



§ 16a miljøgodkendelse til husdyrbrug, Bækvej 2, 9510 Arden.



Ib Knudsen
Bækvej 2,
9510 Arden

Afgørelsesdato: 17. december 2019
Sags nr.: 09.17.19-P19-6-19

Dato for godkendelsen:	17-12-2019
Godkendelsestype:	§ 16a miljøgodkendelse
Husdyrbruget:	Nielsminde
CHR-nr.	30019
CVR-nr:	17987682
Matr. nr., ejerlav	4a – St. Arden By, St. Arden
Husdyrbrugets adresse:	Bækvej 2, 9510 Arden
Ansøger og ejer af husdyrbruget:	Ib Knudsen
Konsulent:	Nathalia Andersen, Agri Nord
Tilsynsmyndighed:	Mariagerfjord Kommune
Sagsbehandler på godkendelsen:	Kristina Rasmussen Christensen
Journalnummer:	09.17.19-P19-6-19
Skemanummer. husdyrgodkendelse.dk:	212045, version 5

Læsevejledning

Miljøgodkendelsen indeholder en vurdering af miljøpåvirkningerne, samt diverse relevante bilag og kort. I miljøvurderingen gøres der rede for konsekvenserne af det ansøgte projekt ved vurdering af påvirkningen for omkringboende og miljøet i bred forstand herunder bl.a. natur og landskab.

Miljøgodkendelsen tager udgangspunkt i gældende love og vejledninger vedrørende husdyrbrug og indeholder vilkår for husdyrbrugets indretning, drift og kontrol. Godkendelsen med tilhørende vilkår er givet på baggrund af de oplysninger, der fremgår af miljøkonsekvensrapporten, det digitale ansøgningskema samt yderligere supplerende materiale.

I godkendelsen er følgende definitioner anvendt:

Husdyrbrug: Anlæg, som anvendes til produktion af husdyr såsom stalde, gødnings- og ensilageopbevaringsanlæg og andre driftsbygninger m.v., som ligger på samme ejendom.

Produktionsareal: Det areal i bygningerne, hvorpå dyrene kan opholde sig og har mulighed for at afsætte gødning, Det omfatter ikke arealer, som dyrene kun har kortvarig adgang til såsom fx malkestalde og udleveringsrum. Ikke fast placerede husdyranlæg, som f.eks. mobile stalde og flytbare læskure samt indhegninger opfattes ikke som produktionsareal.



INDHOLDSFORTEGNELSE

1	Meddelelse om miljøgodkendelse	4
1.1	<i>Afgørelse</i>	4
1.2	<i>Tidligere meddelte afgørelser.....</i>	4
1.3	<i>Meddelelsespligt.....</i>	5
1.4	<i>Gyldighed.....</i>	5
1.5	<i>Foroffentlighed</i>	5
1.6	<i>Høring</i>	6
1.7	<i>Offentliggørelse</i>	6
1.8	<i>Klagevejledning</i>	6
1.9	<i>Andre godkendelser, godkendelser og dispensationer</i>	7
2	Beskrivelse af projektet og vilkårsliste	8
2.1	<i>Beskrivelse af projektet</i>	8
2.2	<i>Begrundelse for de stillede vilkår.....</i>	10
2.3	<i>Vilkårsliste</i>	10
3	Samlet vurdering	19
4	Lovgrundlag.....	19
5	Bilagsliste	20



1 Meddelelse om miljøgodkendelse

1.1 Afgørelse

Mariagerfjord Kommune meddeler miljøgodkendelse til udvidelse af husdyrbruget på Bækvej 2, 9510 Arden.

Ansøgningen er behandlet i henhold til Husdyrbrugloven § 16a, stk. 1¹ og på grundlag oplysningerne i den indsendte miljøkonsekvensrapport samt skema nr. 212045, version 5.

Det er kommunens vurdering, at oplysningerne og vurderingerne i miljøkonsekvensrapporten lever op til kravene i husdyrbrugsloven.

Det er Mariagerfjord Kommunes vurdering, at følges miljøgodkendelsens vilkår for lokalisering, indretning og drift af husdyrbruget, vil det ansøgte ikke medføre væsentlige direkte eller indirekte virkninger på miljøet. Herunder navnlig:

- landskabelige værdier
- natur med dens bestande af vilde planter og dyr og deres levesteder, herunder områder, der er beskyttet mod tilstandsændringer eller fredet, udpeget som internationalt naturbeskyttelsesområde eller udpeget som særlig sårbart over for næringsstofpåvirkning
- jord, grundvand og overfladevand
- lugt-, støj-, rystelses-, støv-, flue-, transport- og lysgener, uhygiejniske forhold, affaldsproduktion m.v.

Det er desuden kommunens vurdering, at det ansøgte ikke vil påvirke Natura 2000 områder væsentligt, og ej heller vil have negativ indflydelse på planter eller dyr omfattet af bilag IV², artsfredning eller optaget på nationale eller regionale rødlistor.

Mariagerfjord Kommune har udarbejdet miljøgodkendelsen med hensyntagen til den gældende kommuneplan.

Mariagerfjord Kommune vurderer, at byggeriet er erhvervsmæssigt nødvendigt for ejendommens drift som landbrugsejendom.

Mariagerfjord Kommune vurderer, at de generelle afstandskrav i §§ 6 og 8 i Husdyrbrugloven er overholdt.

1.2 Tidligere meddelte afgørelser

Hvis § 16a miljøgodkendelsen ikke udnyttes, reguleres husdyrbruget efter det tilladte dyrehold på ansøgningstidspunktet.

Husdyrbruget har den 27. august 2013 fået en § 12 miljøgodkendelse efter Husdyrgodkendelsesloven med et tilladt dyrehold til kvæg, tung race, på 210 årskøer, 47 småkalve (0-6 mdr.), 105 tyrekalve (40-60 kg) og 173 kvier (6-28 mdr.), svarende til 413,65 DE.

¹Lov om husdyrbrug og anvendelse af gødning m.v., Lov nr. 1572 af 20. december 2006 med senere ændringer.

²Habitatdirektivet fra 1992 (Rådets direktiv 92/43/EØF om bevaring af naturtyper samt vilde dyr og planter med senere ændringer).

Nudrift						
Kostald	2343	Naturlig ventilation	6 m	(#181163) Malkekøer, kvier og stude. Sengestald med spalter	0	1475
				(kanal, bagskyl eller ringkanal)	0	178
Kalvebokse og bokse til kælvning	589	Naturlig ventilation	3 m	(#181171) Kalve, (under 6 mdr.). Dybstrøelse	0	27
				(#181167) Malkekøer, kvier og stude. Dybstrøelse	0	198
Opdræt	785	Naturlig ventilation	6 m	(#181173) Kalve, (under 6 mdr.). Dybstrøelse	0	405
Kviestald	1513	Naturlig ventilation	6 m	(#181177) Malkekøer, kvier og stude. Fast drænet gulv med skraber og ajlefløb	0	1105

1.3 Meddelelesespligt

Enhver godkendelsespligtig ændring i driften, indretningen eller bygningsmassen skal anmeldes til og være godkendt af Mariagerfjord Kommune inden gennemførelsen.

Det er Mariagerfjord Kommune, der vurderer, om fremtidige ændringer på husdyrbruget skal udløse krav om godkendelse.

1.4 Gyldighed Udnyttelse

Hvis den nye gyllebeholder ikke er etableret inden 6 år fra denne afgørelses meddelelse, bortfalder godkendelsen for den del.

Godkendelsen betragtes som udnyttet på produktionsarealet, når afgørelsen er meddelt i sidste instans. Vilklårene i godkendelsen gælder straks herefter.

Kontinuitet

Hvis godkendelsen har været udnyttet ifølge ovenstående, men herefter ikke har været driftsmæssigt udnyttet, helt eller delvist, i tre på hinanden følgende år, så bortfalder den del af godkendelsen, der ikke har været udnyttet de seneste tre år. Udnyttelse anses for at foreligge, når mindst 25 pct. af produktionsarealet har været driftsmæssigt udnyttet. Ved driftsmæssig udnyttelse forstås, at der på det pågældende areal produceres mindst 50 pct. af det mulige inden for rammerne af dyrevelfærdskrav eller andre relevante krav.

Retsbeskyttelse

Miljøgodkendelsen giver retsbeskyttelse i 8 år fra offentliggørelse, dvs. at der er 8 års retsbeskyttelse for nye krav fra tilsynsmyndigheden i denne periode.

1.5 Foroffentlighed

Ansøgningen er offentliggjort på Mariagerfjord Kommunes hjemmeside og www.dma.mst.dk (DMA: Digital MiljøAdministration) den 1. oktober 2019. Der har været en kort henvisning til annonceringen i ugeaviserne.



1.6 Høring

Udkastet til godkendelsen har været i 30 dages høring hos ansøger, konsulent og naboer fra 31. oktober 2019 til 30. november 2019.

Et udkast til godkendelsen er forud for afgørelsen sendt til:

- Ansøger: Ib Knudsen, Bækvej 2, 9510 Arden
- Konsulent: Nathalia Andersen, Agri Nord, naa@agrinord.dk
- Naboer m.m.

Der er ikke indkommet nogen bemærkninger i høringsperioden.

1.7 Offentliggørelse

Godkendelsen vil blive offentliggjort på Mariagerfjord Kommunes hjemmeside og <https://dma.mst.dk/> (DMA: Digital MiljøAdministration) den 17. december 2019.

Der vil være en kort henvisning til annonceringen i ugeaviserne samme dag.

1.8 Klagevejledning

Hvis du ønsker at klage over denne afgørelse, kan du klage til Miljø- og Fødevarerklagenævnet.

Klagen skal indgives inden 14. januar 2020.

Du klager via klageportalen, som du finder via naevneneshus.dk borger.dk eller virk.dk. Du logger på klageportalen med Nem-ID. En klage er indgivet, når den er tilgængelig for Mariagerfjord Kommune via klageportalen.

Når du klager, skal du betale et gebyr på 900 kr. for borgere og 1.800 kr. for virksomheder, organisationer og offentlige myndigheder.

I klageportalen sendes din klage automatisk først til Mariagerfjord Kommune. Hvis Mariagerfjord Kommune fastholder afgørelsen, sender Mariagerfjord Kommune klagen videre til behandling i nævnet via klageportalen. Du får besked om videresendelsen.

Miljø- og Fødevarerklagenævnet afviser din klage, hvis du sender den uden om klageportalen, medmindre du er blevet fritaget for brug af klageportalen. Hvis du ønsker at blive fritaget for at bruge klageportalen, skal du sende en begrundet anmodning til Mariagerfjord Kommune. Mariagerfjord Kommune videresender din anmodning til nævnet, som herefter beslutter om, du kan fritages.

Vejledning om klagereglerne kan findes på Miljø- og Fødevarerklagenævnets hjemmeside naevneneshus.dk.

Ansøgeren vil få besked, hvis andre klager over afgørelsen.

En eventuel klage har ikke opsættende virkning med mindre Miljø- og Fødevarerklagenævnet bestemmer andet. Udnyttelsen af afgørelsen sker dog på ansøgerens eget ansvar (for egen regning og risiko).

Mariagerfjord Kommunes afgørelse kan også indbringes for domstolene. Det skal ske inden 6 måneder fra offentliggørelsen eller - hvis den påklages - inden 6 mdr. efter, at der foreligger endelig afgørelse.



1.9 Andre godkendelser, godkendelser og dispensationer

Mariagerfjord Kommune gør opmærksom på, at en miljøgodkendelse efter reglerne i Husdyrbrugloven ikke fritager fra krav om godkendelse, dispensation m.v. efter anden lovgivning som f.eks. byggegodkendelse, afledning af tagvand eller lignende.

Mariagerfjord Kommune

Kristina Rasmussen Christensen

Kristina Rasmussen Christensen
Miljøingeniør

Kopi af godkendelsen er sendt til:

- Konsulent: Nathalia Andersen, Agri Nord, naa@agrinord.dk
- Miljøstyrelsen, mst@mst.dk
- Sundhedsstyrelsen, Embedslægerne, senord@sst.dk
- Arbejderbevægelsens Erhvervsråd, ae@ae.dk
- Forbrugerrådet, fbr@fbr.dk
- Danmarks Fiskeriforening, mail@dkfisk.dk
- Ferskvandsfiskeriforeningen for Danmark, nb@ferskvandsfiskeriforeningen.dk
- Danmarks Sportsfiskerforbund, post@sportsfiskerforbundet.dk
- Det Økologiske Råd, husdyr@ecocouncil.dk
- Dansk Ornitologisk Forening, natur@dof.dk
- Dansk Ornitologisk Forening, lokalafdeling, mariagerfjord@dof.dk
- Danmarks Naturfredningsforening, dnmariagerfjord-sager@dn.dk
- Danmarks Naturfredningsforening, dn@dn.dk
- Friluftsrådet i Nordjylland, himmerland-aalborg@friluftsradet.dk
- Friluftsrådet, fr@friluftsradet.dk

Naboer og andre parter orienteres om den endelige godkendelse.

2 Beskrivelse af projektet og vilkårsliste

2.1 Beskrivelse af projektet

Ib Knudsen har søgt Mariagerfjord Kommune om en § 16a miljøgodkendelse, jævnfør Husdyrbrugloven, til husdyrbruget beliggende på Bækvej 2, 9510 Arden.

Godkendelsen omfatter det samlede husdyrbrug, som består af et kvæghold med et samlet produktionsareal på 3.388 m². Husdyrbruget ejes af Ib Knudsen.

Der ansøges om at få godkendt opførelse af en gyllebeholder, nord for eksisterende kostald og øst for eksisterende gyllebeholder, samt udvidelse af dyrehold i eksisterende staldbygninger. Ejendommens dyrehold er malkekvæg af typen tung race, med tilhørende opdræt. Der ændres ikke på øvrige anlæg, som består af fem ensilagesiloer, en møddingsplads og to gyllebeholdere.

I forbindelse med godkendelsen udvides dyreholdet i henhold til velfærdsreglerne, mens produktionsarealet forbliver uændret. Der sker ingen bygningsmæssige ændringer i de eksisterende stalde.

Nedenstående skema viser produktionsareal, dyretyper og staldsystem/gulvtype i "nuværende" drift, "ansøgt" drift og 8 års-drift. 8 års-driften er husdyrbrugets lovlige drift for 8 år siden.

Stalde og produktioner						
Staldnavn	Staldstørrelse (m ²)	Ventilation	Kildehøjde	Produktion	Antal måneder udegående	Produktionsareal (m ²)
Ansøgt drift						
Kostald	2343	Naturlig ventilation	6 m	(#188519) Flexgruppe: Alle kvæg; Dybstrøelse	0	178
				(#188517) Flexgruppe: Alle kvæg; Sengestald med spalter (bagskyl eller ringkanal)	0	1475
Kalvebokse og bokse til kælvning	589	Naturlig ventilation	3 m	(#188523) Flexgruppe: Alle kvæg; Dybstrøelse	0	198
				(#188521) Flexgruppe: Alle kvæg; Dybstrøelse	0	27
Opdræt	785	Naturlig ventilation	6 m	(#188527) Flexgruppe: Alle kvæg; Dybstrøelse	0	405
Kviestald	1513	Naturlig ventilation	6 m	(#188529) Flexgruppe: Alle kvæg; Fast drænet gulv med skraber og ajleafføb	0	1105
Sum						3388

Nudrift						
Kostald	2343	Naturlig ventilation	6 m	(#181163) Malkekøer, kvier og stude. Sengestald med spalter (kanal, bagskyl eller ringkanal)	0	1475
				(#181162) Malkekøer, kvier og stude. Dybstrøelse	0	178
Kalvebokse og bokse til kælvning	589	Naturlig ventilation	3 m	(#181171) Kalve, (under 6 mdr.). Dybstrøelse	0	27
				(#181167) Malkekøer, kvier og stude. Dybstrøelse	0	198
Opdræt	785	Naturlig ventilation	6 m	(#181173) Kalve, (under 6 mdr.). Dybstrøelse	0	405
Kviestald	1513	Naturlig ventilation	6 m	(#181177) Malkekøer, kvier og stude. Fast drænet gulv med skraber og ajleafløb	0	1105
Sum						3388

8 års drift						
Kostald	2343	Naturlig ventilation	6 m	(#188520) Malkekøer, kvier og stude. Dybstrøelse	0	178
				(#188518) Malkekøer, kvier og stude. Sengestald med spalter (kanal, bagskyl eller ringkanal)	0	1475
Kalvebokse og bokse til kælvning	589	Naturlig ventilation	3 m	(#188524) Malkekøer, kvier og stude. Dybstrøelse	0	198
				(#188522) Kalve, (under 6 mdr.). Dybstrøelse	0	27
Opdræt	785	Naturlig ventilation	6 m	(#188528) Kalve, (under 6 mdr.). Dybstrøelse	0	405
Kviestald	1513	Naturlig ventilation	6 m	(#188537) Malkekøer, kvier og stude. Fast drænet gulv med skraber og ajleafløb	0	1105
Sum						3388

Dyretype og staldsystemer som indgår i flexgruppen

Alle kvæg; Sengestald med spalter (bagskyl eller ringkanal)	Alle kvæg; Dybstrøelse
Malkekøer, kvier og stude. Sengestald med spalter (kanal, bagskyl eller ringkanal)	Malkekøer, kvier og stude. Dybstrøelse
Ammekøer, slagtekalve (over 6 mdr.). Sengestald med spalter (kanal, bagskyl eller ringkanal)	Ammekøer, slagtekalve (over 6 mdr.). Dybstrøelse
	Kalve, (under 6 mdr.). Dybstrøelse
Alle kvæg; Fast drænet gulv med skraber og ajleafløb	
Malkekøer, kvier og stude. Fast drænet gulv med skraber og ajleafløb	
Ammekøer, slagtekalve (over 6 mdr.). Fast drænet gulv med skraber og ajleafløb	

Godkendelsen gælder kun for det ansøgte og med de vilkår som fremgår af godkendelsen. Der må herefter ikke ske udvidelse eller ændring i husdyrbruget, før ændringen er anmeldt og godkendt af Mariagerfjord Kommune.

Husdyrbruget skal til enhver tid leve op til gældende regler i love og bekendtgørelser – også selvom disse regler eventuelt måtte være skærpede i forhold til denne godkendelse.

2.2 Begrundelse for de stillede vilkår

De stillede vilkår om anlæggets beliggenhed, indretning og anvendelse sikrer, at de beregninger og vurderinger, som ligger til grund for denne godkendelse er overholdt.

Vilkårene om bortskaffelse af affald sikrer, at der altid er fokus på sortering og genanvendelse af affald og at de miljømæssige krav til affaldshåndtering er opfyldt.

Vilkårene vedr. opbevaring af kemikalier, olie, handelsgødning og hjælpestoffer sikrer, at oplag og håndtering af affald, råvarer og hjælpestoffer ikke vil påvirke miljøet.

Husdyrbrugets udarbejdede beredskabsplan beskriver, hvilke forholdsregler der skal tages, hvis der, trods foranstaltningerne, alligevel sker et uheld med risiko for forurening af jord, grund- eller overfladevand.

Det stillede vilkår 9 om beplantning nord for den nye gyllebeholder, beliggende i kote 65, sikrer, at der vil være et sløret indsyn til gyllebeholderen fra Store Arden, nærmeste beboelse i Store Arden er beliggende i kote 50.

De stillede vilkår 11-13,18 og 38-39 sikrer, at staldhygiejne og staldventilation ikke giver anledning til, at lugten fra husdyrbruget er anderledes/værre, end hvad der normalt forekommer fra denne type husdyrbrug.

Det stillede vilkår 40 sikrer, at der ikke opstår problemer i forhold til fluer eller rotter på husdyrbruget.

Skulle der alligevel opstå støjgener i forbindelse med husdyrbruget, er der mulighed for at stille krav om undersøgelse af dette jf. vilkår 43.

Det forudsættes at al generel lovgivning der vedrører drift af husdyrbrug overholdes. Vilkår i denne godkendelse specificerer driften angående placering, indretning og drift af denne ejendom.

2.3 Vilkårsliste

Som forudsætning for godkendelse stilles følgende vilkår for driften på Bækvej 2:

Generelle forhold

Godkendelsen omfatter husdyrbruget på adresse Bækvej 2, 9510 Arden.

1. Husdyrbruget skal placeres, indrettes og drives i overensstemmelse med de oplysninger, der fremgår af ansøgningsmaterialet og med de ændringer, der fremgår af godkendelsens vilkår.
2. Der skal til enhver tid forefindes et eksemplar af denne miljøgodkendelse på husdyrbruget. De vilkår, der vedrører driften, skal være kendt af de ansatte, der er beskæftiget med den pågældende del af driften.

3. Ændringer i ejerforhold (eller hvem der har ansvar for driften) skal meddeles til kommunen.

Anlæggets beliggenhed, indretning og anvendelse mm.

4. Stalde og staldafsnit skal indrettes og anvendes som anført i skemaet nedenfor. Placering af stalde fremgår af situationsplanen, bilag 2.

Stalde og produktioner						
Staldnavn	Staldstørrelse (m ²)	Ventilation	Kildehøjde	Produktion	Antal måneder udegående	Produktionsareal (m ²)
Ansøgt drift						
Kostald	2343	Naturlig ventilation	6 m	(#188519) Flexgruppe: Alle kvæg; Dybstrøelse	0	178
				(#188517) Flexgruppe: Alle kvæg; Sengestald med spalter (bagskyl eller ringkanal)	0	1475
Kalvebokse og bokse til kælvning	589	Naturlig ventilation	3 m	(#188523) Flexgruppe: Alle kvæg; Dybstrøelse	0	198
				(#188521) Flexgruppe: Alle kvæg; Dybstrøelse	0	27
Opdræt	785	Naturlig ventilation	6 m	(#188527) Flexgruppe: Alle kvæg; Dybstrøelse	0	405
Kviestald	1513	Naturlig ventilation	6 m	(#188529) Flexgruppe: Alle kvæg; Fast drænet gulv med skraber og ajleafløb	0	1105
Sum						3388

Som det fremgår af ovenstående oversigt er produktionsarealerne mindre end staldstørrelserne. Placeringen af produktionsarealet i de enkelte stalde er ikke fastlagt.

5. Der skal til enhver tid kunne fremvises dokumentation for størrelse og placeringen af produktionsarealet i de enkelte staldafsnit.

6. Gødningsopbevaringsanlæg skal indrettes og anvendes som anført i skemaet og placeres som det fremgår af bilag 2:

Anlæg	Byggeår	Kapacitet [m ³]	Overfladeareal [m ²]	Overdækning
Gyllebeholder I	1995	3000	750	Naturligt flydelag
Gyllebeholder II	2008	3000	677	Naturligt flydelag
Ny gyllebeholder III	-	4000	1077	Naturligt flydelag
Møddingsplads	2012	-	83	-

7. Ensilageopbevaringsanlæg skal indrettes og anvendes som anført i skemaet og placeres som det fremgår af bilag 2:

Anlæg	Areal [m ²]
Ensilageopbevaringsanlæg med 5 køresiloer	2.068

8. Den nye gyllebeholder skal placeres som markeret på bilag 2 og skal opføres i overensstemmelse med de forelagte oplysninger og den beskrivelse, der fremgår af denne godkendelse.

9. Der skal etableres et beplantningsbælte nord for den nye gyllebeholder (III), beplantningsbæltet skal placeres jf. bilag 2. Der skal etableres en beplantning, som i løbet af 4-5 år giver en vedvarende, effektiv afskærmning. Beplantningsbæltet skal bestå af min. 3 rækker, og være plantet senest ét år efter gyllebeholderen er opført. Beplantningsbæltet skal stedse vedligeholdes og efterplantes i fornødent omfang.
10. Gyllebeholder II er placeret mindre end 100 meter til vandløb/sø og skal have monteret alarm.

Staldinventar og drift

11. For dyrehold, der går i strøelse, skal der være fast bund og eventuelle afløb skal være tilkøbt gyllesystem.
12. I dybstrøelsesstalde skal der strøs halm eller andet tørstof i mængder, der sikrer, at dybstrøelsesmåtten altid er tør i overfladen.
13. Drikkevandssystemet skal drives og vedligeholdes, således at spild undgås.

Gyllebeholdere og håndtering af gylle

14. Håndtering af gylle skal foregå under opsyn, således at spild undgås.
15. Ved hver gylletank, hvor der forekommer påfyldning af gyllevogn, skal der anlægges en tankplads, således at spild kan opsamles. Påfyldningspladsen skal rengøres for spild af flydende husdyrgødning, umiddelbart efter periode med daglig påfyldning af gylle er afsluttet og der udover efter enhver aktivitet. Pladsen skal mindst have en tæthed og faldforhold svarende til kravene til møddingpladser i overensstemmelse med Landbrugets Byggeblad for møddingplads. Afløbet/pumpebrønden skal dimensioneres således at også et større spild kan opsamles. Såfremt påfyldningen af gylle sker med selvløsende fyldetårn eller tilsvarende metode til at undgå spild, kan husdyrbruget vælge ikke at etablere tankpladsen.

Opbevaring af fast gødning/dybstrøelse

16. Kun kompost med et tørstofindhold med mindst 30 pct. i hvert delparti må placeres i markstakke. Markstakken må ikke placeres på arealer som skrånere mere en 6 grader mod vandløb, søer eller fjorde.
17. Kompost eller kompostlignende dybstrøelse må højst ligges samme sted i 12 måneder og må ikke placeres samme sted de næste 5 år. Markstakke skal indtegnes på kort.

Rengøring af staldanlæg, herunder vandforbrug

Der gøres opmærksom på, at husdyrbrug på et areal, hvor der kortvarigt er dyr, men hvor arealet ikke medregnes som produktionsareal, skal foretage effektiv rengøring efter endt ophold. Rengøringen skal være foretaget senest 4 timer efter, at dyrene har forladt arealet, hvis dyrene har adgang på arealet dagligt, og senest 12 timer efter, at dyrene har forladt arealet, hvis dyrene ikke dagligt har adgang på arealet.



18. Der skal til stadighed tilstræbes en god staldhygiejne, herunder sikres at stier og båse holdes tørre, samt at staldene og fodringsanlæg holdes rene.

Restvand, spildevand m.m.

19. Al vask af maskiner og redskaber, skal foregå på en støbt, fast plads hvor bortledning af spildevandet sker til en opsamlingsbeholder. Udbringning skal ske jf. Husdyrgødningsbekendtgørelsen regler.
20. Afløb fra stald og eventuelle vaskepladser skal føres gennem tætte og lukkede ledninger med afløb til gyllesystemet, eller anden tæt opsamlingsbeholder der er godkendt til formålet.
21. Hvis der er afløb, eller der etableres afløb, fra kørefaste arealer omkring staldbygninger, gødningsopbevaringsanlæg og lign. med transport af husdyrgødning, hvor der kan forekomme spild af gødning, foder el. lign., skal disse føres gennem tætte og lukkede ledninger med afløb til gyllesystemet, eller anden tæt opsamlingsbeholder der er godkendt til formålet.
22. Øvrigt overfladevand, herunder tagvand, som udledes til faskine eller vandløb, skal overholde gældende afstandskrav og må ikke give anledning til gener for de omkringboende eller til forurening eller negativ påvirkning af recipienten.

Bortskaffelse af affald

23. Affald skal opbevares og bortskaffes efter kommunens til enhver tid gældende regulativer.
24. Bedriftens olie- og kemikalieaffald skal til enhver tid opbevares i tæt emballage, afskærmet mod nedbør og uden mulighed for afløb til kloak, jord, overfladevand eller grundvand. Opbevaringen skal ske således, at der er opsamlingskapacitet til en mængde, svarende til rumindholdet af den størst benyttede beholder.
25. Indtil selvdøde og aflivede dyr er blevet afhentet, skal de opbevares på en skyggefuld afhentningsplads i tilknytning til den pågældende besætning. Dyrene skal placeres på et underlag, så de er hævet i en passende afstand fra jorden og skal opbevares i lukket kasse, container (større dyr under kadaverkappe) eller lignende. Hvor det er nødvendigt, sikres afhentningspladsen mod ådselædende dyr. Afhentningsstedet skal ligge i en passende afstand fra produktionsbygninger og offentlig vej. Afhentningsstedet skal ligge ved fast tilkørselsvej og være tilgængelig for opsamlingsmateriellet. I tilfælde hvor dyrene er overdækkede, skal dette ske med en fast overdækning.
26. Dyrene skal tilmeldes afhentning hurtigst muligt og senest 24 timer efter konstatering af dødsfald.

Opbevaring af kemikalier, olie, handelsgødning og hjælpestoffer

27. Olietromler mv. skal placeres på en fast, tæt bund med en opkant eller i en spildbakke. Opsamlingskapaciteten skal minimum svare til volumen på den største beholder. Oplagspladsen skal som minimum være overdækket med et halvtag.

28. Kemikalier til rengøring af stalde skal opbevares i et rum med afløb til gyllesystemet eller separat opsamlingsbeholder. Kemikalierne kan alternativt opbevares i et rum uden afløb. I så fald skal kemikalierne opbevares i en spildbakke med en opsamlingskapacitet minimum svarende til volumen på den største beholder.
29. Opbevaring af diesel/fyringsolie i overjordiske tanke skal til enhver tid ske i en typegodkendt beholder, som er opstillet i henhold til typegodkendelsen, og der må ikke være mulighed for afløb til jord, kloak, overfladevand eller grundvand. Overjordiske tanke skal sikres mod påkørsel.
30. Tankning af diesel skal til enhver tid ske på en plads med fast og tæt bund, således at spild kan opsamles, og således at der ikke er mulighed for afløb til jord, kloak, overfladevand eller grundvand.
31. Eventuel opbevaring af handelsgødning skal ske på fast bund.
32. Ved opbevaring af flydende handelsgødning skal dette opbevares i tanke, hvorunder der er et opsamlingskar, som kan rumme indholdet i den største af tankene og evt. den mængde regnvand, der måtte være i opsamlingskarret. Opsamlingskarret skal tømmes så ofte for regnvand, at der stadig er plads til indholdet af den største beholder. Indholdet i opsamlingskarret skal behandles som landbrugsmæssigt restvand, og dermed tilføres gyllebeholder eller opsamlingsbeholder, eller det kan udbringes på marker efter husdyrgødningsbekendtgørelsens regler. Beholdere for flydende handelsgødning skal anmeldes til kommunen efter byggelovens regler.
33. Eventuel påfyldning og aftapning af flydende handelsgødning skal ske under konstant overvågning.
34. Eventuelle beholdere for flydende handelsgødningsgødning skal indgå i husdyrbrugets beredskabsplan, og ved større udslip skal beredskabstjenesten alarmeres, og tilsynsmyndigheden skal underrettes.

Uheld og risici

35. Ved driftsuheld, hvor der opstår risiko for forurening af miljøet, er der pligt til øjeblikkeligt at anmelde dette til:

- Alarmcentralen, tlf.: 112.

og efterfølgende straks at underrette:

- Tilsynsmyndigheden, Mariagerfjord Kommune, tlf.: 97 11 30 00.

En skriftlig redegørelse for hændelsen skal være kommunen i hænde senest en uge efter hændelsens indtræden. Det skal af redegørelsen fremgå, hvilke tiltag der er, eller påregnes iværksat for at hindre tilsvarende fremtidig for-

ureningshændelser. Til de unormale driftssituationer henregnes i denne forbindelse udslip, svigt og momentane standsninger.

Ved driftsforstyrrelser og uheld har den driftsansvarlige pligt til at træffe de fornødne foranstaltninger, for at afværge følgerne af uheldet bedst muligt. Ved anvendelse af udenlandsk arbejdskraft skal personalet have udleveret en oversat udgave af vilkårene for denne godkendelse.

Husdyrbruget har i forbindelse med ansøgning om miljøgodkendelse udarbejdet en beredskabsplan.

Lugt

36. Husdyrbruget skal drives og renholdes, således at lugtgener begrænses mest muligt.
37. Såfremt tilsynsmyndigheden vurderer, at driften af husdyrbruget giver anledning til væsentligt flere lugtgener for de omkringboende end forventet, skal husdyrbruget lade udarbejde en handlingsplan for at nedbringe lugtgenerne, herunder evt. foretage lugtmålinger. Inden dokumentationsprogrammet iværksættes, skal det godkendes af tilsynsmyndigheden, og undersøgelsens omfang vil efter konkret vurdering blive fastsat af tilsynsmyndigheden. Alle udgifter i forbindelse med ovennævnte afholdes af husdyrbruget.
38. Viser ovennævnte dokumentation, at der er væsentlige lugtgener, skal de afhjælpende foranstaltninger udføres efter nærmere aftale med tilsynsmyndigheden.
39. Kravet om dokumentation af lugtforholdene kan højst fremsættes én gang årligt, med mindre den seneste kontrol viste, at lugtemissionen ikke kan overholdes.

Skadedyr

Der gøres opmærksom på, at opbevaring af foder skal ske på sådan en måde, så der ikke opstår risiko for ophold af skadedyr (rotter m.v.).

40. Der skal på husdyrbruget foretages effektiv fluebekæmpelse som minimum i overensstemmelse med de til enhver tid gældende retningslinjer for fluebekæmpelse.

Transport

41. Transport af dyr og foder til og fra ejendommen skal ske således, at tilsynsmyndigheden vurderer, at der tages størst mulig hensyn til omgivelserne.

Støj

42. Husdyrbrugets bidrag til støjbelastningen må ikke overstige følgende værdier målt ved nabobeboelsen eller dennes opholdsarealer:

Man-fre kl. 7-18 Lørdag kl. 7-14	Man-fre kl. 18-22 Lør kl. 14-22 Søn- og helligdag kl. 7-22	Alle dage kl. 22-7	Alle dage kl. 22-7
Gns. værdi over referencetidsrummet	Gns. værdi over referencetidsrummet	Gns. værdi over referencetidsrummet	Maksimal Værdi
55 dB(A)	45 dB(A)	40 dB(A)	55 dB(A)

Vejledning om ekstern støj fra virksomheder. Miljøstyrelsens vejledning nr. 5 af november 1984. Støjvilkårene for landbrugsdrift omfatter al støj fra virksomheden, dvs. også støj fra andet end faste, tekniske installationer. Vilkår om støj skal derfor gælde al støj fra landbrugsdrift, men kun støjen fra landbrugsdriften på ejendommens bygningsparcel, dvs. ikke støj fra f.eks. markdriften.

43. Husdyrbruget skal, for egen regning, dokumentere, at støjvilkår overholdes, hvis tilsynsmyndigheden finder det påkrævet. Kravet om dokumentation af støjforholdene kan højst fremsættes en gang årligt, medmindre den seneste kontrol viser, at støjvilkår ikke kan overholdes. Støjmålinger skal udføres som beskrevet i Miljøstyrelsens til enhver tid gældende støjvejledninger og foretages i punkter som forinden aftales med tilsynsmyndigheden. Støjmåling skal udføres af et akkrediteret firma.
44. Viser kontrolmålingen en overskridelse af de fastsatte støjgrænser, kan tilsynsmyndigheden kræve, at der iværksættes støjreducerende tiltag.

Vibration og rystelse

45. Husdyrbrugets bidrag til vibrationsniveauet ($\text{dB re } 10^{-6} \text{ m/s}^2$) målt som det maksimale KB-vægtede accelerationsniveau med tidsvægtning S, må ikke overstige værdierne i nedenstående tabel.

Anvendelse	Kl.	Vægtet accelerationsniveau, L_{aw} i dB
Boliger i boligområder (hele døgnet)	Hele døgnet	75
Boliger i blandet bolig/erhvervsområde	18-7	
Børneinstitutioner og lignende	I åbningstiden	
Boliger i blandet bolig/erhvervsområde	7-18	80

Kontorer, undervisningslokaler og lignende	Hele døgnet	80
Erhvervsbebyggelse	Hele døgnet	85
Kontorer og tilsvarende lokaler i erhvervsbebyggelse, hvor der foregår følsomme aktiviteter	Hele døgnet	80

Vejledning om Lavfrekvent støj, infralyd og vibrationer i eksternt miljø. Miljøstyrelsens vejledning nr. 9 af 1997, tabel 4.3. Vilkår om vibrationer gælder al vibration fra landbrugsdrift, men kun vibration fra landbrugsdriften på ejendommens bygningsparcel, dvs. ikke vibration fra f.eks. markdriften.

46. Husdyrbrugets bidrag til niveauet for lavfrekvent støj og infralyddrift (dB re 10^{-6} m/s²) målt indendørs må ikke overstige værdierne i nedenstående tabel. Grænserne gælder for ækvivalentniveauet over et måletidsrum på 10 minutter, hvor støjen er kraftigst.

Anvendelse	Kl.	A-vægtet lydtryksniveau	G-vægtet infralydniveau
		(10-160 Hz), dB	dB
Beboelsesrum, herunder børneinstitutioner og lignende	18-7	20	85
	7-18	25	85
Kontorer, undervisningslokaler, og lignende støjfølsomme rum	Hele døgnet	30	85
Erhvervsbebyggelse	Hele døgnet	35	90

Vejledning om Lavfrekvent støj, infralyd og vibrationer i eksternt miljø. Miljøstyrelsens vejledning nr. 9 af 1997, tabel 3.3. Vilkår om lavfrekvent støj og infralyd vibrationer gælder al støj fra landbrugsdrift, men kun støj fra landbrugsdriften på ejendommens bygningsparcel, dvs. ikke støj fra f.eks. markdriften.

Støv

47. Driften må ikke medføre støvgener uden for ejendommens eget areal, som af tilsynsmyndighed skønnes at være væsentlige.

Lys

48. Driften må ikke medføre væsentlige lysgener for omboende.
49. Såfremt tilsynsmyndigheden vurderer, at bedriften giver anledning til lysgener, skal bedriften lade udarbejde en handlingsplan og derefter gennemføre denne. Handlingsplanen skal godkendes af tilsynsmyndigheden.



Tilsyn, kontrol og egenkontrol

50. På tilsynsmyndighedens forlangende skal husdyrbruget dokumentere overholdelse af denne godkendelses vilkår.
51. Der skal til enhver tid foreligge dokumentation for, at affaldet bortskaffes miljømæssigt forsvarligt. Kvittering for bortskaffelse skal kunne fremvises på forlangende.
52. Efter tilsynsmyndighedens anmodning skal der forevises dokumentation for at de forhold i ansøgningen, der ligger til grund for den beregnede ammoniakemission og -deposition samt lugt, er overholdt.



3 Samlet vurdering

På baggrund af ansøgningsmaterialet og indsendte oplysninger samt kommunens registreringer af naturforhold m.m. har Mariagerfjord Kommune vurderet, at miljøgodkendelsen ikke vil medføre en væsentlig virkning på miljøet.

Mariagerfjord Kommune vurderer:

at ændringen af husdyrbruget kan godkendes, idet ændringen, som redegjort for i miljøkonsekvensrapporten, ikke vil medføre en væsentlig genepåvirkning af naboer, naturområder omfattet af § 7 i loven, kvælstofsårbare Natura 2000-områder samt landskabelige værdier og kulturmiljøer. Endvidere er det vurderet, at ændringen ikke vil medføre en væsentlig påvirkning af § 3-områder eller andre naturområder, som er beskyttet mod tilstandsændring. Endeligt er det vurderet, at de ovennævnte naturområders bestande af vilde planter og dyr samt deres levesteder ikke vil påvirkes væsentligt af det ansøgte projekt.

at der anvendes bedst tilgængelig teknik, til at forebygge og begrænse eventuel forurening.

4 Lovgrundlag

Ansøgningen er behandlet i henhold til kravene i Husdyrbrugloven³ med tilhørende bekendtgørelse om godkendelse og godkendelse m.v. af husdyrbrug⁴, husdyrgødningsbekendtgørelsen⁵ samt Miljøstyrelsens vejledning om miljøgodkendelse af husdyrbrug.

³ Lov om husdyrbrug og anvendelse af gødning m.v., Lov nr. 1572 af 20. december 2006 med senere ændringer.

⁴ Bekendtgørelse om godkendelse og godkendelse m.v. af husdyrbrug nr. 211 af 28/02 2017 med efterfølgende rettelser

⁵ Bekendtgørelse om husdyrbrug og erhvervsmæssigt dyrehold, husdyrgødning, ensilage m.v. 1324 af 15/11 2016 med efterfølgende rettelser



5 Bilagsliste

Bilag 1: Ejendommens placering

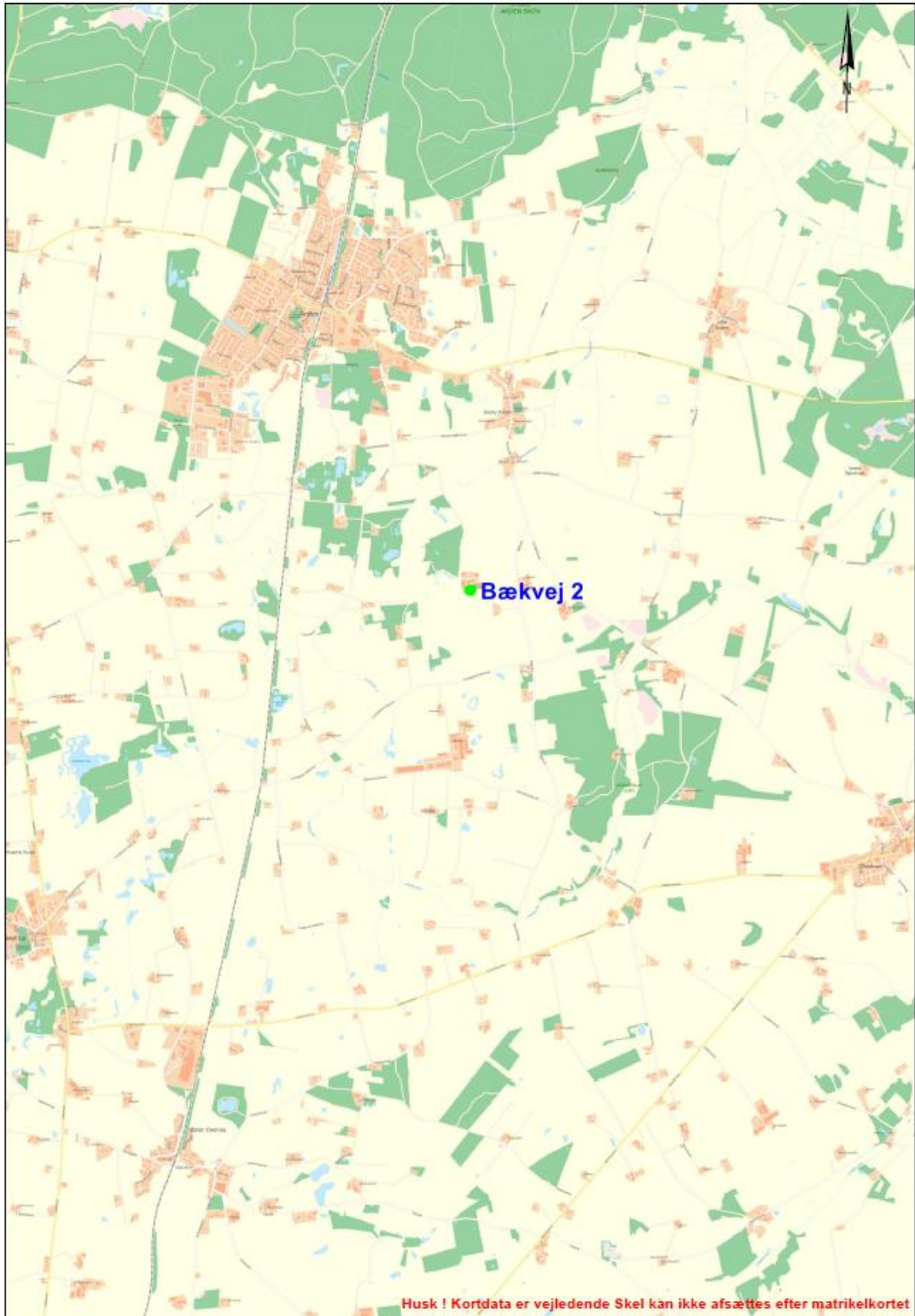
Bilag 2: Situationsplan

Bilag 3: Miljøkonsekvensrapport

Bilag 4: Beredskabsplan



Bilag 1: Ejendommens placering





Bilag 2: Situationsplan





Bilag 3: Miljøkonsekvensrapport

Miljøkonsekvensrapporten af 8. juli 2019, version 5, fra Agri Nord, udarbejdet af konsulent Nathalia Andersen, er vedlagt denne miljøgodkendelse som et separat bilag.

Bilag 4: Beredskabsplan

Beredskabsplanen forefindes på ejendommen til brug ved driftsuheld, hvor der opstår risiko for forurening af miljøet.