



Ikast-Brande
Kommune

Sagsnummer: 09.17.19-P19-2-21



Miljøgodkendelse efter § 16 a, stk. 1 i husdyrbrugloven

**Kvægbruget
Ulkærvej 11
7441 Bording**

Afgørelsesdato: 27. maj 2021

Copyright

Ortofoto (fra 2015 -) indeholder data fra Styrelsen for Dataforsyning og Effektivisering, som frit har stillet sit materiale til rådighed. Link til vilkår: <http://sdfe.dk/om-os/lovstof/rettigheder-og-vilkaar/>

Lovgivning

Al lovgivning er benævnt med populærtitel. En samlet oversigt over lovgivning findes i bilag 1.

Indhold

DATABLAD	4
ANSØGNINGEN	5
HISTORIK	5
AFGØRELSE OM MILJØGODKENDELSE	5
VILKÅR	6
LOVGRUNDLAG	10
BIAKTIVITETER	10
OFFENTLIGGØRELSE OG ORIENTERING AF NABOER	10
GYLDIGHED	11
HELT ELLER DELVIST BORTFALD AF AFGØRELSEN	11
ANDRE GODKENDELSER, TILLADELSER OG DISPENSATIONER	11
MILJØKONSEKVENSRAPPORT	11
IKAST-BRANDE KOMMUNES VURDERING OG BEGRUNDELSE FOR DE STILLEDE VILKÅR	11
PLACERING AF ANLÆG.....	11
LANDSKABELIGE, KULTURHISTORISKE OG GEOLOGISKE VÆRDIER.....	11
PÅVIRKNING AF NATUR.....	12
PÅVIRKNING AF BILAG IV-ARTER.....	12
JORD, GRUNDEVAND OG OVERFLADEVAND.....	12
LUGT.....	13
STØJ.....	13
STØV.....	13
FLUEGENER OG UHYGIEJNISKE FORHOLD.....	13
LYSPÅVIRKNING.....	13
AFFALD.....	14
OLIE- OG KEMIKALIEOPBEVARING.....	14
TRANSPORT.....	14
SPILDEVAND.....	14
HÅNDBLING OG OPBEVARING AF HUSDYRGØDNING.....	14
ANVENDELSE AF BEDSTE TILGÆNGELIGE TEKNIK (BAT).....	14
BAT –REDUKTION AF AMMONIAKEMISSION.....	15
SAMLET VURDERING OM ANVENDELSE AF BAT.....	15
KOMMUNENS SAMLEDE VURDERING	15
KLAGEVEJLEDNING	16
INTERESSENTLISTE FOR HØRINGSPERIODE OG OFFENTLIGGØRELSE	18
BILAG	19

Datablad

Husdyrbruget	
Bedrift Cvr	19984133
Husdyrbrugets navn	Ulkærvej 11 - 7441 Bording
Beliggenhedsadresse	Ulkærvej 11
Postnummer	7441
By	Bording

Ansøger	
Ansøgers navn	Torben Flemming Jensen
Ansøgers adresse	Ulkærvej 11
Ansøgerpostnummer	7441
Ansøgerby	Bording
Ansøgers telefon	42182537
Ansøgers email	Torben@torbenogko.dk

Konsulent	
Konsulent Cvr	30869052
Konsulent virksomhedsnavn	velas I/S
Konsulentnavn	Christian Bach Knudsen, Velas I/S
Konsulentadresse	Trigevej 20
Konsulentpostnummer	8382
Konsulentby	Hinnerup
Konsulenttelefon	20873134
Konsulent-email	cbk@velas.dk

Ejendom	
Ejendomsnummer	7560012900
CHR numre	54089

Matrikler på ejendomsnummer	
Matrikel: 1b - Guldforhoved By, Bording	
Matrikel: 10f - Ravnholt By, Bording	
Matrikel: 4ah - Ravnholt By, Bording	
Matrikel: 4k - Ravnholt By, Bording	
Matrikel: 4l - Ravnholt By, Bording	
Matrikel: 6aø - Ravnholt By, Bording	
Matrikel: 7g - Ravnholt By, Bording	
Matrikel: 8p - Ravnholt By, Bording	
Matrikel: 9c - Ravnholt By, Bording	
Matrikel: 15d - Grødde By, Ikast	
Matrikel: 29c - Grødde By, Ikast	
Matrikel: 29e - Grødde By, Ikast	
Matrikel: 53a - Grødde By, Ikast	
Matrikel: 53b - Grødde By, Ikast	
Matrikel: 7q - Grødde By, Ikast	
Matrikel: 8l - Grødde By, Ikast	

Ansøgningen

Ikast-Brande Kommune har den 25. februar 2021 modtaget en ansøgning om en § 16 a-miljøgodkendelse jævnfør *husdyrbrugloven*ⁱ, af husdyrbruget, Ulkærvej 11, 7441 Bording.

Ansøger har søgt om en miljøgodkendelse efter den såkaldte "flexmodel" (ny lovgivning), for at opnå en mere fleksibel produktion af husdyrbruget, så antallet og sammensætningen af kvæg frit kan ændres inden for rammerne af dyrevelfærdsreglerne. En sådan fleksibilitet er ikke mulig i forhold til husdyrbrugets nuværende godkendelse.

Produktionsarealerne øges lidt i to af staldene i forhold til nudriften. Det skyldes, at nakkebom-arealet ikke er fratrukket i ansøgt drift. Endelig er hele det befæstede areal med kalvehytter med som produktionsareal.

Endelig søges der om, at etablerer to nye udendørsarealer til det eksisterende økologisk kvægbrug. De ansøgte udendørsarealer er for at kunne efterleve skærpede krav i forhold til ordningen for hjertemælk. Udendørsarealerne bliver på henholdsvis 100 m² og 403 m², og etableres i direkte tilknytning til eksisterende stalde.

Alt i alt vil der på husdyrbruget fremadrettet være et produktionsareal på 2.758 m².

Historik

8 års drift

Husdyrbruget blev i 2004 VVM screenet til en produktion på 161 årskøer (stor race) og 161 stk. opdræt. Kvægproduktionen foregik for 8 år siden i de samme staldbygninger som i ansøgt drift.

Nudrift

Den gældende produktionstilladelse på ejendommen er en anmeldelse af skift i dyretype, fra juli 2017. Anmeldelsen gav tilladelse til 165 malkekøer, 127 kvier (6-28 mdr.), 34 småkalve (0-6 mdr.), 84 tyrekalve (40-60 kg) og 2 ungtyre (230-440 kg) alle stor race. Kvægproduktionen foregår i de samme stalde som i ansøgt drift.

Afgørelse om miljøgodkendelse

Ikast-Brande Kommune meddeler hermed miljøgodkendelse til ejendommen beliggende på Ulkærvej 11, 7441 Bording, med de stillede vilkår. Miljøgodkendelsen meddeles i henhold til § 16 a, stk. 1, i *husdyrbrugloven*, samt reglerne i *husdyrgodkendelsesbekendtgørelsen*ⁱⁱ. Ikast-Brande Kommune vurderer, at ansøger har truffet de nødvendige foranstaltninger til at forebygge og begrænse forureningen ved anvendelse af bedste tilgængelige teknik (BAT), og at husdyrbruget i øvrigt kan drives på stedet uden at påvirke omgivelserne på en måde, som er uforenelig med hensynet til omgivelserne. Det er Ikast-Brande Kommunes vurdering, at godkendelsen, med de stillede vilkår for lokalisering, indretning og drift af husdyrbruget, ikke vil medføre en væsentlig påvirkning af miljøet.

Ligeledes vurderer Ikast-Brande Kommune, at etableringen af de udendørs arealer til køerne er erhvervsmæssigt nødvendigt for ejendommens (fortsatte) drift som landbrugsejendom.

Miljøgodkendelsen er baseret på de oplysninger, der er redegjort for i ansøgningsmaterialet, ansøgningskema nr. 223780, version 3, og ansøgers miljøkonsekvensrapport (se bilag 2). Godkendelsen omfatter hele husdyrbruget – det vil sige både de eksisterende og nye anlæg.

Der må ikke etableres, udvides eller ændres på husdyranlæg og gødnings- og ensilageopbevaringsanlæg før det er anmeldt og godkendt af Ikast-Brande Kommune. Således må husdyrbruget ikke uden kommunens forudgående godkendelse eller tilladelse udvide eller ændres på en måde, som kan indebære forøget forurening eller andre virkninger på miljøet. Husdyrbruget skal til enhver tid leve op til gældende regler i love og bekendtgørelser – også selvom disse regler eventuelt måtte være skærpede i forhold til denne godkendelse.

Miljøgodkendelsen, med de tilknyttede vilkår og forudsætninger, erstatter vilkår og forudsætninger for ejendommens drift, som har været stillet og forudsat i forbindelse med tidligere vurderinger af husdyrbruges virkninger på miljøet.

Vilkår

Der er stillet følgende vilkår for udnyttelsen af miljøgodkendelsen:

- | |
|--|
| 1. Husdyrbruget skal drives i overensstemmelse med det, der er beskrevet i ansøgningen og i miljøgodkendelsen med tilhørende bilag. |
| 2. Produktionsareal, dyretyper, staldindretning og gødningsopbevaring m.v. skal være i overensstemmelse med oversigten og kortet nedenfor: |

Stalde og produktioner

Staldnavn	Staldstørrelse (m ²)	Ventilation	Kildehøjde	Produktion	Antal måneder udegående	Produktionsareal (m ²)
Ansøgt drift						
Stald 1	1909	Naturlig ventilation	3 m	(#401077) Flexgruppe: Alle kvæg; Sengestald med spalter (bagskyl eller ringkanal)	0	403
				(#382807) Flexgruppe: Alle kvæg; Dybstrøelse	0	56
				(#376615) Flexgruppe: Alle kvæg; Sengestald med fast gulv	0	822
Stald 2, 3, 4, 6, 7 og 8	2059	Naturlig ventilation	3 m	(#401486) Flexgruppe: Alle kvæg; Dybstrøelse	0	45
				(#401188) Flexgruppe: Alle kvæg; Dybstrøelse	0	81
				(#401187) Flexgruppe: Alle kvæg; Dybstrøelse	0	80
				(#401170) Flexgruppe: Alle kvæg; Fast drænet gulv med skraber og ajleafløb	0	100
				(#401169) Flexgruppe: Alle kvæg; Dybstrøelse	0	136
				(#401168) Flexgruppe: Alle kvæg; Dybstrøelse	0	356
				(#382818) Flexgruppe: Alle kvæg; Sengestald med fast gulv	0	200
				(#376614) Flexgruppe: Alle kvæg; Sengestald med spalter (bagskyl eller ringkanal)	0	279
Stald 5	473	Naturlig ventilation	3 m	(#366519) Flexgruppe: Alle kvæg; Dybstrøelse	0	200
Sum						2758

Opbevaringslagre

Navn	Lagertype	Yderligere oplysninger	Bedste tilgængelige opbevaringsteknik	Dimension	Areal (m ²)
Ansøgt drift					
Gyllebeholder I	Flydende				741
Gyllebeholder II	Flydende				82



Produktionsarealer er specificeret på kortbilag A.

3. Eventuelle ændringer i ejerforhold eller i hvem der er ansvarlig for husdyrbrugets drift skal meddeles til Ikast-Brande Kommune.
4. Der skal til enhver tid være et eksemplar af miljøgodkendelsen på husdyrbruget. Den ansvarlige for driften og eventuelle ansatte på husdyrbruget skal være bekendt med de stillede vilkår.
5. Husdyrbruget skal have procedurer for korrigerende handlinger ved eventuel overskridelse af generelle miljøregler, og af miljøgodkendelsens vilkår. Disse procedurer kan helt eller delvist være formuleret i en beredskabsplan – jævnfør vilkår 6 – og/eller i en drifts-logbog.
6. Der skal forefindes en til enhver tid opdateret – og dateret – beredskabsplan på husdyrbruget, som fortæller, hvornår og hvordan der skal reageres ved uheld, der kan medføre konsekvenser for det omgivende miljø. Planen skal være tilgængelig og synlig for ejendommens ansatte og andre, der arbejder på bedriften. Beredskabsplanen skal være udarbejdet senest 1. sep-

tember 2021, og indeholde en målfast afløbsplan.

7. Såfremt der efter Ikast-Brande Kommunes vurdering opstår væsentlige lugtgener, som vurderes at være væsentligt større end det, der kan forventes ifølge grundlaget for miljøvurderingen, kan Ikast-Brande Kommune meddele påbud om, at der skal udarbejdes og gennemføres et projekt med foranstaltninger, som minimerer generne.

8. Der skal på ejendommen foretages en effektiv fluebekæmpelse. Såfremt der efter Ikast-Brande Kommunes vurdering opstår væsentlige gener for omgivelserne fra opformering af fluer på husdyrbruget, kan Ikast-Brande Kommune meddele påbud om, at der skal udarbejdes og gennemføres et projekt med foranstaltninger svarende til de til enhver tid gældende retningslinjer fra Aarhus Universitet, Institut for Agroøkologi (<https://husdyrvejledning.mst.dk/media/206819/retningslinier-for-fluebekaempelse.pdf>).

Med hensyn til rotter forudsættes de bekæmpet efter de til enhver tid gældende generelle regler herfor.

9. Såfremt Ikast-Brande Kommune modtager klager over støj fra husdyrbruget med tilknyttede aktiviteter, og kommunen vurderer, at der er tale om væsentlige støjgener, skal der indsendes dokumentation for overholdelse af nedenstående støjkrav. Sådanne målinger kan dog højst forlanges foretaget en gang årligt, medmindre særlige forhold gøre sig gældende. Udgifter til støjmåling/støjeregninger afholdes af husdyrbruget.

Husdyrbrugets bidrag til det ækvivalente, korrigerede støjniveau må ikke overstige følgende værdier ved nabobeboelser:

Dag	Tidspunkt	Støjniveau
Mandag - fredag	kl. 7 - 18	55 dB(A) ¹
Lørdag	kl. 7 - 14	
Mandag - fredag	kl. 18 - 22	45 dB(A)
Lørdag	kl. 14 - 22	
Søndag	kl. 7 - 22	
Alle dage	kl. 22 - 7	40 dB(A)

De anførte grænseværdier for støjbidraget regnes for overholdt, hvis de ikke overskrides af en måling eller beregning, der er midlet over en periode, som afhænger af tidspunktet på døgnet således:

For dagperioden, kl. 7.00 – 18.00 alle dage, er måleperioden det mest støjbelastede tidsrum på 8 timer,

for aftenperioden, kl. 18.00 – 22.00 alle dage, er måleperioden den mest støjbelastede time,

¹ dB(A) = Decibel(A)-skalaen som internationalt bruges i forbindelse med måling af svag lyd.

og

for natperioden, kl. 22.00 – 7.00 alle dage, er måleperioden den mest støjbelastede halve time.

10. Husdyrbruget skal drives økologisk, og skal leve op til økologireglerne og være optaget på Fødevarestyrelsens liste over økologikontrollerede virksomheder i Danmark.

Lovgrundlag

Ansøgningen er behandlet på grundlag af de oplysninger, der er i ansøgningsskema nr. 223780, version 3, som beregnet via www.husdyrgodkendelse.dk den 22. marts 2021.

Husdyrbruget er omfattet af § 16 a, stk. 1 i *husdyrbrugloven*, da der er en ammoniakemission på mere end 3.500 kg NH₃-N pr. år.

Miljøgodkendelsen er udarbejdet efter *husdyrbrugloven*, hvor EU's VVM-direktivⁱⁱⁱ og IE-direktiv^{iv} er indarbejdet.

Biaktiviteter

Efter det oplyste er der ikke eksisterende biaktiviteter på husdyrbruget, som er omfattet af krav om godkendelse, tilladelse m.v. efter *miljøbeskyttelsesloven*^v eller regler udstedt i medfør af loven. Der er endvidere ikke i forbindelse med den aktuelle ansøgning om miljøgodkendelse søgt om sådanne biaktiviteter, der forudsætter godkendelse, tilladelse m.v. efter anden lovgivning.

Offentliggørelse og orientering af naboer

Ansøgningen om miljøgodkendelse har været for-annonceret i 16 dage fra den 29. marts 2021 på Ikast-Brande Kommunes hjemmeside, www.ikast-brande.dk. Offentligheden har dermed haft mulighed for at se ansøgningen og anmode om at få tilsendt et udkast til afgørelse, jævnfør § 60 i *husdyrgodkendelsesbekendtgørelsen*.

For-annonceringen gav ikke anledning til anmodninger om at se udkastet eller bemærkninger til det ansøgte.

Ansøger, ansøgers konsulent og de, der havde anmodet om det, har haft et udkast til afgørelsen i høring fra den 21. april 2021 med 30 dages frist for kommentarer. Naboer og andre berørte blev ligeledes den 21. april 2021 orienteret om udkastet og om hvordan de kunne rekvirere udkastet til afgørelse. De fik også en frist på 30 dage til at kommentere udkastet.

Afgørelsen om miljøgodkendelse er truffet den 27. maj 2021, og bliver offentliggjort på Ikast-Brande Kommunes hjemmeside <https://ikast-brande.dk/offentliggoerelser-og-hoeringer>, fredag den 28. maj 2021. Afgørelsen bliver desuden lagt på Miljøstyrelsens Digitale MiljøAdministration (DMA) på hjemmesiden <https://dma.mst.dk/>.

Gyldighed

Miljøgodkendelsen bortfalder, hvis den ikke er udnyttet inden 6 år fra denne afgørelse er meddelt. Hvis en del af miljøgodkendelsen ikke er udnyttet, bortfalder godkendelsen for denne del.

Helt eller delvist bortfald af afgørelsen

Hvis miljøgodkendelsen efterfølgende ikke har været helt eller delvis udnyttet i 3 på hinanden følgende år, så bortfalder den del af miljøtilladelsen, der ikke har været udnyttet i de seneste 3 år. Tilladelsen er udnyttet, når mindst 25 procent af det tilladte produktionsareal udnyttes driftsmæssigt. Driftsmæssig udnyttelse er opnået, når der på det pågældende produktionsareal produceres mindst 50 procent af det mulige inden for rammerne af dyrevelfærdskrav eller andre relevante krav.

Andre godkendelser, tilladelser og dispensationer

Ikast-Brande Kommune gør opmærksom på, at en miljøgodkendelse efter reglerne i *husdyrbruget-loven* ikke fritager fra krav om tilladelse, godkendelse, dispensation m.v. efter anden lovgivning. Der skal derfor eksempelvis – i det omfang, at det er relevant i det konkrete tilfælde - søges om en separat byggetilladelse, ændring af bygningsanvendelse, nedrivningstilladelse, afledning af tagvand eller lignende hos Ikast-Brande Kommune.

Miljøkonsekvensrapport

En ansøgning om en § 16 a-miljøgodkendelse skal indeholde en miljøkonsekvensrapport. De oplysninger, som ansøger fremlægger i miljøkonsekvensrapporten, skal være fuldstændige og af tilstrækkelig høj kvalitet, lige som ansøger skal sikre, at miljøkonsekvensrapporten er udarbejdet af en kvalificeret og kompetent ekspert.

Ansøgers konsulent har udarbejdet en miljøkonsekvensrapport (se bilag 2), som – sammen med ansøgningsskemaet fra husdyrgodkendelse.dk - danner grundlag for afgørelsen om miljøgodkendelsen. Miljøkonsekvensrapporten opsummerer husdyrbrugets påvirkning af miljø, landskab, naboer, natur m.m.

Ikast-Brande Kommunes vurdering og begrundelse for de stillede vilkår

Vurderingerne i miljøkonsekvensrapporten og beregningerne i husdyrgodkendelse.dk danner grundlag for kommunens afgørelse og de stillede vilkår.

Placering af anlæg

Ikast-Brande Kommune vurderer på baggrund af beskrivelsen i miljøkonsekvensrapportens afsnit 3.4.1. Generelle afstandskrav, at de to nye udendørsarealer overholder de faste afstandskrav.

Landskabelige, kulturhistoriske og geologiske værdier

Ikast-Brande Kommune vurderer på baggrund af beskrivelsen og tilhørende vurdering i miljøkonsekvensrapportens afsnit 4.1 Beliggenhed og bygningsændringer i forhold til landskab og Bilag IV

arter, at gennemførelsen af projektet – og driften af husdyrbruget i øvrigt – ikke vil medføre væsentlige landskabelige ændringer i forhold til den eksisterende tilstand.

Påvirkning af natur

Ikast-Brande Kommune vurderer, på baggrund af beskrivelserne og vurderingerne i miljøkonsekvensrapportens afsnit 3.5.1 Naturpunkter og afsnit 4.3 Afsætning af ammoniak til nærliggende natur, samt beregningerne i husdyrgodkendelse.dk, at ansøgningen overholder alle krav i forhold til påvirkning af kategori 1-, 2-natur.

Ansøgningen overholder kravet om en maksimal merdeposition af kategori 3-natur på 1,0 kg N pr. ha pr. år – bortset fra til mosen, som ligger langs ejendommens nordvestlige skel. Mosen vil modtage en merdeposition på 1,1 kg N pr. ha pr. år.

Mosen er besigtiget i 2018 og er kategoriseret som skovbevokset tørvemose. Skovbevoksede tørvemoser har en tålegrænse på 10-15 kg N pr. ha pr. år. Det besigtigede polygon dækker over et stort areal og er derfor ikke repræsentativt for hele arealet. Den del af mosen, som ligger nærmest ejendommen, er vurderet som tør og med randpåvirkninger fra ejendommens drift og vurderes derfor ikke at falde under kategorien skovbevokset tørvemose. Ifølge husdyrgodkendelse.dk er der en merdeposition på 1,1 kg N pr. ha pr. år til dette område. Set i forhold til, at mosen ikke er vurderet som kvælstoffølsom i det område, der ligger så tæt på ejendommen, vurderer Ikast-Brande Kommune, at merdepositionen på 1,1 kg N pr. ha pr. år ikke vil påvirke mosens tilstand.

Ikast-Brande Kommune har lavet et ekstra beregningspunkt til den del af mosen, der er vurderet som mere kvælstoffølsom og som vurderes at falde under kategorien skovbevokset tørvemose. I dette punkt modtager mosen en merdeposition på 0,9 kg N pr. ha pr. år og der skal derfor ikke vurderes yderligere i forhold til dette punkt.

Alt i alt vurderer Ikast-Brande Kommune, at merdepositionen på 1,1 kg N pr. ha pr. år til mosen nærmest ejendommen kan accepteres.

Ligeledes vurderes det, at der ikke vil ske en tilstandsændring af naturområder, der er beskyttet af *naturbeskyttelseslovens*^{vi} § 3. Der er derfor ikke grundlag for at stille yderligere vilkår for at beskytte de pågældende naturområder.

Påvirkning af bilag IV-arter

Ikast-Brande Kommune vurderer, på baggrund af beskrivelserne og tilhørende vurdering i miljøkonsekvensrapportens afsnit 4.1 Beliggenhed og bygningsændringer i forhold til landskab og Bilag IV arter, og beregninger i husdyrgodkendelse.dk, at projektet ikke medfører ændringer, der påvirker eventuelle bilag IV-arter eller deres levesteder væsentligt.

Jord, grundvand og overfladevand

Ikast-Brande Kommune vurderer, på baggrund af beskrivelserne og vurderingerne i miljøkonsekvensrapportens afsnit 3.8.6 Spildevand, afsnit 4.11 Vandforbrug og påvirkning af vandressourcen og afsnit 4.12 Påvirkning af jordarealer og jordbund, at projektet ikke medfører nogen væsentlig

virkning på jord, grundvand og overfladevand – herunder overfladevand inden for Natura 2000-områder².

Lugt

Ikast-Brande Kommune vurderer, på baggrund af beskrivelserne og vurderingerne i miljøkonsekvensrapportens afsnit 3.6 Lugtmission og afsnit 4.4 Lugtgener for omboende, samt beregningerne i husdyrgodkendelse.dk, at projektet overholder lugtgenekriterierne, og at projektets gennemførelse ikke vil medføre væsentlige, forøgede lugtgener fra produktionsanlægget.

Ikast-Brande Kommune stiller dog et lugt-vilkår for at kunne minimere lugtgener, hvis de viser sig at være væsentligt større end det, der kan forventes ifølge grundlaget for miljøvurderingen (vilkår 7).

Støj

I miljøkonsekvensrapportens afsnit 4.5 Støjgener er der redegjort for støj fra husdyrbruget. Ikast-Brande Kommune stiller vilkår i forhold til den maksimale støjledning fra husdyrbruget, herunder fra anlæg, maskiner og transport internt på husdyrbruget (ikke kørsel på offentlig vej), for at sikre, at husdyrbruget ikke giver anledning til væsentlige støjgener for de omkringboende. Vilkåret giver også mulighed for en støjmåling eller en beregning for husdyrbrugets regning, såfremt det bliver relevant (vilkår 9).

Støv

Ikast-Brande Kommune vurderer, på baggrund af beskrivelserne og vurderingerne i miljøkonsekvensrapportens afsnit 4.6 Støvgener, at eventuel støvafgivelse fra produktionsanlægget ikke vil medføre væsentlige gener for omgivelserne. Ikast-Brande Kommune finder det ikke nødvendigt at stille vilkår om støv.

Fluegener og uhygiejniske forhold

I miljøkonsekvensrapportens afsnit 3.7.4 Skadedyr og afsnit 4.8 Skadedyr er der redegjort for skadedyrsbekæmpelse på husdyrbruget. Ikast-Brande Kommune stiller vilkår der sikrer, at der kan gennemføres foranstaltninger, hvis det viser sig at der er væsentlige gener for omgivelserne fra fluer på ejendommen (vilkår 8).

Rotter forudsættes bekæmpet efter de til enhver tid gældende generelle regler herfor.

Lyspåvirkning

Ikast-Brande Kommune vurderer, på baggrund af beskrivelserne og vurderingerne i miljøkonsekvensrapportens afsnit 4.7 Lyspåvirkninger, at belysning ikke vil give anledning til væsentlige problemer eller gener for omkringboende. Ikast-Brande Kommune finder det ikke nødvendigt at stille vilkår om lys.

² Natura 2000-områder er et netværk af beskyttede naturområder i EU.

Affald

I miljøkonsekvensrapportens afsnit 3.8.1 Døde dyr og afsnit 3.8.2 Affald er der redegjort for affald på husdyrbruget. Ikast-Brande Kommune vurderer, at bortskaffelse af døde dyr sker på en miljømæssig forsvarlig måde, når de til enhver tid gældende generelle regler overholdes, og at bortskaffelse af øvrigt affald sker miljømæssigt forsvarligt, når *Ikast-Brande Kommunes Regulativ^{vii}* for erhvervsaffald efterleves. Ikast-Brande Kommune finder det derfor ikke nødvendigt at stille vilkår om affald.

Olie- og kemikalieopbevaring

I miljøkonsekvensrapportens afsnit 3.8.3 Olie- og kemikalier er der redegjort for olie- og kemikalieopbevaring på husdyrbruget. Ikast-Brande Kommune vurderer på den baggrund, at ansøger tager de nødvendige forholdsregler med hensyn til opbevaring af olie og kemikalier for at sikre mod forurening. Ikast-Brande Kommune finder det ikke nødvendigt at stille vilkår til dette.

Transport

Ikast-Brande Kommune vurderer, på baggrund af beskrivelserne og tilhørende vurderinger i miljøkonsekvensrapportens afsnit 3.7.5 Transporter og afsnit 4.9 Transporter, at transporterne til og fra husdyrbrugets produktionsanlæg ikke vil give væsentlige gener for nabobeboelser og omgivelserne i øvrigt. Det forudsættes, at de til enhver tid gældende generelle regler overholdes. Ikast-Brande Kommune finder det ikke nødvendigt at stille vilkår i forhold til transport – vær dog opmærksom på det tidligere nævnte vilkår om støj fra interne transportere (vilkår 9).

Spildevand

I miljøkonsekvensrapportens afsnit 3.8.6 Spildevand er der blandt andet redegjort for vand fra rengøring og sanitært spildevand på husdyrbruget. Ikast-Brande Kommune vurderer på den baggrund, at ansøger tager de nødvendige forholdsregler med hensyn til spildevand på ejendommen, og at afledning af vaskevand fra staldanlægget og afledning af sanitært spildevand sker efter gældende regler.

Håndtering og opbevaring af husdyrgødning

I miljøkonsekvensrapportens afsnit 3.4 Husdyrbruget og det ansøgt beliggenhed (underafsnit Håndtering og opbevaring af husdyrgødning) er der redegjort for opbevaringskapaciteten for husdyrgødning på husdyrbruget. Ikast-Brande Kommune vurderer på den baggrund, at opbevaring af husdyrgødning vil ske på en måde, som er i overensstemmelse med de generelle miljøregler, hvilket vil medvirke til at begrænse den mulige påvirkning af det omgivne miljø.

Anvendelse af bedste tilgængelige teknik (BAT)

Det aktuelle husdyrbrug har i ansøgt drift en ammoniakemission på mere end 750 kg NH₃-N pr. år, hvorfor ammoniakemissionen skal reduceres til et niveau svarende til emissionen ved anvendelse af BAT.

Ikast-Brande Kommune vurderer – i lighed med en udmelding fra Miljøstyrelsen i maj 2017 – at kravene i den seneste BAT-konklusion i meget vid udstrækning er indeholdt i den nugældende regulering, herunder i reglerne om miljøgodkendelse af husdyrbrug og de generelt gældende regler

om placering, indretning og drift af husdyrbrug, de generelt gældende regler om opbevaring og anvendelse af husdyrgødning samt reglerne om gødningsregnskab og indberetning deraf. Af samme grund finder Ikast-Brande Kommune, at dele af den foreskrevne vilkårsfastsættelse i *husdyrgodkendelsesbekendtgørelsens* § 36 er overflødig, idet dele af indholdet følger af generelt gældende, danske regler.

Der er i miljøkonsekvensrapportens afsnit 3.9 BAT-Ammoniakemission redegjort for anvendelsen af BAT på husdyrbruget.

BAT –reduktion af ammoniakemission

Anvendelse af BAT til reduktion af ammoniakemission er omsat til et bestemt krav til mængden af ammoniak- og lugtemission, der må komme fra husdyrbruget. Der er metodefrihed med hensyn til valg af stalddtype og miljøteknologi. BAT-niveauet er på dette husdyrbrug opnået ved valget af stalddsystemer. Den samlede ammoniakfordampning fra husdyrbruget er ifølge ansøgningen opgjort til 3.728 kg N pr. år, hvilket svarer til det samlede BAT-krav. Derved overholder husdyrbruget emissionsgrænseværdien vedrørende BAT – se nedenstående tabel:

Samlet BAT beregning			
	Stalde	Lagre	Total
Samlet BAT krav (kg NH ₃ -N /år)	3398	329	3728
Faktisk emission (kg NH ₃ -N /år)	3398	329	3728
Forskel (kg NH ₃ -N /år)	-	-	0
Vejledende BAT Overholdt?	-	-	Ja

Ikast-Brande Kommune stiller vilkår til de valgte stalddsystemer for at sikre miljøeffekten (vilkår 2).

Samlet vurdering om anvendelse af BAT

Ikast-Brande Kommune vurderer, at husdyrbruget lever op til principperne om anvendelse af BAT i forhold til valg af teknik med henblik på reduktion af ammoniakemission. Ikast-Brande Kommune bemærker, at husdyrbruget efter det oplyste overholder emissionsgrænseværdierne vedrørende ammoniak og lugt.

Ikast-Brande Kommune vurderer således sammenfattende, at husdyrbruget – ved efterlevelse af vilkårene for denne miljøgodkendelse og de generelt gældende miljøregler – lever op til principperne om anvendelse af BAT.

Kommunens samlede vurdering

Ikast-Brande Kommune vurderer samlet set, at den ansøgte ændring af husdyrbruget, ved overholdelse af de stillede vilkår, ikke indebærer en væsentlig virkning på miljøet, herunder i forhold til omgivelsernes sårbarhed og kvalitet, i forhold til navnlig:

- Landskabelige værdier
- Natur med dens bestande af vilde planter og dyr og deres levesteder herunder områder, der er beskyttet mod tilstandsændringer eller fredet, udpeget som internationalt naturbeskyttelsesområde eller udpeget som særlig sårbart over for næringsstofpåvirkning
- Jord, grundvand og overfladevand
- Lugt-, støj-, rystelses-, støv-, flue-, transport- og lysgener, uhygiejniske forhold, affaldsproduktion m.v.

Klagevejledning

Hvis du ønsker at klage over denne afgørelse, kan du klage til Miljø- og Fødevarerklagenævnet. Klagefristen udløber fire uger efter offentliggørelsen - det vil sige klagen skal indgives **senest fredag den 25. juni 2021**.

Følgende kan klage:

Ansøger, miljø- og fødevarerministeren, Styrelsen for patientsikkerhed samt enhver, der har en individuel, væsentlig interesse i sagens udfald. Desuden kan visse organisationer, som angivet i §§ 85-87 i *husdyrbrugloven*, klage.

Du klager via Klageportalen, som du finder via klagenævnets hjemmeside www.naevneneshus.dk. Du logger på Klageportalen med NEM-ID. En klage er indgivet, når den er tilgængelig for Ikast-Brande Kommune via Klageportalen. Når du klager, skal du betale et gebyr på 900 kr. for borgere og 1.800 kr. for virksomheder, organisationer og offentlige myndigheder.

I Klageportalen sendes din klage automatisk først til Ikast-Brande Kommune. Hvis Ikast-Brande Kommune fastholder afgørelsen, sender Ikast-Brande Kommune klagen videre til behandling i nævnet via Klageportalen. Du får besked om videresendelsen.

Miljø- og Fødevarerklagenævnet afviser din klage, hvis du sender den uden om klageportalen, medmindre du er fritaget for brug af Klageportalen. Hvis du ønsker at blive fritaget for at bruge Klageportalen, skal du sende en begrundet anmodning til Ikast-Brande Kommune. Ikast-Brande Kommune videresender din anmodning til nævnet, som herefter beslutter, om du kan fritages. De nærmere betingelser for at blive fritaget kan du se på nævnets hjemmeside www.naevneneshus.dk.

Miljø- og Fødevarerklagenævnet kan bestemme, at klagen har opsættende virkning på udnyttelsen. Udnyttelse af miljøgodkendelsen i klageperioden, og mens eventuel klage behandles, sker derfor på eget ansvar.

Denne afgørelse kan også indbringes for domstolene, jævnfør *husdyrbruglovens* § 90. Det skal ske inden for seks måneder efter offentliggørelsen.

Med venlig hilsen

Lis Paakjær
Landbrug og landzone

Interessentliste for høringsperiode og offentliggørelse

Kopi af udkast til afgørelse inkl. bilag sendt til nedenstående med 30 dages frist til at kommentere udkastet:

Ansøger: Torben Flemming Jensen, Ulkærvej 11, 7441 Bording

Konsulent: Christian Bach Knudsen, Velas I/S, Trigesvej 20, 8382 Hinnerup – chk@velas.dk

Øvrige der har anmodet om at få udkastet tilsendt:

-

Orientering om at udkast foreligger, og at der er 30 dages frist til at kommentere udkastet er sendt til:

Ejere og brugere af følgende nabobeboelser (inden for den vejledende konsekvenszone på 366 meter):

- Ulkærvej 9, 7441 Bording

Kopi af afgørelsen inklusiv bilag sendt til:

- Arbejderbevægelsens Erhvervsråd, Reventlowsgade 14, 1, 1651 København V – e-mail: ae@ae.dk
- Danmarks Naturfredningsforening, Masedøgade 20, 2100 København Ø – e-mail: dnikast-brande-sager@dn.dk
- Danmarks Sportsfiskerforbund,
 - Hovedkontor – e-mail: post@sportsfiskerforbundet.dk
 - Den centrale miljøafdeling, Worsaaesgade 1, 7100 Vejle – e-mail: lbt@sportsfiskerforbundet.dk
- Dansk Ornitologisk Forening, Vesterbrogade 140, 1620 København V – e-mail: natur@dof.dk
- Dansk Ornitologisk Forening, lokalafdeling – e-mail: ikast-brande@dof.dk
- Det Økologiske Råd, Blegdamsvej 4B, 2200 København N – e-mail: husdyr@ecocouncil.dk
- Ferskvandsfiskeriforeningen for Danmark v./ Formand Niels Barslund, Vormstrupvej 2, 7540 Haderup – e-mail: nb@ferskvandsfiskeriforeningen.dk
- Forbrugerrådet, Fiolstræde 17, 1017 København K – e-mail: fbr@fbr.dk
- Styrelsen for Patientsikkerhed, Tilsyn og Rådgivning Nord, Falstersvej 10, 8940 Randers SV – e-mail: trnord@stps.dk

Konsulent: Christian Bach Knudsen, Velas I/S, Trigesvej 20, 8382 Hinnerup – chk@velas.dk

Bilag

Kortbilag A: Specificering af produktionsarealernes placering

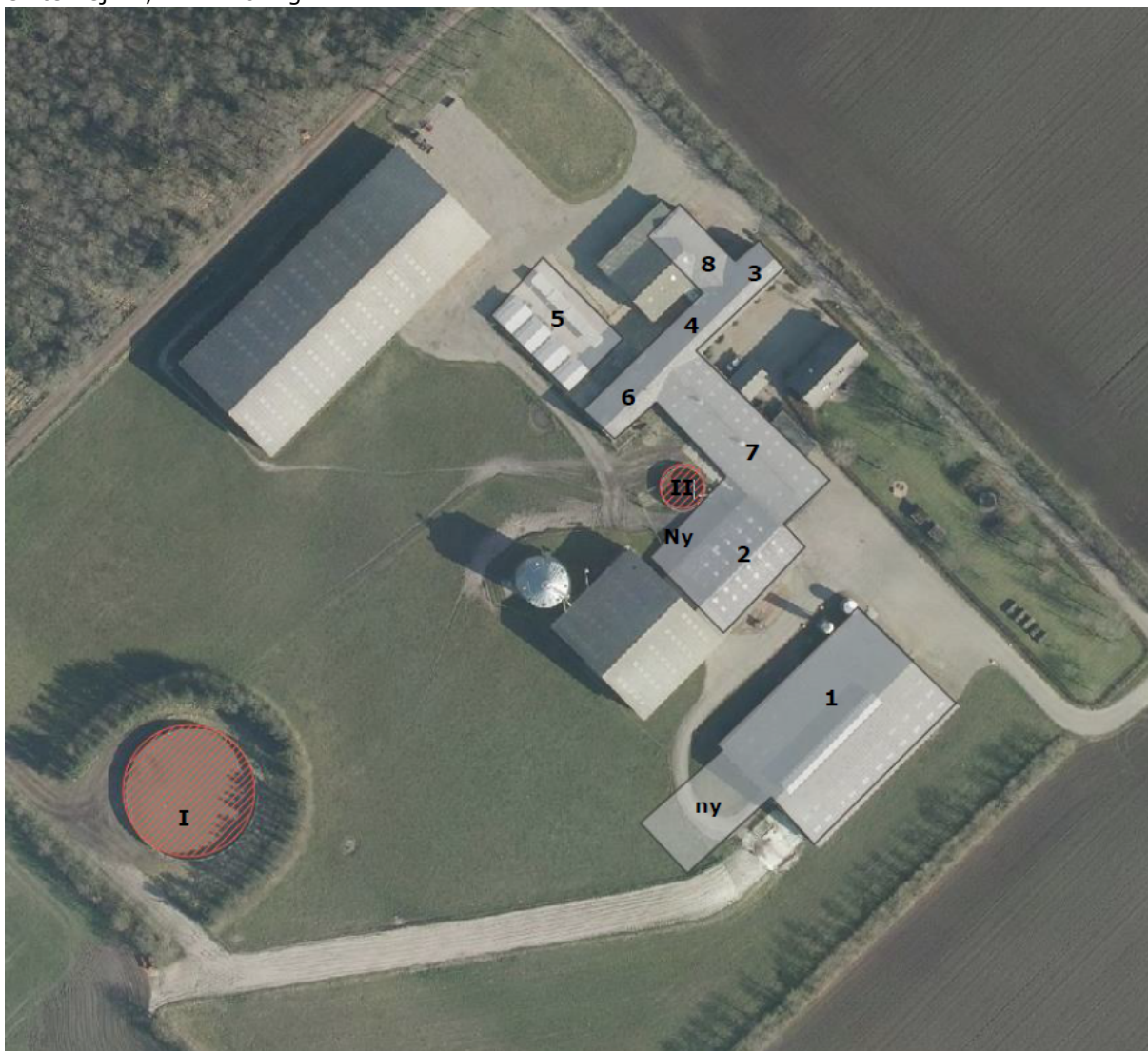
Bilag 1: Oversigt over lovgivning

Bilag 2: Miljøkonsekvensrapport

Kortbilag A

Specificering af produktionsarealernes placering

Ulkærvej 11, 7441 Boring



Bygningsnr.	Nr. og produktionsareal jævnfør ansøgningskema 223780
1	#382807 - 56 m ² og #376615 - 822 m ²
ny	#401077 - 403 m ²
2	#401168 - 356 m ²
Ny	#401170 - 100 m ²
3	#401188 - 81 m ²
4	#401187 - 80 m ²
5	#366519 - 200 m ²
6	#401169 - 136 m ²
7	#382818 - 200 m ² og #376614 - 279 m ²
8	#401486 - 45 m ²

Bilag 1

Oversigt over lovgivning

ⁱ Lovbekendtgørelse nr. 520 af 1. maj 2019 af lov om husdyrbrug og anvendelse af gødning m.v. (med senere ændringer) (*husdyrbrugloven*).

ⁱⁱ Bekendtgørelse nr. 2256 af 29. december 2020 om godkendelse og tilladelse m.v. af husdyrbrug (*husdyrgodkendelsesbekendtgørelsen*).

ⁱⁱⁱ Europa-Parlamentets og Rådets direktiv 2014/52/EU af 16. april 2014 om ændring af direktiv 2011/92/EU om vurdering af visse offentlige og private projekters indvirkning på miljøet (VVM-direktivet).

^{iv} Europa-Parlamentets og Rådets direktiv 2010/75/EU af 24. november 2010 om industrielle emissioner (integreret forebyggelse og bekæmpelse af forurening) (omarbejdning) (med senere ændringer) (IE-direktivet).

^v Lovbekendtgørelse nr. 1218 af 25. november 2019 af lov om miljøbeskyttelse (med senere ændringer) (*miljøbeskyttelsesloven*).

^{vi} Lovbekendtgørelse nr. 240 af 13. marts 2019 af lov om naturbeskyttelse (med senere ændringer) (*naturbeskyttelsesloven*).

^{vii} Ikast-Brande Kommunes Regulativ for erhvervsaffald kan findes på: https://affald.ikast-brande.dk/media/cif-dc0f1/regulativ_for_erhvervsaffald-ikastbrande.pdf

Miljøkonsekvensrapport

Kvægbrug

Ulkærvej 11, 7441 Bording



Skema nr. 223780

Indsendt d. 25/02-2021

Til Ikast-Brande kommune

Opdateret 20/04-2021

Datablad

Landbrugets navn og beliggenhed	Ulkærvej 11, 7441 Bording
Matrikel nr. Ejerlav	Matrikel: 1b - Guldforhoved By, Bording Matrikel: 10f - Ravnholt By, Bording Matrikel: 4ah - Ravnholt By, Bording Matrikel: 4k - Ravnholt By, Bording Matrikel: 4l - Ravnholt By, Bording Matrikel: 6aø - Ravnholt By, Bording Matrikel: 7g - Ravnholt By, Bording Matrikel: 8p - Ravnholt By, Bording Matrikel: 9c - Ravnholt By, Bording Matrikel: 15d - Grødde By, Ikast Matrikel: 29c - Grødde By, Ikast Matrikel: 29e - Grødde By, Ikast Matrikel: 53a - Grødde By, Ikast Matrikel: 53b - Grødde By, Ikast Matrikel: 7q - Grødde By, Ikast Matrikel: 8l - Grødde By, Ikast
Cvr. nummer	19984133
CHR-nummer	54089
Ejendomsnummer	7560012900
Ejer af ejendommen/ansøger Adresse Tlf. Mobil E-mail	Torben Flemming Jensen Ulkærvej 11 7441 Bording 31327977 Torben@torbenogko.dk
Driftansvarlig	Torben Flemming Jensen
Brugstype	Kvægbrug
Godkendelsesbetegnelse	§ 16 a
Sags nr.	223780
Dato for godkendelse	
Tilsynsmyndighed	Ikast-Brande Kommune
Kvalitetssikret af	
Næste revurdering af godkendelsen	

Ansøgers Konsulent:

Navn: Christian Bach Knudsen, Velas
Adresse: Asmildklostervej 11, 8800 Viborg
Tlf.nr. 2087 3134
E-mail: Cbk@velas.dk

Forord

Denne rapport beskriver de miljømæssige konsekvenser for det ansøgte projekt på Ulkærvej 11, 7441 Bording.

Rapporten er en miljøkonsekvensrapport, rapporten behandler de potentielle væsentlige miljøpåvirkninger for etableringen af de nye udendørsarealer.

Rapporten indeholder en beskrivelse og vurdering af den sandsynlige væsentlige indvirkning på miljøet, som det ansøgte vurderes at medføre. Rapporten danner grundlaget for Ikast-Brande Kommunes afgørelsen om miljøgodkendelse for ejendommen

Forord	4
1. Indledning	7
2. Ikke-teknisk resume	8
3. Husdyrbruget og det ansøgte	9
3.1 <i>Indretning og drift af anlægget</i>	9
3.2 <i>Bygningsmæssige ændringer og anlægsarbejde</i>	12
3.3 <i>Produktionsmæssig sammenhæng med andre husdyrbrug</i>	12
3.4 <i>Husdyrbruget og det ansøgtes beliggenhed</i>	12
3.4.1 <i>Generelle afstandskrav</i>	13
3.5 <i>Ammoniakemission</i>	14
3.5.1 <i>Naturpunkter</i>	14
3.6 <i>Lugtmission</i>	15
3.6.1 <i>Kumulation til naboer</i>	15
3.7 <i>Øvrige emissioner og gener</i>	16
3.7.1 <i>Støj</i>	16
3.7.2 <i>Støv</i>	17
3.7.3 <i>Lys</i>	17
3.7.4 <i>Skadedyr</i>	17
3.7.5 <i>Transporter</i>	18
3.8 <i>Reststoffer, affald og naturressourcer</i>	19
3.8.1 <i>Døde dyr (B8)</i>	19
3.8.2 <i>Affald (B8)</i>	19
3.8.3 <i>Olie- og kemikalier</i>	19
3.8.4 <i>Energiforbrug</i>	20
3.8.5 <i>Vandforbrug</i>	20
3.8.6 <i>Spildevand</i>	21
3.9 <i>BAT-Ammoniakemission</i>	21
3.10 <i>Grænseoverskridende virkninger</i>	22
4. Projektets direkte og indirekte virkninger for miljø, natur og mennesker og hvad der er gjort for at mindske virkningerne.	23
4.1 <i>Beliggenhed og bygningsændringer i forhold til landskab og Bilag IV arter</i>	23
4.2 <i>Begrænsning af ammoniakemission</i>	24
4.3 <i>Afsætning af ammoniak til nærliggende natur</i>	24
4.4 <i>Lugtgener for omboende</i>	26

4.5	<i>Støjgener</i>	26
4.6	<i>Støvgener</i>	26
4.7	<i>Lyspåvirkninger</i>	27
4.8	<i>Skadedyr</i>	27
4.9	<i>Transporter</i>	27
4.10	<i>Energi</i>	27
4.11	<i>Vandforbrug og påvirkning af vandressourcen</i>	28
4.12	<i>Påvirkning af jordarealer og jordbund</i>	28
4.13	<i>Andet om befolkningen og menneskers sundhed</i>	28
4.14	<i>Alternative løsninger</i>	29
4.15	<i>Oplysninger om konsulenten</i>	29
5.	Konklusion	29

1. Indledning

Denne miljøkonsekvensrapport beskriver og vurderer etablering af de nye udearealer på Ulkærvej 11, 7441 Bording.

Det er tale om et eksisterende kvægbrug som søges udvidet med nye udendørsarealer. De eksisterende stalde er i drift i dag og vil også være i drift fremadrettet. De ansøgte nye udendørsarealer er en forudsætning for ejendommens fremtidige drift som økologisk kvægbrug.

Denne rapport er opdelt i seks kapitler, der ses i indholdsfortegnelsen.

2. Ikke-teknisk resume

Torben Flemming Jensen som driver det økologiske kvægbrug på ejendommen Søholt, ønsker at etablere nye udendørsarealer for at kunne efterleve de skærpede krav i forhold til ordningen for hjertemælk. Malkekvægbesætningen består af stor race.

De øvrige stalde har været i drift i de seneste 8 år og er derfor uændrede i denne ansøgning.

Det søges om tilladelse til en kvægproduktion på i alt 2.758 m², hvilket er en stigning på 624 m² i forhold til den nuværende tilladelse.

Konsekvenser for omboende, natur og miljø

Lugt

Der er en stigning i lugtemissionen fra husdyrbruget, lugtemissionen overskrider dog ikke kravene til omkringboende, landsbyer eller byer.

Landskab

Landskabsoplevelsen vil ikke blive påvirket af den nye udendørsarealer eftersom de placeres i umiddelbar nærhed af de eksisterende bygningsmasser.

Påvirkning af natur

Det er gennemført ammoniakdepositionsregninger til den omkringliggende natur. Beregningerne viser at kravene til ammoniakdepositionen er overholdt til hovedparten af naturområderne.

Bedste tilgængelige teknik (BAT)

Begrebet "Bedste tilgængelige teknik" er indarbejdet i husdyrloven i form af et krav til ammoniakfordampningen fra anlægget. Overholdelse af kravet til ammoniakfordampningen er således et udtryk for at husdyrbruget anvender de teknikker og teknologier som vurderes at være realistiske i forhold til produktionens størrelse. Husdyrbruget overholder kravene hertil for et økologisk husdyrbrug ved anvendelse af de staldtyper som er vurderet anvendelige for et økologisk husdyrbrug.

Hvad ansøger vil gøre for at imødegå disse påvirkninger.

Ansøger vil forsætte den eksisterende rengøringspraksis således at lugtemissionen ikke relativt øges i forbindelse med ændringen.

Ansøger vil opretholde de eksisterende læbælter således at det landskabelige udtryk forbliver uændret.

Ammoniakfordampningen fra anlægget er vurderet i forhold til de omkringliggende naturområder og i forhold til BAT. Det kan konkluderes at husdyrbruget holder sig indenfor grænserne af den eksisterende lovgivning undtagen et enkelt naturområde.

3. Husdyrbruget og det ansøgte

Eksisterende bygninger med besætning, anlæg til opbevaring af foder og husdyrgødning er vurderet i forhold til bla.:

- Ammoniakfordampning, Lugt, Lys, Støj, Støv fra stalde og opbevaringsanlæg
- Forbrug af vand, energi og handelsgødning
- Anvendelse af BAT, beskrivelse af
- Landskabelige og kulturhistoriske forhold
- Beskyttet natur
- Landskabelig og kulturhistoriske forhold

Gården ligger med en god afstand til omkringliggende. Lugtberegningen viser, at der ikke forventes nabogener fra den udvidede produktion.

Anlægget overholder kravet til BAT som er beregnet til et samlet krav på 3.728 kg N/år., der er beregnet en årlig fordampning på 3.728kg N/år hvormed kravet er efterlevet.

Der findes ingen næringsfattige og kvælstoffølsomme terrestriske naturtyper såsom højmoser og større overdrev, indenfor 1 km afstand fra anlægget. De § 3-beskyttede naturområder der findes indenfor 1 km. fra anlægget, er af varierende kvalitet og typer, som dog ikke vurderes at blive påvirket væsentlig af udvidelsen. Der forekommer dog et naturområde indenfor 100m fra det nærmeste staldafsnit fra husdyranlægget som belastes med mere end 1 kg N/ha/år. Udenfor 1000 m fra anlægget vurderes merbelastningen med kvælstof at være af en størrelsesorden, hvor den hverken i sig selv eller i kumulation med andre påvirkninger kan medføre en væsentlig påvirkning af kvælstoffølsomme naturtyper.

3.1 Indretning og drift af anlægget

Der søges en godkendelse efter § 16a i LBK 520 af 01/05/2019 af det eksisterende staldanlæg for at opnå en højere grad af fleksibilitet for udnyttelse af staldanlægget og tilladelse til opførsel af nye udendørsarealer for at efterleve kravene i hjertemælksordningen. Ejendommen er ikke teknisk eller forureningsmæssigt forbundet med andre ejendomme.



Figur 1 Oversigtskort med produktionsarealer oplysningerne fremgår af husdyrgodkendelse.dk og navngivningen i nedenstående referer til ovenstående Figur 1.

Besætning			
Staldtype	8-års drift	Nuværende bedrift	Ansøgte bedrift
Stald nr. 1 – Kostald			
Alle kvæg, dybstrøelse			56 m2
Alle kvæg, fast gulv			822 m2
Alle kvæg, sengestald med spalter (bagskyl eller ringkanal)			403 m2
Malkekøer, kvier og stude. Sengestald med fast gulv.	779 m2	779 m2	
Malkekøer, kvier og stude. Dybstrøelse	56 m2	56 m2	

Stald nr. 2, 3, 4, 6, 7 og 8 Alle kvæg, Fast drænet gulv med skraber og ajlefløb			356 m ²
Malkekøer, kvier og stude. Dybstrøelse	356 m ²	356 m ²	
Alle kvæg, dybstrøelse Kalve (under 6 mdr.), Dybstrøelse	81 m ²	81 m ²	81 m ²
Alle kvæg, dybstrøelse Malkekøer, kvier og stude. Dybstrøelse	80 m ²	80 m ²	80 m ²
Alle Kvæg dybstrøelse Malkekøer, kvier og stude. Dybstrøelse	136 m ²	136 m ²	136 m ²
Alle kvæg, sengestald med fast gulv Alle kvæg, sengestald med spalter (bagskyl eller ringkanal)			200 m ² 279 m ²
Malkekøer, kvier og stude, sengestald med spalter (kanal, bagskyl eller ringkanal)	279 m ²	279 m ²	
Malkekøer, kvier og stude, sengestald med fast gulv	165 m ²	165 m ²	
Alle Kvæg dybstrøelse Malkekøer, kvier og stude. Dybstrøelse	45 m ²	45 m ²	45m ²
Alle kvæg, fast drænet gulv med skraber og ajledræn			100 m ²
Stald nr. 5 Kalvehytter Alle kvæg dybstrøelse			200 m ²
Kalve (under 6 mdr.) , dybstrøelse	157 m ²	157 m ²	

Tabel 1. Dyretype, staldsystem, produktionsareal.

Derudover er der to gyllebeholdere med et samlet overfladeareal på i alt 823 m². Der er flydelag på gyllebeholderen.

Med denne godkendelse efter lovens § 16a godkendes hele ejendommens produktionsareal i flexgruppen således at der er valgfrihed imellem dyrekategorierne.

Ansøgningens nudrift tager udgangspunkt i det nuværende produktionsanlæg, hvor ansøger selv har opmålt produktionsarealerne.

3.2 Bygningsmæssige ændringer og anlægsarbejde

Der er tale om ansøgning om etablering af nye udendørsarealer til det eksisterende husdyranlæg. Stalden skal etableres i umiddelbar nærhed af den eksisterende staldbygning. Udendørsarealerne vil ikke påvirke det landskabelige indtryk af ejendommen. Den eksisterende bygningsmasse er med afdæmpede farver.

3.3 Produktionsmæssig sammenhæng med andre husdyrbrug

Ejendommen er ikke produktionsmæssigt eller forureningsmæssigt forbundet med andre ejendomme.

3.4 Husdyrbruget og det ansøgtes beliggenhed

Husdyrbruget er placeret i landzone. Nærmeste enkeltbolig, der ikke er noteret som landbrug, er i en afstand på ca. 240 meter øst for husdyranlægget. Nærmeste område, som er udlagt til boligområde (samlet bebyggelse) og byzone er der er beliggende ca. 2200 meter nord for husdyranlægget.

Der er følgende afstande til nærmeste områder med registreret natur:

- Kategori 1 natur: De nærmeste internationale naturbeskyttelsesområder er habitatområde Nr. 49 Sepstrup Sande, Vrads Sande, Velling Skov og Palsgård Skov.
- Kategori 2 natur: Nærmeste kat. 2 natur er et overdrev over 3000 meter øst fra anlægget.
- Kategori 3 natur: Den nærmeste §3 udpegning er beliggende omtrent 120 m vest fra nærmeste nyanlæg.
- Kategori 3 natur: Den nærmeste potentiel ammoniakfølsom skov er beliggende 390 m nord fra anlægget.

Håndtering og opbevaring af husdyrgødning

Ejendommen har to gyllebeholdere på 3.000 m³ og 360 m³. Placeringen fremgår af det digitale ansøgningskema. Den samlede opbevaringskapacitet på ejendommen er 3.360 m³

Gyllebeholder 1: 3.000 m³

Gyllebeholder 2: 360 m³

Gyllebeholder på Guldforhovedvej 32, 7441 Bording 3.000 m³

Samlet kapacitet: 6.360 m³

Der produceres ca. 4.700 m³ gylle årligt.

Der er således over 12 mdr. opbevaringskapacitet, som dermed vurderes som tilstrækkeligt.

3.4.1 Generelle afstandskrav

I nedenstående tabel er der redegjort for afstandskravene for de to nye udendørsarealer.

Anlægstype	Afstandskrav	Afstand målt fra nybyggeri hvor udvidelsen sker
1) Enkelt vandindvindingsanlæg	25 meter	28 m
2) Fælles vandindvindingsanlæg	50 meter	Overholdt
3) Vandløb (herunder dræn) og søer	15 meter	327 m
4) Offentlig vej, privat fællesvej	15 meter	113 m
5) Levnedsmiddelvirksomhed	25 meter	Overholdt
6) Beboelse samme ejendom	15 meter	26 m
7) Naboskel	30 meter	51 m
8) Nærmeste nabo	50 meter	270 m

Område	Afstandskrav	Afstand målt
Eksisterende eller kommuneplanlagt byzone eller sommerhusområde	50 meter	2200 m
Område i landzone der i lokalplan er udlagt til boligformål, blandet bolig- og erhvervsformål eller offentlige formål med henblik på beboelse, institutioner, rekreative formål og lignende.	50 meter	2000 m
Nabobeboelse	50 meter	270 m
Kategori 1 og 2 natur	10 meter	Over 1000m

Husdyrbrugets anlæg ligger udenfor fredninger, strand- klit-, sø- å- og fortidsmindebeskyttelseslinjer. Husdyrbruget ligger indenfor skovbeskyttelseslinjen. Husdyranlægget ligger udenfor værdifulde kulturmiljøer udpeget i Kommuneplanen. Husdyranlægget ligger udenfor kystnærhedszonen.

3.5 Ammoniakemission

3.5.1 Naturpunkter

Kategori 1-natur

De nærmeste internationale naturbeskyttelsesområder er habitatområde Nr. 49 Sepstrup Sande, Vrads Sande, Velling Skov og Palsgård Skov. Totalbelastningen er beregnet til 0,0 kg N/ha. Kravet til denne kategori er maksimalt 0,7 kg N/ha i totalbelastning, og derfor vurderes det, at uanset naturtype vil der ikke være en nævneværdig påvirkning på området.

Kategori 2-natur

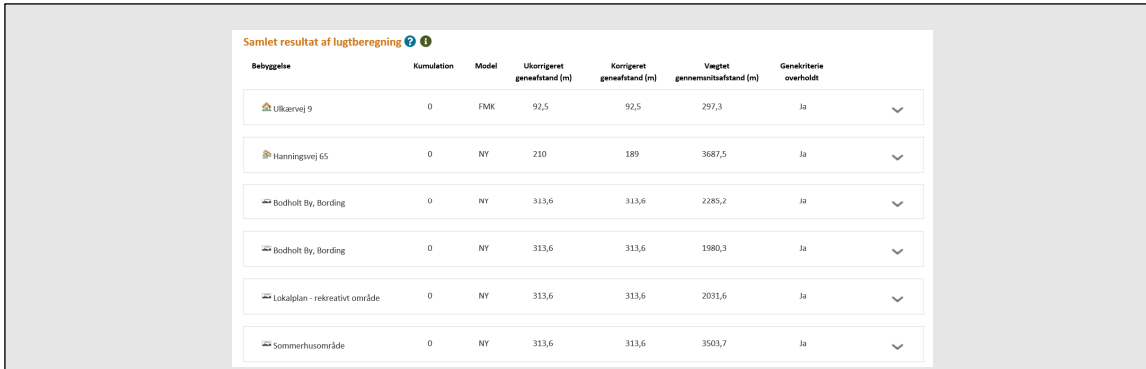
Nærmeste kategori 2 natur er et overdrev, der er beskyttet af naturbeskyttelseslovens §3, og som er større end 2,5 ha. Totalbelastningen af dette område er beregnet 0,0 kg N/ha. Kravet til denne kategori er maksimalt 1,0 kg N/ha i totalbelastning.

Kategori 3-natur

Nærmeste relevante kategori 3 natur er en mose mod vest. merbelastningen af dette område er beregnet til 1,1 kg N/ha. Kravet til denne kategori er maksimalt 1,0 kg N/ha i merbelastning

Nærmeste potentiel ammoniakfølsom skov ligger mod vest og har en merbelastning på 0,3 kg N/h. Kravet til denne kategori er maksimalt 1,0 kg N/ha i merbelastning.

3.6 Lugtemission



Bebyggelse	Kumulation	Model	Ukorrigeret geneafstand (m)	Korrigeret geneafstand (m)	Vægtet gennemsnitsafstand (m)	Genekriterie overholdt
Ulkevej 9	0	FMK	92,5	92,5	297,3	Ja
Hanningvej 65	0	NY	210	189	3687,5	Ja
Bodholt By, Bording	0	NY	313,6	313,6	2285,2	Ja
Bodholt By, Bording	0	NY	313,6	313,6	1980,3	Ja
Lokalplan - rekreativt område	0	NY	313,6	313,6	2031,6	Ja
Sommerhusområde	0	NY	313,6	313,6	3503,7	Ja

Figur 2. Samlet resultat af lugtberegningen.

Den væsentligste lugt stammer fra sengestaldene. Nærmeste naboejendom er beliggende ca. 297 meter fra nærmeste staldanlæg. Der er ingen samlet bebyggelse eller byzone indenfor en afstand af 500 m.

Geneafstanden er beregnet til 93 m for nabo, 189 m for samlet bebyggelse og 314 m for byzone. Den vægtede gennemsnitsafstand er til nabo er 298 m, samlet bebyggelse 3687 m og byzone 1980 m.

I husdyrgodkendelse.dk er der udarbejdet lugtberegninger. Beregningerne viser at alle krav er overholdt.

3.6.1 Kumulation til naboer

Der er ikke andre husdyrbrug der bidrager til lugt og der skal derfor ikke regnes med kumulation.

3.7 Øvrige emissioner og gener

3.7.1 Støj

Der kan forekomme støj fra følgende kilder:

Støjkilde	Placering	Tidsinterval	Tiltag mod støjkilder
Ventilationsanlæg	<i>Naturlig ventilation</i>	Ingen støj	Der forekommer ikke støj fra ventilationsanlæg, da der er naturlig ventilation i alle staldafsnit
Kompressor til malkeanlæg	<i>Malkerum</i>	Der malkes to gange i døgnet.	Placeret indendørs
Højtryksrensere	<i>Brug af højtryksrensere til vask af stalde sker inde døre</i>	Højtryksrensere anvendes ca. 25 timer om året i forbindelse med rengøring af stalde og maskiner	Højtryksrenseren vedligeholdes
Mælkekøling Traktordreven fuldfodervogn	<i>Tankrum Ved plansilo</i>	Ingen generende støj Læsning samt blanding og udfordring af foder, i alt 3 timer pr. gang	Placeret indenfor
Aflæsning af foder	<i>I foderlade</i>		Tomgangskørsel undgås
Kørsel med ensilage	<i>Ved plansilo</i>	Der vil være periodisk støj ved kørsel med ensilage	Maskinerne vedligeholdes, tomgangskørsel undgås
Ensilering	<i>Ved plansilo</i>	Der vil være periodisk støj ved ensilering. I høst og ensilering af foderafgrøder vil der kunne forekomme perioder med aktivitet med redskaber og maskiner hele døgnet.	Maskinerne vedligeholdes, tomgangskørsel undgås
Håndtering af gylle		Der vil være periodisk støj ved omrøring og pumpning af gylle	

Håndtering af dybstrøelse		Der vil være periodisk støj ved læsning af dybstrøelse	
Transport til og fra ejendommen (se afsnit vedr. transport)	-	Se afsnit vedr. transport Brugen af traktor er normalt begrænset til at foregå i dagtimerne, dog må der påregnes støj udover dagtimerne i forbindelse med sæsonbetonet arbejde ved eksempelvis ensilering, forårsarbejde, høst og efterårsarbejde i marken	Der undgås så vidt muligt tomgangskørsel Brugen af traktor vil normalt begrænses til at foregå i dagtimerne, dog må der påregnes støj udover dagtimerne i forbindelse med sæsonbestemt arbejde f.eks. ved ensilering, forårsarbejde, høst og efterårsarbejde i marken.

3.7.2 Støv

Der kan forekomme støv ved blanding af foder, særligt når der hentes halm. Støv fra interne transport, samt støv fra de forskellige transportere til og fra ejendommen, er væsentlige støvkilder. Der er forekomme dog ikke en stigning i antallet af transportere til og fra ejendommen.

3.7.3 Lys

Der er opsat arbejdsbelysning på de eksisterende stalde. Arbejdsbelysningen er ikke kraftigere end hvad der normen for et husdyrbrug af denne størrelse.

3.7.4 Skadedyr

Generel bekæmpelse af skadedyr

Bekæmpelse af skadedyr foretages efter anvisninger fra Aarhus Universitet, Institut for Agroøkologi.

I forbindelse med dyreholdet kan der forekomme gener fra skadedyr (rotter, mosegrise m.v.), som skal afhjælpes, samt gener fra fluer, som skal bekæmpes effektivt.

Der kan være en risiko for opformering af fluer og andre skadedyr. Det er derfor vigtigt at der opretholdes en god hygiejne, og daglig rengøring er en væsentlig parameter til bekæmpelse af fluer.

Fluegener

Biologisk fluebekæmpelse foretages efter anvisninger fra Aarhus Universitet, Institut for Agroøkologi

Rottebekæmpelse

Rottebekæmpelse foretages efter indberetning og i samarbejde med kommunen.

Desuden følges de forbyggende foranstaltninger, som er fastlagt i Bekendtgørelse om forebyggelse og bekæmpelse af rotter (BEK nr. 1686 af 18/12/2018)

3.7.5 Transporter

Trafikken til husdyranlægget afvikles hensigtsmæssigt med de hensyn, der skal tages til naboer, veterinære forholdsregler osv. Det vurderes at der ved udkørsel fra anlægget er gode oversigtsforhold. Det samlede antal af transporters forventes at hovedsageligt uændret i forhold til den nuværende drift.

Hver dag bliver der afhentet mælk, fra lastbil. Antallet af afhentninger kommer ikke til at stige, da lastbilerne blot vil afhente en større mængde mælk.

Kørsel i forbindelse med levering af brændstof og andre varer, vil blive på omtrent samme niveau dog med større leveranser end indtil videre.

Det tilstræbes at holde kørslen i spidsbelastningsperioderne inden for normal arbejdstid.

Ejendommen ligger i et landområde. Hovedparten af arealerne ligger omkring ejendommen. Det betyder, at gylle- og fodertransporter til og fra disse arealer foregår i landområde uden at berøre tæt beboede områder. Transporten af gylle til aftalearealer længere væk foregår med lastbil, som indgår naturligt i det samlede trafikbillede, uden at der vil være nævneværdige øgede gener for omgivelserne.

Transporttype	Antal transporters pr. år i nudrift	Antal transporters pr. år i ansøgt drift	Tidsinterval	Hypighed	Forskel i antallet af transporters
Lastbiltransporters					
Kraftfoder	10	10			
Afhentning af mælk	180	180	Morgen	Hver 2. dag	
Døde dyr	52	52			
Levende dyr	52	52			
Traktor					
Gyllekørsel	500	500			
Fast gødning	20	20			
Grovfoder	600	600			
Halm	45	45			

3.8 Reststoffer, affald og naturressourcer

3.8.1 Døde dyr

Døde dyr opbevares under kadaverkappe, hvor de ikke kan ses fra offentlig vej, og med god afstand til naboer. Dyrene placeres på spalter, så de ikke rører jorden. Der er indgået aftale med DAKA om afhentning af døde dyr, som afhentes efter behov. Dette er ca. hver uge.

Det vurderes at opbevaring af døde dyr lever op til de gældende krav, og ikke er til gene for naboer

3.8.2 Affald

Fast affald

Generelt bemærkes, at al affald vil blive bortskaffet i henhold til kommunens affaldsregulativ.

Beskrivelse af opbevaringsforhold og bortskaffelse er beskrevet i nedenstående.

	Opbevaring	Bortskaffelse
Forbrændingseget affald ISAG kode: 19.00	Container på ejendommen	Affald bortskaffes i henhold til kommunens affaldsregulativ
Jern ISAG kode: 23.00	I tilknytning til eksisterende bygninger	Afhændes af skrothandler
Medicinrester	I aflåst køleskab	Dyrlæge eller afhændes til kommunens modtageordning for farligt affald

Affaldshåndteringen er vurderet at være indenfor branchenormen for husdyrbruget.

3.8.3 Olie- og kemikalier

Olieaffald, opbevares i maskinhus. Der er fast gulv i maskinhus og ingen afløb. Der er opsugende materiale (kattegrus, savsmuld mv.) i maskinhuset, som anvendes ved spild af olie.

Rengøringsmidler opbevares i malkestalden og bortskaffes via leverandøren.

Det forventes at det årlige forbrug af diesellole er 30.000 l.

Det er et økologisk husdyrbrug hvorfor der ikke er kunstgødning eller sprøjtemidler på ejendommen.

Olie og kemikaliehåndteringen vurderes at være indenfor branchenormen for husdyrbruget.

3.8.4 Energiforbrug

Ventilation

Alle stalde er naturligt ventilerede, og der er derfor ikke energiforbrug til ventilation. Ved eventuel opsætning af nye ventilatorer til mekanisk ventilering i de varme sommer måneder vælges vandrette ventilatorer, der har et lavere energiforbrug end lodrette ventilatorer.

Malkning

Der udføres eftersyn af malkeanlæg, der sikrer, at anlægget kører energimæssigt forsvarligt. Ansøger har etableret varmegenvinding fra malkekøler til opvarmning af drikkevand til dyrene og opvarmning af stuehuset.

Transport

Køretøjer vedligeholdes og tomgangskørsel undgås. Ansøger har fokus på at minimere antal transporter. Logistikken mellem foderopbevaring, blandedanlæg og stalde er indrettet, så afstanden giver færrest mulige driftstimer, hvilket minimerer energiforbruget på ejendommen.

Belysning

Der er energibesparende skumringsbelysning i kostalden og der anvendes lavenergilystofrør.

Det forventede årlige elforbrug udgør 180.000 kWh. Der forventes at elforbruget i den ansøgte situation udgør 180.000 kWh.

3.8.5 Vandforbrug

Bedriftens drikkevandsinstallationer rengøres og efterses jævnligt med henblik på at undgå spild. Eventuelle lækager identificeres og repareres hurtigst muligt. Der er et relæ, der afbryder vandforsyningen, hvis denne bliver for stor.

Kølevandet fra køling af mælken og vaskevand fra malkeanlægget genanvendes til drikkevand til køerne.

Vandforbruget er omtrent 10.684 m³ om året og forventes i den ansøgte situation ikke at stige væsentligt.

3.8.6 Spildevand

Den årlige mængde af rengøringsvand og drikkevandsspild er estimeret til 911 m³. Spildevandet ledes til gyllebeholderen. Denne mængde er medregnet i kapacitetsopgørelsen. Regnvand fra møddingspladsen ledes til separat opsamlingsbeholder.



Regnvand og ensilagesaft fra ensilagepladserne bliver opsamlet og udsprinklet.

Tagvand fra de nye staldbygningerne afledes til faskiner.

Sanitært spildevand fra stuehus afledes til renseanlæg. Der er ikke sanitært spildevand fra staldene.

Håndteringen af spildevand på ejendommen vurderes at være indenfor branchenormen for ejendommen.



3.9 BAT-Ammoniakemission

Samlet BAT beregning  			
	Stalde	Løgre	Total
Samlet BAT krav (kg NH ₃ -N /år)	3398	329	3728
Faktisk emission (kg NH ₃ -N /år)	3398	329	3728
Forskel (kg NH ₃ -N /år)	-	-	0
Vejledende BAT Overholdt?	-	-	Ja

Figur 3. Samlet BAT-beregning og ammoniakemission.

Det samlede BAT-krav er i Husdyrgodkendelse.dk beregnet til 3.728 kg N/år og ammoniakemissionen er på 3.728 kg N/år, dermed er det vejledende emissionsniveau overholdt.

BAT-beregningen er baseret på følgende forudsætning om eksisterende og renoverede staldafsnit.

Ammoniaktab pr. produktion opnåelig ved anvendelse af BAT  							
Produktion	BAT krav Areal (m ²) (kg NH ₃ -N / (m ² · år))	Korrektionsfaktor for udegående	Vejl. sum (kg NH ₃ -N / år)	Ansøgers forslag (kg NH ₃ -N / år)	Ansøgers begrundelse	Kommunens krav (kg NH ₃ -N / år)	Kommunens begrundelse
Rediger (#376615) Flexgruppe: Alle kvæg; Sengestald med fast gulv	822 1,68	1	1381				
Rediger (#382807) Flexgruppe: Alle kvæg; Dybstrøelse	56 0,84	1	47				
Rediger (#376616) Flexgruppe: Alle kvæg; Dybstrøelse	356 0,84	1	299				
Rediger (#376614) Flexgruppe: Alle kvæg; Sengestald med spalter (bagskyl eller ringkanal)	279 1,16	1	324				
Rediger (#382818) Flexgruppe: Alle kvæg; Sengestald med fast gulv	200 1,68	1	336				
Rediger (#382810) Flexgruppe: Alle kvæg; Dybstrøelse	136 0,84	1	114				
Rediger (#366519) Flexgruppe: Alle kvæg; Dybstrøelse	200 0,84	1	168				
Rediger (#366520) Flexgruppe: Alle kvæg; Dybstrøelse	80 0,84	1	67				
Rediger (#366518) Flexgruppe: Alle kvæg; Sengestald med spalter (bagskyl eller ringkanal)	403 1,16	1	467				
Rediger (#382809) Flexgruppe: Alle kvæg; Dybstrøelse	81 0,84	1	68				
Rediger (#382817) Flexgruppe: Alle kvæg; Dybstrøelse	45 0,84	1	38				
Rediger (#382808) Flexgruppe: Alle kvæg; Fast drænet gulv med skraber og ajleafføb	100 0,89	1	89				

Figur 4 Forudsætning for BAT-beregning.

3.10 Grænseoverskridende virkninger

Husdyrbruget ligger langt fra den danske grænse og en vurdering af indvirkning på miljøet i en anden stat finder ansøger ikke relevant.

4. Projektets direkte og indirekte virkninger for miljø, natur og mennesker og hvad der er gjort for at mindske virkningerne.

I dette afsnit redegøres for projektets direkte og indirekte virkning for miljø, natur og mennesker. Emissionerne fra anlægget vurderes i forhold til valgte placering af husdyrproduktionen og der redegøres for hvilke foranstaltninger, der påtænkes truffet for at undgå, forebygge eller begrænse og om muligt neutralisere forventede væsentlige skadelige indvirkninger på miljøet.

4.1 Beliggenhed og bygningsændringer i forhold til landskab og Bilag IV arter

På grund af bygningernes afdæmpede farve, den afskærmende beplantning og den relative lange afstand til naboer mod øst vurderer ansøger at den ansøgte udendørs motionsareal ikke vil skæmme landskabsoplevelsen, hverken for forbi passerende eller naboer.

Ved at indpasse de nye udendørs motionsarealer forebygges og afhjælpes uheldige landskabsoplevelser ved byggeriet.

Ifølge kommuneplanen er der ikke udpeget værdifulde kulturmiljøer for husdyranlægget.

Ejendommen er beliggende i et kuperet mellemskala landskab på et højdedrag. Landskabet er karakteriseret ved små lunde, levende hegn, gravhøje og spredt bebyggelse med bygninger af ældre dato. Det omgivende terræn er svagt faldende til alle sider.

Det samlede indtryk af landskabet er at der er tale om et landbrugsområde, der fremtræder intakt og i god tilstand.

Bilag IV

Ud fra kortmateriale på naturdata.dk der er ikke registreret andre bilag IV arter indenfor 1000 meter.

En række dyr og planter, der er omfattet af habitatdirektivets bilag IV kan have yngle eller rasteområder på eller omkring ejendommen og dens udspretningsarealer. Det vurderes umiddelbart, at der kan være damflagermus, vandflagermus, brunflagermus, langøret flagermus, sydflagermus, trolldflagermus, dværgflagermus, odder, stor vandsalamander og markfirben i området

Vurdering

Det vurderes, at den landskabelige påvirkning ved etablering af de nye udendørs motionsarealer, ikke påvirker det eksisterende landskabelige udtryk for Ulkærvej 11, 7441 Bording. Der findes ingen beskyttede fortidsminder i nærheden af ejendommen. Det vurderes at den ansøgte placering af den nye stald er sikre et harmonisk udtryk for ejendommen.

Der er ingen beskyttede sten- og jorddiger i umiddelbar nærhed af ejendommen.

Ændringen vurderes derfor ikke at kunne påvirke diger eller gravhøjene i lokalområdet.

Ved vurdering af samspillet mellem en eller flere af disse faktorer vurderes det ikke at give nogen øget risiko for påvirkninger.

Der er ikke konkret kendskab til forekomst af andre bilag IV-arter omkring ejendommen og dens arealer. En række af flagermusarterne er optaget på rødlisten 1997 som sårbare. Der er ikke kendskab til at der er andre forekomster af planter og dyr omfattet af artsfredning eller optaget på nationale eller regionale rødlistor på eller umiddelbart op til husdyrbrugets anlæg og udbringingsarealer. Derfor vurderes det at udvidelsen ikke vil have negativ indflydelse på de nævnte arter.

4.2 Begrænsning af ammoniakemission

I lovgivningen er der faste krav hertil, som sikrer at husdyrbrug vælger et staldsystem eller en teknologi blandt de bedste tilgængelige, for at begrænse ammoniakudledningen fra husdyrbruget.

De BAT-krav, der stilles til husdyrbrugene, bidrager til, at målet for fald i ammoniakemissionen i DK nås og at den sundhedspåvirkning ammoniak afstedkommer dermed imødegås. Når ammoniakudledningen begrænses, bidrager det også til en generel bedre beskyttelse af ammoniakfølsom natur, da baggrundsbelastninger hertil begrænses.

Vurdering

Som det ses i afsnit 3.9 er BAT-emissionskravet for Ulkærvej 11, 7441 Bording beregnet til 3.728 kg N/år. Ammoniakemissionen fra husdyrbruget er beregnet til 3.728 kg N/år, hvormed det kan konstateres at kravet er efterlevet.

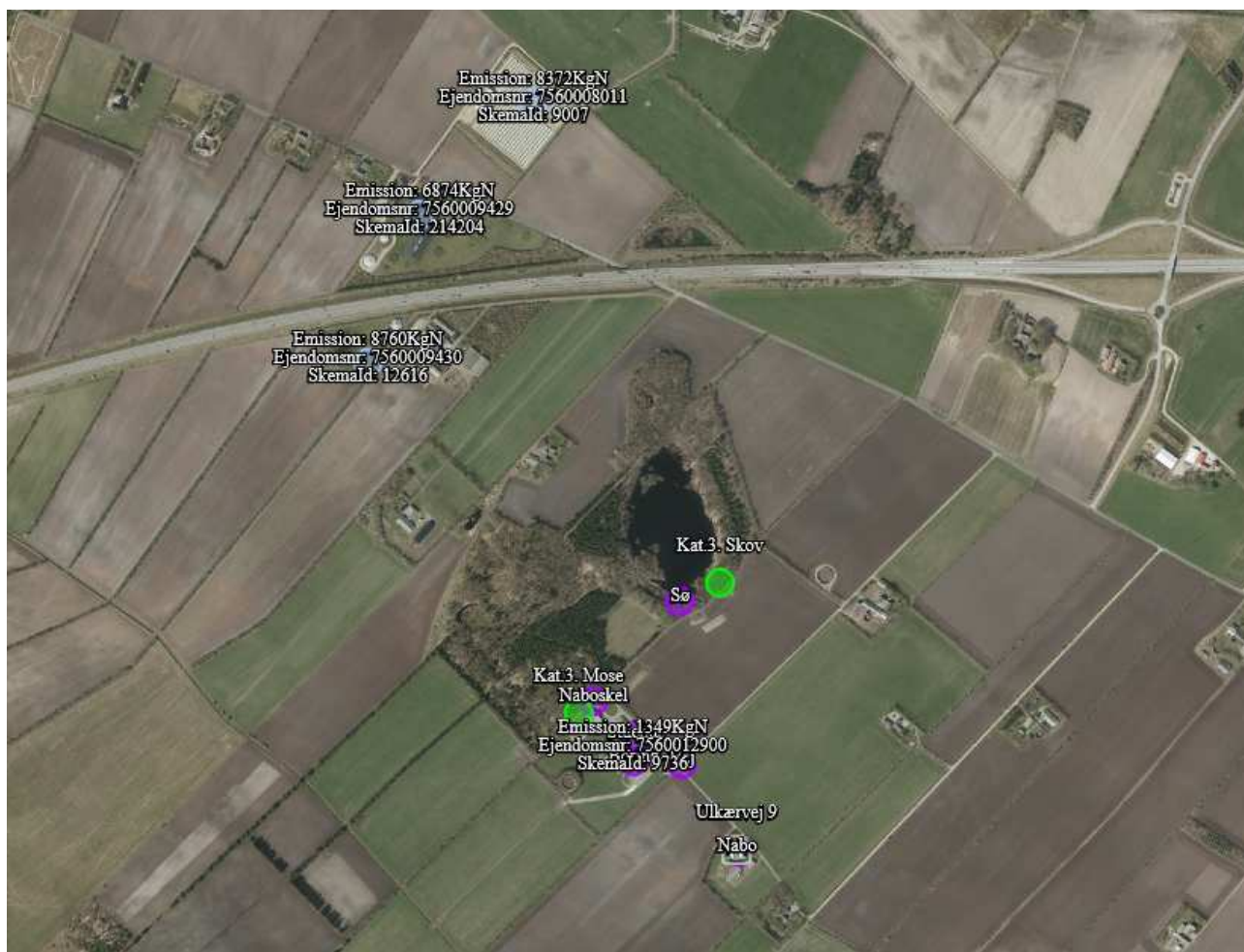
Det vurderes således at husdyranlægget på Ulkærvej 11, 7441 Bording har begrænset ammoniakemissionen til et niveau som er acceptabelt i forhold til hvad miljøstyrelsen har vurderet som realistisk i forhold til husdyrbrugets størrelse.

4.3 Afsætning af ammoniak til nærliggende natur

Nedenstående kortudsnit viser en illustration af husdyrtrykket i området omkring Ulkærvej 11, 7441 Bording.

Bilaget er udarbejdet på basis af de tilgængelige oplysninger om husdyrgodkendte ejendomme der findes via husdyrgodkendelse.dk.

Det skal i den forbindelse bemærkes, at der er visse usikkerheder vedrørende disse data idet det ikke med sikkerhed er så stort et dyrehold som forventet (hvis godkendelserne ikke er udnyttet). Således kan den løbende strukturtilpasning i landbruget (afvikling/udvikling i husdyrholdet) være usikkert oplyst.



Figur 5 Oversigtskort med øvrige husdyrbrug i nærområdet omkring Ulkærvej 11, 7441 Bording

Som det ses i afsnit 3.5.1 er ammoniakafsætningen til kategori 1,2 og 3 naturtyperne indenfor rammerne af hvad der udstukket som det acceptable i husdyrloven med hensyn til ammoniakafsætningen til naturområderne.

Til kategori 1 og 2 naturtyperne skal der vurderes på totaldepositionen til naturområderne. Som det kan ses i ovennævnte afsnit er belastningen 0,0 kg N/ha/år., hvormed grænseværdierne i henhold til husdyrloven ikke er overskredet.

Der er en merdeposition på 1,1 kg /ha /år til det nærmeste kategori 3 område overskridelsen på 100 gram er dog ikke vurderet som en væsentlig påvirkning af naturområdet.

Vurdering

Med baggrund i bl.a. oplysninger fra husdyrgodkendelse.dk vurderes det, at motionsarealerne sammen med de ekstra arealer i staldene ikke – alene eller sammen med bidrag fra andre kendte ammoniakudviklinger – vil øge den samlede luftbårne kvælstofbelastning i området i uacceptabelt omfang som ville medføre en væsentlig ændring i naturområderne

4.4 Lugtgener for omboende

Som det kan ses i afsnit 3.6 er lugtgenekriterierne overholdt til de tre bebyggelsestyper som er defineret i husdyrloven. Eftersom der er tale om et kvægbrug hvor hovedparten af staldene er med naturlig ventilation er det vanskeligt at implementere en teknologi som vil kunne begrænse lugtemissionen eftersom luften ikke bliver samlet. Ansøger sørger dog for at begrænse lugtemissionen ved at have hyppig rengøring af de staldområder hvor det er nødvendigt.

Vurdering

Det vurderes at der ikke vil være væsentlige lugtmæssige gener ved driften og ændringen. Det må dog forventes, at beboelser indenfor 366m fra husdyranlægget kan opleve lugt fra husdyrbruget, men ikke i en grad som vurderes som generende.

4.5 Støjgener

De væsentligste støjklender er vurderet til at være støj fra landbrugsmaskiner og støj fra malkeanlæg.

Kompressoren står i malkestalden, hvorved støjen bliver begrænset. Der er opmærksomhed på at døre/porte er lukkede ved brug.

Malkeanlægget vil være i drift 2 gange i døgnet. Vakuumpumpen ved malkeanlægget er lydisoleret.

For så vidt angår støj fra landbrugsmaskiner, vil der dagligt forekomme kørsel ved fodertilberedning, udfordring m.v. Herudover vil der forekomme sæsonbetonet kørsel ved gylleudbringning (efterår/forår) og markarbejde.

Da der er forholdsvis langt til nærmeste nabo og støj søges dæmpet ved valg af støjsvag teknologi samt afskærmning, og al unødigt tomgangskørsel søges undgået, vurderes anlægget aktiviteter ikke at give anledning til væsentlige støjgener.

Herudover er der ingen støj om natten fra ventilationsanlæg m.m.

Vurdering

Det daglige støjniveau vurderes som lavt og afstanden til nærmeste nabo som relativt langt. Vurderes det at ændringen ikke vil medføre væsentlige støjgener fra husdyranlægget.

4.6 Støvgener

De væsentligste støvkilder på ejendommen er håndteringen af foder og halm til strøelse samt som følge transporter til og fra ejendommen.

Vurdering

Ejendommen er placeret i et tyndt befolket område og har en store afstand til nærmeste enkeltbolig hvilket vurderes som medvirkende til at begrænse støvgenerne fra ejendommen. Derudover vurderes til støvgenerne at være af begrænset varighed. På denne baggrund vurderes støvgenerne som ikke væsentlige for projektet.

4.7 Lyspåvirkninger

Der kommer ikke til at ske væsentlige ændringer i udendørsbelysningen for husdyranlægget i forbindelse med etableringen af de nye udendørs motionsarealer. Den eksisterende lyspåvirkning fra husdyranlægget bliver i dag begrænset af den eksisterende beplantning rundt om anlægget. Derudover består den eksisterende udendørsbelysning ikke af projektører eller andre lyskilder som kan virke generende for omkringboende.

Vurdering

Den eksisterende lyspåvirkning vurderes ikke som generende for de omkringboende. Der vil ikke blive opsat nye typer af lyskilder i forbindelse med etableringen af de nye udendørs motionsarealer. På denne baggrund vurderes lyspåvirkningerne fra ejendommen som ikke væsentlige for projektet.

4.8 Skadedyr

I forhold til bekæmpelsen af skadedyrene henvises til kapitel 3.7.4.

Vurdering

Det vurderes at ejendommen med de beskrevne tiltag og et generelt højt hygiejneniveau er medvirkende til at nedbringe skadedyrene ikke opformere dem. Af denne årsag vurderes påvirkningerne af skadedyr fra projektet ikke at være væsentlige.

4.9 Transporter

Som det kan ses i oversigtstabellen i afsnit 3.7.5 er antallet af transportere til og fra husdyrbrugsanlægget uændret. Der forekommer ikke et væsentligt antal transportere gennem tæt befolkede områder og transport af husdyrgødning vil primært foregå på bedriftens interne markveje.

Vurdering

På denne baggrund er det vurderet at transporterne til og fra husdyrbrugsanlægget ikke er en væsentlig gene for de omkringliggende ejendomme.

4.10 Energi

I afsnit 3.8.4 er energiforbruget beskrevet i henhold til malkning, transport og belysning. Strømforsøget er reduceret i det omfang som det er muligt for husdyrbruget.

Vurdering

Det vurderes at energiforbruget er minimeret, i forhold til det nuværende teknologiske niveau. Det vurderes at der i forbindelse med den løbende renovering af ejendommen sikres en løbende opdatering i henhold til det teknologiske niveau.

4.11 Vandforbrug og påvirkning af vandressourcen

Vandforbruget for husdyrbrugsanlægget er beskrevet i afsnit 3.8.5.

Vurdering

Der omtrent 137 m til det nærmeste vandløb i forhold til nærmeste gyllebeholder. Terrænet ned til vandløbet er ikke stærkt skrånende. Det vurderes derfor på denne baggrund at der ikke er risiko for afstrømning hertil.

I forhold til vandforbruget er det vurderet være indenfor normen for et husdyrbrug af den pågældende størrelse.

4.12 Påvirkning af jordarealer og jordbund

Bedriftens dyrkede arealer drives i dag indenfor de dyrkningsmæssige rammer som der er udstukket i gødskningsreglementet. Der findes ingen større beskyttede naturtyper i området i umiddelbar nærhed af bedriften.

Jordklassificeringskortet viser at arealerne tilhørende bedriften overvejende er sandjord fra JB1 og JB4.

Vurdering

Det vurderes at husdyrbrugsanlægget med den ovenstående beskrevne drift ikke medfører en væsentlig påvirkning af jordarealer eller jordbund.

4.13 Andet om befolkningen og menneskers sundhed

I forbindelse med ansøgte projekt udledes der ikke sundhedsskadelige stoffer som f.eks. tungmetaller eller dioxin. Det vurderes derfor at projektet ikke vil medføre nogen påvirkning af menneskers sundhed.

Der vil ikke forekomme luftforurening eller forurening af vand der kan påvirke befolkningen og menneskers sundhed.

I forbindelse med befolkning og menneskers sundhed påvirker anlægget mest med støv, støj, lugt og ammoniakemissionerne.

Reglerne for ammoniak og lugt er overholdt. Ved management og foranstaltninger, forventes det at støj og støv ikke vil give anledning til nabogener. Lugt, støv og støj vil ikke give nogen langsigtede sundhedsmæssige problemer, da naboer er tilstrækkeligt lang væk.

Smittebeskyttelse er både beskyttelse af besætningens egne dyr mod indførsel af smitsomme sygdomme, beskyttelse mod spredning af sygdomme mellem forskellige besætninger og beskyttelse mod spredning af zoonotiske smitstoffer fra besætninger til det omgivende samfund (zoonoser er sygdomme, der kan smitte mellem dyr og mennesker).

Vurdering

Ved overholdelse af de gældende veterinære regler for et kvægbrug forventes påvirkningen for de omkringboende at være minimeret.

4.14 Alternative løsninger

Der er i forbindelse med nærværende ansøgning undersøgt forskellige andre placeringer af de ansøgte udendørs motionsarealer. De er dog alle sammen blevet forkastet eftersom det blev vurderet, at de ikke ville udfylde deres funktion som motionsareal.

Vurdering

Det vurderes at det valgte projekt er det mest hensigtsmæssige i henhold til de valgte placeringer af motionsarealerne.

4.15 Oplysninger om konsulenten

Cand. Silv. Christian Bach Knudsen

Velas, Asmildklostervej 11, 8800 Viborg.

5. Konklusion

Baggrund af ovenstående miljøkonsekvensrapport er det konklusionen at husdyrbruget med den ansøgte ændring ikke vil medføre en væsentlig virkning på miljøet. Derudover kan det konstateres at husdyrbruget anvender den bedst tilgængelige teknik, at forebygge og begrænse eventuel forurening.