

Miljøgodkendelse

Pandrup Genbrugsplads
Sigsgaardsvej 12
9490 Pandrup

Juni 2015



JAMMERBUGT
KOMMUNE

Godkendelse af Pandrup Genbrugsplads, Sigsgaardsvej 12, 9490 Pandrup, CVR-nr. 29189439

Miljøgodkendelsen af virksomhed i henhold til Miljøbeskyttelseslovens § 33 (Lovbekendtgørelse nr. 879 af 26. juni 2010 om miljøbeskyttelse).

Virksomhed:	Pandrup Genbrugsplads
Listebetegnelse:	K211 - Genbrugspladser, der modtager affald fra private og lignende affald fra erhvervsvirksomheder med en kapacitet for tilførsel af 30 tons affald om dagen eller mere end 4 containere med et samlet volumen på mindst 30 m ³ . K214 - Anlæg til kompostering af affald og evt. andre materialer, bortset fra aktiviteter etableret i forbindelse med et husdyrbrug, med en kapacitet for tilførsel af affald på mere end 100 tons pr. år, bortset fra anlæg omfattet af listepunkt 5.3 i bilag 1 til bekendtgørelse om godkendelse af listevirksomhed.
Beliggenhed:	Sigsgaardsvej 12, 9490 Pandrup
Matrikelnummer:	Matr. 21ca, Den mellemste Del, Jetsmark
CVR-nummer:	29189439
Tilsynsmyndighed:	Jammerbugt Kommune
Udarbejdet af:	Lisbeth Kromann Carsten Elfrom (Udledningstilladelse, vandløb)
Kvalitetssikring:	Carsten Christensen Kathrine Haagensen (Udledningstilladelse, vandløb)

Jesper Hansen
Teamleder

Lisbeth Kromann
Sagsbehandler

Annonceret: 23.06.15

Klagefristens udløb: 21.07.15

Jammerbugt Kommune, Vækst- og Udviklingsforvaltning, Toftevej 43, 9440 Aabybro

Indhold

BAGGRUND	4
GODKENDELSE	4
RETSBESKYTTELSE.....	4
OFFENTLIGGØRELSE.....	5
KLAGE- OG SØGSMÅLSVEJLEDNING.....	5
UNDERRETNING.....	6
VILKÅR	7
GENERELT.....	7
INDRETNING OG DRIFT.....	7
STØJ.....	8
FARLIGT AFFALD.....	9
HAVEAFFALD.....	10
ANDET AFFALD.....	11
LUFTFORURENING.....	11
BESKYTTELSE AF JORD, GRUNDEVAND OG OVERFLADEVAND.....	12
AFFALD.....	12
EGENKONTROL.....	13
DRIFTSJOURNAL.....	13
UHELD.....	14
OVERFLADEVAND - TILLADELSE TIL UDLEDNING TIL VANDLØB	15
MILJØTEKNISK BESKRIVELSE	17
BELIGGENHED.....	17
VÆSENTLIGSTE AKTIVITETER.....	18
MILJØTEKNISK VURDERING	22
PLANFORHOLD.....	22
LUFTFORURENING OG STØV.....	22
TIL- OG FRAKØRSEL.....	23
STØJ, VIBRATIONER M.V.....	24
LUGT.....	25
JORD OG GRUNDEVAND.....	26
SPILDEVAND.....	27
OVERFLADEVAND.....	27
NATURINTERESSER.....	29
BAT.....	29
FRASORTEREDE STANDARDVILKÅR.....	30
SAMLET VURDERING.....	31
BILAG	32
BILAG 1. AFFALDSARTER.....	32
BILAG 2 OVERSIGTKORT (SE NÆSTE SIDE).....	33
BILAG 3 TEKNISK NOTAT MED STØJBeregning.....	35

Baggrund

Jammerbugt Kommune, Teknik & Forsyning har i december 2011 ansøgt om godkendelse af ny genbrugsplads, komposteringsanlæg og service & transport faciliteter på Sigsgaardvej 12, 9490 Pandrup. Der er således tale om etablering af en ny virksomhed.

Ansøgningen er i maj 2015 suppleret og ændret, så den kun omfatter en ny genbrugsplads og et område til håndtering og kompostering af haveaffald. Den nye genbrugsplads skal afløse den eksisterende genbrugsplads beliggende ved Affaldscenter Udholm og kan også modtage haveaffald fra dele af kommunen, hvor der ikke er mulighed for behandling af haveaffald.

Jammerbugt Kommune (tilsynsmyndigheden) har besigtiget stedet i maj 2015.

Den ansøgte aktivitet er ikke omfattet af reglerne i risikobekendtgørelsen.

Anlægget er omfattet af reglerne om screening for VVM-pligt (Vurdering af Virkninger på Miljøet). Jammerbugt Kommune (tilsynsmyndigheden) har efter gennemførelse af en VVM-screening vurderet, at der ikke skal udarbejdes en VVM-redegørelse. Afgørelsen herom offentliggøres samtidig med denne miljøgodkendelsen.

Jammerbugt Kommune (tilsynsmyndigheden) har haft sendt udkast til miljøgodkendelse i høring hos 4 naboejendomme og Jammerbugt Forsyning A/S med opfordring om indenfor 14 dage at indsende eventuelle bemærkninger.

Jammerbugt Kommune, Teknik & Forsyning (virksomheden) har desuden haft et udkast til miljøgodkendelsen i høring i 14 dage.

Indenfor høringsfristen indkom der enkelte bemærkninger fra Teknik & Forsyning, som er indarbejdet i den endelige miljøgodkendelse. Vilkår om max oplag af 50 m³ kompost i opbevaringsområdet er udtaget, hvilket er i overensstemmelse med Miljøstyrelsens standardvilkår. Endvidere er vilkår 6 ændret, så den omtalte haveaffaldsmængde kun omfatter ubehandlet haveaffald.

Godkendelse

Med baggrund i ansøgningen, lovgrundlaget og oplysninger indhentet i forbindelse med besigtigelse, meddeler Jammerbugt Kommune (tilsynsmyndigheden) hermed miljøgodkendelse for Pandrup Genbrugsplads, Sigsgaardsvej 12, 9490 Pandrup, under forudsætning af, at godkendelsens vilkår overholdes.

Godkendelsen er meddelt i henhold til kapitel 5, § 33, stk. 1 i Miljøbeskyttelsesloven (Lovbekendtgørelse nr. 879 af 26. juni 2010 om miljøbeskyttelse).

Retsbeskyttelse

Afgørelsen medfører, at miljøgodkendelsen ifølge Miljøbeskyttelseslovens §§ 41a og 41b er retsbeskyttet i 8 år.

I tilfælde af, at afgørelsen påklages, beregnes retsbeskyttelsesperioden fra den dato, hvor den endelige afgørelse er truffet af Natur- og Miljøklagenævnet.

I retsbeskyttelsesperioden kan der kun meddeles påbud eller forbud, hvis særlige forhold gør sig gældende, f.eks. hvis forurening eller den skadelige virkning af forureningen går ud over, hvad der er lagt til grund for godkendelsen.

Når retsbeskyttelsen er udløbet, er godkendelsen fortsat gældende, dog kan Jammerbugt Kommune som tilsynsmyndighed ændre vilkårene i godkendelsen, såfremt det er miljømæssigt begrundet, eller hvis der er udviklet renere teknologi til virksomhedens processer. Jammerbugt Kommune (tilsynsmyndigheden) kan også til enhver tid revidere kontrolvilkårene for at forbedre egenkontrollen eller for at opnå et mere hensigtsmæssigt tilsyn.

Offentliggørelse

Godkendelsen er offentliggjort på Jammerbugt Kommunes hjemmeside. Et opslag med henvisning til afgørelsen er desuden bragt i lokalaviserne.

Klage- og søgsmålsvejledning

Afgørelse kan påklages til Natur- og Miljøklagenævnet af:

- Virksomheden
- Enhver, der har individuel, væsentlig interesse i sagens udfald
- Sundhedsstyrelsen
- Lokale foreninger og organisationer, der har beskyttelse af natur og miljø samt rekreative interesser som hovedformål, og som har meddelt kommunalbestyrelsen, at de ønsker underretning om afgørelsen
- Landsdækkende foreninger og organisationer i det omfang, de har klageret over den konkrete afgørelse.

Hvis du ønsker at klage over denne afgørelse, kan du klage til Natur- og Miljøklagenævnet. Du klager via Klageportalen, som du finder et link til på forsiden af www.nmkn.dk. Klageportalen ligger på www.borger.dk og www.virk.dk. Du logger på www.borger.dk eller www.virk.dk, ligesom du plejer, typisk med NEM-ID. Klagen sendes gennem Klageportalen til den myndighed, der har truffet afgørelsen.

En klage er indgivet, når den er tilgængelig for myndigheden i Klageportalen. Når du klager, skal du betale et gebyr på kr. 500. Du betaler gebyret med betalingskort i Klageportalen.

Natur- og Miljøklagenævnet skal som udgangspunkt afvise en klage, der kommer uden om Klageportalen, hvis der ikke er særlige grunde til det. Hvis du ønsker at blive fritaget for at bruge Klageportalen, skal du sende en begrundet anmodning til den myndighed, der har

truffet afgørelse i sagen. Myndigheden videresender herefter anmodningen til Natur- og Miljøklagenævnet, som træffer afgørelse om, hvorvidt din anmodning kan imødekommes.

Klager skal være modtaget senest 4 uger efter afgørelsen er meddelt og offentliggjort på kommunens hjemmeside, hvilket vil sige d. 21. juli 2015. Virksomheden informeres om eventuelle klager, når klagefristen er udløbet.

Det er en betingelse for Natur- og Miljøklagenævnets behandling af klagen, at klageren indbetaler gebyret på 500 kr. Klagegebyret tilbagebetales i visse tilfælde f.eks. hvis klager får helt eller delvist medhold i klagen. Nærmere vejledning om gebyr findes på Natur- og Miljøklagenævnets hjemmeside: www.nmkn.dk.

Eventuelle klager har ikke opsættende virkning for så vidt angår retten til at udnytte godkendelsen/tilladelsen, med mindre Natur- og Miljøklagenævnet bestemmer andet.

Denne afgørelse kan indbringes for domstolene indtil 6 måneder fra den dato, hvor afgørelsen er meddelt.

Underretning

Følgende myndigheder og interesseorganisationer er underrettet om afgørelsen:

- Sundhedsstyrelsen, Embedslægeinstitutionen, senord@sst.dk
- Danmarks Naturfredningsforening, dnjammerbugt-sager@dn.dk
- Friluftsrådet, fr@friluftsradet.dk
- Friluftsrådet, Nordvestkredsen, nordvest@friluftsradet.dk
- Naturstyrelsen Aalborg, aal@nst.dk
- Danmarks Sportsfiskerforbund, vvh@sportsfiskerforbundet.dk
- Ferskvandsfiskeriforeningen for Danmark, nb@ferskvandsfiskerifoeningen.dk
- Danmarks Fiskeriforening, mail@dkfisk.dk
- Jammerbugt Forsyning A/S

Følgende naboer er underrettet om afgørelsen:

- Nørregade 53
- Nørregade 79
- Nørregade 66
- Sigsgaardsvej 14

Vilkår

Generelt

1. Ved ophør af virksomhedens drift skal der træffes de nødvendige foranstaltninger for at undgå forureningsfare og for at efterlade stedet i tilfredsstillende tilstand. En redegørelse for disse foranstaltninger skal fremsendes til tilsynsmyndigheden senest 3 måneder før driften ophører.
2. Hvor der i vilkårene anvendes betegnelsen "befæstet areal" menes en fast belægning, der giver mulighed for opsamling af spild og kontrolleret afledning af nedbør. Hvor der i vilkårene anvendes betegnelsen "tæt belægning" menes en fast belægning, der i løbet af påvirkningstiden er uigennemtrængelig for de forurenende stoffer, der håndteres på arealet.

Indretning og drift

3. Der skal på pladsen foreligge en driftsinstruktion, der beskriver, hvordan personalet skal forholde sig i forbindelse med modtagelse og sortering af affaldet og i tilfælde af uheld.
4. Der skal i pladsens åbningstid altid være mindst en person til stede til at foretage modtagekontrol og vejlede borgerne til korrekt aflevering.
5. Alle affaldsområder, containere, båse og opsamlingsbeholdere, der er i brug, skal være tydeligt mærkede, således at det klart fremgår, hvor de forskellige affaldsarter opbevares.
6. Virksomheden må kun modtage og opbevare de i bilag 1 nævnte affaldsarter og affaldsmængder. Mængden af oplagret haveaffald (ubehandlet) kan øges, eller der kan modtages og opbevares andre affaldsarter, såfremt Jammerbugt Kommune (tilsynsmyndigheden) vurderer, at dette kan gøres indenfor rammerne af nærværende miljøgodkendelse.
7. Affaldet skal sorteres så hurtigt som muligt, dog senest inden ophør af næstfølgende arbejdsdag, og må kun opbevares i de dertil beregnede affaldsområder, containere, båse eller beholdere samt for farligt affald i de dertil indrettede faciliteter.
8. Hvis virksomheden modtager affald, der ikke er omfattet af virksomhedens miljøgodkendelse, og som det ikke umiddelbart er muligt at henvise til en anden affaldsmottager, skal affaldet placeres i et særskilt oplagsområde. Virksomheden skal herefter hurtigst muligt kontakte tilsynsmyndigheden og orientere om affaldet.
9. Komposteringsanlægget skal være indhegnet med minimum 1,8 meter hegn, og pladsen skal være aflåst udenfor bemandet åbningstid.

Støj

10. Virksomhedens samlede bidrag til støjbelastningen må ikke overskride grænseværdierne i nedenstående tabel 1.

Områdetype	Mandag-fredag Kl. 07.00-18.00 Lørdag Kl. 07.00-14.00	Mandag-fredag Kl. 18.00-22.00 Lørdag Kl. 14.00-22.00 Søn- og helligdage 07.00-22.00	Alle dage Kl. 22.00-07.00
Erhvervsområde (mod nord og øst)	60	60	60
Boligområde	45	40	35*
Ejendomme i det åbne land	55	45	40**

I dagperioden kl. 7-18 skal grænseværdierne være overholdt indenfor det mest støjbelastede tidsrum på 8 timer.
I aftenperioden kl. 18-22 skal grænseværdierne være overholdt indenfor det mest støjbelastede tidsrum på 1 time.
I natperioden kl. 22-07 skal grænseværdierne være overholdt indenfor det mest støjbelastede tidsrum på ½ time.

* Maksimalværdien af støjniveauet må ikke overstige 50 dB(A) om natten (kl. 22-07)
** Maksimalværdien af støjniveauet må ikke overstige 55 dB(A) om natten (kl. 22-07)

Tabel 1. Grænseværdier for støjbelastningen (Støjbelastningen er det ækvivalente, korrigerede støjniveau i dB(A))

11. I forbindelse med neddeling og sortering af haveaffald må der forekomme mindre overskridelse af støjvilkåret 10 dage årligt på hverdage i dagtimerne (kl. 7-18) ved bolig (RE1) sydvest for pladsen og 15 dage årligt ind mod erhvervsområdet mod øst. Tilsynsmyndigheden vurderer, hvorvidt der er tale om en mindre overskridelse.
12. Tilsynsmyndigheden kan kræve, at virksomheden skal dokumentere, at grænseværdierne for støj jf. ovenstående vilkår er overholdt. Dokumentationen skal senest 2 måneder efter, at kravet er fremsat, sendes til tilsynsmyndigheden sammen med oplysninger om driftsforholdene under evt. måling.
13. Virksomhedens støj skal dokumenteres ved måling og beregning efter de til enhver tid gældende vejledninger fra Miljøstyrelsen. Målingerne skal foretages, når virksomheden er i fuld drift eller efter anden aftale med tilsynsmyndigheden.

Målingerne/beregningerne skal udføres som "Miljømåling – ekstern støj" og udføres af et laboratorium, der er godkendt af Miljøstyrelsen til at foretage "Miljømåling – ekstern støj".

Kravet kan højst fremsættes en gang årligt, med mindre seneste kontrol viser, at vilkårene ikke overholdes, eller der er sket væsentlige ændringer.

14. Grænseværdien for støj anses for overholdt, hvis målte eller beregnede værdier fratrukket ubestemtheden er mindre end eller lig med grænseværdien. Målingernes og beregningernes samlede ubestemthed fastsættes i overensstemmelse med Miljøstyrelsens vejledninger. Ubestemtheden må som udgangspunkt ikke være over 3 dB(A).

Farligt affald

15. Ved farligt affald i vilkår 16, 17, 23 og 39 medregnes ikke akkumulatorer, imprægneret træ, batterier, lysstofrør og sparepærer, elektronikaffald, kølemøbler og asbestholdige materialer.
16. Virksomheden må højst modtage 300 t farligt affald/år.
17. Det farlige affald skal opbevares uden for publikums direkte adgangsmulighed.
18. Virksomheden må ikke sammenblende farligt affald, jf. bekendtgørelse om affald. Olieaffald, der ikke indeholder PCB, må dog sammenblandes.
19. Hvis der konstateres eller er mistanke om risiko for lækager fra emballager, skal emballagen eller emballagens indhold straks fyldes over i en ny emballage, der er egnet til den pågældende affaldsart.
20. Olieaffald skal opbevares i tætte, lukkede beholdere, der er placeret under tag og beskyttet mod vejrlig, eller i en specialcontainer. Oplagspladsen skal have en tæt belægning og være indrettet således, at spild kan holdes inden for et afgrænset område og uden mulighed for afløb til jord, grundvand, overfladevand eller kloak. Området skal kunne rumme indholdet af den største beholder i området. Omhældning af olieaffaldet må kun finde sted på denne oplagsplads eller i specialcontaineren.
21. Kviksølvholdige lyskilder skal håndteres forsigtigt og opbevares i materiel, der beskytter mod beskadigelse. Andet kviksølvholdigt affald skal opbevares i lukkede emballager.
22. Akkumulatorer og batterier skal opbevares i tætte, syrefaste beholdere med låg eller i bygningen/specialcontaineren til farligt affald.
23. Farligt affald skal opbevares i en bygning eller en specialcontainer uden afløb til kloak, jf. dog vilkår 20 for så vidt angår olieaffald.
24. I bygningen skal gulvet være med tæt belægning og udføres med et fald på mindst 2 %, så eventuelt spild ledes til en tæt opsamlingsgrube eller -tank. Gulvet skal afgrænses med opkanter eller lignende (f.eks. acudræn) ved port-/døråbninger.
25. Specialcontaineren skal være forsynet med tæt bund, som er bestandig for de affaldsarter, der opbevares i den. Containeren skal stå på et befæstet areal, hvor

overfladevand ledes til afløb med spærringsventil. Containeren skal forsynes med render og en grube eller tank til opsamling af eventuelt spild. Såfremt specialcontaineren ikke er forsynet med en tæt bund, skal den placeres på en tæt belægning og forsynes med opkant og hældning mod opsamlingsgrube.

26. Opsamlingsgrube eller -tank skal som minimum kunne rumme indholdet af den største beholder af flydende affald, der opbevares i bygningen/specialcontaineren.

Haveaffald

27. På genbrugspladsen (opbevaringsområdet jf. bilag 2) skal haveaffald og færdig kompost til borgene opbevares på befæstet areal med fald mod afløb eller sump.
28. Haveaffald placeret i opbevaringsområdet (jf. bilag 2) skal bortskaffes og arealet ryddes for haveaffald og saft fra haveaffald mindst 1 gang pr. uge i sommerhalvåret.
29. På komposteringsanlægget (kompostområdet jf. bilag 2) skal arealer til oplagring af råvarer, kompostering og efterlagring være etableret med tæt belægning, som kan modstå påvirkningerne fra køretøjer og redskaber. Alternativt til en tæt belægning kan anvendes en membran. Arealerne skal indrettes med tilstrækkeligt fald, således at overfladevand fra arealerne samt perkolat fra affaldet bliver ledt til en tæt opsamlingsbeholder eller bassin.
30. Komposteringsanlægget (kompostområdet jf. bilag 2) kan kun betragtes som og anvendes som komposteringsanlæg (jf. vilkår 29), når arealet afvandes til offentligt spildevandssystem. Oplagring af råvarer (ikke neddelte haveaffald) samt brændsler i perioden 1. oktober til 1. april betragtes ikke som en komposteringsaktivitet og afvandingsforholdene vil være reguleret af udledningstilladelsen (se afsnittet "Overfladevand – tilladelse til udledning til vandløb").
31. Virksomheder, der udelukkende komposterer have- og parkaffald, skal som minimum registrere temperaturen 1 gang pr. uge. Er temperaturen udenfor intervallet 45 - 70 grader C i de første 4 uger af komposteringsforløbet, skal materialet enten vandes eller beluftes.
32. Modtaget have- og parkaffald må maksimalt opbevares i 1 måned i perioden 1. maj – 1. september inden neddeling.
33. Neddelte have- og parkaffald må maksimalt opbevares i 7 dage inden kompostering.
34. Ved »millekompostering« forstås kompostering af neddelte have- og parkaffald i miler. Ved kompostering i miler (højde på 1,5 til 3 meter og bredde på 4 til 7 meter) skal materialet ligge minimum 2 uger inden første vending.
35. Ved »trapezkompostering« forstås kompostering af neddelte have- og parkaffald i trapezformede rækker, hvor højden og/eller bredden er større end miler. Materialet skal ligge i minimum 2 måneder inden første vending.

36. Ved »madraskompostering« forstås ikke-neddelt have- og parkaffald oplagt og neddelt lagvis i en madras. Materialet skal vandes inden første vending.
37. Have- og parkaffaldet skal minimum vendes 3 gange i komposteringsforløbet.

Andet affald

38. I de faciliteter, hvor der placeres effekter til direkte genbrug, må der ikke stilles eller byttes farligt affald, herunder maling.
39. Såfremt der i særlige tilfælde er behov for modtagelse af letfordærveligt affald, må dette højst opbevares 1 uge i lukket container eller 1 døgn i sække. Hvis det er særligt lugtende affald, skal det snarest muligt videretransporteres.
40. Containere med lette materialer skal være lukkede eller overdækkede for at hindre, at papir, plastfolie og andre lette materialer kan blæse ud.

Luftforurening

41. Udenfor virksomhedens område må pladsens aktiviteter ikke give anledning til lugt- eller støvgener i omgivelserne, der er væsentlige efter tilsynsmyndighedens vurdering.
42. Virksomheden skal sikre, at overfladevand, der opsamles i et bassin med henblik på at blive genbrugt til vanding af kompost og oplag af råvarer, ikke giver anledning til lugtgener. Tilsynsmyndigheden kan ved lugtgener, der er væsentlige for omgivelserne, stille krav til iltindhold og pH i vandet.
43. Asbestholdigt affald, der kan støve, skal befugtes og opbevares i lukket eller overdækket container eller lignende, så afgivelse af støv til omgivelserne hindres. Byggematerialer med cementbundne asbestfibre skal håndteres, så de ikke beskadiges. Såfremt der alligevel under håndteringen sker beskadigelse, skal de straks placeres i en lukket eller overdækket container og befugtes eller lignende.
44. Eventuelt afkast fra mekanisk ventilation fra bygning eller specialcontainer, hvor der opbevares farligt affald, skal være opadrettet og føres mindst 1 meter over tagryg på det tag, hvor afkastet er placeret.

Beskyttelse af jord, grundvand og overfladevand

45. Genbrugspladsens kørearealer skal være befæstede med fald mod afløb.

46. Båse med jern- og metalaffald og åbne containere uden sump til jern- og metalaffald skal placeres på et område med tæt belægning med fald mod grube eller afløb. Der stilles ikke krav til områder, hvor der placeres lukkede/overdækkede containere til jern- og metalaffald med en sump inden i.
47. Øvrige arealer for opstilling af containere og opbevaring af ikke-farligt affald skal befæstes med fald mod afløb.
48. Befæstede og tætte arealer skal være i god vedligeholdelsesstand. Utætheder skal udbedres så hurtigt som muligt, efter at de er konstateret.
49. Grube, tank eller render til opsamling af spild af farligt affald i bygningen eller specialcontaineren til farligt affald skal tømmes straks efter uheld og i øvrigt holdes tom. Indholdet skal håndteres og bortskaffes som farligt affald.
50. Læsning af farligt affald til borttransport skal ske på et areal med tæt belægning og fald mod grube eller afløb. På afløbsrøret skal der etableres en ventil, som holdes lukket, medens læsning foregår.
51. Udendørs tanke skal være sikret mod påkørsel.
52. Overjordiske tanke med fyringsolie og motorbrændstof skal sikres mod påkørsel. Påfyldningsstudse og aftapningshaner (aftapningsanordninger) på tanke med olieprodukter, herunder motorbrændstof, skal placeres inden for konturen af en tæt belægning og, hvis udendørs, med kontrolleret afledning af afløbsvandet. Alternativt skal eventuelt spild opsamles i en tæt spildbakke eller grube. Udendørs spildbakker eller gruber skal tømmes, således at regnvand i bunden maksimalt udgør 10 % af spildbakkens eller grubens volumen.

Affald

53. Affald, der spildes, skal opsamles og anbringes i de dertil indrettede containere og affaldsområder.
54. Alt opsamlet spild indeholdende olie eller kemikalier (herunder grus, savsmuld eller lignende anvendt til opsugning) skal opbevares og bortskaffes som farligt affald. Der skal til enhver tid forefindes opsugningsmateriale på virksomheden.

Egenkontrol

55. På genbrugspladsens arealer skal virksomheden mindst 1 gang i kvartalet foretage en visuel kontrol af arealer med tæt belægning samt gulvet i bygningen/specialcontaineren og udbedre eventuelle skader. Der skal mindst 1 gang årligt foretages visuel kontrol af de øvrige befæstede arealer på genbrugspladsens arealer. Resultatet af besigtigelse og udbedringer skal noteres i driftsjournalen. Tilsynsmyndigheden kan højst hvert tredje år kræve, at virksomheden lader en

uvildig sagkyndig foretage dette eftersyn.

56. På komposteringsanlæggets arealer skal virksomheden løbende og mindst 1 gang årligt foretage visuel kontrol for utætheder, revnedannelse og vedligeholdelsesstand af tætte belægninger. Eventuelle utætheder skal udbedres hurtigst muligt.

Driftsjournal

57. Virksomheden skal føre en driftsjournal, som skal opbevares på virksomheden i mindst 5 år og være tilgængelig for tilsynsmyndigheden.

I driftsjournalen for *genbrugspladsen* skal følgende angives:

- Løbende registrering af mængden af bortkørt farligt affald, jf. vilkår 16.
- Dato og resultat for inspektioner samt eventuelle foretagne udbedringer af befæstede arealer og gulve i bygning/specialcontainer til farligt affald m.m. jf. vilkår 56.
- Med et halvt år mellemrum registreres endvidere mængden af hver af de oplagrede affaldsarter.

I driftsjournalen for *komposteringsanlægget* skal følgende angives:

- Registrering af mængder og typer af råvarer, som tilføres komposteringsanlægget.
- Registrering af mængder af færdig kompost, som køres fra anlægget.
- Registrering af oplag af have- og parkaffald, jf. vilkår 32-37.
- Registreringer af mængder ved oplægning til kompostering. Desuden skal temperaturer, tidspunkt for oplægning og eftermodning samt dato for vending registreres.
- Registreringer af tidspunkt for lugtklager og eventuelt gennemførte afhjælpende lugtbegrænsende foranstaltninger.
- Dato for visuel kontrol for utætheder, revnedannelser og vedligeholdelsesstand af tætte belægninger, hvor der håndteres flydende kemikalier, farligt affald og øvrige olieprodukter samt dato for eventuelle udbedringer af revner eller andre skader, jf. vilkår 56.
- Afgivelser i driften.

Uheld

58. Væsentlig forurening som følge af driftsforstyrrelser eller uheld skal omgående meddeles tilsynsmyndigheden ved Jammerbugt Kommune.
59. En skriftlig redegørelse for hændelsen skal være tilsynsmyndigheden ved Jammerbugt Kommune i hænde senest en uge efter hændelsens indtræden. Det skal af redegørelsen fremgå, hvilke tiltag der er eller som påtænkes iværksat for at hindre lignende driftsforstyrrelser eller uheld.

Overfladevand - tilladelse til udledning til vandløb

Jammerbugt Kommune (tilsynsmyndigheden) har den 10. maj 2015 modtaget ansøgning om tilladelse til udledning af overfladevand fra regnbetinget udløb PU19 til Sigsgårdsvandløbet. I medfør af miljøbeskyttelseslovens §28 og §33 meddeler Jammerbugt Kommune (tilsynsmyndigheden) hermed tilladelse til udledning af overfladevand til Sigsgårdsvandløbet.

60. Tilladelsen er gældende fra dags dato. Tilladelsen bortfalder, såfremt den ikke udnyttes inden for 3 år.
61. Tilladelsen er givet på baggrund af oplysninger opgivet i indsendte ansøgning og af forudsætningerne i nedestående skema.

Udløbsnr.	UTM koordinater øst / nord	Totalt areal [ha]	Red. areal [ha]	Udledt vandmængde [l/s]	Vådt volumen [m ³]	Stuvnings volumen [m ³]
PU19	541075.3345 /6340208.33 45	1,2	1,2	5,5	1.000	375

Etablering af bassin

62. Der skal etableres et sandfang ved indløbet i bassinet, for at minimere oprensning af resten af bassinet.
63. Der skal etableres bassin med permanent vandspejl. Det projekterede regnvandsbassin skal anlægges med fast membran. Bassinet skal være forsynet med olieudskillerfunktion med en kapacitet der mindst kan tilbageholde én tankvogn olie. Bassinet skal etableres med dykket afløb min 20 cm under vandspejl. Bassinet skal være forsynet med manual lukke, således at der ved uheld straks kan lukkes for udløb fra bassinet.
64. Afløbet fra bassinet skal nedrosles så den udledte vandmængde er max. 5,5 l/s og med overløb hvert 5. år ($n=1/5$).

Udledning

65. Der må ikke udledes sand og/eller slam der giver anledning til aflejringer i vandområdet. Udledningen må ikke medføre uæstetiske forhold i vandløbet, på vandløbsbrinker og omkring udløbet. Udledningen må ikke give anledning til oversvømmelse af arealerne omkring vandløbet. Udledningen må ikke være til hinder for at målsætningen kan opfyldes for Sigsgårdsvandløbet.
66. Inden tilløbet til regnvandsbassin, skal det være muligt at udtage en repræsentativ prøve af det udledte spildevand. Spildevandsprøven skal udtages som stikprøve i prøveudtagningsbrønden.

67. I anlægsfasen skal det sikres, at der ikke sker udvaskning af sand, ler m.v. til vandområdet.
68. Der må kun ledes til Sigsgaardsvandløbet, såfremt at der ikke tilledes forurenende stoffer. Tilsynsmyndigheden forbeholder sig ret til at kræve, at kompostområdet skal kobles på kloak i tilfælde af for høj koncentration af Total-N, Total-P, COD og Cadmium.
69. Der må ikke afledes overfladevand fra kompostområdet (jf. bilag 2) i perioden 1. april til 1. oktober og når kompostområdet anvendes som komposteringsanlæg.

Tilsyn og vedligeholdelse

70. Ejeren skal føre fornødent tilsyn med bassin, sandfang og olieudskiller dog mindst 2 gange årligt. Der skal føres i en driftsjournal, hvoraf der som minimum skal fremgå tidspunkt for tilsyn og hvad tilsynet indeholdte.
71. Regnvandsbassinet skal vedligeholdes for at sikre en fortsat effektiv rensning af overfladevand. Der skal udarbejdes en vedligeholdelsesplan af bygherren som skal godkendes af tilsynsmyndigheden. Vedligeholdelsesplanen skal indsendes til godkendelse senest 6 måneder fra dags dato.
72. Der skal foretages en spildevandsprøve inden tilkobling af overfladevand fra kompostområdet til regnvandsbassin. Prøven foretages som flow-proportionel døgnprøve. Kopi af analysen indsendes til tilsynsmyndigheden, som vurderer om koncentrationerne tillader tilkobling til regnvandsbassin. Prøven skal ligeledes bruges til revurdering af tilladelsen.
73. Tilsynsmyndigheden kan, såfremt det skønnes nødvendigt, forlange, at der udtages spildevandsprøver. Spildevandsprøven skal da udtages og analyseres af et akkrediteret laboratorium. Spildevandsprøverne skal udtages som øjebliksprøve, mens der sker afløb fra bassinet. Analyseresultaterne sendes til tilsynsmyndigheden og Naturstyrelsen i Aalborg.

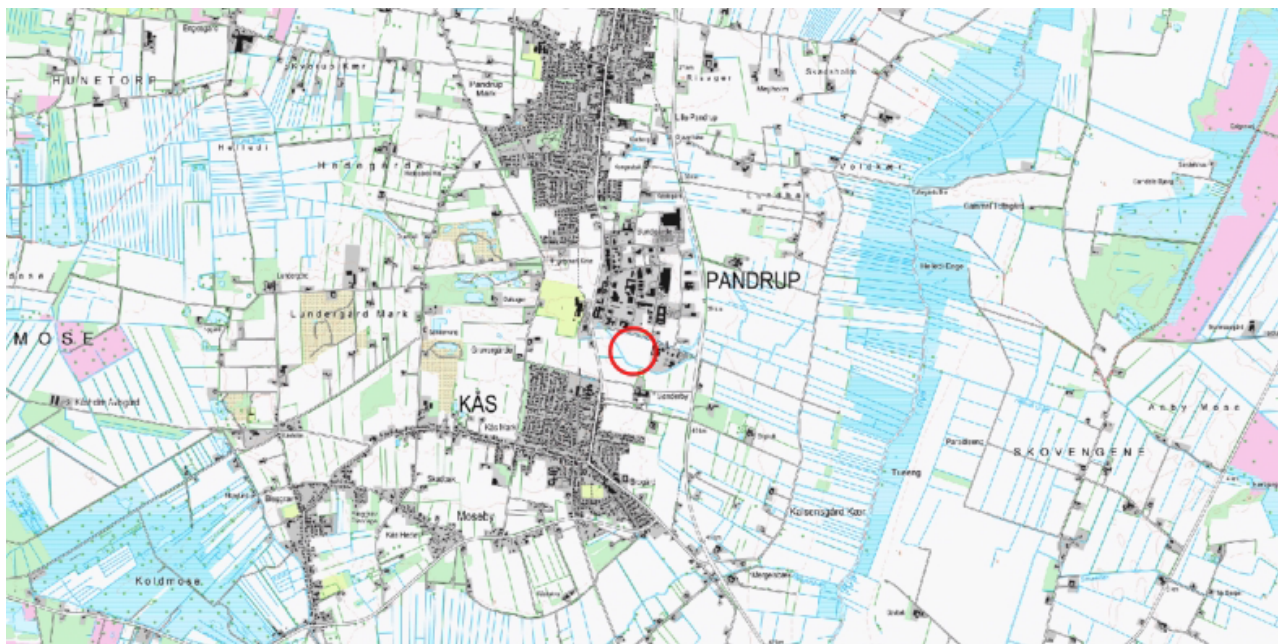
Miljøteknisk beskrivelse

Den miljøtekniske beskrivelse bygger på virksomhedens ansøgning om miljøgodkendelse af 10. maj 2015 med tilhørende bilag. I den miljøtekniske vurdering (side 22) indgår nærmere beskrivelse og uddybning indenfor de områder, der er relevante for den miljøtekniske vurdering. Der kan hentes yderligere oplysninger om indretning og drift m.v. i virksomhedens ansøgningsmateriale.

Beliggenhed

Den ny genbrugsplads og behandlingsanlæg til haveaffald placeres i et område, der er lokalplanlagt til formålet.

Området er beliggende i den sydlige del af det store industriområde mellem Pandrup og Kaas, mellem Omfartsvejen og Nørregade (markeret på nedenstående kortudsnit). Området er i dag og vil fremover være beliggende i byzone, men anvendes i dag landbrugsmæssigt.



Genbrugspladsen og behandlingsanlægget til haveaffald placeres på Sigsgaardsvej 12 afgrænset af Sigsgaardsvej mod nord, Materielgården og Sigsgaard Renseanlæg mod øst og landbrugsarealer mod vest og syd. I skellet mod syd og vest løber Sigsgaardvandløbet.

Området, hvor anlægget er placeret falder fra nord til syd med ca. 1 meter og fra vest mod øst med 0-1 meter.

Der bliver etableret et delvist voldanlæg af varierende højde (ca. 2-3 m) mod nord og syd, (se oversigtskort bilag 2). Voldene tilsås med græs eller beplantning. Uden for volden

etableres et beplantningsbælte med 2 rækker planter. Dette plantebælte omkranser hele projektområdet.

Der anvendes et areal på ca. 29.500 m², hvoraf der er belægnings- og bygninger (på ca. 13.200 m²) samt et regnvandsbassin, grønne områder og jordvolde.

Væsentligste aktiviteter

Aktiviteterne består af genbrugsplads for borgere og erhverv samt anlæg til opbevaring og behandling/kompostering af haveaffald. Der etableres endvidere et bassin til overfladevand fra anlægget. Af bilag 2 fremgår oversigtskort over anlægget.

Genbrugsplads

Anlægget består af genbrugsplads (7.000 m²) med forhøjet område, hvor borgere og erhverv kan aflevere affald og forsænket område, hvor afhentning/aflevering af containere foregår. Mod øst er der servicebygning med bl.a. rum til modtagelse og opbevaring af farligt affald, elektronikskrot og genbrugseffekter.

Genbrugspladsen modtager:

- Husholdningsaffald i form af genanvendelige fraktioner, haveaffald, stort og småt brændbart affald henholdsvis ikke forbrændingsegnet affald samt farligt affald.
- Erhvervsaffald.

Affaldet opsamles i henholdsvis åbne og lukkede containere afhængigt af affaldsfraktionernes karakter (se bilag 1). Der er også stationære komprimatorcontainere, som anvendes til forbrændingsegnet affald og pap.

I rummet til farligt affald afleverer brugerne af genbrugspladsen farligt affald på et rullebord/disk, der placeres i portåbning til rummet (bag rist). Bordet sikrer, at der ikke kommer brugere ind i selve rummet.

I midten af pladsen placeres lave containere på det høje niveau, f.eks. til bygge- og anlægsaffald m.v.

Umiddelbart syd for servicebygningen er der et opbevaringsområde (2.000 m²), jf. bilag 2. Området anvendes til containere til hårde hvidevarer/kølemøbler m.v., parkeringsområde og plads til containerlager m.v.

I perioder, hvor kompostområdet (se nedenfor) er fyldt, vil der kunne modtages og opbevares haveaffald på opbevaringsområdet. Haveaffald, der modtages i sommerhalvåret, vil minimum hver uge blive skubbet ind i kompostområdet. Der er mulighed for at opbevare mindre mængder færdigkompostet haveaffald, som borgerne kan afhente.

Kompostområde

Kompostområdet (3.000m²) ligger umiddelbart vest for opbevaringsområdet, jf bilag 2. Området skal bruges til modtagelse, opbevaring og behandling af haveaffald. Haveaffald fra andre dele af kommunen kan også modtages i et vist omfang. Der kan dog maksimalt årligt modtages 5.000 tons.

Al haveaffaldet neddeles til råkompost. Herefter er der 3 mulige behandlingsscenarier:

- A. Scenarie A – Brændsel og kompost til brugerne
Råkomposten ligger max 1 uge og sorteres så op i tre fraktioner – én kompost og to forbrændingsegne fraktioner hhv. småt brændsel og stort brændsel. Komposten kan efter ca. 6 måneders kompostering og modning bruges til at udlevere til brugerne.

Brændslerne opbevares indtil de kan afsættes til forbrændingsanlæg, hvilket typisk er i vinterhalvåret. Indtil da opbevares brændslerne et passende sted i haveaffaldsområdet jf. afsnit om overfladevand.

- B. Scenarie B – Brændsel og jordforbedringsmiddel til landbrug
Råkomposten ligger max 1 uge og sorteres så op i tre fraktioner – én kompost og to forbrændingsegne fraktioner hhv. småt brændsel og stort brændsel. Kompost og evt. småt brændbart afleveres til landmænd senest 7 dage efter neddeling eller oplægges i trapezformede rækker (til påbegyndt kompostering jf. vilkår) med henblik på senere afhændelse som jordforbedringsmiddel til landbruget.

Stort brændsel opbevares indtil det kan afsættes til forbrændingsanlæg, hvilket typisk er i vinterhalvåret. Indtil da opbevares brændslet et passende sted i haveaffaldsområdet, jf. afsnit om overfladevand.

- C. Scenarie C – Jordforbedringsmiddel til landbrug
Råkomposten oplægges i trapezformede rækker (til påbegyndt kompostering jf. vilkår) i max. 2 måneder. Råkomposten afleveres til landmænd som jordforbedringsmateriale i én samlet fraktion.

Der vil desuden være containere til jord og træstød m.v. i kompostområdet.

Mængden af haveaffald (ubehandlet) i kompostområdet og opbevaringsområdet vil som udgangspunkt max. udgøre 1.000 tons. Der er mulighed for at forøge denne mængde, såfremt tilsynsmyndigheden vurderer, at dette kan gøres indenfor rammerne af denne godkendelse. En sådan vurdering kræver en nærmere redegørelse fra virksomheden om håndtering af mængderne af haveaffald, kompostrækker, plads til vending m.v. Oplaget vil max. have en højde på ca. 4 m.

Afledning af overfladevand/perkolat

Kompostområdet (jf. bilag 2) etableres med asfalt og således, at der kan svitses mellem afledning til spildevandssystem og afledning til regnvandssystem som anført i vilkårene.

Der etableres prøvetagningsbrønd på afledningen fra kompostområdet, således at der kan udtages prøver til analyse.

I sommerhalvåret, 1. april – 1. oktober vil afvanding af kompostområdet (3.000 m²) som udgangspunkt ske til spildevandssystemet. Da kravet om forsinkelse af spildevandsmængden er 5 l/s, er der etableret et forsinkelsesbassin (til spildevandssystemet), som vil kunne tage de regnvandsmængder, der ligger ud over denne mængde.

Opbevaringsområdet (2.000 m²) (jf. bilag 2) etableres med asfalt, dog med betonbelægningssten under området med containere til hårde hvidevarer og kølemøbler. Området afvandes til regnvandssystemet. Der etableres også her en prøvetagningsbrønd på afledningen fra dette område, så der er mulighed for at udtage prøver af overfladevandet, hvis der mod forventning skulle være behov for dette.

I vinter halvåret, 1. oktober – 1. april, vil afvanding af hele arealet på 5000 m² som udgangspunkt ske til regnvandssystemet. For kompostområdet betinger det, at der ikke opbevares noget kompost eller andet neddelte materiale bortset fra brændsler i den periode, hvor der afvandes til regnvandssystemet. Der henvises endvidere til udledningstilladelsen i vilkårsafsnittet "Overfladevand – tilladelse til udledning til vandløb".

Øvrigt overfladevand fra området kommer fra ca. 7.000 m² befæstet areal herunder tagflader. Overfladevandet ledes til et regnvandsbassin med et vådvolumen på 1.000 m³ inden udledning i Sigsgaardsvandløbet.

Overfladevand fra tilkørselsvej afvandes til grøfter ved siden af vejen, hvor vandet nedsives.

Driftstider, adgangsforhold m.v.

Genbrugspladsen vil være åben for borgere alle hverdage kl. 11 - 18 samt lørdage, søndage og helligdage kl. 10 - 16 og vil være i drift i dette tidsrum.

Pladspersonalet vil være på pladsen minimum i op til en halv time før og efter de nævnte åbningstider. Der vil kunne foregå aktiviteter både indenfor og udenfor ovennævnte åbningstider. En del af tømningen af containere og afhentning af haveaffald vil foregå udenfor pladsens åbningstid.

Komposteringspladsen vil være åben for modtagelse af haveaffald på hverdage og weekends i samme tidsrum som genbrugspladsen har åben. Det forventes at den gennemsnitlige driftstid med aktivitet på komposteringspladsen vil være 6 timer pr. uge.

Neddelingen, sortering, vending af miler samt sigtning af kompost vil kun foregå på hverdage i perioden fra 7-18. Neddeling og sortering dog kun et begrænset antal dage årligt (10-15 dage).

Der etableres et 1,8 meter højt trådhegn omkring hele anlægget (genbrugsplads og komposteringsanlæg) for at hindre uvedkommende adgang udenfor åbningstiden.

Der vil være aflåselige porte med adgang via Sigsgaardsvej, som anvendes af transportører i forbindelse med levering og afhentning af containere, haveaffald m.v.

Affaldet bortskaffes i overensstemmelse med Jammerbugt Kommunes gældende regulativer eller konkrete anviste bortskaffelsesmuligheder.

Miljøteknisk vurdering

Planforhold

Den nye genbrugsplads med tilknyttet anlæg til behandling og kompostering af haveparkaffald er beliggende i rammeområde 23.E1 i Kommuneplanen (Helhedsplanen). Området er udlagt til erhvervsformål.

For området er der vedtaget lokalplan nr. 23-004: Genbrugsplads, Sigsgaardsvej, Pandrup (november 2012).

Pladsen er placeret i lokalplanens Delområde 1. Delområde 1 må anvendes til virksomhedstyper i miljøklasse 3-6, herunder genbrugsplads med tilhørende aktiviteter som f.eks. modtageanlæg for genbrugsmaterialer, anlæg til sortering og neddeling af genbrugsmaterialer, oplagsplads for haveaffald samt kompostering.

Størstedelen af lokalplanområdet er omfattet af 150 meters beskyttelseslinje udløst af Naturbeskyttelseslovens § 16, sø- og åbeskyttelseslinje vedr. Kommunevandløb nr. 21 Sigsgaardsvandløbet. Jf. lokalplan 23-004 forudsætter realisering af lokalplanen en dispensation fra åbeskyttelseslinjen, hvilket planmyndigheden efterfølgende har givet. En sænkning af kronekanten på Sigsgaardsvandløbet med 10 cm anses ikke for at medføre en ændring af tilstanden i vandløbet og kræver derfor ikke en dispensation fra Naturbeskyttelseslovens § 3.

Jammerbugt Kommune, Teknik & Forsyning (virksomheden) har fået udført en arkæologisk forundersøgelse af arealet til genbrugspladsen med henblik på at få undersøgt, om arealet indeholder fund af arkæologisk betydning. Området er i den forbindelse blevet frigivet til byggeriet.

Genbrugspladsens aktiviteter er ikke i konflikt med råstofinteresser eller øvrige forhold, der skal varetages i forbindelse med administration af råstofloven.

Området ligger i område for drikkevandsinteresser, men udenfor område med særlige drikkevandsinteresser (OSD) og udenfor aktivt indvindingsopland for almene vandværker.

Virksomheden forventer, at oplag af haveaffald/neddelt haveaffald højst vil være 4 m højt.

På baggrund af ovenstående vurderes det, at etablering af pladsen ikke er i strid med gældende planer for området.

Luftforurening og støv

Støv

Støv vil kunne forekomme i forbindelse med aflevering, oplag, håndtering og afhentning af jord, murbrokker, haveaffald/kompost herunder brændsel og jordforbedringsmateriale.

Støvende asbest skal håndteres efter vilkårene herfor. Private borgere kan efter kontakt til pladsmanden aflevere mindre mængder asbest på genbrugspladsen. Erhverv kan ikke aflevere asbest på genbrugspladsen. Der er lavet en mindre ændring i vilkåret, idet der er åbnet op for at videreføre den eksisterende løsning med indpakning af evt. støvende asbest i plastposer og oplagring af disse samt hele plader i åben container

I hovedparten af driftstiden vurderes der ikke at forekomme støvgéner til omgivelserne.

Neddeling og sortering af haveaffald, der foregår 10-15 dage årligt, kan være forbundet med støv, ligeledes kan vending og læsning af jordforbedringsmateriale/kompost.

Virksomheden har i forbindelse med ansøgningen efterfølgende oplyst, at den vil tage hånd om eventuelle støvgéner ved befugtning af materialerne.

På denne baggrund samt afstanden til beboelse vurderes det, at aktiviteterne ikke vil give anledning til væsentlige støvgéner i omgivelserne.

Løst affald

Spredning af løst affald såsom pap/papir, plast og småt brændbart affald imødegås dels ved, at disse fraktioner opsamles i containere med begrænset indkasthuller, dels ved at pladspersonalet foretager oprydning på pladsen og på omkringliggende arealer.

Trådhegn på 1,8 m vil også kunne medvirke til at hindre spredning af løst affald.

Omfanget af personalets oprydning vil blive afstemt efter det aktuelle behov, og virksomheden oplyser, at den vil indarbejde procedurer for faste inspektions-/oprydningsintervaller.

Det vurderes, at med ovenstående initiativer tages der hånd om spredning af løst affald på tilfredsstillende vis.

Emissioner

Genbrugspladsen indrettes så kødannelse ved containere og heraf følgende emissioner fra køretøjer begrænses. Emissioner fra lastbilkørsel søges reduceret ved anvendelse af store containere og komprimatorcontainere.

Fra rummet med farligt affald vil der blive etableret afkast, der føres 1 m over tagryg jf. standardvilkår. Afkastet sker fra punktudsugning i låg på 200 l spændelågsfæde (ca. 12-16 stk.) til de forskellige typer farligt affald samt fra central rumudsugning.

Til- og frakørsel

Transport af affaldsfraktioner til genbrugspladsen foregår i privat- og erhvervsbiler på maks. 3.500 kg evt. med trailer.

Der forventes 70.000 personbiler pr. år. Der er forudsat maksimalt at forekomme 600 køretøjer pr. dag om lørdagen eller søndagen, hvor tilkørslen er størst.

Derudover forventes der årligt 1.250 afhentninger af containere med lastvogn.

Transport fra genbrugspladsen med de sorterede affaldsfraktioner foregår med lastbil og container. Affaldet fragtes til genanvendelse eller videre håndtering/bearbejdning. Der vil forekomme interne transporter på anlægget med f.eks. truck samt læsning af lastbiler, trykning af affaldet i containerne m.v.

Anlægget ligger i et industriområde uden boliger, og det vurderes, at antallet af transporter til og fra genbrugspladsen ikke er til væsentlig miljømæssig gêne for omboende. Vejmyndigheden vurderer, om der er behov for trafikale tiltag ved ind- og udkørsel til pladsen.

Trafikstøj fra kørsel på selve pladsen er medregnet i støjberegningen, se nedenstående afsnit om støj.

Støj, vibrationer m.v.

Støj

Væsentligste støjkilder fra genbrugspladsen udgøres af:

- Kørsel til og fra virksomheden samt intern transport.
- Aflæsning og håndtering af især haveaffald, jern- og metalskrot, murbrokker, beton, sten, glas og opbrudt asfalt.
- Aflæsning og håndtering af containere.
- Brug af entreprenørmateriel.
- Neddeling og sortering af haveaffald.
- Presning, komprimering.
- Knusning.

Væsentligste støjkilder fra behandlings- og komposteringsanlægget udgøres af:

- Støj fra til- og frakørsel, aflæsning af haveaffald, intern flytning, neddeling og sortering, oplægning, vending, beluftning og læsning af færdig kompost.

Grontmij har udarbejdet et teknisk notat af 21. april 2015 med beregning af støjforhold samt supplerende beregning af kildebidrag (jf. bilag 3). Beregningerne er gennemført efter retningslinjerne i vejledning fra Miljøstyrelsen nr. 5/1993 om "Beregning af ekstern støj fra virksomheder".

Alle beregninger er foretaget ved hjælp af SoundPLAN version 7.0. Placering af beregningspositionerne fremgår af kortbilag i det tekniske notat.

Af beregningsresultater fremgår det, at Miljøstyrelsens vejledende grænseværdier for støj vil kunne overholdes ved almindelig drift. Beregningerne forudsætter at kildestyrken på neddeleren er på max. 108,9 dB(A). Virksomheden skal således sikre sig, at der kun anvendes neddelere, der ligger på dette niveau eller under.

Når der forekommer neddeling og sortering/sigtning af haveaffald/kompost vil grænseværdien på 60 dB(A) overskrides på et begrænset område ved skel til erhvervsområdet øst for virksomheden. Endvidere vil der være en mindre overskridelse på 0,4 dB(A) af grænseværdien på 45 dB(A) ved bolig beliggende i boligområde sydvest for pladsen (punkt RE1 i notatet).

Hvis der kun foretages sortering (ikke neddeling) overskrides grænseværdien ved nævnte bolig ikke.

Neddeling forekommer op til 10 dage årligt, kun på hverdage og indenfor tidsrummet 7-18. Sortering kan derudover forekomme op til 5 dage årligt.

Der er indsat et vilkår som tillader en mindre overskridelse af støjvilkåret 10 dage årligt på hverdage i dagtimerne (gælder bolig RE1) og 15 dage årligt ind mod erhvervsområdet mod øst.

Lavfrekvent støj, infralyd og vibrationer

Eventuelle kilder til lavfrekvent støj, infralyd og/eller vibrationer kan f.eks. være tung trafik og maskinanlæg. Neddeling/sortering giver typisk ikke anledning til lavfrekvent støj og infralyd ligesom vibrationer vil være meget lokalt. Dette vurderes også at være tilfældet for komprimatorcontainere. Virksomheden har oplyst, at der ikke er pumper til regn- eller spildevand.

Med pladsens placering og afstand til omboende vurderes pladsens aktiviteter ikke at kunne give anledning til overskridelse af grænseværdier for lavfrekvent støj, infralyd eller vibrationer.

Lugt

Under normal drift af pladsen forventes der ikke at opstå lugtgéner. Ved neddeling/sortering af haveaffald, vending af kompostmiler og læsning af ikke færdigkomposteret materiale vurderes der dog i kortere perioder at kunne forekomme lugtgéner.

Bl.a. på grund af risiko for lugtgéner ligger komposteringspladser i miljøklasse 4-6 jf. Håndbog om Miljø og Planlægning, hvor den vejledende minimumsafstand i forhold til boliger ligger på 100 m for miljøklasse 4, 150 m for miljøklasse 5 og 300 m for miljøklasse 6. Nærværende anlæg vurderes dog ikke at ligge i en ren miljøklasse 6.

Pladsen modtager store mængder, men der er udelukkende tale om have-parkaffald og ikke madaffald, spildevandsslam m.v., som kan give et større bidrag til lugtgéner.

Der etableres ikke et reservoir til opsamling af evt. perkolat fra pladsen, der ellers kunne bidrage til lugtgéner. Når der foregår kompostering på pladsen vil afledning af perkolat/regnvand fra pladsen ske direkte til spildevandssystemet. Der etableres et bassin til opsamling af perkolat opblandet med regnvand, som kun vil være i brug ved større regnhændelser og umiddelbart tømmes herefter og derfor ikke vurderes at give anledning til lugtgéner. Bassinet er placeret mellem opbevaringsområde til haveaffald og skel til erhvervsområde mod øst.

Opbevaring, behandling og kompostering af haveaffald på pladsen opfylder endvidere de gældende standardvilkår til genbrugspladser og komposteringsanlæg vedrørende opbevaring, behandling og kompostering af haveaffald. Disse vilkår er bl.a. opstillet for at begrænse lugtgéner. Læsning af ikke færdigkomposteret materiale er dog ikke omfattet af disse, men kan lugtmæssigt formentlig sammenlignes med vending af "miler".

Der er to boliger, som ligger ca. 300 m fra kompostområdet. Den ene i det åbne land vest for pladsen (planlagt til offentlige formål) og den anden i boligområdet (sydvest for pladsen). Endvidere er der beboelse i en afstand på ca. 150 m fra pladsen. Sidstnævnte er et stuehus i det åbne land i forbindelse med landbrugsdrift, hvilket har karakter af blandet bolig og erhverv og vurderes at være mindre følsomt end boligområder.

Med disse afstande vurderes pladsens aktiviteter ikke at give anledning til væsentlige lugtgéner for omboende.

Hvis der mod forventning skulle opstå væsentlige lugtgéner har pladsen mulighed for yderligere optimering af driften ved f.eks. at mindske tidsrummet mellem neddeling og sortering eller ændre tidspunkt for læsning af ikke færdigkomposteret materiale, der afsættes til jordbrugsformål.

Jord og grundvand

Jord og grundvand beskyttes gennem etablering af en befæstelse af kørearealer og containernes standpladsarealer samt etablering af tæt belægning på opbevaringsområde til haveaffald samt på kompostområde jf. oversigt i bilag 2.

Opbevaring af farligt affald foregår i henhold til standardvilkårene bortset fra en fravigelse af vilkåret om opkant. I stedet for opkant etableres der ved portåbning rist med opsamlingsvolumen, der har afløb til opsamlingsgrube (ved dør udgør dørtrin opkanten). I tilknytning til rummet placeres en dobbeltvægget 1200 l spildoliebeholder. Beholderen placeres på bygningens østlige side.

Afløb fra læssepladsen for farligt affald afspærres i perioder, hvor der foretages læsning, således at evt. spild vil kunne opsamles i sump. Når der ikke foretages læsning foregår afløb fra pladsen via sandfang og olie- og benzinudskiller til spildevandssystem.

Standpladser til containere til metalaffald etableres med betonplade med afløb til spildevandssystemet via sandfang og olie- og benzinudskiller.

Området ligger ikke i indvindingsområder, nitratfølsomme indvindingsområder eller områder med særlige drikkevandsinteresser (OSD). Anlægget kommer til at ligge i område med almindelige drikkevandsinteresser. Den nærmeste indvindingsboring (DGU-nr. 15.936) til almen vandforsyning, tilhørende Kås Vandværk, ligger ca. 655 m sydvest for matrikel 21ca.

Det etableres ikke selvstændig vandforsyning i forbindelse med etablering af anlægget.

Genbrugspladsen vil endvidere sørge for at kontrollere tætheden af olie- og benzinudskillere samt opsamlingsbrønde og registrere kontrollen.

På baggrund af ovenstående vurderes aktiviteterne på pladsen ikke at give anledning til forurening af jord og grundvand.

Spildevand

Tilladelse til afledning af spildevand til offentlig kloak meddeles i separat tilladelse inden ibrugtagning af genbrugspladsen/behandlingsanlægget.

Der vil være spildevand i form af perkolat/regnvand fra kompostområdet på 3.000 m², jf bilag 2.

Det er valgt ikke at opsamle perkolat til genanvendelse, bl.a. af hensyn til begrænsning af lugtgéner.

Kompostområdet etableres med impermeabel belægning i form af asfalt og afvandes hhv. til spildevandssystemet eller via regnvandsbassin til recipient. Området kan således ændre afvandingsforhold. Komposteringsanlægget kan kun betragtes som og anvendes som komposteringsanlæg (jf. vilkår 30), når arealet afvandes til offentligt spildevandssystem. Oplagring af ikke-neddelt haveaffald samt brændsler i perioden 1. oktober til 1. april betragtes ikke som en komposteringsaktivitet og afvandingsforholdene vil være reguleret af udledningstilladelsen.

Der etableres en prøvetagningsbrønd, så der er mulighed for at tage prøver af afledt vand fra kompostområdet for evt. udvaskning af organisk materiale, næringsstoffer og evt. andre stoffer fra kompostering, oplagret/neddelt haveaffald og oplagrede brændsler.

I prøvetagningsbrønden vil der endvidere være mulighed for observation af evt. spildevandsafledning i tørvejrperioder.

Der vil efter prøvebrønd være tilkobling af sanitært spildevand fra servicebygning samt afledning af overfladevand fra et antal standpladser beregnet til metalaffald samt fra læsseplads for farligt affald. De to sidstnævnte passerer forinden olie- og benzinudskillere.

Overfladevand

Tilladelsen er givet under forudsætningerne beskrevet i vilkårene og skemaet i vilkårsafsnittet. Hvis der sker ændringer i kloaksystemerne, der har betydning for udledningerne, som f.eks. udvidelse af befæstede arealer eller ændring af spildevandsmængderne, skal Jammerbugt Kommune (tilsynsmyndigheden) orienteres.

Krav til bassin

Ifølge miljøbeskyttelseslovens § 3 skal der anvendes den bedste tilgængelige teknik (BAT), herunder de bedst muligt forureningsbekæmpende foranstaltninger.

Det er tilsynsmyndighedens vurdering, at BAT i den aktuelle sag er etablering af bassin med permanent vandspejl, og med et vådvolumen på 1.000 m³, som ansøgt, vurderes dette at være tilstrækkeligt. Bassinet er dimensioneret for de forskellige arealer på genbrugspladsen, hvor afvandingsforholdene vil være varierende, alt efter om der er tale om sommer- eller vinterperiode. I sommerperioden vil være et areal på 9.500 m² tilsluttet regnvandsbassinet, mens der i vinterperioden vil være tilsluttet et areal på 12.000 m² såfremt der ikke forefindes neddelt materiale, bortset fra brændsler, på pladsen. I sommerperioden vil overfladevandet fra arealet, hvor der sker en kompostering, ikke være tilsluttet regnvandsbassinet, men derimod spildevandskloak. Alt vand fra tilkørselsvej med et samlet areal på 1.120 m² nedsives.

Det forventes derfor, at der ikke findes forurenende stoffer i overfladevandet udover, hvad der normalt forekommer i overfladevand. Det vurderes, at udledningen er fra et almindeligt belastet område og vandkvalitetsbekendtgørelsen finder dermed ikke anvendelse.

Der gives tilladelse til etablering af et vådt regnvandsbassin, som etableres med en membran af plast, ler eller betonit, med en dimensionering på $n=1/5$, og med afledning til Sigsgårdsvandløbet på 5,5 l/s.

Recipient

Udledningen fra regnvandsbassinet ledes til Sigsgårdsvandløbet. Sigsgårdsvandløbet er ikke særskilt målsat i vandplanerne, men skal opfylde en basismålsætning på DVFI 4. Vandkvaliteten er i 2013 bedømt af Naturstyrelsen og vurderet til at være DVFI klasse 2 nedstrøms udledningen efter påvirkningszonen. Opstrøms udledningen er vandkvaliteten i 2013, vurderet til DVFI 3. Tilsynsmyndigheden vurderer at udledningen fra regnvandsbassinet ikke vil have en negativ indflydelse på om vandløbet kan opnå basismålsætningen på DVFI 4.

Det forventes ikke, at udledning af overfladevand fra virksomheden til Sigsgårdsvandløbet vil medføre ændringer i recipienten. Det vurderes, at udledningen ikke vil være til hinder for målopfyldelse i Ryå. Tilsynsmyndigheden vurderer ligeledes, at en udledning på 5 l/s ikke vil give anledning til hydrauliske problemer i vandløbet.

Internationale naturbeskyttelsesområder

Udledning af spildevand kan potentielt påvirke arter eller naturtyper, som Natura 2000-områder er udpeget for at beskytte. Det gælder også udledninger, der ligger opstrøms sådanne områder, bl.a. som følge af transport af forurenende stoffer via vandløb. Det gælder også for næringsalte, der udledes til f.eks. kystnære farvande.

Natura 2000-området Nibe Bredning opfylder på nuværende tidspunkt ikke kravet om gunstig bevaringsstatus. Dette skyldes bl.a., at der udledes for mange næringsstoffer (primært kvælstof og fosfor) til området fra anlæg og aktiviteter i oplandet. Der er derfor en kumulativ påvirkning i oplandet til Natura 2000-området.

Da projektet medfører et fald i udledningen af næringsstofferne, vurderes det, at projektet i sig selv ikke vil medføre en påvirkning af Natura 2000-området.

Den totale belastning til den østlige del af Limfjorden herunder Nibe Bredning er 6.085 ton N/år og 157 ton P/år¹. Den kommende belastning fra udledning af overfladevand fra genbrugspladsen vurderes at være uden betydning for udviklingen i Natura2000 området. Projektet forventes ikke at få indvirkning på bilag IV-arter og rødlistearter.

Naturinteresser

Vurdering af udledning til Sigsgaardsvandløbet i forhold til internationale beskyttelsesområder fremgår sidst i ovenstående afsnit om overfladevand.

Aktiviteter i øvrigt

Der er ikke registreret beskyttet natur omfattet af Naturbeskyttelseslovens § 3, fredede fortidsminder eller beskyttede diger på det ansøgte område.

Nærmeste Natura 2000 område (nr. 15) og Habitatområde (H12) er Store Vildmose, som ligger ca. 4 km øst for matriklen. Tilsvarende ligger nærmeste Ramsar- og EU-fuglebeskyttelsesområde (hhv. R7 og F1) Ulvedybet og Nibe Bredning ca. 9.450 m syd for anlægget. Der er ikke registreret habitatnaturtyper i nærheden af anlægget.

En række dyr og planter, der er omfattet af habitatdirektivets bilag IV, kan have levested, fødesøgningsområde eller sporadisk opholdssted ved genbrugspladsen. På baggrund af faglig rapport nr. 635, 2007 Håndbog om dyrearter på habitatdirektivets bilag IV fra Danmarks Miljøundersøgelser samt kommunens øvrige kendskab vurderes umiddelbart, at der kan være forekomst af odder, markfirben og spidssnudet frø på matriklen.

Tilsynsmyndigheden har ikke konkret kendskab til registrering af nogle af de nævnte arter eller andre arter omfattet af habitatdirektivets bilag IV i og omkring det ansøgte areal eller i umiddelbart nærhed heraf.

Aktiviteterne på genbrugspladsen vil ikke have negativ indflydelse på de nævnte arter, da der ikke ændres på vandhuller, vandløb, fortidsminder, sten- og jorddiger eller andre potentielle levesteder herfor.

Projektet vurderes ikke at være i strid med habitatreglerne, idet det ikke vurderes at kunne påvirke Natura 2000 områder eller bilag IV arter.

BAT

Virksomheden er omfattet af Miljøstyrelsens standardvilkår, jf. Bekendtgørelse om standardvilkår. Disse vilkår vurderes at udgøre BAT (Best Available Technology) på området.

Håndteringen af haveaffald er baseret på, at der udsorteres brændbart materiale (brændsler) fra haveaffaldet, som så kan afbrændes i varmeværker og producere varme.

Se endvidere afsnit om overfladevand i den miljøtekniske vurdering.

¹ "Limfjordens miljøtilstand 1985 til 2003", Faglig rapport fra DMU, nr. 577

Frasorterede standardvilkår

Alle standardvilkår for genbrugspladser (K211) er medtaget bortset fra følgende 3 mindre tilpasninger/afvigelser:

Krav om at gulvet skal afgrænses med opkanter er ændret til, at gulvet skal afgrænses med opkanter eller lignende ved port-/døråbninger.

Der er lavet mindre ændring vedrørende opbevaring af asbest således, at de åbnes op for lignende løsninger (med samme effekt), som beskrevet i standardvilkåret.

Oplagrede affaldsmængder skønnes hvert halve år i stedet for registrering 4 gange årligt af praktiske årsager.

Standardvilkår for komposteringsanlæg (K214) er medtaget i den udstrækning, de er relevante for de pågældende aktiviteter. Der er derfor frasorteret standardvilkår for andre fraktioner end have-parkaffald, indendørs kompostering, oplagring af 2 års produktion af kompost m.v.

Samlet vurdering

De miljømæssige problemstillinger vedrørende denne type virksomhed omhandler primært støj, lugt samt risiko for jord, grundvand og overfladevand.

Tilladelse til udledning af overfladevand via bassin til Sigsgaardsvandløbet er omfattet af nærværende miljøgodkendelse. Det vurderes, at udledningen ikke vil påvirke eller medføre ændringer i recipienten. Udledningstilladelse til offentlig kloak udarbejdes senere i selvstændig afgørelse.

Det vurderes, at der er taget hånd om risikoen for jord, grundvand og overfladevand. Endvidere at der med anvendelse af Miljøstyrelsens standardvilkår for haveaffald/kompostering er taget hånd om risikoen for lugtgéner.

Det vurderes, at anlægget vil kunne overholde grænseværdierne for støj ved normal drift. Ved neddeling/sortering af haveaffald vil der i dagtimerne være en begrænset overskridelse 10 hverdage årligt ved en bolig og 15 årligt ved en erhvervsjendom. Der er derfor indsat et vilkår om mulighed for en mindre afvigelse fra støjvilkårene i dette begrænsede tidsrum.

Projektet vurderes ikke at være i strid med habitatreglerne, idet det ikke vurderes at kunne påvirke Natura 2000 områder eller bilag IV arter.

VVM-screeningen viser, at etablering af genbrugspladsen ikke vil have en væsentlig indvirkning på miljøet.

Tilsynsmyndigheden vurderer, at Pandrup Genbrugsplads anvender den bedste tilgængelige teknik til forebyggelse og begrænsning af forurening.

Det er tilsynsmyndighedens vurdering, at Pandrup Genbrugsplads kan etableres indenfor rammerne af den gældende miljølovgivning.

På denne baggrund vurderes det, at aktiviteterne på Sigsgaardsvej 12, 9490 Pandrup, kan foregå uden at påføre omgivelserne forurening, der er uforenelig med hensynet til omgivelsernes sårbarhed og kvalitet.

Bilag

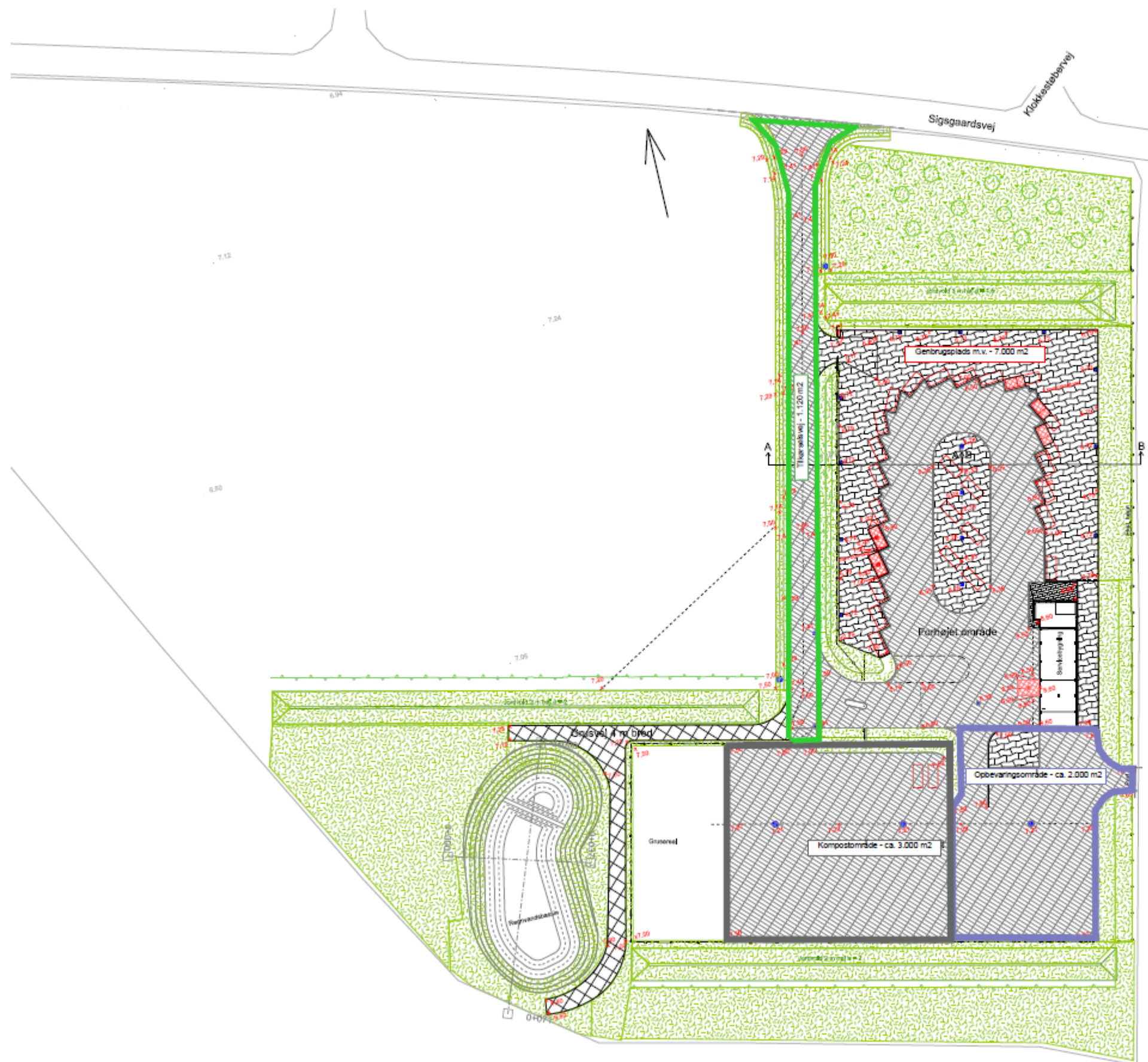
Bilag 1. Affaldsarter

Der modtages mange forskellige affaldstyper på genbrugspladser, både forbrændingseget, deponeringseget, genanvendeligt, have-parkaffald samt forskellige former for farligt affald.

Affaldsfraktion	EAK-kode	Forventet årlig mængde (tons)	Forventet max. Oplag (tons)	Oplagringsmåde/sted
Akkumulatorer	20 01 33	16 t	900 kg	I lukkede plastcontainere, farligt affald rum
Asfalt	17 03 01	-	-	-
Asbest / Eternit	17 06 05 17 01 05	50 t	10 t	Åben ladcontainer
Beton, tegl og mursten	17 01 01 17 01 02 17 01 03	1.500 t	20 t	Åben ladcontainer
Deponering	20 01 37 20 01 38 17 09 04	250 t	10 t	Åben ladcontainer
Dæk	16 01 03	25 t	4 t	Åben container
Elektronik (andet)	20 01 35	100 t	5 t	I bure i servicebygningen
Dæk	16 01 03	25 t	4 t	I åben containere
Flasker og glas	15 01 07	100 t	12 t	I lukkede containere
Genbrugsting	20 01 99	10	2 t	I særskilt rum i servicebygningen.
Gips	17 08 02	150 t	10 t	I lukkede container
Haveaffald (ubehandlet)	20 20 01	5.000 t	1.000 t	På "jorden" på kompostpladsen og evt. i opbevaringsområdet.
Hårde hvidevarer	20 01 23	100 t	10 t	Lukket container
Hård PVC	20 01 39	25 t	4 t	Åben container
Jern og metal	17 04 07	300 t	20 t	Åben container
Kabel og ledninger	17 04 11	10	1 t	Lukket container
Kølemøbler	20 01 23	50 t	5 t	Lukket container
Papir, makulering	20 01 01	2	1	Mini-container
Pap	20 01 01	250 t	10 t	Komprimatorcontainer
Papir	20 01 01	500 t	20 t	Åben container med låg
Plastfolie og dunke	20 01 39	50 t	10 t	I stativer eller åben container
Ren jord	17 05 04	250 t	40 t	Åben ladcontainer
Rent træ til genbrug	20 01 37		10 t	Åben container

Affaldsfraktion	EAK-kode	Forventet årlig mængde (tons)	Forventet max. Oplag (tons)	Oplagringsmåde/sted
Småt brændbart	20 03 01	1.000 t	40 t	Komprimatorcontainer
Stort brændbart	20 01 11	300 t	20 t	Åben container
Rødder	20 02 01	100 t	10 t	Åben ladcontainer
Tøj	20 01 10	10 t	5 t	Tøjcontainere
Vinduer og døre med rammer	20 01 02	100 t	10 t	Åben container
Farligt affald - kemikalier				
Batterier	20 01 33	12 t	1 t	Plastkasser, indendørs
Olieaffald	20 01 26	15 t	1 t	Spildolietank, udendørs
Lysstofrør og andet kviksølvholdigt affald	20 01 21	1,5 t	0,5 t	Små containere indendørs
Andet farligt affald	20 01 27 20 01 13 20 01 32 20 01 19	55 t	5 t	Små containere samt 200 l spændelågsfade indendørs

Bilag 2 Oversigtskort (se næste side)



- NOTE:
- 6.70 Projektet kote
 - ø200 mm led det og fjærende karm læstærreoler
 - Randsstenbrænd m. sandfælg
 - Træsæde
 - Betonkanten
 - Afskælingsgrøft
4 cm SMAD
4 cm ABB mod.
10 cm GAB1
30 cm SIG2
30 cm BS2
 - 8 cm skarpkantet betonbelægningen som Cobo
3 cm afslæningsand 0-4 mm
30 cm SIG2
30 cm BS2
 - Støbt betonplade
200 mm
 - Græsbel.
12 cm v. græs 0-24 mm
20 cm SIG2
30 cm BS2
 - Græsareal
 - 8 cm akropkantede SF-sten i gangareal
3 cm afslæningsand 0-4 mm
30 cm SIG2
30 cm BS2

Grøntareal		Udvikl. Fase	Konst. Nr.	Godkendt	Dato
100	100				
1000	1000				

Grontmij		Søndergade 14 8250 Århus SV Tlf: 86 79 55 55 Tlf: 86 79 55 51	
Udvikl. Fase	Konst. Nr.	Godkendt	Dato
PVGS	MNP	SHS	20.06.2015
Jæmmerbugt Kommune Pandrup Genbrugsplads		Reg. Nr.	31.3030.02
Elev		Tegn. Nr.	
Kote- og belægningsplan		200	

Bilag 3 Teknisk notat med støjberegning (vedlagt i særskilt dokument)