

26.02.2021

§ 16a miljøgodkendelse

af svinebruget
Højgård
Munkbrovej 7, 7500 Holstebro



HOLSTEBRO
KOMMUNE

Kulturen til forskel

Indholdsfortegnelse

STAMBLAD FOR VIRKSOMHEDEN	2
VÆR OPMÆRKSOM PÅ	3
SAGSRESUMÉ.....	4
IKKE-TEKNISK RESUMÉ (KOPI FRA MILJØKONSEKVENSRAPPORT)	5
MEDDELELSE OM MILJØGODKENDELSE	7
MILJØGODKENDELSENS VILKÅR	8
BASISOPLYSNINGER	8
INDRETNING OG DRIFT.....	8
BAT - BEDSTE ANVENDELIGE TEKNOLOGI	8
BELIGGENHED OG LANDSKABELIGE HENSYN.....	10
LUGT	10
ØVRIGE GENER	11
KLIMA OG RESSOURCER	12
IE-HUSDYRBRUGET	12
BEGRUNDELSE FOR DE FASTSATTE VILKÅR.....	13
BASISOPLYSNINGER	13
INDRETNING OG DRIFT.....	13
ANLÆG OG BYGNINGER	13
BAT	14
HUSDYRBRUGETS BELIGGENHED	15
AMMONIAK	16
LUGT	18
ØVRIGE GENER	20
FØLGEVIRKNINGER	23
KLIMA OG RESSOURCER	24
IE-HUSDYRBRUGET	24
OFFENTLIGGØRELSE OG GENERELLE FORHOLD	26
KLAGEVEJLEDNING.....	26
OFFENTLIGGØRELSE.....	26
BILAG	28
BILAG 1 - SITUATIONSPLAN	28
BILAG 2 - HUSDYRBRUGETS BELIGGENHED	29
BILAG 3 - OMBOENDE (ENKELTBEOELSER OG LANDBRUGSEJENDOMME)	30
BILAG 4.1 - DRIFTSJOURNAL	31
BILAG 4.2 - DRIFTSJOURNAL (FORTSAT).....	32
BILAG 4.3 - DRIFTSJOURNAL (FORTSAT).....	33
MILJØKONSEKVENSRAPPORT	34

Stamblad for virksomheden

Meddelelsesdato	26-02-2021
Husdyrbrugets adresse	Munkbrovej 7, 7500 Holstebro
Ejendomsnummer	6610031409
Matrikel	1b Munkbro, Tvis
Husdyrbrugets navn, jf. CVR	MUNKBRO SVINEAVL A/S
CVR-nr. / P-nr. / CHR-nr.	27674534 / 1010492544 / 68343
Husdyrbrugets ejer	Jacob Søndergaard Skals og Christian Hedegaard Stokkendal
Husdyrbrugets telefonnumre	40570905
Husdyrbrugets e-mail	munkbro@munkbro.dk
Ansøgningens skemanummer i husdyrgodkendelse.dk	218857
Husdyrbrugets konsulent	Helle Borum, SAGRO I/S, hbo@sagro.dk
Godkendelses- og tilsynsmyndighed	Holstebro Kommune Teknik og Miljø Kirkestræde 11, 7500 Holstebro naturogmiljo@holstebro.dk Tlf. 96117563
Sagsnummer	09.17.19-P19-17-20

Sagstype	§ 16a miljøgodkendelse
Lovhjemmel	Husdyrbruget får en ammoniakemission på mere end 3.500 kg NH ₃ -N pr. år og er derfor omfattet af § 16a i Lov om husdyrbrug og anvendelse af gødning m.v. ¹
IE-brug	Husdyrbruget har flere end 750 stipladser til søer og er derfor omfattet af § 16a stk. 2 i Lov om husdyrbrug og anvendelse af gødning m.v. ¹

¹ Lov nr. 520 af 1. maj 2019 om husdyrbrug og anvendelse af gødning m.v.

Vær opmærksom på

Udnyttelse	Miljøgodkendelsen betragtes som værende udnyttet, når afgørelsen er meddelt, da miljøgodkendelsen erstatter en revurdering af den hidtil gældende miljøgodkendelse. Vilklårene vil være gældende fra meddelelsesdato.
Kontinuitetsbrud	Husdyrbruget er omfattet af reglerne om kontinuitetsbrud.
Retsbeskyttelse	I 8 år efter offentliggørelse er afgørelsen om miljøgodkendelse omfattet af retsbeskyttelse.
Samdrift	Husdyrbruget er et selvstændigt husdyrbrug uden forureningsmæssig sammenhæng med andre husdyrbrug (samdrift).
IE-husdyrbrug	IE-husdyrbrug skal være opmærksom på særlige regler: <ul style="list-style-type: none">▪ Underretningspligt ved manglende vilkårsoverholdelse. Den ansvarlige for husdyrbruget skal straks underrette kommunen ved manglende overholdelse af godkendelsens vilkår og skal straks træffe de nødvendige foranstaltninger for at sikre overholdelse.▪ Krav om miljøledelse skal være opfyldt fra det tidspunkt, hvor IE-bruget får en godkendelse efter § 16a.▪ Fodringskrav.▪ Særlige krav ved ophør af IE-husdyrbruget.▪ Krav om oplæring af personale og udarbejdelse af oplæringsmateriale.▪ Krav om udarbejdelse af plan for reparation og vedligehold af udstyr.▪ Krav om årlig indberetning, hvor der skal indsendes logbøger for eventuel miljøteknologi; dokumentation for miljøledelsessystem; logbog over gennemførte kontroller; dokumentation for overholdelse af fodringskrav.▪ Krav om anvendelse af energieffektiv belysning.▪ Krav om reduktion af støvemissioner fra staldanlæg.
Andre love og tilladelser	Denne miljøgodkendelse omfatter ikke andre tilladelser.
Samtidig i afgørelser	Der er ikke søgt om andre tilladelser eller godkendelser, afledt af Miljøbeskyttelsesloven, i forbindelse med ansøgning om miljøgodkendelse.

Sagsresumé

Hvad drejer sagen sig om

Ansøgningen omfatter en overgang af den eksisterende produktion til den nye husdyrregulering (stipladsmodellen) på husdyrbruget på Munkbrovej 7, 7500 Holstebro. Det vil sige, at der ikke sker en udvidelse af hverken dyrehold eller anlæg, men udelukkende en godkendelse af produktionsarealet (m²) i stedet for antallet af producerede dyr, jf. den nye husdyrregulering.

Holstebro Kommune har modtaget ansøgningen den 28-04-2020.

I miljøgodkendelsen er der taget udgangspunkt i den drift, der var på ejendommen for 8 år siden, hvor der ikke var en husdyrproduktion. Den eksisterende produktion er fastsat til et produktionsareal på 4.465 m².

I forbindelse med sagsbehandlingen har der været særligt fokus på:

- Lugt- og støjforhold, da husdyrbruget ligger tæt på naboer.

Læsevejledning

Miljøgodkendelsen indeholder en vurdering af miljøpåvirkningerne, relevante kortbilag og miljøkonsekvensrapporten. I miljøvurderingen gøres der rede for konsekvenserne af det ansøgte projekt ved vurdering af påvirkningen for omboende og miljøet i bred forstand, herunder blandt andet natur og landskab.

Miljøkonsekvensrapporten er udarbejdet af ansøgers rådgiver, og fremgår af bilag. Ikke teknisk resumé fra miljøkonsekvensrapporten er indsat herunder, således at læseren kan få et indblik i projektet og dets konsekvenser for omboende, forbipasserende, natur og miljø. En mere teknisk udførlig gennemgang af projektet fås ved at læse miljøkonsekvensrapporten og kommunens vurderinger, herunder de fastsatte vilkår.

I forbindelse med ansøgningen er der indsendt en miljøkonsekvensrapport, hvor ansøger har redegjort for miljøkonsekvenserne ved udvidelsen. Miljøkonsekvensrapporten danner sammen med oplysningerne i ansøgningen 218857 baggrund for afgørelsen. I de tilfælde, hvor Holstebro Kommune har supplerende til miljøvurderingen, eller hvor kommunens miljøvurdering er en anden end ansøgers vurdering vil dette fremgå af afsnittet 'Begrundelse for de fastsatte vilkår'.

Miljøgodkendelsen tager udgangspunkt i gældende love og vejledninger vedrørende husdyrbrug og indeholder vilkår for husdyrbrugets indretning, drift og kontrol. Godkendelsen, med tilhørende vilkår, er givet på baggrund af de oplysninger, der fremgår af miljøkonsekvensrapporten, det digitale ansøgningsskema samt yderligere supplerende materiale.

Offentliggørelse

Ansøgningen har været annonceret på Holstebro Kommunes hjemmeside i perioden fra den 03-06-2020 til den 17-06-2020. Forslag til miljøgodkendelse har været i offentlig høring i perioden fra den 26-01-2021 til den 25-02-2021.

Ikke-teknisk resumé (kopi fra miljøkonsekvensrapport)

Nudrift og det ansøgte projekt

Projektet er søgt, fordi miljøgodkendelsen skulle revurderes, og ansøger ønsker den fleksibilitet, som følger ved at godkende staldanlægget efter stipladsmodellen i stedet. Dette medfører, at der stilles vilkår om produktionsarealet på staldanlægget, men at der ikke fastsættes en produktionstilladelse til antal dyr, eller krav om fx ind- og afgangsvægt.

Den nuværende lovlige produktion på ejendommen består af 1.100 årssøer med smågrise indtil 7,3 kg. Der flyttes polte til fremtidige søer fra Munkbrovej 8 til Munkbrovej 7 til udskiftning af søer, der skal slagtes.

Når der udarbejdes en miljøgodkendelse, skal der tages udgangspunkt i den drift, der var på anlægget for 8 år siden. Som nudrift skal indsættes den nuværende lovlige produktion.

Den eksisterende miljøgodkendelse fra 2012 er fuldt udnyttet. Miljøgodkendelsen skal være fysisk udnyttet for at medregnes som produktionsareal i 8 års driften, så da staldanlægget først blev opført og taget i brug i 2013 kan det ikke indgå som 8 års drift. Der var ingen husdyrproduktion på ejendommen for 8 år siden.

Dyrene er opstaldet i de eksisterende bygninger på et produktionsareal på i alt 4.465 m².

Staldanlæg

Søerne er løsgående i løbe-/drægtighedsstalden. I farestalden går soen i sin egen sti med sine egne smågrise. Smågrisene har en overdækket hule med varmelampe over, hvor de kan sove og opholde sig, når de ikke spiser.

Konsekvenser for omboende, natur og miljø

Sohold med smågriseproduktion er kendetegnet ved at bestå af en række af indbyrdes afhængige processer og stor automatik.

I løbet af et år får en so i gennemsnit omkring 2½ hold smågrise og gennemfører en cyklus, som består af en drægtighedsperiode på cirka 3 måneder, 3 uger og 3 dage, faring og diegivning indtil smågrisene er cirka 4 uger gamle og løbning inden for en uge efter at smågrisene er fravænet og soen goldet.

Smågriseproduktion er følsom for selv de mindste påvirkninger og variationer i staldklima, fodring, indretning og de ansattes adfærd. Produktionsformen kræver en vedvarende, stor opmærksomhed og et relativt højt tidsforbrug i staldene.

Der kræves en konstant overvågning af staldklimaet, særligt i farestierne, hvor det er afgørende at temperatur og lugtfugtighed i hver enkelt hule til pattegrisene er optimal, samtidig med at træk undgås.

Fodringen skal tilpasses den enkelte so både i forhold til, hvor den er i cyklus, om den er i laktation, gold eller drægtig, og i forhold til soens huld. Optimale produktionsresultater kræver desuden at de ansatte har en god og rolig adfærd. Særligt under laktation er det vigtigt at de ansatte kender og agerer hensigtsmæssigt i forhold til soens adfærd og instinkter.

Staldene på husdyrbruget er indrettet med gyllesystem, hvor husdyrgødning fra dyreholdet opsamles i gyllekummer under staldgulvet og føres via pumpesystem og rørledninger til gyllebeholdere på Munkbrovej 8.

Dyreholdet fodres med hjemmeblandet foder (tørfoder), som normalt består af korn, soja- eller andre proteinkilder, fedtstoffer og mineral- og vitaminblandinger med enzymer og andre mikronæringsstoffer. Foder opbevares og blandes på Munkbrovej 8.

Blandingen af foder og selve fodringen er fuldautomatisk. Søerne gulvfodres i karantæne og drægtighedsstald.

Produktionen medfører et relativt stort varme- og ventilationsbehov for at sikre indeklimaet.

Energiforbruget ved smågriseproduktion er derfor generelt højere end ved andre typer af husdyrbrug.

Vandforbrug, fluegener, større transportere, lugt og støj er andre almindelige indvirkninger, som kan forventes fra smågriseproduktion. Disse har normalt ikke et større omfang end indvirkningen fra andre typer af husdyrbrug.

Fluer og skadedyr

For at bekæmpe skadedyr som kan være til gene for selve ejendommen foretages regelmæssig bekæmpelse af fluer, rotter og mus. Alle udendørs arealer samt områder omkring foderopbevaring holdes ryddeligt og rent.

Fluer bekæmpes ved hyppig udslusning af gylle samt med anvendelse af rovfluer og godkendte fluebekæmpelsesmidler i et begrænset, nødvendigt omfang og de til enhver tid nyeste retningslinjer fra Aarhus Universitet, Institut for Agroøkologi følges.

Der er tegnet kontrakt med et anerkendt rottebekæmpelsesfirma (Mortalin) om udlægning og udskiftning af gift i dertil indrettede kasser.

Støj

Støjklender på husdyrbruget består primært af transport, intern transport i forbindelse med tilkørsel af foder, af- og pålæsning af grise og ventilationsanlæg. Derudover vil der være kørsel med landbrugsmaskiner og øvrig transport til og fra ejendommen samt i nogen udstrækning kørsel mellem ansøgers anden ejendom på Munkbrovej 8 i forbindelse med flytning af dyr og gylle. Produktionen foregår i lukkede stalde og der er etableret en afskærmende beplantning omkring anlægget.

Transport og indblæsning af foder sker periodisk og primært i dagtimerne. Ved så- og høsttid vil aktivitetsniveauet mht. transporter og forekomsten af støv og støj derfor være højere end den øvrige del af året. Ventilation vil være i drift i døgndrift, anlægget er trinløst reguleret, således der ikke kører på fuld kraft hele tiden.

Se afsnittet omkring støj for yderligere uddybning.

Landskab

Ved opførelsen af staldanlægget i 2012/2013 blev der lavet beplantningsplaner og valgt byggematerialer efter en indpasning i de landskabelige forhold på stedet. Disse retningslinjer er blevet fulgt. Idet der ikke sker bygningsmæssig ændring af anlægget, vil denne ansøgning ikke få konsekvenser for landskabsoplevelsen i området.

Påvirkning af natur

Det nærmeste Natura 2000 område nr. 64 - Heder og klitter på Skovbjerg Bakkeø, Idom Å og Ormstrup Hede (kategori 1 natur) er beliggende ca. 9 km vest for ejendommen. Der er ingen belastning fra husdyrbruget med ammoniak på området. Det samme er gældende for det nærmeste kategori 2 naturområde, der er beliggende 3,6 km nord for ejendommen.

For kategori 3 naturområder, samt potentiel ammoniakfølsomme skovområder viser beregningerne, at den forøgede ammoniakbelastning fra ejendommen ikke overskrider de fastsatte maksimale grænser. Det betyder, at hverken natur eller bilag IV-arter, beskyttet efter danske nationale regler eller efter EU-regler, vil modtage mere ammoniak end de grænser, der er sat herfor i lovgivningen.

Bedste tilgængelige teknik (BAT)

For husdyrbruget er der krav om at anvende den bedst tilgængelige teknik for at reducere ammoniakfordampningen.

Der er en vis andel fast gulv i staldene.

Der er gyllekøling i alle stalde bortset fra farestalden og en Skov luftrenser i drægtighedsstalden.

Husdyrbruget overholder med de anvendte teknologier de fastsatte BAT-krav.

Alternativer til teknologi og foranstaltninger

Der er beskrevet i afsnittet om fravalg af teknologi på side 39-40, at gylleforsuring eksempelvis ikke kan installeres på ejendommen, da der er linespil i drægtighedsstalden og al gylle afsættes til Måbjerg Biogas.

Ophør

Ved ophør af husdyrbruget rengøres stalde og husdyrgødning bortskaffes miljømæssigt forsvarligt. Eventuelle oplag af olier, sprøjtemidler, kemikalier etc. bortskaffes til godkendt modtager.

Meddelelse om miljøgodkendelse

På baggrund af de foreliggende oplysninger i ansøgningen og den miljøtekniske beskrivelse og vurdering, meddeler Holstebro Kommune hermed miljøgodkendelse til det ansøgte produktionsareal på i alt 4.465 m², på husdyrbruget matr. nr. 1b Munkbro, Tvis, beliggende Munkbrovej 7, 7500 Holstebro.

Holstebro Kommune har gennemgået ansøgningen og anser oplysningskravet vedrørende miljøkonsekvensrapporten for opfyldt, idet den indeholder en beskrivelse af det ansøgte med oplysninger om:

- 1)
 - a) Det ansøgtes placering, udformning, dimensioner og andre relevante særkender,
 - b) Det ansøgtes forventede væsentlige og eventuelle kumulative indvirkninger på miljøet,
 - c) Det ansøgtes særkender eller de foranstaltninger, der påtænkes truffet for at undgå, forebygge eller begrænse og om muligt neutralisere forventede væsentlige skadelige indvirkninger på miljøet,
 - d) Den eller de rimelige alternative løsninger, som ansøger har undersøgt, og som er relevante for det ansøgte og dets særlige karakteristika, og hovedårsagerne til den eller de valgte løsninger under hensyn til det ansøgtes indvirkninger på miljøet.
- 2) Et samlet, ikke-teknisk resumé af oplysningerne i pkt. 1.
- 3) Oplysning om den kompetente ekspert, der har udarbejdet miljøkonsekvensrapporten.

Holstebro Kommune vurderer, at:

- Punkt 1a, 1b, 1c fremgår af husdyrgodkendelse.dk
- Punkt 1d er beskrevet fyldestgørende
- Punkt 2 er beskrevet fyldestgørende
- Punkt 3 er beskrevet fyldestgørende.

Miljøgodkendelsen gælder kun for det ansøgte. Der må ikke ske udvidelse eller ændring i produktionsarealet, herunder staldafsnit og gødningsopbevaringsanlæg, før ændringen er anmeldt eller godkendt af Holstebro Kommune.

Holstebro Kommune vurderer, at husdyrbruget har truffet de nødvendige foranstaltninger til at forebygge og begrænse forureningen ved anvendelse af bedste tilgængelige teknik, og at husdyrbruget i øvrigt kan drives på stedet uden at påføre omgivelserne forurening, som er uforenelig med hensynet til omgivelsernes sårbarhed og kvalitet.

Husdyrbrugets forenelighed med naturområdets sårbarhed og kvalitet er desuden vurderet. Sammenfattende vurderes det, at områdernes integritet ikke ødelægges af husdyrbrugets drift.

På baggrund af ovenstående vurderer kommunen, at husdyrbruget kan drives uden væsentlige gener for omgivelserne og risiko for forurening, såfremt vilkårene i denne miljøgodkendelse overholdes.

På Holstebro Kommunes vegne

Kirsten Bruun Pedersen
Agronom

Miljøgodkendelsens vilkår

Basisoplysninger

Dokumentation

1. § 16a miljøgodkendelsen betragtes som værende udnyttet, når afgørelsen er meddelt. Ved meddelelsesdato ophæves miljøgodkendelse af 01-02-2012 meddelt i henhold til § 12 i Lov om miljøgodkendelse af husdyrbrug m.v.
2. Husdyrbruget skal etableres og drives, som det er beskrevet i ansøgningen og de supplerende oplysninger, og som det er sammenfattet i miljøgodkendelsens miljøtekniske beskrivelse og vurdering, medmindre vilkårene i denne miljøgodkendelse eller senere afgørelser foreskriver andet.
3. På tilsynsmyndighedens forlangende skal husdyrbruget dokumentere overholdelse af denne miljøgodkendelsens vilkår. Opgørelse af eksempelvis:
 - Produktionsarealets størrelse
 - affaldsregistrering og -bortskaffelse
 - driftsjournaler (jf. bilag 4)skal efter anmodning kunne fremlægges for tilsynsmyndigheden. Der skal på forlangende fremvises dokumentation for de seneste fem år.

Ansøger og ejerforhold

4. Ændringer i ejerforhold eller ændringer i, hvem der er ansvarlig for driften, skal meddeles til kommunen senest 14 dage efter, at ændringen har fundet sted.

Indretning og drift

Det ansøgte produktionsareal

5. Produktionsarealet i staldene skal drives med følgende dyretyper og staldindretning:

Staldanlæg	Dyretype	Staldsystem	Produktionsareal (m ²)
1. Farestald	Søer, diegivende	Kassestier, delvis spaltegulv	1.425
2. Løbeafdeling	Søer, golde og drægtige	Løsgående, delvis spaltegulv	763
3. Drægtighedsstald	Søer, golde og drægtige	Løsgående, delvis spaltegulv	1.982
4. Karantænestald	Søer, golde og drægtige	Løsgående, delvis spaltegulv	295
I alt			4.465

Gyllerørledning

6. Gyllerørledningen skal gennemgå tæthedskontrol mindst hvert 10. år. Der skal føres logbog efter hver tæthedskontrol.

BAT - Bedste Anvendelige Teknologi

7. Staldene skal drives med følgende indretning og systemer:

Staldanlæg	Staldsystem	Miljøteknologi/kommentar
Stald 1	Kassestier, delvis spaltegulv	Ingen
Stald 2	Løsgående, delvis spaltegulv	Gyllekøling
Stald 3	Løsgående, delvis spaltegulv	Biologisk luftrensning Gyllekøling

Staldanlæg	Staldsystem	Miljøteknologi/kommentar
		Linespil i gyllekanalerne
Stald 4	Løsgående, delvis spaltegulv	Gyllekøling

Gyllekøling

8. Gyllekanalerne i staldafsnit 2, 3 og 4 (bilag 1) - i alt 1.262 m² - skal være forsynet med køleslanger, der er forbundet med en varmepumpe.
9. Gyllekølingsanlægget i løbeafdelingen og i karantænestalden (stald 2 og 4, bilag 1) skal køle med en effekt på 5,8 W/m² svarende til en ammoniakreduktion på 7,1 %.
10. Gyllekølingsanlægget i drægtighedsstalden (stald 3, bilag 1) skal køle med en effekt på 8,5 W/m² svarende til en reduktion på 10,4 %.
11. Anlæggene for gyllekøling i løbeafdeling, drægtighedsstald og karantænestald (stald 2, 3 og 4, bilag 1) skal være tilsluttet hele året (8.760 timer/år) og være forsynet med en timetæller på varmepumpen til dokumentation af årlig driftstid. Den faktiske driftstid for og størrelsen på pumpen er beregnet ved projektering af anlægget.
12. Pumpernes driftstid skal kunne dokumenteres ved hjælp af varmepumpens datalogger.
13. Gyllekølingsanlægget skal være forsynet med et trykovervågningssystem, en alarm samt en sikkerhedsanordning, der i tilfælde af lækage stopper gyllekølingsanlægget. Gyllekølingsanlægget må ikke kunne genstarte automatisk.
14. Ved udskiftning af varmepumpen, skal dokumentation for køleeffekt på gyllekølingsanlægget indsendes til Holstebro Kommune før anlægget tages i drift.
15. Vedligeholdelse af gyllekølingsanlægget skal ske i overensstemmelse med producentens vejledning. Vejledningen skal opbevares på husdyrbruget og forevises på Holstebro Kommunes forlangende.
16. Der skal indgås en skriftlig aftale med en godkendt montør med VPO-certifikat eller tilsvarende certificering om kontrol og service af gyllekølingsanlægget mindst én gang årligt. Den årlige kontrol skal som minimum bestå af følgende: Afprøvning og funktionssikring af trykovervågningssystemet, alarmen samt sikkerhedsanordningen, kontrol af kølekredsens ydelse.
17. Enhver form for driftsstop skal noteres i logbog med angivelse af årsag og varighed. Tilsynsmyndigheden skal underrettes ved driftsstop, der har en varighed på mere end 3 dage.
18. Registreringen fra datalogger, logbogen, den skriftlige kontrolaftale, de årlige kontrolrapporter samt øvrige servicereporter, skal opbevares på husdyrbruget i mindst 5 år og forevises på tilsynsmyndighedens forlangende.

Biologisk luftrensning

19. Ventilationsafkast fra drægtighedsstalden (stald 3 i bilag 1) skal være tilsluttet et biologisk luftrensningsanlæg fra Skov A/S med en kapacitet svarende til minimum et 'Farm AirClean BIO Flex-2 step' anlæg.
20. Det biologiske luftrensningsanlæg skal være forsynet med differenstrykmåler, vandmåler samt ledningsevnesensor. Ledningsevnesensoren skal være placeret i bundkar til filter 2.
21. Luftrensningsanlægget skal indstilles til at behandle minimum 20.000 m³ udsugningsluft per time, svarende til 25 % af den maksimale ventilationskapacitet fra staldafsnittet (stald 3 i bilag

- 1). De første 20.000 m³ luft per time udsugningsluft skal altid ledes gennem luftrensningsanlægget.
22. Luftrensningsanlægget skal være i drift året rundt i 8.760 timer.
23. Luftrensningsanlæggets ledningsevne skal være 15 milliSiemens (mS)/cm og anlægget skal være indstillet til at afgive alarmer, hvis ledningsevnen overstiger 20 mS/cm eller falder til under 5 mS/cm i en sammenhængende periode på 30 minutter.
24. Tryktabet over luftrensningsanlægget må ikke overstige 40 pascal (Pa).
25. Luftrensningsanlægget skal vedligeholdes i overensstemmelse med producentens vejledning. Producentens vejledning skal opbevares på husdyrbruget.
26. Der skal føres en logbog eller elektronisk registrering for luftrensningsanlægget, hvori følgende registreres:
 - Ledningsevnen (som minimum på timebasis)
 - Luftrensningsanlæggets driftstid
 - Månedlige målinger af vandforbruget og tryktabet
 - Tidspunkter for vask/rengøring/skiftning af filtre
 - Enhver form for driftsstop med angivelse af årsag og varighed.
27. Der skal indgås en skriftlig aftale med producenten/leverandøren om serviceeftersyn af luftrensningsanlægget. Luftrensningsanlægget skal kontrolleres af producenten/leverandøren mindst hver fjerde måned. Kalibrering af ledningsevnesensoren skal foretages mindst én gang årligt. Serviceaftalen med producenten skal opbevares på husdyrbruget.
28. Holstebro Kommune skal underrettes, såfremt luftrensningsanlægget er ude af drift i en periode på mere end 3 dage.
29. Logbogen/den elektroniske registrering af data, kontrolrapporter samt dokumentation for kalibrering af ledningsevnesensoren skal opbevares på husdyrbruget i mindst 5 år og forevises på tilsynsmyndighedens forlangende.

Beliggenhed og landskabelige hensyn

30. Der skal stedse vedligeholdes skærmende beplantning syd for staldbygningerne (mod ådalen), jf. figur 4 i miljøkonsekvensrapporten (samt bilag 1). Beplantningsbæltet skal stedse bestå af et minimum 6-rækket læhegn af hjemmehørende løvfældende træer og buske.
31. Der skal stedse vedligeholdes skærmende beplantning nordøst og nordvest for staldbygningerne, jf. figur 4 i miljøkonsekvensrapporten (samt bilag 1). Den eksisterende egetræsbeplantning skal stedse vedligeholdes. Alternativt med tiden suppleres med hjemmehørende løvfældende træer og buske.

Lugt

Rengøring af staldanlæg

32. Der skal opretholdes en god staldhygiejne, herunder rene stalde og fodringsanlæg.

Ventilation

33. Vinduer og døre i staldene skal altid være lukkede under normal drift, således at ventilationsanlægget i staldene fører udblæsningsluft fra staldene til tagafkast.
34. Der skal i ventilationssystemets afkast være etableret ensrettere/miljømoduler i diffusorerne.
35. De mekaniske ventilatorer skal løbende og minimum én gang om året vedligeholdes i henhold til producentens anvisninger for det pågældende anlæg. Ventilationsanlægget skal som minimum

rengøres mindst én gang om året, således at støv- og lugtgener begrænses mest mulig og således at systemerne altid kører energimæssigt optimalt. Rengøring og vedligehold skal noteres i driftsjournal og kontrolrapport skal være tilgængelig for tilsynsmyndigheden.

36. Der skal foreligge dokumentation for eftersyn af temperatur og luftfugtighedsfølere.

Øvrige gener

Handleplaner ved uforudsete gener

37. Hvis Holstebro Kommune vurderer, at eventuelle klager om støj-, lugt-, flue-, støv-, og/eller lysgener er væsentlige og større, end der forventes i miljøvurderingen, skal husdyrbruget udarbejde en handleplan og eftervise, at de stillede krav er overholdt. Handleplanen skal godkendes af Holstebro Kommune.

Er kravene ikke overholdt kan kommunen kræve, at der skal indgives og gennemføres et projekt for afhjælpende foranstaltninger. Alle udgifter i forbindelse med et sådant projekt afholdes af husdyrbruget.

Transport

38. Transport til og fra husdyrbruget skal af hensyn til støj- og støvgener foregå ved hensynsfuld kørsel.

Støj

39. Støjbidraget fra staldene sammenlagt med bidraget fra husdyrbrugets øvrige aktiviteter, målt udendørs, må ved nabobeboelse* ikke overstige nedenfor anførte værdier.

Dag	Kl. 07-18	55 dB(A)	(8 timer)
Aften	Kl. 18-22	45 dB(A)	(1 time)
Nat	Kl. 22-07	40 dB(A)	(1/2 time)
Lørdag	Kl. 07-14	55 dB(A)	(7 timer)
Lørdag	Kl. 14-22	45 dB(A)	(4 timer)
Søn- og helligdag	Kl. 07-22	45 dB(A)	(8 timer)
Alle dage	Kl. 22-07	55 dB(A)	(maks. værdi)

*) Ved nabobeboelse defineres som opholdsarealer ved nærmeste nabo. Ved tvivlsspørgsmål er det tilsynsmyndigheden, der definerer, hvor støjgrænsen gælder. Støjbidraget (bortset fra maksimalværdien) måles som det ækvivalente, konstante, korrigerede støjniveau i dB(A) (re. 20 µPa). Tidsintervallerne i parenteserne angiver midlingstiden inden for den pågældende periode.

Såfremt der skulle opstå gener for omboende, eller såfremt Holstebro Kommune finder det nødvendigt, kan der kræves udført støjmålinger/beregninger efter nærmere definerede anvisninger, så det kan godtgøres, at støjgrænserne overholdes, og om at driftstiden for de forskellige støj-kilder kan reguleres. Jf. desuden vilkår om handleplaner.

40. Ventilationsanlæggene skal vedligeholdes og efterses i henhold til producentens anvisninger. Anlægget skal dog som minimum rengøres mindst en gang hvert år.

Restvand

41. Befæstede arealer omkring husdyrbrugets bygninger skal altid holdes rene for affald, foderrester, gødningsspild m.v. således, at der ikke er risiko for udvaskning af organisk materiale og næringsstoffer til vandløb, grøfter og dræn ved overfladeafstrømning.

Fluegener

42. Der skal på husdyrbruget foretages en effektiv fluebekæmpelse i overensstemmelse med retningslinjerne fra Aarhus Universitet, Institut for Agroøkologi (Retningslinjer for fluebekæmpelse på og omkring gårde med husdyr).

Driftsforstyrrelser eller uheld

43. Beredskabsplanen skal være kendt af alle personer, der arbejder på husdyrbruget og den skal ophænges synligt, hvor den er let at komme til. Beredskabsplanen skal løbende holdes opdateret, minimum én gang årligt.
44. Beredskabsplanen skal indeholde et oversigtskort over placering af rørforbindelser mellem stalde/fortank og de decentrale gyllebeholdere samt afløb og deres udløbspunkter, befæstede arealer, opsamlingsstank og eventuelle drænbrønde.
45. Beredskabsplanen skal kunne udleveres til eventuel indsatsleder/miljømyndighed ved uheld, forurening, brand og lignende.

Klima og ressourcer

Miljø- og ressourcestyring

46. Husdyrbruget skal minimum en gang årligt føre journal/opgørelse over forbrug af el, vand og brændstof, samt andre relevante ressourcer.
47. Husdyrbruget skal arbejde på at nedbringe ressourceforbruget og affaldsmængden samt udledning af forurenende stoffer til omgivelserne, så der på en økonomisk forsvarlig måde opnås en reduktion i miljøbelastningen.
48. Husdyrbruget skal i forbindelse med tilsyn redegøre for muligheder for at indføre renere teknologi i form af ændrede råvarer, nyt materiel, ny management eller besparelser på materialer og ressourcer, som kan nedsætte miljøbelastningen. Følgende områder forventes at indgå i redegørelsen:
- Metoder/management til reducere fordampningen af kvælstof fra stalde og opbevaringsanlæg samt i forbindelse med udbringning.
 - Tiltag til reducere kvælstofudledning og fosforoverskud.
 - Redegørelse for ressourceforbrug og tiltag til minimering heraf.
 - Reparations- og vedligeholdelsesplaner.
 - Affaldsreducerende tiltag.
49. Senest 5 år efter den seneste energigennemgang skal hele husdyrbruget være gennemgået af en energifaglig konsulent med det formål at sikre, at lønsomme ressourcebesparende teknologier løbende indføres på husdyrbruget. Gennemgangen skal som minimum indeholde en beskrivelse og vurdering af de aktuelle forhold samt mulighederne for indførelse af energibesparende teknologier vedrørende belysning, køle- og fryseanlæg, varmeanlæg, ventilationsanlæg, maskiner og lignende samt de heraf afledte forhold, såsom eksempelvis varmegenindvindingspotentialer, pumpetyper etc. Som udgangspunkt skal 5-års lønsomme teknologier indføres. Kontrolrapport skal fremsendes til Holstebro Kommune. Herefter skal energigennemgangen foretages minimum hvert 5. år.

IE-husdyrbruget

Ved ophør

50. Ved ophør af husdyrbruget skal stalde rengøres og gyllesystemer tømmes. Eventuelle oplag af olier, sprøjtemidler, kemikalier etc. skal bortskaffes til godkendt modtager.

Begrundelse for de fastsatte vilkår

Nedenfor har Holstebro Kommune i nogle tilfælde suppleret enkelte afsnit med yderligere vurderinger blandt andet i forbindelse med fastsættelse af vilkår. Begrundelser for vilkår vil også fremgå af nedenstående. Hvor vilkårene er stillet som fastholdelsesvilkår, eller hvor vilkårene er selvforklarende, vil vilkårene ikke være yderligere begrundede.

Basisoplysninger

Dokumentation, ansøger og ejerforhold

Der er fastsat vilkår om, at den eksisterende produktionstilladelse bortfalder, når denne miljøgodkendelse tages i brug.

Der er fastsat vilkår om, at denne § 16a miljøgodkendelse betragtes som værende udnyttet, når afgørelsen er meddelt. Dette begrundes med, at miljøgodkendelsen erstatter den lovpligtige revurdering af den hidtil gældende miljøgodkendelse. Ved meddelelsesdato ophæves derfor den hidtil gældende miljøgodkendelse.

Der er stillet vilkår om, at husdyrbruget bliver etableret og drevet, som det er beskrevet i ansøgningen og miljøkonsekvensrapporten, samt at husdyrbruget skal kunne dokumentere, at vilkårene i denne godkendelse er overholdt.

For at Holstebro Kommune til enhver tid kan kontakte den ansvarlige for husdyrbruget, er der stillet vilkår om, at hvis der sker ændringer af ejerforhold, eller hvem der er ansvarlig for husdyrbruget, skal dette meddeles til Holstebro Kommune inden for 14 dage. For at sikre, at vilkårene i denne godkendelse overholdes, har den drifts- og miljøansvarlige pligt til at informere personer og virksomheder, der arbejder på husdyrbruget om vilkårene for den del af driften, som de arbejder med.

Indretning og drift

Det ansøgte produktionsareal

Godkendelsen er meddelt på baggrund af en række beregninger foretaget i husdyrgodkendelse.dk samt på baggrund af beskrivelserne og vurderingerne foretaget i miljøkonsekvensrapporten. For at sikre, at husdyrbruget ikke har en væsentlig miljømæssig effekt på omgivelserne, er der fastsat vilkår om, at husdyrbruget drives som beskrevet i miljøkonsekvensrapporten, og at dyreholdet etableres i de staldanlæg og med de staldsystemer, der er angivet i ansøgningen.

Holstebro Kommune har ikke taget stilling til, om der kan ske en delvis udnyttelse af projektet. Derfor er denne miljøgodkendelse en samlet godkendelse, hvor miljøteknologi er implementeret for at sikre overholdelse af beskyttelsesniveauerne.

Vilkår 5 og 6 skal sikre, at dyreholdet er etableret i de staldanlæg og med de staldsystemer, dyretyper og teknologier, der er angivet som ansøgt, og som beregningerne i www.husdyrgodkendelse.dk er foretaget på baggrund af.

Anlæg og bygninger

Husdyrbrugets anlæg og bygninger

Der etableres ikke nye stalde eller anlæg i forbindelse med denne miljøgodkendelse. Der stilles derfor ikke vilkår til stalde eller anlæg.

Opbevaring af husdyrgødning

Der opbevares ikke husdyrgødning på husdyrbruget, idet gyllen pumpes fra stalde/fortank via rørledning til opbevaring i gyllebeholdere på Munkbrovej 8 (bilag 1).

I miljøkonsekvensrapporten for Munkbrovej 7 er der redegjort for opbevaringskapaciteten på Munkbrovej 8. Jf. miljøkonsekvensrapporten er den lovpligtige opbevaringskapacitet på 9 måneder overholdt på Munkbrovej 8, 7500 Holstebro, for begge husdyrbrug.

Der er fastsat vilkår til tæthedskontrol af gyllerørledningen mindst hvert 10. år. Der skal føres logbog efter hver tæthedsprøvning.

BAT

Ved miljøgodkendelse og tilladelse af husdyrbrug skal husdyrbruget og godkendelsesmyndigheden, i forbindelse med godkendelsen, foretage en vurdering af, om husdyrbruget anvender teknologi, der svarer til "Bedste Tilgængelige Teknik" - BAT.

Bedste tilgængelige teknik for en række områder er beskrevet i EU's BAT notat (BREF-dokumentet) for svin og fjerkræ. Miljøstyrelsen har derudover fastlagt en række vejledende emissionsniveauer for ammoniak, som vurderes at kunne opnås ved anvendelse af bedste tilgængelige teknik.

BAT-kravet i forhold til husdyrbrugets ammoniakemission skal være overholdt, og der skal være en beskrivelse af hvilken teknologi, der anvendes for at overholde kravet. BAT-kravet til ammoniakemissionen er for husdyrbrug formuleret som en emissionsfaktor per produktionsarealenhed, og er denne overholdt ved brug af en bestemt teknologi, beskrives denne teknologi.

Det er således tilstrækkeligt for ansøger at nævne andre valgmuligheder, der kunne være og begrunde fravalget af disse. Der er ikke i husdyrbruglovgivningen krav om at komme længere ned end det BAT-niveau, der er fastsat i Husdyrgodkendelsesbekendtgørelsen.

Bedste tilgængelige teknik vurderes ud fra tilgængelighed, driftsstabilitet, proportionalitet og omkostningseffektivitet.

Der etableres ikke nye stalde eller anlæg i forbindelse med denne miljøgodkendelse. Derfor er der ikke vurderet alternative teknologier til de eksisterende staldsystemer.

BAT-teknologi

Der fastsættes vilkår om, at stalderne skal etableres og drives med de indretninger, staldsystemer og miljøteknologier, der er ansøgt om, for at sikre, at husdyrbrugets ammoniakemission reduceres til et niveau, der svarer til emissionen ved anvendelse af den bedste tilgængelige teknik (BAT).

BAT-niveauet er opnået ved staldsystemer og miljøteknologier, som er fastholdt fra tidligere miljøgodkendelse:

- Delvis spaltegulv i løbe-/drægtighedsstald og linespil i gyllekanalerne i drægtighedsstalden, hvor søerne går løse,
- gyllekøling i drægtighedsstald, karantæneafdeling og i løbeafdelingen samt
- biologisk luftrensning i drægtighedsstald.

Der er etableret delvis spaltegulv i farestier (stald 1 i bilag 1) jf. BAT-byggebladet "Diegivende søer: faresti med delvist spaltegulv (106.02-51)". I løbe-/drægtighedsstalderne (stald 2 og 3 i bilag 1) er der delvis spaltegulv og linespil i gyllekanalerne i drægtighedsstalden, hvor søerne går løse. Der er gyllekøling jf. "Køling af gylle (SV.st.01:v2.04-09)" i løbeafdeling, drægtighedsstald og karantænestald (stald 2, 3 og 4 i bilag 1).

Gyllekøling

Der er etableret gyllekøling i løbeafdelingen, i drægtighedsstalden og i karantænestalden (stald 2, 3 og 4 i bilag 1), i alt 1.262 m² gyllekummeareal.

Princippet i gyllekøling er at sænke temperaturen i gyllen således, at ammoniakfordampningen (emissionen) mindskes. Effekten af gyllekøling på ammoniakemissionen afhænger af staldtypen og af køleeffekten pr. m².

Gyllekølingsanlægget skal være i drift året rundt, 8.760 timer pr. år, for at opnå den ammoniakreducerende effekt. I løbeafdeling og i karantænestald (stald 2 og 4 på bilag 1) skal der være en køleeffekt på 5,8 W/m² for at reducere ammoniakemissionen med 7,1 %, mens der i drægtighedsstalden (stald 3 på bilag 1) skal være en køleeffekt på 8,5 W/m² for at reducere ammoniakemissionen med 10,4 %.

For at sikre, at anlægget opnår den ammoniakreducerende effekt, som forudsat i beregningerne, stiller Holstebro Kommune fastholdelsesvilkår til anlæggets drift, kalibrering, eftersyn og vedligeholdelse af gyllekølingsanlægget, blandt andet minimum køleeffekt og minimum antal driftstimer. Desuden fastsættes vilkår til dokumentation af effekt af gyllekøling samt førelse af logbog, som skal kunne vises til tilsynsmyndigheden på forlangende.

Biologisk luftrensning

I drægtighedsstalden (stald 3 i bilag 1) er der etableret delvis biologisk luftrensning af ventilationsluften, jf. Teknologiblad af 29.04.2011 – version 1. Teknologien er implementeret i kombination med gyllekøling og reducerer ammoniakemissionen fra husdyrbruget til kravet jf. Miljøstyrelsens vejledende ammoniakreduktionskrav. Det biologiske luftrensningsanlæg har ydermere en lugtreducerende effekt.

I forbindelse med miljøgodkendelsen fra 2012 valgte ansøger selv teknologien. Holstebro Kommune foretager derfor ikke en proportionalitetsvurdering af omkostningseffektiviteten, da ansøger har frit teknologivalg.

Der er fastsat vilkår om, at ventilationsafkast fra drægtighedsstalden (stald 3 i bilag 1) skal være tilsluttet et biologisk luftrensningsanlæg fra Skov A/S, med en kapacitet svarende til minimum et 'Farm Air Clean BIO Flex-2 stage'. Vilkåret stilles for at husdyrbruget opnår en reduktion af ammoniakemissionen, til et niveau svarende til emissionen ved anvendelse af den bedste tilgængelige teknik (BAT).

Det biologiske luftrensningsanlæg skal være i drift året rundt, 8.760 timer pr. år, for at opnå den ammoniakreducerende effekt. Luftrensningsanlægget er indstillet til at behandle minimum 20.000 m³ udsugningsluft pr. time, svarende til 25 % af den maksimale ventilationskapacitet fra staldafsnittet. Der er beregnet 10,4 % ammoniakreduktion ved hjælp af gyllekøling og 47 % ammoniakreduktion ved hjælp af delvis biologisk luftrensning. Den samlede ammoniakreduktion i drægtighedsstalden svarer til 57 %. Der er fastsat vilkår svarende til 47 % ammoniakreduktion ved hjælp af biologisk luftrensning.

For at sikre, at anlægget opnår den ammoniakreducerende effekt, som forudsat i beregningerne, stiller Holstebro Kommune fastholdelsesvilkår til anlæggets indretning, kalibrering, drift, eftersyn og vedligeholdelse af det biologiske luftrensningsanlæg, blandt andet at der føres logbog med målinger af lednings- og vandforbruget og tryktabet, anlæggets driftstid og angivelse af tidspunkter for rengøring og skiftning af filtre og eventuelt driftsstop.

Samlet vurdering

BAT-krav er overholdt ved, at der ikke ændres i staldene. Der er fortsat etableret delvis spaltegulve i staldene, linespil i en del af drægtighedsstalden, gyllekøling i drægtighedsstald, karantæneafdeling og i løbeafdeling samt biologisk luftrensning i drægtighedsstalden. Der er stillet fastholdelsesvilkår for de valgte BAT-teknologier og staldsystemer, og husdyrbruget lever dermed op til emissionsgrænserne.

BAT-emissionsgrænseværdier for ammoniak

Ansøger har principielt frit teknologivalg, men ansøger skal godtgøre, at valget af teknologier sikrer en ammoniakemission, der svarer til det beregnede BAT-niveau. Fravalg af teknologier fremgår af miljøkonsekvensrapporten.

Beregning af den samlede maksimale ammoniakfordampning, som må udledes fra husdyrbrugets stalde og lagre, i henhold til Miljøstyrelsens BAT-emissionsgrænseværdier fremgår ligeledes af miljøkonsekvensrapporten. Den ansøgte totale udledning er 3.143 kg NH₃-N/år og overholder således det beregnede BAT-emissionsniveau på 3.143 kg NH₃-N/år. Der er fastsat vilkår, der sikrer, at de anvendte ammoniakreducerende teknologier implementeres. Det vurderes på baggrund af ovenstående, at husdyrbrugets ammoniakudledning fra stald og lager overholder kravet om anvendelse af BAT.

Samlet vurdering

BAT-niveauet opnås ved, at der fortsat er etableret delvis spaltegulve i staldene, linespil i en del af drægtighedsstalden, gyllekøling i drægtighedsstald, karantæneafdeling og i løbeafdeling samt biologisk luftrensning i drægtighedsstalden. På den baggrund er der stillet fastholdelsesvilkår for de valgte BAT-teknologier og staldsystemer. Samlet vurderes det, at husdyrbrugets ammoniakudledning fra stalde og lagre overholder kravet om anvendelse af BAT.

Det vurderes, at husdyrbrugets staldindretning overholder reglerne i henhold til Husdyrbrugloven, Miljøbeskyttelsesloven og heraf afledte bestemmelser.

Husdyrbrugets beliggenhed

Lokalisering og planmæssige forhold

Husdyrbrugets beliggenhed og planmæssige forhold er beskrevet i miljøkonsekvensrapporten. Husdyrbrugets beliggenhed fremgår af bilag 1 og 3 og planmæssige forhold fremgår af bilag 2.

Samlet vurdering

Der foretages ingen ændringer af bygninger eller anlæg på husdyrbruget. Det vurderes, at husdyrbruget opfylder afstandskravene i Husdyrbrugloven, jf. §§ 6, 7 og 8.

Landskabelige og kulturhistoriske områder

Husdyrbruget ligger i landskabskarakterområdet benævnt Skovbjerg Bakkeø. Området er beskrevet i Holstebro Kommunes landskabskarakteranalyse som følger:

Karakterområdet består af den del af Skovbjerg Bakkeø, der omfatter hele den sydlige del af kommunen og strækker sig mod syd over kommunegrænsen til Herning Kommune og Ringkøbing-Skjern Kommune. Det store landskabsområde betyder, at landskabet på bakkeøen har en meget sammensat karakter, der både afspejles i et varieret terræn, men også en varieret arealanvendelse. Dyrkede marker er særligt fremherskende i den østlige og nordlige del af området. Bevokningsstrukturen er især præget af mindre plantager og hegn. Hegn afgrænser helt eller delvist markerne.

Husdyrbruget er beliggende i den nordøstlige del af karakterområdet inden for kommunegrænsen, syd-sydvest for Holstebro. Området er overvejende et opdyrket landbrugslandskab, præget af skiftende bevoksning af hegn og småplantager, der inddeler landskabet og bryder udsigterne på tværs af landskabet. Mod øst ligger ådalen til Vegen Å. Husdyrbrugets anlæg ligger uden for bygge- og beskyttelseslinjer samt uden for områder, hvor der skal tages særligt hensyn til værdifulde kulturmiljøer, landskab og kyst.

Husdyrbruget ligger på et mindre højdedrag, idet terrænet ned mod ådalen falder forholdsvis meget, mens det mod nordøst ikke falder nær så kraftigt. De beplantninger, der afskærmer indsigten til husdyrbruget fra ådalen og henholdsvis nord (nordøst-nordvest) for husdyrbruget, skal stedse bevares.

Holstebro Kommune vurderer, at hensynet til de landskabelige værdier er tilstrækkeligt varetaget ved fastholdelsesvilkåret om bevaring af egetræsbevoksningen nord-nordvest for driftsbygningerne, bevoksningen nord-nordøst for driftsbygningerne samt læhegnet syd herfor (mod ådalen).

Samlet vurdering

Det opføres ikke nye anlæg i forbindelse med miljøgodkendelsen, og der ændres ikke på beplantning på husdyrbruget. Med de fastsatte vilkår om, at beplantningerne stedse skal bevares, vurderes det, at det ansøgte ikke har nogen væsentlig indflydelse på det omliggende landskab, de landskabelige udpegninger eller beskyttelseslinjer.

Ammoniak

Ammoniak

Husdyrproduktioner giver anledning til fordampning af ammoniak, som kan påvirke specielt de kvælstoffølsomme naturtyper omkring husdyrbruget. Ved miljøgodkendelse af husdyrbrug er der krav til husdyrbrugets tilladte ammoniakpåvirkning af omliggende naturarealer. Naturtyperne er opdelt i tre kategorier i forhold til, hvor følsomme de er over for ammoniak (skema 1).

Skema 1. Oversigt over kategorier af natur og beskyttelsesniveau.

Kategori af natur	Tilladt deposition
Kategori 1 (indenfor Natura 2000-områder) <ul style="list-style-type: none">• ammoniakfølsomme habitatnaturtyper• § 3 beskyttede heder• § 3 beskyttede overdrev	Maks. totaldeposition, afhængigt af antal husdyrbrug i nærheden (kumulation) 0,2 - 0,7 kg N/ha/år
Kategori 2 (uden for Natura 2000-områder) <ul style="list-style-type: none">• § 3 beskyttede heder > 10 hektar (ha)• § 3 beskyttede overdrev > 2,5 ha• højmoser og lobeliesøer	Maks. totaldeposition på 1,0 kg N/ha/år
Kategori 3 (uden for Natura 2000-områder) <ul style="list-style-type: none">• § 3 beskyttede heder, moser og overdrev ammoniakfølsomme skove	Maks. merdeposition ≥ 1,0 kg N/ha/år

Kravet til totaldeposition for kategori 1-natur og for kategori 2-natur er et krav til den maksimale totaldeposition, dvs. den ammoniakdeposition (ammoniaknedfald), som stammer fra husdyrbrugets stalde og lagre - både det, der vil komme fra det ansøgte, og det, der allerede kommer fra den eksisterende drift.

Hvilket krav til den maksimale totaldeposition, der skal stilles for kategori 1-natur, afhænger af det antal husdyrbrug, der er i nærheden af området (såkaldt kumulation). Jo flere husdyrbrug i nærheden, des skærpede krav til den maksimale totaldeposition stilles.

Kategori 3-natur er ammoniakfølsomme naturområder, som ikke er kategori 1-natur eller kategori 2-natur, og som er hede, mose eller overdrev omfattet af naturbeskyttelseslovens § 3 eller som er ammoniakfølsom skov. Beskyttelsesniveauet for kategori 3-natur omfatter ikke, som for kategori 1-natur og kategori 2-natur, et generelt krav til den maksimale ammoniakdeposition. Beskyttelsesniveauet fastlægger, at kommunen, på baggrund af en konkret vurdering, kan stille krav om en maksimal merdeposition på 1,0 kg N/ha/år.

Den samlede ammoniakfordampning (emission) fra anlægget forventes at blive på 3.143 kg NH₃-N/år, hvilket er en meremission på 0 kg NH₃-N/år i forhold til nudrift og 3.143 kg NH₃-N/år i forhold til 8-års drift.

Samlet ammoniakdeposition siden 2012

For at vurdere om den samlede merdeposition af ammoniak, fra driften i 2012 (8 år siden) til og med det ansøgte i denne miljøgodkendelse, har en negativ virkning på omliggende naturområder, er der lavet beregninger i 9 naturområder i www.husdyrgodkendelse.dk.

Beregningerne og kort over nærmeste naturområder i kategori 1, 2 og 3 natur fremgår af miljøkonsekvensrapporten.

Ammoniakfølsomme naturtyper indenfor Natura 2000 (kategori 1-natur)

Uanset kumulation ligger den maksimale merdeposition fra det ansøgte under grænsen på 0,2 kg N/ha/år. Den beregnede totaldeposition er beregnet til 0,0 kg N/ha/år, og kravet er overholdt.

Det nærmest liggende Natura 2000-område i forhold til husdyrbruget er EF-habitatområde nr. 225, Idom Å og Ormstrup Hede. Mindsteafstanden hertil er cirka 9 kilometer i vestlig retning.

Beregninger i det nærmeste punkt inden for habitatområdet viser en totaldeposition på 0,0 kg N/ha/år fra husdyrbruget.

Reglerne for kategori 1-natur er dermed overholdt, og Holstebro Kommune venter ingen negativ effekt af kvælstofemissionen fra husdyrbruget på de nærmest liggende Natura 2000-områder.

Større ammoniakfølsomme naturområder uden for Natura 2000 (kategori 2-natur)

Nordvest for husdyrbruget, i en afstand af lidt over 500 meter fra bygningerne, er registreret et 4,2 ha stort overdrevsareal, som dermed er det nærmest liggende naturareal, der er omfattet af reglerne for kategori 2-natur.

Overdrevet er gennemgået af kommunens konsulenter i 2018 og igen af Holstebro Kommune i juni 2020 for at fastslå størrelse og naturindhold. Naturtilstanden blev af kommunen estimeret til III (moderat tilstand), men der blev fundet en række værdifulde arter for overdrev.

Beregninger i det nærmest liggende punkt viser en totaldeposition i dette område på 0,3 kg N/ha/år, og reglerne for kategori 2 natur er dermed overholdt.

Holstebro Kommune venter ingen eller kun en begrænset negativ effekt af kvælstofemissionen fra husdyrbrugets drift på de nærmest liggende områder med kategori 2-natur.

Syd-sydvest for husdyrbruget findes et overdrev, der er omfattet af reglerne for kategori 2-natur. Beregningerne viser en totaldeposition i dette område på 0,0 kg N/ha/år. Overdrevet ligger i Herning kommune. Herning Kommune har ingen bemærkninger hertil.

Ammoniakfølsomme naturområder i øvrigt (kategori 3-natur)

Det nærmeste § 3-naturområde i forhold til husdyrbruget, som kan tænkes at være omfattet af reglerne for kategori 3-natur, er et større moseareal langs østsiden af Vegen Å lidt over 300 meter fra husdyrbruget. Beregninger viser her en merdeposition på 0,5 kg N/ha/år fra udvidelsen (max. værdi for 8-årsdrift eller nudrift) og en totaldeposition på 0,5 kg N/ha/år.

Der er registreret en del områder med potentielt ammoniakfølsom skov nær husdyrbruget. Gennemgang af luftfotos viser dog, at disse er plantet efter 1945 og for de ældre skoves vedkommende som nåletræsplantager. Holstebro Kommune vurderer, at skovene dermed ikke falder inden for kriterierne for kategori 3-natur. Reglerne for kategori 3-natur er således overholdt.

Samlet vurdering

Holstebro Kommune vurderer, at oplysninger om kildehøjder, ruhed og kumulation er korrekte. Jf. ansøgningsskema 218857 er beskyttelsesniveauet for ammoniak overholdt, og der stilles derfor ikke yderligere vilkår.

Holstebro Kommune vurderer, at kravene om maksimalt tilladt totaldeposition på kategori 1- og kategori 2-natur er overholdt.

Idet der i løbet af de seneste 8 år ikke er sket en merbelastning, som overskrider 1,0 kg N/ha/år, vurderer Holstebro Kommune, at det ansøgte overholder lovens krav om maksimal deposition af ammoniak i kategori 3-natur.

Holstebro Kommune vurderer, at der ikke er grundlag for at skærpe kravene til ammoniakemissionen under hensyn til andre omliggende ammoniakfølsomme naturområder, såsom ammoniakfølsomme skove, kategori 3-natur og § 3-beskyttet natur.

Bilag IV-arter

Ud fra "Håndbog om dyrearter på habitatdirektivets bilag IV" samt Holstebro Kommunes øvrige kendskab til området og arterne, vurderes det, at projektet ikke får negativ indflydelse på bilag IV-arter, og der stilles derfor ikke yderligere vilkår.

I habitatdirektivets bilag IV er opført en række arter, som skal sikres en streng beskyttelse i deres naturlige udbredelsesområde også uden for de udpegede Natura 2000-områder. Det indebærer for dyrearternes vedkommende blandt andet at yngle- og rasteområder ikke må beskadiges eller ødelægges og for planternes vedkommende, at arterne blandt andet ikke må lide skade.

Ud fra "Håndbog om dyrearter på habitatdirektivets bilag IV" samt Holstebro Kommunes øvrige kendskab til området og arterne, vurderes det, at følgende arter og grupper fra habitatdirektivets bilag IV (strengt beskyttede arter) kunne tænkes at forekomme i nærområdet til husdyrbruget:

- Småflagermus: Forekommer næsten overalt i Vestjylland, men vil ikke blive negativt påvirket af projektet.
- Birkemus: Arten er ikke registreret i området.
- Odder: Lever udbredt i Vestjylland, men er med sin levevis næppe truet af projektet.
- Bæver: Lever i adskillige af kommunens vandløb og søer, men vil ikke blive negativt påvirket af projektet.
- Ulv: Forekommer lejlighedsvist forskellige steder i Holstebro kommune, men vil ikke blive negativt påvirket af projektet.
- Markfirben: Holstebro Kommune har ikke kendskab til forekomster nær husdyrbruget.
- Stor vandsalamander, løgfrø, spidsnudet frø og strandtudse: Ingen af disse er registreret nær husdyrbruget.
- Grøn kølleguldsmed: Forekommer udbredt i Storå, men vil ikke blive negativt påvirket af projektet.
- Vandranke: Vokser nær Felsted Kog og i Husby Sø, men i stor afstand fra husdyrbruget.
- Gul stenbræk: Holstebro kommune rummer mindst 3 paludella-væld, hvor arten kan tænkes at forekomme, men den er trods eftersøgninger ikke fundet her i nyere tid.

På og umiddelbart op til husdyrbrugets nærområde er Holstebro Kommune ikke bekendt med arter omfattet af EF-habitatdirektivets bilag IV, som kan blive negativt påvirket af nærværende godkendelse.

Lugt

Lugt regnes og beskrives i lugtenheder, der kaldes odour units (OUe). Der er en sammenhæng mellem antallet af lugtenheder, og den måde hvorpå lugt opfattes. Opfattelsen af lugt kan variere fra menneske til menneske, men helt overordnet, så svarer 1 lugtenhed (OUe) til grænsen for, hvornår lugten kan er-

kendes i et laboratorium. Ved 3 lugtenheder er det muligt at genkende lugttypen som eksempelvis svine-lugt. Ved 5 lugtenheder kan lugten med sikkerhed bestemmes, mens lugten ved 10 lugtenheder er en tydelig lugt, der i tilfælde af eksempelvis svinelugt kan opfattes som ubehagelig.

Der er tre forskellige genegrænser, som skal overholdes, før der kan meddeles miljøgodkendelse. I by-zone er grænsen sat til 5 OUE, for samlet bebyggelse er grænsen 7 OUE, mens den for enkeltboliger uden landbrugspligt er på 15 OUE.

Kumulation af lugt

Der ligger et andet husdyrbrug med en ammoniakemission på mere end 750 kg NH₃-N per år nærmere end 300 meter fra eksisterende byzone (Halgårde, Tvis). Geneafstanden skal forøges med 10 %.

Lugtberegning

I husdyrgodkendelse.dk er der foretaget en beregning (skemanummer 218857) af geneafstandene til både enkeltbolig, samlet bebyggelse, lokalplanlagt område til offentlige formål og til byzone. Kravene til lugtpåvirkning jf. lugtberegningen er overholdt.

Lugt fra gødningshåndtering

Staldene på husdyrbruget er indrettet med gyllesystem, hvor husdyrgødning fra dyreholdet opsamles i gyllekummer under staldgulvet og føres via pumpesystem og rørledninger til gyllebeholdere på Munkbrovej 8. Der stilles ikke skærpede krav til gødningshåndtering, da der ikke forventes at være væsentlige lugtgener herfra i forhold til omboende.

Lugt fra staldanlæg

I drægtighedsstalden er der etableret biologisk luftrensning, der reducerer lugtemissionen med 18-73 % afhængig af årstid og temperaturforhold.

Alle stalde er ventilerede ved mekanisk frekvensstyret ventilationsanlæg, der er i drift hele året. Der er undertryksventilation i alle stalde med diffust luftindtag (via hele loftsfladen), som styres efter princippet med multi-step. Der er i alt 32 afkast på staldene med forhøjede afkast, idet afkast er placeret mere end 1 meter over tagfladen. Afkastene er endvidere forsynet med miljømoduler, idet der er indsat ensrettere i diffusorerne, som får luften i afkastet til at cirkulere rundt, og derved får luften en højere hastighed, hvilket bevirker, at afkastluften bliver sendt over 7 meter højere op end ved ventilation uden miljømodul. Dette medvirker således til en effektiv spredning, og dermed fortynding, af staldlugten, hvilket er en fordel for især nærmiljøet. Anvendelsen af undertryksventilation medfører, at vinduer og døre i staldene er lukkede hele året.

I den hidtil gældende miljøgodkendelse er der fastsat et vilkår om, at vinduerne og dørene i staldene skal være lukkede under normal drift, således at ventilationsanlægget fører udblæsningsluft fra staldene til tagafkast. Med undertryksventilationsanlæg er det underforstået, at alle vinduer og døre i staldene er lukkede, men vilkåret fastholdes af hensyn til omboende.

Ovennævnte lugtreducerende tiltag til er ikke medregnet i ansøgningen, idet kravene til lugtpåvirkning af omgivelserne er overholdt, jf. lugtberegningen.

Rengøring af stald- og ventilationsanlæg

Stalde rengøres efter behov. Idet erfaring viser, at en god staldhygiejne i form af rene og tørre stalde ofte har en gunstig indflydelse på staldlugtemissionen, stilles der vilkår om, at der opretholdes en god staldhygiejne. Endvidere er der fastsat vilkår om, at ventilationsanlægget rengøres minimum én gang om året, således at støv- og lugtgener begrænses mest muligt, og således at systemerne altid kører energimæssigt optimalt. Rengøring, vedligehold og service skal noteres i driftsjournal, og kontrolrapport skal være tilgængelig for tilsynsmyndigheden.

Handleplan

Såfremt der skulle opstå gener for omboende, eller såfremt Holstebro Kommune vurderer, at eventuelle klager om lugtgener er væsentlige og større, end der forventes i miljøvurderingen, skal husdyrbruget udarbejde en handleplan og eftervise, at de stillede krav er overholdt. Handleplanen skal godkendes af Holstebro Kommune. Er kravene ikke overholdt kan kommunen kræve, at der skal indgives og gennemføres et projekt for afhjælpende foranstaltninger. Alle udgifter i forbindelse med et sådant projekt afholdes af husdyrbruget

Samlet vurdering

På baggrund af ovenstående og de fastsatte vilkår, vurderes det, at husdyrbruget ikke vil give anledning til væsentlige lugtgener hos omboende.

Øvrige gener

Transport

Ansøgers vurdering fremgår af miljøkonsekvensrapporten. Holstebro Kommune supplerer nedenfor med vurdering i forhold til mulige gener i forbindelse med husdyrbrugets transporter.

I miljøkonsekvensrapporten er der gjort rede for antal og typer af transporter samt tidsrum for transporter til og fra husdyrbruget. Det gennemsnitlige antal transporter per uge er opgjort til 9,79, hvilket betyder, at der i gennemsnit er 2 daglige transporter til og fra husdyrbruget. Overgangen til stipladsmodellen medfører ingen ændringer i hverken antal eller typer af transporter.

Nærmeste naboejendom, Munkbrovej 11 (landbrugspligt) ligger i en afstand af 180 meter fra den nærmeste indkørsel til husdyrbruget fra den offentlige vej. Tunge transporter til og fra husdyrbruget benytter henholdsvis privat vej og privat fællesvej. Retning for ind- og udkørsel er markeret i miljøkonsekvensrapporten.

Omkring forårs- og høstarbejde vil der på et typisk husdyrbrug være intensiveret trafik på og omkring anlægget. De sæsonbetonede transporter kan foregå hele døgnet, men skal søges begrænset. De daglige transporter vil sædvanligvis primært foregå inden for normal arbejdstid.

Holstebro Kommune kan regulere visse transporttyper knyttet til husdyrbrugets egne transporter, og der er således stillet vilkår om, at transport til og fra husdyrbruget skal foregå ved hensynsfuld kørsel. Vilkåret er stillet for at minimere mulige støj- og støvgener hos de nærmeste omboende.

Ved regulering af husdyrbrug er det praksis, at betragte landzonen som landbrugets erhvervsområde, og beboere af boliger i landzonen må derfor acceptere visse ulemper, som kan være forbundet med at være nabo til et landbrug.

Rengøring af offentlig vej

Færdsel på offentlig vej reguleres af politiet og hører under færdselsloven og øvrige bestemmelser, der er fastsat af Justitsministeriet.

Ved tilsvining af det offentligt tilgængelige vejareal i forbindelse med arbejdskørsel, skal der opstilles skilte, der informerer andre trafikanter om forholdene. Det offentlige vejareal skal rengøres efter arbejdskørlens ophør, jf. færdselslovens kapitel 14. Politiet er myndighed, hvorfor forholdet ikke reguleres i denne miljøgodkendelse.

Samlet vurdering

På baggrund af vurderingen af omfanget af transporter, og mulige genepåvirkninger heraf i nærområdet, er der fastsat vilkår om, at transport til og fra husdyrbruget skal foregå ved hensynsfuld kørsel. Idet transporterne primært finder sted i dagtimerne og ikke har karakter over, hvad der er normalt forekommende for lastvogne og traktorer, forventes det, at støjen ikke vil være væsentligt belastende for omgivelserne. Det vurderes, at afstanden skal give en rimelig sikkerhed for, at boligerne ikke udsættes for miljøgener, og at virksomheden ikke efterfølgende mødes med skærpede miljøkrav.

Støj

De anbefalede mindsteafstande mellem husdyrbruget og nærmeste beboelse er baseret på Miljøstyrelsens erfaringer om miljøforhold. Klassifikationen angiver, hvilken afstand, der skønnes at være nødvendig mellem den pågældende virksomhed og boliger i et område for åben og lav boligbebyggelse. Udgangspunktet er, at afstanden skal give en rimelig sikkerhed for, at boligerne ikke udsættes for miljøgener, og at virksomheden ikke efterfølgende mødes med skærpede miljøkrav.

Jf. Håndbog om Miljø og Planlægning, Miljøstyrelsen og Skov- og Naturstyrelsen, Landsplanafdelingen, 2004, anbefales en mindsteafstand på 500 meter fra svinefarme med erhvervsomt dyrehold til nabo-beboelse.

De nærmeste nabobeboelser (uden landbrugspligt) ligger i en afstand af henholdsvis 690 meter (samlet bebyggelse, Munkbrovej 21) og 760 meter (Kidbækvej 4), mens den nærmeste naboejendom på Munkbrovej 11 (noteret med landbrugspligt) ligger 234 meter fra husdyrbruget (bilag 3).

Støjkilder på husdyrbruget består primært af ventilationsanlæg, af- og pålæsning af grise, levering af foder, brug af kompressor og interne transportere. Placering af støjkilderne og driftstiden er beskrevet i miljøkonsekvensrapporten. Det er beskrevet, at der ikke sker nogen ændringer i forhold til den nuværende drift af husdyrbruget. Ved så- og høsttid vil der fortsat være mere støj end i den øvrige del af året, på grund af et øget aktivitetsniveau, med øget trafik mellem markerne og husdyrbruget.

Der er fastsat vilkår om, at såfremt kommunen vurderer, at der forekommer støjgener, der er væsentligt større, end der kan forventes, ifølge grundlaget for miljøvurderingen, kan kommunen kræve, at der udarbejdes en handleplan. Husdyrbruget skal derpå eftervise, at de stillede krav er overholdt. Handleplanen skal godkendes af Holstebro Kommune.

Der er ikke foretaget støjberegninger i forbindelse med udarbejdelse af miljøgodkendelsen. Det faktuelle støjniveau kendes derfor ikke og kan ikke sammenholdes med de vejledende støjgrænser. For at imødekomme eventuelle støjgener for omboende fastsættes der vilkår om, at husdyrbrugets samlede bidrag til støjbelastningen i omgivelserne skal overholde Miljøstyrelsens vejledende støjgrænser.

Såfremt der skulle opstå gener for omboende, eller såfremt Holstebro Kommune vurderer, at eventuelle klager om støj er væsentlige og større, end der forventes i miljøvurderingen, skal husdyrbruget udarbejde en handleplan og eftervise, at de stillede krav er overholdt. Handleplanen skal godkendes af Holstebro Kommune. Er kravene ikke overholdt kan kommunen kræve, at der skal indgives og gennemføres et projekt for afhjælpende foranstaltninger. Alle udgifter i forbindelse med et sådant projekt afholdes af husdyrbruget.

Samlet vurdering

Der er fastsat vilkår til støjgrænser, at driftstiden for de forskellige støjkilder kan reguleres og om udarbejdelse af en handleplan ved gener. På baggrund af vurderingen af støjkilder og mulige genepåvirkninger herfra, vurderer kommunen, at støj fra husdyrbruget ikke vil medføre væsentlige gener for omboende.

Støv

I miljøkonsekvensrapporten er der gjort rede for støvkilder på husdyrbruget. Holstebro Kommune supplerer nedenfor med vurdering i forhold til mulige støvgener ved husdyrbrugets drift, og deraf følgende genepåvirkninger på omgivelserne.

Under høstarbejdet må omboende forvente støvgener. Ligeledes kan der generelt i tørre perioder opstå støvgener ved kørsel på grusveje mellem markerne, og til og fra husdyrbruget, men det vil være af en begrænset og lokal karakter, og forventes ikke at genere omboende eller forbipasserende. Der henvises til god landmandspraksis, det vil sige at al transport til og fra husdyrbruget skal foregå ved hensynsfuld kørsel, samt at alle aktiviteter på husdyrbruget planlægges, herunder også levering og udkørsel, således at omgivelserne påvirkes mindst muligt.

Der er fastsat vilkår om, at transport til og fra husdyrbruget skal foregå ved hensynsfuld kørsel. Vilkåret er stillet for at minimere mulige støj- og støvgener hos de nærmeste omboende. Herudover fastsættes vilkår om, at såfremt kommunen vurderer, at der forekommer støvgener, der er væsentligt større, end der kan forventes, ifølge grundlaget for miljøvurderingen, kan kommunen kræve, at der udarbejdes en handleplan. Husdyrbruget skal derpå eftervise, at de stillede krav er overholdt. Handleplanen skal godkendes af kommunen.

IE-brug er forpligtet til at reducere støvemissioner fra staldanlæg ved enten at reducere støvproduktionen fra foder og strøelse, anvende en metode til at binde støv i staldanlæggene eller behandle afgangsluft fra staldanlæggene ved hjælp af et luftrensningssystem jf. § 48 i Husdyrgodkendelsesbekendtgørelsen. Husdyrbruget har fokus på håndtering af foder og der anvendes overbrusningsanlæg i staldene, undertaget i farestaldene.

Samlet vurdering

På baggrund af vurderingen af støvkilder og mulige genepåvirkninger herfra i nærområdet, er der fastsat vilkår til transport og om udarbejdelse af en handleplan ved gener. Kommunen vurderer, at støv fra husdyrbruget ikke vil medføre væsentlige gener omkring husdyrbruget eller for omboende. Det vurderes i

øvrigt, at kravet om BAT er opfyldt ved almindelig god landmandspraksis og den beskrevne håndtering af foder.

Lys

Ansøgers vurdering fremgår af miljøkonsekvensrapporten.

Der fastsættes vilkår om, at såfremt der skulle opstå væsentlige gener for omboende eller for forbipasserende, eller såfremt kommunen finder det nødvendigt, skal husdyrbruget via handleplan sikre, at lys ikke er til væsentlig gene for omboende og forbipasserende.

Samlet vurdering

På baggrund af ovenstående og det fastsatte vilkår, vurderer kommunen, at lys fra husdyrbruget ikke vil medføre væsentlige gener omkring husdyrbruget eller for omboende.

Restvand og spildevand

Håndtering af restvand, tag- og overfladevand samt afløbsplan fremgår af miljøkonsekvensrapporten. Holstebro Kommune supplerer nedenfor med oversigt over håndtering af tagvand, overfladevand og restvand på husdyrbruget.

Tagvand, overfladevand og restvand husdyrbruget håndteres som angivet i skema 2.

Skema 2. Håndtering af tag-, overflade- og restvand.

Restvandstype	Håndtering
Tagvand	Ledes til faskiner og videre til nedsivning.
Overfladevand fra befæstede arealer	Ledes til faskiner og videre til nedsivning.
Vand fra vaskeplads	Ledes til gyllesystemet.
Vaskevand fra stalde	Ledes til gyllesystemet.

Der stilles vilkår om, at befæstede arealer omkring husdyrbrugets bygninger altid skal holdes rene for affald, foderrester, gødningsspild m.v., således at der ikke er risiko for udvaskning af organisk materiale og næringsstoffer til vandløb, grøfter og dræn ved overfladeafstrømning.

Samlet vurdering

På baggrund af ovenstående vurderes det, at der ikke vil være væsentlig forureningsrisiko for miljøet i forbindelse med håndteringen af tagvand, overfladevand og restvand, såfremt de fastsatte vilkår overholdes, og afledningen af vand på husdyrbruget håndteres som oplyst i miljøkonsekvensrapporten.

Skadedyr og fluer

Ansøgers vurdering fremgår af miljøkonsekvensrapporten. Holstebro Kommune fastsætter alene vilkår til fluebekæmpelsen på husdyrbruget, idet forhold omkring rottebekæmpelse er tilstrækkelig reguleret i gældende lovgivning.

Holstebro Kommune fastsætter vilkår om, at der på husdyrbruget skal foretages en effektiv fluebekæmpelse i overensstemmelse med [retningslinjerne](#) fra Aarhus Universitet, Institut for Agroøkologi.

Herudover fastsættes vilkår om, at såfremt kommunen vurderer, at der forekommer fluegener, der er væsentligt større, end der kan forventes, ifølge grundlaget for miljøvurderingen, kan kommunen kræve, at der udarbejdes en handleplan. Husdyrbruget skal derpå eftergive, at de stillede krav er overholdt. Handleplanen skal godkendes af kommunen.

Samlet vurdering

På baggrund af ovenstående og de fastsatte vilkår, vurderer kommunen, at skadedyr og fluer på husdyrbruget ikke vil medføre væsentlige gener omkring husdyrbruget eller for omboende.

Følgevirksomheder

Affald

Ansøgers beskrivelse af håndtering af affald og reststoffer (olie, rengøringsmidler, kemikalier, medicin m.m.v.) og vurdering heraf fremgår af miljøkonsekvensrapporten. Holstebro Kommune supplerer med beskrivelse af, hvorledes affald og reststoffer skal håndteres og bortskaffes i henhold til kommunens regulativ.

Alt affald skal bortskaffes i henhold til kommunens regulativ. Affald fra produktionen skal opsamles, sorteres, bortskaffes og registreres i henhold til affaldsbekendtgørelsen og det til enhver tid gældende [Regulativ for erhvervsaffald](#) i kommunen.

Al bortskaffelse af farligt affald, som eksempelvis spildolie, oliefiltere, akkumulatorer, medicinrester m.v., skal kunne dokumenteres. Denne dokumentation skal fremvises ved tilsyn og kan eksempelvis bestå af fakturaer fra værksted ved olieskift, kvittering fra genbrugspladsen eller lignende. Farligt affald, såsom spildolie, skal transporteres og afhændes til en af Holstebro Kommune godkendt transportør/modtager. Liste over godkendte transportører/modtagere kan ses på Energistyrelsens hjemmeside ([affaldsregister](#)).

Samlet vurdering

På baggrund af beskrivelsen i miljøkonsekvensrapporten af affaldshåndteringen på husdyrbruget, vurderer kommunen, at affald og reststoffer ikke vil have væsentlig betydning for omgivelserne og miljøet, såfremt Holstebro Kommunes affaldsregulativ følges.

Driftsforstyrrelser eller uheld

Der er i miljøkonsekvensrapporten gjort rede for håndtering af mulige uheld på husdyrbruget. Der er i forbindelse med ansøgningen fremsendt beredskabsplan med beskrivelse af håndtering af brand, gylleuheld, strømsvigt samt kemikalie- og oliespild.

Der er ingen gyllebeholdere på husdyrbruget, idet gyllen via rørledning ledes til opbevaring i gyllebeholdere på Munkbrovej 8, 7500 Holstebro. Der er fastsat vilkår om, at gyllerørledningen skal gennemgå tæthedskontrol mindst hvert 10. år.

Holstebro Kommune vurderer, at der på husdyrbruget, med det fastsatte vilkår, er truffet de fornødne forholdsregler i tilfælde af et uheld. Der er procedurer for, hvad der skal gøres dels for at minimere risikoen for uheld, og dels i tilfælde af uheld, således at risikoen for forurening minimeres.

Beredskabsplan

På baggrund af risikovurderingen i miljøkonsekvensrapporten og ovenstående vurdering stilles der vilkår om, at husdyrbrugets beredskabsplan skal indeholde et oversigtskort over placering af rørforbindelser mellem stalde/fortank og de decentrale gyllebeholdere samt afløb og deres udløbspunkter, befæstede arealer, opsamlingstank og eventuelle drænbrønde.

Beredskabsplanen giver landmanden en mulighed for at gennemgå bedriften og foretage en risikovurdering af, hvorvidt der skal ændres på indretning og drift således, at risikoen for forurening i forbindelse med uheld minimeres. Der er i forbindelse med ansøgningen indsendt beredskabsplan for husdyrbruget.

For at sikre, at husdyrbrugets beredskabsplan er kendt af alle personer, der arbejder på husdyrbruget, stilles der vilkår om, at planen ophænges hvor den er synlig og tilgængelig. Herudover stilles vilkår om, at beredskabsplanen løbende holdes opdateret, og minimum én gang årligt.

Det er Holstebro Kommunes opfattelse, at en beredskabsplan er til stor hjælp for landmanden samt ansatte, såfremt der skulle ske et uheld, både med hensyn til mindre hændelser som eksempelvis oliespild og store såsom eksempelvis gylleudslip og brand.

Samlet vurdering

Det vurderes, at husdyrbruget med de fastsatte vilkår har foretaget de nødvendige foranstaltninger for at minimere risiko for forurening af miljøet i forbindelse med uheld.

Grænseoverskridende virkninger

Husdyrbruget ligger cirka 200 kilometer fra grænsen til Tyskland, som er nærmeste selvstændige nation. Holstebro Kommune vurderer, at husdyrbruget ikke vil have grænseoverskridende virkning.

Klima og ressourcer

Ansøgers beskrivelse af husdyrbrugets forbrug af vand og energi, herunder tiltag for at minimere forbruget af ressourcer, og vurdering heraf, fremgår af miljøkonsekvensrapporten. Holstebro Kommune fastsætter vilkår for at sikre fortsat fokus på ressourcebesparelser og bevidsthed herom.

Renere teknologi er samtidig det bærende element i Husdyrloven og i Miljøbeskyttelsesloven. Loven pålægger alle et ansvar, og som landmand kan man selv indføre renere teknologi og påvirke andre til at indføre renere teknologi, blandt andet ved at stille krav, når der købes ind.

Vilkår til miljø- og ressourcestyring stilles på baggrund af et helhedsprincip, om at stræbe mod renere teknologi i landbrugsproduktionen, herunder at udskifte miljøfarlige stoffer med mere miljøvenlige stoffer, at gøre arbejdsgange og processer mindre belastende for miljøet, samt at minimere forbruget af energi, næringsstoffer, vand, pesticider osv., således at tab til omgivelserne bliver minimeret under hensyntagen til produktionens lønsomhed.

Vilkårene vedrørende miljø- og ressourcestyring stilles for at sikre fokus på muligheder for energibesparelser og for at lønsomme ressourcebesparende teknologier løbende indføres på husdyrbruget.

For at skabe et overblik over ressourceforbruget, stilles der vilkår om, at husdyrbruget minimum en gang årligt skal føre journal/opgørelse over forbrug af el, vand og brændstof samt andre relevante ressourcer. Desuden skal husdyrbruget arbejde på at nedbringe ressourceforbruget og affaldsmængden samt udledning af forurenende stoffer til omgivelserne.

Der stilles også vilkår om, at husdyrbruget i forbindelse med tilsyn skal redegøre for muligheder for at indføre renere teknologi i form af ændrede råvarer, nyt materiel, ny management eller besparelser på materialer og ressourcer, som kan nedsætte miljøbelastningen.

Der stilles vilkår om, at senest 5 år efter den seneste energigennemgang skal hele husdyrbruget være gennemgået af en energifaglig konsulent, med det formål at sikre, at lønsomme ressourcebesparende teknologier løbende indføres på husdyrbruget. Hele husdyrbruget skal minimum hvert 5. år have foretaget en energigennemgang, der eksempelvis tager udgangspunkt i Dansk Landbrugsrådgivnings energisparekatalog, og som minimum skal indeholde en beskrivelse og vurdering af de aktuelle forhold samt mulighederne for indførelse af energibesparende teknologi vedrørende belysning, køle- og fryseanlæg, varmeanlæg, ventilationsanlæg, maskiner og lignende samt de heraf afledte forhold, såsom eksempelvis varmegenindvindingspotentialer, pumpetyper etc. Som udgangspunkt skal 5-års lønsomme teknologier indføres. Kontroller inklusiv rapport skal vedlægges driftsjournalen. En energigennemgang skal foretages minimum hvert 5. år.

Husdyrbrugets forventede ressourceforbrug (el, vand og olie) samt husdyrbrugets management og indsatser for at reducere ressourceforbrug fremgår af miljøkonsekvensrapporten.

For at forbedre den generelle miljømæssige drift er BAT blandt andet:

- at husdyrbruget gennemgås med henblik på besparelse på elforbrug og andre energikilder, eventuelt sammen med husdyrbrugets energiselskab/konsulent,
- at der føres regnskab over forbrug af vand, energi, foder samt kunstgødning,
- at vandingssystemet vedligeholdes, således at vandspild undgås,
- at der anvendes energibesparende belysning,
- at opdage og reparere eventuelle lækager hurtigst muligt,
- at anlæg og maskiner til stadighed renholdes og vedligeholdes, således at de fungerer optimalt.

Samlet vurdering

Det er Holstebro Kommunes vurdering, at husdyrbruget med de stillede vilkår lever op til BAT på management.

IE-husdyrbruget

Der stilles vilkår om, at stalde skal rengøres, gyllesystemer tømmes, eventuelle oplag af olier, sprøjtemidler, kemikalier osv. skal bortskaffes til godkendt modtager ved ophør af husdyrbruget. Vilkåret stilles for at sikre, at der ved eller efter ophør af husdyrbruget ikke sker jord- eller grundvandsforurening.

0-alternativet

0-alternativet skal belyse de miljømæssige og socioøkonomiske konsekvenser, såfremt den ansøgte produktionsudvidelse ikke gennemføres: 0-alternativet til dette projekt er, at driften vil fortsætte uændret.

Offentliggørelse og generelle forhold

Klagevejledning

Ansøger, klageberettigede myndigheder og organisationer samt enhver, der har en væsentlig individuel interesse i sagens udfald kan klage over afgørelsen til Miljø- og Fødevarerklagenævnet.

Fristen for at klage over afgørelsen er den 26-03-2021.

Klagen skal sendes digitalt via [klageportalen](#). Du kan logge ind med NemID. Det koster et gebyr at få behandlet klagen.

Aktindsigt

Vi gør opmærksom på, at du har ret til aktindsigt i sagen. Du kan få aktindsigt ved at henvende dig til Holstebro Kommune, teknik.miljoe@holstebro.dk.

Søgsmål

Afgørelsen kan prøves ved domstolene. Dette forudsætter, at sagen er indbragt for domstolene senest 6 måneder efter, at afgørelsen er truffet.

Fritagelse for brug af klageportal

Det er muligt at blive fritaget for at bruge Klageportalen, hvis der foreligger særlige omstændigheder. Fremsend anmodningen til Holstebro Kommune, der sender anmodningen videre til klagenævnet, som træffer afgørelse om fritagelse.

Offentliggørelse

Afgørelsen sendes til:

- Munkbro Svineavl A/S, Munkbrovej 7, 7500 Holstebro (ansøger).

Orientering om meddelelse af miljøgodkendelse er sendt til:

- Helle Borum, SAGRO I/S, CVR: 27428843, P-nr: 1022028894 (ansøgers rådgiver)
- Alle sagens parter indenfor 646 meter fra husdyrbrugets lugtcentrum, (lugtkonsekvensradius)
- Naboer, der matrikulært grænser op til husdyrbruget
- Danmarks Naturfredningsforening, CVR: 60804214, P-nr: 1002121278 (Interesseorganisation)
- Styrelsen for patientsikkerhed - Tilsyn og Rådgivning Nord, CVR: 37105562, P-nr: 1020864415 (Myndighed)
- Danmarks Fiskeriforening Producent Organisation, CVR: 45812510, P-nr:1001874009 (Interesseorganisation)
- Danmarks Sportsfiskerforbund, CVR: 37099015, P-nr: 1001751945 (Interesseorganisation)
- FERSKVANDSFISKERIFORENINGEN FOR DANMARK, CVR: 25145615, P-nr: 1004659823 (Interesseorganisation)
- Nissum Fjord Fritidsfiskerforening V/ Erik Holk (Interesseorganisation)
- Dansk Ornitologisk Forening, CVR: 54752415, P-nr: 1001712827 (Interesseorganisation)
- Dansk Ornitologisk Forening - Vestjylland, CVR: 29287112, P-nr: 1011976545 (Interesseorganisation)
- Rådet for Grøn Omstilling, CVR: 15428376, P-nr: 1000921784 (Interesseorganisation)
- De Kulturhistoriske Museer i Holstebro Kommune, CVR: 34744866, P-nr: 1018099531 (Myndighed).

I perioden 26-01-2021 til 25-02-2021 har forslag til afgørelse været sendt i offentlig høring. Forslaget er annonceret på Holstebro Kommunes hjemmeside og orienteringsbrev er sendt til nedenstående:

- Helle Borum, SAGRO I/S, CVR: 27428843, P-nr: 1022028894 (ansøgers rådgiver)
- Alle sagens parter indenfor 646 meter fra husdyrbrugets lugtcentrum, (lugtkonsekvensradius)
- Naboer, der matrikulært grænser op til husdyrbruget
- Danmarks Naturfredningsforening, CVR: 60804214, P-nr: 1002121278 (Interesseorganisation)
- Styrelsen for patientsikkerhed - Tilsyn og Rådgivning Nord, CVR: 37105562, P-nr: 1020864415 (Myndighed)
- Danmarks Fiskeriforening Producent Organisation, CVR: 45812510, P-nr:1001874009 (Interesseorganisation)
- Danmarks Sportsfiskerforbund, CVR: 37099015, P-nr: 1001751945 (Interesseorganisation)
- FERSKVANDSFISKERIFORENINGEN FOR DANMARK, CVR: 25145615, P-nr: 1004659823 (Interesseorganisation)
- Nissum Fjord Fritidsfiskerforening V/ Erik Holk (Interesseorganisation)

- Dansk Ornitologisk Forening, CVR: 54752415, P-nr: 1001712827 (Interesseorganisation)
- Dansk Ornitologisk Forening - Vestjylland, CVR: 29287112, P-nr: 1011976545 (Interesseorganisation)
- Rådet for Grøn Omstilling, CVR: 15428376, P-nr: 1000921784 (Interesseorganisation)
- De Kulturhistoriske Museer i Holstebro Kommune, CVR: 34744866, P-nr: 1018099531 (Myndighed).

I 30 dages høringsperioden er der indkommet bemærkninger fra følgende:

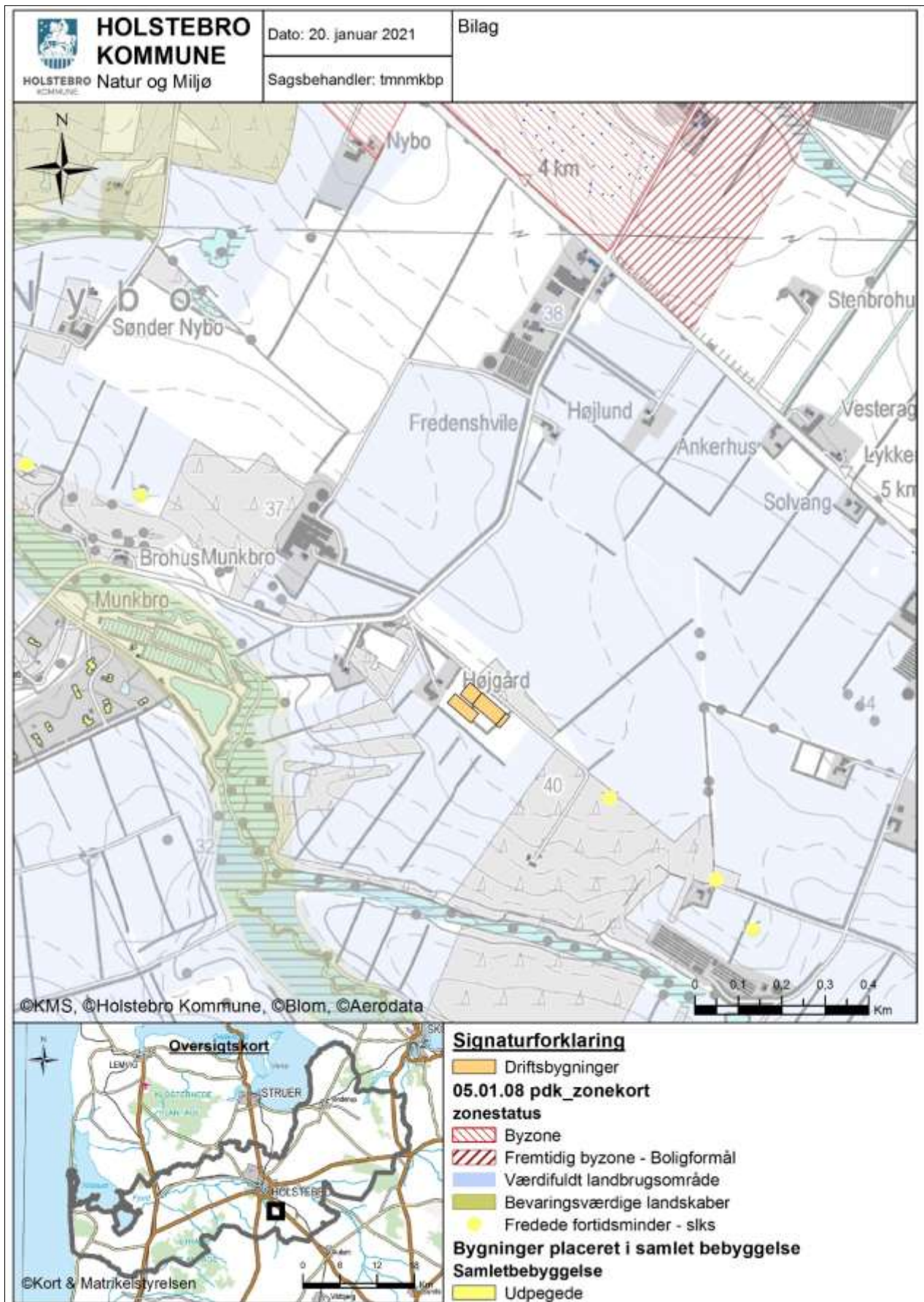
Ingen bemærkninger modtaget.

Inddragelse af offentligheden er sket gennem annoncering af modtagelse af ansøgning i perioden 03-06-2020 til den 17-06-2020.

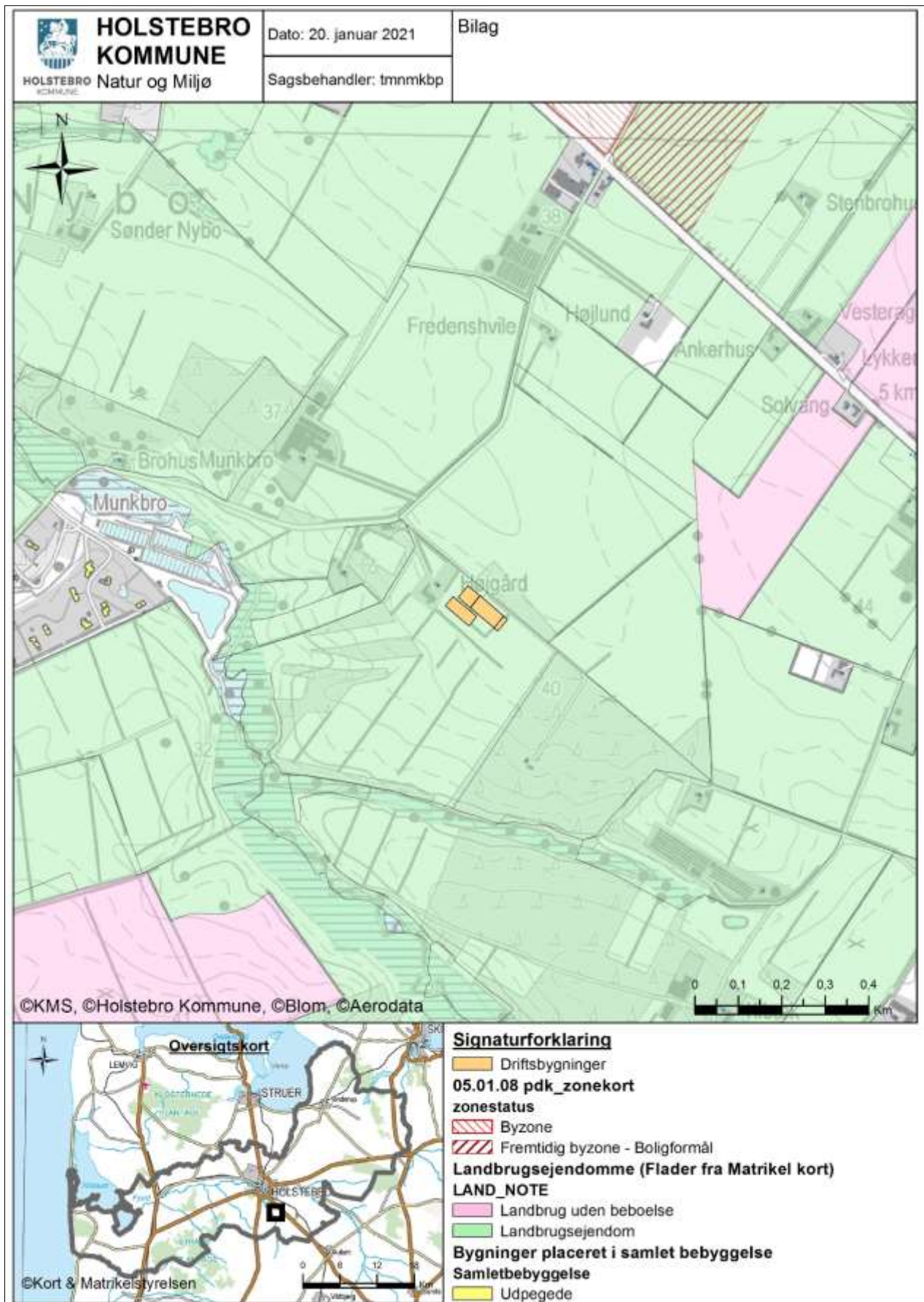
Ingen bemærkninger modtaget.



Bilag 2 - Husdyrbrugets beliggenhed



Bilag 3 - Omboende (enkeltbeboelser og landbrugsejendomme)



Bilag 4.1 - Driftsjournal

Ventilationsanlæg - rengøring og vedligehold/service	Dato	Beskrivelse af det udførte

Gyllekølingsanlæg - vedligehold og service	Dato	Beskrivelse af det udførte

Gyllekølingsanlæg - driftsfejl og alarmer	Dato	Beskrivelse af det udførte

Biologisk luftrensningsanlæg - vedligehold og service (se også logbog fra SKOV A/S)	Dato	Beskrivelse af det udførte

Biologisk luftrensningsanlæg - driftsfejl og alarmer	Dato	Beskrivelse af det udførte

Bilag 4.2 - Driftsjournal (fortsat)

Ressourceforbrug	År:	År:	År:	År:
El [kWh]				
Vand [m ³]				
Brændstof [liter]				

Energigennemgang af husdyrbruget			
	Dato	Forslag	Tiltag
Gennemgang af husdyrbruget af en energifaglig person. Skal gennemføres min. hvert 5. år (husk at gemme kontrolrapporter i min. 5 år).			

Tæthedskontrol af gyllerørledning (mindst hvert 10. år)	Dato	Beskrivelse af det udførte

Uheld (hændelse)	Fra dato	Til dato	Alarmcentral kontaktet	Teknik og Miljø kontaktet

Bilag 4.3 - Driftsjournal (fortsat)



Logbog for SKOV A/S Biologisk luftrensning

Ejers navn:
 Adresse:
 By og postkode:
 ID nummer SKOV's Biologisk Luftrenseningsenhed:

Navn	Dato	Kl.	1. Bio ON tid	2. Vand tilføjet	3. Afløsning	4. Lednings- evne gennemsnit	5. Overføring pumpe 1.	6. Overføring pumpe 2.	7. Biofilm belesning filter 1 / 2	8. Overføde filter 1 / 2	Ekstra vask i perioden	Bemærkninger
			Driftstid Timer	Liter	Liter	Vandkvalitet mS/cm	Driftstid Timer	Driftstid Timer	A1-32-C3 /	X - 0 /	Ja / Nej	

Afvigelser undersøges og den eventuelle årsag noteres under bemærkninger

Miljøkonsekvensrapport

I forbindelse med ansøgningen er der indsendt en miljøkonsekvensrapport, hvor ansøger har redegjort for miljøkonsekvenserne ved overgangen til stipladsmodellen. Miljøkonsekvensrapporten danner sammen med oplysningerne i ansøgningen 218857 baggrund for afgørelsen. I de tilfælde, hvor Holstebro Kommune har supplerende til miljøvurderingen, eller hvor kommunens miljøvurdering er en anden end ansøgers vurdering, vil dette fremgå af afsnittet "Begrundelse for de fastsatte vilkår".



Miljøkonsekvensrapport for Højgård

Munkbro Svineavl A/S

Munkbrovej 7,
7500 Holstebro.

Udarbejdet den 21-4-2020
Af miljørådgiver Helle Borum.

Indholdsfortegnelse

Indledning.....	4
Ikke teknisk resumé.....	5
Basisoplysninger	7
Oplysninger om samdrift med andre ejendomme	7
Biaktiviteter	7
IE-brug	7
Oplysninger om husdyrbruget og det ansøgte.....	7
Indretning og drift	7
Afløbsforhold.....	11
Foderopbevaring	11
Lys.....	11
Anlægsarbejder, bygningsmæssige ændringer eller ny bebyggelse	12
Håndtering og opbevaring af husdyrgødning.....	12
Beliggenhed	12
Planforhold	12
Landskab.....	12
Afstandskrav	15
Naturområder.....	16
Ammoniakemission	16
Internationale naturbeskyttelsesområder (Natura 2000).....	16
Kategori 1-natur	16
Kategori 2-natur	16
§ 3 områder	16
Kategori 3-natur	19
Internationalt beskyttede arter af planter og dyr – bilag IV-arter	19
National beskyttelse af arter af planter og dyr	20
Biodiversitet – Den danske Rødliste	20
Lugt	20
Øvrige emissioner og genepåvirkninger fra husdyrbruget og det ansøgte.....	22
Støv	23
Fluer og skadedyr	23

Vurdering	24
Til- og frakørsels forhold.....	24
Rystelser	25
Støj.....	25
Vurdering	26
Forurenings- og genebegrænsende foranstaltninger.....	26
Egenkontrol	27
Væsentlige virkninger fra reststoffer, affaldsproduktionen, samt ved brugen af naturressourcer.....	28
Grundvand	28
Zink	28
Reststoffer (olie, rengøringsmidler, kemikalier, medicin m.m.).....	28
Affald	29
Døde dyr	30
Vand.....	31
Energi.....	31
Klima	31
BAT (ammoniak)	32
BAT (IE-brug).....	33
Ammoniak (anlæggets emissionsniveau for ammoniak og valg af teknologi)	33
Fravalg af teknologier	34
Miljøledelsessystem	34
Management/Godt landmandskab	35
Fodringsstrategi.....	35
Vand.....	36
Energi.....	36
Ventilation	37
Spildevand	37
Støj.....	37
Støv	38
Lugt	38
Opbevaring af husdyrgødning	38
Vurdering	39
Forarbejdning af husdyrgødning	39

Udbringning af husdyrgødning	39
Samlet BAT-vurdering.....	39
Eventuelle grænseoverskridende virkninger.....	39
Foranstaltninger for at undgå, forebygge eller begrænse det ansørgtes virkning på miljøet.....	40
Tiltag ved ophør.....	40
Vurdering	41
Befolkningen og menneskers sundhed	41
Alternative løsninger	41
Samlet vurdering af miljøkonsekvensrapporten	42

Indledning

Denne miljøkonsekvensrapport beskriver en planlagt udvidelse af Munkbrovej 7, 7500 Holstebro, beliggende i Holstebro Kommune.

Rapporten beskriver de faktiske forhold i dag samt udvidelsens karakteristika, herunder den forventede drift efter ibrugtagning. Hertil vurderes konsekvenser forbundet med udvidelsen.

Rapporten er opbygget jf. Bilag 1 i Bek. nr. 1261 af 29/11/2019 (Husdyrgodkendelsesbekendtgørelsen), med enkelte ændringer:

- Rapporten indledes med et ikke-teknisk resumé, fremfor at slutte med det, da det vurderes, at det er en mere naturlig opbygning.
- Punkterne D 1 a og b behandles under et, så de forskellige faktorer beskrives og vurderes i samme afsnit, da dette vurderes mere hensigtsmæssigt.

God læselyst.

Ikke teknisk resumé

Nudrift og det ansøgte projekt

Projektet er søgt, fordi miljøgodkendelsen skulle revurderes, og ansøger ønsker den fleksibilitet, som følger ved at godkende staldanlægget efter stipladsmodellen i stedet. Dette medfører, at der stilles vilkår om produktionsarealet på staldanlægget, men at der ikke fastsættes en produktionstilladelse til antal dyr, eller krav om fx ind- og afgangsvægt.

Den nuværende lovlige produktion på ejendommen består af 1.100 årssøer med smågrise indtil 7,3 kg. Der flyttes polte til fremtidige søer fra Munkbrovej 8 til Munkbrovej 7 til udskiftning af søer, der skal slagtes. Når der udarbejdes en miljøgodkendelse, skal der tages udgangspunkt i den drift, der var på anlægget for 8 år siden. Som nudrift skal indsættes den nuværende lovlige produktion.

Den eksisterende miljøgodkendelse fra 2012 er fuldt udnyttet. Miljøgodkendelsen skal være fysisk udnyttet for at medregnes som produktionsareal i 8 års driften, så da staldanlægget først blev opført og taget i brug i 2013 kan det ikke indgå som 8 års drift. Der var ingen husdyrproduktion på ejendommen for 8 år siden.

Dyrene er opstaldet i de eksisterende bygninger på et produktionsareal på i alt 4.465 m².

Staldanlæg

Søerne er løsgående i løbe-/drægtighedsstalden. I farestalden går soen i sin egen sti med sine egne smågrise. Smågrisene har en overdækket hule med varmelampe over, hvor de kan sove og opholde sig, når de ikke spiser.

Konsekvenser for omboende, natur og miljø

Sohold med smågriseproduktion er kendetegnet ved at bestå af en række af indbyrdes afhængige processer og stor automatik.

I løbet af et år får en so i gennemsnit omkring 2½ hold smågrise og gennemfører en cyklus, som består af en drægtighedsperiode på cirka 3 måneder, 3 uger og 3 dage, faring og diegivning indtil smågrisene er cirka 4 uger gamle og løbning inden for en uge efter at smågrisene er fravænnede og soen goldet.

Smågriseproduktion er følsom for selv de mindste påvirkninger og variationer i staldklima, fodring, indretning og de ansattes adfærd. Produktionsformen kræver en vedvarende, stor opmærksomhed og et relativt højt tidsforbrug i staldene.

Der kræves en konstant overvågning af staldklimaet, særligt i farestierne, hvor det er afgørende at temperatur og luftfugtighed i hver enkelt hule til pattegrisene er optimal, samtidig med at træk undgås.

Fodringen skal tilpasses den enkelte so både i forhold til, hvor den er i cyklus, om den er i laktation, gold eller drægtig, og i forhold til soens huld. Optimale produktionsresultater kræver desuden at de ansatte har en god og rolig adfærd. Særligt under laktation er det vigtigt at de ansatte kender og agerer hensigtsmæssigt i forhold til soens adfærd og instinkter.

Staldene på husdyrbruget er indrettet med gyllesystem, hvor husdyrgødning fra dyreholdet opsamles i gyllekummer under staldgulvet og føres via pumpe-system og rørledninger til gyllebeholdere på Munkbrovej 8. Dyreholdet fodres med hjemmeblandet foder (tørfoder), som normalt består af korn, soja- eller andre proteinkilder, fedtstoffer og mineral- og vitaminblandinger med enzymer og andre mikronæringsstoffer.

Foder opbevares og blandes på Munkbrovej 8.

Blandingen af foder og selve fodringen er fuldautomatisk. Søerne gulfodres i karantæne og drægtighedsstald.

Produktionen medfører et relativt stort varme- og ventilationsbehov for at sikre indeklimaet.

Energiforbruget ved smågriseproduktion er derfor generelt højere end ved andre typer af husdyrbrug.

Vandforbrug, fluegener, større transportere, lugt og støj er andre almindelige indvirkninger, som kan forventes fra smågriseproduktion. Disse har normalt ikke et større omfang end indvirkningen fra andre typer af husdyrbrug.

Fluer og skadedyr

For at bekæmpe skadedyr som kan være til gene for selve ejendommen foretages regelmæssig bekæmpelse af fluer, rotter og mus. Alle udendørs arealer samt områder omkring foderopbevaring holdes ryddeligt og rent.

Fluer bekæmpes ved hyppig udslusning af gylle samt med anvendelse af rovfluer og godkendte fluebekæmpelsesmidler i et begrænset, nødvendigt omfang og de til enhver tid nyeste retningslinjer fra Aarhus Universitet, Institut for Agroøkologi følges.

Der er tegnet kontrakt med et anerkendt rottebekæmpelsesfirma (Mortalin) om udlægning og udskiftning af gift i dertil indrettede kasser.

Støj

Støjkluder på husdyrbruget består primært af transport, intern transport i forbindelse med tilkørsel af foder, af- og pålæsning af grise og ventilationsanlæg. Derudover vil der være kørsel med landbrugsmaskiner og øvrig transport til og fra ejendommen samt i nogen udstrækning kørsel mellem ansøgers anden ejendom på Munkbrovej 8 i forbindelse med flytning af dyr og gylle. Produktionen foregår i lukkede stalde og der er etableret en afskærmende beplantning omkring anlægget.

Transport og indblæsning af foder sker periodisk og primært i dagtimerne. Ved så- og høsttid vil aktivitetsniveauet mht. transporter og forekomsten af støv og støj derfor være højere end den øvrige del af året. Ventilation vil være i drift i døgndrift, anlægget er trinløst reguleret, således der ikke kører på fuld kraft hele tiden.

Se afsnittet omkring støj for yderligere uddybning.

Landskab

Ved opførelsen af staldanlægget i 2012/2013 blev der lavet beplantningsplaner og valgt byggematerialer efter en indpasning i de landskabelige forhold på stedet. Disse retningslinjer er blevet fulgt. Idet der ikke sker bygningsmæssig ændring af anlægget, vil denne ansøgning ikke få konsekvenser for landskabsoplevelsen i området.

Påvirkning af natur

Det nærmeste Natura 2000 område nr. 64 - Heder og klitter på Skovbjerg Bakkeø, Idom Å og Ormstrup Hede (kategori 1 natur) er beliggende ca. 9 km vest for ejendommen. Der er ingen belastning fra husdyrbruget med ammoniak på området. Det samme er gældende for det nærmeste kategori 2 naturområde, der er beliggende 3,6 km nord for ejendommen.

For kategori 3 naturområder, samt potentiel ammoniakfølsomme skovområder viser beregningerne, at den forøgede ammoniakbelastning fra ejendommen ikke overskrider de fastsatte maksimale grænser. Det betyder, at hverken natur eller bilag IV-arter, beskyttet efter danske nationale regler eller efter EU-regler, vil modtage mere ammoniak end de grænser, der er sat herfor i lovgivningen.

Bedste tilgængelige teknik (BAT)

For husdyrbruget er der krav om at anvende den bedst tilgængelige teknik for at reducere ammoniakfordampningen.

Der er en vis andel fast gulv i staldene.

Der er gyllekøling i alle stalde bortset fra farestalden og en Skov luftrenser i drægtighedsstalden.

Husdyrbruget overholder med de anvendte teknologier de fastsatte BAT-krav.

Alternativer til teknologi og foranstaltninger

Der er beskrevet i afsnittet om fravalg af teknologi på side 39-40, at gylleforsuring eksempelvis ikke kan installeres på ejendommen, da der er linespil i drægtighedsstalden og al gylle afsættes til Måbjerg Biogas.

Ophør

Ved ophør af husdyrbruget rengøres stalde og husdyrgødning bortskaffes miljømæssigt forsvarligt. Eventuelle oplag af olier, sprøjtemidler, kemikalier etc. bortskaffes til godkendt modtager.

Basisoplysninger

Oplysninger om samdrift med andre ejendomme

Udover Munkbrovej 7 ejer og driver Munkbro Svineavl A/S ejendommene Munkbrovej 8, hvor der er en polteproduktion og Øgelstrupvej 2, 7570 Vemb. Afstanden i luftlinje mellem Munkbrovej 7 og 8 er ca. 410 m og der er ca. 17 km til Øgelstrupvej 2.

På baggrund af afstanden, og at ejendommen hver især kan drives som selvstændige enheder, vurderes der at der ikke er tale om en teknisk og forureningsmæssig forbindelse, jf. Husdyrlovens § 16c, imellem Munkbrovej 7 og de øvrige ejendomme. Der ansøges derfor en særskilt miljøgodkendelse til husdyrproduktionen på Munkbrovej 7.

Biaktiviteter

Ingen.

IE-brug

Husdyrbruget er kategoriseret som et IE-brug, da der er flere end 750 årssøer.

Oplysninger om husdyrbruget og det ansøgte

Indretning og drift

Stald	Dyretype og staldsystem eller flexgruppe	Produktionsareal (m ²)		
		8-årsdrift 2012 (§12)	Nudrift (§12-MGK 1-2-2012)	An-søgt 2020
1. Farestald	Søer, diegivende. Kassestier, delvis spaltegulv	1425	1425	1425
2. Løbeafdeling	Søer, golde og drægtige. Løsgående, delvis spaltegulv	763	763	763
3. Drægtighedsstald	Søer, golde og drægtige. Løsgående, delvis spaltegulv	1982	1982	1982
4. Karantænestald	Søer, golde og drægtige. Løsgående, delvis spaltegulv	295	295	295

I alt		4.465	4.465	4.465
-------	--	-------	-------	-------

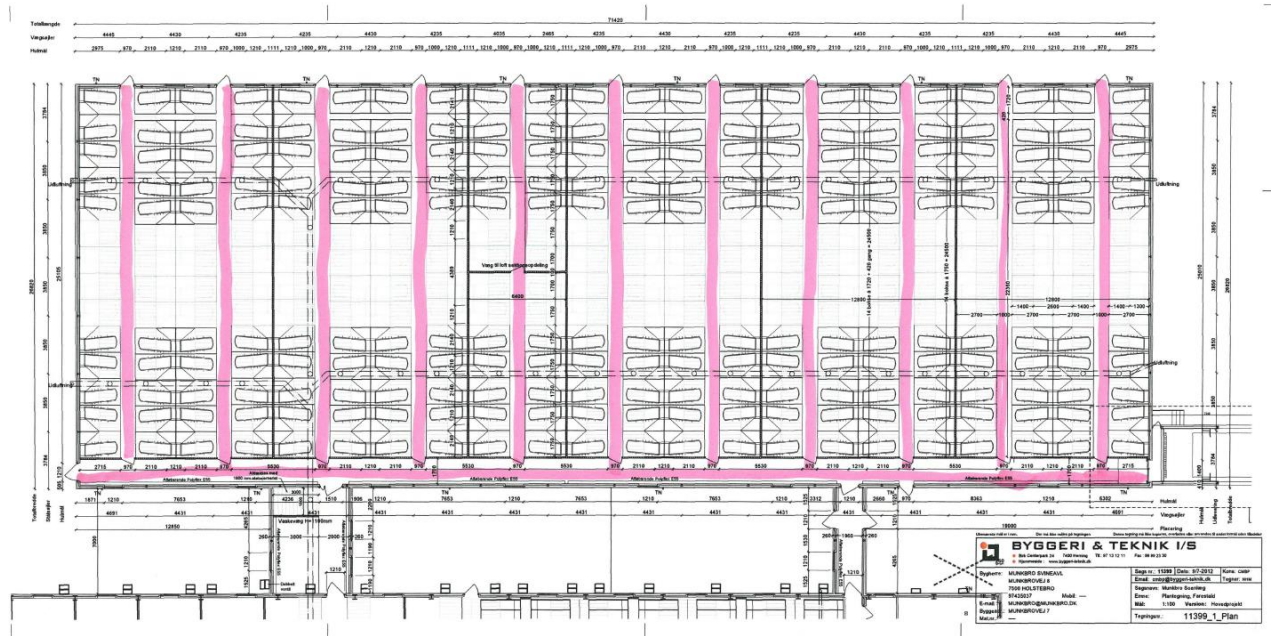
Tabel 1. Dyretype, staldsystem, produktionsareal og miljøteknologi

Stalde og produktioner						
Staldnavn	Staldstørrelse (m ²)	Ventilation	Kildehøjde	Produktion	Antal måneder udegående	Produktionsareal (m ²)
Ansøgt drift						
3. Drægtighedsstald	2496	Mekanisk ventilation	6 m	(#288673) Søer, golde og drægtige. Løsgående, delvis spaltegulv	0	1982
2. Løbeafdeling	1279	Mekanisk ventilation	6 m	(#288675) Søer, golde og drægtige. Løsgående, delvis spaltegulv	0	763
1. Farestald	1990	Mekanisk ventilation	6 m	(#288679) Søer, diegivende. Kassestier, delvis spaltegulv	0	1425
4. Karantænestald	393	Mekanisk ventilation	6 m	(#288726) Søer, golde og drægtige. Løsgående, delvis spaltegulv	0	295
Sum						4465

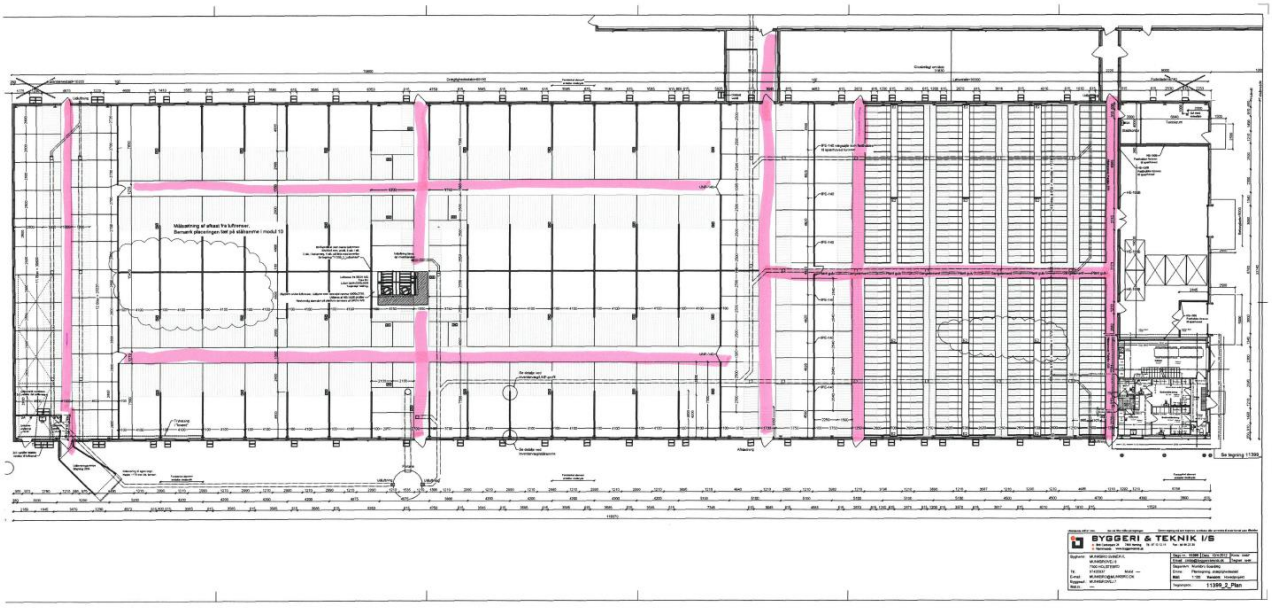
Tabel 2. Husdyrbrugets fremtidige produktionsarealer

Produktionsarealet er i denne ansøgning opgjort ved en detaljeret opmåling af stierne vha byggetegningerne. Der er fratrukket gangarealer. Inventar og foderkrybber ikke fratrukket. Ansøger har opgjort produktionsarealet ud fra tegningerne figur 1 og 2.

Se grundtegnning (figur1 og 2) til opgørelse af produktionsarealet.



Figur 1. Farestald (lyserødt markerer gange).



Figur 2. Drægtighedsstald med karantæne og løbeafdeling (lyserødt markerer gange).

Farestald:

Hver af de 5 normale sektioner:

Gang	=	51,28 m ²
Produktionsareal	=	262,34 m ²
Heraf spalter	=	136,02 m ²

Hver buffer:

Gang	=	12,25 m ²
Produktionsareal	=	56,70 m ²
Heraf spalter	=	29,40 m ²

Den store gang = 120,53 m²

I alt for alle sektioner = 1826,53 m²

Karantæne:

Gang	=	33,22 m ²
Produktionsareal	=	294,49 m ²
Heraf spalter	=	115,24 m ²
I alt	=	327,71 m ²

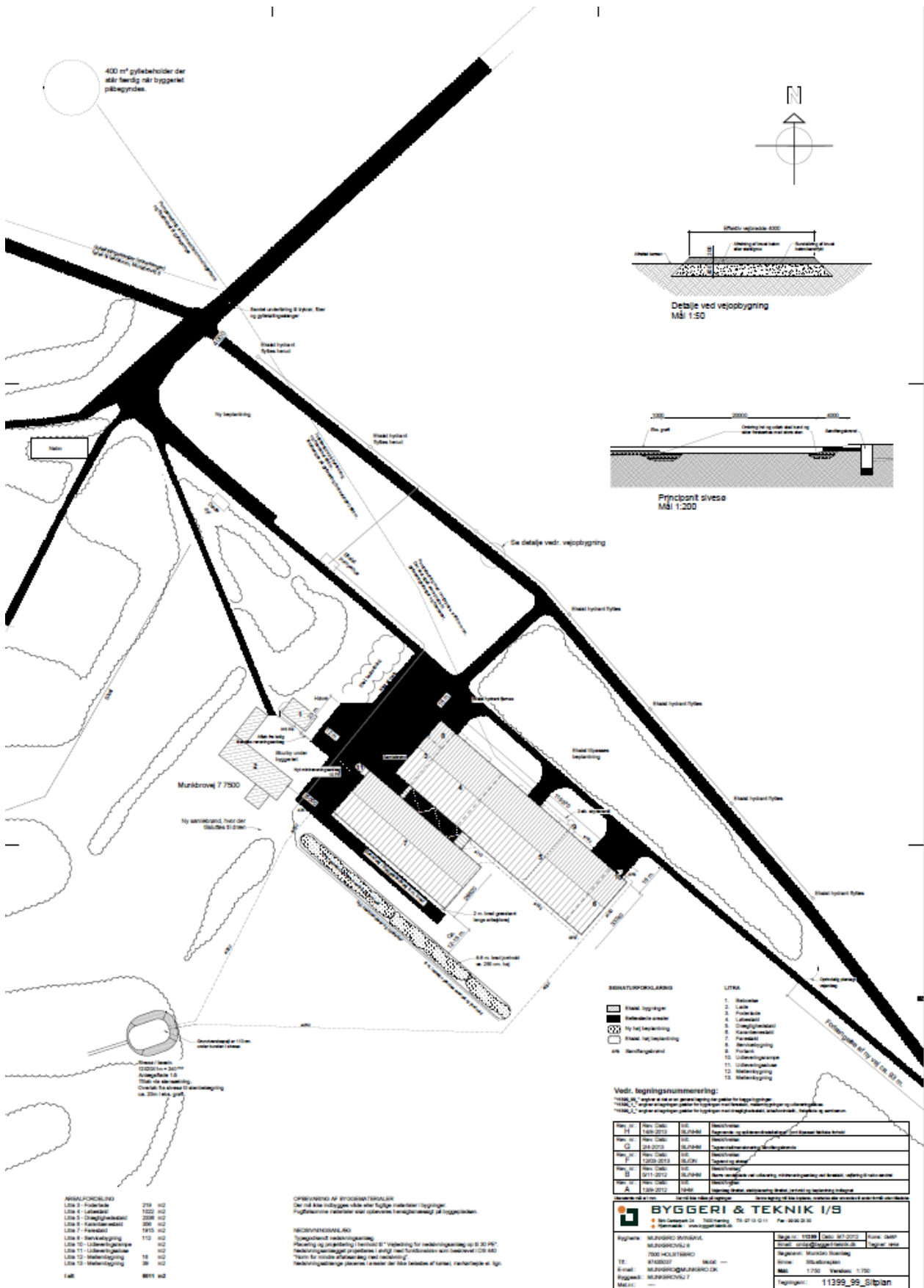
Drægtighedsstald:

Gang	=	308,34 m ²
Produktionsareal	=	1981,95 m ²
Heraf spalter	=	814,95 m ²
I alt	=	2290,29 m ²

Løbeafdeling:

Gang	=	243,70 m ²
Ornegang	=	66,61 m ²
Produktionsareal	=	696,25 m ²
Heraf spalter	=	331,79 m ²
I alt	=	1006,59 m ²

Figur 3. Ansøgers opgørelse af produktionsarealet.



Figur 4. Situationsplan og afløbsplan (er vedhæftet som bilag)

Afløbsforhold

Alle afløbsforhold ses på ovenstående figur 4.

Spildevand, herunder husholdnings- og processpildevand fra husdyrbruget håndteres som angivet i nedenstående skema:

Spildevandstype	Håndtering
Tag- og overfladevand fra befæstede arealer	Ledes til forsinkelsesbassin
Vand fra vaskeplads	Ledes til gyllebeholder
Vaskevand fra stalde	Ledes til gyllebeholder
Husspildevand	Ledes til trixtank

Overfladevand fra udenoms arealer ledes primært til overfladisk nedsivning og til dræn.

Der er etableret gylleledning fra Munkbrovej 7 under Munkbrovej til Munkbrovej 8. Al gylle pumpes til Munkbrovej 8.

Foderopbevaring

Svinefoderet opbevares i lukkede siloanlæg.

Foderplanen udarbejdes i samarbejde med konsulent og med anvendelse af nyeste viden indenfor svinefodring. Foderet blandes på Munkbrovej 8. Der tilsættes fytase til foderet og proteinindholdet afstemmes efter søernes og smågrisenes behov. Der er tale om en opformeringsbesætning, hvor mineralforsyningen er utrolig vigtig af hensyn til dyrenes fremtidige egenskaber som gode og sunde produktionsdyr. Der anvendes diegivnings- og drægtighedsblanding til søerne.

Grisene fasefodres, dvs. at der fodres med forskellige foderblandinger afhængigt af dyrenes alder/levende vægt. Kravet til næringsstoffer er forskelligt, og ved at fasefodre indenfor normerne undgås en generel overforsyning med råprotein og fosfor, som ellers vil udskilles via husdyrgødningen og belaste miljøet.

Lys

Der er lys i løbeafdelingen i 12- 16 timer i døgnet, af hensyn til søernes reproduktion. Lyset i staldene kan ses fra vinduerne i siden af bygningerne. Bygningerne er omkranset af beplantninger, hvorfor det vurderes, at lyset ikke vil være generende for omgivelserne.

Lys i staldene tændes og slukkes manuelt bortset fra løbestalden hvor det bliver styret af en timer. Alt ude-lys bliver styret af sensorer og timere for natteslukning. Der vil være lys i staldene i tidsrummet 06.00-21.00. Udendørs belysning vil være tændt i de mørke timer og vil derfor variere i forhold til årstiden. Mellem 01.00 og 05.00 vil der dog være slukket.

Lysstofrør vaskes jævnligt. Vinduer vaskes regelmæssigt.

Vurdering

Der sker ikke ændringer af udendørsbelysningen som følge af ansøgning om miljøgodkendelse. Ejendommen er afskærmet af beplantning mod landskabet. Eksisterende udendørs belysning vurderes ikke at være generende for omgivelserne og trafikken.

Anlægsarbejder, bygningsmæssige ændringer eller ny bebyggelse

Der anlægges ikke nye indkørsler, veje m.m., og der sker ingen bygningsmæssige ændringer eller opføres nye bygninger.

Håndtering og opbevaring af husdyrgødning

Flydende husdyrgødning omfatter gylle og hvad, der i øvrigt ledes til gylleanlægget i form af vaskevand mv.

Den flydende husdyrgødning fra staldene pumpes via fortanken til gyllebeholder på Munkbrovej 8. Der er etableret en gylleledning imellem de to ejendomme.

Beliggenhed

Planforhold

Ejendommen er beliggende i det åbne land.

Husdyrbruget er beliggende ca. 900 m SV for Holstebro by. Den nærmeste samlede bebyggelse ligger over ca. 680 m vest for ejendommen. Nærmeste beboelse, der ikke er landbrug og ikke ejet af ansøger selv er Munkbrovej 21, som ligger ca. 685 m vest for ejendommen og Kidbækvej 4 som ligger knap 760 m øst for Ejendommen.

Afstandskravet fra staldene vurderes at være overholdt i forhold til naboer og beboelse på samme ejendom. Konsekvensradius for lugt er i ansøgningen beregnet til 646 meter for Munkbrovej 7.

Landskab

Husdyrbruget er beliggende i generelt typisk landbrugsområde med læhegn og vekslende indslag af bebyggelse, naturarealer skov og vandløb.

Staldene er beliggende udenfor særligt værdifuldt kulturhistorisk område, fredede områder, jord og stendiger eller beskyttede fortidsminder, jf. kommuneplanen.

Terrænet ned mod åen falder forholdsvis meget. Den anden vej mod nordøst falder terrænet også noget, men ikke så kraftigt som i sydvest. Dette betyder, at ejendommen faktisk ligger på et mindre højdedrag og derfor vurderes at blive mest synlig fra nord og nordøst. Det blev derfor stillet vilkår til at den aflange egebepantning, der er umiddelbart nordvest for de ansøgte bygninger bevares. Der blev derfor i forbindelse med opførelsen af staldene stillet vilkår til beplantning. Disse vilkår er efterlevet.

Husdyrbrugets beliggenhed i forhold til udpegningerne og fredninger blevet gennemgået.

Zonestatus: Husdyrbruget er placeret i landzone.

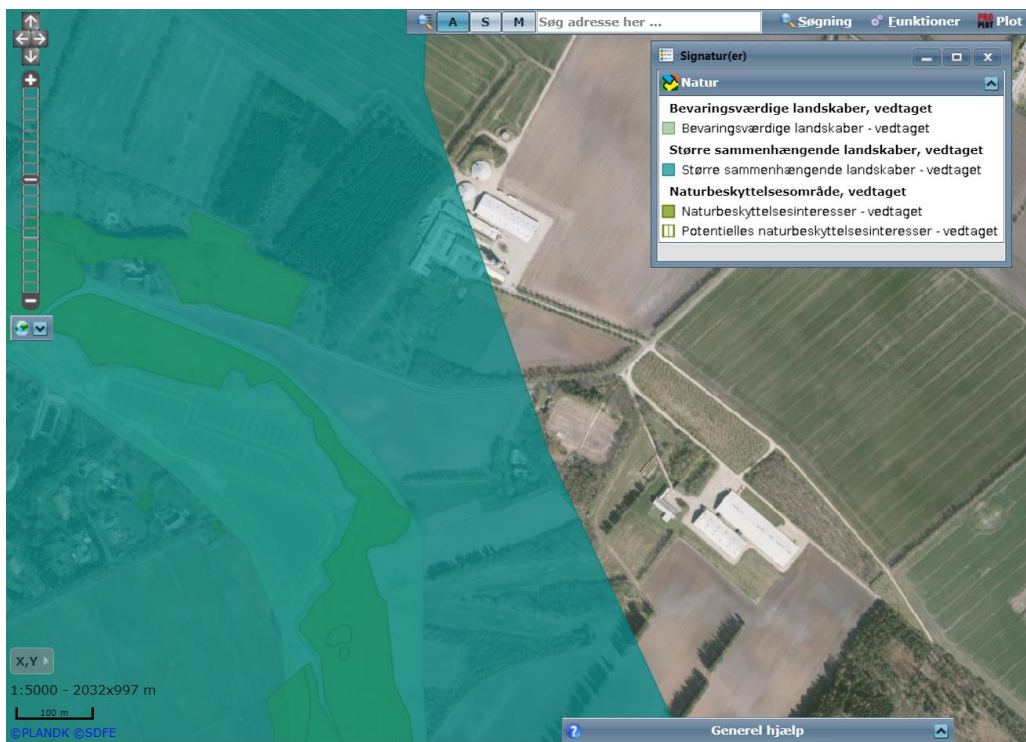
Lokalplan: Der er ikke udarbejdet lokalplan for landzoneområdet

Husdyrbruget ligger indenfor:

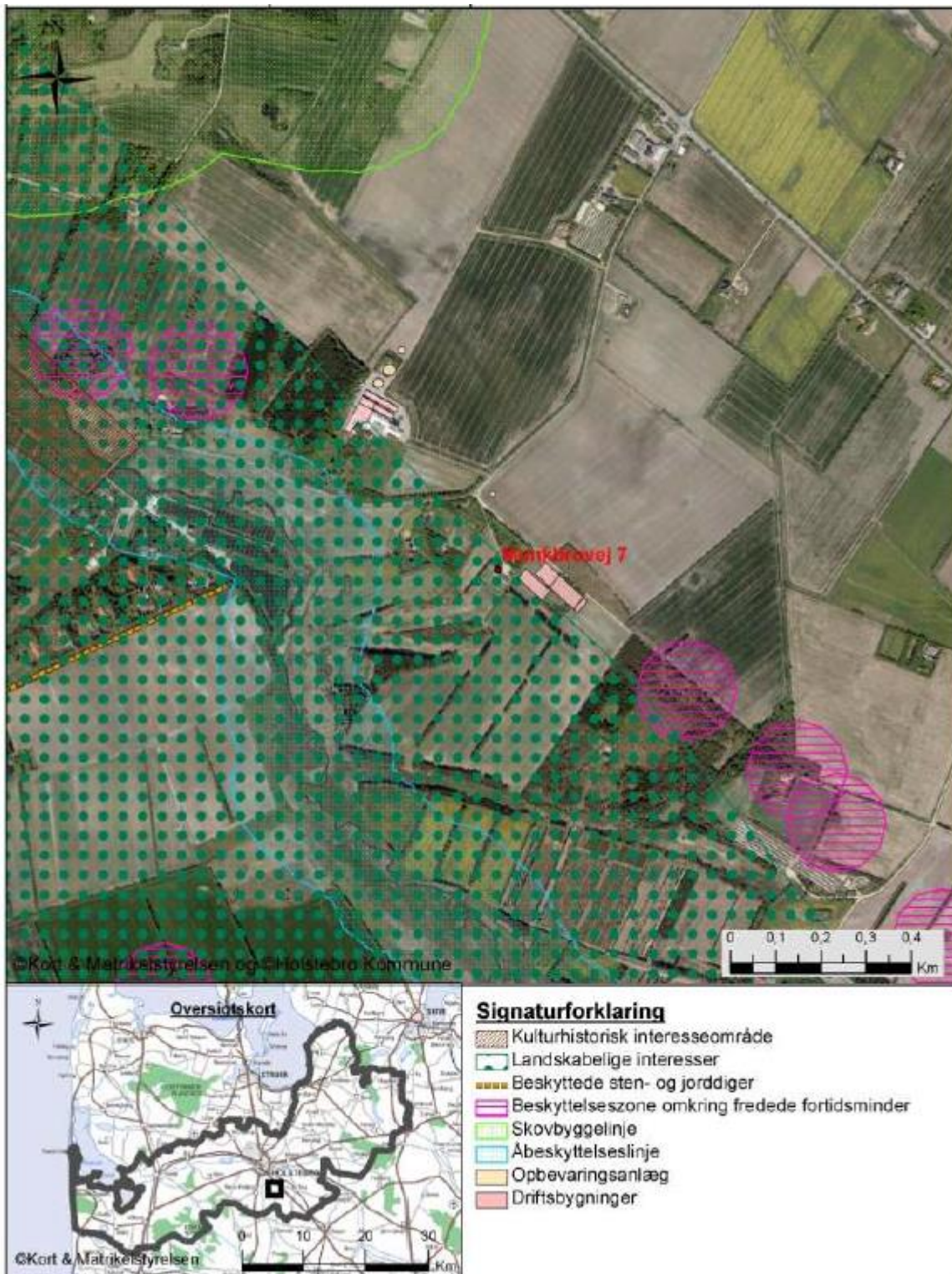
	Indenfor	Udenfor
Særlig værdifuldt landbrugsområde	x	
Skovrejsningsområde		x
Lavbundsområde		x

Naturbeskyttelsesområde		X
Økologiske forbindelser / spredningskorridorer		X
Kulturhistoriske bevaringsværdier / kulturmiljø		X
Bevaringsværdigt landskab		X
Større sammenhængende landskab		X
Område for store husdyrbrug		X
Specifikke geologiske bevaringsværdier		X
Kystnærhedszone		X
Strandbeskyttelseslinje		X
Kirkebyggelinje		X
Skovbyggelinje		X
Å beskyttelseslinje		X
Sø beskyttelseslinje		X
Beskyttede sten- og jorddiger		X
Fredede områder		X
Fortidsminde beskyttelseszone		X
Habitatområde		X
Råstofområder		X
Boringsnære beskyttelsesområder		X
Område med særlig drikkevandsinteresse	X	
Nitratfølsomt indvindingsområde		X
Sprøjttemiddelfølsomme indvindingsområde		X
Jordforurening V1		X
Jordforurening V2		X

Tabel 3. Landskabelige udpegninger



Figur 5. Ejendommen ligger lige udenfor udpegningen af større sammenhængende landskaber.



Ejendommen ligger indenfor særlig værdifuldt landbrugsområde. Indenfor disse områder forudses der ikke væsentlige konflikter mellem landbrugsdriften og de omgivende arealanvendelser, og områderne skal i særlig grad anvendes til jordbrugsdrift.

Ejendommen ligger indenfor område med særlig drikkevandsinteresse.

Områder med særlige drikkevandsinteresser (OSD) er de områder, hvor grundvandet er særlig vigtigt for indvindingen af drikkevand. Områderne dækker ca. en tredjedel af Danmark og fylder mest på øerne. OSD er blevet udpeget på baggrund af de lokale behov for vandforsyning, altså hvor meget vand der er brug for i lokalområdet.

Vurdering

Da der ikke sker nogle bygningsmæssige ændringer eller anlægsarbejder, vil der ikke ske en væsentlig påvirkning af landskabet som følge af projektet.

Afstandskrav

Afstandskravene i henhold til § 6-8 i Lbk. nr. 520 af 1. maj 2019 om husdyrbrug og anvendelse af gødning m.v. (Husdyrbrugloven) er følgende:

§ 6:

- indenfor et eksisterende eller ifølge kommuneplanens rammedel fremtidigt byzone- eller sommerhusområde
- i et område i landzone, der i lokalplan er udlagt til boligformål, blandet bolig og erhvervsformål eller til offentlige formål med henblik på beboelse, institutioner, rekreative formål og lign.,
- i en afstand mindre end 50 m fra ovennævnte områder eller
- i en afstand mindre end 50 m fra en nabobeboelse.

§ 7:

- helt eller delvist indenfor eller i en afstand mindre end 10 m fra kategori 1 og kategori 2 naturtyper (jf. Husdyrgodkendelsesbekendtgørelsens § 2 stk. 1 og 2).

§ 8:

- ikke almene vandforsyningsanlæg (25 m)
- almene vandforsyningsanlæg (50 m)
- vandløb, dræn og søer (15 m)
- offentlig vej og privat fællesvej (15 m)
- levnedsmiddelvirksomhed (25 m)
- beboelse på samme ejendom (15 m)
- naboskel (30 m)

Afstandene er afsat som punkter i Husdyrgodkendelse.dk

Vurdering

Der sker ikke nogen udvidelse af produktionsarealet. Det vurderes derfor at alle afstandskrav er overholdt, da der ikke sker en udvidelse, ændring eller etablering af husdyranlæg eller gødningsopbevaringsanlæg.

Idet ejendommen ligger i stor afstand til byzone, samlet bebyggelse og nærmeste nabo uden landbrugspligt, vurderes de driftsmæssige ændringer ikke at ville medføre væsentlige gener fra ejendommen. Det

vurderes heller ikke at ændringerne vil medføre væsentlige forringelser af Danmarks kulturarv eller de landskabelige forhold.

Naturområder

Ammoniakemission

På et husdyrbrug er det stalde og husdyrgødningslagre, der er hovedkilden til udledning af luftbåret kvælstof (ammoniakfordampning). Beregninger der er foretaget i *Husdyrgodkendelse.dk*, viser at ammoniakfordampningen i ansøgt drift er 3.142,7 kg NH₃-N/år. Kildehøjde kan i beregningerne sættes til 3 eller 6 meter. Der er til de større stalde valgt 6 m. Ruheder er valgt som *Landbrug* i oplandet og efter en konkret vurdering i det enkelte naturpunkt. Der kan være kumulation i nogle af punkter, men det er ikke interessant, da totalbelastningen i kategori 1 natur er på 0.

For at kunne vurdere merdepositionen til kategori 3 natur, er produktionsarealets størrelse for 8 år siden og nudriften fastsat til produktionsarealet, som er godkendt den 1. februar 2012.

Forudsætningerne for ammoniakemissionen i ansøgt drift er beskrevet under Indretning og drift.

Internationale naturbeskyttelsesområder (Natura 2000)

Det nærmeste Natura 2000 område nr. 64 - Heder og klitter på Skovbjerg Bakkeø, Idom Å og Ormstrup Hede er beliggende ca. 9 km vest for ejendommen.

Kategori 1-natur (*nærmere bestemte ammoniakfølsomme naturtyper beliggende inden for internationale naturbeskyttelsesområder*).

Anlægget er beliggende knap 10 km øst for det nærmeste kategori 1 naturområde, naturtype 4010 våd hede.

Der er foretaget beregninger i *Husdyrgodkendelse.dk*, der viser en totaldeposition på 0,0 kg N. Kravet om maksimal total deposition er overholdt.

Kategori 2-natur (*nærmere bestemte ammoniakfølsomme naturtyper, der er beliggende uden for internationale naturbeskyttelsesområder*).

Anlægget er beliggende ca. 600 m sydøst for det nærmeste kategori 2 naturområder, som er et overdrevsareal.

Der er foretaget beregninger i *Husdyrgodkendelse.dk*, der viser en totaldeposition på 0,3 kg N. Kravet om maksimal total deposition på 1 kg N/ha/år er overholdt.

§ 3 områder

De naturarealer, som ligger nærmest ejendommen og som er forholdsvis højt målsatte i den gældende naturplan (B-målsatte), er nogle eng-, mose- og overdrevsarealer ca. 1 - 1½ km nordvest for ejendommen. Totalt set (= merbelastningen) belaster husdyrbruget på Munkbrovej 7 området med i 0,1 kg N/ha/år. Vegetationen i dette område er dog domineret af højstauder og en del forstyrretbundsarter, og er næppe særlig følsomt overfor atmosfærisk kvælstof.

Omkring Munkbrovej 7 ligger en række C-målsatte naturområder.

Ca. 600 meter nordvest for Munkbrovej 7 ligger et temmelig stort område med overdrevsvegetation, som kommunen i forbindelse med tidligere sagsbehandling har gennemgået grundigt med henblik på at afgrænse overdrevet. Kommunen traf afgørelse om, at overdrevet er under 2,5 ha, og denne afgørelse er siden stadfæstet af naturklagenævnet (NKN afgørelse 131-00547). Arealet er besigtiget igen i 2018 og 2020 og udgør nu et samlet overdrev på ca. 4 ha. Arterne har bredt sig siden 2008.

Florasammensætning er bestående af forholdsvis almindelige arter såsom Alm. hvene, rød svingel, fløjlsgræs, rapgræs sp., alm. røllike, blåklokke, alm. torskemund, blåhat, håret høgeurt, alm. kongepen, lancetvejbred, gul-, rød- og harekløver, engelskgræs, gul snerre, alm. syre, rødknæ, muse-vikke, vild gulerod.

Spredt eller sjældent forekommende arter: Alm. hundegræs, rajgræs sp., pimpinelle, vild kørvel, hejrenæb, blåmunke, ager-tidsel, prikbladet perikum, gyvel, hvid okseøje, brandbæger sp., rejnfan., kruset skræppe, pil (et højt træ). Det skønnes, at der er tale om et overdrevsareal på sur bund (muligvis tidligere omlagt), som har en tålegrænse overfor atmosfærisk kvælstof på 10-20 kg N/ha/år. Projektet vil medføre en merbelastning på 0,3 kg N/ha/år fra Munkbrovej 7. Totalbelastningen er på 0,3 kg N/ha/år. Med en baggrundsbelastning på 17 kg N/ha/år er der ubetydelig risiko for, at tålegrænsen for overdrevet er eller vil blive overskredet, hvilket vil begunstige kvælstofelskende og kulturbetingede arter som hundegræs, vild kørvel og ager-tidsel på bekostning af den mere oprindelige flora.

Langs Vegen Å ligger et moseområde. Der er foretaget en beregning af ammoniaknedfaldet i et punkt ca. 400 meter vest for Munkbrovej 7. Projekterne vil medføre en merbelastning på 0,5 kg N/ha/år fra Munkbrovej 7. Totaldepositionen fra Munkbrovej 7 vil være 0,5 kg N/ha/år. Vegetationen i området er dog helt domineret af røgræs, højt sødgræs, lodden dueurt mv., og moseområdet skønnes ikke at være særlig følsomt overfor atmosfærisk kvælstof. Ansøger vurderer på den baggrund ikke at en samlet merdeposition på 0,5 kg N/ha/år vil medføre et tilstandsskift.

Samlet resultat af ammoniakberegninger ? i

Samlet emission: **3142,7** (kg NH₃-N/år)

Meremission (8 års-drift): **3142,7** (kg NH₃-N/år)

Meremission (nudrift): **0,0** (kg NH₃-N/år)

Oversigt af naturpunkter ? i

Navn:	Kategori:	Opretter:	Kumulation:	Ruhed natur:	Merdeposition (kg N/ha/år):		Totaldeposition (kg N/ha/år):	
					8-års drift	Nudrift:		
Overdrev	Kategori 2	Ansøger	0	Mk	0,3	0,0	0,3	▼
B-målsat mose	Kategori 3	Ansøger	0	Mk	0,1	0,0	0,1	▼
Mose (S)	Kategori 3	Ansøger	0	Mk	0,2	0,0	0,2	▼
Mose (V) langs Veggen Å	Kategori 3	Ansøger	0	Mk	0,5	0,0	0,5	▼
Habitatnatur	Kategori 1	Ansøger	0	Mk	0,0	0,0	0,0	▼
Skov (NV)	Kategori 3	Ansøger	0	S	0,4	0,0	0,4	▼
Skov	Kategori 3	Ansøger	0	S	0,3	0,0	0,3	▼
Overdrev (S)	Kategori 2	Ansøger	0	Bn	0,0	0,0	0,0	▼
Hede (V)	Kategori 2	Ansøger	0	Mk	0,0	0,0	0,0	▼

Ved kategori 1 natur, skal der foretages en vurdering i forhold til kumulationsmodellen jf. husdyrgodkendelsesbekendtgørelsens § 26. Til hjælp kan kortlaget "kumulation" i husdyrgodkendelse.dk's kort anvendes.

Tabel 4. Naturberegninger

Kategori 3-natur (ammoniakfølsomme naturtyper, herunder moser, heder og overdrev, som ikke er omfattet af ovenstående kategori 1 og 2)



Der er foretaget beregninger i Husdyrgodkendelse.dk, der viser at merdepositionen på de nærmest liggende naturområder ikke overstiger 1 kg N/ha/år (grønne punkter).

Vurdering

På baggrund af ovenstående vurderes det samlet, at ammoniakemissionen fra husdyrbruget ikke vil medføre en væsentlig forringelse af miljøet.

Internationalt beskyttede arter af planter og dyr – bilag IV-arter

Af EF-habitatdirektivets bilag IV fremgår en række dyre- og plantearter (herefter bilag IV arter), som er strengt beskyttede, uanset om de forekommer indenfor et af de udpegede habitatområder eller på andre lokaliteter. På den baggrund kan der udelukkende gives tilladelse til aktiviteter, som vurderes ikke at have en negativ effekt på artens yngle- eller rasteområde.

Følgende arter og grupper fra habitatdirektivets bilag IV (strengt beskyttede arter) kunne tænkes at forekomme i nærområdet til ejendommen:

Småflagermus: På baggrund af de insektædende småflagermus' livsform vurderes projektet ikke at være til skade for disse.

Birkemus: Arten er ikke registreret i området.

Odder: Lever udbredt i Vestjylland, men er med sin levevis næppe truet af projektet.

Markfirben: Holstebro Kommune har ikke kendskab til forekomster nær ejendommen.

Stor vandsalamander, løgfrø, spidssnudet frø og strandtudse: Ingen af disse er registreret nær ejendommene. Stor vandsalamander kendes dog fra området ved Skovlund Naturskole, men vil næppe blive negativt påvirket.

Grøn kølleguldsmed: Forekommer udbredt i Storåen, men vil næppe blive negativt påvirket af projektet.

Holstebro kommune vurderede på tidspunkt hvor anlægget blev opført, at husdyrproduktionen ikke vil medføre en forøget påvirkning af de nævnte bilag IV- og rødlistearter eller deres levesteder.

National beskyttelse af arter af planter og dyr

Foruden den internationale artsbeskyttelse (bilag IV) er flere andre arter beskyttet af en nationalartsfredning jf. Artsfredningsbekendtgørelsen⁷.

Søgning på <http://naturdata.miljoportal.dk/speciesSearch> viser at der ikke er registreret fredede arter i nærheden af ejendommens bygningsanlæg.

Biodiversitet – Den danske Rødliste

Danmark har jf. Biodiversitetskonventionen forpligtet sig til at standse tabet af biologisk mangfoldighed. Arter, som er forsvundet fra Danmark eller truet af udryddelse, er registreret som sådan på Den danske Rødliste.

Søgning på <http://naturdata.miljoportal.dk/speciesSearch> viser at der ikke er registreret truede arter på den danske rødliste i nærheden af ejendommens anlæg.

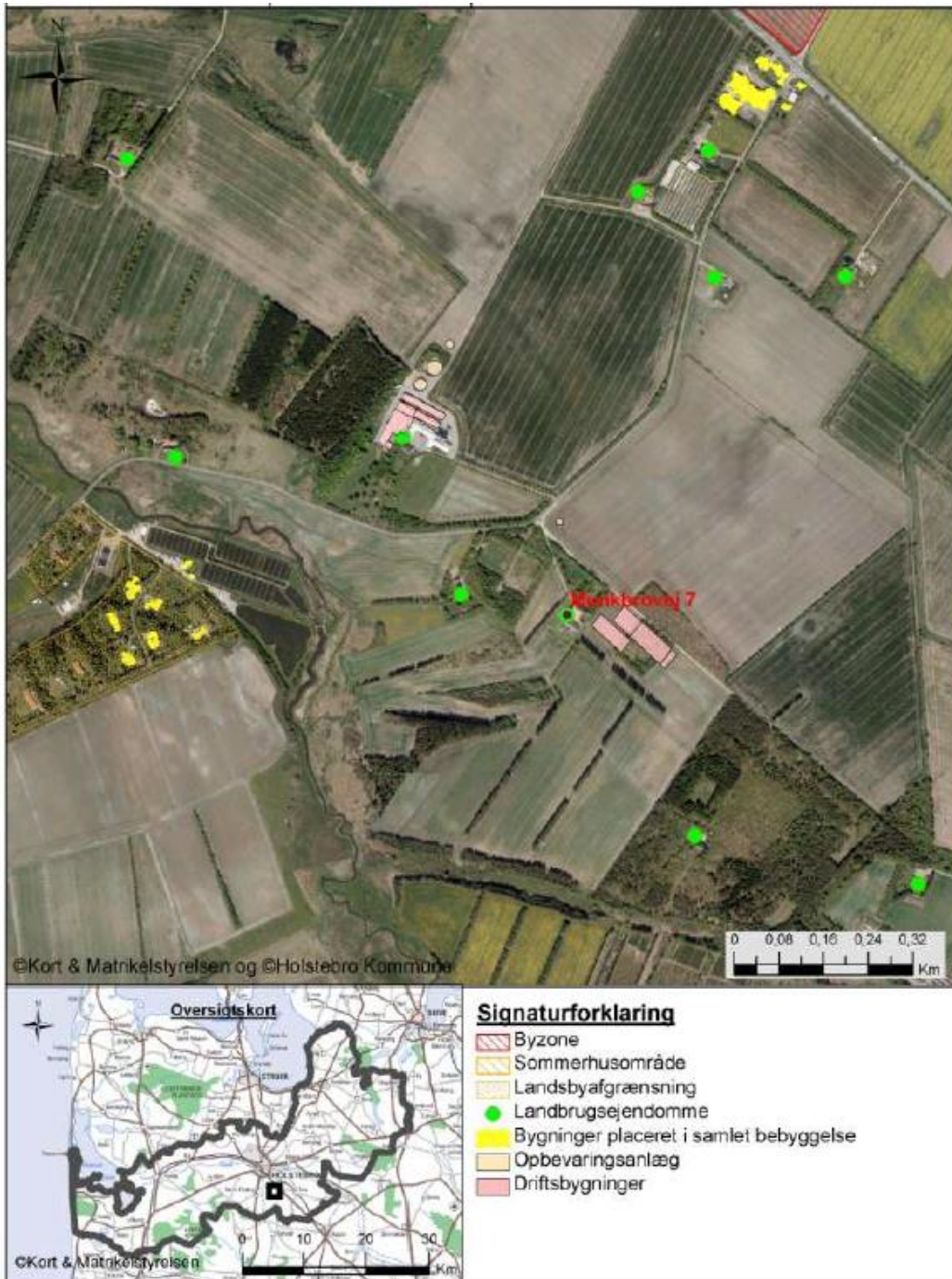
Vurdering

Der ændres ikke på bygningerne i forbindelse med nærværende miljøgodkendelse. Godkendelsen vil derfor ikke medføre at der ændres på vandhuller, fortidsminder, sten- og jorddiger, eller andre potentielle levesteder for padder eller krybdyr. Der fjernes ikke gamle bygninger og fældes ikke store træer, der kunne være levested for flagermus. Der sker med andre ord ikke fysiske ændringer i forbindelse med projektet, der kan være til skade for bilag IV-arter. Derfor vurderes det at driften ikke vil medføre en forøget påvirkning af de nævnte bilag IV- og rødlistearter eller deres levesteder. Det vurderes at husdyrproduktionen kan drives på stedet under hensyntagen til internationalt og nationalt beskyttede arter af planter og dyr, og uden at påvirke den biologiske mangfoldighed negativt.

Lugt

Der udledes lugt fra stalde, husdyrgødningslagre m.m. De primære kilder til lugt fra dyrehold er staldventilationsluft samt håndtering og opbevaring af husdyrgødning. Mange forhold kan influere på lugtemissionen fra stalde. Udover dyretypen og størrelsen af produktionsarealet er det fx staldindretning, ventilationsssystem (afkasthøjde), geografisk placering, strøelse, gødningshåndtering, fodring samt hygiejne i stalden.

Der er mekanisk ventilation, der er i drift hele året, i alle stalde.



Figur 6. Omkringboende - ejendomme med landbrugspligt

Der er etableret biologisk luftrensning på drægtighedsstalden på Munkbrovej 7, der reducerer lugtemissionen med 18-73 % afhængig af årstiden/temperaturen.

Yderligere implementerede tiltag, der har lugtreducerende effekt:

- Opadrettet luftafkast placeret over tag.
- Etablering af miljømodul i ventilationsafkastene, som sikrer en højere lufthastighed.





- Forhøjelse af ventilationsafkastene.

Da lugtgenekrave er overholdt uden brug af lugtreduktion er reduktionen ikke medregnet i ansøgningen.

I husdyrgodkendelsesbekendtgørelsens § 31 er fastsat det landsdækkende beskyttelsesniveau for lugt, der skal anvendes ved vurdering af om der er væsentlige lugtgener i forbindelse med udvidelse af et husdyrbrug. Der er kumulation med Munkbrovej 6 til byzone.

Lugtemissionen er beregnet i Husdyrgodkendelse.dk ud fra oplysningerne om det ansøgte produktionsareal. Geneafstanden er overholdt i forhold til nabobeboelse, samlet bebyggelse og byzone. Beregninger fremgår af nedenstående tabel.

Samlet resultat af lugtberegning

Bebyggelse	Kumulation	Model	Ukorrigeret geneafstand (m)	Korrigeret geneafstand (m)	Vægtet gennemsnitsafstand (m)	Genekriterie overholdt	
 Kldbækvej 4	0	FMK	148,6	148,6	828,9	Ja	▼
 Munkbrovej 21	0	FMK	148,6	148,6	769,1	Ja	▼
 Munkbrovej 21	0	FMK	264,1	264,1	769,1	Ja	▼
 Halgårde, Tvis	1	FMK	469,8	469,8	1097,6	Ja	▼

Forklaring til samlet resultat af lugtberegning

* Geneafstanden fra NY modellen er 0, selvom der er en faktisk lugt fra staldgruppen. Dette skyldes at lugten er for lav til at lugtspredningen kan beregnes.

Konsekvenszone: 646 m

Tabel 5. Lugtgeneberegning.

Vurdering

Lovens minimumskrav til afstande til nærmeste beboelser indenfor de tre typer er overholdt. Det vurderes derfor, at lugt fra staldene ikke vil give væsentlige gener for omkringboende naboer.

Øvrige emissioner og genepåvirkninger fra husdyrbruget og det ansøgte.

Ved planlægning af nye byområder ses på anbefalinger i "Håndbog om Miljø og Planlægning – bolig og erhverv i byerne" fra Miljøstyrelsen og Skov og Naturstyrelsen, 2004. Her angives anbefalede mindste afstande mellem virksomhed og boliger for forskellige klasser. Klassifikationen er inddelt efter størrelse/type af virksomhed. Afstanden angiver hvilken afstand, der skønnes at være nødvendig mellem den pågældende virksomhed og boliger i et nyetableret område med samlet bebyggelse eller by, baseret på Miljøstyrelsens erfaringer om miljøforhold.

Jævnfør virksomhedsbeskrivelsen fra håndbog om Miljø og Planlægning, Miljøstyrelsen og Skov- og Naturstyrelsen, Landsplanafdelingen, 2004, anvendes følgende inddeling af husdyrbrugstyper:

Klasse 1	0 m afstand	Klasse 3: Hundepensioner, kenneler og rideskoler (mindre husdyrhold) Klasse 6: Pelsdyrfarme Klasse 6: Husdyrbrug med erhvervsmæssigt dyrehold, minus svinefarme Klasse 7: Svinefarme med erhvervsmæssigt dyrehold
Klasse 2	20 m afstand	
Klasse 3	50 m afstand	
Klasse 4	100 m afstand	
Klasse 5	150 m afstand	
Klasse 6	300 m afstand	
Klasse 7	500 m afstand	

Tabel 6. Miljøklasser (Håndbog om Miljø og planlægning)

Det fremgår ligeledes af håndbogen at de væsentligste miljøforhold for husdyrbrug er støj, lugt, fluer, ammoniakfordampning, godstrafik og udvaskning af kvælstof til vandmiljøet.

Nærmeste samlede bebyggelse/by i denne konkrete sag er en vægtet gennemsnitsafstand på henholdsvis 748 m og 1.098 m og er således ikke indenfor den anbefalede afstand på de 500 m, som angivet ovenfor. Alene på grund af afstanden til samlet bebyggelse/by forventes der således ikke gener for beboelser i områder udlagt til beboelse.

I det nedenstående er enkelte forhold uddybet.

Støv

Den primære støvkilde er støv fra ventilationsanlæg. I alle stalde med undtagelse af farestaldene, er der overbrusningsanlæg.

Der kan især i tørre perioder forekomme støvgener fra ejendommen ved færdsel med køretøjer på grusveje og interne transportveje på anlægget. Det vurderes dog primært at være lokalt på ejendommen, og ikke en væsentlig gene for de omkringboende eller trafikanter. Der henvises til god landmandspraksis, dvs., at for at begrænse støvgener skal al transport til og fra bedriften foregå ved hensynsfuld kørsel samt at alle aktiviteter på bedriften planlægges, herunder også levering og udkørsel således at omgivelserne påvirkes mindst muligt.

Der forventes ikke støvgener fra staldene for de omkringboende. Afksthøjden fra staldene vurderes at medvirke til, at evt. støv ikke generer naboer. Generelt forventes der ikke støvgener på eller omkring ejendommen.

Vurdering

Generelt vurderes at støvgener fra ejendommen vil være relative få og kortvarige og derfor ikke vil være til væsentlig gene for omkringboende naboer.

Fluer og skadedyr

For at bekæmpe skadedyr som kan være til gene for selve ejendommen foretages regelmæssig bekæmpelse af fluer, rotter og mus. Alle udendørs arealer samt områder omkring foderopbevaring holdes ryddeligt og rent.

Fluer bekæmpes ved hyppig udslusning af gylle samt med anvendelse af rovfluer og godkendte fluebekæmpelsesmidler i et begrænset, nødvendigt omfang og de til enhver tid nyeste retningslinjer fra Aarhus Universitet, Institut for Agroøkologi følges.

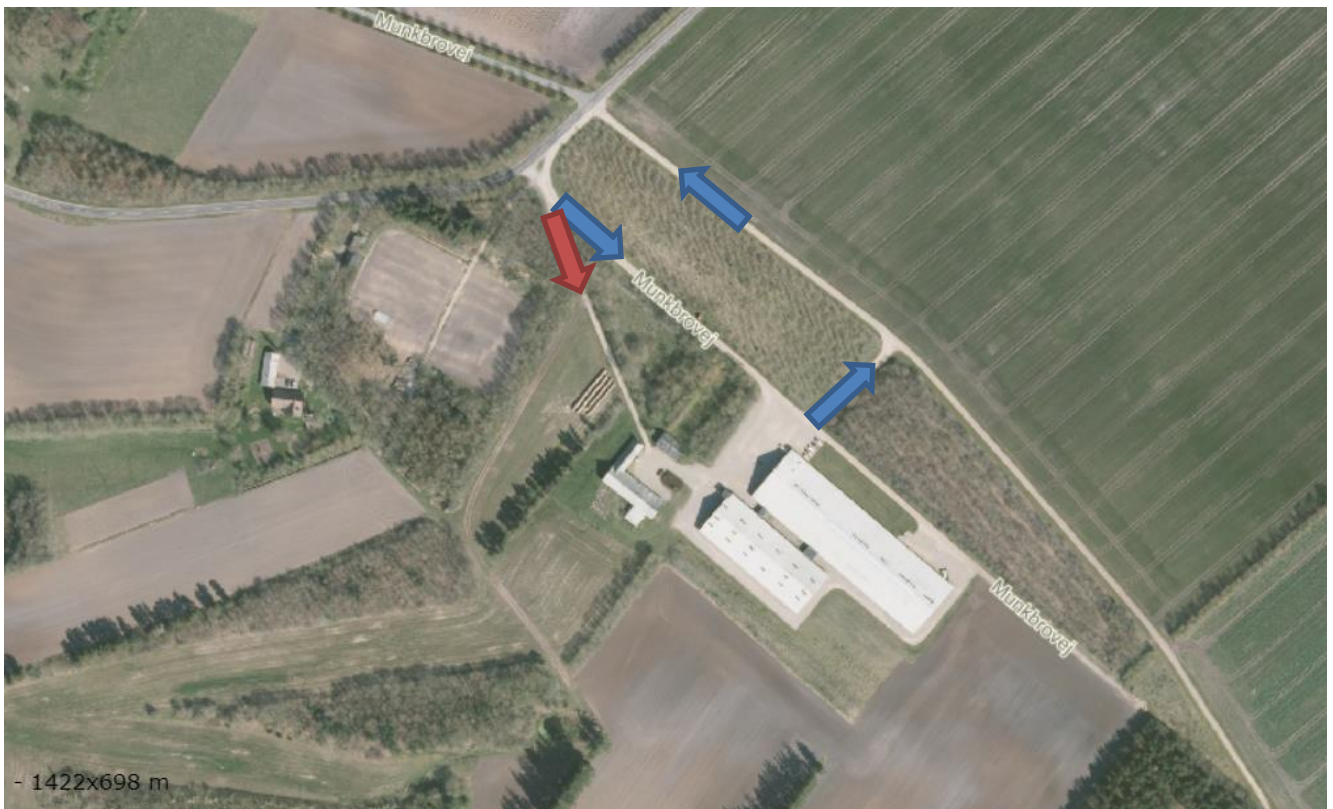
Der er tegnet kontrakt med et anerkendt rottebekæmpelsesfirma (Mortalin) om udlægning og udskiftning af gift i dertil indrettede kasser.

Vurdering

Det vurderes, at med det ansøgte projekt og håndteringen af forekomst af fluer og skadedyr, ikke vil blive en gene for de omkringboende.

Til- og frakørsels forhold

Til ejendommen er der to indkørsler. Tunge transporter til og fra ejendommen vil ske ved den østligste udkørsel (blå pile) og privat kørsel vil foregå ad den vestligste indkørsel (rød pil).



Figur 7. Til- og frakørselsforhold

Det fremgår af ansøgningen, at transporter på offentlig vej til og fra ejendommen sker i forbindelse med levering og afhentning af dyr, levering af olie, afhentning af gylle og døde dyr m.v.

De daglige transporter foregår fortrinsvis indenfor normal arbejdstid – dvs. i perioden 6.00 til 18.00. Transport af grise kan dog forekomme ugens første 5 dage i perioden fra 04.30- 18.00 af hensyn til transportørens arbejdsrutiner. Ansøger er dog bevidst om beliggenheden tæt på nabo og tilstræber at transporterne i videst muligt omfang sker efter kl. 6.00.

Én transport svarer til både en kørsel til og fra ejendommen.

Type	Antal/uge	Kommentarer
Indkøbt foder	3	Intern lastbiltransport fra Munkbrovej 8
Fyringsolie	0,1	Ca. 1 X kvartalet
Dieselolie	0,23	1 x pr måned
Husdyrgødning	-	Pumpes til Munkbrovej 8
Husdyr til/fra ejendommen	3,5	
Døde dyr	0,75	
Affald	0,5	Brændbart hver 14. dag Container efter behov.
Korn	1,25	
Dyrlæge	0,46	2 x pr måned
Samlet antal transporter	9,79	Svarer til ca. 2 transporter om dagen på hverdagene.

Tabel 7. Antal transporter til og fra ejendommen.

Vurdering

Der er redegjort for til- og frakørselsforhold, samt at transporter så vidt muligt foregår i dagtimerne. Det vurderes på baggrund af ovenstående at transporter til og fra ejendommen ikke vil medføre væsentlig negativ påvirkning af nærmiljøet.

Rystelser

Brug af maskiner i landbruget kan i nogle tilfælde give anledning til vibrationsgener. Dette vil typisk være rystelser maskinføreren udsættes for, fremfor rystelser der giver gener for det omgivende miljø. Denne type rystelser er en arbejdsmiljøfaktor og vurderingen af dette forhold indgår i arbejdspladsvurderingen (APV) og behandles ikke nærmere her.

I forbindelse med transporter kan der muligvis være vibrationer fra køretøjerne. Dette vil dog ikke være i et omfang der overstiger, hvad der almindeligvis må forventes fra kørsler på landets veje. Der er ikke nabobeboelser beliggende umiddelbart op til veje eller indkørsler. Rystelser fra ejendommen eller transporter i forbindelse med driften af denne forventes derfor ikke at give gener for omgivelserne.

Støj

Støjkilder på husdyrbruget består primært af transport, intern transport i forbindelse med tilkørsel af foder, af- og pålæsning af grise og ventilationsanlæg. Derudover vil der være kørsel med landbrugsmaskiner og øvrig transport til og fra ejendommen samt i nogen udstrækning kørsel mellem ansøgers anden ejendom på Munkbrovej 8 i forbindelse med flytning af dyr og gylle. Produktionen foregår i lukkede stalde og der er etableret en afskærmende beplantning omkring anlægget.

Transport og indblæsning af foder sker periodisk og primært i dagtimerne. Ved så- og høsttid vil aktivitetsniveauet mht. transporter og forekomsten af støv og støj derfor være højere end den øvrige del af året. Ventilation vil være i drift i døgndrift, anlægget er trinløst reguleret, således der ikke kører på fuld kraft hele tiden.

Ventilationsanlæg

Ventilationsanlægget kører i døgndrift, anlægget er trinløst reguleret, således det ikke kører på fuld kraft hele tiden. Der er bevidst valgt støjsvage ventilatorer, som renholdes så det kører mindst muligt og bruger mindst mulig strøm. Da vinduer og døre er lukkede i stalden vurderes støjniveauet fra dyr i stalden m.v. at være lavt.

Foderanlæg/blandingsanlæg

Der blandes foder og udfodres hele døgnet. Da det foregår inde i bygningerne, vurderes det ikke at kunne skabe støjproblemer for omkringboende.

Kompressor

Der er kompressor i forbindelse med foderanlægget, den er indendørs.

Foderlevering

Der vil forekomme støj fra ejendommen i forbindelse med foderlevering. Der leveres ikke foder om natten. Der leveres foder ca. 30 gang om året imellem kl. 07-17. Desuden vil der være støj ved ind- og udlevering af dyr, hvilket sker 182 gange om året imellem kl. 07-17.

Levering og afhentning af dyr

Der vil forekomme støj fra ejendommen i forbindelse med ind- og udlevering af dyr, hvilket sker ugens første 5 dage i tidsrummet imellem kl. 06-18.

Vurdering

Husdyrbruget ligger i et landbrugsområde.

På baggrund af ovenstående vurderes det, at støj fra husdyrbruget ikke vil medføre væsentlige gener for de omkringboende. Ansøger vurderer, at støjgener fra husdyrbruget på Munkbrovej 7 vil ligge indenfor det acceptable.

Det vurderes, at husdyrbruget på Munkbrovej 7 i betragtning af typer og størrelser af produktionsanlægene, samt afstanden fra støjklender til omliggende beboelse, ikke kan forventes at ville frembringe støj, som kan medføre gener i omgivelserne.

Forurenings- og genebegrænsende foranstaltninger

For at minimere risikoen for nedsivning af stoffer til grundvandet samt beskyttelse af det omgivende miljø, er der redegjort for procedure for håndtering af gylle, kemikalier og olie ved uheld på husdyrbruget.

Redegørelse for mulige uheld:

Umiddelbare risici for uheld i forbindelse med driften, der kan medføre en øget forurening, vil være: brand, uheld med eller ved gyllebeholderne, herunder f.eks. beskadigelse af gyllebeholderne ved strejfen eller påkørsel, eller på anden måde ved lækage eller overløb, der vil medføre udsivning af gylle. Eller spild af kemi eller olie.

Minimering af risiko for uheld

Hvis der sker spild af olie under påfyldning, som ikke umiddelbart kan fjernes ved afgravning eller ved brug af sugemateriale (savsmuld eller lign.), vil både Alarmcentral (tlf. 112) og Miljøvagt blive kontaktet. Hvis der er mistanke om, at olie eventuelt kan sive ud af tanken, vil tanken blive tømt for olie. Såfremt det drejer sig om en mængde, som ejer ikke selv har mulighed for at fjerne, vil enten brandvæsenet eller en slamsuger, der må tage imod olieaffald, blive kontaktet, så tanken kan blive tømt. Såfremt der er sket spild, der ikke kan fjernes, vil både Miljøvagten og Alarmcentralen (tlf. 112) blive kontaktet.

Der er ingen kemikalier på ejendommen.

Der er ingen gylletanke på ejendommen.

Minimering af gene og forurening ved uheld

Der er udarbejdet en beredskabsplan.

Vurdering

Det vurderes at der er taget tilstrækkelige forholdsregler i tilfælde af et uheld, ved at der er en procedure for hvad der skal gøres i tilfælde af et uheld og for at minimere risikoen for uheld.

Egenkontrol

- Der laves E-kontrol.
- Medicinforbrug registreres efter gældende love og der udarbejdes ugerapporter med opgørelser over antal døde grise og foderforbrug.
- Kontrol med gødningsmængder, gødningsanvendelse, antal dyr etc. udføres efter gældende lovkrav (gødningsregnskab og husdyrindberetning) og kontrolleres af Plantedirektoratet. Dette er et styringsredskab der sikrer, at afgrøderne gødes efter behov, at gødning tilføres markerne når vejret tillader det, så næringsstofudledningen til det omgivende miljø minimeres.
- Gyllerørledning gennemgår tæthedskontrol svarende til intervallet på de lovpligtige 10-årige regelmæssige eftersyn af gyllebeholdere
- Ventilationsanlæg i staldene rengøres og efterses i forbindelse med vask af staldene.
- Filtre i luftrenseren renholdes og udskiftes ved behov
- Afskærmninger på ejendommens forskellige maskiner efterses med jævne mellemrum.
- Der er udarbejdet APV

Vurdering

Med ovenstående er der redegjort for, at der er fokus på management og egenkontrol på ejendommen. Ved at registrere og iagttage daglige rutiner og forbrug, kan eventuelle uhensigtsmæssige forhold identificeres og afhjælpes.

Det vurderes samlet set at driften af husdyrbruget på adressen inkl. egenkontrol og management lever op til lovens krav. Driften af husdyrbruget forventes derfor samlet set ikke at medføre en væsentlig negativ virkning på miljøet

Væsentlige virkninger fra reststoffer, affaldsproduktionen, samt ved brugen af naturressourcer.

Grundvand

Husdyrbruget ligger i område for særlig drikkevandsinteresse. Husdyrbruget ligger ikke indenfor boring-snære beskyttelsesområder, nitratfølsomt indvindingsområde, eller sprøjtemiddelfølsomme indvindingsområde

Spildevandsledningerne, herunder tagvand, overfladevand og sanitært spildevand er adskilt fra hinanden efter gældende regler, for at undgå en forurening af overflade- og grundvand.

Vurdering

Ud fra ovenstående vurderes det at overgang til stipladsmodellen ikke vil have indvirkning på grundvandet.

Zink

Anvendes ikke på ejendommen.

Reststoffer (olie, rengøringsmidler, kemikalier, medicin m.m.)

Opbevaring af reststoffer skal ske på en forsvarlig måde, så der ikke er risiko for afløb til jord, kloak, overfladevand eller grundvand.

Olie

Olietanke

Der er en 1.200 l dieseltank i laden, så staldene kan udtørres med en dieselkanon efter vask af staldene.

Olier og kemikalier

På ejendommen opbevares olie og spildolie i egnede beholdere, spildolie vurderes at udgøre ca. 60 l årligt. Olien opbevares i tromler i lade. Betongulvet i laden har ikke fald og er uden afløb. Olien afleveres på værksted.

Kemikalier og pesticider

Der opbevares ikke pesticider og andet sprøjteudstyr på ejendommen.

Sæbe og desinfektionsmidler til brug ved vask af stalde opbevares utilgængeligt for uvedkommende i laden.

Medicin

Bedriften er tilmeldt en sundhedsordning med dyrlægen, som kommer på besøg 2 gange om måneden. Her udskriver dyrlægen den nødvendige medicin. Medicinen opbevares i et køleskab i stalden. Eventuelle medicinrester returneres til dyrlæge eller apotek. Det er dog sjældent at det sker, da alt det indkøbte opbruges. Skarpe og spidse genstande opbevares i lukket beholder i stalden, og afleveres til dyrlæge eller på kommunal genbrugsstation.

Vurdering

Det vurderes at reststoffer opbevares og håndteres miljømæssigt forsvarligt på ejendommen.

Affald

Husdyrbruget er omfattet af kommunens til enhver tid gældende Regulativ for Erhvervsaffald, og er dermed forpligtet til at kildesortere og bortskaffe alt erhvervsaffald i henhold til denne og den til enhver tid gældende Affaldsbekendtgørelse.

Affaldskode	Type	Mængde / Opbevaring	Bortskaffelse
	Brændbart affald	Ca. 800 l / Container i lade	Afhentes af autoriseret firma, ca. hver 14 dag.
EAK-kode 20-01-18-00	Medicinrester og kanyler	Opbevares i lukket beholder indtil afhentning. Begrænset mængde	Afhentes af autoriseret firma.
EAK-kode 02-01-10	Jern	Ca. 1000 kg/Opsamlingsplads udenfor	Afhentes af produkthandler/kommunal aftagerplads
ISAG-kode 50.00	Papir /pap	Container	Afhentes af autoriseret firma.
EAK-kode 02-01-04	Plast	Container	Afhentes af autoriseret firma.

Figur 8. Affald håndteres iht. tabellen.

I den daglige drift vil der være en række affaldsprodukter til bortskaffelse via kommunale ordninger og modtagestationer. Affaldet tilstræbes opbevaret og bortskaffet i overensstemmelse med affaldsregulativene for Holstebro Kommune.

Dagrenovation samt pap og papir fra bedriften fyldes i affaldscontainer. Affaldscontaineren tømmes hver 14. dag via den kommunale ordning.

Forbrændingseget affald fra produktionen opbevares i lade, og som afhentes af autoriseret firma ved behov.

Ikke forbrændingseget affald (f.eks. eternit, glaserede fliser og tegl, imprægneret træ o.l.). Normalt forefindes der ikke "ikke forbrændingseget affald" på ejendommen, men i tilfælde af den type affald opstår, så bortskaffes det til kommunal genbrugsplads. Eventuelt jernaffald bortskaffes til skrothandler.

Øvrigt farligt affald som f.eks. lysstofrør, elsparepærer, oliefiltere, batterier eller spraydåser indsamles i servicecenter/værksted. Brugte batterier tages ofte med retur af leverandør. Andet leveres til kommunal modtagestation.

Heraf fremgår det at affaldsforebyggelse og -håndtering sker i overensstemmelse med følgende affaldshierarki:

- 1) Affaldsforebyggelse.
- 2) Forberedelse med henblik på genbrug.
- 3) Genanvendelse.
- 4) Anden nyttiggørelse.
- 5) Bortskaffelse.

Vurdering

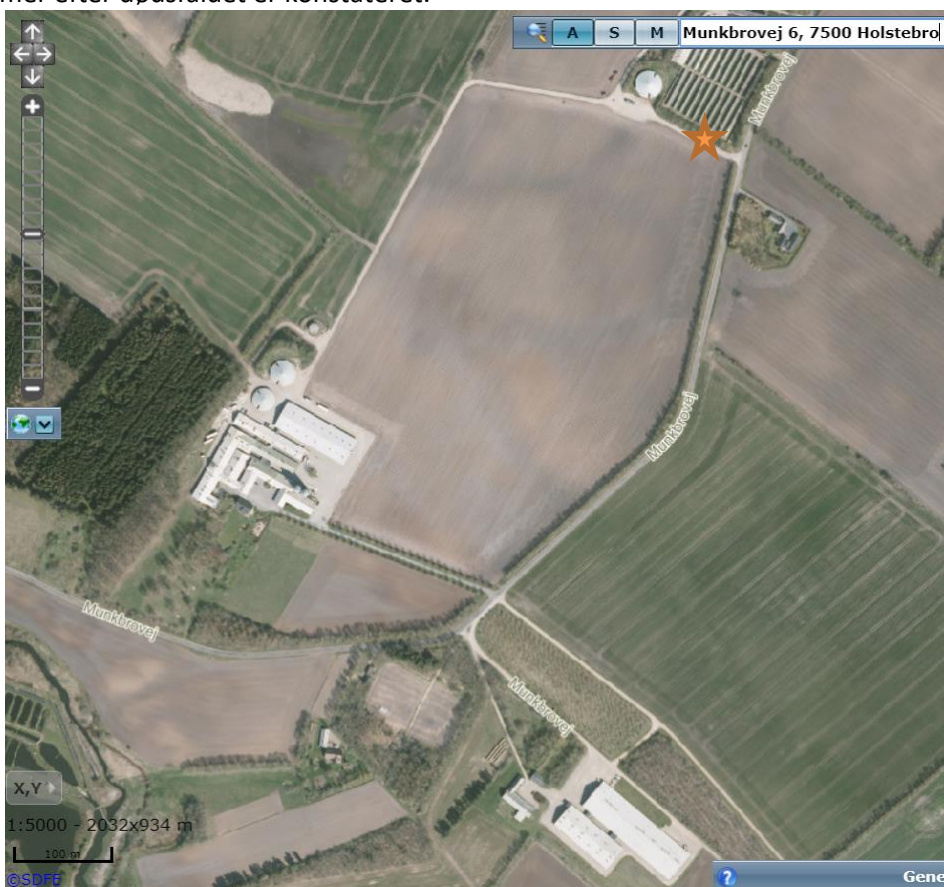
Affald opbevares og bortskaffes i overensstemmelse med gældende lovgivning og affaldsdirektiver, og det vurderes ikke at håndteringen heraf kan medføre risiko for forurening af miljøet.

Døde dyr

I henhold til gældende regler skal selvdøde og aflivede dyr straks fjernes fra besætningen og opbevares på en skyggefuld afhentningsplads i tilknytning til den pågældende besætning. Afhentningsstedet skal ligge i en passende afstand fra produktionsbygninger og offentlig vej. Afhentningsstedet skal ligge ved fast tilkørselsvej og være tilgængelig for opsamlingsmateriellet. Dyrene skal placeres på et underlag, så de er hævet i en passende afstand fra jorden, og hvor det er nødvendigt, skal afhentningspladsen sikres mod ådselædende dyr. I tilfælde hvor dyrene er overdækket, skal dette ske med en fast overdækning. Alternativt kan dyrene opbevares på frost eller køl.

Selvdøde og aflivede dyr skal inden for 24 timer tilmeldes afhentning til godkendt destruktionsanstalt. Afhentning af dyr opbevaret i container kan afvente, indtil denne er fuld. Dog skal tilmelding til afhentning ske senest 5 dage efter, at påfyldning af containeren er påbegyndt. Alternativt kan afhentning udsættes indtil containeren er fuld – dog maks. 3 uger efter påbegyndt påfyldning, såfremt dyrene opbevares på køl. Døde dyr skal opbevares overdækket, i en til formålet egnet container, således at der ikke opstår risiko for uhygiejniske forhold.

Animalsk affald opbevares på Munkbrovej 6 ca. 840 m fra gården. Der er indrettet et fælles afhentningssted for Munkbrovej 7 og 8. Der er indhegnet med kølerum til smågrise og betonspalteunderlag og kadaverdækning til søerne indtil afhentning til destruktionsanstalt (DAKA). Placeringen af afhentningsstedet ligger ugeneret i forhold til nabobeboelser og forbipasserende. Døde dyr tilmeldes til afhentning af DAKA senest 24 timer efter dødsfaldet er konstateret.



Figur 9. Afhentningssted DAKA på Munkbrovej 6.

Vurdering

Det vurderes, at husdyrbruget efterlever Bekendtgørelse nr. 558 af 01/06/2011 om opbevaring m.m. af døde produktionsdyr.

Vand

Vandforbruget på denne bedrift anvendes primært til drikkevand til dyrene, vask af stalde og til fugtning af den luft, som passerer igennem luftrensingsanlægget, og dels til kompensation for lænsning af gødningsholdigt procesvand. Der anvendes vand fra kommunalt vandværk.

	(m ³)
Vandforbrug	7.150

Tabel 8. Vandforbrug

I alle stalde anvendes der drikkekopper eller vandventiler over krybbe, hvorved vandspild undgås. Lækager identificeres, stoppes og repareres hurtigst muligt.

Vurdering

Der er hele tiden fokus på at minimere vandforbruget, både i forbindelse med daglig drift men også ved udskiftning af teknikker der forbruger vand. Det vurderes derved at brugen af naturressourcer sker på en forsvarlig måde.

Energi

På ejendommen anvendes der energi i form af el og dieselolie. Elforbruget anvendes hovedsagligt til ventilation, gyllekøling, luftrensning, gyllepumpning, belysning, foderfremstilling og udfodring.

	Ansøgt drift
Elforbrug (kWh)	350.000
Dieselolie (l)	1.200

Tabel 9. Energiforbrug

Af energibesparende teknikker kan nævnes, lavenergipærer, og trinløs styring af ventilationen. Udendørs belysning er dagslysstyret eller har bevægelsescensor.

Til opvarmning af stalde og stuehus anvendes overskudsvarme fra gyllekøling.

Vurdering

Der er hele tiden fokus på at minimere energiforbrug, både i forbindelse med daglig drift men også ved udskiftning af teknikker der forbruger energi. Det vurderes derved at brugen af naturressourcen sker på en forsvarlig måde. Det vurderes derfor at der på ejendommen er fokus på besparelse af energi, og driften af husdyrbruget forventes ikke at medføre væsentlig følgevirkninger for miljøet på baggrund heraf.

Klima

Klimapåvirkninger søges begrænset ved at holde fokus på energiforbrug og transporter så CO₂-belastningen minimeres så vidt muligt. Dette er beskrevet i foregående afsnit vedr. "Energi" med diverse tiltag.

Denne ejendom bidrager til klimaindsatsen med bla. følgende tiltag:

- Der anvendes LED-belysning i stalden, som minimerer elforbruget.
- Der etableres gyllekøling i alle stalde bortset fra farestalden. En sænkning af gyllens temperatur som reducerer CO₂-udledningen. Desuden produceres der varme, som kan erstatte brugen af fyringsolie.
- Der anvendes hyppig udslusning en gang ugentligt, da Måbjerg Biogas afhenter gyllen fra fortanken på Munkbrovej 8. Metanproducerende bakterier er mindre aktive ved lave temperaturer (under 15°C). Derfor kan man mindske udledningen af metan ved at pumpe gylle hyppigere fra stalden til gylletanken og skylle gyllekanalerne.
- Husdyrgødning afsættes til biogas hvor det bidrager til produktion af elektricitet og varme. Afgasning af husdyrgødning reducerer jf. energistyrelsen udledningen af drivhusgasser fra ejendommens husdyrhold og er medvirkende til at nedsætte udledningen af CO₂ fra afbrænding af fossil energi ved at erstatte naturgas. Gødskningen med biogasygille har en lavere lattergas emission end fra rågylle.
- Arealerne ligger forholdsvis samlet. Gyllen leveres retur fra biogasanlægget, direkte i de tanke der ligger nærvæd de arealer, gyllen skal udbringes på. Derved minimeres vejtransporten med traktor og gyllevogn. Hvilket bidrager til et lavere forbrug af brændstof. CO₂-udledningen er lavere ved transport med lastbil, fremfor traktor.
- Der er god opbevaringskapacitet. Derved kan gyllen gemmes og udbringes på det mest optimale tidspunkt i forhold til afgrødens mulighed for kvælstofoptag, hvilket vil begrænse omdannelsen af kvælstof til lattergas.

BAT (ammoniak)

I lovgivningen er der faste krav hertil, som sikrer at husdyrbrug vælger et staldsystem eller en teknologi blandt de bedste tilgængelige, for at begrænse ammoniakudledningen fra husdyrbruget.

De BAT-krav, der stilles til husdyrbrugene, bidrager til, at målet for fald i ammoniakemissionen i DK nås og at den sundhedspåvirkning ammoniak afstedkommer dermed imødegås. Når ammoniakudledningen begrænses, bidrager det også til en generel bedre beskyttelse af ammoniakfølsom natur, da baggrundsbelastninger hertil begrænses.

Projektets BAT-emissionsniveau er beregnet i Husdyrgodkendelse.dk. BAT-emissionskravet er overholdt.

Samlet BAT beregning ? ⓘ			
	Stalde	Lagre	Total
Samlet BAT krav (kg NH ₃ -N /år)	3143	0	3143
Faktisk emission (kg NH ₃ -N /år)	3143	0	3143
Forskel (kg NH ₃ -N /år)	-	-	0
Vejledende BAT Overholdt?	-	-	Ja

Tabel. 10 BAT-beregning

BAT-niveauet er fastsat som eksisterende stald og eksisterende stald, BAT-krav fastsat i tidligere afgørelse. Der er anvendt miljøteknologierne gyllekøling og luftrensning i den tidligere miljøgodkendelse fra 2012.

BAT krav opnåelig ved anvendelse af BAT for nye og eksisterende stalde		
Staldnavn	Navn på dyretype og staldsystem eller flexgruppe	Forudsætning for BAT-beregning
3. Drægtighedsstald	Søer, golde og drægtige. Løsgående, delvis spaltegulv	Eksisterende staldafsnit, BAT-krav fastsat i tidligere afgørelse
2. Løbeafdeling	Søer, golde og drægtige. Løsgående, delvis spaltegulv	Eksisterende staldafsnit, BAT-krav fastsat i tidligere afgørelse
1. Farestald	Søer, diegivende. Kassestier, delvis spaltegulv	Eksisterende staldafsnit
4. Karantænestald	Søer, golde og drægtige. Løsgående, delvis spaltegulv	Eksisterende staldafsnit, BAT-krav fastsat i tidligere afgørelse

Tabel 11. Forudsætninger for BAT-beregning

BAT (IE-brug)

Ammoniak (anlæggets emissionsniveau for ammoniak og valg af teknologi)

BAT-niveauet er opnået ved at, der er anvendt:

- Delvis spaltegulv i løbe-, drægtigheds- og farestalde.

Biologisk luftrensning

Biologisk luftrensning er optaget på teknologilisten, jvf. Teknologiblads af 29.04.2011 - version 1. Der er p.t. optaget to systemer/fabrikater: FarmAirClean BIO (Skov) samt Dorset Biological Combi Aircleaner (Rotor A/S). Begge systemer har vist ammoniak- samt lugtreducerende effekt. Der etableres biologisk luftrensning i den nye drægtighedsstald (stald 5 - bilag 2). Teknologien etableres i kombinationen med gyllekøling og reducerer ammoniakfordampningen fra husdyrbruget til kravet jvf. Miljøstyrelsens vejledende ammoniakreduktionskrav. Det biologiske luftrensningsanlæg har ydermere en lugtreducerende effekt på ca. 30 % målt i sommerperioden.

Holstebro Kommune har i dialog med leverandøren SKOV A/S gennemgået StaldVent beregningerne for at fastslå driftsvilkårene til det biologiske luftrensningsanlæg.

Ventilationsbehovet i sommerperioden kan i henhold til normberegninger anslås at være 110 m³/stiplads pr. time*734 stipladser = 80.740 m³ pr. time. Ved en delvis luftrensning svarende til 20.000 m³ pr. time vurderes det, at anlægget vil medføre en ammoniakreduktion på ca. 49 %. Herudover vil anlægget kunne medvirke til en lugtreduktion på 18-73 pct. fra stalden afhængigt af årstiden. Da lugtgenekriterierne til byzone, samlet bebyggelse og nabobeboelse er overholdt, ønsker ansøger ikke at indregne det etablerede anlægs lugtreducerende effekt i ansøgningsmaterialet.

Særligt ledningsevnen er en afgørende indikator for, at anlægget er i drift og har opnået den ammoniakreducerende effekt i praksis. En hensigtsmæssig drift af luftrensningsanlægget fordrer også et løbende vandforbrug, dels til fugtning af den luft, som passerer igennem luftrensningsanlægget, og dels til kompensation for lænsning af gødningsholdigt procesvand.

Gyllekøling

Der er delvis spaltegulve i farestiere jf. BAT-byggebladet "Diegivende søer: faresti med delvist spaltegulv (106.02-51)".

Der er delvis spaltegulv i løbe-/drægtighedsstaldene og linespil i gyllekanalerne i drægtighedsstalden, hvor søerne går løse.

Der er gyllekøling jf. "Køling af gylle (Sv.St.01:v2.04-09)" i drægtighedsstalden, karantænestalden og i løbeafdelingen.

Princippet i gyllekøling er at sænke temperaturen i gyllen således, at ammoniakfordampningen mindskes. Effekten af gyllekøling på ammoniakemissionen afhænger af staldtypen og af køleeffekten pr. m². For køling i stalde med linespil antages det generelt, at der kan opnås en ammoniakreduktion på op til 34% og i stalde med rørudslusning på op til 30%.

Der er foretaget konkrete beregninger ved leverandøren, der viser, at der i løbeafdeling og karantænestald (stald 4+6 på bilag 2) skal etableres en køleeffekt på 5,8 W/m² for at reducere ammoniakfordampningen med 7,1 %, mens der i drægtighedsstalden skal etableres en køleeffekt på 8,5 W/m² for at reducere ammoniakfordampningen med 10,4 %.

Overbrusning

Overbrusningen giver forbedret gødeadfærd hos grisene, således at overfladen med potentiel ammoniakfordampning bliver mindre. Overbrusningen/temperaturregulering er lovpligtig iht. Lov om indendørs hold af søer, smågrise og slagtesvin, der er derfor ikke lavet økonomiske afvejsninger af alternativer. Der anvendes lavtryksoverbrusning i alle stalde, hvor det er et lovkrav.

Fravalg af teknologier

Gyllekøling.

Gyllekøling er fravalgt i farestalden. Det kan være problematisk at køle på gyllen i farestalden, da der derved skabes træk, som trækker op under spalterne. Det er problematisk, hvis de nyfødte grise kommer til at ligge på spalterne og bliver så afkølede, at de ikke finder op under varmelampen. Så overlever de mange gange ikke.

Gylleforsuring

Der kan ikke etableres gylleforsuring i staldanlæg med linespil. Al gyllen afsættes til Måbjerg Bioenergy A/S, hvor gyllen afgasses i biogasanlæg. Forsuret gylle kan pga. det høje svovlindhold ikke afgasses i biogasanlæg, da det ødelægger anlægget. Forsuring er af disse årsager fravalgt.

Hyppig udslusning

Hyppig udslusning er fravalgt, idet at teknologien kun er godkendt til lugtreduktion og i slagtesvinestalde.

Punktudsugning

Punktudsugning er fravalgt, idet teknologien kun er godkendt til slagtesvinestalde.

Vurdering

På baggrund af ovenstående vurderes det at projektet lever op til lovgivningens krav.

Miljøledelsessystem

Der er indført et miljøledelsessystem på ejendommen. Det vil sige:

- Bedriftens miljøforhold er gennemgået.
- Der er formuleret en miljøpolitik.
- Der er fastsat et ambitionsniveau i form af miljømål.
- Der er udarbejdet en plan for, hvordan målene nås.
- Der evalueres en gang årligt, om målene er nået.
- Miljøledelsessystemet gennemgås en gang årligt.

Management/Godt landmandskab

- Bedriftens medarbejdere uddannes løbende gennem kurser og efteruddannelse.
- Medarbejdere er orienteret om, at ejendommen er miljøgodkendt, og hvilket ansvar der dermed følger.
- I bedriftens driftsregnskab registreres forbrug af vand, energi, indkøbt foder, pesticider og handelsgødning.
- Gyllen analyseres for indhold af kvælstof og fosfor.
- Rengøring i og omkring siloer og bygninger foretages jævnligt med henblik på at minimere risikoen for lugt og for at der ikke skal opstå uhygiejniske forhold.
- I forbindelse med indretningen af produktionsanlægget er der fokus på, at indretningen tager hensyn til en rationel drift, af hensyn til ressource forbruget i driften og af hensyn til de daglige arbejds-gange.
- Sigtet med anlægget er, at der ud fra et proportionalitetssynspunkt er fokus på hvilke staldsystemer, der er bedst anvendelig i relation til miljø, arbejdsforbrug og dyrevelfærd for at fremtidssikre virksomheden.
- På bedriften er der udarbejdet beredskabsplan, således at skade ved uheld kan minimeres.
- Der er faste procedurer/rutiner i forhold til bortskaffelse af bedriftens spild- og affaldsstoffer, levering af foder, transporter m.m.

Der stræbes efter at leve op til målene for godt landmandskab. Dette betyder bl.a.:

- At hjælpepestoffer som gødning, plantebeskyttelsesmidler, medicin og energi bruges under hensyntagen til miljø og sundhed.
- At brugen af næringsstoffer optimeres på ejendomsniveau under hensyntagen til afgrødernes behov og det økonomiske afkast.
- At der sikres en høj udnyttelse af næringsstoffer ved udarbejdelse af mark- og gødningsplaner. Herved sikres, at tildeling af kunst- og husdyrgødning sker ud fra afgrødernes behov og næringsstoffnorm på den enkelte mark, således der sker mindst muligt tab til det omgivende miljø. Endvidere laves der en årlig opgørelse i form af gødningsregnskaber over at forbruget gødning ikke er større end normerne foreskriver.
- At der er fokus på at nye stalde og produktionssystemer indrettes så lugt og fordampning af ammoniak begrænses ud fra de tekniske og økonomiske muligheder og under hensyntagen til dyrenes fysiologiske og adfærdsmæssige behov.
- Naboer tilbydes information om, hvornår der kan forekomme gener fra udbringning af husdyrgødning via SMS eller via bedriftens hjemmeside.

Vurdering

Ud fra ovennævnte egenkontroller, som indgår i den daglige drift, vurderes det at husdyrbruget lever op til BAT for management.

Fodringsstrategi

- Foderproduktion og indkøb af foder sker på grundlag af foderplanlægning.
- Der anvendes tørfoder til søerne.

- Foderplanen udarbejdes i samarbejde med konsulent og med anvendelse af nyeste viden indenfor svinefodring. Foderet blandes på Munkbrovej 8. Der tilsættes fytase til foderet og proteinindholdet afstemmes efter søernes og smågrisenes behov. Der er tale om en opformeringsbesætning, hvor mineralforsyningen er utrolig vigtig af hensyn til dyrenes fremtidige egenskaber som gode og sunde produktionsdyr.
- Der er faste aftaler til levering af foder.
- Foderanlæg justeres jævnlige, således at udfodret mængde svarer til dyrgruppen og unødigt foder-spild minimeres.
- Der anvendes N-balanceret foder baseret på energibehov og fordøjelige aminosyrer.
- Søerne fasefodres. Der anvendes diegivnings- og drægtighedsblanding til søerne. Dette sikrer, at søerne tildeles foder, hvor næringsstofferne er tilpasset netop deres størrelse og behov. Kravet til næringsstoffer er forskelligt, og ved at fasefodre indenfor normerne undgås en generel overforsyning med råprotein og fosfor, som ellers vil udskilles via husdyrgødningen og belastte miljøet.

Vurdering

Det vurderes ud fra ovennævnte procedurer og tiltag, som er medvirkende til at minimere udskillelsen af fosfor og kvælstof, og derfor også ammoniakemissionerne, at husdyrbruget lever op til BAT for fodringsstrategi.

Vand

- Vandforbruget registreres en gang årligt i regnskabet.
- Evt. lækager identificeres og repareres hurtigst muligt. Defekte drikkekopper/nipler udskiftes.
- Bedriftens drikkevandsinstallationer rengøres og efterses jævnlige med henblik på at undgå spild.
- I forbindelse med rengøring iblødsættes staldene for at, minimere forbruget af vaskevand.
- Der udføres regelmæssig kalibrering af drikkevandsanlægget for at undgå spild.
- Der er drikkekopper eller drikkenipler over krybber i alle staldafsnit. Herved undgås drikkevands-spild.

Vurdering

Ud fra ovennævnte procedurer og tekniske løsninger, som er medvirkende til at minimere vandforbruget og til at holde løbende fokus på ressourceforbruget, så der kan ageres hurtigt og effektivt ved driftsforstyrrelser og uheld. Vurderes det at husdyrbruget lever op til BAT for vand.

Energi

Belysning:

- Der er kun lys i driftsbygningerne når der arbejdes og når det i øvrigt er nødvendigt af produktionsmæssige årsager.
- Udendørs belysning er dagslysstyret eller har bevægelsessensor, hvorved unødvendigt energi forbrug undgås.
- Der anvendes lavenergi-belysning i bedriften
- Varme:
- Der anvendes såkaldte "Intelligente varmelamper" i smågrisehulerne, som sparer energi.

- Der er installeret varmegenvinding i form af gyllekøling. Varmen herfra anvendes til:
 1. Opvarmning af løbeafdeling, drægtighedsstald og karantænestald.
 2. Opvarmning af stuehus
 3. Brugsvand til stuehus
 4. Brugsvand til bedriften.

Ventilation

Alle stalde er ventilerede ved mekanisk frekvensstyret ventilation. Der er undertryksventilationsanlæg i alle stalde, som styres efter princippet med multi-step. Anvendelsen af undertryksventilation medfører, at vinduer i stalden er lukkede hele året. Afkasthøjden fra staldbygningerne er forhøjede og der er indsat ensrettere/miljømoduler i diffusorerne.

Miljømodulerne skaber en højere afkasthastighed, hvorved fortyndingsfaktoren øges, og nedfaldet sker over et større område.

Al ventilation er styret af et temperatur- og fugtighedsreguleret styringssystem, som sikrer, at ventilationen kører optimalt, både med hensyn til temperaturen i staldene og elforbruget. I forbindelse med ventilationsanlægget er der monteret overbrusningsanlæg i alle staldafsnit på nær farestalden. Overbrusningsanlægget anvendes i dagtimerne om sommeren og styres af ventilationsanlæggets styreboks.

Der mekanisk frekvensstyret ventilation med undertryk med diffust luftindtag (via hele loftsfladen). Der er i alt 32 afkast på stalde, placeret > 1 meter over tagfladen. Afkastene er forsynet med ekstra højde samt miljømodul, som får luften i afkastet til at cirkulere rundt, og derved får luften en højere hastighed, hvilket bevirker, at afkastluften bliver sendt over 7 meter højere op end ved ventilation uden miljømodul. Dette medvirker således til en effektiv spredning / fortynding af staldlugten, hvilket er en fordel for især nærmiljøet.

Øvrige:

- Alle stalde er isolerede.
- Elforbruget registreres årligt. Dette giver fokus på forbruget, og muligheder for at reducere dette.

Vurdering

Ud fra ovennævnte procedurer og tekniske løsninger, som er medvirkende til at minimere energiforbruget og til at holde løbende fokus på ressourceforbruget, så der kan ageres hurtigt og effektivt ved driftsforstyrrelser og uheld. Vurderes det at husdyrbruget lever op til BAT for energi.

Spildevand

- Spildevandsmængden forsøges reduceret ved fx at anvende højtryksrensere ved vask af stalde, identificere og reparere evt. lækage hurtigst muligt, se afsnittet BAT Vand.
- Spildevandsledningerne, herunder tagvand, overfladevand og sanitært spildevand er adskilt fra hinanden efter gældende regler, for at undgå en forurening af overflade- og grundvand.

Vurdering

Ud fra ovennævnte tekniske løsninger, som er medvirkende til at minimere mængden af spildevand og til at holde løbende fokus på ressourceforbruget, så der kan ageres hurtigt og effektivt ved driftsforstyrrelser og uheld. Vurderes det at husdyrbruget lever op til BAT for spildevand.

Støj

- Der anvendes støjsvage ventilatorer.

- Foderanlæg, kværne og tørrerier er placeret indendørs.
- Der anvendes støjsvag gyllepumpe (el).
- Alle porte og døre er lukket i forbindelse med fodring.
- Der fodres ikke om natten.
- Alle stalde er isolerede.

Vurdering

Ud fra ovennævnte tekniske løsninger, som er medvirkende til at forebygge og minimere støj. Vurderes det at husdyrbruget lever op til BAT for støj.

Støv

- Der er overbrusningsanlæg i alle stalde, med undtagelse af farestalden, hvilket reducerer støvge-ner.
- Alt foder opbevares i lukkede siloer. Transport mellem udendørs siloer og foderlade foregår i et lukket system.

Vurdering

Ud fra ovennævnte tekniske løsninger, som er medvirkende til at forebygge og minimere støv. Vurderes det at husdyrbruget lever op til BAT for støv.

Lugt

- Rengøring i og omkring siloer og bygninger foretages jævnligt med henblik på at minimere risikoen for lugt og for at der ikke skal opstå uhygiejniske forhold.
- Der er primært anvendt staldsystemer m. begrænset gylleoverflade (delvis spaltegulv)
- Der er forhøjede ventilationsafkast med miljøkryds i afkastene.
- Der er en luftrensning på drægtighedsstalden, der reducerer lugtenhederne med 18-73%

Biologisk luftrensning har en effekt på lugtemissionen på 18-73 %, mens etableringen af miljømoduler i ventilationsafkast vil medføre, at lugten spredes over et større område. Resultatet er, at lugtkoncentrationen i nærmiljøet reduceres.

Vurdering

Ud fra ovennævnte tekniske løsninger, som er medvirkende til at forebygge og minimere lugt. Vurderes det at husdyrbruget lever op til BAT for lugt.

Opbevaring af husdyrgødning

Gylle

Der er etableret en rørledning mellem staldene på Munkbrovej 7 og en af gyllebeholderne på Munkbrovej 8. Herved flyttes 185 transporter til Maabjerg Bioenergy A/S over på Munkbrovej 8.

Ansøger vurderer, at husdyrbruget har tilstrækkelige opbevaringskapacitet på Munkbrovej 8, da Maabjerg Bioenergy A/S afhenter gylle ca. hver 14 dag. Der modtages afgasset returgylle svarende til hvad der kan rummes i gyllebeholderne.

Hermed er opbevaringskapaciteten til enhver tid overholdt.

Vurdering

Ud fra ovennævnte procedurer og tekniske løsninger, som er medvirkende til at minimere ammoniakemissionen og risikoen for forurening af jord og grundvand. Vurderes det at husdyrbruget lever op til BAT for opbevaring af husdyrgødning.

Forarbejdning af husdyrgødning

- Afsætning til biogas hvor gyllen afgasses.

Vurdering

Teknologien bidrager til en væsentlig reduktion af drivhusgasemissionen, fordi biogasanlæg producerer CO₂-neutral energi og samtidig bidrager til at reducere metan- og lattergasudledning fra håndtering af husdyrgødning. Endvidere bidrager afgang til en reduktion af lugtudledning fra udbragt gylle og øger udnyttelsen af kvælstof.

Udbringning af husdyrgødning

- Flydende husdyrgødning udbringes ved slangeudlægning eller nedfældning. Disse udbringningsmetoder er blandt de bedste mht. at reducerer ammoniak emissionen fra det udbragte husdyrgødning.
- Al gylle nedfældes på sort jord og i græsmarker eller der anvendes en teknik, som kan reducere ammoniakfordampningen med samme effekt som nedfældning på den pågældende arealtype (fx forsuring).
- Husdyrgødningen udbringes under hensyn til afgrødernes vækstperiode og behov, hvilket medfører maksimal udnyttelse af næringsstoffer.
- Husdyrgødning udbringes under hensyn til de generelle regler, og foregår i videst mulig omfang efter godt landmandskab, hvilket vil sige, at der tages hensyn til naboer, byområder osv.
- I forbindelse med udbringning af husdyrgødning er der fokus på at holde en passende afstand til områder, hvor der er risiko for afstrømning til vandløb, vandboringer, osv. Derved mindskes risikoen for tab af fosfor og nitrat, samt forurening af vandmiljøet.

Vurdering

Ud fra ovennævnte procedurer og tekniske løsninger, som er medvirkende til at minimere ammoniakemissionen og risikoen for forurening af jord og grundvand. Vurderes det at husdyrbruget lever op til BAT for udbringning af husdyrgødning.

Samlet BAT-vurdering

Samlet vurderes det at projektet lever op til BAT indenfor punkterne, ammoniak, miljøledelse, management, fodringsstrategi, vand, energi, spildevand, støj, støv, lugt, opbevaring af husdyrgødning, forarbejdning af husdyrgødning og udbring af husdyrgødning, blandt andet baseret på punkterne i BREF-dokumentet og lovgivningskravene.

Eventuelle grænseoverskridende virkninger

Ifølge IE-direktivet har et anlæg grænseoverskridende virkning, hvis anlægget kan få en betydelig negativ indvirkning på miljøet i en anden EU-medlemsstat.

Vurdering

Alene på grund af afstanden vurderes det i den konkrete sag, at det ansøgte, ikke vil give anledning til væsentlige virkninger på miljøet i andre EU-medlemsstater.

Foranstaltninger for at undgå, forebygge eller begrænse det ansøgte virkning på miljøet

I dette afsnit er der nævnt de væsentligste foranstaltninger for at begrænse det ansøgte projekts virkninger på miljøet. I alle de foregående afsnit, vil man kunne læse yderligere om de anvendte foranstaltninger og vurderingerne heraf.

- Ejendommen er beliggende i område med landskabelige interesser. For at undgå at skæmme landskabet er staldanlægget opført i afdæmpede, ikke-reflekterende farver og afskærmet af beplantning.
- Staldsystemerne i de eksisterende stalde er med delvis spaltegulv med henblik på at minimere ammoniakfordampningen fra staldanlægget.
- Der udarbejdes mark-/gødningsplan for ejendommens jordtilliggende, hvorved fosfor- og nitratudvaskning minimeres.
- Spildevandsledningerne, herunder tagvand, overfladevand og sanitært spildevand er adskilt fra hinanden efter gældende regler, for at undgå en forurening af overflade- og grundvand.
- Olietanke står indendørs på fast gulv uden afløb og vask af sprøjte sker på vaskeplads med afløb til gyllebeholder, derved er der ikke er risiko for afløb til jord, kloak, overfladevand eller grundvand.
- Der foretages forskellige egenkontroller, for at bl.a. at følge produktionen, forbrug af fx foder, el og vand m.m.
- Der udarbejdes en beredskabsplan for ejendommen.

Tiltag ved ophør

Bekendtgørelse nr. 1021 af 6. juli 2018 § 46 indebærer et generelt krav for IE-husdyrbrug om en vurdering efter § 38k, stk. 1 i jordforureningsloven ved IE-brugets ophør: Ved ophør af aktiviteter på IE-husdyrbrug finder kapitel 4 b i lov om forurennet jord anvendelse.

Stk. 2. Ved ophør forstås

1) ophør af alle aktiviteter på IE-husdyrbruget,

2) når et IE-husdyrbrug har meddelt kommunalbestyrelsen, at kapaciteten eller udnyttelsen af kapaciteten permanent nedsættes til under stipladsgrænserne i § 16 a, stk. 2, i husdyrbrugloven, eller stipladsgrænserne i § 12, stk. 1, nr. 1-3, i lov om miljøgodkendelse m.v. af husdyrbrug,

3) situationer omfattet af § 59 a, stk. 2, i husdyrbrugloven, når godkendelsen er bortfaldet helt eller for den del, der ligger over stipladsgrænserne i § 16 a, stk. 2, i husdyrbrugloven, eller

4) situationer omfattet af § 48, stk. 2, når godkendelsen er bortfaldet helt eller for den del, der ligger over stipladsgrænserne i § 12, stk. 1, nr. 1-3, i lov om miljøgodkendelse m.v. af husdyrbrug.

Stk. 3. IE-husdyrbrug skal senest 4 uger efter driftsophør anmelde dette til kommunalbestyrelsen med et oplæg til vurdering efter § 38 k, stk. 1, i lov om forurennet jord. Vurderingen skal indeholde en risikovurdering med hensyn til menneskers sundhed og miljøet. Viser risikovurderingen, at det ikke kan afvises, at forureningen udgør en væsentlig risiko for menneskers sundhed eller miljøet, skal vurderingen tillige indeholde et oplæg til foranstaltninger, der sikrer, at forureningen ikke udgør en sådan risiko.

Ved ophør af husdyrbruget rengøres stalde og husdyrgødning bortskaffes miljømæssigt forsvarligt. Eventuelle oplag af olier, sprøjtemidler, kemikalier etc. bortskaffes til godkendt modtager.

Vurdering

Det vurderes at ovennævnte er tilstrækkeligt til at undgå forureningsfare.

Befolkningen og menneskers sundhed

Højt ammoniakindhold i luften kan være sundhedsskadeligt for mennesker. Der er via lovgivningen indført en begrænsning på ammoniakemissionen for husdyrbrug i form af krav om miljøvenlig teknologi (BAT). BAT kravet er medvirkende til at de overordnede mål om begrænsning af ammoniakindhold i luften overholdes. På Munkbrovej 7 overholdes lovgivningens krav til BAT, hvorved ammoniakindholdet i luften begrænses.

Risikoen ved MRSA eller antibiotikaresistens håndteres af generelle veterinærregler i fødevarestyrelsens regi. Der er ikke særlige forhold ved beliggenheden af Munkbrovej 7 som betyder at der skal udvises særlig forsigtighed. Særlige forhold kunne f.eks. være beliggenhed i umiddelbar nærhed til sygehus/institutioner ol.

Der er i tidligere afsnit gjort rede for at der ikke forventes væsentlige gener for omgivelserne med støv, støj eller lugt mv.

I forbindelse med ansøgte projekt udledes der ikke sundhedsskadelige stoffer som f.eks. tungmetaller eller dioxin. Det vurderes derfor at projektet ikke vil medføre nogen påvirkning af menneskers sundhed. Der vil ikke forekomme luftforurening eller forurening af vand der kan påvirke befolkningen og menneskers sundhed. I forbindelse med befolkning og menneskers sundhed påvirker anlægget mest med støv, støj, lugt og ammoniakemissionerne. Reglerne for ammoniak og lugt er overholdt. Ved management og foranstaltninger, forventes det at støj og støv ikke vil give anledning til nabogener.

Smittebeskyttelse er både beskyttelse af besætningens egne dyr mod indførsel af smitsomme sygdomme, beskyttelse mod spredning af sygdomme mellem forskellige besætninger og beskyttelse mod spredning af zoonotiske smitstoffer fra besætninger til det omgivende samfund (zoonoser er sygdomme, der kan smitte mellem dyr og mennesker). Der er regler om smittebeskyttelse for svinebesætninger med sundhedsrådgivningsaftale. For svinebesætninger med sundhedsrådgivningsaftale gælder desuden særlige regler om zoonotisk smittebeskyttelse, hvor den besætningsansvarlige i samarbejde med besætningsdyrlægen skal udarbejde en zoonotisk smittebeskyttelsesplan, som har til formål at modvirke smittespredning fra besætningen.

Vurdering

Ud fra ovenstående vurderes det at husdyrbruget på Munkbrovej 7 kan drives på stedet uden at påvirke menneskers sundhed negativt.

Alternative løsninger

Der er ingen byggeri i ansøgningen. Alternativer er derfor ikke overvejet.

Samlet vurdering af miljøkonsekvensrapporten

Denne ansøgning er udarbejdet efter Husdyrloven og det vurderes ud fra ovenstående beskrivelser og vurderinger, at det ansørgtes væsentlige direkte og indirekte virkninger ikke vil have en negativ påvirkning på følgende punkter:

1. Befolkningen og menneskers sundhed.
2. Biologisk mangfoldighed med særlig vægt på kategori 1- og 2-natur, samt bilag IV-arter.
3. Jordarealer, jordbund, vand, luft og klima.
4. Materielle goder, kulturarv og landskabet.
5. Samspillet mellem to, flere eller alle faktorer efter 1-4.
6. Sårbarhed i forhold til risici for større ulykker eller katastrofer som følge af ovennævnte faktorer 1-5.