



Herning
Kommune



Miljø og Klima • Rådhuset • Torvet • 7400 Herning • Tlf. 96 28 28 28 • landbrug@herning.dk • www.herning.dk

§16a miljøgodkendelse

Fastrupvej 43
7400 Herning

Afgørelsesdato: 13. november 2019
Sags nr.: 09.17.00-P19-31-19

HERNING KOMMUNE





Registreringsblad

Dato for afgørelse:	13. november 2019
Ansøgningskema nr.	208933 indsendt 27. februar 2019, version 3
CVR-nr.	20267240
CHR nr.	92374
Ejendomsnummer	6570280066
Beliggenheds adresse	Fastrupvej 43, 7400 Herning
Matr. nr. (ejerlav)	Matrikel: 6b - Nr. Kollund By, Rind Matrikel: 1y - Okkels, Rind Matrikel: 4e - Okkels, Rind
Ansøger	CVR: 20267240 Jørgen Krøjgaard, Knudmosvej 43, 7400 Herning
Miljøkonsulent	Sagro I/S, miljøkonsulent Lisbeth Gliese Jensen
Tilsynsmyndighed	Herning Kommune
Miljøsagsbehandler	Louise Lindegaard Weinreich
Kvalitetssikring	Pernille Kjeldsen

Copyright

Indeholder GeoDanmark-data fra Styrelsen for Dataforsyning og Effektivisering og Danske kommuner.

DDOland (ortofoto), er gengivet af Herning Kommune med tilladelse fra Cowi. DDO ©, Copyright COWI.



Indholdsfortegnelse

REGISTRERINGSBLAD	2
INDLEDNING	4
MEDDELELSE OM MILJØGODKENDELSE	4
VILKÅR FOR HUSDYRBRUGET	6
<i>Vilkår for drift og indretning</i>	<i>6</i>
<i>Vilkår for stalde og produktioner.....</i>	<i>6</i>
<i>Vilkår for gyllehåndtering.....</i>	<i>6</i>
<i>Vilkår for uheld og driftsforstyrrelser.....</i>	<i>7</i>
<i>Vilkår for tankning af brændstof</i>	<i>7</i>
<i>Vilkår for energieftersyn</i>	<i>7</i>
<i>Vilkår for fluebekæmpelse.....</i>	<i>7</i>
<i>Vilkår for renholdelse.....</i>	<i>7</i>
<i>Vilkår for støj.....</i>	<i>8</i>
<i>Vilkår for udarbejdelse af handleplaner ved uforudsete gener</i>	<i>8</i>
HERNING KOMMUNES VURDERING	10
LOVGRUNDLAG.....	13
KLAGEVEJLEDNING OG OFFENTLIGGØRELSE	13
SØGSMÅL.....	13
INTERESSENTLISTE FOR HØRINGSPERIODE OG OFFENTLIGGØRELSE.....	14
OVERSIGT OVER BILAG.....	15



Indledning

Ejer af Fastrupvej 43, 7400 Herning har søgt Herning Kommune om en § 16a miljøgodkendelse, jævnfør lov om husdyrbrug og anvendelse af gødning m.v.¹(husdyrbrugloven), Fastrupvej 43, 7400 Herning.

Der bygges ikke nyt på ejendommen. Men med den nye ansøgte miljøgodkendelse vil svinebruget blive reguleret på antal kvadratmeter produktionsareal i stedet for antal dyr og vægten af disse. Dermed får ejeren en mere fleksibel godkendelse, da for eksempel slagtevægten kan tilpasses slagteriets efterspørgsel.

Landmanden kan først udnytte denne fleksibilitet, når der er meddelt en miljøgodkendelse efter den nye lovgivning.

Husdyrbrugets historik

11. juli 2019: Der er truffet afgørelse efter §46 i husdyrbrugloven om at manglende vurdering efter §6 i husdyrbrugloven i §12 miljøgodkendelse af 12. maj 2014 er af underordnet betydning på Fastrupvej 43.

12. maj 2014: Får §12 miljøgodkendelse til eksisterende byggeri med en udvidelse fra 182,14 DE i svin til 292,78 DE i svin. Der bygges ikke nyt på ejendommen. I forbindelse med udvidelsen blev der nedrevet 3 ældre bygninger omkring gårdspladsen.

Ikke-teknisk resumé af de undersøgte væsentlige alternativer til teknologi, teknik og foranstaltninger

Ejendommen, Fastrupvej 43, 7400 Herning er beliggende ca. 6,5 km sydøst for Herning. Ejendommen har en tidligere § 12 miljøgodkendelse fra d. 12. maj 2014. Der foretages ingen ændringer i produktionen fra nudrift til et ansøgte projekt, da det udelukkende er en overgang til den nye Husdyrbruglov, der trådte i kraft d. 1. august 2017. Da ansøgningen om miljøgodkendelse ikke medfører nogle ændringer, hverken produktions- eller bygningsmæssigt, foretager ejer ikke yderligere foranstaltninger.

Herning Kommune vurderer, at ansøger har taget de nødvendige alternativer i betragtning og vurderer ikke det beskrevne alternativ som værende bedre end det ansøgte projekt.

Der er med denne ansøgning dispenseret fra lugtgenekriteriet til nærmeste nabo uden landbrugspligt ved brug af 50%-reglen.

Miljøgodkendelsen er udarbejdet af Herning Kommune og ophæver 12 miljøgodkendelse fra 12. maj 2014.

Meddelelse om miljøgodkendelse

På grundlag af de i sagen foreliggende oplysninger, meddeler Herning Kommune miljøgodkendelse til husdyrbruget på Fastrupvej 43, 7400 Herning med de stillede vilkår. Det ansøgte er behandlet efter § 16a i husdyrbrugloven.

Det er Herning Kommunes vurdering, at miljøgodkendelsen, med de stillede vilkår for lokalisering, indretning og drift af husdyrbruget, ikke vil medføre en væsentlig påvirkning af miljøet.

Miljøgodkendelsen gælder kun for det ansøgte. Der må ikke ske udvidelse eller ændring i produktionsarealet, herunder staldafsnit og gødningsopbevaringsanlæg samt ændres på dyreholdets sammensætning før ændringen er anmeldt og godkendt af Herning Kommune. Det er også gældende for plansiloanlæg, faste pladser med afløb til brug for kalvehytter samt fortanke og opsamlingsbeholdere til ensilagevand m.v.

Husdyrbruget skal til enhver tid leve op til gældende regler i love og bekendtgørelser, også selvom disse regler måtte være skærpede i forhold til denne miljøgodkendelse.

Der gøres opmærksom på, at en afgørelse efter § 16a, efter reglerne i husdyrbrugloven, ikke fritager fra krav om tilladelse, godkendelse, dispensation m.v. efter anden lovgivning. Herunder kan det nævnes, at en eventuel byggetilladelse, ændring af bygningsanvendelse, nedrivningstilladelse, afledning af tagvand m.v. skal søges separat hos Herning Kommune.

¹ Lovbekendtgørelse 2019-05-01, nr. 520, om husdyrbrug og anvendelse af gødning m.v., med efterfølgende ændringer.



Miljøgodkendelsen skal, jævnfør § 40 i bekendtgørelse om tilladelse og godkendelse m.v. af husdyrbrug² (husdyrgodkendelsesbekendtgørelsen) regelmæssigt, og mindst hvert 10. år, tages op til revurdering. Den første regelmæssige vurdering skal dog foretages senest, når der er forløbet otte år.

Hvis miljøgodkendelsen ikke udnyttes i 3 på hinanden følgende år, bortfalder den del, der ikke har været udnyttet (kontinuitetsbrud). Udnyttelse anses her for at foreligge, når mindst 25 pct. af det tilladte produktionsareal udnyttes driftsmæssigt. Med driftsmæssig udnyttelse forstås, at der på det pågældende produktionsareal mindst produceres 50 pct. af det mulige inden for rammerne af dyrevelfærdskrav eller andre relevante krav.

Med miljøgodkendelsen følger en række vilkår, som skal overholdes. Det er ejeren af husdyrbruget, som har ansvaret for, at det sker.

² Bekendtgørelse om godkendelse og tilladelse m.v. af husdyrbrug, nr. 718, 2019-07-08, med efterfølgende ændringer.



Vilkår for husdyrbruget

Her er de betingelser, som husdyrbruget skal drives under.

Herning Kommune gør opmærksom på, at der kan være lovkrav fra andre love, som også skal overholdes, selvom disse ikke er beskrevet her.

Vilkår for drift og indretning

1. Vilkårene i denne miljøgodkendelse skal, hvis andet ikke er anført, være opfyldt, når husdyranlægget er taget i brug.
2. Ved ophør med husdyrproduktion, skal der udføres begrænsende foranstaltninger mod forurening:
 - Alle anlæg skal tømmes og rengøres for husdyrgødning, der bortskaffes efter gældende regler.
 - Restkemikalier, olieaffald, medicinaffald m.v. skal bortskaffes i henhold til affaldsregulativerne
3. Herning Kommune skal straks orienteres om følgende forhold:
 - Ejerskifte af virksomhed
 - Indstilling af driften for en længere periode
4. Med denne miljøgodkendelse ophæves §12 fra den 12. maj 2014.

Som følge af vilkår 1 bortfalder den del af miljøgodkendelsen, der ikke er udnyttet inden 6 år fra denne afgørelses meddelelse.

Med "udnyttet" menes, at det ansøgte bygge- og anlægsarbejde er etableret og taget i brug eller dyreholdet er ændret i forhold til tidligere tilladt produktion.

Vilkår for stalde og produktioner

5. Husdyrbrugets stalde og produktioner skal være i overensstemmelse med oversigten nedenfor:

Staldnavn	Staldstørrelse (m ²)	Ventilation	Kildehøjde	Produktion	Antal måneder udegående	Produktionsareal (m ²)	%
Ansøgt drift							
stald II	418	Mekanisk ventilation	6 m	(#131857) Slagtesvin. Delvis spaltegulv, 25 - 49 % fast gulv	0	361	86,4
Stald I	610	Mekanisk ventilation	6 m	(#131860) Slagtesvin. Delvis spaltegulv, 25 - 49 % fast gulv	0	488	80,0
Stald III	241	Mekanisk ventilation	6 m	(#131861) Slagtesvin. Delvis spaltegulv, 25 - 49 % fast gulv	0	216	89,6
Stald IV-VIII	1725	Mekanisk ventilation	6 m	(#148837) Slagtesvin. Delvis spaltegulv, 25 - 49 % fast gulv	0	1560	90,4
Sum						2625	

På bilag 2 fremgår det hvilke produktionsarealer, der indgår i beregningen.

Vilkår for gyllehåndtering

6. Håndtering af gylle skal foregå under opsyn.
7. Påfyldning af gyllevogne o.l. skal enten foregå på en plads med afløb til opsamlingsbeholder for flydende husdyrgødning eller med gyllevogne, som har påmonteret pumpe og returløb, således at spild af husdyrgødning undgås.
8. Pumpning af gylle fra stalde til gyllebeholder skal ske indenfor tidsrummet klokken 07.00 til 17.00.

Det skal sikres, at der ved utilsigtet start ikke pumpes gylle udenfor tanken. Overpumpningen af gylle skal foregå under opsyn.



Vilkår for uheld og driftsforstyrrelser

9. Beredskabsplanen skal være let tilgængelig og synlig for de ansatte og øvrige, der færdes på ejendommen.
10. Beredskabsplanens indhold skal udleveres til evt. indsatsleder/miljømyndighed i forbindelse med uheld, forureninger, brand, ol.

Vilkår for tankning af brændstof

11. Tankning af brændstof skal til enhver tid ske på en plads med fast og tæt bund. Tankningen skal ske under opsyn.

Herning Kommune har stillet vilkår om, at tankningsområdet for brændstof skal være udformet sådan, at der ikke kan ske afløb til og forurening af jord, kloak, overfladevand eller grundvand. Vilkåret er stillet, da der er stor risiko for spild på jorden, der hvor traktorer og andre motoriserede landbrugsmaskiner påfyldes med brændstof.

Vilkår for energieftersyn

12. Der skal på ejendommen foretages et energieftersyn af et energiselskab eller -konsulent, hvor de energiforbrugende processer i ejendommen gennemgås.
13. Der skal udarbejdes en rapport som indeholder resultater og evt. konkrete energispareforslag.
14. Rapporten skal senest den 1. marts 2020 indsendes som kopi til tilsynsmyndigheden.

Vilkår for fluebekæmpelse

15. På husdyrbruget skal der foretages effektiv fluebekæmpelse i overensstemmelse med de fastsatte retningslinjer fra Aarhus Universitet, Institut for Agroøkologi.

Vilkår for renholdelse

16. Det skal sikres, at staldene, udenomsarealer og fodringsanlæg holdes rene.

Herning Kommune gør opmærksom på, at opbevaring af foder skal ske på en sådan måde, at det sikrer mod skadedyr (rotter mv.).



Vilkår for støj

17. Husdyrbrugets samlede bidrag til støjbelastningen i omgivelserne må ikke overstige følgende værdier, målt ved nabobeboelser eller deres opholdsarealer, angivet som det ækvivalente, konstante, korrigerede støjniveau målt i dB(A). Tallene i parentes angiver midlingstiden³ inden for den pågældende periode:

Dag	Kl. 07-18	55 dB(A)	(8 timer)
Aften	Kl. 18-22	45 dB(A)	(1 time)
Nat	Kl. 22-07	40 dB(A)	(1/2 time)
Lørdag	Kl. 07-14	55 dB(A)	(7 timer)
Lørdag	Kl. 14-22	45 dB(A)	(4 timer)
Søn- og helligdag	Kl. 07-22	45 dB(A)	(8 timer)

Vilkår for udarbejdelse af handleplaner ved uforudsete gener

18. Hvis Herning Kommune vurderer, at eventuelle klager om støj-, lugt-, støv-, rystelser- og/eller lysgener er velbegrundede, skal husdyrbruget udarbejde en handlingsplan og eftervise at de stillede krav er overholdt. Handlingsplanen skal godkendes af Herning Kommune.

19. Udgiften til støjmålingerne afholdes af ansøger og udføres i overensstemmelse med Miljøstyrelsens vejledninger.

³ Midlingstiden er en gennemsnitlig måling over tid kombineret med middelværdien over tid.



Affald

Husdyrbruget er omfattet af reglerne i affaldsbekendtgørelsen⁴ og bekendtgørelse om affaldsregulativer, -gebyrer og –aktører m.v.⁵

Farligt affald skal bortskaffes til godkendte modtageanlæg og transporten af farligt affald skal ske af godkendte transportører. Godkendte transportører og modtageanlæg kan findes på Herning Kommunes hjemmeside.

I henhold til bekendtgørelse om affaldsregulativer, -gebyrer og –aktører m.v.⁶, kan op til 200 kg farligt affald pr. år afleveres på genbrugspladsen, men større mængder skal afhentes via en godkendt transportør.

Kvitteringer på korrekt bortskaffelse for affaldstyper under kategorien "farligt affald" skal gemmes i mindst 5 år og skal kunne forevises på miljøtilsyn, når kommunen beder om det.

Virksomheder kan aflevere samme fraktioner som borgere, dvs. at virksomheder nu kan aflevere op til 10 asbestplader om året, men virksomheder kan fortsat ikke aflevere landbrugsplast og medicin fra landbrug og andre fraktioner, som almindelige borgere ikke har.

På genbrugspladserne i Herning Kommune udleveres der kvittering ved aflevering af farligt affald, som for eksempel spildolie (i max 10 l emballage), oliefiltre, akkumulatorer, spraydåser, malingsrester, tomme olie-dunke og kemikalierester (pesticidaffald). Der må dog maksimalt bortskaffes 200 kg farligt affald pr. år på genbrugspladserne.

Følgende må **ikke** afleveres på genbrugspladsen:

Affaldstype	Afleveringssted
– Medicinrester	Leveres til godkendt modtager af farligt affald
– Kanyler	Leveres til godkendt modtager af farligt affald
– Landbrugsplast	Leveres til godkendt modtager, fx Østdeponi
– Udtjente maskiner og udstyr	Skrøthandler

Afhentning af farligt affald, der ikke modtages på genbrugspladsen skal ske af godkendte transportører.

⁴ Bekendtgørelse om affald, nr. 224, 2019-03-08 med efterfølgende ændringer

⁵ Bekendtgørelser om affaldsregulativer, -gebyrer og –aktører m.v. nr. 1753 af 2018-12-27 med efterfølgende ændringer

⁶ § 10 stk. 5: bekendtgørelser om affaldsregulativer, -gebyrer og –aktører m.v. nr. 1753 af 2018-12-27



Herning Kommunes vurdering

Ansøgningsmaterialet og den medfølgende projektbeskrivelse med konsekvensvurdering er gennemgået, vurderet og fundet tilfredsstillende. Se miljøkonsekvensrapport i bilag 1. Dog ligger staldanlægget indenfor skovbyggelinjen, men da der ikke bygges nyt har det ingen betydning for skovbyggelinjerne.

Husdyrgodkendelsesbekendtgørelsens beskyttelsesniveauer og krav for ammoniak og BAT (Bedst Anvendelige Teknologi) er dokumenteret overholdt. Kommunen har stillet vilkår for at fastholde de ansøgte produktionsarealer, dyretyper og BAT i de enkelte stalde/staldafsnit.

Dispensation til brug af 50%-reglen

Ansøgningen for Fastrupvej 43 viser, at lugtgenekriteriet ifølge husdyrbruksloven ikke umiddelbart er overholdt. Ved en konkret afvigelse og manglende overholdelse af lugtgenekriteriet, er det muligt at søge om brug af 50%-reglen til lugtgenekriteriet.

Ejer har ansøgt om brug af 50%-reglen på Fastrupvej 43.

Da det er ansøgt er der nogle lovgivningsmæssige betingelser, som skal overholdes:

1. Den ansøgte udvidelse eller ændring medfører ikke, at husdyrbrugets samlede lugtemission forøges.
2. Den ansøgte udvidelse eller ændring medfører ikke, at lugtemissionen fra det enkelte staldafsnit øges nærmere byzone, samlet bebyggelse, enkeltboliger m.v. (genekategori 1-3). Lugtemissionen for et enkelt staldafsnit må ikke forøges med mindre at lugtemissionen samtidig reduceres tilsvarende eller mere i staldafsnit, som ligger tættere på (i dette tilfælde) byzone end det pågældende staldafsnit. ELLER afstanden fra de staldafsnit, hvor lugtemissionen forøges, til de områder eller beboelsesbygninger er mindst 200% af den ukorrigerede geneafstand.
3. Afstanden til byzone, samlet bebyggelse, enkeltboliger m.v. (genekategori 1-3) er mere end 50 % af den beregnede geneafstand.
4. Herudover skal kommunen også inddrage andre forhold og foretage en konkret vurdering ud fra dette.

Punkt 1

I forhold til punkt 1 må den samlede lugtemission ikke forøges. Det kan ses af nedenstående tabel at husdyrbrugets samlede lugtemission ikke er forøget i ansøgt drift, men er den samme.

Ansøgnings-skema 208933 version 3	LE/s	OU/s
Samlet staldanlæg Fastrupvej 43, nudrift	36.750	76.125
Samlet staldanlæg Fastrupvej 43, ansøgt drift	36.750	76.125
Forskel mellem nudrift og ansøgt drift	0	0

Herning Kommune vurderer, at kriterie 1 er overholdt.

Punkt 2

I forhold til punkt 2 må lugtemissionen i det enkelte staldafsnit ikke øges i forhold til nærmeste byzone, samlet bebyggelse og enkeltboliger, med mindre der reduceres i staldafsnit, som ligger tættere på nærmeste byzone, samlet bebyggelse og enkeltboliger.

Det kan ses af nedenstående tabel at husdyrbrugets lugtemission for de enkelte staldafsnit har samme lugtemission i nudrift og ansøgt drift.

Ansøgnings-skema 208933 version 3	Nudrift		Ansøgt drift	
	LE/s	OU/s	LE/s	OU/s
Stald II	5.054,0	10.469,0	5.054,0	10.469,0
Stald I	6.832,0	14.152,0	6.832,0	14.152,0
Stald III	3.024,0	6.264,0	3.024,0	6.264,0
Stald IV-VIII	21.840,0	45.240,0	21.840,0	45.240,0

Herning Kommune vurderer, at kriterie 2 er overholdt.



Punkt 3

Som tredje kriterie skal afstanden til byzone, samlet bebyggelse, enkeltboliger m.v. (genekategori 1-3) være mere end 50 % af den beregnede geneafstand.

Ansøgningen viser, at afstanden til nærmeste enkeltbolig uden landbrugspligt er kortere end den beregnede geneafstand, men længere end halvdelen af den beregnede geneafstand, idet geneafstanden er beregnet til 267,9 meter til nærmeste enkeltbolig uden landbrugspligt. Den vægtede gennemsnitsafstand fra stalden til nærmeste enkeltbolig uden landbrugspligt er 229 meter. Halvdelen af geneafstanden er 134,0 meter.

Ansøgningsskema 208933 version 3	Fastrupvej 43, ansøgt drift
Beregnet ukorrigeret geneafstand	267,9 meter
Beregnet korrigeret geneafstand	267,9 meter
Vægtet gennemsnits afstand	229,0 meter
Målt afstand på luftfoto af kommunen	185 meter

Herning Kommune vurderer, at kriterie 3 er overholdt.

Punkt 4: Andre forhold skal medtages

Udover de 3 kriterier opstillet i husdyrbrugloven skal der også tages andre forhold med ind.

Svinebruget på Fastrupvej 43 ligger tæt på nærmeste nabo uden landbrugspligt og har derfor ikke mulighed for at udvide bedriften. I august 2017 kom der en ny husdyrbruglov, som giver husdyrbrugene mulighed for at få en mere fleksibel miljøgodkendelse, så det er muligt at optimere brugen af eksisterende staldanlæg og de svingninger, der er i et dyrehold. Det vil Fastrupvej 43 gerne have mulighed for, derfor er der ansøgt om brug af 50%-reglen.

Herning Kommune har undersøgt om der tidligere har været klager fra omboende over lugt eller andet. Herning Kommune er ikke bekendt med, at der har været klager fra omboende over lugt eller andre ting. Hverken i det daglige eller den gang, hvor ejer af bedriften søgte om ny miljøgodkendelse.

Herning Kommune vurderer, på den baggrund at lugtgenekriteriet fraviges. Det kan det, fordi at forudsætningen for at kommunen kan fravige er, at geneniveauerne er opfyldte. Endvidere har der aldrig været klaget over lugt eller andet fra omboende eller nærmeste byzone.

Samlet vurdering af overholdelse af lugtgenekriteriet

Konsekvensområdet for ejendommens lugtafgivelse er beregnet ud fra FMK modellen. For det ansøgte projekt er konsekvensområdet beregnet til 878 meter. Konsekvensområdet vil sige det område, hvor lugten fra ejendommen kan konstateres – uden at den af den grund vurderes at være til gene for omkringboende.

Lugt genekriteriet er overholdt i forhold til byzone og samlet bebyggelse. Herning Kommune vurderer derfor, at husdyrbrugets lokaliseringsforhold er tilfredsstillende i forhold til samlet bebyggelse og nærmeste byzone. Lugtgenekriteriet er ikke overholdt for nærmeste nabo uden landbrugspligt. Herning Kommune accepterer brugen af 50%-reglen til nærmeste nabo uden landbrugspligt i denne konkrete sag.

Herning kommunes resterende vurdering

Ansøger har redegjort for, at overgangen til stipladsmodellen ikke vil påvirke værdifulde bebyggelser, kulturmiljøer eller det omgivende landskab negativt. Kommunen vurderer, at udvidelsen ikke er i strid med kommuneplanen.

Ansøger har beskrevet de potentielle gener fra husdyrbruget. Der er i den indsendte projektbeskrivelse redegjort for tiltag, der sikrer de omkringboende mod væsentlige gener i form af lugt, støv, støj, lys, rystelser, fluer og uhygiejniske forhold.

Ansøger har ligeledes beskrevet den potentielle forurening fra husdyrbruget. Der er redegjort for tiltag, der forebygger og begrænser forureningen af luft, vand, jord og undergrund. Herunder er der redegjort for føl-



gende forureningskilder: ammoniakfordampning fra staldene, opbevaring, håndtering og udbringning/bortskaffelse af husdyrgødning, spildevand, affald, råvarer, olie og andre hjælpestoffer samt ved driftsforstyrrelser og uheld.

Herning Kommune er enig i ansøgers konsekvensvurdering af, at husdyrbruget kan drives på en måde, som er forenelig med hensynet til omgivelserne. Herning Kommune vurderer, at projektet ikke vil forringe tilstanden af naturen med dens bestande af vilde planter og dyr og deres levesteder. Herning Kommune har fastholdt tiltag til reduktion af gener og forurening med vilkår. Der er stillet vilkår til energigennemgang af ejendommen, da det er Herning Kommunes erfaring at det er en god metode til at få et overblik over potentielle energibesparelser med kort tilbagebetalingstid.

Herning Kommune har stillet vilkår om, at tankningsområdet for brændstof skal være udformet sådan, at der ikke kan ske afløb til og forurening af jord, kloak, overfladevand eller grundvand. Vilkåret er stillet, da der er stor risiko for spild på jorden, der hvor traktorer og andre motoriserede landbrugsmaskiner påfyldes med brændstof.

Herning Kommune har stillet vilkår til at fyldning af gyllebeholdere skal ske indenfor almindelig arbejdstid. Almindelig arbejdstid er defineret som fra kl. 7.00 til 17.00 på hverdage. Det er fordi gyllebeholdere på ejendommen ligger nærmere end 300 meter fra nærmeste nabo og ikke er overdækket. Lugten fra de eksisterende gyllebeholdere indgår ikke i lugtberegningerne i husdyrgodkendelse.dk, da gyllebeholdere i stedet for er omfattet af de generelle afstandsregler. Det kan dog ikke undgås, at der forekommer lugt fra gyllebeholdere. Dette vil være særlig markant i forbindelse med at gyllebeholderne fyldes, eller når der omrøres i forbindelse med udbringning, deraf vilkåret. Sæsonarbejde udenfor disse tider kan dog forekomme i koncentrerede perioder, men skal søges begrænset.

På den baggrund vurderer Herning Kommune, at overgangen til stipladsmodellen, uden der bygges nyt staldanlæg, ikke vil medføre væsentlige miljømæssige påvirkninger, når de anførte vilkår overholdes.



Lovgrundlag

Ansøgningen er behandlet i henhold til kravene i lov om husdyrbrug og anvendelse af gødning m.v. (husdyrbrugloven)⁷ med tilhørende bekendtgørelser: bekendtgørelse om godkendelse og tilladelse m.v. af husdyrbrug (husdyrgodkendelsesbekendtgørelsen)⁸ og bekendtgørelse om miljøregulering af dyrehold og om opbevaring og anvendelse af gødning (husdyrgødningsbekendtgørelsen)⁹ samt Miljøstyrelsens vejledning om miljøgodkendelse af husdyrbrug.

Herning Kommune har informeret offentligheden og berørte myndigheder tidligt i beslutningsprocessen ved offentlig annoncering på Herning Kommunes hjemmeside, i perioden fra den 21. august 2019 til den 4. september 2019. Ingen har ønsket udkastet til afgørelsen tilsendt.

Herning Kommune har fremsendt udkast til afgørelse til naboer og andre berørte samt til dem, som har anmodet herom, med mulighed for at kommentere udkastet i perioden 11. oktober 2019 til den 11. november 2019. Herning Kommune har ikke modtaget kommentarer til udkastet til afgørelsen.

Klagevejledning og offentliggørelse

Herning Kommune har givet miljøgodkendelse til udvidelse af husdyrbruget på Fastrupvej 43, 7400 Herning. Miljøgodkendelsen er givet i medfør af § 16a i husdyrbrugloven.

Det er muligt at klage over afgørelsen til Miljø- og Fødevareklagenævnet. Miljøgodkendelsen bliver offentliggjort på Herning Kommunes hjemmeside www.herning.dk under "Planer og offentliggørelser" og "Landbrug" fra den 13. november 2019. Der kan klages i 4 uger. Klageberettigede er ansøger og enhver, der har en individuel, væsentlig interesse i sagen samt visse organisationer, alle som er angivet i husdyrbruglovens §84-87.

Hvis du ønsker at klage over denne afgørelse, kan du klage til Miljø- og Fødevareklagenævnet. Du klager via Klageportalen, som du finder et link til på forsiden af www.nmkn.dk. Klageportalen ligger på www.borger.dk og www.virk.dk. Du logger på www.borger.dk eller www.virk.dk, ligesom du plejer, typisk med NEM-ID. Klagen sendes gennem Klageportalen til den myndighed, der har truffet afgørelsen. En klage er indgivet, når den er tilgængelig for Herning Kommune i Klageportalen.

Klagen skal være tilgængelig for Herning Kommune i Klageportalen. For at klagen er tilgængelig skal klager har godkendt og betalt gebyr/bestilt en faktura i Klageportalen. Det skal senest ske den 11. december 2019.

Miljø- og Fødevareklagenævnet skal som udgangspunkt afvise en klage, der kommer uden om Klageportalen, hvis der ikke er særlige grunde til det. Hvis du ønsker at blive fritaget for at bruge Klageportalen, skal du sende en begrundet anmodning til Herning Kommune, der har truffet afgørelse i sagen. Herning Kommune videresender herefter anmodningen til Miljø- og Fødevareklagenævnet, som træffer afgørelse om, hvorvidt din anmodning kan imødekommes.

Hvis afgørelsen påklages, bliver det meddelt ansøger.

En eventuel klage har ikke opsættende virkning, medmindre Miljø- og Fødevareklagenævnet bestemmer andet, hvorfor miljøgodkendelsen på eget ansvar kan udnyttes før klagefristen er udløbet i henhold til husdyrbruglovens § 81, stk. 1.

Søgsmål

Denne afgørelse om miljøgodkendelse kan også indbringes for domstolene, jævnfør husdyrbruglovens § 90. Det skal ske indenfor seks måneder efter offentliggørelsen.

Med venlig hilsen
Louise Lindegaard Weinreich, Cand Agro
Herning Kommune, Teknik og Miljø, Landbrugsteam

⁷ Lovbekendtgørelse om husdyrbrug og anvendelse af gødning m.v., nr. 520, 2019-05-01, med efterfølgende ændringer.

⁸ Bekendtgørelse om godkendelse og tilladelse m.v. af husdyrbrug, nr. 718, 2019-07-08, med efterfølgende ændringer.

⁹ Bekendtgørelse om miljøregulering af dyrehold og om opbevaring og anvendelse af gødning, nr. 722, 2019-07-09, med senere ændringer.



Interessentliste for høringsperiode og offentliggørelse

Nedenstående er orienteret om udkast til miljøgodkendelsen:

Ansøger: Knudmosevej 43, 7400 Herning

Rådgiver: Sagro I/S, miljøkonsulent Lisbeth Gliese Jensen

Omboende og andre, som får udkastet til miljøgodkendelsen i høring – konsekvensradius: 878 meter.

- Okkelsvej 10, 7400 Herning
- Okkelsvej 12, 7400 Herning
- Okkelsvej 16, 7400 Herning
- Kølkærvej 50, 7400 Herning
- Kølkærvej 62, 7400 Herning
- Fastrupvej 41, 7400 Herning

Nedenstående er orienteret om miljøgodkendelsen:

Klageberettigede jævnfør husdyrbrúgløvens § 84

Ansøger: Knudmosevej 43, 7400 Herning

Rådgiver: Sagro I/S, miljøkonsulent Lisbeth Gliese Jensen

Enhver, der har en individuel, væsentlig interesse i sagens udfald er i høringsperioden blevet gjort opmærksom på at meddelelse af afgørelsen sker ved offentlig annoncering på Herning Kommunes hjemmeside.

Klageberettigede jævnfør husdyrbrúgløvens § 85

- Danmarks Fiskeriforening
- Ferskvandsfiskeriforeningen
- Forbrugerrådet
- Arbejderbevægelsens Erhvervsråd

Klageberettigede jævnfør husdyrbrúgløvens § 86

- Danmarks Naturfredningsforening, Lokalafdeling Herning
- Dansk Ornitologisk Forening, Lokalafdeling Herning
- Foreningen af bredejere ved Gødstrup Sø

Klageberettigede jævnfør husdyrbrúgløvens § 87

- Dansk Ornitologisk Forening
- Friluftsrådet
- Danmarks Naturfredningsforening
- Det Økologiske Råd
- Danmarks Sportsfiskerforbund
- Aktive Fritidsfiskere i Danmark

Andre:

- Herning Museum
- Styrelsen for Patientsikkerhed



Oversigt over bilag

Bilag 1: Miljøkonsekvensrapport

Bilag 2: Oversigt over produktionsarealet

Bilag 3: Afløbsplan



Bilag 1: Miljøkonsekvensrapport



Miljøkonsekvensrapport for Fastrupvej 43

Jørgen Krøjgaard

Fastrupvej 43
7400 Herning

Opdateret d. 19. august 2019
Af miljørådgiver Lisbeth Gliese Jensen





Indholdsfortegnelse

Indledning.....	4
Ikke teknisk resumé.....	5
Nudrift og det ansøgte projekt.....	5
Konsekvenser for omboende, natur og miljø.....	5
Lugt.....	5
Landskab.....	5
Påvirkning af natur.....	5
Bedste tilgængelige teknik (BAT).....	5
Hvad ansøger vil gøre for at imødegå disse påvirkninger.....	5
Basisoplysninger.....	6
Oplysninger om samdrift med andre ejendomme.....	6
Biaktiviteter.....	6
IE-brug.....	6
Oplysninger om husdyrbruget og det ansøgte.....	6
Indretning og drift.....	6
Afløbsforhold.....	9
Lys.....	9
Anlægsarbejder, bygningsmæssige ændringer eller ny bebyggelse.....	10
Håndtering og opbevaring af husdyrgødning.....	10
Beliggenhed.....	11
Planforhold.....	11
Landskab.....	11
Afstandskrav.....	12
Naturområder.....	13
Ammoniakemission.....	13
Internationale naturbeskyttelsesområder (Natura 2000).....	13
Kategori 1-natur.....	13
Kategori 2-natur.....	13
§ 3 områder.....	14
Kategori 3-natur.....	14
Internationalt beskyttede arter af planter og dyr – bilag IV-arter.....	15



National beskyttelse af arter af planter og dyr	15
Biodiversitet – Den danske Rødliste	15
Lugt	15
Øvrige emissioner og genepåvirkninger fra husdyrbruget og det ansøgte	16
Støj	16
Rystelser	17
Støv	17
Fluer og skadedyr	17
Til- og frakørsels forhold	18
Forurenings- og genbegrænsende foranstaltninger	19
Egenkontrol	20
Væsentlige virkninger fra reststoffer, affaldsproduktionen, samt ved brugen af naturressourcer	21
Grundvand	21
Reststoffer (olie, rengøringsmidler, kemikalier, medicin m.m.)	21
Affald	22
Døde dyr	22
Vand	23
Energi	24
BAT	24
Ammoniak (anlæggets emissionsniveau for ammoniak og valg af teknologi)	24
Miljøledelsessystem	25
Management/Godt landmandskab	25
Fodringsstrategi	26
Vand	26
Energi	26
Spildevand	27
Støj	27
Støv	27
Lugt	28
Opbevaring af husdyrgødning	28
Udbringning af husdyrgødning	28
Samlet BAT-vurdering	29
Foranstaltninger for at undgå, forebygge eller begrænse det ansøgte virkning på miljøet	29



Tiltag ved ophør	29
Alternative løsninger	30
Samlet vurdering af miljøkonsekvensrapporten	30



Indledning

Denne miljøkonsekvensrapport beskriver en planlagt udvidelse af Fastrupvej 41, 7400 Herning beliggende i Herning Kommune.

Rapporten beskriver de faktiske forhold i dag samt udvidelsens karakteristika, herunder den forventede drift efter ibrugtagning. Hertil vurderes konsekvenser forbundet med udvidelsen.

Rapporten er opbygget jf. Bilag 1 i Bek. nr. 1467 af 06/02/2018 (Husdyrgodkendelsesbekendtgørelsen), med enkelte ændringer:

Rapporten indledes med et ikke-teknisk resumé, fremfor at slutte med det, da det vurderes, at det er en mere naturlig opbygning.

Punkterne D 1 a og b behandles under et, så de forskellige faktorer beskrives og vurderes i samme afsnit, da dette vurderes mere hensigtsmæssigt.

God læselyst.



Ikke teknisk resumé

Nudrift og det ansøgte projekt

Ejendommen, Fastrupvej 41, 7400 Herning er beliggende ca. 6,5 km sydøst for Herning. Ejendommen har en tidligere § 12 miljøgodkendelse fra d. 12. maj 2014.

Der foretages ingen ændringer i produktionen fra nudrift til et ansøgte projekt, da det udelukkende er en overgang til den nye Husdyrbruglov, der trådte i kraft d. 1. august 2017.

Konsekvenser for omboende, natur og miljø

Lugt

Beregninger viser, at der ikke vil ske en forøgelse af lugt. Kravene om maksimal lugtpåvirkning af samlet bebyggelse og byer er overholdt. Lugtberegningen viser, at lugtkravet til nærmeste nabo uden landbrugspligt, Okkelsvej 12 ikke er overholdt, derfor søges der om dispensation for at overholde dette.

Landskab

Da ansøgningen om miljøgodkendelse ikke medfører nogle ændringer af det eksisterende byggeri er der ingen konsekvenser for landskabsoplevelsen.

Ejendommen er placeret i et særligt værdifuldt landbrugsområde, og er omgivet af flere små og store landbrugsejendomme. Landskabet er gennemskåret af flere læhegn og spredte bevoksninger.

Ejendommen består af flere større driftsbygninger, som ligger i tæt tilknytning til hinanden. Der er begrænset indsyn til ejendommen fra Fastrupvej, grundet flere store træer. De fleste af driftsbygningerne er opført i røde mursten. De nyeste slagtesvinestalde er opført i grå betonelementer. Alle tagflader på driftsbygningerne er grå.

Påvirkning af natur

Indenfor de nærmeste 1.000 meter af ejendommen, ligger der 11 moseområder og et par mindre søer. Der er over 1,3 km til det nærmeste overdrev og det nærmeste Natura 2000-område er beliggende ca. 6,5 km fra ejendommen. Der er lavet beregninger til naturområderne, og ammoniakudledningen til naturpunkterne er overholdt, og vurderes ikke at have negativ indflydelse på beskyttede og fredede arter i nærområdet.

Bedste tilgængelige teknik (BAT)

Husdyrbruget Fastrupvej 41, 7400 Herning er et IE-brug, derfor er der krav om, at anvende den bedste tilgængelige teknik i forhold til minimering af ejendommens miljøbelastning. Ejendommen overholder BAT.

Hvad ansøger vil gøre for at imødegå disse påvirkninger

Da ansøgningen om miljøgodkendelse ikke medfører nogle ændringer, hverken produktions- eller bygningsmæssigt, foretages der ikke yderligere foranstaltninger.



Basisoplysninger

Oplysninger om samdrift med andre ejendomme

Udover ejendommen Fastrupvej 41, ejer og driver Jørgen Krøjgaard også ejendommen Knudmosevej 43, 7400 Herning, hvor der ligeledes produceres slagtesvin. Afstanden mellem de to ejendomme er ca. 3,8 km.

På baggrund af afstanden, og at ejendommen hver især kan drives som selvstændige enheder, vurderes der at der ikke er tale om en teknisk og forureningsmæssig forbindelse, jf. Husdyrlovens § 16c, imellem Fastrupvej 41 og Knudmosevej 43. Der ansøges derfor en særskilt miljøgodkendelse til husdyrproduktionen på Fastrupvej 41.

Biaktiviteter

Ansøger har ingen biaktiviteter.

IE-brug

Husdyrbruget er kategoriseret som et IE-brug, da der er flere end 2.000 stipladser til slagtesvin.

Oplysninger om husdyrbruget og det ansøgte

Indretning og drift

Oversigt over husdyrbrugets bygninger:

Tabel 1. Oversigt over husdyrbrugets produktionsarealer

Stalde og produktionsarealer						
Staldnavn	Staldareale (m ²)	Ventilation	Køleløst	Produktion	Født vilde ender udeglende	Produktionsareal (m ²)
Ansøgt drift						
stald II	418	Mekanisk ventilation	0 m	[#131857] Slagtesvin. Delvis spaltegulv, 25 - 49 % fast gulv	0	381
Stald I	620	Mekanisk ventilation	6 m	[#131860] Slagtesvin. Delvis spaltegulv, 25 - 49 % fast gulv	0	493
Stald III	241	Mekanisk ventilation	0 m	[#131861] Slagtesvin. Delvis spaltegulv, 25 - 49 % fast gulv	0	210
Stald IV-VII	1725	Mekanisk ventilation	0 m	[#138837] Slagtesvin. Delvis spaltegulv, 25 - 49 % fast gulv	0	1580
Sum						2825

Tabel 2. Yderligere oplysninger om staldafsnit fra *Husdyrgodkendelse.dk*

2.1 Yderligere oplysninger om staldafsnit

Staldnavn: stald II

8 års drift: Staldsystem kode SV5m02, Smågrise fra 7,2 kg, fuldspaltegulv (dette staldsystem kan ikke længere vælges, derfor er der valgt, toklima, delvis spaltegulv)

Staldnavn: Stald III

8 års drift: Førestald Staldsystem kode: SV5o09, Årso, førestald, kassester, delvis spaltegulv.

Staldnavn: Stald IV-VIII

Stalden består af fem staldafsnit med delvis spaltegulv, 25-49 % fast gulv.

8 års drift: Staldsystem kode: SV5o01, Årso, løbe- og drægtfødestald, individuel opstaldning, delvis spaltegulv.



Tabel 3. Husdyrbrugets gødningslagre

Opfølgningsslagre					
Navn	Slagetype	Vedligeholdelseslagre	Andelen af gangarealer opfølgningsslagre	Dimension	Arealet (m ²)
Ansat (DR)					
Cyklarstak I	Rydende				297
Cyklarstak II	Rydende				431
Cyklarstak III	Rydende				697

Produktionsarealet er i denne ansøgning opgjort ved brug af målfaste tegninger af ejendommens stalde. De overordnede gangarealer er fratrukket i Stald IV-VIII, men ikke i de resterende stalde, da der er spaltegulv i gangarealerne. Inventar, krybber og mindre gangarealer i de enkelte staldafsnit er ikke trukket fra.

Der foretages ingen ændringer i staldene og produktionsarealet i henholdsvis nuddrift og ansøgt drift er derfor det samme.



Figur 1. Situationsplan

- Bygning 1. Beboelse
- Bygning 2. Slagtesvinestald
- Bygning 3. Slagtesvinestald
- Bygning 4. Afhentningsrum
- Bygning 5. Slagtesvinestald
- Bygning 6. Gyllebeholder
- Bygning 7. Gyllebeholder
- Bygning 8. Gyllebeholder
- Bygning 9. Udhus

Afløbsforhold

Alle afløbsforhold ses på nedenstående figur.

Den største del af regnvandet løber til grøft.



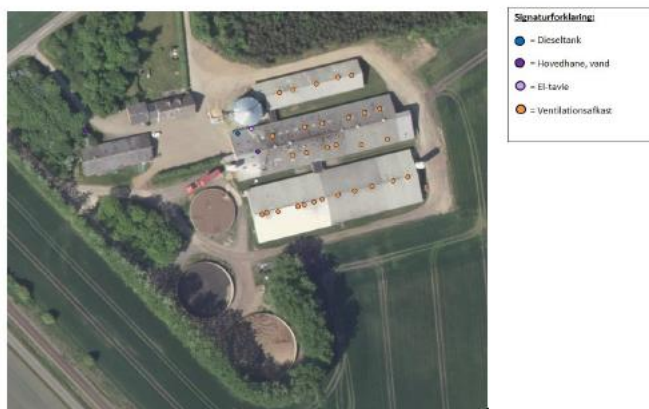
Figur 2. Afløbsplan

Lys

Produktionen foregår i lukkede stalde og der er beplantning hele vejen rundt om ejendommen. Derfor er der tale om begrænsede gener af lys for omkringliggende naboer og forbipasserende. Der er udendørs belysning på alle udleveringsramper og på de befæstede arealer. Lyset på de befæstede arealer anvendes primært i årets mørke måneder.

Lyset i staldene er automatisk styret. Ca. 1/3 af lyset er LED lamper, mens det resterende er almindelige lystofrør.

Eksisterende belysning vurderes ikke at være generende for omgivelserne og trafikken.



Figur 3. Oversigtskort

Anlægsarbejder, bygningsmæssige ændringer eller ny bebyggelse

Der anlægges ikke nye indkørsler, veje m.m., og der sker ingen bygningsmæssige ændringer eller opføres nye bygninger.

Håndtering og opbevaring af husdyrgødning

Opbevaringsanlæg	Før udvidelsen (m ²)	Efter udvidelsen (m ²)	Byggeår / 10 års beholderkontrol
Gylletank I	1.100	1.100	1983/2018
Gylletank II	2.500	2.500	1992/2018
Gylletank III	3.000	3.000	1997/2018
I alt	6.600	6.600	

Tabel 1. Opbevaringsanlæg til husdyrgødning.

Flydende husdyrgødning omfatter gylle og hvad, der i øvrigt ledes til gylleanlægget i form af vaskevand mv.

Den flydende husdyrgødning fra stalderne pumpes via fortanken til gyllebeholder. I fortanken er der en el-pumpe, der pumper gyllen via jordledning til gyllebeholder. Gyllen afhentes af til biogas. Beholderne tømmes vha. sugekran på gyllevogn.



En forventet absolut maksimal besætning ses som nedenfor med den husdyrgødningsproduktion som det giver:

Tabel 4. Produceret husdyrgødning i ansøgt drift

Besætning og gødningsproduktion	Antal	% græs	Tons
Husdyrart / staldsystem			
CHR-nr./Besæt nr: /			
Slagtesvin, Delvis spallegulv, 25-49% fast	10.000,0 Stk		5.688
			5.688
I alt			5.688

Produktionen af gylle er ca. 5.688 tons. På ejendommen er der ca. 13,9 måneders opbevaringskapacitet. Ejendommen leverer gylle til biogas og får kun den mængde retur på ejendommen, som der er plads til. Resten beholdes på biogasanlægget. Dermed er der tilstrækkeligt kapacitet.

Loven kræver minimum 9 måneders opbevaringskapacitet, hvilket er overholdt.

Beliggenhed

Planforhold

Husdyrbruget er ifølge Herning Kommuneplan 2017-2028 beliggende i særlig værdifuldt landbrugsområde. Produktionsanlægget er beliggende i det åbne land, og nærmeste nabo uden landbrugspligt er Okkelsvej 12, der ligger ca. 238 m vest for husdyrbruget. Den nærmeste samlede bebyggelse er Nørre Kollund, der ligger ca. 2 km nordvest for husdyrbruget. Nærmeste byzone er Kølkær, der ligger ca. 2 km sydøst for husdyrbruget.

Landskab

Husdyrbrugets beliggenhed i forhold til udpegningerne og fredninger blevet gennemgået.

Zonestatus: Husdyrbruget er placeret i landzone.

Lokalplan: Der er ikke udarbejdet lokalplan for landzoneområdet

Husdyrbruget ligger indenfor:

Særlig værdifuldt landbrugsområde
Skovbyggelinje

Husdyrbruget ligger ikke indenfor:

Skovrejsningsområde
Lavbundsområde
Naturbeskyttelsesområde
Økologiske forbindelser / spredningskorridorer
Kulturhistoriske bevaringsværdier / kulturmiljø
Bevaringsværdigt landskab
Større sammenhængende landskab
Område for store husdyrbrug



Specifikke geologiske bevaringsværdier

Kystnærhedszone
Strandbeskyttelseslinje
Kirkebyggelinje
Åbeskyttelseslinje
Søbeskyttelseslinje
Beskyttede sten- og jorddiger
Fredede områder
Fortidsminder beskyttelseszone
Habitatområde
Råstofområder
Boringsnære beskyttelsesområder
Område med særlig drikkevandsinteresse
Nitratfølsomt indvindingsområde
Sprøjtemiddelfølsomme indvindingsområde
Jordforurening V1
Jordforurening V2

Da der ikke sker nogle bygningsmæssige ændringer eller anlægsarbejder, vil der ikke ske en væsentlig påvirkning af landskabet som følge af projektet.

Afstandskrav

Afstandskravene i henhold til § 6-8 i LBK. nr. 1020 af 6. juli 2018 om husdyrbrug og anvendelse af gødning m.v. (Husdyrbrugloven) er følgende:

§ 6:

- indenfor et eksisterende eller ifølge kommuneplanens rammedel fremtidigt byzone- eller sommerhusområde
- i et område i landzone, der i lokalplan er udlagt til boligformål, blandet bolig og erhvervsformål eller til offentlige formål med henblik på beboelse, institutioner, rekreative formål og lign.,
- i en afstand mindre end 50 m fra ovennævnte områder eller
- i en afstand mindre end 50 m fra en nabobeboelse.

§ 7:

- helt eller delvist indenfor eller i en afstand mindre end 10 m fra kategori 1 og kategori 2 naturtyper (jf. Husdyrgodkendelsesbekendtgørelsens § 2 stk. 1 og 2).

§ 8:

- ikke almene vandforsyningsanlæg (25 m)
- almene vandforsyningsanlæg (50 m)
- vandløb, dræn og søer (15 m)
- offentlig vej og privat fællesvej (15 m)
- levnedsmiddelvirksomhed (25 m)
- beboelse på samme ejendom (15 m)



- naboskel (30 m)

Afstandskravene er overholdt.

Afstandene er afsat som punkter i husdyrgodkendelse.dk

Naturområder

Ammoniakemission

På et husdyrbrug er det stalde og husdyrgødningslagre, der er hovedkilden til udledning af luftbåret kvælstof (ammoniakfordampning). Beregninger der er foretaget i *husdyrgodkendelse.dk*, viser at ammoniakfordampningen i ansøgt drift er 5.565,6 kg NH₃-N/år. Kildehøjde kan i beregningerne sættes til 3 eller 6 meter. Svinestaldene er sat til en kildehøjde på 6 meter. Ruheder er valgt som Landbrug i oplandet og som Blandet natur med lav bevoksning i naturpunkt. Der er ikke kumulation i nogle af naturpunkterne.

For at kunne vurdere merdepositionen til kategori 3 natur, er produktionsarealets størrelse for 8 år siden og nudriften fastsat til produktionsarealet, som er godkendt den 12. maj 2014.

Forudsætningerne for ammoniakemissionen i ansøgt drift er beskrevet under Indretning og drift.

Internationale naturbeskyttelsesområder (Natura 2000)

Der er ca. 6,5 km fra husdyrbrugets bygninger til nærmeste internationale naturbeskyttelsesområde, som er Habitatområde nr. 75: Harrild Hede, Ulvemosen og heder i Nørlund Plantage.

Kategori 1-natur (nærmere bestemte ammoniakfølsomme naturtyper beliggende inden for internationale naturbeskyttelsesområder).

Anlægget er beliggende ca. 6,5 km nordvest for det nærmeste kategori 1-naturområde.

Der er foretaget beregninger i husdyrgodkendelse.dk, der viser en totaldeposition på 0,0 kg N. Kravet om maksimal total deposition er overholdt.

Kategori 2-natur (nærmere bestemte ammoniakfølsomme naturtyper, der er beliggende uden for internationale naturbeskyttelsesområder).

Anlægget er beliggende ca. 1,8 km nord for, det nærmeste kategori 2 naturområde.

Der er foretaget beregninger i husdyrgodkendelse.dk, der viser en totaldeposition på 0,0 kg N. Kravet om maksimal total deposition på 1 kg N/ha/år er overholdt.

§ 3 områder

Af figur 4 fremgår de områder, som indenfor en afstand af 1.000 m fra anlægget er omfattet af naturbeskyttelseslovens § 3.



Figur 4. § 3-beskyttede arealer indenfor 1.000 meter af husdyrbruget

Kategori 3-natur (ammoniakfølsomme naturtyper, herunder moser, heder og overdrev, som ikke er omfattet af ovenstående kategori 1 og 2)

Indenfor 1.000 m fra anlægget er der 11 moser, se figur 4.

Indenfor 1.000 m fra anlægget er der ammoniakfølsomme skove.

Der er foretaget beregninger i Husdyrgodkendelse.dk, der viser at merdepositionen på de nærmest liggende naturområder ikke overstiger 1 kg N/ha/år.



På baggrund af ovenstående vurderes det samlet, at ammoniakemissionen fra husdyrbruget ikke vil medføre en væsentlig forringelse af miljøet.

Internationalt beskyttede arter af planter og dyr – bilag IV-arter

Af EF-habitatdirektivets bilag IV fremgår en række dyre- og plantearter (herefter bilag IV-arter), som er strengt beskyttede, uanset om de forekommer indenfor et af de udpegede habitatområder eller på andre lokaliteter. På den baggrund kan der udelukkende gives tilladelse til aktiviteter, som vurderes ikke at have en negativ effekt på artens yngle- eller rasteområde. Følgende bilag IV-arter er ifølge Herning kommune ved miljøgodkendelse i 2014 vurderet at de kunne tænkes at forekomme: småflagermus, birkemus, odder, markfirben, stor vandsalamander, løgfrø, spidssnudet frø, strandtudse grøn mosaikguldsmed og grøn kølleguldsmed.

Der er ikke registreret bilag IV-arter i umiddelbar nærhed af husdyrbruget, og da der ikke sker nogen udvidelse af husdyrbrugets produktionsarealer, forventes husdyrbruget ikke, at have negativ indflydelse på bilag IV-arter i området.

National beskyttelse af arter af planter og dyr

Foruden den internationale artsbeskyttelse (bilag IV) er flere andre arter beskyttet af en nationalartsfredning jf. Artsfredningsbekendtgørelsen.

Der er ikke registreret fredede arter i nærheden af ejendommens bygningsanlæg.

Biodiversitet – Den danske Rødliste

Danmark har jf. Biodiversitetskonventionen forpligtet sig til at standse tabet af biologisk mangfoldighed. Arter, som er forsvundet fra Danmark eller truet af udryddelse er registreret som sådan på Den danske Rødliste.

Der er ikke kendskab til truede arter på den danske rødliste i nærheden af ejendommens anlæg.

Det vurderes at husdyrproduktionen kan drives på stedet under hensyntagen til internationalt og nationalt beskyttede arter af planter og dyr.

Lugt

Der udledes lugt fra stalde, husdyrgødningslagre m.m. De primære kilder til lugt fra dyrehold er staldventilationsluft samt håndtering og opbevaring af husdyrgødning. Mange forhold kan influere på lugtemissionen fra stalde. Ud over arten, antallet og størrelsen af dyreholdet er det fx staldindretning, ventilationsystem, strøelse, gødningshåndtering, fodring, drikkevandssystem samt hygiejne i stalden.

I husdyrgødningsbekendtgørelsens § 31 er fastsat det landsdækkende beskyttelsesniveau for lugt, der skal anvendes ved vurdering af om der er væsentlige lugtgener i forbindelse med udvidelse af et husdyrbrug.

Lugtemissionen er beregnet i husdyrgødningsbekendtgørelsen.dk ud fra oplysningerne om det ansøgte produktionsareal. Geneafstanden er overholdt i forhold til samlet bebyggelse og byzone. Geneafstanden er som udgangspunkt ikke overholdt ift. nabobeboelse. Beregningen viser at det ansøgte projekt ikke medfører:



- At husdyrbrugets samlede lugtemission ikke stiger.
- At det ansøgte projekt ikke medfører at lugtemission fra enkelte staldafsnit øges nærmere enkelt boligen.
- At afstanden til enkelt boligen er mere end 50 % af den beregnede geneafstand.

Tabel 5. Lugtberegning fra Husdyrgodkendelse.dk

Samlet resultat af lugtberegning

Bebyggelse	Korrektion	Model	Ukorrigeret geneafstand (m)	Korrigeret geneafstand (m)	Veglet geneafstandsafstand (m)	Geneafstands overholdt
Økologisk 12	0	NY	287,9	287,9	229	Nej
Staldhovedtag 11	0	NY	353	353	2209,2	Ja
Opbeholdt 04, mtd	0	NY	722,0	687,7	1092,5	Ja

Lovens minimumskrav til afstande til nærmeste beboelser indenfor de tre typer er overholdt. Det vurderes derfor, at lugt fra staldene ikke vil give væsentlige gener for omkringboende naboer.

Øvrige emissioner og genepåvirkninger fra husdyrbruget og det ansøgte.

I det nedenstående er enkelte forhold uddybet.

De væsentligste miljøforhold for husdyrbrug er støj, lugt, fluer, ammoniakfordampning, godstrafik og udvaskning af kvælstof til vandmiljøet. Nærmeste nabo/samlede bebyggelse/by er beliggende indenfor 500 m der er derfor foretaget en grundig vurdering af forhold angående støj, lugt, fluer, ammoniakfordampning, godstrafik som kan påvirke de nærliggende beboelser.

I det nedenstående er enkelte forhold uddybet.

Støj

De væsentligste støjkloder på et svinebrug er staldventilation, gyllepumper, foderleverancer, støj fra transporter, m.v.

Alle svinestalde er med mekanisk ventilation, der kører året rundt.

Udslusning af gylle fra stald til fortank sker løbende. Pumpning af gylle fra fortank til gyllebeholder sker ca. en gang hver uge, vha. el-pumpe. Oprøring af gyllebeholderne sker forud for udkørsel af gylle på markerne primært om foråret.

Indblæsning af foder. Leverancer af foder foregår af kort varighed.

Transporter forekommer i forbindelse med levering af foder, gødning, brændstof og andre forbrugsstoffer. Der sker desuden transporter i forbindelse med afhentning af levende og døde dyr samt intern på bedriften. Endelig er der transporter i forbindelse med udbringning af husdyrgødning samt hjemtransport af afgrøder. De fleste transporter er med husdyrgødning og afgrøder. Derfor er belastningen af antallet af



transporter i en kort afgrænset periode i forbindelse med sæsonen for gyllekørsel og høst. I højsæsonen kan det være nødvendigt med transporter i weekenden og uden for normal arbejdstid.

Andre transporter foregår normalt i dagtimerne og på hverdage. Afhentning af levende dyr kan dog ske døgnet rundt i henhold til slagteriets køreplaner. I højsæsonen kan det være nødvendigt med transporter i weekenden og uden for normal arbejdstid.

Husdyrbruget ligger i et landbrugsområde. Ejendommens beliggenhed i relativ lang afstand fra naboer, betyder at støj i forbindelse med produktionen vil være meget begrænset. Der er redegjort for at transporter og andre støjende aktiviteter så vidt muligt foregår i dagtimerne, og det vurderes samlet set ikke, at husdyrbruget vil medføre væsentligt støjgener i nærmiljøet.

Rystelser

Brug af maskiner i landbruget kan i nogle tilfælde give anledning til vibrationsgener. Dette vil typisk være rystelser maskinføreren udsættes for, fremfor rystelser der giver gener for det omgivende miljø. Denne type rystelser er en arbejdsmiljøfaktor og vurderingen af dette forhold indgår i arbejdspladsvurderingen (APV) og behandles ikke nærmere her.

I forbindelse med transporter kan der muligvis være vibrationer fra køretøjerne. Dette vil dog ikke være i et omfang der overstiger, hvad der almindeligvis må forventes fra kørsler på landets veje. Der er ikke nabobeboelser beliggende umiddelbart op til veje eller indkørsler. Rystelser fra ejendommen eller transporter i forbindelse med driften af denne forventes derfor ikke at give gener for omgivelserne.

Støv

Den primære støvkilde er støv fra ventilationsanlæg. Alle stalde er udstyret med overbrusningsanlæg.

I forbindelse med håndtering af foder, levering af foder m.m., kan der opstå støvgener. Alt foder opbevares i udendørs, lukkede siloer. Transport af foder mellem fodersiloerne og stalden foregår i et lukket system, derved er støvgener fra håndtering af foder meget begrænset.

Der anvendes vådfoder i alle stalde.

Generelt vurderes at støvgener fra ejendommen vil være relative få og kortvarige og derfor ikke vil være til væsentlig gene for omkringboende naboer.

Fluer og skadedyr

For at bekæmpe skadedyr som kan være til gene for selve ejendommen foretages regelmæssig bekæmpelse af fluer, rotter og mus. Alle udendørs arealer samt områder omkring foderopbevaring holdes ryddeligt og rent.

Fluer bekæmpes primært ved at holde en god hygiejne i staldene. Fluebekæmpelse sker i overensstemmelse med Statens Skadedyrslaboratoriums retningslinjer.

Der er en fast aftale med Ewers om rottebekæmpelse.



Det vurderes, at med det ansøgte projekt og håndteringen af forekomst af fluer og skadedyr, ikke vil blive en gene for de omkringboende.

Til- og frakørsels forhold

Der er tre indkørsler til ejendommen, som alle har udkørsel til Fastrupvej. Det er primært den nordligste og vestligste vej, der anvendes i forbindelse med driften. Den midterste indkørsel er til stuehuset.

Type	Antal/år, før	Antal/år, efter	Kommentarer
Indkøbt foder	30	30	
Brændstof	2	2	
Husdyrgødning	350	350	Biogas samt udkørsel af gylle
Husdyr til/fra ejendommen	5	5	
Dyrlæge	10	10	
Samlet antal transporter	397	397	

Tabel 2. Antal transporter til og fra ejendommen.



Figur 5. Til- og frakørselsforhold

Det vurderes på baggrund af ovenstående at transporter til og fra ejendommen ikke vil medføre væsentlig negativ påvirkning af nærmiljøet.

Forurenings- og genebegrænsende foranstaltninger

For at minimere risikoen for nedsvivning af stoffer til grundvandet samt beskyttelse af det omgivende miljø, er der redegjort for procedure for håndtering af gylle, kemikalier og olie ved uheld på husdyrbruget.

Redegørelse for mulige uheld:

Umiddelbare risici for uheld i forbindelse med driften, der kan medføre en øget forurening, vil være: brand, uheld med eller ved gyllebeholdere, herunder f.eks. beskadigelse af gyllebeholdere ved strejfen eller påkørsel, eller på anden måde ved lækage eller overløb, der vil medføre udsvivning af gylle. Eller spild af kemi eller olie.

Minimering af risiko for uheld

Hvis der sker spild af olie under påfyldning, eller hvis det der sker, ikke umiddelbart kan fjernes ved afgravning eller ved brug af sugemateriale (savsmuld eller grus), vil både Alarmcentral (tlf. 112) og Miljøvagt blive kontaktet. Hvis der er mistanke om, at olie eventuelt kan sive ud



af tanken, vil tanken blive tømt for olie. Såfremt det drejer sig om en mængde, som ejer ikke selv har mulighed for at fjerne, vil enten brandvæsenet eller en slamsuger, der må tage imod olieaffald, blive kontaktet, så tanken kan blive tømt. Såfremt der er sket spild, der ikke kan fjernes, vil både Miljøvagten og Alarmcentralen (tlf. 112) blive kontaktet.

Der er ingen kemikalier på ejendommen.

Gyllebeholderne er underlagt 10-års kontrol, hvor en kontrollant kontrollerer beholderens tæthed og kabler over og under terræn. Derudover er gyllebeholderne placeret sådan, at den er under dagligt opsyn for eventuelle revner, rust på synlige kabler, gylleudsvivninger og andet. Ved påkørsel eller strejfen af gyllebeholderne med maskiner eller andet vil eventuelle revner blive tilset med det samme og udbedret straks. Hvis revnen ikke kan udbedres ved egen hjælp, vil beholderproducenten blive kontaktet om assistance.

Gylletankene tømmes med selvæssende gyllevogne påmonteret sugekran.

Minimering af gene og forurening ved uheld

Hvis gyllebeholderen skulle springe, vil alarmcentralen på tlf.: 112 blive kontaktet øjeblikkeligt. Ved driftsuheld, hvor der er sket, eller hvor der er fare for at ske en større forurening af omgivelserne, vil alarmcentralen straks blive kontaktet på tlf.: 112. I tilfælde af lækage på gyllebeholderen vil der ikke ske en hurtig afstrømning, da terrænet omkring ejendommen er forholdsvis fladt.

Der udarbejdes en beredskabsplan.

Det vurderes at der er taget tilstrækkelige forholdsregler i tilfælde af et uheld, ved at der er en procedure for hvad der skal gøres i tilfælde af et uheld og for at minimere risikoen for uheld.

Egenkontrol

- Der laves E-kontrol.
- Der overvåges ved gyllepumpning
- Der udføres 10-årig beholderkontrol.
- Der føres logbog over gylletanke.
- Kontrol med gødningsmængder, gødningsanvendelse, antal dyr etc. udføres efter gældende lovkraft (gødningsregnskab og husdyrindberetning) og kontrolleres af Landbrugsstyrelsen. Anvendelse og udarbejdelse af mark-/gødningsplaner er et af hovedpunkterne i BAT-kravene. Det opfyldes til fulde. Det er et styringsredskab der sikrer, at afgrøderne gødes efter behov, at gødning tilføres markerne når vejret tillader det så næringsstofudledningen til det omgivende miljø minimeres.

Med ovenstående er der redegjort for, at der er fokus på management og egenkontrol på ejendommen. Ved at registrere og iagttage daglige rutiner og forbrug, kan eventuelle uhensigtsmæssige forhold identificeres og afhjælpes.



Det vurderes samlet set at driften af husdyrbruget på adressen inkl. egenkontrol og management lever op til lovens krav. Driften af husdyrbruget forventes derfor samlet set ikke at medføre en væsentlig negativ virkning på miljøet

Væsentlige virkninger fra reststoffer, affaldsproduktionen, samt ved brugen af naturressourcer.

Grundvand

Ejendommen ligger ikke inden for område for særlig drikkevandsinteresse, indsatsområde mht. nitrat, indvindings oplande til almene vandværker og hygiejnezoner for vandværksboringer eller nitratfølsomt drikkevandsområde.

Der er ingen boringer på ejendommen.

Spildevandsledningerne, herunder tagvand, overfladevand og sanitært spildevand er adskilt fra hinanden efter gældende regler, for at undgå en forurening af overflade- og grundvand.

Ud fra ovenstående vurderes det ikke at den påtænkte driftsændring vil have indvirkning på grundvandet.

Reststoffer (olie, rengøringsmidler, kemikalier, medicin m.m.)

Olie

På ejendommen anvendes der olie, i form af dieselolie. Dieselolie anvendes til landbrugsmaskinerne i forbindelse med markarbejdet. Dieselolien opbevares i maskinhuset i en overjordisk tank. Tanken er placeret på fast bund uden afløb. Tanken er forsynet med en overfyldningsalarm, for at undgå en evt. jordforurening ved påfyldning af tankene. Der er ingen smøreolie på ejendommen, dette befinder sig på Knudmosevej 43, 7400 Herning.

Kemikalier

Der opbevares udelukkende kemikalier i form af rengøringsmidler på ejendommen. Nødvendige rengøringsmidler/kemikalier bruges op i ejendommens drift, hvorved der normalt ikke er kemikalieaffald til bortskaffelse. Hvis reglerne ændres så et kemikalie, der tidligere har været benyttet på ejendommen, bliver ulovligt at bruge, bortskaffes eventuelle rester hurtigst muligt til Kommunal Modtagestation.

Pesticider

Der opbevares ingen pesticider på denne ejendom.

Medicin

Bedriften er tilmeldt en sundhedsordning med dyrlægen, som kommer på besøg mindst en gang om måneden. Her udskrives dyrlægen den nødvendige medicin. Medicinen opbevares i et køleskab i stalden. Eventuelle medicinrester returneres til dyrlæge eller apotek. Det er dog sjældent at det sker, da alt det indkøbte opbruges. Skarpe og spidse genstande opbevares i lukket beholder i stalden, og afleveres til dyrlæge eller på kommunal genbrugsstation.



Affald

I den daglige drift vil der være en række affaldsprodukter til bortskaffelse via kommunale ordninger og modtagestationer. Affaldet tilstræbes opbevaret og bortskaffet i overensstemmelse med affaldsregulativene for Herning Kommune.

Dagrenovation samt pap og papir fra bedriften fyldes i affaldscontainer. Affaldscontaineren tømmes hver 14. dag via den kommunale ordning.

Forbrændingseget affald fra produktionen opbevares på Knudmosevej 43.

Ikke forbrændingseget affald (f.eks. eternit, glaserede fliser og tegl, imprægneret træ o.l.). Normalt forefindes der ikke "ikke forbrændingseget affald" på ejendommen, men i tilfælde af den type affald opstår, så bortskaffes det til kommunal genbrugsplads. Eventuelt jernaffald bortskaffes til skrothandler.

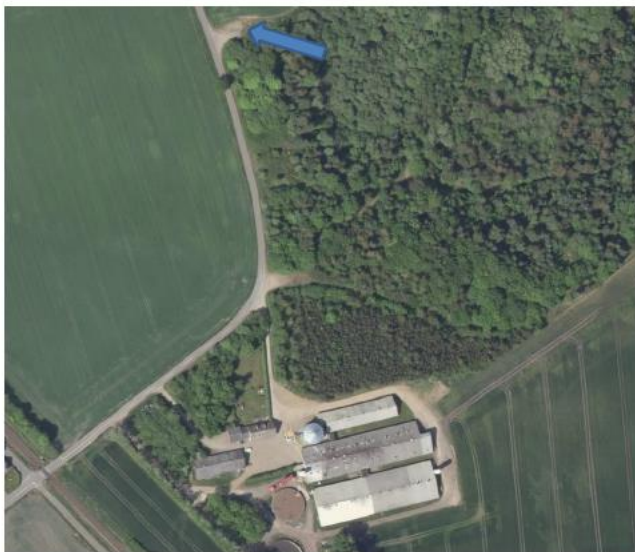
Øvrigt farligt affald som f.eks. lysstofrør, el-spærpærer, oliefiltre, batterier eller spraydåser indsamles i servicerum/værksted. Brugte batterier tages ofte med retur af leverandør. Andet leveres til kommunal modtagestation.

Affald opbevares og bortskaffes i overensstemmelse med gældende lovgivning og affaldsdirektiver, og det vurderes ikke at håndteringen heraf kan medføre risiko for forurening af miljøet.

Døde dyr

Døde dyr opbevares overdækket af et kadaverdækket på plads nord for ejendommen for maskinhuset (jf. figur 6). Placeringen af afhentningsstedet ligger ugeneret i forhold til nabobeboelser og forbigående.

Døde dyr tilmeldes til afhentning af DAKA senest 24 timer efter dødsfaldet er konstateret.



Figur 6. Placering af DAKA-sfjenthingspløds

Vand

Vandforbruget på denne bedrift anvendes primært til drikkevand og markvanding. Ved fuld udnyttelse af staldanlægget vil vandforbruget stige, som følge af flere dyr. Ejendommen er tilkøbt kommunal vandforsyning.

Der anvendes ca. 4.500 m³ vand om året på ejendommen.

I alle stalde anvendes der drikkepipler over krybberne, hvorved vandspild undgås. Lækager identificeres, stoppes og repareres hurtigst muligt.

Tabel 6. Vandforbrug

	Nudrift (m ³)	Ansået drift (m ³)	Ændring (%)
Vandforbrug	9.000	9.000	-



Der er hele tiden fokus på at minimere vandforbruget, både i forbindelse med daglig drift men også ved udskiftning af teknikker der forbruger vand. Det vurderes derved at brugen af naturressourcer sker på en forsvarlig måde.

Energi

På ejendommen anvendes der energi i form af el og olie. Elforbruget anvendes hovedsagligt til ventilation, gyllepumpning, belysning, foderfremstilling, korntørring og udfodring. Olien anvendes til udtørring af staldene efter vask. Af energibesparende teknikker kan nævnes, lavenergi-pærer, og trinløs styring af ventilatoren. Udendørs belysning er dagslysstyret eller har bevægelsescensor.

Staldene er ikke opvarmede.

Tabel 7. Energiforbrug

	Nudrift	Ansøgt drift	Ændring (%)
Elforbrug (kWh)	110.000	110.000	-
Dieselolie	1.500	1.500	-

Der er hele tiden fokus på at minimere energiforbrug, både i forbindelse med daglig drift men også ved udskiftning af teknikker der forbruger energi. Det vurderes derved at brugen af naturressourcen sker på en forsvarlig måde. Det vurderes derfor at der på ejendommen er fokus på besparelse af energi, og driften af husdyrbruget forventes ikke at medføre væsentlig følger virkninger for miljøet på baggrund heraf.

BAT

Projektets BAT-emissionsniveau er beregnet i husdyrgodkendelse.dk. BAT-emissionskravet er overholdt.

Tabel 8. BAT beregning fra Husdyrgodkendelse.dk

Staldet BAT beregning	Stalde	Løse	Total
Samlet BAT krav (kg NH ₃ -N/d)	4000	378	3900
Faktisk emission (kg NH ₃ -N/d)	4000	378	5566
Forskel (kg NH ₃ -N/d)	-	-	0
Ydeindeks BAT overholdt	-	-	JA

BAT-niveauet er fastsat som eksisterende stalde, BAT-krav fastsat i tidligere godkendelse. Der er ikke anvendt miljøteknologier i tidligere miljøgodkendelse fra 2014.

Ammoniak (anlæggets emissionsniveau for ammoniak og valg af teknologi)

BAT-niveauet er opnået ved at, der er anvendt:

- Delvis spaltegulv, 25-49 % fast gulv i alle stalde

Der er ikke foretaget en vurdering af fravalg, da BAT-emissionskravet er overholdt.



Miljøledelsessystem

Der er indføres et miljøledelsessystem på ejendommen. Det vil sige:

- Bedriftens miljøforhold er gennemgået.
- Der er formuleret en miljøpolitik.
- Der er fastsat et ambitionsniveau i form af miljømål.
- Der er udarbejdet en plan for, hvordan målene nås.
- Der evalueres en gang årligt, om målene er nået.
- Miljøledelsessystemet gennemgås en gang årligt.

Management/Godt landmandskab

- Bedriftens medarbejdere uddannes løbende gennem kurser og efteruddannelse.
- Medarbejdere er orienteret om, at ejendommen er miljøgodkendt, og hvilket ansvar der dermed følger.
- I bedriftens driftsregnskab registreres forbrug af vand, energi, indkøbt foder, pesticider og handelsgødning.
- Gyllen analyseres for indhold af kvælstof og fosfor.
- Rengøring i og omkring siloer og bygninger foretages jævnligt med henblik på at minimere risikoen for lugt og for at der ikke skal opstå uhygiejniske forhold.
- I forbindelse med indretningen af produktionsanlægget er der fokus på, at indretningen tager hensyn til en rationel drift, af hensyn til ressource forbruget i driften og af hensyn til de daglige arbejds gange.
- Sigtet med anlægget er, at der ud fra et proportionalitetssynspunkt er fokus på hvilke staldsystemer, der er bedst anvendelig i relation til miljø, arbejdsforbrug og dyrevelfærd for at fremtids sikre virksomheden.
- På bedriften er der udarbejdet beredskabsplan, således at skade ved uheld kan minimeres.
- Der er faste procedurer/rutiner i forhold til bortskaffelse af bedriftens spild- og affaldsstoffer, levering af foder, transporter m.m.
- Bedriften efterlever kravene med tilhørende egenkontrolprogram i "Danish"- produktstandard. En DANISH-godkendelse er landmandens kvalitetsstempel på, at forholdene i besætningen lever op til dansk lovgivningen og branchens egne krav. Den omhandler primært forhold vedr. dyrevelfærd, fødevarer sikkerhed og sporbarhed i primærproduktionen. Endvidere stilles der krav om renholdelse, skadedyr, foderopbevaring og generelt management. Der iværksættes et reparations- og vedligeholdelsesprogram for at sikre, at bygninger og udstyr er i driftsklar stand.

Der stræbes efter at leve op til målene for godt landmandskab. Dette betyder bl.a.:

- At hjælpestoffer som gødning, plantebeskyttelsesmidler, medicin og energi bruges under hensyntagen til miljø og sundhed.
- At brugen af næringsstoffer optimeres på ejendomsniveau under hensyntagen til afgrødernes behov og det økonomiske afkast.
- At der sikres en høj udnyttelse af næringsstoffer ved udarbejdelse af mark- og gødningsplaner. Her ved sikres, at tildeling af kunst- og husdyrgødning sker ud fra afgrødernes behov og næringsstof-



norm på den enkelte mark, således der sker mindst muligt tab til det omgivende miljø. Endvidere laves der en årlig opgørelse i form af gødningsregnskaber over at forbruget gødning ikke er større end normerne foreskriver.

Ud fra ovennævnte egenkontroller, som indgår i den daglige drift, vurderes det at husdyrbruget lever op til BAT for management.

Fodringsstrategi

- Foderproduktion og indkøb af foder sker på grundlag af foderplanlægning.
- Der udarbejdes foderplaner i samarbejde med konsulent og med anvendelse af nyeste viden inden for svinefodring. Herved optimeres fodringen så unødigt forbrug af råvarer undgås.
- Foderanlæg justeres jævnlige, således at udfodret mængde svarer til dyrgruppen og unødigt foder-spild minimeres.
- Der anvendes N-balanceret foder baseret på energibehov og fordeljelige aminosyrer.
- Der anvendes fasefodring, letfordøjeligt uorganisk fosfat eller som minimum enkelt dosis (100 %) fytase.

Det vurderes ud fra ovennævnte procedurer og tiltag, som er medvirkende til at minimere udskillelsen af fosfor og kvælstof, og derfor også ammoniakemissionerne, at husdyrbruget lever op til BAT for fodringsstrategi.

Vand

- Vandforbruget registreres en månedligt i regnskabet.
- Vandforbruget registreres en gang om måneden, med henblik på at kunne identificere lækager.
- Evt. lækager identificeres og repareres hurtigst muligt. Defekte drikkekopper udskiftes.
- Bedriftens drikkevandsinstallationer rengøres og efterses jævnlige med henblik på at undgå spild.
- I forbindelse med rengøring iblødsættes staldene for at, minimere forbruget af vaskevand.
- Der er drikkepipler over krybber i alle staldafsnit. Herved undgås drikkevandsspild.

Ud fra ovennævnte procedurer og tekniske løsninger, som er medvirkende til at minimere vandforbruget og til at holde løbende fokus på ressourceforbruget, så der kan ageres hurtigt og effektivt ved driftsforstyrrelser og uheld. Vurderes det at husdyrbruget lever op til BAT for vand.

Energi

Belysning:

- Der er kun lys i driftsbygningerne når der arbejdes og når det i øvrigt er nødvendigt af produktionsmæssige årsager.
- Udendørs belysning er dagslysstyret, hvorved unødvendigt energi forbrug undgås.
- Der anvendes lavenergi-belysning i en stor del af bedriften.

Ventilation:

- Der er installeret trinløs styring af ventilatorer i staldene, hvilket regulerer ventilation i forhold til staldtemperatur (og fugtighed), og giver dermed lavest mulig forbrug af energi.
- Ventilationsanlægget til ses dagligt for driftsforstyrrelser.



- I de mekanisk ventilerede stalde gennemføres hyppige eftersyn, justeringer og rengøring af ventilationssystemet. Hvorved unødigt energiforbrug til ventilation undgås.

Øvrige:

- Alle stalde er isolerede.
- Elforbruget registreres månedligt. Dette giver fokus på forbruget, og muligheder for at reducere dette.
- Gylletankene har naturligt flydelag.

Ud fra ovennævnte procedurer og tekniske løsninger, som er medvirkende til at minimere energiforbruget og til at holde løbende fokus på ressourceforbruget, så der kan ageres hurtigt og effektivt ved driftsforstyrrelser og uheld. Vurderes det at husdyrbruget lever op til BAT for energi.

Spildevand

- Spildevandsmængden forsøges reduceret ved fx at anvende højtryksrensere ved vask af stalde, identificere og reparere evt. lækage hurtigst muligt, se afsnittet BAT Vand.
- Spildevandsledningerne, herunder tagvand, overfladevand og sanitært spildevand er adskilt fra hinanden efter gældende regler, for at undgå en forurening af overflade- og grundvand.

Ud fra ovennævnte tekniske løsninger, som er medvirkende til at minimere mængden af spildevand og til at holde løbende fokus på ressourceforbruget, så der kan ageres hurtigt og effektivt ved driftsforstyrrelser og uheld. Vurderes det at husdyrbruget lever op til BAT for spildevand.

Støj

- Der anvendes støjsvage ventilatorer.
- Foderanlæg, kværne og tørrerier er placeret indendørs.
- Der anvendes støjsvag gyllepumpe (ei).
- Alle porte og døre er lukket i forbindelse med fodring.
- Alle stalde er isolerede.

Ud fra ovennævnte tekniske løsninger, som er medvirkende til at forebygge og minimere støj. Vurderes det at husdyrbruget lever op til BAT for støj.

Støv

- Der er overbrusningsanlæg i alle stalde
- Alt foder opbevares i lukkede siloer. Transport mellem udendørs siloer og foderlade foregår i et lukket system.
- Der fodres med vådfoder.

Ud fra ovennævnte tekniske løsninger, som er medvirkende til at forebygge og minimere støv. Vurderes det at husdyrbruget lever op til BAT for støv.



Lugt

- Rengøring i og omkring siloer og bygninger foretages jævnligt med henblik på at minimere risikoen for lugt og for at der ikke skal opstå uhygiejniske forhold.
- Der er primært anvendt staldsystemer m. begrænset gylleoverflade (delvis spaltegulv)
- Gyllebeholderne oprøres kun i forbindelse med udbringning af husdyrgødningen.
- Husdyrgødning udbringes under hensyn til de generelle regler, og foregår i videst mulig omfang efter godt landmandskab, hvilket vil sige, at der tages hensyn til naboer, byområder osv.
- Gyllen udbringes videst muligt ved nedfældning

Ud fra ovennævnte tekniske løsninger, som er medvirkende til at forebygge og minimere lugt. Vurderes det at husdyrbruget lever op til BAT for lugt.

Opbevaring af husdyrgødning

Gylle:

- Flydende husdyrgødning opbevares i tætte gylletanke og udbringes på markerne ud fra afgrødens behov på den enkelte mark. Herved optimeres optagelsen af næringsstoffer og udvaskningen af nitrater samt udledningen af fosfor minimeres.
- Der etableres flydelag på gylletankene for at minimere ammoniak emission, flydelaget kontrolleres månedligt og der føres logbog over kontrollen, så der er fokus på at flydelaget lever op til kravene.
- Årligt efterses tæthed af overjordisk del og kabler på gyllebeholdere for intakt beskyttelse og eventuelle brud. Ved skader kontaktes leverandøren.
- Tanken tømmes ca. en gang årligt for indvendig inspektion. Inspektionen foretages stående uden for tanken.
- Gyllen omrøres kun forud for udkørsel af gylle.
- Der er konstant flydelag på gyllen, og efter omrøring/udkørsel kontrolleres det, at der er etableret flydelag senest efter 14 dage, forudsat der er gylle i tanken.
- Tanken er tilmeldt de lovpligtige eftersyn, hvilket betyder, at tanken hvert 10. år bliver kontrolleret af autoriseret kontrollant for, om tanken opfylder krav til holdbarhed, tæthed og styrke.

Ud fra ovennævnte procedurer og tekniske løsninger, som er medvirkende til at minimere ammoniakemissionen og risikoen for forurening af jord og grundvand. Vurderes det at husdyrbruget lever op til BAT for opbevaring af husdyrgødning.

Udbringning af husdyrgødning

- Flydende husdyrgødning udbringes ved slangeudlægning eller nedfældning. Disse udbringningsmetoder er blandt de bedste mht. at reducerer ammoniak emissionen fra det udbragte husdyrgødning.
- Al gylle nedfældes på sort jord og i græsmarker eller der anvendes en teknik, som kan reducere ammoniakfordampningen med samme effekt som nedfældning på den pågældende arealtype (fx forsuring).
- Efter udbringning af fast mæg og dybstrøelse tilstræbes der nedpløjning af udbragt husdyrgødning hurtigst muligt.



- Husdyrgødningen udbringes under hensyn til afgrødernes vækstperiode og behov, hvilket medfører maksimal udnyttelse af næringsstoffer.
- Husdyrgødning udbringes under hensyn til de generelle regler, og foregår i videst mulig omfang efter godt landmandskab, hvilket vil sige, at der tages hensyn til naboer, byområder osv.
- I forbindelse med udbringning af husdyrgødning er der fokus på at holde en passende afstand til områder, hvor der er risiko for afstrømning til vandløb, vandboringer, osv. Derved mindses risikoen for tab af fosfor og nitrat, samt forurening af vandmiljøet.

Ud fra ovennævnte procedurer og tekniske løsninger, som er medvirkende til at minimere ammoniakemissionen og risikoen for forurening af jord og grundvand. Vurderes det at husdyrbruget lever op til BAT for udbringning af husdyrgødning.

Samlet BAT-vurdering

Samlet vurderes det at projektet lever op til BAT indenfor punkterne, ammoniak, miljøledelse, management, fodringsstrategi, vand, energi, spildevand, støj, stov, lugt, opbevaring af husdyrgødning og udbringning af husdyrgødning, blandt andet baseret på punkterne i BREF-dokumentet og lovgivningskravene.

Foranstaltninger for at undgå, forebygge eller begrænse det ansøgtes virkning på miljøet

I dette afsnit er der nævnt de væsentligste foranstaltninger for at begrænse det ansøgte projekts virkninger på miljøet. I alle de foregående afsnit, vil man kunne læse yderligere om de anvendte foranstaltninger og vurderingerne heraf.

- Staldsystemerne i de eksisterende stalde, er primært med delvis spaltegulv med henblik på at minimere ammoniakfordampningen fra staldanlægget. Der er flydelag på gylletankene, hvilket minimerer ammoniakfordampningen fra lagrene.
- Der udarbejdes mark-/gødningsplan for ejendommens jordtilliggende, hvorved fosfor- og nitratudvaskning minimeres.
- Spildevandsledningerne, herunder tagvand, overfladevand og sanitært spildevand er adskilt fra hinanden efter gældende regler, for at undgå en forurening af overflade- og grundvand.
- Olietanke står indendørs på fast gulv uden afløb og vask af sprøjte sker på vaskeplads med afløb til gyllebeholder, derved er der ikke en risiko for afløb til jord, kloak, overfladevand eller grundvand.
- Der foretages forskellige egenkontroller, for at bl.a. at følge produktionen, forbrug af fx foder, el og vand m.m.
- Der udarbejdes en beredskabsplan for ejendommen.

Tiltag ved ophør

Ved ophør af produktionen fra ansøgers side vil produktionen formentlig blive fortsat af en ny ejer. Hvis produktionen ophører, vil gødnings- og ensilageanlæg blive tømt og rengjort.

Det vurderes at ovennævnte er tilstrækkeligt til at undgå forureningsfare.



Alternative løsninger

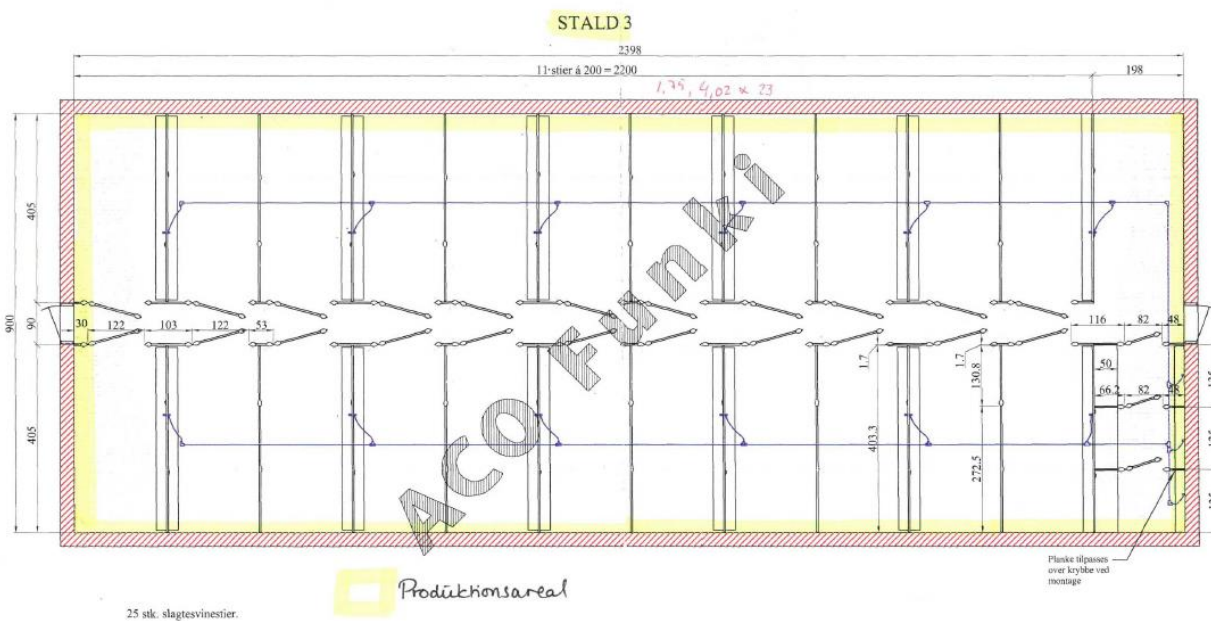
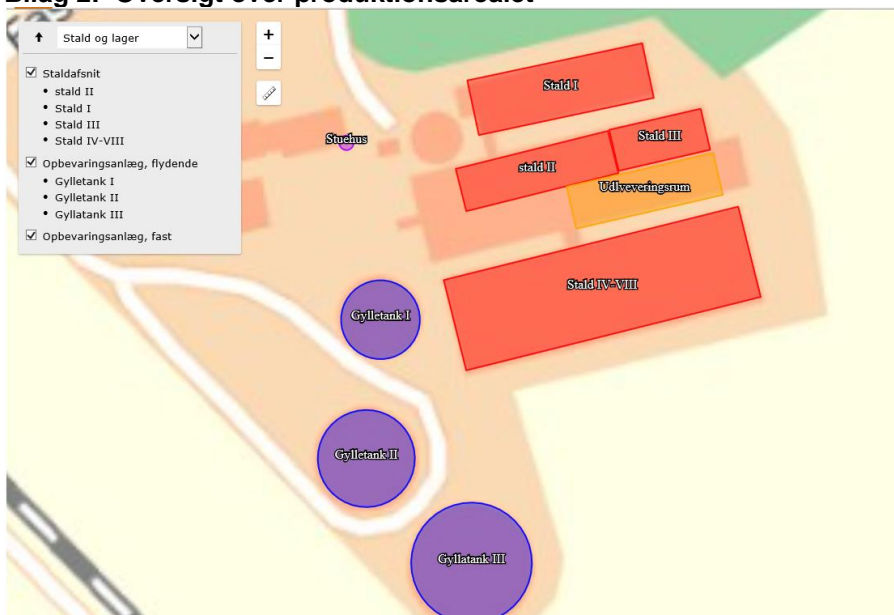
Da der udelukkende er tale om en overgang til den ny Husdyrbruglov, der trådte i kraft d. 1. august 2017, er det ikke relevant, at vurdere alternative løsninger for husdyrbruget.

Samlet vurdering af miljøkonsekvensrapporten

Denne ansøgning er udarbejdet efter Husdyrloven og det vurderes ud fra ovenstående beskrivelser og vurderinger, at det ansøges væsentlige direkte og indirekte virkninger ikke vil have en negativ påvirkning på følgende punkter:

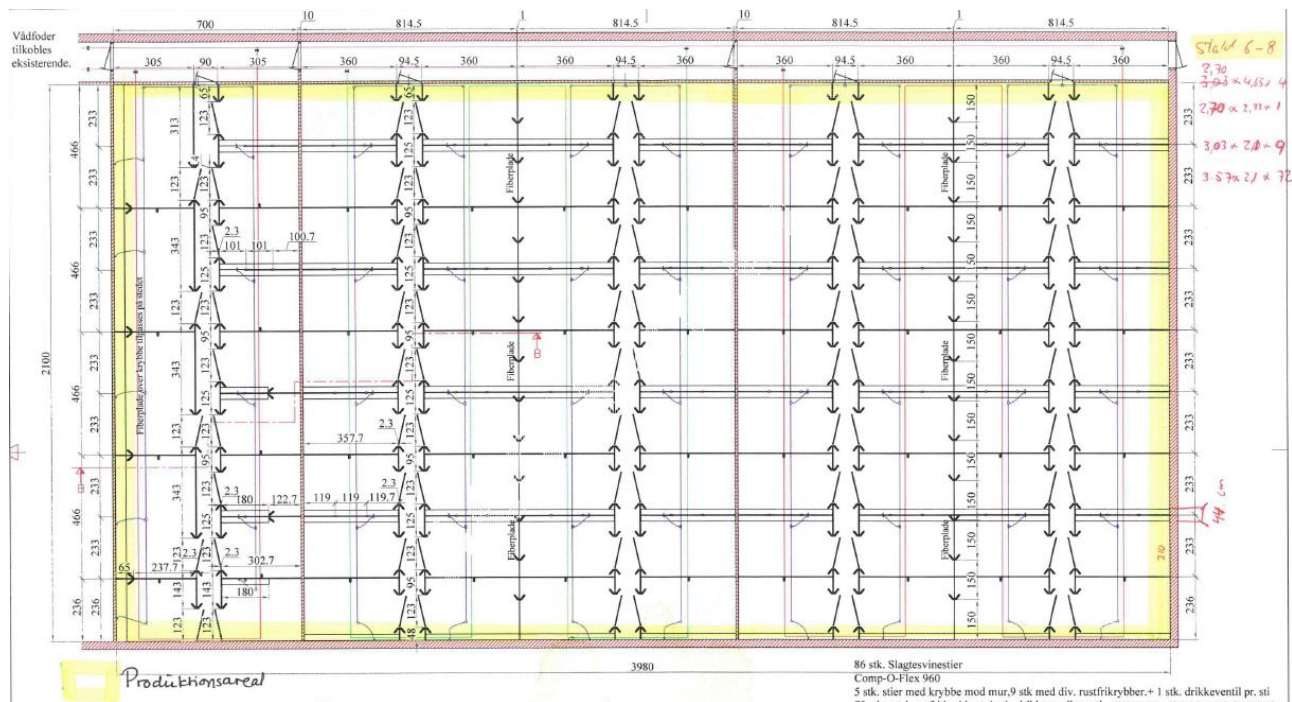
1. Befolkningen og menneskers sundhed.
2. Biologisk mangfoldighed med særlig vægt på kategori 1- og 2-natur, samt bilag IV-arter.
3. Jordarealer, jordbund, vand, luft og klima.
4. Materielle goder, kulturarv og landskabet.
5. Samspejlet mellem to, flere eller alle faktorer efter 1-4.
6. Sårbarhed i forhold til risici for større ulykker eller katastrofer som følge af ovennævnte faktorer 1-5.

Bilag 2: Oversigt over produktionsarealet





Bilag 2: Oversigt over produktionsarealet (fortsat)



Bilag 3: Afløbsplan.

