



HOLSTEBRO
KOMMUNE

KIRKESTRÆDE 11 · 7500 HOLSTEBRO

www.holstebro.dk

TILLÆG TIL MILJØGODKENDELSE OG SCREENINGSAFGØRELSE

udvidelse af modtagehal på

Affaldsterminal Måbjerg

Hjermvej 19, 7500 Holstebro

MILJØGODKENDELSE MEDDELT I HENHOLD TIL
BEKENDTGØRELSE AF LOV NR. 241 AF 13. MARTS
2019 OM MILJØBESKYTTELSE

Indholdsfortegnelse

STAMBLAD FOR VIRKSOMHEDEN	2
ANSØGNINGEN	3
AFGØRELSEN OMFATTER	4
MEDDELELSE OM MILJØGODKENDELSE	5
MILJØGODKENDELSENS VILKÅR	6
GENERELLE FORHOLD	6
INDRETNING OG DRIFT	6
FORURENINGSBEGRÆNSNING.....	7
EGENKONTROL.....	8
STØJ	8
SCREENINGSAFGØRELSE EFTER MILJØVURDERINGSLOVEN OM AT DET ANSØGTE IKKE ER OMFATTET AF MILJØVURDERINGSPLIGT	9
AFGØRELSE	9
BEGRUNDELSE FOR AFGØRELSEN.....	9
OFFENTLIGGØRELSE, KLAGEVEJLEDNING OG GENERELLE FORHOLD	11
OFFENTLIGGØRELSE	11
KLAGEVEJLEDNING – AFGØRELSE OM MILJØGODKENDELSE	11
KLAGEVEJLEDNING – SCREENINGSAFGØRELSE EFTER MILJØVURDERINGSLOVEN	11
AFGØRELSENS UDNYTTELSE	12
ORIENTERINGSLISTE	13
RETSBESKYTTELSE OG ANVENDELSE AF STANDARDVILKÅR	13
SAGENS AKTER M.M.	13
LOVGRUNDLAG	14
MILJØTEKNISK VURDERING OG BEGRUNDELSE FOR MILJØGODKENDELSEN	15
GENERELLE FORHOLD	15
INDRETNING OG DRIFT	15
FORURENINGSBEGRÆNSNING.....	16
EGENKONTROL.....	17
BAT	17
VURDERING I FORHOLD TIL INTERNATIONALE NATURBESKYTTELSESOMRÅDER SAMT BESKYTTELSE AF VISSE ARTER 18	
HOLSTEBRO KOMMUNES SAMLEDE VURDERING AF VIRKSOMHEDEN	19
BILAG	20
BILAG 1 – KOMMUNEPLANKORT	20
BILAG 2 – PLAN OVER VIRKSOMHEDEN	21
BILAG 3 –SCREENINGSSKEMA FOR MILJØVURDERING	22

Stamblad for virksomheden

Godkendelsesdato	7. maj 2019
Virksomhedsnavn, jf. CVR	Nomi4s i/s
Virksomhedens ejer	Nomi4s i/s
CVR-nr. / P-nr.	14760504 / 1008875339
Virksomhedens adresse	Hjermvej 19, 7500 Holstebro
Virksomhedens telefonnumre	96106641
Virksomhedens kontaktperson(er)	Mogens Berg
Virksomhedens e-mail	mbe@nomi4s.dk
Matrikel	7F, Måbjerg Holstebro Jorder (80)
Listebetegnelse, godkendelsesbekendtgørelsen, nr. 1317 af 20. november 2018	K212
Omfattet af Bekendtgørelse om standardvilkår, nr. 1474 af 12. december 2017	Ja
Omfattet af VOC, nr. 1491 af 7. december 2015	Nej
Omfattet af Miljøvurderingsloven, nr. 1225 af 25. oktober 2018	Bilag 2, punkterne 10 a) og 11 b)
Omfattet af risikobekendtgørelsen, nr. 372 af 25. april 2016	Nej
Byggetilladelse	Du bedes være opmærksom på, at såfremt dit projekt omfatter udvidelser i form af byggeri ombygning eller lignende, skal der forinden søges om byggetilladelse hos byggemyndigheden.
Virksomhedens konsulent	Lene Christensen, Niras
Godkendelses- og tilsynsmyndighed	Holstebro Kommune, Natur og Miljø, Kirkestræde 11, 7500 Holstebro E-mail: naturogmiljo@holstebro.dk 96117557
Sagsbehandler, tlf.	Connie Brun Schmidt, Miljøtekniker, tlf. 96117824 Dorte Handberg, Kemiingeniør, tlf. 96117823
Sagsnummer	09.02.11-P19-3-19

Ansøgningen

Rådgivningsfirmaet Niras har den 14. februar 2019 søgt Holstebro kommune om miljøgodkendelse af udvidelse af eksisterende modtagehal/sortérhal på vegne af det fælleskommunale affaldsselskab Nomi4s i/s.

Nomi4s ønsker at udvide med en ekstra hal på Affaldsterminal Måbjerg. Hallen vil have et areal på ca. 1.900 m². Den nye hal bygges i tilknytning til eksisterende hal, hvor der i dag allerede sker håndtering af følgende affaldsfraktioner:

- Erhvervsaffald som ikke er korrekt kildesorteret og forbrændingseget affald
- Stort og småt brændbart fra genbrugspladser
- Deponiaffald

I hallen vil modtaget affald blive udsorteret til genbrug, forbrænding og deponi. Årsagen til ønske om udbygning med ekstra hal er mere plads, herunder større fleksibilitet og effektivitet. Kapacitet på mængden af modtaget affald øges ikke.

Udover ny hal vil der ligeledes blive foretaget overdækning af eksisterende vaskeplads samt blive etableret en PE-membran og belægning på nuværende grusbeltet areal umiddelbart ved siden af vaskepladsen.

Samtidigt er indsendt ansøgning om miljøvurdering efter §18 i miljøvurderingsloven.

Afgørelsen omfatter

- Miljøgodkendelse efter miljøbeskyttelsesloven § 33 og godkendelsesbekendtgørelsen.
- Screeningsafgørelse efter Miljøvurderingsloven om, at det ansøgte ikke er omfattet af miljøvurderingspligt.

Meddelelse om miljøgodkendelse

Holstebro Kommune godkender hermed det ansøgte på de nedenfor nævnte vilkår. Godkendelsen er givet på grundlag af ansøgningen og oplysningerne i sagen i øvrigt, jævnfør beskrivelserne og bilaget til denne godkendelse.

Virksomhedstypen er omfattet af afsnit 21, K212, i Bekendtgørelse om standardvilkår. Listepunktet har følgende ordlyd:

Anlæg for midlertidig oplagring af ikke-farligt affald eller affald af elektrisk og elektronisk udstyr forud for nyttiggørelse eller bortskaffelse med en kapacitet for tilførsel af affald på 30 tons om dagen eller med mere end 4 containere med et samlet volumen på mindst 30 m³, bortset fra anlæg omfattet af listepunkt 5.5 i bilag 1 til bekendtgørelse om godkendelse af listevirksomhed eller listepunkt K 211 i bilag 2 til bekendtgørelse om godkendelse af listevirksomhed.

Rekonditionering, herunder omlastning, omemballering eller sortering af ikke-farligt affald eller affald af elektrisk og elektronisk udstyr forud for nyttiggørelse eller bortskaffelse med en kapacitet for tilførsel af affald på 30 tons om dagen eller med mere end 4 containere med et samlet volumen på mindst 30 m³, bortset fra anlæg omfattet af listepunkt 5.1 d i bilag 1 til bekendtgørelse om godkendelse af listevirksomhed eller listepunkt K 211 i bilag 2 til bekendtgørelse om godkendelse af listevirksomhed.

Dette medfører, jf. godkendelsesbekendtgørelsens § 31, at standardvilkårene fra det pågældende afsnit i godkendelses-bekendtgørelsen er indarbejdet i godkendelsen. Vilkår vedr. støjgrænser og emissionsgrænseværdier er fastsat individuelt.

Denne godkendelse har som udkast, i henhold til godkendelses-bekendtgørelsens § 53, været forelagt virksomheden til udtalelse inden endelig vedtagelse. I den forbindelse er virksomheden gjort bekendt med sin ret til at udtale sig til og få aktindsigt i sagen jf. forvaltningslovens bestemmelser herom.

Dette gav anledning til enkelte tekstmæssige rettelser fra virksomheden, samt fravalg af enkelte standardvilkår, da disse regulerede affaldsfraktioner, der ikke skal håndteres i hallen. Alle rettelser er indarbejdet i afgørelsen.

Det anvendte lovgrundlag og retsbeskyttelsen er nærmere beskrevet under de særskilte afsnit.

Godkendelsen bortfalder, hvis den ikke er udnyttet inden 2 år fra denne godkendelses dato.

På Holstebro Kommunes vegne

Connie Brun Schmidt
Miljøtekniker

Miljøgodkendelsens vilkår

Aktiviteten er omfattet af standardvilkår. Tallet angivet i parentes efter vilkårsordlyden er standardvilkårets nummer i afsnit 21.4.1. Vilkår der er fastsat individuelt er markeret med et (i).

Generelle forhold

1. Virksomheden skal holde Kommunen orienteret om, hvem der er miljømæssigt driftsansvarlig for virksomheden / aktiviteten. (i)
2. De af godkendelsens vilkår, der angår driften, skal være kendt af de personer, der er ansvarlige for eller udfører den pågældende del af driften. Et eksemplar af godkendelsen skal til enhver tid være tilgængeligt på virksomheden. (i)

Ophør

3. Ved driftsophør skal virksomheden forinden orientere tilsynsmyndigheden herom og træffe de nødvendige foranstaltninger for at undgå forureningsfare og for at efterlade stedet i tilfredsstillende tilstand. (std.1)
4. Hvor der i vilkårene anvendes betegnelsen »befæstet areal« menes en fast belægning, der giver mulighed for opsamling af spild og kontrolleret afledning af nedbør. Hvor der i vilkårene anvendes betegnelsen »tæt belægning« menes en fast belægning, der i løbet af påvirkningstiden er uigennemtrængelig for de forurenende stoffer, der håndteres på arealet. (std.2)

Indretning og drift

5. Virksomheden skal udarbejde en driftsinstruks, der beskriver, hvordan personalet skal foretage fornøden modtagekontrol, og hvordan de skal forholde sig i tilfælde af driftsforstyrrelser og uheld. Driftsinstruksen skal altid være tilgængelig for og kendt af personalet. (std. 3)
6. Virksomheden må kun modtage og opbevare de i tabel 1 nævnte affaldsfraktioner i de angivne mængder. (std.4)

Tabel 1

Affaldsfraktioner			
EAK Kode	Beskrivelse		Maksimalt oplag
EAK 17 09 04	Andet bygnings- og nedrivningsaffald. Blandet bygnings og nedrivningsaffald, bortset fra affald omfattet af EAK 17 09 01, 17 09 02 og 17 09 03.	Deponiaffald	200 tons
EAK 20 01 99	Separat indsamlede fraktioner. Andre fraktioner, ikke andetsteds specificeret.	Erhvervsaffald	200 tons
EAK 20 03 07	Andet husholdningsaffald og lignende handels-, industri- og institutionsaffald. Storskrald	Affald til neddeling og småt brændbart	200 tons

7. Affaldet skal kontrolleres ved modtagelsen og hurtigst muligt, dog senest inden ophør af næstfølgende arbejdsdag, og placeres i de dertil beregnede affaldsområder, containere, båse eller beholdere. (std.5)
8. Hvis virksomheden modtager affald, der ikke er omfattet af virksomhedens miljøgodkendelse, og som det ikke umiddelbart er muligt at afvise eller henvise til en anden affaldsmodtager, skal affaldet placeres i et særskilt oplagsområde. Virksomheden skal herefter hurtigst muligt kontakte tilsynsmyndigheden og orientere om affaldet. (std.6)

9. Containere med lette materialer så som papir, plast og lignende skal være lukkede eller overdækkede for at hindre, at materialer giver anledning til flugt. (std.7)

Forureningsbegrænsning

Luftforurening

10. Virksomheden må ikke give anledning til lugt- eller støvgener uden for virksomhedens område, som efter tilsynsmyndighedens vurdering er væsentlige for omgivelserne. Tilsynsmyndigheden kan, såfremt der konstateres væsentlige støvgener, kræve, at støvende oplag overdækkes eller befugtes, eller at der etableres afskærmning eller befugtning af knusnings-, presnings- eller neddelingsaktiviteter. (std.8)
11. Bygningsaffald med cementbundne asbestfibre skal håndteres forsigtigt, så det ikke beskadiges og kan afgive asbeststøv. Såfremt der alligevel under håndteringen sker beskadigelser, skal det i befugtet tilstand opbevares i egnet lukket, tæt emballage, der er mærket med oplysning om, at den indeholder asbest. Det må ikke omlastes før borttransport. (std.12)

Affald

12. Affald, der spildes, skal opsamles samme dag og anbringes i de dertil indrettede containere eller affaldsområder. (std.13)
13. Spild af olie og kemikalier (herunder grus, savsmuld eller lignende anvendt til opsugning) skal opsamles straks og opbevares og bortskaffes som farligt affald. Der skal til enhver tid forefindes op-sugningsmateriale på virksomheden. (std.14)

Jord, grundvand og overfladevand

14. Virksomheden må ikke modtage skrot, der på forhånd vides at indeholde farligt affald eller flydende olie. Dog må transformatorer og spåner mv. med indhold af olierester eller køle- og smøremidler o. lign. modtages, oplagres og afsendes i tætte, overdækkede containere eller beholdere. Disse containere eller beholdere kan stå uafdækket indendørs. (std.16)
15. Jern- og metalskrot og andet affald, der kan afgive olie eller væsker, skal opbevares og håndteres på en oplagsplads eller på et gulv med tæt belægning indrettet med fald mod afløb eller grube, hvorfra der sker kontrolleret afledning, eller i lukket/overdækket container med indbygget sump. (std.17)
16. Jern- og metalskrot, der kan afgive metalstøv, skal håndteres og opbevares enten udendørs på et befæstet areal, indendørs på fast gulv eller i en container. Opbevaring og håndtering skal udføres, så støvdannelse minimeres, og der må ikke ske støv-/materialeflugt til omgivelser uden for virksomheden. (std.18)
17. Blandet bygnings- og nedrivningsaffald, bortset fra inert affald, må kun opbevares og håndteres på tæt belægning med kontrolleret afledning af nedbør. (std.21)
18. Befæstede arealer skal være i god vedligeholdelsesstand. Utætheder skal udbedres så hurtigt som muligt, efter at de er konstateret. (std.23)
19. Vaskepladsen skal være befæstet med fald mod afløb, hvorfra der sker kontrolleret afledning af afløbsvandet. (std.24)
20. Farligt affald som f.eks. spildolie skal opbevares under overdækning i form af tag, presenning eller lignende og beskyttet mod vejrlig på en tæt belægning. Oplagspladsen skal være indrettet således, at spild kan holdes inden for et afgrænset område og uden mulighed for afløb til jord, grundvand, overfladevand eller kloak. Området skal kunne rumme indholdet af den største beholder, der opbevares. (std.25)

Egenkontrol

21. Virksomheden skal løbende og mindst 1 gang årligt gennemføre en kontrol for revner, lunger og andre skader af befæstede arealer og tætte belægninger, kar, gruber og sumpe. Utætheder skal udbedres, så hurtigt som muligt efter at de er konstateret. (std.26)
22. Tilsynsmyndigheden kan kræve, at virksomheden lader en uvildig sagkyndig foretage kontrollen, dog højst 1 gang hvert tredje år (std.27)
23. Virksomheden skal føre en driftsjournal med angivelse af:
 - Dato for og resultat af inspektioner samt eventuelt foretagne udbedringer af befæstede arealer og tætte belægninger, gulve, gruber mv.
 - Dato for hvornår der er modtaget affald, der ikke er omfattet af virksomhedens miljøgodkendelse, og hvordan det blev håndteret og bortskaffet.

Ved udgangen af hvert kalenderår registreres mængden af hver af de oplagrede affaldsfraktioner jf. vilkår 6. Oplysningerne indføres i journalen. Driftsjournalen skal opbevares på virksomheden i mindst 5 år og skal være tilgængelig for tilsynsmyndigheden. (std.28)

Støj

24. Aktiviteter godkendt med denne godkendelse er omfattet af virksomhedens samlede gældende støj- og vibrationskrav fastsat med vilkår 21, 22 og 23 i miljøgodkendelse, dateret den 8. juni 2011. (i)

Screeningsafgørelse efter Miljøvurderingsloven om at det ansøgte ikke er omfattet af miljøvurderingspligt

Afgørelse

Holstebro Kommune har på baggrund af en screening vurderet, at projektet ikke vil påvirke miljøet væsentligt, og derfor ikke er omfattet af krav om miljøvurdering (ikke-VVM-pligtigt). Afgørelsen er truffet efter § 21 i Miljøvurderingsloven og med hensyn til kriterierne i lovens bilag 6. Affaldsselskabets nye sortérhal er omfattet af lovens bilag 2 punkt 10a – Anlægsarbejder i erhvervsområder til industriformål og 11b – Anlæg til bortskaffelse af affald.

Screeningen er gennemført med udgangspunkt i det projekt, som bygherre har beskrevet i ansøgningen og på baggrund af de miljømæssige forudsætninger, som er gældende på screeningstidspunktet.

Hvis projektet ændres, er I forpligtet til at ansøge igen med henblik på at få afgjort, om ændringen er omfattet af krav om miljøvurdering (VVM-pligtigt).

Det anvendte lovgrundlag og klagevejledning er nærmere beskrevet i særskilte afsnit.

Afgørelsen bortfalder, hvis den ikke er udnyttet inden 3 år efter, at den er meddelt, jf. miljøvurderingslovens § 39.

Begrundelse for afgørelsen

Nomi4s i/s' s opførelse af en ekstra hal til sortering vil ikke ændre på virksomhedens kapacitet til at modtage affald. Der vil stadig modtages de samme affaldsfraktioner i art og mængde. Årsagen til ønsket om udbygning med en ekstra sortérhal er at opnå større fleksibilitet og effektivitet.

De bygningsmæssige udvidelser er i overensstemmelse med gældende lokal- og kommuneplan, og giver således ikke anledning til, at der skal laves ny planlægning for området.

Holstebro Kommune har screenet ansøgningen og vurderet, at projektet ikke kan påvirke Natura 2000-områder.

Nærmeste område med beskyttet natur er beliggende ca. 350 meter nordøst for projektområdet. Der er desuden nogle andre vandhuller/regnvandsbassiner i nærheden af projektområdet, men disse er ikke registreret som beskyttet pt., og der er ikke kendskab til forekomst af Habitatdirektivets bilag IV-arter i disse. Projektet vurderes ikke at skade de beskyttede vandhuller i området.

Der er kendskab til forekomst af stor vandsalamander og spidssnudet frø i nogle vandhuller i over en kilometer fra projektområdet. Det vurderes, at arterne ikke vil blive negativt påvirket af projektet, da byggeområdet allerede i dag er befæstet.

Der er ikke kendskab til danske rødlistearter i projektområdet.

Høringssvar fra berørte myndigheder

Holstebro Kommune har foretaget en høring af berørte myndigheder, som for kulturarv, fortidsminder og arkæologi er De Kulturhistoriske Museer i Holstebro Kommune, og Holstebro Kommunes Vand og Naturteam for beskyttede naturtyper og bilag IV-arter. Virksomheden er også partshørt.

Høringssvar fra De Kulturhistoriske Museer i Holstebro Kommune

I selve lokalplansområdet er der ikke tidligere registreret fortidsminder.

Det er Holstebro Museums vurdering, at der grundet de byggemodningsarbejder, der allerede er foregået på arealet vil være ringe risiko for at påtræffe væsentlige fortidsminder, da det ikke vil være muligt at lave en grundig forundersøgelse uden risiko for overgravning af etablerede ledninger i jorden.

Anlægsarbejder på de pågældende arealer kan derfor igangsættes uden en forudgående arkæologisk un-

dersøgelse.

Jeg skal dog gøre opmærksom på, at skulle man påtræffe spor efter fortidsminder f.eks. i form af potteskår, flintredskaber, stolpehuller eller andre mørkfarvede anlæg i den lysere råjord, skal anlægsarbejdet jf. museumslovens § 27, stk. 2 øjeblikkeligt standses i det omfang, det berører fortidsmindet. Fortidsmindet skal straks anmeldes til Holstebro Museum, som vurderer, om der skal laves yderligere undersøgelser, inden anlægsarbejdet kan fortsætte. I dette tilfælde er det ikke bygherre, som skal finansiere en evt. arkæologisk undersøgelse.

Høringssvar fra Holstebro Kommunes Vand- og Naturteam

Ingen af de nævnte arter i screeningsskemaets afsnit 32, (hvoraf nogle er Bilag IV-arter), vil blive negativt påvirket af projektet, da byggeområdet allerede i dag er befæstet.

Offentliggørelse, klagevejledning og generelle forhold

Offentliggørelse

Afgørelserne offentliggøres på weblager, som er Holstebro Kommunes digitale arkiv. Gå til www.weblager.dk og vælg Holstebro under punkter "Vælg den ønskede kommune". Herefter kan du vælge den ønskede adresse, eller vælg samtlige annonceringer under menupunktet "Søgning". Afgørelsen offentliggøres ligeledes på den digitale miljøadministration, www.dma.mst.dk.

Klagevejledning – afgørelse om miljøgodkendelse

Ansøger, klageberettigede myndigheder og organisationer samt enhver, der har en væsentlig individuel interesse i sagens udfald kan klage over afgørelsen.

Fristen for at klage over afgørelsen er den 4. juni 2019.

Klagen skal sendes digitalt. Hvis du er borger, skal du klage via borger.dk, og hvis du er virksomhed eller forening, skal du klage via virk.dk. Du skal logge ind med NemID. Når du er logget ind, kan du søge på "Klag til Planklagenævnet eller Miljø- og Fødevareklagenævnet" under selvbetjeningsfanen, hvor du bliver guidet igennem klageprocessen. Det koster 900 kr. i klagegebyr at få behandlet klagen som privatpersoner, hvorimod virksomheder og organisationer betaler 1800 kr.

Aktindsigt

Der er mulighed for at se det materiale, der er indgået i sagens behandling. Reglerne for, hvilket materiale kommunen må udlevere, er fastlagt i forvaltningsloven, offentlighedsloven og lov om aktindsigt i miljøoplysninger.

Søgsmål

Afgørelsen kan prøves ved domstolene. Dette forudsætter, at sagen er indbragt for domstolene senest 6 måneder efter, at afgørelsen er truffet.

Fritagelse for brug af klageportal

Det er muligt at blive fritaget for at bruge Klageportalen, hvis der foreligger særlige omstændigheder. Fremsend anmodningen til Holstebro Kommune, der sender anmodningen videre til klagenævnet, som træffer afgørelse om fritagelse.

Orientering om klage

Holstebro Kommune orientere ansøger hvis der klages over afgørelsen.

Klagevejledning – screeningsafgørelse efter Miljøvurderingsloven

Afgørelsen kan påklages til Miljø- og Fødevareklagenævnet for så vidt angår retlige spørgsmål af enhver med retlig interesse i sagens udfald samt af landsdækkende foreninger og organisationer, der som formål har beskyttelsen af natur og miljø eller varetagelsen af væsentlige brugerinteresser inden for arealanvendelsen og har vedtægter eller love, som dokumenterer deres formål, og som repræsenterer mindst 100 medlemmer, jf. miljøvurderingslovens § 50.

Fristen for at klage over afgørelsen er den 4. juni 2019.

Klagen skal sendes digitalt. Hvis du er borger, skal du klage via borger.dk, og hvis du er virksomhed eller forening, skal du klage via virk.dk. Du skal logge ind med NemID. Når du er logget ind, kan du søge på "Klag til Planklagenævnet eller Miljø- og Fødevareklagenævnet" under selvbetjeningsfanen, hvor du bliver guidet igennem klageprocessen. Det koster 900 kr. i klagegebyr at få behandlet klagen som privatpersoner, hvorimod virksomheder og organisationer betaler 1800 kr.

Aktindsigt

Der er mulighed for at se det materiale, der er indgået i sagens behandling. Reglerne for, hvilket materiale kommunen må udlevere, er fastlagt i forvaltningsloven, offentlighedsloven og lov om aktindsigt i miljøoplysninger.

Søgsmål

Afgørelsen kan prøves ved domstolene. Dette forudsætter, at sagen er indbragt for domstolene senest 6 måneder efter, at afgørelsen er truffet.

Fritagelse for brug af klageportal

Det er muligt at blive fritaget for at bruge Klageportalen, hvis der foreligger særlige omstændigheder. Fremsend anmodningen til Holstebro Kommune, der sender anmodningen videre til klagenævnet, som træffer afgørelse om fritagelse.

Orientering om klage

Holstebro Kommune orientere ansøger hvis der klages over afgørelsen.

Afgørelsens udnyttelse

Miljøgodkendelsen kan udnyttes straks efter godkendelsen.

Ved klage kan Natur- og Miljøklagenævnet eventuelt bestemme, at afgørelsen ikke må udnyttes, og nævnet kan påbyde, at eventuelle igangsatte bygge- og anlægsarbejder skal standses. **For god ordens skyld gøres opmærksom på, at byggeri ikke må påbegyndes, før der også er meddelt en byggetilladelse.**

Udnyttelse i klageperioden og mens eventuel klage behandles sker på eget ansvar.

Orienteringsliste

Afgørelsen sendes til:

- Nomi4s i/s, Affaldsterminal Måbjerg, Hjermevej 19, 7500 Holstebro
- Ansøgers rådgiver, Niras, Østre Havnegade 12, 9000 Aalborg, att. Lene Christensen

Orientering om meddelelse af afgørelsen er sendt til:

- Danmarks Naturfredningsforening, CVR: 60804214, P-nr: 1002121278 - (Interesseorganisation)
- Styrelsen for patientsikkerhed - Tilsyn og Rådgivning Nord, CVR: 37105562, P-nr: 1020864415 - (Myndighed)
- Danmarks Fiskeriforening Producent Organisation, CVR: 45812510, P-nr:1001874009 - (Interesseorganisation)
- Danmarks Sportsfiskerforbund, CVR: 37099015, P-nr: 1001751945 - (Interesseorganisation)
- FERSKVANDSFISKERIFORENINGEN FOR DANMARK, CVR: 25145615, P-nr: 1004659823 - (Interesseorganisation)
- Dansk Ornitologisk Forening, CVR: 54752415, P-nr: 1001712827 - (Interesseorganisation)
- Dansk Ornitologisk Forening - Vestjylland, CVR: 29287112, P-nr: 1011976545 - (Interesseorganisation)
- Dansk Sejlunion, CVR: 62496517, P-nr: 1002154919 - (Interesseorganisation)
- Friluftsrådet, CVR: 56230718, P-nr: 1003112789 - (Interesseorganisation)
- Danmarks Idrætsforbund, CVR: 56808310, P-nr: 1003118933 - (Interesseorganisation)
- DEN SELVEJENDE INSTITUTION NOAH, CVR: 47340810, P-nr: 1001895314 - (Interesseorganisation)
- Sundhedsstyrelsen, CVR: 12070918, P-nr: 1003398314 - (Myndighed)
- Miljøstyrelsen, CVR: 25798376, P-nr: 1004852781 - (Myndighed)
- Holstebro Museum, CVR: 34744866 - (Part)

Retsbeskyttelse og anvendelse af standardvilkår

For nye anlæg/aktiviteter godkendt efter miljøbeskyttelsesloven § 33 er der 8 års retsbeskyttelse fra godkendelsesdatoen. Under visse omstændigheder, blandt andet ved uforudset forurening og uforudsete skadevirkninger, kan Kommunen dog ændre godkendelsen ved påbud eller forbud inden udløbet af 8-års perioden (§ 41 og 41 a i miljøbeskyttelsesloven). Tilladelser efter andre dele af miljøbeskyttelsesloven, givet som del af § 33 miljøgodkendelsen, har også 8 års retsbeskyttelse.

Retsbeskyttelsen for ældre anlæg/aktiviteter udløber 8 år efter at disse blev godkendt første gang. Godkendelser, der er givet for mere end 8 år siden, kan altid revurderes ved påbud fra Kommunen efter miljøbeskyttelseslovens § 41 b.

Sagens akter m.m.

Ved sagens behandling er der indgået følgende sagsakter:

Afsender	Emne	Dato
Niras ved Lene Christensen	Ansøgning om miljøgodkendelse	18.02.2019
Niras ved Lene Christensen	Ansøgning om screening jf. miljøvurderingsloven	18.02.2019
Holstebro Kommune	Partshøring, Holstebro Museum	10.04.2019
Holstebro Kommune	Intern høring	10.04.2019
Holstebro Museum	Høringssvar	25.04.2019
Holstebro Kommune	Partshøring, Nomi4s	02.05.2019
Niras ved Lene Christensen	Kommentarer til udkast	06.05.2019

Lovgrundlag

Godkendelsen er givet på følgende lovgrundlag fra Miljøministeriet (inklusive eventuelle ændringer til den anførte lovgivning, der er gældende på godkendelsestidspunktet):

1. Lov om miljøbeskyttelse, lovbekendtgørelse nr. 241 af 13. marts 2019 (miljøbeskyttelsesloven).
2. Bekendtgørelse om godkendelse af listevirksomhed, nr. 1317 af 20. november 2018 (godkendelsesbekendtgørelsen).
3. Bekendtgørelse om standardvilkår, nr. 1474 af 12. december 2017.
4. Bekendtgørelse om spildevandstilladelser mv. efter miljøbeskyttelsesloven kapitel 3 og 4, nr. 1469 af 12. december 2017 (spildevandsbekendtgørelsen).
5. Bekendtgørelse om affald, nr. 224 af 8. marts 2019.
6. Lov om planlægning, lovbekendtgørelse nr. 287 af 16. april 2018 (planloven).
7. Lov om miljøvurdering af planer og programmer og af konkrete projekter, bekendtgørelse nr. 1225 af 25. oktober 2018.
8. Bekendtgørelse om udpegning og administration af internationale naturbeskyttelsesområder samt beskyttelse af visse arter, nr. 1595 af 6. december 2018.

Der er desuden benyttet følgende vejledninger/orienteringer:

1. Miljøstyrelsens vejledning, nr. 5 og 6/1984 om ekstern støj fra virksomheder.
2. Miljøstyrelsens vejledning, nr. 5/1993 om beregning af ekstern støj fra virksomheder.
3. Miljøstyrelsens vejledning, nr. 3/1996 om supplement til vejledning om ekstern støj fra virksomheder.
4. Miljøstyrelsens vejledning, nr. 2/2001 om begrænsning af luftforurening fra virksomheder.
5. Miljøstyrelsens vejledning, nr. 2/2002 om B-værdier, inkl. supplementer til vejledningen.
6. Miljøstyrelsens vejledning, nr. 4/1985 om begrænsning af lugtgener fra virksomheder.
7. Miljøstyrelsens vejledning, 12. marts 2009 om VVM i planloven.
8. Orientering fra Miljøstyrelsen, nr. 2/2006: "Referencer til BAT vurdering ved Miljøgodkendelser".
9. Miljøstyrelsen, Vejledning om miljøgodkendelse af virksomheder 2014.
10. Miljøstyrelsens arbejdsrapport, nr. 2/2013 "Gennemgang af BAT i 22 branchebilag".
11. Orientering fra Miljøstyrelsen, nr. 4/2014 "BAT- eksempler og tjeklister på tværs af brancher".

Miljøteknisk vurdering og begrundelse for miljøgodkendelsen

Virksomheden er omfattet af Miljøstyrelsens standardvilkår i Bekendtgørelse om standardvilkår. Holstebro Kommune har vurderet, at disse vilkår bør suppleres med følgende krav, jf. § 31, stk. 3 i godkendelsesbekendtgørelsen. Virksomhedens aktiviteter er en godkendelsespligtig aktivitet under listepunkt K212, med standardvilkår fra afsnit 21.4.1.

Generelle forhold

Planlægningsmæssig status.

Virksomheden er beliggende i erhvervsområde i Holstebro by, omfattet af lokalplan nr. 1085. Lokalplanen fastlægger, at området generelt skal anvendes til større anlæg til energifremstilling, affaldsvirksomhed, frøvirksomhed med behov for stor afstand til beboelse.

Lokalplanen omfavner virksomheder i miljøklasse 1 til 7. Et affaldsbehandlingsanlæg er derfor en egnet virksomhedstype i erhvervsområdet.

Lokalplanområdet er mod vest, nord og øst beliggende op til åben land, og mod syd et erhvervsområde. Nærmeste bolig, Asmosevej 1, 7500 Holstebro, der ligger i en afstand på ca. 300 meter fra virksomheden.

Trafikale forhold

Til- og frakørsel vil fortsat ske via virksomhedens eksisterende ind- og udkørsel til- og fra Hjermvej. Der er let adgang til Holstebromotorvejen og/eller andre hovedveje.

Udvidelsen af sorterhallen vil ikke ændre på trafikmønsteret til og fra virksomheden. Da der ikke er tale om en forøgelse af affaldsmængden til og fra virksomheden.

Idet transporten sker i et erhvervsområde, vurderes det ikke, at medføre gener for de omkringboende.

Kommunen har ikke fundet anledning til, at afvige fra standardvilkår 1 og 2 under afsnit 21.4.1. Der er dog fundet anledning til, at stille to yderligere individuelle vilkår, der stiller krav til at driftspersonalets skal være orienteret om afgørelsens indhold, og der stilles krav ved ophør af driften for at undgå forureningsfare og bringe stedet tilbage i tilfredsstillende tilstand.

Indretning og drift

Nomi4s er et fælleskommunalt affaldsselskab ejet af kommunerne Lemvig, Struer, Skive og Holstebro Kommune.

På matriklen er indrettet genbrugsplads med adgang for kommunens borgere til aflevering af affald. Genbrugspladsen er fysisk adskilt med hegn til de øvrige affaldsaktiviteter der foregår på matriklen. På resterende del af virksomhedens areal sker der modtagelse af affald fra erhvervsvirksomheder og modtagelse af genbrugelige emballager og papiraffald indsamlet ved husholdninger i ejer-kommunerne.

Affald leveret fra erhverv og containere fra genbrugspladsen køres i sorterhallen og gennemgår en sortering hvis formål er, at nedbringe mængde af affald der sendes til deponi og forbrænding og øge mængden af affald der kan videresendes til genanvendelse.

Det er arealet af denne sorterhal (også kaldet modtagehallen), der udvides med 1900 m².

Udover sorterhallen er der hal til oplag af genanvendelige fraktioner, hal med et automatiseret affaldssorteringsanlæg, indendørs oplag af farligt affald, garageanlæg mm. Der er udendørs oplag af en række affaldsfraktioner, der foregår periodevis nedknusning af bygge- og anlægsaffald og neddeling af have-park affald.

De samlede aktiviteter på nomi4s område, foruden genbrugspladsen, der er omfattet af K211, er dækket af listepunkt K212 og K203.

Nomi4s har fremsendt dokumentation for, at deres kapacitet for forbehandling med henblik på forbrænding eller medforbrænding ligger under 75 tons pr dag. Virksomheden er derfor ikke omfattet af listepunkt 5.3 b) ii på bilag 1 i godkendelsesbekendtgørelsen.

Virksomheden har en eksisterende vaskeplads, der i forbindelse med udvidelsen af sorterhallen overdækkes.

Genbrugspladsen er åben for husholdninger fra 09:00-18:00 alle dage. For erhverv fra 06:00 – 18:00.

Aktiviteterne i den nye hal vil alle hverdage kunne foregå i tidsrummet 06:00-18:00. På lørdag, søn- og helligdage vil der kunne være aktiviteter i tidsrummet 07:00-18:00.

Hallen etableres som en lukket hal med porte. Gulvet er betongulv, der er kontrolleret afløb til grube, der afleder til eksisterende spildevandsystem. Der etableres ikke ventilation fra hallen.

Der håndteres eller oplagres ikke fyringsolie eller motorbrændstof i hallen.

Alle standardvilkår under det pågældende afsnit *Indretning og drift* (standardvilkår, 3-7) er indskrevet, da disse er relevante for virksomhedens drift.

Forureningsbegrænsning

Luftforurening

De væsentlige luft- og støvkilder fra aktiviteten i modtagehallen kan opstå ved støv fra håndtering og generel arbejde med affaldsfraktionerne i hallen.

Affald der vides at indeholde asbest håndteres ikke i hallen. Men fejlsorteret/fejlklassificeret affald med asbest kan forekomme.

Affaldet aflæses i hallen fra lastbiler og sorteres med grab fra entreprenørmaskine. Udstødningsgasser fra disse vurderes ikke at være miljømæssigt væsentlig.

Aktiviteterne der skal foregå i hallen vurderes ikke at give anledning til lugtgener. Affaldsfraktionerne der behandles i hallen er ikke kendetegnet ved at være lugtende i et omfang der skulle kunne give lugtgener i virksomhedens omgivelser.

Virksomheden installerer ikke aktiv ventilation eller afkast fra hallen.

Holstebro Kommune har vurderet, at standardvilkårene 8 og 12 fra afsnit 21.4.1, er tilstrækkelige til at regulere virksomhedens drift og forhindre lugt-, luft-, og støvgener. Standardvilkår nr. 9 er fravalgt, da der ikke skal håndteres dagrenovationsaffald eller have- og parkaffald i hallen. Standardvilkår nr. 10 og 11 er fravalgt, da der ikke etableres ventilationsanlæg eller skal foregå aktivitet med presning, neddeling eller balletering af pap, papir eller plast.

Affald

Listepunktet giver mulighed for, at modtage ikke-farligt affald og elektronisk affald. Affald der håndteres i sorterhallen og omfattet af denne miljøgodkendelse er udspecificeret i miljøgodkendelsens vilkår 6.

Elektronikaffald skal opbevares indendørs på tæt belægning. Der gøres herudover opmærksom på, at modtagelse af elektronikaffald er omfattet af reglerne i elektronikaffaldsbekendtgørelsen.

Listepunktets standardvilkår 13 og 14 vurderer Holstebro Kommune er relevante samt tilstrækkelige til at regulere virksomhedens aktiviteter for så vidt angår affald. Dog er krav om opsamling og opbevaring af filterstøv fravalgt i standardvilkår 13, da der ikke er installeret et filteranlæg i hallen.

Jord, grundvand og overfladevand

Virksomheden er placeret i et område med særlige drikkevandsinteresseråde og i indvindingsopland til Frøjk Vandværk.

På virksomhedens matrikel 7f, Måbjerg, Holstebro Jorder, er der to V2 kortlægninger. V2 kortlægningerne er sket som følge af virksomhedens anvendelse af henholdsvis bitumensand som bundsikring under slaggepladsen og dels anvendelse af tungmetalforurenet forbrændingsslagge til bundsikring af vaskepladsen. Brugen af bitumensand under slaggepladsen er reguleret i en §19 tilladelse meddelt af Ringkjøbing Amt den 12. december 2006. Arealerne er meddelt kortlagt i kortlægningsafgørelse fra Ringkjøbing Amt den 23. oktober 2006.

Idet virksomheden er etableret i et område for særlige drikkevandsinteresser, er der i der med denne miljøgodkendelses vilkår 22 stillet skærpet krav til, at blandet bygnings- og nedrivningsaffald, bortset fra inert affald kun må oplagres og håndteres på arealer med tæt belægning. Skærpelsen af standardvilkåret er i overensstemmelse med standardvilkår nr. 21.

Holstebro Kommune har vurderet, at standardvilkårene 16, 17, 18, 21, 23, 24 og 25 fra afsnit 21.4.1, er tilstrækkelige til at regulere virksomhedens drift og forhindre forurening af jord, grundvand og overfladevand. Standardvilkår nr. 15 er fravalgt, da der ikke etableres tanke med indhold af fyringsolie eller motorbrændstof i hallen. Standardvilkår nr. 19 og 20 er fravalgt, da der ikke skal foregå klipning eller neddeling af metalkrot eller oplag af batterier og akkumulatører i hallen. Standardvilkår nr. 22 er fravalgt, da der ikke skal håndteres have- og parkaffald i hallen.

Støj

Sorterhallen er en udvidelse af eksisterende virksomhed. Virksomhedens tilladelige samlede støj- og vibrationsbidrag er reguleret virksomhedens reviderede miljøgodkendelse dateret den 8. juni 2011 i vilkår 21, 22 og 23.

Virksomhedens gældende vilkår vil også være dækkende for aktiviteterne i den nye sorterhal. Det vurderes ikke at aktiviteterne i hallen vil give anledning til en ændring af støjbelastningen fra virksomheden.

Spildevand

Der bruges ikke procesvand i sorterhallen, men i tilfælde af evt. væske fra affaldet eller evt. rengøringsvand fra gulvvask vil vandet opsamles i forsænket grube i gulvet. Gruben i den nye hal vil blive tilsluttet eksisterende afløbssystem til spildevand og ledt til rensning på kommunalt renseanlæg. Etablering af den nye sorterhal øger ikke spildevandsmængden og ændre ikke på sammensætningen af spildevandet fra virksomheden. Etablering og drift i den nye hal medfører derfor ikke behov for ny eller revideret tilslutningstilladelse.

Egenkontrol

Holstebro Kommune vurderer, at standardvilkårene for listepunktet dækker virksomhedens aktiviteter herunder også standardvilkåret for driftsjournalen.

Listepunktets standardvilkår 26, 27 og 28 vurderer Holstebro Kommune er relevante samt tilstrækkelig egenkontrol. Dog er krav om vedligeholdelse og kontrol af filtre fravalgt i standardvilkår 28, da der ikke er installeret et filteranlæg i hallen.

Virksomheden har anmodet om, at opgørelse over oplagret mængde kun skal ske en gang årligt i stedet for ved udgangen af hver kvartal. Opgørelsen vil så følge virksomhedens årsopgørelse til regnskabsåret. Alt affald til hallen registres ligeledes ved modtagekontrollen.

Egenkontrolvilkår kan til enhver en tid revideres efter §72 stk. 3 i miljøbeskyttelsesloven, hvis tilsynsmyndigheden finder dette nødvendigt for en forbedret kontrol med virksomhedens forurening.

BAT

De standardvilkår, der findes for bilag 2-virksomheder, betragtes som BAT.

Det er Holstebro Kommunes vurdering, at Nomi4s i/s i forbindelse med udvidelsen af sorterhallen, har truffet de nødvendige foranstaltninger til at forebygge forureningen ved anvendelse af bedst tilgængelige teknik.

Vurdering i forhold til internationale naturbeskyttelsesområder samt beskyttelse af visse arter

Der skal ikke foretages en nærmere konsekvensvurdering af projektets virkninger på Natura 2000 områder eller bilag IV-arter, jf. bekendtgørelse nr. 1595 af 6. december 2018 om udpegning og administration af internationale naturbeskyttelsesområder samt beskyttelse af visse arter. Det skyldes, at projektet ikke i sig selv eller i forbindelse med andre projekter vurderes at kunne påvirke Natura 2000-områder eller konkrete bilag IV-arter væsentligt.

Afstanden til det nærmest liggende Natura 2000-område, Idom Å og Ormstrup Hede (nr. 64), habitatområde (nr. 225), er ca. 10 km.

Der er kendskab til forekomst af stor vandsalamander og spidssnudet frø i nogle vandhuller i over en kilometer fra projektområdet. Det vurderes, at arterne ikke vil blive negativt påvirket af projektet, da byggeområdet allerede i dag er befæstet.

Der er ikke kendskab til danske rødlistearter i projektområdet.

Holstebro Kommunes samlede vurdering af virksomheden

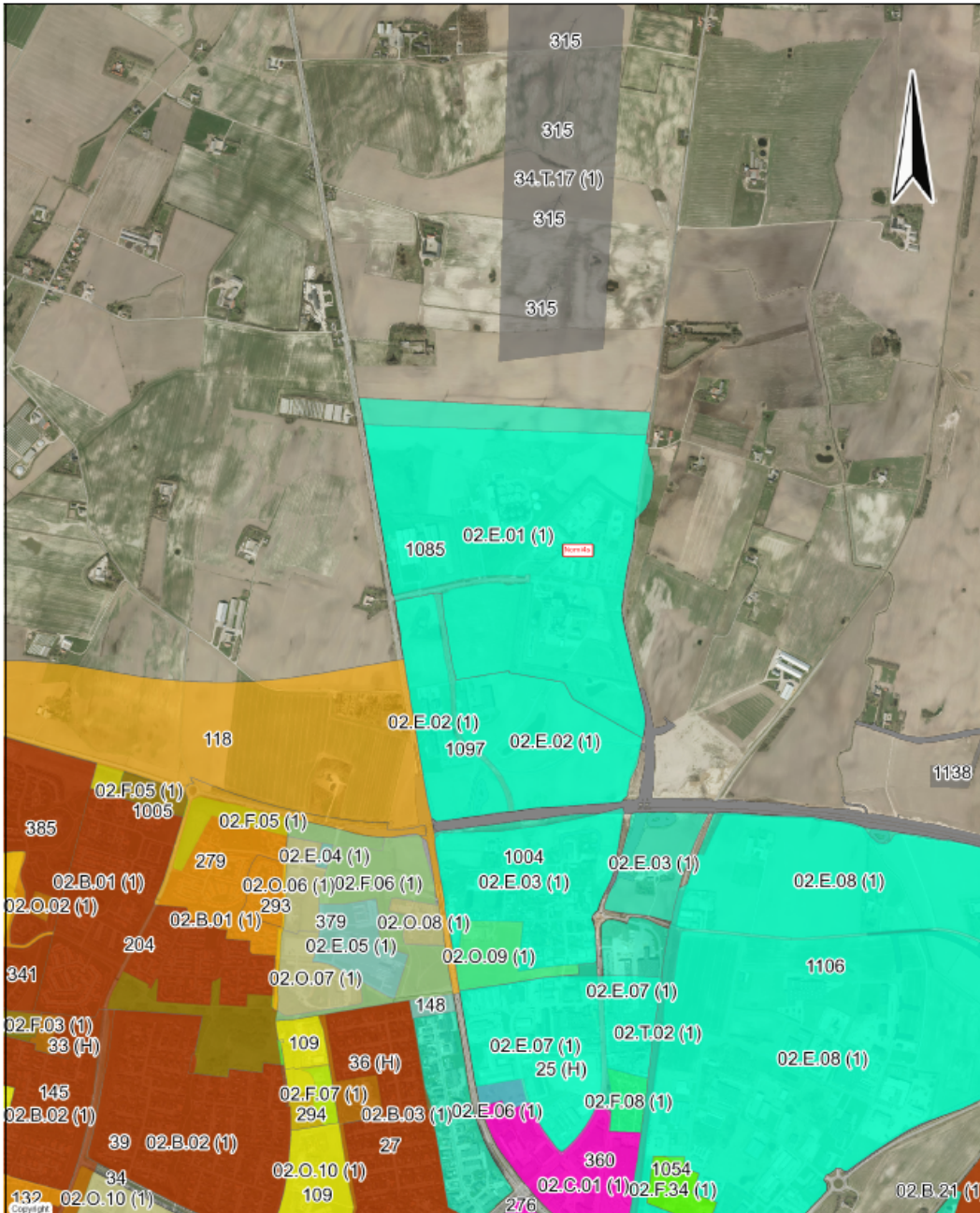
På baggrund af den miljøtekniske vurdering, finder Holstebro Kommune det godt gjort, at virksomheden har truffet de nødvendige foranstaltninger til at forebygge og begrænse forureningen ved anvendelse af bedste tilgængelige teknik, og at virksomheden i øvrigt kan drives på stedet uden at påføre omgivelserne forurening, som er uforenelig med hensynet til omgivelsernes sårbarhed og kvalitet.


Virksomhedens forenelighed med naturområdets sårbarhed og kvalitet er desuden vurderet og sammenfattende vurderes det, at områdernes integritet ikke ødelægges af virksomhedens drift.

På baggrund af ovenstående vurderer kommunen, at virksomheden kan drives uden væsentlige gener for omgivelserne og risiko for forurening, hvis vilkårene i denne godkendelse overholdes.

Bilag

Bilag 1 – Kommuneplankort



 <p>HOLSTEBRO KOMMUNE</p> <p>Teknik og Miljø</p>	<p>Dato: 11-04-2019</p>	<p>J.nr.: 09.02.11-P19- 3-19</p>	<p>Init. TMNMCS</p>	<p>Copyright: GST, Areodata, COWI, Holstebro Kommune ØB: Matrikelkortet er vejledende</p>
	<p>Vedr.: Udvidelse af sorterhal, Nomi4s i/s</p>			
<p>Rådhuset - 7500 Holstebro Tlf.: 9611 7500 www.holstebro.dk - teknik-miljoe@holstebro.dk</p>	<p>Målforshold: 1:8000</p>			

Bilag 2 – Plan over virksomheden



———— Spildevandsledning

..... Regnvandsledning

BYGGERE	Nomi 4s - Hjemvej 10, 7500 Hølebo	TLF	
SAG	Ny hal v/ Nomi 4s, Hølebo	TEGN. NR.	
EMNE	Situationsplan	Tegnet af: JKA	101
DATE	05-05-2019	Mål: 1:500	
Rettet		Rev. Nr.	
Lemvig		Claus Beckhede Byrådssekretær Industrivej 53 7620 Lemvig Mail: ca@lemvig-byrådsekretar.dk Tlf: 68483555 Mobil: 40272599	

Bilag 3 – Screeningsskema for miljøvurdering

Bilag til afgørelse om projektet er omfattet af krav om miljøvurdering (VVM pligt) inkl. myndighedsvurdering

Projekt navn: Nomi 4S i/s Udvidelse af sortérhal i Holstebro

Vejledning: Bekendtgørelse af lov om miljøvurdering af planer og programmer og af konkrete projekter (VVM) - Miljøvurderingsloven (LBK nr. 1225 af 25. oktober 2018).

Skemaet indeholder bygherrens anmeldte oplysninger af projektet jf. ansøgningsskemaet som fremgår af bilag 1 til Bekendtgørelse om samordning af miljøvurderinger og digital selvbetjening m.v. for planer, programmer og konkrete projekter omfattet af lov om miljøvurdering af planer og programmer og af konkrete projekter (VVM) - Miljøvurderingsbekendtgørelsen (BEK nr. 59 af 21. januar 2019) samt myndighedens eventuelle bemærkninger til disse oplysninger.

Derudover indeholder skemaet felter for de emner, som skal bruges i vurderingen af, om der er VVM-pligt, jf. miljøvurderingslovens bilag 6.

Farvekodeforklaring: Farverne " rød, gul, grøn" angiver, hvorvidt det pågældende tema kan antages at kunne medføre, at projektet vurderes at kunne påvirke miljøet væsentligt og dermed være omfattet af krav om miljøvurdering (VVM-pligtigt). "Rød" angiver en stor sandsynlighed for at projektet er omfattet af krav om miljøvurdering (VVM-pligt) og "grøn" en minimal sandsynlighed. Hvis feltet er sort, kan spørgsmålet ikke besværes med et ja eller nej, da der skal foretages et skøn af myndigheden.

Basisoplysninger	Anmeldte oplysninger	Myndighedsvurdering
Projektbeskrivelse	<p>Nomi4s ønsker at udvide med en ekstra hal på Affaldsterminal Måbjerg. Hallen vil have et areal på ca. 1.900 m². Den nye hal bygges i tilknytning til eksisterende hal, hvor der i dag allerede sker håndtering af følgende affaldsfraktioner:</p> <p><input type="checkbox"/> Erhvervsaffald som ikke er korrekt kildesorteret og forbrændingseget affald <input type="checkbox"/> Stort og småt brændbart fra genbrugspladser m.m. <input type="checkbox"/> Deponiaffald</p> <p>I hallen vil affaldet blive udsorteret til genbrug, forbrænding og deponi. Årsagen til ønske om udbygning med ekstra hal er mere plads, herunder større fleksibilitet og effektivitet. Kapaciteten på mængden af modtaget affald øges ikke.</p> <p>Udover en ny hal vil der ligeledes blive foretaget overdækning af eksisterende vaskeplads samt blive etableret en PE-membran og belægning på nuværende grusbeltet areal umiddelbart ved siden af vaskepladsen.</p>	
Navn, adresse, telefonnr. og e-mail på bygherre	<p>Nomi4s i/s Hjermvej 19 7500 Holstebro Tlf. nr. 96106640 E-mail: mbe@nomi4s.dk</p>	
Navn, adresse, telefonnr. og e-mail på bygherres kontaktperson	<p>Mogens Berg Hjermvej 19 7500 Holstebro Direkte tlf. nr.: 96106641, mobilnr.: 40448277 E-mail: mbe@nomi4s.dk</p>	
Projektets adresse, matr. nr. og ejerlav	<p>Hjermvej 19 7500 Holstebro Matr. nr. 7f Måbjerg, Holstebro Jorder</p>	
Projektet berører følgende kommune eller kommuner (omfatter såvel den eller de kommuner, som projektet er placeret i, som den eller de kommuner, hvis miljø kan tænkes påvirket af projektet)	<p>Holstebro</p>	
Oversigtskort i målestok 1:50.000 (målestok skal angives)	<p>Se venligst oversigtskort, vedlagt som bilag.</p>	
Kortbilag i målestok 1:10.000 eller 1:5.000 med indtegnning af anlægget og projektet (vedlægges dog ikke for strækningsanlæg) (målestok skal angives)	<p>Se venligst oversigtskort, vedlagt som bilag.</p>	

Basisoplysninger	Anmeldte oplysninger			Myndighedsvurdering
Forholdet til VVM reglerne	Ja	Nej		
Er projektet opført på bilag 1 til lov om miljøvurdering af planer og programmer og konkrete projekter (VVM).		x	Hvis ja, er der obligatorisk VVM-pligtigt.	Ingen bemærkninger
Er projektet opført på bilag 2 til lov om miljøvurdering af planer og programmer og af konkrete projekter (VVM).	x		Angiv punktet på bilag 2: 13 a) Ændringer eller udvidelser af projekter i bilag 1 eller nærværende bilag, som allerede er godkendt, er udført eller er ved at blive udført, når de kan have væsentlige skadelige indvirkninger på miljøet (ændring eller udvidelse, som ikke er omfattet af bilag 1). (Aktiviteten er omfattet af pkt. 11 b) Anlæg til bortskaffelse af affald).	Ingen bemærkninger

Anmelders oplysninger <i>NB der må ikke rettes i denne tekst (slettes inden offentliggørelse)</i>				Myndighedsvurdering
Projektets karakteristika	Ja	Nej	Tekst	
1. Hvis bygherren ikke er ejer af de arealer, som projektet omfatter angives navn og adresse på de eller den pågældende ejer, matr. nr. og ejerlav			Det er Nomi4s, der ejer arealet.	<i>Ingen bemærkninger</i>
2. Arealanvendelse efter projektets realisering				<i>Ingen bemærkninger</i>
Det fremtidige samlede bebyggede areal i m ²			7.899 m ² .	Ingen bemærkninger
Det fremtidige samlede befæstede areal i m ²			39.615 m ² .	Ingen bemærkninger
Nye arealer, som befæstes ved projektet i m ²			213 m ² .	Ingen bemærkninger
3. Projektets areal og volumenmæssige udformning				Såfremt der undervejs i anlægsfasen opstår behov herfor, skal kommunen kontaktes. <i>Ingen bemærkninger</i> <i>Ingen bemærkninger</i> <i>Ingen bemærkninger</i> <i>Ingen bemærkninger</i>
Er der behov for grundvandssænkning i forbindelse med projektet og i givet fald hvor meget i m			Nej, der vil ikke være behov for grundvandssænkning.	
Projektets samlede grundareal angivet i ha eller m ²			Ca. 2.100 m ² .	
Projektets bebyggede areal i m ²			Ca. 1.900 m ² .	
Projektets nye befæstede areal i m ²			Ca. 213 m ² .	
Projektets samlede bygningsmasse i m ³			Ca. 20.000 m ³ .	<i>Ingen bemærkninger</i>

<p>Projektets maksimale bygningshøjde i m Beskrivelse af omfanget af eventuelle nedrivningsarbejder i forbindelse med projektet</p>		<p>Den nye hal vil have en maksimal højde på 11,5 m. Gavl i eksisterende hal nedtages i forbindelse med tilbygning af ny hal.</p>	<p><i>Ingen bemærkninger</i></p>
<p>4. Projektets behov for råstoffer i anlægsperioden Råstofforbrug i anlægsperioden på type og mængde: Vandmængde i anlægsperioden Affaldstype og mængder i anlægsperioden Spildevand til renseanlæg i anlægsperioden Spildevand med direkte udledning til vandløb, søer, hav i anlægsperioden Håndtering af regnvand i anlægsperioden Anlægsperioden angivet som mm/åå – mm/åå</p>		<p>I anlægsfasen benyttes gængse materialer til opførelse af byggeri og befæstning af arealer mm. I anlægsfasen vil der ikke være særligt behov for vand ud over almindeligt forbrug i forbindelse med byggeri. I anlægsperioden vil der være affaldstyper og mængder svarende til de aktiviteter, der foregår, eksempelvis nedrivning af gavl m.m. Alt affald vil blive bortskaffet på miljømæssig forsvarlig vis, jf. Holstebro Kommunes regulativ for erhvervsaffald. Der vil ikke forekomme ekstra spildevand til renseanlæg i anlægsperioden. Der vil ikke være spildevand med direkte udledning til vandløb, søer, hav i anlægsperioden. Regnvand vil blive afledt til allerede etableret afløbssystem til regnvand. Anlægsperioden forventes at være april 2019 – november 2019.</p>	<p>Ingen bemærkninger</p>
<p>5. Projektets kapacitet for så vidt angår flow ind og ud samt angivelse af placering og opbevaring på kortbilag af råstoffet/produktet i driftsfasen: Råstoffer – type og mængde i driftsfasen Mellemprodukter – type og mængde i driftsfasen Færdigvarer – type og mængde i driftsfasen</p>		<p>Som nævnt indledningsvist vil der ved etablering af den nye hal ikke blive ændret på anlæggets kapacitet til at modtage affald. Der vil stadig modtages følgende affaldsfraktioner:</p> <ul style="list-style-type: none"> <input type="checkbox"/> Erhvervsaffald som ikke er korrekt kildesorteret og forbrændingseget affald <input type="checkbox"/> Stort og småt brændbart fra genbrugspladser m.m. <input type="checkbox"/> Deponiaffald <p>I hallen vil affaldet blive udsorteret til genbrug, forbrænding og deponi. Årsagen til ønske om udbygning med ekstra hal er mere plads, herunder større fleksibilitet og effektivitet.</p>	<p><i>Ingen bemærkninger</i> <i>Ændringen håndteres miljømæssigt i et tillæg til virksomhedens miljøgodkendelse</i></p>

Vandmængde i driftsfasen		Der vurderes ikke at være forbrug af vand i driftsfasen udover drift forstøvningsanlæg ved behov.	
6. Affaldstype og årlige mængder, som følge af projektet i driftsfasen: Farligt affald: Andet affald: Spildevand til renseanlæg: Spildevand med direkte udledning til vandløb, sø, hav: Håndtering af regnvand:		I størrelsesordenen 1.000 l/år (Olie, smøremidler m.m. fra kørende materiel). Der vurderes ikke at blive genereret andet affald, idet alt modtaget affald bliver udsorteret og viderehåndteret som hhv. genanvendeligt affald, affald til forbrænding eller medforbrænding og affald til deponering. Vand, opsamlet i forsænket grube inde i den nye hal, vil blive tilsluttet eksisterende afløbssystem til spildevand og ledt til rensning på kommunalt renseanlæg. Der vil ikke blive tale om ekstra spildevand, der skal afledes til rensning på kommunalt renseanlæg. Der er ingen direkte udledning af spildevand til nogen recipient. Håndtering af regnvand sker ved tilledning af eksempelvis tagvand og vand fra øvrige overflader til allerede etableret afløbssystem til regnvand.	<i>Håndtering af det ekstra overfladevand, der fremkommer i form af afledt tagvand vil blive vurderet ved sagsbehandling af byggeansøgning.</i>
7. Forudsætter projektet etablering af selvstændig vandforsyning?	x	Projektet forudsætter ikke etablering af selvstændig vandforsyning.	<i>Ingen bemærkninger</i>
8. Er projektet eller dele af projektet omfattet af standardvilkår eller en branchebekendtgørelse?	x	De aktiviteter, der skal foregå i den nye hal vurderes at være omfattet af standardvilkår for listepunkt K212 "Anlæg for midlertidig oplagring af ikke-farligt affald eller affald af elektrisk og elektronisk udstyr forud for nyttiggørelse eller bortskaffelse med en kapacitet for tilførsel af affald på 30 tons om dagen eller med mere end 4 containere med et samlet volumen på mindst 30 m ³ , bortset fra anlæg omfattet af listepunkt 5.5 i bilag 1 til bekendtgørelse om godkendelse af listevirksomhed eller listepunkt K 211 i bilag 2 til bekendtgørelse om godkendelse af listevirksomhed. Rekonditionering, herunder omlastning, omemballering eller sortering af ikkefarligt affald eller affald af elektrisk og elektronisk udstyr forud for nyttiggørelse eller bortskaffelse med en kapacitet for tilførsel af affald på 30 tons om dagen eller med mere end 4 containere med et samlet volumen på mindst 30 m ³ , bortset fra anlæg omfattet af listepunkt 5.1 d i bilag 1 til bekendtgørelse om godkendelse af listevirksomhed eller listepunkt K 211 i bilag 2 til bekendtgørelse om godkendelse af listevirksomhed".	<i>Kommunen har modtaget ansøgning om miljøgodkendelse af projektet. Godkendelsen meddeles som et tillæg til virksomhedens eksisterende miljøgodkendelse.</i>

9. Vil projektet kunne overholde alle de angivne standardvilkår eller krav i branchebekendtgørelsen?	x		Anlægget vil kunne overholde alle relevante standardvilkår.	Kommunen har modtaget ansøgning om miljøgodkendelse
10. Er projektet eller dele af projektet omfattet af BREF-dokumenter?		x	Anlægget eller dele af anlægget vil ikke være omfattet af BREF-dokumenter.	
11. Vil projektet kunne overholde de angivne BREF-dokumenter?			Ikke relevant, jf. ovenstående punkt.	
12. Er projektet eller dele af projektet omfattet af BAT-konklusioner?		x	Anlægget eller dele af anlægget vil ikke være omfattet af BAT-konklusioner.	
13. Vil projektet kunne overholde de angivne BAT-konklusioner?			Ikke relevant, jf. ovenstående punkt.	
14. Er projektet omfattet af en eller flere af Miljøstyrelsens vejledninger eller bekendtgørelser om støj eller eventuelt lokalt fastsatte støjgrænser?	x		<p>Projektet er en udvidelse af en eksisterende virksomhed, der er reguleret af tidligere meddelt miljøgodkendelse, hvori der er fastsat støjvilkår, der har taget udgangspunkt i virksomhedens aktuelle beliggenhed og aktiviteter.</p> <p>De allerede meddelt støjgrænser er fastlagt med udgangspunkt i retningslinier i følgende vejledninger fra Miljøstyrelsen:</p> <p><input type="checkbox"/>Vejledning nr. 5/1984 "Ekstern støj fra virksomheder"</p> <p><input type="checkbox"/>Vejledning nr. 6/1984 "Måling af ekstern støj fra virksomheder"</p> <p><input type="checkbox"/>Vejledning nr. 5/1993 "Beregning af støj fra virksomheder"</p>	Ingen bemærkninger
15. Vil anlægsarbejdet kunne overholde de eventuelt lokalt fastsatte vejledende grænseværdier for støj og vibrationer?	x		Anlægsarbejdet vurderes at kunne overholde vejledende grænseværdier for støj og vibrationer.	Ingen bemærkninger
16. Vil det samlede anlæg, når projektet er udført, kunne overholde de vejledende grænseværdier for støj og vibrationer?	x		Det samlede projekt vurderes at kunne overholde de vejledende grænseværdier for støj og vibrationer.	Ingen bemærkninger
17. Er projektet omfattet Miljøstyrelsens vejledninger, regler og bekendtgørelser om luftforurening?	x		<p>Projektet er en udvidelse af en eksisterende virksomhed, der er reguleret af i tidligere meddelt miljøgodkendelse, hvori der er fastsat vilkår vedrørende luftforurening, der har taget udgangspunkt i virksomhedens aktuelle beliggenhed og retningslinier i nedenstående vejledninger fra Miljøstyrelsen:</p> <p><input type="checkbox"/>Vejledning nr. 2/2001 "Luftvejledningen"</p> <p><input type="checkbox"/>Vejledning nr. 2/2002 "B-værdivejledningen" (erstattet af MSTvejledning nr. 20/August 2016)</p> <p><input type="checkbox"/>Vejledning nr. 4/1985 "Begrænsning af lugtgener fra virksomheder"</p>	Ingen bemærkninger
18. Vil anlægsarbejdet kunne overholde de vejledende grænseværdier for luftforurening?	x		Anlægsarbejdet vurderes at kunne overholde de vejledende grænseværdier for luftforurening.	Ingen bemærkninger

19. Vil det samlede projekt, når anlægsarbejdet er udført, kunne overholde de vejledende grænseværdier for luftforurening? Såfremt der allerede foreligger oplysninger om de indvirkninger, projektet kan forventes at få på miljøet som følge af den forventede luftforurening, medsendes disse oplysninger.	x		Projektet vurderes at kunne overholde de vejledende grænseværdier for luftforurening.	Ingen bemærkninger
20. Vil projektet give anledning til støvgener eller øgede støvgener I anlægsperioden? I driftsfasen?		x	Projektet vurderes ikke at give anledning til støvgener eller øgede støvgener hverken i anlægsperioden eller driftsfasen. I tilfælde, hvor der er risiko for støvgener fra transportveje eller aktiviteter, vil genen imødegås og begrænses ved vanding.	Ingen bemærkninger <i>Krav støvgener i driftsfasen håndteres i miljøgodkendelsen</i>
21. Vil projektet give anledning til lugtgener eller øgede lugtgener I anlægsperioden? I driftsfasen?		x	Projektet vurderes ikke at give anledning til lugtgener eller øgede lugtgener hverken i anlægsperioden eller i driftsfasen.	Ingen bemærkninger <i>Krav til lugtgener i driftsfasen vil blive håndteret i miljøgodkendelsen</i>
22. Vil projektet som følge af projektet have behov for belysning som i aften og nattetimer vil kunne oplyse naboarealer og omgivelserne I anlægsperioden? I driftsfasen?		x	Der vil ikke hverken i anlægsperioden eller i driftsfasen være behov for belysning, som i aften- og nattetimer vil kunne oplyse naboarealer og omgivelserne.	Ingen bemærkninger
23. Er projektet omfattet af risikobekendtgørelsen, jf. bekendtgørelse om kontrol med risikoen for større uheld med farlige stoffer nr. 372 af 25. april 2016?		x	Aktiviteter er ikke omfattet af Miljøministeriets bekendtgørelse nr. 372 af 25/04/2016 om kontrol med risikoen for større uheld med farlige stoffer.	Ingen bemærkninger På Energivej 13, Holstebro, ligger naturgasanlægget Maabjerg Energy, er en kolonne 2-virkosomhed. Det vurderes, at det ansøgte med opførelsen af sortérhallen hos Nomi4s i/s ville kunne påvirke forholdene på risikovirkosomheden og give anledning til dominoeffekt.

Anmelders oplysninger			
Projektets placering	Ja	Nej	Tekst
24. Kan projektet rummes inden for lokalplanens generelle formål?	x		Affaldsterminal Måbjerg er omfattet af område I i Holstebro Kommunes "Lokalplan nr. 1085. Lokalplan for et område til erhverv ved Energivej, Holstebro. April 2013". Område I må kun anvendes til erhvervsformål og offentlige formål. Der må kun opføres eller indrettes bebyggelse til eller udøves erhverv som følgende: Større anlæg til energifremstilling, opbevaring og forarbejdning af frø samt

Myndighedsvurdering
Ingen bemærkninger – kommunen er enig heri.

Anmelders oplysninger			
Projektets placering	Ja	Nej	Tekst
			<p>forarbejdning af affald, herunder genbrugelige faste materialer, væsker og luftarter, og inden for ejendommen "b", jf. § 4, stk. 1, desuden større fremstillings- og lagervirksomhed, der indpasser sig områdets anvendelse i øvrigt.</p> <p>Der må ikke opføres eller indrettes boliger, og detailhandel må ikke finde sted i området.</p> <p>Det bebyggede areal må ikke overstige 50 % af grundarealet for den enkelte ejendom.</p> <p>Intet punkt af en bygningsydervæg eller tagflade må være hævet mere end 12m over terræn, dog med visse undtagelser for særlige anlæg. Projektet vurderes at kunne rummes inden for den gældende lokalplans bestemmelser.</p>
25. Forudsætter projektet dispensation fra gældende bygge- og beskyttelseslinjer?		x	Projektet forudsætter ikke dispensation fra gældende bygge- og beskyttelseslinjer. Nærmeste beskyttelseslinje er skovbyggelinje beliggende ca. 150 meter fra projektområdet.
26. Indebærer projektet behov for at begrænse anvendelsen af naboarealer?		x	Projektet indebærer ikke behov for at begrænse anvendelsen af naboarealer.
27. Vil projektet kunne udgøre en hindring for anvendelsen af udlagte råstofområder?		x	Projektet vil ikke kunne udgøre en hindring for anvendelsen af udlagte råstofområder. Nærmeste råstofområde er beliggende ca. 5 km nord for projektområdet.
28. Er projektet tænkt placeret indenfor kystnærhedszonen?		x	Projektet er ikke placeret indenfor kystnærhedszonen. Projektområdet er beliggende ca. 8 km fra kysten.
29. Forudsætter projektet rydning af skov? (skov er et bevokset areal med træer, som danner eller indenfor et rimeligt tidsrum ville danne sluttet skov af højstammede træer, og arealet er større end ½ ha og mere end 20 m bredt.)		x	Projektet forudsætter ikke rydning af skov. Nærmeste fredskov er beliggende ca. 70 meter fra projektområdet.
30. Vil projektet være i strid med eller til hinder for realiseringen af en rejst fredningssag?		x	Der er ikke rejst fredningssag nærmere end 10 km fra projektområdet.
31. Afstanden fra projektet i luftlinje til nærmeste beskyttede naturtype i henhold til naturbeskyttelseslovens § 3.			Nærmeste område med beskyttet natur er beliggende ca. 350 meter nordøst for projektområdet (beskyttet sø). Desuden er der en sø beliggende ca. 220 meter vest for projektområdet, der dog ikke er registreret som beskyttet. Søen er etableret imellem 2010 og 2012.

Myndighedsvurdering
<i>Ingen bemærkninger</i>
<i>Ingen bemærkninger</i>
<i>Ingen bemærkninger</i>
<i>Ingen bemærkninger</i>
<i>Ingen bemærkninger – hallen opføres i et område udlagt til erhvervsformål</i>
<i>Ingen bemærkninger</i>
<i>Nærmeste område med beskyttet natur er beliggende ca. 350 meter nordøst for projektområdet. Der er desuden nogle andre vandhuller/regnvandsbassiner i nærheden af projektområdet, men disse er ikke registreret som be-</i>

Anmelders oplysninger			
Projektets placering	Ja	Nej	Tekst
32. Er der forekomst af beskyttede arter og i givet fald hvilke?		x	
33. Afstanden fra projektet i luftlinje til nærmeste fredede område.			Nærmeste fredet område er beliggende ca. 1.200 meter syd for projektområdet (Måbjerg Kirke). Desuden ligger fredningen af Døeshøjene ca. 2,6 km sydvest for projektområdet.
34. Afstanden fra projektet i luftlinje til nærmeste internationale naturbeskyttelsesområde (Natura 2000-områder, habitatområder, fuglebeskyttelsesområder og Ramsar-områder).			Nærmeste natura 2000-område er beliggende ca. 10 km fra projektområdet (Idom Å og Ormstrup Hede).
35. Vil projektet medføre påvirkninger af overfladevand eller grundvand, f.eks. i form af udledninger til eller fysiske ændringer af vandområder eller grundvandsforekomster?		x	Projektet vil ikke medføre påvirkning af overfladevand eller grundvand.
36. Er projektet placeret i et område med særlige drikkevandsinteresser?	x		Projektet er placeret i område med særlige drikkevandsinteresser.
37. Er projektet placeret i et område med registreret jordforurening?		x	Projektet er ikke placeret i et område med registreret jordforurening.
38. Er projektet placeret i et område, der i kommuneplanen er udpeget som	x		Jævnfør Oversvømmelseskort for Holstebro Kommune https://www.holstebro.dk/borger/natur-ogmiljoe/

Myndighedsvurdering
skyttet pt., og der er ikke kendskab til forekomst af bilag IV-arter i disse. Projektet vurderes ikke at skade de beskyttede vandhuller i området.
Kommunen har registreret følgende artsfund i området omkring virksomheden i en radius på ca. 1 km: Skrubtudse, butsnudet frø, spidssnudet frø, stor vandsalamander og lille vandsalamander. Ingen af de nævnte arter (hvoraf nogle er Bilag IV-arter) vil blive negativt påvirket af projektet, da byggeområdet allerede i dag er befæstet.
Ingen bemærkninger
Ingen bemærkninger
Ingen bemærkninger
Indvindingsopland for Nibsbjerg Vandcenter og Frøjk Vandværk
Umiddelbart uden for den ansøgte bygnings sydøstlige hjørne ligger en vaskeplads, der er V2-kortlagt. Overdækning af vaskepladsen indgår i projektet. Ifølge Jordforureningsloven kan bygge- og anlægsarbejde i kortlagte arealer kræve en §8-tilladelse i hht til loven.
Ingen bemærkninger

Anmelders oplysninger			
Projektets placering	Ja	Nej	Tekst
område med risiko for oversvømmelse. (Kumulative forhold)?			klimatilpasning/oversvømmelseskort er området udpeget med mellem risiko for oversvømmelse fra regnvandskloakker.
39. Er projektet placeret i et område, der, jf. oversvømmelsesloven, er udpeget som risikoområde for oversvømmelse?		x	Projektområdet er ikke placeret i område, der jævnfør oversvømmelseslovens er udpeget som risikoområde.
40. Er der andre lignende anlæg eller aktiviteter i området, der sammen med det ansøgte må forventes at kunne medføre en øget samlet påvirkning af miljøet (Kumulative forhold)?	x		Projektområdet ligger indenfor eksisterende Affaldsterminal Måbjerg.
41. Vil den forventede miljøpåvirkning kunne berøre nabolande?		x	Den forventede miljøpåvirkning vil ikke kunne berøre nabolande
42. En beskrivelse af de tilpasninger, ansøger har foretaget af projektet inden ansøgningen blev indsendt og de påtænkte foranstaltninger med henblik på at undgå, forebygge, begrænse eller kompensere for væsentlige skadelige virkninger for miljøet?			<p>Der etableres forstøvningsanlæg i den nye hal til at forebygge potentielle støvgener. Dette forstøvningsanlæg vil blive anvendt ved behov.</p> <p>Opsamlet vand i nedsænket grube i den nye hal vil blive koblet på eksisterende afløbssystem til spildevand og blive ledt til rensning på kommunalt renseanlæg.</p> <p>Der foretages overdækning af eksisterende vaskeplads og areal lige umiddelbart ved siden af, hvilket vil medføre, at der ikke længere vil blive ledt så meget overfladevand herfra til rensning på kommunalt renseanlæg. Der etableres PE-membran og belægning under det ekstra areal, der overdækkes. Overfladevand fra dette areal vil blive ledt gennem eksisterende olieudskiller ved vaskepladsen før videre tilledning til rensning på kommunalt renseanlæg.</p> <p>Tagvand og øvrigt overfladevand vil blive ledt til eksisterende afløbssystem til regnvand.</p>

Myndighedsvurdering
<i>Ingen bemærkninger</i>
<i>Det ansøgte er et tillæg til affaldsselskabet eksisterende miljøgodkendelse. Ifølge ansøgningen skal hallen anvendes til sortering af affald til genbrug, forbrændingseget og deponi. Affaldstyperne, mængderne og aktiviteten er uændret. Aktiviteten pågår i dag i en anden hal, og projektet ønskes gennemført for at opnå mere plads og fleksibilitet.</i>
<i>Ingen bemærkninger</i>
<i>Ingen bemærkninger</i>

Dato: _____ Bygherre/Rådgiver: _____

Myndighedsscreening					
	Ikke relevant	Ja	Nej	Bør undersøges	
Kan projektets kapacitet og længde for strækingsanlæg give anledning til væsentlige miljøpåvirkninger			x		<i>Uændret, idet sortérhallen ikke giver ændringer i art og mængde af det affald, som affaldsselskabet modtager i dag.</i>
Kræver bortskaffelse af affald og spildevand ændringer af bestående ordninger i: anlægsfasen driftsfasen			x		<i>Uændret – se ovenfor</i>
Tænkes projektet placeret i Vadehavsområdet			x		<i>Holstebro Kommune</i>
Vil projektet være i strid med eller til hinder for etableringen af reservater eller naturparker			x		
Indebærer projektet en mulig påvirkning af sårbare vådområder			x		
Kan projektet påvirke registrerede, beskyttede naturområder 1. Nationalt: 2. Internationalt (Natura 2000):			x		<i>Nej, der er ikke registreret §3 naturtyper på virksomhedens arealer, og driften af sortérhallen vil ikke give miljømæssige konsekvenser uden for virksomhedens areal. Der afledes ikke overflade- eller spildevand til vandløb/grøfter i området. Nej, afstanden til nærmeste Natura 2000 er ca. 10 km.</i>
Forventes området at rumme beskyttede arter efter habitatdirektivets bilag IV			x		Bilag IV-arter: <i>Følgende arter fra EF-habitatdirektivets bilag IV kan tænkes at forekomme i Holstebro Kommune: -Spidssnudet frø, løgfrø, stor vandsalamander og strandtudse: Der er kendskab til forekomst af stor vandsalamander og spidssnudet frø i nogle vandhuller i over en kilometer fra projektområdet. Projektet vurderes ikke at få indflydelse på arterne. -Odder: Lever udbredt i Vestjylland i vandløb og søer/moser. Projektet vurderes ikke at påvirke arten negativt. -Birkemus: Der er ikke kendskab til forekomst af arten i området. -Småflagermus: Findes udbredt i Vestjylland, men projektet vurderes ikke at påvirke arterne negativt. -Markfirben: Lever ikke i området. -Bæver: Lever i Vestjylland i tilknytning til vandløb, fjorde og søer. Projektet vurderes ikke til at påvirke arten negativt. -Ulv: Lever i Vestjylland. Projektet vurderes ikke til at påvirke arten negativt. -Grøn Kølleguldsmed: Tilknyttet vandløb.</i>

Myndighedsscreening					
	Ikke relevant	Ja	Nej	Bør undersøges	
					-Vandranke og Gul Stenbræk: Lever ikke i området.
Forventes området at rumme danske rødlistearter			x		Der er ikke kendskab til forekomst af danske rødlistearter i projektområdet.
Kan projektet påvirke områder, hvor fastsatte miljøkvalitetsnormer allerede er overskredet			x		Nej
Overfladevand:			x		Projektet giver ikke væsentlige ændringer i overfladevand fra virksomheden, og håndteres efter retningslinjerne i kommunens spildevandsplan
Grundvand:			x		Nej, byggeriet forventes gennemført uden grundvandsænkning. Projektet betyder ikke et øget vandforbrug.
Naturområder:			x		Nej, der er ca. 10 km til nærmeste Natura 2000 område. Der er ingen §3-områder på virksomhedens arealer.
Boligområder (støj/lys og Luft):			x		Nej. Projektet miljøgodkendes efter retningslinjerne i Godkendelsesbekendtgørelsen og Standardvilkårsbekendtgørelsen for listepunkt K212. Der er ikke boligområder tæt på virksomheden, idet erhvervsområdet mod vest, nord og øst grænser op til åbent land. Erhvervsområdet er i kommuneplanen udlagt til særlig støjbelastende virksomhed. Desuden er erhvervsområdets arealer mod nord også omfattet af en risikoplanlægningszone for en kolonne 2-virksomhed ifølge Risikobekendtgørelsen. Begge dele begrænser en ændring af naboarealernes fremtidige udnyttelse til mere følsomme arealanvendelser, som f.eks. boligområder.
Er området, hvor projektet tænkes placeret, sårbar overfor den forventede miljøpåvirkning			x		Området er udlagt til særligt støjbelastet erhverv, og er ikke sårbart for aktiviteten, som hallen medfører hos virksomheden. Hallen opføres på affaldsselskabet areal, som tilbygning til eksisterende bygning. Projektet forventes ikke at påvirke området, idet det hallen ikke medfører øget trafik, ændringer i affaldsmængder og -art.
Tænkes projektet etableret i et tæt befolket område:			x		Området er udlagt til erhvervsformål
Kan projektet påvirke historiske, kulturelle, arkæologiske, æstetiske eller geologiske landskabstræk.			x		<u>Arkæologisk udtalelse fra De kulturhistoriske Museer i Holstebro Kommune:</u> I selve lokalplansområdet er der ikke tidligere registreret fortidsminder. Det er Holstebro Museums vurdering, at der grundet de byggemodningsarbejder, der allerede er foregået på arealet vil være ringe risiko for at påtræffe væsentlige fortidsminder, da det ikke vil være muligt at lave en grundig forundersøgelse uden risiko for overgravning af etablerede ledninger i jorden. Anlægsarbejder på de pågældende arealer kan derfor igangsættes uden en forudgående arkæologisk undersøgelse. Museet gør opmærksom på, at skulle man påtræffe spor efter fortidsminder f.eks. i form af potteskår, flintredskaber, stolpehuller eller andre mørkfarvede anlæg i den lysere råjord, skal anlægsarbejdet jf. museumslovens § 27, stk. 2 øjeblikkeligt standses i det omfang, det berører fortidsminder. Fortidsminder skal straks anmeldes til Holstebro Museum, som vurderer, om der skal laves yderligere undersøgelser, inden anlægsarbejdet kan fortsætte. I dette tilfælde er det ikke bygherre, som skal finansiere

Myndighedsscreening

	Ikke relevant	Ja	Nej	Bør undersøges	
					re en evt. arkæologisk undersøgelse.
Miljøpåvirkningernes omfang (geografisk område og omfanget af personer, der berøres)	x				<i>Der vil ikke være en geografisk påvirkning af området, som adskiller sig fra forholdene i dag, da affaldsselskabet ikke øger modtagelse af affaldsfraktioner, og miljøpåvirkning af omgivelserne udenfor virksomhedens område håndteres i virksomhedens miljøgodkendelse, hvor der fastsættes vilkår med grænseværdier for relevante emissioner, drift og oplagsmængder.</i>
Miljøpåvirkningens grænseoverskridende karakter	x				
Miljøpåvirkningsgrad og -kompleksitet			x		
Miljøpåvirkningens sandsynlighed					<i>Uændret</i>
Miljøpåvirkningens: Varighed Hyppighed Reversibilitet					<i>Sortérhallen er en udvidelse af eksisterende bygningsmasse hos affaldsselskabet. Aktiviteten er permanent. Det vurderes, at den ikke medfører en ændring af virksomhedens miljøpåvirkning af omgivelserne.</i>

Myndighedens konklusion

Ja **Nej**

Myndighedens konklusion

Giver resultatet af screeningen anledning til at antage, at det anmeldte projekt vil kunne påvirke miljøet væsentligt, således at det er omfattet af krav om miljøvurdering (VVM-pligtigt):

x

Holstebro Kommune vurderer på baggrund af screeningen, at projektet ikke vil påvirke miljøet væsentligt, og at det derfor ikke er omfattet af krav om miljøvurdering (ikke VVM-pligt).

Dato: _____ Sagsbehandler: _____

