



Miljøgodkendelse

Tillæg til miljøgodkendelse af 7. december 2021

- nyttiggørelse af asbestfrie fibercementplader, kategori 3 slagge, sorteret knust bygge- og anlægsaffald med forhøjet indhold af fremmedlegemer og/eller andre lignende genbrugsmaterialer under betonbelægning samt omplacering af allerede udlagt lettere forurenede knust beton under samme betonbelægning

JB Recycling Aps
Karupvej 30
7470 Karup J

Sagsnr.: 09.02.00-P19-24-23

Dato: 17. maj 2024

Stamdata for virksomheden

| | |
|-----------------------------|---------------------------|
| Virksomhedens navn | JB Recycling Aps |
| Virksomhedens adresse | Karupvej 30, 7474 Karup J |
| Virksomhedens telefonnr. | 3842 6060 |
| Virksomhedens mail | info@jb-recycling.dk |
| Virksomhedens kontaktperson | Benny Arlund |
| Virksomhedens matr.nr. | 3ai Fårbæk By, Haderup |
| Virksomhedens ejer | JB Recycling ApS |
| Ejendommens ejer | Fårbæk Erhvervs park ApS |
| CVR-nr. / P-nr. | 35477683 / 1018766414 |
| Godkendelsesbekendtgørelsen | K206 |
| Miljøvurderingsloven (VVM) | Bilag 2, punkt 11b |

Aktiviteter

Hovedaktivitet

Listepunkt K212, Nyttiggørelse og bortskaffelse af affald, Anlæg for midlertidig oplagring eller rekonditionering af ikke-farligt affald eller affald af elektrisk og elektronisk udstyr forud for nyttiggørelse eller bortskaffelse.

Anvendelsesområde(r):

- Anlæg, der modtager ikke-farligt affald og/eller affald af elektrisk og elektronisk udstyr, og som oplagrer, omlaster, omemballerer eller sorterer affaldet

Væsentlige biaktiviteter

Listepunkt K201, Nyttiggørelse og bortskaffelse af affald, Anlæg, der nyttiggør farligt affald

Listepunkt K203, Nyttiggørelse og bortskaffelse af affald, Anlæg for midlertidig oplagring af farligt affald forud for nyttiggørelse eller bortskaffelse og rekonditionering

Anvendelsesområde(r):

- Sortering af blandet farligt affald, herunder frasortering af ikke-farligt affald

Listepunkt K206, Nyttiggørelse og bortskaffelse af affald, Anlæg, der nyttiggør ikke-farligt affald

Anvendelsesområde(r):

- Neddeling af bygge- og anlægsaffald
- Slaggebehandling udendørs
- Nyttiggørelse af lettere forurenede knust beton under betonbelægning

Listepunkt K209, Nyttiggørelse og bortskaffelse af affald, Autoophugning (autogenbrug)

Anvendelsesområde(r):

- Virksomheder, der foretager særskilt behandling af udtjente motordrevne køretøjer

Ny aktivitet/udvidelse

| | |
|------------------|---|
| Aktivitet | Nyttiggørelse af knuste asbestfrie fibercementplader, kategori 3 slagge, sorteret knust bygge- og anlægsaffald med forhøjet indhold af fremmedlegemer og/eller andre lignende genbrugsmaterialer under betonbelægning samt omplacering af allerede udlagt lettere forurenede knust beton under samme betonbelægning |
| Listebetegnelse: | K206 |

Herning Kommune

| | | Telefon | Mail |
|-------------------------|--------------------|----------------|------------------|
| Sagsbehandler | Jannie K. Pedersen | 9628 8029 | mikjp@herning.dk |
| Kvalitetssikring | Morten Lund Kok | 9628 8049 | mikml@herning.dk |

Copyright

Indeholder GeoDanmark-data fra Styrelsen for Dataforsyning og Effektivisering og Danske kommuner. DDOLand (ortofoto), er gengivet af Herning Kommune med tilladelse fra Cowi. DDO ©, Copyright COWI

| | |
|---|----|
| 1. Baggrund for afgørelse | 4 |
| 2. Vilkår | 6 |
| Generelt..... | 6 |
| Indretning og drift..... | 6 |
| Støv | 8 |
| Beskyttelse af jord, grundvand og overfladevand | 9 |
| Egenkontrol og driftsjournaler | 9 |
| 3. Herning Kommunes vurdering og begrundelse | 10 |
| Placering..... | 10 |
| Til- og frakørsel..... | 10 |
| Bedst tilgængelige teknik (BAT) | 10 |
| Miljøvurderingsloven (VVM) | 10 |
| Habitatbekendtgørelsen | 11 |
| Høring og udtalelser..... | 11 |
| Vurdering og begrundelse for vilkår | 12 |
| 4. Forhold til loven | 16 |
| Meddelelse om driftsstart | 16 |
| Bortfald af godkendelsen | 16 |
| Anden lovgivning..... | 16 |
| Offentliggørelse | 16 |
| Klagevejledning | 17 |
| Søgsmål | 17 |
| Liste over modtagere af kopi af godkendelsen | 17 |
| Bilag 1: Oversigtplan..... | 19 |
| Bilag 2: Situationsplan | 20 |
| Bilag 3: Bundopbygning med knust asbestfrie fibercementplader, kategori 3 slagge, sorteret knust bygge- og anlægsaffald med forhøjet indhold af fremmedlegemer og/eller andre lignende genbrugsmaterialer og lettere forurenede knust beton | 21 |
| Bilag 4: Kommune- og lokalplanrammer | 22 |
| Bilag 5: Virksomhedens miljøtekniske beskrivelse | 23 |
| Bilag 6: Lovgrundlag | 25 |

1. Baggrund for afgørelse

Tillæg til miljøgodkendelse af nyttiggørelse af knuste asbestfrie fibercementplader, kategori 3 slagge, sorteret knust bygge- og anlægsaffald med forhøjet indhold af fremmedlegemer og/eller andre lignende genbrugsmaterialer under betonbelægning samt omplacering af allerede udlagt lettere forurenede knust beton under samme betonbelægning

JB Recycling Aps søger om godkendelse til nyttiggørelse af knuste asbestfrie fibercementplader, kategori 3 slagge, sorteret knust bygge- og anlægsaffald med forhøjet indhold af fremmedlegemer og/eller andre lignende genbrugsmaterialer under betonbelægning samt omplacering af allerede udlagt lettere forurenede knust beton under samme betonbelægning.

Ansøgningen omfatter nyttiggørelse af op til 12.000 m³ knuste asbestfrie fibercementplader, kategori 3 slagge, sorteret knust bygge- og anlægsaffald med forhøjet indhold af fremmedlegemer og/eller andre lignende genbrugsmaterialer samt omplacering af ca. 1.200 m³ lettere forurenede knust beton, som allerede er udlagt på virksomhedens område på et op til 18.000 m² stort areal, som dækkes af et ca. 20 cm tykt lag af støbt beton.

De knuste asbestfrie fibercementplader, kategori 3 slagge, sorteret knust bygge- og anlægsaffald med forhøjet indhold af fremmedlegemer og/eller andre lignende genbrugsmaterialer og omplacering af allerede udlagt lettere forurenede knust beton erstatter ikke-fornybare råstoffer ved opbygning af bundsikring under betonbelægning, som skal være med til at sikre mod sætninger fra tunge maskiner, der skal operere på virksomheden og sikre kontrolleret afledning af overfladevand på områderne.

Der skal graves af i områderne 1-5 (se bilag 2), så eksisterende affald i form af glas, træ m.v. fjernes. Det giver mulighed for, at der kan etableres et jævnt slutniveau på den tætte belægning. Der forventes, at der skal udlægges op til 1 meter tykt lag af knuste asbestfrie fibercementplader, kategori 3 slagge, sorteret knust bygge- og anlægsaffald med forhøjet indhold af fremmedlegemer og/eller andre lignende genbrugsmaterialer.

Virksomhedens hovedaktivitet omfatter Listepunkt K 212, Nyttiggørelse og bortskaffelse af affald, Anlæg for midlertidig oplagring eller rekonditionering af ikke-farligt affald eller affald af elektrisk og elektronisk udstyr forud for nyttiggørelse eller bortskaffelse.

Anvendelsesområde(r):

- Anlæg, der modtager ikke-farligt affald og/eller affald af elektrisk og elektronisk udstyr, og som oplagrer, omlaster, omemballerer eller sorterer affaldet

Virksomhedens biaktiviteter omfatter:

Listepunkt K201, Nyttiggørelse og bortskaffelse af affald, Anlæg, der nyttiggør farligt affald

Listepunkt K203, Nyttiggørelse og bortskaffelse af affald, Anlæg for midlertidig oplagring af farligt affald forud for nyttiggørelse eller bortskaffelse og rekonditionering

Anvendelsesområde(r):

- Sortering af blandet farligt affald, herunder frasortering af ikke-farligt affald

Listepunkt K206, Nyttiggørelse og bortskaffelse af affald, Anlæg, der nyttiggør ikke-farligt affald

Anvendelsesområde(r):

- Neddeling af bygge- og anlægsaffald
- Slaggebehandling udendørs

Listepunkt K209, Nyttiggørelse og bortskaffelse af affald, Autoophugning (autogenbrug)

Anvendelsesområde(r):

- Virksomheder, der foretager særskilt behandling af udtjente motordrevne køretøjer

Der er godkendt nyttiggørelse af lettere forurenede knust beton under betonbelægning ved miljøgodkendelse af 7. december 2021.

Der skal meddeles et tillæg til virksomhedens miljøgodkendelse af 7. december 2021, idet aktiviteten med nyttiggørelse af asbestfrie fibercementplader, kategori 3 slagge, sorteret knust bygge- og anlægsaffald med forhøjet indhold af fremmedlegemer og/eller andre lignende genbrugsmaterialer ikke er omfattet af miljøgodkendelsen.

Godkendelsen til nyttiggørelse af asbestfrie fibercementplader, kategori 3 slagge, sorteret knust bygge- og anlægsaffald med forhøjet indhold af fremmedlegemer og/eller andre lignende genbrugsmaterialer under betonbelægning meddeles efter miljøbeskyttelseslovens § 33, stk. 1.

2. Vilkår

Herning Kommune godkender hermed det ansøgte på følgende vilkår. Hvor andet ikke fremgår af vilkåret, skal vilkåret efterkommes senest fra det tidspunkt, hvor godkendelsen udnyttes.

Generelt

1. Godkendelsen bortfalder, hvis den ikke er udnyttet inden 2 år fra godkendelsesdatoen.
2. Der skal til enhver tid forefindes et eksemplar af denne miljøgodkendelse på virksomheden. De ansvarlige for udlægning af de knuste asbestfrie fibercementplader, kategori 3 slagge, sorteret knust bygge- og anlægsaffald med forhøjet indhold af fremmedlegemer og/eller andre lignende genbrugsmaterialer og omplacering af allerede udlagt lettere forurenede knust beton skal være bekendt med godkendelsens vilkår.
3. Hvis de knuste asbestfrie fibercementplader, kategori 3 slagge, sorteret knust bygge- og anlægsaffald med forhøjet indhold af fremmedlegemer og/eller andre lignende genbrugsmaterialer eller den lettere forurenede knuste beton på et tidspunkt ønskes bortskaffet fra ejendommen, skal det ske efter anvisninger fra tilsynsmyndigheden, som i god tid skal orienteres på virksomheder@herning.dk.

Indretning og drift

4. Der må modtages og nyttiggøres op til 12.000 m³ knuste asbestfrie fibercementplader, kategori 3 slagge, sorteret knust bygge- og anlægsaffald med forhøjet indhold af fremmedlegemer og/eller andre lignende genbrugsmaterialer samt omplaceres op til 1.200 m³ allerede udlagt lettere forurenede knust beton indenfor de områder, der fremgår af bilag 2.

Knuste asbestfrie tagplader

5. De modtagne fibercementplader skal være dokumenteret asbestfrie ved min. én verificerende prøver for asbest pr. parti inden partiet frigives og nedknyttes ved en godkendt leverandør. Anlægget, hvorfra der modtages knuste asbestfrie fibercementplader skal være miljøgodkendt til at modtage og håndtere asbestfrie fibercementplader.

Kategori 3 slagge

6. Virksomheden skal inden modtagelse af kategori 3 slagge på ejendommen indsende deklARATIONER og analyseresultater på det/de batches af slagge, som indbygges.
Der må kun indbygges kategori 3 slagge, som forureningsmæssigt holder sig inden for koncentrationsgrænseværdierne for restprodukter i kategori 3 angivet i Bilag 8 i Bekendtgørelse om anvendelse af restprodukter, jord og sorteret bygge- og anlægsaffald (Bekendtgørelse nr. 1672 af 15. december 2016).
7. Kategori 3 slaggen må kun stå uoverdækket i op til 4 uger fra modtagelse af slaggen. Såfremt Kategori 3 slaggen ikke er indbygget under betonbelægningen inden for 4 uger fra modtagelse, skal kategori 3 slaggen overdækkes med et vandtæt materiale, eksempelvis af presenning, så forurenende stoffer ikke udvaskes af regnvand.
8. De midlertidige oplag af kategori 3 slagge skal inden endelig indbygning placeres mere end 150 meter fra indvindingsboringen DGU nr. 65.2191 på Karupvej 55, 7470 Karup J.

Sorteret knust bygge- og anlægsaffald

9. Der må indbygges sorteret knust bygge- og anlægsaffald med forhøjet indhold af fremmedlegemer, som er defineret ved uglaseret tegl (mur- og tagsten), beton eller blandinger af uglaseret tegl og beton, som kan indeholde mindre fraktioner af plast, glaseret tegl (teglsten/fliser), glas og sanitet.

10. Virksomheden skal på forhånd kontakte Herning Kommune på virksomheder@herning.dk, hvis virksomheden får behov for at anvende sorteret knust bygge- og anlægsaffald med forhøjet indhold af fremmedlegemer, så kommunen kan føre tilsyn (fysisk eller administrativt via indsendte billeder) med det/de partier af bygge- og anlægsaffald, som ønskes indbygget.
11. Inden der anvendes knust beton og tegl jf. vilkår 8 skal der udtages en repræsentativ prøve for hver 5000 tons materiale, dog minimum 4 repræsentative prøver i alt. Hver prøve skal udtages som 10 stikprøver af 1 kg, der stikkes sammen til en prøve på 10 kg.
Prøverne skal udtages af en uvildig virksomhed, som har erfaring i at udtage forureningsprøver.
Prøverne skal analyseres af et laboratorium, som er akkrediteret til at foretage analyserne. Resultatet af analyserne skal straks sendes til tilsynsmyndigheden.
12. Der må kun anvendes sorteret knust bygge- og anlægsaffald jf. vilkår 8 som kan overholde grænseværdier i nedenstående tabel.

| Forureningstype/-komponent | Kategori 1 | Kategori 2 |
|--|------------|------------|
| Tungmetaller | mg/kg TS | |
| Antimon, uorganisk | <80 | <800 |
| Arsen | <20 | <20 |
| Bly | <0,5 | <5 |
| Chrom total | <500 | <1000 |
| Kviksølv, uorganisk | <1 | <3 |
| Zink | <500 | <1000 |
| Kulbrinter (oliestoffer) | | |
| Tunge kulbrinter >C ₂₀ -C ₃₅ | <100 | <300 |
| Sum af kulbrinter >C ₆ -C ₃₅ | <100 | |
| PAH'er (tjærestoffer) | | |
| Benzo(a)pyren | <0,3 | 3 |
| Dibenz(a,h)anthracen | <0,3 | 3 |
| PAH, total Sum af benzo(a)pyren, benzo(b+j+k), fluoranthren, dibenz(a,h)anthracene, fluoranthene, indeno(1,2,3-cd)pyren | <4 | <40 |
| PCB'er (Polyklorerede bifenyle) | | |
| PCB _{total} | <0,1 | <2,0 |

13. Sorteret knust bygge- og anlægsaffald i kategori 2 jf. vilkår 11 må ikke anvendes tættere på indvindingsboringer/recipienter end 30 meter.

Andre lignende genbrugsmaterialer

14. Hvis virksomheden får behov for at anvende andre lignende genbrugsmaterialer end knuste asbestfrie fibercementplader, kategori 3 slagge og sorteret knust bygge- og anlægsaffald med forhøjet indhold af fremmedlegemer skal Herning Kommune på forhånd kontaktes på virksomheder@herning.dk.

Bundopbygning

15. Laget af knuste asbestfrie fibercementplader, kategori 3 slagge, sorteret knust bygge- og anlægsaffald med forhøjet indhold af fremmedlegemer og/eller andre lignende genbrugsmaterialer samt omplacering af allerede udlagt lettere forurenede knust beton skal opbygges efter principperne vist på bilag 3.
Laget af knuste asbestfrie fibercementplader, kategori 3 slagge, sorteret knust bygge- og anlægsaffald med forhøjet indhold af fremmedlegemer og/eller andre lignende genbrugsmaterialer må maks. udgøre 1 m i tykkelsen.
Laget af omplaceret lettere forurenede knust beton må maks. udgøre 0,1 m i tykkelsen.
Der skal udlægges et markeringsnet til adskillelse af de knuste asbestfrie fibercementplader og/eller kategori 3 slagge og/eller sorteret knust bygge- og anlægsaffald med forhøjet indhold af fremmedlegemer og/eller andre lignende genbrugsmaterialer og det lettere forurenede knuste beton.
Lagene af knuste asbestfrie fibercementplader, kategori 3 slagge, sorteret knust bygge- og anlægsaffald med forhøjet indhold af fremmedlegemer og/eller andre lignende genbrugsmaterialer og lettere forurenede knust beton skal være dækket af en tæt belægning i form af et 20 cm tykt støbt betonlag.
16. Laget af knuste asbestfrie fibercementplader sorteret knust bygge- og anlægsaffald med forhøjet indhold af fremmedlegemer og/eller andre lignende genbrugsmaterialer og lettere forurenede knust beton indenfor delområderne 1-6 skal løbende, og senest 3 måneder efter udlægning, dækkes af det støbte betonlag.
Se vilkår 7 for indbygningsfrist for kategori 3 slagge.
17. Tilkørsel og udlægning af partier med knuste asbestfrie fibercementplader, kategori 3 slagge, sorteret knust bygge- og anlægsaffald med forhøjet indhold af fremmedlegemer og/eller andre lignende genbrugsmaterialer samt omplacering af allerede udlagt lettere forurenede knust beton skal ske indenfor tidsrummet:
Hverdage mandag-fredag fra kl. 07.00-17.00.
18. Virksomheden skal sikre, at der ikke nyttiggøres partier af asbestfrie fibercementplader, som indeholder fremmedlegemer i form af plastik eller lignende affald.

Støv

19. Aktiviteterne (aflæsning og håndtering af allerede nedknuste asbestfrie fibercementplader, kategori 3 slagge, sorteret knust bygge- og anlægsaffald med forhøjet indhold af fremmedlegemer og/eller andre lignende genbrugsmaterialer samt omplacering af allerede udlagt lettere forurenede knust beton) må ikke give anledning til støvgener uden for virksomhedens område, som efter tilsynsmyndighedens vurdering er væsentlige for omgivelserne.
Tilsynsmyndigheden kan, hvis der konstateres væsentlige støvgener, kræve, at støvende oplag overdækkes eller befugtes, eller at der etableres afskærmning eller befugtning af støvende aktiviteter.

Beskyttelse af jord, grundvand og overfladevand

20. Faste og tætte belægninger skal konstrueres således, at de er i stand til at modstå de mekaniske påvirkninger, som de måtte udsættes for. Belægningerne skal være i god vedligeholdelsesstand.
21. De knuste asbestfrie fibercementplader, kategori 3 slagge, sorteret knust bygge- og anlægsaffald med forhøjet indhold af fremmedlegemer og/eller andre lignende genbrugsmaterialer samt lettere forurenede knust beton skal indbygges over højeste grundvandsspejl.

Egenkontrol og driftsjournaler

Driftsjournal

22. Virksomheden skal føre driftsjournal over følgende:
 - a) Dato for visuel kontrol for utætheder, revnedannelse og vedligeholdelsesstand af tætte belægninger, samt dato for eventuelle udbedringer af revner eller skader.

Driftsjournalen skal opbevares på virksomheden i mindst 5 år og være tilgængelig for tilsynsmyndigheden.

Indberetning

23. Virksomheden skal 2 gange årligt senest den 1. januar og 1. juli orientere tilsynsmyndigheden på virksomheder@herning.dk om status på udlægning af de knuste asbestfrie fibercementplader kategori 3 slagge, sorteret knust bygge- og anlægsaffald med forhøjet indhold af fremmedlegemer og/eller andre lignende genbrugsmaterialer samt omplacering af allerede lettere forurenede knust beton.
Orienteringen skal ske ved indsendelse af
 - et kort, som viser, hvor langt udlægningen og omplaceringen er nået indenfor de godkendte områder.
 - en opgørelse over mængden af udlagt asbestfrie fibercementplader og/eller kategori 3 slagge og/eller sorteret knust bygge- og anlægsaffald med forhøjet indhold af fremmedlegemer og/eller andre lignende genbrugsmaterialer.
 - billeder af udlagt markeringsnet iht. vilkår 5 indenfor de godkendte områder. Det skal tydeligt kunne identificeres, hvor billederne er taget på virksomhedens område.

3. Herning Kommunes vurdering og begrundelse

Placering

Virksomheden ligger i kommuneplanramme 09.BL18 "Blandet område i Fårbæk". Området anvendelse er fastlagt til bolig-, erhverv- og jordbrugsformål.

Virksomheden ligger i lokalplan 09.BL18.1 "Erhvervsområde ved Karupvej, Fårbæk". Formålet med lokalplanen er at åbne mulighed for, at virksomheden, kan udvide inden for de i lokalplanen udstukne rammer.

Afstand til nærmeste "boligområde" i landsbyen Fårbæk er ca. 50 meter syd for område 6.

Afstand til nærmeste bolig er ca. 40 meter med syd for område 6.

Afstand til nærmeste beskyttede naturtype (§ 3 overdrev) er ca. 105 meter øst for område 1.

Virksomheden ligger i et område med drikkevandsinteresse.

Til- og frakørsel

Til- og frakørsel sker via Karupvej.

Tilkørsel af partier med asbestfrie fibercementplader og/eller kategori 3 slagge og/eller sorteret knust bygge- og anlægsaffald med forhøjet indhold af fremmedlegemer og/eller andre lignende genbrugsmaterialer må forventes at medføre mere tung trafik i anlægsperioden, som ikke p.t. har en fast slutdato. Herning Kommune anser ikke den mulige forøgelse af trafikken for væsentlig i forhold til den trafik, der ellers er til virksomheden. Trafikbelastningen vil ikke være større end ved brug af ikke-fornybare råstoffer.

Bedst tilgængelige teknik (BAT)

Aktiviteten med nyttiggørelse af knuste asbestfrie fibercementplader, kategori 3 slagge, sorteret knust bygge- og anlægsaffald med forhøjet indhold af fremmedlegemer og/eller andre lignende genbrugsmaterialer og omplacering af allerede udlagt lettere forurenede knust beton er hverken omfattet af BAT-konklusioner, BAT-referencedokumenter eller standardvilkår. Ifølge godkendelsesbekendtgørelsens § 19 skal det sikres, at der er truffet de nødvendige foranstaltninger til at forbygge og begrænse forurening ved anvendelse af BAT, før der meddeles godkendelse.

Godkendelsens vilkår om bedst tilgængelig teknik er fastsat under hensyntagen til bilag 5 i godkendelsesbekendtgørelsen.

Der er lagt vægt på, at nyttiggørelse af knuste asbestfrie fibercementplader, kategori 3 slagge, sorteret knust bygge- og anlægsaffald med forhøjet indhold af fremmedlegemer og/eller andre lignende genbrugsmaterialer minimerer brugen af ikke-fornybare råstoffer. Ved at stille særskilte vilkår, som beskytter området for nyttiggørelse, vurderer Herning Kommune, at det er BAT at nyttiggøre asbestfrie fibercementplader, kategori 3 slagge, sorteret knust bygge- og anlægsaffald med forhøjet indhold af fremmedlegemer og/eller andre lignende genbrugsmaterialer i stedet at deponere det.

Miljøvurderingsloven (VVM)

Projektet er omfattet af miljøvurderingslovens bilag 2, punkt 11b.

Herning Kommune har truffet afgørelse om, at projektet ikke er omfattet af krav om miljøvurdering, da projektets omfang ikke er af en sådan karakter eller grad, at det medfører væsentlig påvirkning af miljøet, herunder internationalt beskyttede naturtyper og arter.

Habitatbekendtgørelsen

Herning Kommune har vurderet projektet i henhold til habitatbekendtgørelsens § 6, stk. 1.

Vurderingen omfatter projektets potentielle indflydelse på udpegningsgrundlaget (naturtyper samt arter) for de internationale naturbeskyttelsesområder.

Nærmeste Natura 2000 område ligger ca. 140 meter øst for område 1. Der er tale om Karup Å (del af Natura 2000-området nr. 40), som er udpeget til habitatområde (H40).

Det er Kommunens vurdering, at da udlægning af de knuste asbestfrie fibercementplader, kategori 3 slagge, sorteret knust bygge- og anlægsaffald med forhøjet indhold af fremmedlegemer og/eller andre lignende genbrugsmaterialer samt omplacering af den allerede udlagte lettere forurenede knuste beton sker inde på virksomheden på Karupvej 30, vil projektet i sig selv, eller i forbindelse med andre planer og projekter, ikke have nogen negativ påvirkning på nærmeste Natura 2000-område. Det er videre kommunens vurdering, at projektet er uden væsentlig betydning for en opnåelse af gunstig bevaringsstatus / bevaringsprognose for naturtyperne og arterne på udpegningsgrundlaget.

En række dyr og planter, der er omfattet af habitatdirektivets bilag IV, kan have levested, fødesøgningsområde eller sporadisk opholdssted i området.

Der lever odder i Karup Å ca. 140 m fra projektområdet. Odderen er en bilag IV-art og dens leve- og rasteområder må ikke forstyrres. Projektet vurderes ikke at forstyrre arten, såfremt grænseværdierne for støj overholdes, og der stadig kun arbejdes om dagen og området ikke belyses om aftenen / natten.

Desuden kan de omkringliggende læhegn fungere som ledelinjer for flagermus, der ligeledes er bilag IV arter. Udlægning af knuste asbestfrie fibercementplader, kategori 3 slagge, sorteret knust bygge- og anlægsaffald med forhøjet indhold af fremmedlegemer og/eller andre lignende genbrugsmaterialer samt omplacering af allerede udlagt lettere forurenede knust beton under betonbelægning vurderes ikke at påvirke arternes brug af ledelinjer, idet læhegn ikke berøres i projektet.

Høring og udtalelser

Ud over ansøger har Herning Kommune vurderet, at der ikke er andre, der har en væsentlig individuel interesse i sagen.

Udkast til tillægsgodkendelsen har været sendt i høring hos sagens parter i perioden fra den 8. marts 2024 til den 19. marts 2024 og fra den 26. april 2024 til den 16. maj 2024.

I høringsperioden har det været muligt at komme med indsigelser, bemærkninger og ændringsforslag til det ansøgte. Herning Kommune har modtaget ændringsforslag til projektet i høringsperioden.

I det omfang det er vurderet relevant, er de indkomne ændringsforslag indarbejdet i nærværende godkendelse med tilhørende bilag.

Ansøger har ønsket at gøre tillægsgodkendelse bredere, således at der også kan modtages kategori 3 slagge, sorteret knust bygge- og anlægsaffald med forhøjet indhold af fremmedlegemer og/eller andre lignende genbrugsmaterialer til nyttiggørelse under betonbelægningen ud over de knuste asbestfrie fibercementplader og omplaceringen af den allerede udlagte lettere forurenede knust beton, som der i forvejen var søgt om.

Herning Kommune vurderer, at virksomhedens ønske kan honoreres ved at stille yderlige vilkår til indretning og drift.

Vurdering og begrundelse for vilkår

Vilkår er fastsat med hjemmel i godkendelsesbekendtgørelsen § 22.

| Godkendelses vilkår nr. | Vurdering og begrundelse |
|-------------------------|---|
| | Generelt |
| 1 | Ifølge godkendelsesbekendtgørelsens § 37 fastsætter godkendelsesmyndigheden en frist for udnyttelse af godkendelsen. Godkendelsen bortfalder, hvis den ikke er udnyttet inden for udløbet af denne frist. Fristen bør normalt ikke fastsættes til længere end to år fra godkendelsens meddelelse. |
| 2 | Skal sikre, at de medarbejdere, der skal arbejde med udlægning af de knuste asbestfrie fibercementplader, kategori 3 slagge, sorteret knust bygge- og anlægsaffald med forhøjet indhold af fremmedlegemer og/eller andre lignende genbrugsmaterialer og omplacering af allerede udlagt lettere forurenede knust beton, er bekendt med vilkårene i godkendelsen. |
| 3 | Hensigten med vilkåret er at sikre korrekt håndtering og bortskaffelse af de knuste asbestfrie fibercementplader, kategori 3 slagge, sorteret knust bygge- og anlægsaffald med forhøjet indhold af fremmedlegemer og/eller andre lignende genbrugsmaterialer samt lettere forurenede knust beton, såfremt dette igen skal bortkøres fra ejendommen. |
| | Indretning og drift Vilkårene skal sikre, at virksomheden ikke påfører omgivelserne væsentlig forurening, herunder ved uheld. |
| 4 | Hensigten med vilkåret er at sikre, at der kun nyttiggøre den mængde asbestfrie fibercementplader, kategori 3 slagge, sorteret knust bygge- og anlægsaffald med forhøjet indhold af fremmedlegemer og eller andre lignende genbrugsmaterialer, som der er ansøgt om. |
| | Knuste asbestfrie fibercementplader |
| 5 | Vilkåret skal sikre, at der <u>kun</u> leveres partier af knuste fibercementplader, som er dokumenteret asbestfrie med minimum én verificerende analyse for indhold af asbest samt sikre, at der kun modtages knuste asbestfrie fibercementplader fra leverandører, som er godkendt til håndtering af knuste asbestfrie fibercementplader. |
| | Kategori 3 slagge |
| 6 | Vilkåret skal sikre, at den slagge der modtages er deklareret og stemmer overens med den forureningskategori, der er ansøgt om. |
| 7 | Vilkåret skal sikre, at der i oplagsperioden ikke sker afledning af forurenende stoffer fra slaggen til jord, grundvand og overfladevand. Hertil er der stillet vilkår om at slaggen kan stå uoverdækket i op til 4 uger, hvilket er i overensstemmelse med lignende bestemmelser i Restproduktbekendtgørelsen. |
| 8 | Det fremgår af Dansk Ingeniørforenings norm for mindre ikke-almene vandforsyningsanlæg (DS 441) og almene vandforsyningsanlæg (DS 442) fra 1988, at der skal holdes en vejledende afstand på 150 meter fra oplag af slagge til vandforsyningsboringer. |

Geologien i området omkring Karupvej 30, 7470 Karup J er stort set rent sand, og der er i indvindingsboringen på Karupvej 55, 7470 Karup J kun et tyndt lerlag på 1 meter til at beskytte drikkevandet.
 Boringen DGU nr. 65.2191 på Karupvej 55, 7470 Karup J er en drikkevandsboring fra 2021, som er 39 meter dyb, og forsyner 6 ejendomme med drikkevand.
 Kommunen vurderer ud fra et forsigtighedsprincip, at vilkåret skal sikre, at afstandskravet på 150 meter til oplag af slagger overholdes.



Figur 1: Den rødskraverede ring viser afstandskravet på 150 meter til boring på Karupvej 55.

Sorteret knust bygge- og anlægsaffald

9 Vilkåret sikrer, at der er enighed om, hvilke fraktioner af bygge- og anlægsaffald, som må anvendes.
 Eftersom der skal anvendes bygge- og anlægsaffald, som ikke opfylder kravene til sorteret bygge- og anlægsaffald i henhold til Restproduktbekendtgørelsens § 2 11), skal anvendelse godkendes efter Miljøbeskyttelseslovens § 33.

10 Vilkåret sikrer, at kommunen kan holde styr på 1) Hvilke typer fremmedlegemer bygge- og anlægsaffaldet indeholder samt 2) hvor store mængder fremmedlegemer bygge- og anlægsaffaldet indeholder ved at enten acceptere eller afvise det parti af sorteret knust bygge- og anlægsaffald med forhøjet indhold af fremmedlegemer, som virksomheden ønsker at indbygge.

11 Vilkåret skal sikre, at der kun modtages knust bygge- og anlægsaffald, som er repræsenteret ved analyser som viser, at genbrugsmaterialet kan overholde grænseværdierne i vilkår 10.

12 Der er ikke udarbejdet en risikovurdering i forbindelse med brug af lettere forurenede knust tegl og beton eller blandinger heraf.

En godkendt modtager af samme type genbrugsmaterialer har fået udarbejdet en risikovurdering for brug af lettere forurenede materialer.

Vurderingen forudsatte, at materialerne overholder Miljøstyrelsens afskæringskriterier. For stoffer uden afskæringskriterium vil Miljøstyrelsens jordkvalitetskriterier være gældende.

| | |
|----|---|
| | <p>Analyseparametrene er udvalgt på baggrund af risikovurderingen, som den godkendte modtager fik udarbejdet samt Miljøstyrelsens Miljøprojekt nr. 1083/2006.</p> <p>Grænseværdier for anvendte materials indhold af forurenende stoffer, er fastsat ud fra Miljøstyrelsens jordkvalitets- og afskæringskriterier. Der er ikke fastsat grænseværdier for PCB i jord, så derfor benyttes den grænseværdi, som er fremsat i bilag 3 i Restproduktbekendtgørelsen, som skal være målt ved kilden og i overfladen det sted, hvor koncentrationen vurderes at være højest.</p> |
| 13 | <p>Vilkåret skal sikre, at der er en sikkerhedsafstand mellem udlægningen til indvindingsboringer.</p> <p>Herning Kommune vurderer, at virksomheden kan anvende genbrugsmaterialer, der består af lettere forurenede sorteret knust beton og tegl med et forhøjet indhold af bl.a. glas, plast og sanitet, uden at det vil medføre væsentlig forurening, hvis udlægningen holder en sikkerhedsafstand på min. 30 meter til indvindingsboringer og recipienter, som er krav til brug af restprodukter i Restproduktbekendtgørelsens § 6 stk. 1.</p> |
| | Andre lignende genbrugsmaterialer |
| 14 | Vilkåret skal sikre, at virksomheden ikke anvender genbrugsmaterialer, som Herning Kommune ikke har godkendt anvendelsen af. |
| | Opbygning af lag med genbrugsmaterialer |
| 15 | <p>Vilkåret skal sikre, at principperne for bundopbygningen af lag med knuste asbestfrie fibercementplader, kategori 3 slagge, sorteret knust bygge- og anlægsaffald med forhøjet indhold af fremmedlegemer og/eller andre lignende genbrugsmaterialer efterleves således, at tykkelsen på laget ikke overstiger de maks. 1 meter.</p> <p>Derudover stiller Herning Kommune krav til, at lagene med knuste asbestfrie fibercementplader, kategori 3 slagge, sorteret knust bygge- og anlægsaffald med forhøjet indhold af fremmedlegemer og/eller andre lignende genbrugsmaterialer og lettere forurenede knust beton adskilles med et markeringsnet under det støbte betonlag af uforurenede beton, så virksomheden ved en renovering af områderne 1-6 er obs på, at bundopbygningen ikke er fortaget med rene materialer.</p> |
| 16 | Vilkåret skal sikre, at gennemsvivning og dermed udvaskning af problematiske uorganiske og organiske fra lagene med knuste asbestfrie fibercementplader, kategori 3 slagge, sorteret knust bygge- og anlægsaffald med forhøjet indhold af fremmedlegemer og/eller andre lignende genbrugsmaterialer og lettere forurenede knust beton mindskes mest muligt. |
| 17 | Hensigten med vilkåret er, at tilkørsel og udlægning af partier med knuste asbestfrie fibercementplader, kategori 3 slagge, sorteret knust bygge- og anlægsaffald med forhøjet indhold af fremmedlegemer og/eller andre lignende genbrugsmaterialer samt omplacering af allerede udlagt lettere forurenede knust beton skal følge driftstiden på virksomheden. |
| 18 | Vilkåret skal sikre, at virksomheden kun udlægger knuste asbestfrie fibercementplader, som er uden væsentligt indhold af fremmedlegemer f.eks. plastik eller lignende. |
| | Støv |
| 19 | <p>Kilder til støvgener:</p> <p>Aflæsning og håndtering af de nedknuste asbestfrie fibercementplader, kategori 3 slagge, sorteret knust bygge- og anlægsaffald med forhøjet indhold af fremmedlegemer og/eller andre lignende genbrugsmaterialer.</p> |

| | |
|----|--|
| | Omplacering af allerede udlagt lettere forurenede knust beton. |
| | Beskyttelse af jord, grundvand og overfladevand |
| 20 | Hensigten med vilkåret er at sikre, at virksomheden konstruerer den faste belægning, så den kan holde til de kommende mekaniske påvirkninger. |
| 21 | Vilkåret skal sikre, at der ikke sker udvaskning fra det udlagte lag af nedknuste asbestfrie fibercementplader, kategori 3 slagge, sorteret knust bygge- og anlægsaffald med forhøjet indhold af fremmedlegemer og/eller andre lignende genbrugsmaterialer. Grundvand står over 4 meter under terræn og vurderes ikke at stige væsentligt i fremtiden. |
| | Egenkontrol og driftsjournaler |
| 22 | <u>Driftsjournal</u> Vilkåret skal sikre, at tilsynsmyndigheden har mulighed for at kontrollere den visuelle kontrol af den tætte belægning samt udbedring af eventuelle revner. |
| 23 | <u>Indberetning</u> Vilkåret skal sikre, at tilsynsmyndigheden jævnligt orienteres om status for udlægning af de knuste asbestfrie fibercementplader, kategori 3 slagge, sorteret knust bygge- og anlægsaffald med forhøjet indhold af fremmedlegemer og/eller andre lignende genbrugsmaterialer og omplacering af den allerede udlagte lettere forurenede knuste beton, så projektets fremskridt kan følges tæt. Yderligere skal vilkåret sikre, at virksomheden dokumenterer, at der er udlagt markeringsnet iht. vilkår 15. |

4. Forhold til loven

Virksomheden er omfattet af godkendelsesbekendtgørelsens bilag 2, listepunkt K206.

| Listepunkt | |
|------------|---|
| K206 | Anlæg, der nyttiggør ikke-farligt affald, bortset fra anlæg under listepunkt 5.3 i bilag 1, autoophugning, skibsophugning, biogasfremstilling, kompostering og forbrænding. |

Ved bestemmelse af vilkår har Herning Kommune taget udgangspunkt i Miljøstyrelsens standardvilkår for K206, som dog ikke omfatter nyttiggørelse af knuste asbestfrie fibercementplader, kategori 3 slagge, sorteret knust bygge- og anlægsaffald med forhøjet indhold af fremmedlegemer og/eller andre lignende genbrugsmaterialer og omplacering af allerede udlagt lettere forurenede knust beton under en betonbelægning.

Afgørelsen omfatter:

- miljøgodkendelse efter miljøbeskyttelseslovens § 33, stk. 1 og godkendelsesbekendtgørelsen

Godkendelsen er givet på grundlag af ansøgningen og supplerende oplysninger.

Virksomhedens indretning og drift skal være i overensstemmelse med ansøgningsmaterialet, supplerende oplysninger og de ændringer, der fremgår af beskrivelsen og vilkårene i denne godkendelse.

Miljøgodkendelsen er gyldig straks efter modtagelsen.

Fremtidige nye aktiviteter, ændringer eller udvidelser såvel bygningsmæssigt som driftsmæssigt, som kan indebære forurening, herunder affaldsfrembringelse, må ikke påbegyndes, før der foreligger en afgørelse fra kommunen. Det er kommunen, der afgør om godkendelse er nødvendig (miljøbeskyttelsesloven § 33 og 37).

Meddelelse om driftsstart

Ved nyetablering af bilag 2-virksomhed skal virksomheden senest den dag, hvor virksomheden påbegynder driften, give skriftlig meddelelse herom til godkendelsesmyndigheden, jf. § 44 i godkendelsesbekendtgørelsen.

Bortfald af godkendelsen

Godkendelsen bortfalder, hvis de godkendelsespligtige aktiviteter ikke har været i drift i 3 på hinanden følgende år, jf. miljøbeskyttelseslovens § 78a, stk. 1. Hvis driften genoptages, kræves der ny godkendelse. Begrundelsen for godkendelsespligten er, dels at omgivelserne i almindelighed vil have disponeret i tillid til, at virksomhedens drift er ophørt, dels at godkendelsen kan hvile på forældede vilkår, hvorfor forudsætningen for fortsat drift er en nyvurdering af virksomheden og vilkårene for driften.

Anden lovgivning

Virksomhedens aktivitet er ud over godkendelsesbekendtgørelsen bl.a. omfattet af:

- Herning Kommunes regulativ for erhvervsaffald.
- Miljøstyrelsens liste over kvalitetskriterier i relation til forurenede jord, juli 2021
- Restproduktbekendtgørelsen

Offentliggørelse

Afgørelsen offentliggøres ved annoncering på kommunens hjemmeside den 21. maj 2024. Derudover orienteres en række interessenter direkte jf. liste over modtagere af kopi af afgørelsen.

Miljøgodkendelsen kan i klageperioden ses på kommunens hjemmeside
<https://www.herning.dk/politik/planer-offentliggoerelser-og-hoeringer/offentliggoerelser-og-hoeringer/>

Klagevejledning

Der kan efter miljøbeskyttelseslovens kapitel 11 klages til Miljø- og Fødevareklagenævnet over kommunens afgørelse.

Følgende kan klage: Ansøgeren, Sundhedsstyrelsen jf. Styrelsen for patientsikkerhed, Tilsyn og Rådgivning samt enhver, der må antages at have en individuel, væsentlig interesse i sagens udfald. Der kan desuden klages af visse organisationer, som angivet i miljølovens §§ 99 - 100.

Du klager via klageportalen, som du finder via borger.dk eller virk.dk. Du logger på klageportalen med MIT-ID. En klage er indgivet, når den er tilgængelig for Herning Kommune via klageportalen. Når du klager, skal du betale et gebyr på 900 kr. for borgere og 1.800 kr. for virksomheder, organisationer og offentlige myndigheder.

I klageportalen sendes din klage automatisk til Herning Kommune. Hvis Herning Kommune fastholder afgørelsen, sender kommunen klagen videre til behandling i nævnet via klageportalen. Du får besked om videresendelsen.

Miljø- og Fødevareklagenævnet afviser din klage, hvis du sender den uden om klageportalen, medmindre du er blevet fritaget for brug af klageportalen. Hvis du ønsker at blive fritaget for at bruge klageportalen, skal du sende en begrundet anmodning til Herning Kommune. Kommunen videresender din anmodning til nævnet, som herefter beslutter om, du kan fritages. Se betingelserne for at blive fritaget på klagenævnets hjemmeside: <https://naevneneshus.dk/>.

Klagefristen udløber 4 uger efter, at afgørelsen er meddelt. Er afgørelsen offentligt bekendtgjort, regnes klagefristen dog altid fra bekendtgørelsen.

Klagen skal være indgivet via klageportalen senest den 18. juni 2024.

Hvis klagefristen udløber på en lørdag eller helligdag, forlænges klagefristen til den følgende hverdag.

En klage over en tilladelse, godkendelse eller dispensation har ikke opsættende virkning, medmindre Miljø- og Fødevareklagenævnet bestemmer andet. Udnyttelse af afgørelsen sker imidlertid på virksomhedens eget ansvar.

Søgsmål

Ifølge miljøbeskyttelseslovens § 101, stk. 1 kan afgørelsen prøves ved domstolene. Sag skal anlægges inden 6 måneder efter, at afgørelsen er offentliggjort.

Liste over modtagere af kopi af godkendelsen

Klageberettigede, jævnfør miljøbeskyttelseslovens § 98:

Ansøger: RGS Nordic A/S; Att.: Louise Sorgenfrei; Via Byg og Miljø

Rådgiver/Ansøger: Konsulent Hanne Risgaard-Nielsen; E-mail: hanne@risgaard-nielsen.dk

Bygherre: JB Recycling ApS; Att. Benny Arlund; E-mail: info@recycling.dk

Styrelsen for Patientsikkerhed; E-mail: stps@stps.dk

Klageberettigede, jævnfør § 100:

Danmarks Naturfredningsforening; E-mail: herning@dn.dk og dn@dn.dk

Friluftsrådet; E-mail: herning@friluftsradet.dk og lokalraad@friluftsradet.dk

Bilag 1: Oversigtplan



Bilag 2: Situationsplan



Bilag 3: Bundopbygning med knust asbestfrie fibercementplader, kategori 3 slagge, sorteret knust bygge- og anlægsaffald med forhøjet indhold af fremmedlegemer og/eller andre lignende genbrugsmaterialer og lettere forurenset knust beton

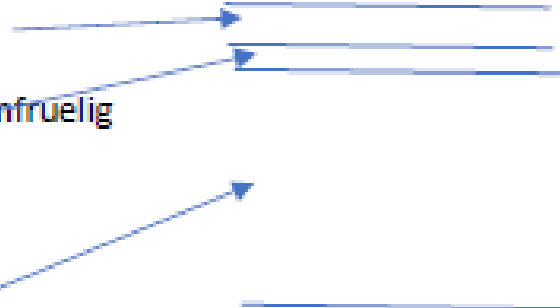
Øverst et lag beton 20 cm slidstærkt

Næst et lag knust beton i stedet for jomfruelig

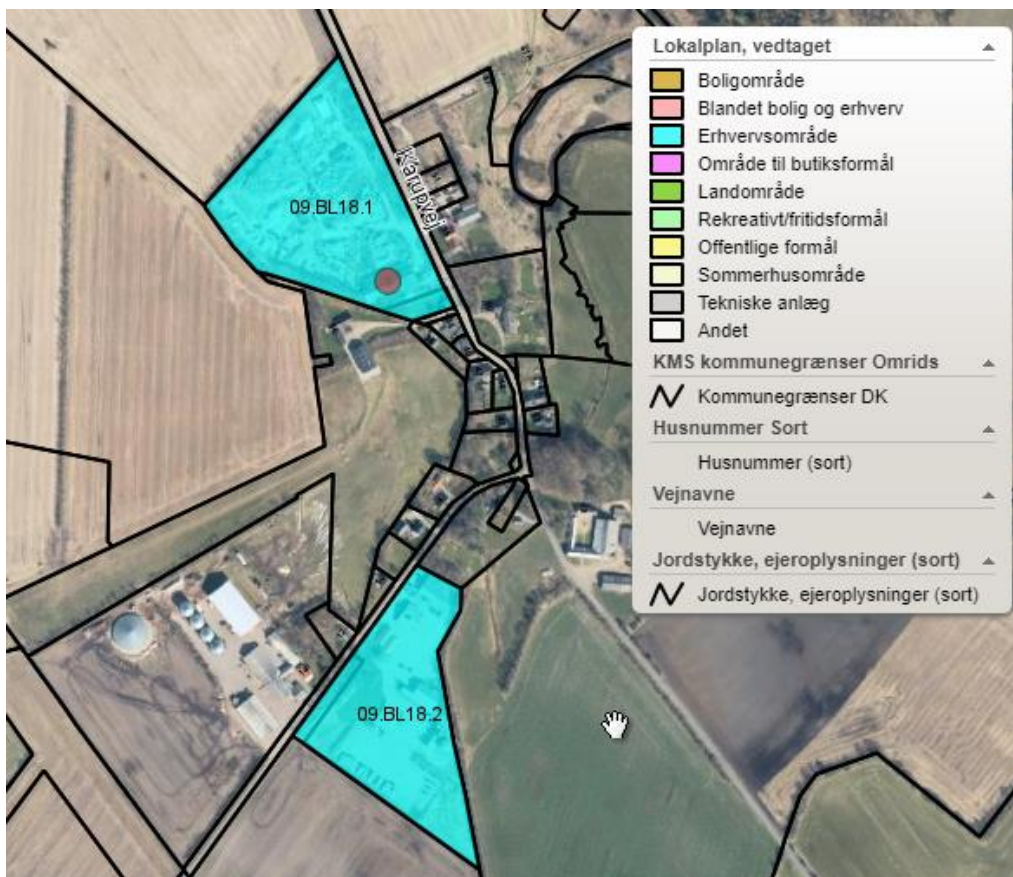
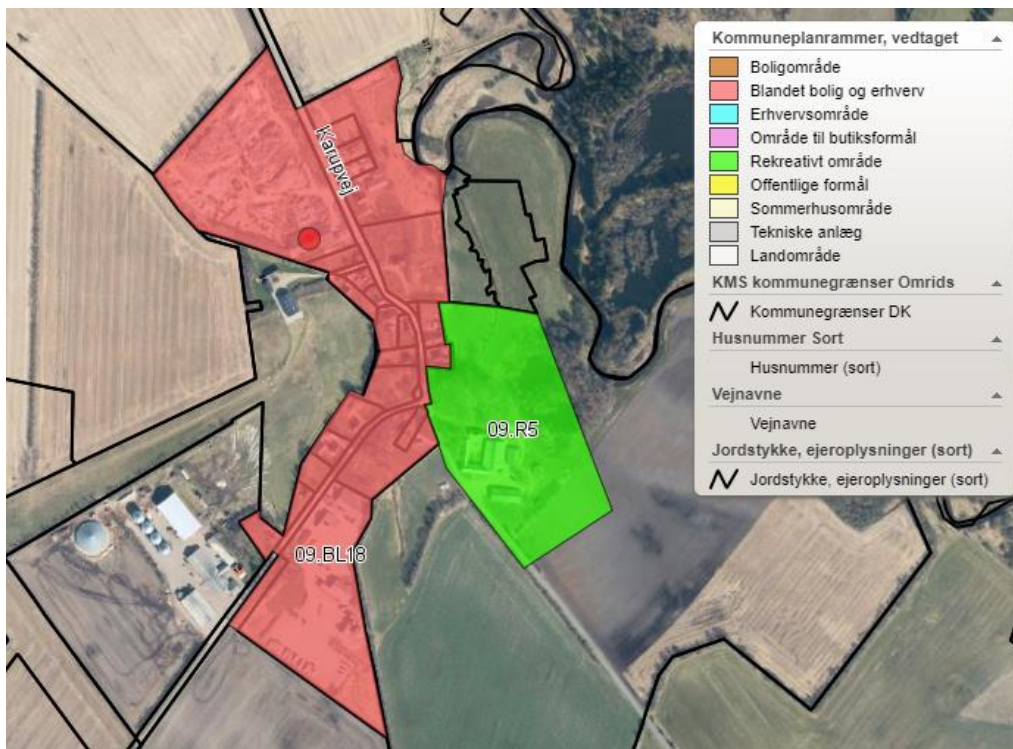
Stabilgrus. 10 cm

Nederst til opbygning et lag knust

asbestfri tagplader 100 cm.



Bilag 4: Kommune- og lokalplanrammer



Bilag 5: Virksomhedens miljøtekniske beskrivelse

Den miljøtekniske beskrivelse er udarbejdet på baggrund af virksomhedens beskrivelse.

Med reference til anlæggets eksisterende miljøgodkendelser dateret hhv. den 19. februar 2021 og den 7. december 2021. Nærværende ansøgning er et tillæg til disse.

JB Recycling Aps ansøger om på Karupvej 30, 7470 Karup J at supplere allerede godkendt nyttiggørelse af lettere forurenede knust beton med nyttiggørelse af knuste asbestfrie fibercementplader, kategori 3 slagge, sorteret knust bygge- og anlægsaffald med forhøjet indhold af fremmedlegemer og/eller andre lignende genbrugsmaterialer under betonbelægning, hvor virksomhedens hovedaktiviteter skal foregå.

Den lettere forurenede knuste beton er allerede udlagt i område 6 (se bilag 2), og vil i forbindelse med godkendelsen blive oplaceret til at udgøre et lag på 10 cm i område 1-5 og evt. område 6 (se bilag 2).

Indretning og drift:

Tillægsgodkendelsen omfatter nyttiggørelse af op til 12.000 m³ knuste asbestfrie fibercementplader, kategori 3 slagge, sorteret knust bygge- og anlægsaffald med forhøjet indhold af fremmedlegemer og/eller andre lignende genbrugsmaterialer samt oplacering af ca. 1.200 m³ lettere forurenede knust beton inden for et op til 18.000 m² stort areal.

Fibercementpladerne er modtaget på et godkendt behandlingsanlæg som rene læs og dokumenteret asbestfrie. De er som modtagekontrol dokumenteret asbestfrie. Modtagekontrollen består af minimum en verificerende prøve for asbest pr. sag inden partiet "frigives".

Under etablering

Virksomheden har iht. bilag 2 opdelt det op til 18.000 m² store område i 6 delområder, da virksomheden ønsker at lave en plads således, at virksomheden løbende kan neddele og bortskaffe det affald, der ligger på delområdet fra den tidligere virksomhed på arealet.

I første kampagne udlægges de knuste asbestfrie fibercementplader, kategori 3 slagge, sorteret knust bygge- og anlægsaffald med forhøjet indhold af fremmedlegemer og/eller andre lignende genbrugsmaterialer og oplaceres den lettere forurenede knuste beton inden for område 1. Inden udlægning af de knuste asbestfrie fibercementplader vil der ske en kontrol af de pågældende partier i forhold til anmeldelse og den modtagne dokumentation.

Områderne etableres fortløbende fra område 1 til 6. Når etablering af område 5 er færdig, ser virksomheden, hvad de har tilbage af lettere forurenede knust beton i område 6.

Virksomheden ønsker, at bundsikringen bliver ens under alle 6 områder.

Bundsikringen opbygges af 1) nederst et lag af op til 1 meter knuste asbestfrie fibercementplader, kategori 3 slagge, sorteret knust bygge- og anlægsaffald med forhøjet indhold af fremmedlegemer og/eller andre lignende genbrugsmaterialer og 2) et lag af 0,1 meter lettere forurenede knust beton fra område 6.

Efter etablering

Når bundsikringen inden for de 6 områder er etableret færdig, udlægges der et markeringsnet til adskillelse af bundsikringen fra laget af 0,2 meter slidstærkt støbt beton.

Der vil som udgangspunkt ikke være afledning af overfladevand under anlægsarbejdet.

Daglig drift

Der vil blive arbejdet indenfor normal arbejdstid, dvs. mandag til fredag mellem kl. 07:00 til 17:00. Der er ikke identificeret mulige driftsforstyrrelser og uheld. Der er tale om traditionelt anlægsprojekt og således kan der i tørre perioder være risiko for støvspredning. For at imødegå sådanne gener foretages vanding og befugtning.

Forurening og forureningsbegrænsende foranstaltninger:

Støv:

Under normale forhold forventes ikke støvgener i forbindelse med transport og etableringsarbejde, idet materialerne har et vist vandindhold. I tørre perioder med risiko for støvspredning kan der foretages støvdæmpende foranstaltninger ved befugtning.

Spildevand og overfladevand:

Håndtering af regnvand i anlægs- og driftsperioden vil ske via lokal nedsivning.

Støj:

Som eksisterende miljøgodkendelse.

Støj fremkommer dels i forbindelse med tilkørsel af materialer og dels i forbindelse med indbygningen. Der vil blive anvendt almindelige entreprenørmaskiner såsom dozer og gummiged. Hver bil kan i snit medbringe omkring 40 ton, idet der primært køres med 6-7 akslet lastbiler.

Affald:

Som udgangspunkt fremkommer der ikke affald i forbindelse med anlægsarbejdet. Skulle der undtagelsesvist fremkomme affald vil det blive opbevaret og bortskaffet i overensstemmelse med kommunens affaldsregulativ og konkrete anvisninger.

Bilag 6: Lovgrundlag

Godkendelsen er givet på følgende lovgrundlag fra Miljøministeriet (inklusive eventuelle ændringer til den anførte lovgivning, der er gældende på godkendelsestidspunktet):

- Lov om miljøbeskyttelse, nr. 358 af 6. juni 1991, jf. lovbekendtgørelse nr. 48 af 12. januar 2024 (miljøbeskyttelsesloven).
- Bekendtgørelse om godkendelse af listevirksomhed, nr. 1083 af 9. august 2023 (godkendelsesbekendtgørelsen).
- Bekendtgørelse om standardvilkår i godkendelse af listevirksomhed, nr. 2079 af 15. november 2021 (standardvilkårsbekendtgørelsen).
- Bekendtgørelse om lov om miljøvurdering af planer og programmer og af konkrete projekter (VVM), nr. 4 af 3. januar 2023 (miljøvurderingsloven).
- Bekendtgørelse om miljøvurdering af planer og programmer og af konkrete projekter, nr. 806 af 14. juni 2023 (miljøvurderingsbekendtgørelsen).
- Bekendtgørelse om udpegning og administration af internationale naturbeskyttelsesområder samt beskyttelse af visse arter, nr. 1098 af 21. august 2023 (habitatbekendtgørelsen).

Der er videre benyttet følgende vejledninger/orienteringer fra Miljøstyrelsen:

- Ekstern støj fra virksomheder nr. 5/1984.
- Beregning af ekstern støj fra virksomheder nr. 5/1993.
- Miljøstyrelsens vejledning, nr. 3/1996 om supplement til vejledning om ekstern støj fra virksomheder.