



IBS Bremse- og koblingsservice
Hold-an Vej 94-96
2750 Ballerup

BY, ERHVERV OG MILJØ

Rådhuset
Hold-an Vej 7
2750 Ballerup
Tlf: 4477 2000
www.ballerup.dk

Dato: 1. december 2016

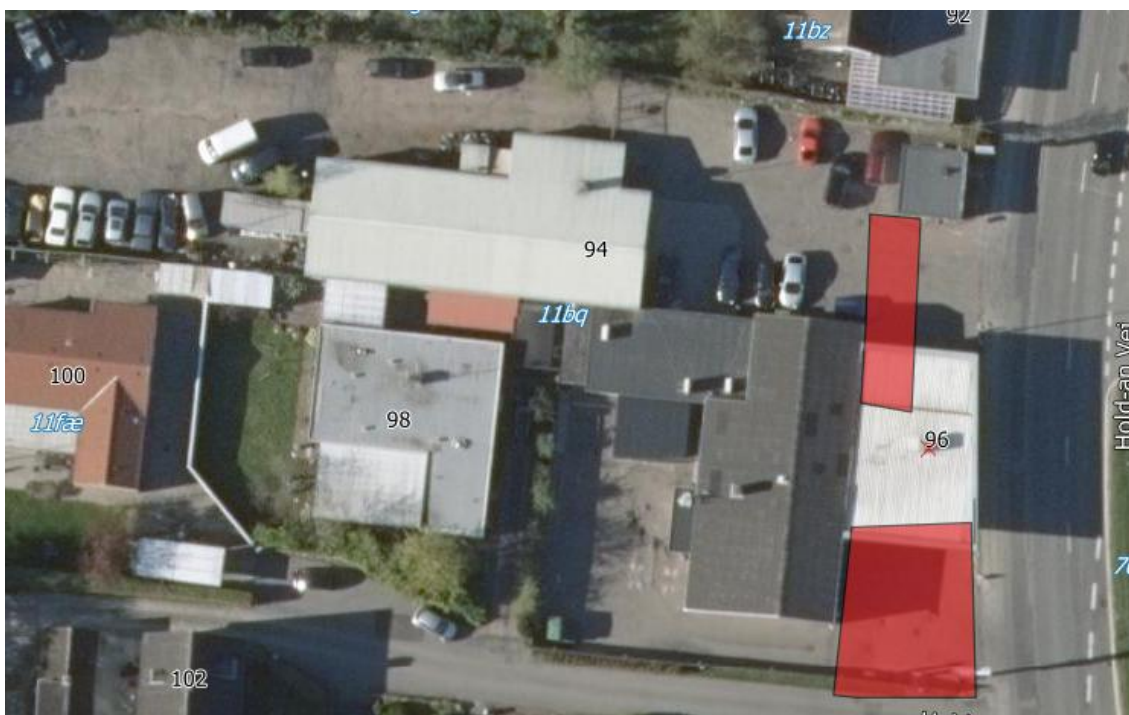
Tlf. dir.: 4175 0127
E-mail: mt-miljo@balk.dk
Kontakt: Lill Dueholm

Sagsid: 09.20.02-G01-13-16

Miljøtilsynsrapport for tilsyn udført den 30. november 2016

Virksomhedens navn	IBS Bremse- og koblingsservice
Virksomhedens adresse	Hold-an vej 94-96, 2750 Ballerup
CVR nummer	30904842
Matrikel	11 BQ, Ballerup By, Ballerup
Telefonnummer	4465 3999
Virksomhedstype	Autoværksteder Q01
Baggrund for tilsynet	Basistilsyn (frekvens hvert 4. år)
Deltagere på tilsynet	Lill Dueholm, Ballerup Kommune og Jacob, IBS Bremse- og koblingsservice
Tilsynet omfattede	Hele virksomheden (aktivitet og affald)

Oversigtskort for Hold-an Vej 94-96, 2750 Ballerup



Håndhævelser

Ingen håndhævelser siden sidste tilsyn i 2012 og ingen håndhævelser på baggrund af tilsynet udført den 30. november 2016.

Generelt vedrørende IBS Bremse- og koblingservice

Aktiviteter

Virksomheden udfører mekanisk bilreparation, producerer selv bremsebakker o.l. og har et større salg af reservedele samt akkumulatorer.

Jordforurening

Ejendommen er delvist registreret forurenet på vidensniveau 2 (V2); dette fremgår af oversigtskortet ovenfor (den røde skravering).

Kloakering

Ejendommen er separatkloakeret. Tegninger kan findes på www.filarkiv.dk.

Opvarmning

Virksomheden opvarmes med naturgas.

Gennemgang af miljøforhold

Vand

Virksomheden er beliggende i område med særlige regionale drikkevandsinteresser.

Spildevand

Virksomheden har intet processpildevand.

Luft

Aktiviteten vurderes ikke at være til risiko for miljøet.

Opbevaring/afhentning af affald

Virksomheden sorterer i flere fraktioner (fx brændbart og farligt affald). Spildolie afhentes 4-5 gange årligt af Gunnar Lund Olieservice (ca. 200 l ad gangen) og akkumulatorer er i returordning med Varta. Oliefiltre afleveres på kommunens genbrugsstation (max 200 l/kg pr år).

Opbevaringen af affald vurderes ikke at udgøre en risiko for jord, luft eller grundvand. Det opbevares således at det ikke er til risiko for miljøet.

Afrunding

Der blev ved tilsynet ikke fundet miljøforhold, der var direkte til risiko for forurening af jord, luft eller grundvand.

Miljørisikovurdering

Dato for vurdering	30-11-2016
A. Miljøledelse	5
B. Regelefterlevelse	1
C. Håndtering og opbevaring	3
D. Emissioner	3
E. Sårbarhed	5
Vægtet sandsynlighed	2,6
Vægtet konsekvens	3,68
Vægtet score	3,14

Virksomhederne kan kategoriseres med 1, 3 eller 5):

Hvor 1 ved fx regelefterlevelse betyder, at virksomhederne overholder alle gældende regler.

Hvor 3 ved fx håndtering og opbevaring af kemikalier og farligt affald sker uden risiko for spild til kloak, jord eller vandmiljø.

Hvor 5 ved fx sårbarhed betyder, at virksomheden ligger i område med særlige drikkevandsinteresser.

Se nærmere forklaring risikovurderingen <http://www2.mst.dk/Wiki/Tilsyn.Risikovurdering.ashx#tab2499>

Den vægtede score bruges når vi skal prioritere miljøtilsynene for de kommende år.

Fra 2016 skal tilsyn offentliggøres (denne rapport) i Digital Miljø Administration (DMA) som tilgås via www.dma.mst.dk – her er det muligt, med tid, at se hvilke virksomheder der har fået miljøtilsyn hvornår og hvad der blev konstateret mv. på det enkelte tilsyn.

Med venlig hilsen
Lill Dueholm