

§16a-miljøgodkendelse på husdyrbruget på adressen Søndervig Landevej 12, 6950 Ringkøbing
23. juli 2018

Returadresse
Land, By og Kultur – Land og Vand
Smed Sørensens Vej 1, 6950 Ringkøbing

Ejer af husdyrbruget på
Søndervig Landevej 12
6950 Ringkøbing

Sagsbehandler
Anne Marie Susgaard
Direkte telefon
9974 1570
E-post
Anne.marie.susgaard@rksk.
dk
Dato
23. juli 2018
Sagsnummer
18-006220

Miljøgodkendelse

gældende for husdyrbruget på adressen
Søndervig Landevej 12
6950 Ringkøbing



Virksomhedens art:	Slagtesvin produktion, IE-Brug
Matrikel nr.:	22a m.fl., Strandgårde, Gammelsogn
Betegnelse:	Husdyrbrug omfattet af §16 a i husdyrbrugsloven
Tilsynsmyndighed:	Ringkøbing-Skjern Kommune
Kvalitetssikret af:	Berith B. Bressendorff, RKS

Åbnings- og telefontider
Mandag 10.00-17.00
Tirsdag-fredag 10.00-13.30

Indholdsfortegnelse

Stamblad:	5
Oplysninger om husdyrbruget:	5
Meddelelse af miljøgodkendelse	6
Baggrund og kort resumé	6
Biaktiviteter	6
Der er ingen biaktiviteter på ejendommen.....	6
Afgørelsen.....	6
Vilkår for miljøgodkendelsen.....	8
Generelt.....	8
Nye og renoverede stalde	8
Godkendte stalde, produktioner og miljøteknologier.....	8
Egenkontrol	11
Tilsyn, kontrol og egenkontrol.....	14
Ophør.....	15
Formalia	15
Lovgrundlag.....	15
Høring og offentliggørelse.....	16
Klagevejledning	17
Udnyttelse, kontinuitet og revurdering	18
Miljøkonsekvensrapport.....	21
Krav til miljøkonsekvensrapport.....	21
Gennemgang af miljøkonsekvensrapport	21
Miljøvurderingen	22
Erhvervsmæssigt nødvendig for ejendommens drift som landbrugsejendom.	22
Beskrivelse af husdyrbruget.....	23
Lokalisering.....	28
Forbudszoner.....	28
Afstandskrav	28
Beskyttelseslinjer	28
Samlet vurdering af lokalisering.....	29
Påvirkning af landskab	29
Geologiske interesseområder	29
Bevaringsværdige landskaber:.....	29

Samlet vurdering af påvirkningen af landskab	30
Påvirkning af vilde planter og dyr.....	30
Ammoniak påvirkning af natur	30
Påvirkning af bilag IV-arter.....	33
Samlet vurdering af påvirkningen af vilde planter og dyr	34
Påvirkning af jord, grundvand og overfladevand.....	35
Samlet vurdering af påvirkningen af jord, grundvand og overfladevand.....	37
Påvirkning af naboer	38
Lugt	38
Støj og rystelser.....	41
Lys.....	41
Fluer og skadedyr.....	41
Støv.....	42
Transport.....	42
Samlet vurdering af påvirkning af nabogener.....	44
Anvendelse af BAT (bedste tilgængelige teknik).....	44
Anvendelse af bedste teknik til reduktion af ammoniakemissionen.....	44
Vurdering af BAT til reduktion af ammoniakemission.....	48
Miljøvurdering af IE-husdyrbrug.....	48
Udnyttelse af energi og råvarer.....	49
Substitution af særligt skadelige eller betænkelige stoffer	50
Optimering af produktionsprocesser.....	50
Iagttagelse af affaldshierarkiet	51
Uheld og risici	52
Særregler for IE-husdyrbrug.....	52
Alternative løsninger	55
0-alternativ.....	55
Egenkontrol.....	55
Konklusion.....	55
Bilag 1: Oversigtsplan.....	57
Bilag 2: Skitse af ny stald	58
Bilag 3: Adresser inden for konsekvensradius.....	59
Bilag 4: Natur	60
Bilag 5: Oversigt over opbevaring og bortskaffelse af affald mm.	61

Copyright

Kortmateriale er gengivet af Ringkøbing-Skjern Kommune med tilladelse fra Kort- og matrikelstyrelsen.
Copyright Kort- og matrikelstyrelsen 1992 /KD.86.1033.

Luftfotos – Danmarks Digitale Ortofoto – er gengivet af Ringkøbing-Skjern Kommune med tilladelse fra
Cowi. **DDO ©, Copyright COWI.**

Stamblad:

Bedriftens ejer og driftsansvarlig	Ejer af husdyrbruget, Søndervig Landevej 12, 6950 Ringkøbing
Bedriftens adresse	Søndervig Landevej 12 6950 Ringkøbing
Bedriftens miljøkonsulent og ansvarlige for miljøkonsekvensrapporten.	Natur- og miljørådgiver Rikke Mogensen, Vestjysk, Herningvej 3-5, 6950 Ringkøbing Mobil: 51377602 E-mail: rim@vestjysk.dk
Kommune	Ringkøbing-Skjern Kommune
Ejendomsnummer	7600007492
Bedriftens betegnelse	Husdyrbrug omfattet af § 16a i Bekendtgørelse af lov om miljøgodkendelse m.v. af husdyrbrug
Ansøgning nr.	201954 indsendt 7. februar 2018, ver. 4

Oplysninger om husdyrbruget:

Stalde og produktioner:

Staldnavn	Staldstørrelse (m ²)	Produktionsareal (m ²)	Dyretype	Staldsystem	Miljøteknologi
Eksisterende staldafsnit					
1. Nyere slagtesvinestald	1235	840	Slagtesvin	Drænet gulv + spalter (33%/67%)	Hyppig gylleudslusning
2. Nyere slagtesvinestald	1006	745	Slagtesvin	Delvis spaltegulv, 50 - 75% fast gulv	Ingen
4. Hestestald	268	200	Heste	Dybstrøelse	Ingen
Nye staldafsnit					
5. Ny stald	1494	1310	Slagtesvin	Delvis Spaltegulv, 25-49% fast gulv	Gyllekøling

Opbevaringslagre

Navn	Lagertype	Størrelse (m ³)	Overfladeareal (m ²)	Miljøteknologi
Eksisterende opbevaringslagre				
Gyllebeholder	Flydende	3000	702	Teltoverdækning
Fast mødding	Dybstrøelse		106	

Meddelelse af miljøgodkendelse

Baggrund og kort resumé

Ringkøbing-Skjern Kommune modtog den 8. februar 2018 en ansøgning om miljøgodkendelse af husdyrbruget beliggende på adressen Søndervig Landevej 12, 6950 Ringkøbing.

Der er ikke tidligere meddelt miljøgodkendelse til husdyrbruget på Søndervig Landevej 12 i henhold til husdyrbrugsloven §16a.

Kort resumé

Ansøgningen om miljøgodkendelse omfatter hele husdyrbruget uden arealer, en udvidelse af husdyrbrugets slagtesvineproduktion, samt opførelse af en slagtesvinestald på 1494 m² hvoraf produktionsarealet udgør 1310 m² og teltoverdækning af eksisterende gylletank.

Der anvendes følgende virkemidler til at reducere udledninger af ammoniak og lugt:

- Gyllekøling i ny slagtesvinestald til ammoniakreduktion.
- Teltoverdækning af eksisterende gylletank til ammoniakreduktion.
- Hyppig gylleudslusning i eksisterende slagtesvinestald med drænet gulv og spalter til lugtreduktion.

Biaktiviteter

Der er ingen biaktiviteter på ejendommen

Afgørelsen

Ringkøbing-Skjern Kommune meddeler hermed miljøgodkendelse af husdyrbruget på ejendommen matr. nr. 22a, Strandgårde, Gammelsovn beliggende på adressen Søndervig Landevej 12, 6950 Ringkøbing. Afgørelsen meddeles i medfør af § 16a i Husdyrbrugsloven og på de angivne vilkår.

Miljøgodkendelsen gælder hele husdyrbruget og omfatter følgende produktionsarealer i eksisterende stalde:

Dyretype og staldsystem	Produktionsareal (m ²)
Slagtesvin. Drænet gulv + spalter (33%/67%)	840
Heste. Dybstrøelse.	200
Slagtesvin. Delvis spaltegulv (50-75% fast gulv)	745
Ialt	1785

Samt opførelse af ny staldbygning i tilknytning til eksisterende bebyggelse:

Dyretype og staldsystem	Prod. areal (m ²)	Total areal (m ²)
Slagtesvin. Delvis spaltegulv (25-49% fast gulv)	1310	1494

Derudover forsynes eksisterende gylletank med teltoverdækning.

Afgørelse om miljøgodkendelse sker på baggrund af ansøgning skema nr. 201954, indsendt den 7. februar 2018, version 4.

Afgørelsen om miljøgodkendelse af husdyrbruget Søndervig Landevej 12, 6950 Ringkøbing meddeles på baggrund af, at Ringkøbing-Skjern Kommune vurderer, at ansøger har truffet de nødvendige foranstaltninger for at forebygge og begrænse forurening ved anvendelse af bedst tilgængelige teknik, og at husdyrbruget i øvrigt kan drives på stedet, uden at påvirke omgivelserne på en måde, som er uforenelig med hensynet til naboer, landskab, natur og miljø.

Der gøres hermed opmærksom på, at miljøgodkendelsen ikke fritager fra krav om tilladelse, godkendelse, eller dispensation efter anden lovgivning, herunder Museumsloven. Eventuelt byggeri må først påbegyndes, når der ligger en særskilt tilladelse til igangsættelse af byggeriet.

Forholdet til museumsloven

Der gøres opmærksom på, at sten og jorddiger, der er omfattet af bestemmelserne i Museumsloven §29a, ikke må beskadiges eller sløjfes uden dispensation fra Ringkøbing-Skjern Kommune.

Der foreligger særlige regler for jordbearbejdning omkring gravhøje bl.a. må der ikke foretages jordbehandling, gødes eller plantes (herunder også juletræer og lignende) inden for en afstand af 2 meter fra højens yderste kant jf. §29 f i museumsloven.

Information om diger og gravhøje kan findes på www.miljoportal.dk.

Vi anmoder om, at Ringkøbing-Skjern Kommune bliver orienteret, såfremt der sker ændringer i ejerforhold eller af driftsansvarlig.

Vilkår for miljøgodkendelsen

Konkrete bestemmelser i lovgivningen, som er generelt gældende for landbrug, er som hovedregel, ikke nævnt i denne miljøgodkendelse. Miljøgodkendelsen meddeles på de nedenstående vilkår.

Generelt

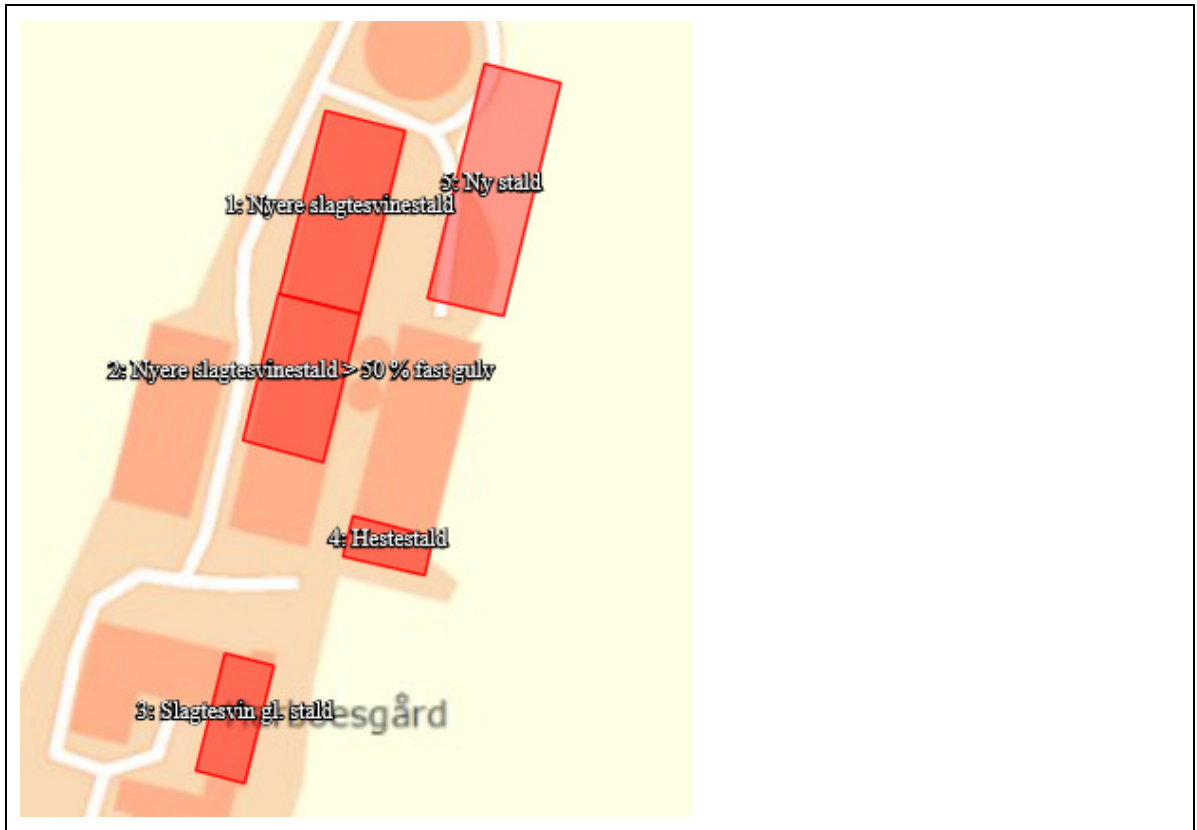
- 1) Husdyrbruget skal placeres, indrettes og drives i overensstemmelse med de oplysninger, der fremgår af ansøgningen og med de eventuelle ændringer, der fremgår af miljøgodkendelsen.
- 2) Godkendelsen skal være udnyttet inden 6 år fra afgørelsen er meddelt. Hvis godkendelsen kun bliver delvist udnyttet bortfalder den del der ikke er udnyttet.
- 3) Udnyttelse anses for, at foreligge når byggeriet faktisk er afsluttet eller ved konstatering af, at det der er truffet afgørelse om, faktisk er gennemført. Se i øvrigt afsnit om udnyttelse, kontinuitet og revurdering i Formalia.
- 4) De vilkår, der vedrører driften, skal være kendt af de ansatte, der er beskæftiget med den pågældende del af driften.
- 5) Ved manglende overholdelse af miljøgodkendelsens vilkår, skal den driftsansvarlige straks træffe de nødvendige foranstaltninger for at sikre, at vilkårene igen overholdes og underrette Ringkøbing-Skjern Kommune.
- 6) Drifts-, indretnings-, eller bygningsmæssige ændringer, skal anmeldes til kommunen inden de påbegyndes. Kommunen vurderer, om de aktuelle planer for ændring/udvidelse/renovering kan ske indenfor rammerne af denne miljøgodkendelse.

Nye og renoverede stalde

- 7) Der må opføres en slagtesvinestald på i alt 1494 m², hvor af produktionsarealet udgør 1310 m². Stalden skal etableres med delvis spaltegulv, 25-49% fast gulv.
- 8) Det nye byggeri skal opføres således, at valg af byggemateriale og farver vil falde i harmoni med de eksisterende bygninger og det omgivende landskab. Farver skal derfor være afdæmpede nuancer og materialer skal være ikke reflekterende.
- 9) Den eksisterende slørende beplantning omkring bygningerne skal bevares og beplantningen skal vedligeholdes.

Godkendte stalde, produktioner og miljøteknologier

- 10) Dyreholdet på ejendommen må etableres i de med rødt markerede stalde på kortet nedenfor



- 11) I stalde med dyrehold skal dyretype og staldkategori på arealer der anvendes til produktion være i overensstemmelse med oversigten nedefor.

Staldnavn	Staldstørrelse (m ²)	Produktions-areal (m ²)	Dyretype	Staldsystem
Eksisterende staldafsnit				
1. Nyere slagtesvin estald	1235	840	Slagtesvin	Drænet gulv + spalter (33%/67%)
2. Nyere slagtesvin estald	1006	745	Slagtesvin	Delvis spaltegulv, 50 – 75% fast gulv
4. Hestestald	268	200	Heste	Dybstrøelse
Nye staldafsnit				
5. Ny stald	1494	1310	Slagtesvin	Delvis Spaltegulv, 25-49% fast gulv

- 12) På husdyrbruget skal der anvendes teknologier til reduktion af ammoniak som angivet i tabellen nedenfor.

Enhed	Miljøteknologi	Driftstimer pr år	NH ₃ -N reduktion i %

Ny slagtesvinstald (5)	Gyllekøling	8760	9,2
Gylletank	Teltoverdækning	8760	50

13) På husdyrbruget skal der anvendes teknologier til reduktion af lugt som angivet i tabellen nedenfor.

Enhed	Miljøteknologi	Driftstimer pr år	Lugtenheder reduktion i %
Nyere slagtesvinstald (1)	Hyppig gylleudslusning	8760	20

14) Miljøteknologierne skal drives som anført i tabellen nedenfor.

Enhed	Driftsvilkår gyllekøling
Ny stald (5)	I den ny slagtesvinstald skal der etableres gyllekøling i gyllekanalerne jf. BAT-blad fra Miljøstyrelsen "Køling af gyllen i svinestalde".
Varmepumpe	<p>Gyllekølingsanlægget skal dimensioneres således, at der som årgennemsnit opnås en ammoniakreduktion på 9,2 % i den nye stald.</p> <p>Der skal monteres en typegodkendt energimåler på varmepumpen. Energimåleren skal være forsynet med automatisk datalogger, der registrerer den årlige køleydelse målt i kWh.</p> <p>Der skal føres en logbog over varmepumpernes årlige driftstid.</p> <p>Gyllekølingsanlægget skal være forsynet med et trykovervågningsystem, en alarm samt en sikkerhedsanordning, der i tilfælde af lækage stopper gyllekølingsanlægget. Gyllekølingsanlægget må ikke kunne genstarte automatisk.</p> <p>Vedligeholdelse af gyllekølingsanlægget skal ske i overensstemmelse med producentens vejledning. Vejledningen skal opbevares på husdyrbruget.</p> <p>Ved udskiftning af varmepumpen, skal dokumentation for køleeffekt på gyllekøleanlægget indsendes til tilsynsmyndigheden før anlægget tages i drift.</p> <p>Enhver type af driftsstop noteres i driftsjournalen sammen med årsagen hertil.</p> <p>Før ibrugtagning af staldanlægget skal bygherren indsende teknisk dokumentation for, at det installerede gyllekølingsanlæg kan opnå en reduktionskrav på 9,2 %, i form af følgende oplysninger:</p> <ul style="list-style-type: none"> * Arealer med gyllekummer, forsynet med gyllekøleslanger, ___ m², * Varmepumpens køleeffekt, kW, dokumenteret ved datablad og driftspunkt for den valgte varmepumpe. * Beregning af specifik køleeffekt pr m² gyllekumme med

	<p>køleslanger , __ Watt / m²</p> <p>* Beregning af specifik N-reduktionsprocent, * Beregning af antal nødvendig kWh køleenergi / år for at opnå den krævede N-reduktionsprocent.</p>
--	------------------------------------------------------------------------------------------------------------------------------------------------------------------------------------------------------

Enhed	Driftsvilkår hyppig gylleudslusning
Nyere slagtesvinstald (1)	Stald nr. 1 nyere slagtesvinstald med drænet gulv + spalter (33%/67%) skal drives med hyppig gylleudslusning.
Hyppig gylleudslusning	<p>Gyllen i gyllekanalerne skal udsluses mindst hver 7. dag.</p> <p>Udslusning skal foretages mellem kl. 8 og 16 og må ikke foretages på lørdage eller søn- og helligdage.</p> <p>Egenkontrol</p> <p>Der skal føres logbog over at hyppigheden af udslusningen udføres i overensstemmelse med vilkåret om hyppig gylleudslusning. Registreringen skal opbevares på husdyrbruget i mindst fem år og forevises tilsynsmyndigheden på forlangende.</p>

Enhed	Driftsvilkår teltoverdækning
Teltoverdækning	<p>Åbning af teltdugen må kun ske i forbindelse med omrøring, tømning og udbringning af gylle. Det kan accepteres at teltoverdækningen står åben i forbindelse med tømning og udbringning i en sammenhængende periode på max 1 uge når der køres gylle ud. Herefter skal teltoverdækningen lukkes.</p> <p>Skader på den faste overdækning skal repareres straks, således at overdækningen altid er helt tæt. Såfremt en skade ikke kan repareres inden for en uge, skal der inden to hverdage efter skadens opståen indgås aftale om reparation. Kommunen underrettes straks herom.</p> <p>Pumpning af gylle til gyllebeholder med teltoverdækning skal ske via et dykket indløb, eller lignende, således at gyllen ikke "plaskes" ned i beholderen. Indløbet skal sikres mod tilbageløb.</p>

Beskyttelse af jord, grundvand og overfladevand

- 15) Der skal til beskyttelse af jord, grundvand og overfladevand træffes foranstaltninger som anført i tabellen nedenfor.

Vask af maskiner	Vask af landbrugsmaskiner og redskaber skal ske på fast vaskeplads med bortledning af vaskevandet til
------------------	-------------------------------------------------------------------------------------------------------

	opsamlingsbeholder. Alternativt kan vask af landbrugsmaskiner ske på udbringningsarealerne.
Rengøring af arealer	Affald, foderrester, gødningsspild mv. skal fjernes fra befæstede arealer, som har afledning af overfladevand til nedsivning eller recipient.
Vedligeholdelse af anlæg	Afløb, beholdere, pumper og andet, som anvendes til afledning af spildevand, restvand og saftafløb, skal altid være i driftsklar stand. Ændret håndtering af spildevand, restvand og saftafløb skal anmeldes til kommunen.
Håndtering af gylle	Håndtering af gylle skal foregå under opsyn og eventuelt spild skal straks opsamles. Påfyldning af gyllevogne skal ske med vognmonteret pumpe der har returløb til tanken eller på fast plads med afløb til opsamlingsbeholder.
Oplag af olie og medicin	Eventuelt spild af olie skal straks opsamles af velegnet absorptionsmateriale – eks. kattegrus. Spildolie skal opbevares på en sådan måde, at der ikke opstår risiko for forurening. Medicin skal opbevares forsvarligt og utilgængeligt for uvedkommende.
Affald	Affald skal opbevares og bortskaffes, efter kommunens til enhver tid gældende affaldsregulativ.

Beskyttelse i mod naboer

- 16) Der skal til beskyttelse imod væsentlige nabogener træffes foranstaltninger, som anført i tabellen nedenfor.

Fluer og skadedyr	Der skal på ejendommen foretages effektiv fluebekæmpelse - som minimum i overensstemmelse med de nyeste retningslinjer fra Aarhus Universitet, Institut for Agroøkologi. Opbevaring af foder skal ske på en sådan måde, at der ikke opstår risiko for tilhold af skadedyr (rotter m.v.). På forlangende skal indgås kontrakt med autoriseret rottebekæmpelsesfirma.
Lugt	Der skal til stadighed opretholdes en god staldhygiejne, herunder renholdelse og tørhed på den faste del af staldgulvet, renholdelse for at hindre støv- og smudsbelægninger i stalden samt renholdelse af fodringssystem m.v.
Støj	Husdyrbrugets bidrag til støjbelastningen i omgivelserne må ikke overstige nedenstående værdier, målt ved nabobeboelser, eller deres opholdsarealer.

	Dag	Tidsrum	db(A)	Midlingstid
	Mandag - fredag	07.00 - 18.00	55	8 timer
	Mandag - fredag	18.00 - 22.00	45	1 time
	Lørdag	07.00 - 14.00	55	7 timer
	Lørdag	14.00 - 18.00	45	4 timer
	Lørdag	18.00 - 22.00	45	1 time
	Søn- og helligdag	07.00 - 22.00	45	1 time
	Alle dage	22.00 - 07.00	40	½ time
Lavfrekvent støj,	Nedenstående grænser er for lavfrekvent støj og infralyd (dB re 20 µPa), målt indendørs. Støjgrænserne gælder for ækvivalentniveauet over et tidsrum på 10 minutter, hvor støjen er kraftigst. Grænserne er gældende for impulsagtig lavfrekvent støj og infralyd. For støj/lydgrænser hvor der ingen impulser forekommer, skal der lægges 5 dB til nedenstående skema.			
	Anvendelse	Tidsrum	A-vægtet lydtryksniveau (10-160 Hz), dB	
	Beboelsesrum	Aften/nat kl. 18.00-07.00	15	
		Dag kl. 07.00-18.00	20	
	Kontorer, undervisnings- og andre støjfølsomme rum	Hele døgnet	25	
	Øvrige rum	Hele døgnet	30	
	Måling for lavfrekvent støj skal følge anvisningerne i afsnit 3.4 i Miljøstyrelsens Orientering nr. 9 af 1997 "Lavfrekvent støj, infralyd og Vibrationer i eksternt miljø"			
Vibrationer	Nedenstående grænser er for vibrationer, dB re 10 ⁻⁶ m/s. Vibrationsgrænserne gælder for det maksimale KB-vægtede accelerationsniveau med tidsvægtning Slow.			
	Anvendelse	Tidsrum	Vægtet acc. niv, L _{aw} i dB	
	Boliger i boligområder	Hele døgnet.	75	
	Boliger i blandet bolig/erhvervsområde	Aften/nat kl. 18.00-07.00	75	
		Dag kl. 07.00-18.00	80	
	Institutioner	Hele døgnet	75	
	Erhvervsbebyggelse	Hele døgnet	85	
	Ved måling til dokumentation for overholdelse af vibrationsgrænserne, skal anvisningerne i afsnit 4.3 i Miljøstyrelsens Orientering nr. 9 af 1997 "Lavfrekvent støj, infralyd og vibrationer i eksternt miljø" anvendes.			
Kontrol og målinger for støj/vibrationer	Husdyrbruget skal for egen regning dokumentere, at støj- og vibrationsvilkår overholdes, hvis tilsynsmyndigheden finder det påkrævet. Kravet om dokumentation af støjforholdene kan højst fremsættes en gang årligt medmindre den seneste kontrol viser, at vilkårene ikke er overholdte. Måle- og beregningspunkter fastsættes efter nærmere aftale med tilsynsmyndigheden.			

	<p>Hvis de fastsatte støjgrænser overskrides, skal der sammen med rapport om målinger/ beregninger fremsendes forslag til støj- og/eller vibrationsreduktion ned til de fastsatte grænseværdier og med tidsplan for gennemførelse.</p> <p>Ved målinger/beregninger for støj og/eller vibrationer, udarbejdelse af afrapportering og gennemførelse af eventuelle tiltag for støj- og/eller vibrationsreduktion, skal udgifterne hertil alene afholdes af virksomheden.</p>
Lys	<p>Driften må ikke medføre væsentlige lysgener for de omkringboende.</p> <p>Såfremt tilsynsmyndigheden vurderer, at bedriften giver anledning til væsentlige lysgener, skal bedriften lade udarbejde en handlingsplan og derefter gennemføre denne. Handlingsplanen skal godkendes af tilsynsmyndigheden.</p>
Støv	<p>Driften må ikke medføre støvgener uden for ejendommens eget areal, som af tilsynsmyndigheden skønnes at være væsentlige.</p> <p>Fodersiloer skal indrettes således, at støvgener i forbindelse med indblæsning af foder undgås, f.eks. med melcykloner, eller anden støvbegrænsende foranstaltninger.</p>
Døde dyr.	<p>Døde dyr skal bortskaffes til godkendt destruktionsvirksomhed. Animalsk affald, herunder selvdøde dyr skal opbevares og afhændes i overensstemmelse med den til enhver tid gældende bekendtgørelse om opbevaring af døde dyr.</p>

Tilsyn, kontrol og egenkontrol

- 18) Dokumentation i form af logbog, kvitteringer, opbevaringsaftaler, forpagtnings- og overførelsesaftaler (af mindst 1 års varighed) opbevares i mindst 5 år og forevises tilsynsmyndighed efter anmodning.
- 19) Dokumentation for fasefodring og mængden af fytase i svinefoderet skal kunne fremvises ved tilsyn.
- 20) Dokumentation for miljøpolitik, miljømål samt årlig evaluering af miljøarbejdet skal kunne fremvises ved tilsyn.
- 21) Efter tilsynsmyndighedens anmodning skal der forevises beregninger for, at de niveauer for ammoniakemission fra stald og lager, ammoniakdeposition og lugtgeneafstande fra staldanlæg, der ligger til grund for miljøgodkendelsen, er overholdt. Hvis forudsætningerne for miljøgodkendelsen ændres, skal der foretages nye beregninger af gene- og miljøpåvirkningen.

Uheld og risici

- 22) På IE-husdyrbruget gælder for stoffer og produkter, som er mærket med akut toksicitet eller fare for vandmiljøet, må ikke uden forudgående tilladelse fra Ringkøbing-Skjern Kommune anvendes i større mængder end det fremgår af vejledningen til de pågældende produkter eller til formål, der ikke er normale på et husdyrbrug

- 23) Ved driftsuheld, hvor der opstår risiko for forurening af miljøet, er der pligt til at anmelde dette til tilsynsmyndigheden, Ringkøbing-Skjern Kommune den først kommende hverdag. Er der behov for øjeblikkelig indsats ringes 112.
- 24) Senest 14 dage efter driftsuheld skal driftsansvarlig fremsende en skriftlig orientering, der beskriver uheldets omfang og indsatsen mod miljømæssige skader, samt beskriver forebyggende foranstaltninger, der begrænser risiko for nye uheld.
- 25) Ejendommens beredskabsplan/driftsforskrift skal til en hver tid være ajourført.

Ophør

- 26) Senest 4 uger efter driftsophør af IE-husdyrbruget skal dette anmeldes til Ringkøbing-Skjern Kommune med et oplæg til vurdering efter §38 k, stk.1, i lov om forurennet jord. Vurderingen skal indeholde en risikovurdering for menneskers sundhed og miljøet. Viser risikovurderingen, at det ikke kan afvises, at forureningen udgør en væsentlig risiko for menneskers sundhed eller miljøet, skal vurderingen tillige indeholde et oplæg til foranstaltninger, der sikrer, at forureningen ikke udgør en sådan risiko.

Efter landzonebestemmelserne jf. planlovens §§ 37 og 38 kan overflødige driftsbygninger tages i brug til en række formål, uden egentlig kommunal godkendelse, altså alene efter anmeldelse.

Formalia

Lovgrundlag

Miljøgodkendelsen er givet på baggrund af husdyrbrugsloven, hvor krav efter VVM-direktivet, habitatdirektivet og IE-direktivet samt i et vist omfang regler fra miljøbeskyttelsesloven og planlovens landzoneregler varetages.

Miljøgodkendelsen suppleres af generelle regler i husdyrgodkendelsesbekendtgørelsen og den generelle regulering i husdyrgødningsbekendtgørelsen.

Grundlaget for miljøgodkendelsen var på godkendelsestidspunktet:

- Kommuneplan 2017-2029
- Husdyrbrugsloven, Lov om miljøgodkendelse m.v. af husdyrbrug nr. 1572 af 20. december 2006 senest ændret i bekendtgørelse af lov om husdyrbrug og anvendelse af gødning m.v. nr. 256 af 21. marts 2017
- Husdyrgodkendelsesbekendtgørelsen, bekendtgørelse om tilladelse og godkendelse m.v. af husdyrbrug nr. 211 af 28. februar 2017.
- Husdyrgødningsbekendtgørelsen Bekendtgørelse om erhvervmæssigt dyrehold, husdyrgødning, ensilage m.v. nr. 865 af 23. juni 2017.
- Bekendtgørelse af lov om naturbeskyttelse, nr. 121 af 26. januar 2017 (Naturbeskyttelsesloven).
- Bekendtgørelse om udpegning og administration af internationale naturbeskyttelsesområder samt beskyttelse af visse arter nr. 926 af 27. juni 2016.

- Bekendtgørelse om affald, nr. 1309 af 18. december 2012 (Affaldsbekendtgørelsen).
- Bekendtgørelse om indretning, etablering og drift af olietanke, rørsystemer og pipelines nr. 1611 af 10. december 2015 (Olietankbekendtgørelsen).

Der gøres opmærksom på, at ansøger selv har ansvar for at indhente nødvendige godkendelser/tilladelser i henhold til anden lovgivning.

Høring og offentliggørelse

Ansøgningsmaterialet har været offentliggjort i 3 uger på Ringkøbing-Skjern Kommunes hjemmeside www.rksk.dk/om-kommunen/annoncering/landbrug fra den 16. februar 2018 til den 9. marts 2018, hvor der ikke er indkommet bemærkninger til det ansøgte.

Udkastet til miljøgodkendelsen har været i mindst 30 dages høring hos ansøger, konsulent og naboer fra 4. juni 2018 til 9. juli 2018.

Naboer: Ejere og beboer af boliger og bygninger indenfor konsekvensradius på 898 meter

Matrikulære naboer: Matrikulære naboer i husdyrlovens forstand defineres som ejere af ejendomme, der matrikulært grænser op til den ejendom, hvorpå anlægget er beliggende. Ringkøbing-Skjern kommune vurderer at udvidelser på anlæggene generelt er af underordnet betydning for de matrikulære naboer til ejendommens markarealer. Nabohøringen tager derfor udgangspunkt i den matrikel, hvorpå anlægget ligger. De naboer til markarealer, som i særlige tilfælde bliver berørt af udvidelsen, bliver inddraget i høringen i henhold til forvaltningslovens almindelige regler om partshøring. Det er i den aktuelle sag vurderet, at der ikke er nogen, som skal inddrages i høringen.

I forbindelse med høringen er der indkommet bemærkninger til det ansøgte.

Naboindsigelse:

Naboerne på Søndervig Landevej 7, 6950 Ringkøbing har den 10. juni 2018 indsendt bemærkninger. Bemærkninger går på, at kommunen burde have foretaget en parallel sagsbehandling af miljøgodkendelsen af husdyrbruget på Søndervig Landevej 12 og miljøgodkendelse af husdyrbruget på Søndervig Landevej 9, 6950 Ringkøbing. Naboerne mener, at der burde være set på en kumuleret effekt af miljøpåvirkningen af de to husdyrbrug og en samlet vurdering af trafikforholdene på Søndervig Landevej.

Ringkøbing-Skjern kommune har følgende bemærkninger til de indsendte bemærkninger i høringsperioden. Søndervig Landevej 7 er en bolig uden landbrugspligt beliggende i landzone. Der ligger ingen landbrug indenfor 100 meter fra boligen på Søndervig Landevej 7, og derfor skal der ikke foretages en kumuleret vurdering af lugtgenekravet til boligen. Med hensyn til ammoniakdeposition til Kategori 1 natur, overholder husdyrbruget på Søndervig Landevej 12 det skrappeste krav på 0,2 kg N/ha/år til totaldepositionen.

Med hensyn til udkørsel til Søndervig Landevej, fra de to husdyrbrug på Søndervig Landevej 12 og Søndervig Landevej 9, har Ringkøbing-Skjern Kommunens Vejafdeling foretaget en samlet vurdering af transporterne. Det er Vej afdelingens vurdering, at skulle miljøgodkendelsen medfører en øget trafik af tunge transporter, vil det på ingen måde være et problem hverken vedr. trafikafviklingen og/eller trafiksikkerheden. Se afsnit vedr. transport.

Bemærkningerne indkommet i høringsperioden har ikke givet anledning til, at der er ændret i vilkårene eller projektet. Der er ikke foretaget ny nabohøring/partshøring, idet der ikke er ændringer, der er til ugunst for naboer eller ansøger.

Afgørelse om miljøgodkendelse vil blive offentliggjort den 23. juli 2018 på Ringkøbing-Skjern Kommunes hjemmeside på www.rksk.dk/om-kommunen/annoncering/landbrug.

Klagevejledning

I henhold til Bekendtgørelse af lov om miljøgodkendelse m.v. af husdyrbrug kapitel 7, kan der klages over miljøgodkendelsen af ansøgeren, Miljøministeriet, samt enhver, der må antages, at have en individuel væsentlig interesse i sagens udfald. Der kan desuden klages af de myndigheder og organisationer, der angivet i lovens § 85-87.

Ved klage, kan Miljø- og Fødevarerklagenævnet bestemme, at klagen har opsættende virkning på udnyttelsen.

Udnyttelse af miljøgodkendelsen i klageperioden og imens eventuel klage behandles, sker på eget ansvar.

Ansøgeren vil få besked, hvis der klages over afgørelsen.

For behandling af klager, der indbringes for nævnet, herunder anmodning om genoptagelse, betaler klager et gebyr på 900 kr. for privatpersoners og 1.800 kr. for virksomheders og organisationers vedkommende.

Klagegebyret tilbagebetales, hvis du får helt, eller delvis medhold i din klage, hvis den påklagede afgørelse ændres, eller ophæves, eller klagen afvises, som følge af overskredet frist, manglende klageberettigelse, eller fordi klagen ikke er omfattet af klagenævnets kompetence.

Ønskes afgørelsen prøvet ved domstolene, skal søgsmål ifølge § 90 i Bekendtgørelse af lov om miljøgodkendelse m.v. af husdyrbrug være anlagt inden 6 måneder efter, at sagen er offentliggjort.

Klagefristen er 4 uger og regnes fra datoen for offentliggørelsen. Klagen skal være modtaget og registreret senest den 20. august 2018.

Indsendelse af klage

Det er obligatorisk for klager, at bruge Miljø- og Fødevarerklagenævnets digitale Klageportal, med mindre, du har fået en tilladelse fra Miljø- og Fødevarerklagenævnet, der fritager dig for, at anvende den digitale Klageportal. I nedenstående tekst kan du se, hvordan du skal bruge den digitale Klageportal.

Digital Klageportal

Hvis du ønsker, at klage over denne afgørelse, kan du klage til Miljø- og Fødevarerklagenævnet. Du klager, via Klageportalen. Du kan finde et link på forsiden af www.nmkn.dk.

Klageportalen ligger på www.borger.dk og www.virk.dk. Du logger på www.borger.dk, eller www.virk.dk, typisk med NEM-ID. Klagen sendes gennem Klageportalen til den myndighed, der har truffet afgørelsen. En klage er indgivet, når den er tilgængelig for myndigheden i Klageportalen. Du betaler klagegebyret med betalingskort i Klageportalen.

Anmodning om fritagelse for indsendelse, via klageportal

Miljø- og Fødevareklagenævnet skal, som udgangspunkt, afvise en klage, der ikke er indsendt via Klageportalen. Hvis du ønsker, at blive fritaget for at bruge Klageportalen, skal du sende din klage og en begrundet anmodning til Ringkøbing-Skjern Kommune, Smed Sørensens Vej 1, 6950 Ringkøbing. Ringkøbing-Skjern Kommune videresender herefter anmodningen til Miljø- og Fødevareklagenævnet, som træffer afgørelse om, hvorvidt din anmodning kan imødekommes.

Hjælp til klage

Miljø- og Fødevareklagenævnet stiller i et vist omfang, en supportfunktion til rådighed ved oprettelse af en klage. Supportfunktionen kan kontaktes pr. tlf.: 7254 1101, eller på mail: nh@naevneneshus.dk. De kan kontaktes på følgende tidspunkter: man.-tors. 10.00-15.00, fre. 10.00-14.00.

Udnyttelse, kontinuitet og revurdering

En godkendelse efter § 16a i husdyrbrugsloven bortfalder, hvis den ikke er udnyttet inden 6 år efter, at godkendelsen er meddelt. Godkendelsen anses for udnyttet, når byggeriet faktisk er afsluttet.

En udnyttet miljøgodkendelse kan bortfalde helt eller delvist, hvis den efterfølgende ikke har været udnyttet i 3 på hinanden følgende år. Udnyttelsen forudsætter at mindst 25 % af det godkendte produktionsareal udnyttes driftsmæssigt og at den driftsmæssige udnyttelse ikke på noget tidspunkt ophører i 3 på hinanden følgende år. Driftsmæssig udnyttelse kræver, at der er dyr på produktionsarealerne svarende til mindst 50 % af det mulige ifølge dyrevelfærdskravene.

Godkendelser af IE-husdyrbrug tages op til revurdering og ajourføres om nødvendigt af hensyn til udviklingen i den bedste tilgængelige teknik. Den første regelmæssige revurdering foretages, når der er forløbet 8 år fra det tidspunkt, hvor husdyrbruget første gang blev godkendt

Godkendelsen skal dog uanset ovenstående tages op til revurdering, hvis der offentliggøres en BAT-konklusion, der vedrører den væsentligste af husdyrbrugets aktiviteter. Revurderingen skal tilrettelægges, så husdyrbruget kan overholde de på baggrund af BAT-konklusionen ajourførte vilkår senest fire år efter offentliggørelsen af BAT-konklusionen i EU-tidende.

På vegne af Teknik- og Miljøudvalget



Ivan Thesbjerg
Afdelingsleder
Land og Vand, Landbrug
Ringkøbing-Skjern Kommune



Anne Marie Susgaard
Miljømedarbejder
Land og Vand, Landbrug
Ringkøbing-Skjern Kommune

Kopi af udkast til miljøgodkendelse er sendt til:

Ansøger: Ejer af husdyrbruget på Søndervig Landevej 12.

Konsulent: Rikke Ilsøe Mogensen, Vestjysk, e-mail: rim@vestjysk.dk

Interessenter:

- Det økologiske Råd, 2200 København N, e-mail: husdyr@ecocouncil.dk
- Dansk Ornitologisk Forening, e-mail: natur@dof.dk, ringkoebing-skjern@dof.dk
- Sundhedsstyrelsen, e-mail: senord@sst.dk
- Ferskvandsfiskeriforeningen for Danmark, Vormstrupvej 2, 7540 Haderup, e-mail: nb@ferskvandsfiskeriforeningen.dk
- Danmarks Naturfredningsforenings Lokalkomité for Ringkøbing-Skjern Kommune, e-mail: dnringkoebing-skjern-sager@dn.dk
- Danmarks Sportsfiskerforbund, Skyttevej 4, 7182 Bredsten, e-mail: post@sportsfiskerforbundet.dk
- Danmarks Sportsfiskerforbund, e-mail: lbt@sportsfiskerforbundet.dk
- Friluftsrådet Midt-Vest, e-mail: midtvestjylland@friluftsraadet.dk

Ejere og beboer af boliger/bygninger inden for konsekvensradius på 898 meter:

- Esbovej 1, 6950 Ringkøbing
- Esbovej 2, 6950 Ringkøbing
- N J Fjordsvej 16, 6950 Ringkøbing
- N J Fjordsvej 18, 6950 Ringkøbing
- N J Fjordsvej 20, 6950 Ringkøbing
- Nyropsvej 13, 6950 Ringkøbing
- Nyropsvej 15, 6950 Ringkøbing
- Nyropsvej 17, 6950 Ringkøbing
- Nyropsvej 19, 6950 Ringkøbing
- Søndervig Landevej 10B, 6950 Ringkøbing
- Søndervig Landevej 12, 6950 Ringkøbing
- Søndervig Landevej 14, 6950 Ringkøbing
- Søndervig Landevej 16, 6950 Ringkøbing
- Søndervig Landevej 18, 6950 Ringkøbing
- Søndervig Landevej 20, 6950 Ringkøbing
- Søndervig Landevej 22, 6950 Ringkøbing
- Søndervig Landevej 24, 6950 Ringkøbing
- Søndervig Landevej 26, 6950 Ringkøbing
- Søndervig Landevej 28, 6950 Ringkøbing
- Søndervig Landevej 30, 6950 Ringkøbing
- Søndervig Landevej 32, 6950 Ringkøbing
- Søndervig Landevej 34, 6950 Ringkøbing
- Søndervig Landevej 36, 6950 Ringkøbing
- Søndervig Landevej 5, 6950 Ringkøbing
- Søndervig Landevej 7, 6950 Ringkøbing

- Søndervig Landevej 9, 6950 Ringkøbing
- Søndervig Landevej 9B, 6950 Ringkøbing
- Søndervig Landevej 9C, 6950 Ringkøbing
- Søndervig Landevej 9F, 6950 Ringkøbing
- Søtangevej 1A, 6950 Ringkøbing
- Tueshøj 1, 6950 Ringkøbing
- Tueshøj 3, 6950 Ringkøbing

Matrikulære naboer til matrikel nr. 22a, Strandgårde, Gammelsogn

Ejer af matrikel:

- 14o, Strandgårde, Gammelsogn
- 18n, Strandgårde, Gammelsogn

Kopi af miljøgodkendelsen er sendt til:

- Konsulent Rikke Mogensen, Vestjysk, e-mail: rim@vestjysk.dk
- Ringkøbing-Skjern museum, Arkæologisk Afdeling v/Torben Egebjerg, e-mail: post@arkvest.dk
- Det økologiske Råd, 2200 København N, e-mail: husdyr@ecocouncil.dk
- Dansk Ornitologisk Forening, e-mail: natur@dof.dk, ringkoebing-skjern@dof.dk
- Sundhedsstyrelsen, e-mail: senord@sst.dk
- Ferskvandsfiskeriforeningen for Danmark, Vormstrupvej 2, 7540 Haderup, e-mail: nb@ferskvandsfiskeriforeningen.dk
- Danmarks Naturfredningsforenings Lokalkomité for Ringkøbing-Skjern Kommune, e-mail: dnringkoebing-skjern-sager@dn.dk
- Danmarks Sportsfiskerforbund, Skyttevej 4, 7182 Bredsten, e-mail: post@sportsfiskerforbundet.dk
- Danmarks Sportsfiskerforbund, e-mail: lbt@sportsfiskerforbundet.dk
- Friluftsrådet Midt-Vest, e-mail: midtvestjylland@friluftstraadet.dk

Miljøkonsekvensrapport

Ansøgningen om miljøgodkendelse skal i henhold til husdyrgodkendelsesbekendtgørelsen omfatte en miljøkonsekvensrapport, idet der er tale om en ansøgning om godkendelse efter § 16 a, stk. 2, i husdyrbrugloven.

Krav til miljøkonsekvensrapport

Miljøkonsekvensrapporten skal mindst omfatte:

- 1) En beskrivelse af det ansøgte med oplysninger om
 - a) det ansøgtes placering, udformning, dimensioner og andre relevante særkender,
 - b) det ansøgtes forventede væsentlige og eventuelle kumulative indvirkninger på miljøet,
 - c) det ansøgtes særkender eller de foranstaltninger, der påtænkes truffet for at undgå, forebygge eller begrænse og om muligt neutralisere forventede væsentlige skadelige indvirkninger på miljøet, og
 - d) den eller de rimelige alternative løsninger, som ansøger har undersøgt, og som relevante for det ansøgte og dets særlige karakteristika, og hovedårsagerne til den eller de valgte løsninger under hensyn til det ansøgtes indvirkninger på miljøet.
- 2) Et samlet, ikke-teknisk resumé af oplysningerne i pkt. 1, og tillige oplysninger om foranstaltninger ved ophør, hvis det ansøgte vedrører et IE-husdyrbrug.

- 3) Oplysning om den kompetente ekspert, der har udarbejdet miljøkonsekvensrapporten.

Ansøger skal ved udarbejdelse af miljøkonsekvensrapporten tage hensyn til tilgængelige resultater af andre relevante vurderinger.

Ansøgers oplysninger i miljøkonsekvensrapporten, skal på en passende måde påvise, beskrive og vurdere det ansøgtes væsentlige direkte og indirekte virkninger i forhold til:

- 1) befolkningen og menneskers sundhed,
- 2) biologisk mangfoldighed med særlig vægt på kategori 1- og 2-natur samt bilag IV-arter,
- 3) jordarealer, jordbund, vand, luft og klima,
- 4) materielle goder, kulturarv og landskabet,
- 5) samspillet mellem to, flere eller alle faktorer efter nr. 1-4 og
- 6) sårbarhed i forhold til risici for større ulykker eller katastrofer som følge af faktorerne efter nr. 1-5.

Gennemgang af miljøkonsekvensrapport

Ringkøbing-Skjern Kommune skal i henhold til husdyrgodkendelsesbekendtgørelsen gennemgå miljøkonsekvensrapporten med inddragelse af den fornødne ekspertise og kan i fornødent omfang indhente yderligere oplysninger fra ansøger til opfyldelse af kravene.

Miljøkonsekvensrapport, ansøgningen i Husdyrgodkendelse.dk, BAT-redegørelse og beredskabsplan er gennemgået, og der er indhentet supplerende oplysninger.

Det er Ringkøbing-Skjern Kommunes samlede vurdering, at ansøger og dennes konsulent har leveret tilstrækkelige oplysninger til, at der kan gennemføres en miljøvurdering af det ansøgte.

Det oplyses, at der er ikke alternative placeringsmuligheder for tilbygningerne, da det logistiskmæssigt giver bedst mening, at bygge som ansøgt. Ringkøbing-Skjern Kommune er enig i denne vurdering.

Miljøvurderingen

I henhold til husdyrgodkendelsesbekendtgørelsen skal Kommunalbestyrelsen ved afgørelsen om godkendelse og tilladelse efter § 16 a i husdyrbrugloven vurdere, om den ansøgte etablering, udvidelse eller ændring af husdyrbruget kan indebære væsentlig virkning på miljøet, herunder i forhold til omgivelsernes sårbarhed og kvalitet, i forhold til navnlig

- 1) landskabelige værdier,
- 2) natur med dens bestande af vilde planter og dyr og deres levesteder, herunder områder, der er beskyttet mod tilstandsændringer eller fredet, udpeget som internationalt naturbeskyttelsesområde eller udpeget som særlig sårbart over for næringsstofpåvirkning,
- 3) jord, grundvand og overfladevand, og
- 4) lugt-, støj-, rystelses-, støv-, flue-, transport- og lysgener, uhygiejniske forhold, affaldsproduktion m.v.

Kommunalbestyrelsen skal ved vurderingen inddrage alle etableringer, udvidelser og ændringer af husdyrbruget, der er godkendt, tilladt eller afgjort efter anmeldelse inden for de seneste 8 år før kommunalbestyrelsens afgørelse.

Erhvervsmæssigt nødvendig for ejendommens drift som landbrugsejendom.

Ansøgningen omfatter opførelse af en ny staldbygning på ca. 1494 m² i tilknytning til de eksisterende bygninger. Husdyrbrugets produktion af slagtesvin øges med opførelse af den nye stald.

Ringkøbing-Skjern Kommune vurderer, at de nye bygninger er en naturlig udvidelse af husdyrbruget, som er erhvervsmæssig nødvendig for ejendommens drift som landbrugsejendom.

Beskrivelse af husdyrbruget

Ansøgt drift

Stalde og produktioner: Ansøgt drift						
Staldnavn	Staldstørrelse (m ²)	Ventilation	Kildehøjde	Produktion	Antal måneder udegående	Produktionsareal (m ²)
Ansøgt drift						
1: Nyere slagtesvinestald	1235	Blandet ventilation	6 m	(#24946) Slagtesvin. Drænet gulv + spalter (33 %/ 67%)	0	840
4: Hestestald	268	Blandet ventilation	6 m	(#24952) Heste. Dybstrøelse	0	200
2: Nyere slagtesvinestald > 50 % fast gulv	1006	Blandet ventilation	6 m	(#24955) Slagtesvin. Delvist spaltegulv, 50 - 75 % fast gulv	0	745
5: Ny stald	1494	Blandet ventilation	6 m	(#24958) Slagtesvin. Delvis spaltegulv, 25 - 49 % fast gulv	0	1310
Sum						3095

Der søges om at opføre en ny slagtesvinestald på total 1494 m², hvor produktionsarealet udgør 1310 m². Den nye stald etableres med delvis spaltegulv (25-49% fast gulv) og med gyllekøling som virkemiddel til reduktion af ammoniakemissionen. I stald nr. 1 vil driftsformen fremadrettet være med hyppig gylleudslusning for at reducere lugtemissionen. Der søges endvidere om fast overdækning af eksisterende gylletank.

Områder, hvor dyrene ikke kan opholde sig og/eller ikke har mulighed for at afsætte gødning, medregnes ikke som produktionsareal. I staldafsnit 1, 2 og 5 er gangarealet ikke medtaget som produktionsareal. Det øvrige staldareal er medregnet som produktionsareal. I stald 4 er kun hesteboksarealet medtaget som produktionsareal.

I ansøgt drift udgår stald 3, (gl. stald) af produktionen.

Nudrift

Stalde og produktioner: Nudrift						
Nudrift						
1: Nyere slagtesvinestald	1235	Blandet ventilation	6 m	(#24947) Slagtesvin. Drænet gulv + spalter (33 %/ 67%)	0	840
3: Slagtesvin gl. stald	483	Blandet ventilation	6 m	(#24951) Slagtesvin. Drænet gulv + spalter (33 %/ 67%)	0	312
4: Hestestald	268	Blandet ventilation	6 m	(#24953) Heste. Dybstrøelse	0	100
2: Nyere slagtesvinestald > 50 % fast gulv	1006	Blandet ventilation	6 m	(#24956) Slagtesvin. Delvist spaltegulv, 50 - 75 % fast gulv	0	745
Sum						1997

Tidligere godkendelser:

Den 20. august 2008 er der givet en §12 miljøgodkendelse til udvidelse af slagtesvineproduktionen i eksisterende bygninger.

Den 28. september 2012 er der givet tillæg 1, hvor gylleseparering udgår og udvaskningen fra udbringningsarealerne skal ned på et niveau, svarende til et planteavlsbrug.

Den 2. august 2016 er der i tillæg nr. 2 givet tilladelse til udvidelse af slagtesvineproduktionen fra 10.500 slagtesvin (30-108 kg) til 15.000 slagtesvin (30-112 kg) og opførelse af ny slagtesvinestald på ca. 1380 m². Den nye stald skulle etableres med drænet gulv og biologisk luftrensingsanlæg med punktudsugning under gulvet. Den nye stald er ikke opført, og dyreholdet er ikke udvidet.

Efterfølgende har det vist sig, at punktudsugning ikke er en teknologi som lever op til teknologikravene. Der søges derfor om at ændre stalden til delvis spaltegulv (25-49% fast gulv) med gyllekøling, samt etablering af fast overdækning af gylletanken.

8-års drift

Stalde og produktioner: 8 års drift 2009						
8 års drift						
1: Nyere slagtesvinestald	1235	Blandet ventilation	6 m	(#24948) Slagtesvin. Drænet gulv + spalter (33 %/ 67%)	0	840
3: Slagtesvin gl. stald	483	Blandet ventilation	6 m	(#24950) Slagtesvin. Drænet gulv + spalter (33 %/ 67%)	0	312
4: Hestestald	268	Blandet ventilation	6 m	(#24954) Heste. Dybstrøelse	0	100
2: Nyere slagtesvinestald > 50 % fast gulv	1006	Blandet ventilation	6 m	(#24957) Slagtesvin. Delvist spaltegulv, 50 - 75 % fast gulv	0	745
Sum						1997

Husdyrbrugets 8-årsdrift er identisk med nudriften.

Produktioner med miljøteknologi:

Produktion	Beskrivelse af miljøteknologi	Driftstimer pr. år	NH ₃ -N effekt (%)	Lugteffekt (%)
Ansøgt drift				
(#24946) Slagtesvin. Drænet gulv + spalter (33 %/ 67%)	Hyppig Udslusning 20 % lugtreduktion			
	Produktionsarealet er 43,2 meter x 10,66 x 2 - (43,2 x 0,95 x 2) = 838,9 -> 840 m²	8760	0	20
(#24955) Slagtesvin. Delvist spaltegulv, 50 - 75 % fast gulv	Produktionsarealet er 38,4 meter x 10,70 x 2 - (38,4 x 1,0 x 2) = 744,96 -> 745 m²	0	0	0
(#24958) Slagtesvin. Delvis spaltegulv, 25 - 49 % fast gulv	Produktionsarealet er 67,2 meter x 10,7 x 2 - (67,2 x 0,95 x 2) = 1310	8760	9,2	0
Nudrift - Ingen data				
8 års drift - Ingen data				

I den nye stald etableres gyllekøling med en ammoniakreducerende effekt på 9,2 %.

Den eksisterende slagtesvinestald med drænet gulv + spalter (33%/67%) drives fremadrettet med hyppig gylleudslusning, dvs. at gyllen udsluses mindst hver 7. dag. Ved hyppig gylleudslusning opnås en lugtreducerende effekt på 20% i den pågældende stald.

Gødningsoptbevaringsanlæg

Navn	Lagertype	Yderligere oplysninger	Bedste tilgængelige opbevaringsteknik	Dimension	Areal (m ²)
Ansøgt drift					
3000 m3 gyllebeholder	Flydende			H: 4,25, D: 29,2	702
Fast mødding	Fast				106
Nudrift					
3000 m3 gyllebeholder	Flydende			H: 4,25, D: 29,2	702
Fast mødding	Fast				106
8 års drift					
3000 m3 gyllebeholder	Flydende			H: 4,25, D: 29,2	702
Fast mødding	Fast				106

Der er ingen ændringer i husdyrbrugets gødningsoptbevaringslagre, ud over at gylletanken bliver forsynet med fast overdækning.

Opbevaringslagre med miljøteknologi:

Lagernavn	Beskrivelse af miljøteknologi	NH ₃ -N effekt (%)
Ansøgt drift		
3000 m3 gyllebeholder	teltoverdækning	50,0
Nudrift - Ingen data		
8 års drift - Ingen data		

Lagerregnskab og opbevaringskapacitet:

Ansøger har indsendt oplysninger om lagerregnskab og opbevaringskapacitet

Besætning

Husdyrart	Staldtype	Antal	DE	Produktionsniveau				
				Parameter 1	Værdi 1	Parameter 2	Værdi 2	
Heste, 300 - mindre end 50...	Dybstrøelse	4,0	Årsdyr	1,4				
Slagtesvin	Drænet gulv + spalter (33/6...	6.400,0	Stk	180,8	Indgangsvægt	30,0	Afgangsvægt	112,0
Slagtesvin	Delvis spaltegulv, 25-49% fast	4.000,0	Stk	113,0	Indgangsvægt	30,0	Afgangsvægt	112,0
Slagtesvin	Drænet gulv + spalter (33/6...	4.600,0	Stk	129,9	Indgangsvægt	30,0	Afgangsvægt	112,0

I alt 425,07 DE

Dybstrøelse

Produktion	18,1
Vandtilførsel	
Opsamlet mængde	18,1

Dybstrøelsen opbevares på møddingsplads.

Svinegylle

Produktion	8.548,8
Vandtilførsel	600,0
Opsamlet mængde	9.148,8

På Søndervig landevej 12 indgår følgende lagre i opbevaringskapacitetsberegningen: Gylletank på 3000 m³, samt kanalkapacitet på i alt 900 m³. Derudover er der indregnet kapacitet på anden ejet ejendom på 2000 m³ (Strædevej 6,6950 Ringkøbing), samt lejet tank på 1000 m³ (Søndervig Landevej 20).

Der opsamles ifølge normtal beregnet i Mark Online ved ansøgt besætning 8548 m³. Derudover er der indregnet 600 m³ vand fra møddingsplads / vaskeplads og rengøring. I alt giver det ca. 9.200 m³ om året. Med en samlet kapacitet på i alt 6900 m³, giver det en opbevaringskapacitet på 9,0 mdr.

Kommunens vurdering:

Det er kommunens vurdering, at der er en tilstrækkelig opbevaringskapacitet på ejendommen, til at udbringningen kan ske i overensstemmelse med reglerne i husdyrgødningsbekendtgørelsen og til, at udnyttelsen af næringsstofferne i husdyrgødningen opfylder kravene i den til enhver tid gældende bekendtgørelse om jordbrugets anvendelse af gødning.

Lokalisering

Forbudszoner

Indenfor forbudszonerne må der ikke etableres nybyggeri (husdyranlæg og gødnings- og ensilageopbevaringsanlæg) eller udvidelser/ændringer i eksisterende bygninger, der medfører forøget forurening.

Område	Afstandskrav	Afstand målet fra nybyggeri/bygning, hvor ændringen eller udvidelsen sker
By - og sommerhuszoner	50 meter	1,64 km
Lokalplanområder	50 meter	495 meter
Nabobeboelsesbygninger	50 meter	375 meter
Afstand til kategori 1-natur og kategori 2-natur*	10 meter	> 2 km

* Ensilageopbevaringsanlæg er ikke omfattet af kravet

Der er intet nybyggeri eller ændringer/udvidelser i de eksisterende bygninger indenfor forbudszonerne.

Afstandskrav

Til husdyranlæg generelt (stald, opbevaringslager og/eller ensilage- opbevaringsanlæg) er der faste afstandskrav for at beskytte imod forurening eller væsentlige gener fra anlæggene.

Afstandskravene gælder kun for nybyggeri, og eksisterende anlæg er derfor ikke omfattet af bestemmelsen.

Type	Afstandskrav (m)	Mindste afstand til anlæg (m)
Vandforsyning til < 10 ejendomme	25	> 90 meter
Vandforsyning til > 10 ejendomme	50	> 50 meter
Vandløb, dræn og søer ^{*1}	15	924
Offentlig vej, privat fællesvej	15	76 meter
Levnedsmiddelvirksomhed	25	> 25 meter
Beboelse på samme ejendom	15	15
Naboskel	30	258 meter

*1 Fra åbne vandløb og til søer med et areal, der er større end 100 m² skal der være mere end 100 meter til opbevaringsanlæg for flydende husdyrgødning.

En eksisterende lagerhal ligger 1 meter fra en vandboring. Den nye stald bliver placeret i en afstand af ca. 90 meter fra boringen.

Idet afstandskravene kun gælder ved nybyggeri er de lovpligtige afstandskrav ifølge ansøgningens oplysninger overholdt.

Da de lovpligtige afstandskrav er overholdt, vurderes anlægget derfor, placeringsmæssigt, ikke at give væsentlige gener for omgivelserne eller væsentlig risiko for forurening.

Beskyttelseslinjer

Naturbeskyttelseslovens bestemmelser om bygge- og beskyttelseslinjer skal sikre, at de nærmeste omgivelser ved søer og åer samt omkring fortidsminder, skove og kirker friholdes for bebyggelse eller andre væsentlige landskabelige indgreb.

Der er ved behandlingen af sagen taget stilling til nedenstående beskyttelseslinjer, og det er med X angivet om nybyggeri på ejendommen ligger indenfor eller udenfor linjerne.

Beskyttelseslinje	Indenfor (x)	Udenfor (x)	Beskyttelseslinje	Indenfor (x)	Udenfor (x)
Klitfredede arealer		X	Skove		X
Strand		X	Fortidsminder		X
Søer		X	Kirker		X
Vandløb		X	Kystnærhedszonen	X	

Husdyrbruget ligger udenfor ovenstående beskyttelseslinjer.

Husdyrbruget ligger indenfor kystnærhedszonen, men ikke indenfor den zone der ønskes friholdt for byggeri.

Det er på baggrund af ovenstående Ringkøbing-Skjern Kommunes vurdering, at husdyrbrugets anlæg ikke er i modstrid med de hensyn, der skal tages i forhold til ovennævnte emner.

Samlet vurdering af lokalisering

Idet husdyrbruget ligger udenfor forbudszoner, alle afstandskrav er overholdt og anlæggets placeringen ikke er i strid med beskyttelseslinjer, er det Ringkøbing-Skjern kommunes vurdering, at husdyrbruget ikke placeringsmæssigt vil give anledning til væsentlige gener for omgivelserne eller væsentlig risiko for forurening.

Påvirkning af landskab

Husdyrbrugets anlæg ligger uden for de områder, som i kommuneplanen er udpeget som større uforstyrrede landskaber og værdifulde kulturmiljøer.

Anlægget ligger inden for de områder, som i kommuneplanen er udpeget som geologiske interesseområder og bevaringsværdige landskaber.

Geologiske interesseområder

Husdyrbrugets anlæg er beliggende inden for det geologiske interesseområde Nationale kystlandskaber og de værdifulde geologiske områder Holmsland Klit og Ringkøbing Fjord. Det er vigtigt at de geologiske landskabsformer, deres indbyrdes overgang og sammenhænge fremtræder klart i landskabet. Den nye slagtesvinestald placeres i tilknytning til eksisterende bygninger og vurderes ikke at være i strid med kommuneplanen.

Bevaringsværdige landskaber:

Husdyrbrugets anlæg ligger indenfor bevaringsværdige landskaber. Bevaringsværdige landskaber er landskaber, der er særligt karakteristiske på grund af deres naturgrundlag (terræn, jordtype med videre), kulturgrundlag (byggeri, skov landbrug med videre) eller rumlige og visuelle fremtoning. Husdyrbrugets anlæg ligger inden for et bevaringsværdigt landskab, hvor etableringer og tilpasninger af byggeri og anlæg samt ændringer i arealanvendelsen så vidt muligt ske under hensyntagen til landskabets karakteristika.

Landskabsvurdering

Husdyrbruget ligger i landskabstypen slettelandskab. Slettelandskabet er karakteriseret ved et langstrakt og fladt eller jævnt faldende terræn og en meget ensartet topografi. Det kan være store åbne

arealer eller mindre, afgrænset af læhegnsstruktur. Det er en robust landskabstype og er dermed som udgangspunkt egnet for nyplacering eller udvidelse af eksisterende landbrug.

Bygningsbeskrivelse

Den nye slagtesvinestald opføres i tilknytning til den eksisterende bygningsmasse. Derfor vil hele ejendommen fremstå som en samlet enhed efter udvidelsen.

Der skabes sammenhæng mellem nye og gamle bygninger ved at arbejde med en gennemgående farveholdning og materialevalg. Den nye staldbygning opføres i røde mursten og grå eternit tag og bliver derved opført i lignende materialer og farvevalg som de eksisterende bygninger.

For at fremme byggeriets indpasning i landskabet stilles vilkår til et afdæmpet valg af farvenuance samt brug af ikke reflekterende materialer.

Beplantning:

Landskabet er et åbent landbrugslandskab, hvor spredte læhegn adskiller marker og den spredte bebyggelse i området ligger i forbindelse med eksisterende beplantning (som øer på en flade).

Det betyder, at der er mange udsigts- og indsigtslinjer i landskabet.

Den nye stald kommer til at ligge parallel med en eksisterende stald, og bygningerne vil komme til at fremstå som en samlet bygningsmasse. Ejendommen er (delvis) skjult mod vest af læhegn, men er synlig fra øst og syd fra Søndervig Landevej. Mod øst er der slørende beplantning omkring gyllebeholderen og omkring de gamle staldbygninger og stuehuset.

Beplantning udgør et betydningsfuldt element ved at relatere et bygningsanlæg til landskabet og visuelt binde det til jordoverfladen og skabe et harmonisk anlæg.

Især beplantningen op til og omkring bygningerne har betydning for helhedsbilledet i forhold til omgivelser og landskabet. Sammen med stillingtagen til materialer og farver er beplantning vigtigt for staldanlægs miljø ude og inde samt for den visuelle opfattelse af byggeriet i sig selv og i tilknytning til dets omgivelser.

Af hensyn til landskabets nuværende udseende og beplantningsstrukturer omkring husdyrbrugets anlæg bør den eksisterende beplantning omkring anlægget bibeholdes, hvilket der er stillet vilkår om.

Samlet vurdering af påvirkningen af landskab

Det er på baggrund af ovenstående Ringkøbing-Skjern Kommunes samlede vurdering, at det ansøgte husdyrbrug ikke er i modstrid med ønsket om at bevare det åbne landskab og beskytte de landskabelige hensyn, der er beskrevet i kommuneplanens retningslinjer for udviklingen af Ringkøbing-Skjern Kommune. Husdyrbruget vurderes således, hverken at skæmme landskabet, have synlige langtrækkende konsekvenser for landskabet, eller på anden vis påvirke de landskabelige værdier væsentligt.

Påvirkning af vilde planter og dyr.

Ammoniak påvirkning af natur

Påvirkningen af natur med dens bestande af vilde planter og deres levesteder, herunder områder, der er beskyttet mod tilstandsændringer eller fredet, udpeget som internationalt

naturbeskyttelsesområde eller udpeget som særlig sårbart over for næringsstofpåvirkning vurderes på baggrund af følgende

Den maksimale tilladte totaldeposition af ammoniak på ammoniakfølsomme natur-områder omfattet af § 7 stk. 1, nr. 1 og 2, i bekendtgørelse af lov om miljøgodkendelse m.v. af husdyrbrug.

Den maksimale tilladte merdeposition af øvrige ammoniakfølsomme naturområder efter konkret vurdering, jf. § 27, stk. 1, i bekendtgørelse af lov om miljøgodkendelse m.v. af husdyrbrug.

Kategori 1-Natur

§ 7, stk. 1, nr. 1, omfatter nærmere bestemte ammoniakfølsomme naturtyper beliggende inden for Internationale Naturbeskyttelsesområder. De Natura 2000-naturtyper, som omfattes af § 7, stk. 1, nr. 1, er afgrænset til de ammoniakfølsomme Natura 2000-naturtyper, som indgår i udpegningsgrundlaget for området og er kortlagte af Naturstyrelsen i forbindelse med Natura 2000 planlægningen. Desuden omfatter § 7, stk.1, nr. 1 heder og overdrev indenfor Internationale Naturbeskyttelsesområder, som er beskyttet efter naturbeskyttelsesloven § 3.

Kategori 2-Natur

§ 7, stk. 1, nr. 2, omfatter nærmere bestemte ammoniakfølsomme naturtyper, der er beliggende uden for Internationale Naturbeskyttelsesområder. Det drejer sig om naturtyperne: Højmoser, lobeliesøer, samt heder større end 10 ha, som er omfattet af naturbeskyttelseslovens § 3 og overdrev større end 2,5 ha, som er omfattet af naturbeskyttelseslovens § 3.

Kategori 3-Natur

For ammoniakfølsomme naturtyper, som ikke er omfattet af ovenstående Kategori 1- og 2-Natur, skal kommunen foretage en konkret vurdering af, om der skal fastsættes krav.

Kommunen skal konkret vurdere, følgende beskyttede ammoniakfølsomme naturtyper uden for de Internationale Naturbeskyttelsesområder, der ikke er omfattet af § 7 stk. 1, nr. 1 og 2: Det drejer sig om heder, moser og overdrev, som er beskyttet efter naturbeskyttelseslovens § 3.

Kommunen skal også konkret vurdere ammoniakfølsomme skove, der ligger uden for de Internationale Naturbeskyttelsesområder.

Ved den konkrete vurdering af, om der er tale om særlige regionale, eller lokale naturinteresser og ved vurdering af, om der skal stilles krav til den maksimale N-merdeposition på naturområder omfattet af Kategori 3-Natur, skal kommunen inddrage følgende fire kriterier:

1. Det aktuelle naturområdes status i kommuneplanen, herunder særligt, om det aktuelle ammoniakfølsomme naturområde er omfattet af kommuneplanens udpegning af særligt værdifulde naturområder, rekreative områder og/eller værdifulde kulturmiljøer, samt kommuneplanens retningslinjer for varetagelsen af naturbeskyttelsesinteresserne, de rekreative interesser og de kulturhistoriske interesser.
2. Om de aktuelle områder er omfattet af fredning, handleplan for naturpleje, eller anden planlagt naturindsats.
3. Det aktuelle naturområdes naturkvalitet og
4. Kvælstofbidrag fra området fra andre kilder (fx markbidrag), herunder, for så vidt angår skove, om de gødskes.

Kravene til ammoniakdepositionen er forskellige i de tre kategorier. Kravene fremgår af nedenstående tabel. Med »totaldeposition« menes ammoniakdepositionen fra stald og lager fra hele husdyrbruget (både fra den ansøgte og eksisterende drift), mens der med »merdeposition« menes ændringen i ammoniakdepositionen fra husdyrbrugets anlæg (stald og lager), som følge af det ansøgte.

Naturtyper	Fastsat beskyttelsesniveau
Kategori 1. § 7 stk. 1, nr. 1	Max. totaldeposition afhængig af antal husdyrbrug i nærheden*): 0,2 kg N/ha/år ved > 1 husdyrbrug 0,4 kg N/ha/år ved 1 husdyrbrug 0,7 kg N/ha ved 0 husdyrbrug.
Kategori 2. § 7 stk. 1, nr. 2	Max. totaldeposition på 1,0 kg N/ha pr. år
Kategori 3. Heder, moser og overdrev, som er beskyttet af naturbeskyttelseslovens § 3 og ammoniakfølsomme skove.	Max. merdeposition på 1,0 kg N/ha pr. år. Kommunen kan tillade en merdeposition, der er større end 1,0 kg N/ha pr. år, men ikke stille krav om mindre merdeposition end 1,0 kg N/ha pr. år.

Påvirkningen af nærmeste Kategori 1-Natur

I kraft af den store afstand (mere end 3 km) til kategori 1 naturområdet er det vurderet, at udvidelsen, samt det samlede husdyrbrug ikke vil medføre en væsentlig ammoniakpåvirkning af nærmeste Kategori 1-Natur.

Kommunen vurderer samtidig, at der ikke er andre kategori 1 naturområder, som vil blive væsentlig påvirket af udvidelsen af husdyrbruget. Det begrundes i de meget store afstande til de andre kategori 1 naturområder.

Den ansøgte drift af anlægget, vurderes ikke at ville påvirke det pågældende habitatområde og dets udpegningsgrundlag på en måde, der hindrer målopfyldelse for habitatområdet, og det kan ikke på et konkret eksperimentelt videnskabeligt grundlag dokumenteres, at ammoniakpåvirkningen fra husdyrbruget vil medføre en påviselig biologisk ændring af området, selv om beskyttelsesniveauet er overholdt.

Påvirkningen af nærmeste Kategori 2-Natur

Det nærmeste Kategori 2 område ligger ca. 2,2 km sydøst fra de nærmeste anlæg på husdyrbruget. Naturområdet er et overdrev på ca. 3,2 ha og området er B-målsat i kommuneplanen. (Se Bilag 4).

Tålegrænsen for overdrev vurderes til at være mellem 10-20 kg N/ha/år.

Ringkøbing-Skjern Kommune er allerede belastet med atmosfærisk kvælstof, der kan udgøre en trussel for den beskyttede natur. Denne belastning kaldes baggrundsbelastningen og er, ifølge Nationalt Center for Miljø og Energi (DCE) i 2014, beregnet til 11,5 kg N/ha/år i området omkring naturarealet.

Det betyder, at den nederste tålegrænse er overskredet.

En beregning af ammoniakdepositionen til området viser, at totaldepositionen til området fra det samlede produktionsanlæg maksimalt vil være på 0,0 kg N/ha/år.

Beskyttelsesniveauet for Kategori 2-Natur er fastsat til en samlet belastning fra husdyrbruget på maksimalt 1,0 kg N/ha/år. Da totalbelastningen af naturområdet vil ligge under 1,0 kg N/ha/år, er beskyttelsesniveauet til det konkrete naturområde overholdt.

Påvirkningen af nærmeste Kategori 3-Natur og øvrig natur

Inden for 1.000 meter fra staldanlægget er der ikke registreret heder, moser, enge, søer, overdrev, strandenge eller potentielt ammoniak følsomme skove. Moser, heder, enge, strandenge, søer og overdrev er omfattet af § 3 i Naturbeskyttelsesloven, som beskytter disse naturområder imod tilstandsændringer.

Kategori 3 natur er heder under 10 ha, overdrev under 2,5 ha, samt moser og ammoniakfølsomme skove.

Det nærmeste Kategori 3 område ligger ca. 1,0 km syd fra de nærmeste anlæg på husdyrbruget. Naturområdet er strandenge lang Ringkøbing Fjord. Naturområdet er C-målsat

Der er tre overordnede målsætninger for naturbeskyttelsesområderne i kommuneplanen 2013-2025 (Kommuneplanen kan ses på www.rksk.dk):

	A-målsatte	B-målsatte	C-målsatte
Mål	Områderne bevares med deres sjældne plante-og dyreliv intakt, og der gøres en særlig indsats for at videreudvikle naturværdierne	Der arbejdes aktivt for en gunstig bevaringsstatus for områdernes plante- og dyreliv	Der arbejdes for at bevare en god biologisk tilstand af de målsatte områder

Beskyttelsesniveauet for Kategori 3-Natur er fastsat til en merbelastning på 1,0 kg N/ha/år med mulighed for, at der kan tillades en højere merdeposition, hvis kommunen vurderer, at det konkrete naturområde kan tåle det.

Idet merbelastningen til Kategori 3-Natur områderne ligger under 1,0 kg N/ha/år, er beskyttelsesniveauet overholdt til Kategori 3-Natur.

Øvrig natur omkring anlægget:

Der er ingen øvrige §3 beskyttede naturområder indenfor 1000 meter fra staldanlægget.

Påvirkning af bilag IV-arter

EU-medlemslandene skal, i henhold til Habitatdirektivets artikel 12, indføre en streng beskyttelse af en række dyre- og plantearter, uanset om de forekommer inden for et af de udpegede habitatområder, eller udenfor. Disse arter fremgår af Habitatdirektivets bilag IV.

For dyrearterne, er der bl.a. forbud imod beskadigelse, eller ødelæggelse af yngle-, eller rasteområder og imod forsætlig forstyrrelse af arterne, i særdeleshed i perioder, hvor dyrene yngler, udviser yngelpleje, overvintrer, eller vandrer.

For plantearterne er der bl.a. forbud i mod forsætlig plukning, indsamling, afskæring, oprivning med rod, eller ødelæggelse af disse vildtvoksende planter i naturen.

Følgende dyrearter kan tænkes, at forekomme i Ringkøbing-Skjern Kommune:

- Småflagermus, Markfirben, Odder, Spidssnudet frø og Strandtudse, samt visse vandtilknyttede insekter. Arterne er næppe tilknyttet driftsbygningerne, men nedenstående arter kan muligvis have levested, fødesøgningsområde, eller opholdssted i habitater tilknyttet, eller i nærheden af udbringningsarealerne:
- Småflagermus: Ud fra småflagermus' levevis vurderes det, at de ikke påvirkes negativt af driften af husdyrbruget.
- Odder: Kan forekomme i nærområdet i tilknytning til vandløb, sø eller fjord, men er med sin levevis næppe truet af driften af husdyrbruget.
- Markfirben: Er udbredt i store dele af landet, men trues næppe af driften af husdyrbruget.
- Visse vandtilknyttede insekter: Kan være tilknyttet nærområdets vandhuller og fugtige arealer. Der foreligger dog ingen aktuelle registreringer. Disse påvirkes negativt, når vandmiljøerne næringsstofberiges, eller gror til.
- Spidssnudet frø og strandtudse: Kan forekomme i nærområdets vandhuller og fugtige arealer.
- Der foreligger ingen aktuelle registreringer. Padder påvirkes negativt, når vandmiljøerne næringsstofberiges eller ændrer karakter.

Ringkøbing-Skjern Kommune vurderer på grundlag af det oplyste:

- At det areal, der omfattes af nybyggeri i forbindelse med projektets gennemførelse, hovedsagelig er almindelig omdriftsareal, og at inddragelsen til bebyggelse ikke vil påvirke bilag IV-arter væsentligt.
- At der i forbindelse med projektets gennemførelse ikke vil ske øvrige ændringer i arealanvendelsen, som vil være væsentlige for Bilag IV-arters trivsel
- At driften af husdyrbruget, samlet set, ikke vil medføre beskadigelse, eller ødelæggelse af yngle-, eller rasteområder i det naturlige udbredelsesområde for de dyrearter, der er optaget i EF-habitatdirektivets bilag IV, litra a, samt ikke vil medføre ødelæggelse af de plantearter, som er optaget på EF-habitatdirektivets Bilag IV, litra b

Samlet vurdering af påvirkningen af vilde planter og dyr

De generelle beskyttelsesniveauer er i forhold til Kategori 1-, 2- og 3-Natur overholdt. Der ligger ingen stalde, eller lagre inden for 10 meter til Kategori 1-, 2- og 3-Natur.

Overholdelsen af BAT-emissionskravet til ammoniak og det generelle beskyttelsesniveau beskytter, som udgangspunkt, de kvælstoffølsomme naturtyper tilstrækkeligt mod kvælstofpåvirkning fra husdyrbrugets produktionsanlæg.

Den reelle ammoniakudledning fra husdyrbrugets anlæg vil afhænge af flere forhold, men ammoniakudledningen vil især kunne minimeres ved grundig og hyppig rengøring af overflader, som husdyrgødningen afsættes på.

I forhold til påvirkningen af bilag IV-arter vurderer Ringkøbing-Skjern Kommune, at husdyrbruget – ved overholdelse af de til enhver tid gældende generelle miljøregler og af de øvrige opstillede vilkår for miljøgodkendelsen - drives således, at påvirkningen på omgivelserne med luftbårne kvælstof fra produktionsanlægget minimeres til et acceptabelt niveau.

At ammoniakudledningen fra produktionsanlægget i sig selv og sammen med andre nærliggende husdyrbrug ikke vil medføre en væsentlig påvirkning af de omkring liggende naturområder.

At det ikke på et konkret eksperimentelt videnskabeligt grundlag kan dokumenteres, at ammoniakpåvirkningen fra husdyrbruget vil medføre en påviselig biologisk ændring af egnens naturområder.

Påvirkning af jord, grundvand og overfladevand

Reguleringen af arealer til udbringning af husdyrgødning sker gennem generelle regler uden krav om forudgående tilladelse eller godkendelse. Miljøvurderingen omfatter derfor alene den påvirkning som husdyrbrugets anlæg og aktiviteter derpå kan medføre.

Generelt er husdyrbrugets anlæg omfattet af kravene i husdyrgødningsbekendtgørelsen og ved Ringkøbing-Skjern Kommunes miljøtilsyn på husdyrbrugene føres der tilsyn med overholdelsen af bekendtgørelsen. Der er mulighed for, at der i godkendelser og tilladelser efter [§§ 16 a](#) og [16 b](#) i husdyrbrugsloven kan fastsættes vilkår, der er mere vidtgående end bekendtgørelsens regler.

Påvirkning fra staldanlæg:

Generelt skal husdyranlæg, herunder stalde, læskure m.v., indrettes således, at forurening af grundvand og overfladevand ikke finder sted. Tilsvarende gælder for løbegårde og lignende, hvor der er en sådan koncentration af dyr, at næringsstofferne fra husdyrgødningen set over en årrække ikke kan udnyttes på arealet.

Det er kommunens vurdering, at når staldene er etableret med fast bund eller gulve udført af bestandige materialer, som er uigennemtrængelige for fugt, og som kan modstå påvirkningerne fra dyrene og de anvendte redskaber, vil der ikke være en påvirkning af jord, grundvand eller overfladevand fra staldanlægget.

Staldene er desuden indrettet med et afløbssystem til opsamling af flydende husdyrgødning og restvand.

Påvirkning fra gødningsopbevaringsanlæg:

Generelt skal husdyrgødning føres fra stalden til opbevaringsanlæg, som er etableret og drives i henhold til husdyrgødningsbekendtgørelsens krav. Husdyrgødningsbaseret kompost med et tørstofindhold på mindst 30 pct. må dog også oplagres i marken (markstakke) efter husdyrgødningsbekendtgørelsens regler.

Ansøger oplyser, at der er tilstrækkelig opbevaringskapacitet til at den lagrede gylle kan udbringes i perioder, hvor der er optimale vækstbetingelser for den voksende afgrøde. Tanken tømmes ca. en gang årligt for inspektion og vedligeholdelse, og er tilmeldt de lovpligtige regelmæssige eftersyn, hvilket betyder at tankene hvert 10 år bliver kontrolleret for, om der skulle være tegn på begyndende utætheder.

Opbevaring af dybstrøelse sker efter lovgivning og overdækkes hvis der ikke sker tilførsel dagligt. Saftafløb/regnvand pumpes til gylletank. Udbringning af dybstrøelse sker efter regler.

Påvirkning fra foderopbevaringsanlæg:

Der opbevares korn i 2 tårnsiloer som kan rumme i alt 7000 tdr. Der er ingen oplag af foder udenfor.

Håndtering af spildevand, restvand og saftafløb

På et husdyrbrug kan der være forskellige typer af brugt vand og saft fra foder og husdyrgødning, som skal håndteres på forskellige måder. Definition af type, krav dertil og beskrivelse af den aktuelle håndtering på Søndervig Landevej 12 er samlet i nedenstående tabel.

Sanitært spildevand
<p>Definition og krav: Afløb fra toilet og køkken i driftsbygninger, skal afledes til et godkendt spildevandssystem. Der skal ansøges om særskilt godkendelse.</p> <p>Håndtering på husdyrbruget: Der er toilet i eksisterende stald, som er tilsluttet godkendt nedsivningsanlæg fra 2005.</p>
Regnvand
<p>Definition og krav: Tagvand og vand fra befæstede arealer, som ledes direkte til dræn/faskine i stedet for spildevandssystem. I forhold til de befæstede arealer forudsætter dette, at der ikke er væsentlig risiko for spild af olie eller andre forurenende stoffer på de befæstede arealer. På landbrugsejendomme, hvor arealet af tagflader og befæstede overflader med afløb overstiger 7.500 m², skal vandet afledes til nedsivning eller til vandløb. Ved nedsivning skal sagen anmeldes til Ringkøbing-Skjern Kommune med angivelse af placering af nedsivningsanlægget samt dimensioneringsgrundlaget. Ved afledning til vandløb, herunder grøfter, skal udløbene forsynes med bassiner af passende størrelse med henblik på tilbageholdelse af bundfældelige stoffer. Hvor der er hydrauliske problemer skal udledningen som udgangspunkt reduceres til 1 – 2 l/s pr. ha. Dimensioneringsgrundlaget for regnvandsbassiner kan ses på Ringkøbing-Skjern Kommunes hjemmeside.</p> <p>Håndtering på husdyrbruget: Eksisterende tagflader er opgjort til ca. 7439 m². Tagflader på den nye slagtesvinestald er opgjort til ca. 1494 m². Regnvand fra tagene på de eksisterende bygninger ledes til dræn og løber til Von-åen. Tagvandet fra den nye slagtesvinestald ledes til faskine.</p>
Møddings- og ensilagesaft
<p>Definition og krav: På møddingspladser og ensilagepladser skal regnvand, som falder på pladserne og væske der løber fra saftgivende ensilage og fast gødning opsamles i en godkendt beholder og udbringes efter samme regler som gylle og fast gødning.</p> <p>Håndtering på husdyrbruget: Saft fra møddingspladsen ledes til gyllebeholder.</p>
Restvand
<p>Definition og krav: Vand fra vask af produkter fra husdyrhold, foderrekvisitter og lignende fra almindelig landbrugsdrift. Restvand kan efter anmeldelse til Ringkøbing-Skjern Kommune udsprinkles på landbrugsarealer med en afgrøde. Betingelserne i landbrugets byggeblad om udsprinkling af ensilagesaft og restvand skal være opfyldt.</p> <p>Håndtering på husdyrbruget: Rengøringsvand fra staldanlæg ledes til gyllekanaler.</p>
Spildevand fra vaskeplads
<p>Definition og krav: Spildevand fra vask af landbrugsmaskiner skal opsamles i gyllebeholder eller anden godkendt beholder. Alternativt kan vask af landbrugsmaskiner ske i marken.</p> <p>Håndtering på husdyrbruget: På husdyrbruget foretages vask af maskiner i marken eller på støbt plads ved nord for kornsiloerne med afløb til gylletank. Rengøring af marksprøjter foretages på vaskeplads.</p>

Påvirkning fra opbevaring af bekæmpelsesmidler, olie og brændstof

Ansøger oplyser, at der er 3 overjordisk ståltank til dieselolie på ejendommen på henholdsvis 1200 l, 1500 l og 2500 l. Tanken er placeret på fast gulv og påfyldning sker tæt på tanken. Olieskift på maskiner foretages enten af ejer/ansatte eller af servicefirma og spildolie tages enten med retur eller afhentes af firma godkendt til formålet. Mindre olieoplæg til smøring opbevares på fast bund i maskinhus. Evt. spild opsamles omgående med sugende materiale.

Kemikalier til anvendelse mod ukrudt, sygdomme og skadedyr i marken forefindes i kemirum etableret i 2006. Påfyldning og rengøring af marksprøjten foregår på vaskeplads. Da markdriften ikke påvirkes af udvidelsen forventes det at pesticidforbruget ikke påvirkes af udvidelsen.

Eventuel restbeholdning opbevares i kemikalierum og anvendes i den følgende vækstsæson.

På bilag 5 er der en oversigt over kemikalier, og hvordan de opbevares og bortskaffes.

Ringkøbing-Skjern Kommune kan oplyse, at generelt skal opbevaring ske, så der ikke er risiko for at forurene jord, vandmiljø og grundvand. Det betyder i praksis, at der ikke må være afløb fra opbevaringsrum, med mindre det fører til en opsamlingsbeholder. Det betyder også, at gulvet skal være med tæt bund. Spild skal suges op med f.eks. kattegrus eller savsmuld og afleveres til en genbrugsstation.

Påvirkning af grundvand

Anlægget ligger i område med almindelige drikkevandsinteresser.

På husdyrbrugets arealer er der markvandingsboringer. Ved boringer, jf. § 22, stk. 1 i Miljøbeskyttelsesloven, bør der holdes et fredningsbælte omkring borestedet på mindst 10 m for almene vandforsyningsboringer og på mindst 5 m for ikke-almene vandforsyningsboringer.

Det vil sige, at der skal holdes en sprøjte- og dyrkningsfri zone omkring vandboringerne på mindst 5 meter. Opblanding og opbevaring af bekæmpelsesmidler, herunder tom emballage, samt andre stoffer, der kan forurene grundvandet, er heller ikke tilladt inden for fredningsbæltet.

Håndtering og opbevaring af affald

Ansøger har indsendt en oversigt over affaldstyper, og hvordan de opbevares og bortskaffes. Oversigten kan ses på bilag 5.

Håndtering af unormale driftssituationer og uheld

I forbindelse med denne miljøgodkendelse, udarbejdes der en beredskabsplan, der beskriver, hvorledes der skal reageres i unormale driftssituationer og i tilfælde af uheld med eks. gylle. Der er stillet vilkår om, at beredskabsplanen til en hver tid skal være ajourført.

Det er Ringkøbing-Skjern Kommunes vurdering, at udarbejdelse af en beredskabsplan tilskynder ansøger i at gennemgå bedriften og foretage en risikovurdering af, om der skal ændres i drift eller indretning, således at risikoen for uheld minimeres samt at omfanget af skaden ved uheld reduceres.

Samlet vurdering af påvirkningen af jord, grundvand og overfladevand

Beskyttelsen af jord, grundvand og overfladevand imod påvirkninger fra driften af husdyrbrug er reguleret i husdyrgødningsbekendtgørelsen, hvor der er generelle regler der skal overholdes, i forbindelse med etablering og drift af husdyrbrugets anlæg.

Overholdelsen af de generelle regler bliver kontrolleret gennem kommunens miljøtilsyn med husdyrbrugene, og der bliver ved hvert tilsyn foretaget en risikovurdering der anvendes til fastsættelse af tilsynsfrekvensen.

Der er til yderligere sikring imod forurening af jord, grundvand og overfladevand stillet vilkår til:

- Renholdelsen af de arealer der afleder vand til nedsivning eller recipient
- Vedligeholdelsen af afløb, pumper og andet som anvendes til spildevand, restvand og saftafløb
- Håndtering af spildevand, restvand og saftafløb

- Vask af landbrugsmaskiner
- Håndtering og opbevaring af affald.
- Opbevaring af brændstof, fyringsolie og medicin.

Ringkøbing-Skjern Kommune vurderer på baggrund af oplysninger fra ansøger, at de stillede vilkår, samt generel lovgivning og kommunens tilsyn med husdyrbrug er tilstrækkelig til at beskytte jord, grundvand og overfladevand mod væsentlige påvirkninger, som følge af husdyrbrugets drift.

Påvirkning af naboer

Husdyrbruget kan påvirke naboer med lugt-, støj-, rystelser-, lugt-, støj-, rystelses-, støv-, flue-, transport- og lysgener, uhygiejniske forhold.

Lugt

Lugtgenekriterierne betragtes som den maksimale, miljømæssige acceptable lugtgenebelastning fra et husdyrbrug ved den pågældende områdetype.

Genekriterierne for lugt må maksimalt være:

- 5 OUE pr. m³ og 1 LE pr. m³ i byzone og sommerhusområder og fremtidigt byzone- eller sommerhusområde der er med i kommuneplanens rammedel.
- 7 OUE pr. m³ og 3 LE pr. m³ til samlet bebyggelse og i områder i landzone, der i lokalplan er udlagt til:
 - Boligformål
 - Blandet bolig og erhvervsformål
 - Offentlige formål med henblik på beboelse, institutioner, rekreative formål og lign.
- 15 OUE pr. m³ og 10 LE pr. m³ ved beboelsesbygninger på ejendomme uden landbrugspligt, der ikke ejes af den ansvarlige for driften.

Desuden beregnes en konsekvenszone, som er det område hvor det erfaringsmæssigt har vist sig, at lugt i høj grad kan registreres, og hvor ejere og beboere i beboelses bygninger derfor bliver orienteret.

Kumulation af lugt

Der ligger ikke andre husdyrbrug nærmere end 300 meter fra følgende:

- Eksisterende eller ifølge kommuneplanens rammedel fremtidig byzone- eller sommerhusområde.
- Områder i landzonen, der i lokalplan er udlagt til boligformål, blandet bolig- og erhvervsformål, offentlige formål med henblik på beboelse, institutioner, rekreative formål og lign.
- Samlet bebyggelse

Der ligger ikke andre husdyrbrug nærmere end 100 meter fra nabobeboelse (beboelsesbygninger på ejendomme uden landbrugspligt, der ikke ejes af den ansvarlige for driften).

Geneafstanden skal derfor ikke forøges.

Beregninger for genekriterierne

I ansøgningen beregnes en nødvendig geneafstand efter såvel Miljøstyrelsens lugtmodel og FMK-modellen på grundlag af produktionsarealets størrelse i m² i de enkelte staldafsnit og emissionsfaktorerne for de forskellige dyretyper og staldsystemer. Geneafstand korrigeres i forhold til placering af omboende og antal husdyrbrug i nærheden (kumulation).

I ansøgningen er der lavet følgende beregninger:

Bebyggelse	Kumulation	Model	Ukorrigeret geneafstand (m)	Korrigeret geneafstand (m)	Vægtet gennemsnitsafstand (m)	Bortscreenet	Genekriterie overholdt
 Søndervig Landevej 14	0	NY	319,8	319,8	373,6	Ja	Ja 
 Søndervig Landevej 16	0	NY	319,8	319,8	450,7	Ja	Ja 
 Delområde I i lokalplan	0	NY	637,2	573,5	979,5	Ja	Ja 
 Søndervig Landevej 24	0	NY	637,2	637,2	668,8	Nej	Ja 
 Søgård Hgd., Nysogn	0	NY	826,5	826,5	1632,8	Ja	Ja 

Konsekvenszone: 898 meter

Den korrigerede geneafstand angiver den maksimale afstand, hvor geneniveauet kan overholdes. Denne skal være mindre end den vægtede gennemsnitsafstand til bebyggelsen, hvilket er overholdt for alle områder.

Idet de lovpligtige beskyttelsesniveau for lugtgener er overholdt, vurderes det, at udvidelsen ikke vil medføre væsentlige lugtgener for naboer og andre omkringboende.

Beregninger af lugtemissioner fra produktioner

Ansøgt drift								
Staldafsnit								
1: Nyere slagtesvinestald	Produktionsld	Antal måneder udegående	Lugt (LE/s)	Lugt (OU/s)	Effekt af teknologi (%)	Faktisk lugt (LE/s)	Faktisk lugt (OU/s)	Produktionsareal (m ²)
	24946	0	11760,0	36120,0	20,0	9408,0	28896,0	840
4: Hestestald	Produktionsld	Antal måneder udegående	Lugt (LE/s)	Lugt (OU/s)	Effekt af teknologi (%)	Faktisk lugt (LE/s)	Faktisk lugt (OU/s)	Produktionsareal (m ²)
	24952	0	0,0	1380,0	0	0,0	1380,0	200
2: Nyere slagtesvinestald > 50 % fast gulv	Produktionsld	Antal måneder udegående	Lugt (LE/s)	Lugt (OU/s)	Effekt af teknologi (%)	Faktisk lugt (LE/s)	Faktisk lugt (OU/s)	Produktionsareal (m ²)
	24955	0	10430,0	21605,0	0,0	10430,0	21605,0	745
5: Ny stald	Produktionsld	Antal måneder udegående	Lugt (LE/s)	Lugt (OU/s)	Effekt af teknologi (%)	Faktisk lugt (LE/s)	Faktisk lugt (OU/s)	Produktionsareal (m ²)
	24958	0	18340,0	37990,0	0,0	18340,0	37990,0	1310
Sum			40530	97095		38178	89871	

Nudrift								
Staldafsnit								
1: Nyere slagtesvinestald	Produktionsld	Antal måneder udegående	Lugt (LE/s)	Lugt (OU/s)	Effekt af teknologi (%)	Faktisk lugt (LE/s)	Faktisk lugt (OU/s)	Produktionsareal (m ²)
	24947	0	11760,0	36120,0	0	11760,0	36120,0	840
3: Slagtesvin gl. stald	Produktionsld	Antal måneder udegående	Lugt (LE/s)	Lugt (OU/s)	Effekt af teknologi (%)	Faktisk lugt (LE/s)	Faktisk lugt (OU/s)	Produktionsareal (m ²)
	24951	0	4368,0	13416,0	0	4368,0	13416,0	312
4: Hestestald	Produktionsld	Antal måneder udegående	Lugt (LE/s)	Lugt (OU/s)	Effekt af teknologi (%)	Faktisk lugt (LE/s)	Faktisk lugt (OU/s)	Produktionsareal (m ²)
	24953	0	0,0	690,0	0	0,0	690,0	100
2: Nyere slagtesvinestald > 50 % fast gulv	Produktionsld	Antal måneder udegående	Lugt (LE/s)	Lugt (OU/s)	Effekt af teknologi (%)	Faktisk lugt (LE/s)	Faktisk lugt (OU/s)	Produktionsareal (m ²)
	24956	0	10430,0	21605,0	0	10430,0	21605,0	745
Sum			26558	71831		26558	71831	

Der er anvendt hyppig gylleudslusning i stald 1, nyere slagtesvinestald med drænet gulv + spalter (33%/67%), som virkemiddel til at overholde lugtgenekriterierne for lugt. Ugentlig udslusning af gylle i slagtesvinestalde med fulddrænedede gulve er optaget på Miljøstyrelsens teknologiliste med en lugtreducerende effekt på 20%. Der er i miljøgodkendelsen stillet vilkår til hyppig gylleudslusning i stald 1.

Støj og rystelser

Ansøger oplyser, at der ikke er mange støjkilder på ejendommen. Der kan dog forekomme støj i forbindelse med korntørring, ventilationsanlæg, af- og pålæsning af grise, forarbejdning og ved transport af markafgrøder, kørsel med landbrugsmaskiner og øvrig transport til og fra ejendommen.

Ansøger oplyser, følgende driftsperiode for de væsentligst støjkilder:

korntørring: Efter behov i perioden juli - september

Ventilationsanlæg: Døgnet rundt efter behov.

Udkørsel af husdyrgødning sker primært i forbindelse med forårsarbejdet og sker normalt på hverdage mellem 07.00 og 19.00. Kan som nævnt under transportafsnittet også forekomme i weekender og uden for normal arbejdstid. Vurderes ikke, at naboerne i det daglige vil blive generet af støj fra bedriften. Dette vurderes ikke at ændrer sig fra nudrift og til ansøgt drift.

Ansøger oplyser at, al kørsel uden for normal arbejdstid forsøges undgået. Der vurderes ikke, at der er behov for at lave tiltag mod støj på ejendommen.

Kommunens vurdering:

Ovenfor har ansøger redegjort for de væsentligste støjkilder på husdyrbruget og angivet driftstiden.

Ansøger har oplyst, at støj fra husdyrbruget ikke er et problem for de omkringboende. Det er Ringkøbing-Skjern Kommunes vurdering, at støj fra husdyrbruget i fremtiden ikke forventes at blive et problem for de omkringboende. Der er ikke foretaget støjberegninger i forbindelse med udarbejdelsen af denne miljøgodkendelse.

Der er i miljøgodkendelsen fastsat vilkår om maksimale grænser for støj og rystelser, samt at såfremt der skulle opstå gener fra støj eller rystelser for de omkringboende, og tilsynsmyndigheden finder det nødvendigt, skal der foretages målinger.

Herudover henvises der til, at det er god landmandpraksis, at transport til og fra husdyrbruget foregår ved hensynsfuld kørsel, for at begrænse bl.a. støjgener.

Lys

Ansøger oplyser at, der kun er udendørs lys i gårdspladsen ved stuehuset. Indendørs er der kun lys i forbindelse med staldarbejde og i forbindelse med fodring. Ejendommens placering af lys bør ikke virke generende for hverken naboer eller trafikanter.

Kommunens vurdering:

Det vurderes, at lys fra ejendommen ikke vil give anledning til væsentlige gener for de omkringboende, idet der kun er lys i staldene i forbindelse med arbejde, og der er kun udendørs lyskilder i begrænset omfang.

Fluer og skadedyr

Ansøger oplyser, at tilstedeværelse af skadedyr på bedriften forbygges ved orden og ved at bekæmpe eventuelle problemer så snart de opstår.

- Flueplager forebygges generelt ved hyppigt rengøring. Derudover anvendes der rovfluer i stalden til bekæmpelse af fluer.
- Rotter: Tilstedeværelse af rotter forbygges ved orden og ved aftale med firma.
- Tom emballage og andet affald bortskaffes og døde dyr afhentes så hurtigt som muligt.

- Opbevaring af foder sker på en måde, at der ikke opstår risiko for tilhold af skadedyr (rotter mv.).

Kommunens vurdering:

Der er stillet vilkår om, at der skal foretages en effektiv fluebekæmpelse, og at foder skal opbevares, så der ikke opstår risiko for tilhold af rotter m.v. På forlangende skal bekæmpelse af rotter, eller lign. foretages af et autoriseret rottebekæmpelsesfirma.

Det vurderes, at ejendommens skadedyrsbekæmpelse er tilfredsstillende til at forebygge og løse et eventuelt opstået problem med skadedyr.

Støv

Ansøger oplyser, at størst kilde til støvgenerne skønnes at være interne transportter samt håndtering af foder og halm. Støvgener i forbindelse med opbevaring og tørring af korn på ejendommen, vil ligeledes være koncentreret til området omkring lageret. Støvpartiklernes størrelse og vægt taget i betragtning vil det være usandsynligt, at støv fra denne arbejdsfunktion skulle give anledning til gener i lokalområdet.

Ansøger vurderer, at ejendommens produktion giver ikke anledning til større støvgener, og udvidelsen vil ikke ændre på dette.

Kommunens vurdering:

Det forventes ikke, at husdyrbruget vil give anledning til støvgener for de omkringboende. Der er fastsat vilkår til, at sikre de omkringboende mod støvgener fra husdyrbruget. Herudover henvises der til, at det er god landmandspraksis, at transport til og fra husdyrbruget foregår ved hensynsfuld kørsel, for at begrænse bl.a. støvgener.

Transport

Kommunen skal i forbindelse med sagsbehandlingen af en miljøgodkendelse vurdere, om til- og frakørsel til bedriften vil kunne ske uden væsentlige miljømæssige gener for de omboende. Generne fra trafik forekommer i forbindelse med til- og frakørsel til bedriften med dyr, foder og husdyrgødning.

Generelt kan der i en miljøgodkendelse stilles vilkår til om, at anvende bestemte interne veje samt hvilke veje der skal benyttes ved til- og frakørsel. Der kan desuden stilles krav om, at til- eller frakørsel af foder, gødning m.v. kun må ske på bestemte tidspunkter. Derimod er der ikke i husdyrbrugsloven hjemmel til at fastsætte vilkår for transporten på offentlig vej, samt spørgsmål vedr. belastning af det lokale vejnet. Færdsel på offentlig vej reguleres af færdselsloven og håndhæves af politiet. (NMK-132-00789 og NMK-132-00839).

Ansøger oplyser, at udvidelsen i besætningen betyder, at til og frakørslen for nogle typer af transportter vil forøges med hvad der svarer til udvidelsen. Mens andre typer af transportter vil være uændret eller kun ændres lidt.

Antallet af transportter i nu og ansøgt drift:

Type	Nudrift	Ansøgt drift	Transportmiddel	Primære udkørsel	Tidsrum
Handelsgødning	6	6	Lastbil	Søndervig Landevej	7-19 Man-fre.
Brændstof	10-15	10-15	Lastbil	Søndervig Landevej	7-19 Man-fre.
Tilskudsfoder	12	12 - 18	Lastbil	Søndervig Landevej	7-19 Man-fre.

Salg dyr	30 - 40	30 - 40	Lastbil	Søndervig Landevej	4-16 Man-fre.
Indkøb af dyr	26	26	Lastbil	Nyropsvej	7-19 Man-fre.
markafgrøder *	Ikke kendt	Ikke kendt	Traktor	Nyropsvej (75 %)	7-19 Man-fre.
Gylletransporter*	225-250	325-350	Traktor og vogn	Nyropsvej (75 %)	7-19 Man-fre.
Dybstrøelse *	5 - 10	5 - 10	Traktor og vogn	Nyropsvej	7-19 Man-fre.
Diverse	65	75	Lastbil	Søndervig Landevej	7-19 Man-fre.
I alt ca. **	375 - 420	500 - 550		Søndervig Landevej: Nyropsvej:	

* I spidsbelastningssituationer vil gyllekørsel og transport af markafgrøder kunne ske uden for ovennævnte tidspunkter. Der vil, i den udstrækning det er muligt, blive taget hensyn til omkringboende.

Transporter i alt ** er ekskl. hjemtransport af markafgrøder fra marken, et antal der pt. ikke er kendt.

Der er to driftsmæssige tilkørsler/frakørsler ved Søndervig Landevej 12. En på nordsiden af ejendommen til Nyropsvej og en mod syd til Søndervig Landevej. Begge indkørsler bruges i forbindelse med den interne trafik på ejendommen af f.eks. foder og dyr. Alle transportere er til og fra offentlig vej. Et fåtal af transporterne med gylle kan køres direkte til de omkringliggende marker.

Kommunens vurdering:

Ansøgt projekt vil betyde en forøget transport til og fra husdyrbruget. Der er tale om, at især antallet af transportere af gylle med traktor og vogn vil stige. Den maksimale stigning af ind og udkørsler til Søndervig Landevej vil stige fra ca. 179 til 242 transportere pr. år. Den maksimale stigning af ind og udkørsler til Nyropsvej vil stige fra ca. 200 til 299 transportere pr. år.

Forøgelsen af transportere er efter Ringkøbing-Skjern Kommunes opfattelse ikke af et omfang, som vil indebære væsentlige forøgede gener for omkringboende med hensyn til støj, støv eller lugt.

I forbindelse med høringen er der indkommet bemærkninger fra naboer på Søndervig Landevej 7, der bla. vedrører transporterne fra henholdsvis husdyrbruget på Søndervig Landevej 12 og 9. Naboerne mener, at antallet af transportere fra gårdbutikken på Søndervig Landevej 12 bør indgå i vurdering, og at der skal vurderes på den samlede belastning fra transporterne fra husdyrbrugene på Søndervig Landevej 12 og Søndervig Landevej 9, hvor Ringkøbing-Skjern kommune også sagsbehandler på en miljøgodkendelse til udvidelse af dyreholdet.

Ringkøbing-Skjern Kommunes Vejafdeling har efterfølgende vurderet på den samlede transport fra de to husdyrbrug på Søndervig Landevej inklusiv belastningen fra gårdbutikken.

Strækningen langs med Søndervig Landevej forbi indkørslerne mellem nr. 9 og nr. 12 er en klasse 1 vej, hvor oversigtsforholdene langs hele strækningen er meget fine. Overkørslerne er gode og brede, strækningen ind mod ejendommene er begge asfalteret. Begge overkørsler afvikler trafikken uden bemærkninger bl.a. som nævnt er oversigtsforholdene super fine.

Skulle miljøgodkendelsen medfører en øget trafik af tunge transportere ville det på ingen måde være et problem hverken vedr. trafikafviklingen og/eller trafikikkerheden.

På baggrund heraf har Ringkøbing-Skjern kommune ikke fundet det relevant af stille vilkår vedr. transport.

Døde dyr

Ansøger oplyser, at alle døde dyr bliver opbevaret under kadaverkappe, på befæstet areal, hævet fra jorden og placeret så direkte sollys undgås. DAKA kommer og henter døde dyrene førstkommande hverdag efter ansøger har bedt om afhentning.

Samlet vurdering af påvirkning af nabogener

Ringkøbing-Skjern Kommune vurderer, at de stillede vilkår, samt generel lovgivning og kommunens tilsyn med husdyrbrug er tilstrækkelig til at beskytte naboer mod væsentlige påvirkninger, som følge af husdyrbrugets drift.

Anvendelse af BAT (bedste tilgængelige teknik)

Forebyggelse og begrænsning af forurening på husdyrbrug skal først og fremmest ske ved anvendelse af bedst tilgængelige teknik herunder renere teknologi, f.eks. mindre forurenende anlæg, processer og råvarer.

BAT fastlægges ud fra en overordnet vurdering af, hvad der er teknisk og økonomisk muligt for de forskellige husdyrbrancher. Det er altså ikke den enkelte landmands økonomi, som ligger til grund for kommunens vurdering.

Vurderingen af BAT i §16a miljøgodkendelser skal ske i forhold til følgende områder:

Staldindretning

Management

Foder

Forbrug af vand og energi

Opbevaring og udbringning af husdyrgødning

Anvendelse af bedste teknik til reduktion af ammoniakemissionen

I godkendelser og tilladelser til husdyrbrug med en samlet ammoniakemission på mere end 750 kg NH₃-N pr. år skal der fastsættes vilkår til opfyldelse af krav til den maksimale ammoniakemission ved anvendelse af den bedste tilgængelige teknik (BAT)

Miljøstyrelsen har udmeldt, at kommunerne ikke skal anvende BAT-konklusionerne, med de meget omfattende baggrundsdokumenter, ved fastlæggelse af bedste tilgængelige teknik. I stedet skal kommunerne anvende de regler i husdyrgodkendelsesbekendtgørelsen, der bliver fastsat med henblik på at implementere BAT-konklusionerne. Fra 1. august 2017 forventes der efter denne model at være fastsat en række generelle regler om BAT, der skal sikre denne implementering herunder bindende BAT-krav om ammoniakreduktion fastsat i husdyrgodkendelsesbekendtgørelsens bilag 3, regler om BAT i forhold til andet end ammoniak, generelle regler om miljøledelse mv.

Kravet til den maksimale emission af NH₃-N pr. år (BAT) omfatter hele husdyrbruget, men kravet til det enkelte staldafsnit afhænger af, om staldafsnittet betragtes som nyt eller eksisterende. Miljøstyrelsen har udarbejdet emissionsgrænseværdier for ammoniak for de fleste typer af eksisterende stalde og nye stalde.

BAT-krav er i husdyrgodkendelsesbekendtgørelsen angivet som den maksimale ammoniakemission i kg NH₃-N pr. m² produktionsareal pr. år for de forskellige dyretyper og staldsystemer.

Beregning af ammoniakemissions krav til anlægget:

Samlet ammoniakemission fra husdyrbrugets stald og lager:

Drifttype:	Ammoniakemission fra staldafsnit (kg NH ₃ -N/år)	Ammoniakemission fra lagre (kg NH ₃ -N/år)	Ammoniakemission fra husdyrbruget (kg NH ₃ -N/år)
Ansøgt drift	5349,0	176,3	5525,3
Nudrift	3749,6	316,6	4066,2
8 års-drift	3749,6	316,6	4066,2

BAT- emissionskrav pr. staldafsnit:

Produktion	Areal (m ²)	BAT krav (kg NH ₃ -N / (m ² · år))	Korrektionsfaktor for udegående	Vejl. sum (kg NH ₃ -N / år)	Ansøgers forslag (kg NH ₃ -N / år)	Kommunens krav (kg NH ₃ -N / år)
(#24946) Slagtesvin. Drænet gulv + spalter (33 %/ 67%)	840	2,30	1	1932		
(#24952) Heste. Dybstrøelse	200	0,57	1	114		
(#24955) Slagtesvin. Delvist spaltegulv, 50 - 75 % fast gulv	745	1,40	1	1043		
(#24958) Slagtesvin. Delvis spaltegulv, 25 - 49 % fast gulv	1310	1,62	1	2120		

Ringkøbing-Skjern Kommune har i det aktuelle tilfælde vurderet, at de vejledende krav for de enkelte staldafsnit er gældende for den ansøgte produktion.

Samlet BAT beregning:

På baggrund af den beregnede emission af NH₃-N fra de ansøgte staldanlæg og produktioner er der lavet en samlet BAT beregning.

Samlet BAT beregning			
	Stalde	Lagre	Total
Samlet BAT krav (kg NH ₃ -N /år)	5209	317	5526
Faktisk emission (kg NH ₃ -N /år)	5349	176	5525
Forskel (kg NH ₃ -N /år)	-	-	0
Vejledende BAT Overholdt?	-	-	Ja

BAT-kravet for de ansøgte produktioner er således lige overholdt.

Ud over beregningen af det samlede ammoniakemission har ansøger beskrevet husdyrbrugets valg af den bedste tilgængelige teknik, herunder forhold til råvarer, energi, management m.v.

Der er beskrevet følgende vigtigste anvendte virkemidler:

- Staldsystemer
- Overbrusningsanlæg
- Opbevaring af husdyrgødning

Nedenstående emner er beskrevet under afsnittet IE-brug.

- Vand og energiforbrug
- Fodring
- Management

Ansøger har ikke i BAT-redegørelsen argumenteret for fravalgt af miljøteknologi.

Staldindretning

Ansøger oplyser, at alle stipladser i ny slagtesvinestald etableres med delvis fast gulv (25-49% fast gulv). Systemet overholder ikke i sig selv MST, vejledende emissionsgrænseværdier. For at overholde BAT-kravet vil der blive installeret gyllekøling samt etableret fast overdækning på gylletanken. Det er i ansøgningen forudsat, at gyllekølingen skal køre året rundt med undtagelse af eftersyns- og reparationstimer. Der er regnet med en ammoniakreduktionseffekt på 9,2 %. I Husdyrgodkendelse.dk ses kravene til minimumseffekten.

I de 2 nuværende stalde, hvor der forsat vil være slagtesvin er der følgende staldsystemer:

Stald 1: Drænet gulv + spalter (33/67. I Husdyrgodkendelse.dk benævnt "nyere slagtesvinestald". Her er der regnet med hyppig udslusning af gyllen, hvilket har en effekt på 20% lugtreduktion

Stald 2: Slagtesvin, Delvis spaltegulv, 50-75% fast gulv. Dette staldsystem overholder MST, vejledende emissionsgrænseværdier

BAT-beregningen i Husdyrgodkendelse.dk viser, at MST. vejledende emissionsgrænseværdier er overholdt.

Ringkøbing-Skjern Kommune vurderer, at det ansøgte projekt anvender staldteknikker, som er beskrevet i Miljøstyrelsens teknologiblade, og som er BAT for husdyrbruget.

Overbrusning

Det er oplyst, at der overbruses i alle staldsektioner med undtagelse af sygestier. Overbrusning giver forbedret gødeadfærd hos grisene, således at overfladen med potentiel ammoniakfordampning bliver mindre.

Opbevaring og behandling af husdyrgødning

Ansøger oplyser følgende om opbevaring og behandling af husdyrgødning:

Gylle:

- Der er tilstrækkelig opbevaringskapacitet til, at den lagrede gylle kan udbringes i perioder, hvor der er optimale vækstbetingelser for den voksende afgrøde.
- Tanken tømmes ca. en gang årligt for inspektion og vedligeholdelse.
- Gyllen omrøres kun forud for udkørsel af gylle.
- Der er fast overdækning på tanken.
- Tanken er tilmeldt de lovpligtige regelmæssige eftersyn, hvilket betyder at tankene hvert 10 år bliver kontrolleret for, om der skulle være tegn på begyndende utætheder.

Dybstrøelse: Opbevaring af dybstrøelse sker efter lovgivning og overdækkes hvis der ikke sker tilførsel dagligt. Saftafløb/regnvand pumpes til gylletank. Udbringning af dybstrøelse sker efter regler.

Udbringning af Husdyrgødning:

I forbindelse med udbringningen af husdyrgødningen er der primært fokus på 2 områder: 1. Optimering af planteproduktionen 2. Hensyntagen overfor det omgivende miljø (naturen og naboerne)

- For at optimerer planteproduktionen men også det omgivende miljø afpasses tilførslen af husdyrgødningen til afgrødernes behov samt deres vækstperiode.
- Ligeledes udbringes husdyrgødningen under hensyn til de generelle regler, og foregår i videst mulig omfang efter godt landmandskab.

Det er Ringkøbing-Skjern Kommune vurdering, at det ansøgte overholder niveauet for BAT m.h.t. Opbevaring af husdyrgødning

Alternativer og fravalg BAT

Ansøger har ikke redegjort for fravalg af BAT.

Vurdering af BAT til reduktion af ammoniakemission

Den ansøgte produktion med de valgte staldsystemer og teknologier opfylder det maksimale krav til udledning af ammoniak med en margin på 0 NH₃-N om året. Dette er opnået gennem anvendelse af staldsystemer med delvis spaltegulv i svineproduktionen og samt anvendelse af gyllekøling som reducerer fordampningen fra gylle. Derudover er der etableret en teltoverdækning af gyllebeholderen, som reducerer fordampningen med 50 % fra beholderen.

Ansøger har ikke beskrevet alternativer, som kunne give endnu større reduktion. Anlægget opfylder kravet til ammoniakemission med de anvendte virkemidler. Det vil ikke være proportional, at forsyne de eksisterende stalde med yderligere miljøteknologi. Kommunen vurderer, at ansøgningen lever op til BAT-kravene for denne type af husdyrproduktion. Det er derfor ikke påkrævet at anvende yderligere teknikker.

Ringkøbing-Skjern Kommune vurderer, at der er truffet de nødvendige foranstaltninger for at forebygge og begrænse ammoniak fordampning ved anvendelse af den bedste tilgængelige teknik.

Miljøvurdering af IE-husdyrbrug

IE-husdyrbrug er husdyrbrug, med intensiv fjerkræavl eller svineavl, som er omfattet af Europa-Parlamentet og Rådets om industrielle emissioner (IE-Direktivet.) IE-Direktivet er indarbejdet i den danske lovgivning.

Husdyrbruget Søndervig Landevej 12, 6950 Ringkøbing er et IE-husdyrbrug, fordi det har en husdyrproduktion på over 2.000 stipladser til slagtesvin (over 30 kg).

Idet ansøgningen omhandler et IE-husdyrbrug skal det som tillæg til miljøvurderingen desuden sikres, at husdyrbruget indrettes og drives på en sådan måde, at

- 1) der ud over iagttagelse af kravet om anvendelse af bedste tilgængelige teknik (BAT) til reduktion af ammoniakemissionen er truffet de nødvendige foranstaltninger for at forebygge og begrænse forurening ved anvendelse af den bedste tilgængelige teknik.
- 2) energi- og råvareforbruget udnyttes mest effektivt,
- 3) mulighederne for at substituere særligt skadelige eller betænkelige stoffer med mindre skadelige eller betænkelige stoffer er udnyttet,
- 4) produktionsprocesserne er optimeret, i det omfang det er muligt,
- 5) affaldshierarkiet, jf. § 6 b i lov om miljøbeskyttelse, iagttages,
- 6) der, i det omfang forureningen ikke kan undgås, er anvendt bedste tilgængelige rensningsteknik, og

7) der er truffet de nødvendige foranstaltninger med henblik på at forebygge uheld og begrænse konsekvenserne heraf.

Udnyttelse af energi og råvarer

Ansøger har i ansøgningen beskrevet følgende omkring energi- og vandbesparende foranstaltninger.

Energi:

Ansøger oplyser, at elektricitet anvendes på ejendommen primært til lys, foderanlæg, tørreanlæg og til ventilation/luftrensning.

- Et godt klima i staldsektionerne opretholdes af ventilationen, der styres af temperatur- og fugtighed, hvilket sikrer mod unødvendig drift af ventilatorerne. Ventilationen rengøres og vedligeholdes efter behov, så optimal effekt opretholdes, og energispild undgås.
- Der anvendes undertryksventilation og frekvensstyrede ventilatorer, hvilket sikrer at ventilationen kun starter op efter behov.
- Der er monteret MultiStep Styring på alle udsugnings- enheder. MultiStep reducerer energiforbruget og sikrer at den enkelte ventilator kører med konstant hastighed.
- Mekanisk udstyr, så som ventilationsanlæg og foderanlæg, kontrolleres dagligt for funktionssvigt af medarbejderne i stalden.

Energi besparende foranstaltninger

For at reducere forbruget af kwh. Er der gjort følgende tiltag;

- Der er etableret jordvarme til opvarmning af stuehus og brugsvand.
- Der vil i forbindelse med etablering af ny stald blive nedlagt slanger, så der kan etableres gyllekøling som erstatning for et ældre oliefy, der om nogle år skal udskiftes.

Vand

Ansøger oplyser, at ejendommens vandforbrug primært er drikkevand til dyrene og vanding. Derudover bruges en mindre andel af vand til overbrusning, iblødsætning og rengøring i staldene, samt til rengøring af luftrensningsanlægget i den nye stald.

Vand besparende foranstaltninger

- Bedriftens drikkevandsinstallationer rengøres og efterses jævnligt for at undgå spild.
- Vandforbruget registreres.
- Evt. lækager identificeres og repareres hurtigst muligt.

I det ovenstående har ansøger redegjort for energi- og vand-forbruget samt besparestiltag på området. Det er Ringkøbing-Skjern Kommunes vurdering, at husdyrbrugets udnyttelse af energi og råvarer lever op til den standard, der skal gælde for IE-husdyrbrug.

Foderblandings- og fodringsstrategi

Den seneste BAT-konklusion for intensivt opdræt af fjerkræ eller svin omfatter teknikkerne fasefodring, letfordøjelig uorganisk fosfat og tilsætning af fytase til foderet. Formålet er, at begrænse fosforudskillelsen og dermed reducere risikoen for påvirkning af vandmiljøet ved udvaskning.

BAT-konklusionen er indarbejdet som generel lovgivning i husdyrgodkendelsesbekendtgørelsens § 36, og der skal ikke stilles vilkår herom. Dokumentation for overholdelsen skal opbevares i 5 år og forevises på forlangende ved tilsyn.

Kravene omfatter i dag kun IE-husdyrbrug med produktion af slagtesvin og skrabekeyllinger, idet disse produktioner ud fra de nuværende normtal ikke lever op til BAT-konklusionen samlet set (på landsplan).

Miljøstyrelsen vurderer løbende, via normtallenes udviklingen i relation til fosforudskillelsen, med henblik på om kravet er tilstrækkeligt.

Den ansøgte produktion er et IE-brug, som følge af, at der er mere end 2000 stipladser til slagtesvin og er derfor omfattet af kravet.

Ansøger har i BAT-redegørelsen anført følgende om mere effektiv fodring, at alle grise fodres med næringsstoftilpassede blandinger som skiftes gennem cyklus og vækstperiode (minimum 2 blandinger). Foderplaner er udarbejdet i samarbejde med rådgiver, og med anvendelse af nyeste viden indenfor foderoptimering. Foder/kort opbevares i 2 tårnsiloer ellers ingen udendørs oplag af foder.

Ringkøbing-Skjern Kommune vurderer, på baggrund af oplysninger om husdyrbrugets fodring og de generelle krav til fodring, at husdyrbrugets foderblandings- og fodringsstrategi lever op til den standard, der skal gælde for IE-husdyrbrug.

I egenkontrollen er der stillet vilkår om, at dokumentation for overholdelse af fodringskrav kan fremvises ved tilsyn.

Substitution af særligt skadelige eller betænkelige stoffer

Ansøger har ikke indsendt oplysninger om hvorvidt der anvendes stoffer i husdyrbrugets primærproduktion, som udsætter befolkningen for sundhedsfare hverken herhjemme eller ud over landets grænser.

Idet der i det primære landbrugsproduktion generelt kun anvendes godkendte produkter og kemikalier, er det Ringkøbing-Skjern Kommune vurdering, at husdyrbrugets ikke anvender skadelige stoffer der udsætter befolkningen for sundhedsfare hverken herhjemme eller ud over landets grænser.

Optimering af produktionsprocesser

Ansøger oplyser, at ansøger er bevidst om, at miljøet i den udstrækning det er muligt skal til gode ses, at der skal være en høj dyrevelfærd og at der ikke anvendes unødvendige ressourcer. (Godt landmandskab). Derfor vil ansøgere i den daglige drift blandt andet have fokus på følgende:

- Medarbejderne orienteres om, at ejendommen er miljøgodkendt, og hvilket ansvar der dermed følger.
- Ved kørsel med maskiner hvor der afsættes jord/husdyrgødning på vejene foretages der rengøring.
- At markdriften sker med udgangspunkt i udarbejdede mark-gødningsplaner hvor der optimeres både på mængden af gødning.
- Al affald bortskaffes så vidt muligt til genbrug.
- Forbruget af vand, energi, pesticider, handelsgødning og indkøbt foder, (registres i driftsregnskabet).

- Rengøring i og omkring siloer og bygninger foretages jævnligt med henblik på at minimere risikoen for lugt, og for at der ikke skal opstå uhygiejniske forhold.
- Der bliver lagt vægt på høj dyrevelfærd. Blandt andet vil der blive brugt tid på opsyn, også uden for alm. arbejdstid, så syge dyr kan få behandling hurtigst muligt. Problemer i besætningen vil også i det daglige forsøges forebygget ved, at de fysiske rammer for dyrene er i orden bl.a. Ved at dyrene sikres et tørt leje.
- Der overbruses i alle sektioner, syge stier undtages. Overbrusningen giver forbedret gødeadfærd hos grisene, således at overfladen med potentiel ammoniakfordampning bliver mindre.
- Forebyggelse af uheld og driftsforstyrrelser ved alm. opmærksomhed, og ved at medarbejdere i forbindelse med brug af maskiner tilser at tingene fungerer, og at afskærmningerne er i orden.
- Danish Crowns "Code of Practice" er indført. Heri indgår afsnit om bortskaffelse af døde dyr, miljøbeskyttelse og etiske regler for svineproduktion.
- Der vil desuden forefindes en beredskabsplan, der redegør for, hvad der skal ske ved uheld på ejendommen.

Ringkøbing-Skjern Kommune vurderer, at husdyrbrugets management er med til at sikre, at produktionsprocesserne løbende optimeres og lever op den standard, der skal gælde for IE-husdyrbrug.

Iagttagelse af affaldshierarkiet

I forbindelse med driften af husdyrbruget skal produktion og håndtering af affald foretages således, at den i størst mulig omfang følger prioriteringen nedenfor.

- 1) Affaldsforebyggelse.
- 2) Forberedelse med henblik på genbrug.
- 3) Genanvendelse.
- 4) Anden nyttiggørelse.
- 5) Bortskaffelse.

Ansøger har om affald oplyst,

Fast affald

Der findes en række forskellige affaldstyper på ejendommen, såsom papir, pap, glas, afdækningsplast, jern m.v. Affaldet sorteres og afhentes enten af Marius Pedersen A/S eller afleveres på kommunal genbrugsstation for erhvervsaffald. Medicinrester, kanyler og hætteglas afleveres direkte på genbrugsstationen eller afhentes af dyrlæge. Affaldet opbevares i maskinhuset. Kemi og risikoaffald opbevares utilgængelig for uvedkommende.

Olie- og kemikalieaffald

Spildolie afhentes af godkendt firma eller afleveres til modtagerstationen Vestjylland I/S, i Herning. Tom kemikalieemballage afleveres til genbrugsplads. Rester af kemikalier gemmes til næste vækstsæson.

Ringkøbing-Skjern Kommune vurderer, at der med affaldssorteringen er foretaget forberedelse med henblik på genbrug og med afsætningen til godkendte affaldsmottagere eller genbrugspladsen er det sikret, at affaldets videre vej i affalds hierarkiet vil blive håndteret bedst muligt.

Uheld og risici

Der er lavet beredskabsplan, så forholdsregler i forbindelse med uheld med kemikalier og gylle, brand mv. er beskrevet. Der foretages daglige tjek og løbende service på anlæggene efter behov.

Ringkøbing-Skjern Kommune vurderer, at husdyrbrugets beredskabsplan lever op den standard der skal gælde for IE-husdyrbrug.

Særregler for IE-husdyrbrug

I husdyrgodkendelsesbekendtgørelsen er der fastsat en række særregler for IE-husdyrbrug, som i det følgende vurderes i forhold til det ansøgte.

Miljøledelse

På baggrund af BAT-konklusionen af 21.02.2017 er der i husdyrgodkendelsesbekendtgørelsen stillet krav om, at IE-husdyrbrug, skal have et miljøledelsessystem der:

- 1) formulerer en miljøpolitik med afsæt i husdyrbrugets miljøforhold,
- 2) fastsætter miljømål,
- 3) udarbejder handlingsplan for det eller de fastsatte miljømål,
- 4) minimum 1 gang årligt evaluerer miljøarbejdet og om nødvendigt foretage justeringer af mål og handlingsplaner og
- 5) minimum 1 gang årligt gennemgå miljøledelsessystemet.

IE-husdyrbruget skal kunne dokumentere, at der gennemføres og overholdes et miljøledelsessystem i overensstemmelse med ovenstående krav. Dokumentationen skal opbevares i 5 år og kunne forevises på forlangende i forbindelse med tilsyn.

Miljøledelsessystemet skal være etableret og virke fra den dag miljøgodkendelsen er meddelt.

Overholdelsen af reglerne om miljøledelse indgår i det regelmæssige tilsyn efter miljøtilsynsbekendtgørelsen.

Emissionsovervågning

Ved miljøgodkendelse af IE-husdyrbrug skal Ringkøbing-Skjern Kommune sikre, at IE-husdyrbrug mindst en gang årligt indberetter resultaterne af emissionsovervågningen.

Indberetningen skal omfatte beregninger, målinger, procedurer m.v., som skal foretages som led i egenkontrol.

Der er i driftsvilkårene til de emissionsbegrænsende tiltag på husdyrbruget stillet vilkår til overvågningen.

Ringkøbing-Skjern Kommune indhenter ved tilsyn de relevante oplysninger til brug for emissionsovervågningen og kontrollerer, at forudsætningerne for godkendelsen overholdes.

Hændelser og uheld

Hvis der indtræffer hændelser eller uheld på et IE-husdyrbrug, der mærkbart berører miljøet, uden at hændelserne eller uheldene er omfattet af reglerne om miljøskade efter kapitel 5 a i husdyrbrugloven, skal der, uanset den 8-årige retsbeskyttelse i husdyrbrugloven, ved påbud foretages sådanne ændringer i vilkårene for godkendelsen af IE-husdyrbruget, at konsekvenserne for miljøet af indtrufne hændelser eller uheld begrænses og for at hindre eventuelle yderligere hændelser eller uheld.

Ringkøbing-Skjern Kommune har stillet vilkår om anmeldelse af driftsuheld, hvor der opstår risiko for forurening af miljøet samt udarbejdelse af skriftlig orientering, der beskriver uheldets omfang og indsatsen mod miljømæssige skader, samt beskriver forebyggende foranstaltninger, der begrænser risiko for nye uheld.

På baggrund af den skriftlige orientering vil der blive taget stilling til behovet for ændringer af miljøgodkendelsens vilkår.

Manglende overholdelse af vilkår

Den, som er ansvarlig for et IE-husdyrbrug, skal straks underrette kommunalbestyrelsen ved manglende overholdelse af godkendelsesvilkår og træffer straks de nødvendige foranstaltninger for at sikre, at vilkårene igen overholdes.

Ringkøbing-Skjern Kommune har til opfyldelse heraf stillet vilkår om dette i miljøgodkendelsen.

Begrænsning i anvendelse af relevante farlige stoffer





Det følger af husdyrgodkendelsesbekendtgørelsens § 35 stk. 1 nr. 13, at på IE-husdyrbrug skal anvendelse, fremstilling eller frigivelse af relevante farlige stoffer i forbindelse med IE-husdyrproduktionen begrænses med henblik på at undgå risiko for forurening af jordbund og grundvand på husdyrbruget. Ved farlige stoffer forstås stoffer og blandinger som defineret i artikel 3 i Europa-Parlamentets og Rådets forordning (EF) nr. 1272/2008 om klassificering, mærkning og emballering af stoffer og blandinger.

Bestemmelsen er en følge af, at virksomheder der håndterer relevante farlige stoffer i henhold til IE-Direktivet skal gennemføre en basistilstandsrapport ved opstart eller revurdering af virksomheden således, at det kan fastlægges, hvilken tilstand anlægsområdet i tilfælde af en forøget forurening skal bringes tilbage til.



Farlige stoffer, som kan forurene jord og grundvand på husdyrbruget, vil i henhold til (EF) nr. 1272/2008 være stoffer, der kan medføre akut toksicitet og stoffer, der er farlige for vandmiljøet.

Disse stoffer vil være mærket som vist i nedenstående tabeller:

Mærkningselementer for akut toksicitet

Klassificering	Kategori 1	Kategori 2	Kategori 3	Kategori 4
GHS-piktogrammer				
Signalord	Farligt	Farligt	Farligt	Advarsel

Mærkningselementer for stoffer, der er skadelige for vandmiljøet

KRONISK				
	Kategori 1	Kategori 2	Kategori 3	Kategori 4
GHS-piktogrammer			Der anvendes ikke piktogram	Der anvendes ikke piktogram
Signalord	Advarsel	Der anvendes ikke signalord	Der anvendes ikke signalord	Der anvendes ikke signalord

Ringkøbing-Skjern Kommune har derfor stillet vilkår, således at der ikke er behov for at udarbejde basistilstandsrapport for husdyrbruget.

Ophør af aktiviteter

Det følger af husdyrgodkendelsesbekendtgørelsens § 45, at IE-husdyrbrug senest fire uger efter driftsophør skal anmelde dette til kommunalbestyrelsen med et oplæg til vurdering efter § 38 k, stk. 1, i lov om forurennet jord. Vurderingen skal indeholde en risikovurdering med hensyn til menneskers sundhed og miljøet. Viser risikovurderingen, at det ikke kan afvises, at forureningen udgør en væsentlig risiko for menneskers sundhed eller miljøet, skal vurderingen tillige indeholde et oplæg til foranstaltninger, der sikrer, at forureningen ikke udgør en sådan risiko.

Ved ophør forstås:

- 1) ophør af alle aktiviteter på IE-husdyrbruget,
- 2) når et IE-husdyrbrug har meddelt kommunalbestyrelsen, at kapaciteten eller udnyttelsen af kapaciteten permanent nedsættes til under stipladsgrænserne i § 16a, stk. 2, nr. 1-3, i lov om miljøgodkendelse m.v. af husdyrbrug, eller
- 3) situationer omfattet af § 59a, stk. 2, i lov om miljøgodkendelse m.v. af husdyrbrug, når godkendelsen er bortfaldet helt eller for den del, der ligger over stipladsgrænserne i § 16a, stk. 2, nr. 1-3, i lov om miljøgodkendelse m.v. af husdyrbrug.

Ringkøbing-Skjern Kommune har til opfyldelse heraf stillet vilkår om dette i miljøgodkendelsen.

Alternative løsninger

Ansøger har oplyst, at placeringen af den nye slagtesvinstald har været overvejet, men at den valgte placering, anses som værende mest hensigtsmæssig, i forhold til logistik og det omgivende miljø. Alternativet til denne miljøgodkendelse er at beholde den nuværende produktion.

I forhold til det omgivende landskab, naboer og andre interessenter i området, giver den valgte placering, det bedste samlede helhedsindtryk af husdyrbruget efter udvidelsen.

0-alternativ

Det er Ringkøbing-Skjern Kommunes vurdering, at den øgede miljøpåvirkning, som følge af ansøgte projekt, ikke vil påvirke omgivelserne væsentligt (se den øvrige del af miljøvurderingen).

Det er endvidere, Ringkøbing-Skjern Kommunes vurdering, at de socioøkonomiske konsekvenser af 0-alternativet (fastholdelse af konstant produktionsniveau), vil være en begyndende afvikling af produktionen.

Samfundsmæssigt vil 0-alternativet, derfor kunne betyde færre arbejdspladser, dels på slagterierne, men også i virksomheder, såsom vognmænd, foderstoffer m.fl..

Det kan, som følge af 0-alternativ, forventes at samfundets indkomstdannelse mindskes.

Egenkontrol

Der er stillet vilkår om, at husdyrbruget for egen regning skal eftervise, at de stillede støjkrav er overholdt, såfremt tilsynsmyndigheden skønner, at eventuelle klager vedrørende støj fra husdyrbruget, er velbegrundede.

Der er tilsvarende stillet vilkår om, at tilsynsmyndigheden kan kræve, at husdyrbruget foretager undersøgelse af lugtkilder, hvis det skønnes, at eventuelle klager over lugt fra anlægget, er velbegrundede.

Endeligt er der stillet vilkår om, at tilsynsmyndigheden kan anmode om nye beregninger af ammoniakemission, ammoniakdeposition, samt lugtgeneafstande.

Konklusion

Idet de lovpligtige afstandskrav og beskyttelsesniveauer er overholdt, vurderer Ringkøbing-Skjern Kommune at:

Udvidelsen af husdyrbruget, samt opførelse af slagtesvinstald på i alt 1494 m² med et produktionsareal på 1310 m² og teltoverdækning af eksisterende gyllebeholder kan tillades, idet

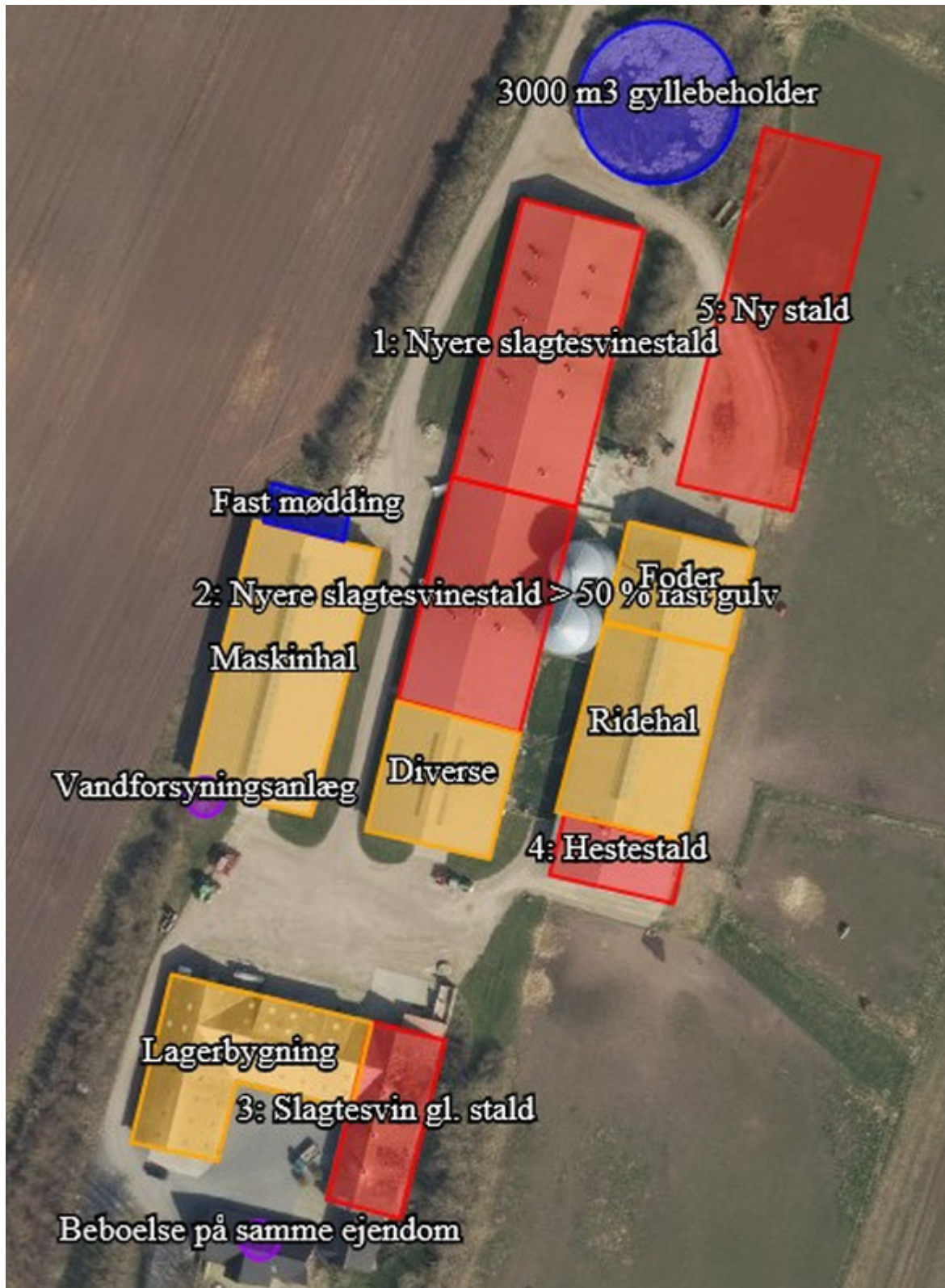
udvidelsen og det samlede husdyrbrug ikke vil medføre en væsentlig genepåvirkning af naboer, Kategori 1-, 2- og 3-Natur samt landskabelige værdier og kulturmiljøer.

Derudover er det vurderet, at udvidelsen og det samlede husdyrbrug ikke vil medføre en væsentlig påvirkning af § 3-områder, eller andre naturområder som er beskyttet mod tilstandsændring, fredet, udpeget som internationalt naturbeskyttelsesområde, eller særlig sårbar overfor næringsstofpåvirkning.

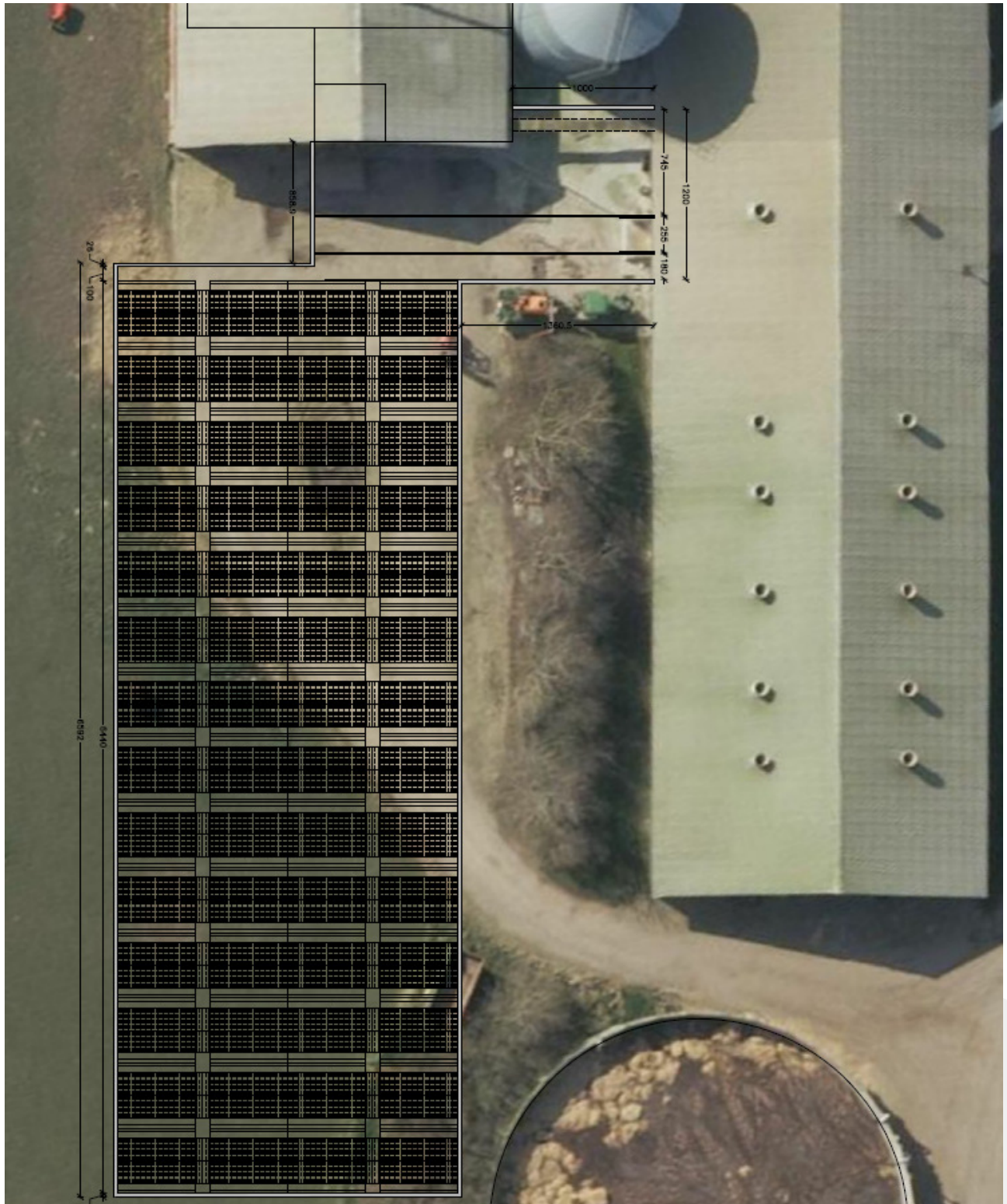
Endvidere er det vurderet, at det ansøgte projekt og det samlede husdyrbrug ikke vil have væsentlig virkning på de bestande af vilde planter, dyr (herunder Bilag IV-arter), eller deres levesteder, som de ovennævnte områder er udpeget på baggrund af.

Der anvendes den bedst tilgængelige teknik, til at forebygge og begrænse eventuel forurening.

Bilag 1: Oversigtsplan

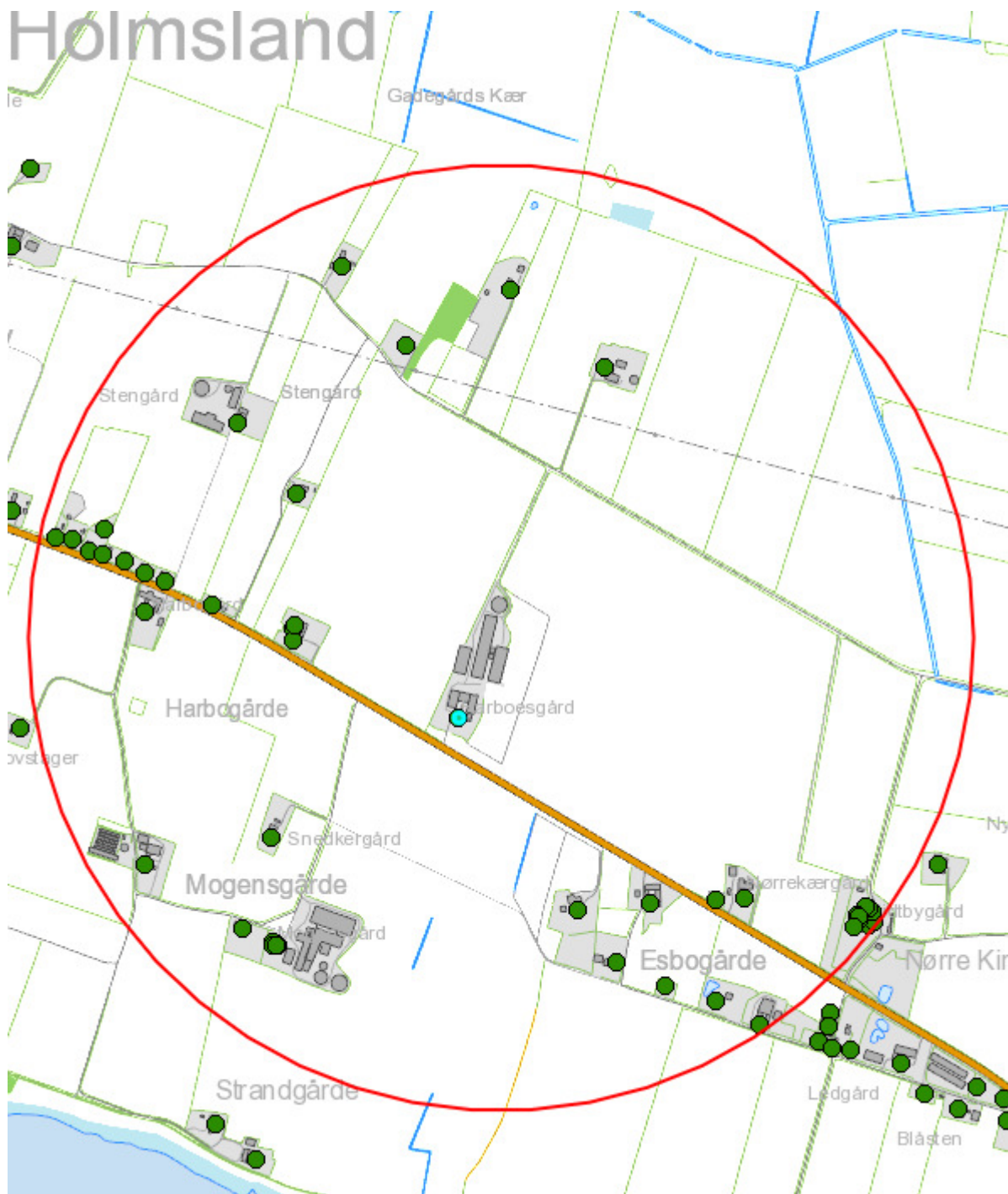


Bilag 2: Skitse af ny stald



Bilag 3: Adresser inden for konsekvensradius

Der er foretaget nabohøring inden for konsekvensradius på 898 meter fra lugtcentrum af anlægget. På nedenstående kort er konsekvensradius indteget.



Bilag 4: Natur



Bilag 5: Oversigt over opbevaring og bortskaffelse af affald mm.

Art	Mængder kendes ikke	Opbevaring	Afskaffelse
Papir og pap		Container	Marius Pedersen
Glas		I maskinhus	Genbrugsstation
Afdækningsplast Indpkningsplast		Container	Marius Pedersen
Jern og metal		I maskinhus	Skrothandler
Elektronisk udstyr		I maskinhus	Genbrugsstation

Art	Mængde	Opbevaring	Afskaffelse
Spildolier	Maks. 200 liter	Brugte oliefiltre, smøreløse og andre mindre olieoplæg opbevares i maskinhus på fast bund. Evt. spild opsamles omgående med savsmuld	Afleveres på modtagestation Vestjylland I/S, i Herning.
Kemi	(0)	Kemikalier vil være placeret i aflåst rum	Aflevering af tom emballage sker til genbrugsplads.
Rengøring	-	I bygning 2	Emballage til genbrugsplads
Medicin	(0)	medicin er placeret så uvedkommende ikke har adgang og klinisk risikoaffald som kanyler hætteglas etc. opbevares i en spand i bygning 2	Afhentes af besætningens dyrlæge. Eller afleveres på genbrugsplads