



**MILJØGODKENDELSE
AF KVÆGBRUGET
BJERGENE 10, BLENSTRUP,
8983 GJERLEV J**

Dokumentnavn: MGK

Hører til sagsnummer: 09.17.19-P19-1-22

Registreringsdato: 13. januar 2023

Registreringsblad - Miljøgodkendelse

Hovedmatrikelnr.	13b, Blenstrup By, Gjerlev
Cvr. nr.	41930144
Ansøger, ejer og driftsansvarlig	Peter Vinther
Godkendelsesbetegnelse	§ 16a Kvægbrug >3.500 kg N/år
Tilsynsmyndighed:	Randers Kommune
Sagsnummer	09.17.19-P19-1-22
Sagsbehandler	Peter Dalgas Kruse
Godkendelses dato	8. november 2022

Indhold

Registreringsblad - Miljøgodkendelse.....	2
Resumé	5
Generelle forhold.....	5
Vilkår for godkendelse	7
Generelt	7
Anlæg.....	7
Produktionsareal og staldindretning	7
Gødningsopbevaring og -håndtering	8
Lugt	8
Støj.....	9
Fluebekæmpelse.....	9
KOMMUNENS VURDERING	11
Bedste tilgængelige teknik (BAT)	11
Placering	12
Natur	13
Lugt	14
Støv	15
Støj.....	16
Rystelser.....	17
Transport/vejforhold	17
Lys	17
Fluer og skadedyr.....	18
Afstandskrav	18
Håndtering og opbevaring af husdyrgødning	20
Restvand / overfladevand.....	21
Råvarer og hjælpestoffer	21
Affald og døde dyr	21
Offentliggørelse	22
Offentliggørelse af ansøgningen	22
Partshøring.....	22
Offentliggørelse af godkendelsen	22
Klagevejledning.....	23

Dokumentnavn: MGK

Hører til sagsnummer: 09.17.19-P19-1-22

Registreringsdato: 13. januar 2023

Bilag:24

Resumé

Husdyrbruget har ansøgt om miljøgodkendelse til en udvidelse af produktionsarealet fra 2.820 m² til 3.554 m². Udvidelsen sker primært for at imødekomme nye velfærdskrav for malkekøer.

I forbindelse hermed udvides kostalden med 7 m i bredden og der etableres en ny gyllebeholder (se situationsplan bilag 1).

Denne miljøgodkendelse betyder samtidig at kvægbruget godkendes efter stipladsmodellen. Miljøgodkendelse efter stipladsmodellen betyder, at der må produceres det antal kvæg, der efter dyrevelfærdsreglerne kan være på produktionsarealet.

Miljøgodkendelsen stiller bl.a. vilkår om stalddtype, dyretype, produktionsarealer og gødningsopbevaring. Der er endvidere stillet vilkår der skal forebygge støj- og fluegener.

På baggrund af de stillede vilkår i miljøgodkendelsen og de generelle regler for husdyrbrug vurderer Randers Kommune, at husdyrbruget ikke vil give anledning til uacceptable påvirkninger af omgivelserne, og at husdyrbruget vil kunne drives uden væsentlige gener for omgivelserne, når driften sker i overensstemmelse med disse regler.

Generelle forhold

Randers Kommune godkender i henhold til § 16a, stk. 1 i Husdyrloven¹ kvægbruget Bjergene 10, Blenstrup, 8983 Gjerlev J. Godkendelsen gives på betingelse af, at de nærmere fastsatte vilkår i miljøgodkendelsen overholdes.

Vilkårene i godkendelsen er som hovedregel kun stillet for de punkter, hvor tilsynsmyndigheden vurderer, at kravene skal være mere vidtgående end de generelle bestemmelser. Øvrig lovgivning - f.eks. den til enhver tid gældende Godkendelsesbekendtgørelse², Husdyrgødningsbekendtgørelse³ og Gødningsanvendelsesbekendtgørelse⁴ skal også overholdes og særlig bemærkes:

- At der på arealer hvor der kortvarigt er dyr, men som ikke medregnes som produktionsareal, skal foretages effektiv rengøring efter endt ophold (eks. udleveringsrum og service- og gangarealer m.v.), jf. § 38 i Godkendelsesbekendtgørelsen.

¹ Lovbekendtgørelse nr. 520 af 1. maj 2019 om husdyrbrug og anvendelse af gødning m.v.

² Bekendtgørelse nr. 2225 af 27. november 2021 om godkendelse og tilladelse m.v. af husdyrbrug.

³ Bekendtgørelse nr. 2243 af 29. november 2021 om miljøregulering af dyrehold og om opbevaring af gødning.

⁴ Bekendtgørelse nr. 1551 af 2. juli 2021 om anvendelse af gødning.

Ud over miljøgodkendelsens vilkår og de generelle regler, skal driftsansvarlige desuden være opmærksom på følgende:

- At grundlaget for godkendelsen er den sidst indsendte ansøgning, skema nr. 234364, version 5.
- At ændring, etablering, eller renovering af bygninger, pladser, siloer, opbevaringstanke. m.v. i forhold til sidst indsendte ansøgning skal anmeldes til kommunen.
- At øvrige fornødne godkendelser eller tilladelser skal indhentes separat, herunder byggetilladelse samt udlednings- og nedsivningstilladelse til regnvand.
- At der er en udnyttelsesfrist på 6 år fra godkendelsen er meddelt.
- At godkendelsen betragtes som udnyttet når evt. byggeri er afsluttet, samt ved enhver ændring, som er i overensstemmelse med godkendelsen, dvs. både ved hel og delvis udnyttelse af godkendelsen.
- At alle vilkår er gældende fra det tidspunkt, godkendelsen er udnyttet, medmindre andet er angivet.
- At godkendelsen eller dele heraf til hver en tid kan bortfalde, hvis den ikke har været udnyttet i en sammenhængende periode på 3 år.

Vilkår for godkendelse

Generelt

1. Husdyrbrugets indretning og drift skal miljømæssigt være i overensstemmelse med de oplysninger, der ligger til grund for godkendelsen, dog med de eventuelle ændringer der fremgår af vilkårene.

Anlæg

Produktionsareal og staldindretning

2. Den maksimale størrelse og fordeling af produktionsarealer og staldsystemer skal være i overensstemmelse med tabel 1 og stald-tegninger i bilag 2 og 3:

Staldnavn	Staldstørrelse (m ²)	Staldsystem	Produktionsareal (m ²)
1 - Kostald	3.062	Flexgruppe: Alle kvæg, Heste, Får og geder; Dybstrøelse	236
		Flexgruppe: Alle kvæg; Fast drænet gulv med skraber og ajleafløb.	1.913
2 – Kviestald	1.507	Flexgruppe: Alle kvæg, Heste, Får og geder; Dybstrøelse	288
		Flexgruppe: Alle kvæg; Fast drænet gulv med skraber og ajleafløb.	734
3 – Goldkøer	747	Flexgruppe: Alle kvæg, Heste, Får og geder; Dybstrøelse	230
4 – Fælleshytter	85	Flexgruppe: Alle kvæg, Heste, Får og geder; Dybstrøelse	41
5 – Kalveytter	168	Flexgruppe: Alle kvæg, Heste, Får og geder; Dybstrøelse	112
Samlet produktionsareal			3.554

Tabel 1: Fordeling af staldsystemer/produktionsarealer i de enkelte stalde

3. Der skal opretholdes en god staldhygiejne. Det skal bl.a. sikres, at foderarealer holdes tørre, at dyrene holdes rene, at støv og smudsbelægning i staldene fjernes, og at fodringssystemer holdes rene.

Gødningsopbevaring og -håndtering

4. Det samlede overfladeareal på husdyrbrugets møddingsplads må ikke overstige 180 m².
5. Det samlede gylle-overfladeareal på husdyrbrugets beholdere til flydende husdyrgødning må ikke overstige 1.165 m².
6. Der skal være fast overdækning i form af teltoverdækning på de to eksisterende gylleholdere.
7. Teltoverdækningen skal være med indvendig skørt.
8. Åbning af teltdug må kun ske i forbindelse med omrøring, tømning og udbringning af gylle.
9. Skader på teltoverdækningen skal repareres inden for en uge efter skadens opståen.
10. Såfremt en skade ikke kan repareres inden for en uge, skal der indgås aftale om reparation inden to hverdage efter skadens opståen. Tilsynsmyndigheden underrettes straks herom.
11. I forbindelse med påfyldning af gyllevogn må der ikke spildes flydende husdyrgødning på jorden, således at der er fare for forurening af jord, grundvand, vandløb eller dræn.
12. Ved omlæsning til gyllevogn skal der anvendes gyllevogn med påmonteret kran, som svinger ind over tanken. Omlæsning til gyllevogn må ikke ske med fastmonteret pumpe eller tømmes med traktorpumpe el.lign., medmindre det sker på en tæt, befæstet påfyldningsplads med fald mod afløb til pumpebrønd el.lign.
13. Husdyrbruget skal altid have en opbevaringskapacitet for flydende husdyrgødning inkl. vand fra befæstede arealer, svarende til mindst 9 måneders produktion. Opbevaringskapaciteten kan opfyldes ved skriftlig aftale om opbevaring på anden ejendom.

Lugt

14. Såfremt der efter kommunens vurdering opstår væsentlige lugtgener, der skønnes at være større, end der kan forventes ifølge grundlaget for miljøvurderingen, kan kommunen meddele påbud om, at der skal indgives og gennemføres projekt for afhjælpende foranstaltninger.

Støj

15. Husdyrbrugets bidrag til det udendørs støjniveau målt ved nabobeboelse i det åbne land må i intet punkt overstige følgende grænseværdier:

	Tidsinterval	Grænseværdi	Midlingstid
Hverdage	Kl. 07.00-18.00	55 dB(A)	8 timer
Lørdage	Kl. 07.00-14.00	55 dB(A)	7 timer
Lørdage	Kl. 14.00-18.00	45 dB(A)	4 timer
Søn- og helligdage	Kl. 07.00-18.00	45 dB(A)	8 timer
Aften	Kl. 18.00-22.00	45 dB(A)	1 time
Nat	Kl. 22.00-07.00	40 dB(A)	½ time

Tabel 2: Grænseværdier for støj

Støjbelastningen er det ækvivalente, korrigerede støjniveau i dB(A) målt eller beregnet i punkter 1,5 m over terræn. Referencetiden er det mest støjbelastede tidsrum i perioden. Støjens maksimalværdi må om natten ikke overstige 55 dB(A) ved boliger.

Brugen af landbrugsredskaber i marken er undtaget fra støjgrænserne.

Såfremt kommunen får begrundet mistanke om, at vilkårene om støjgrænser ikke er overholdt, forlanges det, at husdyrbruget foretager de nødvendige tiltag og efterfølgende fremsender dokumentation for, at støjgrænserne ikke er overskredet. Udgifterne hertil afholdes af husdyrbruget.

Dokumentationen skal ske i form af målinger og/eller beregninger foretaget i en periode, hvor husdyrbrugets støj under normale forhold er maksimal. Dokumentation vedrørende støj skal udføres efter gældende vejledninger fra Miljøstyrelsen, pt. nr. 5/1984, *Målinger af ekstern støj* og nr. 5/1993, *Beregning af ekstern støj fra virksomheder* eller Orientering nr. 9/1997.

Måling og beregning skal udføres af et målefirma, der er akkrediteret eller en person, der er certificeret til "miljømålinger – ekstern støj".

Fluebekæmpelse

16. Der skal på ejendommen foretages en effektiv fluebekæmpelse og forebyggende foranstaltninger mod fluer. Fluebekæmpelse skal ske i

Dokumentnavn: MGK

Hører til sagsnummer: 09.17.19-P19-1-22

Registreringsdato: 13. januar 2023

overensstemmelse med de til enhver tid nyeste [retningslinjer for fluebekæmpelse](#).

KOMMUNENS VURDERING

Husdyrbruget har ansøgt om miljøgodkendelse til en udvidelse af produktionsarealet fra 2.820 m² til 3.554 m². Udvidelsen sker primært for at imødekomme nye velfærdskrav for malkekøer. I forbindelse hermed udvides kostalden med 7 m i bredden og der etableres en ny gyllebeholder (se situationsplan bilag 1).

Denne miljøgodkendelse betyder samtidig at kvægbruget godkendes efter stipladsmodellen. Miljøgodkendelse efter stipladsmodellen betyder, at der må produceres det antal kvæg, der efter dyrevelfærdsreglerne kan være på produktionsarealet.

Husdyrbrugets emission af ammoniak beregnes ud fra størrelsen af produktionsarealet i staldene, samt overfladearealet af husdyrbrugets lagre af gødning. Husdyrbrugets emission af lugt beregnes alene ud fra størrelsen af produktionsarealet i staldene. Produktionsarealet er det areal i staldene, hvor dyrene kan opholde sig og har mulighed for at afsætte gødning. Service- og gangarealer kan, men skal ikke medregnes. I den forbindelse har kommunen foretaget en vurdering af, hvilke arealer der skal medregnes i produktionsarealet (Godkendelsesbekendtgørelsens bilag 3, pkt. C).

Det bemærkes, at kommunen (jf. Godkendelsesbekendtgørelsens § 34 stk. 2) ved vurderingen skal inddrage alle etableringer, udvidelser og ændringer af husdyrbruget, der er godkendt eller afgjort efter anmeldelse inden for de seneste 8 år.

De eksisterende bygninger er alle opført for mere end 8 år siden. Der er etableret overdækning på gyllebeholderne i 2012. Miljøpåvirkningen fra "nudrift" er dermed den samme som for "8 års-drift". Der ansøges om udvidelse af kostalden og en ny gyllebeholder og miljøpåvirkningen fra "ansøgt drift" er større end for "nudrift" og "8 års-drift".

Udover produktionen på dette husdyrbrug har ansøger ikke husdyrproduktion på andre ejendommen.

Ansøgning om miljøgodkendelse skal bl.a. omfatte en miljøkonsekvensrapport, jf. § 4 i Godkendelsesbekendtgørelsen. Det er Randers Kommunes vurdering, at oplysninger og vurderinger i miljøkonsekvensrapporten lever op til kravene i Husdyrbrugloven. Miljøkonsekvensrapporten er vedlagt som bilag 3.

Bedste tilgængelige teknik (BAT)

Ansøger har i miljøkonsekvensrapporten redegjort for anvendelse af bedst tilgængelig teknik. Randers Kommune vurderer, at ansøger har truffet de nødvendige foranstaltninger for at forebygge og begrænse forureningen ved anvendelse af den bedste tilgængelige teknik (BAT), og at husdyrbruget med de generelle krav og de

stillede vilkår i øvrigt kan drives på stedet uden at påvirke omgivelserne på en måde, som er uforenelig med hensynet til omgivelserne.

Kommunens vurderinger og bemærkninger

Ammoniak og staldindretning

I ansøgningssystemet, Husdyrgodkendelse.dk er der foretaget en beregning af det emissionsniveau (BAT-krav) for ammoniak, der er opnåeligt ved anvendelse af bedst tilgængelig teknologi. Der beregnes et samlet BAT-krav for husdyrbrugets anlæg (stalde og gødningslagre) ud fra emissionsfaktorerne i Godkendelsesbekendtgørelsens bilag 3.

Det samlede BAT-krav (inkl. lagre) er beregnet til 3.450 kg N/år. Husdyrbruget vurderes at leve op til det beregnede BAT-niveau, da husdyrbrugets samlede ammoniakfordampning er beregnet til 3.450 kg N/år, jf. ansøgningssystemet, Husdyrgodkendelse.dk.

Det er en forudsætning for ammoniakberegningerne, at husdyrbrugets stald er indrettet med de oplyste staldsystemer. Det er desuden en forudsætning, at størrelsen og fordelingen af husdyrbrugets produktionsareal, samt areal af opbevaringslagre er i overensstemmelse med det oplyste. Der er stillet vilkår i overensstemmelse hermed.

Endelig er det en forudsætning, at der er en god staldhygiejne, hvilket også stilles som vilkår.

Placering

I forhold til Retningslinjerne i Kommuneplan 2021 er husdyrbrugets anlæg beliggende

- i et område, som er udpeget som landbrugsområde,
- uden for særlige landskabelige-, geologiske- eller kulturhistoriske interesseområder,
- uden for kirkebyggelinjer, fredninger, skovbyggelinjen, strandbeskyttelseslinjen, sø- og åbeskyttelseslinjen, fortidsmindebeskyttelseslinjen og beskyttede sten- og jorddiger,
- uden for lavbundsarealer, der kan genoprettes som vådområder,
- uden for naturområder og mulige naturområder, herunder også internationale naturbeskyttelsesområder.

I miljøkonsekvensrapporten er der redegjort for de landskabsmæssige og planmæssige forhold.

Kommunens vurderinger og bemærkninger

Eksisterende anlæg og nye bygninger er placeret uden for områder, hvor landskabelige og kulturhistoriske hensyn i særlig grad skal varetages. Det vurderes, at projektet ikke medfører en væsentlig påvirkning af landskabelige og kulturhistoriske værdier og at der ikke er grundlag for at stille skærpende vilkår til beplantning eller projektets udformning og placering.

Randers Kommune vurderer, at der med den valgte placering af nye bygninger er tilstræbt at undgå unødige bygningsspredning.

Randers Kommune vurderer endvidere, at der under hensyntagen til intern logistik m.v. ikke findes bedre alternativer til placering af de nye bygninger.

Natur

For projektet gælder følgende:

- Ammoniakemissionen fra det samlede anlæg, herunder lagre af husdyrgødning er beregnet til 3.450 kg N/år i ansøgt drift, 2.737 kg N/år i nudrift og 1.987 kg N/år i 8 års-drift.
- Nærmeste ammoniakfølsomme naturareal af typen kategori 1-natur (Skovbevokset tørvemoseoverdrev i Kastbjerg Ådal) ligger ca. 800 m nord for staldanlægget.
- Nærmeste ammoniakfølsomme naturareal af typen kategori 2-natur (overdrev) ligger ca. 2,5 km nord for staldanlægget.
- Nærmeste ammoniakfølsomme naturareal af typen kategori 3-natur (hede n515-02-he) ligger ca. 220 m nordøst for staldanlægget.

I miljøkonsekvensrapporten er der redegjort for naturkategorierne og beskyttede bilag IV-arter.

Kommunens vurderinger og bemærkninger

Det generelle beskyttelsesniveau

Husdyrloven fastlægger, at husdyrbrug maksimalt må totalbelaste kortlagte habitatnaturtyper i internationale naturbeskyttelsesområder (kategori 1-natur) med 0,7 kg N/ha år, 0,4 kg N/ha år eller 0,2 kg N/ha år, afhængig af kumulation med andre husdyrbrug i nærområdet. Totaldepositionen af ammoniak er i husdyrgodkendelse.dk beregnet til 0,4 kg N/ha år (kumulation med ét andet husdyrbrug). Randers Kommune vurderer, at husdyrbrugets ammoniakemission ikke vil give anledning til en væsentlig miljøpåvirkning af kategori 1-natur.

For højmoser, lobeliesøer, heder større end 10 ha og overdrev større end 2,5 ha, som ligger uden for internationale naturbeskyttelsesområder (kategori 2-natur) er beskyttelsesniveauet en totaldeposition på 1,0 kg N/ha år. Totaldepositionen af ammoniak er i husdyrgodkendelse.dk beregnet til 0,0 kg N/ha år. Randers Kommune vurderer, at husdyrbrugets ammoniakemission ikke vil give anledning til en væsentlig miljøpåvirkning af kategori 2-natur.

For øvrige heder, og overdrev samt moser og ammoniakfølsomme skove uden for internationale naturbeskyttelsesområder (kategori 3-natur) er beskyttelsesniveauet en merdeposition på 1,0 kg N/ha år. Sidstnævnte beskyttelsesniveau kan dog ud fra en konkret vurdering fastsættes højere. Merdepositionen af ammoniak på heden nordøst for anlægget er i husdyrgodkendelse.dk beregnet til 0,7 kg N/ha år. Randers Kommune vurderer, at husdyrbrugets ammoniakemission ikke vil give anledning til en væsentlig miljøpåvirkning af kategori 3 natur.

For øvrig natur omfattet af Naturbeskyttelseslovens § 3, men ikke omfattet af ovennævnte kategorier, gælder, at udvidelsen ikke må medføre en tilstandsændring. Nærmeste § 3-naturområde er en sø beliggende ca. 500 m nordøst for anlægget. Merdepositionen af ammoniak er i husdyrgodkendelse.dk beregnet til 0,1 kg N/ha år. Randers Kommune vurderer, at husdyrbrugets ammoniakemission ikke vil give anledning til en væsentlig miljøpåvirkning af søen.

Skærpet beskyttelsesniveau

Påvirkninger fra staldanlægget:

Randers Kommune vurderer, at ammoniakdepositioner, som er lavere end Husdyrlovens beskyttelsesniveau ikke giver anledning til en væsentlig miljøpåvirkning, og at der derfor ikke er grundlag for at skærpe Husdyrlovens afskæringskriterier for kvælstofbelastning af naturarealer.

Med hensyn til arter, der er omfattet af Habitatdirektivets bilag IV, vurderer Randers Kommune, at der fra staldanlægget ikke vil ske en væsentlig påvirkning af disse arters levesteder, yngle- eller rastepladser. Det tillægges vægt, at Randers Kommune med undtagelse af Odderen ikke har kendskab til forekomst af disse arter indenfor en afstand af 700 meter fra staldanlægget, og at merpåvirkningen af potentielle levesteder (vandhuller mv.) med ammoniak indenfor denne afstand ikke er væsentlig, jf. ovenstående. Endvidere tillægges vægt, at Kastbjerg Å, som Odderen potentielt kan være tilknyttet, ikke vurderes nævneværdigt påvirket af ammoniakemissionen fra husdyrbruget.

Lugt

Ansøgningssystemet beregner, ud fra Husdyrlovens afskæringskriterier, en nødvendig minimumsafstand til byzone, beboelse i samlet bebyggelse og til beboelse udenfor samlet bebyggelse (lugtgeneafstande). Beboelser som ejes af ansøger selv og

beboelser med landbrugspligt er ikke omfattet af Husdyrlovens beskyttelsesniveau. Samtidig beregnes en vægtet gennemsnitsafstand, hvor afstanden fra de enkelte stalde/staldafsnit til de før nævnte boligområder vægtes i forhold til lugtafgivelsen. Se tabel 3.

	Lugtgeneafstand (m)	Vægtet gennemsnitsafstand (m)	Adresse / by
Byzoneområde ^{1, 2} :	426	3.067	Gjerlev
Beboelse i samlet bebyggelse ¹	296	1.376	Krogagervej 16
Beboelse uden for samlet bebyggelse	105	237	Østendalsvej 57

Tabel 3: Lugtgeneafstand sammenholdt med vægtet gennemsnitsafstand.

¹ Lugtgeneafstanden er øget med 10 % pga. kumulation med et andet husdyrbrug.

² Lugtgeneafstanden er reduceret pga. staldanlæggets placering nord for nabobeboelse.

I miljøkonsekvensrapporten er der redegjort for lugtemissionen.

Kommunens vurderinger og bemærkninger

Nærmeste byzone, nærmeste beboelse i samlet bebyggelse og nærmeste beboelse udenfor samlet bebyggelse er beliggende væsentligt længere væk end geneafstanden. Dermed er Husdyrlovens beskyttelsesniveau for lugt overholdt.

Herudover bemærkes, at der periodisk kan forekomme lugtgener i forbindelse med omrøring og udbringning af gylle, som efter kommunens opfattelse almindeligvis må accepteres i landbrugsområder.

Husdyrbrugets øvrige aktiviteter vurderes ikke at give anledning til væsentlige lugtgener.

Det er Randers Kommunes samlede vurdering, at der ikke vil forekomme væsentlige lugtgener hos naboerne.

Støv

På husdyrbruget er de primære støvkilder:

- Strøning med halm
- Transport

- Markarbejde

I miljøkonsekvensrapporten er der redegjort for støvemissioner.

Kommunens vurderinger og bemærkninger

Det vurderes, at der ikke umiddelbart foregår aktiviteter på husdyrbruget, som kan give anledning til væsentlige støvgener. I forbindelse med høst og ved transport af korn/foder kan der dog være periodiske støvgener.

Husdyrbruget og nabobeboelserne i umiddelbar nærhed, ligger i et område, der ifølge Randers Kommuneplan 2021 er udpeget som landbrugsområde. Gener fra landbrug i disse områder må, efter Randers Kommunes opfattelse, i reglen accepteres, hvis de kan henføres til almindelige landbrugsaktiviteter. Randers Kommune vurderer, at støv fra husdyrbruget ikke vil give anledning til væsentlige gener for de omboende.

Støj

På husdyrbruget forekommer primært følgende støjkilder:

- Fodermaskiner (udfodring, blanding, kornvalsning)
- Malkeanlæg (kompressor)
- Gyllepumper
- Udmugning
- Transport til og fra ejendommen
- Periodevis støj i forbindelse med markdrift

I miljøkonsekvensrapporten er der redegjort for støjmissioner.

Afstanden fra nærmeste driftsbygning til nabo er ca. 120 m. Indkørslen til ejendommen er beliggende ca. 180 m fra naboejendommen.

Kommunens vurderinger og bemærkninger

Husdyrbruget og nabobeboelserne ligger som tidligere nævnt i et område, der ifølge Kommuneplan 2021 for Randers Kommune er udpeget som landbrugsområde.

Staldanlæg ligger i god afstand til naboer, og husdyrbruget vurderes ikke at give anledning til et støjniveau, der er højere, end der almindeligvis må forventes i et landbrugsområde.

Umiddelbart vurderes, at støjkilderne vil kunne overholde støjgrænserne for "Type 3 - Blandet bolig og erhverv" i støjvejledningen nr. 5 / 1984. Det bemærkes, at disse støjgrænser er anbefalet af Miljøstyrelsen for landbrugsvirksomheder i det åbne land.

Randers Kommune har stillet vilkår om maksimal støjbelastning i overensstemmelse med de anbefalede støjgrænser for at fastholde anlægget på et acceptabelt støjniveau for normale landbrugsaktiviteter.

Rystelser

Der kan muligvis forekomme vibrationer fra køretøjer i forbindelse med transporter. Der er redegjort for rystelser i miljøkonsekvensrapporten.

Kommunens vurderinger og bemærkninger

Det vurderes ikke aktuelt at stille krav til lavfrekvent støj, infralyd og vibrationer.

Transport/vejforhold

Transporter til og fra staldanlægget fordeler sig primært på følgende typer:

- Afhentning af mælk
- Flytning af gylle
- Levering af foder og sækkevarer
- Flytning og afhentning af levende/døde dyr
- Transport af foder og halm
- Afhentning af affald

Ansøger oplyser at udvidelsen ikke vil medføre en væsentlig forøgelse af antallet af transporter.

I miljøkonsekvensrapporten er der redegjort nærmere for transporten.

Kommunens vurderinger og bemærkninger

Det samlede antal transporter vurderes at være af begrænset omfang. Det vurderes endvidere, at adgangsvejene til anlægget ligger hensigtsmæssig i forhold til nabobeboelser. Randers Kommune vurderer således, at husdyrbruget ikke vil medføre gener fra transport og trafik.

Det bemærkes, at færdsel på offentlig vej, herunder også privat fællesvej ikke kan reguleres i miljøgodkendelsen, men reguleres af Færdselsloven og håndhæves af politiet.

Lys

Der vil være et vist lysudfald fra bygningernes vinduer, samt fra udendørsbelysning, men der forekommer ingen kraftig udendørs belysning.

I miljøkonsekvensrapporten er der redegjort for lysforholdene.

Kommunens vurderinger og bemærkninger

Da der udelukkende forekommer almindelig udendørs belysning og ikke opsættes kraftige projektører til belysning af bygninger, pladser m.v., vurderes der ikke, at opstå væsentlige lysgener for naboer eller trafik.

Fluer og skadedyr

I miljøkonsekvensrapporten er det oplyst, at fluer og skadedyr vil blive bekæmpet i overensstemmelse med gældende retningslinjer.

Kommunens vurderinger og bemærkninger

Fluer i store mængder kan give anledning til gener hos naboer. Erfaringsmæssigt opstår større forekomst af fluer typisk på landbrug med dybstrølesystemer og på utildækkede møddinger. For at undgå masseforekomster af fluer er det afgørende, at der på produktionsanlægget er en god gødningshåndtering og en generel god staldhygiejne. Randers Kommune har stillet fastholdelsesvilkår om at fluebekæmpelse skal ske efter de gældende retningslinjer.

Afstandskrav

Ifølge Husdyrloven og Husdyrgødningsbekendtgørelsen må stalde og lignende, samt gødningsopbevaringsanlæg og ensilagepladser, ikke etableres inden for nærmere fastsatte afstande, jf. tabel 4.

Afstandskravene i Husdyrlovens §§ 6, 7 og 8 gælder for etablering, udvidelse eller ændring, der medfører øget forurening. Afstandskravene i Husdyrgødningsbekendtgørelsens § 21 gælder for etablering af beholdere til flydende husdyrgødning.

	Faktisk afstand	Min. krav til afstand
Husdyrlovens § 6: Nabobeboelse, byzone, sommerhusområde og lokalplanlagt område til boliger	Ca. 200 m.	50 m
Husdyrlovens § 7: Nærmere bestemte ammoniakfølsomme naturtyper	> 700 m	10 m
Husdyrlovens § 8: Ikke-almene	>1.000 m	25 m

vandforsyningsanlæg		
Husdyrlovens § 8: Almene vandforsyningsanlæg	Ca. 80 m til Enslev & Blenstrup Vandværk	50 m
Husdyrlovens § 8: Vandløb (herunder dræn) og søer	<ul style="list-style-type: none"> • Ca. 400 m til vandløb • Ca. 500 m til sø • > 15 m til dræn iflg. Ansøger 	15 m
Husdyrlovens § 8: Offentlig vej og privat fællesvej	100 m til Bjergene	15 m
Husdyrlovens § 8: Levnedsmiddelvirksomhed	> 25 m.	25 m
Husdyrlovens § 8: Beboelse på samme ejendom	Ca. 60 m	15 m
Husdyrlovens § 8: Naboskel	Ca. 50 m	30 m
Husdyrlovens § 8: Åbne vandløb og søer >100 m ²	Ca. 400 m	100 ¹ m
Husdyrgødningsbekendtgørelsens § 21: Nabobeboelse	-	300 ² m
Husdyrgødningsbekendtgørelsens § 21: § 7 natur	>700 m	300 ³ m

¹Gælder ved etablering af beholdere til flydende husdyrgødning.

²Gælder ved etablering af beholdere uden "fast overdækning" til flydende husdyrgødning fra svin og pelsdyr.

³Gælder ved etablering af beholdere uden "fast overdækning" til flydende husdyrgødning.

Kommunens vurderinger og bemærkninger

Husdyrlovens § 6:

Ifølge Husdyrlovens § 6 er der forbud mod at etablere husdyranlæg og gødnings- og ensilageopbevaringsanlæg på husdyrbrug samt foretage udvidelser og ændringer af husdyrbrug, hvis det medfører forøget forurening, inden for 50 m fra nabobeboelser, byzone, sommerhusområde eller lokalplanlagt område til boliger. Anlæggets eksisterende og nye bygninger overholder afstandskravet på 50 m.

Husdyrlovens § 7:

Ifølge Husdyrlovens § 7 er der endvidere forbud mod at etablere, udvide og ændre husdyranlæg eller gødningsopbevaringsanlæg på husdyrbrug der ligger i en afstand på mindre end 10 meter til nærmere bestemt sårbar natur, jf. Husdyrlovens § 7. Som det fremgår af tabel 4, ligger bygningsdelene mere end 1.000 meter fra sårbar natur.

Husdyrlovens § 8:

Afstandskravene gælder kun hvis der samtidig sker en forøgelse af forureningen fra den pågældende bygning (stald, gødningsopbevaringsanlæg og lignende).

Afstandskravet er overholdt for nye bygninger. Da produktionsarealet i de øvrige stalde er uændret og forureningen dermed ikke øges, er afstandskravene ikke relevante her.

Husdyrgødningsbekendtgørelsens § 21:

Ifølge Husdyrgødningsbekendtgørelsens § 21 skal nye beholdere for flydende husdyrgødning fra svin og pelsdyr være forsynet med fast overdækning, hvis de er beliggende mindre end 300 m fra nabobeboelser.

Der opføres en ny gyllebeholder for flydende husdyrgødning under 300 m fra nabo. Beholderen indeholder gylle fra kvæg. Dermed er afstandskravet ikke relevant.

Desuden skal alle nye beholdere for flydende husdyrgødning være forsynet med fast overdækning, hvis de er beliggende mindre end 300 m fra de i Husdyrlovens § 7 angivne naturtyper. I stedet for fast overdækning kan der anvendes en teknologi, der er optaget på Miljøstyrelsens teknologiliste, som en teknologi, der kan erstatte fast overdækning.

Den nye gyllebeholder ligger mere end 700 m fra § 7 natur og afstandskravet er derfor overholdt.

På baggrund af ovenstående vurderer Randers Kommune, at projektet er i overensstemmelse med afstandskrav fastsat i Husdyrlovens § 6-8 og Husdyrgødningsbekendtgørelsens § 21.

Håndtering og opbevaring af husdyrgødning

Ansøger har redegjort for håndtering og opbevaring af husdyrgødning i miljøkonsekvensrapporten.

Kommunens vurderinger og bemærkninger

Randers Kommune vurderer, at der på husdyrbruget bør være en opbevaringskapacitet på mindst 9 måneder. Dette for at undgå udkørsel af gylle under vejræssige forhold, som ikke egner sig til udbringning.

Kommunen har stillet vilkår om mindst 9 måneders opbevaringskapacitet, for at fastholde en miljømæssig forsvarlig opbevaringskapacitet på husdyrbruget.

Der er endvidere sat vilkår til sikring mod spild ved tømning af gyllebeholdere til gyllevogne og vilkår for den faste overdækning af gyllebeholderne.

Restvand / overfladevand

Restvand fra bedriften bortskaffes på følgende måde:

- Restvand fra vask af stalde, drikkevandsspild m.v. ledes til gyllesystemet og er inkluderet i normproduktionen af husdyrgødning.
- Tagvand afledes til nedsivningssystem.
- Sanitært spildevand fra staldanlægget ledes til septiktank og nedsivning.

I miljøkonsekvensrapporten er der redegjort for restvand / spildevandsforholdene.

Kommunens vurderinger og bemærkninger

Randers Kommune vurderer, at husdyrbrugets håndtering af restvand sker miljømæssigt forsvarligt og har ikke fundet anledning til at stille skærpende vilkår.

Råvarer og hjælpestoffer

Ansøger har i miljøkonsekvensrapporten redegjort for opbevaring og håndtering af olieprodukter, sprøjtemidler og kemikalier på husdyrbruget.

Kommunens vurderinger og bemærkninger

Randers Kommune vurderer, at opbevaringen af sprøjtemidler og kemikalier på husdyrbruget sker miljømæssigt forsvarligt.

Indretning, etablering og drift af olietanke reguleres af Olietankbekendtgørelsen⁵.
Randers Kommune vurderer, at Olietankbekendtgørelsens krav til indretning er tilstrækkelig til at minimere risikoen for lækager fra husdyrbrugets olietanke.

Affald og døde dyr

Ansøger har i miljøkonsekvensrapporten redegjort for affaldsproduktion og håndtering af døde dyr.

⁵Bekendtgørelse nr. 1611 af 10. december 2015 om indretning, etablering og drift af olietanke, rørsystemer og pipelines.

Ejendommens affald består hovedsagelig af husholdningsaffald. Farligt affald og risikoaffald opbevares i container. Kanyler og glas opbevares i spand med låg.

Døde dyr afhentes af DAKA.

Kommunens vurderinger og bemærkninger

Randers Kommunes regulativer og forskrifter på affaldsområdet og den generelle lovgivning vurderes, at være tilstrækkelig til at sikre, at der ikke sker en væsentlig miljøpåvirkning som følge af husdyrbrugets affaldshåndtering. Desuden vurderes det at affaldshierarkiet samtidigt er iagttaget.

Offentliggørelse

Offentliggørelse af ansøgningen

Randers Kommune har offentliggjort ansøgningen om miljøgodkendelse på Randers Kommunes hjemmeside, randers.dk den 25. august 2022. I den forbindelse er der ikke indkommet bemærkninger eller anmodninger om tilsendelse af udkast til miljøgodkendelse.

Partshøring

Orientering om udkast til miljøgodkendelse har været fremsendt til ejere/medejere samt beboere af beboelser inden for lugtkonsekvensområde (426 m) og DN lokalafdeling:

Orienteringen blev fremsendt den 4. oktober 2022. Fristen til at kommentere udkastet var den 7. november 2022. Der er ikke modtaget bemærkninger.

Offentliggørelse af godkendelsen

Godkendelsen bekendtgøres på Randers Kommunes hjemmeside www.randers.dk den 8. november 2022, som er godkendelsens dato.

Følgende er underrettet om godkendelsen:

- Ansøger
- Konsulent
- Parter
- Danmarks Naturfredningsforening, dnranders-sager@dn.dk
- DN lokalafdeling v. Christian Halgreen, christian@halgreen.dk
- Danmarks Sportsfiskerforbund, post@sportsfiskerforbundet.dk

- Danmarks Sportsfiskerforbund, lokalafdeling, jankarnoe@gmail.com
- Det Økologiske Råd, husdyr@ecocouncil.dk
- Dansk Ornitologisk Forening, natur@dof.dk
- Lokalafdelingen Dansk Ornitologisk Forening, randers@dof.dk
- Styrelsen for Patientsikkerhed, TRnord@stps.dk

Klagevejledning

Denne afgørelse kan påklages til Miljø- og Fødevarerklagenævnet jf. Husdyrlovens § 76.

Hvem kan klage?

Denne afgørelse kan påklages til Miljø- og Fødevarerklagenævnet af:

- afgørelsens adressat,
- miljø- og fødevarerministeren, når væsentlige nationale eller internationale interesser er berørt, og
- enhver, der har en individuel, væsentlig interesse i sagens udfald.
- Foreninger og organisationer som nævnt i Husdyrlovens §§ 85-87

Hvordan klager jeg?

Du klager via Klageportalen, som du finder på www.borger.dk og www.virk.dk. Klagen sendes herefter gennem Klageportalen til Randers Kommune.

Klagen skal være indgivet inden fire uger efter denne afgørelse er meddelt - **senest den 8. december 2022**. Er afgørelsen offentligt bekendtgjort, regnes klagefristen dog altid fra bekendtgørelsen. Klagen er indgivet, når den er tilgængelig for Randers Kommune i Klageportalen.

Når du klager, skal du betale et gebyr på kr. 900 for private. Virksomheder og organisationer skal betale et gebyr på 1.800 kr. Du betaler gebyret med betalingskort på Klageportalen.

Du kan læse mere om klagens behandling på [Miljø- og Fødevarerklagenævnets hjemmeside](#).

Kan jeg blive fritaget for brug af Klageportalen?

Hvis du ønsker at blive fritaget for at bruge Klageportalen, skal du sende en begrundet anmodning herom til Randers Kommune via e-mail landbrug@randers.dk eller med almindelig post til Randers Kommune, Teknik og Miljø, Laksetorvet, 8900 Randers C, att. Landbrug. Randers Kommune videresender anmodningen til Miljø- og Fødevarerklagenævnet, som beslutter, om du kan blive fritaget.

Må tilladelse udnyttes, hvis den påklages?

Når en klage modtages i Miljø- og Fødevareklagenævnet, bliver der oprettet en sag i nævnets journalsystem.

Sagens parter orienteres om Miljø- og Fødevareklagenævnets sagsbehandlingstid, om persondataloven og om frist for fremsættelse af yderligere bemærkninger til sagen.

En klage over afgørelsen har ikke opsættende virkning, medmindre Miljø- og Fødevareklagenævnet bestemmer andet. Dette betyder, at afgørelsen straks kan tages i brug, men det sker på eget ansvar, da klageinstansen eventuelt kan ændre eller ophæve afgørelsen.

Hvis du vil indbringe afgørelsen for domstolene, skal det ske inden 6 måneder fra afgørelsen er meddelt jf. Husdyrlovens § 90.

Selvom der anlægges retssag, er man forpligtet til at rette sig efter Miljø- og Fødevareklagenævnets afgørelse, indtil domstolen måtte bestemme noget andet.

Bilag:

Bilag 1: Situationsplan

Bilag 2: Supplerende stald-tegninger

Bilag 3: Miljøkonsekvensrapport

Bilag 1: Oversigtskort



Miljøansøgning

Bjergene 10, 8983 Gjerlev J

Ansøgning om tilladelse efter §16a Husdyrbrugloven



Indsendt til Randers Kommune

Den - 03- 05-2022

Datablad

Ansøger og ejer	Peter Vinter Bjergene 10, 8983 Gjerlev J Randers Kommune Mobil: 21264010 skelbjerggaard@gmail.com
Husdyrbrugets adresse	Bjergene 10, 8983 Gjerlev J
CVR-nummer	286474459
CHR-nummer	27218
Kommune	Randers Kommune
Ejendomsnummer	7300000320
Matrikel-nr.	Matrikel: 13b – Blenstrup by, Gjerlev
Produktionsmæssig sammenhæng	Ingen produktionsmæssigt sammenhæng med øvrige husdyrbrug
IT-skema	234364
Konsulent	velas Søren Boe Rasmussen, Miljøkonsulent, sbr@velas.dk Damsbovej 11, 5492 Vissenbjerg
Ansøgning indsendt	3. maj 2022

Forord

Denne miljøkonsekvensrapport beskriver de miljømæssige forhold ved den ansøgte produktion på Bjergene 10, 8983 Gjerlev J. Det ansøgte omfatter godkendelse af produktionsarealer i eksisterende stalde og godkendelse af nye produktionsarealer.

Materialet danner grundlaget for kommunens afgørelse om miljøgodkendelse for ejendommen.

Ansøgningen skal behandles jf. § 16a i Lovbekendtgørelse 2019-05-01 nr. 520 og husdyrgodkendelsesbekendtgørelsen (BEK nr. 2227 af 27/11/2021)

Indholdsfortegnelse

Datablad.....	1
Forord	2
Ikke-teknisk resumé.....	5
1. Baggrundsoplysninger.....	6
2. Husdyrbruget og det ansøgte	6
2.1 Indretning og drift af anlægget	6
2.1.1 Stalde og produktioner.....	7
2.1.2 Husdyrgødning	8
2.2 Bygningsmæssige ændringer og anlægsarbejde	8
2.3 Produktionsmæssig sammenhæng med andre husdyrbrug	8
2.4 Beliggenhed.....	8
2.4.1 Generelle afstandskrav	9
2.4.2 Landskabelige hensyn	10
3. Ammoniak.....	11
3.1 Ammoniakemission til natur.....	11
3.2 Kumulation til natur	12
4. Lugtemission.....	13
4.1 Kumulation til naboer.....	14
5. Øvrige emissioner og gener.....	15
5.1.1 Støj.....	15
5.1.2 Lys.....	15
5.1.3 Støv	15
5.1.4 Rystelser.....	15
5.1.5 Skadedyr.....	15
5.1.6 Transporter.....	16
6. Reststoffer, affald og naturressourcer	17
6.1 Affald.....	17
6.2 Døde dyr.....	17
6.3 Olie- og kemikalier	17
6.4 Spildevand og regnvand.....	18
6.5 Energiforbrug.....	18
6.6 Energibesparende tiltag.....	18
6.7 Vandforbrug.....	18

6.8	Vandbesparende tiltag.....	18
7.	BAT	19
7.1	Management og egenkontrol.....	19
8.	Projektets direkte og indirekte virkninger for miljø og natur.....	21
8.1	Begrænsning af ammoniakemission.....	21
8.2	Befolkningen eller menneskers sundhed	21
8.3	Beliggenhed og bygningsændringer i forhold til landskab og Bilag IV arter.....	22
8.4	Afsætning af ammoniak til nærliggende natur	23
8.5	Påvirkning af jordarealer og jordbund.....	24
8.6	Alternative løsninger.....	24
8.7	Grænseoverskridende virkninger	24
8.8	Oplysninger om konsulenten.....	24
	Bilag 1: Oversigtskort.....	25
	Bilag 2: Produktionsarealer - Ansøgt.....	26
	Bilag 3: Produktionsarealer - nudrift.....	27
	Bilag 4: Produktionsarealer – 8-årsdrift	28
	Bilag 4: Skitse af renovering af kostald	29

Ikke-teknisk resumé

Ansøger og ejer

Peter Vinter ejer og driver ejendommen, Bjergene 10, 8983 Gjerlev J.

Ansøgt

Dyreholdet i eksisterende og nye stalde, som ønskes godkendt med et samlet produktionsareal på 3.667 m² produktionsareal til kvæg.

Nudrift og 8-årsdrift

Miljøansøgningens ansøgt drift er beskrevet i forhold til nudrift og 8-års drift (driften for 8 år siden).

8-årsdrift er baseret på en §12-miljøgodkendelse fra juni 2010 med et tilhørende tillæg fra 2017, der udgør nudrift.

Bygningsmæssige ændringer

Der foretages en tilbygning af kostalden og etablering af ny gyllebeholder.

Lugtemission

Lugtemissionen fra husdyrbruget stiger som følge af udvidelsen.

Geneafstanden til enkeltbolig i landzone u. landbrugspligt, samlet bebyggelse og byzone er kortere end den faktiske afstand og genekriteriet for lugt er dermed overholdt.

Ammoniakemission

Ammoniakemissionen fra husdyrbruget stiger som følge af udvidelsen.

Den ansøgte produktion udleder 3.350 kg N/år, hvilket er 813 kg N/år mere end nudriften og 1563 kg N/år mere end 8-årsdriften.

Diverse krav til ammoniakdeposition i forhold til nærmeste natur er overholdt.

BAT

BAT kravet er overholdt med 0 kg N, som følge af, at der etableres lavemissionsgulve.

Alternative løsninger

Nul-alternativet til denne ansøgning er, at husdyrbruget fortsætter med den nuværende godkendelse uden mulighed for at udnytte udskifte det gamle malkeanlæg til malkerobotter. Derudover kan ikke overholde kommende dyrevelfærdskrav.

Ophør

Ved eventuelt ophør af produktionen vil ansøger tømme gyllebeholdere og rengøre staldene.

1. Baggrundsoplysninger

Ejendommens tilladelse er en §12-miljøgodkendelse fra 2010, med godkendelse til produktion af kvæg til i alt 410,53 dyreenheder 2.437 m² produktionsareal. Denne tilladelse ligger til grund for både lovlig 8-årsdrift.

§12-miljøgodkendelse fik et tillæg i 2017, hvor dyreholdet blev hævet til 563 DE og et produktionsareal på 2.820 m²

Der ansøges om godkendelse af husdyrbrugets eksisterende produktionsarealer og en udbygning af kostalden, hvilket bidrager til et samlet produktionsareal på 3.667 m²

Udbygningen skyldes de kommende krav til dyrevelfærd, samt et ønske om at udskifte det traditionelle malkeanlæg med malkerobotter.

2. Husdyrbruget og det ansøgte

2.1 Indretning og drift af anlægget

Husdyrbruget anvendes i dag til malkekvæg, kvier og kalve. Der er tre stalde, hvoraf den største er kostalden, hvor i der er en sengestald med fast drænet gulv og nogle mindre dybstrøelsesarealer. Der indsættes 4 nye malkerobotter i staldene.

Dertil er der en ungdyrstald og en oprindelig foderlade, hvor der er goldkøer og kælvekvier.

Der er to faste pladser til kalvehytter.



Figur 1. Staldafsnit og opbevaringsanlæg på Bjergene 10.

2.1.1 Stalde og produktioner

De ansøgte stalde og produktionsarealer er angivet i tabel 1.

Se vedlagte bilag for anlægsoversigt.

Tabel 1. Dyretype, staldsystem, produktionsareal og miljøteknologi

Stalde og produktioner						
Staldnavn	Staldstørrelse (m ²)	Ventilation	Kildehøjde	Produktion	Antal måneder udegående	Produktionsareal (m ²)
Ansøgt drift						
1 - Kostald	3062	Naturlig ventilation	3 m	(#516725) Flexgruppe: Alle kvæg, Heste, Får og Geder; Dybstrøelse	0	241
				(#516723) Flexgruppe: Alle kvæg; Fast drænet gulv med skraber og øjleafføb	0	2021
2 - Kvistald	1507	Naturlig ventilation	3 m	(#516731) Flexgruppe: Alle kvæg, Heste, Får og Geder; Dybstrøelse	0	288
				(#516729) Flexgruppe: Alle kvæg; Fast drænet gulv med skraber og øjleafføb	0	734
3 - Goldkøer	747	Naturlig ventilation	3 m	(#516734) Flexgruppe: Alle kvæg, Heste, Får og Geder; Dybstrøelse	0	230
4 - Fælles kalveytter	85	Naturlig ventilation	3 m	(#516737) Flexgruppe: Alle kvæg, Heste, Får og Geder; Dybstrøelse	0	41
5 - Kalveytter	168	Naturlig ventilation	3 m	(#516739) Flexgruppe: Alle kvæg, Heste, Får og Geder; Dybstrøelse	0	112
Sum						3667
Nudrift						
1 - Kostald	3062	Naturlig ventilation	3 m	(#516721) Malkekøer, kvier og stude. Fast drænet gulv med skraber og øjleafføb	0	1375
				(#516720) Malkekøer, kvier og stude. Dybstrøelse	0	40
2 - Kvistald	1507	Naturlig ventilation	3 m	(#516727) Malkekøer, kvier og stude. Fast drænet gulv med skraber og øjleafføb	0	734
				(#516726) Kalve, (under 6 mdr.). Dybstrøelse	0	288
3 - Goldkøer	747	Naturlig ventilation	3 m	(#516732) Malkekøer, kvier og stude. Dybstrøelse	0	230
4 - Fælles kalveytter	85	Naturlig ventilation	3 m	(#516735) Kalve, (under 6 mdr.). Dybstrøelse	0	41
5 - Kalveytter	168	Naturlig ventilation	3 m	(#516738) Kalve, (under 6 mdr.). Dybstrøelse	0	112
Sum						2820
8 års drift						
1 - Kostald	3062	Naturlig ventilation	3 m	(#516724) Malkekøer, kvier og stude. Dybstrøelse	0	40
				(#516722) Malkekøer, kvier og stude. Fast drænet gulv med skraber og øjleafføb	1	1375
2 - Kvistald	1507	Naturlig ventilation	3 m	(#516730) Kalve, (under 6 mdr.). Dybstrøelse	0	288
				(#516728) Malkekøer, kvier og stude. Fast drænet gulv med skraber og øjleafføb	6	734
3 - Goldkøer	747	Naturlig ventilation	3 m	(#516733) Malkekøer, kvier og stude. Dybstrøelse	0	0
4 - Fælles kalveytter	85	Naturlig ventilation	3 m	(#516736) Kalve, (under 6 mdr.). Dybstrøelse	0	0
5 - Kalveytter	168	Naturlig ventilation	3 m	(#516740) Kalve, (under 6 mdr.). Dybstrøelse	0	0
Sum						2437

2.1.2 Husdyrgødning

På Bjergene 10 produceres der dybstrøelse og gylle.

Der haves følgende opbevaringslagre for ansøgt drift, nudrift og 8-års drift.

Tabel 2. Opbevaringslagre til husdyrgødning på ejendommen.

Gyllebeholder	Kapacitet	Overfladeareal	NH ₃ -effekt
Gyllebeholder 1	1.500 m ³	368 m ²	50 %
Gyllebeholder 2	3.000 m ³	632 m ²	50 %
Gyllekanaler	- m ³	-	-
Ny Gyllebeholder	7.00 m ³	174 m ²	-
Østerdalsvej 66	900 m ³	-	-
Lejet beholder	2.500 m ²	-	-
I alt	8.600 m³	1000 m²	-

Jf. miljøstyrelsens vejledninger er opgørelsen over opbevaringskapacitet ikke længere en pligtig information ifm. miljøgodkendelser. Opgørelsen foretages fremover på tilsyn, idet dyrehold og gødningsproduktion kan variere fra år til år.

2.2 Bygningsmæssige ændringer og anlægsarbejde

De bygningsmæssige ændringer omhandler alene kostalden.

Der bygges til den eksisterende kostald i sydlig retning, hvor der kommer en række sengebåse mere, med en tilhørende gang.

En del af de eksisterende sengebåse ombygges til dybstrøelsesarealer.

Det traditionelle malkeanlæg ønskes nedlagt og erstattet med fire nye malkeroboter.

Tilbygningens bredde bliver 7 m. og i den østlige ende forlænges stalden med en sektion til malkeroboter på 10 m x 13 m.

Se bilag 4 for anlægsskitse.

2.3 Produktionsmæssig sammenhæng med andre husdyrbrug

Husdyrbruget er ikke teknisk, forurenings- eller driftsmæssigt forbundet med andre husdyrbrug.

2.4 Beliggenhed

En oversigt over anlægget fremgår af Figur 1 ovenfor.

Husdyrbruget og det ansøgte beliggenhed i forhold til omgivelserne er beskrevet i forhold til de generelle afstandskrav i Husdyrbruglovens §§ 6 og 8 i nedenstående afsnit 4.4.1 Generelle afstandskrav.

Afstande til naturområder er beskrevet i afsnit 3.1 Ammoniakemission til natur og afstande til omkringboende er beskrevet i afsnit 4 Lugtemission.

2.4.1 Generelle afstandskrav

Afstandskrav i Husdyrbruglovens §§ 6 og 8 skal vurderes i forhold til nye husdyranlæg og gødnings- og ensilageopbevaringsanlæg. Udvidelser eller ændring af anlæg, der medfører forøget forurening, skal også vurderes i forhold til afstandskravene.

Den ansøgte udbygning af kostalden overholder alle afstandskrav jf. §§6 og 8. Afstande er angivet i nedenstående tabel.

Generelle afstandskrav vedr. staldanlæg		Overholdt ja/nej
Ikke-almene vandforsyningsanlæg (markvanding, drikkevandsboringer for < 9 brugere, private boringer)	25 m	Ja
Almene vandforsyningsanlæg	50 m	Ja (82 m)
Vandløb	15 m	Ja
Dræn	15 m	Ja (Hvis der ligger dræn i nærheden, omlægges de, så der er en afstand a 15 m til byggeri)
Søer	15 m	Ja (500 m)
Offentlig vej og privat fællesvej	15 m	Ja (86 m)
Levnedsmiddelvirkosomhed	25 m	Ja (Ikke inden for 25 m)
Beboelse på samme ejendom	15 m	Ja
Afstandskravet gælder ikke ensilageopbevaringsanlæg		
Naboskel	30m	Ja (50 m)
Nabobeboelse	50 m	Ja (200 m)
Eksisterende eller ifølge Kommuneplanens ramme-del fremtidigt byzone- eller sommerhusområder	50 m	Ja (1, km)
Område i landzone, der i lokalplan er udlagt til boligformål, blandet bolig og erhvervsformål eller til offentlige formål med henblik på beboelse, institutioner, rekreative formål og lign.	50 m	Ja (3,1 km)

Husdyrbruget overholder alle generelle afstandskrav.

2.4.2 Landskabelige hensyn

Udvidelsen af kostalden bygges sammen med det eksisterende bygningsanlæg. Samlet vil forlængelsen fremstå som en naturlig del af bygningsmassen. Placeringen vurderes ikke at kunne ligge andre steder, da køerne skal have adgang til malkerobotterne i den eksisterende stald.

Landskabelig udpegning	Afstande /sammenfald med byggefelt
Fredede områder	Intet sammenfald
Fredede fortidsminder, beskyttelseslinjer	Intet sammenfald
Sø- og åbeskyttelseslinjer	Intet sammenfald
Skovbyggelinjer	Intet sammenfald
Kirkebyggelinjer	Intet sammenfald
Beskyttede sten- og jorddiger	Intet sammenfald
Strandbeskyttelse	Intet sammenfald
Klitfredning	Intet sammenfald
Fredskov	Intet sammenfald
Kystnærhedszoner	Ja
Kulturhistoriske bevaringsværdier	Intet sammenfald
Værdifulde kulturmiljøer	Intet sammenfald
Bevaringsværdige landskaber	Intet sammenfald
Geologiske bevaringsværdier	Intet sammenfald
Beskyttede naturarealer	Intet sammenfald

Samlet vurderes det at den ansøgte produktion kan indpasses i landskabet. Husdyrbruget ligger inden for temaplanen "store husdyrbrug", hvor udviklingen af disse tilgodeses.

3. Ammoniak

I dette beskrives husdyrbrugets samlede ammoniakemission og ammoniakdeposition til nærliggende natur.

Husdyrbrugets samlede ammoniakemission er beregnet til 3550,4 kg NH₃-N/år, hvilket svarer til en meremission på 1563,6 kg ammoniak-N/år i forhold til 8 års-drift og 813,3 kg ammoniak-N/år i forhold til nudrift.

3.1 Ammoniakemission til natur

Nærmeste natur:



Figur 2: Oversigt over naturpunkter i nærhed til Bjergene 10

Kategori 1-natur

Området omkring Kastbjerg Å er et Natura 2000 habitatområde. (Nr. 223. omkring Kastbjerg Ådal)

Der ligger i habitatområdet en række registreringer af natur, der udgør husdyrbruglovens Kategori 1. Arealerne består af Riggær og skovbevoksede tørvemoser.

Nærmeste kategori 1-natur ligger ca. mellem 600-800 m vest, nord og nordøst for husdyrbruget i Natura 2000-området. Totaldeposition fra produktionen på naturområdet er til de naturtyper, der modtager mest 0,4 kg N/ha. Der medregnes kumulation fra ét andet husdyrbrug, og det lovmæssige krav på maksimal 0,4 kg N pr. ha pr. år er overholdt. Den ansøgte produktion vurderes ikke at påvirke naturområdet væsentligt.

Kategori 2-natur

Nærmeste kat. 2 natur er to overdrev, der ligger ca. 2,5 km mod nordvest. Afstanden betyder, at der afsættes 0,0 kg ammoniak-N/ha/år, hvilket er under lovgivningens krav om maksimalt 1 kg N pr ha fra den samlede produktion på husdyrbruget.

På grund af den lave totaldeposition til områderne vurderes den ansøgte produktion ikke at medføre nogen væsentlig negativ påvirkning på naturområdet.

Kategori 3-natur

Der er regnet til det nærmeste kategori 3-naturtype, bestående af en hede og et overdrev. Overdrevet påvirkes med en merdeposition på under 1,0 kg N/ha/år, hvilket vurderes ikke at kunne påvirke områderne væsentligt jf. miljøstyrelsens retningslinjer.

Samlet vurderes det ikke at den ansøgte produktion medfører, øget væsentlig påvirkning på naturområderne, der kan forringe tilstanden af naturen.

3.2 Kumulation til natur

Der er medregnet kumulation til kategori-1 natur fra 1 andet husdyrbrug (Bjergene 9). Husdyrbruget overholder de gældende krav til totaldeposition.

4. Lugtemission

Nærmeste nabobebyggelser:

Enkeltbolig: Østendalsvej 57	300 m
Samlet bebyggelse i landzone: Krogagervej 16	1414 m
Byzone: Gjerlev By, Gjerlev	3037 m



Bebyggelse	Kumulation	Model	Ukorrigeret geneafstand (m)	Korrigeret geneafstand (m)	Vægtet gennemsnitsafstand (m)	Genekriterie overholdt
Østendalsvej 57	0	FMK	106,6	106,6	237,3	Ja
Krogagervej 16	1	NY	278,5	306,4	1376,1	Ja
Gjerlev By, Gjerlev	1	NY	420,4	439,3	3066,2	Ja

Lugtgeneafstanden er beregnet i husdyrgodkendelse.dk og det ansøgte overholder alle gældende krav for lugt.

Lugt er beregnet på følgende emissioner. Der sker en forøgelse af emissioner i forbindelse med ansøgningen.

Ansøgt drift								
Staldafsnit								
	Produktionsid	Antal måneder udegående	Lugt (LE/s)	Lugt (OU/s)	Effekt af teknologi (%)	Faktisk lugt (LE/s)	Faktisk lugt (OU/s)	Produktionsareal (m ²)
1 - Kostald	516725	0	747,1	3133,0*	0	747,1	3133,0*	241
	516723	0	6265,1	26273,0*	0	6265,1	26273,0*	2021
2 - Kvistald	516731	0	892,8	3744,0*	0	892,8	3744,0*	288
	516729	0	2275,4	9542,0*	0	2275,4	9542,0*	734
3 - Goldkøjer	516734	0	713,0	2990,0*	0	713,0	2990,0*	230
4 - Fælles kalvehytter	516737	0	127,1	533,0*	0	127,1	533,0*	41
5 - Kalvehytter	516739	0	347,2	1456,0*	0	347,2	1456,0*	112
Sum			11367,7	47671*		11367,7	47671*	

*Lugten kommer fra flexgrupper, hvor den højeste lugt fra hver flexgruppe er valgt.

Nudrift								
Staldafsnit								
	Produktionsid	Antal måneder udegående	Lugt (LE/s)	Lugt (OU/s)	Effekt af teknologi (%)	Faktisk lugt (LE/s)	Faktisk lugt (OU/s)	Produktionsareal (m ²)
1 - Kostald	516721	0	4262,5	17875,0	0	4262,5	17875,0	1375
	516720	0	124,0	520,0	0	124,0	520,0	40
2 - Kvistald	516727	0	2275,4	9542,0	0	2275,4	9542,0	734
	516726	0	892,8	3744,0	0	892,8	3744,0	288
3 - Goldkøjer	516732	0	713,0	2990,0	0	713,0	2990,0	230
4 - Fælles kalvehytter	516735	0	127,1	533,0	0	127,1	533,0	41
5 - Kalvehytter	516738	0	347,2	1456,0	0	347,2	1456,0	112
Sum			8742	36660		8742	36660	

4.1 Kumulation til naboer

Der er medregnet kumulation til nærmeste byzone og samlet bebyggelse, da der ligger ét andet husdyrbrug i nærhed til det nærmeste punkt for de to bebyggelsestyper.

Der er ikke regnet kumulation til nærmeste enkeltbolig u. landbrugspligt og samlet bebyggelse, idet der ikke er øvrige husdyrbrug inden for den fastsatte kumulationsradius.

5. Øvrige emissioner og gener

5.1.1 Støj

De væsentlige støjkloder fra husdyrbruget vil være maskinstøj i forbindelse med foderblanding, fodring, malkning, til-og frakørsler, gyllepumper, kornvalsen og udmugning.

Husdyrbrugets støjende aktiviteter tilrettelægges så vidt muligt påfører færrest gener til omboende, da det samtidigt er den mest effektive afvikling af arbejdet. Foderblanding sker på pladsen omkring ensilageanlægget, der er omringet af bygninger, så støjen reduceres.

Udmugning af dybstrøelse er tilrettelagt, så arbejdet afvikles så effektivt og hurtigt som muligt.

Der foretages ikke større ændringer af staldanlægget, der medfører væsentligt øgede støjgener. Robotterne der planlægges at indsætte, er af nyere dato og er typisk mere støjsvage, sammenlignet med ældre anlæg.

5.1.2 Lys

Der vil være belysning i staldene i aften- og nattetimerne, af hensyn til sikker ko- og mandskabstrafik.

Udendørs belysning knytter sig til bygninger, hvor der er indkørselsforhold, som kun er tændt efter behov.

Der opsættes ikke kraftig belysning eller projektører, der kan genere naboer væsentligt.

5.1.3 Støv

Husdyrbrugets støvende aktiviteter forekommer i forbindelse med foderhåndtering, strøning af halm og transporter på ejendommen. Håndtering af foder sker i forbindelse med ensilagepladserne som er på støbt grund. Dette reducerer støvgenerne.

Der foretages ikke ændrede aktiviteter, der medfører ekstra støvgener end nu, så det vurderes at det er svært at reducere støvgenerne yderligere.

5.1.4 Rystelser

Der forekommer ingen kendte aktiviteter på ejendommen der kan medføre rystelser, der generer omgivelser af væsentlig grad.

5.1.5 Skadedyr

Rotter bekæmpes gennem kommunal ordning eller gennem privat skadedyrsfirma. Der anmeldes straks ved observation af rotter.

Fluer bekæmpes ved kemisk bekæmpelse mod flueæg, ved vanding i kanten af dybstrøelsesarealerne

5.1.6 Transporter

Antallet af transporter til- og fra Bjergene 10 forventes at ikke at stige væsentligt. Dette skyldes at antallet af dyr ikke øges væsentligt, da udvidelsen primært sker for at leve op til kommende dyrevelfærdsregler.

Alle transporter til anlægget sker via privat fællesvej (Bjergene).

Eksterne transporter

Der forekommer en række eksterne transporter til- og fra ejendommen. Transporterne sker primært med lastbiler. Transporterne er bestående af bl.a.

- Afhentning af mælk
- Flyt af gylle fra ejendommen
- Levering af foderprodukter
- Levering af sække/løsvare, olie, affald m.v.
- Flytning og afhentning af dyr fra ejendommen.
- Transport af halm.
- Afhentning af døde dyr.

Interne transporter

Dertil kommer der en række interne transporter med traktor, der bl.a. består af:

- Foderhåndtering
- Udmugning af stalde.
- Udbringning af gylle og dybstrøelse
- Flyt af dyr

Mælkeafhentning forekommer hver anden dag.

Transport med grovfoder, løsvare, sækkevare og foderprodukter, vurderes at være uændret.

Den ansøgte produktion vurderes ikke at give anledning til en væsentlig stigning i transporterne med halm, døde dyr.

Overvejelser vedr. udbringning:

Gylleudbringning søges planlagt til at være så effektiv som mulig.

Der planlægges efter at det udbringes under mest mulig hensyntagen til området. Normalt udbringes mandag-fredag kl. 7-20.

Der vil være fokus på at holde vejene rene så vidt det er muligt.

6. Reststoffer, affald og naturressourcer

6.1 Affald

Affald opbevares sikkert og forsvarligt i container, så der ikke kan ske spild eller tab, der kan skade miljø og omgivelser.

Fast affald som papir, pap og plast opsamlet i container og afhentes efter aftale af vognmandsfirma eller på kommunens genbrugsplads.

Der vil blive opbevaret en begrænset mængde medicin og rester i kontoret, som enten returneres via dyrlæge eller bortskaffes på genbrugsplads.

Lysstofrør afhændes til kommunens genbrugsplads.

Eventuelt oplag af jern og metal afhentes af skrothandler.

6.2 Døde dyr

Døde dyr afhentes af DAKA et døgn efter anmeldelse i henhold til gældende regler.

Opbevaringen af døde dyr sker på fast plads med overdækning jf. bestemmelserne i bekendtgørelse om opbevaring m.m. af døde produktionsdyr.

6.3 Olie- og kemikalier

Kemikalier opbevares aflåst i bur i maskinhus. Der er støbt gulv, så der ikke kan ske spild til miljø.

Tomme kemikaliedunke opbevares i maskinhus og afhændes til genbrugsstation.

Påfyldning af marksprøjte sker på fast plads med afløb til gyllebeholder.

Afvask af sprøjteudstyr sker på mark med plantedække eller fast plads med afløb til gyllebeholder.

Diesel opbevares i godkendt tank på 2.500 l fra 2002 og står i maskinhus.

Evt. oplag af spildolie opbevares i tromler i maskinhus, som står i spildbakker, der kan rumme indholdet svarende til tøndernes volumen. Evt. lækage på tøndens opsamles derfor i spilbakke. Afhændes til genbrugsplads.

6.4 Spildevand og regnvand

Overfladevand fra ejendommens tage bortledes via nedsivningssystem.

En mindre del af tagvandet fra kostalden opsamles i tank og anvendes til vask af stalde, da dette er vandbesparende.

Overfladevand fra husdyrbrugets befæstede ensilagepladser ledes til gylletanke.

Rengøringsvand, vand fra vask af produkter fra husdyrhold, malkemaskiner, foderrekvisitter, o.l. bortledes til ejendommens gyllesystem.

Rengøringsvand af maskiner og sprøjteudstør foretages i marken eller på befæstet areal, hvor det løber til gyllebeholderne.

6.5 Energiforbrug

Husdyrbrugets energikrævende processer er staldbelysning, foderblanding, malkning, mælkekøling, cirkulation og pumper til husdyrgødning og generelle maskinarbejder.

Ejendommen har et årligt energiforbrug på ca. 125.000 kWh.

6.6 Energibesparende tiltag

Der sker løbende en udvikling af installationer og udstyr med henblik på energireduktion.

Generet prioriteres der i energieffektive løsninger, men henblik på reduktion af energiforbrug og økonomiske besparelser.

Der er opsat energibesparende LED-belysning op i staldene.

Varmen fra mælken genanvendes til opvarmning af drikkevand til dyrene.

De generelle maskinarbejder tilrettelægges, så arbejdet kan afvikles så effektivt og hurtigt som muligt, med henblik på besparelse af diesel.

6.7 Vandforbrug

Husdyrbrugets nuværende vandforbrug er leveres af nærmeste vandværk. (Enslev & Blenstrup Vandværk).

Vandforbrug i 2021: 11.400 m³

De primære vandforbrugende aktiviteter kommer fra drikkevand til dyrene, samt vaskevand til malkeområde, malkeanlæg, stald og pladser.

Vandforbruget vurderes at være tilnærmelsesvist uændret, som følge af et tilnærmelsesvist uændret dyrehold.

6.8 Vandbesparende tiltag

Der er løbende fokus på at de ikke bruges mere vand end nødvendigt.



Vandinstallationer, vandkar m.v. tilses dagligt for lækager og utætheder, med henblik på hurtig løsning.

Regnvand fra kostalden opsamles i tank, og anvendes til vask af stalde og malkeområde, hvilket reducerer behovet for grundvand.

7. BAT

Husdyrbrugets samlede ammoniakemission udgør 3.550 kg ammoniak-N/år.

Husdyrbruget overholder de vejledende BAT-krav med en margin på 0 kg N.

Samlet BAT beregning  			
	Stalde	Lagre	Total
Samlet BAT krav (kg NH ₃ -N /år)	3218	332	3550
Faktisk emission (kg NH ₃ -N /år)	3218	332	3550
Forskel (kg NH ₃ -N /år)	-	-	0
Vejledende BAT Overholdt?	-	-	Ja

Husdyrbruget består af eksisterende stalde fordelt på drænet gulv og dybstrøelse. På dybstrøelse findes ingen anerkendte teknologier, med ammoniakreducerende effekt.

Faste drænedede gulve er at betragte som BAT-gulve da der er tale om lavemissionsgulve.

Nye produktionsarealer etableres med lavemissionsgulve.

7.1 Management og egenkontrol

Management på husdyrbruget handler om at tilrettelægge arbejdet, så produktionen kører optimalt,

samtidig med at forurening begrænses og anvendelsen af hjælpestoffer minimeres.

Miljøstyrelsen har ikke fastsat vejledende BAT-standardkrav vedr. management. I henhold til EU's BREF-notat af juli 2003 er godt landmandskab en vigtig del af BAT. I henhold til dokumentet er det BAT at:

- Føre journal over vand- og energiforbrug, og mængde af husdyrfoder.
- Have en nødfremgangsmåde til at håndtere ikke planlagte emissioner og hændelser.
- Iværksætte et reparations- og vedligeholdelsesprogram for at sikre, at bygninger og udstyr er i driftsklar stand, samt at faciliteterne holdes rene.
- Planlægge aktiviteter på anlægget korrekt, såsom levering af materialer og fjernelse af produkter og spild.
- Lave mark-gødningsplan

Husdyrgødningen opbevares forsvarligt i lukkede og tætte beholdere. Der føres jævnligt tilsyn og ved tømning sikres det at gyllebeholderen forsat er i fin stand.

Produktionen efterfølger kommunale regler for håndtering af spildevand og affald, støjbelastning af omgivelser m.v. Det betyder, at projektets virkninger på miljøet, hvad angår disse faktorer, må betragtes som tilfredsstillende.

Der sikres en optimal drift af ejendommen ved:

- Foder tilpasses løbende.
- Staldene gennemgås dagligt med henblik på at opdage lækager.
- Der foretages løbende service på foderanlæg, elkabler og pumper af aut. installatør.
- Anlæg og tekniske installationer renses, vedligeholdes og udskiftes i en sådan grad, at det sikrer korrekt brug og effekt.
- Alle aktiviteter planlægges grundigt.
- Affald fjernes løbende fra ejendommen.

8. Projektets direkte og indirekte virkninger for miljø og natur

I dette afsnit redegøres for projektets direkte og indirekte virkning for miljø, natur og mennesker. Emissionerne fra anlægget vurderes i forhold til valgte placering af husdyrproduktionen og der redegøres for hvilke foranstaltninger, der påtænkes truffet for at undgå, forebygge eller begrænse og om muligt neutralisere forventede væsentlige skadelige indvirkninger på miljøet.

8.1 Begrænsning af ammoniakemission

I lovgivningen er der faste krav som sikrer at husdyrbruget lever op til de bedste tilgængelige teknologier, for at begrænse husdyrbrugets ammoniakudledning.

Når ammoniakudledningen begrænses, bidrager det også til en generel bedre beskyttelse af ammoniakfølsom natur, da baggrundsbelastninger hertil begrænses.

Husdyrbrugets eksisterende staldsystemer er primært dybstrøelse og spaltegulv m. ringkanal. Til dybstrøelsesstalde er der ingen godkendte teknologier, der kan implementeres for yderligere reduktion af ammoniak, hvorfor de må betragtes at leve op til BAT. Der er yderligere valgt fast drænet gulv, hvilket er et lavemissionsgulv.

Der er generel fokus på at holde de omkringliggende arealer og transportveje renholdt for foder og møddingsrester, hvilket nedbringer pletvise klatter af materialer, der potentielt kan betragtes som kilde til ammoniak- og lugtfordampning. Desuden tilstræbes det at have et tørt overfladeareal på husdyrbrugets dybstrøelsesarealer, hvilket holder på fugten og reducerer fordampningen. Gennem godt management, bestræber ansøger sig på at nedbringe den samlede ammoniakemission.

8.2 Befolkningen eller menneskers sundhed

Med ansøgers kendskab til husdyrbruget vil den ansøgte beliggenhed ikke have en væsentlig direkte eller indirekte virkning på befolkningen eller menneskers sundhed.

I lovgivningen er der fastsat krav, som sikrer at husdyrbrug vælger et staldsystem eller en teknologi blandt de bedste tilgængelige (BAT) for at begrænse ammoniakemissionen fra husdyrbruget. BAT-kravet der stilles til husdyrbruget, medvirker til at målet for fald i ammoniakemissionen i Danmark nås.

Lugtgeneniveauerne til nabobeboelser beskrevet i ovenstående afsnit om Lugtemission er overholdt.

I forhold til det aktuelle husdyrbrug er der ingen særlige beliggenhedsmæssige forhold i nærheden af institutioner eller sygehuse der betyder, at der bør udvises større forsigtighed.

8.3 Beliggenhed og bygningsændringer i forhold til landskab og Bilag IV arter

På grund af bygningernes placering i tilknytning til eksisterende byggeri, vurderer ansøger at det eksisterende husdyranlæg ikke skæmmer landskabsoplevelsen. Det nye byggeri, vil dog kunne registreres på afstand og fra de nærmeste naboer omkring husdyrbruget.

Ifølge kommuneplanen er der ikke udpeget værdifulde kulturmiljøer eller landskaber på det fremtidige husdyranlægs placering.

Det samlede indtryk af landskabet er at der er tale om et landbrugsområde, der fremtræder intakt

Bilag IV

Ud fra kortmaterialet på naturdata.dk er der registreret forekomster af bilag IV arter indenfor 1000 meter fra husdyranlægget.

En række dyr og planter, der er omfattet af habitatdirektivets bilag IV kan have yngle eller rasteområder på eller omkring ejendommen og dens udspretningsarealer. Udvidelsen placeres på dyrket mark, der typisk ikke udgør levesteder for bilag IV-arter.

Det vurderes, at det landskabelige udtryk for ejendommen påvirkes, men at det valgte projekt er indpasset på bedste vis.

Der er ikke kendskab til registreringer af Bilag IV-arter i umiddelbar nærhed til staldene, men markfirben, spidssnudet frø er registreret 950 m fra anlægget i et naturpunkt i tilknytning til Kastbjerg Å. Registreringerne finder dog sted i de omkringliggende §3-beskyttede naturtyper.

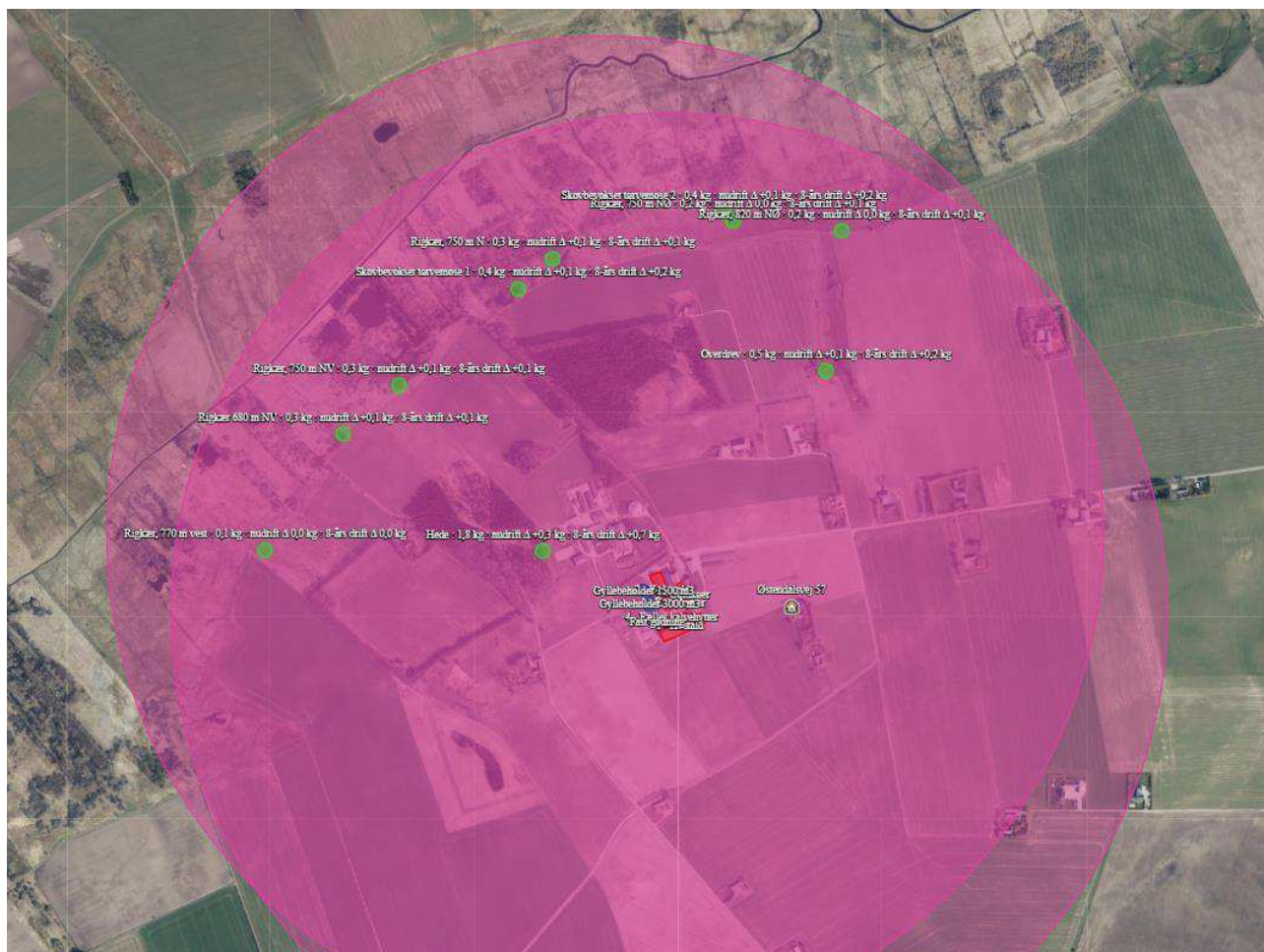
En række af flagermusarterne er optaget på rødlisten 1997 som sårbare. Der er ikke kendskab til deres tilstedeværelse, eller andre forekomster af planter og dyr omfattet af artsfredning.

Skulle der leve arter i nærområdet, er udvidelsens placering på intensivt dyrket mark typisk ikke levesteder for bl.a. padder og markfirben.

Samlet vurderes det ansøgte husdyranlæg ikke at have negativ indflydelse på de nævnte arter.

8.4 Afsætning af ammoniak til nærliggende natur

Nedenstående kortudsnit viser en illustration af husdyrtrykket i området omkring Bjergene 10



Figur 5 Oversigtskort med øvrige husdyrbrug i nærområdet omkring Bjergene 10

Bilaget er udarbejdet på basis af de tilgængelige oplysninger om husdyrgodkendte ejendomme der findes via husdyrgodkendelse.dk.

Som det ses i afsnit vedrørende ammoniakafsætningen til kategori 1 og 2 naturtyperne indenfor rammerne af hvad der udstukket som det acceptable i husdyrloven med hensyn til ammoniakafsætningen til naturområderne.

Til kategori 1 og 2 naturtyperne skal der vurderes på totaldepositionen til naturområderne. Som det kan ses i ovennævnte afsnit, er den højeste belastningen 0,4kg N/ha/år til kategori 1, hvormed grænseværdierne i henhold til husdyrloven ikke er overskredet.

Der ikke en merdeposition på over et 1 kg /ha /år til de relevante kategori 3 arealer. Grænseværdien i henhold til husdyrloven er således ikke overskredet.

Med baggrund i bl.a. oplysninger fra husdyrgodkendelse.dk vurderes det, at husdyranlægget alene eller sammen med bidrag fra andre kendte ammoniakudviklinger – vil øge den samlede luftbårne kvælstofbelastning i området. Stigningen er i acceptabelt omfang, som ikke vil medføre en væsentlig ændring i naturområderne

8.5 Påvirkning af jordarealer og jordbund

Generelt vurderes det at husdyrbruget ikke bidrager til risiko for negativ påvirkning af jordarealer og jordbund.

Produktion af dyr holder sig inden for de ansøgte rammer hvilket sikrer at dyrene ikke går på steder, der ikke er godkendt til formålet. Opbevaring af husdyrgødningen sker efter husdyrgodkendelsesbekendtgørelsens forskrifter, hvilket sikrer at der ikke slipper evt. husdyrgødning eller ensilagesaft ud på arealer, hvor det ikke kan opsamles eller optages af planter. Selve udbringningen sker efter gældende regler på området, så næringsstofferne ikke går tabt til miljøet.

Al flydende husdyrgødning og ensilagesaft bliver ledt til gyllebeholdere, så alle næringsstoffer opsamles og genanvendes i markbruget.

Gyllebeholderne er tilmeldt 10-årig beholderkontrol, som sikrer at de er i god funktionel stand.

Hele husdyrbruget er omgivet af landbrugsjord. Ved eventuelt uheld eller spild af husdyrgødning kan gylle opsamles på mark, og optages af efterfølgende afgrøder.

8.6 Alternative løsninger

Nul-alternativet til denne ansøgning er ikke at foretages nogle ændringer af husdyrbruget og fortsætte med uændret produktion, hvor ejendommens eksisterende stalde/anlæg ikke kan udnyttes til fulde. De kommende krav til dyrevelfærd betyder at husdyrbruget ikke kan efterleve disse.

8.7 Grænseoverskridende virkninger

Husdyrbruget ligger langt fra den danske grænse og en vurdering af indvirkning på miljøet i en anden stat finder ansøger ikke relevant.

8.8 Oplysninger om konsulenten

Miljøkonsekvensrapporten er udarbejdet af Søren Boe Rasmussen (cand. agro), Miljørådgiver hos Velas.

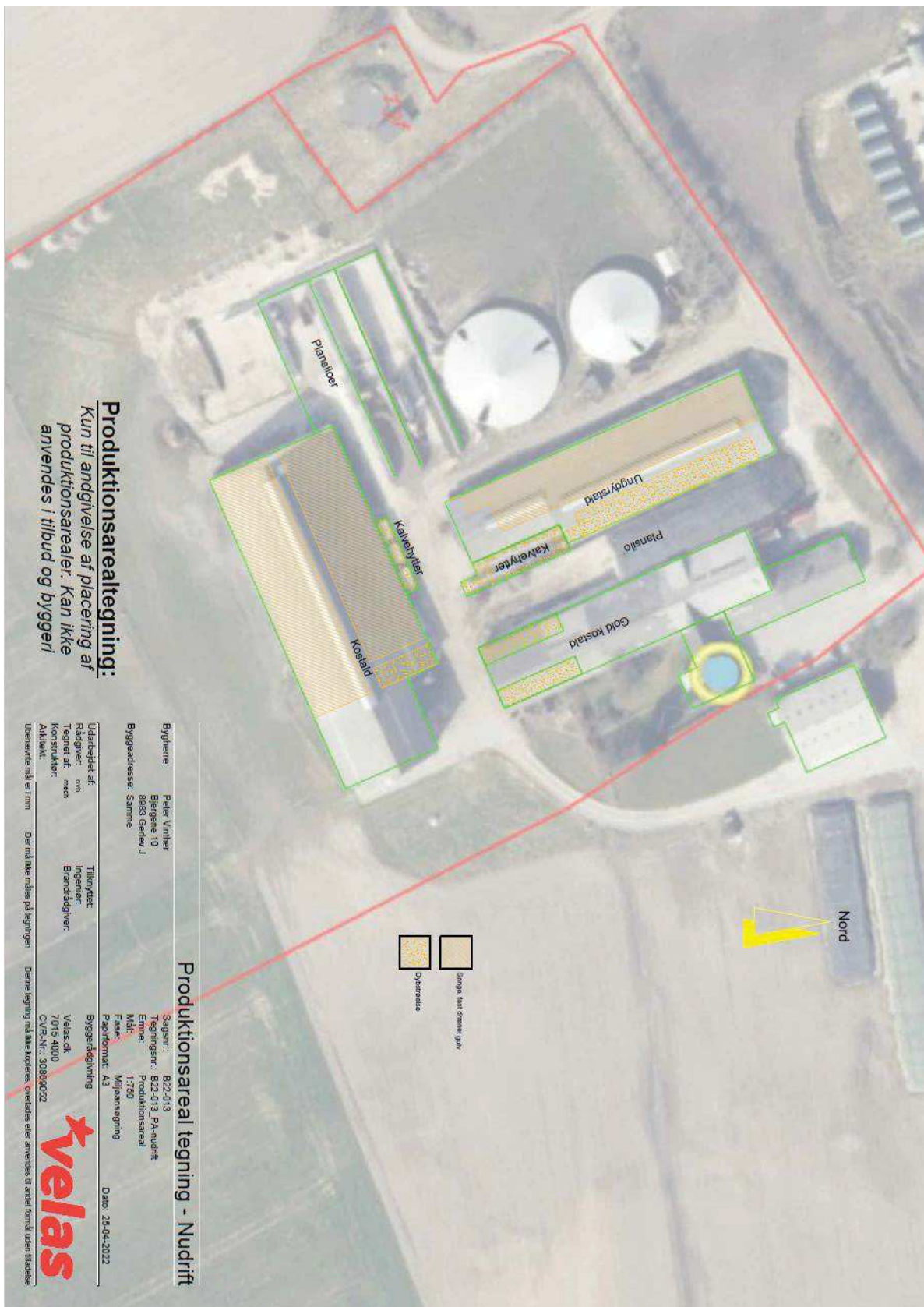
Bilag 1: Oversigtskort



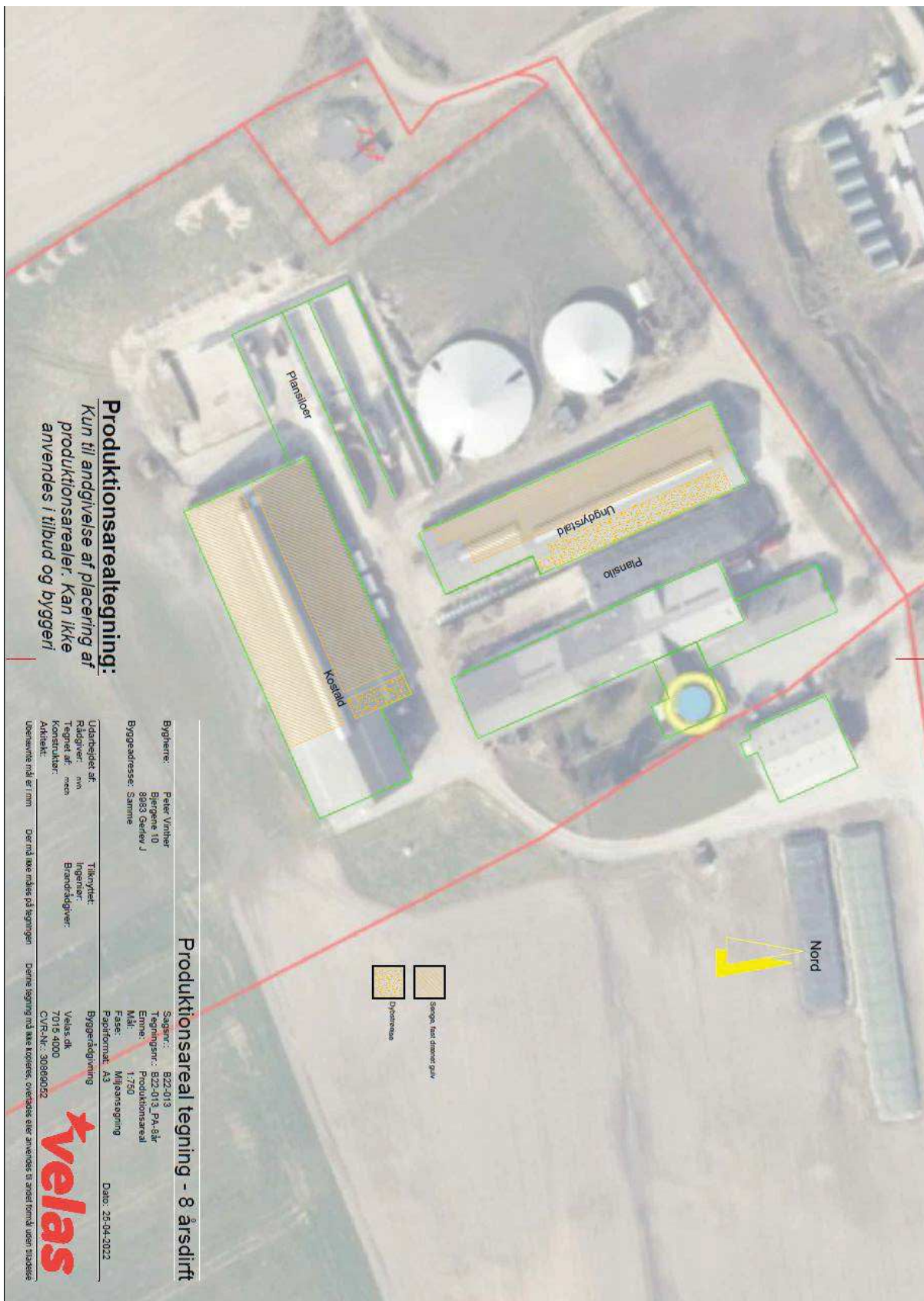
Bilag 2: Produktionsarealer - Ansøgt



Bilag 3: Produktionsarealer - nudrift



Bilag 4: Produktionsarealer – 8-årsdrift

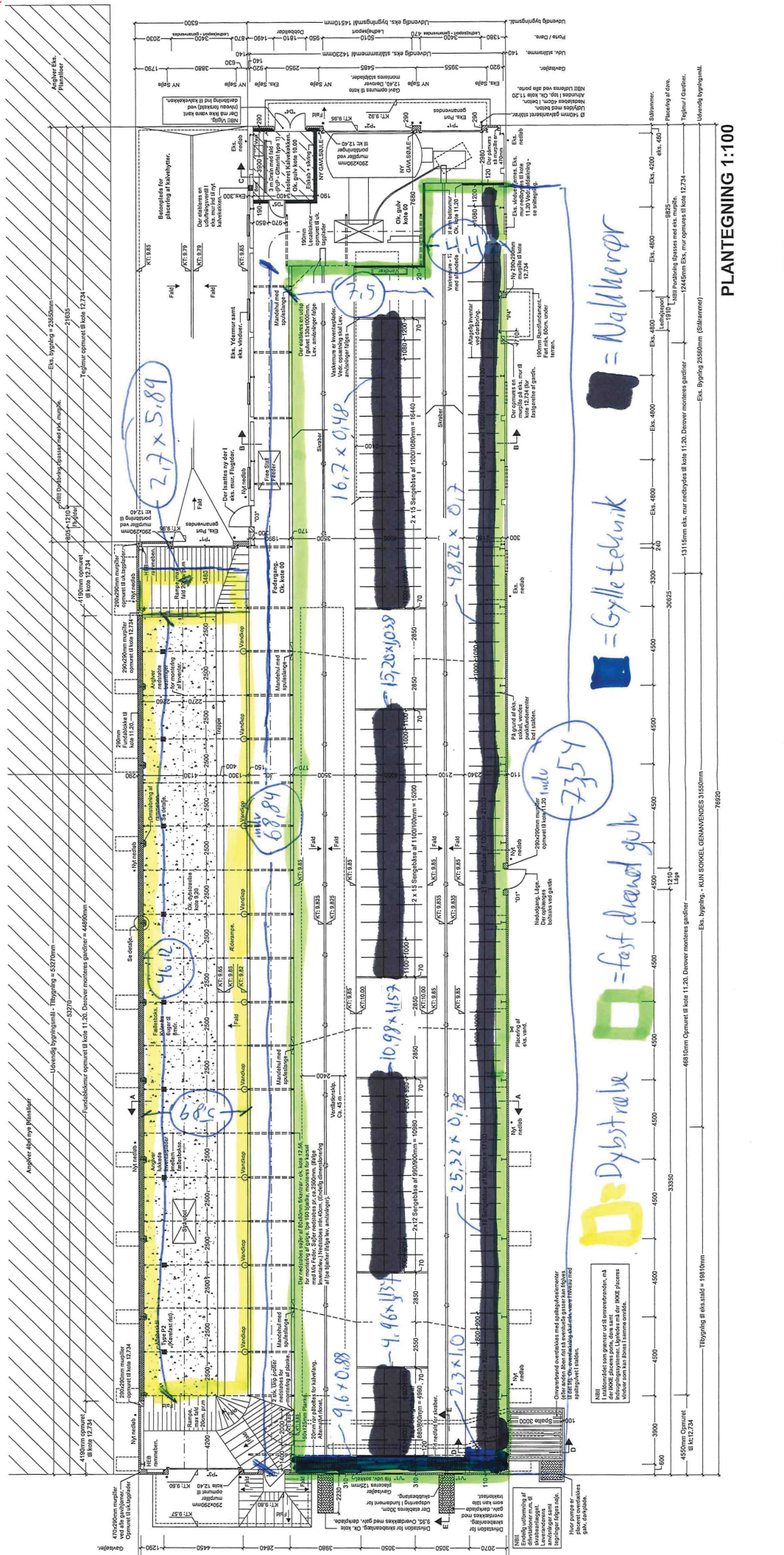


Ungdyr stød

iale PA fast drøvet gulv = 734 m²

$96 \times 0,88 = 8,448$
 $2,7 \times 1,00 = 2,7$
 $4,96 \times 1,134 = 5,625$
 $10,198 \times 1,157 = 12,704$
 $15,20 \times 1,058 = 15,778$
 $106,415$

PA:
 Dybstrebe
 $46,12 \times 5,89 = 271,64$
 $270 + 5,89 = 15,90$
 ialc PA Dyb = 288 m²



INVENTAR:
 Inventarværk og mellemligge opstillede og fastslåede af leverandørens ansvar.
 Støber til sørgøjler opstillede og fastslåede af leverandørens ansvar.
 Udv. døre forsynes med ASSA 885 låsesæt med liberator (vinder rind, og gylfider ud). Cylindere forsynes med samme nøgle.
 Udv. døre forsynes med 24 gylfider (der regnes ikke med udv. aflåst). Højregulering af døre og vinduer.
 Stålskruer udføres som bundfranset multitektion PVC skruer med 2 klemmer

LEDEHJEMSPORTE:
 Ledehjemsporte udføres med isolerede portellerner med for- og baglås aluminium. Ledehjemsporte skal udføres med 24 gylfider (der regnes ikke med udv. aflåst). Højregulering af døre og vinduer.
 Udv. døre forsynes med ASSA 885 låsesæt med liberator (vinder rind, og gylfider ud). Cylindere forsynes med samme nøgle.
 Udv. døre forsynes med 24 gylfider (der regnes ikke med udv. aflåst). Højregulering af døre og vinduer.
 Stålskruer udføres som bundfranset multitektion PVC skruer med 2 klemmer

SIGNATUREKFORLÆNING:
 "D1" Udv. luge (lignende) i tre huller i luge 1214/200cm. Udv. luge Kc: 10,00
 "D2" Udv. dør i PVC med vindue. Høide 175/200cm. Udv. dør Kc: 9,80
 "D3" Udv. dør i PVC med vindue. Høide 175/200cm. Udv. dør Kc: 9,80
 "D4" Udv. luge i PVC med vindue. Høide 175/200cm. Udv. luge Kc: 10,00
 "D5" Udv. luge i PVC med vindue. Høide 175/200cm. Udv. luge Kc: 10,00

PLANTEGNING 1:100