

Revurdering af miljøgodkendelse vedr. husdyrbruget på Hestkærvej 19, Skjern
3. maj 2021

Returadresse
Land, By og Kultur – Land og Vand
Smed Sørensens Vej 1, 6950 Ringkøbing

**NATURENS
RIGE**

Ejer af husdyrbruget på
Hestkærvej 19
6900 Skjern

Sagsbehandler
Dorthe Juul
Direkte telefon
9974 1517
E-post
dorthe.juul@rksk.dk
Dato
3. maj 2021
Sagsnummer
20-005383

Revurdering af § 12 miljøgodkendelse

gældende for husdyrbruget på adressen

Hestkærvej 19, 6900 Skjern



Virksomhedens art:	Svinebrug, IE-Brug
Matrikel nr.:	1h Ø. Finderup Gde., Hanning
Betegnelse:	Husdyrbrug omfattet af § 12 i husdyrbrugsloven
Tilsynsmyndighed:	Ringkøbing-Skjern Kommune
Kvalitetssikret af:	AMS

Indholdsfortegnelse

Stamblad:	4
Oplysninger om husdyrbruget:	4
Revurdering af miljøgodkendelse.....	5
Baggrund.....	5
Meddelte godkendelser	6
Revurdering	6
Afgørelsen.....	7
Revurdering af vilkår.....	9
Generelt.....	9
Uheld og risici	9
Årsproduktion	10
Foder.....	10
Staldanlæg.....	11
Beholdere til flydende husdyrgødning.....	11
Gyllehåndtering.....	11
Transport.....	11
Spildevand, restvand og saftafløb.....	11
Oplag af olie og medicin.....	12
Affald	12
Skadedyr	12
Lugt	12
Støjkluder.....	13
Lys.....	13
Støv.....	13
Bedst tilgængelig teknik / Renere teknologi	14
Tilsyn, kontrol og egenkontrol.....	14
Ophør.....	15
Nye særregler gældende for IE- husdyrbruget på Hestkærvej 19, Skjern.....	15
Formalia	16
Lovgrundlag.....	16
Høring og offentliggørelse.....	16
Klagevejledning	16
Udnyttelse, kontinuitet og revurdering	18
Miljøteknisk vurdering	19

Påvirkning af natur.....	20
Ammoniakemission fra stald og lager	21
Anvendelse af bedste teknik til reduktion af ammoniakemissionen.....	21
Samlet BAT vurdering	22
Oplæring af personale	25
Plan for kontrol, reparation og vedligeholdelse	25
Samlet BAT-vurdering.....	27
Bilag 1: Oversigtskort, samlet anlæg.....	29
Bilag 2: Anlæg, natur	30
Bilag 3: Samlet oversigt over gældende vilkår	32

Copyright

Kortmateriale er gengivet af Ringkøbing-Skjern Kommune med tilladelse fra Kort- og matrikelstyrelsen. Copyright Kort- og matrikelstyrelsen 1992 /KD.86.1033.

Luftfotos – Danmarks Digitale Ortofoto – er gengivet af Ringkøbing-Skjern Kommune med tilladelse fra Cowi. **DDO ©, Copyright COWI.**

Stamblad:

Bedriftens ejer og driftsansvarlig	Ejer af husdyrbruget på adressen Hestkærvej 19 6900 Skjern
Bedriftens adresse	Hestkærvej 19 6900 Skjern
Bedriftens miljøkonsulent og ansvarlige for miljøkonsekvensrapporten.	SvineXperten Konsulent Mogens Bækgaard Fastnet telefon: 9615 3021 Mobil: 4088 4890 E-mail: mgb@svxp.dk
Kommune	Ringkøbing-Skjern Kommune
Ejendomsnummer	7600029424
Bedriftens betegnelse	Husdyrbrug omfattet af § 12 i Bekendtgørelse af lov om miljøgodkendelse m.v. af husdyrbrug
Revurderingsskema nr.	223001 version 4

Oplysninger om husdyrbruget:

Stalde og produktioner:

Kategori	Staldsystem	Antal årsdyr	Antal DE	Indgangs vægt (kg)	Udgangs vægt (kg)	Antal sti-pladser	Foder-korrektion
Eksisterende stald 1 og 2							
Slagtesvin	Drænet gulv	8.080	221,56	35	107,5	2.020	2,79 FE 148,50 g råprotein pr. FE 4,70 g P pr. FE
Eksisterende stald 3							
Slagtesvin	Delvis spaltegulv (25-49% fast gulv)	440	12,07	35	107,5	120	2,79 FE 148,50 g råprotein pr. FE 4,70 g P pr. FE
Eksisterende stald 4							
Slagtesvin	Delvis spaltegulv	480	13,16	35	107,5	120	2,79 FE

	(50-75% fast gulv)						148,50 g råprotein pr. FE 4,70 g P pr. FE
I alt		9.000	246,78	-	-	-	-

Opbevaringslagre

Navn	Lagertype	Størrelse (m ³)	Overfladeareal (m ²)	Miljøteknologi
Gyllebeholder 1 1997	Flydende	1500	375	Ingen
Gyllebeholder 2 1987	Flydende	325	81	Teltoverdækning
Ny gyllebeholder – opført 2020	Flydende	4000	1000	Ingen

Revurdering af miljøgodkendelse

Baggrund

Visse miljøgodkendelser af husdyrbrug meddelt efter *Husdyrbrugloven* skal regelmæssigt tages op til revurdering.

Det væsentligste formål med den regelmæssige revurdering er, at det sikres, at husdyrbrugets indretning og drift følger den teknologiske udvikling og dermed fortsat er baseret på anvendelse af den bedste tilgængelige teknik (BAT). Revurderingen betyder, at kommunen gennemgår vilkårene i en godkendelse og evt. skærper vilkårene ved at meddele påbud.

Den første revurdering sker 8 år efter miljøgodkendelsen er meddelt, og de efterfølgende revurderinger skal ske mindst hvert 10. år. Kommunen skal dog tage en godkendelse af et IE-husdyrbrug op til revurdering, hvis EU-Kommissionen offentliggør en BAT-konklusion, som vedrører den væsentligste del af husdyrbrugets aktiviteter.

Den 21. februar 2017 blev der offentliggjort nye BAT-konklusioner for intensivt opdræt af fjerkræ eller svin. De berørte virksomheder skal derfor have revurderet deres miljøgodkendelser og efterleve de nye BAT-vilkår senest 4 år efter offentliggørelsen. Det betyder, at revurderingen skal være tilendebragt, og eventuelle ændringer skal være gennemført, så de nye vilkår overholdes inden den 21. februar 2021.

En revurderingsafgørelse er ikke en ny godkendeshandling. Derfor kan en revurdering ikke indebære en udvidelse eller ændring af den oprindelige godkendelse, der kan medføre forøget forurening.

Meddelte godkendelser

Ringkøbing-Skjern Kommune har den 30. maj 2013 miljøgodkendt husdyrbruget på Hestkærvej 19, Skjern.

Husdyrbruget på Hestkærvej 19, Skjern er et IE-brug og er omfattet af EU's-direktiv, som med virkning fra den 7. januar 2013 er udmøntet i dansk lovgivning.

Husdyrbruget er et IE-husdyrbrug, fordi det har en husdyrproduktion på mere end 2.000 stipladser til slagtesvin over 30 kg

Miljøgodkendelsen er givet i henhold til § 12 i Lov om miljøgodkendelse m.v. af husdyrbrug, og omfatter anlægget og dyreholdet.

Husdyrbruget blev miljøgodkendt til en produktion på 9.000 stk. slagtesvin (35 – 107,5 kg), i alt svarende til 246,78 DE (beregnet ud fra omregningsfaktor for DE på godkendelsestidspunktet).

Ringkøbing-Skjern kommune har den 25. juni 2020 meddelt afgørelse om "Etablering af gødningsopbevaringsanlæg" i henhold til § 12 i Bekendtgørelse om tilladelse og godkendelse mv. af husdyrbrug. Gyllebeholderen skal opføres i tilknytning til ejendommens eksisterende bygninger. Den nye gyllebeholder får en kapacitet på 4000 m³. Gyllebeholderen er opført og taget i brug.

Denne revurderingen tager udgangspunkt i ejendommens miljøgodkendelse samt de supplerende oplysninger i revurderingsskemaet med tilhørende bilag, som ansøger og konsulent har indsendt. Skemaet er downloadet den 11. november 2020. Revurderingen er baseret på oplysningerne og beregninger i revurderingsskemaet.

Miljøgodkendelsen fra 2013 er udnyttet.

Revurdering

I henhold til husdyrgodkendelsesbekendtgørelsens § 40 skal godkendelser meddelt efter Lov om miljøgodkendelse m.v. af husdyrbrug regelmæssigt og mindst hvert 10. år tages op til revurdering. Første gang dog efter 8 år, hvor retsbeskyttelse udløber. Kommunen skal dog tage en godkendelse af et IE-husdyrbrug op til revurdering, hvis der offentliggøres en BAT-konklusion, som vedrører den væsentligste del af husdyrbrugets aktiviteter.

Igangsættelse af denne revurdering skyldes, at der er blevet offentliggjort nye BAT-konklusioner.

På baggrund af et oplæg fra Ringkøbing-Skjern Kommune er der den 25. november 2020 blevet indsendt et revurderingsskema via www.husdyrgodkendelse.dk, med skema nr. 223001.

De tidligere godkendelser er meddelt på baggrund af et tilladt dyrehold. Der er i forbindelse med revurderingen foretaget en omregning til den nuværende arealbaserede regulering for at kunne beregne emissionerne fra produktion.

I forbindelse med revurderingen er følgende **produktionsarealer** blevet oplyst:

Staldnavn	Staldstørrelse (m ²)	Produktionsareal (m ²)	Dyretype	Staldsystem	Miljøteknologi
Eksisterende staldafsnit					
Eksisterende stald 1, 2, 3 og 4	2641	221	Slagtesvin	Delvis spaltegulv, 50 – 75% fast gulv	Ingen

		108	Slagtesvin	Delvis spaltegulv, 25 – 49% fast gulv	Ingen
		1269	Slagtesvin	Drænet gulv + spalter (33/67%)	Ingen

Følgende **opbevaringslagre** til husdyrgødning er oplyst:

Navn	Lagertype	Størrelse (m ³)	Overfladeareal (m ²)	Miljøteknologi
Gyllebeholder 1 1997	Flydende	1500	375	Ingen
Gyllebeholder 2 1987	Flydende	325	81	Teltoverdækning
Ny gyllebeholder – opført 2020	Flydende	4000	1000	Ingen

Selv om der i forbindelse med revurderingen fastlægges et produktionsareal, vil husdyrbruget fortsat være reguleret af den godkendelse, der er blevet revurderet. En revurdering indebærer således ikke, at husdyrbruget kan anses for godkendt eller tilladt efter *Husdyrbruglovens* §§ 16a eller 16b. Det vil sige, at produktions omfang fortsat er baseret på antallet af dyr og vægtintervaller.

Revurderingen giver ikke tilladelse til at øge eller ændre dyreholdet, og der er derfor ikke tale om nogen merpåvirkning af omgivelserne.

Ringkøbing-Skjern Kommune har revurderet miljøgodkendelsen af husdyrbruget Hestkærvej 19, Skjern og meddeler afgørelse om, at vilkårene ændres som angivet i afsnittet om revurdering af vilkår. Revurdering fastsætter de vilkår, der skal gælde for den fortsatte drift af ejendommen.

Vilkår, som ikke videreføres i en revurdering, bortfalder. At vilkår bortfalder skyldes, at de enten fremgår af generel lovgivning, eller ikke er aktuelle længere.

Afgørelsen

Ringkøbing-Skjern Kommune meddeler afgørelse om revurdering af § 12 miljøgodkendelsen fra 2013 vedr. husdyrbruget på ejendommen matr. nr. 1h Ø. Finderup Gde., Hanning beliggende på adressen Hestkærvej 19, Skjern.

Kommunen har vurderet, at:

- krav til totaldeposition af ammoniak til kategori 1 og kategori 2 natur er overholdt.
- ammoniakemission fra stald og lager er reduceret til et niveau svarede til anvendelsen af bedste tilgængelige teknik (BAT)

Der påbydes derfor ikke nye vilkår om reduktion af ammoniakemissionen.

Kommunen har gennemgået og ajourført eksisterende vilkår samt tilføjet nye vilkår, for at husdyrbruget lever op til BAT konklusionen af 21. februar 2017.

Der meddeles således afgørelse om at vilkårene ændres. Afgørelsen træffes med hjemmel i henhold til § 39, jævnfør § 41 og 43a i *Husdyrbrugloven*.

Revurderingen er en tilladelse til, at virksomheden fortsat kan producere på de gældende eller ændrede vilkår, suppleret med de nye vilkår, meddelt ved påbud (jf. afsnit revurdering af vilkår).

Kommunen har desuden vurderet, at der ikke er grundlag for, at påbyde supplerende vilkår på baggrund af husdyrbrugslovens § 40 stk. 2.

Husdyrbrugets ejer er forud for afgørelse forvarslet om påbuddet og har modtaget udkastet til afgørelse.

Afgørelse om revurdering sker på baggrund af revurderingsskema nr. 223001 version 4.

Afgørelsen om revurdering af § 12 miljøgodkendelse af husdyrbruget på Hestkærvej 19, Skjern meddeles på baggrund af, at Ringkøbing-Skjern Kommune vurderer, at ansøger fortsat begrænser forurening ved anvendelse af bedst tilgængelige teknik og at ammoniakemissionen begrænses mest muligt under hensyn til, hvad der er teknisk og økonomisk muligt at gennemføre i husdyrbrugets staldanlæg.

Revurdering af vilkår

Generelt

Eksisterende vilkår 1) fastholdes uændret	Husdyrbruget skal placeres, indrettes og drives i overensstemmelse med de oplysninger, der fremgår af ansøgningen og med de eventuelle ændringer, der fremgår af miljøgodkendelsen.
--	---

Eksisterende vilkår 2)	<p>Miljøgodkendelsen skal være udnyttet inden 2 år fra meddelelsen af denne. Med udnyttet menes, at planlagt byggeri- og anlægsarbejde er iværksat og at arbejdet fortsætter og færdiggøres i et rimeligt tempo og skal være afsluttet inden for et år efter fristens udløb. Et påbegyndt byggeri kan således ikke afbrydes i en længere periode og derefter genoptages.</p> <p>Byggeri i henhold til miljøgodkendelsen må godt foregå selvom byggeriet ikke er påbegyndt inden miljøgodkendelsen er udløbet, hvis der er indgået en retlig bindende kontrakt med en entreprenør. Denne kontrakt skal være underskrevet inden miljøgodkendelsen udløber.</p> <p>Den del af byggeriet i miljøgodkendelsen, som ikke er udnyttet inden 2 år efter at den er meddelt bortfaldet.</p>
Vilkåret påbydes ophævet	Vilkåret ophæves fordi det ikke længere er relevant, idet miljøgodkendelsen er udnyttet.

Eksisterende vilkår 3) fastholdes uændret	De vilkår, der vedrører driften, skal være kendt af de ansatte, der er beskæftiget med den pågældende del af driften
--	--

Eksisterende vilkår 4) fastholdes uændret	Drifts-, indretnings-, eller bygningsmæssige ændringer, skal anmeldes til kommunen inden de påbegyndes. Kommunen vurderer, om de aktuelle planer for ændring/udvidelse/renovering kan ske indenfor rammerne af denne miljøgodkendelse.
Vilkåret påbydes ophævet	Er omfattet af gældende lovgivning i kapital 3 i Lov om husdyrbrug

Uheld og risici

Eksisterende vilkår 5) fastholdes uændret	Ved driftsuheld, hvor der opstår risiko for forurening af miljøet, er der pligt til at anmelde dette til tilsynsmyndigheden, Ringkøbing-Skjern Kommune den først kommende hverdag. Er der behov for øjeblikkelig indsats ringes 112. Senest 14 dage efter driftsuheld skal driftsansvarlig fremsende en skriftlig orientering, der beskriver uheldets omfang og indsatsen mod miljømæssige skader, samt beskriver forebyggende foranstaltninger, der begrænser risiko for nye uheld.
--	--

Nyt vilkår 5a) påbydes	Stoffer og produkter, som er mærket med akut toksicitet eller fare for vandmiljøet, må ikke uden forudgående tilladelse fra Ringkøbing-Skjern Kommune anvendes i større mængder end det fremgår af vejledningen til de pågældende produkter eller til formål der ikke er normale på et husdyrbrug.
-----------------------------------	--

Eksisterende vilkår 6) fastholdes uændret	Ejendommens beredskabsplan/driftsforskrift skal til en hver tid være ajourført.
--	---

Årsproduktion

Eksisterende vilkår 7) fastholdes uændret	Den godkendte husdyrproduktion skal være jævnt fordelt over året.
--	---

Eksisterende vilkår 8) fastholdes uændret	<p>Miljøgodkendelsen omfatter et dyrehold bestående af 9.000 stk. slagtesvin (35 – 107,5 kg) i alt svarende til 246,78 DE.</p> <p><u>Note:</u> I tilfælde af kommende ændringer af dyreenhedsdefinitionerne skal det påpeges, at der ved fortolkning af en afgørelse skal anvendes den dyreenhedsdefinition, der var gældende på det tidspunkt, hvor godkendelsen blev givet.</p> <p>Almindelige sæsonudsving, samt tilpasninger pga. sanering og lignende accepteres, det samme gør udsving i dyreholdets størrelse, som følge af mindre tilpasninger pga. ændrede vægtintervaller, så længe de maksimale 246,78 DE ikke overskrides.</p>
--	--

Eksisterende vilkår 9) fastholdes uændret	Der må ikke på noget tidspunkt være flere end i alt 2.260 stk. slagtesvin (35 – 105,7 kg) på stald på ejendommen.
--	---

Foder

Eksisterende vilkår 10)	Den totale mængde N ab dyr pr år beregnet som N ab dyr pr. slagtesvin x antal slagtesvin skal være mindre end 23.941 kg N pr. år. Kontrolleres og beregnes ud fra ligningen på bilag 9 i miljøgodkendelsen.
Vilkåret påbydes ophævet	Vilkåret til fodring vedr. kvælstof ophæves, idet fodringsvilkår blev fjernet fra teknologilisten i sommeren 2017.

Eksisterende vilkår 11)	Den totale mængde P ab dyr pr. år beregnet som P ab dyr pr. slagtesvin x antal slagtesvin skal være mindre end 4.967 kg P pr. år. Kontrolleres og beregnes ud fra ligningen på bilag 9 i miljøgodkendelsen.
Vilkåret påbydes ophævet	Siden den 29. november 2019 er fosforkrav som følge af BAT omfattet af generel lovgivning i § 46 stk. 2 i Bek. om godkendelse og tilladelse m.v. af husdyrbrug.

Eksisterende vilkår 12)	Samtlige af husdyrbrugets slagtesvin (35 – 107,5 kg) skal leve op til ovennævnte krav til fodring.
Vilkåret påbydes ophævet	Vilkåret til fodring vedr. fosfor og kvælstof ophæves, idet fodringstiltag som virkemiddel blev fjernet fra teknologilisten i sommeren 2017.

Staldanlæg

Eksisterende vilkår 13) fastholdes uændret	Følgende staldsystemer er etableret: <ul style="list-style-type: none">• I eksisterende slagtesvinestald 1 og 2 skal staldsystemet være drænet gulv + spalter (33/67).• I eksisterende slagtesvinestald 3 skal staldsystemet være delvis spaltegulv, 25 - 49% fast gulv.• I eksisterende slagtesvinestald 4 skal staldsystemet være delvis spaltegulv, 50 - 75 % fast gulv.
--	---

Beholdere til flydende husdyrgødning

Eksisterende vilkår 14) fastholdes uændret	Gyllebeholderen på 300 m ³ skal have fast overdækning i form af telt. Gyllebeholderen på 1.500 m ³ skal have et tæt flydelag. Umiddelbart efter endt omrøring og udkørsel skal flydelaget genetableres.
---	---

Eksisterende vilkår 15) fastholdes uændret	Pumpning af gylle til gyllebeholder med teltoverdækning skal ske via et dykket indløb, eller lignende, således at gyllen ikke "plaskes" ned i beholderen. Indløbet skal sikres mod tilbageløb.
---	--

Eksisterende vilkår 16) fastholdes uændret	Opbevaringskapaciteten skal være mindst 9 mdr.
---	--

Gyllehåndtering

Eksisterende vilkår 17) fastholdes uændret	Håndtering af gylle skal foregå under opsyn og eventuelt spild skal straks opsamles.
---	--

Transport

Eksisterende vilkår 18) fastholdes uændret	Transport af husdyrgødning skal som udgangspunkt foregå af de på bilag 8 angivne veje.
---	--

Spildevand, restvand og saftfløb

Eksisterende vilkår 19) fastholdes uændret	Vask af landbrugsmaskiner og redskaber skal ske på fast vaskeplads med bortledning af vaskevandet til opsamlingsbeholder. Alternativt kan vask af landbrugsmaskiner ske på udbringningsarealerne.
---	---

Oplag af olie og medicin

Eksisterende vilkår 20) fastholdes uændret	Eventuelt spild af olie skal straks opsamles af velegnet absorptionsmateriale – eks. kattegrus.
Eksisterende vilkår 21) fastholdes uændret	Spildolie skal opbevares på en sådan måde, at der ikke opstår risiko for forurening.
Eksisterende vilkår 22) fastholdes uændret	Medicin skal opbevares forsvarligt og utilgængeligt for uvedkommende.

Affald

Eksisterende vilkår 23) fastholdes uændret	Affald skal opbevares og bortskaffes, efter kommunens til en hver tid gældende affaldsregulativ.
---	--

Skadedyr

Eksisterende vilkår 24)	Der skal på ejendommen foretages effektiv fluebekæmpelse - som minimum i overensstemmelse med de nyeste retningslinjer fra Statens Skadedyrlaboratorium.
Påbydes ændret til	Der skal på ejendommen foretages effektiv fluebekæmpelse - som minimum i overensstemmelse med de nyeste retningslinjer fra Aarhus Universitet, Institut for Agroøkologi.
Forklaring	Ajourføring af vilkåret.

Eksisterende vilkår 25) fastholdes uændret	Opbevaring af foder skal ske på en sådan måde, at der ikke opstår risiko for tilhold af skadedyr (rotter m.v.). På forlangende skal indgås kontrakt med autoriseret rottebekæmpelsesfirma.
---	--

Lugt

Eksisterende vilkår 26) fastholdes uændret	Såfremt tilsynsmyndigheden vurderer, at der opstår væsentlige lugtgener, der vurderes at være væsentlig større end grundlaget for miljøgodkendelsen, kan kommunen kræve, at der skal indgives og gennemføres projekt for afhjælpende foranstaltninger.
---	--

Støjkilder

Eksisterende vilkår 27) fastholdes uændret	Husdyrbrugets bidrag til støjbelastningen i omgivelserne må ikke overstige værdier, angivet i nedenstående tabel, målt ved nabobeboelser, eller deres opholdsarealer:		
Mandag-fredag kl. 7-18 Lørdag kl. 7-14	Alle dage kl. 18-22 Lørdag kl. 14-18 Søn- og helligdag Kl. 7-18	Alle dage kl. 22-7	Alle dage kl. 22-7 Maksimal værdi
55 dB(A)	45 dB(A)	40 dB(A)	55 dB(A)

Eksisterende vilkår 28) fastholdes uændret	Husdyrbruget skal for egen regning dokumentere, at støjvilkår overholdes, hvis tilsynsmyndigheden finder det påkrævet. Kravet om dokumentation af støjforholdene kan højst fremsættes en gang årligt, med mindre den seneste kontrol viser, at støjvilkår ikke kan overholdes.
---	--

Eksisterende vilkår 29) fastholdes uændret	Viser kontrolmålingen en overskridelse af de fastsatte støjgrænser, kan tilsynsmyndigheden kræve, at der iværksættes støjreducerende tiltag.
---	--

Lys

Eksisterende vilkår 30) fastholdes uændret	Driften må ikke medføre væsentlige lysgener for de omkringboende.
---	---

Eksisterende vilkår 31) fastholdes uændret	Såfremt tilsynsmyndigheden vurderer, at bedriften giver anledning til væsentlige lysgener, skal bedriften lade udarbejde en handlingsplan og derefter gennemføre denne. Handlingsplanen skal godkendes af tilsynsmyndigheden.
---	---

Støv

Eksisterende vilkår 32) fastholdes uændret	Driften må ikke medføre støvgener uden for ejendommens eget areal, som af tilsynsmyndigheden skønnes at være væsentlige.
---	--

Eksisterende vilkår 33) fastholdes uændret	Fodersiloer skal indrettes således, at støvgener i forbindelse med indblæsning af foder undgås, f.eks. med melcykloner, eller anden støvbegrænsende foranstaltninger.
---	---

Bedst tilgængelig teknik / Renere teknologi

Eksisterende vilkår 34) fastholdes uændret	BAT skal inddrages ved næste gennemgribende renovering af eksisterende stalde og ved næste revurdering af miljøgodkendelsen.
Eksisterende vilkår 35)	Enzymet fytase eller lignende enzymer skal anvendes i alle foderblandinger. Enzymet doseres, således at fosforindholdet reduceres maksimalt. Den doserede mængde skal afpasses således, at den til enhver tid er økonomisk, dyrevelfærds- og miljømæssig forsvarligt. Anvendelse af enzymer skal kunne dokumenteres ved tilsyn i form af ajourførte foderplaner.
Vilkåret påbydes ophævet	Vilkåret ophæves da forholdet er omfattet af gældende lovgivning for IE brug, beskrevet i Kapitel 17 i Bekendtgørelse om Lov om husdyrbrug.
Eksisterende vilkår 36)	Der skal anvendes fasefodring på ejendommen. Anvendelse af fasefodring skal kunne dokumenteres ved tilsyn i form af ajourførte foderplaner.
Vilkåret påbydes ophævet	Forholdet er omfattet af generel lovgivning under særregler for IE-brug i kapitel 7 i bekendtgørelse om godkendelse og tilladelse m.v. af husdyrbrug.
Eksisterende vilkår 37) fastholdes uændret	I forbindelse med udvidelsen skal der foretages et energitjek af en energirådgiver.

Tilsyn, kontrol og egenkontrol

Eksisterende vilkår 38) fastholdes uændret	Dokumentation i form af kvitteringer, opbevaringsaftaler, forpagtnings- og overførelsesaftaler (af mindst 1 års varighed) opbevares i mindst 5 år og forevises tilsynsmyndighed efter anmodning.
Eksisterende vilkår 39)	Efter tilsynsmyndighedens anmodning skal der forevises beregninger for, at de niveauer for ammoniakemission fra stald og lager, ammoniakdeposition og lugtgeneafstande fra staldanlæg, der ligger til grund for miljøgodkendelsen, er overholdt. Hvis forudsætningerne for miljøgodkendelsen ændres, skal der foretages nye beregninger af gene- og miljøpåvirkningen.
Vilkåret påbydes ophævet	Ringkøbing-Skjern Kommune finder det ikke længere relevant at stille vilkåret, idet der ikke må ske ændringer med forøget forurening på husdyrbruget, uden fornyet miljøgodkendelse.
Nyt vilkår 38a) påbydes	Husdyrbrugets årlige vand- og energiforbrug skal registreres, og registreringen, for perioden siden Ringkøbing-Skjern Kommunes seneste tilsyn, skal kunne fremvises på forlangende i forbindelse med tilsyn.
Forklaring	Vilkåret er stillet for at husdyrbruget kan leve op til BAT-konklusionen af 21. februar 2017.

Ophør

Eksisterende vilkår 40) fastholdes uændret	<p>Ved ophør af driften, skal der træffes de nødvendige foranstaltninger for at undgå forureningsfare og for at bringe stedet tilbage i tilfredsstillende tilstand. Bl.a. skal stoffer, der kan forurene jord, grundvand og overfladevand, samt affald bortskaffes, efter gældende regler.</p> <p>Kommunen kan kræve, at tiloversblevne bygninger, gyllebeholdere m.v. skal nedrives, såfremt de ikke efterfølgende, skal anvendes til andet formål og såfremt de ved syn og skøn, vurderes misligholdt.</p> <p>Note: Efter landzonebestemmelserne jf. planlovens §§ 37 og 38 kan overflødige driftsbygninger tages i brug til en række formål, uden egentlig kommunal godkendelse, altså alene efter anmeldelse.</p>
---	---

Nye særregler gældende for IE- husdyrbruget på Hestkærvej 19, Skjern

Miljøledelse, oplæring af personale, plan for regelmæssig kontrol, fodringskrav vilkår m.m. til IE husdyrbrug er blevet omfattet af generel lovgivning i forbindelse med ændring af godkendelsesbekendtgørelsen pr. 1. januar 2020. Herunder gælder, at IE-brugene årligt skal indsende informationer til kommunen om følgende (§50):

Krav om indberetning	<ul style="list-style-type: none">• Logbøger for miljøteknologi• Dokumentation for miljøledelsessystem (§43, stk. 3)• Logbog for gennemførte kontroller (§44, stk. 5)• Dokumentation for overholdelse af fodringskrav (§46, stk. 1-3)
-----------------------------	--

Da husdyrbruget på Hestkærvej 19 er et IE-brug skal ovennævnte særregler overholdes på det tidspunkt hvor revurderingen meddeles.

Nedenfor er de nye særregler, der gælder for IE-brug kort beskrevet (Kapitel 17 i husdyrgodkendelsesbekendtgørelsen)

Krav til IE-brug	<p>IE-brug skal være opmærksom på særlige regler:</p> <ul style="list-style-type: none">• Krav om miljøledelse skal være opfyldt fra det tidspunkt hvor revurderingen meddeles.• Krav om oplæring af personale og udarbejdelse af oplæringsmateriale.• Krav om udarbejdelse af plan for reparation og vedligeholdelse af udstyr.• Krav om fasefodring.• Krav om anvendelse af energieffektiv belysning.• Krav om reduktion af støvemissioner fra staldanlægget.• Underretningspligt ved manglende overholdelse af miljøgodkendelses vilkår. Den driftsansvarlige skal straks træffe de nødvendige foranstaltninger for at sikre, at vilkårene igen overholdes og straks underrette Ringkøbing-Skjern Kommune.• Krav om årlig indberetning, hvor der skal indsendes logbøger for eventuel miljøteknologi, dokumentation for miljøledelsessystem, logbog for gennemførte kontroller og dokumentation for overholdelse af fodringskrav• Særlige krav ved ophør af IE-brug.
-------------------------	---

Formalia

Lovgrundlag

Revurderingen af miljøgodkendelsen er givet på baggrund af husdyrbrugsloven, hvor krav efter VVM-direktivet, habitatdirektivet og IE-direktivet samt i et vist omfang regler fra miljøbeskyttelsesloven og planlovens landzoneregler varetages.

Revurderingen suppleres af generelle regler i husdyrgodkendelsesbekendtgørelsen og den generelle regulering i husdyrgødningsbekendtgørelsen.

Grundlaget for revurdering var på afgørelsestidspunktet:

- Husdyrbrugsloven, Lov om miljøgodkendelse m.v. af husdyrbrug nr. 1572 af 20. december 2006 senest ændret i bekendtgørelse af lov om husdyrbrug og anvendelse af gødning m.v. nr. 520 af 1. maj 2019
- Husdyrgodkendelsesbekendtgørelsen, bekendtgørelse om godkendelse og tilladelse m.v. af husdyrbrug nr. 1261 af 29. november 2019
- Husdyrgødningsbekendtgørelsen Bekendtgørelse om miljøregulering af dyrehold og om opbevaring og anvendelse af gødning nr. 1176 af 23. juli 2020
- EU-BAT-konklusioner for intensivt opdræt af fjerkræ og svin af 21. februar 2017

Høring og offentliggørelse

Som indledning til revurderingen er der sendt et oplæg til husdyrbrugets ejer om processen og de forventede vilkårsændringer i brev af 1. juli 2020.

I sager om revurdering skal kommunen lade offentligheden vide, når den indleder en revurdering. Denne indledning af revurderingen har været annonceret på kommunens hjemmeside www.rksk.dk/om-kommunen/annoncering/landbrug i perioden fra den 9. november 2020 til den 30. november 2020.

Når et udkast til revurderingen af miljøgodkendelsen foreligger, vil enhver, der har bedt om udkastet under den indledende annoncering, få lejlighed til at kommentere dette indenfor en frist på 3 uger efter modtagelse af udkastet. Ingen har anmodet om at få udkastet tilsendt i offentlighedsfasen.

Ansøger og konsulent har modtaget udkastet til revurdering i perioden fra 12. april 2021 til den 26. april 2021. Dette betragtes som en forudgående varsel om påbud.

Ringkøbing-Skjern Kommune har vurderet, hvorvidt der er parter, der er individuelt berørt af afgørelsen jf. Forvaltningslovens § 19. Det er vurderet, at der ikke er parter ud over ansøger i den aktuelle afgørelse, idet der ikke er nogen mervirkning med emissioner.

Afgørelse om revurdering vil blive offentliggjort mandag den 3. maj 2021 på Ringkøbing-Skjern Kommunes hjemmeside på www.rksk.dk/om-kommunen/annoncering/landbrug.

Klagevejledning

I henhold til Bekendtgørelse af lov om miljøgodkendelse m.v. af husdyrbrug kapitel 7, kan der klages over afgørelsen af ansøgeren, Miljøministeriet, samt enhver, der må antages, at have en individuel

væsentlig interesse i sagens udfald. Der kan desuden klages af de myndigheder og organisationer, der angivet i lovens § 85-87.

En eventuel klage over et påbud efter §39 i Husdyrbrugloven, har opsættende virkning, med mindre Miljø- og Fødevarerklagenævnet bestemmer andet.

Ansøgeren vil få besked, hvis der klages over afgørelsen.

For behandling af klager, der indbringes for nævnet, herunder anmodning om genoptagelse, betaler klager et gebyr på 900 kr. for privatpersoners og 1.800 kr. for virksomheders og organisationers vedkommende.

Klagegebyret tilbagebetales, hvis du får helt, eller delvis medhold i din klage, hvis den påklagede afgørelse ændres, eller ophæves, eller klagen afvises, som følge af overskredet frist, manglende klageberettigelse, eller fordi klagen ikke er omfattet af klagenævnets kompetence.

Ønskes afgørelsen prøvet ved domstolene, skal søgsmål ifølge § 90 i Bekendtgørelse af lov om miljøgodkendelse m.v. af husdyrbrug være anlagt inden 6 måneder efter, at sagen er offentliggjort.

Klagefristen er 4 uger og regnes fra datoen for offentliggørelsen. Klagen skal være modtaget og registreret senest den 31. maj 2021.

Indsendelse af klage

Det er obligatorisk for klager, at bruge Miljø- og Fødevarerklagenævnets digitale Klageportal, med mindre, du har fået en tilladelse fra Miljø- og Fødevarerklagenævnet, der fritager dig for, at anvende den digitale Klageportal. I nedenstående tekst kan du se, hvordan du skal bruge den digitale Klageportal.

Digital Klageportal

Hvis du ønsker, at klage over denne afgørelse, kan du klage til Miljø- og Fødevarerklagenævnet. Du klager via Klageportalen, som du finder på dette link: <https://naevneneshus.dk/start-din-klage/miljoe-og-foedevareklagenaevnet/>

Klagen sendes gennem Klageportalen til den myndighed, der har truffet afgørelsen. En klage er indgivet, når den er indsendt til Miljø- og Fødevarerklagenævnet, og når du har indbetalt klagegebyret. Du betaler gebyret via elektronisk overførsel eller ved giroindbetaling.

Anmodning om fritagelse for indsendelse, via klageportal

Miljø- og Fødevarerklagenævnet skal, som udgangspunkt, afvise en klage, der ikke er indsendt via Klageportalen. Hvis du ønsker, at blive fritaget for at bruge Klageportalen, skal du sende din klage og en begrundet anmodning til Ringkøbing-Skjern Kommune, Smed Sørensens Vej 1, 6950 Ringkøbing. Ringkøbing-Skjern Kommune videresender herefter anmodningen til Miljø- og Fødevarerklagenævnet, som træffer afgørelse om, hvorvidt din anmodning kan imødekommes.

Hjælp til klage

Miljø- og Fødevarerklagenævnet stiller i et vist omfang, en supportfunktion til rådighed ved oprettelse af en klage. Supportfunktionen kan kontaktes pr. tlf.: 7240 5600, eller på mail: nh@naevneneshus.dk. De kan kontaktes på følgende tidspunkter: man.-fre. 9.00-15.00.

Udnyttelse, kontinuitet og revurdering

De nye vilkår er gældende fra tidspunktet for meddelelse af revurderingen. Vilkår meddelt i forbindelse med revurderingen har ingen retsbeskyttelse.

Revurderingen ændrer ikke regelgrundlaget for kontinuitetsbrud for miljøgodkendte husdyrbrug.

Bedriftens miljøgodkendelse skal, jf. § 40 i Bekendtgørelse om tilladelse og godkendelse m.v. af husdyrbrug regelmæssigt og mindst hvert 10. år tages op til revurdering. Den næste regelmæssige revurdering for husdyrbruget forventes at finde sted i 2031.

Da husdyrbruget er et IE-husdyrbrug skal godkendelsen uanset ovenstående tages op til revurdering, hvis der offentliggøres en BAT-konklusion, der vedrører den væsentligste af husdyrbrugets aktiviteter. Ringkøbing-Skjern Kommune skal tilrettelægge en revurderingen på en sådan måde, at husdyrbruget kan overholde de på baggrund af BAT-konklusionen ajourførte vilkår senest fire år efter offentliggørelsen af BAT-konklusionen i EU-tidende.

På vegne af Teknik- og Miljøudvalget



Ivan Thesbjerg
Afdelingsleder
Land og Vand, Landbrug
Ringkøbing-Skjern Kommune



Dorte Juul
Miljømedarbejder
Land og Vand, Landbrug
Ringkøbing-Skjern Kommune

Kopi af udkast til afgørelse er sendt til:

Ansøger: Ejer af husdyrbruget på Hestkærvej 19, Skjern

Konsulent: SvineXperten, konsulent Mogens Bækgaard, e-mail: mgb@svxp.dk

Kopi af afgørelse inkl. bilag er sendt til:

- SvineXperten, konsulent Mogens Bækgaard, mgb@svxp.dk
- Ringkøbing-Skjern museum, Arkæologisk Afdeling, e-mail: post@arkvest.dk
- Det økologiske Råd, 2200 København N, e-mail: husdyr@ecocouncil.dk
- Dansk Ornitologisk Forening, e-mail: natur@dof.dk, ringkoebing-skjern@dof.dk
- Sundhedsstyrelsen, e-mail: senord@sst.dk
- Ferskvandsfiskeriforeningen for Danmark, Vormstrupvej 2, 7540 Haderup, e-mail: nb@ferskvandsfiskeriforeningen.dk
- Danmarks Naturfredningsforenings Lokalkomité for Ringkøbing-Skjern Kommune, e-mail: dnringkoebing-skjern-sager@dn.dk
- Danmarks Sportsfiskerforbund, Skyttevej 4, 7182 Bredsten, e-mail: post@sportsfiskerforbundet.dk
- Danmarks Sportsfiskerforbund, e-mail: lbt@sportsfiskerforbundet.dk
- Friluftsrådet Midt-Vest, e-mail: midtvestjylland@friluftsraadet.dk

Miljøteknisk vurdering

De regelmæssige revurderinger skal sikre, at husdyrbrugets indretning og drift følger den teknologiske udvikling. Desuden er husdyrbruget omfattet af krav, som er gældende uanset om retsbeskyttelsesperioden fortsat er gældende.

Det følger af husdyrbrugslovens §41 stk. 3, jf. § 43a, at tilsynsmyndigheden skal meddele påbud eller forbud i de nedenstående tilfælde jf. lovens § 40 stk. 2:

1. der er fremkommet nye oplysninger om forureningens skadelige virkning,
2. forureningen medfører miljømæssige skadevirkninger, der ikke kunne forudses ved godkendelsens meddelelse,
3. forureningen i øvrigt går ud over det, som blev lagt til grund ved godkendelsens meddelelse,
4. væsentlige ændringer i den bedste tilgængelige teknik skaber mulighed for en betydelig nedbringelse af emissionerne, eller
5. det af hensyn til driftssikkerheden i forbindelse med processen eller aktiviteten er påkrævet, at der anvendes andre teknikker.

Der har siden meddelelsen af miljøgodkendelsen ikke været grundlag for påbud/forbud efter husdyrlovens §40 stk. 2.

Forureningen fra produktionsanlægget på et husdyrbrug består primært af:

- Ammoniakemission
- Lugtemission
- Udledning af stoffer til grundvand og overfladevand

Ammoniakemission

I forhold til ammoniakemission bliver denne vurderet som en del af denne revurdering i afsnittene påvirkning af natur og emission fra stald og lager.

Lugt

I forhold til lugtemission er *Husdyrgodkendelsesbekendtgørelsens* genekriterier for lugt alene gældende for ansøgninger om etablering, udvidelse eller ændring af husdyrbrug. Lugt fra husdyrbruget behandles derfor ikke som en del af revurderingen.

Lugtemissionen fra husdyrbruget er vurderet i den gældende miljøgodkendelse og lugtemissionen er uændret. Ringkøbing-Skjern Kommune vurderer ikke, at der i forhold til lugtemission er sket ændringer som falder ind under de 5 punkter til husdyrlovens §40 stk. 2. Derfor er der fortsat ikke grundlag for påbud/forbud i forhold til lugt.

Udledning af stoffer til grundvand og overfladevand

Beskyttelsen imod udledning af stoffer til grundvand og overfladevand fra husdyrbrugets stalde og opbevaringsanlæg reguleres primært af bestemmelserne i husdyrgødningsbekendtgørelsen, som jævnligt bliver opdateret som følge af bl.a. ny viden.

Ringkøbing-Skjern Kommune vurderer derfor ikke, at der i forhold til grundvand og overfladevand er sket ændringer som falder ind under de 5 punkter til husdyrlovens §40 st. 2. Derfor er der fortsat ikke grundlag for påbud/forbud i forhold til udledning af stoffer til grundvand og overfladevand

Påvirkning af natur

Det fremgår af § 26, jf. §40 i *Husdyrgodkendelsesbekendtgørelsen* at for husdyrbrug, der på revurderingstidspunktet ikke lever op til kravet om totaldeposition for ammoniak til kategori 1 og 2 natur, skal kommunen ved revurderingen sikre, at disse krav overholdes, og at de nødvendige vilkår meddeles som påbud.

Hvis kommunen ikke finder grundlag for at påbyde kravet til totaldeposition opfyldt på tidspunktet for revurderingen, skal kommunen fastsætte en frist for kravets overholdelse under hensyn til den forventede restlevetid for husdyrbrugets staldanlæg.

Kategori 1-Natur

§ 7, stk. 1, nr. 1, omfatter nærmere bestemte ammoniakfølsomme naturtyper beliggende inden for Internationale Naturbeskyttelsesområder. De Natura 2000-naturtyper, som omfattes af § 7, stk. 1, nr. 1, er afgrænset til de ammoniakfølsomme Natura 2000-naturtyper, som indgår i udpegningsgrundlaget for området og er kortlagte af Naturstyrelsen i forbindelse med Natura 2000 planlægningen. Desuden omfatter § 7, stk.1, nr. 1 heder og overdrev indenfor Internationale Naturbeskyttelsesområder, som er beskyttet efter naturbeskyttelsesloven § 3.

Kategori 2-Natur

§ 7, stk. 1, nr. 2, omfatter nærmere bestemte ammoniakfølsomme naturtyper, der er beliggende uden for Internationale Naturbeskyttelsesområder. Det drejer sig om naturtyperne: Højmoser, lobeliesøer, samt heder større end 10 ha, som er omfattet af naturbeskyttelseslovens § 3 og overdrev større end 2,5 ha, som er omfattet af naturbeskyttelseslovens § 3.

Kravene til ammoniakdepositionen er forskellige i de to kategorier. Kravene fremgår af nedenstående tabel. Med »totaldeposition« menes ammoniakdepositionen fra stald og lager fra hele husdyrbruget.

Naturtyper	Fastsat beskyttelsesniveau
Kategori 1. § 7 stk. 1, nr. 1	Max. totaldeposition afhængig af antal husdyrbrug i nærheden*): 0,2 kg N/ha/år ved > 1 husdyrbrug 0,4 kg N/ha/år ved 1 husdyrbrug 0,7 kg N/ha ved 0 husdyrbrug.
Kategori 2. § 7 stk. 1, nr. 2	Max. totaldeposition på 1,0 kg N/ha pr. år

Påvirkningen af nærmeste Kategori 1-Natur

Der er ca. 12,7 km til det nærmeste Kategori 1 naturområde. I kraft af den store afstand (mere end 3 km) til kategori 1 naturområdet er det vurderet, at det samlede husdyrbrug ikke vil medføre en væsentlig ammoniakpåvirkning af nærmeste Kategori 1-Natur.

Kommunen vurderer samtidig, at der ikke er andre kategori 1 naturområder, som vil blive væsentlig påvirket af husdyrbruget. Det begrundes i de meget store afstande til de andre kategori 1 naturområder.

Påvirkningen af nærmeste Kategori 2-Natur

Der er mere end 5 km til det nærmeste Kategori-2 naturområde.

I kraft af den store afstand til området (mere end 3 km), er det vurderet, at det samlede husdyrbrug, ikke vil medføre en væsentlig ammoniakpåvirkning af det nærmeste Kategori 2-Natur.

Kommunen vurderer samtidig, at der ikke er andre kategori 2 naturområder, som vil blive væsentlig påvirket af husdyrbruget. Det begrundes i de meget store afstande til de andre kategori 2 naturområder.

Ammoniakemission fra stald og lager

Det fremgår af § 25, jf. §40 i *Husdyrgodkendelsesbekendtgørelsen* at ammoniakemissionen fra husdyrbruget (stald og lager) skal reduceres til et niveau svarende til emissionen ved anvendelse af den bedste tilgængelige teknik (BAT) For husdyrbrug, der på revurderingstidspunktet ikke lever op til kravet om reduktion af emission, skal kommunen ved revurderingen sikre, at disse krav overholdes, og at de nødvendige vilkår meddeles som påbud.

Anvendelse af bedste teknik til reduktion af ammoniakemissionen

Den 21. februar 2017 blev der i EU-tidende offentliggjort BAT konklusioner for intensivt opdræt af fjerkræ eller svin. BAT konklusionerne er, her i landet, implementeret i de generelle gældende regler for husdyrbrug. Med hensyn til BAT konklusionen vedr. ammoniakemission, er dette fastsat i reglerne i husdyrgodkendelsesbekendtgørelsen.

Siden 1. august 2017 har der været fastsat bindende BAT-krav om ammoniakreduktion i husdyrgodkendelsesbekendtgørelsens bilag 3. Her har Miljøstyrelsen udarbejdet emissionsgrænseværdier for ammoniakemission for de fleste typer af eksisterende stalde og nye stalde.

Kravet til den maksimale emission af NH₃-N pr. år (BAT) omfatter hele husdyrbruget, men kravet til det enkelte staldafsnit afhænger af, om staldafsnittet betragtes som nyt eller eksisterende.

BAT-krav er i husdyrgodkendelsesbekendtgørelsen angivet som den maksimale ammoniakemission i kg NH₃-N pr. m² produktionsareal pr. år for de forskellige dyretyper og staldsystemer.

Emissionsgrænseværdi for ammoniak

BAT-krav opnåelig ved anvendelse af BAT for nye og eksisterende stalde:

Staldnavn	Navn på dyretype og staldsystem eller flexgruppe	Forudsætning for BAT-beregning	BAT krav ved ny stald (kg NH ₃ -N / (m ² · år))	BAT krav ved eksisterende stald (kg NH ₃ -N / (m ² · år)) ^c
samtlige stalde	Slagtesvin. Drænet gulv + spalter (33 %/ 67%)	Eksisterende staldafsnit, BAT-krav fastsat i tidligere afgørelse	1,06 - 1,62 ^b	2,30
samtlige stalde	Slagtesvin. Delvis spaltegulv, 25 - 49 % fast gulv	Eksisterende staldafsnit, BAT-krav fastsat i tidligere afgørelse	1,06 - 1,62 ^b	1,90
samtlige stalde	Slagtesvin. Delvist spaltegulv, 50 - 75 % fast gulv	Eksisterende staldafsnit, BAT-krav fastsat i tidligere afgørelse	1,06 - 1,62 ^b	1,40

^b BAT-kravet ved ny stald er progressivt og afhænger af det samlede areal for husdyrtypen i nye staldafsnit

I ansøgningssystemet er der beregnet ammoniaktabet pr. produktion, som er opnåelig ved anvendelse af BAT på husdyrbruget.

Ammoniaktab pr. produktion opnåelig ved anvendelse af BAT						
Produktion	Areal (m ²)	BAT krav (kg NH ₃ -N / (m ² · år))	Korrektionsfaktor for udegående	Vejl. sum (kg NH ₃ -N / år)	Ansøgers forslag (kg NH ₃ -N / år)	Kommunens krav (kg NH ₃ -N / år)
(#354884) Slagtesvin. Drænet gulv + spalter (33 %/ 67%)	1269	2,30	1	2919		
(#354885) Slagtesvin. Delvis spaltegulv, 25 - 49 % fast gulv	108	1,90	1	205		
(#354886) Slagtesvin. Delvist spaltegulv, 50 - 75 % fast gulv	221	1,40	1	309		

BAT-emissionsgrænseværdi er beregnet til 3433 kg NH₃/år for staldene. Emissionsværdien for opbevaringslagrene er 530 kg NH₃/år.

Det samlede BAT-krav for bedriften er 3963 kg NH₃/år.

Ammoniakemissionen ved det ansøgte projekt er ifølge ansøgningen 3963 kg NH₃/år. Den beregnede BAT-emissionsgrænseværdi er således overholdt.

Samlet BAT beregning			
	Stalde	Lagre	Total
Samlet BAT krav (kg NH ₃ -N / år)	3433	530	3963
Faktisk emission (kg NH ₃ -N / år)	3433	530	3963
Forskel (kg NH ₃ -N / år)	-	-	0
Vejledende BAT Overholdt?	-	-	Ja

Konklusion ammoniakemission

Det er Ringkøbing-Skjern Kommunens vurdering, at husdyrbrugets ammoniakemission svarer til niveauet ved anvendelse af den bedst teknik (BAT).

Samlet BAT vurdering

Det fremgår af § 35, jf. §40 i Husdyrgodkendelsesbekendtgørelsen at husdyrbruget skal indrettes og drives på en sådan måde, at der ud over kravet til ammoniakemission fra stalde og lager er truffet de nødvendige foranstaltninger for at forebygge og begrænse forurening ved anvendelse af den bedste tilgængelige teknik, på følgende områder:

- energi- og råvareforbruget udnyttes mest effektivt,
- mulighederne for at substituere særligt skadelige eller betænkelige stoffer med mindre skadelige eller betænkelige stoffer er udnyttet,
- produktionsprocesserne er optimeret, i det omfang det er muligt,
- affaldshierarkiet, jf. § 6 b i lov om miljøbeskyttelse, iagttages,
- der, i det omfang forureningen ikke kan undgås, er anvendt bedste tilgængelige rensningsteknik, og

- der er truffet de nødvendige foranstaltninger med henblik på at forebygge uheld og begrænse konsekvenserne heraf.

Til vurdering af om husdyrbruget opfylder kravene tages udgangspunkt i husdyrbrugets oplysninger og BAT redegørelse. Der vurderes på følgende punkter:

1. Staldsystem
2. Vand- og energiforbrug
3. Foder og råvarer
4. Støj og støv
5. Opbevaringsanlæg
6. Management
7. Miljøledelse

Staldsystem

Størstedelen af slagtesvinene går på drænet gulv, mens de restende slagtesvin går på henholdsvis delvis spaltegulv (25 - 49% fast gulv) og delvis spaltegulv (50-75% fast gulv).

Vand og energiforbrug

Ejer af husdyrbruget har redegjort for forbruget af vand og energi.

Der gøres opmærksom på at IE-brug er forpligtet til at anvende energieffektiv belysning i overensstemmelse med reglerne i det til en hver tid gældende bygningsreglement jævnfør kap 17 om særregler for IE-brug i Bekendtgørelse om godkendelse og tilladelse m.v. af husdyrbrug.

For at leve op til EU BAT-konklusionen med hensyn til vand- og energiforbruget er der stillet vilkår til, at vand og energiforbruget registreres, og at den årlige opgørelse gemmes og kan fremvises ved kommunens tilsyn.

Det er på baggrund af ansøgeres redegørelse, Ringkøbing-Skjern Kommunes vurdering, at det ansøgte overholder niveauet for BAT m.h.t. energi og vand.

Foder og råvarer

Den seneste BAT-konklusion for intensivt opdræt af fjerkræ eller svin omfatter teknikkerne fasefodring, letfordøjelig uorganisk fosfat og tilsætning af fytase til foderet. Formålet er, at begrænse fosforudskillelsen og dermed reducere risikoen for påvirkning af vandmiljøet ved udvaskning.

IE-husdyrbrug skal for at reducere den samlede mængde kvælstof, der udskilles, som minimum enten anvende fasefodring tilpasset dyrenes behov i produktionsperioden, reducere indholdet af råprotein ved hjælp af en god aminosyrebalance, eller ved at bruge et eller flere fodertilsætningsstoffer, som nedsætter den samlede mængde kvælstof, der udskilles og er tilladt i henhold til [forordning \(EF\) nr. 1831/2003](#) om fodertilsætningsstoffer. En god aminosyrebalance og lavt indhold af råprotein kan opnås ved at kombinere fodermidler, hvor aminosyreprofilen supplerer hinanden og/eller ved at tilsætte frie essentielle aminosyrer til foder med et lavt indhold af råprotein. IE-husdyrbruget kan anvende en kombination af de nævnte teknikker.

IE-husdyrbrug skal for at reducere den samlede mængde fosfor, der udskilles, som minimum anvende enten fasefodring tilpasset dyrenes behov i produktionsperioden, et eller flere fodertilsætningsstoffer som nedsætter den samlede mængde fosfor der udskilles (f.eks. fytase) og er tilladt i henhold til [forordning \(EF\) nr. 1831/2003](#) om fodertilsætningsstoffer eller letfordøjeligt uorganisk fosfat som

f.eks. monocalciumfosfat i stedet for mindre fordøjelige fosforkilder. IE-husdyrbruget kan også anvende en kombination af de nævnte teknikker.

BAT-konklusionen er indarbejdet som generel lovgivning i husdyrgodkendelsesbekendtgørelsens Kapitel 17, og der skal ikke stilles vilkår herom. Dokumentation for overholdelsen skal opbevares i 5 år og forevises på forlangende ved tilsyn. Endvidere skal der årligt indsendes dokumentation for overholdelse af fodringskrav til Ringkøbing-Skjern Kommune, med undtagelse i de år, hvor kommunen har været på tilsyn på husdyrbruget.

Ansøger har i BAT-redegørelsen anført følgende om mere effektiv fodring, at foderplaner, -indholdsmængder og sammensætning udarbejdes i samarbejde med foderkonsulent og sikrer at der anvendes nyeste viden inden for foderoptimering. Der tages løbende kontrolmålinger af proteinindholdet i det hjemmelavede foderkorn. Der anvendes fasefodring i besætningen. Således tilpasses foderet grisenes fysiologiske formåen over hele vækstperioden. Der anvendes minimum 2 faser i besætningen. På ejendommen er der to fodersiloer med plads til ca. 8000 tdr. korn pr. silo. Derudover opbevares mineraler m.m. i foderlade.

Ringkøbing-Skjern Kommune vurderer, på baggrund af oplysninger om husdyrbrugets fodring og de generelle krav til fodring, at husdyrbrugets foderblandings- og fodringsstrategi lever op den standard, der skal gælde for IE-husdyrbrug.

Ringkøbing-Skjern Kommune vurderer, at det ansøgte overholder niveauet for BAT m.h.t. foder og råvarer.

Management

- Bedriftens medarbejdere uddannes løbende gennem kurser og efteruddannelse.
- Medarbejdere er orienteret om, at ejendommen er miljøgodkendt, og hvilket ansvar der dermed følger.
- I bedriftens driftsregnskab registreres forbrug af energi, indkøbt foder, pesticider og handelsgødning.
- Bedriftens bortskaffelse af affald sker i henhold til kommunens regler.
- Affald bortskaffes så vidt muligt til genbrug.
- Foderplanen udarbejdes i samarbejde med konsulent og med anvendelse af nyeste viden indenfor svinefodring.
- Der tilsættes enzymer til relevante foderblandinger.
- Der anvendes fasefodring.
- Alle grise vil få tildelt halm flere gange dagligt, for at opfylde grisenes naturlige behov for rode og beskæftigelses materiale.
- Der udarbejdes gødningsplaner og gødningsregnskab på bedriften, hvor såvel forbrug af handelsgødning som husdyrgødning dokumenteres.
- Rengøring i og omkring siloer og bygninger foretages jævnligt med henblik på at have en høj hygiejne omkring dyr og foder, minimere risikoen for lugt, og for at der ikke skal opstå uhygiejniske forhold.

Ringkøbing-Skjern Kommune vurderer således, at det ansøgte overholder niveauet for BAT m.h.t. management.

Miljøledelse

På baggrund af BAT-konklusionen af 21.02.2017 er der i husdyrgodkendelsesbekendtgørelsen stillet krav om, at IE-husdyrbrug, skal have et miljøledelsessystem der:

- 1) formulerer en miljøpolitik med afsæt i husdyrbrugets miljøforhold,
- 2) fastsætter miljømål,
- 3) udarbejder handlingsplan for det eller de fastsatte miljømål,
- 4) minimum 1 gang årligt evaluerer miljøarbejdet og om nødvendigt foretage justeringer af mål og handlingsplaner og
- 5) minimum 1 gang årligt gennemgå miljøledelsessystemet.

IE-husdyrbruget skal kunne dokumentere, at der gennemføres og overholdes et miljøledelsessystem i overensstemmelse med ovenstående krav. Dokumentationen skal opbevares i 5 år og kunne forevises på forlangende i forbindelse med tilsyn. Endvidere skal der årligt indsendes dokumentation for miljøledelsessystem til Ringkøbing-Skjern Kommune, med undtagelse i de år, hvor kommunen har været på tilsyn på husdyrbruget.

Miljøledelsessystemet skal være etableret og virke fra den 21. februar 2021. (eller når revurderingen er meddelt).

Oplæring af personale

IE-husdyrbrug skal sørger for at oplære eksisterende og nye medarbejdere. Overordnet set skal oplæringen angå relevant lovgivning, transport og udbringning af husdyrgødning, reparation og vedligeholdelse af udstyr, samt beredskabsplanlægning og -styring mv.

IE-husdyrbruget er forpligtiget til at sikre, at et oplæringsmateriale, der angår de forhold som følge af bestemmelsen i kapitlet om særregler for IE-husdyrbrug i husdyrgodkendelsesbekendtgørelsen, er tilgængelig for personalet og opdateres løbende. Oplæringsmaterialet skal kunne fremvises på forlangende ved tilsyn.

Plan for kontrol, reparation og vedligeholdelse

Det fremgår af kapitel 17 i Bekendtgørelse om godkendelse og tilladelse m.v. af husdyrbrug, at IE-husdyrbrug skal udarbejde og følge en plan for kontrol, reparation og vedligeholdelse af husdyrbruget inkl. materiel, herunder med henblik på at forebygge uheld, og beredskab for håndtering af uventede emissioner og hændelser.

Kontrolplanen og kontrollen skal som minimum omfatte følgende forhold:

- 1) Gyllebeholdere (for tegn på skader, nedbrydning eller utætheder).
- 2) Gyllepumper, -mikserer, -separatorer og -spredere.
- 3) Forsyningssystemer til vand og foder.
- 4) Varme-, køle- og ventilationssystemer samt temperaturfølere, herunder optimering og optimeret styring heraf.
- 5) Siloer og transportudstyr (f.eks. ventiler og rør).
- 6) Luftrensningssystemer (f.eks. ved regelmæssige inspektioner).

7) Udstyr til drikkevand, herunder skal behovet for regelmæssig indstilling vurderes og frekvensen for løbende indstilling i så fald fastsættes i planen.

8) Maskiner til udbringning af husdyrgødning samt doseringsmekanisme- eller dyse, som begge skal være i god stand.

Kontrol, reparation og vedligeholdelse, skal ske regelmæssigt. Kontrol af gyllebeholdere skal som minimum gennemføres én gang årligt.

IE-husdyrbruget skal kunne dokumentere, at planen følges ved at føre logbog over gennemførte kontroller. Dokumentationen skal opbevares i 5 år og kunne forevises på forlangende sammen med planen og reparation i forbindelse med tilsyn. Endvidere skal der årligt indsendes logbog over de gennemførte kontroller og reparationer, med undtagelse i de år, hvor kommunen har været på tilsyn på husdyrbruget.

Emissionsovervågning

Ved miljøgodkendelse af IE-husdyrbrug skal Ringkøbing-Skjern Kommune sikre, at IE-husdyrbrug mindst en gang årligt indberetter resultaterne af emissionsovervågningen.

Indberetningen skal omfatte beregninger, målinger, procedurer m.v., som skal foretages som led i egenkontrol.

Der er i driftsvilkårene til de emissionsbegrænsende tiltag på husdyrbruget stillet vilkår til overvågningen.

Hændelser og uheld

Hvis der indtræffer hændelser eller uheld på et IE-husdyrbrug, der mærkbart berører miljøet, uden at hændelserne eller uheldene er omfattet af reglerne om miljøskade efter kapitel 5 a i husdyrbrugloven, skal der, uanset den 8-årige retsbeskyttelse i husdyrbrugloven, ved påbud foretages sådanne ændringer i vilkårene for godkendelsen af IE-husdyrbruget, at konsekvenserne for miljøet af indtrufne hændelser eller uheld begrænses og for at hindre eventuelle yderligere hændelser eller uheld.

Ringkøbing-Skjern Kommune har i forbindelse med denne revurdering stillet vilkår om anmeldelse af driftsuheld, hvor der opstår risiko for forurening af miljøet samt udarbejdelse af skriftlig orientering, der beskriver uheldets omfang og indsatsen mod miljømæssige skader, samt beskriver forebyggende foranstaltninger, der begrænser risiko for nye uheld.

På baggrund af den skriftlige orientering vil der blive taget stilling til behovet for ændringer af miljøgodkendelsens vilkår.

Manglende overholdelse af vilkår

Den, som er ansvarlig for et IE-husdyrbrug, skal straks underrette kommunalbestyrelsen ved manglende overholdelse af godkendelsesvilkår og træffer straks de nødvendige foranstaltninger for at sikre, at vilkårene igen overholdes.

Basistilstandsrapport

IE-direktivets krav om udarbejdelse af basistilstandsrapport for visse virksomheder omfattet af IE-direktivet er implementeret i miljøbeskyttelsesloven.

Kravet er jf. forslag til Lov om ændring af lov om miljøbeskyttelse, lov om miljøgodkendelse m.v.

af husdyrbrug mv. fremsat den 22.02.2012 ikke indsat i husdyrgodkendelsesloven, da det blev vurderet, at svine- eller fjerkræbrug ikke ville være omfattet af kravet om udarbejdelse af en basistilstandsrapport, da de ikke bruger, fremstiller eller frigiver relevante farlige stoffer.

Det følger af husdyrgodkendelsesbekendtgørelsens § 36 stk. 1 nr. 13, at på IE-husdyrbrug skal anvendelse, fremstilling eller frigivelse af relevante farlige stoffer i forbindelse med IE-husdyrproduktionen begrænses med henblik på at undgå risiko for forurening af jordbund og grundvand på husdyrbruget. Ved farlige stoffer forstås stoffer og blandinger som defineret i artikel 3 i Europa-Parlamentets og Rådets forordning (EF) nr. 1272/2008 om klassificering, mærkning og emballering af stoffer og blandinger.

Bestemmelsen er en følge af, at virksomheder der håndterer relevante farlige stoffer i henhold til IE-Direktivet skal gennemføre en basistilstandsrapport ved opstart eller revurdering af virksomheden således, at det kan fastlægges, hvilken tilstand anlægsområdet i tilfælde af en forøget forurening skal bringes tilbage til.

Farlige stoffer, som kan forurene jord og grundvand på husdyrbruget, vil i henhold til (EF) nr. 1272/2008 være stoffer, der kan medføre akut toksicitet og stoffer, der er farlige for vandmiljøet.

Ringkøbing-Skjern Kommune har derfor i forbindelsen med denne revurdering stillet vilkår, således at der ikke er behov for at udarbejde basistilstandsrapport for husdyrbruget.

Ophør af aktiviteter

Det følger af husdyrgodkendelsesbekendtgørelsens § 45, at IE-husdyrbrug senest fire uger efter driftsophør skal anmelde dette til kommunalbestyrelsen med et oplæg til vurdering efter § 38 k, stk. 1, i lov om forurenede jord. Vurderingen skal indeholde en risikovurdering med hensyn til menneskers sundhed og miljøet. Viser risikovurderingen, at det ikke kan afvises, at forureningen udgør en væsentlig risiko for menneskers sundhed eller miljøet, skal vurderingen tillige indeholde et oplæg til foranstaltninger, der sikrer, at forureningen ikke udgør en sådan risiko.

Ved ophør forstås:

- 1) ophør af alle aktiviteter på IE-husdyrbruget,
- 2) når et IE-husdyrbrug har meddelt kommunalbestyrelsen, at kapaciteten eller udnyttelsen af kapaciteten permanent nedsættes til under stipladsgrænserne i § 16a, stk. 2, nr. 1-3, i lov om miljøgodkendelse m.v. af husdyrbrug, eller
- 3) situationer omfattet af § 59a, stk. 2, i lov om miljøgodkendelse m.v. af husdyrbrug, når godkendelsen er bortfaldet helt eller for den del, der ligger over stipladsgrænserne i § 16a, stk. 2, nr. 1-3, i lov om miljøgodkendelse m.v. af husdyrbrug.

Samlet BAT-vurdering

Ringkøbing-Skjern Kommune vurderer på baggrund af ovenstående redegørelse for BAT, at husdyrbruget lever op til principperne om anvendelse af BAT i forhold til valg af teknik med henblik på reduktion af ammoniakemission, råvarer – og ressourceforbrug, opbevaring af husdyrgødning og management.

Det fremgår af beregninger foretaget i Husdyrgodkendelse.dk, at husdyrbruget overholder emissionsgrænsneværdien vedrørende ammoniak. BAT-kravet er således opfyldt.

Ringkøbing-Skjern Kommune er enig i Miljøstyrelsens vurdering af, at BAT-konklusionerne, publiceret i EU-tidende den 21. februar 2017, i meget vid udstrækning er indeholdt i den nugældende regulering. Der er gældende regler om miljøgodkendelse af husdyrbrug og generelle gældende regler om placering, indretning og drift af husdyrbrug og om opbevaring og anvendelse af husdyrgødning. Endvidere er der gældende regler om at føre gødningsregnskab og indberetning heraf.

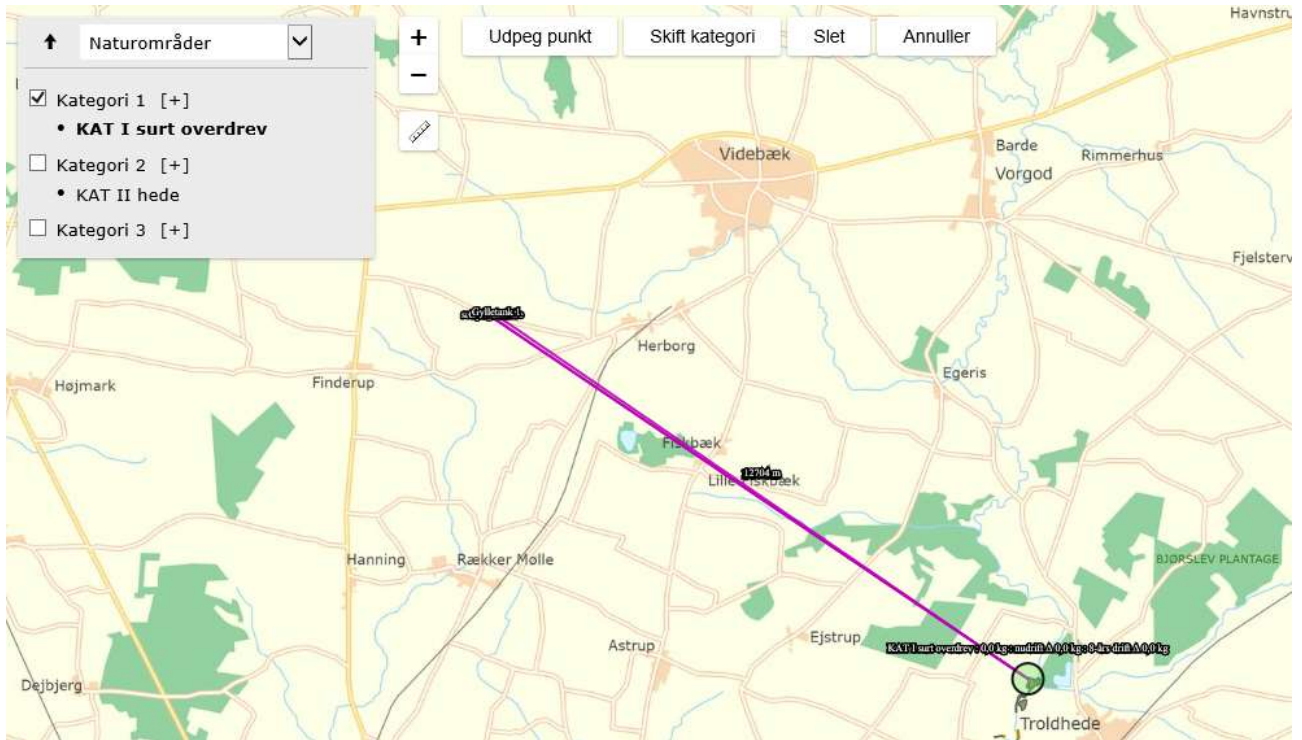
Ringkøbing-Skjern kommunen vurderer sammenfattende, at husdyrbruget, ved efterlevelse af vilkårene i gældende miljøgodkendelse og revurdering og de generelt gældende miljøregler, lever op til principperne om anvendelse af BAT.

Bilag 1: Oversigtskort, samlet anlæg

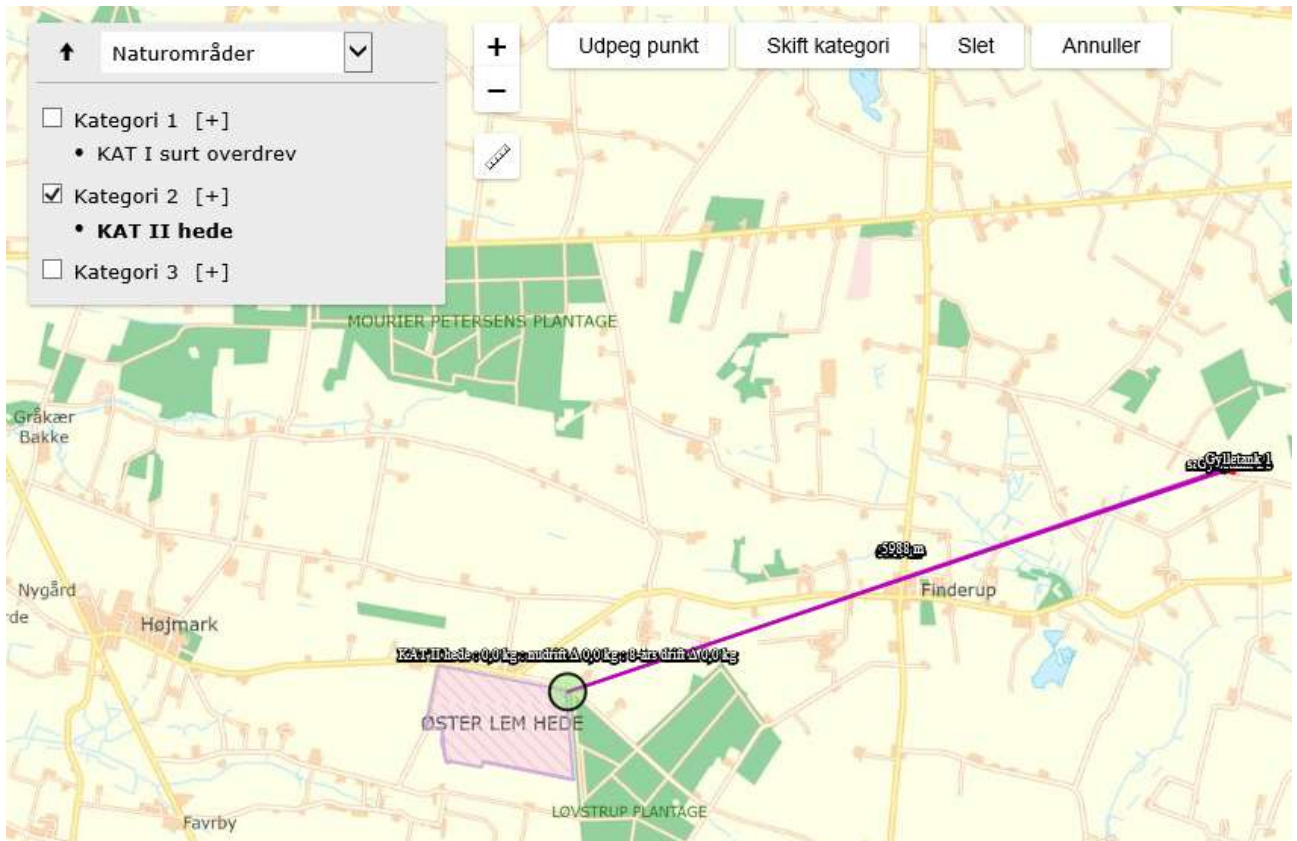


Bilag 2: Anlæg, natur

Kategori 1 natur



Kategori 2 natur



Bilag 3: Samlet oversigt over gældende vilkår

Generelt

Eksisterende vilkår 1) fastholdes uændret	Husdyrbruget skal placeres, indrettes og drives i overensstemmelse med de oplysninger, der fremgår af ansøgningen og med de eventuelle ændringer, der fremgår af miljøgodkendelsen.
Eksisterende vilkår 3) fastholdes uændret	De vilkår, der vedrører driften, skal være kendt af de ansatte, der er beskæftiget med den pågældende del af driften

Uheld og risici

Eksisterende vilkår 5) fastholdes uændret	Ved driftsuheld, hvor der opstår risiko for forurening af miljøet, er der pligt til at anmelde dette til tilsynsmyndigheden, Ringkøbing-Skjern Kommune den først kommende hverdag. Er der behov for øjeblikkelig indsats ringes 112. Senest 14 dage efter driftsuheld skal driftsansvarlig fremsende en skriftlig orientering, der beskriver uheldets omfang og indsatsen mod miljømæssige skader, samt beskriver forebyggende foranstaltninger, der begrænser risiko for nye uheld.
Nyt vilkår 5a) påbydes	Stoffer og produkter, som er mærket med akut toksicitet eller fare for vandmiljøet, må ikke uden forudgående tilladelse fra Ringkøbing-Skjern Kommune anvendes i større mængder end det fremgår af vejledningen til de pågældende produkter eller til formål der ikke er normale på et husdyrbrug.
Eksisterende vilkår 6) fastholdes uændret	Ejendommens beredskabsplan/driftsforskrift skal til en hver tid være ajourført.

Årsproduktion

Eksisterende vilkår 7) fastholdes uændret	Den godkendte husdyrproduktion skal være jævnt fordelt over året.
Eksisterende vilkår 8) fastholdes uændret	Miljøgodkendelsen omfatter et dyrehold bestående af 9.000 stk. slagtesvin (35 – 107,5 kg) i alt svarende til 246,78 DE. <u>Note:</u> I tilfælde af kommende ændringer af dyreenhedsdefinitionerne skal det påpeges, at der ved fortolkning af en afgørelse skal anvendes den dyreenhedsdefinition, der var gældende på det tidspunkt, hvor godkendelsen blev givet. Almindelige sæsonudsving, samt tilpasninger pga. sanering og lignende accepteres, det samme gør udsving i dyreholdets størrelse, som følge af mindre tilpasninger pga. ændrede vægtintervaller, så længe de maksimale 246,78 DE ikke overskrides.
Eksisterende vilkår 9) fastholdes uændret	Der må ikke på noget tidspunkt være flere end i alt 2.260 stk. slagtesvin (35 – 105,7 kg) på stald på ejendommen.

Staldanlæg

Eksisterende vilkår 13) fastholdes uændret	Følgende staldsystemer er etableret: I eksisterende slagtesvinestald 1 og 2 skal staldsystemet være drænet gulv + spalter (33/67).
---	---

	I eksisterende slagtesvinestald 3 skal staldsystemet være delvis spaltegulv, 25 – 49% fast gulv. I eksisterende slagtesvinestald 4 skal staldsystemet være delvis spaltegulv, 50 – 75 % fast gulv.
--	---

Beholdere til flydende husdyrgødning

Eksisterende vilkår 14) fastholdes uændret	Gyllebeholderen på 300 m ³ skal have fast overdækning i form af telt. Gyllebeholderen på 1.500 m ³ skal have et tæt flydelag. Umiddelbart efter endt omrøring og udkørsel skal flydelaget genetableres.
---	--

Eksisterende vilkår 15) fastholdes uændret	Pumpning af gylle til gyllebeholder med teltoverdækning skal ske via et dyknet indløb, eller lignende, således at gyllen ikke ”plaskes” ned i beholderen. Indløbet skal sikres mod tilbageløb.
---	---

Eksisterende vilkår 16) fastholdes uændret	Opbevaringskapaciteten skal være mindst 9 mdr.
---	--

Gyllehåndtering

Eksisterende vilkår 17) fastholdes uændret	Håndtering af gylle skal foregå under opsyn og eventuelt spild skal straks opsamles.
---	--

Transport

Eksisterende vilkår 18) fastholdes uændret	Transport af husdyrgødning skal som udgangspunkt foregå af de på bilag 8 angivne veje.
---	--

Spildevand, restvand og saftafløb

Eksisterende vilkår 19) fastholdes uændret	Vask af landbrugsmaskiner og redskaber skal ske på fast vaskeplads med bortledning af vaskevandet til opsamlingsbeholder. Alternativt kan vask af landbrugsmaskiner ske på udbringningsarealerne.
---	---

Oplag af olie og medicin

Eksisterende vilkår 20) fastholdes uændret	Eventuelt spild af olie skal straks opsamles af velegnet absorptionsmateriale – eks. kattegrus.
---	---

Eksisterende vilkår 21) fastholdes uændret	Spildolie skal opbevares på en sådan måde, at der ikke opstår risiko for forurening.
---	--

Eksisterende vilkår 22) fastholdes uændret	Medicin skal opbevares forsvarligt og utilgængeligt for uvedkommende.
---	---

Affald

Eksisterende vilkår 23) fastholdes uændret	Affald skal opbevares og bortskaffes, efter kommunens til en hver tid gældende affaldsregulativ.
---	--

Skadedyr

Eksisterende vilkår 24)	Der skal på ejendommen foretages effektiv fluebekæmpelse - som minimum i overensstemmelse med de nyeste retningslinjer fra Statens Skadedyrlaboratorium.
Påbydes ændret til	Der skal på ejendommen foretages effektiv fluebekæmpelse - som minimum i overensstemmelse med de nyeste retningslinjer fra Aarhus Universitet, Institut for Agroøkologi.
Forklaring	Ajourføring af vilkåret.

Eksisterende vilkår 25) fastholdes uændret	Opbevaring af foder skal ske på en sådan måde, at der ikke opstår risiko for tilhold af skadedyr (rotter m.v.). På forlangende skal indgås kontrakt med autoriseret rottebekæmpelsesfirma.
---	--

Lugt

Eksisterende vilkår 26) fastholdes uændret	Såfremt tilsynsmyndigheden vurderer, at der opstår væsentlige lugtgener, der vurderes at være væsentlig større end grundlaget for miljøgodkendelsen, kan kommunen kræve, at der skal indgives og gennemføres projekt for afhjælpende foranstaltninger.
---	--

Støjklider

Eksisterende vilkår 27) fastholdes uændret	Husdyrbrugets bidrag til støjbelastningen i omgivelserne må ikke overstige værdier, angivet i nedenstående tabel, målt ved nabobeboelser, eller deres opholdsarealer:		
Mandag-fredag kl. 7-18 Lørdag kl. 7-14	Alle dage kl. 18-22 Lørdag kl. 14-18 Søn- og helligdag Kl. 7-18	Alle dage kl. 22-7	Alle dage kl. 22-7 Maksimal værdi
55 dB(A)	45 dB(A)	40 dB(A)	55 dB(A)

Eksisterende vilkår 28) fastholdes uændret	Husdyrbruget skal for egen regning dokumentere, at støjvilkår overholdes, hvis tilsynsmyndigheden finder det påkrævet. Kravet om dokumentation af støjforholdene kan højst fremsættes en gang årligt, med mindre den seneste kontrol viser, at støjvilkår ikke kan overholdes.
---	--

Eksisterende vilkår 29) fastholdes uændret	Viser kontrolmålingen en overskridelse af de fastsatte støjgrænser, kan tilsynsmyndigheden kræve, at der iværksættes støjreducerende tiltag.
---	--

Lys

Eksisterende vilkår 30) fastholdes uændret	Driften må ikke medføre væsentlige lysgener for de omkringboende.
Eksisterende vilkår 31) fastholdes uændret	Såfremt tilsynsmyndigheden vurderer, at bedriften giver anledning til væsentlige lysgener, skal bedriften lade udarbejde en handlingsplan og derefter gennemføre denne. Handlingsplanen skal godkendes af tilsynsmyndigheden.

Støv

Eksisterende vilkår 32) fastholdes uændret	Driften må ikke medføre støvgener uden for ejendommens eget areal, som af tilsynsmyndigheden skønnes at være væsentlige.
Eksisterende vilkår 33) fastholdes uændret	Fodersiloer skal indrettes således, at støvgener i forbindelse med indblæsning af foder undgås, f.eks. med melcykloner, eller anden støvbegrænsende foranstaltninger.

Bedst tilgængelig teknik / Renere teknologi

Eksisterende vilkår 34) fastholdes uændret	BAT skal inddrages ved næste gennemgribende reovering af eksisterende stalde og ved næste revurdering af miljøgodkendelsen.
Eksisterende vilkår 37) fastholdes uændret	I forbindelse med udvidelsen skal der foretages et energitjek af en energirådgiver.

Tilsyn, kontrol og egenkontrol

Eksisterende vilkår 38) fastholdes uændret	Dokumentation i form af kvitteringer, opbevaringsaftaler, forpagtnings- og overførelsesaftaler (af mindst 1 års varighed) opbevares i mindst 5 år og forevises tilsynsmyndighed efter anmodning.
Nyt vilkår 38a) påbydes	Husdyrbrugets årlige vand- og energiforbrug skal registreres, og registreringen, for perioden siden Ringkøbing-Skjern Kommunes seneste tilsyn, skal kunne fremvises på forlangende i forbindelse med tilsyn.
Forklaring	Vilkåret er stillet for at husdyrbruget kan leve op til BAT-konklusionen af 21. februar 2017.

Ophør

Eksisterende vilkår 40) fastholdes uændret	Ved ophør af driften, skal der træffes de nødvendige foranstaltninger for at undgå forureningsfare og for at bringe stedet tilbage i tilfredsstillende tilstand. Bl.a. skal stoffer, der kan forurene jord, grundvand og overfladevand, samt affald bortskaffes, efter gældende regler. Kommunen kan kræve, at tiloversblevne bygninger, gyllebeholdere m.v. skal nedrives, såfremt de ikke efterfølgende, skal anvendes til andet formål og såfremt de ved syn og skøn, vurderes misligholdt.
---	---

Note:

Efter landzonebestemmelserne jf. planlovens §§ 37 og 38 kan overflødige driftsbygninger tages i brug til en række formål, uden egentlig kommunal godkendelse, altså alene efter anmeldelse.