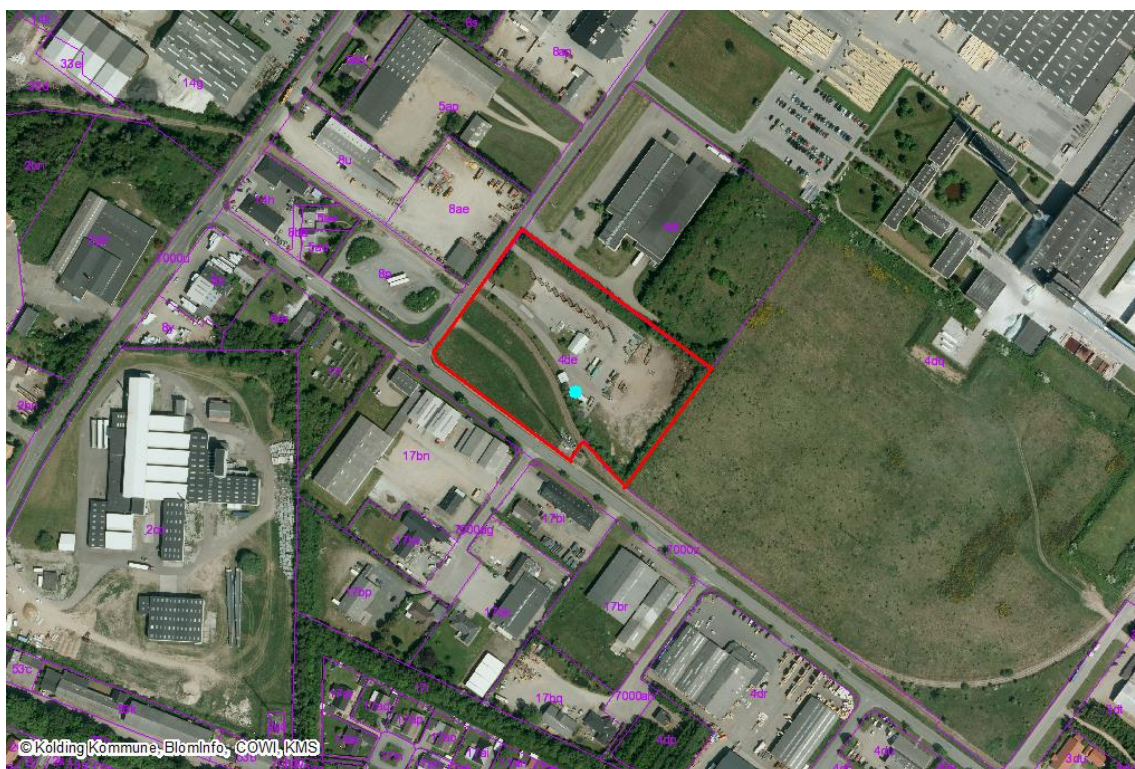


Vamdrup Genbrugsplads
Østermarksvej 2a
6580 Vamdrup

CVR-nr.: 29189897

Miljøgodkendelse af Vamdrup genbrugsplads, Østermarksvej 2a, matr. nr. 4 de, Øster Vamdrup By, Vamdrup, CVR-nr.: 29189897, P-nr. 1003341573



Kort over virksomhedens placering.

Sammendrag

Der er tale om en eksisterende genbrugsplads. Kolding Kommune ønsker at gennemføre følgende ændringer på genbrugspladsen:

- Etablering af haveaffaldsområde med fast belægning og mur
- Forlængelse af betonmuren / afleveringsrampen med 3 containere
- Etablering af halbygning for modtagelse af elektronikaffald

Godkendelsen vil være omfattet af standardvilkår ifølge godkendelsesbekendtgørelsen¹: *K 211: Genbrugspladser, der modtager affald fra private og lignende affald fra erhvervsvirksomheder med en kapacitet for tilførsel af 30 tons affald om dagen eller med mere end 4 containere med et samlet volumen på mindst 30 m³.*

Godkendelsen erstatter virksomhedens hidtidige godkendelse af 17. november 1999.

Kolding Kommune har i henhold til gældende regler vedrørende vurdering af virkninger på miljøet foretaget en VVM-screening. Det vurderes, at der ikke er behov for udarbejdelse af en VVM-redegørelse for virksomhedens miljøpåvirkning."

Med udgangspunkt i virksomhedens placering, indretning og drift af produktionen og de beskyttelsesforanstaltninger, der vil blive etableret, vurderes virksomheden at kunne drives uden at give anledning til forurening eller gener af betydning.

Forudsætningerne for godkendelsen ses i afsnittet: "Grundlaget for afgørelse" på side 12.

¹ Bek. nr. 1454 af 20/12 2012

Sammendrag	2
Kolding Kommunes afgørelse	4
Standardvilkår	4
Generelt	4
Indretning og drift	4
Luftforurening	7
Beskyttelse af jord, grundvand og overfladevand	7
Affald	8
Egenkontrol	9
Driftsjournal	9
Støj	9
Egenkontrolvilkår – ekstern støj	10
Standardvilkår der ikke vurderes relevante eller er ændret	10
Klagevejledning	11
Grundlaget for afgørelse	12
Lovgrundlag m.m.	12
Sagsakter	12
Miljøteknisk beskrivelse	12
Miljøteknisk vurdering	13
Oplysninger om virksomhedens art	13
Oplysninger om planforhold og driftstid	13
Indretning og processer	13
Luft- og lugtforurening	14
Afløb og spildevand	14
Støj	16
Supplerende samt særskilte vilkår	16
Udtalelser	16
Kopimodtagere	16
Bilag 1	17
Oversigt over tilladte affaldsarter, samt maksimalt oplag heraf og EAK-koder.	17
Bilag 2: Situationsplan	20
Bilag 3: Afløbsplan	21

Kolding Kommunes afgørelse

Kommunen godkender efter miljøbeskyttelsesloven² § 33, Vamdrup genbrugsplads på følgende vilkår:

Standardvilkår

Generelt

1.

Ved ophør af virksomhedens drift skal virksomheden træffe de nødvendige foranstaltninger for at undgå forureningsfare og for at bringe stedet tilbage i tilfredsstillende tilstand. En redegørelse for disse foranstaltninger skal fremsendes til tilsynsmyndigheden senest 3 måneder før driften ophører.

2.

Hvor der i vilkårene anvendes betegnelsen "befæstet areal" menes en fast belægning, der giver mulighed for opsamling af spild og kontrolleret afledning af nedbør. Hvor der i vilkårene anvendes betegnelsen "tæt belægning" menes en fast belægning, der i løbet af påvirkningstiden er uigennemtrængelig for de forurenende stoffer, der håndteres på arealet.

Indretning og drift

3.

Der skal på pladsen foreligge en driftsinstruktion, der beskriver, hvordan personalet skal forholde sig i forbindelse med modtagelse og sortering af affaldet og i tilfælde af uheld.

4.

Genbrugspladsen skal være indhegnet med et trådhegn eller lignende i en højde af mindst 1,8 meter med porte, som skal være aflåst uden for åbningstid. Hegnet skal holdes fri for evt. papir, plastfolie mv.

5.

Der skal i pladsens åbningstid altid være mindst en person til stede til at foretage modtagekontrol og vejlede borgerne til korrekt aflevering.

6.

Alle affaldsområder, containere, båse og opsamlingsbeholdere, der er i brug, skal være tydeligt mærkede således, at det klart fremgår, hvor de forskellige affaldsarter opbevares.

7.

Der må være aktiviteter på genbrugspladsen mandage – fredage i tidsrummet 07.00 – 19.00, lørdage i tidsrummet 07.00 – 19.00, og søn- og helligdage i tidsrummet 07.00 – 19.00.

² Lov om miljøbeskyttelse, nr. 879 af 26/6 2010

8.

Virksomheden må kun modtage og opbevare de i bilag 1 nævnte affaldsarter i de angivne mængder.

9.

Affaldet skal sorteres straks ved afleveringen og må kun opbevares i de dertil beregnede affaldsområder, containere, båse eller beholdere samt for farligt affald i de dertil indrettede faciliteter.

10.

Hvis virksomheden modtager affald, der ikke er omfattet af virksomhedens miljøgodkendelse og som det ikke umiddelbart er muligt at henvise til en anden affaldsmottager, skal affaldet placeres i et særskilt oplagsområde.

Virksomheden skal kontakte tilsynsmyndigheden og orientere om affaldet, såfremt der modtages farligt affald og/eller der er tale om en betydelig affaldsfraktion.

Farligt affald

Ved farligt affald i vilkår 11, 12, 19 og 21 medregnes ikke akkumulatorer, imprægneret træ, batterier, lysstofrør og spare pærer, elektronikaffald, kølemøbler og asbestholdige materialer.

11.

Virksomheden må højst modtage 300 tons farligt affald/år.

12.

Det farlige affald skal opbevares uden for publikums direkte adgangsmulighed.

13.

Virksomheden må ikke sammenblende farligt affald. Olieaffald, der ikke indeholder PCB, må dog sammenblandes.

14.

Hvis der konstateres eller er mistanke om risiko for lækager fra emballager, skal emballagen eller emballagens indhold straks fyldes over i en ny emballage, der er egnet til den pågældende affaldsart.

15.

Olieaffald skal opbevares i tætte, lukkede beholdere, der er placeret under tag og beskyttet mod vejrlig. Oplagspladsen skal have en tæt belægning og være indrettet således, at spild kan holdes inden for et afgrænset område og uden mulighed for afløb til jord, grundvand, overfladevand eller kloak. Området skal kunne rumme indholdet af den største beholder. Omhældning af olieaffaldet må kun finde sted på denne oplagsplads.

16.

Der skal etableres en prøvetagningsbrønd således, at der kan udtages en spildevandsprøve fra afløbet fra modtagebygningen for olie- og kemikalieaffald:

- Prøvetagningsbrønden skal være en nedgangsbrønd eller en inspektionsbrønd.
- Inspektionsbrønden skal have en indvendig diameter på mindst 40 cm.

- Udtagning af spildevandsprøver skal kunne ske i en frit faldende stråle.

17.

Kviksølvholdige lyskilder skal håndteres forsigtigt og opbevares i materiel, der beskytter mod beskadigelse. Andet kviksølvholdigt affald skal opbevares i lukkede emballager.

18.

Akkumulatører og batterier skal opbevares i tætte, syrefaste beholdere med låg eller i bygningen/specialcontaineren til farligt affald.

19.

Farligt affald skal opbevares i en bygning eller en specialcontainer uden afløb til kloak, jf. dog vilkår 15 for så vidt angår olieaffald. I bygningen skal gulvet afgrænses med op kanter, være med tæt belægning og udføres med et fald på mindst 2 %, så eventuelt spild ledes til en tæt opsamlingsgrube eller -tank.

Specialcontaineren skal være forsynet med tæt bund, som er bestandig for de affaldsarter, der opbevares i den. Containeren skal stå på et befæstet areal, hvor overfladevand ledes til afløb med spærringsventil. Ved et befæstet areal forstås et område med fast belægning, der giver mulighed for opsamling og spild og kontrolleret afledning af nedbør.

Containeren skal forsynes med render og en grube eller tank til opsamling af eventuelt spild. Såfremt specialcontaineren ikke er forsynet med en tæt bund, skal den placeres på en tæt belægning og forsynes med opkant og hældning mod opsamlingsgrube. Opsamlingsgrube eller -tank skal som minimum kunne rumme indholdet af den største beholder af flydende affald, der opbevares i bygningen/specialcontaineren.

Andet affald

20.

Haveaffald og kompost skal opbevares på befæstet areal mod afløb eller sump.

21.

I de faciliteter, hvor der placeres effekter til direkte genbrug, må der ikke stilles eller byttes farligt affald, herunder maling.

22.

Såfremt der i særlige tilfælde er behov for modtagelse af letfordærligt affald, må dette højst opbevares 1 uge i lukket container eller 1 døgn i sække. Hvis der er særligt lugtende affald, skal det snarest muligt videretransporteres.

23.

Containere med lette materialer skal være lukkede eller overdækkede for at hindre, at papir, plastfolie og andre lette materialer kan blæse ud.

24.

Containere indeholdende jord skal være lukkede eller overdækkede.

25.

Jord og haveaffald skal være fysisk adskilt og må ikke sammenblandes.

26.

I tilfælde af, at jorden opbevares direkte på belægningen jf. vilkår 25, skal afløbet fra området afledes til spildevandssystemet.

Luftforurening

27.

Driften af pladsen må ikke give anledning til lugt- eller støvgener i omgivelserne, der er væsentlige efter tilsynsmyndighedens vurdering.

28.

Asbestholdigt affald, der kan støve, skal befugtes og opbevares i lukket eller overdækket container, så afgivelse af støv til omgivelserne hindres. Byggematerialer med cementbundne asbestfibre skal håndteres, så de ikke beskadiges. Såfremt der alligevel under håndteringen sker beskadigelse, skal de straks placeres i en lukket eller overdækket container og befugtes.

29.

Eventuelt afkast fra mekanisk ventilation fra bygning eller specialcontainer, hvor der opbevares farligt affald, skal være opadrettet og føres mindst 1 meter over tagryg på det tag, hvor afkastet er placeret.

Beskyttelse af jord, grundvand og overfladevand

30.

Genbrugspladsens kørearealer skal være befæstede med fald mod afløb.

31.

Containere og båse med jord og jern- og metalaffald skal placeres på et område med tæt belægning med fald mod spildevandsafløb.

32.

Øvrige arealer for opstilling af containere og opbevaring af ikke-farligt affald skal befæstes med fald mod afløb.

33.

Liniedrænet, der etableres i haveaffaldsområdet skal udføres i et materiale, der er modstandsdygtigt overfor de stoffer, der optræder i lettere forurenede jord.

Følgende vilkår (34, 35, 36) skal overholdes, såfremt jorden ønskes opbevaret direkte på belægning i haveaffaldsområdet:

34.

Der skal etableres en belægning, der skal være tæt og modstandsdygtig overfor de stoffer, der optræder i lettere forurenede jord.

35.

Overfladevandet skal afledes via særskilt sandfang og olieudskiller inden afledning til spildevandssystemet.

36.

Der skal etableres en prøvetagningsbrønd således, at det er muligt at udtage en spildevandsprøve af overfladevandet fra området, hvor der opbevares jord:

- Prøvetagningsbrønden skal være en nedgangsbrønd eller en inspektionsbrønd.
- Inspektionsbrønden skal have en indvendig diameter på mindst 40 cm.
- Udtagning af spildevandsprøver skal kunne ske i en frit faldende stråle.

37.

Befæstede og tætte arealer skal være i god vedligeholdelsesstand. Utætheder skal udbedres så hurtigt som muligt, efter at de er konstateret.

38.

Grube, tank eller render til opsamling af spild af farligt affald i bygningen eller specialcontaineren til farligt affald skal tømmes straks efter uheld og i øvrigt holdes tom. Indholdet skal håndteres og bortskaffes som farligt affald.

39.

Læsning af farligt affald til borttransport skal ske på et areal med tæt belægning og fald mod grube eller afløb. På afløbsrøret skal der etableres en ventil, som holdes lukket, medens læsning foregår.

40.

Udendørs tanke skal være sikret mod påkørsel.

41.

Overjordiske tanke med fyringsolie og motorbrændstof skal sikres mod påkørsel. Påfyldningsstudse og aftapningsanordninger på tanke med olieprodukter, herunder motorbrændstof, skal placeres inden for konturen af en tæt belægning og, hvis udendørs, med kontrolleret afledning af afløbsvandet. Alternativt skal eventuelt spild opsamles i en tæt spildbakke eller grube. En eventuel udendørs spildbakke eller grube skal tømmes således, at regnvand i bunden maksimalt udgør 10 % af spildbakkens eller grubens volumen.

Affald

42.

Affald, der spildes skal opsamles og anbringes i de dertil indrettede containere og affaldsområder.

43.

Alt opsamlet spild indeholdende olie eller kemikalier (herunder grus, savsmuld eller lignende anvendt til opsugning) skal opbevares og bortskaffes som farligt affald. Der skal til enhver tid forefindes opsugningsmateriale på virksomheden.

44.

Haveaffald skal bortskaffes og arealet ryddes for haveaffald og saft fra haveaffald mindst 1 gang pr. uge i sommerhalvåret.

Egenkontrol

45.

Virksomheden skal mindst 1 gang i kvartalet foretage en visuel kontrol af arealer med tæt belægning samt gulvet i bygningen/specialcontaineren og udbedre evt. skader. Der skal mindst 1 gang årligt foretages visuel kontrol af de øvrige befæstede arealer. Resultatet af besigtigelse og udbedringer skal noteres i journal. Tilsynsmyndigheden kan højst hvert 3. år kræve, at virksomheden lader en uvildig sagkyndig foretage dette eftersyn.

Driftsjournal

46.

Virksomheden skal føre driftsjournal med angivelse af:

- Løbende registrering af mængden af bortkørt farligt affald, jf. vilkår 11.
- Registrering af affald der modtages, som ikke er omfattet af virksomhedens miljøgodkendelse og som enten er farligt eller mængden af affaldsarten er betydelig, jf. vilkår 10.
- Dato og resultat for inspektioner samt eventuelle foretagne udbedringer af befæstede arealer og gulve i bygning/specialcontainer til farligt affald m.m.

Ved udgangen af hvert kvartal registreres endvidere mængden af hver af de oplagrede affaldsarter, for hvilke der er fastsat vilkår om maksimalt oplag, jf. vilkår 8.

Driftsjournalen skal opbevares på virksomheden mindst 5 år og være tilgængelig for tilsynsmyndigheden.

Støj

47.

Virksomhedens støjbelastning målt udendørs som det ækvivalente, korrigerede støjniveau i dB(A) må ikke overstige grænseværdierne i nedenstående tabel målt i ethvert punkt i hvert af områderne:

Tidsrum	Mandag – Fredag kl. 06.00 – 18.00 Lørdag kl. 07.00 – 14.00	Mandag – Fredag kl. 18.00 – 22.00 Lørdag kl. 14.00 – 22.00 Søn- og helligdag kl. 07.00 – 22.00	Alle dage kl. 22.00 – 06.00
Erhvervs- og industriområde med forbud mod generende virksomheder	60	60	60
Boligområder for åben og lav boligbebyggelse syd for virksomheden	45	40	35

Referencetidsrum

For samtlige dagsperioder undtagen lørdage skal grænseværdierne overholdes inden for det mest støjbelastede 8 timers tidsrum mellem kl. 07.00 og kl. 18.00.

På lørdage skal grænseværdierne i dagsperioden kl. 07.00 til kl. 14.00 overholdes indenfor 7 timer og kl. 14.00 til kl. 18.00 inden for 4 timer.

For samtlige aftenperioder skal grænseværdierne overholdes indenfor den mest støjbelastede time i tiden kl. 18.00 til kl. 22.00

For samtlige natperioder skal grænseværdierne overholdes inden for den mest støjbelastede halve time i tiden kl. 22.00 til kl. 07.00

Den vejledende udendørs maksimalværdi for støjniveauet fra virksomheden er om natten fra kl. 22.00 - 06.00: 50 dB(A)

Egenkontrolvilkår – ekstern støj

48.

Virksomheden skal på tilsynsmyndighedens forlangende, dog højest 1 gang pr. år lade foretage støjmålinger/beregninger til eftervisning af, at støjvilkår 47 er overholdt.

Målingerne/beregningerne skal i givet fald udføres som en "Miljømåling – ekstern støj", jf. Miljøstyrelsens retningslinjer. Målingerne/beregningerne skal foretages af et laboratorium, som er akkrediteret til at udføre "Miljømåling- ekstern støj" eller af en person, som er certificeret af Miljøstyrelsens Reference Laboratorium til at udføre "Miljømåling – ekstern støj"

Målerapporten skal sendes til tilsynsmyndigheden senest 1 måned efter anmodningen om kontrolmålingen.

Standardvilkår der ikke vurderes relevante eller er ændret

Standardvilkår/vilkår		Ændring	Begrundelse
Nr.	Emne	Tilrettet/udgår/tilføjes	
16	Indretning og drift	Tilføjes	Kolding Kommune vurderer, at der skal etableres en prøvetagningsbrønd
24	Indretning og drift	Tilføjes	Kolding Kommune vurderer, at containerne indeholdende jord skal være overdækkede for at sikre tætte containere.
25	Indretning og drift	Tilføjes	Jord og haveaffald må ikke sammenblandes.
26	Indretning og drift	Tilføjes	
31	Beskyttelse af jord, grundvand og overfladevand	Tilrettet	Vilkåret er udvidet til også at omfatte jordhåndtering
33	Beskyttelse af jord, grundvand og overfladevand	Tilføjes	Der er stillet vilkår til, at acodrainet skal være modstandsdygtigt overfor de stoffer, der optræder i forurenede jord.
34	Beskyttelse af jord, grundvand og overfladevand	Tilføjes	Såfremt jorden ønskes opbevaret direkte på jorden vil der blive stillet vilkår til belægningen.
36	Beskyttelse af jord, grundvand og overfladevand	Tilføjes	Kolding Kommune vurderer, at der skal etableres en prøvetagningsbrønd.

47	Støj	Tilføjes	Virksomheden skal overholde de støjgrænser, der er gældende for et erhvervsområde samt for de omkringliggende områder.
48	Egenkontrolvilkår – ekstern støj	Tilføjes	Kolding Kommune kan stille vilkår om en årlig måling af ekstern støj.

Nummerering af standardvilkår ovenfor refererer til nummereringen under standardvilkår for A205 i Bek. 1640 af 13/12 2006: Bek. om godkendelse af listevirksomhed.

Klagevejledning

Der kan senest d. 5. marts 2014 skriftligt klages over denne afgørelse til Natur- og Miljøklagenævnet gennem Kolding Kommune af ansøgeren, Sundhedsstyrelsen v/Embedslægeinstitutionen i Region Syddanmark, Danmarks Naturfredningsforening og Fri-luftsrådet samt enhver med en individuel, væsentlig interesse i afgørelsen.

Eventuel klage skal sendes til Kolding Kommune, Nytorv 11, 6000 Kolding, e-mail: byogudvikling@kolding.dk som sender klagen videre til Natur- og Miljøklagenævnet. Afgørelsen vil blive offentlig bekendtgjort i Kolding Ugeavis 5. februar 2014.

I vil få besked, hvis der kommer klager over afgørelsen. En klage over en tilladelse, godkendelse eller dispensation har ikke opsættende virkning med mindre Natur- og Miljøklagenævnet bestemmer andet.

Hvis afgørelsen ønskes prøvet ved en domstol, skal sagen være anlagt inden 6 måneder efter, at afgørelsen er meddelt. Fristen regnes fra annonceringsdatoen.

Det er en betingelse for Natur- og Miljøklagenævnets behandling af Deres klage, at De indbetaler et gebyr til Natur- og Miljøklagenævnet. Klagegebyret er fastsat til 500 kr. for privatpersoner og 3.000 kr. for alle andre klagere, herunder virksomheder, organisationer og offentlige myndigheder.

De modtager en opkrævning på gebyret fra Natur- og Miljøklagenævnet, når nævnet har modtaget klagen fra kommunen. De skal benytte denne opkrævning ved indbetaling af gebyret. Natur- og Miljøklagenævnet modtager ikke check eller kontanter. Natur- og Miljøklagenævnet påbegynder behandlingen af klagen, når gebyret er modtaget. Betales gebyret ikke på den anviste måde og inden for den fastsatte frist på 14 dage, afvises klagen fra behandling. Vejledning om gebyrordningen kan findes på Natur- og Miljøklagenævnets hjemmeside www.nmkn.dk

Gebyret tilbagebetales, hvis

- 1) klagesagen fører til, at den påklagede afgørelse ændres eller ophæves,
- 2) klageren får helt eller delvis medhold i klagen, eller
- 3) klagen afvises som følge af overskredet klagefrist, manglende klageberettigelse eller fordi klagen ikke er omfattet af Natur- og Miljøklagenævnets kompetence.

Det bemærkes, at hvis den eneste ændring af den påklagede afgørelse er forlængelse af frist for efterkommelse af afgørelse som følge af den tid, der er medgået til at behandle sagen i klagenævnet, tilbagebetales gebyret dog ikke.

Venlig hilsen

Mette Georgi Askholm

Grundlaget for afgørelse

Lovgrundlag m.m.

Miljøministeriets bekendtgørelse nr. 1454 af 20. december 2012: Bekendtgørelse om godkendelse af listevirksomhed.

Miljø- og energiministeriets lovbekendtgørelse nr. 879 af 26. juni 2010 af lov om miljøbeskyttelse.

Affaldsbekendtgørelsen, bekendtgørelse nr. 1309 af 18. december 2012

Luftvejledningen, Miljøstyrelsens vejledning nr. 2, 2001

B-værdivejledningen, Miljøstyrelsens vejledning nr. 2, 2002

Støjvejledningen "Ekstern støj fra virksomheder", Miljøstyrelsens vejledning nr. 5, 1984

Ansøgningen behandles efter § 33 i miljøbeskyttelsesloven.

Miljøgodkendelsen er omfattet af bilag 2 i bekendtgørelse om godkendelse af listevirksomhed. Virksomheden har listepunkt K 211: Genbrugspladser, der modtager affald fra private og lignende affald fra erhvervsvirksomheder med en kapacitet for tilførsel af 30 tons affald om dagen eller med mere end 4 containere med et samlet volumen på mindst 30 m³.

Kolding Kommune er godkendende- og tilsynsførende myndighed.

Der er udarbejdet standardvilkår for dette listepunkt.

Sagsakter

Diverse mailkorrespondance mellem virksomhed og Kolding Kommune, 2012 og 2013.

Ansøgning om miljøgodkendelse modtaget på mail d. 7. januar 2013 samt revideret ansøgning d. 30/4 2013.

Miljøteknisk beskrivelse

Den miljøtekniske beskrivelse er vedlagt denne miljøgodkendelse.

Miljøteknisk vurdering

Ad 3)

Oplysninger om virksomhedens art

Virksomheden er en bestående genbrugsplads, der modtager affald fra private og lignende affald fra erhvervsvirksomheder.

Ad 4)

Oplysninger om planforhold og driftstid

Virksomheden er beliggende i et område, hvor lokalplan nr. 15 af 15/6-87 er gældende. Ifølge lokalplanen er virksomheden beliggende i et erhvervsområde med forbud mod generende virksomhed.

Mod syd grænser virksomheden op til et boligområde, hvor der i lokalplanen er fastsat støjgrænser svarende til boligområder for åben- og lav boligbebyggelse.

Virksomheden er beliggende i et område med almindelige drikkevandsinteresser og virksomheden ligger ikke indenfor indvindingsopland til vandværker.

Området er klassificeret som "ringe sårbarhed af grundvand" på stedet, men der er stor grundvandssårbarhed i umiddelbar nærhed. Området er præget af ferskvandssand.

Virksomheden ønsker at udvide åbningstiderne i forhold til de nuværende.

Tidligere var genbrugspladsen lukket onsdage og torsdage. Nu ønskes der åbent alle ugens hverdage. Åbningstiden i hverdagen ønskes yderligere udvidet til at være fra kl. 07.00 – 19.00. Åbningstiden i weekenden ønskes ligeledes udvidet til at være fra 07.00 – 19.00.

Kolding Kommune har ikke tidligere modtaget klager over støj stammende fra Vamdrup Genbrugsplads. Da der ligeledes er langt til nærmeste bolig, vurderes det, at den udvidede åbningstid på genbrugspladsen ikke vil give anledning til en støjbelastning, der overskrider støjgrænserne, der er gældende for genbrugspladsen.

Matriklen virksomheden er beliggende på er områdeklassificeret, hvilket betyder at al jord skal håndteres efter reglerne i jordflytningsbekendtgørelsen samt jordforureningsloven.

Ad 5)

Indretning og processer

Genbrugspladsens indretning fremgår af den miljøtekniske beskrivelse, bilag 2. Virksomheden anser den viste indretning som vejledende og ønsker frihed til at flytte aktiviteter inden for dette område i overensstemmelse med driftsmæssige hensyn.

Renovering og udvidelse af pladsen indbefatter bl.a. modtagelse af jord fra byzone, der opbevares i lukkede containere, der nødvendiggør forlængelse af afleveringsrampe til placering af 3 stk. jordcontainere.

Renoveringen af genbrugspladsen vil omfatte etablering af et haveaffaldsområde med fast belægning.

Der vil etableres en SF-belægning, der fuges med trasskalk.

Virksomheden ønsker at have mulighed for at indrette en del af det østligste haveaffaldsområde til at opbevare jord direkte på belægning.

Der vil derfor blive stillet vilkår om, at jord og haveaffald ikke må sammenblandes suppleret med et vilkår om, at der skal etableres en tæt belægning, der er modstandsdygtig overfor de farlige stoffer, der kan være i jord.

Haveaffaldet vil ikke blive neddelt på genbrugspladsen. Haveaffaldet bliver på læsset container med grab ved bortkørsel.

De processer, der foregår på genbrugspladsen vil stadig bestå af modtagelse og sortering af affald. Der vil dog ikke længere foretages kompostering.

Som noget nyt vil der modtages op til 1 m³ jord fra byzone pr. kunde. Jorden vil blive opbevaret i tætte containere, der placeres i forlængelse af den nuværende afleveringsrampe. Der er et ønske om eventuelt senere at kunne opbevare jorden på et afgrænset område (i haveaffaldsområdet) med tæt belægning og afløb til spildevandssystem.

Som følge heraf vil Kolding Kommune stille vilkår om, at jord og haveaffald ikke må sammenblandes. Ligeledes skal reglerne i jordforureningsloven og jordflytningsbekendtgørelsen følges.

Kolding Kommune vurderer med de vilkår, der er stillet i miljøgodkendelsen, at genbrugspladsen kan håndtere jord fra byzone på en sådan måde, at det eksterne miljø sikres.

Olie- og kemikalieaffald

Det vurderes, at håndteringen af olie- og kemikalieaffaldet sker på en miljømæssig forsvarlig måde.

EE-affald

Det vurderes, at håndteringen af EE-affaldet sker på en miljømæssig forsvarlig måde.

Jern- og metalaffald

Det vurderes, at håndteringen af jern- og metalaffaldet sker på en miljømæssig forsvarlig måde.

Ad 7)

Luft- og lugtforurening

Luftforurening

Der vil være emission fra kunders kørsel samt fra lastbilkørsel i forbindelse med håndtering af affaldscontainerne.

Det vurderes, at renovering af pladsen ikke vil give anledning til forøget luftforurening.

Luftpåvirkning

Da der ikke må afleveres dagrenovation på genbrugspladsen vurderes det, at lugtpåvirkningen fra driften af genbrugspladsen vil være minimal.

Støvpåvirkning

Der vil kunne forekomme støv fra håndtering af støvende affald.

Det vurderes, at støvpåvirkningen vil være minimal, da kørselsarealerne løbende vil blive fejtet. Derudover bliver der udarbejdet procedurer og skriftlige instruktioner i forbindelse med afstemning af behovet for oprydning.

Afløb og spildevand

Haveaffaldsområdet

Virksomheden ønsker at have mulighed for på et senere tidspunkt at kunne opdele haveaffaldsområdet i en del til opbevaring af haveaffald og en del til opbevaring af jord.

P.t. bliver jorden opbevaret i 3 stk. containere, der er placeret på læsserampen sammen med de øvrige containere. Afløbet herfra bliver tilsluttet spildevandssystemet.

Spildevandet fra haveaffaldsområdet kobles til det eksisterende spildevandssystem, hvorpå der indsættes en vandbremse på 3 l/sek.

Ved større regn hændelser over 3 l/s vil der være overløb til regnvandssystemet.

Der etableres et linedræn i vejbrøndene tværs henover haveaffaldsområdet. Af den miljøtekniske beskrivelse anføres det, at linedrænet udformes enten i SF-sten eller beton.

Virksomheden foreslår at udforme haveaffaldsområdet med en belægning af SF-sten, der er fuget med trasskalk.

Vurdering

Det vurderes, at SF-belægningen fuget med trasskalk til den del af haveaffaldsområdet, der anvendes til opbevaring af haveaffald, miljømæssigt er i orden.

Det vurderes, at en SF-belægning fuget med trasskalk til den del af haveaffaldsområdet, der tænkes anvendt til opbevaring af jord, miljømæssigt ikke er i orden. Erfaringer har vist, at trasskalkfugerne efter ½ til 1 år nedbrydes til almindeligt grus og ikke tåler vandansamlinger, hvorved trasskalkfugen opløses.

Den del af haveaffaldsområdet, der eventuelt ønskes anvendt til opbevaring af jord skal derfor udformes med en tæt belægning, der er modstandsdygtig overfor de stoffer, der optræder i lettere forurenede jord.

Afløbet fra ovennævnte område skal være koblet til særskilt sandfang samt olieudskiller og afledes via spildevandssystemet.

Kolding Kommune vurderer, at der skal etableres en prøvetagningsbrønd således, at et er muligt at udtage en spildevandsprøve.

Krav til prøvetagningsbrønd:

- Prøvetagningsbrønden skal være en nedgangsbrønd eller en inspektionsbrønd
- Inspektionsbrønden skal have en indvendig diameter på mindst 40 cm.
- Udtagning af spildevandsprøver skal kunne ske i en frit faldende stråle.

Det skal ligeledes sikres, at linedrænet skal udformes med en belægning, der er modstandsdygtig overfor de stoffer, der kan optræde i lettere forurenede jord.

Det vurderes, at et linedræn, der er modstandsdygtigt overfor de stoffer, der kan optræde i lettere forurenede jord sikrer en minimal nedsivning til jord og grundvand.

Af den miljøtekniske beskrivelse fremgår det, at der ønskes mulighed for fysisk at ændre på placeringen af containerne.

Der vil derfor blive stillet vilkår om, at containere indeholdende jord eller jern- og metalaffald skal placeres i båse med afløb til spildevandssystemet.

Der vil ligeledes blive stillet vilkår om, at containerne til opbevaring af jord skal være overdækkede.

Modtagebygningen til olie- og kemikalieaffald

Ved etablering af et linedræn ved læsseområdet udendørs til læsning af olie- og kemikalieaffald fra modtagebygningen sikres det, at regnvandet herfra løber via sandfang og olieudskiller til spildevandssystemet.

Liniedrænet skal udføres i et materiale, der er modstandsdygtigt overfor kemikalier.

Kolding Kommune vurderer, at der skal etableres en prøvetagningsbrønd således, at det er muligt at kunne udtage en spildevandsprøve fra afløbet fra modtagebygningen.

Krav til prøvetagningsbrønd:

- Prøvetagningsbrønden skal være en nedgangsbrønd eller en inspektionsbrønd
- Inspektionsbrønden skal have en indvendig diameter på mindst 40 cm.
- Udtagning af spildevandsprøver skal kunne ske i en frit faldende stråle.

Støj

De primære støjende aktiviteter på virksomheden er i form af kørsel samt håndtering og ombytning af containere. Der vil ligeledes foregå håndtering og presning af affald med maskiner og komprimatorer. Disse aktiviteter vil ikke medføre en øget støjbelastning i forhold til tidligere.

Der vil forekomme en ekstra støjbelastning i form af læsning, neddeling og opstakning af haveaffald og byjord med maskine.

Kolding Kommune har ikke tidligere modtaget klager over støj stammende fra Vamdrup genbrugsplads. Da der ligeledes er langt til nærmeste bolig, vurderes det, at aktiviteterne på genbrugspladsen ikke vil give anledning til en støjbelastning der overskrider støjgrænserne for et boligområde.

Såfremt der skulle opstå et støjproblem og/eller Kolding Kommune modtager klager over støj, vil Kolding Kommune ud fra en konkret vurdering tage stilling til om støjforholdene skal dokumenteres. Lokalplan nr. 5 af 15/6-87 er gældende for Vamdrup Genbrugsplads.

I miljøgodkendelsen er der fastsat støjgrænser svarende til de grænser, der er nævnt i Miljøstyrelsens støjvejledning for et erhvervsområde med forbud mod generende virksomheder i virksomhedens skel samt støjgrænser gældende for boligområder for åben og lav boligbebyggelse i forhold til boligområdet syd for virksomheden.

Supplerende samt særskilte vilkår

Der er meddelt supplerende driftsvilkår samt vilkår om ekstern støj.

Udtalelser

Ingen

Kopimodtagere

Sundhedsstyrelsen v/Embedslægeinstitutionen Syddanmark: syd@sst.dk

Danmarks Naturfredningsforening; lokal afd.: kolding@dn.dk

Friluftsrådet: fr@friluftsradet.dk

Friluftsrådet, lokal afd.: trekantomraadet@friluftsradet.dk

Bilag 1

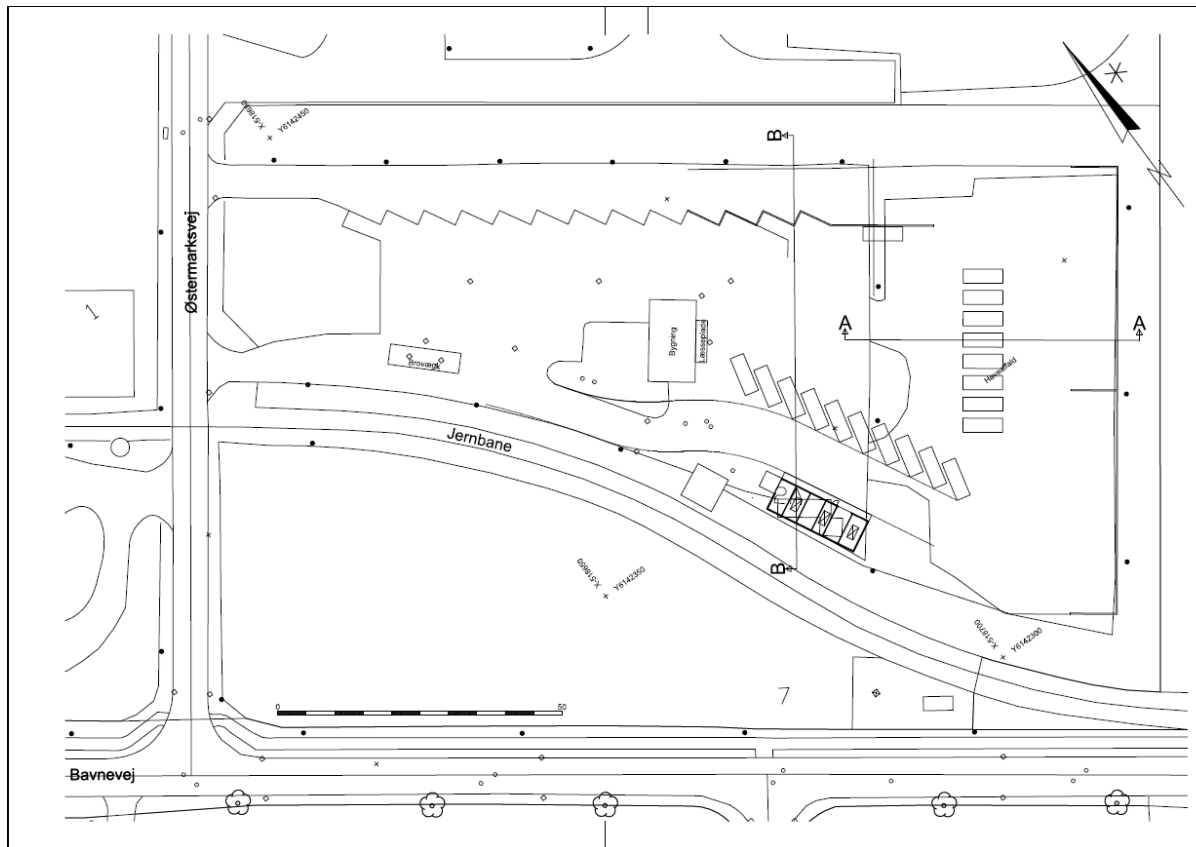
Oversigt over tilladte affaldsarter, samt maksimalt oplag heraf og EAK-koder.

Fraktion	Tilladt maksimalt oplag kg	EAK-koder						
Blandet Papir	5500	20 01 01	19 12 01	15 01 01				
Pap	7000	20 01 01	19 12 01	15 01 01				
Plastfolie	900	20 01 39		15 01 02	17 02 03	16 01 19	07 02 13	02 01 04
PVC	2500	20 01 39			17 02 03		07 02 13	
Plasthavemøbler	1500	20 01 39					07 02 13	
Plastdunke	400	20 01 39		15 01 02			07 02 13	
Jern og Metal	2000	20 01 40	19 12 02	15 01 04	17 04 07	16 01 17		02 01 10
Aluminium	1000	20 01 40			17 04 02			
Akkumulatorer	2000	20 01 33 / 34				16 06 01 / 02 / 03		
Jord	10000	20 02 02						
Stort brændbart	10000	20 03 07						
Småt brændbart	10000	20 03 07						
Deponi	10000	20 03 01			17 09 04			
Tøj og sko	2500	20 01 10 / 11				16 06 01 / 05		
Beton og Murbrokker	1000000				17 01 07			
Have-/parkaffald	5000	20 02 01						
Træstød/rødder	5000	20 02 03						
Gips	12000				17 08 02			
Vinduer	5000	20 01 02 / 37			17 02 02 / 04			
Flasker	5000	20 01 02		15 01 07				
Træaffald	7500	20 01 38	19 12 07	15 01 03	17 02 01			03 03 01
Trykimprægneret træ	5000	20 01 37			17 02 04			
Køle/frys	5000	20 01 23 / 35						
Lopper	500	20 03 07						
EE-affald	15000	20 01 36 / 35						

Fraktion	Tilladt maksimalt oplag kg	EAK-koder						
Lysstofrør	500	20 01 21						
Batterier	1000	20 01 33 / 34						
Asbest	15000				17 06 05			
Kreosot træ	500	20 01 37			17 02 04			
Stort brændbart til sortering	3000	20 03 07						
Planglas	20000	20 01 02			17 02 02			
Dæk	500	16 01 03						
Farligt affald - total	15400							
Animalsk fæces, urin og gødning (herunder tilsmudset halm), flydende affald opsamlet separat og behandlet uden for produktionsstedet	200	02 01 06						
Landbrugskemikalieaffald indeholdende farlige stoffer	200	02 01 08						
Andet affald, ikke andetsteds specificeret	600	02 01 99						
Bitumen	100	05 01 17						
Salte i fast form og opløsninger heraf, bortset fra affald henhørende under 06 03 11 og 06 03 13	100	06 03 14						
Andre motor-, gear- og smøreolier	3500	13 02 08						
Andet affald, ikke andetsteds specificeret	500	13 08 99						
Metalemballage indeholdende et farligt, fast, porøst stof (f.eks. asbest), herunder tomme trykbeholdere	1500	15 01 11						

Fraktion	Tilladt maksimalt oplag kg	EAK-koder						
Oliefiltre	500	16 01 07						
Frostvæsker, bortset fra affald henhørende under 16 01 14	100	16 01 15						
Andet affald, ikke andetsteds specificeret	100	16 01 99						
Gasarter i trykbeholdere, bortset fra affald henhørende under 16 05 04	100	16 05 05						
Kasserede uorganiske kemikalier bestående af eller indeholdende farlige stoffer	100	16 05 07						
Oxiderende stoffer, ikke andetsteds specificeret	100	16 09 04						
Opløsningsmidler	1000	20 01 13						
Syrer	500	20 01 14						
Baser	500	20 01 15						
Pesticider	200	20 01 19						
Maling, trykfarver, klæbestoffer og harpikser indeholdende farlige stoffer	2000	20 01 27						
Detergenter indeholdende farlige stoffer	1000	20 01 29						
Lægemidler, bortset fra affald henhørende under 20 01 31	50	20 01 32						
Blandet kommunalt indsamlet affald	1000	20 03 01						
Kommunalt indsamlet affald, ikke andetsteds specificeret	1000	20 03 99						
Fyrværkeri	200	16 04 02						
Klinisk risikoaffald (kanyler)	50	18 02 01						

Bilag 2: Situationsplan



Signaturer

Noter

Ubenævnte mål i meter
Der må ikke måles på tegningen

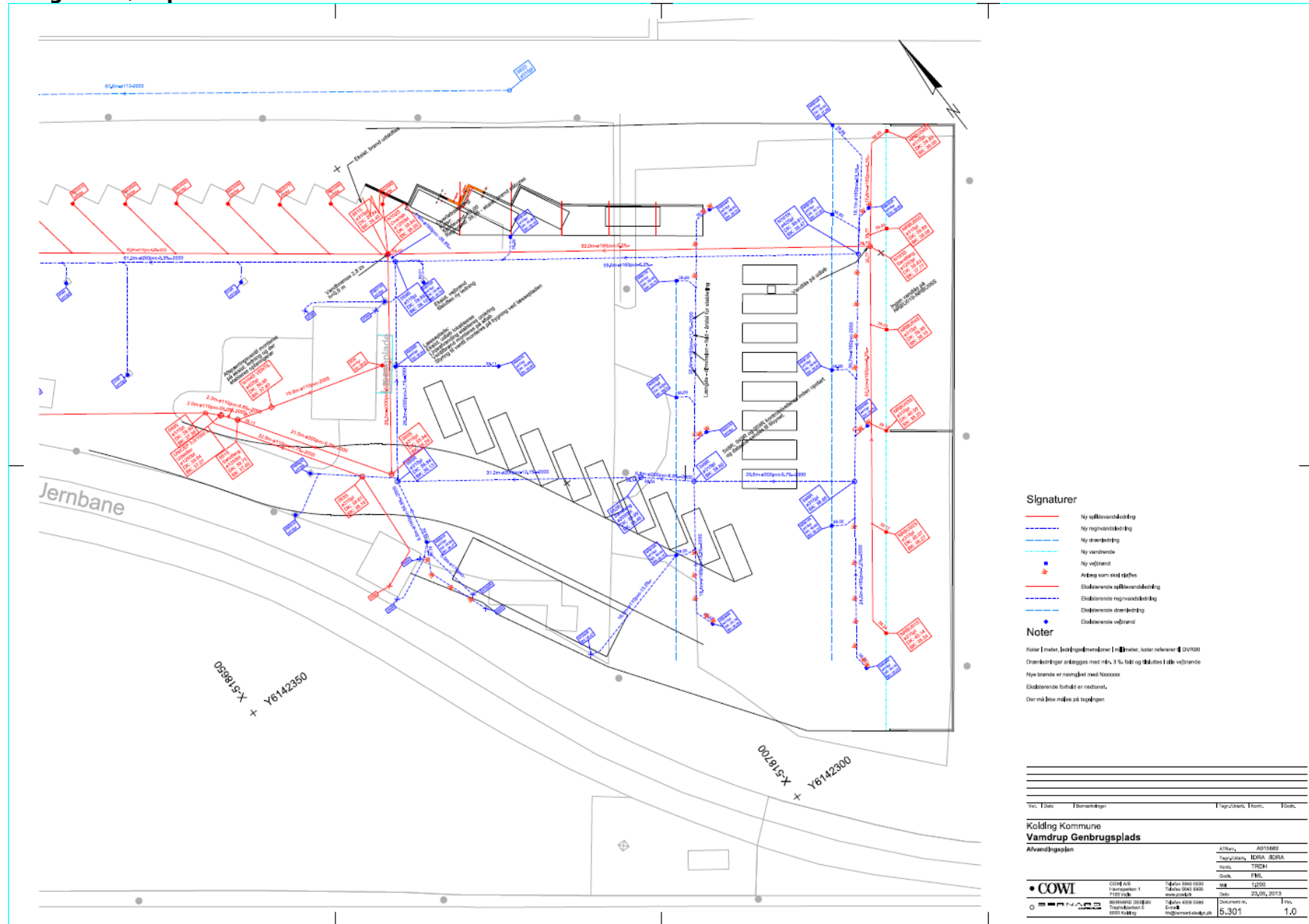
FORELØBIGT TRYK
11.03.2013

Ver.	Dato	Bemærkninger	Tegn./Udarb.	Kont.	Godk.
------	------	--------------	--------------	-------	-------

Kolding Kommune Vamdrup Genbrugsplads

Situationsplan		ATR-nr.	A015889
		Tegn./Udarb.	SBJN /SLME
		Kont.	
		Skalb.	
• COWI		COWI AS Havnsparken 1 7100 Vejle www.cowi.dk	Telefon: 5640 0000 Telefax: 5640 9999
• BERNDTSON DESIGN		BERNARD DESIGN Trapholtparken 5 6000 Kolding	Telefon: 6599 5366 E-mail: bh@bernard-design.dk
Mål	1:500	Dato	
Dokument nr.	5.201	Ver.	0.1

Bilag 3: Afløbsplan



- Signaturer**
- Ny afløbsledning
 - Ny regnvandsledning
 - Ny dæmning
 - Ny vandrende
 - Ny vejbrønd
 - + Afdæk som skal fjernes
 - Eksisterende afløbsledning
 - Eksisterende regnvandsledning
 - Eksisterende dæmning
 - Eksisterende vejbrønd
- Noter**
- Kote [meter, Jordingsdæmninger] [m]meter, kote refererer til DVI100
 Dæmninger anlægges med min. 3 % fald og holdes i alle vejbrønde
 Nye brønde er nævnt med Navn og
 Eksisterende forhold er noteret,
 Der må ikke måles på tegningen

Vic.	Date	Forandringer	Figur/Blade, Form., Tegn.
Kolding Kommune Vamdrup Genbrugsplads Afløbsplan			
Atterv. AD15880 Tegningens IDRA /DRA Skits TREN Skits FKL		Dokument nr. 5.301 Dato 25.05.2013 Udv. 1.0	
• COWI COWI A/S Tagningens 1 7150 Skov			
Telefon 9955 0000 Telefax 9942 9999 www.cowi.dk		Adresse 8960 Sønder Tøndervej 2 6000 Sønder	