

Emmelev A/S

**Miljøgodkendelse
efter revurdering samt sammenskrivning af
meddelte påbud og vilkår fra senere godkendelser**

Øj 13 2011



Miljøministeriet
Miljøstyrelsen



Miljøministeriet
Miljøstyrelsen

Emmelev A/S
Emmelevgyden 25
5450 Otterup

Odense
J.nr. MST-1271-00027
Ref. anjhe, rukso og olmoe
Den 7. april 2011

MILJØGODKENDELSE

efter revurdering samt sammenskrivning af meddelte
påbud og vilkår fra senere godkendelser

For:

Emmelev A/S

Emmelevgyden 25, 5450 Otterup
Matrikel nr.: 5c og 6l, Emmelev by, Hjadstrup
CVR-nummer: 54 44 97 12
P-nummer: 1.008.470.959
Listepunkt nummer: D 101 (i)

Revurderingen omfatter:

En revurdering af virksomhedens miljøgodkendelser meddelt til produktion af rapsolie, biodiesel og glycerin.

Godkendt: Ruth Krogsgaard Sørensen

Annonceres den 12. april 2011
Klagefristen udløber den 10. maj 2011
Søgsmålsfristen udløber den 12. oktober 2011

INDHOLDSFORTEGNELSE

1.	INDLEDNING	4
2.	AFGØRELSE OG VILKÅR	5
2.1	Vilkår efter revurderingen.....	5
	Generelle forhold.....	5
	Indretning og drift	6
	Luftforurening.....	6
	Lugt	8
	Støj	9
	Affald	11
	Overjordiske olietanke	11
	Jord og grundvand.....	11
	Indberetning/rapportering	12
	Ophør	14
2.2	Skematisk del til vilkår for affald, jord og grundvand samt eftersyn af anlæg	15
	Affaldsoversigt	16
	Skematisk oversigt over indholdet i tankgårde og gruber	17
	Tjekskema for ozonanlæg	19
3.	VURDERINGER OG BEMÆRKNINGER	20
3.1	Baggrund for afgørelsen.....	20
	3.1.1 Planforhold og beliggenhed	20
	3.2.2 Generelle forhold.....	20
	3.2.3 Indretning og drift	21
	3.2.3 Luftforurening.....	21
	3.2.4 Lugt.....	22
	3.2.5 Spildevand	24
	3.2.6 Støj	25
	3.2.7 Affald	26
	3.2.8 Overjordiske olietanke	26
	3.2.9 Jord og grundvand.....	27
	3.2.10 Til- og frakørsel	28
	3.2.11 Indberetning/rapportering	28
	3.2.12 Driftsforstyrrelser og uheld	29
	3.2.13 Risiko/forebyggelse af større uheld.....	29
	3.2.14 Ophør.....	30
	3.1.15 Bedste tilgængelige teknik	30
3.3	Bemærkninger til afgørelsen.....	32
	3.3.1 Inddragelse af borgere mv.....	32
	3.3.2 Udtalelse fra Nordfyns Kommune.....	32
	3.3.3 Virksomhedens bemærkninger	33
	3.3.4 Miljøstyrelsens kommentarer til indkomne bemærkninger til 1. udkast til afgørelse	34
	3.3.5 Kommentarer til 2. udkast til afgørelse	35
4.	FORHOLDET TIL LOVEN	36
4.1	Lovgrundlag.....	36
4.2	Øvrige afgørelser.....	36
4.3	Tilsyn med virksomheden	37
4.4	Offentliggørelse og klagevejledning	37
4.5	Liste over modtagere af kopi af afgørelsen.....	39
5.	BILAG.....	40

BILAG

- Bilag A: Reviderede vilkår med bemærkninger**
- Bilag B: Oversigts over virksomheden i 1:4:000**
- Bilag C: Virksomhedens omgivelser (temakort)**
- Bilag D: Virksomhedens omgivelser (temakort)**
- Bilag E: Kort over tankgårde**
- Bilag F: Øvrige gældende afgørelser**

1. INDLEDNING

Emmelev A/S, Emmelevgyden 25, 5450 Otterup producerer rapsolie til biodiesel.

Rapsolien presses ud af rapsfrøene, hvorved der produceres rapsolie og rapskager. Rapskagerne presses til foderpiller. Olien esterificeres med methanol til biodiesel, herved fremkommer også biproduktet glycerin.

Produktion af rapsolie ved presning af rapsfrø blev miljøgodkendt den 16. april 1993.

Rapsolie-Methyl-Ester biodiesel (RME-biodiesel) produktionen blev miljøgodkendt den 4. juli 2001, hvor rapsolie produktionen samtidig blev revurderet.

Afgørelse af 4. juli 2001 blev stadfæstet af Miljøstyrelsen den 14. august 2002.

Afgørelsen er nu blevet revideret, fordi der er forløbet 8 år fra godkendelsen af RME-biodiesel produktionen. I forbindelse med revurderingen af afgørelse af 4. juli 2001 indgår - efter ønske fra virksomheden - senere afgørelser i sammenskrivningen. Dette er gjort for at fremme overskueligheden, herunder i forbindelse med det fremtidige tilsyn.

Revurderingen har blandt andet givet anledning til ændrede vilkår vedrørende egenkontrol. Endvidere er der meddelt støjkraV til nærliggende rekreativt område.

Lugtgrænserne revurderes ikke med nærværende afgørelse. Dette vil ske i forbindelse med den igangværende behandling af virksomhedens ansøgning om produktionsudvidelse. Der stilles dog nye vilkår om driftsmæssige tiltag til reduktion af lugtgener.

I forbindelse med en revurdering skal der vurderes på hvorledes virksomheden anvender bedst tilgængelig teknik, i denne forbindelse er der stillet præciserende krav til forebyggelse af spild på virksomheden, og skærpede krav til renholdelse af gruber og tankgårde for derved at mindske forureningen af regnvand.

Udover vilkårene i denne afgørelse har virksomheden også krav jævnfør følgende afgørelser, som kan ses i deres fulde udstrækning i bilag F:

- Påbud af 16. februar 2007 om øjeblikkelig inddækning af åbengavl
- Påbud af 3. maj 2007 om standsning af brugen af indvinding af vand fra søen vest for virksomheden til kølesystem
- Påbud af 16. oktober 2007 om maksimale produktionsmængder
- Miljøgodkendelse af august 2010 om opbevaring af slam

2. AFGØRELSE OG VILKÅR

På grundlag af vurderinger og bemærkninger i afsnit 3, har Miljøstyrelsen foretaget den regelmæssige revurdering af virksomhedens tidligere miljøgodkendelser, som er mere end 8 år gamle, samt sammenskrevet og vurderet nyere tillægsgodkendelser og påbud. For forudsætninger for overførte vilkår, henvises til de tidligere afgørelser. Følgende afgørelses vilkår er revideret og sammenskrevet i denne afgørelse:

- Miljøgodkendelse af 4. juli 2001, stadfæstet af Miljøstyrelsen den 14. august 2002 af virksomhedens fremtidige produktionsanlæg (olie-mølle og biodiesel)
- Påbud af 3. juni 2005 om regulering af methanol og olieaerosoler
- Miljøgodkendelse af 1. juli 2005 af anlæg til destillation af glycerin, tankanlæg, vaskeplads og læsseplads
- Påbud af 24. november 2006 om egenkontrol af produktionsmængder
- Miljøgodkendelse af 3. maj 2007 til etablering og drift af seks køletårne

Vilkår fra disse godkendelser er overført til denne afgørelse eller sløjft, fordi de er utidssvarende. De overførte vilkår er enten overført uændret, eller ændret ved påbud efter Miljøbeskyttelseslovens § 41. Endvidere er der ved revurderingen tilføjet nye vilkår ved påbud efter lovens § 41.

Uændrede vilkår og vilkår, der kun er ændret redaktionelt, er umarkerede. Ændrede og nye vilkår er mærket med *.

Afgørelsen om de nye og ændrede vilkår meddeles i henhold til § 41, stk. 1, jf. § 41b, og § 72 i miljøbeskyttelsesloven. Vilkårene træder i kraft straks ved meddelelse af afgørelsen med mindre andet fremgår i det enkelte vilkår.

Afgørelsen gives på følgende vilkår:

2.1 Vilkår efter revurderingen

Generelle forhold

- A1* Et eksemplar af godkendelsen skal til enhver tid være tilgængeligt på virksomheden. Driftspersonalet skal være orienteret om godkendelsens indhold.
- A2* Tilsynsmyndigheden skal straks orienteres om følgende forhold:
- Ejerskifte af virksomhed og/eller ejendom.
 - Indstilling af driften helt/delvis for en periode på mere end 14 dage
- Orienteringen skal være skriftlig og fremsendes hurtigst muligt, i sammenhæng med at ændringen indtræder.

Indretning og drift

- B1* Rapsfrø til produktionen skal have et lavt vandindhold (max. 9 %) og være fri for mikroorganismer i en grad, der kan forårsage lugtgener.

Lufforurening

Støv

- C1 Virksomhedens emission af støv må ikke overstige de i nedenstående skema anførte værdier:

Anlæg	Støvudskiller	Afkasthøjde [m]	Støvemission [mg/Nm ³]	Støv < 10 µm [mg/Nm ³]
Rapskagekøler	Cyklon	72	40	10
Rapsforvarmer/tørrieriet	Cyklofaner	19	20	3

- C2 Virksomhedens bidrag til koncentrationer af støv og kvælstofoxider i omgivelserne må ikke overstige følgende grænseværdier (B-værdier):

Støv < 10 µm	0,08 mg/m ³
Kvælstofoxider (NOx)	0,125 mg/m ³

- C3 Virksomheden skal i det omfang, tilsynsmyndigheden finder det nødvendigt, lade foretage støvmålinger til eftervisning af, at vilkår C1 og C2 overholdes. Sådanne målinger kan dog højst kræves udført 1 gang årligt.

Måling/-beregning skal i givet fald foretages af et firma/laboratorium, der er godkendt hertil af DANAK.

Målingerne skal bestå af 3 målinger og gennemføres som præstationsmåling, hvor hver måling midles over 1 time. Miljøstyrelsens regler (p.t. i vejledning nr. 6/1990) om prøveudtagningsstedet skal være opfyldt.

Vilkåret anses for overholdt, når gennemsnittet af de 3 målinger udført ved præstationskontrollen er mindre eller lig med grænseværdien. Spredningen skal beregnes med OML-modellen.

Afrapporteringen skal være i overensstemmelse med Miljøstyrelsens vejledende krav til måling af emissioner fra luftforurenende anlæg og et eksemplar indsendes til Miljømyndigheden.

Methanol og aerosoler

- C4* Virksomheden skal overholde emissionsgrænseværdien 300 mg/normal m³ for methanol. Virksomhedens bidrag til koncentration af methanol i omgivelserne må ikke overstige 0,3 mg/m³. B-værdien er en timemiddelværdi, der ikke må overskrides i mere end 1 % af tiden, svarende til 7 timer om måneden.
- C5* Virksomheden skal overholde en emissionsgrænse på 5 mg/normal m³ for vegetabiliske olier (aerosoler). Virksomhedens bidrag til koncentrationen af vegetabiliske olier (aerosoler) i omgivelserne skal overholde B-værdien 0,01 mg/m³. B-værdien er en timemiddelværdi, der ikke må overskrides i mere end 1 % af tiden, svarende til 7 timer om måneden.
- C6 Emmelev A/S skal på tilsynsmyndighedens forlangende lade foretage emissionsmålinger og spredningsberegninger for vegetabiliske olier (aerosoler) og/eller methanol til eftervisning af, at vilkår C4 og/eller C5 overholdes. Måleprogram skal forinden gennemførelsen af målingerne sendes til Miljømyndigheden til godkendelse. Afrapporteringen skal være i overensstemmelse med Miljøstyrelsens vejledende krav til måling af emissioner fra luftforurenende anlæg. Såfremt spredningen på måleresultaterne på de enkelte afkast er større end måleusikkerheden, skal den maksimale emissionskoncentration for pågældende afkast anvendes ved spredningsberegningerne. Et eksemplar af målerapport og spredningsberegninger skal indsendes til Miljømyndigheden. Målingerne skal gentages, når tilsynsmyndigheden finder det påkrævet, dog højst 1 gang om året.
- C7* Methanolholdige luftstrømme skal afbrændes.
- C8* Virksomheden skal begrænse emissionen af methanol mest muligt. Herunder også diffus emission.
- Energianlæg og køletårne**
- C9* Fyringsanlæggene skal overholde følgende emissionsgrænseværdier for NO_x og CO:
-NO_x: 65 mg/Nm³ tør røggas ved 10 % O₂
-CO: 75 mg/Nm³ tør røggas ved 10 % O₂
- C10 Køletårnene skal være forsynet med vindspredningsfang, der sikrer at højst 0,01% af den recirkulerende strømning forsvinder som vindspredning.

Lugt

Lugtgrænse

- D1 Virksomhedens bidrag til lugt ved boliger i omgivelserne må ikke overstige 10 LE/m³, midlet over 1 minut.
- D2* Rengøring af lugtrensseforanstaltning skal foregå om natten, dog under hensyntagen til, at D1 til stadighed er overholdt.
- D3 Alle luftafsugninger med mærkbart indhold af lugt excl. rapsforvarmer/tørreriet og presser skal tilsluttes den 72 m høje skorsten.
- D4* Der skal være lugtrensseforanstaltninger, der sikrer at vilkår D1 er overholdt.
- D5* Virksomheden skal øjeblikkelig reagere på alarm for højt niveau af rapsfrø i silo, og straks sænke flowet i tørreriet.

Kontrol af lugt

- D6* Virksomheden skal senest 3 måneder, efter at afgørelse er meddelt, ved målinger dokumentere, at vilkår D1 er overholdt.

Dokumentationen skal senest den 1. september 2011, sendes til tilsynsmyndigheden sammen med oplysninger om driftsforholdene under målingen. Dokumentationen skal efter forlangende fremsendes både i papirformat og digitalt. Tillige skal vilkår D1 være overholdt under rengøring af lugtrensseforanstaltning.

- D7* Krav til lugtmåling og overholdelse af grænseværdi
Målingerne skal udføres som akkrediteret teknisk prøvning, og målerapporterne skal udfærdiges som akkrediterede prøvningsrapporter. Målelaboratoriet skal være akkrediteret til bestemmelse af de aktuelle stoffer af Den Danske Akkreditering- og Metrologifond (DANAK) eller et tilsvarende akkrediteringsorgan, som er medunderskriver af EA's multilaterale aftale om gensidig anerkendelse.

Måling og analyse skal udføres i overensstemmelse med principperne i Metodeblad MEL-13, Bestemmelse af koncentrationen af lugt i strømmende gas, fra Miljøstyrelsens referencelaboratorium.

Prøverne skal udtages, når virksomheden er i fuld drift eller efter anden aftale med tilsynsmyndigheden. Der skal udtages mindst 3 lugtprøver for hvert afkast. Det aftales med tilsynsmyndigheden, hvilke afkast, der indgår i målingerne.

Beregningerne af lugtbidraget i omgivelserne skal udføres med OML-metoden. Det skal forinden aftales med tilsynsmyndigheden, hvordan der korrigeres for midlingstid, og om beregningerne skal udføres for resultater, der er korrigeret/ikke er korrigeret for følsomhedsfaktor.

Er den relative standardafvigelse på måleresultaterne mindre end 50 %, skal beregninger på lugt foretages ved anvendelse af det aritmetiske gennemsnit af de 3 enkeltmålinger.

Såfremt den relative standardafvigelse på måleresultaterne overskrider 50%, skal der:

- enten foretages et fornyet antal målinger, indtil standardafvigelsen er mindre end 50 %, eller
- udføres beregninger på baggrund af det aritmetiske gennemsnit af måleseriens 2 højeste lugtemissioner.

Lugtgrænsen anses for overholdt, når den højeste 99 % fraktil er mindre end eller lig med grænseværdien.

Kontrol af lugtkravet skal gentages, når tilsynsmyndigheden finder det påkrævet. Hvis grænseværdien for lugt er overholdt, kan der kun kræves én årlig måling og beregning. Udgifterne afholdes af virksomheden.

- D8 Såfremt der uden for virksomhedens areal konstateres lugt- eller støvgener fra diffuse kilder, som efter tilsynsmyndighedens vurdering er væsentlige og som kan henføres til virksomhedens drift, skal der træffes foranstaltninger til nedbringelse af generne.

Støj

Støjgrænser

- E1 Virksomhedens bidrag til det ækvivalente, korrigerede støjniveau i dB(A) må ved omkringliggende ejendomme med beboelse i landzonen ikke overstige de i nedenstående skema anførte støjgrænser:

Ugedag	Tidsrum	Støjgrænse
Mandag – fredag Lørdag	kl. 07.00 – 18.00 kl. 07.00 – 14.00	55 dB(A)
Mandag – fredag Lørdag Søn-og helligdage	kl. 18.00 – 22.00 kl. 14.00 – 22.00 kl. 07.00 – 22.00	45 dB(A)
Alle dage	kl. 22.00 – 07.00	40 dB(A)

Der må ikke i natperioden kl. 22.00 – 07.00, forekomme spidsværdier, der overstiger de for perioden anførte støjgrænser med mere end 15 dB.

- E2* Virksomhedens bidrag til det ækvivalente, korrigerede støjniveau i dB(A) må i område udenfor virksomhedens egen grund ikke overstige de i skemaet anførte støjgrænser for henholdsvis erhvervs- og rekreativt område:

Ugedag	Tidsrum	Erhvervsområde	Rekreativt område
Mandag – Fredag Lørdag	kl. 07.00 – 18.00 kl. 07.00 – 14.00	60 dB(A)	40 dB(A)
Mandag – Fredag Lørdag, Søn-og helligdage	kl. 18.00 – 22.00 kl. 14.00 – 22.00 kl. 07.00 – 22.00	60 dB(A)	40 dB(A)
Alle dage	kl. 22.00 – 07.00	60 dB(A)	40 dB(A)

Der må i natperioden kl. 22.00 – 07.00, ikke forekomme spidsværdier, der overstiger 55 dB(A), gælder kun for det rekreative område.

- E3 Døre, porte og vinduer i produktions- og lagerlokaler må ikke stå unødigt åbne.

Kontrol af støj

- E4 Virksomheden skal inden 6 måneder efter denne afgørelse er meddelt lade foretage støjmålinger og beregninger af virksomhedens samlede støjbidrag (støj fra stationære kilder, herunder beluftsblæsere, og støj fra intern transport) til eftervisning af, at støjgrænser i vilkår E1 og E2 overholdes.

Målingerne/beregningerne skal udføres af et laboratorium/en person, der er opført på Miljøstyrelsens sidst reviderede liste over laboratorier/personer, der er akkrediteret/certificeret til at udføre miljømåling, ekstern støj.

Målingen skal udføres som angivet i Miljøstyrelsens vejledning nr. 5/1984: "Ekstern støj fra virksomheder", afsnit 7 og 9. Samt skal afreporteres som "Miljømåling - ekstern støj".

Målerapporten skal i relevante dele udfærdiges som angivet i vejledningens afsnit 9.10 og et eksemplar af målerapporten indsendes til miljømyndigheden, senest en måned efter at målingerne er taget.

Såfremt resultatet af støjmålingen viser, at støjvilkåret ikke kan overholdes, må projekt for yderligere støjbegrænsning indsendes til tilsynsmyndighedens accept sammen med målerapporten. Et eventuelt forslag skal indeholde en tidsplan for gennemførelse samt et økonomioverslag over de foreslåede ændringer.

Målingerne skal gentages, når tilsynsmyndigheden finder det påkrævet, dog højst 1 gang om året.

Affald

- F1* Affaldet skal håndteres og opbevares som beskrevet i "affaldsoversigt" i afsnit 2.2. Virksomheden må maksimalt opbevare den mængde affald, der er angivet i "affaldsoversigt".
- F2* Affald skal sorteres lokalt og opbevares i dertil egnede beholdere frem til afhentning.
- F3* Med henblik på størst muligt genanvendelse af affaldsprodukter, herunder spild, skal virksomheden generelt indrettes og drives på en sådan måde, at der ikke sker sammenblanding af farligt og genanvendeligt affald.
- F4* Vaskepladsen skal indrettes og aktiviteterne skal foregå således, at der ikke sker sammenblanding af farligt og genanvendeligt affald. Farligt affald fra vaskepladsen opsamles i olieudskiller og bortskaffes efter kommunens anvisning.
- F5* Virksomheden skal senest 3 måneder fra godkendelsens dato sende en redegørelse til Miljøstyrelsen om, hvordan det sikres, at der ikke sker en sammenblanding af farligt og genanvendeligt affald.

Overjordiske olietanke

- G1* De to tankene til mineralskolie skal sløjfes senest 30 år efter fabrikkantsåret.

Jord og grundvand

- H1 Tanke med oplag, mixertanke, tanke til opsamling af dråber og slam fra procesluften, hedtolieanlæg og destillationsanlæg skal placeres i tankgård udført som tæt betongrube. Gruben skal være resistent overfor de stoffer, der opbevares i tankgården. Gruben skal vedligeholdes, således at den til enhver tid er tæt og kan rumme indholdet af den største tank. Beskrivelse af de nævnte tankgårde m.m. kan ses af "oversigt over tankgårde m.m."
- H2 Områder i produktionshaller, hvor der kan ske udslip af diverse væsker i tilfælde af uheld/lækage skal være forsynet med opsamlingsmulighed i form af tæt grube, som kan rumme indholdet af den største tank/beholder i området.
- H3 Alle overpumpninger mellem tankgårde, læsse-/aflæssepladser og procesanlæg skal ske i faste rørforbindelser. Slangeopkoblinger må kun foretages inden for tankgårdens areal, på læsse-/aflæssepladser og i produktionshaller.

- H4* Eventuelle spild af råvarer, færdigvarer, kemikalier og hjælpestoffer o.a. skal straks opsamles og bortskaffes på forsvarlig vis. Der må ikke henstå spild på/i de befæstede arealer, tankgårde og gruber, som skal holdes rene og tætte.
Der skal etableres spildbakker under flanger, pakdåser og lignende steder, hvor lokale mindre utætheder kan forventes at forekomme.
- H5* Tanke til dieselolie til virksomhedens køretøjer skal være placeret i arealer med hældning mod afløb til olieudskiller. Påfyldningsplads og areal, hvor der tankes køretøjer skal have tæt belægning med hældning mod afløb til olieudskiller. (Ved olieudskiller forstås separat, egnet olieudskiller)
- H6 Pressekage og piller skal opbevares i lukket bygning med fast gulv.
- H7 Alle belægnings skal inspiceres mindst to gange årligt.

Skader på olie-og kemikalieresistente belægnings i alle tankgårde, gruber og oplagssteder for flydende råvarer, færdigvarer, kemikalier og hjælpestoffer skal omgående udbedres.
- H8* Tankpladsen, vaskepladsen og læssepladserne skal være tæt og resistent overfor de stoffer, som håndteres på pladserne, og befæstelsen skal være robust overfor den tunge trafik på pladserne.
- H9 Mellem-og restprodukter, der genbruges i produktionen, må kun opbevares og håndteres på tætte, befæstede arealer. Opbevaring og transport skal ske i tætte, dertil egnede beholdere.

I den sydlige ende af begge haller må opbevares rapsfrø, rapskager, rapspiller, tomme palletanke og (i kortere tid af gangen) kaustisk soda i tør form og andre varer i tør eller meget tyktflydende form til forarbejdning i produktionen. Der må ikke opbevares flydende stoffer.
- H10* Der skal til enhver tid være plads til et evt. spild i spildevandskamrene. Dette sikres ved, at der til enhver tid mindst skal være 60 cm. fra kanten af spildevandskamrene til væskespejl.

Indberetning/rapportering

- Eftersyn af anlæg m.m.**
- I1* Virksomheden skal føre journal over den udførte egenkontrol af vilkårene I2a, b, c, d og e hvoraf det skal fremgå:
- hvem der har foretaget eftersyn
 - dato for eftersyn
 - omfang af kontrollen
 - eventuelle vedligehold/reparationer
 - oplysninger om eventuelle driftsforstyrrelser/uheld

- gennemførte foranstaltninger.
- Eventuelle defekter skal udbedres hurtigst muligt og føres til journal

- I2a* Virksomheden skal løbende føre egenkontrol med overholdelse af afgørelsens vilkår.
- I2b* Mindst 2 gange pr. år skal der desuden foretages en systematisk inspektion af tankgårde/gruber, læssepladser og vaskepladser samt kontrol af niveau-alarmen til sikring af, at frøene ikke bliver for tørre.
- I2c Mindst 4 gange pr. år skal egenkontrollen med nedenstående skrives til journalen, jf. vilkår I1:
- Køleanlæg (check: bassin, indsatser, dråbefang, dyser og rørsystem, samt anvendelse af vandbehandlingsmidler)
 - Renseforanstaltninger/anlæg: cyklofaner og minicykloner (check: belægnings)
- I2d* Mindst 1 gang pr. uge, når virksomheden er i drift, skal resultaterne af egenkontrollen med nedenstående skrives til journal:
- Renseforanstaltninger/anlæg: dråbeudskillere og ozonanlæg "Tjek skema over ozon anlæg", samt for udbrændte rør
- I2e* Virksomheden skal ved hvert læs rapsfrø føre egenkontrol med rapsfrøenes kvalitet. Resultatet af kontrollen skal tilføjes på virksomhedens eksisterende journal/vejesedler ved modtagelse af rapsfrø. Kontrollen skal som minimum omfatte vandindhold og visuel kontrol for mikroorganismer, jf. vilkår B1.

Produktionsstørrelse

- I3 Virksomheden skal løbende registrere produktionsstørrelsen på hhv. oliemøllen og biodieselanlægget, opgjort på døgnbasis, angivet i tons pr. døgn.

Opbevaring af journaler

- I4* Journaler, jf. vilkår I1 og I3, skal opbevares i mindst 3 år og forevises tilsynsmyndigheden på forlangende.

Indberetning

- I5 Hvert kvartal skal registreringen af produktionsstørrelsen i døgnmængder, månedsmængde og samlet produktionsmængde i kvartalet indsendes til tilsynsmyndigheden. Oplysningerne skal være myndigheden i hænde senest en måned efter kvartalets afslutning.
- I6* Hvert år skal indsendes oplysninger, der dokumenterer, med måle- og beregningsresultater, at VOC- bekendtgørelsen er overholdt. Oplysningerne skal være myndigheden i hænde senest en måned efter årets afslutning.

Ophør

- J1* Ved ophør af virksomheden eller dele af driften skal der træffes de nødvendige foranstaltninger for at imødegå fremtidig forurening af jord og grundvand og for at bringe stedet tilbage i en miljømæssig tilfredsstillende tilstand. Herunder er det særligt vigtigt, at diverse farlige stoffer inden for en måned bliver fjernet fra matriklen. En redegørelse for alle foranstaltninger skal fremsendes til tilsynsmyndigheden senest 3 måneder, før driften ophører helt eller delvist.

2.2 Skematisk del til vilkår for affald, jord og grundvand samt eftersyn af anlæg

Affaldsoversigt

Oversigten er en del af vilkår for affald. Oversigten indeholder en liste med affaldsfraktioner på virksomheden, samt hvorledes affald skal opbevares og med hvilke maksimale mængder.

Skematisk oversigt over indholdet i tankgårde og gruber

Oversigten er en del af vilkår for jord og grundvand.

Tjekskema for ozonanlæg

Skema for egenkontrol af ozonanlæg og dråbefang.

Affaldsoversigt over affaldsfraktioner, opbevaring og maksimalt tilladte oplægsmængder

Art	Beskrivelse	Opbevaring	Mængde pr. år *	Maksimalt oplæg *
Slam fra dråbe udskiller	Olieslam: rapsolie og derivater – glycerin og MONG	Opbevares i bunden af dråbeudskilleren – flyttes efter behov til opbevaring i tankgård 1c. Opbevares i årevis.	< 1 ton	< 1 ton
Affald fra glycerinblegning	Brugt aktivt kul	I Big Bags i hal 2	60 tons	15 tons~ 9 stk.
Rensning af rapsfrø	Sten og halm	I ladvogn	10-40 tons	3 tons~4m ³
Bundfald fra vaskepladsens sandfang	Sten/grus	Opbevares i sandfanget	20 tons	5 tons
Væske fra "lille" olieudskiller, med tilknytning til vaskepladsens sandfang	I dag: Vand og rapsolie/ afskummet olie, idet der foregår både udvendig vask af køretøjer og indvendig vask af tanke I fremtiden: De to fraktioner skal holdes afskilt, så affald, der er karakteriseret som farligt affald, opsamles i olieudskilleren og genanvendeligt affald føres tilbage til produktionen	I dag: I olieudskilleren, sendes tilbage i produktionen ved hjælp af pumpe via lastbil til tank I fremtiden: Vaskepladsen skal indrettes og aktiviteterne skal foregå således, at der ikke sker sammenblanding af farligt og genanvendeligt affald. Farligt affald fra vaskepladsen opsamles i olieudskilleren og bortskaffes efter kommunens anvisning		I dag: I alt 6-8 tons
Jern fra reparation af maskiner	Gammelt jern	1 stk. 6 m ³ og 1 stk. 20 m ³ container	40-100 tons	Container på 6 og 20 m ³
Ikke brændbart affald, herunder opfejdning fra vejarealer	Oprydning, diverse reparationer, Rapsfrø/grus	I 1 stk. 18 m ³ container	40-80 tons	Container på 18 m ³
Beton/asfalt fra reparation/byggeaffald	Asfalt m.m.	På jorden	20-40 tons	20 tons
Brandbart affald	Papir, pap og lignende	2 container af 1 og 20 m ³ , henholdsvis ved administrationsbygning og ved oliemøllen	20-40 tons	2 container på 1 m ³ og 20 m ³
Slam fra spildevandsanlæg	Slam	Se afgørelse af 24. august 2010, Bilag F		
Afskummet vegetabilsk olie fra opsamlingskar før eget rensningsanlæg	Afskummet olie	I "stor" olieudskiller	30-100 tons	6-8 tons svarer til 5-7 m ³
Slam fra køletårn	Slam			
Tårnvand	Kondenseret damp der indeholder glycerin			

Oversigt til vilkår om oplag og tankgårde

Tankgård	Hvilket oplag	Tankgårdens areal ¹	Lagerkapacitet	Bemærkninger	Særlige krav
Tankgård 1	Rapsolie og biodiesel	5820 m ²	3900 m ³ + 1760 m ³	Tankgårdene kan ses af bilag E.	
Tankgård 2	Methanol og katalysator	544 m ²	453 m ³	Methanol skal placeres i særskilt tankgård.	Ved modtagelse-/indpumpning af methanol skal det sikres, at der ikke kan forekomme udslip til jorden
Tankgård 4	Saltsyre i tank og andre syre i palletanke	20 m ²	80 m ³		
Tankgård 5	RME (mellemprodukt/mixergård)	100 m ²	70 m ³		
Tankgård 6, i hal 2	Råglycerin, glycerin færdigvare	93 m ²	6*90 m ³ = 540 m ³		
Tankgård 7	Lud(base), Sal Curb(svag syre) og syrer(stærk syre)	62 m ²	66 m ³ 33 m ³ 135 m ³		
Oplag i hal 2 ved RME-anlæg	Biodiesel, glycerol, saltsyre, fosforsyre		120 m ²		

¹ Tankgårdens areal og lagerkapacitets oplysninger er fra miljøgodkendelse meddelt den 5. juli 2005

Hal 1 og 2	Må ifølge vilkår I8 opbevares rapsfrø, rapskager, rapspiller, tomme palletanke og (i kortere tid af gangen) kaustisk soda i tør form og andre varer i tør eller meget tyktflydende form til forarbejdning i produktionen. Der må ikke opbevares flydende stoffer.				
Dråbeudskillere er placeret				Tanke, hvori der udskilles dråber og slam inden procesluft udledes via den 72 m høje skorsten	Tanke, hvori der udskilles dråber og slam inden procesluft udledes via den 72 m høje skorsten skal være placeret i tæt betongrube. Gruben skal vedligeholdes, således at den til enhver tid er tæt og kan rumme indholdet af den største tank.
Destillationsanlæg					
Hedtolieanlæg					
Ved for renseanlæg	Palletanke med syre og lud, samt flokkuleringsmiddel.				

Tjek skema over ozon anlæg.

Vask af filter	1 <input type="checkbox"/>	2 <input type="checkbox"/>
Vand køres væk tank.	1 <input type="checkbox"/>	2 <input type="checkbox"/>
Ozon genrator tjekkes	1 <input type="checkbox"/>	2 <input type="checkbox"/>
Dysser i filter	1 <input type="checkbox"/>	2 <input type="checkbox"/>
Spjæld	1 <input type="checkbox"/>	1 <input type="checkbox"/>
Lud skal fyldes op.	ja <input type="checkbox"/>	nej <input type="checkbox"/>

Hvis der er driftstop på anlæg eller andet skal det noteres ned.

Dato
Navn

3. VURDERING OG BEMÆRKNINGER

3.1 Baggrund for afgørelsen

3.1.1 Planforhold og beliggenhed

Virksomheden har adressen Emmelevgyden 25, 5450 Otterup. Kommuneplansrammerne for virksomheden om dens nærområde kan ses af bilag D.

Virksomheden er beliggende i et område, der er udlagt til industriområde og er i Kommuneplan 2009-2021 for Nordfyns Kommune benævnt som område E 18.

Emmelev A/S er ligeledes omfattet af lokalplan L-E03-05 (meddelt den 20. februar 2007). Nabovirksomheden er omfattet af lokalplan L-E3-01 og et tillæg til denne benævnt 2008-12 (meddelt den 7. april 2009). Tillægslokalplan 2008-12, muliggør en udvidelse af produktion og aktiviteter hos Emmelev A/S.

Nabovirksomheden er beliggende øst for Emmelev A/S, denne virksomhed ligger ligeledes i område udlagt til industri. Udover nabovirksomheden, grænser Emmelev A/S op til det åbne land.

Afstanden til landsbyen Emmelev er ca. 650 m vest for Emmelev A/S og afstanden til nærmeste boligområde er ca. 700 meter mod sydøst.

I Kommuneplanen er udlagt et offentligt rekreativt område ca. 200 m syd for Emmelev A/S.

Virksomheden er beliggende i et "OSD område", det vil sige et område med særlige drikkevandsinteresser.

Nærmeste Natura 2000 område er beliggende 4 km mod øst. Der er ikke registreret bilag IV arter inden for en zone af 500 m i forhold til Emmelev A/S. I revurderingen indgår ikke ændringer i forhold til den eksisterende produktion.

Af bilag C kan ses et oversigtskort med virksomhedens placering.

3.2.2 Generelle forhold

Der er stillet vilkår om at godkendelsen skal være tilgængelig på virksomheden og driftspersonalet orienteret om indholdet for at sikre, at driften sker i overensstemmelse med godkendelsen.

Der er krav om, at indstilling af driften, helt eller delvis, skal meddeles til miljømyndigheden. Meddelelsen om indstilling af driften skal ske såfremt der er drift stop mere end 14 dage. Miljøstyrelsen ser gerne, at virksomheden oplyser om driftsstop før der er gået 14 dage.

3.2.3 Indretning og drift

Frø af dårlig kvalitet kan i produktionen give anledning til lugt. Derfor skal rapsfrøene være af en god kvalitet og frø med dårlig lugt må ikke anvendes i produktionen. I afsnit for indberetning/rapportering er sat krav til egenkontrol af frøene.

3.2.3 Luftforurening

Støv

Virksomheden har aktiviteter, der medfører støv emission. De eksisterende vilkår for emission og immission for støv fastholdes, ligeledes overføres kontrolvilkåret.

Methanol og aerosoler

Virksomheden har produktion, som kan medfører immissioner af olietåger og methanol, derfor overføres kravet om begrænsning af olieaerosoler og methanol.

Eurofins har den 12. oktober 2004 udarbejdet rapport efter måling af olietåger på Emmelev A/S. Af rapporten fremgår, at olietåger i afkast fra køletårn, varmepander og biodiesel er henholdsvis: <0,1 mg/Nm³, 1,6 mg/Nm³ og 1,6 mg/Nm³. Den vejledende emissionsgrænse for vegetabiliske olier (aerosoler) er 5 mg/Nm³.

Eurofins har udført spredningsberegning for olietåger og fået at den maksimale immission til 0,0001 mg/m³. B-værdien er 0,01 mg/m³.

Laboratoriet AnalyTech har udført emissionsmålinger for methanol, af rapporten af februar 2007 fremgår, at emissionen af koncentreret methanol er 220 mg/Nm³ i afkast 1C og 25 mg/Nm³ i afkast 3. Emissionsgrænseværdien er 300 mg/Nm³.

Vilkår for emissions- og immissionskrav er ændret redaktionelt og ellers videreført. Kontrolvilkår for methanol og aerosoler er overført direkte, men samlet til et og samme vilkår.

Emmelev A/S raffinerer vegetabilisk olie med methanol til biodiesel og er dermed omfattet af VOC- bekendtgørelsen², under punkt 19 på bilag 2A, med en tærskelværdi på > 10 tons organiske opløsningsmidler pr. år.

Ifølge bekendtgørelsen skal Emmelev A/S overholde en emissionsgrænse på 1kg methanol pr. ton rapsfrø.

Virksomheden har udført måling i 2007 (se ovenstående), jævnfør bekendtgørelsens krav.

Virksomheden skal en gang om året dokumentere, at VOC- bekendtgørelses emissionsgrænse er overholdt.

² Bekendtgørelse nr. 350 af 29. maj 2002 om begrænsning af emission af flygtige organiske forbindelser fra anvendelse af organiske opløsningsmidler i visse aktiviteter og anlæg

Såfremt virksomheden ikke kan overholde emissionsgrænsen uden luftrensning skal der mindst hver tredje år udføres målinger udført som præstationsmålinger.

Emmelev A/S har valgt, at sende luftstrømme indeholdende methanol igennem brænder i tørreriet, derved undgås udledning af methanol.

Afbrænding af methanol i tørreriet fastholdes i vilkår, tillige skrives VOC-bekendtgørelsens indberetningskrav i denne afgørelse. Vilkår om indberetning, står under afsnit om indberetning.

Energianlæg og køletårne

De eksisterende emissionskrav for hedtolieanlægget svarer til de krav, der er angivet i luftvejledningen for mindre fyringsanlæg. Dette overføres uændret, da der ikke er kommet nye regler på området.

Virksomheden har fire energianlæg: dampkedel 1, dampkedel 2, hedtolieanlæg og tørreri med en indfyret effekt på henholdsvis 3; 4; 3,5 og 3,5 MW, alle med naturgas som brændsel.

Emissionsgrænsen for energianlæg under 5 MW er:

-NO_x: 65 mg/Nm³ tør røggas ved 10 % O₂

-CO: 75 mg/Nm³ tør røggas ved 10 % O₂

Dermed ændres emissionskravet for hedtolieanlægget til at gælde for alle energianlæggene.

På køletårnene overføres vilkåret om begrænset vindspredning. Vilkåret er udsprunget af BREF³ noten for industriel køling og er fortsat aktuell. Emmelev A/S har etableret køletårnene, så de lever op til dette krav.

Vilkår med krav til registreringer behandles i afsnittet for "indberetning/rapportering".

3.2.4 Lugt

Lugtgrænse

Den ældste del af Emmelev A/S's produktion, oliemøllen giver anledning til lugt ved unormal drift. Gennem løbende dialog er det blevet afdækket, at når Emmelev A/S lugter kraftigt skyldtes det, at rapsfrøene er for tørre, når de kommer i pressen, hvilket medfører en brændt "popkorn" lugt. Derudover kan frø af dårlig kvalitet også medføre lugt.

Emmelev A/S har i 2010 fået monteret en overvågningsalarm, der skal sikre, at rapsfrøene ikke bliver tørret for tørre, og der derved sikres mod den brændte "popkorn" lugt. Der er stillet vilkår til, at der skal føres egenkontrol med at alarmen virker, samt at virksomheden øjeblikkelig skal reagere på alarmen, og straks sænke flowet i tørreriet.

³ Reference Document on the application of Best Available Techniques to Industrial Cooling

Det er ikke acceptabelt, at der forekommer unødigt lugtbidrag.

Der er i tidligere godkendelse stillet vilkår om overholdelse af en lugtgrænse på 10 LE/m³ ved boliger i omgivelserne. Miljøstyrelsen har i 1. udkast til revurderingsafgørelse lagt op til, at denne grænse ændres til 5 LE/m³. Dette er gjort på baggrund af, at Miljøstyrelsen ud fra eksisterende målerapport og etablering af yderligere lugtreducerende foranstaltninger vurderer, at det er sandsynliggjort, at virksomheden kan overholde de 5 LE/m³.

Ifølge lugtvejledningen er den vejledende lugtgrænse 5 - 10 LE/m³.

Som det fremgår af afsnit 3.3.3 har virksomheden i sin kommentering af udkastet argumenteret for at bibeholde en lugtgrænse på 10 LE/m³. Miljøstyrelsen har i afsnit 3.3.4 forholdt sig til dette. Heraf fremgår, at virksomheden har søgt om godkendelse af en produktionsudvidelse. Ansøgningen, herunder VVM vurderingen, behandles pt. Det forventes, at der i afgørelsen stilles krav til virksomhedens samlede lugtgrænse, idet det ikke er muligt at adskille bidraget fra udvidelsen fra den eksisterende lugtemission. Lugtgrænsen for den eksisterende produktion revurderes således samtidig med meddelelse af miljøgodkendelse af udvidelsen. Lugtgrænsen ændres således ikke i nærværende revurderingsafgørelse, som der var lagt op til i 1. udkast til afgørelse.

Hvis der mod forventning ikke meddeles godkendelse af udvidelsen, tages lugtgrænsen særskilt op til fornyet vurdering snarest muligt efter, at der er gennemført nye lugtmålinger, jf. vilkår D6.

Miljøstyrelsen skal påpege, at lugtemissionen skal begrænses mest muligt.

Lugtrensning

Emmelev A/S har i de senere år fået monteret lugtrensning i form af ozonanlæg og senest ozongenerator.

Den 10. februar 2006 foretog FORCE lugtmålinger før og efter ozonanlægget på Emmelev A/S. Af rapporten kan ses, at ozonanlægget har en god lugtreduktions effekt.

I FORCES rapport af februar 2006 er også udført OML beregning for lugtbidraget, heraf fremgår, at lugtimmissionskoncentrationsbidraget 300 m fra skorstenen er 5 LE/m³ og 700 m fra 2 LE/m³.

Lugtrensingsanlægget skal vedligeholdes og rengøres. Det mest optimale er rengøring to gange i døgnet. Virksomheden har oplyst at de p.t. renser omkring kl. 23 og kl. 4.

Under rengøringen vil rensningsgraden være forringet. Der er ikke udført målinger der dokumenterer, hvor meget rensningsgraden forringes. Der er to ozonanlæg og de rengøres på skift. I rapporten fra 2006 er kun et ozonanlæg. Til sikring af at en eventuel gene bliver minimal, stilles der krav om rengøring om aften og i nattetimerne.

Rengøringen af ozonanlægget foregår ved såkaldt "CIP-anlæg", hvor der sker automatisk rengøring med lud.

Det er dokumenteret, at ozonanlæg har en mærkbar effekt. Der stilles vilkår om, at luftstrømme skal igennem et lugtrensaneanlæg til sikring af at lugtimmissionen overholdes.

Tørreriet benævnes på virksomheden nogle gange som rapsforvarmere.

Kontrol af lugt

Et nyt kontrolvilkår præciserer, hvordan kontrollen skal udføres, og hvorledes det vurderes om immissionskravet er overholdt.

Siden 2006 har Emmelev A/S monteret en ozongenerator til optimering af lugtrensning.

Tillige stilles der krav om, at virksomheden skal dokumentere lugtbidraget fra virksomheden, også under rengøring. Virksomheden er velkommen til samtidig at dokumentere effekten af diverse lugtrensningstiltag.

3.2.5 Spildevand

Virksomheden har ingen direkte udledning af spildevand til recipient.

Processpildevand, der bortskaffes udenom kloakken f.eks. til biogasanlæg anses for flydende affald/biprodukt.

Det processpildevand, der ledes til kloakken reguleres efter Miljøbeskyttelseslovens kapitel 4. Kommunen er myndighed på kapitel 4 og har meddelt tilslutningstilladelse, der indeholder krav til, hvad virksomheden må lede til kommunens rensningsanlæg.

Nordfyns Kommune meddelte den 5. juli 2007 tilslutningstilladelse.

Nordfyns Kommune har tilkendegivet, at de vil udarbejde en ny tilslutningstilladelse. Tilslutningstilladelsen skal åbne mulighed for, at virksomheden i en periode kan lede mere spildevand til kommunens renseanlæg.

Endvidere har Nordfyns Kommune meddelt tilladelse til opbevaring af "uforurenet" regnvand/drænvand i nærliggende bassin for senere at udsprøjte vandet på mark.

Der er i flere af de tidligere meddelte vilkår sætninger om, hvortil processpildevand skal ledes. Vilkår eller sætninger med, hvortil processpildevand skal ledes slettes, idet dette reguleres af kommunen gennem tilslutningstilladelsen.

Som nævnt reguleres tilslutningstilladelsen de spildevandsstrømme, der skal ledes til kloakken, og § 19 tilladelsen regulerer tilledning til nærliggende

bassin for efterfølgende udsprøjtning. Øvrigt spildevand må betragtes som flydende affald.

3.2.6 Støj

Der er udarbejdet "Miljømåling – ekstern støj" for den eksisterende virksomhed den 12. oktober 2005 rapport 0509.

I forbindelse med ansøgning om etablering af køletårne er udarbejdet en opdateret "Miljømåling – ekstern støj" dateret den 29. november 2006.

Begge rapporter er udarbejdet af WH Rådgivende Ingeniører ved Hans Anker Pedersen.

Af rapport af den 29. november 2006 er beregnet virksomhedens støjemission for de to nærmeste boliger i det åbne land, benævnt R1 og R2.

R1 er Norupvej 112 beliggende ca. 300 m nordøst for virksomheden og R2 er Norupvej 62 beliggende ca. 250 m sydøst for virksomheden.

For R1 er lydtryksniveauet beregnet i dB(A) henholdsvis 40, 41, 40 for dag, aften og nat perioderne. Krav i eksisterende vilkår er 55, 45, 40.

For R2 er beregnet i dB(A) henholdsvis 42, 41, 41 for dag, aften og nat perioderne. Krav i eksisterende vilkår er 55, 45, 40.

Miljøstyrelsen vurderer, at de eksisterende vilkår for støj skal overføres uændret.

I 2008 er meddelt tillægslokalplan for nabovirksomheden, hvor af det fremgår, at området maksmalt må belastes med 60 dB(A). Dermed meddeles yderligere et vilkår om støjgrænser i erhvervsområdet.

Lokalplan R21 er udlagt et rekreativt område ca. 200 m syd for Emmelev. Nordfyns kommuner udtaler om området:

"Nordfyns Kommune vurderer, at formålet med området ikke berettiger de meget skærpede støjgrænser om natten. Der er ikke rekreative boliger i området, ingen overnatning og stien er heller ikke tænkt som opholdsareal."

Miljøstyrelsen vurderer, at støjgrænsen for det offentlige rekreative område dermed skal sættes til 40 dB(A).

I nedenstående citat beskriver WH Rådgivende Ingeniører ved Hans Anker Pedersen, hvilke døre og vinduer han har medtaget i sin støjrapport:

"Porte ved udlevering af rapskager: Det er ok at de er åbne i dagtimerne. Port bagerst i oliemølle: Den kan kun være åben dagtimerne, jeg har netop forudsat at der foretages støjdæmpning af denne ved at holde denne lukket aften og nat. Port i RME-anlæg: Den kan stå åben

hele døgnet uden problemer Vinduer i RME-anlæg: Jeg tror ikke det er noget problem at vinduerne er åbne, fordi porten ikke er noget problem, men det kommer selvfølgelig an på hvor meget det støjer i bygningen i nærheden af vinduerne.”

Vilkåret om at døre, porte og vinduer ikke må henstå åbne overføres uændret. Da der ikke må forekomme unødigt støj eller lugt. Med ovenstående citat præciseres, hvad der skal være lukket.

3.2.7 Affald

Der er stillet vilkår til virksomhedens håndtering og opbevaring af affald, samt til hvor meget affald virksomheden må opbevare.

Det tidligere stillede vilkår om bortskaffelse af affald er slettet. Bortskaffelse af affald reguleres via kommunens affaldsregulativ, som er en udmøntning af bekendtgørelse om affald. Virksomheden skal således følge kommunens anvisning på dette område.

Til vurderingen af opbevaringen af affald er udgangspunktet, at det skal opbevares, så jord- og grundvand beskyttes mest muligt, samt så emissioner undgås. Oplagsmængden er beregnet ud fra, at der oplagres så lidt som muligt på virksomheden under hensyn til, at der ved bortskaffelse typisk er en vognfuld.

Vurdering af håndteringen på virksomheden er, at affald skal håndteres så lidt så muligt på virksomheden. Affaldet skal sorteres til egnede beholdere.

Der er mange affaldsfraktioner og med forskellig opbevaring på virksomheden. For at overskueliggøre det, er der til affaldsvilkåret et skema med affaldsfraktioner, affaldsopbevaring, og maksimale mængder affald på virksomheden.

Affaldsfraktionerne, opbevaring og opbevaringsmængder er listet op i skema på side 14.

Som det fremgår af afsnit 3.3.2 har kommunen fremført bemærkninger til 1. udkast til revurderingsafgørelse. Miljøstyrelsen har i afsnit 3.3.4 forholdt sig til kommunens bemærkninger. Som det fremgår, har dette givet anledning til supplerende vilkår vedrørende affald. Vilkårene er af en sådan karakter, at det er Miljøstyrelsens vurdering, at virksomheden skal have mulighed for at komme med bemærkninger til de supplerende vilkår. Der er derfor sendt et nyt udkast til kommentering hos virksomheden.

3.2.8 Overjordiske olietanke

Virksomheden har to tanke til mineralske olieprodukter. Virksomheden har oplyst, at tankene kan rumme et volumen på hhv. 5900 l og 1300 l. Tankene er hhv. årgang 2002 og 2003. Begge tanke er monteret med synlig rørføring. Tankene har ikke monteret korrosionsbeskyttelse ved hjælp af belægninger eller offeranode, men den ene står i spildbakke (5900 l) og den anden har dobbelt skrog (1300 l).

Der er overført vilkår om indretning af olietankene, det står under afsnittet jord og affald.

Desuden er der stillet vilkår til de to tanke i henhold til bekendtgørelse om indretning, etablering og drift af olietanke rørsystemer og pipelines. I bekendtgørelsen står:

”§ 5. Tilsynsmyndigheden skal meddele påbud efter miljøbeskyttelseslovens § 41, når der er forløbet 8 år fra meddelelsen af en godkendelse efter miljøbeskyttelseslovens § 33, stk. 1, med henblik på at sikre, at de inspektionskrav og sløjfningsterminer, der fremgår af bestemmelserne i § 42 og § 43, overholdes for så vidt angår overjordiske tanke, der er etableret på en listevirksomhed i henhold til en godkendelse, der er meddelt før den 6. juli 2005.”

Eftersom tankene er under 6.000 l, er der i bekendtgørelsen ikke krav til jævnlig trykprøvning. Der er stillet vilkår i henhold til sløjfningsreglerne om en levetid på højst 30 år, såfremt der ikke er offeranode.

3.2.9 Jord og grundvand

Til sikring af jord- og grundvand, er der i eksisterende afgørelser stillet mange vilkår til oplag på virksomheden.

I alle vilkårene er der krav om, at hver enkelt tankgård skal være tæt og den skal kunne modstå stoffet af det givne oplag, samt tilbageholde indholdet af den største tank. Alle disse vilkår sammenskrives til et generelt vilkår med henvisning til oversigt med beskrivelse af de forskellige tankgårde og deres oplag.

Det eksisterende krav om, at alle belægninger skal inspiceres og evt. repareres, samt at inspektionen skal skrives til protokol, bibeholdes uden ændringer. Vilkår om journalføring med mere er flyttet til afsnit for indberetning og rapportering.

Der er meddelt nyt vilkår om maksimalt oplag i spildevandskamrene til sikring af, at virksomheden kan tilbageholde et evt. spild fra et af oplagene, således, at der ikke er spild ophobet i tankgårdene.

Vilkår for vaskeplads og læssepladser er sammenskrevet til et vilkår, redaktionelt ændret med ordene i flertal for derved at dække alle pladserne. Dog stilles et nyt vilkår vedrørende vaskepladsens indretning og aktiviteterne på pladsen for at sikre, at der ikke sker sammenblanding af farligt og genanvendeligt affald.

I dag vasker virksomheden deres biler udvendigt på vaskeplads tilknyttet den lille olieudskiller. Dermed skal den lille olieudskiller tømmes som farligt affald. Nordfyns Kommune har gjort virksomheden opmærksom på det ved brev af 23. april 2010.

Vilkår om inspektion af belægninger og vedligeholdelse af resistente belægninger sammenskrives til et vilkår gældende for alle belægninger.

Vilkår om opsamling af evt. spild, renholdelse af tankgårde og etablering af spildbakker blev oprindeligt meddelt for den nyere del af virksomheden og gjaldt kun tankgård 6 og 7, ved denne revision bliver det udvidet til, at gælde for hele virksomheden.

3.2.10 Til- og frakørsel

Støjbelastningen i forbindelse med til- og fra kørsel er inkluderet i støjrapporten. Til orientering skal lastbiler p.t. til- og fra Emmelev køre gennem Otterup by og må ikke benytte omfartsvejen vest om Otterup. Hvilke veje lastbilerne skal benytte kan ikke reguleres af en miljøgodkendelse.

3.2.11 Indberetning/rapportering

Virksomheden har en del vilkår omhandlende kontrol og rapportering. Vilkårene er fordelt på alle afgørelser og flere af dem overlapper hinanden. Derfor skal det med denne afgørelse gøres overskueligt hvad der skal kontrolleres og rapporteres til miljømyndigheden. Derfor er de eksisterende kontrolvilkår er i denne afgørelse samlet, og dermed er de eksisterende enten delvis overført eller slettet.

Afsnittet deles i fire: Eftersyn af anlæg, produktionsstørrelse, opbevaring af journaler og indberetning

Eftersyn af anlægget

Renseforanstaltninger/anlæg skal til stadighed renses optimalt og køleanlægget skal virke effektivt, derfor er det meget vigtigt at føre jævnlig kontrol, vedligehold og registrering af anlæggene. I vilkår for eftersyn af anlæg er skrevet de ting, der skal være særlig fokus på ved egenkontrollen.

Tankgårde, gruber, læssepladser og vaskepladser skal til stadighed være tæt og resistent overfor de stoffer, som håndteres på pladserne, og befæstelsen skal være robust overfor den tunge trafik på pladserne. Alle belægninger skal inspiceres mindst 2 gange om året. Se også afsnittet om jord og grundvand og de tilhørende vilkår.

Kontrol og vedligeholdelse skal udføres jævnfør driftsprotokol/leverandør-anvisninger.

Miljøstyrelsen skal påpege, at virksomheden skal føres kontrol og vedligehold på hele virksomheden og ikke kun på de nævnte fokusområder. Men de nævnte forhold er særlig vigtige til sikring af, at de fastsatte emissions- og immissionskrav overholdes. De nævnte oplysninger skal føres til journal således, at det er muligt for tilsynsmyndigheden at føre tilsyn med virksomhedens egenkontrol og vedligeholdelse.

Virksomheden har p.t. ikke en decideret journal for egenkontrol af frøkvaliteten. Virksomheden har oplyst, at der til dette formål anvender vejeseidler. Såfremt der foreligger en vejeseiddel på et læs frø, er kvaliteten vurderet i

orden, alternativt bliver læsset afvist før vejning. Dette noteres ikke. På vejsedlen bliver bl.a. påført, hvis et læs er vurderet fugtige og frøene eventuelt skal tørres, før de lagres.

Produktionsstørrelse

Der er en sammenhæng mellem virksomhedens produktion og dennes miljøbelastning. Det er optimalt, hvis virksomheden når den er i drift producerer jævnt. Derfor er der krav til registrering af produktionsmængde på døgn basis.

Opbevaring af journaler

Journalerne skal være tilgængelige for tilsynsmyndigheden.

Indberetning

Virksomheden skal generelt indberette produktionsmængder, affald m.m. via grønt regnskab og affaldsdatabaser, ligesom andre kemivirksomheder. Derudover skal de indsende deres produktionsmængder til tilsynsmyndigheden kvartalsvis.

3.2.12 Driftsforstyrrelser og uheld

Oplag af syre, base og methanol er placeret i tanke fordelt på forskellige tankgårde på matriklen, dermed mindskes risikoen for at de forskellige stoffer kommer i kontakt med hinanden ved et uheld.

I Miljøbeskyttelseslovens § 71 står:

"Den, som er ansvarlig for forhold eller indretninger, som kan give anledning til forurening, skal i tilfælde af væsentlig forurening eller overhængende fare for væsentlig forurening straks underrette tilsynsmyndigheden om alle relevante aspekter af situationen. Dette gælder også i tilfælde af en miljøskade eller en overhængende fare for en miljøskade. Stk. 2. Den, som er ansvarlig for forhold eller indretninger, som kan give anledning til forurening, skal i tilfælde af væsentlig forurening eller overhængende fare for væsentlig forurening straks forhindre yderligere udledning af forurenende stoffer m.v. eller afværge den overhængende fare for forurening.

Vilkår med underretningspligt er slettede, da dette er et generelt krav efter miljøbeskyttelsesloven.

3.2.13 Risiko/forebyggelse af større uheld

I tidligere godkendelser er oplyst, at virksomheden har op til 453 m³ methanol, svarende til 360 tons methanol på virksomheden.

I tankgård 2 er 5 stk. tanke med tilsammen kapacitet til 331 m³ methanol og 3 stk. tanke tilsammen med kapacitet til 171 m³ katalysator indeholdende 70 % methanol. Katalysatoren er natriummethylat, som er mærket giftigt p.g.a. at den indeholder methanol.

Risikobekendtgørelsens⁴ tærskelværdi for methanol er for kolonne 2 (§4) 500 tons og for kolonne 3 (§5) 5.000 tons.

Miljøstyrelsen vurderer, at virksomheden ikke er omfattet af risikobekendtgørelsen.

3.2.14 Ophør

Der er stillet et nyt vilkår til sikring af, at såfremt virksomheden ophører, at matriklen bliver bragt tilbage til i en miljømæssig tilfredsstillende tilstand. Her lægges særligt vægt på, at alt flydende oplag på virksomheden fjernes meget hurtigt, for derved at sikre, at der ikke opstår forurening af jord og grundvand.

3.2.15 Bedste tilgængelige teknik

Produktionen er ikke omfattet af et branchespecifikt BREF dokument. Derfor har Miljøstyrelsen i forbindelse med afgørelsen forholdt sig til nedenstående 4 tværgående BAT reference dokumenter (BREF dokumenter), der alle kan være relevante.

- Reference Document on Best Available Techniques on Emissions from Storage
- Reference Document on the application of Best Available Techniques to Industrial Cooling Systems
- Reference Document on Best Available Techniques in Common Waste Water and Waste Gas Treatment / Management Systems in the Chemical Sector
- Reference Document on Best Available Techniques for Energy Efficiency

Vurderingen af, hvorvidt virksomheden anvender den bedst tilgængelige teknik (BAT), er sket i dialog med virksomheden. I det følgende er enkelte forhold gengivet.

BAT er bl.a. at virksomheden har implementeret et miljøledelsessystem. Emmelev A/S har ikke et sådant system i dag. Der er derfor bl.a. stillet vilkår om systematisk gennemgang og vedligeholdelse af de dele af virksomheden, der vurderes at have størst betydning for det eksterne miljø – med efterfølgende journalføring.

Det skal desuden fremhæves, at BAT er at adskille processpildevand fra regnvand. Og det skal sikres, at regnvand ikke forurenes. I denne forbindelse skal spild kunne opsamles.

Til opfyldelse af dette er der stillet vilkår om, at spild i tankgårde og andre steder skal opsamles lokalt, f.eks. med kattegrus eller lignende. Der er des-

⁴ Bekendtgørelse nr. 1666 14. december 2006 om kontrol med risikoen for større uheld med farlige stoffer

uden stillet vilkår om, at alle tankgårde løbende skal renholdes og vedligeholdes, for derved at minimere risikoen for forurening af regnvand.

Miljøstyrelsen forventer, at virksomheden løbende har fokus på at minimere spild, og hvis dette alligevel sker, at virksomheden har procedurer der sikrer, at spildet straks opsamles og bortskaffes efter gældende regler.

3.3 Bemærkninger til afgørelsen

3.3.1 Inddragelse af borgere mv.

Opstart af revurderingen har været annonceret i Ugeavisen Nordfyn den 22. juni 2010.

Der er ingen henvendelser modtaget vedrørende revurderingen.

Miljøstyrelsen har den 4. februar 2011 sendt udkast til afgørelse i høring hos virksomheden og Nordfyns Kommune.

3.3.2 Udtalelse fra Nordfyns Kommune

Høringssvar fra Nordfyns Kommune, til udkast til revurdering af Emmelev A/S' miljøgodkendelse.

Nordfyns Kommune har sendt høringssvar den 17. februar 2011.

Citat:

"Nordfyns kommune har modtaget udkastet d. 4. februar 2011.

Nordfyns kommune har følgende bemærkninger til høringsudkastet:

Vilkår G1 specificerer, at virksomheden skal opbevare affaldet som beskrevet i "affaldsoversigt". Affaldsoversigten specificerer under opbevaring, at virksomheden selv tømmer sin olieudskiller og fører indholdet tilbage til tanken. Kommunen mener at det er uhensigtsmæssigt at opbevare dette "produkt" sammen med olieresterne fra vask af køretøjerne.

Nordfyns Kommune vil foreslå, at der indrettes en selvstændig skylleplads med opsamlingsmulighed til indvendig vask af tankene, og den nuværende vaskeplads kun anvendes til vask af køretøjer og tankning af lastbiler.

I henhold til vilkår I4:

Nordfyns Kommune er i tvivl om, om begrebet olieudskiller skal opfattes som, at virksomhedens vandkamre til spildevand (af virksomheden ofte kaldet olieudskiller) er en acceptabel olieudskiller. Efter kommunens opfattelse bør spildevandet fra dieseltankning ledes til en egnet separat benzin-/olieudskiller, så forurening af spildevandet og slammet til biogasproduktion sikres bedst muligt mod forurening med bl.a. PAH forbindelser fra dieselolien. Herved sikres at indholdet i olieudskilleren bortskaffes korrekt som farligt affald og at fældningsproduktet fra virksomhedens forrensingsanlæg kan anvises til biogasproduktion, uden at risikere forurening med dieselprodukter fra tankpladsen.

Adskillelsen af affaldsfraktionerne ved kilden vil sikre, at en større del af affaldet kan genanvendes, og forebygge at fældningslammet fra forrensingsanlægget evt. skal anvises til deponi pga. forurening.

Nordfyns Kommune vil foreslå tankpladsen tilføjet under vilkår 17.

Nordfyn kommune vil gøre opmærksom på, at alt genanvendeligt affald skal kildesorteres og afleveres til genbrug. Virksomheden har, ifølge affaldsoversigten, kategoriseret pap og papir som brændbart affald og blander det sammen med andet brandbart. Pap og papir kan evt. afleveres på kommunens genbrugsstation, hvis virksomheden ikke har anden affaldsordning.”

3.3.3 Virksomhedens bemærkninger

Virksomheden har sendt bemærkninger til udkastet den 16. februar 2011.

Citat:

”Med henvisning til det fremsendte udkast til revurdering af virksomhedens miljøgodkendelser fremsendes vore kommentarer.

Der er i vilkår D1 krav om at virksomhedens bidrag til lugt ved boliger ikke må overstige 5 LE/m³, i den nuværende miljøgodkendelse er der krav om at virksomhedens bidrag til lugt ved boliger ikke må overstige 10 LE/m³.

I udkastet til miljøgodkendelse redegøres der for at oliemøllen kan give anledning til lugt ved unormal drift, men at det vurderes at Emmelev kan overholde en lugtgrænse på 5 LE/m³ ud fra lugtmålinger i 2006 samt den supplerende rensning som er foretaget.

Lugtmålingerne i 2006 viste at den nuværende lugtgrænse på 10 LE/m³ ved boliger ikke var overskredet. Der har dog stadigvæk været klager over lugt, og Emmelev A/S besluttede at lugtrensingsanlæggene skulle være mere robuste og har derfor i de senere år foretaget en lang række investeringer i lugtbegrænsende foranstaltninger:

- Der er etableret ekstra UV/Ozon anlæg for at forbedre den samlede rensningsgraden i systemet og for at forberede en udvidelse af produktionen (pris ca. kr 500.000)
- Der er etableret automatisk rensning af UV/ozon anlæggene med et CIP system for at sikre en konstant høj rensningsgrad. Med 2 parallelle UV/Ozon anlæg er der mulighed for at rengøre det ene anlæg samtidigt med at det andet anlæg kan køre uændret videre (pris ca. kr 100.000)
- Der er etableret ozon generator som doserer ozon i hvert af de to UV/Ozon anlæg, for yderligere at sikre yderligere rensning af systemet (pris ca. kr 700.000)

Disse investeringer andrager i alt ca. 1,3 mio kr, og selv med disse store investeringer er det stadigvæk ikke muligt at overholde en lugtgrænse på 5 LE/m³ ved boliger hele tiden.

Som der er redegjort for i miljøansøgningens bilag 10, har Emmelev A/S vurderet at hvis der skal foretages yderligere reduktioner af lugtbidraget, kan dette ske ved etablering af enten et ekstra UV/Ozon anlæg (pris ca. kr 500.000) eller afbrænding af luften fra varmepanderne i tørreriet. Hvis den varme fugtige luft fra varmepanderne skal føres til tørreriet, vil dette medføre en forøget fugttilførsel i systemet, og dermed reduceres kapaciteten.

Samlet set mener vi at der med de nuværende tiltag er foretaget en særdeles effektiv reduktion af lugtbidraget fra virksomheden, og der er således kun tale om få timer hvor immissionsbidraget er større end 5 LE/m³.

Vi anmoder derfor om at lugtgrænsen bevares på 10 LE/m³, som er gældende i den nuværende miljøgodkendelse.”

Miljøstyrelsen har sendt kommunens bemærkninger videre til virksomheden med henblik på at få virksomhedens reaktion.

Virksomheden har med brev af 17. februar 2011 sendt følgende bemærkninger:

Citat:

”Vi har i dag modtaget hørings svar fra Nordfyns kommune vedrørende revurderingen.

Vi gør opmærksom på, at der verserer en retssag om netop disse forhold ved Vester Landsret og at kommunens ændringsforslag kan karakteriseres som et forsøg på at få ret, så at sige af ”bagdøren”. Vi skal derfor anmode om, at der ikke foretages ændringer, som angivet af kommunen.”

3.3.4 Miljøstyrelsens kommentarer til indkomne bemærkninger til 1. udkast til afgørelse

Kommentarer til kommunens bemærkninger:

Miljøstyrelsen ønsker ikke at kommentere den verserende retssag, idet denne er nærværende afgørelse uvedkommende.

Miljøstyrelsen er enig med kommunen i, at der skal stilles vilkår der sikrer, at der ikke sker en sammenblanding af farligt affald og genanvendeligt affald. Dette er ikke i overensstemmelse med ønsket om at reducere affaldsmængden eller med BAT-anbefalinger. 1. udkast giver fejlagtigt virksomheden mulighed for at føre farligt affald tilbage til produktionen.

Udkastet rettes derfor til, så dette ikke er muligt. Der stilles vilkår om, at virksomheden senest 3 måneder fra godkendelsen meddeles skal sendes en redegørelse til Miljøstyrelsen om, hvordan dette efterleves.

Med hensyn til betegnelsen "olieudskiller" præciseres, at dette omhandler en separat, egnet olieudskiller.

Det er kommunen, der er myndighed i forbindelse med tilledning af spildevand til kommunalt system – samt med hensyn til affaldsbortskaffelsen. Miljøstyrelsens afgørelse kan derfor ikke være i modstrid med kommunens ønsker/krav på disse områder.

Miljøstyrelse er opmærksom på, at der er tale om en ændring af udkastet til ugunst for virksomheden. Der sendes derfor et nyt udkast i høring hos virksomheden.

Kommentarer til virksomhedens bemærkninger:

Virksomheden har ønsket at fastholde den nugældende grænseværdi for lugt på 10 LE/m³ ud fra en vurdering af, at der kan være perioder, hvor en grænseværdi på 5 LE/m³ ikke kan overholdes uden yderligere tiltag. Der foreligger dog ingen målinger af den nuværende lugtemission. Vurderingen bygger på målinger fra 2006 med de driftsmæssige og lugtrensemæssige forhold, der var på dette tidspunkt. Virksomheden har som nævnt investeret i yderligere lugtbegrænsende foranstaltninger siden målingerne blev foretaget.

Virksomheden har søgt om godkendelse af en produktionsudvidelse. Ansøgningen, herunder VVM vurderingen, behandles pt. Det forventes, at der i afgørelsen stilles krav til virksomhedens samlede lugtgrænse, idet det ikke er muligt at adskille bidraget fra udvidelsen fra den eksisterende lugtemission. Lugtgrænsen for den eksisterende produktion revurderes således samtidig med meddelelse af miljøgodkendelse af udvidelsen. Hvis der mod forventning ikke meddeles godkendelse af udvidelsen, tages lugtgrænsen særskilt op til fornyet vurdering snarest muligt efter, at der er gennemført nye lugtmålinger, jf. vilkår D6.

Miljøstyrelsen skal påpege, at lugtemissionen skal begrænses mest muligt.

3.3.5 Kommentarer til 2. udkast til afgørelse

Miljøstyrelsen sendte den 17. marts 2011 et revideret udkast til afgørelse til høring hos virksomheden, med frist til den 31. marts 2011 for at komme med bemærkninger. Virksomheden har med brev af 29. marts 2011 meddelt, at de henholder sig til bemærkningerne til 1. udkast.

Miljøstyrelsen har på denne baggrund ikke foretaget ændringer i afgørelsen i forhold til 2. udkast.

4. FORHOLDET TIL LOVEN

4.1 Lovgrundlag

Revurdering

Afgørelsen vil blive revurderet i overensstemmelse med gældende regler i godkendelsesbekendtgørelsen om, at miljøgodkendelser skal revurderes regelmæssigt og mindst hver 10 år. Revurdering vil således senest ske i 2021.

VVM-bekendtgørelsen

Virksomheden er opført på bilag 1 i VVM-bekendtgørelsen. Revurderingsafgørelsen omfatter ingen nye anlæg eller aktiviteter, samt der er ikke stillet lempeligere vilkår. Der skal således ikke foretages en vurdering i henhold til VVM-bekendtgørelsen i forbindelse med revurdering af miljøgodkendelserne.

Habitatdirektivet

Det nærmeste internationale naturbeskyttelsesområde er beliggende 4 km mod øst. I forbindelse med revurderingen hvor de nye vilkår ikke giver anledning til en øget påvirkning af naturområderne, skal der i henhold til habitatbekendtgørelsen ikke foretages en vurdering af virksomhedens indflydelse på områdernes målopfyldelse.

4.2 Øvrige afgørelser

Afgørelsen erstatter følgende, tidligere meddelte vilkår i miljøgodkendelser og påbud:

- Miljøgodkendelse af 4. juli 2001, stadfæstet den 14. august 2002 om oliemølle og biodiesel
- Påbud af 3. juni 2005 om regulering af methanol og olieaerosoler
- Miljøgodkendelse af 5. juli 2005 om glycerindestillation
- Påbud af 24. november 2006 om egenkontrol af produktionsmængder
- Miljøgodkendelse af 15. maj 2007 om køletårne

Ud over denne godkendelse gælder følgende godkendelser og påbud fortsat:

- Påbud af 16. februar 2007 om øjeblikkelig inddækning af åbengavl
- Påbud af 3. maj 2007 om standsning af brugen af indvinding af vand fra søen vest for virksomheden til kølesystem
- Påbud af 16. oktober 2007 om maksimale produktionsmængder
- Miljøgodkendelse af august 2010 om opbevaring af slam

4.3 Tilsyn med virksomheden

Miljøstyrelsen er tilsynsmyndighed for virksomheden.

4.4 Offentliggørelse og klagevejledning

Denne miljøgodkendelse vil blive annonceret i Ugeavisen Nordfyn og kan ses på www.mst.dk/annoncering.

Klagevejledning

Afgørelsen efter § 41b kan påklages til Natur- og Miljøklagenævnet af

- ansøgeren
- enhver, der har en individuel, væsentlig interesse i sagens udfald
- kommunalbestyrelsen
- embedslægeinstitutionen
- landsdækkende foreninger og organisationer i det omfang, de har klageret over den konkrete afgørelse, jf. miljøbeskyttelseslovens §§ 99 og 100
- lokale foreninger og organisationer, der har beskyttelse af natur og miljø eller rekreative interesser som formål, og som har ønsket underretning om afgørelsen

Afgørelsen efter § 72 kan påklages til Natur- og Miljøklagenævnet af

- ansøgeren
- enhver, der har en individuel, væsentlig interesse i sagens udfald
- kommunalbestyrelsen

Der kan klages til Natur- og Miljøklagenævnet over afgørelsen.

Nye eller ændrede vilkår, dvs. vilkår markeret med *, kan påklages. For reviderede vilkår, der ikke er ændret, dvs. umarkerede vilkår, er det kun beslutningen om, at disse vilkår ikke ændres, der kan påklages. Endvidere kan det påklages, at vilkår eller dele af vilkår er sløjfet. En oversigt findes i bilag A.

Nye eller ændrede vilkår, dvs. vilkår markeret med **, kan påklages. For reviderede vilkår, der ikke er ændret, vilkår markeret med ▪, er det kun beslutningen om, at disse vilkår ikke ændres, der kan påklages. Endvidere kan det påklages, at vilkår eller dele af vilkår er sløjfet. En oversigt findes i bilag A.

En eventuel klage skal være skriftlig og sendes til Miljøstyrelsen, C. F. Tietgens Boulevard 40, 5220 Odense SØ eller ode@mst.dk. Klagen skal være modtaget senest den 10. maj 2011 inden kl. 16.00.

Miljøstyrelsen sender derefter klagen videre til Natur- og Miljøklagenævnet sammen med afgørelsen og det materiale, der er anvendt ved behandlingen af sagen.

Virksomheden vil få besked, hvis vi modtager en klage.

Det er en betingelse for Natur- og Miljøklagenævnets behandling af en klage, at klager indbetaler et gebyr til Natur- og Miljøklagenævnet. Klagegebyret er fastsat til 500 kr. for privatpersoner og 3.000 kr. for alle andre klagere, herunder virksomheder, organisationer og offentlige myndigheder.

Klager modtager en opkrævning på gebyret fra Natur- og Miljøklagenævnet, når nævnet har modtaget klagen fra Miljøstyrelsen.

Klager skal benytte denne opkrævning ved indbetaling af gebyret. Natur- og Miljøklagenævnet modtager ikke check eller kontanter. Natur- og Miljøklagenævnet påbegynder behandlingen af klagen, når gebyret er modtaget. Betales gebyret ikke på den anviste måde og inden for den fastsatte frist på 14 dage, afvises klagen fra behandling. Vejledning om gebyrordningen kan findes på Natur- og Miljøklagenævnets hjemmeside.

Gebyret tilbagebetales, hvis

- 1) klagesagen fører til, at den påklagede afgørelse ændres eller ophæves,
- 2) klageren får helt eller delvis medhold i klagen, eller
- 3) klagen afvises som følge af overskredet klagefrist, manglende klageberettigelse eller fordi klagen ikke er omfattet af Natur- og Miljøklagenævnets kompetence.

Det bemærkes, at hvis den eneste ændring af den påklagede afgørelse er forlængelse af frist for efterkommelse af afgørelse som følge af den tid, der er medgået til at behandle sagen i klagenævnet, tilbagebetales gebyret dog ikke.

Betingelser, mens en klage behandles

En klage over afgørelsen har opsættende virkning for nye og reviderede/ændrede vilkår, med mindre Natur- og Miljøklagenævnet bestemmer andet.

Søgsmål

Et eventuelt søgsmål om afgørelsen skal anlægges ved domstolene inden 6 måneder fra offentliggørelsen.

4.5 Liste over modtagere af kopi af afgørelsen

Embedslægeinstitutionen Syddanmark, Sorsigvej 35, 6750 Ribe,
syd@sst.dk

Danmarks Naturfredningsforening, Masnedøgade 20, 2110 København Ø,
dn@dn.dk

Friluftsrådet, Scandiagade 13, 2450 København SV, kreds@friluftstraadet.dk

NOAH, Nørrebrogade 39, 1. tv., 2200 København N, noah@noah.dk

Nordfyns Kommune, att.: Rune Nøttrup,
rnn@nordfynskommune.dk

Nordfyns Kommune, post@nordfynskommune.dk

5. BILAG

Bilag A: Reviderede vilkår med bemærkninger

Tidligere meddelte vilkår med beskrivelse af, i hvilken afgørelse de er meddelt.

Miljøgodkendelse af 4. juli 2001, stadfæstet den 14. august 2002 om oliemølle og biodiesel, Påbud af 3. juni 2005 om regulering af methanol og olieaerosoler, Miljøgodkendelse af 5. juli 2005 om glycerindestillation, Påbud af 24. november 2006 om egenkontrol af produktionsmængder og Miljøgodkendelse af 15. maj 2007 om køletårne.

Der er tillige en kolonne med det nye vilkårsnummer, samt bemærkningskolonne hvor det fremgår om vilkåret er: overført, slettet eller ændret redaktionelt.

Reviderede vilkår med bemærkninger

Nyt vilkårs nr.	NR	Vilkårstekst	Bemærkning til vilkår															
<p>Miljøgodkendelse meddelt den 4. juli 2001 er en samlet afgørelse med revurdering af miljøgodkendelse af 16. april 1993 og miljøgodkendelse af ny produktion på virksomheden. Godkendelse af 16. april 1993 omhandlede oliemølle, inklusiv rapsforvarmer og tankgård, samt de to lagerhaller. Den nye produktion var biodieselanlæg (RME-anlæg). Afgørelsen af 4. juli 2001 blev påklaget, samt stadfæstet den 14. august 2002 af MST.</p>																		
C1	1	<p>Virksomhedens emission af støv må ikke overstige de i nedenstående skema anførte værdier:</p> <table border="1"> <thead> <tr> <th>Anlæg</th> <th>Støvudskiller</th> <th>Afkasthøjde [m]</th> <th>Støvemission [mg/Nm³]</th> <th>Støv < 10 µm [mg/Nm³]</th> </tr> </thead> <tbody> <tr> <td>Rapskagekøler</td> <td>Cyklon</td> <td>72</td> <td>40</td> <td>10</td> </tr> <tr> <td>Rapsforvarmer</td> <td>Cyklofaner</td> <td>19</td> <td>20</td> <td>3</td> </tr> </tbody> </table>	Anlæg	Støvudskiller	Afkasthøjde [m]	Støvemission [mg/Nm ³]	Støv < 10 µm [mg/Nm ³]	Rapskagekøler	Cyklon	72	40	10	Rapsforvarmer	Cyklofaner	19	20	3	Overført direkte
Anlæg	Støvudskiller	Afkasthøjde [m]	Støvemission [mg/Nm ³]	Støv < 10 µm [mg/Nm ³]														
Rapskagekøler	Cyklon	72	40	10														
Rapsforvarmer	Cyklofaner	19	20	3														
C2	2	<p>Virksomhedens bidrag til koncentrationer af støv og kvælstofoxider i omgivelserne må ikke overstige følgende grænseværdier (B-værdier):</p> <p>Støv < 10 µm 0,08 mg/m³</p> <p>Kvælstofoxider (NOx) 0,125 mg/m³</p>	Overført direkte															
D3	3	Alle luftafsugninger med mærkbart indhold af lugt excl. rapsforvarmer skal tilsluttes den 72 m høje skorsten.	Overført med redaktionelle ændringer															
D1	4	Virksomhedens bidrag til lugt ved boliger i omgivelserne må ikke overstige 10 LE/m ³ , midlet over 1 minut.	Overført direkte – revurderes senere															
F3	5	Døre, porte og vinduer i produktions-og lagerlokaler må ikke henstå åbne.	Overført med redaktionelle ændringer															
	6	Virksomhedens råmaterialer, produkter og affald skal håndteres på en måde, som giver mindst mulig anledning til luftforurening.	Slettet															
	7	Virksomhedens tage og tagrender skal renholdes for støv, frø-og kornprodukter.	Slettet															

D8	8	Såfremt der uden for virksomhedens areal konstateres væsentlige lugt-og støvgener fra diffuse kilder, som kan henføres til virksomhedens drift, skal der efter nærmere anvisning fra tilsynsmyndigheden træffes foranstaltninger til nedbringelse af generne.	Overført med redaktionelle ændringer																						
F1	9	Virksomhedens bidrag til det ækvivalente, korrigerede støjniveau i dB(A) må ved omkringliggende ejendomme med beboelse i landzone ikke overstige de i nedenstående skema anførte støjgrænser: <table border="1" data-bbox="387 427 1509 686"> <thead> <tr> <th></th> <th>Ugedag</th> <th>Tidsrum</th> <th>Støjgrænse</th> </tr> </thead> <tbody> <tr> <td rowspan="2">Periode 1</td> <td>Mandag – fredag</td> <td>kl. 07.00 – 18.00</td> <td rowspan="2">55 dB(A)</td> </tr> <tr> <td>Lørdag</td> <td>kl. 07.00 – 14.00</td> </tr> <tr> <td rowspan="3">Periode 2</td> <td>Mandag – fredag</td> <td>kl. 18.00 – 22.00</td> <td rowspan="3">45 dB(A)</td> </tr> <tr> <td>Lørdag Søn-og helligdage</td> <td>kl. 14.00 – 22.00</td> </tr> <tr> <td></td> <td>kl. 07.00 – 22.00</td> </tr> <tr> <td>Periode 3</td> <td>Alle dage</td> <td>kl. 22.00 – 07.00</td> <td>40 dB(A)</td> </tr> </tbody> </table> <p>Der må ikke i periode 3, kl. 22.00 – 07.00, forekomme spidsværdier, der overstiger de for perioden anførte støjgrænser med mere end 15 dB.</p>		Ugedag	Tidsrum	Støjgrænse	Periode 1	Mandag – fredag	kl. 07.00 – 18.00	55 dB(A)	Lørdag	kl. 07.00 – 14.00	Periode 2	Mandag – fredag	kl. 18.00 – 22.00	45 dB(A)	Lørdag Søn-og helligdage	kl. 14.00 – 22.00		kl. 07.00 – 22.00	Periode 3	Alle dage	kl. 22.00 – 07.00	40 dB(A)	Overført med redaktionelle ændringer
	Ugedag	Tidsrum	Støjgrænse																						
Periode 1	Mandag – fredag	kl. 07.00 – 18.00	55 dB(A)																						
	Lørdag	kl. 07.00 – 14.00																							
Periode 2	Mandag – fredag	kl. 18.00 – 22.00	45 dB(A)																						
	Lørdag Søn-og helligdage	kl. 14.00 – 22.00																							
		kl. 07.00 – 22.00																							
Periode 3	Alle dage	kl. 22.00 – 07.00	40 dB(A)																						
	10	Affald skal opbevares miljømæssigt forsvarligt. Bortskaffelse skal ske i overensstemmelse med kommunens affaldsregulativ.	Slettet																						
I1	11	Tanke med oplag af rapsolie og biodiesellolie skal placeres i tankgård udført som tæt betongrube. Gruben skal vedligeholdes, således at den til enhver tid er tæt og kan rumme indholdet af den største tank.	Ændret redaktionelt, samlet i et vilkår. Se også oversigt over oplag og tankgårde, afsnit 2.2 i denne afgørelse.																						
I1	12	Tanke til oplag af glycerol, citronsyre og kaliumhydroxid skal placeres i særskilt grube på tankgården. Gruben skal være resistent overfor de nævnte kemikalier og kunne rumme indholdet af den største tank.	Ændret redaktionelt, samlet i et vilkår. Se også oversigt over oplag og tankgårde, afsnit 2.2 i denne afgørelse.																						

12	13	Vilkår 13 ændret ved påbud af 3. juni 2005 til: Alle overpumpninger mellem tankgårde, læsse-/aflæssepladser og procesanlæg skal ske i faste rørforbindelser. Slangeopkoblinger må kun foretages inden for tankgårdenes areal, på læsse-/aflæssepladser og i produktionshaller.	Overføres direkte
	14	Tankgårdens olieudskiller skal forsynes med en alarm for sikring af, hvornår olieudskillerens opsamlingsvolumen skal tømmes Endvidere skal afløb fra olieudskilleren forsynes med afspærre/lukke, således at der er mulighed for at forhindre udslip af diverse væsker i tilfælde af uheld/lækage på tanke. Virksomheden skal inden 2 måneder efter godkendelsen er meddelt fremsende et detailprojekt for olieudskilleren til Fyns Amt. Af projektet skal blandt andet fremgå placering og udformning af nævnte alarm og afspærre/lukke.	Slettes – er aldrig blevet etableret
	15	Virksomheden skal inden 2 måneder efter godkendelsen er meddelt orientere Fyns Amt om, hvilken løsning virksomheden vælger med hensyn til etablering af vaskeplads, jf. det i afsnit 7.5 i nærværende godkendelse anførte om vaskepladsvand. Såfremt vaskevandet agtes udsprøjtet som en del af overfladevandet, skal ansøgning herom fremsendes til Fyns Amt inden 2 måneder efter godkendelsen er meddelt. I ansøgningen skal der indgå en redegørelse over aktiviteterne på vaskepladsen, herunder anvendelse af vaskeaktive stoffer.	Slettes idet der er tale om etableringsvilkår – kommunens er myndighed for udsprøjtning. Der er stillet nyt vilkår vedr. drift og indretning af vaskepladsen
11	16	Tanke til oplag af methanol skal placeres i en særskilt tankgård udført som tæt betongrube. Gruben skal vedligeholdes, således at den til enhver tid er tæt og kan rumme indholdet af tanken. Ved modtagelse/indpumpning af methanol skal det sikres, at der ikke kan forekomme udslip til jorden. Virksomheden skal inden 2 måneder efter godkendelsen er meddelt fremsende et projekt for tankgården til Fyns Amt til accept.	Ændret redaktionelt, samlet i et vilkår. Se også oversigt over oplag og tankgårde, afsnit 2.2 i denne afgørelse. Sidste linie forældet og slettet ved overførslen.
11	17	Mixertanke skal placeres i tæt betongrube. Gruben skal vedligeholdes, således at den til enhver tid er tæt og kan rumme indholdet af den største tank.	Ændret redaktionelt, samlet i et vilkår.

I1	18	Tanke, hvori der udskilles dråber og slam inden procesluft udledes via den 72 m høje skorsten skal være placeret i tæt betongrube. Gruben skal vedligeholdes, således at den til enhver tid er tæt og kan rumme indholdet af den største tank.	Ændret redaktionelt, samlet i et vilkår. Se også oversigt over oplag og tankgårde, afsnit 2.2 i denne afgørelse.
	19	Rent overfladevand fra den særskilte grube på tankgården, grube for methanol, grube for mixertanke og grube for dråbe-og slamudskillere kan bortskaffes via tankgårdens olieudskillere. Afløb fra gruberne skal være forsynet med ventil, der kun må åbnes for afledning af rent overfladevand. I tilfælde af uheld/lækage skal grubernes indhold opsamles enten til brug i produktionen eller bortskaffes som affald.	Slettet – reguleres af kommunen
I1	20	Områder i produktionshaller, hvor der kan ske udslip af diverse væsker i tilfælde af uheld/lækage skal være forsynet med opsamlingsmulighed i form af tæt grube, som kan rumme indholdet af den største tank/beholder i området.	Ændret redaktionelt, samlet i et vilkår. Se også oversigt over oplag og tankgårde, afsnit 2.2 i denne afgørelse.
I4	21	Tank til dieselolie til virksomhedens køretøjer skal være placeret i tæt grube, som kan rumme tankens indhold. Gruben skal vedligeholdes, således at den til enhver tid er tæt. Påfyldningsplads og areal, hvor der tankes køretøjer, skal have tæt belægning med hældning mod afløb forsynet med olieudskillere. Spildevand herfra bør ledes til det kommunale spildevandssystem, alternativt vurderes i sammenhæng med vurderingen af bortskaffelse af vaskevand fra vaskeplads, jf. vilkår 15. Påfyldningspladsen skal være sikret inden 3 måneder efter godkendelsen er meddelt.	Ændret med udgangspunkt i virksomhedens forslag til formulering
I5	22	Pressekage og piller skal opbevares i lukket bygning med fast gulv.	Overføres direkte
C4	23	Virksomheden skal i det omfang, tilsynsmyndigheden finder det nødvendigt, lade foretage støvmålinger	Overført med redak-

		<p>til eftervisning af, at vilkår 1 og 2 overholdes. Sådanne målinger kan dog højst kræves udført 1 gang årligt.</p> <p>Måling/-beregning skal i givet fald foretages af et firma/laboratorium, der er godkendt hertil af DANAK.</p> <p>Målingerne skal bestå af 3 målinger og gennemføres som præstationsmåling, hvor hver måling midles over 1 time. Miljøstyrelsens regler i vejledning nr. 6/1990 om prøveudtagningsstedet skal være opfyldt.</p> <p>Vilkåret anses for overholdt, når gennemsnittet af de 3 målinger udført ved præstationskontrollen er mindre eller lig med grænseværdien. Spredningen skal beregnes med OML-modellen.</p> <p>Afrapporteringen skal være i overensstemmelse med Miljøstyrelsen vejledende krav til måling af emissioner fra luftforurenende anlæg og et eksemplar indsendes til Fyns Amt.</p>	tionelle ændringer
	24	<p>Virksomheden skal inden 6 måneder efter miljøgodkendelsen er meddelt foretagelugtmålinger og beregninger til eftervisning af, at lugtgrænsen i vilkår 4 overholdes.</p> <p>Lugtmåling/-beregning skal foretages af et uvildigt og autoriseret firma/laboratorium eller et af Fyns Amt godkendt firma. Hvilke afkast der måles på, aftales med tilsynsmyndigheden.</p> <p>Målingerne skal udføres som beskrevet i miljøstyrelsens vejledning nr. 4/1985 om begrænsning af lugtgener fra virksomheder.</p> <p>Til eftervisning af om vilkåret er overholdt, skal der ved beregning af virksomhedens lugtbidrag i omgivelserne anvendes følgende kriterie: Hvis spredningen på de 3 målinger er større end ubestemtheden på målingernes udførelse, anvendes den største værdi til beregningen. I alle andre tilfælde anvendes middelværdien af de 3 målinger.</p> <p>Spredningen skal beregnes med OML-modellen korrigeret med $\sqrt{60}$.</p> <p>Afrapporteringen skal være i overensstemmelse med Miljøstyrelsens vejledende krav til måling af emissioner fra luftforurenende anlæg og et eksemplar indsendes til Fyns Amt.</p> <p>Målingerne skal gentages, når tilsynsmyndigheden finder det påkrævet, dog højst 1 gang om året.</p>	Slettet, erstattet af nyt vilkår
F4	25	Virksomheden skal inden 6 måneder efter miljøgodkendelsen er meddelt lade foretage støjmålinger	Overført med redak-

		<p>og beregninger af virksomhedens samlede støjbidrag (støj fra stationære kilder, herunder beluftningsblæsere, og støj fra intern transport) til eftervisning af, at støjgrænser i vilkår 9 overholdes.</p> <p>Målingerne/beregningerne skal udføres af et laboratorium/en person, der er opført på Miljøstyrelsens sidst reviderede liste over laboratorier/personer, der er akkrediteret/certificeret til at udføre miljømåling, ekstern støj.</p> <p>Målingen skal udføres som angivet i Miljøstyrelsens vejledning nr. 5/1984: "Ekstern støj fra virksomheder", afsnit 7 og 9.</p> <p>Målerapporten skal i relevante dele udfærdiges som angivet i vejledningens afsnit 9.10 og et eksemplar af målerapporten indsendes til Fyns Amt.</p> <p>Såfremt resultatet af støjmålingen viser, at støjvilkåret ikke kan overholdes, må projekt for yderligere støjbegrænsning indsendes til amtets accept sammen med målerapporten. Et eventuelt forslag skal indeholde en tidsplan for gennemførelse samt et økonomioverslag over de foreslåede ændringer.</p> <p>Målingerne skal gentages, når tilsynsmyndigheden finder det påkrævet, dog højst 1 gang om året.</p>	tionelle ændringer
K1 og K2	26	<p>Vilkår 26 ændret ved påbud af 3. juni 2005 til:</p> <p>Virksomheden skal føre driftsprotokol over virksomhedens anlæg, herunder skal registreres - inspektioner, reparationer og renovering af driftsudstyr og belægnings samt -vedligehold af og kontrol med rensesforanstaltninger, herunder eventuelle driftsforstyrrelser og uheld</p> <p>Protokollen skal forevises på tilsynsmyndighedens forlangende.</p>	Delvis overført
	27	<p>Virksomheden skal hvert år fremsende en årsopgørelse til Fyns Amt. Opgørelsen skal følge kalenderåret. Senest 1. marts skal opgørelsen over det foregående år fremsendes til Fyns Amt.</p> <p>Opgørelsen skal angive:</p> <ul style="list-style-type: none"> - det årlige forbrug og omsætning af råvarer og produkter i øvrigt, som indgår i virksomhedens aktiviteter, - det samlede brændselsforbrug, der er anvendt til fyringsformål, - den afleverede mængde affald, fordelt på typer, samt aftager. <p>I det omfang ovenstående oplysninger fremgår af virksomhedens grønne regnskab, kan det grønne</p>	Slettet og erstattet af nyt vilkår

		regnskab helt eller delvist erstatte fremsendelsen af en selvstændig årsopgørelse til Fyns Amt i henhold til nærværende vilkår.	
	28	Virksomheden skal straks underrette tilsynsmyndigheden ved driftsforstyrrelser eller uheld, der har eller kan have medført gener for omgivelserne.	Slettet idet dette er et generelt lovkrav
Påbud af den 3. juni 2005. Påbuddene handler blandt andet om regulering af emission af methanol og olietåger, fordi disse ikke var behandlet i miljøgodkendelse af 4. juli 2001.			
C5	29	Hvis massestrømmen for methanol overstiger 6250 g/h ₃ , skal Emmelev A/S for hvert afkast overholde emissionsgrænseværdien 300 mg/normal m ³ for methanol. Uanset massestrømmens størrelse skal virksomhedens bidrag til koncentrationen af methanol i omgivelserne overholde B-værdien 0,3 mg/m ³ . B-værdien er en timemiddelværdi, der ikke må overskrides i mere end 1 % af tiden, svarende til 7 timer om måneden.	Overført med redaktionelle ændringer
C6	30	Hvis massestrømmen for vegetabiliske olier (aerosoler) overstiger 100 g/h ₃ , skal Emmelev A/S for hvert afkast overholde en emissionsgrænse på 5 mg/normal m ³ for vegetabiliske olier (aerosoler). Uanset massestrømmens størrelse skal virksomhedens bidrag til koncentrationen af vegetabiliske olier (aerosoler) i omgivelserne overholde B-værdien 0,01 mg/m ³ . B-værdien er en timemiddelværdi, der ikke må overskrides i mere end 1 % af tiden, svarende til 7 timer om måneden.	Overført med redaktionelle ændringer
K1 og K2	31	Emmelev A/S skal udarbejde og følge instruks for drift, vedligehold af og kontrol med renseforanstaltninger (f.eks. dråbeudskillere, cyklofaner, posefiltre og ozonbehandlingsanlæg). Driftsinstruksen skal være tilgængelig i umiddelbar nærhed af renseforanstaltningerne. Vedligehold og kontrol med renseforanstaltninger, herunder eventuelle driftsforstyrrelser og uheld, skal registreres i en driftsprotokol (jf. vilkår 26).	Delvis overført/delvis slettet
	32	I tilknytning til vilkårene 11, 12 og 16 præciseres det, at:	Slettet. Unødvendigt

		<p>Der må ikke oplagres eller henstilles</p> <ul style="list-style-type: none"> -olieholdige produkter, -hjælpestoffer og kemikalier og -methanol udendørs udenfor tankgårdene. 	<p>vilkår, da dette ikke er omfattet af godkendelsen og derfor ikke tilladt uden ny afgørelse</p>
C7	33	<p>Emmelev A/S skal inden 1. oktober 2005 lade foretage emissionsmålinger og spredningsberegninger for methanol til eftervisning af, at vilkår 29 overholdes.</p> <p>Måleprogram skal forinden gennemførelsen af målingerne sendes til Fyns Amt til godkendelse.</p> <p>Afrapporteringen skal være i overensstemmelse med Miljøstyrelsens vejledende krav til måling af emissioner fra luftforurenende anlæg.</p> <p>Såfremt spredningen på måleresultaterne på de enkelte afkast er større end måleusikkerheden, skal den maksimale emissionskoncentration for pågældende afkast anvendes ved spredningsberegningerne.</p> <p>Et eksemplar af målerapport og spredningsberegninger skal indsendes til Fyns Amt.</p> <p>Målingerne skal gentages, når tilsynsmyndigheden finder det påkrævet, dog højst 1 gang om året.</p>	<p>Overført med redaktionelle ændringer</p>
C7	34	<p>Emmelev A/S skal på tilsynsmyndighedens forlangende lade foretage emissionsmålinger og spredningsberegninger for vegetabiliske olier (aerosoler) til eftervisning af, at vilkår 30 overholdes.</p> <p>Måleprogram skal forinden gennemførelsen af målingerne sendes til Fyns Amt til godkendelse.</p> <p>Afrapporteringen skal være i overensstemmelse med Miljøstyrelsens vejledende krav til måling af emissioner fra luftforurenende anlæg.</p> <p>Såfremt spredningen på måleresultaterne på de enkelte afkast er større end måleusikkerheden, skal den maksimale emissionskoncentration for pågældende afkast anvendes ved spredningsberegningerne.</p> <p>Et eksemplar af målerapport og spredningsberegninger skal indsendes til Fyns Amt.</p> <p>Målingerne skal gentages, når tilsynsmyndigheden finder det påkrævet, dog højst 1 gang om året.</p>	<p>Overført med redaktionelle ændringer</p>

I6, K1 og K2	35	<p>Alle belægninger skal inspiceres mindst to gange årligt.</p> <p>Skader på olie-og kemikalieresistente belægninger i alle tankgårde, gruber og oplagssteder for flydende råvarer, færdigvarer, kemikalier og hjælpestoffer skal omgående udbedres.</p> <p>Inspektioner og reparationer skal registreres i driftsprotokollen jf. vilkår 26.</p>	Overføres direkte, ændres redaktionelt med hensyn til vilkår 26 der har fået nyt nr. i denne afgørelse
Miljøgodkendelse af den 5. juli 2005 til glycerindestillation, samt tilhørende hedtolieanlæg. Desværre er der valgt de samme vilkårsnumre, som er anvendt i et tidligere meddelte påbud.			
I1	36	<p>Destillationsanlægget skal placeres i en grube, der skal have en overflade, som er tæt og resistent overfor glycerinen, og som har et volumen, der er tilstrækkeligt stort til at rumme en glycerin mængde svarende til destillationstårnets største sektion.</p> <p>Emmelev skal inden den 1.oktober 2005 fremsende dokumentation for, at grubens volumen er tilstrækkelig jf. vilkår 33.</p>	<p>Ændret redaktionelt, samlet i et vilkår. Se også oversigt over oplag og tankgårde, afsnit 2.2 i denne afgørelse.</p> <p>Sidste linie er forældet og slettes.</p>
I1	37	Hedtolieanlægget skal placeres i en grube, alternativt på et befæstet areal forsynet med opkanter, såspild i tilfælde af lækage på systemet kan opsamles og bortskaffes forsvarligt. Gruben (befæstetareal + opkanter) skal være tæt og resistent overfor varmetransmissionsolien.	Ændret redaktionelt, samlet i et vilkår.
	38	Hedtolieanlægget skal overdækkes. Overdækningen skal ske i overensstemmelse med bygge-og brandtekniske forskrifter.	Slettet idet der er tale om et etableringsvilkår
I7	39	<p>Vaskepladsens belægning skal holdes tæt og uden revner, og pladsen skal afvandes til det kommunale kloaksystem. Der må ikke anvendes eller udtømmes stoffer og produkter, som er ødelæggende for pladsens overfladebelægning.</p> <p>Læssepladsens belægning skal holdes tæt og uden revner, og overfladen skal være resistent overfor de produkter som håndteres på pladsen. Pladsen skal afvande til det kommunale kloaksystem.</p>	Redaktionelt ændret. Slettet de dele kommunens er myndighed.
I1	40	Tanke med råglycerin og oprenset glycerin skal placeres i tankgård 6. Tankgården skal være tæt	Ændret redaktionelt,

og I8		<p>ogresistent overfor de opbevarede stoffer. Tanke med hjælpestoffer som natriumhydroxid, antibakterielle og antimikrobielle stoffer o.l., skal placeres i tankgård 7. Tankgården skal være tæt og resistent overfor de opbevarede stoffer, og tankgården skal afvande til det kommunale kloaksystem.</p> <p>Mellem-og restprodukter, der genbruges i produktionen, må kun opbevares og håndteres på tætte, befæstede arealer. Opbevaring og transport skal ske i tætte, dertil egnede beholdere.</p> <p>I den sydlige ende af begge haller må opbevares rapsfrø, rapskager, rapspiller, tomme palletanke og (i kortere tid af gangen) kaustisk soda i tør form og andre varer i tør eller meget tyktflydende form til forarbejdning i produktionen. Der må ikke opbevares flydende stoffer.</p>	<p>samlet i et vilkår. Se også oversigt over oplag og tankgårde, afsnit 2.2 i denne afgørelse.</p> <p>Første del er overført i skematisk oversigt over oplag og tankgårde.</p>
17	41	Læssepladsen skal være tæt og resistent overfor de stoffer, som håndteres på pladsen, og befæstelsen skal være robust overfor den tunge trafik på pladsen.	Overføres direkte
	42	Glycerindestillationsanlægget og hedtolieanlægget skal passes af ansvarligt og velinstrueret personale. Der skal udarbejdes instruktioner for drift, kontrol og vedligeholdelse af glycerindestillationsanlægget og hedtolieanlægget, som skal sikre at anlæggene drives på miljø- og sikkerhedsmæssigt forsvarlig vis. Instruktionerne skal være letforståelige og tilgængelige ved anlæggene.	Slettet, idet det forudsættes, at der er udarbejdet procedurer/instrukser for forhold af miljømæssig betydning
	43	Emmelev A/S skal efter etablering og idriftsættelse af glycerindestillationsanlægget og tilhørende anlæg forsat overholde støjkravene jf. vilkår 9 i miljøgodkendelsen af 4. juli 2001. Emmelev A/S skal straks efter meddelelsen af denne godkendelse lade gennemføre støjdemperinger, således at virksomhedens bidrag til støjniveauet i omgivelserne overholder støjgrænserne.	Slettet. Indgår i samlet støjvilkår
C10	44	Emmelev A/S skal efter etableringen og idriftsættelse af glycerindestillationsanlægget og tilhørende anlæg forsat overholde vilkårene for emissioner til luften for så vidt angår støv, lugt og NOx, methanol og vegetabiliske olier (aerosoler) jf. vilkår 1, 2 og 4 i virksomhedens miljøgodkendelse af 4. juli 2001 samt vilkår 29 og 30 i amtets påbud af 3. juni 2005.	Første del slettes, da det nu er en samlet afgørelse og sidste del overføres direkte.
		Emissionen fra hedtolieanlæggets 3,5 MW-kedel skal desuden overholde følgende	

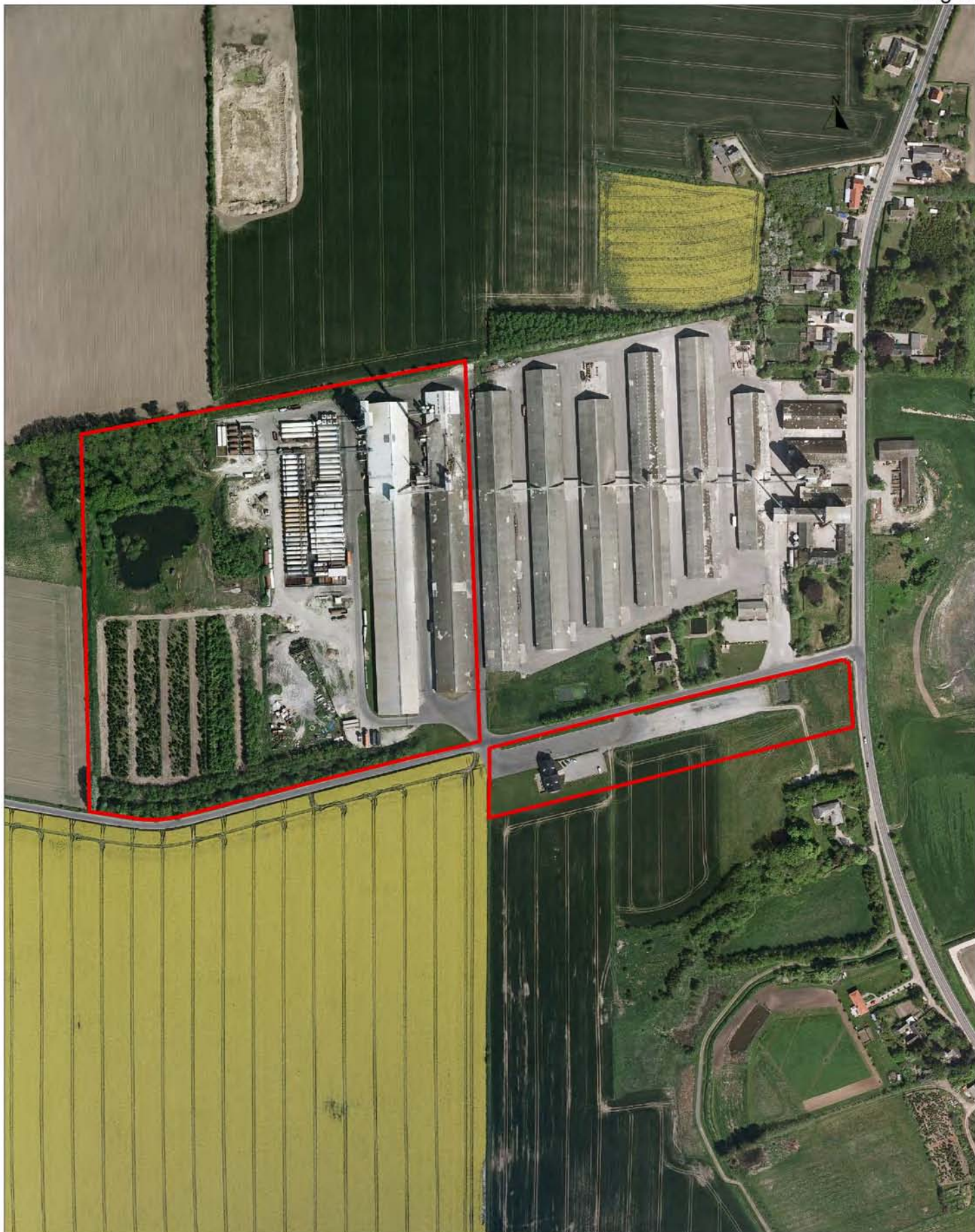
		emissionsgrænseværdier for NO _x og CO: -NO _x : 65 mg/Nm ³ tør røggas ved 10 % O ₂ -CO: 75 mg/Nm ³ tør røggas ved 10 % O ₂	
I3	45	<p>Belægningerne i de nye anlæg (tankgrave, vaskeplads, læsseplads, grube under destillationsanlægget og ved hedtolieanlægget) skal inspiceres og vedligeholdes i overensstemmelse med vilkår 35 i amtets påbud af 3. juni 2005.</p> <p>Eventuelle Revner og lignende skader i tankgårde, vaskeplads, læsseplads, grube og oplagssteder for flydende råvarer, færdigvarer, kemikalier, hjælpestoffer, mellem- og restprodukter skal omgående repareres. Eventuelle skader på olie- og kemikalieresistente belægninger skal omgående udbedres.</p> <p>Eventuelle spild af råvarer, færdigvarer, kemikalier og hjælpestoffer o.a. skal straks opsamles og bortskaffes på forsvarlig vis. Der må ikke henstå spild på/i de befæstede arealer, tankgårde og gruber, som skal holdes rene og tætte. Der skal etableres spildbakker under flanger, pakedåser og lignende steder, hvor lokale mindre utætheder kan forventes at forekomme.</p>	<p>Ændret redaktionelt, samlet i et vilkår. Se også oversigt over oplag og tankgårde, afsnit 2.2 i denne afgørelse.</p> <p>Nederste afsnit overføres direkte som et særskilt vilkår. Tidligere gældende for tankgård 6 og 7, nu gældende for hele virksomheden.</p>
K1 og K2	46	Driftsprotokol over inspektioner jf. vilkår 26 i amtets påbud af 3. juni 2005, skal også føres forglyceroldestillationsanlægget og tilhørende anlæg, tankgårde, læsseplads og vaskeplads.	Overført med redaktionelle ændringer.
	47	Årsopgørelsen, som Emmelev A/S ifølge vilkår 27 i miljøgodkendelsen af 4. juli 2001 skal indsende til Fyns Amt, skal også omfatte glyceroldestillationen og tilhørende anlæg. Som minimum skal oplyses: Mængde behandlet råglycerin og opnået mængde oprenset glycerin, forbrug af varmetransmissionsolie (i det omfang der er spædet til og/eller udskiftet varmetransmissionsolie på hedtolieanlægget), forbrug af vand til kølesystemet og mængde af eventuel afledt vand herfra, forbrug af vandbehandlingsmiddel (mængde og type).	Slettet
	48	Virksomheden skal ved ophør af driften træffe de nødvendige foranstaltninger for at undgå forure-	Slettet. Erstattet af

		ningsfare og for at bringe stedet tilbage i tilfredsstillende tilstand. Foranstaltningerne skal drøftes med og accepteres af tilsynsmyndigheden.	nyt vilkår
Påbud af den 24. november 2006 egenkontrolpåbud om registrering af produktionsmængder.			
K3	49	Emmelev A/S skal løbende registrere produktionen på hhv. oliemøllen og biodieselanlægget, opgjort på døgnbasis, angivet i hhv. "tons raps pr. døgn" og "tons rapsolie pr. døgn".	Overført med redaktionelle ændringer
K4	50	Resultaterne af registreringen skal forevises på tilsynsmyndighedens forlangende.	Overført med redaktionelle ændringer
K5	51	Hvert kvartal skal registreringen af døgnmængder, månedsmængde og samlet produktionsmængder i kvartalet indsendes til myndigheden. Oplysningerne skal være myndigheden i hænde senest en måned efter kvartalets afslutning.	Overført direkte
	52	Måden, hvorpå oplysningerne fremkommer, herunder hvordan virksomheden kvantificerer produktionsmængderne, skal oplyses til tilsynsmyndigheden ved indsendelse af den første kvartalsrapport. Såfremt metoden til fremskaffelse af oplysningerne herefter ændres, skal virksomheden orientere tilsynsmyndigheden herom.	Slettet
Miljøgodkendelse af 15. maj 2007 til etablering og drift af seks køletårne.			
K1 og K2	53	Køletårnene og betonkummerne skal opføres og drives i overensstemmelse med det ansøgte. Anlægget skal jævnligt inspiceres, rengøres og vedligeholdes bl.a. -af hensyn til støjæssige forhold, -for minimering af energiforbruget, -for sikring af betonkummernes fortsatte tæthed og -for at mindske dannelsen af sygdomsfremkaldende bakterier. Mht. sidstnævnte punkt skal Emmelev A/S sørge for såvel <u>tilstrækkelig rengøring</u> af køletårnene som <u>korrekt dosering</u> af relevante antibakterielle vandbehandlingsmidler. Driftsinstruks for kontrol, rengøring og vedligeholdelse af køletårnene, skal følges; således skal køletårnene inspiceres mindst 1 gang i kvartalet jf. driftsinstruks:	Delvis overført/delvis slettet

		<p>Køletårnet tages ud af drift, og der foretages kontrol af:</p> <ul style="list-style-type: none"> -Bassin -Indsatser -Dråbefang -Dyser -Rørsystem <p>Efter behov foretages rengøring og/eller reparationer.</p> <p>Driftsprotokol for inspektion m.v. i øvrigt skal føres i overensstemmelse med vilkår 26 i påbudet af 3. juni 2005.</p>	
	54	<p>Spildevand fra køletårnene skal udledes til det kommunale rensningsanlæg i overensstemmelse med Nordfyns Kommunes anvisninger.</p> <p>Slam fra bunden af køletårnenes betonkummer skal bortskaffes som affald iht. Kommunens affaldsregulativ.</p>	Slettet. Dette er reguleret af kommunens afgørelser
K2	55	<p>Forbruget af vandbehandlingsmidler o.a. kemikalier i forbindelse med køle-tårnene skal registreres og oplyses i forbindelse med virksomhedens aflæggelse af årsrapport jf. vilkår 27 i miljøgodkendelsen af 4. juli 2001.</p>	Delvis overført
C11	56	<p>Køletårnene skal være forsynet med vindspredningsfang, der sikrer at højst 0,01% af den recirkulerende strømning forsvinder som vindspredning.</p>	Overført direkte

Bilag B: Oversigts over virksomheden i 1:4:000

Virksomheden i 1:4.000



**Emmelev A/S, Emmelevgyden 25, 5450 Otterup
5c, 6l, Emmelev By, Hjadstrup**

Dato: 18.01.2011

Mål: 1:4.000

UTM32 Euref89

J.nr.: ODE-430-00239

Sagsbehandler: anjhe / kabni

Baggrundskort: KMS/COWI Copyright

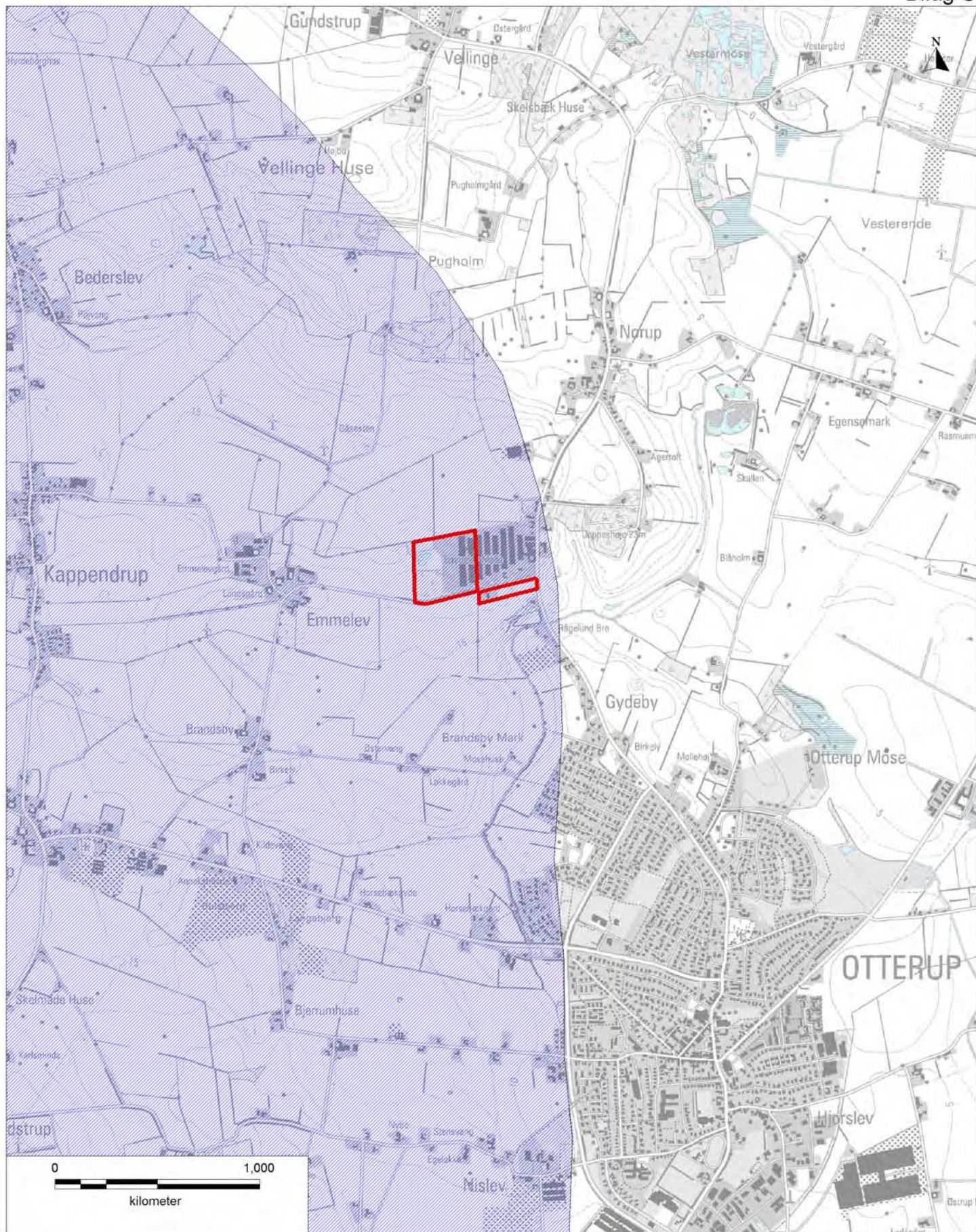



Miljøministeriet
Miljøstyrelsen

Odense
C.F. Tietgens Boulevard 40
DK - 5220 Odense SØ
Tlf.: (+45) 7254 4000
www.mst.dk

Bilag C: Virksomhedens omgivelser (temakort)

OSD område i 1:25.000



 OSD - Områder med særlige drikkevandsinteresser.

**Emmelev A/S, Emmelevgyden 25, 5450 Otterup
5c Emmelev By, Hjadstrup**

Dato: 18.01.2011

Mål: 1:25.000

UTM32 Euref89

J.nr.: ODE-430-00239

Sagsbehandler: anjhe / kabni

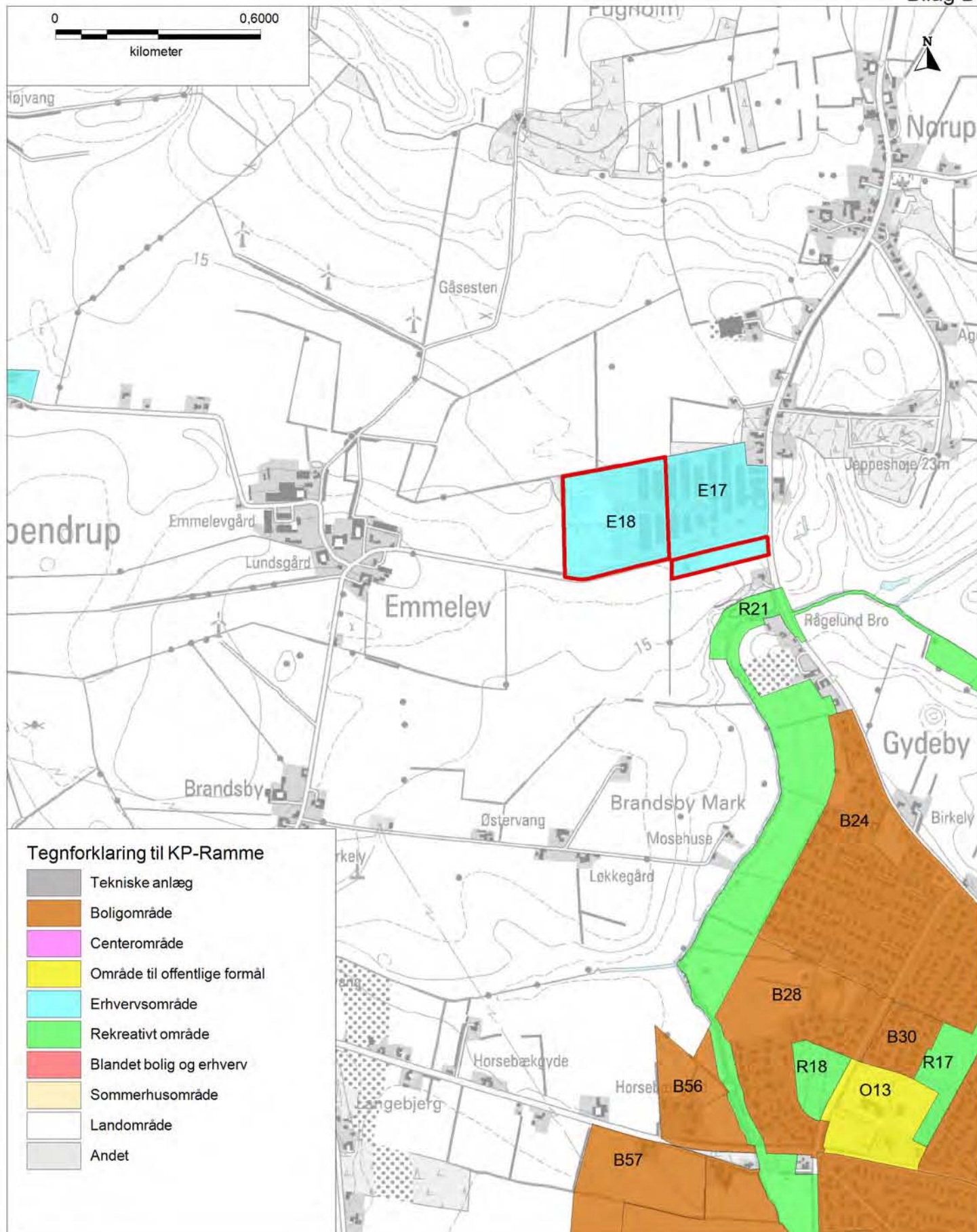
Baggrundskort: KMS Copyright



Miljøministeriet
Miljøstyrelsen
Odense
C.F. Tietgens Boulevard 40
DK - 5220 Odense SØ
Tlf.: (+45) 7254 4000
www.mst.dk

Bilag D: Virksomhedens omgivelser (temakort)

Kommuneplanrammer

**EMNE:**

**Emmelev A/S, Emmelevgynen 25, 5450 Otterup
5c Emmelev By, Hjadstrup**



Miljøministeriet
Miljøstyrelsen
Odense
C.F. Tietgens Boulevard 40
DK - 5220 Odense SØ
Tlf.: (+45) 7254 4000
www.mst.dk

Dato: 18.01.2011

Mål: se målstok

UTM32 Euref89

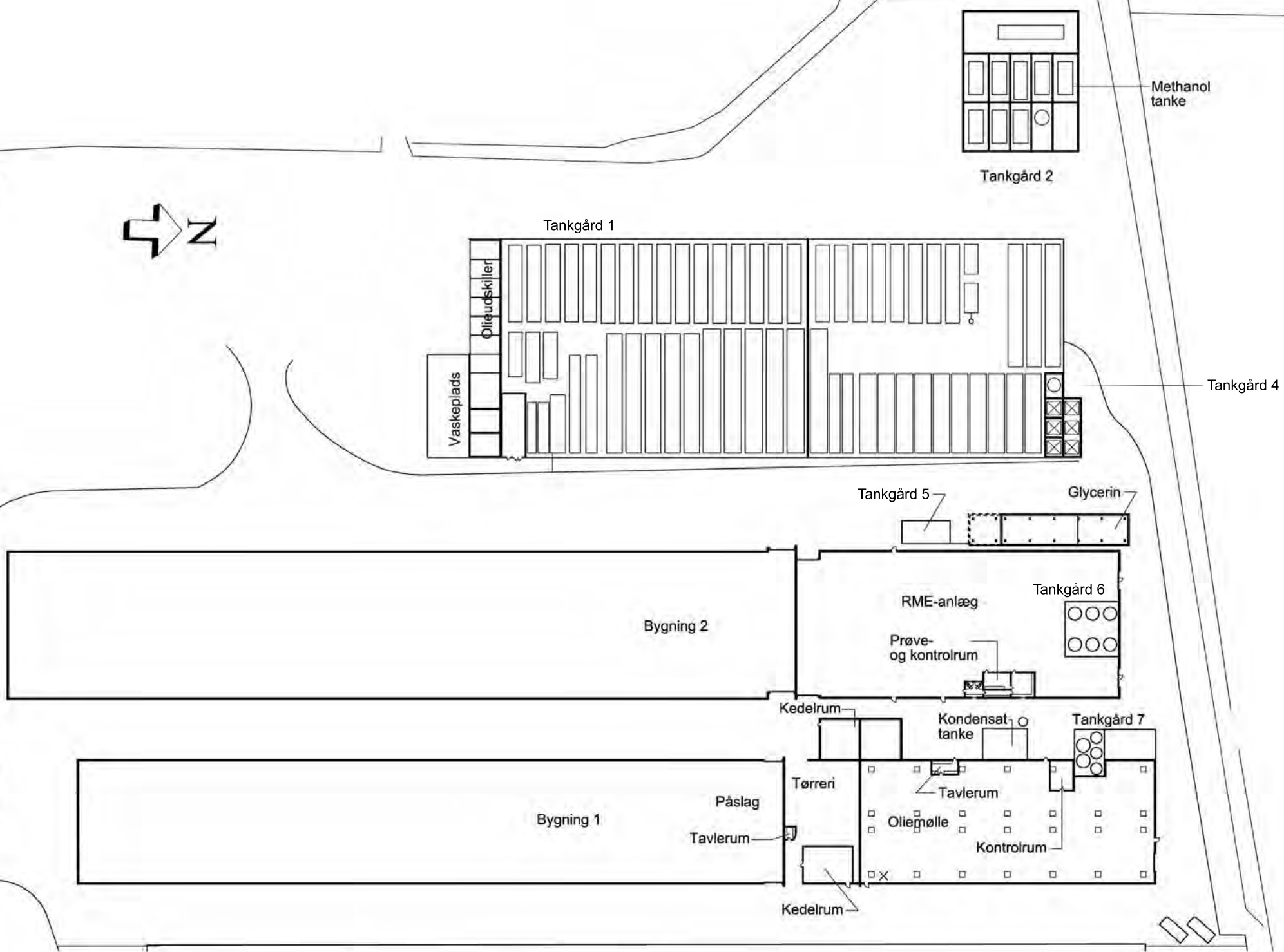
J.nr.: ODE-430-00239

Sagsbehandler: anjhe / kabni

Baggrundskort: KMS Copyright

Bilag E: Kort over tankgårde

Kort over eksisterende tankgårde



Bilag F: Øvrige gældende afgørelser

- Påbud af 16. februar 2007 om øjeblikkelig inddækning af åbengavl
- Påbud af 3. maj 2007 om standsning af brugen af indvinding af vand fra søen vest for virksomheden til kølesystem
- Påbud af 16. oktober 2007 om maksimale produktionsmængder
- Miljøgodkendelse af august 2010 om opbevaring af slam

Emmelev A/S
Emmelevgyden 25
5450 Otterup

Plan- og virksomhedsområdet
J.nr. ODE-432-00020
Ref. Janne Horsbøl
Odense, den 16. oktober 2007

Påbud om maksimale produktionsmængder.

Miljøcenter Odense varslede ved brev af 14. september 2007 Emmelev A/S påbud om overholdelse af fastlagte maksimale produktionsmængder for oliemøllen og biodieselanlægget.

Emmelev A/S har ved brev af 25. september 2007, indgået til miljøcentret via telefax den 26. september 2007, fremsendt sine bemærkninger hertil. Disse bemærkninger og Miljøcenter Odenses reaktion herpå følger af de næste sider, sammen med klagevejledning m.v.

Miljøcenter Odense har på denne baggrund valgt at meddele Emmelev A/S påbud om overholdelse af vilkår som følger:

Vilkår 54:

- Emmelev A/S må maksimalt behandle 3.700 tons rapsfrø pr. uge.
- Emmelev A/S må maksimalt fremstille 1.680 tons biodiesel pr. uge.

Påbudet meddeles med hjemmel i § 41, stk. 1, i miljøbeskyttelsesloven¹.

Vilkåret træder i kraft med virkning fra og med 1. december 2007.

Afgørelsen vil blive offentligt annonceret den 23. oktober 2007, og der vil være klageadgang (se klagevejledningen).

Med venlig hilsen

Janne Horsbøl
72 54 84 78
jahor@ode.mim.dk

Kopi til: Nordfyns Kommune, Teknisk Forvaltning.

¹ Bekendtgørelse om lov om miljøbeskyttelse. Lovbekendtgørelse nr. 1757 af 22. december 2006.

Baggrund:

Den fulde ordlyd af baggrunden for varslet fremgår af Miljøcenter Odenses varslingsbrev af 14. september 2007 til Emmelev A/S.

Emmelev A/S er miljøgodkendt ved afgørelse fra Fyns Amt af 4. juli 2001. Desuden foreligger vilkår meddelt ved påbud og tillægsgodkendelser, bl.a. godkendelse af glycerindestillationsanlæg af 1. juli 2005.

Emmelev A/S' bemærkninger af 25. september 2007 til varslet af 14. september 2007 og Miljøcenter Odenses bemærkninger hertil:

1) Emmelev A/S: *De nugældende formuleringer om mængder i miljøgodkendelsen er ikke anført korrekt i redegørelsen. Emmelev har pr. telefon den 3. oktober 2007 præciseret, at Miljøcenter Odense i varslet omtaler maksimale mængder, men i selve 2001-godkendelsen tales der iflg. Emmelev ikke om maksimale mængder, men om forventede omtrentlige mængder. Virksomheden stiller desuden spørgsmålstejn ved det rimelige i, at der regnes videre på tallene, f.eks. således at 22 ton/t omregnes til / sidestilles med 528 tons/døgn.*

Miljøcenter Odense (MCO): Vi har som følge af virksomhedens bemærkning set på den præcise ordlyd i Fyns Amts miljøgodkendelse af 2001:

Af den miljøtekniske beskrivelse (afsnit 4.1 og 4.3), der er at betragte som virksomhedens oplysninger til sagen, fremgår: "Oliemøllen har en produktionskapacitet på 22 tons rapsfrø pr. time. Den årlige rapsmængde er på ca. 150.000 tons. Driftstiden er hele døgnet, alle ugens dage., ... Biodieselanlægget får en kapacitet på 240 tons olie pr. døgn og en årlig produktion på op til 80.000 tons olie."

Af indledningen til afgørelsen og selve vilkårsdelen fremgår det at: "Godkendelsen meddeles i henhold til de foreliggende oplysninger, herunder at oliemøllen har en kapacitet på 22 tons raps pr. time, og at kapaciteten for biodieselanlægget er på 240 tons olie pr. døgn."

Miljøcenter Odense finder, at det ret klart fremgår af ovennævnte tekster, at det ved godkendelsen i 2001 har været forudsat, at kapaciteten på oliemøllen er 22 tons rapsfrø pr. time, og at kapaciteten på biodieselanlægget er 240 tons/døgn.

Mht. spørgsmålet om det rimelige i omregning mellem time-, døgn-, uge-, måneds- og årsværdier finder Miljøcenter Odense, at så længe der opskales, ikke er tale om begrænsning eller forringelse af virksomhedens vilkår. Se også punkt 7 for nærmere uddybning.

2) Emmelev A/S: *Det er ikke korrekt, at kvartalsrapporterne for 1. og 2. kvartal udviser mængder, der generelt ligger over "de mængder, der lå til grund for miljøgodkendelsen af 4. juli 2001".*

MCO: Bemærkningen er taget til efterretning, idet vi anerkender at brugen af ordet "generelt" i denne sammenhæng er upræcis, da det ikke er samtlige

ge registrerede mængder, der ligger over godkendelsens mængder. MCO fastholder dog, at kvartalsrapporterne jævnligt viser dags- og månedsmængder, der ligger over mængderne i 2001-godkendelsen, ligesom også den gennemsnitlige produktion ligger over.

3) Emmelev A/S: At virksomheden har søgt om tilladelse til en produktionsudvidelse, er vel næppe noget argument for at kræve en produktionsnedsættelse.

MCO: Nej, og det er heller ikke tilfældet. Men vi skal som tilsynsmyndighed sikre at virksomhedernes produktion ikke går ud over det den er miljøgodkendt til.

4) Emmelev A/S: De naboklager der er modtaget udviser ikke proportionalitet med produktionsmængderne – tværtimod.

MCO: Det er korrekt, at der blandt de modtagne klager også er henvendelser på tidspunkter eller i perioder hvor produktionen ikke er specielt høj. Der er i så fald typisk tale om, at der er uregelmæssigheder eller problemer med jeres produktion og/eller rensningsforanstaltninger. Dette forhold taler netop for en justering af produktionen til et mere jævnt, moderat niveau, hvor der er bedre mulighed for rengøring og forebyggende vedligehold af produktionsudstyr og rensforanstaltninger.

5) Emmelev A/S: Med hensyn til støj er det Miljøcenter Odense bekendt, at det ikke er vor virksomhed der klages over (gummiged etc.).

MCO: Udgangspunktet er, at mere aktivitet på virksomheden også - *alt andet lige* - betyder mere støj pga. større belastning på anlæggene og større aktivitet, herunder trafik.

Det er korrekt, at der blandt de modtagne klager over støj har været tilfælde, hvor genen ikke menes at stamme fra Emmelev A/S, og disse klager er da også viderebragt til Nordfyns Kommune.

Der har imidlertid også været berettigede støjklager, senest i august måned, hvor Emmelev selv anerkendte problemet og fandt frem til, at støjgenerne viste sig at stamme fra en vacuumpumpe og injektoren, der leder den methanolholdige luft til kedlen. Forholdene blev herefter udbedret, så det aktuelle støjproblem blev løst. Dette burde være sket tidligere på eget initiativ (I har pligt til regelmæssigt at inspicere og vedligeholde jeres udstyr, blandt andet for at sikre, at slitage o.a. ikke medføre unødvendig høj støjemission). Hermed ville naboerne ikke være blevet udsat unødvendigt for støj, og den aktuelle klage kunne have været undgået.

6) Emmelev A/S: De aktuelle spildevandsproblemer relateres til glycerinprocessen samt regnmængder. De relateres derimod ikke til forarbejdning af rapsfrø eller til biodiesel fremstilling.

MCO: På grund af spildevandssagens status har vi pt. ikke fuldt overblik over jeres spildevandsproblemer. Vi kan derfor ikke afvise, at de aktuelle problemer primært er relateret til glycerinprocessen og regnmængderne, som I anfører.

7: Emmelev A/S: Centralt er tillige, at processerne ved såvel rapsfrø forarbejdning som biodiesel fremstilling bør køre kontinuerlig – ikke mindst af energiforbrugsmæssige årsager. Når det i miljøgodkendelsen fra 2001 er fastslået, at produktionstiden er hele døgnet/alle ugens dage, er det netop for at tilsikre, at produktionen kan forløbe kontinuerlig. Daglige kvoter vil gøre kontinuerlig produktion vanskelig, fordyre produktionen og forøge energiforbruget.

MCO: Vi har ikke på nogen måde til hensigt at fjerne eller hindre muligheden for kontinuerlig produktion; der skal fortsat kunne produceres i døgndrift, alle ugens dage. Miljøcenter Odense finder at en omformulering af det varslede vilkår således, at produktionsmaksimum lægges på ugeniveau i stedet for på døgnniveau vil give virksomheden et lidt større råderum og større frihedsgrad til driften.

Vi vil derfor stille maksimale ugekrav på hhv. 3.700 tons rapsfrø pr. uge og 1.680 tons biodiesel pr. uge, baseret på gennemsnitlige time- og døgnproduktioner på hhv. 22 tons rapsfrø pr. time, og hhv. 240 tons biodiesel pr. døgn.

Samtidig vil vi i forlængelse af bemærkningerne i punkt 1 udelade det varslede krav om maksimal årsproduktion på hhv. 150.000 tons rapsfrø og 80.000 tons biodiesel. I praksis vil der implicit, jf. de vilkårssatte ugekrav, højst kunne blive tale om en årlig produktion på $3.700 \text{ t/uge} \times 52 \text{ uger/år} = 192.400 \text{ tons rapsfrø}$ og $1.680 \text{ t/uge} \times 52 \text{ uger/år} = 87.360 \text{ tons biodiesel}$ pr. år.

Miljøcenter Odense finder, at man hermed på passende vis imødekommer Emmelev A/S' ønske om større fleksibilitet, uden at det krænker rettighederne for naboer og øvrige interessenter.

Sammenfatning:

For at få defineret et entydigt loft over Emmelev A/S' produktion, ønsker Miljøcenter Odense at meddele påbud om maksimale produktionsmængder.

Miljøcentret ønsker hermed at sikre, at virksomheden ikke producerer mere, end hvad der via miljøgodkendelsen er givet tilladelse til – og hvad der ved foreliggende målinger er dokumenteret at kunne produceres under overholdelse af emissionskrav og øvrige grænseværdier.

Foroffentlighed:

Emmelev A/S er en såkaldt IPPC-virksomhed, og visse afgørelser i medfør af Miljøbeskyttelsesloven er derfor omfattet af krav om forudgående offentlighed, dvs. offentlig annoncering/høring forud for at der træffes afgørelse. Det drejer sig bl.a. om miljøgodkendelser (afgørelser efter lovens § 33, stk 1) og afgørelser efter regelmæssige revurderinger iht. lovens § 41 b.

Bestemmelserne om forudgående offentlighed vurderes ikke at finde anvendelse ved denne afgørelse, der blot præciserer nogle af de forudsætninger, der lå til grund for Emmelev A/S' miljøgodkendelse af 4. juli 2001.

Klagevejledning:

Afgørelsen vil blive annonceret den 23. oktober 2007 i Områdeavisen Nordfyn, samt blive lagt på miljøcenterets hjemmeside, www.ode.mim.dk.

Afgørelsen kan påklages til Miljøklagenævnet af både Emmelev A/S og øvrige klageberettigede parter:

- enhver, der har en individuel, væsentlig interesse i sagens udfald
- kommunalbestyrelsen
- embedslægeinstitutionen
- landsdækkende foreninger og organisationer i det omfang, de har klageret over den konkrete afgørelse, jf. miljøbeskyttelseslovens §§ 99 og 100
- lokale foreninger og organisationer, der har beskyttelse af natur og miljø eller rekreative interesser som formål, og som har meddelt amtsrådet, at de ønsker underretning om afgørelsen

En eventuel klage skal være skriftlig og sendes til Miljøcenter Odense, Ørbækvej 100, 5220 Odense SØ eller post@ode.mim.dk. Klagen skal senest være modtaget den 20. november 2007, kl. 16. Vi videresender herefter klagen til Miljøklagenævnet sammen med afgørelsen og det materiale, der er anvendt ved behandlingen af sagen.

Virksomheden vil få besked, hvis vi modtager en klage.

Jf. miljøbeskyttelseslovens § 95 vil en klage have opsættende virkning på påbuddet, med mindre Miljøklagenævnet bestemmer andet.

Et eventuelt søgsmål i forhold til påbuddet skal anlægges ved domstolene inden 6 måneder, fra påbuddet er meddelt.

Emmelev A/S
Emmelevgyden 25
5450 Otterup

Plan- og virksomhedsområdet
J.nr. ODE-432-00020
Ref. Janne Horsbøl
16. februar 2007

Påbud om øjeblikkelig inddækning af åbning i halgavl

Ifølge Miljøbeskyttelseslovens¹ § 68 skal tilsynsmyndigheden foranledige et ulovligt forhold lovliggjort, medmindre forholdet har underordnet betydning.

Som følge heraf meddeler Miljøcenter Odense hermed efter Miljøbeskyttelseslovens § 69 påbud om inddækning af hullet i den nordlige ende af gavlen i oliemøllehallen, hvor den nye varmpande er etableret uden forudgående accept fra miljømyndigheden.

Inddækningen skal ske øjeblikkeligt og sådan at støj- og lugtemissioner fra hallen reduceres. Inddækningen skal være midlertidig i form af presenning eller lignende, idet der ikke må ske en egentlig tilbygning.

Påbudet meddeles Emmelev A/S, der er ansvarlig for at sikre inddækningen.

Afgørelsen kan iht. § 69, stk 3, ikke påklages til anden administrativ myndighed. Påbudet er ikke varslet forinden meddelelsen, idet underretning af virksomheden må anses for åbenbart nødvendig, jf. § 75, stk. 2.

Det indskræpes samtidig Emmelev A/S, at den produktionsforøgelse, som den nye varmpande muliggør, ikke må udnyttes, før den ønskede produktionsudvidelse er miljøgodkendt.

Øvrige forhold vedr. Miljøcenter Odenses anmeldte tilsyn på Emmelev A/S den 13. februar 2007 behandles i særskilt tilsynsbrev.

Med venlig hilsen

Janne Horsbøl
7254 8478
jahor@ode.mim.dk

Kopi via e-mail til: Nordfyns Kommune, Teknik & Miljø, Rådhuspladsen 2, 5450 Otterup, post@nordfynskommune.dk

¹ Bekendtgørelse af lov om miljøbeskyttelse, lbkg. nr. 1757 af 22. december 2006.

Emmelev A/S
Emmelevgyden 25
5450 Otterup

Plan- og virksomhedsområdet
J.nr. ODE-432-0020
Ref. Janne Horsbøl
Odense, den 3. maj 2007

Påbud om standsning af brugen af vandkølesystem

Miljøcenter Odense giver hermed Emmelev A/S påbud om at standse brugen af det vandkølesystem, der indvinder vand fra og udleder kølevandet til søen vest for virksomheden.

Brugen af kølesystemet og søen skal ophøre, når fire ud af de seks nye køletårne, som miljøcentret d.d. har meddelt miljøgodkendelse til, er taget i brug, dog senest den 30. juni 2007.

Brugen af søen vest for virksomheden må herefter ikke genoptages til køleformål, med mindre der forinden er søgt og opnået indvindings- og udledningstilladelse hertil.

Baggrunden for påbudet

Fyns Amt varslede påbudet i brev af 9. maj 2006. Emmelev A/S blev samtidig opfordret til at kommentere sagen.

I bad ved brev af 16. maj 2006 om udsættelse af påbudet, indtil I havde afklaret, om I ville søge at få forholdet lovliggjort i form af indvindings- og udledningstilladelser, eller om I helt ville ophøre med brugen af søen.

I har efterfølgende oplyst, at I ikke vil søge om at få lovliggjort brugen af søen, da I fremover udelukkende ønsker at dække jeres kølebehov via køletårne på virksomheden. I har derfor søgt om miljøgodkendelse til etablering af 6 nye køletårne, heraf 4 til dækning af det eksisterende kølebehov og 2 til dækning af kølebehovet i forbindelse med en ønsket udvidelse af produktionen, som I også har søgt om miljøgodkendelse til.

Miljøcenter Odense har d.d. (se særskilt brev) meddelt miljøgodkendelse til etablering og drift af seks køletårne på virksomheden.

Påbudet om standsning af vandkølesystemet forbundet med søen gives efter miljøbeskyttelseslovens¹ § 69, stk. 1, der foreskriver at tilsynsmyndig-

¹ Bekendtgørelse af lov om miljøbeskyttelse nr. 1757 af 22/12/2006

heden skal foranledige ulovlige forhold lovliggjort, med mindre de har underordnet betydning.

Klagevejledning

Påbudet offentliggøres i dagspressen den 15. maj 2007. Der kan inden 4 uger fra offentliggørelsen af afgørelsen klages over påbudet til Miljøklagenævnet. Eventuel klage skal sendes til Miljøcenter Odense. Klagen skal være skriftlig og skal være modtaget af miljøcenteret senest den 12. juni 2007 indenfor kontorets åbningstid.

Hvis I vælger at prøve sagen ved domstolene, skal I efter Miljøbeskyttelseslovens § 101, stk. 1 gøre det inden 6 måneder efter, at afgørelsen er annonceret, det vil sige senest den 15. november 2007.

Med venlig hilsen

Janne Horsbøl
7254 8478
jahor@ode.mim.dk

Kopi til:

Nordfyns Kommune, Teknisk Forvaltning, post@nordfynskommune.dk
Arbejdstilsynet, at@at.dk
Embedslægeinstitutionen Syddanmark, syd@sst.dk
Danmarks Naturfredningsforening, dn@dn.dk
Friluftsrådet, kreds@friluftsradet.dk

Emmelev A/S

Miljøgodkendelse til opbevaring af slam fra eget rensningsanlæg

August 2010



MILJØMINISTERIET

Miljøcenter Odense

Plan- og virksomhedsområdet
J.nr. ODE-430-00239
Ref. anjhe/rukso
Den 24. august 2010

MILJØGODKENDELSE

For:

EMMELEV

Emmelevgyden 25, 5450 Otterup

Matrikel nr.: 5c og 6l, Emmelev by, Hjadstrup

CVR-nummer: 54 44 97 12

P-nummer: 1.008.470.959

Listepunkt nummer: D 101 (i)

Godkendelsen omfatter:

Opbevaring af slam fra eget rensningsanlæg

Godkendt: Anja Held og Ruth K. Sørensen

Annonceres den 24. august 2010

Klagefristen udløber den 21. september 2010

Søgsmålsfristen udløber den 24. februar 2011

Revurdering påbegyndes senest i 2018

INDHOLDSFORTEGNELSE

1. INDLEDNING	3
2. AFGØRELSE OG VILKÅR	4
2.1 Vilkår for miljøgodkendelsen	4
Generelle forhold	4
Indretning og drift	4
Jord og grundvand	5
Til- og frakørsel	5
Indberetning og rapportering	5
Ophør	6
3. VURDERING OG BEMÆRKNINGER	7
3.1 Begrundelse for afgørelse.....	7
3.2 Miljøteknisk vurdering.....	7
3.2.1 Planforhold og beliggenhed	7
3.2.2 Generelle forhold	7
3.2.3 Indretning og drift	8
3.2.4 Luftforurening	8
3.2.5 Lugt	9
3.2.6 Spildevand, overfladevand m.v.	9
3.2.7 Støj	9
3.2.8 Til og frakørsel.....	9
3.2.9 Affald	9
3.2.10 Jord og grundvand	10
3.2.11 Indberetning og rapportering	10
3.2.12 Risiko/forebyggelse af større uheld	10
3.2.13 Ophør	10
3.2.14 Bedst tilgængelige teknik	11
3.3 Udtalelser/høringssvar	12
3.3.1 Udtalelse fra andre myndigheder	12
3.3.2 Udtalelse fra borgere mv.....	13
3.3.2 Udtalelse fra virksomheden	13
3.4 Sagens akter	13
4. FORHOLDET TIL LOVEN	14
4.1 Lovgrundlag.....	14
4.1.1 Miljøgodkendelsen	14
4.1.2 Listepunkt	14
4.1.3 Revurdering	14
4.1.4 Risikobekendtgørelsen.....	14
4.1.5 VVM-bekendtgørelsen	14
4.2 Øvrige afgørelser	15
4.3 Tilsyn med virksomheden	15
4.4 Offentliggørelse og klagevejledning	15
4.5 Liste over modtagere af kopi af afgørelsen.....	16
Bilag A: Ansøgning om miljøgodkendelse.....	17
Bilag B: Kort over virksomheden med placering af oplag 1:2.000.....	17
Bilag C: Kort over virksomhedens beliggenhed i 1:25.000.....	17
Bilag D: Oversigt over virksomhedens tankanlæg i 1:400.....	17

1. INDLEDNING

Emmelev A/S, Emmelevgyden 25, 5450 Otterup producerer rapsolie til biodiesel. Rapsolien presses ud af rapsfrøene. Olien esterficeres til biodiesel, herved fremkommer også biproduktet glycerin.

På virksomheden produceres processpildevand, desuden afledes overfladevand fra virksomhedens befæstede arealer.

Dette forurenede vand renses i virksomhedens eget spildevandsrensningsanlæg. Fra spildevandsrensningsanlægget ledes vandet til kommunens rensningsanlæg og slammet bortskaffes til godkendt modtageanlæg.

Emmelev A/S har søgt om miljøgodkendelse til at opbevare slam fra eget rensningsanlæg indtil afhentning til godkendt modtageanlæg.

Denne miljøgodkendelse omfatter udelukkende virksomhedens oplag af slam fra eget rensningsanlæg. Virksomheden har miljøgodkendelser, der omfatter virksomhedens øvrige forhold.

Der er meddelt afgørelse om, at projektet ikke er VVM-pligtigt.

Opbevaring af slam på virksomheden er et led i virksomhedens samlede regulering af affaldshåndtering og opbevaring.

2. AFGØRELSE OG VILKÅR

På grundlag af oplysningerne i bilag A, som er ansøgning om miljøgodkendelse meddeler Miljøministeriet, Miljøcenter Odense på følgende vilkår godkendelse til opbevaring af slam fra eget rensningsanlæg¹.

Godkendelsen bortfalder, hvis den ikke er udnyttet inden for 1 år.

2.1 Vilkår for miljøgodkendelsen

Generelle forhold

- A1 Et eksemplar af godkendelsen skal til enhver tid være tilgængeligt på virksomheden. Driftspersonalet skal være orienteret om godkendelsens indhold.
- A2 Tilsynsmyndigheden skal straks orienteres om følgende forhold:
- Ejerskifte af virksomhed og/eller ejendom.
 - Indstilling af driften på rensningsanlægget for en periode på mere end 7 dage.
- Orienteringen skal være skriftlig og fremsendes hurtigst muligt, i sammenhæng med at ændringen indtræder.
- A3 I tilfælde af at der konstateres lugtgener fra det oplagrede slam, skal virksomheden uden ophold foranledige, at slammet bortskaffes til godkendt modtager.

Indretning og drift

- B1 Bassin på 40 m³ til slamopbevaring skal være overdækket.
- B2 Slammets opholdstid i bassinet tilstræbes at være højst 14 dage, denne periode bør kun overskrides i begrænsede tilfælde.
- B3 Der må aldrig opbevares 2 eller flere hele læs slam samtidig. Et læs kan maksimalt være på 30-35 m³.
- B4 Slam ledes fra rensningsanlæg til bassin. Når der er et læs i bassinet skal det pumpes over i tanken.
- B5 Afhentning af slam skal foretages fra tanken i et lukket system. Slam i tanken bortskaffes snarest efter modtagelsen af analyseresultaterne.

¹ Miljøgodkendelsen meddeles i henhold til § 33, stk. 1, i lovebekendtgørelse nr. 879 af 26. juni 2010 (miljøbeskyttelsesloven).

- B6 Slam må kun opbevares i bassin med kapacitet på 40 m³ og tank med kapacitet på 49 m³.
- B7 Bassin skal dagligt pejles for indhold af slam.
- B8 Overdækning af bassin, fast forbindelse mellem bassin og tank samt inspektion af tank, skal være etableret/udført senest en uge efter at godkendelses er meddelt. Rapport over inspektion af tank skal modtages hos miljømyndigheden senest den 24. august

Jord og grundvand

- C1 Bassin og tank til opbevaring af slam skal være tæt, til enhver tid.
- C2 Bassin og tankens tæthed skal løbende inspiceres.
- C3 Inspektion af tank med beskrivelse af:
- tankens materialer, opbygning m.m.
- tankens alder
- tankens sidste eftersyn
- indvendigt visuelt eftersyn af tankens tæthed, samt konklusion

Til- og frakørsel

- D1 Slam skal bortkøres i dagtimerne, dagtimerne er fra kl. 7 til kl. 18, mandag til fredag.

Indberetning og rapportering

Eftersyn af anlæg

- E1 Der skal føres journal over:
- Eftersyn af bassin og tank, med dato for eftersyn og evt. reparationer samt oplysninger om eventuelt forekommende driftsforstyrrelser.
 - Bortkørte mængder slam, samt dato for bortkørsel
 - Daglig pejling af den opbevarede mængde slam, opgjort i m³

Opbevaring af journaler

- E2 Journalerne skal være tilgængelige for og på forlangende indberettes til tilsynsmyndigheden.
Journalerne skal opbevares på virksomheden i mindst 3 år.

Indberetning

- E3 Hvert kvartal skal virksomheden sende en opgørelse til tilsynsmyndigheden med følgende oplysninger:
- Dato for bortkørt slam, samt mængden opgjort i tons og med estimat i m³
 - Produceret mængde slam i alt opgjort i m³

Frist for indberetning

Journalen skal være tilsynsmyndigheden i hænde senest inden udgangen af måneden efter kvartalets afslutning, henholdsvis oktober, januar, april og juli.

Første afrapportering er for 3. kvartal 2010 og skal være modtaget inden udgangen af oktober 2010.

Ophør

- F1 Ved ophør af aktiviteten skal der træffes de nødvendige foranstaltninger for at imødegå fremtidig forurening af jord og grundvand og for at bringe stedet tilbage i en miljømæssig tilfredsstillende tilstand. Det betyder, at der ikke må forefindes slam på virksomheden. Det skal dokumenteres over for miljømyndigheden, at alt slam er bortskaffet forsvarligt, senest 1 måned efter ophør.

3. VURDERING OG BEMÆRKNINGER

3.1 Begrundelse for afgørelse

Denne afgørelse er en del af virksomhedens samlede affaldshåndterings regulering.

3.2 Miljøteknisk vurdering

Virksomheden har ansøgt om at anvende bassin af 40 m³, samt nærtstående tank indtil en passende volumen slam er opsamlet.

På møde af 8. juli mellem Emmelev og Miljøcenter Odense, oplyste virksomheden, hvilken tank de vil anvende, samt at der etableres en fast forbindelse mellem bassin og tank. På bilag D kan ses en markering af bassinet og tanken til opbevaring af slam.

Bilag D er et kortbilag taget fra virksomhedens ansøgning om udvidelse af produktionen.

3.2.1 Planforhold og beliggenhed

Aktiviteten vil foregå indenfor virksomhedens nuværende areal og produktion.

Emmelev er beliggende i industriområde, der i kommuneplanen er benævnt L-E03.

Emmelev er omfattet af lokalplan L-E03-05 (meddelt den 20. februar 2007) og nabovirksomheden er omfattet af lokalplan L-E3-01 og 2008-12 (meddelt den 7. april 2009). Lokalplan 2008-12, muliggør en udvidelse af produktion og aktiviteter hos Emmelev.

Virksomheden er liggende i et OSD område, det vil sige et område med særlige drikkevandsinteresser.

Nærmeste Natura 2000 område er beliggende 4 km mod øst.

Der er ikke registreret bilag IV arter inden for en zone af 500 m i forhold til Emmelev. Det vurderes, at det aktuelle projekt ikke vil påvirke Natura 2000 området eller bilag IV arter.

Af bilag B kan ses et oversigtskort med virksomhedens placering, samt med markering af, hvor slam opbevares. På bilag D kan ses hvilken basin og tank, der må anvendes til opbevaring af slam.

3.2.2 Generelle forhold

Der er sat vilkår om, at indholdet i denne godkendelse skal være kendt for de berørte ansatte. Der er krav om, at indstilling af driften af rensningsanlægget skal meddeles til miljømyndigheden, da produktionen og opbevaringen af slam afhænger af rensningsanlægget.

Meddelelsen om indstilling af driften skal ske såfremt der er drift stop mere end 7 dage. Oplysning om drift stop skal ses som sammenhæng mellem bortkørsel og de dage der produceres slam.

Der er vilkår om bortskaffelse til godkendt modtager, såfremt der opstår lugt. Dette vilkår har virksomheden selv foreslået.

3.2.3 Indretning og drift

Der er vilkår om at slam kun må opbevares i bassin og tank med en kapacitet på henholdsvis 40 m³ og 49 m³. Placering af bassin og tank kan ses af bilag D, hvor de er markeret med hvert et kryds.

Til reducere emissioner er meddelt vilkår om, at opbevaringen i bassin skal være overdækket, overdækningen kan f.eks. være en fastmonteret presenning. Tanken er i sig selv lukket, derfor ingen yderligere krav om overdækning.

På virksomheden skal slam bortskaffes, så der opbevares så lidt slam som muligt, af hensynet til forebyggelse af forurening.

Derfor er der vilkår om at der ikke må forefindes to hele læs samtidig. Et læs er defineret til 30-35 m³, fordi det er det typiske volumen for en tankbilstransport.

Det tætteste virksomheden kan komme på to læs, er den dag der afhentes slam fra tanken, og der i løbet af samme dag bliver produceret så meget slam, at der senere samme dag pumpes slam fra bassin til tank. Virksomheden skal være opmærksom på, at få bestilt analyse og transport i god tid, så virksomheden ikke har to læs samtidig.

Miljømyndigheden er bekendt med at der kan være ventetid på analyse resultaterne i op til 14 dage. Derfor skal virksomheden planlægge bortkørsel, så der er mindst muligt affald på virksomheden.

Til sikring af forebyggelse af lugt og uhygiejniske forhold er der sat krav til at opholdstiden i bassin tilstræbes at være højst 14 dage. Vilkåret er foreslået af virksomheden.

Til forebyggelse af lugtgener er der sat krav til overførslen af slam fra bassin til tank og ved bortkørsel foregår i et lukket system.

Til præcisering af hvornår der skal etableres overdækning af bassin, fast forbindelse mellem bassin og tank, samt inspektion af tank, er stillet vilkår om at dette skal være i orden inden denne godkendelse udnyttes. Endvidere er der krav om at miljømyndigheden skal modtage en rapport over inspektionen af tankens tæthed.

3.2.4 Luftforurening

Der er meddelt driftsvilkår til sikring af, at slammet opbevares og bortskaffes på en måde der mindsker luftforureningen mest muligt. Den samlede luftforurening fra virksomheden er reguleret i virksomhedens øvrige miljøgodkendelser.

Overdækning af bassin forbygger ikke kun lugt, men også afdampning af methanol, som kan forekomme i slammet.

Se også afsnittet om lugt.

3.2.5 Lugt

Der er i virksomhedens gældende miljøgodkendelser meddelt vilkår til virksomhedens samlede lugtimmission og måling heraf. I denne miljøgodkendelse er ikke stillet vilkår til lugteimmission og lugtmåling fra opbevaring af slam, fordi det eksisterende vilkår om lugt gælder for den samlede virksomhed.

Der er meddelt driftsvilkår til sikring af, at slammet opbevares og bortskaffes på en måde der mindsker lugtgener mest muligt.

3.2.6 Spildevand, overfladevand m.v.

Dette projekt giver ikke anledning til ændringer af virksomhedens spildevandsforhold.

Spildevand reguleres af eksisterende miljøgodkendelser og tilslutningstilladelse.

3.2.7 Støj

Støj reguleres af eksisterende miljøgodkendelse. Selve opbevaring af slam medfører ikke en øget støjbelastning. Se endvidere afsnittet til- og frakørsel.

3.2.8 Til og frakørsel

Slam vil blive transporteret til godkendt modtageanlæg i en mængde på højst 1 læs pr. uge. Der er stillet vilkår om at bortskaffelse skal ske i dagtimerne, til sikring af at virksomhedens samlede støj vilkår overholdes. Miljøcenter Odense vurderer derved, at aktiviteten kan foretages indenfor de eksisterende vilkår om støj.

3.2.9 Affald

Virksomhedens affald skal, i henhold til bekendtgørelse om affald, bortskaffes i overensstemmelse med kommunens affaldsregulativ eller anvisninger. Der er derfor ikke stillet vilkår herom i denne miljøgodkendelse.

Kommunen har anvist, at slammet bortskaffes via biogasanlæg.

Miljøcenter Odense vurderer, at ophobning af affald på virksomheden skal minimeres af hensyn til emissionerne og beskyttelse af jord og grundvand.

Der er derfor stillet driftsvilkår til håndtering og opbevaring af slam på virksomheden. Kapaciteten af tanken er 49 m³ og kapaciteten af bassinet er 40 m³ og bassinet skal pejles for indhold af slam hver dag.

Nordfyns Kommune har stillet krav til analyse af slammet, inden bortskaffelse til biogasanlæg. Overholder slammet ikke de fastsatte krav skal slammet bortkøres til godkendt modtager.

3.2.10 Jord og grundvand

For at mindske forurening af jord og grundvand, samt emissioner skal slam opbevares så kortvarigt og håndteres så lidt så muligt på virksomheden.

Derfor er der stillet vilkår om, at slam skal flyttes i faste lukkede systemer på virksomheden. Slam skal tilføres til bassin og overføres til tank når volumet er 30-35 m³, hvor det opbevares frem til afhentning til bortskaffelse.

Under afsnittet "Indberetning og rapportering" er der krav om at opbevaringsanlægget skal være tæt. Der er mulighed for inspektion af bassin ved hver tømning, som foretages jævnlige.

Inden tanken tages i brug skal den inspiceres for egnethed og tæthed, og der er stillet krav til inspektionens og rapportens minimums indhold.

3.2.11 Indberetning og rapportering

Virksomheden skal dokumentere, at slam opbevares, håndteres og bortskaffes miljømæssigt korrekt.

Derfor skal virksomheden overfor miljømyndigheden dokumentere, hvor meget og hvornår slam bortskaffes, samt hvor meget der er produceret. Denne journal kan blot være i form af vejsedler.

Indberetningstidspunktet følger indberetningen for produktions oplysninger, jævnfør påbud af 24. november 2006.

Der skal ligeledes føres journal over eftersyn af bassin og tank, herunder noteres eventuelle reparationer.

Endvidere skal der i journalen hver dag noteres den opbevarede mængde slam i bassin. Denne pejling er en sikring til forebyggelse af, at der ikke opbevares mere slam end tilladt.

Pejlingen kan foregå som en dybde måling og mængden af opbevaret slam kan bestemmes ved hjælp af en beregning af volumen.

3.2.12 Risiko/forebyggelse af større uheld

Virksomheden er ikke omfattet af risikobekendtgørelsen².

3.2.13 Ophør

Der er stillet vilkår om, at såfremt aktiviteten ophører skal det sikres, at der ikke længere opbevares slam på virksomheden.

² Bekendtgørelse nr. 1666 af 14. december 2006 om kontrol med risikoen for større uheld med farlige stoffer

3.2.14 Bedst tilgængelige teknik

Der er udarbejdet en BREF-note for opbevaring, håndtering og transport af væsker, gasser og faste stoffer, BREF Emissions from Storage.

BAT er:

- Instruktioner og instrumentering for at undgå overløb, dette er imødegået ved løbende pejling af oplag.
- Inspektioner og vedligehold.
- Mindskelse af emissioner ved at anvende lukkede anlæg.
- Inddæmning omkring tankanlæg for at undgå spild til jord.

De stillede vilkår sikre fastholdelse af ovenstående.

3.3 Udtalelser/hørings svar

3.3.1 Udtalelse fra andre myndigheder

Nordfyns Kommunes bemærkninger:

Ifølge § 8 i godkendelsesbekendtgørelsen skal kommunen, ved ansøgninger om godkendelse af virksomheder, hvor godkendelsen skal meddeles af Miljøcenter Odense, udtale sig om forhold, der vedrører planlægning, spildevandsforhold eller trafikale forhold. Nordfyns Kommune har i den forbindelse følgende udtalelser til Emmelev A/S' ansøgning om opbevaring af slam.

Kommunen vil dog også komme med udtalelser i forhold til tilladelsen til bortskaffelse af slam til biogas, da det er Nordfyns kommune der skal meddele tilladelse eller afslag til dette:

Som udgangspunkt mener kommunen, at der bør meddeles tilladelse til midlertidig opbevaring af slammet, da slamproduktionen ikke kan undgås, fordi kommunen stiller krav om forrensning af virksomhedens spildevand inden udledning til offentlig kloak.

Slammet bør opbevares så der ikke er fare for at det ved uheld kan løbe til spildevandssystemet.

Bassinet som Emmelev A/S søger om tilladelse til, er et bassin hvor slammet ledes direkte ud i. Slammet skal derfra bortskaffes til deponi på kontroleret lodseplads. Opsamlingskaret giver mulighed for opsamling af slam til at bortkøre et læs af gangen. Ansøgningen er efter kommunens opfattelse at ansøgningen er en lovliggørelse af et allerede eksisterende forhold.

Nordfyns kommune har arbejdet på en tilladelse til bortskaffelse af spildevandsslammet til biogasproduktion.

For at Emmelev A/S' kan leve op til kravene som kommunen stiller i udkast til tilladelse til bortskaffelse af spildevandsslam til biogasproduktion, er det en forudsætning at virksomheden kan opbevare slammet i 14 dage imens analyserne af slamprøven behandles. I den periode må der ikke blandes andet slam i beholderen. Opbevaringsbassinet som Emmelev A/S søger om godkendelse til kan ikke opfylde de betingelser. Det vil kræve yderligere mindst et opbevaringskar/tank. Ansøgningen om opbevaringskaret er derfor ikke tilstrækkeligt til at opfylde kravene i en eventuel tilladelse til bortskaffelse af slammet til biogasproduktion.

Det ene af virksomhedens foreslåede vilkår er ikke hensigtsmæssigt, da der først skal laves en analyse af slammet (analysetid ofte 14 dage) inden det må bortskaffes.

Det foreslåede vilkår er: "I tilfælde af at der konstateres lugtgener fra det oplagrede slam, skal virksomheden uden ophold foranledige at slammet bortskaffes til biogasproduktion eller anden bortskaffelse efter kommunens anvisning."

Kommunen foreslår at det ændres til, at det omgående skal bortskaffes til deponi på kontrolleret lodseplads. Slammet må ikke bortskaffes til Biogas uden forudgående analyse og før analyseresultaterne foreligger.

Kommunen skal gøre opmærksom på at slammet ind til anden tilladelse er givet, fortsat skal bortskaffes til deponi uafhængigt af hvad der skrives i tilladelsen til opbevaring af slammet.

3.3.2 Udtalelse fra borgere mv.

Det har været annonceret i Nordfyns ugeavis den 23. marts 2010, at virksomheden har ansøgt om miljøgodkendelse til opbevaring af slam fra eget rensningsanlæg.

Der er modtaget 4 henvendelser med ønske om at se ansøgningsmaterialet, samt udkast til afgørelse når denne foreligger.

Der er modtaget en bemærkning til ansøgningsmaterialet:

"Jeg vil hermed bemærke, at der i ansøgningen fremkommer en større margin omkring forventet og maksimal slamproduktion. Dette sammenholdt med, at der i materialet også af ansøger er anført, at

"Teoretisk kan opbevaringen medføre lugtgener" vække stor bekymring".

Denne bekymring er begrundet i, at vi er generet af massiv brændt popkornslignende lugt ved den forkerte vindretning."

Miljøcenter Odense meddeler vilkår om maksimalt oplag af slam, samt straks bortkørsel, såfremt der opstår lugtgener fra opbevaring af slam.

Bemærkninger til udkastet fra dem der har henvendt sig om at se udkast til afgørelse:

Miljøcenter Odense har ingen bemærkninger modtaget.

3.3.2 Udtalelse fra virksomheden

Virksomheden har haft udkast til afgørelse til høring i 14 dage. Virksomheden har ikke fremført bemærkninger til udkast til afgørelse.

3.4 Sagens akter

- Ansøgning om opbevaring af slam frem til bortkørsel til biogasanlæg af 11. marts 2010.
- Supplerende ansøgningsoplysninger af 18. juni 2010 om opbevaring frem til analyse resultaterne foreligger.
- Supplerende oplysninger af 9. juli 2010 om drift til produktion af slam, samt forslag til vilkår.

4. FORHOLDET TIL LOVEN

4.1 Lovgrundlag

4.1.1 Miljøgodkendelsen

Denne godkendelse gives i henhold til § 33, stk. 1, i miljøbeskyttelsesloven og omfatter kun de miljømæssige forhold, der reguleres af denne lov.

Godkendelsen gives som et tillæg til virksomhedens miljøgodkendelse af 4. juli 2001 og gives under forudsætning af, at såvel de vilkår, der er anført i denne godkendelse som vilkår i førnævnte godkendelse overholdes.

4.1.2 Listepunkt

Virksomheden er omfattet af listepunkt D 101 ” Virksomheder, der ved en kemisk eller biologisk proces fremstiller organiske eller uorganiske kemiske stoffer, produkter eller mellemprodukter, herunder enzymer. (i) (s) ”.

4.1.3 Revurdering

Godkendelsen skal revurderes i overensstemmelse med gældende regler i godkendelsesbekendtgørelsen om, at en miljøgodkendelse skal revurderes senest 8 år efter, at godkendelsen er meddelt første gang. Virksomhedens øvrige miljøgodkendelser er p.t. under revurdering.

4.1.4 Risikobekendtgørelsen

Virksomheden er ikke omfattet af risikobekendtgørelsen.

4.1.5 VVM-bekendtgørelsen

Emmelev A/S er omfattet af VVM-bekendtgørelsens³ bilag 1, punkt 6a “Integrerede kemiske anlæg, dvs. anlæg til fremstilling i industriel målestok af stoffer ved kemisk omdannelse, som ligger side om side og funktionelt hører sammen, og som er til fremstilling af organiske grundkemikalier”.

Miljøcenter Odense vurderer, at opbevaring af slam fra eget rensningsanlæg på Emelev A/S ikke er omfattet af VVM-bekendtgørelsens bilag 1, herunder punkt 38 ” Enhver ændring eller udvidelse af projekter, der er opført i dette bilag, såfremt en sådan ændring eller udvidelse i sig selv opfylder de eventuelle tærskelværdier, der er fastsat i dette bilag”.

Den ansøgte ændring af anlægget er således omfattet af punkt 14 på bilag 2 ”Ændringer eller udvidelser af anlæg i bilag 1 eller 2, som allerede er godkendt, er udført eller er ved at blive udført, når de kan være til skade for miljøet (ændring eller udvidelse som ikke er omfattet af bilag 1)”.

³ Miljøministeriets bekendtgørelse nr. 1335 af 6. december 2006 om vurdering af visse offentlige og private anlægs virkning på miljøet (VVM) i medfør af lov om planlægning.

Anlæg og projekter angivet i bilag 2 er VVM-pligtige, hvis det må antages, at anlægget vil påvirke miljøet væsentligt.

Miljøcenter Odense har screenet projektet.

Screeningen viser at projektet ikke vil få væsentlig indflydelse på miljøet i forhold til planloven bestemmelser.

Miljøcenter Odenses konkluderer derfor, at der ikke skal udarbejdes VVM redegørelse og kommuneplantillæg for projektet.

4.2 Øvrige afgørelser

Ud over denne godkendelse gælder følgende godkendelser og påbud fortsat:

- Miljøgodkendelse af 4. juli 2001, stadfæstet den 14. august 2002
- Påbud af 3. juni 2005
- Miljøgodkendelse af 5. juli 2005
- Påbud af 24. november 2006
- Påbud af 16. februar 2007
- Påbud af 3. maj 2007
- Miljøgodkendelse af 15. maj 2007
- Påbud af 16. oktober 2007

4.3 Tilsyn med virksomheden

Miljøcenter Odense er tilsynsmyndighed for virksomheden.

4.4 Offentliggørelse og klagevejledning

Denne miljøgodkendelse vil blive annonceret i Nordfyns Ugeavis og kan ses på www.blst.dk.

Miljøgodkendelsen

Miljøgodkendelsen kan påklages til Miljøklagenævnet af

- ansøgeren
- enhver, der har en individuel, væsentlig interesse i sagens udfald
- kommunalbestyrelsen
- embedslægeinstitutionen
- landsdækkende foreninger og organisationer i det omfang, de har klageret over den konkrete afgørelse, jf. miljøbeskyttelseslovens §§ 99 og 100 i det omfang, de har klageret over den konkrete afgørelse, jf. miljøbeskyttelseslovens §§ 99 og 100
- lokale foreninger og organisationer, der har beskyttelse af natur og miljø eller rekreative interesser som formål, og som har ønsket underretning om afgørelsen

En eventuel klage skal være skriftlig og sendes til Miljøcenter Odense, C.F. Tietgens Boulevard 40, 5220 Odense SØ eller post@ode.mim.dk. Klagen skal være modtaget senest den 21. september 2010 inden kl. 16.00.

Miljøcenter Odense sender derefter klagen videre til Miljøklagenævnet sammen med miljøgodkendelsen og det materiale, der er anvendt ved behandlingen af sagen.

Virksomheden vil få besked, hvis miljøcenteret modtager en klage.

Betingelser, mens en klage behandles

Virksomheden vil kunne udnytte miljøgodkendelsen i den tid, Miljøklagenævnet behandler en eventuel klage, medmindre nævnet bestemmer andet. Forudsætningen for det er, at virksomheden opfylder de vilkår, der er stillet i godkendelsen. Udnyttes miljøgodkendelsen indebærer dette dog ingen begrænsning for Miljøklagenævnets adgang til at ændre eller ophæve godkendelsen.

Søgsmål

Et eventuelt søgsmål om miljøgodkendelsen skal anlægges ved domstolene inden 6 måneder fra offentliggørelsen.

4.5 Liste over modtagere af kopi af afgørelsen

Embedslægeinstitutionen Syddanmark, Sorsigvej 35, 6750 Ribe, syd@sst.dk
Danmarks Naturfredningsforening, Masnedøgade 20, 2110 København Ø, dn@dn.dk

Friluftsrådet, Scandiagade 13, 2450 København SV, kreds@friluftsradet.dk
NOAH, Nørrebrogade 39, 1. tv., 2200 København N, noah@noah.dk
Nordfyns Kommune, att.: Rune Nøttrup, rnn@nordfynskommune.dk

Bente Andersen, Norupvej 152, 5450 Otterup, bente@vindfeld.dk
Sake Kooistra, Norupvej 112, 5450 Otterup, sake_kooistra@yahoo.dk
DN, Nordfyn, Lene Hansen, Kolshave 17, 5400 Bogense, buchoghansen@mail.tele.dk

Inger og Jørn Bybro, Fresiavænget 5, 5450 Otterup, dybs5@mail.dk

5. BILAG

Bilag A: Ansøgning om miljøgodkendelse

Bilag B: Kort over virksomheden med placering af oplag 1:2.000

Kort over virksomheden, samt markering af hvor slam opbevares.

Bilag C: Kort over virksomhedens beliggenhed i 1:25.000

Kort over virksomhedens beliggenhed, samt temakort med OSD (område med særlige drikkevandsinteresser).

Bilag D: Oversigt over virksomhedens tankanlæg i 1:400

Oversigt over virksomhedens tankanlæg med kryds over slambassin og tank hvori slam opbevares.



Miljøcenter Odense
C F Tietgens Boulevard 40
5220 Odense SØ

Att Anja Held

Otterup, den 4. marts 2010

Opbevaring af slam til biogasproduktion,

Under henvisning mail dateret 17. februar 2010 oplyser vi følgende :

A	Ansøger og ejer	Emmelev A/S Emmelevgyden 25 5450 Otterup CVR 54 44 97 12 P No 1.008.470.959 Kontakt : Thomas Jensen
B5	Virksomhedens art	Oliemølle : listebetegnelse : E 103 Biodiesel fabrikation : listebetegnelse : D 101
B6	Projektet	Virksomhedens spildevand filtreres og den rest der fremkommer herved (slam), er velegnet til biogas produktion. Slammet fremkommer løbende i mængder a 1,2 eller 3 tons daglig, hvor levering til biogas producenterne foregår i transporter a 25 til 30 tons pr levering. Processen er periodevis kontinuerlig i forhold til : <ol style="list-style-type: none"> 1. mængden af spildevand til rensning 2. mængden af stof der kan filtreres i spildevandet 3. mængden af organisk materiale (COD) i spildevandet 4. evt ønsker fra renseanlæg
	§ 19 godkendelse	Nordfyns kommune har udarbejdet forslag til godkendelse af metode, transport etc (§ 19 tilladelse som fremsendt til Miljøcenter Odense), hvoraf fremgår, at slammet vil blive opbevaret i bassin på 40 m ³ Bassinet er en af de bassiner der i forvejen er etableret som olieudskiller.

		Nærværende ansøgning omfatter herefter tilladelse til den anførte opbevaring.															
B7		Virksomheden er ikke omfattet af miljøministeriets bekendtgørelse om kontrol med riciko for større uheld med farlige stoffer															
B8		Projektet er ikke midlertidig															
		<p>Samlet set forventes en slamproduktion på :</p> <table style="margin-left: auto; margin-right: auto;"> <thead> <tr> <th></th> <th>forventet</th> <th>maximal</th> </tr> </thead> <tbody> <tr> <td>daglig</td> <td>2 ton</td> <td>4 ton</td> </tr> <tr> <td>ugentlig</td> <td>15 ton</td> <td>25 ton</td> </tr> <tr> <td>månedlig</td> <td>60 ton</td> <td>100 ton</td> </tr> <tr> <td>årlig</td> <td>800 ton</td> <td>1100 ton</td> </tr> </tbody> </table> <p>Baseret på en mængde på 30 ton pr leverance vil der gennemsnitlig blive leveret 1 læs slam til biogasproduktion hver 14 dag i perioder med lav aktivitet i processen kan der blive tale om at et læs omfatter produktionen i 1 eller op til 1½ måned.</p>		forventet	maximal	daglig	2 ton	4 ton	ugentlig	15 ton	25 ton	månedlig	60 ton	100 ton	årlig	800 ton	1100 ton
	forventet	maximal															
daglig	2 ton	4 ton															
ugentlig	15 ton	25 ton															
månedlig	60 ton	100 ton															
årlig	800 ton	1100 ton															
C9	Bygningsmæssige ændringer	Opbevaring vil ske i et af de i forvejen etablerede kamre i olieudskilleren, hvorfor der ikke sker nogen bygningsmæssig ændring.															
C10		Ikke relevant – jf 9.															
C11		Ikke relevant – jf 9															
C12		Ikke relevant															
C13	Driftstid	<p>Generelt har virksomheden 24 timers drift.</p> <p>For så vidt angår spildevandsrensning foregår dette oftest indenfor "normal" arbejdstid 7:00 til 16:00. Men i spidsbelastnings situationer kan der forekomme rensning uden for dette interval, herunder i weekends.</p> <p>Kommunens ønske om jævn leverance af spildevand kunne afstedkomme at rensningen blev bredt mere ud end i dag.</p>															
C14	Til og fra kørsel	Til/fra kørsel omfatter maksimalt 1 lastbil pr uge.															
E	Tegninger	Ikke relevant															
F	Beskrivelse af produktion	Ikke relevant															
G	BAT	På sigt er det planlagt at opbevare slammet i tanke i nær forbindelse med olieudskilleren. Hvilket forekommer mere hensigtsmæssigt.															
H	Forurening	<p>Opbevaringen kan ikke give anledning til forurening af jord eller vandmiljø, ligesom der ikke vil optræde støj. Teoretisk kan opbevaringen medføre lugt gener.</p> <p>Der er dog ikke hidtil konstateret lugt gener fra olieudskiller eller processerne heromkring. Hvis sådanne mod forventning skulle</p>															

		indtræde vil selskabet straks foranledige restmængden af slam bortskaffet til biogasproduktion.
I	Vilkår	<p>Tilladelse omfatter</p> <ul style="list-style-type: none"> • Opbevaring af maksimalt 40 m³ (40 tons) slam stammende fra egen rensning af spildevand. • Opbevaring i et af kamrene i den nuværende olieudskiller. • Opbevaring i op til 1 ½ måned • I tilfælde af at der konstateres lugtgener fra det oplagrede slam, skal virksomheden uden ophold foranledige at slammet bortskaffes til biogasproduktion eller anden bortskaffelse efter kommunens anvisning.
J	Driftsforstyrrelser	Er vel ikke relevant
K	Ophør	Ikke relevant
L	Resume	<p>I forbindelse med virksomhedens udledning af spildevand til Otterup Renseanlæg, ønsker kommunen at mængden af organisk materiale begrænses.</p> <p>Virksomheden kan frarensen en del slam fra spildevandet, hvilken frarensning dels nedsætter COD indhold i spildevandet og dels frigør materiale, der er velegnet til anvendelse i biogasanlæg.</p> <p>Ved udkast til tilladelse § 19 tilladelse dateret 26. januar 2010 har Nordfyns Kommune fremsendt udkast til tilladelse efter kap 3 om bortskaffelse af slam fra virksomhedens forrenseanlæg.</p> <p>Nærværende ansøgning er et supplement til ovennævnte tilladelse og omfatter tilladelse til at opbevarer de daglig producerede mængder slam indtil de sendes til biogasanlæg.</p>

Måtte vi høre fra jer.

Med venlig hilsen
Emmelev A/S



Kent Gordon



16. Juni 2010

Miljøcenter Odense
C.F. Tietgens Boulevard 40,
5220 Odense SØ

Att.: Anja Held

Svar på brev af 14 juni vedr. opklarende spørgsmål [J. nr. ODE-432-258-10]

Der er fra Miljøcenter Odense gjort opmærksom på at analysetiden kan være op til 14 dage på slam. Det er for Emmelev A/S ikke acceptabelt at Emmelevs rensningsanlæg ligge stille så lang tid.

Derfor forventer Emmelev at indtage en nærtstående tank til midlertidigt opbevaring af slammet indtil en passende volumen er opsamlet og efter prøveudtagning indtil analyseresultatet foreligger. Derefter vil slammet bliver afhentet til brug i biogas-anlæg.

Den påtænkte lukket tank er stående ved siden af rensningsanlægget i en tankgård, hvor eventuelt spild vil løbe tilbage til olieudskilleren og dermed rensningsanlægget. Transporten fra opsamlingskamret til den midlertidige tank vil foregå med slanger via en pumpe placeret indeni tankgården. Opbevaringstiden i tanken vil højst blive 3 måneder, således at minimum 4 prøver udtages årligt jfr. Nordfyns Kommunes udkast til tilladelse.

Det forventes ikke at slammet danner lugt, men skulle man konstatere lugtdannelse på et senere tidspunkt, så findes der flere tilgængelige metoder til at afhjælpe dette.

Med venlig hilsen

Emmelev A/S
Kemiingeniør
Thomas M. Jensen



● Opbevaring af slam.

**Emmelev A/S, Emmelevgyden 25, 5450 Otterup
5c, 6I, Emmelev By, Hjadstrup**

Dato: 29. juni 2010

Mål: 1:2.000

UTM32 Euref89

J.nr.: ODE-430-00239

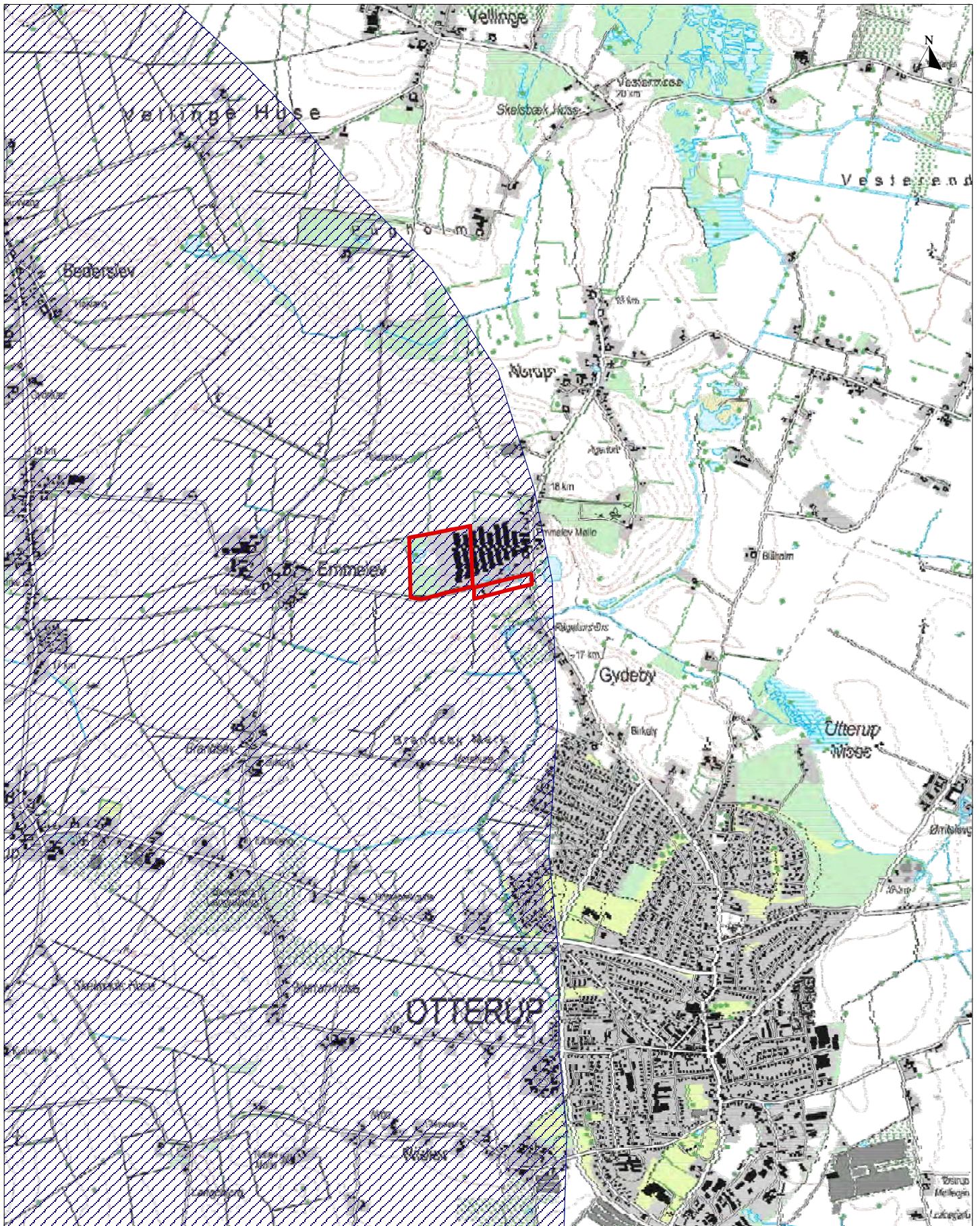
Sagsbehandler: anjhe / liblu


Sagsbehandler: anjhe / liblu

MILJØMINISTERIET

By- og Landskabsstyrelsen

Miljøcenter Odense
Plan - og Virksomhedsområdet
C.F. Tietgens Boulevard 40
DK - 5220 Odense SØ
Tlf.: (+45) 72 54 45 00
www.blst.dk



 OSD - Områder med særlige drikkevandsinteresser.

MILJØMINISTERIET

**Emmelev A/S, Emmelevgyden 25, 5450 Otterup
5c, 6l, Emmelev By, Hjadstrup**

By- og Landskabsstyrelsen

Dato: 29. juni 2010

Mål: 1:25.000

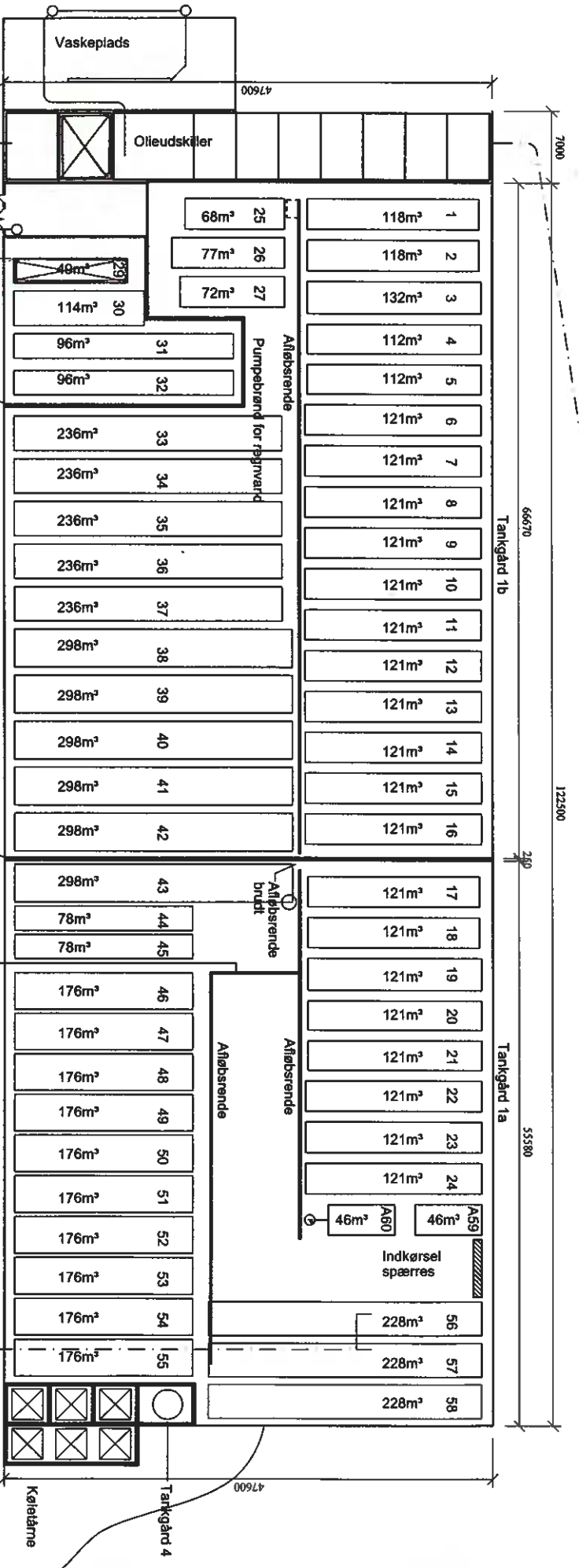
UTM32 Euref89

J.nr.: ODE-430-00239

Sagsbehandler: anjhe / liblu

Sagsbehandler: anjhe / liblu

Miljøcenter Odense
Plan - og Virksomhedsområdet
C.F. Tietgens Boulevard 40
DK - 5220 Odense SØ
Tlf.: (+45) 72 54 45 00
www.blst.dk



Nr.	Øm.	l.m.	m²	Bem.
1	3,00	16,80	118	
2	3,00	16,80	118	
3	3,15	17,00	132	
4	2,90	17,00	112	
5	2,90	17,00	112	
6	3,00	17,25	121	
7	3,00	17,25	121	
8	3,00	17,25	121	
9	3,00	17,25	121	Primært: Vegetabilsk olie Sek: Biotuel
10	3,00	17,25	121	
11	3,00	17,25	121	
12	3,00	17,25	121	
13	3,00	17,25	121	
14	3,00	17,25	121	
15	3,00	17,25	121	
16	3,00	17,25	121	

Nr.	Øm.	l.m.	m²	Bem.
17	3,00	17,25	121	
18	3,00	17,25	121	
19	3,00	17,25	121	
20	3,00	17,25	121	Primært: Råglycerin, veg. olie
21	3,00	17,25	121	Sek. Biodiesel, Biotuel, Glycerin
22	3,00	17,25	121	
23	3,00	17,25	121	
24	3,00	17,25	121	
25	3,00	9,70	68	
26	3,00	11,00	77	
27	3,00	10,20	72	
28				Demolert
29	2,40	11,00	49	Slam
30	3,40	12,60	114	Slam
31	2,40	21,30	96	Slam
32	2,40	21,30	96	Slam

Nr.	Øm.	l.m.	m²	Bem.
33	3,40	26,00	236	
34	3,40	26,00	236	
35	3,40	26,00	236	
36	3,40	26,00	236	
37	3,40	26,00	236	Primært: Biotuel Sek: Vegetabilsk olie
38	3,75	27,00	298	
39	3,75	27,00	298	
40	3,75	27,00	298	
41	3,75	27,00	298	
42	3,75	27,00	298	
43	3,75	27,00	298	
44	2,40	17,30	78	Primært: Biotuel Sek: Vegetabilsk olie, Råglycerin
45	2,40	17,30	78	

Nr.	Øm.	l.m.	m²	Bem.
46	3,60	17,30	176	
47	3,60	17,30	176	
48	3,60	17,30	176	
49	3,60	17,30	176	Primært: Biodiesel
50	3,60	17,30	176	Sek. Vegetabilsk olie, Glycerin, Råglycerin, Biotuel
51	3,60	17,30	176	
52	3,60	17,30	176	
53	3,60	17,30	176	
54	3,60	17,30	176	
55	3,60	17,30	176	
56	3,30	26,70	228	Primært: Glycerolvand Sek: Råglycerin
57	3,30	26,70	228	Primært: Råglycerol / 80% glycerin Sek: Glycerolvand
58	3,30	26,70	228	Primært: Råglycerol / 80% glycerin Sek: Glycerolvand
A59	3,00	6,50	46	Vand
A60	3,00	6,50	46	Vand
			80	Saltsyre i tankgård 4

D	16-03-10	høj	Opdelt

Rev.	Dato	høj	Opdelt	Bemærkning
A	10-12-06			
B	23-04-08			
C	07-07-08			

BYGHERRE: Emmeløv AVS
PROJEKT: Miljøgodkendelse
TEGNING: Tankgård 1a + b + 4
Udleveret 13
WVH - Rådgivende Ingeniører
 Miljøteknik
 Tlf. +45 87 28 28 00
 Fax +45 87 28 28 99
 E-mail: wvh@wvh.dk
 www.wvh.dk
SAG NR.: 06013
TEGN. NR.: 111
D



Miljøministeriet

Statens miljøcenter Odense
C. F. Tietgens Boulevard 40
DK-5220 Odense SØ

Tlf.:(+45)72 54 45 00

www.blst.dk

www.blst.dk

Miljøministeriet
Miljøstyrelsen
C.F. Tietgens Boulevard 40
5220 Odense SØ

Telefon 72 54 45 00
ode@mst.dk
www.MST.dk