

§16b-miljøtilladelse på husdyrbruget på adressen Ånumvej 155, 6900 Skjern
23. august 2021

Returadresse
Land, By og Kultur – Land og Vand
Smed Sørensens Vej 1, 6950 Ringkøbing

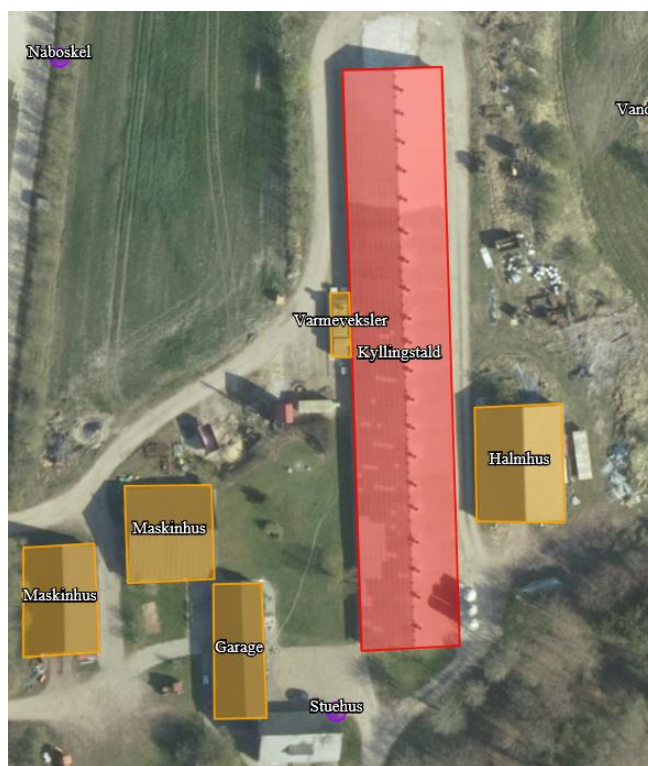
**NATURENS
RIGE**

Ejer af husdyrbruget på
Ånumvej 155
6900 Skjern

Sagsbehandler
Poul Bennetzen
Direkte telefon
9974 1560
E-post
Poul.Bennetzen@rksk.dk
Dato
23. august 2021
Sagsnummer
21-014049

Miljøtilladelse

gældende for husdyrbruget på adressen
Ånumvej 155, 6900 Skjern



Virksomhedens art:
Matrikel nr.:
Betegnelse:
Tilsynsmyndighed:
Kvalitetssikret af:

Landbrug med slagtekyllinger
2a Albæk, Skjern Jorde
Husdyrbrug omfattet af §16 b i husdyrbrugsloven
Ringkøbing-Skjern Kommune
Frank Tolbøll, Ringkøbing-Skjern kommune

Indholdsfortegnelse

Stamblad:	4
Oplysninger om husdyrbruget:	4
Meddelelse af miljøtilladelse	4
Baggrund og kort resumé	4
Biaktiviteter	5
Afgørelsen	5
Vilkår for miljøtilladelse	5
Generelt	6
Godkendte stalde, produktioner og miljøteknologier	6
Beskyttelse af jord, grundvand og overfladevand	7
Beskyttelse i forhold til naboer	8
Tilsyn, kontrol og egenkontrol	9
Uheld og risici	10
Ophør	10
Formalia	10
Lovgrundlag	10
Høring og offentliggørelse	11
Klagevejledning	11
Udnyttelse, kontinuitet og revurdering	12
Miljøvurderingen	14
Erhvervsmæssigt nødvendig for ejendommens drift som landbrugsejendom.	14
Beskrivelse af husdyrbruget	14
Lokalisering	16
Forbudszoner	16
Afstandskrav	16
Beskyttelseslinjer	17
Samlet vurdering af lokalisering	17
Påvirkning af landskab	17
Samlet vurdering af påvirkningen af landskab	19
Påvirkning af vilde planter og dyr	19
Ammoniak påvirkning af natur	19
Påvirkning af bilag IV-arter	24
Samlet vurdering af påvirkningen af vilde planter og dyr	24

Påvirkning af jord, grundvand og overfladevand.....	25
Samlet vurdering af påvirkningen af jord, grundvand og overfladevand.....	28
Påvirkning af naboer	29
Lugt	29
Støj og rystelser.....	31
Lys.....	32
Fluer og skadedyr.....	32
Støv.....	33
Transport.....	33
Samlet vurdering af påvirkning af nabogener.....	34
Anvendelse af BAT (bedste tilgængelige teknik).....	34
Anvendelse af bedste teknik til reduktion af ammoniakemissionen.....	35
Management.....	37
Ansøger oplyser:.....	37
Alternative løsninger	38
0-alternativ.....	38
Egenkontrol.....	39
Konklusion	39
Bilag 1: Bygningsoversigt.....	40
Bilag 2: Adresser inden for konsekvensradius.....	41
Bilag 3: Beregning af BAT	42
Bilag 4: Natur	43
Bilag 5: Miljøstyrelsens Teknologiliste	45

Copyright

Kortmateriale er gengivet af Ringkøbing-Skjern Kommune med tilladelse fra Kort- og matrikelstyrelsen. Copyright Kort- og matrikelstyrelsen 1992 /KD.86.1033.

Luftfotos – Danmarks Digitale Ortofoto – er gengivet af Ringkøbing-Skjern Kommune med tilladelse fra Cowi. **DDO ©, Copyright COWI.**

Stamblad:

Bedriftens ejer og driftsansvarlig	Ejer af husdyrbruget på adressen Ånumvej 155 6900 Skjern
Bedriftens adresse	Ånumvej 155 6900 Skjern
Bedriftens miljøkonsulent og ansvarlige for miljøkonsekvensrapporten.	Vestjysk Herningvej 3 6900 Skjern v. Rikke Mogensen Fastnet telefon: 86814223 E-mail: Rim@vestjysk.dk
Kommune	Ringkøbing-Skjern Kommune
Ejendomsnummer	7600025486
Bedriftens betegnelse	Husdyrbrug omfattet af § 16b i Bekendtgørelse af lov om miljøgodkendelse m.v. af husdyrbrug
Ansøgning nr.	227795, indsendt d. 1. juni 2021, ver. 1.

Oplysninger om husdyrbruget:

Stalde og produktioner:

Staldnavn	Staldstørrelse (m ²)	Produktionsareal (m ²)	Dyretype	Staldsystem	Miljøteknologi
Eksisterende staldafsnit					
Kyllingestald	2.101	1.860	Konventionelle slagtekyllinger	Betongulv med dybstrøelse	Varmeveksler

Meddelelse af miljøtilladelse

Baggrund og kort resumé

Ringkøbing-Skjern Kommune modtog den 1. juni 2021 en ansøgning om miljøtilladelse af husdyrbruget beliggende på adressen Ånumvej 155, 6900 Skjern.

Der er ikke tidligere meddelt miljøtilladelse til husdyrbruget på adresse Ånumvej 155, 6900 Skjern i henhold til husdyrbrugsloven §16b.

Kort resumé

Ansøger ønsker en tilladelse af eksisterende produktionsarealer (m²) efter ny lovgivning. I stedet for en tilladelse til et fast antal dyr og et fast vægtinterval vil en tilladelse af produktionsarealerne kunne anvendes mere fleksibelt.

Der anvendes følgende virkemidler til at reducere udledninger af ammoniak:

- Rokkedahl varmeveksler der har en ammoniakreduktionseffekt på 30%

Biaktiviteter

Ingen

Afgørelsen

Ringkøbing-Skjern Kommune meddeler hermed miljøtilladelse til husdyrbruget på ejendommen matr. nr. 2a Albæk, Skjern Jorde beliggende på adressen Ånumvej 155, 6900 Skjern. Afgørelsen meddeles i medfør af § 16b i Husdyrbrugsloven og på de angivne vilkår.

Miljøtilladelsen gælder hele husdyrbruget og omfatter følgende produktionsarealer i eksisterende stalde:

Dyretype og staldsystem	Produktionsareal (m ²)
Konventionelle slagtekyllinger på betongulv med dybstrøelse	1.860

Ringkøbing-Skjern Kommune meddeler i henhold til § 32 stk. 1 i husdyrgodkendelsesbekendtgørelsen dispensation til at fravige genekriteriet for lugt for enkeltboligen Ånumvej 157, 6900 Skjern jf. §33 nr. 1 i husdyrgodkendelsesbekendtgørelsen.

Afgørelse om miljøtilladelse sker på baggrund af ansøgning skema nr. 227795, indsendt den 1. juni 2021, version 1.

Afgørelsen om miljøtilladelse af husdyrbruget på adressen Ånumvej 155, 6900 Skjern meddeles på baggrund af, at Ringkøbing-Skjern Kommune vurderer, at ansøger har truffet de nødvendige foranstaltninger for at forebygge og begrænse forurening ved anvendelse af bedst tilgængelige teknik, og at husdyrbruget i øvrigt kan drives på stedet, uden at påvirke omgivelserne på en måde, som er uforenelig med hensynet til naboer, landskab, natur og miljø.

Der gøres opmærksom på, at alle ændringer af eksisterende afløb som udgangspunkt skal godkendes.

Hvis der er øget areal med tagflader eller befæstede arealer hvor vandet afledes til nedsivning, skal der søges om en nedsivningstilladelse hos Ringkøbing-Skjern Kommune.

Hvis der er øget areal med tagflader eller befæstede arealer med afledning til vandløb, herunder dræn og grøfter, skal der søges om en udledningstilladelse hos Ringkøbing-Skjern Kommune.

Der gøres hermed opmærksom på, at miljøtilladelsen ikke fritager fra krav om tilladelse, godkendelse, eller dispensation efter anden lovgivning, herunder Museumsloven. Eventuelt byggeri/ombygning må først påbegyndes, når der ligger en særskilt tilladelse til igangsættelse af byggeriet.

Vi anmoder om, at Ringkøbing-Skjern Kommune bliver orienteret, såfremt der sker ændringer i ejerforhold eller af driftsansvarlig.

Vilkår for miljøtilladelse

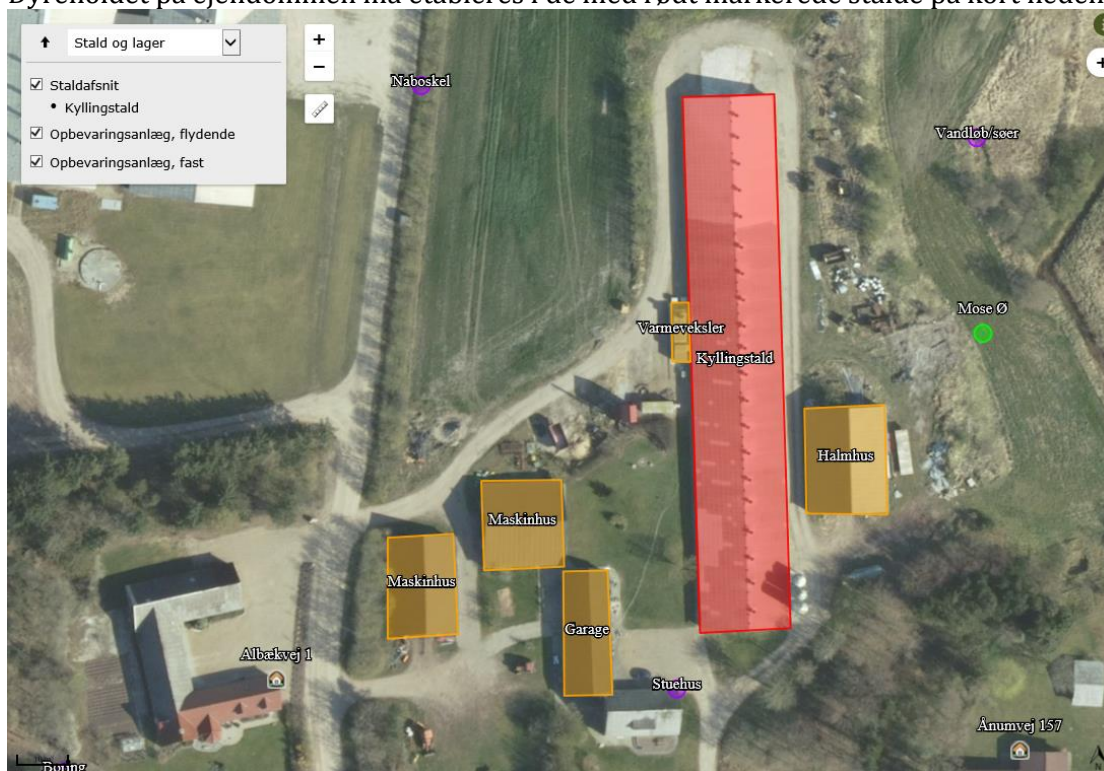
Konkrete bestemmelser i lovgivningen, som er generelt gældende for landbrug, er som hovedregel, ikke nævnt i denne miljøtilladelse. Miljøtilladelsen meddeles på de nedenstående vilkår.

Generelt

- 1) Husdyrbruget skal placeres, indrettes og drives i overensstemmelse med de oplysninger, der fremgår af ansøgningen og med de eventuelle ændringer, der fremgår af miljøtilladelsen.
- 2) Tilladelsen skal være udnyttet inden 6 år fra afgørelsen er meddelt. Hvis tilladelsen kun bliver delvist udnyttet bortfalder den del der ikke er udnyttet.
- 3) Udnyttelse anses for, at foreligge når byggeriet faktisk er afsluttet eller ved konstatering af, at det der er truffet afgørelse om, faktisk er gennemført. Se i øvrigt afsnit om udnyttelse, kontinuitet og revurdering i Formalia.
- 4) De vilkår, der vedrører driften, skal være kendt af de ansatte, der er beskæftiget med den pågældende del af driften.
- 5) Drifts-, indretnings-, eller bygningsmæssige ændringer, skal anmeldes til kommunen inden de påbegyndes. Kommunen vurderer, om de aktuelle planer for ændring/udvidelse/renovering kan ske indenfor rammerne af denne miljøtilladelse.

Godkendte stalde, produktioner og miljøteknologier

- 6) Dyreholdet på ejendommen må etableres i de med rødt markerede stalde på kort nedenfor.



- 7) I stalde med dyrehold skal dyretype og staldkategori på arealer der anvendes til produktion være i overensstemmelse med oversigten nedenfor.

Staldnavn	Staldstørrelse (m ²)	Produktions-areal (m ²)	Dyretype	Staldsystem
Eksisterende staldafsnit				
Kyllingestald	2.101	1.860	Konventionelle slagtekyllinger	Betongulv med dybstrøelse

- 8) På husdyrbruget skal der anvendes teknologier til reduktion af ammoniakemission som angivet i tabellen nedenfor.

Enhed	Miljøteknologi
Kyllingestald	<p>I kyllingestalden skal der være varmeveksler jf. teknologiliste –Rokkedahl Energi - Varmeveksler til traditionelle slagtekyllingestalde – optaget i 2016, bilag 5.</p> <p>Varmeveksleren skal være dimensioneres således, at der opnås en ammoniakreduktion på 30 %.</p> <p>Denne effekt forudsætter, at varmeveksleren opfylder 2 kapacitetskrav:</p> <ul style="list-style-type: none"> • Mindst 0.6 m³ h⁻¹ kylling-1 og • Mindst 0.3 m³ t⁻¹ per kg kylling ved maksimal belægning. <p>Samt, at den samlede kapacitet af recirkulerende ventilatorer er:</p> <ul style="list-style-type: none"> • Mindst 1,3 m³ h⁻¹ kylling-1 og • Mindst 0,65 m³ h⁻¹ per kylling. <p>Varmeveksleren skal som minimum køre 6912 timer om året (8 hold kyllinger) / eller 6048 timer om året (7 hold kyllinger) – dette skal kunne dokumenteres ved registreringer fra timetæller eller lignende</p> <p>Hvis slagtealder og/eller antal hold pr. år ændres i forhold til forudsætningerne for ovennævnte, skal antallet af driftstimer for varmeveksleren genberegnes, for at sikre en ammoniakreducerende effekt på 30%</p>

Beskyttelse af jord, grundvand og overfladevand

- 9) Der skal til beskyttelse af jord, grundvand og overfladevand træffes foranstaltninger som anført i tabellen nedenfor.

Vask af maskiner	Vask af landbrugsmaskiner og redskaber skal ske på fast vaskeplads med bortledning af vaskevandet til opsamlingsbeholder. Alternativt kan vask af landbrugsmaskiner ske på udbringningsarealerne.
------------------	---

Rengøring af arealer	Affald, foderrester, gødningsspild mv. skal fjernes fra befæstede arealer, som har afledning af overfladevand til nedsivning eller recipient.
Vedligeholdelse af anlæg	Afløb, beholdere, pumper og andet, som anvendes til afledning af spildevand, restvand og saftafløb, skal altid være i driftsklar stand. Ændret håndtering af spildevand, restvand og saftafløb skal anmeldes til kommunen.
Kompostopbevaring	Ved etablering af kompost i markstakke skal tidspunkt og placering noteres på et kortbilag i driftsjournalen.
Oplag af olie og medicin	Eventuelt spild af olie skal straks opsamles af velegnet absorptionsmateriale – eks. kattegrus. Spildolie skal opbevares på en sådan måde, at der ikke opstår risiko for forurening. Medicin skal opbevares forsvarligt og utilgængeligt for uvedkommende.
Affald	Affald skal opbevares og bortskaffes, efter kommunens til en hver tid gældende affaldsregulativ.

Beskyttelse i forhold til naboer

- 10) Der skal til beskyttelse imod væsentlige nabogener træffes foranstaltninger, som anført i tabellen nedenfor.

Fluer og skadedyr	Der skal på ejendommen foretages effektiv fluebekæmpelse - som minimum i overensstemmelse med de nyeste retningslinjer fra Aarhus Universitet, Institut for Agroøkologi. Opbevaring af foder skal ske på en sådan måde, at der ikke opstår risiko for tilhold af skadedyr (rotter m.v.). På forlangende skal indgås kontrakt med autoriseret rottebekæmpelsesfirma.			
Lugt	Der skal til stadighed opretholdes en god staldhygiejne, herunder renholdelse og tørhed på den faste del af staldgulvet, renholdelse for at hindre støv- og smudsbelægninger i stalden samt renholdelse af fodringssystem m.v.			
Støj	Husdyrbrugets bidrag til støjbelastningen i omgivelserne må ikke overstige nedenstående værdier, målt ved nabobeboelser, eller deres opholdsarealer.			
	Dag	Tidsrum	db(A)	Midlingstid
	Mandag - fredag	07.00 - 18.00	55	8 timer
	Mandag - fredag	18.00 - 22.00	45	1 time
Lørdag	07.00 - 14.00	55	7 timer	

	Lørdag	14.00 – 18.00	45	4 timer
	Lørdag	18.00 – 22.00	45	1 time
	Søn- og helligdag	07.00 – 22.00	45	1 time
	Alle dage	22.00 – 07.00	40	½ time
Kontrol og målinger for støj	<p>Husdyrbruget skal for egen regning dokumentere, at støjvilkår overholdes, hvis tilsynsmyndigheden finder det påkrævet. Kravet om dokumentation af støjforholdene kan højst fremsættes en gang årligt medmindre den seneste kontrol viser, at vilkårene ikke er overholdte.</p> <p>Måle- og beregningspunkter fastsættes efter nærmere aftale med tilsynsmyndigheden.</p> <p>Hvis de fastsatte støjgrænser overskrides, skal der sammen med rapport om målinger/ beregninger fremsendes forslag til støjreduktion ned til de fastsatte grænseværdier og med tidsplan for gennemførelse.</p> <p>Ved målinger/beregninger for støj udarbejdelse af afrapportering og gennemførelse af eventuelle tiltag for støjreduktion, skal udgifterne hertil alene afholdes af virksomheden.</p>			
Lys	<p>Driften må ikke medføre væsentlige lysgener for de omkringboende.</p> <p>Såfremt tilsynsmyndigheden vurderer, at bedriften giver anledning til væsentlige lysgener, skal bedriften lade udarbejde en handlingsplan og derefter gennemføre denne. Handlingsplanen skal godkendes af tilsynsmyndigheden.</p>			
Støv	<p>Driften må ikke medføre støvgener uden for ejendommens eget areal, som af tilsynsmyndigheden skønnes at være væsentlige.</p> <p>Fodersiloer skal indrettes således, at støvgener i forbindelse med indblæsning af foder undgås, f.eks. med melcykloner, eller anden støvbegrænsende foranstaltninger.</p>			
Døde dyr.	<p>Døde dyr skal bortskaffes til godkendt destruktionsvirksomhed. Animalsk affald, herunder selvdøde dyr skal opbevares og afhændes i overensstemmelse med den til enhver tid gældende bekendtgørelse om opbevaring af døde dyr.</p>			

Tilsyn, kontrol og egenkontrol

- 11) Dokumentation i form af logbog, kvitteringer og opbevaringsaftaler opbevares i mindst 3 år og forevises tilsynsmyndighed efter anmodning.
- 12) Varmevekslere skal som minimum vedligeholdes i overensstemmelse med producentens vejledning. Vejledningen skal opbevares på husdyrbruget sammen med dokumentation for udført vedligehold.

Uheld og risici

- 13) Ved driftsuheld, hvor der opstår risiko for forurening af miljøet, er der pligt til at anmelde dette til tilsynsmyndigheden, Ringkøbing-Skjern Kommune den først kommende hverdag. Er der behov for øjeblikkelig indsats ringes 112.
- 14) Senest 14 dage efter driftsuheld skal driftsansvarlig fremsende en skriftlig orientering, der beskriver uheldets omfang og indsatsen mod miljømæssige skader, samt beskriver forebyggende foranstaltninger, der begrænser risiko for nye uheld.
- 15) Ejendommens beredskabsplan/driftsforskrift skal til en hver tid være ajourført.

Ophør

- 16) Ved ophør af driften, skal der træffes de nødvendige foranstaltninger for at undgå forureningsfare og for at bringe stedet tilbage i tilfredsstillende tilstand. Bl.a. skal stoffer, der kan forurene jord, grundvand og overfladevand, samt affald bortskaffes, efter gældende regler.

Note: Efter landzonebestemmelserne jf. planlovens §§ 37 og 38 kan overflødige driftsbygninger tages i brug til en række formål, uden egentlig kommunal godkendelse, altså alene efter anmeldelse.

Formalia

Lovgrundlag

Miljøtilladelsen er givet på baggrund af husdyrbrugsloven, hvor krav efter VVM-direktivet og habitatdirektivet, samt i et vist omfang regler fra miljøbeskyttelsesloven og planlovens landzoneregler varetages.

Miljøtilladelsen suppleres af generelle regler i husdyrgodkendelsesbekendtgørelsen og den generelle regulering i husdyrgødningsbekendtgørelsen.

Grundlaget for miljøtilladelsen var på godkendelsestidspunktet:

- Kommuneplan 2021-2033
- Husdyrbrugsloven, Lov om miljøgodkendelse m.v. af husdyrbrug nr. 1572 af 20. december 2006 senest ændret i bekendtgørelse af lov om husdyrbrug og anvendelse af gødning m.v. nr. 520 af 1. maj 2019
- Husdyrgodkendelsesbekendtgørelsen, bekendtgørelse om tilladelse og godkendelse m.v. af husdyrbrug nr. 2256 af 29. december 2020
- Husdyrgødningsbekendtgørelsen Bekendtgørelse om miljøregulering af dyrehold og om opbevaring og anvendelse af gødning nr. 1176 af 23. juli 2020
- Bekendtgørelse af lov om naturbeskyttelse, nr. 240 af 13. marts 2019 (Naturbeskyttelsesloven).
- Bekendtgørelse om udpegning og administration af internationale naturbeskyttelsesområder samt beskyttelse af visse arter nr. 1595 af 6. december 2018
- Bekendtgørelse om affald, nr. 2159 af 9. december 2020 (Affaldsbekendtgørelsen).

- Bekendtgørelse om indretning, etablering og drift af olietanke, rørsystemer og pipelines nr. 1257 af 27. november 2019 (Olietankbekendtgørelsen).

Der gøres opmærksom på, at ansøger selv har ansvar for at indhente nødvendige godkendelser/tilladelser i henhold til anden lovgivning.

Høring og offentliggørelse

Udkastet til miljøtilladelsen har været i 2 ugers høring hos ansøger, konsulent og naboer fra 2. august til den 16. august 2021.

Naboer: Ejere og beboere af boliger og bygninger indenfor konsekvensradius på 375 meter

Matrikulære naboer: Matrikulære naboer i husdyrlovens forstand defineres som ejere af ejendomme, der matrikulært grænser op til den ejendom, hvorpå anlægget er beliggende. Ringkøbing-Skjern kommune vurderer at uændret produktionsarealer på anlægget generelt er af underordnet betydning for de matrikulære naboer til ejendommens markarealer. Nabohøringen tager derfor udgangspunkt i den matrikler, hvorpå anlæggene ligger. De naboer til markarealer, som i særlige tilfælde bliver berørt af udvidelsen, bliver inddraget i høringen i henhold til forvaltningslovens almindelige regler om partshøring. Det er i den aktuelle sag vurderet, at der ikke er nogen, som skal inddrages i høringen.

I forbindelse med høringen er der ikke indkommet bemærkninger til det ansøgte.

Afgørelse om miljøtilladelsen vil blive offentliggjort den 23. august 2021 på Ringkøbing-Skjern Kommunes hjemmeside på www.rksk.dk/om-kommunen/annoncering/landbrug.

Klagevejledning

I henhold til Bekendtgørelse af lov om miljøgodkendelse m.v. af husdyrbrug kapitel 7, kan der klages over miljøtilladelsen af ansøgeren, Miljøministeriet, samt enhver, der må antages, at have en individuel væsentlig interesse i sagens udfald. Der kan desuden klages af de myndigheder og organisationer, der angivet i lovens § 85-87.

Ved klage, kan Miljø- og Fødevareklagenævnet bestemme, at klagen har opsættende virkning på udnyttelsen.

Udnyttelse af miljøtilladelsen i klageperioden og imens eventuel klage behandles, sker på eget ansvar.

Ansøgeren vil få besked, hvis der klages over afgørelsen.

For behandling af klager, der indbringes for nævnet, herunder anmodning om genoptagelse, betaler klager et gebyr på 900 kr. for privatpersoners og 1.800 kr. for virksomheders og organisationers vedkommende.

Klagegebyret tilbagebetales, hvis du får helt, eller delvis medhold i din klage, hvis den påklagede afgørelse ændres, eller ophæves, eller klagen afvises, som følge af overskredet frist, manglende klageberettigelse, eller fordi klagen ikke er omfattet af klagenævnets kompetence.

Ønskes afgørelsen prøvet ved domstolene, skal søgsmål ifølge § 90 i Bekendtgørelse af lov om miljøgodkendelse m.v. af husdyrbrug være anlagt inden 6 måneder efter, at sagen er offentliggjort.

Klagefristen er 4 uger og regnes fra datoen for offentliggørelsen. Klagen skal være modtaget og registreret senest den 20. september 2021.

Indsendelse af klage

Det er obligatorisk for klager, at bruge Miljø- og Fødevareklagenævnets digitale Klageportal, med mindre, du har fået en tilladelse fra Miljø- og Fødevareklagenævnet, der fritager dig for, at anvende den digitale Klageportal. I nedenstående tekst kan du se, hvordan du skal bruge den digitale Klageportal.

Digital Klageportal

Hvis du ønsker, at klage over denne afgørelse, kan du klage til Miljø- og Fødevareklagenævnet. Du klager via Klageportalen, som du finder på dette link: <https://naevneneshus.dk/start-din-klage/miljoe-og-foedevareklagenaevnet/>

Klagen sendes gennem Klageportalen til den myndighed, der har truffet afgørelsen. En klage er indgivet, når den er indsendt til Miljø- og Fødevareklagenævnet, og når du har indbetalt klagegebyret. Du betaler gebyret via elektronisk overførsel eller ved giroindbetaling.

Anmodning om fritagelse for indsendelse, via klageportal

Miljø- og Fødevareklagenævnet skal, som udgangspunkt, afvise en klage, der ikke er indsendt via Klageportalen. Hvis du ønsker, at blive fritaget for at bruge Klageportalen, skal du sende din klage og en begrundet anmodning til Ringkøbing-Skjern Kommune, Smed Sørensens Vej 1, 6950 Ringkøbing. Ringkøbing-Skjern Kommune videresender herefter anmodningen til Miljø- og Fødevareklagenævnet, som træffer afgørelse om, hvorvidt din anmodning kan imødekommes.

Hjælp til klage

Miljø- og Fødevareklagenævnet stiller i et vist omfang, en supportfunktion til rådighed ved oprettelse af en klage. Supportfunktionen kan kontaktes pr. tlf.: 7240 5600, eller på mail: nh@naevneneshus.dk. De kan kontaktes på følgende tidspunkter: man.-fre. 9.00-15.00.

Udnyttelse, kontinuitet og revurdering

En miljøtilladelse efter § 16b i husdyrbrugsloven bortfalder, hvis den ikke er udnyttet inden 6 år efter at miljøtilladelsen er meddelt. Miljøtilladelsen anses for udnyttet, når byggeriet faktisk er afsluttet. Hvis der ikke foreligger et byggeri anses en tilladelse for udnyttet, når det konstateres, at det, der er truffet afgørelse om, faktisk er gennemført.

En udnyttet miljøtilladelse kan bortfalde helt eller delvist, hvis den efterfølgende ikke har været udnyttet i 3 på hinanden følgende år. Udnyttelsen forudsætter at mindst 25 % af det godkendte produktionsareal udnyttes driftsmæssigt og at den driftsmæssige udnyttelse ikke på noget tidspunkt ophører i 3 på hinanden følgende år. Driftsmæssig udnyttelse kræver, at der er dyr på produktionsarealerne svarende til mindst 50 % af det mulige ifølge dyrevelfærdskravene.

På vegne af Teknik- og Miljøudvalget



Ivan Thesbjerg
Afdelingsleder
Land og Vand, Landbrug
Ringkøbing-Skjern Kommune

Poul Bennetzen
Land og Vand, Landbrug
Ringkøbing-Skjern Kommune

Kopi af udkast til miljøtilladelse er sendt til:

Ansøger:

- Ejer af husdyrbruget på adressen Ånumvej 155, 6900 Skjern

Konsulent:

- Vestjysk, Herningvej 3, 6900 Skjern v. Rikke Mogensen, e-mail: rim@vestjysk.dk

Ejere og beboer af boliger/bygninger inden for konsekvensradius på 375 meter + matrikulære naboer til matrikel nr. 2a Albæk, Skjern Jorder:

- Se bilag 2

Kopi af miljøtilladelse er sendt til:

- Konsulent Vestjysk, Herningvej 3, 6900 Skjern v. Rikke Mogensen, e-mail: rim@vestjysk.dk
- Ringkøbing-Skjern museum, Arkæologisk Afdeling v/Torben Egebjerg, e-mail: post@arkvest.dk
- Det økologiske Råd, 2200 København N, e-mail: husdyr@ecocouncil.dk
- Dansk Ornitologisk Forening, e-mail: natur@dof.dk, ringkoebing-skjern@dof.dk
- Sundhedsstyrelsen, e-mail: senord@sst.dk
- Ferskvandsfiskeriforeningen for Danmark, Vormstrupvej 2, 7540 Haderup, e-mail: nb@ferskvandsfiskeriforeningen.dk
- Danmarks Naturfredningsforenings Lokalkomité for Ringkøbing-Skjern Kommune, e-mail: dnringkoebing-skjern-sager@dn.dk
- Danmarks Sportsfiskerforbund, Skyttevej 4, 7182 Bredsten, e-mail: post@sportsfiskerforbundet.dk
- Danmarks Sportsfiskerforbund, e-mail: lbt@sportsfiskerforbundet.dk,
- Friluftsrådet Midt-Vest, e-mail: midtvestjylland@friluftsradet.dk

Miljøvurderingen

I henhold til husdyrgodkendelsesbekendtgørelsen skal Kommunalbestyrelsen ved afgørelsen om miljøtilladelse efter § 16 b i husdyrbrugenloven vurdere, om den ansøgte etablering, udvidelse eller ændring af husdyrbruget kan indebære væsentlig virkning på miljøet, herunder i forhold til omgivelsernes sårbarhed og kvalitet, i forhold til navnlig

- 1) landskabelige værdier,
- 2) natur med dens bestande af vilde planter og dyr og deres levesteder, herunder områder, der er beskyttet mod tilstandsændringer eller fredet, udpeget som internationalt naturbeskyttelsesområde eller udpeget som særlig sårbart over for næringsstofpåvirkning,
- 3) jord, grundvand og overfladevand, og
- 4) lugt-, støj-, rystelses-, støv-, flue-, transport- og lysgener, uhygiejniske forhold, affaldsproduktion m.v.

Kommunalbestyrelsen skal ved vurderingen inddrage alle etableringer, udvidelser og ændringer af husdyrbruget, der er godkendt, tilladt eller afgjort efter anmeldelse inden for de seneste 8 år før kommunalbestyrelsens afgørelse.

Erhvervsmæssigt nødvendig for ejendommens drift som landbrugsejendom.

Ansøgningen omfatter en regulering af husdyrbruget efter den nye miljølovgivning, med godkendelse af produktionsarealer fremfor antallet af dyr, idet dette ifølge ansøger giver større fleksibilitet i produktionen. Der opføres således ikke nye bygninger på ejendommen.

Beskrivelse af husdyrbruget

Ansøgt drift

Stalde og produktioner Ansøgt drift						
Staldnavn	Staldstørrelse (m ²)	Ventilation	Kildehøjde	Produktion	Antal måneder udegående	Produktionsareal (m ²)
Kyllingstald	2101	Mekanisk ventilation	6 m	(#357940) Kyllinger, konventionelle slagtekyllinger	0	1860

Områder, hvor dyrene ikke kan opholde sig og/eller ikke har mulighed for at gødningsafsætte, medregnes ikke som produktionsareal.

Antal m² produktionsareal i stalden er opmålt af ansøger. Ansøger har oplyst at der er fraregnet et mindre forrum.

Nudrift

Stalde og produktioner Nudrift						
Staldnavn	Staldstørrelse (m ²)	Ventilation	Kildehøjde	Produktion	Antal måneder udegående	Produktionsareal (m ²)

Kyllingstald 2101

Mekanisk ventilation 6 m

(#357940) Kyllinger, konventionelle slagtekyllinger 0

1860

Bygningsmæssig beskrivelse:

- Eksisterende kyllingehus fra 1982 er på 1.574 m².
- Tilbygning til kyllingehus fra 1990 er på 500 m².

Tidligere godkendelser:

- 25-10-1988 Miljøgodkendelse til 450.000 slagtekyllinger (149 DE)
- 10-02-2017 Revurdering af miljøgodkendelse til 270.000 slagtekyllinger (94,08 DE)

Bemærkning

Miljøgodkendelsen fra 25-10-1988 omfattede også et nyt kyllingehus på 1.574 m², der ikke blev opført.

Udgangspunktet for revurderingen var derfor det eksisterende kyllingehus på 1.574 m² og tilbygningen på 500 m². Baggrunden var, at fristen for udnyttelsen af godkendelsen fra 1988 til det nye kyllingehus på 1.574 m² ikke var udnyttet og derfor bortfaldet.

Nudriften har derfor udgangspunkt i revurderingen af miljøgodkendelsen fra 2017.

8-års drift

Stalde og produktioner 8 års drift 2009						
Staldnavn	Staldstørrelse (m ²)	Ventilation	Kildehøjde	Produktion	Antal måneder udegående	Produktionsareal (m ²)
Kyllingstald 2101		Mekanisk ventilation 6 m		(#357940) Kyllinger, konventionelle slagtekyllinger 0		1860

Husdyrbrugets 8-årsdrift er identisk med nudriften.

Produktioner med miljøteknologi

Produktion	Beskrivelse af miljøteknologi	Driftstimer pr. år	NH ₃ -N effekt (%)	Lugteffekt (%)
Ansøgt drift				
(#357940) Kyllinger, konventionelle slagtekyllinger	varmeveksler	8760	30	
Nudrift				
(#357941) Kyllinger, konventionelle slagtekyllinger	Varmeveksler	8760	19	
8 års drift				
(#361446) Kyllinger, konventionelle slagtekyllinger	Varmeveksler	8760	19	

Der anvendes varmeveksler som miljøteknologi.

Effekten af ammoniakreduktion er ansøgt drift med fuld effekt. Det vil sige, at effekten af varmeveksleren sat op fra nudriften på 19% til det ansøgte på 30%. Varmeveksler skal derfor køre hele året for at opnå den ønskede effekt på 30%.

Lagerregnskab og opbevaringskapacitet

Dybstrøelsen fra kyllingestaldene køres i dag direkte i markstak. Der er således ikke oplag af husdyrgødning på ejendommen.

Lokalisering

Forbudszoner

Indenfor forbudszonerne må der ikke etableres nybyggeri (husdyranlæg og gødnings- og ensilageopbevaringsanlæg) eller udvidelser/ændringer i eksisterende bygninger, der medfører forøget forurening.

Område	Afstandskrav	Afstand målet fra nuværende kyllingestald.
By - og sommerhuszoner	50 meter	>50 meter
Lokalplanområder	50 meter	>50 meter
Nabobeboelsesbygninger	50 meter	>50 meter
Afstand til kategori 1-natur og kategori 2-natur*	10 meter	>10 meter

* Ensilageopbevaringsanlæg er ikke omfattet af kravet

Der er intet nybyggeri eller ændringer/udvidelser i de eksisterende bygninger indenfor forbudszonerne.

Afstandskrav

Til husdyranlæg generelt (stald, opbevaringslager og/eller ensilage- opbevaringsanlæg) er der faste afstandskrav for at beskytte imod forurening eller væsentlige gener fra anlæggene.

Afstandskravene gælder kun for nybyggeri, og eksisterende anlæg er derfor ikke omfattet af bestemmelsen.

Type	Afstandskrav (m)	Mindste afstand til anlæg (m)
Vandforsyning til < 10 ejendomme	25	Ikke relevant
Vandforsyning til > 10 ejendomme	50	Ikke relevant
Vandløb, dræn og søer * ¹	15	Ikke relevant
Offentlig vej, privat fællesvej	15	Ikke relevant
Levnedsmiddelvirksomhed	25	Ikke relevant
Beboelse på samme ejendom * ²	15	Ikke relevant
Naboskel	30	Ikke relevant

*¹ Fra åbne vandløb og til søer med et areal, der er større end 100 m² skal der være mere end 100 meter til opbevaringsanlæg for flydende husdyrgødning.

*² Ensilageopbevaringsanlæg er ikke omfattet af kravet

Overstående afstandskrav er ikke relevant, idet kravene kun er gældende for nybyggeri. Ansøgningen overholder derfor gældende afstandskrav.

Beskyttelseslinjer

Naturbeskyttelseslovens bestemmelser om bygge- og beskyttelseslinjer skal sikre, at de nærmeste omgivelser ved søer og åer samt omkring fortidsminder, skove og kirker friholdes for bebyggelse eller andre væsentlige landskabelige indgreb.

Der er ved behandlingen af sagen taget stilling til nedenstående beskyttelseslinjer, og det er med X angivet, om nybyggeri på ejendommen ligger indenfor eller udenfor linjerne.

Beskyttelseslinje	Indenfor (x)	Udenfor (x)	Beskyttelseslinje	Indenfor (x)	Udenfor (x)
Klitfredede arealer		X	Skove		X
Strand		X	Fortidsminder		X
Søer		X	Kirker		x
Vandløb		x			

Det er på baggrund af ovenstående Ringkøbing-Skjern Kommunes vurdering, at husdyrbrugets anlæg ikke er i modstrid med de hensyn, der skal tages i forhold til ovennævnte emner.

Samlet vurdering af lokalisering

Idet husdyrbruget ligger udenfor forbudszoner, alle afstandskrav er overholdt og anlæggets placering ikke er i strid med beskyttelseslinjer, er det Ringkøbing-Skjern kommunes vurdering, at husdyrbruget ikke placeringsmæssigt vil give anledning til væsentlige gener for omgivelserne eller væsentlig risiko for forurening.

Påvirkning af landskab

Landskabsvurdering

Husdyrbruget ligger i landskabstypen Skjern Enge Landbrugsslette.

Skjern Enge Landbrugsslette omfatter en række adskilte underområder, som er en del af en stor smeltevandslette. Landskabsområdet er opdelt af smeltevandsdale og en central hedeslette. Tilsammen fremstår underområderne med sammenhængende kendetegn.

Landskabsområdet består af et lavtliggende fladt terræn og ligger i overgangen til højereliggende bakkeøer mod nord og syd. Landbrugssletten består af dyrkede marker med spredt beliggende gårde og landsbyer. Markerne er delvist afgrænset af hegn, og småbevoksninger og mindre plantager ligger spredt i landskabet.

Landbrugssletten er desuden præget af drækanaler. Der er begrænsede udsigter i landskabet på grund af det lavtliggende flade terræn og beplantningen. I det nordlige område er terrænet svagt hævet og mindre præget af bevoksning. Her er der en særlig udsigt over Skjern Ådal.

Landskabsområdet rummer flere tekniske anlæg og har generelt visuelle påvirkninger fra de omgivende landskabsområder.

Der er afgrænset ét delområde, da landskabskarakteren her er anderledes end det øvrige landskab. Lundenæs Lavbund fremstår med lavbundskarakter og afgræssede enge og ligger i det nordlige område af landskabsområdet. Dette delområde er beskrevet særskilt.

Bygningsbeskrivelse

Der opføres ikke nybyggeri i forbindelse med ændringen af dyreholdet. Husdyrbruget vil derfor fremstå uændret.

Beplantning:

Husdyrbruget er mod syd, vest og øst afskærmet af eksisterende skovbevoksning og bygninger afskærmet mod direkte indkik til ejendommen. Mod nord/nordvest er ejendommen delvis afskærmet mod direkte indkik af et læhegn.



Beplantning udgør et betydningsfuldt element ved at relatere et bygningsanlæg til landskabet og visuelt binde det til jordoverfladen og skabe et harmonisk anlæg.

Især beplantningen op til og omkring bygningerne har betydning for helhedsbilledet i forhold til omgivelser og landskabet. Sammen med stillingtagen til materialer og farver er beplantning vigtigt for staldanlægs miljø ude og inde samt for den visuelle opfattelse af byggeriet i sig selv og i tilknytning til dets omgivelser.

Af hensyn til landskabets nuværende udseende og beplantningsstrukturer omkring husdyrbrugets anlæg bør beplantning omkring anlægget bibeholdes.

Samlet vurdering af påvirkningen af landskab

Det er på baggrund af ovenstående Ringkøbing-Skjern Kommunes samlede vurdering, at det ansøgte husdyrbrug ikke er i modstrid med ønsket om at bevare det åbne landskab og beskytte de landskabelige hensyn, der er beskrevet i kommuneplanens retningslinjer for udviklingen af Ringkøbing-Skjern Kommune. Husdyrbruget vurderes således, hverken at skæmme landskabet, have synlige langtrækkende konsekvenser for landskabet, eller på anden vis påvirke de landskabelige værdier væsentligt.

Påvirkning af vilde planter og dyr.

Ammoniak påvirkning af natur

Påvirkningen af natur med dens bestande af vilde planter og deres levesteder, herunder områder, der er beskyttet mod tilstandsændringer eller fredet, udpeget som internationalt naturbeskyttelsesområde eller udpeget som særlig sårbart over for næringsstofpåvirkning vurderes på baggrund af følgende

Den maksimale tilladte totaldeposition af ammoniak på ammoniakfølsomme natur-områder omfattet af § 7 stk. 1, nr. 1 og 2, i bekendtgørelse af lov om miljøgodkendelse m.v. af husdyrbrug.

Den maksimale tilladte merdeposition af øvrige ammoniakfølsomme naturområder efter konkret vurdering, jf. § 29, i bekendtgørelse om godkendelse og tilladelse m.v. af husdyrbrug.

Kategori 1-Natur

§ 7, stk. 1, nr. 1, omfatter nærmere bestemte ammoniakfølsomme naturtyper beliggende inden for Internationale Naturbeskyttelsesområder. De Natura 2000-naturtyper, som omfattes af § 7, stk. 1, nr. 1, er afgrænset til de ammoniakfølsomme Natura 2000-naturtyper, som indgår i udpegningsgrundlaget for området og er kortlagte af Naturstyrelsen i forbindelse med Natura 2000 planlægningen. Desuden omfatter § 7, stk.1, nr. 1 heder og overdrev indenfor Internationale Naturbeskyttelsesområder, som er beskyttet efter naturbeskyttelsesloven § 3.

Kategori 2-Natur

§ 7, stk. 1, nr. 2, omfatter nærmere bestemte ammoniakfølsomme naturtyper, der er beliggende uden for Internationale Naturbeskyttelsesområder. Det drejer sig om naturtyperne: Højmoser, lobeliesøer, samt heder større end 10 ha, som er omfattet af naturbeskyttelseslovens § 3 og overdrev større end 2,5 ha, som er omfattet af naturbeskyttelseslovens § 3.

Kategori 3-Natur.

For ammoniakfølsomme naturtyper, som ikke er omfattet af ovenstående Kategori 1- og 2-Natur, skal kommunen foretage en konkret vurdering af, om der skal fastsættes krav.

Kommunen skal konkret vurdere, følgende beskyttede ammoniakfølsomme naturtyper uden for de Internationale Naturbeskyttelsesområder, der ikke er omfattet af § 7 stk. 1, nr. 1 og 2: Det drejer sig om heder, moser og overdrev, som er beskyttet efter naturbeskyttelseslovens § 3.

Kommunen skal også konkret vurdere ammoniakfølsomme skove, der ligger uden for de Internationale Naturbeskyttelsesområder.

Ved den konkrete vurdering af, om der er tale om særlige regionale, eller lokale naturinteresser og ved vurdering af, om der skal stilles krav til den maksimale N-merdeposition på naturområder omfattet af Kategori 3-Natur, skal kommunen inddrage følgende fire kriterier:

1. Det aktuelle naturområdes status i kommuneplanen, herunder særligt, om det aktuelle ammoniakfølsomme naturområde er omfattet af kommuneplanens udpegning af særligt værdifulde naturområder, rekreative områder og/eller værdifulde kulturmiljøer, samt kommuneplanens retningslinjer for varetagelsen af naturbeskyttelsesinteresserne, de rekreative interesser og de kulturhistoriske interesser.
2. Om de aktuelle områder er omfattet af fredning, handleplan for naturpleje, eller anden planlagt naturindsats.
3. Det aktuelle naturområdes naturkvalitet.
4. Kvælstofbidrag fra området fra andre kilder (fx markbidrag), herunder, for så vidt angår skove, om de gødskes.

Kravene til ammoniakdepositionen er forskellige i de tre kategorier. Kravene fremgår af nedenstående tabel. Med »totaldeposition« menes ammoniakdepositionen fra stald og lager fra hele husdyrbruget (både fra den ansøgte og eksisterende drift), mens der med »merdeposition« menes ændringen i ammoniakdepositionen fra husdyrbrugets anlæg (stald og lager), som følge af det ansøgte.

Naturtyper	Fastsat beskyttelsesniveau
Kategori 1. § 7 stk. 1, nr. 1	Max. totaldeposition afhængig af antal husdyrbrug i nærheden*): 0,2 kg N/ha/år ved > 1 husdyrbrug 0,4 kg N/ha/år ved 1 husdyrbrug 0,7 kg N/ha ved 0 husdyrbrug.
Kategori 2. § 7 stk. 1, nr. 2	Max. totaldeposition på 1,0 kg N/ha pr. år
Kategori 3. Heder, moser og overdrev, som er beskyttet af naturbeskyttelseslovens § 3 og ammoniakfølsomme skove.	Max. merdeposition på 1,0 kg N/ha pr. år. Kommunen kan tillade en merdeposition, der er større end 1,0 kg N/ha pr. år, men ikke stille krav om mindre merdeposition end 1,0 kg N/ha pr. år.

Påvirkningen af nærmeste Kategori 1-Natur

Hede ved Skjern Å - Naturområde (kategori 1)		
Type	Navn	Afstand [m]
Driftsbygning	Halmhus	279
Staldbygning	Kyllingstald	299

Hængesæk - Naturområde (kategori 1)		
Type	Navn	Afstand [m]
Driftsbygning	Halmhus	1049
Staldbygning	Kyllingstald	1064

Højmose - Naturområde (kategori 1)		
Type	Navn	Afstand [m]
Driftsbygning	Halmhus	1418
Staldbygning	Kyllingstald	1435

Resultater

Navn:	Kategori:	Opretter:	Kumulation:	Ruhed natur:	Merdeposition (kg N/ha/år):		Totaldeposition (kg N/ha/år):	
					8-års drift	Nudrift:		
Eng S (ikke kategori 3 natur)	Kategori 3	Ansøger	0	Bn	0,0	0,0	0,2	▼
Højmose	Kategori 1	Ansøger	0	Bn	0,0	0,0	0,0	▼
Hængesæk	Kategori 1	Ansøger	0	Bn	0,0	0,0	0,0	▼
Mose Ø	Kategori 3	Ansøger	0	Mk	-1,3	-1,3	8,1	▼
Overdrev SV	Kategori 2	Ansøger	0	Bn	0,0	0,0	0,0	▼
Hede ved Skjern Å	Kategori 1	Ansøger	1	Bn	-0,1	-0,1	0,4	▼

De nærmeste Kategori 1-Naturområder ligger henholdsvis ca. 279 meter (§3 hede, naturtype 4030, tålegrænse 10-20), ca. 1.046 meter (§3 hængesæk, naturtype 7140, tålegrænse 10-15) og ca. 1.418 meter (§3 hængesæk, naturtype 7140, tålegrænse 10-15) i østlig retning fra kyllingestalden.

Området er en del af habitatområde nr. 61 Skjern Å.

Tålegrænsen for naturområdet §3 hede vurderes til at være mellem 10-20 kg N/ha/år. Tålegrænsen for §3 hængesæk vurderes at være mellem 10-15 kg N/ha/år.

Ringkøbing-Skjern Kommune er allerede belastet med atmosfærisk kvælstof, der kan udgøre en trussel for den beskyttede natur. Denne belastning kaldes baggrundsbelastningen og er ifølge Nationalt Center for Miljø og Energi (DCE) i 2018 beregnet til 13,2 kg N/ha/år i området omkring naturarealerne.

En beregning af ammoniakdepositionen viser, at totaldepositionen til naturområdet §3 hede max vil være på 0,4 kg N pr ha. pr. år. Totaldepositionen til naturområderne §3 hængesæk er 0,0 kg N pr ha. pr. år fra det samlede produktionsanlæg.

Kommunen har undersøgt antallet af husdyrbrug over 15 DE ud fra kumulationsmodellen (husdyrgodkendelsesbekendtgørelsen, Bilag 3) i nærheden af naturområdet. Der er 1 husdyrbrug inden for de fastlagte afstande.

Det medfører, at beskyttelsesniveauet ligger på 0,4 kg N/ha/år. Beskyttelsesniveauet er hermed overholdt til området.

Den ansøgte drift af anlægget, vurderes ikke at ville påvirke det pågældende habitatområde og dets udpegningsgrundlag på en måde, der hindrer målopfyldelse for habitatområdet, og det kan ikke på et konkret eksperimentelt videnskabeligt grundlag dokumenteres, at ammoniakpåvirkningen fra husdyrbruget vil medføre en påviselig biologisk ændring af området, selv om beskyttelsesniveauet er overholdt.

Påvirkningen af nærmeste Kategori 2-Natur

Overdrev SV - Naturområde (kategori 2)		
Type	Navn	Afstand [m]
Driftsbygning	Maskinhus	1272
Staldbygning	Kyllingstald	1320

Resultat

Overdrev SV	Kategori 2	Ansøger	0	Bn	0,0	0,0	0,0	▼
-------------	------------	---------	---	----	-----	-----	-----	---

Det nærmeste Kategori 2 område ligger ca. 1.320 meter sydvest fra kyllingestalden. Naturområdet er §3 overdrev.

Tålegrænsen for § 3hede vurderes til at være mellem 10-20 kg N /ha/år. Ringkøbing-Skjern Kommune er allerede belastet med atmosfærisk kvælstof, der kan udgøre en trussel for den beskyttede natur. Denne belastning kaldes baggrundsbelastningen og er, ifølge Nationalt Center for Miljø og Energi (DCE) i 2018, beregnet til 13,2 kg N/ha/år i området omkring naturarealet.

En beregning af ammoniakdepositionen til området viser, at totaldepositionen til området fra det samlede produktionsanlæg maksimalt vil være på 0,0 kg N/ha/år.

Beskyttelsesniveauet for Kategori 2-Natur er fastsat til en samlet belastning fra husdyrbruget på maksimalt 1,0 kg N/ha/år. Da totalbelastningen af naturområdet vil ligge under 1,0 kg N/ha/år, er beskyttelsesniveauet til det konkrete naturområde overholdt.

Påvirkningen af nærmeste Kategori 3-Natur og øvrig natur

Inden for 1.000 meter fra staldanlægget er der registreret hede, mose, enge og søer. Moser, heder, enge, strandenge, søer og overdrev er omfattet af § 3 i Naturbeskyttelsesloven, som beskytter disse naturområder imod tilstandsændringer.

Kategori 3 natur er heder under 10 ha, overdrev under 2,5 ha, samt moser og ammoniakfølsomme skove.

Kategori 3-naturområderne og øvrigt §3 beskyttet natur indenfor 1.000 meter fra staldanlægget er angivet i tabellen nedenfor:

Naturtype	Afstand fra anlæg	Retning	Merbelastning Kg N/ha (ansøgt i forhold til :)		Målsætning i Kommuneplan
			Nudrift	8-årsdrift	
Mose Ø	25	Øst	-1,3	-1,3	B
Søer/vandhuller	250	Sydvest			
Sø/vandhul	263	Sydpøst			
Eng	137	Sydvest	0,0	0,0	C

Der er tre overordnede målsætninger for naturbeskyttelsesområderne i kommuneplanen (Kommuneplanen kan ses på www.rksk.dk):

	A-målsatte	B-målsatte	C-målsatte
Mål	Områderne bevares med deres sjældne plante-og dyreliv intakt, og der gøres en særlig indsats for at videreudvikle naturværdierne	Der arbejdes aktivt for en gunstig bevaringsstatus for områdernes plante- og dyreliv	Der arbejdes for at bevare en god biologisk tilstand af de målsatte områder

Beskyttelsesniveauet for Kategori 3-Natur er fastsat til en merbelastning på 1,0 kg N/ha/år med mulighed for, at der kan tillades en højere merdeposition, hvis kommunen vurderer, at det konkrete naturområde kan tåle det.

Idet merbelastningen til Kategori 3-Natur områderne ligger under 1,0 kg N/ha/år, er beskyttelsesniveauet overholdt til Kategori 3-Natur.

Ferske enge

Ferske enge er beskyttet af naturbeskyttelseslovens §3 om forbud mod tilstandsændringer. Ferske enge omfatter naturenge og kulturenge. Det betyder, at en aktivitet, som vil medføre en tilstandsændring af en §3-beskyttet eng, som udgangspunkt ikke kan tillades uden dispensation. Enge kan være mere eller mindre påvirket af gødning fra græssende dyr og eventuelt tilførsel af gødningsprodukter, samt påvirkning fra nærliggende marker i omdrift.

Det medfører, at mange enge er næringsberigede og kun få enge er moderat næringsfattige. Tålegrænsen for enge varierer på baggrund af disse forhold, men generelt kan der anvendes en vejledende tålegrænse på 20 kg N/ha/år.

Der er beregnet en merbelastning med ammoniak på 0,0 kg N/ha/år til engen. Projektet vil derfor ikke medføre en biologiske ændringer af naturtypens tilstand.

Søer og vanhuller

Søer og vandhuller over 100 m² er omfattet af naturbeskyttelseslovens §3 om forbud mod tilstandsændringer. Søer og vandhuller påvirkes af tilførsel af næringsstoffer fra nærliggende markområder i omdrift. Udgravning og oprensning af søer og vandhuller er som udgangspunkt ikke tilladt uden en dispensation. Det samme gælder aktiviteter, som vil ændre vandhullets vandstand.

De fleste vandhuller beliggende i agerlandet er næringspåvirkede i større eller mindre grad gennem diffus tilførsel af næringsstoffer fra nærliggende marker i omdrift. Det betyder, at de fleste vandhuller er eutrofe, bortset fra enkelte vandhuller, som ligger sammen med heder eller i skovområder, hvor de ikke påvirkes med næringsstoffer.

Idet søerne/vandhullerne henholdsvis mod sydvest og sydøst ligger omgivet af marker i omdrift, er det kommunens vurdering, at søerne/vandhullerne er næringspåvirket. Ammoniak påvirkningen fra luften vil være af uvæsentlig betydning for vandhullerne, idet bidraget fra markerne er væsentligt større end det der afsættes fra luften.

På baggrund af ovenstående vurderer kommunen, at søerne/vandhullerne af husdyrbruget ikke vil medføre påvirkning af søerne/vandhullerne.

Påvirkning af bilag IV-arter

EU-medlemslandene skal, i henhold til Habitatdirektivets artikel 12, indføre en streng beskyttelse af en række dyre- og plantearter, uanset om de forekommer inden for et af de udpegede habitatområder, eller udenfor. Disse arter fremgår af Habitatdirektivets bilag IV.

For dyrearterne, er der bl.a. forbud imod beskadigelse, eller ødelæggelse af yngle-, eller rasteområder og imod forsætlig forstyrrelse af arterne, i særdeleshed i perioder, hvor dyrene yngler, udviser yngelpleje, overvintrer, eller vandrer.

For plantearterne er der bl.a. forbud i mod forsætlig plukning, indsamling, afskæring, oprivning med rod, eller ødelæggelse af disse vildtvoksende planter i naturen.

Følgende dyrearter kan tænkes, at forekomme i Ringkøbing-Skjern Kommune:

- Småflagermus, Markfirben, Odder, Spidssnudet frø og Strandtudse, samt visse vandtilknyttede insekter. Arterne er næppe tilknyttet driftsbygningerne, men nedenstående arter kan muligvis have levested, fødesøgningsområde, eller opholdssted i habitater tilknyttet, eller i nærheden af udbringningsarealerne:
- Småflagermus: Ud fra småflagermus' levevis vurderes det, at de ikke påvirkes negativt af driften af husdyrbruget.
- Odder: Kan forekomme i nærområdet i tilknytning til vandløb, sø eller fjord, men er med sin levevis næppe truet af driften af husdyrbruget.
- Bæver: Kan forekomme i nærområdet i tilknytning til vandløb eller søer, men er med sin levevis næppe truet af driften af husdyrbruget. Har sin hovedaktivitet i et kerneområde, hvor dæmninger og bæverbo kan observeres - som oftest nær pilebuske, birk, bævreasp og røn.
- Ulv: Kan forekomme i nærområdet i tilknytning til større skov- og hedeområder med en stor bestand af krondyr. Foretrækker tyndt befolkede områder, men er med sin levevis næppe truet af driften af husdyrbruget.
- Markfirben: Er udbredt i store dele af landet, men trues næppe af driften af husdyrbruget.
- Visse vandtilknyttede insekter, heriblandt grøn kølleguldsmed: Kan være tilknyttet nærområdets vandhuller og fugtige arealer. Der foreligger dog ingen aktuelle registreringer. Disse påvirkes negativt, når vandmiljøerne næringsstofberiges, eller gror til.
- Spidssnudet frø og strandtudse: Kan forekomme i nærområdets vandhuller og fugtige arealer. Der foreligger ingen aktuelle registreringer. Padder påvirkes negativt, når vandmiljøerne næringsstofberiges eller ændrer karakter.

Ringkøbing-Skjern Kommune vurderer på grundlag af det oplyste:

- At der i forbindelse med projektets gennemførelse ikke vil ske øvrige ændringer i arealanvendelsen, som vil være væsentlige for Bilag IV-arters trivsel
- At driften af husdyrbruget, samlet set, ikke vil medføre beskadigelse, eller ødelæggelse af yngle-, eller rasteområder i det naturlige udbredelsesområde for de dyrearter, der er optaget i EF-habitatdirektivets bilag IV, litra a, samt ikke vil medføre ødelæggelse af de plantearter, som er optaget på EF-habitatdirektivets Bilag IV, litra b

Samlet vurdering af påvirkningen af vilde planter og dyr

De generelle beskyttelsesniveauer er i forhold til Kategori 1-, 2- og 3-Natur overholdt. Der ligger ingen

stalde, eller lagre inden for 10 meter til Kategori 1-, 2- og 3-Natur.

Overholdelsen af BAT-emissionskravet til ammoniak og det generelle beskyttelsesniveau beskytter, som udgangspunkt, de kvælstoffølsomme naturtyper tilstrækkeligt mod kvælstofpåvirkning fra husdyrbrugets produktionsanlæg.

Den reelle ammoniakudledning fra husdyrbrugets anlæg vil afhænge af flere forhold, men ammoniakudledningen vil især kunne minimeres ved grundig og hyppig rengøring af overflader, som husdyrgødningen afsættes på.

I forhold til påvirkningen af bilag IV-arter vurderer Ringkøbing-Skjern Kommune, at husdyrbruget – ved overholdelse af de til enhver tid gældende generelle miljøregler og af de øvrige opstillede vilkår for miljøtilladelsen - drives således, at påvirkningen på omgivelserne med luftbåren kvælstof fra produktionsanlægget minimeres til et acceptabelt niveau.

Det vurderes at ammoniakudledningen fra produktionsanlægget i sig selv og sammen med andre nærliggende husdyrbrug ikke vil medføre en væsentlig påvirkning af de omkring liggende naturområder.

Endvidere vurderes det at det ikke på et konkret eksperimentelt videnskabeligt grundlag kan dokumenteres, at ammoniakpåvirkningen fra husdyrbruget vil medføre en påviselig biologisk ændring af egnens naturområder.

Påvirkning af jord, grundvand og overfladevand

Reguleringen af arealer til udbringning af husdyrgødning sker gennem generelle regler uden krav om forudgående tilladelse. Miljøvurderingen omfatter derfor alene den påvirkning som husdyrbrugets anlæg og aktiviteter derpå kan medføre.

Generelt er husdyrbrugets anlæg omfattet af kravene i husdyrgødningsbekendtgørelsen og ved Ringkøbing-Skjern Kommunes miljøtilsyn på husdyrbrugene føres der tilsyn med overholdelsen af bekendtgørelsen. Der er mulighed for, at der i tilladelser efter [§ 16 b](#) i husdyrbrugsloven kan fastsættes vilkår, der er mere vidtgående end bekendtgørelsens regler.

Påvirkning fra staldanlæg:

Generelt skal husdyranlæg, herunder stalde, læskure m.v., være indrettet således, at forurening af grundvand og overfladevand ikke finder sted. Tilsvarende gælder for løbegårde og lignende, hvor der er en sådan koncentration af dyr, at næringsstofferne fra husdyrgødningen set over en årrække ikke kan udnyttes på arealet.

Det er kommunens vurdering, at når staldene er etableret med fast bund eller gulve udført af bestandige materialer, som er uigennemtrængelige for fugt, og som kan modstå påvirkningerne fra dyrene og de anvendte redskaber, vil der ikke være en påvirkning af jord, grundvand eller overfladevand fra staldanlægget.

Påvirkning fra gødningsopbevaringsanlæg:

Generelt skal husdyrgødning føres fra stalden til opbevaringsanlæg, som er etableret og drives i henhold til husdyrgødningsbekendtgørelsens krav. Husdyrgødningsbaseret kompost med et

tørstofindhold på mindst 30 pct. må dog også oplagres i marken (markstakke) efter husdyrgødningsbekendtgørelsens regler.

Ansøger oplyser, at der er ingen gyllebeholdere eller møddingsplads på ejendommen. Når kyllingestaldene tømmes køres dybstrøelsen direkte i markstak. Tørstofindholdet ligger over 30%. Stakken overdækkes af vandtæt materiale umiddelbart efter udlægningen.

Påvirkning fra foderopbevaringsanlæg:

Al foder på ejendommen opbevares i 3 fodersiloer på ejendommen. De er henholdsvis på 20, 16 og 12 tons. Der fasefoders med færdigblandet foder på ejendommen. Foderet indhold af råprotein og fosfor tilpasses vækstperioden.

Håndtering af spildevand, restvand og saftafløb

På et husdyrbrug kan der være forskellige typer af brugt vand og saft fra foder og husdyrgødning, som skal håndteres på forskellige måder. Definition af type, krav dertil og beskrivelse af den aktuelle håndtering på Ånumvej 155, 6900 Skjern er samlet i nedenstående tabel.

Sanitært spildevand
Definition og krav: Afløb fra toilet og køkken i driftsbygninger, skal afledes til et godkendt spildevandssystem. Der skal ansøges om særskilt godkendelse. Håndtering på husdyrbruget: Der er ikke toilet i eksisterende staldbygninger.
Regnvand
Definition og krav: Tagvand og vand fra befæstede arealer, som ledes direkte til dræn/faskine i stedet for spildevandssystem. I forhold til de befæstede arealer forudsætter dette, at der ikke er væsentlig risiko for spild af olie eller andre forurenende stoffer på de befæstede arealer. På landbrugsejendomme kan vandet fra tagflader og befæstede overflader afledes til nedsivning eller til vandløb. Alle ændringer af eksisterende afløb skal som udgangspunkt godkendes. Hvis der er øget areal med tagflader eller befæstede arealer hvor vandet afledes til nedsivning skal der søges om en nedsivningstilladelse hos Ringkøbing-Skjern Kommune. Hvis der er øget areal med tagflader eller befæstede arealer med afledning til vandløb, herunder dræn og grøfter, skal der søges om en udledningstilladelse hos Ringkøbing-Skjern Kommune. Håndtering på husdyrbruget: Der ændres ikke på udledningen af tagvand. Regnvandet fra tagene ledes til direkte nedsivning.
Restvand
Definition og krav: Vand fra vask af fjerkræstalde skal betragtes som restvand, hvis kvælstofindholdet er under 0,3 kg N/ton. Restvand kan efter anmeldelse til Ringkøbing-Skjern Kommune udsprinkles på landbrugsarealer med en afgrøde. Betingelserne i landbrugets byggeblad om udsprinkling af ensilagesaft og restvand skal være opfyldt. Håndtering på husdyrbruget: Vaskevand opsamles og spredes ud på marken.
Spildevand fra vaskeplads
Definition og krav: Spildevand fra vask af landbrugsmaskiner skal opsamles i gyllebeholder eller anden godkendt beholder. Alternativt kan vask af landbrugsmaskiner ske i marken.

Håndtering på husdyrbruget:

Vask af landbrugsmaskiner sker i marken.

Påvirkning fra opbevaring af bekæmpelsesmidler, olie og brændstof

Ringkøbing-Skjern Kommune kan oplyse, at generelt skal opbevaring ske, så der ikke er risiko for at forurene jord, vandmiljø og grundvand. Det betyder i praksis, at der ikke må være afløb fra opbevaringsrum, med mindre det fører til en opsamlingsbeholder. Det betyder også, at gulvet skal være med tæt bund. Spild skal suges op med f.eks. kattegrus eller savsmuld og afleveres til en genbrugsstation.

Påvirkning af grundvand

Anlægget ligger i område med almindelige drikkevandsinteresser.

På husdyrbrugets arealer er der privat husholdningsboringer der ligger ca. 18 meter fra kyllingestalden. Ved boringer, jf. § 22, stk. 1 i Miljøbeskyttelsesloven, bør der holdes et beskyttelseszone omkring borestedet på mindst 10 m for almene vandforsyningsboringer og på mindst 5 m for ikke-almene vandforsyningsboringer.

Det vil sige, at der skal holdes en sprøjte- og gødningsfri zone omkring vandboringerne på mindst 5 meter. Opblanding og opbevaring af bekæmpelsesmidler, herunder tom emballage, samt andre stoffer, der kan forurene grundvandet, er heller ikke tilladt inden for fredningsbæltet.

Håndtering og opbevaring af affald

Ansøger oplyser:

Affald fra husdyrbrug kan typisk inddeles i følgende affaldsfraktioner

- Dagrenovation
- Genbrugeligt affald (Pap, papir, jern og metal, tomme olietromler og tanke, tomme plasticsække, paller, malet og lakeret træ).
- Farligt affald (lysstofrør og sparepære, spraydåser, oliefiltre, batterier).
- Døde dyr.
- Forbrændingseget affald (halmballesnor, papirsække, gamle frønnede bildæk).
- Deponeringseget affald (asbestholdige byggemateriale).
- Erhvervsaffald opbevares i container, som tømmes efter behov.
- Der forefindes spildolie på ejendommen. Det opbevares i tromler placeret i maskinhuset. Tromlerne afhentes efter behov.
- Der er en olietank på ejendommen. Den er på 2500 l og er placeret i maskinhuset.

Alt affald afskaffes i henhold til kommunens regulativ.

Det vurderes, at håndteringen af affald og restprodukter sker på forsvarlig vis, og at projektet ikke har påvirkninger på omgivelserne.

Håndtering af unormale driftssituationer og uheld

Ansøger oplyser:

Redegørelse for mulige uheld

Der forekommer sjældent driftsforstyrrelser, som vil kunne medføre forøget forurening. De alvorligste

uheld på landbrugsejendomme forekommer i forbindelse med udslip af gylle, olier, kemikalier (syre, pesticider og rengøringsmidler) ved strømsvigt eller ved brand.

Minimering af forurening:

Gylle: Der produceres ingen gylle på ejendommen.

Brand: På ejendommen er der pulverslukkere til mindre brande. Ved større brand tilkaldes brandvæsnet.

Strømsvigt: Ved strømsvigt tilsendes alarmer til mobil. Der er nødgenerator tilsluttet som vil blive taget i brug ved strømsvigt.

Olieudslip: Oletanken er placeret i maskinhus. Tanken er placeret på fast underlag så et udslip vil blive opdaget hurtigt. Der opbevares sugende materiale på ejendommen som vil kunne bruges i tilfælde af udslip.

Kemikalier: Der opbevares kemikalier i maskinhuset. Kemikalierne opbevares utilgængelig for uvedkommende og uden afløb til kloak.

Minimering af gene:

Der bliver i forbindelse med miljøansøgningen udarbejdet en beredskabsplan for ejendommen og planen vil løbende blive revideret. Beredskabsplan vil blive fulgt i forbindelse med uheld.

Det vurderes at der er taget tilstrækkelig forholdsregler i tilfælde af uheld, ved at der er en procedure for hvad der skal gøres i tilfælde af uheld og for at mindske risikoen for uheld.

Kommunens vurdering:

I forbindelse med denne miljøtilladelse, er der udarbejdet en beredskabsplan, der beskriver, hvorledes der skal reageres i unormale driftssituationer og i tilfælde af uheld med eks. gylle. Der er stillet vilkår om, at beredskabsplanen til en hver tid skal være ajourført.

Det er Ringkøbing-Skjern Kommunes vurdering, at udarbejdelse af en beredskabsplan tilskynder ansøger i at gennemgå bedriften og foretage en risikovurdering af, om der skal ændres i drift eller indretning, således at risikoen for uheld minimeres samt at omfanget af skaden ved uheld reduceres.

Samlet vurdering af påvirkningen af jord, grundvand og overfladevand

Beskyttelsen af jord, grundvand og overfladevand imod påvirkninger fra driften af husdyrbrug er reguleret i husdyrgødningsbekendtgørelsen, hvor der er generelle regler der skal overholdes, i forbindelse med etablering og drift af husdyrbrugets anlæg.

Overholdelsen af de generelle regler bliver kontrolleret gennem kommunens miljøtilsyn med husdyrbrugene, og der bliver ved hvert tilsyn foretaget en risikovurdering der anvendes til fastsættelse af tilsynsfrekvensen.

Der er til yderligere sikring imod forurening af jord, grundvand og overfladevand stillet vilkår til:

- Renholdelsen af de arealer der afleder vand til nedsivning eller recipient
- Vedligeholdelsen af afløb, pumper og andet som anvendes til spildevand, restvand og saftafløb
- Håndtering af spildevand, restvand og saftafløb
- Vask af landbrugsmaskiner
- Håndtering og opbevaring af affald.
- Opbevaring af brændstof, fyringsolie og medicin.

Ringkøbing-Skjern Kommune vurderer på baggrund af oplysninger fra ansøger, at de stillede vilkår, samt generel lovgivning og kommunens tilsyn med husdyrbrug er tilstrækkelig til at beskytte jord, grundvand og overfladevand mod væsentlige påvirkninger, som følge af husdyrbrugets drift.

Påvirkning af naboer

Husdyrbruget kan påvirke naboer med lugt-, støj-, rystelser-, lugt-, støj-, rystelses-, støv-, flue-, transport- og lysgener, uhygiejniske forhold.

Lugt

Lugtgenekriterierne betragtes som den maksimale, miljømæssige acceptable lugtgenebelastning fra en given kilde ved den pågældende områdetype.

Genekriterierne for lugt må maksimalt være:

- 5 OUE pr. m³ og 1 LE pr. m³ i byzone og sommerhusområder og fremtidigt byzone- eller sommerhusområde der er med i kommuneplanens rammedel.
- 7 OUE pr. m³ og 3 LE pr. m³ til samlet bebyggelse og i områder i landzone, der i lokalplan er udlagt til:
 - Boligformål
 - Blandet bolig og erhvervsformål
 - Offentlige formål med henblik på beboelse, institutioner, rekreative formål og lign.
- 15 OUE pr. m³ og 10 LE pr. m³ ved beboelsesbygninger på ejendomme uden landbrugspligt, der ikke ejes af den ansvarlige for driften.

Desuden beregnes en konsekvenszone, som er det område hvor det erfaringsmæssigt har vist sig, at lugt kan registreres, og hvor ejere og beboere i beboelses bygninger derfor bliver orienteret

Kumulation af lugt

Der ligger ikke andre husdyrbrug nærmere end 300 meter fra følgende:

- Eksisterende eller ifølge kommuneplanens rammedel fremtidig byzone- eller sommerhusområde.
- Områder i landzonen, der i lokalplan er udlagt til boligformål, blandet bolig- og erhvervsformål, offentlige formål med henblik på beboelse, institutioner, rekreative formål og lign.
- Samlet bebyggelse

Der ligger ikke andre husdyrbrug nærmere end 100 meter fra nabobeboelse (beboelsesbygninger på ejendomme uden landbrugspligt, der ikke ejes af den ansvarlige for driften).





Geneafstanden skal derfor ikke forøges.

Beregninger

I ansøgningen beregnes en nødvendig geneafstand efter såvel Miljøstyrelsens lugtmodel og FMK-modellen på grundlag af produktionsarealets størrelse i m² i de enkelte staldafsnit og emissionsfaktorerne for de forskellige dyretyper og staldsystemer. Geneafstand korrigeres i forhold til placering af omboende og antal husdyrbrug i nærheden (kumulation).

I ansøgningen er der lavet følgende beregninger:

Samlet resultat af lugtberegning

Bebyggelse	Kumulation	Model	Ukorrigeret geneafstand (m)	Korrigeret geneafstand (m)	Vægtet gennemsnitsafstand (m)	Genekriterie overholdt	
 Albækvej 1	0	NY	126,2	101	115,9	Ja	▼
 Ånumvej 157	0	NY	126,2	101	99,6	Nej	▼
 Skovtoften 10	0	NY	243,5	243,5	3193,4	Ja	▼
 Ånum, Skjern Jorder	0	NY	340,4	340,4	2665,9	Ja	▼

Forklaring til samlet resultat af lugtberegning

Gul: Genekriterie er ikke overholdt, men der kan søges om dispensation jf. § 33 ("50 % reglen").

Konsekvenszone: 375 m

Bemærkninger til lugtgeneregningerne

Beregningen viser, at den korrigerede geneafstand er større end den vægtede gennemsnitsafstand til naboejendommen Ånumvej 157.

Det betyder, at genekriteriet til ovennævnte områder ikke er overholdt. Der kan dog søges om dispensation for genekriteriet jf. §33 (50 % reglen).

Genekriteriet er overholdt for ejendommen Skovtoften 10 og Albækvej 1. Desuden for samlet bebyggelse ved Skovtoften 10 og for byzone (Skjern –beregningsspunkt Ånum, Skjern Jorder).

Vurdering af lugtberegningerne – herunder dispensation for lugtkriterie

Lugtberegningen skal ifølge lovgivningen vurderes i forhold til produktionen på *den samlede ejendom* dvs. **det samlede anlæg**.

Det maksimale geneniveau på 15 OUE/m³, til enkeltbolig er jf. husdyrgodkendelsesbekendtgørelsens § 31 ikke overholdt.

Ringkøbing-Skjern Kommune har i særlige tilfælde mulighed for at fravige geneniveauerne hvis nedenstående 2 kriterier er opfyldt:

1. Den vægtede gennemsnitsafstand til byzone, samlet bebyggelse, enkeltboliger m.v. (genekategori 1-3) er mere end 50 % af den beregnede geneafstand for alle kombinationer af staldafsnit på husdyrbruget.
2. Derudover må lugtemissionen i de enkelte staldafsnit ikke forøges, medmindre
 - lugtemissionen samtidig reduceres tilsvarende eller mere i et andet staldafsnit, der ligger tættere på de berørte områder og beboelsesbygninger, eller

- afstanden fra det staldafsnit, hvor emissionen forøges, er mindst 200% af den ukorrigerede geneafstand, beregnet på baggrund af alle staldafsnit på husdyrbruget.

Husdyrgodkendelse.dk beregner automatisk afstandene for alle kombinationer af staldanlæg og angiver geneafstanden og gennemsnitsafstand for worst case sammensætningen af staldanlæg. Det fremgår af nedenstående tabel, at kriterie 1 er opfyldt.

Bebyggelse/område	Vægtet gennemsnitsafstand (meter)	Beregnet korrigeret geneafstand (meter)	Gennemsnitsafstand % af geneafstand
Ånumvej 157	99,5	101	99

Kriterie 2 er ligeledes opfyldt, idet der ikke ændres i de eksisterende produktionsarealer og der i alle staldafsnit er tilladelse til den samme produktionen som tidligere.

Kommunen vurderer, at ansøgningen *også overholder følgende yderligere kriterier:*

- Kommunen har ikke modtaget berettigede klager over lugt fra husdyrbruget.
- Ansøger har undersøgt mulige tiltag for at reducere lugtbidraget, Der henvises til afsnittet fravalg af BAT
- Ansøger bygger ikke nye stald- eller gødningsopbevaringsanlæg eller andre væsentlige investeringer, fx gennemgribende renoveringer eller ny teknologi.

Det vurderes derfor, at der kan gives en dispensation efter 50% reglen, når nabohøringen er gennemført inden for konsekvenszonen på 375 meter.

Støj og rystelser

Ansøger oplyser:

Der sker ingen ændring i forhold til nuværende drift på ejendommen.

Støj: Der er ikke mange støjkloder på ejendommen. Der kan dog forekomme støj i forbindelse med varmeveksler, af- og pålæsning af kyllinger, kørsel med landbrugsmaskiner og øvrig transport til og fra ejendommen. Kyllingeproduktion er meget støjsvag.

Driftsperiode:

Varmeveksler: Døgnet rundt.

Udkørsel af husdyrgødning sker primært i forbindelse med forårsarbejdet og sker normalt på hverdage mellem 07.00 og 19.00. Kan som nævnt under transportafsnittet også forekomme i weekender og uden for normal arbejdstid. Vurderes ikke, at naboerne i det daglige vil blive generet af støj fra bedriften. Dette vurderes ikke at ændrer sig fra nudrift og til ansøgt drift.

Der bliver leveret kyllinger i dagtimerne, mens afhentningen til slagteri oftest foregår om natten. Ejer har ingen indflydelse på afhentningstidspunktet. Udleveringen sker i staldens nord-ende som ligger længst væk fra naboerne.

Tiltag:

Al egen kørsel uden for normal arbejdstid forsøges undgået. Der vurderes ikke, at der er behov for at lave tiltag mod støj på ejendommen.

Kommunens vurdering:

Støjkloder fra husdyrbruget udgøres af varmeveksleren. Desuden fra intern kørsel og til- og fra kørsel fra husdyrbruget.

Ansøger har oplyst, at støj fra husdyrbruget ikke er et problem for de omkringboende. Det er Ringkøbing-Skjern Kommunes vurdering, at støj fra husdyrbruget i fremtiden ikke forventes at blive et problem for de omkringboende. Der er ikke foretaget støjberegninger i forbindelse med udarbejdelsen af denne miljøtilladelse.

Der er i miljøtilladelsen fastsat vilkår om maksimale grænser for støj og rystelser, samt at såfremt der skulle opstå gener fra støj eller rystelser for de omkringboende, og tilsynsmyndigheden finder det nødvendigt, skal der foretages målinger.

Herudover henvises der til, at det er god landmandspraksis, at transport til og fra husdyrbruget foregår ved hensynsfuld kørsel, for at begrænse bl.a. støjgener.

Lys

Ansøger oplyser:

Produktionen foregår i lukkede stalde uden lys, der kan være generende. Ejendommen har en lille udendørslampe på staldens sydlige endegavl ellers ingen udendørsbelysning.

På baggrund af ovenstående vurderes lys ikke vil give anledning til væsentlige gener for de omkringboende.

Kommunens vurdering:

Det vurderes, at lys fra ejendommen ikke vil give anledning til væsentlige gener for de omkringboende,

Fluer og skadedyr

Ansøger oplyser:

Tilstedeværelse af skadedyr på bedriften forbygges ved orden og ved at bekæmpe eventuelle problemer så snart de opstår.

- Flueplager forebygges generelt ved hyppigt rengøring. Der er ikke egnede levesteder for fluelarver i produktionen.
- Rotter: Tilstedeværelse af rotter forbygges ved orden og ved aftale med firma.
- Tom emballage og andet affald bortskaffes og døde dyr afhentes så hurtigt som muligt, mindst en gang om ugen ved produktion.
- Opbevaring af foder sker på en måde, at der ikke opstår risiko for tilhold af skadedyr (rotter mv.).

Det vurderes, at med det ansøgte projekt og håndteringen af forekomst af fluer og skadedyr, ikke vil være til gene for de omkringboende.

Kommunens vurdering:

Der er stillet vilkår om, at der skal foretages en effektiv fluebekæmpelse, og at foder skal opbevares, så der ikke opstår risiko for tilhold af rotter m.v. På forlangende skal bekæmpelse af rotter, eller lign. foretages af et autoriseret rottebekæmpelsesfirma.

Det vurderes, at ejendommens skadedyrsbekæmpelse er tilfredsstillende til at forebygge og løse et eventuelt opstået problem med skadedyr.

Støv

Ansøger oplyser:

Der kan opstå støvgener ved levering af foder/indblæsning i silo, kørsel på grusveje, høstarbejde og lign. Der forventes ingen ændring i dyreholdet og derved ingen ændring i antallet af transporter til og fra ejendommen.

Det vurderes at evt. støvgener primært vil være lokalt på ejendommen, og ikke en væsentlig gene for de omkringboende eller trafikanter. Støvgener må også påregnes i kortere perioder under høstarbejdet.

Der vurderes dog ikke at være tale om støvgener af væsentlig karakter, som ligger udover det forventelige.

I tørre perioder kan der opstå støvgener ved kørsel på grusveje mellem markerne, men det vil være af en begrænset og lokal karakter, og forventes ikke at genere omkringboende eller trafikanter.

Kommunens vurdering:

Det forventes ikke, at husdyrbruget vil give anledning til støvgener for de omkringboende. Der er fastsat vilkår til, at sikre de omkringboende mod støvgener fra husdyrbruget. Herudover henvises der til, at det er god landmandspraksis, at transport til og fra husdyrbruget foregår ved hensynsfuld kørsel, for at begrænse bl.a. støvgener.

Transport

Kommunen skal i forbindelse med sagsbehandlingen af en miljøtilladelse vurdere, om til- og frakørsel til bedriften vil kunne ske uden væsentlige miljømæssige gener for de omboende. Generne fra trafik forekommer i forbindelse med til- og frakørsel til bedriften med dyr, foder og husdyrgødning.

Generelt kan der i en miljøtilladelse stilles vilkår til om, at anvende bestemte interne veje samt hvilke veje der skal benyttes ved til- og frakørsel. Der kan desuden stilles krav om, at til- eller frakørsel af foder, gødning m.v. kun må ske på bestemte tidspunkter. Derimod er der ikke i husdyrbrugsloven hjemmel til at fastsætte vilkår for transporten på offentlig vej, samt spørgsmål vedr. belastning af det lokale vejnet. Færdsel på offentlig vej reguleres af færdselsloven og håndhæves af politiet. (NMK-132-00789 og NMK-132-00839).

Ansøger oplyser:

Ændringen i tilladelse betyder, at til og frakørslen ikke ændres.

	Transportmiddel	Antal transporter pr. år	
		Før udvidelse	Efter ændringen
Levering af dyr til ejendommen	lastbil	8	8
Levering af dyr fra ejendommen	Lastbil	56	56
Døde dyr	Lastbil	45	45
Foder, samlet	lastbil	35	35

Dybstrøelse	Traktor	80	80
Kemikalier/pesticider mm	lastbil	2	2
Strøelse	Lastbil	8	8
Diverse		25	25
Transporter i alt		259	259

Transporter til og fra ejendommen vil primært foregå i dagtimerne. Dog er der nogle transportere som ejer ikke har indflydelse på. Her tænkes især på afhentning af kyllinger til slagtning. Dette foregår om natten, for at mindske transporttiden for dyrene.

Ved så- og høsttid vil aktivitetsniveauet mht. og forekomsten af støv og støj være højere end i den øvrige del af året.

Det vurderes, at transporterne ikke er af et omfang, som vil indebære væsentlige forøgede gener for omkringboende med hensyn til støj, støv, rystelser eller lugt.

Kommunens vurdering:

Ansøgt projekt vil betyde en uændret transport til og fra husdyrbruget.

Døde dyr

Ansøger oplyser, at alle døde dyr bliver opbevaret under kadaverkappe, på befæstet areal, hævet fra jorden og placeret så direkte sollys undgås. DAKA kommer og henter døde dyrene førstkommende hverdag efter ansøger har bedt om afhentning.

Samlet vurdering af påvirkning af nabogener

Ringkøbing-Skjern Kommune vurderer, at de stillede vilkår, samt generel lovgivning og kommunens tilsyn med husdyrbrug er tilstrækkelig til at beskytte naboer mod væsentlige påvirkninger, som følge af husdyrbrugets drift.

Anvendelse af BAT (bedste tilgængelige teknik)

Forebyggelse og begrænsning af forurening på husdyrbrug skal først og fremmest ske ved anvendelse af bedst tilgængelige teknik herunder renere teknologi, f.eks. mindre forurenende anlæg, processer og råvarer.

BAT fastlægges ud fra en overordnet vurdering af, hvad der er teknisk og økonomisk muligt for de forskellige husdyrbrancher. Det er altså ikke den enkelte landmands økonomi, som ligger til grund for kommunens vurdering.

Vurderingen af BAT i §16b miljøtilladelser skal ske relation til ammoniakpåvirkningen i forhold til følgende områder:

Staldindretning

Management

Opbevaring og udbringning af husdyrgødning

Anvendelse af bedste teknik til reduktion af ammoniakemissionen

I tilladelser til husdyrbrug med en samlet ammoniakemission på mere end 750 kg NH₃-N pr. år skal der fastsættes vilkår til opfyldelse af krav til den maksimale ammoniakemission ved anvendelse af den bedste tilgængelige teknik (BAT)

Miljøstyrelsen har udmeldt, at kommunerne ikke skal anvende BAT-konklusionerne, med de meget omfattende baggrundsdokumenter, ved fastlæggelse af bedste tilgængelige teknik. I stedet skal kommunerne anvende de regler i husdyrgodkendelsesbekendtgørelsen, der bliver fastsat med henblik på at implementere BAT-konklusionerne. Fra 1. august 2017 er der efter denne model fastsat en række generelle regler om BAT, der skal sikre denne implementering herunder bindende BAT-krav om ammoniakreduktion fastsat i husdyrgodkendelsesbekendtgørelsens bilag 3, regler om BAT i forhold til andet end ammoniak, generelle regler om miljøledelse mv.

Kravet til den maksimale emission af NH₃-N pr. år (BAT) omfatter hele husdyrbruget, men kravet til det enkelte staldafsnit afhænger af, om staldafsnittet betragtes som nyt eller eksisterende. Miljøstyrelsen har udarbejdet emissionsgrænseværdier for ammoniak for de fleste typer af eksisterende stalde og nye stalde.

BAT-krav er i husdyrgodkendelsesbekendtgørelsen angivet som den maksimale ammoniakemission i kg NH₃-N pr. m² produktionsareal pr. år for de forskellige dyretyper og staldsystemer.

Ringkøbing-Skjern Kommune tager ved fastlæggelsen af BAT-niveauet for husdyrbruget udgangspunkt i disse emissionsgrænseværdier. Fastlæggelsen af BAT-niveauet sker i samarbejde med landmandens konsulent.

Emissionsgrænseværdi for ammoniak

BAT-krav opnåelig ved anvendelse af BAT for nye og eksisterende stalde:

BAT krav opnåelig ved anvendelse af BAT for nye og eksisterende stalde				
Staldnavn	Navn på dyretype og staldsystem eller flexgruppe	Forudsætning for BAT-beregning	BAT krav ved ny stald (kg NH ₃ -N / (m ² · år))	BAT krav ved eksisterende stald (kg NH ₃ -N / (m ² · år)) ^C
Kyllingstald	Kyllinger, konventionelle slagtekyllinger	Eksisterende staldafsnit	0,57	0,74

I ansøgningssystemet er der beregnet ammoniaktabet pr. produktion, som er opnåelig ved anvendelse af BAT på husdyrbruget.

Produktion	Areal (m ²)	BAT krav (kg NH ₃ -N / (m ² · år))	Korrektionsfaktor for udegående	Vejl. sum (kg NH ₃ -N / år)	Ansøgers forslag (kg NH ₃ -N / år)	Kommunens krav (kg NH ₃ -N / år)
(#357940) Kyllinger, konventionelle slagtekyllinger	1860	0,74	1	1376		

Samlet ammoniaktab for hele anlægget (alle produktioner) opnåelig ved anvendelse af BAT				
Vejl. sum (kg NH ₃ -N / år)	Ansøgers forslag (kg NH ₃ -N / år)	Ansøgers Begrundelse	Kommunens krav (kg NH ₃ -N / år)	Kommunens Begrundelse
1376	3454	BAT-kravet udregnet i revurdering i 2017.		

Bemærkning

BAT- beregningen i revurdering fra 2017 er vedlagt i bilag 3.

Den vejledende BAT-emissionsgrænseværdi er beregnet til 3.454 kg NH₃/år for staldene. Emissionsværdien for opbevaringslagrene er 0 kg NH₃/år.

Det samlede BAT-krav for bedriften er derfor 3.454 kg NH₃/år.

Ammoniakemissionen ved det ansøgte projekt er ifølge ansøgningen 963 kg NH₃/år. Der anvendes ammoniakreducerende tiltag i form af Rokkedahl varmeveksler, der har en ammoniakreduktionseffekt på 30%

Den beregnede BAT-emissionsgrænseværdi er således overholdt.

Samlet BAT beregning			
	Stalde	Lagre	Total
Samlet BAT krav (kg NH ₃ -N /år)	3454	0	3454
Faktisk emission (kg NH ₃ -N /år)	963	0	963
Forskel (kg NH ₃ -N /år)	-	-	2491
Vejledende BAT Overholdt?	-	-	Ja

Staldindretning

Der er tale om et eksisterende staldanlæg hvor slagtekyllingerne produceres i den indendørs stald. Kyllingerne går på betongulv med dybstrøelse.

Når staldene tømmes for kyllinger efter 36 dage, fjernes den faste gødning (dybstrøelsen). Gødningen placeres i overdækket markstak.

I staldanlægget anvendes ventilation og varmeveksler.

I ansøgningen er varmeveksleren sat til en ammoniakreduktionseffekt på 30%. For at opnå et reduktionseffekt på 30 % skal varmeveksleren køre efter følgende:

Driftsperiode ca. 36 dage og 8 hold om året. Varmeveksleren skal være i drift

$36 \text{ dage} * 8 \text{ hold} * 24 \text{ timer/dag} = 6912 \text{ timer.}$

Ejer forventer på sigt at gå ned på 7 hold om året. Varmeveksleren skal herefter være i drift

$36 \text{ dage} * 7 \text{ hold} * 24 \text{ timer/dag} = 6048 \text{ timer.}$

Der er i vilkår 8 stillet krav om en ammoniakreduktionseffekt på min. 30%, samt at ansøger skal kunne dokumentere effekten.

Ringkøbing-Skjern Kommune vurderer, at det ansøgte overholder niveauet for BAT m.h.t. staldindretning. Ringkøbing-Skjern Kommune vurderer, at det ansøgte projekt anvender staldteknikker, som er beskrevet i Miljøstyrelsens teknologiblade og som er BAT for husdyrbruget.

Management

Ansøger oplyser:

- Ansøger er bevidst om at miljøet i den udstrækning det er muligt skal til gode ses, at der skal være en høj dyrevelfærd og at der ikke anvendes unødvendige ressourcer. (Godt landmandskab). Derfor vil af ansøgere i den daglige drift blandt andet have fokus på følgende:
- Ejer og medarbejdere uddannes løbende gennem kurser og efteruddannelse.
- Medarbejderne orienteres om, at ejendommen er miljøgodkendt, og hvilket ansvar der dermed følger.
- Ved kørsel med maskiner hvor der afsættes jord/husdyrgødning på vejene foretages der rengøring.
- At markdriften sker med udgangspunkt i udarbejdede mark-gødningsplaner hvor der optimeres både på mængden af gødning.
- Al affald bortskaffes så vidt muligt til genbrug.
- Forbruget af vand, energi, pesticider, handelsgødning og indkøbt foder, (registres i driftsregnskabet).
- Rengøring i og omkring siloer og bygninger foretages jævnligt med henblik på at minimere risikoen for lugt og for at der ikke skal opstå uhygiejniske forhold.
- Der bliver lagt vægt på høj dyrevelfærd. Blandt andet vil der blive brugt tid på opsyn, også uden for alm. arbejdstid, så syge dyr kan få behandling hurtigst muligt. Problemer i besætningen vil også i det daglige forsøges forebygget ved at de fysiske rammer for dyrene er i orden.
- Forebyggelse af uheld og driftsforstyrrelser ved alm. opmærksomhed, og ved at medarbejdere i forbindelse med brug af maskiner tilser at tingene fungerer og at afskærmningerne er i orden.
- KIK (Kvalitetssikring i Kyllingeproduktionen) er implementeret på ejendommen.

Kommunens vurdering

Det er Ringkøbing-Skjern Kommune vurdering, at det ansøgte overholder niveauet for BAT m.h.t. management.

Opbevaring og håndtering af husdyrgødningen

Ansøger oplyser:

Der er ingen gyllebeholdere eller møddingsplads på ejendommen. Når kyllingestaldene tømmes køres dybstrøelsen direkte i markstak. Tørstofindholdet ligger over 30%. Stakken overdækkes af vandtæt materiale umiddelbart efter udlægningen.

Udbringning af Husdyrgødning

BAT for udbringningsteknik er beskrevet i referencedokumentet for bedste tilgængelige teknikker, der vedrører intensiv fjerkræ- og svineproduktion (BREF) som en række tiltag. En del af disse tiltag er dækket af husdyrgødningsbekendtgørelsen og bekendtgørelse om jordbrugets anvendelse af gødning og om plantedække, hvorfor det er et lovkrav at:

- Udarbejde mark- og gødningsplaner
- At udbringe husdyrgødning mindre end 200 m fra byområder på weekend- og helligdage

- Anvende lovlige udbringningsmetoder
- Nedfælde gylle på sort jord og i græs mindre end 1000 m fra sårbare naturområder.
- Nedfælde fast husdyrgødning udlagt på ubevoksede arealer indenfor 6 timer
- Overholde harmonikrav (kg N og P pr. ha)
- Etablere efterafgrøder til reduktion af nitratudvaskning i relation til produktionsform
- Ikke at udbringe flydende husdyrgødning på skrånende areal beliggende tættere end 20 m fra overfladevande
- Der skal være en 2 m ubehandlet bræmme langs højt målsatte og naturlige vandløb

Det vurderes at husdyrbruget levet op til BAT-kravet.

Kommunens vurdering

Det er Ringkøbing-Skjern Kommune vurdering, at det ansøgte overholder niveauet for BAT m.h.t. Opbevaring og håndtering af husdyrgødning.

Alternativer og fravalg BAT

Fravalg:

Da beregningerne viser, at kravet til BAT er overholdt på ejendommen er der ikke overvejet andre teknologiske løsninger for at nedsætte ammoniakemissionen fra ejendommen.

Varmeveksleren reducerer allerede ammoniakemissionen fra stalden med 30%, så man vil ikke få noget udbytte af at opsætte endnu en teknologi i stalden.

Der er ikke tale om en udvidelse og omkostningen til etablering af teknologien vil ikke være proportional med udbyttet eller indenfor de fastlagte proportionalitetsgrænser for acceptabelt krav til investering.

Kommunen vurderer, at ansøgningen lever op til BAT-kravene for denne type af husdyrproduktion. Det er derfor ikke påkrævet at anvende yderligere teknikker.

Alternative løsninger

Der ændres ikke i dyregrupper og produktionsarealer. Der ansøges om, at husdyrbruget godkendes efter ny lovgivning dvs. en godkendelse af produktionsarealer fremfor antal af dyr med vægtinterval.

0-alternativ

Det er Ringkøbing-Skjern Kommunes vurdering, at den øgede miljøpåvirkning, som følge af ansøgte projekt, ikke vil påvirke omgivelserne væsentligt (se den øvrige del af miljøvurderingen).

Det er endvidere, Ringkøbing-Skjern Kommunes vurdering, at de socioøkonomiske konsekvenser af 0-alternativet (fastholdelse af konstant produktionsniveau), vil være en begyndende afvikling af produktionen.

Samfundsmæssigt vil 0-alternativet, derfor kunne betyde færre arbejdspladser, dels på slagterierne, men også i virksomheder, såsom vognmænd, foderstoffer m.fl..

Det kan, som følge af 0-alternativ, forventes at samfundets indkomstdannelse mindskes.

Egenkontrol

Der er stillet vilkår om, at husdyrbruget for egen regning skal eftervise, at de stillede støj- og vibrationskrav er overholdt, såfremt tilsynsmyndigheden skønner, at eventuelle klager vedrørende støj og rystelser fra husdyrbruget, er velbegrundede.

Der er tilsvarende stillet vilkår om, at tilsynsmyndigheden kan kræve, at husdyrbruget foretager undersøgelse af lugtkilder, hvis det skønnes, at eventuelle klager over lugt fra anlægget, er velbegrundede.

Konklusion

Idet de lovpligtige afstandskrav og beskyttelsesniveauer er overholdt, vurderer Ringkøbing-Skjern Kommune at:

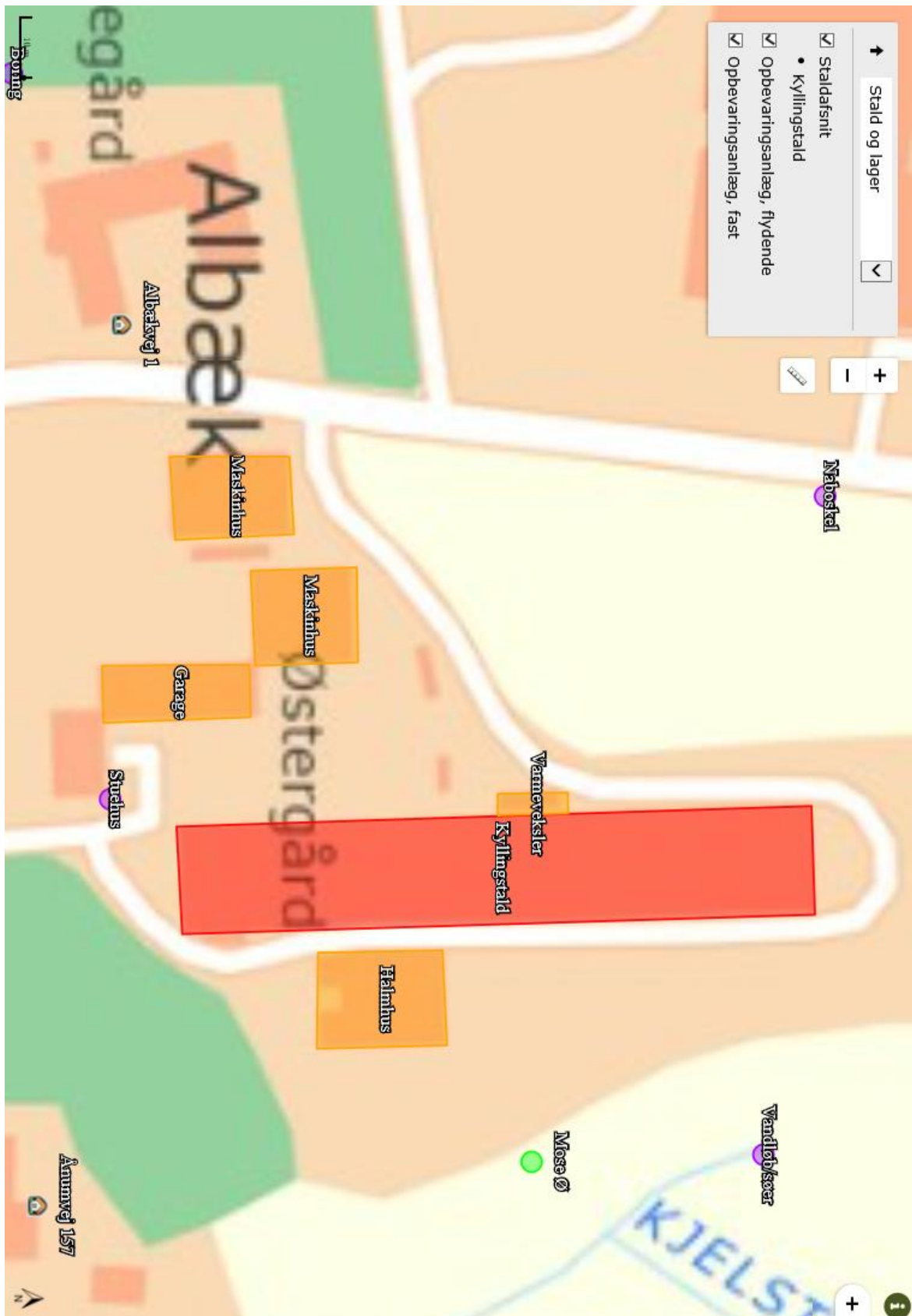
En godkendelse af den eksisterende produktionsarealer på i alt 1.860 m² kan tillades, idet det samlede husdyrbrug ikke vil medføre en væsentlig genepåvirkning af naboer, Kategori 1-, 2- og 3-Natur samt landskabelige værdier og kulturmiljøer.

Derudover er det vurderet, at udvidelsen og det samlede husdyrbrug ikke vil medføre en væsentlig påvirkning af § 3-områder, eller andre naturområder som er beskyttet mod tilstandsændring, fredet, udpeget som internationalt naturbeskyttelsesområde, eller særlig sårbar overfor næringsstofpåvirkning.

Endvidere er det vurderet, at det ansøgte projekt og det samlede husdyrbrug ikke vil have væsentlig virkning på de bestande af vilde planter, dyr (herunder Bilag IV-arter), eller deres levesteder, som de ovennævnte områder er udpeget på baggrund af.

Der anvendes den bedst tilgængelige teknik, til at forebygge og begrænse eventuel forurening.

Bilag 1: Bygningsoversigt



Bilag 2: Adresser inden for konsekvensradius

Der er foretaget nabohøring inden for konsekvensradius på 375 meter fra lugtcentrum af anlægget. På nedenstående kort er konsekvensradius indtegnet.



Bilag 3: Beregning af BAT

Nedestående BAT-beregning er fra revurdering af miljøgodkendelsen fra 2017.

Staldanlægget

Generelt for alle staldafsnit har bedriftens ansvarlige fokus på hvilke staldsystemer der er bedst anvendelige i relation til dyrevelfærd og miljø, men selvfølgelig også holdt op mod økonomien. I forbindelse med Revurderingen er der lavet en BAT-beregninger der viser at Miljøstyrelsens vejl. Standardværdier er overholdt.

BAT-beregninger vedr. Ammoniak fra husdyrgodkendelse.dk

$(270.000 \times 11,9 \text{ kg NH}_3\text{-N}/1000 \text{ slagtekyllinger}) * 1,075 = 3453,98 \text{ NH}_3\text{-N}$

Aktuel ammoniakemission er 1684,39 kg N

Staldnavn	Kode for staldsystem	Ammoniak-tab fra reference staldsystem (kgN/år)	Ammoniak-tab fra valgt staldsystem (kgN/år)	Effekt af valgt staldsystem (kgN/år)	Effekt af valgt staldsystem (%)	Effekt af miljø-teknologi (kgN/år)	Effekt af foder-optimering m.m. (kgN/år)	Effekt af miljøtiltag lager (kgN/år)	Faktisk ammoniak-tab fra stald og lager (kgN/år)
1	Fjsl04	1880,55	1856,37	24,18	1,29%	0,00	0,00	0,00	1856,37
		1880,55	1856,37	24,18	1,29%	184,52	-12,55	0,00	1684,39
Sum	Nudrift	1880,55	1856,37	24,18		0,00	0,00	0,00	1856,37
	Ansøgt	1880,55	1856,37	24,18		184,52	-12,55	0,00	1684,39

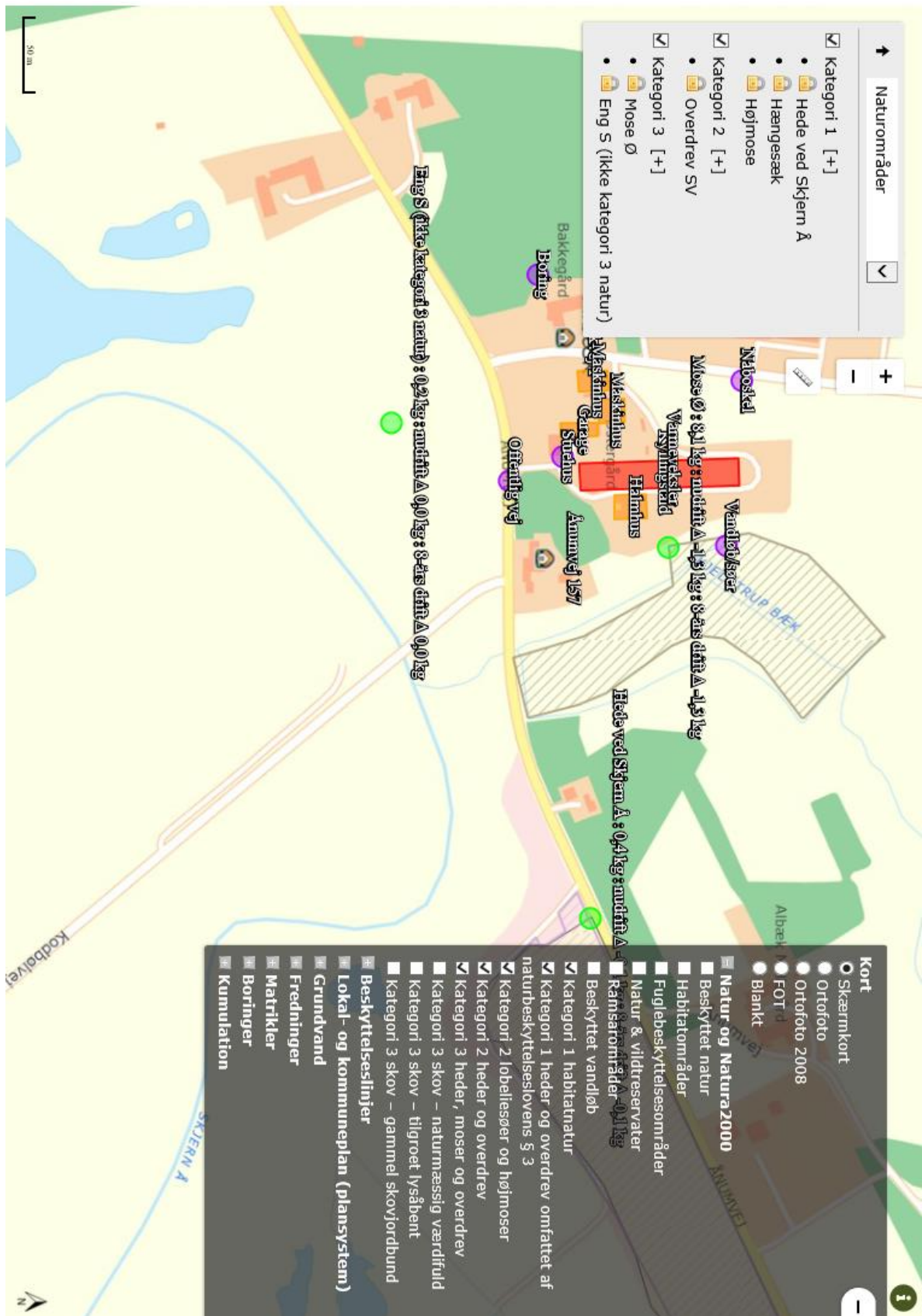
Emissionsgrænseværdi for ammoniak

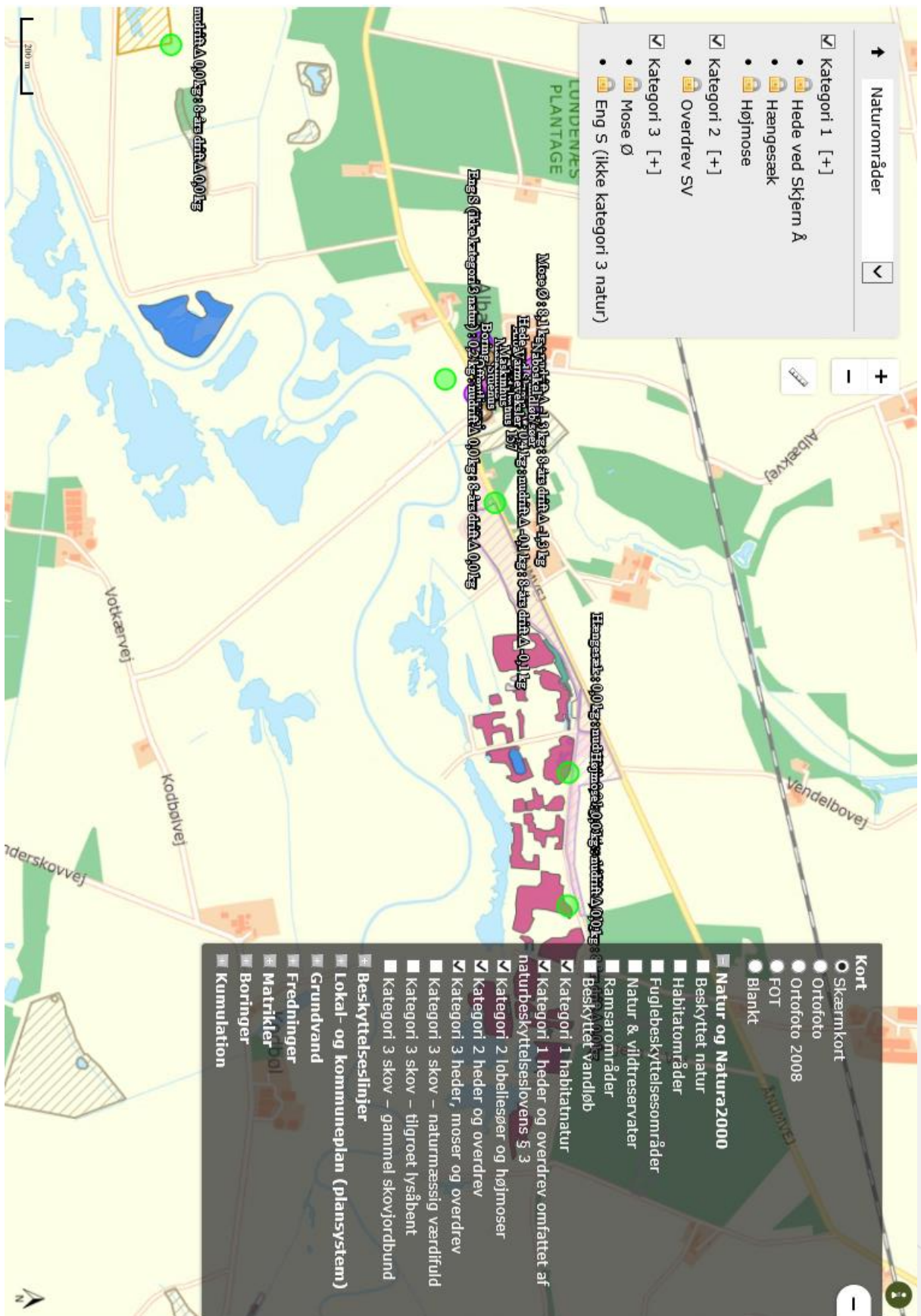
Ringkøbing-Skjern Kommune har med udgangspunkt i Miljøstyrelsens vejledende emissionsgrænseværdier beregnet et vejledende BAT emissionsniveau for bedriften på 3.454 kg NH₃. Se side 21.

Ammoniakemissionsniveauet ved det ansøgte projekt er 1.684 kg NH₃, jf. ansøgningen. I forhold til det vejledende BAT-krav udledes der 1.770 kg N/år mindre.

Det er Ringkøbing-Skjern kommunes vurdering, at BAT-emissionskravet for den konkrete ejendom er 3.454 kg N/år. Produktionen lever således op til BAT med hensyn til ammoniakemission.

Bilag 4: Natur





Bilag 5: Miljøstyrelsens Teknologiliste

Ansøger	Rokkedahl Energi
Ansøgningsdato	10. april 2014
Navn på Teknologi	Agro Clima Unit (ACU) Clima+ 200, type 2.5, Varmeveksler til fjerkræstalde
Dialog med ansøger	<p>I forbindelse med ansøgningen har testplanen været til høring hos MELT eksperterne, og testplanen er tilrettet på baggrund af MELT eksperternes kommentarer.</p> <p>Efter gennemført test, har ETA-Danmark modtaget testrapporten udarbejdet af Teknologisk Institut/Agrotech, som har været til høring hos MELT eksperterne. Testrapporten er ligeledes tilrettet på baggrund af MELT eksperternes kommentarer.</p> <p>Den oprindelige ansøgning omfatter udarbejdelsen af en VERA erklæring og på baggrund af VERA erklæringen skulle der udarbejdes en indstilling til optagelse på Miljøstyrelsens Teknologiliste.</p> <p>På grund af forsinkelsen i processen omkring VERA erklæringen er det aftalt med Rokkedahl Energi, at udarbejde nærværende indstilling på baggrund af testrapporten ud fra principperne om opfyldelse af teknologilisteniveauet.</p>
MELT indstilling	Agro Clima Unit (ACU) Clima+ 200, type 2.5, Varmeveksler til fjerkræstalde anbefales at kunne optages på Miljøstyrelsens Teknologiliste med en reduktion af ammoniakemissionen på 30 % i slagtekyllingestalde.
Begrundelse for indstilling	<p>Agro Clima Unit (ACU) Clima+ 200, type 2.5 er testet i slagtekyllingestalde i overensstemmelse med betingelserne beskrevet i VERA Test Protocol for Livestock Housing and Management Systems, version 1 2011-29-08 (VERA, 2011).</p> <p>Den testede model – type 2.5 - har en kapacitet på $22.300 \text{ m}^3 \text{ t}^{-1}$ og er testet i to slagtekyllingestalde med henholdsvis ca. 31.000 og ca. 37.000 kyllinger. Horisontale ventilatorer med en samlet kapacitet på hhv. 42360 og $87600 \text{ m}^3 \text{ h}^{-1}$ var monteret under taget og sørgede for intern fordeling af staldluft og varmeveksler-luft. De benyttede stalde var udstyret med et traditionelt undertryksventilationssystem med vægventiler til at håndtere den del af ventilationsbehovet der ligger udover varmevekslerens kapacitet.</p> <p>Verifikationen af Agro Clima Unit (ACU) Clima+ 200, type 2.5 har påvist en ammoniakemissionsreducerende effekt på 30 %. Verifikationen har ikke påvist nogen lugtreducerende effekt. Teknologien vurderes ikke at have indflydelse på støvemissionen, hvorfor støvemission ikke har været genstand for verifikation.</p> <p>Agro Clima Unit (ACU) Clima+ 200, type 2.5 udnytter energien i udsugningsluften fra stalden til at opvarme indsugningsluften ved hjælp af et varmevekslingsystem. Derudover består systemet af et luftcirkulationssystem i stalden med henblik på at fordele varmevekslersystemets luftindtag samt øge lufthastigheden over gulvoverfladen. Se bilag 1 - <i>beskrivelse af teknologien</i> - for en nærmere beskrivelse af teknologien. Princippet for ammoniakreduktionen er udtørring af dybstrøelsen ved hjælp af luft/luft-varmeveksling i kombination med det interne luftcirkulationssystem. Den fundne ammoniakreducerede effekt vurderes i væsentlig grad at bero på det forhold, at luften i kontrolstaldene tilføres fugt via gasforbrænding, samt at det interne luftcirkulationssystem øger lufthastigheden over gulvoverfladen, hvilket øger udtørringen af dybstrøelsen, hvorved nedbrydningen af urinsyre til ammoniak forsinkes.</p>

Anbefalet tekst til Teknologilisten	<p>AgroClimaUnit(ACU)Clima+200, haren ammoniakemissionsreducerende effekt på 30 % i traditionelle slagtekyllingestalde. Denne effekt forudsætter, at varmeveksleren opfylder 2 kapacitetskrav;</p> <ul style="list-style-type: none"> • Mindst $0.6 \text{ m}^3 \text{ h}^{-1} \text{ kylling}^{-1}$ og • Mindst $0.3 \text{ m}^3 \text{ t}^{-1}$ per kg kylling ved maksimal belægning. <p>Samt at den samlede kapacitet af recirkulerende ventilatorer er:</p> <ul style="list-style-type: none"> • Mindst $1,3 \text{ m}^3 \text{ h}^{-1} \text{ kylling}^{-1}$ og • Mindst $0,65 \text{ m}^3 \text{ h}^{-1}$ per kylling.
MELT eksperter	Oplysninger om MELT-eksperter kan oplyses ved henvendelse til Miljøstyrelsen.
Indstilling sendt til Miljøstyrelsen	2016-06-24
Miljøstyrelsens afgørelse	Miljøstyrelsen har den 24. august 2016 tilsluttet sig indstillingen fra MELT