



**FREDENSBORG
KOMMUNE**

**Tillæg til miljøgodkendelse af jordkarteringspladsen
Toelt Losseplads
Hørsholmvej 43, 3490 Kvistgård
om
udvidelse af driftstider**



Luffoto 2012



Meddelt den 05.04.2013



Oversigt:

Virksomhedens navn	Toelt Losseplads
Godkendelsens omfang	Jordkarteringsplads
Beliggenhedsadresse	Hørsholmvej 43, 3490 Kvistgård
Postadresse	Savsvinget 2, 2970 Hørsholm
Hovedtelefonnummer og E-mailadresse	45 16 05 00 nordf@nordf.dk
Hjemmeside	www.nordf.dk
Ejendommens matrikelnumre	2r Toelt By, Humlebæk
Virksomhedens ejer	I/S Nordforbrænding Savsvinget 2, 2970 Hørsholm
Ejendommens ejer	Fredensborg Kommune Egevangen 3 B, 2980 Kokkedal
Drifts- og miljøansvarlig kontaktperson - tlf.	Peter Storm 45 16 05 04
CVR-nr.	14 74 85 39
P-nr.	100 32 77 633 (Toelt Losseplads)
Listebetegnelse	K 212/K 203
Tilsynsmyndighed	Miljøstyrelsen – Virksomheder, København
Sagsbehandler	Malene Holm tlf. 72 56 59 21 Christian Aaen tlf. 72 56 59 69
Sagsnummer	12/34464
VVM-proceduren	Omfattet af VVM-bekendtgørelsens bilag 2 pkt. 14 (ændring eller udvidelse af anlæg på bilag 1 eller 2). VVM-screening udføres.
Tilslutningstilladelse	Udarbejdes særskilt

Vigtige datoer:

Godkendelses dato	04.04.2013	Klagefristen udløber d.	03.05.2013
Retsperioden udløber d.	04.04.2021	Søgsmålsfristen udløber d.	04.10.2013

Vigtige kontaktoplysninger:

Fredensborg Kommune	fredensborg@fredensborg.dk	72 56 50 00
Team Miljø	miljoe@fredensborg.dk	72 56 59 07

Indholdsfortegnelse

GODKENDELSENS OMFANG	5
RESUME	5
GRUNDLAG FOR AFGØRELSE	6
BELIGGENHED	7
VVM	8
GENERELT	9
GODKENDELSENS INDHOLD OG VURDERINGER.....	9
DRIFTSVILKÅR.....	11
MODTAGELSE OG HÅNDTERING AF JORD	11
EGENKONTROL OG DRIFTSJOURNAL	13
LAVFREKVENT STØJ, INFRALYD OG VIBRATIONER	14
GENERELLE VILKÅR	16
FORMELLE OPLYSNINGER.....	17
AFGØRELSE.....	17
OFFENTLIG HØRING.....	17
KLAGEVEJLEDNING.....	18
RETSBESKYTTELSE.....	19
UNDERRETNING OM AFGØRELSEN.....	20
BILAG.....	21
BILAG 1. OVERSIGTSKORT	21
BILAG 2. SITUATIONSPLAN	23
BILAG 3. NOTAT OM TRAFIKSTØJ.....	25
BILAG 4. VVM-AFGØRELSE.....	27
BILAG 5. VVM SCREENINGSSKEMA.....	29
BILAG 6. ANSØGNING.....	31
BILAG 7. NYT STØJUDBREDELSESKORT TIL STØJBeregning af 07.04.2010	33

GODKENDELSENS OMFANG

Resume

Fredensborg Kommune meddelte den 5. februar 2009 miljøgodkendelse til en jordkarteringsplads på Toelt Losseplads. Kommunen meddelte endvidere den 26. august 2009 tillæg til førnævnte miljøgodkendelse til anvendelse af slagger og lettere forurenede jord ved etablering af plads og støjvold. Begge afgørelser blev påklaget.

Disse to miljøgodkendelser blev stadfæstet af Natur- og Miljøklagenævnet med afgørelse af den 28. marts 2012, idet tilladelsen til drift på lørdage samt søn- og helligdage dog ophæves med virkning fra den 1. april 2013. Retsbeskyttelsesperioden indtil 5. februar 2017 er dermed fortsat gældende for drift af jordkarteringspladsen på hverdage.

Efterfølgende har GeoMiljø Miljørådgivning ApS på vegne af I/S Nordforbrænding, Savsvinget 2, 2970 Hørsholm med ansøgning af 20. juli 2012 ansøgt om revurdering af driftstider for plads til kartering af jord på ejendommen Hørsholmvej 43, 3490 Kvistgård. Ansøgningsmaterialet er vedlagt som bilag 6. Den primære driftstid (hvor arbejdsopgaver, der ikke udelukkende er relateret til transporter til karteringspladsen) søges udvidet til kl. 15.30 om fredagen, og der søges om en sekundær driftstid (hvor kun tilkørsler udføres) fra kl. 7.00 – 18.00 på lørdage samt søn- og helligdage.

Udvidelsen af driftstiden begrundes med, at genbrugspladserne, hvor borgere og virksomheder kan aflevere jord til kartering (midlertidig opbevaring mens jorden klassificeres) på Toelt Losseplads, har åbent 361 dage om året. På genbrugspladserne er der begrænset plads, hvorfor det er nødvendigt at fraføre den afleverede jord løbende i takt med, at containerne bliver fyldt og lukket. Dette behov er særligt nødvendigt på lørdage samt søn- og helligdage, hvor der er størst aktivitet på genbrugspladserne.

På godkendelsestidspunktet i 2009 var jordkarteringspladsen optaget på bilag 2 i bek. nr. 1640 af 13. december 2006 Bekendtgørelse om godkendelse af listevirksomhed med listepunkterne K212/K203 – Anlæg for oplagring, omlastning, omemballering eller sortering af ikke-farligt affald og farligt affald.

På ansøgningstidspunktet i 2012 om revurdering af driftstider var gældende bekendtgørelse nr. 486 af 25. maj 2012 Bekendtgørelse om godkendelse af listevirksomhed. Den 7. januar 2013 trådte ny Godkendelsesbekendtgørelse¹ i kraft. Ifølge § 57 skal verserende sager om godkendelse og revurdering af en bilag 2-virksomhed færdigbehandles efter reglerne i denne bekendtgørelse.

¹ Bekendtgørelse nr. 1454 om godkendelse af listevirksomhed af 20. december 2012

se. Ifølge § 61 skal bestående godkendte bilag 2-virksomheder anvende standardvilkår, når virksomheden foretager godkendelsespligtige ændringer eller udvidelser.

Jordkarteringspladsen er særskilt miljøgodkendt og er optaget på bilag 2 til Godkendelsesbekendtgørelsen med listebetegnelserne (reviderede fra den nye bekendtgørelse):

K 203: "Anlæg for midlertidig oplagring af farligt affald forud for nyttiggørelse eller bortskaffelse med en kapacitet på mindre end eller lig med 50 tons, bortset fra anlæg omfattet af punkterne K 209, K 210, K211 eller K 212 " i relation til kraftigt forurenede jord og

K 212: "Anlæg for midlertidig oplagring af ikke-farligt affald eller affald af elektrisk og elektronisk udstyr forud for nyttiggørelse eller bortskaffelse med en kapacitet for tilførsel af affald på 30 tons om dagen eller derover eller med mere end 4 containere med et samlet volumen på mindst 30 m³, bortset fra anlæg omfattet af punkt 5.5 på bilag 1 eller pkt. K 211" i relation til den øvrige jord.

Eksisterende godkendelser, der fortsat er gældende efter 1. april 2013:

- 03.11.1989 Godkendelse af modtageplads for olie- og kemikalieaffald
- 25.10.2004 Tilladelse til mellemlager for stød og rødder – omfattet af vilkår i Toelt Losseplads' etableringstilladelse fra 06.01.1981
- 13.12.2005 Miljøgodkendelse af Toelt Losseplads – revision af vilkår
- 29.05.2008 Tilladelse til flytning af mellemlager for stød og rødder
- 05.02.2009 Miljøgodkendelse af jordkarteringsplads. Tilladelsen til drift på lørdage samt søn- og helligdage er dog hjemvist til fornyet vurdering inden 1 år ifølge afgørelse af 28. marts 2012 fra Natur- og Miljøklagenævnet.
- 26.08.2009 Tillæg til godk. af jordkarteringsplads – genanvendelse af slagge og lettere til moderat forurenede jord ved anlæg af jordkarteringspladsen
- 28.02.2013 Tillæg til godk. af Toelt Losseplads af 13. december 2005 for sorteringsplads

Disse eksisterende godkendelser og tilladelser ændres ikke ved nærværende tillæg til miljøgodkendelse (udover vilkåret for driftstider på jordkarteringspladsen). Der er i nærværende tillæg kun medtaget specifikke vilkår, der har relation til udvidelsen af driftstiden.

Grundlag for afgørelse

Liste over sagsakter:

- Ansøgning om revurdering af driftstider. Plads til kartering af jord på ejendommen Hørsholmvej 43, 3490 Kvistgård – matrikel 2r Toelt By, Humlebæk af 20.07.2012

- Miljøgodkendelse til Jordkarteringspladsen af 5. februar 2009
- Notat fra Rambøll af 09.10.2012 om støj fra adgangsvejen
- Mail af 12.10.2012 fra Miljøstyrelsen med returnering af ansøgning
- Mails af 15.01.2013 og 16.01.2013 med kørselsstatistik
- Mails af 07.02.2013 med revideret bilag 5 til støjberegningen af 07.04.2010
- Mail af 13.03.2013 fra Miljøstyrelsen om bemærkninger til ansøgningen

Ansøgning om reviderede driftstider er oprindeligt fremsendt til Fredensborg Kommune den 23. juli 2012 som følge af Natur- og Miljøklagenævnets afgørelse af 28. marts 2012. Afgørelsen stadfæstede miljøgodkendelsen af 5. februar 2009 til en jordkarteringsplads, men samtidigt ophævedes tilladelsen til drift på lør-, søn- og helligdage med virkning fra den 1. april 2013. Fredensborg Kommune videresendte ansøgningen til Miljøstyrelsen som tilsynsmyndighed med begrundelse om, at Miljøstyrelsen (daværende Miljøcenter Roskilde) er myndighed ved ændringer af vilkår ved påbud. Da tilladelse til drift på lør-, søn- og helligdage er ophævet ved klagenævnets afgørelse, skal ansøgningen om reviderede driftstider behandles som et tillæg til miljøgodkendelsen af jordkarteringspladsen, hvor Fredensborg Kommune som godkendelsesmyndighed har myndighedskompetencen. Det blev derfor aftalt mellem Fredensborg Kommune og Miljøstyrelsen, at ansøgningen formelt skulle returneres til kommunen, hvilket skete den 12. oktober 2012.

På grundlag af de i sagen foreliggende oplysninger suppleret med Fredensborg Kommunes vurderinger meddeles I/S Nordforbrænding tillæg til miljøgodkendelse af Jordkarteringsplads om udvidelse af driftstider. De nye driftstider fremgår af det nye vilkår 7 i denne godkendelse. Godkendelsen meddeles i medfør af § 33 i Miljøbeskyttelsesloven² samt Bekendtgørelse om godkendelse af listevirksomhed.

De hovedhensyn, der har været bestemmende for afgørelsen, er, at virksomheden har truffet de nødvendige foranstaltninger til at forebygge og begrænse forureningen ved anvendelsen af den bedste tilgængelige teknik, at virksomheden kan drives på stedet uden at påføre omgivelserne forurening, der er uforenelig med hensynet til omgivelsernes sårbarhed, og at til- og frakørsel til virksomheden kan foregå uden væsentlige miljømæssige gener for de omkringboende.

Miljøgodkendelsen indeholder vilkår for virksomhedens indretning og drift, samt krav til egenkontrol mv. Vilkårene er de betingelser kommunen stiller for, at udvidelsen af driftstiden kan miljøgodkendes. Vilkårene skal, hvis ikke andet er anført, være opfyldt fra den dato, hvor godkendelsen tages i brug.

Beliggenhed

Toelt Losseplads er beliggende på matr.nr. 2f og 2r Toelt By, Humlebæk.

² Lov nr. 358 af 6. juni 1991 om miljøbeskyttelse jf. lovbekendtgørelse nr. 879 af 26. juni 2010 kap. 5

Toelt Losseplads ligger i kommuneplanens rammeområde LT03 udlagt til kontrolleret deponeringsplads for affald og er omfattet af lokalplan L2 for kommunal deponeringsplads. Lokalplan L2 angiver arealets anvendelse som "deponeringsplads (losseplads)", og efter deponeringspladsens ophør skal arealets anvendes til landbrugs- eller skovbrugsformål. Lokalplanen indeholder ikke nogen nærmere beskrivelse af aktiviteterne på en deponeringsplads. Fredensborg Kommune vurderer, at jordkartering er en del af de aktiviteter, som må forventes at ske på en deponeringsplads. Natur- og Miljøklagenævnet har med sin afgørelse af 28. marts 2012 stadfæstet dette. I Natur- og Miljøklagenævnet stadfæstelse er anført, at der i henhold til nuværende planlov mangler en bestemmelse i lokalplanen (en landzonetilladelse), der nærmere beskriver at aktiviteterne på en deponeringsplads kan omfatte såvel deponering som de forskellige affaldshåndteringsaktiviteter, der er knyttet hertil.

Fredensborg Kommune har den 4. marts 2013 meddelt I/S Nordforbrænding landzonetilladelse til eksisterende aktiviteter (herunder jordkartering) og ny sorteringsplads på Toelt Losseplads.

Jordkarteringspladsen er etableret i det sydøstlige hjørne af lossepladsen. Arealet udgør ca. 5.500 m² og hele arealet er asfaltbelagt med fald mod afløb til offentligt spildevandssystem. Placeringen fremgår af bilag 2. Til- og frakørsel til arealet sker ad Hørsholmvej og gennem lossepladsens vejebod.

VVM

Fredensborg Kommune har i henhold til VVM-bekendtgørelsen³ foretaget en VVM-screening af den ansøgte udvidelse af driftstiden, idet kommunen har vurderet, at udvidelsen af driftstiden hører under bekendtgørelsens bilag 2 pkt. 14, "Ændringer eller udvidelser af anlæg i bilag 1 eller 2, som allerede er godkendt, er udført eller er ved at blive udført, når de kan være til skade for miljøet". Toelt Losseplads som helhed hører efter kommunens vurdering under bekendtgørelsens bilag 2 pkt. 12b, "Anlæg til bortskaffelse af affald".

Fredensborg Kommune har vurderet, at den ansøgte udvidelse af driftstiden ikke vil få en så væsentlig indvirkning på miljøet, at det udløser udarbejdelse af et kommuneplantillæg med ledsagende VVM-redegørelse.

Afgørelsen om ikke VVM-pligt (se bilag 4 og 5) bliver meddelt og offentliggjort samtidigt med meddelelse af dette tillæg til miljøgodkendelse.

³ Bekendtgørelse nr. 1510 om vurdering af visse offentlige og private anlægs virkning på miljøet (VVM) i medfør af lov om planlægning af 15. december 2010

Generelt

Virksomheden må ikke udvides eller ændres bygnings- eller driftsmæssigt på en måde, der indebærer forøget forurening, før udvidelsen eller ændringen er godkendt i henhold til § 33 i Miljøbeskyttelsesloven.

Det skal understreges, at regler i gældende love, bekendtgørelser og kommunale regulativer altid skal overholdes. Også hvis disse er eller senere bliver skrappe end vilkårene i dette tillæg til miljøgodkendelse.

Der gøres opmærksom på at dette tillæg til miljøgodkendelse ikke fritager fra krav, tilladelse, godkendelse eller dispensation efter anden lovgivning. Tillægsgodkendelsen ændrer heller ikke på vilkår i lossepladsens øvrige godkendelser, eller på påbud eller forbud meddelt i anden sammenhæng.

Vilkår i denne tillægsgodkendelse er omfattet af reglerne for retsbeskyttelse.

Godkendelsens indhold og vurderinger

I det efterfølgende afsnit meddeler Fredensborg Kommune de vilkår som I/S Nordforbrænding skal overholde i medfør af denne miljøgodkendelse.

Der skal til enhver tid forefindes et eksemplar af denne miljøgodkendelse på virksomheden. Den ansvarlige for driften og de øvrige ansatte skal være bekendt med godkendelsens vilkår.

Dette tillæg omhandler en udvidelse af driftstiden, hvor den almindelige (primære) drift på jordkarteringspladsen udvides om fredagen fra kl. 12 – 15.30 og der etableres en sekundær driftstid på alle dage, jf. nedenstående tabel over de nye driftstider.

	Primær driftstid	Sekundær driftstid
Mandag -fredag	07.00 – 15.30	15.30 – 18.00
Lør-, søn- og helligdage	ingen	07.00 – 18.00

Med indførelse af begreberne primær og sekundær driftstid og da den ansøgte udvidelse vedrører alle dage, har Fredensborg Kommune valgt at forny hele teksten i det gamle vilkår 7. Det nye vilkår 7 vil herved omfatte både den gamle driftstid samt den ansøgte udvidelse af driftstiden. Endvidere er begreberne primær og sekundær driftstid uddybet i den nye formulering af vilkåret. Dette gøres af hensyn til overskueligheden af de to godkendelsers vilkår om den samlede driftstid på jordkarteringspladsen.

Kommunen har endvidere tilføjet driftsvilkår i relation til udvidelsen af driftstiden, herunder vilkår om lavfrekvent støj og infralyd samt vilkår om vibrationer. Disse tager dels udgangspunkt i relevante standardvilkår og dels et ønske om præcisering af vilkår for at muliggøre reel håndhævelse og for at sikre hensigtsmæssige tilsyn i fremtiden.

Vilkårene er inddelt i kapitler, eksempelvis "Modtagelse og håndtering af jord", og under hvert kapitel er Fredensborg Kommunes miljøtekniske vurdering indsat, hvor det er relevant.

Driftsvilkårene er de vilkår, som virksomheden skal være opmærksom på i den daglige drift. Det inkluderer krav til oplysninger, som virksomheden skal dokumentere overfor tilsynsmyndigheden (kontrol og egenkontrol). Det inkluderer desuden de vilkår, hvor tilsynsmyndigheden kan pålægge virksomheden skærpede dokumentationskrav.

Der er i miljøgodkendelsen taget udgangspunkt i Miljøstyrelsens standardvilkår for anlæg omfattet af K 212 (afsnit 21.4.1) med inddragelse af standardvilkår for anlæg omfattet af K 203 (afsnit 17.4) i det omfang, de har relevans for kraftigt forurenede jord

DRIFTSVILKÅR

Modtagelse og håndtering af jord

Det gamle vilkår 7 med ordlyden: "Aktiviteter, herunder kørsel til og fra pladsen, må kun ske indenfor virksomhedens driftstid." (I jordkarteringspladsens miljøgodkendelse fremgår driftstiden af den miljøtekniske vurdering: "Driftstiden, hvor pladsen påtænkes åbent for jordtransport er mandag til torsdag klokken 7 til 15:30, fredag fra klokken 7 til 12, og i enkelte tilfælde kan der blive tale om at tilføre jord på lørdage og søndage.") erstattes af

det nye vilkår 7 med ordlyden:

Jordkarteringspladsen har en primær driftstid, hvor arbejdsopgaverne til- og frakørsel, udlægning, kartering, omlastning m.m. udføres.

Jordkarteringspladsens primære driftstid er:

mandag – fredag: kl. 07:00 til kl. 15:30

Jordkarteringspladsen har en sekundær driftstid, hvor kun til- og frakørsel udføres. I den sekundære driftstid må der på pladsen kun forekomme afsætning af fyldte containere, opsamling af containere samt aftipning af containerindhold direkte fra lastbil.

Jordkarteringspladsens sekundære driftstid er:

mandag – fredag: kl. 15:30 til kl. 18:00

lørdage, søn- og helligedage: kl. 07:00 til kl. 18:00

Jordkarteringspladsen har helt lukket 24., 25. og 31. december samt 1. januar.

Nye vilkår:

Vilkår 31 Den eksisterende driftsinstruks skal revideres ift. udvidelsen af driftstiden. Endvidere skal den tilføjes et afsnit, der beskriver hvorledes vognmænd og personale begrænser støjbelastningen fra aktiviteter i den sekundære driftstid, herunder kørsel på adgangsvejen til Toelt Losseplads, aflæsning og håndtering af containere. Dette afsnit skal vedlægges udbud og kontrakter til vognmænd.

Kommunens vurdering:

Genbrugspladserne har åbent 361 dage om året, hvor borgere og virksomheder kan aflevere overskudsjord, der efterfølgende skal karteres på Toelt Losseplads. På nogle af genbrugspladserne er der begrænset plads, hvorfor det er nødvendigt at fraføre det afleverede jord i takt med,

at containerne bliver fyldt og lukket. Dette behov er særligt udtalt på lørdage, søn- og helligdage, hvor der er størst aktivitet på genbrugspladserne. Fraførsel af fyldte containere til jordkarteringspladsen i dens sekundære driftstid sker med henblik på at opretholde et højt serviceniveau for brugerne af genbrugspladserne.

Med vedtagelsen af det nye Fælleskoncept for Genbrugspladser under I/S Nordforbrænding er åbningstiden på genbrugspladserne forlænget til kl. 18.00 på alle dage. Herved kan der i visse tilfælde også blive brug for at køre fyldte containere til Toelt Losseplads i tidsrummet indtil kl. 18:00. Til- og frakørsler på lørdage, søn- og helligdage vil dog primært foregå i tidsrummet kl. 08:00-14:00.

Rambøll har udarbejdet to støjberegninger over aktiviteterne på Toelt Losseplads.

Støjberegningen af 7. april 2010 (vedlagt ansøgningen i bilag 6) omhandler aktiviteterne på selve lossepladsområdet inklusiv kørsel på strækningen mellem brovægt og lossepladsmatrikel. Aktiviteterne på hverdage, som er forudsat i støjberegningen, forventes at blive på samme niveau eller lidt mindre, når det nuværende mellemlager for forbrændingseget affald bliver erstattet af den nye sorteringsplads. Rambøll har den 7. februar 2013 udarbejdet nyt støjubredelseskort til denne støjberegning, hvor støjbelastningen af Toelt Landsby også fremgår (jf. bilag 7). I punkt 6 (Toelt Landsby) beregnes der 1½ m over terræn et ækvivalent, konstant støjniveau for dagsperioden (hverdag) på 44,8 dB(A).

Støjberegningens konklusion for aktiviteterne på hverdage er, at de støjgrænser, som Frederiksborg Amt meddelte Toelt Losseplads i revideret miljøgodkendelse af 13. december 2005, vil kunne forventes overholdt i forbindelse med maksimal drift af alle aktiviteter på lossepladsen. Støjberegningen indeholder også en beregning af, hvor mange til- og frakørsler mellem brovægt og ind på lossepladsmatriklen der kan ske på lørdage, søn- og helligdage, således at der er en margin på 2 dB op til de gældende støjgrænser. Resultatet af denne beregning viser, at der om lørdage mellem kl. 14:00 og kl. 18:00 og om søn- og helligdage mellem kl. 07:00 og kl. 18:00 vil kunne foregå til- og frakørsel med ca. 55 lastbiler indenfor en sammenhængende periode på 4 timer (svarende til ca. 110 lastbiler indenfor en sammenhængende periode på 8 timer). På lørdage mellem kl. 07:00 og kl. 14:00 vil der med en margin på 2 dB op til de gældende støjgrænser kunne foregå til- og frakørsel med mere end dobbelt så mange lastbiler som på søn- og helligdage indenfor en sammenhængende 8 timers periode.

Den anden støjberegning af 9. oktober 2012 (se bilag 3) vurderer støjbelastningen af boligområdet Kvistgårdhusene hidrørende fra kørsel på adgangsvejen til Toelt Losseplads. Ved vurdering af trafikstøj skelnes der ikke mellem hverdage og øvrige dage, og da den aktuelle kørsel alene foregår indenfor dagperioden (kl. 07:00 til kl. 19:00), svarer beregningsresultatet derfor til en døgnmiddelværdi L_{DEN} . Forudsætningen i denne beregning er den samme aktivitet, der blev anvendt som til- og frakørsler på hverdage i den førnævnte støjberegning fra 2010. Denne forudsætning er 50 lastbiler pr. dag, svarende til 100 gennemkørsler af vejstækningen. Konklusionen af denne beregning er, at støjbidraget fra adgangsvejen til lossepladsen er væsentligt mindre end den vejledende støjgrænse for nye boliger. Det fremgår af støjubredelseskortet (se bilaget), at boligom-

rådet (hvor der ikke er opført boliger endnu) tættest ved adgangsvejen er støjbelastet med ca. 48 dB. Den vejledende støjgrænse for nye boliger er til sammenligning 58 dB. Det skal dog understreges, at den vejledende støjgrænse (døgnmiddelværdien L_{DEN}) for vejstøj ved nye boliger gælder for den samlede støjbelastning fra alle veje i området. Det er forudsat ved beregningen af trafikstøjen, at lastbilerne kører med en konstant hastighed på 35 km/t. Som tommelfingerregel øges støjniveauet med 3 dB ved fordobling af antal gennemkørsler, og en hastighedsforøgelse på 10 km/t medfører en forøgelse af støjniveauet på $1\frac{1}{2}$ dB. Nedennævnte kørselsopgørelse viser et gennemsnitligt antal gennemkørsler af adgangsvejen på mindre end 50 på hverdage i den pågældende periode; altså mindre end halvdelen af forudsætningen i støjberegningen.

En opgørelse fra I/S Nordforbrænding over antal til- og frakørsler til Toelt Losseplads for perioden 17.09.2012 – 13.01.2013 viser, at det samlede ugentlige antal kørsler ligger i intervallet 21-122 (gennemsnit 76), hvoraf antallet på søndage lå i intervallet 0-12 (gennemsnit 8), og antallet på lørdage for hele perioden var i alt 7. Disse kørsler har dækket behovet for til- og fraførsel af affald og jord fra genbrugspladserne m.m. til den nuværende sorteringsplads og jordkarteringsplads, samt kørsler til pladsen for rødder og stød og modtagestationen for farligt affald, på Toelt Losseplads for den pågældende periode.

Det vurderes, at antallet af til- og frakørsler til samtlige aktiviteter på Toelt Losseplads kan rummes af de forudsætninger og beregnede antal mulige kørsler på lørdage, søn- og helligdage, der ifølge ovennævnte støjberegninger ikke giver anledning til overskridelser af gældende støjgrænser. Kørslerne til jordkarteringspladsen, som i dag udgør ca. 25% af kørsler på hverdage og en endnu mindre andel af kørsler på lørdage, søn- og helligdage vurderes dermed heller ikke at give anledning til overskridelser af gældende støjgrænser, selvom aktivitetens sekundære driftstid (kun til- og frakørsler) er udvidet til kl. 18:00 på alle dage, jf. det nye vilkår 7. Forventet kørsel indtil kl. 18:00 har for alle dage inkl. lørdage, søn- og helligdage været vurderet i de to støjberegninger, uden at det har givet anledning til overskridelser af gældende støjgrænser (ekstern støj fra virksomheder og trafikstøj fra veje).

Egenkontrol og driftsjournal

Nye vilkår:

Vilkår 32 Der skal ske en registrering af antallet af kørsler fordelt på hhv. hverdage, lørdage og søn- og helligdage. Hver kørselsregistrering skal indeholde oplysning om ankomsttidspunkt. Registreringen skal føres i virksomhedens driftsjournal:

Registrering	Hyppighed
Registrering af kørsler, jf. ovenstående (opbevares i datasystem)	Hver kørsel

Driftsjournalen skal opbevares på virksomheden i mindst 5 år og være tilgængelig for tilsynsmyndigheden.

- Vilkår 33 Sammen med årsrapporten skal der fremsendes en kørselsstatistik ifølge vilkår 30 (opgjort på henh. hverdage, lørdage, søn- og helligdage samt på ugebasis)

Kommunens vurdering:

Der er fastsat vilkår om registrering af kørsler fordelt på hverdage, lørdage, søn- og helligdage for hver uge. Dette vil være med til at give tilsynsmyndigheden et overblik over aktivitetens omfang og spredning rent tidsmæssigt. Registreringen af kørsler skal ske i driftsjournalen af hensyn til udarbejdelse af årsrapport og for at sikre hensigtsmæssige tilsyn i fremtiden.

Lavfrekvent støj, infralyd og vibrationer

Nye vilkår:

- Vilkår 34 Virksomhedens bidrag til det ækvivalente støjniveau fra lavfrekvent støj og infralyd målt indendørs må ikke overstige grænseværdierne i tabel 1.

Tabel 1. Grænseværdier for lavfrekvent støj og infralyd målt indendørs⁴

Anvendelse		A-vægtet lydtrykniveau (10-60 Hz), dB	G-vægtet infralydniveau, dB
Beboelsesrum, herunder i børneinstitutioner og lignende	Aften og nat Kl. 18-7	20	85
	Dag Kl. 7-18	25	85
Kontorer, undervisningslokaler og andre støjfølsomme rum		30	85
Øvrige rum i virksomheder		35	90

⁴ Grænseværdierne for lavfrekvent støj og infralyd [dB re 20 µPa], målt indendørs. Støjgrænserne gælder for ækvivalentniveauet over et måletidsrum på 10 minutter, hvor støjen er kraftigst.

Vilkår 35 Virksomhedens bidrag til det maksimale KB-vægtede accelerationsniveau må ikke overskride grænseværdierne i tabel 2.

Tabel 2. Grænseværdier for vibrationer⁵

Anvendelse	Vægtet accelerationsniveau, L _{aw} i dB
Boliger i boligområder (hele døgnet), boliger i blandet bolig/erhvervsområde kl. 18-7 og børneinstitutioner og lignende	75
Boliger i blandet bolig/erhvervsområde 7-18, kontorer, undervisningslokaler og lignende	80
Erhvervsbebyggelse	85

Kommunens vurdering:

Overholdelse af støjvilkår i den reviderede miljøgodkendelse for Toelt Losseplads fra 2005 samt trafikstøj fra adgangsvejen er vurderet under "Modtagelse og håndtering af jord". Aktiviteterne på jordkarteringspladsen vurderes ikke at give anledning til overskridelser af ovennævnte grænser for lavfrekvent støj, infralyd og vibrationer.

⁵ Grænseværdier for det KB-vægtede accelerationsniveau, L_{aw} (re 10⁻⁶ m/s²). Grænseværdierne gælder for det maksimale KB-vægtede accelerationsniveau med tidsvægtning S ("slow"/"langsom").

GENERELLE VILKÅR

Nye vilkår:

- Vilkår 36 Tilsynsmyndigheden kan kræve, at virksomheden lader foretage kontrolmålinger/beregninger til dokumentation for, at vilkår i denne godkendelse overholdes.
- Vilkår 37 Virksomheden skal selv afholde omkostninger til målinger og beregninger samt udarbejdelse af årsrapport m.m.

FORMELLE OPLYSNINGER

Afgørelse

I/S Nordforbrænding meddeles tillæg til miljøgodkendelse af jordkarteringspladsen på Toelt Losseplads, Hørsholmvej 43, 3490 Kvistgård om udvidelse af driftstider.

Godkendelsen meddeles i medfør af Miljøbeskyttelseslovens § 33 samt Bekendtgørelse om godkendelse af listevirksomhed.

Offentlig høring

Jordkarteringspladsen er opført på bilag 2 i Godkendelsesbekendtgørelsen og har sin egen selvstændige miljøgodkendelse. Der er således ikke krav om forudgående offentlighed med offentliggørelse af ansøgning og udkast til godkendelse.

Fredensborg Kommune fremsendte ansøgningen den 3. september 2012 til tilsynsmyndigheden Miljøstyrelsen. I mail af 12. oktober 2012 returnerer Miljøstyrelsen ansøgningen til Fredensborg Kommune med den begrundelse, at ansøgningen er fremsendt som erstatning for det af klagenævnet hjemviste vilkår om weekenddrift til fornyet behandling, og at en tilladelse til drift på lør-, søn- og helligdage efter 1. april 2013 vil således kræve et tillæg til miljøgodkendelsen. Miljøstyrelsen har i mail af 13. marts 2013 bemærket, at de ansøgte driftstider er de samme, som netop er godkendt for sorteringspladsen på Toelt Losseplads. Ellers har de ikke yderligere bemærkninger til ansøgningen.

Udkast til tillæg til miljøgodkendelse har været sendt i høring hos virksomheden selv og ifølge Godkendelsesbekendtgørelsens § 47 hos tilsynsmyndigheden Miljøstyrelsen.

Der er indkommet bemærkninger til udkastet fra Miljøstyrelsen v/Niels J. Olsen.

Miljøstyrelsens kommentarer til udkastet har givet anledning til:

- præcisering i afsnittet "Grundlag for afgørelse" af baggrunden for, at ansøgningen blev returneret til godkendelsesmyndigheden Fredensborg Kommune,
- præcisering i afsnittet "Beliggenhed" af Natur- og Miljøklagenævnets stadfæstelse af miljøgodkendelse af jordkarteringspladsen,
- at udkastets vilkår 30 og 32 er samlet i et vilkår, og
- at nye vilkår starter med nr. 31 i stedet for nr. 30.

Miljøgodkendelsen vil blive offentliggjort på Fredensborg Kommunes hjemmeside d. 05.04.2013

Klagevejledning

Fredensborg Kommunes afgørelse om miljøgodkendelse kan påklages af virksomheden selv, foreninger og organisationer samt enhver, der har en individuel, væsentlig interesse i sagens udfald jf. Miljøbeskyttelseslovens § 91.

Klagemyndigheden er Natur- og Miljøklagenævnet, men klagen skal sendes til Fredensborg Kommune, Team Miljø, Egevangen 3B, 2980 Kokkedal eller på e-mail: miljoe@fredensborg.dk. Fredensborg Kommune videresender herefter klagen til Natur- og Miljøklagenævnet vedlagt de dokumenter, der er indgået i sagens bedømmelse samt en udtalelse med kommunens bemærkninger til sagen og de anførte klagepunkter.

Klagefristen er 4 uger fra afgørelsen er meddelt eller offentligt bekendtgjort jf. Miljøbeskyttelseslovens § 93. Klage indgivet på klagefristens sidste dag skal være modtaget på rådhuset senest kl. 13.00. Klager vil herefter blive underrettet om sagens videresendelse til klagemyndigheden.

Ansøger vil ved klagefristens udløb få besked, såfremt der er modtaget klager.

En evt. klage over miljøgodkendelsen har ikke opsættende virkning jf. § 96 i Miljøbeskyttelsesloven, medmindre Natur- og Miljøklagenævnet bestemmer andet.

Det er en betingelse for Natur og Miljøklagenævnets behandling af klagen, at der indbetales et gebyr på 500 kr. Nævnet vil efter modtagelsen af klagen sende en opkrævning på gebyret til klager. Natur- og Miljøklagenævnet vil ikke påbegynde behandlingen af klagen, før gebyret er modtaget. Vejledning om klageregler og gebyrordningen kan findes på Natur- og Miljøklagenævnets hjemmeside www.nmkn.dk. Gebyret tilbagebetales, hvis klager får helt eller delvist ret i klagen.

Der er til enhver tid adgang til aktindsigt i kommunens dokumenter i sagen, herunder resultater af virksomhedens egenkontrol, jf. Forvaltningsloven⁶, Offentlighedsloven⁷ og Lov om aktindsigt i miljøoplysninger⁸.

Hvis sagen ønskes indbragt til afgørelse for domstolene, skal dette ske inden 6 måneder fra afgørelsen er meddelt eller offentligt bekendtgjort jf. Miljøbeskyttelseslovens § 101.

⁶ Lov nr. 571 Forvaltningslov af 19. december 1985 jf. lovbekendtgørelse nr. 1365 af 7. december 2007

⁷ Lov nr. 572 om offentlighed i forvaltningen af 19. december 1985 med senere ændringer

⁸ Lov nr. 292 om aktindsigt i miljøoplysninger af 27. april 1994 jf. lovbekendtgørelse nr. 660 af 14. juni 2006 med senere ændringer

Retsbeskyttelse

Retsbeskyttelsesperioden for en miljøgodkendelse er normalt 8 år fra den dato, hvor godkendelsen er meddelt.

Vilkårene kan dog til enhver tid ændres efter reglerne i Miljøbeskyttelseslovens § 41 a stk. 2., hvis:

1. der er fremkommet nye oplysninger om forureningens skadelige virkning,
2. forureningen medfører miljømæssige skadevirkninger, der ikke kunne forudses ved godkendelsens meddelelse,
3. forureningen i øvrigt går ud over det, som blev lagt til grund ved godkendelsens meddelelse,
4. væsentlige ændringer i den bedste tilgængelige teknik (BAT) skaber mulighed for en betydelig nedbringelse af emissionerne, uden at det medfører uforholdsmæssigt store omkostninger,
5. det af hensyn til driftssikkerheden i forbindelse med processen eller aktiviteten er påkrævet, at der anvendes andre teknikker, eller
6. der er fremkommet nye oplysninger om sikkerhedsmæssige forhold på virksomheder, der er omfattet af regler fastsat i medfør af § 7 om risikobetonede processer m.v. eller om sikkerhedsmæssige forhold ved de stoffer, som oplagres på disse virksomheder.

Vilkårene for virksomhedens egenkontrol er ikke underlagt de 8 års retsbeskyttelse. Disse vilkår kan til enhver tid revideres for at forbedre egenkontrollen eller opnå et mere hensigtsmæssigt tilsyn.

Underretning om afgørelsen

I/S Nordforbrænding, Savsvinget 2, 2970 Hørsholm, ps@nordf.dk

GeoMiljø Miljørådgivning ApS, cbs@geomiljo.dk

Kirsten Moth og Benni Sjeltoft, Toeltvej 11, 3050 Humlebæk

Lene Oldenburg og Henrik Aarfeldt, Toeltvej 29, 3050 Humlebæk, aarfeldt@gmail.com

Toelt Landsbylaug v/Finn Kamper-Jørgensen, finnkamper@gmail.com

Jørn Fabricius, Toeltvej 27, 3050 Humlebæk

Ejerforeningen Kvistgårdhusene v/Jakob Gyldén, jakob@gylden.dk

Niels Hjerrild, Lergravsvej 11F, 3490 Kvistgård

Thomas Røhme, Lergravsvej 13C, 3490 Kvistgård

Bedre Billigere Boliger v/Felix Thrøms, ft@dfе.dk

Helsingør Kommune, mail@helsingor.dk

Miljøstyrelsen, nijol@mst.dk og suand@mst.dk

Danmarks Naturfredningsforening, dn@dn.dk og dnfredensborg-sager@dn.dk

Dansk Ornitologisk Forening, natur@dof.dk og fredensborg@dof.dk

Friluftsrådet v/Bente Nielsen, Fokken 9, 3070 Snekkersten, bente.nielsen@kabelmail.dk

Embedslægeinstitutionen, seost@sst.dk

Med venlig hilsen



Flemming Rømer, Formand

Miljø- og Teknikudvalget



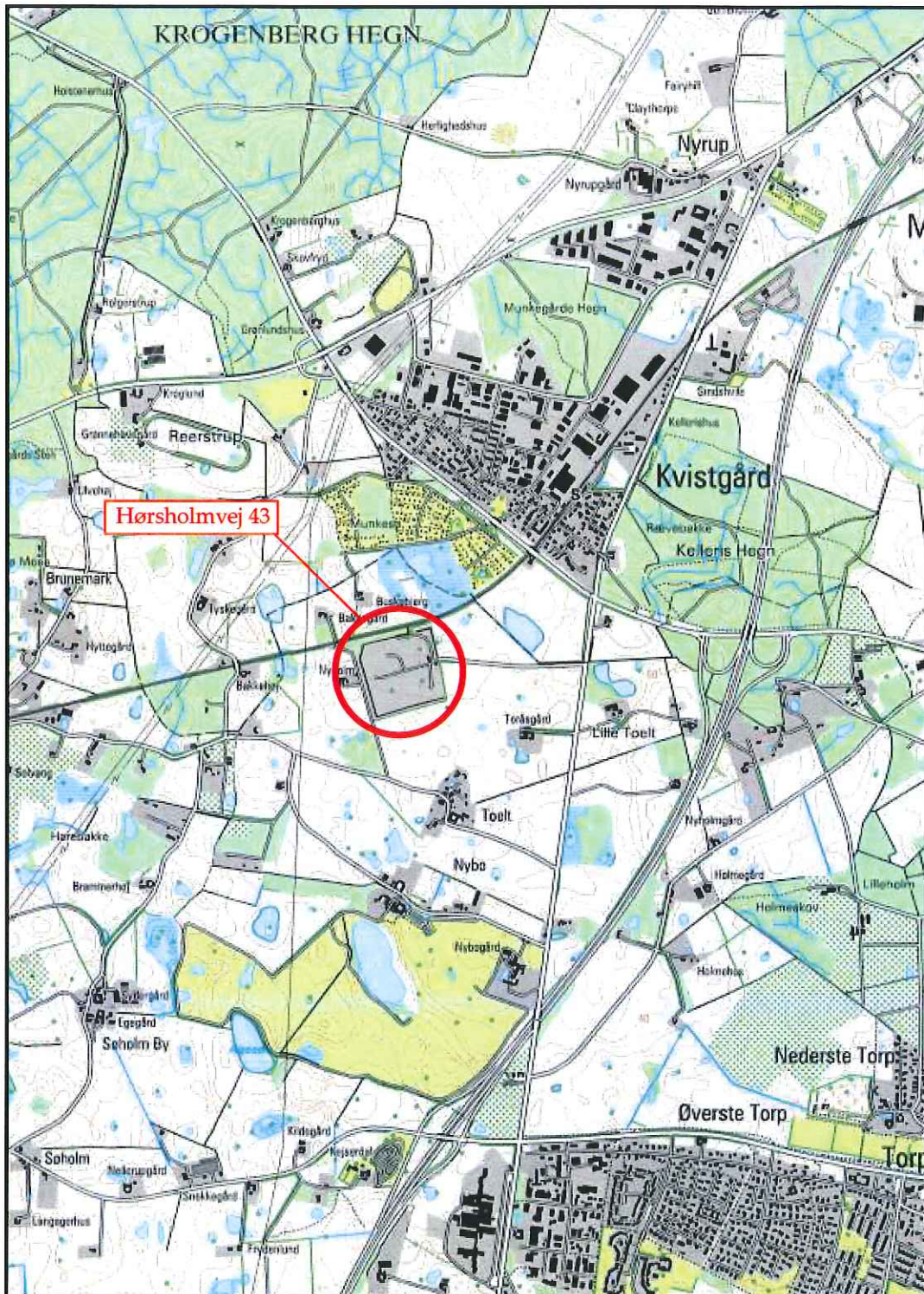
Trine Holmberg, Direktør

Miljø, Kommunale Arealer og

Digitalisering

BILAG

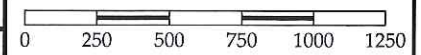
Bilag 1. Oversigtskort



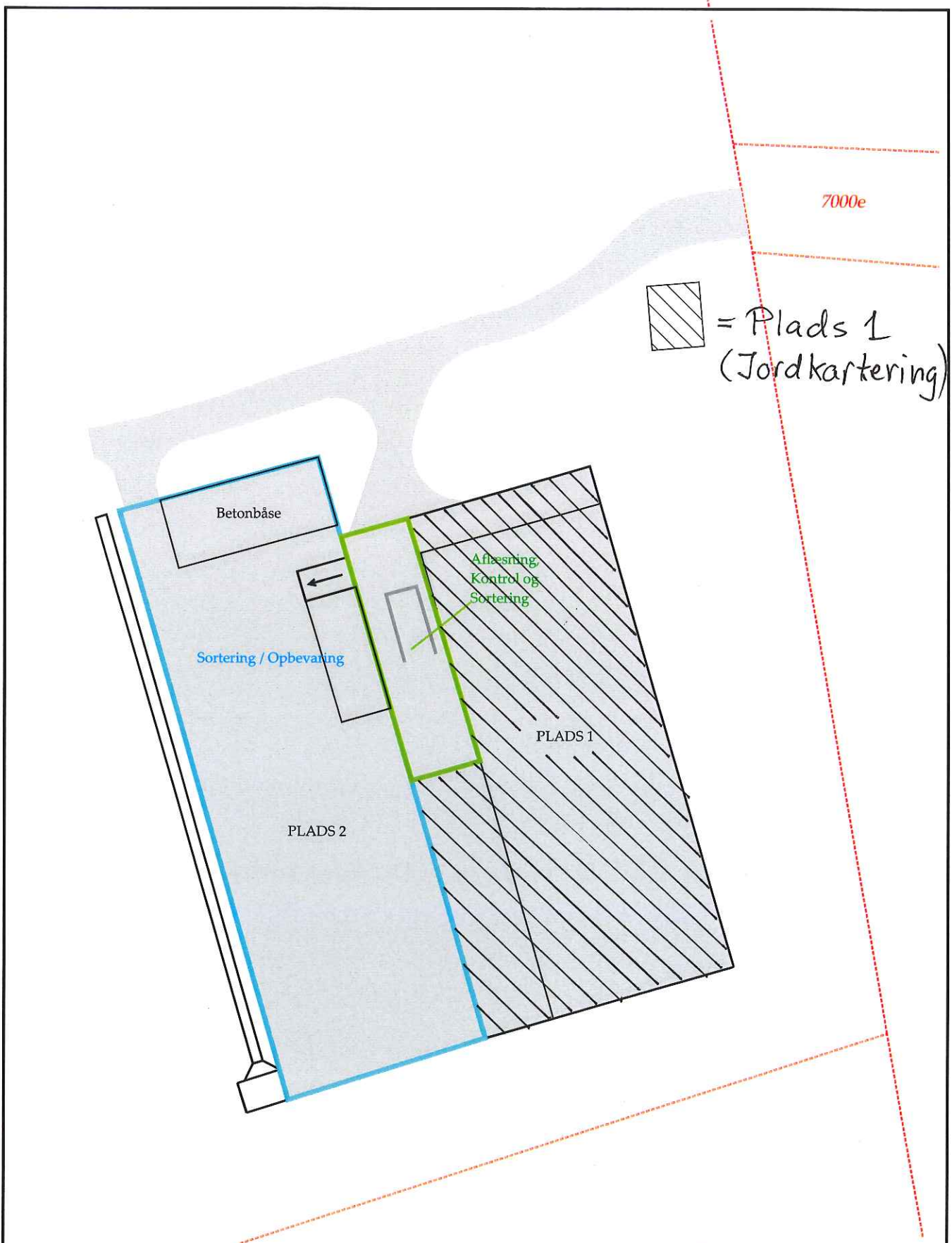
Sag navn Hørsholmvej 43, Kvistgård.		
Tegn. tekst Oversigtskort.		
Sag. nr. 08-012-06	Udført af PN	Målestok 1:25.000
Dato 21-06-2012	Godkendt af CBS	Rev. nr. 01



Tegn. nr.
1



Bilag 2. Situationsplan



	Sag navn Hørsholmvej 43, Kvistgård.		Retning N	Tegn. nr. 2
	Tegn. tekst Situationsplan med indretning af område for modtagelse og sortering af affald.			
	Sag. nr. 08-012-06	Udført af CBS		
	Dato 21-06-2012	Godkendt af PN	Rev. nr. 01	

Bilag 3. Notat om trafikstøj

NOTAT

Projekt **Toelt Losseplads**
 Kunde **Nordforbrænding**
 Notat nr. **1**
 Dato **2012-10-09**
 Til **Nordforbrænding, Peter Storm**
 Fra **Rambøll, Ole Funk Knudsen**

1. Støj fra adgangsvejen

Rambøll har beregnet støjbelastning af nyt boligområde hidrørende fra kørsel på adgangsvejen til Toelt Losseplads.

Dato 2012-10-09

Beregningsmodellen er Nord2000 Road.

Støjbelastning er beregnet som årsgennemsnit med 9 vejrklasser.

Rambøll
 Englandsgade 25
 DK-5100 Odense C

T +45 6542 5800
 F +45 6542 5999
www.ramboll.dk

Antallet af gennemkørsler af vejstrækningen er taget fra rapporten "Nordforbrænding – Toelt Losseplads, Miljømåling-ekstern støj" dateret 2010-04-07.

Af denne rapport fremgår følgende antal biler til og fra lossepladsen:

Deponi 2 stk. pr. dag
 Mellemlager 30 stk. pr. dag
 Farligt affald 1 stk. pr. dag
 Lager for rødder og stød 5 stk. pr. dag
 Ny karteringsplads 12 stk. pr. dag
 I alt 50 stk. pr. dag

På dette grundlag regnes med $2 \times 50 = 100$ gennemkørsler af vejstrækningen.

Der er ikke medregnet støj fra personbiler, da antallet heraf er begrænset, og da personbiler støjer væsentligt mindre end tunge køretøjer.

Kørsel forekommer alene indenfor dagperioden kl. 07-19.

Der regnes med at alle køretøjer tilhører kategori 3, tunge køretøjer vægt over 12.000 kg, længde over 12,5 m, 3 eller flere aksler.

Der er regnet med en kørehastighed på 35 km/h.

Beregning er foretaget på grundlag SoundPLAN projekt udarbejdet til brug for beregning af støjbelastninger fra lossepladsen.

Støjbelastninger er beregnet som L_{den} , som er en vægtet døgnmiddelværdi fremkommet ved at "straffe" støjen i aftenperioden (kl. 19-22) med 5 dB og støjen i natperioden (kl. 22-07) med 10 dB. Aktuelt forekommer al trafik i dagperioden (kl. 07-19), og beregningsresultatet svarer derfor til en døgnmiddelværdi.

Terrænet er bortset fra vejbelægningen regnet akustisk porøst.

Støjbelastninger er beregnet 1,5 m over terrænet, hvilket er den normale beregningshøjde i forbindelse med vurdering af støjbelastninger udendørs.

Beregningsresultatet fremgår af nedenstående støjværdiskort.



Det fremgår af støjudbredelseskortet, at boligområdet tættest på vejen er støjbelastet med ca. $L_{den} = 48$ dB. Vejledende støjgrænse for nye boliger er til sammenligning $L_{den} = 58$ dB.

Konklusionen er, at støjbidraget fra adgangsvejen til lossepladsen er væsentligt mindre end vejledende støjgrænse for boliger. Såfremt adgangsvejen var eneste kilde til vejstøj i boligområdet, kunne der faktisk være ca. 10 gange så mange køretøjer, uden at det ville medføre overskridelse af vejledende støjgrænse. Støjgrænsen 58 dB gælder imidlertid for den samlede støjbelastning fra veje, hvorfor støjbelastninger fra Hørsholmvej/Kongevejen og Hornbækvej også skal medregnes ved vurderingen af boligområdet belastning med vejstøj.

Bilag 4. VVM-afgørelse



I/S Nordforbrænding
Savsvinget 2
2970 Hørsholm
Att. Peter Storm

Team Miljø
Christian Aaen
Telefon 7256 5969
nica@fredensborg.dk

Sagsnr. 13/11405
04-04-2013

Afgørelse om ikke VVM-pligt for udvidelse af driftstider for jordkarteringspladsen på Toelt Losseplads, Hørsholmvej 43, 3490 Kvistgård

GeoMiljø Miljørådgivning ApS har på vegne af I/S Nordforbrænding med ansøgning af den 20. juli 2012 ansøgt om udvidelse af driftstiden på jordkarteringspladsen.. Udvidelsen af driftstiden er endvidere VVM-anmeldt af ansøger i henhold til § 2 i VVM-bekendtgørelsen ved fremsendelse af udfyldt screenings-skema.

Fredensborg Kommune har screenet udvidelsen af driftstiden i henhold til VVM-bekendtgørelsen¹ for at vurdere, hvorvidt aktiviteten i forbindelse med udvidelsen, som følge af art, dimensioner eller placering, må antages at kunne få væsentlig indvirkning på miljøet, i sig selv eller i kumulation med andre aktiviteter.

Med denne skrivelse træffer Fredensborg Kommune afgørelse om, at udvidelsen af driftstiden for jordkarteringspladsen ikke er VVM-pligtig, og dermed ikke kræver kommuneplantillæg med tilhørende VVM-redegørelse.

Baggrund

I det sydøstlige hjørne af Toelt Losseplads driver I/S Nordforbrænding i dag en jordkarteringsplads, som er miljøgodkendt af Fredensborg Kommune den 5. februar 2009. Natur- og Miljøklagenævnet afgjorde den 28. marts 2012, at tilladelsen til drift af jordkarteringspladsen på lørdage og søndage ophæves med virkning fra 1. april 2013. Driften på jordkarteringspladsen i weekender kan således kun fortsættes efter den 1. april 2013, såfremt der foreligger en miljøgodkendelse fra Fredensborg Kommune til dette.

Ansøgningen omhandler en udvidelse af driftstiden, hvor den almindelige (primære) drift på jordkarteringspladsen udvides om fredagen fra kl. 12 – 15.30 og der etableres en sekundær driftstid på alle dage, jf. nedenstående tabel over de nye driftstider.

	Primær driftstid	Sekundær driftstid
Mandag -fredag	07.00 – 15.30	15.30 – 18.00
Lør-, søn- og helligdage	ingen	07.00 – 18.00

¹ Bekendtgørelse nr. 1510 om vurdering af visse offentlige og private anlægs virkning på miljøet (VVM) i medfør af lov om planlægning af 15. december 2010

Aktiviteterne på jordkarteringspladsen er midlertidig opbevaring af ren eller lettere forurenede jord, imens den klassificeres med henblik på bortskaffelse til godkendt modtager. Jorden modtages fra I/S Nordforbrændings genbrugspladser, hvor borgerne afleverer mindre mængder overskudsjord, der primært har sin oprindelse i byzone/områdeklassificeret område. Jordkarteringspladsen modtager endvidere mindre mængder jord fra anlægsarbejder i byzone og landzone.

For yderligere oplysninger henvises til ansøgningen om revurdering af driftstider på jordkarteringspladsen.

Kommunens vurdering

Toelt Losseplads som helhed hører efter kommunens vurdering under VVM-bekendtgørelsens bilag 2 pkt. 12b, "Anlæg til bortskaffelse af affald". Fredensborg Kommune har vurderet, at den ansøgte udvidelse af driftstiden hører under bekendtgørelsens bilag 2 pkt. 14, "Ændringer eller udvidelser af anlæg i bilag 1 eller 2, som allerede er godkendt, er udført eller er ved at blive udført, når de kan være til skade for miljøet".

Aktiviteten skal derfor screenes efter bekendtgørelsens bilag 3 for at vurdere, hvorvidt den, som følge af art, dimensioner eller placering, må antages at kunne få væsentlig indvirkning på miljøet.

Fredensborg Kommune har med baggrund i screeningen (se bilag 1) vurderet, at aktiviteter i forbindelse med udvidelsen af driftstiden på jordkarteringspladsen, i sig selv eller i kumulation med andre aktiviteter, ikke vil medføre væsentlig indvirkning på miljøet.

Afgørelse

Idet kommunen vurderer, at udvidelsen af driftstiden for jordkarteringspladsen ikke vil kunne få væsentlig indvirkning på miljøet eller være til gene for naboer, træffer Fredensborg Kommune afgørelse om, at udvidelsen ikke er VVM-pligtig. Der kræves derfor ikke kommuneplantillæg med ledsagende VVM-redegørelse.

Afgørelsen vil blive annonceret på Fredensborg Kommunes hjemmeside den 05.04.2013

Klagevejledning

Fredensborg Kommunes afgørelse om at det ansøgte ikke kræver en VVM-redegørelse kan påklages af miljøministeren, nationalparkfonde, foreninger og organisationer samt enhver, der har en individuel, væsentlig interesse i sagens udfald jf. Lov om Planlægning² § 58.

Klagemyndigheden er Natur- og Miljøklagenævnet, men klagen skal sendes til Fredensborg Kommune, Team Miljø, Egevangen 3B, 2980 Kokkedal eller på e-mail: miljoe@fredensborg.dk. Fredensborg Kommune videresender herefter klagen til Natur- og Miljøklagenævnet vedlagt de dokumenter, der er indgået i sagens bedømmelse samt en udtalelse med kommunens bemærkninger til sagen og de anførte klagepunkter.

Klagefristen er 4 uger fra afgørelsen er meddelt eller offentligt bekendtgjort jf. Lov om planlægning § 60. Klage indgivet på klagefristens sidste dag skal være modtaget på rådhuset senest kl. 13.00. Klager vil herefter blive underrettet om sagens videresendelse til klagemyndigheden.

² Planloven nr. 937 af 24. september 2009

Afgørelsens adressat vil ved klagefristens udløb få besked, såfremt der er modtaget klager.

Ved rettidig klage kan Natur- og Miljøklagenævnet bestemme, at en meddelt tilladelse eller godkendelse ikke må udnyttes. Er et bygge- eller anlægsarbejde iværksat, kan nævnet påbyde dette standset, jf. Lov om planlægning § 60 stk. 5.

Det er en betingelse for Natur og Miljøklagenævnets behandling af klagen, at der indbetales et gebyr på 500 kr. Nævnet vil efter modtagelsen af klagen sende en opkrævning på gebyret til klager. Natur- og Miljøklagenævnet vil ikke påbegynde behandlingen af klagen, før gebyret er modtaget. Vejledning om klageregler og gebyrordningen kan findes på Natur- og Miljøklagenævnets hjemmeside www.nmkn.dk. Gebyret tilbagebetales, hvis klager får helt eller delvist ret i klagen.

Hvis sagen ønskes indbragt til afgørelse for domstolene, skal dette ske inden 6 måneder, fra afgørelsen er meddelt eller offentligt bekendtgjort jf. Lov om planlægning § 62

I øvrigt

Der er til enhver tid adgang til aktindsigt i dokumenter i sagen, jf. Forvaltningsloven³ og Offentlighedsloven⁴.

Hvis projektet ændres, er ansøger forpligtet til at anmelde den påtænkte ændring, jf. VVM-bekendtgørelsens § 2, med henblik på at få afgjort om ændringen udløser VVM-pligt.

Venlig hilsen

Christian Aaen
Team Miljø

Bilag:

Bilag 1: Screeningskema

³ Lov nr. 571 Forvaltningslov af 19. december 1985 jf. lovbekendtgørelse nr. 1365 af 7. december 2007 med senere ændringer

⁴ Lov nr. 572 om offentlighed i forvaltningen af 19. december 1985 med senere ændringer

Underretning om afgørelsen:

I/S Nordforbrænding, Savsvinget 2, 2970 Hørsholm, ps@nordf.dk
GeoMiljø Miljørådgivning ApS, cbs@geomiljo.dk
Kirsten Moth og Benni Sjeltoft, Toeltvej 11, 3050 Humlebæk
Lene Oldenborg og Henrik Aarfeldt, Toeltvej 29, 3050 Humlebæk,
aarfeldt@gmail.com
Toelt Landsbylaug v/Finn Kamper-Jørgensen, finnkamper@gmail.com
Jørn Fabricius, Toeltvej 27, 3050 Humlebæk
Ejerforeningen Kvistgårdhusene v/Jakob Gylden, jakob@gylden.dk
Niels Hjerrild, Lergravsvej 11F, 3490 Kvistgård
Thomas Røhme, Lergravsvej 13C, 3490 Kvistgård
Bedre Billigere Boliger v/Felix Thrøms, ft@dfc.dk
Helsingør Kommune, mail@helsingor.dk
Miljøstyrelsen, nijol@mst.dk og suand@mst.dk
Danmarks Naturfredningsforening, dn@dn.dk og dnfredensborg-sager@dn.dk
Dansk Ornitologisk Forening, natur@dof.dk og fredensborg@dof.dk

Bilag 5. VVM screeningskema



Bekendtgørelse om vurdering af visse offentlige og private anlægs virkning på miljøet (VVM) i medfør af lov om planlægning

Anlægstyper omfattet af VVM-bekendtgørelsens bilag 1 eller 2, der kan have en væsentlig virkning på miljøet, skal vurderes efter VVM-bekendtgørelsens bestemmelser, før der må gives tilladelse til etablering, ændring eller udvidelse.

Bilag 1 indeholder de anlægstyper, der altid må antages at kunne påvirke miljøet væsentligt, og derfor er obligatorisk VVM-pligtige. Der er dog enkelte projekter, der på trods af at være opført på bilag 1 til VVM-bekendtgørelsen kan undtages for reglerne om VVM-pligt, jf. bekendtgørelsens § 3 stk. 3 – bl.a. forsøgsprojekter. Anlæg som tjener til udvikling og afprøvning af nye metoder, og som ikke anvendes mere end 2 år, er kun omfattet af reglerne om VVM-pligt, hvis anlægget på grund af dets art, dimensioner eller placering må antages at kunne få væsentlig indvirkning på miljøet.

Bilag 2 indeholder anlægstyper, som muligvis kan have en væsentlig virkning på miljøet. Disse anlægstyper skal derfor vurderes indledningsvis – screenes – for at VVM-myndigheden kan afgøre, om det konkrete anlæg må antages at kunne påvirke miljøet væsentligt, og derfor er VVM-pligtigt. I de tilfælde, hvor det pågældende anlægsprojekt må antages ikke at kunne påvirke miljøet væsentligt og dermed ikke er VVM-pligtigt, skal screeningsafgørelsen meddeles skriftligt og samtidig offentliggøres. I tilfælde af VVM-pligt meddeles afgørelsen skriftligt til bygherren, hvorimod offentligheden først underrettes, hvis VVM-proceduren igangsættes.

Screeningsafgørelsen baseres på de kriterier, der fremgår af bekendtgørelsens bilag 3:

1. Projektets karakteristika,
2. Anlæggets placering om den miljømæssige sårbarhed i de områder der berøres af projektet og
3. Kendetegn ved den potentielle miljøpåvirkning, set i relation til kriterierne anført under 1 og 2.

VVM Myndighed	Fredensborg Kommune
Basis oplysninger	Tekst
Projekt beskrivelse – jf. anmeldelsen:	Udvidelsen af driftstiderne på Jordkarteringspladsen fremgår af ansøgning af 20. juli 2012 om revurdering af driftstider på jordkarteringspladsen på Toelt Losseplads. Ansøgningen omhandler en udvidelse af driftstiden, hvor den almindelige (primære) drift på jordkarteringspladsen udvides om fredagen fra kl. 12 – 15.30 og der etableres en sekundær driftstid på alle dage,

Anlæggets karakteristika:	Ikke relevant	Ja	Bør undersøges	Nej	Tekst
1. Arealbehovet i ha:	x				
2. Er der andre ejere end Byggherre?:		Ja			I/S Nordforbrænding driver anlægget. Grundejer er Fredensborg Kommune.
3. Det bebyggede areal i m2 og bygningsmasse i m3	x				
4. Anlæggets maksimale bygningshøjde i m:	x				
5. Anlæggets kapacitet for så vidt angår flow og opbevaring af: <ul style="list-style-type: none"> - Råstoffer – type og mængde: - Mellemprodukter – type og mængde: - Færdigvarer – type og mængde: 	x				Ifølge årsrapporten for Toelt Losseplads 2012 er der de sidste 4 år blevet tilført mellem 7.440 og 9.635 ton jord til jordkarteringspladsen, hvoraf ca. 15% er fraført igen til anden godkendt modtager. Den resterende del er brugt/gemt til afdækning på Toelt Losseplads. Det forventes ikke, at udvidelsen af driftstiden får den tilførte mængde jord til at stige.
6. Anlæggets kapacitet for strækingsanlæg:	x				
7. Anlæggets længde for strækingsanlæg:	x				
8. Anlægget behov for råstoffer – type og mængde: <ul style="list-style-type: none"> - I anlægsfasen: - I driftsfasen: 	x				
9. Behov for vand – kvalitet og mængde: <ul style="list-style-type: none"> - I anlægsfasen: - I driftsfasen: 	x				
10. Forudsætter anlægget etablering af yderligere vandforsyningskapacitet:	x				
11. Affaldstype og mængder, som følge af anlægget:	x				Aktiviteten er en del af I/S Nordforbrændings affaldskoncept med genbrugspladser, storskraldsordninger og erhvervsaffald. På pladsen

<ul style="list-style-type: none"> - Farligt affald: - Andet affald: - Spildevand: 				<p>sker der kartering (klassificering) af overskudsjord med henblik på bortskaffelse til godkendt modtager.</p> <p>Aktiviteten genererer ikke processpildevand. Overfladevand fra de befæstede arealer tillædes den eksisterende offentlige kloak efter passage af sandfang og olie-benzinudskiller.</p>
<p>12. Kræver bortskaffelse af affald og spildevand ændringer af bestående ordninger:</p>			Nej	<p>Alt modtaget jord klassificeres i henhold til Jordforureningsloven og bortskaffes til godkendt modtager.</p> <p>Bortskaffelse af overfladevand fra de befæstede pladser behandles sammen med udledning af spildevand og overfladevand fra den samlede lossepladsdrift i særskilt tilslutningstilladelse.</p>
<p>13. Overskrides de vejledende grænseværdier for støj:</p>			Nej	<p>Der er udført støjberegninger af aktiviteterne på hele Toelt Losseplads og af til- og frakørsel i forbindelse med disse aktiviteter. Støjeregningerne viser, at der ikke sker overskridelser af de vejledende grænseværdier for ekstern støj og trafikstøj i den ansøgte driftstid.</p> <p>Nærmere uddybning af støjberegningerne fremgår af ansøgningens bilag samt Fredensborg Kommunes miljøtekniske vurdering i tillæg til miljøgodkendelse af jordkarteringspladsen.</p>
<p>14. Overskrides de vejledende grænseværdier for luftforurening:</p>	x			<p>Der er ingen afkast med procesluft til omgivelserne.</p>
<p>15. Vil anlægget give anledning til vibrationsgenerer::</p>			Nej	<p>Aktiviteten vurderes ikke at give anledning til overskridelse af grænseværdier for lavfrekvent støj, infralyd og vibrationer.</p>
<p>16. Vil anlægget give anledning til støvgener:</p>			Nej	<p>Aktiviteten forventes ikke at give anledning til støvgener uden for lossepladsens skel. I tørt vejr skal interne køreveje, aflæsningszoner og jordmiler om nødvendigt vandes for at forhindre støvgener.</p>
<p>17. Vil anlægget give anledning til lugtgener:</p>			Nej	<p>Aktiviteten forventes ikke at give anledning til lugtgener uden for lossepladsens skel.</p>
<p>18. Vil anlægget give anledning til lysgener:</p>			Nej	<p>I forbindelse med selve jordkarteringspladsen er der opsat 3 lysstandere med arbejdslys. Lyset er kun tændt i den mørke tid om vinteren i selve den primære driftstid (hverdage kl. 07:00 – 15:30). Lysgivere er placeret 6-8 m over terræn, og det vurderes ikke at give lysgener ved de nærmeste beboelser ca. 290 m mod vest og ca. 370 m mod nordøst. På lossepladsen findes endvidere jordvolde og beplantning, der kan afskærme for lyset.</p>

19. Må anlægget forventes at udgøre en særlig risiko for uheld:	x				Udvidelsen af driftstiden forventes ikke at forøge aktivitetsniveauet på jordkarteringspladsen i forhold til det nuværende niveau. Det vurderes, at antallet af tilførsler vil blive mere spredt over den ansøgte driftstid.
Anlæggets placering					
20. Forudsætter anlægget ændring af den eksisterende arealanvendelse:			Nej		<p>Anlægget ligger i kommuneplanens rammeområde LT03 udlagt til eksisterende losseplads med tilkørsel fra Hørholmvej og er omfattet af lokalplan L2 for kommunal deponeringsplads ved Hørholmvej. Anlægget udnytter en allerede eksisterende mulighed.</p> <p>Toelt Losseplads ligger i landzone, hvilket betyder, at anlæg til deponi og affaldshåndtering kræver landzonetilladelse. Landzonetilladelse til eksisterende aktiviteter og til ny sorteringsplads på Toelt Losseplads er vedtaget på møde i Plan- og Klimaudvalget den 27. februar 2013 og offentliggjort den 4. marts 2013.</p> <p>Anlægget kræver ikke ændring af eksisterende arealanvendelse.</p>
21. Forudsætter anlægget ændring af en eksisterende lokalplan for området:			Nej		<p>Anvendelse er i overensstemmelse med lokalplanen.</p> <p>Lokalplanen indeholder ikke nogen nærmere beskrivelse af aktiviteterne på en deponeringsplads. Anlæg til affaldshåndtering forudsættes at være en del af de aktiviteter, som må forventes at ske på en deponeringsplads. Aktiviteterne på jordkarteringspladsen er omfattet af landzonetilladelsen vedtaget af Plan- og Klimaudvalget den 27. februar 2013 og offentliggjort den 4. marts 2013.</p>
22. Forudsætter anlægget ændring af kommuneplanen:			Nej		<p>Anvendelse er i overensstemmelse med kommuneplanen.</p>
23. Indebærer anlægget behov for at begrænse anvendelsen af naboarealer ud over hvad der fremgår af gældende kommune- og lokalplaner:			Nej		<p>Aktiviteten begrænser ikke anvendelsen af naboarealer.</p>
24. Vil anlægget udgøre en hindring for fremtidig anvendelse af områdets råstoffer og grundvand:	x				<p>Udvidelsen af driftstiden forventes ikke at forøge aktivitetsniveauet på jordkarteringspladsen i forhold til det nuværende niveau.</p>
25. Indebærer anlægget en mulig påvirkning af sårbare vådområder:	x				<p>Udvidelsen af driftstiden forventes ikke at forøge aktivitetsniveauet på jordkarteringspladsen i forhold til det nuværende niveau. Det vurderes, at antallet af tilførsler vil blive mere spredt over den ansøgte driftstid.</p>
26. Er anlægget tænkt placeret indenfor	x				<p>Jordkarteringspladsen er allerede miljøgodkendt i 2009.</p>

kystnærhedszonen:						
27. Forudsætter anlægget rydning af skov:	x					Jordkarteringspladsen blev anlagt i 2009 på eksisterende losseplads.
28. Vil anlægget være i strid med eller til hinder for etableringen af reservater eller naturparker:	x					Der er ikke planer om etablering af reservat eller naturpark på arealet.
29. Tænkes anlægget placeret i Vadehavsområdet:	x					
30. Kan anlægget påvirke registrerede, beskyttede eller fredede områder – – Nationalt: – Internationalt (Natura 2000): – Forventes området at rumme beskyttede arter efter bilag IV – Forventes området at rumme danske rødlistearter:	x					Udvidelsen af driftstiden forventes ikke at forøge aktivitetsniveauet på jordkarteringspladsen i forhold til det nuværende niveau. Det vurderes, at antallet af tilførsler vil blive mere spredt over den ansøgte driftstid.
31. Kan anlægget påvirke områder, hvor fastsatte miljøkvalitetsnormer allerede er overskredet: – Overfladevand: – Grundvand: – Naturområder: – Boligområder (støj/lys og Luft):					Nej	Jordkarteringspladsen er allerede miljøgodkendt i 2009. Udvidelsen af driftstiden forventes ikke at forøge aktivitetsniveauet på jordkarteringspladsen i forhold til det nuværende niveau. Det vurderes, at antallet af tilførsler vil blive mere spredt over den ansøgte driftstid. Aktiviteten på jordkarteringspladsen forventes ikke at være til gene for boligområder.
32. Tænkes anlægget etableret i et tæt befolket område:	x					Jordkarteringspladsen er allerede miljøgodkendt i 2009
33. Kan anlægget påvirke: Historiske landskabstræk: Kulturelle landskabstræk: Arkæologiske værdier/landskabstræk: Æstetiske landskabstræk: Geologiske landskabstræk:	x					Jordkarteringspladsen er allerede miljøgodkendt i 2009

Kendetegn ved den potentielle miljøpåvirkning					
34. Er området, hvor anlægget tænkes placeret, sårbar overfor den forventede miljøpåvirkning:				Nej	De forventede miljøpåvirkninger fra aktivitet på jordkarteringspladsen, til- og frakørsel af jord vurderes ikke at overskride vejledende grænseværdier for ekstern støj og trafikstøj, jf. de udførte støjberegninger. Arbejdslys i den mørke tid er begrænset til hverdage mellem kl. 07:00 – 15:30, hvilket ikke forventes at genere de nærmeste beboelser.
35. Er der andre anlæg eller aktiviteter i område, der sammen med det ansøgte medfører en påvirkning af miljøet (Kumulative forhold):				Nej	De andre aktiviteter på Toelt Losseplads, der er selvstændigt godkendte efter Miljøbeskyttelsesloven, udgør sammen med jordkarteringspladsen en faktor, som potentielt kan være til skade for miljøet. Sikringen af anlægget med ler-membran, perkolatopsamlingsystem, monitoringsprogram, omfangsdræn og opsamling af overfladevand, samt støjvolde og beplantning, minimerer risikoen for, at Toelt Losseplads udgør en fare for miljøet. Disse aktiviteter vurderes derfor ikke at have en kumulativ effekt med jordkarteringspladsen.
36. Er der andre kumulative forhold?				Nej	Det vurderes, at jordkarteringspladsens bidrag af trafikstøj til boligområder er ubetydelig i forhold til de øvrige veje i området. Det vurderes endvidere, at der ikke er kumulative forhold mellem støj fra jordkarteringspladsen og trafikstøj fra offentlige veje, herunder adgangsvejen til lossepladsen.
38. Den forventede miljøpåvirknings geografiske udstrækning i areal:					Den maksimale miljøpåvirkning af ekstern støj og trafikstøj fra lossepladsens aktiviteter fremgår af støjberegningernes støjuddredelseskort, jf. bilag i ansøgningen samt nyt bilag 5 til støjberegningen fra 2010. Støjpåvirkningen fra jordkarteringspladsen vil kun være en del af den maksimale støjpåvirkning anvendt ved støjberegningerne. For de øvrige miljøpåvirkninger fra jordkarteringspladsen forventes ingen udstrækning, idet de vurderes at være minimale.
39. Omfanget af personer der forventes berørt af miljøpåvirkningen:					Toelt Losseplads er omkranset af jordvolde og beplantning, og Fredensborg Kommune vurderer, at anlægget, herunder jordkarteringspladsen, ikke vil synge væsentligt anderledes for omgivelserne, end det gør i dag. Da aktiviteterne desuden ikke øges eller ændres væsentligt, udover en 2-timers forlængelse af perioden med mulighed for kun til- og frakørsel til kl. 18:00 på alle dage (med undtagelse af 24., 25. og 31. december samt 1. januar), vil omgivelserne ikke påvirkes væsentligt anderledes, end de gør i dag.

40. Vil den forventede miljøpåvirkning række ud over kommunens område:			Nej	Der vil ikke være overskridelser af vejledende grænseværdier uden for Fredensborg Kommunes område som følge af aktiviteten på jordkarteringspladsen.
41. Vil den forventede miljøpåvirkning berøre nabolande:			Nej	Der er ca. 13 km i fugleflugtslinje fra Toelt Losseplads til det nærmeste punkt i Helsingborg og det nordvestligste punkt på den svenske ø Hven. Jordkarteringspladsens miljøpåvirkning forventes ikke at berøre nabolande.
42. Forventes miljøpåvirkningerne at kunne være væsentlige – Enkeltvis: – Eller samlet:			Nej	Miljøpåvirkningen vurderes ikke at være væsentlig, hverken enkeltvis eller samlet.
43. Må den samlede miljøpåvirkning betegnes som kompleks:			Nej	Miljøpåvirkningen vurderes til at være minimal og ikke kompleks.
44. Er der stor sandsynlighed for miljøpåvirkningen:			Nej	Miljøpåvirkningen vurderes som minimal og ikke af væsentlig betydning.
45. Er påvirkningen af miljøet – – Varig: – Hyppig: – Reversibel:			Nej Nej Ja	Miljøpåvirkningen vurderes ikke at være væsentlig. Overfladevandet fra de befæstede arealer pumpes til offentlig kloak. Der vil ikke være nedsvining til jord eller grundvand eller udsivning til nærliggende søer eller vandløb. Der vil ikke være overskridelser af vejledende grænseværdier for ekstern støj eller trafikstøj i boligområder eller ved fritliggende ejendomme. Miljøpåvirkningen vurderes således ikke som hyppig, ikke som varig, og som reversibel hvis aktiviteterne på jordkarteringspladsen stopper.
Konklusion			Nej	Fredensborg Kommune vurderer, at den ansøgte udvidelse af driftstiden på jordkarteringspladsen – selv med en udvidelse af tidsrummet, hvor kun til- og frakørsel er tilladt – ikke vil give anledning til forurening eller andre gener, som er uforenelige med områdets sårbarhed og øvrige anvendelse. Der er lagt vægt på, at støjberegninger viser, at aktiviteten ikke giver anledning til overskridelser af vejledende grænseværdier for ekstern støj fra virksomheder eller for trafikstøj ved boligområder eller ved fritliggende ejendomme. Der er desuden lagt vægt på, at overfladevandet fra de befæstede

						arealer bortledes til offentlig kloak, således at der ikke sker nedsvivning til jord og grundvand eller udsivning til nærliggende søer og vandløb. Der er således ikke VVM-pligt.
--	--	--	--	--	--	--

Dato: 4. april 2013 Sagsbehandler: Christian Aaen

Benyttet materiale i vurderingerne:

Som grundlag for ovenstående VVM-screening er følgende materialer benyttet:

- VVM-anmeldelsen af 15. marts 2013
- Ansøgning om revurdering af driftstider for plads til kartering af jord af 20. juli 2012 inkl. supplerende oplysninger (fremgår af miljøgodkendelsen)
- Nyt bilag 5 af 7. februar 2013 til støjberegning fra Rambøll af 7. april 2010
- Notat fra Rambøll af 09.10.2012 om støj fra adgangsvejen.
- Miljøgodkendelse til Jordkarteringspladsen af 5. februar 2009
- GeoMiljø's Miljøtekniske Årsrapport – Toelt Losseplads – Deponering 2012

Bilag 6. Ansøgning



Savsvinget 2
2970 Hørsholm

Ansøgning om revurdering af driftstider.

Plads til kartering af jord på ejendommen Hørsholmvej
43, 3490 Kvistgård - matrikel 2r Toelt By, Humlebæk.

20. juli 2012
Sag: 08-012-02 / CBS

Udarbejdet af:

GeoMiljø **Miljørådgivning** ApS.

Gydevang 39-41, 3450 Allerød. Tlf.: 70 22 3 330. www.geomiljo.dk

INDHOLDSFORTEGNELSE

1. Indledning	1
2. Ansøger og ejerforhold	1
3. Baggrund	1
4. Virksomhedens nuværende driftstider	2
5. Virksomhedens driftstider efter 1. april 2013	2
6. Støj	3

BILAG

Oversigtskort	1
Anlægsprojekt med situationsplan	2

1. Indledning

Hermed ansøges, på vegne af I/S Nordforbrænding, om reviderede vilkår for driftstider på plads til kartering af anlægsjord på Hørsholmvej 43 i Kvistgård – del af matrikel 2r Toelt By, Humlebæk. Et oversigtskort over arealets beliggenhed findes på tegning 1 i bilag 1.

2. Ansøger og ejerforhold

Ansøger er:

I/S Nordforbrænding

Savsvinget 2

2970 Hørsholm

Tlf.: 45 16 05 00

CVR-nr.: 14 74 85 39

P-nr.: 100 32 77 633 (Toelt Losseplads)

Kontaktperson på I/S Nordforbrænding er Peter Storm.

Ejendommen, hvor jorden skal karteres er:

Toelt Losseplads

Hørsholmvej 43

3490 Kvistgård

Fredensborg Kommune er ejer af ejendommen. I/S Nordforbrænding er ansvarlig for driften af virksomheden på ejendommen.

3. Baggrund

Virksomheden har tidligere fået godkendt den pågældende aktivitet i "Miljøgodkendelse til Jordkarteringspladsen, Toelt Losseplads, Hørsholmvej 43, 3490 Kvistgård" af februar 2009.

Listebetegnelsen er:

"K.212/K.203 – Anlæg for oplagring, omlastning, om emballering eller sortering af ikke-farligt og farligt affald."

Miljøgodkendelsen af februar 2009 er påklaget, og i den forbindelse har Natur- og Miljøklagenævnet ophævet tilladelsen til drift på lør-, søn- og helligedage fra 1. april 2013. I afgørelsen er henvist til, at vilkåret om driftstider udenfor hverdage skal genovervejes.

I afgørelsen er bemærket, at ansøgningsmaterialet ikke indeholder begrundelse for behovet for at tilføre jord til karteringspladsen på lør-, søn- og helligdage.

4. Virksomhedens nuværende driftstider

I den foreliggende miljøgodkendelse er virksomhedens driftstider angivet som:

mandag – torsdag:	7:00	til	15:30
fredag:	7:00	til	12:00
lørdage:	lukket		
søn- og helligedage:	lukket		

I enkelte tilfælde kan der blive tale om, at tilføre jord på lørdage og søndage.

5. Virksomhedens driftstider efter 1. april 2013

Virksomheden modtager primært jord til kartering fra de kommunale genbrugspladser. I 2011 var den totale tilførte mængde ca. 9.600 ton. Hele den tilførte mængde kom fra de kommunale genbrugspladser.

Genbrugspladserne har åbent 361 dage om året, hvor borgere og virksomheder kan aflevere bl.a. jord til kartering på Toelt Losseplads. På genbrugspladserne er der begrænset plads, hvorfor det er nødvendigt at fraføre den afleverede jord løbende i takt med, at containerne bliver fyldt og lukket. Dette behov er særligt nødvendigt på lør-, søn- og helligdage, hvor der er størst aktivitet på genbrugspladserne.

Karteringspladsen ønsker derfor en primær driftstid, hvor arbejdsopgaver, der ikke udelukkende er relateret til transporter til karteringspladsen, udføres.

Karteringspladsens primære driftstid ønskes ændret til:

mandag – fredag:	7:00	til	15:30
lørdage, søn- og helligedage:	lukket		

Karteringspladsen ønsker desuden en sekundære driftstid, hvor tilkørsler kan udføres.

Karteringspladsens sekundære driftstid ønskes sat til:

mandag – fredag:	7:00	til	18:00
lørdage, søn- og helligedage:	7:00	til	18:00

Tilkørsler på lørdage, søn- og helligedage vil primært foregå i tidsrummet 08:00 - 14:00.

6. Støj

Den ansøgte aktivitet vil ikke ændre støjniveauet og forventes på alle områder, at overholde støjgrænserne, der er fastlagt i miljøgodkendelsen af december 2005. Støj fra hele virksomheden begrænses mest muligt, og må ikke overstige nedenstående fastsatte grænseværdier, jf. Miljøgodkendelse til deponering af affald med reviderede vilkår af december 2005, der er gældende for hele virksomheden.

Støjgrænser fra Miljøgodkendelse af 2005	Mandag - Fredag kl. 07:00 - 18:00 Lørdag kl. 07:00 - 14:00	Mandag - Fredag kl. 18:00 - 22:00 Lørdag kl. 14:00 - 22:00 Søn- og helligdage kl. 07:00 - 22:00	Alle dage kl. 22:00 - 07:00
Boligområder for åben og lav boligbebyggelse	45 dB (A)	40 dB (A)	35 dB (A)
Kolonihaveområder	40 dB (A)	35 dB (A)	35 dB (A)
Udendørs opholdsarealer ved fritliggende ejendommers boliger	55 dB (A)	45 dB (A)	40 dB (A)

Der er vedlagt en støjrapport fra Rambøll, der bl.a. beregninger antallet af transporter i weekenden, samt et kommenteret notat, der uddyber beregningerne.

Det fremgår af rapporten, at der til hele virksomheden kan foregå op til 55 til- og frakørsler i weekends i perioden 14:00 til 18:00 eller op til 110 til- og frakørsler i weekends i perioden 8:00 til 18:00 uden at de fastsatte støjgrænser overskrides.

Jordmængden på 9.600 ton, der blev modtaget i 2011, svarer til 460 tilkørsler, hvis jorden transporteres i containere på solovogne (forvogne uden hænger). I genbrugspladsernes åbningstid svarer det til 1,3 solovogn pr. døgn.

Selv i spidsbelastningssituationer på genbrugspladserne, der kan fordre op til 5-10 solovogne, der tilfører jord til karteringspladsen, er mængden af transporter ubetydende i forhold til de gældende støjgrænser.

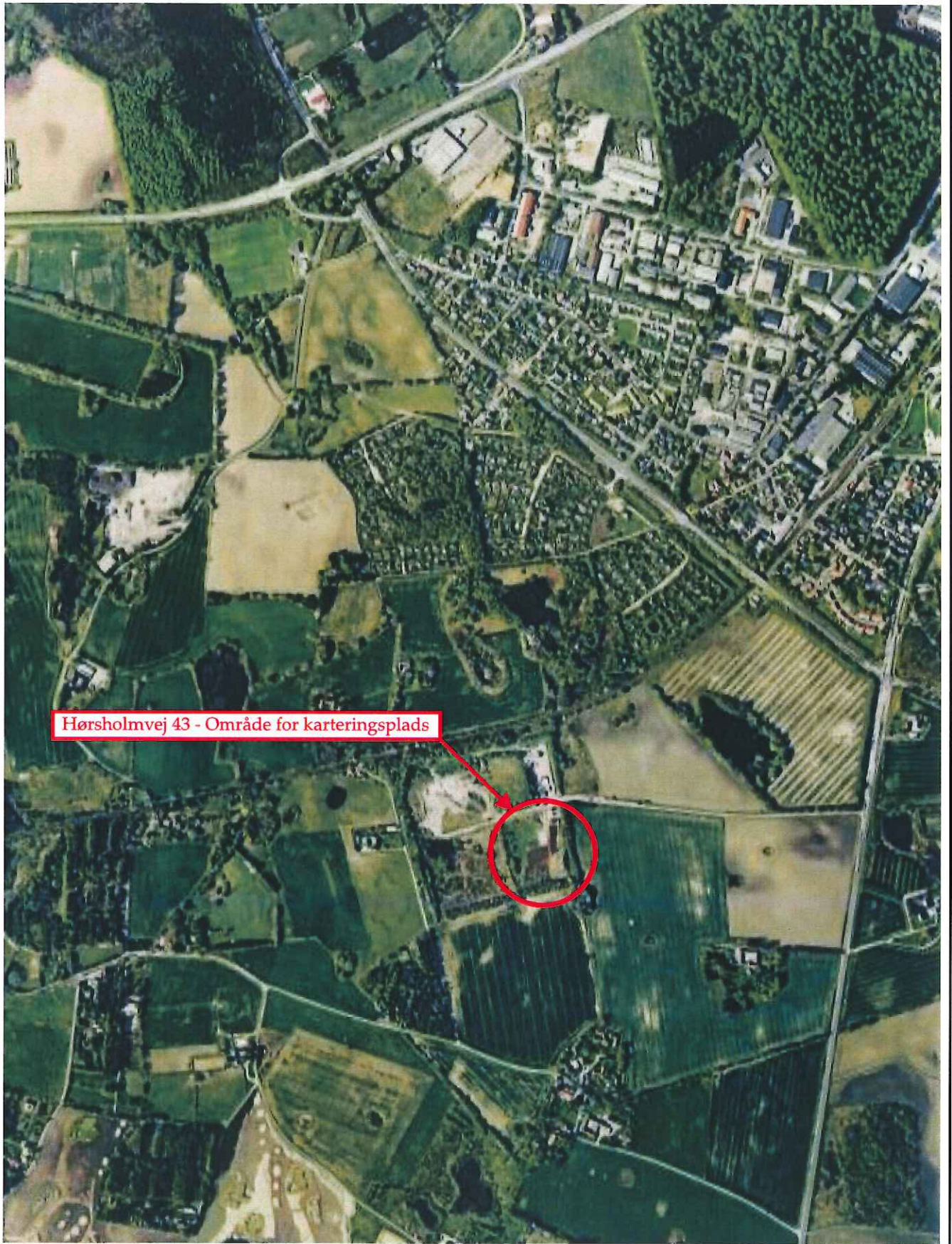
Støjbelastningen fra de nødvendige tilkørsler af jord fra genbrugspladserne til karteringspladserne i ovenfor nævnte ønsker om driftstid, vil således ikke give anledning til overskridelser af hidtil meddelte grænseværdier for støj i områderne.

Arbejdet på hele virksomheden tilrettelægges i øvrigt så de gældende støjgrænser overholdes på alle tidspunkter.

Sagsbehandler: Claes Bergh Steffensen

BILAG 1

OVERSIGTSKORT



Hørsholmvej 43 - Område for karteringsplads

GeoTech
Miljørådgivning ApS

Sag navn
Hørsholmvej 43, Kvistgård.

Tegn. tekst
Oversigtskort.

Retning



Tegn. nr.

1

Sag. nr.
08-012-02

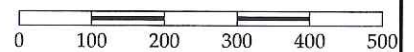
Udført af
PN

Målestok
1:10.000

Dato
24-04-08

Godkendt af
CBS

Rev. nr.
01



BILAG 2

STØJRAPPORT



Nordforbrænding – Toelt Losseplads

"Miljømåling - ekstern støj"

Beregning af ekstern støj fra Toelt Losseplads i forbindelse med aktuel indretning og drift af plads ultimo februar 2010 (med ny karteringsplads og med ufærdige støjvolde).

Februar 2010

Ref	857602
Udg.	2
Dato	2010-04-07
Udarb.	KGS

Rambøll
Englandsgade 25
DK-5100 Odense C
Danmark


Tlf: 6542 5800
www.ramboll.dk

Indholdsfortegnelse

1.	Indledning	1
2.	Støjgrænser	2
3.	Indretning af losseplads	2
3.1	Deponi	3
3.2	Mellemlager/sæsonforskydningslager	3
3.3	Farligt affald	4
3.4	Lager for rødder og stød	4
3.5	Ny jordkarteringsplads	4
4.	Støjklider	5
5.	Støjberegninger	7
5.1	Beregningsnormer og -retningslinier	7
5.2	Beregningspunkter	7
5.3	Beregningsresultater - hverdag	8
5.4	Beregningsresultater - weekend	9
5.5	Ubestemthed	9
6.	Konklusion	9

Bilag:	Bilag 1, Placering af losseplads
	Bilag 2, Indretning og støjklider
	Bilag 3, Kildestyrker
	Bilag 4, Placering af beregningspunkter
	Bilag 5, Støjkort, med fuld drift og nyt mellemlager – afskærmet situation

Rambøll
Odense, den 7. april 2010


Karl Grove Sørensen

1. Indledning

Efter etablering af ny karteringsplads, men før færdiggørelse af støjvolde øst herfor, er der foretaget nye beregninger til belysning af støjudbredelsen fra Toelt Losseplads i forbindelse med aktuel indretning og drift af plads ultimo februar 2010.

Den nye støjberegning er en revision af tidligere udførte støjberegninger belyst i rapporterne ref. no. 07415600\IA00259-1-KGS og senest ref. no. 09415600\PC00024-1-OFK.

Seneste rapport (ref. no. 09415600\PC00024-1-OFK) belyser de forventede støjforhold i omgivelserne omkring lossepladsen i forbindelse med drift af ny karteringsplads.

Nærværende rapport belyser støjforholdene i omgivelserne omkring lossepladsen i forbindelse med de aktuelle driftsforhold og med den aktuelle indretning af plads, herunder med ufærdige støjvolde øst for karteringsplads. Endvidere belyses det, hvilken betydning det vil have for støjforholdene i omgivelserne omkring lossepladsen, når støjvolde øst for karteringsplads færdiggøres.

De seneste støjberegninger skal dokumentere, at støjvilkårene for Toelt Losseplads er overholdt under aktuel drift og indretning af plads.

Rapporten skal endvidere belyse, hvor mange lastbiler der vil kunne køre til og fra karteringsplads og mellemlager på lørdage og på søn- og helligdage, uden at de gældende støjgrænser overskrides.

Beregningerne er udført i henhold til principperne for "Miljømåling – eksternt støj" under Miljøstyrelsens personcertificeringsordning (Certifikat nr. 24034).

Den aktuelle rapport redegør for beregningsresultaterne og for ændringer i forudsætninger med hensyn til lossepladsens indretning og afvikling af aktiviteter.

Lossepladsens placering i forhold til omgivelserne og omkringliggende støjfølsom bebyggelse fremgår af Bilag 1.

Støjgrænser

I "Revision af vilkår" for miljøgodkendelse af Toelt Losseplads af 13. december 2005 er der af Frederiksborg Amt meddelt nedenstående grænser for støjbelastning L_r (dB, re. $20\mu\text{Pa}$).

	Mandag - fredag kl. 07:00 - 18:00 Lørdag kl. 07:00 - 14:00	Mandag - fredag kl. 18:00 - 22:00 Lørdag kl. 14:00 - 22:00 Søn- og helligdage kl. 07:00 - 22:00	Alle dage kl. 22:00 - 07:00
Boligområder for åben og lav boligbebyggelse	45 dB(A)	40 dB(A)	35 dB(A)
Kolonihaveområder	40 dB(A)	35 dB(A)	35 dB(A)
Udendørs opholdsarealer ved fritliggende ejendommers boliger	55 dB(A)	45 dB(A)	40 dB(A)

Nordøst for lossepladsen, umiddelbart nord for jernbanen Hillerød - Helsingør, er der beliggende et kolonihaveområde; den korteste afstand til lossepladsen er ca. 225 m.

Øst for lossepladsen er der etableret et nyt område for åben og lav boligbebyggelse; den korteste afstand til lossepladsen er ca. 250 m.

Mod nord, nordvest og vest er der fritliggende ejendomme med boliger; de korteste afstande til lossepladsen er henholdsvis ca. 150 m (Buskebjerg), 150 m (Bakkegård) og 50 m (Nyholm).

2. Indretning af losseplads

Åbningstiden for Toelt Losseplads er mandag - torsdag kl. 07:00 - 15:00 og fredag kl. 07:00 - 12:00. I weekenden kan der i begrænset omfang forekomme kørsel med lastbiler i forbindelse med tømning af affaldscontainere fra genbrugspladser.

Den overordnede indretning og drift af lossepladsen er anført nedenfor. Se i øvrigt oversigtsplan, Bilag 2.

2.1 Deponi

Deponering af ikke-forbrændingseget affald foregår på den nordvestlige del af lossepladsen. Deponeringen foregår i øjeblikket på den sydvestlige del af dette område, og deponeringskoten vurderes at være omkring kote 48 – 50 m.

Affald til deponi leveres af eksterne lastbiler og aflæsses umiddelbart nord for mellemlager og karteringsplads. Levering af affald til deponi forekommer kun på hverdage, og der kan forekomme op til 2 leveringer pr. dag. Efter kontrol og sortering af affaldet køres dette med intern dumper til deponi; 2 affaldsleveringer pr. dag medfører 1 dumpertransport pr. dag til deponi.

På deponi anvendes der på hverdage en gummihjulsælser med en drifttid på op til 1 time pr. dag samt en kompaktor med en drifttid på op til ½ time pr. dag. Drift af gummihjulsælser og kompaktor på deponi forekommer kun på hverdage.

2.2 Mellemlager

Mellemlageret er placeret i det sydøstlige hjørne af lossepladsen (vest for karteringspladsen) med et areal på ca. 5.000 m². Pladsen er på syd-, øst- og nordside omgivet af 3 m høje betonelementer. Behandling af affald foregår på fast underlag mellem kote ca. 46 m – kote ca. 48 m og primært på den sydlige del af pladsen.

Levering af affald til mellemlager og afhentning til forbrænding sker med eksterne lastbiler. På hverdage kan der forekomme i alt op til 30 leveringer og afhentninger af affald pr. dag. Beregningsmæssigt forudsættes det, at $\frac{2}{3}$ af lastbilerne foretager aflæsning.

Der kan ligeledes forekomme levering af affald til mellemlager på lørdag og på søn- og helligdage. Der er foretaget beregning af, hvor mange lastbiler der vil kunne køre til og fra mellemlageret, uden at gældende støjgrænser overskrides; se herom i afsnit 5.3.

På mellemlageret anvendes der på skift en gummihjulsælser, en ny gravemaskine på hjul og en kompaktor. På en alm. hverdag vil gravemaskinen arbejde i maksimalt 4 timer, gummihjulsælseren vil arbejde i maksimalt 6 timer, og kompaktoren vil arbejde i maksimalt 1 time ud af en 8 timers periode; kun 2 af maskinerne vil være i drift samtidig. Maskinerne vil kun være i drift på hverdage.

I støjberegningerne er det forudsat, at der i den samme 8 timers periode forekommer 4 timers drift af gravemaskine og 6 timers drift af gummihjulsælser.

Nord for mellemlageret, umiddelbart syd for den øst-vestgående tilkørselsvej til deponi, er der etableret en 6 m høj jordvold. Jordvoldens placering og udstrækning fremgår af Bilag 2.

2.3 Farligt affald

Farligt affald omlades/behandles på befæstet areal og i bygninger umiddelbart nord for indkørslen til lossepladsen.

Levering/afhentning af farligt affald sker med eksterne lastbiler. På en alm. hverdag vil der normalt forekomme 1 levering/afhentning. Der forekommer ikke levering i weekenden.

I forbindelse med omlastning og behandling af farligt affald anvendes gaffeltruck. På en alm. hverdag vil gaffeltrucken arbejde i maksimalt ½ time. Gaffeltrucken vil kun være i drift på hverdage.

2.4 Lager for rødder og stød

I sommerhalvåret deponeres/oplagres træerødder og -stød; i vinterhalvåret afhentes de til neddeling og forbrænding på Nordforbrænding.

Levering af rødder og stød sker med eksterne lastbiler. På hverdage vil der kunne forekomme op til 5 leveringer af rødder/stød pr. dag. Der forekommer ikke levering af rødder og stød i weekenden.

På mellemlager for rødder og stød anvendes der en ny gravemaskine på hjul, som på en almindelig hverdag arbejder i maksimalt ½ time ud af en 8 timers periode. Gravemaskinen vil ikke være i drift i weekenden.

2.5 Ny jordkarteringsplads

Levering af jord til karteringsplads sker med eksterne lastbiler. På hverdage kan der forekomme op til 12 leveringer af jord pr. dag.

Der kan ligeledes forekomme levering af jord til karteringsplads på lørdag og på søn- og helligdage. Der er foretaget beregning af, hvor mange lastbiler der vil kunne køre til og fra karteringspladsen, uden at gældende støjgrænser overskrides; se herom i afsnit 5.3.

På karteringspladsen anvendes der dumper og fabriksny gummihjulslæsser af fabrikatet Liebherr. Hver af disse maskiner vil være i drift maksimalt 1 time ud af en 8 timers periode. Maskinerne vil ikke være i drift i weekenden.

I det nordøstlige hjørne af pladsen forudsættes etableret en jordvold med top i kote ca. 54 og jordvolden forudsættes videreført i skel mod øst med top i ca. kote 53.

Støjkilderne forudsættes at operere på karteringspladsen i kote ca. 47 m.

I tillæg til de almindelige leveringer af affald på karteringsplads kan der på hverdage forekomme yderligere 3 leveringer af affald pr. dag på karteringspladsens nordlige del; disse leveringer foretages også med eksterne lastbiler. Affaldet sorteres og læsses i containere med gravemaskine, som vil være i drift i op til 2 timer pr. dag. Gravemaskinen vil ikke være i drift i weekenden.

3. Støjkilder

På Toelt Losseplads er der tilknyttet følgende maskiner:

- 1 stk. gravemaskine på hjul, fabr. Doosan
- 1 stk. gummihjulsælser, fabr. Ljungby Maskin
- 1 stk. kompaktor, fabr. Ljungby Maskin
- 1 stk. gaffeltruck, fabr. Datsun (diesel)
- 1 stk. traktor, fabr. Ferguson
- 1 stk. dumper på ny karteringsplads
- 1 stk. gummihjulsælser fabrikat Liebherr på karteringsplads

Gravemaskinen cirkulerer mellem mellemlager for brændbart affald og mellemlager for rødder og stød. Gummihjulsælseren arbejder primært på deponi. Kompaktoren cirkulerer mellem deponi og mellemlager for brændbart affald. Gaffeltrucken anvendes på plads for farligt affald. Traktoren anvendes primært til afretning af interne veje og til vanding på tørre dage.

Eksterne lastbiler: Kørsel til mellemlager, til plads for rødder og stød, til plads for farligt affald og til karteringsplads forudsættes at foregå med en gennemsnitshastighed på 10 km/t.

For al kørsel forudsættes der en kildestyrke L_w (dB, re. 10^{-12} Watt) på 101 dB(A) svarende til angivelserne i "Støjdatabogen", Lydteknisk Institut, rapport LI 460/89 for kørsel med svag acceleration (10 – 20 km/t).

Aflæsning af lastbiler forudsættes at foregå ved tip-tømning. Antallet af tømninger forudsættes at svare til antallet af tilkørsler, og varigheden forudsættes at være 5 minutter. Der forudsættes en kildestyrke L_w (dB, re. 10^{-12} Watt) på 96 dB(A) svarende til angivelserne i "Støjdatabogen", Lydteknisk Institut, rapport LI 460/89 for forceret i tomgang i forbindelse med drift af hydraulik.

Kørselsruter og aflæsningssteder for lastbiler fremgår af Bilag 2. Kildehøjden for både kørsel (liniestøjkilde) og aflæsning (punktstøjkilde) forudsættes at være 1,5 m.

Gravemaskine: Gravemaskinen har en fabriksoplyst lydeffektafgivelse L_w (dB, re. 10^{-12} Watt) på 101 dB(A) ved maksimal ydelse. Der foreligger ikke oplysninger om støjens frekvensfordeling, hvorfor der forudsættes en fordeling svarende til angivelserne i "Støjdatabogen", Lydteknisk Institut, rapport LI 460/89 for kørsel med gummihjulsælser og traktorer.

Da gravemaskinen bevæger sig indenfor større områder på lossepladsens forskellige afsnit, regnes den som en arealstøjkilde med kildehøjden 1,5 m. På nyt mellemlager for brændbart affald forudsættes gravemaskinen at flytte affald mellem ca. kote 46 m og ca. kote 48 m.

Gummihjulslæsser: Gummihjulslæsseren forudsættes ved maksimal motorydelse at have en lydeffektafgivelse L_w (dB, re. 10^{-12} Watt) på 110 dB(A) svarende til angivelserne i "Støjdatabogen", Lydteknisk Institut, rapport LI 460/89 for kørsel med gummihjulslæssere og traktorer.

Da gummihjulslæsseren bevæger sig indenfor et større område på deponi, regnes den som en arealstøjkilde med kildehøjden 1,5 m.

Kompaktor: Kompaktoren forudsættes ved maksimal motorydelse at have en lydeffektafgivelse L_w (dB, re. 10^{-12} Watt) på 110 dB(A) svarende til angivelserne i "Støjdatabogen", Lydteknisk Institut, rapport LI 460/89 for kørsel med gummihjulslæssere og traktorer.

Da kompaktoren bevæger sig indenfor et større område på lossepladsens forskellige afsnit regnes den som en arealstøjkilde med kildehøjden 1,5 m. På mellemlager for brændbart affald forudsættes kompaktoren at arbejde mellem ca. kote 46 og ca. kote 48 m.

Gaffeltruck: Gaffeltrucken forudsættes ved maksimal motorydelse at have en lydeffektafgivelse L_w (dB, re. 10^{-12} Watt) på 106 dB(A) svarende til angivelserne i "Støjdatabogen", Lydteknisk Institut, rapport LI 460/89 for kørsel med truck med motorydelse ≤ 50 kW.

Da gaffeltrucken bevæger sig indenfor et større område på den befæstede plads regnes den som en arealstøjkilde med kildehøjden 1,0 m.

Traktor: Traktoren er kun sjældent i drift, og den indgår derfor ikke i støjberegningerne.

Dumper: Dumperen forudsættes ved maksimal motorydelse at have en lydeffektafgivelse L_w (dB, re. 10^{-12} Watt) på 110 dB(A) svarende til angivelserne i "Støjdata-bogen", Lydteknisk Institut, rapport LI 460/89 for kørsel med gummihjulslæssere og traktorer.

Da dumperen på karteringspladsen bevæger sig indenfor et større område, regnes den som en arealstøjkilde med kildehøjden 1,5 m.

Kørsel mellem mellemlager/karteringsplads nord og deponi forudsættes at foregå med en gennemsnitshastighed på 10 km/t. Kildehøjden (liniestøjkilde) forudsættes at være 1½ m over terræn.

De enkelte støjkilders placering på lossepladsen fremgår af Bilag 2.

Den korrigerede kildestyrke ved heloktaverne 63 – 8.000 Hz for de enkelte støjkilder fremgår af Bilag 3.

4. Støjberegninger

4.1 Beregningsnormer og -retningslinier

Der er foretaget beregning af den eksterne støj ved anvendelse af edb-beregningsprogrammet SoundPLAN (version 6.4, opdatering 2008-06-17), som beregner i overensstemmelse med gældende retningslinier for industristøj som anført i Vejledning fra Miljøstyrelsen nr. 5/1993 "Beregning af ekstern støj fra virksomheder".

4.2 Beregningspunkter

Der er placeret følgende beregningspunkter ved støjfølsomme lokaliteter i lossepladsens omgivelser:

- Punkt 1: Beregningspunktet er placeret i det nærmeste sydvestlige hjørne i kolonihaveområdet, nordøst for lossepladsen.
- Punkt 2: Beregningspunktet er placeret i den nordvestlige del af fremtidigt boligområde, øst for lossepladsen.
- Punkt 3: Beregningspunktet er placeret ved nærmeste fritliggende ejendom med bolig mod nord, "Buskebjerg".
- Punkt 4: Beregningspunktet er placeret ved nærmeste fritliggende ejendom med bolig mod nordvest, "Bakkegård".
- Punkt 5: Beregningspunktet er placeret ved nærmeste fritliggende ejendom med bolig mod vest, "Nyholm".

Beregningspunkternes placering fremgår af Bilag 4.

Beregningspunkterne er placeret 1½ m over terræn. I beregningsprogrammet SoundPLAN er der udarbejdet en digital terrænmodel på baggrund af indlæste højdekurver med ækvidistancen 2½ m fra Kort & Matrikelstyrelsens målebordsblad (1:25.000) over området.

Alle beregningspunkter er placeret frit og uden refleksioner fra bygninger eller lignende. Ved fritliggende ejendommers boliger kan der i praksis være tale om, at kontrolpunkt for måling/beregning af støj fra lossepladsen vil være skærmet af egne landbrugsbygninger; sådanne forhold er der ikke taget hensyn til i nærværende redegørelse.

4.3 Beregningsresultater - hverdag

Under de anførte forudsætninger (herunder aktuelle indretnings- og driftsforhold og ufærdig støjvold øst for karteringsplads) beregnes der for en sammenhængende 8 timers periode på hverdage i tidsrummet kl. 07:00 – 18:00 de i nedenstående Skema 1 anførte ækvivalente, konstante støjniveauer L_{Aeq} (dB, re. 20µPa).

Skema 1	Beregnet L_{Aeq}
Punkt 1	37,4 dB
Punkt 2	39,6 dB
Punkt 3	43,0 dB
Punkt 4	43,3 dB
Punkt 5	49,5 dB

Når det forudsættes, at støjen fra aktiviteterne på lossepladsen ikke indeholder rene toner eller impulser i et sådant omfang, at der skal gives et tillæg på +5dB jf. retningslinierne i Vejledning fra Miljøstyrelsen nr. 6/1984, vil støjbelastningen L_r for den fremtidige situation med ny karteringsplads være som anført i Skema 2.

Skema 2	Beregnet L_{Ar}	Støjgrænse L_{Ar}
Punkt 1	37 dB	40 dB
Punkt 2	40 dB	45 dB
Punkt 3	43 dB	55 dB
Punkt 4	43 dB	55 dB
Punkt 5	50 dB	55 dB

Det vil af Skema 2 fremgå, at støjgrænserne i alle støjfølsomme områder omkring lossepladsen kan forventes overholdt under de aktuelle driftsforhold og med den aktuelle indretning af plads, herunder med ufærdige støjvolde øst for karteringsplads.

Med færdigetableret støjvold øst for karteringsplads og med indretning og drift af losseplads svarende til de nuværende forhold kan det forventes, at støjbelastningen i Punkt 1 og Punkt 2 reduceres med ½ - 1 dB i forhold til den nuværende situation, medens støjbelastningen i Punkt 3, Punkt 4 og Punkt 5 stort set forbliver uændret.

4.4 Beregningsresultater - weekend

På lørdag og på søn- og helligdage er de eneste aktiviteter på lossepladsen tilkørsel af affald til mellemlager og tilkørsel af jord til karteringsplads. Antallet af tilkørsler på de enkelte dage varierer.

Da der på lørdage og på søn- og helligdage gælder forskellige støjgrænser, og da ækvivaleringsperioderne (midlingstiderne) også er forskellige, vil der være forskel på, hvor meget aktivitet der kan være på lossepladsen de enkelte dage, uden at støjgrænserne overskrides.

På lørdage i tidsrummet kl. 07:00 - 14:00 gælder der de samme støjgrænser som på hverdage kl. 07:00 - 18:00; ækvivaleringsperioden er 7 timer.

På lørdage i tidsrummet kl. 14:00 - 18:00 og på søn- og helligdage i tidsrummet kl. 07:00 - 18:00 gælder der støjgrænser, som er 5 dB og 10 dB lavere end støjgrænserne på hverdage og på lørdag formiddage (afhængig af områdetype); ækvivaleringsperioderne er henholdsvis 4 timer og 8 timer.

Når det forudsættes, at tilkørsel af affald til mellemlager og jord til karteringsplads i weekenden følger det samme mønster som på hverdage (fordeling efter forholdet 1:1,25), kan det beregnes, at der på lørdage i tidsrummet kl. 14:00 - 18:00 og med mindst 2 dB margen op til gældende støjgrænser vil kunne foregå til- og frakørsel med i alt ca. 55 lastbiler. På søn- og helligdage i tidsrummet kl. 07:00 - 18:00 kan der indenfor en sammenhængende 8 timers periode og med mindst 2 dB margen op til gældende støjgrænser kunne foregå til- og frakørsel med i alt. ca. 110 lastbiler; i hele perioden kl. 07:00 - 18:00 på søn- og helligdage vil der med tilsvarende trafikfordeling kunne foregå i alt ca. 150 til- og frakørsler med mindst 2 dB sikkerhed for overskridelse af gældende støjgrænser.

På lørdage i tidsrummet kl. 07:00 - 14:00 vil der med 2 dB margen op til støjgrænsen kunne foregå mere end dobbelt så mange til- og frakørsler med lastbiler som på søn- og helligdage indenfor en sammenhængende 8 timers periode.

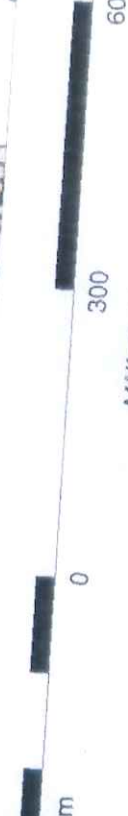
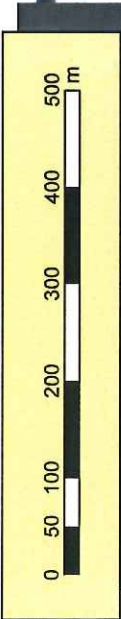
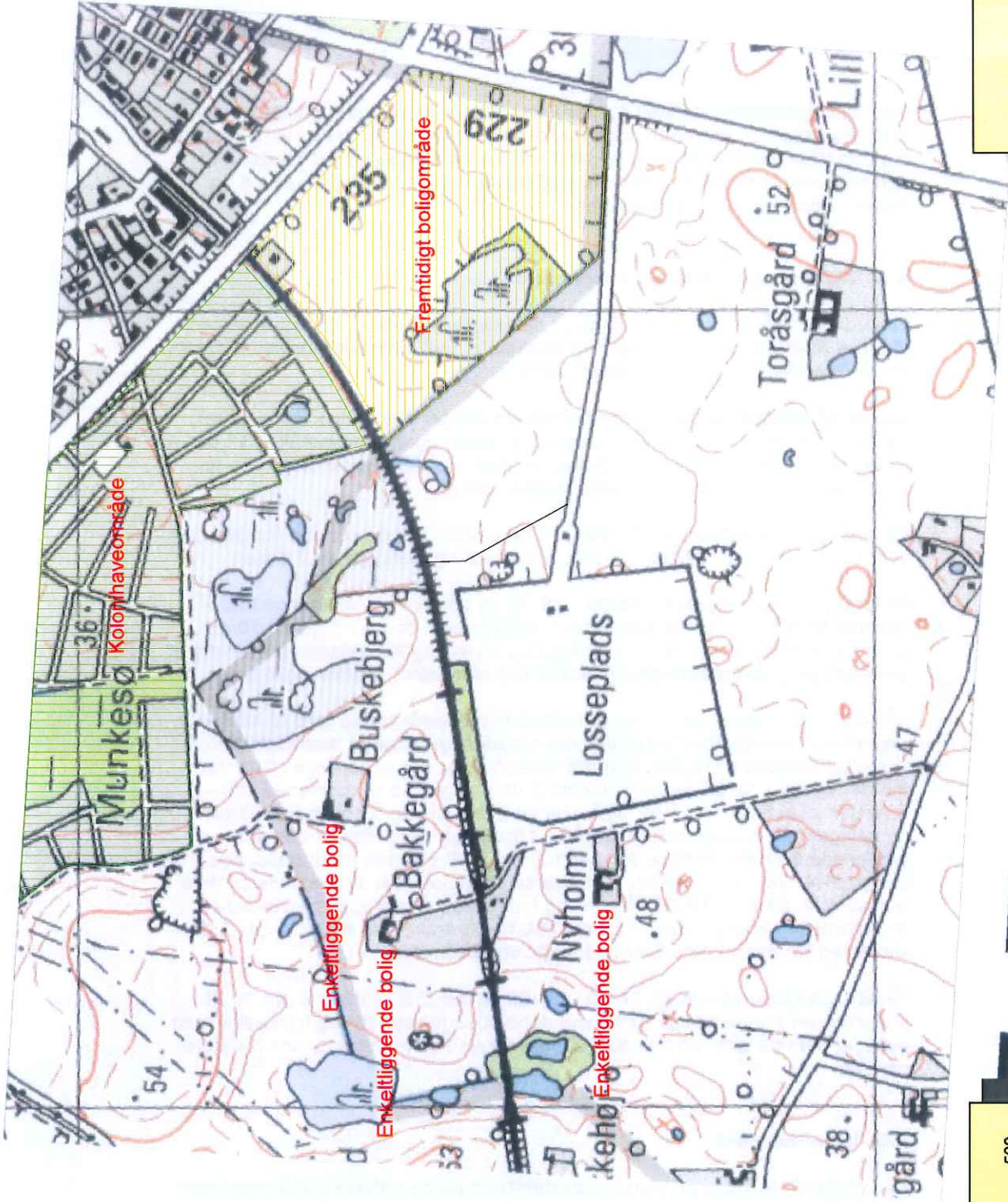
4.5 Ubestemthed

Der vurderes at være en samlet ubestemthed på de udførte støjberegninger på ± 3 dB.

5. Konklusion

På baggrund af de udførte beregninger kan det konkluderes, at de af 13. december 2005 af Frederiksborg Amt meddelt støjgrænser for Toelt Losseplads vil kunne forventes overholdt i forbindelse med maksimal drift af alle aktiviteter på lossepladsen, og uanset at den projekterede støjvold øst for karteringsplads endnu ikke er fuldført.

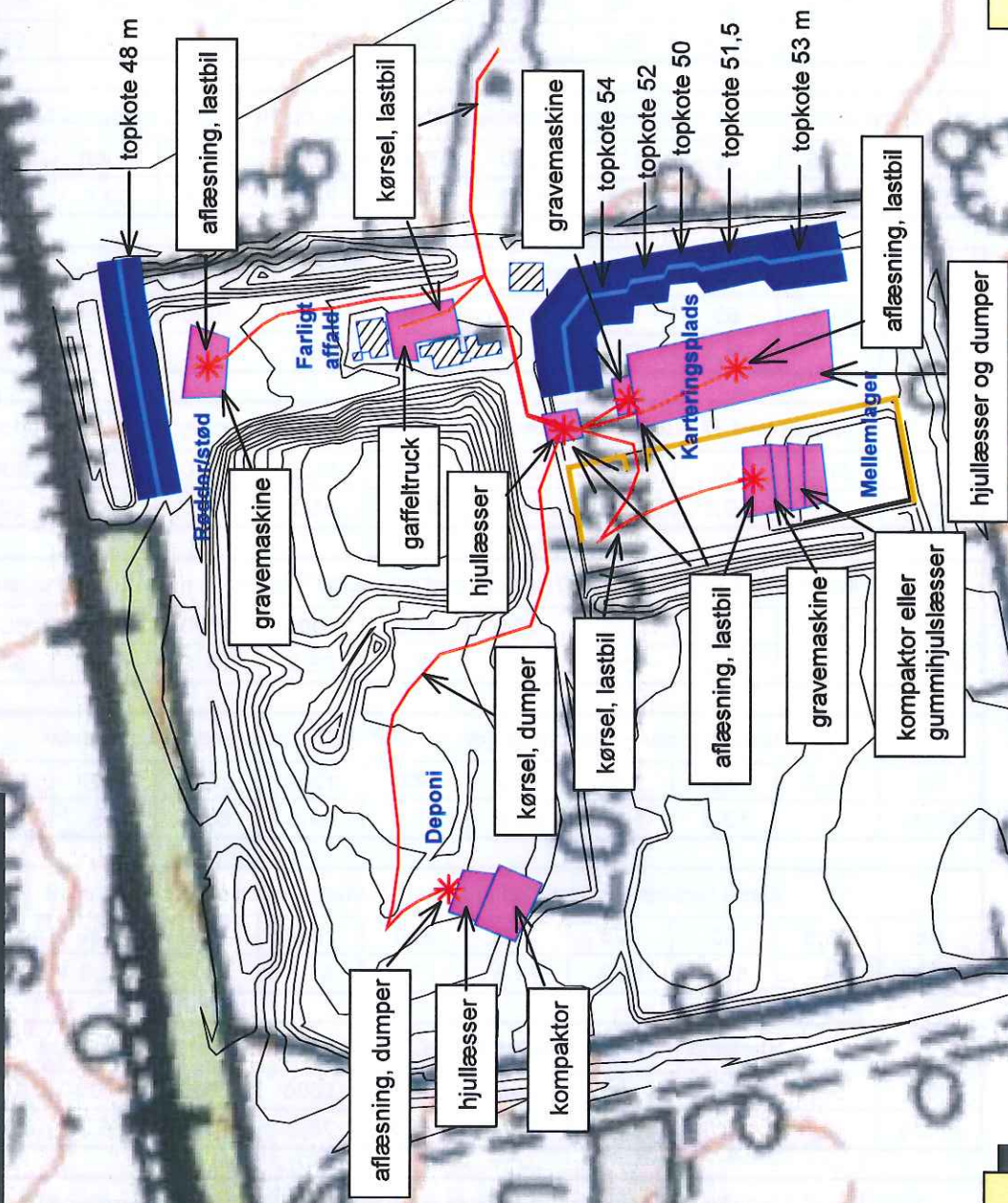
BILAG 1



Symboler

- Punktstøjkilde
- Liniestøjkilde
- Arealstøjkilde
- Bygning
- Jordvold
- Voldkrone
- L-betonelement

Hverdag - februar 2010
Aktuelle driftsforhold og indretning



0 12,5 25 50 75 100 125 150
m

BILAG 2

Kørsel med dumper – deponi [dB, re. 10^{-12} Watt] korrigeret for tid og antal										
Hz	31,5	63	125	250	500	1000	2000	4000	8000	Total
dB(A)	-	60,7	69,7	75,7	80,7	82,7	81,7	74,7	65,7	87,3

Kørsel med 2 lastbiler – mellemlager/karteringsplads nord [dB, re. 10^{-12} Watt] korrigeret for tid og antal										
Hz	31,5	63	125	250	500	1000	2000	4000	8000	Total
dB(A)	-	59,8	62,8	68,8	71,8	75,8	72,8	66,8	58,8	79,5

Kørsel med 30 lastbiler – mellemlager [dB, re. 10^{-12} Watt] korrigeret for tid og antal										
Hz	31,5	63	125	250	500	1000	2000	4000	8000	Total
dB(A)	-	74,1	77,1	83,1	86,1	90,1	87,1	81,1	73,1	93,8

Kørsel med 12 lastbiler – karteringsplads [dB, re. 10^{-12} Watt] korrigeret for tid og antal										
Hz	31,5	63	125	250	500	1000	2000	4000	8000	Total
dB(A)	-	69,1	72,1	78,1	81,1	85,1	82,1	76,1	68,1	88,8

Kørsel med 3 lastbiler – karteringsplads nord [dB, re. 10^{-12} Watt] korrigeret for tid og antal										
Hz	31,5	63	125	250	500	1000	2000	4000	8000	Total
dB(A)	-	62,2	65,2	71,2	74,2	78,2	75,2	69,2	61,2	81,9

Kørsel lastbiler – farligt affald [dB, re. 10^{-12} Watt] korrigeret for tid og antal										
Hz	31,5	63	125	250	500	1000	2000	4000	8000	Total
dB(A)	-	53,6	56,6	62,6	65,6	69,6	66,6	60,6	52,6	73,3

Kørsel lastbiler – rødder/stød [dB, re. 10^{-12} Watt] korrigeret for tid og antal										
Hz	31,5	63	125	250	500	1000	2000	4000	8000	Total
dB(A)	-	65,8	68,8	74,8	77,8	81,8	78,8	72,8	64,8	85,5

Aflæsning af dumper – deponi [dB, re. 10^{-12} Watt] korrigeret for tid og antal										
Hz	31,5	63	125	250	500	1000	2000	4000	8000	Total
dB(A)	-	63,2	64,2	69,2	73,2	76,2	73,2	66,2	57,2	80,1

Aflæsning af 2 lastbiler – mellemlager/karteringsplads nord [dB, re. 10^{-12} Watt] korrigeret for tid og antal										
Hz	31,5	63	125	250	500	1000	2000	4000	8000	Total
dB(A)	-	60,2	63,2	67,2	72,2	75,2	72,2	66,2	57,2	79,0

Aflæsning af 20 lastbiler – mellemlager [dB, re. 10^{-12} Watt] korrigeret for tid og antal										
Hz	31,5	63	125	250	500	1000	2000	4000	8000	Total
dB(A)	-	70,2	73,2	77,2	82,2	85,2	82,2	76,2	67,2	89,0

Aflæsning af 12 lastbiler – karteringsplads [dB, re. 10 ⁻¹² Watt] korrigeret for tid og antal										
Hz	31,5	63	125	250	500	1000	2000	4000	8000	Total
dB(A)	-	68,0	71,0	75,0	80,0	83,0	80,0	74,0	65,0	86,8

Aflæsning af 3 lastbiler – karteringsplads nord [dB, re. 10-12 Watt] korrigeret for tid og antal										
Hz	31,5	63	125	250	500	1000	2000	4000	8000	Total
dB(A)	-	61,9	64,9	68,9	73,9	76,9	73,9	67,9	58,9	80,7

Aflæsning 5 lastbiler – rødder/stød [dB, re. 10 ⁻¹² Watt] korrigeret for tid og antal										
Hz	31,5	63	125	250	500	1000	2000	4000	8000	Total
dB(A)	-	64,2	67,2	71,2	76,2	79,2	76,2	70,2	61,2	83,0

Gummihjulslæsser – deponi [dB, re. 10 ⁻¹² Watt] korrigeret for tid										
Hz	31,5	63	125	250	500	1000	2000	4000	8000	Total
dB(A)	-	74,0	83,0	89,0	94,0	96,0	95,0	88,0	79,0	100,6

Kompaktor – deponi [dB, re. 10 ⁻¹² Watt] korrigeret for tid										
Hz	31,5	63	125	250	500	1000	2000	4000	8000	Total
dB(A)	-	71,0	80,0	86,0	91,0	93,0	92,0	85,0	76,0	97,6

Gravemaskine – mellemlager [dB, re. 10-12 Watt] korrigeret for tid										
Hz	31,5	63	125	250	500	1000	2000	4000	8000	Total
dB(A)	-	71,0	80,0	86,0	91,0	93,0	92,0	85,0	76,0	97,6

Kompaktor – mellemlager [dB, re. 10 ⁻¹² Watt] korrigeret for tid										
Hz	31,5	63	125	250	500	1000	2000	4000	8000	Total
dB(A)	-	74,0	83,0	89,0	94,0	96,0	95,0	88,0	79,0	100,6

Gummihjulslæsser - mellemlager/karteringsplads nord [dB, re. 10 ⁻¹² Watt] korrigeret for tid										
Hz	31,5	63	125	250	500	1000	2000	4000	8000	Total
dB(A)	-	71,0	80,0	86,0	91,0	93,0	92,0	85,0	76,0	97,6

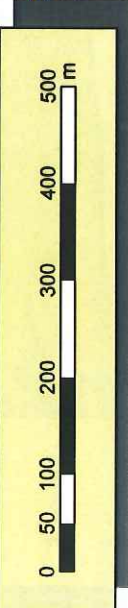
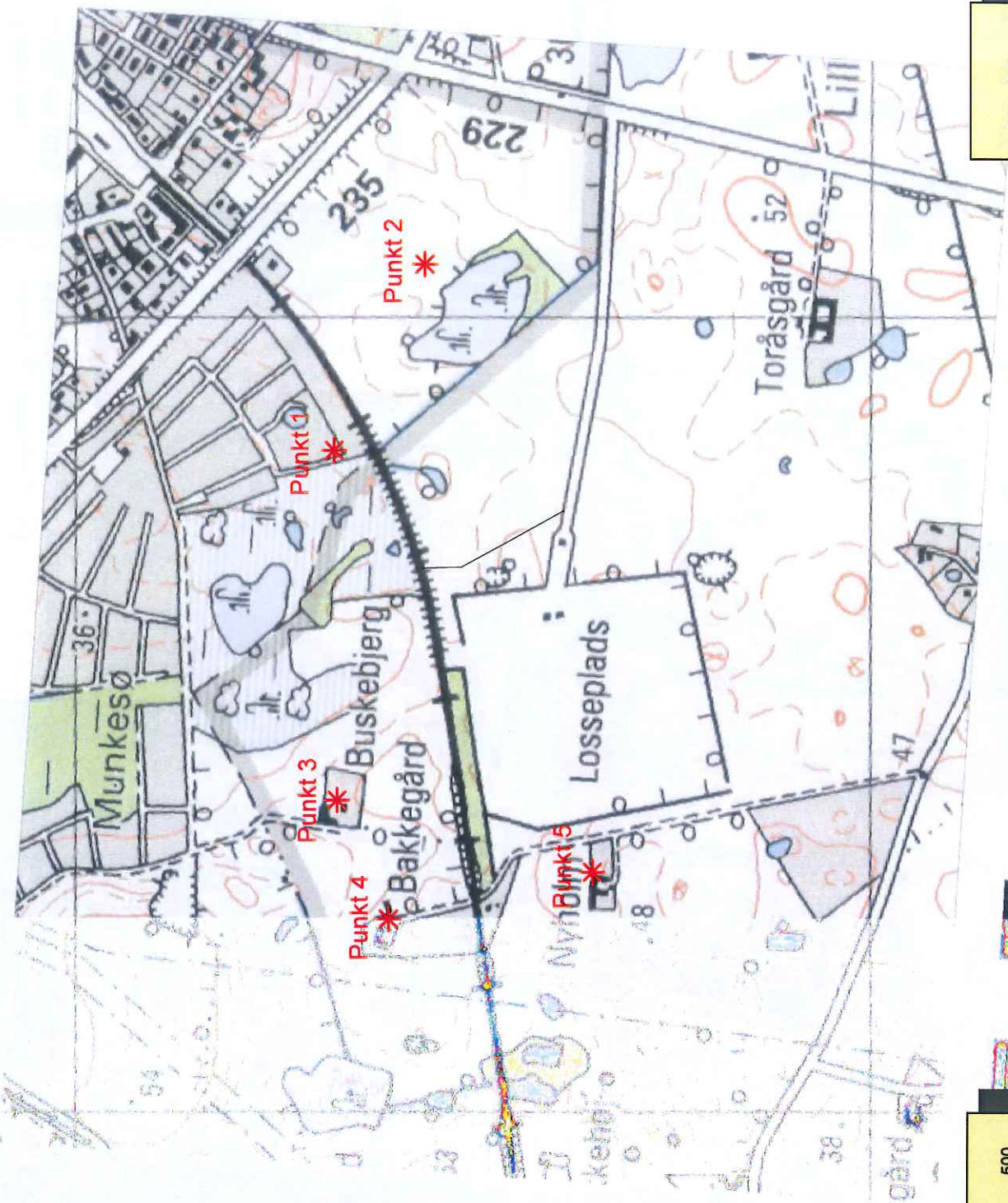
Gravemaskine – karteringsplads nord [dB, re. 10 ⁻¹² Watt] korrigeret for tid										
Hz	31,5	63	125	250	500	1000	2000	4000	8000	Total
dB(A)	-	61,9	64,9	68,9	73,9	76,9	73,9	67,9	58,9	80,7

Gravemaskine – rødder/stød [dB, re. 10 ⁻¹² Watt] korrigeret for tid										
Hz	31,5	63	125	250	500	1000	2000	4000	8000	Total
dB(A)	-	65,0	74,0	80,0	85,0	87,0	86,0	79,0	70,0	91,6

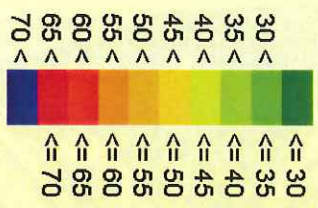
Gaffeltruck – farligt affald [dB, re. 10 ⁻¹² Watt] korrigeret for tid										
Hz	31,5	63	125	250	500	1000	2000	4000	8000	Total
dB(A)	-	76,0	79,0	84,0	88,0	89,0	87,0	80,0	70,0	93,8

Gummihjulslæsser + dumper – karteringsplads [dB, re. 10 ⁻¹² Watt] korrigeret for tid										
Hz	31,5	63	125	250	500	1000	2000	4000	8000	Total
dB(A)	-	77,0	86,0	92,0	97,0	99,0	98,0	91,0	82,0	103,6

Symboler
* Beregningspunkter



Støjniveau
L_{Aeq}, 8h (dB)

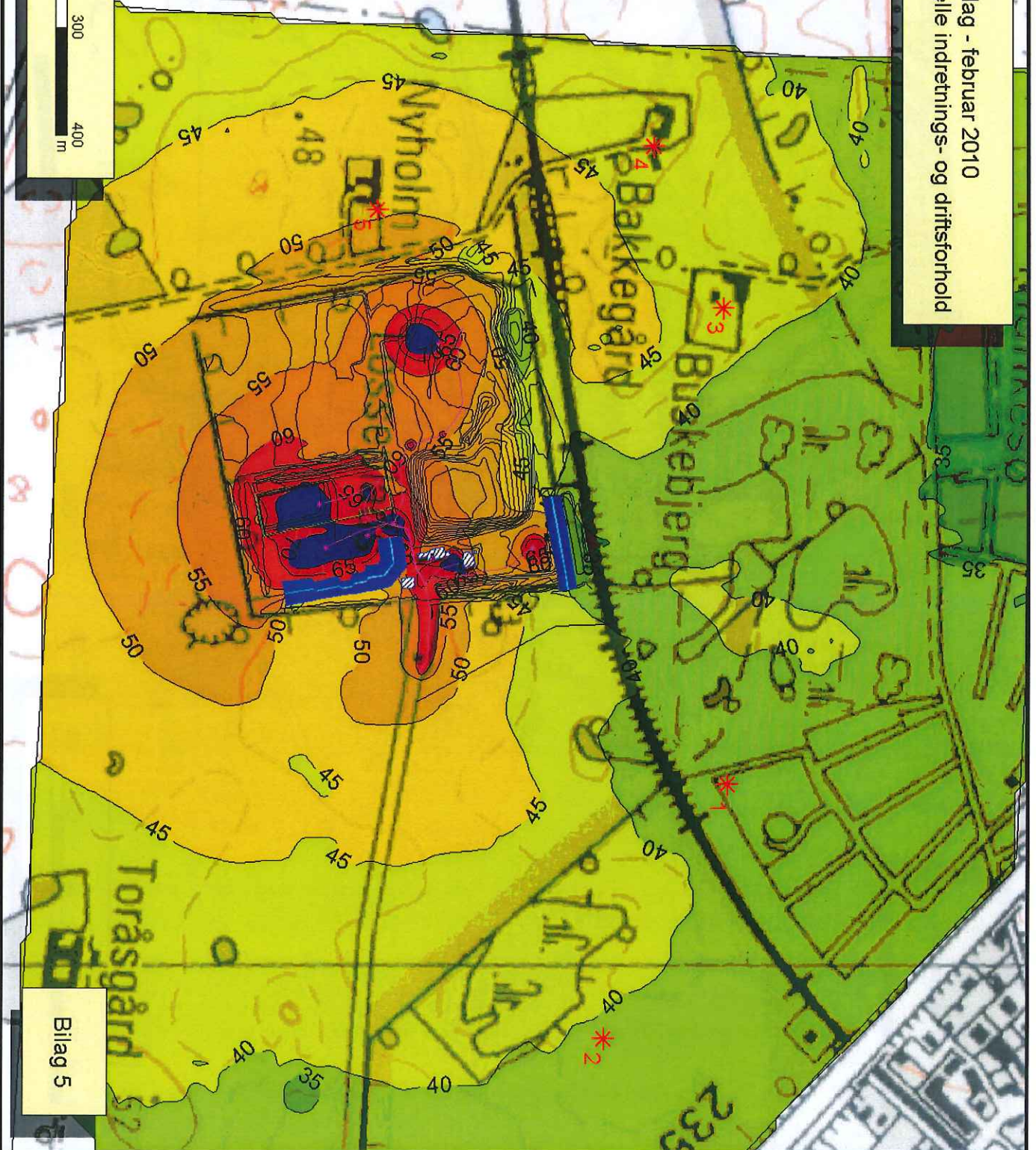
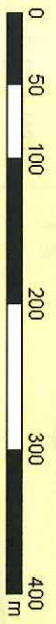


Hverdag - februar 2010
Aktuelle indretnings- og driftsforhold

Symboler

* Beretningspunkt

2010.04.07



BILAG 3

TILLÆG TIL STØJRAPPORT

Forklaring til afsnit:

4.4 Beregningsresultater – weekend

I rapport:

Nordforbrænding – Toelt Losseplads "Miljømåling - ekstern støj"

Beregning af ekstern støj fra Toelt Losseplads i forbindelse med aktuel indretning og drift af plads ultimo februar 2010 (med ny karteringsplads og med ufærdige støjvolde).

(Februar 2010/Ref 857602/Udg. 2/Dato 2010-04-07/Udarb. KGS)

Forklaring (med rødt):

Når det forudsættes, at tilkørsel af affald til mellemlager og jord til karteringsplads i weekenden følger det samme mønster som på hverdage (fordeling efter forholdet 1:1,25), kan det beregnes, at der på lørdage i tidsrummet kl. 14:00 - 18:00 og med mindst 2 dB margen op til gældende støjgrænser vil kunne foregå til- og frakørsel med i alt ca. 55 lastbiler. **Med 55 lastbiler vil den beregnede støjbelastning være lavere end 33 dB(A) i kolonihaveområde og lavere end 38 dB(A) i boligområde i den pågældende periode.**

På søn- og helligdage i tidsrummet kl. 07:00 - 18:00 kan der indenfor en sammenhængende 8 timers periode og med mindst 2 dB margen op til gældende støjgrænser kunne foregå til- og frakørsel med i alt ca. 110 lastbiler. **Med 110 lastbiler indenfor en sammenhængende 8 timers periode vil den beregnede støjbelastning være lavere end 33 dB(A) i kolonihaveområde og lavere end 38 dB(A) i boligområde.**

I hele perioden kl. 07:00 - 18:00 på søn- og helligdage vil der med tilsvarende trafikfordeling kunne foregå i alt ca. 150 til- og frakørsler med mindst 2 dB sikkerhed for overskridelse af gældende støjgrænser. **Med 110 lastbiler indenfor enhver sammenhængende 8 timers periode i tidsrummet kl. 07:00 - 18:00 på søn- og helligdage (svarende til i alt 150 til- og frakørsler) vil den beregnede støjbelastning være lavere end 33 dB(A) i kolonihaveområde og lavere end 38 dB(A) i boligområde.**

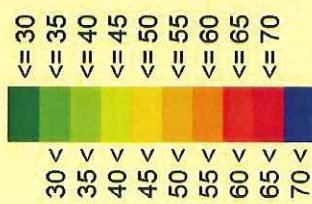
På lørdage i tidsrummet kl. 07:00 - 14:00 (hvor støjgrænsen er 5 dB højere end på søn- og helligdage) vil der med 2 dB margen op til støjgrænsen kunne foregå mere end dobbelt så mange til- og frakørsler med lastbiler som på søn- og helligdage indenfor en sammenhængende 8 timers periode. **Med (mere end) 220 lastbiler vil den beregnede støjbelastning være lavere end 38 dB(A) i kolonihaveområde og lavere end 43 dB(A) i boligområde i den pågældende periode.**

Svarende til øvrige beregnede resultater vurderes der at være en samlet ubestemthed på de ovenfor anførte maksimale trafikmængder på ± 3 dB; dvs. når der f.eks. beregnes (under) 33 dB(A) for 55 lastbiler i tidsrummet kl. 14:00 - 18:00 på lørdage, er resultatet med ubestemthed $33 \text{ dB(A)} \pm 3 \text{ dB}$.

Bilag 7. Nyt støjudbredelseskort til støjberegning af 07.04.2010

Hverdag - februar 2010
 Aktuelle indretnings- og driftsforhold

Støjniveau
 LAeq, 8h (dB)



Symboler

* Beregningspunkt

Udvidet beregningsområde 2013.02.07

