

**Miljøgodkendelse til
Overgård
Kisumvej 56
7800 Skive**



efter § 16 a til fleksibel svineproduktion

27. januar 2020



1. Oplysninger om ansøger og ejerforhold

Bedrift:

Adresse:	Kisumvej 56, 7800 Skive
Ejendomsnummer	7790064425
Matr. nr.:	9a, Kisum By, Estvad
CVR-nummer:	18006332

Ejer af ejendommen:

Navn:	Morten B Larsen
Adresse:	Ballingvej 1, 7800 Skive

Konsulent:

Virksomhed:	Landbo Limfjord
Kontaktperson:	Thorsten Dahl Pedersen

Andre ejendomme:

Ikke samdrift	Ballingvej 1, 7800 Skive
----------------------	--------------------------

Husdyrgodkendelse.dk

IT-skema nr:	213969 version 2
IE-brug	Ja

Vigtige datoer:

Skive Kommune modtog ansøgningen	7. november 2019
Offentlig annoncering i lokale ugeaviser	22. november 2019
Udkast til naboer og andre berørte	19. december 2019
Partshøring af ansøger	19. december 2019
Godkendelsen blev meddelt og annonceret	27. januar 2020
Klagefristen udløb	24. februar 2020



2. Indholdsfortegnelse

1. OPLYSNINGER OM ANSØGER OG EJERFORHOLD	2
2. INDHOLDSFORTEGNELSE	3
3. KORT BESKRIVELSE AF ANSØGNINGEN	5
4. IKKE TEKNISK RESUMÉ	6
5. VILKÅR FOR HUSDYRPRODUKTION PÅ KISUMVEJ 56, 7800 SKIVE	7
DRIFT OG INDRETNING	7
STALDE OG PRODUKTIONER.....	7
HUSDYRGØDNING	7
VASKEPLADS OG AFLEDNING AF VASKEVAND	8
OLIETANKE	8
STØJ.....	8
STØV, LUGT OG SKADEDYR	8
OLIE, KEMIKALIER OG AFFALD	9
EGENKONTROL	9
6. GODKENDELSE OG LOVGRUNDLAG	10
LOVGIVNING VED IE-DIREKTIVET	10
OFFENTLIGGØRELSE AF ANSØGNINGEN	11
ORIENTERING OM UDKAST TIL NABOER	12
MILJØKONSEKVENSRAPPORT	12
7. DISPENSATION	12
8. UDNYTTELSE, KONTINUITET OG RETSBESKYTTELSE	12
UDNYTTELSE	12
KONTINUITET.....	12
RETSBESKYTTELSE.....	12
REVURDERING.....	13
9. ANDEN LOVGIVNING	13
10. HØRING, OFFENTLIGGØRELSE OG KLAGEVEJLEDNING	14
LISTE OVER INTERESSETER	15
11. BESKRIVELSE OG VURDERING AF HUSDYRPRODUKTION PÅ KISUMVEJ 56, 7800 SKIVE ...	16
ANDRE EJENDOMME.....	16
INDRETNING OG DRIFT	16
AFSTANDSKRAV OG LANDSKABELIGE VÆRDIER.....	17
KULTURMILJØ	18
BAT - AMMONIAK	18
NATUR OG HABITATOMRÅDER	18
NATURA 2000-OMRÅDER.....	20
BILAG IV ARTER	21
JORD OG GRUNDVAND	21
OVERFLADEVAND	22
LUGT	23
STØJ	24
RYSTELSE.....	24
STØV.....	25
SKADEDYR OG UHYGIEJNISKE FORHOLD	25
TRANSPORT.....	25
LYSGENER	26



AFFALDSPRODUKTION	26
VANDFORBRUG	27
ENERGIFORBRUG	27
12. BAT AFSNIT	27
13. GRÆNSEOVERSKRIDENDE VIRKNINGER	29
14. ALTERNATIVER TEKNOLOGIER	29
15. OPHØR	29
16. KONKLUSION OG MILJØKONSEKVENSRAPPORT	29
17. BILAG OVERSIGT.....	33
BILAG 1: LOVGIVNING OG VEJLEDNING	34
BILAG 2: SITUATIONSPLAN FOR KISUMVEJ 56, 7800 SKIVE.....	35
BILAG 3: BEREGNING AF OPBEVARINGSKAPACITET	36
BILAG 4: SKITSE AF PRODUKTIONSAREAL.....	37

3. Kort beskrivelse af ansøgningen

Morten B Larsen søger om at få staldene godkendt med produktionsareal på Kisumvej 56, 7800 Skive.

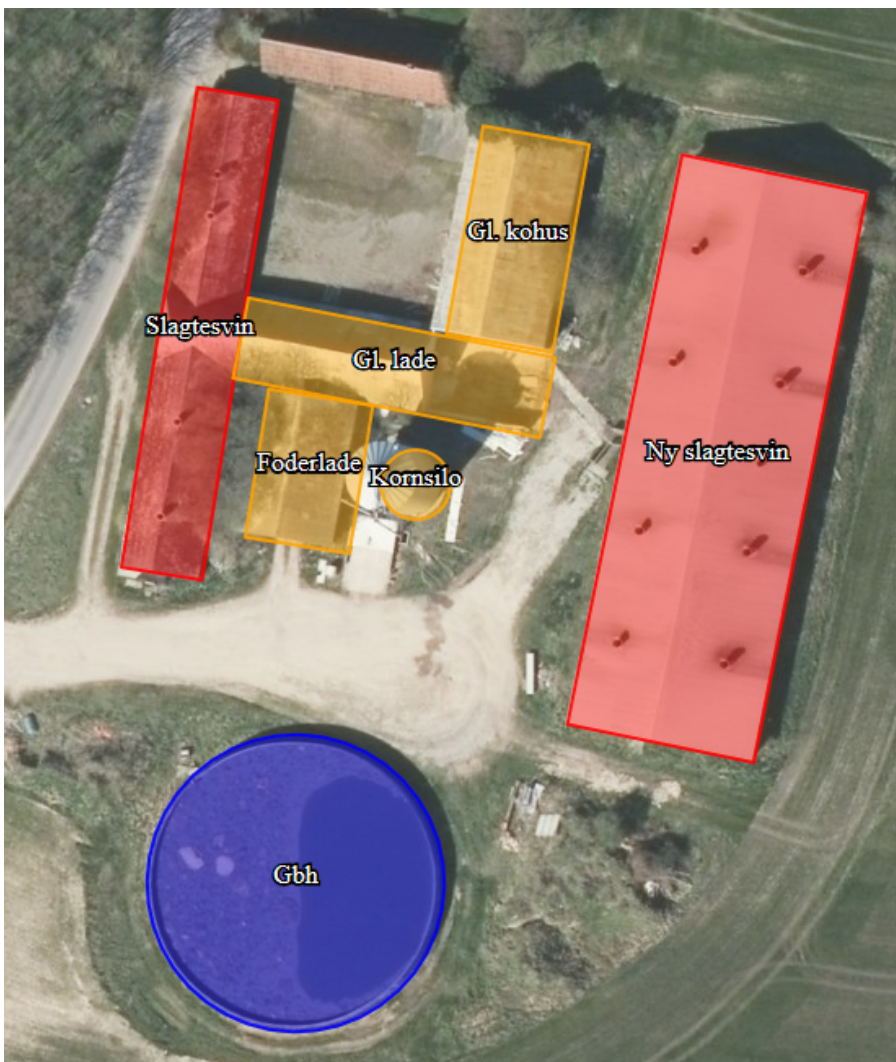
Tidligere tilladelser/godkendelser/anmeldelser

Ejendommen er et IE-slagtesvinebrug med tilladelse til 8.925 slagtesvin fra 27 til 114 kg. Der er meddelt en § 12 miljøgodkendelse fra den 10. september 2008. Godkendelsen blev stadfæstet af klagenævnet den 23. december 2012.

Denne godkendelse omfatter:

- Slagtesvinestald
- Ny slagtesvinestald

Kortet herunder (se også bilag 2) angiver hvilke stalde, der er med i godkendelsen og hvilke gødningsopbevaringsanlæg. Der må derfor ikke være dyr eller opbevares gødning i de øvrige bygninger på ejendommen.



Dyrene vil være i de to stalde markeret med rødt. De er begge indrettet med delvis fast gulv (25 – 49%). Der er en gyllebeholder på ejendommen – markeret med blå på oversigten.



4. Ikke teknisk resumé

Denne miljøkonsekvensrapport beskriver de miljømæssige konsekvenser ved det ansøgte projekt på Kisumvej 56.

Rapporten indeholder en beskrivelse og vurdering af den sandsynlige væsentlige indvirkning på miljøet, som det ansøgte vurderes at medføre. Rapporten danner grundlaget for kommunens afgørelse om miljøgodkendelse for ejendommen.

Hvad søges der om?

Der søges om miljøgodkendelse af eksisterende staldanlæg på ca. 1.614 m² til slagtesvineproduktion inkl. godkendelse af eksisterende gyllebeholder.

Placering af alle stalde og øvrige anlæg kan ses i bilag.

Fleksibilitet i den ansøgte produktion

For at kunne ændre i produktionen og staldindretning uden fornyet godkendelse, er ansøgningen udformet, så staldene senere kan ændres indvendig til opstaldning af alle typer grise. Beregningerne er lavet, så der tages højde for de værst tænkelige emissioner af ammoniak og lugt ved evt. ændringer af staldene.

Konsekvenser for omkringboende, natur og miljø

Det er i miljøkonsekvensrapporten vurderet, hvilke konsekvenser det ansøgte vil have for omkringboende og for naturen og miljøet i området.

Lugt

Beregningerne viser, at alle lovens krav til den maksimale lugtpåvirkning af naboer, samlet bebyggelse og byer er overholdt.

Landskab

Der er tale om godkendelse af eksisterende stalde, og derfor vil der ikke ske ændringer i det visuelle indtryk.

Påvirkning af natur

Beregningerne viser, at hverken natur beskyttet efter danske nationale regler eller efter EU-regler, vil modtage mere ammoniak end de grænser, der er sat herfor i lovgivningen.

Bedste tilgængelige teknik (BAT)

For husdyrbrug er der krav om altid at anvende den bedst tilgængelige teknik. I forhold til at begrænse ammoniakfordampningen er dette i lovgivningen omsat til et bestemt krav til mængden af ammoniak der må komme fra husdyrbruget. BAT er automatisk overholdt, da fytase og fasefodring er lovpligtigt.

5. Vilkår for husdyrproduktion på Kisumvej 56, 7800 Skive

Drift og indretning

1. Vilkårene i denne godkendelse skal være overholdt, når godkendelsen meddeles.
2. § 12 miljøgodkendelse fra 10. september 2008 ophæves.
3. Godkendelsen skal altid være tilgængeligt på landbruget. Den ansvarlige for driften og de øvrige ansatte skal kende vilkårene i denne.
4. Ved husdyrbrugets overdragelse (f.eks. nyt CVR-nr.) eller ved dyreholdets ophør, så skal Skive Kommune orienteres.
5. Der skal være en beredskabsplan på ejendommen. Beredskabsplanen skal altid være tilgængelig og placeret således, at alle ansatte på ejendommen har fri adgang til den. Alle ansatte skal være bekendt med beredskabsplanens indhold og placering. Beredskabsplanen skal opdateres efter behov og forevises tilsynsmyndigheden ved forlangende.

Ophør

6. Ophør af drift af stalde eller gødningsopbevaringsanlæg skal meddeles til Skive Kommune.
7. Når en stald eller gødningsopbevaringsanlæg ikke længere anvendes, så skal alt husdyrgødning, foderrester og spildevand fjernes og stald/gødningsopbevaringsanlæg skal rengøres.
8. Ved ophør som husdyrbrug, så skal alt farligt affald vedrørende husdyrbruget afleveres i henhold til Skive Kommunes affaldsregulativ.

Stalde og produktioner

9. Godkendelsen omfatter 2 stalde.

Staldafsnit	Størrelse m ²	Produktionsareal m ² /%	Gulvtype	Dyretype
Ny slagtesvin	1.658	1.279/77,1	Delvis spaltegulv 25 - 49%	Alle svin
Slagtesvin	598	335/56	Delvis spaltegulv 25 - 49%	Alle svin



10. Stalde med delvis spaltegulv skal have minimum 25 % fast gulv uden gyllekumme.
11. Staldene skal have mekanisk ventilation og afkast skal være i kip (6 meter).

Husdyrgødning

12. Gyllebeholderen må maksimalt have et overfladeareal på 1.042 m².



13. Håndtering af gylle skal foregå under opsyn.
14. Påfyldning af gyllevogne/lastbiler skal foregå på en plads med afløb til opsamlingsbeholder for flydende husdyrgødning eller med gyllevogne, der har pumpe og returløb.
15. Husdyrbruget skal have en opbevaringskapacitet på minimum 9 måneder.
16. Hvis produktionen af husdyrgødning øges i forhold til beregningen i bilaget i denne godkendelse, så skal der indsendes en ny kopi af kapacitetserklæringen til Skive Kommune.

Vaskeplads og afledning af vaskevand

17. Al indvendig rengøring af dyretransportvogne, og al vask og rengøring af maskiner og redskaber med husdyrgødning eller foder skal foregå på en støbt plads med fast bund. Afledning af vaskevandet skal ske til en opsamlings- eller gyllebeholder.

Olietanke

18. Tankning af diesel- og fyringsolie skal til enhver tid ske på en plads med fast og tæt bund. Pladsen skal være overdækket. Der skal være opsyn under hele tankningen.

Støj

19. Husdyrbrugets samlede bidrag til støjbelastningen i omgivelserne må ikke overstige følgende værdier, målt ved nabobeboelser eller deres opholdsarealer, angivet som det ækvivalente, konstante, korrigerede støjniveau målt i dB(A). Tallene i parentes angiver midlingstiden¹ inden for den pågældende periode:

	Tidsrum	Støjniveau i åbent land	Midlingstid
Dag	Kl. 07-18	55 dB(A)	(8 timer)
Aften	Kl. 18-22	45 dB(A)	(1 time)
Nat	Kl. 22-07	40 dB(A)	(1/2 time)
Lørdag	Kl. 07-14	55 dB(A)	(7 timer)
Lørdag	Kl. 14-22	45 dB(A)	(4 timer)
Søn- og helligdage	Kl. 07-22	45 dB(A)	(8 timer)

20. Støj fra husdyrbruget må i natperioden (kl. 22 – 07) ikke overstige 55 dB(A) i det åbne land målt som spidsværdi.
21. Skive Kommune kan bestemme, at husdyrbruget skal dokumentere, at grænseværdierne for støj er overholdt, dog højst 1 gang årligt. Dokumentationen skal sendes til tilsynsmyndigheden sammen med oplysninger om driftsforholdene under målingen/beregningen. Målingerne/beregningerne skal udføres og rapporteres som "Miljømåling – ekstern støj" af en enhed, som er optaget på Miljøstyrelsens liste over godkendte laboratorier. Virksomhedens støj skal dokumenteres ved måling eller efter gældende vejledninger fra Miljøstyrelsen, pt. Nr. 6/1984 om Måling af ekstern støj og nr. 5/1993 om Beregning af ekstern støj fra virksomheder.

Målingerne/beregningerne skal foretages på/for de mest støjbelastede områder udenfor virksomhedens grund og under de mest støj belastede driftsforhold - eller efter anden aftale med miljømyndigheden.

Støv, lugt og skadedyr

22. Ventilationen skal holdes ren. Det skal rengøres minimum 1 gang årligt.
23. Foderspild, spild af husdyrgødning og lignende skal fjernes fra udleveringsrum, udenomsarealer og tilkørselsveje, så der ikke opstår støv og lugtgener eller tilhold af skadedyr.

¹ Midlingstiden er gennemsnitlig støj over tid kombineret med middelværdien over tid.



- 24.** Der skal være en god staldhygiejne i stalden. Fodringsanlæg skal holdes rene.
- 25.** Fluebekæmpelse skal ske i overensstemmelse med retningslinjerne fra Institut for Agroøkologi, Aarhus Universitet.
- 26.** Hvis Skive Kommune vurderer, at driften giver anledning til flere støv, lugt eller fluegener end forventet, så skal ejer af husdyrbruget få lavet en handlingsplan om, hvordan generne kan reduceres. Handleplanen skal godkendes af Skive Kommune, og derefter gennemføres. Udgifter til handleplanen og gennemførelse af den skal afholdes af husdyrbruget.

Olie, kemikalier og affald

- 27.** Farlige produkter (kemikalier, insektgifte og olier) og farligt affald skal opbevares i beholdere beregnet til formålet og beholderne skal være tydeligt mærkede med indhold. Oplagspladsen skal være under tag og uden afløb. Den skal være indrettet, så lækage og spild kan opsamles. Der må ikke være risiko for, at spild kan forurene jord og grundvand. Opsamlingskapaciteten skal svare til volumen af den største beholder. Der må ikke være risiko for opsamling af slagregn og sne.

Egenkontrol

- 28.** Der skal føres logbog over:

- Rengøring og vedligeholdelse af ventilationsanlæg.
- Kvittering for aflevering af farligt affald.
- Fluebekæmpelse i stalden i forbindelse med handleplanen jf. vilkår om handleplan for fluebekæmpelse.



6. Godkendelse og lovgrundlag

Skive Kommune meddeler hermed godkendelse til at drive fleksibel svineproduktion på Kisumvej 56, 7800 Skive.

Godkendelsen er meddelt på grundlag af oplysningerne i ansøgningen og på ovenstående vilkår, og husdyrbruget skal fremover drives efter disse.

Ansøgningen er behandlet efter husdyrloven og tilhørende bekendtgørelser:

- Lov om husdyrbrug og anvendelse af gødning m.v., nr. 1572 af 20. december 2006, jf. lovbek. nr. 520 af 1. maj 2019.
- Bekendtgørelse om godkendelse og tilladelse m.v. af husdyrbrug, nr. 1261 af 29. november 2019.
- Bekendtgørelse om miljøregulering af dyrehold og om opbevaring og anvendelse af gødning, nr. 722 af 9. juli 2019.

Husdyrbruget er omfattet af § 16 a i husdyrloven.

Lovgivning ved IE-direktivet

Husdyrbruget har mere end 2.000 stipladser til slagtesvin. Derfor er den omfattet af IE-direktivet.

Miljøledelse

Husdyrbruget have miljøledelse. Det betyder, at der skal formuleres en miljøpolitik og fastsættes miljømål. Derudover skal der laves en handleplan for at nå de fastsatte miljømål, og minimum 1 gang årligt skal miljøarbejdet evalueres, og systemet skal gennemgås.

Oplæring af personale

Den ansvarlige for husdyrbruget skal udarbejde oplæringsmateriale og oplære personalet i følgende:

- Relevant lovgivning.
- Transport og udbringning af husdyrgødning.
- Planlægning af aktiviteter.
- Beredskabsplanlægning og -styring.
- Reparation og vedligeholdelse af udstyr.

Oplæringsmaterialet skal løbende opdateres, og det skal være tilgængeligt for personalet.

Regelmæssig kontrol, reparation, vedligeholdelse og beredskab

Der skal udarbejdes og følges en plan for kontrol, reparation og vedligeholdelse af husdyrbruget inklusiv materiel. Planen skal laves med henblik på at forebygge uheld og have et beredskab for håndtering af uventede emissioner og hændelser.

Planen skal minimum omfatte:

- Gyllebeholdere (for tegn på skader, nedbrydning eller utætheder).
- Gyllepumper, -miksere, -separatorer og -spredere.
- Forsyningssystemer til vand og foder.
- Varme-, køle- og ventilationssystemer samt temperaturfølere.
- Siloer og transportudstyr (f.eks. ventiler og rør).

Hændelser eller uheld

Hvis der sker hændelser eller uheld på husdyrbruget, som påvirker miljø væsentligt, så skal Skive Kommune have besked. Det skal samtidig beskrives, hvilke tiltag der er sket for at begrænse miljøpåvirkningen fra hændelsen eller uheldet.

Foder

Der skal minimum anvendes fasefodring tilpasset dyrenes behov i produktionsperioden, reducere indholdet af råprotein ved hjælp af en god aminosyrebalance eller bruge et eller flere fodertilsætningsstoffer, der nedsætter den samlede mængde kvælstof, der udskilles.



Der skal minimum anvendes fasefodring tilpasset dyrenes behov i produktionsperioden, eller bruge et eller flere fodertilsætningsstoffer, der nedsætter den samlede mængde fosfor, der udskilles.

Det skal kunne dokumenteres, at der fodres som ovenfor nævnt. Dokumentationen skal opbevares i 5 år og kunne forevises på forlangende i forbindelse med tilsyn.

Energieffektiv belysning

Husdyrbruget er forpligtet til at anvende energieffektiv belysning i overensstemmelse med reglerne i det til enhver tid gældende bygningsreglement.

Fakturaer for udskiftning skal gemmes i fem år og kunne forevises på forlangende i forbindelse med tilsyn.

Støvemissioner fra staldanlæg

Husdyrbruget skal enten reducere støvproduktionen fra foder og strøelse, anvende en metode til at binde støv i staldanlæggene eller behandle afgangsluft fra staldanlæggene med et luftrensningssystem.

Manglende overholdelse af vilkår

Hvis der er vilkår i godkendelsen, som der ikke kan overholdes i en kortere eller længere periode, så skal Skive Kommune have besked. Der skal samtidig redegøres for, hvilke tiltag som husdyrbruget foretager, for at vilkårene igen kan overholdes.

Årlig indberetning

Hvert år skal der indberettes egenkontrol til Skive Kommune. Egenkontrollen skal indsendes senest den 31. marts og indeholde dokumentationen for det foregående kalenderår. Dog kan indsendelse undgås, hvis husdyrbruget har haft et basistilsyn i det seneste kalenderår.

Egenkontrollen skal indeholde:

- Logbøger for eventuel miljøteknologi på ejendommen.
- Dokumentation for miljøledelsessystemet.
- Logbøger over gennemførte kontroller, reparationer, vedligeholdelser og beredskab.
- Dokumentation for overholdelse af fodringskravene.

Ophør

Hvis antallet af stipladser reduceres, så husdyrbruget ikke længere er omfattet af IE-direktivet, så skal Skive Kommune have besked senest 4 uger efter.

I forbindelse med dette, så skal der indsendes en kort beskrivelse af, om der kan være en risiko for, at jorden er forurennet fra driften af husdyrbruget.

Beskrivelsen skal indeholde:

- hvilke farlige stoffer (olie og kemikalier), som har været anvendt på husdyrbruget.
- Hvordan de farlige stoffer er opbevaret.
- Hvordan de farlige stoffer er blevet brugt.
- Hvordan de farlige stoffer er bortskaffet.

Offentliggørelse af ansøgningen

Ansøgningen er til et IE-brug. Derfor har Skive Kommune informeret offentligheden om ansøgningen i lokale ugeaviser den 20. november 2019 med en frist på 2 uger for at komme med bemærkninger eller spørgsmål. Der er også informeret på Skive Kommunes hjemmeside i perioden den 13. november 2019 til den 4. december 2019.

Skive Kommune har ikke modtaget bemærkninger eller spørgsmål i perioden. Der er ingen, som har anmodet om at få udkast til miljøgodkendelsen tilsendt i høringsperioden.



Orientering om udkast til naboer

Skive Kommune har orienteret naboer og andre berørte om udkastet til godkendelsen til husdyrbruget den 19. december 2019. Der var frist til at komme med bemærkninger den 24. januar 2020.

Miljøkonsekvensrapport

Husdyrbruget på Kisumvej 56, 7800 Skive har en ammoniakemission på mere end 3.500 kg/år. Derfor skal husdyrbruget vurderes i forhold til VVM-direktivet. Det er ansøger, det har ansvaret for, at miljøkonsekvensrapporten er fuldstændig og af tilstrækkelig høj kvalitet. På Kisumvej 56, 7800 Skive er den udarbejdet af konsulent Torsten Dahl Pedersen fra Landbo Limfjord. Miljøkonsekvensrapporten skal belyse de væsentligste miljøkonsekvenser ved husdyrbruget, og hvilke alternativer der er overvejet. Det betyder, at rapporten skal beskrive hvordan, husdyrbruget kan påvirke:

- 1) befolkning og menneskers sundhed
- 2) biologiske mangfoldighed med særlig vægt på kategori 1- og 2-natur samt bilag IV-arter
- 3) jordarealer, jordbund, vand, luft og klima
- 4) materielle goder, kulturarv og landskabet
- 5) samspillet mellem to eller flere af ovenstående faktorer
- 6) sårbarhed i forhold til risici for større ulykker eller katastrofer som følge af ovenstående

På baggrund af rapporten kan Skive Kommune stille vilkår til projektet, så negative miljøkonsekvenser undgås.

Miljøkonsekvensrapporten er gennemgået. Den er indarbejdet i godkendelsen i de enkelte afsnit. Den indeholder beskrivelser og vurderinger i henhold til ovenstående punkter. De enkelte afsnit i miljøkonsekvensrapporten fremgår af godkendelsen, og de bliver hver især efterfulgt af Skive Kommunes vurdering. Der er derfor stillet vilkår til husdyrbruget i denne miljøgodkendelse.

Skive Kommune vurderer herefter, at miljøkonsekvensrapporten er udarbejdet efter husdyrloven. Beskrivelser og vurderinger er fyldestgørende, og med de stillede vilkår vil der ikke være væsentlige negative konsekvenser ved landbruget.

7. Dispensation

Der er ikke søgt om dispensation i forbindelse med denne godkendelse.

8. Udnyttelse, kontinuitet og retsbeskyttelse

Udnyttelse

Godkendelsen er udnyttet, i det der søges om godkendelse af eksisterende produktionsareal. Vilkårene i godkendelsen skal derfor være overholdt, når godkendelsen meddeles.

Kontinuitet

Hvis godkendelsen ikke udnyttes fuldt ud i 3 på hinanden følgende år, så bortfalder den del, der ikke udnyttes. Et produktionsareal bliver udnyttet fuldt ud, når mindst 25 % af arealet udnyttes med mindst 50 % af det mulige indenfor rammerne af dyrevelfærdskrav eller andre relevante krav.

Retsbeskyttelse

Der er 8 års retsbeskyttelse efter at godkendelsen er meddelt. Vilkårene kan dog til enhver tid ændres, hvis der er fremkommet nye oplysninger om forureningens skadelige virkning, hvis forureningen medfører skadevirkninger, der ikke kunne forudses ved godkendelsens meddelelse, eller hvis forureningen i øvrigt går ud over det, som blev lagt til grund ved godkendelsens meddelelse.



Revurdering

Godkendelsen skal revurderes 8 år efter, at den meddelt. Herefter skal den revurderes minimum hvert 10. år. Hvis der vedtages nye BAT-konklusioner for branchen, så skal BAT være implementeret på husdyrbruget senest 4 år efter offentliggørelsen af BAT-konklusionen.

Skive Kommune forventer at revurdere denne godkendelse første gang i 2028.

9. Anden lovgivning

Der er ikke søgt om godkendelse af andre aktiviteter efter husdyrloven eller miljøbeskyttelsesloven. Vi gør derfor opmærksom på, at godkendelse ikke omfatter tilladelser efter anden lovgivning.



10. Høring, offentliggørelse og klagevejledning

Partshøring af ansøger

Ansøger har haft udkast til afgørelsen i partshøring fra den 19. december 2019 til 24. januar 2020. Han har ikke indsendt bemærkninger til afgørelsen.

Orientering af naboer

Naboer eller beboelse, der ligger indenfor lugtkonsekvensradius på 655 meter fra produktionen er blevet hørt om udkast til miljøgodkendelse om miljøgodkendelse.

Følgende naboer har fået godkendelsen i høring fra den 19. december 2019 til den 24. januar 2020.

- Kisumvej 37
- Kisumvej 39
- Kisumvej 41
- Kisumvej 43
- Kisumvej 45
- Kisumvej 47
- Kisumvej 49
- Kisumvej 52
- Kisumvej 54
- Kisumvej 58
- Kisumvej 60
- Lundhedevej 24

Naboerne har ikke indsendt bemærkninger til godkendelsen i høringsperioden.

Orientering af andre

Følgende interessenter er blevet hørt i 30 dage om udkastet til miljøgodkendelsen.

- Kulturarvsstyrelsen
- Museum Salling
- Embedslægeinstitutionen Midtjylland
- Danmarks Fiskeriforening
- Ferskvandsfiskeriforeningen
- Forbrugerrådet
- Arbejderbevægelsens Erhvervsråd
- Danmarks Naturfredningsforening
- Danmarks Sportsfiskerforbund
- Det Økologiske Råd
- Friluftsrådet
- Dansk Ornitologisk Forening

Interessenterne har ikke indsendt bemærkninger til udkastet i høringsperioden.

Offentliggørelse

Denne afgørelse bliver annonceret offentligt på Skive Kommunes hjemmeside 27. januar 2020 med en klagefrist på 4 uger.

Klagevejledning og søgsmål

Hvis du ønsker at klage over denne afgørelse, kan du klage til Miljø- og Fødevareklagenævnet. Klagen skal indgives senest den 24. februar 2020.

Du klager via Klageportalen, som du finder via naevneneshus.dk, www.borger.dk eller www.virk.dk. Du logger på Klageportalen med NEM-ID. En klage er indgivet, når den er tilgængelig for Skive Kommune via Klageportalen. Når du klager, skal du betale et gebyr på 900,- kr. for borgere og 1.800,- kr. for virksomheder, organisationer og offentlige myndigheder.

I Klageportalen sendes din klage automatisk først til Skive Kommune. Hvis Skive Kommune fastholder afgørelsen, sender Skive Kommune klagen videre til behandling i nævnet via Klageportalen. Du får besked om videresendelsen.

Miljø- og Fødevareklagenævnet afviser din klage, hvis du sender den uden om klageportalen, medmindre du er blevet fritaget for brug af klageportalen. Hvis du ønsker at blive fritaget for at bruge klageportalen, skal du sende en begrundet anmodning via mail til Miljø- og Fødevareklagenævnet. Nævnet afgør herefter, om du kan fritages for at bruge klageportalen. Se betingelserne for at blive fritaget på <https://naevneneshus.dk>

Du kan få afgørelsen prøvet ved domstolene. Det skal ske senest 6 måneder efter, afgørelsen er meddelt.



Liste over interessenter

- Kulturarvsstyrelsen
- Museum Salling
- Embedslægeinstitutionen Midtjylland
- Danmarks Fiskeriforening
- Ferskvandsfiskeriforeningen
- Forbrugerrådet
- Arbejderbevægelsens Erhvervsråd
- Danmarks Naturfredningsforening
- Danmarks Sportsfiskerforbund
- Det Økologiske Råd
- Friluftsrådet
- Dansk Ornitologisk Forening

Godkendelsen er udarbejdet af:

Skive Kommune
Byg og Miljø
Rådhuspladsen 2
7800 Skive

Sagsbehandler: Kirsten Brødbæk
Kvalitetskontrol: Peder Key Jensen
Sagsnummer: 779-2019-31436

Med venlig hilsen

Kirsten Brødbæk
Miljøtekniker

Tilsynsmyndighed:

Skive Kommune
Byg og Miljø
Rådhuspladsen 2
7800 Skive

11. Beskrivelse og vurdering af husdyrproduktion på Kisumvej 56, 7800 Skive

Skive Kommune har i det nedenstående vurderet miljøpåvirkningen ved driften af dyreholdet. Beskrivelse af forholdene fremgår af ansøgningen, miljøkonsekvensrapporten og ved supplerende oplysninger. Vurderingerne foretages på baggrund af miljøkonsekvensrapporten, Skive Kommunes oplysninger om natur- og miljøforhold i området, og på områdets sårbarhed over for påvirkninger fra husdyrbruget. Der er inddraget oplysninger fra kommuneplanen og vand- og naturplanerne.

Andre ejendomme

Miljøkonsekvensrapport – Ansøgers oplysninger og vurdering

Ejer driver også So og smågriseproduktion på Ballingvej 1, 7800 Skive. Denne er ikke teknisk og forureningsmæssigt forbundet med det ansøgte.

Skive Kommunes vurdering

Ejendommen på Kisumvej 56 er en slagtesvineejendom. Der indsættes smågrise, hvorefter de fedes op og afleveres til slagteriet. Denne produktion drives uafhængig af soholdet på Ballingvej. Der er heller ikke fælles foderanlæg eller lignende mellem produktionerne. Afstanden mellem ejendommene er cirka 4 km.

Derved er de ikke teknisk-, drift- eller forureningsmæssigt forbundet.

Indretning og drift

Miljøkonsekvensrapport – Ansøgers oplysninger og vurdering

Driftsbygningerne på Kisumvej 56 består af 2 separate staldanlæg til slagtesvineproduktion på i alt ca. 1.614 m². Dertil kommer en gyllebeholder på 4.100 m³



Godkendelsen er søgt som en fuld flex-godkendelse, så Morten Larsen kan få mest mulig fleksibilitet i sin produktion. Detaljeret oversigt over stalde og gulvtyper kan ses i nedenstående skema:

Staldafsnit	Produktionsareal, m ²	Flex	Produktioner
Slagtesvin	335	Ja	Alle svin; 25-49% fast gulv
Ny slagtesvin	1.279	Ja	Alle svin; 25-49% fast gulv
I alt	1.614		

Tabel 1: Dyretype, staldsystem og produktionsareal.



Skive Kommunes vurdering

I henholdt til ansøgningen er alle stalde med delvis spaltegulv med minimum 25 % fast gulv. Skive Kommune har gennemgået byggeansøgningen for ny slagtesvinestald, hvor det er angivet, at stalden etableres med minimum 25 % fast gulv. Gulvtypen i slagtesvin er oplyst af ansøger i ansøgningen til minimum 25 % fast gulv.

Vilkår er stillet til produktionsareal og dyretype. Derudover stilles vilkår til staldtype i de enkelte stalde.

Drivgange, opsamlingsarealer, udleveringsrum og andre områder (der ikke medregnes som produktionsareal) skal rengøres grundigt efter, at dyrene har forladt arealet. Rengøringen skal foretages senest:

- 4 timer efter, at dyrene har forladt arealet, hvis dyrene har daglig adgang til arealet.
- 12 timer efter, at dyrene har forladt arealet, hvis dyrene ikke har daglig adgang til arealet.

Afstandskrav og landskabelige værdier

Miljøkonsekvensrapport – Ansøgers oplysninger og vurdering

Kisumvej 56 ligger i et område, der i kommuneplanen er udpeget som særligt værdifuldt landbrugsområde med høj dyrkningsværdi og stor husdyrtæthed.

Ejendommen ligger udenfor områder, der i kommuneplanen er udpeget som naturbeskyttelsesområde, økologisk forbindelsesområde og kulturhistorisk bevaringsområde. Der er ingen geologiske interesser i området, lige som der heller ikke er fredede områder eller natur- og vildtreservater. Nærmeste Natura 2000 område med habitatnatur ligger ca. 2 km syd for gården (Angivet som Syd i IT-skemaet).

Etablering, udvidelse og ændring af anlæg, der medfører forøget forurening eller forøgede gener for omgivelserne skal overholde afstandskravene i lovens §§ 6 og 8. I nedenstående skema er anført afstandskravene samt den faktiske afstand til området fra bygningsmassen.

Husdyrgodkendelseslovens § 6		
Nærmeste	Afstand	Afstandskrav
Nabobeboelse	> 50 meter	50 meter
Byzone eller sommerhusområde	> 50 meter	50 meter
Bolig, blandet bolig og erhverv mv*.	> 50 meter	50 meter
Husdyrgodkendelseslovens § 8		
	Afstand	Afstandskrav
Enkelt vandindvindingsanlæg	> 25 meter	25 meter
Fælles vandindvindingsanlæg	> 50 meter	50 meter
Vandløb (herunder dræn) eller søer	> 15 meter	15 meter
Offentlig/privat fællesvej	> 15 meter	15 meter
Levnedsmiddelvirksomhed	> 25 meter	25 meter
Beboelse på samme ejendom	> 15 meter	15 meter
Naboskel	> 30 meter	30 meter

* Område i landzone, der ved lokalplan er udlagt til boligformål, blandet bolig og erhverv, rekreative formål eller til offentlige formål med henblik på beboelse, institutioner eller lignende eller område, der i kommuneplanens rammedel er udlagt til fremtidig byzone eller sommerhusområde

Som det fremgår af ovenstående skema, er alle afstandskrav i husdyrgodkendelseslovens §§ 6 og 8 overholdt.

Skive Kommunes vurdering

Ejendommen ligger i det åbne land. Det er bevaringsværdigt landskabsområde. Der bygges ikke nyt, og derved påvirkes landskabet ikke negativt ved godkendelsen.

I Salling er der store kystområder. Kisumvej 56 ligger udenfor kystnærhedszonen. Ejendommen ligger midt i Flyndersøområdet, der er en slette af stor skala som står i skarp kontrast til Sallings moræne



landskab. Sønder Vig i vest er nu sø, men var tidligere del af en fjordarm fra Venø Bugt. Denne del af egnen er marint forland, mens strøget øst for, ind til Skive, er en ca. 2 km bred smeltevandsdal med mosaik af ager, eng og plantage og et forgrenet net af afvandingsgrøfter. I syd omkring Flyndersø er det oprindeligt en sandet hedeslette med dødishuller. Arealanvendelsen er her udstrakte heder og nåletræsplantager, et område uden landbrug men med et stort naturindhold. Landskabstypen ved Overgård er et plateau med bakket terræn. Der er fritliggende gårde og huse langs veje, og ager med en del læhegn.

Afstandskrav og de landskabelige værdier er beskrevet og vurderet i Miljøkonsekvensrapporten. De ældste svinestalde mod vest ligger cirka 3 meter fra vej og cirka 3 meter fra stuehuset. De er etableret før 1987, og derved før den første husdyrgødningsbekendtgørelse med afstandskravene. Skive Kommune vurderer, at der ikke er øget forurening fra disse stalden og har derfor ikke yderligere bemærkninger til det. Vi vurderer, at ejendommens placering ikke påvirker landskabet negativt.

Kulturmiljø

Skive Kommunes vurdering

Ejendommen ligger i Flyndersøområdet. Det ligger på grænsen mellem Sallings fede agerjord og hederne mod syd. Området rummer talrige eksempler på menneskets udnyttelse af de særlige naturgivne rammer.

Ejendommen ligger udenfor alle bygge- og beskyttelseslinjer. Der er ingen fredning ved ejendommen. Der ligger et fredet dige syd for gyllebeholderen. Idet der ikke bygges nyt, og ejendommen ligger udenfor udpegninger, så vurderer Skive Kommune, at kulturmiljøet ikke påvirkes negativt.

BAT - Ammoniak

Miljøkonsekvensrapport – Ansøgers oplysninger og vurdering

Ammoniakemissionen fra husdyrbruget målt i kg NH₃-N for hhv. ansøgt drift, nudrift og 8-års drift kan ses i nedenstående skema:

Drift	Emission fra stalde	Emission fra lager	Samlet emission
Ansøgt drift	3.067	417	3.484
Nudrift	3.067	417	3.484
8-års drift	3.067	417	3.484

Skive Kommunes vurdering

Staldene er etableret med delvis spaltegulv. Der er ikke anvendt ammoniakreducerende teknik i staldene.

Der er en samlet ammoniakemission fra husdyrbruget på 3.484 kg NH₃-N/år. Det samlede BAT krav er jf. ansøgningsystemet beregnet til 3.484 kg NH₃-N. BAT-kravet til ammoniak er således overholdt.

Skive Kommune vurderer derfor, at BAT-ammoniak er overholdt på ejendommen.

Natur og habitatområder

Miljøkonsekvensrapport – Ansøgers oplysninger og vurdering

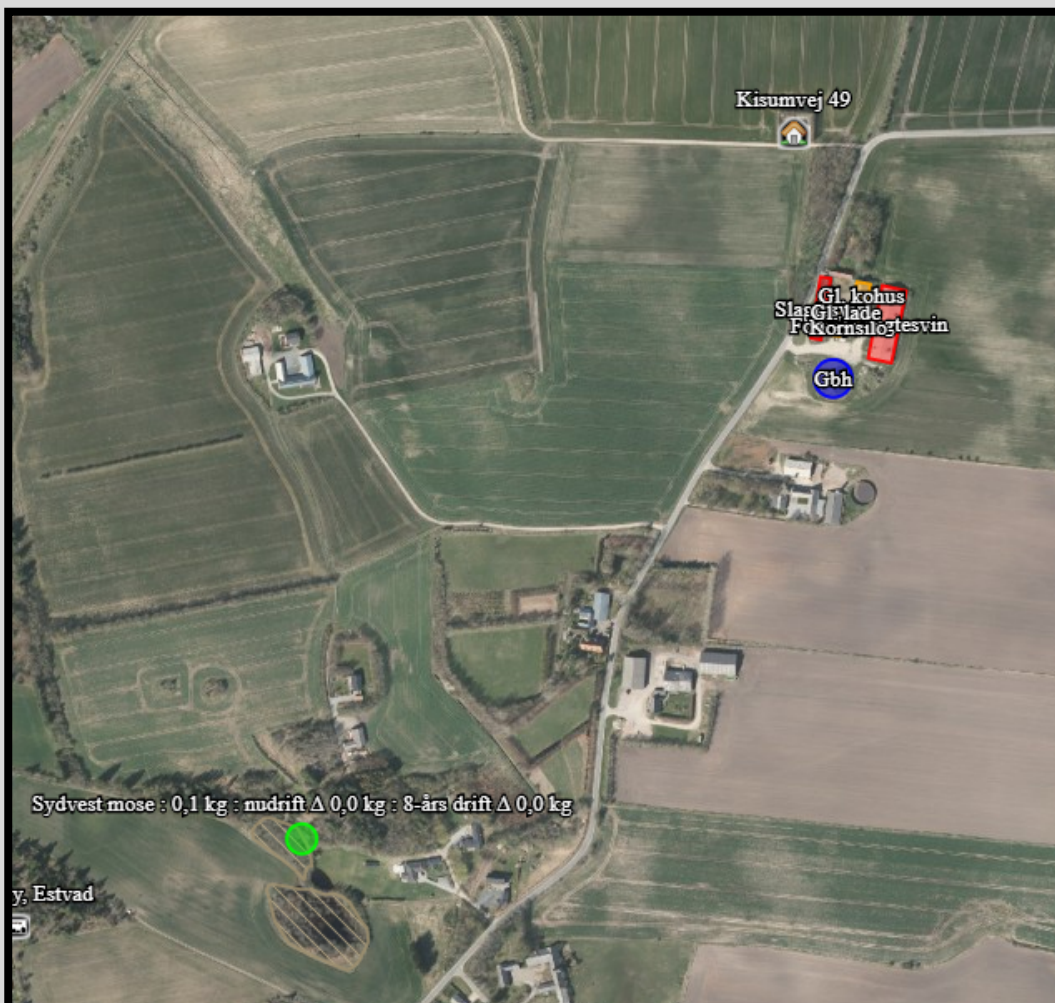
Tabet af ammoniak fra landbrugsvirksomheder vil afsættes i de omkringliggende naturområder, og kan medføre ændringer af kvælstofsårbare naturtyper, med faldende artsrigdom, og dominans af få ret almindelige plantearter til følge.

En oversigt over ammoniakbelastningen fra anlægget til nærliggende natur kan ses i nedenstående skema:

Øversigt af naturpunkter ? i

Navn:	Kategori:	Oprettet:	Kumulation:	Ruhed natur:	Merdeposition (kg N/ha/år):		Totaldeposition (kg N/ha/år):
					8-års drift	Nudrift:	
Nordvest mose	Kategori 3	Ansøger	2	Bn	0,0	0,0	0,1
Sydvest mose	Kategori 3	Ansøger	2	Bn	0,0	0,0	0,1
Skov nord	Kategori 3	Ansøger	2	S	-0,1	0,0	0,3
Syd	Kategori 2	Ansøger	2	Bn	0,0	0,0	0,0
Sydvest	Kategori 2	Ansøger	2	Bn	0,0	0,0	0,0
Sydvest	Kategori 1	Ansøger	2	Bn	0,0	0,0	0,0
Syd	Kategori 1	Ansøger	2	Bn	0,0	0,0	0,0
Øst	Kategori 1	Ansøger	2	Bn	0,0	0,0	0,0

Naturområder beskyttet efter naturbeskyttelsesloven i umiddelbar nærhed af ejendommen fremgår af nedenstående kortudsnit:





Skive Kommunes vurdering

Der er en samlet ammoniakemission fra husdyrbruget på 3.484 kg NH₃-N/år, som er det samme som i nudriften og 8-års driften.

Miljøkonsekvensrapporten under konklusionen beskriver påvirkningen og konsekvensen for driften af svinebruget til naturområder - kategori 1, 2 og 3 natur. På vestsiden af vejen ved ejendommen ligger en potentiel ammoniakfølsom skov. I det ammoniakemissionen ikke ændres, så er der ikke foretaget nærmere undersøgelse af skoven.

Skive Kommune vurderer, at der i miljøkonsekvensrapporten er vurderet på alle relevante naturområder, og udvidelsen på svinebruget vil ikke påvirke naturområder væsentligt. Det er ikke anvendt teknologi for at reducere ammoniakbelastningen fra ejendommen.

Natura 2000-områder

Skive Kommune har foretaget en vurdering af, om driften af svinebruget med fleksibel produktion kan påvirke Natura 2000-områder væsentligt. Der ligger to Natura 2000-områder i nærheden af svinebruget.

Karup Å

Øst for ejendommen ligger Karup Å. Karup Å er nok mest kendt for sine store gydebestand af havørred, hvilket betyder, at der er store rekreative værdier (lystfiskeri) tilknyttet vandløbet.

Karup Å og ådalen er, hvor vandløbet har et helt naturligt, slynget og varieret forløb, fredet fra Karup by til nedstrøms Hagebro. Meget store dele af ådalen på dette stræk henligger i dag som eng- og mosearealer, der tidligere har været afgræssede. Spredt over hele dette forløb findes mange små vældprægede områder og *rigkær*. Åens uregulerede forløb har gennem tiden efterladt mange afsnørede mæandere, der nu fremstår som små, ofte meget våde terrænsænkninger med hængesæk eller andre mosetyper. På de nedre dele fra Vridsted til Skive er åen reguleret og over et langt stræk fra syd for Skive by til udløbet er åen fastholdt bag diger. Ådalen har på dette stræk mere karakter af flade engarealer med høslæt, og der er en del dyrkede arealer. Nogle mindre arealer af engene er dog stadig kreaturgræssede.

Karup Å er levested for bestande af bæklampret og grøn kølleguldsmed, og for en art som odder udgør Karup Å systemet et af de nationale kerneområder med en vidt udbredt bestand.

Afstanden fra landbruget til Karup Å er 2 km. Da ejendommens samlede ammoniakpåvirkning af habitatnatur efter produktionsudvidelse er beregnet til 0 kg N/ha/år, vurderes det, at Natura 2000-området ikke vil blive påvirket af en produktionsudvidelse på ejendommen.

Hjelm Hede, Flyndersø og Stubbergård Sø

Syd for ejendommen ligger Hjelm Hede, Flyndersø og Stubbergård Sø. Hjelm Hede, Flyndersø og Stubbergård Sø er habitatområde nr. 41. Afstanden hertil er ca. 2 km.

Området ligger på kanten af israndslinjen. Grimme Bakker er dannet ved sammenfygning af smeltevandssand ligger som et karakteristisk landskabselement i områdets sydøstlige del ved Flynder Sø. Stubbergård Sø og Flyndersø ligger i en tunneldal, og bredderne er stejle skrænter, der flere steder er beklædt med egekrat og tilstødende nåletræsplantager. Søerne er omgivet af et meget kuperet dødislandskab, hvor flere af lavningerne er omdannet til små søer eller højmoser. Således er Mørkesø og "Hatten" placeret i dødishuller. Flere steder har pleje i form af slåning og trærydning betydet, at hede partier er genopstået på tidligere træbevoksede arealer.

Af interessante arter inden for området bør fremhæves en stor bestand af den bilagslistede blank seglmos samt et af landets eneste ynglepar af fiskeørn, der yngler i umiddelbar tilknytning til området og bruger dette til fødesøgning.

Indenfor natura 2000-området er der tre fredede områder. Det drejer sig om en landskabsmæssig fredning af arealerne omkring Flyndersø, der er en fredning omkring Stubbergård sø, som har til formål

at beskytte områdets landskabsmæssige karakter, de kulturhistoriske værdier samt de naturvidenskabelige interesser og at forbedre offentlighedens muligheder for rekreativ udnyttelse af området. Endelig er der en fredning af en afmærket sti i moseområdet nord for Stubbergård sø.

Ud fra beregning af totaldeposition på 0 kg N/ha/år på kategori 1-natur i Natura 2000-området, vurderes det, at Natura 2000-området ikke vil blive væsentlig påvirket af ejendommens miljøgodkendelse.

Bilag IV arter

Arter, der er beskyttet ifølge habitatdirektivets bilag IV, må ikke indfanges, slås ihjel eller forstyrres med vilje, og deres yngle- og rasteområder må ikke beskadiges eller ødelægges. Der kan ifølge Faglig rapport fra DMU nr. 635, 2007, Håndbog om dyrearter på habitatdirektivets bilag IV være registreret følgende bilag IV-arter i området ved ejendommen:

- Vandflagermus
- Sydflagermus
- Odder
- Markfirben
- Stor vandsalamander
- Spidssnudet frø
- Strandtudse

Skive Kommunes vurdering

Skive Kommune har pt. ikke kendskab til bilag IV arter i nærområdet. Odder og birkemus (Danmarks Miljøportal) er fundet 2,5 km syd for ejendommen. Det vurderes, at hverken yngle- eller rasteområder for bilag IV-arter påvirkes væsentligt af driften på svineejendommen, da arterne primært vil være tilknyttet områder, der er beskyttet efter naturbeskyttelseslovens § 3.

Jord og grundvand

Miljøkonsekvensrapport - Ansøgers oplysninger og vurdering

Der er en tank til fyringsolie mellem ny slagtesvinestald og det gl. kohus, længst mod nord.



Sker der spild af olie ved tankning og påfyldning, vil dette øjeblikkeligt blive opsamlet.

Skive Kommunes vurdering

Ejendommen ligger udenfor indsatsområder for nitrat og udenfor nitratfølsomt indvindingsområde.



Derudover er der vilkår til opbevaringen af olier og kemikalier, hvis der på et senere tidspunkt kommer olier og kemikalier på ejendommen. Der er også lavet en beredskabsplan for ejendommen. Skive Kommune vurderer derfor, at der er minimal risiko for forurening af jord og grundvand.

Overfladevand

Miljøkonsekvensrapport tag- og spildevand – Ansøgers oplysninger og vurdering

Rengøringsvand fra vask af stalde tilføres gyllebeholder. Der er intet sanitært spildevand fra driftsbygningerne. Tagvand ledes til dræn. Placering af afløbet kan ses i kortet vedhæftet beredskabsplanen.

Miljøkonsekvensrapport gyllehåndtering og -opbevaring – Ansøgers oplysning og vurdering

Flydende husdyrgødning opbevares dels i gyllekanaler og fortank, og dels i ejendommens gyllebeholder som angives i tabellen herunder:

Gyllebeholder	Opførelses år	Kapacitet (m³)	Overfladeareal (m²)	NH₃-effekt
1. Gyllebeholder	2005	4.090	1.042	Ingen indregnet, (flydelag)
I alt		4.090		

Tabel 2: Opbevaringslagre til husdyrgødning. Info BBR.dk.

Beholderens bund og vægge er tætte og beskyttede mod tæring. Kontrolleres hvert 10. år af en autoriseret kontrollant. Derudover tømmes den som hovedregel 1 gang årligt af hensyn til eftersyn og vedligeholdelse.

Håndtering af husdyrgødning på ejendommen sker i overensstemmelse med lovens krav. Der er indført procedurer og foretaget diverse foranstaltninger for at begrænse uheld og omfanget af eventuelle uheld.

- Pumpning af gylle sker under overvågning.
- Læsning af gyllevogne sker med sugekran og foregår under overvågning.

Beregning af den samlede opbevaringskapacitet kan ses i bilag.

Skive Kommunes vurdering

Produktionsarealet er i lukkede stalde. Flydende husdyrgødning opbevares i gyllebeholderen på ejendommen. Den er senest kontrolleret i 2015. Der er vilkår til, at håndtering af gylle skal være under opsyn, og påfyldning af gyllevogn skal enten ske på fast plads med afløb eller med påmonteret pumpe med returløb. Dette vil sikre, at gylle ikke kan løbe ud. Skive Kommune vurderer, at de generelle regler i husdyrgødningsbekendtgørelsen, beholderkontrol-bekendtgørelsen og vilkår til håndteringen af gylle er tilstrækkelige til at sikre vandløb og søer mod forurening af husdyrgødning fra ejendommen.

Der er lavet en samlet kapacitetsberegning for ansøgers to ejendomme. Der produceres maksimalt 8.232 m³ gylle inkl. vaskevand. På de to ejendomme er der beholderkapacitet på 7.090 m³. Derved er der over 9 mdr. opbevaringskapacitet. Skive Kommune vurderer derfor, at der er tilstrækkeligt kapacitet, så gyllen kan udbringes på de mest optimale tidspunkter for planterne og derved undgå nedsivning til grundvand.



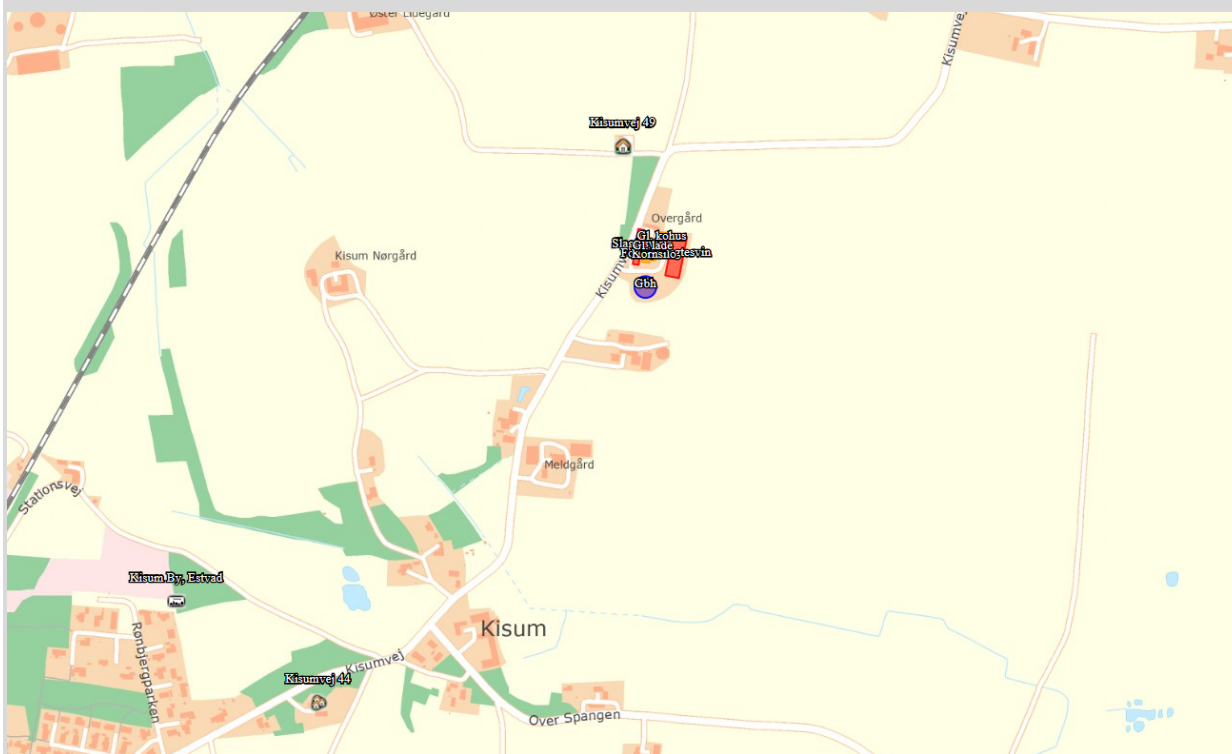
Lugt

Miljøkonsekvensrapport – Ansøgers oplysninger og vurdering

Samlet resultat af lugtberegning ? i

Bebyggelse	Kumulation	Model	Ukorrigeret geneafstand (m)	Korrigeret geneafstand (m)	Vægtet gennemsnitsafstand (m)	Genekriterie overholdt	
Kisumvej 49	0	NY	160,7	160,7	197,2	Ja	▼
Kisumvej 44	0	NY	358,6	322,8	956,5	Ja	▼
Estvadgårds Ndr. Hede, Estvad	0	NY	487,3	487,3	1664,2	Ja	▼
Kisum By, Estvad	0	FMK	475,4	475,4	1012,2	Ja	▼

Husdyrgodkendelse.dk har lavet en beregning af lugten efter henholdsvis den nye lugtvejledning og FMK-vejledningen. Geneafstanden fastsættes i hvert enkelt tilfælde på baggrund af den længste geneafstand beregnet efter de to vejledninger.



Skive Kommunes vurdering

Nærmeste samlede bebyggelse og byzone er Rønbjerg. Den ligger cirka 1 km sydvest for ejendommen. Nærmeste nabo uden landbrugspligt er Kisumvej 49, der ligger i udkanten af Rønbjerg. Kisum, er en lille samling af huse/enedomme nord for Rønbjerg. Der er dog kun seks beboelser uden landbrugspligt, hvilket betyder, at de ikke skal vurderes som samlet bebyggelse. Geneafstanden til byzone er 160 meter, og den vægtede gennemsnitsafstand er 197 meter. Der er ikke anvendt teknologi til at reducere lugt fra ejendommen. Skive Kommune vurderer derfor, at der ikke vil være væsentlige lugtgener fra husdyrbruget, og der skal ikke stilles vilkår til teknologi.



Støj

Miljøkonsekvensrapport – Ansøgers oplysninger og vurdering

Støj kan forekomme fra ventilationsanlæg, af- og pålæsning af grise, forarbejdning og transport af foder, kørsel med landbrugsmaskiner og øvrig transport til og fra ejendommen.

Ventilationen er i de gamle stalde vægventilation og undertryksventilation. I den nye stald er det diffus undertryksventilation. Der er alarm og nødopluk på ventilationsanlægget i tilfælde af strømsvigt.

Til daglig vil der være begrænset støj fra, foderanlæg, motoriserede køretøjer og transportere.

Transporter til og fra ejendommen vil primært foregå i dagtimer, mens ventilationsstøj må forventes hele døgnet. Da vinduer og døre normalt vis er lukkede i svinebesætninger, vil støjniveaueet fra dyrene i stalden være meget lavt.

Skive Kommunes vurdering

Skive Kommune vurderer, at husdyrbrugets placering i forhold til naboer betyder, at støj ikke vil medføre væsentlige gener. Derudover er der stillet vilkår til maksimalt støjbelastning fra husdyrbruget.

Nærmeste fuglebeskyttelsesområde er Flyndersø og Skalle Sø (nr. 29). Det ligger cirka 2 km syd for ejendommen. Flyndersø ligger i en tunneldal, og bredderne er stejle skrænter, der flere steder er beklædt med egekrat og tilstødende nåletræsplantager. Søen er omgivet af et meget kuperet dødislandskab, hvor flere af lavningerne er omdannet til små søer eller højmoser.

Fiskeørn har med skiftende held ynglet i området. Det er afgørende at arten sikres uforstyrrede ynglelokaliteter med egnede yngletræer. Vurderet på baggrund af fiskeørnens meget sjældne forekomst i Danmark, bør der gøres det yderste for at bevare de få par, der har etableret sig i landet på nuværende tidspunkt, heraf det ene i Flyndersø området.

Rørdrum yngler med 3 par i Skallesø området. Rørdrum er afhængig af større arealer af uforstyrret rørskov i brak- eller ferskvandsområder. Vandstanden i yngleområdet skal være høj (min 15 cm) i yngletiden (1/2-1/6), således ynglelokaliteterne er sikre for evt. rovdyr. Lokalt i området vurderes især forholdene i Skallesø og den sydligste del af Flyndersø at være de mest egnede områder. Det må dog forventes, at der med tiden sker en udvidelse af områder med rørskov, hvilket vurderes at ville være til gavn for området's bestand af Rørdrum.

Antallet af rastende stor skallesluger fluktuerer meget fra år til år afhængig af vinterens længde og hårdhed, der er således registreret et forholdsvist højt antal fugle i visse vintre.

Der vil være begrænset støj fra ejendommen, og med en afstand på 2 km vurderer Skive Kommune, at fuglene i fuglebeskyttelsesområdet ikke vil påvirkes af støj fra ejendommen.

Nærmeste Ramsarområde er Vejlerne og Løgstør Bredning, der ligger cirka 34 km fra husdyrbruget. Vejlerne naturtyper omfatter lavvandede ferske søer, brakvandssøer, våde enge og store rørskov. Lokaliteten er den eneste ynglelokalitet for dværgmåge i Danmark og den vigtigste eller næstvigtigste for mange andre arter, bl.a. gråstrubet lappedykker, rørdrum, rørhøg, plettet rørvagtel, brushøne, stor kobbersneppe, engryle og sortterne.

På grund af afstanden til områderne vurderes det, at områdernes fugle ikke påvirkes af støj fra husdyrbruget.

Rystelse

Skive Kommunes vurdering

Der er ingen udendørs kompressorer på ejendommen. Ejendommen ligger ved offentlig vej.



Skive Kommune vurderer derfor, at det ikke er relevant, at stille vilkår til rystelser, og at der ikke vil være væsentlige gener ved naboerne.

Støv

Miljøkonsekvensrapport – Ansøgers oplysninger og vurdering

Der kan forventes minimale støvgener i forbindelse med transporter til og fra ejendommen, som søges mindsket via hensynsfuld kørsel forbi beboelse.

Støvgener i forbindelse med opbevaring af korn på ejendommen vil kun forekomme i området omkring kornsiloen ved foderladen.

Skive Kommunes vurdering

Skive Kommune vurderer, at miljøkonsekvensrapporten beskriver og vurderer støv tilstrækkeligt. Vi vurderer derfor, at naboer og omgivelser ikke vil blive væsentlig påvirket af støv.

Skadedyr og uhygiejniske forhold

Miljøkonsekvensrapport – Ansøgers oplysninger og vurdering

Stalden rengøres grundigt, og fluer bekæmpes med rovfluer.

Skive Kommunes vurdering

Der er stillet vilkår til bekæmpelse af fluer og til renholdelse af udenoms områder. Rotter reguleres af bekendtgørelse. Skive Kommune vurderer derfor, at der ikke vil være væsentlige gener fra skadedyr.

Transport

Miljøkonsekvensrapport – Ansøgers oplysninger og vurdering

Det forventes at antallet af transporter stiger, da der er indgået aftale med et lokal biogasanlæg.

Ved transporter til og fra ejendommen, sørger ansøger altid for at udvise størst muligt hensyn til omgivelserne, så der ikke opstår unødvendige gener.

Størstedelen af transporterne er kørsel med dyr, foder og husdyrgødning. Antallet af transporter forventes, som det ses i tabellen nedenfor.

Transporttype	Årligt antal nudrift	Årligt antal ansøgt drift
Levering af svin til ejendom	68	68
Levering af svin til slagteri	50	50
Døde dyr	100	100
Fodertransporter*	15 l + 120 tv	15 l +120 tv
Gylletransporter		120
I alt	351	471

* l = lastbil, tv=traktor og vogn

I nudrift er der 351 transporter. Gyllen bliver udbragt med selvkørende udlægger via slanger, og derfor er der ingen gylletransporter i nudrift. I den ansøgte drift vil gyllekørsler stige til 471 pga. kontrakt med et biogasanlæg, hvor lastbiler vil fragte gylle fra fortank på Kisumvej 56 til biogasanlæg og returnere med afgasset gylle til gyllebeholderen.

Transporter til og fra ejendommen foregår via ejendommens grusvej og videre i enten nordøstlig eller sydvestlig retning langs Kisumvej. Biogastransporterne vil foregå i nordlig retning, hvilket også er den vej som giver mindst gene, da husene i den retning ikke er placeret helt ud til vejen.



Skive Kommunes vurdering

Transporter er tilstrækkeligt vurderet i miljøkonsekvensrapporten. Skive Kommune vurderer, at til- og frakørsel er optimal i forhold til offentlig vej og naboerne.

Lysgener

Miljøkonsekvensrapport – Ansøgers oplysninger og vurdering

I staldene er lyset tændt efter behov i tidsrummet 6-22. Som udgangspunkt vil der ikke være belysning i staldene om natten.

Ved staldanlægget er der udendørslys som udelukkende bruges, når der flyttes grise. Lyset er placeret, så det er muligt at orientere sig ved udleveringsrampen.

Som udgangspunkt vil der ikke være belysning udenfor bygningerne om natten, med undtagelse ved levering af slagtesvin.

Skive Kommunes vurdering

På grund af det begrænsede udendørs belysning og ejendommens placering i forhold til naboer, så vurderer Skive Kommune, at der ikke skal stilles vilkår til lys.

Affaldsproduktion

Miljøkonsekvensrapport – Ansøgers oplysninger og vurdering

Pap, papir og plastaffald opbevares i foderlade, der tømmes efter aftale med kommunal dagrenovation.

Der opbevares stort set ikke farligt affald på ejendommen. Evt. medicinrester og tomme medicinflasker, lysstofrør i foderlade. Evt. kemikalier og veterinær medicin samt mindre mængder rengøringsmidler opbevares under lås.

Farligt affald afleveres til kommunal modtagestation.

Døde grise placeres på spalter og under kadaverkappe mellem ny stald og gyllebeholder. Der er afhentning efter behov, afhængig af udetemperatur og mindst 1 gang ugentligt.



Skive Kommunes vurdering

Affaldet fra ejendommen sorteres. Så vidt muligt undgås affald ved at genbruge affald på ejendommen. Affald, der ikke genbruges på ejendommen, sorteres og afleveres til genbrug. Derved er der kun lidt affald til deponi. Derfor vurderer Skive Kommune, at affaldshierarkiet er iagttaget.

Vandforbrug

Miljøkonsekvensrapport – Ansøgers oplysninger og vurdering

Det årlige vandforbrug på Kisumvej 56 forventes at blive omkring 7.000 m³ vand.

Alle drikkeventiler i svinestaldene er placeret over foderkrybberne, således at vandspild opsamles og vandspild undgås.

Ved vask af stalde anvendes iblødsætning, hvorefter stalde vaskes med højtryksrensere med koldt vand. Både iblødsætning og vask med højtryksrensere er vandbesparende.

Vandforbruget måles og tjekkes løbende. Staldene kontrolleres dagligt og der udføres småreparationer med det samme eller tilkaldes service, hvis der er behov for det.

Skive Kommunes vurdering

Skive Kommune vurderer, at bedriften har fokus på at minimere vandforbruget og undgå vandspild. Derudover er der miljøledelse på landbruget, hvor vandforbrug kan indgå med handlingsplan.

Energiforbrug

Miljøkonsekvensrapport – Ansøgers oplysninger og vurdering

Staldbelysningen rengøres jævnligt, så nytteværdien af belysningen er optimal i forhold til energiforbruget.

Ejendommens årlige elforbrug til produktionen forventes at blive 82.000 kWh. Staldene opvarmes med fyringsolie. Årligt forbrug er 12.000 l.

Skive Kommunes vurdering

Der er fokus på minimering af energiforbruget ved miljøledelsen. Skive Kommune vurderer derfor, at husdyrbruget har fokus på energiforbruget.

12. BAT afsnit

Herunder beskrives BAT for råvarer, energi, vand og management.

Ammoniakemission

BAT-niveauet er udregnet i www.husdyrgodkendelse.dk til 3.484 kg NH₃-N/år. Med en samlet emission på 3.484 kg NH₃-N/år, er BAT niveauet overholdt.

Valg og fravalg af teknologier.

Der er valgt ikke at bruge teknologier, fordi det ikke er nødvendigt for at overholde BAT.

Råvarer:

Der er fokus på at minimere foderspild ved bl.a. at sikre rigtig indstilling af foderautomater. Dette er fokuspunkt i ejendommens miljøledelsessystem, og der følges løbende op herpå. Det vurderes, at det ansøgte lever op til BAT på området.

Energi

Staldbelysningen rengøres jævnligt, så nytteværdien af belysningen er optimal i forhold til energiforbruget. Der er fokus på udskiftning til ventilations-motorer, ved løbende udskiftning. Dette er medtaget i miljøledelsessystemet, og der følges løbende op herpå.

**Vand**

Alle drikkeventiler i svinestaldene er placeret over krybberne, således at vandspild minimeres. Der er fokus på minimering af vandspild via regelmæssig kontrol af drikkeventiler i ejendommens miljøledelsessystem.

Ved vask af stalde anvendes iblødsætning, hvorefter staldene vaskes med højtryksrensere med koldt vand. Både iblødsætning og vask med højtryksrensere er vandbesparende. Det vurderes, at det ansøgte lever op til BAT på området.

Management og egenkontrol

På bedriften er der følgende tiltag i forbindelse med management og egenkontrol:

1. Uddannelse og træningsprogrammer for personale.

Bedriftens medarbejdere uddannes løbende efter behov igennem fx ERFA-grupper, kurser og efteruddannelse. Medarbejderne er orienteret om, at ejendommen er miljøgodkendt og er bevidste og informerede om det ansvar og de vilkår, der dermed følger.

2. Registrering af vand, energi, foder, spild, forbrug af handels- og husdyrgødning.

Der føres løbende kontrol med foderforbruget til dyrene og daglig kontrol med evt. vand- og foderspild. Der føres ikke løbende journal over vand- og energiforbrug samt spild, men vand- og energiforbrug opgøres årligt i forbindelse med regnskabet.

3. Beredskabsplan.

Der er lavet beredskabsplan, så forholdsregler i forbindelse med uheld er beskrevet. Der foretages brandteknisk gennemgang af ejendommen af autoriseret person hvert 8. år.

4. Reparation og vedligeholdelsesprogrammer for bygninger og inventar.

Efter tømning af hver sektion bliver staldsektionerne vasket og overbrusning, ventilations- og varmeanlæg bliver rengjort og funktionen kontrolleret. Ligeledes kontrolleres fodringsanlægget og vandventilerne. Bygninger vedligeholdes løbende, og ejendommen holdes ryddelig.

5. Hensigtsmæssig planlægning af aktiviteter på anlægget.

Dyreflytninger sker så vidt muligt altid på hverdage i dagtimer.

Gylleudslusning foretages så vidt muligt altid på ugens hverdage inden for normalt arbejdstid. Fodertransport til og fra ejendommens lager foretages normalt på ugens hverdage.

I forbindelse med høst vil der dog foregå arbejde ud over almindelig arbejdstid.

Faste arbejdsopgaver inddeles i daglige-ugentlige-månedlige-årlige opgaver.

Egenkontrol foreslås at omfatte bl.a. daglig overvågning af foderforbruget og periodevis kontrol af vand- og energiforbrug.

6. Medarbejderne instrueres omkring:

- Dyrenes sundhed og velfærd.
- Foder og hygiejne
- Medicinanvendelse
- Affaldshåndtering
- Anvendelse af rengøringsmidler
- Betjening, vedligehold og kontrol af udstyr
- Risici og Beredskabsplan



- Arbejdssikkerhed, APV
- Sundhedsrisici
- God produktionspraksis

Forventet virkning på miljøet

Med ovenstående er der redegjort for, at der er fokus på management og egenkontrol på ejendommen. Ved at registrere og iagttage daglige rutiner og forbrug, kan eventuelle u hensigtsmæssige forhold identificeres og afhjælpes.

Det vurderes samlet set, at driften af husdyrbruget på Kisumvej 56 inkl. egenkontrol og management lever op til lovens krav. Driften af husdyrbruget forventes derfor samlet set ikke at medføre en væsentlig negativ virkning på miljøet.

Skive Kommunes vurdering

Ansøger har redegjort for BAT med fokus på ammoniak, management og egenkontrol på ejendommen. Skive Kommune vurderer, at redegørelsen lever op til lovens krav, og der er fokus på minimering af miljøbelastning på ejendommen.

13. Grænseoverskridende virkninger

Husdyrbruget ligger langt fra den danske grænse og en vurdering af indvirkning på miljøet i en anden stat finder ansøger ikke relevant.

14. Alternativer teknologier

I forbindelse med ansøgningen er flere forskellige ammoniakreducerende teknologier blevet overvejet. Overdækning af gyllebeholderen og etablering af gyllekøling har været blandt overvejelserne, men i sidste ende er valget faldet på lavemissions gulvtype i de to stalde.

15. Ophør

Hvis husdyrbruget ophører, vil stalde, gyllekanaler og gyllebeholder blive tømt, rengjort og desinficeret. Affald vil blive bortskaffet i overensstemmelse med gældende regulativer, og der vil blive gjort grundigt rent for at undgå tilløb af skadedyr eller risiko for miljøuheld.

16. Konklusion og miljøkonsekvensrapport

Miljøkonsekvensrapport – Ansøgers oplysninger og vurdering

Projektets direkte og indirekte virkninger for miljø, natur og mennesker (D) og hvad der er gjort for at mindske virkningerne (D1c).

I dette afsnit redegøres for projektets direkte og indirekte virkning for miljø, natur og mennesker. Emissioner fra anlægget vurderes i forhold til placeringen af produktionen, og der redegøres for hvilke foranstaltninger, der træffes for at undgå, forebygge eller begrænse og om muligt neutralisere forventede væsentlige skadelige indvirkninger på miljø, natur og menneskers sundhed.

Beskrivelserne og vurderingerne dækker husdyrgodkendelsesbekendtgørelsens § 4, stk. 6:

Det ansøges væsentlige direkte og indirekte virkninger i forhold til

1. *Befolkningen og menneskers sundhed,*
2. *Biologisk mangfoldighed med særlig vægt på kategori 1- og 2-natur samt bilag IV-arter,*
3. *Jordarealer, jordbund, vand, luft og klima,*
4. *Materielle goder, kulturarv og landskabet,*



5. *Samspillet mellem to, flere eller alle faktorer efter nr. 1-4 og*
6. *Sårbarhed i forhold til risici for større ulykker eller katastrofer som følge af faktorerne efter nr. 1-5.*

Vurderingen i miljøkonsekvensrapporten tager udgangspunkt i beskrivelsen af det ansøgte fra kapitel 3.

Parenteserne under overskrifterne henviser til de berørte emner fra husdyrgodkendelsesbekendtgørelsens § 4, stk. 6.

Beliggenhed og bygningsændringer i forhold til landskab og Bilag IV arter (D1c)

Der ændres ikke på det visuelle indtryk af ejendommen, idet der ikke bygges nyt.

Der er registreret bilag IV arter (Odder og Birkemus) 2 km sydøst for Kisumvej 56 og 2,5 km sydvest foretages der artsovervågning af Markfirben. Afstanden er så stor at det ikke vurderes at påvirke arterne og overvågningen.

Samlet set vurderes det på baggrund af ovenstående, at Kisumvej 56 er en god beliggenhed for et større husdyrbrug, der ikke er i konflikt med udpegninger i lokal- og kommuneplaner og ikke vil have en negativ indvirkning på det landskabelige eller forekomsten af bilag IV arter i området.

Begrænsning af ammoniakemission (D1c)

Slagtesvineproduktioner er omfattet af Miljøstyrelsens vejledende BAT-emissionsgrænseværdier for ammoniak.

BAT-niveauet er udregnet i www.husdyrgodkendelse.dk til 3.484 kg NH₃-N/år. Hvilket også er den faktiske emission. BAT-kravet er således overholdt.

Med opfyldelse af BAT-kravet, bidrager det ansøgte dermed til, at målet for fald i ammoniakemissionen i DK nås, og at den sundhedspåvirkning ammoniak afstedkommer, dermed imødegås. Når ammoniakudledningen begrænses, bidrager det også til en generel bedre beskyttelse af ammoniakfølsom natur, da baggrundsbelastninger hertil begrænses.

På baggrund heraf vurderes det, at ammoniakemissionen fra det godkendte produktionsareal på Kisumvej 56 ikke vil påvirke miljøet, luften eller menneskers sundhed i negativ retning i en væsentlig negativ retning.

Afsætning af ammoniak til nærliggende natur (B5, D1c)

Nærmeste kategori 1 natur ligger ca. 1.800 meter syd for ejendommen i form af et overdrev beliggende ved kanten af Flyndersø og indenfor Natura 2000 område nr. nr. 40 Karup Å, Kongenshus og Hessellund Heder.

Mer- og totalbelastningen til dette areal fra stald og lager er beregnet til 0,0 kg NH₃-N/år i ansøgningssystemet. Kravet i husdyrgodkendelsesbekendtgørelsen er derfor overholdt.

Der er indhentet data om overdrevet hos kommunen/på Danmarks Miljøportal mm.

Nærmeste kategori 2 naturområde er en hede og et overdrev, der ligger sydvest og sydøst for Kisumvej 56. Afstanden hertil er ca. 2.100 meter. Mer- og totalbelastningen til disse arealer fra stald og lager er beregnet til 0,0 kg NH₃-N/år i ansøgningssystemet.

Der er tale om kategori 2-natur, hvortil husdyrgodkendelsesbekendtgørelsens krav er en totaldeposition på maksimalt 1 kg NH₃-N/år.

Sydvest for husdyrbruget - i en afstand af ca. 680 meter fra gyllebeholderen - ligger en § 3 registreret mose. Ammoniakdepositionen fra anlæggene er ca. 0,0 kg NH₃-N/år i merdeposition i forhold til nudrift og 8-årsdrift. Totaldepositionen i mosen er 0,1 kg NH₃-N/år.

Kisumvej 56 vurderes derfor ikke at resultere i en væsentlig forringelse af mosens naturkvalitet.



Som det fremgår af kortet og tabellen ovenfor, ligger der et overdrev, en skov og et par moser i området omkring ejendommen.

Disse naturområder er klassificeret kategori 1, 2 eller 3 natur, og idet merdepositionen af ammoniak fra ejendommen i ingen af områderne er beregnet til mere end 0,1 kg NH₃-N/år i forhold til nudrift såvel som 8-årsdrift, kan der ifølge husdyrgodkendelsesbekendtgørelsen ikke stilles krav om en maksimal merbelastning hertil.

Bilag IV arter

Der er registreret bilag IV arter (Odder og Birkemus) 2 km sydøst for Kisumvej 56 og 2,5 km sydvest foretages der artsovervågning af Markfirben. Afstanden er så stor, at det ikke vurderes at påvirke arterne og overvågningen.

Samlet set vurderes det på baggrund af ovenstående, at Kisumvej 56 er en god beliggenhed for et større husdyrbrug, der ikke er i konflikt med udpegninger i lokal- og kommuneplaner og ikke vil have en negativ indvirkning på det landskabelige eller forekomsten af bilag IV arter i området.

Lugtgener for omboende (D1c)

Der er foretaget beregninger til byzone, til nabobeboelse og til samlet bebyggelse. Lugtkravet er overholdt til alle.

Lugtemission fra staldene begrænses ved god hygiejnisk standard. Der forventes kun lugtbidrag fra gylletanken ved omrøring og kortvarigt ved transport.

På baggrund af ovenstående og med udgangspunkt i beregningerne foretaget i ansøgningssystemet vurderes det, at lugtemissionen fra produktionsarealet på husdyrbruget ikke vil medføre væsentlige negative påvirkninger på miljøet, på naboer og omkringboende og generelt på menneskers sundhed.

BAT krav

Idet BAT-kravet er overholdt, vurderes det ikke, at der er behov for yderligere overvejelser om valg og fravalg af teknologier. Det ansøgte forventes ikke at medføre en væsentlig negativ effekt på miljøet.

Affald og restprodukter

Affald og evt. restprodukter opbevares og bortskaffes i overensstemmelse med gældende lovgivning og affaldsdirektiver, og det vurderes ikke at håndteringen heraf kan medføre risiko for forurening af miljøet.

Døde dyr

Det vurderes, at døde dyr opbevares og bortskaffes i overensstemmelse med gældende lovgivning, og det vurderes ikke, at håndteringen heraf kan medføre risiko for forurening af miljøet.

Olie og brændstof

Ejendommens olietank overholder lovens krav om opstilling og sløjfning. Det vurderes, at der i den daglige håndtering af olien er taget højde for eventuelle risici og minimering heraf.

Der vurderes ikke at være forøget risiko for miljøuheld i forbindelse med håndteringen af olie og brændstof på ejendommen.

Støjgener (D1c)

Ejendommens beliggenhed i relativ lang afstand fra naboer gør, at støj i forbindelse med produktionen vil være meget begrænset.

Der er redegjort for at transporter og andre støjende aktiviteter så vidt muligt foregår i dagtimerne, og det vurderes samlet set ikke, at husdyrbruget vil medføre væsentlige støjgener i nærmiljøet eller bidrage til forringelse af menneskers sundhed.

**Støvgener (D1c)**

Der er fokus på minimering af støvgener i forbindelse med foderopbevaring og kørsel.

Det vurderes derfor ikke, at det ansøgte vil medføre væsentlige gener for omgivelserne, herunder menneskers sundhed som følge af støv.

Lyspåvirkninger (D1c)

Det vurderes ikke, at Kisumvej 56 vil medføre væsentligt gene belysning. Lyset ved udleveringen er kun tændt ved ind- eller udlevering af grise og kan ikke ses af naboer. Det forventes ikke, at ejendommens belysning vil påvirkning omgivelserne, herunder landskabet og mennesker, i negativ retning.

Skadedyr (D1c)

Med anvendelse af rovfluer og gift søges gener fra skadedyr minimeret. Det vurderes ikke, at det ansøgte vil medføre væsentlige gener for omgivelserne, herunder menneskers sundhed, som følge af skadedyr.

Transporter (D1c)

Antallet af transportere forventes at stige med denne godkendelse, da der er indgået aftale om at levere gylle til biogas. Transporter til og fra biogas vil foregå fra ejendommen og mod nord af Kisumvej. Her ligger nabobeboelser ikke tæt på vejen.

Det er oplyst, at der altid udvises størst muligt hensyn ved transportere forbi beboelse, og transportere til og fra ejendommen foregår også via indkørslen fra Kisumvej, som ikke påvirker naboer i området.

På baggrund af ovenstående vurderes det derfor, at transportere til og fra ejendommen ikke vil medføre væsentlig negativ påvirkning på miljøet, herunder befolkningens sundhed. Det vurderes i øvrigt ikke, at antallet af transportere er uforholdsmæssigt stort og energiforbruget vil derfor ikke blive højere end hvad der kan forventes af et husdyrbrug i denne størrelse.

Oversigt over transportveje kan ses i bilag.

Energi (D1c)

Der vurderes at ejendommens energiforbrug er indenfor rimelighedens grænser for et husdyrbrug af denne størrelse. Det er oplyst, at der er fokus på udskiftning af ventilations-motorer til mere energibesparende motorer. Det vurderes derfor, at der på ejendommen er fokus på besparelse af energi, og driften af husdyrbruget forventes ikke at medføre væsentlige følger for miljøet eller bidrage til klimaforandringer.

Vandforbrug og påvirkning af vandressourcen (D1c)

Det vurderes, at vandforbruget på ejendommen minimeres mest muligt under hensyntagen til både vandressourcen og husdyrbrugets drift.

På Kisumvej 56 anvendes iblødsætning forud for vask af stalde, hvorefter staldene vaskes med højtryksrensere med koldt vand. Både iblødsætning og vask med højtryksrensere er vandbesparende.

Ifølge referencedokument for bedste tilgængelige teknikker (BREF) der vedrører intensiv fjerkræ- og svineproduktion, anvendes der således BAT. Staldene kontrolleres dagligt, og der udføres småreparationer med det samme eller tilkaldes service, hvis der er behov for det.

Spildevand ledes til gyllebeholderen. Tag- og overfladevand ledes til samlebrønd ved vejen og derefter i dræn.

Der vurderes samlet set, at forbruget af vand og foranstaltninger til at minimere spild eller uheld i forbindelse med gyllehåndtering er af et sådant omfang, at driften af husdyrbruget ikke vil medføre væsentlig påvirkning på miljøet. De konkrete foranstaltninger kan ses i afsnit 8.5.

Påvirkning af jordarealer og jordbund (D1c)

Der vurderes ikke at være særlige forhold på Kisumvej 56, som vil udgøre en risiko for påvirkning af jordarealer og jordbund.

**Andet om befolkningen og menneskers sundhed (D1c)**

Danske svinebrug er ofte i søgelyset på grund af risikoen for MRSA eller antibiotikaresistens. For at mindske risikoen herfor, følger ansøger nøje de relevante veterinærregler i fødevarestyrelsens regi.

Ejendommens beliggenhed og den generelle drift af husdyrbruget vurderes ikke at medføre risiko for befolkningens og menneskers sundhed.

Alternative løsninger (D1d)

Den eneste øvrige alternative løsning er at fortsætte husdyrbruget med uændret drift. Dette vil fastholde ansøger på en uhensigtsmæssig produktion, der ikke udnytter produktionsarealet fuldt ud. Det ansøgte vurderes derfor at være det bedst mulige alternativ for produktionen.

Oplysninger om konsulenten (A4)

Miljøkonsekvensrapporten er udarbejdet af:
Miljøkonsulent & Jordbrugsteknolog
Thorsten Dahl Pedersen

Skive Kommune vurderer:

- At ansøger har truffet de nødvendige foranstaltninger til at forebygge og begrænse forureningen fra husdyrbruget.
- At ansøger sikrer, at råstoffer udnyttes optimalt.
- At affaldet fra husdyrproduktionen så vidt muligt genanvendes eller nyttiggøres.
- At driften af svineproduktionen ikke påvirker naturen med dens bestande af vilde planter og dyr og deres levesteder.
- At værdifulde bebyggelser, kultur- og bymiljøer samt landskaber bevares.
- At de åbne kyster fortsat udgør en væsentlig natur- og landskabsressource.
- At husdyrbruget i øvrigt kan drives på stedet uden at påvirke omgivelserne på måde, som er uforenelig med hensynet til omgivelserne.

Driften af husdyrproduktion på Kisumvej 56, 7800 Skive vil samlet set ikke give anledning til væsentlige påvirkninger/gener for natur-, kultur- og landskabsområder og omkringboende, idet Skive Kommune har stillet vilkår til driften.

17. Bilag oversigt

Bilag 1: Lovgivning og vejledning

Bilag 2: Situationsplan for Kisumvej 56, 7800 Skive

Bilag 3: Beregning af opbevaringskapacitet

Bilag 4: Skitse af produktionsareal



Bilag 1: Lovgivning og vejledning

Godkendelsens vilkår er meddelt med baggrund i kommunens vurderinger og i følgende af Miljøstyrelsens bekendtgørelser, vejledninger og orienteringer:

- Vejledning nr. 2/2001 Luftvejledningen
- Vejledning nr. 5/1984 Ekstern støj fra virksomheder
- Vejledning nr. 6/1984 Måling af ekstern støj fra virksomheder
- Vejledning nr. 34/2019 om kontrol af gyllebeholdere
- Vejledning nr. 31/2019 til bkg. om påfyldning og vask af sprøjter til udbringning af bekæmpelsesmidler
- Wiki-vejledningen – Miljøstyrelsens husdyrvejledning
- Vejledning nr. 6/2005 om håndhævelse af Miljøbeskyttelsesloven
- Faglig rapport vedrørende en ny lugtvejledning for husdyrbrug (dec. 2006)
- Vejledende retningslinjer for vurdering af lugt og begrænsning af gener fra stalde udgivet af FMK

Udover vilkårene i denne tilladelse er husdyrbruget underlagt bestemmelserne i gældende love og bekendtgørelser.

Udover Lov om husdyrbrug og anvendelse af gødning m.v. (lovbekendtgørelse nr. 520 af 1. maj 2019), kan bl.a. følgende af de heraf afledte bekendtgørelser, regulativer og forskrifter være relevante for husdyrbruget:

- Bek. nr. 1261 af 29. november 2019 om tilladelse og godkendelse m.v. af husdyrbrug.
- Bek. nr. 224 af 8. marts 2019 om affald.
- Bek. nr. 722 af 9. juli 2019 om miljøregulering af dyrehold og om opbevaring og anvendelse af gødning.
- Bek. nr. 117 af 28. januar 2019 om miljøtilsyn.
- Bek. nr. 844 af 23. juni 2017 om miljøregulering af visse aktiviteter.
- Bek. nr. 1322 af 14. december 2012 om kontrol af beholdere til opbevaring af flydende husdyrgødning og ensilagesaft.
- Bek. nr. 1411 af 4. december 2017 om uddannelse og autorisation i forbindelse med køb, overdragelse og professionel anvendelse af bekæmpelsesmidler.
- Bek. nr. 815 af 18. juni 2018 om bekæmpelsesmidler.
- Bek. nr. 1401 af 26. november 2018 om påfyldning og vask m.v. af sprøjter til udbringning af plantebeskyttelsesmidler.
- Bek. nr. 1611 af 10. december 2015 om indretning, etablering og drift af olietanke, rørsystemer og pipelines.
- Skive Kommunes regulativ for erhvervsaffald.

Der kan i fremtiden vedtages nye bestemmelser, som vil kunne medføre andre regler for husdyrbrugets aktiviteter.



Bilag 2: Situationsplan for Kisumvej 56, 7800 Skive



**Bilag 3: Beregning af opbevaringskapacitet**

Der er regnet worst case med indsatte slagtesvin. Tallene er regnet ud fra Normtal 2018

- Slagtesvin: 0,65m²
- Antal m² produktionsareal Kisumvej 56: 1.614m²
- Antal stipladser sl.svin Kisumvej 56: 2.483stk
- Antal hold pr år: 4
- Tons gylle pr år pr sl.svin: 0,56T/år sl.svinTons gylle(m³) produceret pr år Kisumvej 56(worst case): 2.483 grise * 4 hold * 0,56t/år sl.svin = 5.562 tons(m³) gylle
- Ballingvej 1: 2.670 tons(m³)

Total: 8.232 tons(m³)

Høstår: 2019						
Morten B Larsen . Ballingvej 1, Lund Østergård . 7800 Skive . 975.. cvr: 18006332 . medl.: 97520319						
Besætning og gødningsproduktion						
Husdyrart / staldsystem	Antal	% græs	Tons	Kg N	Kg P	Kg K
CHR-nr./Besæt.nr: 20973 / 20973						
Heste, 500 - mindre end 700 kg, Dybstrøelse	1,0 Årsdyr	100	5	44	9	69
Smågrise, Toklimast., delvis spallegulv	8.500,0 Søk		919	3.004	617	1.928
Årssæer, løbe-og drægtighedsst., Løbe-/dr.st.,Indiv. delvis..	310,0 Årsdyr		1.228	4.650	1.076	2.108
Årssæer, førestald, Føre st., kassesti, delvis sp.	310,0 Årsdyr		518	1.993	462	905
			2.670	9.691	2.363	5.010
CHR-nr./Besæt.nr: 87309 / 87309						
Slagtesvin, Delvis spallegulv, 25-49% fast	7.550,0 Søk		4.187	19.771	4.923	11.065
Slagtesvin (egen polteprod.), Delvis spallegulv, 25-49% f..	175,0 Søk		120	578	142	317
			4.307	20.349	5.065	11.382
I alt			6.976	30.040	7.429	16.392

Beregning af opbevaringskapacitet

Beregning for: **Navn** Morten B. Larsen
Adresse Ballingvej 1 og K
Postnr og by 7800 Skive

Årlig produktion:

Gylle produktion inkl vaskevand	8.232	m ³
Befæstede arealer (0,7 m ²)	-	m ³
Ekstra nedbør i tank (0,4 m ²)		m ³
	-	m ³
Årlig produktion i alt	8.232	m³

Opbevaringskapacitet:

Opbevaringskapacitet på Ballingvej 1	1.500	m ³
Opbevaringskapacitet på Ballingvej 1	1.500	m ³
Opbevaringskapacitet på Kisumvej 56	4.090	m ³
Opbevaringskapacitet i alt	7.090	m³

opbevaringskapacitet i mdr	10,34	antal mdr
-----------------------------------	--------------	------------------

Tilstrækkeligt med antal mdr	9,00	antal mdr
Svarende til kapacitet	6.174,00	m³
Over / under kapacitet	916,00	m³

Beregning foretaget af:

Miljøafdelingen:	Thorsten D. Pedersen
-------------------------	-----------------------------



Bilag 4: Skitse af produktionsareal

