



Miljøministeriet  
Miljøstyrelsen  
Virksomheder

J.nr. MST-1270-00825

Ref. metho/amklo

Den 1. maj 2013

# MILJØGODKENDELSE

**For:**  
**Arla Foods Ingredients Group P/S,**  
**Danmark Protein**

Sønderupvej 26, 6920 Videbæk

Matrikel nr.: 1ae m.fl. Sønderup Gde. Nr. Vium

CVR-nummer: 33.37.21.16

P-nummer: 1.017.154.962

Listepunkt nummer: 6.4 c) Behandling og forarbejdning af ublandet mælk, inkl. flydende mælkefraktioner, når den modtagne mælkemængde er på over 200 tons/dag (i gennemsnit på årsbasis)

**Godkendelsen omfatter:**

Etablering af et nyt anlæg til produktion af laktose, samt udvidelse af laktoseproduktionen

Dato: 1. maj 2013

Godkendt:

Mette Thorsen  
Agronom

Annonceres den 1. maj 2013

Klagefristen udløber den 29. maj 2013

Søgsmålsfristen udløber den 1. november 2013

## INDHOLDSFORTEGNELSE

<b>2.1</b>	<b>Vilkår for miljøgodkendelsen.....</b>	<b>5</b>
	Generelle forhold.....	5
	Indretning og drift.....	5
	Luftforurening.....	6
	Støj.....	7
	Driftsforstyrrelser og uheld.....	8
	Ophør.....	8
<b>3.1</b>	<b>Begrundelse for afgørelse .....</b>	<b>9</b>
<b>3.2</b>	<b>Miljøteknisk vurdering.....</b>	<b>9</b>
	<b>3.2.1</b> Planforhold og beliggenhed .....	9
	<b>3.2.2</b> Generelle forhold.....	10
	<b>3.2.3</b> Indretning og drift.....	10
	<b>3.2.4</b> Luftforurening.....	10
	<b>3.2.5</b> Lugt.....	12
	<b>3.2.6</b> Spildevand, overfladevand m.v.....	12
	<b>3.2.7</b> Støj .....	13
	<b>3.2.8</b> Affald .....	13
	<b>3.2.9</b> Overjordiske olietanke .....	14
	<b>3.2.10</b> Jord og grundvand .....	14
	<b>3.2.11</b> Til og frakørsel.....	14
	<b>3.2.12</b> Indberetning/rapportering.....	14
	<b>3.2.13</b> Driftsforstyrrelser og uheld.....	15
	<b>3.2.14</b> Risiko/forebyggelse af større uheld .....	15
	<b>3.2.15</b> Ophør .....	15
	<b>3.2.16</b> Bedst tilgængelige teknik.....	15
<b>3.3</b>	<b>Udtalelser/høringssvar .....</b>	<b>16</b>
	<b>3.3.1</b> Udtalelse fra andre myndigheder.....	16
	<b>3.3.2</b> Udtalelse fra borgere mv. ....	16
	<b>3.3.2</b> Udtalelse fra virksomheden.....	16
<b>4.</b>	<b>FORHOLDET TIL LOVEN .....</b>	<b>17</b>
	<b>4.1</b> Lovgrundlag.....	<b>17</b>
	<b>4.1.1</b> Miljøgodkendelsen .....	17
	<b>4.1.2</b> Listepunkt .....	17
	<b>4.1.3</b> Revurdering.....	17
	<b>4.1.5</b> VVM-bekendtgørelsen.....	17
	<b>4.1.6</b> Habitatdirektivet.....	17
	<b>4.2</b> Øvrige afgørelser.....	<b>17</b>
	<b>4.3</b> Tilsyn med virksomheden .....	<b>18</b>
	<b>4.4</b> Offentliggørelse og klagevejledning .....	<b>18</b>
	<b>4.5</b> Liste over modtagere af kopi af afgørelsen.....	<b>19</b>
<b>5.</b>	<b>BILAG.....</b>	<b>20</b>
	<b>Bilag A: Miljøteknisk beskrivelse.....</b>	<b>20</b>
	<b>Bilag B: Kort over virksomhedens beliggenhed i 1:25.000 .....</b>	<b>20</b>
	<b>Bilag C: Situationsplan over udvidelsen af laktoseafdelingen .....</b>	<b>20</b>
	<b>Bilag D: Oversigt over placering af støvafkast.....</b>	<b>20</b>
	<b>Bilag E: Lovgrundlag - Referenceliste.....</b>	<b>20</b>
	<b>Bilag F: Liste over dokumenter i sagen .....</b>	<b>20</b>

# 1. INDLEDNING

Arla Foods Ingredients Group P/S, Danmark Protein har søgt om miljøgodkendelse til at etablere et nyt anlæg til produktion af laktose samt udvide den nuværende laktoseproduktion fra 29.000 tons pr. år til 70.000 tons laktosepulver pr. år. Den miljøtekniske beskrivelse fremsendt med ansøgningen kan ses i bilag A.

Denne miljøgodkendelse gives som en tillægsgodkendelse til virksomhedens samlede miljøgodkendelse af 29. november 2005, samt senere meddelte tillægsgodkendelser.

Miljøstyrelsen, har i overensstemmelse med VVM-reglerne foretaget en vurdering af projektet. VVM-screeningen viste, at projektet ikke antages at kunne påvirke miljø væsentligt. Der er den 4. januar 2013 truffet særskilt afgørelse om, at projektet ikke er VVM-pligtigt. Der er samtidig meddelt byggeanlægstilladelse til at starte de bygningsmæssige udvidelser af projektet jf. miljøbeskyttelseslovens § 33, stk. 2.

Arla Foods Ingredients Group P/S, Danmark Protein fremstiller valleproteinkoncentrater (WPC), laktose og mineraler. Produkterne indgår som ingredienser i fødevarer som for eksempel is, kød, chokolade, dressinger, bagværk, mælkedrikke og snacks. Råvaren er oste- og kaseinvalle, som er et biprodukt fra osterierne og andre mælkepulverfabrikker.

Det ansøgte projekt medfører en bygningsmæssig udvidelse på 15.000 m<sup>2</sup> i umiddelbar forlængelse af virksomhedens eksisterende bygningsmasse på 32.000 m<sup>2</sup>. Den udendørs silotankkapacitet udvides med 6 stk. silotanke på hver 200 m<sup>3</sup> til flydende råvarer og mellemprodukter. Disse tanke ønskes opført på taget af den nye produktionsbygning. Herudover opføres 2 stk. 250 m<sup>3</sup> tanke til moderlud og 2 stk. 150 m<sup>3</sup> tanke til RO-vand. Virksomhedens eksisterende kedelanlæg udvides med en ekstra naturgasfyret dampkedel på 8 MW, endvidere øges kølekapaciteten, hvilket medfører, at virksomhedens oplag af ammoniak øges fra 4 t til ca. 7 t.

Der er i ansøgningsmaterialet redegjort for, at virksomhedens gældende grænseværdier for støj og luftforurening fortsat kan overholdes. Dog fastsættes der i overensstemmelse med standardvilkårene<sup>1</sup> for kraft- og varmeproducerende anlæg med en samlet indfyret effekt på mellem 5 og 50 MW vilkår til emissionen af NOx fra den nye dampkedel.

Transporten til og fra virksomheden vil stige med i gennemsnit 48 transporter pr. dag. Ringkøbing Skjern Kommune har oplyst, at den seneste trafiktælling viser, at der kører 180 lastbiler ud af en samlet trafik på 1230 biler pr. dag på Sønderupvej, som er en 6,5 meter bred 2-sporet vej uden mange beboelser langs vejen. Ringkøbing Skjern kommune vurderer, at vejen har rigeligt kapacitet til at optage yderligere 48 lastbiler. Støjmæssigt vurderer kommunen, at de yderligere lastbiler ikke vil have nogen betydelig effekt på beboelser langs vejen, da de fleste beboelser ligger et stykke væk fra vejen og støjgenerne fra lastbiltrafik reduceres meget allerede på de første 5-10 meter.

Processpildevand udledes til Arla Foods fælles renseanlæg for Nr. Vium mejeri, Arinco og Danmark Protein. Der vil komme en øget spildevandsmængde på ca. 1100 m<sup>3</sup>/døgn fra den nye laktoseafdeling, når denne er i fuld drift. Total set øges mængden af spildevand fra Danmark Protein dog ikke, da der i samme periode igangsættes en række projekter til reduktion af spildevandsmængden. Mængden af næringsstoffer i spildevandet der ledes til renseanlægget øges som følge af produktionsudvidelsen, men virksomheden har redegjort

---

<sup>1</sup> bilag 5, afsnit 11 i bekendtgørelse og godkendelse af listevirksomhed (BEK nr. 486 af 25/05/2012)

for, at spildevandsmængden, herunder den øgede mængde af næringsstoffer, efter udvidelsen af laktoseafdelingen vil kunne holdes inden for de vilkår, der er fastsat i renseanlæggets eksisterende miljøgodkendelse fra 6. december 2011.

I forbindelse med projektet vil der ske en adskillelse af processpildevand og overfladevand fra tagflader og befæstede arealer med henblik på nedsivning af overfladevandet. Virksomheden ønsker at etablere et infiltrationsanlæg på et ubebygget areal nord for virksomheden. Ringkøbing-Skjern Kommune har den 20. marts 2013 meddelt tilladelse til etablering af infiltrationsanlægget. Kommunen vurderer i tilladelsen, at anlægget kan etableres i overensstemmelse med lokalplanen for området, samt at nedsivning af overfladevand ikke vil påvirke drikkevandsområdet negativt. Kommunen vurderer endvidere, at adskillelse af overfladevand og spildevand er en miljømæssig gevinst.

Virksomheden ligger i et område, der er udpeget som særligt drikkevandsområde. Det betyder, at der ved fastsættelse af vilkår i miljøgodkendelsen har været særlig fokus på forebyggelse af grundvandsforurening. Etablering af laktoseafdelingen medfører ikke i sig selv mere grundvandstruende aktiviteter end den hidtidige arealanvendelse. Tanke til oplag af flydende råvarer og mellemprodukter, samt oplag af rengøringsmidler indrettes i overensstemmelse med virksomhedens gældende vilkår. Herudover sikres det, gennem supplerende vilkår i denne miljøgodkendelse, at adskillelsen af overfladevand og spildevand med efterfølgende nedsivning af overfladevand, ikke vil medføre øget risiko for forurening af grundvand og drikkevand.

Der er med godkendelsen lagt vægt på, at virksomheden fortsat kan overholde gældende grænseværdier for støv, støj og spildevand.

Virksomheden vurderes at kunne drives uden væsentlige gener for omgivelserne, når driften sker i overensstemmelse med virksomhedens miljøgodkendelser.

## **2. AFGØRELSE OG VILKÅR**

På grundlag af oplysningerne i afsnit 3 samt bilag A, miljøteknisk beskrivelse, godkender Miljøstyrelsen hermed etablering af et nyt anlæg til produktion af laktose, samt udvidelse af laktoseproduktionen fra 29.000 ton/år til 70.000 ton/år.

Miljøgodkendelsen meddeles i henhold til § 33, stk. 1, i miljøbeskyttelsesloven.

Godkendelsen gives på følgende vilkår, der som udgangspunkt er retsbeskyttede i en periode på 8 år fra godkendelsens dato. Godkendelsen tages dog op til revurdering i overensstemmelse med reglerne i miljøbeskyttelseslovens § 41a, stk. 2 og stk. 3, herunder når EU-Kommissionen har offentliggjort en BAT-konklusion i EU-Tidende, der vedrører virksomhedens hovedlistepunkt.

### **2.1 Vilkår for miljøgodkendelsen**

#### **Generelle forhold**

- A1 Godkendelsen bortfalder, hvis driften ikke er startet inden 2 år fra godkendelsens dato.
- A2 Et eksemplar af godkendelsen skal til enhver tid være tilgængeligt på virksomheden. Relevant driftspersonale skal være orienteret om godkendelsens indhold.
- A3 Virksomheden skal skriftligt underrette Miljøstyrelsen senest 1 måned efter ibrugtagningen af de nye anlæg, som er omfattet af denne miljøgodkendelse

#### **Indretning og drift**

- B1 Overfladevand fra parkeringsarealer, tagvand samt interne køreveje skal ledes til et forbassin, der er indrettet i overensstemmelse til med Ringkøbing-Skjern kommunes tilladelse til etablering af et infiltrationsanlæg.
- B2 Befæstede arealer og tagflader, hvor der forekommer oplag af kemikalier må ikke afvande til afløb med kontakt til infiltrationsanlægget.
- B3 Det skal sikres, at der ved indvejning af kemikalier ikke kan forekomme spild til afløb med kontakt til infiltrationsanlægget.
- B4 Der skal etableres et system, der automatisk lukker for tilledning af overfladevand fra forbassin til nedsivningsareal i tilfælde af uheld med spild af råvarer eller kemikalier på arealer der afleder til infiltrationsanlægget.
- B5 Der skal gennemføres en kortlægning af afløbsforholdene fra samtlige befæstede arealer og tagflader. Kortlægningen skal dokumenteres på et kort, der viser sammenhængen mellem kloakriste og arealer, herunder tagflader, der afvander til overfladevandssystemet. Kortlægningen skal til enhver tid være opdateret.
- B6 Kloakriste, der afvander til overfladevandssystemet, skal afmærkes.
- B7 Kortbilag der viser den gennemførte kortlægning af arealer, der afvander til overfladevandssystemet, skal fremsendes til tilsynsmyndigheden inden overfladevandssystemet kobles fra renseanlægget.

- B8 Endelige målfaste tegninger over projektets indretning med angivelse af de enkelte væsentlige anlægsdele, herunder procesanlæg og afløbstegetninger for spildevand og overfladevand skal fremsendes til tilsynsmyndigheden senest 3 måneder efter udførelse af denne miljøgodkendelse.

Ovenstående indbefatter også rørledninger mellem produktionsanlægget og nedslivningsområdet.

## **Luftforurening**

### **Støv**

- C1 Virksomheden må ikke give anledning til væsentlige diffuse støvgener uden for virksomhedens område. Tilsynsmyndigheden vurderer, om generne er væsentlige.

### **Afkasthøjder og luftmængder**

- C2 Afkasthøjder og luftmængder i betydende afkast skal overholde de værdier, der er anført her:

<b>Afkast fra</b>	<b>Nr.</b>	<b>Min. Afkasthøjde (m)</b>	<b>Max. luftmængde (Nm<sup>3</sup>/time)</b>
Ny laktosetørrer 1	2	36	31.000
Ny laktosetørrer 2	2	36	31.000
Ny laktosetørrer 3	2	36	31.000
Ny formaler 1	2	36	6.600
Ny formaler 2	2	36	6.600

<sup>1</sup>Placering af nye afkast er vist på bilag D

<sup>2</sup>Afkasthøjder måles over terræn.

### **Emissionsgrænser for nye afkast med emission af støv**

- C3 Emissionen af totalstøv <10 µm må ikke overskride de anførte grænseværdier, målt som timemiddelværdier:

<b>Afkast fra</b>	<b>Nr.</b>	<b>Emissionsgrænse (mg/Nm<sup>3</sup>)</b>
Ny laktosetørrer 1	21	10
Ny laktosetørrer 2	22	10
Ny laktosetørrer 3	23	10
Ny formaler 1	24	10
Ny formaler 2	25	10

En emissionsgrænse udtrykker det maksimalt tilladte indhold af stoffet i den luft, virksomheden udsender gennem et afkast. Referencetilstand (0 °C, 101,3 kPa, tør gas v. 10 % O<sub>2</sub>).

### **Kontrol af støvemission**

- C4 Virksomheden skal senest 3 måneder efter at den nye laktoseafdeling er i fuld drift eller senest 15 måneder efter anlægget er taget i brug, gennem målinger dokumentere, at grænseværdierne for de nye afkast nævnt i vilkår C3 er overholdt.

Dokumentationen skal inden 3 måneder, efter at målingerne er gennemført, sendes til tilsynsmyndigheden sammen med oplysninger om driftsforholdene under målingen. Dokumentationen skal efter forlangende fremsendes både i papirformat og digitalt.

- C5 Målingerne skal foretages i henhold til vilkår 3.3.5 i virksomhedens samlede miljøgodkendelse af 29. november 2005.
- C6 Tilsynsmyndigheden kan i øvrigt bestemme, at virksomheden skal dokumentere, at grænseværdierne i vilkår C3 er overholdt, dog kun en gang årligt, hvis vilkårene konstateres overholdt jf. vilkår 3.3.5 i virksomhedens samlede miljøgodkendelse af 29. november 2005.

### **Emissionsgrænseværdier for ny dampkedel**

- C7 Emissionen af NO<sub>x</sub> og CO fra den nye dampkedel med en samlet indfyret effekt på 8 MW må ikke overskride følgende grænseværdier, målt som timemiddelværdier.

<b>Stof</b>	<b>Emissionsgrænse (mg/Nm<sup>3</sup>)</b>
NO <sub>x</sub>	65
CO	75

En emissionsgrænse udtrykker det maksimalt tilladte indhold af stoffet i den luft, virksomheden udsender gennem et afkast. Referencetilstand (0 °C, 101,3 kPa, tør gas v. 10% O<sub>2</sub>).

- C8 Med henblik på at dokumentere, at emissionsgrænseværdierne i vilkår C7 er overholdt, skal der udføres præstationskontrol i overensstemmelse med vilkår 3.3.9, samt 3.3.11-3.3.14. i miljøgodkendelse af den samlede virksomhed af 29. november 2005.

## **Støj**

### **Kontrol af støj**

- F1 Virksomheden skal senest 3 måneder efter at den nye laktoseafdeling er i fuld drift eller senest 15 måneder efter anlægget er taget i brug, gennem målinger dokumentere, at støjgrænserne for ekstern støj i vilkår 3.3.1 i miljøgodkendelsen af 29. november 2005 er overholdt.

Dokumentationen skal være tilsynsmyndigheden i hænde senest 3 måneder efter, at målingen er gennemført. Dokumentationen skal indeholde oplysninger om driftsforholdene under målingen.

### **Driftsforstyrrelser og uheld**

M1 Der skal i tilknytning til virksomhedens interne beredskabsplan udarbejdes og vedligeholdes skriftlige instrukser, der sikrer en hurtig og korrekt indsats ved uheld, der kan medføre risiko for forurening af infiltrationsanlægget for overfladevand.

Instrukserne skal godkendes af tilsynsmyndigheden før infiltrationsanlægget tages i brug

### **Ophør**

O1 Virksomheden skal seneste 4 uger efter helt eller delvist driftsophør anmelde dette til tilsynsmyndigheden med et oplæg til vurdering jf. godkendelsesbekendtgørelsens kapitel 15.



## **3. VURDERING OG BEMÆRKNINGER**

### **3.1 Begrundelse for afgørelse**

Miljøstyrelsen vurderer, at betingelserne i godkendelsesbekendtgørelsens §19 for at meddele miljøgodkendelse af den ansøgte udvidelse er opfyldt.

Det vurderes således, at udvidelsen kan gennemføres uden at driften giver anledning til forurening og gener, der er uforenelige med omgivelserne, når driften er i overensstemmelse med oplysningerne i bilag A, og de fastsatte vilkår i afsnit 2 overholdes.

Det er ved afgørelsen lagt til grund, at der ikke sker lempelser i forhold til de hidtil gældende grænser for påvirkninger af omgivelserne.

Der er af hensyn til virksomhedens placering i et OSD-område (Område med Særlige Drikkevandsinteresser) fastsat skærpede vilkår til forebyggelse af grundvandsforurening i forbindelse med at overfladevand fremover skal ledes til et infiltrationsanlæg.

Det vurderes endvidere, at Arla Foods Ingredients Group P/S, Danmark Protein, har truffet de nødvendige foranstaltninger til at forebygge og begrænse forureningen ved anvendelse af den bedste tilgængelige teknologi, jf. afsnit 3.2.16.

### **3.2 Miljøteknisk vurdering**

#### **3.2.1 Planforhold og beliggenhed**

Arla Foods Ingredients Group P/S, Danmark protein, ligger ca. 5 km sydøst for Videbæk i Ringkøbing-Skjern Kommune.

Virksomheden ligger i et område, der i kommuneplanen er udlagt til industriformål, og hvor der er udarbejdet en lokalplan (nr. 10), som giver mulighed for anvendelse til særligt forurenende industri. Det påtænkte areal til etablering af laktoseafdelingen samt arealet til nedsivning af regnvand tænkes også placeret i dette lokalplanområde. Kommunen har udtalt, at udvidelsen af laktoseafdelingen kan etableres i overensstemmelse med lokalplanen for området.

Infiltrationsanlægget til nedsivning af regnvand tænkes placeret i området udpeget til særligt forurenende industri. Dette indebærer, at Ringkøbing-Skjern kommune skal vurdere, om etableringen ændrer lokalplanens særlige karakter. Kommunen har den 20. marts 2013 meddelt tilladelse til etablering af infiltrationsanlægget, og vurderer at anlægget kan etableres i overensstemmelse med lokalplanen for området.

Virksomheden ligger i et område, der er udpeget som område med særlige drikkevandsinteresser. Etablering af laktoseafdelingen medfører ikke mere grundvandstruende aktiviteter end den hidtidige arealanvendelse. Det sikres gennem vilkår i denne miljøgodkendelse samt i kommunens nedsivningstilladelse, at adskillelsen af overfladevand og spildevand med efterfølgende nedsivning af overfladevand, ikke vil medføre øget risiko for forurening af grundvand og drikkevand.

Virksomheden ligger ca. 6 km fra det nærmeste habitatområde, Skjern Å. Herudover ligger der flere mindre naturområder omfattet af naturbeskyttelseslovens §3 i nærheden af virksomheden, herunder en kvælstoffølsom hede knap 2 km fra anlægget.

Miljøstyrelsen vurderer, jf. afgørelse af 4. januar 2013 om at projektet ikke er VVM-pligtigt, at der ikke skal foretages en nærmere konsekvensvurdering af projektets virkninger på konkrete bilag IV-arter, jf. bek. nr. 408 af 1. maj 2007 om udpegnings og administration af internationale naturbeskyttelsesområder samt beskyttelse af visse arter. Det skyldes, at projektet ikke i sig selv eller i forbindelse med andre planer og projekter vurderes at kunne påvirke konkrete bilag IV-arter. Miljøstyrelsen vurderer endvidere, at den ansøgte udvidelse af laktoseafdelingen, i kraft af de 6 km til nærmeste Natura 2000-område, ikke vil kunne påvirke området.

### **3.2.2 Generelle forhold**

Den eksisterende produktion på Arla Foods Ingredients Group P/S, Danmark Protein, er i dag omfattet af 5 tidligere og fortsat gældende miljøgodkendelser. Den seneste samlede miljøgodkendelse er meddelt af Ringkøbing Amt d. 29. november 2005. Herudover er der efterfølgende meddelt 4 tillægsgodkendelser til produktionen på Danmark Protein samt en tillægsgodkendelse, der omfatter forsøgsaktiviteterne på virksomhedens pilotanlæg på Sønderupvej 22 (Arla Foods Ingredients Group, P/S, R&D).

De gældende miljøgodkendelser af produktionen på Danmark Protein bygger på en årlig produktion af 30.000 ton proteiner samt 30.000 ton laktose.

Vilkårene i de eksisterende miljøgodkendelser er fortsat gældende, og virksomheden har redegjort for, at de nye anlægsdele vil blive indrettet i overensstemmelse med vilkårene, samt at de hidtil fastlagte grænser for påvirkning af omgivelserne med støj og luftforurening fortsat kan overholdes. Endvidere har virksomheden redegjort for, at kapaciteten på det fælles renseanlæg er tilstrækkelig til at modtage den øgede mængde næringsstoffer fra udvidelsen samt at renseanlægget fortsat vil kunne overholde de udlederkrav, der er fastsat i renseanlæggets miljøgodkendelse af 6. december 2011.

Denne miljøgodkendelse behandler derfor primært de særlige miljøforhold, der følger af udvidelsen af laktoseproduktionen til 70.000 ton/år, herunder etablering af en ny naturgasfyret dampkedel samt adskillelse af overfladevand og spildevand med efterfølgende nedsivning af overfladevand.

### **3.2.3 Indretning og drift**

Med henblik på at forebygge risiko for forurening af grundvand og drikkevand i forbindelse med nedsivning af overfladevand fra virksomhedens areal, er der fastsat vilkår der sikrer, at kloaker med afløb til nedsivningsområdet er kortlagt og afmærket, samt at risiko for uheld med spild til disse kloaker begrænses mest muligt. Endvidere er der vilkår om, at der skal foreligge skriftlige instrukser til personalet, der sikrer hurtig og korrekt indsats ved uheld, der kan medføre forurening af det overfladevand, der tilføres infiltrationsanlægget.

### **3.2.4 Luftforurening**

#### **Kedelanlæg**

På Danmark Protein kommer varme og damp i dag dels fra tre naturgasfyrede dampkedler med en indfyret effekt på hver 9 MW, og dels fra en gasturbine med en indfyret effekt på 16,5 MW til produktion af både el og varme. Herudover er der i 2012 givet miljøgodkendelse til etablering af en gaskalorifere med en indfyret effekt på 7,4 MW i direkte tilknytning til tørretårn 4.

Der er gennemført præstationskontrol af virksomhedens naturgaskedler i foråret 2012. Resultaterne viser, at de eksisterende kedler overholder de gældende grænseværdier med god

margin. I forbindelse med udvidelsen etableres en ny naturgasfyret kedel på 8 MW. Den nye kedel placeres i det eksisterende kedelhus.

Etableringen af den nye dampkedel er omfattet af standardvilkår for kraftproducerende anlæg, varmeproducerende anlæg, gasturbineanlæg og gasmotoranlæg med en samlet indfyret effekt på mellem 5 og 50 MW (bilag 5, afsnit 11 i bekendtgørelse om godkendelse af listevirksomheder, BEK nr. 486 af 25/05/2012). Emissionsgrænseværdierne for den nye dampkedel i denne miljøgodkendelse er ligeledes fastsat i henhold til denne bekendtgørelse.

Der er endvidere gennemført beregninger af kedlernes påvirkning af omgivelserne med luftforurenende stoffer. Beregningerne af koncentrationsbidraget (B-værdien) viser, at den gældende B-værdi for NO<sub>x</sub> på 0,125 mg/m<sup>3</sup> kan overholdes med god margin efter udvidelsen, hvor der beregnes en B-værdi på 0,07 mg NO<sub>x</sub>/m<sup>3</sup> uden for virksomhedens skel.

Det nærmeste større kvælstoffølsomme naturområde er et hedeområde ca. 2 km syd for virksomheden. Med udgangspunkt i en worst-case betragtning baseret på de vedlagte OML-beregninger af emission og spredning af NO<sub>x</sub> fra virksomhedens kedelanlæg, vurderer Miljøstyrelsen, at etablering af en ekstra naturgasfyret kedel maksimalt vil kunne øge afsætningen af kvælstof på hedeområdet med ca. 10 g/ha/år, hvorved virksomhedens bidrag maksimalt vil udgøre 130 g/ha/år. Merpåvirkningen udgør således mindre end 1 promille af den totale årlige belastning på området (baggrundsbelastningen) på ca. 15 kg N/ha/år. Denne merpåvirkning vurderes at være ubetydelig. Nærmeste Natura 2000 område ligger ca. 6 km fra virksomheden. Udvidelsen af kedelanlægget vil ikke medføre målbar øget afsætning af kvælstof i dette område.

### **Støv**

Det eksisterende produktionsanlæg omfatter 20 afkast med emission af støv. I forbindelse med opførelsen af den nye laktoseafdeling etableres i alt 5 nye afkast fra tørreproces, formaler, afsækningsanlæg og pulversiloer. Når den nye laktoseafdeling er i fuld drift vil 5 afkast fra det eksisterende produktionsanlæg blive nedlagt. Det samlede antal afkast med støvemission øges således ikke, efter udvidelsen er fuldt gennemført.

Der er i oktober 2012 foretaget støvmålinger fra 17 aktive afkast, herunder to afkast fra den eksisterende laktoseproduktion. Resultaterne viser, at de gældende emissionsgrænseværdier overholdes med god margin i hovedparten af afkastene, men at grænseværdierne på de to afkast fra hhv. laktosetørrer og laktoseformaler ligger tæt på eller over grænseværdien.

De nye afkast forsynes med posefiltre, som forventes af kunne overholde de gældende emissionsgrænseværdier. Virksomheden har redegjort for at emissionen af støv fra relevante CIP-bare posefiltre ikke kan forventes at kunne begrænses yderligere jf. afsnit 3.1.16.

Som supplement til målingerne er der vedlagt en OML-beregning af påvirkningen i omgivelserne med støv efter udvidelsen. Der tages udgangspunkt i, at de gældende grænseværdier videreføres og overholdes for såvel eksisterende som de nye afkast fra laktoseafdelingen. Beregningerne af koncentrationsbidraget (B-værdien) viser, at den gældende B-værdi for støv < 10 µm på 0,08 mg/m<sup>3</sup> kan overholdes med god margin efter udvidelsen, hvor der beregnes en B-værdi på 0,03 mg/m<sup>3</sup> uden for virksomhedens skel.

Der vil være en overgangsperiode med delvist drift på både det nye og det eksisterende laktoseanlæg, men virksomheden har redegjort for, at B-værdien også vil kunne overholdes i denne periode.

Der er på den baggrund fastsat vilkår om en emissionsgrænseværdi for støv < 10 µm på 10 mg/m<sup>3</sup> for de 5 nye afkast. Herudover videreføres de gældende vilkår om støv i virksomhedens øvrige miljøgodkendelser.

### **3.2.5 Lugt**

Virksomhedens eksisterende drift har hidtil ikke givet anledning til væsentlige lugtgener i omgivelserne. Virksomheden overholder dermed de ældende vilkår. Der etableres ikke nye lugtkilder i forbindelse med udvidelsen.

### **3.2.6 Spildevand, overfladevand m.v.**

#### **Spildevand**

Processpildevand udledes til Arla Foods Amba's fælles renseanlæg for Nr. Vium Mejeri, Arinco og Danmark Protein, som har en særskilt miljøgodkendelse og tilladelse til udledning af rensset spildevand til Vorgod Å.

Der vil komme en øget spildevandsmængde fra produktionen af laktose på ca. 1100 m<sup>3</sup>/døgn, når den nye laktoseafdeling er i fuld drift. I en periode på 1/2-1 år vil der ske udledning af spildevand fra både det gamle laktoseanlæg og det nye anlæg, indtil det nye anlæg er i fuld drift. Total set øges mængden af spildevand fra Danmark Protein dog ikke, da der i samme periode er igangsat flere projekter til reduktion af spildevandsmængden.

Det drejer sig om:

- Etablering af nye filtreringsanlæg (er allerede godkendte), der generer mere genanvendeligt procesvand, der kan bruges i produktionen og derved fortrænge oppumpet brøndvand, så mængden af oppumpet brøndvand ikke øges.
- Adskillelse af regnvand fra processpildevand. Regnvand fra Danmark Protein ledes i dag til Arla Foods' fælles renseanlæg, og for at mindske den hydrauliske belastning på renseanlægget separeres regnvand og processpildevand.

Projektet medfører ikke nye stoffer i processpildevandet, idet der hverken indføres nye typer af hjælpestoffer eller rengøringsmidler. Mængden af næringsstoffer i spildevandet der ledes til renseanlægget, øges som følge af produktionsudvidelsen.

Virksomheden har oplyst, at der efter udvidelsen af laktoseproduktionen vil udledes 4.800 m<sup>3</sup> spildevand i døgnet med en gennemsnitlig stofbelastning på 12.500 kg COD, 1.300 kg total kvælstof og 240 kg total fosfor i døgnet. Der er endvidere redegjort for, at det fælles renseanlæg har kapacitet til at modtage denne mængde spildevand, og fortsat vil kunne overholde eksisterende vilkår for udledning i renseanlæggets gældende miljøgodkendelse fra 6. december 2011. Der fastsættes derfor ikke yderligere vilkår omkring udledning af spildevand.

Renseanlægget udleder til Vorgod Å med udløb til Skjern Å og Ringkøbing Fjord, som er internationale habitatområder. Vurdering i henhold til habitatbekendtgørelsen af renseanlæggets evt. påvirkning af habitatområderne Skjern Å og Ringkøbing Fjord er foretaget i VVM-screening af Arla Foods fælles renseanlæg for Nr. Vium mejeri, Arinco og Danmark Protein. Miljøstyrelsen har i den forbindelse vurderet, at renseanlægget med tilhørende udledning af spildevand ikke i sig selv eller i kumulation med andre projekter kan påvirke Natura 2000-områder eller bilag IV arter væsentligt.

### **Overfladevand**

Overfladevand fra udendørs tagflader og befæstede arealer omkring det eksisterende produktionsanlæg ledes i dag sammen med spildevandet til det fælles renseanlæg. Dette medfører unødigt varierende hydraulisk belastning af renseanlægget. Virksomheden har derfor i forbindelse med udvidelsen af laktoseproduktionen ansøgt Ringkøbing Skjern Kommune om tilladelse til at nedsive overfladevand på et ubebygget areal nord for virksomheden. Kommunen har den 20. marts 2013 meddelt tilladelse til etablering af et infiltrationsanlæg. Kommunen vurderer, at infiltrationsanlægget kan etableres i overensstemmelse med lokalplanen for området, samt at anlægget ikke vil påvirke drikkevandsområdet negativt. Kommunen vurderer endvidere, at adskillelse af overfladevand og spildevand er en miljømæssig gevinst.

Virksomheden oplyser endvidere i ansøgningsmaterialet, at der ved etablering af infiltrationsanlægget installeres en ventil mellem forbassin og infiltrationsareal, som kan lukkes automatisk i tilfælde af uheld med spild af kemikalier eller råvarer. Herudover vil virksomheden kortlægge alle befæstede arealer, herunder teste strømningsveje mod kloakriste, med henblik på at sikre at det overfladevand der løber til nedsivningsanlægget, ikke indeholder forurenende stoffer. Virksomheden vil desuden afmærke alle kloakriste, der løber til overfladevandssystemet, således at driftspersonalet kan reagere korrekt i forbindelse med uheld, der medfører spild af forurenede stoffer. Instrukserne i den interne beredskabsplan vil blive opdateret i overensstemmelse med dette.

Der er fastsat vilkår i denne miljøgodkendelse, der fastholder ovenstående forebyggende initiativer. Herudover har Ringkøbing-Skjern Kommune fastsat vilkår til indretning og drift af nedsivningsanlægget i forbindelse med meddelelse af nedsivningstilladelsen.

### **3.2.7 Støj**

Udvidelsen af laktoseafdelingen vil medføre, at der etableres en række nye stationære støjkluder i forbindelse med udvidelsen af køleanlæg, kedelanlæg samt etablering af afkast og ventilation på den nye laktosebygning. Til gengæld vil flere eksisterende støjkluder blive nedlagt.

Der er udarbejdet en opdateret støjkortlægning i forbindelse med ansøgningen. Det fremgår af støjrapporten, at de fastlagte støjgrænser i virksomhedens gældende miljøgodkendelser fortsat vil kunne overholdes både i overgangsfasen med drift på begge laktoseanlæg og efter udvidelsen er gennemført. Endvidere visere støjberegningerne, at støjbelastningen fra virksomheden samlet set vil blive reduceret i forhold til i dag, når alle ændringer er implementeret, fordi flere eksisterende støjkluder nedlægges.

Virksomheden vil stille krav til leverandørerne af de nye anlæg, der sikrer, at de gældende støjvilkår kan overholdes.

Der er derfor ikke fastsat yderligere vilkår til støjkluderne, men der er stillet vilkår om, at virksomhedens støjgrænser skal eftervises når det nye laktoseanlæg er i fuld drift.

### **3.2.8 Affald**

Projektet medfører en stigning i mængden af affald, som relaterer sig direkte til den øgede produktion. Der kommer ikke nye affaldstyper.

Virksomhedens affald skal håndteres og bortskaffes i overensstemmelse med kommunens affaldsregulativ/anvisninger. Der er derfor ikke stillet vilkår herom i denne miljøgodkendelse.

### **3.2.9 Overjordiske olietanke**

Der etableres ikke nye olietanke ved udvidelsen af laktoseproduktionen.

### **3.2.10 Jord og grundvand**

Virksomheden ligger i et område, der er udpeget som et område med særlige drikkevandsinteresser (OSD). Det betyder, at der ved udarbejdelse miljøgodkendelsen har været særlig fokus på forebyggelse af grundvandsforurening.

Etablering af laktoseafdelingen medfører ikke i sig selv mere grundvandstruende aktiviteter end den hidtidige arealanvendelse. Tanke til oplag af flydende råvarer og mellemprodukter, samt oplag af kemikalier indrettes i overensstemmelse med virksomhedens gældende vilkår. Herudover sikres det gennem supplerende vilkår i denne miljøgodkendelse, at adskillelsen af overfladevand og spildevand med efterfølgende nedsivning af overfladevand, ikke vil medføre øget risiko for forurening af grundvand og drikkevand.

Der er således fastsat vilkår om kortlægning af alle befæstede arealer og tagflader, der afvander til overfladevandssystemet. Endvidere er der fastsat vilkår om, at der skal udarbejdes og vedligeholdes instrukser til håndtering uheld med spild af forurenende stoffer til overfladevandssystemet.

Arla Foods Ingredients Group P/S, Danmark Protein er omfattet af bilag 1 i den seneste godkendelsesbekendtgørelse (BEK nr. 1454 20/12 2012), der trådte i kraft d. 7. januar 2013. Det indebærer, at der skal træffes afgørelse efter § 15, stk. 1 om, hvorvidt virksomheden er omfattet af § 14, og dermed skal udarbejde en basistilstandsrapport, før der kan meddeles miljøgodkendelse.

Miljøstyrelsen har d. 17. april 2013 truffet afgørelse om, at Arla Foods Ingredients Group P/S, Danmark Protein ikke er omfattet af § 14. Miljøstyrelsen vurderer, at de stoffer som virksomheden bruger, fremstiller eller frigiver i forbindelse med de produktionsaktiviteter, der er omfattet af bilag 1 i godkendelsesbekendtgørelsen, ikke udgør en særlige risiko for forurening af jord- og grundvand, når vilkårene i virksomhedens miljøgodkendelser overholdes. Virksomheden skal dermed ikke udarbejde en basistilstandsrapport. Miljøstyrelsens afgørelse om at virksomheden ikke skal udarbejde basistilstandsrapport, annonceres sammen med denne miljøgodkendelse.

### **3.2.11 Til og fra kørsel**

Transporten til og fra virksomheden vil stige med i gennemsnit 48 transporter pr. dag.

Ringkøbing-Skjern Kommune har oplyst, at den seneste trafiktælling viser, at der kører 180 lastbiler ud af en samlet trafik på 1230 biler pr. dag på Sønderupvej som er en 6,5 meter bred 2-sporet vej uden mange beboelser langs vejen. Kommunen vurderer, at vejen har rigeligt kapacitet til at optage yderligere 48 lastbiler. Støjmæssigt vurderer kommunen, at de yderligere lastbiler ikke vil have nogen betydelig effekt på beboelser langs vejen, da de fleste beboelser ligger et stykke væk fra vejen og støjgenerne fra lastbiltrafik reduceres meget allerede på de første 5-10 meter.

### **3.2.12 Indberetning/rapportering**

Virksomhedens gældende vilkår om indberetning vurderes at være dækkende for driften af den nye laktoseafdeling.

### **3.2.13 Driftsforstyrrelser og uheld**

Virksomhedens gældende vilkår om, der skal foreligge instrukser for håndtering af uheld/større spild af kemikalier, råvarer og mellemprodukter suppleres med et vilkår om, at der skal foreligge en særskilte instrukser til brug ved uheld, der kan medføre spild til det overfladevand, der løber til infiltrationsanlægget. Disse instrukser skal godkendes af tilsynsmyndigheden inden infiltrationsanlægget tages i brug.

### **3.2.14 Risiko/forebyggelse af større uheld**

Kapaciteten på virksomhedens ammoniakkeoleanlæg forventes at blive udvidet og medføre, at mængden af ammoniak i anlægget øges fra nuværende 4 t til ca. 7 t. Danmark Protein er på nuværende tidspunkt ikke omfattet af bekendtgørelse nr. 1666 af 14. december 2006, om kontrol med risikoen for større uheld med farlige stoffer, da oplaget af ammoniak er mindre end 5 ton.

Efter udvidelsen af køleanlægget vil Danmark Protein fortsat ikke være en risikovirksomhed, på grund af afstanden til boliger. Der er d. 20. december 2007 truffet afgørelse om, hvorvidt Danmark Protein vil være omfattet af Miljøministeriets risikobekendtgørelse ved et oplag på 5 ton ammoniak.

### **3.2.15 Ophør**

I henhold til godkendelsesbekendtgørelsens § 45 er der fastsat supplerende vilkår med henvisning til kapitel 4 b i lov om forurennet jord. Dette indebærer, at virksomheden senest 4 uger efter helt eller delvist driftsophør skal anmelde dette til tilsynsmyndigheden med et oplæg til den vurdering, der skal foretages i henhold til ovennævnte lov.

### **3.2.16 Bedst tilgængelige teknik**

I henhold til godkendelsesbekendtgørelsens §25 stk. 1 skal godkendelsesmyndigheden som udgangspunkt lægge relevante BAT-konklusioner, der er vedtaget og offentliggjort af EU-kommissionen til grund i forbindelse med godkendelse af bilag 1 virksomheder. Hvis der ikke forefindes sådanne BAT-konklusioner, skal godkendelsesmyndigheden i stedet lægge konklusionerne om BAT i de eksisterende BAT-referencedokumenter til grund.

Der foreligger ikke vedtagne og offentliggjorte BAT-konklusioner for de Bilag 1 virksomheder, der er omfattet af listepunkt 6.4.c. Det eksisterende BAT-referencedokument er udgivet i 2006, og virksomheden har i forbindelse med ansøgning om miljøgodkendelse medsendt en redegørelse for, hvordan konklusionerne om BAT håndteres.

Herudover har virksomheden på foranledning af Miljøstyrelsen særskilt redegjort for de tekniske muligheder for at begrænse emissionen af tørt støv yderligere med henvisning til mindsteværdien i det interval, der i BAT-konklusionerne anses for teknisk muligt (5-20 mg).

Ved den eksisterende produktion af laktose anvendes vådvaskere som rensesforanstaltninger til begrænsnings af støvudledningen. Afkastluften fra de nye laktosetørrere vil derimod renses i posefilter inden udledning til det fri. Herved forventes en bedre rensning. Virksomheden har redegjort for de tekniske muligheder, der er til rådighed for at begrænse støvemissionen mest muligt under hensynstagen til det høje krav til hygiejne, som er nødvendig ved produktion af laktosepulver til baby mad. Det indebærer, at de posefiltre der anvendes, skal kunne renses ved CIP-rengøring. Virksomheden har redegjort for, at den laveste garanterede emission fra relevante leverandører af CIP-bare posefiltre er 10 mg/Nm<sup>3</sup>, hvilket svarer til de grænseværdier, der er fastsat for de eksisterende laktoseafkast i virksomhedens gældende miljøgodkendelser.

Det er på den baggrund Miljøstyrelsens vurdering, at virksomhedens gældende emissionsgrænseværdier for støv, svarer til det niveau, som er opnåeligt ved anvendelse af BAT.

Vandforbrug i driftsfasen vurderes til at blive ca. 700.000 m<sup>3</sup> totalt for hele produktionen på Danmark Protein, det svarer til det nuværende vandforbrug af oppumpet brøndvand. Der foretages løbende optimeringer af bl.a. CIP og genanvendelse af bl.a. RO-vand for at minimere forbruget. En stor del af vandforbruget i den nye laktoseafdeling vil være RO-vand.

Arla Foods arbejder som koncern løbende og systematisk med energioptimering på de enkelte driftssteder. Hos Danmark Protein udmøntes dette arbejde gennem optimering af CIP-anlæggene, gennemførelse af energiprojekter samt en øget kapacitetsudnyttelse. Virksomheden har endvidere et certificeret energiledelsessystem efter DE/EN 16001, og alle projekter bliver vurderet med hensyn til energieffektivitet og mulighed for varmegenindvinding. Konkret betyder det, at der anvendes A-motorer på pumper og frekvensomformere til pumper og ventilatorer.

På baggrund af ovenstående er det Miljøstyrelsens vurdering, at Arla Foods Ingredients Group P/S, Danmark Protein har truffet de nødvendige foranstaltninger til at forebygge og begrænse forureningen ved anvendelse af BAT.

### **3.3 Udtalelser/høringssvar**

#### **3.3.1 Udtalelse fra andre myndigheder**

Udkast til afgørelse har været i høring hos Ringkøbing-Skjern Kommune. Kommunen har udtalt, at vilkår om udformning af infiltrationsanlægget bør fastsættes i kommunens nedsivningstilladelse og ikke i miljøgodkendelsen, samt at det er tilstrækkeligt, at beredskabsinstrukser til håndtering af spild i tilfælde af uheld godkendes af tilsynsmyndigheden og ikke kommunen. Miljøgodkendelsen er tilrettet i overensstemmelse med kommunens udtalelse.

#### **3.3.2 Udtalelse fra borgere mv.**

Ansøgningen om godkendelse har været annonceret på Miljøstyrelsens hjemmeside d. 30. november 2012. Der er modtaget en enkelt anmodning om at få tilsendt ansøgningsmaterialet. Der er ikke kommet yderligere henvendelser vedrørende ansøgningen.

Herudover er udkast til miljøgodkendelse d. 2. april 2013 sendt til den nærmeste nabo til virksomheden, som efter Miljøstyrelsens vurdering kan betragtes som part i sagen, fordi det nye laktoseanlæg etableres på et areal, der ligger nærmere naboen end de eksisterende driftsbygninger. Der er ikke modtaget bemærkninger til afgørelsen fra naboen.

#### **3.3.2 Udtalelse fra virksomheden**

Udkast til afgørelse har været i høring hos virksomheden, som havde en række konkrete bemærkninger til formulering af vilkår. Disse er inddraget i den endelige miljøgodkendelse.



## **4. FORHOLDET TIL LOVEN**

### **4.1 Lovgrundlag**

Oversigt over det anvendte lovgrundlag findes i bilag E.

#### **4.1.1 Miljøgodkendelsen**

Denne godkendelse gives i henhold til § 33, stk. 1, i miljøbeskyttelsesloven og omfatter kun de miljømæssige forhold, der reguleres af denne lov.

Godkendelsen gives som et tillæg til virksomhedens samlede miljøgodkendelse af 29. november 2005, og gives under forudsætning af, at såvel de vilkår, der er anført i denne godkendelse som vilkår øvrige gældende godkendelser overholdes.

Godkendelsen bortfalder, hvis den ikke har været udnyttet i 3 på hinanden følgende år, jf. miljøbeskyttelseslovens § 78a.

#### **4.1.2 Listepunkt**

Hovedaktiviteten på Arla Foods Ingredients Group P/S, Danmark Protein, er omfattet af godkendelsesbekendtgørelsens bilag 1, punkt 6.4 c) Behandling og forarbejdning af ublandet mælk, inkl. flydende mælkefraktioner, når den modtagne mælkemængde er på over 200 tons/dag (i gennemsnit på årsbasis).

Herudover er virksomhedens naturgasfyrede kraft- og varmeproducerende anlæg selvstændigt omfattet af bilag 2, punkt G 201: Kraftproducerende anlæg, varmeproducerende anlæg, gasturbineanlæg og motoranlæg med en samlet nominel indfyret effekt på mellem 5 og 50 MW. Disse anlæg er således godkendt som biaktiviteter til virksomhedens hovedaktivitet.

#### **4.1.3 Revurdering**

Godkendelsen vil blive revurderet i overensstemmelse med gældende regler i godkendelsesbekendtgørelsens §§ 36 og 37.

#### **4.1.5 VVM-bekendtgørelsen**

Virksomheden er opført på bilag 2 i VVM-bekendtgørelsen. Miljøstyrelsen har foretaget en screening af anlæggets virkning på miljøet, jf. bekendtgørelsens bilag 3, og der er den 4. januar 2013 truffet særskilt afgørelse herom. Projektet vurderes ikke at kunne påvirke miljøet væsentligt, og er derfor ikke VVM-pligtigt.

#### **4.1.6 Habitatdirektivet**

Der skal ikke foretages en nærmere konsekvensvurdering af projektets virkninger på Natura 2000-områder eller bilag IV arter, jf. bekendtgørelse nr. 408 af 1. maj 2007 om udpegning og administration af internationale naturbeskyttelsesområder samt beskyttelse af visse arter. Det skyldes, at projektet ikke i sig selv eller i forbindelse med andre planer og projekter vurderes at kunne påvirke Natura 2000-områder eller konkrete bilag IV arter væsentligt. Der henvises til afsnit 3.2.1.

### **4.2 Øvrige afgørelser**

Ud over denne godkendelse gælder følgende godkendelser fortsat:

- Miljøgodkendelse af den samlede virksomhed af 29. november 2005
- Miljøgodkendelse af nyt kedelhus med kedelanlæg af 3. november 2006
- Miljøgodkendelse af ny indvejningstank af 14. marts 2007
- Miljøgodkendelse af nyt spraytårn af 8. november 2010
- Miljøgodkendelse en udvidelse af virksomhedens filtreringsprocesser af 20. marts 2012

- Miljøgodkendelse af eksisterende udviklingsafdeling samt opførelse af nyt kemikalielager og fire nye produktionssiloer af 31. maj 2012.
- Miljøgodkendelse af en ny gasfyrer kalorifere på 7,4 MW af 24. september 2012

### **4.3 Tilsyn med virksomheden**

Miljøstyrelsen er tilsynsmyndighed for virksomheden.

### **4.4 Offentliggørelse og klagevejledning**

Denne miljøgodkendelse vil blive annonceret på [www.mst.dk](http://www.mst.dk).

#### Miljøgodkendelsen

Følgende parter kan klage over miljøgodkendelsen til Natur- og Miljøklagenævnet

- ansøgeren
- enhver, der har en individuel, væsentlig interesse i sagens udfald
- kommunalbestyrelsen
- Sundhedsstyrelsen
- landsdækkende foreninger og organisationer i det omfang, de har klageret over den konkrete afgørelse, jf. miljøbeskyttelseslovens §§ 99 og 100
- lokale foreninger og organisationer, der har beskyttelse af natur og miljø eller rekreative interesser som formål, og som har ønsket underretning om afgørelsen

En eventuel klage skal være skriftlig og skal sendes til Miljøstyrelsen, Lyseng allé 1, 8250 Højbjerg eller [aar@mst.dk](mailto:aar@mst.dk). Klagen skal være modtaget senest den 29. maj 2013 inden kl. 16.00. Miljøstyrelsen videresender klagen til Natur- og Miljøklagenævnet.

Det er en betingelse for Natur- og Miljøklagenævnets behandling af Deres klage, at De indbetaler et gebyr til Natur- og Miljøklagenævnet. Klagegebyret er fastsat til 500 kr.

De modtager en opkrævning på gebyret fra Natur- og Miljøklagenævnet, når nævnet har modtaget klagen fra Miljøstyrelsen. De skal benytte denne opkrævning ved indbetaling af gebyret. Natur- og Miljøklagenævnet modtager ikke check eller kontanter. Natur- og Miljøklagenævnet påbegynder behandlingen af klagen, når gebyret er modtaget. Betales gebyret ikke på den anviste måde og inden for den fastsatte frist på 14 dage, afvises klagen fra behandling.

Gebyret bliver tilbagebetalt, hvis

- 1) klagesagen fører til, at den påklagede afgørelse ændres eller ophæves,
- 2) klageren får helt eller delvis medhold i klagen,
- 3) klagen afvises på grund af overskredet klagefrist, manglende klageberettigelse eller fordi klagen ikke er omfattet af Natur- og Miljøklagenævnets kompetence.

Man skal være opmærksom på, at gebyret ikke bliver tilbagebetalt, hvis den eneste ændring af den påklagede afgørelser er, at fristen for at efterkomme afgørelsen forlænges, som følge af den tid, der er gået til at behandle sagen i klagenævnet.

Vejledning om gebyrordningen kan findes på Natur- og Miljøklagenævnets hjemmeside.

Virksomheden vil få besked, hvis vi modtager en klage.

#### *Betingelser, mens en klage behandles*

Virksomheden vil kunne udnytte miljøgodkendelsen, mens Natur- og Miljøklagenævnet behandler en eventuel klage, medmindre nævnet bestemmer noget andet. Forudsætningen for det er, at virksomheden opfylder de vilkår, der er stillet i godkendelsen. Udnyttes miljøgodkendelsen indebærer dette dog ingen begrænsning for Natur- og Miljøklagenævnets mulighed for at ændre eller ophæve godkendelsen.

### Søgsmål

Hvis man ønsker at anlægge et søgsmål om miljøgodkendelsen ved domstolene, skal det ske senest 6 måneder efter, at Miljøstyrelsen har offentliggjort afgørelsen.

## **4.5 Liste over modtagere af kopi af afgørelsen**

Denne afgørelse er sendt i kopi til:

Arla Foods

[birgitte.koch@arlafoods.com](mailto:birgitte.koch@arlafoods.com)

[hlnis@arlafoods.com](mailto:hlnis@arlafoods.com)

Arla Foods Ingredients Group P/S, Danmark Protein

[erik.veslov@arlafoods.com](mailto:erik.veslov@arlafoods.com)

[pernille.nielsen@arlafoods.com](mailto:pernille.nielsen@arlafoods.com)

Ringkøbing-Skjern Kommune

[post@rksk.dk](mailto:post@rksk.dk)

[yvonne.grandahl@rksk.dk](mailto:yvonne.grandahl@rksk.dk)

[inga.mikkelsen@rksk.dk](mailto:inga.mikkelsen@rksk.dk)

Sundhedsstyrelsen, Region Midt

[midt@sst.dk](mailto:midt@sst.dk)

Danmarks Naturfredningsforening

[dn@dn.dk](mailto:dn@dn.dk)

Friluftsrådet, kreds Midt-Vestjylland

[ringkoebing-skjern@dn.dk](mailto:ringkoebing-skjern@dn.dk)

Fødevarerregion Vest

[midtvestjylland@friluftsraadet.dk](mailto:midtvestjylland@friluftsraadet.dk)

Danmarks Fiskeriforening

[region.vest@fvst.dk](mailto:region.vest@fvst.dk)

Ferskvandsfiskeriforeningen

[mail@dkfisk.dk](mailto:mail@dkfisk.dk)

Dansk Ornitologisk Forening

[gun@ferskvandsfiskeriforeningen.dk](mailto:gun@ferskvandsfiskeriforeningen.dk)

[ringkoebing-skjern@dof.dk](mailto:ringkoebing-skjern@dof.dk)

Danmarks Sportsfiskerforbund

[natur@dof.dk](mailto:natur@dof.dk)

[post@sportsfiskerforbundet.dk](mailto:post@sportsfiskerforbundet.dk)

## **5. BILAG**

**Bilag A: Miljøteknisk beskrivelse**

**Bilag B: Kort over virksomhedens beliggenhed i 1:25.000**

**Bilag C: Situationsplan over udvidelsen af laktoseafdelingen**

**Bilag D: Oversigt over placering af støvafkast**

**Bilag E: Lovgrundlag - Referenceliste**

**Bilag F: Liste over dokumenter i sagen**



**Miljøteknisk beskrivelse for udvidelse af laktoseproduktion, Arla Foods Ingredients Group P/S, Danmarks Protein**

Rev 1 den 27.10.2012

<b>A</b>	<b>Oplysninger om ansøger og ejerforhold</b>
)	<b>ansøgerens navn, adresse og telefonnummer</b>
	Arla Foods Ingredients Group P/S Danmark Protein, Sønderupvej 26, 6920 Videbæk, Erik Vesløv telefonnr. 72177741.
)	<b>virksomhedens navn, adresse, matrikelnummer og CVR- og P- nummer</b>
	Arla Foods Ingredients Group P/S Danmark Protein, Sønderupvej 26, 6920 Videbæk matrikelnr. 1 AE m.fl. CVR nr. 33372116 P. nr. 1.001.971.408.
)	<b>lavt, adresse og telefonnummer på ejeren af ejendommen, hvorpå virksomheden er beliggende eller ønskes opført, hvis ejeren ikke er identisk med ansøgeren</b>
	./.
)	<b>oplysning om virksomhedens kontaktperson: Navn, adresse og telefonnummer</b>
	Pernille Nielsen, Sønderupvej 26, 6920 Videbæk, telefonnr. 72177949 / pnnil@arlafoods.com.  I forbindelse med nærværende ansøgning dog Helle Nielsen, Sønderhøj 14, 8260 Viby J, telefonnr. 89381496 / <a href="mailto:hlnis@arlafoods.com">hlnis@arlafoods.com</a>
<b>B</b>	<b>oplysninger om virksomhedens art</b>
)	<b>virksomhedens listebetegnelse jf. bilag 1 og 2 i bek. om godkendelse af listevirksomheder, for virksomhedens hoved-aktivitet og eventuelle biaktiviteter</b>
	F105, Virksomheder for behandling og forarbejdning af mælk eller flydende mælkefraktioner, når den modtagne mængde mælkebaseret råvare er på mere end 200 tons pr. dag i gennemsnit på årsbasis.
)	<b>Kort beskrivelse af det ansøgte projekt. Angivelse af om der er tale om nyanlæg eller om driftsmæssige udvidelser/ændringer af bestående virksomhed. Hvis der er tale om udvidelse af en ikke tidligere godkendt virksomhed, som bliver godkendelsespligtig på grund af udvidelsen, skal der gives oplysninger om hele virksomheden inkl. udvidelsen</b>
	Der søges om udvidelse af den nuværende laktoseproduktion på 29.000 tons pr. år (2011) til 70.000 tons laktosepulver pr. år.  Indvejning af råvare i form af permeatkoncentrat vil i den sammenhæng øges med

ca. 300.000 tons permeatkonzentrat pr. år. Dette medfører en stigning fra nuværende samlede råvaremængde på 774.000 tons (2011) til en samlet råvaremængde på ca. 1.200.000 ton pr. år incl. den godkendte kapacitetsudvidelse i forbindelse med miljøgodkendelse for nyt proteintørretårn af 8. november 2010.

Der har i mange år været fokus på proteindelen af vallen, hvor hovedparten af sukkerdelen indtil nu har været brugt til dyrefoder. Projektet muliggør at Danmark Protein kan forarbejde og udnytte laktosen fra hele den nuværende tilgængelige mængde permeat i Danmark og Sverige til human ernæring.

Projektet medfører etablering af en ny laktoseafdeling med dertilhørende procesanlæg, silotanke og afsækningsanlæg. Produktionsprocesserne i den nye laktoseafdeling vil som i den nuværende laktoseafdeling bestå af opkoncentrering af permeatet ved filtrering og inddampning, udkrystallisation af laktosen og efterfølgende dekantering og fluidbedtørring. Dog vil der indføres to nye processtrin bestående af en ionbytningsproces til blødgøring af det opkoncentrede permeat samt en affarvning af permeatet med aktiv kul. Se vedlagte flowdiagram over processen.

Projektet medfører en bygningsmæssige udvidelse til ny laktoseafdeling, forsyningsbygninger og lagerområde på ca. 15.000 m<sup>2</sup> fra de nuværende 32.000 m<sup>2</sup> til i alt 47.000 m<sup>2</sup>. *I det tidligere fremsendte ansøgningsmateriale var der ved en fejl ikke medtaget areal for det allerede godkendte tørretårn. Dette er nu rettet.*

Silotankkapaciteten udendørs udvides med 6 stk 200 m<sup>3</sup> tanke til flydende råvare og mellemprodukter, der påtænkes placeret på taget samt 2 stk 250 m<sup>3</sup> til moderlud og 2 stk 150 m<sup>3</sup> til RO-polisher vand. For placering af udvidelserne henvises til vedlagte tegningsmaterialer.

Serviceinstallationer som kedelanlæg og isvandsanlæg vil blive udvidet. *I det oprindeligt indsendte ansøgningsmateriale er der ansøgt om 3 nye kedler. Ansøgningen skal ændres til at omfatte ansøgning om 1 ny kedel, der placeres i eksisterende kedelhus. Den ny kedelbygning som var vist på tidligere fremsendte tegning er fjernet og der vedlægges en revideret tegning.*

Der vil ske en forøgelse af ressourceforbrug, affald mv. De nuværende mængder samt fremtidige mængder fremgår af denne beskrivelse. De nuværende mængder er primært oplysninger fra grønt regnskab 2011.

Der vil i tilknytning til produktionsudvidelsen være øget transport til og fra fabrikken af råvare og færdigvarer. *Støj fra denne transport fremgår af den opdaterede støj kortlægning – støjrapport er vedlagt.*

I forbindelse med denne ansøgning vil der ske adskillelse af processpildevand og overfladevand fra tagflader og befæstede arealer, således overfladevand ikke længere skal ledes til renseanlægget. Der ansøges derfor om tilladelse til etablering af et vådområde på mark nord for fabrikken til nedsivning af regnvand fra tagflader og asfalterede arealer fra Danmark Protein. Se notat fra Alectia vedr. Afledning af regnvand ved nedsivning.

De nye anlæg vil være omfattet af gældende procedurer for nødberedskab og sikkerhedsmæssige foranstaltninger. Det indebærer at de kommende silotanke overvåges og bestykses med de samme niveaufølere mv. som eksisterende tanke.

*Instrukser i beredskabsplanen vil blive opdateret med hensyn til sikring mod forurening af overfladevand, f.eks. ved udslip af kemikalier fra tankbil. I forbindelse hermed vil der blive lavet en kortlægning af befæstede arealer, der fremover leder vand til nedsivning samt test af strømningsveje på arealer, der afvander til overfladevand*

<i>og spildevand. Kloakriste der løber til overfladevand vil blive afmærket. Ligeledes etableres et forbassin til vådområdet for nedsivning af regnvand med ventil, som kan lukkes automatisk i tilfælde af uheld.</i>	
<b>)</b>	<b>'urdering af, om virksomheden er omfattet af Miljøministeriets bekendtgørelse om kontrol med risiko for større uheld med farlige stoffer</b>
<p>Danmark Protein er jf. bekendtgørelse nr. 1666 af 14. december 2006 ikke en <i>risikovirksomhed</i>.</p> <p>Kapaciteten på det nuværende køleanlæg kan blive udvidet og medføre at mængden af ammoniak i anlægget øges fra nuværende 4 t til ca. 7 t. Selv efter en evt. udvidelse vil Danmark Protein fortsat ikke være en risikovirksomhed jf afgørelse af 20. december 2007 om, hvorvidt Arla Foods amba Danmark Protein, Sønderupvej 26, Nr. Vium, 6920 Videbæk er omfattet af Miljøministeriets risikobekendtgørelse.</p>	
<b>)</b>	<b>Ivis det ansøgte projekt er midlertidigt, skal det forventede ophørstidspunkt oplyses</b>
./.	
<b>C</b>	<b>Oplysninger om etablering</b>
<b>)</b>	<b>Oplysning om, hvorvidt det ansøgt kræver bygningsmæssige udvidelser/ændringer</b>
<p>De bygningsmæssige udvidelser er fremhævet og ses på vedlagte situationsplan. <i>Revideret.</i></p> <p>Byggetilladelse ansøges ved Ringkøbing-Skjern kommune.</p> <p>Der søges om tilladelse til påbegyndelse af bygge anlægsarbejdet inden den endelige miljøgodkendelse foreligger.</p>	
<b>0)</b>	<b>Forventede tidspunkter for start og afslutning af bygge- og anlægsarbejder og for start af virksomhedens drift. Hvis ansøgningen omfatter planlagte udvidelser eller ændringer, jf. lovens § 36, oplyses tillige den forventede tidshorisont for gennemførelse af disse</b>
<p>Byggeriet forventes påbegyndt foråret 2013 og afsluttet medio 2014.</p> <p>Efter igangsætning af produktion på de nye anlæg i den nye laktoseafdeling vil der i en midlertidig periode af ½-1 år være produktion på anlæggene i både den gamle laktoseafdeling og den nye laktoseafdeling. Herefter vil de gamle anlæg blive nedlagt og hele produktionen af laktose foregå på de nye anlæg i den nye laktoseafdeling.</p>	
<b>D</b>	<b>Oplysninger om virksomhedens beliggenhed</b>
<b>1)</b>	<b>Situationsplan med nordpil i ex. 1:4000</b>
Fremgår af vedlagte situationsplan.	
<b>2)</b>	<b>Redegørelse for virksomhedens lokaliseringsovervejelser</b>
Danmark Protein har i mange år haft den nuværende placering i lokalplanområde udlagt til industri. Udvidelsen sker i tilknytning til eksisterende virksomhed.	

<b>3) Virksomhedens daglige driftstid</b>
Danmark Protein er i døgndrift alle ugens 7 dage.
<b>4) Oplysninger om til- og frakørselsforhold samt en vurdering af støjbelastning i forbindelse hermed.</b>
Den øgede produktion af laktose vil medføre en øget transport af råvare og færdigvare. Der er <i>udarbejdet</i> en opdatering af den samlede støjpåvirkning efter udvidelsen. Den øgede transport fremgår af støjkortlægningen, og <i>støjrapporten vedlægges</i> .

<b>E Tegninger over virksomhedens indretning</b>
<p>15) Den tekniske beskrivelse, jf. punkt F og H , skal ledsages af tegninger, der – i det omfang det er relevant – viser følgende</p> <ul style="list-style-type: none"> <li>a) placering af alle bygninger og andre dele af virksomheden på ejendommen</li> <li>b) produktions- og lagerlokalers placering og indretning, herunder placering af produktionsanlæg mv. Hvis der foretages arbejder udendørs, angives placeringen af dette</li> <li>c) placering af skorstene og andre luftafkast</li> <li>d) placering af støj- og vibrationskilder</li> <li>e) virksomhedens afløbsforhold, herunder kloakker, sandfang, olieudskillere, brønde, tilslutningssteder til offentlig kloak og befæstige arealer</li> <li>f) placering af oplag af råvarer, hjælpestoffer og affald, herunder overjordiske såvel som nedgravede tanke og beholdere samt rørføring</li> <li>g) interne transportveje</li> </ul> <p>Tegningerne skal forsynes med målestok og nordpil</p>
<p>Oplysningerne fremgår af følgende materiale:</p> <p>a) b) c) d) f) g) Se vedlagte situationsplan. <i>Revideret tegning vedlagt.</i></p> <p>e) Opdateret kloakplan eftersendes. I notat fra Alecia fremgår placering af nyt vådområde til regnvand. <i>Revideret notat er under udarbejdelse og fremsendes snarest.</i></p>
<b>F Beskrivelse af virksomhedens produktion</b>
6) Oplysninger om produktionskapacitet samt art og forbrug af råvarer, energi, vand og hjælpestoffer, herunder mikroorganismer



Nedenstående mængder angivet for den nuværende situation er på baggrund af forbrug og udledning i 2011. De fremtidige råvaremængder er estimeret med baggrund i en produktion på 70.000 tons laktosepulver årligt og er incl. de mængder, der allerede er godkendt i forbindelse med godkendelse af proteintørretårn 4 og udvidelse af filtreringsprocesser i henholdsvis 2010 og 2012.

Der er tilføjet en ekstra kolonne i skemaet med angivelse af allerede godkendte mængder og der er tilføjet produktionskapacitet samt produktion af proteiner.

Type	Nuværende mængde (2011)	Allerede godkendte mængder	Fremtidige mængder
<b>Produktionskapacitet</b>			
Laktose/permeatpulver produceret [tons]	29.000		70.000
Produktionskapacitet laktose/permeatpulver [kg/time]	1) 3.900		1) 8.500
Proteiner produceret	17.000	30.000	30.000
Produktionskapacitet proteiner [kg/time]	1) 3.000	1) 5.900	1) 5.900
<b>Råvarer og hjælpestoffer</b>			
Forøget råvaremængde til udvidelsen (permeatkoncentrat) [tons]			300.000
Samlede mængde flydende mælke-baserede til produktion [tons]	774.000	900.000	1.200.000
<b>Kemikalier</b>			
Rengøringsmidler [tons]	2.590	2) 7.000	2) 9.000
<b>Forsyninger</b>			
Vand [m <sup>3</sup> ]	727.359	830.000	700.000
El [MWh]	52.867	106.000	116.000
Naturgas [MWh]	132.039	190.000	211.000
<b>Udvejning</b>			
Flydende mælkebaserede produkter til foder (moderlud) [tons]	20.289		85.000
<b>Affald</b>			
Genbrug f.eks. pap, papir metal [tons]	112	230	250
Forbrænding [tons]	326	400	490
Farligt affald i form af laboratorieaffald, oliebestanddele fra olieudskiller m.v. [tons]	13	15	25
Deponi: ristestof fra sandfang eller andet jf. lovgivning [tons]	3		3

1) Produktionskapaciteten kan ændre sig afhængig af blandt andet produktmix m.m.

2) Hovedparten af stigningen i rengøringsmidlerne udgøres af rene syre og baser.

7) Systematisk beskrivelse af virksomhedens procesforløb, herunder materialestrømme, energiforbrug og – anvendelse, beskrivelse af de væsentligste luftforurenings- og spildevandsgenererende processer / aktiviteter samt affaldsproduktion. De enkelte forureningskilder angives på tegningsmateriale

Se vedlagte flowdiagram over laktoseproces.

<b>18) Oplysninger om energianlæg (brændselstyper og maksimal indfyret effekt)</b>
<p><i>Kedelanlæg til produktion af damp udvides med 1 kedel med maksimalt indfyret effekt på 8 MW. Kedlen placeres i eksisterende kedelbygning. Se vedlagte situationsplan.</i></p> <p>Brændslet vil være naturgas. Der anvendes kun olie som back-up forsyning.</p>
<b>19) Oplysninger om mulige driftsforstyrrelser eller uheld, der kan medføre væsentlig ørøget forurening i forhold til normal drift</b>
<p>Driftsforstyrrelser eller uheld, der kan medføre væsentlig ørøget forurening i forhold til normal drift er beskrevet i gældende miljøgodkendelse for virksomheden. De nye anlæg vil være omfattet af gældende procedurer for nødberedskab.</p> <p>I øvrigt følges Arla Foods retningslinier for modtagelse, opbevaring og håndtering af kemikalier.</p> <p>Ved uheld med udslip af kemikalier fra f.eks. en tankbil kan der være risiko for forurening af overfladevand. For at afhjælpe effekt på vandkvaliteten i vådområdet ved uheld etableres et forbassin til vådområdet for nedsivning af regnvand med ventil, som kan lukkes <i>automatisk</i>. Forbassinet med stopventil sikrer, at afstrømningen fra det befæstede areal til vådområdet kan stoppes, hvis der sker et uheld f.eks. med en tankbil. <i>Ligeledes vil instrukser i beredskabsplanen blive opdateret med hensyn til sikring mod forurening af overfladevand i tilfælde af uheld. I forbindelse hermed vil der blive lavet en kortlægning af befæstede arealer, der fremover leder vand til nedsivning samt test af strømningsveje på uden-dørs arealer, der afvander til overfladevand og spildevand. Kloakriste der løber til overfladevand vil blive afmærket.</i></p>
<b>0) Oplysninger om særlige forhold i forbindelse med opstart/nedlukning af anlæg</b>
./.
<b>G Oplysninger om valg af bedste tilgængelige teknik</b>
<p><b>1) ledegørelse for den valgte teknologi og andre teknikker med henblik på at forebygge, og hvis dette ikke er muligt, at begrænse forureningen fra virksomheden, herunder begrundelse for hvorfor dette anses for den bedste tilgængelige teknik</b></p> <p><b>ledegørelsen skal indeholde oplysninger om mulighederne for</b></p> <ul style="list-style-type: none"> <li>○ <b>at effektivisere råvareforbruget</b></li> <li>○ <b>at substituere særligt skadelige eller betænkelige stoffer med mindre skadelige eller betænkelige stoffer,</b></li> <li>○ <b>at optimere produktionsprocesserne</b></li> <li>○ <b>at undgå affaldsfrembringelse og hvis dette ikke kan lade sig gøre, om mulighederne for genanvendelse og recirkulation og</b></li> <li>○ <b>at anvende bedste tilgængelige renseteknik</b></li> </ul> <p><b>ledegørelsen skal tillige belyse de energimæssige konsekvenser ved den valgte teknologi, herunder om der er valgt den meste energieffektive teknologi</b></p> <p><b>Desuden skal redegørelsen indeholde et resumé af de væsentligste af de eventuelle alternativer, som ansøger har undersøgt</b></p>
<u>Ressourceeffektivisering</u>

Ved udvidelse af laktoseafdelingen får man en bedre udnyttelse af mælkeråvaren og dermed udnyttes en større del af laktose i vullen til human ernæring i stedet for til foder. Eftersom en relativ stor del af miljøbelastningen fra mejeriprodukter ligger i primærproduktionsleddet er det vigtigt at udnytte så stor en del af mælkeråvaren som muligt.

Ligeledes arbejdes der med at minimere tilledningen til renseanlægget og der anvendes genbrugsvand i produktionen. Der arbejdes på at øge mængden af genbrugsvand, sådan at mængden af oppumpet vand fra borerne kan reduceres. I forbindelse med den nye laktoseafdeling etableres et NF/RO anlæg som kan producere vand til processen og derved fortrænge oppumpet brøndvand.

Etablering af et vådområde for nedsivning af regnvand fra de befæstede arealer på Danmark Protein vil nedsætte den hydrauliske belastning af renseanlægget.

Danmark Protein har effektiviseringsmål når det gælder både energi og vand. Der arbejdes derfor kontinuert med optimeringer af begge områder på Danmark Protein.

I Arla Foods miljøstrategi er der angivet generelle effektiviseringsmål på 3% pr år for reduktion af energiforbrug mv., som dels vil ske ved optimering af CIP anlæggene, gennemførelse af energiprojekter og en øget kapacitetsudnyttelse.

#### Kemikaliekriterier:

Alle kemiske produkter skal vurderes i forhold til de i Arla gældende kriterier vedrørende substitution.

#### Ledelsessystem:

Danmark Protein har et certificeret energiledelsessystem efter DS/EN 16001 og alle projekter bliver vurderet mht. energieffektivitet. Konkret betyder det bla. at der anvendes A-motorer på pumper og frekvensomformere til pumper og ventilatorer. Varmegenvinding vil altid overvejes i forbindelser med projekter.

#### Renseforanstaltninger:

Afkastluften fra de nye laktosetørrere renses i posefilter inden udledning til det fri i stedet for vådvasker, som er anvendt som renseforanstaltning på to af tørreanlæggene i den gamle laktoseafdeling og herved forventes en bedre rensning af luften. Der henvises til vedlagte notat vedr. støvfiltre for laktosetørrere og betragtninger i forhold til BAT.

I øvrigt henvises til vedlagte bilag vedr. BAT checkliste for oplag og mejeri.

## **H Oplysninger om forurening og forureningsbegrænsende foranstaltninger**

### **.uftforurening**

2)	<p>For hvert enkelt stof eller stofklasse angives massestrømmen for hele virksomheden og emissionskoncentrationen fra hvert afkast, som er nævnt under punkt 15. Det angives endvidere emissioner af lugt og mikroorganismer. For de enkelte afkast angives luftmængde og temperatur</p> <p>Stofklasser, massestrøm og emission angives som anført i Miljøstyrelsens gældende vejl. om begrænsning af lugt- og luftforurening fra virksomheden</p> <p>For mikroorganismer oplyses det systematiske navn, generel biologi og økologi, herunder eventuel patogenicitet, samt muligheder for overlevelse/påvirkning af det dre miljø. Koncentrationen af mikroorganismer i emissionen angives</p> <p>Beskrivelse af de valgte rensningsmetoder og rensningsgraden for de enkelte tilførte stoffer og mikroorganismer</p>
	<p>Der etableres tre nye fluidbedtørrere i den nye laktoseafdeling og to formalere. Afkastluften fra afkast renses i posefilter inden udledning til det fri. Afkastene er placeret 36 m over terræn. Der stilles krav til leverandøren om overholdelse af en emission på max. 10 mg/Nm<sup>3</sup>. <i>Se vedlagte notat vedr. støvfiltre til laktosetørrere.</i></p> <p>OML-beregning til eftervisning af overholdelse af vilkår i gældende miljøgodkendelse vedrørende udledning af støv er <i>udarbejdet og vedlægges.</i></p> <p>Se placering af afkast på vedlagt situationstegning.</p> <p>Der vil endvidere være afkast fra afsækningsanlæg samt siloer. Afkastluft fra siloer og afsækningsanlæg forsynes med filter.</p> <p>Disse afkast forventes ikke at medføre en væsentlig forøgelse af virksomhedens luftforurening.</p> <p><i>Ny kedel placeres i eksisterende kedelbygning og udledning af røggas sker gennem eksisterende skorsten.</i> Der henvises til OML-beregning for kedelanlæg, der <i>vedlægges.</i> Der vil blive sat krav til leverandøren om overholdelse af krav til emission iht. standardvilkår i bekt. om godkendelse af listevirksomhed.</p>
3)	<p><b>Oplysninger om virksomhedens emissioner fra diffuse kilder</b></p>
	<p>Af hensyn til fødevarer sikkerheden er døre og porte altid lukket undtagen ved ind- eller udtransport af ex. rengøringsmidler.</p>
4)	<p><b>Oplysninger om afvigende emissioner i forbindelse med opstart/nedlukning af anlæg</b></p>
	<p>Der er ingen afvigende emissioner ved opstart/nedlukning.</p>
25)	<p><b>Beregning af afkasthøjder for hvert enkelt afkast med de beregningsmetoder, der er angivet i miljøstyrelsens gældende vejl. om begrænsning af lugt- og luftforurening fra virksomheder</b></p>
	<p>OML beregninger for støv incl. nye afkast fra tørreanlæg og formaler <i>udarbejdet og vedlægges.</i></p>
	<p><b>Spildevand</b></p>
6)	<p><b>Ivis der søges om tilladelse til at aflede spildevand, skal virksomheden udarbejde en spildevandsteknisk beskrivelse. Beskrivelsen skal indeholde følgende;</b></p> <ul style="list-style-type: none"> <li>○ oplysninger om spildevandets oprindelse, herunder om der er tale om produktionsspildevand, overfladevand, husspildevand og kølevand</li> </ul>

- for hver spildevandstype oplyses om mængde, sammensætning og afløbssteder for det spildevand som virksomheden ønsker at aflede, herunder oplysninger om temp., pH og koncentrationer af forurenende stoffer, samt oplysninger om mikroorganismer
- maksimale mængder af spildevand pr. døgn og pr. år samt variationen i afledning over døgn, uge, måned eller år
- oplysning om størrelse af på sandfang og olieudskillere
- en beskrivelse af de valgte rensemetoder og rensningsgraden for de enkelte tilførte stoffer og mikroorganismer

Processpildevand udledes fortsat til Arla Foods ambas fælles renseanlæg for Nr. Vium mejeri, Arinco og Danmark Protein.

Der vil komme en øget spildevandsmængde fra den nye laktoseafdeling og i en periode på ½-1 år vil der ske udledning af spildevand fra det gamle laktoseanlæg og det nye anlæg indtil det nye anlæg er i fuld drift. Total set øges mængden af spildevand fra Danmark Protein ikke, da der er igangsat følgende projekter til reduktion af spildevandet.

- Etablering af nye filtreringsanlæg (er allerede godkendte), der generer mere vand, der kan bruges i produktionen og derved fortrænge oppumpet brøndvand, så mængden af oppumpet brøndvand ikke øges.
- Adskillelse af regnvand fra processpildevand. Regnvand fra Danmarks Protein ledes i dag til Arla Foods fælles renseanlæg og for at mindske den hydrauliske belastning på renseanlægget separeres regnvand og processpildevand og der ansøges hermed om tilladelse til afledning af regnvand fra befæstigede arealer på Danmark Protein til vådområde med nedsivning, der etableres på mark nord for fabrikken. Se vedlagte notat fra Alec-tia vedr. afledning af regnvand.

Projektet medfører ikke nye komponenter i processpildevandet, idet der ikke indføres hverken nye typer af hjælpestoffer eller rengøringsmidler.

Samlet set vil spildevandsmængden fra DP efter udvidelsen af laktoseafdelingen kunne holdes inden for renseanlæggets eksisterende godkendelse.

*Der henvises til fremsendt redegørelse for fremtidig belastning af fælles renseanlæg ved Arla Foods, Nr. Vium mejeri af 22. oktober 2012.*

**7) Oplysninger om, hvorvidt spildevandet skal afledes til kloak eller udledes direkte til recipient eller andet . Ansøgning om tilslutning til offentligt spildevandsanlæg indsendes særskilt til kommunen jf. miljøbeskyttelseslovens § 28**

For at nedsætte den hydrauliske belastning af det fælles renseanlæg for Nr. Vium mejeri, Arinco og Danmark Protein ønsker Danmark Protein at separere processpildevand og regnvand, som i dag samles og ledes til det fælles renseanlæg. Regnvand fra befæstigede arealer ønskes udledt til vådområde med nedsivning, der skal etableres på mark nord for fabrikken. Se vedlagte notat fra Alec-tia vedr. Afledning af regnvand.

Processpildevand udledes fortsat til Arla Foods ambas fælles renseanlæg for Nr. Vium mejeri, Arinco og Danmark Protein.

**8) Hvis der søges om tilladelse til direkte udledning til recipient, skal der indsendes oplysninger om opblandingsforhold i det modtagende vandområde**

./.	
<b>9)</b>	<b>Ivis virksomheden ønsker at udlede 22 tons kvælstof eller 7,5 tons fosfor pr. år eller derover til recipient, skal ansøgningen tillige ledsages af de oplysninger, der remgår af den til enhver tid gældende spildevandsbekendtgørelse</b>
./.	
<b>Støj</b>	
<b>0)</b>	<b>Beskrivelse af støj- og vibrationskilder, herunder intern kørsel og transport samt indendørs arbejde og materialehåndtering jf. punkt 15</b>
Der henvises til rapport vedr. ekstern støj som <i>vedlægges</i> . I rapporten vurderes støj fra den øgede transport samt der laves en vurdering af støjbelastningen fra den nye laktoseafdeling med henblik på at stille krav til leverandørerne af de nye anlæg. Da der som sådan ikke anvendes værktøj eller procesudstyr med afgivelse af vibrationer forelægges der ingen undersøgelser heraf.	
<b>1)</b>	<b>Beskrivelse af de planlagte støj- og vibrationsdæmpende foranstaltninger for de enkelte støj- eller vibrationsfremkaldende anlæg, maskiner og køretøjer til intern transport og for virksomheden som helhed</b>
Der henvises til støjkortlægning, som <i>vedlægges</i> .	
<b>2)</b>	<b>Beregning af det samlede støjniveau i de mest støjbelastede punkter i naboområderne udført som "miljømåling – ekstern støj" efter Miljøstyrelsens gældende vejledning om støj</b>
Der henvises til støjkortlægning, som <i>vedlægges</i> .	
<b>Affald</b>	
<b>3)</b>	<b>Oplysninger om sammensætning og årlig mængde af virksomhedens affald, herunder farligt affald. For farligt affald angives EAK-koderne</b>
Der forventes en stigning i mængden af affald ved den øgede produktion af laktose. Se pkt. 6. Der forventes ikke nye affaldstyper ved det ansøgte projekt.	
<b>4)</b>	<b>Oplysninger om, hvordan affaldet håndteres på virksomheden og om mængden af affald og restprodukter, som oplagres på virksomheden</b>
Se oplysninger under punkt 16 og 33. Opbevaring og håndtering sker efter de til enhver tid gældende regler.	
<b>5)</b>	<b>Angivelse af, hvor store affaldsmængder der går til henholdsvis nyttiggørelse og bortskaffelse.</b>
Se affaldsfordeling under punkt 16.	
<b>Jord og grundvand</b>	

36)	<p>beskrivelse af de foranstaltninger, der er truffet til beskyttelse af jord og grund- and i forbindelse med henholdsvis håndtering og transport af forurenende stof- er, oplagspladser for fast og lydende affald, samt nedgravede rør, tanke og behol- lere</p>
	<p>Indretning og sikring af tanke til flydende produkter og rengøringskemikalier vil overholde krav i gældende miljøgodkendelse for Danmark Protein samt Arla Foods interne retningslinier for opbevaring af kemikalier.</p>
<b>I</b>	<b>Forslag til egenkontrol</b>
7)	<p>Virksomhedens forslag til vilkår og egenkontrollvilkår for virksomhedens drift, her- under vedr. risikoforholdene</p> <p>Egenkontrollvilkår bør indeholde:          orslag til kontrolmålinger, herunder prøvetagningssteder          orslag til rutiner for vedligeholdelse og kontrol af renseforanstaltninger          orslag til metoder til identifikation og overvågning af de aktuelle mikroorganismer          produktionen og i omgivelserne          orslag til overvågning af parametre, der har sikkerhedsmæssig betydning</p> <p>Ivis virksomheden har et ledelsessystem opfordres til at koordinere forslag til egenkontrollvilkår med ledelsessystemets rutiner</p>
	<p>Vilkår og egenkontrollvilkår i den gældende miljøgodkendelse forventes overholdt.</p>
<b>J</b>	<b>Oplysninger om driftsforstyrrelser og uheld</b>
8)	<p>Oplysninger om særlige emissioner ved de under punkt 19 nævnte driftsforstyr- relser eller uheld</p>
	<p>./.</p>
9)	<p>beskrivelse af de foranstaltninger, der er truffet for at imødegå driftsforstyrrelser og uheld</p>
	<p>Se pkt. 19.</p>
0)	<p>beskrivelse af de foranstaltninger, der er truffet for at begrænse virkningerne på mennesker og miljø af de under punkt 19 nævne driftsforstyrrelser eller uheld</p>
	<p>Se pkt. 19.</p>
<b>K</b>	<b>Oplysninger i forbindelse med virksomhedens ophør</b>
41	<p>Oplysninger om, hvilke foranstaltninger ansøgeren agter at træffe for at forebygge forurening i forbindelse med virksomhedens ophør</p>
	<p>I tilfælde af ophør af produktionen vil Arla Foods Ingredients Group i henhold til aftale med relevante myndigheder udarbejde en plan for eventuelle nødvendige foranstaltninger for at forebygge forurening.</p>
<b>L</b>	<b>ikke-teknisk resumé</b>

**42 Oplysningerne i ansøgningen skal sammenfattes i et ikke-teknisk resumé**

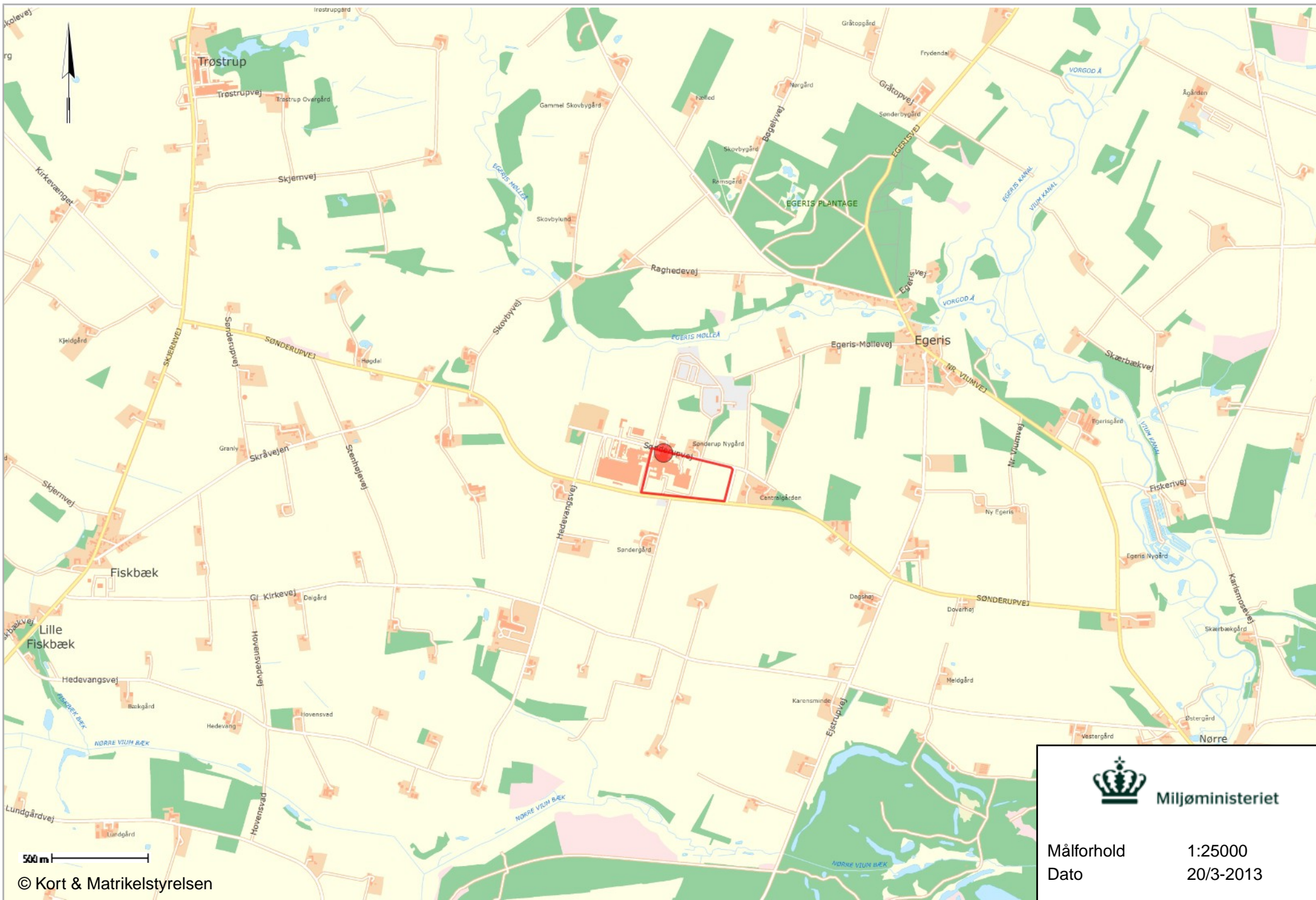
Ansøgningen omfatter udvidelse af Danmark Proteins produktion af laktose ved etablering af en nye laktoseafdeling med dertil hørende anlæg. Dette vil medføre bygningsmæssige udvidelser til produktion og forsyning.

**Ansøgning udarbejdet**

01.10.2012 af Helle Nielsen, Arla Foods amba Global QEHS / Pernille Nielsen,  
Arla Foods Ingredients Group P/S

*Revideret 27.10.2012*





© Kort & Matrikelstyrelsen



Miljøministeriet

Målforhold

1:25000

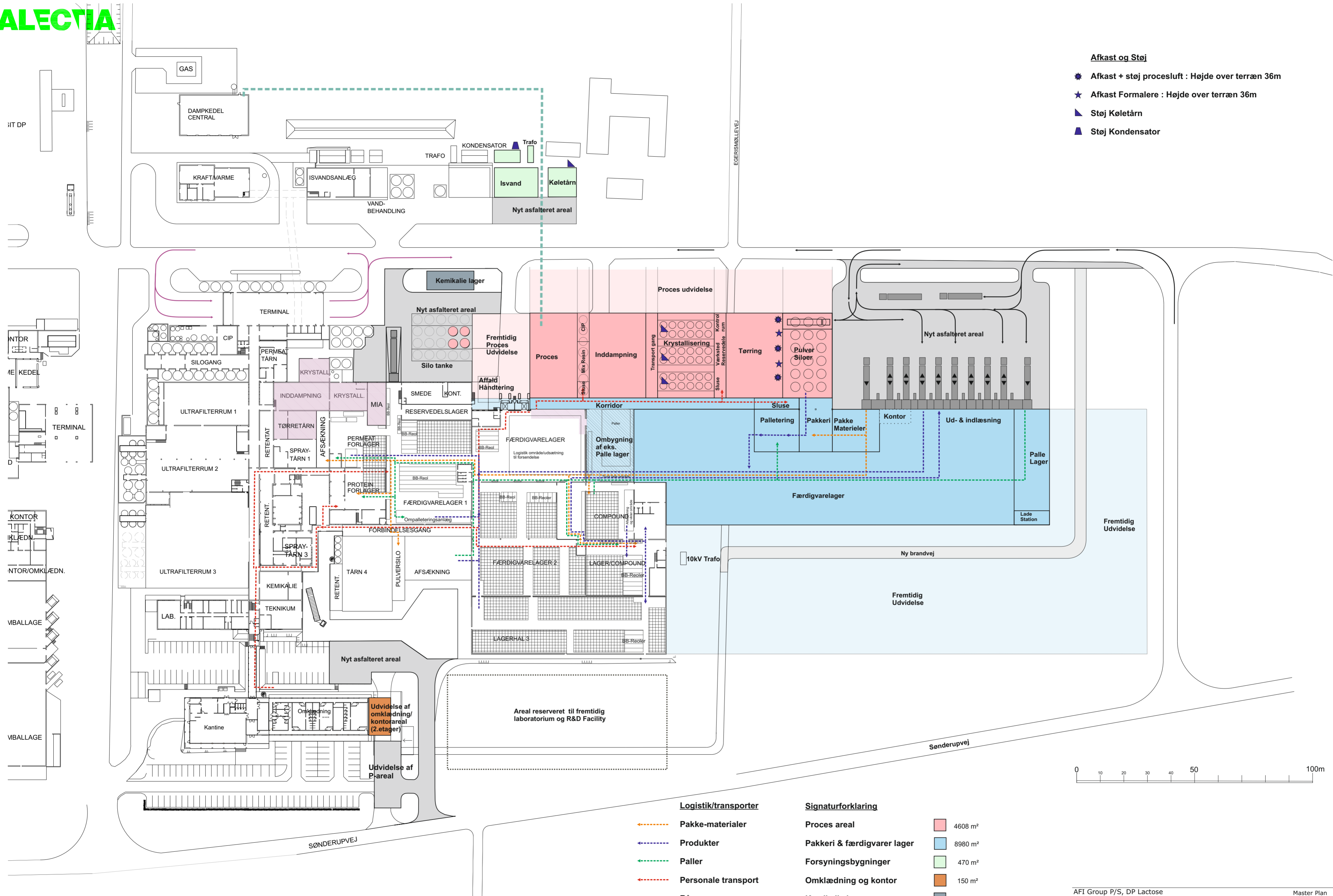
Dato

20/3-2013

### Afkast og Støj

- ★ Afkast + støj procesluft : Højde over terræn 36m
- ★ Afkast Formalere : Højde over terræn 36m
- ▲ Støj Køletårn
- ▲ Støj Kondensator

SIT DP

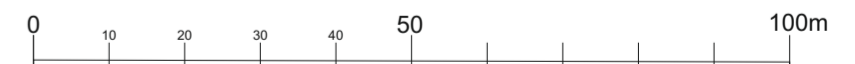


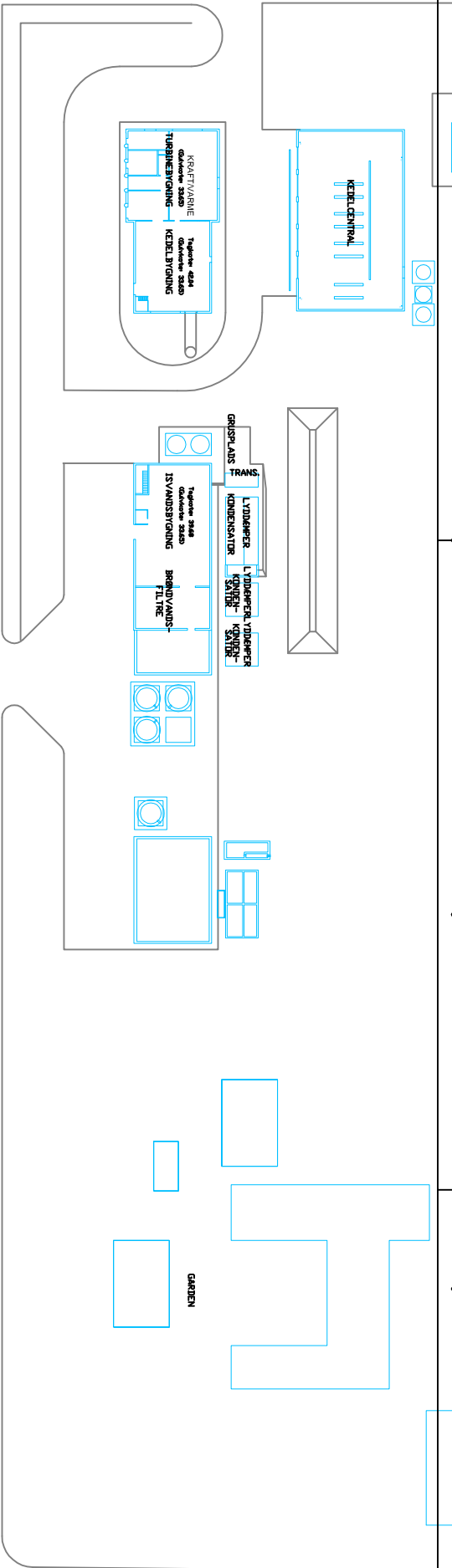
### Logistik/transporter

- Pakke-materialer
- Produkter
- Paller
- Personale transport
- Råvarer
- Produkt transport
- Pakkematerialer

### Signaturforklaring

- Proces areal 4608 m<sup>2</sup>
- Pakkeri & færdigvarer lager 8980 m<sup>2</sup>
- Forsyningsbygninger 470 m<sup>2</sup>
- Omkledning og kontor 150 m<sup>2</sup>
- Kemikalie lager 160 m<sup>2</sup>
- Ombygning af Lager 600 m<sup>2</sup>
- Ombygning af eks. produktion 975 m<sup>2</sup>
- Nyt asfalteret areal 9500 m<sup>2</sup>





- GULVORTE OVERALT: 36,65
- ▨ = TAKORTE: 43,95
- 1 Nyt spraytårn (Tårn 4)
  - 2 Protein tårn
  - 3 Anhydri
  - 4 Lactosetørrer
  - 5 Lactosetørrer
  - 6 Spraytårn Niro 2 a
  - 7 Spraytårn Niro 2 b
  - 8 Spraytårn Niro 3 a
  - 9 Spraytårn Niro 3 b
  - 10 Spinitash
  - 11 Pulverisilo
  - 12 Arodo 1 (Compound)
  - 13 Blander (Compound)
  - 14 Multiloc
  - 15 Afskæning Anhydri (Arodo 2+3)
  - 16 Permetforløger
  - 17 Afskæning Greil
  - 18 Siloer Tårn 4 (nyt tårn)
  - 19 Afskæning Tårn 4 (nyt tårn)
  - 20 Formoleranlæg til Spinitash
  - 21 Lactosetørrer 1
  - 22 Lactosetørrer 2
  - 23 Lactosetørrer 3
  - 24 Formoler 1
  - 25 Formoler 2
  - 26 Gaskolofriere Tårn 4

O:\Dokument\protejn\_4330\_Teknisk\AIC\CAD\BYGNINGEN\1000-1049\_012-støvaflkast-REV05.dwg 18-04-2013 13:39:33, 11/02/166

02	130408	HNW	Tilrettet skænit fra ny Lactose skæning
04	165530	HNW	Tilrettet skænit Øvel og direkte 1919
03	110907	HNW	Tilrettet skænit John Frederiksen Hæring Hæring/REED
REV. DATO	SIGN.	TEKST	
<b>Arla Foods ombo</b> Danmark Protein Sønderupvej 25 6920 Videbæk			
STØVAFLKAST		Dato: Sign.	
NR. IFØLGE DML-BEREG. 2013		Tegning nr. 1012-støvaflkast	
LØBENDE UNDER REVISION		Målestok: 1:500	

## **Bilag E: Lovgrundlag - Referenceliste**

Nedenstående liste opsummerer love, bekendtgørelser og vejledninger, som er lagt til grund for denne afgørelse. Listen er ikke udtømmende i forhold til øvrige love og bekendtgørelser, som virksomheden i den daglige drift skal overholde.

### **Love**

1. Bekendtgørelse af lov om miljøbeskyttelse, Lovbekendtgørelse nr. 879 af 26. juni 2010
2. Lov om planlægning, lovbekendtgørelse nr. 937 af 24. september 2009 med senere mindre ændringer.

### **Bekendtgørelser:**

1. Bekendtgørelse om godkendelse af listevirksomheder (godkendelsesbekendtgørelsen), nr. 1454 af 20. december 2012.
2. Bilag 5 i Bekendtgørelse om godkendelse af listevirksomheder, nr. 486 af 25. maj 2012.
3. Bekendtgørelse om vurdering af visse offentlige og private anlægs virkning på miljøet (VVM) i medfør af lov om planlægning, nr. 1510 af 15. december 2010 med senere mindre ændringer

### **Vejledninger:**

1. Nr. 2/2001 om begrænsning af luftforurening fra virksomheder (luftvejledningen)
2. Nr. 2/2002 om B-værdivejledningen
3. Nr. 5/1984 om ekstern støj fra virksomheder.
4. Nr. 6/1984 om måling af ekstern støj fra virksomheder.
5. Nr. 5/1993 om beregning af ekstern støj fra virksomheder.
6. Nr. 3/1996 om supplement til vejledning om ekstern støj fra virksomheder.

### **Orienteringer, miljøprojekter og arbejdsrapporter fra Miljøstyrelsen**

1. Orientering nr. 6/2008 om forebyggelse af jord- og grundvandsforurening på industrivirksomheder
2. Miljøprojekt nr. 1252/2008 om supplement til B-værdivejledningen

## Bilag F: Liste over dokumenter i sagen

Nedenstående liste opsummerer de indkomne dokumenter, som har indgået ved sagens behandling.

Dato	
1. oktober 2012	Ansøgning om miljøgodkendelse samt VVM-anmeldelse
22. oktober 2012	Supplerende oplysninger om spildevand
27. oktober 2012	Revideret ansøgning om miljøgodkendelse samt VVM-anmeldelse
13. november 2012	Supplerende oplysninger vedr. transportforhold
7. december 2012	Høringssvar fra kommunen vedr. nedsivningstilladelse
17. december 2012	Høringssvar fra kommunen vedr. Bilag IV arter
21. december 2012	Høringssvar fra kommunen vedr. transportforhold
4. januar 2013	Afgørelse om at udvidelsen ikke er VVM-pligtig samt tilladelse til at påbegynde bygge-anlægsarbejde inden miljøgodkendelsen meddeles.
7. februar 2013	Supplerende oplysninger om oplag og anvendelse af kemikalier
8. marts 2013	Høringssvar fra kommunen vedr. udkast til miljøgodkendelse
18. marts 2013	Høringssvar fra virksomheden vedr. udkast til miljøgodkendelse
20. marts 2013	Nedsivningstilladelse meddelt af kommunen
17. april 2013	Afgørelse om at virksomheden ikke skal udarbejde basistilstandsrapport