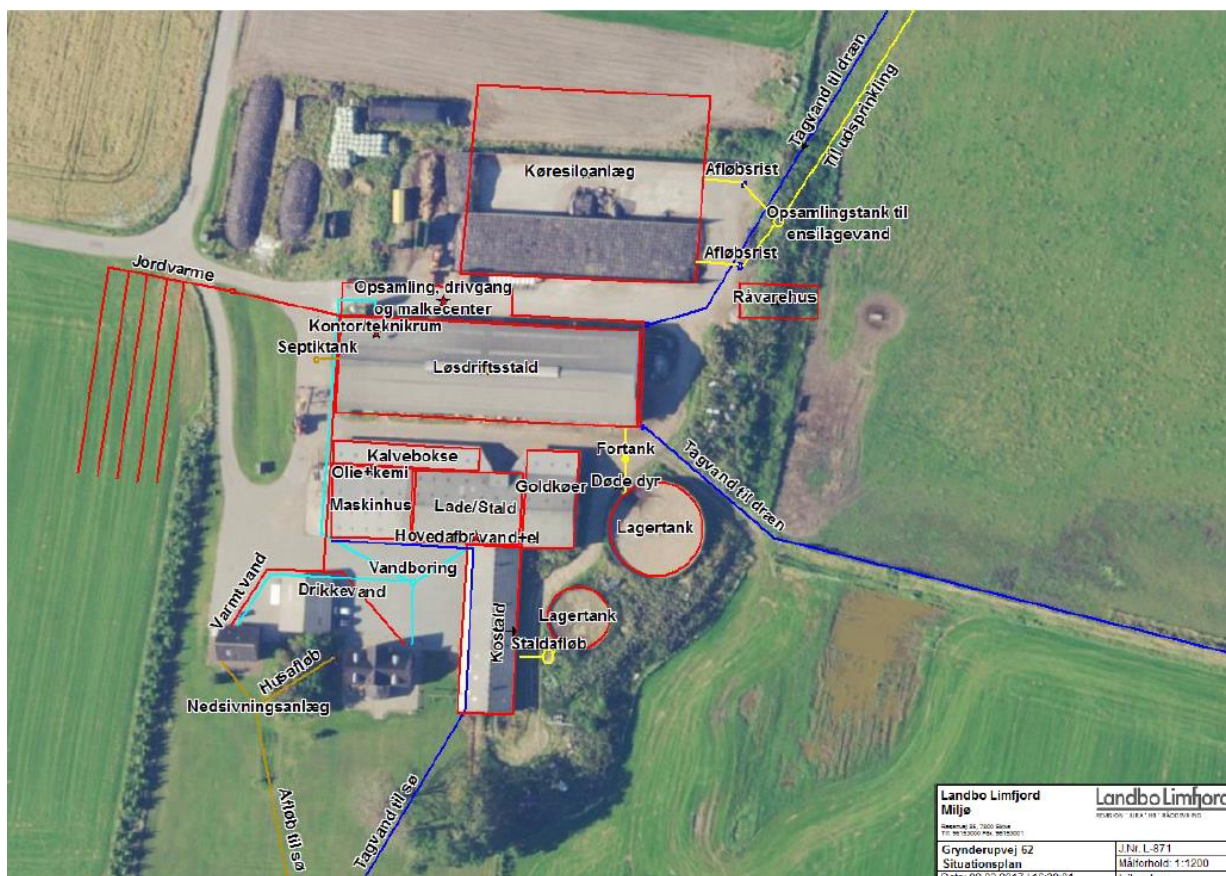


## § 12 tillægsgodkendelse af Grynderupvej 62 7870 Roslev

efter § 12, stk. 3 i Lov nr. 1572 af 20. december 2006 om miljøgodkendelse m.v. af husdyrbrug.

Meddelt d. 30. marts 2017



Miljøgodkendelse til udvidelse og ændring af kvægbesætningen fra 300,95 DE til 464,57 DE i nye kalvebokse, ny afsnit til goldkøer og i eksisterende staldbygninger.

Godkendelse af virksomhed i henhold til Lov om miljøgodkendelse m.v. af husdyrbrug (lov nr. 1572 af 20. december 2006) og Miljøbeskyttelsesloven (lov nr. 358 af 6. juni 1991).

**Bedrift:**

<b>Adresse:</b>	<b>Grynderupvej 62, 7870 Roslev</b>
<b>Matr. nr.:</b>	<b>1a, Grynderup By, Sæby</b>
<b>CVR-nummer:</b>	<b>38236164</b>
<b>P-nr.:</b>	<b>1021984732</b>

**Ejer af bedriften, ansøger og kontaktperson:**

<b>Navn:</b>	<b>Robert Storgaard Krog</b>
<b>Adresse:</b>	<b>Møgelthorumvej 1, 7870 Roslev</b>
<b>Telefon:</b>	<b>97 59 70 31</b>
<b>E-mail:</b>	<a href="mailto:robertkrog@hotmail.dk">robertkrog@hotmail.dk</a>

**Konsulent:**

<b>Virksomhed:</b>	<b>Landbo Limfjord</b>
<b>Adresse:</b>	<b>Resenvej 85, 7800 Skive</b>
<b>Kontaktperson:</b>	<b>Nina G. Ottesen</b>
<b>Telefon:</b>	<b>9615 3005</b>

**Vigtige datoer:**

<b>Skive Kommune modtog ansøgningen</b>	16. februar 2017
<b>Høring af naboer i 3 uger</b>	6. marts 2017
<b>Godkendelsen blev meddelt/annonceret</b>	30. marts 2017
<b>Klagefristen udløb</b>	27. april 2017
<b>Revurdering af vilkår i tillæg skal ske første gang</b>	2025

## Kort beskrivelse af det ansøgte projekt:

Der er søgt om et tillæg til eksisterende godkendelse, som er meddelt den 5. februar 2013.

Bedriften har en eksisterende miljøgodkendelse efter § 12 i husdyrloven meddelt i 2013 til 250 malkekøer med opdræt svarende til 454,96 DE i kvæg (DE er beregnet efter dagældende beregninger). Denne godkendelse er delvist udnyttet, da godkendelsen omhandlede en nybygget stald og en plads med halvtag til småkalve. Stalden blev ikke opført, men pladsen til småkalve er opført. I dette tillæg søges der til at udnytte eksisterende stalde optimalt til flere dyr, idet der ikke bliver bygget ny tilbygning til kostalden. Der etableres desuden et nyt malkecenter med større kapacitet, et nyt råvarehus og en ny plansilo. Besætningen ændres også, så der ikke er opdræt på ejendommen, men kun malkekøer og småkalve.

Forudsætningen for tillægget til godkendelsen er, at det er samme ejer på Grynderupvej 60 og Grynderupvej 62.

Besætningen øges i forhold til nudriften før godkendelsen fra 2013 fra 300,95 DE til 464,57 DE.

Oversigt over dyreholdet i nudrift (før 2013), godkendt i 2013 og i ansøgt drift:

<b>Grynderupvej 62, Roslev</b>								
Besætning nudrift før 2013			Besætning godkendt 2013			Besætning ansøgt 2017		
Dyreart	Stk.	DE	Dyreart	Stk.	DE	Dyreart	Stk.	DE
Malkekøer, tung race Årsdyr	160	224,96	Malkekøer, tung race Årsdyr	250	333,66	Malkekøer, tung race Årsdyr	316	444,30
Kvier/stude, tung race (6-27 mdr), årsdyr	138	65,71	Kvier/stude, tung race (6-27 mdr), årsdyr	210	106,73	Kvier/stude, tung race (22-27 mdr), årsdyr	0	0
Småkalve, tung race (0-6 mdr), årsdyr	38	10,27	Småkalve, tung race (0-6 mdr), årsdyr	50	13,51	Småkalve, tung race (0-6 mdr), årsdyr	75	20,27
Tyrekalve, tung race, 40-50 kg, produceret	0	0	Tyrekalve, tung race, 40-53 kg, produceret	125	1,06	Tyrekalve, tung race, 40-50 kg, produceret	0	0
I alt		300,94			454,96			464,57

**TABEL 1**

### Kort resume af godkendelsens indhold:

#### **Afstandskrav**

Da udvidelsen foregår i eksisterende bygninger, indeholder godkendelsen ingen dispensationer for de afstandskrav der er fastlagt i husdyrbrugslovens §§ 6, 7 og 8.

#### **Ammoniak og særlig værdifuld natur (NBL § 3, HBL § 7 og Natura 2000)**

Ansøgningen overholder det generelle ammoniakkrav.

Anlægget er placeret i god afstand til ammoniakfølsom natur, og det vurderes, at det ansøgte ikke vil påvirke tilstanden af de nærliggende naturområder i negativ retning.

#### **Bilag IV arter**

Det vurderes, at potentielle levesteder eller sporadiske opholdssteder for bilag IV arter ikke påvirkes væsentligt af det ansøgte projekt.

#### **Lugt, støj, vibrationer, lys og lugt**

Geneafstandene for lugt er overholdt til alle områdetyper og til enkeltbolig.

Antal transporter til/fra bedriften pr. år vil være uændret eller færre i forhold til den oprindelige godkendelse fra 2013. Der sker ingen væsentlige ændringer indenfor øvrige støjklider. Samlet set vurderes der ikke at være væsentlige gener forbundet med ændringen.

**Håndtering/opbevaring af olie, affald, sprøjtemidler og andre kemikalier**

Det er vurderet, at håndtering og opbevaring af olie, affald, pesticider m.v. sker under hensyntagen til miljøbeskyttelseslovens bestemmelser, således forurening af jord, grundvand og overfladevand begrænses.

**Skadedyrsbekæmpelse**

Det er vurderet, at der er foretaget de nødvendige tiltag for at begrænse tilstedeværelsen af skadedyr.

**Driftskontrol**

Af afsnittet om driftskontrol fremgår de vilkår om dokumentation som husdyrbruget skal kunne fremvise for tilsynsmyndigheden for at eftervise, at de øvrige vilkår i godkendelsen er overholdt.

**Bedst anvendelig teknologi (BAT) og renere teknologi**

BAT-niveauet for ammoniak kan fastlægges til 3.264 kg NH<sub>3</sub>-N/år ud fra Miljøstyrelsens retningslinjer for BAT for ansøgninger indkommet efter 10. april 2011. Ansøgningen viser et samlet ammoniaktab på 3.131 kg NH<sub>3</sub>-N/år, hvilket ligger under BAT-niveauet for ammoniak, og BAT-niveauet er derfor overholdt. Det vurderes at husdyrbruget har truffet de nødvendige foranstaltninger til at forebygge og begrænse forureningen fra husdyrbrugets anlæg.

Der køres 100 % dybstrøelse direkte fra stalden ud til udspreddning på marker. Desuden er der etableret spalteskrabere i stalde med spalter, og der er stillet vilkår til, hvor tit der skal skrubes.

I malkekvægsindustrien er der generelt ikke driftsikre teknologier, som kan reducere fosforindholdet i husdyrgødningen. Foderoptimeringer er svært håndterbare, da kvægs fordøjelsessystem kan påvirkes af selv mindre ændringer i foderets sammensætning. Dette kan betyde et fald i mælkeydelsen, som er svært at prissætte. Skive Kommune har derfor ikke fastlagt et BAT-niveau for fosfor i denne godkendelse.

Management, energi- og vandforbrug og gødningshåndtering vurderes ligeledes at leve op til krav om BAT. Skive Kommune vurderer, at husdyrbruget efter udvidelsen kan drives uden væsentlige indvirkninger på miljøet, såfremt vilkårene i denne godkendelse overholdes.

Det vurderes at husdyrbruget har truffet de nødvendige foranstaltninger til at forebygge og begrænse forureningen fra husdyrbrugets anlæg.

**Indkomne hørings svar**

Ansøgningen om miljøgodkendelse er ikke offentliggjort, da det drejer sig om et tillæg, hvor dyreholdet blot ændres i forhold til det allerede godkendte.

Udkast til tillæg til miljøgodkendelsen har været i nabohøring i 3 uger. Der er ikke indsendt bemærkninger fra naboerne i høringsperioden.

**Godkendelsen er udarbejdet af:**

Skive Kommune  
Byg og Miljø  
Rådhuspladsen 2  
7800 Skive

**Tilsynsmyndighed:**

Skive Kommune  
Byg og Miljø  
Rådhuspladsen 2  
7800 Skive

Sagsbehandler: Kirsten Brødbæk  
Kvalitetskontrol: Marianne Dyhrberg  
Sagsnummer: 779-2017-873

## Indholdsfortegnelse

<b>1.</b>	<b>ANSØGNING OG GODKENDELSE .....</b>	<b>6</b>
<b>1.1</b>	<b>Ansøgning .....</b>	<b>6</b>
<b>1.2</b>	<b>Godkendelse .....</b>	<b>6</b>
<b>2.</b>	<b>GODKENDELSENS GYLDIGHED, RETSBESKYTTELSE OG REVURDERING .....</b>	<b>8</b>
<b>2.1</b>	<b>Godkendelsens udnyttelse og ibrugtagning .....</b>	<b>8</b>
<b>2.2</b>	<b>Retsbeskyttelse og revurdering .....</b>	<b>8</b>
<b>3.</b>	<b>KLAGEVEJLEDNING .....</b>	<b>9</b>
<b>4.</b>	<b>OFFENTLIGGØRELSE OG HØRING .....</b>	<b>10</b>
<b>4.1</b>	<b>Parter, der har fået resume af udkast eller udkast til godkendelse tilsendt i høring .....</b>	<b>10</b>
<b>4.2</b>	<b>Underretning om godkendelsen .....</b>	<b>10</b>
<b>5.</b>	<b>GENERELLE FORHOLD .....</b>	<b>11</b>
<b>5.1</b>	<b>Drift og indretning .....</b>	<b>11</b>
<b>6.</b>	<b>ANLÆGGET .....</b>	<b>11</b>
<b>6.1</b>	<b>Årsproduktion .....</b>	<b>11</b>
<b>6.2</b>	<b>Placering i landskabet og i forhold til beskyttelseslinjer, lokalisering m.v.....</b>	<b>12</b>
<b>6.3</b>	<b>Drift og indretning af staldanlæg .....</b>	<b>12</b>
<b>6.4</b>	<b>Gødningsproduktion, opbevaring og afsætning .....</b>	<b>14</b>
<b>6.5</b>	<b>Foder .....</b>	<b>15</b>
	<b>Spildevand og restvand herunder regnvand.....</b>	<b>16</b>
<b>6.6</b>	<b>Støj og vibrationer, herunder transport .....</b>	<b>16</b>
<b>6.7</b>	<b>Lysforhold .....</b>	<b>17</b>
<b>6.8</b>	<b>Lugt og støv .....</b>	<b>17</b>
<b>6.9</b>	<b>Affald, råvarer, ressourcer og hjælpestoffer .....</b>	<b>17</b>
<b>6.10</b>	<b>Skadedyrsbekæmpelse .....</b>	<b>17</b>
<b>6.11</b>	<b>Driftskontrol/Egenkontrol og dokumentation .....</b>	<b>18</b>
<b>6.12</b>	<b>Renere teknologi og BAT .....</b>	<b>18</b>
<b>7.</b>	<b>KONKLUSION .....</b>	<b>19</b>
	<b>Bilag 1. Grundlag for vilkår og lovgivning .....</b>	<b>20</b>
	<b>Bilag 2. Situationsplan – Grynderupvej 62 .....</b>	<b>21</b>
	<b>Bilag 3. Oversigt over ejendommen i forhold til natur.....</b>	<b>22</b>
	<b>Bilag 4. Oversigt over gyldige vilkår i godkendelsen fra 2013.....</b>	<b>23</b>

## 1. ANSØGNING OG GODKENDELSE

### 1.1 Ansøgning

Robert Storgaard Krog har søgt om tillæg til ændring af dyreholdet på bedriften på Grynderupvej 62, 7870 Roslev. Ansøgningen er indsendt via husdyrgodkendelse.dk.

Bedriften har en eksisterende miljøgodkendelse efter § 12 i husdyrloven meddelt den 5. februar 2013. Denne godkendelse er delvist udnyttet ved at kalvehytter er etableret. Derudover er et afsnit i foderladen ændret til goldkøer. Ifølge godkendelsen skulle der også opføres en tilbygning til løsdriftstalden, hvor malkekøerne skulle være. Denne tilbygning er ikke opført, og der søges nu om et tillæg, hvor antallet af malkekøer udvides i eksisterende stalde, og kvierne opdrættes ikke på ejendommen. Der etableres desuden et nyt malkecenter, et råvarehus og en ekstra plansilo.

Ansøgningen, skema nr. 96.345, er modtaget via husdyrgodkendelse.dk af Skive Kommune den 16. februar 2017 og er indgivet på baggrund af, **at ejer ønsker en retslig lovliggørelse af den eksisterende produktion.**

Ansøgningen bygger på oplysningskrav ved ansøgning om godkendelse af husdyrbrug:

- Lov. nr. 1572 af 20/12/2006 om miljøgodkendelse m.v. af husdyrbrug (husdyrbrugloven).
- Bek. nr. 211 af 28/02/2017 om tilladelse og godkendelse m.v. af husdyrbrug.

#### **Alternative løsninger og 0-alternativ**

Alternativet og 0-alternativet vil i denne sag være den samme, da der ikke er overvejet andre alternativer end at udnytte den eksisterende bygningsmasse. Det vil betyde, at den godkendte produktion vil blive drevet efter godkendelsen fra 2013. Bygningsmassen udnyttes således fuldt ud ved dette tillæg.

### 1.2 Godkendelse

Skive Kommune meddeler godkendelse til en kvægproduktion på Grynderupvej 62, 7870 Roslev bestående af 316 malkekøer og 75 småkalve (0-6 mdr), som vist under afsnit 6.1 om årsproduktion.

Godkendelsen meddeles efter på de givne oplysninger i ansøgningen og suppleret med kommunens vilkår og vurderinger.

Landbrugsejendommen er omfattet af husdyrbrugslovens kapitel 3, § 12 stk. 1, der vedrører anlæg til animalsk produktion for mere end 250 dyreenheder i kvæg samt bekendtgørelse om tilladelse og godkendelse m.v. af husdyrbrug.

De hovedhensyn, der har været bestemmende for afgørelsen, er anvendelse af bedste tilgængelige teknik, beskyttelse af overfladevand og natur med dens bestand af vilde planter og dyr og deres levesteder, herunder områder, der er beskyttet mod tilstandsændringer eller fredet, udpeget som internationalt naturbeskyttelsesområde eller udpeget som særligt sårbart overfor næringsstofpåvirkninger, begrænsning af eventuelle gener for naboer fra luftforurening samt støj- og lugtgener, sikring af korrekt affaldshåndtering, beskyttelse af jord og grundvand, recipienter og spildevandsafledning, hovedhensynet til de landskabelige værdier, samt en plan for nødvendige foranstaltninger ved ophør af driften for at undgå forureningsfare og for at bringe stedet tilbage i tilfredsstillende stand.

Endvidere er godkendelsen behandlet i henhold til de retningslinjer, der i dag er til rådighed for vurdering af Natura 2000 områder.

Der er ikke med denne godkendelse taget stilling til eventuel godkendelse efter anden lovgivning som f.eks. Bygge-loven eller Arbejdsmiljøloven m.v.

***Bortfald af vilkår i godkendelsen fra 5. februar 2013***

Følgende vilkår i godkendelsen fra 5. februar 2013 bortfalder ved udnyttelse af denne godkendelse:

Vilkår 1, 7, 9-14, 16

## 2. GODKENDELSENS GYLDIGHED, RETSBESKYTTELSE OG REVURDERING

### 2.1 Godkendelsens udnyttelse og ibrugtagning

#### Vilkår

- 1 **Forudsætning** Husdyrbruget skal indrettes og drives i overensstemmelse med de oplysninger, der fremgår af ansøgningen om miljøgodkendelse, skemanummer 96345 version 2 og med de ændringer, der fremgår af godkendelsens vilkår.
- 2 **Tidsfrist for udnyttelse** Der fastsættes en udnyttelsesfrist på 2 år fra dette tillæg er meddelt.

Husdyrbruget må i henhold til lov om miljøgodkendelse m.v. af husdyrbrug § 12 ikke udvides eller ændres bygnings- eller driftsmæssigt, herunder med hensyn til affaldsfrembringelsen, på en måde, der indebærer forøget forurening i forhold til det hermed tilladte, før udvidelsen eller ændringerne er godkendt af Skive Kommune.

Hvis husdyrbruget ønskes ændret eller udvidet, skal Skive Kommune have meddelelse, inden ændringen eller udvidelsen foretages.

Opmærksomheden henledes på, at denne godkendelse efter Lov om miljøgodkendelse af husdyrbrug m.v. og Miljøbeskyttelsesloven ikke fritager husdyrbruget for de nødvendige tilladelser/anmeldelser i henhold til anden lovgivning.

Skive Kommune skal som tilsynsmyndighed påse, at denne godkendelse og den øvrige miljølovgivning overholdes. Der skal altid være adgang for de personer, der af Skive Kommune er bemyndiget til at føre tilsyn.

#### **Udnyttelsesfrist**

Tidsfristen for at tage godkendelsen i brug er sat til 2 år. Det betyder også, at hvis godkendelsen ikke er fuldt udnyttet senest 3 år efter den er meddelt, så bortfalder den del af godkendelsen, der ikke er taget i brug, og dermed vil den tilladte produktion blive nedskrevet tilsvarende (kontinuitetsprincippet).

### 2.2 Retsbeskyttelse og revurdering

#### **Retsbeskyttelse**

Med dette tillæg til miljøgodkendelse følger 8 års retsbeskyttelse. Kommunen kan dog i særlige tilfælde meddele forbud eller påbud før der er forløbet 8 år, jf. § 40 stk. 2 i lov om miljøgodkendelse m.v. af husdyrbrug og i medfør af § 41 i bekendtgørelse om tilladelse og godkendelse mv. af husdyrbrug.

Tilsynsmyndigheden skal tage godkendelsen op til revurdering og om nødvendigt meddele påbud eller forbud hvis:

- der er fremkommet nye oplysninger om forureningens skadelige virkning,
- forureningen medfører miljømæssige skadevirkninger, der ikke kunne forudses ved godkendelsens meddelelse,
- forureningen i øvrigt går ud over det, som blev lagt til grund ved godkendelsens meddelelse,
- væsentlige ændringer i den bedste tilgængelige teknik skaber mulighed for en betydelig nedbringelse af emissionerne, uden at det medfører uforholdsmæssigt store omkostninger for virksomheden,
- det af hensyn til driftssikkerheden i forbindelse med processen eller aktiviteten er påkrævet, at der anvendes andre teknikker,
- der er fremkommet nye oplysninger om sikkerhedsmæssige forhold på virksomheder, der er omfattet af regler fastsat i medfør af Miljøbeskyttelseslovens § 7 om risikobetonede processer m.v.



- BAT-konklusioner fra EU giver anledning til at ændre vilkårene.

Vilkårene for driftskontrol/egenkontrol kan dog til enhver tid ændres for at forbedre husdyrbrugets kontrol med egen forurening eller for at opnå et mere hensigtsmæssigt tilsyn.

### **Revurdering**

Generelt gør sig gældende, at husdyrbrugets miljøgodkendelse regelmæssigt og mindst hver 10. år skal tages op til revurdering jf. § 40 i Bekendtgørelse om tilladelse og godkendelse mv. af husdyrbrug. Den første regelmæssige vurdering skal dog foretages, når der er forløbet 8 år fra bedriften første gang blev godkendt.

## **3. KLAGEVEJLEDNING**

Datoen for annoncering af denne godkendelse fremgår af skemaet på side 2.

Godkendelsen kan påklages til Miljø- og Fødevareklagenævnet af ansøgeren, klageberettigede myndigheder og organisationer samt enhver, der har en væsentlig, individuel interesse i sagens udfald.

### **Digital klage**

En eventuel klage skal indgives via Miljø- og Fødevareklagenævnets "klageportal", der findes link til klageportalen på [www.virk.dk](http://www.virk.dk) og [www.borger.dk](http://www.borger.dk).

Du logger på [www.borger.dk](http://www.borger.dk) eller [www.virk.dk](http://www.virk.dk), ligesom du plejer, typisk med NEM-ID. Klagen sendes gennem Klageportalen til den myndighed, der har truffet afgørelsen.

En klage er indgivet, når den er tilgængelig for myndigheden i Klageportalen. Når du klager, skal du betale et gebyr på kr. 900, hvis du er privatperson og 1.800 kr., hvis du klager som virksomhed eller interesseorganisation. Du betaler gebyret med betalingskort i Klageportalen.

Klagefristen er 4 uger fra offentliggørelsen, hvilket betyder, at en eventuel klage skal være indsendt via klageportalen senest på den på side 2 under "klagefristen udløber" anførte dato (inden midnat).

Ansøgeren vil ved klagefristens udløb få besked, hvis vi modtager en klage.

### **Udnyttelse af godkendelsen på trods af klage**

Husdyrbruget vil kunne udnytte miljøgodkendelsen i den tid Miljø- og Fødevareklagenævnet behandler en eventuel klage, medmindre nævnet bestemmer andet, eller medmindre der er stillet vilkår efter § 27 stk. 1 nr. 2, og stk. 2 i husdyrloven om landskabelige forhold. Udnyttelse af godkendelsen kan dog kun ske under opfyldelse af vilkårene, som er fastsat i denne godkendelse.

### **Civilt søgsmål**

Søgsmål kan anlægges ved domstolene inden 6 måneder fra offentliggørelsen.

## 4. OFFENTLIGGØRELSE OG HØRING

### 4.1 Parter, der har fået resume af udkast eller udkast til godkendelse tilsendt i høring

Naboer til husdyrbruget har fået et udkast i høring i 3 uger.

- Grynderupvej 45, Grynderup, 7870 Roslev
- Grynderupvej 56, Grynderup, 7870 Roslev
- Grynderupvej 52, Grynderup, 7870 Roslev
- Grynderupvej 54, Grynderup, 7870 Roslev

Der er ikke kommet høringssvar

### 4.2 Underretning om godkendelsen

Underretning om godkendelsen er sendt til:

- Kulturarvsstyrelsen
- Embedslægeinstitutionen Midtjylland
- Danmarks Fiskeriforening
- Ferskvandsfiskeriforeningen for Danmark
- Arbejderbevægelsens Erhvervsråd
- Forbrugerrådet
- Danmarks Naturfredningsforening
- Danmarks Sportsfiskerforbund
- Det Økologiske Råd
- Friluftsrådet i Region Limfjord Syd
- Dansk Ornitologisk Forening
- Museum Salling
- Miljøstyrelsen

Godkendelsen er udarbejdet af:

- Skive Kommune

## 5. GENERELLE FORHOLD

### 5.1 Drift og indretning

#### Vilkår

Ingen nye vilkår

#### **Driftsforstyrrelser og uheld**

Driftsforstyrrelser og uheld er beskrevet i hovedgodkendelsen fra februar 2013, og der lavet en ny beredskabsplan i 2017, som er sendt til Skive Kommune med ansøgningen

#### **Husdyrbrugets ophør**

Vilkårene i godkendelsen fra 2013 er tilstrækkelige til at sikre, at eventuel afvikling af husdyrbruget sker miljømæssigt forsvarligt og med tilsynsmyndighedens vidende.

## 6. ANLÆGGET

### 6.1 Årsproduktion

#### Vilkår

3. **Tilladt produktion** Husdyrproduktionen skal placeres, som angivet i tabellen og husdyrgodkendelsen pr. år må på intet tidspunkt overskride:

Staldafsnit	Staldsystem	Dyr	Antal årsdyr	Antal DE
Eksisterende Løsdriftstald	Sengestald med spalter (kanal, bagskyl eller ringkanal) Skraber minimum hver 4. time	Malkekøer, tung race, (EKM 10412)	130	182,78
	Dybstrøelse (hele arealet)	Malkekøer, tung race, (EKM 10412)	26	36,56
Kalvebokse	Dybstrøelse (hele arealet)	Småkalve, tung race, (0 - 6 mdr.)	75	20,27
Goldkøer	Dybstrøelse, hele arealet	Malkekøer, tung race, (EKM 10412)	80	112,48
Kostald	Sengestald med spalter (kanal, bagskyl eller ringkanal) Skraber minimum hver 4. time	Malkekøer, tung race, (EKM 10412)	80	112,48
<b>I alt</b>				<b>464,57</b>

**TABEL 2**

Antallet af dyreenheder (DE) er beregnet iht. Bekendtgørelse om erhvervsmæssigt dyrehold, husdyrgødning, ensilage mv. (Bkg. nr. 1324 af 15. november 2016).

Godkendelsen gives til ovenstående antal dyr, vægtgrænser og staldsystemer. Dette gælder også, hvis dyreenhedsberegningen ændres.

#### **Miljøteknisk beskrivelse:**

Der er ansøgt om udvidelse og ændring af besætningen med en fordeling og sammensætning som angivet i vilkår 3.

#### **Vurdering:**

I dette afsnit defineres rammerne for den tilladte husdyrproduktion. Størrelsen af dyreholdet er fastsat ud fra ansøgningen om godkendelse. Antallet af dyr og staldsystemer er grundlag for ansøgningssystemets beregninger af ammoniakfordampningen fra staldene og lugt.

De ansøgte staldtekniske tiltag fastholdes i andre vilkår i godkendelsen. Ansøgningen indeholder ikke udegående dyr på græs, så der er ikke vilkår til udegående dyr.

Vilkåret om husdyrproduktionens størrelse vil efter Skive Kommunes vurdering være med til at

sikre, at miljøpåvirkningerne fra ejendommen i form af ammoniak og lugt, samt husdyrgødningens indhold af kvælstof og fosfor, fastholdes på det niveau, der fremgår af ansøgningen.

## 6.2 Placering i landskabet og i forhold til beskyttelseslinjer, lokalisering m.v.

### Vilkår

Ingen nye vilkår

### Miljøteknisk redegørelse og vurdering

Udvidelsen og ændringen af dyreholdet foregår i eksisterende stalde. Der blev givet tilladelse til etablering af kalvehytter og etablering af stald til goldkøer i foderladen i godkendelsen fra 2013.

I dette tillæg søges der om at etablere et nyt malkecenter på ca. 590 m<sup>2</sup> og et nyt råvarehus på ca. 400 m<sup>2</sup> på ejendommen. Malkecentret etableres i tilknytning til den eksisterende løsdriftsstald og vil fremstå som en integreret del af den nuværende bygningsmasse. Råvarehuset etableres øst for plansiloanlægget, der udbygges i nordlig retning med en ekstra køresilo. Byggeriet vil blive opført i ikke-reflekterende materialer og i de samme farver som det eksisterende byggeri.

Bygningerne vil stadig fremstå som en samlet bygningsmasse, og Skive Kommune vurderer derfor, at lokaliseringen og landskabet er vurderet i godkendelsen fra 2013.

## 6.3 Drift og indretning af staldanlæg

### Vilkår

4. **Staldsystem** Staldene skal være indrettet som angivet i vilkår 3 under kolonnen "staldsystem".
5. **Skraber på spaltegulv** Der skal som oplyst i ansøgningen installeres automatisk spalteskraber eller robotskraber på spaltegulvet i kostald og eksisterende løsdriftsstald. Spalteskraberen/robotskraber skal minimum hver 4. time døgnet rundt skrabe hele gangarealet i de to staldafsnit.
6. **Tværgange** Tværgange, der ikke skabes automatisk, skal hver dag rengøres manuelt minimum 2 gange.
7. **Timer** Stationære skraber på spaltegulv skal være forsynet med timer.
8. **Robotskraber** Robotskraberen skal indstilles til at skrabe alle spaltegulve minimum hver 4. time.
9. **Staldsystemer** Staldsystemer i eksisterende stalde må ikke ændres/renoveres, før projektet er vurderet og godkendt af tilsynsmyndigheden.
10. **Vilkår dybstrøelse direkte udkørsel** Alt dybstrøelsen skal køres direkte ud til udspreddning eller afhentes af biogasanlæg direkte fra stald.

### Miljøteknisk redegørelse og vurdering

I forbindelse med godkendelsen fra 2013 er der stillet vilkår til indretning af staldene.

En del af vilkårene bortfalder med dette tillæg, da der ikke længere ønskes at bygge nyt. Vilkår der omfatter det eksisterende byggeri fastholdes i dette tillæg, og der anvendes også skraber i kostald. Derfor ophæves vilkårene vedrørende skraber, og der stilles nye vilkår i dette tillæg.

Ansøger har også valgt, at dybstrøelsen fra ejendommen skal køres direkte ud. Der må derfor ikke opbevares dybstrøelse på møddingsplads eller i markstakke.

Formålet med dette afsnit er at sikre, at tilstanden i de udpegede § 3-arealer, herunder

ammoniakfølsomme § 3-arealer, og Natura-2000 områder opretholdes, og at mulighederne for at bevare eller genoprette udpegningsgrundlaget fremmes. Formålet opfyldes gennem vilkår om ammoniakreducerende tiltag på ejendommen.

**Det generelle ammoniakreduktionskrav**

For at overholde det lovpligtige krav om reduktion af ammoniakemission fra anlægget har ansøger valgt at installere spalteskraber i den eksisterende løsdriftsstald og i kostalden. Han har desuden valgt at køre dybstrøelsen direkte ud.

Det vurderes, at anvendelse af skraber, som beskrevet i ovenstående vilkår, vil give en reduktion i ammoniakfordampningen på 25 % fra spaltegulvet i de valgte stalde. Vurderingen bygger på tal for ammoniakreduktion fra Miljøstyrelsens teknologiblad om skraber i gangarealer i stalde med malkekvæg.

Der er stillet vilkår til både stationære skraber og robotskrabere, så husdyrbruget frit kan vælge mellem de 2 løsninger.

Der er desuden valgt 100 % direkte udkørsel af husdyrgødningen. Dette reducerer også ammoniakfordampningen fra husdyrbruget, da der ingen lagre bliver med dybstrøelse/kompost.

Det generelle reduktionskrav på ejendommen er 15 %, i det ansøger har valgt, at der skal være over 25 % græsmarksafgrøder af totalrationen for malkekøerne med opdræt.

Beregningerne i ansøgningssystemet viser, at det lovpligtige krav om reduktion i ammoniakemissionen er overholdt med en margen på 229,51 kg N/år.

Den samlede ammoniakemission fra anlægget (stald og lager) stiger med 162,54 kg N/år i forhold til den tilladte produktion før miljøgodkendelsen fra februar 2013.

**Ammoniakdeposition i forhold til omkringliggende natur**

Ejendommens nærområde er domineret af landbrugsarealer mod vest og Grynderup Sø mød øst. Grynderup Sø er et nyligt etableret vådområde. Det ansøgte vil give et forøget ammoniaktab i forhold til nudriften på 229,51 kg N/år.

Kategori 1-natur:

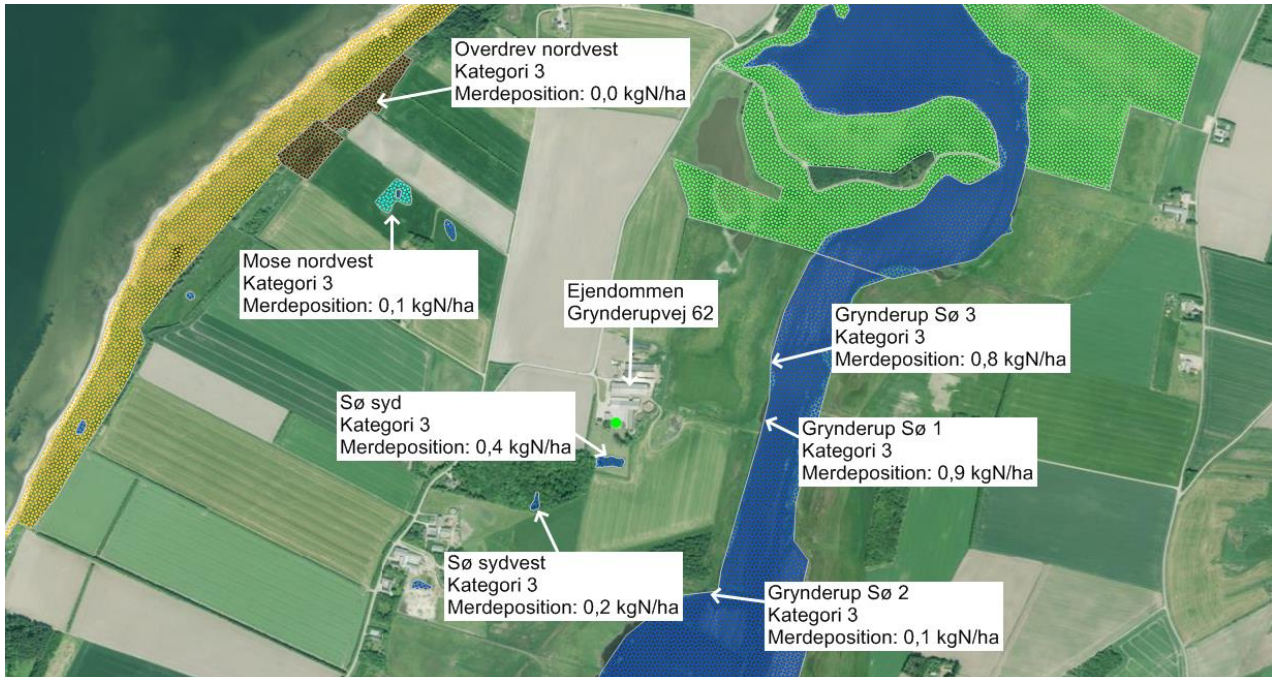
Nærmeste ammoniakfølsomme kategori 1-natur er et overdrev ca. 3 km nordøst for ejendommen. Udvidelsen af driften vil ikke tilføre mere kvælstof til naturarealet og totaldepositionen er beregnet til 0,0 kg N/år. Projektet vurderes derfor ikke at ville påvirke overdrevet.

Kategori 3-natur:

Nærmeste ammoniakfølsomme kategori 3-natur er en mose ca. 600 meter nordvest for ejendommen samt et overdrev ca. 750 meter nordvest for ejendommen. Merdepositionen efter udvidelsen af driften er beregnet til hhv. 0,0 kg N/år for mosen og 0,0 kg N/år for overdrevet. Kravet til maksimal merdeposition for kategori 3-natur kan af kommunen fastsættes til 1 kg N/år, hvis kategori 3-arealet har en særlig regional eller lokal naturinteresse. Da merdepositionen her ligger under 1 kg N/år er kravet under alle omstændigheder overholdt. Udover den ammoniakfølsomme natur, findes to § 3-registrerede søer syd og sydvest for ejendommen samt Grynderup Sø øst for ejendommen. De to mindre søer er beregnet til at få en merdeposition på hhv. 0,3 kg N/år og 0,1 kg N/år i forhold til nudriften. Det vurderes, at den forøgede tilførsel ikke vil påvirke søerne væsentligt og at der derfor ikke forventes en tilstandsændring af søerne jf. naturbeskyttelseslovens § 3. For Grynderup sø er der beregnet tre naturpunkter, hvor der forventes en merdeposition på hhv. 0,1 kg N/år, 0,0 kg N/år og 0,1 kg N/år. Det vurderes, at den forøgede tilførsel ikke vil påvirke søen væsentligt, og at der derfor ikke forventes en tilstandsændring af søen.

Vurdering i forhold til Natura 2000:

Nærmeste Natura 2000 område er H221: Risum Enge og Selde Vig beliggende ca. 3 km nordøst for ejendommen. Grundet afstanden til habitatområdet vurderes det, at det ansøgte projekt ikke vil påvirke Natura 2000 området væsentligt.



Kortet angiver placeringen af de forskellige naturarealer samt deres naturkategori og merdeposition efter udvidelsen af driften.

#### **Vurdering i forhold til Habitatdirektivets bilag IV arter:**

Arter beskyttet ifølge habitatdirektivets bilag IV må ikke fanges, slås ihjel eller forstyrres med vilje, og deres levesteder må ikke beskadiges eller ødelægges.

Der er ifølge Faglig rapport fra DMU nr. 635, 2007, Håndbog om dyrearter på habitatdirektivets bilag IV registreret følgende bilag IV-arter i området omkring ejendommen:

- Vandflagermus
- Sydflagermus
- Odder
- Markfirben
- Stor vandsalamander
- Spidssnudet frø
- Strandtudse

Skive Kommune har pt. ikke kendskab til andre bilag IV arter i området.

Det vurderes, at hverken levesteder, fødesøgningsområder eller sporadiske opholdssteder for bilag IV arter påvirkes væsentligt af det ansøgte projekt.

## **6.4 Gødningsproduktion, opbevaring og afsætning**

### **Vilkår**

11. **Kompost/dybstrøelse** Der må ikke opbevares kompost/dybstrøelse i markstakke eller på møddingsplads

12. **Opbevaring af gødning på anden ejendom** Der skal indsendes kopi til Skive Kommune af skriftlig opbevaringsaftale på den ekstra lagerkapacitet senest 3 måneder efter, at dyreholdet er på fuld produktion.

### **Miljøteknisk redegørelse og vurdering**

Den årlige produktion af gylle fra husdyrbruget på Grynderupvej 62 er beregnet til 8.456 m<sup>3</sup> inklusiv drikkevandsspild, rengøringsvand og overfladevand fra kalvehytter.

På ejendommen er der 2 gyllebeholdere på henholdsvis 595 m<sup>3</sup> og 1.980 m<sup>3</sup>, gyllekanaler med plads til 777 m<sup>3</sup> og to fortanke på henholdsvis 30 m<sup>3</sup> og 20 m<sup>3</sup>. Der opbevares endvidere gylle på Grynderupvej 38, hvor der er 2 beholdere henholdsvis 980 m<sup>3</sup> og 1.000 m<sup>3</sup>. Derudover har ansøger ekstra kapacitet på Batumvej 12, hvor kvierne skal være, og ansøger vil i løbet af de næste måneder finde ekstra 1.000 m<sup>3</sup> lagerplads. Skive Kommune stiller derfor vilkår til, at der skal indsendes en kopi af opbevaringsaftale senest den 1. juni 2017.

Oversigt over kapacitet for opbevaring af flydende gødning

<b>Opbevaringsanlæg</b>	<b>Placering i forhold til vandløb og søer</b>	<b>Bygge år</b>	<b>Kapacitet m<sup>3</sup></b>	<b>Beholder kontrol</b>	<b>Pumpe-system fra beholder til gyllevogn</b>
Gyllebeholder	113 meter	2000	1.980	2011	Læsetårn på gyllevogn
Gyllebeholder	87 meter	1985	595	2011	Læsetårn på gyllevogn
Fortank			30		
Gyllebeholder på Gyndrupvej 38	97	1986	1.000	2009	Læsetårn på gyllevogn
Gyllebeholder på Gyndrupvej 38	110	1995	960	2014	Læsetårn på gyllevogn
Gyllebeholder på Batumvej 12	95	1995	1.980	2016	Læsetårn på gyllevogn
Gyllebeholder på ukendt adresse			1.000		
Gyllekanaler			777		
<b>I alt til rådighed</b>			<b>5.342 m<sup>3</sup></b>		

**TABEL 3**

Den beregnede opbevaringskapacitet for flydende gødning er på 8,5 måneder, hvis man fraregner gyllebeholderen på ukendt adresse. Når der er fuld produktion, så vil ansøger lave en opbevaringsaftale på minimum 1.000 m<sup>3</sup>. Skive Kommune vurderer derfor, at kapaciteten i gyllebeholderne og de øvrige anlæg er tilstrækkelige i forhold til den ansøgte produktion.

## **6.5 Foder**

### **Vilkår**

13. **Foder:** Græsmarksafgrøder skal minimum udgøre 25 % af totalrationen for malkekøer inklusiv opdræt.

14. **Afstandskrav til naboer ensilagestakke** Ensilagestakke, der ikke placeres i ensilagesilo eller på møddingplads, skal som minimum have en afstand på 100 meter til nærmeste nabobeboelse.
15. **Overdækningsmateriale** Overdækningsmateriale fra ensilageoplag skal løbende fjernes og opbevares, så det ikke kan spredes med vinden.

#### **Miljøteknisk redegørelse og vurdering**

Der er valgt at fastholde reduktionskravet på 15 %. Derfor sættes vilkår til, at græsmarksafgrøder skal udgøre minimum 25 % af totalrationen for alle dyrene på ejendommen.

Vilkår til placering af ensilage er ændret, da vilkårene i den eksisterende godkendelse også omfattede placering af kompost og indsamling af overdækningsmateriale fra kompost. Der må ikke være markstakke med dybstrøelse/kompost, derfor fjernes dette fra vilkårene, og vilkårene stilles igen.

### **Spildevand og restvand herunder regnvand**

#### **Vilkår**

16. **Udsprinkling** Udsprinklingsanlægget skal dimensioneres efter Landbrugets Byggeblad nr. 103.09-05 revideret 20.09.2012.
17. **Kapacitet af opsamlingsbeholder for ensilagesaft** Beholderen til opsamling af overfladevand og ensilagesaft fra ensilagepladserne skal minimum være 90 m<sup>3</sup>. Hvis opsamlingsarealet bliver større end 3.150 m<sup>2</sup>, så skal beholderens kapacitet øges i henhold til beregningerne i byggeblad nr. 103.09-05.
18. **Pumpe til udsprinkling** Opsamlingsbeholderen skal udstyrres med automatisk udsprinklingspumpe, der har en sådan pumpekapacitet, at den kan udsprinkle hele indholdet på højst 10 timer. Pumpeautomatikken skal dog indstilles således, at pumpen starter senest, når opsamlingsbrønden indeholder én dags nedbør, undtaget dog, når jorden er frossen, snedækket eller vandmættet, og der ikke må udsprinkles. Pumpen skal minimum have en kapacitet på 9 m<sup>3</sup>/time.
19. **Størrelse af udsprinklingsareal** Størrelsen af arealet skal som minimum være af samme størrelse som opsamlingsarealet. Der skal indsendes et kort over udsprinklingsarealet, inden anlægget sættes i gang.

#### **Miljøteknisk redegørelse og vurdering**

Der etableres en ny ensilagesilo. Siloarealet udgør herefter 3.150 m<sup>2</sup>. Hvis siloarealet senere udbygges, så skal der laves ny beregning på størrelsen af beholder, Pumpe og udsprinklingsarealet.

Der gøres opmærksom på, at de generelle love og regler for husdyrbrug også skal overholdes. Det betyder bl.a.:

- Udbringning af ensilagesaft og overfladevand må ikke give anledning til unødige gener
- Ensilagesaft må ikke udbringes i perioden fra 15. november til 1. februar.
- Der må ikke udsprinkles på vandmættede, oversvømmede, snedækkede eller frosne jorde.

### **6.6 Støj og vibrationer, herunder transport**

#### **Vilkår**

Ingen nye vilkår

#### **Miljøteknisk redegørelse og vurdering**

Der vil blive tale om færre transportere af levende dyr og færre transportere af husdyrgødning. Biogassen forventes at afhente husdyrgødning maksimalt en gang om ugen, og stort set alle



gylletransporterne forventes at blive kørt nordpå af Grynderupvej i stedet for sydpå som det er tilfældet nu.

Transporttype	Årligt antal nudrift før 2013	Årligt antal 2013	Årligt antal ansøgt drift
Levende dyr	26	26	12
Døde dyr	12	12	12
Husdyrgødning	300	375	250
Grovfoder	300	400	400
Korn	24	24	24
Mineraler	12	12	12
Kraftfoder	12	12	12
Halm m.v.	12	12	12
Mælk	182	182	182
I alt	880 stk.	1055 stk.	766

## 6.7 Lysforhold

### Vilkår

Ingen nye vilkår

### Miljøteknisk redegørelse og vurdering

Det søgte projekt giver ikke anledning til ændringer i forhold til den forrige godkendelse.

## 6.8 Lugt og støv

### Vilkår

Ingen nye vilkår

### Miljøteknisk redegørelse og vurdering

Det søgte projekt giver en mindre lugtemission i forhold til den tidligere godkendelse.

Geneafstandene er på 289 meter til byzone, 196 meter til samlet bebyggelse og 88 meter til enkeltbolig uden landbrugspligt.

De faktiske afstande er på ca. 1.563 meter til byzone, 2.984 meter til samlet bebyggelse og 417 meter til enkeltbolig.

Afstandene til de 3 områdetyper er således overholdt med en pæn margin, og beskyttelsesniveauet for lugt er overholdt.

## 6.9 Affald, råvarer, ressourcer og hjælpestoffer

### Vilkår

Ingen nye vilkår

### Miljøteknisk redegørelse og vurdering

Det søgte projekt giver ikke anledning til ændringer i forhold til den forrige godkendelse.

## 6.10 Skadedyrsbekæmpelse

### Vilkår

Ingen nye vilkår

### Miljøteknisk redegørelse og vurdering

Det søgte projekt giver ikke anledning til ændringer i forhold til den forrige godkendelse.

## 6.11 Driftskontrol/Egenkontrol og dokumentation

### Vilkår

20. **Dokumentation for afhentning af dybstrøelse:** Der skal fremvises dokumentation fra Biogasanlæg for afhentning af dybstrøelse i perioder, hvor det ikke spredes direkte ud.

### Miljøteknisk redegørelse og vurdering

Det søgte projekt giver ikke anledning til ændringer i forhold til den forrige godkendelse.

## 6.12 Renere teknologi og BAT

### Vilkår

Ingen nye vilkår

### Miljøteknisk redegørelse og vurdering

Der er foretaget en BAT vurdering i godkendelsen fra 2013.

Der er beregnet et nyt BAT-niveau for hhv. ammoniak og fosfor, da dyreholdet er ændret og udvidet.

BAT for ammoniak er beregnet i Husdyrgodkendelse.dk til:

#### **Resultat af beregning af den vejledende grænseværdi for ammoniaktab ved anvendelse af bedste tilgængelige teknik (BAT)**

Samlet faktisk ammoniaktab fra stald og lager i ansøgt drift (hele anlægget):	3130,88 kgN/år
Samlet vejledende ammoniaktab fra hele anlægget ved anvendelse af BAT:	3263,99 kgN/år
Er samlet vejledende ammoniaktab fra hele anlægget ved anvendelse af BAT overholdt?:	Ja
Difference mellem samlet faktisk ammoniaktab og samlet vejledende ammoniaktab ved anvendelse BAT:	-133,11 kgN/år

BAT-niveauet for ammoniak kan fastlægges til 3.264 kg NH<sub>3</sub>-N/år ud fra Miljøstyrelsens retningslinjer for BAT for ansøgninger indkommet efter 10. april 2011. Ansøgningen viser et samlet ammoniaktab på 3.131 kg NH<sub>3</sub>-N/år, hvilket ligger 133 kg under BAT-niveauet for ammoniak. Det vurderes således, at BAT-niveauet er overholdt.

#### *Fosfor*

I malkekvægsindustrien er der generelt ikke driftsikre teknologier, som kan reducere fosforindholdet i husdyrgødningen. Foderoptimeringer er svært håndterbare, da kvægs fordøjelsessystem kan påvirkes af selv mindre ændringer i foderets sammensætning. Dette kan betyde et fald i mælkeydelsen, som er svært at prissætte. Skive Kommune fastlægger derfor ikke et BAT-niveau for fosfor i denne godkendelse.

I forhold til BAT for management, fodring, energi, affald m.v. er disse uændrede i forhold til godkendelsen fra 2013.

## 7. KONKLUSION

Skive Kommune vurderer,

- at ansøger har truffet de nødvendige foranstaltninger til at forebygge og begrænse forureningen fra husdyrbruget og til at modvirke eventuelle skadelige virkninger på miljøet.
- at husdyrbruget i øvrigt kan drives på stedet uden at påvirke omgivelserne på en måde, som er uforenelig med hensynet til omgivelserne.
- at de kort- og langsigtede miljøpåvirkninger og de samlede miljøpåvirkninger fra husdyrbrugets produktion bliver begrænset til et acceptabelt niveau, når de til enhver tid gældende generelle miljøregler for den pågældende type husdyrbrug og vilkårene i miljøgodkendelsen overholdes.
- at ændringen af husdyrbrugets produktion overordnet betragtet ikke medfører en øget husdyrproduktion og en øget miljøpåvirkning i kommunen, i det strukturudviklingen går mod færre men større bedrifter.
- at produktionen ikke vil medføre en væsentlig påvirkning af:
  - nabobeboelser
  - Natura2000-områder og natur i øvrigt
  - overfladevand
  - nitratfølsomme indvindingsområder
  - landskabelige værdier og værdifulde kulturmiljøer

Produktionen på Grynderupvej 62 vurderes samlet set ikke at give anledning til væsentlige påvirkninger/gener for lokale naturområder og omkringboende, hvis vilkårene i denne godkendelse efterkommes.



Kirsten Brødbæk  
Miljøtekniker

## BILAG

### Bilag 1. Grundlag for vilkår og lovgivning

#### Vilkår

Godkendelsens vilkår er meddelt med baggrund i kommunens vurderinger og i følgende af Miljøstyrelsens bekendtgørelser, vejledninger og orienteringer:

- *Vejledning nr. 2/2001 Luftvejledningen*
- *Vejledning nr. 5/1984 Ekstern støj fra virksomheder*
- *Vejledning nr. 6/1984 Måling af ekstern støj fra virksomheder*
- *Vejledning nr. 6/1997 om kontrol af gyllebeholdere*
- *Vejledning om logbog for beholdere med flydende husdyrgødning*
- *Vejledning nr. 1/2009 til bkg. om påfyldning og vask af sprøjter til udbringning af bekæmpelsesmidler*
- *Wiki-vejledningen – Miljøstyrelsens vejledning om godkendelse af husdyrbrug*
- *Vejledning nr. 6/2005 Om Håndhævelse af Miljøbeskyttelsesloven*
- *Faglig rapport vedrørende en ny lugtvejledning for husdyrbrug (dec. 2006)*

samt

- *“Vejledende retningslinjer for vurdering af lugt og begrænsning af gener fra stalde” udgivet af FMK*

#### Lovgivning

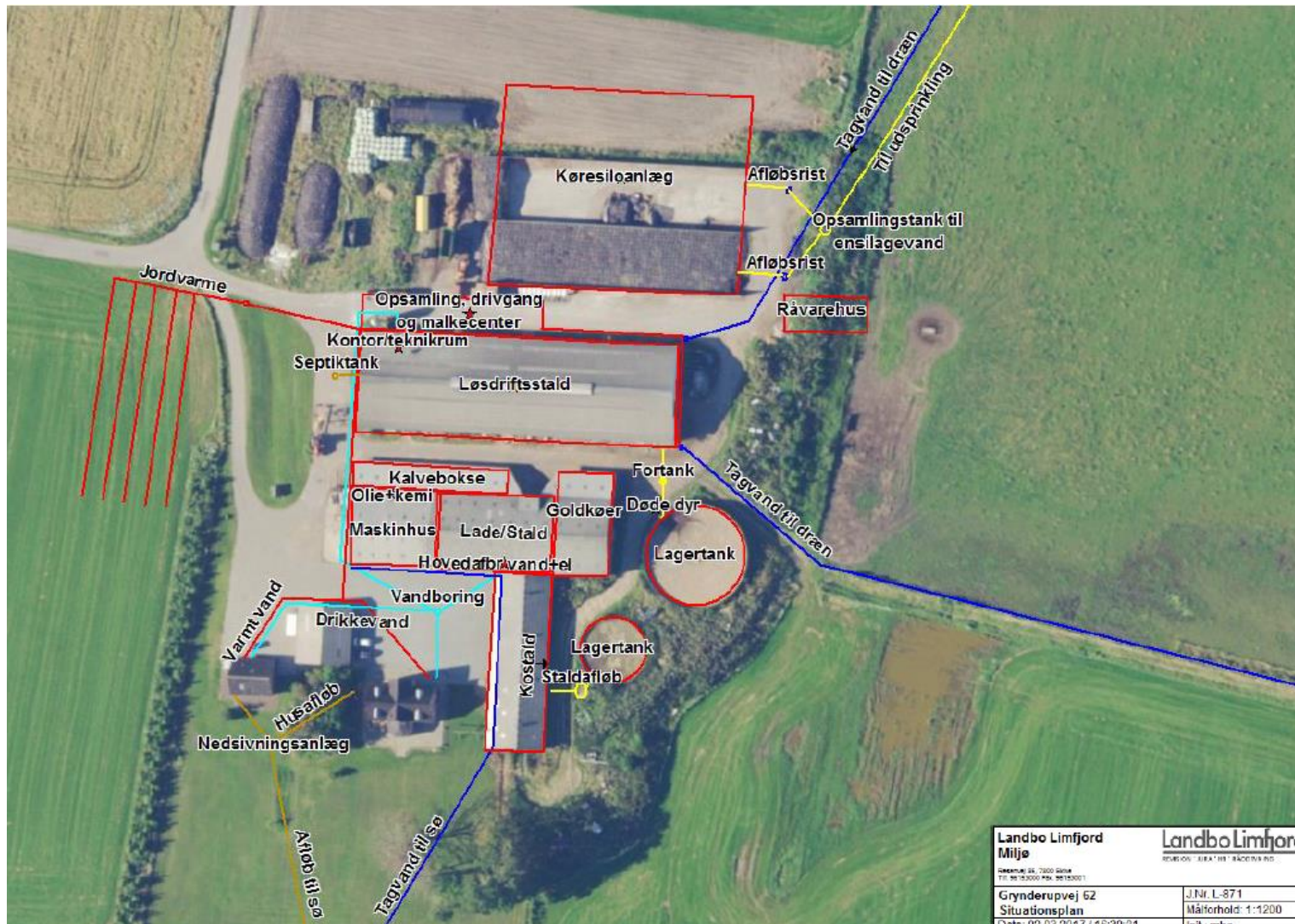
Udover vilkårene i nærværende miljøgodkendelse er husdyrbruget underlagt bestemmelserne i gældende love og bekendtgørelser.

Udover Lov om miljøgodkendelse m.v. af husdyrbrug (lovbekendtgørelse nr. 1486 af 4/12 2009), kan bl.a. følgende af de heraf afledte bekendtgørelser, regulativer og forskrifter være relevante for husdyrbruget:

- *Bek. nr. 44 af 11. januar 2016 om tilladelse og godkendelse m.v. af husdyrbrug.*
- *Bek. nr. 1309 af 18. december 2012 om affald.*
- *Bek. nr. 1324 af 15. november 2016 om erhvervsmæssigt dyrehold, husdyrgødning, ensilage m.v.*
- *Bek. nr. 467 af 23. maj 2016 om miljøregulering af visse aktiviteter*
- *Bek. nr. 1322 af 14. december 2012 om kontrol af beholdere til opbevaring af flydende husdyrgødning og ensilagesaft*
- *Bek. nr. 1753 af 14. december 2015 om uddannelse af erhvervsmæssige brugere af plantebeskyttelsesmidler og af ansatte hos forhandlere af plantebeskyttelsesmidler*
- *Bek. nr. 151 af 18. februar 2014 om bekæmpelsesmidler.*
- *Bek. nr. 1598 af 18. december 2014 om påfyldning og vask m.v. af sprøjter til udbringning af plantebeskyttelsesmidler.*
- *Bek. nr. 1611 af 10. december 2015 om indretning, etablering og drift af olietanke, rørsystemer og pipelines.*
- *Skive Kommunes regulativ for erhvervsaffald.*

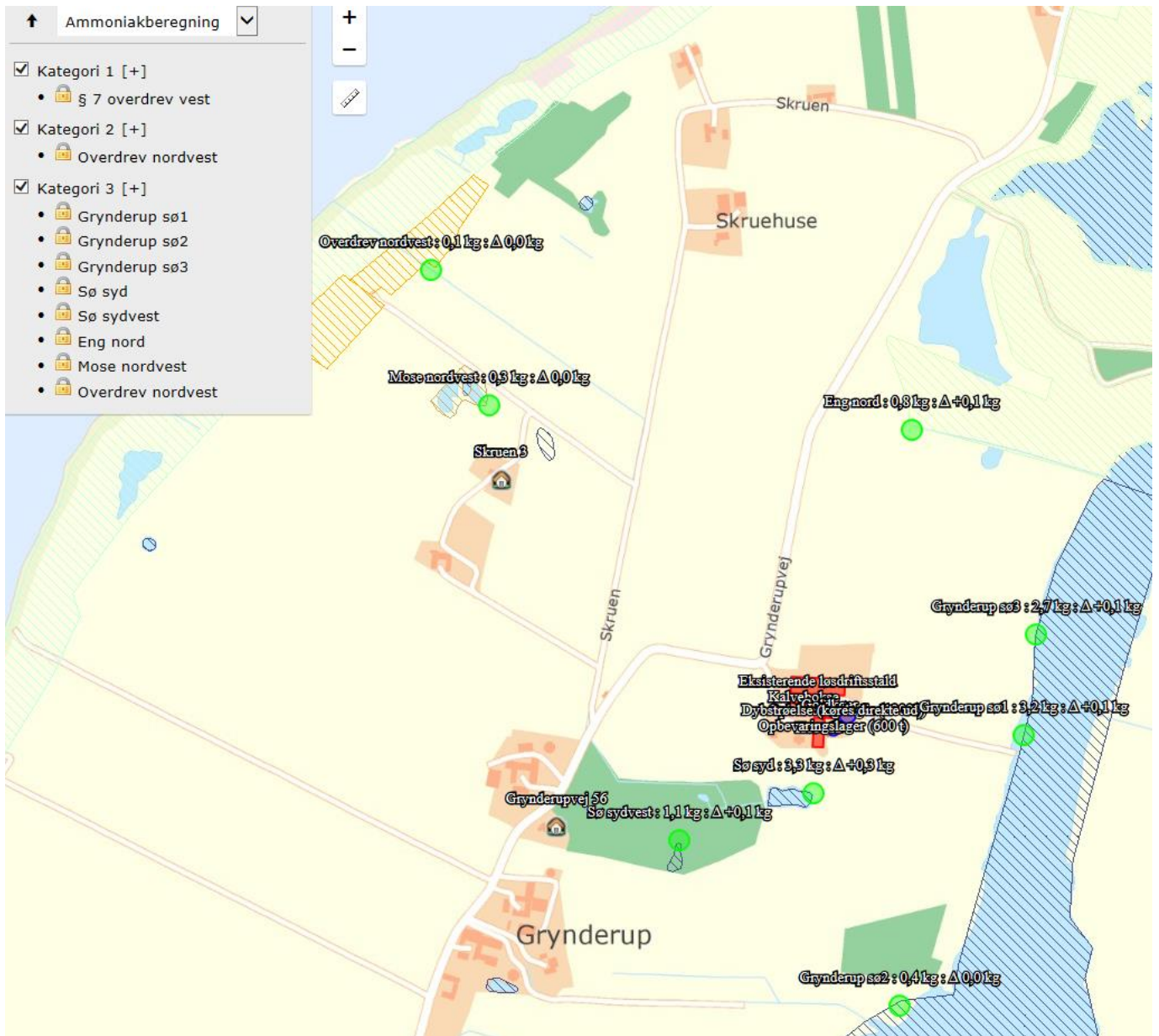
Der kan i fremtiden vedtages nye bestemmelser, som vil kunne medføre andre regler for husdyrbrugets aktiviteter.

## Bilag 2. Situationsplan – Grynderupvej 62





## Bilag 3. Oversigt over ejendommen i forhold til natur



## Bilag 4. Oversigt over gyldige vilkår i godkendelsen fra 2013

1. **Ansøgningsgrundlag** Husdyrbruget skal placeres, indrettes og drives i overensstemmelse med de oplysninger, der fremgår af ansøgningskema 20255 version 5 og med de ændringer, der fremgår af godkendelsens vilkår.
2. **Tidsfrist for udnyttelse** Godkendelsen skal være taget i brug senest 2 år efter den er meddelt. Hermed forstås, at økonomisk bindende kontrakter med bygherre/entreprenør el. lignende om opførelse af det i ansøgningen beskrevne nybyggeri skal være indgået.
3. **§ 16 godkendelse** Husdyrbruget må først afsætte husdyrgødning til aftalearealerne, når aftalearealerne på Grynderupvej 45, 7870 Roslev har fået en miljøgodkendelse i henhold til husdyrbruglovens § 16 eller husdyrbruget har anskaffet sig andre arealer.
4. **Beredskabsplan** På ejendommen skal der altid forefindes en beredskabsplan. Beredskabsplanen skal opdateres løbende og minimum 1 gang årligt pr. 1. februar - første gang pr. 1. februar 2014. Sidste opdateringsdato skal fremgå af planen. Beredskabsplanen er vedlagt som bilag.
5. **Salg/ophør** Ved husdyrbrugets overdragelse eller ved ophør af husdyrbrugets aktiviteter skal tilsynsmyndigheden orienteres senest 14 dage efter ændringen.
6. **Driftsopgaver ved ophør** Ved husdyrbrugets ophør skal der udføres følgende forureningsbegrænsende foranstaltninger:
  - Gyllebeholdere, fortank med rørsystemer, gyllekanaler/kummer m.v. skal tømmes og rengøres.
  - Alle staldafsnit skal rengøres og tømmes for husdyrgødning, der bortskaffes efter regler om udbringning af husdyrgødning.
  - Restkemikalier, olieaffald, medicinaffald og andet farligt affald skal bortskaffes i henhold til Skive Kommunes affaldsregulativer.
8. **Foderanalyser** Der skal tages analyser af stikprøver af grovfoder og foderplanen afpasses grovfoderets sammensætning og kvalitet.
15. **Opbevaringskapacitet** Ejendommen skal til enhver tid have opbevaringskapacitet til 9 måneders produktion af husdyrgødning fra ejendommen.
17. **Placering af ensilagestakke** Ensilagestakke, der ikke placeres i ensilagesilo, må højst være placeret på samme sted i 24 mdr. Der skal derefter gå mindst 5 år, før der må placeres en markstak samme sted. Der skal foreligge en logbog over markstakplaceringen, der går 5 år tilbage. Denne skal forevises tilsynsmyndigheden ved forlangende. Markstakkene må ikke placeres på arealer, der skråner ned mod vandløb, og følgende afstandskrav skal som minimum overholdes:
 

- Vandløb/dræn	15 m
- Enkelt vandindvindingsanlæg	25 m
20. **Gylletransport** Ved transport af flydende husdyrgødning på offentlig vej skal gyllevognens åbninger være forsynet med låg eller lignende, således at spild ikke kan finde sted.
21. **Udmugning** Dybstrøelsesmåtter må ikke udmuges eller transporteres uden for almindelig arbejdstid (man. – fre. kl. 8–17)
22. **Lyskilder** Lyskilder på ejendommen må ikke være rettet mod omkringboende, såfremt lyskilden ikke er afskærmet af bygninger, beplantning eller lignende.

23. **Natdæmpning** Lyset i staldbygningerne skal dæmpes i tidsrummet kl. 22.00–4.00. Hvis det af produktionsmæssige årsager ikke er muligt, skal der anvendes mørklægningsgardiner i tidsrummet kl. 22.00-4.00.
24. **Vaskeplads** Vask af maskiner og lastbiler, som anvendes til gylletransport eller gylleudbringning skal enten foregå i marken eller på en vaskeplads, som opfylder kravene i Landbrugets Byggeblad nr. 103.11-03, Vaskeplads til landbrugsmaskiner, eller nyeste version heraf.
25. **Støjemission** Husdyrbrugets samlede støjbidrag til støjniveauet i omgivelserne må ikke overstige nedenstående grænseværdier.

Områdetype	Dagperiode	Aftenperiode	Natperiode	Maksimalværdi i natperioden
	Mandag-fredag kl. 07.00-8.00 Lørdag kl. 07.00-4.00	Mandag-fredag kl. 18.00-22.00 Lørdag kl. 14.00-22.00 Søn- & helligdage kl. 07.00-22.00	Alle dage kl. 22.00-7.00	Alle dage kl. 22.00-7.00
Nabobeboelse* (ikke landbrug)	55 dB(A)	45 dB(A)	40 dB(A)	55 dB(A)
Byzone	45 dB(A)	40 dB(A)	35 dB(A)	50 dB(A)
Områder for blandet bolig- og erhvervs- bebyggelse	55 dB(A)	45 dB(A)	40 dB(A)	55 dB(A)

\*) Nabobeboelse defineres som opholdsarealer ved nærmeste nabo. Ved tvivlsspørgsmål er det tilsynsmyndigheden, der definerer, hvor støjgrænsen gælder.

- Grænseværdierne skal overholdes i de mest støjbelastende 8 timer i dagperioden, den mest støjbelastende time i aftenperioden og den mest støjbelastende ½ time i natperioden. Lørdag formiddag (kl. 7.00-14.00) anvendes dog et referencetidsrum på 7 timer og lørdag eftermiddag (kl. 14.00-18.00) et referencetidsrum på 4 timer.
- Markarbejde med traktorer og landbrugsmaskiner er ikke omfattet af ovennævnte støjgrænser.

26. **Sæsonarbejde** I forbindelse med høst og korntørring kan grænseværdierne, nævnt i ovennævnte vilkår, om aftenen og om natten forhøjes med 5 dB(A), dog i højst 6 uger.
27. **Dokumentation for overholdelse af støjgrænserne** Tilsynsmyndigheden kan bestemme, at virksomheden skal dokumentere, at grænseværdierne for støj er overholdt, dog højst 1 gang årligt. Dokumentationen skal sendes til tilsynsmyndigheden sammen med oplysninger om driftsforholdene under målingen/beregningen. Målingerne/beregningerne skal udføres og rapporteres som "Miljømåling – ekstern støj" af en enhed, som er optaget på Miljøstyrelsens liste over godkendte laboratorier. Virksomhedens støj skal dokumenteres ved måling eller efter gældende vejledninger fra Miljøstyrelsen, pt. Nr. 6/1984 om Måling af ekstern støj og nr. 5/1993 om Beregning af ekstern støj fra virksomheder. Målingerne/beregningerne skal foretages på/for de mest støjbelastede områder udenfor virksomhedens grund og under de mest støj belastede driftsforhold - eller efter anden aftale med miljømyndigheden.
28. **Fluer** Fluebekæmpelse skal ske i overensstemmelse med retningslinjerne fra Institut for Plantebeskyttelse og Skadedyr.



29. **Opbevaring af farlige produkter og farligt affald** Farlige produkter (smøreolie, sprøjtemidler og andre kemikalier, m.v.) og farligt affald (råvare-, olie- og kemikalieaffald) skal opbevares i beholdere beregnet til formålet og være tydeligt mærkede med angivelse af indhold. Oplagspladsen skal være under tag og uden afløb. Den skal være indrettet således, at der ikke er risiko for, at spild kan forurene jord og grundvand. Det kan f.eks. sikres ved at opbevare beholderne i en spildbakke. Opsamlingskapaciteten af spildbakken skal svare til volumenen på den største beholder. Der må ikke være risiko for opsamling af slagregn eller sne.
30. **Egenkontrol** Husdyrbruget skal løbende registrere følgende:
- Opgørelse over husdyrproduktionen f.eks. i form af ydelseskontrol.
  - Opgørelse over opbevaringskapaciteten for husdyrgødning.
  - Dokumentation for at gødning udbringes miljømæssigt forsvarligt og i overensstemmelse med de oplysninger, der ligger til grund for de i arealgodkendelsen stillede vilkår. F.eks. i form af sædskifte- og gødningsplaner.
  - Årlig registrering af vandforbrug (m<sup>3</sup>).
  - Årlig registrering af elforbrug (kWh).
  - Datoer for kontrol og vedligehold af mælkekølingsanlæg.
  - Kvitteringer for aflevering af affald med modtageanlæggets stempel.
  - Afhentning af døde dyr til destruktionsanstalt.
  - Uheld, der medfører forurening af f.eks. jord eller vandløb.
  - Ved etablering af ensilagestak eller markstak med dybstrøelses skal tidspunkt og placering noteres på et kortbilag. Der skal foreligge en logbog over placeringen af stakkene.
  - Foderplanerne samt løbende justeringer skal gemmes.
  - Enhver form for driftstop af skraberne skal noteres i logbog med angivelse af årsag og varighed.
  - Logbog, servicefaktura, registrering fra datalogger eller lignende, der dokumenterer, at skraberen er i drift og vedligeholdes.
31. **Dokumentation** Registreringerne skal opbevares på husdyrbruget i minimum fem år og skal fremvises til tilsynsmyndigheden, såfremt der anmodes herom.
32. **Nabohensyn** Mærkedage (konfirmationer, sølvbryllupper o.a.), som bliver meddelt ejer senest 2 uger forinden, skal respekteres.
33. **Afsætning af gylle** Der skal årligt afsættes husdyrgødning svarende til 42,82 DE.
34. **Afsætning af gylle til biogasanlæg** Der skal årligt afsættes 160,1 DE til biogasanlæg. Der skal kunne forevises en skriftlig aftale for tilsynsmyndigheden.
35. **Dyretryk** Der må maksimalt udbringes husdyrgødning svarende til 1,7 DE/ha i gennemsnit på ejede og forpagtede arealer.
36. **Efterafgrøder** Udover Plantedirektoratets generelle krav til efterafgrøder, skal 2 % af det samlede areal etableres med efterafgrøder. Der gælder de samme regler for ekstra efterafgrøder som for de pligtige efterafgrøder.
37. **Egenkontrol** Der skal ved tilsyn foreligge dokumentation herfor for de seneste 5 år f.eks. via gødningsregnskaberne.
38. **Kvælstofudledning** Der må på ejede og forpagtede udbringningsarealer maksimalt udbringes i alt ca. 22.984 kg N på ejede og forpagtede arealer fordelt på ca. 3.870 kg N fra dybstrøelse og ca. 19.114 kg N fra kvæggylle.

39. **Fosforudledning** Der må på ejede og forpagtede udbringningsarealer maksimalt udbringes i alt 3934 kg fosfor fordelt på ca. 3.323 kg fosfor fra kvæggylle og ca. 611 kg fosfor fra kvægdybstrøelse.