

Miljøgodkendelse



Carl Hansen & Søn Møbelfabrik A/S

Hylkedamvej 79, 5591 Gelsted

Dato: 11. juli 2017



Middelfart
KOMMUNE

Stamoplysninger

Virksomhedens navn:	Carl Hansen og Søn Møbelfabrik A/S
Adresse:	Hylkedamvej 77-79, 5591 Gelsted
Matrikel nr.:	5ag, 5z, 5ae, 5af, 18d og 18c Lunge By, Gelsted
CVR nr.:	26236231
P-nummer:	1019601451
Telefonnummer:	66 12 14 04
Dato:	11. juli 2017
Virksomhedens ejer:	Knud Erik Hansen
Kontaktperson og e-mail:	Heidi Pristed hp@carlhansen.dk
Sagsnummer:	2017-008993
Sagsbehandler og e-mail:	Anne Lotte Villadsen annelotte.villadsen@middelfart.dk
Sagsbehandlers tlf.:	88884921
Kopi sendt til:	Sundhedsstyrelsen Embedslægeinstitutionen Syd sesyd@sst.dk Danmarks Naturfredningsforening, lokalafdeling i Middelfart dnmiddelfart-sager@dn.dk Friluftsrådet fynnord@friluftraadet.dk NOAH noah@naoh.dk

Læsevejledning

Miljøgodkendelsen er opbygget i tre dele.

1. del indeholder vilkår, samt oplysninger om retsbeskyttelse m.m.
2. del indeholder den miljøtekniske beskrivelse/redegørelse, der beskriver det grundlag, miljøgodkendelsen gives på.
Der redegøres for virksomhedens indretning og drift og for den miljøbelastning virksomheden giver anledning til.
3. del indeholder Middelfart Kommunes vurderinger og begrundelser for de fremsatte vilkår.



Middelfart
KOMMUNE

**Natur- og
Miljøafdelingen**
Middelfart Kommune
Østergade 21
5580 Nørre Aaby
www.middelfart.dk

Telefon 8888 5500

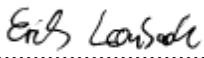
Dato: 11. juli 2017
Sagsnr.: 2017-008993

Godkendelse efter Miljøbeskyttelseslovens kapitel 5

Godkendelsen omfatter:
Virksomhed der fremstiller møbler herunder overfladebehandling af træ.

Godkendelsen er givet på de vilkår, der er angivet under "Middelfart Kommunes Afgørelse".

Godkendt:


.....
Erik Lønbæk


.....
Anne Lotte Villadsen

Annonceret den 13. juli 2017.

Klagefristen udløber den 10. august 2017.

Søgsmålsfristen udløber den 13. januar 2018.

Kort resumé

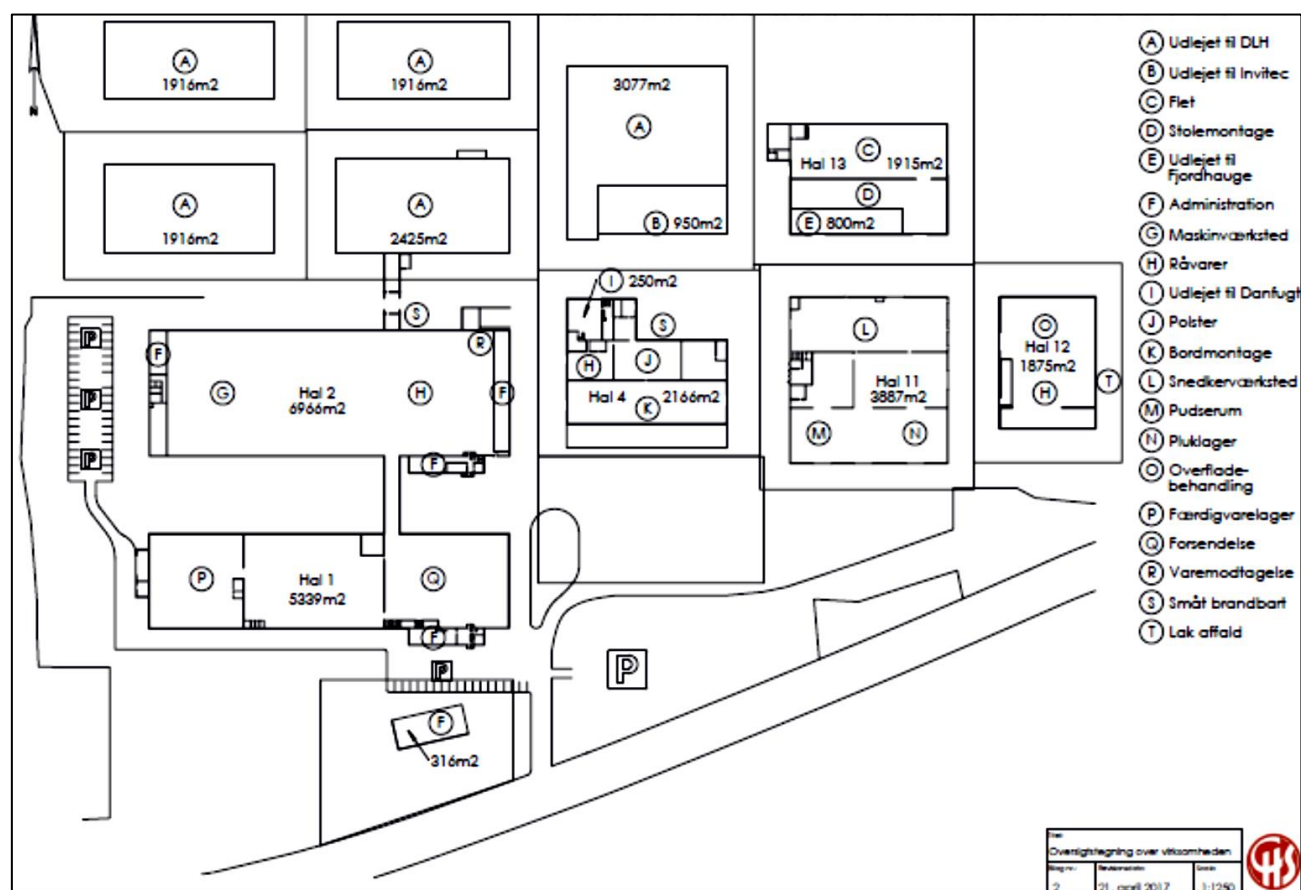
Carl Hansen & Søn Møbelfabrik A/S samler deres møbelproduktion på Hylkedamvej 77-79 i Gelsted i perioden fra 1. jan 2017 til 1. august 2017.

I forbindelse med flytningen udvides produktionen således, at virksomheden bliver omfattet af godkendelsesbekendtgørelsens bilag 2, da forbruget af opløsningsmidler kommer til at overstige 6 kg pr. time. Virksomheden har ikke tidligere været omfattet af godkendelsesbekendtgørelsen.

Under etableringen flyttes og genetableres principielt alle virksomhedens anlæg. Produktion, tekniske anlæg som male-/lakeringsanlæg, spånudsugning, lakslibeudsugning med videre er uændret i forhold til samme aktiviteter på Holmevænget i Aarup. Dog etableres et nyt lakanlæg i bygning 12. I det nye produktionsanlæg vil en robot foretage en del af sprøjtearbejdet.

Ud over administration og produktion ønskes ligeledes en mindre udstilling af virksomhedens produktion. Der er her alene tale om udstilling og ikke salg/betjening af kunder.

Ejendommen omfatter i alt ca. 35.714 m² fordelt på 12 bygninger i et plan, se kort 1 nedenfor. Carl Hansen & Søns aktiviteter omfatter ca. 22.464 m².



Kort 1: Oversigttegning - aktiviteter i de forskellige bygninger

Virksomhedens hovedaktivitet er omfattet af listepunktet E 215 i godkendelsesbekendtgørelsen¹, bilag 2:

“Virksomheder der foretager vacuum- og/eller dypimprægnering af træ eller overfladebehandling af træ, når kapaciteten til forbrug af organiske opløsningsmidler overstiger 6 kg pr. time. Bortset fra virksomheder, der er omfattet af listepunkt 6.7 og/eller 6.10 i bilag 1 til bekendtgørelse om godkendelse af listevirksomhed.”

De væsentlige miljøforhold

De væsentligste miljømæssige belastninger i forbindelse med virksomhedens aktiviteter er:

- støj fra spånsug, lakslib samt ventilation fra maleafdeling og tørrerum,
- luftemission fra ventilation fra maleafdeling og tørrerum samt fra spånudsugning og lakslib (VOC og støv),
- affald fra lakering/maling, affald fra træbearbejdning samt slibestøv

Miljøgodkendelsens indhold, standardvilkår med videre

Der er tale om en virksomhedstype, der er omfattet af allerede fastsatte standardvilkår, jf. bekendtgørelse om standardvilkår i godkendelse af listevirksomhed².

For virksomheder, der er omfattet af standardvilkår, vil det som hovedregel være standardvilkårene, der gøres gældende. De suppleres med vilkår bl.a. om afkasthøjder og støjgrænser.

Samlet vurdering

Det vurderes samlet, at den ansøgte aktivitet ved sin art, størrelse og placering vil kunne drives uden væsentlige gener for omgivelserne, når driften sker i overensstemmelse med de vilkår, der er fastsat i miljøgodkendelsen. Det vurderes ligeledes virksomheden kan overholde Miljøstyrelsens vejledninger.

¹ Miljøministeriets bekendtgørelse om godkendelse af listevirksomhed (Godkendelsesbekendtgørelsen), nr. 1517 af 7.12.2016

² Miljøministeriets bekendtgørelse om standardvilkår i godkendelse af listevirksomhed (standardvilkårsbekendtgørelsen), nr. 1520 af 7.12.2016.

Indhold

Kort resumé	5
Middelfart Kommunes afgørelse og vilkår	8
Virksomhedens lovmæssige relationer:	8
Andre miljøregler	13
Retsbeskyttelse	13
Indretning og drift	19
Vurdering af B.A.T. (Bedste tilgængelige teknik)	22
Forurening og forureningsbegrænsende foranstaltninger	22
<i>Andet</i>	29
Vurderinger	30
Sagsakter	32



Middelfart Kommunes afgørelse

Virksomhedens lovmæssige relationer:

Godkendelsesbekendtgørelsen³

Virksomhedens hovedaktivitet er omfattet af "godkendelsesbekendtgørelsens" bilag 2, listepunkt E 215:

"Virksomheder der foretager vacuum- og/eller dypimprægning af træ eller overfladebehandling af træ, når kapaciteten til forbrug af organiske opløsningsmidler overstiger 6 kg pr. time. Bortset fra virksomheder, der er omfattet af listepunkt 6.7 og/eller 6.10 i bilag 1 til bekendtgørelse om godkendelse af listevirksomhed."

Bekendtgørelse om standardvilkår i godkendelse af virksomhed

For listepunktet E 215 er der udarbejdet standardvilkår, jf. bekendtgørelse om standardvilkår i godkendelse af virksomhed bilag 2, afsnit 9, hvorfor Middelfart Kommune i forbindelse med virksomhedens miljøgodkendelse i relevant omfang har indarbejdet standardvilkårene, suppleret med øvrige relevante vilkår.

Helhedsvurdering

I forbindelse med afgørelse om miljøgodkendelse foretages en helhedsvurdering af virksomhedens emissioner.

VVM⁴

Det ansøgte er ikke omfattet af VVM-bekendtgørelsen.

Habitatvurdering

Pligten til at gennemføre en vurdering efter habitatbekendtgørelsen⁵ gælder ved afgørelse om miljøgodkendelse, idet det skal sikres, at der ikke sker væsentlige påvirkninger af Natura-2000 områder mv., dvs. at der skal foretages en vurdering af, om projektet i sig selv, eller i forbindelse med andre projekter, kan påvirke disse områder væsentligt.

Habitatvurderingen fremgår af afsnittet om "Natura 2000 - Internationale naturbeskyttelsesområder og strengt beskyttede arter", i den miljøtekniske beskrivelse.

BAT/BREF

For de af virksomhedens aktiviteter, der er omfattet af standardvilkår, er BAT en integreret del af miljøgodkendelsens vilkår, og der fastlægges for disse aktiviteter ikke yderligere vilkår i forhold til BAT.

Gyldighed

Miljøgodkendelsen er gyldig straks efter modtagelsen.

Retsbeskyttelse

Der er tale om en ny godkendelse efter miljøbeskyttelseslovens § 33, og alle vilkår er derfor omfattet af 8 års retsbeskyttelse. Under visse omstændigheder (blandt andet ved uforudset forurening og uforudsete skadevirkninger) kan kommunen dog ændre godkendelsen ved påbud eller forbud inden udløbet af 8-års perioden (jf. §§ 41 og 41a i miljøbeskyttelsesloven).

Tilsyn med virksomheden

Middelfart Kommune er tilsynsmyndighed for virksomheden.

³ Miljøministeriets bekendtgørelse om godkendelse af listevirksomhed, nr. 1517 af 7.12.2016.

⁴ Nr. 425 af 18. maj 2016: Miljø- og Fødevareministeriet (Naturstyrelsen) [LF 147 15/16](#)

Jf. lovbek. nr. 448 af 10. maj 2017: Lov om miljøvurdering af planer og programmer og af konkrete projekter (VVM).

⁵ Miljøministeriet bekendtgørelse om udpegning og administration af internationale naturbeskyttelsesområder samt beskyttelse af visse arter, nr. 926 af 27.6.2016.

Brugerbetaling

Virksomheden er omfattet af brugerbetalingsbekendtgørelsen⁶.

Affaldshåndtering

Alle transportører, indsamlingsvirksomheder og genanvendelsesanstalt, som virksomheden benytter til bortskaffelse af affald, skal være registreret i det nationale affaldsregister (www.affaldsregister.mst.dk).

Driftsforstyrrelser og uheld

Virksomheden har underretningspligt dvs. virksomheden har pligt til straks at underrette kommunen, hvis driftsforstyrrelser eller uheld medfører væsentlig forurening eller fare for forurening.

Underretningen kan ske via kommunens hovednummer på tlf. 8888 5500 eller via mailen teknik@middelfart.dk.

Ved akut forurening og uden for normal kontortid skal underretningen ske til Alarmcentralen på tlf.: 112.

Bortfald af godkendelsen

Godkendelsen bortfalder, hvis der opstår kontinuitetsbrud, det vil sige, hvis den ikke har været udnyttet i 3 på hinanden følgende år, jævnfør miljøbeskyttelseslovens § 78 a, jævnfør dog stykke 2.

Fremtidige nye aktiviteter, ændringer eller udvidelser

Fremtidige nye aktiviteter, ændringer eller udvidelser ud over det ansøgte, såvel bygningsmæssigt som driftsmæssigt, som kan indebære forurening, herunder affaldsfrembringelse, må ikke påbegyndes, før der foreligger en afgørelse fra kommunen. Det er kommunen, der afgør, om godkendelse er nødvendig (jævnfør miljøbeskyttelsesloven §§ 33 og 37).

Klagevejledning

Afgørelsen kan, inden 4 uger fra den er meddelt, påklages til Miljø- og Fødevarerklagenævnet. Klagefristen fremgår af godkendelsens første sider. Se bilag 1 for nærmere klagevejledning.

Virksomheden vil få besked, hvis der kommer klager over afgørelsen. En klage over godkendelsen har ikke opsættende virkning, medmindre klagenævnet bestemmer andet.

Afgørelse

Middelfart Kommune meddeler hermed -på baggrund af de foreliggende oplysninger - afgørelse om miljøgodkendelse efter § 33 i Miljøbeskyttelseslovens kapitel 5 på de vilkår, som fremgår af de følgende sider:

Vilkår mærket med * er ikke standardvilkår.

⁶ Miljøministeriets bekendtgørelse om brugerbetaling for godkendelse og tilsyn efter lov om miljøbeskyttelse og lov om miljøgodkendelse med videre af husdyrbrug (brugerbetalingsbekendtgørelsen), nr. 1518 af 7.12.2016.

Vilkår

Generelt

1. * Et eksemplar af godkendelsen skal til enhver tid være tilgængelig på virksomheden for de personer, der har ansvaret for virksomhedens indretning og drift, og driftspersonalet skal være orienteret om godkendelsens indhold.
2. * Den ansvarlige for virksomheden skal underrette tilsynsmyndigheden før virksomheden:
 - helt eller delvis overdrages, udlejes eller bortforpagtes
 - indstiller driften i en længere periode eller permanent
 - genoptager driften, efter at den har været indstillet i en længere periode.
3. Ved driftsophør skal virksomheden træffe de nødvendige foranstaltninger for at undgå forureningsfare og for at efterlade stedet i tilfredsstillende tilstand. En redegørelse for disse foranstaltninger skal fremsendes til tilsynsmyndigheden senest 3 måneder, før driften ophører.
4. Hvor der i vilkårene anvendes betegnelsen "befæstet areal" menes en fast belægning, der giver mulighed for opsamling af spild og kontrolleret afledning af nedbør. Hvor der i vilkårene anvendes betegnelsen "tæt belægning" menes en fast belægning, der i løbet af påvirkningstiden er uigennemtrængelig for de forurenende stoffer, der håndteres på arealet.

Indretning og drift

Særligt for male-, lakerings- og bejdseanlæg

5. Døre, vinduer og porte til produktionshallen skal holdes lukkede ved malingspåføring, undtagen i forbindelse med nødvendig ind- og udtransport, for at undgå diffus luftforurening.

Særligt for spånudsugningsanlæg

6. Hele spånudsugningssystemet, og specielt luger og lemme i filteret, skal være tætte og vedligeholdes, så de forbliver tætte.

Luftforurening

Afkast

7. * Virksomhedens afkast skal være dimensionerede, så B-værdierne i tabel 5 kan overholdes.
8. * Afkast fra rumventilation og arbejdssteder, der ikke er omfattet af konkrete vilkår om afksthøjde, skal være opadrettet og ført mindst 1 meter over tagryg på det tag, hvor afkastet er placeret.

Lugt

9. * Virksomheden må ikke give anledning til lugtgener uden for virksomhedens område, som efter kommunens vurdering er væsentlige for omgivelserne.

Støj

10. * Virksomhedens drift må ikke give anledning til en støjbelastning, målt som det ækvivalente, korrigerede støjniveau i dB(A), som overskrider følgende støjgrænser uden for virk-

somhedens skel (vilkåret følger de vejledende grænseværdier angivet i Miljøstyrelsens vejledning nr. 5 / 1984 "Ekstern støj fra virksomheder"):

	Dag	Aften	Nat
Kommuneplanområde	Man-fre 07-18 Lør 07-14	Man-fre 18-22 Lør 14-22 Søn- og helligdage 07-22	Alle dage 22.00-07.00
Erhvervsområde E.08.10	60	60	60
Blandet bolig- og erhvervsområde BE.08.02	55	45	40
Landzone (boliger)	55	45	40

Tabel 1: Grænseværdier for støj

11. * Grænseværdierne i vilkår 10 skal iht. Referencelaboratoriet ⁷ være overholdt inden for følgende referencetidsrum:

I dagperioden skal grænseværdierne overholdes inden for det mest støjbelastede tidsrum på 8 timer, lørdag dog 7 timer. I aftenperioden skal grænseværdien overholdes inden for det mest støjbelastede tidsrum på 1 time, lørdag indenfor 4 timer kl. 14-18. I natperioden skal grænseværdien overholdes inden for det mest støjbelastede tidsrum på ½ time.

12. * Tilsynsmyndigheden kan bestemme, at virksomheden skal dokumentere, at støjgrænserne i vilkår 10 er overholdt. Udgifterne til dokumentationen afholdes af virksomheden. Indebærer dokumentationen støjmålinger, skal disse foretages efter nedennævnte retningslinje:

- Målingerne skal udføres under forhold, hvor virksomheden er i fuld drift (maksimal normaldrift).

Kravet kan højst fremsættes én gang årligt, med mindre den seneste kontrol viser, at vilkåret ikke overholdes.

13. * Støjberegninger eller støjmålinger skal foretages af et firma/laboratorium, der er akkrediteret hertil af Den Danske Akkrediterings- og Metrologifond eller af et tilsvarende akkrediteringsorgan, som er medunderskriver af EA's multilaterale aftale om gensidig anerkendelse og skal udføres som "miljømålinger - ekstern støj" jf. akkrediteringsbekendtgørelsen⁸.

Målingerne skal udføres efter retningslinjerne i den til enhver tid gældende vejledning om måling af ekstern støj fra virksomheder, udsendt af Miljøstyrelsen, jf. vejledning nummer 6/1984.

Beregninger skal udføres efter den Nordiske beregningsmetode for ekstern støj fra virksomheder, jf. Miljøstyrelsens vejledning nummer 5/1993.

Er dokumentationen udført som beregninger, skal den indeholde oplysninger om forudsætningerne for beregningen, som er nødvendige for tilsynsmyndighedens vurdering af rigtigheden af resultaterne. Specielt skal støjkilderne beskrives og deres kildestyrke angives sammen med oplysninger om dæmpningen af kildernes støjudsendelse. Det akkrediterede støjfirma skal til tilsynsmyndigheden fremsende forslag til måle- og be-

⁷ Orientering fra Miljøstyrelsens Referencelaboratorium for støjmålinger", nummer 10, side 12, november 1989

⁸ Bekendtgørelse om kvalitetskrav til miljømålinger, nummer 914 af 27.06. 2016.

regningsforudsætninger til godkendelse, inden målingerne udføres. Forslaget skal omfatte alle de støjkilder/ aktiviteter, der er i gang på virksomheden

14. * Målerapporten skal fremsendes til tilsynsmyndigheden, senest 1 måned efter målingerne er foretaget, sammen med relevante oplysninger om produktionsforhold under målingerne.
15. * Viser støjmålinger/-beregninger, at vilkår 10 ikke er overholdt, skal virksomheden efter nærmere aftale med tilsynsmyndigheden foretage afhjælpende foranstaltninger.

Affald

16. Beholdere til farligt affald skal mærkes, så det tydeligt fremgår, hvad de indeholder.
17. Støvaflald som f.eks. malingsstøv, filterstøv og filterposer skal opsamles og opbevares i tætte, lukkede beholdere, lukkede container, big-bags el. lign. og mærket med indhold.

Beskyttelse af jord, grundvand og overfladevand

18. Tilsætnings- og hjælpestoffer samt farligt affald skal opbevares i egnede, tætte og lukkede beholdere, der er placeret under overdækning i form af tag, presenning eller lignende og beskyttet mod vejrlig. Oplagspladsen skal have en tæt belægning og være indrettet således, at spild kan holdes inden for et afgrænset område og uden mulighed for afløb til jord, grundvand, overfladevand eller kloak. Området skal kunne rumme indholdet af den største beholder, der opbevares. Ovennævnte krav gælder dog ikke for oplag i tanke omfattet af bekendtgørelse om indretning, etablering og drift af olietanke, rørsystemer og pipelines.
19. Spild af brændstof, olie og kemikalier skal straks opsamles. Der skal til enhver tid forefindes opslugningsmateriale på virksomheden. Alt opsamlet spild af brændstof, olie og kemikalier inkl. brugt opslugningsmateriale skal opbevares og bortskaffes som farligt affald.
20. Påfyldningsstudse eller aftapningshaner (aftapningsanordninger) for olieprodukter, herunder motorbrændstof, skal placeres inden for konturen af en tæt belægning indrettet med kontrolleret afledning af afløbsvandet. Alternativt skal eventuelt spild opsamles i en tæt spildbakke eller grube. Udendørs spildbakker eller gruber skal tømmes, således at regnvand i bunden maksimalt udgør 10 % af spildbakkens eller grubens volumen. Overjordiske tanke til fyringsolie og motorbrændstof skal sikres mod påkørsel.

Egenkontrol

21. Filteranlæg skal drives og vedligeholdes efter leverandørens anvisninger, så normal renseseffektivitet er løbende opretholdt. Driftsinstruks for anlæggene samt anvisningerne for vedligeholdelsen af disse skal være tilgængelig og forevises tilsynsmyndigheden på forlangende.
22. Renluftsiden af pose-, lamel- og lignende filtre skal efterses visuelt mindst 1 gang om ugen for kontrol af utætheder. Renluftsiden skal efterfølgende rengøres for støvaflejringer af hensyn til kommende inspektioner.
23. Virksomheden skal hvert kvartal gennemføre en kontrol for revner, lunger og andre skader af tætte belægninger, kar og gruber. Utætheder skal udbedres, så hurtigt som muligt efter at de er konstateret.

24. Tilsynsmyndigheden kan kræve, at virksomheden lader en uvildig sagkyndig foretage kontrollen af førnævnte tætte belægning, dog højst en gang hvert tredje år.

Driftsjournal

25. Der skal føres en driftsjournal med angivelse af:

- Dato for og resultat af eftersyn af filter, herunder udskiftning af filtermateriale og reparation af filtre, jf. vilkår 21 og 22.
- Dato for kontrol af renluftsiden af posefilter og lignende, jf. vilkår 22.
- Årligt forbrug af råvarer opdelt på typer (med angivelse af CAS-nr) af: maling, lak, bejdse, og opløsningsmidler. Datablade/leverandørbrugsanvisninger for de anvendte produkter skal kunne forevises for tilsynsmyndigheden.
- Dato for og resultat af kontrol af spildbakker, tætte belægninger, herunder kontrol for revner og lunger samt kontrol af opkanter, (nedgravede beholdere med flydende råvarer/kemikalier, olier, flydende affald) - og eventuelle foretagne udbedringer, jf. vilkår 23 og 24.

Driftsjournalen skal opbevares på virksomheden i mindst 5 år og skal være tilgængelig for tilsynsmyndigheden.

Driftsforstyrrelser og uheld

26. * Virksomheden har underretningspligt, dvs. pligt til at underrette tilsynsmyndigheden, hvis driftsforstyrrelser eller uheld medfører forurening eller fare for forurening.
27. * En skriftlig redegørelse for hændelsen skal være myndigheden i hænde senest 14 dage efter hændelsen. Det skal fremgå af redegørelsen, hvilke tiltag der vil blive iværksat for at hindre lignende hændelser i fremtiden.

Andre miljøregler

Virksomheden er omfattet af en række andre miljøregler, herunder:

Maskinværkstedsbekendtgørelsen⁹, der gælder for maskinværksteder over 1000 m².

Kommunens regulativ for erhvervsaffald, herunder regler for håndtering og sortering, samt pligten til at benytte en affaldstransportør, der er registreret hos Miljøstyrelsen. Regulativet indeholder herudover krav om, at farligt affald til enhver tid transporteres/bortskaffes og håndteres i overensstemmelse med retningslinjerne beskrevet i det gældende regulativ.

Miljøbeskyttelseslovens bestemmelser, herunder f.eks. pligten til at afværge og forebygge følger af uheld eller driftsforstyrrelser, der medfører væsentlig forurening, samt pligten til at informere kommunen herom.

Retsbeskyttelse

Efter Miljøbeskyttelsesloven er denne godkendelse omfattet af en 8-års beskyttelsesperiode for miljøbetingede indgreb i virksomhedens drift i form af forbud eller påbud. Undtagelser herfra er angivet i lovens § 41a, stk. 2.

Virksomhedens egenkontrol er også undtaget fra retsbeskyttelsesperioden, idet Miljøbeskyttelseslovens § 72, stk. 2 giver tilsynsmyndigheden mulighed for løbende at revidere denne.

⁹ Bekendtgørelse nr. 1734 af 21. december 2015

Retsbeskyttelsesperioden regnes fra datoen for denne godkendelse. Påklages godkendelsen, regnes perioden fra den dato, hvor Miljøstyrelsen træffer afgørelse vedrørende klagen.

Miljøteknisk beskrivelse

Oplysningerne i dette afsnit stammer primært fra virksomhedens ansøgningsmateriale.

Oplysninger om ansøger og ejerforhold

Ansøger:

Knud Erik Hansen

Hylkedamvej 77-79, 5591 Gelsted

Telefonnummer: 66 12 14 04, e-mail: keh@carlhansen.dk

Virksomhed:

Carl Hansen & Søn A/S

Hylkedamvej 77-79, 5591 Gelsted

CVR-nummer: 26236231, P-nummer: 1019601451

Ejer:

Knud Erik Hansen

Hylkedamvej 77-79, 5591 Gelsted

Telefonnummer: 66 12 14 04, e-mail: keh@carlhansen.dk

Kontaktperson:

Heidi Pristed

Hylkedamvej 77-79, 5591 Gelsted

Telefonnummer: 66 12 14 04, e-mail: hp@carlhansen.dk

Virksomhedens art

Virksomhedens hovedaktiviteter er omfattet af Godkendelsesbekendtgørelsens bilag 2, Listepunkt E 215:

"Virksomheder der foretager vacuum- og/eller dypimprægning af træ eller overfladebehandling af træ, når kapaciteten til forbrug af organiske opløsningsmidler overstiger 6 kg pr. time. Bortset fra virksomheder, der er omfattet af listepunkt 6.7 og/eller 6.10 i bilag 1 til bekendtgørelse om godkendelse af listevirksomhed."

Kort beskrivelse af det ansøgte projekt

Carl Hansen & Søn har siden 2014 successivt købt ejendommene på Hylkedamvej 77-79 i Gelsted, som omfatter matriklerne 5aa, 5ab, 5ac, 5æ, 5ø, 5ag, 5z, 5ae, 5af, 18d og 18c. Virksomhedens produktion på Holmevænget 8, 5560 Aarup flyttes successivt til den nye adresse i løbet af perioden fra 1. jan 2017 til 1. august 2017. Administrationen samt produktion i bygning 1 og 2 er flyttet. I forbindelse med flytningen udvides produktionen således, at virksomheden bliver omfattet af godkendelsesbekendtgørelsens bilag 2, da forbruget af opløsningsmidler kommer til at overstige 6 kg pr. time. Virksomheden har ikke tidligere været omfattet af godkendelsesbekendtgørelsen.

I forbindelse med etableringen flyttes/genetableres principielt alle anlæg. Produktion, tekniske anlæg som male-/lakeringsanlæg, spånudsugning, lakslibeudsugning med videre er uændret i forhold til samme aktiviteter på Holmevænget i Aarup. Dog etableres et nyt Lakanlæg i bygning 12. I det nye produktionsanlæg vil en robot foretage en del af sprøjtearbejdet.

Ud over administration og produktion ønskes ligeledes en mindre udstilling af virksomhedens produktion. Der er her alene tale om udstilling og ikke salg/betjening af kunder.

Ejendommen Hylkedamvej 77-79 har tidligere rummet en træbearbejdningsvirksomhed samt andre mindre virksomheder, som har lejet sig ind på ejendommen. De nuværende lejere fortsætter deres lejemål.

Lejerne er:

- DLH - grossist af træplader (byg 5-9).
- Invitec - en metalvirksomhed som lejer 950 m² af bygning 5.
- Fjordhauge - en tømrervirksomhed som lejer 800 m² af bygning 13.
- Danfugt - en lille montagevirksomhed som lejer 250 m² af bygning 4.

DLHs lejemål omfatter matriklerne 5aa, 5ab, 5ac, 5ø og 5æ. Carl Hansen & Søn har ingen aktiviteter på disse områder.

Det betyder, at ansøgningen kun omfatter matriklerne 5ag, 5z, 5ae, 5af, 18d og 18c.

Ejendommen omfatter i alt ca. 35.714 m² fordelt på 12 bygninger i et plan. Carl Hansen & Søns aktiviteter omfatter ca. 22.464 m². Se kort 1 side 4.

Ansøgningens art

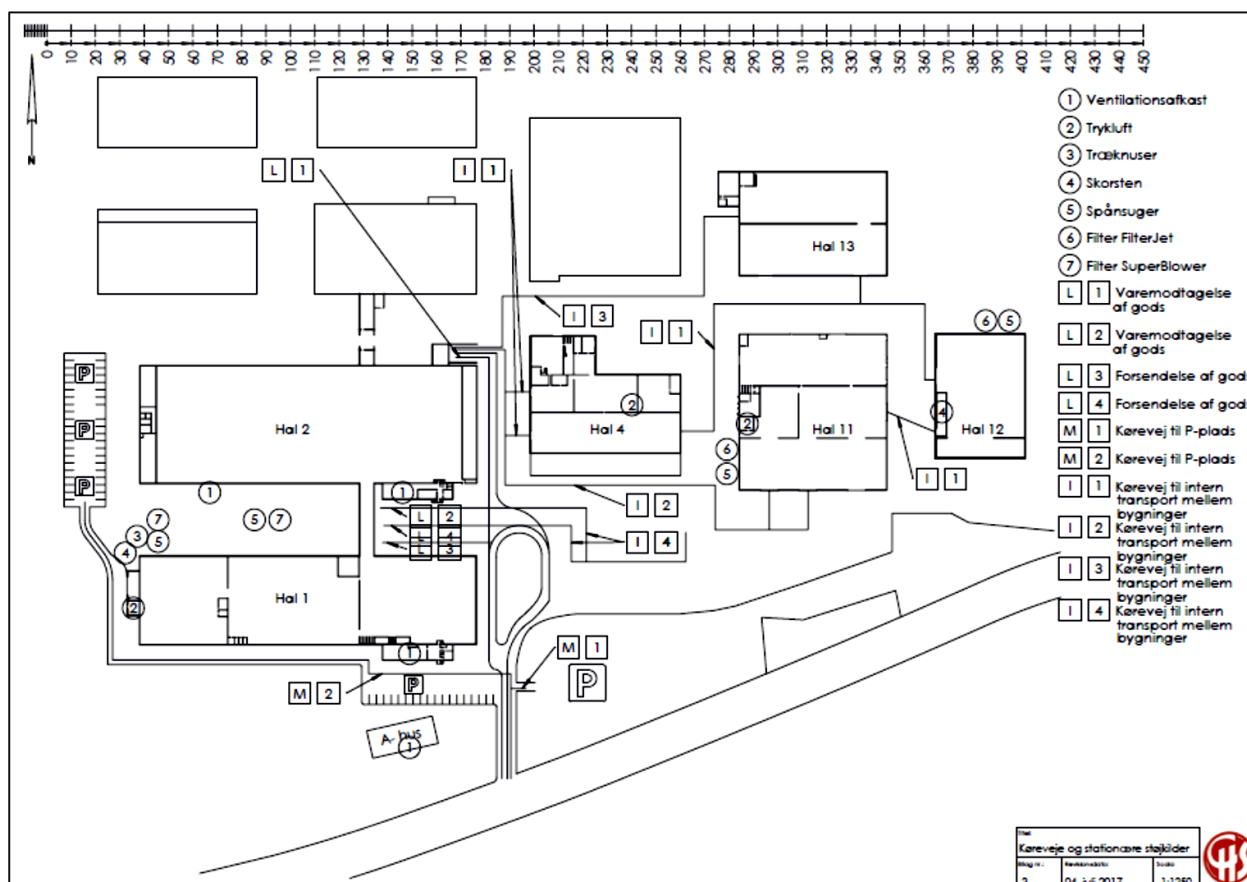
Der er tale om en udvidelse af produktionen. Projektet er permanent.

Oplysninger om etablering

Etableringen af virksomheden sker i eksisterende bygninger. De eksisterende bygninger skal ikke udvides eller ombygges. Der vil dog etableres relevante udendørs tekniske installationer for:

1. Spånudsugning
2. Lakslibeudsugning
3. Udsugning/ventilation for male-/lakeringsanlæg via skorsten

Ovenstående anlæg placeres ifølge kort 2.



Kort 2: Køreveje og stationære støjkilder

Spånudsugningen fra maskinværksted placeres mellem hal 1 og hal 2.
Spånudsugning fra pudseværksted placeres vest for hal 11.
Lakslibeudsugningen placeres nord for hal 12
Skorsten fra male-/lakeringsanlæg placeres vest for hal 12.

Flytningen af den resterende del af produktionen planlægges at foregå i successivt fra 1. januar til 1. august 2017. Ud over de tekniske installationer, som er beskrevet ovenfor, skal der udføres indendørs småforandringer på eksempel EL, VVS mv.

Der etableres badefaciliteter i bygning 12. Se bilag 5 i ansøgningen (kloakplan).

Beliggenhed og planforhold

Virksomheden er beliggende på adressen Hylkedamsvej 77-79, 5591 Gelsted. Matrikel nr. 5ag, 5z, 5ae, 5af, 18d og 18c, Lunge By Gelsted.

Kommuneplan

Hylkedamvej 77-79 ligger i byzone i et erhvervsområde.
Arealanvendelsen er i kommuneplan 2013-2025, kommuneplanramme nr. E.08.10 – "Gelsted Bygningsindustri", vurderet til at kunne rumme erhvervsformål i miljøklasse 1-6.

Virksomheden vurderes i iht. Miljøministeriets Håndbog om Miljø og Planlægning at tilhøre miljøklasse 4 til 5. Der angives i håndbogen en vejledende mindste afstand fra virksomheden til boliger på 100-150 m.

Området støder mod nord, øst og vest op til landzone.

Mod syd støder området op til boliger i det åbne land, kommuneplanrammeområde BE.08.02, der er udpeget til blandet bolig og erhverv samt til kommuneplanrammeområde E.08.11, der er udpeget til erhverv.

Det vurderes, at virksomheden er placeret inden for rammerne i kommuneplanen.

Lokalplan

Anvendelsen er i lokalplan nr. G 85 "Erhvervsområde ved Hylkedamvej i Lunge By Gelsted" fra 1995, fastlagt til erhvervsområde. Erhvervsområdet må kun anvendes til større erhvervsvirksomhed, værkstedsvirksomhed, oplagsvirksomhed samt dertil hørende kontor-, service- og forretningsvirksomhed (jf. lokalplanens § 3).

Det vurderes at virksomheden kan rummes indenfor lokalplanens bestemmelser for anvendelse.

Grundvands- og drikkevandsinteresser

Virksomheden er etableret i et område med drikkevandsinteresser (OD), men ikke i et område med særlige drikkevandsinteresser OSD, og der er ca. 850 m til nærmeste vandboring.

Middelfart Kommune vurderer med baggrund heri, at det ansøgte i sig selv ikke udgør en hindring for fremtidig anvendelse af området grundvandsressourcer.

Jord og grundvand

De overordnede afløbsforhold, herunder kloakker, sandfang, olieudskillere, brønde, tilslutningssteder til spildevandsforsyningselskabet og befæstede arealer kan ses på bilag 5 i ansøgningen. Opbevaring af affald kan ses på kort 1

- Der er en affaldscontainer til småt brændbart nord for hal 2
- Der er en affaldscontainer til småt brændbart nord for hal 4
- Efter indretning af lakhallen (hal 12) vil lakaffald (flydende) blive opbevaret i overdækket container med opsamling.

Filterstøv og brugt filtermateriale opbevares i affaldscontainere til småt brandbart.

Carl Hansen og Søn har ikke oplag af olieprodukter.

Alle områder hvor der opbevares kemikalier og affald er befæstede med asfalt. Det gælder ligeledes køreveje.

Natura 2000 - Internationale naturbeskyttelsesområder og strengt beskyttede arter

Ejendommen ligger i en afstand af ca. 3,9 km øst for det nærmeste habitatområde (Lillebælt), der ligger sammen med nærmeste EF-fuglebeskyttelsesområder og Ramsarområde.

Middelfart Kommune vurderer, at aktiviteterne hos Carl Hansen og Søn Møbelfabrik A/S ikke giver anledning til negative påvirkninger af udpegningsgrundlaget, idet der udelukkende udledes en begrænset mængde luftemission fra virksomhedens aktiviteter.

Vurderingen bygger på, at virksomhedens emissioner er reguleret jf. ovenstående beskrivelser.

Virksomheden er beliggende i erhvervsområde, som vurderes uegnet som levested for bilag IV arter.

Virksomhedens arealer vurderes konkret heller ikke at rumme forekomster eller potentielle levesteder for beskyttelseskrævende arter efter naturbeskyttelseslovens § 29a (og habitatdirektivets bilag IV).

Nærmeste § 3 beskyttede naturområde (hede) ifølge Naturbeskyttelsesloven ligger ca. 200 meter syd for ejendommen.

Det er Middelfart Kommunes samlede vurdering, at virksomhedens aktiviteter ikke medfører væsentlig påvirkning af områder, der er registreret, beskyttet eller fredet ved national lovgivning, EF-fuglebeskyttelsesområder og habitatområder.

Virksomheden udleder ikke væsentlige næringsstoffer, hverken vand- eller luftbårne.

Middelfart Kommune vurderer samlet, at virksomhedens aktiviteter ikke medfører væsentlig påvirkning på Natura 2000 områder og bilag IV arter. Der er derfor ikke foretaget yderligere konsekvensvurderinger.

Forholdet til VVM

Virksomheden er ikke omfattet af bekendtgørelse nr. 106 af 02. februar 2016 om vurdering af visse offentlige og private anlægs virkning på miljøet (VVM).

Samlet konklusion i forhold til planforhold og beliggenhed

Middelfart Kommune ser ingen planmæssige hindringer for at virksomheden kan drives som beskrevet i ansøgningen på matrikel nr. 5ag, 5z, 5ae, 5af, 18d og 18c Lunge By, Gelsted.

Indretning og drift

Driftstider:

Der søges om tilladelse til produktion i dag-, aften- og nathold:

Daghold

- mandag-tirsdag fra 6:30 til 15:30
- onsdag-torsdag fra 6:30 til 14:30
- fredag fra 6:30 til 11:30 (Forsendelsen slutter dog først 14:30 fredag)

Aftenhold

- mandag-tirsdag fra 15:30 til 00:30
- onsdag-torsdag fra 15:30 til 23:30

Nathold

- søndag* til torsdag fra 23:30 til 06:30

**Natholdet starter søndag aften kl. 23:30 arbejder til mandag morgen kl 6:30. Samme princip gælder resten af dagene nævnt under Nathold.*

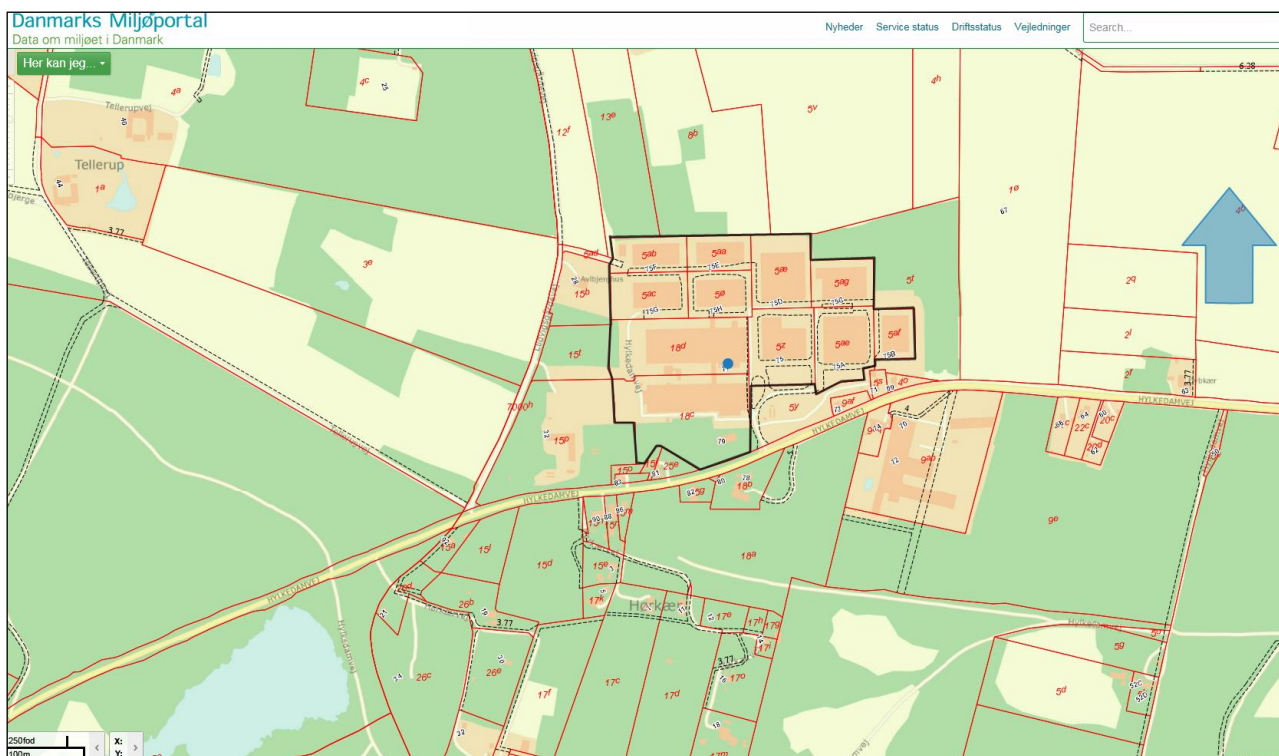
Virksomheden har ca. 200-220 ansatte, hvoraf 55 er ansat i administrationen og 155-175 i produktionen. Medarbejderne i produktionen fordeler sig ca. på 130 på daghold, ca. 23 på aftenhold og ca. 6 på nathold. Normalt er Carl Hansen & Søn ikke i drift lørdag og søn- og helligedage ud over den halve time natholdet er på arbejde mellem søndag og mandag nat.

Maskinværksted i hal 2 kan være i drift i hele døgnet. Aktiviteterne i hal 11 og hal 12 pågår kun når daghold og aftenhold er på arbejde.

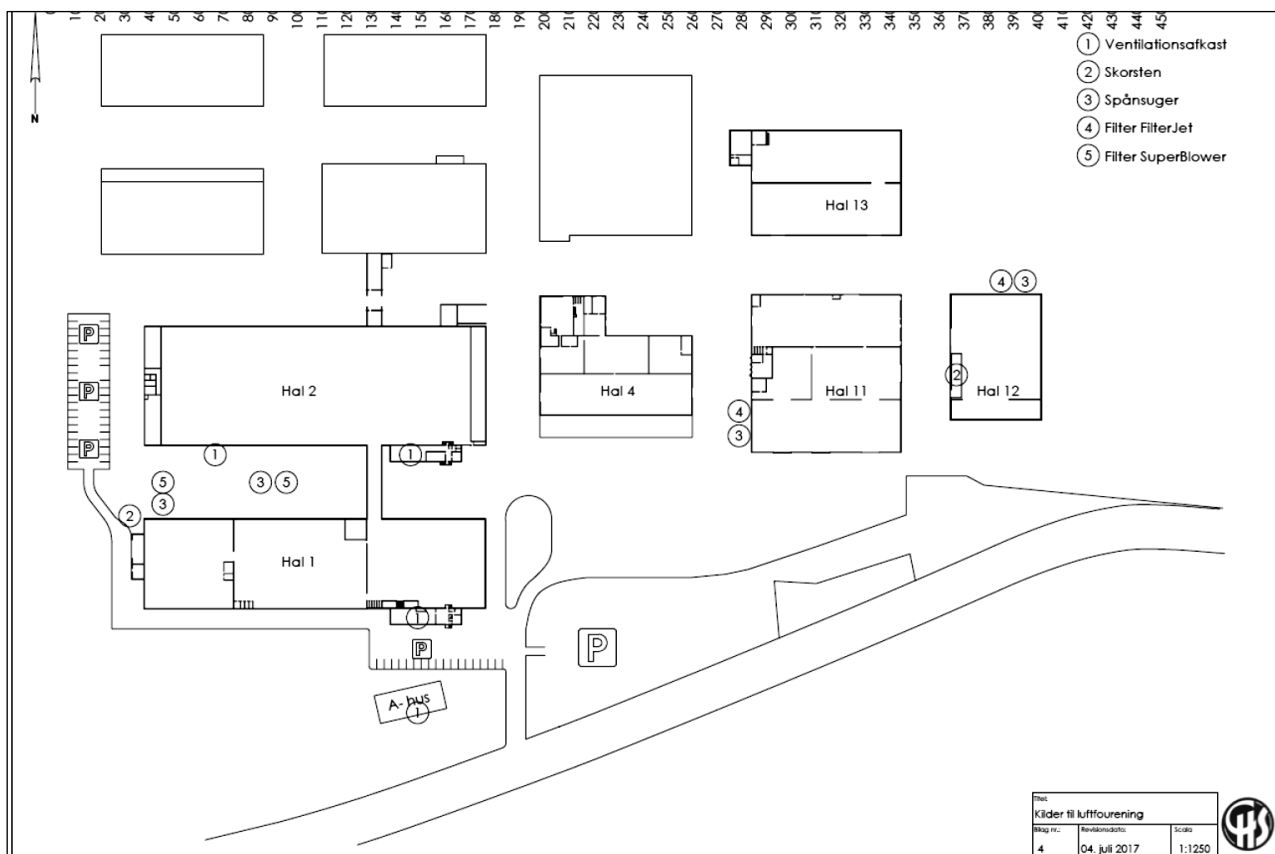
Carl Hansen & Søn har en træknuser. Træknuseren er kun i drift i nogle timer i dagperioden mellem 7:00 og 18:00.

Virksomhedens indretning

Skitse over virksomhedens placering og indretning kan ses på kort 1, 2, 3 og 4.



Kort 3: Matrikelkort, den sorte markering viser matriklerne som ejes af Carl Hansen og Søn



Kort 4: Placering af afkast

Der arbejdes ikke udendørs ud over når træ-knuseren betjenes nogle timer dagligt.

Virksomhedens produktion

Carl Hansen & Søn er en møbelfabrik, som sælger og producerer møbler.

Aktiviteterne omfatter:

1. Administration med bogholderi, salg, marketing mv.
2. Udstilling af møbler
3. Produktion
 - a) Råvaremodtagelse og lager
 - b) Opskæring
 - c) Samling
 - d) Maling/lakering inkl. finish/mellemslib
 - e) Eventuel polstring
 - f) Forsendelse

Placeringen af Carl Hansen & Søns bygninger er vist på kort 1. I hal 1 er færdigvarelager og varer til forsendelse. I hal 2 er maskinværksted, råvarer, varemodtagelse og administration. I hal 4 er der råvarer, postring og bordmontage. I hal 11 er der snedkerværksted, pudserum og pluklager. I hal 12 er der råvarelager og overfladebehandling. I hal 13 er der fletteri og stolemontage. De udlejede bygninger er markeret med et A. Derudover har Danfugt og Fjordhauge lejet en del af hal 4 og hal 13.

I relation til miljøsagsbehandling er de væsentligste miljøpåvirkninger:

- Støj fra spånsug, lakslib samt ventilation fra maleafdeling og tørrerum
- Luftemission fra ventilation fra maleafdeling og tørrerum samt fra spånuudsugning og lakslib (VOC og støv)
- Affald fra lakering/maling
- Affald fra træbearbejdningen samt slibestøv

Der forekommer ingen processpildevand, idet der er tale om sprøjtelakeringskabiner med tørfiltre. Der forekommer således alene sanitært spildevand.

Aktiviteter

I relation til miljøforhold er de væsentligste aktiviteter som tidligere nævnt:

1. Træbearbejdning i maskinværksted og pudseværksted
2. Lak-/mellemslib
3. Maling/lakering inkl. tørring

Ad. 1: Træbearbejdningen sker i praksis ved en række maskiner, som f.eks. save, fræsere, kantlimere samt en CNC maskine. I praksis udvikler alle disse træbearbejdningmaskiner støv/spåner, som suges væk fra værktøjerne via spånudsugningsanlæg. Herved fjernes langt hovedparten af støv/spånerne med det samme. For nogle maskiner kræves løbende rengøring af maskinerne, for at fjerne ophobet støv/spåner, men dette materiale udsuges på samme måde via spånudsugningsanlægget.

Ad. 2: Lak-/mellemslib sker forud for overfladebehandling af emnerne via en større pudsemaskine (plader) og manuelle håndpudsemaskiner ved pudseborde. Støvet fra slibning udsuges helt tilsvarende støv/spåner fra træbearbejdningen via et separat spånudsugningsanlæg, således at lakstøv og træstøv ikke blandes.

Ad. 3: Maling/lakering sker vha. tre manuelle sprøjtekabiner og en robot. Sprøjtekabiner er med tørfiltrering, hvor filtermateriale (Andreafilter) opfanger den væsentligste andel af forbisprøjt fra sprøjteprocessen. Sprøjteboksene er forsynet med effektiv ventilation (udsugning og indblæsning af erstatningsluft) for at sikre, at al forbisprøjt af lak/maling ledes ind i filtermaterialet, og at al afdampning og resttørstof suges ud via lakventilation og ledes til skorsten.

Udover selve sprøjteboksene er der indrettet mindre blandeboks for håndtering af maling/lakker, flash off zone til fordampning af fortynder, samt tørreovn/stue for tørring/hærdning af de overfladebehandlede emner. Der er tilsvarende udsugning af afdampningen fra såvel blandeboks/bord samt tørreovn, som ledes til samlet afkast i skorsten.

Produktionskapacitet

I tabel 2 nedenfor er indkøb af hjælpepestoffer i 2016 til produktionen vist.

Indkøb af maling, lakker mv. i 2016	
Emne/år	[kg VOC/år]
Maling	2.498.053
Lak	3.430.590
Fortynder	6.243.596
Hærder	797.268
Grunder	2.389.190
Olie	1.606.029
Bejdse	527
Voks	5.756
Farvepasta	13.448
TixPasta	15.780
Indkøb i alt	17.000.236
Indkøb til sprøjteproces*	12.341.736

*En del af rensefortynderen bliver brugt til rensning og anvendes ikke i sprøjteprocessen og vil derfor ikke emitteres.

Tabel 2: Hjælpepestoffer

Carl Hansen & Søn har foretaget en konservativ beregning af VOC forbruget, som har taget højde for den forventede produktionsudvidelse. Den samlede mængde VOC i produktionen er

beregnet konservativt til 14,8 ton/år. I ovenstående tabel ses, at der er indkøbt 12,3 tons VOC i 2016 til sprøjteprocesserne. Både indkøb i 2016 og det konservativt beregnede forbrug er under grænsen på 15 tons/år jævnfør tærskelværdi for overfladebehandling af træ i Bekendtgørelse om anlæg og aktiviteter, hvor der bruges organiske opløsningsmidler (BEK nr.1491 af 7/12/2015). Carl Hansen & Søn er derfor ikke omfattet af Bekendtgørelse om anlæg og aktiviteter, hvor der bruges organiske opløsningsmidler.

Da der er tale om sprøjtekabiner og robot med tørfiltre, er der ikke forbisprøjt, som kan opsamles og regenereres. Rensefortynder anvendes til rensning af sprøjtepistoler mv., og dette genanvendes indtil det er for forurenet, hvorefter det bortskaffes via en aftale med Stena.

Alle olietanke på virksomhedens matrikler er enten sløjfede eller godkendt indtil 2020. Olietanke hos udlejer ved hal 3 og hal 7 bibeholdes, de øvrige sløjfes efter gældende lovgivning og meldes løbende til kommunen. Tankattester og tømningssrapporter kan fremvises på forlangende.

Kemikalieaffald opbevares efter gældende regler i lukket container med opsamling.

Driftsforstyrrelser eller uheld

Vedr. driftsforstyrrelser/uheld, vurderes at relevante forhold vil være:

1. Spild af kemikalier i forbindelse med opbevaring/håndtering
2. Utæthed/brist af filterposer i filteranlæg

Ad 1.: Spild af kemikalier. Der er indrettet særskilt rum for opbevaring og håndtering af lakker/malinger, fortynder mv.

Ad 2.: Utæthed eller brist af filterposer kan principielt forekomme. Der foretages årlige eftersyn af filteranlæg, samt rundering/egenkontrol af filteranlæggene, for besigtigelse. Brist af en enkelt filterpose vil alene bevirke en helt marginal forurening med træstøv/slibestøv, og vil være umiddelbar synlig ved filteranlæggene.

Vurdering af B.A.T. (Bedste tilgængelige teknik)

Virksomheden er som helhed reguleret af standardvilkår, der er fastsat under hensyn til BAT.

Forurening og forureningsbegrænsende foranstaltninger

Luftforurening

For Carl Hansen & Søn findes der luftafkast for følgende:

- Træbearbejdningsmaskiner, hvor spåner/støv udsuges via spånudsugningsanlæg til filteranlæg. Herfra ledes spåner/støv til container.
- Lak-/mellemslibestøv for større pudsemaskine samt manuelle håndpudser ved pudseborde. Støv udsuges via separat spån-/støvuudsugningsanlæg til filteranlæg. Herfra falder støv ned i opsamlingsæk.
- Malings-/lakeringsanlæg inkl. tørreovn.

Der henvises generelt til tidligere afsnit med beskrivelse af processerne.

I det følgende uddybes miljøforhold for processer og anlæg.

Støvkilder

Spånsugningsanlæg fra maskinværksted (træstøv), hal 2

Spånsugningsanlægget leder al udsuget luft til et filter af posefiltertypen. Filteret er af traditionel type. Poserne renses i pauser og ved nedlukning af anlægget. På den måde bibeholdes en god renseseffekt. Carl Hansen & Søn har fået anlægsleverandøren til at vurdere kildestyrken. Leverandøren oplyser at den maksimale kildestyrke forventes at være 5 mg/m³, men at lasten ved normal maksimal drift vil være ca. 60 % af den maksimale last. I luftspredningsberegninger anvendes den maksimale drift last på 5 mg/m³.

Der er to anlæg som hver anvender en udsugning på 55.000 m³/time, svarende 15,2 Nm³/sek.

$$\text{Kildestyrke} = 5 \text{ mg/m}^3 * 15,2 \text{ m}^3/\text{sek.} = 76,4 \text{ mg/s}$$

Spånsugningsanlæg fra pudseværksted (støv i øvrigt), hal 11

Spånsugningsanlægget leder al udsuget luft til et filter af posefiltertypen. Filteret er af traditionel type. Poserne renses i pauser og ved nedlukning af anlægget. På den måde bibeholdes en god renseseffekt. Carl Hansen & Søn har fået anlægsleverandøren til at vurdere kildestyrken. Leverandøren oplyser at den maksimale kildestyrke forventes at være 5 mg/m³, men at lasten ved normal maksimal drift vil være ca. 60 % af den maksimale last. I luftspredningsberegninger anvendes den maksimale drift last på 5 mg/m³.

Der er et anlæg som anvender en udsugning på 35.000 m³/time, svarende til 9,7 m³/sek.

$$\text{Kildestyrke} = 5 \text{ mg/m}^3 * 9,7 \text{ m}^3/\text{sek.} = 48,6 \text{ mg/s}$$

Lakslibefilter

Lakslibefilteret er opbygget og fungerer helt tilsvarende spånsugningsfiltrene. Anlægget har en udsugningskapacitet på 20.000 m³/time, svarende til 5,56 m³/sek. Carl Hansen & Søn har fået anlægsleverandøren til at vurdere kildestyrken. Leverandøren oplyser at den maksimale kildestyrke forventes at være 5 mg/m³, men at lasten ved normal maksimal drift vil være ca. 60 % af den maksimale last. I luftspredningsberegninger anvendes den maksimale drift last på 5 mg/m³.

$$\text{Kildestyrke} = 5 \text{ mg/m}^3 * 5,56 \text{ m}^3/\text{sek.} = 27,8 \text{ mg/sek.}$$

Lakstøv i skorsten, hal 12

I forbindelse med sprøjtebokse for maling/lakering vil der være forbisprøjt, som opfanges i sprøjteboksens tørfilter. Carl Hansen & Søn vurderer, at der maksimalt udledes 3 mg/m³. Udsugningskapaciteten fra anlægget er 65.000 m³/h. svarende til 18,06 m³/sek.

$$\text{Kildestyrke} = 3 \text{ mg/m}^3 * 18,06 \text{ m}^3/\text{sek.} = 54,2 \text{ mg/sek.}$$

Udledning af opløsningsmidler

Indretning og anlæg

Carl Hansen & Søn maleafdeling består af følgende:

- 3 stk. manuelle malekabiner og en robot med udsugning. Samlet udsugning er ca. 42.000 m³/time.
- Flash Off med udsugning på ca. 13.000 m³/time
- Lukket tørreovn med udsugning på ca. 10.000 m³/time.

Alle udsugninger ledes til samlet afkast via skorsten ved hal 12. Samlet udsugning er på 65.000 m³/time. Temperatur i afkast forventes at ligge på 20-25 grader og luftfugtigheden svarer til normal luftfugtighed på 60 %.

Der er manuel håndtering i tre kabiner. Normalt er kun en eller to kabiner i drift ad gangen. Alt kører automatisk ind og ud af robotten. Alle håndteringer er manuelle i såvel malekabinerne som i tørreovnen. Det er derfor også i praksis håndtering, omskiftning af lak/malingsprodukter mv. der sætter begrænsningerne i kapaciteten.

Blandingsfortynder

Jf. Luftvejledningen afsnit 3.2.5.5.1 Blandingsfortyndere, kan man regne de samlede mængder af opløsningsmidler for eksempel malerværksteder (jern, metal, plast), autolakerier, møbelfabrikker mv. som blandingsfortynder under visse forudsætninger. Hovedkriteriet er, at der ikke må indgå Hovedgruppe 1 stoffer, og heller ikke Hovedgruppe 2, klasse I stoffer. Der anvendes ikke hovedgruppe 1 stoffer.

For at undersøge dette forhold er alle datablade for de anvendte produkter gennemgået, se stofliste på bilag 7 i ansøgningen.

Med baggrund i ovenstående betragtes den samlede mængde VOC som blandingsfortynder. Dog anvendes også hovedgruppe 2 klasse I og Klasse II stoffer, som vil blive beskrevet efterfølgende.

Når der korrigeres for ferie og helligdage, så regnes der med at der arbejdes effektivt i 225 arbejdsdage pr. år. Med en driftstid på 14 timer pr. dag og en effektivitet på 70 % er der 8.820 arbejdstimer pr. år, se bilag 6 i ansøgningen. Der regnes konservativt med at al VOC fordampes momentant.

Det maksimale forbrug af VOC med de kendte fremtidige produktionsforhold er beregnet til 6670 g VOC/time (massestrøm), se bilag 6 i ansøgningen. Massestrømsgrænsen er 6250 g VOC/time. Den samlede luftmængde i afkastet er 65.000 m³/time, hvilket svarer til en emission på 103 mg/m³. Det giver en emissionskoncentration på 92 mg/Nm³. Emissionsgrænsengrænsen er 300 mg/Nm³.

Hovedgruppe 2, klasse I stoffer

Carl Hansen & Søn anvender en hærder som indeholder 0,1-0,2 % klasse I stof. I 2016 var der indkøbt 882 kg af hærderen, hvilket giver 1.644 g klasse I/år. Med 2.205 timers drift pr. år er massestrømmen 0,75 g klasse I/time. Massestrømsgrænsen er 100 g/time.

I luftvejledningen s. 42 er der beregnet et eksempel med en to komponent hærder, hvor der er et klasse I stof, som kun er indeholdt i begrænsede mængder. Konklusionen i luftvejledningen er, at indholdsstoffet ikke betragtes som et opløsningsmiddel. Produktet i Carl Hansen & Søns produktion er sammenligneligt med eksemplet fra luftvejledningen. Der regnes derfor ikke efterfølgende på emission og immission fra klasse I stoffer.

Hovedgruppe 2, klasse II stoffer

Der anvendes en fortynder i større mængder, som består af et hovedgruppe 2 klasse II stof. Der anvendes også andre klasse II stoffer, men i ubetydelige mængder, se bilag 7 i ansøgningen. De stoffer vil ikke blive behandlet særskilt, da de ud fra mængderne ikke er dimensionsgivende.

Ud fra bilag 6 i ansøgningen ses, at det samlede konservativt estimerede forbrug er beregnet til 430 g/time (massestrøm), hvilket er under massestrømsgrænsen på 2000 g/time, og svarer til en kildestyrke på 0,1194 g/sek.

Med en afkastluftmængde på 65.000 m³/time beregnes emissionskoncentrationen til 6,6 mg/m³. Det svarer til en emissionskoncentration på 5,9 mg/Nm³. Emissionsgrænseværdien er 200 mg/Nm³.

Krav til rensning

I tabel 3 nedenfor er sammenfattet beregningsresultaterne for klasse I,II og III stoffer. Blandingsfortyndere klassificeres som hovedgruppe 2, klasse III. Det ses, at der ikke er krav til rensning. Massestrømsgrænsen for klasse III stoffer er overskredet, men da emissionsgrænseværdien er mindre end den vejledende emissionsgrænseværdi, kræves der ikke emissionsbegrænsning i henhold til luftvejledningen (2001).

Klasse	Massestrøm g/time	Massestrøm grænse g/time	Emission mg/Nm ³	Emissionsgrænseværdi mg/Nm ³	Krav til rensning
I	0,75	100	NA	100	Nej
II	534	2000	5,9	200	Nej
III ¹	6720	6250	92	300	Nej

Tabel 3: Beregningsresultater for klasse I, II og III stoffer¹)

- 1) Blandingsfortyndere klassificeres som hovedgruppe 2, organiske stoffer klasse III (Luftvejledningen 2001)

Virksomheden har ikke anlæg til vakuum- og/eller dypimprægning og tørreanlæg.

Emissioner

I tabel 4 nedenfor ses en oversigt over emissionerne fra de forskellige processer. Der er i alt foretaget 6 OML beregninger.

OML Beregning nr.	Beskrivelse	Emission	Hal nr.	Normal maks. udsugning [m ³ /time]	Skorstens- højde [m]
1	Blandingsfortynder	VOC	12	65000	18
2	KI II stof	VOC	12	65000	18
3	Spånsugeanlæg fra maskinværksted	træstøv	2	55000	11
3	Spånsugeanlæg fra maskinværksted	træstøv	2	55000	11
4	Træarbejde pudsning	Støv i øvrigt	11	35000	10
5	Lakslibefilter	Støv i øvrigt	12	20000	10
6	Lakstøv i skorsten	Støv i øvrigt	12	42000	18

Tabel 4: OML beregninger

I tabel 5 nedfor ses en oversigt over emissioner og immissioner, som er sammenholdt med grænseværdierne. Det ses, at alle grænseværdier er overholdt for alle stoffer. Resultaterne fra OML beregningerne kan ses på bilag 8 i ansøgningen.

OML bereg. nr.	Beskrivelse	Emission [mg/m ³]	Emission [mg/Nm ³]	Emissionsgrænseværdi [mg/Nm ³]	Kildestyrke g/s	B-værdi mg/m ³	Maksimal Immission mg/m ³	Emmissionegrænseværdi og B-værdi overholdt
1	Blandingsfortynder	102,5	92,0	300	1,85	0,15	0,1229	Ja
2	KI II (VOC 4981)	8,3	7,4	100	0,1194	0,01	0,007	Ja
3	Spånsugeanlæg fra maskinværksted	5	4,6	5	0,0764	0,025	0,025 (0,024)*	Ja
3	Spånsugeanlæg fra maskinværksted	5	4,6	5	0,0764	0,025	0,025 (0,024)*	Ja
4	Træarbejde pudsnings	5	4,6	50	0,0486	0,08	0,059	Ja
5	Lakslibefilter	5	4,6	50	0,0278	0,08	0,022	Ja
6	Lakstøv i skorsten	3	2,7	50	0,054	0,08	0,003	Ja

*Immissionen i parentes er i skel, som er 85 meter fra beregningscentrum.

Tabel 5: Oversigt over emissioner og immissioner sammenholdt med grænseværdierne

Spredningsfaktoren (S) er beregnet for klasse II stoffet og beregningen med blandingsfortynder til henholdsvis 11.944 m³/s og 12.333 m³/s. Støv og klasse I stoffet har lavere spredning. Det betyder at blandingsfortynderen er dimensionsgivende for skorstenen.

Afkasthøjder

Virksomhedens afkasthøjder fremgår af tabel 4.

Til- og frakørselsforhold

Der kører dagligt 20-25 lastbiler til adressen. Lastbilerne kører primært til ramperne mellem hal 1 og hal 2 i dagperioden mellem kl. 7 om morgenen og kl. 18 om aftenen. Dog ankommer jævnligt en til to lastbiler mellem kl. 6:30 og 7:00. Lastbilerne holder ikke i tomgang. Kørestrækninger for lastbiler kan ses på kort 2.

Langt de fleste medarbejdere kører i bil til arbejde. I dag og aftenperioden parkeres på alle tre parkeringspladser. Parkeringspladserne er markeret med et P på kort 2. Natholdet parkerer på parkeringspladsen syd for hal 4.

Støj

Aktiviteterne som kan bidrage til den eksterne støj er:

- Spånsugning fra maskinværksted i hal 2
- Spånsugning fra pudseværksted i hal 11
- Spånsug/støvuvsugning fra lak/mellemslib i hal 12
- Ventilation og afkast fra maleafdeling og tørrerum via lakskorsten ved hal 12
- Træknuser
- Trykluftanlæg
- Lastbil og truckkørsel

Placeringerne af støjklenderne kan ses på kort 2 (eller bilag 3 i ansøgningen).

Maskinværksted i hal 2 kan være i drift hele døgnet og dermed også udsugning herfra. Aktiviteterne i hal 11 og hal 12 pågår kun når daghold og aftenhold er på arbejde. Det betyder udsug for pudning ved hal 11, lakslib ved hal 12 og lakskorsten ved hal 12 kan være i drift mellem kl.6:30 og kl.00:30.

Træknueren er kun i drift i nogle timer i dagperioden mellem 7:00 og 18:00.

Trykluftanlæg er placeret indendørs og støjer ikke til omgivelserne.

Transport mellem de enkelte haller forventes at ske med el eller gastrucks. Et trucktog med et par vogne vil køre en runde på området 1-5 gange om dagen, se I1, kørevej til intern transport mellem bygningerne på kort 2. Transport fra bygning 2 til 11, markeret med L2, foregår med en lastbil om morgenen. Mellem hal 2 og 13, markeret med L3, kører to lastbiler dagligt.

Dagligt kører lastbiler og trucks fra ramperne mellem hal 1 og hal 2, markeret med L4, til pladsen syd for hal 4 og hal 11, hvor de aflæsser varer til afhentning af kunder. Der fyldes på pladsen syd for bygning 4 som ekstern afhenter 3-5 gange om dagen. Dette sker kun på daghold.

Der foreligger ikke støjberegning/målinger over virksomhedens samlede støjbidrag fra virksomhedens aktiviteter.

Virksomheden er beliggende i et erhvervsområde. Nærmeste boliger – placeret i landzone – grænser lige op til virksomhedens arealer.

Affald

Produktionen bidrager til en række affaldstyper, dels fra produktionen og dels fra emballage mv. for modtagne varer. Ud over Lakaffald fra maling/lakering er der primært tale om ikke farlige affaldsfraktioner. Tabel 6 nedenfor viser affaldsmængderne i 2016. Ikke farligt affald afhentes af HCS og farligt affald afhentes af Stena.

Affaldstype	Afhentet mængde 2016 [Kg]	Afhenter
KLAR PE-FOLIE 80/20	1.950	HCS
KLAR PE-FOLIE 95/5	3.480	HCS
KLAR PE-FOLIE 98/2	435	HCS
PAP	27.690	HCS
PLAST	8.340	HCS
BRÆNDBART	215.415	HCS
Farve- & malingsemballage	42	Stena
Lak/maling m. opl.midler	4.943	Stena
Lak/maling/trykfarve, fast	217	Stena
Limaffald, vandbaseret	2.243	Stena
Selvantændelige klude	6.924	Stena
Kviksølvholdige lyskilder	268	Stena
<10% Ammoniakopløsning	143	Stena

Tabel 6: Affaldsfraktioner

Alt affald fra bygningen vil blive håndteret ifølge gældende erhvervsregulativ.

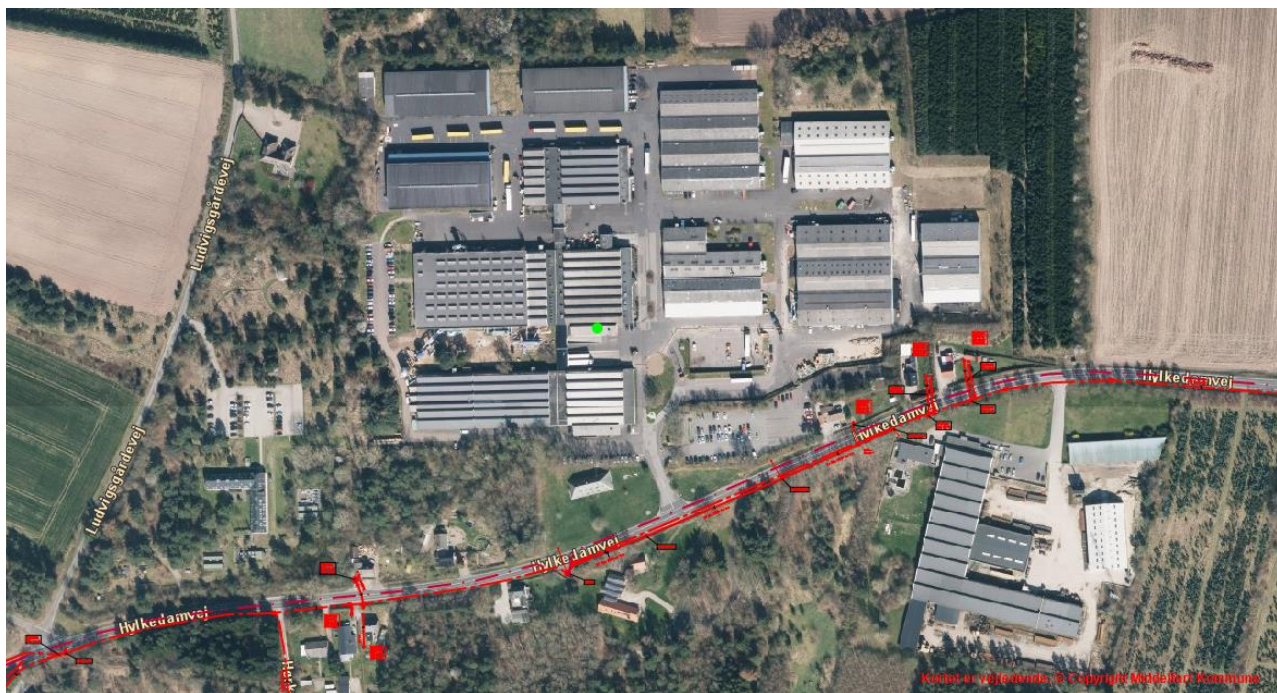
Lakaffald indsamles og opbevares udendørs i container med opsamling og overdække.

Spildevand

Der udledes ikke industrielt spildevand. Der afledes udelukkende sanitært spildevand fra virksomheden. Afledningen sker via spildevandskloakering (se kort 5) til Gelsted Renseanlæg.

Da der alene afledes sanitært spildevand, ansøges der ikke om tilladelse til at aflede egentlig processpildevand.

Overfladevand fra befæstede arealer og tage afledes til vandreservoir/regnvandsbassin ved bygning 12.



Kort 5: Spildevandsledning (markeret med rødt)

Andet

Carl Hansen & Søn foretager ikke vakuuminprægning, dybimprægning eller tørreanlæg. Det betyder at standardvilkår 4-9 ikke er relevante.

Carl Hansen & Søn afleverer spild til Stena. Det regenereres ikke. Derfor er standardvilkår 10 ikke relevant.

Der er ikke standardvilkår, som Carl Hansen & Søn ikke kan overholde.

Vurderinger

Listepunkt

Virksomheden er omfattet af godkendelsesbekendtgørelsens bilag 2, listepunkt E 215.

Standardvilkår samt supplerende vilkår

Middelfart Kommune har stillet relevante standardvilkår for virksomheden, som er omfattet af listepunkt E 215, i henhold til bilag 1, afsnit 9, i bekendtgørelse om standardvilkår i godkendelse af listevirksomhed.

Derudover er der stillet supplerende vilkår bl.a. om afkast, støj, driftsforstyrrelser og uheld.

Middelfart Kommune vurderer, at de stillede vilkår kan overholdes.

Generelt

Middelfart Kommune betragter den ansøgte aktivitet som en ny virksomhed på adressen. Carl Hansen & Søn har ganske vist haft produktion på stedet i forvejen, men produktionen bliver nu udvidet.

Der er suppleret med vilkår om, at et eksemplar af godkendelsen til enhver tid skal være at finde på virksomheden, og om at driftspersonalet skal være orienteret om godkendelsens indhold. Hermed sikres bedst mulig overholdelse af de fastsatte vilkår (vilkår 1).

Der er suppleret med vilkår om, at tilsynsmyndigheden skal orienteres om ejerskifte, hel eller delvis udskiftning af driftsherre samt indstilling af driften (vilkår 2).

Luftforurening

Lugt og støv

Standardvilkårene er suppleret med et vilkår om, at virksomhedens drift ikke må give anledning til væsentlige lugt- og/eller støvgener (vilkår 9).

Opløsningsmidler

Virksomhedens rådgiver, Alectia, har lavet en grundig gennemgang af de produkter, der anvendes til overfladebehandling af møblerne med tilhørende OML-beregninger.

Gennemgangen konkluderer, at opløsningsmidlerne i hovedparten af de anvendte produkter kan betragtes som blandingsfortyndere i henhold til Luftvejledningens kriterier. Derudover anvendes enkelte produkter med hovedgruppe 2 klasse I og II stoffer, hvor emissionen er beregnet selvstændigt. Der anvendes ingen Hovedgruppe I stoffer.

Der er redegjort for, at der ikke er behov for rensning. Emissionen fra virksomheden skal derfor blot overholde B-værdierne i omgivelserne.

OML- beregningerne viser, at B-værdierne for blandingsfortynder og Klasse II stoffer bliver overholdt med den ansøgte produktion.

Der er ikke lavet beregninger for Klasse I stofferne. Der er tale om beskedne mængder og emissionen herfra vil ikke være dimensionerende for afkastene.

Umiddelbart er der plads til ca. 20% forøgelse af forbruget af blandingsfortynder (og uændret luftmængde), før man overskrider B-værdien.

Træstøv

Emissionen af træstøv fra maskinværksted, pudning og lakslibning kan ligeledes overholde såvel emissionsgrænser og B-værdier. Men der er ikke plads til forøgelse af virksomhedens aktivitet. B-værdien for træstøv på 0,025 mg/Nm³ er kun lige akkurat overholdt ved virksomhedens skel.

Det kan konkluderes at gennemgangen af indholdsstofferne i produkterne, OML-beregningerne og de tilhørende konklusioner i ansøgningsmaterialet er i orden.

- **Fortyndere mm:** Der sker en løbende udvikling af lakker og andre produkter til overfladebehandling, så derfor er der stillet vilkår om årlig redegørelse for forbruget som en del af egenkontrollen.
- **Støv:** Det skal bemærkes at afkastene sandsynligvis skal forhøjes, hvis der skal ske en forøgelse af produktionen.

Middelfart Kommune vurderer ikke, at der under normal drift vil være aktiviteter, der giver anledning til lugtgener og støvgener.

Fyringsanlæg

Virksomhedens fyringsanlæg er en biomassefyret kedel med en indfyret effekt på 950 kW. Der kræves ikke en særskilt miljøgodkendelse til en sådan kedel.

Kedlen er en Faust Bio-Flow II, som er bygget og beregnet efter EU norm EN303-5 og den overholder derfor Luftvejledningens emissionsgrænser i tør røggas ved 10% O₂:

Støv: 300 mg/Nm³

CO: 500 mg/Nm³

Røggassen udledes gennem en 16 meter høj skorsten.

I forbindelse med meddelelsen af byggetilladelsen har Middelfart Kommune vurderet at B-værdierne for støv og CO dermed overholdes med god margin.

Støj

Standardvilkårene er suppleret med vilkår om støj (vilkår 10 til 15). Det er bl.a. præciseret, i hvilke lokalplansområder støjgrænserne skal være overholdt.

Affald

Middelfart Kommune vurderer, at affald kan bortskaffes inden for rammerne af allerede godkendte eller lovligt eksisterende affaldsordninger, bortskaffelses- og/eller genanvendelsesmetoder.

Håndtering (sortering og opbevaring, transportør, modtageanlæg) af ikke-genanvendeligt farligt affald fremgår i øvrigt af Middelfart Kommunes Erhvervsaffaldsregulativ.

Egenkontrol

Driftsjournal

Standardvilkår vedr. driftsjournal med angivelse af tidspunkt og kontrol af bl.a. filtre findes relevant og er medtaget (vilkår 25).

Driftsforstyrrelser og uheld

Standardvilkårene er suppleret med vilkår om underretningspligt ved driftsforstyrrelser (vilkår 26 og 27)

Med baggrund i de af virksomheden oplyste forhold samt de vilkår, der fastsættes i miljøgodkendelsen i overensstemmelse med gældende krav i godkendelsesbekendtgørelsen, i evt. standardvilkår og til BAT/BREF for virksomhedstypen, vurderer Middelfart Kommune, at der ikke er risiko for væsentlige uheld.

Bedste tilgængelige teknik BAT

Virksomheden er som helhed reguleret af standardvilkår, der er fastsat under hensyn til BAT.

Spildevand

Der udledes ikke processpildevand fra virksomhedens aktiviteter.

Samlet vurdering

Det vurderes på baggrund af ovenstående, at virksomheden overordnet har truffet de nødvendige foranstaltninger til at forebygge og begrænse forureningen ved anvendelse af bedste tilgængelige teknik.

Desuden vurderes det, at virksomheden kan drives på stedet uden at påføre omgivelserne forurening, som er uforenelig med hensynet til omgivelsernes sårbarhed og kvalitet.

Der er i afgørelsen lagt vægt på, at det vurderes, at virksomheden ikke i væsentligt omfang medfører risiko for grundvandsforurening, gener i form af luftforurening eller lugt, eller medfører væsentlige støjgener for omgivelserne.

Bemærkninger og indsigelser fra høringen

Middelfart Kommune har den 3. juli 2017 sendt et udkast i høring hos virksomheden.

Virksomheden accepterede udkastet den 4. juli 2017 med supplerende oplysninger vedr. overfladevand (det ledes til regnvandsbassin ved bygning 12), samt placering af skorsten ved bygning 12 (placeres vest for bygningen i stedet for øst for bygningen).

Sagsakter

Virksomhedens ansøgning om miljøgodkendelse, modtaget den 26. april 2017.

Rettelser til ansøgningen, modtaget 29. juni 2017.

Reviderede bilag (bilag nr. 2-4) med opdaterede kort, modtaget 4. juli 2017.

Bilag 1 Klagevejledning

Afgørelsen kan, inden 4 uger fra den er meddelt, påklages til Miljø- og Fødevareklagenævnet efter miljøbeskyttelseslovens kap 11 der omhandler klage og søgsmål. Er afgørelsen offentlig bekendtgjort, regnes klagefristen altid fra bekendtgørelsen.

De klageberettigede er jf. Miljøbeskyttelseslovens §§ 98 - 100:

- ansøgeren
- enhver med en individuel væsentlig interesse i afgørelsen
- sundhedsstyrelsen
- landsdækkende organisationer med natur og miljø til hovedformål
- lokale foreninger med natur og miljø til hovedformål, hvis de har ønsket underretning

Eventuel klage skal indberettes direkte på Klageportalen (se vejledning på borger.dk, virk.dk eller på [Miljø- og Fødevareklagenævnets hjemmeside](#)) **senest den 10. august 2017**.

Miljø- og Fødevareklagenævnet regner klagefristen i hele døgn. Det vil sige, at klagefristen udløber ved midnat på dagen for klagefristens udløb. En klage skal således være tilgængelig for førsteinstansen i Klageportalen senest kl. 23.59 på den dag, hvor klagefristen udløber.

Det er en betingelse for Miljø- og Fødevareklagenævnets behandling af en klage, at der indbetales et gebyr til Miljø- og Fødevareklagenævnet. Klagegebyret er fastsat til 900 kr. og 1800 kr. for hhv. borgere og virksomheder.

Klageren modtager en opkrævning på gebyret fra Miljø- og Fødevareklagenævnet, når nævnet har modtaget klagen fra Middelfart Kommune. Den fremsendte opkrævning skal benyttes ved indbetaling af gebyret. (Miljø- og Fødevareklagenævnet modtager ikke check eller kontanter.) Miljø- og Fødevareklagenævnet påbegynder behandlingen af klagen, når gebyret er modtaget. Betales gebyret ikke på den anviste måde og inden for den fastsatte frist på 14 dage, afvises klagen fra behandling. Vejledning om gebyrordningen kan findes på Miljø- og Fødevareklagenævnets hjemmeside www.nmkn.dk

Gebyret tilbagebetales, hvis

- 1) klagesagen fører til, at den påklagede afgørelse ændres eller ophæves,
- 2) klageren får helt eller delvis medhold i klagen, eller
- 3) klagen afvises som følge af overskredet klagefrist, manglende klageberettigelse eller fordi klagen ikke er omfattet af Miljø- og Fødevareklagenævnets kompetence.

Ønskes afgørelsen prøvet ved en domstol skal et eventuelt sagsanlæg i henhold til § 101, stk. 1 i Miljøbeskyttelsesloven, være anlagt inden 6 måneder efter at afgørelsen er meddelt, **dvs. senest den 13. januar 2018**, eller, hvis sagen påklages, inden 6 måneder efter at endelig afgørelse foreligger i sagen.