



1. Oplysninger om ansøger og ejerforhold

Bedrift:

Adresse:	Tolstrupvej 1, 7800 Skive
Ejendomsnummer	77970301
Matr. nr.:	2 a Tolstrup, Dølby m.fl.
CVR-nummer:	34072515

Ansøger, ejer og kontaktperson:

Navn:	GOUL 2011 ApS, Dalgårdvej 11, 7860 Spøttrup
Kontaktperson:	Esper Goul Jensen, Brøndum Kirkevej 15, 7860 Spøttrup
Telefon:	4018 2930
E-mail:	eg@ggris.dk

Konsulent:

Virksomhed:	Gråkjær A/S
Adresse:	Fabersvej 15, 7500 Holstebro
Kontaktperson:	Nina Gamby
Telefon:	2485 7356
E-mail:	ng@graakjaer.dk

Andre ejendomme:

Ikke samdrift	Dalgårdvej 11, 7860 Spøttrup Torpvej 5, 7860 Spøttrup Brøndum Kirkevej 22a, 7860 Spøttrup
----------------------	---

Husdyrgodkendelse.dk

IT-skema nr:	209834 version 8
IE-brug	Ja

Vigtige datoer:

Skive Kommune modtog ansøgningen	6. oktober 2019
Offentlig annoncering i lokale ugeaviser	22. og 29. januar 2020
Udkast til naboer og andre berørte	6. maj – 6. juni 2020
Partshøring af ansøger	28. april 2020
Godkendelsen blev meddelt og annonceret	10. juni 2020
Klagefristen udløb	8. juli 2020



2. Indholdsfortegnelse

1. OPLYSNINGER OM ANSØGER OG EJERFORHOLD	2
2. INDHOLDSFORTEGNELSE.....	3
3. KORT BESKRIVELSE AF ANSØGNINGEN	5
4. IKKE TEKNISK RESUMÉ.....	6
5. VILKÅR FOR HUSDYRPRODUKTION PÅ TOLSTRUPVEJ 1, 7800 SKIVE	8
DRIFT OG INDRETNING SAMT LANDSKABSHENSYN	8
STALDE OG PRODUKTIONER	8
AMMONIAKREDUCERENDE OG LUGTREDUCERENDE TILTAG	9
HUSDYRGØDNING	12
VASKEPLADS OG AFLEDNING AF VASKEVAND.....	12
OLIETANKE	12
STØJ	12
STØV, LUGT OG SKADEDYR	13
OLIE, KEMIKALIER OG AFFALD	13
EGENKONTROL	13
6. GODKENDELSE OG LOVGRUNDLAG	14
LOVGIVNING VED IE-DIREKTIVET	14
7. DISPENSATION.....	17
8. UDNYTTELSE, KONTINUITET OG RETSBESKYTTELSE.....	17
UDNYTTELSE	17
KONTINUITET	17
RETSBESKYTTELSE.....	17
REVURDERING	17
9. ANDEN LOVGIVNING	17
10. HØRING, OFFENTLIGGØRELSE OG KLAGEVEJLEDNING	18
LISTE OVER INTERESSETER	19
11. BESKRIVELSE OG VURDERING AF HUSDYRPRODUKTION PÅ TOLSTRUPVEJ 1, 7800 SKIVE	21
GENERELLE VIRKNINGER	21
INDRETNING OG DRIFT HERUNDER MANAGEMENT	22
PRODUKTIONSAREAL	26
AFSTANDSKRAV OG LANDSKABELIGE VÆRDIER	27
BYGGE- OG BESKYTTELSESLINJER.....	31
LOKALISERING	31
KULTURMILJØ	31
BAT - AMMONIAK	31
NATUR OG HABITATOMRÅDER	32
NATURA 2000-OMRÅDER	38
BILAG IV ARTER	38
JORD OG GRUNDVAND.....	39
OVERFLADEVAND	39
LUGT	40
STØJ OG RYSTELSER.....	44
STØV.....	45
SKADEDYR OG UHYGIEJNISKE FORHOLD	45



TRANSPORT	45
LYSGENER	47
AFFALDSPRODUKTION	47
VANDFORBRUG.....	47
ENERGIFORBRUG OG VENTILATION.....	48
12. BAT AFSNIT	49
13. KONKLUSION.....	50
14. BILAG OVERSIGT	50
BILAG 1: LOVGIVNING OG VEJLEDNING	51
BILAG 2: SITUATIONSPLAN FOR TOLSTRUPVEJ 1	52
BILAG 3: VISUALISERING	54
BILAG 4: PLANTEGNING	56
BILAG 5: BEDRIFTEN OG NATUR	57
BILAG 6: HØRINGSSVAR FRA NABO	58



3. Kort beskrivelse af ansøgningen

GOUL 2011 ApS søger om en godkendelse til produktion af slagtesvin i nye stalde på Tolstrupvej 1, 7800 Skive.

Tidligere tilladelser/godkendelser/anmeldelser

Ejendommen er uden dyrehold, men har tidligere haft en produktion af søer med smågrise. Dyreholdet ophørte i 2008, og der blev i 2010 ansøgt om miljøgodkendelse til en produktion af smågrise og slagtesvin. Denne godkendelse bortfaldt efter 2 år, da den aldrig blev udnyttet.

Produktionsmæssig sammenhæng med andre husdyrbrug herunder vurdering af samlet godkendelse

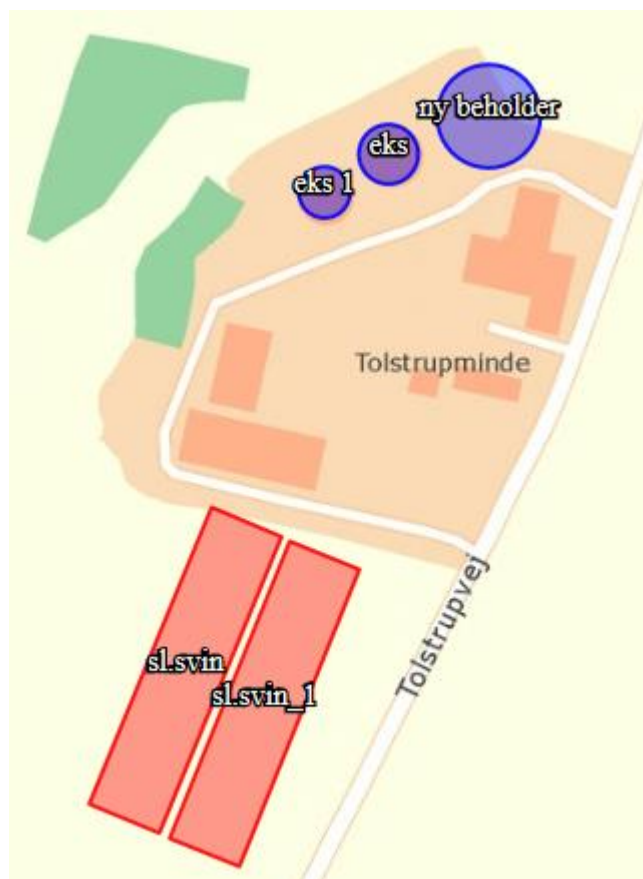
Ansøger, ejer og lejer andre husdyrbrug, men der er ikke teknisk- eller produktionsmæssig sammenhæng imellem dem og Tolstrupvej 1. En oversigt over alle ejede og lejede ejendomme kan ses i databladet i afsnit 1.

Ansøgningen

Denne godkendelse omfatter:

2 tvillingestalde til slagtesvin. Staldene er ikke opdelt i staldafsnit i ansøgningssystemet husdyrgodkendelse.dk, da de er af nogenlunde samme størrelse og indrettet med samme gulvtype i alle dele af staldene.

Kortet herunder (se også bilag 2) angiver, hvilke stalde, der er med i godkendelsen og hvilke gødningsopbevaringsanlæg. Der må derfor ikke være dyr i de øvrige bygninger på ejendommen.



Det samlede bygningsareal vil være på ca. 2 x 4.000 m², i alt 8.000 m², heraf anvendes 6.260 m² som produktionsareal svarende til en udnyttelse på ca. 78 %.

Der produceres slagtesvin, og gulvtypen i begge stalde vil være delvis spaltegulv 25-49 % fast gulv.



Der er ansøgt om anvendelse af en kombination af gyllekøling og SKOV luftrens anlæg til reduktion af lugt. Ammoniakemissionen kan reduceres ved luftrens anlægget alene. Alternativt ønskes anvendt JH forsuring kombineret med smellfighter for at opnå den nødvendige lugt- og ammoniakreduktion.

Husdyrgødningen opbevares i:

- Gyllebeholder 1 ("eks") på 1.950 m³ og med et overfladeareal på 481 m² uden fast overdækning.
- Gyllebeholder 2 ("eks 1") på 1.550 m³ og med et overfladeareal på 375 m² uden fast overdækning.
- Gyllebeholder 3 ("eks 2") på 4.500 m³ og med et overfladeareal på 893 m² med fast overdækning.

Al gødning afsættes til biogasanlæg i Vinkel.

4. Ikke teknisk resumé

Kort beskrivelse af tidligere godkendelser og nuværende ansøgning

Der er ikke tidligere meddelt miljøgodkendelse på ejendommen efter Husdyrloven, som trådte i kraft 1. august 2017. Der er ikke husdyrproduktion på ejendommen i dag. De nye stalde til sl.svin bliver opført i elementer i neutrale farver. Indretningsmæssigt vil de blive etableret med 25 pct. fast gulv.

Af miljøteknologi etableres der forsøringsanlæg med smellfighter eller en kombination af gyllekøling og luftrensere.

Der ansøges om et produktionsareal på 6.260 m².

Nærværende tekstbilag er beskrevet med udgangspunkt i de oplysningskrav der fremgår af bilag 1 i *Bekendtgørelse om godkendelse og tilladelse m.v. af husdyrbrug*. Ønskes der yderligere oplysninger kan de indhentes ved sagsbehandlingen af sagen.

Ændringer i produktionsomfang, stalde og husdyrgødningslagre

De eksisterende vil som udgangspunkt bibeholdes. Der etableres foderopbevaring i nogle af de eks. bygninger samt lager til diverse.

De nye sl.svinestalde bliver indrettet med gyllekøling, luftrens anlæg eller forsuring og smellfighter. Byggefeltet bliver ca. 80 m bred og 130 m lang. Staldene opføres i neutrale farver, som passer ind i eks. staldanlæg. der etableres ligeledes en ny gyllebeholder.

Beliggenhed

Der er ca. 636 m til nærmeste nabobeboelse uden landbrugspligt målt fra lugtcentrum. Der er ca. 822 m til nærmeste byzone Vinde By målt fra lugtcentrum.

De nye stalde er beliggende udenfor skovbyggelinjer og fredninger.

Produktionens påvirkning af omgivelserne

Lugtmission

Lugtgenerne fra udvidelsen af husdyrbruget forventes ikke at genere omkringboende, da lugtgeneafstande overholdes. Beregningerne fremgår af Husdyrgodkendelse.dk. Der anvendes bioforsuring med smellfighter til reduktion af lugtgenerne.

Samlet ammoniakemission, BAT emissionsniveau og ammoniakdeposition på naturområder

Den samlede ammoniakemission fra husdyrbrugets er på i alt 7.300 kg N. BAT emissionsniveauet er opfyldt.

Alle afskæringskriterier til kategori 1, 2 og 3 natur er overholdt.

I den nye stald er teknologien luftrensning, gyllekøling eller forsuring/bioforsuring med smell fighter indsat for at overholde BAT kravet.



Anvendelse af Bedst Anvendelig Teknik

Der er anvendt BAT indenfor følgende områder: Energi, vand, management, foder, staldindretning og opbevaring af husdyrgødning.

Alternative løsninger og 0-alternativ

Alternative løsninger har været diskuteret, men det vurderes, at det ansøgte projekt tager hensyn til naboer og omgivende natur og miljø og opfylder kravene til en effektiv husdyrproduktion.

0-alternativet beskriver forholdene, hvis udvidelsen ikke finder sted. 0-alternativet vil betyde en fastholdelse af den nuværende produktion, indtil produktionsapparatet er slidt ned. Ud fra et økonomisk synspunkt vil dette være uhensigtsmæssigt.



5. Vilkår for husdyrproduktion på Tolstrupvej 1, 7800 Skive

Drift og indretning samt landskabshensyn

1. Vilkårene i denne godkendelse skal være overholdt, når staldene er etableret og taget i brug.
2. Godkendelsen bortfalder, hvis den ikke er udnyttet indenfor 6 år efter, at den er meddelt.
3. Godkendelsen skal altid være tilgængelig på husdyrbruget. Den ansvarlige for driften og de øvrige ansatte skal kende vilkårene i denne.
4. Husdyrbrugets bygninger og anlæg skal opføres med en beliggenhed som beskrevet og vist i ansøgningen og denne godkendelse.
5. Staldene må have en maksimal højde på 7,2 meter.
6. Der skal etableres og vedligeholdes afskærmende beplantning rundt om husdyrbruget i overensstemmelse med beplantningsplan/situationsplan og visualisering, bilag 2 og 3. Den afskærmende beplantning skal være tæt og indeholde træer der har, eller får, en højde på 10-12 meter. Vedligeholdelse skal ske ved, at udgående planter/træer udskiftes, og der skal renholdes for ukrudt omkring beplantningen specielt i de første år, så væksten ikke hæmmes.
7. Staldene skal opføres i afdæmpede farver, som harmonerer med omgivelserne. De øvrige anlægsdele skal opføres i afdæmpede farver, som ikke virker skæmmende. Der må ikke anvendes blanke eller reflekterende materialer.
8. Ved husdyrbrugets overdragelse (f.eks. nyt CVR-nr.) eller ved dyreholdets ophør, så skal Skive Kommune orienteres.
9. Der skal være en beredskabsplan på ejendommen. Beredskabsplanen skal altid være tilgængelig og placeret således, at alle ansatte på ejendommen har fri adgang til den. Alle ansatte skal være bekendt med beredskabsplanens indhold og placering. Beredskabsplanen skal opdateres efter behov og forevises tilsynsmyndigheden ved forlangende.
10. Ved løbende renovering og reparation skal der vælges løsninger, der minimerer vandforbruget og vandspild.

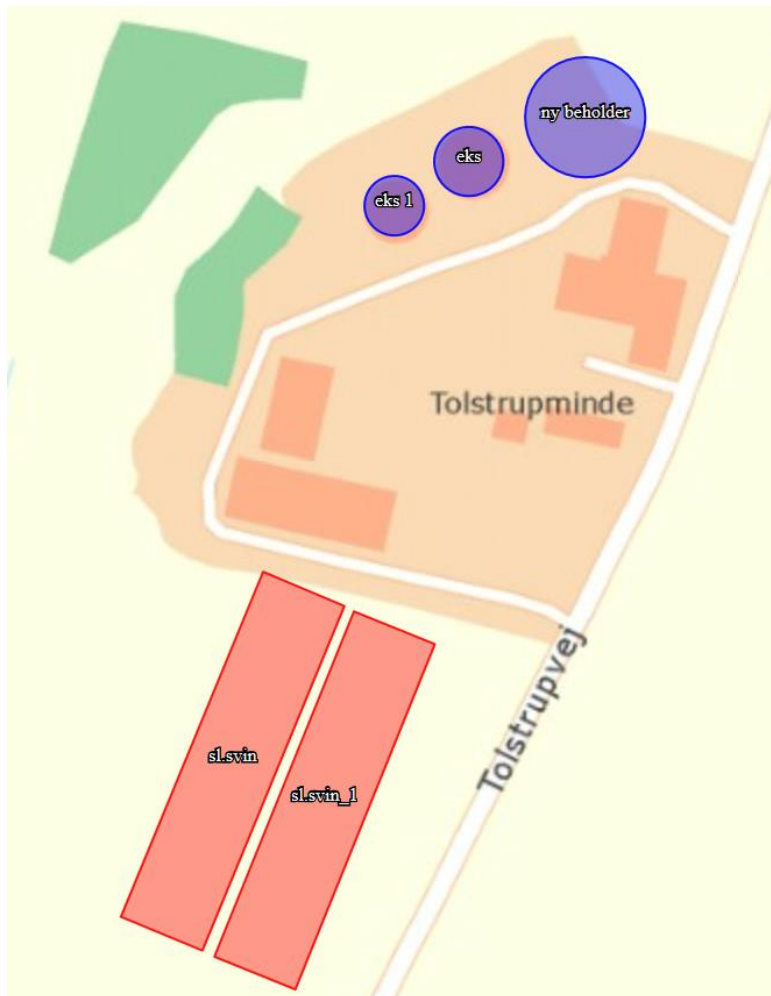
Ophør

11. Ophør af drift af stalde eller gødningsopbevaringsanlæg skal meddeles til Skive Kommune.
12. Når en stald eller gødningsopbevaringsanlæg ikke længere anvendes, så skal alt husdyrgødning, foderrester og spildevand fjernes og stald/gødningsopbevaringsanlæg skal rengøres.
13. Ved ophør som husdyrbrug, så skal alt farligt affald vedrørende husdyrbruget afleveres i henhold til Skive Kommunes affaldsregulativ.

Stalde og produktioner

14. Godkendelsen omfatter kun staldene "sl.svin" og "sl.svin_1".

Staldafsnit	Størrelse m ²	Produktionsareal m ² /%	Gulvtype	Dyretype
Sl.svin	3.940	3.200/81	Delvis spaltegulv 25 - 49%	Slagtesvin
Sl.svin_1	4.089	3.200/78	Delvis spaltegulv 25 - 49%	Slagtesvin



15. Staldene skal være indrettet med delvis spaltegulv, 25-49 % fast gulv.

16. Staldene skal have mekanisk ventilation.

17. Der må kun være slagtesvin i staldene.

Ammoniakreducerende og lugtreducerende tiltag

18. Som ammoniakreducerende teknologi, med en reduktionseffekt på mindst 43 %, skal anvendes enten,

- **JH forsøringsanlæg** (som optaget på Miljøstyrelsens teknologiliste)
eller
- **SKOV luftrensningsanlæg** (som optaget på Miljøstyrelsens teknologiliste)

JH forsøringsanlæg

19. Tankene til stoffer som anvendes i forbindelse med forsuring skal være udstyret med et indbygget opsamlingskar. Tankene skal placeres på en plads med støbt bund og være sikret mod påkørsel.

20. Der må kun anvendes stoffer til forsuring, som er optaget på Miljøstyrelsens teknologiliste eller i bilag til godkendelsesbekendtgørelsen.

21. Gyllen fra alle staldafsnit med dyr skal behandles hver dag.

22. Forsøringsanlægget skal indstilles til at behandle gyllen til pH-værdi 5,5.

23. Før forsuring må den gennemsnitlige pH-værdi i gyllen på månedsbasis maksimalt være 6,0.

24. Behandlet gylle må ikke opbevares sammen med ubehandlet gylle.



- 25.** Forsuringsanlægget skal vedligeholdes i overensstemmelse med producentens vejledning. Producentens vejledning skal opbevares på husdyrbruget.
- 26.** Gyllens pH-værdi skal registreres elektronisk før og efter hver behandling med syre. Der skal endvidere føres en elektronisk statistik, der som minimum indeholder oplysninger om de gennemsnitlige pH-værdier i gyllen på månedsbasis før behandling med syre.
- 27.** Der skal indgås en skriftlig aftale med producenten om serviceeftersyn af forsuringsanlægget, herunder kalibrering af pH-målere. Forsuringsanlægget skal kontrolleres af producenten mindst hver fjerde måned. Serviceaftale med producenten skal opbevares på husdyrbruget.
- 28.** Tilsynsmyndigheden skal underrettes i følgende situationer:
 - Den gennemsnitlige pH-værdi i gyllen på månedsbasis er større end 6,0 før forsuring.
 - Forsuringsanlægget er ude af drift i en periode på mere end 2 uger.

Luftrensningsanlæg SKOV

- 29.** Ved valg af luftrenseanlæg fra SKOV skal afkast fra alle staldsektioner (19 stk.) tilsluttes luftrensningsanlægget.
- 30.** Ved dimensionering af luftrenseanlægget med en samtidighedseffekt skal der være staldsektioner, der enten er tomme eller har dyr med lav vægt således anlægget kan reducere lugten med 39 % og ammoniak med 43 %.
- 31.** Ventilationssystemet skal være dimensioneret til at luftrensningsanlægget behandler 24.380 m³ luft pr. time pr. staldsektion, hvor m³ luft pr. time svarer til 53 % af den maksimale dimensionerede ventilationskapacitet for hver af staldsektionerne. De første 0 – 24.380 m³ luft pr. time udsugningsluft skal altid ledes gennem luftrensningsanlægget.
- 32.** Luftrenseren skal anvendes 8760 timer pr. år.
- 33.** Ledningsevne-sensor skal være placeret i Bundkaret, kar 2.
- 34.** Luftrensningsanlæggets ledningsevne skal være 3 miliSiemens (mS)/cm.
- 35.** Tryktabet over luftrensningsanlægget må ikke overstige 45 pascal (Pa).
- 36.** Luftrensningsanlægget skal vedligeholdes i overensstemmelse med producentens vejledning. Producentens vejledning skal opbevares på husdyrbruget.
- 37.** Der skal føres en logbog for luftrensningsanlægget, hvori følgende registreres:
 - Ledningsevnen (som minimum på timebasis)
 - Luftrensningsanlæggets driftstid
 - Månedlige målinger af vandforbruget og tryktabet
 - Tidspunkter for rengøring/skiftning af filtre
 - Enhver form for driftsstop med angivelse af årsag og varighed.
- 38.** Der skal indgås en skriftlig aftale med producenten/leverandøren om serviceeftersyn af luftrensningsanlægget. Luftrensningsanlægget skal kontrolleres af producenten/leverandøren mindst hver fjerde måned. Kalibrering af ledningsevnesensoren skal foretages mindst én gang årligt. Serviceaftalen med producenten skal opbevares på husdyrbruget.
- 39.** Tilsynsmyndigheden skal underrettes, såfremt luftrensningsanlægget er ude af drift i en periode på mere end 7 dage.
- 40.** Logbogen/den elektroniske registrering af data, kontrolrapporter samt dokumentation for kalibrering af ledningsevnesensoren skal opbevares på husdyrbruget i mindst fem år og forevises på tilsynsmyndighedens forlangende.



41. Som lugtreducerende teknologi, med en reduktionseffekt på mindst 51 %, skal anvendes enten,

- **Kombination af gyllekøling og SKOV luftrenseanlæg** (som optaget på Miljøstyrelsens teknologiliste)

eller

- **JH smellfighter** (som optaget på Miljøstyrelsens teknologiliste)

Gyllekøling

42. Staldene skal indrettes med et gyllesystem med rørudslusning.

43. Gyllekanalerne i staldene "sl.svin" og "sl.svin_1" i alt 4.620 m² - skal forsynes med køleslanger, der forbindes med en varmepumpe og skal rense lugt i kombination med SKOV luftrenseanlæg jf. vilkår 29-40.

44. Varmepumpen skal levere en køleydelse på gennemsnitligt mindst 26 W/m², svarende til en samlet køleydelse pr. døgn på mindst 2.883 kWh. Den årlige driftstid skal være på 8760 timer.

45. Der skal monteres en typegodkendt energimåler på varmepumpen. Energimåleren skal være forsynet med automatisk datalogger, der registrerer den daglige, månedlige og årlige køleydelse målt i kWh.

46. Gyllekølingsanlægget skal være forsynet med et trykovervågningsystem, en alarm samt en sikkerhedsanordning, der i tilfælde af lækage stopper gyllekølingsanlægget. Gyllekølingsanlægget må ikke kunne genstarte automatisk.

47. Vedligeholdelse af gyllekølingsanlægget skal ske i overensstemmelse med producentens vejledning. Vejledningen skal opbevares på husdyrbruget.

48. Ved udskiftning af varmepumpen, skal dokumentation for køleeffekt på gyllekøleanlæg indsendes til tilsynsmyndigheden før anlægget tages i drift.

49. Der skal indgås en skriftlig aftale med en godkendt montør med VPO-certifikat eller tilsvarende certificering om kontrol og service af gyllekølingsanlægget mindst én gang årligt. Den årlige kontrol skal som minimum bestå af følgende: - afprøvning og funktionssikring af trykovervågningsystemet, alarmen samt sikkerhedsanordningen, kontrol af kølekredsens ydelse.

50. Enhver form for driftsstop skal noteres i logbog med angivelse af årsag og varighed. Tilsynsmyndigheden skal underrettes ved driftsstop, der har en varighed på mere end 1 uge.

51. Registreringen fra datalogger, logbogen, den skriftlige kontrolaftale, de årlige kontrolrapporter samt øvrige servicereporter, skal opbevares på husdyrbruget i mindst fem år og forevises på tilsynsmyndighedens forlangende.

JH smellfighter

52. Som alternativ til SKOV luftrenseanlæg skal der anvendes JH Smellfighter med en lugtreducerende effekt på 51 %.

53. JH Smellfighter skal installeres sammen med et JH forsøringsanlæg.

54. Containeren som JH Smellfighter leveres i, skal stå på betonfundament.

55. Ved hver behandling af gyllen som JH forsøringsanlægget foretager, skal JH Smellfighter være i samtidig drift. Der udløses en alarm, hvis JH Smellfighter ikke er i samtidig drift.

56. Væskefraktionen fra JH Smellfighter skal føres tilbage til procestanken. Fiberfraktionen føres til opbevaring i container.

57. Container til fiberfraktionen skal placeres og overdækkes i overensstemmelse med den til enhver tid gældende husdyrgødningsbekendtgørelse.

58. Anlægget skal vedligeholdes i overensstemmelse med producentens vejledning. Producentens vejledning skal opbevares på husdyrbruget.

59. For hver behandling med JH Smellfighter skal start- og sluttidspunkt, samt driftstimer registreres med elektronisk logning i styringen.

60. Den ansvarlige for driften skal sikre at JH Smellfighter dagligt kontrolleres for alarmer.



61. Der skal indgås i skriftlig aftale med producenten om serviceeftersyn af JH Smellfighter. Serviceaftalen med producenten skal opbevares på husdyrbruget.
62. Enhver form for driftsstop skal noteres i logbog med angivelse af årsag og varighed. Tilsynsmyndigheden skal underrettes ved driftsstop, der har en varighed på mere end 2 uger.

Husdyrgødning

63. "eks" må maksimalt have et overfladeareal på 481 m².
64. "eks 1" må maksimalt have et overfladeareal på 375 m².
65. "eks 2" må maksimalt have et overfladeareal på 893 m².
66. Gyllebeholder, "eks 2" skal være forsynet med fast overdækning i form af teltoverdækning med indvendigt skørt.
67. Åbning af teltdugen må kun ske i forbindelse med omrøring, tømning og udbringning af gylle.
68. Skader på teltoverdækningen skal repareres inden for en uge efter skadens opståen.
69. Såfremt en skade ikke kan repareres inden for en uge, skal der indgås aftale om reparation inden to hverdage efter skadens opståen. Tilsynsmyndigheden underrettes straks herom.
70. Der skal føres en logbog for gyllebeholderne, hvori eventuelle skader på teltoverdækningen noteres med angivelse af dato for skaden samt dato for reparation. Logbogen skal opbevares på husdyrbruget i mindst fem år og forevises på tilsynsmyndighedens forlangende.
71. Håndtering af gylle skal foregå under opsyn.
72. Påfyldning af gyllevogne/lastbiler skal foregå på en plads med afløb til opsamlingsbeholder for flydende husdyrgødning eller med gyllevogne, der har pumpe og returløb.
73. Husdyrbruget skal aflevere gylle til et biogasanlæg som har tilstrækkelig opbevaringskapacitet, eller alternativt skal der indgås aftale om opbevaring på andre ejendomme, således at den producerede gylle kan opbevares i minimum 9 måneder.
74. Inden opstart af husdyrbruget skal Skive kommune have modtaget en kopi af en kontrakt om levering af husdyrgødning til biogasanlæg. Aftalen skal dokumentere, at biogasanlægget aftager gødningen, og har kapacitet til at opbevare den andel af den behandlede husdyrgødning som husdyrbruget ikke får retur.
75. Hvis der laves nye opbevaringsaftaler, så skal der indsendes kopi af opbevaringsaftalen til Skive Kommune.

Vaskeplads og afledning af vaskevand

76. Al indvendig rengøring af dyretransportvogne, og al vask og rengøring af maskiner og redskaber med husdyrgødning eller foder skal foregå på en støbt plads med fast bund. Afledning af vaskevandet skal ske til en opsamlings- eller gyllebeholder.

Olietanke

77. Tankning af diesel- og fyringsolie skal til enhver tid ske på en plads med fast og tæt bund. Pladsen skal være overdækket. Der skal være opsyn under hele tankningen.

Støj

78. Husdyrbrugets samlede bidrag til støjbelastningen i omgivelserne må ikke overstige følgende værdier, målt ved nabobeboelser eller deres opholdsarealer, angivet som det ækvivalente, konstante, korrigerede støjniveau målt i dB(A). Tallene i parentes angiver midlingstiden¹ inden for den pågældende periode:

	Tidsrum	Støjniveau i åbent land	Støjniveau ved grænsen til	Midlingstid

¹ Midlingstiden er gennemsnitlig støj over tid kombineret med middelværdien over tid.



			boligområde	
Dag	Kl. 07-18	55 dB(A)	45 dB(A)	(8 timer)
Aften	Kl. 18-22	45 dB(A)	40 dB(A)	(1 time)
Nat	Kl. 22-07	40 dB(A)	35 dB(A)	(1/2 time)
Lørdag	Kl. 07-14	55 dB(A)	45 dB(A)	(7 timer)
Lørdag	Kl. 14-22	45 dB(A)	40 dB(A)	(4 timer)
Søn- og helligdage	Kl. 07-22	45 dB(A)	40 dB(A)	(8 timer)

79. Støj fra husdyrbruget må i natperioden (kl. 22 – 07) ikke overstige 55 dB(A) i det åbne land og 50 dB(A) ved boligområde for åben lav bebyggelse målt som spidsværdi.

80. Skive Kommune kan bestemme, at husdyrbruget skal dokumentere, at grænseværdierne for støj er overholdt, dog højst 1 gang årligt. Dokumentationen skal sendes til tilsynsmyndigheden sammen med oplysninger om driftsforholdene under målingen/beregningen.

Målingerne/beregningerne skal udføres og rapporteres som "Miljømåling – ekstern støj" af en enhed, som er optaget på Miljøstyrelsens liste over godkendte laboratorier. Virksomhedens støj skal dokumenteres ved måling eller efter gældende vejledninger fra Miljøstyrelsen, pt. Nr. 6/1984 om Måling af ekstern støj og nr. 5/1993 om Beregning af ekstern støj fra virksomheder.

Målingerne/beregningerne skal foretages på/for de mest støjbelastede områder udenfor virksomhedens grund og under de mest støj belastede driftsforhold - eller efter anden aftale med miljømyndigheden.

Støv, lugt og skadedyr

81. Ventilationen skal holdes ren. Det skal rengøres minimum 1 gang årligt.

82. Foderspild, spild af husdyrgødning og lignende skal fjernes fra udleveringsrum, udenomsarealer og tilkørselsveje, så der ikke opstår støv og lugtgener eller tilhold af skadedyr.

83. Der skal være en god staldhygiejne i stalden. Fodringsanlæg skal holdes rent.

84. Fluebekæmpelse skal ske i overensstemmelse med retningslinjerne fra Institut for Agroøkologi, Aarhus Universitet.

85. Hvis Skive Kommune vurderer, at driften giver anledning til flere støv, lugt eller fluegener end forventet, så skal ejer af husdyrbruget få lavet en handlingsplan om, hvordan generne kan reduceres. Handleplanen skal godkendes af Skive Kommune, og derefter gennemføres. Udgifter til handleplanen og gennemførelse af den skal afholdes af husdyrbruget.

Olie, kemikalier og affald

86. Farlige produkter (kemikalier, insektgifte og olier) og farligt affald skal opbevares i beholdere beregnet til formålet og beholderne skal være tydeligt mærkede med indhold. Oplagspladsen skal være under tag og uden afløb. Den skal være indrettet, så lækage og spild kan opsamles. Der må ikke være risiko for, at spild kan forurene jord og grundvand. Opsamlingskapaciteten skal svare til volumen af den største beholder. Der må ikke være risiko for opsamling af slagregn og sne.

Egenkontrol

87. Udover logbog som angivet under de enkelte miljøteknologier, skal der føres logbog over:

- Rengøring og vedligeholdelse af ventilationsanlæg.
- Årligt vand- og energiforbrug
- Kvitivering for aflevering af farligt affald.
- Fluebekæmpelse i stalden i forbindelse med handleplanen jf. vilkår om handleplan for fluebekæmpelse.



- 88.** Logbogen skal opbevares på husdyrbruget i mindst 5 år og forevises på tilsynsmyndighedens forlangende.

6. Godkendelse og lovgrundlag

Skive Kommune meddeler hermed godkendelse til at etablere slagtesvinproduktion og opføre 2 stalde med tilhørende teknologi og foderfaciliteter.

Godkendelsen er meddelt på grundlag af oplysningerne i ansøgningen og på ovenstående vilkår, og husdyrbruget skal fremover drives efter disse.

Ansøgningen er behandlet efter husdyrloven og tilhørende bekendtgørelser:

- Lov om husdyrbrug og anvendelse af gødning m.v., nr. 1572 af 20. december 2006, jf. lovbek. nr. 520 af 1. maj 2019.
- Bekendtgørelse om godkendelse og tilladelse m.v. af husdyrbrug, nr. 1261 af 29. november 2019.
- Bekendtgørelse om miljøregulering af dyrehold og om opbevaring og anvendelse af gødning, nr. 722 af 9. juli 2019.

Husdyrbruget er omfattet af § 16 a i husdyrloven.

Andre ejendomme

Udover Tolstrupvej 1, ejer GOUL 2011 ApS også andre husdyrbrug. Bl.a. Torpvej 5, 7860 Spøttrup Husdyrbruget på Tolstrupvej 1 er ikke teknisk, forurenings- eller driftsmæssigt forbundet med andre husdyrbrug. Ejendommen Tolstrupvej er en selvstændig enhed ejet under Goul 2011 ApS.

Den er miljømæssig og teknisk uafhængig af de andre ejendomme. Den fungerer 100 pct. som en selvstændig enhed.

Lovgivning ved IE-direktivet

Husdyrbruget får mere end 2.000 stipladser til slagtesvin. Derfor bliver den omfattet af IE-direktivet. I dansk lovgivning er kravene indsat i husdyrgodkendelsesbekendtgørelsen.

Miljøledelse

I forhold til IE-direktivet, så skal husdyrbruget have miljøledelse. Det betyder, at der skal formuleres en miljøpolitik og fastsættes miljømål. Derudover skal der laves en handleplan for at nå de fastsatte miljømål og minimum 1 gang årligt skal miljøarbejdet evalueres og systemet skal gennemgås.

Oplæring af personale

Den ansvarlige for husdyrbruget skal udarbejde oplæringsmateriale og oplære personalet i følgende:

- Relevant lovgivning.
- Transport og udbringning af husdyrgødning.
- Planlægning af aktiviteter.
- Beredskabsplanlægning og -styring.
- Reparation og vedligeholdelse af udstyr.

Oplæringsmaterialet skal løbende opdateres, og det skal være tilgængeligt for personalet og kunne fremvises for tilsynsmyndigheden på forlangende.

Regelmæssig kontrol, reparation, vedligeholdelse og beredskab

Der skal udarbejdes og følges en plan for kontrol, reparation og vedligeholdelse af husdyrbruget, inklusiv materiel. Planen skal laves med henblik på at forebygge uheld og have et beredskab for håndtering af uventede emissioner og hændelser.

Planen for regelmæssig kontrol, reparation og vedligeholdelse skal minimum omfatte:

- Gyllebeholdere (for tegn på skader, nedbrydning eller utætheder).
- Gyllepumper, -miksere, -separatorer og -spredere.



- Forsyningssystemer til vand og foder.
- Varme-, køle- og ventilationssystemer samt temperaturfølere.
- Siloer og transportudstyr (f.eks. ventiler og rør).
- Udstyr til drikkevand
- Maskiner til udbringning af husdyrgødning samt doseringsmekanisme- eller dyse

Beredskabsplanen skal som minimum omfatte:

- En plan over husdyrbruget med angivelse af drænsystemer og vandkilder og spildevandskilder.
- Handlingsplaner for håndtering af visse potentielle hændelser (f.eks. brande, utætte eller kollapsede gyllebeholdere, ukontrolleret afstrømning fra møddinger og olieudslip).
- Tilgængeligt udstyr til håndtering af forureningsulykker (f.eks. udstyr til tilstopning af drænrør og opdæmning af grøfter samt oliesug, absorberingsmætter eller ruller til olieudslip).

Hændelser eller uheld

Hvis der sker hændelser eller uheld på husdyrbruget, som påvirker miljø væsentligt, så skal Skive Kommune have besked. Det skal samtidig beskrives, hvilke tiltag der er sket for at begrænse miljøpåvirkningen fra hændelsen eller uheldet.

Foder

Husdyrbrugets udskillelse af kvælstof skal reduceres enten ved at anvende fasefodring tilpasset dyrenes behov i produktionsperioden, reducere indholdet af råprotein ved hjælp af en god aminosyrebalance eller bruges et eller flere fodertilsætningsstoffer, der nedsætter den samlede mængde kvælstof, der udskilles. Husdyrbruget kan anvende en kombination af de nævnte teknikker.

Husdyrbrugets udskillelse af fosfor skal reduceres enten ved at anvende fasefodring tilpasset dyrenes behov i produktionsperioden, eller bruge et eller flere fodertilsætningsstoffer, der nedsætter den samlede mængde fosfor, der udskilles. Husdyrbruget kan anvende en kombination af de nævnte teknikker.

Det skal kunne dokumenteres, at der fodres som ovenfor nævnt. Dokumentationen skal opbevares i 5 år og kunne forevises på forlangende i forbindelse med tilsyn.

Energieffektiv belysning

Husdyrbruget er forpligtet til at anvende energieffektiv belysning i overensstemmelse med reglerne i det til enhver tid gældende bygningsreglement. Dette krav gælder ved ændring eller udskiftning af eksisterende belysningssystem eller belysningsanlæg.

Fakturaer for udskiftning skal gemmes i fem år og kunne forevises på forlangende i forbindelse med tilsyn.

Støvmissioner fra staldanlæg

Husdyrbruget skal enten reducere støvproduktionen fra foder og strøelse, ved at anvende en metode til at binde støv i staldanlæggene eller behandle afgangsluft fra staldanlæggene med et luftrensningssystem.

Manglende overholdelse af vilkår

Hvis der er vilkår i godkendelsen, som der ikke kan overholdes i en kortere eller længere periode, så skal Skive Kommune have besked. Der skal samtidig redegøres for, hvilke tiltag som husdyrbruget foretager, for at vilkårene igen kan overholdes.

Årlig indberetning

Hvert år skal der indberettes egenkontrol til Skive Kommune. Egenkontrollen skal indsendes senest den 31. marts og indeholde dokumentationen for det foregående kalenderår. Dog kan indsendelse undgås, hvis husdyrbruget har haft et tilsyn, hvor egenkontrollen er gennemgået i det seneste kalenderår.

Egenkontrollen skal indeholde:

- Logbøger for miljøteknologi på ejendommen.



- Dokumentation for miljøledelsessystemet.
- Logbøger over gennemførte kontroller, reparationer, vedligeholdelser og beredskab.
- Dokumentation for overholdelse af fodringskravene.

Ophør

Hvis antallet af stipladser reduceres, så husdyrbruget ikke længere er omfattet af IE-direktivet, så skal Skive Kommune have besked senest 4 uger efter.

I forbindelse med dette, så skal der indsendes en kort beskrivelse af, om der kan være en risiko for, at jorden er forurennet fra driften af husdyrbruget.

Beskrivelsen skal indeholde:

- Hvilke farlige stoffer (olie og kemikalier), som har været anvendt på husdyrbruget.
- Hvordan de farlige stoffer er opbevaret.
- Hvordan de farlige stoffer er blevet brugt.
- Hvordan de farlige stoffer er bortskaffet.

Offentliggørelse af ansøgningen

Ansøgningen vedrører et IE-brug. Derfor har Skive Kommune informeret offentligheden om ansøgningen i lokale ugeaviser den 22. januar 2020 og 29. januar 2020 og på hjemmesiden med frist til den 5. februar 2020 for at komme med bemærkninger eller spørgsmål.

Skive Kommune har ikke modtaget bemærkninger eller spørgsmål i perioden. Der er ingen, som har anmodet om at få udkast til miljøgodkendelsen tilsendt i høringsperioden.

Miljøkonsekvensrapport

Husdyrbruget på Tolstrupvej 1 skal som IE-brug vurderes i forhold til VVM-direktivet. Det er ansøger, der har ansvaret for, at miljøkonsekvensrapporten er fuldstændig og af tilstrækkelig høj kvalitet. På Tolstrupvej 1 er den udarbejdet af konsulent Nina Gamby, Gråkjær. Miljøkonsekvensrapporten skal belyse de væsentligste miljøkonsekvenser ved husdyrbruget, og hvilke alternativer der er overvejet. Det betyder, at rapporten skal beskrive hvordan, husdyrbruget kan påvirke:

- 1) befolkning og menneskers sundhed
- 2) biologiske mangfoldighed med særlig vægt på kategori 1- og 2-natur samt bilag IV-arter
- 3) jordarealer, jordbund, vand, luft og klima
- 4) materielle goder, kulturarv og landskabet
- 5) samspillet mellem to eller flere af ovenstående faktorer
- 6) sårbarhed i forhold til risici for større ulykker eller katastrofer som følge af ovenstående

På baggrund af rapporten kan Skive Kommune stille vilkår til projektet, så negative miljøkonsekvenser undgås.

Miljøkonsekvensrapporten er gennemgået. Den er indarbejdet i godkendelsen i de enkelte afsnit. Den indeholder beskrivelser og vurderinger i henhold til ovenstående punkter. De enkelte afsnit i miljøkonsekvensrapporten fremgår af godkendelsen, og de bliver hver især efterfulgt af Skive Kommunes vurdering. Der er derfor stillet vilkår til husdyrbruget i denne miljøgodkendelse.

Skive Kommune vurderer herefter, at miljøkonsekvensrapporten er udarbejdet efter husdyrloven. Beskrivelser og vurderinger er fyldestgørende, og med de stillede vilkår vil der ikke være væsentlige negative konsekvenser ved landbruget.



7. Dispensation

Der er ikke søgt om dispensation i forbindelse med denne godkendelse, da alle afstandskrav kan overholdes.

8. Udnyttelse, kontinuitet og retsbeskyttelse

Udnyttelse

Godkendelsen skal udnyttes inden 6 år efter, at den er meddelt. Hvis hele godkendelsen ikke udnyttes, så bortfalder den del af godkendelsen, der ikke er udnyttet. Godkendelsen er udnyttet, når staldbyggeriet er opført, og der er indsat mindst 25 % af det mulige antal dyr i staldene.

Kontinuitet

Hvis godkendelsen ikke udnyttes fuldt ud i 3 på hinanden følgende år, så bortfalder den del, der ikke udnyttes. Et produktionsareal bliver udnyttet fuldt ud, når mindst 25 % af arealet udnyttes med mindst 50 % af det mulige indenfor rammerne af dyrevelfærdskrav eller andre relevante krav.

Retsbeskyttelse

Der er 8 års retsbeskyttelse efter at godkendelsen er meddelt. Vilklårene kan dog til enhver tid ændres, hvis der er fremkommet nye oplysninger om forureningens skadelige virkning, hvis forureningen medfører skadevirkninger, der ikke kunne forudses ved godkendelsens meddelelse, eller hvis forureningen i øvrigt går ud over det, som blev lagt til grund ved godkendelsens meddelelse.

Revurdering

Godkendelsen skal revurderes 8 år efter, at den meddelt. Herefter skal den revurderes minimum hvert 10. år. Hvis der vedtages nye BAT-konklusioner for branchen, så skal BAT være implementeret på husdyrbruget senest 4 år efter offentliggørelsen af BAT-konklusionen.

Skive Kommune forventer at revurdere denne godkendelse første gang i 2028.

9. Anden lovgivning

Der er ikke søgt om godkendelse af andre aktiviteter efter husdyrloven eller miljøbeskyttelsesloven.

Vi gør derfor opmærksom på, at godkendelsen ikke omfatter tilladelser efter anden lovgivning. Så eventuelle byggetilladelser, afledning af tagvand, afledning af spildevand mm skal søges særskilt.

Særligt om simpelt byggeri

Fra 1. juli 2017 skal der ikke ansøges om byggetilladelse til eksempelvis fortanke eller siloer. Der skal i stedet indsendes oplysninger i henhold til § 42 i husdyrgødningsbekendtgørelsen via tek@skivekommune.dk eller som almindelig post mindst 14 dage før påbegyndelse af byggeriet.

De nødvendige supplerende oplysninger vil være et myndighedssæt fra producenten og målfaste tegninger såfremt disse ikke er indsendt i forbindelse med ansøgning om godkendelse.

Det er bygherrens ansvar at færdigmelde simpelt byggeri til kommunen, så det kan blive registreret i BBR (Bygnings- og Boligregisteret).



10. Høring, offentliggørelse og klagevejledning

Partshøring af ansøger

Goul 2011 ApS har haft udkast til afgørelse i partshøring fra den 28. april til 6. maj 2020. Ansøger har ikke haft særlige bemærkninger til udkastet.

Orientering af naboer

Naboer, der har tilgrænsende matrikel eller beboelse, der ligger indenfor lugtkonsekvensradius på 964 meter fra produktionen er blevet hørt om udkast til miljøgodkendelse.

En enkelt nabo har indsendt bemærkninger i høringsperioden.

Høringssvar

Der er indsendt et høringssvar fra naboen på Tolstrupvej 12.

Det primære fokuspunkt for naboen er tung trafik på vejen, værdiforringelse af ejendommen og forventede lugt- og støjgener. Høringssvaret i sin fulde længde kan ses af bilag 6.

Kommunens bemærkninger til høringssvar:

På Tolstrupvej 1 har der i flere år været en planteavlsproduktion. Etablering af nye svinestalde forudsætter, at forskellige krav til bl.a. lugt og støj skal overholdes, for at kommunen kan godkende projektet. Der er foretaget lugtreducerende tiltag, som sikrer at der ikke vil være lugtgener der overstiger lovgivningens krav. Afstanden fra jeres ejendom Tolstrupvej 12 er 694 meter fra lugtcentrum. Geneafstanden for lugt er beregnet til 319 meter. Lugtkravet vil derfor være overholdt med stor margin i ansøgt drift. Støj er reguleret ved grænseværdier, som er vurderet at kunne overholdes, da dyrene går i lukkede stalde. Den tunge trafik på Tolstrupvej vil blive forøget men kun i begrænset omfang. På Tolstrupvej 1 er allerede 3 gyllebeholdere som modtager afgasset gylle/biomasse, som efterfølgende skal bringes ud. Husdyrbruget vil få et forventet antal transporter på 1068 svarende til knap 3 tunge transporter pr. dag. Ud af de 1068 transporter vil selve husdyrproduktionen udgøre de ca. 364 transporter pr. år, hvilket svarer til i gennemsnit 1 transport om dagen. Kommunen har derfor vurderet, at transporter ikke vil påvirke omgivelserne væsentligt.

Med denne godkendelse bliver husdyrbruget reguleret med vilkår. Bl.a. er der vilkår om opretholdelse af en god hygiejne og høj rengøringsstandard.

Værdiforringelse af ejendommen er ikke forhold som behandles i en miljøgodkendelse.

Det er kommunens vurdering, at ved opfyldelse af vilkårene i denne godkendelse, vil gener forbundet med drift af husdyrbruget være begrænsede. Skulle der opstå gener, som går udover, hvad der er vurderet, er der stillet vilkår som regulerer bl.a. lugt og støj.

Offentliggørelse

Denne afgørelse bliver annonceret offentligt på Skive Kommunes hjemmeside den 10. juni 2020 med en klagefrist på 4 uger.

Klagevejledning og søgsmål

Hvis du ønsker at klage over denne afgørelse, kan du klage til Miljø- og Fødevareklagenævnet. Klagen skal indgives inden 8. juli 2020.

Du klager via Klageportalen, som du finder via naevneneshus.dk, www.borger.dk eller www.virk.dk. Du logger på Klageportalen med NEM-ID. En klage er indgivet, når den er tilgængelig for Skive Kommune via Klageportalen. Når du klager, skal du betale et gebyr på 900,- kr. for borgere og 1.800,- kr. for virksomheder, organisationer og offentlige myndigheder.

I Klageportalen sendes din klage automatisk først til Skive Kommune. Hvis Skive Kommune fastholder afgørelsen, sender Skive Kommune klagen videre til behandling i nævnet via Klageportalen. Du får besked om videresendelsen.

Miljø- og Fødevareklagenævnet afviser din klage, hvis du sender den uden om klageportalen, medmindre du er blevet fritaget for brug af klageportalen. Hvis du ønsker at blive fritaget for at bruge klageportalen, skal du sende en begrundet anmodning via mail til Miljø- og Fødevareklagenævnet. Nævnet afgør



herefter, om du kan fritages for at bruge klageportalen. Se betingelserne for at blive fritaget på <https://naevneneshus.dk>

Du kan få afgørelsen prøvet ved domstolene. Det skal ske senest 6 måneder efter, afgørelsen er meddelt.

Liste over interessenter

- Kulturarvsstyrelsen
- Museum Salling
- Embedslægeinstitutionen Midtjylland
- Danmarks Fiskeriforening
- Ferskvandsfiskeriforeningen
- Forbrugerrådet
- Arbejderbevægelsens Erhvervsråd
- Danmarks Naturfredningsforening
- Danmarks Sportsfiskerforbund
- Det Økologiske Råd
- Friluftsrådet
- Dansk Ornitologisk Forening



SKIVEKOMMUNE

Godkendelsen er udarbejdet af:

Skive Kommune
Byg og Miljø
Rådhuspladsen 2
7800 Skive

Sagsbehandler: Marianne Dyhrberg
Kvalitetskontrol: Kirsten Brødbæk
Sagsnummer: 779-2019-3163

Tilsynsmyndighed:

Skive Kommune
Byg og Miljø
Rådhuspladsen 2
7800 Skive

Med venlig hilsen

Marianne Dyhrberg
Miljøingeniør



11. Beskrivelse og vurdering af husdyrproduktion på Tolstrupvej 1, 7800 Skive

Skive Kommune har i det nedenstående vurderet miljøpåvirkningen ved etableringen af dyreholdet. Beskrivelse af forholdene fremgår af ansøgningen, miljøkonsekvensrapporten og ved supplerende oplysninger. Vurderingerne foretages på baggrund af miljøkonsekvensrapporten, Skive Kommunes oplysninger om natur- og miljøforhold i området, og på områdets sårbarhed over for påvirkninger fra husdyrbruget. Der er inddraget oplysninger fra kommuneplanen og vand- og naturplanerne.

Generelle virkninger

Miljøkonsekvensrapport – Ansøgers oplysninger og vurdering

Grænseoverskridende virkninger på Miljøet

Det vurderes, at der ingen grænseoverskridende virkninger er fra husdyrbruget. Det vurderes, at der ikke vil være luftbåren forurening eller gener, der vil kunne påvirke nabolande.

Befolkningen og menneskers sundhed

Husdyrproduktionen på ejendommen overholder alle lovens fastsatte krav i forhold afstandskrav og lugtgener til naboer, hvorfor det ikke forventes, at omkringboende bliver væsentligt generet af lugt fra husdyrproduktionen.

Støvgener minimeres ved at foderet håndteres i lukkede systemer og ved fornuftig håndtering af halm ved strøning, hvorfor det ikke forventes at omkringboende bliver væsentligt generet af støv fra husdyrproduktionen.

De fastsatte grænser for støjgener overholdes dag og nat, ved hensynsfuld kørsel med transporter og ved kørsel med hovedparten af transporterne indenfor almindelig arbejdstid minimeres støjgenerne, hvorfor det ikke forventes at omkringboende bliver væsentligt generet af støj fra husdyrproduktionen.

Der holdes generelt en god hygiejne og ved foderopbevaringen, så tiltrækningen af rotter og mus samt mulighederne for udklækning af fluelarver minimeres, hvorfor det ikke forventes at omkringboende er væsentligt generet af skadedyr fra husdyrbruget.

Biologisk mangfoldighed i forhold til kategori 1- og 2-natur samt bilag IV-arter

Ammoniakfordampningen fra husdyrbruget overholder alle lovens afskæringskriterier for ammoniakdeposition til kategori 1 og 2-natur. Totaldepositionen til det nærmeste kategori 1 naturområde er 0,0 kg N pr. ha. Tilstanden af nærmeste kategori 1 naturområder forventes derfor ikke ændret af ammoniakfordampningen fra husdyrproduktionen på ejendommen.

Totaldepositionen til det nærmeste kategori 2 naturområde er 0,0 kg N pr ha pr år. Tilstanden af det nærmeste kategori 2 naturområder forventes derfor ikke ændret af ammoniakfordampningen fra husdyrproduktionen på ejendommen.

Eventuelle levesteder for bilag IV-dyrearter i området forventes ligeledes ikke at blive påvirket af husdyrproduktionen på ejendommen.

Jordarealer, jordbund, vand, luft og klima

Udbringning af husdyrgødning fra gården reguleres af generel lovgivning for udbringning af husdyrgødning.

Generelt er markdriften omfattet af regulering mht. næringsstofftilførsel og sædskifte, hvilket har positiv betydning for jordens frugtbarhed og udvaskning af næringsstoffer til vandmiljøet.

Det forventes ikke, at projektet har negativ indvirkning på luft eller klima.

Materielle goder, kulturarv og landskabet

Der er taget højde for påvirkningen af materielle goder, kulturarv og landskabet. Det vurderes, at ingen af disse tre parametre vil blive påvirket væsentligt i forbindelse med opførelsen af byggeriet.



Indretning og drift herunder management

Anlægsarbejde

Projektet vil kræve håndtering af store mængder jord i forbindelse med terrænregulering og anlægsarbejde generelt. Det forventes at al overskudsjord, vil blive jævnt fordelt ud på ejendommens markarealer.

Bygningsmæssige ændringer og indretning

Der opføres 2 stalde som tvillingestalde, hver med en størrelse på ca. 4.000 m², i alt 8.000 m².

Der er indsendt en plantegning som viser at staldene får en bredde på hver ca. 29 meter og en længde på ca. 127 meter. Byggefeltet er oplyst at være på 80x140 meter.

Staldene indrettes med 19 staldafsnit, heraf indrettes 1 afsnit med 3 bufferstalder. Der indrettes endvidere et udleveringsrum og 2 rum til luftrensere.

Gulvet i staldene vil være delvis spaltegulv med 25-49 % fast gulv.

Der vil blive etableret gyllekøling og SKOV luftrenseanlæg eller forsuring kombineret med smellfighter.

Flydende gødning udsluses til en ny 99 m³ fortank som placeres nord for staldene. Fortanken vil få rørforbindelse til de eksisterende gyllebeholdere. Gylle afleveres til biogasanlæg og kommer retur for udbringning på de omkringliggende marker.

Staldene opføres ca. 20 meter syd for eksisterende foderlade. Der er udarbejdet en visualisering af byggeriet for at vurdere på den landskabelige påvirkning. Dette er nærmere beskrevet i afsnit om [afstandskrav og landskabelige værdier](#).

Der er i dag beplantet rundt om ejendommen. Der plantes yderligere syd for den nye stald for at afskærme stalden.

Læhegnet mod vest er flere steder meget åben. Det skal udvides og suppleres med beplantning for at skærme mere af.

De nye stalde er placeret ved offentlig vej. Til- og frakørsel vil ske ad en 20 meter bred indkørsel nordvest for de nye stalde direkte ud til Tolstrupvej. Der etableres interne køreveje rundt om staldene. Overfladevand fra veje og pladser skal ledes til godkendt anlæg. Der er endnu ikke taget stilling til hvorledes. Der vil blive ansøgt i forbindelse med byggetilladelse.

Foder opbevares i siloer som etableres i foderladen.

Ventilationen er mekanisk med afkast på tagsiden.

Erhvervsmæssig nødvendighed

Skive Kommune vurderer, at der er tale om erhvervsmæssigt nødvendigt byggeri. Staldene opføres på en landbrugsejendom i det åbne land. Det åbne land er forbeholdt det primære erhverv.

Staldene vurderes ikke at have et omfang, der gør, at de får industrilignende karakter.

I afsnit om [afstandskrav og landskabelige værdier](#) er foretaget en landskabsvurdering, og der er stillet vilkår om bl.a. afskærmende beplantning.

Egenkontrol og dokumentation

På ejendommen påtænker ansøger følgende egenkontrol af produktionen:

- ❖ Alle dyr tilses minimum en gang dagligt og alle regler vedr. dyrevelfærd opfyldes.
- ❖ Staldene, inkl. mekanisk udstyr, kontrolleres dagligt, og der udføres små reparationer med det samme eller tilkaldes service.
- ❖ Der er serviceaftale med leverandør af ventilationsanlæg og gylleforsøringsanlæg.
- ❖ Der føres logbog over gyllebeholdernes (uden teltoverdækning) flydelag og alle gyllebeholdere er tilmeldt de lovpligtige 10-årige beholderkontrol.



- ❖ Den daglige drift af ejendommen drives efter principperne "Godt Landmandskab", således anlægget giver mindst mulig miljøbelastning og færrest mulige gener for omgivelserne.
- ❖ Der er en sundhedsaftale med dyrlæge, hvor besætningens generelle sundhed vurderes og hvor det enkelte dyr behandles efter behov. Medicinforbruget søges minimeret ved systematisk sundhedsrådgivning.
- ❖ Der tages i videst muligt omfang hensyn til naboer i forbindelse med udbringning af husdyrgødning.
- ❖ Personalet på ejendommen bliver løbende efteruddannet.
- ❖ Foder tilpasses dyrenes behov og sundhed.
- ❖ Alle medarbejdere er instrueret i forsvarlig håndtering af forurenende stoffer herunder gylle, kemikalier og brændstof.
- ❖ Al produktion tilrettelægges således at belastning af den enkelte medarbejder mindskes.
- ❖ Rengøring i og omkring bygningerne og silo, foretages jævnligt, med henblik på at minimere risikoen for lugt og for at der ikke skal opstå uhygiejniske forhold. Den jævnlige rengøring og visuelle kontrol sikrer bl.a. at der ikke opstår uhygiejniske forhold, ressourcspild eller punktforurening.

For at kunne dokumentere at miljøgodkendelsen og lovgivningen overholdes er/bliver følgende til rådighed på kommunens forlangende:

- Foderplaner
- Markplaner, gødningsplaner og sprøjteplaner
- Slagteriefregninger
- CHR-registreringer
- Registrering af årligt forbrug af el og vand
- Beredskabsplan
- 5/10 års beholderkontrol og logbøger over flydelag

Uheld og driftsforstyrrelser

Miljøkonsekvensrapport – Ansøgers oplysninger og vurdering

Forebyggelse af uheld

Driftsforstyrrelser eller uheld, der kan medføre væsentlig forøget forurening i forhold til normal drift, kan ske i forbindelse med håndtering og opbevaring af husdyrgødning og kemikalier, ved strømsvigt samt udslip af dieselolie.

Management

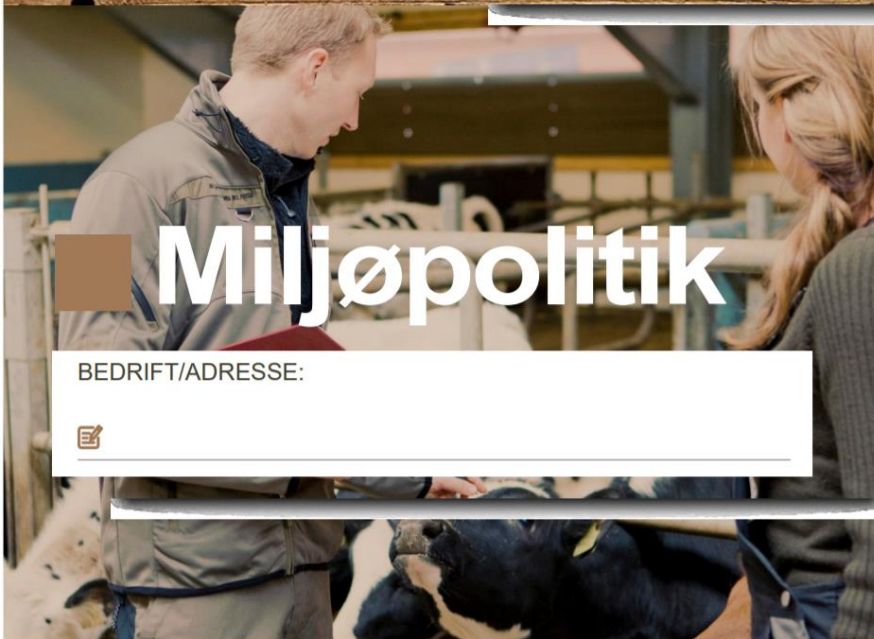
Anlæg og tekniske foranstaltninger renses, vedligeholdes og udskiftes i en sådan grad at det sikrer en korrekt brug og effekt. Medarbejderne er grundigt introducerede til opgaverne, hvilket er med til at sikre at disse bliver udført korrekt, og med minimal risiko for uheld som følge af forkert håndtering af kemikalier, gylle, olie mv.

Der anvendes nedenstående skema til miljøledelse fremadrettet. Den nye stald etableres jo med den nyeste teknologi, så de første fem år, vil der ikke være noget at hente.



Til opslagstavlen / Husk din miljøledelse

20_



Miljøpolitik

BEDRIFT/ADRESSE:



Dette er den overordnede miljøpolitik for bedriften

- ✓ Vi opfylder alle lovkrav og sikkerhedsforskrifter på miljøområdet.
- ✓ Vi reviderer politikker og mål en gang årligt.
- ✓ Vi vedligeholder et miljøledelsessystem, følger principperne om godt landmandskab og producerer i respekt for miljø og omgivelser.
- ✓ Vi sikrer, at medarbejdere er informeret omkring vor miljøpræstationer.
- ✓ Vi vil reducere miljøbelastningen ved aktiviteter under hensyntagen til tekniske, økonomiske og forretningsmæssige rammer.
- ✓ Vi ønsker løbende at reducere miljøbelastningen fra landbruget.

Gem alle registreringer i mindst 5 år. De skal forevises ved miljøtilsyn!

Til opslagstavlen / Husk din miljøledelse

20_

Mini Miljøledelsessystem INFORMER DINE KOLLEGAER

I år har jeg valgt at gøre en indsats for:
(f.eks. at nedbringe strømforbruget)

Mit mål er at:
(f.eks. at nedbringe strømforbruget med x pct.)

Hvad jeg vil gøre for at nå målet:
(f.eks. at udskifte lysarmaturer til LED)

Hvad er status inden start:
(f.eks. at nuværende strømforbrug er xxx/år)

Hvad er status efter indsats:
(f.eks. at strømforbrug er xxx/år efter ændring)

Effekt af indsatsen (årligt):
(f.eks. at ændringen har nedbragt strømforbrug med xxx pct.)

Bekendtgørelse om tilladelse og godkendelse m.v. af husdyrbrug

§ 43. IE-husdyrbrug skal have et miljøledelsessystem, der opfylder betingelserne i stk. 2.

Stk. 2. Den, der er ansvarlig for driften af husdyrbruget, skal gennemføre og overholde et miljøledelsessystem, herunder

1. formulere en miljøpolitik med afsæt i husdyrbrugets miljøforhold,
2. fastsætte miljømål,
3. udarbejde handlingsplan for det eller de fastsatte miljømål,
4. minimum 1 gang årligt evaluere miljøarbejdet og om nødvendigt foretage justeringer af mål og handlingsplaner og
5. minimum 1 gang årligt gennemgå miljøledelsessystemet.

Stk. 3. De i stk. 2, nr. 1-5, nævnte krav skal kunne dokumenteres enten i form af opbevaring af dokumenter eller ved anden dokumentation, herunder f.eks. i digital form.

Eksempler på steder, du kan spare

RÅVARER: Foder, Rengøringsmidler, Andre hjælpestoffer, Effektivitet, Sprøjtemidler

VAND: Drikkevandsspild, Vaskevand, Rengøring af malkeanlæg.

AFFALD: Nedbringe mængden, Sortering, Genanvendelse.

ENERGI: Lys, Ventilation Varmelamper, Mælkeanlæg og mælkekøling, Fyring, Varmekilde, Isolering Varmefordeling, Genvinding, Brændstof, Dækttype, Reduceret kørsel, Udskiftning af materiel.



Døde dyr

Døde dyr fjernes dagligt fra staldene og placeres i container eller under kadaverkapsel, udviklet til formålet. DAKA (el. lign) tilkaldes efter behov. Derved undgås uhygiejniske forhold og at der kan observeres døde dyr af forbigående. Desuden kan ræve, hunde og vilde katte ikke komme til de døde dyr.

Strømsvigt

Ved længerevarende strømsvigt vil energiforsyningselskabet blive kontaktet. Der er nødopluk i staldene, og alarmer der straks påkalder en medarbejder.

Brand

Ved brand tilkaldes brandvæsnet.

Der er opsat pulverslukkere strategiske steder på ejendommen, og desuden er der opsat røgdetektorer på loftet, der giver alarm til staldens øvrige alarmsystem. Der iværksættes slukningsarbejde i det omfang det er forsvarligt. Dyr forsøges reddet ud.

Husdyrbrugets ophør

Ved husdyrbrugets ophør, rengøres stalde- og gødningsopbevaringsanlæg. Evt. nedbrydning af stalde og fortank/gyllebeholder vil ske i henhold til gældende regler.

Der er ikke truffet foranstaltninger for forebyggelse af forurening ved virksomhedens ophør, da virksomheden ikke forventes lukket. Desuden vil en evt. forurening kun kunne stamme fra håndtering af gylle. Eftersom dette er lagt i faste rammer, anses det ikke for hensigtsmæssigt at foretage yderligere.

Skive Kommunes vurdering

Skive kommune vurderer, at der er truffet de nødvendige forholdsregler til at forebygge uheld og driftsforstyrrelser. Den kommende beredskabsplan forventes at indeholde tiltag og forholdsregler, skulle der opstå forureningsuheld, brand el.lign. Beredskabsplanen skal kunne forevises på kommunen på forlangende.

Produktionsareal

Miljøkonsekvensrapport – Ansøgers oplysninger og vurdering

Produktionsarealet er nul i 8 årsdrift og nudrift. I ansøgt drift bliver der etableret en ny stald. De eks. bygninger vil blive anvendt til foder og andet opbevaring.

Der er samlet set et produktionsareal på 6.260 m². Den nye stald etableres med 25 pct. fast gulv.

Fordelingen af produktionsarealer, staldsystemer og dyretype er som følger:



2. Overblik over stalde og produktioner

Stalde og produktioner						
Staldnavn	Staldstørrelse (m ²)	Ventilation	Kildehøjde	Produktion	Antal måneder udegående	Produktionsareal (m ²)
Ansøgt drift						
sl.svin	3940	Mekanisk ventilation	6 m	(#145187) Slagtesvin. Delvis spaltegulv, 25 - 49 % fast gulv	0	3130
sl.svin_1	4089	Mekanisk ventilation	6 m	(#227449) Slagtesvin. Delvis spaltegulv, 25 - 49 % fast gulv	0	3130
Sum						6260
Nudrift - Ingen data						
8 års drift - Ingen data						
Produktioner med miljøteknologi						
Produktion	Beskrivelse af miljøteknologi			Driftstimer pr. år	NH ₃ -N effekt (%)	Lugteffekt (%)
Ansøgt drift						
(#145187) Slagtesvin. Delvis spaltegulv, 25 - 49 % fast gulv	forsuring eller luftrensning			8760	43	51
(#227449) Slagtesvin. Delvis spaltegulv, 25 - 49 % fast gulv	forsuring eller luftrensning			8760	43	51
Nudrift - Ingen data						
8 års drift - Ingen data						

I den nye stald er der påsat teknologi. Der ønskes valgfrihed mellem luftrensning, gyllekøling eller forsuring/bioforsuring med smellfighter. Der skal reduceres 43 pct. på ammoniak og 51 pct. på lugt.

Situationsplan kan ses af bilag 2

Skive Kommunes vurdering

Ovenstående stalde indgår i godkendelsen. I hver stald indgår ca. 78 % produktionsareal. Der er indsendt en detaljeret plantegning, der viser en opdeling i 19 staldafsnit samt et udleveringsrum. Udleveringsrummet indgår ikke som produktionsareal.

Vilkår er stillet til produktionsareal, stalddtype og dyretype. Der er stillet vilkår til anvendelse af miljøteknologi der kan reducere ammoniak med 43 % og lugt med 51 %.

Når vilkårene overholdes vurderer kommunen, at der kan være slagtesvin på det ansøgte produktionsareal.

Afstandskrav og landskabelige værdier

Miljøkonsekvensrapport – Ansøgers oplysninger og vurdering

Anlægget er placeret i landzone. Området, husdyrbruget ligger i, er domineret af landbrugsdrift, spredt bebyggelse og spredt beplantning.

Anlægget er placeret indenfor særlig værdifulde landbrugsområder og områder med høj dyrkningsværdi og stor husdyrtæthed i Kommuneplanen 2016-2028.

Der er ca. 636 m til nærmeste nabobeboelse uden landbrugspligt målt fra lugtcentrum. Der er ca. 822 m til nærmeste byzone Vinde By målt fra lugtcentrum.

De nye stalde er beliggende udenfor skovbyggelinjer og fredninger.

Der er i dag beplantet rundt ejendommen. Der beplantes yderligere syd for den nye stald for at skærme stalden.

Overskudsjorden vil blive indarbejdet i de omkringliggende marker.

Som udgangspunkt vil ingen af bygningerne bliver over 12,5 m i højden, og farverne på elementer mm., vil være grålige toner, som falder ind i det omkringliggende landskab.

Det vurderes, at den nye stald vil passe godt ind i omgivelserne og at det landskabelige indtryk ikke ændres væsentligt.

Kort med placering af de nye stalde:



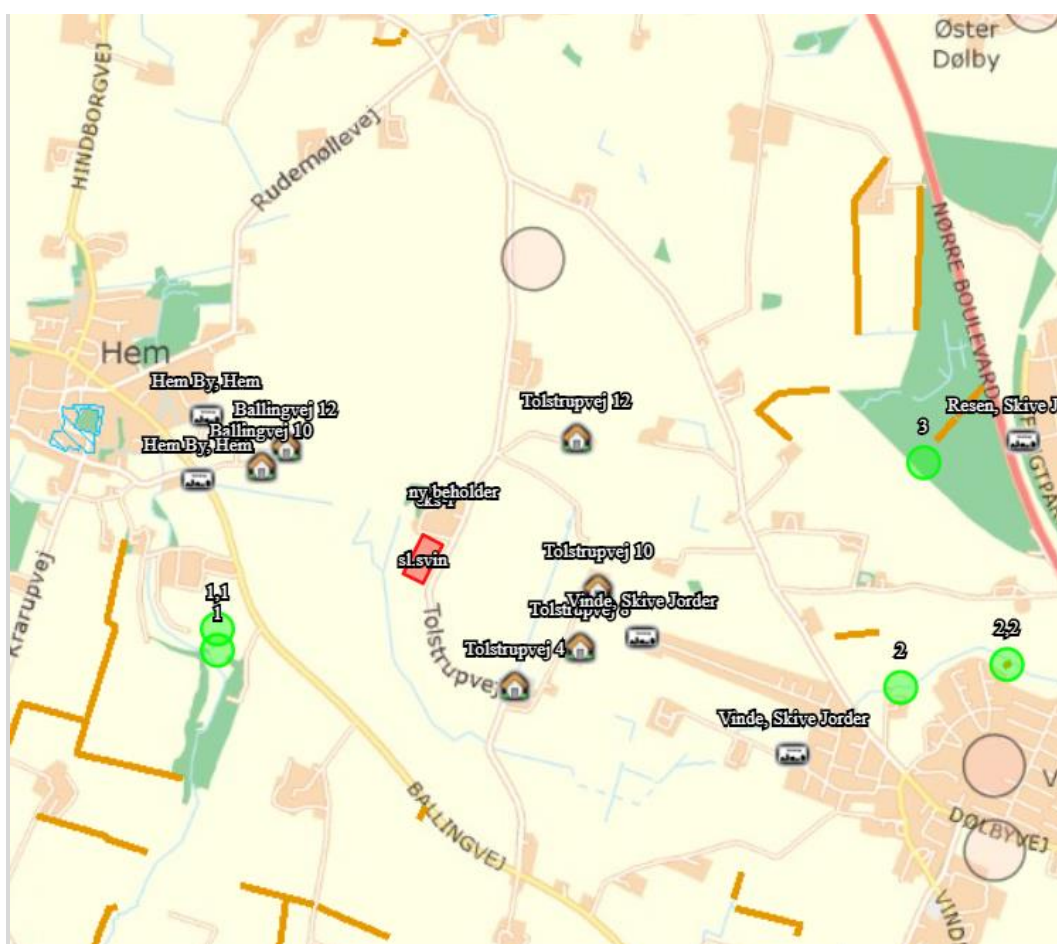
Situationsplan og visualisering kan ses af bilag 2 og 3.

Faste afstandskrav

	Afstand fra anlægget	Lovkrav (minimum)
Ikke-almene vandforsyningsanlæg	>25 m	25 m
Almene vandforsyningsanlæg	>50 m	50 m



Vandløb/dræn/søer	> 15 m	15 m
Offentlig vej og privat fællesvej	> 15 m	15 m
Levnedsvirksomhed	> 25 m	25 m
Beboelse på samme ejendom	> 15 m	15 m
Skel	> 15 m	30 m
Nabobeboelse	> 50 m	50 m
Afstandskravene er overholdt, derfor vurderes det, at projektet ikke påvirker omgivelserne i negativ retning.		



Eftersom ejendommen er placeret udenfor beskyttelseslinjer og fredninger, vurderes det, at den ansøgte produktion ikke påvirker området i negativ retning.

Skive Kommunes vurdering

Midtsalling er de åbne vidder, industrilandbrugenes og vindmøllernes land. Jorden er frugtbar lerjord, terrænet er jævne plateauer og der er derfor høj opdykningsprocent.

Kun få landskabstræk adskiller det ene sted fra det andet oplevelsesmæssigt. Kommunens byer ligger i Midtsalling og kirkerne ses langvejs fra i det åbne agerland.

Nærområdet ved husdyrbruget er forholdsvis fladt med et fald på ca. 4 meter over en strækning på 200 meter. Det er præget af dyrkede arealer med Skive by mod øst og Hem by mod vest. Større svinebrug findes allerede i området. Landskabsmæssigt er området ved Tolstrup højtliggende med storformet bølget terræn. Anlægget er placeret i landzone.

Vinde bæk løber tæt ved husdyrbruget i nord-sydgående retning uden markant præg på landskabet.

Det valgte byggefelt er i dag i omdrift. Der er eksisterende læhegn mod Tolstrupvej og mod vest ud mod åben mark samt mod nord op mod ejendommens eksisterende bygninger. Læhegnet mod åben mark i retning af Hem er lavvoksende og forholdsvis åben.

Det nye anlæg er indpasset i landskabet ved valg af materialer, farver og afskærmning i form af beplantning. Træerne/bepantningen skal have en højde på 10-12 meter og være tæt. Det betyder, at der skal etableres et nyt læbælte mod syd, og at læbæltet mod vest skal suppleres mht. højde og tæthed. Det eksisterende læbælte mod øst skal bevares, og suppleres i længden i sydlig retning. Læbæltet mod nord skal bevares så vidt muligt.

Der er foretaget en visualisering af projektet, se bilag 3. Det vurderes, at den ansøgte placering og udformning ikke forringer de landskabelige og kulturhistoriske værdier samt naturværdier. Der stilles vilkår, som sikrer, at projektet etableres som ansøgt og i henhold til den indsendte visualisering.



I forhold til afstandskrav er alle disse overholdt.

Fra lugtcentrum er der ca. 575 meter til nærmeste nabobeboelse uden landbrugspligt (Tolstrupvej 4). Der er ingen samlet bebyggelse tættere på end Hem by og Skive by, som ligger mindst 822 meter fra husdyrbruget.



Bygge- og beskyttelseslinjer

Ejendommen ligger udenfor alle bygge- og beskyttelseslinjer (skov- å-, sø-, kirke-, strand-, og fortidsmindelinjerne). Der er ingen fredninger ved ejendommen. Derfor vurderer Skive Kommune, at fredninger, byggelinjer og beskyttelseslinjer ikke påvirkes af det ansøgte projekt.

Lokalisering

Ejendommen er ikke berørt af gældende lokalplaner eller forslag til planer.

Jf. kommuneplanen er området udpeget som særlig værdifuldt landbrugsområde.

Området langs med Vinde bæk er i kommuneplanen udpeget som økologisk forbindelseslinje og grønt danmarkskort. Det ansøgte byggeri overlapper ikke med disse udpegninger, men vil blive placeret tæt op ad dem. Det vurderes, at det ansøgte byggeri kan opføres uden at forringe de naturmæssige kvaliteter forbundet med udpegningerne.

Beliggenheden tæt på Skive og Hem by forudsætter, at der skal etableres miljøteknologi for at reducere lugt. Nærmere om dette er beskrevet i [afsnit om lugt](#).

Tolstrupvej er en mindre kommunevej, som vil blive påvirket af øgede transporter. Nærmere om dette er beskrevet i [afsnit om transporter](#).

Skive kommune vurderer at den ansøgte placering ikke vil påvirke lokalområdet væsentligt, når godkendelsens vilkår m.m. efterleves.

Kulturmiljø

Ejendommen ligger udenfor områder med værdifulde kulturmiljøer eller kulturlandskaber. Der er ingen gravhøje eller beskyttede dige indenfor 1000 meter. Derfor vurderer Skive kommune, at den ansøgte placering ikke vil påvirke kulturmiljøer eller kulturlandskaber væsentligt.

BAT - Ammoniak

Miljøkonsekvensrapport – Ansøgers oplysninger og vurdering

Emissionen af ammoniak er beregnet via www.husdyrgodkendelse.dk:

4.1 Samlet ammoniakemission fra husdyrbruget (stald og lager)

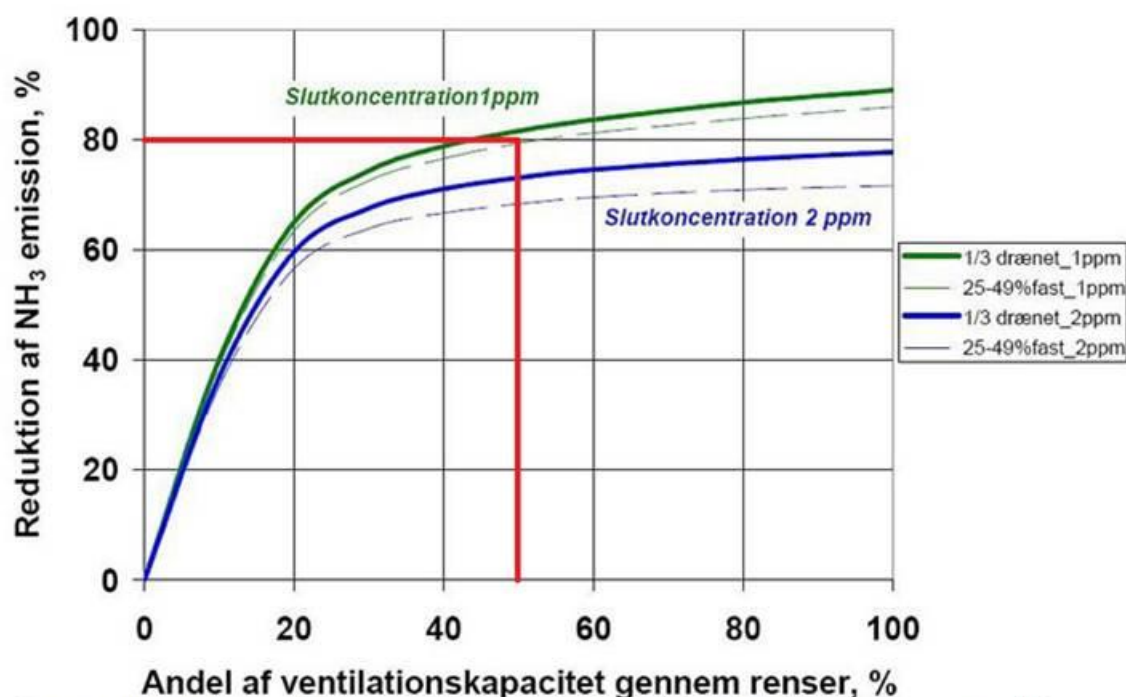
Driftstype:	Ammoniakemission fra staldafsnit (kg NH ₃ -N/år)	Ammoniakemission fra lagre (kg NH ₃ -N/år)	Ammoniakemission fra husdyrbruget (kg NH ₃ -N/år)
Ansøgt drift	6779,6	520,8	7300,4
Nudrift	0,0	520,8	520,8
8 års-drift	0,0	342,2	342,2

Når der kun ses på ammoniakken vil luftrenseren fjerne mere end de 43 pct. ammoniakreduktion, da det er lugt, der er den begrænsende faktor. Derudover fjerne gyllekøling 21,5 pct. ammoniak fra staldanlægget.

Følgende oplysninger er fra SKOV:

Vi fjerner omkring 80% ammoniak, derfor er det ikke nødvendigt at gyllekøling reducerer ammoniakken.

Derimod SKAL gyllekøling reducere lugtemissionen med 20% for at vi kan klare resten med luftrenseren.



Figur 2: Sammenhæng mellem procentdel af maksimal ventilationskapacitet, der passerer en luftrensere i en slagtesvinestald, og den årlige reduktion i ammoniakemission for en renser, der er i stand til at reducere til en given koncentration. Kilde: Kai et al., 2007.

Skive Kommunes vurdering

Der er en samlet ammoniakemission fra husdyrbruget på 7.300 kg NH₃-N/år, en forøgelse i forhold til nudriften på 6.780 kg NH₃-N/år. Dette, da der ikke har været dyr på ejendommen i en årrække. Gyllebeholderne har og vil fremadrettet bidrage med ca. 521 kg NH₃-N/år.

Staldene er etableret med delvis spaltegulv, 25-49 % fast gulv.

Der anvendes enten JH forsuring eller SKOV luftrensaneanlæg til at nedbringe ammoniakemissionen.

Da der ønskes valgfrihed, er der stillet vilkår til begge teknologier.

Teknologien der vælges skal nedbringe ammoniakemissionen med 43 %.

Det samlede BAT krav er jf. ansøgningssystemet beregnet til 7.335 kg NH₃-N.

BAT-kravet til ammoniak er således overholdt med en margin på 35 kg NH₃-N.

Der stilles vilkår til produktionsareal, stalddtype, dyretype, gødningsopbevaring og teknologier.

Natur og habitatområder

Miljøkonsekvensrapport – Ansøgers oplysninger og vurdering

I det følgende er ammoniakdepositionen til omkringliggende naturområder blevet beregnet og beskrevet.

Generelt vurderes det, at da alle afskæringskriterier er overholdt er der ikke grundlag for at stille yderligere krav om ammoniakreduktion fra ejendommen.

**Kategori 1 naturområde:**

Denne kategori omfatter de ammoniakfølsomme Natura 2000-naturtyper, som indgår i udpegningsgrundlaget for området og er kortlagte af Naturstyrelsen i forbindelse med Natura 2000-planlægningen.

Det skal bemærkes, at ikke alle naturområder, særligt søer, kan findes i ansøgningssystemet eller kan findes i et offentligt tilgængeligt lag på Danmarks Miljøportal (www.arealinformation.dk), idet det først kræver en konkret besigtigelse for at bestemme søernes naturtype.

For de Natura 2000-naturtyper, som ikke er kortlagt (primært søer), skal kommunen vurdere den eventuelle påvirkning. Ud over søer drejer det sig om Klinter eller klipper ved kysten (1230), Forstrand og begyndende klitdannelser (2110), Hvide klitter og vandremiler (2120), Kystklitter med havtorn (2160), Kystklitter med gråris (2170), Indlandsklipper af kalkfattige bjergarter (8220) og Indlandsklipper af kalkfattige bjergarter med pionerplantesamfund (8230).

Kategori 1-natur omfatter ligeledes § 3-heder og -overdrev inden for Natura 2000-områder, som ikke er nævnt ovenfor.

For kategori 1-natur gælder, at den totale ammoniaktilførsel på naturområdet ikke må overskride følgende beskyttelsesniveau:

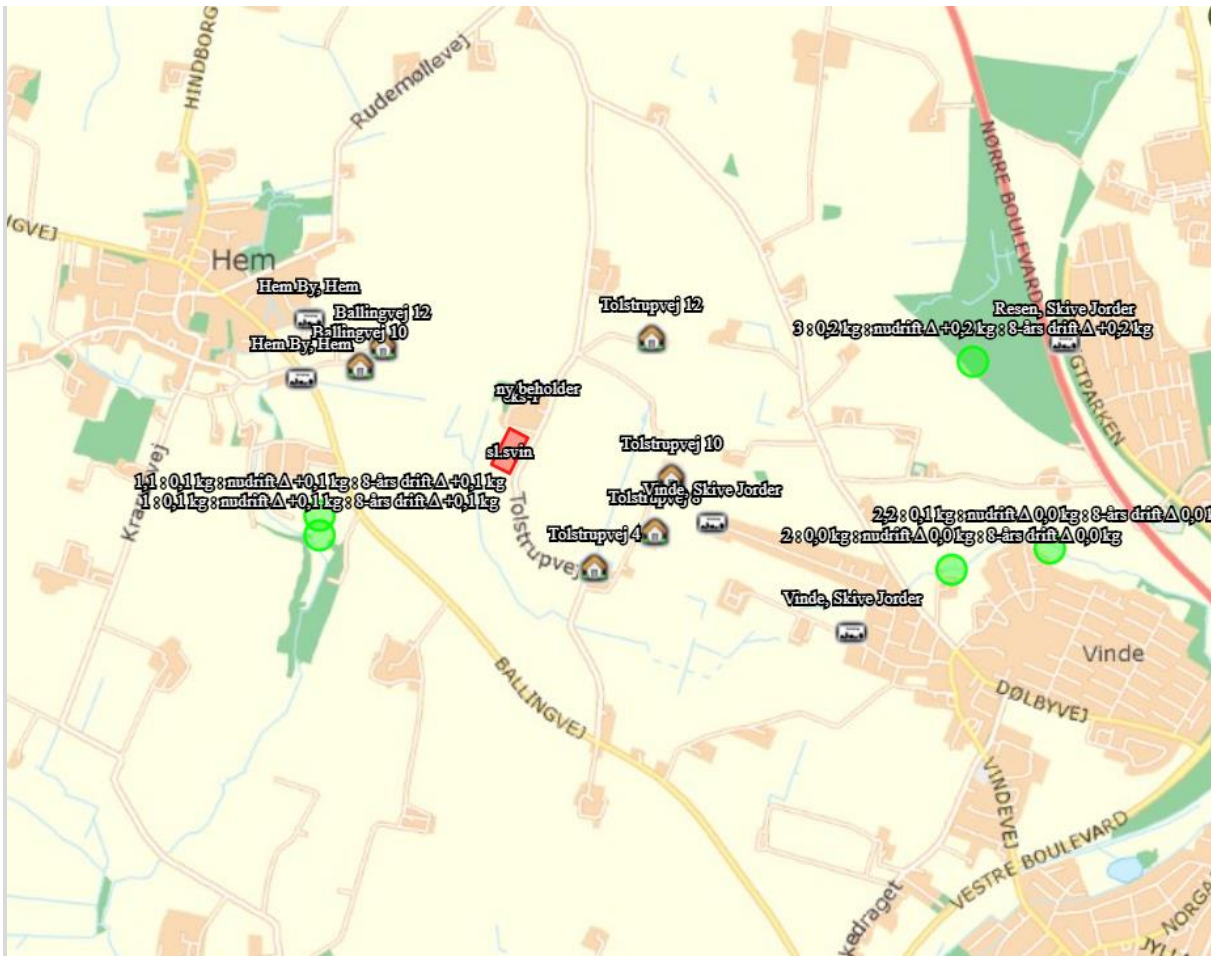
- 0,2 kg N/ha ved mere end 2 husdyrbrug (mere end 1 ejendom ud over ansøger)
- 0,4 kg N/ha ved 2 husdyrbrug (ansøger samt 1 ejendom)
- 0,7 kg N/ha ved 1 husdyrbrug (ansøger)

Antallet af husdyrbrug ud over det ansøgte opgøres på følgende måde (kumulationsmodel):

- antal husdyrbrug over 15 DE inden for 200 meter +
- antal husdyrbrug over 45 DE inden for 200-300 meter +
- antal husdyrbrug over 75 DE inden for 300-500 meter +
- antal husdyrbrug over 150 DE inden for 500-1000 meter +
- antal husdyrbrug over 500 DE, som påvirker med over 0,3 kg N/ha udover de 1000 meter.

Habitatnatur, ammoniakfølsomme naturtyper, heder og overdrev i N2000 områder:

- ❖ Nærmeste Natura2000 område ligger ca. 3 km sydøst fra ejendommen. Der er en totaldeposition på 0,0 kg N pr. ha pr. år.



Kategori 3 naturområde:

For heder, og overdrev samt moser og ammoniakfølsomme skove uden for internationale naturbeskyttelsesområder (kategori 3-natur) er beskyttelsesniveauet en merdeposition på 1,0 kg N/ha år. Sidstnævnte beskyttelsesniveau kan dog ud fra en konkret vurdering fastsættes højere.

Skov defineres som arealer, der er større end ½ ha og mere end 20 meter brede, og som er bevokset med træer, der danner eller inden for et rimeligt tidsrum vil danne en sluttet skov af højstammede træer, jf. skovlovens definition af skov.

En skov betegnes som ammoniakfølsom, når:

- 1) der har været skov på arealet i lang tid (i størrelsesorden mere end ca. 200 år), så der er tale om gammel »skovjordbund«,
- 2) skoven er groet frem af sig selv på et naturareal, fx tidligere hede, mose eller overdrev, så jordbunden ikke har været dyrket mark inden for en periode svarende til perioden for gammel »skovjordbund« (dvs. i størrelsesorden mere end ca. 200 år), eller
- 3) der i skoven er forekomst af naturskovindikerende eller gammelskovsarter, som er medtaget på listen over arter, der er brugt ved prioritering af naturmæssigt særligt værdifulde skove omfattet af § 25 i lov om skove, og arterne har væsentlig, definerende betydning for skovens naturværdi.

Heder, moser og overdrev (§ 3 natur) som ikke samtidig er omfattet af kategori 1 og 2 samt ammoniakfølsomme skove:

- ❖ Ca. 800 meter sydvest for ejendommen er der en mose. Beregninger viser, at merdepositionen fra husdyrbruget er 0,1 kg N pr ha pr år.



På baggrund af den beregnede ammoniakdeposition til omkringliggende naturområder vurderes det, at det ansøgte projekt ikke vil medføre forringelse eller tilstandsændring af naturkvaliteten. Dette begrundes med, at bekendtgørelsens afskæringskriterierne og beskyttelsesniveauer, for de nærtliggende naturområder er overholdt.

Nedenstående skærmpoint viser ammoniakdepositionen på de udvalgte naturområder:



Samlet emission: **7300,4** (kg NH₃-N/år)Meremission (8 års-drift): **6958,2** (kg NH₃-N/år)Meremission (nudrift): **6779,6** (kg NH₃-N/år)

Oversigt af naturpunkter ? i

Navn:	Kategori:	Opretter:	Kumulation:	Ruhed natur:	Merdeposition (kg N/ha/år):		Totaldeposition (kg N/ha/år):	
					8-års drift	Nudrift:		
4	Kategori 3	Ansøger	0	Bn	0,1	0,1	0,1	▼
overdrev by	Kategori 2	Ansøger	0	Mk	0,0	0,0	0,0	▼
mose	Kategori 3	Ansøger	0	Bn	0,1	0,1	0,1	▼
skov	Kategori 3	Ansøger	0	S	0,2	0,2	0,2	▼
3,3	Kategori 2	Ansøger	0	Bn	0,1	0,1	0,1	▼
2,2	Kategori 2	Ansøger	0	Bn	0,1	0,1	0,1	▼
1,1	Kategori 2	Ansøger	0	Bn	0,2	0,2	0,2	▼
3	Kategori 3	Ansøger	0	S	0,2	0,2	0,3	▼
2	Kategori 3	Ansøger	0	Bn	0,1	0,1	0,1	▼
1	Kategori 3	Ansøger	0	Mk	0,3	0,2	0,3	▼
sydøst	Kategori 1	Ansøger	0	Mk	0,0	0,0	0,0	▼



Skive Kommunes vurdering

Der er ansøgt om miljøgodkendelse af husdyrbrug på ejendommen Tolstrupvej 1, 7800 Skive. Ejendommen ligger mellem Skive og Hem og nærområdet består af dyrkede arealer med islæt af mindre naturarealer (mose, vandhuller, vandløb og enge).

Der er en samlet ammoniakemission fra husdyrbruget på 7.300 kg NH₃-N/år, som er en forøgelse i forhold til nudriften på 6.780 kg NH₃-N/år og i forhold til 8-årsdriften på 6958 kg NH₃-N/år.

Kategori 1-natur

Nærmeste kategori 1-natur er et rigkær og hængesæk i Natura-2000 området Karup Å (nr. 40). Rigkæret er beliggende ca. 3 km sydsydøst for ejendommen. Etablering af husdyrbruget vil medføre en totaldeposition fra husdyrbruget til kategori 1-natur på 0,0 kg N/ha/år. Kravet til maksimal totaldeposition er derfor overholdt.

Kategori 2-natur

Nærmeste ammoniakfølsomme kategori 2-natur er et overdrev ca. 2,8 km sydøst for ejendommen. Etablering af husdyrbruget vil medføre en totaldeposition fra husdyrbruget til kategori 2-natur på 0,0 kg N/ha/år. Kravet til maksimal totaldeposition er derfor overholdt.

Kategori 3-natur

Der er beregnet merdeposition til flere naturområder med kategori 3-natur og § 3 natur. Nærmeste kategori 3 natur er en mose der modtager en merdeposition på 0,3 kg N/ha/år. Der er ikke kategori 3 natur, der modtager en deposition der overstiger 0,3 kg N/ha/år. Da den beregnede værdi for merdeposition ikke overstiger 1,0 kg N/ha/år, er beskyttelsesniveauet for mosen og de øvrige naturområder overholdt.

§ 3 natur

Der ligger en § 3 beskyttet eng lige ved ejendommen. Der må forventes en høj deposition af ammoniak på naturområdet, i husdyrgodkendelse.dk kan beregnes over 10 kg N/ha/år. Der er foretaget besigtigelse af arealet. På baggrund af den tilførsel af kvælstof, som arealet har modtaget igennem alle de år, der har været landbrug på ejendommen, samt de plantearter, der er fundet, vurderes det, at en øget tilførsel i forbindelse med udvidelse af bedriften ikke vil medføre en tilstandsændring.

Natura 2000-områder

Der er foretaget en vurdering af, om produktionsudvidelsen kan påvirke Natura 2000-områder væsentligt. Nærmeste Natura 2000-område er Karup Å. Afstanden hertil er ca. 3 km. Da ejendommens samlede ammoniakpåvirkning af habitatnatur efter produktionsudvidelse er beregnet til 0 kg N/ha/år, vurderes det, at Natura 2000-området ikke vil blive påvirket af en produktionsudvidelse på ejendommen.

Nærmeste fuglebeskyttelsesområde er Flynder Sø og Skalle sø. Det ligger 7,4 km syd for anlægget. Nærmeste Ramsarområde ligger over 30 km fra husdyrbruget. Det ansøgte vurderes ikke at påvirke disse områder grundet afstanden.

Bilag IV arter

Arter, der er beskyttet ifølge habitatdirektivets bilag IV, må ikke indfanges, slås ihjel eller forstyrres med vilje, og deres yngle- og rasteområder må ikke beskadiges eller ødelægges. Der er ifølge Faglig rapport fra DMU nr. 635, 2007, Håndbog om dyrearter på habitatdirektivets bilag IV registreret følgende bilag IV-arter i området omkring ejendommen:

- Vandflagermus
- Sydflagermus
- Odder
- Markfirben
- Stor vandsalamander
- Spidssnudet frø
- Strandtudse



Skive Kommunes vurdering

Skive Kommune har pt. ikke kendskab til andre bilag IV arter i området. Det vurderes, at hverken yngle- eller rasteområder for bilag IV-arter påvirkes væsentligt af produktionsudvidelsen på ejendommen, da arterne primært vil være tilknyttet områder, der er beskyttet efter naturbeskyttelseslovens § 3.

Jord og grundvand

Miljøkonsekvensrapport – olietanke - Ansøgers oplysninger og vurdering

Der er ikke taget stilling til om der etableres olietanke, men der vil evt. blive opsat en 1200 liters olietank i eksisterende maskinhus.

Miljøkonsekvensrapport – Kemikalier og pesticider - Ansøgers oplysninger og vurdering

Der forventes ingen opbevaring af kemikalier på ejendommen.

Skive Kommunes vurdering

Der vurderes ikke at være forhold der udgør en risiko for jord og grundvand, udover hvad der opbevares i gyllebeholderne. Se afsnit om overfladevand.

Overfladevand

Miljøkonsekvensrapport tag- og spildevand – Ansøgers oplysninger og vurdering

Spildevand fra ansøgt produktionen udgøres primært af vand fra rengøring af stalde og fra drikkevandsspild. Spildevandet ledes til gyllebeholder.

Der udledes ikke spildevand, der kræver myndighedernes tilladelse.

Sanitært spildevand ledes til en trixtank, placering kommer i byggeansøgning.

Der er endnu ikke taget stilling til regnvand, da anlægget ikke er færdig projekteret. Dette vil blive behandlet i byggeansøgningen.

Miljøkonsekvensrapport gyllehåndtering og -opbevaring – Ansøgers oplysning og vurdering

På ejendommen produceres der svinegylle. Gyllen opbevares i eksisterende gyllebeholdere. Gylle håndteres i lukkede gyllerør og der udsluses gylle efter behov.

Der forventes en årlig gylleproduktion på ca. 20.000 m³ gylle. Der er 3 beholdere med et volumen på hhv. 1.550, 1.950 og 4.500 m³. Al gylle bliver afsat til Vinkel Bioenergi ApS.

BAT for opbevaring af husdyrgødning

- ❖ Gyllen opbevares i beholder, der har et flydelag, såsom snittet halm, ekspanderet ler (LECA) mm., ekspanderet polystyren (EPS) eller naturlig udtørringsskorpe. Den ene gyllebeholder har teltoverdækning.
- ❖ Der er tilstrækkelig opbevaringskapacitet på ejendommen/andre ejendomme, så den lagrede gylle kan udbringes i perioder, hvor der er optimale vækstbetingelser for den voksende afgrøde.
- ❖ Gyllen opbevares i stabile beholdere, der kan modstå mekaniske, termiske, samt kemiske påvirkninger.
- ❖ Beholdernes bund og vægge er tætte og beskyttede mod tæring.
- ❖ Gyllebeholderne tømmes regelmæssigt af hensyn til eftersyn og vedligeholdelse.
- ❖ Gylle kun omrøres umiddelbart før tømning af beholderen ved f.eks. tilførsel på marken.
- ❖ Der føres logbog over flydelaget på gyllebeholderen.
- ❖ Gyllebeholdere er underlagt 10-års beholderkontrol og er under dagligt opsyn.
- ❖ Der foretages løbende eftersyn og vedligeholdelse af gyllebeholderne.
- ❖ Gylle suges fra beholdere og op i gyllevognen ved hjælp af en sugekran, der er påmonteret på gyllevognen. Sugekran minimerer risikoen for eventuelle uheld eller spild i forbindelse med påfyldningen af gyllevognen.

Det vurderes at BAT for opbevaring af husdyrgødning er opfyldt på ejendommen.



Skive Kommunes vurdering

I forbindelse med ansøgning om byggeriet vil der blive indsendt ansøgning om udledning af tagvand fra de nye bygninger samt ansøgning om nedsivning af sanitært spildevand.

Produktionsarealet er i lukkede stalde. Flydende husdyrgødning opbevares dels i gyllebeholdere på ejendommen, en ny fortank og ved afsætning til biogasanlæg.

Gyllebeholderne har en størrelse som angivet i miljøkonsekvensrapporten. De 2 ældste beholdere er begge kontrolleret i 2020. Begge beholdere er fundet i orden. Den ældste er i forbindelse med kontrollen blevet omfugtet, for at reparere en utæthed. Den nyeste beholder er opført i 2018.

Beholderne ligger indenfor 100 meter til en grøft med forbindelse til Vinde bæk. Der er givet tilladelse til rørlægning af grøften, og arbejdet forventes at være gennemført inden denne godkendelse er meddelt.

Der er vilkår til, at håndtering af gylle skal være under opsyn og påfyldning af gyllevogn skal enten ske på fast plads med afløb eller med påmonteret pumpe med returløb. Dette vil sikre, at gylle ikke kan løbe ud. Skive Kommune vurderer, at de generelle regler i husdyrgødningsbekendtgørelsen, beholderkontrol-bekendtgørelsen og vilkår til håndteringen af gylle er tilstrækkelige til at sikre vandløb og søer mod forurening af husdyrgødning fra ejendommen.

Der er ikke lavet en kapacitetsberegning, da det forventes at al gødning afsættes til Vinkel biogasanlæg. Kommunen har modtaget en tilkendegivelse om dette fra biogasanlægget. Der skal indgås en skriftlig kontrakt som skal indsendes til kommunen i forbindelse med at husdyrbruget starter op. Der modtages afgasset gylle retur til udbringning på de omkringliggende marker.

Skive Kommune vurderer derfor, at der er tilstrækkeligt kapacitet, så gyllen kan udbringes på de mest optimale tidspunkter for planterne, og derved undgår nedsivning til grundvand.

Lugt

Miljøkonsekvensrapport – Ansøgers oplysninger og vurdering

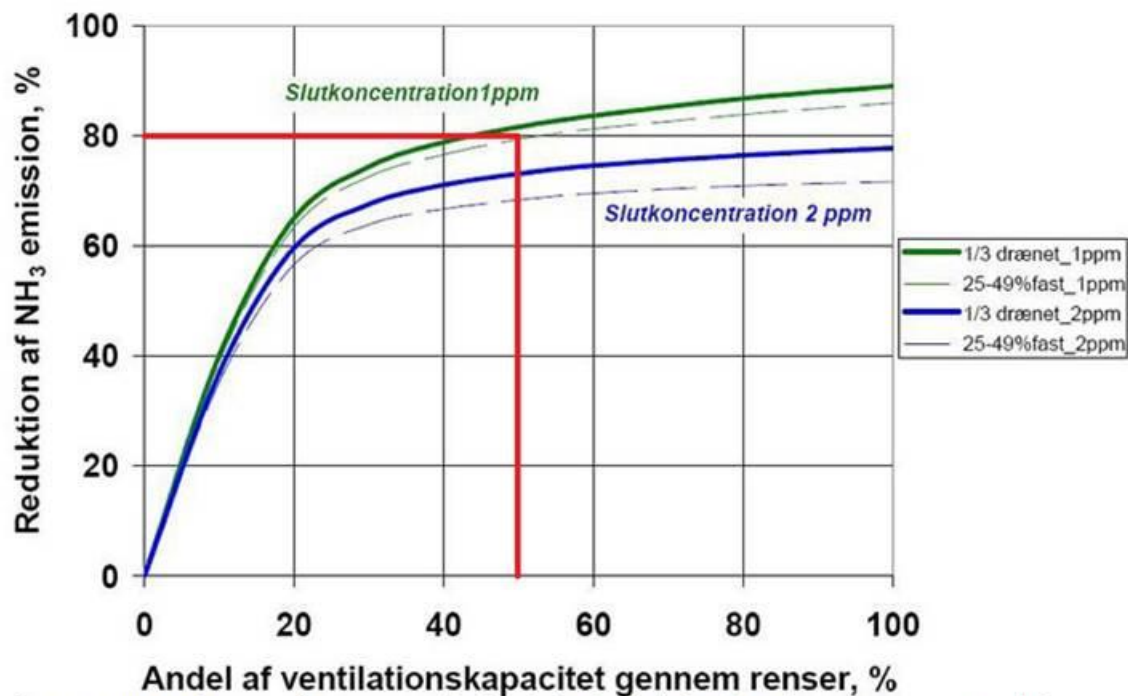
Lugtgenekriterierne er overholdt til byzone, samlet bebyggelse og enkelt bolig. Beregningerne er foretaget i www.husdyrgodkendelse.dk.

På baggrund af den beregnede lugtemission og en generel god oprydning samt høj hygiejne på ejendommen, vurderes det, at der ikke vil være væsentlige lugtgener ved naboer fra husdyrbruget.

Der anvendes miljøteknologi til reduktion af lugt. Der anvendes en kombination af luftrensere og gyllekøling.

Følgende er fra SKOV:

Vi fjerner omkring 80% ammoniak, derfor er det ikke nødvendigt at gyllekøling reducerer ammoniakken. Derimod SKAL gyllekøling reducere lugtemissionen med 20% for at vi kan klare resten med luftrenseren.



Figur 2: Sammenhæng mellem procentdel af maksimal ventilationskapacitet, der passerer en luftrensere i en slagtesvinestald, og den årlige reduktion i ammoniakemission for en rensere, der er i stand til at reducere til en given koncentration. Kilde: Kai et al., 2007.

Formlen for beregning af kombination af teknologier er følgende:

- **Total reduktion via gyllekøling og luftrensning (2 teknologier):**
- Lugt: $R_{t1,2} = (0,20 + 0,39) - (0,20 \times 0,39) = 0,59 - 0,078 = 0,512 = 51,2 \text{ pct.}$

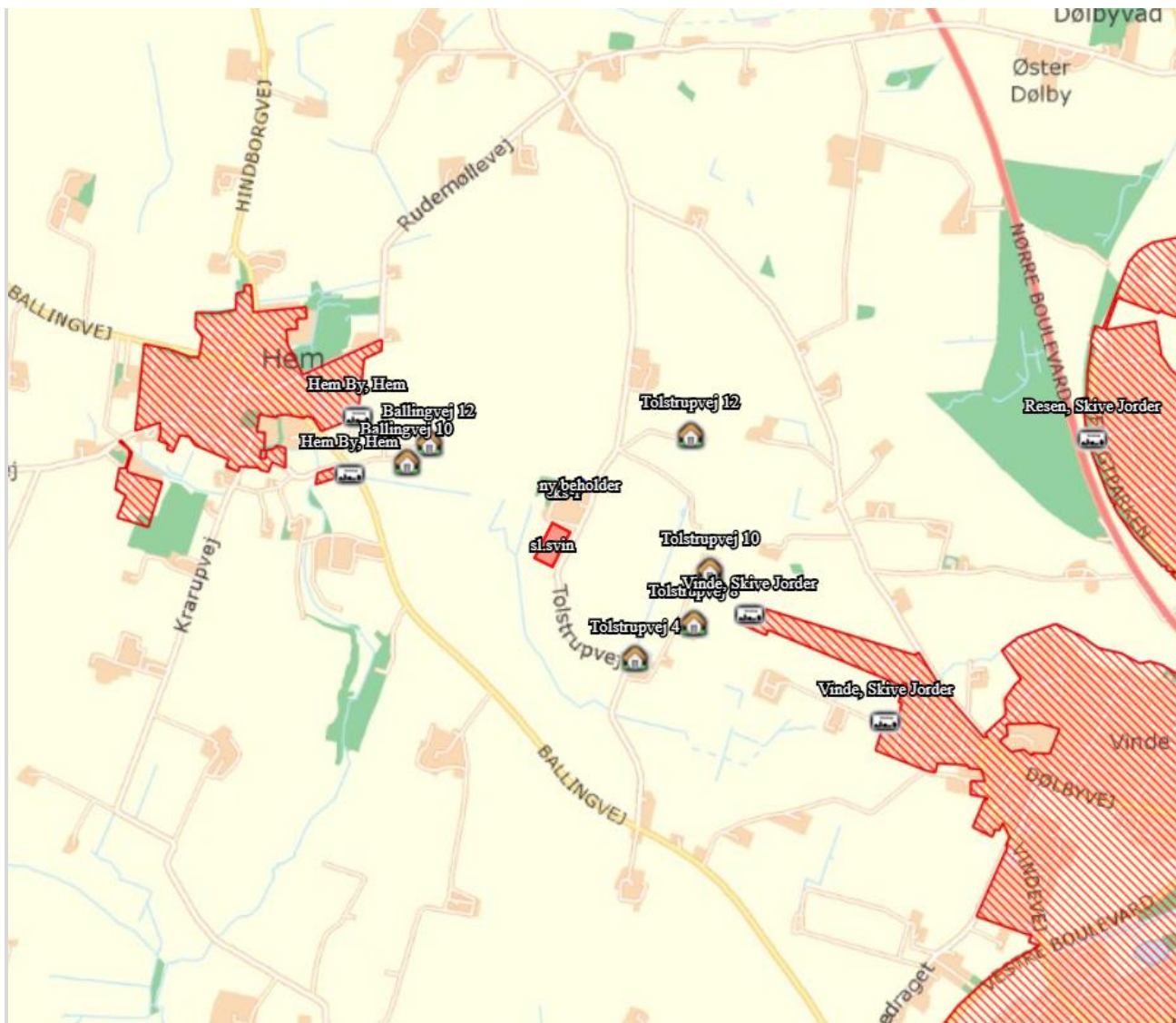
Gyllekøling reducerer lugtemissionen med 20% og luftrensere reducerer lugtemissionen med 39%

Beregninger fra Husdyrgodkendelse.dk er vist nedenfor.



Samlet resultat af lugtberegning ? i

Bebyggelse	Kumulation	Model	Ukorrigeret geneafstand (m)	Korrigeret geneafstand (m)	Vægtet gennemsnitsafstand (m)	Genekriterie overholdt	
Ballingvej 10	0	NY	319,2	319,2	670,7	Ja	▼
Ballingvej 12	0	NY	319,2	319,2	636	Ja	▼
Tolstrupvej 10	0	NY	319,2	319,2	640,4	Ja	▼
Tolstrupvej 12	0	NY	319,2	319,2	694,2	Ja	▼
Tolstrupvej 4	0	NY	319,2	255,3	575,2	Ja	▼
Tolstrupvej 8	0	NY	319,2	255,3	652,1	Ja	▼
Hem By, Hem	0	NY	820,7	820,7	932,6	Ja	▼
Hem By, Hem	0	NY	820,7	820,7	860,2	Ja	▼
Resen, Skive Jorder	0	NY	820,7	820,7	2203,2	Ja	▼
Vinde, Skive Jorder	0	NY	820,7	820,7	1518,3	Ja	▼
Vinde, Skive Jorder	0	NY	820,7	820,7	822,7	Ja	▼



Skive Kommunes vurdering

Nærmeste samlede bebyggelse og byzone er Hem. Der er ca. 860 meter til det område i Hem der ligger tættest på husdyrbruget. Boligområdet Vinde i Skive ligger cirka 822 meter vest for ejendommen. Geneafstanden til byzone er 820 meter, og dermed overholdt.

SKOV har dimensioneret luftrensaneanlægget ud fra antal staldafsnit og nødvendig ventilationskapacitet og skriver følgende:

I alt 19 Slagtesektioner. Ved 1 sektion er luftbehov 46000m^3 , Krav = 51 % Lugtreduktion, heraf er indregnet Gyllekøling, samt Biologiskluftrensere, Luftrensere bidrager med 39% lugtreduktion svarende til at 53% af luftmængden skal renses = 24380m^3 pr sektion

Det udføres via 2 stk. påstik $\varnothing 820$ til luftkanal, derudover etableres 2 stk. DA600 med LPC-11(Trinløs) som køre uden om luftrenseren

Luftrenserrummet dimensioneres til : Filterlængde på $26,4\text{m} + 2 \times 45\text{cm}$ ende stykker = $27,3\text{m}$. Luftydelsen er 190080m^3 pr. renser, svarende til en samtidig effekt på 78 % på Bygning 1, samt en samtidig effekt på 86 % på Bygning 2(ved Buffersektionerne). Dette svarer til 100 % rensning.



Samtidigheffekt er noget vi bruger, når der er tale om mange sektioner på 1 renser, og hvor vi skal rense meget luft fra hver sektion.

I den konkrete sag er der 2 bygninger med 1 renser i hver.

Det er store luftmængder vi skal rense på fra hver enkelt sektion, men da sektionerne kører som holddrift, vil der være sektioner med små grise og måske også en sektion som er tom. Derfor vil der være lavere ventilationsydelse fra disse sektioner.

Vi anvender typisk en samtidighedsfaktor på 80%. I dette tilfælde er det henholdsvis 78 og 86%, hvilket i gennemsnit giver 82%

Vi bruger også samtidighedsfaktor når vi beregner luftkanalens størrelse.

Også her forudsætter vi, at der er sektioner som er tomme og andre sektioner, hvor der er små dyr med lavere luftbehov.

SKOV luftrenseanlæg skal kombineres med gyllekøling for at opnå den ønskede lugtreduktion.

Gyllekølingsanlægget er dimensioneret således,

Oversigt over miljø krav.

Køling af gylle reducerer ammoniakfordampningen fra stalden. Teknologien er beskrevet i Miljøstyrelsens

Teknologiliste 05.02.2018 omkring køling af gylle i svinestalde. Gyllekølingsanlægget er dimensioneret ud fra fremsendte plantegning.

Etablering af gyllekøling med træk og slip i alt. 4.620 m²

Forventet reduktion i ammoniakfordampningen (træk og slip) ud fra beregnet varmebehov. 4,4 %

Varmepumpeanlægget er dimensioneret efter varmebehovet og eventuelt med frikøling samt heatdump af varme for at opnå den forventede reduktion i ammoniakfordampningen samt sænkning af lugtmission.

Gennemsnitlig koleffekt i gyllekummen med miljø kit. (Ammoniak reduktion) 29,7 W/m²

Laveste køling på døgnbasis set over året. (Lugt reduktion). 26,0 W/m²

Forventet reduktion i ammoniakfordampningen (træk og slip). 21,7 %

Gennemsnitlig forventet reduktion i ammoniakfordampningen. 21,7 %

Forventet lugtreduktion med miljøkit installeret. Bemærk kun staldafsnit med træk og slip. 20,0 %

Ved en kombination af gyllekøling med 20 % lugtreduktion og SKOV luftrenseanlæg med 39 % lugtreduktion opfyldes kravet på 51 % lugtreduktion. Lugtreduktionen er baseret på, at der kombineres teknologier med en kædeeffekt jf. ligningen som oplyst i miljøkonsekvensrapporten.

Som alternativ til SKOV luftrenseanlæg ønskes mulighed for at vælge JH smellfighter. Dette anlæg skal i givet fald kombineres med forsuring for at have den forventede effekt.

Skive kommune vurderer, at ved anvendelse af de nævnte teknologier baseret på de vilkår som godkendelsen stiller, så vil der ikke være væsentlige lugtgener fra husdyrbruget.

Støj og rystelser

Miljøkonsekvensrapport – Ansøgers oplysninger og vurdering

På ejendommen kommer der bl.a. støj fra staldventilation, indblæsning af foder i silo, brug af kompressor og traktor-/lastbiltransport.

Eftersom der er ventilatorer i ventilationsafkast, kan der observeres støj fra disse i nærheden af staldene. Da naboer er placeret mere end 100 m fra staldene vurderes det at disse ikke vil blive generet af støj fra ejendommen.

Støj fra transport vil primært komme fra lastbiler med levering af foder, gylletransport, levering og afhentning af svin samt afhentning af døde dyr. Herudover vil der være transporter med traktor ved udbringning af gylle og andet markarbejde.

Alle grænser for tilladelig støj vil blive overholdt og der vil kun i meget få tilfælde opstå støjgener fra transporterne.



I det omfang det er muligt, vil alle støjende og rystende aktiviteter blive lagt indenfor normal arbejdstid. Dog kan der forekomme afvigelser i forbindelse med levering og afhentning af dyr, foder og husdyrgødning.

Alle generelle krav vedr. støj vil blive overholdt. Sammenholdt med ejendommens placering vurderes det at omkringboende ikke vil blive generet af støj eller rystelser fra husdyrbruget.

Skive Kommunes vurdering

Naboerne ligger mere end 500 meter fra husdyrbruget.

En væsentlig del af de støjende og rystende aktiviteter foregår indenfor bag lukkede døre og vinduer. På grund af den forholdsvis store afstand, vurderer Skive Kommune, at støj eller rystelser ikke vil medføre væsentlige gener ved naboerne. Der er stillet vilkår til maksimal støjbelastning fra husdyrbruget.

Støv

Miljøkonsekvensrapport – Ansøgers oplysninger og vurdering

Der vil være støv fra dyrene, dog ikke i et omfang, så det opleves udenfor staldene. Støvet minimeres som følge af omhyggeligt management og hygiejne. Støv vil blive bundet i luftrensningsanlægget og blive lænset i vand og derefter ende i gyllebeholder.

Der vil ikke være støvgener i forbindelse med daglig håndtering af foder, da det foregår i et lukket system.

I forbindelse med høst og indblæsning af korn i siloen, kan der forekomme støvgener. Pga. afstanden til nærmeste nabo vurderes det, at naboer ikke vil opleve gener i forbindelse med støv ved høst.

Skive Kommunes vurdering

Skive Kommune vurderer, at miljøkonsekvensrapporten beskriver og vurderer støv tilstrækkeligt. Vi vurderer derfor, at naboer og omgivelser ikke vil blive væsentlig påvirket af støv.

Skadedyr og uhygiejniske forhold

Miljøkonsekvensrapport – Ansøgers oplysninger og vurdering

Ansøger sørger for at der opretholdes en god hygiejne i staldene og ved foderopbevaringen, så fluegener minimeres og så tiltrækningen af skadedyr minimeres.

Bekæmpelse af rotter og andre skadedyr foregår efter retningslinjerne fra Statens Skadedyrlaboratorium.

På baggrund af ovenstående foranstaltninger, vurderes det, at risikoen for gener fra skadedyr er minimeret. Det forventes, at naboer ikke vil blive generet eller påvirket negativt af skadedyr.

Rengøring

Staldene rengøres efter hvert hold, hvilket vil sige ca. hver 3 mdr. Stalden iblødsættes og nedvaskes med højtryksvasker.

Skive Kommunes vurdering

Der er stillet vilkår til bekæmpelse af fluer og til renholdelse af udenoms områder. Skive Kommune vurderer derfor, at der ikke vil være væsentlige gener fra skadedyr eller uhygiejniske forhold i almindelighed.

Transport

Miljøkonsekvensrapport – Ansøgers oplysninger og vurdering

Der kommer transporter til og fra ejendommen med dyr, foder, gylle, affald, døde dyr mv. Transport foregår med traktor eller lastbil. Derudover vil der være kørsel med personbiler/varevogne f.eks. dyrlæge, elektriker, serviceaftaler mv.

I nudriften er der ikke transporter med dyr, kun transporter hvad der i øvrigt anvendes til en landbrugsbedrift.

I ansøgt drift vil der afhentes døde dyr en gang om ugen, afhentes dyr til slagtning, og der vil blive leveret dyr til ejendommen.

Derudover forventes det, at der vil afhentes gylle af biogas 1-2 gange i ugen.

Der leveres foder til ejendommen en gang i ugen samt der hver 14. dag formodentlig vil komme sækkevarer.

Art	Estimeret antal transporter pr. år
Smågrise, levering	52
Sl.svin, afhentning	52
Døde dyr	52
Diverse fragtmænd	52
Foder	156
Biogas (afhentning og levering)	104
Gylleudbringning	600
I alt	1.068

Da transporterne sker ved hensynsfuld kørsel og da der hovedsageligt er spredt beboelse nær ejendommen, vurderes det, at transporter ikke vil give anledning til væsentlige gener for omkringboende. Dog vil naboer i området kunne registrere kørsel på offentlig vej.

Der er egen ind- og udkørsel fra ejendommen til Tolstrupvej.





Skive Kommunes vurdering

Ejendommen ligger ved offentlig vej. Tolstrupvej er en smal vej, med en lav belastning. Det er vanskeligt for 2 biler at passere hinanden uden at anvende rabatten. Der er ingen naboer i umiddelbar nærhed. Antal transporter svarer til under 3 om dagen. Derfor vurderer Skive Kommune, at der ikke skal stilles vilkår til transportveje.

Lysgener

Miljøkonsekvensrapport – Ansøgers oplysninger og vurdering

Der vil ikke være gener fra staldenes indendørs belysning, da lyset kun vil være kortvarig tændt om natten.

Der er udendørsbelysning ved indgangen til stalden. Som udgangspunkt vil der ikke være belysning udenfor bygningerne om natten.

På grund af ejendommens beliggenheden og brug af kunstigt lys vurderes det, at omkringboende og trafikanter ikke vil blive generet eller påvirket negativt af lys fra ejendommen.

Skive Kommunes vurdering

Der er ingen nabobeboelser indenfor 500 meter fra husdyrbruget. Derfor vurderer Skive Kommune, at der ikke skal stilles vilkår til lys.

Affaldsproduktion

Miljøkonsekvensrapport – Ansøgers oplysninger og vurdering

Døde dyr fjernes dagligt fra staldene og placeres i container eller under kadaverkapsel, udviklet til formålet.

Brændbart affald i form af plastik, papirsække, aftøringspapir og tom rengjort emballage bliver opsamlet i container og bortskaffes via en indsamlingsordning for erhvervsvirksomheder eller til kommunalgenbrugsplads.

Jern og metal afhændes til produkthandler og glas m.m. bortskaffes via en indsamlingsordning for erhvervsvirksomheder eller til kommunalgenbrugsplads.

Klinisk risikoaffald i form af medicinglas og -rester samt kanyler bortskaffes via indsamlingsordning for erhvervsvirksomheder, indleveres på genbrugsplads eller sendes med dyrlægen retur.

Der er ikke fastsat nogen mængde af affald, da det er en nystartet produktion, og derfor kan man komme med et estimat efter det første år. Affald vil blive håndteret efter kommunens retningslinjer.

Skive Kommunes vurdering

Affaldet fra ejendommen sorteres. Affald, der ikke kan genbruges, sorteres og afleveres til forbrænding eller deponi. Derfor vurderer Skive Kommune, at affaldshierarkiet er iagttaget.

Vandforbrug

Miljøkonsekvensrapport – Ansøgers oplysninger og vurdering

Vand anvendes primært til drikkevand til dyrene og vask af stalde. Ved løbende renovering og reparation vil der være fokus på at vælge løsninger der minimerer vandforbruget og vandspild f.eks. drikkesystemer.

Skive Kommunes vurdering

Skive Kommune vurderer, at bedriften har fokus på at minimere vandforbruget og undgå vandspild. Der stilles vilkår om dette.



Energiforbrug og ventilation

Miljøkonsekvensrapport – Ansøgers oplysninger og vurdering

Der anvendes energi til ventilation, fodring, lys mv. Der vil blive brugt lavenergi lysstofrør, pumper og ventilatorer, eftersom det er et helt nyt anlæg, der opføres. Ved løbende renovering og reparation vil der være fokus på at vælge løsninger der minimerer energiforbruget f.eks. energibesparende lyskilder mv.

Lyset i staldene styres efter timer og lyser kun 15-16 timer i døgnet.

Al ventilation sker ved et computerstyret temperaturreguleret styringssystem, der sikrer, at ventilationen kører optimalt både med hensyn til temperatur og fugt i staldene, og i forhold til elforbruget. Hyppig rengøring af ventilationsafkastene, nedsætter energiforbruget betragteligt.

Skive Kommunes vurdering

Der er fokus på minimering af energiforbruget ved varmegenvinding, computerstyret regulering af ventilation og dagslysstyring. Da der anvendes teknologier som luftrenseanlæg og gyllekøling, vil der være et stort energibehov. Dette er af andre miljømæssige årsager nødvendig. Skive Kommune vurderer derfor, at husdyrbruget har fokus på energiforbruget.



12. BAT afsnit

BAT i forhold til ammoniakemission er beskrevet under afsnit [BAT-ammoniak](#). BAT for husdyrgødning er beskrevet under afsnit om [gyllehåndtering og opbevaring](#). BAT for [vandforbrug](#) og for [energiforbrug](#) er også beskrevet i forudgående afsnit.

Teknologier og til- og fravalg af teknologi

På MST teknologiliste findes følgende ammoniakreducerende teknologier til brug på slagtesvinestalde:

- ❖ Luftrensningsanlæg
- ❖ Gyllekølingsanlæg
- ❖ Forsuringsanlæg
- ❖ Delvist fast gulv
- ❖ Overdækning af gyllebeholder

Ansøger har valgt delvist fast gulv og valgfrihed mellem miljøteknologierne luftrensning, gyllekøling eller forsuring med smellfighter til reduktion af hhv. ammoniak og lugt. Der skal dog fjernes mindst 43 pct. ammoniak og 51 pct. lugt, hvilket også fremgår af skemaet i Husdyrgodkendelsen. Der er endvidere valgt overdækning af den nyeste gyllebeholder.

BAT daglig drift - management

Bedriftens ansvarlige har fokus på, hvilke staldsystemer der er bedst anvendelige i relation til miljø, og dermed tab af ammoniak til omgivelserne, samt til dyrenes velfærd.

Bedriften og det tilhørende produktionsanlæg bygger på principper der tilgodeser miljøet i det omfang loven tilsigter.

Den daglige drift er tilrettelagt ud fra principperne om godt landmandskab og ansvarlig driftsledelse, således anlægget giver anledning til mindst mulig miljøbelastning og færrest mulige gener for omgivelserne. Dette søges opnået ved bl.a. at reduceret vand- og energiforbrug og ved reduktion af ammoniakfordampning fra staldene og lager.

Ansøger vurderer, at det er BAT at monitorere følgende procesparametre mindst en gang om året:

- ❖ Vandforbrug
- ❖ Energiforbrug
- ❖ Brændstofforbrug
- ❖ Antallet af indgående og udgående dyr, herunder fødsler og dødsfald, hvor dette er relevant
- ❖ Foderforbrug
- ❖ Gødningsproduktion

BAT Fodring

Foderplaner laves i samarbejde med en produktionsrådgiver med henblik på at opnå den mest optimale fodring af svinene og undgå overforsyning med næringsstoffer, der vil ende som uudnyttede næringsstoffer i gyllen.

På ejendommen benyttes fasefodring, og der anvendes fytase i foderet for udnyttelse af fosfor.

Det vurderes at BAT for foder er opfyldt på ejendommen.



13. Konklusion

Skive Kommune vurderer:

- At ansøger har truffet de nødvendige foranstaltninger til at forebygge og begrænse forureningen fra husdyrbruget.
- At ansøger sikrer, at råstoffer udnyttes optimalt.
- At affaldet fra husdyrproduktionen så vidt muligt genanvendes eller nyttiggøres.
- At etablering af slagtesvineproduktion ikke påvirker naturen med dens bestande af vilde planter og dyr og deres levesteder.
- At værdifulde bebyggelser, kultur- og bymiljøer samt landskaber bevares.
- At de åbne kyster fortsat udgør en væsentlig natur- og landskabsressource.
- At husdyrbruget i øvrigt kan drives på stedet uden at påvirke omgivelserne på måde, som er uforenelig med hensynet til omgivelserne.

Etablering af husdyrproduktion på Tolstrupvej 1 vil samlet set ikke give anledning til væsentlige påvirkninger/gener for natur-, kultur- og landskabsområder og omkringboende, idet Skive Kommune har stillet vilkår til driften.

14. Bilag oversigt

Bilag 1: Lovgivning og vejledning

Bilag 2: Situationsplan for Tolstrupvej 1

Bilag 3: Visualisering

Bilag 4: Plantegning

Bilag 5: Bedriften og natur

Bilag 6: Høringssvar fra nabo



Bilag 1: Lovgivning og vejledning

Godkendelsens vilkår er meddelt med baggrund i kommunens vurderinger og i følgende af Miljøstyrelsens bekendtgørelser, vejledninger og orienteringer:

- Vejledning nr. 2/2001 Luftvejledningen
- Vejledning nr. 5/1984 Ekstern støj fra virksomheder
- Vejledning nr. 6/1984 Måling af ekstern støj fra virksomheder
- Vejledning nr. 34/2019 om kontrol af gyllebeholdere
- Vejledning nr. 31/2019 til bkg. om påfyldning og vask af sprøjter til udbringning af bekæmpelsesmidler
- Wiki-vejledningen – Miljøstyrelsens vejledning om godkendelse af husdyrbrug
- Vejledning nr. 6/2005 om håndhævelse af Miljøbeskyttelsesloven
- Faglig rapport vedrørende en ny lugtvejledning for husdyrbrug (dec. 2006)
- Vejledende retningslinjer for vurdering af lugt og begrænsning af gener fra stalde udgivet af FMK

Udover vilkårene i denne tilladelse er husdyrbruget underlagt bestemmelserne i gældende love og bekendtgørelser.

Udover Lov om husdyrbrug og anvendelse af gødning m.v. (lovbekendtgørelse nr. 520 af 1. maj 2019), kan bl.a. følgende af de heraf afledte bekendtgørelser, regulativer og forskrifter være relevante for husdyrbruget:

- Bek. nr. 1261 af 29. november 2019 om godkendelse og tilladelse m.v. af husdyrbrug.
- Bek. nr. 224 af 8. marts 2019 om affald.
- Bek. nr. 760 af 30. juli 2019 om miljøregulering af dyrehold og om opbevaring og anvendelse af gødning.
- Bek. nr. 1536 af 9. december 2019 om miljøtilsyn.
- Bek. nr. 844 af 23. juni 2017 om miljøregulering af visse aktiviteter.
- Bek. nr. 1322 af 14. december 2012 om kontrol af beholdere til opbevaring af flydende husdyrgødning og ensilagesaft.
- Bek. nr. 1411 af 4. december 2017 om uddannelse og autorisation i forbindelse med køb, overdragelse og professionel anvendelse af bekæmpelsesmidler.
- Bek. nr. 815 af 18. juni 2018 om bekæmpelsesmidler.
- Bek. nr. 1401 af 26. november 2018 om påfyldning og vask m.v. af sprøjter til udbringning af plantebeskyttelsesmidler.
- Bek. nr. 1257 af 27. november 2019 om indretning, etablering og drift af olietanke, rørsystemer og pipelines.
- Skive Kommunes regulativ for erhvervsaffald.

Der kan i fremtiden vedtages nye bestemmelser, som vil kunne medføre andre regler for husdyrbrugets aktiviteter.



Veje	
Type	Areal

Ny vej	5.250 m ² 5.250 m ²
--------	--

Signaturforklaring:

Bygningsmål er til udv. vægge

- Gyllerer
- Spildevand
- Regnvand
- Skellinie
- Eks. vandløb

Ny blivende vej

Myndighedssæt

1971 Esper Goul

01

Slagtesvinestald

Situationsplan - Miljø

Byggeplads: Tolstrupvej 1, 7800 Skive

Papir: A2 Dato: 10.02.2020

Matrikel nr.: 2a, Tolstrup, Dolby

Konstruktør: Jesper Mål: As indicated

Tlf / Mobil:

GPS Pos.:



ARKITEKTFIRMAET ANDREAS RAVN APS
 Søndergade 3, Balling
 7860 Spøttrup
 Tlf. 97 56 46 66
www.andreasravn.dk

Entreprenør



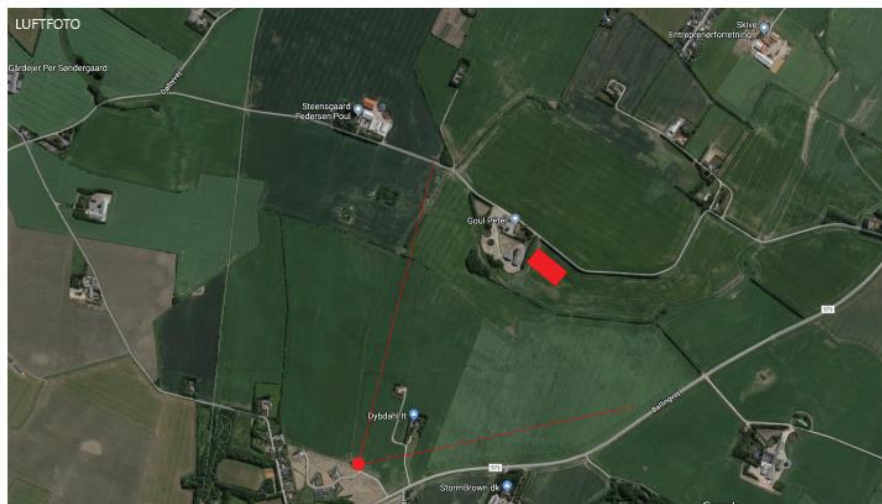
Ole Ibsen A/S
 Nørregade 73
 7860 Balling
 Tlf: 9756 43 01

www.oleibsen.dk

Bilag 3: Visualisering

VISUALISERING AF SVINESTALD

HEM - 7800 SKIVE



SAGSNR: 1971
12-11-2019

ARKITEKTFIRMAET
ANDREAS RAVN



SKIVEKOMMUNE

VISUALISERING AF SVINESTALD

HEM - 7800 SKIVE

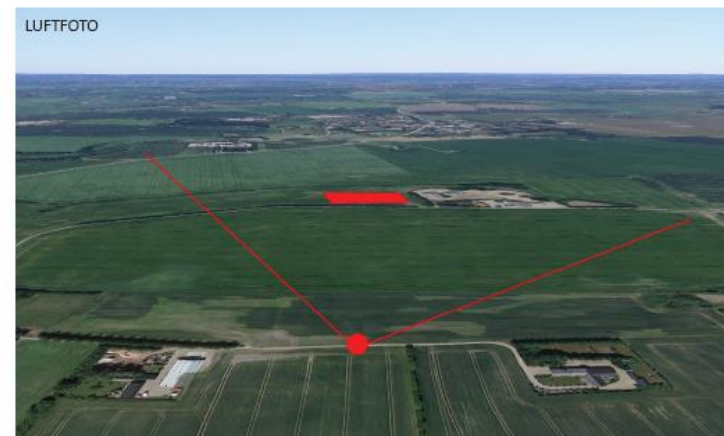
VISUALISERING MED MERE LÆHEGN



LUFTFOTO



LUFTFOTO



SAGSNR: 1971
12-11-2019

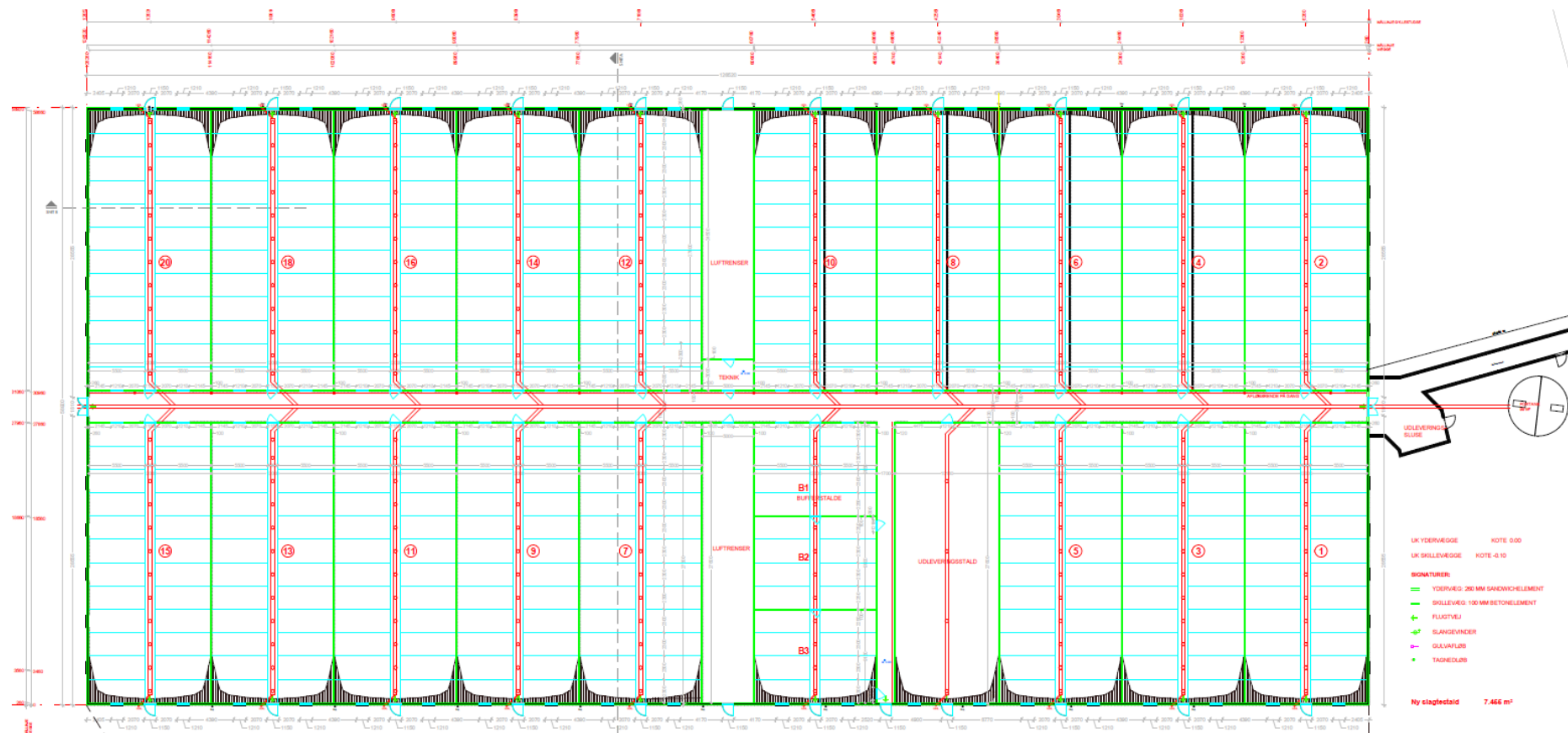


ARKITEKTFIRMAET

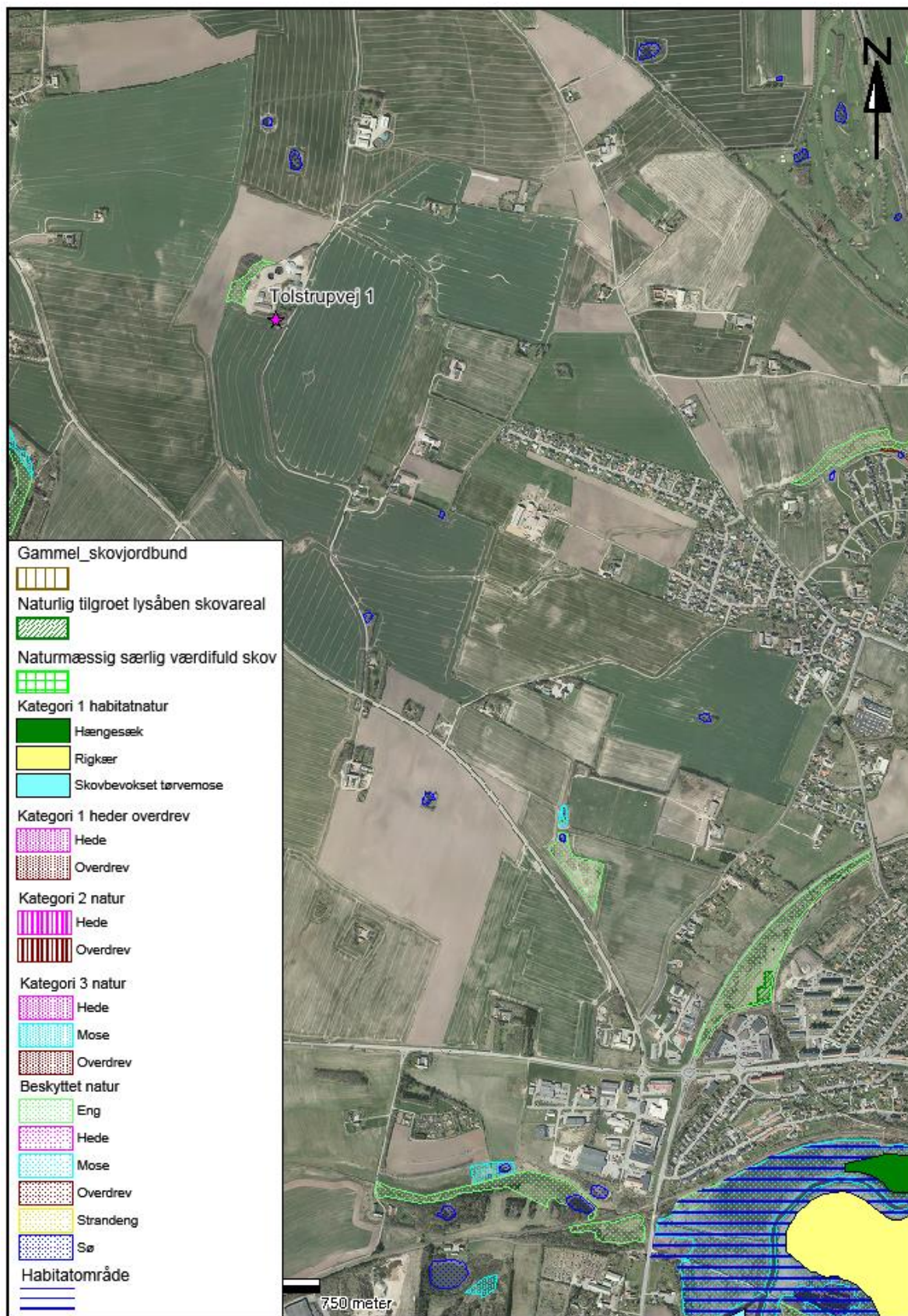
ANDREAS RAVN



Bilag 4: Plantegning



Bilag 5: Bedriften og natur





Bilag 6: Høringssvar fra nabo

Hermed vores kommentar til eventuel miljøgodkendelse til svineproduktionen på adressen Tolstrupvej 1, 7800 Skive.

Vi er på ingen måde interesserede i at være nabo til en sådan svineproduktionen. Vi er bekymrede over fremtidig tung trafik på vejen. Ligeledes er vi nervøse over i hvor høj grad svineproduktionen vil påvirke prisen på vores ejendom, Tolstrupvej 12, 7800 Skive.

Der er i forvejen også en svinebesætning på en anden nabogård, Tolstrupvej 14. Her kan man, når vinden kommer fra vest, også lugte grisene og høre dem skrigende fra stalden. Vi ønsker ikke flere besætninger tæt på vores ejendom.