

Tillæg 3 til miljøgodkendelse og  
tilslutningstilladelse af Geminor DK Hub East,  
modtagelse, oplag, sortering og udskibning af  
træaffald, Pacific Kaj 1 og 4, 4600 Køge

---



	Returadresse:			
	Miljøafdelingen Torvet 1, 4600 Køge			
	Geminor Dk ApS  Søren Frichs vej 38 K, kontor 20  8230 Åbyhøj			
	Dato	Dokumentnummer	Teknik- og Miljøforvaltningen Plan, Byg og Miljø	
	27-09-2023	2023-016447-3		

**Tillæg 3 til miljøgodkendelse og tilslutningstilladelse af Geminor DK Hub East, modtagelse, oplag, sortering og udskibning af træaffald, Pacific Kaj 1 og 4, 4600 Køge**

**Godkendelsen /Ændringen gives efter § 33, stk. 1 i lov om miljøbeskyttelse, Tilslutningstilladelsen gives efter § 28, stk. 3 i lov om miljøbeskyttelse**

Listebetegnelse:

Hovedaktivitet: K 212

Anlæg for midlertidig oplagring af ikke-farligt affald eller affald af elektrisk og elektronisk udstyr forud for nyttiggørelse eller bortskaffelse med en kapacitet for tilførsel af affald på 30 tons om dagen eller med mere end 4 containere med et samlet volumen på mindst 30 m<sup>3</sup>, bortset fra anlæg omfattet af listepunkt 5.5 på bilag 1 eller listepunkt K 211.

Rekonditionering, herunder omlastning, omemballering eller sortering af ikke-farligt affald eller affald af elektrisk og elektronisk udstyr forud for nyttiggørelse eller bortskaffelse med en kapacitet for tilførsel af affald på 30 tons om dagen eller med mere end 4 containere med et samlet volumen på mindst 30 m<sup>3</sup>, bortset fra anlæg omfattet af listepunkt 5.1 d i bilag 1 eller listepunkt K 211.

Køge Rådhus

Torvet 1

4600 Køge

[www.koege.dk](http://www.koege.dk)

Tlf. 56 67 67 67

Fax 56 65 54 46

Kontakt:

Jurjen de Boer

Direkte tlf. 56 67 24 89

Mail:  
[jurjen.boer@koege.dk](mailto:jurjen.boer@koege.dk)

KS: SB

Virksomhedens beliggenhed: Pacific Kaj 1 og Pacific Kaj 4 (delvis), 4600 Køge

Matr.nr.: 315h, Køge Bygrunde og 317 (delvis), Køge Bygrunde

Tilslutningstilladelsen gælder dog for hele arealet (Pacific Kaj 4, 4600 Køge, den østlige del af matr.nr. 317, Køge Bygrunde).

CVR-nr./ P-nr.: 36546328/1025311031

Virksomhedens ejerforhold: Geminor Dk ApS  
Søren Frichs vej 38 K, kontor 20,  
8230 Åbyhøj

Kontaktperson: Finn Pedersen  
Søren Frichs vej 38 K, kontor 20  
8230 Åbyhøj  
Mail: [finn.pedersen@geminor.dk](mailto:finn.pedersen@geminor.dk)  
Tlf.: 3193 1336

Grundejer: Oplags- og kajområde:  
Køge Havn  
Atlantic Kaj 1  
4600 Køge  
CVR-nr.: 25 92 51 65

Udlejer: Holship Danmark A/S  
Baltic Kaj 5  
4600 Køge  
CVR nr. 51 39 17 13

Venlig hilsen

Jurjen de Boer  
Miljøsagsbehandler

## INDHOLDSFORTEGNELSE

INDHOLDSFORTEGNELSE.....	2
1 INDLEDNING.....	3
1.1 Ikke teknisk resumé af ansøgning .....	3
2 VILKÅR FOR GODKENDELSEN .....	4
2.1 Miljøgodkendelses vilkår .....	5
2.2 Virksomhedens bemærkninger.....	5
2.3 Miljøvurderingsloven (VVM) .....	5
3 VILKÅR FOR TILSLUTNINGSTILLADELSE.....	7
3.1 Tilladelsens vilkår.....	7
4 MILJØTEKNISK BESKRIVELSE .....	9
5 MILJØTEKNISK VURDERING.....	10
5.1 Placering .....	10
5.2 Indretning og drift.....	10
5.3 Bedste tilgængelige teknik.....	10
5.4 Luftforurening.....	10
5.5 Lugt .....	11
5.6 Spildevand .....	11
5.7 Støj.....	11
5.8 Affald .....	11
5.9 Jord og grundvand .....	11
5.10 Til- og frakørsel .....	11
5.11 Uheld og unormal drift .....	11
5.12 Habitat vurdering (Natura2000 og Bilag IV-arter) .....	11
5.13 Foranstaltninger i forbindelse med virksomhedens ophør .....	12
5.14 Sikkerhedsstillelse .....	12
Bilag 1. Klagevejledning mv.....	13
Bilag 2. Underretning om afgørelsen .....	14
Bilag 3. Kommuneplanområder omkring virksomheden.....	15
Bilag 4. Virksomhedens nye areal .....	15
Bilag 5. Matrikelkort .....	17
Bilag 6. Pacific Kaj 4, 4600 Køge – Tilslutningstilladelse dateret den 30. oktober 2019.....	2
Bilag 7: Ansøgning .....	21

# 1 INDLEDNING

Geminor DK ApS har den 25. september 2023 ansøgt om et tillæg til miljøgodkendelsen af Geminor DK Hub East Pacific Kaj 1, 4600 Køge. Ansøgningen indebærer oplag af træflis også skal foregå delvis på Pacific Kaj 4, 4600 Køge, en matrikel som ligger ved siden af Pacific Kaj 1, 4600 Køge (se bilag 4).

Køge Kommune er både godkendelses- og tilsynsmyndighed for virksomheden.

Denne miljøgodkendelse er et tillæg nr. 3 til virksomhedens samlede miljøgodkendelse af den 30. oktober 2019.

Køge Kommune har vurderet, at ansøgte aktiviteter er omfattet af bekendtgørelsens listepunkt K212. Ansøgte aktiviteter er godkendelsespligtige biaktiviteter. Virksomhedstypen er omfattet af standardvilkår, jf. afsnit 21 i Standardvilkårsbekendtgørelsen<sup>1</sup>.

De følgende eksisterende afgørelser gælder p.t.:

- Miljøgodkendelse af Geminor Dk ApS til modtagelse, oplag, sortering og udskibning af træaffald, Nordhavnsvej 24, 4600 Køge dateret den 30. oktober 2019,
- Tilslutningstilladelse, Geminor Dk ApS oplag af træaffald, Nordhavnsvej 24, 4600 Køge dateret den 30. oktober 2019,
- Tillæg 1 til miljøgodkendelse af Geminor DK Hub East, neddeling af træ, Pacific Kaj 1, 4600 Køge dateret den 2. februar 2021,
- Tillæg 2 til miljøgodkendelse af Geminor DK Hub East, oplagring og omlastning af farligt affald, Pacific Kaj 1, 4600 Køge dateret den 7. juli 2023.

Det nye areal (Pacific Kaj 4, 4600 Køge) har i forvejen en tilslutningstilladelse til afledning af regnvand:

"Pacific Kaj 4, 4600 Køge - Tilslutningstilladelse for regnvand til offentlig kloak, Holship Danmark A/S" dateret den 20. juli 2021 (se bilag 6).

I forbindelse med oplag af A1 og A2 affald stilles der ekstra vilkår i en tilslutningstilladelse (se kapitel 3).

## 1.1 Ikke teknisk resumé af ansøgning

Geminor DK ApS (Virksomheden) har i forvejen en miljøgodkendelse til en "hub" på nabomatrikel i industriområde på Køge Havn til modtagelse, midlertidig opbevaring og udskibning af træ til genanvendelse/nyttiggørelse.

På grund af pladsmangel ønsker Geminor DK ApS, at aktiviteten også oplag af træflis også skal kunne foregå på Pacific Kaj 4, 4600 Køge, en matrikel som er lokaliseret ved siden af Pacific Kaj 1, 4600 Køge (se bilag 4).

---

<sup>1</sup> Bekendtgørelse nr. 1537 af 09-12-2019 om standardvilkår i godkendelse af listevirksomhed

## 2 VILKÅR FOR GODKENDELSEN

Køge Kommune godkender hermed de ansøgte aktiviteter i henhold til § 33, stk. 1 i Miljøbeskyttelsesloven på:

- nedenstående vilkår og
- vilkårene i Geminors miljøgodkendelse af den 30. oktober 2019.

Vilkårene i godkendelsen kan ændres af Køge Kommune efter 8 års retsbeskyttelse. Køge Kommune kan dog revidere vilkårene inden den 8-årige retsbeskyttelsesperiode udløber, hvis det sker for at forbedre virksomhedens kontrol med egen forurening, for at opnå et mere hensigtsmæssigt tilsyn, jf. miljøbeskyttelseslovens § 72, eller hvis forudsætningerne for godkendelsen ændres væsentligt, jf. miljøbeskyttelseslovens § 41 a.

Virksomheden må ikke udvides eller ændres bygningsmæssigt eller driftsmæssigt, herunder med hensyn til affaldsfrembringelse på en måde, som indebærer forøget forurening, før udvidelsen eller ændringen er godkendt af godkendelsesmyndigheden.

Godkendelsesmyndigheden afgør på baggrund af virksomhedens oplysninger, om ændringen giver øget forurening ud over det godkendte, og derfor kræver ny godkendelse.

Miljøgodkendelsen fritager ikke virksomheden for at indhente eventuelle fornødne godkendelser efter planlovgivningen, byggelovgivningen eller andre love.

Miljøgodkendelsen er gældende fra datoen for meddelelse af afgørelsen. Vilkår i afgørelsen skal således også overholdes fra denne dato.

I § 32 i Godkendelsesbekendtgørelsen står:

”Godkendelsesmyndigheden fastsætter en frist for udnyttelse af godkendelsen.

Godkendelsen bortfalder, hvis den ikke er udnyttet inden for udløbet af denne frist.

Fristen bør normalt ikke fastsættes til længere end to år fra godkendelsens meddelelse.”

Kommunen afgør, at tillægget til miljøgodkendelsen bortfalder, hvis den ikke udnyttes senest 2 år efter datoen for endelig -meddelelse af godkendelsen.

## **2.1 Miljøgodkendelses vilkår**

1. Vilkårene i Geminors miljøgodkendelse af den 30. oktober 2019 skal også overholdes på Pacific Kaj 4, 4600 Køge.
2. Virksomheden må kun modtage og opbevare A1 og A2 træ<sup>2</sup> (affaldsfraktion "17 02 01 Træ" og "19 12 07 Træ, bortset fra affald henhørende under 19 12 06" ifølge affaldsbekendtgørelsen p.t. BEK nr. 2512 af 10-12-2021) på Pacific Kaj 4, 4600 Køge.
3. Virksomheden må hverken have aktiviteter på Pacific Kaj 4, 4600 Køge som er omfattet af tillæg 1<sup>3</sup> (neddeling af træ) eller tillæg 2<sup>4</sup> (oplagring og omlastning af farligt affald) til Geminors miljøgodkendelse.

## **2.2 Virksomhedens bemærkninger**

Virksomheden havde ingen bemærkninger til udkastet. De henviste til ansøgningen i et nyere format, som kommunen har brugt i bilag 7.

## **2.3 Miljøvurderingsloven (VVM)**

Geminor er en virksomhed, som allerede er VVM-screenet to gange tidligere.

VVM-screeningsanmeldelsen henviser til punkt 11b men burde have henvist til punkt 13 på bilag 2 i miljøvurderingsloven – Ændringer eller udvidelser af projekter på bilag 1 eller 2, som allerede er godkendt, udført eller ved at blive udført, når de kan have væsentlige skadelige indvirkninger på miljøet. Virksomheden er allerede godkendt med de aktiviteter, der er ansøgt om. Virksomheden ønsket at have et træaffaldsoplag på maks. 5.000 tons (telefonsamtale med Finn Pedersen den 27. september 2023).

Geminor ønsker at udvide virksomhedens aktiviteter fra 315h Køge Bygrunde, Køge til matrikel 317 (kun en del af matriklen), Køge Bygrunde, Køge.

De aktiviteter, som ønskes udvidet til matrikel 317 er modtagelse, oplag, sortering og udskibning af træaffald A1- og A2 – EAK-nummer 17.02.01 og 19 12 07 (virksomheden har fejlagtigt skrevet "19 02 07" i ansøgningen).

Aktiviteterne er identiske til de i miljøgodkendelse 30. oktober 2019 "Miljøgodkendelse af Geminor Dk ApS til modtagelse, oplag, sortering og udskibning af træaffald, Nordhavnsvej 24, 4600 Køge" godkendte aktiviteter.

Der ønskes ikke godkendelse til at neddele affaldstræ (Tillæg 1 fra d. 2. februar 2021) eller til oplagring og omlastning af farligt affald (Tillæg 2 fra d. 7. juli 2023).

Kommunen vurderer, at der ikke vil opstå væsentlig mere støj end allerede er godkendt, da der kun vil foregå kørsel med køretøjer på det nye areal. Støjvilkårene i miljøgodkendelse af den 30.

---

<sup>2</sup> Kvalitetsbetegnelser anvendt i træindustrien – Kategori A1-A4. Oprindeligt fastlagt i Sverige i 1960.

<sup>3</sup> Tillæg 1 til miljøgodkendelse af Geminor DK Hub East, neddeling af træ, Pacific Kaj 1, 4600 Køge dateret den 2. februar 2021

<sup>4</sup> Tillæg 2 til miljøgodkendelse af Geminor DK Hub East, oplagring og omlastning af farligt affald, Pacific Kaj 1, 4600 Køge dateret den 7. juli 2023

oktober 2019 gælder også for den nye aktivitet og kommunen vurderer, at disse krav kan overholdes.

Det nye areal kommer ikke væsentlig tættere på naturområder eller bilag IV-arter.

Kommunen vurderer derfor, at der dermed er tale om en ændring af virksomheden, der med hensyn til både karakter og omfang, som er af et mindre og ikke-væsentligt omfang, og som derfor ikke er omfattet af punkt 13. Forudsætningen for, at en ændring eller en udvidelse af et projekt er omfattet af punkt 13 er, at ændringen eller udvidelsen i sig selv skal kunne have væsentlige skadelige indvirkninger på miljøet! Det vurderer kommunen ikke er tilfældet.

Geminor skal selvfølgelig have et tillæg til miljøgodkendelse, fordi aktiviteterne på det nye areal skal reguleres med vilkår i et tillæg til en miljøgodkendelse. Men dette forhold betyder ikke nødvendigvis i sig selv, at virksomheden skal VVM-screenes på ny.



### 3 VILKÅR FOR TILSLUTNINGSTILLADELSE

Geminor DK ApS har den 26. september 2023 ansøgt om et tillæg til tilslutningstilladelsen til Pacific Kaj 4, 4600 Køge. Køge Kommune giver hermed Geminor Dk ApS en tilslutningstilladelse på nedenstående vilkår i henhold til § 28, stk. 3 i Miljøbeskyttelsesloven og Bekendtgørelsen om spildevandstilladelser kapitel 6.

På Pacific Kaj 4, 4600 Køge (den østlige del af matr.nr. 317, Køge Bygrunde) er to virksomheder aktive, mens der kun er ét kloaksystem. Holship er aktiv på den sydlige del og Geminor er aktiv på den nordlige del (se bilag 4).

Det nye areal (Pacific Kaj 4, 4600 Køge) har i forvejen en tilslutningstilladelse til afledning af regnvand:

”Pacific Kaj 4, 4600 Køge - Tilslutningstilladelse for regnvand til offentlig kloak, Holship Danmark A/S” dateret den 20. juli 2021 (se bilag 6).

Som udgangspunkt skal to forskellige virksomheder have deres egne kloaksystemer for at undgå, at det er utydeligt, hvem der bidrager med hvilken (eventuelle) forurening.

Men uanset, at Geminor kun anvender en del af Pacific Kaj 4, 4600 Køge, gælder kravene i denne tilslutningstilladelse for hele arealet (Pacific Kaj 4, 4600 Køge, den østlige del af matr.nr. 317, Køge Bygrunde).

Hvis det viser sig i fremtiden, at der opstår uenighed om ansvarsfordelingen, vil denne spildevandsafgørelse blive revurderet og kommunen kan kræve en løsning hvor, for eksempel afløbsforholdene skal adskilles.

Tilslutningstilladelse gives på baggrund af virksomhedens ansøgningsmateriale, og vilkårene for tilladelsen er baseret på kommunens vurdering. Vilkårene kan påklages til Miljø- og Fødevarerklagenævnet, jf. klagevejledning i bilag 1. Vilkårene for tilslutningstilladelsen er angivet i det følgende.

Vilkårene i tilladelsen kan ændres af Køge Kommune i overensstemmelse med § 30 i Miljøbeskyttelsesloven.

Virksomheden må ikke udvides eller ændres bygningsmæssigt eller driftsmæssigt, herunder med hensyn til affaldsfrembringelse på en måde, som indebærer forøget forurening, før udvidelsen eller ændringen er godkendt af kommunen.

Kommunen afgør på baggrund af virksomhedens oplysninger, om ændringen giver øget forurening ud over det tilladte, og derfor kræver ny tilladelse.

#### 3.1 Tilladelsens vilkår

1. Vilkårene i Geminors tilslutningstilladelse (”Tilslutningstilladelse, Geminor Dk ApS oplag af træaffald, Nordhavnsvej 24, 4600 Køge”) af den 30. oktober 2019 skal også overholdes med undtagelse af vilkår 1.1., 1.9., 1.12., 3.1., 4.3. og 5.1.
2. Vilkårene i Holships tilslutningstilladelse (”Pacific Kaj 4, 4600 Køge - Tilslutningstilladelse for regnvand til offentlig kloak, Holship Danmark A/S”) af den 20. juli 2021 skal også overholdes.
3. Virksomheden skal sende en revideret kloaktegning, som viser, hvor der er en mulighed for at tage en prøve, til kommunen senest 3 måneder efter meddelelsen af tilladelsen.

4. Hvert kalenderår skal virksomheden få udtaget 2 stikprøver i målebrønden for at kontrollere vilkår **Error! Reference source not found.** i Geminors tilslutningstilladelse af den 30. oktober 2019, medmindre kravværdierne er overskredet (se vilkår 5). Prøverne skal udtages jævnt fordelt over kontrolperioden. En stikprøve udtages fra en fritfaldende vandstråle. Anvendes en mekanisk anordning til frembringelse af frit faldende vandstråle, skal denne gennemløbes med vand i så lang tid, at prøven kan udtages repræsentativt.
5. Hvis driftsforstyrrelser, uheld eller andre årsager medfører afledning af spildevand/stoffer/kemikalier ud over det tilladte eller fare herfor, eller hvis kravværdierne overskrides ved enkelte prøver eller ved flere prøver, skal virksomheden senest den første almindelige arbejdsdag underrette Køge Kommune på telefon 56 67 20 24.
6. Senest 2 måneder efter, at hændelsen er konstateret, skal virksomheden på Køge Kommunes forlangende sende en redegørelse til Køge Kommune. Redegørelsen skal indeholde en beskrivelse af, hvad der er sket, forureningens omfang samt tid og sted for hændelsen. Redegørelsen skal derudover indeholde en handlingsplan og tidsplan for hvordan en lignende situation kan undgås i fremtiden. Virksomheden skal på Køge Kommunes forlangende få udtaget og analyseret flere spildevandsprøver end nævnt i vilkår 4 for at dokumentere at vilkårene overholdes fra nu og i fremtiden.
7. Analyseresultaterne, som er beskrevet i vilkår 4 og 5, skal sendes til Køge Kommune direkte fra laboratoriet. Resultaterne skal ledsages af en prøvetagningsrapport, der for hver af døgnprøverne indeholder følgende oplysninger:
  - prøvetagningstidspunkt,
  - den samlede prøvemængde,
  - nedbørsmængde under prøveudtagningen i regionen ifølge [www.dmi.dk](http://www.dmi.dk),
  - forhold der kan påvirke resultatet af prøven.

## **4 MILJØTEKNISK BESKRIVELSE**

Se bilag 7.

## 5 MILJØTEKNISK VURDERING

Dette afsnit indeholder Køge Kommunes vurdering af oplysningerne i virksomhedens ansøgningmateriale samt begrundelser for de fastsatte vilkår.

### 5.1 Placering

Virksomhedens nye aktiviteter skal være på adressen Pacific Kaj 4, 4600 Køge på den østlige del af matrikelnummer 317, Køge bygrunde, Køge. Virksomhedens placering (både den eksisterende Pacific Kaj 1 og den nye Pacific Kaj 4) er valgt idet der er let adgang til afskibning af oplagret træaffald og da arealet er beliggende i erhvervsområde med gode adgangsforhold (se bilag 4).

Virksomheden er beliggende i den sydøstlige del af Køge Havn, som er omfattet af lokalplan 3-44. Planen, som er vedtaget i 2006 udlægger området til erhvervsformål for havnerelaterede aktiviteter. Området er omfattet af kommuneplanramme 3E03 (kommuneplan 2021-2033).

Virksomheden etableres i lokalplanens delområde II, som i lokalplanen er udlagt til havneformål og havnerelaterede erhvervsformål.

Virksomhedens aktiviteter vurderes at være i overensstemmelse med lokalplanens formål, således at etablering af virksomheden kan ske i overensstemmelse med gældende plangrundlag.

Afstanden til nærmeste boligområde, beliggende vest for det eksisterende areal, Pacific Kaj 1, 4600 Køge, er ca. 600 m. Afstanden til nærmeste boligområde, beliggende vest for det nye areal, Pacific Kaj 4, 4600 Køge, er ca. 700 m. Mellem virksomheden og dette boligområde ligger en række eksisterende industri og lagerbygninger. I forbindelse med lokalplanen udlægges et centerområde syd for arealet.

Udpegninger omkring virksomheden fremgår af afgørelsens bilag 3.

Virksomheden etableres på et deponeringsanlæg for klasse 2 og 3 jord. Arealet er dog ikke kortlagt V1 eller V2 iht. Jordforureningsloven indtil videre.

### 5.2 Indretning og drift

Se afsnittet om støj.

Vilkårene i Geminors miljøgodkendelse af den 30. oktober 2019 skal også overholdes på Pacific Kaj 4, 4600 Køge.

Der henvises ellers til Geminors miljøgodkendelse (se [Afgørelse - Miljøgodkendelse af Geminor Dk ApS - Digital MiljøAdministration \(mst.dk\)](#)).

### 5.3 Bedste tilgængelige teknik

Der henvises til Geminors miljøgodkendelse (se [Afgørelse - Miljøgodkendelse af Geminor Dk ApS - Digital MiljøAdministration \(mst.dk\)](#)).

### 5.4 Luftforurening

Der henvises til Geminors miljøgodkendelse (se [Afgørelse - Miljøgodkendelse af Geminor Dk ApS - Digital MiljøAdministration \(mst.dk\)](#)).

## **5.5 Lugt**

Der henvises til Geminors miljøgodkendelse (se [Afgørelse - Miljøgodkendelse af Geminor Dk ApS - Digital MiljøAdministration \(mst.dk\)](#)).

## **5.6 Spildevand**

Der henvises til Geminors tilslutningstilladelse (se [Afgørelse - Miljøgodkendelse af Geminor Dk ApS - Digital MiljøAdministration \(mst.dk\)](#)) og tilslutningstilladelsen som p.t. gælder for Pacific Kaj 4, 4600 Køge (se bilag 6). Uanset, at Geminor kun anvender en del af Pacific Kaj 4, 4600 Køge, gælder kravene i tilslutningstilladelsen for hele arealet (Pacific Kaj 4, 4600 Køge, den østlige del af matr. nr. 317, Køge Bygrunde).

## **5.7 Støj**

Kommunen vurderer, at der ikke vil opstå væsentlig mere støj end allerede er godkendt, da der kun vil foregå kørsel med køretøjer på det nye areal. Støjvilkårene i miljøgodkendelse af den 30. oktober 2019 gælder også for den nye aktivitet og kommunen vurderer, at disse krav kan overholdes.

## **5.8 Affald**

Der henvises til Geminors miljøgodkendelse (se [Afgørelse - Miljøgodkendelse af Geminor Dk ApS - Digital MiljøAdministration \(mst.dk\)](#)).

## **5.9 Jord og grundvand**

Der henvises til Geminors miljøgodkendelse (se [Afgørelse - Miljøgodkendelse af Geminor Dk ApS - Digital MiljøAdministration \(mst.dk\)](#)).

## **5.10 Til- og frakørsel**

Oplag på det nye areal vil ikke medføre en væsentlig stigning i til- og frakørsel eller mængden af trafik. Der henvises ellers til afsnit 4.5 om støj i Geminors miljøgodkendelse (se [Afgørelse - Miljøgodkendelse af Geminor Dk ApS - Digital MiljøAdministration \(mst.dk\)](#)).

## **5.11 Uheld og unormal drift**

Der henvises til Geminors miljøgodkendelse (se [Afgørelse - Miljøgodkendelse af Geminor Dk ApS - Digital MiljøAdministration \(mst.dk\)](#)).

## **5.12 Habitat vurdering (Natura2000 og Bilag IV-arter)**

Pacific kaj 4 ligger i en afstand af ca. 2,2 km fra nærmeste Natura 2000 område Ølsemagle Revle og 1,7 km til Køge Å og 0,85 km fra nærmeste lokalitet med beskyttede naturtyper ved

Søndrestrand. Virksomheden ligger i en afstand af 1,2 km fra nærmeste lokalitet med bilag IV-arter (Spidssnudet Frø og Springfrø mod syd ved Søndrestrand).

Natura 2000 områder er særlige bevaringsværdige naturområder, og bilag IV-arter er sjældne dyr og planter, hvis levesteder skal beskyttes i henhold til bilag IV i Habitatdirektivet fra 1992 (Rådets direktiv 92/43/EØF om bevaring af naturtyper samt vilde dyr og planter med senere ændringer).

Natura 2000 områder er særlige bevaringsværdige naturområder.

Nedenstående vises udpegningsgrundlaget for Ølsemagle Revle og Køge Å.

Ølsemagle Strand og Staunings Ø:

<b>Udpegningsgrundlag for Habitatområde nr. 130</b>		
Naturtyper:	Vadeflade (1140)	Lagune* (1150)
	Bugt (1160)	Strandeng (1330)
	Forklit (2110)	Grå/grøn klit (2130)
	Tør hede (4030)	Surt overdrev* (6230)

*Naturtyper der udgør det gældende udpegningsgrundlag for Natura 2000-området. Tal i parentes henviser til de talkoder, som benyttes for naturtyper fra habitatdirektivets bilag I og II. \* angiver, at der er tale om en prioriteret naturtype.*

Køge Å:

<b>Udpegningsgrundlag for Habitatområde nr. 131 – Køge Å</b>		
Naturtyper:	Pigsmerling (1149)	Næringsrige søer og vandhuller med flydeplanter eller store vandaks (3150)
	Vandløb med vandplanter (3260)	Vandløb med tidvis blottet mudder med enårig planter (3270)
	Bræmmer med høje urter langs vandløb eller skyggende skovbryn (6430)	*Elle- og askeskove ved vandløb, søer og væld (91E0)

*Naturtyper der udgør det gældende udpegningsgrundlag for Natura 2000-området. Tal i parentes henviser til de talkoder, som benyttes for naturtyper fra habitatdirektivets bilag I og II. \* angiver, at der er tale om en prioriteret naturtype.*

Aktiviteterne på Pacific kaj 4 vurderes ikke at kunne medføre en væsentlig påvirkning af Natura 2000 områder, Natura 2000 områdenes udpegningsgrundlag eller kendte habitater for bilag IV-arter. Denne vurdering tager udgangspunkt i virksomhedens meget begrænsede emissioner i forhold til den relative store afstand til det nærmeste NATURA 2000 område og til kendte lokaliteter med bilag IV-arter.

Det er således Køge Kommunes vurdering, at det konkrete projekt, ikke kræver udarbejdelse af en egentlig konsekvensvurdering for bilag IV-arter eller NATURA 2000 områderne.

### **5.13 Foranstaltninger i forbindelse med virksomhedens ophør**

Der er i miljøgodkendelsen af 2019 stillet vilkår for virksomhedens ophør.

### **5.14 Sikkerhedsstillelse**

Godkendte aktiviteter er ikke omfattet af Miljøbeskyttelseslovens § 39a. Der er derfor ikke krav om at virksomheden etablerer sikkerhedsstillelse.

## **Bilag 1. Klagevejledning mv.**

Tillægget til miljøgodkendelsen vil blive bekendtgjort på Miljøstyrelsens portal for digital miljøadministration: [Link til DMA](#) samt på Køge Kommunes hjemmeside den 25. oktober 2023.

Hvis du ønsker at klage over denne afgørelse, kan du klage til Miljø- og Fødevareklagenævnet inden 4 uger fra dateringen af dette brev, dvs. senest den 4. august 2023.

Klageberettiget er afgørelsens adressat og enhver, der har en individuel, væsentlig interesse i sagens udfald, i henhold til Miljøbeskyttelsesloven § 98, stk.1.

Du klager via Miljø- og Fødevareklagenævnets klageportal, som du finder via [Linkt til Miljø- og Fødevareklagenævnets klageportal](#)

Du logger på Klageportalen med MitId. En klage er indgivet, når den er tilgængelig for Køge Kommune via Klageportalen. Når du klager, skal du betale et gebyr på 900,- kr. for borgere og 1.800,- kr. for virksomheder, organisationer og offentlige myndigheder.

Du betaler gebyret med betalingskort i Klageportalen. Klagen skal være indsendt og betalt i Klageportalen senest kl.23.59 den dag klagefristen udløber.

Yderligere oplysninger om klagevejledning, klagegebyr, klagefrister og evt. fritagelse for at klage digitalt på klageportalen kan læses på Nævnenes Hus's hjemmeside; [www.naevneneshus.dk](http://www.naevneneshus.dk).

I Klageportalen sendes din klage automatisk først til Køge Kommune. Hvis kommunen fastholder afgørelsen, sender Køge Kommune klagen videre til behandling i nævnet via Klageportalen. Du får besked om videresendelsen.

En klage har ikke opsættende virkning for afgørelsen ifølge § 33 i miljøbeskyttelsesloven medmindre Miljø- og Fødevareklagenævnet bestemmer andet. Det betyder, at afgørelsen med de fastsatte vilkår er gældende indtil klagemyndigheden eventuelt fastsætter andet.

Virksomheden får besked, hvis der indgives klage fra anden side.

### **Søgsmål**

Kommunens afgørelse kan indbringes for domstolene indtil seks måneder efter at afgørelsen er meddelt, jævnfør miljøbeskyttelseslovens § 101, stk. 1. Hvis der klages over afgørelsen, er fristen seks måneder fra Miljø- og Fødevareklagenævnet endelige afgørelse.

Reglerne om klage og søgsmål fremgår af miljøbeskyttelseslovens kapitel 11.

## Bilag 2. Underretning om afgørelsen

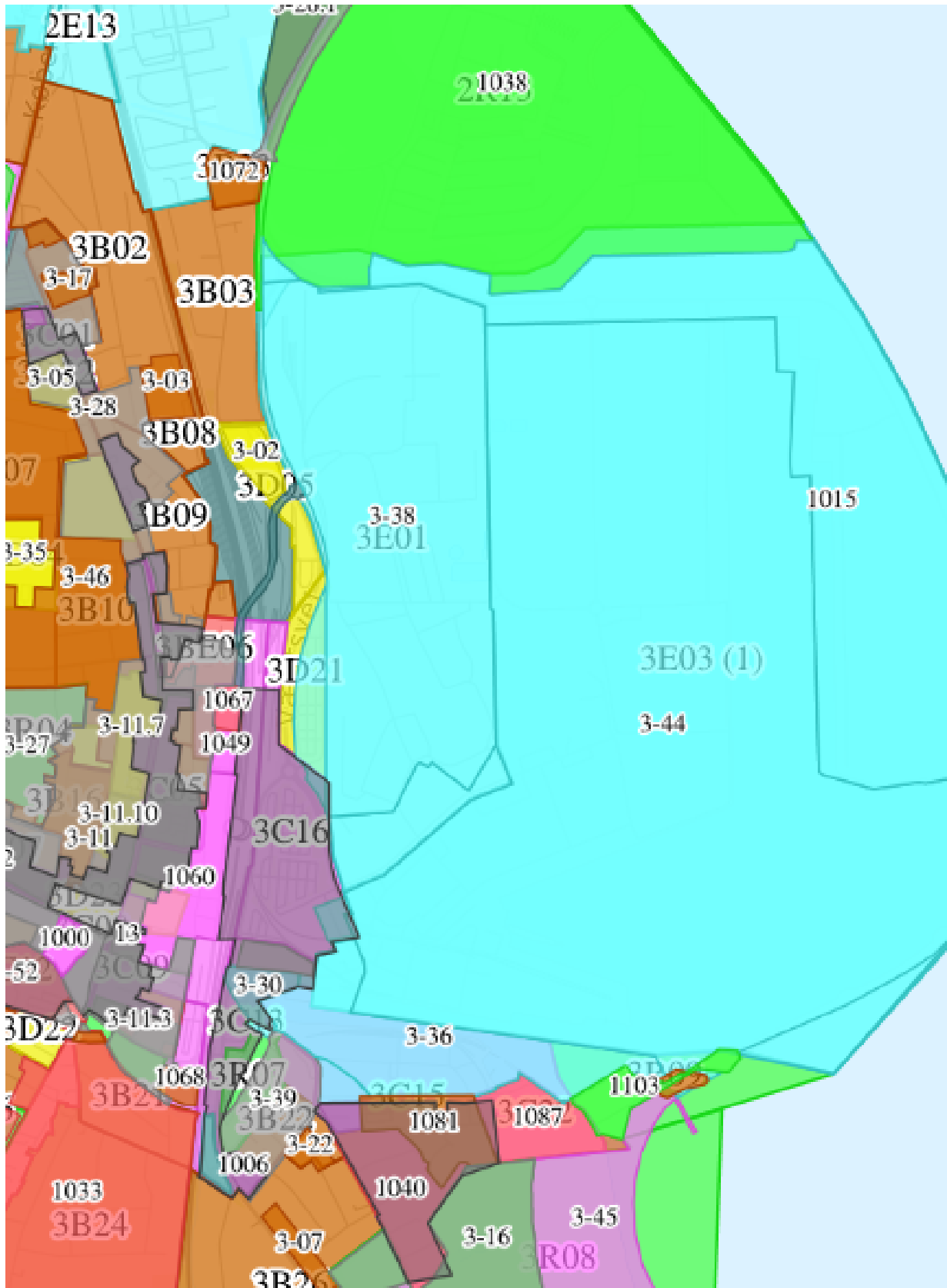
Liste over dem der skal underrettes om afgørelser og udkast til afgørelser efter Miljøbeskyttelsesloven:

- **NIRAS, Torsten Ostenfeld**, [OST@NIRAS.DK](mailto:OST@NIRAS.DK)
- **Miljøstyrelsen, Claus Lübeck Christensen**, [clalc@mst.dk](mailto:clalc@mst.dk), [mst@mst.dk](mailto:mst@mst.dk)
- **Embedslægeinstitutionen, Tilsyn og Rådgivning Øst (Sjælland)** (Styrelsen for patientsikkerhed), [stps@stps.dk](mailto:stps@stps.dk)
- **Danmarks Naturfredningsforening**, [dnkoege-sager@dn.dk](mailto:dnkoege-sager@dn.dk) [*godkendelser/afgørelser/udkast til afgørelser mv. på Køge Havns område (kun nordlige havneområde)*]
- **ETK Brand & Redning Køge**, [brand.redning@koege.dk](mailto:brand.redning@koege.dk)

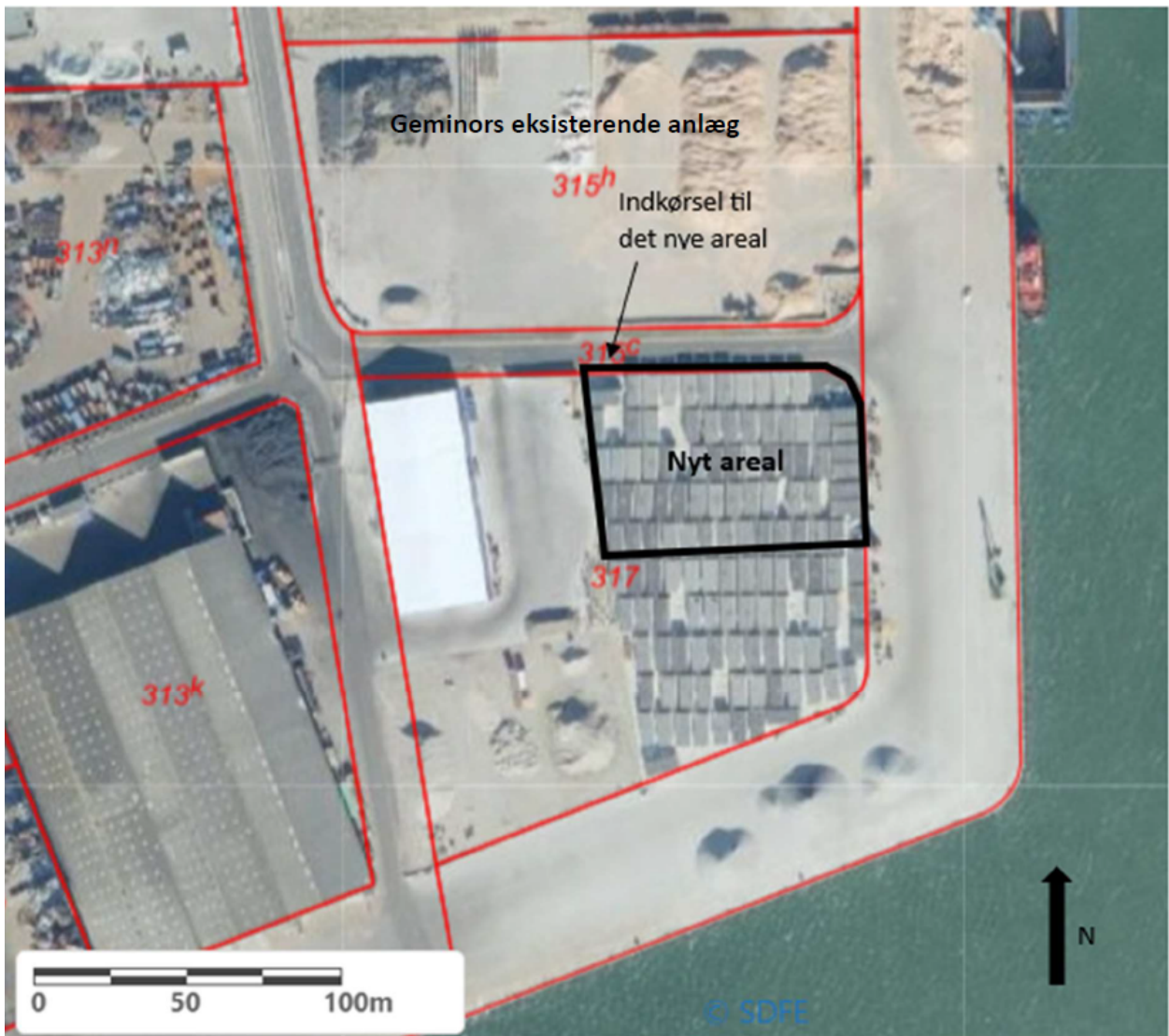
**Miljø- og Fødevareklagenævnets** post skal fremsendes **pr. e-mail**. I de tilfælde, hvor Natur- og Miljøklagenævnets journalnummer er kendt, bedes dette påført (gerne i emnefeltet). **Officiel post sendes til [nmkn@nmkn.dk](mailto:nmkn@nmkn.dk)**.



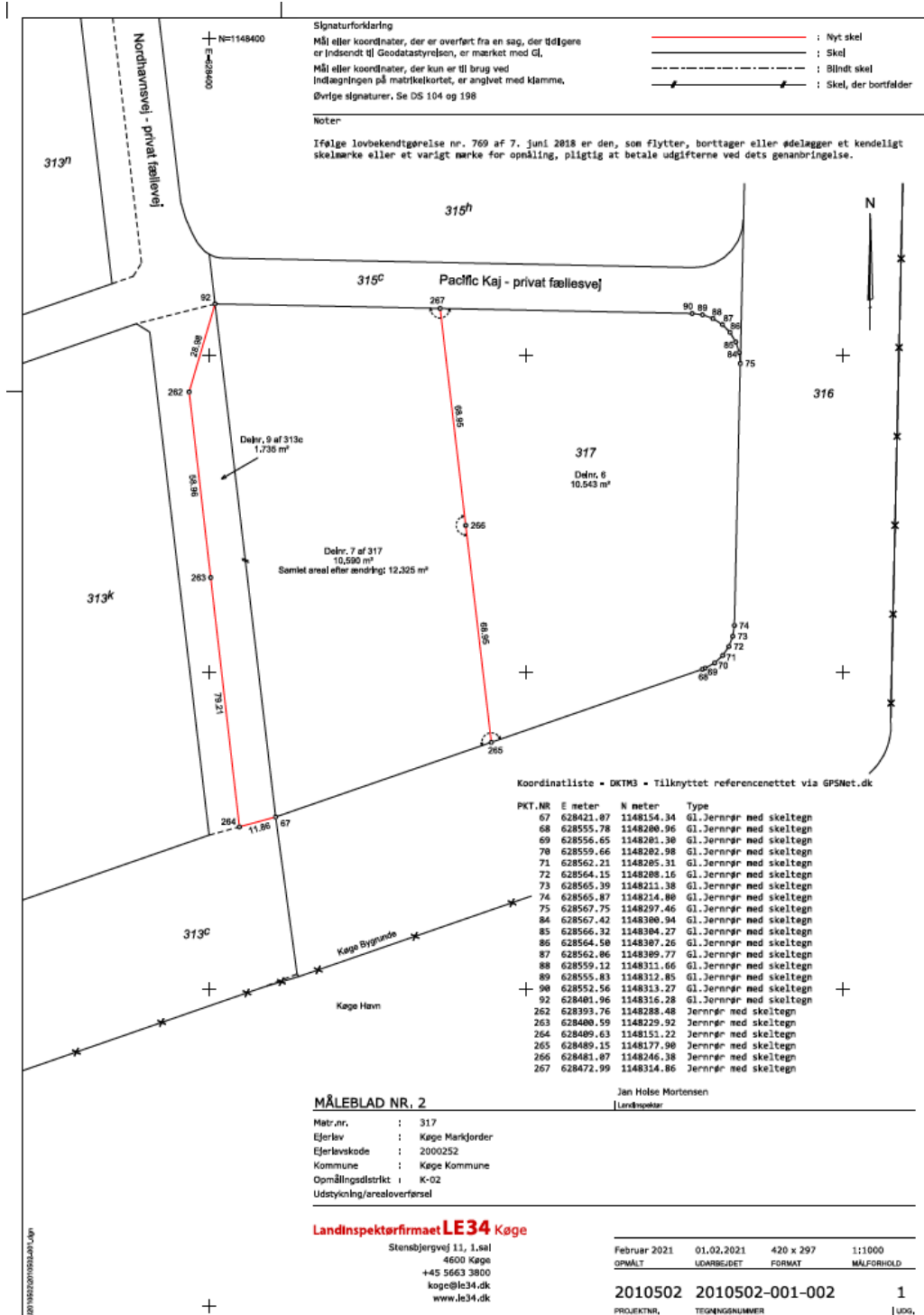
### Bilag 3. Kommuneplanområder omkring virksomheden



## Bilag 4. Virksomhedens nye areal



# Bilag 5. Matrikelkort



## **Bilag 6. Pacific Kaj 4, 4600 Køge – Tilslutningstilladelse dateret den 30. oktober 2019**

### **Pacific Kaj 4, 4600 Køge - Tilslutningstilladelse for regnvand til offentlig kloak, Holship Danmark A/S**

Den 23. april 2021 har Køge Kommune modtaget en ansøgning om at tilslutte tag- og overfladevand til den offentlige regnvandskloak.

## **1 Tilladelse**

Herved meddeles der tilladelse til tilslutning af tag- og overfladevand fra Pacific Kaj 4, 4600 Køge, delparcel nr. 6 Matr. nr. 317 Køge Markjorder, til den offentlige kloak efter Lov om Miljøbeskyttelse<sup>5</sup> §28, stk. 3 og Spildevandsbekendtgørelsens<sup>6</sup> §13, stk. 1 på nedenstående vilkår.

Udnyttes tilladelsen før udløb af klagefrist sker det på bygherres eget ansvar.

## **2 Vilkår**

Vilkårene er kommunens betingelser for, at der kan afledes spildevand til KLAR Forsynings kloaksystem.

Generelt:

1. Tilladelsen omfatter udelukkende tag- og overfladevand.
2. Projektet skal udføres i overensstemmelse med den fremsendte projektbeskrivelse i ansøgningsmaterialet samt kommunens tilretninger.
3. Tilslutningspunkter for regn- og spildevand skal godkendes af KLAR Forsyning.
4. Kloakarbejdet udføres og færdigmeldes af autoriseret kloakmester. Færdigmelding samt "Som udført" tegninger fremsendes til Køge Kommune efter færdiggørelse af anlægsprojektet til [spildevand@koege.dk](mailto:spildevand@koege.dk).
5. Afledningen af regnvand til KLAR Forsynings regnvandskloak må ikke overstige afledningsretten på 57,9 l/s, svarende til en afløbskoefficient,  $\phi$ , på 0,5.
  1. Inden tilslutning skal der monteres en afløbsregulator svarende til afledningsretten.
6. Det samlede regnvandsanlæg skal som minimum dimensioneres efter en 5 år regnhændelse med en sikkerhedsfaktor på 1,3 og forsinkelsesvolumen skal mindst have en størrelse på 121 m<sup>3</sup>.
7. Der må ikke anvendes tagrender, nedløbsrør eller inddækninger af kobber, zink eller bly.
8. Overfladevandet fra befæstede arealer, må ikke indeholde andre stoffer, end hvad der sædvanligvis tilføres regnvandet ved afstrømning fra veje og pladser.

---

<sup>5</sup> LBK nr. 1218 af 25/11/2019, Bekendtgørelse af lov om miljøbeskyttelse.

<sup>6</sup> BEK nr 951 af 13/09/2019, Bekendtgørelse om spildevandstilladelser m. v. efter miljøbeskyttelseslovens kapitel 3 og 4.

9. Indretning og dimensionering af en olieudskiller og et sandfang skal ske efter retningslinierne i "Olieudskilleranlæg, Vejledning i projektering, dimensionering, udførelse og drift, Rørcenter-anvisning 006, april 2021", og en udskiller skal være godkendt efter Boligministeriets godkendelsesordning for vand- og afløbsinstallationer (VA-godkendelse). Olieudskilleren skal dimensioneres efter største vandstrøm.
10. Sandfang i nedløbsbrønde og forsinkelsesbassinet skal oprensnes og tømmes efter behov – dog mindst 1 gang årligt.
11. Drift og tømning af olieudskiller og sandfang skal ske i overensstemmelse med følgende:
  - Sandfang skal senest tømmes, når 50 % af slamvolumen er fyldt op.
  - Olieudskiller skal senest tømmes, når olieprodukter udgør 70 % af opsamlingskapaciteten for den pågældende udskiller, dog mindst én gang om året.
  - Ved bundtømning af olieudskiller skal også det bundfældede materiale (slam) fjernes.
  - Efter tømning skal olieudskiller fyldes med vand i overensstemmelse med leverandørens anvisninger.
  - Mindst en gang årligt og altid ved tømning skal olieudskilleren inspiceres, herunder for synlige fejl og mangler. Inspektionen skal ske af tømt olieudskiller.Resultater af tømninger og inspektioner skal registreres i en driftsjournal. Driftsjournalerne skal opbevares tilgængelig for Køge Kommune i mindst 5 år.

#### Driftsforstyrrelser og uheld

12. Der skal være én afspærringsventil på udløbsrøret (der hvor vandbremsen er), som kan forhindre at vand kan afledes til den offentlige regnvandskloak. Afspærringsventilen skal lukkes i de tilfælde, at det er påkrævet ifølge Miljøbeskyttelsesloven<sup>7</sup>.
13. Den, der er ansvarlig for forhold eller indretninger, som kan give anledning til forurening, skal straks underrette KLAR Forsyning på telefon 56 65 22 22, hvis driftsforstyrrelser eller uheld medfører afledning af stoffer/kemikalier ud over det tilladte eller indebærer fare herfor.

---

<sup>7</sup> § 4, stk. 4 i Miljøbeskyttelsesloven: "Den, der har forårsaget forurening af luft, vand, jord eller undergrund eller skabt risiko for, at en sådan forurening kan opstå, skal foretage de nødvendige foranstaltninger til at søge følgerne af forureningen effektivt forebygget eller afværget. Derudover skal den hidtidige tilstand søges genoprettet."

### 3 Miljømæssig vurdering

Hvis Holship ønsker at have forurenede oplag, såsom metalskrot, i fremtiden, er der krav om:

- tæt belægning og
- at der ikke må være first flush omløb af olieudskilleren.

Der kan også være krav om en klasse 1 olieudskiller i nogle tilfælde.

Disse krav forventes ikke at være relevante, hvis der er oplag af træaffald, da der ikke forventes meget olie fra disse oplag og derfor må man forvente, at evt. olie vil opsamles i en first flush i olieudskilleren. De første resultater af overfladevand fra oplag af træaffald viser, at vandet ikke er forurenede i en grad, at der er et behov for en tæt belægning.

Belægningen og at have nødoverløb er i hvert fald i orden, så længe der er tale om almindeligt forurenede tag- og overfladevand.

Det anbefales, at der etableres en målebrønden til udtagning af repræsentative stikprøver i forbindelse med eventuelt oplag af træaffald i fremtiden.

Omløb af olieudskilleren overholder kravene til et udkast til Rørcenter anvisning 006 om olieudskilleranlæg dateret december 2020. Rørcenteranvisningen anbefaler, at mellem 20 til 30 % ledes gennem udskilleren ved særligt følsomme recipienter. Ansøgt er  $(100 \times 15 / 57,9) = 25,9$  %. Det accepterer vi.

Ved et uheld vil der stadigvæk kunne pumpes vand direkte til havnebassinet, når de to spjæld i udløbsbrønden er lukket. Det vil kræve, at folk husker at slukke for pumpen og det er ikke sandsynligt ved uheldssituationer. Derfor kræves i tilladelsen, at der kun er et spjæld på udløbsrøret (der hvor vandbremsen er). Det er desuden mere driftssikkert at have ét spjæld. Holship skal desuden huske at melde olieudskilleren til den kommunale tømningssordning, medmindre de ønsker en fritagelse.

### 4 Klagevejledning

Hvis du ønsker at klage over denne afgørelse, kan du klage til Miljø- og Fødevareklagenævnet inden 4 uger fra dateringen af dette brev, dvs. senest den 17. september 2021.

Klageberettiget er afgørelsens adressat og enhver, der har en individuel, væsentlig interesse i sagens udfald, i henhold til Miljøbeskyttelsesloven § 98, stk.1.

Du klager via Miljø- og Fødevareklagenævnets klageportal, som du finder via <https://naevneneshus.dk/start-din-klage/miljoe-og-foedevareklagenaevnet/>

Du logger på Klageportalen med NEM-ID. En klage er indgivet, når den er tilgængelig for Køge Kommune via Klageportalen. Når du klager, skal du betale et gebyr på 900,- kr. for borgere og 1.800,- kr. for virksomheder, organisationer og offentlige myndigheder.

Du betaler gebyret med betalingskort i Klageportalen. Klagen skal være indsendt og betalt i Klageportalen senest kl.23.59 den dag klagefristen udløber.

Yderligere oplysninger om klagevejledning, klagegebyr, klagefrister og evt. fritagelse for at klage digitalt på klageportalen kan læses på Nævnenes Hus's hjemmeside; [www.naevneneshus.dk](http://www.naevneneshus.dk).

I Klageportalen sendes din klage automatisk først til Køge Kommune. Hvis kommunen fastholder afgørelsen, sender Køge Kommune klagen videre til behandling i nævnet via Klageportalen. Du får besked om videresendelsen.

En klage har ikke opsættende virkning for afgørelsen ifølge § 28 i miljøbeskyttelsesloven medmindre Miljø- og Fødevareklagenævnet bestemmer andet. Det betyder, at afgørelsen med de fastsatte vilkår er gældende indtil klagemyndigheden eventuelt fastsætter andet.

Virksomheden får besked, hvis der indgives klage fra anden side.

### **Søgsmål**

Kommunens afgørelse kan indbringes for domstolene indtil seks måneder efter den offentlige bekendtgørelse, jævnfør miljøbeskyttelseslovens § 101, stk. 1. Hvis der klages over afgørelsen, er fristen seks måneder fra Miljø- og Fødevareklagenævnet endelige afgørelse.

Reglerne om klage og søgsmål fremgår af miljøbeskyttelseslovens kapitel 11.

Venlig hilsen

Jurjen de Boer  
Miljøsagsbehandler

Bilag: 1. Underretning om afgørelsen  
2. Design af afløbssystem  
3. Tegninger med kloakplan fra ansøgningen  
4. Udstykningen af matr.nr. 317 Køge Markjorder  
5. Kommunens beregning af bassinstørrelsen

## Bilag 1: Underretning om afgørelsen

Køge Kommune har, ud over virksomheden selv, underrettet følgende organisationer og myndigheder om afgørelsen:

- **Grundejer, Køge Havn, Susanne Thilquist**, [sth@koegehavn.dk](mailto:sth@koegehavn.dk) og Jens Christian Kaas, [jens.christian.kaas@koege.dk](mailto:jens.christian.kaas@koege.dk)
- **Sweco Danmark A/S, Boye Kristensen**, [boye.kristensen@sweco.dk](mailto:boye.kristensen@sweco.dk)
- **Miljøstyrelsen**, [mst@mst.dk](mailto:mst@mst.dk), Ann-Kathrine Aggerholm Jensen, [anagg@mst.dk](mailto:anagg@mst.dk)
- **Embedslægeinstitutionen, Tilsyn og Rådgivning Øst (Sjælland)** (Styrelsen for patientsikkerhed), [stps@stps.dk](mailto:stps@stps.dk)
- **Danmarks Naturfredningsforening**, [dnkoege-sager@dn.dk](mailto:dnkoege-sager@dn.dk)
- **KLAR Forsyning – Køge-egnens Renseanlæg samt øvrige renseanlæg**, [klar@klarforsyning.dk](mailto:klar@klarforsyning.dk) og Gitte Rosendal Birch [gbi@klarforsyning.dk](mailto:gbi@klarforsyning.dk)
- **Danmarks Sportsfiskerforbund**, [lbt@sportsfiskerforbundet.dk](mailto:lbt@sportsfiskerforbundet.dk), [post@sportsfiskeren.dk](mailto:post@sportsfiskeren.dk) og [nordkysten@sportsfiskerforbundet.dk](mailto:nordkysten@sportsfiskerforbundet.dk)
- **Danmarks Fiskeriforening**, [mail@dkfisk.dk](mailto:mail@dkfisk.dk)
- **Dansk Sejlunion**, [ds@sejlsport.dk](mailto:ds@sejlsport.dk)
- **Danmarks Idræts-forbund**, [dif@dif.dk](mailto:dif@dif.dk), att: konsulentafdelingen, Idrættens Hus, 2605 Brøndby
- **ETK Brand & Redning Køge**, [brand.redning@koege.dk](mailto:brand.redning@koege.dk)

**Miljø- og Fødevareklagenævnets** post skal fremsendes **pr. e-mail**. I de tilfælde, hvor Natur- og Miljøklagenævnets journalnummer er kendt, bedes dette påført (gerne i emnefeltet). **Officiel post sendes til [nmkn@nmkn.dk](mailto:nmkn@nmkn.dk)**.



## Bilag 2: Design af afløbssystem



### Notat

Emne: Design af afvandingssystem  
Holship 2 (Kalundborg Holding A/S)

Projekt: Køge Jorddepot  
Projektnummer: 23.0303.40  
Projektleder: HSH

Udfærdiget af: Boye M. Kristensen og Michael Hjørteberg  
Revideret:  
Dato: 9. juli 2021, rev. 1  
Kontrolleret af: HQR/HSH

Til : Jesper B. Jørgensen, Per Aarsleff  
Fra : Boye M. Kristensen  
Bilag : Tegninger  
Kopi til : Henrik Steen Hansen og Henrik Lund Rasmussen

### Indhold

1.	Baggrund	2
2.	Designkriterier for grunden Holship 2	2
2.1.	Beskrivelse af afløbssystem	3
2.1.1.	Udledning	3
2.1.2.	Afløbssystem	3
2.2.	Samlet tilstrømning og afstrømning	3
2.3.	Forsinkelsesvolumen	4
2.3.1.	Beregningsforudsætninger	4
2.3.2.	Beregning af forsinkelsesvolumen	4
2.3.3.	Udformning af rørbassin	4
2.4.	Olieudskiller	5
2.5.	Sandfangsbrønde	5
2.6.	Pumpestation	6
2.7.	Udløbsbrønd	6
2.8.	Placering og udformning af større brønde	6
2.9.	Vejbrønde	6
2.9.1.	Kontrol stikledningsdimension	6
2.10.	Regnvandsledninger	6
2.11.	Brønde på regnvandssystem	7
	Bilag 1. Uddrag fra Tillæg nr. 5 til Spildevandsplan 2012-2016 Køge Jorddepot og Unitterminal	8

Sweco  
Dreslåde Boulevard 41  
DK-2300 København S

Telefon +45 72 20 72 07  
Fax +45 72 42 89 00  
www.sweco.dk

Sweco Danmark AS  
CVR nr. 45235511  
Reg. kontor København

Michael Hjørteberg  
Telefon direkte +45 43 48 63 09  
Mobil +45 27 23 63 09  
Michael.hjorteberg@sweco.dk

1 (8)



## 1. Baggrund

Nærværende notat beskriver Per Aarsleff's forslag til Køge Jorddepot for afvandning af Holship 2, der er genbogrunden til Holship (Kalundborg Holding A/S). Nærværende notat kan anvendes ved myndighedsbehandlingen. Der er udarbejdet et overordnet detailprojekt, der belyser de tekniske løsninger.

## 2. Designkriterier for grunden Holship 2

Den gældende Spildevandsplan.

Udledningstilladelse fra Køge Kommune.

Der må udledes maks. 55 l/s/ha fra hver grund i området.

Der etableres tre indkørsler til grunden fra Kajgade Kaj 49 og 50, hhv. mod syd, nord og øst fra grunden.

Der udledes til skelbrønd, SKEL2, der har brøndnummer 009A2410R-T1-03, for regnvand i grundens østlige side.

Arealet er 10.531 m<sup>2</sup>, befæstelsesgraden er 100 %, og afløbskoefficienten er 1,0 - dvs. et reduceret areal på 10.531 m<sup>2</sup>.

Belægningen er betonsten.

Alle belægninger får fald mod kantsten sat op mod vejskel til Pacific Kaj samt mod Kaj 49 og 50. Kantsten erstattes med drænrør/liniedræn på tværs af de tre indkørsler.

Ledninger lægges med et fald på mindst 2,5 ‰.

Som rørmateriale anvendes plast som Wavin X-Stream.

Forsinkelsesbassin udføres i forstærkede betonrør med fod.

Vejbrønde udføres med vandlås i plast Ø600. Vandlås udføres 90 cm under terræn. Vejbrønde får et sandfang på 70 liter. Stikledninger fra vejbrønde udføres i Ø160.

Der etableres sandfang og olieudskiller før udløbsbrønden.

Sandfanget opdeles i to brønde. Indløbsbrønd og sekundært sandfang, der passerer på vejen mod rørbassin. Et højt placeret rør mellem de to enheder fungerer som overløbskant.

Afløb fra rørbassin pumpes til udløbsbrønden.

Der etableres nødoverløb fra indløbsbrønden direkte til udløbsbrønden.

Der etableres mulighed for prøvetagning i udløbsbrønden efter olieudskiller.

Afløb fra grunden kan afspærres i udløbsbrønden med ét fælles spjæld placeret efter vandbremsen i udløbet.



Ved denne indretning opnås, at regnvandet har passeret sandfanget før pumpestationen, så dennes sump ikke utilsigtet kommer til at virke som sandfang.

Endvidere opnås, at regnvand, der ikke har passeret bassinet, kan gravitere gennem olieudskilleren og ud gennem udløbsbrønden.

## 2.1. Beskrivelse af afløbssystem

### 2.1.1. Udlledning

Grunden tilsluttes følgende stikbrønd med koterne:

SKEL2 (009A2410R-T1-03)

Ø600 PP

DK: 3.12

BK: 0.93

### 2.1.2. Afløbssystem

Belægningen udføres med højderyg og 'sidefald'.

Alle belægninger får fald mod kantsten sat op mod vejskel til Pacific Kaj samt mod Kaj 49 og 50. Kantsten erstattes med drærende/liniedræn på tværs af de tre indkørsler.

Langs kantstene placeres vejbrønde, der afskæres til ledninger der leder til sandfanget (se senere).

Kravet om udlledning på maks. 55 l/s/ha med den valgte befæstelsesgrad på 100% kan kun opfyldes ved lokal forsinkelse af udløbet fra grunden.

## 2.2. Samlet tilstrømning og afstrømning

Areal:  $10.531 \text{ m}^2 = 1,0531 \text{ ha}$

$Q_{\text{regn}}$ : 140 l/s/ha

Afløbskoefficient: 1,0

Klimafaktor: 1,3

Samlet dimensionsgivende regnmængde:  $1,0531 \times 140 \times 1,0 \times 1,3 = 192 \text{ l/s}$ .

Da intensiteten medfører en tilstrømning på  $140 \times 1,0 \times 1,3 = 182 \text{ l/s/ha}$  der overstiger grænsen på 55 l/s/ha, er det nødvendigt at etablere et forsinkelsesbassin.

Afløb fra grunden til regnvandsledning:  $55 \times 1,0531 = 57,9 \text{ l/s}$ .



## 2.3. Forsinkelsesvolumen

### 2.3.1. Beregningsforudsætninger

Iht korrespondance med Køge Kommune er det aftalt at videreføre de i bilag 1 nævnte krav fra spildevandsplan 2012-2016 til også at gælde for nærværende projekt.

\*Afløbsretten for regnvand andrager 55 l/s/ha for private matrikler (dvs. ekskl. vejvand fra adgangsvejene). Ved alle nye tilslutninger til KLAR Forsyning, Køge Afløb A/S's regnvandssystem skal der etableres afløbsregulator (vandbremse) – dimensioneret efter afløbsretten og det aktuelle grundareal.

Der skal etableres et forsinkelsesvolumen svarende til håndtering af en regnhændelse med T=5 år og med sikkerhedsfaktorer jf. eksisterende spildevandsplan. Ved ansøgning om tilslutning til KLAR Forsyning, Køge Afløb A/S's regnvandssystem, skal dette eftervises\*.

Samlet areal: 10.531 m<sup>2</sup>

Befæstelsesgraden er 100% med en afløbskoefficient på 1,0, hvorved det 'reducerede' areal bliver 10.531 m<sup>2</sup>

### 2.3.2. Beregning af forsinkelsesvolumen

Forsinkelsesvoluminer er beregnet ved hjælp af spildevandskomiteens CDS-regneark, Regional regnrække 4.1 med nedenstående data:

Årsmiddelnedbør: 635
Koordinator: E700700 N6153000
Gentagelsesperiode: 5 år
Usikkerhedsfaktor: 1,1
Klimafaktor: 1,3
Fortætning: 1,0
Samlet sikkerhedsfaktor: 1,43
Hydrologisk reduktionsfaktor: 0,8

Befæstet areal: 10.531 m<sup>2</sup>  
Afløb fra bassin: 55 l/s/ha

**Nødvendigt forsinkelsesvolumen: 121 m<sup>3</sup>**

*Tabel 1. Data anvendt ved beregning af forsinkelsesvoluminer vha. Spildevandskomiteens CDS-regneark "Regional regnrække 4.1"*

Det beregnede nødvendige forsinkelsesvolumen er et nettovolumen fra omløbets bundkote.

Forsinkelsesvolumen etableres som 84 m ø1400 betonrør med et bruttovolumen på 129 m<sup>3</sup>.

### 2.3.3. Udformning af rørbassin

Det 84 m ø1400 betonrør til forsinkelsesvolumen placeres parallelt med skel til Kajgade, Kaj 50.



Rørbassinet startes med en Ø2000 sandfangsbrønd i den dybeste ende.

#### 2.4. Olieduskiller

Der er krav om udledning via olieduskiller. Da der ikke forventes udslip af benzin og olie fra området- ud over spild fra transportkøretøjer- anses en klasse 2 uskiller at være tilstrækkelig og det vurderes, at den første regn vil være den mest forurenede.

Til olieduskilleren tilledes 15 l/s, og denne tilstrømning sikres med vandbremse ved tilløbet til uskilleren. Overskydende vandmængder magasineres i bassinet og ledes via pumpestationen og omløb til udløbsbrønden.

Valg af olieduskiller:

- Som Unisep Lameluduskiller, varenr. 322010

Unisep Lameluduskiller varenr. 322010 renser til klasse 2 ved 15 l/s.

Olieduskilleren er placeret i brønd Ø1250

Varenr.	Kapa- citet kl. (v.d. II max. flow)	Vol. skim- lage, l	Vol. oil- kammer, l	Inds- diamet. D <sub>i</sub> , mm	Uds- diamet. D <sub>e</sub> , mm	Standard fløbet. i afløb mm	Indløbs- kote, k <sub>i</sub> , m	Udløbs- kote, k <sub>e</sub> , m	Bund- kote, B <sub>0</sub> , m	Dæk- kote, D <sub>0</sub> , m	Vægt total kg	Vægt brugende del, kg
322010	1015 l/s 65 l/s	400	240	Ø1250	Ø1650	Ø250pvc	1,65	1,63	0,00	2,76	3.650	2.600
322050	1020 l/s 200 l/s	700	435	Ø1500	Ø2000	Ø300ig	1,70	1,68	0,00	3,09	7.300	5.400
322100	2025 l/s 400 l/s	700	435	Ø1500	Ø2000	Ø400ig	1,70	1,68	0,00	3,09	7.325	5.400
322150	2550 l/s 600 l/s	1130	600	Ø2000	Ø2880	Ø500ig	1,64	1,62	0,00	3,09	11.100	8.200

Figur 1. Produktoversigt Unisep Lameluduskillere.

#### 2.5. Sandfangsbrønde

Det etableres en sandfangsbrønd, der modtager alt tilløb fra grunden. Foran tilløbene sættes 'skimme'skærme, der skal tilbageholde eventuelle urenheder og derved minimere risiko for at disse føres med ind i uskilleren.

Sandmagasin på 0,5 m. under udløbet fra brønden.

Fra sandfanget ledes opstuvende vand gennem overløbsrør til et ekstra sandfang for enden af rørbassin. Herved deles sandfanget i to dele/zoner. Delen med afløb til olieduskiller modtager tilløbet fra grunden. Den anden halvdel modtager overskydende vand fra overløbskanten og dette ledes til rørbassinet. Fra denne del tømmes rørbassinet via afløb til pumpestationen.

Der skal i alt etableres:

- 1 stk. Ø 1500 beton indløbsbrønd med sandfang
- 1 stk. Ø 2000 beton sandfang for enden af rørbassin



## 2.6. Pumpestation

Der etableres pumpestation, hvis funktion er at tømme rørbassinet til udløbsbrønden. Der benyttes to dykkede alternerende pumper, der tilsammen kan pumpe mindst udløbskapaciteten på 57,9 l/s fratrukket olieudskillerens kapacitet 15 l/s = 42,9 l/s (154,4 m<sup>3</sup>/h).

## 2.7. Udløbsbrønd

Udløbsbrønden udformes som en Ø1500 betonbrønd og modtager to afløb fra hhv. nødumløb og fra olieudskiller samt en trykledning fra pumpestationen. Afløbet fra olieudskiller placeres højere end vandspejlet i udløbsbrønden, således at der vil være mulighed for prøveudtagning fra en 'fri vandstråle'.

Før udløbet mod skelbrønden passerer regnvandet en vandbremse med kapacitet på den tilladte afstrømning på 57,9 l/s. Efter vandbremsen placeres håndbetjent afspærringsventil.

## 2.8. Placering og udformning af større brønde

Pumpebrønd, sandfangsbrønde, olieudskiller og udløbsbrønd adskilles fra grundens belægning med kantsten og placeres i et ubefæstet areal i samme niveau som rabatten mod Kajgade og Pacific Kaj. Herved undgås behov for tung kørsel over dækslerne til disse brønde.

Sandfangsbrønde, olieudskiller og udløbsbrønd føres op i fuld bredde (ingen kegler) og afsluttes med overfalsede dæksler lidt over terræn.

## 2.9. Vejbrønde

Der etableres mindst 22 vejbrønde Ø600, der hver modtager afløb på maks. ca. 192/22 = 8,7 l/s

Brøndene afleder fra vandlåsene via stikledninger på Ø160 PP

Visse vejbrønde kan erstattes med linjeafvandning.

### 2.9.1. Kontrol stikledningsdimension

Afløb på private matrikler dimensioneres efter DS432 med T=2, 10 min. afstrømning svarende til 140 l/s/ha, samt klimafaktor 1,3

1,0531/22 ha \* 140 l/s/ha \* 1,3 = 8,7 l/s

En Ø160 PP stikledning med 3 ‰ fald kan føre 10,1 l/s.

## 2.10. Regnvandsledninger

Der benyttes Ø300 PP – Ø400 PP X-Stream rør.

Afløb på private matrikler dimensioneres efter DS432 med T=2, 10 min. afstrømning svarende til 140 l/s/ha samt klimafaktor 1,3.



**2.11. Brønde på regnvandssystem**

Der anvendes ø600 plast inspektionsbrønde på hovedledningssystemet.

7 (8)

## Bilag 1. Uddrag fra Tillæg nr. 5 til Spildevandsplan 2012-2016 Køge Jorddepot og Unitterminal

Kopi af afsnittet Administrative bestemmelser:

\*Udover bestemmelserne i Spildevandsplan 2012-2016 gælder nedenstående bestemmelser for oplandene 017.01-017.34 og 006A.6, for nye eller ændrede tilslutninger til spildevandsforsyningselskabets anlæg:

- Alle tilslutninger til KLAR Forsyning, Køge Afløb A/S's afløbssystem skal godkendes af Køge Kommune efter forudgående høring hos KLAR Forsyning, Køge Afløb A/S.

Der skal derfor fremsendes særskilt ansøgning om tilslutning til afløbssystemet til Køge Kommune, Miljø – eventuelt samtidig med ansøgning om byggetilladelse.

- Afløbsretten for regnvand andrager 55 l/s/ha for private matrikler (dvs. ekskl. vejvand fra adgangsvejene). Ved alle nye tilslutninger til KLAR Forsyning, Køge Afløb A/S's regnvandssystem skal der etableres afløbsregulator (vandbremse) – dimensioneret efter afløbsretten og det aktuelle grundareal.

- For både regn- og spildevand kan det ikke forventes, at der kan afledes ved gravitation fra områdets laveste punkt. Det påhviler derfor ejeren at etablere et system, som kan aflede til de stikledninger, som bliver etableret til den enkelte private matrikel.

- Vejvand ledes via vejbrønde med sandfang og vandlås uforsinket til regnvandskloak. Vejvand dimensioneres som 100% befæstet.

- Da regnvandet udledes til havnebassinet og Køge Bugt, stilles der krav om etablering af sandfang og olieudskiller inden udløb. Derudover skal der etableres afspærringsventiler ved alle udløb.

- Jf. Køge Kommunes tillæg 1 til Kommuneplan 2013, Klimatilpasningsplan 2014, dimensioneres afledning af regnvand for havvandsstigning i år 2100 svarende til kote 0,8 m. Regnvandssystemet skal sikres mod indtrængende højvande med kontraklapper på alle udløb

- Afløb på private matrikler dimensioneres efter DS432 med T=2, 10 min. afstrømning svarende til 140 l/s/ha samt klimafaktor 1,3

- Der skal etableres et forsinkelsesvolumen svarende til håndtering af en regnhændelse med T=5 år og med sikkerhedsfaktorer jf. eksisterende spildevandsplan. Ved ansøgning om tilslutning til KLAR Forsyning, Køge Afløb A/S's regnvandssystem, skal dette eftervises.

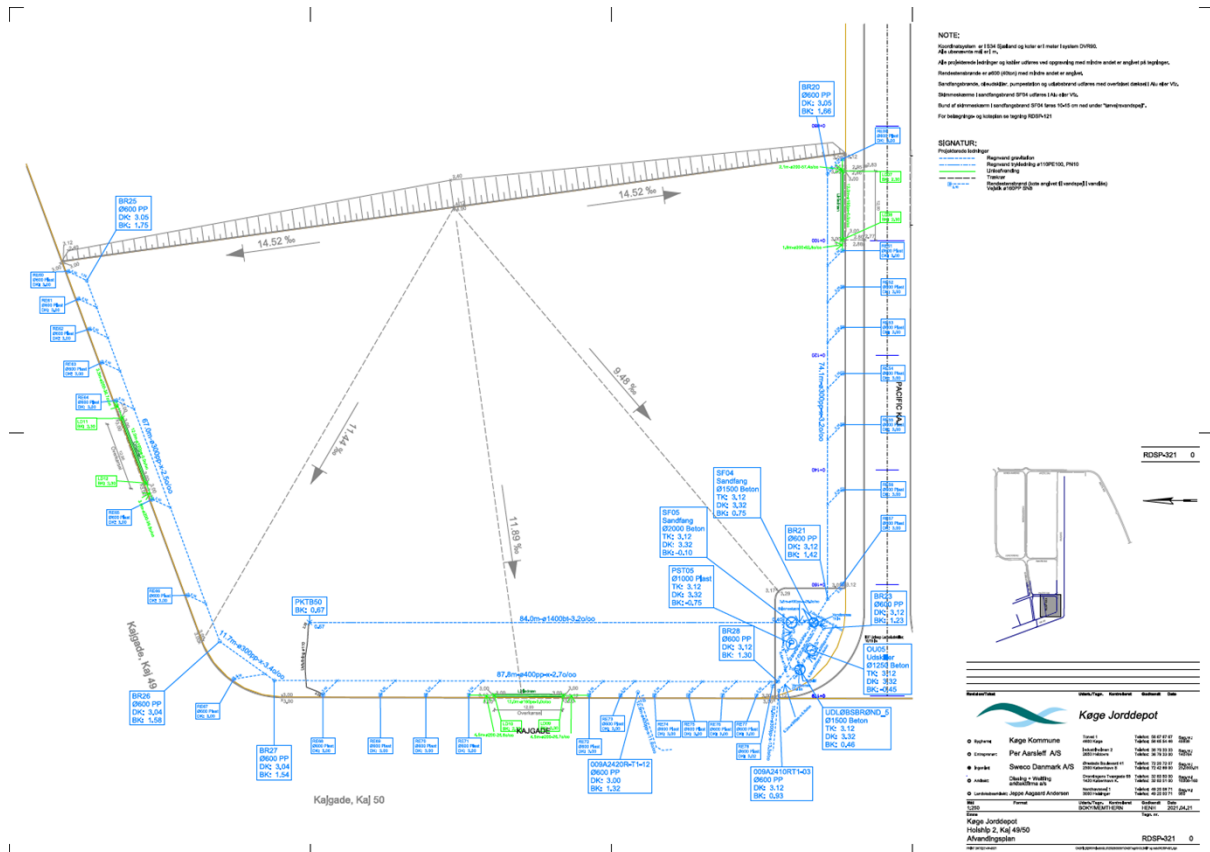
- Rensning af regnvand fra private matrikler bliver reguleret i virksomhedemes tilslutningstilladelser og skal foregå inden tilslutning til offentligt regnvandssystem.

- Regnvands- og spildevandsledninger skal til enhver tid opfylde den bedst tilgængelige teknologi med hensyn til tæthed, samlinger, tæthedsprøvning med videre.

- Tilslutningsbidraget til spildevandsforsynings anlæg forfalder til betaling i takt med byggemodningens gennemførelse\*.

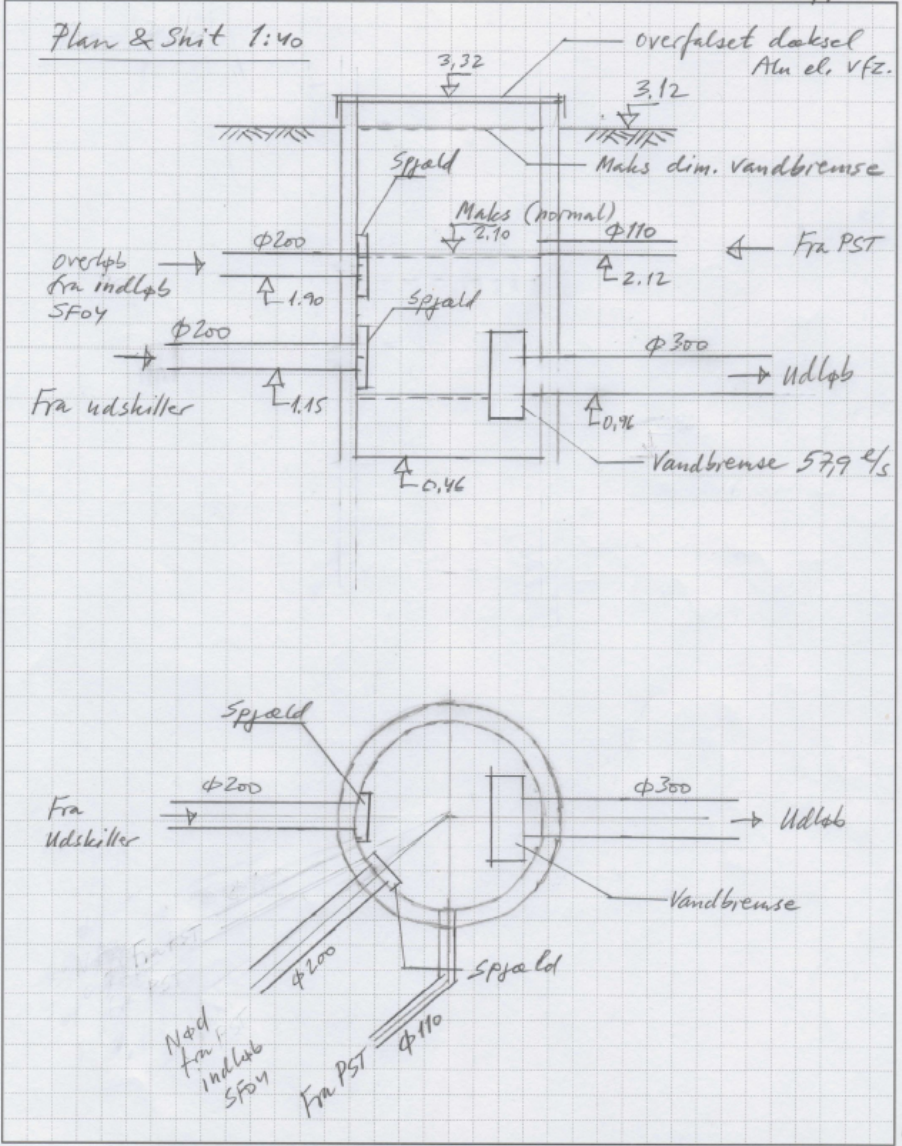


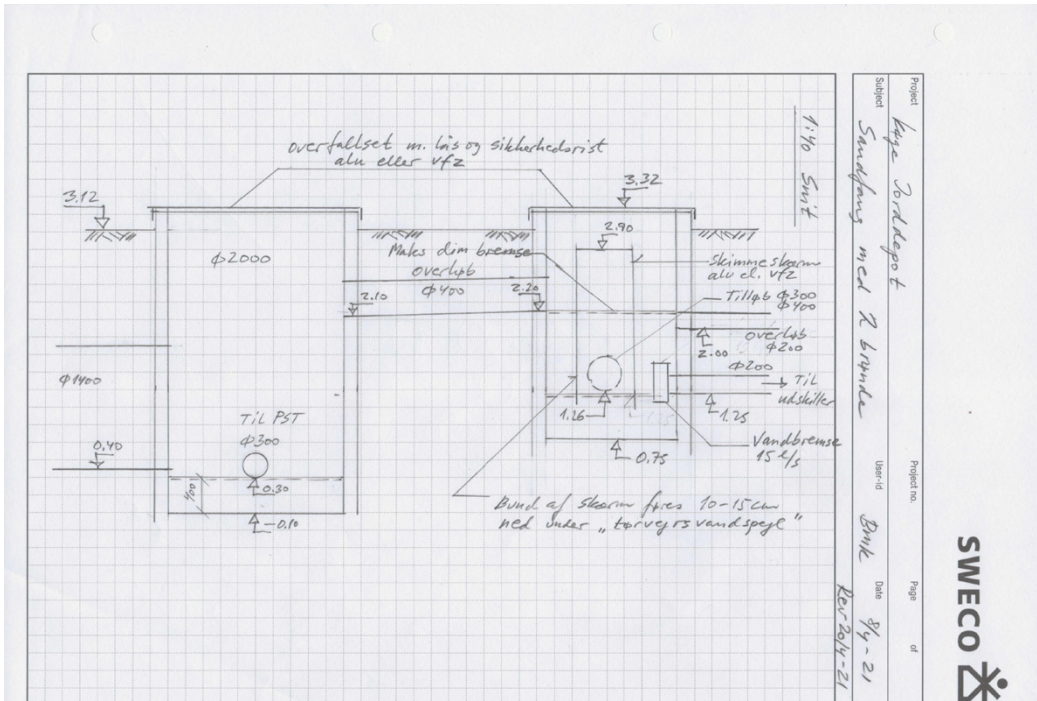
### Bilag 3: Tegninger med kloakplan fra ansøgningen



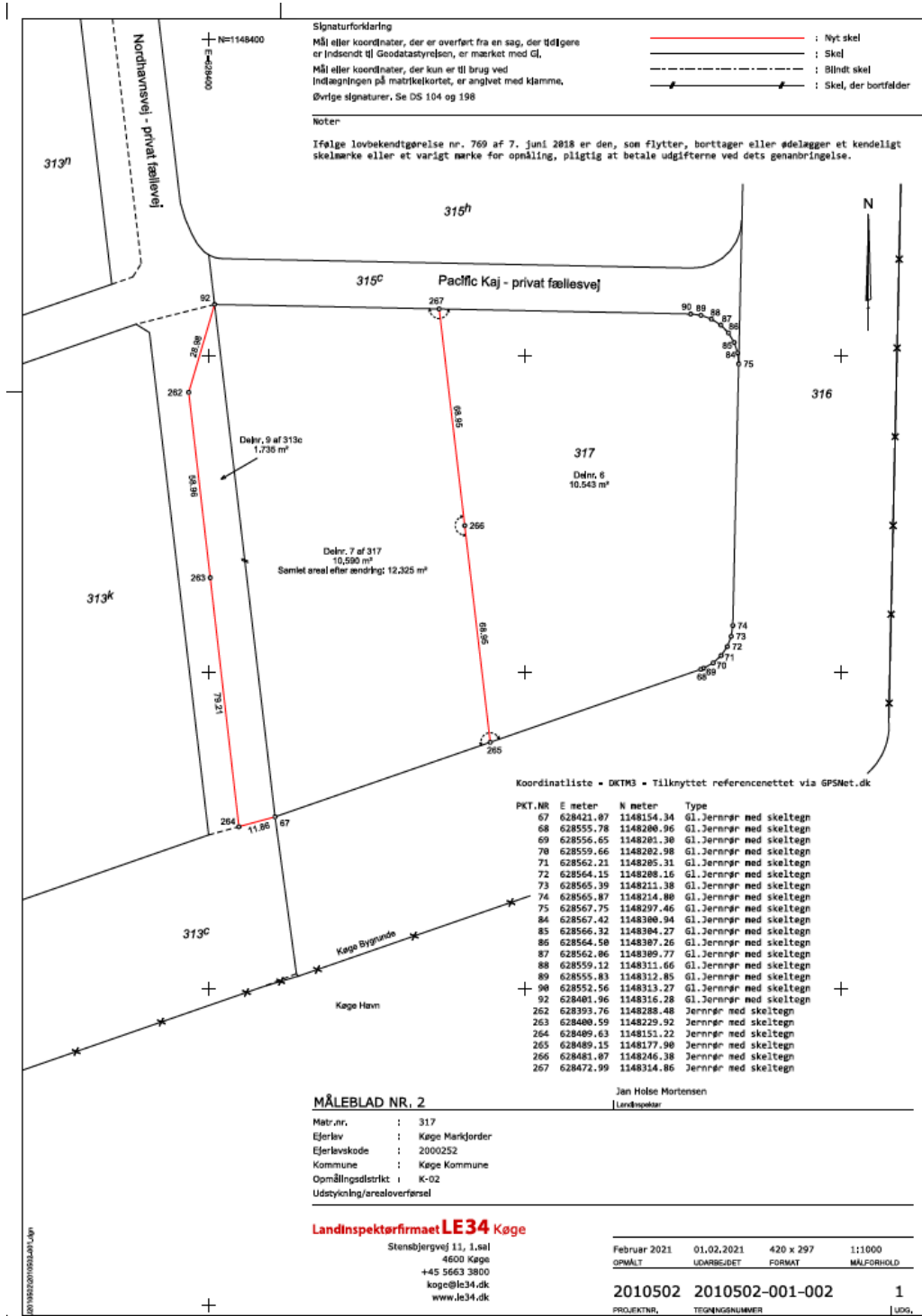


Project	Køge Jord depot - Holship 2	Project no.		Page	of
Subject	Udløbsbrønd $\phi 1500$	User-id	Bmk	Date	24/3-21
Rev 24/4-21					





**Bilag 4: Udstykningen af matr.nr. 317 Køge Markjorder**



### Bilag 5: Kommunens beregning af bassinstørrelsen

Regnkurve karakteristika		Lødningsdimensionering		Bassindimensionering opstrøms udløb		Regression																																																																																			
<b>Regnkurve karakteristika</b> Northing (WGS84 ZONE 32) 6150430 Easting (WGS84 ZONE 32) 7024000 Area (kvadrater (km²)) 0,53 Modstrøms eksistens bagvedhæd (m) 27,3 Omkreds (m) 27,3 Sikkerhedsfaktor (FoS) 1,4 Sikkerhedsfaktor (FoS) SIKS 27 1,4 Vandsænkning (mm) 20 Intensitet (l/s) 18,93		<b>Lødningsdimensionering</b> <b>CDS karakteristika</b> CDS regn varighed (min) 10 Tidsskævt (min) 10 Anvendelse koefficient 0,1		<b>Bassindimensionering opstrøms udløb</b> <b>Oplandskarakteristika</b> Indløbsareal (ha) 1,0571 Hydrologisk reduktionsfaktor (r) 0,8 Effektiveste betegnings kapacitet (l/s) 57,4		<b>Regression</b> Estimates, 3 parameters: Alpha 185,5314 Theta 4,698487 Nu 0,746659 Dur (min) Intensity Inj(du) Inj(du+Theta) Inj(du) 1 50,61 0 1,740200745 3,92413481 2 44,87 0,683441 1,501817171 3,83377723 5 34,09 1,609438 2,27198292 3,52607757 10 25,14 2,302585 2,87774458 3,22040386 30 12,95 3,401187 3,54626991 2,821951 60 8,02 4,094345 4,16973782 2,08138308 180 3,82 5,182267 5,218724697 1,34102833 360 2,33 5,886194 5,8907095 0,84787051 720 1,38 6,579291 6,58756889 0,52116665 1440 0,82 7,272396 7,27659519 -0,2028012 2880 0,47 7,965546 7,96175563 -0,7570121 Sum 49,26461379 20,8715986 Abstrakt tr. 3 par v/k 3 par mu-nu/s 1183,53126 (mm) Faktisk opland 6,872567 16,4 11,89 Intensitet 0,14																																																																																			
<b>Design regnkurve</b> <table border="1"> <thead> <tr> <th>Varighed (min)</th> <th>SR1 (l/m/s)</th> <th>SR2 (l/m/s)</th> <th>SR3 (l/m/s)</th> <th>SR4 (l/m/s)</th> </tr> </thead> <tbody> <tr><td>1</td><td>35,39</td><td>3,17</td><td>50,61</td><td>50,60</td></tr> <tr><td>2</td><td>31,38</td><td>2,63</td><td>44,87</td><td>44,84</td></tr> <tr><td>5</td><td>23,84</td><td>1,62</td><td>34,09</td><td>34,02</td></tr> <tr><td>10</td><td>17,51</td><td>1,15</td><td>25,14</td><td>24,94</td></tr> <tr><td>30</td><td>9,07</td><td>0,86</td><td>12,96</td><td>13,13</td></tr> <tr><td>60</td><td>5,61</td><td>0,62</td><td>8,02</td><td>8,25</td></tr> <tr><td>180</td><td>2,67</td><td>0,40</td><td>3,82</td><td>3,77</td></tr> <tr><td>360</td><td>1,63</td><td>0,12</td><td>2,33</td><td>2,27</td></tr> <tr><td>720</td><td>0,86</td><td>0,08</td><td>1,38</td><td>1,34</td></tr> <tr><td>1440</td><td>0,57</td><td>0,05</td><td>0,82</td><td>0,81</td></tr> <tr><td>2880</td><td>0,33</td><td>0,03</td><td>0,47</td><td>0,44</td></tr> </tbody> </table>		Varighed (min)	SR1 (l/m/s)	SR2 (l/m/s)	SR3 (l/m/s)	SR4 (l/m/s)	1	35,39	3,17	50,61	50,60	2	31,38	2,63	44,87	44,84	5	23,84	1,62	34,09	34,02	10	17,51	1,15	25,14	24,94	30	9,07	0,86	12,96	13,13	60	5,61	0,62	8,02	8,25	180	2,67	0,40	3,82	3,77	360	1,63	0,12	2,33	2,27	720	0,86	0,08	1,38	1,34	1440	0,57	0,05	0,82	0,81	2880	0,33	0,03	0,47	0,44	<b>CDS regn</b> <table border="1"> <thead> <tr> <th>Tid (min)</th> <th>Intensitet (l/m/s)</th> </tr> </thead> <tbody> <tr><td>0</td><td>0,817959334</td></tr> <tr><td>1</td><td>0,820839853</td></tr> <tr><td>2</td><td>0,82485884</td></tr> <tr><td>3</td><td>0,83001332</td></tr> <tr><td>4</td><td>0,83658328</td></tr> <tr><td>5</td><td>0,84393761</td></tr> <tr><td>6</td><td>0,85199984</td></tr> <tr><td>7</td><td>0,85714116</td></tr> <tr><td>8</td><td>0,86359932</td></tr> <tr><td>9</td><td>0,86278314</td></tr> <tr><td>10</td><td>0,87494334</td></tr> </tbody> </table>		Tid (min)	Intensitet (l/m/s)	0	0,817959334	1	0,820839853	2	0,82485884	3	0,83001332	4	0,83658328	5	0,84393761	6	0,85199984	7	0,85714116	8	0,86359932	9	0,86278314	10	0,87494334	<b>Volumen af bassin</b> 120 m³ ADVARSEL: Programmet har muligvis ikke optimeret korrekt Effekten af koblete regn ER inkluderet (20 % ekstra volumen)	
Varighed (min)	SR1 (l/m/s)	SR2 (l/m/s)	SR3 (l/m/s)	SR4 (l/m/s)																																																																																					
1	35,39	3,17	50,61	50,60																																																																																					
2	31,38	2,63	44,87	44,84																																																																																					
5	23,84	1,62	34,09	34,02																																																																																					
10	17,51	1,15	25,14	24,94																																																																																					
30	9,07	0,86	12,96	13,13																																																																																					
60	5,61	0,62	8,02	8,25																																																																																					
180	2,67	0,40	3,82	3,77																																																																																					
360	1,63	0,12	2,33	2,27																																																																																					
720	0,86	0,08	1,38	1,34																																																																																					
1440	0,57	0,05	0,82	0,81																																																																																					
2880	0,33	0,03	0,47	0,44																																																																																					
Tid (min)	Intensitet (l/m/s)																																																																																								
0	0,817959334																																																																																								
1	0,820839853																																																																																								
2	0,82485884																																																																																								
3	0,83001332																																																																																								
4	0,83658328																																																																																								
5	0,84393761																																																																																								
6	0,85199984																																																																																								
7	0,85714116																																																																																								
8	0,86359932																																																																																								
9	0,86278314																																																																																								
10	0,87494334																																																																																								
<b>Regnkurve karakteristika</b> Northing (WGS84 ZONE 32) 6150430 Easting (WGS84 ZONE 32) 7024000 Area (kvadrater (km²)) 0,53 Modstrøms eksistens bagvedhæd (m) 27,3 Omkreds (m) 27,3 Sikkerhedsfaktor (FoS) 1,4 Sikkerhedsfaktor (FoS) SIKS 27 1,4 Vandsænkning (mm) 20 Intensitet (l/s) 18,93		<b>Lødningsdimensionering</b> <b>CDS karakteristika</b> CDS regn varighed (min) 10 Tidsskævt (min) 10 Anvendelse koefficient 0,1		<b>Bassindimensionering opstrøms udløb</b> <b>Oplandskarakteristika</b> Indløbsareal (ha) 1,0571 Hydrologisk reduktionsfaktor (r) 0,8 Effektiveste betegnings kapacitet (l/s) 57,4		<b>Regression</b> Estimates, 3 parameters: Alpha 185,5314 Theta 4,698487 Nu 0,746659 Dur (min) Intensity Inj(du) Inj(du+Theta) Inj(du) 1 50,61 0 1,740200745 3,92413481 2 44,87 0,683441 1,501817171 3,83377723 5 34,09 1,609438 2,27198292 3,52607757 10 25,14 2,302585 2,87774458 3,22040386 30 12,95 3,401187 3,54626991 2,821951 60 8,02 4,094345 4,16973782 2,08138308 180 3,82 5,182267 5,218724697 1,34102833 360 2,33 5,886194 5,8907095 0,84787051 720 1,38 6,579291 6,58756889 0,52116665 1440 0,82 7,272396 7,27659519 -0,2028012 2880 0,47 7,965546 7,96175563 -0,7570121 Sum 49,26461379 20,8715986 Abstrakt tr. 3 par v/k 3 par mu-nu/s 1183,53126 (mm) Faktisk opland 6,872567 16,4 11,89 Intensitet 0,14																																																																																			

## Bilag 7: Ansøgning

Dato: 26. september 2023

### ANSØGNING OM TILLÆG TIL MILJØGODKENDELSE

Geminor ønsker om at udvide virksomhedens aktiviteter fra 315h Køge Bygrunde, Køge til matrikel 317 (kun en del af matriklen), Køge Bygrunde, Køge, adressen er Pacific Kaj 4, 4600 Køge.

Ejet af:  
Køge Havn  
Nordhavnsvej 40  
4600 Køge  
CVR-nr. 2592 5165

Udlejer er:  
Holship Danmark A/S  
Baltic Kaj 5  
4600 Køge  
CVR: 51391713

De aktiviteter, som ønskes udvidet til matrikel 317 er modtagelse, oplag, sortering og udskibning af træaffald A1- og A2 – EAK-nummer 17.02.01 og 19 02 07. Aktiviteterne er identiske til de i miljøgodkendelse 30. oktober 2019 "Miljøgodkendelse af Geminor Dk ApS til modtagelse, oplag, sortering og udskibning af træaffald, Nordhavnsvej 24, 4600 Køge" godkendte aktiviteter.

Der ønskes ikke godkendelse til at neddele affaldstræ (Tillæg 1 til miljøgodkendelsen fra d. 2. februar 2021) eller til oplagring og omlastning af farligt affald (Tillæg 2 til miljøgodkendelsen fra d. 7. juli 2023) på matrikel 317 Køge Bygrunde, Køge.

Matriklen er befæstet med betonstensbelægning (coloc) og kørefast underlag.

Overfladevand fra matriklen ledes til offentlig regnvandskloak jf. "Pacific Kaj 4, 4600 Køge - Tilslutningstilladelse for regnvand til offentlig kloak, Holship Danmark A/S fra d. 21. juli 2021". Kloaktegningen er vedhæftet ansøgningen, Bilag 1.