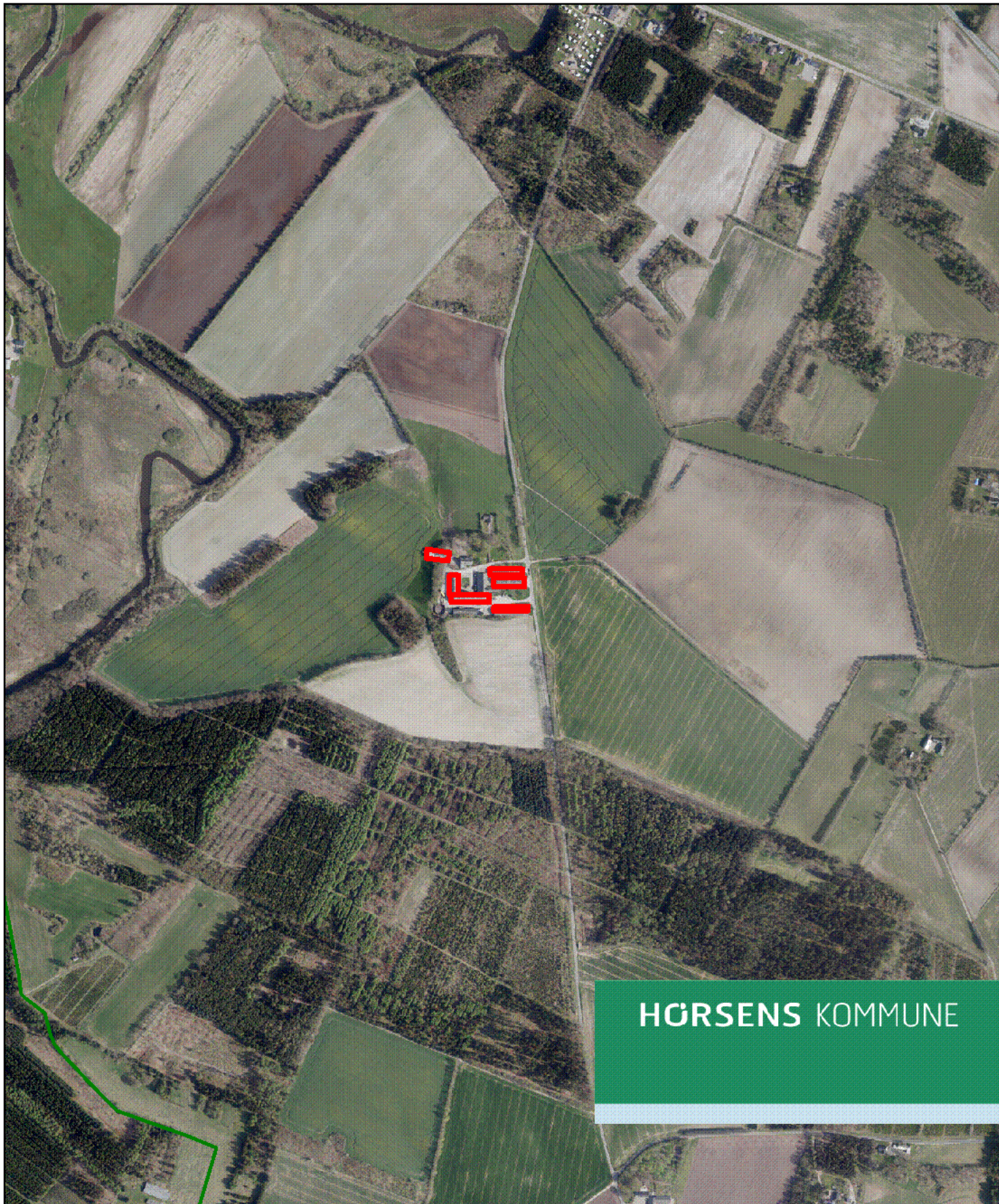


Revurdering af miljøgodkendelse

af husdyrbrug på Bolundvej 14, 8740 Brædstrup

I henhold til § 41 i bekendtgørelse af lov om miljøgodkendelse m.v af husdyrbrug

JULI 2017



HØRSENS KOMMUNE



Se udsendelsesliste

www.horsens.dk

Sagsnr. 09.17.60-K08-14-17
Dato: 31.7.2017

Revurdering af § 12 godkendelses fra 2009 efter reglerne i bekendtgørelse af lov om miljøgodkendelse m.v. af husdyrbrug* på Bolundvej 14, 8740 Brædstrup

Horsens Kommune fremsender hermed den revurderede miljøgodkendelse af husdyrproduktionen på Bolundvej 14, 8740 Brædstrup.

Afgørelsen med klagevejledning annonceres på Miljøstyrelsens hjemmeside for Digital Miljøadministration (<https://dma.mst.dk>), fra mandag den 31. juli 2017.

Revurderingen sendes med digital post. Såfremt afgørelsen ønskes tilsendt i en printet udgave kan der rettes henvendelse til sagsbehandleren.

Klagevejledning

Der kan klages over denne afgørelse.

Klageberettigede er afgørelsens adressat, Miljøministeren og enhver, der har individuel, væsentlig interesse i sagens udfald, samt lokale foreninger hvis hovedformål er beskyttelse af natur og miljø, og landsdækkende foreninger og organisationer, som efter deres formål varetager væsentlige rekreative interesser, når afgørelsen berører sådanne interesser.

Hvis du ønsker at klage over denne afgørelse, skal du klage til Miljø- og Fødevareklagenævnet.

Du klager via Klageportalen, som du finder et link til på forsiden af www.nmkn.dk. Klageportalen ligger på www.borger.dk og www.virk.dk. Du logger på www.borger.dk eller www.virk.dk, ligesom du plejer, typisk med NEM-ID. Klagen sendes gennem Klageportalen til Horsens Kommune. En klage er indgivet, når den er tilgængelig for Horsens Kommune i Klageportalen.

Når du klager, skal du betale et gebyr. Du betaler gebyret med betalingskort i Klageportalen.

Når du klager, skal du betale et gebyr, som årligt reguleres. For private er gebyret i 2017 på kr. 900 kr. og for virksomheder er gebyret 1.800 kr. Gebyret betales med betalingskort i Klageportalen.

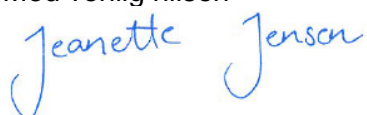
Miljø- og Fødevareklagenævnet skal som udgangspunkt afvise en klage, der kommer uden om Klageportalen, hvis der ikke er særlige grunde til det. Hvis du ønsker at blive fritaget for at bruge Klageportalen, skal du sende en begrundet anmodning til Horsens Kommune. Horsens Kommune videresender herefter anmodningen til Miljø- og Fødevareklagenævnet, som træffer afgørelse om, hvorvidt din anmodning kan imødekommes.

Klagefristen udløber 4 uger efter, at afgørelsen er meddelt, hvilket betyder at en klage skal være indgivet inden den **28. august 2017**. Er afgørelsen offentligt bekendtgjort, regnes klagefristen dog altid fra offentliggørelsen.

En klage har som udgangspunkt ikke opsættende virkning for udnyttelse af afgørelsen, med mindre klagenevnet bestemmer andet, jf. husdyrbruglovens* § 81.

Søgsmål til prøvelse af afgørelsen skal være anlagt for domstolene inden 6 måneder efter afgørelsen er meddelt, jf. § 90 i husdyrbrugloven*.

Med venlig hilsen



Jeanette Stabell Jensen
Agronom
Tlf. nr. 76 29 26 03
Mail: jstj@horsens.dk

***Referenceliste (love og bekendtgørelser)**

Husdyrbrugloven

Lovbekendtgørelse nr. 442 af 13. maj 2016 om miljøgodkendelse m.v. af husdyrbrug

Denne afgørelse er sendt med digital post til følgende:

Ansøger og ejer:

Søren Amstrup-Jensen, Bolundvej 14, 8740 Brædstrup, CVR nr. 10266505

Organisationer:

Danmarks Naturfredningsforening, CVR nr. 60804214

Danmarks Sportsfiskerforbunds hovedpostkasse, CVR. nr. 37099015

Dansk Ornitologisk Forening hovedafdeling, CVR. nr. 54752415

Det økologiske Råd, CVR. nr 15428376

Sundhedsstyrelsen, Embedslægeinstitutionen Nord, CVR. nr. 12070918

Ferskvandsfiskerforeningen for Danmark, CVR. nr. 25145615

Arbejderbevægelsens Erhvervsråd, CVR. nr. 31445418

Forbrugerrådet, CVR. nr. 63870528

Følgende er orienteret via elektronisk post:

Ansøger og ejer:

Søren Amstrup-Jensen, Bolundvej 14, 8740 Brædstrup, mail: bolund@bolundvej.dk

Konsulent:

Louise Damgaard Thomassen, LMO, Erhvervsbyvej 13, 8700 Horsens, mail: ldt@lmo.dk

Organisationer

Danmarks Naturfredningsforening lokalkomite: dnhorsens-sager@dn.dk

Danmarks Sportsfiskerforbunds miljøkoordinator: jka@sportsfiskerforbundet.dk

Dansk Ornitologisk Forening lokalafdeling.: horsens@dof.dk



Teknik og Miljø
Natur og miljø

Rådhusstorvet 4
8700 Horsens
Telefon: 76 29 29 29
Telefax: 75601013
naturogmiljoe@horsens.dk
www.horsens.dk
Kvalitet: JLU
Sagsnr.: 09.17.60-K08-14-17
Dato: 31. juli 2017

Revurdering af § 12 miljøgodkendelse

Bolundvej 14, 8740 Brædstrup

**Jf. § 41 i bekendtgørelse af lov
om miljøgodkendelse mv. af husdyrbrug**
(LBK nr. 442 af 13. maj 2016)

Skema 96651, version 1

Læsevejledning

Denne revurdering opsummerer først alle de vilkår som produktionen skal overholde. Herefter kommer et kort resume af kommunens vurderinger og begrundelser for de stillede vilkår.

De efterfølgende afsnit rummer alle dels en miljøteknisk beskrivelse af forholdene på ejendommen og efterfølgende kommunens vurdering af påvirkningerne fra produktionen. Sidst i dokumentet findes bilag.

Anvendelse af Bedst Tilgængelige Teknologi er vurderet i de relevante afsnit.

Copyright

*Kort er gengivet af Horsens Kommune med tilladelse fra Geodatastyrelsen. Copyright Geodatastyrelsen.
Luftfotos – er gengivet af Horsens kommune med tilladelse fra Cowi. DDO ©, Copyright COWI*

1.	Generelle forhold.....	3
1.1	Ejer- og driftsforhold	3
1.2	Revurderingens omfang og varighed.....	3
1.3	Afgørelsen og vilkår	5
1.4	Offentlighed og høring	8
2	Anlægget.....	8
2.1	Dyrehold og management.....	8
2.2	Lokalisering.....	10
2.3	Energi og vandforbrug.....	11
2.4	Gener	13
2.5	Forurening (spildevand, affald og kemikalier)	15
2.6	BAT (ammoniak og fosfor).....	17
3	Samlet beskrivelse og anvendelse af BAT	24
4	Forurening, uheld og ophør.....	25
5	Bilag.	26
5.1	Situationsplan over ejendommen	26
5.2	Status for vilkår i miljøgodkendelse af den 29. december 2009	27

1. Generelle forhold

1.1 Ejer- og driftsforhold

Dette afsnit indeholder ansøgers kontaktoplysninger samt oplysninger til identifikation af husdyrbruget

Ansøgers tekst

<u>Kommunikations e-mail</u>		
E-mail adresse der bliver brugt til kommunikation mellem ansøger og sagsbehandler: ldt@lmo.dk og bolund@bolundvej.dk		
<u>Ejendomme og ejendomsnumre</u>		
Navn	Ejendomsnummer	CVR nummer
Bolund	6150294753	10266505
Adresse	Postnummer	By
Bolundvej 14	8740	Brædstrup
<u>Matrikler på ejendommen</u>		
Hovedmatr. nr. 1a, Bolund, Nim		
<u>CHR på ejendommen</u>		
24625		
<u>Ansøger og ejer</u>		
Søren Amstrup-Jensen, Bolundvej 14, 8740 Brædstrup		
Tlf.nr.: 75 67 12 67	Mobil: 20 29 12 67	Mail: bolund@bolundvej.dk
<u>Konsulent</u>		
Louise Damgaard Thomasen, LMO, Erhvervsbyvej 13, 8700 Horsens		
Mobil: 23 72 70 84	Mail: ldt@lmo.dk	
<u>Kommune:</u> Horsens		
<u>Sagsbehandler og tilsynsførende:</u> Jeanette Stabell Jensen, tlf. nr. 76 29 26 03, mail: jstj@horsens.dk		
Ansøgningskema nr. 96651		
Ansøgning indsendt første gang: 23. juni 2017		

1.2 Revurderingens omfang og varighed

I dette afsnit redegøres for revurderingens omfang og regelgrundlag samt kommende revurdering. Der gøres rede for hvad der er godkendt, dvs. hvilke ejendomme og hvilket dyrehold.

Ansøgers tekst

<p>Miljøgodkendelsen omfatter husdyrproduktionen på ejendommen Bolundvej 14, 8740 Brædstrup, som Horsens Kommune den 29. december 2009 har meddelt miljøgodkendelse til efter reglerne i § 12 i husdyrbrugsloven¹.</p> <p>I forbindelse med nærværende revurdering sker der ingen ændringer af dyreholdet, anlægget eller arealerne, som kunne være godkendelsespligtige efter reglerne i husdyrbrugloven.</p> <p>Revurderingen sker med udgangspunkt i et tilladt dyrehold på 5.800 slagtesvin (30-105 kg), 20 stk. ammekøer (tung race), 10 stk. kvier (tung race), 5 stk. småkalve (0-6 mdr.), 105 stk.</p>

¹ Lovbekendtgørelse nr. 442 af 13. maj 2016 om miljøgodkendelse m.v. af husdyrbrug

slagtekalve (100-220 kg), 105 stk. slagtekalve (220-500 kg), 360.000 slagtekyllinger (40 dage), samlet svarende til 366,34 dyreenheder (DE) beregnet efter gældende husdyrgødningsbekendtgørelse².

Der er til belysning af anvendelse af Bedst Tilgængelige Teknologi (BAT) indsendt et revurderingsskema gennem husdyrgodkendelse.dk (skema 96651).

Kommunens vurdering

Produktionen drives og ejes af Søren Amstrup Jensen, Bolundvej 14, 8740 Brædstrup, CVR nr. 10266505.

Dette dokument omhandler en revurdering af miljøgodkendelsen til Bolundvej 14, 8740 Brædstrup. Godkendelsen blev meddelt 29. december 2009 efter § 12 stk. 2 i husdyrbrugloven.

Der er ikke efterfølgende foretaget godkendelsespligtige ændringer på ejendommen. Revurderingen tager derfor udgangspunkt i miljøgodkendelsen fra 2009, samt de supplerende BAT beregninger, der er indsendt via www.husdyrgodkendelse.dk (skema 96651).

Regelgrundlag for revurderingen

Miljøgodkendelser af husdyrbrug meddelt efter husdyrbrugloven skal regelmæssigt tages op til revurdering og om nødvendigt ajourføres i lyset af den teknologiske udvikling.

Den første revurdering skal ske 8 efter miljøgodkendelsen er meddelt, og de efterfølgende revurderinger skal ske mindst 10. år. Det fremgår af § 41 i husdyrbrugloven, at revurderingen gennemføres ved påbud efter lovens § 39.

Revurderingen skal resultere i en afgørelse, hvor vilkårene i den oprindelige godkendelse enten skærpes ved påbud eller i en afgørelse, hvor der ikke findes anledning til at skærpe.

Der skal meddeles påbud i disse situationer:

- Nye oplysninger om forureningens skadelige virkning
- Uforudset skadevirkning
- Forureningen større end forudsat ved godkendelse
- Væsentlige ændringer i BAT
- Hensyn til driftssikkerhed

En revurderingsafgørelse er ikke en ny godkendelsehandling. Derfor kan en revurdering ikke indebære en udvidelse eller ændring af den oprindelige godkendelse, der kan medføre forøget forurening.

Næste revurdering

Næste samlede revurdering af miljøgodkendelsen vil ske efter 10 år, dvs. i **2027**.

Indhold af revurderingen

Et af formålene med den regelmæssige revurdering er, at det løbende sikres, at virksomhedens indretning og drift fortsat er baseret på anvendelse af bedste tilgængelige teknik (BAT). Overholdelsen af kravet om anvendelse af BAT skal sikre, at forurening fra husdyrbruget til stadighed begrænses mest muligt.

Det fremgår af husdyrbruglovens § 40, stk. 2, jf. § 41, stk. 3, at der kan stilles skærpede vilkår, hvis væsentlige ændringer i BAT skaber mulighed for en betydelig nedbringelse af emissionerne, uden at det medfører uforholdsmæssigt store omkostninger.

² Bekendtgørelse nr. 1318 af 26. november 2015 om erhvervsmæssigt dyrehold, husdyrgødnings, ensilage m.v.

Af Miljøstyrelsens vejledende emissionsgrænseværdier vedrørende BAT fremgår følgende om deres anvendelse i revurderingssager.

"Ændringer i BAT er en central del af revurderingen. De vejledende emissionsgrænseværdier kan indgå som et vurderingselement, når kommunalbestyrelsen skal vurdere, om der er sket ændringer i BAT, som kan begrunde, at der meddeles påbud. Dette gælder både i de situationer, hvor kommunalbestyrelsen har pligt til at meddele påbud (det i husdyrgodkendelseslovens § 40, stk. 2, nr. 4 nævnte tilfælde) og de situationer, hvor kommunalbestyrelsen kan meddele påbud på grund af ændringer i BAT. Særligt i sidstnævnte situation skal kommunalbestyrelsen også inddrage proportionalitetsprincippet – der skal være et rimeligt forhold mellem den miljøeffekt, som kan opnås på grund af ændringer i BAT, og de økonomiske omkostninger, som dette medfører."

Revurderingen giver ikke mulighed for at gennemføre vurderinger efter habitatbekendtgørelsen, idet der er tale om eksisterende brug, der fortsætter uændret.

Husdyrgodkendelsesbekendtgørelsen giver hjemmel til, at bekendtgørelsens beskyttelsesniveauer skal gælde i revurderingssager i det omfang det udtrykkeligt fremgår af bilag 3 til husdyrgodkendelsesbekendtgørelsen. Husdyrbruget skal leve op til kravet til total deposition med ammoniak til kategori 1 og 2 natur ved revurderingen evt. efter en fastsat tidsfrist.

Påbud – ud over, hvad der følger af BAT – skal således være begrundet i en væsentlig forurening, hvor der er fremkommet nye oplysninger om forureningens skadelige virkning, der ikke kunne forudses ved godkendelsens meddelelse eller forureningen i øvrigt går ud over det, der ikke blev lagt til grund ved godkendelsens meddelelse.

En oversigt over vilkår og påbud findes i det efterfølgende afsnit 1.3 "Afgørelsen og vilkår".

1.3 Afgørelsen og vilkår

Horsens Kommune revurderer hermed miljøgodkendelsen til husdyrbruget på ejendommen Bolundvej 14, 8740 Brædstrup.

Revurderingen er en tilladelse til, at virksomheden fortsat kan producere på de gældende vilkår suppleret med de nye vilkår meddelt ved påbud (jf. vilkårslisten). Husdyrbrugets ejer er forud for afgørelsen forvarslet om påbuddet, og har modtaget udkast til afgørelse.

Horsens Kommune vurderer, at ansøger har truffet de nødvendige foranstaltninger for at forebygge og begrænse forurening ved anvendelse af bedst tilgængelige teknik (BAT), og at husdyrbruget fortsat kan producere på de gældende vilkår, suppleret med de nye vilkår meddelt ved påbud.

Revurderingen er baseret på oplysningerne i det indsendte ansøgningsskema (se skema og versionsnummer under afsnittet "Ejer og driftsforhold"), samt dertilhørende beregninger.

Godkendelsen er betinget af overholdelse af nedenstående vilkår og påbud.

De nye vilkår som er meddelt som påbud i forbindelse med revurderingen er markeret med *. Disse påbud kan påklages, som det fremgår af klagevejledningen i fremsendesbrevet til denne afgørelse. Påbuddene skal senest være efterkommet et år efter meddelelse af revurderingen.

Vilkår fra den oprindelige miljøgodkendelse, som er gentaget i denne revurdering, kan ikke påklages. Disse er ikke særligt markeret på listen.

Vilkår som er opdateret i forhold til gældende regler, er markeret med **.

Vilkår vedr. areal driften bortfalder fra den 1. august 2017, idet reglerne vedr. dette er overgået til generel regulering. Det drejer sig om vilkår nr. 17, 18, 19, 20 og 22.

Bemærk at vilkårene herunder har fået nye fortløbende numre i forhold til miljøgodkendelsen fra 2009. Gennemgang af vilkårene fra miljøgodkendelsen fra 2009 ses af bilag 5.2.

Nr. Vilkår

1. **Godkendelsen omfatter følgende dyrehold
 - 5.800 stk. slagtesvin (30-105 kg), (145,81 DE)
 - 20 stk. ammekøer (tung race), (14,29 DE)
 - 10 stk. kvier (tung race), (3,80 DE)
 - 5 stk. småkalve, kvier, (1,35 DE)
 - 105 stk. småkalve, tyre, (8,23 DE)
 - 105 stk. slagtekalve, (34,26 DE)
 - 360.000 slagtekyllinger (40 dage), (158,59 DE)

Det samlede dyrehold svarer til 366,34 DE beregnet efter reglerne i bekendtgørelse nr. 1324 af 15. november 2016, bilag 1. Naturlige produktionsudsving er tilladt, men produktionen må som gennemsnit over 3 på hinanden følgende år ikke overstige de tilladte 366,34 DE.

2. Der skal som minimum udlægges et stempelslag halm fra en bigballe under kompost der lægges i markstak. Komposten skal være homogen og placeres i en mile, der straks efter udlægning overdækkes.
3. Markstakke med komposteret dybstrøelse må ikke være placeret nærmere end 15 meter fra det beskyttede overdrev ved mark 19-0, hvor denne skråner ned mod overdrevet, og det § 3 beskyttede kær ved mark 21-0, hvor denne grænser op mod kæret.
4. Tankning af diesel skal til enhver tid ske på en plads med fast og tæt bund, enten med afløb til olieudskiller, eller således at spild kan opsamles, og at der ikke er mulighed for afløb til jord, kloak, overfladevand eller grundvand.
5. Virksomheden må ikke give anledning til luft- og støvgener der efter Horsens Kommunes vurderes som væsentlige.
6. Stalde og anlæg til husdyrgødning skal renholdes, således at lugtgener begrænses mest muligt. Såfremt der efter kommunens vurdering opstår væsentlige lugtgener, skal virksomheden for egen regning lade foretage en undersøgelse af forskellige lugtkilder. Efterfølgende skal virksomheden udarbejde og gennemføre en plan med de nødvendige afhjælpende foranstaltninger, således at lugten fra staldene formindskes i tilstrækkelig grad.
7. **Der skal på ejendommen foretages effektiv fluebekæmpelse i overensstemmelse med de af Aarhus Universitet, Institut for Agroøkologi, fastsatte retningslinjer herom.
8. Virksomhedens samlede bidrag til støjbelastningen i omgivelserne må ikke overstige følgende ækvivalente, korrigerede støjniveau målt i dB(A) og målt i ethvert punkt på opholdsarealer ved nabobeboelse:

Dag	Periode	Tidsrum	Værdi
Man-fredag	Kl. 7-8	8 timer	55 dB(A)
Lørdag	Kl. 7-14	8 timer	55 dB(A)

Lørdag	Kl. 14-18	8 timer	45 dB(A)
Søn-og helligdage	Kl. 7-18	1 time	45 dB(A)
Alle dage (aften)	Kl. 18-22	1 time	45 dB(A)
Alle dage (nat)	Kl. 22-7	½ time	40 dB(A)

For dag-, aften- og natperioden skal grænseværdierne overholdes inden for det mest støjbelastede tidsrum på henholdsvis 8 timer, 1 time og ½ time.

Hvis tilsynsmyndigheden skønner, at eventuelle klager vedr. støj fra virksomheden er velbegrundede, skal virksomheden, igennem en akkrediteret virksomhed, for egen regning eftervise, at de stillede støjkrav er overholdt. Støjmåling kan maksimalt kræves en gang pr. år og skal foretages i overensstemmelse med Miljøstyrelsens vejledning nr. 5, 1984, måling af ekstern støj fra virksomheder.

Egenkontrol

9. *Den totale mængde P ab dyr pr. år beregnet som P ab dyr pr. slagtesvin * antallet af slagtesvin skal være mindre end **3.290 kg P pr år** (365 dage).

P ab dyr pr slagtesvin= ((afgangsvægt – indgangsvægt) x FEsv pr kg tilvækst x g fosfor pr FEsv/1000) – ((afgangsvægt – indgangsvægt) x 0,0055 kg P pr kg tilvækst).

Ovenstående er beregnet ud fra forudsætningerne i nedenstående tabel. De enkelte forudsætninger er ikke bindende, men vilkårs ligningen skal samlet set overholdes.

Faktor	Værdi
Antal slagtesvin	5800
Indgangsvægt, kg	30
Afgangsvægt, kg	105
FEsv pr. kg tilvækst	2,84
Gram fosfor pr. FE	4,6
Kg P ab dyr pr. slagtesvin	0,57

10. *Der skal føres en logbog eller en produktionskontrol, hvoraf følgende skal fremgå og være opgjort på:

- Antal producerede dyr
- Indgangsvægt – og afgangsvægt for svinene
- Foderforbrug pr. kg tilvækst
- Det gennemsnitlige indhold af råprotein pr. FE i de anvendte blandinger

11. *Dokumentation for beregningen af fosfor ab dyr skal følge reglerne for type 2 korrektion i gødningsregnskabet. Dvs. dokumentationen skal mindst dække en sammenhængende periode på 365 dage, og bør følge perioder for gødningsregnskabet. Dokumentation skal være i form af effektivitetskontrol og logbog over de anvendte foderblandinger.

12. Til dokumentation for at husdyrproduktionen ligger indenfor godkendelsens rammer skal der, hvis Horsens Kommune kræver det, indsendes kopier af relevante dele af afsluttede gødningsregnskaber og evt. også årsskatteregnskaber. Kopier skal indsendes til kommunen senest 14 dage efter, at kravet er meddelt virksomheden. Dokumentation skal opbevares i mindst 3 år.

13. Der skal ske aflæsning af vandforbruget mindst 4 gange årligt.

14. Virksomheden skal registrere sit årlige ressource forbrug (el, vand, diesel, olie m.v.). Dokumentation skal fremvises på forlangende og opbevares i mindst 3 år.

15. Virksomheden skal som minimum foretage en årlig gennemgang og kontrol af det mekaniske ventilationssystem. I forbindelse med gennemgangen skal anlægget rengøres. Det skal ved tilsyn kunne oplyses hvornår anlægget sidst er kontrolleret og rengjort.
16. Den udarbejdede beredskabsplan skal forefindes i stalden og ajourføres, så oplysningerne i den altid er opdaterede. Medarbejdere skal være informerede om og have kendskab til dens indhold. Beredskabsplanen skal altid være udarbejdet på de sprog som de ansatte forstår.
17. Hvis der sker uheld med et væsentligt udslip af miljøfarlige stoffer, skal Horsens Kommune kontaktes telefonisk (såfremt det er i kommunens åbningstid). Er der brug for øjeblikkelig indsats 112.
18. Ved produktionens ophør skal gyllebeholdere og stalde efterlades i rengjort stand og overflødiggjorte bygninger fjernes.

Der gøres opmærksom på at tilsynsmyndigheden (Horsens Kommune) gennem påbud bl.a. kan ændre vilkårene for at forbedre landbrugets egenkontrol eller for at opnå et mere hensigtsmæssigt tilsyn jf. § 53 stk. 2.

1.4 Offentlighed og høring

1.4.1 Offentlighed og høring

Horsens Kommune har i perioden 23. juni 2017 til 14. juli 2017 foretaget en offentlig forannoncering på Miljøstyrelsens hjemmeside for Digital Miljøadministration (<https://dma.mst.dk>).

Af annonceringen fremgik at kommunen har påbegyndt revurdering af miljøgodkendelse på Bolundvej 14, 8740 Brædstrup, og at man ved henvendelse til kommunen, kunne få tilsendt materialet, som danner baggrund for revurderingen.

Der kom ingen henvendelser i forbindelse med annonceringen.

Der er ikke foretaget en høring af naboerne i forbindelse med revurderingen af den eksisterende produktion, da der ikke sker godkendelsespligtige ændringer på ejendommen i forbindelse med revurderingen. Det er dermed vurderet, at revurderingen er af underordnet betydning for naboerne, jf. § 56, stk. 2 i husdyrbrugloven.

Afgørelsen annonceres på Miljøstyrelsens hjemmeside for Digital Miljøadministration (<https://dma.mst.dk>).

Det fremgår af fremsendelsesbrevet, hvordan der kan klages over denne afgørelse, og det fremgår ligeledes af fremsendelsesbrevet, hvem der har modtaget underretning om afgørelsen.

2 Anlægget

2.1 Dyrehold og management

I dette afsnit oplyses der om dyr og staldsystemer, der indgår i ansøgningen, samt om management på husdyrbruget.

Ansøgers tekst

Stalde og dyr som indgår i beregninger udført i husdyrgodkendelse.dk fremgår af dette afsnit. Der henvises til bilag 5.1 for situationsplan af ejendommen.

Produktionsoversigt med angivelse af kode for dyrekategori

Tabellen viser hvilke dyrekategorier, der indgår i ansøgningen i henholdsvis nudrift og ansøgt drift. Staldsystemkoder er forklaret i den ovenstående tabel. Tal i kursiv er standardtal (normalt), som anvendes i beregningerne, når ansøger ikke har oplyst andet. Når et tal ikke vises i kursiv, betyder det, at ansøger har indtastet sine egne oplysninger.

Staldnavn	Godk. pligtig renovering	Staldsystem kode	Nudrift/ansøgt	Antal dyr	Antal Stipladser	Evt. vægt (kg)/alder (mdr.)		Evt. mælkeydelse (EKM) /ændret fravænningsvægt i alt per årssø*	Antal DE
						Ind	Ud		
Slagtekyllinger stald nr. 16	Nej	FjSI08	Nudrift	73588	11000				32,42
			Ansøgt	73588	11000				32,42
Slagtekyllinger stald nr. 14	Nej	FjSI08	Nudrift	83422	12650				36,75
			Ansøgt	83422	12650				36,75
slagtekyllingstald nr. 10	Nej	FjSI08	Nudrift	101866	15400				44,87
			Ansøgt	101866	15400				44,87
Slagtekyllinger stald nr. 9	Nej	FjSI08	Nudrift	101124	15950				44,55
			Ansøgt	101124	15950				44,55
stald nr. 6 Kvægstald	Nej	KvAm11	Nudrift	20	0				14,29
			Ansøgt	20	0				14,29
		KvSm01	Nudrift	5	0	0,00	6,00		1,35
			Ansøgt	5	0	0,00	6,00		1,35
		KvUt03	Nudrift	105	55	220,00	500,00		34,27
			Ansøgt	105	55	220,00	500,00		34,27
		KvKs09	Nudrift	10	0	6,00	15,00		3,80
			Ansøgt	10	0	6,00	15,00		3,80
		KvTk01	Nudrift	105	55	100,00	220,00		8,24
			Ansøgt	105	55	100,00	220,00		8,24
Stald nr. 10. Slagtesvin	Nej	SvSI03	Nudrift	5800	1370	46,00	105,00		123,32
			Ansøgt	5800	1370	46,00	105,00		123,32
stald nr. 17 svinestald dybstrøelse	Nej	SvSI07	Nudrift	5800	450	30,00	46,00		22,49
			Ansøgt	5800	450	30,00	46,00		22,49
Sum			Nudrift						366,34
			Ansøgt						366,34
Ændring alle produktioner:									0,00

Normer for beregning af produktionseffektivitet og fodring samt oplysninger om fravænnning i soproduktioner

Tal i kursiv er standardtal (normalt), som anvendes i beregningerne når ansøger ikke har oplyst andet. Når et tal ikke vises i kursiv, betyder det, at ansøger har indtastet sine egne oplysninger.

Staldnavn	Staldsystem kode	Nudrift / ansøgt	Foder total ¹	Protein ²	Fosfor ³	Proteinprocent i mælk / kg æg per høne (fjerkræ)	Antal fravænnede grise per årsso / kg tilvækst per enhed (fjerkræ)	Fravænningsvægt
Slagtekyllinger stald nr. 16	FjSI08	Nudrift	4,39	20,10	0,53		2,60	
		Ansøgt	4,39	20,10	0,53		2,60	
Slagtekyllinger stald nr. 14	FjSI08	Nudrift	4,39	20,10	0,53		2,60	
		Ansøgt	4,39	20,10	0,53		2,60	
slagtekyllingstald nr. 10	FjSI08	Nudrift	4,39	20,10	0,53		2,60	
		Ansøgt	4,39	20,10	0,53		2,60	
Slagtekyllinger stald nr. 9	FjSI08	Nudrift	4,39	20,10	0,53		2,60	
		Ansøgt	4,39	20,10	0,53		2,60	
stald nr. 6 Kvægstald	KvAm11	Nudrift	2502,00	207,00	3,60			
		Ansøgt	2502,00	207,00	3,60			
	KvSm01	Nudrift	1138,00	183,00	4,51			
		Ansøgt	1138,00	183,00	4,51			
	KvUt03	Nudrift	1234,00	145,00	4,20			
		Ansøgt	1234,00	145,00	4,20			
	KvKs09	Nudrift	2610,00	138,00	3,24			
		Ansøgt	2610,00	138,00	3,24			
	KvTk01	Nudrift	665,00	169,00	4,40			
		Ansøgt	665,00	169,00	4,40			
Stald nr. 10. Slagtesvin	SvSI03	Nudrift	2,84	145,80	4,80			
		Ansøgt	2,84	145,80	4,80			
stald nr. 17 svinestald dybstrøelse	SvSI07	Nudrift	2,84	145,80	4,80			
		Ansøgt	2,84	145,80	4,80			

Management

Ejendommens indretning og drift er ikke ændret væsentligt, set i forhold til det der blev lagt til grund ved meddelelse af godkendelsen i 2009.

Kommunens vurdering

Der er ikke foretaget godkendelsespligtige ændringer af staldsystemet eller husdyrproduktionen siden godkendelsen blev meddelt. Det ses derfor at dyreholdet er det samme i nudrift og ansøgt drift.

Der henvises desuden til godkendelsen fra 2009 for en nærmere beskrivelse og vurdering af staldsystemer m.v.

Management

Der er ikke sket ændringer i driften i forhold til det der blev godkendt i 2009. Det vurderes fortsat ud fra det beskrevet i miljøgodkendelsen, at der anvendes BAT indenfor management. Se evt. godkendelsen fra 2009 for en uddybning.

Samlet vurdering

Da der ikke er kommet nye oplysninger vedr. indretning og driften, vurderes det, at driften på husdyrbruget kan fortsætte som beskrevet i den eksisterende miljøgodkendelse.

Der stilles derfor ingen påbud i forhold til dyrehold og staldsystemer, men eksisterende vilkår fastholdes.

2.2 Lokalisering

I dette afsnit gøres der rede for husdyrbrugets lokalisering. Det vil sige hvordan husdyrbruget er placeret i forhold til steder, hvor der efter lovgivningen gælder et fast afstandskrav samt placeringen i landskabet.

Ansøgers tekst

I forbindelse med nærværende revurdering sker der ikke ændringer i de bygningsmæssige forhold og eksisterende bygninger er lovligt opførte. Der er derfor ikke foretaget en fornyet beskrivelse af placeringen i forhold til gældende afstandskrav.

Bygninger og anlæg er samlet på ejendommen Bolundvej 14. De fremstår som en samlet enhed, og således udgør ejendommens bebyggelses- og færdselsarealer en hensigtsmæssigt enhed, se evt. bilag 5.1.

Kommunens vurdering

Der sker ikke godkendelsespligtige ændringer på ejendommen, hvorfor der ikke er set på gældende afstandskrav i §§ 6 og 8 i husdyrbrugloven.

Der er i 2011 indført nye afstandskrav i forhold til gyllebeholdere. Der skal fremadrettet være mere end 100 meter til nærmeste vandløb eller sø. Kan dette ikke overholdes skal der etableres alarm på beholderen. Er arealet derudover skrånende mere end 6 grader, skal der også etableres en gyllebarriere.

Ejendommens gyllebeholder er beliggende mere end 100 meter fra nærmeste sø/vandløb, og terrænet skråner mindre end 6 grader mod søer/vandløb. Gyllebeholderen ligger dermed ikke i risikoområde, jf. reglerne i husdyrgødningsbekendtgørelsen § 3, stk. 1, nr. 21, og der er derfor ikke krav om alarm, beholderbarriere eller terrænændring.

Horsens Kommune vurderer ikke, at der er fremkommet nye oplysninger vedrørende ejendommens placering i landskabet, og indretning som gør, at den eksisterende drift på husdyrbruget ikke kan fortsætte som beskrevet i den eksisterende godkendelse.

Der stilles derfor ingen påbud i forhold til husdyrbrugets placering, og der er ikke tidligere stillet vilkår vedr. dette.

2.3 Energi og vandforbrug

2.3.1 Energiforbrug

Der gøres i dette afsnit rede for husdyrbrugets energiforbrug (nuværende og forventet).

Ansøgers tekst

Energiforbrug på anlæg

Det årlige energiforbrug til produktionen er opgjort til ca. 314.000 kWh i miljøgodkendelsen. Det faktiske årlige forbrug er på ca. 287.000 kWh, hvilket er under det forventede. Der arbejdes fortsat med at forbruget af energi optimeres mest muligt på ejendommen.

Energiteknologi på anlæg

Kyllingestaldene er isoleret og med mekanisk ventilation. Der er i kyllingestaldene en høj grad af varme-, luftfugtigheds- og ventilationsstyring, og energiforbruget er reguleret efter behovet.

Belysningen har stor betydning for slagtekyllingernes vækst og trivsel, hvorfor der er klare retningslinjer for omfanget af belysning i en slagtekyllingestald. Derfor er der fuld belysning om dagen, mens der om natten er slukket lys i slagtekyllingestaldene i nogle få timer. Dette er primært af hensyn til dyrevelfærden, der indvirker på væksten, men er samtidig strømbesparende.

De mekaniske dele af ventilationssystemet, herunder f.eks. faner og luftkanaler, bliver rengjort i forbindelse med den almene vask. Herved fjernes snavs, der kan yde modstand og dermed påvirke til at øge strømforbruget. Ventilationen i svinestaldene er temperaturstyret.

Lyset i staldene bliver manuelt tændt og slukket efter behov i forbindelse med fodring og arbejde i stalden. I vintermånederne er lyset dog tændt i et omfang, så dyrevelfærdskravet er overholdt (8 timer i døgnet med mindst 40 LUX). Der er ikke installeret timer, zoneopdeling, lux- eller sensorstyring på belysningen i staldene.

Energiforbruget bliver fjernaflæst månedligt, og opgørelsen tilsendes ejer, hvorfor denne fungerer som en separat journal over energiforbruget. Der anvendes varmt vand til vask af staldene og udtørringen sker naturligt frem for f.eks. brug af ventilation eller varmekanon.

Kommunens vurdering

Energiforbruget på ejendommen overstiger ikke det forventede energiforbrug, hvorfor det vurderes, at der ikke er behov for at stille krav om yderligere gennemgang af energiforbruget på ejendommen. Horsens Kommune har endvidere vurderet at eksisterende vilkår vedr. gennemgang af ejendommen af energikonsulent kan bortfalde.

I forhold til at sikre BAT og energi gælder det om at optimere energieffektiviteten på anlægget. Det vil sige sikre at særligt energiforbrugende installationer – for eksempel ventilationsanlæg - løbende kontrolleres og vedligeholdes således, at det altid kører energimæssigt optimalt. Endvidere kan det betragtes som BAT at registrere energiforbruget løbende med henblik på at identificere defekter, samt vælge udstyr med fokus på energibesparende egenskaber.

Kontrol med forbruget af energi er med til at minimere ejendommens ressourceforbrug og optimere energiforbruget på ejendommen. Der er i godkendelsen stillet vilkår vedr. dette, hvorfor der ikke stilles yderligere krav vedr. energiforbruget.

Ud fra ovenstående beskrivelse, samt vilkår om egenkontrol af energiforbruget, vurderer Horsens Kommune, at der anvendes BAT indenfor energiforbrug.

2.3.2 Vandforbrug

Der gøres her rede for husdyrbrugets vandforbrug (nuværende og forventet)

Ansøgers tekst

Vandforbrug på anlæg

Ejendommen forsynes med vand fra egen boring, og vandforbruget til produktionen er opgjort til 5.911 m³ jf. miljøgodkendelsen. Vandboringen var uden måler, hvorfor vandforbruget blev beregnet ud fra normtal.

Der er efter meddelelse af godkendelsen i 2009 monteret måler på boringen, men vandforbruget bliver ikke aflæst. Der er derfor i forbindelse med revurderingen foretaget en ny beregning af det forventede vandforbrug til det tilladte dyrehold ud fra normtal, og der kan her beregnes et forbrug på ca. 7.375 m³.

Det er vurderet, at beregningen foretaget i 2009 er underestimeret, idet der ikke er beregnet et vandforbrug til kørerne.

Vandteknologi på anlæg

I kyllingestaldene er der etableret vandbesparende drikkenipler, der jævnligt kontrolleres og er fabrikeret til at være drypfri og vandforbruget bliver jævnligt aflæst i slagtekyllingestalden.

I svinestalde sker vask med højtryksrensere, hvorved vandforbruget reduceres. Der er etableret foderautomater med integreret drikkenipler i den ene stald, hvorved vandspild ikke forekommer.

Kommunens vurdering

Vandforbruget på ejendommen bliver ikke aflæst, hvorfor ovenstående forbrug er beregnet ud fra normtal, og derfor ikke nødvendigvis retvisende for ejendommen.

Der er monteret måler på vandforsyningen, og der er også stillet vilkår vedr. aflæsning af vandbrug 4 gange årligt, hvorfor der fremadrettet skal føres regnskab med det faktiske forbrug, således at det er muligt at sammenholde bedriftens forbrug med det beregnede.

Ansøgers beregning viser et højere forventet vandforbrug i forhold til det vandforbrug oplyst i miljøgodkendelsen fra 2009. Dette skyldes, at der i miljøgodkendelsen ikke er beregnet et vandforbrug for kvægproduktionen, men udelukkende for svine- og slagtekyllingeproduktionen. Horsens Kommune vurderer derfor, at den nye beregning af vandforbruget på ca. 7.400 m³ er mere retvisende for det forventede vandforbrug på ejendommen i forhold til det der fremgår af miljøgodkendelsen.

I forhold til BAT og vand gælder det om at arbejde på at reducere vandforbruget på anlægget, ved f.eks. at sætte staldene i blød, så der bruges mindst muligt vand til rengøring, samt detektering og reparation af lækager. Endvidere kan det betragtes som BAT at registrere vandforbruget løbende med henblik på at identificere f.eks. lækager, hvorfor det eksisterende vilkår vedr. dette fastholdes.

Horsens Kommune vurderer derfor på baggrund af ovenstående beskrivelse samt de eksisterende vilkår, at ansøger har indrettet sig og forholdt sig til mulighederne for at reducere vandforbruget. Det vurderes at vandforsyningen er indrettet således at kravet om anvendelse af BAT er overholdt.

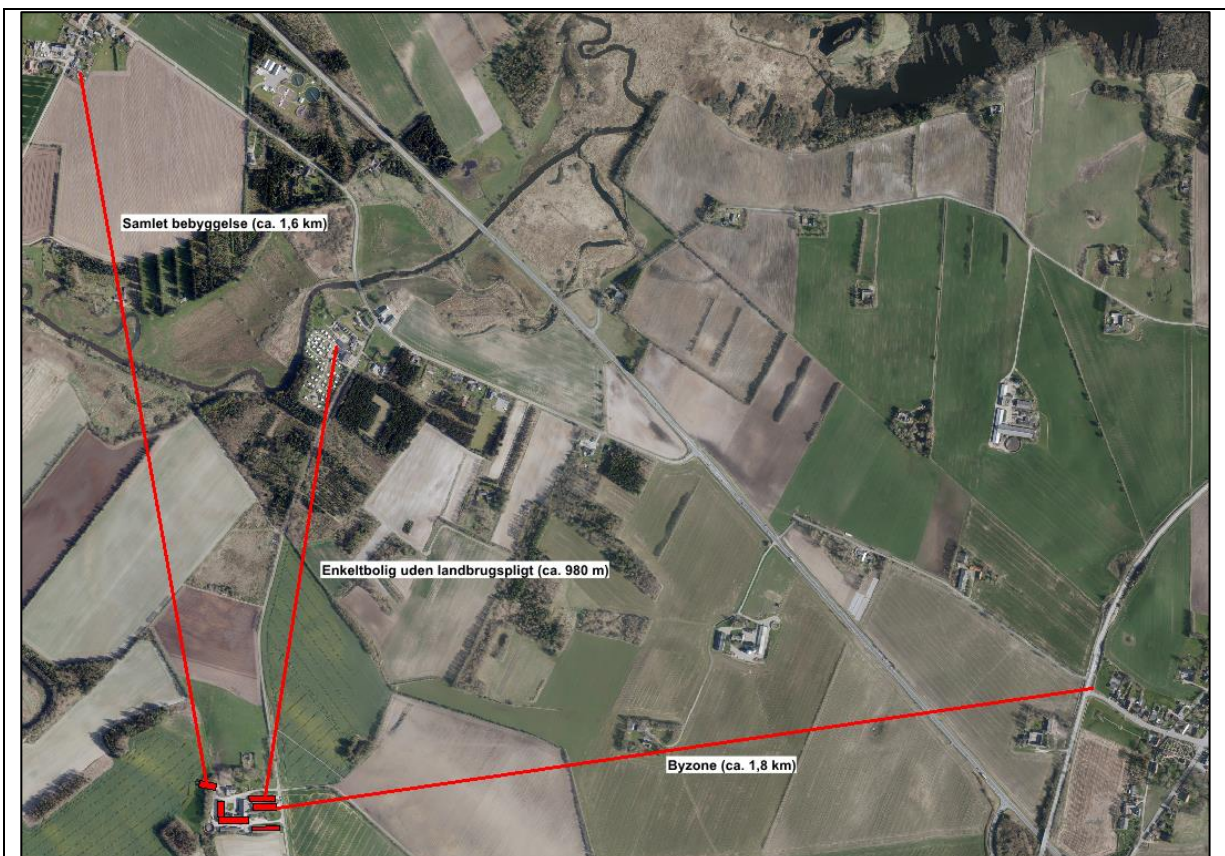
2.4 Gener

2.4.1 Lugt

Der gøres i dette afsnit rede for lugtemissionen fra husdyrbruget og geneafstandene for lugt til naboer og områder, som er omfattet af beskyttelsesniveauet for lugt i husdyrbrugloven.

Ansøgers tekst

Anlægget er placeret med god afstand til omkringliggende beboelser. Placering af nærmeste områder hhv. eksisterende eller fremtidig byzone, samlet bebyggelse og enkelt bolig, som indgår i beregning af lugtpåvirkningen i forbindelse med meddelelse af en miljøgodkendelse efter husdyrbrugloven ses af figuren herunder. Der skal i forbindelse med en revurdering som udgangspunkt ikke foretages en nærmere vurdering af lugtemissionen. Der er derfor ikke lavet beregninger af geneafstande m.v.



Figur 1. Placering af ejendommen i forhold til nabobeboelse uden landbrugspligt, samlet bebyggelse og byzone.

Kommunens vurdering

Husdyrbruget er placeret i landzone, med ca. 980 meter til nærmeste beboelse, der samtidig er uden landbrugspligt. Nærmeste område, som er udlagt til boligområde (samlet bebyggelse) er Åstruplund, som ligger ca. 1,6 km. Der er ca. 1,8 km til nærmeste byzone, som er Nim.

Miljøstyrelsen beskriver i deres digitale vejledning, at der som udgangspunkt ikke hjemmel i husdyrgodkendelsesbekendtgørelsen til at bestemme, at bekendtgørelsens beskyttelsesniveau i bilag 3 og 4 (omhandler bl.a. lugt, ammoniak og fosfor) skal gælde ved revurdering af en miljøgodkendelse.

Det skyldes, at der fremgår af bilag 3, at denne alene skal anvendes ved etableringer, ændringer eller udvidelser, hvorimod revurdering vedrører eksisterende husdyrbrug, hvor der ikke sker nogen forandring.

I forbindelse med miljøgodkendelsen blev meddelt i 2009, blev der foretaget en vurdering af luftpåvirkningen af omkringboende. Det blev vurderet, at der ikke var en væsentlig påvirkning af omkringboende.

Påbud med henblik på at reducere lugtgener fra et eksisterende husdyrbrug i en revurdering reguleres af husdyrbruglovens § 41, stk. 3, hvor påbud i medfør af § 39 skal meddeles i de tilfælde, der er nævnt i § 40, stk. 2. Det følger heraf, at påbud – ud over, hvad der følger af BAT – skal være begrundet i en væsentlig forurening, hvor der er fremkommet nye oplysninger om forureningens skadelige virkning, der ikke kunne forudses ved godkendelsens meddelelse, og forureningen i øvrigt går ud over det, som blev lagt til grund ved godkendelsens meddelelse, hvilket skal godtgøres af kommunen.

Horsens Kommune har i den mellemliggende periode ikke modtaget klager over lugtgener fra omkringboende. Det antages derfor, at der ikke er grundlag for at undersøge eller belyse forholdet omkring lugt nærmere.

2.4.2 Øvrige gener (støj, støv, lys, transport, fluer og skadedyr)

I dette afsnit gøres der rede for hvilke gener, der er på husdyrbruget, og hvilke tiltag, der skal begrænse eller forhindre gener for naboerne.

Ansøgers tekst

Der sker ingen ændringer i driften i forhold til det der tidligere er godkendt. Derfor henvises til miljøgodkendelsen fra 2009.

Kommunens vurdering

Horsens Kommune vurderer ikke, at der er fremkommet nye oplysninger vedrørende støj, støv og lys m.v. som gør, at den eksisterende drift på husdyrbruget ikke kan fortsætte som beskrevet i den eksisterende miljøgodkendelse.

Der stilles derfor ingen påbud i forhold til dette, men eksisterende vilkår fastholdes.

Et vilkår er opdateret i forhold fluebekæmpelse, således at der henvises til de nyeste retningslinjer.

2.5 Forurening (spildevand, affald og kemikalier)

I dette afsnit gøres der rede for forurening fra ejendommen.

Ansøger tekst

Der sker ingen ændringer i driften i forhold til det der tidligere er godkendt. Derfor henvises til miljøgodkendelsen fra 2009.

Kommunens vurdering

Horsens Kommune vurderer ikke, at der er fremkommet nye oplysninger vedrørende spildevand, affald og kemikalier som gør, at den eksisterende drift på husdyrbruget ikke kan fortsætte som beskrevet i den eksisterende miljøgodkendelse.

Der er i godkendelsen stillet vilkår vedr. montering af udstyr på sprøjten samt etablering af vandtank til påfyldning af sprøjten. Horsens Kommune har vurderet, at disse vilkår kan bortfalde, idet vilkårene er omfattet af generel lovgivning.

Der stilles derfor ingen påbud i forhold til dette, men øvrige eksisterende vilkår fastholdes.

2.5.1 Husdyrgødning

I dette afsnit gøres der rede for mængden af produceret husdyrgødning og opbevaringen af husdyrgødningen.

Ansøger tekst

Opbevaringslageret på Bolundvej 14 består af ejendommens gyllebeholder med en kapacitet 1.340 m³.

Gyllebeholderen er ikke med teltdug, hvorfor der etableres naturligt flydelag, og der føres log-bog over flydelaget. Der foretages også løbende eftersyn og vedligeholdelse af gyllebeholderen.

Dybstrøelsen placeres i markstak eller bringes direkte ud.

Opbevaringskapacitet til husdyrgødning

Der produceres ca. 2.430 m³ gylle inkl. drikkevandsspild og vaskevand på ejendommen. Derudover produceres der ca. 2.540 m³ dybstrøelse, der enten spredes direkte på marken, eller ligges i markstak.

Der er opbevaringskapacitet på i alt 1.340 m³, svarende til 6,6 måneders produktion af husdyrgødning. Der er dermed ikke tilstrækkelig opbevaringskapacitet på ejendommen, da tilstrækkelig opbevaringskapacitet vurderes at være minimum 9 måneders produktion af gylle.

Der er derfor mulighed for at afsætte gylle til opbevaring i gyllebeholderne på Sdr. Molgervej 54 (ca. 600 m³) og Hedelundvej 36 (ca. 800 m³) i tilfælde af kapacitetsproblemer.

Beskrivelse af risikominimering

Gyllebeholdere er stabile beholdere, der kan modstå mekaniske, termiske, samt kemiske påvirkninger. Beholderens bunde og vægge er tætte og beskyttede mod tæring. Beholderen er underlagt 10 – års beholderkontrol, hvor en kontrollant kontrollerer beholdernes tæthed. Derudover er gyllebeholderne placeret således, at de jævnligt kan tilses for eventuelle revner, gylleudsivninger og andet. Ved påkørsel eller strejfen af gyllebeholderne med maskiner eller andet vil eventuelle revner blive tilset med det samme og udbedres straks. Hvis revnen ikke kan udbedres ved egen hjælp, vil beholderproducenten blive kontaktet for assistance.

Udbringningsteknologi

Husdyrgødning bliver udbragt i henhold til godt landmandsskab og foregår i videst mulig omfang under hensyntagen til naboer, byområder, nærliggende naturområder m.v. Der overholdes gældende lovgivning på området.

Der udarbejdes hvert år en mark- og gødningsplan, hvorved det sikres, at mængden af gødning bliver tilpasset til afgrødernes forventede behov. I planen bliver der taget hensyn til bl.a. jordbundstype, sædskifte, vanding, planternes udbytte og kvælstofudnyttelse. Ifølge BREF og Miljøstyrelsens BAT standardvilkår betegnes ovenstående som bedst tilgængelige udbringningsteknik.

Kommunens vurdering

Der er redegjort for, at der er tilstrækkelig opbevaringskapacitet for flydende husdyrgødning. Dette vurderes derfor at være tilstrækkeligt til at opfylde husdyrgødningsbekendtgørelsens krav, og der stilles ikke yderligere krav til opbevaringen.

Horsens Kommune vurderer ligeledes med udgangspunkt i ansøgers ovenstående beskrivelse, at ejendommen drives således, at risikoen for uheld ved opbevaring af flydende husdyrgødning er minimeret. Det vurderes, at der på ejendommen er udarbejdet mundtlige procedurer for håndtering af eventuelle uheld i forhold til håndteringen af gylle.

I forhold til vurdering af BAT ved opbevaring af husdyrgødning er der taget udgangspunkt i de generelle regler som er gældende i Danmark, bl.a. at gyllebeholderne er typegodkendte, kontrolleres hvert 10. år, og at der kun omrøres i gyllen forud for udkørsel. Det er vurderet, at der med overholdelse af disse regler anvendes BAT.

I forhold til vurdering af om der anvendes BAT i forhold til udbringningsteknologi har Miljøstyrelsen i efteråret 2009 vurderet, at med serien af gennemførte vandmiljøplaner samt ammoniak-handlingsplanen er en stor del af de virkemidler, der kan reducere ammoniak tabet i forbindelse med udbringning af husdyrgødning, allerede implementeret via husdyrgødningsbekendtgørelsen, der fastsætter regler for hvornår og hvordan husdyrgødning må udbringes.

For udbringning af gylle gælder således, at gyllen som minimum skal udbringes med slanger og dermed ikke må bredspredes. Endvidere skal gylle på sort jord være nedbragt senest 6 timer efter udbringning og fra 1. januar 2011 gælder desuden, at udbringning i sort jord og græsmarker skal ske ved nedfældning. Miljøstyrelsen vurderer således, at danske landmænd allerede i kraft af danske lovreguleringer overholder kravene til BAT for udbringning, hvorfor det vurderes at ansøger dermed lever op til BAT i forhold til udbringning.

2.6 BAT (ammoniak og fosfor)

I dette afsnit gøres der rede BAT-krav, samt hvordan BAT kravet opfyldes.

Ansøgers tekst

Af tabellerne herunder ses den beregnede ammoniakemission fra anlægget på Bolundvej 14.

Resultat af beregninger af ammoniaktab på produktionsniveau

Staldnavn	Kode for staldsystem	Ammoniaktab fra reference staldsystem (kgN/år)	Ammoniaktab fra valgt staldsystem (kgN/år)	Effekt af valgt staldsystem (kgN/år)	Effekt af valgt staldsystem (%)	Effekt af miljøteknologi (kgN/år)	Effekt af foderoptimering m.m. (kgN/år)	Effekt af miljøtiltag lager (kgN/år)	Faktisk ammoniaktab fra stald og lager (kgN/år)
Slagtekyllinger stald nr. 16	FjSI08	644,34	647,09	-2,75	-0,43%	0,00	0,00	43,52	603,57
		644,34	647,09	-2,75	-0,43%	0,00	0,00	43,52	603,57
Slagtekyllinger stald nr. 14	FjSI08	730,44	733,57	-3,12	-0,43%	0,00	0,00	49,33	684,23
		730,44	733,57	-3,12	-0,43%	0,00	0,00	49,33	684,23
slagtekyllingstald nr. 10	FjSI08	891,94	895,75	-3,81	-0,43%	0,00	0,00	60,24	835,51
		891,94	895,75	-3,81	-0,43%	0,00	0,00	60,24	835,51
Slagtekyllinger stald nr. 9	FjSI08	885,44	889,23	-3,78	-0,43%	0,00	0,00	59,80	829,43
		885,44	889,23	-3,78	-0,43%	0,00	0,00	59,80	829,43
stald nr. 6 Kvægstald	KvAm11	0,00	34,16	0,00	0,00%	0,00	0,00	-5,64	39,80
		0,00	34,16	0,00	0,00%	0,00	0,00	-5,64	39,80
	KvSm01	0,00	3,15	0,00	0,00%	0,00	0,00	-0,52	3,67
		0,00	3,15	0,00	0,00%	0,00	0,00	-0,52	3,67
	KvUt03	0,00	246,78	0,00	0,00%	0,00	0,00	-42,49	289,27
		0,00	246,78	0,00	0,00%	0,00	0,00	-42,49	289,27
	KvKs09	0,00	9,55	0,00	0,00%	0,00	0,00	-1,64	11,19
		0,00	9,55	0,00	0,00%	0,00	0,00	-1,64	11,19
	KvTk01	0,00	64,18	0,00	0,00%	0,00	0,00	-10,66	74,84
		0,00	64,18	0,00	0,00%	0,00	0,00	-10,66	74,84
Stald nr. 10. Slagtesvin	SvSI03	2076,41	1308,76	767,66	36,97%	0,00	0,00	0,00	1308,76
stald nr. 17 svinestald dybstrøelse	SvSI07	751,49	566,23	185,26	24,65%	0,00	0,00	5,38	560,85
		751,49	566,23	185,26	24,65%	0,00	0,00	5,38	560,85
Sum	Nudrift	5980,06	5398,45	939,46		0,00	0,00	157,32	5241,12
	Ansøgt	5980,06	5398,45	939,46		0,00	0,00	157,32	5241,12

Resultat af beregning af den vejledende grænseværdi for ammoniaktab ved anvendelse af bedste tilgængelige teknik (BAT)

Samlet faktisk ammoniaktab fra stald og lager i ansøgt drift (hele anlægget):	5241,12 kgN/år
Samlet vejledende ammoniaktab fra hele anlægget ved anvendelse af BAT:	8149,81 kgN/år
Er samlet vejledende ammoniaktab fra hele anlægget ved anvendelse af BAT overholdt?:	Ja
Difference mellem samlet faktisk ammoniaktab og samlet vejledende ammoniaktab ved anvendelse BAT:	-2908,68 kgN/år


Anvendelse af BAT

Miljøstyrelsen har som hjælp til kommunerne udarbejdet BAT – emissionskrav for ammoniak og fosfor i husdyrproduktioner. Kommunen skal som udgangspunkt ligge dette til grund i sin vurdering af anvendelsen af BAT.

De vejledende BAT emissionsgrænser er senest opdateret i 2011 og er det som er lagt til grund for revurderingen af den eksisterende produktion.

BAT niveauet for ammoniakemissionen er beregnet i skema 96651 i husdyrgodkendelse.dk, og er beregnet til 8.150 kg NH₃/år. Se nedenstående uddrag.

Samlet ammoniaktab for hele anlægget opnåelig ved anvendelse af BAT

	Vejl. sum (kg NH ₃ -N)	Ansøgers forslag (kg NH ₃ -N)	Kommunens krav (kg NH ₃ -N)
 Ammoniaktab for hele anlægget (total for alle produktioner)	8.149,81		

Den faktiske ammoniakemission fra anlægget er beregnet til 5.241 kg NH₃/år. Ammoniakemissionen er dermed lavere end det beregnede vejledende BAT niveau for ammoniak.

I nedenstående afsnit er det beskrevet hvilke teknologier og teknikker der bruges for at begrænse ammoniakemissionen fra stald og lager.

Beskrivelse af staldanlæg og teknologier her til begrænsning af ammoniakemissionen
Staldanlægget er i svinestaldene indrettet med hhv. delvis spaltegulv, 50-75 % fast gulv og dybstrøelse.

Kyllingestaldene er indrettet med gulvdrift og kvægstaldene er indrettet med dybstrøelse.

Der er ikke etableret teknologier i stalden til reduktion af ammoniakemissionen.

Beskrivelse af foderoptimeringstiltag til begrænsning af ammoniakemissionen
Ingen.

Effekt af teknologier til begrænsning af ammoniakemissionen fra lager

Der bruges ikke nogen teknologi til begrænsning af ammoniakemissionen fra gyllebeholderen, da beholderen ikke er overdækket.

BAT på fosfor

BAT for kyllinger er svarende til den gældende norm, da et lavere indhold af fosfor i foderet giver benproblemer, og dermed dyrevelfærdsproblemer, se Miljøstyrelsens helpdesk vedr. svar om dette: <http://mst.dk/erhverv/landbrug/miljoegodkendelse-af-husdyrbrug/vejledning/husdyrhjelpdesken/showanswer?id=d38df89e-e7cd-43b0-822e-ed87cd41e7e7>

Der findes ingen BAT for fosfor på kvæg

Dermed er det kun BAT for fosfor for svin der skal regnes med. BAT kravet for 145,81 DE slagtesvin svarer til et indhold på 3285 kg P i den producerede gylle. I nedenstående tabel ses mængden af produceret husdyrgødning samt fosforindhold i gødningen. Der tilføres 25,7 DE svinegylle fra anden ejendom, der hverken skal regnes med i BAT eller produceret mængde fosfor.

Produceret husdyrgødning						
Anlæg	Gødningstype	KgN	KgP	Udnyttelses%	DE - kvæg, får, geder	DE - svin og andre dyr
Ingen adresse	Svinegylle	2550,00	510,00	75,00	0,00	25,70
Ingen adresse	Fjerkrægylle	0,00	0,00	70,00	0,00	0,00
Ingen adresse	Svinegylle	11843,01	2596,33	75,00	0,00	123,32
Ingen adresse	Kvæggylle	0,00	0,00	70,00	0,00	0,00
Ingen adresse	Minkgylle	0,00	0,00	70,00	0,00	0,00
Ingen adresse	Dybstrøelse	26947,14	6989,47	45,00	61,93	181,08
Ingen adresse	Fast gødning	0,00	0,00	65,00	0,00	0,00
Ingen adresse	Ajle	0,00	0,00	65,00	0,00	0,00
Ingen adresse	Afsat ved græsning	0,00	0,00	0,00	0,00	0,00

Mængden af fosfor i husdyrgødningen fra produktionen på Bolundvej 14 er dermed ca. ca. 3.243 kg.

Der er brugt foderoptimering for at overholde BAT kravet. Fosforindholdet i foderet er reduceret fra 4,8 g P/FE til 4,6 g P/FE for slagtesvinene.

Kommunens vurdering

En revurdering af en miljøgodkendelse omhandler primært en vurdering af om der anvendes bedst tilgængelige teknologi (BAT).

Kommunen skal på baggrund af ansøgningen foretage en vurdering af om ansøger anvender teknikker og teknologier, der lever op til den fastlagte emissionsgrænseværdi for anlægget som helhed, og herefter stille de nødvendige og relevante vilkår til indretning, drift og egenkontrol for de af ansøger valgte teknikker og teknologier.

Det følger af Natur- og Miljøklagenævnets praksis, at kommunen i sin vurdering skal anvende Miljøstyrelsens vejledende emissionsgrænseværdier opnåelige ved anvendelse af den bedste tilgængelige teknik ved vurderingen af, om det ansøgte lever op til kravet om anvendelse af BAT. Vejledningen anviser en metode til fastsættelse af en grænseværdi for husdyrbrugets samlede anlæg for ammoniak og fosfor. Det er således ikke muligt at fastslå et bestemt BAT-staldsystem eller teknologi, idet der i stedet udregnes et samlet BAT – emissionsniveau for hele anlægget, som skal overholdes.

Der er ikke udarbejdet BAT-emissionsgrænseværdier for stalde med dybstrøelse, så her anvendes gældende norm. Idet staldene er uændrede regnes BAT-kravet ud fra værdien for eksisterende stalde.

BAT i forhold til ammoniakemission

Ammoniakemissionen fra anlægget er i ansøgningssystemet beregnet til 5.241 kg NH₃/år.

BAT niveauet for ammoniakemissionen er beregnet i skema 96651 i husdyrgodkendelse.dk, og er beregnet til 8.150 kg NH₃/år. Idet det faktiske ammoniaktab fra stald og lager er mindre end det beregnede BAT emissionsniveau, vurderes det at der anvendes BAT i forhold til ammoniakemissionen.

Der er ikke anvendt foderoptimering eller etableret teknologier i stalden og på gyllebeholderen til at reducere ammoniakemissionen, hvorfor der ikke stilles påbud i forhold til overholdelse af BAT kravet.

BAT i forhold til fosfor

Ud fra Miljøstyrelsens grænseværdier for fosfor, kan der beregnes et BAT niveau for den samlede produktion. Grænseværdien for fosfor fremgår af beregningen i ansøgers redegørelse ovenfor, hvoraf det ses, at den samlede grænseværdi for fosfor for slagtesvinene er på **3.285 kg**.

I skema 96651 er der lavet en beregning med et fosforindhold i foderet på 4,6 g P/FE, hvilket giver et samlet fosfor indhold i gyllen på **3.243 kg P**. BAT kravet er dermed overholdt.

Idet der skal foretages en tilpasning af foderets indhold af fosfor stilles der påbud til dette. Påbuddet stilles som type 2 korrektion, således at der er størst mulig fleksibilitet.

I henhold til Natur og Miljøklagenævnets seneste afgørelser er det BAT, at anvende fasefodring og fytase. Både fasefodring og fytase tilsætning har en entydig positiv miljømæssig effekt, idet begge tiltag forbedrer dyrenes næringsstofudnyttelse, således at der udskilles en mindre mængde næringsstoffer med gødningen.

Det er oplyst i godkendelsen, at der anvendes fasefodring og fytase, men der er dog ikke stillet vilkår vedr. dette. Idet fytase og fasefodring ikke indgår som virkemiddel for at opfylde BAT for fosfor, er det vurderet, at der ikke skal stilles krav vedr. dette.

2.6.1.1 Påvirkning af omgivelserne – naturmæssige forhold (anlæg)

I dette afsnit redegøres for ammoniakemissionens påvirkning af naturområder.

Ansøgers tekst

Følgende fremgår af den digitale ansøgning.

Nøgletal emission:

Samlet emission fra stald og lager: **8148,8 kg N/år**

Meremission fra stald og lager: **0,0 kg N/år**

De nærmeste Natura 2000 område er følgende:

Natura 2000 område nr. 77 (Habitatområde H66 og Fuglebeskyttelsesområde nr. 44, Uldum Kær, Tørring Kær og Ølholm Kær) som ligger ca. 7,1 km fra ejendommen og Natura 2000 område nr. 236 (Habitatområde H236, Bygholm Ådal) som ligger ca. 7,5 km fra ejendommen. Indenfor områderne findes både overdrev og rigkær, der er en del af udpegningsgrundlaget. Naturområderne kategoriseres som kategori 1 natur i husdyrbrugloven.

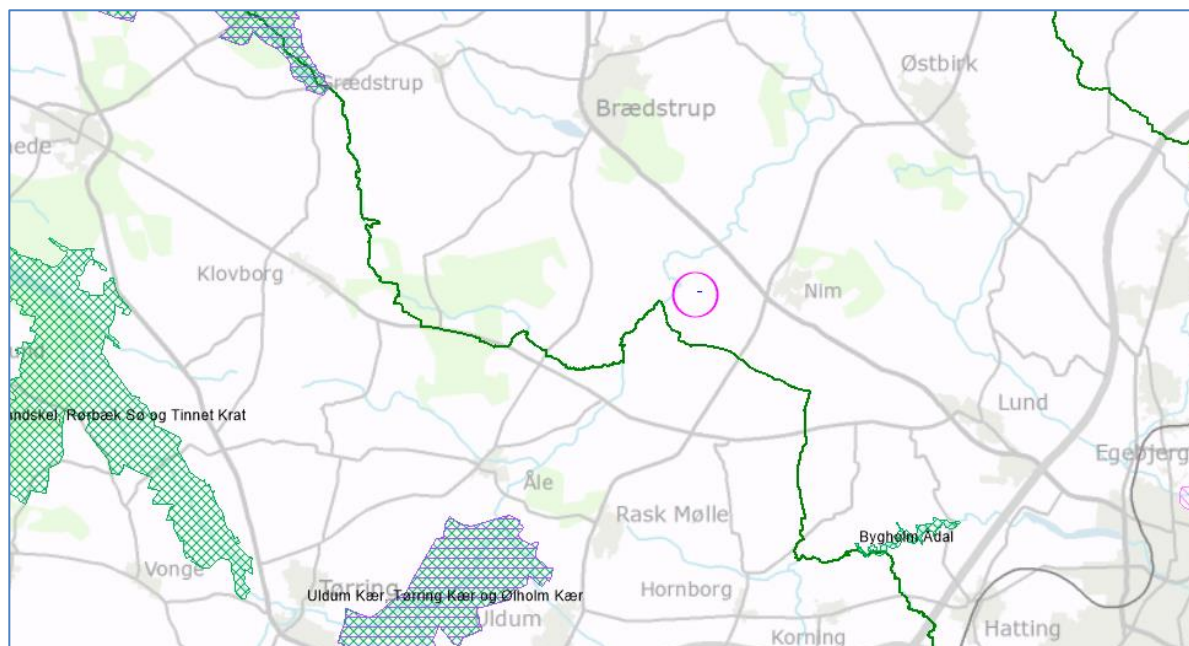
Det nærmeste naturområde, som er kategoriseret som kategori 2 natur i husdyrbrugloven (dvs. det ligger udenfor et Natura2000 område, men er en naturtype der er omfattet af international beskyttelse, er et overdrev, som ligger ca. 1,4 km sydøst for ejendommen.

Det nærmeste naturområde, som er omfattet af kategori 3 i husdyrbrugloven, er en mose der er omfattet af § 3 i naturbeskyttelsesloven, og som ligger ca. 440 meter vest for anlægget. Der findes desuden flere områder med potentiel ammoniakfølsom skov, hvor det nærmeste ligger ca. 320 meter fra anlægget på ejendommen.

I tabellen herunder vises den beregnede ammoniakdeposition på de nærmeste naturområder omkring selve anlægget.

Opret naturpunkt						
Navn	Kategori ▲	Opretter	Kumulation	Ruhed	Merdeposition [kgN]	Totaldeposition [kgN]
Rigkær 7230	1	Ansøger	Nul ejendomme	S	+0,0	0,0
Kalkoverdrev 6210	1	Ansøger	Nul ejendomme	S	+0,0	0,0
Kalkoverdrev 6210	1	Ansøger	Nul ejendomme	S	+0,0	0,0
Rigkær 7230	1	Ansøger	Nul ejendomme	S	+0,0	0,0
Rigkær 7230	1	Ansøger	Nul ejendomme	S	+0,0	0,0
Overdrev over 2,5ha	2	Ansøger	Nul ejendomme	S	+0,0	0,1
Potentiel ammoniakfølsom skov	3	Ansøger	Nul ejendomme	S	+0,0	1,4
Potentiel ammoniakfølsom skov	3	Ansøger	Nul ejendomme	S	+0,0	1,0
Potentiel ammoniakfølsom skov	3	Ansøger	Nul ejendomme	S	+0,0	1,2
Mose	3	Ansøger	Nul ejendomme	S	+0,0	1,1

Tabel 1. Beregninger af ammoniakdeposition på de nærmeste naturområder ved anlægget i hver kategori jf. beskyttelsesniveauet i husdyrbrugsbekendtgørelsens bilag 3. Ved kategori 1 natur, skal der foretages en vurdering i forhold til kumulationsmodellen jf. husdyrgodkendelsesbekendtgørelsens bilag 3. Bemærk at den angivne værdi i kolonnen "kumulation" anvendes ikke til beregning af deposition.



Figur 2. Nærmeste Natura 2000 område med kategori 1 natur i forhold til husdyrbruget



Figur 3. Nærmeste større naturområde kategori 2 naturområde (overdrev over 2,5 ha) samt kategori 3 (mose) i forhold til husdyrbruget

I tabellen herunder vises afstanden til de nærmeste naturområder indenfor hver kategori ved anlægget på Bolundvej 14.

Type	Kategori	Afstand fra anlægget
Rigkær indenfor Natura 2000	1	8,1 km
Overdrev udenfor Natura 2000	2	1,4 km
Mose udenfor Natura 2000	3	370 meter
Potentielt ammoniakfølsom skov	3	320 meter

Tabel 2. Afstande til naturområder beskrevet i tabel 1

Der skal ikke vurderes på deposition på udbringingsarealer, hvorfor dette er medtaget.

Kommunens vurdering

Husdyrbruget påvirker de omgivende naturområder gennem emission af ammoniak fra anlægget og ved drift af de tilhørende arealer.

Kommunen skal i forbindelse med sagsbehandling af en miljøgodkendelse, herunder også revurdering, konkret vurdere, om driften af husdyrbruget er i overensstemmelse med habitatdirektivforpligtelserne.

Habitatdirektivet er i dansk lovgivning implementeret gennem habitatbekendtgørelsen³. Af habitatbekendtgørelsen fremgår det, at revurdering af en miljøgodkendelse ikke er omfattet af kravet om en konkret habitatvurdering, og der skal derfor som udgangspunkt ikke foretages en habitatvurdering i forbindelse med en revurdering, med mindre særlige forhold taler herfor.

³ Bekendtgørelse nr. 926 af 27. juni 2016 om udpegning og administration af internationale naturbeskyttelsesområder samt beskyttelse af visse arter (§ 7 og § 11).

Det følger dog af habitatdirektivets artikel 6 stk. 2, at en bestående aktivitet ikke må føre til betydelige konsekvenser for områder omfattet af direktivets målsætninger. Det vurderes, at drift af et husdyrbrug, under særligt uheldige omstændigheder, kan føre til betydelige konsekvenser for de målsætninger, der gælder for de omgivende internationale naturbeskyttelsesområder (dvs. negativ påvirkning i forhold til habitatdirektivets målsætninger), og derfor skal der gennemføres en vurdering af dette. Af de følgende afsnit, fremgår hvordan Horsens Kommune vurderer forholdet vedrørende kravet i habitatdirektivets artikel 6 stk. 2.

I forhold til revurdering af selve anlægget og påvirkningerne af omgivelserne, som dette medfører, gennemføres denne med udgangspunkt i beskyttelsesniveauet i bilag 3 i husdyrgodkendelsesbekendtgørelsen, hvoraf det fremgår at der skal foretages en vurdering af påvirkning af de nærmeste naturområder med kvælstof (ammoniakdeposition).

Da der i forbindelse med en revurdering ikke må ske en øget påvirkning af omgivelserne (øget ammoniakdeposition), kan revurderingen afgrænses til at omhandle depositionen på de omgivende kategori 1 og 2 naturlokaliteter, som de er defineret i husdyrgodkendelsesbekendtgørelsen (se definition i tekstboksen herunder), samt det beskyttelsesniveau der er fastlagt.

Naturområder omfattet af Husdyrloven - § 7-natur

Husdyrloven yder en særlig beskyttelse af visse udvalgte kvælstoffølsomme naturtyper (de såkaldte § 7-områder), som opdeles i tre kategorier (se nedenfor). For hver kategori fastsætter husdyrgodkendelsesbekendtgørelsens bilag 3 et generelt beskyttelsesniveau.

Kategori 1-natur

Kategori 1-natur er defineret som habitatnatur, § 3-heder og § 3-overdrev, hvis disse ligger indenfor internationale naturbeskyttelsesområder (Natura 2000-områder).

Hvis et husdyrbrug medfører kvælstofdeposition på kategori 1-natur, vil antallet af andre husdyrbrug, som ligger i nærheden af det følsomme naturområde, være afgørende for hvor stor kvælstofdeposition, som kan tillades. Det fremgår af tabellen herunder, hvordan kravet fastlægges. Kommunen skal stille krav om overholdelse af det derved fastlagte afskæringskriterium.

Antal husdyrbrug (foruden ejendommen)	Maksimal totaldeposition (kg N/ha/år)
Flere end ét	0,2
Netop ét	0,4
Ingen	0,7

Kategori 2-natur

Kategori 2-natur er lobeliesøer, højmoser, heder der er større end 10 ha samt overdrev der er større end 2,5 ha, hvis disse ligger udenfor Natura-2000.

Maksimalt tilladt totaldeposition 1,0 kg N/år.

I den konkrete sag findes der ingen kategori 1 eller 2 naturlokaliteter indenfor 1.000 meter fra anlægget. Nærmeste naturområde omfattet af krav i forbindelse med revurderingen, er et overdrev over 2,5 ha, som ligger 1,4 km fra ejendommen. Der er beregnet en total deposition på 0,1 kg N/ha/år på overdrevet.

Der er således ved de nærmeste kategori 1 og kategori 2 natur områder, en total deposition på hhv. 0,0 kg N/ha/år og 0,1 kg N/ha/år (fremgår af tabel 1). Dette er mindre end beskyttelsesniveauet fastlagt for kategori 1 natur (som er det mest restriktive), og beskyttelsesniveauet for kategori 1 og 2 natur er derfor overholdt.

Det naturområde som ligger nærmest anlægget er en potentiel ammoniakfølsom skov, som ligger ca. 320 meter fra ejendommen. Kategori 3 natur ikke omfattet af beskyttelsesniveauet i husdyrbrugloven, hvorfor kommunen ikke har hjemmel til at stille skærpede krav i forhold til dette, og påvirkningen af kategori 3 natur er derfor ikke undersøgt nærmere.

Det er samlet vurderet at husdyrbruglovens beskyttelsesniveau er overholdt i forhold til påvirkning af naturområder.

Der er i miljøgodkendelsen stillet et vilkår vedr. udegående dyr. Horsens Kommune har vurderet at vilkåret kan bortfalde, idet der ifølge beregningerne i husdyrgodkendelse.dk ikke sker en merdeposition på naturområderne, hvis dyreholdet holdes inde hele året.

3 Samlet beskrivelse og anvendelse af BAT

Med begrebet "bedst tilgængelige teknik" (BAT) menes den teknik, som mest effektivt giver et højt beskyttelsesniveau for miljøet som helhed og som samtidig er afvejet i forhold til fordele og økonomiske udgifter.

Et af hovedformålene med den regelmæssige revurdering er som tidligere nævnt, at det løbende sikres, at husdyrbrugets indretning og drift fortsat er baseret på anvendelse af bedste tilgængelige teknik.

Ved fastlæggelse af BAT anvendes Miljøstyrelsens BAT standardvilkår. BAT standardvilkårene anviser en metode til at fastlægge emissionsgrænseværdier for husdyrbrugets samlede anlæg. Grundlaget for reduktionen i næringsstofforureningen er i lovgivningen baseret på, at der kan anvendes differentierede virkemidler. Det er således op til det enkelte husdyrbrug at beslutte, hvilke virkemidler der tages i anvendelse for at opfylde emissionsgrænseværdien.

Staldindretning, fodring og management

For beskrivelse og vurdering af staldindretning og fodring i forhold til BAT se afsnit 2.6 "*BAT (ammoniak og fosfor)*".

For beskrivelse og vurdering af management se afsnit 2.1 "*Dyrehold og management*".

Det er vurderet, at Miljøstyrelsens vejledende BAT krav til ammoniakemission og fosfor er opfyldt, og at der anvendes BAT i forhold til management.

Energiforbrug og vandforbrug

For beskrivelse og vurdering af energiforbrug se afsnit 2.3.1 "*Energiforbrug*".

For beskrivelse og vurdering af vandforbrug se afsnit 2.3.2 "*Vandforbrug*".

I forhold til energi- og vandforbrug er det kommunens vurdering, at det beskrevne sammen med de eksisterende vilkår, vil sikre, at der anvendes BAT.

Opbevaring og udbringning af husdyrgødning

For beskrivelse og vurdering af opbevaring og udbringning af husdyrgødning i forhold til BAT se afsnit 2.5.2 "*Husdyrgødning*".

Det er vurderet, at der anvendes BAT i forhold til opbevaring af husdyrgødning, såfremt de generelle regler som er gældende i Danmark (f.eks. beholderne er typegodkendte, kontrol hver 10 år m.v.) overholdes.

I forhold til vurderingen af om der anvendes BAT i forhold til udbringningsteknologi har Miljøstyrelsen i efteråret 2009 vurderet, at der med serien af gennemførte vandmiljøplaner samt ammoniakbehandlingsplanen er en stor del af de virkemidler, der kan reducere ammoniaktabet i forbindelse med udbringning af husdyrgødning, allerede implementeret via husdyrgødningsbekendtgørelsen, der fastsætter regler for, hvornår og hvordan husdyrgødning skal udbringes. Miljøstyrelsen har vurderet, at danske landmænd allerede i kraft af danske lovreguleringer overholder kravene til BAT for udbringning. Det vurderes derfor at ansøger ved overholdelse af danske lovkrav lever op til BAT i forhold til udbringning af husdyrgødningen.

Samlet vurdering af BAT

Det vurderes samlet, at bedriften med de stillede vilkår og meddelte påbud anvender BAT indenfor ovenstående områder.

4 Forurening, uheld og ophør

Ansøger tekst

Der henvises til den eksisterende miljøgodkendelse fra 2009.

Kommunens vurdering

Der er ikke sket ændringer af driften, hvorfor det er vurderet at beskrivelserne i den gældende miljøgodkendelse fra 2009 fortsat er gældende.

5 Bilag.

5.1 Situationsplan over ejendommen

Situationsplan fra miljøgodkendelsen meddelt i 2009



5.2 Status for vilkår i miljøgodkendelse af den 29. december 2009

Nr.	Nuværende vilkår	Status/ændring
1	<p>Godkendelsen omfatter følgende dyrehold</p> <ul style="list-style-type: none"> • 5.800 stk. slagtesvin (30-105 kg), (157,7 DE) • 20 stk. ammekøer (tung race), (14,29 DE) • 10 stk. kvier (tung race), (3,99 DE) • 5 stk. småkalve, kvier, (1,35 DE) • 105 stk. småkalve, tyre, (8,24 DE) • 105 stk. slagtekalve, (33,41 DE) • 360.000 slagtekyllinger (40 dage), (163,64 DE) <p>Det samlede dyrehold svarer til 382,62 DE beregnet efter reglerne i bekendtgørelse nr. 717 af 2. juli 2009, bilag 1. Naturlige produktionsudsving er tilladt, men produktionen må som gennemsnit over 3 på hinanden følgende år ikke overstige de tilladte 382,62 DE.</p>	<p>Godkendelsen omfatter følgende dyrehold</p> <ul style="list-style-type: none"> • 5.800 stk. slagtesvin (30-105 kg), (145,81 DE) • 20 stk. ammekøer (tung race), (14,29 DE) • 10 stk. kvier (tung race), (3,80 DE) • 5 stk. småkalve, kvier, (1,35 DE) • 105 stk. småkalve, tyre, (8,23 DE) • 105 stk. slagtekalve, (34,26 DE) • 360.000 slagtekyllinger (40 dage), (158,59 DE) <p>Det samlede dyrehold svarer til 366,34 DE beregnet efter reglerne i bekendtgørelse nr. 1324 af 15. november 2016, bilag 1. Naturlige produktionsudsving er tilladt, men produktionen må som gennemsnit over 3 på hinanden følgende år ikke overstige de tilladte 366,34 DE.</p> <p><i>Opdateret i forhold til nye normer for dyreenheder og ny bekendtgørelse.</i></p>
2	<p>Ammekøer med tilhørende opdræt skal være på græs i 8 måneder (5760 timer om året). Dokumentationen for dette kan f.eks. ske gennem bedriftsløsningen eller via gødningsregnskabet.</p>	<p><i>Vilkåret bortfalder, idet der ikke er en merdeposition på naturområder, og BAT er opfyldt.</i></p>
3	<p>Der skal som minimum udlægges et stempelslag halm fra en bigballe under kompost der lægges i markstak. Komposten skal være homogen og placeres i en mile, der straks efter udlægning overdækkes.</p>	<p>Der skal som minimum udlægges et stempelslag halm fra en bigballe under kompost der lægges i markstak. Komposten skal være homogen og placeres i en mile, der straks efter udlægning overdækkes.</p>
4	<p>Der skal inden marts 2010 monteres udstyr på sprøjten som sikrer at sprøjtemidler kan påfyldes i marken, og så sprøjten ligeledes kan rengøres både udvendigt og indvendigt i marken. Alternativt skal der etableres en befæstet plads til håndtering af sprøjten. Der skal være opsamling på pladsen i f.eks. gyllebeholder.</p>	<p><i>Vilkåret bortfalder, idet det er omfattet af generel lovgivning, der håndhæves af anden myndighed.</i></p>
5	<p>Tankning af diesel skal til enhver tid ske på en plads med fast og tæt bund, enten med afløb til olieudskiller, eller således at spild kan opsamles, og at der ikke er mulighed for afløb til jord, kloak, overfladevand eller grundvand.</p>	<p>Tankning af diesel skal til enhver tid ske på en plads med fast og tæt bund, enten med afløb til olieudskiller, eller således at spild kan opsamles, og at der ikke er mulighed for afløb til jord, kloak, overfladevand eller grundvand.</p>
6	<p>Der skal etableres en vandtank til påfyldning af sprøjten. Tanken skal dimensioneres således at dens rumfang har omtrent samme størrelse som beholderen på sprøjten. Alternativt skal der etableres en kontraventil på tapstedet og der skal monteres en hævertbryder på sprøjten.</p>	<p><i>Vilkåret bortfalder, idet det er omfattet af generel lovgivning, der håndhæves af anden myndighed.</i></p>
7	<p>Virksomheden må ikke give anledning til luft- og støvgener der efter Horsens Kommunes vurderes som væsentlige.</p>	<p>Virksomheden må ikke give anledning til luft- og støvgener der efter Horsens Kommunes vurderes som væsentlige.</p>
8	<p>Stalde og anlæg til husdyrgødning skal renholdes, således at lugtgener begrænses mest muligt. Såfremt der efter kommunens vurdering opstår væsentlige lugtgener, skal virksomheden for egen regning lade foretage en undersøgelse af forskellige lugtkilder. Efterfølgende skal virksomheden udarbejde og gennemføre en plan</p>	<p>Stalde og anlæg til husdyrgødning skal renholdes, således at lugtgener begrænses mest muligt. Såfremt der efter kommunens vurdering opstår væsentlige lugtgener, skal virksomheden for egen regning lade foretage en undersøgelse af forskellige lugtkilder. Efterfølgende skal virksomheden udarbejde og gennem-</p>

	med de nødvendige afhjælpende foranstaltninger, således at lugten fra staldene formindskes i tilstrækkelig grad.	føre en plan med de nødvendige afhjælpende foranstaltninger, således at lugten fra staldene formindskes i tilstrækkelig grad.																																																								
9	Fluer skal bekæmpes så hyppigt, at der ikke opstår gener ved naboer og i overensstemmelse med de nyeste retningslinjer fra Statens Skadedyrslaboratorium.	Der skal på ejendommen foretages effektiv fluebekæmpelse i overensstemmelse med de af Aarhus Universitet, Institut for Agroøkologi, fastsatte retningslinjer herom. <i>Opdateret, da Statens Skadedyrslaboratorium ikke længere eksisterer.</i>																																																								
10	Virksomhedens samlede bidrag til støjbelastningen i omgivelserne må ikke overstige følgende ækvivalente, korrigerede støjniveau målt i dB(A) og målt i ethvert punkt på opholdsarealer ved nabobeboelse: <table border="1" data-bbox="204 658 855 1003"> <thead> <tr> <th>Dag</th> <th>Periode</th> <th>Tidsrum</th> <th>Værdi</th> </tr> </thead> <tbody> <tr> <td>Man-fredag</td> <td>Kl. 7-8</td> <td>8 timer</td> <td>55 dB(A)</td> </tr> <tr> <td>Lørdag</td> <td>Kl. 7-14</td> <td>8 timer</td> <td>55 dB(A)</td> </tr> <tr> <td>Lørdag</td> <td>Kl. 14-18</td> <td>8 timer</td> <td>45 dB(A)</td> </tr> <tr> <td>Søn-og helligdage</td> <td>Kl. 7-18</td> <td>1 time</td> <td>45 dB(A)</td> </tr> <tr> <td>Alle dage (aften)</td> <td>Kl. 18-22</td> <td>1 time</td> <td>45 dB(A)</td> </tr> <tr> <td>Alle dage (nat)</td> <td>Kl. 22-7</td> <td>½ time</td> <td>40 dB(A)</td> </tr> </tbody> </table> For dag-, aften- og natperioden skal grænseværdierne overholdes inden for det mest støjbelastede tidsrum på henholdsvis 8 timer, 1 time og ½ time. Hvis tilsynsmyndigheden skønner, at eventuelle klager vedr. støj fra virksomheden er velbegrundede, skal virksomheden, igennem en akkrediteret virksomhed, for egen regning eftervise, at de stillede støjkrav er overholdt. Støjmåling kan maksimalt kræves en gang pr. år og skal foretages i overensstemmelse med Miljøstyrelsens vejledning nr. 5, 1984, måling af ekstern støj fra virksomheder.	Dag	Periode	Tidsrum	Værdi	Man-fredag	Kl. 7-8	8 timer	55 dB(A)	Lørdag	Kl. 7-14	8 timer	55 dB(A)	Lørdag	Kl. 14-18	8 timer	45 dB(A)	Søn-og helligdage	Kl. 7-18	1 time	45 dB(A)	Alle dage (aften)	Kl. 18-22	1 time	45 dB(A)	Alle dage (nat)	Kl. 22-7	½ time	40 dB(A)	Virksomhedens samlede bidrag til støjbelastningen i omgivelserne må ikke overstige følgende ækvivalente, korrigerede støjniveau målt i dB(A) og målt i ethvert punkt på opholdsarealer ved nabobeboelse: <table border="1" data-bbox="887 658 1522 1003"> <thead> <tr> <th>Dag</th> <th>Periode</th> <th>Tidsrum</th> <th>Værdi</th> </tr> </thead> <tbody> <tr> <td>Man-fredag</td> <td>Kl. 7-8</td> <td>8 timer</td> <td>55 dB(A)</td> </tr> <tr> <td>Lørdag</td> <td>Kl. 7-14</td> <td>8 timer</td> <td>55 dB(A)</td> </tr> <tr> <td>Lørdag</td> <td>Kl. 14-18</td> <td>8 timer</td> <td>45 dB(A)</td> </tr> <tr> <td>Søn-og helligdage</td> <td>Kl. 7-18</td> <td>1 time</td> <td>45 dB(A)</td> </tr> <tr> <td>Alle dage (aften)</td> <td>Kl. 18-22</td> <td>1 time</td> <td>45 dB(A)</td> </tr> <tr> <td>Alle dage (nat)</td> <td>Kl. 22-7</td> <td>½ time</td> <td>40 dB(A)</td> </tr> </tbody> </table> For dag-, aften- og natperioden skal grænseværdierne overholdes inden for det mest støjbelastede tidsrum på henholdsvis 8 timer, 1 time og ½ time. Hvis tilsynsmyndigheden skønner, at eventuelle klager vedr. støj fra virksomheden er velbegrundede, skal virksomheden, igennem en akkrediteret virksomhed, for egen regning eftervise, at de stillede støjkrav er overholdt. Støjmåling kan maksimalt kræves en gang pr. år og skal foretages i overensstemmelse med Miljøstyrelsens vejledning nr. 5, 1984, måling af ekstern støj fra virksomheder.	Dag	Periode	Tidsrum	Værdi	Man-fredag	Kl. 7-8	8 timer	55 dB(A)	Lørdag	Kl. 7-14	8 timer	55 dB(A)	Lørdag	Kl. 14-18	8 timer	45 dB(A)	Søn-og helligdage	Kl. 7-18	1 time	45 dB(A)	Alle dage (aften)	Kl. 18-22	1 time	45 dB(A)	Alle dage (nat)	Kl. 22-7	½ time	40 dB(A)
Dag	Periode	Tidsrum	Værdi																																																							
Man-fredag	Kl. 7-8	8 timer	55 dB(A)																																																							
Lørdag	Kl. 7-14	8 timer	55 dB(A)																																																							
Lørdag	Kl. 14-18	8 timer	45 dB(A)																																																							
Søn-og helligdage	Kl. 7-18	1 time	45 dB(A)																																																							
Alle dage (aften)	Kl. 18-22	1 time	45 dB(A)																																																							
Alle dage (nat)	Kl. 22-7	½ time	40 dB(A)																																																							
Dag	Periode	Tidsrum	Værdi																																																							
Man-fredag	Kl. 7-8	8 timer	55 dB(A)																																																							
Lørdag	Kl. 7-14	8 timer	55 dB(A)																																																							
Lørdag	Kl. 14-18	8 timer	45 dB(A)																																																							
Søn-og helligdage	Kl. 7-18	1 time	45 dB(A)																																																							
Alle dage (aften)	Kl. 18-22	1 time	45 dB(A)																																																							
Alle dage (nat)	Kl. 22-7	½ time	40 dB(A)																																																							
11	Ved produktionens ophør skal gyllebeholdere og stalde efterlades i rengjort stand og overflødiggjorte bygninger fjernes.	Ved produktionens ophør skal gyllebeholdere og stalde efterlades i rengjort stand og overflødiggjorte bygninger fjernes.																																																								
12	Staldsystemer som i dag indretningsmæssig ikke lever op til BAT, jf. gennemgangen i denne godkendelse, skal ved næste revurdering leve op til det på tidspunktet gældende BAT-krav.	<i>Vilkåret bortfalder, da der er foretaget en fornyet vurdering af BAT ud fra de retningslinjer der nu er gældende. .</i>																																																								
13	Bedriftens udbringningsarealer må maksimalt modtage hvad der svarer til 1,41 DE/ha pr. planår (1/8-31/7).	<i>Vilkåret bortfalder den 1. august 2017 pga. ny lovgivning.</i>																																																								
14	Et areal ved mark 30-0, som fremgår af kortudsnit i afsnittet "påvirkning af søer og vandløb" skal holdes sprøjte-, gødsknings og dyrkningsfrit.	<i>Vilkåret bortfalder den 1. august 2017 pga. ny lovgivning.</i>																																																								
15	En halvcirkel med 10 meter radius ved rørdløbet i kanten af mark 19-0 skal holdes sprøjte-, gødsknings og dyrkningsfrit.	<i>Vilkåret bortfalder den 1. august 2017 pga. ny lovgivning.</i>																																																								
16	Der skal opretholdes en sprøjte-, gødsknings og dyrkningsfrit bræmme på mindst 2 meters bredde om alle beskyttede vandhuller og søer på ejendommen. Dette krav gælder endvidere for kanalen mellem mark 17-0 og 18-0.	<i>Vilkåret bortfalder den 1. august 2017 pga. ny lovgivning.</i>																																																								
17	Udvaskningsindekset for det valgte sædskifte på markerne i oplandet til Horsens Fjord må ikke være større end 86 (jf. bilag 6). Der skal på forlangende indsendes	<i>Vilkåret bortfalder den 1. august 2017 pga. ny lovgivning.</i>																																																								

	dokumentation til Horsens Kommune. Ligeledes gælder at udvaskningsindekset for det valgte sædskifte på markerne i oplandet til Randers Fjord må ikke være større end 93 (jf. bilag 6). Der skal på forlangende indsendes dokumentation til Horsens Kommune.	
18	Fosforoverskuddet på bedriftens arealer må ikke overstige 2 kg P pr. ha pr. år. Der skal på forlangende indsendes dokumentation til Horsens Kommune.	<i>Vilkåret bortfalder den 1. august 2017 pga. ny lovgivning.</i>
19	På bedriftens marker nr. 01-0 og 02-0, skal der anvendes en reduceret kvælstofnorm. Normen på de to arealer skal reduceres med 25 %. Dokumentation for at vilkåret er overholdt fremgår på nuværende tidspunkt af skema A fra Bedriftsløsningen hvorpå den fulde norm og den reducerede norm fremgår.	<i>Vilkåret bortfalder den 1. august 2017 pga. ny lovgivning.</i>
20	Der skal på forlangende indsendes en beregning som dokumenterer at udvaskningen til grundvand ikke er større end 50 mg nitrat pr. liter.	<i>Vilkåret bortfalder den 1. august 2017 pga. ny lovgivning.</i>
21	Markstakke med komposteret dybstrøelse må ikke være placeret nærmere end 15 meter fra det beskyttede overdrev ved mark 19-0, hvor denne skråner ned mod overdrevet, og det § 3 beskyttede kær ved mark 21-0, hvor denne grænser op mod kæret.	Markstakke med komposteret dybstrøelse må ikke være placeret nærmere end 15 meter fra det beskyttede overdrev ved mark 19-0, hvor denne skråner ned mod overdrevet, og det § 3 beskyttede kær ved mark 21-0, hvor denne grænser op mod kæret.
22	Der må ikke tilføres anden organisk gødning til ejendommens arealer. Spildevandsslam, bioaske eller andre slam- og affaldsprodukter til jordbrugsformål må ikke anvendes på markerne.	<i>Vilkåret bortfalder den 1. august 2017 pga. ny lovgivning.</i>
23	Til dokumentation for at husdyrproduktionen ligger indenfor godkendelsens rammer skal der, hvis Horsens Kommune kræver det, indsendes kopier af relevante dele af afsluttede gødningsregnskaber og evt. også års-skatte-regnskaber. Kopier skal indsendes til kommunen senest 14 dage efter, at kravet er meddelt virksomheden. Dokumentation skal opbevares i mindst 3 år.	Til dokumentation for at husdyrproduktionen ligger indenfor godkendelsens rammer skal der, hvis Horsens Kommune kræver det, indsendes kopier af relevante dele af afsluttede gødningsregnskaber og evt. også årsskatte-regnskaber. Kopier skal indsendes til kommunen senest 14 dage efter, at kravet er meddelt virksomheden. Dokumentation skal opbevares i mindst 3 år.
24	Virksomheden skal registrere sit årlige ressource forbrug (el, vand, diesel, olie m.v.). Dokumentationen skal fremvises på forlangende og opbevares i mindst 3 år.	Virksomheden skal registrere sit årlige ressource forbrug (el, vand, diesel, olie m.v.). Dokumentationen skal fremvises på forlangende og opbevares i mindst 3 år.
25	Virksomheden skal som minimum foretage en årlig gennemgang og kontrol af det mekaniske ventilationssystem. I forbindelse med gennemgangen skal anlægget rengøres. Det skal ved tilsyn kunne oplyses hvornår anlægget sidst er kontrolleret og rengjort.	Virksomheden skal som minimum foretage en årlig gennemgang og kontrol af det mekaniske ventilationssystem. I forbindelse med gennemgangen skal anlægget rengøres. Det skal ved tilsyn kunne oplyses hvornår anlægget sidst er kontrolleret og rengjort.
26	Der skal etableres måler på ejendommens vandforsyning. Måleren skal opsættes af autoriseret VVS-montør. Der skal ske aflæsning af vandforbruget mindst 4 gange årligt.	Der skal ske aflæsning af vandforbruget mindst 4 gange årligt. Opdateret, således at den del af vilkåret som omhandler montering af måler bortfalder, idet der er monteret måler på vandforsyningen.
27	Virksomheden skal inden den 1. januar 2011 få foretaget en gennemgang af anlægget af en energikonsulent. Resultatet af gennemgangen skal fremvises på forlangende. Såfremt der fremkommer forslag til væsentlige forbedringer i form af realistiske energibesparende tiltag skal disse gennemføres.	Virksomheden skal inden den 1. januar 2011 få foretaget en gennemgang af anlægget af en energikonsulent. Resultatet af gennemgangen skal fremvises på forlangende. Såfremt der fremkommer forslag til væsentlige forbedringer i form af realistiske energibesparende tiltag skal disse gennemføres.
28	Den udarbejdede beredskabsplan skal forefindes i stalden og ajourføres, så oplysningerne i den altid er opdaterede. Medarbejdere skal være informerede om og have kendskab til dens indhold. Beredskabsplanen skal altid være udarbejdet på de sprog som de ansatte forstår.	Den udarbejdede beredskabsplan skal forefindes i stalden og ajourføres, så oplysningerne i den altid er opdaterede. Medarbejdere skal være informerede om og have kendskab til dens indhold. Beredskabsplanen skal altid være udarbejdet på de sprog som de ansatte forstår.

29	Hvis der sker uheld med et væsentligt udslip af miljøfarlige stoffer, skal Horsens Kommune kontaktes telefonisk (såfremt det er i kommunens åbningstid). Er der brug for øjeblikkelig indsats 112.	Hvis der sker uheld med et væsentligt udslip af miljøfarlige stoffer, skal Horsens Kommune kontaktes telefonisk (såfremt det er i kommunens åbningstid). Er der brug for øjeblikkelig indsats 112.
----	--	--