

§ 12 miljøgodkendelse af Brøndum Kirkevej 22 A

efter § 12, stk. 1 i Lovbekendtgørelse nr. 442 af 13. maj 2016 om miljøgodkendelse m.v. af husdyrbrug.

Meddelt d. 30. august 2016



Miljøgodkendelse til udvidelse af sobesætningen og smågriseproduktion fra 262 DE til 481 DE i eksisterende stalde og en ny stald til smågrise.

Godkendelse af virksomhed i henhold til Lov om miljøgodkendelse m.v. af husdyrbrug (lovbekendtgørelse nr. 442 af 13. maj 2016) og Miljøbeskyttelsesloven (lov nr. 358 af 6. juni 1991, jf. lovbekendtgørelse nr. 1317 af 19. november 2015).

Ansøger, grundejer, kontaktperson:

Navn:	Esper Boel Goul
Adresse:	Brøndum Kirkevej 22
Telefon:	2832 1141
E-mail:	skyer@mail.ck

Bedrift:

Adresse:	Brøndum Kirkevej 22 A
Matr. nr.:	7a Brøndum By, Brøndum
CVR-nummer:	17883593 (ejer ejendommen)
P-nr.:	1017539961

Konsulent:

Virksomhed:	Miljøkonsulenten Aps v/ Martin Skovbo Hansen
Adresse:	Ankjær 357, 8300 Odder
Kontaktperson:	GOUL 2011 Aps v/Esper Goul Jensen, Dalgårdvej 11, 7860 Spøttrup CVR 34072515 (lejer ejendommen, ejer bygninger inkl. husdyrproduktion)
Telefon:	4018 2930
E-mail:	eg@ggris.dk

Vigtige datoer:

Ansøgning annonceret	10. maj 2016	Offentliggørelsens udløb	6. juni 2016
Udkast til godkendelse i partshøring i 6 uger	18. juli 2016	6 ugers frist udløb	29. august 2016
Godkendelsen annonceret	30. august 2016	Klagefristen udløber	27. september 2016
Første regelmæssige revurdering	2024		

Kort beskrivelse af det ansøgte projekt

På Brøndum Kirkevej 22 A er der søgt om udvidelse af sobesætningen og smågriseproduktionen fra 262 DE til godt 481 DE. Udvidelsen sker i eksisterende anlæg til søerne, og der bygges en ny stald på ca. 3.400 m² til smågrisene.

Al husdyrgødning afsættes til Goul Agro I/S CVR 31399157, som driver 509,50 ha. Udbringningen af husdyrgødningen er omfattet af særskilt miljøgodkendelse.

Af tidligere afgørelser på ejendommen er miljøgodkendelse af svineproduktionen "Hougaard Svineproduktion A/S" på Brøndum Kirkevej 22 A, Brøndum, en kapitel 5 godkendelse i henhold til miljøbeskyttelsesloven fra d. 19. september 2007.

Oversigt over dyreholdet i nudrift og i ansøgt drift:

Adresse					
Besætning nudrift			Besætning ansøgt		
Dyreart	Stk.	DE	Dyreart	Stk.	DE
Årssøer	1.133	256,84	Årssøer	1.320	299,23
Smågrise 7,2 – 8 kg	32.000	5,21	Smågrise 7,1 – 30 kg	41.000	182,04
I alt		262,05			481,27

TABEL 1 Dyreholdets omfang

Kort resume af godkendelsens indhold:

Afstandskrav, lokalisering og landskab

Afstandskrav til byzone, sommerhusområder, og nærmere bestemte lokalplanlagte områder i landzone samt til nabobeboelse er overholdt (§ 6 i husdyrloven). Afstandskrav til kategori 1 og 2 natur er overholdt (§ 7 i husdyrloven) og afstandskrav til forskellige anlæg, skel m.v. er også overholdt (§ 8 i husdyrloven). For at sikre bedst mulig indpasning i områdets landskabelige helhed skal der etableres beplantning omkring den nye stald.

Ammoniak og særlig værdifuld natur (NBL § 3, HBL § 7 og Natura 2000)

Ansøgningen overholder det generelle ammoniakkrav. Nærmeste ammoniakfølsom natur i Natura 2000 område er beliggende i en afstand af mere end 6 km. Nærmeste større sammenhængende naturområder (§7-natur/kategori 2) er beliggende i en afstand af ca. 6 km fra anlægget. Nærmeste natur, der er beskyttet af naturbeskyttelseslovens § 3 ligger ca. 100 m nord for anlægget. Beregninger i ansøgningssystemet af ammoniakdeposition på de relevante naturtyper viser, at beskyttelsesniveauet for ammoniak er overholdt.

Bilag IV arter

Det vurderes, at potentielle levesteder eller sporadiske opholdssteder for bilag IV arter ikke påvirkes væsentligt af det ansøgte projekt.

Lugt, støj, vibrationer, lys og lugt

Geneafstandene for lugt er overholdt.

Antallet af årlige transporter til og fra bedriften reduceres i det der etableres en pumpeledning til opbevaring af husdyrgødning på anden ejendom. Der er således ikke transporter med husdyrgødning i ansøgt drift.

Der vurderes ikke at være væsentlige gener øvrige støjkluder eller fra vibrationer og lys.

Håndtering/opbevaring af olie, affald, sprøjtemidler og andre kemikalier

Det er vurderet, at håndtering og opbevaring af affald sker under hensyntagen til miljøbeskyttelseslovens bestemmelser, således forurening af jord, grundvand og overfladevand begrænses.

Skadedyrsbekæmpelse

Det er vurderet, at der er foretaget de nødvendige tiltag for at begrænse tilstedeværelsen af skadedyr.

Driftskontrol

Af afsnittet om driftskontrol fremgår de vilkår om dokumentation som husdyrbruget skal kunne fremvise for tilsynsmyndigheden for at eftervise, at de øvrige vilkår i godkendelsen er overholdt.

Bedst tilgængelig teknologi (BAT) og renere teknologi

BAT-niveauet for ammoniak kan fastlægges til 5.920 kg NH₃-N/år ud fra Miljøstyrelsens retningslinjer. Ansøgningen viser et samlet ammoniaktab på 5.529 kg NH₃-N/år, og BAT-niveauet er således overholdt.

BAT-niveauet for fosfor kan fastlægges til 12.467 kg P/år ud fra Miljøstyrelsens retningslinjer for BAT. Ansøgningen viser et samlet indhold af fosfor på lager på 12.001 kg P/år, og BAT niveauet er således overholdt.

Det vurderes at husdyrbruget har truffet de nødvendige foranstaltninger til at forebygge og begrænse forureningen fra husdyrbrugets anlæg.

Indkomne hørings svar

I forbindelse med indledende annoncering er der ikke indkommet bemærkninger til ansøgte.

I forbindelse med nabohøring, er der ikke indkommet hørings svar.

Godkendelsen er udarbejdet af:

Skive Kommune
Byg og Miljø
Rådhuspladsen 2
7800 Skive

Tilsynsmyndighed:

Skive Kommune
Byg og Miljø
Rådhuspladsen 2
7800 Skive

Sagsbehandler: Katarina Sandberg
Kvalitetskontrol: Linda Thordal
Sagsnummer: 779-2015-38154

Indholdsfortegnelse

Kort beskrivelse af det ansøgte projekt	3
1. ANSØGNING OG GODKENDELSE.....	7
1.1 Ansøgning	7
1.2 Godkendelse	7
2. GODKENDELSENS GYLDIGHED, RETSBESKYTTELSE OG REVURDERING..	8
2.1 Godkendelsens udnyttelse og ibrugtagning	8
2.2 Retsbeskyttelse og revurdering	8
3. KLAGEVEJLEDNING	9
4. OFFENTLIGGØRELSE OG HØRING.....	11
4.1 Parter, der har fået resume af udkast eller udkast til godkendelse tilsendt i høring	11
4.2 Underretning om godkendelsen.....	11
5. GENERELLE FORHOLD.....	12
5.1 Drift og indretning	12
6. ANLÆGGET	14
6.1 Årsproduktion.....	14
6.2 Placering i landskabet og i forhold til beskyttelseslinjer, lokalisering m.v.	15
6.3 Drift og indretning af staldanlæg.....	17
6.4 Gødningsproduktion og opbevaring	18
6.5 Ammoniak og natur.....	20
6.6 Foder.....	23
6.7 Spildevand og regnvand	25
6.8 Støj og vibrationer, herunder transport	26
6.9 Lysforhold	27
6.10 Lugt og støv.....	28
6.11 Affald, råvarer, ressourcer og hjælpestoffer	29
6.12 Skadedyrsbekæmpelse.....	31
6.13 Driftskontrol/Egenkontrol og dokumentation	31
6.14 Renere teknologi og BAT	32
7. AREALER.....	35
8. KONKLUSION	36
Bilag 1 Grundlag for vilkår og lovgivning	37
Bilag 2. Situationsplan, inkl. tagvand – Brøndum Kirkevej 22A.....	38

Bilag 3. Beliggenhed i forhold til natur..... 39

1. ANSØGNING OG GODKENDELSE

1.1 Ansøgning

Esper Boel Goul har søgt om godkendelse til udvidelse af sobesætningen med smågriseproduktion på Brøndum Kirkevej 22 A. Ansøgningen er indsendt som en § 12-ansøgning via husdyrgodkendelse.dk. Der ansøges om en udvidelse fra 262,05 til 481,27 DE i svin. Ansøgningen, skema-id nr. 80168, er modtaget via husdyrgodkendelse.dk af Skive Kommune den 27. april 2016 og er indgivet på baggrund af, at ejer ønsker at udvide sit dyrehold.

Ansøgningen bygger på oplysningskrav ved ansøgning om godkendelse af husdyrbrug:

- Lov om miljøgodkendelse m.v. af husdyrbrug (lovbekendtgørelse nr. 442 af 13. maj 2016).
- Bek. nr. 44 af 11/01/2016 om tilladelse og godkendelse m.v. af husdyrbrug.

Alternative løsninger

Udvidelsen af anlægget med denne smågrisestald til den allerede eksisterende løbe-drægtighedsstald og farestald vil optimere arbejdsprocesserne og driften af anlægget, idet de ugegamle smågrise ikke skal transporteres bort fra bedriften. Ejendommen vil herefter fremstå som et anlæg med en samlet rationel drift, en mere harmonisk produktionsenhed.

0-alternativ

Alternativet til dette projekt er, at driften vil fortsætte uændret, og anlægget og arealerne ikke vil blive reguleret mht. ammoniak, udvaskning af næringsstoffer, affald, lugt og støj m.m. som er hensigten med husdyrloven. Dvs. at der hverken vil blive brugt foderoptimering, indført BAT eller stillet vilkår til renere teknologi eller udvikling af arbejdspladser. En uændret drift vil medføre fastholdelse af den hyppige borttransport af smågrisene og på længere sigt føre til en urentabel produktionsenhed.

1.2 Godkendelse

Bedriften på Brøndum Kirkevej 22 A meddeles godkendelse til en smågriseproduktion, bestående af 1.320 årssøer og 41.000 smågrise til 30 kg fordelt som angivet i tabel 1, side 3.

Godkendelsen meddeles på de givne oplysninger i ansøgningen og suppleret med kommunens vilkår og vurderinger.

Landbrugsejendommen er omfattet af husdyrbruglovens kapitel 3 § 12 stk. 1 nr. 1), der vedrører anlæg til animalsk produktion for mere end 270 dyreenheder, hvis mindst 90 pct. af dyreenhederne stammer fra årssøer med tilhørende smågrise indtil 30 kg, eller 750 stipladser til søer samt bekendtgørelse om tilladelse og godkendelse m.v. af husdyrbrug.

De hovedhensyn, der har været bestemmende for afgørelsen, er anvendelse af bedste tilgængelige teknik, beskyttelse af overfladevand og natur med dens bestand af vilde planter og dyr og deres levesteder, herunder områder, der er beskyttet mod tilstandsændringer eller fredet, udpeget som internationalt naturbeskyttelsesområde eller udpeget som særligt sårbart overfor næringsstofpåvirkninger, begrænsning af eventuelle gener for naboer fra luftforurening samt støj- og lugtgener, sikring af korrekt affaldshåndtering, beskyttelse af jord og grundvand, recipienter og spildevandsafledning, hovedhensynet til de landskabelige værdier, samt en plan for nødvendige foranstaltninger ved ophør af driften for at undgå forureningsfare og for at bringe stedet tilbage i tilfredsstillende stand.

Endvidere er godkendelsen behandlet i henhold til de retningslinjer, der i dag er til rådighed for vurdering af Natura 2000 områder.

Der er ikke med denne godkendelse taget stilling til eventuel godkendelse efter anden lovgivning som f.eks. Byggeloven eller Arbejds miljøloven m.v.

2. GODKENDELSENS GYLDIGHED, RETSBESKYTTELSE OG REVURDERING

2.1 Godkendelsens udnyttelse og ibrugtagning

Vilkår

1. **Forudsætning** Virksomheden skal indrettes og drives i overensstemmelse med de oplysninger, der fremgår af ansøgningen om miljøgodkendelse, skemanummer 80168 version 5 og med de ændringer, der fremgår af godkendelsens vilkår.
2. **Tidsfrist for udnyttelse** Der fastsættes en udnyttelsesfrist på 2 år fra denne godkendelse er meddelt.

Husdyrbruget må i henhold til lov om miljøgodkendelse m.v. af husdyrbrug § 12 ikke udvides eller ændres bygnings- eller driftsmæssigt, herunder med hensyn til affaldsfrembringelsen, på en måde, der indebærer forøget forurening i forhold til det hermed tilladte, før udvidelsen eller ændringerne er godkendt af Skive Kommune.

Hvis husdyrbruget ønskes ændret eller udvidet, skal Skive Kommune have meddelelse, inden ændringen eller udvidelsen foretages.

Opmærksomheden henledes på, at denne godkendelse efter Lov om miljøgodkendelse af husdyrbrug m.v. og Miljøbeskyttelsesloven ikke fritager husdyrbruget for de nødvendige tilladelser/anmeldelser i henhold til anden lovgivning.

Skive Kommune skal som tilsynsmyndighed påse, at denne godkendelse og den øvrige miljølovgivning overholdes. Der skal altid være adgang for de personer, der af Skive Kommune er bemyndiget til at føre tilsyn.

Udnyttelsesfrist

Tidsfristen for at tage godkendelsen i brug er sat til 2 år. Det er en forudsætning for overholdelse af fristen, at den udnyttelse, der er påbegyndt inden udløbet af de 2 år, fortsættes og færdiggøres i et rimeligt tempo og normalt skal være afsluttet inden for et år efter fristens udløb. Et påbegyndt byggeri kan således ikke afbrydes i en længere periode og derefter genoptages. I så fald vil godkendelsen blive anset for bortfaldet. Det betyder også, at hvis godkendelsen ikke er fuldt udnyttet senest 3 år efter den er taget i brug, så bortfalder den del af godkendelsen, der ikke er taget i brug og dermed vil den tilladte produktion blive nedskrevet tilsvarende (kontinuitetsprincippet).

2.2 Retsbeskyttelse og revurdering

Retsbeskyttelse

Med denne miljøgodkendelse følger 8 års retsbeskyttelse. Kommunen kan dog i særlige tilfælde meddele forbud eller påbud før der er forløbet 8 år, jf. § 40 stk. 2 i lov om miljøgodkendelse m.v. af husdyrbrug og i medfør af § 41 i bekendtgørelse om tilladelse og godkendelse mv. af husdyrbrug.

Tilsynsmyndigheden skal tage godkendelsen op til revurdering og om nødvendigt meddele påbud eller forbud hvis:

- der er fremkommet nye oplysninger om forureningens skadelige virkning,
- forureningen medfører miljømæssige skadevirkninger, der ikke kunne forudses ved godkendelsens meddelelse,
- forureningen i øvrigt går ud over det, som blev lagt til grund ved godkendelsens meddelelse,
- væsentlige ændringer i den bedste tilgængelige teknik skaber mulighed for en betydelig nedbringelse af emissionerne, uden at det medfører uforholdsmæssigt store omkostninger for virksomheden,
- det af hensyn til driftssikkerheden i forbindelse med processen eller aktiviteten er påkrævet, at der anvendes andre teknikker,

- der er fremkommet nye oplysninger om sikkerhedsmæssige forhold på virksomheder, der er omfattet af regler fastsat i medfør af Miljøbeskyttelseslovens § 7 om risikobetonede processer m.v.
- BAT-konklusioner fra EU giver anledning til at ændre vilkårene.

Vilkårene for driftskontrol/egenkontrol kan dog til enhver tid ændres for at forbedre husdyrbrugets kontrol med egen forurening eller for at opnå et mere hensigtsmæssigt tilsyn.

Revurdering

Generelt gør sig gældende, at husdyrbrugets miljøgodkendelse regelmæssigt og mindst hver 10. år skal tages op til revurdering jf. § 40 i Bekendtgørelse om tilladelse og godkendelse mv. af husdyrbrug. Den første regelmæssige vurdering skal dog foretages, når der er forløbet 8 år.

3. KLAGEVEJLEDNING

Datoen for annoncering af denne godkendelse fremgår af skemaet på side 2.

Godkendelsen kan påklages til Natur- og Miljøklagenævnet af ansøgeren, klageberettigede myndigheder og organisationer samt enhver, der har en væsentlig, individuel interesse i sagens udfald.

Skriftlig klage

Denne afgørelse er truffet efter Husdyrbrugslovens § 12, og kan ifølge lovens § 76 påklages til Natur- og Miljøklagenævnet.

Hvis du ønsker at klage over afgørelsen, kan du klage til Natur- og Miljøklagenævnet. Du skal klage via Klageportalen, som du finder et link til på forsiden af www.nmkn.dk. Klageportalen ligger på www.borger.dk og www.virk.dk. Du logger på www.borger.dk eller www.virk.dk, ligesom du plejer, typisk med NEM-ID. Klagen sendes gennem Klageportalen til den myndighed, der har truffet afgørelsen.

Natur- og Miljøklagenævnet skal som udgangspunkt afvise en klage, der kommer uden om Klage-portalen, hvis der ikke er særlige grunde til det. Hvis du ønsker at blive fritaget for at bruge Klageportalen, skal du sende en begrundet anmodning til Skive Kommune. Kommunen videresender herefter anmodningen til Natur- og Miljøklagenævnet, som træffer afgørelse om, hvorvidt din anmodning kan imødekommes.

Klagefristen udløber 4 uger efter, at afgørelsen er meddelt. Hvis afgørelsen er offentligt annonceret, regnes klagefristen dog altid fra dette tidspunkt.

Hvis klagefristen udløber på en lørdag eller helligdag, forlænges klagefristen til den følgende hverdag, jf. Husdyrbrugslovens § 79 stk. 2.

Klagefristen udløber den 27. september 2016.

En klage er indgivet, når den er tilgængelig for Skive Kommune i Klageportalen. Når du klager, skal du betale et gebyr på kr. 500. Du betaler gebyret med betalingskort i Klageportalen. Gebyret tilbagebetales, hvis du får helt eller delvist medhold i klagen.

Klageberettigede er ansøger, grundejer, myndigheder samt landsdækkende eller lokale organisationer med klageret efter loven, samt enhver med en væsentlig, individuel interesse i sagens udfald.

En klage over afgørelsen har jf. Husdyrbrugslovens § 81 stk. 1 ikke opsættende virkning, med mindre Natur- og Miljø-klagenævnet bestemmer andet. Bestemmelsen indebærer ingen begrænsninger i klagenævnets adgang til at ændre eller ophæve afgørelsen. Hvis ansøger igangsætter projektet, før klagesagen er afgjort, sker det således for eget ansvar, jf.

Husdyrbrugslovens § 81, stk. 2.

Ansøgeren vil ved klagefristens udløb få besked, hvis vi modtager en klage.

Gebyr for klage

For behandling af klager, der indbringes for nævnet betaler klager et gebyr på 500 kr. (2012-niveau). For størrelsen på det prisregulerede klagesagsgebyr, og for hvornår gebyr tilbagebetales henvises til Natur- og Miljøklagenævnets hjemmeside www.nmkn.dk.

Udnyttelse af godkendelsen på trods af klage

Husdyrbruget vil kunne udnytte miljøgodkendelsen i den tid Natur- og Miljøklagenævnet behandler en eventuel klage, medmindre nævnet bestemmer andet, eller medmindre der er stillet vilkår efter § 27 stk. 1 nr. 2, og stk. 2 i husdyrloven om landskabelige forhold. Udnyttelse af godkendelsen kan dog kun ske under opfyldelse af vilkårene, som er fastsat i denne godkendelse.

Civilt søgsmål

Søgsmål kan anlægges ved domstolene inden 6 måneder fra offentliggørelsen.

4. OFFENTLIGGØRELSE OG HØRING

4.1 Parter, der har fået resume af udkast eller udkast til godkendelse tilsendt i høring

Resumé af godkendelsen er sendt i høring hos:

- Naboer indenfor konsekvensradius
- Viborg Stift, Domkirkestræde 1, 8800 Viborg
- GOUL 2011 Aps, Dalgårdvej 11, 7860 Spøttrup

4.2 Underretning om godkendelsen

Underretning om godkendelsen er sendt til:

- Kulturarvsstyrelsen
- Embedslægeinstitutionen Midtjylland
- Danmarks Fiskeriforening
- Ferskvandsfiskeriforeningen for Danmark
- Arbejderbevægelsens Erhvervsråd
- Forbrugerrådet
- Danmarks Naturfredningsforening
- Danmarks Sportsfiskerforbund
- Det Økologiske Råd
- Friluftsrådet i Region Limfjord Syd
- Dansk Ornitologisk Forening
- Museum Salling
- Miljøstyrelsen

Godkendelsen er udarbejdet af:

- Skive Kommune

5. GENERELLE FORHOLD

5.1 Drift og indretning

Vilkår

3. **Miljøgodkendelsen** Et eksemplar af godkendelsen skal til enhver tid være tilgængeligt på husdyrbruget. Eventuelt driftspersonale skal være orienteret om godkendelsens indhold.
4. **Orientering ved overdragelse eller ophør** Ved husdyrbrugets juridiske overdragelse eller ved ophør af husdyrbrugets aktiviteter skal tilsynsmyndigheden straks orienteres.
5. **Indberetningspligt ved uheld** Uheld, herunder svigt af de forureningsbegrænsende foranstaltninger, der medfører forurening af omgivelserne, skal straks udbedres og anmeldes til tilsynsmyndigheden/-beredskabet.
6. **Beredskabsplan** På husdyrbruget skal der altid forefindes en detaljeret beredskabsplan, placeret således, at alle ansatte har fri adgang til den. Alle ansatte skal være bekendt med beredskabsplanens placering og indhold. Beredskabsplanen skal ajourføres i overensstemmelse med den ansøgte udvidelse og skal løbende holdes ved lige.
7. **Ventilation** Afkast og ventilatorer i forbindelse med staldene skal rengøres mindst 1 gang årligt og tidspunkt skal noteres i en logbog, der opbevares på husdyrbruget i mindst 5 år. Logbogen skal forevises til tilsynsmyndigheden på forlangende.
8. **Oprydning ved ophør** Ved husdyrbrugets ophør skal der udføres følgende forureningsbegrænsende foranstaltninger:
 - Gyllebeholdere, fortank med rørsystemer, gyllekanaler/kummer m.v. skal tømmes og rengøres.
 - Alle staldafsnit skal tømmes for husdyrgødning, og gødningen skal bortskaffes efter reglerne om udbringning af husdyrgødning
 - Restkemikalier, olieaffald, medicinaffald og andet farligt affald skal bortskaffes i henhold til Skive Kommunes affaldsregulativer.

Driftsforstyrrelser og uheld

I forbindelse med miljøgodkendelse udarbejdes en beredskabsplan indeholdende instrukser for, hvad der skal foretages i tilfælde af uheld, gylleudslip, brand o. lign.

Ansøger oplyser, at der efter opførelsen af den nye smågrisestald udarbejdes en beredskabsplan med ad- og udgangsveje, pumper og hovedhaner, elafbrydere med videre.

Planen vil blive placeret let tilgængelig og synlig, og dens indhold kendes af gårdens ansatte og vil blive revideret/kontrolleret mindst 1 gang om året.

Der bliver udarbejdet et kort, som angiver drænbrønde, udløbspunkter til vandløb og dræn, hvor slukningsmateriel er placeret, og hvor afbrydere af strøm til eksempelvis gyllepumpe er placeret.

Der er ingen faciliteter til opbevaring af husdyrgødning på anlægget, da gyllen pumpes via en nedgravet ledning til Dalgårdvej 11.

De største risici ved drift af et husdyrbrug af denne størrelse vurderes at være en utilsigtet start af elektrisk udstyr, herunder pumper.

Der stilles vilkår om, at der forefindes en opdateret beredskabsplan, som skal være kendt af husdyrbrugets ansatte og som skal være let tilgængelig og synlig.

Ved driftsuheld, hvor der opstår risiko for forurening af miljøet, er der pligt til øjeblikkelig at anmelde dette til **alarmcentralen 112** og efterfølgende straks at underrette Skive Kommune, natur og miljø, tlf. 99 15 55 00.

Husdyrbrugets overdragelse eller ophør

Ansøger af miljøgodkendelsen er grundejer Esper Boel Goul, CVR 17883593. På ansøgningstidspunktet står GOUL 2011 Aps for driften inklusive denne miljøgodkendelses vilkår ved leje af grunden og som ejer af bygningerne inkl. husdyrproduktion. Der stilles vilkår om, at ændringer i forhold til den driftsansvarlige for husdyrbruget skal meddeles tilsynsmyndigheden.

Vilkårene har til formål at sikre at eventuel afvikling af husdyrbruget sker miljømæssigt forsvarligt og med tilsynsmyndighedens vidende. I den forbindelse ønskes det ikke, at gylle, olie, kemikalier eller andre potentielt forurenende stoffer fra driften efterlades på ejendommen. Det vil ved evt. ophør, være muligt at anvende ejendommens gyllebeholdere, forudsat der gennemføres 10 års beholderkontrol.

Godt landmandskab

Det anbefales husdyrbruget at være bekendt med og søge at efterleve "Godt Landmandskab 2005", udarbejdet af Landsudvalgenes Fællesudvalg, eller den nyeste version heraf.

6. ANLÆGGET

6.1 Årsproduktion

Vilkår

9. **Tilladt produktion** Husdyrproduktionen pr. år må på intet tidspunkt overskride:

Dyretype Alle tung race	Staldafsnit	Staldsystem	Antal dyr	Antal stipladser	Antal DE
Årssøer	Løbe-drægtighed	Løsgående, delvis spaltegulv	1.020	708	161,86
Årssøer	Løbe-drægtighed	Individuel opstaldning, delvis spaltegulv	300	300	47,61
Årssøer	Farestald	Kassestier, fuldspaltegulv	1.320	312	89,77
Smågrise (7,1-30 kg)	Smågrisestald	Toklimastald, delvis spaltegulv	41.000	6300	182,04
	I alt				481,27

TABEL 2

Beregnet iht. Bekendtgørelse om erhvervsmæssigt dyrehold, husdyrgødning, ensilage mv. (Bkg. nr. 1318 af 26/11/2015).

Godkendelsen gives til ovenstående antal dyr. Dette gælder også hvis dyreenhedsberegningen ændres.

Miljøteknisk beskrivelse:

Der er ansøgt om udvidelse af besætningen med en fordeling og sammensætning som angivet i vilkår 8.

Vurdering:

I dette afsnit defineres rammerne for den tilladte husdyrproduktion. Størrelsen af dyreholdet er fastsat ud fra ansøgningen om godkendelse. Antallet af dyr og afgangsvægt er grundlag for ansøgningssystemets beregninger af ammoniakfordampningen fra staldene, lugt, og husdyrgødningens indhold af kvælstof og fosfor.

De ansøgte staldtekniske tiltag fastholdes i andre vilkår i godkendelsen.

Vilkåret om husdyrproduktionens størrelse vil efter Skive Kommunes vurdering være med til at sikre, at miljøpåvirkningerne fra ejendommen i form af ammoniak og lugt, samt husdyrgødningens indhold af kvælstof og fosfor, fastholdes på det niveau, der fremgår af ansøgningen.

6.2 Placering i landskabet og i forhold til beskyttelseslinjer, lokalisering m.v.

Vilkår

10. **Beplantning om anlæg** Der skal etableres beplantning omkring det nye anlæg senest 1 år efter det er opført. En beplantningsplan skal godkendes af Skive kommune inden beplantningen foretages og skal indsendes i forbindelse med byggeanmeldelse. Beplantningen skal løbende vedligeholdes.

Miljøteknisk redegørelse

Ejendommen Brøndum Kirkevej 22 A er beliggende i det åbne land, ca. 2 km vest for Hem By (byzone).

Nærmeste nabo uden landbrugspligt er Brøndum Kirkevej 18 placeret ca. 400 meter syd for bedriften.

Se nedenstående kort.



Den nye smågrisestald opføres i samme højde og i materialer lignende det eksisterende byggeri, det vil sige lyse søstenselementer og gråt ståltag.



Nærmeste byzone er Hem by ca. 2 km øst for anlægget.

Afstandskrav

Der opføres en ny smågrisestald på ca. 3.400 m².

Afstandskrav til byzone, sommerhusområder, og nærmere bestemte lokalplanlagte områder i landzone samt til nabobeboelse er overholdt (§ 6 i husdyrloven). Afstandskrav til kategori 1 og 2 natur er overholdt (§ 7 i husdyrloven) og afstandskrav til forskellige anlæg, skel m.v. er også overholdt (§ 8 i husdyrloven), se tabel 3.

Anlægget ligger endvidere > 300 m fra de i § 20 i husdyrloven nævnte områder (samlet bebyggelse, eksisterende eller fremtidig byzone og område i landzone udlagt til særlige formål).

Generelle afstandskrav	Krav m	Aktuel m	Lokalitet
Byzone	50	Ca. 2.000	Hem
Lokalplanlagte områder i landzone	50	Ca. 2.300	Sportsplads ved Hvidbjerg Skole
Nabobeboelse	50	Ca. 200	Hemvej 1
Kat. 1 og 2 natur	10	>1.000	
Ikke almen vandforsyning	25	>25	Brøndum Kirkevej 22
Almen vandforsyning	50	>1.000	Hem Vandværk
Vandløb, dræn og sø	15	Ca. 150	Sø mod nordøst
Offentlig og privat fællesvej	15	Ca. 35	Brøndum Kirkevej
Levnedsmiddelvirksomhed	25	>25	?
Beboelse på samme ejendom	15	Ca. 140	
Naboskel	30	Ca. 170	Matr. nr. 7c Brøndum By, Brøndum

TABEL 3 Afstandskrav

Vurdering

Husdyrbruget er beliggende i det åbne land jf. kommuneplan 2016.

Husdyrbruget er beliggende indenfor kirkebyggelinjen omkring Brøndum Kirke. Kirkebyggelinjen er en 300 m beskyttelseszone målt fra kirkebygning til beskyttelse mod, at der opføres bebyggelse over 8,5 m, som virker skæmmende på kirken. Beskyttelseszonen omfatter som udgangspunkt hele området ud til en afstand af 300 m målt fra kirkebygningen og i medfør af Lov om naturbeskyttelse. Smågrisestalden som opføres i forbindelse med projektet opføres i maksimal højde på 7,5 m.

Husdyrbrugets lokalisering ligger udenfor øvrige kultur- eller landskabsmæssige udpegninger, fredede områder og fortidsmindebeskyttelseslinjer samt lavbundsområder jf. kommuneplanen.

For at sikre bedst mulig indpasning i områdets landskabelige helhed og fordi der er allerede beplantning omkring eksisterende bygninger og derfor er blivet der stillet vilkår om beplantning i forbindelse med den nye stald. En beplantningsplan der beskriver placeringen af beplantningen, sammensætningen af planter m.v. skal indsendes til og godkendes af Skive Kommune samtidigt med anmeldelsen af byggeriet.

Skive Kommune vurderer, at anlægget ikke vil give anledning til væsentlig påvirkning af landskabet.

6.3 Drift og indretning af staldanlæg

Vilkår

11. **Staldsystem** Staldene skal være indrettet som angivet i vilkår 9.
12. **Rengøring** Emissioner fra staldene skal begrænses ved jævnlig rengøring af samtlige staldafsnit for foder- og gødningsrester.
13. **Vandspild** Drikkevandssystemet skal drives og vedligeholdes således at unødigt spild undgås.

Miljøteknisk redegørelse

Sørne i farestalden er gående på fuldspaltegulv, forsynet med en måtte. De drægtige søer går på delvist spaltegulv, og stalden til smågrisene indrettes som en toklimastald med delvis spaltegulv.

Der er mekanisk ventilation i alle staldafsnit, nyeste teknik leveret af firmaet SKOV.

Der kommer 20 ventilations skorstene i den nye staldbygning til smågrise.

Anlægget er undertryk diffus ventilation anlæg med vægventiler, såkaldt kombiventilation. Der er mekanisk ventilation i alle staldafsnit – også de to eksisterende stalde – med den nyeste teknik leveret af firmaet SKOV med frekvensstyrede elmotorer; Staldbelysningen er kun tændt efter behov.

Ventilationen styres af et temperaturreguleret styringssystem, der sikrer, at ventilationen kører optimalt i forhold til staldtemperatur og elforbrug.

Der indkøbes energibesparende belysning i form af lavenergi pærer og motorer i det omfang det er muligt med henblik på at minimere elforbruget.

Ved rengøring iblødsættes staldene forud for vask med højtryksrensere. Såvel iblødsætningen som højtryksrensningen er vandbesparende.

Staldene og drikkeanlægget kontrolleres dagligt i forbindelse med tilsynet af dyrene og eventuelle lækager reparerer straks, og der tilkaldes service efter behov.

I den nuværende drift er elforbruget på ca. 300.000 kWh og vandforbruget på 8-9.000 m³. I den ansøgte drift forventes elforbruget at ligge på ca. 360.000 kWh og vandforbruget på ca. 13.000 m³, der leveres fra offentligt vandværk.

El- og vandforbruget registreres som minimum årligt i forbindelse med aflæggelsen af årsregnskab.

Forbruget af dieselolie er ca. 1.500 liter, i samme størrelsesorden som den nuværende drift. Olien anvendes alene til opvarmning af staldene enkelte dage med megen frost og er styret af et temperaturreguleringssystem.

Foder blandes på Dalgårdvej 11, hvorfor der ikke forefindes oplagring af eller blanding af foder på ejendommen. Antallet af transporter med foder stiger ikke i det ansøgte i forhold til nudriften, idet foderet til smågrisene medtages på samme transport.

Ifølge referencedokumentet for bedst tilgængelig teknik (BREF), om intensiv fjerkræ- og svineproduktion, anvendes der således den bedst tilgængelige teknik (BAT) i form af iblødsætning og højtryksrensning ved vask, samt styring af ventilationen.

Vurdering

Formålet med udformning af vilkår for drift og indretning af stalde er at sikre, at der tages miljømæssige hensyn som indeholdt i miljøbeskyttelsesloven og husdyrloven. Påvirkninger i form af støv og lugt fra husdyrbruget søges begrænset, så omgivelserne sikres mod unødige gener.

I forhold til elforbrug og vandforbrug vurderes, at forbruget ligger på et rimeligt niveau i forhold til bedriftens produktion. Der skal dog være generel fokus på minimering af vand- og energiforbrug på ejendommen, hvilket er baggrunden for vilkår om egenkontrol jf. afsnit 6.13.

Det er vurderet, at de ansøgte ændringer og udvidelser på bedriften Brøndum Kirkevej 22 A ikke vil medføre uacceptable gener hos omgivelserne ved overholdelse af de opstillede vilkår.

6.4 Gødningsproduktion og opbevaring

Vilkår

14. **Flydende husdyrgødning** Gylle skal pumpes via nedgravet ledning til gyllebeholdere på Dalgårdvej 11.

Miljøteknisk redegørelse

Den årlige produktion af gylle fra husdyrbruget på Brøndum Kirkevej 22 A er beregnet til 13.886 m³ inklusiv drikkevandsspild, rengøringsvand samt regnvand fra befæstede pladser. Den flydende husdyrgødning ledes til gyllebeholdere på Dalgårdvej 11, 7860 Spøttrup via nedgravet jordledning. Bedriften har således ikke egen gyllebeholder på ejendommen Brøndum Kirkevej 22 A, 7860 Spøttrup. Der er indgået aftale om opbevaring af gyllen på Dalgårdvej 11, 7860 Spøttrup.

Opbevaringsanlæggene på Dalgårdvej 11 består af to teltoverdækkede gylletanke, kapaciteten for opbevaring af flydende gødning er i alt 12.150 m³.

Der produceres ca. 1.157 m³ gylle pr./mdr. Idet der krævet 9 måneders opbevaringskapacitet, kræves der i alt kapacitet til 10.415 m³.

I nedenstående tabel gives en oversigt over den husdyrgødning, der produceres og afsættes til markbruget Goul Agro I/S i den ansøgte produktion i form af kg N (kvælstof) og kg P (fosfor) og i DE (dyreenheder).

Gødningstype	kg kvælstof	kg fosfor	DE
Svinegylle, produceret	42.427	12.001	481,27

TABEL 4 Produceret husdyrgødning

Lejer af anlægget – Esper Goul Jensen – er medejer af nyt biogasanlæg "Grønhøj Biogas", hvortil en del af husdyrgødningen agtes eksporteret.

Vurdering

Gyllen flyttes til opbevaringsanlæg på anden ejendom via nedgravet gylleledning. Det vurderes, at dette reducerer risikoen for gyllespild og deraf følgende påvirkning af jord, grundvand og naturområder i nærheden af stalde og gyllebeholdere, og praksis fastholdes ved vilkår.

Der er beregnet en opbevaringskapacitet for flydende gødning på 10½ måneder, og hvor kravet for tilstrækkelig kapacitet normalt vil være 9 måneder. Opbevaringsanlægget er beliggende på anden ejendom og er således også til rådighed for husdyrgødning fra denne. Husdyrbruget skal til enhver tid overholde husdyrgødningsbekendtgørelsens generelle krav til opbevaringskapacitet. Skive Kommune vurderer ud fra det oplyste, at kapaciteten i gylleopbevaringsanlægget er tilstrækkelig i forhold til den ansøgte produktion.

6.5 Ammoniak og natur

Vilkår

Ingen

Miljøteknisk redegørelse og vurdering

Anlægget har i den godkendte nudrift en samlet ammoniakemission på 4.010 kg N/år. Med den ansøgte udvidelse forøges emissionen samlet til 5.529 kg N/år.

I miljøgodkendelsesordningen er der som udgangspunkt taget det nødvendige hensyn til naturområder, i kraft af blandt andet den generelle reduktion af ammoniakemissionen og krav til den maksimalt tilladte kvælstofdeposition eller merdeposition til forskellige ammoniakfølsomme naturtyper.

Det generelle Ammoniakreduktionskrav

Husdyrgodkendelsesloven stiller krav om en generel reduktion af tabet af ammoniak fra husdyrbrugets anlæg, hvis nybyggede og renoverede staldanlæg eller nye produktioner indgår i godkendelsen. Niveaulet for reduktionskravet fastlægges i forhold til ansøgningstidspunktet. Reduktionskravet i 2016 er 30 % i forhold til bedste staldsystem med normalt 2005/06 som udgangspunkt.

Anlægget overholder det generelle ammoniakreduktionskrav med en reduktion på ca. 10 kg NH₃-N/år ud over minimumskravet.

Det generelle krav om 30 % reduktion af merafsætningen af ammoniak fra anlæg, er opfyldt ved de valgte staldsystemer samt et foderoptimeringstiltag til begrænsning af ammoniakfordampningen. Se vilkår under afsnit 6.1 Årsproduktion og afsnit 6.6 Foder.

Ammoniak-deposition i forhold til omkringliggende natur

Formålet med dette afsnit er at sikre, at tilstanden i de udpegede § 3-arealer, herunder ammoniakfølsomme § 3-arealer, og Natura-2000 områder opretholdes, og at mulighederne for at bevare eller genoprette udpegningsgrundlaget fremmes.

Naturpunkterne fremgår af bilag 3.

Natur omfattet af Kategori 1, 2 og 3

Kategori 1 natur (§ 7 stk. 1, nr. 1) omfatter bestemte ammoniakfølsomme naturtyper beliggende inden for internationale naturbeskyttelsesområder (Natura 2000-områder).

Nærmeste Natura 2000 område er H32 Sønder Lem Vig og Geddal Strandenge godt 6 km sydvest for anlægget og H40 Karup Å ved Skive ca. 6 km sydøst for anlægget.

Nærmeste kategori 1 natur inden for habitatområdet H40 Karup Å er et rigkær, beliggende ved Skive ca. 6,4 km sydøst for anlægget. Den samlede totaldeposition fra anlægget er ifølge beregninger i ansøgningssystemet 0,0 kg N (pkt. 'Rigkær i H40 Karup Å').

Ifølge Husdyrbrugsbekendtgørelsens¹ bilag 3 er det strengeste krav til den maksimale totaldeposition på kategori 1 natur på 0,2 kg N/ha/år.

Med en større afstand fra anlægget til øvrig kategori 1 natur, vurderer Skive Kommune, at beskyttelsesniveauet er overholdt, og at det ansøgte ikke påvirker kategori 1 natur.

Kategori 2 natur (§ 7 stk. 1, nr. 2) omfatter bestemte ammoniakfølsomme naturtyper beliggende uden for internationale naturbeskyttelsesområder. Det drejer sig om naturtyperne: Højmoser, lobeliesøer samt heder større end 10 ha, som er omfattet af § 3 i lov om naturbeskyttelse, og overdrev større end 2,5 ha, som er omfattet af § 3 i lov om naturbeskyttelse.

¹ Bek. nr. 44 af 11/01/2016 om tilladelse og godkendelse m.v. af husdyrbrug
Sags nr.: 779-2015-38154 Brøndum Kirkevej 22A, 7860 Spøttrup

Nærmeste kategori 2 natur er en lobeliesø, beliggende i Nyholm Plantage ca. 6,1 km sydvest for anlægget. Den samlede totaldeposition fra anlægget er ifølge beregninger i ansøgningssystemet 0,0 kg N (Pkt. 'Lobeliesø').

Ifølge Husdyrbrugsbekendtgørelsens bilag 3 er kravet til den maksimale totaldeposition for kategori 2 natur på 1,0 kg N.

Med en større afstand fra anlægget til øvrig kategori 2 natur, vurderer Skive Kommune, at beskyttelsesniveauet er overholdt og at det ansøgte ikke påvirker kategori 2 natur.

Kategori 3 natur omfatter ammoniakfølsomme naturtyper, som ikke er omfattet af Husdyrgodkendelseslovens § 7 stk. 1, nr. 1 og 2. Det drejer sig om heder, moser og overdrev omfattet af Naturbeskyttelsesloven § 3, samt ammoniakfølsom skov.

Der er beregnet ammoniakdeposition til følgende kategori 3-natur:

- En mose, som er beliggende ca. 100 m nord for anlægget. Merdepositionen på mosen er beregnet til 5,9 kg N/ha/år (Pkt. 4 'Mose/krat nord for anlæg').
- En mose, som er beliggende ca. 300 m nordøst for anlægget. Merdepositionen på mosen er 1,2 kg N/ha/år (Pkt. 'Mose II mod nordøst').
- En mose, som er beliggende ca. 400 m øst for anlægget. Merdepositionen på mosen er 0,3 kg N/ha/år (Pkt. 3 'Mose øst for anlæg').
- Et overdrev, som er beliggende ca. 700 m nord for anlægget. Merdepositionen på overdrevet er 0,2 kg N/ha/år (Pkt. 'Overdrev mod nord').
- Et overdrev, som er beliggende ca. 350 m syd for anlægget. Merdepositionen på overdrevet er 0,1 kg N/ha/år (Pkt. 1 'Gammel råstofgrav').
- En mose, som er beliggende ca. 850 m sydvest for anlægget. Merdepositionen på mosen er 0,0 kg N/ha/år (Pkt. 2 'Sø vest for anlæg').

Ifølge Husdyrbrugsbekendtgørelsens bilag 3 kan der stilles krav om en maksimal merdeposition. Kravet må dog ikke være under en maksimal merdeposition på 1,0 kg N/ha pr. år.

Merdepositionen på de 2 moser nord for anlægget overstiger således afskæringskriteriet.

Når der er kategori 3-natur, hvor der vil komme en merdeposition på 1,0 kg /N/ha/år eller mere, skal kommunen afklare, om området er en del af særlige regionale eller lokale beskyttelsesinteresser. Som grundlag for denne afklaring skal kommunen inddrage alle fire følgende kriterier:

- det aktuelle naturområdes status i kommuneplanen, herunder særligt om det aktuelle ammoniakfølsomme naturområde er omfattet af kommuneplanens udpegning af særlige værdifulde naturområder, rekreative områder og/eller værdifulde kulturmiljøer samt kommuneplanens retningslinjer for varetagelsen af naturbeskyttelsesinteresserne, de rekreative interesser og de kulturhistoriske interesser,
- om det aktuelle område er omfattet af fredning, handleplan for naturpleje eller anden planlagt naturindsats,
- det aktuelle naturområdes naturkvalitet og
- kvælstofbidrag til området fra andre kilder (fx markbidrag), herunder for så vidt angår skove om de gødskes.

Baggrundsbelastningen i området er ca. 12 kg N/ha/år (2013 tal).

Kommunen har besigtiget moserne i august 2015. Mosen ca. 100 m nord for anlægget består af 3 opdæmmede "søer", hvoraf de 2 vestligste var næsten tørlagte på besigtigelsestidspunktet. Den østlige sø var helt grøn af andemad og overhængt med pil (båndpil). Der er registreret følgende arter: Stor nælde, dynd-padderok, top-star, kær-tidsel, sump-kællingetand, glat dueurt, fløjlsgræs, skov-angelik, tagrør, lysesiv, pileurt sp., manna-sødgræs, mosebunke og

birk. Mosen er meget tilgroet med båndpil og stor nælde dominerer mange steder. Mosens tålegrænse vurderes at være op mod 25 kg N/ha/år. Den høje bevoksning omkring mosen opfanger en del af ammoniakfordampningen og påvirkningen af mosevegetationen vurderes derfor at blive mindre end 5,9 kg N/ha/år.

Mosen ca. 300 m nordøst for anlægget er mange steder kraftigt tilgroet, men de åbne partier er registreret med eng-viol, skov-angelik, sump-kællingetand, kær-dueurt, kær-snerre, kær-tidsel, blåtop og almindelig syre. Der er tidligere også fundet tormentil, næb- star og kragefod på lokaliteten. Tålegrænsen vurderes at ligge i den lave ende imellem 15 og 20 kg N/ha/år.

Ingen af moserne har særlig status i kommuneplanen, og de er ikke omfattet af fredning eller naturhandlingsplan. Sammenholdt med den aktuelle naturkvalitet og baggrundsbelastning vurderes det, at der ikke er grundlag for at stille krav til emissionen af ammoniak fra det ansøgte.

Merdepositionen på øvrig kategori 3-natur er lavere end afskæringskriteriet på en merbelastning på 1,0 kg N/ha/år.

Det vurderes samlet, at det ansøgte og de beregnede merbidrag herfra ikke vil give anledning til væsentlige påvirkninger af kategori 3-natur.

Øvrig §3 natur

Der er desuden beregnet ammoniakdeposition på 3 enge beliggende ca. 300 m mod nordøst, ca. 340 m mod øst og ca. 500 m mod sydøst (Pkt. 5-7).

Merdepositionen på engene er mellem 0,0 kg N/ha/år og 0,4 kg N/ha/år. Det vurderes for denne naturtype, som ikke er særlig kvælstoffølsom, at en merbelastning på under 1 kg N/ha/år ikke medfører en tilstandsændring, og at det ansøgte og de beregnede merbidrag herfra ikke vil give anledning til væsentlige påvirkninger af øvrig § 3-natur.

Natura 2000

Nærmeste Natura 2000 område er H32 Sønder Lem Vig og Geddal Strandenge godt 6 km vest for anlægget og H40 Karup Å ved Skive ca. 6 km sydøst for anlægget. Vurdering af ammoniakfølsomme områder indeholdt i habitatområder ses i ovenstående afsnit om kategori 1 natur.

Habitatdirektivets bilag IV arter:

EU-landene har vedtaget fælles regler om at beskytte naturen. Medlemslandene skal dels udpege og forvalte bestemte naturområder (Natura 2000-netværket), dels beskytte bestemte arter. Den generelle beskyttelse skal bl.a. sikre arterne mod at blive slået ihjel, eller at deres levesteder beskadiges eller ødelægges. EF-domstolen har i flere domme understreget, at artsbeskyttelsen tillægges stor betydning for EU og skal fortolkes restriktivt.

Beskyttelsen gælder de arter, der står på bilag IV i habitatdirektivet. Ca. 35 arter findes i Danmark. I området, hvor anlægget er beliggende, er registreret 8 af disse arter (Håndbog om dyrearter på habitatdirektivets bilag IV, Faglig rapport fra DMU nr. 635, 2007). Det drejer sig om flg. arter:

- Vandflagermus
- Sydflagermus
- Odder
- Markfirben
- Stor vandsalamander
- Spidssnudet frø
- Strandtudse

Projekter som berører fjernelse af gamle bygninger, skove, levende hegn og gamle træer kan evt. påvirke raste- og yngleområder for flagermus. Det er ikke tilfældet i dette projekt.

Odderen lever i tilknytning til vådområder. Den findes i såvel stillestående som rindende vand, og både i saltvand og ferskvand, især søer og moser med store rørskovsområder. Det vurderes,

ikke at det nærliggende vandløb (Krarup Møllebæk) er raste- og ynglested for odder. Det er derfor vurderet, at projektet har neutral effekt på arten.

Projekter som påvirker jord- og stendiger samt levende hegn kan påvirke markfirbens levesteder. Ligeledes vil projekter, der indebærer ændret arealanvendelse af egnede yngle- og rasteområder kunne påvirke arten. Det er ikke tilfældet i dette projekt.

Ved projekter, som ligger tæt på vand- og vådområder kan der ske en påvirkning af yngle- og rasteområder for paddearter på habitatdirektivets bilag IV. Lysåbne vandhuller er potentielle yngleområder for alle de nævnte padder, mens mere tilgroede vandhuller ofte kan fungere som rasteområder. Da det er vurderet, at der ikke sker en påvirkning af våde naturtyper omkring anlægget betyder det, at yngle- og rastesteder for disse arter heller ikke bliver påvirket.

Generelt vurderes, at der ved projektet ikke sker tilstandsændring af naturområderne. På denne baggrund vurderes det, at projektet ikke medfører væsentlig påvirkning af den økologiske funktionalitet og dermed raste- og ynglesteder for eventuelle arter på habitatdirektivets bilag IV.

Der stilles ingen vilkår med baggrund i beskyttelse af arter på habitatdirektivets bilag IV.

BAT-niveau ammoniak

Der er beregnet et vejledende BAT-niveau for ammoniakemissionen på bedriften i henhold til Miljøstyrelsens vejledende standardvilkår for so- og smågrisebesætninger.

BAT-niveauet er i ansøgningssystemet beregnet til 5.920 kg NH₃-N/år (se også afsnit 6.14 om BAT), og den samlede ammoniakemission fra anlægget er beregnet til 5.529 kg NH₃-N/år. BAT-niveauet er dermed overholdt.

6.6 Foder

Vilkår

15. **Foderkorrektion** Den totale mængde N ab dyr pr. år beregnet som N ab dyr pr. årssø x antallet af årssøer skal være mindre end 17.486 kg N pr. år
16. **Opbevaring af foder** Foder skal opbevares på en sådan måde, at der ikke opstår risiko for tilhold af skadedyr (rotter m.v.)
17. **Foderplan** Der skal udarbejdes foderplan med anvendelse af nyeste viden.

Miljøteknisk redegørelse

Al foderet formales og blandes på Dalgårdvej 11, og der er derfor intet male- og blandeanlægget på den ansøgte ejendom.

Korn opbevares også på Dalgårdvej 11, og der forekommer derfor ingen perioder med korntørring på ejendommen.

Der foretages en gennemsnitlig fodertilpasning til 122,0 g råprotein pr FE, hvor normen er 133,10 g råprotein pr FE.

Effekt af foderoptimering og antal fravænnede smågrise

Staldnavn	Kode for staldsystem	Nudrift Ansøgt drift	FE	Gram råprotein pr. FE	Gram P pr. FE	Antal fravænnede grise	Fravænnings- vægt	Effekt foderoptimering
Løbe-/ drægtighedsstald	SvSo07	Nudrift	0,00	0,00	0,00	0,00	0,00	0,00
		Ansøgt	0,00	122,00	0,00	0,00	0,00	383,46
	SvSo01	Nudrift	0,00	0,00	0,00	0,00	0,00	0,00
		Ansøgt	0,00	122,00	0,00	0,00	0,00	94,64
Farestald	SvSo10	Nudrift	0,00	0,00	0,00	0,00	0,00	0,00
		Ansøgt	0,00	122,00	0,00	0,00	0,00	327,46
Smågrisestald 2016	Ingen data							

TABEL 5 Effekt af foderoptimering

Fodertilpasningerne fremgår af foderplaner vedlagt ansøgningen.

Enzymet fytase anvendes i besætningen i en mængde, som det er økonomisk og miljømæssigt forsvarligt.

Udgangspunktet for dosering er 100 % ved pelleteret foder (indkøbt færdigfoder) og 60 % ved melfoder (hjemmeblandet foder).

BAT-niveau for fosfor

Det samlede BAT-niveau for fosfor ab lager beregnes efter Miljøstyrelsens retningslinjer for BAT ved de pågældende staldsystemer:

Søer i gyllebaserede systemer uden dybstrøelse: 23,9 kg P ab lager pr. DE.

Smågrise på delvist fast gulv: 29,2 kg P ab lager pr. DE.

Samlet tilladt mængde fosfor i husdyrgødningen ved 299,24 DE søer og 182,04 DE smågrise:
 $299,24 \times 23,9 + 182,04 \times 29,2 = 12.467$ kg P ab lager.

Kobber og zink

Jf. ansøgningens kapacitetsberegning for gødningsproduktion fremgår, at smågrisene bidrager med 5.412 t/år ud af en samlet gødningsproduktion på 13.886 t, svarerende til 39 %. Gødningen fra smågrisene udgør således mindre end 40 %, hvorfor yderligere beskrivelse er overflødig.

Vurdering

Der er foretaget foderkorrektion ved reduktion af tildelingen af råprotein i sofoderet. Ansøger har valgt at anvende dette fodringstiltag med henblik på reduktion af ammoniakemissionen fra staldanlægget.

Beregningsmetoderne bag de opstillede vilkår for indhold af råprotein i foderet kan ses i nedenstående.

Ammoniakemission (råprotein):

"Kg N ab dyr pr. årssø" beregnes ud fra følgende ligning:

$$N \text{ ab dyr pr. årssø} = ((FE_{so} \text{ pr. årssø} \times \text{gram råprotein pr. } FE_{so}) / 6250) - 1,98 - (\text{antal fravænnede pr. årssø} \times \text{fravænningsvægt} \times 0,0257).$$

Den totale mængde N beregnes som kg N ab dyr pr. årssø X antallet af årssøer.

Den maksimale mængde N er beregnet ud fra forudsætningerne i nedenstående tabel. De enkelte forudsætninger er ikke bindende, men vilkårs-ligningen skal samlet set overholdes.

Faktor	Værdi
Antal årssøer	1.320
Antal FE _{sv} pr. årssø	1.060,50
Gram råprotein pr. FE _{so}	122,00
Antal fravænnede grise pr. årssø	30
Fravænningsvægt	7,1
Kg N udskilt pr. årssø pr. år	13,25
Total mængde kg N udskilt for søerne pr. år	17.486

TABEL 6 Værdier for søerne i forbindelse med beregninger til foderkorrektion

Foderkorrektionen er forudsætning for husdyrbrugets emissioner og fastholdes ved vilkår. I afsnit 6.13 stilles vilkår til egenkontrol og dokumentation heraf.

BAT-niveau for fosfor

Fosfor i husdyrgødningen fra den aktuelle produktion er jf. ansøgningsystemet beregnet til 12.001 kg P ab lager, og kravet på 12.467 kg P ab lager er overholdt.

Kobber og zink

Jf. Miljøstyrelsens vejledning om Miljøvurdering af zink ved tilladelse eller miljøgodkendelse af husdyrbrug d. 18. maj 2016 har flere undersøgelser og analyser i 2015 vist, at der i flere tilfælde er konstateret stigende koncentrationer af zink i arealer, hvor der er udbragt husdyrgødning fra svin. På nuværende tidspunkt og med den nuværende viden er problemerne med kobber ikke større end, at de kan håndteres gennem den generelle regulering i forhold til grænseværdier for indhold af kobber i foderet. I forhold til zink er det nu konstateret, at der i særlige situationer kan være behov for yderligere vurderinger i forbindelse med en miljøgodkendelse.

Den udbragte mængde husdyrgødning fra smågrise udgør mindre end 40 % af den samlede udbragte mængde husdyrgødning. Udbringning af zink på arealerne er dermed jf. samme vejledning i overensstemmelse med forsigtighedsreglerne i produktresuméerne for medicinsk zink, og der stilles ikke vilkår i relation hertil.

6.7 Spildevand og regnvand

Vilkår

Ingen

Miljøteknisk redegørelse

De foretages ingen vask af landbrugsmaskiner og grisetransportbiler på ejendommen. Husdyrbruget har ingen maskinpark.

Spildevand fra husholdningen ledes via trixtank til nedsivning. Overfladevand fra bygninger føres til nedsivning på jordoverfladen.

Spildevand fra vask af staldene tilledes gyllesystemet og er således medregnet i gødningsproduktionen.

Vurdering

Skive Kommune vurderer, at kapaciteten i gyllebeholderen og kanalerne er tilstrækkelig til at rumme det spildevand og restvand som produceres, og at de generelle regler er tilstrækkelige til at beskytte omgivelserne imod påvirkning fra spildevand og håndtering heraf.

6.8 Støj og vibrationer, herunder transport

Vilkår

18. **Støjemission** Husdyrbrugets samlede støjemission, angivet som det ækvivalente, korrigerede lydtryksniveau målt i dB(A), må i intet punkt ved de nærmest liggende enkeltboliger overskride følgende værdier:

Områdetype	Dagperiode	Aftenperiode	Natperiode
	Mandag-fredag kl. 07.00-18.00 Lørdag kl. 07.00-14.00	Mandag-fredag kl. 18.00-22.00 Lørdag kl. 14.00-22.00 Søn- & helligdage kl. 07.00-22.00	Alle dage kl. 22.00-07.00
Nabobeboelse* (ikke landbrug)	55 dB(A)	45 dB(A)	40 dB(A)
Byzone	45 dB(A)	40 dB(A)	35 dB(A)
Områder for blandet bolig- og erhvervsbebyggelse	55 dB(A)	45 dB(A)	40 dB(A)

*) Nabobeboelse defineres som opholdsarealer ved nærmeste nabo. Ved tvivlsspørgsmål er det tilsynsmyndigheden, der definerer, hvor støjgrænsen gælder.

- Grænseværdierne skal overholdes i de mest støjbelastende otte timer i dagperioden, den mest støjbelastende time i aftenperioden og den mest støjbelastende ½ time i natperioden.
 - De anførte grænseværdier for støjbidraget regnes overholdt, hvis de ikke overskrides af en måling/beregning der er midlet over en periode, som afhænger af tidspunktet på døgnet således:
 - For dagperioden, kl. 7 – 18 alle dage, er måleperioden det mest støjbelastende samlede tidsrum på 8 timer.
 - For aftenperioden, kl. 18 – 22 alle dage, er måleperioden det mest støjbelastende samlede tidsrum på 1 time.
 - For natperioden, kl. 22 – 7 alle dage, er måleperioden det mest støjbelastende samlede tidsrum på ½ time.
 - Markarbejde med traktorer og landbrugsmaskiner er ikke omfattet af ovennævnte støjgrænser
19. **Natlig Støj** Husdyrbrugets støjbidrag til et maksimalniveau i natperioden må ikke overskride 55 dB(A).
20. **Sæsonarbejde** I forbindelse med høst, ensilering og kornlørring kan grænseværdien om aftenen og om natten forhøjes med 5 dB(A), dog i højst 6 uger.
21. **Støjmåling/beregning** Hvis kommunen finder det nødvendigt, skal ejer for egen regning lade udføre støjmålinger og/eller -beregninger af støjen fra husdyrbruget for at dokumentere, at støjgrænserne i ovenstående vilkår er overholdt. Hvis grænserne konstateres overholdt, kan der højst pålægges ejer at få foretaget én støjmåling og eller -beregning om året. Målingerne/beregningerne skal udføres og rapporteres som "Miljømåling – ekstern støj" af en enhed, som er optaget på Miljøstyrelsens liste over godkendte laboratorier. Virksomhedens støj skal dokumenteres ved måling eller efter gældende vejledninger fra Miljøstyrelsen, pt. nr. 6/1984 om Måling af ekstern støj og nr. 5/1993 om Beregning af ekstern støj fra virksomheder. Målingerne/beregningerne skal foretages på/for de mest støjbelastede områder udenfor husdyrbrugets grund og under de mest støjbelastede driftsforhold - eller efter anden aftale med kommunen."

Miljøteknisk redegørelse

Støjklender på ejendommen vil primært bestå af transport til og fra ejendommen, der hovedsageligt foregår indenfor normal arbejdstid. I forbindelse med kornhøst kan der i en periode være støj fra kornlørring.

Pumpningen af gylle foregår med pumper nedsænket i pumpebrønde og uden støjpåvirkning af omgivelserne.

Udvidelse af produktionen forventes ikke at ville øge antallet af transporter, se nedenstående tabel. Al foder blandes på Dalgårdvej 11 og transporteres til anlægget med egen lastbil 2 gange ugentligt.

Transporter med husdyrgødning i direkte tilknytning til Brøndum Kirkevej 22A forekommer ikke, gyllen pumpes til opbevaring på Dalgårdvej 11, og udbringes herfra til arealerne.

Tabellen indeholder et skønnet antal transporter for den ansøgte drift.

Transportaktivitet	Årlige transporter	
	Nudrift	Ansøgt drift
Salg af smågrise	52	6
Døde dyr	52	52
Husdyrgødning	160	0
Mineralsk gødning	1	0
Foderstoffer	8	104
Fyringsolie	1	1
Dieselolie	1	0
I alt	275	163

TABEL 7 Oversigt over transporter

Vurdering

Gener affødt af trafik forbundet med driften af et husdyrbrug kan f.eks. opstå som følge af til- og frakørsel af dyr og foder samt kørsel på offentlig vej ved udbringning og håndtering af husdyrgødning og anden form for gødning.

Færdsel på offentlig vej reguleres af færdselsloven, der håndhæves af politiet.

I godkendelsen kan der derfor primært stilles vilkår om anvendelse af bestemte adgangsveje til husdyrbruget.

Ved reguleringen af husdyrbrug er det praksis at betragte landzonen som landbrugets erhvervsområde, og beboere af boliger i landzonen må derfor acceptere visse ulemper, som kan være forbundet med at være nabo til et landbrug.

For virksomhedens egne køretøjer kan der stilles vilkår om, hvilke veje der skal benyttes ved til- eller frakørsel. Endelig kan der stilles krav om, at til- eller frakørsel af foder, gødning mv. kun må ske på bestemte tidspunkter.

Antal transporter i direkte tilknytning til anlægget på Brøndum Kirkevej 22A forventes at blive færre i forhold til nudriften.

Det er Skive Kommunes vurdering, at støjkloder tilknyttet husdyrbruget ikke vil give anledning til væsentlige støjgener for omgivelserne, og at der i den daglige drift og i valg af teknologi, tages hensyn til omgivelserne. Vilkårene som stilles, er standardvilkår om støjforhold.

6.9 Lysforhold

Vilkår

- Belysning** Eksisterende og fremtidige lyskilder på ejendommen må ikke være rettet mod omkringboende, såfremt lyskilden ikke er afskærmet af bygninger, beplantning eller lignende.

Miljøteknisk redegørelse

Ansøger forventer ikke ændrede belysningsforhold som følge af udvidelsen.

Der vil være lys i staldene i forbindelse med udførelsen af arbejdsopgaverne, hovedsageligt indenfor normal arbejdstid. Udendørs lys vil hovedsageligt være tændt i forbindelse med transport til og fra ejendommen.

I det omfang det er økonomisk rentabelt etableres led-belysning.

Vurdering

Med baggrund i husdyrbrugets lokalisering og ansøgningens oplysninger vurderes det, at lyspåvirkningen fra ejendommen ikke vil give anledning til væsentlige gener for omkringboende eller for omgivelserne som sådan. Der stilles dog vilkår til afskærmning af eventuelle lyskilder, hvis de er rettet mod omkringboende.

6.10 Lugt og støv

Vilkår

Lugt




23. **Lugtgener** Husdyrbruget må uden for ejendommens areal ikke give anledning til lugtgener, som af tilsynsmyndigheden vurderes til at være væsentlige.
24. **Handlingsplan** Såfremt tilsynsmyndigheden vurderer, at driften giver anledning til flere lugtgener for omboende end forventet, skal ejeren af bedriften få udarbejdet en handlingsplan for reduktion af generne. Handlingsplanen skal godkendes af Skive Kommune, og derefter gennemføres. Samtlige udgifter i forbindelse med ovennævnte afholdes af husdyrbruget.

Støv

25. **Støvgener** Husdyrbruget skal indrettes og drives således der ikke opstår væsentlige støvgener udenfor husdyrbrugets arealer.

Miljøteknisk redegørelse og vurdering

Det ansøgte projekt overholder beskyttelsesniveauet for lugt for alle områdetyper (byzone, samlet bebyggelse og enkeltbolig) – se beregningerne i tabel 8.

Bebyggelse	Kumulation	Model	Ukorrigeret geneafstand (ansøgt)	Ukorrigeret geneafstand (nudrift)	Korrigeret geneafstand (ansøgt)	Korrigeret geneafstand (nudrift)	Vægtet gennemsnits afstand	Bort-screenet	Genekriterie overholdt
+  Brøndum Kirkevej 18	0	FMK	204,86	123,43	204,86	123,43	446,74	Ja	Ja
+  Brøndumvej 79	2+	NY	585,66	279,44	702,79	335,33	1.957,19	Ja	Ja
+  Hem By, Hem	2+	NY	786,65	413,77	943,98	496,52	2.050,06	Ja	Ja

TABEL 8 Lugtgeneafstande

Nærmeste byzone er Hem ca. 2 km øst for staldanlægget, hvor der er beregnet en korrigeret geneafstand på 944 meter, og den faktiske afstand fra lugtcentrum er på 2.050 meter.

Nærmeste samlede bebyggelse er ligeledes afsat til Hem (Brøndumvej 79), som dog jf. ovenfor er byzone. Der er ikke identificeret samlet bebyggelse tættere på anlægget, og beregningen er således worst case. Der er ikke samlet bebyggelse indenfor den korrigerede geneafstand.

Nærmeste nabo uden landbrugspligt er Brøndum Kirkevej 18. Der er beregnet en geneafstand på 123 meter, og den faktiske afstand er ca. 446 meter.

Overbrusning af grisene er lovpligtig og medvirker til at reducere lugt. Derudover er der fokus på at undgå spild af foder og gødning. Der udkøres ikke gylle fra ejendommen, og der opbevares ikke gylle, idet den pumpes i nedgravet ledning til Dalgårdvej 11. Der vil således ikke være yderligere lugtgener ud over den lugt, der måtte komme fra selve dyreholdet.

Ventilationsanlæg er placeret i kip og er frekvensstyrede og temperaturregulerede, som sikrer at det kører optimalt ift. elforbrug.

Der kan forekomme støv i forbindelse med: Transport på grusvej og pladser samt ventilationsluft. Støvgener overfor naboer søges begrænset ved belægning på pladsen foran staldanlægget og vil hovedsageligt kunne opstå i dagtimerne indenfor normal arbejdstid i forbindelse med transport til og fra ejendommen. Anlægget er omkranset af et 3-rækket læhegn, der minimerer en eventuel nabopåvirkning med støv.

Foderfremstilling sker på Dalgårdvej 11. Der er foretaget genebegrænsende foranstaltninger i form af foder opbevares i lukket depotrum, rør og slanger tjekkes jævnlig for utætheder.

Der stilles generelle vilkår om begrænsning af lugt og støv og om at evt. lugtgener, der går udover, hvad der ligger til grund for denne godkendelse, skal nedbringes.

Formålet med de stillede vilkår er at begrænse husdyrbrugets lugt- og støvbidrag til omgivelserne.

Der forventes ikke væsentlige støvgener fra ejendommen, dyreholdet opstaldes i lukkede stalde med krav om vedligehold af ventilationsanlægget, og der er god afstand til omkringboende.

På baggrund af lugtberegningen og de vilkår, der er opstillet vurderes det, at det ansøgte ikke vil give anledning til væsentlige lugt- eller støvgener hos omkringboende.

6.11 Affald, råvarer, ressourcer og hjælpestoffer

Vilkår

Affald

26. **Udenomsarealer** Arealerne omkring bygninger og tilkørselsveje skal holdes ryddelige og fri for affald.
27. **Døde dyr** I tidsrummet indtil afhentning skal døde dyr opbevares, så de ikke giver risiko for forurening af jord eller grundvand
28. **Opbevaring af farligt affald** Farligt affald (olie- og kemikalieaffald) skal til enhver tid opbevares i tæt emballage afskærmet mod nedbør og uden mulighed for afløb til kloak, jord, overfladevand eller grundvand. Opbevaringen skal ske således, at der for flydende produkter er opsamlingskapacitet til en mængde svarende til rumindholdet af den største benyttede beholder.
29. **Klinisk affald** Klinisk affald skal opsamles og opbevares aflåst og i specialbeholder, samt være adskilt fra fødevarer, således at det er utilgængeligt for dyr og børn.
30. **Emballage** Tomme kemikaliedunke skal rengøres inden bortskaffelse.
31. **Afbrænding** Der må ikke foretages afbrænding af affalds- eller spildprodukter på husdyrbruget.

Ressourcer og hjælpestoffer

32. **Placering af olietanke** Olietanke til diesel- eller fyringsolie skal stå uden mulighed for afløb til dræn, kloak, overfladevand eller grundvand. Nye tanke skal placeres på fast bund og under tag.
33. **Påfyldningsplads dieselolie** Påfyldning af dieselolie på maskiner skal foregå på en plads med fast og tæt bund, således at spild kan observeres og opsamles med kattegrus eller

andet olieabsorberende materiale. Påfyldning af dieselolie skal ske under konstant overvågning.

34. **Spild af farlige stoffer** Et olieabsorberende materiale, eksempelvis kattegrus, skal til enhver tid være let tilgængeligt i umiddelbar nærhed af alle ejendommens oliebeholdere, således at spild omgående og effektivt kan opsamles. Opsamlet materiale betragtes som farligt affald.
35. **Opbevaring af farlige stoffer** Farlige produkter (smøreolie, pesticider, insektgifte, m.v.) skal opbevares i beholdere beregnet til formålet og være tydeligt mærkede med angivelse af indhold. Oplagspladsen skal være med fast bund uden afløb og under tag. Den skal være indrettet således, at spild kan opsamles uden risiko for forurening af jord og grundvand. Opsamlingskapaciteten skal svare til volumen på den største beholder. Til opsamling af spild kan f.eks. bruges en spildbakke. Der må ikke være risiko for opsamling af slagregn eller sne.
36. **Medicin** Medicin skal opbevares adskilt fra fødevarer og i et aflåst skab, så det er utilgængeligt for dyr og børn.

Miljøteknisk redegørelse

Affald

Husdyrbruget er tilmeldt kommunens renovationsordning. Derudover samles mindre mængder metalskrot.

Farligt affald

Der opbevares ikke spildolie, oliefiltre og akkumulatorer på ejendommen. Kemikalie- og medicinrester og tømte emballage afleveres til genbrugsplads.

Døde dyr

Døde dyr opbevares indtil afhentning under kadaveroverdækning på betonplads. Dyrene afhentes af DAKA.

Sprøjtemidler

Der opbevares ingen pesticider på ejendommen. GOUL 2011 Aps og Esper Goul Jensen er i besiddelse af et sprøjtebevis.

Medicin

Medicin opbevares i aflåst køleskab i stalden.

Handelsgødning

Handelsgødning indkøbes efter behov og oplagres ikke.

Olie og kemikalier

Indendørs olietank til fyringsolie fra 2001. Den er på 1.200 l. Tanken er back-up for halmfyrslægget på Dalgård, der skal være primær opvarmningskilde af smågrisestalden. Placeringen er endnu ikke fastlagt, men vil fremgå af beredskabsplanen, der udarbejdes i forbindelse med udvidelsen og ibrugtagning af smågrisestalden.

Vurdering:

Formålet med de stillede vilkår i dette afsnit er at sikre en forsvarlig og korrekt håndtering af affald og råvarer på virksomheden.

Bedriften er omfattet af reglerne i affaldsbekendtgørelsen, derfor skal affaldsproduktionen på ejendommen registreres efter de gældende regler, og opbevaring og bortskaffelse skal ske i overensstemmelse med Skive Kommunes gældende affaldsregulativ.

Produktionen af affald er forholdsvis lille.

Affaldet opsamles forsvarligt og bortskaffes via godkendt transportør eller indsamler til et godkendt modtageanlæg.

Enhver bortskaffelse af affald skal ske efter de til enhver tid gældende affaldsregulativer udarbejdet af Skive Kommune.

Der må ikke foretages afbrænding af affalds- eller spildprodukter på virksomheden, medmindre det er tilladt i medfør af Skive Kommunes affaldsregulativer.

Råvarer og hjælpestoffer vurderes at blive opbevaret korrekt og uden der opstår væsentlig påvirkning af omgivelserne.

Skive Kommune vurderer, at der ikke vil være væsentlige gener eller risiko for forurening med hensyn til affaldsopbevaring og – bortskaffelse samt opbevaring af farlige stoffer på Brøndum Kirkevej 22A, og at de generelle regler kombineret med de vilkår, som er stillet er tilstrækkelige til at regulere forholdene.

6.12 Skadedyrsbekæmpelse

Vilkår

37. **Fluer** Fluebekæmpelse skal ske i overensstemmelse med retningslinjerne fra Institut for Agroøkologi, Aarhus Universitet.

Miljøteknisk redegørelse

Skadedyr

Der anvendes rovfluer til bekæmpelse af fluer.

Skive Kommunes rottefænger benyttes til rottebekæmpelse på ejendommen.

Der er indgået serviceaftale med firmaet Mortalin.

Vurdering

Formålet med at vurdere og stille vilkår i dette afsnit er at sikre, at tilholdet af skadedyr på ejendommen er minimalt.

I forbindelse med dyreholdet kan der forekomme gener fra skadedyr så som rotter og fluer, og der stilles vilkår til forebyggelse og bekæmpelse. Det vurderes dermed, at der ikke vil forekomme væsentlige gener for omgivelserne fra skadedyr på husdyrbruget.

6.13 Driftskontrol/Egenkontrol og dokumentation

Vilkår

Foderkorrektioner

38. **Logbog** Der skal føres en føres en logbog eller en produktionskontrol, hvoraf følgende skal fremgå:

- antal årssøer
- antal fravænnede pr. årssø
- fravænningsalder og -vægt
- foderforbrug pr. årssø
- det gennemsnitlige indhold af råprotein pr. FE₅₀ i de anvendte blandinger i henholdsvis løbe- /drægtighedsperioden.

39. **N ab dyr** skal på baggrund af logbogens eller produktionskontrollens oplysninger beregnes for en sammenhængende periode på minimum 12 måneder over en 2-årig periode.

40. **Blandeforskrift** Der skal udarbejdes en blandeforskrift for foder mindst hver tredje måned, såfremt der anvendes hjemmeblandet foder.
41. **Opbevaring af dokumentation** Logbogen/produktionskontrollen, indlægssedler for hver tredje måned samt eventuelle blandeforskrifter skal opbevares på husdyrbruget i mindst fem år og forevises på tilsynsmyndighedens forlangende.
42. **Registreringer** Husdyrbruget skal løbende registrere følgende:
- Opgørelse én gang årligt over husdyrproduktionen, f.eks. i form af effektivitetskontrol
 - Foderplanerne samt løbende justeringer skal gemmes.
 - Årlig registrering af vandforbrug (m³)
 - Årlig registrering af energiforbrug (kWh)
 - Uheld, der har medført forurening af f.eks. jord eller vandløb eller fare for forurening.
- Ovenstående registreringer skal opbevares på husdyrbruget i minimum fem år og skal fremvises til tilsynsmyndigheden, såfremt der anmodes herom.
43. **Journal for fluebekæmpelse** Hvis der opstår problemer med fluer, kan Skive Kommune kræve, at der føres journal over hvornår, der er foretaget bekæmpelse, og der kan forlanges fremvisning af kvitteringer for køb af skadedyrsbekæmpelsesmidler.
44. **Dokumentation affald** Der skal gemmes dokumentation i form af eks. kvitteringer for bortskaffelse af affald.
45. **Opdatering af beredskabsplan** Beredskabsplanen skal opdateres efter behov. Det skal af beredskabsplanen fremgå, hvornår den sidst er revideret.

Miljøteknisk redegørelse

Husdyrproduktionens størrelse og mængderne af husdyrgødning på ejendommen fremgår af den årlige gødskningsplan og CHR registret med dyreholdet ajourføres jævnligt.

Vurdering

Formålet med vilkårene er at kontrollere, at de angivne oplysninger i ansøgningen om godkendelse overholdes. Desuden skal det give bedriftens ejer/ansvarlige et overblik over væsentlige miljøforhold på husdyrbruget.

Der er stillet vilkår om egenkontrol og dokumentation under de enkelte delafsnit suppleret med vilkårene i dette afsnit.

6.14 Renere teknologi og BAT

Vilkår

46. Ved fremtidige ændringer i produktionsprocesser eller råvarer, hjælpestoffer og produkter skal der tages højde for mulig forureningsbegrænsning på basis af principper om bedst tilgængelig teknik.

Miljøteknisk redegørelse

Tilvalg af BAT

Sørne fodres ved anvendelse af foderkorrektioner, som reducerer husdyrgødningens indhold af kvælstof. Se vilkår og beskrivelse under afsnit 6.6.

Der er etableret halmfyr på Dalgårdvej 11, og der nedlægges rør til varmforsyning af anlægget på Brøndum Kirkevej 22 A.

Egenkontrolvilkår for de anvendte tiltag fremgår af afsnit 6.13.

Fravalg af BAT

Gyllekøling er fravalgt, da det ikke er rationelt hverken økonomisk eller miljømæssigt at etablere gyllekøling uden at kunne gøre brug af overskudsvarmen.

Gylleforsuring er fravalgt, da der kan være risiko for øgede lugtgener i forbindelse med hyppig omrøring af gyllen ved tilførsel af svovlsyre. Gylleforsuring i eksisterende stalde kan endvidere være kompliceret og dyrt.

Luftrensning er fravalgt, da denne teknologi anses for ustabil.

Biologisk luftvasker er fravalgt af hensyn til meget få erfaringer med teknologien.

Luftrensning med syre er fravalgt da håndtering af syre er farligt, og der kan forekomme udslip til omgivelserne. BAT-niveau for ammoniakemission er overholdt ved at anvende foderkorrektion.

Management

Det er BREF indenfor management, at uddanne bedriftens personale, at registrere energi- og ressourceforbrug samt forbrug og anvendelse af handels- og kunstgødning. Endvidere at have procedurer for at sikre ren- og vedligeholdelse af bygninger og inventar, at planlægge gødning af markerne korrekt samt at have nødfremgangsmåde ved evt. uheld. Der er ingen markdrift til svineproduktionen på Brøndum Kirkevej 22A.

For Brøndum Kirkevej 22 A er disse forhold jf. ansøgningen opfyldt.

Fodring

Det er BAT i henhold til BREF, at styre næringsstofindholdet i foderet. For søer og smågrise er der udarbejdet teknologiblad for hhv. råprotein og fosfor i foderet. Indholdet af råprotein er reduceret i forhold til normen, mens fosfor i foderet er jf. normen. Der stilles vilkår om en maksimal udledning af kvælstof af dyr for søer og smågrise i afsnit 6.6 om foder, og egenkontrolvilkår er stillet i afsnit 6.13.

Der kan beregnes et BAT-niveau for henholdsvis maksimal udledning af ammoniak og fosfor.

For ammoniak er BAT-niveauet beregnet i afsnit 6.5 om ammoniak og natur og er vurderet at være overholdt.

For fosfor er BAT-niveauet beregnet i afsnit 6.6 om foder og er vurderet at være overholdt.

Management vedr. foder og fodring er:

Der anvendes delvis indkøbt færdigfoder og hjemmeblandet foder til grisene. Der fodres med flere recepter af foder, således at næringsstoffer udnyttes bedst muligt i forhold til søernes løbe-, drægtigheds- og dieperioder samt smågrisenes vækst.

Staldindretning

I BREF nævnes følgende i forhold til staldsystemer: At reducere overfladearealet, hvorfra der kan ske ammoniakfordampning, at fjerne gyllen hyppigt fra gyllekanaler, at afkøle gødningsoverfladen samt at bruge overflader, der er nemme at rengøre.

Smågrigestalden etableres som to-klimastald med delvis spaltegulv. Det vurderes, at det valgte staldsystem er i overensstemmelse med valg af BAT jf. referencedokumentet for bedst tilgængelige teknikker (BREF), der vedrører intensiv fjerkræ- og svineproduktion.

Sundhed og trivsel er vigtigt for en god økonomi og lav emission af lugt, NH₃, fosfor og kvælstof. Derfor er der fokus på rengøring og desinficering i stal afsnittene rengøring, god ventilation m.v.

Skive Kommune vurderer, at ansøgningen lever op til kravene for anvendelse af bedste tilgængelige staldteknologi.

Forbrug af vand og energi

Det er BREF, at rengøre med højtryksrensere, at kalibrere drikkevandsinstallationerne, at registrere vandforbrug, at identificere og reparere evt. lækager, at isolere bygninger, at installere energibesparende belysning og at anvende naturlig ventilation i videst mulig omfang.

Skive Kommune vurderer, at driften af ejendommen vil opfylde BAT indenfor forbrug af vand og energi ved at gennemføre de i ansøgningen oplyste tiltag.

Opbevaring og udbringning af husdyrgødning

BREF-dokumentet for intensiv svine- og fjerkræbrug i forhold til opbevaring og udbringning af husdyrgødning er for hovedparten implementeret via husdyrgødningsbekendtgørelsen. Hovedformålet med reguleringen er at reducere udledningen af ammoniak og udvaskning af kvælstof til vandmiljøet.

Ifølge BREF er det udover reguleringen i husdyrgødningsbekendtgørelsen, BAT indenfor opbevaring og udbringning, at undgå lugtgener hos naboer ved at sprede gødning i dagtimerne og undgå udspreddning i weekenderne, at tage hensyn til vindretningen i forhold til naboerne og i det hele taget at nedbringe ammoniakemissionen fra markerne ved valg af bedst tilgængelige og anvendelige udbringningsteknologi.

Opbevaring og udbringning varetages af hhv. Goul Agro I/S, og vurdering heraf findes i særskilt godkendelse til arealdrift.

Konklusion

Skive Kommune vurderer samlet, at anvendelsen af BAT på husdyrbruget er tilfredsstillende. Der skal løbende arbejdes på at begrænse ressourceanvendelsen og udledningen af forurenende stoffer ved indførelse af nye teknologier.

7. AREALER

Al husdyrgødning afsættes til Goul Agro I/S CVR 31399157. Udbringningen er omfattet af særskilt miljøgodkendelse jf. § 16 i Lov. nr. 1572 af 20/12/2006 om miljøgodkendelse m.v. af husdyrbrug (husdyrbrugloven).

Goul Agro I/S driver 509,5 ha. Beliggenheden af arealerne fremgår af bilag 3.

8. KONKLUSION

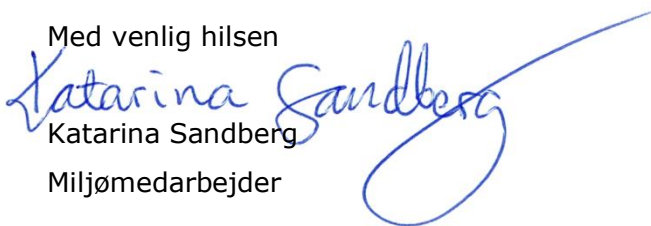
Skive Kommune vurderer,

- at ansøger har truffet de nødvendige foranstaltninger til at forebygge og begrænse forureningen fra husdyrbruget og til at modvirke eventuelle skadelige virkninger på miljøet.
- at husdyrbruget i øvrigt kan drives på stedet uden at påvirke omgivelserne på en måde, som er uforenelig med hensynet til omgivelserne.
- at de kort- og langsigtede miljøpåvirkninger og den samlede miljøpåvirkninger fra husdyrbrugets produktion bliver begrænset til et acceptabelt niveau, når de til enhver tid gældende generelle miljøregler for den pågældende type husdyrbrug og vilkårene i miljøgodkendelsen overholdes.
- at udvidelse af husdyrbrugets produktion overordnet betragtet ikke medfører en øget husdyrproduktion og en øget miljøpåvirkning i kommunen, i det strukturudviklingen går mod færre men større bedrifter.
- at produktionen ikke vil medføre en væsentlig påvirkning af:
 - nabobeboelser
 - Natura2000-områder og natur i øvrigt
 - overfladevand
 - nitratfølsomme indvindingsområder
 - landskabelige værdier og værdifulde kulturmiljøer

Produktionen på Brøndum Kirkevej 22 A vurderes samlet set ikke at give anledning til væsentlige påvirkninger/gener for lokale naturområder og omkringboende, hvis vilkårene i denne godkendelse efterkommes.

Udkast til miljøgodkendelsen er gennemgået af Esper Goul Jensen og Miljøkonsulenten v/ Martin Skovbo Hansen og evt. bemærkninger er afklaret og godkendelsen tilpasset iht. aftale.

Med venlig hilsen


Katarina Sandberg

Miljømedarbejder

Bilag 1. Grundlag for vilkår og lovgivning

Vilkår

Godkendelsens vilkår er meddelt med baggrund i kommunens vurderinger og i følgende af Miljøstyrelsens bekendtgørelser, vejledninger og orienteringer:

- *Vejledning nr. 2/2001 Luftvejledningen*
- *Vejledning nr. 5/1984 Ekstern støj fra virksomheder*
- *Vejledning nr. 6/1984 Måling af ekstern støj fra virksomheder*
- *Vejledning nr. 6/1997 om kontrol af gyllebeholdere*
- *Vejledning om logbog for beholdere med flydende husdyrgødning*
- *Vejledning nr. 1/2009 til bkg. om påfyldning og vask af sprøjter til udbringning af bekæmpelsesmidler*
- *Wiki-vejledningen – Miljøstyrelsens vejledning om godkendelse af husdyrbrug*
- *Vejledning nr. 6/2005 Om Håndhævelse af Miljøbeskyttelsesloven*
- *Faglig rapport vedrørende en ny lugtvejledning for husdyrbrug (dec. 2006)*

samt

- *“Vejledende retningslinjer for vurdering af lugt og begrænsning af gener fra stalde” udgivet af FMK*

Lovgivning

Udover vilkårene i nærværende miljøgodkendelse er husdyrbruget underlagt bestemmelserne i gældende love og bekendtgørelser.

Udover Lov om miljøgodkendelse m.v. af husdyrbrug (lovbekendtgørelse nr. 442 af 13. maj 2016), kan bl.a. følgende af de heraf afledte bekendtgørelser, regulativer og forskrifter være relevante for husdyrbruget:

- *Bek. nr. 44 af 11. januar 2016 om tilladelse og godkendelse m.v. af husdyrbrug.*
- *Bek. nr. 1309 af 18. december 2012 om affald.*
- *Bek. nr. 1318 af 26. november 2015 om erhvervsmæssigt dyrehold, husdyrgødning, ensilage m.v.*
- *Bek. nr. 467 af 23. maj 2016 om miljøregulering af visse aktiviteter*
- *Bek. nr. 1322 af 14. december 2012 om kontrol af beholdere til opbevaring af flydende husdyrgødning og ensilagesaft*
- *Bek. nr. 969 af 28. juni 2016 om autorisation og uddannelse af professionelle brugere af bekæmpelsesmidler og af ansatte hos forhandlere af bekæmpelsesmidler*
- *Bek. nr. 907 af 24. juni 2016 om bekæmpelsesmidler.*
- *Bek. nr. 906 af 24. juni 2016 om påfyldning og vask m.v. af sprøjter til udbringning af plantebeskyttelsesmidler.*
- *Bek. nr. 1611 af 10. december 2015 om indretning, etablering og drift af olietanke, rørsystemer og pipelines.*
- *Skive Kommunes regulativ for erhvervsaffald.*

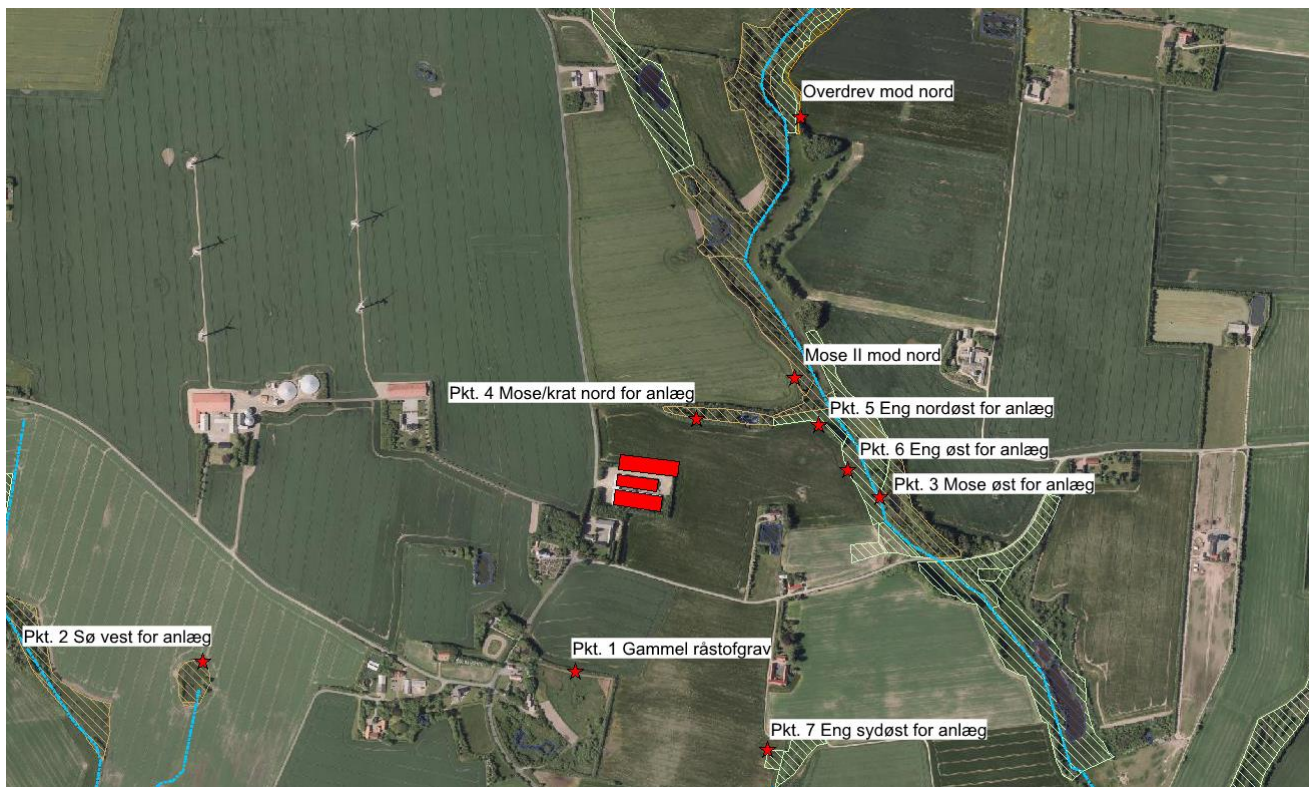
Der kan i fremtiden vedtages nye bestemmelser, som vil kunne medføre andre regler for husdyrbrugets aktivitet.

Bilag 2. Situationsplan, inkl. tagvand – Brøndum Kirkevej 22A

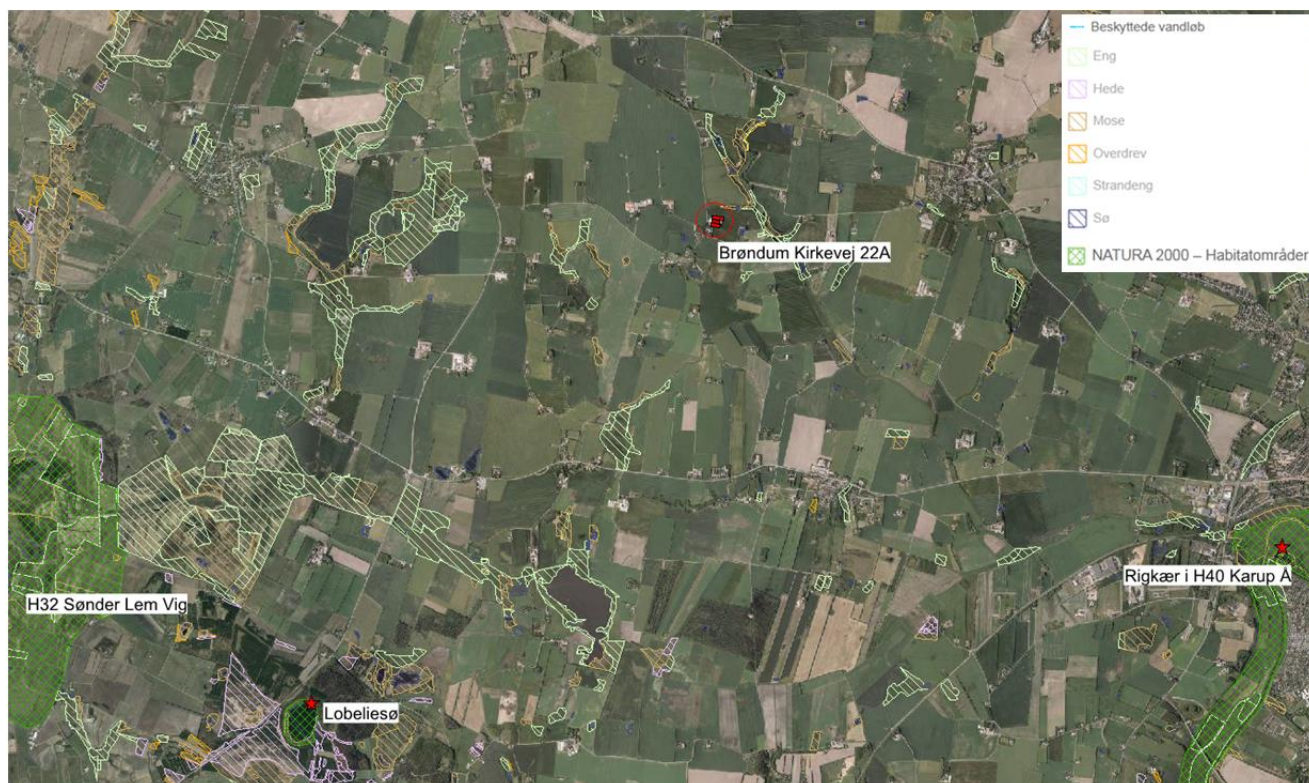


Anlægsskitse ny smågrisestald 2016 (FRATS) og eksisterende fare- og løbe/drægtighedsstald, afløb tagvand og placering af fortank, samt kadaverkappe.

Bilag 3. Beliggenhed i forhold til natur



Anlæggets beliggenhed i forhold til beskyttet (inkl. beregningspunkter for ammoniakdeposition)



Anlæggets beliggenhed i forhold til habitatområder (inkl. beregningspunkter for ammoniakdeposition kat. 1 og kat. 2 natur)