

Miljøgodkendelse

Morsø Kommune



Miljøgodkendelse

af husdyrbruget

Frøslevgård

Elsøvej 262

7900 Nykøbing Mors



23. februar 2023

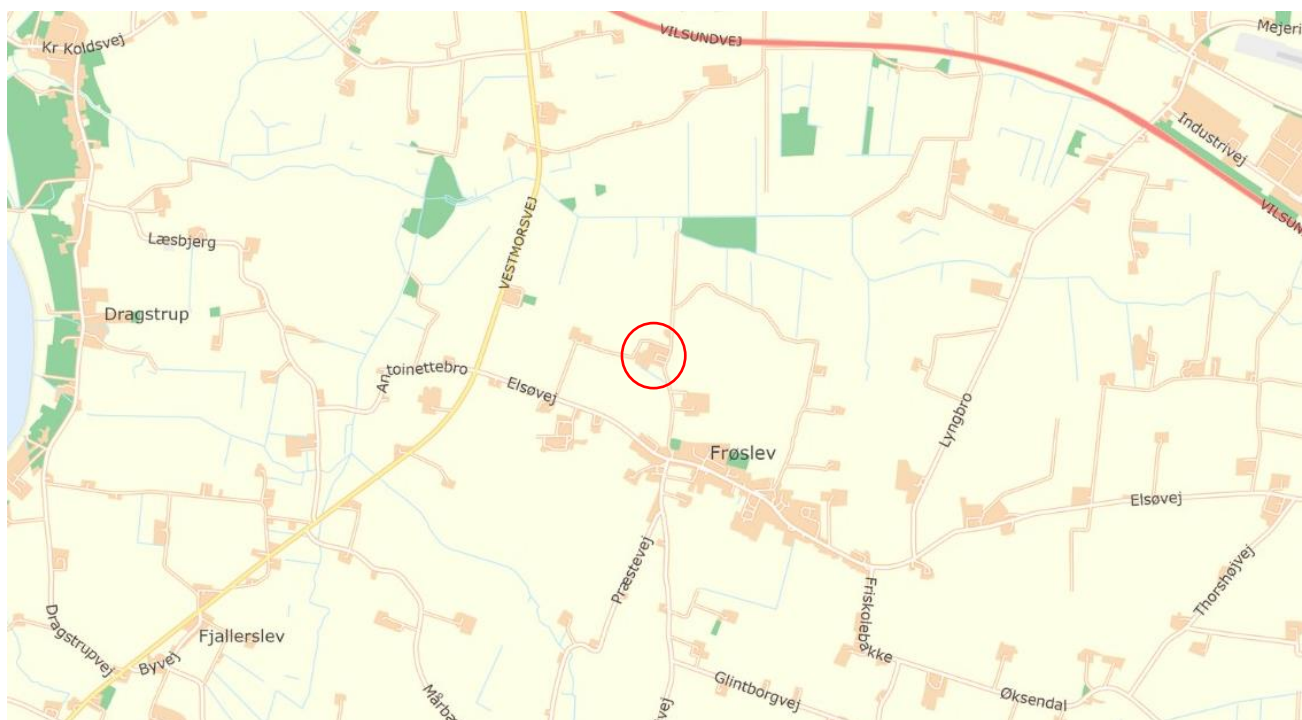
Indholdsfortegnelse

1	Registreringsblad.....	3
2	Oversigtskort.....	4
3	Resumé.....	5
4	Afgørelse om miljøgodkendelse	6
5	Vilkår	9
6	Begrundelse for vilkår.....	15
7	Ammoniakdeposition og bilag IV-arter	19
8	Offentliggørelse.....	22
9	Klagevejledning.....	23
10	Bilag	24

1 Registreringsblad

Titel:	Miljøgodkendelse af husdyrbruget Elsøvej 262, 7900 Nykøbing Mors
Dato for ikrafttrædelse:	23. februar 2023
Retsgrundlag	Husdyrbruglovens § 16 a, stk. 2
CVR-nr.:	17119702
CHR-nr.:	24235
Ejendomsnummer:	7730048789
Ansøger:	Jørgen og Kurt Agerholm Elsøvej 262 7900 Nykøbing Mors
Konsulent:	Jørgen Røhrmann Fjordland Silstrupparken 2 7700 Thisted CVR-nummer 41503610 Tlf. nr. 96185730 E-mail: jro@fjordland.dk
Tilsynsmyndighed:	Morsø Kommune
Ansøgningskema:	224347 (Hovedansøgning) 235962 & 236279 (Scenarier for BAT i nudrift og al- ternativ løsning)
Version:	4

2 Oversigtskort



3 Resumé

Morsø Kommune har den 16. februar 2021 modtaget en ansøgning om § 16 a-miljøgodkendelse på Elsøvej 262, 7900 Nykøbing Mors. Der er senest modtaget oplysninger i sagen den 30. august 2022.

Der søges om godkendelse til at overføre de eksisterende staldafsnit til stipladsmodellen.

Der søges om godkendelse til hold af slagtesvin og smågrise i staldafsnittene **Slagtesvin 1** og **Slagtesvin 2** og hold af smågrise i staldafsnittet **Smågrise**.

Produktionsarealet til det søgte dyrehold er i alt 2.664 m².

Husdyrgødningen opbevares uændret i ejendommens gyllebeholder med et overfladeareal på 913 m². Der er søgt om et alternativ, hvor gyllebeholderen overdækkes samtidig med at gyllekølingen reduceres.

Projektet indebærer fortsat drift af gyllekølingsanlæg i staldafsnittene **Slagtesvin 2** og **Smågrise** i begge scenarier.

Ammoniakemissionen er uændret 5.809,1 kg NH₃-N pr. år.

Projektet medfører ikke et forøget lugtbidrag til omgivelserne, men overholder dog ikke Husdyrbruglovens lugtbeskyttelsesniveau. Afgørelsen forudsætter derfor, at lugtbeskyttelsesniveauet fraviges, jf. Husdyrbruglovens § 33.

Morsø Kommune vurderer, at det ansøgte projekt ikke har en væsentlig negativ indvirkning på naboer, miljø, naturværdier og landskabelige værdier.

4 Afgørelse om miljøgodkendelse

Morsø Kommune meddeler hermed godkendelse til husdyrbruget på Elsøvej 262, 7900 Nykøbing Mors.

Godkendelsen meddeles efter § 16 a, stk. 2 i Husdyrbrugloven¹.

Der meddeles godkendelse til følgende:

Alle eksisterende svinestalde på husdyrbruget overføres til stipladsmodellen. Staldafsnit "Slagtesvin 1" og "Slagtesvin 2" godkendes til produktion af smågrise og slagtesvin og staldafsnit "Smågrise" godkendes til produktion af smågrise. Smågrise må flyttes rundt i staldafsnittet "Slagtesvin 2" på de betingelser, der fremgår af Vilkår 17.

Husdyrgødningen godkendes opbevaret i den eksisterende gyllebeholder. Der godkendes en overdækning, der giver gyllebeholderen en totalhøjde på op til 10 meter. Overdækningen er et alternativ, der kan tages i anvendelse med samtidig reduktion af gyllekølingen.

Produktionsarealet er i alt 2.664 m², og gyllebeholderen har et areal på 913 m². Ammoniakemissionen er uændret 5.809,1 kg NH₃-N pr. år.

Godkendelsen indebærer, at Morsø Kommune fraviger Husdyrbruglovens lugtbeskyttelsesniveau.

Udvalget for Teknik og Miljø har besluttet, at lugtbeskyttelsesniveauet kan fraviges i den konkrete sag, hvis der foretages hyppig udsugning i alle staldafsnit med slagtesvin. Dette vil sænke lugtemissionen med over 18 % fra anlægget.

Vurdering

Ansøger har indsendt en ansøgning via www.husdyrgodkendelse.dk, og har samtidig indsendt en redegørelse og vurdering, som krævet i Husdyrgodkendelsesbekendtgørelsens² Bilag 1, suppleret med en miljøansøgning. Morsø Kommune har konstateret at alle relevante oplysninger er afgivet, samt at ansøgers konsulent har foretaget de relevante vurderinger af den potentielle påvirkning på miljøet bredt set. Konsulentens oplysninger og vurderinger fremgår af Bilag 1.

Morsø Kommune vurderer, at det søgte projekt er erhvervsmæssigt nødvendigt for landbrugsejendommens fortsatte drift. Morsø Kommune vurderer, at ansøger har forholdt sig til alternativer, herunder 0-alternativet. Morsø Kommune vurderer, at der ikke er væsentlige alternativer, som i højere grad tilgodeser de miljøforhold, som Husdyrbrugloven har til formål at beskytte.

Det vejledende BAT-emissionsniveau for ammoniakemission er overholdt med en margin på 0 kg NH₃-N pr. år.

Morsø Kommune vurderer at husdyrbruget har truffet de nødvendige foranstaltninger til at forebygge og begrænse forurening, og drives på en måde, der er foreneligt med

¹ Bekendtgørelse af lov om husdyrbrug og anvendelse af gødning m.v., lovbekendtgørelse nr. 520 af 1. maj 2019
Bekendtgørelse om godkendelse og tilladelse m.v. af husdyrbrug, bekendtgørelse nr. 2225 af 27. november 2021

omgivelserne. Det sker ved anvendelse af den bedst tilgængelige teknik, når husdyrbruget indrettes og drives som beskrevet i ansøgningen og efterlever vilkårene i denne godkendelse.

Morsø Kommune vurderer at projektet ikke vil påvirke Natura 2000-områder væsentligt eller ødelægge plantearter, eller yngle- eller rasteområder for bilag IV-arter. Kommunens vurdering af dette fremgår af Afsnit 7.

Fravigelse af lugtbeskyttelsesniveau

Projektet overholder ikke lugtgeneafstanden til fremtidig byzone i Frøslev. Da lugtbidraget ikke forøges i forhold til den tilladte nudrift og da den faktiske afstand til Frøslev er mere end 50 % af den beregnede geneafstand, kan Morsø Kommune fravige lugtbeskyttelsesniveauet, jf. Husdyrbruglovens § 33.

Ansøger har begrundet fravalg af følgende lugtreducerende teknologier; kontinuerlig gyllekøling, hyppig udslusning af gylle og luftrensning.

Ansøger har suppleret med følgende oplysninger: *"Tiltagene vindkryds og forhøjet afkast på skorstene er også overvejet ved udarbejdelse af miljøgodkendelsen, både som tiltag hver for sig, og samlet. Disse tiltag vil medføre væsentlige omkostninger, hvilket vil være ude af proportioner med den effekt der vil kunne opnås, ved etablering på eksisterende anlæg. Herudover vil ventilationskapaciteten i anlægget sænkes ved installering af vindkryds, hvilket kan have konsekvenser i staldene. Her påtænkes både klimaet i staldene for dyrenes trivsel, men også set i relation til forringet arbejdsmiljøet for personalet."*

Ansøgers konsulent har indsendt to scenarieberegninger (skemanumre 227802 og 227803), der viser at smågrisene kan flyttes rundt i afsnittet Slagtesvin 2 uden et øget lugtbidrag til den fremtidige byzone.

Morsø Kommune har ikke modtaget klager om lugtgener fra ejendommens bestående staldanlæg.

Staldanlægget er beliggende nord for Frøslev, hvilket betyder at ventilationsluft fra staldanlægget kun føres mod Frøslev ved nordlige vindretninger. Nordenvind er ikke fremherskende på Mors og temperaturen er normalt lav ved nordlige vindretninger. Lave ude-temperaturer medfører et reduceret ventilationsbehov.

Lugtbidraget fra staldanlægget til Frøslev vurderes heraf ikke at være væsentligt.

Morsø Kommune fraviger lugtbeskyttelsesniveauet, jf. Husdyrbruglovens § 33, men med skærpende vilkår om, at der foretages hyppig udslusning i alle staldafsnit med slagtesvin.

Retsvirkning

Godkendelsen bortfalder helt eller delvist, hvis den ikke er udnyttet inden 6 år efter det er meddelt, jævnfør § 59 a, stk. 1 i Husdyrbrugloven.

Godkendelsen er gældende fra tidspunktet for offentliggørelse af den endelige godkendelse, og anses for at være taget i brug ved meddelelsen.

Godkendelsen er omfattet af reglerne om revurdering efter Husdyrbrugloven. Kommunalbestyrelsen foretager den første revurdering, når der er forløbet 8 år fra det tidspunkt, hvor godkendelsen er meldt, og herefter hvert 10. år.

Godkendelsen medfører, at husdyrbruget bliver omfattet af Husdyrbruglovens kontinuitetsbestemmelser for produktionsareal.

Vilkårene er gældende fra den dag godkendelsen tages i brug.

Husdyrbruget skal leve op til gældende lovgivning uanset indholdet i denne godkendelse.

Afgørelsen omfatter alene forholdet til Husdyrbrugloven. Øvrige relevante tilladelser og godkendelser, herunder byggetilladelse og nedsivningstilladelse skal indhentes særskilt.

Forhold omkring for eksempel MRSA er ikke reguleret efter Husdyrbrugloven, og er derfor ikke nævnt eller behandlet i miljøgodkendelsen. Der henvises til Statens Seruminstitut for yderligere oplysninger.

Afgørelsen kan skriftligt påklages til Miljø- og Fødevareklagenævnet. Klagevejledningen fremgår af Afsnit 10.

Hans-Jakob Sørensen
Sagsbehandler
Teknik og Miljø

Nykøbing Mors, den 23. februar 2023

5

Vilkår

Miljøgodkendelsen meddeles på følgende vilkår:

Generelle vilkår

- 1) Godkendelsen skal til enhver tid være tilgængelig for de personer, der har ansvaret for husdyrbrugets daglige drift. Herudover skal driftspersonalet til enhver tid være gjort bekendt med godkendelsens indhold og betingelser
- 2) Husdyrbruget skal indrettes og drives som beskrevet i ansøgningen (Bilag 1), med de ændringer der følger af vilkårene i denne godkendelse
- 3) Gyllebeholderen skal ved anvendelse af Alternativ 2 i Vilkår 7 være forsynet med en fast overdækning, i form af teltoverdækning med indvendigt skørt, som sikrer mod indvendig korrosion af gyllebeholderen. Den faste overdækning til gyllebeholderen skal være i lysegrå nuancer med en maksimal højde på 10 meter og 30° hældning

Husdyrbrugets anvendelse af BAT

BAT-emissionkravet

- 4) Åbning af teltdugen må kun ske i forbindelse med omrøring, tømning og udbringning af gylle. Teltoverdækningen må dog højst stå åben i et døgn efter afsluttet udbringning. Tømningsdage skal noteres i logbog
- 5) Skader på teltoverdækningen skal repareres inden for en uge efter skadens opståen. Såfremt en skade ikke kan repareres inden for en uge, skal der indgås aftale om reparation inden to hverdage efter skadens opståen. Morsø Kommune skal straks underrettes herom. Der skal føres en logbog for gyllebeholderen med fast overdækning, hvori eventuelle skader på teltoverdækningen noteres med angivelse af dato for skaden samt dato for reparation
- 6) I staldafsnittene **Smågrise** og **Slagtesvin 2** skal der anvendes gyllekøling, der er forbundet med en eller flere varmepumper. Gyllekølingen skal anvendes i samtlige kvadratmeter gyllekummer i staldafsnittene
- 7) **Alternativ 1:** Gyllekølingen skal anvendes på et samlet areal på i alt 1.476 m² gyllekanaler. Varmepumperne skal levere en gennemsnitlig køleydelse på mindst 33,2 W/m² i både staldafsnit **Slagtesvin 2** og **Smågrise**, i minimum 8.024 timer om året tilsammen. Hvis én af varmepumperne tages helt ud af drift, skal den tilbageværende varmepumpe køre i 7.345 timer årligt. Begrundelsen for alternativet er beskrevet i Afsnit 6.

Alternativ 2: Gyllekølingen skal anvendes på et samlet areal på i alt 1.476 m² gyllekanaler. Varmepumperne skal levere en gennemsnitlig køleydelse på mindst 33,2 W/m² i både staldafsnit **Slagtesvin 2** og **Smågrise**, i minimum 3.602 timer om året tilsammen. Samtidig skal gyllebeholderen overdækkes. Hvis én af varmepumperne tages helt ud af drift, skal den tilbageværende varmepumpe køre i 3.298 timer årligt. Begrundelsen for alternativet er beskrevet i Afsnit 6.

Gyllekøling i stalde med rørudslusning er dokumenteret at have en ammoniakreducerende effekt op til en køleydelse på 44,7 W/m². Ved periodevise køleydelser på mere end 44,7 W/m² er det således kun køleydelsen op til 44,7 W/m², der kan indgå ved opgørelse af den samlede årlige køleydelse

- 8) Gyllekølingsanlægget skal være forsynet med timetæller, der registrerer driftstiden på hver varmepumpe
- 9) Gyllekølingsanlægget skal være forsynet med et trykovervågningssystem, en alarm samt en sikkerhedsanordning, der i tilfælde af lækage stopper gyllekølingsanlægget. Gyllekølingsanlægget må ikke kunne genstarte automatisk
- 10) Vedligeholdelse af gyllekølingsanlægget skal ske i overensstemmelse med producentens vejledning. Vejledningen skal opbevares på husdyrbruget. Ved udskiftning af varmepumpen, skal dokumentation for køleeffekt på gyllekøleanlæg indsendes til tilsynsmyndigheden før anlægget tages i drift
- 11) Der skal indgås en skriftlig aftale med en godkendt montør med VPO-certifikat eller tilsvarende certificering om kontrol og service af gyllekølingsanlægget mindst én gang årligt. Den årlige kontrol skal som minimum bestå af følgende: afprøvning og funktionssikring af trykovervågningssystemet, alarmerne samt sikkerhedsanordningen, samt kontrol af kølekredsens ydelse
- 12) Enhver form for driftsstop skal noteres i logbog med angivelse af årsag og varighed. Tilsynsmyndigheden skal underrettes ved driftsstop, der har en varighed på mere end 1 uge. Registreringen fra datalogger, logbogen, den skriftlige kontrolaftale, de årlige kontrolrapporter samt øvrige servicereporter skal opbevares på husdyrbruget i mindst fem år og forevises på tilsynsmyndighedens forlangende

Management og egenkontrol

- 13) Alle egenkontroller skal samles i en driftsjournal, være opstillet overskueligt, opdateret og let tilgængelig for tilsynsmyndigheden. Oplysningerne skal gemmes i minimum 5 år. Driftsjournalen kan afløses af husdyrbrugets miljøledelsessystem, så længe nedenstående aktiviteter registreres og samles
- 14) Der skal føres driftsjournal over følgende aktiviteter:
 - Årligt forbrug af el, fyringsolie (eller anden varmekilde) og vand
 - Kvitteringer for afleveret affald, jævnfør Vilkår 25
 - Logbog for fast overdækning af gyllebeholderen, jf. Vilkår 4 og 5

Dokumentation for drift af gyllekølingsanlæg er omfattet af de generelle regler om indsendelse af egenkontrollodata, jf. Husdyrgodkendelsesbekendtgørelsens kapitel 17

Energi- og vandforbrug

- 15) Ved nyanskaffelser af driftsanlæg og -maskiner skal der, i det omfang det ligger inden for en rimelig økonomisk ramme, anvendes den bedst tilgængelige teknologi

- 16) Tilsynsmyndigheden kan, på baggrund af tilsyn med Vilkår 13, kræve at der foretages et energiettersyn af et energiselskab eller -konsulent, hvor de energiforbrugende processer på husdyrbruget gennemgås. Der udarbejdes en handleplan, med redegørelse for husdyrbrugets anvendelse af mest energibesparende foranstaltninger i produktions- og driftsøjemed, hvis tilsynsmyndigheden vurderer at det er nødvendigt

Husdyrbrugets anlæg

Indretning og drift

- 17) Husdyrbruget tillades til et maksimalt produktionsareal med dyretyper, staldsystemer, opbevaringsanlæg og teknologi som anført i nedenstående tabeller. Der må ikke opstaldes dyr i andre bygninger på husdyrbruget. Der må ikke opbevares husdyrgødning i andre opbevaringsanlæg på husdyrbruget:

Stalde og produktioner						
Nr.	Staldafsnit	Staldsystem	Dyr	Ventilation	Miljøteknologi og effekt	Produktionsareal (m ²)
1	Slagtesvin 1	Fulldrænet gulv (kummer under hele arealet)	Smågrise og slagtesvin	Mekanisk	-	1.189
2	Slagtesvin 2*	Fulldrænet gulv (kummer under hele arealet)	Smågrise og slagtesvin	Mekanisk	Gyllekøling NH ₃ -N effekt 23,8 % i 4.012 timer/år	1.155
3	Smågrise	Drænet gulv + spalter (50%/50%)	Smågrise	Mekanisk	Gyllekøling NH ₃ -N effekt 23,8 % i 4.012 timer/år	320
I alt						2.664

* Så længe der altid er minimum 320 m² med smågrise, kan disse flyttes rundt i afsnittet Slagtesvin 2 og i den samme tid kan der være slagtesvin i afsnittet Smågrise

Opbevaringsanlæg				
Nr.	Anlæg	Teknologi	Effekt af teknologi (Reduktion i %)	Overfladeareal (m ²)
1	Gylletank**	-	-	913
I alt				913

** Ved anvendelse af Alternativ 2 skal gyllebeholderen være oversdækket

Lugt og renholdelse

- 18) Der skal opretholdes en god hygiejne på staldanlægget. Det skal bl.a. sikres, at
- Dyr holdes rene
 - Stiarealer udenfor gødearealer holdes tørre
 - Gangarealer holdes tørre

- Ventilationsanlæg jævnligt rengøres
- Støv- og smudsbelægning i staldene fjernes
- Fodringsystemer holdes rene

Desuden skal husdyrbrugets udearealer friholdes for væsentlige og unødige lugtkilder.

- 19) Gyllen i gyllekanalerne under staldafsnit, der rummer svin over 30 kg, skal udsluses mindst hver 7. dag. Udslusning skal foretages mellem kl. 8 og 16, og må ikke foretages på lørdage eller søn- og helligdage. Den hyppige udslusning skal iværksættes øjeblikkeligt efter godkendelsen er meddelt
- 20) Der skal føres logbog over at hyppigheden af udslusningen udføres i overensstemmelse med Vilkår 19
- 21) Driften må ikke give anledning til væsentlige lugtgener uden for ejendommens areal. Kommunen har mulighed for på et senere tidspunkt at påbyde lugtreducerende tiltag. Denne mulighed kan tages i anvendelse, hvis Kommunen vurderer, at der forekommer lugtgener, der er væsentligt større end de, der lå til grund for vurderingerne i denne godkendelse

Støj

- 22) Husdyrbrugets bidrag til støjniveauet må ikke overstige følgende grænseværdier, målt ved nabobeboelse og opholdsarealer:

Ugedag	Tidsinterval	Grænseværdi	Midlingstid
Mandag – fredag	Kl. 07.00-18.00	55 dB(A)	Ref. tid 8 timer
Lørdage	Kl. 07.00-14.00	55 dB(A)	Ref. tid 7 timer
Lørdage	Kl. 14.00-18.00	45 dB(A)	Ref. tid 4 timer
Søn- og helligdage	Kl. 07.00-18.00	45 dB(A)	Ref. tid 8 timer
Aften	Kl. 18.00-22.00	45 dB(A)	Ref. tid 1 timer
Nat	Kl. 22.00-07.00	40 dB(A)	Ref. tid ½ timer

Støjens maksimalværdi må om natten ikke overstige ovenstående grænseværdier med mere end 15 dB(A) ved alle beboelser. Støjbelastningen er det ækvivalente, korrigerede støjniveau i dB(A) målt eller beregnet i punkter 1,5 m over terræn. Referencetiden er det mest støjbelastede tidsrum i perioden

Såfremt tilsynsmyndigheden skønner, at eventuelle klager vedrørende støj er velbegrundede, skal husdyrbruget for egen regning eftervise, at de stillede støjkrav er overholdt

Almindelig kørsel med traktorer og andre maskiner er ikke omfattet af støjkravet

Lys

- 23) Nødvendigt udendørs arbejdsbelysning skal være forsynet med bevægelsessensor inden for senest 3 år. Bevægelsessensoren skal sikre, at lyset

kun er tændt i op til en halv time ad gangen, medmindre der er nødvendig aktivitet på anlægget

Skadedyr

- 24) Hvis der opstår gener fra fluer eller skadedyr, skal der udføres en effektiv flue- og skadedyrsbekæmpelse i overensstemmelse med gældende retningslinjer fra Aarhus Universitet, Institut for Agroøkologi

Gødningshåndtering

- 25) Inden udpumpning af gylle fra staldene skal det sikres, at gyllebeholderen kan rumme den mængde gylle, der påtænkes udpumpet. Hvis der forekommer spild, skal det straks opsamles
- 26) Husdyrbruget skal til enhver tid råde over en opbevaringskapacitet på 9 måneder, til husdyrgødning, restvand og vaskevand m.v.

Affald

- 27) Kvitteringer for leveret affald til henholdsvis miljøstation, genanvendelse og forbrænding skal gemmes i minimum 5 år, og fremvises på Kommunens forlangende
- 28) Affald skal sorteres efter type, opbevares, transporteres og bortskaffes i henhold til det til enhver tid gældende regulativ for Morsø Kommune

Driftsforstyrrelser og uheld

- 29) Bedriften skal indrettes og drives, så spild og andet ukontrolleret udslip af forurenende stoffer forhindres eller forebygges, og sådan at skadernes omfang begrænses, hvis der alligevel sker uheld. Ved uheld, der afstedkommer risiko for forurening af miljøet, skal beredskabet straks kontaktes via tlf. 112
- 30) Der skal altid foreligge en opdateret beredskabsplan på husdyrbruget, som fortæller, hvornår og hvordan der skal reageres ved uheld. Beredskabsplanen skal kontrolleres/revideres mindst 1 gang om året, samt såfremt det viser sig nødvendigt. I tilfælde af uheld skal disse noteres særskilt i en logbog. Beredskabsplanen skal kunne forevises ved tilsyn
- 31) Beredskabsplanens indhold skal være tilgængelig og kendt af husdyrbrugets ansatte og øvrige som arbejder på husdyrbruget, og udleveres til indsatsleder og miljømyndighed i forbindelse med uheld, forureninger, brand og lignende. Ved anvendelse af udenlandsk arbejdskraft skal personalet have adgang til en udgave af beredskabsplanen på et for dem forståeligt sprog

Husdyrbrugets ophør

- 32) Hvis husdyrbruget ophører med driften skal det sikres, at der sker en oprydning på ejendommen for at forebygge forurening. Ved husdyrbrugets ophør skal alle gyllebeholdere, fortanke og gyllekældre på ejendommen tømmes. Alle staldanlæg og foderopbevaringsanlæg skal rengøres og alt affald bortskaffes i henhold til gældende lovgivning

-
- 33) Morsø Kommune skal kontaktes med henblik på at aftale hvilke foranstaltninger, der skal til for at fjerne forurenende kilder, herunder bygninger, silo eller tankanlæg

6 Begrundelse for vilkår

Godkendelsen er givet på en række vilkår, der samlet har til formål at sikre, at husdyrbruget bliver drevet på en hensigtsmæssig måde, og med en minimal risiko for at skade miljøet utilsigtet. En lang række forhold er i dag omfattet af den generelle lovgivning i Husdyrgødningsbekendtgørelsen og Husdyrgodkendelsesbekendtgørelsen, men Morsø Kommune har tilføjet enkelte vilkår. Begrundelse for vilkårene er beskrevet herunder.

Generelle vilkår

Vilkåret om tilgængelighed er stillet for at imødegå, at der skal opstå tvivl om ansvarsfordelingen, særligt i tilfælde hvor husdyrene på en ejendom er ejet af en anden end ejendommens ejer. Vilkåret er desuden relevant i de tilfælde, hvor den daglige drift og tilstedeværelse på husdyrbruget er uddelegeret til en driftsleder.

Vilkåret om indretning og drift i henhold til ansøgningsmaterialet er stillet, for at sikre at husdyrbruget ikke indrettes og drives på en måde, der afviger væsentligt fra det projekt, Kommunen har foretaget sine vurderinger på.

Få at sikre at grundlaget for Kommunens vurdering af projektets påvirkning på landskabelige forhold og anlæggets fremtræden fastholdes, stilles der vilkår til overdækningens udformning og dimensioner.

Husdyrbrugets anvendelse af BAT

For at sikre, at husdyrbruget udvikler sig i takt med de stigende krav til ressourcebevidsthed og miljøforhold, er det væsentligt at vurdere anvendelsen af ressourcer og emission af forurenende stoffer fra produktionen.

Et af Husdyrbruglovens hovedformål er, at det særligt skal tilsigtes at fremme anvendelsen af bedste tilgængelige teknik (BAT), herunder renere teknologi, så ressourceforbruget og tabene af forurenende stoffer til omgivelserne bliver mindst mulig. BAT er således et bredt begreb, der for husdyrbrug omfatter alle anvendte teknikker og miljøteknologi til nedbringelse af forurening.

Hvorvidt husdyrbruget lever op til kravet om anvendelse af BAT beror på en helhedsvurdering under hensyntagen til proportionalitetsprincippet. Der skal således være en miljøeffekt af investeringen, der står i forhold til omkostningerne, for at anvendelsen af den miljøforbedrende teknik kan defineres som værende BAT, ligesom der skal tages hensyn til teknikkernes tekniske og praktiske egnethed som virkemiddel til nedbringelse af forurening. Endelig skal der ved vurderingen af hvad der i det konkrete tilfælde er BAT, tages hensyn til sektorens økonomiske muligheder.

Vilkår 3 – 16 er stillet for at sikre, at BAT opnås og fastholdes.

Der stilles vilkår om fortsat at anvende gyllekøling i staldafsnit **Slagtesvin 2** og **Smågrise**. Både staldafsnit **Slagtesvin 2** og **Smågrise** skal opnå en ammoniakreducerende effekt på 23,8 % i 4.012 timer, hvilket kan opnås ved at mindst én af varmpumperne kører i 8.024 timer årligt.

Når der anvendes overdækning af gyllebeholderen, falder det antal af timer som varmepumperne behøver at køre for at opnå den nødvendige ammoniakreduktion. Da teknologibladets grundlag for ammoniakreduktion er fastsat ud fra en ligning hvor effekten af kølingen aftager med stigende køling, kan én varmepumpe i drift nøjes med at køre færre timer, end hvis to pumper skal køre i længere tid.

Der anvendes i dag to varmepumper af ældre model, der er etableret i cascadedrift og med "Stop/start"-styring. Varmepumperne kører enten med fuld effekt eller slet ikke, og kører begge med samme faste effekt. Ansøgers konsulent har redegjort for varmepumpernes ydeevne i ansøgningen.

Husdyrbrugets anlæg

Indretning og drift

Vilkåret er stillet for at fastholde ansøger på de produktionsarealer og øvrige oplysninger, der ligger til grund for Kommunens godkendelse.

Lugt

I <https://husdyrgodkendelse.dk> er lugtbidraget fra projektet beregnet efter henholdsvis den nye lugtmodel og FMK-modellen. Geneafstanden fastsættes i hvert enkelt tilfælde på baggrund af den længste geneafstand beregnet efter de to modeller.

Godkendelsen indebærer at husdyrgodkendelsesbekendtgørelsens lugtbeskyttelsesniveau fraviges i medfør af § 33.

Det søgte projekt indebærer fortsat drift i eksisterende stalde. Projektet medfører ikke et forøget lugtbidrag til omgivelserne. Ansøger har redegjort for valg og fravalg af lugtreducerende tiltag i miljøansøgningen (se bilag 1).

Kommunen supplerer ansøgers redegørelse om omkostningerne ved at indføre hyppig udslusning, at SEGES Videnscenter for Svineproduktion som led i projektet "Månegrisen" i 2016 offentliggjorde notatet "Daglig udslusning af gylle". I dette notat vurderes meromkostningen ved manuel, ugentlig udslusning af gylle at være 1,6 kr./slagtesvin.

De lugtmissionstal, der ligger til grund for lugtberegningerne i det digitale ansøgnings-system er baseret på, at staldene drives så dyrene ikke tilsøles og at staldinventaret holdes rent. Det er også forudsat, at der ikke er lugtbidrag fra andre dele af staldanlægget, herunder foderlade, fortank, gyllebeholder og ejendommens udearealer. Morsø kommune stiller derfor vilkår om god hygiejne på staldanlægget.

Der stilles vilkår om at driften ikke må give anledning til væsentlige lugtgener, samt at Kommunen har mulighed for på et senere tidspunkt at påbyde lugtreducerende tiltag, hvis Kommunen vurderer at der forekommer lugtgener, der er væsentligt større end de, der ligger til grund for ovennævnte vurdering.

Støj

For også fremadrettet at sikre de nærmeste nabobeboelser, boligområder og sommerhuse mod væsentlige støjgener, stilles der vilkår til det maksimale bidrag til den samlede støjbelastning, svarende til områdetype 3 i Miljøstyrelsens vejledning om ekstern støj fra virksomheder³.

³ <https://www2.mst.dk/Udgiv/publikationer/1984/87-503-5287-4/pdf/87-503-5287-4.pdf>.

Der er mere end 300 meter til de nærmeste nabobeboelser og opholdsarealer og cirka 500 meter til Frøslev og Frøslev Kirke.

Afstanden vurderes at være tilstrækkelig til at almindeligt forekommende støjkluder på husdyrbrug ikke giver anledning til, at det stillede støjvilkår overskrides.

Det vurderes desuden, at de vejledende støjgrænser for områdetype 5 (boligområde) vurderes at være overholdt for beboelser i Frøslev.

Lys

For at sikre de nærmeste nabobeboelser, herunder Frøslev Kirke, og de uforstyrrede naturområder langs Lyngbro Bæk nord og vest mod væsentlige lysgener, stilles der vilkår til udendørs belysning.

Skadedyr

For også i fremtiden at kunne sikre naboer, bliver der stillet vilkår om at der ved fluegener skal ske bekæmpelse i overensstemmelse med retningslinjerne fra Aarhus Universitet, Institut for Agroøkologi.

Gødningshåndtering

På Elsøvej 262 er der en gyllebeholder med en samlet kapacitet på cirka 3.600 m³.

Der er stillet vilkår om, at der inden udpumpning af gylle fra staldene skal sikres, at gyllebeholderen kan rumme den udpumpede mængde samt at spild skal opsamles. Dette sker for at mindske risikoen for utilsigtet gyllespild på jorden.

Da det er en væsentlig forudsætning for hensigtsmæssig udkørsel af husdyrgødning, at der er kapacitet nok, stilles der vilkår om at der altid skal være 9 måneders opbevaringskapacitet på anlægget.

Der godkendes et samlet produktionsareal på 2.664 m². Ved effektiv drift vil der kunne produceres op mod 14.000 slagtesvin i anlægget, hvilket jævnfør normalt giver en husdyrgødningsproduktion på cirka 7.800 m³/år.

Det kan derfor blive nødvendigt med ekstern opbevaringskapacitet for at opfylde vilkåret, fx ved leje af andre gyllebeholdere eller afsætning til biogasanlæg.

Morsø Kommune vurderer, at der ved vilkårene er taget tilstrækkeligt hensyn, således at gødningsopbevaring, -håndtering og -udbringning ikke er til væsentlig gene for omgivelserne eller skade for miljøet.

Affald

Ansøger skal til enhver tid efterleve reglerne i Bekendtgørelse om opbevaring af døde dyr⁴, samt håndtere og bortskaffe affald i overensstemmelse med Kommunens regulativer. Der stilles vilkår til at kvitteringer for leveret affald til henholdsvis miljøstation, genanvendelse og forbrænding skal gemmes i minimum 5 år, og fremvises på tilsynsmyndighedens forlangende. Det er BAT at styre sine ressourcer, også når de er forbrugt.

Driftsforstyrrelser og uheld

⁴ Bekendtgørelse om opbevaring m.m. af døde dyr nr. 558 af 1. juni 2011

Den største risiko for uheld vurderes at kunne ske i forbindelse med opbevaring og håndtering af flydende husdyrgødning, enten ved sprængning af beholder eller uheld i forbindelse med håndtering af gylle. Endvidere kan der ske uheld ved pumpning af gylle fra staldanlæg til fortank.

Der stilles vilkår om at alarmcentralen skal alarmeres, hvis der sker et uheld. Der stilles desuden vilkår om at beredskabsplanen skal opdateret, være tilgængelig og kendt af de ansatte, samt ved anvendelse af udenlandsk arbejdskraft oversættes til et for dem forståeligt sprog.

Vilkårene er stillet for at sikre, at de ansatte på husdyrbruget kan reagere hensigtsmæssigt på en situation, hvor der kan ske skade på miljøet.

Husdyrbrugets ophør

Der er stillet to vilkår for at sikre, at husdyrbruget efter sit ophør ikke vil give anledning til skade på miljøet, og for at pålægge driftsherren en dialog med tilsynsmyndigheden om, hvordan anlægget bedst muligt sikres/anvendes efterfølgende.

Husdyrbruget skal fortsat være opmærksom på de generelle regler om ophør for IE-husdyrbrug, jf. Husdyrgodkendelsesbekendtgørelsens § 51.

Ammoniakdeposition og bilag IV-arter

Beskyttelsesniveau for ammoniakdeposition

Nærmeste kategori 1-natur, som omfatter ammoniakfølsomme naturtyper inden for Natura 2000-områder, jævnfør Husdyrbruglovens § 7, stk.1, nr. 1, ligger 4,6 km vest-syd-vest for anlægget. Naturarealet er et kalkoverdrev i Natura 2000 område nr. 42 ved Foldager og Dragstrup Vig.

Der er foretaget en ammoniakdepositionsberregning på dette område, som viser en totaldepositionen fra anlægget på 0,0 kg NH₃-N/ha/år.

Beskyttelsesniveauet for kategori 1-natur er derfor overholdt, uanset om der regnes akkumulation med to eller flere andre anlæg. Området vurderes ikke at blive negativt påvirket af projektet på Elsøvej 262.

Nærmeste kategori 2-natur, som omfatter ammoniakfølsomme naturtyper uden for Natura 2000-områder, jævnfør Husdyrbruglovens § 7, er et overdrev, der ligger cirka 1,9 km nord for anlægget, nordfor Vilsundvej mellem Øster Jølby og Erslev.

Der er foretaget en beregning af ammoniakdepositionen på dette område, som viser en totaldeposition fra husdyrbruget på 0,1 kg NH₃-N/ha/år.

Husdyrgodkendelsesbekendtgørelsens krav om en maksimal ammoniakdeposition på 1,0 kg NH₃-N/ha/år til kategori 2-natur er derfor overholdt. Det vurderes at udvidelsen på husdyrbruget ikke vil påvirke naturtilstanden i overdrevet i negativ retning.

Nærmeste kategori 3-natur er en mose, der ligger cirka 600 meter nord for anlægget. Der ligger ikke andre kategori 3-naturtyper inden for 1.000 meter af staldanlægget.

Kategori 3-natur omfatter øvrige ammoniakfølsomme naturtyper, som ikke er omfattet af kategori 1 eller 2. Det er heder, moser og overdrev omfattet af Naturbeskyttelseslovens § 3, samt ammoniakfølsomme skove.

Mosen modtager en totaldeposition på 0,4 kg NH₃-N/ha/år og en merdeposition på 0,0 kg NH₃-N/ha/år.

Kommunen kan ikke fastsætte vilkår efter Husdyrbrugloven, hvis projektet medfører en merdeposition på under 1,0 kg N/ha/år på kategori 3-natur, jævnfør Husdyrgodkendelsesbekendtgørelsens § 29.

Ammoniakdepositionen fra Elsøvej 262 vurderes dermed ikke at medføre negativ påvirkning af omkringliggende naturområder.

Der er ikke terrestriske naturtyper beskyttet ved Naturbeskyttelseslovens § 3 inden for 500 meter af staldanlægget. Søer og vandløb i området er ikke kortlagte som særligt følsomme for luftbåren kvælstof.

Morsø Kommune vurderer heraf, at det søgte projekt ikke vil medføre en negativ påvirkning af øvrige naturområder, da disse ej heller modtager større ammoniakdeposition fra husdyrbruget.

Ammoniakdeposition på Natura 2000-områder

Det nærmeste Natura 2000-område ligger cirka 4,3 km VSV for husdyrbrugets anlæg, og er Natura 2000-område nr. 42: Mågerodde og Karby Odde. Området rummer Habitatområde H177 og Fuglebeskyttelsesområde F25. Udpegningsgrundlag og særlige trusler mod H177 og F25 fremgår af Bilag 3.

Ammoniakemissionen fra Elsøvej 262 vurderes, jævnfør ovenstående gennemgang af naturområder i nærheden af anlægget, ikke at medføre en risiko for en væsentlig påvirkning af Natura 2000-området, og dermed også de arter der danner udpegningsgrundlag for området.

Morsø Kommune finder på baggrund heraf, at det ansøgte projekt isoleret set ikke via ammoniakfordampning kan få negativ indvirkning på området, herunder på arterne og naturtyperne, som området er udpeget for at beskytte.

Morsø Kommune vurderer desuden, at det ansøgte projekt ikke i kumulation med andre projekter vil få negativ virkning på udpegningsgrundlaget for Natura 2000-området som følge af ammoniakemission.

Morsø Kommune vurderer, at driften af husdyrbruget ikke giver anledning til forstyrrelser i form af støj, vibrationer, støv, udledninger eller andre påvirkninger, der kan påvirke udpegningsgrundlaget.

Morsø Kommune konkluderer på baggrund af ovenstående, at det ikke i henhold til habitatbekendtgørelsen er nødvendigt at foretage en miljøkonsekvensvurdering i forhold til ammoniakpåvirkning af internationale naturbeskyttelsesområder som følge af ammoniakfordampning fra anlægget.

Bilag IV-arter

Medlemslandene i EU skal, i henhold til Habitatdirektivets artikel 12, indføre en streng beskyttelse af en række dyre- og plantearter, uanset om de forekommer inden for eller uden for et af de udpegede habitatområder. Det indebærer for dyrearternes vedkommende blandt andet, at yngle- og rasteområde ikke må beskadiges eller ødelægges, og for planternes vedkommende blandt andet, at arterne ikke må indsamles, plukkes eller ødelægges. Disse arter fremgår af direktivets bilag IV.

Bilag IV-arten odder er registreret i Lyngbro Bæk, 700 meter nord for anlægget. Der er ikke registreret andre Bilag IV-arter i nærheden af anlægget. Anlægget ligger inden for udbredelsesområdet for markfirben, spidssnudet frø, stor vandsalamander, strandtudse, odder, birkemus og flere flagermusarter.

Det er sandsynligt, at der kan forekomme stor vandsalamander, strandtudse og spidssnudet frø i nogle af vandhullerne i agerlandet omkring anlægget og søen på ejendommen. Det vurderes ikke at emissionen fra anlægget kan påvirke disse vandhuller og dermed de arter der lever deri, negativt. Projektet vil heller ikke medføre en ændring i disse vandhullers vandtilførsel.

Markfirben er afhængig af lysåbne uforstyrrede arealer, gerne sydvendte overdrevs-skrænter, uforstyrrede sten- og jorddiger eller ikke-tilgroede og uforstyrrede markveje. Der er ikke iøjnefaldende levesteder for markfirbenet i nærheden af anlægget. Markvejene vest og nord for anlægget kan ikke afvises som potentielle levesteder.

Projektet påvirker ikke anvendelse af markveje og projektet vurderes ikke at kunne udgøre nogen potentiel risiko for udbredelsen af markfirben.

Odderens habitat er primært større vandmiljøer som fjorde og større vandløb. Projektet påvirker ikke eventuelle bestande af odder i de nærmeste vandmiljøer.

Lyngbro Bæk cirka 700 meter nord for anlægget og Støjbjerg Å cirka 1,5 km øst for anlægget omgives af større sammenhængende mose- og engområder. Disse områder er de nærmeste potentielle levesteder for birkemus. Projektet indebærer ikke risiko for tilstandsændring af naturområderne og påvirker ikke en eventuel bestand af birkemus eller andre på stedet værende bilag IV-arter.

Nyere undersøgelser viser registreringer af 7 arter af flagermus på Mors. Det vurderes sandsynligt, at flere af dem kan fouragere eller opholde sig på og omkring naturområderne i tilknytning til Støjbjerg Å og Lyngbro Bæk. Flagermus kan også finde egnede tilholdssteder i forladte og uforstyrrede bygninger. Husdyrproduktion vurderes ikke at indebære en negativ påvirkning af flagermusenes udbredelse og levesteder. Projektet indebærer ikke nedrivning eller forstyrrelse af forladte bygninger.

Morsø Kommune vurderer sammenfattende, at projektet ikke giver anledning til forstyrrelse, beskadigelse eller ødelæggelse af yngle- eller rasteområder i det naturlige udbredelsesområde for Bilag IV-arter.

8 Offentliggørelse

Parts- og nabohearing

Et udkast til godkendelse har været fremsendt til ansøger og konsulent i partshøring.

Naboer og ejere af ejendomme inden for lugtgeneafstanden til byzone 993 meter er hørt i en periode på 30 dage.

Der er i høringsperioden modtaget en indsigelse omkring lugtgener i Frøslev By. Indsigelsen har indgået i behandlingen af sagen i Udvalget for Teknik og Miljø.

Afgørelsen

Afgørelsen er sendt til:

- Jørgen og Kurt Agerholm, Elsøvej 262, 7900 Nykøbing Mors
- Jørgen Røhrmann, Fjordland, jro@fjordland.dk

Orientering om afgørelse er sendt til:

- Sundhedsstyrelsen – Region Nord, trnord@stps.dk
- Danmarks Fiskeriforening, mail@dkfisk.dk
- Ferskvandsfiskeriforeningen for Danmark, nb@ferskvandsfiskeriforeningen.dk
- Arbejderbevægelsens Erhvervsråd, ae@ae.dk
- Forbrugerrådet, fbr@fbr.dk
- Danmarks Naturfredningsforening, Morsø, dnmorsoe-sager@dn.dk
- Danmarks Sportsfiskerforbund, lbt@sportsfiskerforbundet.dk, post@sportsfiskerforbundet.dk
- Det Økologiske Råd, info@ecocouncil.dk
- Dansk Ornitologisk Forening, lokalafdeling, morsoe@dof.dk
- Dansk Ornitologisk Forening, natur@dof.dk
- Friluftsrådet, fr@friluftsradet.dk
- Dansk fritidsfiskerforbund, teamstr@gmail.com

Annoncering

Afgørelsen annonceres på Morsø Kommunes hjemmeside den 23. februar 2023.

9 Klagevejledning

Afgørelsen kan påklages til Miljø- og Fødevareklagenævnet af ansøger, Miljøministeren, Embedslægen, interesseorganisationer og andre, der må antages at have væsentlig interesse i sagen.

Du klager via Klageportalen, som du finder et link til på forsiden af www.naevnenes-hus.dk. Klageportalen ligger på www.borger.dk og www.virk.dk. Du logger på www.borger.dk eller www.virk.dk, ligesom du plejer, typisk med NEM-ID. Klagen sendes gennem Klageportalen til den myndighed, der har truffet afgørelsen.

En klage er indgivet, når den er tilgængelig for Morsø Kommune i Klageportalen.

Når du klager, skal du betale et gebyr på kr. 900 som privatperson, eller kr. 1.800 som forening eller virksomhed. Du kan betale gebyret med betalingskort i Klageportalen. Miljø- og Fødevareklagenævnet påbegynder behandlingen af klagen, når gebyret er modtaget. Betales gebyret ikke på den anviste måde og inden for den fastsatte frist på 14 dage, afvises klagen fra behandling. Vejledning om gebyrordningen kan findes på Miljø- og Fødevareklagenævnets hjemmeside.

Hvis den eneste ændring af den påklagede afgørelse er forlængelse af frist for efterkomelse af en afgørelse, som følge af den tid der er medgået til at behandle sagen i klagenævnet, tilbagebetales gebyret dog ikke.

Miljø- og Fødevareklagenævnet skal som udgangspunkt afvise en klage, der kommer uden om Klageportalen, hvis der ikke er særlige grunde til det. Ønsker du at blive fritaget for at bruge Klageportalen, skal du sende en begrundet anmodning til den myndighed, der har truffet afgørelse i sagen. Myndigheden videresender herefter anmodningen til Miljø- og Fødevareklagenævnet, som træffer afgørelse om, hvor vidt din anmodning kan imødekommes.

Klagen skal være indsendt senest **den 23. marts 2023**.

En eventuel klage over afgørelsen har ikke opsættende virkning, medmindre Miljø- og Fødevareklagenævnet bestemmer andet.

Ønskes ansøgningen indbragt for domstolene, skal det ske inden 6 måneder fra afgørelsen er offentliggjort.

10 Bilag

Bilag 1: Miljøansøgning og miljøkonsekvensrapport

Bilag 2: Situationsplan med produktionsarealer

Bilag 3: Natura 2000-område nr. 42: Mågerodde og Karby Odde

Bilag 1 – Miljøansøgning og miljøkonsekvensrapport

MILJØANSØGNING LANDBRUG

§16a - IE Slagtesvin (> 2000 pladser)

ANSØGER OG EJERFORHOLD

Husdyrbruget (A1)

EJD nr.: 7730048789

CVR nr.: 17119702

CHR nr.: 24235

Adresse

Elsøvej 262

7900 Nykøbing Mors

Ansøger (A2)

I/S Frøslevgaard v/Jørgen og Kurt Agerholm

Elsøvej 262

7900 Nykøbing Mors

Ejer (A3)

Ansøger

Konsulent (A4)

Jørgen Røhrmann

96185730

jro@fjordland.dk

Silstrupparken 2

7700 Thisted

CVR: 41503610

Drift af andre husdyrbrug i samme CVR (A5)

Der produceres smågrise på ejendommen Elsøvej 260, 7900 Nykøbing Mors.



HUSDYRBRUGET

Produktionsarealer (B1)

Der søges om miljøgodkendelse efter produktionsareal for at opnå større fleksibilitet omkring afgangsvægt. Derudover ønskes det at størstedelen af arealet overgår til flexgrupper med smågrise og slagtesvin for at opnå større fleksibilitet omkring indgangsvægt.

Der søges ikke om udvidelse af produktionsarealet.

Der er følgende produktionsarealer i nudrift:

Stalde og produktioner						
Staldnavn	Staldstørrelse (m ²)	Ventilation	Kildehøjde	Produktion	Antal måneder udegående	Produktionsareal (m ²)
Nudrift						
Slagtesvin 2	1436	Mekanisk ventilation	6 m	(#379035) Slagtesvin. Drænet gulv + spalter (33 %/ 67%)	0	1155
Slagtesvin 1	1920	Mekanisk ventilation	6 m	(#379033) Slagtesvin. Drænet gulv + spalter (33 %/ 67%)	0	1189
Smågrise	401	Mekanisk ventilation	6 m	(#417024) Smågrise. Drænet gulv + spalter (50 %/ 50%)	0	320
Sum						2664

Der søges om godkendelse af følgende produktionsarealer og flexgrupper:

Staldnavn	Staldstørrelse (m ²)	Ventilation	Kildehøjde	Produktion	Antal måneder udegående	Produktionsareal (m ²)
Ansøgt drift						
Slagtesvin 2	1436	Mekanisk ventilation	6 m	(#375922) Flexgruppe: Slagtesvin og Smågrise; Fulldrænet gulv (kummer under hele arealet)	0	1155
Slagtesvin 1	1920	Mekanisk ventilation	6 m	(#375921) Flexgruppe: Slagtesvin og Smågrise; Fulldrænet gulv (kummer under hele arealet)	0	1189
Smågrise	401	Mekanisk ventilation	6 m	(#417023) Smågrise. Drænet gulv + spalter (50 %/ 50%)	0	320
Sum						2664

Placering af medregnede produktionsarealer fremgår af bilag til ansøgningskema nr. 224347 i Husdyrgodkendelse.dk med bygningsoversigt og oversigt over produktionsarealer. Beregningerne i ansøgningen på Husdyrgodkendelse.dk er lavet med den staldindretning, der giver den største lugtpåvirkning til de mest lugtfølsomme naboer, der ligger syd for anlægget. Smågrisene, som har den



mindste lugtpåvirkning, er placeret længst mod nordvest, og lugtcentrum hælder derfor mod slagtesvinene mod sydøst.

Som vist i tabellen ovenfor vil der altid være to sektioner, svarende til 320 m², der kun bruges til smågrise. Disse sektioner ligger i det nyeste staldafsnit, der udgør den nordvestlige halvdel af stalden. Dog ønskes det, at sektionerne ikke skal være fast placeret af hensyn til den praktiske drift. Når sektionerne med smågrise flyttes mod sydvest, flyttes lugtcentrum marginalt mod nordvest, og lugtpåvirkningen mod syd falder dermed også marginalt.

Det vurderes derfor, at lugtpåvirkningen til naboer er ensartet, uanset hvor i staldafsnittet smågrise placeres.

Der findes følgende arealer af opbevaringslagre til husdyrgødning på husdyrbruget:

Opbevaringslagre					
Navn	Lagertype	Yderligere oplysninger	Bedste tilgængelige opbevaringsteknik	Dimension	Areal (m ²)
Ansøgt drift					
Gylletank	Flydende				913

Husdyrgødningen håndteres som flydende husdyrgødning, hvor de generelle bestemmelser i Husdyrgødningsbekendtgørelsen (BEK 1176 af 23/07/2020) overholdes.

For at imødekomme BAT-krav til ejendommen opføres der teltoverdækning på gyllebeholderen.

Anlæg (B2)

Anlæggets lokalisering og bygningers placering i landskabet fremgår af bilag med oversigtsfoto og landskabsmæssige forhold. Anlæggets bygninger er indtastet i Husdyrgodkendelse.dk som følger:





Byggetider (B2)

Der bygges ikke nyt i forbindelse med miljøgodkendelsen.

Teknisk samdrift (B3)

Produktionen foregår ikke fordelt på flere teknisk og forureningsmæssigt forbundne bedrifter. (B3)

Særlige landskabelige hensyn og planmæssige forhold (B4)

Anlægget ligger i åbent landskab præget af, og udlagt til, landbrugsdrift.

Der er tale om eksisterende bygninger. Der ændres ikke på anlæggets landskabelige fremtoning.

Anlæggets placering indenfor områder og zoner (jf. Kommuneplan 2013)

Områder / zoner	Ja	Nej
Bevaringsværdige landskaber	x	
Uforstyrrede landskaber (Stille- og mørkeområde)		x
Større sammenhængende landskaber (*)		
Værdifulde geologiske områder		x
Råstofområder		x
Kystnærhedszonen		x
Værdifulde kulturarvsområder	x	
Værdifulde landbrugsområder og store husdyrbrug	x	
Økologiske forbindelser (**)	x	
Naturbeskyttelsesområder		x
Potentielle økologiske forbindelser		x
Potentielle naturbeskyttelsesområder		x
Natura 2000		x
Lavbundsareal (okker)	x	
Kirkebyggelinjer		x
Skovbyggelinjer		x
Strand-, sø- og åbeskyttelseslinjer		x
Beskyttede sten- og jorddiger		x
Klitfredning		x



Fredede fortidsminder		x
Fredede områder		x
Fredede områder, forslag		x

*Ingen data

** Gylletanken nord for stalden ligger inden for en økologisk forbindelse. Dog bygges der ikke nyt eller ændres ved bygninger, hvorfor denne placering ikke bør være af betydning.

Godkendelsen af produktionsarealet i eksisterende bygninger vurderes derfor ikke at have negativ indvirkning på beskyttede naturtyper, beskyttede landskaber, beskyttelseszoner og -linjer i landskabet og fredede fortidsminder og diger i omgivelserne.

MILJØMÆSSIGE FORHOLD OMKRING PRODUKTIONEN

Vilkår om gyllekøling

Afstande fra stald eller gødningslager til nabobeboelse, bymæssig bebyggelse og naturpunkter (B4)

		<u>Placering</u>	<u>Nudrift (m)</u>	<u>Ansøgt (m)</u>	<u>Grænse (m)</u>
<u>Beboelse (§6)</u>					
Byzone	Frøslev By	S	449	449	50
Nabobeboelse	Elsøvej 284	V	384	384	50
Lokalplanlagt bolig- område el.lign.	Elsøvej 267A	S	435	435	50
<u>Skel og veje (§8)</u>					
Offentlig vej	Elsøvej		523	523	15
Naboskel	Elsøvej 284	V	322	322	30
Privat fællesvej*	Fra anlægget til Elsøvej 284	N	8	8	15
Stuehus	Eget	-	42	42	15
<u>Vandløb/Dræn (§8)</u>					
Vandløb	Vandløb	N	526	526	15
Drængrøft		S	118	118	15
Sø	Sø på egen grund	S	74	74	15
<u>Andre anlæg (§8)</u>					
Alment vandværk	Frøslev vand- værk, Elsøvej 189	Ø	1297	1297	50
Ikke alm. vandværk	Elsøvej 260	Ø	335	335	25



Levnedsmiddelvirksomhed	Ukendt	-	>500	>500	25
Natur (§7)					
Kalkoverdrev, kat 1		SV	4521	4521	10
Overdrev, kat 2		N	1798	1798	10
Mose, kat 3		N	516	516	10

Afstandskrav i henhold til §§ 6,7 og 8 i Husdyrbrugsloven (LBK nr. 1020 af 01/05/2019) er overholdt på ejendommen.

*Der har tidligere løbet en privat fællesvej imellem de to ejendomme Elsøvej 262 og Elsøvej 284. I dag har den ikke karakter af at være i brug, men naboen har muligvis stadig vejret til den. I fald det vurderes, at den private fællesvej stadig kan benyttes, søges der om dispensation for afstandskravet efter Husdyrbruglovens § 8.

Naturpåvirkning med ammoniak (B5)

Den samlede ammoniakemission fra stalde og gødningslagre er beregnet til 5809,1 kg NH₃-N.

Driftstype:	Ammoniakemission fra staldafsnit (kg NH ₃ -N/år)	Ammoniakemission fra lagre (kg NH ₃ -N/år)	Ammoniakemission fra husdyrbruget (kg NH ₃ -N/år)
Ansøgt drift	5443,8	365,3	5809,1
Nudrift	5443,8	365,3	5809,1
8 års-drift	5443,8	365,3	5809,1

Den omkringliggende beskyttede natur påvirkes ikke udover gældende afskæringskriterier af produktionen, idet

- NH₃-N-udledningen til nærmeste kategori 1 natur er 0,0/ kg NH₃-N/ha/år, hvor der ikke er kumulative virkninger
- NH₃-N-udledningen til nærmeste kategori 2 natur er 0,1 kg/ha/år
- Påvirkningen af nærmeste kategori 3 natur er 0,4 kg NH₃-N/ha/år, men der sker ingen merdeposition på naturområdet,

jævnfør afskæringskriterier beskrevet i §§ 26, 27 og 29 i Bekendtgørelse om godkendelse og tilladelse m.v. af husdyrbrug (Husdyrgodkendelsesbekendtgørelsen, BEK 2256 af 2020)



Oversigt af naturpunkter

Navn:	Kategori:	Opretter:	Kumulation:	Ruhed natur:	Merdeposition (kg N/ha/år):		Totaldeposition (kg N/ha/år):
					8-års drift	Nudrift:	
Skov NV	Kategori 3	Ansøger	0	S	0,0	0,0	0,2
Mose N	Kategori 3	Ansøger	0	Bn	0,0	0,0	0,4
Overdrev N	Kategori 2	Ansøger	0	Bn	0,0	0,0	0,1
Kalkoverdrev V	Kategori 1	Ansøger	0	Bn	0,0	0,0	0,0

Som det kan ses ovenfor, sker der med godkendelsen ikke merdeposition i forhold til nudriften. NH₃-N-udledningen til omkringliggende ammoniakfølsomme natur overholder gældende grænseværdier, og det vurderes derfor, at påvirkningen ikke medfører ændringer i den udpegede naturs tilstand.

Særligt beskyttede arter

Særligt beskyttede plante- og dyrearter omfattet af bilag IV i EU's Habitatdirektiv (92/43 EØF af 21-05-1992) kan have voksested, levested, fødesøgningsområde eller sporadisk opholdssted i området omkring produktionsanlægget.

Følgende arter kan sandsynligvis forekomme i området:

Odder	Stor vandsalamander
Birkemus	Spidssnudet frø
Vandflagermus	Butsnudet frø
Troldflagermus	Strandtudse
Sydflagermus	Bæklampret

Størstedelen af arterne vil sandsynligvis ikke have permanent levested umiddelbart ved eller i nærheden af produktionsanlægget, som følge af intensivt dyrkede arealer og menneskelig aktivitet. Anlæggets påvirkning af omkringliggende beskyttede naturarealer overstiger ikke gældende krav, hvorfor det ikke bør påvirke potentielle leve- og ynglesteder for beskyttede arter. Der sker ingen fysisk ændring af anlægget, så der ændres ikke på eventuelle levesteder omkring anlægget. Det vurderes derfor at produktionen i eksisterende bygninger ikke vil have negativ indflydelse på beskyttede arter i omgivelserne.

Kilder:



Håndbog om dyrearter på habitatdirektivets bilag IV. Faglig Rapport nr. 635 (2007). Danmarks Miljøundersøgelser.

Overvågning af arter 2004-2011. Videnskabelig Rapport nr. 50 (2013). Nationalt Center for Miljø og Energi.

Landbrugsdrift og beskyttelse af særlige arters yngle- og rasteområder. (2010). Miljøministeriet og Videnscentret for Landbrug.

Danmarks Miljøportal, kortmateriale over arter fundet i forbindelse med myndighedernes natur-overvågning. <http://naturdata.miljoportal.dk/speciesSearch>.

Lugtpåvirkning af omgivelserne (B6)

Der er beregnet følgende lugtemission fra produktionsanlægget jf. www.husdyrgodkendelse.dk:

	Lugt (LE/s)	Lugt (OU/s)	Faktisk lugt (LE/s)	Faktisk lugt (OU/s)
Nudrift	36.656	107.512	36.656	107.512
Ansøgt drift	36.656	107.512	36.656	107.512
Forskel	0	0	0	0

Lugtemission i Odour Units (OU) beregnes med OML-modellen og i Lugt Enheder (LE) med FMK-modellen. Begge modeller beregner spredningen af lugtemissionen fra husdyrbruget på grundlag af produktionsarealets størrelse og lugtemissionsfaktorerne for den eller de pågældende dyretyper og staldsystemer fastsat i hhv. OU og LE, jf. husdyrgodkendelsesbekendtgørelsens bilag 3, B. Faktisk lugt er den beregnede lugtafgivelse til omgivelserne, efter at eventuelle teknologier til reduktion af lugtemission er inkluderet i beregningerne.

Lugtemissionen er uændret, da der ikke sker nogen udvidelse i eller ændring af produktionsarealet.

Der er ligeledes foretaget beregninger af lugtpåvirkningen til husdyrbrugets nærmeste naboer i www.husdyrgodkendelse.dk:



Bebyggelse	Kumulation	Model	Ukorrigeret geneafstand (m)	Korrigeret geneafstand (m)	Vægtet gennemsnitsafstand (m)	Genekriterie overholdt
Elsøvej 284	0	NY	375,4	375,4	422,5	Ja
Elsøvej 267A	0	NY	735,6	662	456,4	Nej
Frøslevvang 8	0	NY	735,6	662	2789,2	Ja
Stenbro 9	1	NY	735,6	728,2	547,5	Nej
Fremtidig byzone Frøslev	0	NY	949,6	902,2	469,9	Nej
Fremtidig byzone kirken	1	NY	949,6	992,4	500,2	Nej
Frøslev By, Frøslev	1	NY	949,6	992,4	519,9	Nej
Frøslev By, øst for kirken	1	NY	949,6	992,4	551,4	Nej
Sommerhuse Dragstrup	0	NY	949,6	949,6	3258,5	Ja
Ø. Jølby By, Ø. Jølby	0	NY	949,6	949,6	2393,6	Ja

I det ovenstående skema repræsenterer adresserne Stenbro 9 og Elsøvej 267A områder, der i lokalplan er udlagt til boligformål.

Der er kumulation med én anden ejendom på adresserne og Stenbro 9, samt ved byzonen ved Frøslev Kirke.

For de lokalplanlagte boligområder og fremtidige byzoner gælder det, at geneafstanden ikke er overholdt. Dog overstiger gennemsnitsafstanden 50% af geneafstanden, hvorfor der søges om dispensation for geneniveauerne efter Husdyrgodkendelsesbekendtgørelsens § 33 (BEK nr. 2256 af 29/12/2020).

Dispensation for geneniveau iht. 50%-reglen

Der søges om dispensation for lugtgeneniveauet, da Frøslevgård er en velfungerende husdyrproduktion i et eksisterende anlæg. Der ansøges om en godkendelse af de eksisterende produktionsarealer efter gældende regler, og med ansøgningen foretages der ingen ændringer i forhold til den hidtidige godkendte drift og nabopåvirkning.



Da der ikke ændres i produktionsformen, er det ikke fundet proportionalt at ændre på den teknologi, der indgår i produktionsanlægget. Følgende potentielle teknologier er blevet fravalgt:

- Gyllekøling er ikke medregnet som en lugtreducerende teknologi i ansøgningen, da systemet ikke er i drift i løbet af årets varmeste måneder, hvor det ikke er muligt at udnytte den producerede varme. Da indskuddet af energi ikke kan retfærdiggøres i løbet af sommeren, er gyllekølingen i brug i årligt 4000 timer. Dermed kan effekten af gyllekøling på lugt ikke medregnes, jf. Miljøstyrelsens Teknologiliste.
- Hyppig udslusning, eller ugentlig udslusning, af gylle er fravalgt, da Frøslevgård er bygget med henblik på udslusning hver 6. uge. Der er altså ikke installeret en automatisk løsning til åbning af ventiler i gyllekanalerne, eller elektronik til overvågning af gylleniveauet. Det vurderes ikke proportionalt med miljøeffekten at ombygge gulvsystemet i hele staldanlægget med henblik på hyppig udslusning af gylle.

Et alternativ til automatisk udslusning er manuelt åbning af samtlige ventiler i gyllekanalerne. Udslusning er et både fysisk hårdt og tidskrævende arbejde. Med det store produktionsareal på Frøslevgård tager udslusning op til en hel arbejdsdag, og hyppig udslusning ville derfor medføre en forøgelse af arbejdsbyrden i stalden med over tre hele arbejdsdage om måneden. Det er et nedslidende arbejde at åbne de 140 gyllepropper, der findes i staldene, og mindst lige så nedslidende er det at sætte propperne forsvarligt på plads igen. Manuel udslusning vil derfor øge mængden af nedslidende arbejde til ulempe for de ansatte i staldene, og vil gøre det mere besværligt at tiltrække ansatte til arbejdet, foruden den øgede omkostning til mandskab.

- Luftrensning og eventuelt punktudsugning er fravalgt, da disse tiltag kræver store investeringer og bygningsmæssige forandringer når de implementeres i eksisterende stalde. Miljøeffekten af disse teknologier vurderes derfor ikke at være proportional med omkostningerne ved implementering.
- Forhøjet afkast og vindkryds. Tiltagene vindkryds og forhøjet afkast på skorstene er også overvejet ved udarbejdelse af miljøgodkendelsen, både som tiltag hver for sig, og samlet. Disse tiltag vil medføre væsentlige omkostninger, hvilket vil være ude af proportioner med den effekt der vil kunne opnås ved etablering på eksisterende anlæg. Herudover vil ventilationskapaciteten i anlægget sænkes ved installering af vindkryds, hvilket kan have konsekvenser i staldene. Her påtænkes både klimaet i staldene for dyrenes trivsel, men også set i relation til forringet arbejdsmiljø for personalet.

ØVRIGE EMISSIONER OG GENEPÅVIRKNINGER (B7)

Transport til og fra anlægget (årligt antal)

		<u>Nudrift</u>	<u>Ansøgt</u>
Til anlægget			
	Dyr	50	50
	Foder	200	200



	Afgrøder	0	0
	Brændstof	1	1
Fra anlægget			
	Dyr	40	40
	DAKA	50	50
	Afgrøder	0	0
	Gødning/gylle	75	75
	Affald	10	10
I alt		<u>426</u>	<u>426</u>

Transportforhold omkring anlægget

Anlægget ligger ud til en privat vej, som er grusbelagt. Den eneste nabo på denne vej er Elsøvej 260, der også er ejet af I/S Frøslevgaard. Det er denne ejendom, der er udgangspunktet for de jævnlige transporter af smågrise og foder til Elsøvej 262.

Støvgener

Fra kørsel

Knapt halvdelen af transporterne til og fra anlægget passerer i nærheden af beboelse på vej mod Frøslev by. Disse transporter vil fortrinsvis foregå i dagtimerne og det vurderes, at de ca. 200 årlige transporter ikke vil give anledning til støvgener.

Fra anlægget

Der er ingen foderblanding på ejendommen. Foder leveres til og håndteres fra lukkede siloer.

Lysgener

Da der ikke er fuld belysning i staldanlægget i nattetimerne, forventes lysafgivelse ikke at genere omgivelserne. Udendørsbelysning er alene tændt ved behov under færdsel omkring bygningerne i den mørke tid. Udendørs belysning er placeret nedadrettet for at undgå blanding i omgivelserne og for at oplyse gang- sti- og arbejdsarealer. Dette er generelt retningslinjerne for arbejdsbelysning i det åbne land.

Støj og støjkilder

Omkring landbrugets driftsbygninger afgiver følgende installationer støj, som kan genere omgivelserne:

<u>Støjkilde</u>	<u>Tidsrum</u>
Mekaniske ventilationsanlægs motorer	Døgnet igennem, kraftigst i dagtimer
Korn- og fodertransportsystemer	Dagtimer
Højtryksrensere og kompressorer	Dagtimer
Husdyrs lydafgivelse	Døgnet igennem, mest i dagtimer



Tiltag mod støjklider

Stationære støjafgivende maskiner kan, hvor det er muligt, isoleres i støjabsorberende maskinrum. Ved vedligehold af teknisk udstyr og hensigtsmæssig omgang med dyrene skal følgende værdier for støjbelastning overholdes, målt ved nabobeboelser med de tilhørende opholdsarealer og angivet som det ækvivalente, korrigerede lydtrykniveau i dB(A).

<u>Dag</u>	<u>Tidsinterval</u>	<u>Grænseværdi dB(A)</u>
Hverdage	07:00 - 18:00	55
Lørdag	07:00 - 14:00	55
Lørdag	14:00 - 18:00	45
Søn- og helligdage	07:00 - 18:00	45
Aften	18:00 - 22:00	45
Nat	22:00 - 07:00	40

Det vurderes at der er taget de nødvendige forholdsregler for at undgå støjgener i omgivelserne ved anlæggets normale drift.

Risikoelementer vedrørende miljøforhold

Risici og håndtering:

Beredskabsplan (kun IE-brug)

Der er udarbejdet beredskabsplan for ejendommen med henblik på at afværge og håndtere større miljøuheld og brand på ejendommen.

Installationsoversigt

Kort med placering af installationer (afløb, olie, kemi m.m.) og udlevering af døde dyr er vedlagt ansøgningen.

Brand

Kan opstå som følge af fejl i elinstallationer eller som følge af uheld ved brug af åben ild/svejsning. Der kan opstå risiko for udslip af giftige stoffer under brand. Dette søges undgået ved at vedligeholde eludstyr og undgå adfærd, der kan beskadige ledninger og elektrisk udstyr samt elektriske installationer. Under svejsning holdes området frit for brændbare materialer og der afskærms i nødvendigt omfang.

Gylleudslip

Risiko ved overløb, fejl ved pumpeudstyr eller brud på gylletanken

Søges hindret gennem jævnlig inspektion af gyllesystemets pumpeanlæg og gyllebeholdernes tilstand. Det sikres, at pumpeudstyr ikke peger udenfor gylletanken, når udstyret ikke er i brug.



Derud over gennemføres de lovpligtige 10-årskontroller, hvor gylletankene kontrolleres af særligt uddannet personale jf. Bekendtgørelse om kontrol af beholdere til opbevaring af flydende husdyrgødning og ensilagesaft BEK nr. 1322 af 14/12/2012.

Kemikalier

Forskellige hjælpemidler som rengørings- og desinfektionsmidler, konserveringsmidler til foder/ensilage og andre hjælpestoffer, der kan udgøre en miljørisiko, håndteres og opbevares, så der ikke kan ske en utilsigtet udledning til miljøet.

Placering: Rengøringsmidler og lignende opbevares i teknikrummene i de to stalde.

Pesticider og sprøjteudstyr

Placering: På hovedejendommen.

Håndtering: Håndteres af maskinstation eller uddannet personale med sprøjtecertifikat.

Oplag af olie og andre kemikalier

Placering: Dieselolie og andre kemikalier opbevares på hovedejendommen.

Udslip af miljøskadelige stoffer

Hvor der opstår uheld med risiko for udslip af miljøskadelige stoffer, kontaktes kommunens miljøberedskab. Hvor der er overhængende fare, alarmeres alarmcentralen på telefon 1 1 2.

Skadedyr

Generel bekæmpelse sker ved tiltag, der skal sikre mod etablering af skadedyrsbestande i og omkring anlægget. Dette sker ved tiltag der kan forhindre redebygning, samt ved oprydning og fjernelse af gamle foderrester.

Rottebekæmpelse gennemføres ved giftudlægning af autoriseret person eller kommunens rottebekæmpelse.

Fluer og andre insekter

Fluebekæmpelse gennemføres efter retningslinjer fra Aarhus Universitet, Institut for Agroøkologi. Opformering af fluer og insekter søges undgået ved passende hygiejnetiltag omkring foder og foderopbevaring, og om nødvendigt ved kemisk bekæmpelse.

Husdyrgødning håndteres i stor udstrækning som flydende husdyrgødning, der opbevares i gyllebeholdere med overdækning eller flydelag, hvilket vurderes at begrænse opformering.

Foderopbevaring

Kraftfoder og korn: Opbevares i foderrum i staldbygningen. Fremstilling af foderblandinger foregår på anden ejendom.

Ensilage: Findes ikke på ejendommen.

Der forventes ikke støvafgivelse i væsentligt omfang til omgivelserne ved normal drift.



Egenkontrol (IE-brug)

Se management og BAT.

RESSOURCEFORBRUG OG AFFALD (B8)

Energiforbrug

	<u>Nudrift</u>	<u>Ansøgt</u>
El	250.000 kWh/år	250.000 kWh/år
Fyringsolie	5000 l/år	5000 l/år

Elforbruget i svinestalde går primært til ventilation, belysning, opvarmning og drift af teknisk udstyr.

Energibesparende foranstaltninger

Når der i anlægget udskiftes lysarmaturer, sikres det, at der i det omfang det er foreneligt med biologiske forhold, at der vælges mellem de mest energibesparende systemer. F.eks. LED-belysning. Ved reovering af ventilationsanlæg, når det bliver påkrævet, vælges anlæg med det mest energiøkonomiske udstyr.

Vandforbrug (anslået)

	<u>Nudrift (m³)</u>	<u>Ansøgt (m³)</u>
Drikkevand, stalde	10.202	10.202
Vaskevand, rengøring stald	425	425
Personalerum/servicerum, stald	100	100
Bolig	170	170
I alt	<u>10.897</u>	<u>10.897</u>

Vandbesparende foranstaltninger

Den væsentligste andel af vandforbruget er drikkevand til dyrene, som der ikke kan spares på, da dyrenes vandbehov skal dækkes.

Vandspild kan på forskellig vis begrænses ved at drikkenipler er placeret over krybberne, hvorved vandspild direkte til gyllekummen begrænses. Før staldrengøring anvendes iblødsætning, som begrænser vandforbruget til selve rengøringsarbejdet. Ved optimering af foderet, så næringsstofferne er velafbalancerede, kan ekstra vandforbrug til udskillelse af affaldsstoffer begrænses.



Spildevand

	<u>Nudrift (m³)</u>	<u>Ansøgt (m³)</u>
Vaskevand, rengøring stald	425	425
Personalerum/servicerum	100	100
Bolig	170	170
I alt	<u>695</u>	<u>695</u>

Spildevand tilført gylletanke

	<u>Nudrift (m³)</u>	<u>Ansøgt (m³)</u>
Vaskevand, rengøring stald	425	425
I alt	<u>425</u>	<u>425</u>

Spildevandsafledning

Husholdningsspildevand og sanitært spildevand afledes gennem mekanisk rensning med nedsivning jf. BBR.

Døde dyr

Bortskaffelse: Autoriseret destruktionsanstalt (DAKA) jf. gældende lovgivning:

Udlevering: Mindre dyr i container.

Større dyr under kadaverkappe.

Placering: Syd for anlægget, ved siden af grusvejen. Se installationsoversigt i bilag for præcis placering.

Veterinært affald

Omfatter medicinrester og medicinsk udstyr i form af brugte skalpeller, sprøjter og kanyler.

I landbruget anvender brugeren ikke medicinske præparater, og der opstår ikke vævsaffald, som ved udslip kan udgøre en særlig risiko for det omgivende miljø. I tilfælde af, at der skal anvendes særlige medicinske præparater til særlige behandlinger, som ved sin virkemåde kan udgøre en risiko for det omgivende miljø eller de personer, der håndterer præparatet, foretages behandlingerne af en dyrlæge, som også er ansvarlig for håndteringen af eventuelt affald.

Brugte kanyler, skalpeller og sprøjter vurderes ikke at udgøre en generel miljøtrussel, men skal af arbejdsmiljømæssige årsager, for at undgå skader på medarbejdere, dyr og andre, der håndterer affaldet, håndteres forsvarligt. Opsamling sker derfor i egnede plastbeholdere, som bortskaffes gennem kommunalt godkendte/anviste ordninger.



Mængden af medicinrester vil være små, idet alt indkøbt medicin normalt vil blive anvendt til behandling. Eventuelle rester bortskaffes via apoteket eller andre godkendte ordninger.

Ufarligt emballageaffald

De væsentligste mængder foder leveres i løs vægt uden emballage, men enkelte specialprodukter leveres som sækkevarer/storsække eller i plastdunke. Såsæd til markbruget leveres som sækkevarer eller i storsække. Emballageaffald fra medicinpakninger forefindes kun i begrænsede mængder. Derud over forekommer emballage fra rengørings- og desinfektionsmidler. Afdækningsplast fra ensilage og/eller halm forekommer kun i begrænsede mængder på svinebrug.

I det omfang ufarligt emballageaffald kan bortskaffes med dagrenovationen, bortskaffes det af den vej. Øvrigt affald bortskaffes i overensstemmelse med kommunens regulativer for affald.

I det omfang der bliver større mængder emballageaffald fra foderleverancer og leverancer af sædekorn og andre produkter til markbruget, samt plastdunke og afdækningsplast, bortskaffes de således gennem kommunalt godkendte/anviste ordninger.

Kemisk emballageaffald

Stammer hovedsagligt fra sprøjtemidler til markbruget, rengørings- og desinfektionsmidler samt i mindre mængder eventuelt fra olieholdige specialprodukter, maling m.m. Bortskaffes gennem kommunalt godkendte/anviste ordninger.

Olie og kemikalieaffald

Serviceeftersyn og olieskift på traktorer og andre selvkørende maskiner sker normalt af faguddannet personale på landbrugsmaskinværksteder, som bortskaffer spildolie og andet i forbindelse med eftersynene. Den årlige mængde af spildolie på ejendommen er derfor begrænset. Opsamles og bortskaffes gennem olieleverandøren eller gennem kommunalt godkendte/anviste ordninger.

Andet kemikalieaffald i form af malingsrester og andre olieholdige produkter samt specialrengøringsmidler til rensning af maskiner vil normalt kun forekomme i begrænsede mængder. Bortskaffes gennem kommunalt godkendte/anviste ordninger.

Rengørings- og desinfektionsmidler anvendt til staldrengøringsarbejder er generelt hurtigt nedbrudte. Alle indkøbte mængder forventes anvendt, hvorved restmængder normalt ikke vil forekomme.

Sprøjtemiddelrester markbrug

Mængden af kemikalieaffald fra markbrugets sprøjtemidler søges begrænset ved at begrænse indkøb af sprøjtemidler til, hvad der forventes at blive brugt. Restmængder bortskaffes via kommunalt godkendte/anviste ordninger.



Affaldsmængder

<u>Affaldstype</u>	<u>EAK-koder</u>	<u>Fraktioner</u>	<u>Årlig mængde</u>	<u>Bortskaffelse</u>
Animalsk affald (Døde dyr)	02 01 02		15 T	DAKA
Emballage sædekorn, foderleverancer m.m.	15.01.01 15.01.02	50.04 52.07	< 1 T	Kommunal ordning
Emballage rengørings- og desinfektionsmidler	02 01 09 02.01.09	52.07	< 250 kg	Kommunal ordning
Emballage sprøjtemidler markbrug	02 01 08 02 01 09	50.04 51.00 52.07	0	Kommunal ordning
Overdækningsplast	02 01 04	52.07 (ej PVC)	Begrænset på svineejendom	Kommunal ordning
Spildolie	13 02 05 13 02 06	06.01 06.02 06.14	Max. 50 L i tromle/dunk	Olieleverandør eller kommunal ordning
Malingsrester	08 01 11	03.21 03.22	Begrænset	Kommunal ordning
Sprøjtemiddelrester	02 01 08 02 01 09		< 5 kg	Kommunal ordning
Medicinrester	18 02 08	05.13	< 0,5 kg	Apotek
Medicinflasker	18 02 03	51.00 52.07	85 kg	Kommunal ordning
Medicinsk udstyr	18 02 01	56.20	15-20 kg	Kommunal ordning
Andet brændbart Træ, bindegarn, emballage m.m.	02 01 99	62.00 52.07 (ej PVC) 50.04	100 kg	Kommunal ordning
Andet ikke brændbart affald f.eks. lysstofrør	16 05 04 16 06 01	23.00 79.00	< 50 kg	Kommunal ordning

Affaldsmængder og ressourceforbrug er proportionalt med produktionsanlæggets størrelse. Affald håndteres efter gældende lovgivning og jf. Morsø Kommunes affaldsdirektiv. Der tages på husdyrbruget hånd om korrekt affaldshåndtering og der er fokus på energirigtige løsninger ved renovering og udskiftning af udstyr. Det vurderes derfor, at affald og ressourceforbrug ikke giver anledning til miljømæssige problemer i anlægget og dets omgivelser.

BAT-krav ammoniak (B9)

Det beregnede BAT krav mht. ammoniaktab er overholdt på ejendommen med en margin på 0 kg NH₃-N/år. Eksisterende BAT-krav er videreført i uændret anlæg.



	Stalde	Lagre	Total
Samlet BAT krav (kg NH ₃ -N /år)	5444	365	5809
Faktisk emission (kg NH ₃ -N /år)	5444	365	5809
Forskel (kg NH ₃ -N /år)	-	-	0
Vejledende BAT Overholdt?	-	-	Ja

Staldsystemer

Følgende overvejelser er gjort mht. staldsystemer og -indretning på husdyrbruget:

Produktionen foregår i bestående staldanlæg, hvor der ikke ændres på staldgulvet, der er indrettet som drænede gulve med spalter.

Det forventes ikke, at staldgulvene skal gennemgå en renovering indenfor tidsrammerne af en ny miljøgodkendelse. Der skal således ikke foretages ombygninger i anlægget, der umiddelbart muliggør installation af ammoniakreducerende teknologi på økonomisk acceptable vilkår, der er proportionale i forhold til den opnåelige reduktion af ammoniakudledningen.

IE-brug (C1-C3)

Egenkontrolprogrammer

Der udarbejdes årlige markplaner, sprøjteplaner og gødningsregnskaber med opgørelser om udspreddning af plantenæringsstoffer og sprøjtemidler. Der aflæses periodevist el- og vandforbrug. Der føres kontrol med forbrug af foder og hjælpestoffer gennem foderplanlægningen. Flydelag på gyllebeholdere kontrolleres og der føres logbog.

Uddannelse

Det sikres at personale er instrueret i de arbejdsrutiner der udføres i forbindelse med ejendommens drift. Ejer/driftsleder følger aktivt udviklingen af tiltag der på sigt kan sænke energiforbrug og miljøpåvirkninger.

Staldsystemer

BAT er defineret i referencedokumentet for bedste tilgængelige teknikker der vedrører intensiv fjerkræ- og svineproduktion (BREF), i BAT-byggeblade/teknologiblade og via beregninger i ansøgningsystemet på www.husdyrgodkendelse.dk.

Følgende overvejelser er gjort mht. staldsystemer og -indretning på husdyrbruget:

Produktionen foregår i bestående staldanlæg, hvor der ikke ændres på staldgulvet, der er indrettet som drænet gulv med spalter.

Det forventes ikke, at staldgulvene skal gennemgå en renovering inden for tidsrammerne af en ny miljøgodkendelse. Der skal således ikke foretages ombygninger i anlægget, der umiddelbart muliggør installation af ammoniakreducerende teknologi på økonomisk acceptable vilkår, der er proportionale i forhold til den opnåelige reduktion af ammoniakudledningen.



I forhold til gyllekøling, der bruges som BAT-tiltag, er der stillet følgende vilkår i den nugældende miljøgodkendelse.

Vilkår 3.1.7. i hidtidig godkendelse – gælder for nyeste staldafdeling:

Gyllekanalerne – i alt 1476 m² – skal forsynes med køleslanger, der forbindes med en varmepumpe.

Vilkår 3.1.8. i hidtidig godkendelse:

Varmepumpen skal levere en årlig køleydelse på mindst 177.916 kWh.

I mellemtiden er formelen for beregning af ammoniakreduktion ved gyllekøling blevet tilrettet. Desuden medtages der nu fast overdækning af gyllebeholderen som miljøteknologi, hvorfor den nødvendige driftstid af gyllekølingsanlægget regnes på ny.

Jævnfør Miljøstyrelsens Teknologiliste opnås en ammoniakreducerende effekt på 10,9 %, beregnet på basis af en køleydelse på 13,76 W/m² ved en driftstid på 8760 timer årligt. Køleydelsen kan udregnes på baggrund af den for anlægget specifikke køleydelse, der er fastsat til 20,31 kW

$$\text{Ydelse W/m}^2 = 20,31 \text{ kW}/1476 \text{ m}^2 = 13,76 \text{ W/m}^2$$

Beregningsformel for ammoniakreduktion, jf. Miljøstyrelsens Teknologiliste:

$$\text{Effekt\%} = 0,85 * x - 0,004 * x^2, \text{ hvor } x \text{ er kølesystemets ydelse i W/m}^2.$$

$$\text{Effekt\%} = 0,85 * 13,76 - 0,004 * 13,76^2 = 10,9\%$$

Fravalg af BAT på NH₃-N emission

- Gylleforsuring er fravalgt af flere årsager. Forsuring i gyllekanaler er ikke økonomisk eller teknisk muligt, uden en markant ombygning af de eksisterende anlæg. Stalde og gødningsanlægs alder og udformning medfører derudover, at der ikke kan stilles garanti mod korrosions- og syreskader eller at gældende arbejdsmiljølovgivning kan overholdes.
- Luftvasker med syre
Luftrensning er fravalgt, da det vil være uforholdsmæssigt dyrt at installere i en eksisterende stald.
- Punktudsugning i slagtesvinestalde
Gennem punktudsugning og tilkobling af rensning kan der opnås en reduktion i ammoniak- og lugtemissionerne. Da der ikke bygges nye stalde, skønnes det ikke at være proportionalt, at installere punktudsugning med luftrensning.



Opbevaring og udbringning af husdyrgødning og -gylle

Det er BAT at sikre tilstrækkelig opbevaringskapacitet og udbringning af gødning i henhold til Husdyrgødningsbekendtgørelsen. Opbevaringen af gylle skal ske i en stabil og tæt beholder, som jævnligt kontrolleres og sikres mod uheld. Flydelag, fast overdækning, samt omrøring umiddelbart inden udbringning sikrer, at ammoniakemissionen fra opbevaringslagre minimeres.

Følgende tiltag er gjort mht. gylleopbevaring og -udbringning på husdyrbruget:

- Der etableres flydelag på ikke-overdækkede gyllebeholdere.
- Flydelag kontrolleres jævnligt og der føres logbog.
- Der anvendes sugekran ved tømning af gylletanken.
- Gyllebeholdernes tilstand kontrolleres jævnligt.
- Lovpligtig 10-års tank-kontrol overholdes.
- Udbringningen af gylle foregår i overensstemmelse med Husdyrgødningsbekendtgørelsen
- Udbringning planlægges så der tages hensyn til naboer.
- Udbringning afpasses afgrødernes behov.
- Udbringning undgås på vandmættede marker og skrånede marker med hældning mod vandløb.

Management

BAT inden for management/godt landmandskab er i BREF (referencedokument for bedste tilgængelige teknikker, der vedrører intensiv fjerkræ- og svineproduktion) defineret på en række områder. Det drejer sig bl.a. om områder som træning og uddannelse af medarbejdere, registrering af vand- og energiforbrug, foderforbrug, affaldsproduktion, samt anvendelse af husdyrgødning og handelsgødning. Det er BAT at udarbejde gødningsplaner, samt at have en beredskabsplan.

Følgende managementmæssige tiltag er gjort på husdyrbruget:

- Driftsansvarlige og ansatte deltager løbende i ERFA og/eller udviklingsmøder.
- Der føres regnskab med vand- og energiforbrug via årlige opgørelser fra leverandører.
- Der udarbejdes gødningsregnskab og redegøres for udbringning af handels- og husdyrgødning.
- Planer for håndtering af uheld og ulykker er beskrevet i husdyrbrugets "Beredskabsplan".
- Udstyr der anvendes på ejendommen i produktionen repareres og vedligeholdes efter behov.
- Området omkring ejendommen holdes ryddeligt og rent.
- Området omkring siloer og foderanlæg rengøres jævnligt, for at undgå uhygiejniske forhold.
- Udbringning af gylle foregår primært i dagtimerne og ikke på søn- og helligdage.

Fodring

Det er BAT, at sikre effektiv fodring gennem foderets sammensætning og løbende foderkontroller, så fodringen stemmer overens med dyrenes behov. Derudover er sundhedsstyring vigtig for en effektiv produktion med lavest muligt forbrug af foder- og hjælpestoffer. Det er bl.a. BAT at reducere indhold af protein (N) og fosfor i foderet.

Følgende fodringmæssige tiltag er gjort på husdyrbruget:

- Foder optimeres i overensstemmelse med nyeste viden om optimeret næringsstofindhold.
- Proteinindholdet i foderet begrænses gennem brug af syntetiske aminosyrer i foderet.



- Fosforindholdet i foderet reduceres ved brug af fytase i foderet.
- Anerkendte regler for smittebeskyttelse og sundhedsstyring følges.

Vand og energiforbrug

Det er BAT at registre og minimere vandforbrug. Vandforbruget kan f.eks. minimeres ved opsporing og reparation af lækager, ved rengøring med højtryksrensere og ved vedligeholdelse af installationer.

Følgende tiltag er gjort for at mindske vandforbruget på husdyrbruget:

- Vandinstallationerne kontrolleres dagligt.
- Småreparationer udføres med det samme eller der tilkaldes service.
- Drikkenipler er monteret over fodertrug eller der anvendes drikkekopper.
- Drikkeventiler er af vandbesparende type.
- Drikkeventiler kontrolleres jævnligt og udskiftes, hvis de er defekte.
- Vandsystemet er et lukket system, der gør det muligt konstant at holde et lavt vandtryk.
- Ved vask af stalde anvendes iblødsætning via overbrusningsanlæg.
- Der vaskes med højtryksrensere.

Det er ligeledes BAT at registre og minimere energiforbrug. Energiforbruget kan minimeres gennem løbende energitjek, installation af energibesparende belysning og justering og vedligeholdelse af ventilationsanlæg.

Følgende tiltag er gjort for at mindske energiforbruget på husdyrbruget:

- I svineproduktionen og markdriften er der indført energibesparende teknologier.
- Besparende teknologier indføres ved reovering og reparation af anlægget.
- Kornblæser (el) og brændsel til nedtørring anvendes kun i nødvendigt omfang.
- Ventilationsanlæg i svinestaldene er frekvensstyrede efter lufttemperatur og -fugtighed.
- Ventilationsanlæg er tilkoblet alarmanlæg, der viderestiller til driftsansvarlige.
- Uhensigtsmæssig drift korrigeres umiddelbart.
- Ventilationskanaler rengøres efter behov, som minimum ved holdskifte.

Husdyrbrugets ophør

Ved ophør af produktion på ejendommen, tømmes produktionsanlæg for dyr og gødning og anlægget vaskes og desinficeres.

Følgende tiltag planlægges ved husdyrbrugets eventuelle ophør:

- Stalde, gyllekanaler og opbevaringsanlæg tømmes og rengøres.
- Husdyrgødningen bortskaffes efter gældende regler.
- Gyllebeholdere rengøres og sløjfes.
- Foderbeholdere og -anlæg tømmes.
- Restkemikalier, olieaffald, medicinaffald mv. bortskaffes efter gældende regler.
- Tilsynsmyndigheden orienteres om husdyrbrugets ophør.

Opstillede krav til BAT overholdes for anlægget med 0 kg NH₃-N/år. Der er derfor ikke begrundelse for at installere yderligere tekniske tiltag for nedbringelse af ammoniakemissionen.



Hvor det er muligt ved andre tiltag, f.eks. fodertiltag, søges ressourceforbruget begrænset mest muligt. Det vurderes derfor at intensionerne med BAT efterleves på ejendommen.

Alternativ produktion

Da staldanlægget er indrettet til slagtesvineproduktion, og fortsat er i en teknisk god stand og ikke står over for renovering, er det ikke fundet relevant at regne på andre produktionsformer i anlægget.

Biaktiviteter (særlige installationer m.m.)

Ingen.



Miljøkonsekvensrapport

For husdyrbruget Elsøvej 262, 7900 Nykøbing Mors

Denne miljøkonsekvensrapport er udarbejdet i overensstemmelse med de krav, der fremgår af Bekendtgørelse om godkendelse og tilladelse m.v. af husdyrbrug, BEK nr. 2256 af 29/12/2020 §4 stk. 3-15 med oplysninger og vurderinger, som anført i bekendtgørelsens bilag 1 pkt. D om miljøkonsekvensrapporter. Udgangspunktet for rapporten er de generelle oplysninger givet om det ansøgte jf. bekendtgørelsens bilag 1 pkt. B suppleret med de yderligere krav, der fremgår af bekendtgørelsens §4 stk. 4-9 og bilag 1 pkt. E.

Bilag 1 pkt. E

<p>E 1 a)</p>	<p><i>Det ansøgtes placering, udformning, dimensioner og andre relevante særkender.</i></p> <p>Anlægget Elsøvej 262 ligger i åbent landskab, ud til en privat strækning på den offentlige vej Elsøvej. Produktionsanlægget består af to sammenbyggede staldbygninger med en samlet dimension af ca. 110*34 meter.</p> <p>Anlægget ligger ca. 450 meter nord for en planlagt byzone, ca. 480 meter nord for Frøslev Kirke, samt 465 meter nord for eksisterende lokalplanlagt boligområde i Frøslev By.</p> <p>Nord for anlægget løber Lyngbro bæk, som er en del af vådområdeprojektet Jølby Nor.</p> <p>Nærmeste enkeltbeboelse uden landbrugspligt er Elsøvej 284, ca. 364 meter mod vest.</p> <p>Der er tale om eksisterende bygninger placeret jf. bygningsoversigten i ansøgningens afsnit B2. Der ændres med ansøgningen ikke på bygningernes fremtoning i forhold til landskabet, idet ændringer sker indenfor bestående rammer.</p>
<p>E 1 b)</p>	<p><i>Det ansøgtes forventede væsentlige og eventuelle kumulative indvirkninger på miljøet.</i></p> <p>Det ansøgte ligger udenfor udpeget natur og overholder jf. beregninger i ansøgningssystemet "Husdyrgodkendelse.dk" (se disse) de fastsatte afskæringskriterier for påvirkning af nærliggende natur og omgivelser, dog med to undtagelser:</p> <p>Der er en privat fællesvej, der har løbet imellem ejendommen og naboen ved Elsøvej 284, hvor afstanden fra staldene er på kun 8 meter mod de påkrævede 15 meter. Der søges derfor om dispensation for afstandskravet beskrevet i Husdyrbruglovens § 8 (LBK nr. 1020 af 01/05/2019).</p> <p>Anlægget påvirker dets omgivelser med lugtemissioner og ammoniakfordampning. For lugtemissionen gælder det, at geneafstanden ikke kan overholdes til samlede bebyggelser samt nuværende og fremtidige byzoner.</p>



	<p>Der er tale om et eksisterende, moderne anlæg, der tidligere er godkendt med samme forudsætninger og produktionsomfang. Der sker med godkendelsen ikke en stigning i lugt- og ammoniakemission. Derfor søges der om dispensation for lugtgeneniveauet efter Husdyrgodkendelsesbekendtgørelsens § 33 (BEK nr. 2256 af 29/12/2020).</p> <p>Når øvrige afskæringskriterier overholdes, vurderes påvirkningen af omgivelserne ikke at være af et omfang, som giver væsentlige påvirkninger fra det ansøgte husdyrbrug eller i kumulation med andre brug.</p>
E 1 c)	<p><i>Det ansørgtes særkender eller de foranstaltninger, der påtænkes truffet for at undgå, forebygge eller begrænse og om muligt neutralisere forventede væsentlige skadelige indvirkninger på miljøet.</i></p> <p>Der sker ingen ændringer i anlægget i forhold til den allerede godkendte produktion. Anlægget er moderne og er indrettet i isolerede bygninger, hvor ressourcspild i alle dele af produktionen søges undgået. Det vurderes derfor, at anlægget i sin nuværende tilstand begrænser sandsynligheden for skadelige virkninger på miljøet.</p> <p>Husdyrbruget igangsætter i 2021 arbejdet med et miljøledelsessystem. Dette skal tage udgangspunkt i ressourceforbruget i produktionen, og undersøge mulighederne for at nedbringe dette, enten igennem ændrede arbejdsgange eller ved implementering af energibesparende teknologier.</p>
E 1 d)	<p><i>Den eller de rimelige alternative løsninger, som ansøger har undersøgt, og som relevante for det ansøgte og dets særlige karakteristika, og hovedårsagerne til den eller de valgte løsninger under hensyn til det ansørgtes indvirkninger på miljøet.</i></p> <p>Den nuværende produktion under gældende godkendelse er et alternativ, om end en uheldsmæssig, løsning. Med gældende godkendelse vil husdyrbruget fortsat have et produktionsomfang, der er defineret ved et antal dyr og et fast vægtinterval. Meget har ændret sig siden det nuværende produktionsomfang blev fastsat, og i dag efterspørger slagterierne tungere grise end for 8 år siden. Ved at fortsætte med gældende godkendelse vil husdyrbruget have ringere mulighed for at konkurrere med andre svineproducenter, der kan levere grise ved den efterspurgte vægt. Dette alternativ er derfor fravalgt af hensyn til virksomhedens fortsatte drift. Det skal nævnes, at i dag vurderes det, at emission af lugt og ammoniak væsentligt afledes af stiarealet, og da der ikke sker ændringer heri, må det vurderes, at påvirkningen af omgivelserne ikke ændres</p>
E 2	<p><i>Et samlet, ikke-teknisk resumé af oplysningerne i nr. 1, litra a-d</i></p>



	<p>Der søges om fortsat anvendelse af staldanlægget med den eksisterende bygningsmasse til produktion af smågrise og slagtesvin. Der justeres i staldanlæggets brug, idet det fremover ønskes, at smågrise skal opstaldes i to sektioner af den vestlige stald. Der er ønske om, at disse sektioner ikke er fastlagt, men at smågrisene kan opstaldes der hvor det driftsmæssigt giver mest mening. Dermed garanteres det, at der til alle tider er to sektioner i den vestlige stald, hvor der ikke opstaldes slagtesvin.</p> <p>Beregninger i ansøgningssystemet "Husdyrgodkendelse.dk" viser at grænseværdier for påvirkning af omgivelserne overholdes når smågrisene er opstaldet længst mod vest. Scenarieregninger med to alternative placeringer viser, at samme grænseværdier overholdes når smågrisene opstaldes i midten af stalden, samt længst mod øst. Scenarieregningerne medsendes som bilag til miljøansøgningen.</p>
	<i>C1 IE-brug. Der henvises til ansøgningens pkt C1 om ophør.</i>
E 3	<p><i>Oplysning om den kompetente ekspert, der har udarbejdet miljøkonsekvensrapporten.</i></p> <p>Miljøkonsekvensrapporten er udarbejdet af miljørådgiver Peter Liebing Grøngaard, <i>cand.scient.agro.</i>, LandboThy.</p>

Bilag 1 pkt. F

F 1 a)	<i>Beskrivelser af placering, se pkt. E 1 a)</i>
F 1 b)	<p><i>Det ansøgte karakteristika, se pkt. E 1 a)</i></p> <p><i>Fornødne nedrivningsarbejder, og arealanvendelsesbehovet i anlægs- og driftsfaserne.</i></p> <p>Ansøgningen medfører ikke aktiviteter udenfor eksisterende bygningsmasse, og der skal ikke laves bygningsændringer.</p>
F 1 c)	<p><i>En beskrivelse af de væsentligste karakteristika ved det ansøgte husdyrbrugs driftsfase (navnlig en eventuel produktionsproces), f.eks. energibehov og energiforbrug, typen og mængden af de anvendte materialer og naturressourcer (herunder vand, jordarealer, jordbund og biodiversitet).</i></p> <p>Svineproduktion er ikke afhængig af dyrkning af afgrøder til foder, idet foder kan fremskaffes fra eksterne kilder. Ofte anvendes dog eget dyrket korn i foderblandingerne.</p> <p>For afsætning af husdyrgødningen er produktionen afhængig af, at der kan findes afsætning af husdyrgødningen, hvilket typisk er egne dyrkede arealer eller eksterne aftagere, som kan være gylleaftaler med andre landmænd eller biogasanlæg.</p>



	<p>Det vurderes, at Husdyrbruget ikke påvirker biodiversiteten, da anlægget ligger udenfor naturområder omkranset af dyrkede arealer, hvor flora og fauna er påvirket af driften af de omgivende dyrkede arealer og menneskelig aktivitet i øvrigt.</p> <p>Vandforbruget i anlægget er i stor udstrækning knyttet til drikkevandsforbrug til dyrene, der reguleres af dyrenes fysiologiske behov. Vandforbrug til vask af stald og vand- og elforbrug i anlægget i øvrigt vurderes at være begrænset i videst mulige udstrækning gennem vand- og elektricitetsbesparende tiltag. Ressourceforbruget i øvrigt i form af brændsel til opvarmning og brændstof til traktorer og maskiner vurderes at være proportionalt med bedriftens og produktionens størrelse.</p>
F 1 d)	<p><i>Et skøn efter type og mængde over forventede reststoffer og emissioner (såsom vand-, luft-, jordbunds- og undergrundsforurening, støj, vibrationer, lys, varme, stråling) og mængder og typer af affald produceret i anlægs- og driftsfaserne.</i></p> <p>Den forventede affaldsproduktion fremgår af opgørelsen i miljøansøgningens afsnit B8 med en nærmere beskrivelse af de aktuelle fraktioner.</p> <p>I svineproduktionen leveres produktionsfaktorer, der anvendes i større mængder, typisk i løs vægt. Emballageaffald forekommer derfor kun i begrænsede mængder, som bortskaffes i overensstemmelse med kommunens affaldsregulativ. Det vurderes ikke at affald fra svineproduktionen udgør en væsentlig miljøbelastning.</p> <p>Der foretages en sortering, så forbrændingseget affald leveres til forbrænding og genbrugseget affald sorteres og leveres til genbrug.</p> <p>Spildevand</p> <p>Spildevandsudledningen fra husdyrproduktionen omfatter vaskevand fra staldrengøringen og rengøring af anvendt udstyr til behandling af dyr i staldanlægget, samt udendørs rengøring af maskiner på vaskepladser. Der er redegjort for forventede mængder i ansøgningens afsnit B8.</p> <p>Fraktionen ledes til gyllesystemets tankanlæg, hvorfra det udspreddes med gyllen på dyrkede arealer. Det vurderes ikke, at der i anlæggets spildevand forekommer stoffer, som kan påvirke miljøet væsentligt. Anvendte rengøringsmidler vurderes nedbrydelige i naturen. De anvendte mængder vand til rengøring vurderes proportionale med anlæggets størrelse og behovet for hygiejnetiltag. Det vurderes ikke at stoffer i spildevandet fra anlægget vil give anledning til nedsivning til grundvand eller overfladevand.</p> <p>Ejendommens sanitære spildevand fra husholdning og WC/bad ledes til septiktank med nedsivning i overensstemmelse med kommunens spildevandsplan. Denne fraktion udgør ikke en væsentlig del af ejendommens spildevand, og det vurderes at udledningen ikke påvirker</p>



miljøet væsentligt, når den sker i overensstemmelse med kommunens spildevandplaner og tilladelser i øvrigt.

Overfladevand fra tage og befæstede arealer i øvrigt vurderes ikke at indeholde skadelige stoffer, der kan påvirke miljøet eller recipienten, når udledningen sker i overensstemmelse med givne tilladelser, hvor det sikres at eventuelle vandløb, der modtager vandet, ikke skades ved fysisk påvirkning. Der ændres i nærværende ansøgning ikke i afledningen af overfladevand

Emissioner til luften

Ved ansøgning om miljøgodkendelse er der foretaget beregninger over udledningen af ammoniak og lugt til omgivelserne, og påvirkningen på nærmeste natur, naboer og bebyggelser i øvrigt med ammoniak og lugt er vurderet (der henvises til miljøansøgningens afsnit B5 og B6).

Når gældende afskæringskriterier overholdes, vurderes anlægget ikke at påvirke omgivelserne i et omfang, som giver væsentlige påvirkning af natur, eller væsentlige gener i menneskers beboelses- og opholdsområder,

Nedsivningsrisiko fra anlægget til jordbund og undergrund

Anlæggets gulve, gyllekanaler og rørsystemer består af tætte materialer, der er uigennemtrængelige for væsker. Det vurderes ikke, at der vil ske udledning fra anlægget til undergrunden.

Udspredding af husdyrgødning som næringsstoffer til planteproduktionen reguleres efter generelle regler, som skal sikre mod utilsigtet udledning af næringsstoffer til omgivelserne

Støj

I ansøgningens afsnit B7 er der redegjort for, hvilke støjkluder der forventes at afgive støj til omgivelserne.

Fra svinestalde vurderes støj fra ventilatorer at udgøre den væsentligste støjbelastning i forhold til omgivelserne, idet der er et ventilationsbehov i staldene døgnet igennem. Afstandene til nærmeste nabo- og bebyggelsesarealer er dog så store, at det vurderes at støjbelastningen ikke overskrider Miljøstyrelsens støjgrænser og derfor ikke påvirker naboerne udover, hvad der må anses som acceptabelt i deres opholdszoner.

Øvrigt teknisk udstyr, som højtryksrensere, kompressorer m.m. vil være placeret indendørs i bygninger, der afskærmer mod væsentlige støjgener til omgivelserne.

Mængden af eksterne kørsler til og fra anlægget er af et begrænset omfang, der ikke vurderes at påvirke omgivelserne med støj væsentligt.

Vibrationer



	<p>Teknisk udstyr med motor samt kørsel med traktorer og lignende omkring anlægget vil give vibrationer. Disse vurderes dog ikke at forplante sig til omgivelserne udenfor ejendommen. Kørsel til og fra ejendommen på veje, hvor offentligheden har adgang, reguleres af anden lovgivning.</p> <p>Lys fra anlægget Lys, der kan påvirke omgivelserne, kommer fra rumoplysning inde i bygningerne og udendørs arbejdsbelysning monteret ved porte og pladser, hvor der kan være behov for belysning, når det er mørkt. Belysning inde i bygningerne vurderes ikke at virke blændende udenfor anlægget i et omfang, der kan påvirke mennesker i betydende omfang. Når det i øvrigt tilstræbes at unødigt indendørs belysning er slukket i nattetimerne, vurderes indendørs belysning ikke at udgøre et problem for mennesker eller dyrs sundhed og trivsel. Udendørs belysning kan virke blændende i forhold til omgivelserne. Gener herfra mindskes, når belysningen målrettes det aktuelle arbejdsområde og i øvrigt holdes slukket, når der ikke er aktivitet. Følges dette vurderes påvirkningen mod omgivelserne at være af et omfang, der ikke belaster mennesker og dyr væsentligt.</p> <p>Varmepåvirkning I stalde er der både varmeudskillelse fra dyrenes stofskifte og eventuel tilførsel fra et varmeanlæg. I svineproduktion er der generelt tale om isolerede bygninger, hvor et unødigt varmeforbrug søges undgået, for at undgå spild af ressourcer. Det vurderes, at varme fra bygningerne ikke påvirker de nære omgivelser i væsentligt omfang.</p> <p>Stråling Stråling kommer typisk fra radioaktive kilder samt elektromagnetiske udladninger. Der anvendes ikke radioaktive stoffer i husdyrproduktionen, hvorfor der ikke forekommer stråling fra sådanne kilder. Elektrisk og elektronisk udstyr udsender elektromagnetiske påvirkninger til omgivelserne. Fra staldanlæggets tekniske udstyr vurderes det dog ikke at være af et omfang der er har væsentlig rækkevidde og som kan påvirke mennesker og omgivelser i væsentligt omfang, ligesom de ikke vurderes at påvirke menneskers og dyrs sundhed.</p>
F2	<p><i>En beskrivelse af de rimelige alternativer (f.eks. vedrørende projektets udformning, teknologi, placering, dimensioner og størrelsesorden), som ansøger har undersøgt, og som er relevante for det ansøgte husdyrbrug og dets særlige karakteristika, og angivelse af hovedårsagerne til det trufne valg, herunder en sammenligning af miljøpåvirkningerne.</i></p>



	<p>I nærværende ansøgning er der tale om fornyet godkendelse af et vel-fungerende bestående anlæg, hvor der ikke skal foretages ændringer i staldanlægget. Det er derfor ikke fundet aktuelt at vurdere nærmere på beliggenhed og udformning. Da anlæggets tekniske udstyr fortsat er funktionsdygtigt og i god stand, vurderes det ikke aktuelt at foretage væsentlige udskiftninger på nuværende tidspunkt.</p> <p>Anlægget er opført og indrettet til produktion af slagtesvin og små-grise. Det vil derfor ikke være økonomisk fordelagtigt at producere andre dyretyper i anlægget. I produktionen af slagtesvin er der mulighed for at indgå i forskellige brancheaftaler om afsætning, der for eksempel kan indebære mere plads pr. gris i stalden eller andre dyrevelfærdstiltag.</p> <p>Af forretningsmæssige årsager er den nuværende produktionsform den mest fordelagtige for virksomheden. Andre tilgange til produktion af slagtesvin i uændret anlæg vil ikke medføre en væsentlig ændring i anlæggets emissioner.</p> <p>Se i øvrigt ansøgningens afsnit B6 for fravalgte teknologier til lugt-reduktion, og ansøgningens afsnit C1-C3 for fravalgte BAT-tiltag.</p>
F3	<p><i>En beskrivelse af de relevante aspekter af den aktuelle miljøstatus (referencescenarie) og en kort beskrivelse af dens sandsynlige udvikling, hvis det ansøgte husdyrbrug ikke gennemføres, for så vidt naturlige ændringer i forhold til referencescenariet kan vurderes ved hjælp af en rimelig indsats på grundlag af tilgængeligheden af miljøoplysninger og videnskabelig viden.</i></p> <p>Vurderes ikke relevant, da der er tale om bestående anlæg uden væsentlige ændringer, som fremover ønskes administreret efter § 16 a i Lov husdyrbrug og anvendelse af gødning m.v., og som fortsat er i teknisk god stand.</p>
F4	<p><i>En beskrivelse af de i § 4, stk. 8, nævnte faktorer, der kan forventes at blive berørt i væsentlig grad af det ansøgte husdyrbrug: Befolkningen, menneskers sundhed, biodiversiteten (f.eks. fauna og flora), jordarealer (f.eks. inddragelse af arealer), jordbund (f.eks. organisk stof, erosion, komprimering og arealbefæstelse), vand (f.eks. hydromorfologiske forandringer, kvantitet og kvalitet), luft, klima (f.eks. drivhusgas-emissioner, virkninger, der er relevante for tilpasning), materielle goder, kulturarven, herunder den arkitektoniske og arkæologiske aspekter, og landskab.</i></p> <p>Anlæggets placering og kulturarv</p> <p>I ansøgningens afsnit B4 er anlæggets placering indenfor planområder og zoner angivet.</p>



Ændringen af husdyrbrugets godkendelse til fremover at være efter Husdyrbruglovens § 16 a i eksisterende bygninger vurderes ikke at have væsentlig negativ indvirkning på beskyttede naturtyper, beskyttede landskaber, beskyttelseszoner og -linjer i landskabet og fredede fortidsminder og diger i omgivelserne, da der ikke ændres væsentligt i bygningerne

Påvirkning af mennesker

Negativ påvirkning af menneskers og dyrs sundhed tilstræbes undgået gennem sundhedsstyring og medicinbehandling i henhold til gældende lovgivning og gennem forholdsregler for at undgå udslip af miljøskadelige stoffer fra produktionen. Disse forholdsregler findes bl.a. beskrevet i en udførlig beredskabsplan for produktionsanlægget.

Mikrobiel påvirkning

Risikoen for overførsel af smittefarlige mikroorganismer eller antibiotikaresistens fra husdyr til mennesker håndteres af generelle veterinærregler i fødevarestyrelsens regi, som også involveres, hvis der i en besætning konstateres sygdomme, som kan udgøre en alvorlig risiko for menneskers sundhed. Eventuelle sundhedsmæssige problemer i besætningen, som eventuelt kunne påvirke menneskers sundhed, håndteres af dyrlægen ved de lovpligtige jævnlige konsultationer i besætningen i samarbejde med veterinærmyndighederne, hvis der opstår mistanke om smitte med alvorlige anmeldeligt sygdomme.

For i det daglige at minimere risikoen for at føre smitte med forskellige mikroorganismer ind og ud af staldene, sker ind- og udgang til og fra staldanlægget gennem et forum, hvor der skiftes tøj og minimum foretages håndvask.

Husdyrbruget er beliggende så langt fra de nærmeste naboer, at de ikke vurderes at blive påvirket af det mikrobielle miljø i staldanlægget eller påvirket af væsentlige mængder ammoniak eller andre stoffer gennem luften.

Beregninger i Husdyrgodkendelse.dk viser at lugtgenegrænserne til nærmeste nabo på Elsøvej 284 er overholdt. Der er yderligere beregnet lugtgeneafstande til de samlede bebyggelser ved Elsøvej 267A, Saksærvej 1 og Stenbro 8. Disse tre geneafstande kan ikke overholdes. Det samme gælder for geneafstandene til byzone ved Frøslev By, Frøslev, samt ved Frøslev Kirke. Der søges om dispensation for geneafstanden i henhold i Husdyrgodkendelsesbekendtgørelsens §



33, idet gennemsnitsafstanden fra anlægget til naboerne overstiger 50% af geneafstanden.

Da der er tale om eksisterende anlæg hvor lugtemissionen ikke ændres, forventes det ikke at lugtgener ændres i forbindelse med miljøgodkendelse af anlægget efter m²-modellen. Det vurderes derfor at omgivelserne ikke påvirkes væsentligt af lugtgener fra produktionsanlægget.

Med de veterinære regler, der er gældende i Danmark, sammen med de driftsmæssige tiltag, der gøres i besætningen, vurderes det samlet, at produktionen på Elsøvej 262 ikke er til fare for befolkningen og menneskers sundhed.

Støv

Ved transport kan der i tørre perioder opstå støv omkring anlægget; dog er der ingen naboer langs den private vej, der leder til anlægget. Derfor skønnes denne kørsel ikke at give anledning til gener udenfor anlægget. Der tilstræbes hensynsfuld kørsel ved ind og udkørsel fra ejendommen, så det vurderes ikke at genere omgivelserne med støv eller støj. Transport i øvrigt ad offentlig vej reguleres af færdselslovens bestemmelser.

Selve anlægget ligger mere end 400 meter fra nærmeste nabo og produktionen foregår i lukkede bygninger, hvorfra det vurderes at udledningen af støv til omgivelserne er begrænset. Det vurderes derfor ikke, at nærmeste nabo vil opleve væsentlige støvgener fra anlægget.

Støj

Støj fra anlægget håndteres ved så vidt muligt at isolere støjende maskineri i maskinrum og vedligeholde teknisk udstyr og støjende arbejde søges udført i dagtimerne. Der forventes derfor ikke urimelige støjgener i omgivelserne omkring anlægget, hvilket yderligere sikres ved den relativt store afstand til naboer, der fra anlægget er over 400 meter.

Lysgener

Lysgener hos naboer vurderes ikke at forekomme, da anlægget ikke er fuldt oplyst i nattetimerne og udendørsbelysning alene er tændt ved behov ved færdsel omkring produktionsanlægget i mørke perioder.

Natur



I ansøgningssystemet Husdyrgodkendelse.dk er der foretaget en beregning af ammoniakpåvirkningen af nærliggende natur NH₃-N-udledningen til nærmeste kategori 1 natur ca. 4,5 km fra anlægget er 0,0 kg NH₃-N/år og dermed mindre end 0,2 kg NH₃-N/ha/år, der er lovgivningens strengeste grænse for NH₃-N-udledning i kumulation med to eller flere ejendomme. Dermed er grænseværdierne for NH₃-N udledning til kategori 1 natur overholdt jf. Husdyrgodkendelsesbekendtgørelsens § 26.

Der findes kategori 2 natur i form af et overdrev 1798 m fra anlægget. Den beregnede totaldeposition af NH₃-N til området er 0,1 kg NH₃-N og dermed mindre end 1 kg/ha/år, hvilket er grænsen for udledning angivet i Husdyrgodkendelsesbekendtgørelsens § 27.

Påvirkningen af nærmeste kategori 3 natur er 0,4 kg total NH₃-N/år. Da grænseværdier for udledning af NH₃-N til beskyttet ammoniakfølsom natur er overholdt vurderes NH₃-N udledningen fra anlægget ikke at medføre væsentlige ændringer i tilstanden af omkringliggende ammoniakfølsom natur. Da der ikke sker en mer-udledning er grænseværdier overholdt.

Der er anden § 3 natur i form af en skov ca. 1300 m NV for anlægget, som ikke vurderes at påvirkes væsentligt af produktionen eller produktionsanlægget i sig selv som følge af den relativt lange afstand til anlægget og da der ikke ændres væsentligt i bygningsmassen.

Da grænseværdier for udledning af NH₃-N til beskyttet ammoniakfølsom natur er overholdt vurderes NH₃-N udledningen fra anlægget ikke at medføre væsentlige ændringer i tilstanden af omkringliggende ammoniakfølsom natur.

Særligt udpegede Bilag IV arter forventes ikke at have permanent levested i umiddelbar nærhed af produktionsanlægget pga. intensivt dyrkede arealer og menneskelig aktivitet. Leve- eller voksesteder vurderes derfor ikke at påvirkes af produktionsanlægget.

Biodiversitet

Der er tale om et eksisterende anlæg beliggende i åbent landskab omkranset af dyrkede arealer. Det vurderes ikke, at der med den ansøgte godkendelse vil ske ændret påvirkning af området og dets fauna og flora.

Der inddrages ikke yderligere arealer til anlægget, som er placeret på stabil bund.



Særligt beskyttede plante- og dyrearter omfattet af bilag IV i EU's Habitatdirektiv (92/43 EØF af 21-05-1992) kan have voksested, levested, fødesøgningsområde eller sporadisk opholdssted i området omkring produktionsanlægget.

Følgende arter kan sandsynligvis forekomme i området:

Odder	Stor vandsalamander
Birke-mus	Spids-snudet frø
Vand-flager-mus	Butsnudet frø
Trold-flager-mus	Strandtudse
Sydflagermus	Bæk-lampret

Størstedelen af arterne vil sandsynligvis ikke have permanent levested umiddelbart ved eller i nærheden af produktionsanlægget, som følge af intensivt dyrkede arealer og menneskelig aktivitet.

Anlæggets påvirkning af omkringliggende beskyttede naturarealer overstiger ikke gældende krav, hvorfor det ikke bør påvirke potentielle leve- og ynglesteder for beskyttede arter. Der sker ingen fysisk ændring af anlægget, så der ændres ikke på eventuelle levesteder omkring anlægget. Det vurderes derfor at produktionsændringen i eksisterende bygninger ikke vil have negativ indflydelse på beskyttede arter i omgivelserne.

Kilder:

Håndbog om dyrearter på habitatdirektivets bilag IV. Faglig Rapport nr. 635 (2007). Danmarks Miljøundersøgelser.

Overvågning af arter 2004-2011. Videnskabelig Rapport nr. 50 (2013). Nationalt Center for Miljø og Energi.

Landbrugsdrift og beskyttelse af særlige arters yngle- og rasteområder. (2010). Miljøministeriet og Videnscentret for Landbrug.



	<p><i>Danmarks Miljøportal, kortmateriale over arter fundet i forbindelse med myndighedernes naturovervågning. http://naturdata.miljoportal.dk/speciesSearch.</i></p>
F5	<p><i>En beskrivelse af det ansøgte husdyrbrugs forventede væsentlige virkninger på miljøet som følge af bl.a.</i></p> <p><i>a) Anlæggelsen og tilstedeværelsen af det ansøgte husdyrbrug, herunder, hvor det er relevant, nedrivningsarbejder.</i> Anlægget er uændret. Det vurderes derfor, at godkendelse efter § 16 a ikke vil medføre væsentlige ændringer i forhold til omgivelserne</p> <p><i>b) Brugen af naturressourcer, navnlig jordarealer, jordbund, vand og biodiversitet, så vidt muligt under hensyntagen til en bæredygtig adgang til disse ressourcer.</i> Anlægget er uændret, der inddrages ikke yderligere jordarealer.</p> <p><i>c) Emissionen af forurenende stoffer, støj, vibrationer, lys, varme og stråling, opståelsen af gener og bortskaffelsen og genvindingen af affald.</i> Besvaret under punkt F1 d.</p> <p><i>d) Faren for menneskers sundhed, kulturarven og miljøet (f.eks. på grund af ulykker eller katastrofer).</i> Større katastrofer i form af jordskælv, nedfald af fly eller lignende vurderes ikke at forårsage væsentlig fare for menneskers sundhed, kulturarven og miljøet, da der ikke forventes udslip af farlige stoffer til omgivelserne fra produktionsprocessen. Udslip af gylle fra en lækker tank vurderes at kunne opfanges indenfor ejendommens rammer.</p> <p><i>e) Kumulationen af det ansøgte husdyrbrugs virkninger med andre eksisterende og/eller godkendte projekter, idet der tages hensyn til eventuelle eksisterende miljøproblemer i forbindelse med områder af særlig miljømæssig betydning, som kan forventes at blive berørt, eller anvendelsen af naturressourcer.</i> I Husdyrgodkendelse.dk er der i beregningerne taget højde for kumulative virkninger fra andre husdyrbrug i området. Når gældende afskæringskriterier for påvirkningen af natur og omgivelser overholdes, vurderes påvirkningen fra ansøgte produktion ikke at påvirke disse omgivelser i væsentligt omfang. Beregningerne fremgår af ansøgning nr. 224347 på husdyrgodkendelse.dk.</p> <p><i>f) Det ansøgte husdyrbrugs indvirkning på klimaet (f.eks. arten og omfanget af drivhusgasemissioner) og projektets sårbarhed over for klimaændringer.</i></p> <p>Dyrene producerer som en naturlig del af deres foderomsætning og stofskifte CO₂ og metan. Hertil sker der en udledning af specielt CO₂</p>



	<p>grundet energiforbrug til transport og forarbejdning af råvarer og produktion. I Danmark arbejder brancheorganisationerne for reduktion af udledningen af CO₂, metan og andre drivhusgasser. Det vurderes derfor, at udledningen fra anlægget søges minimeret og i øvrigt er proportional med produktionens størrelse.</p> <p><i>g) De anvendte teknologier og stoffer. Beskrivelsen af de forventede væsentlige virkninger på de § 4, stk. 8, angivne faktorer bør omfatte projektets direkte virkninger og i givet fald dets indirekte, sekundære, kumulative, grænseoverskridende, kort-, mellem- og langsigtede, vedvarende eller midlertidige samt positive eller negative virkninger. I beskrivelsen bør der tages hensyn til de miljøbeskyttelsesmål, der er fastlagt på EU- eller medlemsstatsplan, og som er relevante for det ansøgte husdyrbrug.</i></p> <p>Anlæggets påvirkninger af det omgivende miljø er beregnet i ansøgningssystemet "Husdyrgodkendelse.dk", som beregner på grundlag af normer fastlagt af Århus Universitet. Når påvirkningen af omgivelserne overholder afskæringskriterierne, vurderes anlægget ikke forårsage væsentlig negativ påvirkning af omgivelserne, herunder områder, der er udpeget som særligt beskyttede.</p> <p>Da anlægget er placeret langt fra landegrænser, vurderes anlægget ikke at påvirke områder udenfor Danmarks grænser.</p>
F6	<p><i>En beskrivelse af hvilke metoder eller beviser, der er anvendt til identificeringen og forudberegningen af de væsentlige virkninger på miljøet, herunder oplysninger vedrørende eventuelle vanskeligheder (f.eks. tekniske mangler eller manglende viden) i forbindelse med indsamlingen af de krævede oplysninger og vedrørende de vigtigste usikkerheder.</i></p> <p>Alle beregninger for emissioner er foretaget i Husdyrgodkendelse.dk på basis af normer fastlagt af Aarhus Universitet. Disse vurderes at være fagligt velfunderede.</p> <p>Angivelser for forbrug af hjælpestoffer og produktion af gylle m.m. er vurderet i forhold til brancheopgørelser udarbejdet af Seges.</p>
F7	<p><i>En beskrivelse af de påtænkte foranstaltninger med henblik på at undgå, forebygge, begrænse eller om muligt neutralisere identificerede væsentlige skadelige virkninger på miljøet og, om relevant, af eventuelle foreslåede overvågningsordninger. Denne beskrivelse bør redegøre for, i hvilken grad de væsentlige skadelige virkninger på miljøet undgås, forebygges, begrænses eller neutraliseres, og bør dække både anlægs- og driftsfasen.</i></p> <p>Der er tale om bygninger konstrueret med fast bund uigennemtrængelige for fugt, hvilket gør, at risikoen for nedsivninger fra anlægget er lav.</p> <p>Husdyrbrugets tiltag for at forhindre spild og udslip af gylle, kemikalier og andre risikostoffer vurderes samlet at være tilstrækkeligt til</p>



	<p>at imødekomme risikoen for nedsivning fra anlægget ved eventuelle uheld.</p> <p>Husdyrbrugets gylletanke er ikke beliggende i risikoområde, og det vurderes derfor, at en eventuel sprængning af en gyllebeholder ikke kan medføre forurening af nærliggende søer eller vandløb eller andre natur-, vådområder.</p> <p>Olie og kemikalier opbevares og håndteres i henhold til gældende forskrifter og der forventes derfor ikke miljømæssige konsekvenser af opbevaringen af disse i anlægget.</p> <p>Affald, medicinrester og døde dyr håndteres efter gældende forskrifter og afleveres/afhentes jf. gældende regler og ordninger, hvilket sikrer mod uønskede miljøpåvirkninger.</p> <p>Hvor der opstår uheld med risiko for udslip af miljøskadelige stoffer, kontaktes kommunens miljøberedskab. Hvor der er overhængende fare, alarmeres alarmcentralen på telefon 112. Der er udarbejdet detaljeret beredskabsplan for produktionsanlægget til håndtering af større uheld og bedriften har et miljøledelsessystem, som implementeres blandt såvel ejer som ansatte. Derfor vurderes det, at der er det nødvendige beredskab på ejendommen til at håndtere eventuelle miljøuheld.</p>
F8	<p><i>En beskrivelse af det ansøgte husdyrbrugs forventede skadelige virkninger på miljøet som følge af det ansøgte husdyrbrugs sårbarhed over for større ulykker og/eller katastrofer, som er relevante for det ansøgte husdyrbrug. Relevante foreliggende oplysninger indhentet via risikovurderinger foretaget i henhold til EU-lovgivning såsom Europa-Parlamentets og Rådets direktiv 2012/18/EU eller Rådets direktiv 2009/71/Euratom eller relevante vurderinger foretaget i henhold til national lovgivning kan bruges til dette formål, forudsat at kravene i nærværende direktiv opfyldes. Beskrivelsen bør, hvor det er relevant, omfatte de påtænkte foranstaltninger til forebyggelse eller afbødning af sådanne begivenheders væsentlige skadelige virkninger på miljøet og oplysninger om beredskabet med henblik på håndtering af sådanne nødsituationer.</i></p> <p>Besvaret under pkt. F5 d)</p>
F9	<p><i>Et ikke-teknisk resumé af de på grundlag af punkt 1-8 fremlagte oplysninger.</i></p> <p>Der er søgt om miljøgodkendelse efter § 16 a i Husdyrbrugloven af et eksisterende anlæg, hvor hidtidig drift videreføres med få ændringer. Påvirkning af nærliggende natur i forhold til nudrift er jf. beregninger i ansøgningssystemet uændret og overholder gældende afskæringskriterier for påvirkning med ammoniak. Lugtgenekrav til de fleste nabobebyggelser overholdes. For de lugtgenekrav, der ikke overholdes, er der søgt om dispensation. Der er redegjort for andre mulige påvirkninger fra anlægget i form af støj, støv, stråling og mikrobiel</p>



	<p>aktivitet, som dog vurderes ikke at påvirke omgivelserne i væsentligt omfang eller udgøre en sundhedsrisiko for mennesker, flora og fauna.</p>
F10	<p><i>En referenceliste med oplysninger om kilderne til de i rapporten indeholdte beskrivelser og vurderinger.</i></p> <p><i>Håndbog om dyrearter på habitatdirektivets bilag IV. Faglig Rapport nr. 635 (2007). Danmarks Miljøundersøgelser.</i></p> <p><i>Overvågning af arter 2004-2011. Videnskabelig Rapport nr. 50 (2013). Nationalt Center for Miljø og Energi.</i></p> <p><i>Landbrugsdrift og beskyttelse af særlige arters yngle- og rasteområder. (2010). Miljøministeriet og Videnscentret for Landbrug.</i></p> <p><i>Danmarks Miljøportal, kortmateriale over arter fundet i forbindelse med myndighedernes naturovervågning. http://naturdata.miljoportal.dk/speciesSearch.</i></p>



Beregning på gyllekøling

Nudrift

Vilkår 3.1.7. i hidtidig godkendelse – gælder for nyeste staldafdeling:

Gyllekanalerne – i alt 1476 m² – skal forsynes med køleslanger, der forbindes med en varmepumpe.

Vilkår 3.1.8. i hidtidig godkendelse:

Varmepumpen skal levere en årlig køleydelse på mindst 177.916 kWh.

Vilkårene, der er BAT-tiltag, videreføres i den ansøgte miljøgodkendelse, idet der jf. Miljøstyrelsens Teknologiliste er indregnet en ammoniakreducerende effekt på 10,9%, beregnet på basis af 13,76 W/m² ved fuld driftstid på 8760 timer årligt.

Beregningsformel jf. Miljøstyrelsens Teknologiblad:

$$\begin{aligned} \text{Effekt}\% &= 0,85 * x - 0,004 * x^2 \\ \text{Effekt}\% &= 0,85 * 13,76 - 0,004 * 13,76^2 = 10,9\% \end{aligned}$$

BAT-krav

Effekten er indtastet i nudrift for staldsektionerne med gyllekøling (1476 m² gyllekummer), hvorved BAT-kravet beregnes til 5443,8 kg NH₃ fra staldene og 365,3 kg NH₃-N fra gødningslagre. I alt 5809 kg N. Den nødvendige reduktion ved brug af teknologi er 331,2 kg NH₃ -N

Køleanlæggets kapacitet

Køleanlæggets kapacitet blev fastlagt efter besigtigelse af anlægget med deltagelse af ejer, konsulent Jørgen Røhrmann fra Fjordland, Hans-Jakob Sørensen fra Morsø Kommune og Per fra Thy Teknik og Klima Aps. Der var derudover indhentet materiale vedr. anlægget fra producenten Bosch.

Anlægget består af to stk. Bosch Compress 5000 22Lw, som ved Besigtigelsen kørte med ca. 24° på kuldesiden og ca. 50° på varmesiden, hvilket jf. datablad pr. enhed giver en tilført effekt på ca. 7,5 kW med en varmeydelse på ca. 32 kW, hvilket giver en COP-værdi på 4,26. Køleydelsen bliver herved 32 kw – 7,5 kw = 24,5 kW pr. enhed.

Der er tale om anlæg, som jf. fabrikanten kører fuld ydelse, når det er i drift.

En enhed yder køling med 16,6 W/m²

NH₃-N -effekten bliver ved drift af én enhed 0,85 * 16,6 - 0,004*16,6² % = 13,0%

Driftstiden for overholdelse af BAT bliver 7345 timer

To samtidige enheder yder køling med 33,2 W/m²

NH₃-N -effekten bliver ved drift som én samlet enhed 0,85 * 33,2 - 0,004*33,2² % = 23,8%

Driftstiden for overholdelse af BAT bliver 4012 timer pr. køleenhed ved samtidig køling

Den maksimale køleydelse fra anlægget bliver 33,2 W/m², hvorved øvre grænse for køleydelse pr. m² overholdes.

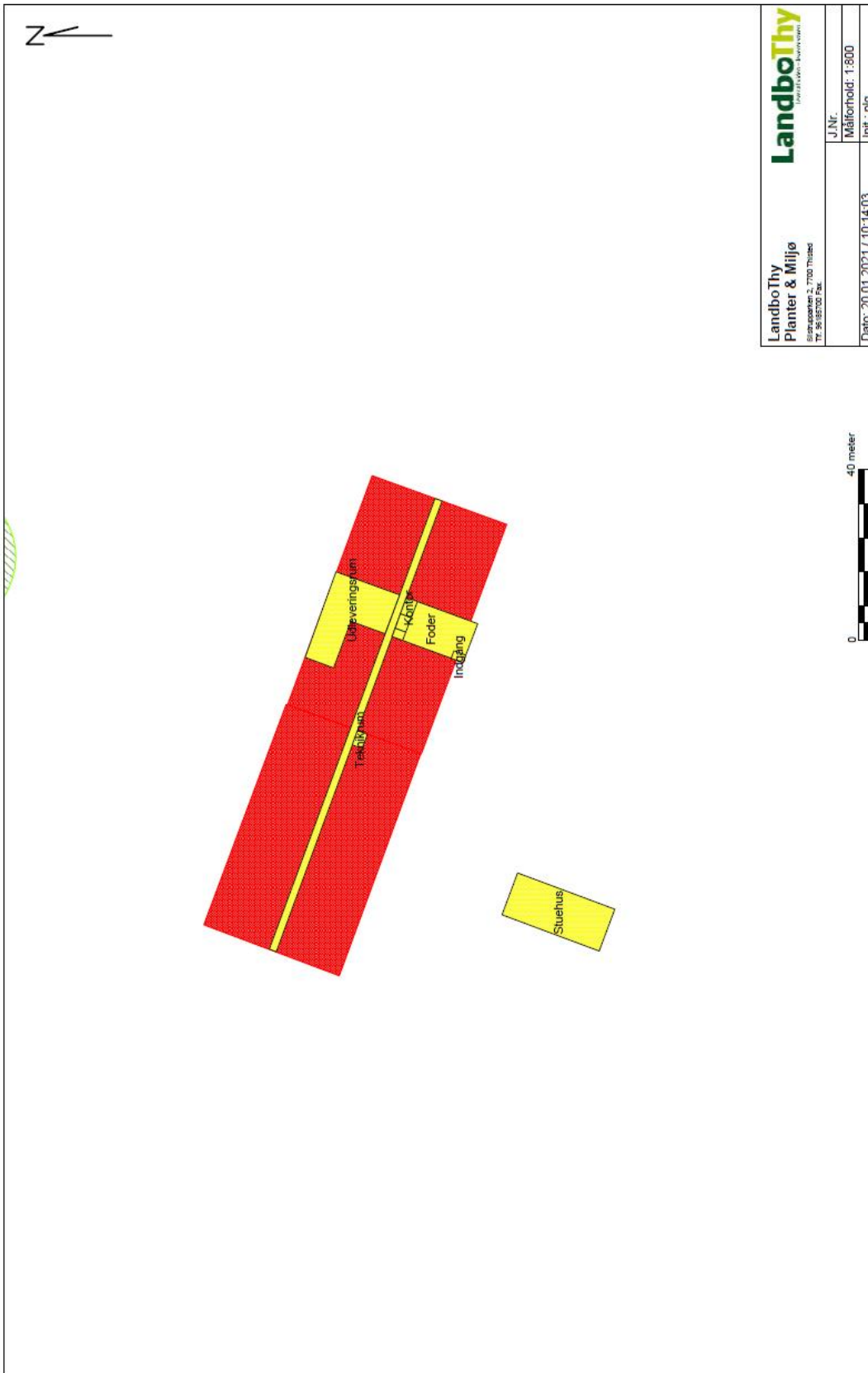
Overholdelse af BAT

Det samlede BAT-krav, overført fra Nudrift, er beregnet til 5444 kg NH₃-N fra staldene og 365 kg fra lagre. I alt 5809 kg N

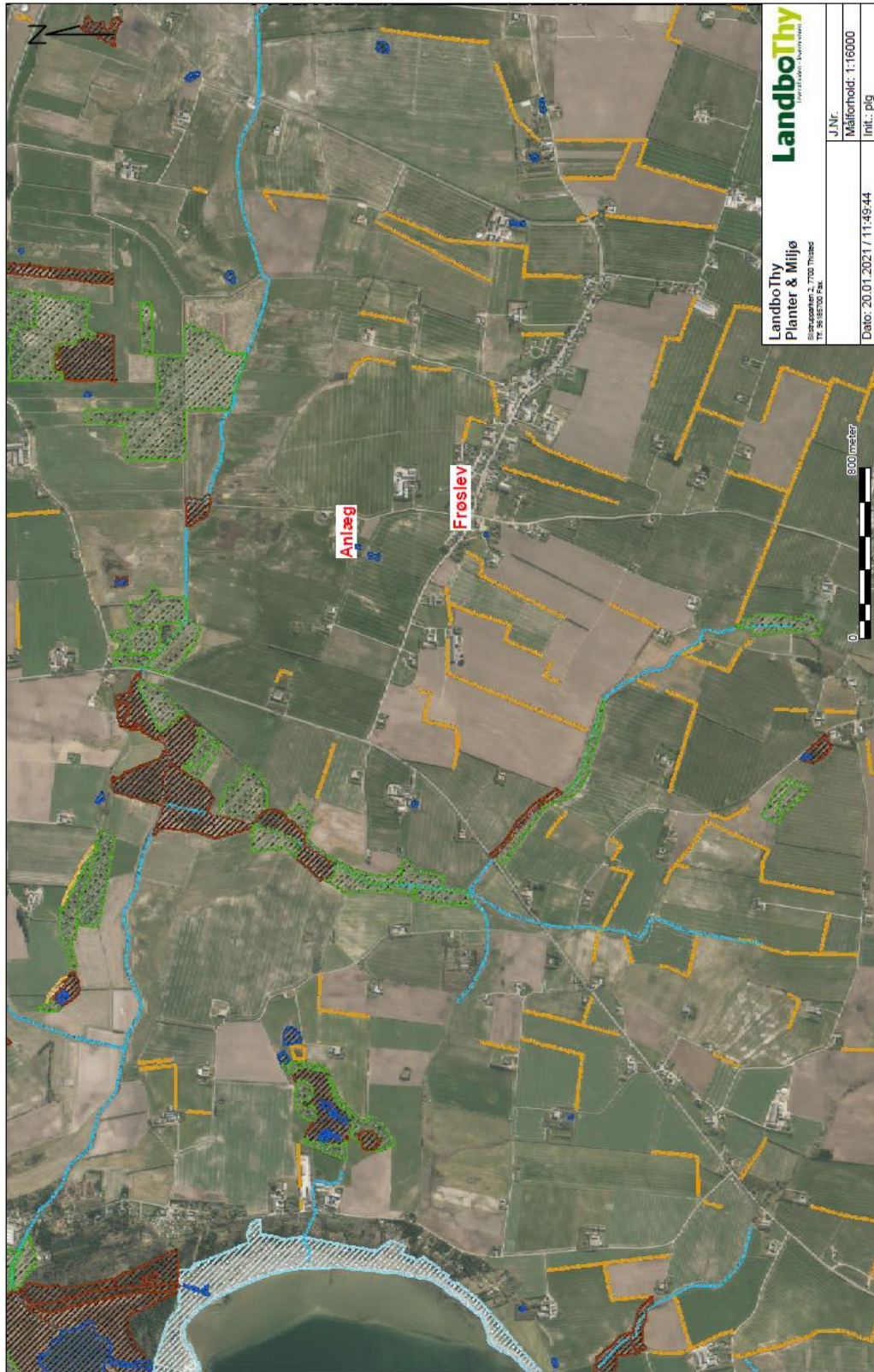


1. Med nuværende praksis, hvor to varmepumper principielt er i drift samtidigt, skal hver pumpe have en årlig driftstid på 4012 timer **svarende til 8024 tilsammen**.
2. Overdækning af gylletanken vil fjerne 182,6 kg NH₃-N ud af behovet på 331,3 kg NH₃-N. Gyllekøling skal reducere ammoniakemissionen med 148,7 kg NH₃-N. Scenarieregning i skema 235962 viser, at med en varmepumpe, der giver 13% reduktion, skal en af ejendommens nuværende varmepumper være i drift i 3298 timer.
3. Fortsættes med nuværende samdrift med to varmepumper er NH₃-effekten 23,8%. Scenarieregning i skema 236279 viser, at med to varmepumper, der giver 23,8% reduktion, skal begge ejendommens nuværende varmepumper være i drift i gennemsnitligt 1801 timer. Samlet for begge pumper 3602 timer

Jørgen Røhrmann



LandboThy <small>LandboThy.dk</small>	
LandboThy <small>Planter & Miljø</small>	
<small>Skovvej 2, 7700 Thisted Tlf. 96 857 702 Fax.</small>	
J.Nr.	Målforshold: 1:800
Dato: 20.01.2021 / 10:14:03	
Int.: plg	





Bilag 2 – Situationsplan med produktionsarealer





Bilag 3 - Natura 2000-område nr. 42: Mågerodde og Karby Odde

Udpegningsgrundlag og beskrivelse for H177 og F25, jævnfør basisanalyse 2022-27:

Arter

1355 Odder

Naturtyper

1150 Lagune

1160 Bugt

1210 Strandvold med enårige planter

1220 Strandvold med flerårige planter

1230 Kystklint/klippe

1310 Enårig strandengsvegetation

1330 Strandeng

3260 Vandløb

4030 Tør hede

6210 Kalkoverdrev

6230 Surt overdrev

6410 Tidvis våd eng

7220 Kildevæld

7230 Riggær

Fugle

Kortnæbbet gås

Lysbuget knortegås

Klyde

Dværgterne

Havterne

Områdebeskrivelse

Natura 2000-området Mågerodde og Karby Odde har et samlet areal på 499 ha hvoraf 160 ha er hav, og 17 ha er vandflade i søer. Området er afgrænset som vist på kortet. Området er udpeget som habitatområde nr. 177 Mågerodde og Karby Odde og fuglebeskyttelsesområde F25 Mågerodde og Karby Odde. Området ligger i Morsø Kommune og inden for vandområdedistrikt Jylland og Fyn, samt inden for Havstrategidirektivets marin-atlantiske region.

Området udgøres af kystnære arealer langs det sydvestlige Mors. I området forekommer relativt store arealer af større lavvandede bugter og vige samt af strandenge, som ligger ved foden af den gamle kystskrænt ved Limfjorden.

Vigtigste naturværdier

Natura 2000-området er udpeget for at beskytte bl.a. naturtyperne laguner, strandenge, kalkoverdrev, sure overdrev samt mindre arealer med riggær og væld. Kildevæld, strandvold med enårige planter samt strandvold med flerårige planter udgør inden for området mere end 5% af arealet af den pågældende naturtype i den atlantiske biogeografiske region i Danmark.



Området er en værdifuld fuglelokalitet for især ynglefuglene klyde og havterne, samt for trækfuglen lysbuget knortegås. Området huser også odder, som er knyttet til vandløb og områdets mange strandsøer.

Trusler mod områdets naturværdier

Fiskeri med bundslæbende redskaber (bundtrawl, bomtrawl, snurrevod og muslingeskra-bere) vurderes generelt at have en påvirkning på havbundens tilstand, herunder på bundvegetationen og dyreliv.

Fiskeri med ikke bundslæbende redskaber som fx med pelagiske trawl og not (fiskeri målrettet organismer i de frie vandmasser) kan i sjældne tilfælde have bifangster af havfugle og marine havpattedyr (primært sæler). Pelagiske trawl og not kan skade boblerev, der rejser sig fra havbunden og op i vandsøjlen. I garnredskaber kan der forekomme bifangster af både havpattedyr og fugle. Omfanget af bifangster afhænger af, hvilke redskaber der anvendes, hvor der fiskes, samt hvilke dybder, der fiskes på.

Ynglebestande af klyde, dværgterne og havterne vurderes at være negativt påvirkede af prædation fra især landlevende rovdyr samt i mindre grad af forstyrrelse fra mennesker.

De fleste lysåbne naturtyper er afhængige af fortsat græsning eller høslæt – oftest som et led i ekstensiv landbrugsdrift. Ved ophør af græsning eller høslæt vil naturarealet gro til i høje urter og vedplanter, og de lyskrævende, lavtvoksende arter, der er karakteristiske for naturtyperne, bliver udkonkurreret.

Kunstig afvanding med grøfter, dræn eller pumper forandrer naturen og kan føre til ændring i vegetationen, så den naturlige, naturtype-karakteristiske vådbundsvegetation erstattes af en vegetation, der i højere grad præges af mere almindelige, konkurrence-stærke tørbundsarter.

Intensiv landbrugsdrift på arealer, der grænser lige op til naturarealer, kan indebære en negativ påvirkning af naturindholdet i randområdet som følge af afdrift/udskylning af overskud af gødning eller sprøjtemidler. Forøget næringsindhold kan medføre, at naturtypens karakteristiske arter udkonkurreres af højt voksende arter, der favoriseres af det forøgede næringsindhold. Direkte tilførsel af næringsstoffer på naturarealet har samme effekt.

Forekomst af invasive arter

Invasive plantearter er ikke-hjemmehørende arter, der fortrænger naturlig vegetation. Forekomst af invasive arter er en trussel, fordi arterne breder sig ekspansivt og udkonkurrerer de arter, der er karakteristiske for naturtyperne. Invasive arter er særlig et problem i kyst- og klitnaturtyperne samt på hederne.

Manglende pleje er en trussel mod flere lysåbne naturtyper. For plejekrævende lysåbne naturtyper vil naturtilstanden normalt/ofte være afhængig af, at den hensigtsmæssige drift videreføres.

Basisanalyse 2022-27 for Natura 2000-område nr. 42 ses her: <https://mst.dk/media/194140/n42-basisanalyse-2022-27-maagerodde-og-karby-odde.pdf>.