

# Miljøgodkendelse

Udvidelse af kvægproduktion

Søndermarksvej 12, 6760 Ribe

3.4.2020



**Teknik & Miljø**  
Esbjerg Kommune

**ESBJERG KOMMUNE**

**Natur & Vandmiljø**

**Torvegade 74**

**6700 Esbjerg**

Telefon: 7616 1616

E-mail: [miljo@esbjergkommune.dk](mailto:miljo@esbjergkommune.dk)

Web: [www.esbjergkommune.dk](http://www.esbjergkommune.dk)

**Sag nr.:** 19/40927.

**Sagsansvarlig:** PINI

**Copyright:** Alle kort og luftfoto: copyright DDO ®, ©COWI

# Indholdsfortegnelse

<b>INDLEDNING .....</b>	<b>4</b>
<b>GODKENDELSE TIL UDVIDELSE OG DRIFT AF HUSDYRPRODUKTION .....</b>	<b>5</b>
EJENDOMS- OG BEDRIFTSOPLYSNINGER .....	5
FORUDSÆTNINGER OG VILKÅR.....	5
UDNYTTELSE OG BORTFALD .....	9
MEDDELELSESPLIGT.....	9
ØVRIGE FORHOLD .....	10
OFFENTLIGGØRELSE.....	10
KLAGEVEJLEDNING .....	10
<b>MILJØTEKNISK BESKRIVELSE OG VURDERING .....</b>	<b>12</b>
INDLEDNING .....	12
BESKRIVELSE AF HUSDYRBRUGET .....	12
Husdyrbrugets beliggenhed.....	13
Driftsbygninger og anlægsarbejde.....	14
Dyrehold, staldsystem og produktionsareal .....	18
Foder .....	20
Husdyrgødning .....	21
Ressourceforbrug.....	22
Affald .....	24
Spildevand/restvand .....	25
HUSDYRBRUGETS PÅVIRKNINGER AF OMGIVELSERNE – LUGT, STØJ, MM.....	26
Lugt .....	27
Støj, rystelser og transport .....	28
Støv, fluer og skadedyr .....	33
Lys.....	34
Driftsforstyrrelser og uheld .....	35
HUSDYRBRUGETS PÅVIRKNINGER AF LANDSKAB OG NATUR.....	36
Landskab og kulturmiljø.....	37
Ammoniakpåvirkning af naturområder.....	39
Påvirkning af arter med særligt strenge beskyttelseskrav (Bilag IV arter) .....	44
BEDST TILGÆNGELIGE TEKNIK (BAT).....	45
ALTERNATIVE MULIGHEDER .....	46
BEFOLKNING OG MENNESKERS SUNDHED .....	46
BEMÆRKNINGER I FORBINDELSE MED INDLEDENDE ANNONCERING AF DET ANSØGTE PROJEKT ....	47
SAMLET VURDERING .....	47
HØRING .....	47
AFGØRELSE.....	47
BILAG 1: PRODUKTIONSAREAL.....	48
BILAG 2 .....	50
BILAG 3 .....	56

## Indledning

Dette forslag til miljøgodkendelse fastlægger de vilkår, der skal gælde for en udvidelse af husdyrproduktionen på Søndermarksvej 12, 6760 Ribe i Esbjerg Kommune. Vilkårene sikrer, at udvidelse og drift af husdyrbruget kan ske uden at påvirke miljøet væsentligt.

Miljøet skal i denne sammenhæng forstås som omgivelserne i bred forstand, herunder befolkning, landskab, jord, grundvand, overfladevand og natur med dens bestande af vilde planter og dyr.

På baggrund af ansøgningen inklusiv den udarbejdede miljøkonsekvensrapport har Esbjerg Kommune foretaget en samlet vurdering af ansøgningen. Denne vurdering fremgår af afsnittet *miljøteknisk beskrivelse og vurdering*. Af afsnittet fremgår også en begrundelse for de stillede vilkår.

Ansøgningen om miljøgodkendelse har været offentliggjort på Miljø- og Fødevareministeriets Digital MiljøAdministration ([www.dma.mst.dk](http://www.dma.mst.dk)) og Esbjerg Kommunes hjemmeside [www.esbjergkommune.dk/om-kommunen/annoncer/landbrug.aspx](http://www.esbjergkommune.dk/om-kommunen/annoncer/landbrug.aspx) den 17. januar 2020.

Offentligheden har hermed haft mulighed for at komme med forslag og bemærkninger til ansøgningen, samt anmode om at få tilsendt udkast til afgørelse når denne foreligger. Kommunen har i forbindelse med annonceringen ikke modtaget bemærkninger til ansøgningen

Forslaget til miljøgodkendelse har været i offentlig høring i 30 dage. Kommunen har i forbindelse med høringen ikke modtaget bemærkninger til projektet.

## Godkendelse til udvidelse og drift af husdyrproduktion

Esbjerg Kommune har afgjort, at kvægbruget på Søndermarksvej 12, 6760 Ribe kan udvides som ansøgt.

Godkendelsen omfatter:

- En udvidelse af produktionsarealet fra 2.333 m<sup>2</sup> til 4.765 m<sup>2</sup>.
- Flexibilitet til sammensætning af kvægholdet i eksisterende og ny bygninger.
- Forlængelse af den eksisterende kostald i syd og nordlig retning.
- Byggeri af en ny ensilageplads på ca. 7.000 m<sup>2</sup> og en ny møddingsplads på 375 m<sup>2</sup>.
- Udvidelse af den eksisterende plads til kalvehytter.

Godkendelsen meddeles efter § 16a i lovbekendtgørelse nr. 520 af 1. maj 2019 om husdyrbrug og anvendelse af gødning m.v.(husdyrbrugloven).

Der er nærmere redegjort for de vurderinger der ligger til grund for afgørelsen i den miljøtekniske beskrivelse og vurdering.

## Ejendoms- og driftsoplysninger

Godkendelsen gives til husdyrbruget beliggende Søndermarksvej 12, 6760 Ribe, matrikel nr. 165 m.fl, Spandet Ejerlav, Spandet. Ejendomsnummeret er 316232. Bedriftens CVR nr. er 30032616 og CHR nr. er 50822. Husdyrbruget ejes og drives af Sønderskov I/S, Søndermarksvej 12, 6760 Ribe.

## Forudsætninger og vilkår

Esbjerg Kommune forudsætter, at husdyrbruget indrettes og drives som beskrevet i ansøgningen, skema nr. 213890. Godkendelsen meddeles på vilkår, der sikrer at husdyrbruget med det ansøgte ikke medfører væsentlig virkning på miljøet.

Godkendelsen meddeles på følgende vilkår:

### Husdyrproduktion

1. Husdyrholdet skal være sammensat og staldindretningen udført som beskrevet nedenfor:

Staldnavn	Dyregruppe samt staldsystem	Produktionsareal m <sup>2</sup>
Stald 1	Flexgruppe: Alle kvæg - sengestald med spalter (bagskyld eller ringkanal)	2.243
Stald 1a	Flexgruppe: Alle kvæg, heste, får og geder - dybstrøelse	1330
Stald 1b	Flexgruppe: Alle kvæg, heste, får og geder - dybstrøelse	351
Stald 1b	Flexgruppe: Alle kvæg - fast drænet gulv med skraber og ajlefløb	464
Kalveplads	Flexgruppe: Alle kvæg, heste, får og geder - dybstrøelse	270
Stald 2	Flexgruppe: Alle kvæg, heste, får og geder - dybstrøelse	107

### Indretning og drift

2. Ændringer i ejerforhold, eller hvem der er ansvarlig for husdyrbruget, skal meddeles Esbjerg Kommune.

3. Husdyrbruget og dens omgivelser skal renholdes så det ikke giver anledning til gener for omgivelserne.

### **Husdyrgødning**

4. Arealet til opbevaring af fast husdyrgødning på eksisterende møddingsplads (bygning 5) fra kvæg, heste, får og geder, må maksimalt være 2.051 m<sup>2</sup>.
5. Arealet til opbevaring af fast husdyrgødning på ny møddingsplads (bygning 12) fra kvæg, heste, får og geder, må maksimalt være 375 m<sup>2</sup>.
6. Overpumpning af gylle fra gyllebeholder til gyllevogn og lign skal foregå under opsyn, således at spild undgås, og der tages størst muligt hensyn til omgivelserne.
7. Påfyldning af gyllevogne og lignende skal ske enten med gyllevogne som har påmonteret pumpe og returløb eller foregå på en plads med afløb til opsamlingsbeholder for flydende husdyrgødning. Pladsen skal rengøres for spild af flydende husdyrgødning umiddelbart efter, at perioden med daglig påfyldning af gylle er afsluttet. Pladsen skal mindst have tæthed og faldforhold svarende til kravene i Landbrugets Byggeblad nr. 103.11-2.

### **Råvarer og hjælpestoffer**

8. Ved håndtering af brændstof, smøremidler og kemikalier må der ikke opstå spild med deraf følgende risiko for forurening af jord og grundvand.
9. Tankning af diesel skal til enhver tid ske på en plads med fast og tæt bund således at spild kan opsamles, og der ikke er mulighed for afløb til jord, kloak, overfladevand eller grundvand.
10. Opbevaring af olier og kemikalier skal ske i overensstemmelse med Esbjerg Kommunes forskrift for opbevaring af olie- og kemikalier.

### **Affald**

11. Opbevaring af erhvervsaffald, herunder olie- og kemikalieaffald skal ske i overensstemmelse med Esbjerg Kommunes Regulativ for erhvervsaffald.
12. Bortskaffelse af olie- og kemikalieaffald og øvrigt affald skal ske i overensstemmelse med Esbjerg Kommunes til enhver tid gældende regulativer.

### **Ammoniakfordampning**

13. I den nye tilbygning (stald 1a) skal 464 m<sup>2</sup> produktionsareal etableres med faste, drænedede gulve med skraber. Gulv støbt på stedet skal være dimensioneret med et fald på minimum 1,5 % mod gulvmidte. Præfabrikerede gulve skal have et fald på minimum 1 % mod gulvmidte. Gulvet skal være udført med ajleafløb og lysningsarealet til ajleafløb må maksimalt udgøre 5 % af det samlede gangareal i staldafsnittet. Der skal foretages skrabninger hver 2. time og skraberer skal være forsynet med timer. Tværgange som ikke skrubes automatisk skal hver dag rengøres manuelt 2-3 gange.

Enhver form for driftsstop af skraberens skal noteres i logbog med angivelse af årsag og varighed. Logbog, servicefaktura eller lignende der dokumenterer, at skraberens/robotskraberens er i drift og vedligeholdes, skal opbevares på husdyrbruget i mindst 5 år og skal kunne forevises ved miljøtilsyn på ejendommen.

### Spildevand

14. Der skal inden byggeriet påbegyndes indsendes en ansøgning om udledningstilladelse inklusiv projekt om forsinkelsesbassin. Der vil blive meddelt en særskilt tilladelse hertil.
15. Afløbsplan, der beskriver afløbsforhold fra de nye staldtilbygninger, ensilageplads, kalvehytter og møddingsplads, skal indsendes til Esbjerg Kommune. Med afløb menes både afløb for flydende husdyrgødning og vand. Afløbsplanen skal være udført af autoriseret kloakmester og indsendes til Esbjerg Kommune senest 1 måned efter byggeriet af afsluttet.

### Lugt

16. Husdyrbrugets drift må ikke give anledning til lugtgener som af tilsynsmyndigheden vurderes at være væsentlige for området.

### Støj

17. Den eksterne støjbelastning fra husdyrbruget må i intet punkt- målt eller beregnet ved nærmeste nabobeboelse med tilhørende arealer i tilknytning til boligen - overstige nedenstående værdier.

	Tidsinterval	Grænseværdi	Midlingstid
Hverdage	Kl. 07.00-18.00	55 dB(A)	8 timer
Lørdage	Kl. 07.00-14.00	55 dB(A)	7 timer
Lørdage	Kl. 14.00-18.00	45 dB(A)	4 timer
Søn- og helligdage	Kl. 07.00-18.00	45 dB(A)	8 timer
Aften	Kl. 18.00-22.00	45 dB(A)	1 time
Nat	Kl. 22.00-07.00	40 dB(A)	½ time

De angivne værdier for støjbelastningen er de ækvivalente, korrigerede lyd-niveauer i dB(A) målt eller beregnet i punkter 1,5 m over terræn. Reference-tiden er det mest støjbelastede tidsrum i perioden.

Støjvilkårene omfatter al støj fra husdyrbruget på ejendommens bygnings-parcel, det vil sige også støj fra andet en faste tekniske installationer.

18. Maksimalværdien af støjniveauet om natten (kl. 22.00 - 07.00) må ikke overstige 55 dB (A) i ethvert punkt på opholdsarealer ved boliger i det åbne land.
19. I forbindelse med ensilering gives der dispensation til, at grænsen mellem aften og nat fastsættes til kl. 23 i maksimalt 14 dage om året. Indenfor de 14 dage kan grænseværdien i aftenperioden, lørdag kl. 14-18 og søn- og helligdage kl. 7-18 forhøjes med 5 dB(A). Beboerne på Søndermarksvej 8 og Østermarksvej 4 skal have besked senest dagen før der ensileres, såfremt der er behov for at anvende dispensationen.
20. Der skal føres en logbog, der dokumenterer dato og sluttidspunkt for hjemtransport og oplagring af ensilage. Logbogen skal kunne fremvises på forlangende.
21. Hvis kommunen finder det nødvendigt, skal ejer for egen regning lade udføre støjmålinger og/eller -beregninger af støjen fra husdyrbruget for at dokumentere, at støjgrænserne i ovennævnte vilkår er overholdt. Hvis grænserne konstateres overholdt, kan der højst pålægges ejer at få foretaget én støjmåling og eller -beregning om året. Målingerne/beregningerne skal foretages på/for de mest støjbelastede områder udenfor husdyrbrugets grund og under de mest støjbelastede driftsforhold - eller efter anden aftale med kommunen." Målinger/beregninger skal foretages af et firma eller laboratorium, der er godkendt af Miljøstyrelsen til at udføre "Miljømåling - ekstern støj".

### **Støv**

22. Driften af husdyrbrugets anlæg må ikke medføre væsentlige støvgener udenfor ejendommens eget areal.

### **Skadedyr**

23. Opbevaring af foder skal ske på sådan en måde, at der ikke opstår risiko for tilhold af skadedyr (rotter mv.).
24. Der skal overalt på ejendommen udføres effektiv flue- og skadedyrsbekæmpelse i overensstemmelse med de nyeste retningslinjer fra Aarhus Universitet, Institut for Agroøkologi.

### **Lys**

25. For at undgå lysgener skal lyset slukkes når det ikke er påkrævet for produktionen eller af dyrevelfærdsmæssige årsager.
26. Lyset i staldbygningerne skal i tidsrummet 22:00-06:00 slukkes eller sænkes til 25 lux, med mindre der arbejdes i stalden.

### **Landskabelige værdier**

27. Den eksisterende og med gul streg anviste beplantning på kort 5 skal bevares og vedligeholdes.



28. Såfremt der nedlægges beplantning eller træer markeret med gul streg, skal de genplantes eller erstattes af tilsvarende beplantning, der opfylder samme funktion.

### **Uheld**

29. Der skal udarbejdes en beredskabsplan som fastlægger, hvornår og hvordan der skal reageres ved uheld, som kan medføre påvirkning af omgivelserne. Beredskabsplanen skal revideres årligt og skal kunne forevises ved miljøtilsyn på ejendommen. Planen skal være tilgængelig og synlig for ejendommens ansatte og andre, der arbejder på bedriften.

Beredskabsplanen skal som minimum indeholde:

- Procedurer, som beskriver relevante tiltag med henblik på "at stoppe uheldet" og begrænse udbredelsen.
- Oplysninger om hvilke eksterne/interne personer og myndigheder, der skal alarmeres og hvordan.
- Kortbilag over bedriften med angivelse af miljøfarlige stoffer, afløbs- og drænsystemer og vandløb mm.
- En opgørelse over materiel der er tilgængeligt på husdyrbruget, eller som kan skaffes med kort varsel, der kan anvendes i forbindelse med afhjælpning, inddæmning og opsamling af spild/lækage, som kan medføre konsekvenser for det eksterne miljø.

### **Ophør**

30. Ved ophør af bedriften skal produktionsanlæg, husdyrgødnings- og foderopbevaringsanlæg tømmes og rengøres grundigt. Al miljøfarligt affald skal bortskaffes for egen regning efter den til enhver tid gældende lovgivning.

### **Udnyttelse og bortfald**

En godkendelse efter §16a bortfalder, hvis den ikke er udnyttet inden 6 år efter, at godkendelsen er meddelt. Hvis en del af godkendelsen ikke er udnyttet, bortfalder godkendelsen for denne del.

Med udnyttet menes her, at byggeriet faktisk er afsluttet.

Hvis en godkendelse efterfølgende ikke har været helt eller delvist udnyttet i 3 på hinanden følgende år, bortfalder den del af godkendelsen, der ikke har været udnyttet i de seneste 3 år. Udnyttelse anses her for at foreligge, når mindst 25 % af det tilladte eller godkendte produktionsareal udnyttes driftsmæssigt. Med driftsmæssig udnyttelse forstås, at der på det pågældende produktionsareal mindst produceres 50 % af det mulige indenfor rammerne af dyrevelfærdskrav eller andre relevante krav.

### **Meddelelesespligt**

Kommunens godkendelse gælder for det konkrete projekt. Husdyrbruget må ikke udvides eller ændres bygnings- eller driftsmæssigt på en måde der indebærer forøget forurening før udvidelsen eller ændringen er godkendt. Hvis der sker ændringer i grundlaget for kommunens vurdering, skal der indsendes en ny ansøgning til kommunen. Dette gælder for eksempel ændringer i forhold til størrelsen af produk-

tionsarealet, ændringer i dyretypen eller ændringer af staldsystem. Esbjerg Kommune skal have lejlighed til at vurdere, hvorvidt udvidelsen/ændringen kræver en ny godkendelse eller om udvidelsen/ændringen kan ske indenfor rammerne af denne godkendelse.

## Øvrige forhold

Afgørelsen omfatter alene forholdet til husdyrbrugloven. Øvrige relevante godkendelser og tilladelser skal indhentes særskilt herunder:

- udledningstilladelse efter spildevandsbekendtgørelsen (tag- og overfladevand)
- overkørselstilladelse efter vejloven.

Etablering af nye anlæg må ikke igangsættes, før der er givet en byggetilladelse fra Esbjerg Kommune. Visse anlæg kræver dog ikke byggetilladelse. Det anbefales at kontakte Byggeri, Esbjerg Kommune for afklaring heraf.

Terrænregulering kan kræve landzonetilladelse og i nogle tilfælde også tilladelse efter anden lovgivning. For eksempel fastsætter vandløbsloven, at der ikke uden tilladelse må ændres på vandets naturlige afløb til anden ejendom eller hindre det naturlige afløb af vand fra højere liggende ejendomme. Kontakt Byggeri, Esbjerg Kommune inden du terrænregulerer, for at få en vurdering af hvilke tilladelser der evt. kræves.

Husdyrbruget skal til enhver tid leve op til de gældende regler i love og bekendtgørelser, uanset at de nævnte krav og regler kan være en skærpelse af denne godkendelses vilkår.

## Offentliggørelse

Afgørelsen annonceres den 8.4.2020 på Miljø- og Fødevareministeriets Digital Miljø-Administration (<https://dma.mst.dk>) og Esbjerg Kommunes hjemmeside (Esbjerg Kommunens hjemmeside [www.esbjergkommune.dk/om-kommunen/annoncer/landbrug.aspx](http://www.esbjergkommune.dk/om-kommunen/annoncer/landbrug.aspx)).

## Klagevejledning

Afgørelsen kan påklages til Miljø- og Fødevareklagenævnet. Klagefristen udløber den 6. maj 2020 kl. 23:59

Klageberettigede er ansøger, Miljøministeren, Styrelsen for Patientsikkerhed, enhver der har en individuel, væsentlig interesse i sagens udfald, samt foreninger og organisationer i det omfang de har klageret.

En klage skal indsendes via Klageportalen. Klageportalen kan findes via forsiden på [www.naevneneshus.dk](http://www.naevneneshus.dk). Klageportalen ligger også på [www.borger.dk](http://www.borger.dk) og [www.virk.dk](http://www.virk.dk). Man logger sig på med NEM-ID.

Klagen sendes automatisk via Klageportalen til Esbjerg Kommune. En klage er indgivet, når den er tilgængelig for Esbjerg Kommune i Klageportalen.

Miljø- og Fødevareklagenævnet afviser din klage, hvis du sender den uden om klageportalen, medmindre du er blevet fritaget for brug af klageportalen. Hvis du ønsker at blive fritaget for at bruge klageportalen, skal du sende en begrundet anmodning via mail til Miljø- og Fødevareklagenævnet. Nævnet afgør herefter, om du kan fritages for at bruge klageportalen.

Når man klager opkræves der et gebyr. Gebyret er 900 kr. for borgere og 1.800 kr. for virksomheder og organisationer. Gebyret betales med betalingskort i Klageportalen og tilbagebetales hvis:

- Klagesagen fører til, at den påklagede afgørelse ændres eller ophæves,
- Klageren får helt eller delvis medhold i klagen, eller
- Klagen afvises som følge af overskredet klagefrist, manglende klageberettigelse eller fordi klagen ikke er omfattet af Miljø- og Fødevareklagenævnets kompetence.

Afgørelsen kan desuden indbringes til prøvelse hos domstolene inden 6 måneder efter, at afgørelsen er meddelt.

### **Udnyttelse af godkendelsen**

Ifølge husdyrbrugloven har en klage over miljøgodkendelsen som udgangspunkt ikke opsættende virkning. Det betyder, at miljøgodkendelsen kan udnyttes uanset eventuelle klager, men dette begrænser dog ikke Miljø- og Fødevareklagenævnets mulighed for at ændre eller ophæve Esbjerg Kommunes afgørelse. Det vil være Miljø- og Fødevareklagenævnet, som kan oplyse om hvorvidt en klage har opsættende virkning.

## Miljøteknisk beskrivelse og vurdering

### Indledning

Husdyrbruget på Søndermarksvej 12, 6760 Ribe har søgt om at udvide kvægproduktionen.

Denne del af godkendelsen indeholder en nærmere beskrivelse af det ansøgte og en vurdering af de miljøpåvirkninger, som ansøgningen giver anledning til.

Vurderingerne er foretaget med udgangspunkt i ansøgningen inklusiv miljøkonsekvensrapporten samt de beskyttelsesniveauer og retningslinjer, der er i husdyrbrugloven og tilhørende bekendtgørelser og vejledning<sup>1</sup>. Påvirkningen af omgivelserne er beskrevet og vurderet dels i forhold til gener for omkringboende (lugt, støj, støv, fluer m.v.), og dels i forhold til påvirkning af miljø, natur og landskab.

### Beskrivelse af husdyrbruget

Sønderskov I/S ønsker at udvide sin kvægproduktion på Søndermarksvej 12, 6760 Ribe.

Der søges om at udvide eksisterende kostald ved at forlænge den i nord og sydlig retning. I forbindelse med den sydlige ende af stalden etableres en møddingsplads/befæstet plads til foderrester mv. Der søges også om at bygge en ny ensilageplads og at udvide pladsen til kalvehytter og der søges om fleksibilitet i forhold til sammensætningen af kvægholdet i eksisterende og nye bygninger.

På vegne af ansøger har SAGRO I/S den 10. december 2019 indsendt ansøgning om miljøgodkendelse via det it-baserede ansøgningssystem på [www.husdyrgodkendelse.dk](http://www.husdyrgodkendelse.dk). Som en del af ansøgningen er der også indsendt en miljøkonsekvensrapport.

I forbindelse med behandlingen af ansøgningen har der været behov for supplerende oplysninger. Der har været mailkorrespondance med ansøgers konsulent og ansøgningsskemaet er revideret og genindsendt løbende. Det endelige ansøgningsskema har nr. 213890 og er version 3.

---

<sup>1</sup> Husdyrbrugloven (LBK nr. 520 af 1. maj 2019 om husdyrbrug og anvendelse af gødning m.v.); Husdyrgodkendelsesbekendtgørelsen (BEK nr. 1261 af 29. november 2019 om godkendelse og tilladelse m.v. af husdyrbrug); Husdyrgødningsbekendtgørelsen (BEK nr. 760 af 30. juli 2019 om miljøregulering af dyrehold og om opbevaring og anvendelse af gødning) samt Miljøstyrelsens digitale husdyrvejledning.

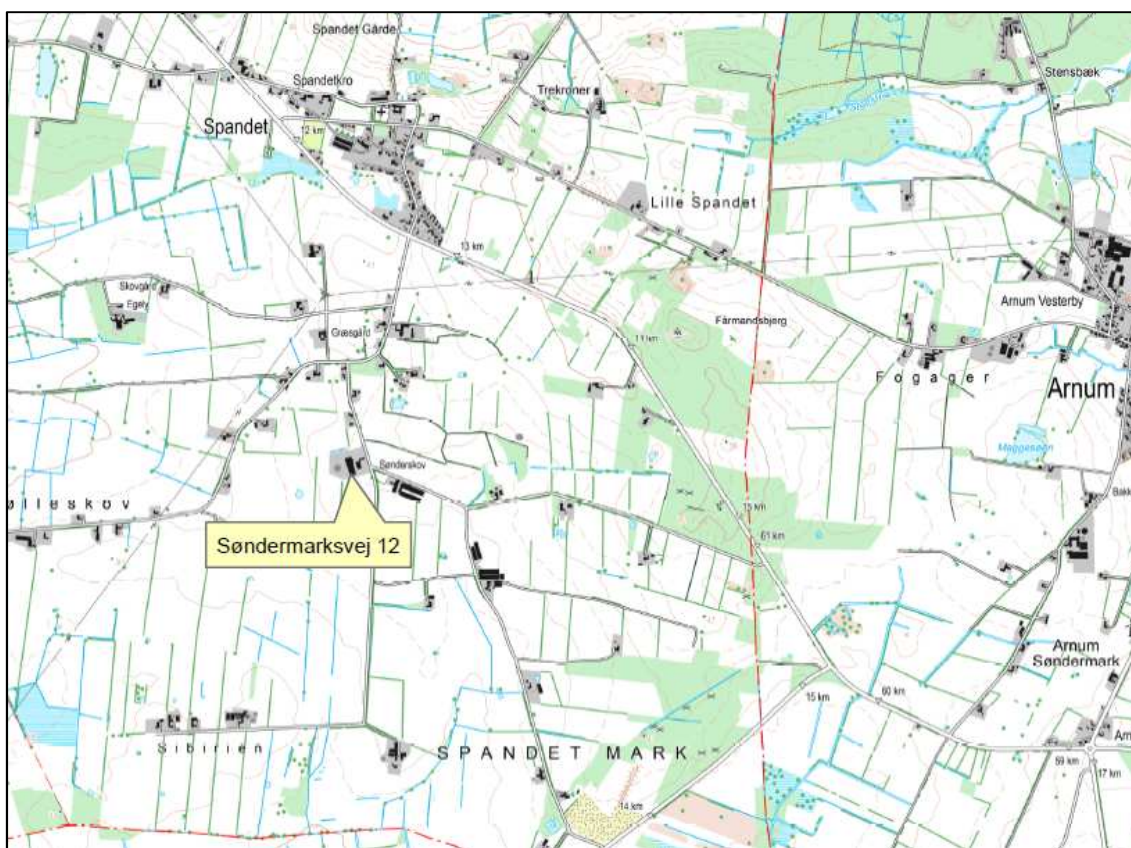
Af husdyrbrugloven fremgår det, at hvis et husdyrbrug er teknisk, forurenings- eller driftsmæssigt forbundet med et andet husdyrbrug, så skal husdyrbrugenes tillades samlet.

Udover Søndermarksvej 12 ejer og driver Søndermark I/S også Søndermarksvej 17, 6760 Ribe, hvor der er kvægproduktion. Afstanden mellem de to ejendomme er ca. 1,4 km (luftlinje). På baggrund af afstanden mellem de to husdyrbrugs anlæg vurderer Esbjerg Kommune, at de to husdyrbrug ikke er teknisk og forureningsmæssigt forbundne og meddeler således en særskilt miljøgodkendelse til husdyrproduktionen på Søndermarksvej 12, 6760 Ribe.

### Husdyrbrugets beliggenhed

Husdyrbruget er beliggende i landzone i område "36-020-080 - Jordbrugsområde" i Esbjerg Kommuneplan 2018-2030. Anvendelsen fastlægges til jordbrugsområde med det sigte at fremme erhverv som landbrug, skovbrug, gartneri og lignende. Overflødige bygninger kan bruges til andet formål såfremt det ikke kræver om- eller tilbygning.

Placeringen af husdyrbruget fremgår af kort 1.



Kort 1. Husdyrbrugets beliggenhed

Den nærmeste samlede bebyggelse er Spandet, beliggende ca. 1,1 km nord for anlægget. Nærmeste by er Arnum, som ligger ca. 3,6 km øst for ejendommen.

Nærmeste nabobeboelse er Søndermarksvej 8 (uden landbrugspligt), som ligger ca. 115 m nord for den nye forlængelse af stalden. Næst nærmeste nabo Østermarksvej 4 (med landbrugspligt) ligger ca. 155 m øst for den ny stald.

Husdyrbrugloven fastsætter en række afstandskrav til husdyrbrugets beliggenhed.

De gældende afstandskrav og de aktuelle afstande fremgår af nedenstående tabel. Afstanden er målt fra nybyggeri, hvis ikke andet er angivet.

Nærmeste	Afstand	Beskrivelse	Afstandskrav
Nabobeboelse	115 m	Til Søndermarksvej 8	50 m
Lokalplanområde	> 50 m	Der er langt til nærmeste lokalplanlagte-område - ingen indenfor 2 km.	50 m
Byzoneområder	3,6 km	Arnum	50 m
Sommerhusområde	> 50 m		50 m
Naboskel	102 m	Til Søndermarksvej 8	30 m
Beboelse på samme ejendom	Ca. 20 m	Fra plads til kalvehytter	15 m
Levnedsvirksomhed	> 25 m		25 m
Almen vandindvindingsanlæg	> 50 m		50 m
Ikke almen vandindvindingsanlæg	95 m	Fra ny ensilageplads til markvandingsboring syd for ejendommen	25 m
Vandløb	Ca. 470 m	Madegrøften nord for ejendommen	15 m
Dræn	> 15 m		15 m
Sø	Ca. 150 m	§3 sø vest for ejendommen	15 m
Offentlig vej	Ca. 55 m	Fra ny plads til kalvehytter	15 m
Kategori 1 og 2 natur	>10 m		10 m

Tabel 1. Oversigt over afstande sammenholdt med afstandskrav i husdyrlovgivningen.

Husdyrbruget opfylder de gældende afstandskrav.

### Driftsbygninger og anlægsarbejde

Der er oplyst følgende i miljøkonsekvensrapporten:

(...)”Kostalden forlænges i begge ender. Der etableres to nye indkørsler i forbindelse med forlængelsen af stalden og nye interne køreveje med grus, samt en vendeplads nord for stalden og et befæstet areal syd for stalden, der kan fungere som møddingsplads. Eksisterende kalveplads udvides og der etableres en ny ensilageplads”(…).

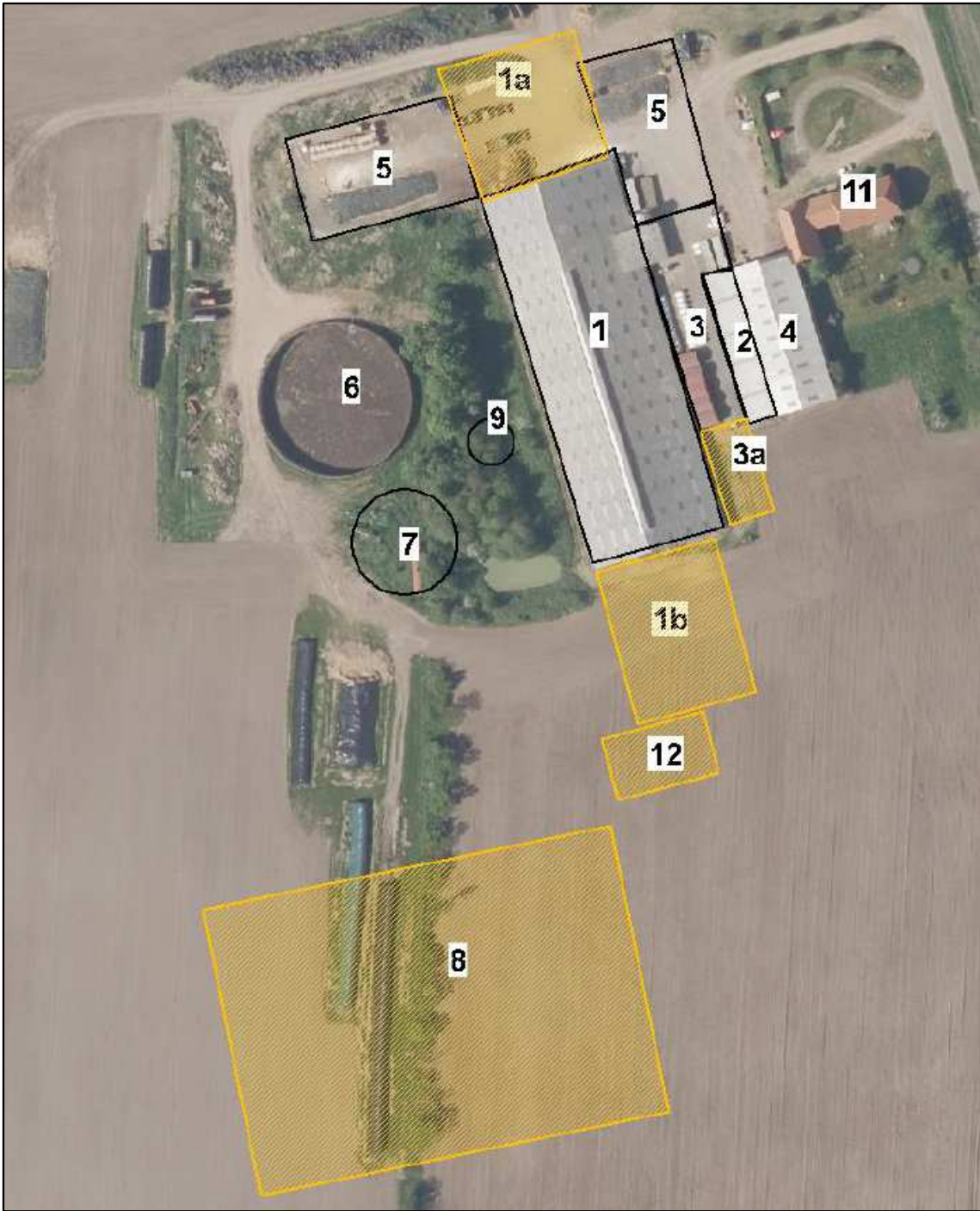
På ejendommen vil der efter udvidelsen være følgende bygninger, som angivet i nedenstående tabel.

Nr.	Anvendelse	Areal / rumfang
1	Eksisterende kostald	3.073 m <sup>2</sup>
1a	Forlængelse af kostald (etape 1) <b>(nyt)</b>	2.445 m <sup>2</sup>
1b	Forlængelse af kostald (etape 2) <b>(nyt)</b>	
2	Eksisterende kalvestald	294 m <sup>2</sup>
3	Eksisterende plads til kalvehytter inkl. udvides <b>(nyt)</b>	750 m <sup>2</sup>
4	Foderlade	

5	Eksisterende ensilageplads	Se bemærkninger nederst i afsnittet
6	Eksisterende gyllebeholder	4.300 m <sup>3</sup>
7	Eksisterende gyllebeholder	2.000 m <sup>3</sup>
8	Ensilageplads med forplads <b>(nyt)</b>	70 m*100 m
9	Eksisterende fortank	92 m <sup>3</sup>
10	Eksisterende ekstern gyllebeholder	4.000 m <sup>3</sup>
11	Stuehus	
12	Betonplads til krybbeaffald, møddingsrester mv. <b>(nyt)</b>	375 m <sup>2</sup>

Tabel 2: Bygningsforklaring. Oplysninger om antal m<sup>2</sup> er jf. ansøgningskemaet.

Driftsbygningernes placering fremgår af kort 2.



Kort 2: Situationsplan





Kort 3: Placering af ekstern gyllebeholder

Af ansøgningen fremgår følgende beskrivelse af bygninger:

(...)

- Bygning 1. Eksisterende kostald der udvides i ansøgt drift. Udvidelsen sker i to etaper, først forlænges den nordlige del (byg 1a) og sidenhen forlænges den sydlige del (byg 1b). Der er naturlig ventilation i stalden.
- Bygning 2. Eksisterende kalvestald. Stalden er indrettet med enkelt- og fælles bokse med dybstrøelse. Der er naturlig ventilation i stalden.
- Bygning 3. Eksisterende plads til kalvehytter. Det forventes at betonpladsen forlænges (byg 3a), når byg 1b er etableret. Der bliver lidt flere hytter i ansøgt drift.
- Bygning 4. Foderlade.
- Bygning 5. Eksisterende ensilageplads. Pladsen bruges også som møddingsplads. I den ansøgte drift etableres forlængelsen af stalden hen over nuværende plads og deler den derved i to. Den vil fortsat i en vis udstrækning blive brugt til ensilage, foder tippes af fra marken og den benyttes til møddingsplads. I anmeldelse fra 2017 er det beskrevet at der kommer sider på pladsen. Det er fortsat planen at etablere sider på pladsen vest for stalden.
- Bygning 6. Eksisterende gyllebeholder på 4.300 m<sup>3</sup>. Der anvendes naturligt flydelag.
- Bygning 7. Eksisterende gyllebeholder på 2.000 m<sup>3</sup>. Beholderen bruges til opsamling af vand fra befæstet areal og derefter ved behov til opbevaring af husdyrgødning. Der anvendes naturligt flydelag når der er husdyrgødning i beholderen.

- Bygning 8. Ny ensilageplads med forplads. Ensilagepladsen bliver 70 m x 100 m. Det er planen, at der etableres ca. 10 m forplads i hver ende, dette er inkluderet i de 70 m. Da den endelige udformning ikke er fuldkommen fastlagt, søges det om at ensilagepladsen bliver 70 x100 m. Der etableres 2,5 m sider på pladsen, men den bliver åben og med randzone i enderne.
- Bygning 9. Eksisterende 92 m<sup>3</sup> fortank.
- Bygning 10. Eksisterende ekstern gyllebeholder på 4.000 m<sup>3</sup>.
- Bygning 11. Stuehus
- Bygning 12. Ny betonplads der benyttes til krybbeaffald, gødningsrester mv. Pladsen ind-sættes som møddingsplads.
- (...)

I forbindelse med behandling af ansøgningen er det oplyst, at den nye møddingsplads etableres med afløb til stalden. Det forventes, at der etableres væg mod vest og randzone på de øvrige sider.

Ensilagepladsen indrettes med afløb i forbindelse med randzoner i øst- og vestenden. Afløb ledes til fortank og herfra til gyllebeholderen på 2.000 m<sup>3</sup>.

#### Supplerende bemærkninger til eksisterende ensilageplads (bygning 5):

En udvidelse af ensilagepladsen blev accepteret via anmeldeordningen i husdyrgodkendelsesbekendtgørelsen september 2017. Nedenstående kort viser udvidelsen af ensilagepladsen.

I forbindelse med den nuværende ansøgning inddrages en del af ensilagepladsen til stald, og samtidig fremgår det, at den eksisterende ensilageplads rækker længere mod syd end det fremgår af anmeldesagen, se kort 2. Nærværende ansøgning betragtes også som en ansøgning om at kunne anvende arealet mod syd som ensilageplads.



Kort 4: Placering ensilageplads jf. anmeldesagen fra 2017.

#### **Dyrehold, staldsystem og produktionsareal**

I ansøgningen er der for hvert staldafsnit angivet oplysninger om dyretype, staldsystem og produktionsareal. Oplysningerne fra ansøgningen fremgår af nedenstående tabel.

Af § 34 i husdyrgodkendelsesbekendtgørelsen fremgår det, at kommunen skal foretage en samlet vurdering af alle udvidelser foretaget indenfor de seneste 8 år. Ansøgningen indeholder derfor oplysninger om både ansøgt drift, nudrift og 8 årsdrift.

Stalde og produktioner						
Staldnavn	Staldstørrelse (m <sup>2</sup> )	Ventilation	Kildehøjde	Produktion	Antal måneder udegående	Produktionsareal (m <sup>2</sup> )
<b>Ansøgt drift</b>						
Kalveplads	1014	Naturlig ventilation	3 m	(#211110) Flexgruppe: Alle kvæg, Heste, Får og Geder; Dybstrøelse	0	270
Stald 1 med nyt	5518	Naturlig ventilation	6 m	(#231584) Flexgruppe: Alle kvæg, Heste, Får og Geder; Dybstrøelse	0	351
				(#211116) Flexgruppe: Alle kvæg; Fast drænet gulv med skraber og ajleafløb	0	464
				(#211115) Flexgruppe: Alle kvæg, Heste, Får og Geder; Dybstrøelse	0	1330
				(#211113) Flexgruppe: Alle kvæg; Sengestald med spalter (bagskyl eller ringkanal)	0	2243
Stald 2	294	Naturlig ventilation	3 m	(#231757) Flexgruppe: Alle kvæg, Heste, Får og Geder; Dybstrøelse	0	107
<b>Sum</b>						<b>4765</b>
<b>Nudrift</b>						
Stald 1	3073	Naturlig ventilation	6 m	(#211112) Malkekøer, kvier og stude. Sengestald med spalter (kanal, bagskyl eller ringkanal)	0	2012
Kalveplads	1014	Naturlig ventilation	3 m	(#211111) Kalve, (under 6 mdr.). Dybstrøelse	0	214
Stald 2	294	Naturlig ventilation	3 m	(#231758) Malkekøer, kvier og stude. Dybstrøelse	0	107
<b>Sum</b>						<b>2333</b>
<b>8 års drift</b>						
Stald 1	3073	Naturlig ventilation	6 m	(#231844) Malkekøer, kvier og stude. Sengestald med spalter (kanal, bagskyl eller ringkanal)	0	2012
Kalveplads	1014	Naturlig ventilation	3 m	(#231845) Kalve, (under 6 mdr.). Dybstrøelse	0	214
Stald 2	294	Naturlig ventilation	3 m	(#231846) Malkekøer, kvier og stude. Dybstrøelse	0	107
<b>Sum</b>						<b>2333</b>

Tabel 3: Oplysninger om dyretype, staldsystem og produktionsareal

#### Nudrift og 8 års drift:

I ansøgningen er nudrift og 8 års drift opgjort på baggrund af den hidtidige lovlige produktion på ejendommen på baggrund af følgende:

- Miljøgodkendelse efter kap. 5 i miljøbeskyttelsesloven. Afgørelsen er meddelt 9.3.2006.
- Tillæg til miljøgodkendelse §12 i Lov om miljøgodkendelse af husdyrbrug til at etablere en 4.000 m<sup>3</sup> gyllebeholder 800 m øst for eksisterende produktionsanlæg. Afgørelsen er meddelt d. 28.12.2009.

- Accept efter anmeldeordningen til skift i dyretype. Afgørelse om at kvier kan ændres til køer er meddelt d. 25.9.2013.
- Accept efter anmeldeordningen til at udvide ensilageplads med 1.055 m<sup>2</sup> til i alt 2.495 m<sup>2</sup>. Afgørelse er meddelt d. 12.9.2017.
- Accept efter anmeldeordningen til at etablere en gyllebeholder på 2.000 m<sup>2</sup>. Afgørelse er meddelt d. 20.9.2017.
- Miljøtilsyn 2019.

Esbjerg Kommune har foretaget en gennemgang af oplysningerne i ansøgningen og vurderer, at det angivne produktionsareal i nudrift og 8 års drift er korrekt.

#### Ansøgt drift:

I ansøgt drift er der valgt en fleksgruppe under dyretype. Det betyder, at der på produktionsarealet frit kan skiftes mellem de angivne dyregrupper. Staldsystemet i de enkelte staldafsnit kan ikke ændres.

En skitse over produktionsarealet kan ses i bilag 1. Produktionsarealet defineres som det areal i stalden, hvor dyrene kan opholde sig og har mulighed for at afsætte gødning (dvs. arealer hvor dyrene kan stå, gå og ligge).

Af miljøkonsekvensrapporten fremgår følgende om produktionsarealet:

(...) "Der sker som følge af det ansøgte en udvidelse af produktionsarealerne i og med at stalden forlænges med produktionsareal mod nord og syd og arealet med kalvehytter øges. Herudover sker der en administrativ udvidelse af produktionsarealet i bygning 1 i og med eksisterende nakkebomsareal medtages i ansøgt drift. Dette betyder udelukkende, at sengens størrelse kan reguleres efter størrelsen på dyrene uden det kræver en ny miljøgodkendelse. Det betyder derved ikke at arealet hvor der går dyr på bliver større" (...).

I godkendelsen stilles der vilkår til produktionsarealets størrelse, samt til dyretypen og staldsystemet i de enkelte staldafsnit.

#### **Foder**

Af miljøkonsekvensrapporten fremgår følgende om foder:

(...) "Ensilage opbevares i plansiloer og i markstak. I nuværende drift er der ikke tilstrækkeligt plads til ensilage i plansiloen, der etableres derfor flere markstakke. Når den nye plansilo er blevet etableret, forventes det at der ikke- eller kun undtagelsesvis bliver behov for markstakke til ensilage. Indkøbt foder opbevares i foderlade" (...).

Det er kommunens vurdering, at opbevaringen af ensilage er tilstrækkelig reguleret ved reglerne i Husdyrgødningsbekendtgørelsen, og at der ikke er behov for at fastsætte yderligere vilkår.

## Husdyrgødning

I ansøgningen er der oplyst følgende om lager og gødningstype:

Opbevaringslagre				
Navn	Lagertype	Yderligere oplysninger	Bedste tilgængelige opbevaringsteknik	Dimension Areal (m <sup>2</sup> )
Ansøgt drift				
Gylletank 6	Flydende			1083
Mødding 5	Fast			2051
Gylletank 7	Flydende			486
Fortank 9	Flydende			36
Ekstern gylletank byg 10	Flydende			1030
Ny møddingsplads	Fast			375

Tabel 4: Oversigt over opbevaringslagre og gødningstyper.

Typen af husdyrgødning og arealet af opbevaringslageret er væsentlige forudsætninger for beregninger i it-ansøgningen. I miljøgodkendelsen stilles der derfor vilkår, der fastholder forudsætningerne for nyanlæg.

Af miljøkonsekvensrapporten fremgår følgende om husdyrgødning:

(...)

Opbevaringsanlæg	Kapacitet (m <sup>3</sup> )	Overfladeareal (m <sup>2</sup> )
Gylletank 6	4.300	1.083
Gylletank 7	2.000	486
Fortank 9	92	36
Ekstern gylletank Skråpvej	4.000	
Ekstern gylletank Østervangsvej	400	
<b>I alt</b>	<b>10.792</b>	

"Flydende husdyrgødning omfatter gylle og hvad, der i øvrigt ledes til gylleanlægget i form af vaskevand mv.

Den flydende husdyrgødning fra staldene pumpes via fortanken til gyllebeholder. I fortanken er der en el-pumpe, der pumper gyllen via jordledning til gyllebeholder. Gyllebeholderne tømmes vha. sugekran på gyllevogn.

En forventet maksimal besætning ses som nedenfor med den husdyrgødningsproduktion som det giver:

Besætning og gødningsproduktion			
Husdyrart / staldsystem	Antal	% græs	Tons
<i>CHR-nr./Besæt.nr. /</i>			
St.r. årskøer, Sengestald m. bagsk./ringkanal	280,0	Årsdyr	9.514
St.r. årskøer, Dybstrøelse (hele arealet)	138,0	Årsdyr	2.388
St.r. årsopdr. 0-8mdr., Dybstrøelse (hele arealet)	30,0	Årsdyr	50
St.r. årsopdr. 0-8mdr., Dybstrøelse (hele arealet)	96,0	Årsdyr	193
St.r. årsopdr. 8-27mdr., Sengestald m. bagsk./ringkanal	20,0	Årsdyr	165
St.r. årsopdr. 8-27mdr., Sengest. dræn, skraber, ajeleaf	96,0	Årsdyr	462
St.r. slagtekalve op til 230 kg, Dybstrøelse (hele arealet)	210,0	Stk	23
			<b>12.795</b>

Produktionen af gylle er således 10.141 tons. Dette er uden vand fra plansilo og kalveplads, der en stor del af året opsamles separat og udbringes som restvand direkte på arealerne. På ejendommen er der således ca. 12,7 mdr. kapacitet. Loven kræver minimum 9 måneders opbevaringskapacitet, hvilket er overholdt. Beregninger viser, at 9 mdr. kapacitet svarer til 7.606 m<sup>3</sup>, hvilket også vil være overholdt, hvis gylletank 7 ikke regnes med som opbevaringsanlæg.

Dybstrøelse fra husdyrholdet opbevares på eksisterende ensilageplads, ny møddingsplads eller som kompost i markstak. Produktionen af dybstrøelse bliver ca. 2.654 tons. Der er opbevaring på møddingsplads og herefter som kompost i markstak"(...).

I forbindelse med behandling af ansøgningen, har konsulenten oplyst, at vandet fra den 2.000 m<sup>3</sup> beholder ikke udsprinkles, men udbringes efter reglerne for udbringning af husdyrgødning (og udbringes altså ikke som restvand, som oprindeligt oplyst i miljøkonsekvensrapporten).

Husdyrgødningsbekendtgørelsen fastsætter krav til husdyrbrugets opbevaringskapacitet så det sikres, at udbringning af gødning kan ske i overensstemmelse med udbringningsreglerne. Af miljøkonsekvensrapporten fremgår det, at kravene er opfyldt.

Husdyrbruget har pligt til at udarbejde en opdateret opgørelse over kapaciteten, når der foretages ændringer på husdyrbruget. I forbindelse med miljøtilsyn på husdyrbruget vil Esbjerg Kommune sikre, at opbevaringskapaciteten er tilstrækkelig og at der foreligger en opdateret kapacitetsopgørelse baseret på det aktuelle dyrehold.

Oplag af kompost i marken skal ske i overensstemmelse med reglerne i husdyrgødningsbekendtgørelsen, der bl.a. fastsætter krav til placering og overdækning af markstakke samt førelse af logbog. Oplag af kompost i marken vurderes at være tilstrækkelig reguleret ved reglerne i husdyrgødningsbekendtgørelsen og der fastsættes ikke yderligere vilkår hertil.

### **Ressourceforbrug**

Husdyrbrugets forbrug af vand, energi og reststoffer er beskrevet i miljøkonsekvensrapporten:

#### **(...) "Vand"**

Vandforbruget på denne bedrift anvendes primært til drikkevand og markvanding. Ved fuld udnyttelse af staldanlægget vil vandforbruget stige, som følge af flere dyr. Der anvendes vand fra Spandet vandværk.

Lækager identificeres, stoppes og repareres hurtigst muligt for at undgå vandspild. Vand fra mælkekøling genanvendes til kompakt foder.

### **Vurdering**

Der er fokus på at minimere vandforbruget, både i forbindelse med daglig drift, men også ved udskiftning af teknikker der forbruger vand. Det vurderes derved at brugen af naturressourcer sker på en forsvarlig måde.

### **Energi**

På ejendommen anvendes der energi i form af el og dieselolie. Elforbruget anvendes hovedsagligt til gyllepumpning, belysning og malkning.

Af energibesparende teknikker kan nævnes LED lys, skumringsrelæer, frekvensstyret vakuumpumpe og mælkepumpe samt genanvendelse af varme fra mælk til varmt vand og i stuehuset.

### **Vurdering**

Der er fokus på at minimere energiforbrug, både i forbindelse med daglig drift, men også ved udskiftning af teknikker der forbruger energi. Det vurderes derved at brugen af naturressourcen sker på en forsvarlig måde. Det vurderes derfor at der på ejendommen er fokus på besparelse af energi, og driften af husdyrbruget forventes ikke at medføre væsentlig følger-virkninger for miljøet på baggrund heraf.

### **Reststoffer (olie, rengøringsmidler, kemikalier, medicin m.m.)**

Opbevaring af reststoffer skal ske på en forsvarlig måde, så der ikke er risiko for afløb til jord, kloak, overfladevand eller grundvand.

#### *Olie*

På ejendommen anvendes der olie, i form af diesel- og smøreolie. Dieselolie anvendes til landbrugsmaskinerne i forbindelse med markarbejdet, fodring mv. Dieselolien opbevares i foderladen i en overjordisk tank på 4.000 liter. Tanken er placeret på fast bund uden afløb. Fra selve foderladen er der afløb til fortanken, afløbet findes midt for i foderladen. Smøreolie anvendes til traktorer og maskiner. Spildolien opbevares i olietønder på spildbakke i garagen, der er således fast bund uden afløb. Olieaffald afhentes afhentes af godkendt firma.

#### *Kemikalier og pesticider*

På ejendommen anvendes der kemikalier hovedsagligt i form af pesticider og rengøringsmidler. Rengøringsmidler opbevares i malkestald og i foderladen. Pesticider opbevares i aflåst kemikalierum på fast bund uden afløb i foderladen. Andre former for kemikalier, der er klassificerede og mærket som giftige eller meget giftige, opbevares ligeledes i aflåst kemikalierum i foderladen.

Nødvendige rengøringsmidler/pesticider/kemikalier bruges op i ejendommens drift, hvorved der normalt ikke er kemikalieaffald til bortskaffelse. Hvis reglerne ændres så et kemikalie, der tidligere har været benyttet på ejendommen, bliver ulovligt at bruge, bortskaffes eventuelle rester hurtigst muligt til Kommunal Modtagestation.

#### *Medicin*

Dyrlægen udskriver den nødvendige medicin. Eventuelle medicinrester returneres til dyrlæge. Det er dog sjældent at det sker, da alt det indkøbte opbruges. Skarpe og spidse genstande opbevares i lukket beholder i stalden, og afleveres til dyrlæge eller på kommunal genbrugsstation.

#### **Vurdering**

Det vurderes at reststoffer opbevares og håndteres miljømæssigt forsvarligt på ejendommen" (...)

Det er Esbjerg Kommunes vurdering, at husdyrbrugets drift ikke adskiller sig væsentlig fra lignende bedrifter, og at der ikke forekommer særligt ressourceforbrugende aktiviteter på ejendommen. Ressourceforbruget forventes ikke at have en væsentlig indvirkning på miljøet.

Olietanke er omfattet af olietankbekendtgørelsen<sup>2</sup> om indretning, etablering og drift af heraf.

Esbjerg Kommune er enig i ansøgers vurdering af, at opbevaring af reststoffer sker på forsvarlig vis. I senere afsnit om driftsforstyrrelser og uheld er taget stilling til risici i forbindelse med opbevaring og håndtering af olier og kemikalier.

#### **Affald**

Affald fra husdyrbrug kan typisk inddeles i følgende affaldsfraktioner

- Dagrenovation
- Genbrugeligt affald (Pap, papir, jern og metal, tomme olietromler og tanke, tomme plasticsække, paller, malet og lakeret træ).
- Farligt affald (lysstofrør og sparepære, spraydåser, pesticidrester, oliefiltre, batterier).
- Klinisk risikoaffald og medicinrester (skalpeller, kanyler og medicinrester).
- Døde dyr.
- Forbrændingsegnede affald (halmballesnor, papirsække, gamle frønnede bildæk).
- Deponeringsegnede affald (asbestholdige byggemateriale).

Af miljøkonsekvensrapporten fremgår følgende om affald:

(...)” Husdyrbruget er omfattet af kommunens til enhver tid gældende Regulativ for Erhvervsaffald, og er dermed forpligtet til at kildesortere og bortskaffe alt erhvervsaffald i henhold til denne og den til enhver tid gældende Affaldsbekendtgørelse.

---

<sup>2</sup> Bekendtgørelse nr. 1257 af 27. november 2019 om indretning, etablering og drift af olietanke, rørsystemer og pipelines.



I den daglige drift vil der være en række affaldsprodukter til bortskaffelse via kommunale ordninger og modtagestationer. Affaldet tilstræbes opbevaret og bortskaffet i overensstemmelse med affaldsregulativene for Esbjerg Kommune.

Dagrenovation samt pap og papir fra bedriften fyldes i affaldscontainer. Affaldscontaineren tømmes hver 14. dag via den kommunale ordning.

Forbrændingseget affald fra produktionen opbevares i container, som tømmes ved behov af privat affalds-firma pt. Flemming Poulsen. Plastaffald opbevares i separat container og afhentes ligeledes af privat firma.

Ikke forbrændingseget affald (f.eks. eternit, glaserede fliser og tegl, imprægneret træ o.l.). Normalt forefindes der ikke "ikke forbrændingseget affald" på ejendommen, men i tilfælde af den type affald opstår, så bortskaffes det til kommunal genbrugsplads. Eventuelt jernaffald bortskaffes til skrothandler.

Øvrigt farligt affald som f.eks. lysstofrør, el-sparepærer, oliefiltre, batterier eller spraydåser indsamles i garage ved spildolien. Brugte batterier tages ofte med retur af leverandør. Andet leveres til kommunal modtagestation.

### **Vurdering**

Affald opbevares og bortskaffes i overensstemmelse med gældende lovgivning og affaldsdirrektiver, og det vurderes ikke at håndteringen heraf kan medføre risiko for forurening af miljøet "

### **Døde dyr**

Døde dyr opbevares overdækket af et kadaverdækket på plads nordøst for bygningerne (jf. figur 3). Placeringen af afhentningsstedet ligger ugeneret i forhold til nabobeboelser og forbi-passerende. Døde dyr tilmeldes til afhentning af DAKA senest 24 timer efter dødsfaldet er konstateret.

### **Vurdering**

Det vurderes, at husdyrbruget efterlever Bekendtgørelse nr. 558 af 01/06/2011 om opbevaring m.m. af døde produktionsdyr" (...).

Husdyrbrug er omfattet af Esbjerg Kommunes regulativ for husholdningsaffald samt regulativ for erhvervsaffald. Der stilles i miljøgodkendelsen vilkår om, at husdyrbrugs affald skal bortskaffes i henhold til Esbjerg Kommunes gældende regulativer, hvilket bl.a. betyder, at genbrugeligt affald som pap og papir skal sorteres fra og ikke bortskaffes som dagrenovation. Der stilles samtidig vilkår til opbevaring og håndtering af olie- og kemikalier.

### **Spildevand/restvand**

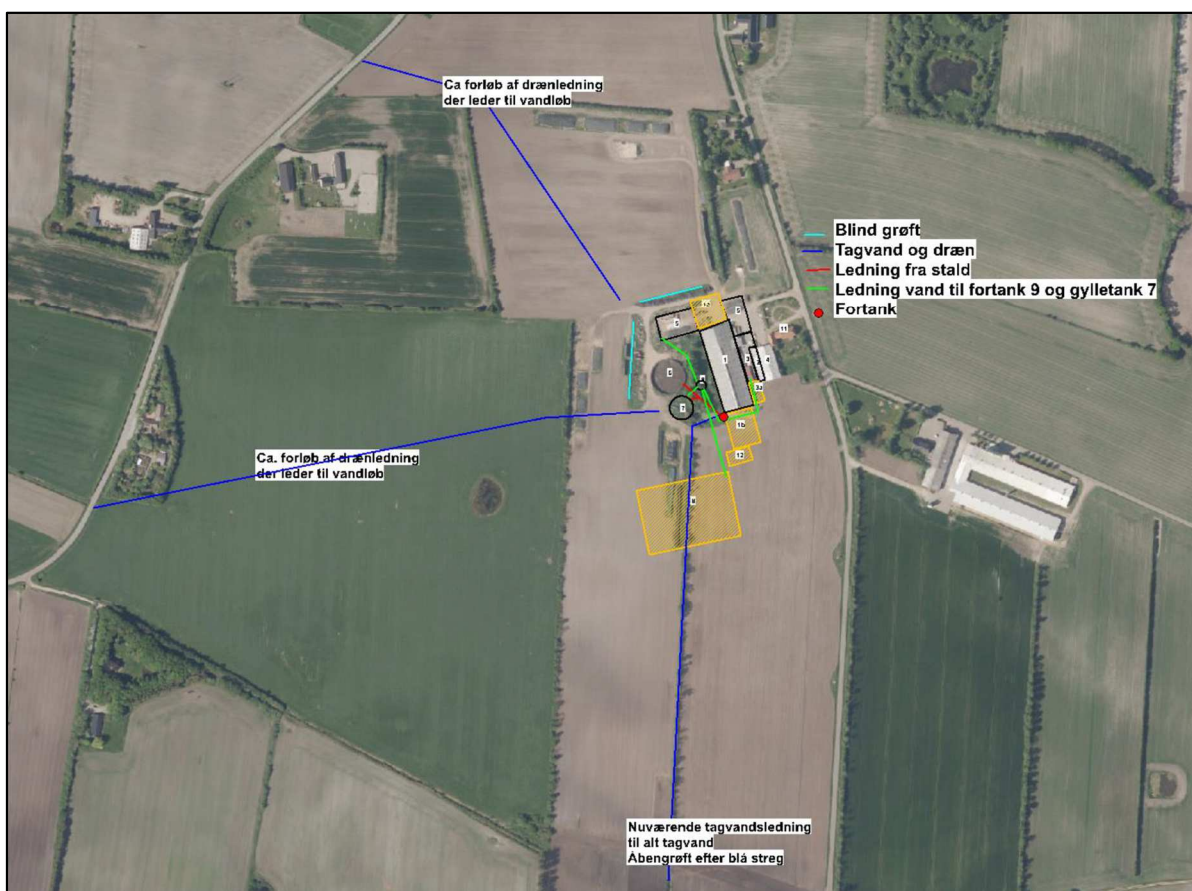
Der er ingen sanitært spildevand fra driftsbygninger.

Af miljøkonsekvensrapporten fremgår følgende om afløbsforhold:

(...) "Vand fra befæstede areal og ensilagesiloer løber i fortank og herfra til gyllebeholder på 2.000 m<sup>3</sup>. Gyllebeholderen bruges en stor del af året kun til vand, som køres ud løbende. Sidst på året bruges gylletanken til gylle ved behov.

Tagvand fra eksisterende bygninger ledes via dræn og grøft til vandløb mod syd. Tagvandet løber i lukket rør på et stykke hvor ny plansilo placeres.

Bygningerne ligger i et område med blåler, hvilket betyder, at tagvand fra nybygningen ikke kan forventes at blive nedsivet i jorden. Tagvand fra nybygningerne ønskes derfor ledt til vandløb. Det vil være muligt at lede tagvand fra hhv den ene og anden forlængelse til hver sit drænsystem, hvis dette bevirker at der ikke skal etableres forsinkelsesbassin.



(...)

Da der sker nybyggeri, stilles der vilkår om, at der skal indsendes afløbsplan, der beskriver afløbsforholdene fra dette, når byggeriet er etableret.

Det vurderes, at den samlede håndtering af spildevand sker på forsvarlig vis og at husdyrgødningsbekendtgørelsens generelle krav til håndtering af spildevand/restvand er tilstrækkelige til at beskytte omgivelserne mod forurening fra spildevand.

Esbjerg Kommune er i dialog med ansøger om afledning af tagvand til vandløb. Tagvand fra nybygningerne skal inden udledning til vandløb ledes via et forsinkelsesbassin, hvor vandmængden neddrøses i overensstemmelse med vilkår i udledningstilladelse. Der skal inden byggeriet påbegyndes indsendes en ansøgning om udledningstilladelse inklusiv et projekt om forsinkelsesbassin til godkendelse. Der er stillet vilkår herom i miljøgodkendelsen.

### **Husdyrbrugets påvirkninger af omgivelserne – lugt, støj, mm.**

Enhver husdyrproduktion giver anledning til lugt inden for de nærmeste omgivelser. Hvor stort et område der påvirkes af lugt, afhænger af hvor stort et produktionsareal der er på ejendommen, og hvilken dyreart der er tale om. Desuden spiller vindretning, terræn- og beplantningsforhold ind.

Husdyrproduktion kan herudover medføre støj, samt gener fra lys, fluer og andre skadedyr. Særligt i forbindelse med driftsforstyrrelser og uheld er der risiko for påvirkning af jord, grundvand og overfladevand.

Påvirkning af landskabet samt den omgivende natur behandles nedenfor i afsnittet om husdyrbrugets påvirkning af landskab og natur.

## Lugt

Af miljøkonsekvensrapporten fremgår følgende:

(...) "Der udledes lugt fra stalde, husdyrgødningslagre m.m. De primære kilder til lugt fra dyrehold er staldventilationsluft samt håndtering og opbevaring af husdyrgødning. Mange forhold kan influere på lugtemissionen fra stalde. Udover dyretypen og størrelsen af produktionsarealet er det fx staldindretning, strøelse, gødningshåndtering samt hygiejne i stalden.

Overpumpning af gylle til gyllebeholder sker ugentligt. Omrøring af gyllebeholdere foretages før udbringning på markerne primært om foråret"(...).

Håndtering af husdyrgødning reguleres af husdyrgødningsbekendtgørelsen. For yderligere at imødegå uheld ved håndtering og pumpning af gylle inklusive påfyldning af gyllevogne, stilles der regulerende vilkår til dette. Det vurderes, at det ikke er relevant at stille skærpede krav til tidsrum for pumpning og omrøring af gylle, da der ikke er naboer i umiddelbar nærhed af gyllebeholdere og pumper.






Der er naturlig ventilation i alle stalde.

Lugtgener fra stalden vurderes på grundlag af det beskyttelsesniveau for lugt, som er fastlagt i husdyrlovgivningen. Hvis beskyttelsesniveauet for lugt er overholdt, vurderes husdyrbruget som udgangspunkt ikke at give anledning til væsentlige lugtgener.

Husdyrbruget skal overholde bestemte lugtgenæfstande. Genæfstanden beskriver den afstand, som der minimum skal være fra husdyrbruget til forskellige områder. Genæfstanden fastsættes under hensyntagen til forskellige områders følsomhed overfor lugt. Eksempelvis vil beboere i landområder med tilknytning til landbrugserhverv oftest have en højere tolerancetærskel overfor lugt end beboere i byområder. Beboelsesejendomme med landbrugspligt er ikke omfattet af beskyttelsesniveauet for lugt.

Genæfstanden beregnes i ansøgningsystemet efter to forskellige modeller hhv. den "ny lugtvejledning" og "FMK-vejledningen". Det er den længste genæfstand der skal overholdes. I beregningerne korrigeres der for vindretning og påvirkning fra andre husdyrbrug i det omfang det er relevant.

Resultatet af lugtberegninger fremgår af nedenstående tabel. Der er ikke kumulation med øvrige husdyrbrug.

Bebyggelse	Kumulation	Model	Ukorrigeret genæfstand	Korrigeret genæfstand	Vægtet gennemsnits-afstand	Genekriterie overholdt
Søndermarksvej 8 	0	FMK	121,5	121,5	198,8	Ja
Agertoften 12 	0	NY	370,7	370,7	1220,2	Ja
Stationsvej 31 	0	NY	370,7	370,7	1204,4	Ja
Højrup Ejerlav, Højrup 	0	NY	544,2	544,2	3807,4	Ja
Højrup Ejerlav, Højrup 	0	NY	544,2	544,2	3740,5	Ja

Tabel 5: Resultat af lugtberegninger.

Nærmeste bolig uden landbrugspligt er Søndermarksvej 8. Den nærmeste samlede bebyggelse er Spandet og nærmeste byzone er Arnum.

Geneafstanden afsættes normalt i centrum af stalden. I ansøgningen er der flere staldafsnit, der hver bidrager med lugt. Ansøgningssystemet beregner derfor en vægtet gennemsnitsafstand, som tager hensyn til lugten fra de enkelte stalde og staldenes indbyrdes placering. For at beskyttelsesniveauet er overholdt, skal den vægtede gennemsnitsafstand være større end den korrigerede geneafstand.

I ansøgningen er den vægtede gennemsnitsafstand større end den korrigerede geneafstanden til hhv. nabobeboelse, samlet bebyggelse og byzoneområde. Beskyttelsesniveauet for lugt er dermed overholdt og husdyrbruget forventes ikke at give anledning til væsentlige lugtgener for omkringboende.

Lugt vil kunne registreres udenfor geneafstanden, men i en grad, så man ikke vil karakterisere det som væsentlig generende.

Der stilles vilkår om, at husdyrbruget ikke må give anledning til væsentlige lugtgener.

## **Støj, rystelser og transport**

### *Støj*

De væsentligste støjkloder på et husdyrbrug er malke- og køleanlæg, pumper, staldventilation, støj fra transportere, mv. I miljøkonsekvensrapporten er der beskrevet følgende om støjkloder:

(...) "Alle staldene er med naturlig ventilation.

I bygning 1 er der malkestald, der malkes 2 gange i døgnet, pt. ca. kl. 3.00 og 15.30. Hver malkning varer ca. 3 timer. Vakuumpumpen er frekvensstyret og er placeret i lukket kasse ved mælketanken. Kompressoren til malkeanlægget er ikke placeret i en lukket kasse, men er placeret bagved mælketanken, således at mælketanken afskærmer den mod nord og staldbygningen afskærmer mod vest og syd. Der er således god afskærmning for støjkloden. Der sker ingen ændringer i driften i forbindelse med nærværende miljøgodkendelse.

Der tippes foder af i foderlade ca. ugentligt. Leveringen sker normalt i dagtimerne. Det varer ca. 15 min at aflevere foderet. Støj i forbindelse med levering af fodret forventes derfor at være kortvarigt.

Foderblanding sker dagligt i perioden fra ca. 7 om morgenen til ca. 10 om formiddagen. Selve foderblandingen sker pt. i nordenden af stalden i intervaller på ca. ½ time, samlet set blandes der foder i ca. 3 timer. I forbindelse med blanding af foder er der kørsel til plansiloen/markstakke for at hente ensilage.

I forbindelse med høst ensileres der i eksisterende og ny plansilo og eventuelt i markstakke. Det forventes, at der sammenlagt vil blive ensileret ca. 11 dage pr år, heraf forventes ca. 2 dage at ske i eksisterende plansilo. I forbindelse med ensilering kan det blive nødvendigt at arbejde udenfor dagtimerne.

Gylle pumpes fra stald til gylletank ugentligt, normalt i dagtimerne. Pumpning sker med støj-svag elpumpe placeret i fortankene. Oprøring af gyllebeholdere sker forud for udkørsel af gylle på markerne primært om foråret.

### **Vurdering**

Husdyrbruget ligger i et landbrugsområde. Der sker ikke en ændring i støjkloderne i forhold til den nuværende drift. Ejendommens beliggenhed i relativ tæt afstand på nabo betyder at naboen i perioder vil kunne opleve støj fra husdyrbruget. En del af de støjende aktiviteter

ligger i dagtimerne f.eks. levering af foder og afhentning af gylle og vil ikke give gener. I forbindelse med ensilering kan der være behov for arbejde om aftenen og natten hvilket kan give gener. Ensilering foregår imidlertid kun få dage om året, så det vurderes at generne vil blive begrænsede.

Det vurderes, at husdyrbruget på Søndermarksvej 12 i betragtning af typer og størrelser af produktionsanlæggene, kan ændres uden at medføre forøgelse af støj og gener i omgivelserne" (...).

I Miljøstyrelsens vejledning nr. 5/1984 om "ekstern støj fra virksomheder" anføres ingen grænseværdier for støjbelastningen fra virksomheder ved boliger i det åbne land. Dog anføres, at man som udgangspunkt ved fastsættelse af støjgrænser ved nærmest liggende boliger bør anvende de grænseværdier, der gælder for områder med blandet bolig- og erhvervsbebyggelse. Disse værdier fastsættes som vilkår i miljøgodkendelsen.

Esbjerg Kommune har foretaget en vurdering af, om det er sandsynligt at støjvilkår vil kunne overholdes med den planlagte drift. Foderblanding sker dagligt fra ca. kl. 7 om morgenen og til kl. 10. Da dette tidsrum ligger indenfor det der defineres som dagperioden (kl. 7-18), vurderes det muligt at overholde Miljøstyrelsens vejledende støjgrænser i forbindelse med foderblanding.

På baggrund af varighed, tidsrum og placering af øvrige støjkluder vurderes det samlet set, at det vil være muligt at overholde støjvilkår.

I forbindelse med ensilering er det oplyst, at det kan være nødvendigt at arbejde udenfor normal arbejdstid. Det er oplyst, at det forventes at ensileringen strækker sig over ca. 11 dage om året. Esbjerg Kommune vurderer, at der i perioder med ensilering er risiko for, at støjgrænser ikke vil kunne overholdes i aften og nattetimer. Orienterende støjberegninger viser et niveau på 50 dB(A).

Ifølge Vejledning fra Miljøstyrelsen, Ekstern støj fra virksomheder (vejledning nr. 5/1984), kan den tidsmæssige definition af dag, aften og nat afviges ved toholdsdrift, således at den grænse mellem nat og dag fastsættes til kl. 6 eller grænse mellem aften og nat til kl. 23. Der kan ikke anvendes en kombination af disse, da det er afgørende, at omboende kan få 8 timers sammenhængene søvn. På virksomheder, hvor arbejdet er stærkt sæsonbetonet, kan det ifølge vejledningen overvejes, hvorvidt det i sådanne situationer vil være rimeligt at afvige de vejledende støjgrænser.

Esbjerg Kommune vurderer, at der ved ensilering er tale om stærkt sæsonbetonet arbejde, der samtidig vurderes at have karakter af toholdsdrift. For at sikre en optimal ensileringsproces, skal arbejdet foregå i tørvejr. Når ensileringen er i gang, skal den afsluttes og stakken overdækkes indenfor en kort tid for at sikre, at der ikke sker en fejforøgelse, der forringer foderkvaliteten. Der er således brug for en vis fleksibilitet, for at sikre en hensigtsmæssig drift af husdyrbruget i sæsonen for ensilering.

Esbjerg Kommune vurderer på den baggrund, at de vejledende støjgrænser kan fraviges i en kortere periode. På den baggrund gives der dispensation til, at grænserne mellem aften og nat kan fastsættes til kl. 23 i op til 14 dage årlig. Samtidig forhøjes grænseværdien med 5 dB(A) (aften, lørdag og søn- og helligdage) i den periode hvor det sæsonbetonede arbejde foregår.

For at sikre mulighed for indgreb stilles vilkår om, at Esbjerg Kommune kan stille krav om, at beregning / måling af virksomhedens støjbelastning i omgivelserne udføres på virksomhedens bekostning.

### *Rystelser*

I ansøgningen er der oplyst følgende:

(...) "Brug af maskiner i landbruget kan i nogle tilfælde give anledning til vibrationsgener. Dette vil typisk være rystelser maskinføreren udsættes for, fremfor rystelser der giver gener for det omgivende miljø. Denne type rystelser er en arbejdsmiljøfaktor og vurderingen af dette forhold indgår i arbejdspladsvurderingen (APV) og behandles ikke nærmere her.

I forbindelse med transport kan der muligvis være vibrationer fra køretøjerne. Dette vil dog ikke være i et omfang der overstiger, hvad der almindeligvis må forventes fra kørsler på landets veje. Der er ikke nabobeboelser beliggende umiddelbart op til veje eller indkørsler. Rystelser fra ejendommen eller transport i forbindelse med driften af denne forventes derfor ikke at give gener for omgivelserne" (...).

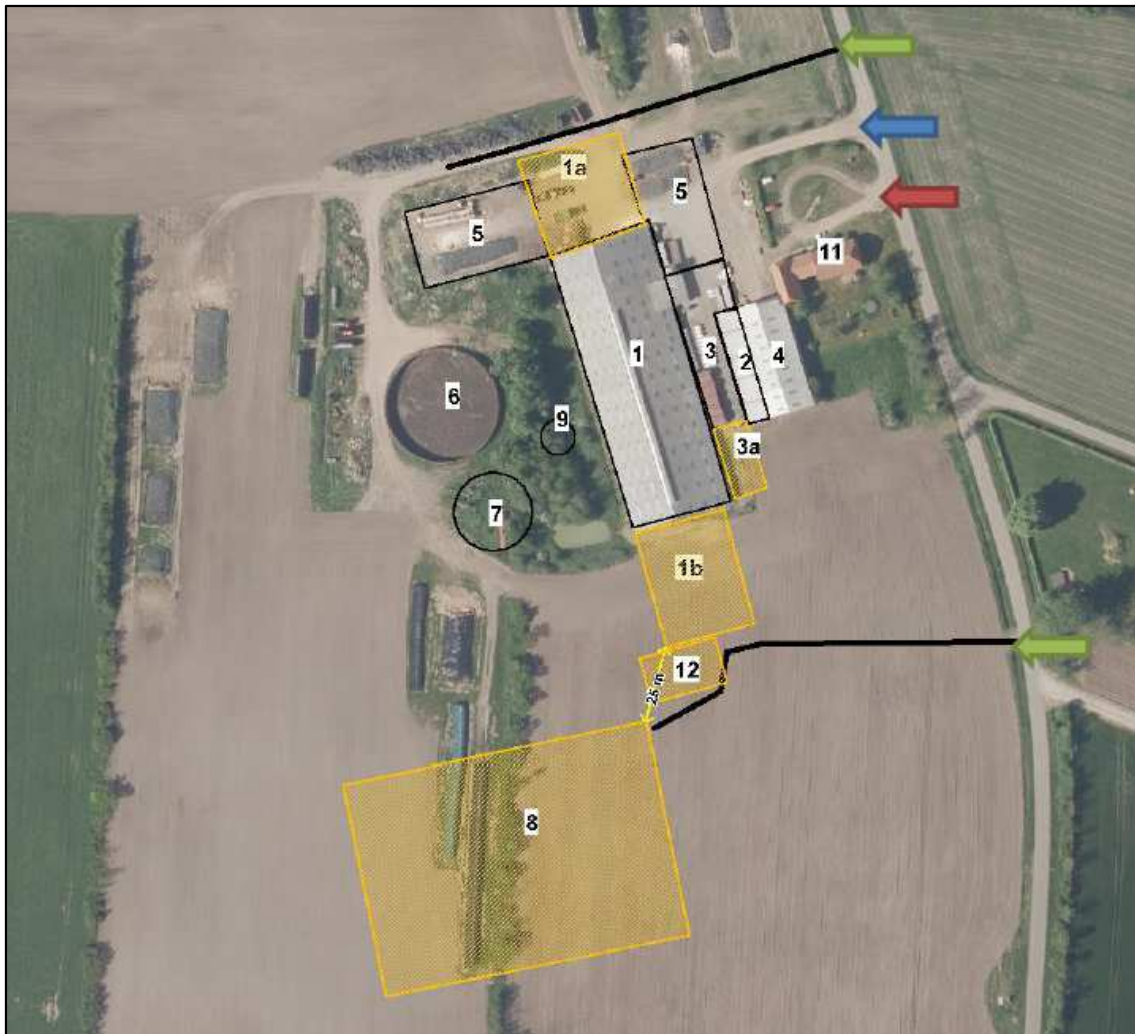
Esbjerg Kommune er enig i ansøgers vurdering af, at interne transportveje på ejendommen ikke vil give anledning til gener i form af rystelser hos naboejendomme.

### *Transport*

Til – og frakørselsforhold er beskrevet i miljøkonsekvensrapporten.

(...) "Til ejendommens bygninger er der to indkørsler, heraf benyttes den ene til stuehuset (rød pil på figur 5). I forbindelse med udvidelsen ønskes der etableret to nye indkørsler (grønne pile på figur 5). En mod syd, der hovedsageligt skal benyttes til transport til plansiloen. Og en nord for eksisterende indkørsel, som hovedsageligt skal bruges til transport til gylletankene. Eksisterende indkørsel (blå pil på figur 5) til driftsbygningerne bevares og benyttes øvrige transport f.eks. mælk, dyr og indkøbt foder.

Der søges hermed om etablering af to nye indkørsler placeret som markeret med sort indtegning og grønne pile på kort 5.



Transporter forekommer i forbindelse med levering af foder, gødning, brændstof og andre forbrugsstoffer. Der sker desuden transporter i forbindelse med afhentning af mælk, levende og døde dyr samt intern på bedriften. Endelig er der transporter i forbindelse med udbringning af husdyrgødning samt hjemtransport af afgrøder.

Én transport svarer til både en kørsel til og fra ejendommen.

Type	Antal/år, Nudrift	Antal/år, ansøgt drift	Kommentarer
Indkøbt foder	48	60	
Afhentning af mælk	183	183	
Brændstof	12	15	
Husdyrgødning	478	507	
Husdyrgødning (dybstrøelse)	21	90	
Husdyr til/fra ejendommen	36	48	
Fodertransport med foderblandere	1.095	365	Når den sydlige forlængelse af stalden etableres, vil kalvene blive flyttet til Søndermarksvej 12 og der skal derefter kun transporteres foder en gang dagligt.
Grovfoder	426	580	
Døde dyr	30	36	
Affald	12	12	
Øvrige	120	120	
Halm	50	100	
<b>Samlet antal transporter</b>	<b>2.511</b>	<b>2.116</b>	

Fodertransporter mellem ejendommen udgør i nudriften en stor del af transporterne. Når den fulde udvidelse er etableret, forventes antallet af transporter med foder mellem ejendommene at falde, så der kun køres foder en gang om dagen. Dette skyldes, at der med den nuværende opstaldning er behov for at køre foder til kalvene flere gange om dagen. Når den sydlige del af stalden etableres, er det planen at kalvene skal være her, derved bliver der kun behov for en transport med foder dagligt.

De fleste øvrige transporter er med husdyrgødning og afgrøder. Derfor er belastningen af antallet af transporter i en kort afgrænset periode i forbindelse med sæsonen for gyllekørsel og høst. I højsæsonen kan det være nødvendigt med transporter i weekenden og uden for normal arbejdstid.

Mælketransporterne foregår hver anden dag. Andre transporter foregår normalt i dagtimerne og på hverdage. Afhentning af mælk/levende dyr kan dog ske døgnet rundt i henhold til mejeriets/slagteriets køreplaner. I højsæsonen kan det være nødvendigt med transporter i weekenden og uden for normal arbejdstid.

### **Vurdering**

Der er redegjort for til- og frakørselsforhold, samt at transporter så vidt muligt foregår i dagtimerne. Det vurderes på baggrund af ovenstående at transporter til og fra ejendommen ikke vil medføre væsentlig negativ påvirkning af nærmiljøet" (...).

Af oplysningerne i miljøkonsekvensrapporten fremgår det, at der sker en stigning i antallet af transporter af bl.a. husdyrgødning, levende dyr og grovfoder. Samtidig reduceres antallet af fodertransporterne mellem Søndermarskvej 12 og Søndermarksvej 17, når udvidelsen er gennemført. Dermed sker der et samlet fald i antallet af årlige transporter fra 2.511 til 2.116.

Nærmeste nabo til den nye transportvej mod nord er Søndermarksvej 8. Transportvejen skal anvendes i forbindelse med udbringning af husdyrgødning. Transporter med flydende husdyrgødning øges fra 478 til 507 transporter, samtidig øges transporter med dybstrøelse fra 21 til 90 transporter. Fremadrettet vil der dog komme væsentlig færre transporter med foderblandere, hvor antallet af transporter reduceres fra 1.095 til 365 transporter. Etablering af den nye ensilageplads mod syd, vil



også medføre, at transporter i forbindelse med ensilering rykkes længere væk fra Søndermarksvej 8.

Esbjerg Kommune vurderer, at de nye indkørsler kan etableres uden at medføre øgede støjgener for naboer.

Transporter foregår normalt inden for normal arbejdstid på hverdage. I højsæson for udbringning af husdyrgødning og ensilering kan det være nødvendigt med transporter i weekender eller uden for normal arbejdstid. Alle øvrige transporter vil være fordelt jævnt ud over året. Mælk afhentes på alle tidspunkter på døgnet og sker efter mejeriets køreplan.

Støj i forbindelse med til- og frakørsel samt støj fra interne transporter (trafik på egen grund) reguleres af de fastsatte vilkår til støj.

Udgangspunktet er, at færdsel på offentlig vej alene reguleres af politiet efter færdselslovens regler. I en godkendelse kan der derfor primært stilles vilkår om anvendelse af bestemte adgangsveje til bedriften. For husdyrbrugets egne køretøjer kan der herudover stilles vilkår om, hvilke veje der skal benyttes ved til- og frakørsel. Endelig kan der stilles vilkår om, at til- og frakørsel kun må ske på bestemte tidspunkter.

Spørgsmål om f.eks. belastning af det lokale vejnet reguleres ikke af husdyrgodkendelsesloven, men af den relevante vejlovgivning og afgøres af de relevante vejmyndigheder.

## **Støv, fluer og skadedyr**

### *Støv*

Støvgener kan opstå ved håndtering af foder og halm og i særlige tilfælde fra trafik til og fra husdyrbruget. I ansøgningen er der oplyst følgende:

(...) "I forbindelse med levering af foder kan der være lidt støv udvikling. Fodret tippes af i foderlade og det bevirker kortvarigt støv inde i bygningen. Aflæsning af foder tager ca. 15 min. Det vurderes ikke at støvet vil give anledning til gener udenfor bygningen.

I forbindelse med at der strøs med halm vil der være en risiko for lidt støvudvikling. Dette vil dog normalt kun mærkes inde i bygningerne.

I forbindelse med transporter vil der i tørre perioder kunne være lidt støvudvikling fra kørsel på grusvej. Der er dog ikke beboelsesbygninger beliggende umiddelbart op ad de interne køreveje.

### **Vurdering**

Generelt vurderes at støvgener fra ejendommen vil være relative få og kortvarige og derfor ikke vil være til væsentlig gene for omkringboende naboer" (...).

Esbjerg Kommune er enig i ansøgers vurdering. Det vurderes, at driften, i betragtning af afstanden til naboer og transportvejenes placering, vil kunne foregå, uden at det medfører støvgener. For at sikre, at tilsynsmyndigheden kan håndhæve støvgener, stilles dog vilkår om, at husdyrbruget ikke må give anledning til støvgener, som tilsynsmyndigheden finder væsentlige.

### *Fluer og skadedyr*

I ansøgningen er der oplyst følgende:



(...)

Esbjerg Kommune er enig i vurderingen af, at husdyrbruget kan drives uden at det medfører væsentlig lyspåvirkning af omgivelserne, da nærmeste nabo (som ikke er et landbrug), er beliggende ca. 150 m fra nærmeste lyskilde. Der stilles vilkår om, at lys skal være slukket, når det ikke er påkrævet af produktionsmæssige eller dyrevelfærdsmæssige årsager.

### **Driftsforstyrrelser og uheld**

Mulige uheld kan være udslip af gylle fra gylletanken, spild af olie- og kemikalier, brand på ejendommen og utilsigtet pumpning af gylle.

I miljøkonsekvensrapporten er der oplyst følgende:

(...) For at minimere risikoen for nedsivning af stoffer til grundvandet samt beskyttelse af det omgivende miljø, er der redegjort for procedure for håndtering af gylle, kemikalier og olie ved uheld på husdyrbruget.

Redegørelse for mulige uheld:

Umiddelbare risici for uheld i forbindelse med driften, der kan medføre en øget forurening, vil være: brand, uheld med eller ved gyllebeholderne, herunder f.eks. beskadigelse af gyllebeholderne ved strejfen eller påkørsel, eller på anden måde ved lækage eller overløb, der vil medføre udsvivning af gylle. Eller spild af kemi eller olie.

Minimering af risiko for uheld:

Hvis der sker spild af olie under påfyldning, som ikke umiddelbart kan fjernes ved afgravning eller ved brug af sugemateriale (savsmuld eller lign.), vil både Alarmcentral (tlf. 112) og Miljøvagt blive kontaktet. Hvis der er mistanke om, at olie eventuelt kan sive ud af tanken, vil tanken blive tømt for olie. Såfremt det drejer sig om en mængde, som ejer ikke selv har mulighed for at fjerne, vil enten brandvæsenet eller en slamsuger, der må tage imod olieaffald, blive kontaktet, så tanken kan blive tømt. Såfremt der er sket spild, der ikke kan fjernes, vil både Miljøvagten og Alarmcentralen (tlf. 112) blive kontaktet.

Kemikalier opbevares i aflåst kemikalierum med fast bund uden afløb.

Gyllebeholderne er underlagt 10-års kontrol, hvor en kontrollant kontrollerer beholderens tæthed og kabler over og under terræn. Derudover efterses gyllebeholderne jævnligt for eventuelle revner, rust på synlige kabler, gylleudsivninger og andet. Ved påkørsel eller strejfen af gyllebeholderne med maskiner eller andet vil eventuelle revner blive tilset med det samme og udbedret straks. Hvis revnen ikke kan udbedres ved egen hjælp, vil beholderproducenten blive kontaktet om assistance.

Gylletankene tømmes med selvlæssende gyllevogne påmonteret sugekran.

Minimering af gene og forurening ved uheld:

Hvis gyllebeholderen skulle springe, vil alarmcentralen på tlf.: 112 blive kontaktet øjeblikkeligt. Ved driftsuheld, hvor der er sket, eller hvor der er fare for at ske en større forurening af omgivelserne, vil alarmcentralen straks blive kontaktet på tlf.: 112. I tilfælde af lækage på gyllebeholderen forventes gyllen at sprede sig udover det tilstødende markareal og samles i de to grøfter der ligger ved markanten. Grøfterne er ikke forbundet til dræn eller vandløb. Drænbrønde er lukket med dæksler. Nærmeste åbne grøft er beliggende ca. 480 m mod syd. Denne kan nem spærres ved at smide en halmballe eller jord i grøften.

### **Vurdering**

Det vurderes at der er taget tilstrækkelige forholdsregler i tilfælde af et uheld, ved at der er en procedure for hvad der skal gøres i tilfælde af et uheld og for at minimere risikoen for uheld (...).

Det er korrekt som beskrevet af ansøger, at gyllebeholdere efter gældende regler skal kontrolleres hvert 10 år. Reglerne om beholderkontrol er med til at sikre, at der med faste intervaller foretages en vurdering af gyllebeholderens styrke og tæthed, for at minimere risikoen for uheld.

Gyllebeholderne er beliggende i en afstand af ca. 500 m fra Madegrøften, ca. 600 m fra Skidenkær-Stakkær Bæk og ca. 200 m fra nærmeste sø.

I husdyrgødningsbekendtgørelsen er der fastsat en række krav til sikring af gyllebeholdere. Beholdere beliggende nærmere end 100 meter fra et vandløb eller en sø (>100 m<sup>2</sup>) skal jf. husdyrgødningsbekendtgørelsen have etableret et alarmsystem, som kan registrere pludselige fald af overfladen i beholderen og meddele dette elektronisk til driftsherren.

Beholdere der samtidig er beliggende i et risikoområde skal desuden have etableret en beholderbarriere, evt. i form af jordvold, der mindst kan tilbageholde den del af beholderens indhold, der er beliggende over terræn. Jf. husdyrgødningsbekendtgørelsen defineres et risikoområde som et område, hvor terrænet skrånede med en gennemsnitlig hældning på mere end 6 grader fra beholderen mod vandløbet.

Da gyllebeholderne på Søndermarskvej 12 er beliggende mere end 100 m fra vandløb er der i husdyrgødningsbekendtgørelsen ikke fastsat særlige krav til sikring af gyllebeholdere.

På baggrund af beholdernes beliggenhed og terrænforhold vurderer Esbjerg Kommune, at husdyrgødningsbekendtgørelsens generelle krav til håndtering af husdyrgødning er tilstrækkelige til at imødegå forurening i forbindelse med et eventuelt gylleudslip og at der i det konkrete tilfælde ikke er behov for at skærpe husdyrbekendtgørelsens regler for sikring af gyllebeholdere. Dog stilles der i miljøgodkendelsen vilkår om, at pumpning af gylle skal foregå under opsyn.

Opbevaring af olie- og kemikalier er beskrevet i afsnittet om råvarer og hjælpestoffer. Der stilles vilkår til håndtering og opbevaring af olier og kemikalier og affald herfra, samt til tankning på tæt bund.

Esbjerg Kommune finder, at der på et husdyrbrug af denne størrelse, bør findes en beredskabsplan, som sikrer, at der i forbindelse med uheld kan ske hurtig og målrettet indsats til begrænsning af forurening af det eksterne miljø. Der stilles derfor vilkår om, at virksomheden skal udarbejde en beredskabsplan, samt at der herefter til enhver tid skal forefindes en opdateret beredskabsplan på ejendommene, som skal forevises tilsynsmyndigheden på forlangende.

På baggrund af ovennævnte beskrivelse og de stillede vilkår vurderes det, at husdyrbruget har taget de nødvendige foranstaltninger til at imødekomme uheld og unormale driftsforstyrrelser.

## **Husdyrbrugets påvirkninger af landskab og natur**

Bygningsmæssige ændringer på et husdyrbrug kan indvirke på den landskabelige oplevelse, såvel som på kulturmiljøet.

Ammoniakfordampningen fra husdyrbruget kan påvirke den omkringliggende natur med dens bestande af vilde planter og dyr samt deres levesteder.

## **Landskab og kulturmiljø**

I bekendtgørelse om godkendelse og tilladelse mv. af husdyrbrug fremgår det, at kommunen skal vurdere, hvorledes nybyggeri påvirker det omkringliggende landskab. Kommunen skal i den forbindelse foretage en afvejning af på den ene side placeringen af det ønskede byggeri og nødvendigheden for det pågældende husdyrbrug overfor på den anden side de landskabelige hensyn i området.

### Placering og erhvervsmæssig nødvendighed:

Dyreholdet på Søndermarksvej 12 udvides ved det ansøgte projekt til knap 4.800 m<sup>2</sup> i kvæg. Strukturudviklingen i landbruget går mod større husdyrbrug. Et husdyrbrug af denne størrelse i kvæg vurderes ikke at være usædvanlig stort efter danske forhold.

De nye driftsbygninger opføres i tilknytning til eksisterende bygningsmasse på Søndermarksvej 12, så ejendommens bebyggelses- og færdselsarealer udgør én helhed.

Efter udvidelsen udgør det samlede bygningsareal ca. 1,8 ha.

Tilbygningerne til stalden etableres med samme højde og bredde som eksisterende stald, og adskiller sig således ikke fra den øvrige bygningsmasse. Den sydlige forlængelse er dog 2 m smallere end eksisterende stald.

Esbjerg Kommune finder, at der ikke er noget usædvanligt ved de nye bygninger, der arkitektonisk opføres som andre stalde og foderopbevaringsanlæg. Bygningerne vurderes ikke at have industriel karakter.

Esbjerg Kommune vurderer samlet, at det ansøgte projekt er erhvervsmæssigt nødvendigt for den pågældende ejendom, da byggeriet knytter sig til selve husdyrproduktionen, og ikke ligger ud over sædvanlig størrelse og kapacitet i forhold til ejendommens størrelse.

### Landskabelige hensyn og vurdering:

I forbindelse med byggeriet af nye anlæg er der foretaget en landskabsanalyse. Denne er vedlagt i sin helhed i bilag 2. De vigtigste uddrag af landskabsanalysen er gengivet herunder.

Landskabet er sårbart overfor store bygninger og tekniske anlæg, der opføres i et større uforstyrret landskab. Områdets topografi medvirker til, at gårdanlægget på Søndermarksvej 12 vil være synlig fra det lavereliggende landskab mod vest og syd, hvor der er mere sparsom beplantet end det er tilfældet længere mod øst. Dette understøttes af en synlighedsberegning.

Esbjerg Kommune vurderer, at det ansøgte byggeri på trods af områdets sårbarhed kan indpasses, så de landskabelige værdier ikke tilsidesættes.

Der lægges vægt på følgende:

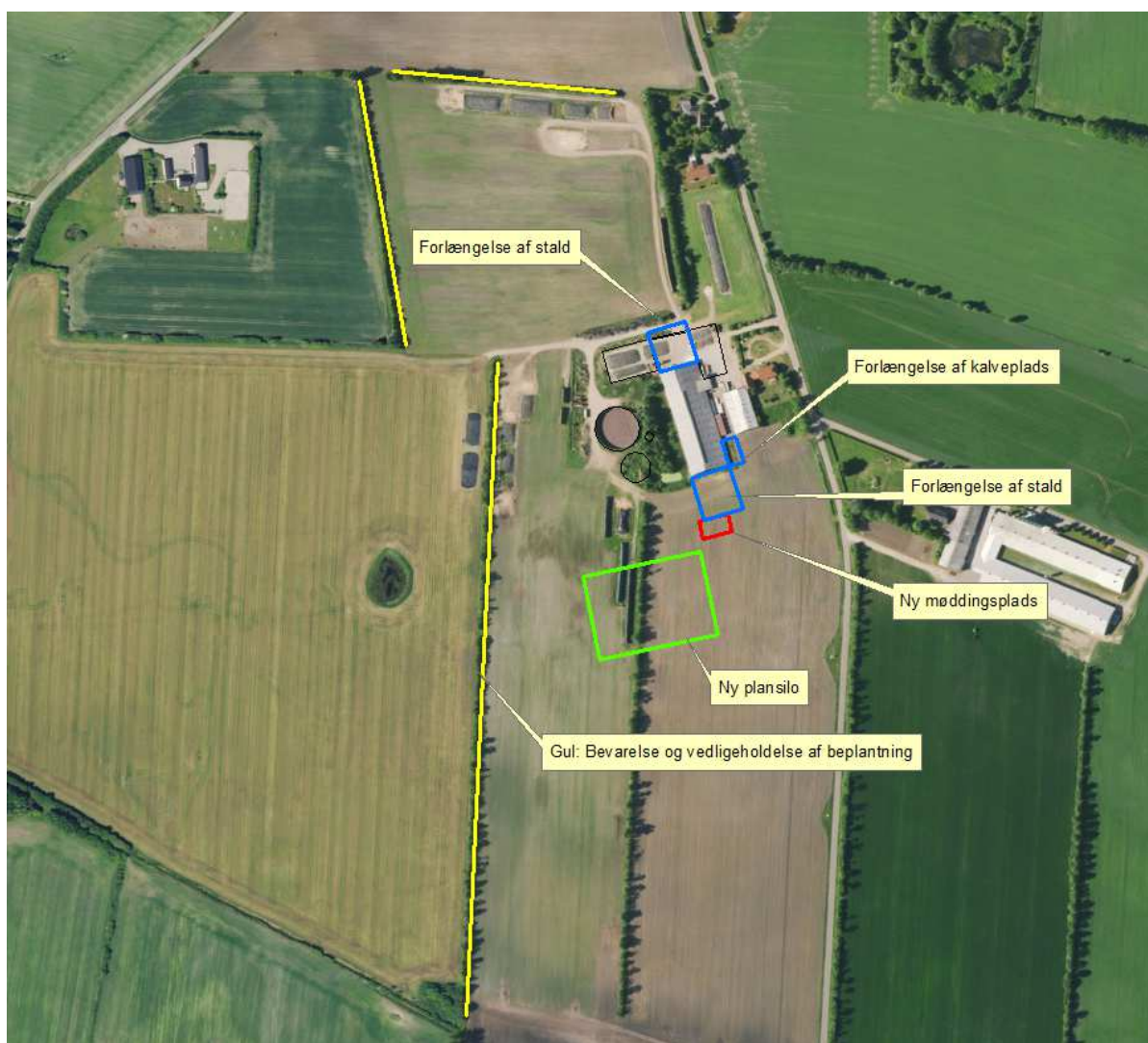
- Nye stalddilbygninger opføres med samme arkitektur og farver som den eksisterende stald. Nye stalde og anlæg er dermed tilpasset landskabet bedst muligt mht. placering og udformning.
- De nye stald og anlæg ændrer ikke væsentligt ved gårdanlæggets samlede udtryk i landskabet, idet nye stalde opføres som tilbygninger til den eksiste-

rende stald og ikke som nye selvstændige stalde. Ensilageopbevaringsanlægget, møddingspladsen og kalvepladsen vil ikke fremstå som synlige anlæg i landskabet pga. deres begrænsede højde.

For at tilgodese hensynet til det uforstyrrede landskab samt sikre at de landskabelige værdier ikke tilsidesættes, stilles der vilkår om bevarelse og vedligeholdelse af afskærmende beplantning omkring gårdanlægget.

Vilkår til det ansøgte:

- Den eksisterende og med gul streg anviste beplantning på kort 5 skal bevares og vedligeholdes.
- Såfremt der nedlægges beplantning eller træer markeret med gul streg, skal de genplantes eller erstattes af tilsvarende beplantning, der opfylder samme funktion.



Kort 5: Beplantning omkring husdyrbruget på Søndermarksvej 12, 6760 Ribe.

## Ammoniakpåvirkning af naturområder

I husdyrgodkendelsesbekendtgørelsen er der fastlagt beskyttelsesniveauer for ammoniak. Dette beskyttelsesniveau skal anvendes ved vurdering af, om husdyrbruget medfører væsentlige virkninger på miljøet. I særlige tilfælde kan der stilles vilkår, der rækker udover det fastsatte beskyttelsesniveau.

Ligeledes påhviler det kommunen at vurdere konkret, om en ansøgt aktivitet vil være i overensstemmelse med Habitatdirektivforpligtelserne. Ifølge bekendtgørelsen om udpegning og administration af internationale naturbeskyttelsesområder samt beskyttelse af visse arter<sup>3</sup>, skal der foretages en vurdering af, om projektet i sig selv eller i forbindelse med andre planer og projekter kan påvirke et internationalt naturbeskyttelsesområde væsentligt. Desuden skal der ske en vurdering af om det ansøgte projekt kan beskadige eller ødelægge yngle- og rasteområder i det naturlige udbredelsesområde for de dyrearter, der er optaget i Habitatdirektivets bilag IV eller ødelægge de plantearter der er optaget i Habitatdirektivets bilag IV.

### Ammoniakemission

I ansøgningen beregnes ammoniakemissionen fra husdyrbruget.

Driftstype:	Ammoniakemission fra staldafsnit (kg NH <sub>3</sub> -N/år)	Ammoniakemission fra lagre (kg NH <sub>3</sub> -N/år)	Ammoniakemission fra husdyrbruget (kg NH <sub>3</sub> -N/år)
Ansøgt drift	4743,6	1342,1	6085,7
Nudrift	2603,6	1234,1	3837,7
8 års-drift	2603,6	1025,1	3628,7

Tabel 6: Samlet ammoniakemission fra husdyrbruget (stald og lager)

Beregningerne viser, at ammoniakemissionen øges fra 3.629 kg NH<sub>3</sub>/år til 6.086 kg NH<sub>3</sub>/år set over en 8 årig periode.

I miljøkonsekvensrapporten er der beskrevet følgende som forudsætning for beregninger:

(...)” På et husdyrbrug er det stalde og husdyrgødningslagre, der er hovedkilden til udledning af luftbåret kvælstof (ammoniakfordampning). Beregninger der er foretaget i *Husdyrgodkendelse.dk*, viser at ammoniakfordampningen i ansøgt drift er 6.085,7 kg NH<sub>3</sub>-N/år. Kildehøjde kan i beregningerne sættes til 3 eller 6 meter. Der er til kalvehytter og kalvestald valgt 3 m og til den større stald valgt 6 m. Ruheder er valgt som *Landbrug* eller *Ringe vegetation* i oplandet og som *Blandet natur med lav bevoksning*, *Skov* eller *Vand* i naturpunkt. Der er ikke taget stilling til kumulation da totalbelastningen i kategori 1 natur er på 0.

For at kunne vurdere merdepositionen til kategori 3 natur, er produktionsarealets størrelse for 8 år siden og nudriften fastsat til produktionsarealet, som er godkendt december 2009. Nudriften inkluderer dog også gyllebeholder og fortank godkendt ved anmeldelse 20. sep. 2017” (...).

### Beskyttelsesniveau for natur

På ejendommen sker der påvirkning af omgivende naturområder gennem emission af ammoniak fra anlægget. De følgende afsnit belyser konsekvenserne af næringsstofpåvirkningen for nationalt og internationalt beskyttede naturområder og arter.

<sup>3</sup> Bekendtgørelse nr. 1595 af 6. december 2018 om udpegning og administration af internationale naturbeskyttelsesområder samt beskyttelse af visse arter.

Ud fra nedenstående redegørelse vedrørende ammoniakpåvirkning fra anlægget vurderer Esbjerg Kommune samlet set, at godkendelsen ikke vil medføre væsentlige negative konsekvenser for omkringliggende Natura 2000-områder eller de arter og naturtyper, områderne er udpegede for at beskytte. Ligeledes vurderes godkendelsen ikke at medføre væsentlige tilstandsændringer af § 3-beskyttede naturtyper eller væsentlige påvirkninger af yngle- og rasteområder for de strengt beskyttede bilag IV-arter.

Der ligger flere § 3-beskyttede naturområder omkring ejendommens anlæg. Ud fra den beregnede deposition på arealer op til 2.000 m væk er det vurderet, at depositionen på naturområder længere væk vil være meget lille, og derfor som hovedregel ikke vil kunne medføre væsentlig påvirkning af naturområderne.

Baggrundsbelastningen med luftbåret kvælstof er på gennemsnitligt 14,4 kg N/ha/år i Esbjerg Kommune. Der kan dog være væsentlige lokale variationer. Omkring anlægget er baggrundsbelastningen på gennemsnitlig 16,2 kg N/ha/år.

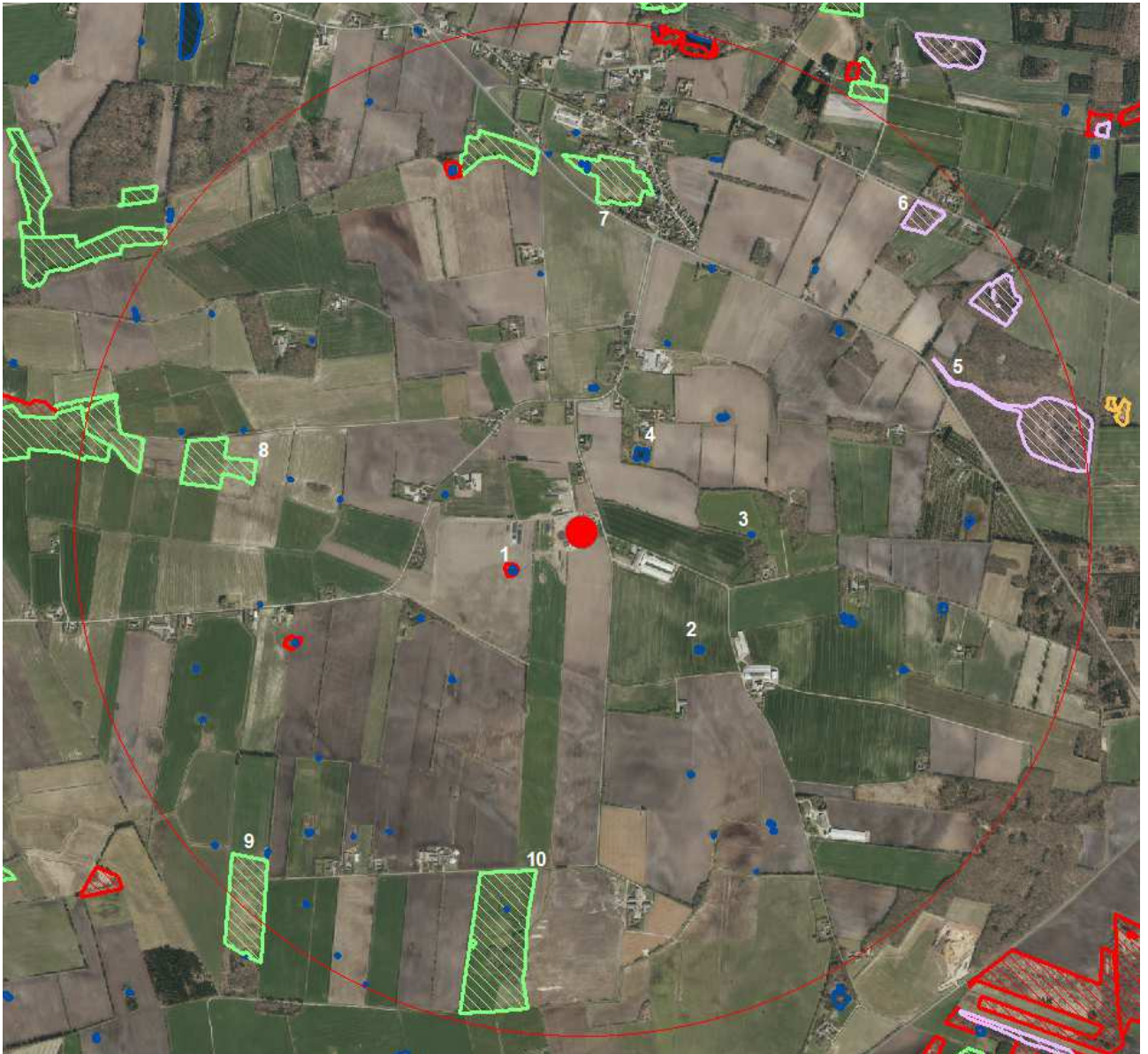
Husdyrbrugloven fastlægger et beskyttelsesniveau for ammoniakpåvirkning af omgivende naturlokaliteter. Jf. gældende klagenævnspraksis (Eksempelvis NMK-132-00091 og NMK-132-00109) er dette tilstrækkeligt til, at sikre beskyttelsen af omgivende naturlokaliteter. I helt særlige tilfælde, ved fejlagtig eller utilstrækkelig naturkortlægning, kan der være behov for at foretage en konkret vurdering af de stedlige forhold.

I den konkrete sag vurderes det ud fra Esbjerg Kommunes kendskab til området og den stedlige kortlægning, at der ikke er grund til at tro, at kortlægningen er utilstrækkelig.

#### Vurdering i forhold til kategori 1, 2 og 3 natur

Repræsentative naturområder inden for 2.000 m fra anlægget er blevet nummereret med et tal svarende til punkterne angivet på oversigtskortet (kort 6).





Kort 6: Anlægget med omkringliggende naturområder og nummererede naturpunkter. Cirklen har en radius på 2.000 m.

I tabel 7 ses en oversigt over naturpunkterne med angivelse af mer- og totaldeposition, antallet af andre husdyrbrug der bidrager kumulativt, samt naturkategori og beskyttelsesniveau. Naturkategori og beskyttelsesniveau er fastsat i husdyrgodkendelsesbekendtgørelsen.

Naturpunkt (nr. og naturtype)		Merbelastning (kg N/ha/år)	Totalbelastning (kg N/ha/år)	Naturkategori	Kumulation*	Beskyttelsesniveau**
1	Mose og sø	0,7	1,6	3	Ej relevant	Kan sikres mod merbelastning over 1,0 kg N/ha/år
2	Sø	0,2	0,4	Ikke kategori	Ej relevant	Intet
3	Sø	0,2	0,6	Ikke kategori	Ej relevant	Intet
4	Sø	0,5	1,2	Ikke kategori	Ej relevant	Intet
5	Hede	0,1	0,3	3	Ej relevant	Kan sikres mod merbelastning over 1,0 kg N/ha/år
6	Hede	0,1	0,2	3	Ej relevant	Kan sikres mod merbelastning over 1,0 kg N/ha/år
7	Eng	0,0	0,1	Ikke kategori	Ej relevant	Intet
8	Eng	0,1	0,1	Ikke kategori	Ej relevant	Intet
9	Eng	0,0	0,0	Ikke kategori	Ej relevant	Intet
10	Eng	0,0	0,0	Ikke kategori	Ej relevant	Intet

Tabel 7: Naturpunkter med beregnet ammoniakbelastning.

\* Antal andre husdyrbrug der bidrager til kumulation.

\*\*Jf. husdyrgodkendelsesbekendtgørelsens §§26-29.

Etablering, udvidelse og ændring af husdyranlæg eller gødningsopbevaringsanlæg på husdyrbrug er ikke tilladt, hvis anlægget ligger mindre end 10 m fra kategori 1 og 2 natur. I den konkrete sag ligger der ikke naturområder omfattet af kategori 1 og 2 natur inden for 10 m fra anlægget.

Det fremgår af tabellen, at der ved det ansøgte sker afsætning af ammoniak på kategori 3 natur. Ifølge beskyttelsesniveauet kan der – på baggrund af en konkret vurdering – stilles krav til den maksimale merdeposition af ammoniak på kategori 3 natur. Kravet kan ikke være under 1,0 kg N/ha/år. Som det fremgår af tabellen, er merdepositionen mindre end eller lig 1 kg N/ha/år. Beskyttelsesniveauet vurderes derfor at være overholdt.

Der er ingen kategori 1 eller 2 natur i nærheden af anlægget. Husdyrgodkendelsesbekendtgørelsens beskyttelsesniveau herfor er således overholdt.

Samlet set vurderer Esbjerg Kommune, at beskyttelsesniveauet for kategori 1, 2 og 3 natur er overholdt, og at der ikke er behov for at stille skærpede vilkår for at begrænse kvælstofdepositionen, samtidig vurderes det, at overholdelse af beskyttelsesniveauet er tilstrækkeligt til at sikre mod tilstandsændring af omgivende lokaliteter.

#### Vurdering i forhold til naturlokaliteter ikke omfattet af kategori 1-3

Husdyrgodkendelsesbekendtgørelsens beskyttelsesniveau omfatter langt størstedelen af de naturbeskyttede lokaliteter, der findes i det åbne land. Der er dog enkelte lokalitetstyper, der ikke er omfattet. Det drejer sig i den konkrete sag om sø og fersk eng.

Naturtypen sø er registreret indenfor 2.000 m fra anlægget (kort 6). For små søer i agerlandet gælder generelt, at de er fosforbegrænsede, og at det derfor primært er

tilførsel af fosfor via overfladeafstrømning fra omgivelserne, der påvirker dem. Det vurderes derfor, at ammoniakpåvirkning af søerne fra anlægget vil være af mindre betydning og ikke væsentlig.

For fersk eng gælder, at Esbjerg Kommune ikke har registreret særligt ammoniakfølsomme naturtyper på arealerne.

Det vurderes samlet, at der ikke vil ske væsentlig påvirkning af naturlokaliteter, som ikke er omfattet af kategori 1-3 ved det ansøgte. Esbjerg Kommune vurderer derfor, at der ikke er grund til at stille skærpede vilkår til ammoniakreduktionen.

#### Bilag IV-arter

I forbindelse med miljøvurderingen af et husdyrbrug skal der ske en særlig vurdering mht. forekomst af bilag IV-arter. Vurderingen skal, jf. gældende klagenævnspraksis, tage udgangspunkt i anlæggets påvirkning af omgivelserne.

I den konkrete sag er der kendskab til bilag IV-arter indenfor 2.000 meter fra anlægget. Det drejer sig om løgfrø. Da der, som det fremgår af ovenstående, ikke forventes at ske væsentlig påvirkning af de lokaliteter arterne bruger som yngle- eller rastesteder, vurderes det, at beskyttelseshensynet til arten ikke er tilsidesat.

I vurderingen er der lagt særlig vægt på at kendte forekomster ikke belastes væsentligt. Nærmeste kendte forekomst er lokalitet nr. 2, hvor totalbelastningen er 0,4 kg N/ha/år.

Der henvises til godkendelsens afsnit om bilag IV arter.

#### Samlet vurdering af ammoniakpåvirkning af omgivende natur

De beregnede belastninger af de omgivende naturlokaliteter er lavere end beskyttelsesniveauet, således som det er fastlagt i husdyrgodkendelsesbekendtgørelsen. Beskyttelsesniveauet er således overholdt.

På grundlag af ovenstående gennemgang af påvirkning for de enkelte naturpunkter, beskyttede arter, samt vurderingen vedrørende kumulative effekter fra omgivende husdyrbrug, vurderes det, at der ved det ansøgte ikke vil ske væsentlig påvirkning af natur omkring anlægget.

#### **Ammoniakpåvirkning af Natura 2000-områder fra anlæg**

Påvirkningen af naturområder ved ammoniak mere end 2.000 m fra anlægget vurderes som tidligere nævnt at være så lille, at den ikke kan forventes at have væsentlig betydning.

Det nærmeste Natura 2000-område ligger ca. 3,8 km fra anlægget. Det drejer sig om habitatområde nr. 262 - Stensbæk Plantage og Heder og fuglebeskyttelsesområde nr. 121 - Stensbæk Plantage og Heder. Området modtager en totaldeposition på 0,0 kg N/ha/år fra ejendommen. Dette inkluderer en merbelastning på 0,0 kg N/ha/år i forbindelse med ansøgningen.

Selvom belastningen er lille, påhviler det altid den godkendende myndighed at sikre at de særlige beskyttelsesinteresser der er forbundet med internationale naturbeskyttelsesområder. Med afsæt i Waddenzee-dommen (EF-domstolens dom af 7. september 2004 i sag C-127/02) fastlægges det, at der skal foretages en konsekvensvurdering hvis det ikke på baggrund af objektive kriterier kan udelukkes, at

projektet i sig selv eller i sammenhæng med andre planer eller projekter kan påvirke habitatområdet væsentligt eller når projektet risikerer at skade områdets bevaringsmålsætning.

En konsekvensvurdering i henhold til habitatdirektivets artikel 6, stk. 3 indebærer, at alle de aspekter af et projekt, som i sig selv eller i sammenhæng med andre planer eller projekter kan påvirke bevaringsmålsætningen, skal identificeres før projektets godkendelse under hensyn til bedste videnskabelige viden på området. Der kan kun meddeles godkendelse af et projekt, hvis miljømyndigheden ud fra konsekvensvurderingen har opnået vished for, at projektet ud fra et videnskabeligt synspunkt, ikke har skadelige virkninger på habitatområdets integritet.

Godkendelsen gives med afsæt i det beskyttelsesniveau, der er fastlagt i Bekendtgørelse om tilladelse og godkendelse m.v. af husdyrbrug. Overholder husdyrbruget beskyttelsesniveauet, vil det jf. principiel klagensævningsafgørelse (NMK-132-00109) som altovervejende hovedregel medføre, at husdyrbrugets ammoniakpåvirkning af omgivende Natura 2000-områder er uvæsentlig.

Det er Esbjerg Kommunes opfattelse, at der ikke er forhold der gør, at hovedreglen skulle være tilsidesat. I vurderingen er der lagt vægt på, at den stedlige kortlægning af habitatnaturtyper vurderes at være retvisende. Der er således ikke grund til at tro, at der findes ukortlagte habitatnaturtyper omkring anlægget.

I den konkrete sag vurderer Esbjerg Kommune samlet ud fra ovenstående afsnit vedrørende vurdering af naturområder inden for 2.000 m fra anlæg, herunder den kumulative effekt fra andre ejendomme, at der ikke vil ske en væsentlig påvirkning af Natura 2000-områder eller de arter og naturtyper områderne er udpeget for at beskytte. Kommunen bemærker endvidere, at beskyttelsesniveauet i husdyrgodkendelsesbekendtgørelsen er overholdt. Kommunen finder derfor ikke, at der er grundlag for at stille skærpede vilkår eller meddele afslag hvad angår ammoniakpåvirkning af Natura 2000-områder fra anlægget.

#### **Påvirkning af arter med særligt strenge beskyttelseskrav (Bilag IV arter)**

Af habitatdirektivets bilag IV fremgår en række særlige dyre- og plantearter, der kræver streng beskyttelse. Esbjerg Kommune har konkret vurderet det ansøgte projekt i forhold til, hvorvidt dyrearternes yngle- og rasteområder kan beskadiges i arternes naturlige udbredelsesområde, og hvorvidt plantearterne kan blive ødelagt som følge af det ansøgte. Til vurderingen af arternes udbredelse og levesteder er anvendt "Håndbog om dyrearter på habitatdirektivets bilag IV" (faglig rapport nr. 635 fra Danmarks Miljøundersøgelser) og kommunens øvrige kendskab til arternes forekomst. De danske arter på habitatdirektivets bilag IV kan endvidere ses i denne godkendelses bilag 3.

Ud fra det generelle kendskab til arternes forekomst i Esbjerg Kommune vurderes det, at der kan være odder, snæbel, marsvin, vandflagermus, sydflagermus, pipistrel flagermus, markfirben og spidssnudet frø indenfor lokalområdet. Derudover er der specifikt kendskab i kommunen til forekomster af grøn mosaikguldsmed (ca. 19 km nordvest for anlægget), grøn kølleguldsmed (ca. 19 km nordvest for anlægget), strandtudse (ca. 22 km vest for anlægget), løgfrø (ca. 500 m syd for anlægget), stor vandsalamander (ca. 25 km nord for anlægget) og birkemus (ca. 10 km nordvest for anlægget).

Vedrørende arterne grøn mosaikguldsmed, grøn kølleguldsmed, birkemus, stor vandsalamander, løgfrø, strandtudse og spidssnudet frø vurderer Esbjerg Kommune, ud fra afstanden til de kendte forekomster og jf. gennemgangen vedrørende

påvirkning af naturområder fra ammoniakdeposition fra anlæg, at der ikke vil ske væsentlig påvirkning af arternes yngle- og rastesteder ved det ansøgte.

Flagermus benytter ofte hulheder i træer eller huse som opholdssted om dagen og under vinterdvalen. Føden består af insekter som fanges i luften nær vådområder, marker, skove og levende hegn. De enkelte arter af flagermus har forskellige præferencer mht. fødesøgningsområde og sommer- og vinterophold. Der er ingen registreringer af flagermus nær ejendommens anlæg, men det kan ikke udelukkes at én eller flere arter kan raste eller yngle i området omkring anlægget. Det ansøgte vurderes ikke at have en negativ indflydelse på flagermus, da hverken opholdssteder eller fødegrundlag påvirkes ved etablering og driften af anlægget.

Især solbeskinnede skrånninger med veldrænet jord og lav vegetation kan være potentielle yngle- eller rasteområder for markfirben. Det ansøgte vurderes ikke at have en negativ effekt på en eventuel bestand af markfirben, da der ikke er potentielle yngle- eller rastesteder omkring ejendommens anlæg.

Odder er tilknyttet vandløb og søer, hvor de søger føde. Opsplitning af bestande og levesteder, forstyrrelser fra friluftsliv og anlægsarbejder samt ødelæggelse og forringelse af yngle- og rasteområder kan true odderen. Det vurderes jf. vurderingerne i afsnittet om påvirkning af omgivende natur ammoniak fra anlægget, at det ansøgte ikke vil give anledning til en væsentlig påvirkning af vandløb og søer i nærheden af ejendommens anlæg herunder evt. raste- og ynglesteder for odder ved Geels Å.

Arterne snæbel og marsvin er tilknyttet Vadehavet og tilhørende vandløb. Disse arters yngle- og rastesteder kan, grundet deres særlige karakter og udstrækning, ikke forventes at blive påvirket væsentligt af ammoniakemissionen fra husdyrbruget. Det vurderes derfor, at det ansøgte ikke vil give anledning til væsentlig påvirkning af de omgivende vandløb og marine områder (Vadehavet), som de nævnte arter benytter som raste- og ynglesteder.

Samlet konkluderes det på baggrund af ovenstående vurderinger, at projektet ikke vil beskadige eller ødelægge yngle- og rasteområder for de forekommende bilag IV-dyrearter. Der kendes ikke til forekomster af bilag IV-plantearter som kan påvirkes eller ødelægges af projektet.

### **Bedst tilgængelige teknik (BAT)**

Hvis ammoniakemissionen fra husdyrbruget er på mere end 750 kg NH<sub>3</sub>-N/år, skal kommunen i forbindelse med miljøgodkendelsen sikre sig, at ammoniakemissionen fra husdyrbruget (stald og lager) er reduceret til et niveau, der svarer til det niveau for emission, der kan nås ved at anvende "bedst tilgængelig teknik (BAT)".

Den maksimale emissionen fastlægges på baggrund af reglerne i husdyrgodkendelsesbekendtgørelsen og beregningerne sker via ansøgningssystemet. Det er op til det enkelte husdyrbrug at beslutte, hvilke virkemidler der tages i brug for at opfylde kravet til maksimal emission. Det er dog et krav, at de anvendte virkemidler er anført på Miljøstyrelsens teknologiliste.

I ansøgningen beregnes den samlede årlig ammoniakemission til 6.086 kg NH<sub>3</sub>-N. Da dette niveau for ammoniakemission er lig det beregnede BAT-krav på 6.086 kg NH<sub>3</sub>-N vurderer Esbjerg Kommune, at husdyrbruget har reduceret ammoniakemissionen svarende til emissionen ved anvendelse af bedst tilgængelig teknik.

De virkemidler der kan anvendes til at reducere ammoniakemissionen er knyttet til valg af staldsystem/-teknologi og opbevaring af husdyrgødning. I ansøgningen er der oplyst følgende:

- Staldsystemerne i de eksisterende og nye stalde overholder lovgivningens krav til bedst anvendelig teknologi (BAT) hvilket minimerer ammoniakfordampningen fra staldanlægget.
- Der er flydelag på gylletankene, hvilket minimerer ammoniakfordampningen fra lagrene.

Samlet set vurderer Esbjerg Kommune, at ammoniakemissionen fra husdyrbruget er reduceret til et niveau svarende til emissionen ved anvendelse af den bedste tilgængelige teknik (BAT). Der stilles vilkår til staldsystemet i nyanlæg.

#### Egenkontrol og management:

I miljøkonsekvensrapporten er det oplyst, at bedriften har fokus på egenkontrol og management. Om egenkontrol er der oplyst følgende:

(...)

- Brug af sprøjtemidler registreres (Sprøjtejournal)
- Der overvåges ved gyllepumpning
- Der udføres 10-årig beholderkontrol.
- Der føres logbog over gylletanke, placering af markstakke mv.
- Kontrol med gødningsmængder, gødningsanvendelse, antal dyr etc. udføres efter gældende lovkrav (gødningsregnskab og husdyrindberetning) og kontrolleres af Landbrugsstyrelsen. Anvendelse og udarbejdelse af mark-/gødningsplaner er et styringsredskab der sikrer, at afgrøderne gødes efter behov, at gødning tilføres markerne når vejret tillader det så næringsstoffudledningen til det omgivende miljø minimeres.

### **Alternative muligheder**

I miljøkonsekvensrapporten er der oplyst følgende:

(...) "Den ansøgte løsning er valgt, idet den giver den optimale løsning indenfor de eksisterende fysiske og økonomiske rammer, som landmanden har til rådighed. Den eksisterende stald forlænges både mod nord og syd for at skabe de bedste rammer for driften og den interne logistik. Den nye plansilo placeres i tilknytning til eksisterende bygninger og i god afstand til naboer.

Udover den valgte løsning er der vurderet på alternative muligheder mht. placering af byggeriet.

#### **Vurdering**

Ud fra de alternativer der er beskrevet, vurderes det at det valgte projekt tager hensyn til omgivelserne (naboer m.m.), miljøet og husdyrbruget "(...).

### **Befolkning og menneskers sundhed**

I miljøkonsekvensrapporten er der oplyst følgende:

(...) "Højt ammoniakindhold i luften kan være sundhedsskadeligt for mennesker. Der er via lovgivningen indført en begrænsning på ammoniakemissionen for husdyrbrug i form af krav om miljøvenlig teknologi (BAT). BAT kravet er medvirkende til at de overordnede mål om begrænsning af ammoniakindhold i luften overholdes. På Søndermarksvej 12 overholdes lovgivningens krav til BAT, hvorved ammoniakindholdet i luften begrænses.

Risikoen ved MRSA eller antibiotikaresistens håndteres af generelle veterinærregler i fødevarerstyrelsens regi. Der er ikke særlige forhold ved beliggenheden af Søndermarksvej 12 som

betyder at der skal udvises særlig forsigtighed. Særlige forhold kunne f.eks. være beliggenhed i umiddelbar nærhed til sygehus/institutioner ol. Der er i tidligere afsnit gjort rede for at der ikke forventes væsentlige gener for omgivelserne med støv, støj eller lugt mv.

### **Vurdering**

Ud fra ovenstående vurderes det at husdyrbruget på Søndermarksvej 12 kan drives på stedet uden at påvirke menneskers sundhed negativt "(...).

## **Bemærkninger i forbindelse med indledende annoncering af det ansøgte projekt**

I forbindelse med offentliggørelse af ansøgningen på Miljø- og Fødevareministeriets Digital MiljøAdministration og Esbjerg Kommunes hjemmeside den 17.1.2020 har Esbjerg Kommune ikke modtaget bemærkninger til ansøgningen.

### **Høring**

I forbindelse med den offentlige høring i minimum 30 dage har Esbjerg Kommune ikke modtaget bemærkninger til udkastet til miljøgodkendelse.

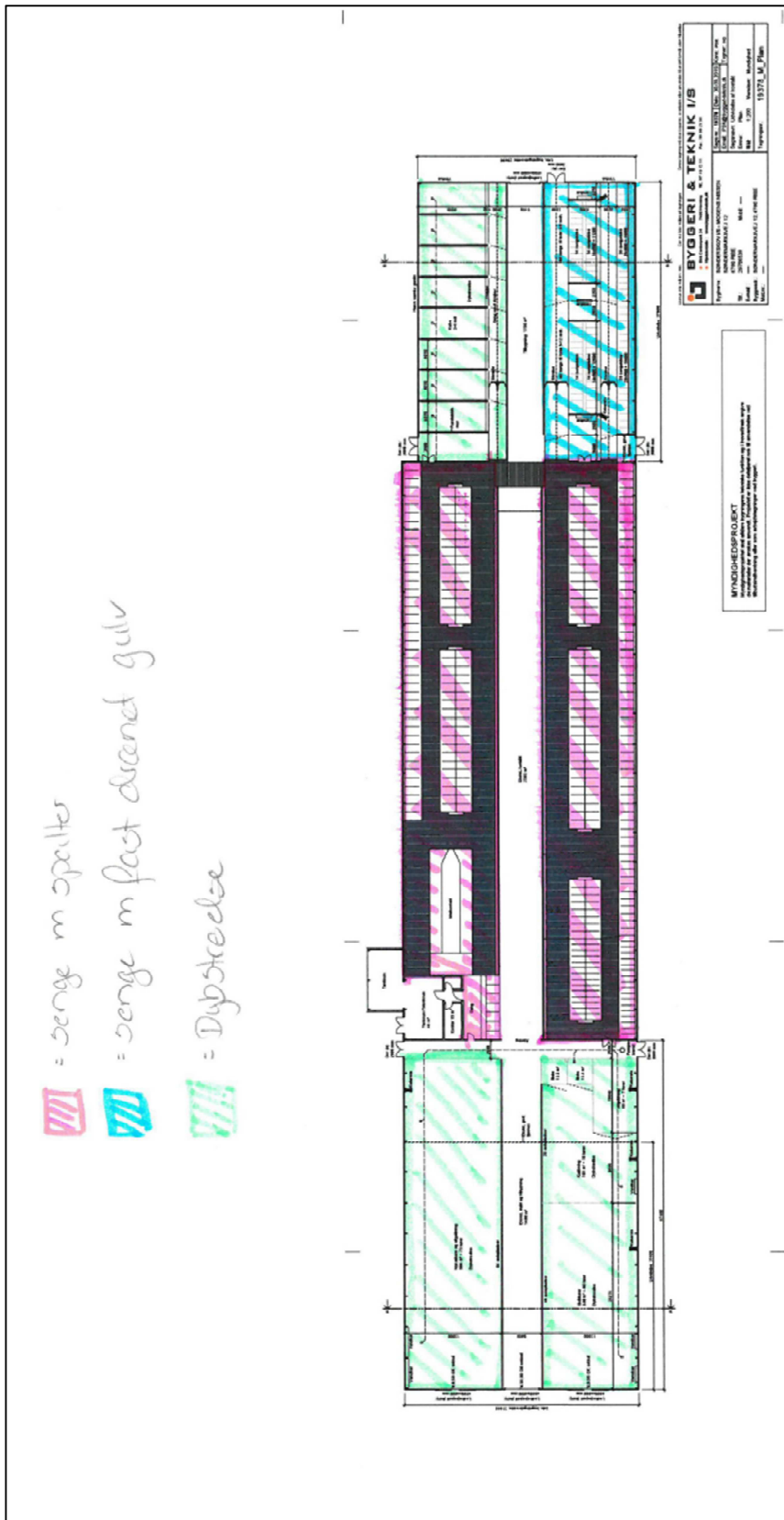
### **Samlet vurdering**

Husdyrbrugets væsentlige direkte og indirekte påvirkning af miljøet er beskrevet i miljøgodkendelsen. Husdyrbruget opfylder det gældende beskyttelsesniveau for ammoniak og lugt og vurderes ikke at påvirke omgivelserne på en måde, som er uforenelig med hensynet til omgivelserne. Det ansøgte vurderes ikke at have en negativ effekt i forhold til følgende punkter:

- 1) Befolkning og menneskers sundhed
- 2) Biologisk mangfoldighed med særlig vægt på kategori 1- og 2-natur samt bilag IV-arter
- 3) Jordarealer, jordbund, vand, luft og klima
- 4) Materielle goder, kulturarv og landskabet
- 5) Samspillet mellem to, flere eller alle faktorer efter nr. 1-4
- 6) Sårbarhed i forhold til risici for større ulykker eller katastrofer som følge af faktorerne nr. 1-5

Esbjerg Kommune vurderer, at der kan meddeles godkendelse til husdyrbruget, da det ansøgte ikke medfører væsentlig virkning på miljøet.

# Bilag 1: Produktionsareal



Produktionsareal stald 1





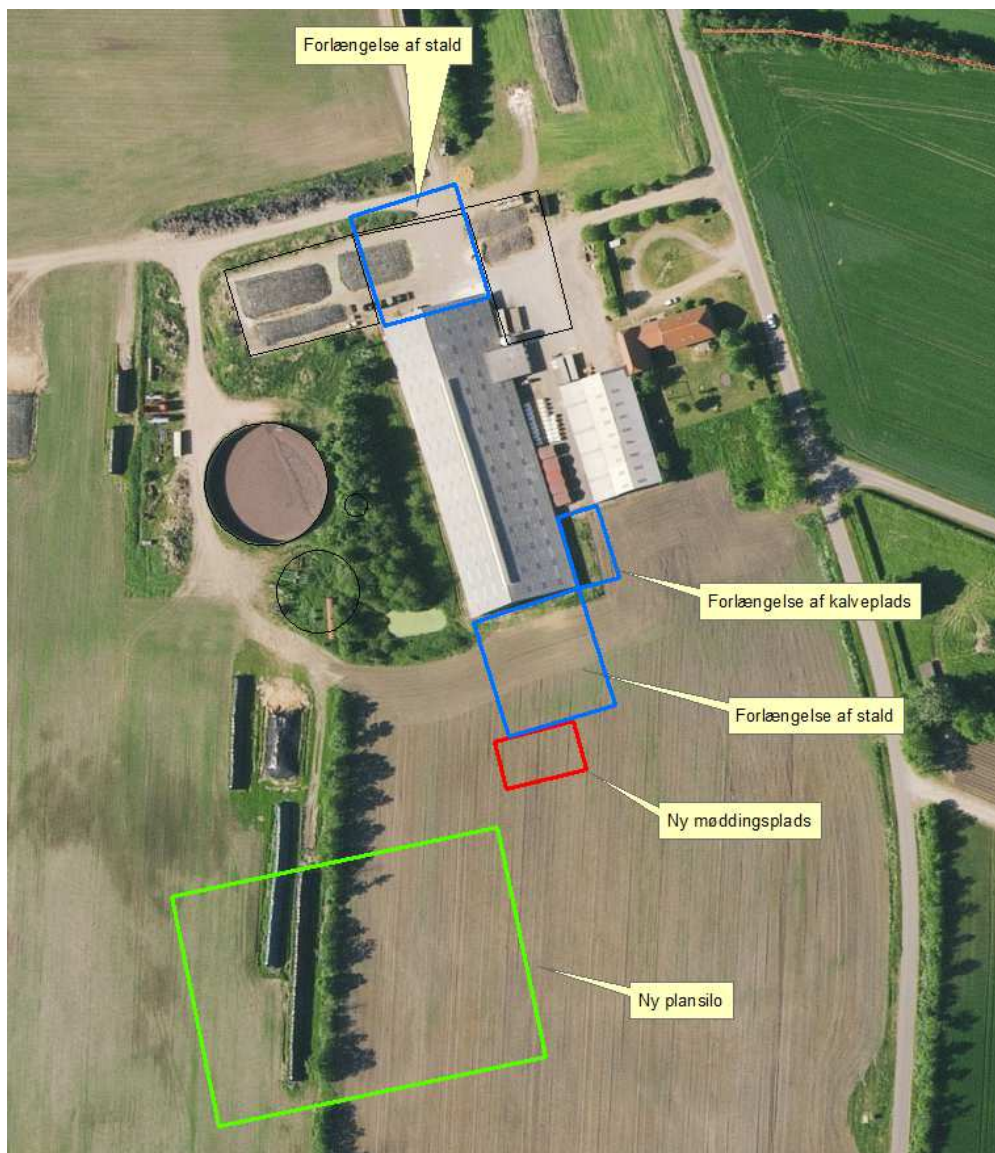
Produktionsareal stald 2 og kalveplads

## Bilag 2

### Landskabsanalyse, Søndermarksvej 12, 6760 Ribe

#### Projekt

Ansøgt projekt:



Kort 1: Situationsplan

I forbindelse med udvidelsen af husdyrbruget etableres der

- En nordlig og sydlig forlængelse af eksisterende kostald på hhv. ca. 1.155 m<sup>2</sup> (35 x 33 m) mod nord og ca. 1.254 m<sup>2</sup> (38 x 31 m) mod syd. Højde ca. 11 m.
- En møddingsplads på 375 m<sup>2</sup> (ca. 15 x 25 m).
- Forlængelse af eksisterende kalveplads med ca. 252 m<sup>2</sup> (21 x 12 m)
- Et ensilagesiloopbevaringsanlæg på 7.000 m<sup>2</sup> (ca. 70 x 100 m) inkl. forplads på 10 x 100 m evt. i hver ende, væghøjde 2,5 m.

De nye stalde, der etableres som tilbygninger til eksisterende stald, etableres i samme farve og arkitektur som eksisterende stald. Med hensyn til materialevalg har ansøger oplyst, at gavl mod nord bliver betonelementer med søsten til ca. 2,5 m herover stålplader. Der forventes 3 porte i gavlen. Gavl mod syd bliver stålplader. Stålpladerne bliver mørkgrå. Siderne bliver betonkant og gardiner. Tage etableres som naturgrå eternitplader.

### **Bindinger**

Væsentligste bindinger er:

- KP 18-30 Landskabskarakterområder (561.21)
- KP 18-30 Større uforstyrret landskaber

Bindingerne er udpeget i Esbjerg Kommuneplan 2018-30.

### **Landskabskarakterområde**

Husdyrbruget er beliggende inden for landskabskarakterområde nr. 561.21 Spandet. Indenfor landskabskarakterområderne skal landskabets karakter understøttes og udvikles. Særlige natur- og kulturhistoriske værdier skal søges bevaret.

### **Større uforstyrret landskab:**

De større uforstyrrede landskaber udgør de visuelt mest uberørte dele af det åbne land.

Det åbne land præges mange steder af store trafikanlæg, master, vindmøller eller store produktionsanlæg. Der er få steder tilbage, hvor det er muligt at opleve et uforstyrret landskab uden dominerende anlæg og aktiviteter. Det er vigtigt at sikre, at der ikke sker unødige indgreb i de tilbageværende større uforstyrrede landskaber.

Indenfor større uforstyrrede landskaber skal landskabet søges friholdt for større bygninger og anlæg. Større bygninger og anlæg, der ikke kan placeres andre steder skal søges placeret og udformet, så de i mindst mulig grad skæmmer landskabet.

Det er kun dele af de nye driftsbygninger og anlæg, der placeres inden for et større uforstyrret landskab. De eksisterende bygninger på ejendommen er placeret udenfor det uforstyrrede område.

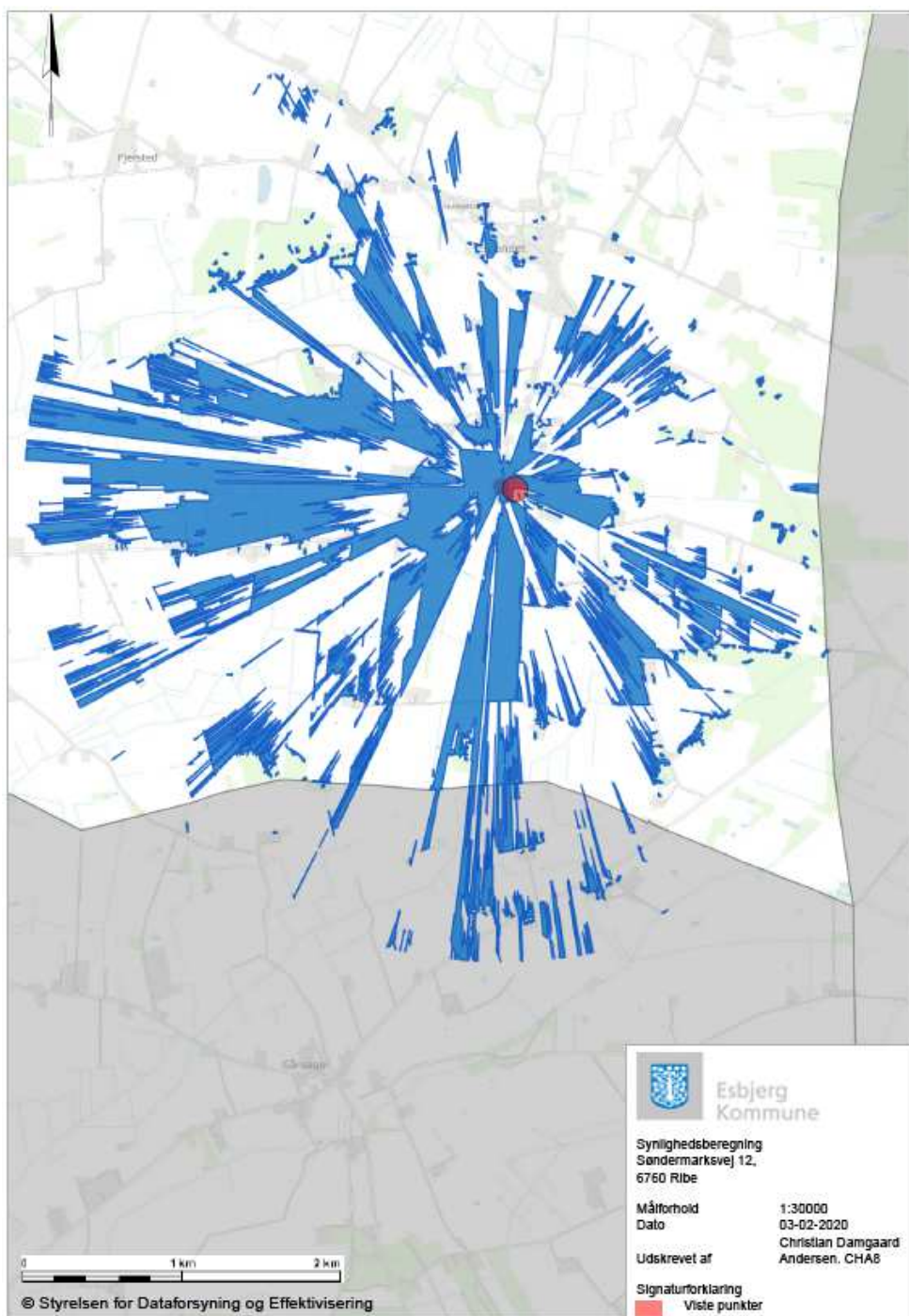
### **Topografi**

Det ansøgte byggefelt er beliggende i kote 35 – 38 m. Gårdanlægget er beliggende på Toftlund Bakkeø nær et højdepunkt i landskabet. Terrænet er stigende i nordøstlig retning og faldende i sydvestlig retning. Der er et lokalt højdepunkt ca. 1,7 km nordøst fra husdyrbruget i kote ca. 55 m.

### **Synlighedsberegning:**

Esbjerg Kommune har vha. af et værktøj baseret på Danmarks højdemodel foretaget beregninger, der illustrer hvor synligt den ansøgte stald er i landskabet inden for en radius af 3 km, se kort 2. Værktøjet beregner synligheden af et punkt med en angivet specifik højde.

Beregningen viser, at det ansøgte byggeri primært er synlig inden for kort afstand, men at det enkelte steder også er synligt på længere afstand (op til 3 km) fra især vestlig og sydlig retning. Der er ikke indsigt til byggeriet fra de nærmeste landsbyer (Spandet og Fjersted).



Kort 2. Synlighedsberegning inden for 3 km radius – nordlig del af kostald – Søndermarksvej 12, 6760 Ribe. Blå farve angiver synlighed af stald (11 m høj) i det røde punkt (i 1,7 m højde).

### **Bevoksning**

Området omkring husdyrbruget fremstår uforstyrret, hvilket i høj grad skyldes beplantningen med løvtræer mod øst. Mod vest og syd er beplantningen mere sparsom, og landskabet er her mere åbent.

Bevoksningen omkring gårdanlægget på Søndermarksvej 12 består af læhegn af varierende beskaffenhed og spredte småbeplantninger. Læhegnene er primært N-S-orienteret langs med markerne, og de består typisk af en enkelt række af

træer. Omkring Toftlundvej og Østerlundvej er der større og mere sammenhængende områder med beplantning/skov.

Ved indpasning af større tekniske anlæg og bygninger, der ændrer væsentligt ved landskabspåvirkningen, kan disse med fordel indpasses med afskærmende løvtræbeplantning.

Kommunevejen Toftlundvej er den primære vej i området. Pga. beplantning er der herfra begrænset indsigt til det ansøgte byggeri. Byggeriet ses primært ved færdsel af Hølleskovvej, Søndermarksvej og Østermarksvej.

### **Bebyggelse**

Bebyggelsen i den østlige del af karakterområdet, der er præget af beplantning og skov, består af små ejendomme, mens bebyggelsen mod vest, hvor Søndermarksvej 12 ligger, består af større landbrugsejendomme i et område, hvor der er intensivt jordbrug.

Bebyggelsen er især i den vestlige del af området fortættet langs med de stedlige veje.

Det ansøgte gårdanlæg på Søndermarksvej 12 er med sine ca. 1,8 ha bygningsmasse blandt de største gårdanlæg i området, men afviger ikke fra den øvrige bebyggelse i området i hverken størrelse eller anvendelse (landbrug).

### **Infrastruktur/tekniske anlæg**

Af tekniske anlæg er der i karakterområdet en telemast, et højspændingstracé og en grusgrav.

Karakterområdet er grundlæggende ikke sårbart overfor større tekniske anlæg, så længe anlæggene indpasses med afskærmende beplantning i det uforstyrrede landskab.

### **Kulturforhold**

Der er ingen natur- eller kulturhistoriske spor i landskabet i umiddelbar nærhed af det ansøgte byggefelt herunder ingen beskyttede fortidsminder, sten- og jorddiger.

Det ansøgte projekt vurderes ikke at påvirke de stedlige kulturforhold væsentligt.

### **Sårbarhed**

Landskabet fremstår i store dele af karakterområdet som uforstyrret og uden visuel støj. Landskabet er sårbart overfor etablering af større bygninger og tekniske anlæg og de skal derfor placeres og udformes, så de skæmmer mindst muligt. Inden for karakterområdet, hvor der i forvejen er megen løvbeplantning, vil større bygninger og tekniske anlæg, der ændrer landskabspåvirkningen med fordel kunne indpasses vha. afskærmende løvbeplantning.

Udvidelse af staldanlægget vil ikke ændre væsentligt på gårdsanlæggets samlede udtryk i landskabet, da udvidelsen sker som forlængelser af eksisterende stald.

Ensilageopbevaringsanlægget, møddingspladsen og kalvepladsen vil på trods af et stort grundareal (ensilageopbevaringsanlægget) ikke fremstå som synlige anlæg i landskabet pga. begrænset højde. De ændrer således heller ikke væsentligt ved anlæggets samlede udtryk i landskabet.

Landskabet er således ikke særligt sårbart over for de nye stalde og anlæg.

### **Konklusion**

Landskabet er sårbart overfor store bygninger og tekniske anlæg, der opføres i et større uforstyrret landskab. Områdets topografi medvirker til, at gårdanlægget på Søndermarksvej 12 vil være synlig fra det lavedeliggende landskab mod vest og syd, hvor der er mere sparsom beplantet end det er tilfældet længere mod øst. Dette understøttes af synlighedsberegningen ovenfor.

Esbjerg Kommune vurderer, at det ansøgte byggeri på trods af områdets sårbarhed kan indpasses, så de landskabelige værdier ikke tilsidesættes.

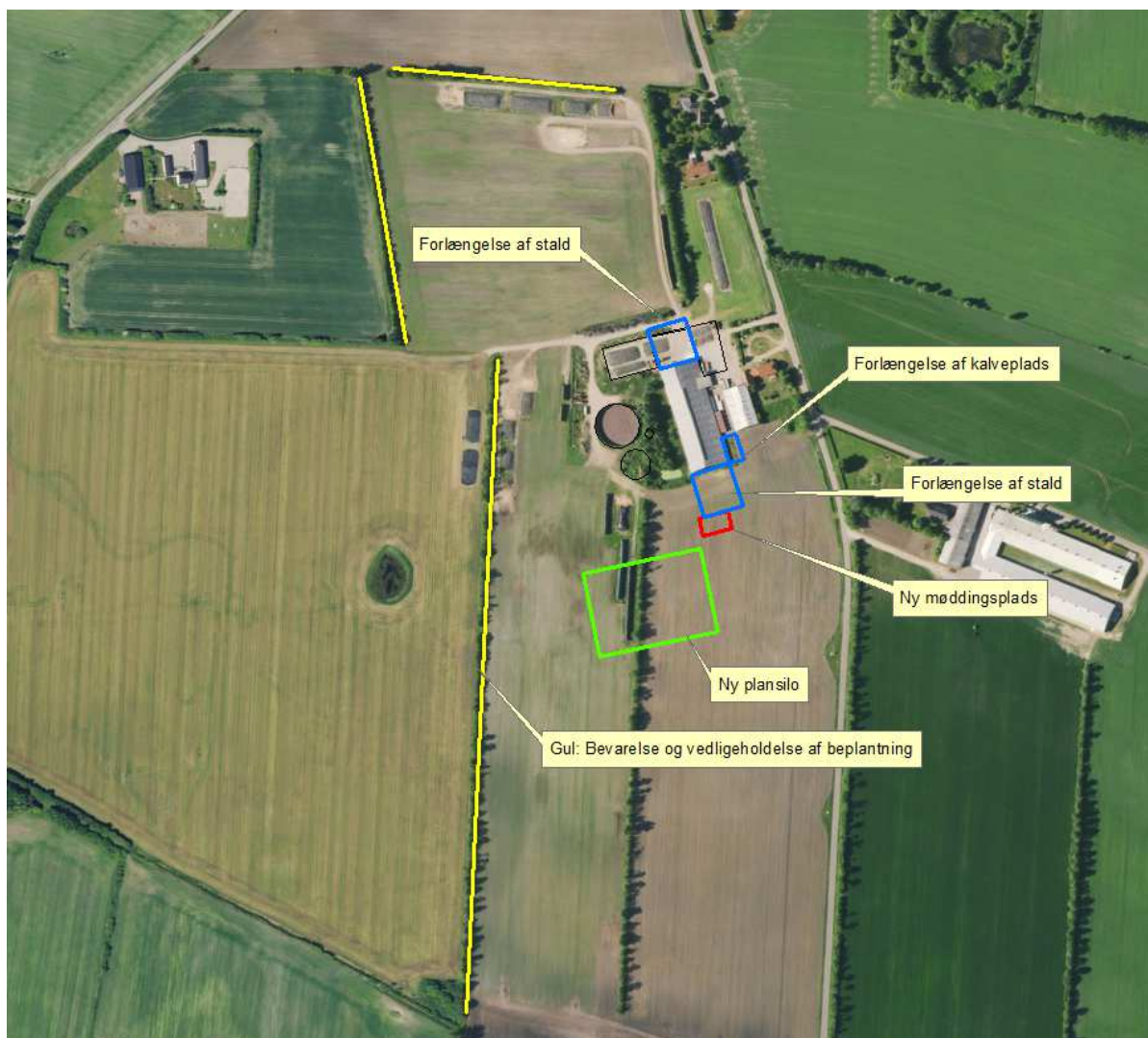
Der lægges vægt på følgende:

- Nye staldtilbygninger opføres med samme arkitektur og farver som den eksisterende stald. Nye stalde og anlæg er dermed tilpasset landskabet bedst muligt mht. placering og udformning.
- De nye stald og anlæg ændrer ikke væsentligt ved gårdanlæggets samlede udtryk i landskabet, idet nye stalde opføres som tilbygninger til den eksisterende stald og ikke som nye selvstændige stalde. Ensilageopbevaringsanlægget, møddingspladsen og kalvepladsen vil ikke fremstå som synlige anlæg i landskabet pga. deres begrænsede højde.

For at tilgodese hensynet til det uforstyrrede landskab samt sikre at de landskabelige værdier ikke tilsidesættes, stilles der vilkår om bevarelse og vedligeholdelse af afskærmende beplantning omkring gårdanlægget.

### **Vilkår til det ansøgte:**

- Den eksisterende og med gul streg anviste beplantning på kort 3 skal bevares og vedligeholdes.
- Såfremt der nedlægges beplantning eller træer markeret med gul streg, skal de genplantes eller erstattes af tilsvarende beplantning, der opfylder samme funktion.



Kort 3. Beplantning omkring husdyrbruget på Søndermarksvej 12, 6760 Ribe.

## Bilag 3

### Bilag IV-arter:

Fortegnelse over i Danmark nuværende naturligt hjemmehørende arter omfattet af habitatdirektivets bilag IV (evt. blot som strejfgæster, markeret med "):

#### Dyrearter

##### Pattedyr

Alle arter af småflagermus (Microchiroptera spp.)  
Hasselmus (Muscardinus avellanarius)  
Birkemus (betulina )  
Odder (Lutra lutra )  
Marsvin (Phocoena phocoena )  
Alle andre arter af hvaler (Cetacea spp. )

##### Krybdyr

Læderskildpadde (Dermochelys coriacea)  
Uægte karett (Caretta caretta)"  
Bastardskildpadde (Lepidochelys kempii)"  
Europæisk sumpskildpadde (Emys orbicularis)  
Markfirben (Lacerta agilis )

##### Padder

Stor vandsalamander (Triturus cristatus )  
Klokkefrø (Bombina bombina )  
Løgfrø (Pelobates fuscus )  
Løvfør (Hyla arborea)  
Spidssnudet frø (Rana arvalis)  
Springfrø (Rana dalmatina)  
Strandtudse (Bufo calamita)  
Grønbroget tudse (Bufo viridis)

##### Fisk

Snæbel (Coregonus oxyrhynchus)

##### Insekter

Bred vandkalv (Dytiscus latissimus)  
Lys skivevandkalv (Graphoderus bilineatus)  
Eremit (Osmoderma eremit)  
Sortplettet blåfugl (Maculinea arion)  
Grøn mosaikguldsmed (Aeshna viridis)  
Stor kærguldsmed (Leucorrhinia pectoralis)  
Grøn kølleguldsmed (Ophiogomphus cecilia)

##### Bløddyr

Tykskallet Malermusling (Unio crassus)

##### Planter

Enkelt månerude (Botrychium simplex)  
Vandranke (Luronium natans)  
Liden Najade (Najas flexilis)  
Fruesko (Cypripedium calceolus)  
Mygblomst (Liparis loeselii)  
Gul stenbræk (Saxifraga hirculus)  
Krybende sumpskærm (Helosciadium repens (= Apium repens))





Produktion: Esbjerg Kommune  
Foto: Torben Meyer



Esbjerg  
Kommune

Torvegade 74, 6700 Esbjerg  
Tlf: 7616 1616 - Fax: 7616 0969  
miljo@esbjergkommune.dk  
www.esbjergkommune.dk