

§ 16b, stk. 1

# Miljøtilladelse

Smågriseproduktionen på Pionervej 8, 6541 Bevtoft  
Meddelt den 18. april 2023



## Baggrund

Bjarke Snedker, Pionervej 8 har ansøgt om § 16b stk. 1 miljøtilladelse efter husdyrbrugloven<sup>1</sup> for at kunne ændre produktionen på Pionervej 8 til udelukkende smågriseproduktion og et mindre antal polte. I den forbindelse skal der etableres en ny stald på 1218 m<sup>2</sup> og en tilbygning på 410 m<sup>2</sup> til en eksisterende stald ligesom produktionsarealet i en eksisterende stald ændres fra slagtesvin til smågrise og udvides med 85 m<sup>2</sup>. Der etableres ny overdækning på eksisterende drivgang og udleveringsrampe, som skal benyttes indtil den nye stald er opført. Ansøgningen er indsendt med skema nr. 233988 i husdyrgodkendelse.dk.

Husdyrbruget er ikke tidligere miljøgodkendt. Der er en afgørelse om produktionstilladelse fra 12. august 2014 til 35.400 smågrise og 1310 slagtesvin i forskellig vægtklasse.

---

<sup>1</sup> Bekendtgørelse af lov om husdyrbrug og anvendelse af gødning m.v. - - LBK nr. 520 af 01/05/2019

## Registreringsblad

### Husdyrbruget

Husdyrbrugets CVR-nummer	34637822
Husdyrbrugets navn	Bjarke Snedker
Beliggenhedsadresse	Pionervej 8, 6541 Bevtoft

### Ansøger og ejer

Navn	Bjarke Snedker
Adresse	Pionervej 8, 6541 Bevtoft
Telefon	23661600
E-mail	bs@pionergaard.dk

### Konsulent

Konsulent CVR-nummer	25914562
Konsulent virksomhedsnavn	Miljø & Natur Landbrugsrådgivning
Konsulent navn	Jakob Altenborg
Konsulent adresse	Byrumvej 30, 9940 Læsø
Konsulent telefon	26259791
Konsulent e-mail	jakob@miljoeognatur.dk

### Ejendom

Ejendomsnummer	5100022191
CHR-numre	51310
Matrikel nummer	9, Hjartbro, Bevtoft
Evt. øvrige matrikler	265, 266, 267 og 268, Hjartbro, Bevtoft 542, 544 og 545, Bevtoft Ejerlav, Bevtoft

### Myndighed

Navn	Miljø, Landbrugsgruppen
Adresse	Christian X's Vej 39, 6100 Haderslev
Sagsbehandler	NIRAS, Hanne Quvang Jacobsen
Kvalitetssikring	Astrid Kjærulff Jepsen og Stephanie Elkjær Dall, Haderslev Kommune

### Tilladelse

Ansøgning indsendt	16. august 2022
Godkendelsestype	§ 16b, stk. 1, ammoniakemission mellem 750 og 3500 kg NH <sub>3</sub> -N/år
Meddelt	18. april 2023
Husdyrgodkendelse.dk	Skema nr. 233988, version 3
Acadre nr.	22/17177

## Indholdsfortegnelse

Baggrund.....	1
Registreringsblad.....	2
A. Afgørelse.....	5
Baggrund for afgørelsen om miljøtilladelse .....	6
Historik – Grundlag og forudsætninger for miljøtilladelsen.....	6
Nudrift og 8 års drift.....	6
Ansøgt drift.....	6
Erhvervsmæssigt nødvendigt.....	6
Samlet vurdering for afgørelsen .....	7
Lovgrundlag.....	8
Andre tilladelser og dispensationer.....	8
Udnyttelsesfrist og Retsbeskyttelse .....	8
B. Vilkår for husdyrbruget.....	9
C. Offentlighed og klagevejledning .....	16
Orientering af naboer om ansøgningen om miljøtilladelse og høring af udkastet .....	16
Annoncering af afgørelse.....	16
Klagevejledning.....	16
D. Miljøteknisk beskrivelse.....	18
Generelt.....	18
Indretning og drift.....	18
Husdyrbrugets beliggenhed.....	19
Husdyrbrugets landskabelige placering og planmæssige forhold.....	21
Opbevaring og håndtering af husdyrgødning.....	25
Foderopbevaring .....	25
Naturvurdering .....	26
Lugt.....	28
Støjkloder og rystelser.....	30
Støv .....	31
Lys.....	31
Fluer og skadedyr .....	31
Transport, til- og frakørsler .....	31
Affald.....	32
Jord, grundvand, overfladevand .....	32
Energier og vand.....	33
Anvendelse af BAT .....	33
Egenkontrol .....	34
Risikoforhold .....	34

Bilag 1: Situationsplan .....	35
Bilag 2: OML-beregning .....	38
Bilag 3: Kontrol af OML-beregning.....	55
Bilag 4: Interne transportveje.....	58
Bilag 5: Afløbsplan.....	59
Bilag 6: Ansøgers miljøtekniske beskrivelse .....	60

## A. Afgørelse

Haderslev Kommune meddeler miljøtilladelse efter Husdyrbruglovens<sup>2</sup> § 16b, stk. 1 på Pionervej 8, 6541 Bevtoft, med de stillede vilkår, til at ændre produktionen til ren smågriseproduktion og et mindre antal polte samt etablering af ny stald og tilbygning til en eksisterende stald, ligesom der etableres ny overdækning på eksisterende drivgang og udleveringsrampe, som skal benyttes indtil den nye stald er opført.

Ved ibrugtagning af denne miljøtilladelse bortfalder Haderslev Kommunes produktionstilladelse fra 12. august 2014 til 35.400 smågrise og 1310 slagtesvin i forskellig vægtningsklasse.

Miljøtilladelsen omfatter hele husdyrbruget. Det vil sige både de eksisterende og nye anlæg.

### Tilladt produktionsareal

- Slagt 1 - Eksisterende stald med 343 m2 produktionsareal, svarende til 78 % af bruttoarealet på 441 m2.
  - Dyretype: Slagtesvin. Delvis spaltegulv, 25 - 49 % fast gulv
- Klima 1 - Eksisterende stald med 634 m2 produktionsareal, svarende til 67 % af bruttoarealet på 953 m2.
  - Dyretype: Smågrise. Toklimastald, delvis spaltegulv
- Klima 2 - Eksisterende stald med 495 m2 produktionsareal, svarende til 78 % af bruttoarealet på 639 m2.
  - Dyretype: Smågrise. Toklimastald, delvis spaltegulv
- Klima 3 - Eksisterende stald med 457 m2 produktionsareal, svarende til 73 % af bruttoarealet på 625 m2.
  - Dyretype: Smågrise. Toklimastald, delvis spaltegulv
- Klima 4 - Ny stald med 1020 m2 produktionsareal, svarende til 84 % af bruttoarealet på 1218 m2.
  - Dyretype: Smågrise. Toklimastald, delvis spaltegulv
- Klima 5 - Ny stald, tilbygning, med 315 m2 produktionsareal, svarende til 77 % af bruttoarealet på 410 m2.
  - Dyretype: Smågrise. Toklimastald, delvis spaltegulv

De godkendte produktionsarealer i staldanlægget kan med denne miljøtilladelse udnyttes fuldt ud inden for grænserne for dyrevelfærdsreglerne. En oversigt over staldene ses i Bilag 1: Situationsplan.

### Tilladt gødningsopbevaringsareal

- Gylletank - Eksisterende fra 1993 med overfladeareal på 286 m2 (ca. 1150 m3)
- Gylletank - Eksisterende fra 2002 med overfladeareal på 531 m2 (ca. 2000 m3)
- Gylletank - Eksisterende fra 1993 med overfladeareal på 1031 m2 (ca. 4000 m3)

### Andre anlæg

- Eksisterende fortanke
- Eksisterende forrum og leveringsramper
- Eksisterende drivgang og udleveringsrampe med ny overdækning
- Eksisterende fodersiloer
- Eksisterende maskinhus med nyere tilbygning
- Eksisterende lade og tidligere stald til slagtesvin (Slagt 2)
- Eksisterende lade ved stald, Slagt 1

---

<sup>2</sup> Husdyrbrugloven - Bekendtgørelse af lov om husdyrbrug og anvendelse af gødning m.v. Lovbekendtgørelse nr. 520 af den 1. maj 2019.

## Baggrund for afgørelsen om miljøtilladelse

Haderslev Kommune meddeler miljøtilladelsen, da det vurderes, at ansøgeren har truffet de nødvendige foranstaltninger til at forebygge og begrænse forureningen ved anvendelse af bedste tilgængelige teknik (BAT), og at husdyrbruget i øvrigt kan drives på stedet uden at påvirke omgivelserne på en måde, der er uforenelig med hensynet til omgivelserne.

Haderslev Kommune vurderer at miljøtilladelsen, med de stillede vilkår for lokalisering, indretning og drift af husdyrbruget sikrer, at husdyrbruget ikke vil medføre en væsentlig påvirkning af miljøet eller andre væsentlige gener. Det vurderes, at ansøgningen ikke er omfattet af krav om miljøkonsekvensrapport. Ansøger har indsendt et ansøgningsbilag med miljøteknisk redegørelse, se bilag 6.

Tilladelsen og vilkår er baseret på de oplysninger, der er redegjort for i ansøgningsmaterialet, skema nr. 233988, version 3 og kommunens vurderinger i Afsnit D. Haderslev Kommune har kontrolleret at der er overensstemmelse mellem ansøgningen og kommunens registreringer.

## Historik – Grundlag og forudsætninger for miljøtilladelsen

Miljøgodkendelsen meddeles på baggrund af 8 års drift, nudrift og ansøgt drift:

I henhold til §§ 30 og 33 i godkendelsesbekendtgørelsen, skal den ansøgte ammoniakdeposition og lugtemission vurderes ud fra en sammenligning med den lovlige drift på ansøgningstidspunktet (nudriften) og for 8 år siden.

### Nudrift og 8 års drift

Husdyrbrugets nuværende produktionstilladelse er en anmeldeafgørelse med § 31 tilladelse fra 12. august 2014 til smågrise og slagtesvin i forskellig vægtklasse. Det fremgår af afgørelsen, at dyreholdet er ændret fra 25.400 stk. smågrise (7,2-32 kg), 200 stk. slagtesvin (45-150 kg), 500 stk. slagtesvin (40-105 kg), 1600 stk. slagtesvin (32-105 kg) svarende til 191,6 DE beregnet efter daværende beregningsfaktorer og til:

- 35.400 stk. smågrise (10,5-31 kg)
- 200 stk. slagtesvin (40-150 kg)
- 500 stk. slagtesvin (40-105 kg)
- 610 stk. slagtesvin (30-105 kg)

Svarende til 181,39 DE beregnet efter daværende beregningsfaktorer.

Det vurderes, at fordeling af produktionsareal og dyretype i ansøgningen, skema 233988 viser den korrekte nudrift og 8 års drift.

### Ansøgt drift

Haderslev Kommune har i 2022 modtaget en ansøgning om miljøtilladelse af husdyrbruget på Pionervej 8. Ansøger ønsker at ændre produktionen til ren smågriseproduktion og et mindre antal polte. I den forbindelse skal der etableres en ny stald på 1218 m<sup>2</sup> og en tilbygning på 410 m<sup>2</sup> til en eksisterende stald. Eksisterende stald, Klima 2, ændres fra slagtesvin til smågrise og produktionsarealet udvides med 85 m<sup>2</sup>.

### Erhvervsmæssigt nødvendigt

Haderslev Kommune vurderer, at miljøtilladelse til at ændre produktionen til udelukkende smågriseproduktion og et mindre antal polte i eksisterende og nye stalde er erhvervsmæssigt nødvendigt for husdyrbrugets fortsatte drift. Byggeriet af en ny stald på 1218 m<sup>2</sup> og en tilbygning på 410 m<sup>2</sup> vil betyde, at der er plads til at opfede alle producerede smågrise til 30 kg, hvilket vil styrke ejendommens samlede drift og økonomi. Der etableres ny overdækning på eksisterende drivgang og udleveringsrampe, som skal benyttes indtil den nye stald er opført. Det vurderes dermed, at byggeriet er erhvervsmæssigt nødvendigt.

Den fleksibilitet, der ligger i at komme over på stipladsmodellen betyder, at det er valgfrit hvor mange dyr, der produceres og til hvilken vægt de produceres, så længe at produktionen overholder dyrevelfærdsreglerne. Flexibiliteten giver mulighed for at kunne udnytte staldanlægget optimalt, og producere det antal grise, som anlægget giver mulighed for.

## Samlet vurdering for afgørelsen

Haderslev Kommune vurderer, at der med de stillede vilkår kan meddeles miljøtilladelse til husdyrbruget.

På baggrund af de stillede vilkår i afsnit B og ansøgers beskrivelse og kommunens begrundelser i Afsnit D er det Haderslev Kommunes samlede vurdering, at det ansøgte projekt overholder anvendelse BAT og at projektet ikke indebærer væsentlige indvirkninger på miljøet, herunder i forhold til omgivelsernes sårbarhed og kvalitet, i forhold til navnlig:

- Landskabelige værdier.
- Natur med dens bestande af vilde planter og dyr og deres levesteder, herunder områder, der er beskyttet mod tilstandsændringer, eller fredet, udpeget som internationalt naturbeskyttelsesområde eller udpeget som særlig sårbart overfor næringsstofpåvirkning
- Jord, grundvand og overfladevand
- Lugt-, støj-, rystelser-, støv-, flue-, transport-, og lysgener, uhygiejniske forhold, affaldsproduktion mv



## Lovgrundlag

Det ansøgte er omfattet af Husdyrbruglovens § 16b, stk.1 og forudsætter en tilladelse af det samlede husdyrbrug.

Ansøgningen er behandlet i henhold til kravene i bekendtgørelse af lov om husdyrbrug og anvendelse af gødning m.v. Lovbekendtgørelse nr. 520 af 1. maj 2019 (Husdyrbrugloven) med tilhørende bekendtgørelse om godkendelse og tilladelse m.v. af husdyrbrug Bekendtgørelse nr. 2225 af 27. november 2021

(Husdyrgodkendelsesbekendtgørelsen), samt Miljøstyrelsens Vejledning om miljøregulering af husdyrhold.

Miljøtilladelsen er kun en del af det retsgrundlag som husdyrproduktionen er underlagt. Gældende lovgivning og generelle regler for driften af en landbrugsejendom og håndtering af diverse produkter anvendt på ejendommen forudsættes kendt og skal følges.

Husdyrbruget har et produktionsareal, der er større end 100 m<sup>2</sup> og en ammoniakfordampning på 2719 kg NH<sub>3</sub>-N/år, og er derfor omfattet af Husdyrbrugloven § 16b, stk. 1. Husdyrbruget må ikke etableres, udvides eller ændres uden kommunens forudgående tilladelse. Haderslev Kommune er tilladelses- og tilsynsmyndighed.

## Andre tilladelser og dispensationer

Haderslev Kommune gør opmærksom på, at den meddelte tilladelse udelukkende omfatter forholdet til miljølovgivningen. Der skal derfor eventuelt søges om en separat byggetilladelse, ændring af bygningsanvendelse, nedrivningstilladelse, afledning af tagvand eller lignende hos Haderslev Kommune.

Da der skal graves under muldaget ifm. byggeri af nye stalde og anlæg, kan ansøger med fordel allerede i forbindelse med denne miljøgodkendelse underrette Museum Sønderjylland om det planlagte byggeri med særlig opmærksomhed på museumslovens § 25, og anmode museet om en udtalelse om, hvorvidt arbejdet indebærer risiko for ødelæggelse af fortidsminder.

## Orientering om generelle regler

### *Lovkrav om effektiv rengøring*

Haderslev Kommune gør opmærksom på, at der i husdyrgodkendelsesbekendtgørelsens § 38 er krav om effektiv rengøring af de arealer, hvor produktionsdyrene kun opholder sig kortvarigt.

Rengøringen af disse arealer skal foretages

- senest 4 timer efter, at dyrene har forladt arealet, hvis dyrene har adgang til arealet dagligt
- senest 12 timer efter, at dyrene har forladt arealet, hvis dyrene IKKE dagligt har adgang til arealet

## Udnyttelsesfrist og Retsbeskyttelse

Miljøtilladelsen skal være udnyttet inden 6 år fra tilladelsen er meddelt. Tilladelsen anses som fuldt udnyttet, når byggeriet er færdigmeldt. Hvis tilladelsen kun er udnyttet delvist, bortfalder den del, der ikke er udnyttet jævnfør Husdyrbrugloven § 59a, stk. 2.

Med denne miljøtilladelse følger der 8 års retsbeskyttelse af husdyrbrugets indretning og drift jævnfør Husdyrbrugloven §§ 39-40. Retsbeskyttelsen gælder indtil den 18. april 2031.

## B. Vilkår for husdyrbruget

Denne miljøtilladelse meddeles på nedenstående vilkår. Vilkårene til drift og egenkontrol tager udgangspunkt i det ansøgte projekt og kommunens vurderinger i Afsnit D. Vilkårene skal være opfyldt fra det tidspunkt, hvor miljøtilladelsen udnyttes. Konkrete bestemmelser i lovgivningen og bekendtgørelser, der generelt er gældende for alle husdyrbrug, er ikke stillet som vilkår for tilladelsen

### Generelt

- 1) Projektet skal gennemføres som beskrevet i ansøgningsmaterialet fra husdyrgodkendelse.dk skema nr. 233988 version 3 og med de ændringer og vilkår, der fremgår af miljøtilladelsen.
- 2) Miljøtilladelsen skal altid være at finde på ejendommen. Driftsansvarlig skal kende indholdet. Relevante vilkår i miljøtilladelsen skal være medarbejderne bekendt.

### Indretning og drift – Produktionsareal og staldsystem

- 3) Husdyrbruget kan ændre og udvide produktionsarealet i eksisterende stald, Klima 2. til et samlet produktionsareal på 495 m<sup>2</sup>.
- 4) Husdyrbruget kan etablere ny stald, Klima 4 på 1218 m<sup>2</sup> med et samlet produktionsareal på 1020 m<sup>2</sup>.
- 5) Klima 4 skal placeres som vist i bilag 1. Længden skal være 54 m og bredden skal være 23 m. Kiphøjde og taghældning skal være tilsvarende de eksisterende bygninger, Klima 1, Klima 2 og Klima 3.
- 6) Husdyrbruget kan etablere ny stald, Klima 5, på 410 m<sup>2</sup> med et samlet produktionsareal på 315 m<sup>2</sup>.
- 7) Klima 5 skal etableres som en tilbygning til Klima 1 i sydlig retning, med en længde på 16 m. Bredden skal være 25 m (svarende til den eksisterende Klima 1.). Kiphøjde og taghældning skal være tilsvarende den eksisterende Klima 1. Klima 5 skal placeres som vist i bilag 1.
- 8) Klima 4 og Klima 5 skal opføres i materialer med farver, der svarer til byggematerialerne ved de eksisterende stalde.
- 9) Såfremt der er dræn inden for 15 m fra den nye Klima 4 og Klima 5, skal de enten lægges i faste rør eller omlægges.
- 10) Husdyrbrugets anlæg, stalde og produktionsarealer skal være i overensstemmelse med nedenstående tabel 1 og placeret som vist i bilag 1.

**Tabel 1:** Stalde og produktioner på ejendommen ved ansøgt drift. Data fra husdyrgodkendelse.dk

Staldnavn	Staldstørrelse (m <sup>2</sup> )	Produktion og staldsystem	Produktionsareal (m <sup>2</sup> )	Produktionsareal (%)*
Slagt 1 - Eksisterende	441	Slagtesvin. Delvis spaltegulv, 25 - 49 % fast gulv	343	78
Klima 1 - Eksisterende	953	Smågrise. Toklimastald, delvis spaltegulv	634	67
Klima 2 - Eksisterende	639	Smågrise. Toklimastald, delvis spaltegulv	495	78
Klima 3 - Eksisterende	625	Smågrise. Toklimastald, delvis spaltegulv	457	73
Klima 4 - Ny stald	1218	Smågrise. Toklimastald, delvis spaltegulv	1020	84
Klima 5 - Ny stald	410	Smågrise. Toklimastald, delvis spaltegulv	315	77

### Teknologi – Gyllekøling, Klima 2, Klima 4 og Klima 5

- 11) Gyllekanalerne på 915 m<sup>2</sup> i staldene, Klima 2, Klima 4 og Klima 5 Stald 5 skal være forsynet med køleslanger, der forbindes med varmepumpe.
- 12) Varmepumpen skal levere en specifik køleeffekt på mindst 44,7 W/m<sup>2</sup>. Ammoniakreduktionen skal være mindst 30 % og lugtreduktionen skal være mindst 20 %. Anlægget skal køre hele året, med en samlet driftstid på 8760 timer årligt og en årlig køleydelse på 358.288 kWh.
- 13) Ved brug af en kølepumpe med højere specifik effekt, skal der indsendes dokumentation til Haderslev Kommune. Kravet til driftstid og årlig køleydelse skal eftervises med scenarieberegning i husdyrgodkendelse.dk.

Ved udskiftning af varmepumpen skal dokumentation for køleeffekt på gyllekøleanlæg indsendes til tilsynsmyndigheden, før anlægget tages i drift.

- 14) Der skal monteres en typegodkendt energimåler på varmepumpen. Energimåleren skal være forsynet med automatisk datalogger, der registrerer den daglige, månedlige og årlige køleydelse målt i kWh. Alternativt skal der monteres en timetæller til dokumentation af daglig, månedlig og årlig driftstid.
- 15) Gyllekølingsanlægget skal være forsynet med et trykovervågningsystem, en alarm samt en sikkerhedsanordning, der i tilfælde af lækage stopper gyllekølingsanlægget. Gyllekølingsanlægget må ikke kunne genstarte automatisk.
- 16) Vedligeholdelse af gyllekølingsanlægget skal ske i overensstemmelse med producentens vejledning. Vejledningen skal opbevares på husdyrbruget.

### Indretning og drift - Anlæg til gødning

- 17) Husdyrbrugets gødningsopbevaringsanlæg skal være i overensstemmelse med nedenstående tabel 2 og placeret som vist på i bilag 1.

**Tabel 2:** Opbevaringslagre ved ansøgt drift. Data fra husdyrgodkendelse.dk

Navn	Lagertype	Areal (m <sup>2</sup> )	Dimension (m <sup>3</sup> )	Yderligere oplysninger
Gylletank	Flydende	286	1150	Eksisterende fra 1993
Gylletank	Flydende	531	2000	Eksisterende fra 2002
Gylletank	Flydende	1031	4000	Eksisterende fra 1993

### Indretning og drift - Øvrige anlæg

- 18) Husdyrbruget kan etablere ny overdækning på eksisterende drivgang og udleveringsrampe, som skal benyttes indtil den nye stald, Klima 4, er opført.

Drivgangen og udleveringsrampens overdækning skal opføres i materialer med farver, der harmonerer med byggematerialerne ved de eksisterende stalde. Placeringen skal være i som vist i bilag 1.

### Opbevaring og håndtering af husdyrgødning

- 19) Hvis gyllen ikke suges direkte over i gyllevogn med påmonteret læssekran, skal påfyldning af gyllevognene foregå på støbt plads med afløb til beholder. Pladsen skal rengøres for spild af flydende husdyrgødning umiddelbart efter en periode med daglig påfyldning er afsluttet.

- 20) Håndtering af gylle skal foregå under opsyn, således, at spild undgås, og der skal tages størst muligt hensyn til omgivelserne. Inden udpumpning af gylle fra staldene skal det sikres, at gyllebeholderne kan rumme den udpumpede mængde gylle.

### Øvrige emissioner (lugt, støj, rystelser, støv og lys)

#### Lugt

- 21) Staldenes ventilationsafkast skal være placeret, som det fremgår af redegørelsen for den gennemførte OML-beregning og kontrol af OML-beregning, bilag 2 og 3. Ventilationsafkast skal indrettes jævnt over nedenstående figur 1 og tabel 3 på følgende måde:



Figur 1: Placering af afkast

**Table 3:** Indretning af ventilationsafkast (\*Effekt af miljøkryds medregnet ved 15 % reduktion af den reelle indre diameter)

Ventilationsafkast nr.	Staldnavn	Ventilationsafkast X-koordinat Euref89 koordinat-systemet	Ventilationsafkast Y-koordinat Euref89 koordinat-systemet	Højde skorsten over terræn (m)	Bygningshøjde (m)	Ventilation volumen (m <sup>3</sup> /time)	Indre diameter (m)	Ydre diameter (m)
1	Klima 1	317	699	9,0	7,5	11000	0,51	0,60
2	Klima 1	316	694	9,0	7,5	11000	0,51	0,60
3	Klima 1	315	689	9,0	7,5	11000	0,51	0,60
4	Klima 1	314	685	9,0	7,5	11000	0,51	0,60
5	Klima 1	314	680	9,0	7,5	11000	0,51	0,60
6	Klima 1	313	675	9,0	7,5	11000	0,51	0,60
7	Klima 1	312	670	9,0	7,5	11000	0,51	0,60
8	Klima 1	311	667	9,0	7,5	11000	0,51	0,60
9	Klima 5	311	662	9,0	7,5	16000	0,51	0,60
10	Klima 5	310	657	9,0	7,5	16000	0,51	0,60
11	Klima 5	309	652	9,0	7,5	16000	0,51	0,60
12	Klima 4	343	692	7,0	7,0	14000	0,51	0,60
13	Klima 4	342	684	7,0	7,0	14000	0,51	0,60
14	Klima 4	341	678	7,0	7,0	14000	0,51	0,60
15	Klima 4	353	691	7,0	7,0	14000	0,51	0,60
16	Klima 4	351	683	7,0	7,0	14000	0,51	0,60
17	Klima 4	350	675	7,0	7,0	14000	0,51	0,60
18	Klima 4	339	665	7,0	7,0	14000	0,51	0,60
19	Klima 4	338	657	7,0	7,0	14000	0,51	0,60
20	Klima 4	336	651	7,0	7,0	14000	0,51	0,60
21	Klima 4	347	663	7,0	7,0	14000	0,51	0,60
22	Klima 4	346	656	7,0	7,0	14000	0,51	0,60
23	Klima 4	345	649	7,0	7,0	14000	0,51	0,60
24	Klima 3	372	685	7,5	7,0	16000	0,51	0,60
25	Klima 3	371	681	7,5	7,0	16000	0,51	0,60
26	Klima 3	370	677	7,5	7,0	16000	0,51	0,60
27	Klima 3	370	673	7,5	7,0	16000	0,51	0,60
28	Klima 3	369	669	7,5	7,0	16000	0,51	0,60
29	Klima 2	367	660	7,5	7,0	14000	0,51	0,60
30	Klima 2	366	654	7,5	7,0	14000	0,51	0,60
31	Klima 2	366	650	7,5	7,0	14000	0,51	0,60
32	Klima 2	375	659	7,5	7,0	14000	0,51	0,60
33	Klima 2	374	653	7,5	7,0	14000	0,51	0,60
34	Klima 2	373	647	7,5	7,0	14000	0,51	0,60
35	Slagt 1	424	768	6,8	5,5	18000	0,68	0,80
36	Slagt 1	440	766	6,8	5,5	18000	0,68	0,80

- 22) Alle ventilationsafkast skal have monteret miljøkryds.
- 23) Alle ventilationsafkast på eksisterende og nye stalde skal føres op i lige rør uden konus og være uden overdækning.
- 24) Bedriften og dens omgivelser skal drives og renholdes således, at lugtgener så vidt muligt begrænses. Der skal opretholdes en god staldhygiejne, herunder sikres, at overflader holdes rene og tørre. Stalde inklusive ventilationssystemet skal rengøres minimum én gang årligt.

### Støj

- 25) Bidraget fra landbruget til det ækvivalente, korrigerede støjniveau i dB(A) må i det åbne land, i byzone og ved samlet bebyggelse ikke overskride værdierne i nedenstående tabel 3.

**Tabel 4:** Vejledende Støjgrænser fra i Miljøstyrelsens vejledning nr. 5/1984 "Ekstern støj fra virksomheder":

Tidspunkt	Støjgrænser Det åbne land dB(A)	Støjgrænser Byzone dB(A)	Støjgrænser Samlet bebyggelse dB(A)	Reference tidsrum (Midlingstid)
Hverdage kl. 07-18	55	45	45	8 timer
Lørdag kl. 07-14	55	45	45	7 timer
Lørdag kl. 14-18	45	40	40	4 timer
Søn- og helligdag kl. 07-18	45	40	40	8 timer
Aften, alle dage kl. 18-22	45	40	40	1 time
Nat, alle dage kl. 22-07	40	35	35	½ time

De angivne værdier for støjbelastningen er de ækvivalente, korrigerede lyd niveauer i dB(A)

Ovennævnte støjgrænser gælder for den samlede støj mængde fra ejendommen, dog er markarbejde med traktorer og landbrugsmaskiner ikke omfattet.

Støjgrænserne må i det åbne land ikke overskrides ved nærmeste nabos udendørs opholdsarealer, maks. 15 m fra beboelsen. Støjgrænserne må i samlet bebyggelse og byzone ikke overskrides noget sted i området.

Hvis tilsynsmyndigheden, på baggrund af en orienterende støjmåling, finder det nødvendigt, skal den ansvarlige for husdyrbruget dokumentere, at de fastsatte støjgrænser overholdes. Tilsynsmyndigheden kan dog kun kræve dette dokumenteret en gang årligt.

Målingerne /beregningerne være en "Miljømåling – ekstern støj", og skal udføres af en person eller firma, som findes på Miljøstyrelsens sidste reviderede liste over firmaer/personer, der er godkendte til at "Miljømåling – ekstern støj". Udgifterne til støjmålingen afholdes af husdyrbruget.

### Støv

- 26) Driften må ikke medføre væsentlige støvgener uden for ejendommens eget areal. Vurderingen foretages af tilsynsmyndigheden.

### Lys

- 27) Udendørs belysning ved staldanlægget, skal være forsynet med en bevægelsessensor, der sikrer, at lyset kun er tændt i op til en halv time, eller så lang tid der arbejdes på pladserne udenfor bygningerne. Et alternativ kan være, at der manuelt slukkes efter endt arbejde.
- 28) Driften må ikke medføre væsentlige lysgener for omboende og omgivelserne.



## Fluer og skadedyr

- 29) Arealerne omkring bygninger og tilkørselsveje skal holdes ryddelige og fri for affald, foderrester, gødning, m.v. Opbevaring af foder skal ske på sådan en måde, at der ikke opstår risiko for tilhold af skadedyr (rotter mv.). Stalde, lagre og andre anlæg skal holdes i forsvarlig rottesikret stand, m.v. med henblik på at forhindre gode levedmuligheder for rotter.
- 30) Der skal overalt på ejendommen udføres effektiv flue- og skadedyrsbekæmpelse efter de nyeste retningslinjer fra Miljøstyrelsen<sup>3</sup>.

## Reststoffer, affald og naturressourcer

### Kemikalier, olier og andre stoffer

- 31) Beholdere med olier, kemikalier, rengøringsmidler, medicin, foderstoffer m.v., skal opbevares således, at det ikke kan ledes til jord, grundvand, overfladevand eller afløbssystemer, hvis der måtte ske udslip. Et eventuelt spild af sådanne stoffer på befæstede arealer uden afløb til opsamlingsbeholder skal straks opsamles.
- 32) Spild af olie, kemikalier og flydende farligt affald skal opsamles straks. Der skal til enhver tid forefindes opsugningsmateriale på husdyrbruget. Alt opsamlet spild indeholdende olie og kemikalier (herunder grus, savsmuld eller lignende anvendt til opsugning) skal opbevares og bortskaffes som farligt affald.
- 33) Tankning af brændstof skal ske under opsyn og tankningsområdet for brændstof skal være udformet sådan, at der ikke kan ske afløb til og forurening af jord, kloak, overfladevand eller grundvand.
- 34) Tanke til fyringsolie, dieselolie eller lignende skal være sikret mod påkørsel og placeres på et fast og tæt underlag, samt opkant omkring tanken for at tilbageholde udslip.

### Spildevand

- 35) Fra befæstede arealer må der ikke ske overfladeafstrømning med forurenende stoffer, så der kan ske forurening af jord- og grundvand. Eventuelt spild skal opsamles straks.
- 36) Eventuel vask af maskiner og redskaber, hvorfra der kan forekomme gødnings- og sprøjterester, skal foregå på støbt plads med tæt bund og med bortledning af spildevandet til opsamlingsbeholder. Alternativt kan rengøringen foregå på arealer, hvor der er vegetation (græsdække).
- 37) Tagbrønde og tætsluttende tagedløb skal sikres, så overfladeafstrømning med forurenende stoffer ikke ledes til regnvandsledningen.

### Energiforbrug

- 38) Staldanlæggets elinstallationer skal repareres og vedligeholdes løbende.
- 39) Der skal udskiftes til LED-armaturer eller anden energibesparende belysning.

### Vandforbrug

- 40) Staldanlæggets vandinstallationer skal repareres og vedligeholdes løbende.

---

<sup>3</sup> [retningslinier-for-fluebekaempelse.pdf \(mst.dk\)](#)

### Egenkontrol

- 41) Der skal indgås en skriftlig aftale med en godkendt montør med VPO-certifikat eller tilsvarende certificering om kontrol og service af gyllekølingsanlægget mindst én gang årligt. Den årlige kontrol skal som minimum bestå af følgende:
  - Afprøvning og funktionssikring af trykovervågningssystemet, alarmerne samt sikkerhedsanordningen
  - Kontrol af kølekredsens ydelse
- 42) Enhver form for driftsstop af gyllekølingsanlægget skal noteres i logbog med angivelse af årsag og varighed. Tilsynsmyndigheden skal underrettes ved driftsstop, der har en varighed på mere end 7 dage.
- 43) Registreringen fra gyllekølingsanlæggets datalogger, logbogen, den skriftlige kontrolaftale, de årlige kontrolrapporter samt øvrige service rapporter, skal opbevares på husdyrbruget i mindst fem år og forevises på tilsynsmyndighedens forlangende.
- 44) Ved tilsyn skal der foreligge en skitse over hver stald, hvorpå det aktuelle produktionsareal, m<sup>2</sup>, i forhold til det maksimale produktionsareal, m<sup>2</sup>, er indtegnet.

**Tabel 5:** De enkelte staldes maksimale produktionsareal

Stald	Maksimalt produktionsareal, m <sup>2</sup>
Slagt 1	343
Klima 1	634
Klima 2	495
Klima 3	457
Klima 4	1020
Klima 5	315

- 45) EL- og vandforbrug skal registreres en gang om året.

### Risikoforhold

- 46) Der skal altid forefindes en beredskabsplan på husdyrbruget. Den skal opbevares på et kendt og tilgængeligt sted for alle medarbejderne. Den skal ajourføres løbende og minimum én gang årligt. Datoen for ajourføringen skal fremgå af planen. Ved ansættelse af udenlandsk arbejdskraft skal beredskabsplanen oversættes til et sprog, de forstår. I tilfælde af uheld skal beredskabsplanens forskrifter følges.
- 47) Beredskabsplanen skal gennemgås med nyansatte, når de tiltræder og derefter med de ansatte mindst én gang årligt.



## C. Offentlighed og klagevejledning

### Orientering af naboer om ansøgningen om miljøtilladelse og høring af udkastet

Matrikulære naboer til ejendommen blev orienteret om ansøgningen om miljøtilladelse den 7. marts 2023 sammen med orientering om høring af udkast til miljøtilladelse, der blev sendt til naboer indenfor lugtkonsekvenszonen og til andre berørte med oplysning om en frist på 2 uger til at kommentere udkastet (jævnfør Husdyrbrugloven § 56 og Forvaltningslovens<sup>4</sup> § 19).

Haderslev Kommune har vurderet, at parter/høringsberettiget i denne sag er ansøger og ejer selv, andre berørte myndigheder, og eventuelle nabobeboelser, som ligger indenfor lugtkonsekvenszonen, samt ejere af de ejendomme, som matrikulært støder op til ejendommen, hvor husdyrbrugets anlæg er placeret. Lugtkonsekvenszonen i dette projekt er 859 m.

Både ansøgningen og udkastet kunne ses på [Haderslev Kommunes Høringsportal \(blivhoerthaderslev.dk\)](https://blivhoerthaderslev.dk) fra den 7. marts 2023 til den 21. marts 2023.

Der indkom et høringssvar om transporter på offentlig vej. Det er en bemærkning om, at der ikke bør være tung transport via Hjartbro Byvej til ejendommen, det bør i stedet være via Bevtoftvej. Bemærkningerne fra høringssvaret er noteret i sagen og giver ikke anledning til ændringer eller vilkår, da transport på offentlig vej ikke kan reguleres i miljøtilladelsen.

### Annoncering af afgørelse

Miljøtilladelsen er meddelt den 18. april 2023.

Miljøtilladelsen efter Husdyrbrugloven er offentliggjort på [DMA.mst.dk](https://dma.mst.dk) den 18. april 2023.

Orientering om denne afgørelse er sendt til følgende:

#### Som e-mail eller brev med vedhæftet fil:

Ansøger og ejer: Bjarke Snedker, Pionervej 8, 6541 Bevtoft. [bs@pionergaard.dk](mailto:bs@pionergaard.dk)

Dem der har bemærkninger til høring: Hjartbro Byvej 8, 6541 Bevtoft

#### Som e-mail med vedhæftet fil:

Ansøgers konsulent: Miljø og Natur, Byrumvej 30, 9940 Læsø, ved Jakob Altenborg. [jakob@miljoeognatur.dk](mailto:jakob@miljoeognatur.dk)

Danmarks Naturfredningsforening, Masnedøgade 20, 2100 København. [dnhaderslev-sager@dn.dk](mailto:dnhaderslev-sager@dn.dk)

Rådet for Grøn Omstilling, Kompagnistræde 22, 3.sal, 1208 København K. [info@rgo.dk](mailto:info@rgo.dk)

Dansk Ornitologisk Forening, DOF, Vesterbrogade 140, 1620 København V. [natur@dof.dk](mailto:natur@dof.dk)

#### Som e-mail med link til hjemmesiden [dma.mst.dk](https://dma.mst.dk):

Styrelsen for Patientsikkerhed, Tilsyn og Rådgivning Syd, Nytorv 2, 1. sal, 6000 Kolding. [trvest@sst.dk](mailto:trvest@sst.dk)

Danmarks Fiskeriforening, Nordensvej 3, 7000 Fredericia. [mail@dkfisk.dk](mailto:mail@dkfisk.dk)

Ferskvandsfiskeriforeningen for Danmark, Wormstrupvej 2, 7540 Haderup. [nb@ferskvandsfiskeriforeningen.dk](mailto:nb@ferskvandsfiskeriforeningen.dk)

Arbejderbevægelsens Erhvervsråd, Reventlowsgade 14,1 1651 København V. [ae@ae.dk](mailto:ae@ae.dk)

Forbrugerrådet, Fiolstræde 17, Postboks 12188, 1017 København K. [fbr@fbr.dk](mailto:fbr@fbr.dk)

Lokalafd. Danmarks Naturfredningsforening Haderslev, Bent Karlsson, Højgårdsvej 9, Brøndlund, 6500 Vojens.

[Bent.Karlsson1@outlook.dk](mailto:Bent.Karlsson1@outlook.dk)

Lokalafd. Danmarks Sportsfiskerforbund v/ Morten Ringive. [mri@fleggaard.dk](mailto:mri@fleggaard.dk)

Danmarks Sportsfiskerforbund, Skyttevej 4, 7182 Bredsten. [post@sportsfiskerforbundet.dk](mailto:post@sportsfiskerforbundet.dk)

Dansk Ornitologisk Forening, DOF Sønderjylland v/ Jørn V. Sørensen, Kongevej 64, 6100 Haderslev.

[haderslev@dof.dk](mailto:haderslev@dof.dk)

### Klagevejledning

Hvem kan klage - Afgørelsen kan påklages til Miljø- og Fødevareklagenævnet af ansøgeren, klageberettigede myndigheder og organisationer samt enhver, som har en væsentlig, individuel interesse i sagens udfald, jævnfør

---

<sup>4</sup> Forvaltningsloven – Bekendtgørelse af forvaltningsloven. Lovbekendtgørelse nr. 433 af den 22. april 2014.

Husdyrbruglovens § 76. Når Haderslev Kommune modtager en klage, underretter kommunen straks ansøger om klagen. Der er ifølge offentlighedsloven ret til aktindsigt i alle dokumenter, der vedrører sagen.

Hvor skal der klages - Der skal klages via den elektroniske klageportal, se vejledning på [Den elektroniske klageportal](#). Klagen sendes gennem Klageportalen til Haderslev Kommune. Miljø- og Fødevareklagenævnet skal som udgangspunkt afvise en klage, der kommer uden om Klageportalen, hvis der ikke er særlige grunde til det. Ønsker du at blive fritaget for at bruge Klageportalen, skal du sende en begrundet anmodning til Haderslev Kommune. Haderslev Kommune videresender herefter anmodningen til klagenævnet, som træffer afgørelsen om, hvorvidt din anmodning kan imødekommes.

Klagefrist - Klagefristen er fire uger fra den dag, miljøtilladelsen er meddelt, dermed frem til **den 16. maj 2023**. Er afgørelsen eller beslutningen offentligt bekendtgjort, regnes klagefristen dog altid fra bekendtgørelsen, jævnfør Husdyrbruglovens § 79. En klage anses for indgivet, når den er tilgængelig for Haderslev Kommune på klageportalen.

Gebyr - Det er en betingelse for Miljø- og Fødevareklagenævnets behandling af en klage, at den, der klager, indbetaler et gebyr. Gebyret er på 900 kr. for private og 1.800 kr. for virksomheder og organisationer. Gebyret betales med betalingskort i klageportalen.

Opsættende virkning - Haderslev Kommune kan oplyse, at det af Husdyrbrugloven § 81, stk. 1 fremgår, at en klage ikke har opsættende virkning, medmindre Miljø- og Fødevareklagenævnet bestemmer andet. Hvis du påbegynder udnyttelse af miljøgodkendelsen inden klagefristens udløb, er det på egen regning og risiko.

Civilt søgsmål - Et eventuelt sagsanlæg skal jævnfør Husdyrbruglovens § 90 være anlagt inden 6 måneder efter, at afgørelsen er modtaget, eller - hvis sagen påklages - inden 6 måneder efter, at den endelige afgørelse foreligger. Der skal anlægges sag via den elektroniske selvbetjening, se vejledning på [Den elektroniske selvbetjening](#).

Henvendelse til Ankestyrelsen - Der kan rettes henvendelse til Ankestyrelsen, hvis kommunes sagsbehandling ønskes vurderet. Se vejledning på [www.ast.dk](http://www.ast.dk) eller kontakt ankestyrelsen på telefon: 33 41 12 00. E-mail: [ast@ast.dk](mailto:ast@ast.dk).

## D. Miljøteknisk beskrivelse

Ansøgers beskrivelse og kommunens vurdering danner grundlag for de vilkår, der er angivet i Afsnit B. Haderslev Kommunes vurderinger foretages på grundlag af ansøgersøgningsmaterialet, supplerende oplysninger fra ansøger samt Haderslev Kommunes oplysninger om natur- og miljøforhold i området, og på områdets sårbarhed over for påvirkninger fra husdyrbruget. Vurderingerne skal belyse konsekvenserne af driften på ejendommen, og om de virkemidler til forebyggelse og begrænsning af forurening, der fremgår af ansøgningen, er tilstrækkelige.

### Generelt

Denne miljøtilladelse omfatter udelukkende anlægget på adressen Pionervej 8, 6541 Bevtoft.

Ansøgers samlede bedrift omfatter yderligere to ejendomme med slagtekalve, Obbekærvej 59 og Østervej 19B nær Ribe. Alle ejendomme kan drives uafhængigt af hinanden og der er derfor ikke tale om teknisk, forurenings- og driftsmæssig forbindelse med andre ejendomme.

Haderslev Kommune stiller vilkår om, at det er den driftsansvarlige for anlægget, som er ansvarlig for at overholde tilladelsens vilkår. På afgørelsestidspunktet er det Bjarke Snedker, der er ansvarlig for driften. For at sikre at tilladelsens vilkår er tilgængelige for de ansatte, stilles der vilkår om, at tilladelsen skal foreligge på ejendommen.

### Indretning og drift

Ansøgers oplysninger fremgår af bilag 6, afsnit B1.

Haderslev Kommune vurderer, at fordeling af produktionsareal og dyretype i ansøgningen er i overensstemmelse med nudrift og 8 års drift,

Ansøger planlægger at ændre produktionen til ren smågriseproduktion og et mindre antal polte i eksisterende og nye stalde. Der skal etableres en ny stald på 1218 m<sup>2</sup> og en tilbygning på 410 m<sup>2</sup> til en eksisterende stald. Eksisterende stald, Klima 2, ændres fra slagtesvin til smågrise og produktionsarealet udvides med 85 m<sup>2</sup>, fra 410 m<sup>2</sup> til 495 m<sup>2</sup>. Der skal tillige etableres ny overdækning på eksisterende drivgang og udleveringsrampe, som skal benyttes indtil den nye stald er opført.

Situationsplan med angivelse af placering af stalde og anlæg fremgår af situationsplan i bilag 1.

#### Tilladt produktionsareal

- Slagt 1 - Eksisterende stald med 343 m<sup>2</sup> produktionsareal, svarende til 78 % af bruttoarealet på 441 m<sup>2</sup>.
  - Dyretype: Slagtesvin. Delvis spaltegulv, 25 - 49 % fast gulv
- Klima 1 - Eksisterende stald med 634 m<sup>2</sup> produktionsareal, svarende til 67 % af bruttoarealet på 953 m<sup>2</sup>.
  - Dyretype: Smågrise. Toklimastald, delvis spaltegulv
- Klima 2 - Eksisterende stald med 495 m<sup>2</sup> produktionsareal, svarende til 78 % af bruttoarealet på 639 m<sup>2</sup>.
  - Dyretype: Smågrise. Toklimastald, delvis spaltegulv
- Klima 3 - Eksisterende stald med 457 m<sup>2</sup> produktionsareal, svarende til 73 % af bruttoarealet på 625 m<sup>2</sup>.
  - Dyretype: Smågrise. Toklimastald, delvis spaltegulv
- Klima 4 - Ny stald med 1020 m<sup>2</sup> produktionsareal, svarende til 84 % af bruttoarealet på 1218 m<sup>2</sup>.
  - Dyretype: Smågrise. Toklimastald, delvis spaltegulv
- Klima 5 - Ny stald, tilbygning, med 315 m<sup>2</sup> produktionsareal, svarende til 77 % af bruttoarealet på 410 m<sup>2</sup>.
  - Dyretype: Smågrise. Toklimastald, delvis spaltegulv

De godkendte produktionsarealer i staldanlægget kan med denne miljøtilladelse udnyttes fuldt ud inden for grænserne for dyrevelfærdsreglerne.

#### Tilladt gødningsopbevaringsareal

- Gylletank - Eksisterende fra 1993 med overfladeareal på 286 m<sup>2</sup> (ca. 1150 m<sup>3</sup>)
- Gylletank - Eksisterende fra 2002 med overfladeareal på 531 m<sup>2</sup> (ca. 2000 m<sup>3</sup>)
- Gylletank - Eksisterende fra 1993 med overfladeareal på 1031 m<sup>2</sup> (ca. 4000 m<sup>3</sup>)

### Andre anlæg

- Eksisterende fortanke
- Eksisterende forrum og leveringsramper
- Eksisterende drivgang og udleveringsrampe med ny overdækning
- Eksisterende fodersiloer
- Eksisterende maskinhus med nyere tilbygning
- Eksisterende lade og tidligere stald til slagtesvin (Slagt 2)
- Eksisterende lade ved stald, Slagt 1

Miljøpåvirkningen med ammoniak og lugt afhænger af produktionsarealets og gødningsopbevaringsarealets størrelse, af dyresammensætningen og de anvendte staldsystemer samt af den anvendte teknologi. Kommunen stiller derfor vilkår til at dyretype, staldsystemer, teknologi samt placering og størrelse af eksisterende og nye staldanlæg og produktionsareal skal være som ansøgt for at sikre, at miljøpåvirkningerne fra ejendommen fastholdes på det niveau, der fremgår af ansøgningen.

Ansøger har oplyst, at de enkelte staldafsnit er opdelt og opmålt efter om afsnittet er adskilt forureningsmæssigt fra andre afsnit. Herefter er anvendt staldenes nettoareal. Nettoarealerne er beregnet ved at udregne størrelsen på en sti og derefter beregne det samlede stiareal. Der er ikke fremsendt skitse over staldenes indretning med gangarealer, stier og produktionsarealer

Idet produktionsarealerne ligger fast i hver stald og ikke må overskride en vis procentdel, stilles der vilkår om, at der ved tilsyn skal foreligge en skitse over hver stald, hvorpå det aktuelle produktionsareal er indtegnet. Skitsen kan indgå i Haderslev Kommunes miljøtilsyn med ejendommen.

### **Husdyrbrugets beliggenhed**

De fastsatte afstandskrav i Husdyrbruglovens §§ 6, 7 og 8 gælder for både etableringer, udvidelser og ændringer. Afstandskravene i henhold til §§ 6, 7 og § 8 i lov om miljøgodkendelse m.v. af husdyrbrug måles til kanten af de pågældende bygninger.

Ansøgers oplysninger fremgår af bilag 6, afsnit B4.

De fastsatte afstandskrav i henhold til §§ 6, 7 og 8 i Husdyrbrugloven gælder for etablering af husdyranlæg og gødnings- og ensilageopbevaringsanlæg på husdyrbrug og udvidelse og ændring heraf, der medfører forøget forurening.

Det er relevant at behandle afstandskravene i §§ 6, 7 og 8, da der er ansøgt om at etablere nye produktionsareal til smågrise. Der skal etableres en ny stald på 1218 m<sup>2</sup>, Klima 4, og en tilbygning på 410 m<sup>2</sup>, Klima 5, til en eksisterende stald. Eksisterende stald, Klima 2, ændres fra slagtesvin til smågrise og produktionsarealet udvides med 85 m<sup>2</sup>, fra 410 m<sup>2</sup> til 495 m<sup>2</sup>. Ændringen i Klima 2 medfører ikke forøget forurening, da ammoniak- og lugtemissionen falder. Der skal ikke ske ændringer i de øvrige stalde.

**Tablet 6:** Oversigt over afstande fra anlæg på husdyrbruget til nærmeste punkt med afstandskrav jævnfør Husdyrbruglovens §§ 6, 7 og 8.

Husdyr- brugloven	Afstandskrav til	Afstandskrav (m)	Afstand (m)	Bemærkninger
§ 6	Byzone eller sommerhusområde (eksisterende eller fremtidigt)	50	Ca. 1200	Til Bevtoft
§ 6	Lokalplan i landzone til bolig, erhverv, rekreative formål og lignende.	50	Mere end 5000	Til rekreativt område og boligområde i Toftlund
§ 6	Nabobeboelse	50	76 og 102	Fra Klima 4 og Klima 5 til Pionervej 6
§ 7	Kategori 1 natur	10	9000	Til Mandbjerg Skov
§ 7	Kategori 2 natur	10	6500	Til overdrev
§ 8	Vandforsyningsanlæg (ikke almen vandforsyning)	25	73 og 113	Fra Klima 4 og Klima 5 til boring DGU nr. 150.955
§ 8	Vandforsyningsanlæg (almen vandforsyning)	50	Mere end 2000	Almen vandforsyningsboring i Bevtoft
§ 8	Vandløb, dræn og søer > 100 m <sup>2</sup>	15/100*	113 og 150 Mere end 700 til sø	Fra Klima 4 og Klima 5 til Gels Å
§ 8	Offentlig vej, privat fællesvej	15	38 og 66	Fra Klima 4 og Klima 5 til vej, matrikel 317, Hjartbro, Bevtoft
§ 8	Levnedsmiddelvirksomhed	25	Mere end 25	Ingen i nærheden
§ 8	Beboelse på samme ejendom	15	97 og 124	Fra Klima 4 og Klima 5
§ 8	Naboskel	30	65 og 108	Fra Klima 4 og Klima 5 til skel ved Pionervej 6

\* Ved etablering af anlæg til flydende husdyrgødning skal der være mindst 100 m til åbne vandløb og til søer med et areal større end 100 m<sup>2</sup>

#### Afstandskrav i henhold til § 6

De fastsatte afstandskrav i § 6 er mindst 50 m til byzone, område i landzone, der i lokalplan er udlagt til boligformål, blandet bolig- og erhvervsformål eller til offentlige formål med henblik på beboelse, institutioner, rekreative formål og lign. samt til nabobeboelse. De generelle afstandskrav i § 6 er overholdt.

Ejendommen er beliggende i landzone og uden for eksisterende eller fremtidigt byzone- eller sommerhusområde. Ejendommen ligger desuden ikke i et område i landzone, der i lokalplan er udlagt til boligformål, blandet bolig og erhvervsformål eller til offentlige formål med henblik på beboelse, institutioner, rekreative formål og lign. Afstanden til disse områder er desuden større end kravet på mindst 50 m.

#### Afstandskrav i henhold til § 7

De fastsatte afstandskrav i § 7 er mindst 10 m til bestemte ammoniakfølsomme naturtyper, der benævnes som Kategori 1 natur og Kategori 2 natur.

Nærmeste Kategori 1 natur og Kategori 2 natur ligger i en afstand af 9 og 6,5 km fra det ansøgte på ejendommen Pionervej 8. De generelle afstandskrav i § 7 er dermed overholdt.

### Afstandskrav i henhold til § 8

Der er fastsat afstandskrav i § 8 for vandforsyning (boring), vandløb, dræn, sø (100 m<sup>2</sup>), vej, levnedsmiddelvirksomhed, beboelse på samme ejendom og naboskel (ved etablering af gødningsopbevaringsanlæg til flydende husdyrgødning skal der desuden være mindst 100 m til åbne vandløb og til søer, der er større end 100 m<sup>2</sup>). Dispensation er mulig og kan indbygges i miljøtilladelsen.

Afstandskravene er overholdt for de nye staldbygninger, Klima 4 og Klima 5.

De øvrige staldbygninger er eksisterende bygninger. Klima 2, ændres fra slagtesvin til smågrise og produktionsarealet udvides med 85 m<sup>2</sup>, fra 410 m<sup>2</sup> til 495 m<sup>2</sup>. Ændringen i Klima 2 medfører ikke forøget forurening, da ammoniak- og lugtmissionen falder. Der skal ikke ændringer i de øvrige eksisterende staldbygninger.

Eksisterende forhold reguleres ikke, med mindre, der er tale om ændringer, der medfører forøget forurening, hvilket ikke er aktuelt i forbindelse med Klima 2.

I forbindelse med sagsbehandlingen skal det oplyses, at matrikel 317, Hjartbro, Bevtoft, der ligger øst for staldanlægget ejes af Haderslev Kommune. Matrikel 317 er et vejareal og en del af arealet benyttes som adgangsvej til ejendommen og til naboejendommen Pionervej 6. Det ansøgte vil ikke medføre ændringer i forhold til adgangsvejen. Haderslev Kommune har i sin tid givet tilladelse til at staldbygningen, Slagt 1, er opført hen over matrikel 317 ligesom, at staldbygningerne, Klima 2 og Klima 3, er opført mindre end 15 meter fra matrikel 317. Der skal ikke ske ændringer i Slagt 1 og Klima 3. Der skal ikke ske ændringer i Klima 2, der medfører øget forurening. Der er dermed ikke tale om forhold, der skal reguleres i forhold til afstandskrav i forbindelse med denne § 16b, stk. 1 miljøtilladelse.

Det skal sikres, at der ikke er et rørlagt vandløb eller dræn, hvor der skal bygges stalde. Der er derfor stillet vilkår, at såfremt, der er dræn inden for 15 m fra de nye staldbygninger, Klima 4 og Klima 5, skal de enten lægges i faste rør eller omlægges.

### Fredninger, beskyttelseslinjer med videre

En del af ejendommen og den nye staldbygning, Klima 4, ligger delvis indenfor åbeskyttelseslinje. Den nye staldbygning, Klima 5 ligger udenfor åbeskyttelseslinje. Det ansøgte ligger ikke indenfor fredninger, strand-, klit-, sø- og fortidsmindebeskyttelseslinje, kirke- og skovbyggelinje eller indenfor beskyttede sten- og jorddiger. Se også næste afsnit om landskabelig placering.

### **Husdyrbrugets landskabelige placering og planmæssige forhold**

Ansøgers oplysninger fremgår af bilag 6, afsnit B4. Det fremgår: *Alt byggeri foretages indenfor den eksisterende bygningsramme, forstået på den måde at tilbygningen forlænger en stald til samme længde som "nabo" stalden og etableringen af ny stald foretages mellem eksisterende stalde. Der er således ikke en fysisk udvidelse af den eksisterende ydre bygningsramme, og i sammenhæng vurderes projektet at være i overensstemmelse med kommuneplanens rammer.*

Det ansøgte projekt medfører at der i tilknytning til det eksisterende bygnings sæt skal opføres en ny stald på 1218 m<sup>2</sup>, Klima 4, og en tilbygning, Klima 5, på 410 m<sup>2</sup> samt at en eksisterende drivgang og udleveringsrampe skal overdækkes.

Klima 4 skal etableres på et areal mellem de eksisterende staldbygninger, Klima 1, Klima 2 og Klima 3. Klima 4 er angivet med en længde på ca. 54 m og med en bredde på ca. 23 m. Der er ikke angivet oplysninger om kiphøjde og taghældning, det antages at være tilsvarende de eksisterende bygninger, Klima 1, Klima 2 og Klima 3.

Klima 5 skal etableres som en tilbygning til eksisterende Klima 1, i sydlig retning. Klima 5 er angivet med en længde på ca. 16 m og en bredde på ca. 25 m. (svarende til den eksisterende Klima 1.). Der er ikke angivet oplysninger om kiphøjde og taghældning, det antages at være tilsvarende den eksisterende Klima 1.

Der er ikke givet oplysninger om byggematerialer for de nye stalde, Klima 4 og Klima 5. Det antages, at staldene opføres i byggematerialer, der svarer til det eksisterende bygnings sæt.

Det kan siges, at byggeriet af Klima 4 og Klima 5 sker indenfor den eksisterende bygningsramme, forstået på den måde at tilbygningen forlænger en stald til samme længde som nabo-stalden og etableringen af ny stald foretages mellem eksisterende stalde. Der er således ikke en fysisk udvidelse af den eksisterende ydre bygningsramme.

Der etableres ny overdækning på eksisterende drivgang og udleveringsrampe, som skal benyttes indtil den nye stald, Klima 4, er opført. Der overdækkes ved hjælp af stålspær.

#### *Området*

Husdyrbruget ligger i landzone ca. 1,2 km nordvest for Bevtoft, syd for landsbyen Hjartbro og Gels Å. I kommunens landskabskarakteranalyse ligger ejendommen i karakterområdet, K12 Gelså Hedeslette. Landskabstypen for den nordlige del af ejendommens bygningsæt er dallandskab. Landskabstypen for den sydlige del af ejendommens bygningsæt og hvor de nye stalde, Klima 4 og Klima 5, skal opføres, er stordriftsflade.



**Figur 2:** Husdyrbrugets placering (rød prik ●)

#### *Kommuneplanen*

Beliggenheden af de nye stalde, Klima 4 og Klima 5, og eksisterende drivgang og udleveringsrampe, som skal overdækkes i forhold til kommuneplanens landskabelige udpegninger fremgår af tabellen nedenfor.

**Tabel 7:** Landskabelige udpegninger

Kommuneplan	Udpegning	Uddrag af retningslinje	Ny Klima 4 og Klima 5 inden for udpegning
3.1.1	Særligt værdifulde landbrugsområder	Landbrugets udviklingsplaner og investeringsinteresser vægtes højt	Ja
3.3.1	Lavbundsarealer	Skal som udgangspunkt friholdes for byggeri og anlæg, som forhindrer genskabelse af det naturlige vandstands niveau.	Ja
3.4.1	Naturområder, herunder særligt værdifulde	Hvis der undtagelsesvis tillades byggeri eller arealanvendelse, der forringer et naturområde, stilles krav om udlægning af nye områder.	Nej
3.4.2	Økologiske forbindelser, herunder potentielle	Etablering af nye større anlæg, må ikke i væsentlig grad forringe dyre- og plantelivets spredningsmuligheder.	Nej
3.4.3	Internationale naturbeskyttelsesområder (NATURA2000)	Skal friholdes for aktiviteter og anlæg, der kan forringe naturtyper og levesteder.	Nej
3.5.1	Bevaringsværdige landskaber	Skal som udgangspunkt friholdes for byggeri og anlæg, hvor det tillades, skal placering og udformning tilpasses til landskabet.	Ja
3.5.2	Større sammenhængende landskaber	Friholdes for byggeri, der slører de visuelle og landskabelige sammenhænge. Placering og udformning skal tilpasses til landskabet.	Ja
3.5.3	Værdifulde geologiske beskyttelsesområder	Bebyggelse må ikke sløre eller ødelægge landskabstrækkene, deres overgange og sammenhæng.	Ja
3.5.4	Kystnærhedszonen	Funktionelt begrundet byggeri skal placeres bag ved eksisterende byggeri eller placeres på de påvirker kystlandskabet mindst mulig.	Nej

Som det ses, ligger de nye stalde, Klima 4 og Klima 5, og eksisterende drivgang og udleveringsrampe, som skal overdækkes i områdeudpegningerne: "Særligt værdifulde landbrugsområder", "Lavbundsarealer", "Bevaringsværdige landskaber", "Større sammenhængende landskaber" og "Værdifulde geologiske beskyttelsesområder". De nye stalde er desuden beliggende indenfor Skovbyggelinjen.

Ved udpegning af Særligt værdifulde landbrugsområder, sikres landbrugets udviklingsmuligheder, hvor landbrugsproduktionen prioriteres højt.

Retningslinjen for Særligt værdifuld landbrugsområde er gengivet nedenfor.

- I områder, der er udpeget som særligt værdifulde landbrugsområder, skal landbrugets udviklingsplaner og investeringsinteresser vægtes højt.

Retningslinjen for Lavbundsarealer er gengivet nedenfor.

- Lavbundsarealer skal som udgangspunkt friholdes for byggeri og anlæg, som kan forhindre, at det naturlige vandstands niveau genskabes, eller som kan hindre muligheden for, at det vilde dyre- og planteliv styrkes.
- Nye anlæg, herunder tekniske anlæg, veje m.v., der nødvendigvis skal placeres på lavbundsarealer, skal udformes, så muligheden for naturgenopretning på lavbundsarealet i øvrigt ikke går tabt. Anlægget skal udformes, så det kan tåle en højere vandstand.

Retningslinjen for Bevaringsværdige landskaber er gengivet nedenfor.



- De bevaringsværdige landskaber skal som hovedregel friholdes for byggeri og anlæg.
- Hvor byggeri og anlæg tillades, skal det ske ved, at placering, skala, orientering, farvevalg og arkitektur tilpasses det konkrete landskab. Hermed sikres, at landskabets karakter, herunder de geologiske, kulturhistoriske, oplevelsesmæssige værdier ikke forringes.
- Ændringer i beplantning, terræn og arealanvendelse inden for bevaringsværdige landskaber skal så vidt muligt tilpasses landskabets karakter.
- Større byggerier og anlæg uden for de bevaringsværdige landskaber må ikke forringe de visuelle og oplevelsesmæssige værdier i de bevaringsværdige landskaber.

Retningslinjen for Større sammenhængende landskaber er gengivet nedenfor.

- De større sammenhængende landskaber skal som udgangspunkt friholdes for større byggeri og større tekniske anlæg, som slører de visuelle og landskabelige sammenhænge, påvirker landskabernes uforstyrrede karakter og som har konsekvenser for det karakteristiske og oplevelsesrige i nabolandskaberne.
- Inden for de større sammenhængende landskaber tillades større byggerier og større tekniske anlæg kun, hvis de ved placering og udformning kan indpasses i landskabet så de ovenstående hensyn varetages.

Retningslinjen for Værdifulde geologiske beskyttelsesområder er gengivet nedenfor.

- I de særligt værdifulde geologiske beskyttelsesområder må landskabstrækkene og deres indbyrdes overgange og sammenhæng ikke sløres eller ødelægges af gravning, terrænopfyldning, bebyggelse, tekniske anlæg, skovbeplantning eller kystsikring.

Det vurderes at det ansøgte byggeri af de nye stalde, Klima 4 og Klima 5, og eksisterende drivgang og udleveringsrampe, som skal overdækkes er i overensstemmelse med ovenstående retningslinjer, da byggeriet er erhvervsmæssigt nødvendigt og opføres i tilknytning til det eksisterende bygnings sæt og indenfor den eksisterende bygningsramme. Dermed påvirkes områdets karakter ikke i væsentligt omfang.

Landskabstypen for den sydlige del af ejendommens bygnings sæt og hvor de nye stalde, Klima 4 og Klima 5, skal opføres, er stordriftsflade. På stordriftsfladen bør nødvendigt landbrugsbyggeri indpasses i landskabets skala. Dette kan ske ved, at der stilles vilkår om større beplantning i grupper, som formidler skalaen mellem byggeriet og det omkringliggende landskab. Landskabet har en stor skala og kan ofte rumme store tekniske anlæg. Herunder store vindmøller, da trækkene i landskabet er store og åbne. Det vurderes at det ansøgte projekt kan indpasses i landskabets skala, da de nye stalde, Klima 4 og Klima 5 opføres i tilknytning til det eksisterende bygnings sæt og indenfor den eksisterende bygningsramme. Der er således, ikke er tale om en fysisk udvidelse af ejendommens eksisterende ydre bygningsramme, og dermed vurderes der ikke at være behov for yderligere beplantning.

#### *Synlighed og alternativ placering*

De nye stalde, Klima 4 og Klima 5 og eksisterende drivgang og udleveringsrampe, som skal overdækkes opføres i tilknytning til det eksisterende bygnings sæt og indenfor den eksisterende bygningsramme. Der er således ikke er tale om en fysisk udvidelse af ejendommens eksisterende ydre bygningsramme. Det vil betyde, byggeriet nærmest omsluttes af den eksisterende bygningsmasse og ikke vil skille sig væsentligt anderledes ud end det nuværende. Dermed vurderes ejendommens synlighed, ikke at blive oplevet væsentligt anderledes end hidtil.

Ansøger har ikke vurderet på andre placeringer. Haderslev Kommune vurderer at det er hensigtsmæssigt i forhold til landskab og synlighed, at de nye stalde, Klima 4 og Klima 5 og eksisterende drivgang og udlevering, som skal overdækkes opføres i tilknytning til det eksisterende bygnings sæt og indenfor den eksisterende bygningsramme, frem for et alternativ om at sprede nye stalde ud over den nuværende ydre bygningsramme.

#### *Åbeskyttelseslinje*

En del af ejendommen og den nye staldbygning, Klima 4, ligger delvis indenfor åbeskyttelseslinje. Den nye staldbygning, Klima 5 ligger udenfor åbeskyttelseslinje. Klima 4 vurderes som en erhvervsmæssigt nødvendig driftsbygning. Driftsbygninger, der er nødvendige for jordbrugserhvervet og som opføres i tilknytning til den øvrige bygningsmasse, er undtaget fra forbuddet om byggeri inden for åbeskyttelseslinje. Etableringen af den nye stald, Klima 4 kræver derfor ikke dispensation.

### Samlet vurdering

Med den ansøgte placering og de oplyste dimensioner for de nye stalde, Klima 4 og Klima 5, samt eksisterende drivgang og udleveringsrampe, som skal overdækkes, vil ejendommen ikke væsentligt ændre den visuelle oplevelse af landskabet, set fra omgivelser og vil ikke være i strid med Kommuneplanens retningslinjer.

For at fastholde det ansøgte stilles der vilkår til placering, dimensioner og byggematerialer.

### Opbevaring og håndtering af husdyrgødning

Ansøgers oplysninger fremgår af bilag 6, afsnit B1. Det fremgår: *Der er en samlet opbevaringskapacitet på ejendommen på 7210 m<sup>3</sup>, som udgøres af 3 gyllebeholdere, en på 4040 m<sup>3</sup>, en på 2020 m<sup>3</sup> og en på 1150 m<sup>3</sup>. Det vurderes ud fra normal 2020, at der under normale forhold produceres 9000 m<sup>3</sup> husdyrgødning på ejendommen, og der er således tilstrækkelig opbevaringskapacitet på ejendommen. Beregningen er foretaget med udgangspunkt i 59.000 smågrise og op til 2000 slagtesvin.*

Ifølge § 10 i husdyrgødningsbekendtgørelsen<sup>5</sup> vil en opbevaringskapacitet svarende til mindst 9 måneders produktion normalt være tilstrækkelig til, at udbringningen og gødningsanvendelsen kan ske i overensstemmelse med de generelle miljøregler. Dog skal der være minimum 6 måneders kapacitet.

Gødningsproduktionen er relateret til antal dyr og ikke til m<sup>2</sup> produktionsareal. Denne § 16b, stk. 1 miljøtilladelse stiller ikke krav om dyrenes maksimale antal, og ejendommens opbevaringskapacitet beregnet i måneder kan derfor variere år for år.

Haderslev kommune vurderer, at der med det forventede dyrehold og den oplyste samlede årlige produktion af flydende husdyrgødning, er tilstrækkelig kapacitet til opbevaring af husdyrgødningen på ejendommen.

Haderslev kommune vurderer sammenfattende, at der er tilstrækkelig kapacitet til opbevaring af husdyrgødningen på ejendommen. Det forudsættes, at de til enhver tid gældende krav om opbevaringskapacitet overholdes, jævnfør husdyrgødningsbekendtgørelsen § 10.

For at forebygge og undgå spild i forbindelse med håndtering af gylle stilles der vilkår om rengøring og opsyn.

Haderslev Kommune gør opmærksom på, at der i husdyrgodkendelsesbekendtgørelsens § 38 er krav om effektiv rengøring af de arealer, hvor produktionsdyrene kun opholder sig kortvarigt. Det vil være aktuelt på udleveringsramper, hvor der kan afsættes gødning.

Rengøringen af disse arealer skal foretages

- senest 4 timer efter, at dyrene har forladt arealet, hvis dyrene har adgang til arealet dagligt
- senest 12 timer efter, at dyrene har forladt arealet, hvis dyrene IKKE dagligt har adgang til arealet.

### Foderopbevaring

Ansøgers oplysninger fremgår af bilag 6, afsnit B8.

Det er oplyst, at foder leveres til siloer og der anvendes færdigblandet tørfoder. Det fremgår af situationsplanen i bilag 1, at der er to eksisterende ladebygninger og det ses også, at der er eksisterende siloer. Der stilles ikke vilkår om opbevaring af foder.

---

<sup>5</sup> Husdyrgødningsbekendtgørelsen. Bekendtgørelse om miljøregulering af dyrehold og om opbevaring af gødning – BEK nr. 2243 af 29/11/2021

## Naturvurdering

Ansøgers oplysninger fremgår af bilag 6, afsnit B5.

**Tablet 8:** Ammoniakdeposition til beskyttede naturtyper (fra husdyrgodkendelse.dk)

### Overblik af naturpunkter

Navn:	Kategori:	Opretter:	Kumulation:	Ruhed natur:	Merdeposition (kg N/ha/år):		Totaldeposition (kg N/ha/år):
					8-års drift	Nudrift:	
Sø	Kategori 3	Ansøger	0	V	-0,1	-0,1	0,2
Eng 3	Kategori 3	Ansøger	0	Bn	-0,8	-0,8	2,0
Eng 2	Kategori 3	Ansøger	0	Bn	-0,5	-0,5	1,6
Eng	Kategori 3	Ansøger	0	Bn	-2,1	-2,1	6,5
Mose	Kategori 3	Ansøger	0	S	-0,1	-0,1	0,8
Overdrev 2	Kategori 3	Ansøger	0	S	-0,2	-0,2	0,6
Overdrev	Kategori 2	Ansøger	0	Bn	0,0	0,0	0,0
Højmose	Kategori 2	Ansøger	0	Bn	0,0	0,0	0,0
Habitat natur	Kategori 1	Ansøger	2	S	0,0	0,0	0,0

Haderslev kommune har vurderet om naturområderne i nærheden af ejendommen, kan blive påvirket væsentligt som følge af øget kvælstoffordampning.

#### Beskyttelsesniveau ved ammoniakfølsomme naturområder:

Totaldepositionen er den ammoniakdeposition, som stammer fra husdyrbrugets stalde og lagre - både fra den eksisterende og den ansøgte drift. Merdepositionen er den ekstra ammoniakdeposition, som det ansøgte projekt forårsager. Merdepositionen skal beregnes ud fra alle etableringer, udvidelser eller ændringer foretaget siden 8-års driften og nudriften.

Den totale ammoniakemission fra ejendommen udgør 2719 kg NH<sub>3</sub>-N/år, hvilket er en reduktion på 1043 kg NH<sub>3</sub>-N/år i forhold til nudrift og 8-årsdrift.

Beskyttede naturtyper efter Husdyrbrugloven og Husdyrgodkendelsesbekendtgørelsen definerer en række kvælstoffølsomme naturtyper, der er samlet i nedenstående tabel.

**Table 9:** Beskyttelsesniveau for ammoniakdeposition til forskellige naturkategorier (godkendelsesbekendtgørelsen).

Naturtyper	Fastsat beskyttelsesniveau
Kategori 1. §7 stk. 1, nr. 1 i Loven Ammoniakfølsomme naturtyper indenfor Natura 2000.	Max. totaldeposition afhængig af antal husdyrbrug i nærheden <ul style="list-style-type: none"> <li>• 0,2 kg N/ha/år ved &gt; 1 husdyrbrug</li> <li>• 0,4 kg N/ha/år ved 1 husdyrbrug</li> <li>• 0,7 kg N/ha/år ved 0 husdyrbrug</li> </ul>
Kategori 2. §7 stk. 1, nr. 2 i Loven. Højmoser, lobeliesøer, heder større end 10 ha og overdrev større end 2,5 ha, udenfor Natura 2000.	Max. totaldeposition på 1,0 kg N/ha/år
Kategori 3. Heder, moser og overdrev, som er beskyttet af naturbeskyttelseslovens § 3 samt ammoniakfølsomme skove.	Ved merdeposition på over 1,0 kg N/ha/år: Ud fra en konkret vurdering stilles evt. krav om en maksimal belastning

#### *Kategori 1-natur*

Det nærmeste kategori 1 område er et område med betegnelsen, bøg på mor med kristtorn, i Natura 2000-område nr. 106, Mandbjerg Skov. Det ligger ca. 9 km sydvest for ejendommens anlæg.

Beregning af totalammoniakdepositionen til området viser 0,0 kg N/ha/år, hvilket lever op til kravet. Det er ikke relevant at se på kumulation fra andre ejendomme, da depositionen er under 0,2 kg N/ha/år.

Samlet set, vurderes det, at det ansøgte, ikke vil påvirke områdets dyre- og planteliv.

#### *Kategori 2-natur*

Det nærmeste kategori 2 område er et overdrev ved Flyvestation Skrydstrup, ca. 6,5 km nordøst for ejendommen. Totalammoniakdepositionen er beregnet til 0,0 kg N/ha/år, og det vurderes på den baggrund, at det ansøgte ikke vil påvirke områdets dyre- og planteliv.

#### *Kategori 3-natur*

Det nærmeste kategori 3 område er en mose og et overdrev, der ligger 360 m sydvest og 490 m vest for ejendommen. Generelt kan merdeposition i forhold til nudrift på over 1,0 kg N/ha/år medføre tilstandsændring på naturtyper, hvis de er særligt følsomme. Merdepositionen fra projektet er imidlertid negativ og ligger på -0,1 og -0,2 kg N/ha/år. Haderslev Kommune vurderer på den baggrund, at projektet ikke vil påvirke naturkvaliteten i området.

Nærmeste kategori 3 skov er sammenfaldende med nærmeste kat 3 mose, der ligger 360 m sydvest for ejendommen. Beregningen viser en merdepositionen fra projektet er negativ og ligger på -0,1 kg N/ha/år. Haderslev Kommune vurderer på den baggrund, at projektet ikke vil påvirke naturkvaliteten i nærmeste kategori 3 skov.

#### *Øvrig § 3 natur*

Det nærmeste § 3 registrerede natur er engområder mod vest, nord og øst ligesom Gels Å løber nord for ejendommen. Projektet medfører en negativ merdeposition til områderne. Haderslev Kommune vurderer, at nærmeste § 3 registrerede natur ikke vil ændre naturtilstand som følge af projektet.

#### *Natura 2000-områder*

Ved sagsbehandling af et ansøgt projekt skal kommunen desuden foretage en vurdering efter habitatbekendtgørelsen (nr. 2091 af 12/11/2021): § 6. Før der træffes afgørelse i medfør af de bestemmelser, der er nævnt i § 7, skal der foretages en vurdering af, om projektet i sig selv, eller i forbindelse med andre planer og projekter, kan påvirke et Natura 2000-område væsentligt.

Nærmeste Natura 2000-område nr. 106, Mandbjerg Skov. Det ligger ca. 9 km sydvest for ejendommens anlæg. Udpegningsgrundlaget er en række naturtyper, blandt andet ege-blandskov, elle- og askeskov, bøg på muld, tidvis våd eng og kildevæld. Dette Natura 2000-område er specielt udpeget for at beskytte den værdifulde, gamle skovnatur med spredte enge.

Ammoniakemissionen fra Pionervej 8 vurderes ikke at medføre en risiko for en væsentlig påvirkning af de beskyttede naturtyper indenfor Natura 2000-områderne, jævnfør ovenstående gennemgang af naturområder i nærheden af ejendommen, og dermed heller ikke for de arter, der danner udpegningsgrundlag for områderne. Det vurderes, at det ansøgte, ikke i sig selv eller i forbindelse med andre projekter kan påvirke det internationale naturbeskyttelsesområde væsentligt.

Det konkluderes på baggrund af ovenstående, at det ikke i henhold til habitatbekendtgørelsen er nødvendigt at foretage en miljøkonsekvensvurdering i forhold til ammoniakpåvirkning af internationale naturbeskyttelsesområder som følge af ammoniakfordampning fra anlægget.

#### *Bilag IV-arter*

I henhold til § 10 i Bekendtgørelse om udpegnings og administration af internationale naturbeskyttelsesområder er der indført en streng beskyttelse af en række dyre- og plantearter. Disse arter fremgår af habitatdirektivets bilag IV og kaldes derfor bilag IV-arter. Haderslev Kommune har gennemgået ansøgers oplysninger og konkret vurderet det ansøgte projekt i forhold til, hvorvidt dyrearternes yngle- og rasteområder kan beskadiges i arternes naturlige udbredelsesområde som følge af det ansøgte.

Flere dyrearter omfattet af bilag IV kan have yngle- og rasteområde på eller omkring den ansøgte ejendom, se bilag 5 med ansøgers beskrivelse i afsnit B5. Ifølge naturdata på Miljøportalen er der indenfor en radius af 1 km fra ejendommen ikke registreret bilag IV arter.

Projektet indebærer ikke en væsentlig øget ammoniakdeposition på nærmeste naturområder, som kan være potentielle yngle- og rasteområder for bilag IV-arter.

Haderslev Kommune vurderer, at projektet ikke vil forårsage tilstandsændring, og yngle- og rasteområder for bilag IV-arter vil ikke blive beskadiget eller ødelagt.

## **Lugt**

Ansøgers oplysninger fremgår af bilag 6, afsnit B6 og bilag 2 med OML-beregning. Det fremgår: *Der er indsendt en OML-beregning der viser at lugtgenafstanden er overholdt til samlet bebyggelse. En OML-beregning kan kun erstatte lugtberegningerne i husdyrgodkendelse.dk efter FMK-metoden, såfremt at ventilationen afviger markant fra normventilationen. Miljø og Planklagenævnet har i den forbindelse tidligere afgjort at forhøjede afkast (min 1 m forhøjet) sammen med anvendelse af miljøkryds udgør en væsentlig afvigelse. Der vil blive isat miljøkryds og afkastene vil blive forhøjet med 1 m udover den normale afksthøjde over taget. Det betyder at afkastene bliver 1,75 m over taget. Det er derfor vurderet at ventilationen afviger væsentlig og at lugtberegningen i husdyrgodkendelse.dk kan erstattes med en OML-beregning. OML-beregningen viser desuden en reduktion i lugtbelastningen på mellem 19-32 % i forhold til referencescenariet hvor der ikke anvendes miljøkryds eller forhøjede afkast. Det vurderes derfor at reduktionen i lugtbelastningen ligger indenfor et interval hvor der rent faktisk vil kunne opleves en mærkbar reduktion i lugt i de ramte områder. Samlet set er det derfor vurderet at FMK-modellen kan erstattes med en OML-beregning. For yderligere at reducere lugtemissionerne fra ejendommen anvendes gyllekøling i klima 2, 4 og 5 til at reducere lugten med 20 %.*

I ansøgningsystemet er der beregnet en teoretisk geneafstand for de 3 genekriterier (beboelsestyper): enkelt beboelse, samlet bebyggelse i landzone og byzone. Lugten fra staldene er beregnet til i alt 63602 OU/s.

Naboejendomme med landbrugspligt eller ejendomme ejet af ansøger er ikke omfattet af genekriterierne for lugt.

Geneafstanden (korrigeret geneafstand), er den minimumsafstand, der skal være fra et anlæg til de 3 beboelsestyper, for at genekriteriet ikke overskrides. Haderslev kommune vurderer, at de afsatte punkter for de tre beboelsestyper er korrekte.

**Tabel 10:** Afstand og lugtgeneafstand til nærmeste nabo, samlet bebyggelse og byzone.

Bebyggelse	Model	Korrigeret geneafstand (m)	Vægtet gennemsnitsafstand (m)	Genekriterie overholdt?
Enkelt beboelse Pionervej 1	FMK	188	348	Ja
Samlet bebyggelse i landzone Hjartbrovej 7	FMK	335	280	Ja, påvist med OML beregning
Byzone Bevtoft	FMK	596	1187	Ja

Nærmeste nabo uden landbrugsdrift er ejendommen Pionervej 1. Nærmeste samlet bebyggelse er Hjartbrovej 7 ved landsbyen Hjartbro. Nærmeste byzone er Bevtoft. Der er ikke kumulation med andre landbrug.

Konsekvensafstanden er beregnet til 859 m ud fra det samlede dyrehold og bruges til at afgrænse hvilke naboer, der får tilsendt udkastet i den generelle høring.

Beregningen i ansøgningssystemet viser, at afskæringskriteriet for lugt til enkelt beboelse og byzone er overholdt. Det er påvist med OML-beregning, at afskæringskriteriet for lugt er overholdt til samlet bebyggelse. Haderslev Kommune har kontrolleret ansøgers OML-beregning, se bilag 3.

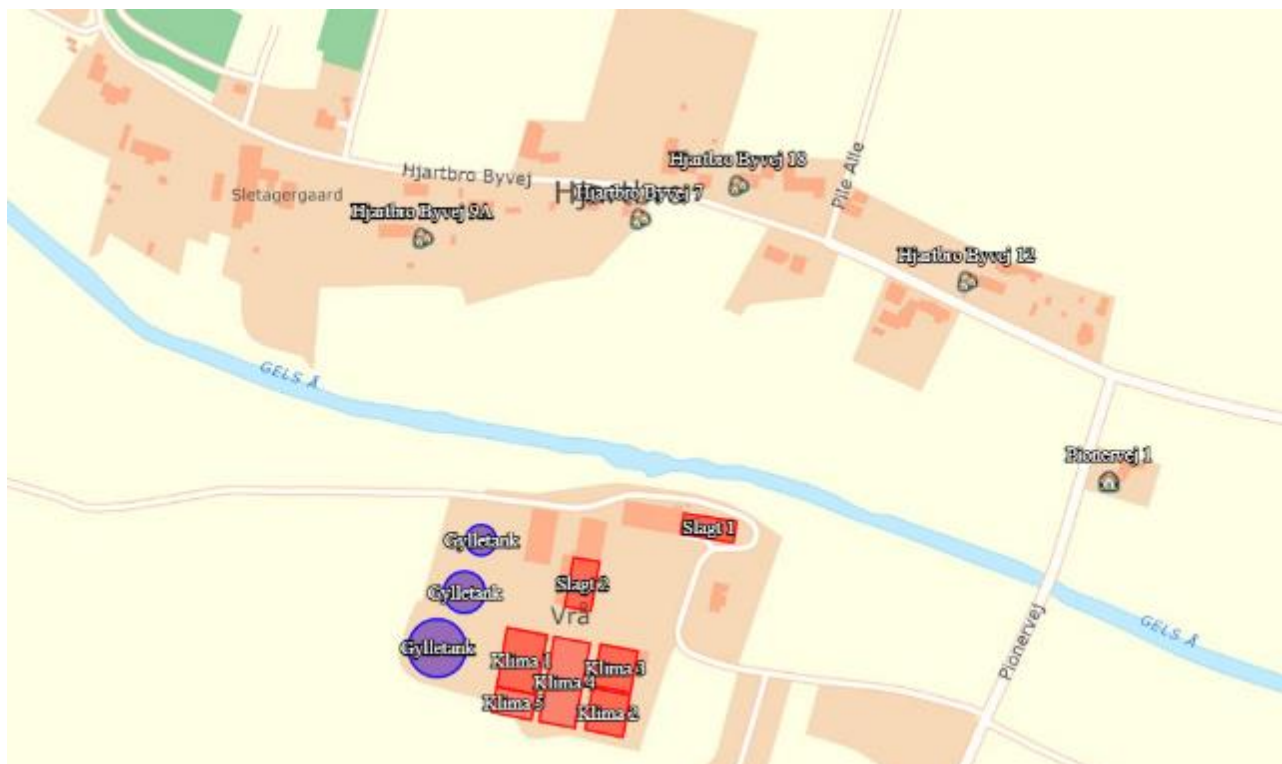
I husdyrgodkendelse.dk regnes der på lugtgener ved naboerne efter både den gamle FMK-model og den nye lugtvejledning. Når de vejledende lugtkriterier ikke overholdes, efter den standardiserede OML-beregning, har ansøger altid mulighed for at lave en konkret OML-beregning til beskrivelse af lugtforholdene til erstatning for den standardiserede lugtberegning i Husdyrgodkendelse.dk. Den standardiserede spredningsmodel, der er indeholdt i FMK-modellen, kan kun erstattes af en konkret spredningsberegning efter OML-modellen, hvis det ansøgte indebærer meget afvigende ventilationsforhold i forhold til almindelig praksis. I det geneafstanden bl.a. overskrides ved FMK beregningsmodellen, har ansøger redegjort for, at de ansøgte ændringer af staldventilationen, medfører så store ændringer i lugtgenerne fra husdyrbruget, at der er tale meget afvigende ventilationsforhold i forhold til almindelig praksis. Der er således ved en referenceberegning redegjort for, at forhøjelse af alle afkast og etablering af miljøkryds i alle afkast medfører reduktion af lugt ved berørte beboelser på 19-33 % i forhold til almindelig praksis.

Haderslev Kommune vurderer på denne baggrund, at de planlagte tiltag med forhøjelse af alle afkast og etablering af miljøkryds i alle afkast medfører meget afvigende ventilationsforhold i forhold til almindelig praksis.

Det kan konstateres, at mindste afstand fra lugttyngdepunkt målt til nærmeste samlede bebyggelse er 277 m beliggende i intervallet 340-20 grader. OML-beregningens resultatfil viser op til 5-6 OU/m<sup>3</sup> ved nærmeste samlede bebyggelse, hvor kriteriet er maks. 7 OU/m<sup>3</sup>. Lugtgenekriterie til nærmeste samlede bebyggelse er dermed overholdt. Der stilles vilkår til fastholdelse af forhøjelse af afkast samt isætning af miljøkryds, som er forudsætninger for OML-beregningen.

Der er anvendt teknologi i form af gyllekøling til at reducere lugt og ammoniakemission fra husdyrbruget. Dette fastholdes med vilkår jævnfør teknologilisten.

Ejendommens placering i forhold til nærmeste nabo i enkelt bolig uden landbrugspligt, samlet bebyggelse og byzone/sommerhusområde fremgår af figuren nedenfor.



**Figur 3:** Ejendommens placering i forhold til nærmeste nabo i enkelt bolig uden landbrugspligt og samlet bebyggelse. Byzone ligger udenfor billedet.

For alle husdyrbrug gælder, at lugtemissionen kan begrænses ved at opretholde en god staldhygiejne, og at produktionsforhold og arbejdsgange skal tilrettelægges således, at dannelse af lugtende stoffer minimeres. På baggrund heraf stiller Haderslev Kommune vilkår vedrørende rengøring af staldanlæg og ventilation med henblik på at sikre, at lugtgener begrænses mest muligt.

### Støjklider og rystelser

Ansøgers oplysninger fremgår af bilag 6, afsnit B7.

Haderslev Kommune vurderer, at ansøger har oplyst om de væsentligste støj- og vibrationsklider. På baggrund af ejendommens lokalisering, vurderes det, at støjen fra anlægget med tilknyttede aktiviteter generelt ikke vil give anledning til væsentlige støjgener for de omkringliggende nabobeboelser. Støj fra intern transport indgår også i vurderingen.

De væsentligste støjklider vil være ventilation, håndtering af foder og transporter til og fra ejendommen. Ventilationen kører stort set altid og øvrige støjende aktiviteter forekommer primært i dagtimerne.

Kommunen vurderer, at støjen ikke vil overstige miljøstyrelsens vejledende maksimums grænser på 55 dB dag / 45 dB aften / 40 dB nat ved nabobeboelse.

De vejledende støjgrænser stilles som vilkår og gælder den samlede støj fra landbrugsdrift på ejendommens bygningsparcel. Det bemærkes, at støj fra brugen af landbrugsredskaber i marken er undtaget fra støjgrænserne.

Hvis tilsynsmyndigheden, på baggrund af en orienterende støjmåling, finder det nødvendigt, skal den ansvarlige for husdyrbruget dokumentere, at vilkårets fastsatte støjgrænser overholdes. Tilsynsmyndigheden kan dog kun kræve dette dokumenteret en gang årligt.

Målingerne / beregningerne skal være en "Miljømåling – ekstern støj", og skal udføres af en person eller firma, som findes på Miljøstyrelsens sidste reviderede liste over firmaer/personer, som er godkendte til at udføre "Miljømåling – ekstern støj". Udgifterne til støjmålingen afholdes af husdyrbruget.



Det vurderes, at der ikke er væsentlige vibrationskilder eller andre forhold på ejendommen, der kan give anledning til rystelser ved naboer. Der kan forekomme vibrationer og rystelser, som følge af transportere, men ikke i en grad, der vurderes at kunne genere naboer. Haderslev Kommune vurderer derfor, at rystelser ikke vil give anledning til væsentlige gener, og der stilles ikke vilkår til rystelser.

## **Støv**

Ansøgers oplysninger fremgår af bilag 6, afsnit B7.

En væsentlig kilde til eventuelle støvgener kan være håndtering af hø og halm, indblæsning af foder, ventilation samt kørsel på grusbelagt plads og veje. Der stilles vilkår om, at der ikke må opstå væsentlige støvgener for de omkringboende.

Der henvises til god landmandspraksis. Det vil sige, at al transport til og fra bedriften foregår ved hensynsfuld kørsel og planlægges således, at omgivelserne påvirkes mindst muligt.

## **Lys**

Ansøgers oplysninger fremgår af bilag 6, afsnit B7.

Det er oplyst, at udendørs belysning vil være tilkoblet bevægelsescensor eller automatisk slukning. Lyset i staldene kan give et lysudfald fra vinduerne, lyset er tændt i forbindelse med fodring og ophold i stalden.

Der stilles vilkår om, at lys ikke må være til væsentlig gene og vilkår til fastholdelse af automatisk slukning af udendørs belysning eller til at der alternativt skal slukkes efter endt arbejde.

Med de stillede vilkår, vurderes det, at lysforhold på ejendommen ikke vil få en væsentlig indvirkning på landskabet eller være til væsentlig gene for omkringboende i de mørke timer.

## **Fluer og skadedyr**

Ansøgers oplysninger fremgår af bilag 6, afsnit B7.

Det skal søges at minimere gener fra fluer og skadedyr, hvilket fastholdes gennem vilkår om ryddelighed, om foderopbevaring og om at overholde retningslinjer for fluebekæmpelse. Husdyrbrug skal følge retningslinjer fra Aarhus Universitet, Institut for Agroøkologi om at forebygge og bekæmpe forekomsten af skadedyr på husdyrbrugets anlæg, så disse skadedyr ikke kommer til at genere husdyrbrugets naboer. Link: [retningslinier-for-fluebekaempelse.pdf \(mst.dk\)](#).

Konstateres der rotter på ejendommen, er der pligt til at anmelde det til kommunen eller privat aktør, så bekæmpelse kan iværksættes.

## **Transport, til- og frakørsler**

Ansøgers oplysninger fremgår af bilag 6, afsnit B7.

Der er en ca. 200 m lang indkørselsvej fra Pionervej til ejendommens driftsbygninger. Samme indkørselsvej benyttes til ejendommens bolig og til naboejendommens bolig på Pionervej 6.

I forbindelse med det ansøgte projekt vil der være et øget transportbehov. Det er anslået at antallet af årlige transportere stiger med 250, fra 525 til 775, på grund af blandt andet flere transportere med gødning, foder og dyr. Antallet af transportere svarer til ca. 3 om dagen (ved 220 årlige arbejdsdage). Det vurderes ikke at være større end forventeligt.

Der er to interne transportveje til den nordligste stald, Slagt 1, hvor den ene går forbi naboejendommen, Pionervej 6, og den anden går bag om driftsbygningerne i god afstand fra Pionervej 6. De øvrige interne transportveje ligger i god afstand fra naboejendommen, Pionervej 6. Se bilag 4. Interne transportere vurderes således ikke at give anledning til væsentlige gener for omkringboende, og der stilles ingen særlige vilkår i forhold til transport.

Eventuelle støjgener fra transport på ejendommens matrikel er omfattet af støjvilkårene, og det vurderes, at støjvilkårene ved naboer vil blive overholdt, og at transportere i øvrigt ikke vil give anledning til væsentlige gener, som ikke kan accepteres, når man bor på landet.



Transport på offentlig vej kan ikke reguleres i miljøtilladelsen. I forbindelse med høring af udkast til miljøtilladelsen er der kommet et høringssvar om transporter på offentlig vej. Det er en bemærkning om, at der ikke bør være tung transport via Hjartbro Byvej til ejendommen, det bør i stedet være via Bevtoftvej. Bemærkningerne fra høringssvaret er noteret i sagen og giver ikke anledning til ændringer eller vilkår, da transport på offentlig vej ikke kan reguleres i miljøtilladelsen.

## Affald

Ansøgers oplysninger fremgår af bilag 6, afsnit B8.

Haderslev Kommune vurderer at der med ansøgningens oplysninger er god fokus på affaldshåndtering.

Affald beskrevet i Haderslev Kommunes til enhver tid gældende affaldsregulativ for erhvervsaffald. <https://www.haderslev.dk/service/raadgivning-og-regler-for-erhverv/erhvervsaffald-og-genbrug/saadan-haandterer-du-erhvervsaffald/> skal håndteres efter denne. Andet affald håndteres efter generelle regler i affaldsaktørbekendtgørelsen og affaldsbekendtgørelsen.

Det vurderes, at opbevaring og bortskaffelse af affald sker i overensstemmelse med Haderslev Kommunes REGULATIV FOR ERHVERVSAFFALD. <https://www.haderslev.dk/service/raadgivning-og-regler-for-erhverv/erhvervsaffald-og-genbrug/saadan-haandterer-du-erhvervsaffald/>

Affald sorteres og afhændes til godkendte modtagere.

Der stilles ikke vilkår til at sikre dette, da husdyrbruget som virksomhed i Haderslev Kommune er forpligtet til at overholde de gældende retningslinjer i affaldsregulativet.

Regulativet for erhvervsaffald kan findes på kommunens hjemmeside.

Fast og flydende farligt affald skal opbevares jævnt Haderslev Kommunes Forskrift for opbevaring af farligt affald og kemikalier i Haderslev Kommune. Se mere om reglerne for opbevaring af olie, kemikalier og affald herfra på: <https://www.haderslev.dk/service/raadgivning-og-regler-for-erhverv/erhvervsaffald-og-genbrug/farlig-affald/>

Vi henviser i denne forbindelse også til, at det kun er tilladt at benytte affaldstransportører, til håndtering af genanvendelige affaldsfraktioner, der er registreret i Energistyrelsens affaldsregister. Se nærmere på Energistyrelsens hjemmeside <https://affaldsregister.ens.dk/Default.aspx>

Opbevaring og håndtering af miljøfarlige affaldsstoffer vurderes ikke at være til risiko for miljøet, under forudsætning af overholdelse af ovenstående regulativ og forskrift.

Det er oplyst, at døde dyr overdækkes med kadaverkappe eller lægges i container indtil afhentning. Det vurderes at være tilfredsstillende med henblik på at undgå lugt, uhygiejniske forhold og smittespredning.

## Jord, grundvand, overfladevand

Ansøgers oplysninger fremgår af bilag 6, afsnit B7 og B8.

### Jord og grundvand

Det er oplyst, at olietanken til diesel er placeret indendørs på fast gulv uden afløb, og at der er en udendørs tank til fyringsolie, se oversigtsplanen i bilag 1. Opstilling og afmelding af olietanke reguleres i henhold til olietanksbekendtgørelsen (nr. 1257/2019).

Haderslev Kommune vurderer, at der i tilfælde af opbevaring af råvarer, som eksempelvis olie, kemikalier, skrappe rengøringsmidler med videre, skal stilles vilkår til opbevaring for at undgå forurening af jord og grundvand ved uheld. Der stilles vilkår om absorptionsmateriale ved spild og om, at beholderne skal sikres mod påkørsel og stilles på fast og tæt bund og eventuel en opkant, så udslip tilbageholdes. Med disse forholdsregler mindskes risikoen for en punktforurening som følge af uheld under håndtering af olie og kemikalier.

Der stilles vilkår om, at tankningsområdet for brændstof skal være udformet sådan, at der ikke kan ske afløb til og forurening af jord, kloak, overfladevand eller grundvand. Vilkåret er stillet, da der er stor risiko for spild på jorden, der hvor traktorer og andre motoriserede landbrugsmaskiner påfyldes med brændstof.

### Spildevand og overfladevand

Afløbsplan fremgår af bilag 5. Det er oplyst at rengøringsvand fra stalde ledes til gylletanke. Tagvand ledes til nedsivning, faskine og dræn. Sanitært vand ledes til nedsivning. Der er ikke oplysninger om vaskeplads eller befæstede arealer.

På befæstede arealer må der ikke ske oplag af tilskudsfoder m.v., der med evt. regnvand kan tilføres overflade- eller grundvand. Et eventuelt spild af sådanne stoffer på befæstede arealer uden afløb til gyllebeholder skal straks opsamles, hvilket fastholdes med vilkår.

Eventuel vask af sprøjteudstyr til pesticider skal følge reglerne for påfyldning og vask i den gældende lovgivning. For at mindske risikoen for udledning af forurenende stoffer, hvis vaskevandet indeholder gødning, foderrester eller lignende, stilles der vilkår om at eventuel vask af maskiner skal foregå med opsamling af vaskevandet eller på vegetation.

Åbne nedløbsbrønde skal sikres, så der ikke kan udledes forurenende stoffer til vandløb. Tagbrønde og tætsluttende tagedløb skal sikres, så overfladeafstrømning med forurenende stoffer ikke ledes til regnvandsledningen. Dette fastholdes med vilkår.

Der skal opføres nye staldbygninger, hvilket medfører at der for tagvandet skal søges om særskilt nedsivningstilladelse eller udledningstilladelse.

### **Energi og vand**

Ansøgers oplysninger fremgår af bilag 6, afsnit B8.

Det er oplyst, elforbruget primært er til belysning i stalden og til drift af teknisk udstyr. Der vil være et vist forbrug til gyllekølingsanlægget. Ved udskiftning af armatur vil der blive valgt et energibesparende system, for eksempel LED-belysning.

Det er oplyst, at drikkevandsinstallationerne efterses og rengøres jævnligt med henblik på at undgå spild, ligesom eventuelle lækager i systemet identificeres straks og repareres hurtigst muligt.

På baggrund af ansøgers oplysninger vurderer Haderslev Kommune, at energiforbruget på ejendommen er forventeligt for et produktionsanlæg af denne størrelse og ikke indebærer væsentlige indvirkninger på miljøet.

For at begrænse spild af ressourcer og have fokus på energi- og vandforbruget, stiller Haderslev Kommune vilkår om at vedligeholde el- og vandinstallationerne samt at skifte til LED-armaturer eller anden energibesparende belysning, efterhånden som der er behov. I forbindelse med egenkontrol stilles vilkår om at registrere vand- og elforbruget mindst én gang årligt.

### **Anvendelse af BAT**

Ansøgers oplysninger fremgår af bilag 6, afsnit B9.

Hvis husdyrbruget har en ammoniakemission på mere end 750 kg NH<sub>3</sub>-N pr. år, skal kommunen fastsætte vilkår, der sikrer reduktion af ammoniakemissionen ved anvendelse af BAT:

Ammoniakemissionen fra husdyrbruget er større end 750 kg NH<sub>3</sub>-N/år, idet ammoniakemissionen er på 2719 kg NH<sub>3</sub>-N/år.

Tabel 11: Ammoniakemission fra staldafsnit, opbevaringslagre og totalt fra husdyrbruget

<b>Samlet BAT-beregning</b>			
	Stalde	Lagre	Totalt
Samlet BAT-krav (kg NH <sub>3</sub> -N/år)	2314	739	3054
Faktisk emission (kg NH <sub>3</sub> -N/år)	1980	739	2719
Forskel (kg NH <sub>3</sub> -N/år)			334
Vejledende BAT overholdt?			JA

I forbindelse med miljøtilladelser af husdyrbrug med en ammoniakemission på mere end 750 kg N/år, skal ammoniakemissionen reduceres til et niveau svarende til BAT. Med begrebet BAT menes den teknik, der mest effektivt giver et højt beskyttelsesniveau for miljøet i forhold til ammoniakemission.

Som det ses i tabellen ovenfor, bliver det vejledende BAT-krav overholdt. Beregning af ammoniakemissionen for det ansøgte projekt viser, at samlet BAT krav er på 3054 kg NH<sub>3</sub>-N/år og at den faktiske emission er på 2719 kg NH<sub>3</sub>-N/år. BAT forudsætningerne på staldene er indsat korrekt. Virkemidlerne i forhold til ammoniakemission er de enkelte staldsystemer og gyllekøling i staldene, Klima 2, Klima 4 og Klima 5. Gyllekøling er tillige valgt som virkemiddel til lugt.

Da husdyrbruget ikke er et IE-brug, er der ikke andre krav til anvendelse af BAT end ammoniakemissionen.

Der stilles vilkår om fastholdelse af de ansøgte staldtyper ligesom der for staldene, Klima 2, Klima 4 og Klima 5 stilles vilkår om gyllekøling jævnfør teknologilisten.

### Gyllekøling

Ansøger har valgt gyllekøling i staldene, Klima 2, Klima 4 og Klima 5 med 915 m<sup>2</sup> gyllekanaler. Ammoniakreduktionen er projekteret til 30 % og en køleeffekt på 44,7 W/m<sup>2</sup>. Driftstid er 8760 timer om året. Samtidig indgår der en lugtreduktion på 20 %.

Gyllekøling i staldsystemer med rørudslusning er godkendt på Teknologilisten. Reduktion i ammoniak op til 30 % beregnes efter formlen:  $0,85x - 0,004x^2$  ( $x=W/m^2$ ).

Den årlige køleydelse skal være:

$915 \text{ m}^2 \text{ gyllekanaler} \times 44,7 \text{ W/m}^2 \times 8760 \text{ timer} / 1000 \text{ w/kW} = 358.288 \text{ kWh}$ .

Der stilles vilkår i henhold til Teknologilisten om en ammoniakreduktionseffekt på 30 %, og at der skal være etableret gyllekøling med køleslanger, der skal være forbundet med en varmepumpe, i 915 m<sup>2</sup> gyllekanaler i staldene, Klima 2, Klima 4 og Klima 5. Der skal være monteret en typegodkendt energimåler på varmepumpen til at dokumentere køleydelse og, eller, driftstid.

### **Egenkontrol**

Det er væsentligt, at der på husdyrbruget foretages egenkontrol, der indeholder dokumentation for den løbende overholdelse af vilkårene.

I tilladelsen fastsættes derfor egenkontrolvilkår til gyllekølingsanlægget og om at der skal være dokumentation for, at el- og vandforbrug registreres. Der er tillige et vilkår om at der ved tilsyn skal foreligge en skitse over de enkelte stalde, hvor produktionsarealet er indtegnet.

### **Risikoforhold**

Ansøgers oplysninger fremgår af bilag 6, afsnit B7.

Der er oplysninger om hvilke risici, der kan opstå ved brand, gylleudslip, udslip af kemikalier og miljøskadelige stoffer. Ansøgningen er vedlagt en beredskabsplan der har til formål at håndtere pludseligt opståede situationer og uheld, der kan få konsekvenser for det omgivne miljø.

Haderslev Kommune vurderer, at idet ansøger har fokus på en beredskabsplan, kan det fastholdes med vilkår. Der stilles vilkår til, at der skal altid forefindes en beredskabsplan på husdyrbruget. Den skal opbevares på et kendt og tilgængeligt sted for alle medarbejderne. Den skal ajourføres løbende og minimum én gang årligt. Datoen for ajourføringen skal fremgå af planen. Ved ansættelse af udenlandsk arbejdskraft skal beredskabsplanen oversættes til et sprog de forstår. I tilfælde af uheld skal beredskabsplanens forskrifter følges.

## Bilag 1: Situationsplan





Skitse over eksisterende drivgang og udleveringsrampe, hvor der skal etableres ny overdækning.





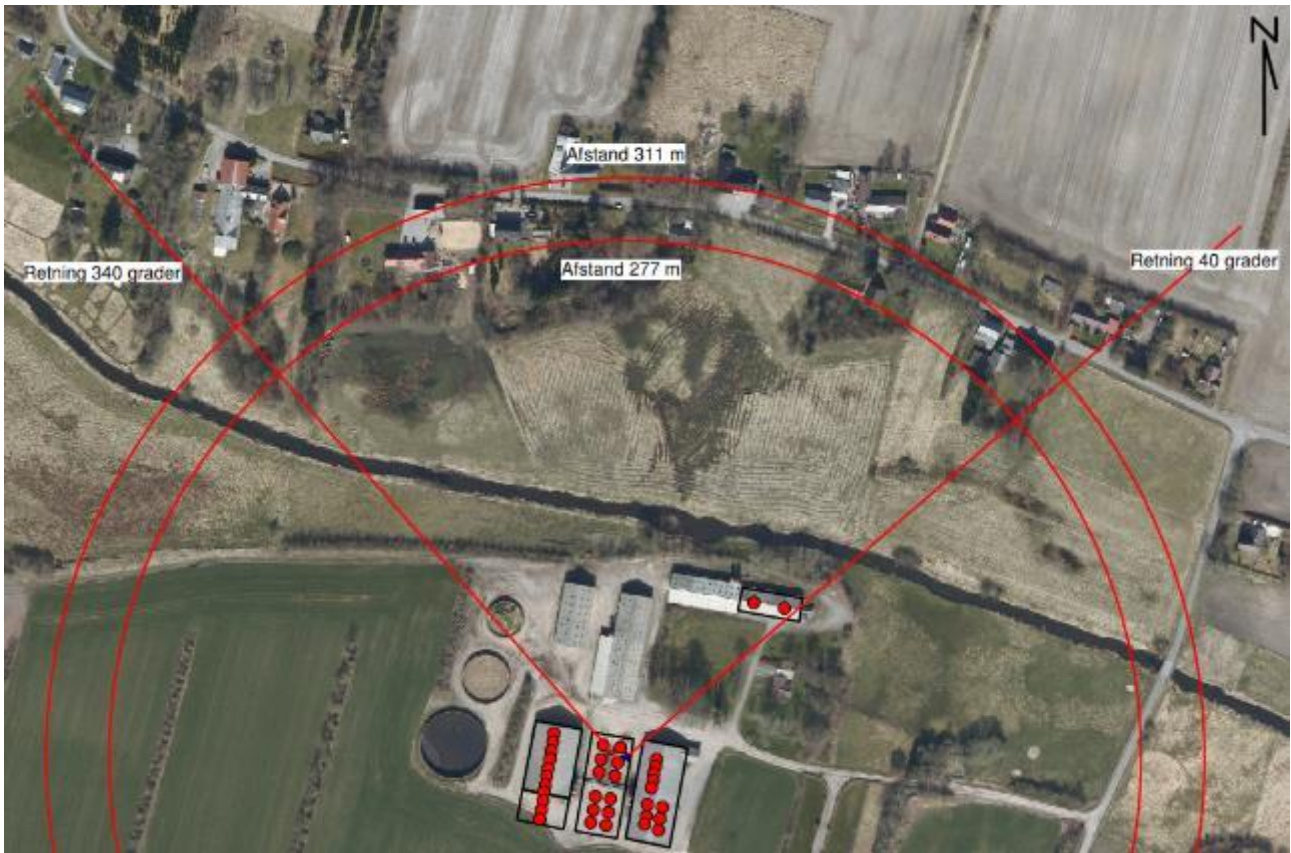
## Bilag 2: OML-beregning

Nummer på afkast





Naboplacering





**Beskrivelse af ventilationen**

Afkast	Staldnavn	Afkast Højde	Forhøjet afkast med 1 m	UTM koordinat <sup>1</sup> xxx.yyy	Diameter cm	Miljøkryds	Lugt OU	Ydelse m <sup>3</sup> /t	Stipladser Norm	Stipladser Antal	Norm ventilation m <sup>3</sup> /t	95 % fraktil m <sup>3</sup> /t
1	Stald 1	9	Ja	317,699	60	Ja	1665	11000	0,3	264	40	70
2	Stald 1	9	Ja	316,694	60	Ja	1665	11000	0,3	264	40	70
3	Stald 1	9	Ja	315,689	60	Ja	1665	11000	0,3	264	40	70
4	Stald 1	9	Ja	314,685	60	Ja	1665	11000	0,3	264	40	70
5	Stald 1	9	Ja	314,680	60	Ja	1665	11000	0,3	264	40	70
6	Stald 1	9	Ja	313,675	60	Ja	1665	11000	0,3	264	40	70
7	Stald 1	9	Ja	312,670	60	Ja	1665	11000	0,3	264	40	70
8	Stald 1	9	Ja	311,667	60	Ja	1665	11000	0,3	264	40	70
9	Stald 5	9	Ja	311,662	60	Ja	1764	16000	0,3	350	40	70
10	Stald 5	9	Ja	310,657	60	Ja	1764	16000	0,3	350	40	70
11	Stald 5	9	Ja	309,657	60	Ja	1764	16000	0,3	350	40	70
12	Stald 4	7	Ja	343,692	60	Ja	1428	14000	0,3	283	40	70
13	Stald 4	7	Ja	342,684	60	Ja	1428	14000	0,3	283	40	70
14	Stald 4	7	Ja	341,678	60	Ja	1428	14000	0,3	283	40	70
15	Stald 4	7	Ja	353,691	60	Ja	1428	14000	0,3	283	40	70
16	Stald 4	7	Ja	351,683	60	Ja	1428	14000	0,3	283	40	70
17	Stald 4	7	Ja	350,675	60	Ja	1428	14000	0,3	283	40	70
18	Stald 4	7	Ja	339,665	60	Ja	1428	14000	0,3	283	40	70
19	Stald 4	7	Ja	338,657	60	Ja	1428	14000	0,3	283	40	70
20	Stald 4	7	Ja	336,651	60	Ja	1428	14000	0,3	283	40	70
21	Stald 4	7	Ja	347,663	60	Ja	1428	14000	0,3	283	40	70
22	Stald 4	7	Ja	346,656	60	Ja	1428	14000	0,3	283	40	70
23	Stald 4	7	Ja	345,649	60	Ja	1428	14000	0,3	283	40	70
24	Stald 3	7,5	Ja	372,685	60	Ja	1919	16000	0,3	305	40	70
25	Stald 3	7,5	Ja	371,681	60	Ja	1919	16000	0,3	305	40	70
26	Stald 3	7,5	Ja	370,677	60	Ja	1919	16000	0,3	305	40	70
27	Stald 3	7,5	Ja	370,673	60	Ja	1919	16000	0,3	305	40	70
28	Stald 3	7,5	Ja	369,669	60	Ja	1919	16000	0,3	305	40	70
29	Stald 2	7,5	Ja	367,660	60	Ja	1386	14000	0,3	275	40	70
30	Stald 2	7,5	Ja	366,654	60	Ja	1386	14000	0,3	275	40	70
31	Stald 2	7,5	Ja	366,650	60	Ja	1386	14000	0,3	275	40	70
32	Stald 2	7,5	Ja	375,659	60	Ja	1386	14000	0,3	275	40	70
33	Stald 2	7,5	Ja	374,653	60	Ja	1386	14000	0,3	275	40	70
34	Stald 2	7,5	Ja	373,647	60	Ja	1386	14000	0,3	275	40	70
35	Slagt 1	6,8	Ja	424,768	60	Ja	4974	18000	0,65	263	114	140
36	Slagt 1	6,8	Ja	440,776	60	Ja	4974	18000	0,65	263	114	140

<sup>1</sup> UTM koordinater starter alle med 511.xxx, 6.117.yyy|

**Reduktion af lugt i %**

Grader	Lugt ref	lugt med kryds og 1 m	Reduktion i %
340	7,6	5,1	32,9
350	6,8	5,5	19,1
0	6,9	5,1	26,1
10	7,1	5,5	22,5
20	7,7	6	22,1
30	8,7	6,8	21,8
40	9,5	7,3	23,2

## OML-beregning

Udskrevet: 2023/01/12 kl. 08:18  
Dato: 2023/01/12

OML-Multi PC-version 20180321/6.20  
DCE - Nationalt Center for Miljø og Energi, Aarhus Universitet  
Licens til Miljø og Natur, Byrumvej 30, 9940 Læsø

Side 1

Meteorologiske spredningsberegninger er udført for følgende periode (lokal standard tid):

Start af beregningen - 740101 kl. 1  
Slut på beregningen (incl.) - 831231 kl. 24

Meteorologiske data er fra: AALBORG

Koordinatsystem.

Der er anvendt et x,y-koordinatsystem med x-akse mod øst (90 grader) og y-akse mod nord (0 grader).  
Enheden er meter. Systemet er fælles for receptorer og kilder. Origo kan fastlægges frit, fx. i  
skorstensfoden for den mest dominerende kilde eller som i UTM-systemet.

Receptordata.

Ruhedslængde, z0 - 0.100 m

Største terrænhældning - 4 grader

Receptorerne er beliggende med 10 graders interval i 5 koncentriske cirkler  
med centrum x,y: 356., 686.  
og radierne (m): 277. 311. 335. 348. 1186.

Terrænhøjder er ikke alle ens.

Alle receptorhøjder - 1.5 m.

Alle overflader er typenr. - 2.

Udskrevet: 2023/01/12 kl. 08:18  
Dato: 2023/01/12

OML-Multi PC-version 20180321/6.20  
DCE - Nationalt Center for Miljø og Energi, Aarhus Universitet

Side 2

Terrænhøjder (m)						Afstand (m)
Retning (grader)	277	311	335	348	1186	
0	30.8	32.8	33.0	32.8	46.9	
10	31.0	32.9	33.0	33.1	47.3	
20	31.3	32.4	32.8	32.9	45.3	
30	31.0	31.7	31.9	31.7	41.6	
40	31.2	31.3	31.8	32.0	36.2	
50	30.9	32.0	31.9	32.4	34.2	
60	30.1	31.8	32.0	32.1	34.4	
70	29.5	30.0	31.3	31.6	34.8	
80	30.1	29.6	29.6	30.1	32.9	
90	29.7	29.6	29.7	29.8	33.6	
100	31.2	31.8	31.5	31.3	33.4	
110	31.7	31.9	31.9	31.8	30.4	
120	32.5	31.8	31.5	31.7	34.3	
130	32.5	32.3	32.0	31.8	35.1	
140	32.0	32.1	32.0	31.9	40.2	
150	31.9	31.9	32.1	32.3	41.4	
160	31.9	32.2	32.6	32.7	41.3	
170	32.1	32.5	32.7	32.6	39.7	
180	32.0	32.4	32.6	32.6	38.0	
190	32.3	32.3	32.5	32.4	35.6	
200	32.3	32.2	32.3	32.3	34.1	
210	32.3	32.2	32.2	32.3	31.8	
220	32.1	32.2	32.1	32.1	32.5	
230	31.9	32.0	32.1	32.2	32.9	
240	32.1	31.9	32.0	32.0	32.4	
250	32.2	32.2	32.1	32.0	32.6	
260	32.1	32.0	32.1	32.1	34.3	
270	32.1	32.1	32.1	32.1	31.8	
280	31.6	31.3	31.8	31.6	32.2	
290	30.4	29.4	29.3	29.3	31.0	
300	28.9	28.8	28.8	28.8	29.3	
310	28.3	29.0	29.2	29.2	30.8	
320	29.0	30.7	32.4	32.4	31.1	
330	30.5	32.6	32.4	32.5	32.1	
340	31.9	32.2	32.3	32.3	42.0	
350	31.6	32.9	32.9	32.8	48.4	

Udskrevet: 2023/01/12 kl. 08:18

Dato: 2023/01/12

OML-Multi PC-version 20180321/6.20

Side 3

DCE - Nationalt Center for Miljø og Energi, Aarhus Universitet

Forkortelser benyttet for kildeparametrene:

Nr.....: Internt kilde nummer  
 ID.....: Tekst til identificering af kilde  
 X.....: X-koordinat for kilde [m]  
 Y.....: Y-koordinat for kilde [m]  
 Z.....: Terrænkote for skorstensfod [m]  
 HS.....: Skorstenshøjde over terræn [m]  
 T.....: Temperatur af røggas [Kelvin]/[Celsius]  
 VOL.....: Volumenmængde af røggas [normal m<sup>3</sup>/sek]  
 DSO.....: Ydre diameter af skorstenstop [m]  
 DSI.....: Indre diameter af skorstenstop [m]  
 HB.....: Generel beregningsmæssig bygningshøjde [m]  
 Qi.....: Emission af stof nr. 'i' [gram/sek], [MLE/sek] eller [MOU/sek]

Punktkilder.

Kilddata:

Nr ID	X	Y	Z	HS	T(C)	VOL	DSI	DSO	HB	Stof 1 Q1	Stof 2 Q2	Stof 3 Q3
1 1	317.	699.	32.4	9.0	20.	2.85	0.51	0.60	7.5	1.66E-03	0.0000	0.0000
2 2	316.	694.	32.4	9.0	20.	2.85	0.51	0.60	7.5	1.66E-03	0.0000	0.0000
3 3	315.	689.	32.4	9.0	20.	2.85	0.51	0.60	7.5	1.66E-03	0.0000	0.0000
4 4	314.	685.	32.4	9.0	20.	2.85	0.51	0.60	7.5	1.66E-03	0.0000	0.0000
5 5	314.	680.	32.4	9.0	20.	2.85	0.51	0.60	7.5	1.66E-03	0.0000	0.0000
6 6	313.	675.	32.5	9.0	20.	2.85	0.51	0.60	7.5	1.66E-03	0.0000	0.0000
7 7	312.	670.	32.5	9.0	20.	2.85	0.51	0.60	7.5	1.66E-03	0.0000	0.0000
8 8	311.	667.	32.4	9.0	20.	2.85	0.51	0.60	7.5	1.66E-03	0.0000	0.0000
9 9	311.	662.	32.4	9.0	20.	4.14	0.51	0.60	7.5	1.76E-03	0.0000	0.0000
10 10	310.	657.	32.5	9.0	20.	4.14	0.51	0.60	7.5	1.76E-03	0.0000	0.0000
11 11	309.	652.	32.5	9.0	20.	4.14	0.51	0.60	7.5	1.76E-03	0.0000	0.0000
12 12	343.	692.	31.9	7.0	20.	3.62	0.51	0.60	7.0	1.43E-03	0.0000	0.0000
13 13	342.	684.	32.4	7.0	20.	3.62	0.51	0.60	7.0	1.43E-03	0.0000	0.0000
14 14	341.	678.	32.5	7.0	20.	3.62	0.51	0.60	7.0	1.43E-03	0.0000	0.0000
15 15	353.	691.	32.3	7.0	20.	3.62	0.51	0.60	7.0	1.43E-03	0.0000	0.0000
16 16	351.	683.	32.4	7.0	20.	3.62	0.51	0.60	7.0	1.43E-03	0.0000	0.0000
17 17	350.	675.	32.5	7.0	20.	3.62	0.51	0.60	7.0	1.43E-03	0.0000	0.0000
18 18	339.	665.	32.5	7.0	20.	3.62	0.51	0.60	7.0	1.43E-03	0.0000	0.0000
19 19	338.	657.	32.5	7.0	20.	3.62	0.51	0.60	7.0	1.43E-03	0.0000	0.0000
20 20	336.	651.	32.5	7.0	20.	3.62	0.51	0.60	7.0	1.43E-03	0.0000	0.0000
21 21	347.	663.	32.5	7.0	20.	3.62	0.51	0.60	7.0	1.43E-03	0.0000	0.0000
22 22	346.	656.	32.5	7.0	20.	3.62	0.51	0.60	7.0	1.43E-03	0.0000	0.0000
23 23	345.	649.	32.5	7.0	20.	3.62	0.51	0.60	7.0	1.43E-03	0.0000	0.0000
24 24	372.	685.	32.5	7.5	20.	4.14	0.51	0.60	7.0	1.92E-03	0.0000	0.0000
25 25	371.	681.	32.5	7.5	20.	4.14	0.51	0.60	7.0	1.92E-03	0.0000	0.0000
26 26	370.	677.	32.5	7.5	20.	4.14	0.51	0.60	7.0	1.92E-03	0.0000	0.0000
27 27	370.	673.	32.5	7.5	20.	4.14	0.51	0.60	7.0	1.92E-03	0.0000	0.0000
28 28	369.	669.	32.5	7.5	20.	4.14	0.51	0.60	7.0	1.92E-03	0.0000	0.0000
29 29	367.	660.	32.6	7.5	20.	3.62	0.51	0.60	7.0	1.39E-03	0.0000	0.0000
30 30	366.	654.	32.5	7.5	20.	3.62	0.51	0.60	7.0	1.39E-03	0.0000	0.0000
31 31	366.	650.	32.5	7.5	20.	3.62	0.51	0.60	7.0	1.39E-03	0.0000	0.0000
32 32	375.	659.	32.5	7.5	20.	3.62	0.51	0.60	7.0	1.39E-03	0.0000	0.0000
33 33	374.	653.	32.5	7.5	20.	3.62	0.51	0.60	7.0	1.39E-03	0.0000	0.0000
34 34	373.	647.	32.5	7.5	20.	3.62	0.51	0.60	7.0	1.39E-03	0.0000	0.0000
35 35	424.	768.	31.4	6.8	20.	4.66	0.68	0.80	5.5	4.97E-03	0.0000	0.0000
36 36	440.	766.	31.4	6.8	20.	4.66	0.68	0.80	5.5	4.97E-03	0.0000	0.0000

Tidsvariationer i emissionen fra punktkilder.

Emissionerne fra de enkelte punktkilder er konstant.

Afledte kildeparametre:

Kilde nr.	Vertikal røggashastighed m/s	Buoyancy flux (termisk løft) (omtrentlig) m <sup>4</sup> /s <sup>3</sup>
1	15.0	0.3
2	15.0	0.3
3	15.0	0.3
4	15.0	0.3
5	15.0	0.3
6	15.0	0.3
7	15.0	0.3
8	15.0	0.3

Udskrevet: 2023/01/12 kl. 08:18  
Dato: 2023/01/12

OML-Multi PC-version 20180321/6.20  
DCE - Nationalt Center for Miljø og Energi, Aarhus Universitet

Side 4

Afledte kildeparametre:

Kilde nr.	Vertikal røggashastighed m/s	Buoyancy flux (termisk løft) (omtrentlig) m4/s3
9	21.8	0.5
10	21.8	0.5
11	21.8	0.5
12	19.0	0.4
13	19.0	0.4
14	19.0	0.4
15	19.0	0.4
16	19.0	0.4
17	19.0	0.4
18	19.0	0.4
19	19.0	0.4
20	19.0	0.4
21	19.0	0.4
22	19.0	0.4
23	19.0	0.4
24	21.8	0.5
25	21.8	0.5
26	21.8	0.5
27	21.8	0.5
28	21.8	0.5
29	19.0	0.4
30	19.0	0.4
31	19.0	0.4
32	19.0	0.4
33	19.0	0.4
34	19.0	0.4
35	13.8	0.5
36	13.8	0.5

Der er ingen retningsafhængige bygningsdata.

Udskrevet: 2023/01/12 kl. 08:18  
Dato: 2023/01/12

OML-Multi PC-version 20180321/6.20  
DCE - Nationalt Center for Miljø og Energi, Aarhus Universitet

Side 5

Side til advarsler.

Udskrevet: 2023/01/12 kl. 08:18  
Dato: 2023/01/12

OML-Multi PC-version 20180321/6.20  
DCE - Nationalt Center for Miljø og Energi, Aarhus Universitet

Side 6

Stof 1 Periode: 740101-831231 (Bidrag fra alle kilder)

De største månedlige 99%-fraktiler (OU/m3)

Retning (grader)	277	311	335	348	1186	Afstand (m)
0	5.1	4.7	4.5	4.4	1.8	
10	5.5	5.2	4.9	4.7	1.8	
20	6.0	5.5	5.1	4.9	1.9	
30	6.8	5.9	5.4	5.1	1.9	
40	7.3	6.4	5.9	5.6	1.9	
50	7.0	6.0	5.5	5.4	1.8	
60	6.2	5.5	5.1	5.0	1.8	
70	6.1	5.4	5.2	5.0	2.0	
80	5.9	5.5	5.4	5.2	1.9	
90	5.9	5.5	5.3	5.3	2.0	
100	5.7	5.1	5.0	4.9	2.0	
110	5.6	5.1	5.0	5.0	1.7	
120	6.0	5.4	5.2	5.2	1.9	
130	5.6	5.1	4.9	4.8	1.7	
140	5.7	5.2	4.9	4.7	1.9	
150	5.6	5.1	4.8	4.6	1.9	
160	5.5	4.8	4.6	4.5	1.8	
170	5.5	4.8	4.5	4.4	1.8	
180	5.7	5.0	4.6	4.3	1.9	
190	5.9	5.1	4.7	4.4	1.7	
200	6.1	5.3	4.8	4.5	1.8	
210	6.3	5.5	5.0	4.8	1.6	
220	6.4	5.5	5.1	4.9	1.7	
230	6.6	5.6	5.1	4.9	1.8	
240	6.7	5.8	5.4	5.2	1.8	
250	7.1	6.4	6.0	5.8	1.8	
260	6.7	5.7	5.2	5.1	1.9	
270	7.1	6.2	5.6	5.4	1.9	
280	6.3	5.6	5.3	5.1	1.8	
290	6.2	5.5	5.0	4.8	1.8	
300	6.1	5.8	5.7	5.6	1.8	
310	5.6	5.1	5.1	5.0	1.9	
320	5.3	4.7	4.6	4.4	1.8	
330	5.3	4.7	4.4	4.3	1.9	
340	5.1	4.6	4.4	4.3	1.9	
350	5.5	4.9	4.5	4.3	1.7	

Maksimum= 7.28 i afstand 277 m og retning 40 grader i 197911 (yyyymm)

Udskrevet: 2023/01/12 kl. 08:18  
Dato: 2023/01/12

OML-Multi PC-version 20180321/6.20  
DCE - Nationalt Center for Miljø og Energi, Aarhus Universitet

Side 7

Stof 1 Periode: 740101-831231 (Bidrag fra alle kilder)

Middelværdier (OU/m3)

Retning (grader)	277	311	335	348	1186	Afstand (m)
0	0.3	0.2	0.2	0.2	0.1	
10	0.3	0.3	0.2	0.2	0.1	
20	0.3	0.3	0.3	0.3	0.1	
30	0.4	0.3	0.3	0.3	0.1	
40	0.4	0.4	0.3	0.3	0.1	
50	0.5	0.4	0.4	0.3	0.1	
60	0.5	0.4	0.4	0.4	0.1	
70	0.5	0.5	0.4	0.4	0.1	
80	0.5	0.4	0.4	0.4	0.1	
90	0.5	0.4	0.4	0.4	0.1	
100	0.4	0.4	0.3	0.3	0.1	
110	0.3	0.3	0.3	0.3	0.1	
120	0.3	0.2	0.2	0.2	0.1	
130	0.2	0.2	0.2	0.2	0.0	
140	0.2	0.2	0.1	0.1	0.0	
150	0.2	0.1	0.1	0.1	0.0	
160	0.2	0.1	0.1	0.1	0.0	
170	0.2	0.1	0.1	0.1	0.0	
180	0.2	0.1	0.1	0.1	0.0	
190	0.2	0.2	0.1	0.1	0.0	
200	0.2	0.2	0.2	0.1	0.0	
210	0.2	0.2	0.2	0.2	0.0	
220	0.2	0.2	0.2	0.2	0.1	
230	0.2	0.2	0.2	0.2	0.1	
240	0.3	0.2	0.2	0.2	0.1	
250	0.3	0.3	0.2	0.2	0.1	
260	0.3	0.3	0.2	0.2	0.1	
270	0.3	0.3	0.2	0.2	0.1	
280	0.3	0.3	0.3	0.2	0.1	
290	0.3	0.3	0.3	0.3	0.1	
300	0.3	0.3	0.3	0.2	0.1	
310	0.3	0.2	0.2	0.2	0.1	
320	0.3	0.2	0.2	0.2	0.0	
330	0.3	0.2	0.2	0.2	0.0	
340	0.3	0.2	0.2	0.2	0.0	
350	0.3	0.2	0.2	0.2	0.0	

Maksimum= 0.54 i afstand 277 m og retning 70 grader.

Udskrevet: 2023/01/12 kl. 08:18

Dato: 2023/01/12

OML-Multi PC-version 20180321/6.20

Side 8

DCE - Nationalt Center for Miljø og Energi, Aarhus Universitet

Benyttede filer.

Følgende inputfiler er benyttet i beregningerne:

Punktkilder .....: C:\OML\_data\Bjarne Snedker.kld  
Meteorologi.....: C:\OML\_data\Aal7483LST.met  
Receptorer.....: C:\OML\_data\Bjarne Snedker.rct  
Beregningsopsætning.....: C:\OML\_data\Bjarne Snedker.opt

Følgende outputfil er benyttet:

Resultater .....: C:\OML\_data\Bjarne Snedker.log

Beregning:

Start kl. 08:06:56 (12-01-2023)  
Slut kl. 08:09:08 (12-01-2023)



## OML-beregning - referencescenarie

Udskrevet: 2023/01/12 kl. 08:34  
Dato: 2023/01/12

OML-Multi PC-version 20180321/6.20  
DCE - Nationalt Center for Miljø og Energi, Aarhus Universitet  
Licens til Miljø og Natur, Byrumvej 30, 9940 Læsø

Side 1

Meteorologiske spredningsberegninger er udført for følgende periode (lokal standard tid):

Start af beregningen - 740101 kl. 1  
Slut på beregningen (incl.) - 831231 kl. 24

Meteorologiske data er fra: AALBORG

Koordinatsystem.

Der er anvendt et x,y-koordinatsystem med x-akse mod øst (90 grader) og y-akse mod nord (0 grader).  
Enheden er meter. Systemet er fælles for receptorer og kilder. Origo kan fastlægges frit, fx. i  
skorstensfoden for den mest dominerende kilde eller som i UTM-systemet.

Receptordata.

Ruhedslængde, z0 - 0.100 m

Største terrænhældning - 4 grader

Receptorerne er beliggende med 10 graders interval i 5 koncentriske cirkler  
med centrum x,y: 356., 686.  
og radierne (m): 277. 311. 335. 348. 1186.

Terrænhøjder er ikke alle ens.

Alle receptorhøjder - 1.5 m.

Alle overflader er typenr. - 2.

Udskrevet: 2023/01/12 kl. 08:34  
Dato: 2023/01/12

OML-Multi PC-version 20180321/6.20  
DCE - Nationalt Center for Miljø og Energi, Aarhus Universitet

Side 2

Terrænhøjder [m]

Retning (grader)	277	311	335	348	1186	Afstand (m)
0	30.8	32.8	33.0	32.8	46.9	
10	31.0	32.9	33.0	33.1	47.3	
20	31.3	32.4	32.8	32.9	45.3	
30	31.0	31.7	31.9	31.7	41.6	
40	31.2	31.3	31.8	32.0	36.2	
50	30.9	32.0	31.9	32.4	34.2	
60	30.1	31.8	32.0	32.1	34.4	
70	29.5	30.0	31.3	31.6	34.8	
80	30.1	29.6	29.6	30.1	32.9	
90	29.7	29.6	29.7	29.8	33.6	
100	31.2	31.8	31.5	31.3	33.4	
110	31.7	31.9	31.9	31.8	30.4	
120	32.5	31.8	31.5	31.7	34.3	
130	32.5	32.3	32.0	31.8	35.1	
140	32.0	32.1	32.0	31.9	40.2	
150	31.9	31.9	32.1	32.3	41.4	
160	31.9	32.2	32.6	32.7	41.3	
170	32.1	32.5	32.7	32.6	39.7	
180	32.0	32.4	32.6	32.6	38.0	
190	32.3	32.3	32.5	32.4	35.6	
200	32.3	32.2	32.3	32.3	34.1	
210	32.3	32.2	32.2	32.3	31.8	
220	32.1	32.2	32.1	32.1	32.5	
230	31.9	32.0	32.1	32.2	32.9	
240	32.1	31.9	32.0	32.0	32.4	
250	32.2	32.2	32.1	32.0	32.6	
260	32.1	32.0	32.1	32.1	34.3	
270	32.1	32.1	32.1	32.1	31.8	
280	31.6	31.3	31.8	31.6	32.2	
290	30.4	29.4	29.3	29.3	31.0	
300	28.9	28.8	28.8	28.8	29.3	
310	28.3	29.0	29.2	29.2	30.8	
320	29.0	30.7	32.4	32.4	31.1	
330	30.5	32.6	32.4	32.5	32.1	
340	31.9	32.2	32.3	32.3	42.0	
350	31.6	32.9	32.9	32.8	48.4	

Udskrevet: 2023/01/12 kl. 08:34  
Dato: 2023/01/12

OML-Multi PC-version 20180321/6.20  
DCE - Nationalt Center for Miljø og Energi, Aarhus Universitet

Side 3

Forkortelser benyttet for kildeparametrene:

Nr.....: Internt kilde nummer  
ID.....: Tekst til identificering af kilde  
X.....: X-koordinat for kilde [m]  
Y.....: Y-koordinat for kilde [m]  
Z.....: Terrænkote for skorstensfod [m]  
HS.....: Skorstenshøjde over terræn [m]  
T.....: Temperatur af røggas [Kelvin]/[Celsius]  
VOL.....: Volumenmængde af røggas [normal m<sup>3</sup>/sek]  
DSO.....: Ydre diameter af skorstenstop [m]  
DSI.....: Indre diameter af skorstenstop [m]  
HB.....: Generel beregningsmæssig bygningshøjde [m]  
Q1.....: Emission af stof nr. 'i' [gram/sek], [MLE/sek] eller [MOU/sek]

Funktkilder.

Kilddata:

Nr ID	X	Y	Z	HS	T(C)	VOL	DSI	DSO	HB	Stof 1	Stof 2	Stof 3
										Q1	Q2	Q3
1 1	317.	699.	32.4	8.0	20.	2.85	0.60	0.60	7.5	1.66E-03	0.0000	0.0000
2 2	316.	694.	32.4	8.0	20.	2.85	0.60	0.60	7.5	1.66E-03	0.0000	0.0000
3 3	315.	689.	32.4	8.0	20.	2.85	0.60	0.60	7.5	1.66E-03	0.0000	0.0000
4 4	314.	685.	32.4	8.0	20.	2.85	0.60	0.60	7.5	1.66E-03	0.0000	0.0000
5 5	314.	680.	32.4	8.0	20.	2.85	0.60	0.60	7.5	1.66E-03	0.0000	0.0000
6 6	313.	675.	32.5	8.0	20.	2.85	0.60	0.60	7.5	1.66E-03	0.0000	0.0000
7 7	312.	670.	32.5	8.0	20.	2.85	0.60	0.60	7.5	1.66E-03	0.0000	0.0000
8 8	311.	667.	32.4	8.0	20.	2.85	0.60	0.60	7.5	1.66E-03	0.0000	0.0000
9 9	311.	662.	32.4	8.0	20.	4.14	0.60	0.60	7.5	1.76E-03	0.0000	0.0000
10 10	310.	657.	32.5	8.0	20.	4.14	0.60	0.60	7.5	1.76E-03	0.0000	0.0000
11 11	309.	652.	32.5	8.0	20.	4.14	0.60	0.60	7.5	1.76E-03	0.0000	0.0000
12 12	343.	692.	31.9	6.0	20.	3.62	0.60	0.60	7.0	1.43E-03	0.0000	0.0000
13 13	342.	684.	32.4	6.0	20.	3.62	0.60	0.60	7.0	1.43E-03	0.0000	0.0000
14 14	341.	678.	32.5	6.0	20.	3.62	0.60	0.60	7.0	1.43E-03	0.0000	0.0000
15 15	353.	691.	32.3	6.0	20.	3.62	0.60	0.60	7.0	1.43E-03	0.0000	0.0000
16 16	351.	683.	32.4	6.0	20.	3.62	0.60	0.60	7.0	1.43E-03	0.0000	0.0000
17 17	350.	675.	32.5	6.0	20.	3.62	0.60	0.60	7.0	1.43E-03	0.0000	0.0000
18 18	339.	665.	32.5	6.0	20.	3.62	0.60	0.60	7.0	1.43E-03	0.0000	0.0000
19 19	338.	657.	32.5	6.0	20.	3.62	0.60	0.60	7.0	1.43E-03	0.0000	0.0000
20 20	336.	651.	32.5	6.0	20.	3.62	0.60	0.60	7.0	1.43E-03	0.0000	0.0000
21 21	347.	663.	32.5	6.0	20.	3.62	0.60	0.60	7.0	1.43E-03	0.0000	0.0000
22 22	346.	656.	32.5	6.0	20.	3.62	0.60	0.60	7.0	1.43E-03	0.0000	0.0000
23 23	345.	649.	32.5	6.0	20.	3.62	0.60	0.60	7.0	1.43E-03	0.0000	0.0000
24 24	372.	685.	32.5	6.5	20.	4.14	0.60	0.60	7.0	1.92E-03	0.0000	0.0000
25 25	371.	681.	32.5	6.5	20.	4.14	0.60	0.60	7.0	1.92E-03	0.0000	0.0000
26 26	370.	677.	32.5	6.5	20.	4.14	0.60	0.60	7.0	1.92E-03	0.0000	0.0000
27 27	370.	673.	32.5	6.5	20.	4.14	0.60	0.60	7.0	1.92E-03	0.0000	0.0000
28 28	369.	669.	32.5	6.5	20.	4.14	0.60	0.60	7.0	1.92E-03	0.0000	0.0000
29 29	367.	660.	32.6	6.5	20.	3.62	0.60	0.60	7.0	1.39E-03	0.0000	0.0000
30 30	366.	654.	32.5	6.5	20.	3.62	0.60	0.60	7.0	1.39E-03	0.0000	0.0000
31 31	366.	650.	32.5	6.5	20.	3.62	0.60	0.60	7.0	1.39E-03	0.0000	0.0000
32 32	375.	659.	32.5	6.5	20.	3.62	0.60	0.60	7.0	1.39E-03	0.0000	0.0000
33 33	374.	653.	32.5	6.5	20.	3.62	0.60	0.60	7.0	1.39E-03	0.0000	0.0000
34 34	373.	647.	32.5	6.5	20.	3.62	0.60	0.60	7.0	1.39E-03	0.0000	0.0000
35 35	424.	768.	31.4	5.8	20.	4.66	0.80	0.80	5.5	4.97E-03	0.0000	0.0000
36 36	440.	766.	31.4	5.8	20.	4.66	0.80	0.80	5.5	4.97E-03	0.0000	0.0000

Tidsvariationer i emissionen fra punktkilder.

Emissionerne fra de enkelte punktkilder er konstant.

Afledte kildeparametre:

Kilde nr.	Vertikal røggashastighed m/s	Buoyancy flux (termisk løft) (omtrentlig) m <sup>4</sup> /s <sup>3</sup>
1	10.8	0.3
2	10.8	0.3
3	10.8	0.3
4	10.8	0.3
5	10.8	0.3
6	10.8	0.3
7	10.8	0.3
8	10.8	0.3

Udskrevet: 2023/01/12 kl. 08:34  
Dato: 2023/01/12

OML-Multi PC-version 20180321/6.20  
DCE - Nationalt Center for Miljø og Energi, Aarhus Universitet

Side 4

Afledte kildeparametre:

Kilde nr.	Vertikal røggashastighed m/s	Buoyancy flux (termisk løft) (omtrentlig) m4/s3
9	15.7	0.5
10	15.7	0.5
11	15.7	0.5
12	13.8	0.4
13	13.8	0.4
14	13.8	0.4
15	13.8	0.4
16	13.8	0.4
17	13.8	0.4
18	13.8	0.4
19	13.8	0.4
20	13.8	0.4
21	13.8	0.4
22	13.8	0.4
23	13.8	0.4
24	15.7	0.5
25	15.7	0.5
26	15.7	0.5
27	15.7	0.5
28	15.7	0.5
29	13.8	0.4
30	13.8	0.4
31	13.8	0.4
32	13.8	0.4
33	13.8	0.4
34	13.8	0.4
35	9.9	0.5
36	9.9	0.5

Der er ingen retningsafhængige bygningsdata.

Udskrevet: 2023/01/12 kl. 08:34  
Dato: 2023/01/12

OML-Multi PC-version 20180321/6.20  
DCE - Nationalt Center for Miljø og Energi, Aarhus Universitet

Side 5

Side til advarsler.

Udskrevet: 2023/01/12 kl. 08:34  
Dato: 2023/01/12

OML-Multi PC-version 20180321/6.20  
DCE - Nationalt Center for Miljø og Energi, Aarhus Universitet

Side 6

Stof 1 Periode: 740101-831231 (Bidrag fra alle kilder)

De største månedlige 99%-fraktiler (OU/m3)

Retning (grader)	277	311	335	348	1186	Afstand (m)
0	6.9	6.9	6.6	6.4	2.0	
10	7.1	7.1	6.9	6.8	2.1	
20	7.7	7.3	7.2	7.1	2.2	
30	8.7	8.1	7.8	7.5	2.1	
40	9.5	8.8	8.4	8.2	2.2	
50	8.7	8.1	7.6	7.5	2.1	
60	7.9	7.4	7.1	6.9	2.1	
70	8.3	7.8	7.5	7.4	2.2	
80	9.1	8.6	8.2	8.0	2.2	
90	9.2	8.5	8.1	7.9	2.2	
100	8.8	8.2	7.8	7.6	2.1	
110	8.3	7.8	7.4	7.2	2.0	
120	9.2	8.4	7.8	7.6	2.1	
130	8.4	7.7	7.3	7.1	2.0	
140	8.1	7.5	7.1	6.9	2.1	
150	7.8	7.4	6.9	6.7	2.0	
160	7.4	6.9	6.7	6.5	2.0	
170	8.5	8.0	7.7	7.4	2.1	
180	8.3	7.7	7.3	7.1	2.2	
190	6.8	6.1	5.8	5.6	2.0	
200	7.1	6.1	5.8	5.7	2.1	
210	7.5	6.7	6.2	6.1	1.9	
220	7.6	6.9	6.6	6.5	2.0	
230	8.6	7.8	7.4	7.2	2.1	
240	8.8	7.9	7.4	7.1	2.1	
250	10.1	9.0	8.4	8.2	2.1	
260	9.2	8.5	8.0	7.8	2.1	
270	9.1	7.7	7.4	7.2	2.1	
280	8.9	8.1	7.6	7.3	2.0	
290	9.0	8.3	7.8	7.6	2.0	
300	9.2	8.7	8.2	8.0	2.0	
310	8.2	7.7	7.4	7.2	2.1	
320	7.6	7.2	7.0	6.8	2.0	
330	8.1	7.8	7.4	7.2	2.1	
340	7.6	7.2	6.9	6.7	2.1	
350	6.8	6.8	6.5	6.3	2.0	

Maksimum= 10.08 i afstand 277 m og retning 250 grader i 197805 (yyyymm)

Udskrevet: 2023/01/12 kl. 08:34  
Dato: 2023/01/12

OML-Multi PC-version 20180321/6.20  
DCE - Nationalt Center for Miljø og Energi, Aarhus Universitet

Side 7

Stof 1 Periode: 740101-831231 (Bidrag fra alle kilder)

Middelværdier (OU/m<sup>3</sup>)

Retning (grader)	277	311	335	348	1186	Afstand (m)
0	0.3	0.3	0.3	0.2	0.1	
10	0.4	0.3	0.3	0.3	0.1	
20	0.4	0.4	0.3	0.3	0.1	
30	0.5	0.4	0.3	0.3	0.1	
40	0.5	0.4	0.4	0.4	0.1	
50	0.6	0.5	0.4	0.4	0.1	
60	0.6	0.5	0.5	0.4	0.1	
70	0.6	0.5	0.5	0.5	0.1	
80	0.6	0.5	0.5	0.5	0.1	
90	0.6	0.5	0.4	0.4	0.1	
100	0.5	0.4	0.4	0.4	0.1	
110	0.4	0.4	0.3	0.3	0.1	
120	0.3	0.3	0.3	0.3	0.1	
130	0.3	0.2	0.2	0.2	0.1	
140	0.2	0.2	0.2	0.2	0.1	
150	0.2	0.2	0.2	0.2	0.1	
160	0.2	0.2	0.2	0.2	0.1	
170	0.2	0.2	0.2	0.2	0.1	
180	0.2	0.2	0.2	0.2	0.1	
190	0.2	0.2	0.2	0.2	0.1	
200	0.2	0.2	0.2	0.2	0.1	
210	0.3	0.2	0.2	0.2	0.1	
220	0.3	0.2	0.2	0.2	0.1	
230	0.3	0.3	0.2	0.2	0.1	
240	0.3	0.3	0.3	0.3	0.1	
250	0.4	0.3	0.3	0.3	0.1	
260	0.4	0.3	0.3	0.3	0.1	
270	0.4	0.3	0.3	0.3	0.1	
280	0.4	0.3	0.3	0.3	0.1	
290	0.4	0.4	0.3	0.3	0.1	
300	0.4	0.3	0.3	0.3	0.1	
310	0.3	0.3	0.3	0.3	0.1	
320	0.3	0.3	0.2	0.2	0.1	
330	0.3	0.3	0.2	0.2	0.1	
340	0.3	0.3	0.2	0.2	0.1	
350	0.3	0.3	0.2	0.2	0.1	

Maksimum= 0.64 i afstand 277 m og retning 70 grader.

Udskrevet: 2023/01/12 kl. 08:34  
Dato: 2023/01/12

OML-Multi PC-version 20180321/6.20  
DCE - Nationalt Center for Miljø og Energi, Aarhus Universitet

Side 8

Benyttede filer.

Følgende inputfiler er benyttet i beregningerne:

Punktkilder .....: C:\OML\_data\Bjarke Snedker\_ref.kld  
Meteorologi.....: C:\OML\_Data\Aal7483LST.met  
Receptorer.....: C:\OML\_data\Bjarke Snedker\_ref.rct  
Beregningsopsætning.....: C:\OML\_data\Bjarke Snedker\_ref.opt

Følgende outputfil er benyttet:

Resultater .....: C:\OML\_data\Bjarke Snedker\_ref.log

Beregning:

Start kl. 08:21:21 (12-01-2023)  
Slut kl. 08:23:28 (12-01-2023)

## Bilag 3: Kontrol af OML-beregning

### Generelt

IT-ansøgningssystemets standardberegninger viser, at afstandskravene i godkendelsesbekendtgørelsen ikke overholdes for den nærmeste samlet bebyggelse.

Områdetype	Mindste geneafstand	Faktisk vægtet gennemsnitsafstand
Enkelt-bolig i landzone uden landbrugspligt Pionervej 1	188 meter (FMK)	348 meter
<b>Samlet bebyggelse Startende ved Hjartbro Byvej 9A</b>	<b>404 meter (NY/FMK)</b>	<b>286 meter</b>
Byzone Bevtoft	596 meter (FMK)	1187 meter

Boliger på ejendomme med landbrugspligt er ikke omfattet af beskyttelsesniveauet. Det vil sige, at disse boliger ikke indgår i vurdering af, om der ligger enkeltboliger eller samlet bebyggelse inden for de beregnede geneafstande. Heller ikke boliger, der ejes af ansøger selv, er omfattet.

Beregning af lugtgeneafstanden i husdyrgodkendelse.dk viser, at geneafstanden til nærmeste samlet bebyggelse ikke umiddelbart er overholdt. Geneafstanden overskrides af både NY og FMK-beregningsmodellen.

Da lugtgenekriteriet bl.a. ikke overholdes beregnet efter FMK-modellen har ansøger redegjort for, at der er tale om meget afvigende ventilationsforhold i forhold til normal ventilation:

I husdyrgodkendelse.dk regnes der på lugtgener ved naboerne efter både den gamle FMK-vurdering og den nye lugtvejledning. Når de vejledende lugtkriterier ikke overholdes, efter den standardiserede OML-beregning, har ansøger altid mulighed for at lave en konkret OML-beregning til beskrivelse af lugtforholdene til erstatning for den standardiserede lugtberegning i Husdyrgodkendelse.dk. Den standardiserede spredningsmodel, der er indeholdt i FMK-modellen, kan kun erstattes af en konkret spredningsberegning efter OML-modellen, hvis det ansøgte indebærer meget afvigende ventilationsforhold i forhold til almindelig praksis. Idet geneafstanden bl.a. overskrides ved FMK beregningsmodellen, har ansøger redegjort for, at de ansøgte ændringer af staldventilationen medfører så store ændringer i lugtgenerne fra husdyrbruget, at der er tale meget afvigende ventilationsforhold i forhold til almindelig praksis. Der er således ved en referenceberegning redegjort for, at forhøjelse af alle afkast og etablering af miljøkryds i alle afkast medfører reduktion af lugt ved berørte beboelser på 19-33 % i forhold til almindelig praksis. Haderslev Kommune vurderer på denne baggrund, at de planlagte tiltag med forhøjelse af alle afkast og etablering af miljøkryds i alle afkast medfører meget afvigende ventilationsforhold i forhold til almindelig praksis.

### Kontrol af OML-beregning

- Ansøgningen overholder ikke korrigeret geneafstand beregnet for hverken NY eller FMK lugtberegning til samlet bebyggelse, og der er derfor redegjort for væsentligt ændret ventilation – OK.
- Meteorologiske data er Aalborg – OK.
- OU/s fra IT-ansøgningen er 63.602, mens der i OML er indsat 63.600. Forskellen skyldes automatisk afrunding i OML Multi - OK.
- Der er indsat terrænhøjder i OML-beregningerne. Vurderet ud fra højdekortet vurderes det OK.
- Ruhed er sat til 0,100, overfladetype til 2 og receptorhøjde til 1,5 m – OK
- Afkast vurderes korrekt afsat – OK.
- Der anvendes miljøkryds i OML-beregningen for ansøgt drift. Kvantificeres ved at mindske indre diameter med 15 % - OK.
- Der ventileres ikke over 95 %-fraktil af standardventilation for smågrise og slagtesvinestalde, delvis spaltegulv - OK



OML- oplyst afkast nr.	Oplyst staldnavn	X koordinat	Y koordinat	Indre vægghøjde ved skorstensbød (m)	OML- afkastna- de	Temp	Rovm volumen højde (m³/afkast)	OML indre diam- eter (m)	OML- jens diam- eter (m)	Hejde bygning (m)	Lugt- belast- ning fra OML	Indhold af partikler P (10µm) i luft fra indretning ved OML	Luft temperat- ur i afkastet pr. afkast	TJEEK af af- kastet er oplyst	Oplyst vedtæg- telser som værdi	Værdi indført i OML omregnet i m. af, M ikke eventuelle oplyst værdier	Oplyst afkast område
				m							1311		1312	1313	1314	1315	1316
1	K.ima 1	317	699	32,4	9,0	30	2,02	0,51	0,60	7,5	0,007600	JA	1676,75	0,0000023658	11000	10300	0
2	S.ima 1	316	694	32,4	9,0	30	2,02	0,51	0,60	7,5	0,007600	JA	1676,75	0,0000023658	11000	10300	0
3	S.ima 1	316	692	32,4	9,0	30	2,02	0,51	0,60	7,5	0,007600	JA	1676,75	0,0000023658	11000	10300	0
4	K.ima 1	316	691	32,4	9,0	30	2,02	0,51	0,60	7,5	0,007600	JA	1676,75	0,0000023658	11000	10300	0
5	S.ima 1	316	690	32,4	9,0	30	2,02	0,51	0,60	7,5	0,007600	JA	1676,75	0,0000023658	11000	10300	0
6	S.ima 1	312	677	32,4	9,0	30	2,02	0,51	0,60	7,5	0,007600	JA	1676,75	0,0000023658	11000	10300	0
7	K.ima 1	312	670	32,4	9,0	30	2,02	0,51	0,60	7,5	0,007600	JA	1676,75	0,0000023658	11000	10300	0
8	K.ima 1	311	667	32,4	9,0	30	2,02	0,51	0,60	7,5	0,007600	JA	1676,75	0,0000023658	11000	10300	0
9	S.ima 2	311	652	32,4	9,0	30	2,02	0,51	0,60	7,5	0,007600	JA	1754,00	0,0000019040	10000	14900	0
10	S.ima 2	310	647	32,4	9,0	30	2,02	0,51	0,60	7,5	0,007600	JA	1754,00	0,0000019040	10000	14900	0
11	K.ima 2	308	652	32,4	9,0	30	2,02	0,51	0,60	7,5	0,007600	JA	1754,00	0,0000019040	10000	14900	0
12	K.ima 2	302	652	32,4	9,0	30	2,02	0,51	0,60	7,0	0,007400	JA	1420,00	0,0000022200	10000	14900	0
13	S.ima 2	302	654	32,4	9,0	30	2,02	0,51	0,60	7,0	0,007400	JA	1420,00	0,0000022200	10000	14900	0
14	K.ima 4	341	672	32,4	9,0	30	2,02	0,51	0,60	7,0	0,007400	JA	1420,00	0,0000022200	10000	14900	0
15	K.ima 4	353	681	32,4	9,0	30	2,02	0,51	0,60	7,0	0,007400	JA	1420,00	0,0000022200	10000	14900	0
16	S.ima 4	351	682	32,4	9,0	30	2,02	0,51	0,60	7,0	0,007400	JA	1420,00	0,0000022200	10000	14900	0
17	S.ima 4	350	677	32,4	9,0	30	2,02	0,51	0,60	7,0	0,007400	JA	1420,00	0,0000022200	10000	14900	0
18	K.ima 4	338	681	32,4	9,0	30	2,02	0,51	0,60	7,0	0,007400	JA	1420,00	0,0000022200	10000	14900	0
19	K.ima 4	330	677	32,4	9,0	30	2,02	0,51	0,60	7,0	0,007400	JA	1420,00	0,0000022200	10000	14900	0
20	S.ima 4	325	681	32,4	9,0	30	2,02	0,51	0,60	7,0	0,007400	JA	1420,00	0,0000022200	10000	14900	0
21	K.ima 4	347	685	32,4	9,0	30	2,02	0,51	0,60	7,0	0,007400	JA	1420,00	0,0000022200	10000	14900	0
22	K.ima 4	340	650	32,4	9,0	30	2,02	0,51	0,60	7,0	0,007400	JA	1420,00	0,0000022200	10000	14900	0
23	S.ima 4	345	652	32,4	9,0	30	2,02	0,51	0,60	7,0	0,007400	JA	1420,00	0,0000022200	10000	14900	0
24	S.ima 3	322	654	32,4	9,0	30	2,02	0,51	0,60	7,0	0,007400	JA	1212,40	0,0000022154	10000	14900	0
25	K.ima 3	321	651	32,4	9,0	30	2,02	0,51	0,60	7,0	0,007400	JA	1212,40	0,0000022154	10000	14900	0
26	K.ima 3	320	677	32,4	9,0	30	2,02	0,51	0,60	7,0	0,007400	JA	1212,40	0,0000022154	10000	14900	0
27	S.ima 3	320	672	32,4	9,0	30	2,02	0,51	0,60	7,0	0,007400	JA	1212,40	0,0000022154	10000	14900	0
28	K.ima 2	360	660	32,4	9,0	30	2,02	0,51	0,60	7,0	0,007400	JA	1300,00	0,0000021212	10000	14900	0
29	S.ima 2	367	654	32,4	9,0	30	2,02	0,51	0,60	7,0	0,007400	JA	1300,00	0,0000021212	10000	14900	0
30	S.ima 2	366	650	32,4	9,0	30	2,02	0,51	0,60	7,0	0,007400	JA	1300,00	0,0000021212	10000	14900	0
31	S.ima 2	364	650	32,4	9,0	30	2,02	0,51	0,60	7,0	0,007400	JA	1300,00	0,0000021212	10000	14900	0
32	K.ima 2	375	658	32,4	9,0	30	2,02	0,51	0,60	7,0	0,007400	JA	1300,00	0,0000021212	10000	14900	0
33	K.ima 2	374	652	32,4	9,0	30	2,02	0,51	0,60	7,0	0,007400	JA	1300,00	0,0000021212	10000	14900	0
34	S.ima 2	372	648	32,4	9,0	30	2,02	0,51	0,60	7,0	0,007400	JA	1300,00	0,0000021212	10000	14900	0
35	S.igt 1	434	785	31,4	6,0	30	4,00	0,50	0,50	5,5	0,004670	JA	4974,00	0,00001003073	10000	16770	0
36	S.igt 1	440	760	31,4	6,0	30	4,00	0,50	0,50	5,5	0,004670	JA	4974,00	0,00001003073	10000	16770	0
											0,002500		62722,00				

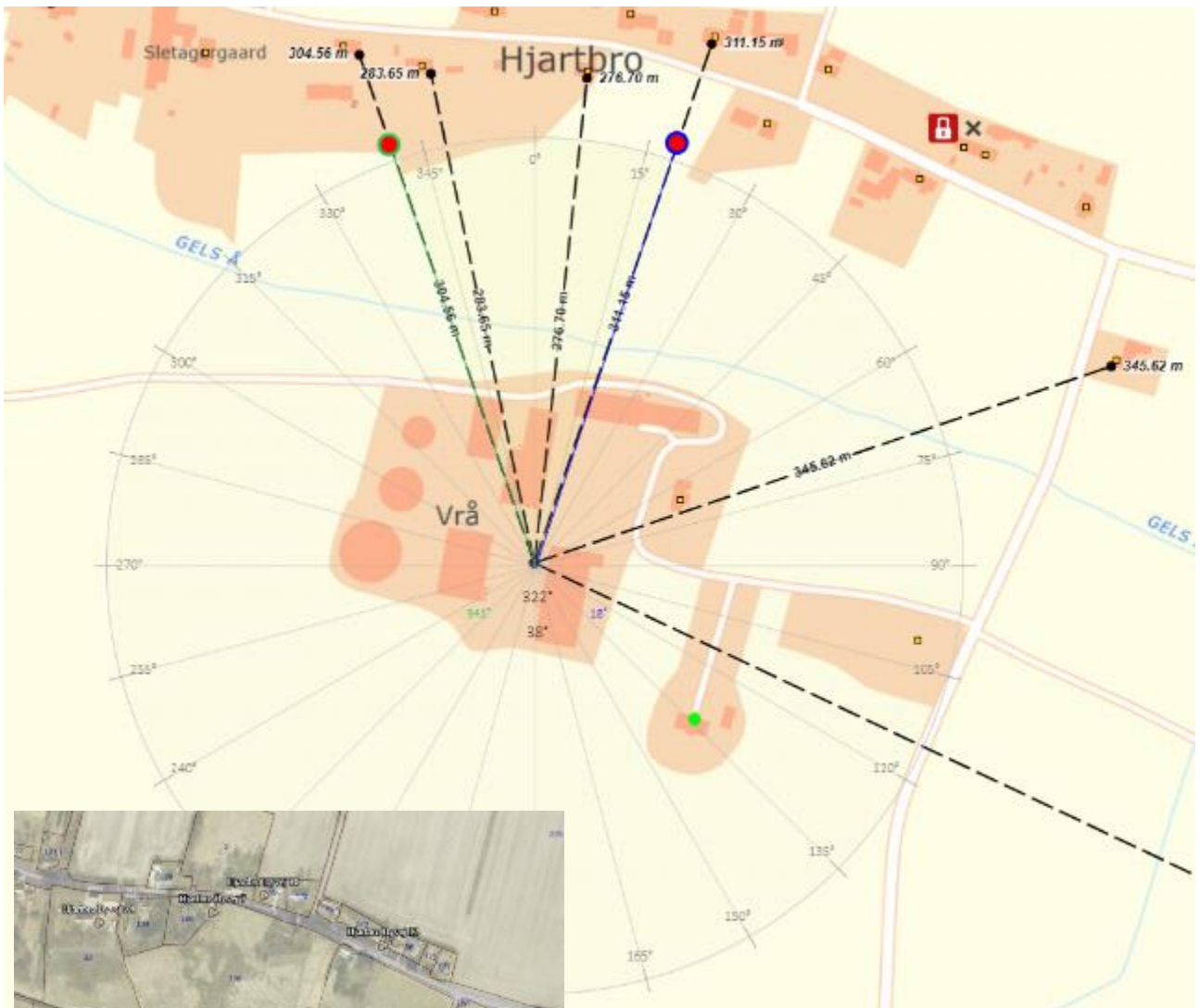
### Konklusion

I henhold til Husdyrgodkendelsesbekendtgørelsen er lugtgenegrensene 15 OU<sub>E</sub> pr. m<sup>3</sup> til enkelt-bolig i landzone uden landbrugspligt, 7 OU<sub>E</sub> pr. m<sup>3</sup> til samlet bebyggelse og 5 OU<sub>E</sub> pr. m<sup>3</sup> til byzone.

I forhold til den konkrete OML-beregning for overholdelse af lugtgenegrensene:

- Afstand fra lugttyngdepunkt målt til nærmeste nabo uden landbrugspligt er ca. 346 m i ca. 70 grader. OML-beregningens resultatfil viser op til 5 OU/m<sup>3</sup> ved beboelsesejendomme uden landbrugspligt, hvor kriteriet er maks. 15 OU/m<sup>3</sup>. Lugtgenekriterie til nærmeste nabo uden landbrugspligt er overholdt.
- Mindste afstand fra lugttyngdepunkt målt til nærmeste samlede bebyggelse er ca. 277 m beliggende i intervallet 340-20 grader. OML-beregningens resultatfil viser op til 5-6 OU/m<sup>3</sup> ved nærmeste samlede bebyggelse, hvor kriteriet er maks. 7 OU/m<sup>3</sup>. Lugtgenekriterie til nærmeste samlede bebyggelse er overholdt.
- Afstand fra lugttyngdepunkt målt til nærmeste byzone er ca. 1186 m. OML-beregningens resultatfil viser maks. 2 OU/m<sup>3</sup> i alle retninger. Kriteriet ved byzone er maks. 5 OU/m<sup>3</sup>. Lugtgenekriterie til nærmeste byzone er overholdt.

Der stilles vilkår om placering og indretning af ventilationsafkast, som det fremgår af redegørelsen for den gennemførte OML-beregning.



## Bilag 4: Interne transportveje





## Bilag 5: Afløbsplan



Bilag 6: Ansøgers miljøtekniske beskrivelse

# **Ansøgning om miljøgodkendelse for svineproduktionen**

**Pionervej 8**

**6541 Bevtoft**

## A. A. Oplysninger om ejer og ejerforhold

Husdyrbrugets adresse	Pionervej 8
CVR-nummer	34637822
CHR-nummer	51310
Kommune	Haderslev Kommune
Ejendomsnummer	5100022191
Matrikel-nr.	9. Hjartbro, Bevtoft
Ansøger og ejer	Bjarke Snedker Pionervej 8 6541 Bevtoft Mobil: 23661600 Mail: bs@pionergaard.dk
Kontaktperson på miljø sagen:	Bjarke Snedker Mobil: 23661600 Mail: bs@pionergaard.dk
Andre husdyrbrug drevet af ansøger	Obbekjærvej 59 Østervej 19b
Biaktiviteter	Ingen
Ansøgningsskema	233988
Repræsentant	Miljø & Natur Landbrugsrådgivning Byrumvej 30, 9940 Læsø

CVR 25914562

Jakob Altenborg

[jakob@miljoeognatur.dk](mailto:jakob@miljoeognatur.dk),

mobil 26259791

## B. Forord

Miljøkonsekvensrapport

Denne rapport beskriver de miljømæssige konsekvenser ved det ansøgte projekt på Pionervej 8. Det ansøgte omfatter ændringer af dyrehold i eksisterende stalde, samt etablering af nye stalde.

Rapporten er en miljøkonsekvensrapport. Rapporten behandler de potentielle væsentlige miljøpå-virkninger.

Rapporten indeholder en beskrivelse og vurdering af den sandsynlige væsentlige indvirkning på miljøet, som det ansøgte vurderes at medføre. Rapporten danner grundlaget for kommunens afgørelse om miljøgodkendelse for ejendommen.



## C. Ikke teknisk resumé

Ansøger (ejer) søger om at ændre produktionen til ren smågrise produktion, samt et mindre antal polte, og om at etablere en ny stald og udvide en eksisterende stald på Pionervej 8, 6541 Bevtoft. Der er skal bygges ca. 1500 m<sup>2</sup> nye stalde i forbindelse med godkendelsen.

Fleksibiliteten ved den nye godkendelsesordning består i at det er valgfrit hvor mange dyr der produceres og til hvilken vægt de produceres, så længe at produktionen overholder dyrevelfærdsreglerne.

Ejendommen er beliggende i landzonen, ca. 1,2 km nordvest for Bevtoft som er de nærmeste byzone i området. Der er ca. 300 m til nærmeste samlede bebyggelse – Hjartbro. Nærmeste nabo ligger i en afstand af ca. 400 m.

Lugtemissionerne i forhold til enkelt bolig, samlet bebyggelse og byzone er overholdt. Standardberegningerne i husdyrgodkendelse.dk viser at geneafstanden til samlet bebyggelse ikke er overholdt. Derfor er der udarbejdet en OML lugtberegning som viser at genekravet er overholdt.

Der er i godkendelsen beskrevet forhold som støv, skadedyr, affald, lys og indkørselsforhold og hvorledes man vil sikre, at det ikke giver problemer i forhold til omkringboende. Der er tale om udvidelse af produktionen i forhold til den nuværende produktion, men i forhold til de hensyn der tages i forhold til naboer og miljø, skønnes det ikke at give anledning til øgede gener for omkringboende.

Beregningerne er foretaget, så der tages højde for de værst tænkelige emissioner af ammoniak og lugt ved evt. ændringer i staldene. For husdyrbruget er der krav om at anvende den bedst tilgængelige teknik i forhold til at begrænse ammoniakfordampningen. Dette er i lovgivningen omsat til et bestemt krav til mængden af ammoniak, der må komme fra husdyrbruget.

Beregningerne viser, at hverken natur beskyttet efter danske nationale regler eller efter EU-regler, vil modtage mere ammoniak end de grænser, der er sat herfor i lovgivningen. Grænserne er langt fra nået.

A. Oplysninger om ejer og ejerforhold .....	61
Forord .....	63
Ikke teknisk resumé .....	64
B. Oplysninger om husdyrbruget og det ansøgte .....	66
Tidligere godkendelser .....	66
Biaktiviteter .....	66
B.1 Indretning og drift af anlæg mm. ....	66
Opbevaring og håndtering af husdyrgødning.....	67
B.2 Anlægsarbejder, bygningsændringer mm. ....	67
B.3 Forhold til andre husdyrbrug.....	67
B.4 Beliggenhed og omgivelser.....	68
Landskabs og planmæssige forhold.....	69
B.5 Ammoniakemission.....	73
Natur.....	73
B.6 Lugtemission.....	75
B.7 Emissioner og genepåvirkninger .....	77
Støj.....	77
Rystelser.....	78
Lys.....	79
Fluer og skadedyr.....	80
Støv.....	80
Transport.....	80
Egenkontrol.....	82
Risici og håndtering.....	82
B.8 Affaldsproduktion og ressourceforbrug.....	83
Fast affald.....	85
Døde dyr.....	86
Spildevandsmængde .....	86
Energiforbrug .....	87
Vandforbrug .....	87
Reststoffer.....	88
Foder.....	88
B.9 Valg af BAT .....	89
B.10 Grænseoverskridende virkninger .....	89

## B. Oplysninger om husdyrbruget og det ansøgte

### Tidligere godkendelser

Ingen

### Biaktiviteter

Ingen

### B.1 Indretning og drift af anlæg mm.

Der er tale om en ejendom med smågrise. Produktionsarealet udgør samlet 3264 m<sup>2</sup> nettoareal til grise. Alle stalde er indrettet med delvise spaltegulve.

De enkelte staldafsnit er opdelt og opmålt efter om afsnittet er adskilt forureningsmæssigt fra andre afsnit. Herefter er anvendt staldenes nettoareal. Nettoarealerne er beregnet ved at udregne størrelsen på en sti og derefter beregne det samlede stiareal. Denne metode vurderes at give det mest korrekte nettoareal.

Nedenstående skema viser nettoarealet.

Stald navn	Dyretype og staldsystem	Areal ansøgt (m <sup>2</sup> )	Areal Nudrift (m <sup>2</sup> )	Areal 8-årsdrift (m <sup>2</sup> )
Klima 1	Smågrise Delvist spaltegulv	634	634	634
Klima 2	Smågrise Delvist spaltegulv	495	410 <sup>1</sup>	410 <sup>1</sup>
Klima 3	Smågrise Delvist spaltegulv	457	457	457
Klima 4	Smågrise Delvist spaltegulv	1020	-	-
Klima 5	Smågrise Delvist spaltegulv	315	-	-
Slagt 1	Slagtesvin Delvist spaltegulv	343	343	343

<sup>1</sup> Slagtesvin i nudrift og 8 årsdrift

### **Opbevaring og håndtering af husdyrgødning**

Gyllebeholdere er etableret således at bund og vægge er tætte, og den kan modstå mekaniske, termiske og kemiske påvirkninger. Gyllebeholdere tømmes regelmæssigt af hensyn til vedligeholdelse og inspektion.

Gyllevognene vil fyldes med sugestuds. Herved elimineres mulighederne for gyllespild i forbindelse med pumpefejl og påfyldning af gyllevogn. Anvendelse af sugestuds betragtes som den mest miljøforsvarlige måde at fylde gyllevognen.

Samlet vurderes gylleopbevaringen at leve op til BAT

Der er en samlet opbevaringskapacitet på ejendommen på 7210 m<sup>3</sup>, som udgøres af 3 gyllebeholdere, en på 4040 m<sup>3</sup>, en på 2020 m<sup>3</sup> og en på 1150 m<sup>3</sup>. Det vurderes ud fra normalt 2020, at der under normale forhold produceres ca. 9000 m<sup>3</sup> husdyrgødning på ejendommen, og der således tilstrækkelig opbevaringskapacitet på ejendommen. Beregningen er foretaget med udgangspunkt i 59.000 smågrise og op til 2000 slagtesvin

### **Vurdering**

Samlet vurderes gylleopbevaringen og håndteringen af gylle at leve op til BAT, herunder følges generel lovgivning på området.

Ligeledes vurderes bygningerne størrelse og indretning at leve op til kravene til hold af smågrise og slagtesvin.

### **Erhvervsmæssigt nødvendigt**

Udvidelse af smågriseproduktionen er erhvervsmæssigt nødvendigt for bedriften, idet den samlede driftsøkonomi vil blive styrket i forbindelse med at alle producerede smågrise kan opfedes til 30 kg. For at nå op på det antal smågrise som der produceres, skal der derfor bygges 1620 m<sup>2</sup> nye stalde. Det vurderes derfor at byggeriet er erhvervsmæssigt nødvendigt.

### **B.2 Anlægsarbejder, bygningsændringer mm.**

Der skal bygges en ny stald på ca. 1200 m<sup>2</sup> og en tilbygning på 410 m<sup>2</sup>. Der skal ikke foretages yderligere ændringer af staldene.

Indtil at klima 4 opføres vil eksisterende udlevering ramper bliver overdækket. Udleveringsramper og drivgang overdækkes ved hjælp af stålspær.

Placeringen af bebyggelse fremgår af kortmaterialet i husdyrgodkendelse.dk, samt af indsendte situationsplan.

### **B.3 Forhold til andre husdyrbrug**

Anlægget er hverken teknisk, forureningsmæssigt eller driftsmæssigt forbundet med andre husdyrbrug.

Der er på den samlede bedrift yderligere 2 ejendom med slagtekalve. Ejendommene drives særskilt og der er ingen teknisk, forureningsmæssig og driftsmæssig forbindelse mellem ejendommene. De andre ejendom er beliggende Obbekærvej 59 og Østervej 19b.

## B.4 Beliggenhed og omgivelser

I husdyrgodkendelse.dk er angivet afstande til naboer, skel, vej mm. jf. husdyrlovens §§ 6, 7 og § 8.

Afstande § 6

Område	Afstand	Beskrivelse	Afstandskrav
Eksisterende eller ifølge kommuneplanens fremtidige byzone eller sommerhusområde	1138 m	Bevtoft	50 m
Område i landzone, der i lokalplan er udlagt til boligformål, blandet bolig og erhvervsformål eller med henblik på beboelse, institutioner, rekreative formål og lign.	4575 m		50 m
Nabobeboelse (Pionervej 6)	31 m	Fra slagt 1	50 m

Der sker ingen produktionsmæssige ændringer i slagt 1 og derfor gælder afstandskravet til nabobeboelse ikke. Den nærmeste stald hvor der foretages driftsmæssige ændringer som kan medføre en ændret påvirkning er klima 4 og 2 hvor afstanden er 84 meter.

Afstande § 8

Afstandskravene er vurderet i husdyrgodkendelse.dk. Såfremt at afstandskravet ikke er overholdt vil der være en beskrivelse af hvorfor, men i de tilfælde hvor afstandskravene er overholdt vurderes det ikke at være nødvendigt med yderligere beskrivelse.

Nærmeste...	Afstand meter	Afstandskrav	Afstandskrav overholdes	Beskrivelse
Enkelt vandindvindingsanlæg	47	25 m	Ja	
Fælles vandindvindingsanlæg	6283	50 m	Ja	
Vandløb	25	15 m	Ja	
Dræn	➤ 15	15 m	Ja	
Sø	640	15 m	Ja	
Privat fælles vej/ offentlig vej	8	15 m	Nej	Dispensation søges

Levnedsmiddelvirksomhed	>25	25 m	Ja	
Beboelse på samme ejendom	67	15 m	Ja	
Naboskel	39	30 m	Ja	

Afstandene i § 8 er kun gældende for nye anlæg eller i forbindelse med udvidelser/ændringer, som medfører en forøget forurening.

#### Afstand til vej

Der er en selvstændig matrikuleres vej øst for ejendommen. Vejen er nedlagt og eksisterer ikke mere, der er tilmed bygget en stald hen over vejen (Slagt 1). Det vurderes derfor at Haderslev kommune allerede i forbindelse med byggetilladelsen til Slagt 1 har vurderet at vejen er nedlagt. Der er derfor udelukkende tale om en imaginær vej, der ikke har eksisteret i minimum 30-40 år. Derfor vurderes det at der kan gives dispensation til en vej som ikke findes. Dispensationen søges hermed.

Nærmeste sårbare natur er ligeledes angivet i husdyrgodkendelse.dk.

Afstande til nærmeste naturområder er følgende:

Naturkategori	Afstand meter	Beskrivelse	§7 afstand overholdt
Kategori 1 natur	8860	Habitat natur	Ja (mindst 10 m)
Kategori 2 natur	6438	Overdrev	Ja (mindst 10 m)
Kategori 3 natur	321	Mose	-

#### Vurdering

Som det fremgår af ovenstående, er alle afstandskrav i husdyrgodkendelseslovens §§ 6, 7 og 8 overholdt. Det er vurderet at afstandskravet til nabobeboelse overholdes, da der ikke sker en ændret anvendelse af slagt 1 og dermed er der ingen øget forurening fra ejendommen.

#### Landskabs og planmæssige forhold

Ejendommen er beliggende i et landbrugsområde der i kommuneplanen er udlagt med nedenstående særlige retningslinjer. Der er i øvrigt ingen væsentlige planmæssige forhold.

Området er præget af landbrugsproduktion og naturområder, samt spredt bymæssig bebyggelse.

Anlægget er placeret inden for følgende områder og zoner:

(Kommuneplan 2017-2028)	<b>Ja</b>	<b>Nej</b>
-------------------------	-----------	------------

Bevaringsværdige landskaber	x	
Uforstyrrede landskaber		x
Større sammenhængende landskaber	x	
Værdifulde Geologiske områder	x	
Kystnærhedszonen		x
Værdifulde kulturarvsområder		x
Kulturhistorisk bevaringsværdi		x
Værdifulde landbrugsområder	x	
Store husdyrbrug		x
Økologiske forbindelser	x	
Potentielle økologiske forbindelser		x
Naturbeskyttelsesområder		x
Potentielle naturbeskyttelsesområder		x
Natura2000		x
Skovrejsning		x
Lavbundsareal	x	
Kirkebyggelinjer		x
Skovbyggelinjer		x
Strand-, Sø- og Å-beskyttelseslinjer	x	
Beskyttede sten- og jorddiger		x
Klitfredning		x
Fund og fortidsminder (Totalliste med både fredede og ikke-fredede. Kun beskyttelseslinjerne indgår i KP. Selve fortidsminderne er en statslig opgave.		x

### Særlig værdifulde landbrugsområder

I områder, der er udpeget som særligt værdifulde landbrugsområder, skal landbrugets udviklingsplaner og investeringsinteresser vægtes højt. De særligt værdifulde landbrugsområder er vist på ovenstående kort.

Redegørelse



Landbrugsjord er en begrænset ressource til fødevarer- og energiproduktion, og derfor er det vigtigt i videst muligt omfang at sikre den værdifulde landbrugsjord mod anden anvendelse.

Det er derfor Trekantområdets mål at skabe klare rammer for en bæredygtig udvikling af landbrugserhvervet. I den forbindelse skal der skabes den nødvendige balance mellem investeringssikkerhed og udviklingsmuligheder for landbruget over for hensyn til natur, miljø og naboer samt byudvikling.

Udpegning af særligt værdifulde landbrugsområder

Det overordnede formål med de særligt værdifulde landbrugsområder (SVL) er derfor at udpege arealer, der fastholdes til landbrugsformål for at sikre produktionen af:

afgrøder, herunder specialafgrøder under hensyntagen til bl.a. jordbund, arrondering, vanding og klima.

husdyr under hensyntagen til mulighed for forsyning og afsætning af foder, energi og gødning m.v.

Trekantområdets udgangspunkt er, at de arealer, der i dag bruges til landbrugsformål, er værdifulde. Der er imidlertid en række andre arealinteresser, der har indflydelse på brugen af landbrugsjorden, hvilket betyder, at landbrugets interesser ikke altid kan vægtes højest.

Ved byerne vil der være en løbende afvejning mellem byernes udviklingsmuligheder og landbrugets investeringssikkerhed. Derfor er det vigtigt at have fokus på de udlagte byudviklingsområder, herunder landsbyer og perspektivområder, som giver et billede af byernes fremtidige udviklingsretning. Der er desuden knyttet en række rekreative interesser til de bynære landbrugsområder, som skal indgå i interesseafvejningen. Ligeledes må vigtige infrastrukturanlæg have en højere prioritet end det enkelte landbrugs udviklingsmuligheder.

Derudover vil der løbende blive indgået aftaler med lodsejere om skovrejsning, etablering af vådområder, opstilling af energianlæg o.a., der kan ændre arealets status fra at være særligt værdifuldt landbrugsområde.

Udpegningen forhindrer ikke, at husdyrproduktioner, der ligger uden for SVL-områder, kan udvide, ligesom at der kan placeres staldanlæg uden for SVL-områder. Desuden vil udpegningen af SVL-områder ikke forhindre at landbrugsarealer kan drives intensivt uden for SVL-områder.

### **Bevaringsværdige landskaber**

- De bevaringsværdige landskaber skal som hovedregel friholdes for byggeri og anlæg.
- Hvor byggeri og anlæg tillades, skal det ske ved, at placering, skala, orientering, farvevalg og arkitektur tilpasses det konkrete landskab. Hermed sikres, at landskabets karakter, herunder de geologiske, kulturhistoriske, oplevelsesmæssige værdier ikke forringes.
- Ændringer i beplantning, terræn og arealanvendelse inden for bevaringsværdige landskaber skal så vidt muligt tilpasses landskabets karakter.
- Større byggerier og anlæg uden for de bevaringsværdige landskaber må ikke forringe de visuelle og oplevelsesmæssige værdier i de bevaringsværdige landskaber.

Redegørelse

Se Haderslev Kommunes kommuneplan

### **Større sammenhængende landskaber**

De større sammenhængende landskaber skal som udgangspunkt friholdes for større byggeri og større tekniske anlæg, som slører de visuelle og landskabelige sammenhænge, påvirker landskabernes uforstyrrede karakter og som har konsekvenser for det karakteristiske og oplevelsesrige i nabolandskaberne.

Inden for de større sammenhængende landskaber tillades større byggerier og større tekniske anlæg kun, hvis de ved placering og udformning kan indpasses i landskabet, så de ovenstående hensyn varetages.

### **Særligt værdifulde geologiske beskyttelsesområder**

I de særligt værdifulde geologiske beskyttelsesområder må landskabstrækkene og deres indbyrdes overgange og sammenhæng ikke sløres eller ødelægges af gravning, terrænopfyldning, bebyggelse, tekniske anlæg, skovbeplantning eller kystsikring. Ved meddelelse af råstoftilladelse og godkendelse af indvindings- og efterbehandlingsplan skal det vurderes, om der er behov og mulighed for at bevare et eller flere geologiske profiler i råstofgraven.

### **Økologiske forbindelser og potentielle økologiske forbindelser**

I de økologiske forbindelser og potentielle økologiske forbindelser skal dyr og planterets naturlige bevægelsesveje styrkes. Her må ændringer i arealanvendelsen, bl.a. etablering af nye, større anlæg, ikke i væsentlig grad forringe dyre- og plantelivets spredningsmuligheder.

Ved byggeri, anlæg eller ombygning af veje, jernbaner eller lignende, der vil afskære en økologisk forbindelse, skal der stilles krav om tiltag, der sikrer hensynet til en mere sammenhængende natur, eller der skal etableres faunapassager, hvor der er behov for det.

Økologiske forbindelser og potentielle økologiske forbindelser inden for byzone skal styrke byernes rekreative og naturlige miljøer og indgå og friholdes som rekreative forbindelser ud til det omkringliggende åbne land.

### **Lavbundsarealer**

Lavbundsarealer skal som udgangspunkt friholdes for byggeri og anlæg, som kan forhindre, at det naturlige vandstands niveau genskabes, eller som kan hindre muligheden for, at det vilde dyre- og planteliv styrkes.

Nye anlæg, herunder tekniske anlæg, veje m.v., der nødvendigvis skal placeres på lavbundsarealer, skal udformes, så muligheden for naturgenopretning på lavbundsarealet i øvrigt ikke går tabt. Anlægget skal udformes, så det kan tåle en højere vandstand.

Lavbundsarealer, der kan genoprettes til vådområder: Lavbundsarealer, som er potentielt egnede som vådområder, skal friholdes for byggeri og anlæg, som kan forhindre, at det naturlige vandstands niveau kan genskabes.

### **Å-beskyttelseslinje**

Ejendommen ligger delvist indenfor Å-beskyttelseslinjen.

### **Vurdering**

Projektet omfatter tilbygning af stald og etablering af ny stald. Alt byggeri fortages indenfor den eksisterende bygningsramme, forstået på den måde at tilbygningen forlænger en stald til samme længde som "nabo" stalden og

etableringen af ny stald foretages mellem eksisterende stalde. Der er således ikke en fysisk udvidelse af den eksisterende ydre bygningsramme, og i sammenhæng vurderes projektet at være i overensstemmelse med kommuneplanens rammer.

### Samlet vurdering

Produktionen overholder alle afstandskrav, da der ikke sker ændringer på ejendommen der medfører øget forurening.

### B.5 Ammoniakemission

Den totale ammoniakemission fra ejendommen udgør 2719 kg N/år, hvilket er en reduktion på 1043 kg N/år i forhold til både den tilladte drift og 8-årsdriften.

### Natur

Påvirkning af den omkringliggende natur gennem deposition af ammoniak kan i visse tilfælde medføre en væsentlig påvirkning af naturen. Der er dog opstillet en række krav og kriterier for hvornår en påvirkning er væsentlig, og bedriften overholder disse krav til alle særligt sårbare kategori 1 og 2 naturtyper i området.

Naturtyper	Fastsat beskyttelsesniveau
Kategori 1. § 7 stk. 1, nr. 1  Ammoniakfølsomme naturtyper (bilag 3 pkt. D), beliggende <i>inden</i> for Natura 2000-område og omfattet af udpegningsgrundlaget og kortlagt, samt heder og overdrev i øvrigt, som er beliggende <i>inden</i> for et Natura 2000-område og omfattet af naturbeskyttelseslovens § 3.	Max. <b>total</b> deposition (afhængig af antal husdyrbrug i nærheden* af naturområdet):  0,2 kg N/ha/år ved > 1 husdyrbrug  0,4 kg N/ha/år ved 1 husdyrbrug  0,7 kg N/ha ved 0 husdyrbrug.
Kategori 2. § 7 stk. 1, nr. 2  Ammoniakfølsomme naturtyper (bilag 3 pkt. D) beliggende <i>uden</i> for internationale naturbeskyttelses-områder: Højmoser, lobeliesøer, heder større end 10 ha samt overdrev over 2,5 ha der er omfattet af naturbeskyttelseslovens § 3.	Max. <b>total</b> deposition på 1,0 kg N/ha pr. år.
Kategori 3.  Heder, moser og overdrev, som er beskyttet af naturbeskyttelseslovens § 3 men som er beliggende <i>uden</i> for Natura 2000-områder, samt ammoniakfølsomme skove større end 0,5 ha og mere end 20 m brede.	Max. <b>mer</b> deposition på 1,0 kg N/ha pr. år. Kommunen kan tillade en merdeposition, der er større end 1,0 kg N/ha pr. år, men ikke stille krav om mindre merdeposition end 1,0 kg N/ha pr. år.

\*Antallet af husdyrbrug i nærheden for kategori 1-natur, opgøres som en summering af:

- 1) antallet af husdyrbrug med en emission på mere end 150 kg NH<sub>3</sub>-N pr. år inden for 200 m,
- 2) antallet af husdyrbrug med en emission på mere end 450 kg NH<sub>3</sub>-N pr. år inden for 200-300 m,
- 3) antallet af husdyrbrug med en emission på mere end 750 kg NH<sub>3</sub>-N pr. år inden for 300-500 m,

4) antallet af husdyrbrug med en emission på mere end 1.500 kg NH<sub>3</sub>-N pr. år inden for 500-1.000 m, og

5) antallet af husdyrbrug med en emission på mere end 5.000 kg NH<sub>3</sub>-N pr. år inden for 1.000-2.500 m.

Nedenstående skema viser depositionen til de forskellige naturkategorier som totaldeposition (kategori 1 og 2 natur) og som merdeposition (kategori 3 natur). Såfremt bekendtgørelsens afskæringskriterier som angivet i skemaet ovenfor ikke er overholdt vil det enkelte punkt efterfølgende blive beskrevet yderligere og vurderet. Er kriterierne overholdt vil der ikke blive foretaget yderligere vurderinger.

Naturkategori	Kumulation	Totaldeposition Kg N/ha/år	Merdeposition Kg N/ha/år	Vurdering
Kategori 1 natur	2	0,0	-	Nærmeste kategori 1 natur ligger over 8,9 km væk. Produktionen medfører deposition i området på 0,0 kg N/ha/år og bekendtgørelsens krav til totaldeposition til kategori 1 natur overholdes. Det vurderes at produktionen ikke medfører en væsentlig påvirkning af området. Kumulation er ligeledes vurderet.
Kategori 2 natur		0,0	-	Nærmeste kategori 2 natur ligger ca. 6,5 km væk. Bekendtgørelsens krav til totaldeposition til kategori 2 natur overholdes. Det vurderes at produktionen ikke medfører en væsentlig påvirkning af området.
Kategori 3 natur		Op til 0,8	-0,2	Nærmeste kategori 3 natur ligger nord for ejendommen i form af et overdrev. Merdepositionen set i forhold til 8 års driften udgør op til - 0,2 kg N/ha/år, og bekendtgørelsens afskæringskriterier for kategori 3 natur er dermed overholdt.
Øvrig § 3 natur		Op til 6,5	-2,1	Der ligger engområder rundt om ejendommen. Der sker en reduceret deposition af kvælstof til områderne og derfor vurderes projektet ikke at have væsentlig påvirkning af områderne.

### Beskyttede arter

Dyr og planter omfattet af bilag IV kan have levested, fødesøgningsområde eller sporadisk opholdssted på eller omkring bedriften og bedriftens arealer. På baggrund af Faglig Rapport nr. 635, 2007 "Håndbog om dyrearter på habitatdirektivets bilag IV" fra Danmarks Miljøundersøgelser, samt Videnskabelig Rapport nr. 50, 2013 "Overvågning af arter 2004-2011" fra Nationalt Center for Miljø og Energi, vurderes det at følgende bilag IV-arter kan have levested, fødesøgningsområde eller sporadisk opholdssted på eller omkring bedriften og udbringningsarealerne.

Navn	Registreret forekomst	Udbredelsesområde
Odder		X
Markfirben		X
Stor vandsalamander		X
Spidssnudet frø		X
Arter af flagermus		X
Ulv		X

Arter der kan have levested, fødesøgningsområde eller sporadisk opholdssted omkring anlægget.

Den nærmeste sø hvor der er potentiale for bilag IV-arter (spidssnudet frø og stor vandsalamander) ligger i en afstand af ca. 750 m øst for anlægget. Produktionen påvirker området totalt med 0,2 kg N/ha/år. Der sker en reduktion af depositionen på 0,1 kg N/ha/år.

Der er ingen arter registreret i området, jf. oplysninger på Naturdata gennem Danmarks miljøportal.

Danmark har jf. Biodiversitetskonventionen forpligtet sig til at standse tabet af biologisk mangfoldighed. Arter, som er forsvundet fra Danmark eller truet af udryddelse er registreret som sådan på Den danske Rødliste.

### Vurdering

Ejendommen overholder alle afskæringskriterier i bekendtgørelsen og det vurderes, jf. forarbejderne til udarbejdelse af afskæringskriterier, at produktionen ikke medfører en påvirkning af den omkringliggende natur.

Ligeledes gælder at det er vurderet at produktionen ikke vil medføre en påvirkning af beskyttede arter. Der er ingen eller minimal påvirkning af de registrerede leveområder for bilag IV arter. Derfor vurderes tilstedeværelsen af bilag IV arter omkring ejendommen at være foreneligt med den produktion der er på ejendommen og det forhold at der gives en tilladelse på ejendommen vil ikke medføre en øget påvirkning af arterne.

### B.6 Lugtemission

Enhver husdyrproduktion giver anledning til lugt inden for de nærmeste omgivelser. Hvor stort et område der påvirkes af lugt, afhænger af hvor stort produktionsareal der er på ejendommen og hvilken type dyr der er tale om. Desuden spiller vindretning, terræn- og beplantningsforhold ind. Lugt stammer primært fra stalden. Desuden kan lugt forekomme i forbindelse med arbejde med husdyrgødning og udbringning heraf.

Lugtemissionen i nudrift og ansøgt drift er beregnet i IT-ansøgningssystemet [www.husdyrgodkendelse.dk](http://www.husdyrgodkendelse.dk). og er angivet i skemaet herunder:

	Lugt (LE/s)	Lugt (OU/s)	Faktisk lugt (LE/s)	Faktisk lugt (OU/s)

Nudrift	30858	66936	30858	66936
Ansøgt drift	39854	71288	35462	63602
<b>Forskel</b>	8996	4352	4604	-3334

Som angivet i tabellen så både stiger og reduceres lugt fra produktionen i forbindelse med godkendelsen.

Lugtemission i Odour Units (OU) beregnes med OML-modellen og i Lugt Enheder (LE) med FMK-modellen. Begge modeller beregner spredningen af lugtemissionen fra husdyrbruget på grundlag af produktionsarealets størrelse og lugtemissionsfaktorerne for den eller de pågældende dyretyper og staldsystemer fastsat i hhv. OU og LE, jf. husdyrgodkendelsesbekendtgørelsens bilag 3, B. Faktisk lugt er den beregnede lugtafgivelse til omgivelserne, efter at eventuelle teknologier til reduktion af lugtemission er inkluderet i beregningerne.

Der er ligeledes foretaget beregninger af lugtpåvirkningen til husdyrbrugets nærmeste naboer i [www.husdyrgodkendelse.dk](http://www.husdyrgodkendelse.dk). Den beregnede geneafstand for områdetyperne nabobeboelse, byzone og samlet bebyggelse fremgår af nedenstående tabel:

Bebyggelse	Kumulation Antal	Model	Korrigeret geneafstand (m)	Vægtet afstand til bebyggelse (m)	Genekriterie overholdt
Pionervej 1 (enkelt bolig)	0	FMK	188	348	Ja
Hjartbro Byvej 7 (samlet bebyggelse)	0	FMK	339	280	Ja*
Bevtoft (byzone)	0	FMK	596	1187	Ja

\* Påvist med OML beregning

Der er indsendt en OML beregning der viser at lugtgeneafstanden er overholdt til samlet bebyggelse. En OML beregning kan kun erstatte lugtberegningerne i husdyrgodkendelse.dk efter FMK metoden, såfremt at ventilationen afviger markant fra normventilationen. Miljø og Planklagenævnet har i den forbindelse tidligere afgjort at forhøjede afkast (min 1 m forhøjet) sammen med anvendelse af miljøkryds udgør i sådan en væsentlig afvigelse. Der vil blive isat miljøkryds og afkastene vil blive forhøjet med 1 m udover den normale afkasthøjde over taget. Det betyder at afkastene bliver 1,75 m over taget. Det er derfor vurderet at ventilationen afgiver væsentlig og at lugtberegningen i husdyrgodkendelse.dk kan erstattes med en OML beregning.

OML beregningen viser desuden en reduktion i lugtbelastningen på mellem 19-32 % i forhold til referencescenariet hvor der ikke anvendes miljøkryds eller forhøjede afkast. Det vurderes derfor at reduktionen i lugtbelastningen ligger indenfor et interval hvor der rent faktisk vil kunne opleves en mærkbar reduktion i lugt i de ramte områder.

Samlet set er det derfor vurderet at FMK modellen kan erstattes med en OML beregning.

For yderligere at reducere lugtemissionerne fra ejendommen anvendes gyllekøling i klima 2, 4 og 5 til at reducere lugten med 20 %.

Der er indsendt en OML beregning, en oversigt over ventilationen, et bilag med angivelse af naboer og afstand og retningsangivelse. Af resultatfilen fremgår det at lugten er under 7 OU i alle retninger fra 340 til 30 grader i en afstand af 277. Hjartbro Byvej 12 og 10 ligger ca. 335 meter fra i retning 30-40 grader og her er lugten 6 OU.

#### Kumulation

I forhold til naboer gælder ligeledes et kumulationsprincip, hvor kravene skærpes såfremt der ligger andre produktioner med en ammoniakemission over 750 kg indenfor en afstand af 100 meter fra enkeltliggende naboer eller 300 meter fra samlet bebyggelse eller byzone.

Der ligger ikke andre produktioner indenfor kumulationsafstandene.

Boligerne på ejendomme med landbrugspligt er ikke omfattet af det generelle beskyttelsesniveau. Dette samme gælder boliger ejet af ansøger.

#### Vurdering

Produktionen overholder bekendtgørelsens lugtgenekrav, og dermed vil der ikke være en belastning af området udover hvad der kan accepteres.

### B.7 Emissioner og genepåvirkninger

#### Støj

Beskrivelse af støjkloder

Der kan forekomme støjkloder fra:

- Foderanlæg
- Ventilation
- Transport til og fra ejendommen
- Periodevis støj i forbindelse med markdrift

Driftsperiode for støjkloder

Det tilstræbes, at støjende aktiviteter afholdes i tidsrummet 7-18. Dog med undtagelse af den periodevis markdrift, hvor virksomheden er afhængig af vejret.

Der anvendes færdigblandet tørfoder og der er automatisk fodring med 5 gange.



Ventilationen er stort set altid i drift, da det er nødvendigt i forhold til indeklimaet i staldene. Ventilationen renholdes for både at reducere elforbruget og for at reducere støj.

For så vidt angår støj fra landbrugsmaskiner vil der dagligt forekomme kørsel, samt jævnlig transporter med lastbil. Herudover vil der forekomme sæsonbetonet kørsel ved gylleudbringning og markarbejde.

#### Tiltag mod støjkilder

Støj søges generelt dæmpet ved valg af støjsvag teknologi og afskærmning. Endvidere søges al unødigt tomgangskørsel undgået.

#### Vurdering

Det vurderes at ejendommens samlede støjbidrag, angivet som det ækvivalente, korrigerede støjniveau i dB(A) i punkter 1,5 m over terræn, målt eller beregnet ved nærmeste beboelses opholdsareal, ikke overskrider Miljøstyrelsens vejledende grænseværdier for støj, og den ansøgte drift af ejendommen kan ske uden væsentlig gene for omkringboende.

#### Rystelser

Virksomhedens bidrag til niveauet for vibrationsniveauet (dB re 10<sup>-6</sup> m/s<sup>2</sup>) målt som det maksimale KB-vægtede accelerationsniveau med tidsvægtning S må ikke overstige værdierne i Lavfrekvent støj, infralyd og vibrationer i eksternt miljø Orientering fra Miljøstyrelsen, nr. 9 1997.

Anvendelse	Tidspunkt	Vægtet accelerationsniveau L <sub>aw</sub> i dB
Boliger i boligområder (hele døgnet)	Hele døgnet	75
Boliger i blandet bolig/erhvervsområde	18-7	75
Børneinstitutioner og lignende	I åbningstiden	75
Boliger i blandet bolig/erhvervsområde	7-18	80
Kontorer, undervisningslokaler og lignende	Hele døgnet	80
Erhvervsbebyggelse	Hele døgnet	85
Kontorer og tilsvarende lokaler i erhvervsbebyggelse, hvor der foregår følsomme aktiviteter	Hele døgnet	80

Anvendelse	Tidspunkt	A-vægtet lydtryksniveau	G-vægtet lydtryksniveau

		(10-160 Hz), dB	dB
Beboelsesrum, herunder børneinstitutioner og lignende	18-7	20	85
	7-18	25	85
Kontorer, undervisningslokaler, og lignende støjfølsomme rum	Hele døgnet	30	85
Erhvervsbebyggelse	Hele døgnet	35	90

Brug af maskiner i landbruget kan i nogle tilfælde give anledning til vibrationsgener. Dette vil typisk være rystelser maskinføreren udsættes for, fremfor rystelser der giver gener for det omgivende miljø. Denne type rystelser er en arbejdsmiljøfaktor og vurderingen af dette forhold indgår i arbejdspladsvurderingen (APV) og behandles ikke nærmere her.

### Vurdering

I forbindelse med transporten kan der muligvis være vibrationer fra køretøjerne. Dette vil dog ikke være i et omfang der overstiger, hvad der almindeligvis må forventes fra kørsler på landets veje. Der er ikke nabobeboelser beliggende umiddelbart op til veje eller indkørsler til ejendommen. Rystelser fra ejendommen eller transporten i forbindelse med driften af denne forventes derfor ikke at give gener for omgivelserne, og det vurderes at grænseværdierne overholdes til alle områder nævnt i ovenstående tabeller.

### Lys

Lysforhold

Belysning af anlæg: Der vil være et vist lysudfald fra bygningernes vinduer, samt fra udendørsbelysning ved udleveringsrampe.

Lyset i staldene er tændt i forbindelse med fodring af grisene og ophold i staldene.

Forurenings- og genebegrænsende foranstaltninger

Lyset vil udelukkende være tændt på det niveau som enten er foreskrevet af anden lovgivning eller i det omfang det er nødvendigt i forbindelse med ophold i staldene.

Udendørsbelysning vil være tilkoblet bevægelsessensorer eller automatisk slukning.

### Vurdering

Det ansøgte projekt vil medføre mere belysning end i nudriften. Det forventes ikke, at ejendommens belysning vil påvirke omgivelserne i negativ retning.

## Fluer og skadedyr

Skadedyr

Generel bekæmpelse af skadedyr

Bekæmpelse af skadedyr foretages efter Aarhus Universitet, Institut for Agroøkologi fastsatte retningslinjer.

Fluegener

Kemisk fluebekæmpelse foretages efter Aarhus Universitet, Institut for Agroøkologi.

Rottebekæmpelse

Bekæmpelse af rotter foretages efter Aarhus Universitet, Institut for Agroøkologi retningslinjer.

Desuden følges de forbyggende foranstaltninger, som er fastlagt i Bekendtgørelse om bekæmpelse af rotter mv.

## Vurdering

Det vurderes, at der med ovenstående udføres en effektiv og tilfredsstillende flue- og skadedyrsbekæmpelse.

## Støv

Den primære støvkilde er støv fra ventilationsanlæg. Der er overbrusning i alle stalde som reducerer støvproduktionen.

Der kan forekomme støv fra kørsel på de omkringliggende arealer og veje ved staldanlæggene, endvidere vil der være en mindre støvgene ved indlæsning af foder.

Forurenings- og genebegrænsende foranstaltninger

Der vil i det daglige være fokus på at minimere støvgener udenfor husdyrbruget, og i forbindelse med færdsel på ikke befæstede veje, vil der være særligt fokus omkring ejendommen beliggende nær ved vejene.

## Vurdering

På baggrund af afstanden til de umiddelbare naboer og det faktum at der ikke ligger naboer op ad ikke befæstede veje omkring anlægget, samt husdyrbrugets fokus på minimering af støvgener i forbindelse med foderopbevaring og håndtering samt transporter, vurderes det, at det ansøgte ikke vil medføre væsentlige gener for omgivelserne som følge af støv.

## Transport

Opgørelsen af transporter dækker udelukkende de transporter der er relevante for husdyrbruget

Transporter	Før godkendelse	Efter godkendelse
	Antal/ år	Antal/ År
Transport af foder	52	104
Levering af smågrise	90	150
Afhentning af smågrise	52	90
Afhentning af døde dyr	52	52
Udbringning husdyrgødning - gylle	250	360
Affald	17	17
Levering af diesel	12	2
Transporter i alt	525	775

### Vurdering af transportveje til og fra ejendommen

Alt transport til og fra ejendommen med direkte adgang til den offentlige vej Pionervej. Langs med Pionervej findes flere andre beboelser, men der er ingen beboelser umiddelbart ved ejendommens udkørsler. Der kan forekomme gyllekørsel mm. langs andre veje, hvor der ligger beboelser, og her vil der være opmærksomhed omkring transporten, hvilket omfatter henstillinger til maskinstation om at reducere fart og om at udvise generelt hensyn til naboer.

Størstedelen af transporterne er af gylle, foder og afhentning af dyr. Samlet set forventes der en stigning i antallet af transporter med det ansøgte projekt.

Transporterne forventes hovedsageligt at foregå på hverdage inden for normal arbejdstid, dvs. kl. 7-18, men kan til tider foregå i aften- og nattetimerne. Transport til og fra husdyrbruget vil altid foregå ved hensynsfuld kørsel. Derudover tilstræbes, at al tung transport gennemføres på hverdage inden for normal arbejdstid.

I højsæsonen for gyllekørsel kan der køres uden for normal arbejdstid, men dette vil foregå under hensyntagen til naboernes nattesøvn, så kørsel tæt på naboerne så vidt muligt ikke foregår senere end kl. 22 eller tidligere end kl. 6 på hverdage og ikke senere end kl. 23 og tidligere end kl. 8 i weekender og på helligdage.

### Vurdering

Ved miljøgodkendelse af husdyrbrug er det muligt at regulere trafik internt på bedriften og ved ind- og udkørsel. Det gælder hvis trafikken giver anledning til gener for naboer tæt på ejendommen, eller f.eks. hvis

oversigtsforholdene ved udkørsel til offentlig vej vurderes, at kunne give anledning til farlige situationer for trafikken.

Der kan ikke stilles vilkår til trafik på offentlig vej, som lovligt kan anvendes til kørsel med den type køretøjer, der anvendes til drift af husdyrbrug. Her er det vejmyndighedernes vurdering om der er et generelt problem, som skal tages hånd om. Det kunne f.eks. være vejens bæreevne, der ikke kan holde til særligt tunge køretøjer. Natur- og Miljøklagenævnet har i en tidligere klagesag fastslået: "*Spørgsmål om f.eks. belastning af det lokale vejnet reguleres ikke ved husdyrbrugloven, men af den relevante vejlovgivning, og afgøres af relevante vejmyndigheder. Færdsel på offentlig vej reguleres i øvrigt af færdselsloven og håndhæves af politiet.*"

Da der er tale om gode til- og frakørselsforhold til ejendommen og der kun sker en begrænset stigning i antal transporter, vurderes det på den baggrund, at transporter til og fra ejendommen ikke medfører væsentligt øgede gener for de omkringboende.

### Egenkontrol

Ansøger har redegjort for følgende egenkontrol:

- Gødningsbeholderne følger reglerne for kontrol minimum hvert 5. år for de to mindste og 10. år for den største.
- En gang årligt udarbejdes "Gødnings- og husdyrindberetning",
- Overvågning af vand og strømforbrug
- Logbog for gyllekøling
- Logbog for flydelag

Med ovenstående er der redegjort for, at der er fokus på management og egenkontrol på ejendommen. Ved at registrere og iagttage daglige rutiner og forbrug, kan eventuelle uheldsmæssige forhold identificeres og afhjælpes. Det vurderes samlet set at driften af husdyrbruget på adressen inkl. egenkontrol og management lever op til lovens krav. Driften af husdyrbruget forventes derfor samlet set ikke at medføre en væsentlig negativ virkning på miljøet

### Risici og håndtering

#### Brand

Kan opstå som følge af fejl i elinstallationer og medføre risiko for udslip af giftige stoffer. Dette søges undgået ved at vedligeholde el-udstyr og undgå adfærd, der kan beskadige ledninger og elektriske hjælpemidler.

#### Gylleudslip

Kan forekomme ved påkørsel af gyllebeholder, ved at en gyllebeholder, gyllekanaler eller pumpeledninger er utætte, eller ved at en gylletank kan sprænge.

Kan medføre nedsivning af gylle til grundvand, eller afstrømning af gylle til vandløb fra frosne marker. Kan desuden give spild i forbindelse med læsning af gyllevogne.

Risiko for gylleudslip forsøges minimeret ved at:

- Der er ryddet op, hvor der arbejdes.
- Medarbejdere får god instruktion.
- Bygninger og maskiner vedligeholdes.

- Der er gode adgangs- og transportveje.
- Gylleanlæg holdes i orden, og pumpning af gylle overvåges
- Børn og fremmede har ikke adgang til betjening af gyllepumper mm.
- Afløb er afblændet så gylle ikke kan løbe i dræn
- De to mindste gyllebeholdere har gyllealarm.
- Der gennemføres de lovpligtige 5 års- og 10-årskontroller, hvor gylletankene kontrolleres af særligt uddannet personale.

#### Udslip af miljøskadelige stoffer

Hvor der opstår uheld med risiko for udslip af skadelige stoffer, kontaktes kommunens miljøberedskab. Hvor der er overhængende fare, alarmeres alarmcentralen på telefon 112.

#### Kemikalier

Forskellige hjælpemidler som rengørings- og desinfektionsmidler til staldrengøring, konserveringsmidler til foderbrug, medicin og andre hjælpepestoffer, der kan udgøre en miljörisiko, håndteres og opbevares, så der ikke kan ske en utilsigtet udledning til miljøet.

#### Pesticider og sprøjteudstyr

Der opbevares ingen pesticider på ejendommen.

#### Oplag af olie og andre kemikalier

Der er 2 olietanke på ejendommen. Olietanken til diesel er placeret indendøre og på fast gulv uden afløb. Der er en udendørs tank til oliefyr.

#### Samlet vurdering af risikoelementer vedrørende miljøforhold

Det vurderes, at håndteringen af husdyrgødning foregår på en tilfredsstillende måde, og at husdyrbruget samlet set håndterer risikoelementerne korrekt og derfor ikke vil have en negativ påvirkning på miljøet og omgivelserne.

### **B.8 Affaldsproduktion og ressourceforbrug**

Der forventes en affaldsproduktion der er proportionel med virksomhedens størrelse og type.

Affaldshierarkiet, jf. § 6 b i lov om miljøbeskyttelse, iagttages (fremgår af § 35 i husdyrgodkendelsesbekendtgørelsen). Det betyder, at beskrivelsen skal illustrere, hvordan affaldshåndteringen på husdyrbruget lever op til affaldshierarkiet jf. Miljøbeskyttelseslovens § 6 b. Heraf fremgår det at affaldsforebyggelse og -håndtering skal ske i overensstemmelse med følgende affaldshierarki:

- 1) Affaldsforebyggelse.
- 2) Forberedelse med henblik på genbrug.
- 3) Genanvendelse.
- 4) Anden nyttiggørelse.

## 5) Bortskaffelse.

Husdyrbruget skal sortere sit affald og sikre, at mest muligt affald bliver sorteret fra til genbrug, genanvendelse og anden endelig materialenyttiggørelse. Affald som ikke kan genanvendes skal håndteres som forbrændingseget, deponeringseget eller farligt affald i henhold til Haderslev Kommunes regulativ for erhvervsaffald.

Husdyrbruget skal håndtere sit affald efter reglerne i affaldsbekendtgørelsens og affaldsaktørbekendtgørelsen. Det betyder, at husdyrbruget skal sortere deres erhvervsaffald og aflevere det til en godkendt affaldsmottager med henblik på genbrug, genanvendelse eller anvendelse til anden endelig materialenyttiggørelse.

Ifølge affaldsbekendtgørelsen defineres erhvervsaffald egnet til materialenyttiggørelse som værende:

- Glasaffald
- Metalaffald
- Plastaffald
- Papiraffald
- Papaffald
- Træaffald
- Genanvendeligt farligt affald, herunder batterier og elektronik
- Genanvendeligt PVC-affald
- Andet affald, der er egnet til materialenyttiggørelse, fx byggeaffald og have-/parkaffald.

Husdyrbruget skal sikre en høj reel genanvendelse af affaldet og skal på anmodning fra kommunen kunne dokumentere, at affaldet bliver leveret til et godkendt affaldshåndteringsanlæg, som sikrer, at de enkelte affaldsfraktioner reelt bliver forberedt med henblik på genbrug eller genanvendt. Dokumentationen kan være fra behandlingsanlægget.

Virksomheder kan aflevere affaldet til:

- Et genanvendelsesanlæg eller et anlæg, som forbereder affald til genbrug, der er registreret i Affaldsregistret.
- En indsamlingsvirksomhed, der er registreret i Affaldsregistret.
- En virksomhed, som kan undlade at lade sig registrere efter bekendtgørelse om Affaldsregistret og om godkendelse som indsamlingsvirksomhed.
- Et kommunalt behandlingsanlæg, der er registreret i Affaldsregistret.
- En kommunal genbrugsplads eller en kommunal ordning efter § 11.
- En frivillig tilbagetagingsordning, jf. bekendtgørelse om affald.

Det vurderes, at husdyrbruget kan producere farligt affald, herunder for eksempel:

- Oliefiltre



- Batterier
- Spildolie
- Spraydåser
- Kanyler
- Kemikalierester
- Rester af kunstgødning
- Giftrester (også rottegift)
- Medicinrester
- Lysstofrør

Opbevaring af farligt affald kan udgøre en miljøsikro.

#### Vurdering

Ejendommen er omfattet af § 16 b og er derfor omfattet af miljøministeriets affaldsregulering og Haderslev Kommunes til enhver tid gældende affaldsregulativ for erhvervsaffald. Husdyrbruget skal derfor også være tilknyttet kommunens ordning for håndtering af farligt affald eller have aftale med en anden godkendt indsamler eller behandlingsanlæg, såfremt der opstår farligt affald på husdyrbruget.

#### Affaldsmængder

Nedenstående angiver anslæede og forventede mængder af affald årligt.

##### Fast affald

Affaldstype	Opbevarings- sted	Transportør	Modtageanlæg	Mængder pr. år	EAK-kode	ISAG- kode
<b>Olie- og kemi- kalieaffald:</b>						
Spildolie					13.02.08	06.01
Olietromle					15.01.04	56.20
Blyakkumulatorer	-	-	Kommunal modtagestation	ingen	16.06.01	05.99
Tørbatterier – NiCd		-	Kommunal modtagestation	varierende	20.01.33	77.00
Tørbatterier – Kviksølv		-	Kommunal modtagestation	ingen	20.01.33	77.00
<b>Fast affald:</b>						
Tom emballage (papir/pap/plast)	Container	Egen	Kommunal modtagestation	500 kg	15.01.01	50.00

Bigbags af PE-plast	Container	Egen	Kommunal modtagestation	100 kg	15.01.02	52.00
Lysstofrør og elsparepærer		Egen	Kommunal modtagestation	200	20.01.21	79.00
Jern og metal	Intet fast	Produkthandler	Produkthandler	500 kg	02.01.10	56.20
Diverse brændbart inkl. tomme medicinglas	Container	Egen		Variierende mængder	Afhængig af indhold / 15.01.07	19.00
Glas	Intet fast	Egen	Kommunal modtagestation		20.01.02	51.00

### Vurdering

Det vurderes at ejendommen lever op til affaldshierakiet og til affaldsregulativerne for Haderslev Kommune.

### Døde dyr

Døde dyr overdækkes med kadaverkappe eller i container indtil de afhentes af destruktionsanstalt, DAKA. Afhentning sker løbende. Animalsk affald opbevares så der ikke opstår uhygiejniske forhold, indtil afhentning til autoriseret destruktionsanstalt. Døde dyr opbevares på en plads ved udkørsel til Pionervej.

### Spildevandsmængde

Spildevandstyper	m <sup>3</sup> /år efter godkendelse	Afledes til	Renseforanstaltning
Rengøringsvand, drikkevandsspild mv.	1900 m <sup>3</sup>	Gyllebeholder	Ingen
Sanitært spildevand fra beboelse	200 m <sup>3</sup>	Nedsivning	Trix tank

### Beskrivelse af spildevandstilledning

1900 m<sup>3</sup>/år spildevand tilledes gyllebeholder med flydende husdyrgødning.

### Beskrivelse af spildevandsafledning

Rengøringsvand ledes fra stald til gyllebeholder.

Sanitært spildevand ledes til nedsivning.

Tagvandet afledes til nedsivning til faskine og til dræn.

## Energiforbrug

### Energi

Type	Forbrug nudrift	Forbrug ansøgt
Elforbrug	72.000 kwh	120.000 kwh
Opvarmning stald	12.000 l	Gyllekøling

Elforbruget i svinestalden går primært til belysning og drift af teknisk udstyr.

### Energibesparende foranstaltninger

Når der i anlægget udskiftes lysarmaturer sikres det, at der i det omfang det er foreneligt med biologiske forhold, at der vælges mellem de mest energibesparende systemer. F.eks. LED-belysning.

### Vurdering

Elforbruget forventes at være omkring normforbruget. Der vil være et vist forbrug til drift af gyllekølingsanlægget.

## Vandforbrug

### Vand

Type	Forbrug nudrift	Forbrug ansøgt
Årligt forbrug af drikkevand	6000 m <sup>3</sup>	7350 m <sup>3</sup>
Årligt forbrug af vaskevand til vask af stalde	1500 m <sup>3</sup>	1900 m <sup>3</sup>

Bedriften forsynes vand fra offentligt vandværk. Der forventes ingen ændringer i vandforbruget i forbindelse med tilladelsen.

### Vandbesparende foranstaltninger

Drikkevandsinstallationerne på bedriften efterses og rengøres jævnligt med henblik på at undgå spild.

Eventuelle lækager i systemet identificeres straks og repareres hurtigst muligt.

### **Vurdering**

Vandforbruget til husdyrholdet ligger omkring normforbruget, og det vurderes at ligge indenfor en naturlig variation for vandforbrug.

### **Reststoffer**

Udbringning af husdyrgødning bliver foretaget efter de gældende generelle regler ift. indhold af fosfor, kvælstof og zink. Gyllen vil i øvrigt indeholde vand og fodersplid mm. Disse forhold er der i de generelle regler taget højde for og det vurderes derfor at udbringningen af gylle lever op til disse generelle regler.

### **Foder**

Der anvendes færdigblandet tørfoder. Foder leveres til siloer. Der 5 gange om dagen med multifase fodringssystem.

Der sikres effektiv fodring gennem foderets sammensætning og løbende foderkontroller, således at fodringen stemmer overens med dyrenes behov. Derudover er sundhedsstyring vigtig for en effektiv produktion med lavest muligt forbrug af foder- og hjælpestoffer. Der tilsættes fytase til foderet. Fytase medfører en bedre optagelse af fosfor fra foderet og dermed mindre fosfor i gyllen.

Der er på bedriften stor opmærksomhed mod at minimere anvendelsen af råvarer i produktionen. Der er fokus på at minimere spild af foderstoffer og på at optimere og minimere indholdet af fosfor og protein i foderstoffer, dog altid med fokus på virksomhedens produktionsresultater og ikke mindst dyrenes velbefindende.

### **Vurdering**

Det vurderes at foderforbrug og tiltag i øvrigt vedr. foder lever op til en produktion af den ansøgte størrelse.

### **Samlet vurdering af affalds- og ressourceforbrug**

Virksomheden er omfattet af Affaldsbekendtgørelsen og Haderslev Kommunes Affaldsregulativ for erhverv. Virksomheden oplyser, at reglerne efterleves.

Det vil sige, at

- Dagrenovationslignende og forbrændingseget affald bortskaffes til forbrænding.
- Deponeringseget affald skal frasorteres og opbevares, så vindflugt undgås.
- PVC-affald frasorteres og bortskaffes korrekt.
- Klinisk risikoaffald som kanyler, medicinflasker og lignende opbevares forsvarligt i egnet emballage

*Beskyttelse af jord, grundvand og overfladevand:*

- Farligt affald opbevares, så det ikke kan løbe til jord, grundvand eller overfladevand og beskyttet mod vejrlig. Tanke er sikret mod påkørsel.
- Eksisterende olietanke er reguleret af olietanksbekendtgørelsen. Nye tanke og/eller sløjfning af tanke skal anmeldes til Haderslev Kommune.

Det vurderes, at der er redegjort for et vand- og energiforbrug, der står mål med størrelsen af dyreholdet og alderen på staldene. Der forventes ingen stigning i ressourceforbruget som følge af godkendelsen.

## B.9 Valg af BAT

Alle stalde er med delvise spaltegulve.

	Stalde	Lagre	Total
Samlet BAT krav Kg N/år	2314	739	3054
Faktisk emission Kg N/år	1980	739	2719
Forskel Kg N/år			334
BAT krav overholdt			Ja

Der anvendes gyllekøling til at reducere ammoniakfordampningen fra ejendommen.

Gyllekøling

Ammoniakreduktionen er projekteret til 30 %.

Den nødvendige specifikke kølekapacitet kan beregnes ud fra formlen:

$0,85 \cdot x - 0,004 \cdot x^2 =$  ammoniakreduktionsprocent

30 % reduktion giver en specifik køleeffekt på 44,7 w/m<sup>2</sup>.

Den årlige køleydelse kan derfor beregnes til

$44,7 \text{ w/m}^2 \cdot 915 \text{ m}^2 \text{ gyllekanaler} \cdot 8760 \text{ timer} / 1000 \text{ w/kw} = 358.288 \text{ kwh.}$

Haderslev Kommune opfordres til ikke at stille vilkår til den årlige køleydelse da ammoniakreduktionen ikke afhænger af overfladearealer på gyllekanalerne og det kan være svært at vide 100 % sikkert hvor stort kummearealet bliver, før den endelige detailplanlægning af staldene.

## B.10 Grænseoverskridende virkninger

Det er vurderet, at det udelukkende er produktionens emission af ammoniak der potentielt kan have en grænseoverskridende virkning. Det er dog vurderet at ammoniakemissionen har et niveau og en karakter, hvor hovedparten af emissionen vil påvirke lokalområdet og kun mindre del af emissionen vil bidrage til baggrundsbelastningen i omkringliggende lande. Det er derfor vurderet at produktionen ikke medfører grænseoverskridende virkninger hverken lokalt eller internationalt.

