

Aabenraa Kommune  
Digital annonce

**Plan, Teknik & Miljø  
Miljø**

Skelbækvej 2  
6200 Aabenraa  
Tlf.: 7376 7676

Dato: 01-03-2021  
Sagsnr.: 20/15327

Kontakt: Tina Ketelsen  
Direkte tlf.: 7376 7864  
E-mail: tket@aabenraa.dk

**Miljøgodkendelse af husdyrbruget på Vollerupvej 13, 6360 Tinglev**

Aabenraa Kommunes Team Miljø har den 1. marts 2021 meddelt miljøgodkendelse til husdyrbruget på Vollerupvej 13, 6360 Tinglev efter husdyrbrugloven<sup>1</sup>.

Ejendommen meddeles miljøgodkendelse til følgende eksisterende produktionsarealer, gulvtyper og dyretyper samt tekniske anlæg og opbevaringsanlæg:

**Godkendt staldanlæg i etape 1**

Stald	Staldstørrelse (m <sup>2</sup> )	Produktion	Produktionsareal (m <sup>2</sup> )
Kælvning, ungdyr og kalve efter (5+7)	1.598	Alle kvæg; Dybstrøelse	303
Kælvning, ungdyr og kalve efter (5+7)	1.598	Alle kvæg; Dybstrøelse	463
Malkestald før (11)	1.276	Malkekøer, kvier og stude. Senge-stald med spalter (kanal, bagskyl eller ringkanal)	508
Malkestald før (11)	1.276	Malkekøer, kvier og stude. Dybstrøelse	350
Løsdriftsstald (10)	3.596	Malkekøer, kvier og stude. Senge-stald med spalter (kanal, bagskyl eller ringkanal)	2.416
Udvidet kalveplads	486	Alle kvæg, Heste, Får og Geder; Dybstrøelse	15
Udvidet kalveplads	486	Kalve, (under 6 mdr.). Dybstrøelse	50
<b>I alt</b>			<b>4.105</b>

<sup>1</sup> Lovbekendtgørelse nr. 520 af 1. maj 2019 om husdyrbrug og anvendelse af gødning m.v. med senere ændringer

## Godkendt staldanlæg i etape 2

Den nye løsdriftsstald godkendes til at gulvtypen i hele stalden enten skal være dybstrøelse eller fast drænet gulv med skraber og ajlefløb i etape 2.

<b>Stald</b>	<b>Staldstørrelse (m<sup>2</sup>)</b>	<b>Produktion</b>	<b>Produktionsareal (m<sup>2</sup>)</b>
Kælvning, ungdyr og kalve efter (5+7)	1.598	Alle kvæg; Dybstrøelse	303
Kælvning, ungdyr og kalve efter (5+7)	1.598	Alle kvæg; Dybstrøelse	463
Malkestald før (11)	1.276	Malkekøer, kvier og stude. Senge-stald med spalter (kanal, bagskyl eller ringkanal)	508
Malkestald før (11)	1.276	Malkekøer, kvier og stude. Dybstrøelse	350
Løsdriftsstald (10)	3.596	Malkekøer, kvier og stude. Senge-stald med spalter (kanal, bagskyl eller ringkanal)	2.416
Udvidet kalveplads	486	Alle kvæg, Heste, Får og Geder; Dybstrøelse	15
Udvidet kalveplads	486	Kalve, (under 6 mdr.). Dybstrøelse	50
Ny løsdriftsstald	3.144	Alle kvæg; Dybstrøelse eller Malkekøer, kvier og stude. Fast drænet gulv med skraber og ajlefløb	3.000
<b>I alt</b>			<b>7.105</b>

### Godkendt staldanlæg i etape 3

Stald	Staldstørrelse (m <sup>2</sup> )	Produktion	Produktionsareal (m <sup>2</sup> )
Kælvning, ungdyr og kalve efter (5+7)	1.598	Alle kvæg; Dybstrøelse	303
Kælvning, ungdyr og kalve efter (5+7)	1.598	Alle kvæg; Dybstrøelse	463
Malkestald efter (11)	1.913	Alle kvæg; Dybstrøelse	500
Malkestald efter (11)	1.913	Malkekøer, kvier og stude. Senge-stald med spalter (kanal, bagskyl eller ringkanal)	508
Malkestald efter (11)	1.913	Alle kvæg; Dybstrøelse	280
Løsdriftsstald (10)	3.596	Malkekøer, kvier og stude. Senge-stald med spalter (kanal, bagskyl eller ringkanal)	2.416
Udvidet kalveplads	486	Alle kvæg, Heste, Får og Geder; Dybstrøelse	15
Udvidet kalveplads	486	Kalve, (under 6 mdr.). Dybstrøelse	50
Ny løsdriftsstald	3.144	Malkekøer, kvier og stude. Fast drænet gulv med skraber og ajleafløb	3.000
<b>I alt</b>			<b>7.535</b>

### Husdyrgødningsopbevaringsanlæg

- Gyllebeholder fra 2002 på 3.000 m<sup>3</sup> og et overfladeareal på 708 m<sup>2</sup>
- Gyllebeholder fra 1989 på 820 m<sup>3</sup> og et overfladeareal på 217 m<sup>2</sup>
- Gyllebeholder fra 1979 ønskes ikke brugt til gylle fremover, og er taget ud af drift i februar 2019
- Møddingsplads med et overfladeareal på 268 m<sup>2</sup>. Møddingsandelen på møddingspladsen udgør 150 m<sup>2</sup> af pladsen overfladeareal.

### Øvrige anlæg

- Udvidelse af plansiloanlægget med 60 x 100 m, så plansiloanlægget samlet bliver på 9.000 m<sup>2</sup>.
- Etablering af en foderlade på 10 x 25 m i forbindelse med plansiloanlægget.
- Etablering af en ny drivgang fra den nye løsdriftsstald.
- Etablering af 3 lukkede fodersiloer, 2 på 19 tons og én på 14 tons.
- Udsprinkling af pladsvand fra den hele plansiloanlægget.

Miljøgodkendelsen kan ses i sin helhed jf. nedenstående

Afgørelser efter husdyrbrugloven kan påklages til Miljø- og Fødevareklagenævnet af:

- Afgørelsens adressat
- Miljøministeren, når væsentlige nationale eller internationale interesser er berørt
- Enhver, der har en individuel, væsentlig interesse i sagens udfald
- Sundhedsstyrelsen
- Danmarks Fiskeriforening, Ferskvandsfiskeriforeningen i Danmark, Arbejderbevægelsens Erhvervsråd og Forbrugerrådet, alle i henhold til lovens § 85
- Lokale foreninger og organisationer, lovens § 86
- Landsdækkende foreninger og organisationer, lovens § 87.

Hvis du ønsker at klage over denne afgørelse, kan du klage til Miljø- og Fødevareklagenævnet. Du klager via Klageportalen, som du finder et link til på forsiden af [www.naevneneshus.dk](http://www.naevneneshus.dk). Klageportalen ligger på [www.borger.dk](http://www.borger.dk) og [www.virk.dk](http://www.virk.dk). Du logger på [www.borger.dk](http://www.borger.dk) eller [www.virk.dk](http://www.virk.dk), ligesom du plejer, typisk med NEM-ID. Klagen sendes gennem Klageportalen til Aabenraa Kommune, der har truffet afgørelsen. En klage er indgivet, når den er tilgængelig for kommunen i Klageportalen. Når du klager, skal du som privatperson betale et gebyr på kr. 900. For virksomheder og organisationers vedkommende er gebyret på 1.800 kr. Du betaler gebyret med betalingskort i Klageportalen.

Miljø- og Fødevareklagenævnet skal som udgangspunkt afvise en klage, der kommer uden om Klageportalen, hvis der ikke er særlige grunde til det. Hvis du ønsker at blive fritaget for at bruge Klageportalen, skal du sende en begrundet anmodning til Aabenraa Kommune, der har truffet afgørelse i sagen. Aabenraa Kommune videresender herefter anmodningen til Miljø- og Fødevareklagenævnet, som træffer afgørelse om, hvorvidt din anmodning kan imødekommes.

Klagefristen udløber 4 uger efter, at afgørelsen er meddelt. Er afgørelsen offentligt bekendtgjort, regnes klagefristen dog altid fra bekendtgørelsen. Hvis klagefristen udløber på en lørdag eller helligdag, forlænges fristen til den følgende hverdag.

Afgørelsen annonceres offentligt den 1. marts 2021 på Aabenraa Kommunes hjemmeside. En eventuel klage skal være modtaget senest den 29. marts 2021, der er dagen for klagefristens udløb.

Der kan i øvrigt henvises til godkendelsens afsnit C "Offentlighed og klagevejledning".

Venlig hilsen

Tina Ketelsen  
Landmålingstekniker

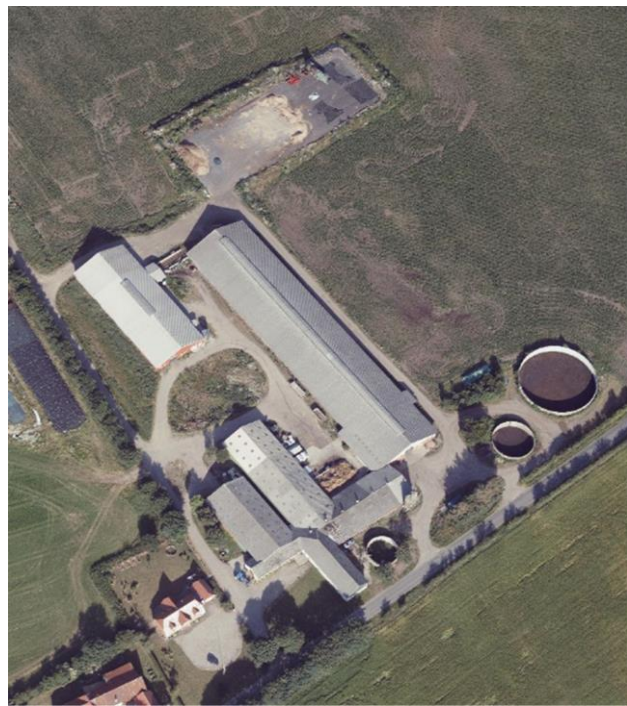


# Miljøgodkendelse af kvægbruget "Hyllegård" Vollerupvej 13, 6360 Tinglev

## § 16a, stk. 1

Lovbekendtgørelse nr. 520  
af 1. maj 2019 om husdyr-  
brug og anvendelse af gød-  
ning m.v.

Godkendelsesdato:  
1. marts 2021



**Aabenraa Kommune  
Plan, Teknik & Miljø  
Team Miljø  
Skelbækvej 2  
6200 Aabenraa  
Tlf. 73 76 76 76**

## **Baggrund og læsevejledning**

Kommunens afgørelse, vilkår der gælder for husdyrbruget samt de generelle juridiske forhold omkring afgørelsen, herunder klagevejledningen, og bilag kan læses i kapitel A, B, C og D.

Som følge af VVM-direktivet (direktivet for projekter der kan have en væsentlig virkning på miljøet) skal der ved ansøgning om miljøgodkendelse efter § 16a, stk. 1 foretages en miljøkonsekvensvurdering, der er en proces, som bl.a. indebærer krav om inddragelse af offentligheden og udarbejdelse af en miljøkonsekvensrapport (Herefter benævnt MKR).

Husdyrbruget på Vollerupvej 13, 6360 Tinglev har en ammoniakemission på mere end 3.500 kg NH<sub>3</sub>-N pr. år. Det har dermed en størrelse, der lovgivningsmæssigt er defineret som intensiv husdyrproduktion, der er VVM-pligtigt. Ansøgeren har ansvaret for at udarbejde miljøkonsekvensrapporten, og at miljøkonsekvensvurderingen er fuldstændig og af tilstrækkelig høj kvalitet i forhold til oplysninger om husdyrbruget og vurderinger af miljøpåvirkningerne.

Husdyrbruget har udover VVM-pligt, krav om at anvende den bedste tilgængelige teknik (BAT) for at ammoniakemissionen begrænses.

Miljøkonsekvensrapporten er vedlagt som bilag under kapitel E. Den er et resultat af dialog imellem ansøger og Aabenraa Kommune i forbindelse med sagsbehandlingen. Miljøkonsekvensrapporten danner grundlag for kommunens afgørelse og de stillede vilkår.

# Indholdsfortegnelse

<b>A. Afgørelse.....</b>	<b>5</b>
Dispensationer .....	7
Baggrund og særkender for afgørelsen .....	8
Historik.....	8
Særkender og landskabelige værdier.....	8
Begrundelse for de stillede vilkår og øvrige krav .....	10
Natur.....	10
Jord, grundvand og overfladevand .....	11
Lugt .....	12
Emissioner og gener.....	13
Erhvervsmæssigt nødvendigt.....	14
Grænseoverskridende virkninger.....	14
Alternativer .....	14
Bedste tilgængelig teknik (BAT) .....	14
Øvrige krav .....	15
Samlet vurdering .....	16
Lovgrundlag .....	16
Udnyttelsesfrist.....	16
Revurdering af miljøgodkendelsen.....	16
Retsbeskyttelse .....	16
Ophævelse af gældende miljøgodkendelse .....	16
Andre tilladelser og dispensationer .....	16
<b>B. Vilkår for husdyrbruget .....</b>	<b>17</b>
Afgørelse .....	17
Lugt.....	20
Emissioner og gener.....	20
Egenkontrol .....	21
Miljøkonsekvensrapport .....	22
<b>C. Offentlighed og klagevejledning.....</b>	<b>23</b>
Annoncering.....	23
Naboorientering og partshøring .....	23
Annoncering og afgørelse.....	23
Klagevejledning .....	23
<b>D. Kommunens bilag.....</b>	<b>25</b>
Lugtkonsekvenszonen .....	25
<b>E. Miljøkonsekvensrapport § 16 a, stk. 1.....</b>	<b>26</b>

## **Datablad**

Godkendelsesmyndighed: Aabenraa Kommune

Godkendelsesdato: 1. marts 2021

Sagsbehandler, miljø: Nikolaj Mazanti Aaslyng

Kvalitetssikring, miljø: Frederik Forsberg

Sagsbehandler, natur: Frederik Forsberg

Kvalitetssikring, natur: Jon Kjær Jensen

Miljøkonsekvensrapport: Miljørådgiver Britt Bjerre Paulsen, LandboSyd

Sagsnr.: 20/15327

Kortmateriale: Aabenraa Kommune, Geodatastyrelsen og Styrelsen for Dataforsyning og effektivisering, Skærmskort, WMS – tjeneste

Lovgrundlag: Lovbekendtgørelse nr. 520 af 1. maj 2019 om husdyrbrug og anvendelse af gødning m.v. (husdyrbrugloven)



## A. Afgørelse

Aabenraa Kommune meddeler miljøgodkendelse til kvægbruget Vollerupvej 13, 6360 Tinglev, matr. nr. 78 Todsøl, Bjolderup efter husdyrbruglovens § 16 a, stk. 1 til produktion af malkekøer med de stillede vilkår.

Miljøgodkendelsen omfatter hele husdyrbruget. Det vil sige både de eksisterende og nye anlæg, og godkendelsen vil blive meddelt med 3 etaper, som alle kan stå alene, hvis de resterende etaper ikke bliver udnyttet.

### Godkendt staldanlæg i etape 1

Stald	Staldstørrelse (m <sup>2</sup> )	Produktion	Produktionsareal (m <sup>2</sup> )
Kælvning, ungdyr og kalve efter (5+7)	1.598	Alle kvæg; Dybstrøelse	303
Kælvning, ungdyr og kalve efter (5+7)	1.598	Alle kvæg; Dybstrøelse	463
Malkestald før (11)	1.276	Malkekøer, kvier og stude. Senge-stald med spalter (kanal, bagskyl eller ringkanal)	508
Malkestald før (11)	1.276	Malkekøer, kvier og stude. Dybstrøelse	350
Løsdriftsstald (10)	3.596	Malkekøer, kvier og stude. Senge-stald med spalter (kanal, bagskyl eller ringkanal)	2.416
Udvidet kalveplads	486	Alle kvæg, Heste, Får og Geder; Dybstrøelse	15
Udvidet kalveplads	486	Kalve, (under 6 mdr.). Dybstrøelse	50
<b>I alt</b>			<b>4.105</b>

### Godkendt staldanlæg i etape 2

Den nye løsdriftsstald godkendes til at gulvtypen i hele stalden enten skal være dybstrøelse eller fast drænet gulv med skraber og ajleafløb i etape 2.

Stald	Staldstørrelse (m <sup>2</sup> )	Produktion	Produktionsareal (m <sup>2</sup> )
Kælvning, ungdyr og kalve efter (5+7)	1.598	Alle kvæg; Dybstrøelse	303
Kælvning, ungdyr og kalve efter (5+7)	1.598	Alle kvæg; Dybstrøelse	463
Malkestald før (11)	1.276	Malkekøer, kvier og stude. Senge-stald med spalter (kanal, bagskyl eller ringkanal)	508
Malkestald før (11)	1.276	Malkekøer, kvier og stude. Dybstrøelse	350
Løsdriftsstald (10)	3.596	Malkekøer, kvier og stude. Senge-stald med spalter (kanal, bagskyl eller ringkanal)	2.416
Udvidet kalveplads	486	Alle kvæg, Heste, Får og Geder; Dybstrøelse	15
Udvidet kalveplads	486	Kalve, (under 6 mdr.). Dybstrøelse	50
Ny løsdriftsstald	3.144	Alle kvæg; Dybstrøelse	3.000

Stald	Staldstørrelse (m <sup>2</sup> )	Produktion	Produktionsareal (m <sup>2</sup> )
		eller Malkekøer, kvier og stude. Fast drænet gulv med skraber og ajleafløb	
<b>I alt</b>			<b>7.105</b>

### Godkendt staldanlæg i etape 3

Stald	Staldstørrelse (m <sup>2</sup> )	Produktion	Produktionsareal (m <sup>2</sup> )
Kælvning, ungdyr og kalve efter (5+7)	1.598	Alle kvæg; Dybstrøelse	303
Kælvning, ungdyr og kalve efter (5+7)	1.598	Alle kvæg; Dybstrøelse	463
Malkestald efter (11)	1.913	Alle kvæg; Dybstrøelse	500
Malkestald efter (11)	1.913	Malkekøer, kvier og stude. Senge-stald med spalter (kanal, bagskyl eller ringkanal)	508
Malkestald efter (11)	1.913	Alle kvæg; Dybstrøelse	280
Løsdriftsstald (10)	3.596	Malkekøer, kvier og stude. Senge-stald med spalter (kanal, bagskyl eller ringkanal)	2.416
Udvidet kalveplads	486	Alle kvæg, Heste, Får og Geder; Dybstrøelse	15
Udvidet kalveplads	486	Kalve, (under 6 mdr.). Dybstrøelse	50
Ny løsdriftsstald	3.144	Malkekøer, kvier og stude. Fast drænet gulv med skraber og ajleafløb	3.000
<b>I alt</b>			<b>7.535</b>

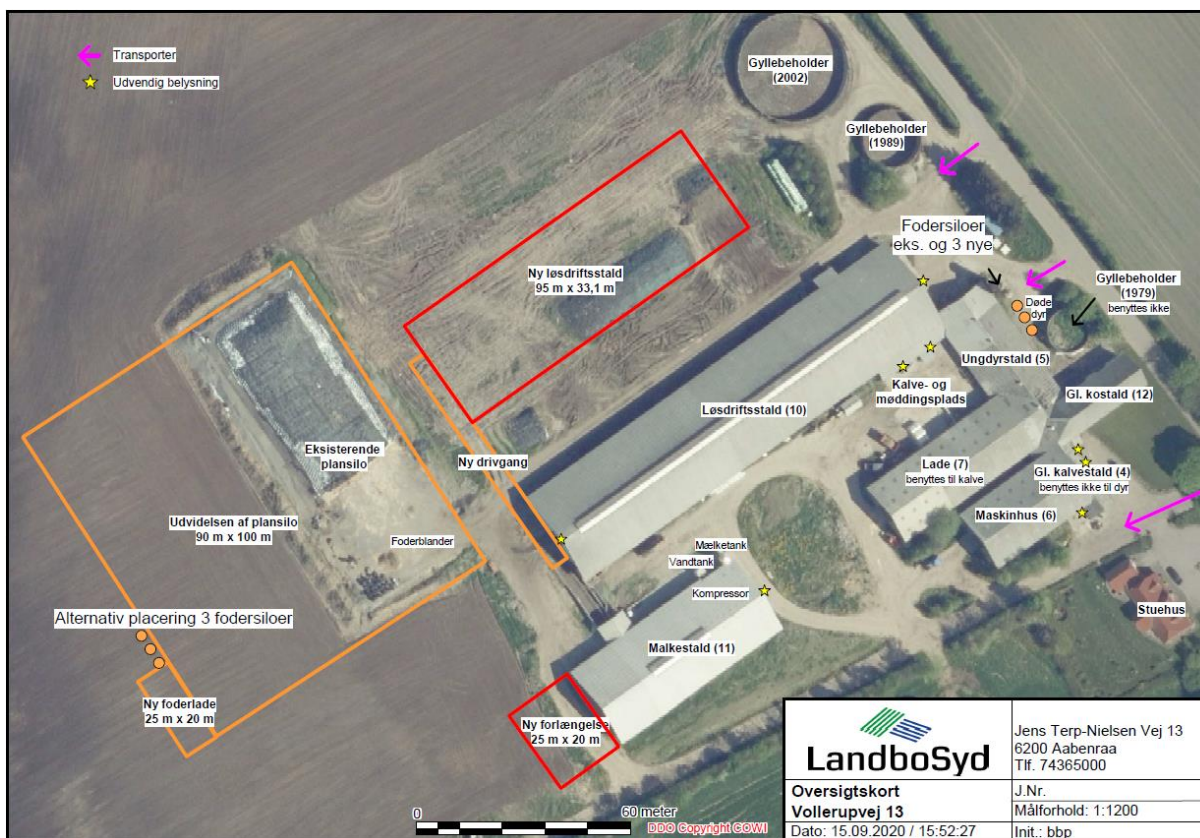
### Husdyrgødningsopbevaringsanlæg

- Gyllebeholder fra 2002 på 3.000 m<sup>3</sup> og et overfladeareal på 708 m<sup>2</sup>
- Gyllebeholder fra 1989 på 820 m<sup>3</sup> og et overfladeareal på 217 m<sup>2</sup>
- Gyllebeholder fra 1979 ønskes ikke brugt til gylle fremover, og er taget ud af drift i februar 2019
- Møddingsplads med et overfladeareal på 268 m<sup>2</sup>. Møddingsandelen på møddingspladsen udgør 150 m<sup>2</sup> af pladsen overfladeareal.

### Øvrige anlæg

- Udvidelse af plansiloanlægget med 60 x 100 m, så plansiloanlægget samlet bliver på 9.000 m<sup>2</sup>.
- Etablering af en foderlade på 10 x 25 m i forbindelse med plansiloanlægget.
- Etablering af en ny drivgang fra den nye løsdriftsstald.
- Etablering af 3 lukkede fodersiloer, 2 på 19 tons og én på 14 tons.
- Udsprinkling af pladsvand fra den hele plansiloanlægget.

Det godkendte staldanlæg kan med denne miljøgodkendelse udnyttes fuldt ud inden for grænserne for dyrevelfærdsreglerne. Figur 1 nedenfor er et oversigtskort over husdyrbruget.



Figur 1. Oversigt over stalde, pladser og opbevaringsanlæg.

## Dispensationer

### Afstandskrav til vej

Der er søgt om dispensation for afstandskravet til offentlig vej, der er på 15 m. Der søges om at etablere udvidelsen af malkestalden i en afstand af ca. 5,5 m fra offentlig vej med den begrundelse, at vejen bruges mest i forbindelse med markarbejde og tilkørsel til nogle moseområder, så ansøger skønner at udvidelsen af malkestalden ikke vil være til gene for brugerne af vejen.

Aabenraa Kommune meddeler dispensation for afstandskravet, da Aabenraa Kommunes Trafik & Anlæg har vurderet at vejen kun benyttes til landbrugstrafik, og at farten skønnes at være lav.

## Baggrund og særkender for afgørelsen

### Historik

Den 14. oktober 2009 blev der meddelt § 19 tilladelse til opførelse af et robothus, i tilknytning til malkestalden. Robothuset blev anvendt malkerobotter/teknikrum.

Kvægbruget Vollerupvej 13, 6360 Tinglev, fik den 19. august 2010 miljøgodkendelse efter husdyrbrugloven til et malkekvæghold til 300 årskøer, 140 kvier/stude (6-28 mdr.) og 69 småkalve (0-6 mdr.). I forbindelse med miljøgodkendelsen blev der godkendt en ny plansilo på 5.000 m<sup>2</sup> med en tilhørende opsamlingsbeholder på 300 m<sup>3</sup> og en renovering af et staldafsnit med bindestald til sengebåsestald.

Den 11. juni 2014 meddelte Aabenraa Kommune et skift mellem dyretyper til Vollerupvej 13, så det tilladte dyrehold fremover var på 335 årskøer (10.500 kg EKM), 13 opdræt (26-27 mdr.), 34 småkalve (0-2 mdr.) og 175 tyrekalve (40-55 kg) alle af tung race.

Den 17. juni 2014 blev der meddelt tilladelse til etablering af en ny malkestald.

Den 10. december 2015 meddelte Aabenraa Kommune lovliggørende tilladelse af en velfærdsstald.

Den 31. oktober 2016 meddelte Aabenraa Kommune tilladelse til etablering af en plansilo på 2.997 m<sup>2</sup> med 2 meter randzone på alle fire sider.

Ved at få en miljøgodkendelse efter de nye regler, hvor der gives godkendelse til produktionsarealer i stedet for til et antal malkekøer og opdræt i bestemte aldre, får husdyrbruget fleksibilitet til at anvende staldanlægget optimalt.

Ansøgningen om miljøgodkendelse indsendes for at få lovliggjort dyreholdet og de eksisterende produktionsarealer, godkendelse til at opføre en ny løsdriftsstald med et produktionsareal på 3.000 m<sup>2</sup>, og godkendelse til at forlænge dybstrøelsesafsnittet ved malkestalden.

Miljøgodkendelsen ønskes godkendt med etaper, og der er indsendt 3 scenarieberegninger med skema nr. 217 327, 217 330 og 217 333svarende til etape 1 og de to scenarier for etape 2 der ønskes godkendt.

Ansøgningsskema nr. 211 450 er for det samlede projekt svarende til etape 3.

Skema nr. 217 333 er for etape 1, hvor der sker en lovliggørelse af dyreholdet i eksisterende produktionsarealer, lovliggørelse af 303 m<sup>2</sup> dybstrøelse i den eksisterende lade (BBR 7) og en lovliggørelse af den udvidet kalveplads.

Skema nr. 217 330 er ved etape 2, hvor der er indsat rent dybstrøelse i den nye løsdriftsstal, og skema nr. 217 327 er også for etape 2, men hvor der er indsat fast drænet gulv i hele den nye løsdriftsstald.

### Særkender og landskabelige værdier

Ejendommen ligger på Vollerupvej 13 lidt nord for Tinglev. Ejendommen har en samlet bygningsmasse, og de nye staldeanlæg, som bygges, vil blive opført i tilknytning til de eksisterende bygninger, hvorfor husdyrbruget vil ikke syne væsentlig større i landskabet efter udvidelsen.

#### *Nybyggeri og placering af anlæg*

Den nye løsdriftsstald bliver på 95 x 33,1 m, og bliver etableret med udvendige foderborde på begge langsider af den nye stald. Den nye stald bliver placeret parallelt med og ca. 25 nord for den eksisterende stald.

Den nye stald etableres til at starte med, med både et sengebåseafsnit og et afsnit med dybstrøelse. I etape 3, når alle anlæg på Vollerupvej 13 er blevet bygget, vil der ikke være dyr i dybstrøelse i den nye løsdriftsstald.

Malkestalden bliver forlænget med 25 x 20 m mod sydvest. Forlængelsen opføres så den kommer til at ligne malkestalden både i materialer, farve og samme kip højde. Forlængelsen bliver opført i røde metalplader på siderne og gråt tag.

Det eksisterende plansiloanlæg vil blive udvidet med 60 meter mod vest, så den samlede størrelse på plansiloanlægget bliver 90 x 100 meter. Størsteparten af vandet fra plansiloanlægget vil blive udsprinklet.

Der vil i forbindelse med denne miljøtilladelse også blive opført 3 lukkede fodersiloer. 2 af siloerne bliver på 19 tons, som de eksisterende fodersiloer, og den 3 silo bliver på 14 tons. De nye siloer bliver i første omgang placeret ved siden af de eksisterende, men når foderladen er opført, vil de blive flyttet hen ved siden af foderladen.

I forbindelse med plansiloanlægget ønsket der også opført en foderlade på 25 x 10 m, med en højde på 6-7 meter. Foderladen blive i de nederste 2 meter blive opført i mursten og resten i røde metalplader.

#### *Bygge- og beskyttelseslinjer*

Husdyrbruget ligger ikke inden for bygge- og beskyttelseslinjer.

#### *Kommunalplaner*

Husdyrbruget er ikke beliggende inden for nogen områder i kommuneplanen udlagt til landskabelige interesser.

## Begrundelse for de stillede vilkår og øvrige krav

### Natur

Nedenstående er skrevet med udgangspunkt i ansøgningsskema nr. 211 450 der dækker det samlede projekt, med den kombination af gulvtyper der resulterer i den største ammoniak fordampning relativt til de andre scenarier.

#### Ammoniakfølsom natur

For at beskytte biologisk værdifulde og kvælstoffølsomme naturarealer mod en tilstandsændring forårsaget af en næringsberigelse, der overskrider naturens tålegrænse, må den luftbårne ammoniakdeposition fra husdyrbrug til naturarealer omfattet af § 7 i husdyrbrugloven ikke overstige fastlagte beskyttelsesniveauer, som kan findes i husdyrgodkendelsesbekendtgørelsens bilag 3.

De naturområder, der er omfattet af § 7 i husdyrbrugloven, er inddelt i 3 kategorier efter deres følsomhed overfor ammoniak jf. nedenstående tabel.

Tabel 1. Tabel over ammoniakfølsom natur der er beskyttet efter husdyrbruglovens § 7.

Naturtyper	Fastsat beskyttelsesniveau
<b>Kategori 1.</b> Ammoniakfølsomme naturtyper beliggende indenfor internationale naturbeskyttelsesområder.	Max. totaldeposition afhængig af antal øvrige husdyrbrug i nærheden: 0,2 kg N/ha/år ved > 1 øvrige husdyrbrug 0,4 kg N/ha/år ved 1 øvrigt husdyrbrug 0,7 kg N/ha/år ved 0 øvrige husdyrbrug
<b>Kategori 2.</b> Ammoniakfølsomme naturtyper beliggende udenfor internationale naturbeskyttelsesområder, i form af højmoser, lobeliesøer, heder større end 10 ha og overdrev større end 2,5 ha.	Max. totaldeposition på 1,0 kg N/ha/år.
<b>Kategori 3.</b> Heder, moser og overdrev, der er omfattet af § 3 i naturbeskyttelsesloven og ammoniakfølsomme skove større end 0,5 ha.	Max. merdeposition på 1,0 kg N/ha/år. Kommunen kan ved en konkret vurdering tillade en merdeposition på >1,0 kg N/ha/år indenfor de angivne tålegrænser <sup>1</sup> , men kan ikke stille krav om merdeposition på <1,0 kg N/ha/år.

Det fremgår af husdyrbruglovens regelsæt, at som udgangspunkt er beskyttelsesniveauet, der er fastlagt i lovgivningen, tilstrækkeligt til at sikre natur og miljø og skabe overensstemmelse med habitatdirektivforpligtelserne.

Tabel 2. Tabel over ammoniakdepositionen til nærliggende ammoniakfølsom natur, der er beskyttet efter husdyrbruglovens § 7.

Naturpunkt	Kategori	Merdeposition Kg N/ha/år	Totaldeposition kg N/ha/år
K1 – Uge skov	1	0,0	0,0
K2 – Mose mod nord	2	0,1	0,2
Mose mod vest	3	0,5	0,8
Todsbøl mose	3	0,2	0,3

Idet at husdyrbruglovens depositionsgrænser til ammoniakfølsom natur er overholdt for det ansøgte, vurderer Aabenraa Kommune, at der ikke vil forekomme tilstandsændringer i disse naturarealer.

#### Beskyttet natur

Der er en række § 3-beskyttede naturarealer, som modtager en forøget ammoniakdeposition fra ammoniak af det ansøgte. Naturpunktet 'Sø 2' modtager den største merdeposition på 1,2 kg N/ha/år. Da merdepositionen er over 1 kg N/ha/år, skal Aabenraa Kommune foretage en konkret vurdering af, om søen kan tåle den ekstra belastning af kvælstof.

<sup>1</sup> Notat fra DCE – National Center for Miljø og Energi af den 6. september 2018 om opdatering af empirisk baserede tålegrænser

Søen er i 2010 besigtiget af Aabenraa Kommune og vurderet til naturtilstanden ringe (IV). Søen betegnes som et stærkt næringsberiget vandhul. Aabenraa Kommune finder det ikke relevant at sætte en øvre tålegrænse for den atmosfæriske ammoniak deposition til søen, når påvirkningen af søen kan antages hovedsageligt at stamme fra markdriften omkring vandhullet. Det vurderes derfor, at søen ikke bliver udsat for en tilstandsændring som følge af det ansøgte.

Da merdepositionen er under 1 kg N/ha/år for de resterende naturpunkter, hvorunder der ikke forventes tilstandsændringer i ammoniakfølsom natur, vurderer Aabenraa Kommune, at det ansøgte ikke medfører tilstandsændringer i beskyttet natur.

Den ammoniakfølsomme beskyttede natur er beskyttet efter husdyrbruglovens regler og behandles under afsnittet om ammoniakfølsom natur.

#### *Fredede områder & kommunalplaner*

Ingen af bedriftens anlæg ligger overlappende med de kommunale udpegninger for områder med særlige økologiske forbindelser, særlige naturbeskyttelsesinteresser eller fredninger

#### *Internationale beskyttelsesområder*

Da husdyrbruget ikke ligger i et Natura 2000-område, vurderer Aabenraa Kommune, at ansøgningen ikke har en væsentlig indvirkning på internationale beskyttelsesområder. Det nærmeste område er Natura 2000-område nr. 98 'Tinglev Sø og Mose, Ulvemose og Terkelsbøl Mose', der består af fuglebeskyttelsesområde F62. Området ligger cirka 400 meter vest og sydvest for bedriften.

Beskyttelsen af habitatnaturen i habitatområdet er indarbejdet i husdyrbruglovens regler for ammoniakfølsom natur, som vurderes i ovenstående afsnit om ammoniakfølsom natur. Det vurderes, at det ansøgte ikke har en væsentlig indvirkning på fuglebeskyttelsesområdet, da det ikke medfører tilstandsændringer i området natur.

#### *Planter og dyr*

Aabenraa Kommune har ikke kendskab til, at der er registreret dyr eller planter beskyttet af habitatdirektivets bilag IV eller V i bedriftens nærhed. Det kan ikke udelukkes, at der forekommer beskyttede flagermus omkring gården. Da der hverken fjernes gamle træer eller bygninger i det ansøgte eller forekommet tilstandsændringer i naturarealer, vurderer Aabenraa Kommune, at området dyr eller planteliv ikke forværres af det ansøgte.

### **Jord, grundvand og overfladevand**

Aabenraa Kommune vurderer, på baggrund af det der er beskrevet i miljøkonsekvensrapportens afsnit 3.1, 3.1.1-3.1.3, 3.8, 3.8.1-3.8.7 og 3.9, at der ikke forekommer en væsentlig virkning på den miljømæssige tilstand af jord, grundvand og overfladevand, såfremt husdyrbrugloven med tilhørende bekendtgørelser overholdes. Ansøger har oplyst, der etableres udsprinkling af pladsvand, fra den udvidede plansilo, på arealerne rundt om ejendommen. Der stilles vilkår til, at udsprinklingsanlægget skal overholde byggebladets anvisninger.

For at modvirke risiko for forurening fra stald – og opbevaringsanlæg er der stillet vilkår til indretning og drift.

For at modvirke risikoen for olieforurening, har Aabenraa Kommune vurderet, at det er nødvendigt at stille vilkår til placering af olietanke og forholdsregler ved uheld, herunder at der på ejendommen skal være materiale til opsamling af spild.

For at modvirke risikoen for forurening fra uheld, er der stillet vilkår om altid at have en opdateret og tilgængelig beredskabsplan.

I forbindelse med udvidelsen af plansiloanlægget, er der søgt om tilladelse efter Miljøbeskyttelseslovens<sup>2</sup> § 19 til at anvende slagge til opbygning af den ene halvdel af plansiloanlægget, og der er søgt om tilladelse til at gøre det samme ved opførelse af 2. halvdel af ensilageanlægget. Ansøger oplyser at Aabenraa Kommune har vurderet at med en passende opbygning af siloen og indbygning af slaggen i betonkonstruktionen, så er der ikke fare for forurening af grundvandet. Slaggen kommer fra affaldsforbrænding, og er klassificeret som ikke-farligt affald.

Brugen af slagge er yderligere beskrevet i MKRs afsnit 4.13.

## Lugt

Lugt er beskrevet i afsnit 3.6 i MKR. Aabenraa Kommune har vurderet, at nærmeste nabo uden landbrugspligt, samlet bebyggelse, lokalplanlagt område og byzone og sommerhusområde er korrekt indsat i ansøgningen. Det vurderes, at der ikke er kumulation med andre husdyrbrug i forhold til lugt, da der ikke ligger husdyrbrug med en ammoniakemission på over 750 kg NH<sub>3</sub>-N inden for 100 til nærmeste nabobeboelse uden landspligt og 300 m fra samlet bebyggelse, byzone og sommerhusområde.

Lugtberegningerne i husdyrgodkendelse.dk viser, at genekriterierne for lugt er overholdt til de forskellige områdetyper, ved hver af de 3 etaper der er i ansøgningen. Et uddrag fra beregningerne i husdyrgodkendelse ses i tabel 1.

*Tabel 1. Tabellen viser at genekriteriet ved de 3 etaper er overholdt ved nærmeste nabo uden landbrugspligt, nærmeste lokalplanlagte område i landzone, nærmeste samlede bebyggelse og ved nærmeste byzone. Etape 1 er ansøgerscenarie nr. 217 333, etape 2: dybstrøelse er ansøgerscenarie nr. 217 330, etape 2: fast drænet gulv er ansøgerscenarie nr. 217 327 og etape 3 er skema nr. 211 450. Den vægtede gennemsnitsafstand er taget fra etape 3.*

Bebyggelse	Område status	Vægtet gennemsnitsafstand (m)	Genekriterie overholdt – etape 1	Genekriterie overholdt – etape 2: Dybstrøelse	Genekriterie overholdt – etape 2: Fast drænet gulv	Genekriterie overholdt – etape 3
Søagervej 16	Nærmeste nabo	225,3	Ja	Ja	Ja	Ja
Vollerupvej 11	Nærmeste nabo	197	Ja	Ja	Ja	Ja
Rekreativt område, uge	Nærmeste lokalplanlagte område	2.277,6	Ja	Ja	Ja	Ja
Todsbølvej 32	Nærmeste samlet bebyggelse	1.212,4	Ja	Ja	Ja	Ja
Erhvervsområde, Tinglev	Nærmeste byzone	2.422,2	Ja	Ja	Ja	Ja

Der stilles vilkår til, at der skal opretholdes en god staldhygiejne på ejendommen med den begrundelse, at det er forudsætningen for beregningerne i husdyrgodkendelse.dk. Når der opretholdes en god staldhygiejne, vurderer Aabenraa Kommune, at beskyttelsesniveauerne for lugtgener for nærmeste nabo, samlet bebyggelse, lokalplanlagte områder og byzone, og sommerhusområde er overholdt.

<sup>2</sup> Lovbekendtgørelse nr. 1218 af 25. november 2019 om miljøbeskyttelse



## **Emissioner og gener**

### *Rystelser*

På baggrund af det beskrevne om rystelser i MKR's afsnit 3.7.2 og 4.6 vurderer Aabenraa Kommune, at der ikke vil være væsentlige gener for naboerne eller væsentlige indvirkninger på miljøet ved evt. rystelser fra ejendommen.

Der stilles dog vilkår om at ejendommen ikke må medføre væsentlige gener i form af rystelser uden for ejendommens eget areal, og at dette vurderes af tilsynsmyndigheden.

### *Flue- og rottegener*

Aabenraa Kommune vurderer, at bekæmpelse af fluer- og rotter sker, så der ikke vil være væsentlige gener for omkringboende ud fra det beskrevne i MKR's afsnit 3.7.5.

Aabenraa Kommune stiller vilkår til, at arealerne omkring staldene skal holdes ryddelige således at rottetilhold forebygges. Der stilles derudover vilkår til, at fluebekæmpelse skal ske efter retningslinjerne fra Aarhus Universitet.

### *Transport*

Aabenraa Kommune vurderer, på baggrund af MKR's afsnit 3.7.6 og 4.10, at antallet af transporter og til- og frakørselsforholdene er tilstrækkelig beskrevet.

Aabenraa Kommune vurderer endvidere, at den stigning i antallet af transporter der forventes at være, ikke vil medføre øgede gener for naboerne.

På baggrund af ovenstående vurdering, stilles der ikke vilkår til transporter til og fra ejendommen.

### *Ressourceforbrug*

#### Energiforbrug

Aabenraa Kommune vurderer på baggrund af det beskrevne i MKR's afsnit 3.8.5 og 4.11, at der er fokus på energibesparende foranstaltninger. Der stilles vilkår til energieffektive løsninger og vedligehold samt service på energiforbrugende anlæg. Der stilles vilkår til årlig registrering af energiforbruget. Det vurderes at husdyrbrugets energiforbrug ikke vil have en væsentlig virkning på miljøet.

#### Vandforbrug

Aabenraa Kommune vurderer på baggrund af MKR's afsnit 3.8.6 og 4.12, at der er fokus på vandforbruget. Der stilles vilkår til vedligehold og årlig registrering af vandforbruget. Det vurderes at vandforbruget ikke har en væsentlig virkning på miljøet.

#### Foderforbrug og foderhåndtering

Aabenraa Kommune vurderer ud fra det beskrevne i MKR's afsnit 3.8.4 at foderet opbevares på en miljømæssig forsvarlig måde, så der ikke medfører en væsentlig virkning på miljøet. Der stilles vilkår til, at foderet opbevares som beskrevet, og at spildt foder opsamles, så der ikke opstår lugtgener eller tilhold af mus/rotter.

### *Lys*

Der stilles ikke vilkår om udendørs belysning, da Aabenraa Kommune på baggrund af det beskrevne i MKR's afsnit 3.7.4 og 4.8 vurderer, at der ikke vil være lysgener hos den nærmeste nabo, da lysene på de gamle stalde består af mindre udvendige lamper, som vurderes ikke at kunne genere naboerne.

Der stilles dog vilkår om at ejendommen ikke må medføre væsentlige lysgener uden for ejendommens eget areal, og at dette vurderes af tilsynsmyndigheden.

### *Støj*

Aabenraa Kommune vurderer, på baggrund af MKR's afsnit 3.7.1 og 4.5, at evt. støjgener er tilstrækkelig beskrevet, og pga. af afstanden til nærmeste naboer ikke vil kunne medføre væsentlige gener for naboerne.

Der stilles vilkår om at kvægbruget skal overholde Miljøstyrelsens vejledende støjgrænser for ekstern støj, for ejendomme placeret i det åbne land og ved nærmeste samlet bebyggelse.

Støjgrænserne må i det åbne land ikke overskrides ved nærmeste nabos udendørs opholdsarealer, maks. 15 m fra beboelsen. Støjgrænserne må i samlet bebyggelse og byzone ikke overskrides noget sted i området.

#### *Uhygiejniske forhold*

Ud fra det beskrevne om affald i MKR's afsnit 3.8.2, håndtering af døde dyr i afsnit 3.8.1 og bekæmpelse af fluer og rotter i afsnit 3.7.5 vurderes det, at husdyrbrugets indsats for at undgå uhygiejniske forhold er tilfredsstillende.

For at sikre at der ikke opstår uhygiejniske forhold, stiller Aabenraa Kommune vilkår om, at affald skal håndteres efter Aabenraa Kommunes affaldsregulativ for erhvervsaffald, døde dyr skal opbevares på fast bund og overdækket på en plads, der bliver accepteret af kommunen, samt at der skal forebygges mod skadedyr i den daglige drift.

Aabenraa Kommune vurderer, at når det beskrevne efterleves og vilkårene bliver overholdt, sker der ikke en væsentlig indvirkning på miljøet inden for uhygiejniske forhold som følge af det ansøgte.

#### *Miljøbeskyttelseslovens affaldshierarki*

Miljøbeskyttelseslovens affaldshierarki iagttages, idet Aabenraa Kommunes affaldsregulativ for erhvervsaffald overholdes.

Aabenraa Kommune stiller vilkår om, at det til enhver tid gældende affaldsregulativ for erhvervsaffald skal overholdes.

### **Erhvervsmæssigt nødvendigt**

Aabenraa Kommune vurderer, at første etape af miljøgodkendelsen er erhvervsmæssigt nødvendigt, for at få lovliggjort de eksisterende forhold, og for at få en godkendelse på produktionsarealer. En godkendelse med produktionsarealer, vil gøre det muligt at udnytte staldanlægget fuldt ud.

De nye anlæg i etape 2 og 3 er erhvervsmæssige nødvendige, da ejerne af Vollerupvej 13, ønsker at flytte de malkende køer fra Nørregårdvej 5 til Vollerupvej 13, så der er brug for den ekstra plads på Vollerupvej 13. Ønsket om at flytte dyrene fra Nørregårdvej 5 begrundes med at malkeanlægget på denne ejendom er nedslidt og at ejendommen derfor ikke egner sig til malkning mere.

### **Grænseoverskridende virkninger**

Aabenraa Kommune vurderer, at der ikke er nogen grænseoverskridende virkninger i forbindelse med udvidelsen med den begrundelse, at der er godt 12 km til landegrænsen og 10 km til kommunegrænsen til Tønder Kommune.

### **Alternativer**

Der er redegjort for alternativer i MKR's afsnit 4.16. Aabenraa Kommune vurderer, at ansøger har begrundet valget af placering af de nye anlæg tilstrækkeligt.

Aabenraa Kommune har vurderer, at placeringen af de nye anlæg er den mest optimale, da de vil være placeret i umiddelbar tilknytning til de eksisterende anlæg, og vil derfor ikke syne væsentligt i landskabet i forhold til de eksisterende bygninger.

Det vurderes samlet, at der ikke er andre placeringer end de ansøgte, der vil være bedre.

### **Bedste tilgængelig teknik (BAT)**

#### *BAT Ammoniakemission*

Der er et krav om vurdering af de væsentlige virkninger på miljøet og anvendelse af den bedste tilgængelige teknik (BAT) for ammoniakemissionen, når husdyrbruget har en ammoniakemission på mere end 750 kg NH<sub>3</sub>-N pr. år.

Anvendelse af den bedste tilgængelige teknik (BAT) i forhold til ammoniakemission fra anlægget er omsat til et bestemt krav til mængden af ammoniakemission, der må komme fra husdyrbruget. Beregningerne i husdyrgodkendelse.dk viser, at kravet om maksimal mængde ammoniakemission fra staldanlægget er overholdt både ved etape 1, etape 2 og etape 3, når der etableres dybstrøelse og fast drænet gulv i de nye stalde og de eksisterende gulvtyper i de eksisterede stalde.

Aabenraa Kommune stiller vilkår til skrabning af gulvet i den nye løsdriftsstald, hvor der er fast drænet gulv, jf. teknologibladet for fast drænet gulv, og til at staldafsnit med dybstrøelse skal strøs med halm eller andet tørstof, i mængder, der sikrer, at dybstrøelsesmåtten altid er tør i overfladen.

### **Øvrige krav**

#### *Opbevaring af husdyrgødning og håndtering heraf*

Opbevaring og håndtering af gylle fremgår af MKR's afsnit 3.1.2. Aabenraa Kommune vurderer ud fra det beskrevne, at husdyrgødning opbevares og håndteres efter gældende regler. Der stilles vilkår til, at håndtering af gylle skal ske under opsyn for at undgå overløb og spild af husdyrgødning. Der stilles vilkår til at hvis gyllen ikke suges direkte over i gyllevogn med påmonteret læssekran, skal påfyldning af gylle foregå på støbt plads med afløb til opsamlingsbeholder. Pladsen skal rengøres for spild umiddelbart efter en periode med daglig påfyldning er afsluttet. Begrundelsen for vilkåret er at undgå forurening med gylle i form af ammoniak- og lugtemission og nedsivning af næringsstoffer.

#### *Kapacitet*

Der er fremsendt en kapacitetsberegning, der redegør for, at der er minimum 9 måneders opbevaringskapacitet i ejede gyllebeholdere til bedriften ved fuld produktion og øget mælkeydelse. Aabenraa Kommune vurderer, at beregningerne er korrekte og at husdyrbruget lever op til minimumskravet om 9 måneders opbevaringskapacitet.

#### *Vurdering af om afstandskrav er overholdt*

De lovpligtige afstandskrav til kommuneplanlagte områder og nabobeboelse på 50 m er overholdt.

Afstanden til offentlig vej, for udvidelsen af malkestalden er på ca. 5,5 meter. Afstandskravet på 15 meter til offentlig vej er derfor ikke overholdt. Der er redegjort og vurderet på forholdet under afsnittet "Dispensationer".

Alle de øvrige afstandskrav jf. §§ 6-8 i husdyrbrugloven er overholdt.

#### *Vurdering af om husdyrbruget er teknisk, forurenings- og driftsmæssigt forbundet med andre husdyrbrug*

Der er redegjort for produktionsmæssig sammenhæng med andre husdyrbrug i MKR's afsnit 3.3. Det fremgår, at ansøger også ejer Nørregårdvej 5, 6372 Bylderup-Bov og Oimersvej 5, 6360 Tinglev.

Aabenraa Kommune vurderer, at Vollerupvej 13 ikke er teknisk, forurenings- eller driftsmæssig forbundet med de to andre ejendomme, da de har hver sit foderopbevaringsanlæg, og vil kunne sælges hver for sig.

#### *Begrundelse for øvrige vilkår*

Der stilles vilkår til, at husdyrbruget skal drives i overensstemmelse med det indsendte ansøgningsmateriale herunder, at de ansøgte staldsystemer, produktionsarealer og dyretyper skal være i overensstemmelse med ansøgningen med den begrundelse, at alle beregninger på ammoniak- og lugtemissioner og ammoniakdepositioner er foretaget på det ansøgte grundlag.

#### *Egenkontrol*

Der stilles vilkår om at egenkontrollen på bedriften, skal opbevares i fem år og forevises på Aabenraa Kommunes forlangende.

Der stilles endvidere egenkontrol vilkår til gulvtypen fast drænet gulv med skraber og ajleafløb, jf. de tilhørende teknologiblade.

## **Samlet vurdering**

På baggrund af de stillede vilkår og ovenstående begrundelse for og særkender på husdyrbruget er det Aabenraa Kommunes samlede vurdering, at det ansøgte projekt overholder anvendelse af den bedste tilgængelige teknik (BAT), og at projektet ikke indebærer væsentlige indvirkninger på miljøet, herunder i forhold til omgivelsernes sårbarhed og kvalitet, i forhold til navnlig:

- Landskabelige værdier
- Natur med dens bestande af vilde planter og dyr, og deres levesteder, herunder områder, der er beskyttet mod tilstandsændringer eller fredet udpeget som internationalt naturbeskyttelsesområde eller udpeget som særlig sårbart overfor næringsstofpåvirkning
- Jord, grundvand og overfladevand
- Lugt-, støj-, rystelser-, støv-, flue-, transport-, og lysgener, uhygiejniske forhold, affaldsproduktion mv.

## **Lovgrundlag**

Ansøgningen er behandlet i henhold til kravene i lovebekendtgørelse nr. 520 af 1. maj 2019 om husdyrbrug og anvendelse af gødning m.v. (husdyrbrugloven) og bekendtgørelse nr. 1261 af 29. november 2019 om godkendelse og tilladelse m.v. af husdyrbrug.

Husdyrbruget har en ammoniakemission på mere 3.500 kg NH<sub>3</sub>-N pr. år og er derfor omfattet af husdyrbrugloven § 16a, stk. 1. Husdyrbruget er godkendelsespligtigt og Aabenraa Kommune er godkendelses- og tilsynsmyndighed.

## **Udnyttelsesfrist**

Miljøgodkendelsen skal være udnyttet inden 6 år fra miljøgodkendelsen er meddelt. Godkendelsen anses for udnyttet, når byggeriet er færdigmeldt. Hvis godkendelsen eller tilladelsen kun er udnyttet delvist, bortfalder den del, der ikke er udnyttet.

## **Revurdering af miljøgodkendelsen**

Miljøgodkendelser givet efter § 16a, stk. 1 skal ikke revurderes.

## **Retsbeskyttelse**

Med denne miljøgodkendelse følger der 8 års retsbeskyttelse af husdyrbrugets indretning og drift. Retsbeskyttelsen gælder indtil den 1. marts 2029.

## **Ophævelse af gældende miljøgodkendelse**

Den eksisterende miljøgodkendelse fra den 19. august 2010 samt skiftet mellem dyretyper fra den 11. juni 2014 ophæves. Miljøgodkendelsen blev meddelt efter § 12 i lovebekendtgørelse nr. 1486 af 4. december 2009 om miljøgodkendelse m.v. af husdyrbrug med senere ændringer. Skiftet mellem dyretyper blev meddelt efter § 31 i bekendtgørelse nr. 1280 af 8. november 2013 om godkendelse og tilladelse m.v. af husdyrbrug.

## **Andre tilladelser og dispensationer**

Aabenraa Kommune gør opmærksom på, at den meddelte miljøgodkendelse udelukkende omfatter forholdet til husdyrlovgivningen. Der skal derfor søges om en separat byggetilladelse, ændring af bygningsanvendelse, nedrivningstilladelse, afledning af tagvand og lignende hos Aabenraa Kommune.

## B. Vilkår for husdyrbruget

Vilkårene i denne miljøgodkendelse skal, hvis ikke andet er anført, være opfyldt fra det tidspunkt, hvor miljøgodkendelsen udnyttes.

Vilkår, der vedrører driften, skal være kendt af de ansatte, der er beskæftiget med den pågældende del af driften.

Denne miljøgodkendelse meddeles på nedenstående vilkår. Konkrete bestemmelser i lovgivningen og bekendtgørelser, der generelt er gældende for alle husdyrbrug, er ikke stillet som vilkår for godkendelsen.

### Afgørelse

Vilkår 1. Virksomheden skal placeres, indrettes og drives i overensstemmelse med de oplysninger, der fremgår af det vedlagte ansøgningsmateriale, skema nr. 211 450, version 3, modtaget i Aabenraa Kommune den 15. september 2020, ansøgerscenarie nr. 217 333, ansøgerscenarie nr. 217 330 og ansøgerscenarie nr. 217 327, og med de vilkår, der fremgår af miljøgodkendelsen.

Vilkår 2. Denne miljøgodkendelse skal altid være at finde på ejendommen, enten udskrevet eller digitalt, og være tilgængelig for ejer og medarbejdere. Miljøgodkendelsens indhold skal være driftsleder bekendt. Relevante vilkår skal være medarbejderne bekendt.

### Indretning og drift

*Husdyrhold, produktionsareal og staldsystem*

Vilkår 3. Husdyrbrugets stalde, gulvtyper og produktionsarealer skal ved etape 1 være i overensstemmelse med nedenstående tabel:

Stald	Staldstørrelse (m <sup>2</sup> )	Produktion	Produktionsareal (m <sup>2</sup> )
Kælvning, ungdyr og kalve efter (5+7)	1.598	Alle kvæg; Dybstrøelse	303
Kælvning, ungdyr og kalve efter (5+7)	1.598	Alle kvæg; Dybstrøelse	463
Malkestald før (11)	1.276	Malkekøer, kvier og stude. Senge-stald med spalter (kanal, bagskyl eller ringkanal)	508
Malkestald før (11)	1.276	Malkekøer, kvier og stude. Dybstrøelse	350
Løsdriftsstald (10)	3.596	Malkekøer, kvier og stude. Senge-stald med spalter (kanal, bagskyl eller ringkanal)	2.416
Udvidet kalveplads	486	Alle kvæg, Heste, Får og Geder; Dybstrøelse	15
Udvidet kalveplads	486	Kalve, (under 6 mdr.). Dybstrøelse	50
<b>I alt</b>			<b>4.105</b>

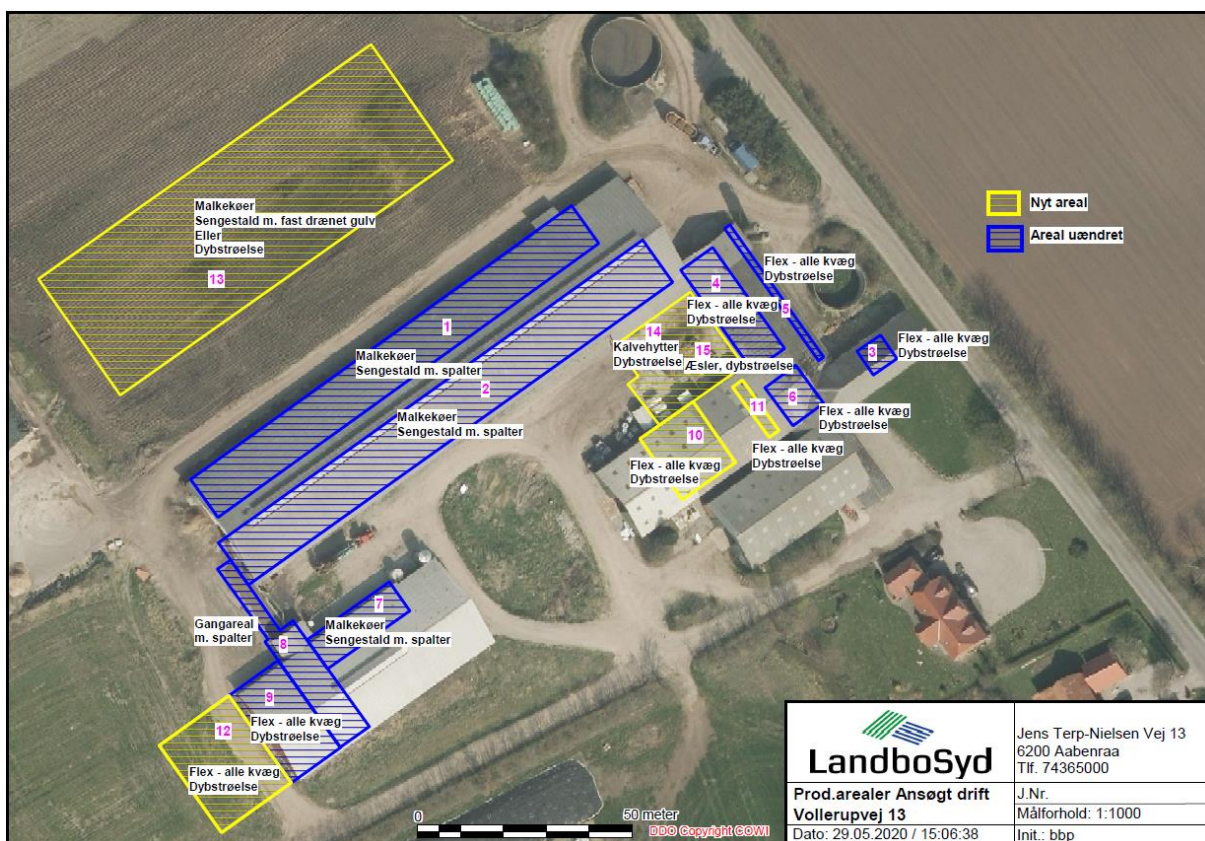
Vilkår 4. Husdyrbrugets stalde, gulvtyper og produktionsarealer skal ved etape 2 være i overensstemmelse med nedenstående tabel:

<b>Stald</b>	<b>Staldstørrelse (m<sup>2</sup>)</b>	<b>Produktion</b>	<b>Produktionsareal (m<sup>2</sup>)</b>
Kælvning, ungdyr og kalve efter (5+7)	1.598	Alle kvæg; Dybstrøelse	303
Kælvning, ungdyr og kalve efter (5+7)	1.598	Alle kvæg; Dybstrøelse	463
Malkestald før (11)	1.276	Malkekøer, kvier og stude. Senge-stald med spalter (kanal, bagskyl eller ringkanal)	508
Malkestald før (11)	1.276	Malkekøer, kvier og stude. Dybstrøelse	350
Løsdriftsstald (10)	3.596	Malkekøer, kvier og stude. Senge-stald med spalter (kanal, bagskyl eller ringkanal)	2.416
Udvidet kalveplads	486	Alle kvæg, Heste, Får og Geder; Dybstrøelse	15
Udvidet kalveplads	486	Kalve, (under 6 mdr.). Dybstrøelse	50
Ny løsdriftsstald	3.144	Alle kvæg; Dybstrøelse eller Malkekøer, kvier og stude. Fast drænet gulv med skraber og ajleafløb	3.000
<b>I alt</b>			<b>7.105</b>

Vilkår 5. Husdyrbrugets stalde, gulvtyper og produktionsarealer skal ved etape 3 være i overensstemmelse med nedenstående tabel:

<b>Stald</b>	<b>Staldstørrelse (m<sup>2</sup>)</b>	<b>Produktion</b>	<b>Produktionsareal (m<sup>2</sup>)</b>
Kælvning, ungdyr og kalve efter (5+7)	1.598	Alle kvæg; Dybstrøelse	303
Kælvning, ungdyr og kalve efter (5+7)	1.598	Alle kvæg; Dybstrøelse	463
Malkestald efter (11)	1.913	Alle kvæg; Dybstrøelse	500
Malkestald efter (11)	1.913	Malkekøer, kvier og stude. Senge-stald med spalter (kanal, bagskyl eller ringkanal)	508
Malkestald efter (11)	1.913	Alle kvæg; Dybstrøelse	280
Løsdriftsstald (10)	3.596	Malkekøer, kvier og stude. Senge-stald med spalter (kanal, bagskyl eller ringkanal)	2.416
Udvidet kalveplads	486	Alle kvæg, Heste, Får og Geder; Dybstrøelse	15
Udvidet kalveplads	486	Kalve, (under 6 mdr.). Dybstrøelse	50
Ny løsdriftsstald	3.144	Malkekøer, kvier og stude. Fast drænet gulv med skraber og ajleafløb	3.000
<b>I alt</b>			<b>7.535</b>

- Vilkår 6. Staldanlægget skal indrettes med produktionsarealer og staldtype som vist på nedenstående kort. Indretning af produktionsarealerne er af vejledende karakter. Der tillades fleksibilitet til at indrette produktionsarealerne anderledes end angivet, såfremt dyretype og staldsystem ikke ændres, og produktionsarealet ikke øges i forhold til det, der fremgår af vilkår 3, vilkår 4 og vilkår 5.



- Vilkår 7. På den udvidede kalveplads, skal dyretypen "Alle kvæg; Heste, Får og Geder; Dybstrøelse", herunder æsler, være på græs i minimum 11 måneder om året.

*Fast drænet gulv med skraber og ajlefløb*

- Vilkår 8. I "Ny løsdriftsstald", skal der senest i etape 3 være etableret faste, drænedede gulve med skraber i hele stalden.

- Vilkår 9. Gulve støbt på stedet skal være dimensioneret med et fald på minimum 1,5 % mod gulvmidte. Præfabrikerede gulve skal have et fald på minimum 1,0 % mod gulvmidte.

- Vilkår 10. Gulvet skal være udført med ajlefløb.

- Vilkår 11. Lysningsarealet til ajlefløb/gylleopsamling må maksimalt udgøre 5 % af det samlede gangareal i "Ny løsdriftsstald".

- Vilkår 12. Der skal hver dag foretages skrabninger hver anden time.

- Vilkår 13. Skraberer skal være forsynet med timer.

- Vilkår 14. Skraberer skal vedligeholdes i overensstemmelse med producentens vejledning. Vejledningen skal opbevares på husdyrbruget.

*Opbevaring af fast husdyrgødning, dybstrøelse og kompost*

- Vilkår 15. I staldafsnit med dybstrøelse skal der strøs med halm eller andet tørstof i mængder, der sikrer, at dybstrøelsesmatten altid er tør i overfladen.

### *Opbevaring og håndtering af flydende husdyrgødning*

Vilkår 16. Hvis gyllen ikke suges direkte over i gyllevogn med påmonteret læssekran, skal påfyldning af gyllevogn foregå på støbt plads med afløb til opsamlingsbeholder. Pladsen skal rengøres for spild af flydende husdyrgødning umiddelbart efter en periode med daglig påfyldning er afsluttet.

Vilkår 17. Traktordrevne pumper skal, når de ikke anvendes, og ikke er under opsyn, f.eks. ved arbejdsdagens ophør, afbrydes ved kraftoverførselsakslen. Traktoren skal aflåses eller helt frakobles pumpeudstyret.

### *Placering og konstruktion af anlæg*

Vilkår 18. Udvidelsen af malkestalden skal opføres i materialer og farvevalg som eksisterende bygninger og anlæg.

Vilkår 19. Udvidelsen af malkestalden skal have en afstand af minimum 5,5 meter til den offentlige vej.

## **Lugt**

Vilkår 20. Der skal til stadighed opretholdes en god staldhygiejne. Det skal bl.a. sikres at gulve holdes tørre, at gødnings- og foderrester i staldene fjernes, og at fodringssystemer holdes rene.

## **Emissioner og gener**

### *Støj*

Vilkår 21. Bidraget fra landbruget på Vollerupvej 13, 6360 Tinglev til det ækvivalente, korrigerede støjniveau i dB(A) må i det åbne land og i ved samlet bebyggelse ikke overskride følgende værdier, som angivet i Miljøstyrelsens vejledning nr. 5/1984 "Ekstern støj fra virksomheder":

	Mandag – Fredag Kl. 07.00 – 18.00 Lørdag Kl. 07.00 – 14.00	Mandag – Fredag Kl. 18.00 – 22.00 Lørdag kl. 14.00 – 22.00 Søndag og helligdage Kl. 07.00 – 22.00	Alle dage Kl. 22.00 – 7.00
	dB(A)	dB(A)	dB(A)
Det åbne land	55	45	40
Samlet bebyggelse i landzone	45	40	35

Støjgrænserne må i det åbne land ikke overskrides ved nærmeste nabos udenørs opholdsarealer, maks. 15 m fra beboelsen. Støjgrænserne må i samlet bebyggelse og byzone ikke overskrides noget sted i området.

Vilkår 22. Hvis tilsynsmyndigheden, på baggrund af en orienterende støjmåling, finder det nødvendigt, skal den ansvarlige for husdyrbruget dokumentere, at de i vilkår 21 fastsatte støjgrænser overholdes. Tilsynsmyndigheden kan dog kun kræve dette dokumenteret en gang årligt.

Målingerne/beregningerne skal være en "Miljømåling – ekstern støj", og skal udføres af en person eller firma, som findes på Miljøstyrelsens sidste reviderede liste over firmaer/personer, der er godkendte til at "Miljømåling – ekstern støj". Udgifterne til støjmålingen afholdes af husdyrbruget.

### *Støv, lys og rystelser*

Vilkår 23. Driften må ikke medføre væsentlige støv- og lysgener eller gener i form af rystelser udenfor ejendommens eget areal. Dette vurderes af tilsynsmyndigheden.



Vilkår 24. Ved evt. ny belysning eller renovering af eksisterende udendørs belysning ved staldanlægget, skal belysningen forsynes med en bevægelsessensor, der sikrer, at lyset kun er tændt i op til en halv time, eller så lang tid der arbejdes på pladserne udenfor bygningerne.

#### *Skadedyr*

Vilkår 25. Der skal på husdyrbruget foretages effektiv fluebekæmpelse som minimum i overensstemmelse med de nyeste fastsatte retningslinjer fra Aarhus Universitet, Institut for Agroøkologi.

Vilkår 26. Opbevaring af foder skal ske på en sådan måde, at der ikke opstår risiko for tilhold af skadedyr (rotter mv.).

#### *Døde dyr*

Vilkår 27. Opbevaringsplads til døde dyr skal placeres ved siden af den lille gyllebeholder, eller på en anden placering, der er blevet accepteret af Aabenraa Kommune. Dyrene skal opbevares hævet over jorden og med fast overdækning.

#### *Spildevand*

Vilkår 28. Kemikalier, medicin, foderstoffer m.v., skal opbevares, således at de ikke kan ledes til jord, grundvand eller overfladevand, hvis der måtte ske udslip. Et eventuelt spild af sådanne stoffer med fare for forurening skal straks opsamles.

Vilkår 29. Vask af maskiner og redskaber, hvorfra der kan forekomme gødnings- og sprøjterester, skal foregå på støbt plads med tæt bund og med bortledning af spildevandet til gyllebeholder.

Vilkår 30. Udsprinklingsanlægget skal overholde Landbrugets Byggeblad nr. 103.09-05 'Udsprinkling af ensilagesaft og restvand'.

#### *Affald*

Vilkår 31. Affald skal opbevares og håndteres som beskrevet i Aabenraa Kommunes til enhver tid gældende affaldsregulativ for erhvervsaffald.

#### *Olie og diesel*

Vilkår 32. Der skal på ejendommen altid forefindes egnet materiale til opsamling af olie-spild.

Vilkår 33. Olie og diesel, herunder spildprodukter, skal opbevares i overjordiske beholdere på fast bund uden afløb så spild kan opsamles.

## **Egenkontrol**

#### *Generelt*

Vilkår 34. Bedriftens produktionsarealer skal kunne dokumenteres ved tilsyn i henhold til vilkår 3, vilkår 4 og vilkår 5. Kvitteringer for aflevering af farligt affald og andre dokumentationer for vilkårenes overholdelse skal forevises Aabenraa Kommune på forlangende.

Vilkår 35. Der skal føres en logbog over udegående dyr, jf. vilkår 7. Logbogen skal forevises Aabenraa Kommune på forlangende.

#### *Vand- og elforbrug*

Vilkår 36. El- og vandforbruget skal registreres mindst en gang årligt. El- og vandforbruget skal kunne dokumenteres i mindst 5 år.

Vilkår 37. Der skal gennemføres 5 års kontrol af elinstallationerne af en autoriseret elinstallatør. Kontrollen skal kunne dokumenteres på tilsyn.

Vilkår 38. Der skal gennemgøres kontrol, reparation og vedligeholdelse af el- og vandinstallationer løbende. Der skal føres logbog over reparation og vedligeholdelse.

*Fast drænet gulv med skraber og ajlefløb*

Vilkår 39. Enhver form for driftsstop skal noteres i logbog med angivelse af årsag og varighed.

Vilkår 40. Tilsynsmyndigheden skal underrettes ved driftsstop, der har en varighed af mere end 14 dage.

Vilkår 41. Logbog, servicefaktura, registrering fra datalogger eller lignende, der dokumenterer, at skraberen er i drift og vedligeholdes, skal opbevares på husdyrbruget i mindst fem år og forevises på tilsynsmyndighedens forlangende.

### **Miljøkonsekvensrapport**

Vilkår 42. Beredskabsplanen skal opbevares på et kendt og tilgængeligt sted for alle medarbejderne. Den skal ajourføres løbende og minimum 1 gang årligt. Datoen for ajourføringen skal fremgå af planen. Ved ansættelse af udenlandsk arbejdskraft skal beredskabsplanen oversættes til et sprog de forstår. I tilfælde af uheld skal beredskabsplanens forskrifter følges.

Vilkår 43. Beredskabsplanen skal gennemgås med nyansatte når de tiltræder og derefter med de ansatte mindst én gang årligt.

Vilkår 44. Beredskabsplanen skal være sendt til Aabenraa Kommune senest den 30. juni 2021.

## C. Offentlighed og klagevejledning

### Annoncering

Ansøgning om miljøgodkendelse har været offentlig annonceret den 6. november 2020 på Aabenraa Kommunes hjemmeside for at informere offentligheden om ansøgningen og tidligt inddrage denne i beslutningsprocessen.

Aabenraa Kommune har ikke modtaget henvendelser angående anmodning om at få tilsendt udkast til miljøgodkendelse.

Museum Sønderjylland – arkæologi Haderslev blev 6. november 2020 orienteret om ansøgningen.

### Naboorientering og partshøring

Et udkast til miljøgodkendelsen blev den 15. januar 2021 sendt i høring hos ansøger, naboer og andre berørte, samt til andre, som har anmodet herom. Samtidig blev den lagt på Aabenraa kommunes hjemmeside. Der var en frist på 30 dage til at fremsende kommentarer.

Der er ikke kommet bemærkninger i høringsperioden.

### Annoncering og afgørelse

Den meddelte miljøgodkendelse bliver offentligt annonceret på Aabenraa Kommunes hjemmeside den 1. marts 2021, og afgørelsen bliver fremsendt til de klageberettigede.

Du har ifølge forvaltningslovens § 9 ret til aktindsigt i alle dokumenter, der vedrører sagen. Eventuel aftale herom skal aftales med Team Miljø's landbrugsgruppe på [landbrug@aabenraa.dk](mailto:landbrug@aabenraa.dk).

### Klagevejledning

Miljøgodkendelsen kan i medfør af husdyrbrugloven § 76 påklages til Miljø- og Fødevareklagenævnet. Skal rettes

Hvis du ønsker at klage over denne afgørelse, kan du klage til Miljø- og Fødevareklagenævnet. Du klager via Klageportalen, som du finder et link til på forsiden af [www.naevneneshus.dk](http://www.naevneneshus.dk). Klageportalen ligger på [www.borger.dk](http://www.borger.dk) og [www.virk.dk](http://www.virk.dk). Du logger på [www.borger.dk](http://www.borger.dk) eller [www.virk.dk](http://www.virk.dk), ligesom du plejer, typisk med NEM-ID. Klagen sendes gennem Klageportalen til Aabenraa Kommune, der har truffet afgørelsen. En klage er indgivet, når den er tilgængelig for kommunen i Klageportalen. Når du klager, skal du som privatperson betale et gebyr på kr. 900. For virksomheder og organisationers vedkommende er gebyret på 1.800 kr. Du betaler gebyret med betalingskort i Klageportalen.

Miljø- og Fødevareklagenævnet skal som udgangspunkt afvise en klage, der kommer uden om Klageportalen, hvis der ikke er særlige grunde til det. Hvis du ønsker at blive fritaget for at bruge Klageportalen, skal du sende en begrundet anmodning til Aabenraa Kommune, der har truffet afgørelse i sagen. Aabenraa Kommune videresender herefter anmodningen til Miljø- og Fødevareklagenævnet, som træffer afgørelse om, hvorvidt din anmodning kan imødekommes.

Klagefristen udløber 4 uger efter, at afgørelsen er meddelt. Er afgørelsen offentligt bekendtgjort, regnes klagefristen dog altid fra bekendtgørelsen. Hvis klagefristen udløber på en lørdag eller helligdag, forlænges fristen til den følgende hverdag.

Afgørelsen annonceres offentligt den 1. marts 2021 på Aabenraa Kommunes hjemmeside. En eventuel klage skal være modtaget senest den 29. marts 2021, der er dagen for klagefristens udløb.

Aabenraa Kommune kan oplyse, at det af husdyrbrugloven § 81, stk. 1 fremgår, at en klage ikke har opsættende virkning, med mindre Miljø- og Fødevareklagenævnet bestemmer andet.

Når Aabenraa Kommune modtager en klage, underretter kommunen straks ansøger om klagen.

Afgørelsen kan påklages af:

- Afgørelsens adressat
- Miljøministeren, når væsentlige nationale eller internationale interesser er berørt.
- Enhver, der har en individuel, væsentlig interesse i sagens udfald
- Sundhedsstyrelsen
- Danmarks Fiskeriforening, Ferskvandsfiskeriforeningen for Danmark, Arbejderbevægelsens Erhvervsråd og Forbrugerrådet, alle i henhold til lovens § 85
- Lokale foreninger og organisationer, i henhold til lovens § 86
- Landsdækkende foreninger og organisationer, i henhold til lovens § 87

Søgsmål til prøvelse af afgørelsen skal være anlagt inden 6 måneder efter, at afgørelsen er offentligt bekendtgjort.

Udkastet til miljøgodkendelsen er forud for meddelelse af godkendelsen blevet sendt til ansøger og ansøgers rådgiver, parter, naboer og andre berørte (beboelser der er beliggende inden for det beregnede konsekvensområde for lugtemission, jf. kapitel D).

Den 1. marts 2021



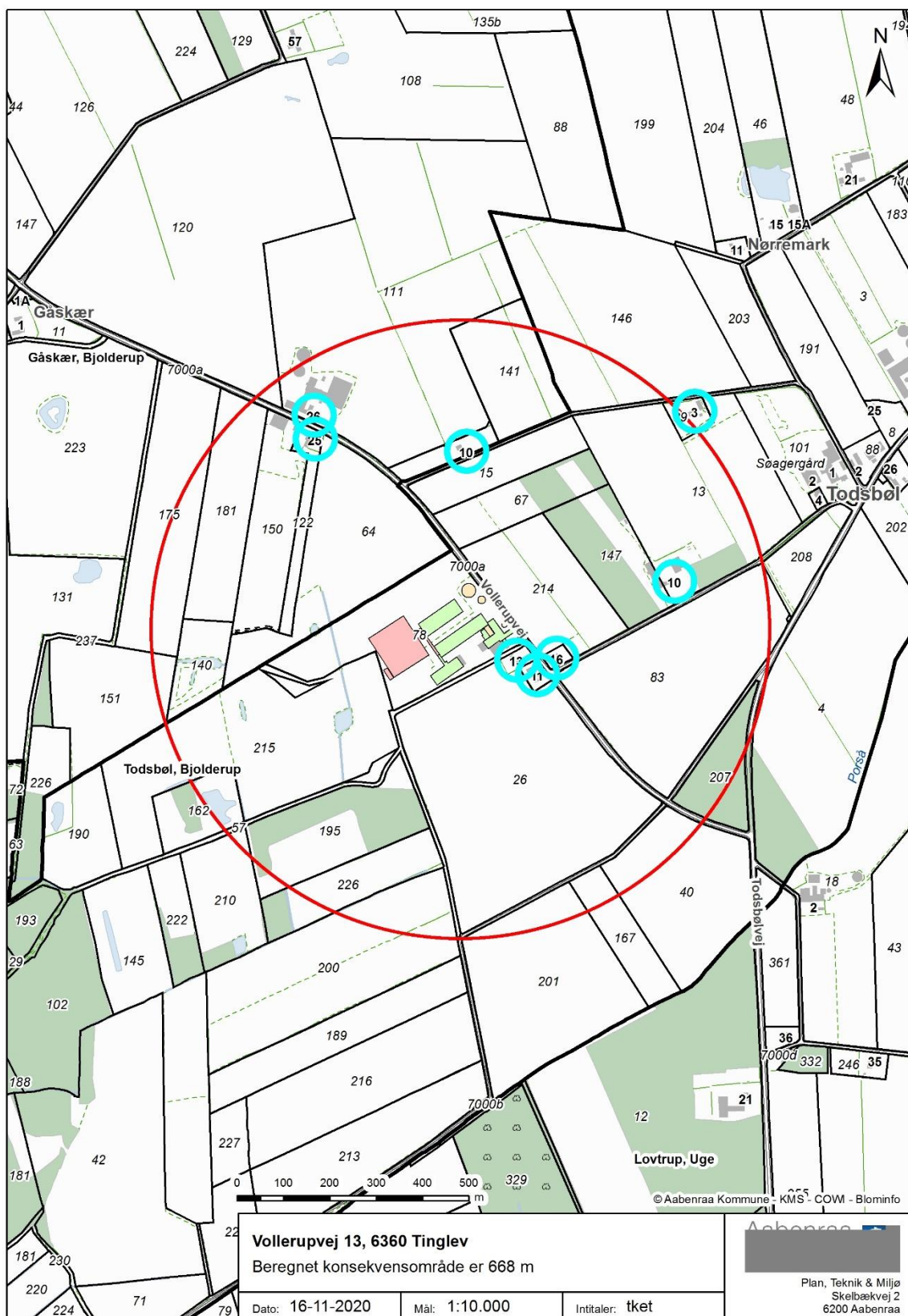
Nikolaj Mazanti Aaslyng  
Team Miljø  
Byg, Natur & Miljø

Aabenraa Kommune  
Skelbækvej 2, 6200 Aabenraa

## D. Kommunens bilag

### Lugtkonsekvenszonen

Aabenraa Kommune har udarbejdet et kort over lugtkonsekvenszonen, der er på 668 m:



## **E. Miljøkonsekvensrapport § 16 a, stk. 1**

Ansøger har indsendt en ansøgning om miljøgodkendelse med tilhørende bilag. Det er miljørådgiver cand. scient. Britt Bjerre Paulsen, LandboSyd, der har udarbejdet ansøgningsmaterialet.

Aabenraa Kommune vurderer, at de oplysninger, som ansøger har fremlagt i MKR, er fuldstændige og af tilstrækkelig høj kvalitet.

Aabenraa Kommune vurderer på baggrund af det, der er beskrevet i MKR's afsnit 4.3, 4.13, 4.14, 4.15, 4.17 og 4.18, at der ikke er væsentlige negative virkninger på miljøet på nedenstående faktorer, hverken når de vurderes enkeltvis, eller når der vurderes på samspillet imellem 2 eller flere af faktorerne.

- Biologisk mangfoldighed med særlig vægt på kategori 1 – og 2 natur samt bilag IV arter
- Jordarealer, jordbund, vand, luft og klima
- Materielle goder, kulturarv og landskabet
- Samspillet imellem to, flere eller alle faktorer efter de ovenstående 4 punkter og
- Sårbarhed i forhold til risici for større ulykker eller katastrofer som følge af ovenstående 5 faktorer

Ansøgningsmaterialet, der indeholder MKR inklusive bilag, er vedlagt som bilag 1 til miljøgodkendelsen.

Ansøgningsskemaet fra husdyrgodkendelse.dk er ikke vedlagt, da de væsentligste resultater er indarbejdet i enten MKR eller udkast til miljøgodkendelse. Hvis det ønskes tilsendt, kan det fås ved henvendelse til [landbrug@aabenraa.dk](mailto:landbrug@aabenraa.dk) eller på tlf. 7376 7864.

Vedlagte relevante bilag:

Bilag 1: Miljøkonsekvensrapport (MKR)

# Miljøkonsekvensrapport til § 16a



## Datablad (A1, A2, A3, A4, A5, E3)

Ansøger og ejer	Broekhuizen Dairy I/S Vollerupvej 13 6360 Tinglev Email: Broekhuizendairy@gmail.com
Husdyrbrugets adresse	Vollerupvej 13 6360 Tinglev
CVR-nummer	37800503
CHR-nummer	47601
Kommune	Aabenraa Kommune
Ejendomsnummer	5800014960
Matrikel-nr.	Matrikel: 64 - Gåskær, Bjolderup Matrikel: 215 - Todsøl, Bjolderup Matrikel: 216 - Todsøl, Bjolderup Matrikel: 223 - Todsøl, Bjolderup Matrikel: 224 - Todsøl, Bjolderup Matrikel: 226 - Todsøl, Bjolderup Matrikel: 227 - Todsøl, Bjolderup Matrikel: 228 - Todsøl, Bjolderup Matrikel: 26 - Todsøl, Bjolderup Matrikel: 71 - Todsøl, Bjolderup Matrikel: 78 - Todsøl, Bjolderup
Andre husdyrbrug drevet af ansøger	Nørregårdvej 5, 6372 Bylderup-Bov Olmersvej 5, 6330 Tinglev
Biaktiviteter	Ingen biaktiviteter
Ansøgningskema	211450
Konsulent	Britt Bjerre Paulsen LandboSyd, CVR-nr. 25160428 Jens Terp-Nielsens Vej 13, 6200 Aabenraa E-mail: bbp@landbosyd.dk Tlf.: 74365079



## Forord / læsevejledning

Denne rapport er en miljøkonsekvensrapport som beskriver de miljømæssige konsekvenser ved det ansøgte projekt på Vollerupvej 13, 6360 Tinglev.

Rapporten indeholder en beskrivelse af husdyrbruget og det ansøgte (afsnit 3) og efterfølgende en vurdering af de væsentlige indvirkninger på miljøet (afsnit 4). Rapporten danner grundlaget for kommunens afgørelse om miljøgodkendelse for ejendommen.

Miljøkonsekvensrapporten dækker alle oplysningskrav efter husdyrgodkendelsesbekendtgørelsen<sup>1</sup> og er opbygget ud fra Miljøstyrelsens forslag til en skabelon. De angivne parenteser med bogstaver og tal i overskrifterne henviser til oplysningskravene jf. bilag 1 i bekendtgørelsen.

Udover miljøkonsekvensrapporten og de tilhørende bilag, er der til kommunens behandling af ansøgningen indsendt opgørelse af produktionsarealer, kapacitetsberegning samt ejendommens beredskabsplan. Endvidere genereres en pdf af ansøgningsskema 211450. Der er desuden indsendt scenarieberegninger af etaper i den ansøgte udvidelse på ejendommen – skemaerne 217333 (lovliggørelse af eks. forhold), 217330 (etape 2 med dybstrøelse) og 217327 (etape 2 med fast drænet gulv).

Ansøgningen er udarbejdet på baggrund af oplysninger modtaget fra Broekhuizen Dairy I/S, som indestår for, at oplysningerne om selve husdyrbruget er korrekte.

---

<sup>1</sup> Bekendtgørelse om godkendelse og tilladelse m.v. af husdyrbrug BEK nr 2256 af 29/12/20

<b>Datablad (A1, A2, A3, A4, A5, D3)</b>	<b>1</b>
<b>Forord / læsevejledning</b>	<b>2</b>
<b>1. Indledning</b>	<b>5</b>
<b>2. Ikke-teknisk resume (D2)</b>	<b>6</b>
<b>3. Husdyrbruget og det ansøgte</b>	<b>9</b>
3.1 <i>Indretning og drift af anlægget (B1, B5, D1a)</i>	9
3.1.1 <i>Anlægget</i>	9
3.1.2 <i>Dyrehold</i>	11
3.1.3 <i>Produktionsarealer</i>	11
3.1.4 <i>Opbevaring og håndtering af husdyrgødning</i>	15
3.1.5 <i>Drift af anlægget</i>	16
3.2 <i>Bygningsmæssige ændringer og anlægsarbejde (B2, D1a)</i>	17
3.3 <i>Produktionsmæssig sammenhæng med andre husdyrbrug (A5, B3)</i>	17
3.4 <i>Husdyrbruget og det ansøgtes beliggenhed samt generelle afstandskrav (B4)</i>	17
3.5 <i>Ammoniakemission og -deposition (B5, B4, D1b)</i>	23
3.6 <i>Lugtmission (B6, B4, D1b, D1c)</i>	30
3.7 <i>Øvrige emissioner og gener (B7, D1b)</i>	32
3.7.1 <i>Støj (B7, D1b)</i>	32
3.7.2 <i>Rystelser og vibrationer (B7, D1b)</i>	32
3.7.3 <i>Støv (B7, D1b)</i>	32
3.7.4 <i>Lys (B7, D1b)</i>	32
3.7.5 <i>Skadedyr (B7)</i>	32
3.7.6 <i>Transporter (B7)</i>	33
3.8 <i>Reststoffer, affald og naturressourcer (B8, D1b)</i>	35
3.8.1 <i>Døde dyr (B8)</i>	35
3.8.2 <i>Affald (B8)</i>	35
3.8.3 <i>Olie- og kemikalier (B7 og B8)</i>	36
3.8.4 <i>Råvarer (B7)</i>	36
3.8.5 <i>Energiforbrug (B8)</i>	36
3.8.6 <i>Vandforbrug (B8)</i>	37
3.8.7 <i>Spildevand og restvand (B8)</i>	37
3.9 <i>Forurenings- og genebegrænsende tiltag (B7)</i>	37
3.10 <i>BAT-Ammoniakemission (B9, C2)</i>	38
3.11 <i>Forslag til egenkontrol (B7)</i>	40

3.12	<i>Grænseoverskridende virkninger (B10)</i>	40
<b>4.</b>	<b>Projektets indvirkninger for miljø, natur og mennesker (D) og tiltag for at mindske virkningerne (D1c)</b>	<b>41</b>
4.1	<i>Beliggenhed og bygningsændringer (D1c)</i>	41
4.2	<i>Begrænsning af ammoniakemission (D1c)</i>	43
4.3	<i>Afsætning af ammoniak til nærliggende natur (B5, D1c)</i>	43
4.4	<i>Lugtgener for omboende (D1c)</i>	44
4.5	<i>Støjgener (D1c)</i>	44
4.6	<i>Gener fra rystelser og vibrationer (D1c)</i>	45
4.7	<i>Støvgener (D1c)</i>	45
4.8	<i>Lyspåvirkninger (D1c)</i>	45
4.9	<i>Skadedyr (D1c)</i>	45
4.10	<i>Transporter (D1c)</i>	46
4.11	<i>Energi (D1c)</i>	46
4.12	<i>Vandforbrug og påvirkning af vandressourcen (D1c)</i>	46
4.13	<i>Påvirkning af jordarealer og jordbund (D1c)</i>	47
4.14	<i>Andet om befolkningen og menneskers sundhed (D1c)</i>	48
4.15	<i>Kumulative og grænseoverskridende indvirkninger (D1b)</i>	48
4.16	<i>Alternative løsninger (D1d)</i>	48
4.17	<i>Samspillet mellem faktorer jf. § 4 stk. 6 nr. 5</i>	49
4.18	<i>Sårbarhed i forhold til risici for større ulykker mv. jf. § 4 stk. 6 nr. 6</i>	49
4.19	<i>Oplysninger om konsulenten (A4)</i>	50
<b>5.</b>	<b>Konklusion</b>	<b>53</b>
<b>6.</b>	<b>Bilag</b>	<b>53</b>

## 1. Indledning

Denne miljøkonsekvensrapport beskriver og vurderer husdyrproduktionen på Vollerupvej 13 som består af en konventionel malkekvægsbesætning. Husdyrbruget har en ammoniakemission over 3500 kg N/år.

Ansøgningen omfatter udvidelse af malkekvægsbesætningen i det eksisterende staldanlæg samt opførelse af nye staldbygninger. Ansøgningen er opdelt i tre etaper:

- Første etape i udvidelsen består i lovliggørelse af dyreholdet på de eksisterende produktionsarealer samt lovliggørelse af en udvidelse af den eksisterende kalveplads og af dybstrøelsesarealer på 303 m<sup>2</sup> i den eksisterende lade (BBR nr. 7).
- Anden etape består i opførelse af en ny løsdriftsstald med et produktionsareal på 3000 m<sup>2</sup>. Den nye stald vil blive indrettet som sengestald med fast drænet gulv. For at give ansøger fleksibilitet i indretningen af den nye stald, søges der om at den nye løsdriftsstald kan indrettes med 3000 m<sup>2</sup> sengestald med fast drænet gulv *eller* dybstrøelse.
- Tredje etape af udvidelsen består i opførelse af en forlængelse af dybstrøelsesarealet ved malkestalden. Det nye dybstrøelsesareal bliver 500 m<sup>2</sup>.

Der er indsendt scenarieberegninger af etape 1 og 2 i udvidelsen. For etape 2 er der indsendt to scenarieberegninger, en beregning hvor hele produktionsarealet i den nye løsdriftsstald er dybstrøelse og en anden hvor hele arealet er fast drænet gulv. Den endelige ansøgning indeholder hele udvidelsen (etape 3) og hvor gulvet i den nye løsdriftsstald er angivet som fast drænet gulv, da dette er en "worst case" beregning.

Ansøgning omfatter desuden udvidelse af en eksisterende plansilo med 60 m x 100 m og opførelse af en foderlade på 10 m x 25 m i forbindelse med plansiloen, samt tre lukkede fodersiloer, hvor de to bliver magen til dem, der er der i dag (19 tons), og én bliver lidt mindre (14 tons).

Første etape af udvidelsen er erhvervsmæssigt nødvendig for at få lovliggjort eksisterende forhold og for at få en godkendelse af de eksisterende staldarealer til fri produktion. En godkendelse af staldenes produktionsareal i stedet for antal dyr vil gøre det nemmere at udnytte staldanlægget optimalt. De nye stalde i etape 2 og 3 er erhvervsmæssigt nødvendige, da ansøger ønsker at flytte alle de malkende køer til Vollerupvej 13 fra ansøgers anden ejendom Nørregårdvej 5, da malkeanlægget på denne ejendom er nedslidt og ejendommen derfor ikke længere egner sig til malkning.

## 2. Ikke-teknisk resume (E2)

### **Husdyrbruget og produktionsomfang**

Denne miljøkonsekvensrapport vedrører husdyrbruget på Vollerupvej 13, 6360 Tinglev. Husdyrbruget er en konventionel malkekvægsproduktion med en nuværende produktionstilladelse baseret på en § 12 miljøgodkendelse fra 2010, med et efterfølgende skift i dyretype fra 2014. Det nuværende tilladte dyrehold er 335 årskøer, 13 opdræt (26-27 mdr.), 34 kalve (0-2 mdr) og 175 tyrekalve (40-55 kg).

Ansøgningen er indsendt for at få godkendelse til fri produktion på eksisterede produktionsarealer. Herefter kan ansøger frit producere uden begrænsninger i antal dyr på stald og deres alder (indenfor rammerne af pladskrav vedr. dyrevelfærd). Endvidere søges der om opførelse af en ny løsdriftsstald, en forlængelse af den eksisterende malkestald, en udvidelse af en eksisterende plansilo og opførelse af en foderlade i forbindelse med plansiloen. Efter udvidelsen af staldanlægget forventes dyreholdet at blive ca. 740 årskøer og kælvekvier, og 190 kalve (0-6 mdr). Der er også 2 æsler på ejendommen, der er udegående det meste af året.

### **Landskabelige forhold**

Ejendommen ligger på Vollerupvej 13 lidt nord for Tinglev. Ejendommen har en samlet bygningsmasse, og de nye staldeanlæg, som bygges, vil blive opført i tilknytning til de eksisterende bygninger, hvorfor husdyrbruget vil ikke syne væsentlig større i landskabet efter udvidelsen. Området er udpeget som et særlig værdifuldt landbrugsområde, men der er ikke andre landskabsmæssige udpegninger for området i kommuneplanen. Det vurderes derfor, at den ansøgte udvidelse af husdyrbruget ikke vil medføre en væsentlig direkte eller indirekte påvirkning af landskabet.

### **Potentielle gener**

Beregningerne i ansøgningssystemet Husdyrgodkendelse.dk viser, at lugtgeneafstandene til enkeltboliger, samlet bebyggelse og byzone er overholdt.

Støj, rystelser og vibrationer fra husdyrbruget vurderes ikke at være til væsentlig gene for naboer, idet de fleste støjende aktiviteter foregår i dagtimerne og længst muligt væk fra de nærmeste naboer. Foder opbevares og håndteres på plansiloen, som ligger langt væk fra naboerne, og kørearealer rundt om ejendommen er befæstet, hvilket minimerer støvgener ved naboerne.

Fluer og skadedyr bekæmpes, mens døde dyr opbevares ved den lille gyllebeholder. Dette vurderes ikke at medføre væsentlig gene for naboer.

Transport til og fra ejendommen sker ved de tre indkørsler fra Vollerupvej.

Samlet set vurderes dyreholdet ikke at medføre væsentlige gener for de omkringboende i form af lugt, støj, støv, vibrationer, lysgener, fluer, skadedyr, opbevaring af døde dyr eller transport.

### **Husdyrgødning**

Der produceres gylle og dybstrøelse, og dette udbringes på markerne af ansøger eller maskinstation.

### **Ammoniakdeposition til natur**

Der er i Husdyrloven og tilhørende bekendtgørelse fastsat krav til den maksimale mængde ammoniak som forskellige naturtyper må belastes med. Ammoniaknedfald kaldes deposition. Beregningerne i Husdyrgodkendelse.dk viser, at beskyttelsesniveauerne for ammoniak til alle naturtyper overholdes, både

totaldepositionskravene til de mest sårbare naturtyper samt merdepositionskravet til mindre sårbare naturtyper.

### **Anvendelse af BAT**

BAT er en forkortelse for "bedste tilgængelige teknik" (på engelsk: "best available techniques"). Da husdyrbruget har en ammoniakfordampning over 3500 kg NH<sub>3</sub> N/år, er der krav til at anvende den bedste tilgængelige teknik i forhold til minimering af miljøbelastninger. Der er dels faste krav til maksimal ammoniakemission i forhold til BAT i Husdyrloven og tilhørende bekendtgørelse om godkendelse og tilladelse m.v. af husdyrbrug.

Beregningerne i Husdyrgodkendelse.dk viser, at husdyrbruget overholder BAT.

### **Alternative løsninger og 0-alternativ**

Alternative placeringer af den nye løsdriftsstald og plansilo er diskuteret, men de ansøgte placeringer er valgt, da det er de bedste placeringer i forhold til driften af hele anlægget. Placeringerne er også valgt, da de ligger i god afstand fra de nærmeste naboer, og fordi placeringen af den nye løsdriftsstald parallelt med den eksisterende løsdriftsstald gør, at den nye stald ikke kommer til at syne væsentlig i landskabet i forhold til de eksisterende staldbygninger.

Der er i ansøgningsprocessen også diskuteret indførelse af forskellige miljøteknologier på ejendommen. Miljøteknologier er dog fravalgt af flere årsager (se afsnit 4.16) og fordi der leves op til BAT ved de valgte staldsystemer i de nye staldafsnit.

Alternativet til ikke at give en ny miljøgodkendelse (0-alternativet) er, at ejendommen drives videre efter vilkårene fastsat i den eksisterende miljøgodkendelse.

### **Husdyrbrugets ophør**

Hvis husdyrbruget ophører helt, vil stalde, gødningsopbevarings- og foderanlæg blive tømt for dyr, gødning og foder og efterfølgende rengjort. Rester af affald vil blive bortskaffet iht. kommunens affaldsregulativ.

## 3. Husdyrbruget og det ansøgte

I dette kapitel beskrives husdyrbrugets indretning og drift, husdyrbrugets beliggenhed i forhold til omgivelserne, samt husdyrbrugets påvirkning af omgivelserne med hensyn til ammoniak- og lugtemission og -deposition, støj, støv, lys, skadedyr, transport, affald og forbrug af ressourcer.

### 3.1 Indretning og drift af anlægget (B1, B5, E1a)

#### 3.1.1 Anlægget

De eksisterende staldanlæg på husdyrbruget på Vollerupvej 13 består af nogle ældre staldbygninger som benyttes til kalve, kvier og kælving, en løsdriftsstald fra perioden 2003 til 2007 og en malkestald fra 2015. De enkelte stalde er navngivet med BBR bygningsnummeret angivet i parentes. Se Figur 1a og b og Bilag 1.

Ansøger ønsker at udvide det eksisterende staldanlæg. Første del af udvidelsen består i opførelse af en ny løsdriftsstald til på 95 m x 33,1 m samt inddragelse af en eksisterende lade (BBR nr. 7) til dybstrøelsesstald til kalve. Den næste del af udvidelsen består i opførelse af en forlængelse af et eksisterende dybstrøelsesareal ved malkestalden på 25 m x 20 m.

På ejendommen er der tre gyllebeholdere til flydende husdyrgødning fra år 1979, 1989 og 2002 på hhv. 500 m<sup>3</sup>, 820 m<sup>3</sup> og 3000 m<sup>3</sup>. Den lille gyllebeholder fra 1979 er taget ud af brug i februar 2019. Derudover er der en møddingsplads til fast husdyrgødning.



Figur 1a: Husdyrbrugets gødningsopbevaringsanlæg. Foto: husdyrgodkendelse.dk

Vest for staldanlægget ligger en eksisterende plansilo som ansøger ønsker at udvide samt opføre en foderlade i forbindelse med. Der opføres endvidere tre lukkede fodersiloer, hvor de to bliver magen til dem,



der er der i dag (19tons) og én bliver lidt mindre (14 tons). Siloerne placeres i første omgang ved siden af de eksisterende lukkede siloer, men på længere sigt, når foderladen er opført, vil det være hensigtsmæssigt at flytte dem til en placering ved siden af foderladen.



Figur 1b: Eksisterende siloer. Der opføres 2 nye siloer af samme størrelse ved siden af, samt én lidt mindre. På længere sigt er det meningen at flytte siloerne til en placering ved den nye foderlade, se blå markeringer på nr. 2 billede.





Figur 2c: Husdyrbrugets staldanlæg. På øverste billede ses staldafsnittene fra 8-års og nudriften (obs: alle staldafsnit på billedet er ikke med i begge drifter). På nederste billede ses staldafsnittene i ansøgt drift. Foto: husdyrgodkendelse.dk

### 3.1.2 Dyrehold

Ejendommens nuværende produktionstilladelse er baseret på en § 12 miljøgodkendelse fra 19. august 2010, hvorefter der er anmeldt et skift i dyretype d. 11. juni 2014. Det nuværende tilladte dyrehold er 335 årskøer, 13 opdræt (26-27 mdr.), 34 kalve (0-2 mdr.) og 175 tyrekalve (40-55 kg), alle af tung race.

Det forventede dyrehold efter udvidelsen er ca. 740 årskøer med kælvekvier og 190 kalve (0-6 mdr) og et par æsler.

### 3.1.3 Produktionsarealer

Det følger af husdyrgodkendelsesbekendtgørelsen, at der skal foretages beregninger for før og efter situationen for husdyrbruget. Der skal desuden foretages beregninger for husdyrproduktionen for 8 år siden. Derfor skal 8 årsdriften og nudriften fastsættes.

Produktionsarealerne er opgjort af ansøger og rådgiver i oktober 2018. Placeringen af produktionsarealerne fremgår af de vedhæftede Bilag 2a-2c. Der er desuden vedhæftet et excel-ark med en opgørelse af arealerne.

Staldafsnit betegnet med bogstaver (A-D) er ændret eller fjernet siden 8-års driften og staldafsnit betegnet med tal (1-9) indgår uændret i ansøgt drift.

## 8-års driften

Produktionsarealerne for 8 års driften fremgår af nedenstående Tabel 1 og Bilag 2a.

8-års driften tager afsæt i miljøgodkendelsen fra 2010. På det tidspunkt var der produktionsarealer i løsdriftsstald (10) og i de ældre staldbygninger. Malkestald (11) var ikke bygget på dette tidspunkt.

Produktionsarealerne i løsdriftsstald (10) var de samme som i dag, men i de ældre staldbygninger var produktionsarealerne lidt anderledes. I den gamle ungdyrstald (BBR nr. 5) var der et areal med kvier i sengestald med spalter (afsnit A) og et areal med kvier i spaltegulvbokse (afsnit B). Der var desuden et produktionsareal med kalve (afsnit C) i den gamle kalvestald (BBR nr. 4) og kalvehytter udendørs (afsnit D). Afsnittene A-D er ændret siden 8 års driften. I den gamle kostald (BBR nr. 12) var der også et areal med kalve (afsnit 3), som stadig benyttes.

I 8-års driften var der vilkår om at 100 stk. opdræt skulle være udegående i 4 mdr.

## Nudriften

Produktionsarealerne for nudriften fremgår af nedenstående Tabel 1 og Bilag 2b.

Nudriften tager afsæt i anmeldelsen af skift i dyretype fra 2014. Malkestald (11) blev bygget i 2015 baseret på en tilladelse fra 17. juni 2014. I malkestalden er der et separationsafsnit (afsnit 7) og gangareal (afsnit 8) med spalter, som ikke rengøres dagligt og er produktionsarealer. I forlængelse af malkestalden er der bygget et velfærdafsnit (afsnit 9), som blev lovliggjort 10. dec. 2015.

I anmeldelsen af skift i dyretype blev produktionsarealerne (afsnit A og B) i den gamle ungdyrstald lavet om til dybstrøelse (afsnit 4 og 5). Kalvene i den gamle kalvestald (afsnit C) blev fjernet og der blev anmeldt færre kalve på kalvepladsen (afsnit D).

I anmeldelsen blev der desuden anmeldt, at der ikke længere var udegående dyr.

## Ansøgt drift

Produktionsarealerne for ansøgt drift fremgår af nedenstående Tabel og Bilag 2c.

Produktionsarealerne fra nudriften indgår alle uændret i ansøgt drift, på nær kalvepladsen (afsnit D) som udvides (afsnit 14). Dertil søges om en række nye produktionsarealer, som vil blive opført i 3 etaper. På alle dybstrøelsesarealer, på nær kalvepladsen, søges der om flex-gruppen "Alle kvæg, dybstrøelse" for at give ansøger størst mulig fleksibilitet. Der er indlagt et areal på 15 m<sup>2</sup> til flexgruppen alle kvæg, får, geder og heste, fordi der går to æsler på ejendommen, som også skal være med.

Første etape i udvidelsen består i lovliggørelse af dyreholdet på de eksisterende produktionsarealer samt lovliggørelse af en udvidelse af den eksisterende kalveplads og af dybstrøelsesarealer (afsnit 10 og 11) på samlet 303 m<sup>2</sup> i den eksisterende lade (BBR nr. 7).

Anden etape består i opførelse af en ny løsdriftsstald (afsnit 13) med et produktionsareal på 3000 m<sup>2</sup>. Den nye stald vil blive opført dels med et areal med sengestald med fast drænet gulv og et areal med dybstrøelse. Ansøger forventer først at indrette den ene side af stalden med sengestald med fast drænet gulv, og resten med dybstrøelse. Senere vil ansøger indrette en større del af stalden med sengestald med fast drænet gulv, men der skal stadig være et mindre areal med dybstrøelse. I etape 3, når anlægget er fuldt udbygget, vil der ikke være dyr i dybstrøelse i den nye stald. For at give ansøger fleksibilitet i indretningen af den nye stald, søges der om at den nye løsdriftsstald kan indrettes med 3000 m<sup>2</sup> sengestald med fast drænet gulv *eller* dybstrøelse. Der indsendes scenarieberegninger for begge staldsystemer. I det endelige ansøgningskema

er hele produktionsarealet sat ind som sengestald med fast drænet gulv, da dette vil være en "worst-case" beregning, og forventes at være den endelige udformning af bygningen.

Tredje etape af udvidelsen består i opførelse af en forlængelse af dybstrøelsesarealet ved malkestald (11). Det nye dybstrøelsesareal bliver 500 m<sup>2</sup>. Der laves et 5 m bredt foderbord i både det nye og det eksisterende dybstrøelsesareal, hvorfor det eksisterende dybstrøelsesareal (afsnit 9) bliver 70 m<sup>2</sup> (5 m x 14 m) mindre i ansøgt drift end i nudrift.

Der er indsendt følgende scenarieberegninger over de tre etaper i udvidelsen:

#### **Etape 1 - Lovliggørelse:**

- Lovliggørelse af dyreholdet på de eksisterende produktionsarealer
- Lovliggørelse af dybstrøelsesarealer (afsnit 10 og 11) på samlet 303 m<sup>2</sup> i den eksisterende lade (BBR nr. 7) ved de gamle staldbygninger
- Lovliggørelse af udvidet kalveplads. Produktionsarealet udvides til 50 m<sup>2</sup>.

#### **Etape 2 - Scenarie med dybstrøelse:**

- Alle arealer fra scenarie 1
- Ny løsdriftsstald med 3000 m<sup>2</sup> dybstrøelse til "Alle kvæg"

#### **Etape 2 - Scenarie med fast drænet gulv:**

- Alle arealer fra scenarie 1
- Ny løsdriftsstald med 3000 m<sup>2</sup> fast drænet gulv med skraber og ajlefløb til malkekøer, kvier og stude

#### **Etape 3 – Hele udvidelsen (den egentlige ansøgning):**

- Alle arealer fra scenarie 1
- Ny løsdriftsstald med 3000 m<sup>2</sup> fast drænet gulv med skraber og ajlefløb til malkekøer, kvier og stude
- Forlængelse af malkestalden med 500 m<sup>2</sup> dybstrøelse til FLEX-typen "Alle kvæg"

Tabel 1: Stalde, dyre- og gulvtype og produktionsarealer for hele udvidelsen (etape 3). Tabel: Husdyrgodkendelse.dk

Stalde og produktioner						
Staldnavn	Staldstørrelse (m <sup>2</sup> )	Ventilation	Kildehøjde	Produktion	Antal måneder udegående	Produktionsareal (m <sup>2</sup> )
<b>Ansøgt drift</b>						
Kælvning, ungdyr og kalve efter (5+7)	1598	Naturlig ventilation	3 m	(#171502) Flexgruppe: Alle kvæg; Dybstrøelse	0	303
				(#171501) Flexgruppe: Alle kvæg; Dybstrøelse	0	463
Malkestald efter (11)	1913	Naturlig ventilation	3 m	(#171507) Flexgruppe: Alle kvæg; Dybstrøelse	0	500
				(#171506) Malkekøer, kvier og stude. Sengestald med spalter (kanal, bagskyl eller ringkanal)	0	508
				(#171505) Flexgruppe: Alle kvæg; Dybstrøelse	0	280
Løsdriftstald (10)	3596	Naturlig ventilation	3 m	(#171509) Malkekøer, kvier og stude. Sengestald med spalter (kanal, bagskyl eller ringkanal)	0	2416
Ny løsdriftstald	3144	Naturlig ventilation	3 m	(#171511) Malkekøer, kvier og stude. Fast drænet gulv med skraber og ajlefløb	0	3000
Udvidet kalveplads	486	Naturlig ventilation	3 m	(#304339) Flexgruppe: Alle kvæg, Heste, Får og Geder; Dybstrøelse	11	15
				(#265663) Kalve, (under 6 mdr.). Dybstrøelse	0	50
<b>Sum</b>						<b>7535</b>
<b>Nudrift</b>						
*Kælvning, ungdyr og kalve før (5)	1031	Naturlig ventilation	3 m	(#171495) Kalve, (under 6 mdr.). Dybstrøelse	0	199
				(#171494) Malkekøer, kvier og stude. Dybstrøelse	0	264
*Gl. kalveplads	268	Naturlig ventilation	3 m	(#171500) Kalve, (under 6 mdr.). Dybstrøelse	0	5
*Malkestald før (11)	1276	Naturlig ventilation	3 m	(#171504) Malkekøer, kvier og stude. Sengestald med spalter (kanal, bagskyl eller ringkanal)	0	508
				(#171503) Malkekøer, kvier og stude. Dybstrøelse	0	350
Løsdriftstald (10)	3596	Naturlig ventilation	3 m	(#171508) Malkekøer, kvier og stude. Sengestald med spalter (kanal, bagskyl eller ringkanal)	0	2416
<b>Sum</b>						<b>3742</b>
<b>8 års drift</b>						
*Kælvning, ungdyr og kalve før (5)	1031	Mekanisk ventilation	3 m	(#171512) Kalve, (under 6 mdr.). Dybstrøelse	0	45
				(#171493) Malkekøer, kvier og stude. Sengestald med spalter (kanal, bagskyl eller ringkanal)	4	381
*Gl. kalvestald (4)	74	Naturlig ventilation	3 m	(#171496) Kalve, (under 6 mdr.). Dybstrøelse	0	25
*Gl. kalveplads	268	Naturlig ventilation	3 m	(#171499) Kalve, (under 6 mdr.). Dybstrøelse	0	13
Løsdriftstald (10)	3596	Naturlig ventilation	3 m	(#171510) Malkekøer, kvier og stude. Sengestald med spalter (kanal, bagskyl eller ringkanal)	0	2416
<b>Sum</b>						<b>2880</b>

### 3.1.4 Opbevaring og håndtering af husdyrgødning

Husdyrbrugets opbevaringsanlæg fremgår af Figur 1a og Tabel 2. I 8 års driften og nudriften er opbevaringsanlæggene identiske. I ansøgt drift tages den mindste af gyllebeholderne ud af drift.

Tabel 2: Opbevaringsanlæg på adresse, tabel: Husdyrgodkendelse.dk

Opbevaringslagre					
Navn	Lagertype	Yderligere oplysninger	Bedste tilgængelige opbevaringsteknik	Dimension	Areal (m <sup>2</sup> )
Ansøgt drift					
Gyllebeholder (2002)	Flydende			3000 m <sup>3</sup>	708
Gyllebeholder (1989)	Flydende			820 m <sup>3</sup>	217
Møddingsplads	Fast				461
Nudrift					
Gyllebeholder (2002)	Flydende			3000 m <sup>3</sup>	708
Gyllebeholder (1989)	Flydende			820 m <sup>3</sup>	217
Gyllebeholder (1979)	Flydende			500 m <sup>3</sup>	113
Møddingsplads	Fast				461
8 års drift					
Gyllebeholder (2002)	Flydende			3000 m <sup>3</sup>	708
Gyllebeholder (1989)	Flydende			820 m <sup>3</sup>	217
Gyllebeholder (1979)	Flydende			500 m <sup>3</sup>	113
Møddingsplads	Fast				461

I den nuværende løsdriftsstald udsluses gyllen til forbeholderen med bagskyl ca. hver uge. I den nye løsdriftsstald, som bygges med drænet gulv, vil gyllen blive ført direkte ud til fortanken.

Dybstrøelsen udmuges hver ca. hver måned ved køer og hver 2.-6. ved kalvene, alt efter størrelse af kalvene. Dybstrøelsen lægges på møddingsplads, hvorfra det køres enten i markstak eller direkte ud.

Overpumpning af gylle fra forbeholderne til gyllebeholderne overvåges. Gyllen i gyllebeholderne omrøres udelukkende forud for gylleudbringning. Udbringning af gyllen foretages af ansøger og der anvendes en 32 m<sup>3</sup> gyllevogn med læssekran. Dybstrøelsen udbringes enten af ansøger eller maskinstation.

Det forventede dyrehold efter hele udvidelsen er på ca. 740 årskøer og 190 kalve (0-6 mdr). Ca. 100 køer kommer til at gå i dybstrøelse, og de øvrige på gyllesystem. Herved vil den samlede årlige produktion af husdyrgødning være ca. 20.300 m<sup>3</sup> gylle og 1.924 m<sup>3</sup> dybstrøelse.

Udover gylle, ledes der også regnvand fra kalve-, møddings- og vaskepladsen til gyllebeholderne. Området har et areal på 486 m<sup>2</sup>, hvilket giver en årlig vandmængde på ca. 480 m<sup>3</sup>. Derudover anvendes årligt der ca. 20 m<sup>3</sup> vaskevand på vaskepladsen.

Nedbør og restvand fra den eksisterende plansilo udspinkles på de omkringliggende arealer, og det vil vandet fra udvidelsen af plansiloen også blive. Det forventes, at der kan udspinkles i 11 ud af 12 måneder. Der skal dermed være plads til 1 måneds nedbør fra plansiloen svarende til 739 m<sup>3</sup> i gyllebeholderne.

Kapacitet i de to store gyllebeholder er 3.000 m<sup>3</sup> og 820 m<sup>3</sup> og derudover er der kapacitet til 938 m<sup>3</sup> i de eksisterende gyllekanaler. Det giver en samlet kapacitet på ejendommen på 4.758 m<sup>3</sup>. Ansøger har derudover ca. 8500 m<sup>3</sup> opbevaringskapacitet på ejendommen Nørregårdvej 5 (inkl. kanaler mv. ) og derudover planlægger de med at bygge en ny gyllebeholder på Havstedvej (bygningssløs ejendom Vollerupvej 53) på 4500-5000 m<sup>3</sup>. Med den forventede fremtidige produktion af husdyrgødning samt nødvendig opsamling af pladsvand på Vollerupvej 13 og Nørregårdvej 5, vil der, når ny gyllebeholder er opfyldt, og produktionen er fuldt udbygget, være ca. 9 måneders opbevaringskapacitet. Så længe den nye stald ikke er bygget, er der passende opbevaringskapacitet i de eksisterende anlæg.

### 3.1.5 Drift af anlægget

Der er 4-6 ansatte der hjælper ansøger med at varetage driften på ejendommen. Driften af anlægget er beskrevet i de følgende afsnit i denne rapport, men derudover kan der nævnes, at der er følgende faste procedurer på husdyrbruget:

- I løbet af dagen bliver dyr, anlæg, installationer og materiel holdt under opsyn
- Slidte dele repareres eller udskiftes løbende
- Der registreres dyr i CHR
- Gyllepumpningen overvåges og der tjekkes først om der er plads i gyllebeholderne
- Der er sundhedsrådgivning af besætningen
- Der føres journal over antal dyr bortskaffet til DAKA og antal dyr til slagting
- Der føres journal over medicinforbrug
- Serviceeftersyn på malkeanlæg og køletanke overholdes
- Indlægssedler for indkøbt foder gemmes. Der udarbejdes foderplaner, og forbruget af foder registreres.
- Opgørelse over ressourceforbruget (brændstof, el, vand og foder) registreres årligt
- Der gennemføres 5-års kontrol af el-installationerne af autoriseret el-installatør
- Der udføres årlig kontrol af slukningsudstyr
- Der udarbejdes gødningsregnskab for ejendommen
- Der føres logbog over flydelag på gyllebeholdere

## 3.2 Bygningsmæssige ændringer og anlægsarbejde (B2, E1a)

### Ny løsdriftsstald

Der søges om opførelse af en ny løsdriftsstald med målene 95 m x 33,1 m. Der bliver etableret udvendige foderborde på begge langsider af den nye stald. Stalden bliver placeret parallelt med den eksisterende løsdriftsstald.

Den nye stald vil blive opført så den kommer til at ligne den eksisterende løsdriftsstald i forhold til materialer og farver. Højden på den nye stald bliver ca. 11 m og den bliver opført med røde elementer, gråhvide metalplader på siderne og gråt tag.

### Forlængelse af malkestalden

Forlængelsen af malkestalden bliver på 25 m x 20 m mod sydvest. Forlængelsen opføres også så den kommer til at ligne malkestalden i forhold til materialer, farver og den får samme kip-højde som malkestalden, og den bliver opført med røde metalplader på siderne og gråt tag.

### Plansilo og foderlade

Endelig ønsker ansøger at udvide den eksisterende plansilo vest for staldanlægget med 60 m, så den samlet bliver 90 m x 100 m. Ansøger vil udsprinkle størstedelen af vandet fra plansiloen.

I forbindelse med plansiloen ønsker ansøger desuden at opføre en foderlade på 25 m x 10 m med en højde på 6-7 m. Foderladen vil blive de nederste 2 meter blive opført i mursten og resten i røde metalplader. Når foderladen er opført, er det tanken at de lukkede siloer skal flyttes ned ved siden af den.

## 3.3 Produktionsmæssig sammenhæng med andre husdyrbrug (A5, B3)

Broekhuizen Dairy I/S driver også husdyrhold på Nørregårdvej 5, 6372 Bylderup-Bov og Olmersvej 5, 6360 Tinglev.

På nuværende tidspunkt er der både kvier og malkekøer på Nørregårdvej 5. Det er planen fremover at alle malkekøerne inkl. goldkøer skal gå på Vollerupvej 13, og at kalvene skal gå på Olmersvej 5 til de er insemineret, hvorefter de flyttes til Nørregårdvej 5, og flyttes tilbage til Vollerupvej 13 i passende tid før kælvning. Selvom der flyttes dyr mellem ejendommene, kan ejendommene drives uafhængigt af hinanden, da de har hver sit foderopbevaringsanlæg. Der flyttes gylle mellem ejendommene, så den til rådighed værende kapacitet udnyttes bedst muligt.

## 3.4 Husdyrbruget og det ansøgtes beliggenhed samt generelle afstandskrav (B4)

### Planforhold, landskab og kulturarv

Husdyrbruget ligger på Vollerupvej 13, lidt nord for Tinglev og ligger i landzone uden for lokal- eller kommuneplanlagte områder.

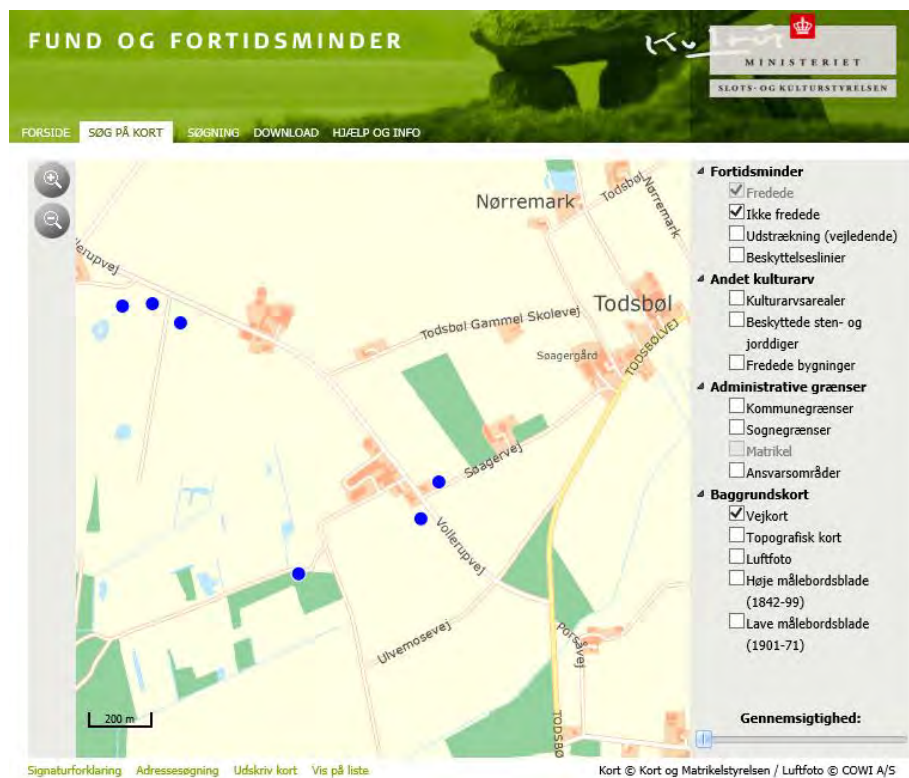
Husdyrbruget er beliggende på en smeltevandsslette vest for hovedopholdslinjen fra sidste istid. Ejendommen ligger i et område der i kommuneplanen er udpeget som et særlig værdifuldt landbrugsområde. Der er ikke andre landskabsmæssige udpegninger for området i kommuneplanen. Ejendommen ligger også udenfor økologiske forbindelser.



Husdyrbruget ligger udenfor diverse beskyttelseslinjer og fredede områder. I Figur 2 ses placeringer af fortidsminder i området omkring husdyrbruget, og det ses, at der ingen fredede fortidsminder er i nærheden af ejendommen. Der er heller ingen beskyttede sten og jorddiger i nærheden af ejendommen.

Husdyrbruget ligger i et område med almindelige drikkevandsinteresser og udenfor indvindingsoplandene til de nærmeste vandværker.

Husdyrbrugets placering i forhold til nærmeste naturområder og omkringboende er beskrevet under afsnit 3.5 og 3.6.



Figur 3: Placeringen af fredede (rød) og ikke-fredede (blå) fortidsminder i nærheden af husdyrbruget på Vollerupvej 13.  
Kilde: <http://www.kulturarv.dk/fundogfortidsminder/>

## Afstandskrav

Husdyrbruglovens § 6 og § 8 sætter nogle krav til minimumsafstande fra husdyrbrugets anlæg til omgivelserne. Afstandskravene jf. Husdyrlovens § 6 overholdes idet husdyrbruget ligger mere end 50 m fra:

- Et eksisterende eller ifølge kommuneplanens rammedel fremtidigt byzone- eller sommerhusområde
- Et område i landzone, der i lokalplan er udlagt til boligformål, blandet bolig- og erhvervsformål eller til offentlige formål med henblik på beboelse, institutioner, rekreative formål og lign.
- En nabobeboelse

Husdyrbrugets placering i forhold til afstandskravene i Husdyrlovens § 8 fremgår af Figur 3 og Tabel 5.

Ifølge Jupiter databasen skulle der være to borer (DGU 168.175 og DGU 168.558) i nærheden af de gamle stalde. Ifølge ansøger er det dog kun den ene som eksisterer (DGU 168.558).

Husdyrlovens afstandskrav jf. § 8 er overholdt, på nær til offentlig vej og naboskel i forhold til de gamle stalde. Der sker en forøget forurening i de gamle stalde, men udvidelsen sker i den eksisterende lade (BBR nr. 7), og denne bygning overholder afstandskravene til vejen og naboskellet.

*Tabel 3: Afstande jf. Husdyrlovens § 8 stk. 1. Tabellen angiver den bygning/gødningslager, der ligger tætteste på punktet der refereres til i Husdyrlovens § 8. Tabel: Husdyrgodkendelse.dk*

Stuehus - Beboelse på samme ejendom			
Type	Navn	Afstand [m]	Minimumsafstand [m]
Ensilageopbevaringsanlæg	Plansilo	180	-
Driftsbygning	Ny drivgang	158	-
Staldbygning	Kælvning, ungdyr og kalve efter (5+7)	44	-
Gødningslager	Møddingsplads	66	-

Vej - Offentlig vej og privat fællesvej			
Type	Navn	Afstand [m]	Minimumsafstand [m]
Ensilageopbevaringsanlæg	Plansilo	193	-
Driftsbygning	Ny drivgang	171	-
Staldbygning	Kælvning, ungdyr og kalve efter (5+7)	3	-
Gødningslager	Møddingsplads	45	-

<b>Naboskel - Naboskel</b>			
Type	Navn	Afstand [m]	Minimumsafstand [m]
Ensilageopbevaringsanlæg	Plansilo	203	-
Driftsbygning	Ny drivgang	181	-
Staldbygning	Kælvning, ungdyr og kalve efter (5+7)	13	-
Gødningslager	Møddingsplads	54	-

<b>Boring 168.558 - Vandforsyningsanlæg (ikke almen)</b>			
Type	Navn	Afstand [m]	Minimumsafstand [m]
Ensilageopbevaringsanlæg	Plansilo	167	-
Driftsbygning	Ny drivgang	144	-
Staldbygning	Kælvning, ungdyr og kalve efter (5+7)	25	-
Gødningslager	Møddingsplads	47	-

<b>Terkelsbøl vandværk - Vandforsyningsanlæg (almen)</b>			
Type	Navn	Afstand [m]	Minimumsafstand [m]
Ensilageopbevaringsanlæg	Plansilo	3144	-
Driftsbygning	Foderlade	3145	-
Staldbygning	Malkestald efter (11)	3233	-
Gødningslager	Gyllebeholder (2002)	3369	-

<b>Nabo Vollerupvej 11 - Nabobeboelse</b>			
Type	Navn	Afstand [m]	Minimumsafstand [m]
Ensilageopbevaringsanlæg	Plansilo	232	-
Driftsbygning	Ny drivgang	210	-
Staldbygning	Kælvning, ungdyr og kalve efter (5+7)	99	-
Gødningslager	Møddingsplads	123	-

<b>Nabo Søagervej 16 - Nabobeboelse</b>			
Type	Navn	Afstand [m]	Minimumsafstand [m]
Ensilageopbevaringsanlæg	Plansilo	271	-
Driftsbygning	Ny drivgang	248	-
Staldbygning	Kælvning, ungdyr og kalve efter (5+7)	103	-
Gødningslager	Møddingsplads	140	-

<b>Fakta Tinglev - Levnedsmiddelvirksomhed</b>			
Type	Navn	Afstand [m]	Minimumsafstand [m]
Ensilageopbevaringsanlæg	Plansilo	3151	-
Driftsbygning	Foderlade	3149	-
Staldbygning	Malkestald efter (11)	3109	-
Gødningslager	Møddingsplads	3181	-

Tabel 3 fortsat

Kohberg Bolderslev - Levnedsmiddelvirksomhed			
Type	Navn	Afstand [m]	Minimumsafstand [m]
Ensilageopbevaringsanlæg	Plansilo	3255	-
Driftsbygning	Ny drivgang	3249	-
Staldbygning	Kælvning, ungdyr og kalve efter (5+7)	3123	-
Gødningslager	Gyllebeholder (2002)	3106	-

Vandløb - Vandløb og søer over 100 kvm			
Type	Navn	Afstand [m]	Minimumsafstand [m]
Ensilageopbevaringsanlæg	Plansilo	92	-
Driftsbygning	Foderlade	91	-
Staldbygning	Malkestald efter (11)	191	-
Gødningslager	Gyllebeholder (2002)	315	-

Sø 1 - Vandløb og søer over 100 kvm			
Type	Navn	Afstand [m]	Minimumsafstand [m]
Ensilageopbevaringsanlæg	Plansilo	116	-
Driftsbygning	Foderlade	106	-
Staldbygning	Malkestald efter (11)	186	-
Gødningslager	Møddingsplads	337	-

Sø 2 - Vandløb og søer over 100 kvm			
Type	Navn	Afstand [m]	Minimumsafstand [m]
Ensilageopbevaringsanlæg	Plansilo	112	-
Driftsbygning	Foderlade	167	-
Staldbygning	Ny løsdriftsstad	218	-
Gødningslager	Gyllebeholder (2002)	322	-

Gåskær vandværk - Vandforsyningsanlæg (almen)			
Type	Navn	Afstand [m]	Minimumsafstand [m]
Ensilageopbevaringsanlæg	Plansilo	1043	-
Driftsbygning	Ny drivgang	1110	-
Staldbygning	Ny løsdriftsstad	1102	-
Gødningslager	Gyllebeholder (2002)	1132	-

Den ønskede placering af forlængelsen af malkestalden ligger indenfor 15 m til en offentlig vej, der ifølge Arealinformation er ejet af Aabenraa Kommune. Der søges om dispensation for afstandskravet til vejen. Der er ca. 7,5 m fra hjørnet af malkestalden til vejen. Vejen bruges mest i forbindelse med markarbejde og tilkørsel til nogle moseområder, så det skønnes, at det ikke vil være til gene for brugerne af vejen, at der bygges i en afstand af 7,5 m fra vejen. Ideen med at udvide malkestalden er at få noget mere areal med dybstrøelse til de køer, der har brug for aflastning og særlig opsyn efter kælvning osv, og det skal gerne være i umiddelbar tilknytning til malkestalden. Det er derfor mest praktisk at bygge i forlængelse af den eksisterende stald, og i samme bredde osv.



Figur 4: Husdyrbrugets placering i forhold til de nærmeste markører ift. afstandskravene jf. Husdyrlovens § 8. De restsenede markører ligger uden for kortet. Foto: husdyrgodkendelse.dk

### 3.5 Ammoniakemission og -deposition (B5, B4, D1b)

Ud fra oplysningerne om størrelsen af produktionsarealerne, dyre- og gulvtype i ansøgt drift, nudrift og 8-års drift samt evt. oplysninger om miljøteknologier beregnes husdyrbrugets ammoniakemission i de tre drifter.

Ammoniakemissionen fra stalde og opbevaringslagre på Vollerupvej 13 fremgår af Tabel 4. I tabellen ses hvad ammoniakemissionen er ved de forskellige etaper i udvidelsen. For hele udvidelsen er den totale ammoniakemission fra husdyrbruget på 7828 kg N/år. Dette giver anledning til en meremission på 3279,2 kg N/år i forhold til nudrift og 4191,3 kg N/år i forhold til 8-års driften.

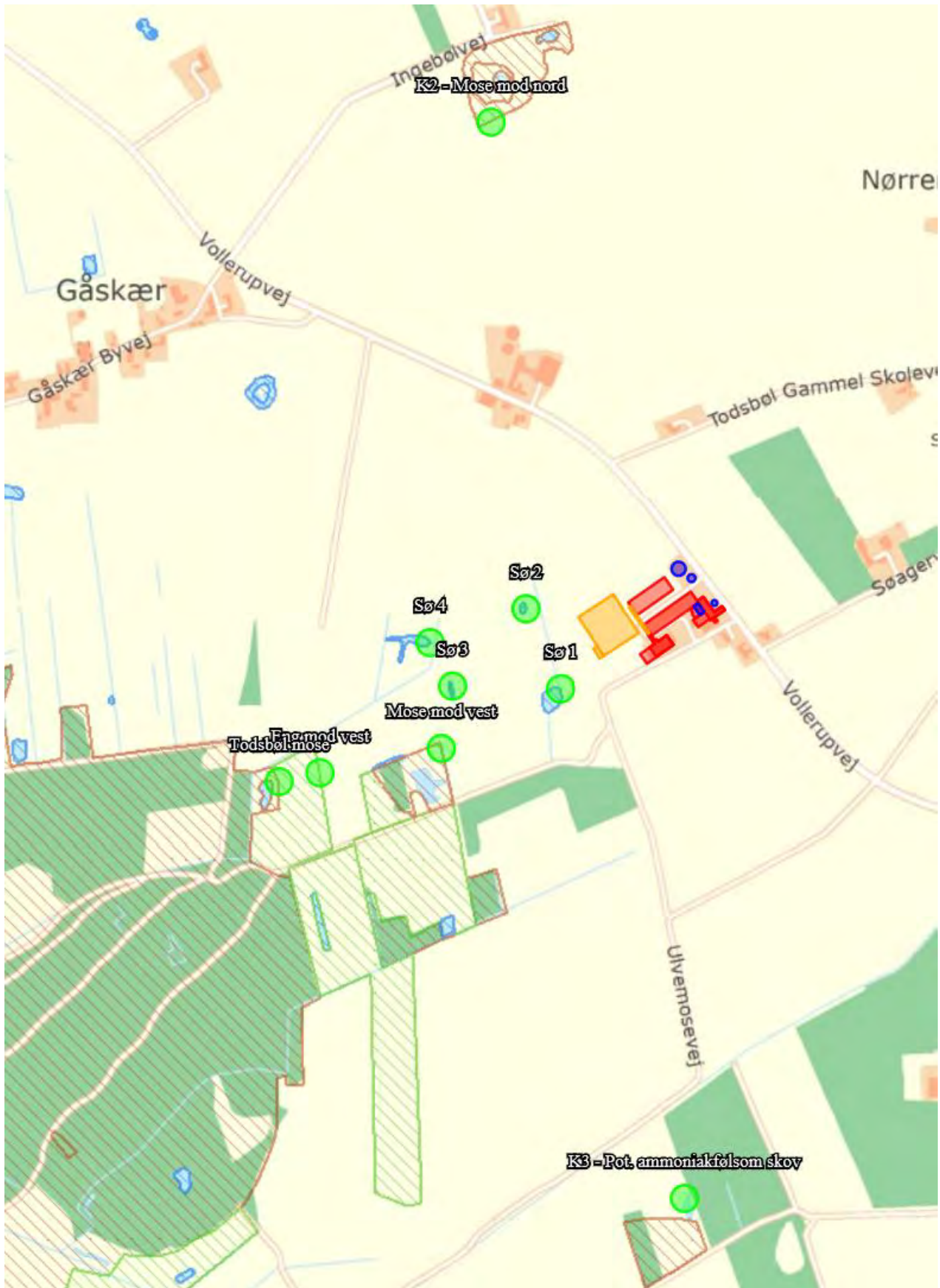
I den nye løsdriftsstald søges der om at stalden enten kan indrettes med fast drænet gulv *eller* dybstrøelse. Ammoniakemissionen fra fast drænet gulv er lidt højere end ved dybstrøelse. Der er derfor lavet to scenarier af etape 2, der viser forskellen i ammoniakemission fra de to staldsystemer. Hvis hele den nye løsdriftsstald bliver indrettet med fast drænet gulv, bliver ammoniakemissionen 150 kg N/år større, end hvis hele stalden bliver indrettet med dybstrøelse. I etape 3 er hele arealet i den nye løsdriftsstald sat ind som fast drænet gulv, da dette er en worst-case beregning, og det, der er ønsket når hele byggeriet er gennemført. I den efterfølgende beskrivelse af ammoniak til naturområder er det depositionen fra hele udvidelsen (etape 3) som beskrives.

Tabel 4 Ammoniakemission fra staldafsnit, opbevaringslagre og totalt fra husdyrbruget i 8-års drift, nudrift og i de tre etaper af udvidelsen på husdyrbruget.

	Emission fra stalde (kg N/år)	Emission fra lagre (kg N/år)	Total emission (kg N/år)	Meremission (8-årsdrift)	Meremission (Nudrift)
8-års drift	3166,9	469,4	3636,3		
Nudrift	4079,0	469,4	4548,4		
Etape 1 - lovliggørelse	4372	424	4796	1160	248
Etape 2 - dybstrøelse	6892	424	7316	3680	2768
Etape 2 - fast drænet gulv	7042	424	7466	3830	2918
Etape 3 - hele udvidelsen	7404	424	7828	4191	3279

Husdyrbrugets ammoniakemission må ikke give anledning til væsentlige påvirkninger af naturområder, der er beskyttede af europæisk lovgivning (Natura 2000 områder) eller dansk lovgivning, eller som kan være leve- eller ynglelokaliteter for særligt beskyttede dyrearter (bilag IV arter). Husdyrgodkendelsesbekendtgørelsen klassificerer naturen i kategori 1, 2 og 3 natur og fastsætter beskyttelsesniveauer som fremgår af Tabel 5.

Naturområder i nærheden af husdyrbruget fremgår af Figur 4 og beregningerne af ammoniak til disse områder for hele udvidelsen af Tabel 6. Hvis hele den ansøgte udvidelse af husdyrbruget etableres, overholder husdyrbruget kravene til ammoniakdeposition til naturområderne i nærheden. Dette er beskrevet nærmere nedenfor.



Figur 5: Husdyrbrugets placering i forhold til de nærmeste naturområder. De resterende naturområder ligger uden for kortet. Kort: husdyrgodkendelse.dk

Table 5: Krav til maksimal total- og merdeposition af ammoniak

Ammoniakfølsom natur	Beskrivelse	Krav
Kategori 1	Ammoniakfølsomme Natura 2000-naturtyper uanset størrelse jf. bilag 3 pkt. D i bekendtgørelse om godkendelse og tilladelse m.v. af husdyrbrug hvis de er beliggende inden for et Natura 2000 område og er omfattet af udpegningsgrundlaget og kortlagt, samt heder og overdrev inden for et Natura 2000 område som er omfattet af § 3 i NBL2 (dvs. større end 2.500 m <sup>2</sup> )	Max. Totaldeposition (stald og lager) afhængig af antal husdyrbrug i nærheden*):  0,2 kg N/ha/år ved > 1 husdyrbrug 0,4 kg N/ha/år ved 1 husdyrbrug 0,7 kg N/ha ved 0 husdyrbrug.
Kategori 2	Ammoniakfølsomme naturtyper som ligger udenfor Natura 2000 område: højmoser, lobeliesøer, heder der i sig selv er større end 10 ha og omfattet af § 3 i NBL og overdrev der i sig selv er større end 2,5 ha og omfattet af § 3 i NBL.	Max. totaldeposition på 1,0 kg N/ha pr. år.
Kategori 3	Ammoniakfølsomme naturtyper der ikke er omfattet af kategori 1 og 2 og som ligger uden for Natura 2000 område i form af heder, moser og overdrev der er omfattet af § 3 i NBL samt ammoniakfølsomme skove.  For at være ammoniakfølsom skal skove være større end 0,5 ha og mere end 20 m bred og bevokset med træer, der danner eller inden for et rimeligt tidsrum vil danne en sluttet skov af højstammede træer og  1) hvor der har været skov på arealet i lang tid (i størrelsesorden mere end ca. 200 år), så der er tale om gammel »skovjordbund«, 2) hvor skoven er groet frem af sig selv på et naturareal, fx tidligere hede, mose eller overdrev, så jordbunden ikke har været dyrket mark inden for en periode svarende til perioden for gammel »skovjordbund« (dvs. i størrelsesorden mere end ca. 200 år), eller 3) hvor der i skoven er forekomst af naturskovindikerende eller gammelskavsarter, som er medtaget på listen "Arter, der er brugt ved prioritering af naturmæssigt særligt værdifulde skove omfattet af § 25 i lov om skove" og arterne har væsentlig, definerende betydning for skovens naturværdi.	Kommunen vurderer konkret, om der skal fastsættes vilkår om max. merdeposition, og hvad det nødvendige krav til max. deposition skal være. Kravet må dog ikke være under en max. merdeposition på 1,0 kg N/ha pr. år
Beskyttede naturtyper der ikke hører under Kategori 1-3, men som efter en konkret vurdering, er ammoniakfølsomme.	Kan fx være enge, strandenge og søer	
<p>* Antallet af husdyrbrug ud over det ansøgte opgøres på følgende måde (kumulationsmodel):                      Antal husdyrbrug med en emission på mere end 150 kg NH<sub>3</sub>-N pr. år indenfor 200 m                      Antal husdyrbrug med en emission på mere end 450 kg NH<sub>3</sub>-N pr. år indenfor 200-300 m                      Antal husdyrbrug med en emission på mere end 750 kg NH<sub>3</sub>-N pr. år indenfor 300-500 m                      Antal husdyrbrug med en emission på mere end 1.500 kg NH<sub>3</sub>-N pr. år indenfor 500-1.000 m                      Antal husdyrbrug med en emission på mere end 5.000 kg NH<sub>3</sub>-N pr. år indenfor 1.000-2.500 m</p>		

<sup>2</sup> Bekendtgørelse af lov om naturbeskyttelse LBK nr 1122 af 03/09/2018



### **Kategori 1 natur**

Nærmeste kategori 1 natur er bøg på muldbund i Natura 2000 habitatområdet "Bolderslev Skov og Uge Skov" beliggende ca. 7 km nordøst for ejendommen. Totaldepositionen af ammoniak til skoven ved hele den ansøgte udvidelse er 0,0 kg N/ha/år. Da totaldepositionen er under mindstekravet til kategori 1 natur på 0,2 kg N/ha/år, er det ikke blevet udsøgt, hvorvidt der ligger andre husdyrbrug, der kan give kumulation til naturområdet.

### **Kategori 2 natur**

Nærmeste kategori 2 natur jf. kortene i Husdyrgodkendelse.dk er to overdrev beliggende hhv. ca. 7,2 km øst og 7,5 km vest for ejendommen. Totaldepositionen af ammoniak til overdrevene ved hele den ansøgte udvidelse er 0,0 kg N/ha/år. Derudover ligger der en mose ca. 1 km nord for ejendommen som jf. kommunens egne kort er en kategori 2 mose. Totaldepositionen af ammoniak til denne mose ved hele den ansøgte udvidelse er 0,2 kg N/ha/år.

### **Kategori 3 natur og andet beskyttet natur**

Nærmeste kategori 3 natur er en potentielt ammoniakfølsom skov ca. 1,2 km syd for ejendommen. Merdepositionen af ammoniak til skoven ved hele den ansøgte udvidelse er 0,1 kg N/ha/år i forhold til både nudrift og 8 års-drift.

Vest for staldanlægget ligger Todsøl mose, som er en del af Natura 2000 Fuglebeskyttelsesområdet "Tinglev Sø og Mose, Ulvemose og Terkelsøl Mose". Mosen er ikke en del af udpegningsgrundlaget for dette område og er derfor ikke omfattet af definitionen for kategori 1 natur jf.

Husdyrgodkendelsesbekendtgørelsen §2 stk. 1. Mosen falder også udenfor definitionerne for af kategori 2 og 3 natur (jf. Husdyrgodkendelsesbekendtgørelsen §2 stk. 2 og 3), da de omhandler moser beliggende *udenfor* Natura2000 områder. Mosen, og de omkringliggende enge, er dog §3 beskyttet jf. Naturbeskyttelsesloven og der må derfor ikke ske en tilstandsændring.

Merdepositionen af ammoniak til det nærmeste moseområde i Fuglebeskyttelsesområdet er 0,5 kg N/ha/år i forhold til 8-års driften og 0,3 kg N/ha/år i forhold til nudriften. Lidt længere mod vest, hvor Todsøl mose starter, er merdepositionen 0,2 kg N/ha/år i forhold til både nudrift og 0,1 kg N/ha/år i forhold 8-års driften.

Mellem mosen og staldanlægget ligger der desuden nogle søer som også er §3 beskyttet. Den højeste merdepositionen af ammoniak til disse søer er 1,2 kg N/ha/år i forhold til 8-års drift og 1,0 kg N/ha/år i forhold til nudrift. En vurdering af denne merdeposition findes under afsnit 4.3.

*Tabel 6: Ammoniakdeposition (kg N/ha/år) for hele udvidelsen (etape 3) ved naturområder i nærheden af husdyrbruget. I tabellen fremgår både total depositionen og merdepositionen i forhold til nudriften og 8-års driften. Tabel: Husdyrgodkendelse.dk*

Navn:	Kategori:	Opretter:	Kumulation:	Ruhed natur:	Merdeposition (kg N/ha/år):		Totaldeposition (kg N/ha/år):
					8-års drift	Nudrift:	
Sø 4	Kategori 3	Ansøger	0	V	0,4	0,3	0,6
Sø 3	Kategori 3	Ansøger	0	V	0,4	0,3	0,6
Sø 2	Kategori 3	Ansøger	0	V	1,2	1,0	2,0
Sø 1	Kategori 3	Ansøger	0	V	0,7	0,5	1,4
Eng mod vest	Kategori 3	Ansøger	0	Bn	0,1	0,1	0,2
Mose mod vest	Kategori 3	Ansøger	0	Mk	0,5	0,3	0,8
Todsøl mose	Kategori 3	Ansøger	0	Mk	0,2	0,1	0,3
K3 - Pot. ammoniakfølsom skov	Kategori 3	Ansøger	0	S	0,1	0,1	0,1
K2 - Mose mod nord	Kategori 2	Ansøger	0	Mk	0,1	0,1	0,2
K2 - Overdrev mod øst	Kategori 2	Ansøger	0	Mk	0,0	0,0	0,0
K2 - Overdrev mod vest	Kategori 2	Ansøger	0	Bn	0,0	0,0	0,0
K1 - Uge skov	Kategori 1	Ansøger	0	S	0,0	0,0	0,0

## Bilag IV-arter

Bilag IV-arter er særlig beskyttede dyrearter, der fremgår af bilag IV i EU's habitatdirektiv. Det betyder, at arternes yngle- og rasteområder ikke må beskadiges eller ødelægges.

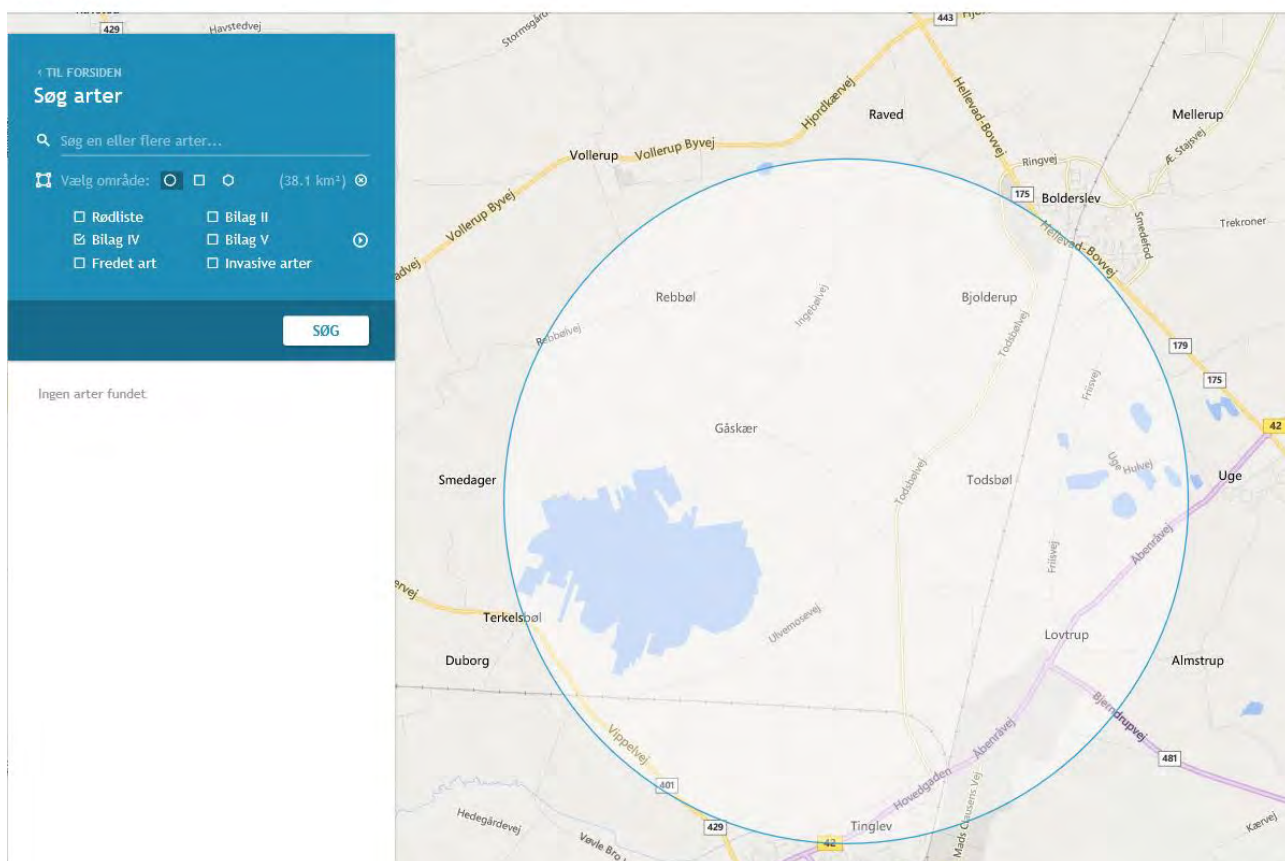
I en faglig rapport fra DMU (nr. 635, 2007)<sup>3</sup> findes en liste over bilag IV arters udbredelse i et grid på 10 km x 10 km fordelt over hele landet. Baseret på denne rapport er der undersøgt hvilke bilag IV-arter der kan være til stede i området omkring husdyrbruget Vollerupvej 13. Derudover er der indhentet data for registreringer af bilag IV arter fra Miljøportalen (se Figur 5) og Aabenraa Kommunes egne registreringer (se Figur 6) af padder i området. Det er findes ingen registreringer i området hverken på Miljøportalen eller hos Aabenraa Kommune. Aabenraa Kommune fortæller, at udover de Bilag IV-arter som fremgår af DMU rapporten, kan det ikke helt udelukkes at Frynseflagermus, Brunflagermus og Langøret flagermus kan findes i området, da de har en udbredelse omkring Aabenraa by.

I Tabel 7 fremgår de Bilag IV-arter, der kan være til stede i området omkring husdyrbruget.

Tabel 7: Bilag IV-arter som kan være tilstede i nærheden af Vollerupvej 13

Dansk navn	Videnskabeligt artsnavn	Kilde
<b>Pattedyr</b>		
Sydflagermus	Eptesicus serotinus	DMU
Pipistrellflagermus	Pipistrellus pipistrellus	DMU
Frynseflagermus	Myotis nattereri	Aabenraa kommune
Brunflagermus	Nyctalus noctula	Aabenraa kommune
Langøret flagermus	Plecotus auritus	Aabenraa kommune
Odder	Lutra lutra	DMU
<b>Padder</b>		
Stor vandsalamander	Triturus cristatus	DMU
Spidssnudet frø	Rana arvalis	DMU
Løgfrø	Pelobates fuscus	DMU
<b>Krybdyr</b>		
Markfirben	Lacerta agilis	DMU
<b>Insekter</b>		
Grøn mosaikguldsmed	Aeshna viridis	DMU

<sup>3</sup> Søgaard, B. & Asferg, T. (red.) 2007: Håndbog om arter på habitatdirektivets bilag IV – til brug i administration og planlægning. Danmarks Miljøundersøgelser, Aarhus Universitet. – Faglig rapport fra DMU nr. 635. 226 s. <http://www.dmu.dk/Pub/FR635.pdf>



Figur 6: Registreringer af Bilag IV-arter i området fra Danmarks miljøportal. Der er ingen registreringer i området. Kort: <http://naturdata.miljoportal.dk>



Figur 7: Aabenraa kommunes registreringer af padder og naturbesigtigelser i området. Området er ikke undersøgt for padder. Kort: Aabenraa kommune

### 3.6 Lugtemission (B6, B4, E1b, E1c)

Husdyrbrugets placering i forhold til nærmeste enkelt bolig (uden landbrugspligt), samlet bebyggelse og byzone fremgår af Tabel 8. De nærmeste enkeltnaboer er Vollerupvej 11 og Søagervej 16, som ligger mindre end 250 m øst for husdyrbruget. Nærmeste samlet bebyggelse er Todsølvej 32 og den omkringliggende bebyggelse som ligger ca. 1,2 km nordøst for husdyrbruget. Nærmeste byzone er byzonen ved Tinglev ca. 2,4 km øst for husdyrbruget.

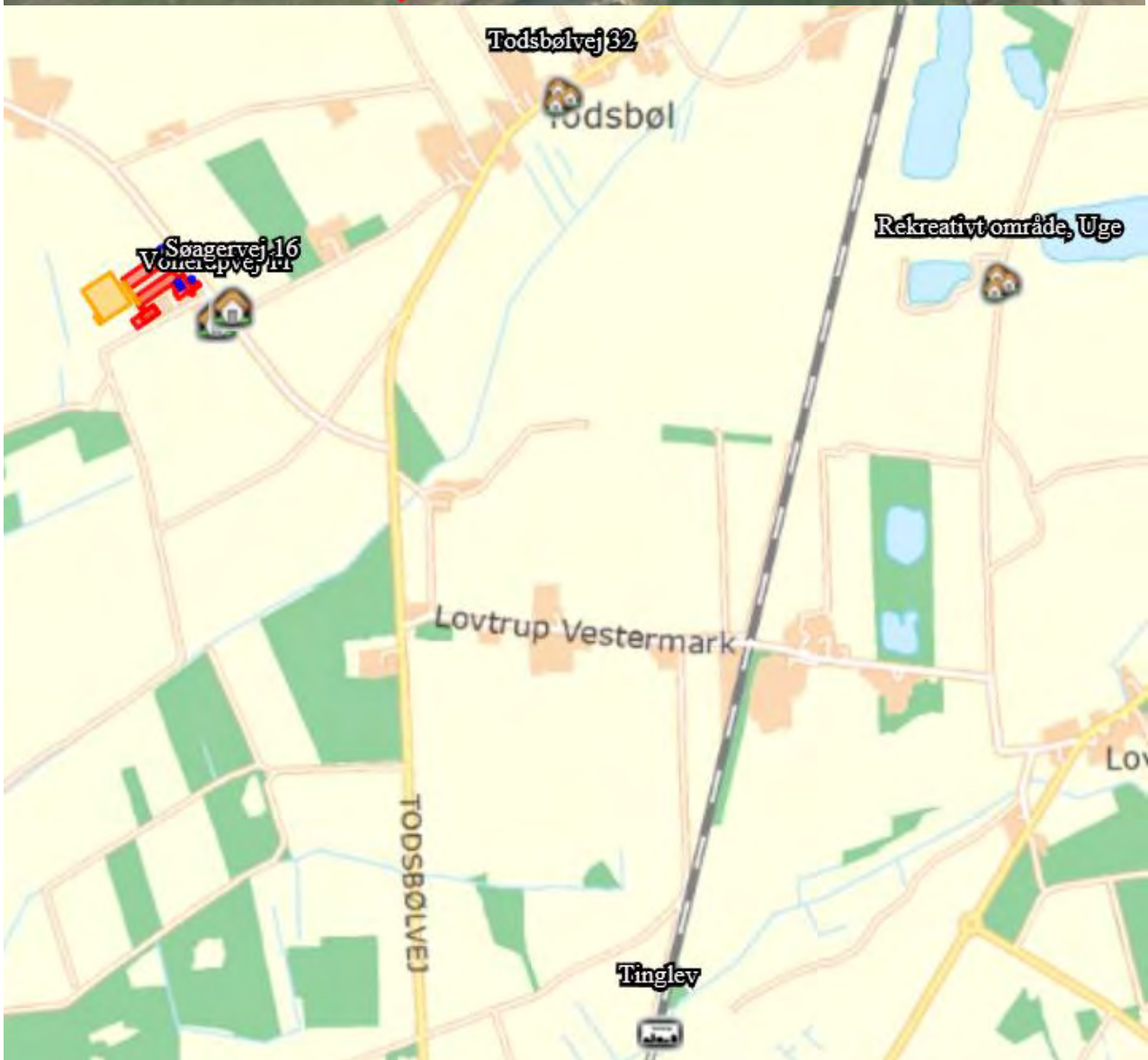
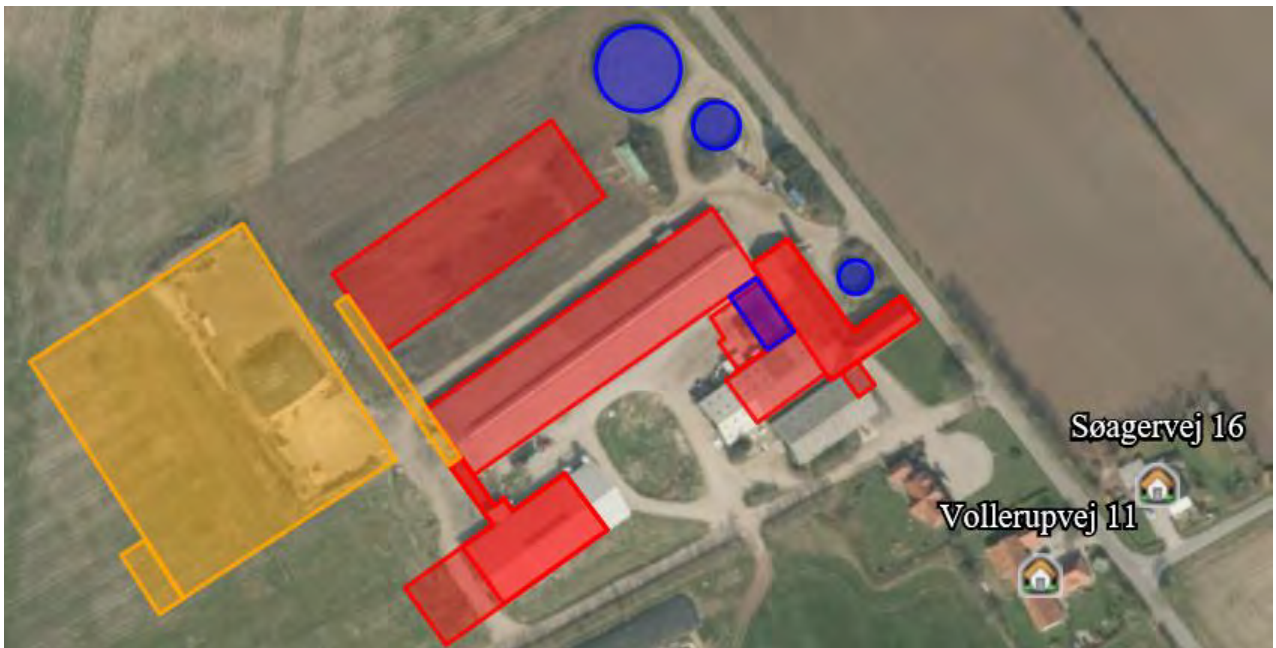
I Tabel 8 ses også de beregnede geneafstande ved de forskellige etaper i udvidelsen. Det ses at geneafstandene i etape 2 er ens, lige meget om den nye løsdriftsstald bygges med dybstrøelse eller fast drænet gulv. Valget af staldsystem har derfor ingen betydning for lugten.

Det ses desuden af Tabel 8, at afstandene til naboerne er forskellige mellem etaperne. Det skyldes at afstanden regnes som en vægtet gennemsnitsafstand fra alle staldafsnit, og da den nye løsdriftsstald og forlængelsen af malkestalden ligger længere væk fra naboerne end de eksisterende stalde, så øges den vægtede gennemsnitsafstand.

Der ligger ikke andre husdyrbrug inden for 100 m fra de nærmeste enkeltboliger, hvorfor der ikke er kumulation i forhold til lugt fra andre husdyrbrug. Der er ikke undersøgt kumulation med andre husdyrbrug ved samlet bebyggelse og byzone, da geneafstandene her er overholdt med langt over 20 % (som er det maksimale tillæg til geneafstanden ved kumulation).

Tabel 8: Beregnet lugtgeneafstand til nærmeste nabo, samlede bebyggelser og byzoner. Tabel: Husdyrgodkendelse.dk

		Etape 1 Lovliggørelse		Etape 2 Dybstrøelse		Etape 2 Fast drænet gulv		Etape 3 Hele udvidelsen	
		Korrigeret geneafstand	Vægtet afstand	Korrigeret geneafstand	Vægtet afstand	Korrigeret geneafstand	Vægtet afstand	Korrigeret geneafstand	Vægtet afstand
Enkelt bolig	Søagervej 16	112,6	196,6	172,6	223,7	172,6	223,7	194,2	225,3
Enkelt bolig	Vollerupvej 11	112,6	167,5	154,0	196,4	154,0	196,4	174,5	197,0
Samlet bebyggelse	Rekreativt område, Uge	313,2	2252,4	571,0	2275,4	571,0	2275,4	606,1	2277,6
Samlet bebyggelse	Todsølvej 32	313,2	1196,2	571,0	1208,1	571,0	1208,1	606,1	1212,4
Byzone	Tinglev	445,4	2394,8	743,0	2425,6	743,0	2425,6	781,8	2422,2



Figur 8: Husdyrbrugets placering i forhold til nærmeste naboer (uden landbrugspligt), samlede bebyggelser og byzoner.  
Kort: husdyrgodkendelse.dk

## 3.7 Øvrige emissioner og gener (B7, E1b)

Af øvrige emissioner og genepåvirkninger fra husdyrbruget vil der være tale om støj, rystelser, vibrationer, støv, fluer, lysgener, skadedyr, opbevaring af døde dyr, oplag af ensilage og transport. Disse er beskrevet i de følgende afsnit.

De nærmeste naboer på Vollerupvej 11 og Søagervej 16 ligger ca. 100 m fra de gamle staldbygninger. Der er fokus på ikke at genere naboerne. Ansøger oplyser, at der ikke er modtaget klager fra naboerne.

### 3.7.1 Støj (B7, E1b)

På husdyrbruget vil der forekomme støjgener i forbindelse med fodring, malkning, gyllepumpning, blanding af foder, aflæsning af foder på ensilagepladser og ved transport af mælk, dyr, foder og gylle.

Støjende aktiviteter på ejendommen sker typisk mellem kl. 7:30 og 22:30. Mælk hentes på nuværende tidspunkt mellem kl. 12 og 14. Foderblanderen står normalt ved den eksisterende plansilo når den er i drift, for at tage hensyn til naboerne. Transporter forbi naboer vil kunne høres, men adskiller sig ikke fra anden vejtransport.

### 3.7.2 Rystelser og vibrationer (B7, E1b)

Rystelser og vibrationer fra husdyrbruget vil kunne forekomme i forbindelse med transporter til og fra husdyrbruget, transporter internt på husdyrbruget, aflæsning af foder og evt. i forbindelse med drift af gyllepumper, foderblander og kompressor.

### 3.7.3 Støv (B7, E1b)

Støv vil primært forekomme fra transport i forbindelse med indkørsel af foder og strøelse, udbringning af gylle og dybstrøelse og markarbejde i tørre perioder, hvor evt. jord på veje kan hvirvles op. Der vil blive fejlet efter kørsel, når der er behov for det.

Foder opbevares i plansiloen og ensilagen overdækkes med plast. Foder blandes som nævnt udendørs ved plansiloen. Kraftfoder opbevares i de høje lukkede siloer samt i foderlade ved ensilagepladsen. Det kan støve ved påfyldning af foder til fodersiloerne, men gener imødegås ved at anvende støvfilter. Fra foderladen er afstanden til naboer så stor, at det ikke vil være til gene ved naboer.

For at reducere støjgener ved transporter er vejen mellem stuehuset og staldbygningerne belagt med grus, og omkring staldbygningerne med knust beton.

### 3.7.4 Lys (B7, E1b)

Placering af udvendig belysning ses på oversigtskortet. Lamperne rundt om løsdriftsstalden er større lamper og lamperne på de andre bygninger er mindre lamper.

Der er lys i staldene døgnet rundt, dog er belysningen i staldene dæmpet mellem kl. 22:30 og kl. 6.

### 3.7.5 Skadedyr (B7)

Fluebekæmpelse sker vha. fluespray, fluestrimler, pulver i dybstrøelse og pour-on på kørerne.

Rottebekæmpelse sker via et privat firma.

Opbevaring af foder sker i plansiloen. Kasseret foder fjernes. Ved kraftfodersiloerne fejes der op ved eventuelt spild, så der ikke opstår risiko for tilhold af skadedyr (rotter og mus m.v.).

### 3.7.6 Transporter (B7)

Transporter i forbindelse med husdyrbruget sker via indkørslerne på Vollerupvej (se oversigtskort). Antallet af tunge transporter fremgår af Tabel 9. Herudover er der kørsel med personbiler i forbindelse med det daglige arbejde med dyrene, dyrlægebesøg og andre kontroller.

Tunge transporter sker typisk i tidsrummet 06.00-19.00 på hverdage. I forbindelse med høst og udbringning af gylle vil der kunne foregå transporter i aftentimerne. Mælk hentes på nuværende tidspunkt ml. kl 12 og 14.

Der forventes en stigning i antallet af transporter på ca. 20 % i forhold til det nuværende med den ansøgte udvidelse af dyreholdet. Stigningen i transporter skyldes især flere transporter med gylle.

Stigningen i antallet af gylletransporter er estimeret ud fra kapacitetsberegningen. Der flyttes gylle til andre beholdere (Havstedvej og Nørregårdvej) med lastbil, så antallet af udkørsler af gylle til markerne fra Vollerupvej 13 stiger ikke, da opbevaringskapaciteten på ejendommen ikke øges.

Det forventes at antallet af transporter med traktor og vogn i forbindelse med ensileringen øges, idet der med det udvidede ensilageanlæg vil blive opbevaret større mængder grovfoder på ejendommen. Ensileringen af græs og majs gøres i dag over ca. 15 dage i løbet af vækstsæsonen, og det forventes, at det ved fuldt udbygget ensilage- og staldanlæg vil tage op til 20 arbejdsdage.

Der vil være en mindre stigning i antallet af transporter med halm. Der forventes også en stigning i antallet af transporter med indkøbt tilskudsforer, da der bygges en lade på ejendommen til kraftfoder. Som det er i dag, er der daglige transporter med foder til ejendommen fra Nørregårdvej 5 – bliver ikke tilfældet fremover.

Med det øgede dyrehold må det også forventes, at DAKA-bilen kommer lidt oftere.

Antallet af levende transporter af dyr til og fra ejendommen forventes at falde i forhold til den nuværende praksis, idet goldkøerne i dag opstaldes på Nørregårdvej, og flyttes frem og tilbage i forbindelse med goldperioden. Fremover vil de små kalve blive flyttet til kalveejendommen Olmersvej 5, og returnere til Vollerupvej 13 som højdrægtige kvier, hvorefter de bliver på ejendommen. Så antallet af flytninger bliver mindre, selv om der er flere malkekøer.

Tabel 9: Antal tunge transporter til husdyrbruget

Tunge transporter	Nudrift antal/år	Ansøgt drift antal/år
Tilkørsel af foder	365	104
Indkørsel af halm (traktor og vogn, ca. 33 baller pr. gang)	26	40
Dyr til slagteri	50	50
Afhentning af tyrekalve	52	52
Afhentning af mælk (lastbil)	183	183
Afhentning af døde dyr	40	100
Flytning af dyr	104	52



Flytning af gylle med lastbil	0	400
Gylleudbringning (25 m <sup>3</sup> gyllevogn)	400	400
Udkørsel af dybstrøelse (traktor og vogn)	64	128
Levering af diesololie (lastbil)	52	52
Levering af fyringsolie (lastbil)	0	0
Afhentning af affald (lastbil)	800 l beholder: 52 Papircontainer: 12 Plastikcontainer: 4	800 l beholder: 52 Papircontainer: 12 Plastikcontainer: 6
Levering af sække- og palleverer (lastbil)	52	104
<b>Maksimalt i alt</b>	<b>1456</b>	<b>1735</b>

## 3.8 Reststoffer, affald og naturressourcer (B8, E1b)

### 3.8.1 Døde dyr (B8)

Døde dyr placeres ved den lille gyllebeholder. Når der er registreret et dødt dyr, kontaktes DAKA, hvorefter de afhenter den efterfølgende hverdag.

### 3.8.2 Affald (B8)

I Tabel 10 er oplistet husdyrbrugets affaldstyper, opbevaringssteder, transportører, modtageanlæg samt skønnede årlige affaldsmængder.

Der er fokus på at producere så lidt affald som muligt. Der benyttes ikke mere foder end der er behov for og husdyrgødning anvendes til gødskning af marker. Andet uundgåeligt affald sorteres med henblik på genanvendelse og kun restfraktioner ender i containeren med brændbart affald.

Olieskift og service på maskiner udføres på værksted, så der er ikke

Tabel 10: Affaldshåndtering og -mængder

Affaldstype	Opbevaringssted	Transportør	Modtageanlæg	Mængder pr. år
<b>Olie- og kemikalieaffald:</b>				
Spildolie	Ingen	-	-	0
Olie- og brændstoffiltre	Ingen	-	-	0
Traktor- og bilbatterier	Værksted	Egen bil	Brovig	3-4
Spraydåser	Lager i stald	Hatting (leverandør af div. materialer til stalden)	Genbrugsplads	200
Rester af bekæmpelsesmidler	Ingen	-	-	0
Medicinrester	Køleskab	Egen	Apotek eller genbrugsplads	Små mængder
Kanyler i særlig beholder	Lager i stald	Hatting (leverandør af div. materialer til stalden)	Genbrugsplads	200 /år
Batterier – alle typer	Stuehus	Egen bil	Genbrugsplads	Lille antal – mange apparater er i dag genopladelige
<b>Fast affald:</b>				
Rent papir/pap (primært emballage)	Container	Sejer	Sejer	12 m3
Rent plast (primært emballage)	Container	Sejer	Sejer	36 m3
Lysstofrør/LED	Box i lade	Egen bil	Genbrugsplads	Pt. ingen. Alt er skiftet til LED i 2018, og endnu har ingen skulle skiftes

Tomme medicinglas	Box i lade	Egen bil	Genbrugsplads	100
Jern og metal	Container	Sejer	Sejer	8 m3
Diverse brændbart	Container	Sejer	Sejer	8 m3/uge
Døde dyr	Plads til døde dyr	DAKA	DAKA	Ca. 2 dyr /uge

### 3.8.3 Olie- og kemikalier (B7 og B8)

Ansøger driver markdrift fra ejendommen, men har maskinstation til at sprøjte. Der er derfor ikke et kemirum på ejendommen.

Der er opstillet en dieselolietank i maskinhuset. Olietanken står på fast gulv uden afløb og med god mulighed for opsamling af et evt. spild. Der forefindes opslugningsmateriale i form af sand ved tanken.

I tilfælde af at der skulle opstå uheld med olie eller kemikalier på husdyrbruget, har husdyrbruget udarbejdet en beredskabsplan, hvori det er en instruks ved uheld.

### 3.8.4 Råvarer (B7)

De væsentlige råvarer i forbindelse med en kvægbesætning er foder og vand. Der fodres primært med eget produceret ensilage samt indkøbt tilskudsfoder. Ansøger optimerer på foderforbruget i forhold til mælkeydelsen, så der ikke fodres med større mængder end det kan svare sig i forhold til mælkeydelsen.

Vandforbruget er beskrevet i afsnit 2.8.6.

### 3.8.5 Energiforbrug (B8)

Husdyrbrugets energiforbrug i form af el og dieselolie er opgivet i Tabel 11. Energiforbruget opgøres en gang om året i forbindelse med regnskabet. Pt. er elforbruget omkring 200.000 kWh/år. Ansøger forventer en stigning i elforbruget med ca. 80 %, til ca. 360.000 kWh. Selvom antallet af køer fordobles, så vil energiforbruget til f.eks. opvarmning af vand til vask i stalden ikke blive fordoblet, da forbruget af vaskevand afhænger af antallet af malkninger og størrelsen af malkestalden og ikke antallet af køer. Normforbruget jf. Håndbog for driftsplanlægning fra 2015 på er 494.000 kWh, for et malkekvæghold på 740 køer. Der er dog sket en del i forhold til energibesparelser de senere år – udskiftning af lysarmaturer til LED, og genanvendelse af varmen fra køling af mælken, så det er forventeligt, at forbruget ligger lavere end normtallet fra 2015. Forbruget af dieselolie forventes at ligge på ca. 68.000 liter pr. år, og forventes ikke at stige væsentligt.

På ejendommen anvendes der primært energi til malkning, nedkøling af mælk, opvarmning af vand til vask, gyllepumpning, belysning, skrabning og øvrige elektriske maskiner samt forbrug i stuehuset. Der er mekanisk ventilation i ungdyrstalden (BBR5) og en ventilationsfane i malkestalden. I de andre stalde er der naturlig ventilation. Staldene og lader/maskinhuse er uopvarmede.

Der genvindes varme fra mælkekølingen, der benyttes til opvarmning af stuehuset og kontor i stalden. Belysningen er udskiftet til LED i alle stalde. Den nye løsdriftsstald vil også have naturlig ventilation, være uopvarmet og der vil blive opsat LED-belysning. Der sker ingen elforbrugende korntørring på ejendommen. Der sker dog markvanding på ejendommen, men elforbruget hertil er trukket fra i elforbruget.

Tabel 11: Husdyrbrugets energiforbrug i nudrift og ansøgt drift

Type	Nudrift	Ansøgt drift
------	---------	--------------

Ei	200.000 kWh	360.000 kWh
Diesellole	68.000 l / år	68.000 l / år

### 3.8.6 Vandforbrug (B8)

Husdyrbruget modtager vand fra offentligt vandværk og husdyrbrugets vandforbrug er opgivet i Tabel 12. Vandforbruget opgøres en gang om året i forbindelse med regnskabet. Der er ikke separat vandmåler på stuehuset, hvorfor forbruget i stuehuset er estimeret. Ansøger forventer en stigning i vandforbruget i stalden svarende til den forventede udvidelse af dyreholdet. Vandforbruget til vask i stalden øges dog ikke proportionalt med antallet af køer, da malkestalden ikke udvides.

Vand benyttes primært til drikkevand til dyr, vask af malkeanlæg og maskiner, sanitære forhold samt forbrug i stuehuser. Der skal markvanding på ejendommen fra egen boring, men vandforbruget hertil indgår ikke i det opgivne vandforbrug.

Det er ikke udarbejdet planer for vedligehold og reparationer, men ved daglig inspektion vil der blive undersøgt for eventuelle lækager i forbindelse med drikkevandssystemet med efterfølgende igangsætning af reparation.

Tabel 12: Husdyrbrugets vandforbrug i nudrift og ansøgt drift

Type	Nudrift	Ansøgt
Drikkevand, vaskevand mv.	11.000 m <sup>3</sup>	Ca. 24.000 m <sup>3</sup>

### 3.8.7 Spildevand og restvand (B8)

Afløbsforholdene for gylle og restvand på ejendommen fremgår af afløbsplanen i Bilag 3.

Spildevand fra husdyrproduktionen og vaske- og regnvand fra kalve- og møddingspladsen ledes til gyllebeholdere.

Sanitært spildevand afledes til septiktank og videre til nedsivning.

Tagvand fra de eksisterende bygninger ledes til faskiner placeret rundt omkring bygningerne. Tagvand fra den nye løsdriftsstald vil blive ledt i nedsivningsgrøft langs med bygningen. Tagvand fra forlængelsen af malkestalden vil blive ledt til en faskine.

Regnvand fra den udvidede plansilo vil blive ledt til en opsamlingsbeholder og derfra til udsprinkling på arealerne rundt om ejendommen. Når der ikke kan udsprinkles, ledes vandet til den mellemste gyllebeholder.

## 3.9 Forurenings- og genebegrænsende tiltag (B7)

Husdyrbrugets daglige tiltag for at begrænse forurening og gener er beskrevet i afsnittene 3.7 -3.8. Forholdsregler i forbindelse med uheld med olie, kemikalier, gylle og brand er beskrevet i husdyrbrugets beredskabsplan. Beredskabsplanen opbevares i kontoret i malkestalden. Beredskabsplanen opdateres løbende, når der er behov.

De største ulykker, der kan forekomme på ejendommen, der kan give anledning til en akut forurening, er udslip af gylle eller olie. Der er ingen kemikalier på ejendommen.

Stalde, gyllekanaler og gyllebeholderene er etableret med tætte og stabile bunde og sider og der er sørget for tilstrækkelig opbevaringskapacitet af ejendommens gylle (se kapacitetsberegning). Gyllebeholderene er desuden omfattet af 10 års beholderkontrollen og bliver kontrolleret løbende.

Ud fra et højdekurvekort ses det, at skulle der ske et brud på en af gyllebeholderne eller de ved en fejl overfyldes, vil gyllen løbe mod nordvest og ud på marken nord for staldanlægget (se Figur 8). Terrænet falder ned mod vandløbet vest for ejendommen, men strømningsvejen fra den store gyllebeholder til vandløbet er ca. 370 m, og sandsynligheden for at gylle vil nå vandløbet er derfor lille. Ved et evt. udslip af gylle vil ansøger hurtigst muligt kontakte miljømyndighederne (ved større udslip ringes 1-1-2), og dernæst forsøge at opdæmme gyllen.

Olietanken på ejendommen står i maskinhuset. Ved et evt. udslip fra olietanken vil ansøger hurtigst muligt kontakte miljømyndighederne (ved større udslip ringes 1-1-2) og forsøge at opsuge olien med sand, som står i maskinhuset.



Figur 9 Højdekurver (sort linjer) og strømningsveje (blå linjer) omkring ejendommen. Kort: Scalgo.com

### 3.10 BAT-Ammoniakemission (B9, C2)

BAT-niveauet for husdyrbruget beregnes i Husdyrgodkendelse.dk og fremgår af Tabel 13. I tabellen ses det samlede BAT-krav for stalde og lagre for alle de tre etaper af udvidelsen.

Forudsætningen for BAT-beregning tager afsæt i, at der allerede forligger en miljøgodkendelse efter Husdyrloven på de eksisterende staldafsnit. BAT-beregningen er dermed baseret på den forudsætning at

alle de lovligt eksisterende staldafsnit er "Eksisterende staldafsnit, BAT-krav fastsat i tidligere afgørelse", som det fremgår af Tabel 14. De nye produktionsarealer indgår i BAT-beregningen som "nye staldafsnit".

I den nuværende miljøgodkendelse fra 2010 er der vilkår om spalterne i sengebåsestaldene skal skrubes minimum hver 2. time (vilkår 9). Spalteskrabere er siden den nuværende godkendelse taget af Miljøstyrelsens teknologiliste, da test har påvist, at skraberne ikke har effekt på ammoniakfordampningen, som først antaget. Derfor kan den hidtidige miljøeffekt af spalteskrabere i forbindelse med behandlingen af ansøgninger om miljøgodkendelser eller tilladelse efter lovens nye §§ 16a og 16b ikke anvendes. Det følger af husdyrgødningsbekendtgørelsens bilag 3, Nr. 2.1.2, at ved genberegningen af virkemidler og teknologi, der er anført i den gældende godkendelse eller tilladelse, men som ved afgørelsen for den nye godkendelse eller tilladelse ikke er optaget på Miljøstyrelsens teknologiliste, reduceres BAT-kravet til staldafsnittet.

Dette betyder, at BAT-kravet til en eksisterende stald, der har en miljøgodkendelse med et vilkår om spalteskraber, ved en ny ansøgning skal reduceres til det niveau, der beregnes uden effekten fra spalteskraber. BAT-kravet til sengebåsestaldene bliver dermed lig med det BAT-krav som automatisk beregnes i Husdyrgodkendelse.dk.

Det ses af Tabel 13, at alle tre etaper har en faktisk ammoniakemission der er lig BAT-kravet. Det betyder, at hvis ansøger kun gennemfører dele af den planlagte udvidelse, vil BAT stadig være overholdt.

Baseret på de to scenarier af etape 2 ses det, at er den faktiske emission er lig BAT-kravet både hvis den nye løsdriftsstald bliver indrettet med dybstrøelse eller fast drænet gulv. Begge staldsystemer lever dermed op til BAT. Den nye løsdriftsstald vil dermed leve op til BAT, lige meget hvilken arealfordeling mellem disse to staldsystemer, der bliver i den nye stald.

Tabel 13: Samlet BAT-beregning for de tre etaper af udvidelsen på husdyrbruget.

	Samlet BAT-krav (kg N/år)	Faktisk total emission (kg N/år)	Forskel (kg N/år)	BAT overholdt
Etape 1 – lovliggørelse	4795	4795	0	Ja
Etape 2 – dybstrøelse	7315	7315	0	Ja
Etape 2 - fast drænet gulv	7465	7465	0	Ja
Etape 3 - hele udvidelsen	7828	7828	0	Ja

Tabel 14: Tabel med oplysninger om forudsætning for BAT-beregning (ny eller eksisterende stald) Tabel: Husdyrgodkendelse.dk

BAT krav opnåelig ved anvendelse af BAT for nye og eksisterende stalde				
Staldnavn	Navn på dyretype og staldsystem eller flexgruppe	Forudsætning for BAT-beregning	BAT krav ved ny stald (kg NH <sub>3</sub> -N / (m <sup>2</sup> · år))	BAT krav ved eksisterende stald (kg NH <sub>3</sub> -N / (m <sup>2</sup> · år)) <sup>c</sup>
Kælvning, ungdyr og kalve efter (5+7)	Alle kvæg; Dybstrøelse <sup>a</sup>	Eksisterende staldafsnit, BAT-krav fastsat i tidligere afgørelse	0,84	0,84
Kælvning, ungdyr og kalve efter (5+7)	Alle kvæg; Dybstrøelse <sup>a</sup>	Nyt (inkl. renoveret) staldafsnit	0,84	0,84
*Malkestald før (11)	Malkekøer, kvier og stude. Dybstrøelse	Eksisterende staldafsnit, BAT-krav fastsat i tidligere afgørelse	0,84	0,84
*Malkestald før (11)	Malkekøer, kvier og stude. Sengestald med spalter (kanal, bagskyl eller ringkanal)	Eksisterende staldafsnit, BAT-krav fastsat i tidligere afgørelse	0,89	1,16
Løsdriftsstald (10)	Malkekøer, kvier og stude. Sengestald med spalter (kanal, bagskyl eller ringkanal)	Eksisterende staldafsnit, BAT-krav fastsat i tidligere afgørelse	0,89	1,16
Udvidet kalveplads	Kalve, (under 6 mdr.). Dybstrøelse	Nyt (inkl. renoveret) staldafsnit	0,84	0,84

<sup>a</sup> BAT-kravet for flexgruppen fastsættes ud fra det dyretype og staldsystem med det højeste relative reduktionskrav og det dyretype og staldsystem med den højeste ammoniakemissionsfaktor.

<sup>c</sup> BAT krav ved eksisterende stald er tabelværdien for staldtypen. BAT kravet kan være lavere i den aktuelle situation, hvis der fastsat vilkår til eksisterende stald i en tidligere godkendelse.

### **3.11 Forslag til egenkontrol (B7)**

Der leves op til BAT ved staldsystemerne i de eksisterende og nye staldafsnit og der anvendes derfor ingen teknologi som kræver egenkontrol. Der forslås derfor ingen vilkår for egenkontrol. Se afsnit 3.1.5 vedr. drift af anlægget og de forskellige rutiner, som praktiseres i dag, og som fortsætter (bl.a. logbog over flydelag, beholderkontrol, kontrol af slukningsudstyr, sundhedsrådgivning...)

### **3.12 Grænseoverskridende virkninger (B10)**

Husdyrbruget på Vollerupvej 13 ligger ca. 12 km fra den dansk-tyske grænse og ca. 10 km fra grænse til Tønder kommune. Alle virksomhedens staldanlæg ligger indenfor Aabenraa Kommune. Der skønnes ikke at være grænseoverskridende virkninger.

## 4. Projektets indvirkninger for miljø, natur og mennesker (E) og tiltag for at mindske virkningerne (E1c)

Ifølge Husdyrgodkendelsesbekendtgørelsens § 4, stk. 8 skal ansøgningen på passende måde påvise, beskrive og vurdere det ansøgte væsentlige direkte og indirekte virkninger i forhold til:

- 1) befolkningen og menneskers sundhed,
- 2) biologisk mangfoldighed med særlig vægt på kategori 1- og 2-natur samt bilag IV-arter,
- 3) jordarealer, jordbund, vand, luft og klima,
- 4) materielle goder, kulturarv og landskabet,
- 5) samspillet mellem to, flere eller alle faktorer efter nr. 1-4 og
- 6) sårbarhed i forhold til risici for større ulykker eller katastrofer som følge af faktorerne efter nr. 1-5.

I vurderingerne i de følgende afsnit er det indvirkningerne for miljø, natur og mennesker ved hele den ansøgte udvidelse (etape 3) på Vollerupvej 13 som beskrives. Da etaperne 1 og 2 er indeholdt i hele udvidelsen i etape 3 bliver de dermed også indirekte vurderet som en del af vurderingen af etape 3.

### 4.1 Beliggenhed og bygningsændringer (E1c)

*(Kulturarv og landskabet)*

#### **Afstandskrav**

Husdyrlovens afstandskrav jf. § 6 og 8 er overholdt, på nær afstandskravene til offentlig vej, naboskel og ikke-almene vandforsyning (DGU 168.715) i forhold til de gamle stalde. Da udvidelsen i de gamle stalde sker i den eksisterende lade (BBR nr. 7), og denne bygning overholder afstandskravene til offentlig vej, naboskel og ikke-almene vandforsyning, vurderes det dog at afstandskravene i realiteten er overholdt, og at der derfor ikke skal søges om dispensation.

#### **Landskab og kulturarv**

Ansøger søger med denne ansøgning om at opføre dels en ny løsdriftsstald på 95 x 33,1 m og en forlængelse af malkestalden på 25 m x 20 m. Begge nye staldbygninger opføres i tilknytning til det eksisterende byggeri. På Figur 8 ses hvordan staldanlægget på Vollerupvej 13 ser ud i dag.

Staldanlægget er mest synligt, når man kommer ad Vollerupvej fra nordvest, hvor man især kan se den store gyllebeholder og den eksisterende løsdriftsstald. Den nye løsdriftsstald kommer til at ligge parallelt med den eksisterende stald og mellem gyllebeholderen og stalden. Indtrykket af staldanlægget når man kommer fra denne retning vurderes ikke at ændres væsentligt når den nye stald opføres.

Når man kommer ad Vollerupvej fra sydøst ses kun en mindre del af staldanlægget i form af den eksisterende malkestald. Malkestalden vil blive forlænget med 25 m mod venstre i billedet, og forlængelsen vil derfor kunne ses, når man kommer fra denne retning. Men det vurderes, at indtrykket af staldanlægget ikke vil ændres væsentligt, når forlængelsen af malkestalden opføres.



Området er udpeget som et særlig værdifuldt landbrugsområde, men der er ikke andre landskabsmæssige udpegninger for området i kommuneplanen. Husdyrbruget ligger udenfor diverse beskyttelseslinier og der er ingen fredede områder eller fortidsminder eller beskyttede sten- og jorddiger i nærheden af ejendommen.

Baseret på ovenstående, vurderes det derfor, at den ansøgte udvidelse af husdyrbruget Vollerupvej 13 ikke vil medføre en væsentlige direkte eller indirekte påvirkning af landskabet eller kulturarven.



Figur 10 Øverste billede: Husdyrbruget når man kommer ad Vollerupvej fra nordvest. Forreste i billedet ses den store gyllebeholder og dernæst den eksisterende løsdriftsstald. Den nye løsdriftsstald kommer til at ligge parallelt med den eksisterende stald og mellem gyllebeholderen og stalden. Nederste billede: Husdyrbruget når man kommer ad Vollerupvej fra sydøst. For resten i billedet ses naboerne Vollerupvej 11 (venstre side af vejen) og Søagervej 16 (højre side af vejen). Bag ved naboen Vollerupvej 11 ses malkestalden. Forlængelsen af malkestalden vil ske mod venstre i billedet. Billede: Google maps

## 4.2 Begrænsning af ammoniakemission (E1c)

*(Menneskers sundhed, luft)*

Beregningerne i Husdyrgodkendelse.dk viser, at BAT-niveauet for ammoniak overholdes. BAT-niveauet er lovbestemt og sikrer, at ammoniakemissionen fra husdyrbruget er på et niveau, der svarer til, at de valgte staldsystemer og/eller teknologier er blandt de bedste tilgængelige til at begrænse ammoniakudledningen fra husdyrbrug.

De BAT-krav, der stilles til husdyrbrug, bidrager til, at målet for fald i ammoniakemissionen i Danmark nås, og at den sundhedspåvirkning, ammoniak afstedkommer, dermed imødegås. Når ammoniakudledningen begrænses, bidrager det også til en generel bedre beskyttelse af ammoniakfølsom natur, da baggrundsbelastninger hertil begrænses.

Da BAT-niveauet overholdes i alle tre etaper af udvidelsen, vurderes det, at der sker tilstrækkelig begrænsning af ammoniakemissionen.

## 4.3 Afsætning af ammoniak til nærliggende natur (B5, E1c)

*(Biologisk mangfoldighed med særlig vægt på kategori 1- og 2-natur samt bilag IV-arter)*

### Naturområder

Ammoniakdepositionen til de nærmeste naturområder omkring husdyrbruget er beskrevet under afsnit 3.5.

Da der er meget langt (ca. 7 km) til det nærmeste kategori 1 naturområde er der ingen ammoniakdeposition til dette naturområde fra husdyrbruget Vollerupvej 13. Beskyttelsesniveauet for kategori 1 natur på 0,2 – 0,7 kg N/ha/år vurderes dermed at være overholdt.

Ved det nærmeste kategori 2 naturområde, mosen ca. 1 km nord for ejendommen, er totaldepositionen af ammoniak ved hele den ansøgte udvidelse på 0,2 kg N/ha/år. Beskyttelsesniveauet for kategori 2 natur på 1 kg N/ha/år vurderes dermed at være overholdt.

Ved det nærmeste kategori 3 natur, den potentielt ammoniakfølsomme skov ca. 1,2 km syd for ejendommen, er merdepositionen af ammoniak ved hele den ansøgte udvidelse på 0,1 kg N/ha/år i forhold til både nudrift og 8 års drift. Det skrappeste krav kommunen kan stille til kategori 3-natur er en merdeposition på maks. 1,0 kg N/ha/år, og dette vurderes dermed at være overholdt.

Som beskrevet under afsnit 3.5 ligger der flere §3 beskyttede moser og enge indenfor en afstand på ca. 800 m vest for ejendommen, bl.a. Todsboel mose som er en del af Natura 2000 fuglebeskyttelsesområdet "Tinglev Sø og Mose, Ulvemose og Terkelsboel Mose". Ved §3 beskyttede naturområder må der ikke ske en tilstandsændring. En merdeposition på op til 1 kg N/ha/år vurderes generelt ikke at kunne medføre en tilstandsændring af et almindeligt § 3 naturområde. Hvis hele udevidelsen gennemføres vil den største merdeposition til disse moser og engområder, som husdyrbruget Volelrupvej 13 giver anledning til, være 0,5 Kg N/ha/år. Det vurderes derfor, at udvidelsen på Vollerupvej 13 ikke vil give anledning til en tilstandsændring af de §3 beskyttede moser og enge vest for ejendommen.

Mellem mosen og staldanlægget ligger der som nævnt desuden nogle søer som også er §3 beskyttet. Den højeste merdepositionen af ammoniak til disse søer er 1,2 kg N/ha/år (totaldeposition på 2,0 kg N/ha/år). Inden indsendelse af ansøgningen er Aabenraa Kommune blevet kontaktet for at høre hvor stor en merdeposition søerne kan tåle. Aabenraa Kommune har lavet følgende vurdering af søerne:

*"Den præcise merdeposition, som søerne kan tåle, er svær at fastsætte uden en besigtigelse. Men da baggrundsdepositionen + totaldeposition fra det ansøgte er cirka 20 kg N, og søerne under en*

*besigtigelse i 2010 blev vurderet til næringsbelastede fra tilsivning og med naturværdi moderat og dårlig, så mener jeg ikke, at 20 kg N, hvoraf op mod 3 kg N i totaldeposition fra husdyrbruget, vil medføre en tilstandsændring. Hovedargumentet herfor er, at tilsivningen fra den omkringliggende landbrugsjord langt overstiger depositionen fra husdyrbruget.”*

Med udgangspunkt i denne udtalelse fra kommunen, vurderes det derfor, at den ansøgte udvidelse heller ikke vil give anledning til en tilstandsændring af de §3 beskyttede søer i nærheden af husdyrbruget.

Da husdyrbruget med hele den ansøgte udvidelse overholder ammoniakdepositionskravene til kategori 1, 2 og 3 og ikke giver anledning til tilstandsændring af § 3 naturområder i nærheden, vurderes det, at afsætning af ammoniak fra husdyrbruget ikke vil have en negativ indvirkning på naturområder i nærheden af husdyrbruget.

#### **Bilag IV arter**

Som beskrevet i afsnit 3.5 findes der ingen registreringer af Bilag IV i området. Det kan dog ikke udelukkes, at der kan være Bilag IV arter tilstede ved de nærmeste naturområder eller flagermus tilstede på eller omkring ejendommen.

Da husdyrbruget overholder ammoniakdepositionskravene til kategori 1, 2 og 3 og ikke giver anledning til tilstandsændring af § 3 naturområder i nærheden vurderes det, at udvidelsen på Vollerupvej 13 ikke vil have en negativ påvirkning af potentielle levesteder for Bilag IV-arter.

Da der desuden ikke fjernes hverken træer eller gamle bygninger, som kan være mulige opholdssteder for flagermus, eller stenbunker eller vandhuller, som kan være opholdssted for hhv. firben og padder vurderes det også, at der ikke er risiko for at forstyrre evt. flagermus eller firben eller padder på ejendommen.

Baseret på ovenstående, vurderes derfor, at ansøgningen om udvidelse på Vollerupvej 13 ikke vil have en negativ påvirkning af Bilag IV-arter og deres potentielle levesteder.

## **4.4 Lugtgener for omboende (E1c)**

*(Menneskers sundhed/gene)*

Lugtregningerne er beskrevet under afsnit 3.6. Lugtregningerne sker i overensstemmelse med Husdyrgodkendelsesbekendtgørelsen. Beregningerne viser, at ved hele den ansøgte udvidelse overholder husdyrbruget Vollerupvej 13 lugtgeneafstandene til både enkelt bolig, samlet bebyggelse og byzone.

Der er ikke kendskab til, at lugt fra husdyrbrug er direkte sundhedsskadelig.

På baggrund af ovenstående vurderes det, at ansøgningen om udvidelse på Vollerupvej 13 ikke vil medføre en negativ indvirkning i forhold til lugt til omboende.

## **4.5 Støjgener (E1c)**

*(Menneskers sundhed/gene)*

Støj fra husdyrbruget er beskrevet under punkt 3.7.1. Støj og lavfrekvent støj vurderes at være af et omfang, der ikke generer naboer, i det de fleste støjende aktiviteter foregår i dagtimerne og ved de dele af anlægget som ligger længst væk fra naboerne. Afstanden til malkestalden til den nærmeste nabo er ca. 150 m, og den eksisterende løsdriftsstald og plansilo ligger længere væk. Ansøger gør en indsats for at minimere evt. støjgener for naboerne ved f.eks. at foderblanderens står på plansiloen, og dermed længst mulig væk fra naboerne. Der har ikke været klager over støjgener fra naboer.

Ansøgningen omhandler en udvidelse af staldanlægget, men der sker ikke en ændring af støjkilderne på ejendommen. De nye anlæg der bygges kommer til at ligge længere væk fra naboerne end de eksisterende anlæg. Der vil ske en forøgelse af antallet af transporter med ca. 20 % i forbindelse med udvidelsen. En stor del af de ekstra transporter er gylleflytning til andre beholdere, hvilket især foregår i vinterhalvåret. Transporterne vil blive planlagt så de gener naboerne mindst muligt.

På baggrund af ovenstående vurderes det, at Miljøstyrelsens vejledende støjgrænser kan overholdes og at husdyrbruget ikke giver anledning til væsentlige støjgener for naboerne og ikke vil påvirke deres sundhed.

## 4.6 Gener fra rystelser og vibrationer (E1c)

Rystelser og vibrationer fra husdyrbruget er beskrevet under punkt 3.7.2. Der kan evt. forekomme rystelser fra transporter til og fra husdyrbruget, men det vurderes at være af meget begrænset omfang. Det tilstræbes at lastbiler ikke står med motoren i tomgang. En stor del af transporterne (gylleudbringning og –flytning) forgår kun periodevis og sæsonbetonet. Det vurderes derfor at husdyrbruget ikke giver anledning til rystelser eller vibrationer, der vil kunne genere naboer.

## 4.7 Støvgener (E1c)

*(Menneskers sundhed/gene)*

Støv fra husdyrbruget er beskrevet under punkt 3.7.2. Grovfoder skønnes ikke at udgøre en støvgene, da det er overdækket, og ikke støver. Kraftfoder opbevares i de lukkede siloer, og der anvendes støvfilter når foderet fyldes i siloerne. Aflæsning af kraftfoder i foderladen for enden af ensilagepladsen vurderes ikke at være til gene for naboerne grundet den store afstand.

For at reducere støvgener ved transporter er kørearealerne på ejendommen belagt med grus eller knust beton. Der er desuden afskærmende beplantning langs den sydlige kørevej og over mod de nærmeste naboer. Det vurderes derfor, at støvemissioner fra interne kørsler på ejendommen ikke vil genere naboer. Som nævnt fejles veje, hvis der i forbindelse med markbruget sker tilsvining af vejarealer.

På baggrund af ovenstående vurderes det, at støv fra husdyrbruget ikke vil give anledning til væsentlige støvgener for de omkringliggende nabobeboelser og ikke vil påvirke deres sundhed.

## 4.8 Lyspåvirkninger (E1c)

*(Landskabet og gener for mennesker)*

Udvendig belysning på husdyrbruget er beskrevet i afsnit 3.7.4. På de gamle stalde, som ligger nærmest naboerne, er der kun mindre udvendige lamper, hvilket vurderes ikke at kunne genere naboerne.

Lyset i staldene er dæmpet i nattetimerne mellem kl. 22:30 og kl. 6. Lyspåvirkning fra lastbiler er kortvarig og transporter forekommer hovedsageligt på hverdage i dagtimerne.

Det vurderes derfor, at lys fra ejendommen ikke giver anledning til væsentlige gener for de omkringboende eller i forhold til de landskabelige hensyn.

## 4.9 Skadedyr (E1c)

*(Gener og menneskers sundhed)*

Tiltag til at bekæmpe skadedyr er beskrevet i kap. 3.7.5. Det vurderes, at der er gjort de nødvendige tiltag på ejendommen for at minimere gener fra skadedyr og at husdyrbruget derfor ikke er til gene for naboer og menneskers sundhed i forhold til skadedyr.

## 4.10 Transporter (E1c)

*(Befolkningen og menneskers sundhed/klima i forhold til energiforbruget)*

Transporter i forbindelse med husdyrbruget er beskrevet under punkt 3.7.6. De nærmeste naboer ligger ca. 50 m fra den sydlige indkørsel til husdyrbruget. Transporterne stiger med ca. 20 % i forbindelse med udvidelsen pga. især flere transportter med gylle. Transporterne vil ikke adskille sig fra øvrige tunge transportter på landevejen.

Det vurderes at transport til og fra husdyrbruget ikke vil genere naboer, da transportterne typisk sker i dagtimer. En stor del af de ekstra transportter er gylleudbringning og –flytning, samt ensilering og foregår derfor kun periodevis og sæsonbetonet. Transportterne vil blive planlagt så de gener naboerne mindst muligt.

Som udgangspunkt sker der udelukkende de nødvendige transportter. De ekstra transportter i forbindelse med udvidelsen på husdyrbruget vil medføre en forøget emission af CO<sub>2</sub> og NO<sub>x</sub> som vil påvirke klimaet. Overordnet set er udvidelsen på ejendommen et led i en generel strukturudvikling i landbruget, hvor mælkeproduktionen samles på færre, store bedrifter, hvilket giver nogle miljømæssige stordriftsfordele i forhold til at investere i ny miljøvenlig staldteknologi. Den samlede husdyrproduktion i Danmark er ikke stigende, og omfanget af transportter og udledning fra transportter skønnes derfor ikke at være stigende på landsplan. Der er en omstilling i gang i forhold til at f.eks. Arlas mælkelastbiler kører på gas fra biogas, hvilket nyttiggør en fornybar ressource, og erstatter fossilt brændsel.

## 4.11 Energi (E1c)

*(Klima)*

Ifølge Håndbog til driftsplanlægning 2015 udgivet af SEGES er elforbruget på ca. 670 kWh pr. årsko, dog med mulighed for store variationer. Elforbruget jf. disse normtal for det forventede dyrehold på ca. 740 årskøer er på ca. 495.800 kWh. Ud fra det faktiske nuværende forbrug forventer ansøger at el-forbruget kommer til at ligge lavere – forventet omkring 380.000 kWh. Husdyrbrugets forventede elforbrug ligger dermed under normen.

Der er flere tiltag på ejendommen for at spare på energien. Der genvindes varme fra mælkekølingen der benyttes til opvarmning af stuehuset og kontor i stalden. Belysningen er udskiftet til LED i alle stalde og i den nye stald vil der også blive opsat LED-belysning.

Det vurderes, at husdyrbrugets elforbrug ligger relativt lavt, og at husdyrbruget forsøger at begrænse energiforbruget og dermed klimapåvirkningen bedst muligt.

## 4.12 Vandforbrug og påvirkning af vandressourcen (E1c)

*(Vand)*

### Vandforbrug

Ifølge Håndbog til driftsplanlægning 2015 udgivet af SEGES er vandforbruget pr. ko af stor race ca. 33 m<sup>3</sup> og pr. opdræt ca. 5,7 m<sup>3</sup>. Med et forventet dyrehold på 740 årskøer og 190 kalve (0-6 mdr.) giver normtallene et total vandforbrug på op til 24.600 m<sup>3</sup>. Husdyrbrugets forventede vandforbrug ligger dermed erfaringsmæssigt lidt under normen

Baseret på ovenstående vurderes det derfor, at husdyrbrugets vandforbrug ikke er usædvanligt højt og at der er foretaget de tiltag der er muligt, for at sikre mod et unødvendigt højt vandforbrug.

### **Grundvand og overfladevand**

Husdyrbruget ligger i et område med almindelige drikkevandsinteresser og udenfor indvindingsoplandene til de nærmeste vandværker. Da stalde, gyllerør, forbeholdere og gyllebeholdere på ejendommen er udført i tætte og stabile materialer, vurderes det, at der ikke er risiko for udsivning til det omgivende miljø under normal drift.

Skulle der ske et brud på en af gyllebeholderne, vil gyllen løbe mod nordvest og ud på marken nord for staldanlægget. Terrænet falder ned mod vandløbet vest for ejendommen. Men da strømningsvejen fra den store gyllebeholder til vandløbet er ca. 370 m, vurderes sandsynligheden for, at gylle vil nå vandløbet, at være meget lille. I husdyrbrugets beredskabsplan er der beskrevet en procedure ved et evt. brud på gyllebeholderen, og det vurderes, at der er taget de nødvendige forhåndsregler i forbindelse med et brud på tanken.

Tagvand fra de eksisterende staldbygningerne ledes til faskiner, hvor det nedsives. Tagvand fra de nye stalde vil også blive nedsivet på grunden. Da der er tale om almindeligt regnvand, vurderes nedsivningen af tagvandet ikke at udgøre en væsentlig direkte eller indirekte påvirkning af grundvandet.

Der er givet miljøtilladelse efter Miljøbeskyttelseslovens §19 til at anvende slagge til opbygning af den ene halvdel af plansiloanlægget, og der er søgt om tilladelse til at gøre det samme ved opførelse af 2. halvdel af ensilageanlægget. Kommunen har vurderet at med en passende opbygning af siloen og indbygning af slaggen i betonkonstruktionen, så er der ikke fare for forurening af grundvandet. Slaggen kommer fra affaldsforbrænding, og er klassificeret som ikke-farligt affald.

Baseret på ovenstående, vurderes det at husdyrbruget ikke medfører væsentlige direkte eller indirekte påvirkninger af grundvand eller overfladevand.

## **4.13 Påvirkning af jordarealer og jordbund (E1c)**

*(Jordarealer og jordbund)*

### **Risiko for udsivning af gylle eller olie**

Da stalde, gyllerør, fortank og gyllebeholdere på husdyrbruget er udført i tætte og stabile materialer, vurderes det, at der ved normal drift ikke kan ske væsentlige direkte eller indirekte påvirkninger af jordarealer eller jordbund som følge af husdyrbruget. Hvis der skulle ske et brud på en af gyllebeholderne vil gyllen hurtigt blive samlet op. Procedurene ved et brud på gyllebeholdere er beskrevet i husdyrbrugets beredskabsplan.

Opbevaring af olie er beskrevet under punkt 3.8.3. Det vurderes, at olie opbevares miljømæssigt forsvarligt og dermed ikke udgør væsentlige direkte eller indirekte påvirkninger af jordarealer og jordbund. I husdyrbrugets beredskabsplan er der en instruks til brug ved uheld med olie. Der opbevares ikke kemikalier på ejendommen.

### **Affald**

Affaldshåndteringen på husdyrbruget er beskrevet under punkt 3.8.2. Som udgangspunkt benyttes ikke mere foder, end der er behov for, husdyrgødning anvendes til gødskning af marker, andet uundgåeligt affald sorteres med henblik på genanvendelse og kun restfraktioner ender i container med brændbart affald.

Det vurderes, at sortering, opbevaring og bortskaffelse af affald sker miljømæssigt forsvarligt og i overensstemmelse med Aabenraa Kommunes affaldsregulativ. Det vurderes desuden at affald fra husdyrbruget ikke udgør væsentlige direkte eller indirekte påvirkninger af jordarealer og jordbund.

### **Slagge**

Der er i 2017 givet miljøgodkendelse til at anvende 3000 m<sup>3</sup> slagge og 3000 m<sup>3</sup> kulflyveaske som bundopbygning / bærelag under den ene halvdel af plansiloen, i alt 3000 m<sup>2</sup>. Slagge betragtes som ikke-farligt affald, og miljøgodkendelsen er derfor givet i henhold til Miljøbeskyttelseslovens listepunkt K206 om anlæg, der nyttiggør ikke-farligt affald. Plansiloen er opført. Der er i godkendelsen stillet vilkår om tykkelse og tæthed af belægningen ovenpå slaggen, udformning af sider mv.

Der er i forbindelse med udvidelse af plansiloen søgt om tilladelse til også her at anvende slagge til opfyldning under siloen. Nyttiggørelse af slagge til opfyldning under siloanlæg sparer på andre værdifulde ressourcer så som sand, som ellers ville kunne bruges til at udligne terrænet under et sådan anlæg. Aabenraa Kommune har vurderet, at brugen af restprodukt (slagge og flyveaske) under plansiloen kan ske uden at give anledning til forurening af jord og grundvand.

## **4.14 Andet om befolkningen og menneskers sundhed (E1c)**

*(Befolkningen og menneskers sundhed)*

Risikoen ved antibiotikaresistens eller smitsomme husdyrsygdomme håndteres af generelle veterinærregler i fødevarestyrelsens regi. Det vurderes, at der ikke er nogen særlige forhold på husdyrbruget Vollerupvej 13 eller beliggenheden i forhold til naboer, der gør, at der i forbindelse med miljøgodkendelsen skal stilles særlige vilkår i forhold til menneskers sundhed.

## **4.15 Kumulative og grænseoverskridende indvirkninger (E1b)**

Ansøger driver også husdyrproduktion på andre ejendomme. Alle ansøgers ejendomme kan dog drives uafhængig af hinanden, hvorfor det vurderes at husdyrbruget Vollerupvej 13 ikke er teknisk, forureningsmæssigt eller driftsmæssigt forbundet med de andre ejendomme.

Husdyrbruget Vollerupvej 13 er beliggende ca. 600 m fra nærmeste husdyrbrug på Vollerupvej 26. På grund af den store afstand, vurderes det, at der ikke vil kunne opstå kumulative indvirkninger i forhold til gener ved naboer med hensyn til støj, vibration, støv- og lysgener, skadedyr og affald.

Med en afstand på ca. 12 km fra Husdyrbruget til den dansk-tyske grænse og 10 km til nærmeste kommunegrænse vurderes, at der ingen grænseoverskridende virkninger er af denne ansøgning

## **4.16 Alternative løsninger (E1d)**

Under processen med udarbejdelse af miljøansøgningen for ejendommen er flere alternative løsninger for placering af de nye anlæg og alternative teknologier blevet diskuteret.

Alternative placeringer af den nye stald er diskuteret, men den ansøgte placering er valgt, da det er den bedste placering i forhold til driften af hele anlægget. Placeringen er også valgt, da den nye stald kommer til at ligge i en god afstand fra de nærmeste naboer, og fordi placeringen parallelt med den eksisterende løsdriftsstald gør, at den nye stald ikke kommer til at syne væsentlig i landskabet i forhold til de eksisterende staldbygninger.

Alternative placeringer af den nye plansilo er også diskuteret, men den ansøgte placering er valgt, da ansøger ønsker at opføre den nye plansilo som en udvidelse af den eksisterende plansilo, da det driftsmæssigt giver bedst mening.

Der er i ansøgningsprocessen også diskuteret indførelse af forskellige miljøteknologier på ejendommen. Gyllekøling vil ikke være relevant at indføre, da varmen ikke kan bruges i produktionen eller stuehuset. Der genvindes allerede varme fra malkeanlægget, der benyttes til opvarmning af stuehus. Endvidere findes der på nuværende tidspunkt ikke forsøg, der viser, at gyllekøling har en effekt i kvægstalde. Forsuring er fravalgt, da gyllen i så fald ikke vil kunne leveres til biogas, hvis ansøger skulle ønske det på et tidspunkt. Forsuret gylle har desuden svært ved at danne naturligt flydelag. Overdækning af gyllebeholdere er fravalgt, da det med kvæggylle almindeligvis ikke er problematisk at etablere et godt flydelag og der er derfor begrænset effekt. Det er endvidere ikke sikkert, at de eksisterende tanke kan overdækkes pga. deres konstruktion. En overdækning medfører endvidere en visuel forurening af ejendommen. Baseret på overstående, og da der leves op til BAT ved de valgte staldsystemer i de nye staldafsnit, er det fravalgt at benytte miljøteknologier på ejendommen.

Alternativet til ikke at give en ny miljøgodkendelse (0-alternativet) er, at ejendommen drives videre efter vilkårene fastsat i den eksisterende miljøgodkendelse. Det vil med tiden betyde, at det ikke vil være rentabelt at investere i ejendommen og i at holde ejendommens produktionsanlæg opdateret i forhold til BAT mv.

#### **4.17 Samspillet mellem faktorer jf. § 4 stk. 8 nr. 5**

Ifølge bekendtgørelse om godkendelse og tilladelse m.v. af husdyrbrug skal der oplyses om væsentlige direkte eller indirekte virkninger som følge af et samspil mellem to, flere eller alle faktorerne:

- 1) befolkningen og menneskers sundhed,
- 2) biologisk mangfoldighed med særlig vægt på kategori 1- og 2-natur samt bilag IV-arter,
- 3) jordarealer, jordbund, vand, luft og klima,
- 4) materielle goder, kulturarv og landskabet

De enkelte faktorer er beskrevet under punkterne: 4.2, 4.4-4.10 og 4.14 (befolkningen og menneskers sundhed); 4.3 (biologisk mangfoldighed med særlig vægt på kategori 1- og 2-natur samt bilag IV-arter); 4.2 og 4.10-13 (jordarealer, jordbund, vand, luft og klima) samt 4.1 og 4.8 (materielle goder, kulturarv og landskabet).

Det vurderes, at der ved samspil mellem de oplyste faktorer ikke kan opstå væsentlige direkte eller indirekte virkninger, som er større end de virkninger, som er beskrevet under de enkelte punkter 1-4.

#### **4.18 Sårbarhed i forhold til risici for større ulykker mv. jf. § 4 stk. 8 nr. 6**

Ifølge bekendtgørelse om godkendelse og tilladelse m.v. af husdyrbrug skal der oplyses om væsentlige direkte eller indirekte virkninger som følge af sårbarhed i forhold til risici for større ulykker eller katastrofer som følge af faktorerne efter nr. 1-5:

- 1) befolkningen og menneskers sundhed,
- 2) biologisk mangfoldighed med særlig vægt på kategori 1- og 2-natur samt bilag IV-arter,
- 3) jordarealer, jordbund, vand, luft og klima,
- 4) materielle goder, kulturarv og landskabet,



#### 5) samspillet mellem to, flere eller alle faktorer efter nr. 1-4

Det vurderes, at risici for større ulykker eller katastrofer på et husdyrbrug med den nuværende og ansøgte placering vil være udslip af gylle fra gyllebeholdere, fx i forbindelse med overpumpning, brud på en gyllebeholder eller lignende. I husdyrbrugets beredskabsplan er der en instruks for, hvordan en sådan situation skal håndteres. I beredskabsplanen er også instrukser i forbindelse med brand samt udslip af olie og lignende. Beredskabsplanen vil blive opdateret før den nye løsdriftsstald og forlængelsen af malkestalden tages i brug.

### 4.19 Oplysninger om konsulenten (A4)

Ansøgningen er udarbejdet af miljørådgiver Anne Lausten Hansen, cand.scient. ph D, og kvalitetssikret af miljørådgiver Britt Bjerre Paulsen, cand.silv./ landskabsforvaltning. Britt Bjerre Paulsen har 19 års erfaring indenfor planlægning, VVM og miljøgodkendelse af husdyrbrug, dels fra det daværende Sønderjyllands Amt og dels fra ca. 15 år som miljørådgiver ved LandboSyd.

### 4.20 Oplysninger jf. Husdyrgodkendelsesbekendtgørelsens bilag 1 F

F1a) Det ansøgte husdyrbrugs placering: der henvises til beskrivelse under pkt. 3.4

F1b) En beskrivelse af det ansøgte husdyrbrugs fysiske karakteristika, herunder hvis relevant, fornødne nedrivningsarbejder, og arealanvendelsesbehovet i anlægs- og driftsfaserne: Se punkt 3.1.1. Der er ikke planlagt nedrivningsarbejder, og arealanvendelsesbehovet i anlægsfasen begrænser sig til køreveje rundt om byggefeltene. Der skal ikke bruges store arealer til oplag af materialer undervejs.

F1c) Karakteristika ved det ansøgte i driftsfasen – se afsnit 3.8 og afsnit 4.12 vedr. vand, energi og råstoffer samt påvirkning af vandressourcer og overfladevand. Anlægget er forsynet med vand fra offentligt vandværk, og der er ingen tegn på at der er knaphed på grundvand i området. Vedr. jordarealer og jordbund se afsnit 4.13. Vedr. påvirkning af biodiversitet se afsnit 4.3. Der er tale om et konventionelt malkebrug, og planteavlen på selve markfladen dyrkes med sædvanlig anvendelse af gødning og bekæmpelsesmidler, hvilket er reguleret af en lang række generelle regler, der skal beskytte mod afdrift og tab af næringsstoffer.

F1d) Emissioner, reststoffer og emissioner: se afsnit 3.7 (støj, rystelser, støv, lys, skadedyr, og afsnit 3.8 (reststoffer, affald, og ammoniakemission) samt afsnit 4.13 (påvirkning af jordarealer og jordbund).

F2) Alternativer: Se afsnit 4.16:

F3) Aktuell miljøstatus og beskrivelse af 0-alternativ (hvad sker der hvis det ansøgte ikke gennemføres): Se afsnit 4.16. Uddybende kan det siges, at et husdyrbrug, som ikke kan udvikles, som oftest bliver uinteressant for den ambitiøse landmand, og giver ikke mulighed for ny-investeringer, der fremmer miljøet og øger effektiviteten.

F4) Faktorer, der kan forventes at blive berørt i væsentlig grad af det ansøgte husdyrbrug – se afsnit 4.: Befolkningen og menneskers sundhed: se afsnit 4.4, 4.5, 4.6,4.7, 4.8 4.9, og 4.10 samt 4.14. Biodiversitet: se afsnit 3.5 og afsnit 4.3. Jordarealer se afsnit 3.2 (størrelse af arealer, der anvendes til byggeri) og jordbund: se afsnit 4.13, vand: se afsnit 4.12, luft: se afsnit 4.2, 4.3 og 4.4, klima se afsnit 4.11, materielle goder: se afsnit 3.4 og 3.6 vedr. påvirkning af nærmeste nabo, kulturarv, landskab og arkæologi: se afsnit 3.4 og 4.1.

F5) Beskrivelse af det ansøgte husdyrbrugs forventede væsentlige indvirkninger på miljøet:

a) anlæggelse og tilstedeværelsen af det ansøgte husdyrbrug: Byggeriet vil give anledning til støj og forstyrrelse i mindre omfang, men da den nye stald opføres et godt stykke fra skel vil det ikke opleves som væsentligt generende for de nærmeste naboer. Der forbruges ressourcer til byggeriet, specielt i form af

beton til fundamenter og elementer, som kræver energi til fremstilling. Beton er dog det absolut foretrukne materiale til opbevaring af gødningsstoffer og til konstant at være i kontakt med vand og husdyrgødning, da det er slidstærkt og kan støbes, så det er tæt og holdbart. Der er derfor ikke relevante alternativer til at opføre staldene og ensilagepladsen i beton, hvis man ønsker at opføre et stort anlæg til malkekøer. Der anvendes slagge til opfyld under ensilagepladsen, for at spare ressourcer (sand) som kunne anvendes i anden sammenhæng, hvor slagge ikke er anvendeligt.

Det ansøgte husdyrbrug vil, når det er anlagt, give anledning til ammoniakemission af lugt og ammoniak, hvilket er beskrevet detaljeret i afsnit 3.5, 3.6, 3.10 samt 4.3 og 4.4. Lugtgenerne vurderes at være uden væsentlig betydning, da geneafstandene til naboer er overholdt og for de fleste nabo-områders vedkommende med en bred margin. Påvirkningen af natur med ammoniak er vurderet til at være begrænset, da størsteparten af ammoniakafsætningen sker på dyrkede arealer i kort afstand af anlægget, og da ammoniakafsætningen overholder beskyttelsesniveauerne til sårbare naturarealer. Den mængde ammoniak, der afsættes til naturarealer, der ikke er omfattet af beskyttelsesniveauerne, vurderes at være så lille, at det ikke giver anledning til tilstandsændringer.

b) Anlægget forbruger naturressourcer i form af foder og vand, samt dyrkningsarealer til foder. Der sker ingen væsentlig ændring af anvendelsen af jordressourcen, idet der igennem mange år er produceret græs og majs til foder på landbrugsarealerne i Sønderjylland. Planteavl er nøje reguleret gennem omfattende generel regulering vedr. anvendelse af gødning, tidspunkter for jordbearbejdning, såning, anvendelse af efterafgrøder, anvendelse af bekæmpelsesmidler mv., så tab af gødningsstoffer og bekæmpelsesmidler så vidt muligt begrænses. Der sløjfes ikke beskyttede naturarealer, og der fjernes ikke gamle bygninger, som evt. kunne huse beskyttede arter, så det vurderes, at der ikke sker forringelse af biodiversiteten som følge af den fortsatte drift med mælkeproduktion og grovfoder. Forbruget af vand til drikkevand og vask vurderes ikke at udgøre en trussel imod vandressourcen som sådan, da ejendommen er forsynet med vand fra offentligt vandværk, og da der ikke er forlydender om lokal knaphed på denne ressource.

c) Emissionen af forurenende stoffer, støj, vibrationer, lys, affald mv. er beskrevet under punkt 3.7 og 3.8. Ingen af disse emissioner og påvirkninger giver anledning til væsentlige indvirkninger på miljøet, da de er begrænset i omfang og i øvrigt bliver håndteret ansvarligt. Derudover er placeringen i et åbent landbrugsland, med god afstand til naboer og især til tætbefolkede områder, egnet til en virksomhed af denne art.

d) Fare for menneskers sundhed, kulturarv og miljø – f.eks. pga. ulykker eller katastrofer: Der er udarbejdet en beredskabsplan, og der er i øvrigt krav om APV (arbejdspladsvurdering) på landbrug, hvor der er ansatte medarbejdere, hvilket gør at ulykker og uheld som følge af produktionen i stort omfang undgås. Hvis der skulle ske uheld med gylle, f.eks. ved at en gyllebeholder springer læk, så er der en plan for hvordan forurening undgås. Der er ikke væsentlig fare for kulturarven – der inddrages ikke kulturarvsarealer, fredede arealer eller fortidsminder, fjernes ikke fredede eller bevaringsværdige bygninger eller lign.

e) Kumulation med andre eks. eller godkendte projekter – projektet er vurderet mht. kumulation på ammoniak og lugt. Dette er beskrevet i afsnit 3.5 og 3.6. Det vurderes, at med den valgte placering er der så langt til andre større husdyrbrug, at kumulation ikke er et problem for omgivelserne. Størrelsen af det samlede husdyrbrug i regionen er nogenlunde konstant, så der er ikke en tendens til at de kumulative virkninger af husdyrbrug øges. Samtidig bevirker det fortsatte fokus på BAT (bedst anvendelig teknik) på både ammoniak og lugt, at emissionen pr. produceret enhed falder.

f) Det ansøgte indvirkning på klimaet, og projektets sårbarhed overfor klimaændringer: Al animalsk produktion giver anledning til udledning af CO<sub>2</sub>, og drøvtyggere giver anledning til udledning af metan. Energiforbruget i forbindelse med produktionen giver også anledning til udledning af CO<sub>2</sub>. Det tilstræbes i alle led i produktionen at optimere ressourceforbruget – foder, diesel, el, mv. Dansk landbrug ligger lavt i klimabelastning pr. produceret enhed i forhold til mange andre steder i verden. Eftersom klimabelastningen

er et globalt fænomen og ikke kender landegrænser, er det en fordel, at animalske fødevarer til forsyning af verdensmarkedet produceres der, hvor det kan gøres med mindst mulig klimabelastning.

Klimaændringer opleves i dette område især som øget nedbør og mere pludselig nedbør. Behovet for opbevaringskapacitet vurderes løbende, som bedriften udvikles, og pladser og afløb dimensioneres, så de kan klare store pludselige nedbørshændelser.

g) De anvendte teknologier og stoffer: De processer, teknologier og materialer / stoffer, der anvendes i stalden er ukomplicerede og velkendte. Der er ikke tale om giftige, kunstigt fremstillede materialer eller hjælpestoffer, men hovedsageligt lokalt dyrket foder, vand, husdyrgødning, og mælk. Der anvendes handelsgødning og plantebeskyttelsesmidler i markbruget – dette er nøje reguleret af generel lovgivning og godkendelsesordninger, så de anvendte stoffer er grundigt undersøgt og beskrevet i forhold til deres virkning i miljøet, og der er nøje anvisninger i forhold til midlernes anvendelse og dosering mv. Det vurderes derfor, at der ikke er væsentlig risiko for miljøet ved den ansøgte produktion.

F6) Ansøgningen og vurderingerne af miljøbelastningen fra anlægget hviler på beregningsmoduler stillet til rådighed af Miljøstyrelsen til beregning af lugt og ammoniak, gennem ansøgningssystemet [www.husdyrgodkendelse.dk](http://www.husdyrgodkendelse.dk). Vurderingen af omgivelsernes sårbarhed i forhold til påvirkning af Bilag 4 arter hviler på rapport fra Danmarks Miljøundersøgelser (DMU nr. 635, 2007) omkring Bilag IV arters udbredelse i Danmark ( se henvisning i afsnit 3.5). Vurdering af omgivelsernes sårbarhed i forhold til natur i øvrigt er baseret på besigtigelser foretaget af den ansvarlige myndighed, Aabenraa Kommune. Til forudberegning af producerede gødningsmængder er anvendt normtal publiceret af Århus Universitet, Institut for Husdyrvidenskab. De konkrete oplysninger om anlæggets udformning og indretning er baseret på ansøgers erfaringer med og ønsker til driften på ejendommen. Produktionsarealernes størrelse i de eksisterende bygninger er opmålt i staldene og ud fra byggetegninger af miljørådgiver Anne Lausten Hansen, LandboSyd i samarbejde med ansøger.

F7) Foranstaltninger til at undgå, forebygge, begrænse eller neutralisere identificerede væsentlige skadelige virkninger på miljøet, og om relevant af eventuelle overvågningsordninger: Hele staldudformningen er valgt ud fra BAT-konceptet om at anvende den bedste anvendelige teknologi. Her er faste drænedele gulve med hyppig skrabning det bærende element, da de er udviklet til at sikre en lav fordampning af især ammoniak fra staldene. Solide fundamenter støbt i beton med afløb til tætte opbevaringsanlæg sikrer ligeledes at husdyrgødningen opbevares forsvarligt. Flydelag på beholderen mindsker ammoniakfordampningen fra lageret. Opbevaring af ensilage på støbt plads sikrer, at dyrkningsarealer ikke komprimeres af daglig til- og frakørsel i forbindelse med fodring. Der føres kommunalt tilsyn med jævne mellemrum, hvor der kan gennemføres både varslede og uvarslet tilsyn, afhængig af hvad der skønnes mest hensigtsmæssigt. Der føres endvidere stikprøvevist tilsyn af Landbrugsstyrelsen i forhold til overholdelse af regler omfattet af Krydsoverensstemmelse.

Der er en lang række rutiner i den daglige drift, som har til formål at begrænse skadelige virkninger på miljøet samt risikoen for utilsigtede hændelser, både løbende ressourcspild og større utilsigtede hændelser som brand eller kollaps af et gødningsopbevaringsanlæg. Løbende service på staldanlægget, vandforsyningsanlæg, køleanlæg, beholderkontrol, el-installationer og lign – det er beskrevet under pkt. 3.1.5.

I forhold til støj forventes det, at anlægget kan overholde de vejledende støjgrænser, men også at Aabenraa Kommune vil stille vilkår om, at ansøger kan pålægges at dokumentere støjen ved måling, hvis der skulle opstå problemer eller klager omkring støjgener.

Anlægsfasen skønnes at være relativt kort, når først godkendelsen er meddelt. Det tilstræbes at bygge i en tør og frostfri periode, så arbejdet kan udføres uden problemer ved tilkørsel af materialer mv.

I forbindelse med udarbejdelse af beredskabsplan er risici forbundet med driften af anlægget gennemgået, og alarmerings- og afhjælpningsprocedurer ridset op og beskrevet.

F8) En beskrivelse af det ansøgte husdyrbrugs forventede skadelige virkninger på miljøet som følge af det ansøgte husdyrbrugs sårbarhed overfor større ulykker og/ eller katastrofer, som er relevante for det ansøgte husdyrbrug: Der er ikke nærhed til større industrielle anlæg, såsom atomkraftværker, krudtfabrikker eller tung fremstillingsvirksomhed, som risikerer at springe i luften eller brænde med alvorlige konsekvenser for omkringliggende anlæg. Området er ikke præget af jordskælv, jordskred eller andre naturkatastrofer, som kan føre til at bygninger falder sammen eller fundamenter revner. Anlægget er konstrueret, så det kan tåle store regnhændelser, og anlægget ligger så højt i forhold til vandløb, at det ikke er truet af oversvømmelse, selv ved usædvanligt store nedbørshændelser.

F9) Ikke-teknisk resumé: der henvises til afsnit 2, Ikke-teknisk resumé.

F10) Referenceliste med oplysninger om kilderne til de i rapporten indeholdte beskrivelser og vurderinger:

Arealinformation, Danmarks Miljøportal

Børsting et al, 2020: *Normtal for husdyrgødning*, Aarhus Universitet

Fødevareministeriet, M. o. (LBK nr. 520 af 01/05/2019). *Bekendtgørelse af lov om husdyrbrug og anvendelse af gødning m.v.* . Miljø- og Fødevareministeriet.

Kommune, Aabenraa. (2015). *Kommuneplan 2015-2026*. Aabenraa Kommune.

Miljøministeriet. (BEK nr 2256 af 29/12/2020). *Bekendtgørelse om godkendelse og tilladelse m.v. af husdyrbrug*. Miljøministeriet.

Miljøministeriet, Naturstyrelsen, 2011: *Natura 2000 plan 2010-2015 Tinglev Sø og Mose, Ulvemose og Terkelsbøl Mose*

Miljøstyrelsen: [www.husdyrgodkendelse.dk](http://www.husdyrgodkendelse.dk) med bagvedliggende beregningsværktøjer

Søgaard, B. &. (2007). *Håndbog om arter på habitatdirektivets bilag IV – til brug i administration og planlægning Faglig rapport fra DMU nr 635* . Danmarks Miljøundersøgelser, Århus Universitet.

## 5. Konklusion

Sammenfattende vurderes det, at den ansøgte udvidelse af husdyrbruget på Vollerupvej 13 ikke vil medføre væsentlig direkte eller indirekte påvirkning af det omgivende miljø. Udvidelsen på husdyrbruget er beskrevet i tre etaper, og det vurderes at alle etaper lever op til ammoniak- og lugtbeskyttelsesniveauerne og til BAT-kravet for den totale ammoniakemission. Husdyrbruget Vollerupvej 13 vil derfor leve op til alle krav jf. Husdyrloven, også såfremt kun dele af den ansøgte udvidelse gennemføres.

Aabenraa Kommune kan ved fastsættelse af normale driftsvilkår for ejendommen fastholde husdyrbruget på de ansøgte tiltag samt opsætte vilkår for indgreb, såfremt husdyrbruget mod forventning medfører forøgede gener for omgivelserne.

## 6. Bilag

Bilag 1: Oversigtskort

Bilag 2a: Produktionsarealer i 8-års drift

Bilag 2b: Produktionsarealer i nudrift

Bilag 2c: Produktionsarealer i ansøgt drift

Bilag 3 Afløbsplan