

# Miljøgodkendelse – Sønderborg Værktøjsfabrik A/S

Elholm 6, 6400 Sønderborg



Denne miljøgodkendelse er udarbejdet af Sønderborg Kommune.

Sagsbehandler: Lisbeth Møller Jensen

Sagsnummer: 12/61806

Kvalitetssikret af: Troels Dahl

Miljøgodkendelsen er meddelt og offentliggjort på kommunens hjemmeside den 4. marts 2013.

## Indholdsfortegnelse

Vurdering og begrundelse for miljøgodkendelsen .....	3
1 Baggrund .....	3
2 Ansøger og ejerforhold .....	3
3 Virksomhedens art .....	3
3.1 Hoved- og biaktiviteter .....	3
3.2 Risikobekendtgørelsen .....	4
3.3 VVM-bekendtgørelsen .....	4
4 Etablering .....	4
5 Beliggenhed .....	4
5.1 Kommuneplan .....	4
5.2 Lokalplan .....	4
5.3 Grundvand .....	4
5.4 Spildevandsplan .....	5
5.5 Jordforurening .....	5
5.6 Beskyttet Natur.....	5
6 Indretning, drift og produktion .....	6
6.1 Indretning .....	6
6.2 Drift .....	6
6.3 Produktionsforhold .....	6
6.4 Forbrug af råvarer og hjælpestoffer .....	7
7 Forurening og forureningsbegrænsende foranstaltninger.....	8
7.1 Luftforurening.....	8
7.2 Spildevand .....	12
7.3 Støj.....	12
7.4 Affald.....	13
7.5 Beskyttelse af jord, grundvand og overfladevand .....	15
8 Virksomhedens forslag til vilkår og egenkontrol .....	15
9 Oplysninger om driftsforstyrrelser og uheld .....	16
10 Bedst tilgængelige teknik.....	16
11 Andet .....	16
12 Ophør af virksomheden .....	16
13 Høringer og indsigelser .....	17
14 Konklusion .....	17
Vilkår for etablering og drift .....	19
1. Generelt .....	19
2. Indretning og drift .....	19
3. Luftforurening .....	20
4. Støj.....	22
5. Affald .....	23
6. Beskyttelse af Jord, grundvand og overfladevand.....	23
7. Ophør af virksomhed .....	24
Klagevejledning .....	26
Bilag 1 Beliggenhed .....	29
Bilag 2 Planmæssige forhold - Kommuneplan .....	31
Bilag 3 Planmæssige forhold - lokalplan.....	33
Bilag 4 Grundvand .....	35

Bilag 5	Spildevand.....	37
Bilag 6	Beskyttet natur .....	39
Bilag 7	Indretning og drift – opbevaring .....	43
Bilag 8	Indretning og drift II – Placering af afkast.....	45
Bilag 9	Indretning og drift III - Maskinliste .....	47
Bilag 10	Beregninger til luft .....	49
Bilag 11	Liste over sagens akter.....	53
Bilag 12	Referencer .....	55

## Vurdering og begrundelse for miljøgodkendelsen

### 1 BAGGRUND

Sønderborg Værktøjsfabrik A/S indsendte i november 2012 en ansøgning om miljøgodkendelse.

Virksomheden ønsker at udvide produktionen og flytter derfor i nye lokaler på Elholm 6 i Sønderborg. Virksomhedens produktionsareal kommer til at overstige 1.000 m<sup>2</sup> og bliver dermed omfattet af bekendtgørelsen om godkendelse af listevirksomhed som listepunkt A 205.

Virksomhedens ansøgning og en række supplerende oplysninger ligger til grund for vurdering og begrundelse for godkendelsen.

### 2 ANSØGER OG EJERFORHOLD

<b>Ansøger</b>	Avidenz på vegne af Sønderborg Værktøjsfabrik A/S
<b>Virksomhed</b>	Sønderborg Værktøjsfabrik A/S, Søndervang 1 og 9, 6400 Sønderborg (nuv. adresse)
<b>Adresse</b>	Elholm 6, 6400 Sønderborg (ny adresse)
<b>Matrikel</b>	1129 Ulkebøl ejerlav, Ulkebøl
<b>CVR-nr. / P-nr.</b>	2606 0893 / 1.000.027.131
<b>Telefon</b>	7442 8242
<b>Kontaktperson</b>	Helge Rudbeck
<b>Ejer af virksomhed</b>	Kenneth Filsø Madsen
<b>Ejer af ejendom</b>	Kenneth Filsø Madsen

### 3 VIRKSOMHEDENS ART

Virksomheden har søgt om miljøgodkendelse, da produktionen skal udvides og flyttes fra Søndervang 1 og 9 til Elholm 6. Produktionsarealet vil være over 1.000 m<sup>2</sup>.

#### 3.1 HOVED- OG BIAKTIVITER

Virksomheden er omfattet af Miljøbeskyttelseslovens § 33 samt af godkendelsesbekendtgørelsen med listepunkt:

<b>Hovedaktivitet</b> - Listepunkt	A 205; <i>Virksomheder i øvrigt, der foretager forarbejdning af jern, stål eller andre metaller med et hertil indrettet produktionsareal på 1.000 m<sup>2</sup> eller derover.</i>
<b>Biaktivitet</b> - Listepunkt	Virksomheden har en testafdeling, hvor de emner, der bliver fremstillet bliver testet. Testen består i plast-sprøjttestøbning.

Maskinværkstedsdelen er omfattet af standardvilkår, og vilkår vil blive fastsat ud fra godkendelsesbekendtgørelsens (nr. 486), bilag nr. 5, afsnit 2.

Test af støbeformene ved plastsprøjtstøbning er ikke omfattet af standardvilkårene for plastsprøjtstøbning (D 208 i afsnit 6), da der bruges mindre end 5 tons plast pr. dag. Aktiviteten er omfattet af godkendelsespligten, da hovedaktiviteten er godkendelsespligtig.

### 3.2 RISIKOBEKENDTGØRELSEN

Virksomheden bruger ingen af stofferne i bilag 1, del 1 eller stofkategorierne i bilag 1, del 2 i risikobekendtgørelsen og er derfor ikke omfattet af bekendtgørelsen.

### 3.3 VVM-BEKENDTGØRELSEN

Aktiviteten er ikke omfattet af VVM-bekendtgørelsen.

## 4 ETABLERING

Virksomheden ønsker at etablere sig på adressen Elholm 6 i starten af 2013. Produktionen bliver flyttet successivt indtil alt, inklusive testafdelingen på Søndervang 1, er flyttet.

Der er ingen bygningsmæssige ændringer, der kræver byggetilladelse.

## 5 BELIGGENHED

Beliggenhed fremgår af bilag 1

### 5.1 KOMMUNEPLAN

Ifølge Kommuneplan 2009-2021 for Sønderborg Kommune er virksomheden beliggende i delområde 4.5.002.E (bilag 2). Området er udlagt til håndværks-, fremstillings- og lagervirksomheder med nogen miljøbelastning og større transportbehov. I begrænset omfang servicefunktioner til disse typer virksomheder. Området er ikke egnet til lokalisering af boliger og andre miljøfølsomme funktioner.

Området er kategoriseret til miljøklasse 3-5.

### 5.2 LOKALPLAN

Delområde 4.5.002.E er omfattet af lokalplan 5-9502 fra 1995 (bilag 3).

Lokalplanens formål er, at

- fastlægge områdets anvendelse til erhvervsformål
- fastlægge en hensigtsmæssig opdeling af erhvervstyperne
- forebygge miljøgener inden for området og i forhold til tilstødende områder

Lokalplanen er inddelt i 3 delområder: A (underopdelt i A1 og A2), B og C. Virksomheden er beliggende i delområde B. Særligt for dette område gælder, at det kun må anvendes til lettere industri, værksteds- og håndværkervirksomhed, lager, transport- og oplagsvirksomhed, engroshandel og detailhandel med udvalgsvarer samt kontorvirksomhed. Opdeling i delområder fremgår af bilag 3.

### 5.3 GRUNDVAND

Virksomhedens beliggenhed i forhold til drikkevandsinteresser og boringer fremgår af bilag 4.

Virksomheden ligger i et område med almindelige drikkevandsinteresser. Området er indvindingsopland til ormstoft-Kær-Hestehave Vandværk.

#### 5.4 SPILDEVANDSPLAN

Ifølge Spildevandsplan 2009-2021 for Sønderborg Kommune er området separatkloakeret, se bilag 5.

Overfladevand udledes til vandløb nr. 10 i Ulkebøl. Spildevand udledes til Sønderborg Renseanlæg, som har udløb i Allsund.

#### 5.5 JORDFORURENING

Den matrikel, virksomheden ønsker at flytte ind på, er omfattet af kommunens områdeklassificering.

#### 5.6 BESKYTTET NATUR

Nærmeste terrestriske Natura 2000-område er EF-habitatområde:

- Nr. 200 Augustenborg Skov, som ligger ca. 4 km nordøst for virksomheden

Nærmeste marine Natura 2000-område er EF-habitatområde:

- Nr. 197 Flensborg Fjord, Bredgrund og farvandet omkring Als, ca. 2 km syd for virksomheden

Udpegningsgrundlaget og de væsentligste trusler for områdernes naturværdier fremgår af bilag 6.

I de tilstødende natur- og landbrugsarealer omkring industriområdet er der registreret bilag IV arter. Arterne og truslerne mod dem fremgår af bilag 6.

#### MILJØAFDELINGENS VURDERING

Miljøafdelingen vurderer, at virksomheden kan drives med den beskrevne lokalisering.

Virksomheden er kategoriseret som miljøklasse 4 (jf. Miljøministeriets håndbog om miljø og planlægning fra 2004) – det vil sige virksomheder, som er noget belastende for omgivelserne, og derfor som hovedregel bør placeres i industriområder. Kommunens planafdeling har vurderet, at det ansøgte ikke er i konflikt med lokalplanen.

Ifølge § 7 i habitatbekendtgørelsen skal der forud for en afgørelse om miljøgodkendelse foretages en vurdering af, om aktiviteten kan påvirke et Natura 2000-område væsentligt. Området er udlagt til industri og har været brugt til varierende former for industri igennem mange år. Der er registreret bilag IV arter i form af forskellige arter af flagermus, og i en sø nordøst for virksomheden er der registreret forskellige fugle. Truslerne for de forskellige arter er opført i bilag 6. Det vurderes, at der ikke er nogle af arterne, der er påvirket af virksomhedens drift.

## 6 INDRETNING, DRIFT OG PRODUKTION

### 6.1 INDRETNING

Virksomhedens areal er 4.600 m<sup>2</sup> fordelt på følgende enheder.

Tabel 1: Fordeling af areal

Enhed	Areal i m <sup>2</sup>	Anvendelse
Produktion	1.799	Maskinbearbejdning Test af værktøjer
Lager	100	Lager
Administration	1.040	Kontor, frokostrum, mandskabsrum osv.
Andet	1.661	Udlejet til Larsen String

Ejendommens areal er i alt: 12.718 m<sup>2</sup>.

Ca. halvdelen af ejendommen (den sydlige del) er udlejet til anden (ikke godkendelsespligtig) virksomhed.

Virksomhedens indretning fremgår af bilag 7 og 8 med placering af:

- Oplag af råvarer, hjælpestoffer og affald på bilag 7.
- Skorsten og luftafkast på bilag 8.

### 6.2 DRIFT

Der er i alt 35 ansatte på virksomheden fordelt med 29 i produktionen og 6 i administrationen.

Virksomhedens driftstid er normalt fra mandag til fredag i tidsrummet kl. 05.00 – 17.00. Der forekommer produktion hele døgnet i alle ugens 7 dage i perioder med spidsbelastning.

Virksomheden oplyser, at der arbejdes om natten på op til 3 af de robotstyrede CNC gnist- og fræsemaskiner.

Til- og frakørsel sker via Elholm, som har forbindelse til Nørrekobbel. Dette foregår i hele virksomhedens driftsperiode og omfatter personbiler og lastbiltrafik af mindre omfang. Der forventes maksimalt 2-3 last- og varebiler pr. dag.

Intern trafik forventes kun i mindre omfang og fortrinsvis indenfor virksomhedens bygning.

### 6.3 PRODUKTIONSFORHOLD

Virksomheden udvikler og fremstiller værktøjer til sprøjttestøbning af plastemner især til medico- og høreapparatusindustrien i Europa. Der foregår spontangående bearbejdning med brug af kølesmøremidler, gnistbrænding, fræsning, slibning, overfladeblæsning osv. De bearbejdede emner affedtes med sæbe og efterfølgende afprøves/testes støbeformene under produktionslignende forhold.

Virksomheden har fremsendt en liste over maskiner, der bruges i virksomheden. Listen fremgår af bilag 9.



## 6.4 FORBRUG AF RÅVARER OG HJÆLPESTOFFER

Virksomhedens forventede årlige forbrug af væsentlige råvarer og hjælpestoffer fremgår af nedenstående tabel.

Tabel 2: Forventet forbrug af råvarer og hjælpestoffer

Råvarer og hjælpestoffer	Forbrug
Stål	13.250 kg/år
Kobber	2.200 kg/år
Plastgranulat, POM copolymer	4.000 kg/år
Plastgranulat: ABS/PC cyclon cx 5430	3.000 kg/år
Plastgranulat: PP 58MNk10	5.000 kg/år
Skæreolie	41 kg/år
Kølesmøremiddel	460 kg/år
Gnistvæske	1.250 kg/år
Sæbe, DST Miljøaffedter	60 kg/år
Mikroblæsemiddel	10 kg/år
Vand <sup>1</sup>	300 m <sup>3</sup> /år
Ei <sup>1</sup>	870 MWh
Naturgas <sup>1</sup>	- <sup>2</sup>

<sup>1</sup> Alle tal er ud fra den nuværende beliggenhed på Søndervang 9.

<sup>2</sup> Der skiftes fra fjernvarme til naturgas på den nye adresse. Det er ikke muligt at anslå et naturgasforbrug.

### MILJØAFDELINGENS VURDERING

Miljøafdelingen vurderer, at de ansøgte processer indenfor maskinværkstedbranchen kan udføres som beskrevet. Testcentret, hvor der foretages plastsprøjttestøbning til test af værktøjer, vurderes ligeledes at kunne drives som beskrevet. Der henvises til vurderingerne på miljøpåvirkningerne i de følgende afsnit.

Området er et erhvervsområde, som er belastet af trafik i form af såvel personvogne som lastbiler. En genetablering af produktion på ejendommen vil give anledning til mere trafik til og fra anlægget, men den øgede trafik vurderes ikke at give anledning til væsentlige gener.

## 7 FORURENING OG FORURENINGSBEGRÆNSENDE FORANSTALTNINGER

### 7.1 LUFTFORURENING

Virksomheden har oplyst, at den skal drives med følgende afkast:

Tabel 3: Afkast tilknyttet virksomheden

Afkastnr.	Proces	Afkasthøjde [m.o.t.]	Volumenstrøm [Nm <sup>3</sup> /h]	Filter	Filtereffektivitet [%]
1	Naturgasfyr	7			
2	Bearbejdning	7	5.700	Lokalfilter <sup>1</sup> F8	90-95 % 95 %
3	Testafdeling	7	5.000	-	-

<sup>1</sup> Lokalfiltre er henholdsvis olieudskillere og patronfiltre ved processen

#### Bearbejdning

Afkast 2 er udsugning fra bearbejdning både med og uden kølesmøremidler.

Den totale luftmængde i afkast 2 er 5.700 Nm<sup>3</sup>/h. Virksomheden kan ikke oplyse luftmængden i de enkelte udsugningsstrengene (se illustration 1 på side 9), da anlægget endnu ikke er etableret. Det anslås dog, at luftmængderne i overvejende grad stammer fra våd bearbejdning med ca. 4.000 Nm<sup>3</sup>/h.

##### Våd bearbejdning

På de maskiner, hvor der foretages bearbejdning med kølesmøremidler, er der etableret forrensning med olieudskillere af henholdsvis typen AVS Filtermist og Halton Olieudskiller. Olieudskillerne kan ifølge leverandørerne tilbageholde henholdsvis ca. 98 % for AVS og ca. 96 % for Halton. Efter olieudskiller føres udsugningsstrengen i det endelige afkast.

I det endelige afkast er der et posefilter klasse F8.

##### Tør bearbejdning

Der foregår tør slibning i 3 mikroblæseanlæg. Til slibningen bruges forskellige naturgranulater, herunder Iepconorm MS og NK. Granulaterne er sammensat af oxider af silicium, aluminium, magnesium og natrium.

Før udsugning fra mikroblæseanlæggene bliver ledt i den samlede udsugning, passerer den et filter af mærket IEPCO. Filtret kan ifølge leverandøren tilbageholde ca. 96 % af støvpartiklerne.

#### Sænkning

Virksomheden foretager sænkning. Udsugning fra sænkning sendes ligeledes i afkast 2. Virksomheden har indsendt en beregning af spredningsfaktoren, som viser, at denne er 5,7 m<sup>3</sup>/s.

## Testafdeling

Virksomheden har 4 plastsprøjttestøbmaskiner til at teste de fremstillede værktøj. Der støbes i:

- POM copolymer ca. 4.000 kg/år
- ABS/PC cyclon cx 5430 ca. 3.000 kg/år
- PP 58MNk10 ca. 5.000 kg/år

Virksomheden har etableret et afkast, hvor udsugninger fra sprøjttestøbmaskinerne er ført sammen (afkast 3 i tabel 3).

## Naturgasfyr

Virksomheden er opvarmet med naturgas. Fyret har en indfyret effekt på 720 kW. Virksomheden oplyser, at tidligere eftersyn på fyret har vist, at det kan overholde følgende emissionsværdier:

- $\text{NO}_x = 21 \text{ mg/m}^3$  v. 5 %  $\text{O}_2$
- $\text{CO} = 0 \text{ mg/m}^3$  v. 5 %  $\text{O}_2$

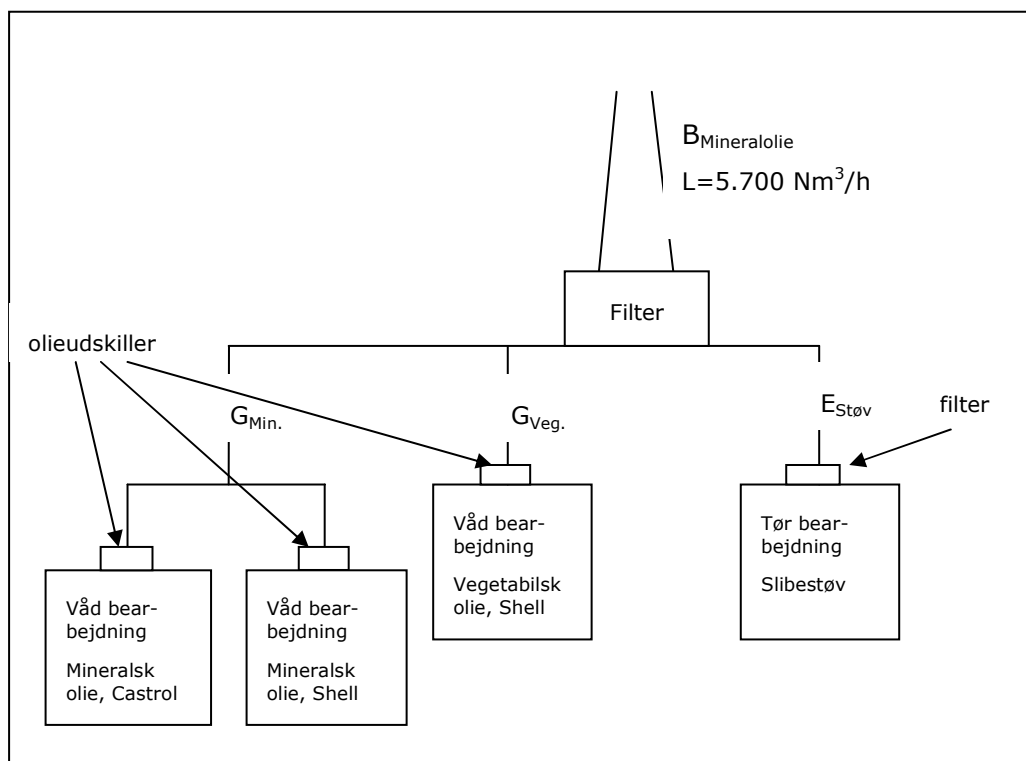
Afkast fra fyret er ført 1 meter over tag (afkast nr. 1 i tabel 3).

## MILJØAFDELINGENS VURDERING

### Bearbejdning

Både våd og tør bearbejdning bliver ført i samme afkast. Der vurderes i det følgende på våd og tør bearbejdning særskilt.

Illustration 1: Visuel beskrivelse af steder, hvor emissioner skal overholdes i afkast 2



### Våd bearbejdning

Der er indsendt datablade, som viser, at to af kølesmøremidlerne (Castrol Hysol XF og Shell Macron/Callina 2201) er baseret på mineralske olier. Den sidste (Shell Garia SL), der anvendes, er vegetabilsk olie.

Der er standardvilkår for mineralsk olie på  $1 \text{ mg/Nm}^3$  og for vegetabilsk på  $5 \text{ mg/Nm}^3$ . Virksomheden mener imidlertid, at deres emission er noget lavere, og at afkastet derfor ikke bør beregnes på baggrund af emissionsgrænserne i standardvilkåret. Dette vil efter virksomhedens overbevisning give for høje afkast.

Beregning af den maksimale timeemission for mineralsk olie tilpasset af miljøafdelingen fremgår af bilag 10.

Tabel 4: Maksimal timeemission

	Maks. Timeemission [mg/s]	Emissionsgrænse [mg/Nm <sup>3</sup> ]	Luftmængde [Nm <sup>3</sup> /h]
Mineralsk olie, G <sub>MIN</sub>	0,6	-	4.000

Virksomheden vil blive mødt med et vilkår om en maksimal timeemission på  $0,6 \text{ mg/s}$  for mineralsk olie i udsugning efter olieudskiller (se i øvrigt illustration 1, side 9). Dette er en skærpelse i forhold til standardvilkår, men virksomheden har ønsket en lavere værdi.

Miljøafdelingen vurderer, at forbruget af vegetabilsk olie er så lavt, at emissionerne derfra vil være af underordnet betydning. Der stilles ikke vilkår til emission af vegetabilsk olie.

### Tør bearbejdning

Mikroblæsning foretages i gennemsnit 1 time pr. døgn. På baggrund af den minimale diftstid, kan B-værdien ifølge Luftvejledningen lempes (formel 3 afsnit 3.1.8). Det betyder, at B<sub>IK</sub>-værdien bliver  $0,1 \text{ mg/m}^3$ , og at spredningsfaktoren bliver mindre end  $250 \text{ m}^3/\text{s}$ .

Blæsemidlerne indeholder siliciumdioxid, der af Miljøstyrelsen er vurderet som uorganisk støv af farlig art. Virksomheden kan ikke oplyse, den præcise sammensætning af blæsemidlerne. Miljøafdelingen har derfor gennemført beregninger ud fra en forudsætning om, at siliciumdioxid udgør 100 % af blæsemidlerne. Emissionsgrænsen er ifølge Luftvejledningen  $5 \text{ mg/Nm}^3$ . Virksomheden vil blive mødt med denne emissionsgrænse sammen med et krav til maksimal luftgennemstrømning. Beregningerne fremgår af bilag 10, tabel 12.

### OML

Beregningerne i bilag 10 viser, at spredningsfaktoren for både olietåge og siliciumdioxid i blæsemidlet er under  $250 \text{ m}^3/\text{s}$ . Det betyder, at der ikke skal gennemføres OML-beregninger til bestemmelse af afkastets højde, men at afkastet blot skal føres 1 meter over tag, så der sikres fri fortynding.

### Præstationskontrol

Beregningerne er foretaget på et teoretisk grundlag. Der stilles derfor vilkår om, at der gennemføres præstationskontrol til dokumentation for, at den maksimale timeemission for mineralsk olietåge kan holdes under 0,6 mg/s. Rapporten skal indsendes til miljøafdelingen som dokumentation. Der stilles samtidig krav om, at der skal gennemføres orienterende målinger til dokumentation for, at emissionsgrænsen for total støv på 5 mg/Nm<sup>3</sup> kan overholdes.

Hvis målingerne viser, at den maksimale timeemission overstiger 0,6 mg/s for olietåge eller at emissionen for total støv overkrider 5 mg/Nm<sup>3</sup>, skal der laves fornyede spredningsfaktorberegninger. Hvis spredningsfaktoren er større end 250 m<sup>3</sup>/s, skal der udføres OML-beregninger til fastsættelse af afkasthøjden. Der vil i givet fald blive påbudt en ny grænseværdi for mineralsk olie og støv samt en eventuelt ny afkasthøjde.

Standardvilkår nr. 19 og 20 for maskinværksteder giver myndigheden mulighed for at stille krav om præstationskontrol til bestemmelse af den maksimale timeemission. Der stilles krav om, at værdien skal bestemmes i udsugningen fra våd bearbejdning som vist på illustration 1.

Standardvilkår nr. 7 for maskinværksteder stiller krav om, at der ved udsugninger fra våd bearbejdning ved luftmængder over 10.000 Nm<sup>3</sup>/h og ved tør bearbejdning ved luftmængder over 2.500 Nm<sup>3</sup>/h skal etableres målesteder. Den samlede udsugede luftmængde er under de pågældende værdier, og vilkåret stilles ikke. Det er imidlertid nødvendigt med målesteder for at kunne gennemføre præstationskontrollen.

### Sænkgnistning

Virksomheden foretager sænkgnistning. Udsugning fra sænkgnistning sendes ligeledes i afkast 2. Erfaringer fra andre virksomheder viser, at der ikke forekommer emissioner af betydning fra sænkgnistning. Virksomheden har indsendt en beregning af spredningsfaktoren, som viser, at denne kun er 5,7 m<sup>3</sup>/s, hvilket bekræfter erfaringerne fra andre virksomheder. Der stilles derfor ikke vilkår til emissioner fra sænkgnistning.

### Lasersvejsning

Ifølge oplysninger fra virksomheden, kører lasersvejseren recirkulering af udsugningen over et filter. Recirkuleringen er lukket og der er ikke noget afkast med emission til det fri. Standardvilkår nr. 8 vurderes ikke at være relevant og stilles derfor ikke.

Hvis Arbejdstilsynet på et tidspunkt stiller krav om, at der skal etableres udsugning til det fri fra lasersvejseren, vil miljøafdelingen meddele et tillæg med afkasthøjde. Højden på afkastet vil blive vurderet ud fra standardvilkår nr. 8 jf. svejserøgsvejledningen.

### Testafdelingen

Miljøstyrelsen har udarbejdet standardvilkår til virksomheder, der foretager sprøjttestøbning i plast, og som har et forbrug af plast på mere end 5 tons pr. dag. Virksomheden bruger meget mindre – ca. 12 tons pr. år. Vilkårene kan derfor ikke overføres direkte til virksomheden. Der stilles driftsvilkår i form af journalføring af forbrug af de forskellige plasttyper.

Virksomheden har samlet udsugningerne fra plastsprøjttestøbmaskinerne i et afkast, som er ført 1 meter over tag svarende til fri fortynding.

## Naturgasfyr

Virksomhedens naturgasfyr med en indfyret effekt på 720 kW vil blive mødt med vilkår om overholdelse af følgende emissionsgrænser:

- NO<sub>x</sub>: 65 mg/m<sup>3</sup> v. 10 % O<sub>2</sub>
- CO: 75 mg/m<sup>3</sup> v. 10 % O<sub>2</sub>

Rapporter fra skorstensfejer viser, at fyret kan overholde værdier, der er meget lavere - NO<sub>x</sub> på 21 mg/Nm<sup>3</sup> ved 5 % O<sub>2</sub> og ingen udledning af CO. Der stilles vilkår om, at der mindst én gang årligt skal foretages orienterende målinger af emissionerne. Målinger kan udføres af skorstensfejeren eller det firma, der servicerer fyret.

Afkastet fra naturgasfyret er ført 1 meter over tag til fri fortynding. Dette vurderes at være tilstrækkeligt.

## 7.2 SPILDEVAND

Virksomheden udleder kun sanitært spildevand.

### MILJØAFDELINGENS VURDERING

Virksomheden har ikke direkte udledning af spildevand til vandløb, søer eller havet. Der fastsættes derfor ikke vilkår til spildevand i godkendelsen.

## 7.3 STØJ

Listepunktet A 205 er ikke stjernemærket. Der er derfor ikke vedlagt støjberegninger til ansøgningsmaterialet.

Virksomheden har oplyst, at der ud over procesventilation ikke er nogen væsentlige kilder til støj. De vurderer, at trafik til og fra virksomheden ikke vil give anledning til problemer.

Virksomheden har 4 kompressorer, som alle placeres i et indendørs teknikrum, der sikrer, at der ikke er støjemission. Den ene kompressor kører halvdelen af tiden, hele døgnet. Virksomheden oplyser, at de aldrig har modtaget støjklager fra naboerne.

Virksomheden oplyser, at procesventilation for test af værktøjer bliver etableret under hensyntagen til støj.

### MILJØAFDELINGENS VURDERING

Virksomheden etableres i eksisterende bygninger i byzone. Lokalplan 5-9502 for området er inddelt følgende i 4 delområder, hvori der er fastsat støjgrænser:

- A1: Industri og større værkstedsvirksomhed med støjgrænser på 70 dB(A), bortset fra ejendomme med boliger, hvor grænsen for blandet bolig og erhverv er gældende.
- A2 og B: Lettere industri, værksteds- og håndværkervirksomhed, lager, transport- og oplagsvirksomhed med støjgrænser på 60 dB(A). For ejendomme med boliger er grænsen svarende til blandet bolig og erhverv gældende. Virksomheden ligger i delområde B.
- C: Mindre industri og værkstedsvirksomhed etc. Der må indrettes portnerbolig. Støjgrænserne i området svarer til blandet bolig og erhverv, bortset fra områder med etageboliger, hvor der er støjgrænser svarende til støjvejledningens områdetype 4 - etageboligområder.

**Mod nord**

Nord for virksomheden ligger delområde A2 i lokalplan 5-9302, hvor der er forbud mod generende virksomheder. Der er fastsat støjgrænser for området på 60 dB(A).

**Mod øst**

Området er udlagt og bruges til Udviklings Park Syd. Støjgrænserne i området svarer til støjvejledningens områdetype 3 – blandet bolig og erhverv.

Mod nordøst er der et lokalplanlagt område D 840327, som bruges til hotel. I overensstemmelse med miljøstyrelsens støjvejledning vurderes hoteller at høre i samme områdetype som blandet bolig og erhverv – dvs. områdetype 3.

Mod sydøst ligger lokalplanområde 5-8904. Området er udlagt til kollegieboliger. Der stilles vilkår om overholdelse af støjgrænser svarende til områdetype 5.

**Mod syd**

Syd for virksomheden er der et område, der er kommuneplanlagt til boliger. Der er ikke udarbejdet lokalplan for området, men den faktiske anvendelse af området er boliger i form af rækkehuse i 2 plan. Området vurderes at være af områdetype 5 – åben, lav boligbebyggelse.

**Mod vest**

Sydvest for virksomheden ligger et boligområde med etageboliger og rækkehuse. Området er lokalplanlagt i lokalplan nr. D 850305. Området vurderes at tilhøre områdetype 4 – etageboliger.

**Generelt**

Det vurderes, at virksomheden ikke giver anledning til vibrationer og lavfrekvent støj. Der stilles derfor ikke vilkår herom.

Virksomhedens nuværende placering har ikke tidligere givet anledning til klager over støj. Der er tale om samme produktion, men en anden lokalisering og miljøafdelingen vurderer, at der ikke er belæg for at sætte vilkår om, at virksomheden skal dokumentere, at de opstillede støjvilkår er overholdt.

Virksomheden gøres endvidere opmærksom på, at der er skærpede støjgrænser i nattetimerne fra 22.00-07.00. Det betyder, at produktionen i timerne mellem 05.00 og 07.00 er omfattet af skærpede støjkrav.

Der stilles vilkår om, at miljøafdelingen til enhver tid kan kræve, at virksomheden udfører støjmålinger/beregninger for egen regning, hvis tilsynsmyndigheden finder belæg herfor, dog højst en gang årligt.

**7.4 AFFALD**

Virksomheden har oplyst, at der dannes følgende typer og mængder af affald i forbindelse med virksomhedens produktion:

Tabel 5: Affald

Affaldstype	Mængde [kg/år]	Farligt/ ikke farligt	EAK-kode
Skæreolie	50	Farligt affald	13 02 05
Smøreolie	410	Farligt affald	13 02 05
Brugte oliefiltre	500	Farligt affald	13 02 05
Gnistvæske	1.250	Farligt affald	12 01 18
Kølesmøremidler	9.200	Farligt affald	12 01 09
Afprøvningsvand	10.000	Farligt affald	12 03 01
Pap og plast	3.500	Ikke farligt	15 01 06
Industrirenovation	7.800	Ikke farligt	-
Spåner	6.500	Ikke farligt	12 01 01
Filterstøv	100	Ikke farligt	12 01 21
Brugt blæsemiddel	10	Ikke farligt	-

### MILJØAFDELINGENS VURDERING

Virksomheden har oplyst, at der dannes affald i form af spåner behæftet med kølesmøremidler. Affaldet vil blive opbevaret udendørs i en lukket container. Affald af denne type kan udgøre en risiko for forurening af jord og grundvand. Der stilles derfor vilkår om, at udendørs opbevaring, skal foregå i en lukket, regntæt container. Dette svarer til standardvilkår nr. 14, som er beskrevet i afsnittet beskyttelse af jord, grundvand og overfladevand. Det fremgår af vilkåret, at det alternativt skal være "på tilsvarende måde beskyttet", f.eks. inden døre, hvor der ikke er afløb, som f.eks. en spilbakke eller på en oplagsplads med fald mod grube.

Der dannes spildevand i forbindelse med vask af emner og kondensvand fra kompressor. Vaskevandet og kompressorvandet opsamles og bortskaffes til Dansk Special Affald. Derudover dannes der ca. 10.000 liter afprøvningsvand pr. år. Afprøvningsvand opstår, når vandværksvand sendes igennem de færdige værktøjer, for at måle flowet igennem dem. Vandet kan være forurenset med kølesmøremidler. Det opsamles derfor og sendes til Dansk Special Affald. Afprøvningsvandet opbevares i 700 liters plastpalletanke. Opbevaring af vaskevand og afprøvningsvand er omfattet af standardvilkår nr. 16 (se beskyttelse af jord og grundvand).

Opbevaring af brugte oliefiltre (fra olieudskillerne) er sammen med spildolie omfattet af standardvilkår nr. 11.

Virksomheden har oplyst, at der dannes affald i form af pap og plast til genanvendelse. For at sikre kvaliteten af det genanvendelige materiale, stilles der vilkår om, at det opbevares inden døre eller i lukkede, regntætte containere.

Generelt gælder der, at genanvendeligt affald skal håndteres efter affaldsbehandlingens bestemmelser og at ikke-genanvendeligt affald skal håndteres efter kommunens regulativ for erhvervsaffald.

Standardvilkår nr. 12 om opbevaring af filterstøv fastsættes.

Standardvilkår nr. 14 i vilkår for blæserensningsanlæg (A 203) om opbevaring af kasseret blæsemiddel fastsættes.



Virksomheden er tilmeldt den kommunale ordning for indsamling af husholdningsaffald. Ved indflytning på den nye adresse, skal virksomheden ligeledes tilmeldes ordninger for denne lokalitet.

## 7.5 BESKYTTELSE AF JORD, GRUNDVAND OG OVERFLADEVAND

Virksomheden skriver i ansøgningen, at de vil etablere en form for sikkerhed i opbevaringen af olier såvel nye som brugte. Ikke nødvendigvis et særligt rum.

Der er ingen tanke på virksomheden.

### MILJØAFDELINGENS VURDERING

Virksomheden har ingen grundvandstruende aktiviteter og placeringen er på et område, hvor der ikke er drikkevandsinteresser.

Miljøstyrelsen har fastsat standardvilkår til beskyttelse af jord, grundvand og overfladevand. Disse vilkår vurderes at være fyldestgørende og stilles.

Der stilles derfor vilkår om, at produktion på maskiner, hvorfra der kan ske spild, skal foregå på tæt belægning – svarende til standardvilkår nr. 13. Bygningen, som virksomheden overtager, har støbte gulve, som males med 2 komponent maling. Vilkåret vurderes at kunne overholdes fra starten.

Virksomheden har oplyst, at opbevaring af metalaffald som f.eks. spåner med kølesmøremiddel vil blive opbevaret udendørs i lukket container. Standardvilkår nr. 14 om udendørs opbevaring af metalaffald, der indeholder rustbeskyttende olie og/eller kølesmøremidler stilles. Af vilkåret fremgår det, at affaldet skal være beskyttet mod påvirkning af regn. Afdryppet olie eller kølesmøremiddel skal kunne opsamles i egnet spildbakke eller lignende.

Vilkår nr. 15 omkring rensetromler stilles ikke. Virksomheden har ikke en rensetromler, og vilkåret er derfor ikke relevant.

Vilkår nr. 16 om opbevaring af kølesmøremidler og olieprodukter, såvel nyt som brugt, stilles. Vilkåret udvides til at omfattet alt flydende farligt affald på virksomheden, det vil sige også gnistvæske, afprøvningsvand osv. Der stilles derfor krav om opbevaring på oplagsplads med tæt belægning. Oplagspladsen skal være indrettet, så eventuelt spild kan holdes inden for et afgrænset område. Området skal kunne rumme indholdet af den største beholder, der opbevares. Spildbakker udført i materiale, der er bestandigt over for det, der opbevares, kan gøre det ud for en oplagsplads.

## 8 VIRKSOMHEDENS FORSLAG TIL VILKÅR OG EGENKONTROL

Virksomheden oplyser i ansøgningen, at der ikke er særlige behov for egenkontrol, men at de vil foretage:

- Inspektion af filtre efter leverandørens anvisninger
- Daglig inspektion af beholdere til flydende farligt affald og af spåncontainere
- Registrering af ressource- og råvareforbrug

Virksomheden skriver yderligere, at der ikke er krav eller behov for etablering af målinger og målesteder.

### MILJØAFDELINGENS VURDERING

Miljøafdelingen vurderer ligesom virksomheden, at der ikke er krav til etablering af målesteder, da den samlede udsugede luftmængde er lavere end 10.000 m<sup>3</sup>/h for våd bearbejdning og lavere end 2.500 m<sup>3</sup>/h for tør bearbejdning.

ning. Miljøafdelingen vurderer jf. afsnit 7.1, at der skal gennemføres målinger.

Virksomhedens forslag til inspektion af filtre er omfattet af standardvilkår nr 18, hvor det også er præciseret, at der minimum skal foretages kontrol månedligt. Vilkåret tilpasses, så det klart fremgår, at olieudskillere på maskiner til våd bearbejdning også er omfattet.

Virksomhedens forslag til inspektion af beholdere og spåncontainer fastsættes med en minimumsfrekvens på 1 måned. Vilkåret udvides til også at omfatte registrering, hvis der konstateres uregelmæssigheder.

Forslag om registrering af ressource- og råvareforbrug fastsættes som en del af standardvilkår nr. 22 om driftsjournal.

## 9 OPLYSNINGER OM DRIFTSFORSTYRRELSER OG UHELD

Virksomheden vurderer, at der ikke kan forekomme driftsforstyrrelser eller uheld, som kan give anledning til øget forurening.

### MILJØAFDELINGENS VURDERING

Miljøafdelingen vurderer ligesom virksomheden, at risikoen for at eventuelle uheld eller driftsforstyrrelser vil give anledning til øget forurening er minimal. De vilkår, der er stillet til beskyttelse af jord, grundvand og overfladevand vurderes at være dækkende.

## 10 BEDST TILGÆNGELIGE TEKNIK

Virksomheden har oplyst, at det ikke har været muligt, at udpege områder i virksomheden, hvor renere teknologi har kunnet erstatte aktuelle processer.

### MILJØAFDELINGENS VURDERING

Virksomheden er ikke omfattet af IE-direktivet (i-mærket på listen over godkendelsespligtige virksomheder), og der er derfor ikke udarbejdet BAT-noter for indretning og drift af denne type virksomhed.

Virksomheden er omfattet af standardvilkår. Standardvilkårene er udarbejdet, så de tager højde for BAT. Der stilles standardvilkår til virksomheden.

## 11 ANDET

Virksomheden er **ikke**:

- Omfattet af miljøoplysningsbekendtgørelsen. Virksomheden skal derfor ikke udarbejde et grønt regnskab i overensstemmelse med bekendtgørelsen.
- Medlem af Grønt Netværk Sønderjylland.
- Certificeret efter ISO 14001 eller EMAS.

## 12 OPHØR AF VIRKSOMHEDEN

Standardvilkår nr. 1 skal sikre, at der ved ophør af driften træffes nødvendige foranstaltninger for at undgå forureningsfare og at stedet bringes tilbage til tilfredsstillende tilstand. Vilkåret vurderes at være fyldestgørende for hele virksomheden – også testcentret.

## 13 HØRINGER OG INDSIGELSER

Et udkast til godkendelsen har været i høring hos virksomhed og de nærmeste naboer. Der er ikke indkommet nogen indsigelser.

## 14 KONKLUSION

Sønderborg Kommune vurderer, at virksomheden kan drives på stedet uden at påføre omgivelserne forurening, som er uforenelig med hensynet til omgivelsernes sårbarhed og kvalitet.

En kopi af godkendelsen skal til enhver tid være tilgængelig på virksomheden for de personer, der har ansvaret for virksomhedens indretning og drift.

### ANDEN LOVGIVNING

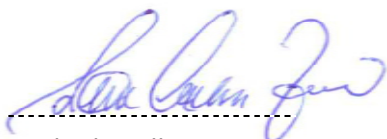
Godkendelsen omfatter udelukkende forholdet til miljølovgivningen. Andre godkendelser/tilladelser i forhold til anden lovgivning – f.eks. byggeloven og planloven - skal søges separat.

### ÆNDRING AF VIRKSOMHED

Hvis virksomheden udvides eller ændres bygningsmæssigt eller driftsmæssigt, så det betyder større eller anden forurening, skal dette godkendes af Sønderborg Kommune, før udvidelsen eller ændringen sker (miljøbeskyttelseslovens § 33).

### BORTFALD AF GODKENDELSE

Godkendelsen bortfalder, hvis den ikke er udnyttet inden 4. marts 2015. Hvis afgørelsen påklages, bortfalder godkendelsen, hvis den ikke er udnyttet inden 2 år efter, at klagemyndigheden har truffet en afgørelse.



Lisbeth Møller Jensen  
Ingeniør



Troels Dahl  
Civilingeniør



## Vilkår for etablering og drift

Sønderborg Kommune meddeler den 4. marts 2013 godkendelse til etablering og drift af Sønderborg Værktøjsfabrik A/S på Elholm 6 i Sønderborg.

Denne godkendelse meddeles efter miljøbeskyttelseslovens kapitel 5.

Hvis afgørelsen påklages, kan klagemyndigheden beslutte at ændre vilkårene i godkendelsen eller helt at ophæve den. Hvis godkendelsen udnyttes inden klagefristen udløb – og inden en eventuel klage er afgjort af klagemyndigheden – er det på virksomhedens ansvar.

Vilkårene er fastsat på baggrund af oplysningerne i ansøgningsmaterialet samt vurdering og begrundelser.

Standardvilkår er markeret med (*Std.*). Vilkår uden markering, er vilkår, som miljøafdelingen har vurderet er relevante for anlægget. Begrundelse og vurdering for de enkelte vilkår fremgår af vurderingsafsnittet.

Miljøgodkendelsen meddeles på følgende vilkår:

### 1. GENERELT

- 1.1. Hvor der i vilkårene bruges betegnelsen "befæstet areal" menes en fast belægning, der giver mulighed for opsamling af spild og kontrollet afledning af nedbør. Hvor der i vilkårene anvendes betegnelsen "tæt belægning" menes en fast belægning, der i løbet af påvirkningstiden er uigennemtrængelig for de forurenende stoffer, der håndteres på arealet. (*Std.*)

### 2. INDRETNING OG DRIFT

- 2.1. Der skal føres en driftsjournal med angivelse af:

- tidspunkt for henholdsvis vedligeholdelse af filter, herunder udskiftning af filtermateriale, og for opdagelse af fejl i filtre med angivelse af korrigerende handling, jf. vilkår 3.4 (*Std.*)
- resultatet af den månedlige kontrol af renluftssiden af posefilter og lignende, jf. vilkår 3.4, samt (*Std.*)
- årlig opgørelse af bortskaffede mængder af spildolie, forurenede absorptionsmateriale, brugte kølesmøremidler og andet farligt affald, f.eks. i form af filterstøv og brugt filtermateriale (*Std.*)
- Dato for inspektion af beholdere til flydende farligt affald og af spåncontainere, samt hvis der er konstateret uregelmæssigheder, og hvad der er gjort for at udbedre uregelmæssighed
- Registrering af ressource- og råvareforbrug, herunder forbrug af
  - plast fordelt på typer
  - forbrug af blæsemidler fordelt på type

Driftsjournalen skal opbevares på virksomheden i mindst 5 år og skal være tilgængelig for tilsynsmyndigheden. (*Std.*)

### 3. LUFTFORURENING

3.1. Virksomheden skal drives med følgende afkast:

Tabel 6: Afkast

Afkast nr.	Proces	Afkasthøjde [m.o.t.]	Volumenstrøm [Nm <sup>3</sup> /h]	Filter	Filtereffektivitet [%]
1	Naturgasfyr	7		-	-
2	Bearbejdning	7	5.700	Lokalfilter <sup>1</sup> F8	90-95 % 95 %
3	Testafdeling	7	5.000	-	-

<sup>1</sup> Oliefilter henholdsvis patronfilter ved processen

3.2. Virksomheden skal overholde en maksimal timeemission i udsugningen fra våd bearbejdning (se illustration 1 i vurderingsafsnit 7.1):

Tabel 7: Maksimal timeemission

	Maksimal timeemission [mg/s]	Luftmængde [Nm <sup>3</sup> /h]
Mineralsk olie	0,6	4.000

3.3. Virksomheden skal overholde en emissionsgrænse for uorganisk støv i udsugningen fra tør bearbejdning (se illustration 1 i vurderingsafsnit 7.1):

Tabel 8: Emissionsgrænse

	Emissionsgrænse [mg/Nm <sup>3</sup> ]	Luftmængde [Nm <sup>3</sup> /h]
Total støv	5	1.700

3.4. Virksomhedens naturgasfyr skal overholde følgende emissionsgrænser:

- NO<sub>x</sub> : 65 mg/m<sup>3</sup> v. 10 % O<sub>2</sub>
- CO : 75 mg/m<sup>3</sup> v. 10 % O<sub>2</sub>

Der skal foretages en orienterende måling mindst én gang årligt, som dokumenterer, at grænseværdierne er overholdt.

- 3.5. Filtre, herunder olieudskillere på maskiner til våd bearbejdning, skal drives, serviceres og vedligeholdes eller udskiftes efter filterleverandørens anvisninger, så normal renseseffektivitet er opretholdt løbende. Driftsinstruks for filtre skal være tilgængelig i umiddelbar nærhed af filtrene. *(Std. tilpasset)*

Renluftssiden af pose-, lamel- og lignende filtre skal efterses visuelt mindst 1 gang om måneden for kontrol af utætheder. *(Std.)*

- 3.6. Senest 6 måneder efter, at virksomheden er sat i drift, skal der foretages præstationskontrol i udsugningen med olietåge. Kontrollen skal være i form af 3 enkeltmålinger, foretaget efter olieudskiller henholdsvis posefilter, hver af en varighed på 1 time med henblik på at dokumentere, at den maksimale timeemission for mineralsk olie i vilkår 3.2 er overholdt.

Samtidig skal der foretages en orienterende prøve i udugningen med slibestøv med henblik på at dokumentere, at emissionsgrænsen for støv i vilkår 3.3 er overholdt.

- 3.7. Rapporter over målingerne skal indsendes til tilsynsmyndigheden senest 2 måneder efter, at disse er foretaget.
- 3.8. Der kan på et senere tidspunkt stilles krav om præstationskontrol til bestemmelse af den maksimale timeemission fra såvel våd som tør bearbejdning, hvis den ikke kan bestemmes ved beregning med henblik på at dokumentere, at den maksimale timeemission er overholdt, jf. vilkår 6, dog højst 1 gang årligt. *(Std. tilpasset)*

Hvis resultatet af en præstationskontrol (det aritmetiske gennemsnit af samtlige enkelte målinger) er under 60 % af emissionsgrænseværdien, kan der dog kun kræves kontrol hvert andet år. Målingerne skal foretages under repræsentative driftsforhold (maksimal normaldrift) og skal udføres af et firma/laboratorium, der er akkrediteret hertil af Den Danske Akkrediterings- og Metrologifond eller af et tilsvarende akkrediteringsorgan, som er medunderskriver af EA's multilaterale aftale om gensidig anerkendelse.

- 3.9. Prøvetagning og analyse skal ske efter de i nedenstående tabel 9 nævnte metoder eller efter internationale standarder af mindst samme analysepræcision og usikkerhedsniveau. *(Std.)*

Tabel 9: Metoder til prøvetagning og analyse

Navn	Parameter	Metodeblad nr. <sup>a)</sup>
Bestemmelse af koncentrationen af mineralsk olie (olietåge og oliedampe) i strømmende gas	Mineralsk - og vegetabilsk <sup>b)</sup> olietågeaerosol	MEL-14
Bestemmelse af koncentrationen af totalt partikulært materiale i strømmende gas	Total støv, slibestøv-rustfrit stål og slibestøv i øvrigt	MEL-02

<sup>a)</sup> Se hjemmesiden for Miljøstyrelsens Referencelaboratorium for måling af emissioner til luften: [www.ref-lab.dk](http://www.ref-lab.dk)

<sup>b)</sup> For vegetabilsk olietåge anvendes principperne for måling i MEL-14.

#### 4. STØJ

4.1. Virksomhedens eksterne støjbelastning må ikke overstige nedenstående værdier. De angivne værdier for støjbelastningen er de ækvivalente, korrigerede lydniveauer i dB(A).

- I. I lokalplanområde 5-9502, delområde A2 og B, hvor der er forbud mod generende virksomhed (hvori virksomheden ligger)
- II. I lokalplanområde 5-9502 delområde C, i lokalplanområde 5-9302 og lokalplanområde D 840327, som alle er områder vurderet som blandet bolig og erhvervsbebyggelse (bykerne) samt boliger i delområderne A1, A2, B og C
- III. Etageboliger i lokalplanområde 5-9502 delområde C, lokalplanområde D 850305 samt kommuneplanområde 4.5.004.B som alle er områder med etageboliger
- IV. Åben Lav boligbebyggelse i kommuneplanområde 4.5.001.B, som bruges til rækkehuse og lokalplanområde 5-8904, som bruges til kollegieboliger.

Tabel 10: Støjgrænser

	Kl.	Reference-tidsrum (timer)	I dB(A)	II dB(A)	III dB(A)	IV dB(A)
Mandag-fredag	07-18	8	60	55	50	45
Lørdag	07-14	7	60	55	50	45
Lørdag	14-18	4	60	45	45	40
Søn- og helligdage	07-18	8	60	45	45	40
Alle dage	18-22	1	60	45	45	40
Alle dage	22-07	0,5	60	40	40	35
Spidsværdi	22-07	-	-	55	55	50

Områderne fremgår af bilag 2 og 3, planmæssige forhold.



- 4.2. Sønderborg Kommune kan på et senere tidspunkt kræve, at virksomheden dokumenterer, at grænseværdierne for støj i vilkår 4.1 er overholdt.

Grænseværdierne anses for overholdt, hvis målte eller beregnede værdier fratrukket den udvidede usikkerhed er mindre end grænseværdien.

Hvis grænseværdierne er overholdt, kan der kun kræves en årlig måling. Alle udgifter til dokumentationen skal betales af virksomheden.

- 4.3. Dokumentation for at grænseværdierne for støj i vilkår 4.1 er overholdt skal udføres som "miljømåling-ekstern støj" i overensstemmelse med kravene i kvalitetsbekendtgørelsen og Miljøstyrelsens vejledninger for støj.

Den udvidede usikkerhed på målinger eller beregninger må ikke overstige 3 dB(A).

Målinger eller beregninger skal udføres af en person eller firma som er godkendt hertil af Miljøstyrelsen.

## 5. AFFALD

- 5.1. Spildolie, forurenede absorptionsmateriale (herunder brugte oliefiltre), brugte kølesmøremidler og andet farligt affald samt afpresset materiale fra tromling, herunder hjælpematerialer, der er tilset i tromlen (f.eks. gamle aviser), skal opbevares i egnede lukkede beholdere, der er tætte og markeret, så det tydeligt fremgår, hvad de indeholder. (Std.)
- 5.2. Filterstøv skal opsamles og opbevares i egnede lukkede beholdere, containere, bigbags eller lignende, som er tætte. (Std.)
- 5.3. Genanvendeligt affald i form af pap, papir og plast skal opbevares så kvaliteten ikke forringes – f.eks. i lukkede beholdere eller på anden måde beskyttet mod vejrlig.
- 5.4. Kasseret blæsemiddel skal opsamles og opbevares i tætte, lukkede eller overdækkede containere, i lukkede bigbags eller lignende. (Std.)

## 6. BESKYTTELSE AF JORD, GRUNDEVAND OG OVERFLADEVAND

- 6.1. Produktion på maskiner, hvorfra der kan ske spild af kølesmøremiddel, skal foregå på en tæt belægning med mulighed for opsamling af spild. (Std.)
- 6.2. Ved udendørs opbevaring af metalaffald, der indeholder rustbeskyttende olie og/eller kølesmøremidler, skal affaldet opbevares i lukket, regntæt container eller på tilsvarende måde være beskyttet mod påvirkning af regn.

Afdryppet olie eller kølesmøremiddel skal kunne opsamles i egnet spildbakke eller lignende. (Std.)

- 6.3. Kølesmøremiddel, olieprodukter (herunder brugte oliefiltre), såvel nyt som brugt samt andet flydende farligt affald, herunder gnistvæske og afprøvningsvand, skal opbevares i tætte, lukkede beholdere.

Beholderne skal opbevares under tag og være beskyttet mod vejrlig. Oplagspladsen skal have en tæt belægning og være indrettet, så spild kan holdes inden for et afgrænset område uden mulighed for afløb til jord, grundvand, overfladevand eller kloak. Området skal kunne rumme indholdet af den største beholder, der opbevares. (*Std. tilpasset*)

- 6.4. Inspektion af beholdere til flydende farligt affald og af spåncontainer skal foretages mindst 1 gang pr. måned.

## 7. OPHØR AF VIRKSOMHED

- 7.1. Ved ophør af virksomhedens drift skal virksomheden træffe de nødvendige foranstaltninger for at undgå forureningsfare og for at bringe stedet tilbage i tilfredsstillende tilstand. En redegørelse for disse foranstaltninger skal fremsendes til tilsynsmyndigheden senest 3 måneder før driften ophører. (*Std.*)



## Klagevejledning

Denne godkendelse er meddelt efter miljøbeskyttelseslovens kapitel 5.

Godkendelsen kan påklages til Natur- og Miljøklagenævnet efter reglerne i miljøbeskyttelseslovens kapitel 11. Klagen skal være modtaget af Sønderborg Kommunes miljøafdeling inden klagefristens udløb den 2. april 2013.

Følgende er klageberettigede:

- Sønderborg Værktøjsfabrik A/S
- Enhver, der har en individuel og væsentlig interesse i sagens udfald
- Sundhedsstyrelsen
- Klageberettigede interesseorganisationer

En kopi af denne godkendelse er sendt til:

Sundhedsstyrelsen	<a href="mailto:syd@sst.dk">syd@sst.dk</a>
Danmarks Naturfredningsforening	<a href="mailto:dnsoenderborg-sager@dn.dk">dnsoenderborg-sager@dn.dk</a>
Friluftsrådet	<a href="mailto:fr@friluftsradet.dk">fr@friluftsradet.dk</a>
Dansk Ornitologisk Forening	<a href="mailto:Soenderborg@dof.dk">Soenderborg@dof.dk</a> ; <a href="mailto:natur@dof.dk">natur@dof.dk</a>

En eventuel klage skal sendes elektronisk til [miljo@sonderborg.dk](mailto:miljo@sonderborg.dk). Alternativt sendes den pr. post til:

Miljøafdelingen  
Sønderborg Kommune  
Rådhusvej 10  
6400 Sønderborg

Miljøafdelingen sender klagen videre til Natur- og Miljøklagenævnet sammen med det materiale, der ligger til grund for sagens bedømmelse.

Det er en betingelse for Natur- og Miljøklagenævnets behandling af din klage, at du indbetaler et gebyr på 500 kr.

Natur- og Miljøklagenævnet sender en opkrævning af gebyret direkte til klageren, når nævnet har modtaget klagen fra Miljøafdelingen. Du skal bruge denne opkrævning ved indbetaling af gebyret. Natur- og Miljøklagenævnet påbegynder først behandlingen af klagen, når gebyret er indbetalt. Bliver gebyret ikke betalt på den anviste måde og inden for den fastsatte frist på 14 dage, afviser Natur- og Miljøklagenævnet klagen.

Vejledning om gebyrbetalingen kan findes på Natur- og Miljøklagenævnets hjemmeside.

Gebyret bliver tilbagebetalt hvis:

- klagesagen fører til, at den påklagede afgørelse ændres eller ophæves,
- klageren får helt eller delvis medhold i klagen, eller

- klagen afvises som følge af overskredet klagefrist, manglende klageberettigelse eller fordi klagen ikke er omfattet af Natur- og Miljøklagenævnets kompetence.

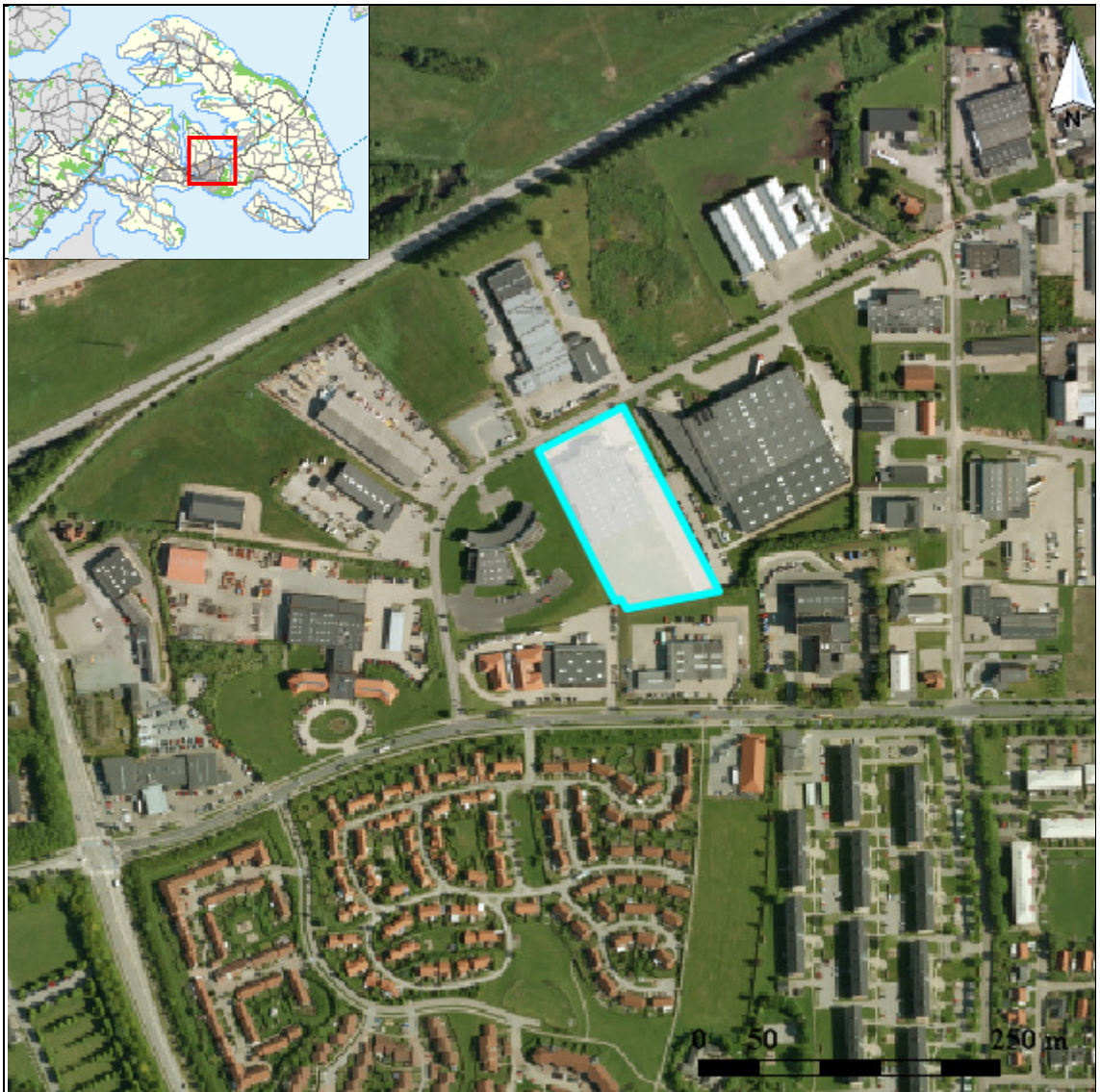
Gebynet bliver dog ikke tilbagebetalt, hvis den eneste ændring af den påklagede afgørelse er forlængelse af fristen for at efterkomme afgørelsen, som følge af den tid, der er medgået til klagenævnets sagsbehandlingstid.

#### **CIVILT SØGSMÅL**

Et eventuelt sagsanlæg skal i følge miljøbeskyttelseslovens § 101 stk. 1, være anlagt inden 6 måneder efter, at afgørelsen er modtaget, eller - hvis sagen påklages - inden 6 måneder efter, at den endelige afgørelse foreligger.



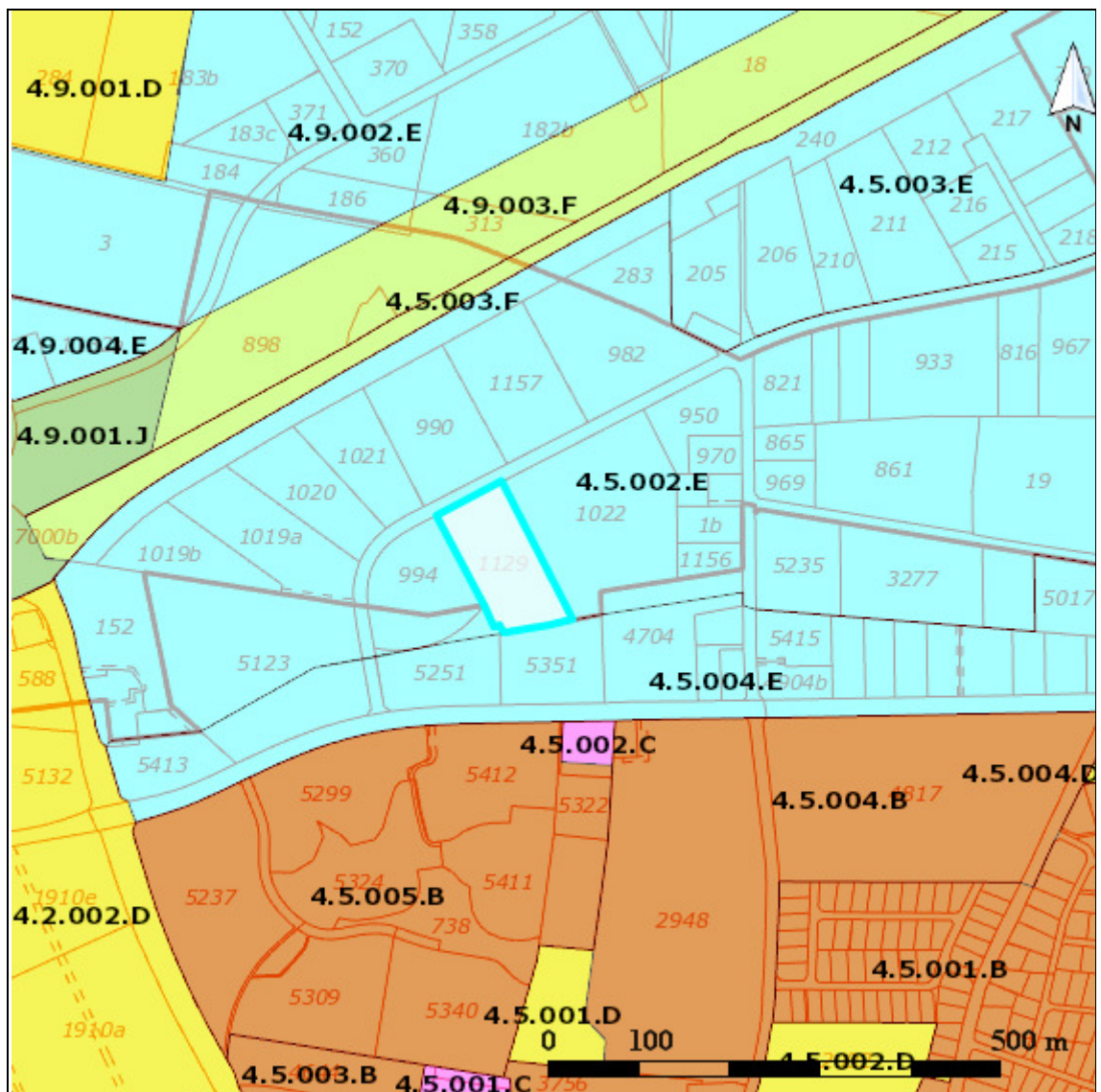
## Bilag 1 BELIGGENHED







## Bilag 2 PLANMÆSSIGE FORHOLD - KOMMUNEPLAN

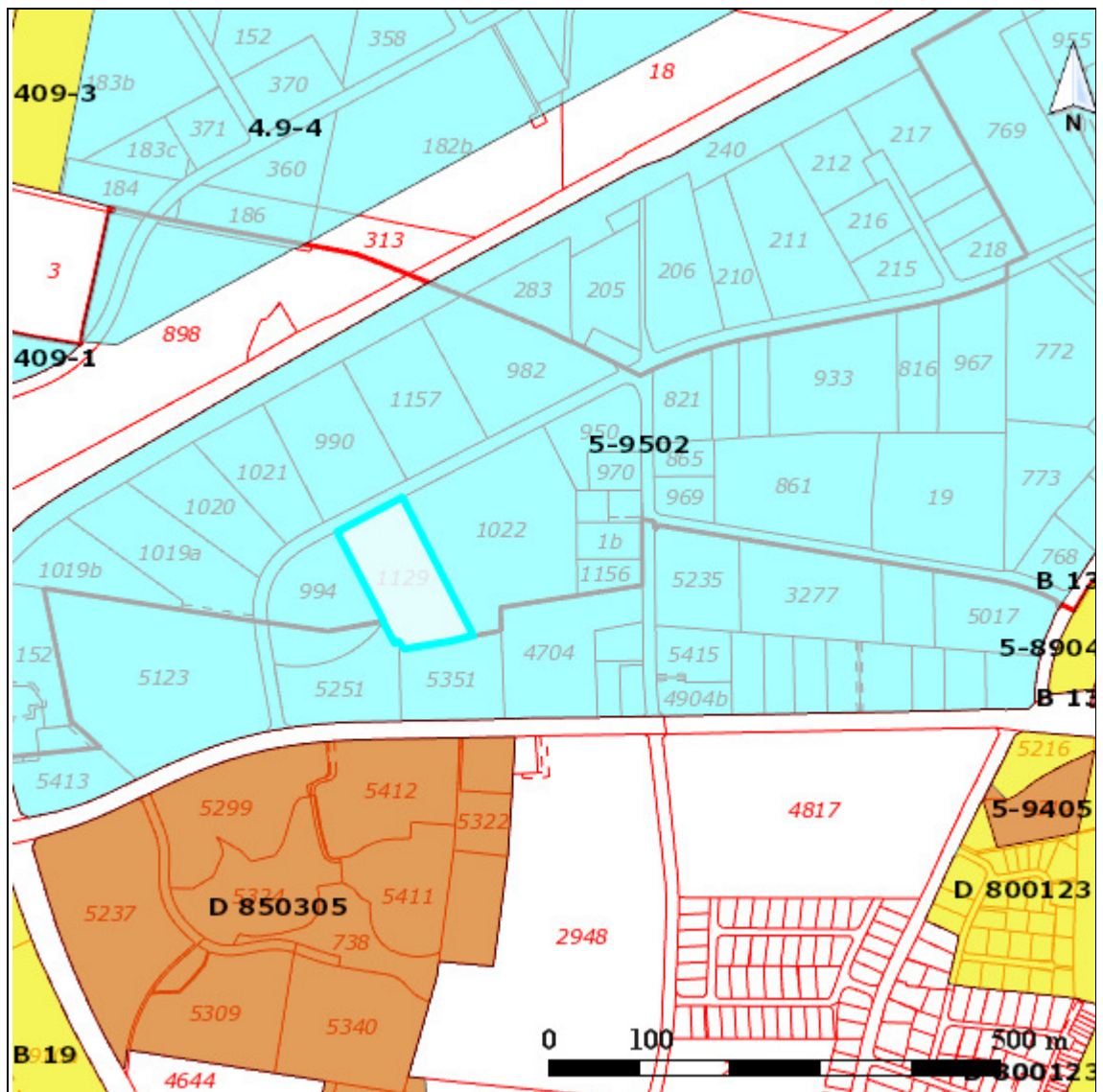


### SIGNATURFORKLARING






KOMMUNEPLANRAMME - VEDTAGET	
<span style="display:inline-block; width:15px; height:15px; background-color:orange; border:1px solid black;"></span>	Boligområde
<span style="display:inline-block; width:15px; height:15px; background-color:lightcoral; border:1px solid black;"></span>	Blandet bolig og erhverv
<span style="display:inline-block; width:15px; height:15px; background-color:lightblue; border:1px solid black;"></span>	Erhvervsområde
<span style="display:inline-block; width:15px; height:15px; background-color:yellow; border:1px solid black;"></span>	Område til butiksformål
<span style="display:inline-block; width:15px; height:15px; background-color:lightgreen; border:1px solid black;"></span>	Rekreation / fritidsformål
<span style="display:inline-block; width:15px; height:15px; background-color:lightyellow; border:1px solid black;"></span>	Sommerhusområde
<span style="display:inline-block; width:15px; height:15px; background-color:yellow; border:1px solid black;"></span>	Offentlige formål
<span style="display:inline-block; width:15px; height:15px; background-color:grey; border:1px solid black;"></span>	Tekniske anlæg
<span style="display:inline-block; width:15px; height:15px; background-color:lightgreen; border:1px solid black;"></span>	Landområde
<span style="display:inline-block; width:15px; height:15px; background-color:lightgrey; border:1px solid black;"></span>	Andet

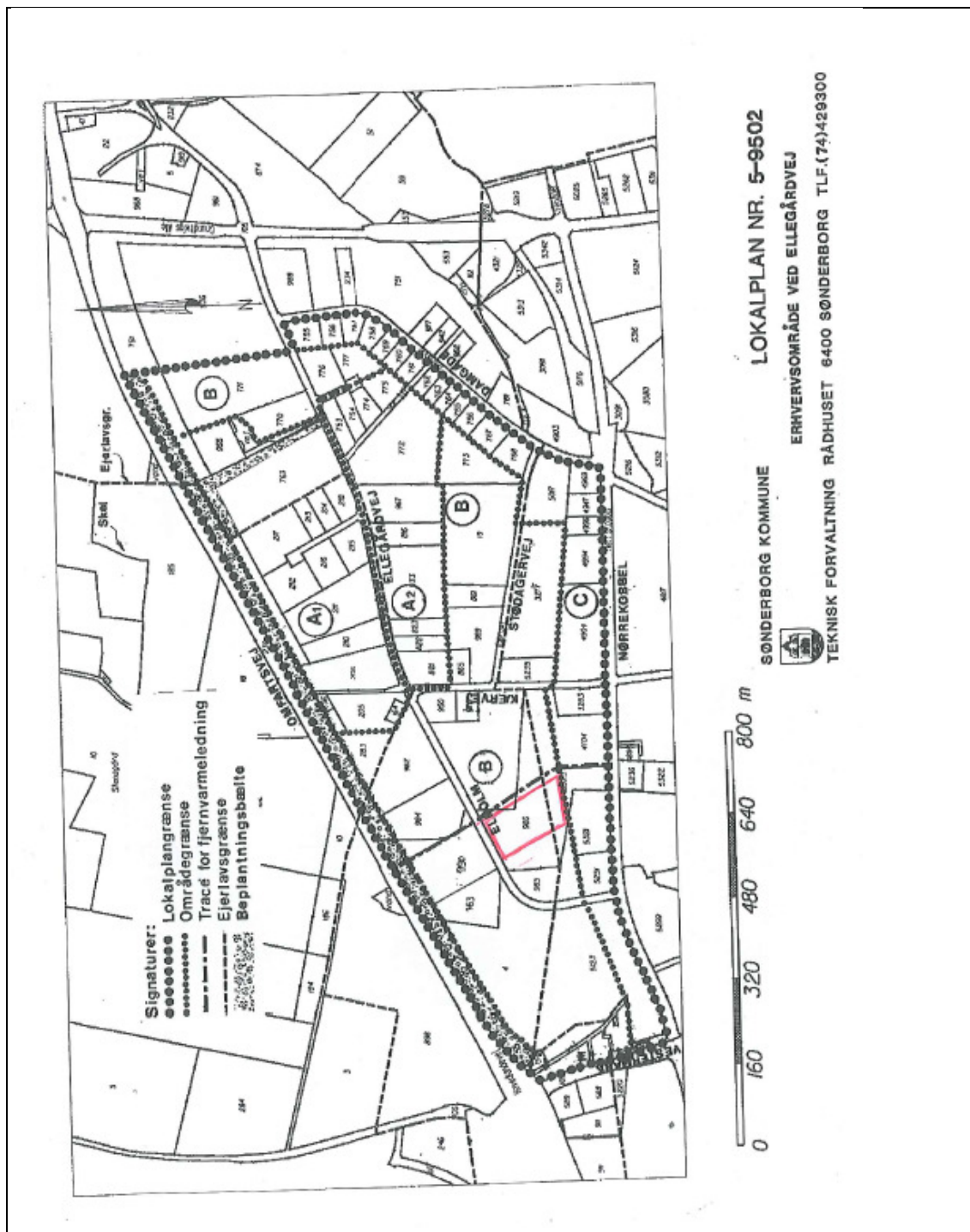


## Bilag 3 PLANMÆSSIGE FORHOLD - LOKALPLAN

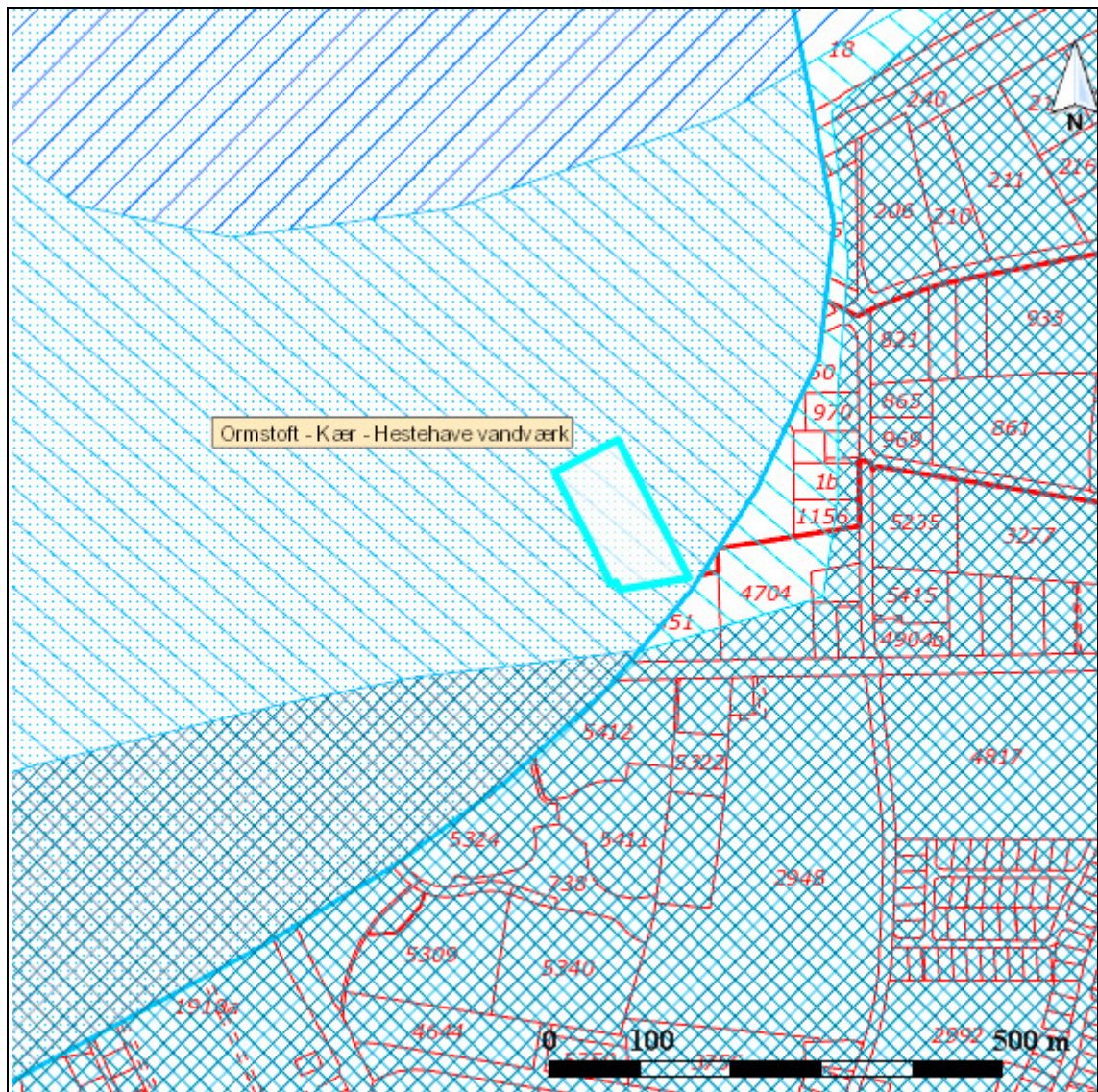


### SIGNATURFORKLARING

LOKALPLAN - VEDTAGET	
	Boligområde
	Blandet bolig og erhverv
	Erhvervsområde
	Område til butikformål
	Rekreation / fritidsformål
	Sommerhusområde
	Offentlige formål
	Tekniske anlæg
	Landområde
	Andet



## Bilag 4 GRUNDVAND

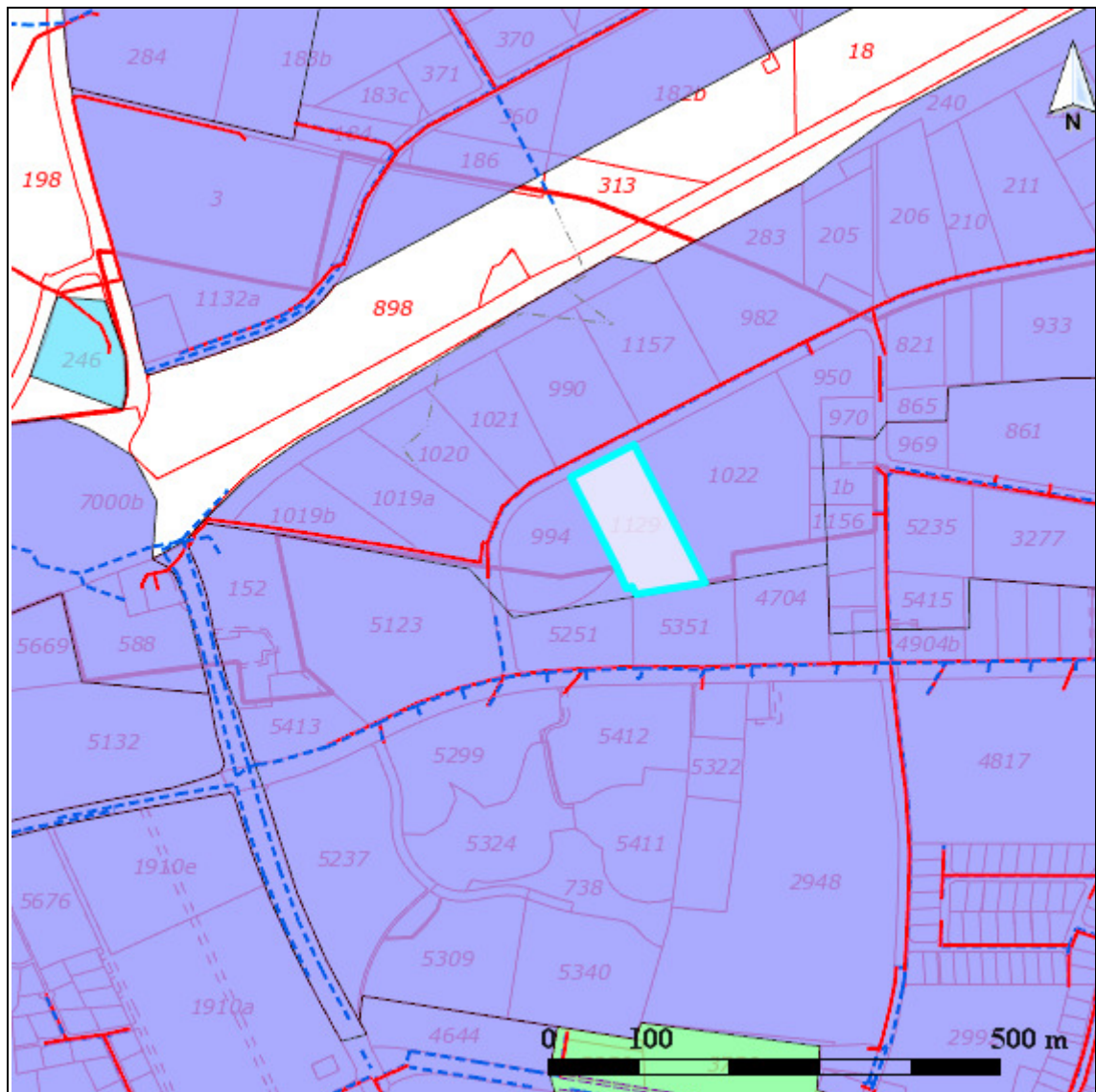


### SIGNATURFORKLARING

VANDINDVINDINGS BORINGER	GRUNDVAND
VV - Alment vandværk	Boringsnært beskyttelsesområde
VI - Industri/procesvand	Nitratfølsomme indvindingsoplande - se næste viden
VH - Havevanding	Indvindingsopland for almene vandværker
V - Privat fællesanlæg	DRIKKEVANDSINTERESSER
VP - Privat husholdning	Områder med særlige drikkevandsinteresser
VD - Dambrug	Områder med drikkevandsinteresser
VM - Markvanding/gartneri	Områder med begrænsede drikkevandsinteresser
RE - Reserveboring	
VA - Afværgeboring	
C - Brønd	



## Bilag 5 SPILDEVAND



### SIGNATURFORKLARING

KLOAKERING STATUS	AFLØB - LEDNINGER
Separatkloak	Andet
Fælleskloak	Dræn
Spildevandskloak	Fælles
KLOAKERING PLANLAGT	Regnvand
Separatkloak	Spildevand
Fælleskloak	UDLØB
Spildevandskloak	Udløb fra separatkloak
	Overløb fra fælleskloak





## Bilag 6 BESKYTTET NATUR

### FLENSBORG FJORD, BREDGRUND OG FARVANDET OMKRING ALS

Nærmeste Natura 2000-område er EF-habitatområde 197 Flensborg Fjord, Bredgrund og farvandet omkring Als (marint), som ligger ca. 2,5 km syd for virksomheden. Udpegningsgrundlaget er naturtyperne: Sandbanke (1110) og Rev (1170), samt arter: Marsvin (1351). Området er også et fuglebeskyttelsesområde (F64), hvor udpegningsgrundlaget er: Trolsand, Bjergand, Hvinand og Toppet Skallesluger

De væsentligste trusler mod områdets naturværdier er:

Flensborg Fjord, Bredgrund og farvandet omkring Als Natura 2000-område nr. 197	Trusler mod områdets naturværdier
Fuglebeskyttelsesområde F64 Habitatområde H173	Vandkvaliteten trues af udledninger af næringssalte, herunder især kvælstof fra diffuse kilder.  Pesticider samt tungmetaller og andre miljøgifte fra bl.a. bundmaling på skibe.  Forstyrrelser fra bl.a. lystsejlad.  Prædation, jagt og fiskeri herunder muslingefiskeri.

### AUGUSTENBORG SKOV

Nærmeste Natura 2000-område er EF-habitatområde 200 Augustenborg Skov (terrestrisk), som ligger ca. 4 km øst for virksomheden. Udpegningsgrundlaget er naturtyperne: Næringsrige søer og vandhuller med flydeplanter eller store vandaks (3150), Bøgeskove på muldbund (9130), Egeskove og blandskove på mere eller rig jordbund(9160) og Elle - og askeskov ved vandløb, søer eller væld(91E0).

De væsentligste trusler mod områdets naturværdier er:

Augustenborg Skov Natura 2000-område nr. 105	Trusler mod områdets naturværdier
Habitatområde H200	Næringsstofbelastning, skovnaturtyperne er følsomme overfor kvælstof.  Næringsrig sø er truet af tilgroning og overskygning.  Intensiv skovdrift kan medføre, at skovnaturtyperne forringes eller ødelægges.  Invasive arter, laksebær er vidt udbredt og bør bekæmpes.

## BILAG IV-ARTER

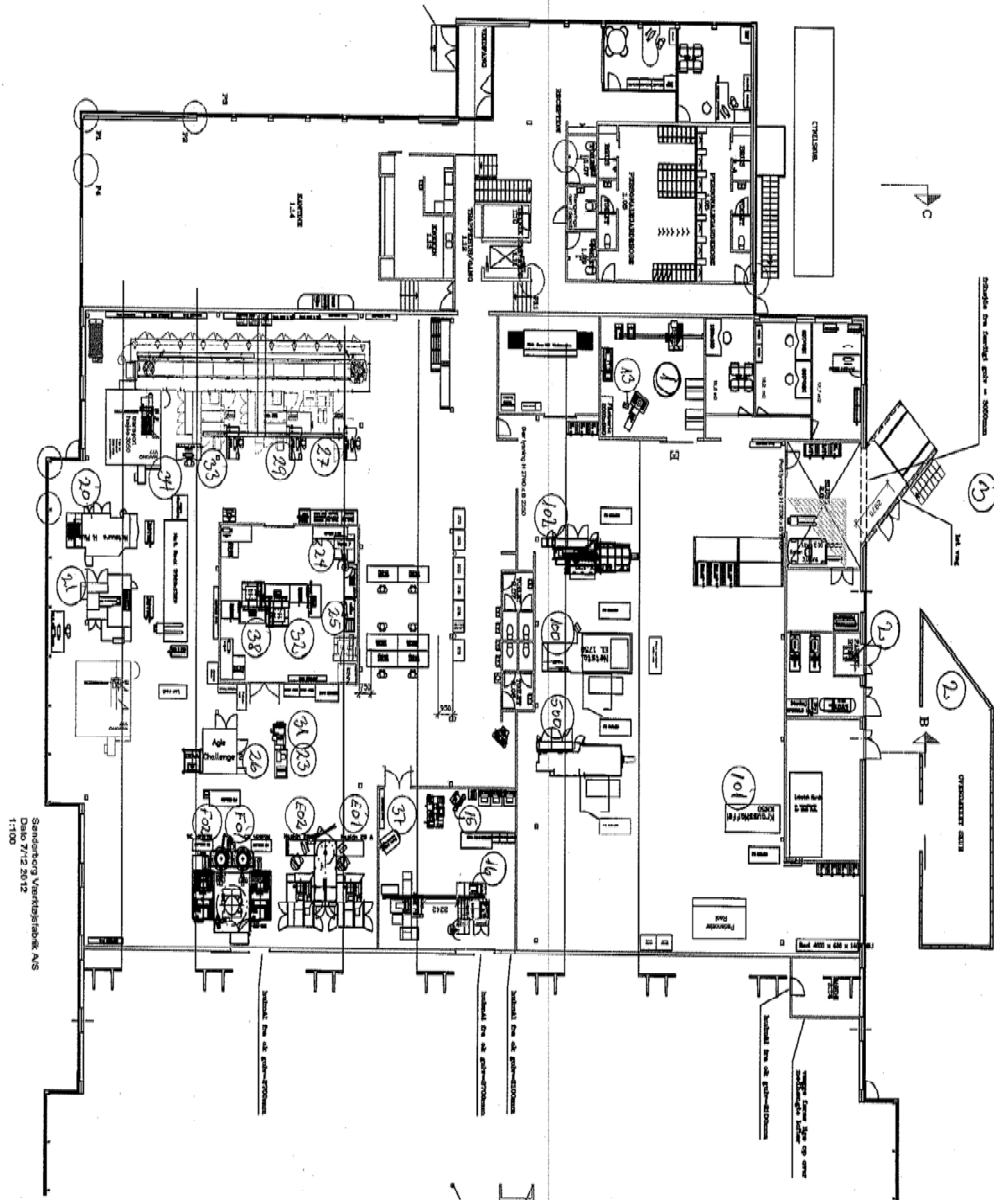
I de tilstødende natur og landbrugsarealer omkring industriområdet er der registreret følgende bilag IV-arter med følgende væsentligste trusler

Art	Trusler
Blishøne	<ul style="list-style-type: none"> <li>- Forstyrrelser på rasteplasserne i efterårs og vintermånederne,</li> <li>- Mangel på vandhuller og generel natur</li> </ul>
Gravand	<ul style="list-style-type: none"> <li>- Ingen</li> </ul>
Isfugl	<ul style="list-style-type: none"> <li>- Forstyrrelser i redeområdet særligt i april til juli</li> <li>- Stigende rekreativt pres på mange søer og åer i form af sejladss og lystfiskeri</li> <li>- Isvintre</li> </ul>
Langøret flagermus	<ul style="list-style-type: none"> <li>- Mangel på hule træer</li> <li>- At de ikke kan etablere dagrasteplasser i bygninger nær skov</li> <li>- Deres vinterkvarter ødelægges eller forurenes</li> </ul>
Løvfrø	<ul style="list-style-type: none"> <li>- Naturlige fjender som f.eks. mosesnegle, vårflyelarver og haletudser af især butsnudet frø, der æder løvfrøens æg. Haletudserne ædes især af larver af stor vandkalv, men også stor vandsalamander, hundestejler og andre fisk samt ænder æder dem. Voksne løvfrøer er bedre beskyttet grundet deres kamuflage men ædes dog af bl.a. af fasaner og tamhøns. Snog ses dog som den værste fjende.</li> <li>- Homogent landskab</li> <li>- Vedligeholdelse af grøftekanter med slagleklipper</li> <li>- Skyggende plantning omkring vandhullet er derimod til stor skade. Især store pile og asketræer bør undgås, idet deres store bladnedfald om efteråret skader vandkvaliteten.</li> <li>- Ændringer af kreaturholdet idet de bedste ynglevandhuller typisk er lavvandede vandhuller på enge og i græsningsfolde, hvor bredvegetationen er hold nede ved græsning, og således sikret en solbeskinnet lavvandszone langs bredden</li> </ul>
Pipistrelflagermus	<ul style="list-style-type: none"> <li>- Ingen</li> </ul>
Rødben	<ul style="list-style-type: none"> <li>- Lav vandstand i de tidlige forårsmåned (vanddækkede pander og loer længst muligt ind i ynglesæsonen)</li> <li>- Nedtrampning af kreaturer</li> </ul>
Rødrygget tornskade	<ul style="list-style-type: none"> <li>- Den rødryggede tornskade vil kunne nyde gavn af en forstærket indsats for bevaring af usprøjtede og ugødskede, græssede enge og overdrev – arten er en god indikator for velfungerende disse naturtyper er. I skovene vil det endvidere være en fordel at opretholde eller genskabe græssede enge og vådområder. En monitoringsmetode, der gør det muligt at følge artens udvikling såvel i vest og øst, samt dens samlede udvikling i Danmark vil styrke grundlaget for at planlægge for artens fremtid</li> </ul>
Skeand	<ul style="list-style-type: none"> <li>- Udtørring af levestederne, og dræning eller afledning af vand</li> <li>- Intensiv afgræsning</li> </ul>

Stor skallesluger	<ul style="list-style-type: none"> <li>- Mangel på redehuller</li> <li>- Mangle på gamle træer i kystområderne</li> </ul>
Sydflagermus	<ul style="list-style-type: none"> <li>- Nat- og slørugler</li> </ul>
Taffeland	<ul style="list-style-type: none"> <li>- Ingen</li> </ul>
Tinksmed	<ul style="list-style-type: none"> <li>- Dræning og udtørring af hedemoserne samt den generelle opdyrkning og tilplantning af hederne</li> <li>- Stigende tilgroning af ynglelokaliteterne og et øget prædationstryk fra en voksende bestand af Duehøg</li> </ul>
Toppet skallesluger	<ul style="list-style-type: none"> <li>- Rovdyr</li> <li>- Forstyrrelser på steder, hvor de fouragerer</li> </ul>
Troldand	<ul style="list-style-type: none"> <li>- Forstyrrelser på dagrastepladserne i oktober til marts måned</li> </ul>
Troldflagermus	<ul style="list-style-type: none"> <li>- Mangel på egnede hule træer, samt af hugst på træer</li> </ul>
Vandflagermus	<ul style="list-style-type: none"> <li>- Sløruglen</li> <li>- Mangel på hule træer, hvor den lever</li> <li>- Dårligere fødegrundlag som følge af tilgroede vandhuller</li> </ul>



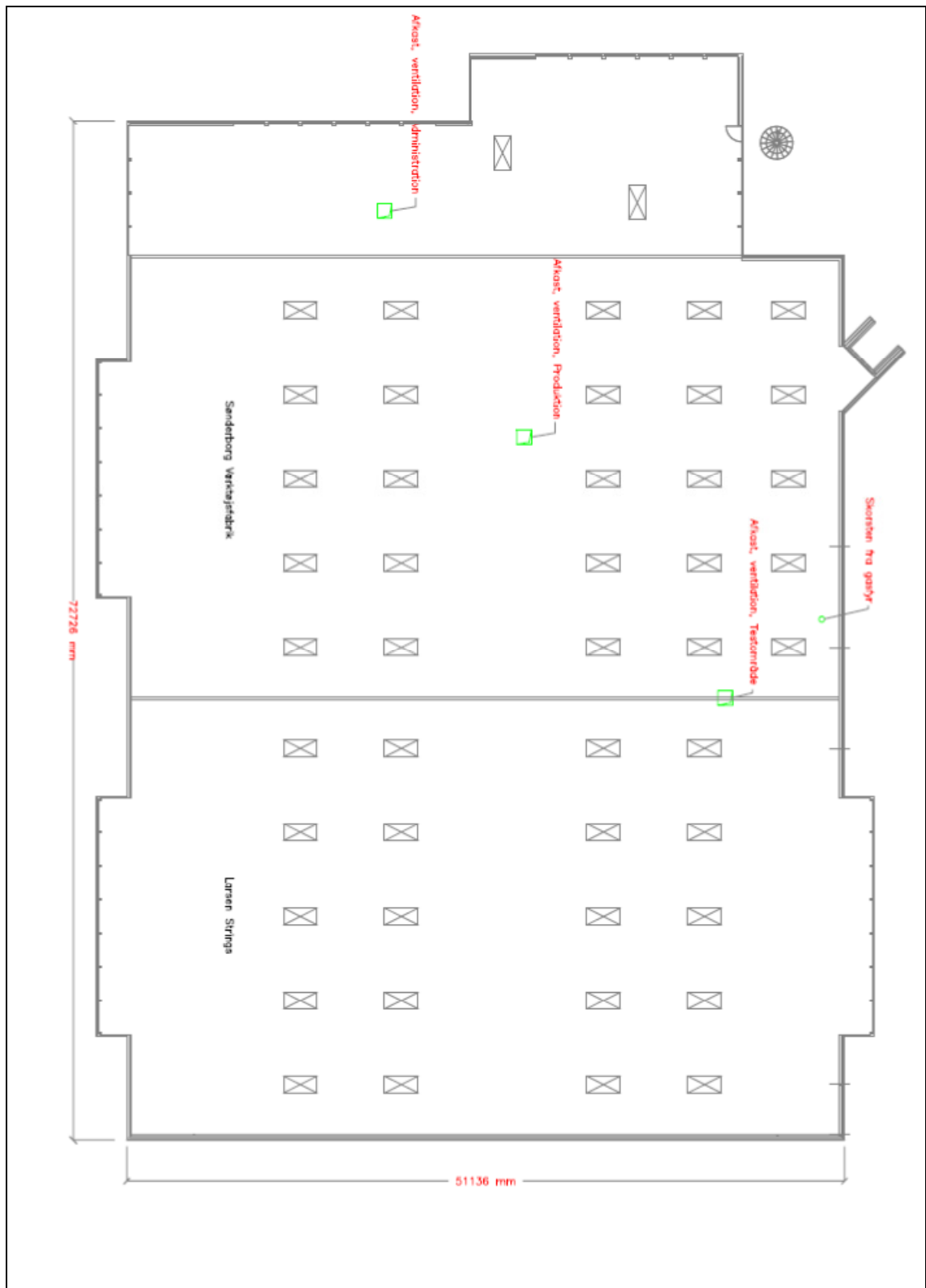
## Bilag 7 INDRETNING OG DRIFT – OPBEVARING



1. Råvarer
2. hjælpesoffer
3. Affald



## Bilag 8 INDRETNING OG DRIFT II – PLACERING AF AFKAST







## Bilag 9 INDRETNING OG DRIFT III - MASKINLISTE

Maskine nr.	Navn	Art
13	Deckel FP 4M	Fræser
15	Jungner US-2350	Form-/rundsliber
16	ELB SMART N6	Formsliber
20	Matsuura H.Plus - 300	Fræse/CE
21	Matsuura MC - 800 VG	Fræse/CE
23	Castek MD 20	Starthuls gnister
24	Johansson Topaz	Målemaskine
25	DeMeet	Målemaskine
26	Agie Challenge 2	Trådgnister
27	Röders 600	Fræse/CE
E01	(28A) Agietron Hyperspark 2 Exakt	Sænkgnister
E02	(28B) Agietron Hyperspark 2 Exakt	Sænkgnister
29	Röders 500 (A) 151 prisetter	Fræse/CE
30	Jacobsen SJ1832	Plansliber
31	Agie Drill	Starthuls gnister
32	Wenzel LH (år 2006)	Målemaskine
33	Röders 500 (B) 163	Fræse/CE
34	Makino V 77	Fræse/CE
F01	(35) Agie Form 2000	Sænkgnister
F02	(36) Agie Form 2000	Sænkgnister
37	Rofin Select	Lasersvejser
38	Wenzel LH (år 2012)	Målemaskine
100	Husky 160 t	Sprøjttestøbemaskine
101	KraussMafferi MK 50	Sprøjttestøbemaskine
102	Husky H 120	Sprøjttestøbemaskine
500	Netstal Elion 1750	Sprøjttestøbemaskine



## Bilag 10 BEREGNINGER TIL LUFT

### Våd bearbejdning

Virksomhedens beregning af forventet mængde olietåge i udsugningen, er gennemført ud fra følgende forudsætninger:

1. Der udledes 10 % af olierne til luften.
2. Lige efter bearbejdningsmaskinerne er der monteret en olieudskiller, som tilbageholder min. 92,5 % af olien, der ledes i udsugningen (ifølge leverandøren kan den tilbageholde 98 %).
3. Luftmængden i udsugningsstrengen fra våd bearbejdning er ca. 4.000 Nm<sup>3</sup>/h.
4. *Castrol Hysol XF* og *Shell Macro/Callina 2201* bidrager begge til mineralolie i afkastet.
5. At anlæggene bruges i 7 timer pr dag i 220 dage pr. år.

Tabel 11: *Castrol Hysol XF* (ca. 410 kg/år) og *Shell Macri/Callina 2201*(ca. 60,72 kg/år)

Inholdsstof og mængde [%]	Hovedgruppe og Klasse	Immissionsgrænse B-værdi [mg/m <sup>3</sup> ]	Kildestyrke; G [mg/s]	Spredningsfaktor, S [m <sup>3</sup> /s]
Mineralisk olie	2, I	0,003	0,637	212

Tabel 12: *Shell Garia SL 601* (forbrug ca. 9,28 kg/år)

Inholdsstof og mængde [%]	Hovedgruppe og Klasse	Immissionsgrænse B-værdi [mg/m <sup>3</sup> ]	Kildestyrke; G [mg/s]	Spredningsfaktor, S [m <sup>3</sup> /s]
Vegetabilsk olie (100 %)	2, I	0,01	0,02	1,72

### Tør bearbejdning

Der foregår tør slibning i 3 mikroblæseanlæg. Til slibningen bruges forskellige naturgranulater, herunder Iepconorm MS og NK. Granulaterne er sammensat af oxider af silicium, aluminium, magnesium og natrium.

Det har ikke været muligt at få oplysninger om fordelingen af indholdsstoffer i mikroblæsemidlerne. Miljøafdelingen har derfor gennemført en kontrolberegning af spredningsfaktoren. Beregningerne tager udgangspunkt i følgende forudsætninger:

- 100 % af blæsemidlet består af siliciumdioxid.
- At anlæggene bruges i gennemsnit 1 time pr dag i 220 dage pr. år.
- Luftmængden i udsugningsstrengen fra mikroblæseanlæggene er 1.700 Nm<sup>3</sup>/h.
- Emissionsgrænsen for siliciumdioxid er ifølge Luftvejledningen 5 mg/Nm<sup>3</sup>. Denne grænseværdi bruges, og spredningsfaktor beregnes ud fra denne.

Jævnfør Luftvejledningens afsnit 3.1.8 kan B-værdien lempes, hvis virksomhedens emission er intermitterende. Da driften ikke er jævnt fordelt bruges formel 3:  $B_{ik} = (B \times 8760)/(T_i \times 2)$ .

Tabel 13: Mikroblæsning (forbrug 10 kg/år)

	Hovedgruppe og Klasse	Immissionsgrænse $B_{ik}$ -værdi [mg/m <sup>3</sup> ]	Massestrøm, M [g/h]	Kildestyrke; G [mg/s]	Spredningsfaktor, S [m <sup>3</sup> /s]
Siliciumdioxid	2, III	0,1	45	2,63	23,61





**Bilag 11 LISTE OVER SAGENS AKTER**

Dokument	Dato	Sags nr.	Dok nr.
Ansøgning om miljøgodkendelse	28. november 2012	12/61806	1
Supplerende oplysninger	december 2012	12/61806	3,13,16, 18
Supplerende oplysninger	januar 2012	12/61806	19
Godkendelse i uformel høring hos virksomhed		12/61806	
Godkendelse i høring hos naboer		12/61806	
Høringssvar		12/61806	





## Bilag 12 REFERENCER

Miljøbeskyttelsesloven	Lovbekendtgørelse nr. 879 af 26. juni 2010 om miljøbeskyttelse.
Godkendelses-bekendtgørelsen	Bekendtgørelse nr. 1454 af 20. december 2012 om godkendelse af listevirksomhed. Bekendtgørelse nr. 486 af 25. maj 2012 om godkendelse af listevirksomhed (registreret som ophævet).
Affaldsbekendtgørelsen	Bekendtgørelse nr. 1309 af 18. december 2012 om affald.
VVM-bekendtgørelsen	Bekendtgørelse nr. 1510 af 15. december 2010 om vurdering af visse offentlige og private anlægs virkning på miljøet (VVM) i medfør af lov om planlægning.
Risikobekendtgørelsen	Bekendtgørelse nr. 1666 af 14. december 2006 om kontrol med risikoen for større uheld med farlige stoffer.
Klassificerings-bekendtgørelsen	Bekendtgørelse nr. 1075 af 24. november 2011 om klassificering, emballering, mærkning, salg, og opbevaring af kemiske stoffer og produkter.
Kvalitetsbekendtgørelsen	Bekendtgørelse nr. 900 af 17. august 2011 om kvalitetskrav til miljømålinger udført af akkrediterede laboratorier, certificerede personer m.v.
Olietankbekendtgørelsen	Bekendtgørelse nr. 1321 af 21. december 2011 om indretning, etablering og drift af olietanke, rørsystemer og pipelines.
Affaldsregulativ	Regulativ for erhvervsaffald i Sønderborg Kommune 2012.
Støjvejledninger	Miljøstyrelsens vejledning nr. 5, 1984 om ekstern støj fra virksomheder. Miljøstyrelsens vejledning nr. 6, 1984 om måling af ekstern støj fra virksomheder. Miljøstyrelsens vejledning nr. 5, 1993 om beregning af ekstern støj fra virksomheder. Miljøstyrelsens orientering nr. 9, 1997 om lavfrekvent støj, infralyd og vibrationer i eksternt miljø. Miljøstyrelsens vejledning nr. 3, 2003 om ekstern støj i byomdannelsesområder
Luftvejledningen	Miljøstyrelsens vejledning nr. 2, 2001 om begrænsning af luftforurening fra virksomheder.
B-værdivejledning	Miljøstyrelsens vejledning nr. 2, 2002 om B-værdier med tilhørende supplement.
Miljøoplysningsbekendtgørelsen	Bekendtgørelse nr. 210 af 3. marts 2010 om visse virksomheders afgivelse af miljøoplysninger.
BAT-dokumenter	Miljøstyrelsens orientering nr. 2, 2006 om referencer til BAT vurdering ved miljøgodkendelser.