



Herning
Kommune



Miljø og Klima • Rådhuset • Torvet • 7400 Herning • Tlf. 96 28 28 28 • landbrug@herning.dk • www.herning.dk

HERNING KOMMUNE

Tillæg 2 til § 16a miljøgodkendelse

Askovvej 41
6973 Ørnholm

Afgørelsesdato: 21. oktober 2024
Sagsnummer.: 09.17.00-P19-27-24





Registreringsblad

Dato for afgørelse:	21. oktober 2024
Skema-id, versions-nr.	246394, version 3
Ansøgningsdato	22-08-2024
Nudrift	§ 16a miljøgodkendelse af 22. april 2021
8-års drift	§ 12 miljøgodkendelse af 12. juni 2015
CVR-firmanavn	Sundgaard
CVR-nr.	19873242
P-nr.	1004026360
CHR nr.	56680
Kategori husdyrbrug	Kategori 1b Ikke IE-brug
Beliggenhedsadresse	Askovvej 41 6973 Ørnhøj
Ejendomsnummer	6570903397
Matrikelnummer Ejerlav	1g, 1i og 5m Askov By, Nr. Omme
Miljøkonsulent	Slagtekalverrådgivning ApS Miljøkonsulent Rikke Hald Havstein
Tilsynsmyndighed	Herning Kommune
Miljøsagsbehandler	Peter L. Birch
Kvalitetssikring	Christina Thorslev Petersen

Copyright

Indeholder GeoDanmark-data fra Styrelsen for Dataforsyning og Effektivisering og Danske kommuner.

DDOland (ortofoto), er gengivet af Herning Kommune med tilladelse fra Cowi. DDO ©, Copyright COWI.



Indholdsfortegnelse

REGISTRERINGSBLAD	2
INDLEDNING	4
MEDDELELSE AF TILLÆG 2 TIL § 16A MILJØGODKENDELSE	5
VILKÅR FOR HUSDYRBRUGET	7
DRIFT OG INDRETNING	7
DYREGRUPPER, STALDSYSTEMER OG PRODUKTIONSAREALER.....	8
STALDINDRETNING / GULVTYPER	9
GØDNINGSSOPBEVARING OG GØDNINGSHÅNDTERING	9
HERNING KOMMUNES VURDERING	11
LOVGRUNDLAG.....	12
KLAGEVEJLEDNING OG OFFENTLIGGØRELSE	13
SØGSMÅL	13
OVERSIGT OVER BILAG.....	16

Indledning

Ejer af husdyrbruget på Askovvej 41, 6973 Ørnhøj, har søgt Herning Kommune om tillæg 2 til § 16a miljøgodkendelsen, jævnfør lov om husdyrbrug og anvendelse af gødning m.v.¹(husdyrbrugloven).

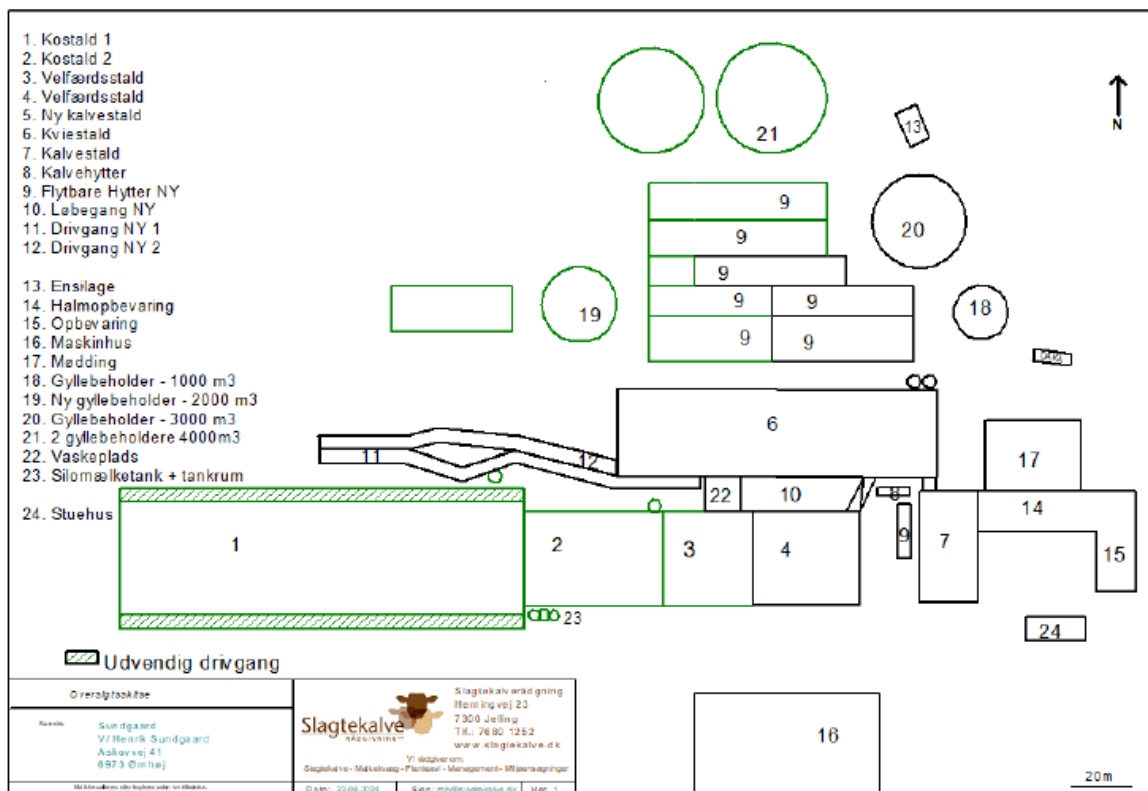
Der søges et tillæg 2 til § 16a miljøgodkendelsen fra 2021. Tillæg 2 vil fortrinsvis bestå af ændringer i forhold til tillæg 1 meddelt 10. juni 2024. Projektet i tillæg 1 er ikke realiseret. Produktionsarealet i ansøgt drift vil være på 11.970 m² mod 13.289 m² i nudriften.

Med dette tillæg ønskes følgende ændringer:

- Ny kalvestald på 1.528 m² ønskes fjernet fra tillæg 1 til miljøgodkendelsen
- Drivgang NY 1 ønskes tilladt med et areal på 473 m²
- Drivgang NY 2 ønskes tilladt med et areal på 341 m²
- Løbegård NY ønskes tilladt med et areal på 348 m²
- Flytbare hytter NY ønskes tilladt med et areal på 80 m²

I forhold til tillæg 1 er den ny kalvestald blevet fjernet fra projektet. Med tillæg 2 har malkekøerne mulighed for udgang til løbegård mellem stald 4 og 6, mens der er mulighed for tør og sikker udgang via drivgang til afgrænsningsarealer, mens køerne går på græs. Der er ansøgt om fast bund som gulvtype i løbegård og drivgang, med manuel skrabning til spalter, rundskyl og fortank. Desuden opføres flere flytbare kalvehytter i nærhed af eksisterende hytter.

I indeværende tillæg vil der bl.a. blive stillet vilkår til husdyrbruget på baggrund af Herning Kommunes landskabelige vurdering, således at den fysiske fremtoning af det samlede anlæg vil blive mindst mulig synlig for omgivelserne.



Figur 1. Oversigt over bygninger.

¹ Lovbekendtgørelse om husdyrbrug og anvendelse af gødning m.v., 2019-05-01, nr. 520, med efterfølgende ændringer.



Beregningen i husdyrgodkendelse.dk viser at lugt-genekriteriet er overholdt. Det forventes derfor ikke, at nabobebyggelse mv., vil opleve generende lugt fra husdyrbruget i forbindelse med tillægget. Det forventes heller ikke at der vil opstå gener fra husdyrproduktionen for omgivelserne fra støj, støv, lys og skadedyr mv. Ammoniakberegning til nærmeste natur viser, at der ikke vil ske en merdeposition på over 1 kg N, set over en 8-årig periode.

Det vurderes, at ammoniakemissionen fra husdyrbruget ikke vil medføre en væsentlig forringelse af miljøet og at husdyrproduktionen kan drives på stedet under hensyntagen til beskyttede arter af planter og dyr.

Husdyrbrugets historik

Den 22. april 2021 blev der meddelt § 16a miljøgodkendelse efter stipladsmodellen. Miljøgodkendelsen omfattede et staldareal på i alt 10.010 m² fordelt på en ny kostald på 7.582 m², en ny velfærdsafdeling på 900 m² og en kalvestald på 1.528 m².

Derudover blev der givet tilladelse til opførelse af en vaskeplads på 168 m², en udvidelse af ensilagepladsen til 4.968 m² samt 3 nye gylletanke (en på 2.000 m³ og to på 4.000 m³). Eksisterende gylletank på 3.000 m³ og én af de nye 4.000 m³ tanke skulle overdækkes med teltdug.

Der blev også ansøgt og meddelt tilladelse til opførelse af en bygning på 600 m² til sandseparation af gyllen, for på sigt at kunne efterleve ønsket om at kunne levere til biogas.

Tillæg 1 til § 16a miljøgodkendelsen blev meddelt den 10. juni 2024. Projektet er siden blevet ændret i form af indeværende tillæg 2, og derfor ophæves/ændres visse vilkår fra tillæg 1 til § 16a miljøgodkendelsen.

Meddelelse af tillæg 2 til § 16a miljøgodkendelse

På grundlag af de i sagen foreliggende oplysninger, meddeler Herning Kommune tillæg 2 til § 16a miljøgodkendelsen af husdyrbruget på Asskovvej 41, 6973 Ørnholm, med de stillede vilkår. Det ansøgte er behandlet efter § 16a, stk. 4 i husdyrbrugloven.

Det er Herning Kommunes vurdering, at tillæg 2 til § 16a miljøgodkendelsen, med de stillede vilkår for lokalisering, indretning og drift af husdyrbruget, ikke vil medføre en væsentlig påvirkning af miljøet. Derfor er offentligheden ikke informeret tidligt i beslutningsprocessen ved offentlig annoncering. Ligeledes har naboer og andre berørte ikke 4 ugers høring, jævnfør § 55 stk. 4, men 2 ugers høring, jævnfør § 56.

Tillæg 2 til § 16a miljøgodkendelsen gælder kun for det ansøgte. Der må ikke ske udvidelse eller ændring i produktionsarealet, herunder staldafsnit og gødningsopbevaringsanlæg samt ændres på dyreholdets sammensætning, ud over det som tillægget tillader, før ændringen er anmeldt og godkendt af Herning Kommune.

Husdyrbruget skal til enhver tid leve op til gældende regler i love og bekendtgørelser, også selvom disse regler måtte være skærpede i forhold til denne miljøgodkendelse.

Der gøres opmærksom på, at et tillæg efter § 16a, styk 4, efter reglerne i husdyrbrugloven, ikke fritager fra krav om tilladelse, godkendelse, dispensation m.v. efter anden lovgivning. Herunder kan det nævnes, at en eventuel byggetilladelse, ændring af bygningsanvendelse, nedrivningstilladelse, afledning af tagvand m.v. skal søges separat hos Herning Kommune.

Reglerne om udnyttelse indebærer, at tillæg til godkendelse, tilladelser m.v., bortfalder, helt eller delvist, hvis de ikke er udnyttet indenfor 6 år, fra de er meddelt. Det betyder, at der faktisk skal opføres eller gennemføres det, godkendelsen eller tilladelsen giver mulighed for, inden for 6 år.

Reglerne om kontinuitetsbrud indebærer overordnet, at godkendelser og tilladelser, efter husdyrbruglovens §§ 16 a eller 16 b bortfalder, hvis mindre end 25 % af det godkendte produktionsarealer er udnyttet driftsmæssigt i 3 på hinanden følgende år. Ved driftsmæssig udnyttelse forstås, at der mindst produceres 50 % af det mulige, inden for rammerne af dyrevelfærdskravene.



Med tillæg 2 til miljøgodkendelsen følger en række vilkår, som skal overholdes. Det er ejeren af husdyrbrugget, som har ansvaret for, at det sker.

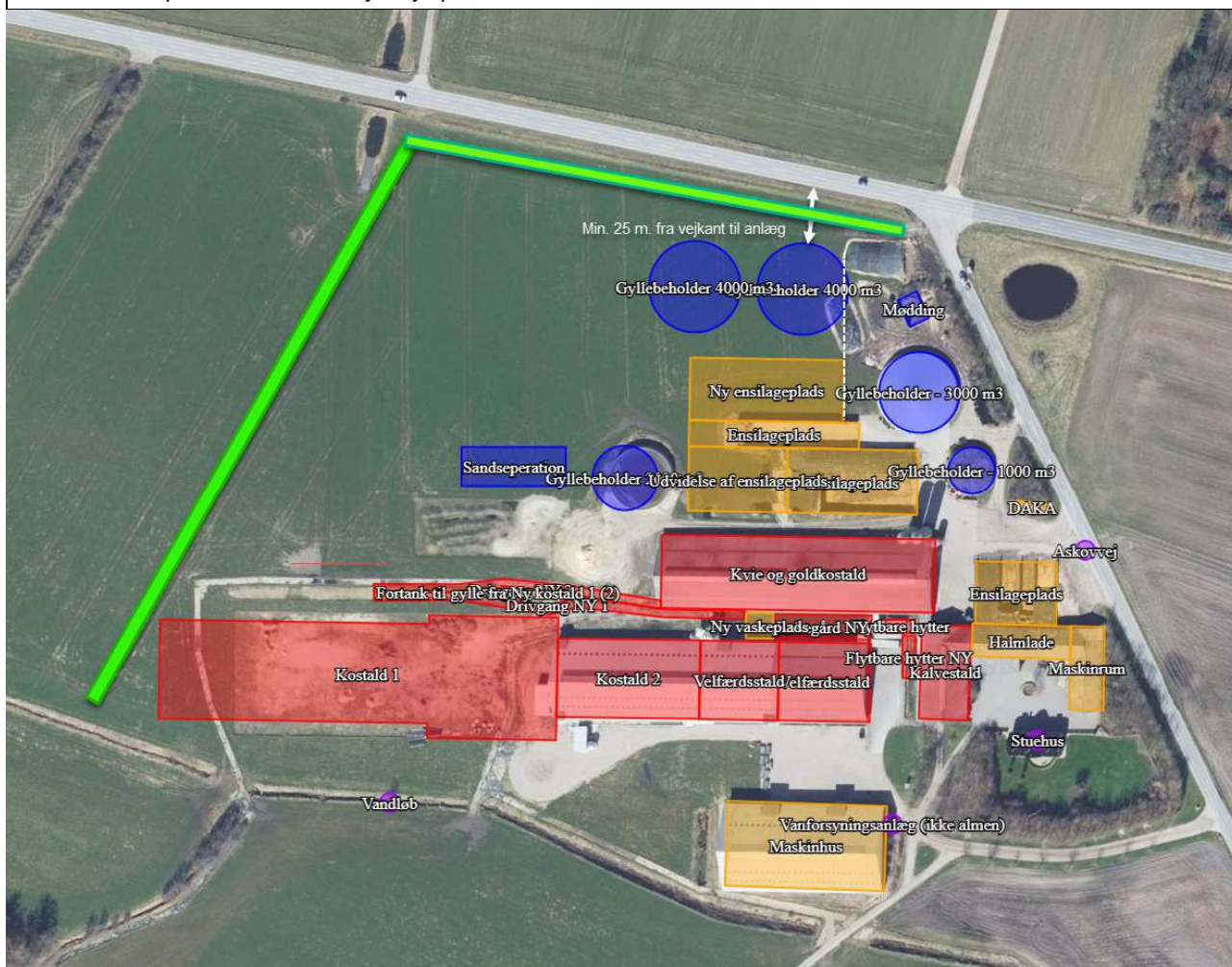
Vilkår for husdyrbruget

Her er de betingelser, sammen med de vilkår, som fortsat er gældende fra § 16a miljøgodkendelsen meddelt den 22. april 2021 og tillæg 1 meddelt den 10. juni 2024, som husdyrbruget skal drives under.

Herning Kommune gør opmærksom på, at der kan være lovkrav fra andre love, som også skal overholdes, selvom disse ikke er beskrevet her.

Drift og indretning

- 1) Husdyrproduktionen skal drives i overensstemmelse med de oplysninger, der ligger til grund for ansøgningen samt med de ændringer, der eventuelt måtte fremgå af dette 2. tillægs vilkår.
- 2) Med tillæg 2 ophæves følgende vilkår fra tillæg 1 til § 16a miljøgodkendelsen: Vilkår 5 og 18.
- 3) Alle vilkår for det eksisterende anlæg skal være overholdt / opfyldt, når tillæg 2 til miljøgodkendelsen meddeles.
- 4) Gyllebeholdere og ensilagepladser skal placeres, så der sker mindst mulig spredning af det samlede anlæg. Der skal være min. 25 m fra anlæg til Trehøjevej målt vinkelret på vejen. Den østligste gyllebeholder skal placeres, så den flugter med ensilagepladsen syd for (vist med stiplet hvid linje), for at afstanden på 25 m. til Trehøjevej opnås.

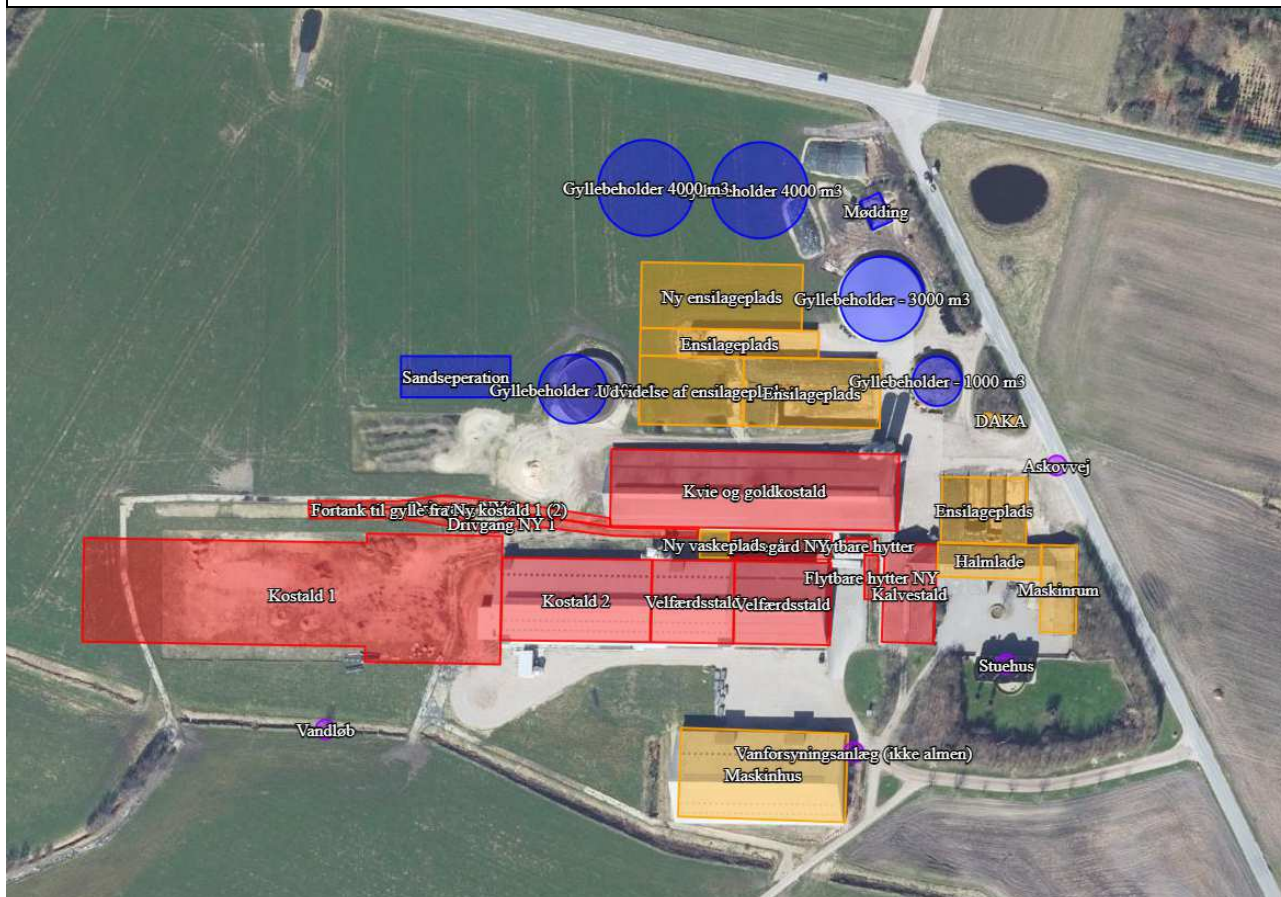


Figur 2. Beplantningsplan og afstande til vejkant.

Vær opmærksom på, at der vil ske bortfald for den del af tillægget til miljøgodkendelsen, der ikke er udnyttet inden 6 år fra afgørelsen, er meddelt. Med "udnyttet" menes, at det ansøgte bygge- og anlægsarbejde er etableret og taget i brug eller dyreholdet er ændret i forhold til tidligere tilladt produktion.

Dyregrupper, staldsystemer og produktionsarealer

5) Husdyrbrugets stalde og produktioner skal være i overensstemmelse med oversigten og tabellen nedenfor:



Figur 3: Oversigtskort over stalde, gyllebeholdere, pladser mv.

Tabel 1: oversigt over dyretype, staldsystem, produktionsareal mm

Staldnavn	Staldstørrelse (m ²)	Dyretype og staldsystem	Produktionsareal (m ²)	Produktionsareal (%)
Kvie og goldkostald	2.940	Alle kvæg; Dybstrøelse	40	77,8
		Malkekøer, kvier og stude. Sengestald med spalter (kanal, bagskyl eller ringkanal)	2.248	
Velfærdsstald	1.057	Alle kvæg; Dybstrøelse	522	49,4
Kalvestald	685	Kalve, (under 6 mdr.). Dybstrøelse	160	60,1
		Malkekøer, kvier og stude. Sengestald med spalter (kanal, linespil)	252	



Staldnavn	Staldstørrelse (m ²)	Dyretype og staldsystem	Produktionsareal (m ²)	Produktionsareal (%)
Flytbare hytter	57	Kalve, (under 6 mdr.). Dybstrøelse	57	100,0
Velfærdsstald	900	Alle kvæg; Dybstrøelse	900	100,0
Kostald 2	1.640	Malkekøer, kvier og stude. Fast drænet gulv med skraber og ajleafløb	1.367	83,4
Kostald 1	6.216	Malkekøer, kvier og stude. Sengestald med fast gulv	72	83,4 %
		Malkekøer, kvier og stude. Sengestald med spalter (kanal, linespil)	600	
		Malkekøer, kvier og stude. Fast drænet gulv med skraber og ajleafløb	4.510	
Løbegård NY	348	Flexgruppe: Alle kvæg; Sengestald med fast gulv	348	100,0 %
Drivgang NY1	473	Flexgruppe: Alle kvæg; Sengestald med fast gulv	473	100,0 %
Drivgang NY2	341	Flexgruppe: Alle kvæg; Sengestald med fast gulv	341	100,0 %
Flytbare hytter NY	80	Kalve, (under 6 mdr.), Dybstrøelse	80	100,0 %

Staldindretning / gulvtyper

6) Krav til skrabning af Løbegård NY og Drivgange NY1 og NY2

- Der skal foretages manuel skrabning af gangarealerne minimum 3 gange per døgn til spalter, rundskyl og fortank.
- Der skal føres logbog over antal manuelle daglige skrabninger per døgn.
- I de perioder, hvor dyretypen er på græs, skal der ikke foretages skrabninger.
- Enhver type af driftstop af den manuelle skrabning over 24 timer, skal noteres i driftsjournalen, sammen med årsagen hertil.

Gødningsopbevaring og gødningshåndtering

7) De 2 nye gyllebeholdere på 4.000 m³ skal placeres som angivet i ansøgningen.

8) Gyllebeholder

Husdyrbrugets gødningsopbevaringslagre må have følgende overfladearealer:

- Gyllebeholder 1: overflade 255 m², rumindhold 1.000 m³ (diameter 18 meter)
- Gyllebeholder 2: overflade 492 m², rumindhold 2.000 m³ (diameter 23 meter)
- Gyllebeholder 3: overflade 752 m², rumindhold 3.000 m³ (diameter 32 meter)
- Gyllebeholder 4 (ny): overflade 964 m², rumindhold 4.000 m³ (diameter 35 meter)
- Gyllebeholder 5 (ny): overflade 964 m², rumindhold 4.000 m³ (diameter 35 meter)

9) Fast overdækning gyllebeholder

- Gyllebeholder 4 og 5 skal forsynes med fast overdækning i form af teltoverdækning med indvendigt skørt.
- Åbning af teltdugen må kun ske i forbindelse med omrøring, tømning og udbringning af gylle.



Gødningsopbevaring og gødningshåndtering

- c) Skader på teltoverdækningen skal repareres inden for en uge efter skadens opståen.
- d) Hvis en skade ikke kan repareres inden for en uge, skal der indgås aftale om reparation inden to hverdage efter skadens opståen.
- e) Tilsynsmyndigheden skal straks underrettes herom.

10) Egenkontrol fast overdækning

- a) Der skal føres en logbog over gyllebeholdere med fast overdækning, hvis der opstår skader på teltoverdækningen, med angivelse af dato for skaden samt dato for reparation.
- b) Logbogen skal opbevares på husdyrbruget i mindst fem år og forevises på tilsynsmyndighedens forlangende.

Herning Kommunes vurdering

Ansøgningsmaterialet og den medfølgende projektbeskrivelse med konsekvensvurdering er gennemgået, og vurderet fyldestgørende. Se miljøkonsekvensrapport i bilag 1.

Tillæg 2 består af ændringer i det oprindelige ansøgte projekt i miljøgodkendelsen og i tillæg 1. I forhold til miljøgodkendelsen fra 2021 sker der en mindre stigning i ammoniakemissionen fra 13.252 kg NH₃-N/år til 13.645 kg NH₃-N/år. Produktionsarealet falder fra 12.256 m² til 11.970 m² i ansøgt drift. Dette sker både på grund af tilpasninger, men også fordi fodergangene er trukket ud af produktionsarealerne. Lugtberegningerne i husdyrgodkendelse.dk viser at der sker et fald i lugtemissionen fra nudrift til ansøgt drift.

Husdyrgodkendelsesbekendtgørelsens beskyttelsesniveauer og krav er dokumenteret overholdt, herunder ammoniak, lugt og BAT (Bedst Anvendelige Teknologi). Kommunen har stillet vilkår for at fastholde de ansøgte produktionsarealer, dyretyper og BAT i de enkelte stalde/staldafsnit.

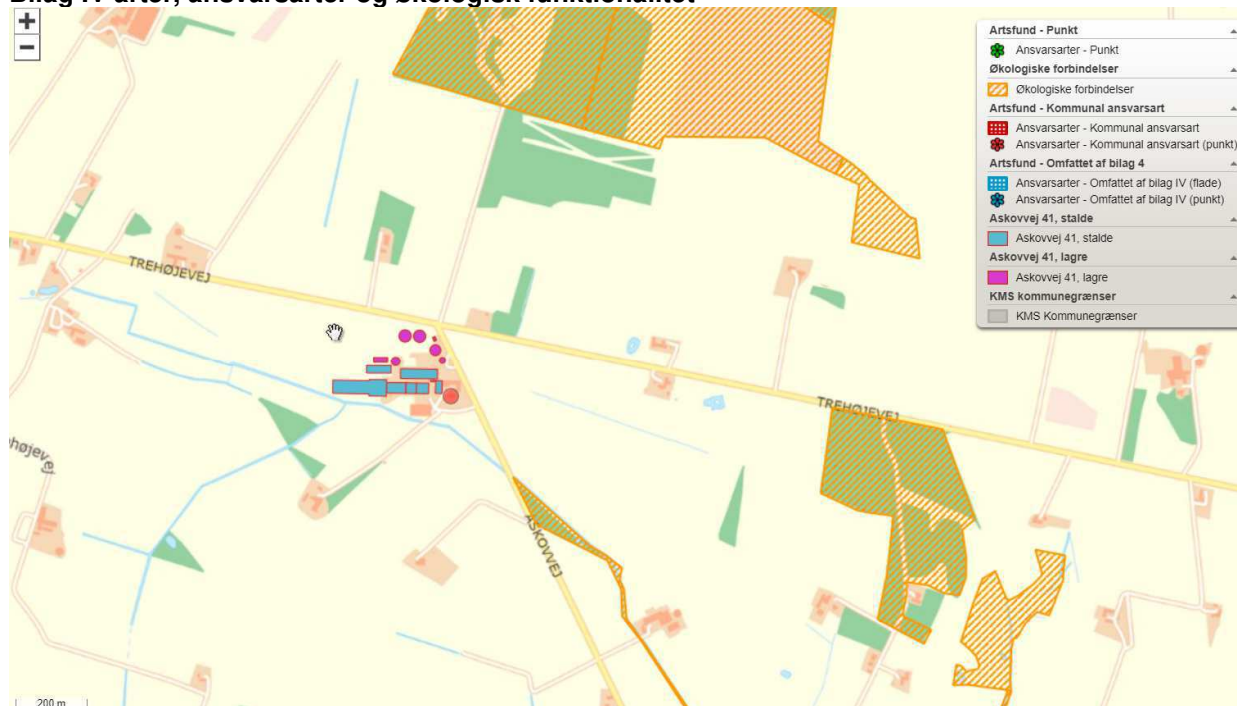
Da projektet er ændret i forhold til miljøgodkendelsen fra 2021, har Herning Kommune lavet en ny vurdering af projektets påvirkning af de landskabelige værdier.

Ansøger har redegjort for, at udvidelsen i tillæg 2 er erhvervsmæssigt nødvendig, og at udvidelsen ikke vil påvirke værdifulde bebyggelser, kulturmiljøer eller det omgivende landskab negativt. Herning Kommune vurderer, at udvidelsen ikke er i strid med kommuneplanen. Se bilag 2.

Ansøger har beskrevet de potentielle gener fra husdyrbruget. Der er i den indsendte projektbeskrivelse redegjort for tiltag, der sikrer de omkringboende mod væsentlige gener i form af lugt, støv, støj, lys, rystelser, fluer og uhygiejniske forhold.

Ansøger har ligeledes beskrevet den potentielle forurening fra husdyrbruget. Der er redegjort for tiltag, der forebygger og begrænser forureningen af luft, vand, jord og undergrund. Herunder er der redegjort for følgende forureningskilder: ammoniakfordampning fra stalderne, opbevaring, håndtering og udbringning/bortskaffelse af husdyrgødning, spildevand, affald, råvarer, olie og andre hjælpestoffer samt ved driftsforstyrrelser og uheld.

Bilag IV arter, ansvarsarter og økologisk funktionalitet



Figur 4: Oversigt over bilag IV arter, ansvarsarter og den økologiske funktionalitet mm omkring husdyrbruget



Der er ikke registreret bilag IV arter eller ansvarsarter inden for en afstand af 1.000 meter fra husdyrbruget. Der er 39 danske dyrearter som EU har vurderet som særligt sårbare og truede. Det gælder bl.a. flagermus, odder, ulv, en række insekter samt flere forskellige padder. Arterne fremgår af EU's Habitatdirektiv bilag IV og kaldes derfor i daglig tale bilag IV-arter. Arterne er omfattet af en streng beskyttelse. Bilag IV-arterne må ikke indfanges eller slås ihjel og der er forbud mod forstyrrelse eller ødelæggelse af deres yngle- og rasteområde. For planter gælder, at de ikke må beskæres eller graves op.

Ansvarsarter er dyre- og plantearter, som Herning Kommune har et særligt ansvar for. Det kan være fordi arten er sjælden enten i Danmark eller i resten af verden. Derfor skal Herning Kommune tage sig særligt af disse arter. Ansvarsarterne indgår i arbejdet mange steder. På heden, i ådalen, i skoven og i den bynære natur findes der ansvarsarter, og det er på deres levesteder, at indsatsen for at forbedre deres levevilkår skal ske.

Med økologisk funktionalitet menes de vilkår, som et yngle- og rasteområde kan tilbyde en bestand af en art, der ses nærmere på blandt andet muligheder for ynglesteder, søer i forbindelse med hinanden, så padder og andre dyr kan bevæge sig fra sted til sted. Der ligger arealer nord øst og syd for husdyrbruget, som danner en del af en økologisk forbindelse i kommuneplanen. Udvidelsen af husdyrbruget sker dog ikke mellem eller ind over et område udpeget som økologiske funktionalitet.

Herning Kommune vurderer, at ændringerne ikke vil påvirke levevilkårene negativt for bilag VI-arter, ansvarsarter, eller påvirke den økologiske funktionalitet.

Herning Kommune er enig i ansøgers konsekvensvurdering af, at husdyrbruget kan drives på en måde, som er forenelig med hensynet til omgivelserne. Herning Kommune vurderer, at projektet ikke vil forringe tilstanden af naturen med dens bestande af vilde planter og dyr og deres levesteder.

Herning Kommune vurderer, at tillæg 2 til § 16a miljøgodkendelsen fra 2021, ikke vil medføre væsentlige miljømæssige påvirkninger, når vilkår i tillæg 2 samt i § 16a miljøgodkendelsen og i tillæg 1 overholdes.

Lovgrundlag

Ansøgningen er behandlet i henhold til kravene i lov om husdyrbrug og anvendelse af gødning m.v. (husdyrbrugloven)² med tilhørende bekendtgørelser: bekendtgørelse om godkendelse og tilladelse m.v. af husdyrbrug (husdyrgodkendelsesbekendtgørelsen)³ og bekendtgørelse om miljøregulering af dyrehold og om opbevaring og anvendelse af gødning (husdyrgødningsbekendtgørelsen)⁴ samt Miljøstyrelsens vejledning om miljøgodkendelse af husdyrbrug.

Herning Kommune har vurderet, at det ikke har været relevant at informere offentligheden og berørte myndigheder tidligt i beslutningsprocessen, da der er tale om et tillæg til § 16a miljøgodkendelsen, og der i dette tillæg sker en mindre stigning i den samlede ammoniakemission fra 13.252 kg NH₃-N/år til 13.645 kg NH₃-N/år, og en ændring i produktionsarealet fra 12.256 m² til 11.970 m². Ifølge beregningerne i husdyrgodkendelse.dk sker der et fald i lugtemissionen fra husdyrbruget fra nudrift til ansøgt drift.

Herning Kommune har fremsendt udkast til afgørelse til naboer og omboende indenfor konsekvenszonen på 883 meter, med mulighed for at kommentere udkastet i perioden 04-10-2024 til 18-10-2024. Herning Kommune har ikke modtaget kommentarer til udkastet til afgørelsen.

² Lovbekendtgørelse om husdyrbrug og anvendelse af gødning m.v., nr. 520, 2019-05-01, med efterfølgende ændringer.

³ Bekendtgørelse om godkendelse og tilladelse m.v. af husdyrbrug, nr. 300, 20-03-2024, med efterfølgende ændringer.

⁴ Bekendtgørelse om miljøregulering af dyrehold og om opbevaring af gødning, nr. 2243, 2021-11-29, med senere ændringer.



Klagevejledning og offentliggørelse

Herning Kommune har meddelt tillæg 2 til § 16a miljøgodkendelse til udvidelse af husdyrbruget på Askovvej 41, 6973 Ørnvej. Tillægget er givet i medfør af § 16a, stk. 4 i husdyrbrugloven.

Det er muligt at klage over afgørelsen til Miljø- og Fødevareklagenævnet. Miljøgodkendelsen bliver offentliggjort på Herning Kommunes hjemmeside www.herning.dk under "Offentliggørelser og høringer" og "Landbrug" fra onsdag den 23. oktober 2024. Der kan klages i 4 uger. Klageberettigede er ansøger og enhver, der har en individuel, væsentlig interesse i sagen samt visse organisationer, alle som er angivet i husdyrbruglovens §84-87.

Hvis du ønsker at klage over denne afgørelse, kan du klage til Miljø- og Fødevareklagenævnet. Du klager via Klageportalen, som du finder et link til på forsiden af www.nmkn.dk. Klageportalen ligger på www.borger.dk og www.virk.dk. Du logger på www.borger.dk eller www.virk.dk, ligesom du plejer, typisk med MIT-ID. Klagen sendes gennem Klageportalen til den myndighed, der har truffet afgørelsen. En klage er indgivet, når den er tilgængelig for Herning Kommune i Klageportalen.

Klagen skal være tilgængelig for Herning Kommune i Klageportalen. For at klagen er tilgængelig skal klager har godkendt og betalt gebyr/bestilt en faktura i Klageportalen. Det skal senest ske onsdag den 20. november 2024.

Miljø- og Fødevareklagenævnet skal som udgangspunkt afvise en klage, der kommer uden om Klageportalen, hvis der ikke er særlige grunde til det. Hvis du ønsker at blive fritaget for at bruge Klageportalen, skal du sende en begrundet anmodning til Herning Kommune, der har truffet afgørelse i sagen. Herning Kommune videresender herefter anmodningen til Miljø- og Fødevareklagenævnet, som træffer afgørelse om, hvorvidt din anmodning kan imødekommes.

Hvis afgørelsen påklages, bliver det meddelt ansøger.

En eventuel klage har ikke opsættende virkning, medmindre Miljø- og Fødevareklagenævnet bestemmer andet, hvorfor miljøgodkendelsen på eget ansvar kan udnyttes før klagefristen, er udløbet i henhold til husdyrbruglovens § 81, stk. 1.

Søgsmål

Denne afgørelse om miljøgodkendelse kan også indbringes for domstolene, jævnfør husdyrbruglovens § 90. Det skal ske indenfor seks måneder efter offentliggørelsen.

Med venlig hilsen

Peter Lindhard Birch
Miljøsagsbehandler
Herning Kommune,
Teknik og Miljø, Landbrugsteam



Interessentliste for høringsperiode og offentliggørelse

Nedenstående er orienteret om udkast til tillæg 2 til miljøgodkendelsen:

Ansøger

- Sundgaard, Askovvej 41, 6973 Ørnhøj

Rådgiver firmanavn

- Slagtekalverrådgivning ApS, Herningvej 23, 7300 Jelling. Miljøkonsulent Line Schultz

Omboende og andre, som får udkastet til miljøgodkendelsen i høring (konsekvenszone: 883 m)

- Askovvej 22, 6973 Ørnhøj
- Askovvej 33, 6973 Ørnhøj
- Askovvej 35, 6973 Ørnhøj
- Askovvej 37, 6973 Ørnhøj
- Askovvej 39, 6973 Ørnhøj
- Askovvej 41, 6973 Ørnhøj
- Askovvej 43, 6973 Ørnhøj
- Trehøjevej 68, 6970 Ørnhøj
- Trehøjevej 70, 6970 Ørnhøj
- Trehøjevej 74, 6970 Ørnhøj
- Trehøjevej 76, 6970 Ørnhøj
- Trehøjevej 78, 6970 Ørnhøj
- Trehøjevej 81, 6970 Ørnhøj
- Trehøjevej 87, 6970 Ørnhøj
- Trehøjevej 89, 6970 Ørnhøj
- Trehøjevej 91, 6970 Ørnhøj
- Trehøjevej 93, 6970 Ørnhøj
- Trehøjevej 95, 6970 Ørnhøj

Nedenstående er orienteret om tillæg 2 til miljøgodkendelsen:

Klageberettigede, jævnfør husdyrbruglovens §84

Ansøger

- Sundgaard, Askovvej 41, 6973 Ørnhøj

Rådgiver firmanavn

- Slagtekalverrådgivning ApS, Herningvej 23, 7300 Jelling. Miljøkonsulent Line Schultz

Klageberettigede, jævnfør husdyrbruglovens §85

- Danmarks Fiskeriforening
- Ferskvandsfiskeriforeningen
- Forbrugerrådet
- Arbejderbevægelsens Erhvervsråd

Klageberettigede, jævnfør husdyrbruglovens §86

- Danmarks Naturfredningsforening, lokalafdeling Herning
- Dansk Ornitologisk Forening, lokalafdeling Herning

Klageberettigede, jævnfør husdyrbruglovens § 87

- Dansk Ornitologisk Forening
- Friluftsrådet
- Danmarks Naturfredningsforening
- Det Økologiske Råd
- Danmarks Sportsfiskerforbund



- Aktive Fritidsfiskere i Danmark
- Foreningen Greenpeace Danmark

Andre:

- Herning Museum
- Styrelsen for Patientsikkerhed



Oversigt over bilag

Bilag 1: Miljøkonsekvensrapport

Bilag 2: Herning Kommunes landskabelige vurdering

Bilag 1:

Miljøkonsekvensrapport til §16a

Henrik Sundgaard
Askovvej 41
6973 Ørnholm



Tillæg til gældende godkendelse fra 2021 og tillæg fra 2024 -
Udvidelse af økologisk mælkeproduktion med drivgang og
løbegård

Datablad

Ansøger og ejer:	Henrik Sundgaard Askovvej 41 6973 Ørnholm Mobil: 21831256 Mail: henrik@sundgaard41.dk
Husdyrbrugets adresse:	Askovvej 41 6973 Ørnholm
CVR-nummer:	19873242
CHR-nummer:	56680
Kommune:	Herning Kommune
Ejendomsnummer:	6570903397
Marikel nummer:	Askov By, Nr. Omme, matrikel nr. 1g
Andre husdyrbrug drevet af ansøger:	Askovvej 22, 6973 Ørnholm
Ansøgningskema:	246394 i Husdyrgodkendelse.dk
Konsulent:	Slagtekalverrådgivning ApS Herningvej 23 7300 Jelling CVR-nr.: 29 21 03 30 Tlf.: 76 80 12 52 Slagtekalve- og miljørådgiver Rikke Hald Havstein Mobil: 21441252 Mail: rhh@slagtekalve.dk
Ansøgning indsendt:	22. august 2024, 16. september 2024, 01. oktober 2024

Ikke-teknisk resumé

Der ansøges om et tillæg til §16a godkendelsen fra 2021 på ejendommen beliggende Askovvej 41, 6973 Ørnhøj. I forhold til gældende Husdyrgodkendelseslov søges om tilladelse til en løbegård mellem eksisterende stalde, en drivgang med fast bund og nye kalvehytter, et produktionsareal på i alt 1.242 m². Derudover fjernes allerede tilladte Ny kalvestald fra tidligere tillæg, hvilket resulterer i at det totale produktionsareal bliver mindsket med 286 m².

Med dette tillæg ønskes følgende ændringer:

- Ny kalvestald på 1528 m² ønskes fjernet fra miljøgodkendelsen
- Drivgang NY 1 ønskes tilladt med et areal på 473 m²
- Drivgang NY 2 ønskes tilladt med et areal på 341 m²
- Løbegård NY ønskes tilladt med et areal på 348 m²
- Flytbare hytter NY ønskes tilladt med et areal på 80 m²

Produktionen har været økologisk siden 1999. I 2005 blev der udvidet til en produktion på 269,56 DE, som svarer til 8 årsdriften. På ejendommen er 8-årsdriften på 150 køer (tung race), 146 kvier, 78 tyrekalve (40-60 kg) i alt 269,56 DE. Den 12. juni 2015 træffes afgørelse om udvidelse til 217 køer (tung race), 123 kvier, 42 kviekalve (0-6 mdr.) og 90 tyrekalve (40-60 kg) svarende til 401,23 DE. D. 10. juni 2024 træffes en afgørelse om tillæg til eksisterende §16a miljøgodkendelse, denne ligger til grund for nudriften.

Husdyrbruget overholder lugtgeneafstanden til nærmeste nabo uden landbrugspligt, samlet bebyggelse og byzone.

Ca. 1 km nordøst for ejendommen ligger nærmeste kategori 2 natur, som er en hede, hvortil er der en totaldeposition på 0,7 kg N/ha/år. Det nærmeste kategori 1 natur er Tihøje hede, som ligger ca. 4,5 km mod nordøst. Det er også undersøgt om et antal naturpunkter i nærheden af ejendommen bliver berørt af udvidelsen. For naturpunkter i området omkring ejendommen gælder, at den planlagte ændring af husdyrproduktionen ikke vil medføre væsentlige påvirkninger af naturpunkterne.

Husdyrbruget lever op til gældende BAT-krav.

Udvidelsen er erhvervsmæssig nødvendig for husdyrbruget for at være fremtidssikret i forhold til udvidelse med flere kalve, samt at sikre besætningens virke mod vind og vejr, ved at sikre sikker udgang til afgrænsningsarealerne.

1: Basisoplysninger

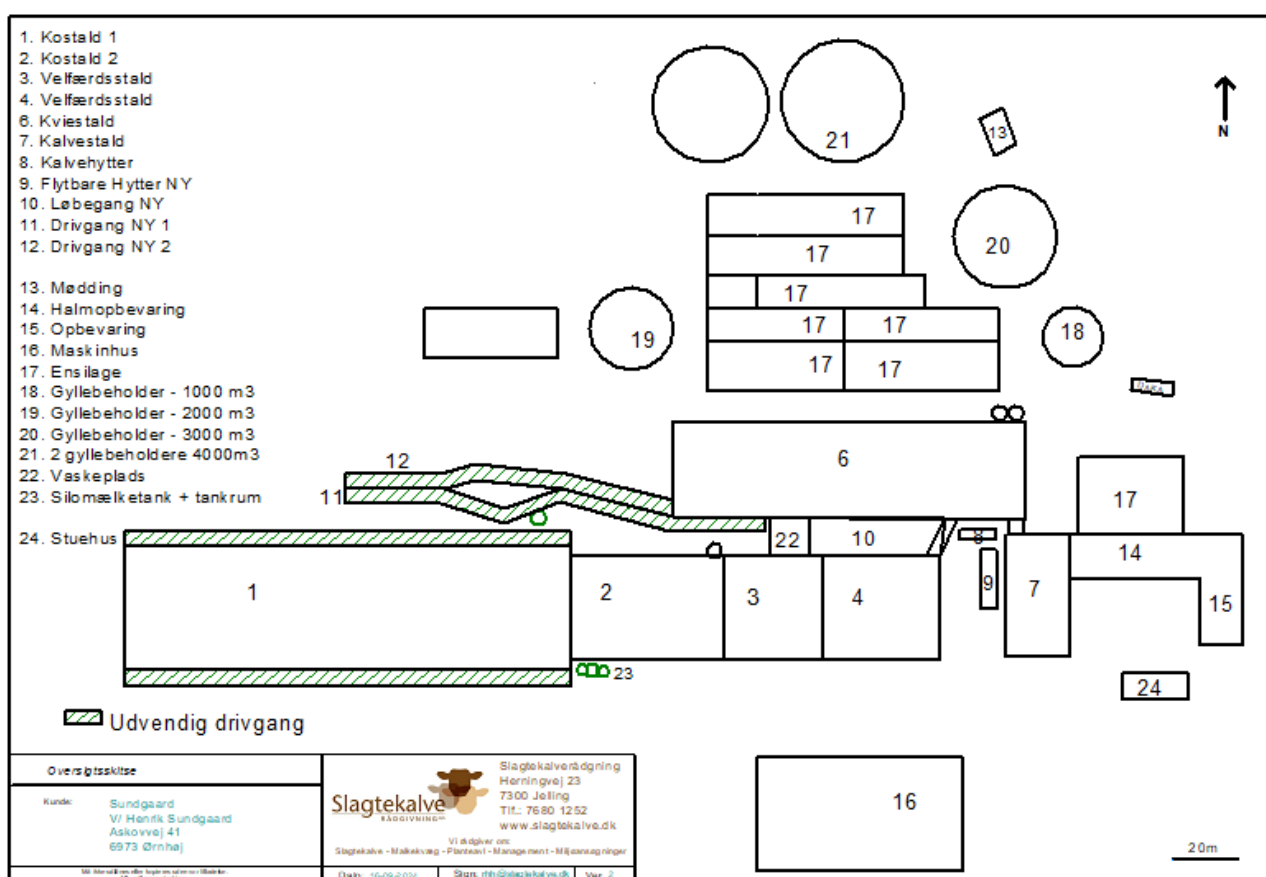
Henrik Sundgaard ejer udover omhandlede ejendom beliggende Askovvej 41 ligeledes Askovvej 22, 6973 Ørnhøj. På Askovvej 22 går der Store kalvekvier og goldkøer. Der er samkøring mellem ejendommene.

På Trehøjevej 72 ejes jorden og et maskinhus, på Trehøjevej 74 ejes jorden uden bygninger og på Trehøjevej 76 ejes en gyllebeholder.

2: Indretning og drift

Bedriften drives økologisk. Med denne ansøgning har malkekøerne mulighed for udgang til løbegård mellem stald 4 og 6, mens der er mulighed for tør og sikker udgang via drivgang til afgræsningsarealer, mens køerne går på græs. Der er ansøgt om fast bund som gulvtype i løbegård og drivgang, med manuel skrabning til spalter, rundskyl og fortank. Desuden opføres flere flytbare kalvehytter i nærhed af eksisterende hytter.

Nedenfor ses en skitse over ejendommens bygninger og deres anvendelse:



Figur 1. Oversigt over bygninger.

Alternative løsninger

Der er ikke overvejet alternative placeringer til de nye tiltag. En placering i direkte tilknytning til de eksisterende stalde vurderes at være den bedste placering.

0-alternativet

Strukturudviklingen i dansk landbrug betyder, at der kontinuerligt bliver færre, men større landbrug. De enkelte landbrugsvirksomheder har derfor brug for, at udvikle mere effektive og miljøvenlige driftsformer. Et 0-alternativ på Askovvej 41 vil betyde, at der ikke sker den nødvendige udvikling med en løbende tilpasning af produktionsanlægget, hvilket ikke er i tråd med et formodentligt kommende generationsskifte. Desuden har der været en årrække med mere nedbør i løbet af sommeren end tidligere, og dermed er udvidelsen med drivgang nødvendig for at sikre en sikker adgang til og fra afgræsningsarealer.

3: Anlæg og bygninger

Produktionsarealet fordeler sig som angivet i nedenstående tabel.

Staldafsnit	Nudrift	Ansøgt drift	Staldsystem
1 Kostald 1	6.204 m ²	5.182 m ²	Fast drænet gulv Spaltegulv på indiv. drivgang Fast gulv m. skraber u. drivgang
2 Kostald 2	1.378 m ²	1.367 m ²	Fast drænet gulv
3 Velfærdstald	900 m ²	900 m ²	Dybstrøelse
4 Velfærdstald	522 m ²	522 m ²	Dybstrøelse
5 Ny kalvestald	1.528 m ²	0 m ²	Dybstrøelse
6 Kviestald + goldko	2.248 m ² 40 m ²	2.248 m ² 40 m ²	Spaltegulv m bagskyl/ ringkanal Dybstrøelse
7 Kalvestald	160 m ² 252 m ²	160 m ² 252 m ²	Dybstrøelse Spaltegulv
8 Flytbare hytter	57 m ²	57 m ²	Dybstrøelse
9 Flytbare hytter NY	0 m ²	80 m ²	Dybstrøelse
10 Løbegård NY	0 m ²	348 m ²	Fast gulv
11 Drivgang NY 1	0 m ²	473 m ²	Fast gulv
12 Drivgang NY 2	0 m ²	341 m ²	Fast gulv
Totale produktionsareal	12.256 m²	11.970 m²	

I tillægget falder produktionsarealet til 11.970 m². Produktionsarealerne i de nye arealer er skitseret på fig. 1.

For at give miljøansøgningen fleksibilitet er løbegård og drivgang ansøgt med "Flexgruppe: Alle Kvæg, Sengestald med fast gulv", som angivet i nedenstående tabel.

Staldafsnit	Dyretype i Husdyrgodkendelse.dk
1 Ny kostald 1	Malkekøer, kvier og stude (over 6 mdr)
2 Ny kostald 2	Malkekøer, kvier og stude (over 6 mdr)
3 Ny velfærdstald	Flexgruppe: Alle kvæg*
4 Velfærdstald	Flexgruppe: Alle kvæg*
5 Ny kalvestald	Flexgruppe: Alle kvæg*
6 Kviestald	Malkekøer, kvier og stude (over 6 mdr) Flexgruppe: Alle kvæg* (40 m ²)
7 Kalvestald	Kalve under 6 mdr. (160 m ²) Malkekøer, kvier og stude (over 6 mdr)
8 Flytbare hytter	Kalve under 6 mdr.
9 Flytbare hytter	Kalve under 6 mdr.
10 Løbegård NY	Flexgruppe: Alle kvæg*

11 Drivgang NY 1	Flexgruppe: Alle kvæg*
12 Drivgang NY 2	Flexgruppe: Alle kvæg*

* Dyretype og staldsystemer, som indgår i flexgruppen:

- Malkekøer, kvier og stude. Dybstrøelse
- Ammekøer, slagtekalve (over 6 mdr.). Dybstrøelse
- Kalve (under 6 mdr.). Dybstrøelse

4: Faste afstandskrav

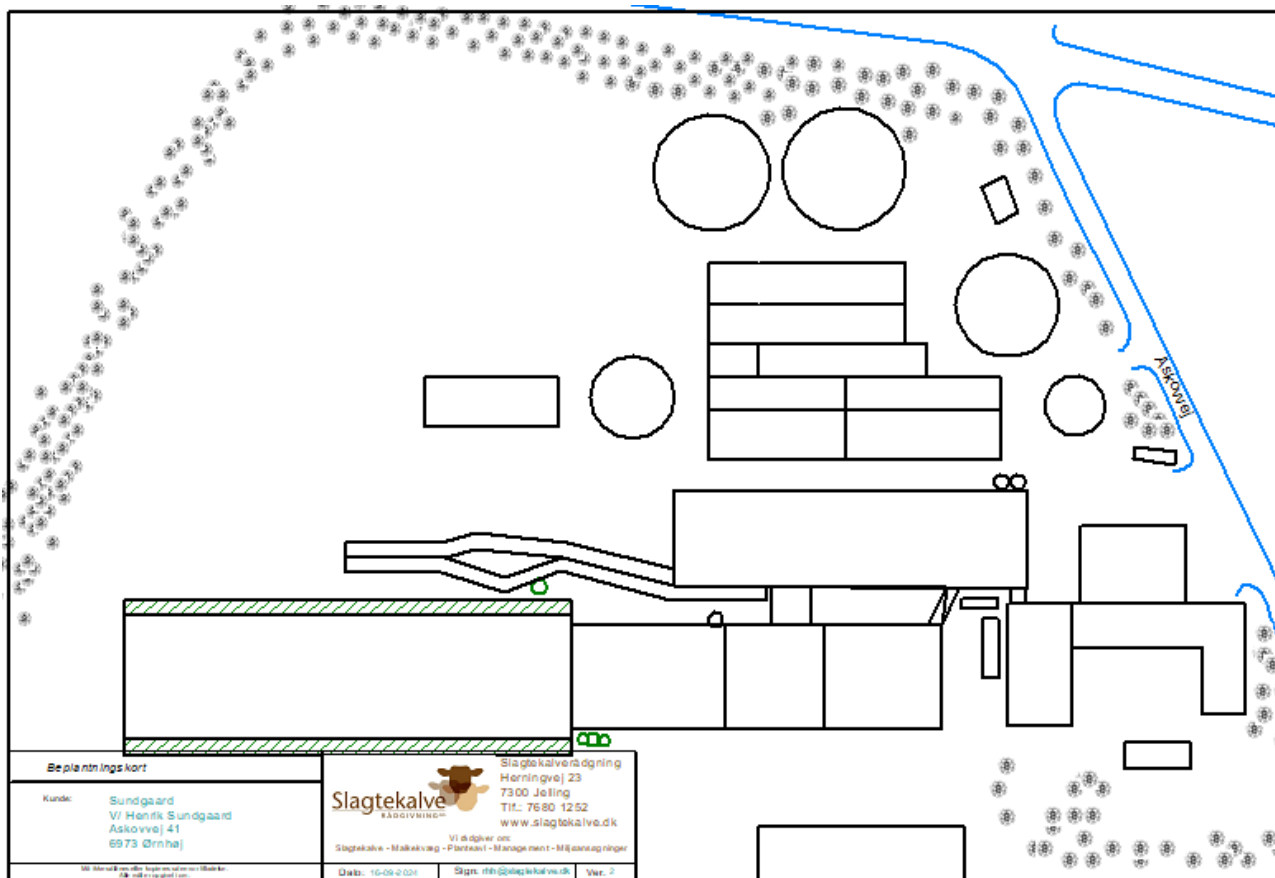
Anlæggets placering i forhold til afstandskrav (jf. Husdyrbrugslovens kap. 2 §§6 og 8) er angivet nedenfor:

	Afstandskrav (m)	Faktisk afstand (m) nærmeste stald
Ikke almene vandforsyningsanlæg	25	40 m.
Almene vandforsyningsanlæg (Ørnhøj Vandværk)	25	2,6 km.
Vandløb (herunder dræn) og søer over 100 kvm	15	25 m.
Offentlig vej og privat fællesvej	15	19 m.
Levnedsmiddelvirksomhed	25	> 25 m.
Beboelse på samme ejendom	15	28 m.
Naboskel	30	100 m.
Nærmeste nabobeboelse uden landbrugspligt (Askovvej 39)	50	477 m.
Nærmeste samlede bebyggelse (Skjernvej 229)	50	1670 m.
Nærmeste byzone/sommerhusområde	50	1770 m.

Ejendommen er tilsluttet offentlig vandforsyning hos Vandværket Abildå. Der er ingen privat vandboring på ejendommen. Der findes kun boring til markvanding. Ejendommen ligger i landzone. Det ansøgte projekt overholder husdyrbrugslovens afstandskrav.

5: Beliggenhed og landskabelige hensyn

Ejendommen Askovvej 41 er beliggende umiddelbart syd for Trehøjevej i en jævn lavning. For at skjule ejendommen mest muligt fra højereliggende landskab, etableres skærmende beplantning af min. 5 rækker hegnsbeplantningen af hjemmehørende arter omkring nye bygninger og gyllebeholdere. Der bevares et frirum på min. 15 m. lang Trehøjevej, som slås 2-6 gange pr. år eller afgræsses. Læhegnet kommer til at fortsætte langs Trehøjevej til den eksisterende drivtunnel og videre mod syd, med tre rækker hegnsbeplantning på vest siden af drivgangen (se fig. 2).



Figur 2. Beplantning langs Trehøjevej.

Placering af de nye arealer vurderes at være optimal på ejendommen, der samlet set vil komme til at udgøre en bygningsmæssig fornuftig helhed med mindst mulig spredning af det samlede anlæg. Ejendommen er mod Askovvej afskærmet af beplantning.

På den baggrund de overfor beskrevne tiltag vurderes det, at det ansøgte ikke vil påvirke de landskabelige interesser væsentligt. Det ansøgte vurderes ikke at medføre påvirkninger af nationale geologiske interesser.

6: Ammoniak

I tillægget ændres meremissionen fra 9.501,2 kg N/år til 9.750,7 kg N/år i forhold til 8-års drift og den samlede emission ændres fra 12.908,8 kg N/år til 13.644,6 kg N/år.

Samlet resultat af ammoniakberegninger ? i

Samlet emission: **12908,8** (kg NH₃-N/år)

Meremission (8 års-drift): **9501,2** (kg NH₃-N/år)

Meremission (nudrift): **-5565,4** (kg NH₃-N/år)

Samlet resultat af ammoniakberegninger ? i

Samlet emission: **13644,6** (kg NH₃-N/år)

Meremission (8 års-drift): **9750,7** (kg NH₃-N/år)

Meremission (nudrift): **1163,9** (kg NH₃-N/år)

I tillægget ændres depositionen til naturpunkterne sig som vist i nedenstående oversigt:

Oversigt af naturpunkter ? i

Navn:	Kategori:	Opretter:	Kumulation:	Ruhed natur:	Merdeposition (kg N/ha/år):		Totaldeposition (kg N/ha/år):
					8-års drift	Nudrift:	
Eng	Kategori 3	Ansøger	2	Bn	0,2	0,0	0,3
Mose	Kategori 3	Ansøger	1	Bn	0,1	0,0	0,1
Hede	Kategori 3	Ansøger	2	Bn	0,2	0,0	0,3
Skov - tilgroet lysåbent NØ	Kategori 3	Ansøger	2	S	0,5	0,1	0,7
Hede NØ	Kategori 2	Ansøger	2	Bn	0,5	0,1	0,7
Tihøje hede NØ	Kategori 1	Ansøger	2	Bn	0,0	0,0	0,0

I alt er der beregnet ammoniakdeposition på 6 naturpunkter og det fremgår at kategori 1 naturpunkt har en totaldeposition på 0,0 kg N/ha/år. De andre naturpunkterne har en merdeposition på under 1 kg N/ha/år. Kategori 2 naturpunkt Hede NØ har en total deposition på 0,7 kg N/ha/år og overholder derfor kravet. På denne baggrund vurderes det, at der ikke sker en væsentlig påvirkning af naturområderne.

Bilag VI arter:

Udover de overfor beskrevne naturpunkter er der blevet undersøgt for bilag VI arter. Arterne Spidssnudet frø, Odder og Markfirben er fundet i området omkring 2,5 km fra ejendommen.

Alle tre arter er fundet over 1 km væk fra ejendommen. Derfor vurderes det, at der ikke vil være en negativ påvirkning fra den ansøgte drift.




7: Lugtemission

De væsentlige lugtkilder fra husdyrbruget er lugtemission fra staldanlægget ifm. udmugning af dybstrøelse heraf samt transport af gylle. Derudover er tilstedeværelsen af dyrene og deres gødning i staldanlægget en daglig kilde til lugtemission.

Der er foretaget lugtberegninger i IT-ansøgningsystemet www.husdyrgodkendelse.dk. Den vægtede gennemsnitsafstand svarer til afstanden målt fra et vægtet lugtcentrum af staldanlægget til den nærmeste

”kant” af nabobeboelse, byzone eller samlet bebyggelse. Den vægtede gennemsnitsafstand er længere end den nærmeste målte afstand fra kant af stald- og/eller husdyrgødningsopbevaringsanlæg. Den beregnede geneafstand for områdetyperne nabobeboelse, byzone og samlet bebyggelse fremgår af nedenstående tabel:

Samlet resultat af lugtberegning

Bebyggelse	Kumulation	Model	Ukorrigeret geneafstand (m)	Korrigeret geneafstand (m)	Vægtet gennemsnitsafstand (m)	Genekriterie overholdt
 Askovvej 39	2	NY	429,1	412	504,7	Ja
 Skjernvej 229	2	NY	914,3	1097,2	1728,1	Ja
 Hovedejerlavet, Nr. Omme	2	NY	1219	1462,8	1827,3	Ja

Lugtberegningerne viser, at afstandskravene kan overholdes for såvel nærmeste nabobeboelse, byzone og samlet bebyggelse. Da alle lugtgeneafstande er overholdt, vurderes der ikke at være problemer i forhold til lugt.

8: Øvrige gener

Lys:

Alle staldafsnit er lukkede og lysgenerne herfra vil derfor være begrænsede. Lyset er alene tændt, når der pågår arbejde i staldene. I nudriften malkes der kl. 2 og kl. 14. I ansøgt drift malkes løbende med robotter. I nattetimerne mellem 21 og 5 er der natbelysning i staldene, hvilket giver roligere dyr. Der vil løbende blive skiftet til lavenergilysstofrør i eksisterende stalde. I de nye stalde bruges LED-lamper.

Det ansøgte projekt vil ikke medføre mere belysning end i nudrift. Det forventes ikke, at ejendommens belysning vil påvirke omgivelserne i negativ retning.

Støj:

Støj fra husdyrbruget stammer hovedsageligt fra husdyr, korn- og fodertransportsystemer, tilkørsel af halm og frakørsel af husdyrgødnings. Herudover kan der opleves støj ved interne transporter og øvrige transporter til/fra ejendommen.

Ved foderlevering vil der kunne opleves støj indenfor normal arbejdstid. Der leveres foder ca. 1-2 gange pr. måned. Der vil være støj ved indsættelse af kalve og ved levering af dyr til slagt ca. 2-3 gange pr. måned. Ved den daglige afhentning af mælk vil der forekomme støj.

Støjkilde	Periode
Korn- og fodertransporter	Udelukkende i dagtimerne.

Lydafgivelse fra husdyrene	Normalt i dagtimerne
Transporter	Ved levering af korn og foder. Ind- og udlevering af dyr. Afhentning af mælk

Støj søges minimeret ved vedligehold af maskiner. Maskiner reparerer, så vidt det er muligt, indendøre for at reducere støj. Støjgener fra transporter vil blive imødegået med god landmandspraksis, hensynsfuld kørsel, god planlægning etc.

Det vurderes, at støj fra anlæg ikke øges væsentligt ved udvidelsen. Der vil være flere transporter ved udvidelsen, men med ejendommens placering og beplantning omkring ejendommen og ved generelt valg af støjsvag teknologi, vurderes det at udvidelsen ikke vil medføre støjgener af væsentlig grad.

Støv fra anlæg og maskiner:

Anlægget ligger i åbent landskab med spredt bebyggelse. Nærmeste by er Ørnholm som ligger 1,8 km mod vest. Nærmeste beboelse uden landbrugspligt er Askovvej 39 mod syd.

Der kan bl.a. forekomme ophvirvling af støv ifm. transporter på og omkring ejendommen, ved valsning af korn, ved halmstrøning samt ved håndtering af afgrøder og foder.

Håndteringen (aflæsning, blanding) af foder/afgrøder foregår primært i lukkede systemer, hvilket reducerer støvgenerne. Oprydning og renholdelse af staldene og nære omgivelser vil bidrage til at minimere støvgenerne.

Der forventes øget støv ifm. udvidelsen af husdyrbruget, men det søges imødegået med god landmandspraksis, hensynsfuld kørsel, god planlægning etc.

På baggrund af afstanden til de umiddelbare naboer og husdyrbrugets fokus på minimering af støvgener i forbindelse med foderopbevaring og håndtering samt transporter, vurderes det, at det ansøgte ikke vil medføre væsentlige gener for omgivelserne som følge af støv.

Fluer og skadedyr:

På ejendommen foretages en generel bekæmpelse af skadedyr. Muldvarper og mosegrise bekæmpes mekanisk i det omfang de måtte forekomme.

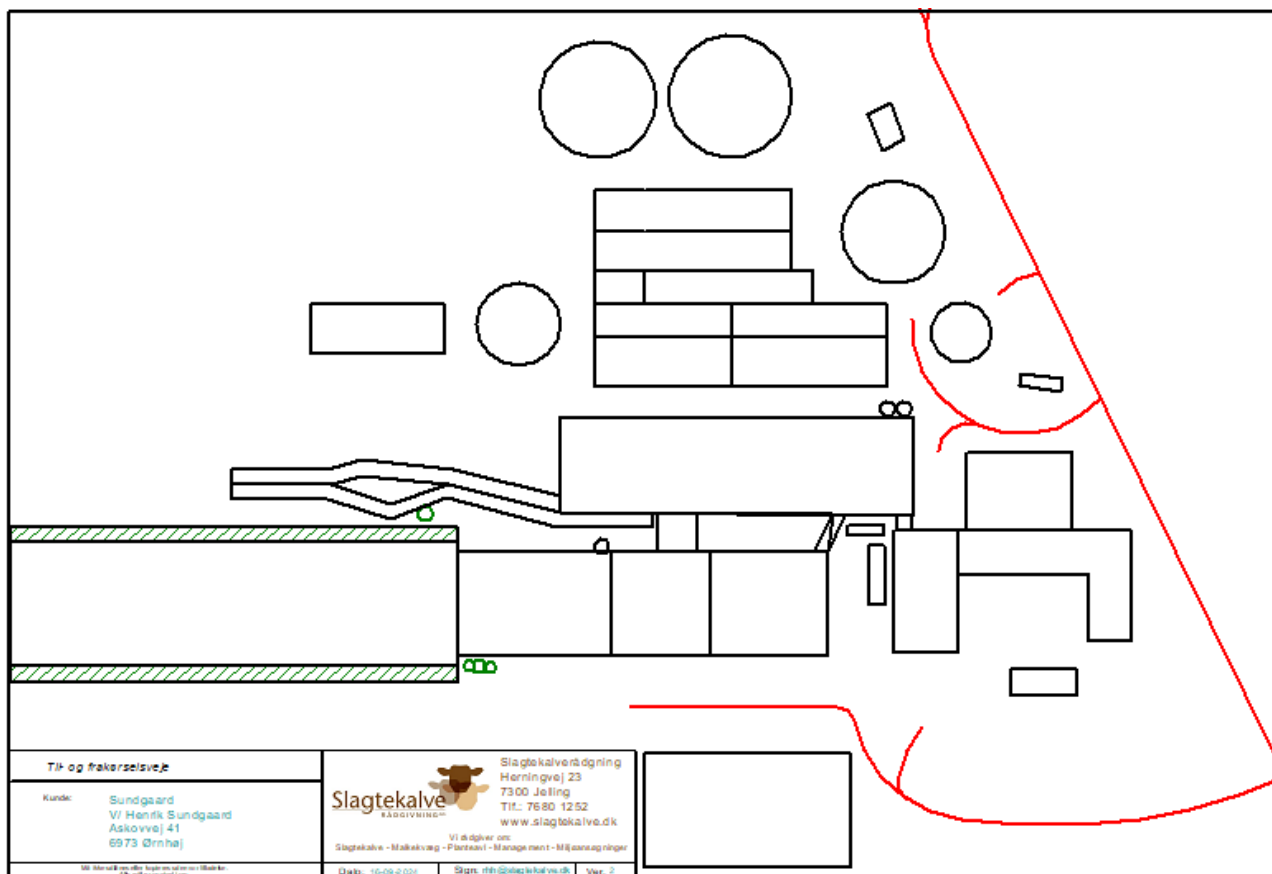
Der vil blive foretaget effektiv fluebekæmpelse i det omfang det er nødvendigt i henhold til fastsatte retningslinjerne fra Aarhus Universitet, Institut for Agroøkologi.

Ejendommen er tilmeldt kommunal rottebekæmpelsesordning, der besøger ejendommen efter behov. Ejer har det overordnede ansvar, for at sikre en effektiv bekæmpelse.

Det vurderes, at der med overstående udføres en tilfredsstillende flue- og skadedyrsbekæmpelse.

Til- og frakørsel:

Arbejds kørsel til og fra staldanlægget sker via Askovvej. Hovedparten af transporterne udgøres af transporter med husdyrgødning, levering af foder og afhentning af mælk og dyr.



Figur 3. Oversigt over til- og frakørselsveje markeret med rød.

Transporterne vil primært foregå indenfor normal arbejdstid kl. 6.00 til 18.00, men der kan også være tidspunkter med øget trafik på og omkring ejendommen udenfor de anførte tidspunkter.

Antallet af transporter til og fra ejendommen er anført i tabellen herunder. Tabellen indeholder et retningsgivende antal transporter i nudrift, som ikke forventes at øges med det ansøgte tillæg.

Transporttype	Antal/år	Tidsrum
Afhentning af mælk	365	Varierende
Grovfoder	300	7-19 man-fre./Lastbil
Transport af husdyr til og fra ejendommen	24	4-18 man-fre./Lastbil
Diesel	10	7-19 man-fre./Lastbil
Afhentning DAKA	20	7-19 man-fre./Lastbil
Foder	12	7-18 man-fre./Lastbil
Gylletransporter inkl. dybstrøelse	300	7-19 man-fre./Traktor og gyllevogn
Diverse	25	7-19 man-fre./Lastbil
Antal årlige transporter	1056	

Kørslen vil primært foregå i vækstsæsonen og direkte ud på markerne. Halmen hentes som oftest i vækstsæsonen direkte fra markerne. Transporterne til/fra husdyrbruget vil hovedsageligt foregå indenfor normal arbejdstid.

Da der er tale om gode til- og frakørselsforhold, vurderes det på den baggrund, at transporter til og fra ejendommen ikke medfører væsentlige gener.

9: Følgevirkninger

Døde dyr

Animalsk affald opbevares overdækket på befæstet siloplads indtil bortskaffelse via Daka. Afhentningsstedet ligger i en passende afstand fra produktionsbygninger og offentlig vej (se oversigtskort).

Veterinæraffald

Landbruget anvender ikke medicinske præparater som kan udgøre en særlig risiko for det omgivende miljø.

Brugte kanyler og sprøjter udgør ikke en generel miljøtrussel, men af arbejdsmæssige årsager (for at undgå skader på medarbejdere, dyr og andre) opbevares de i egnede plastbeholdere. Beholderne bortskaffes gennem kommunal godkendte og anviste ordninger.

Forekomsten af medicinrester vil være minimal, idet medicinen normalt vil blive anvendt til behandling. Eventuelle rester bortskaffes via dyrlægen, apoteket eller andre godkendte ordninger.

Andre reststoffer

Der forekommer opbevaring af gasflaske i mindre mængder i et lukket depotrum i hjørnet af gårdspladsen vedsiden af carporten. Max en enkelt eller to flasker til afbrænding af hytter for at bekæmpe skadedyr, såsom parasitten coccidier. Sprayflasker og andre brandfarlige gasser opbevares i maskinhus og bortskaffes i overensstemmelse med kommunens regulativer for affald.

Kemikalier til blandt andet rengøring opbevares aflåst i kemirum i den nye stald.

Bortskaffelse af affald:

Husdyrbruget er omfattet af reglerne i Affaldsbekendtgørelsen.

Pap, papir og plastaffald opbevares i separat container, der tømmes hver 6. uge. Jern og skrot bliver afhentet af skrothandel efter behov.

Veterinært affald medtages af dyrlæge.

Farligt affald afskaffes til godkendte modtageanlæg og transporteres af godkendte transportører.

Smøreolier og andre mindre olieoplæg opbevares i maskinhuset (bygning 16) på fast gulv uden afløb. Tromler og tønder er placeret i spildbakker. Evt. spild opsamles med det samme. Skift af olie fortages af maskinforretning. Spildolie, oliefiltere og akkumulatorer leveret til maskinforretning.

På ejendommen er der 3 dieselolietanke (bygning 15). Tankene efterses periodevis. To tanke er fra 1997 på 1200 l og en stor tank på 6000 l. De er placeret på fast gulv uden afløb. Der benyttes ca. 50.000 liter

dieselolie/år. Fyringsolie opbevares i overjordisk tank placeret i bygning 15. Der benyttes ca. 2000-2500 liter fyringsolie/år.

Ejendommen drives økologisk, derfor er der ingen opbevaring af kemikalier eller kemikalieaffald. Ansøger står selv for markdriften, hvorfor der er et oplag af olie på ejendommen.

Råvarer og hjælpestoffer:

Nedenstående tabel angiver type, mængde og opbevaring af de forskellige råvarer og hjælpestoffer som anvendes på husdyrbruget.

Råvarer/hjælpestoffer	Mængde pr. år	Opbevaring
Dieselolie	4000 l	Bygning 8
Smøreolie	400 l	Bygning 11
Medicin	Max. 15-20 kg	Køleskab i besætningsområdet

Ejendommens varmforsyning stammer fra Fyringsolie, som er placeret i bygning 15.

Spildevand



Ledes til gyllebeholder (se afsnit 10, fig. 4). Der anvendes ikke udsprinkling af spildevand.

Sanitært spildevand fra driftsbygninger ledes efter anvisninger fra autoriseret kloakmester til opsamling efter gældende krav og lovgivning.

10: BAT

Staldanlæg:

I tillægget er vejledende BAT overholdt:

Samlet BAT beregning  			
	Stalde	Lagre	Total
Samlet BAT krav (kg NH ₃ -N /år)	12377	1611	13988
Faktisk emission (kg NH ₃ -N /år)	12377	1267	13645
Forskel (kg NH ₃ -N /år)	-	-	343
Vejledende BAT Overholdt?	-	-	Ja

I kostaldene opstaldes køerne i sand i sengebåsene. Denne staldtype vælges pga. af dyrevelfærd nedbringelse af sygdomme og dermed højere mælkeydelse. Kalvene går i dybstrøelse, hvilket er BAT i overensstemmelse med BREF-dokumentet. Staldtypen vælges også pga. dyrevelfærd og lavere

etableringsomkostninger til byggeri. Ammoniakfordampningen reduceres ved at dybstrøelsesmåtten holdes tør i overfladen ved strøning med halm. Der er naturlig ventilation i alle staldafsnit.

Management:

Ejer fokuserer på, at forbedre management på ejendommen. En løbende fokusering på god driftsledelse er forudsætningen for en løbende reduktion af produktionens miljøpåvirkning. Det sikres bl.a. gennem udarbejdelse af foderplaner, hvor der fokuseres på at optimere dyrenes udnyttelse af foderets næringsstoffer. Det sikres desuden at ansatte løbende orienteres og uddannes i det nødvendige omfang således ny viden omkring produktionen implementeres hurtigst muligt.

Planlægning af rutiner f.eks. omkring udbringning af husdyrgødning, strøning af dyrene o.l. er med til at reducere fordampningen af ammoniak fra produktionen.

Det er vanskeligt, at kvantificere den miljømæssige effekt af ovenstående tiltag. Løbende fokus på ovenstående forhold er dog uden tvivl en vigtig forudsætning for, at der løbende sker forbedring af foderudnyttelse og anvendelsen af ny viden omkring produktionen, således der sker en reduktion af produktionens miljøpåvirkning i takt med viden og erfaring opsamles.

Mange af de forhold der gennem godt management vil reducere produktionsmiljømæssige påvirkning er samtidig tiltag der er med til at forbedre produktionsøkonomien på ejendommen. Der er derfor et direkte økonomisk incitament til løbende at arbejde og forbedre forhold som giver en mindre miljøpåvirkning fra produktionen.

Ansøger har dermed både et direkte økonomisk incitament og et miljømæssigt incitament til løbende at forbedre ejendommens management.

Driftens management omfatter:

- Personalet uddannes løbende gennem kurser og efteruddannelse.
- Der er tilknyttet en række fagkonsulenter, der gennemgår bedriften med ejer og medarbejdere efter behov.
- Der er fast dyrlægeaftale. Der føres medicinjournal.
- Der udarbejdes mark- og gødningsplaner for bedriften. Herunder journal over udbringning af handels- og husdyrgødning samt sprøjtejournal.
- Fodersammensætning og fodringsstrategi evalueres og tilpasses løbende, således at nyeste viden anvendes.
- Rengøring i og omkring siloer og bygninger foretages jævnligt med henblik på at minimere risikoen for lugt og opformering af skadegørende dyr og insekter.

Egenkontrol:

- Mark-og gødningsplaner opbevares i 5 år.
- Medicinjournal føres i henhold til gældende lovgivning.
- Forbrug af eksempelvis vand, diesel og energi overvåges via driftsregnskabet.
- Forbrug af råvarer som foder registreres via jævnlige E-kontroller

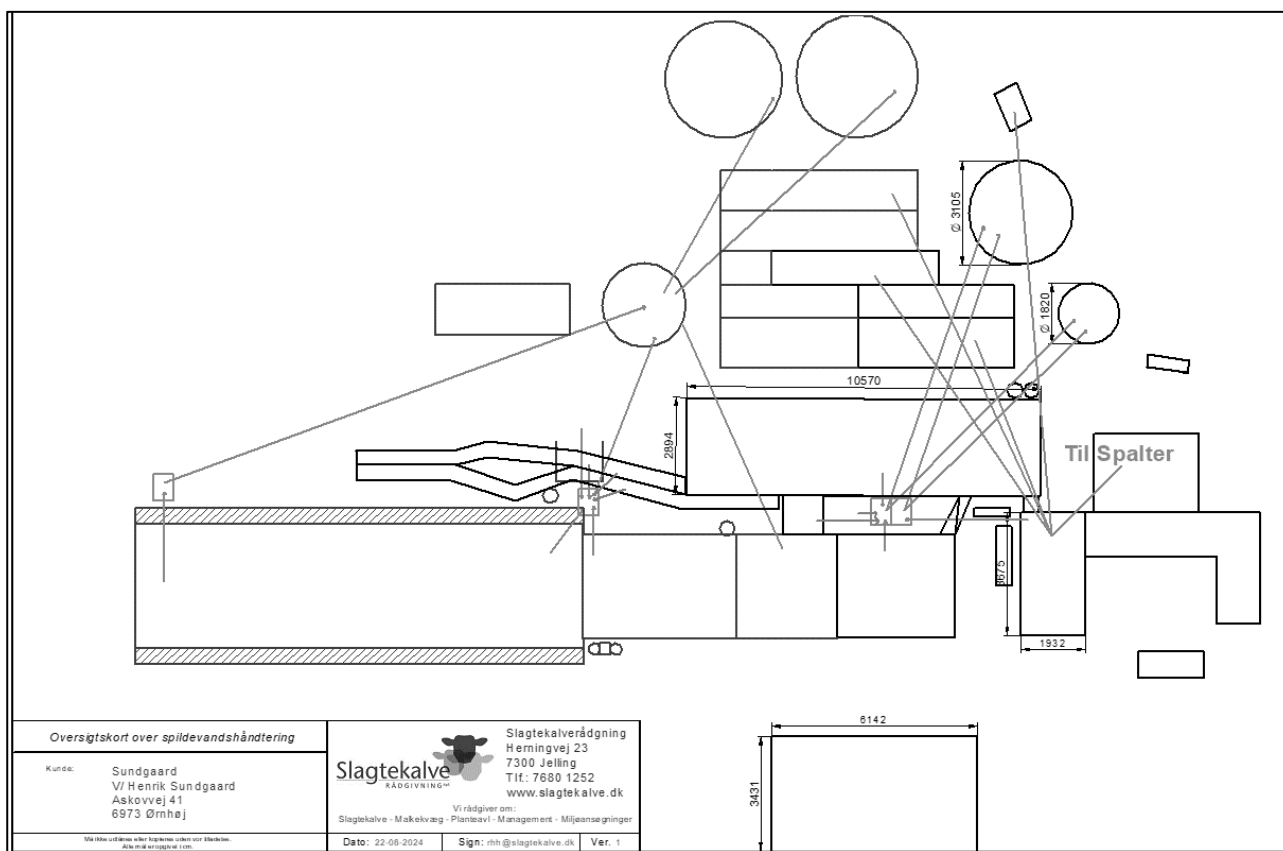
Forbrug af vand og energi:

Vandspild fra drikkekopper optages i gyllekanaler eller dybstrøelsesmåtte. Der er afløb fra staldene til gyllebeholderen. Bedriftens drikkevandsinstallationer rengøres og efterses jævnligt med henblik på at undgå spild. Evt. lækager identificeres og repareres hurtigst muligt.

Energiforbruget kan minimeres ved gennemførelse af energitjek, løbende overgang til energibesparende belysning samt justering og vedligeholdelse generelt. Det billigste lys er sollyset. Ved at holde vinduer, ovenlysvinduer og –tagplader rene kan der opnås en besparelse på dette område.

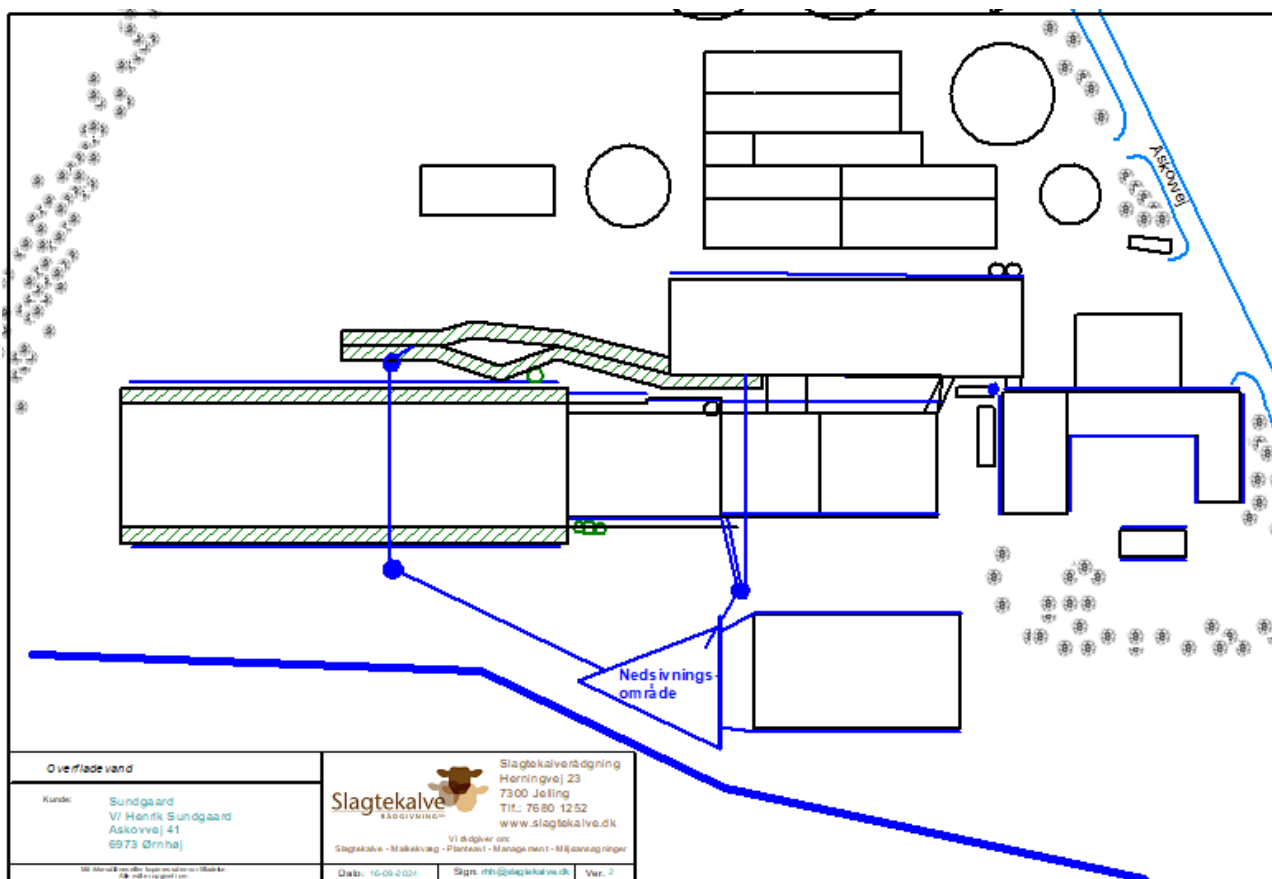
Spildevand og overfladevand:

Spildevand fra møddingsplads og ensilagepladser ledes til spalter i stald 7, hvor det ledes videre til fortank inden det føres til gyllebeholder 18 eller 20. Spildevand fra stald 6 føres med gyllen til fortank og videre til gyllebeholder 18 eller 20. Fra de nye stalde ledes alt spildevand og gylle til fortank og videre til gyllebeholder 19, for her at separere sand fra, inden det fordeles i de nye gyllebeholdere. Overfladevand fra drivgang på langsiderne af stald 1 skrubes med skraber ind til stald 1 på spalterne på den indvendige indgang. Spilde- og overfladevand fra drivgang 11 og 12 skrubes manuelt til fortank ved stald 1, mens det fra løbegård 10 og vaskeplads skrubes manuelt til spalter ved stald 4 og 6. Se en oversigt over alt spildevand på figur 4 nedenfor. Da alt spildevand opsamles og føres til gyllebeholdere, er der ikke behov for at udsprinkle spildevand.



Figur 4. Oversigt over spildevand og gylleføring.

Overfladevand fra maskinhuset (bygning 16) ledes i nudrift til en grøft vest for bygningen, som det ses på figur 5 nedenfor. Som en udvidelse af denne grøft etableres et nedslivningsområde i en trekant, som indtegnet på kortet. Fra de nye staldbygninger planlægges, at lede overfladevandet til 2 nye opsamlingsbrønde på hver side af stald 1 og videre til nedslivning på egen grund gennem det ny-etablerende nedslivningsområde. Om sommeren, når området er tørlagt, forventes det afgræsset af kvierne.



Figur 5. Oversigt over afledning af overfladevand.

Foder:

Foder opbevares flere steder på ejendommen. I Bygning 6 er siloanlæg og blandedanlæg placeret. I umiddelbar tilknytning hertil findes 2 fodersiloer. Bygning 16 anvendes til tørring og kornopbevaring. Andre fodermidler som mineraler og hjælpestoffer mv. opbevares i Bygning 6. I forbindelse med stald 1 og 2 er der opført 2 fodersiloer.

Alt ensilage opbevares på ensilageplads, så det er ikke nødvendigt at lægge noget i markstak. Foderplanen udarbejdes i samarbejde med fagkonsulent og med anvendelse af nyeste viden indenfor kvægfodring.

Ejer udarbejder kvartalsvise effektivitetskontroller, hvormed trivsel og tilvækst nøje overvåges. Kvaliteten af foderet analyseres for kontrol af kvalitet og sammensætning.

Opbevaring og udbringning af husdyrgødning:

Gyllen ledes til gyllebeholdere (Se fig. 4). Skrabeanlægget i stalden er indstillet til at køre hver anden time, altså 12 gange i døgnet. Der modtages i alarm, hvis den ikke kører.

Der produceres 15.857 tons gylle pr. år udover det afsatte ved afgræsning.

Adresse	Kapacitet	Overflade	Vandtillidning
Gyllebeholder - Askovvej 41	1.000 m ³	255 m ²	255 m ² * 0,4 m ³ /m ² = 102 m ³
-	2.000 m ³	492 m ²	196,8 m ³
-	3.000 m ³		Overdækket
-	4.000 m ³		Overdækket
-	4.000 m ³	964 m ²	385,6 m ³
Gyllekanaler + fortanke	400 m ³		1.860 m ³ Inkl. vaskevand*
Mødding		90 m ²	36 m ³
Ensilageplads		4.968 m ²	1.987,2 m ³
Drivgang NY 1		473 m ²	331,1 m ³
Drivgang NY 2		341 m ²	238,7 m ³
Løbegård NY		348 m ²	243,6 m ³
Vaskeplads		168 m ²	1.000 m ³ inkl. vaskevand*
Gyllebeholder - Askovvej 22	1.700 m ³		Overdækket
Gyllebeholder - Abildåvej 2	900 m ³	200 m ²	80 m ³
Gyllebeholder - Trehøjevej 76	1.200 m ³		Overdækket
Andet lejet kapacitet	6.500 m ³	1.625 m ²	650 m ³
I alt	24.700 m³		7.111,1 m³ **
* Der beregnes 100 l drikkevandsspild og 3.000 l vaskevand pr. ko pr. år			
** 1 ton gylle = 1 m ³			

15.857 tons gylle + 7.111,1 tons spildevand = 22.968,1 tons/år.

Ud fra den estimerede beregning, vurderes det, at gyllekapaciteten er tilstrækkelig.

Der er en årsproduktion af dybstrøelse på ca. 1.637 tons. Fra produktionsarealer med dybstrøelse opbevares dybstrøelsen i stalden indtil det skal bruges i marken. Den resterende andel placeres i mødding (nr. 13). Der arbejdes på at få en aftale med Videbæk biogas, således at dybstrøelsen fra bl.a. kalvene i ansøgt drift kan leveres til biogas.

Hovedparten af dybstrøelse leveres direkte i marken til nedpløjning i foråret. En mindre andel placeres i markstak i foråret i en kortere periode indtil anvendelse i marken.

Udbringning af husdyrgødning afpasses afgrødernes behov samt eventuel tilførsel af handelsgødning efter gældende regler. Husdyrgødningen udbringes under hensyn til afgrødernes vækstperiode for at sikre maksimal udnyttelse af næringsstoffer. Udbringningen af husdyrgødning følger generelle regler og efter principperne i Godt Landmandskab, hvilket bl.a. vil sige at der tages hensyn til naboer, byområder osv.

11: International

Der er ingen grænseoverskridende virkninger, da husdyrbruget er beliggende langt fra landegrænserne.

12: Ved ophør

Ved landbrugets ophør udføres følgende forureningsbegrænsende foranstaltninger. Gyllebeholder, siloer m.v. skal tømmes og rengøres. Alle staldafsnit skal tømmes for husdyrgødning, som bortskaffes efter regler om udbringning af husdyrgødning. Alle olietanke skal tømmes. Olieaffald, medicinaffald m.v. skal bortskaffes i henhold til gældende affaldsregulativer.

Bilag 2

Askovvej 41, Ønhøj, Vildbjerg
Landskabelig vurdering, 18.04.2024 (ændret: 12-09-2024)

Landskabet

Ejendommen Askovvej 41 er beliggende umiddelbart syd for Trehøjevej i en jævn lavning omgivet af et højereliggende bakkelandskab mod vest og nord. Lavningen følger et vandløb umiddelbart syd for den eksisterende bebyggelse.

Landskabet er karakteriseret ved opdyrkede marker og spredt beplantning i form af læhegn, mange af disse bestående af nåletræer, bevoksninger langs vandløb samt enkelte mindre plantager. Læhegnene ligger overvejende i nord-sydlig akse vinkelret på landevejen Trehøjevej, hvilket giver mulighed for kig fra vejen ind i landskabet. Især syd for Trehøjevej er landskabet åbent.

Bebyggelse i området består af primært mindre samt enkelte større, spredtliggende gårde helt eller delvist omkranset af beplantning.

Terræn, beplantning og bebyggelse skaber tilsammen et landskab i mellemskala.

Karakteristisk for området er Trehøjevejs forløb i en lige linje mellem et højdepunkt umiddelbart øst for Ørnhøj ned igennem en lavning og op til Trehøje, hvor der fra en rundhøj er lange kig over landskabet særligt mod syd og vest. Syd for vejen er landskabet generelt mere åbent med lange kig mod syd end nord for.

Ca 300 m mod nord og 500 m mod vest fra Askovvej 41 findes udpegninger af særlig værdifuldt landskab.

Retningslinjer for åbent land, Herning Kommuneplan 2017-28

<https://kommuneplan2017.herning.dk/planer-for-kommunen/natur-og-landomraader/natur/landskab>

1. I de særligt værdifulde landskabsområder, udpeget som vist på kortbilag 2, skal der tages betydeligt hensyn til områdets landskabelige kvaliteter og værdi. Anlæg, nyt byggeri og ændret arealanvendelse kan kun etableres i de udpegede områder, såfremt de landskabelige kvaliteter ikke påvirkes negativt eller forstyrres. Anlæg og nybyggeri kan heller ikke etableres i tilknytning til eller udenfor de udpegede områder, hvis det vurderes at få negativ indflydelse på de landskabelige kvaliteter indenfor udpegningen.
2. Etablering af byggeri og tekniske anlæg samt ændringer af arealanvendelse i de særligt værdifulde landskabsområder skal vurderes med udgangspunkt i landskabets særkende og kan som udgangspunkt kun finde sted, såfremt områdets landskabelige kvalitet styrkes herved. Undtaget herfra er dog områder, som indgår i den regionale råstofplanlægning.
3. Ved ønske om større anlæg og byggeri indenfor eller i tilknytning til de særligt værdifulde landskaber kan kommunen stille krav om en visualisering af byggeriets højder, materialer, belysning og indpasning i landskabet, anskueliggjort fra flere vinkler, for at belyse det ønskede anlæg/byggeris påvirkning.

Ansøgt

Der er søgt om tilbygning af eksisterende stald. Størrelser er oplyst i m². Det er ikke oplyst hvor lange og brede bygningerne bliver.

Ud fra indsendt skitse vurderes stalden efter tilbygningen at måle ialt ca 240 m. i længden. Heraf ligger ca 100 m bag eksisterende bygninger. Højde anslås til 8-12 m.

Derudover søges om etablering af ny, mindre stald, placeret vest for eksisterende og nord for tilbygning. Bygningerne placeres på langs af terrænets hældning.

Der er søgt om etablering af 2 nye overdækkede gylletanke, der ønskes placeret langs Trehøjevej (diam. og højde til overdækningens top er ikke oplyst). Ud fra skitse vurderes diam. på beholderne at blive 35-40 m. og højde til toppunkt anslås til 5-7 m.

Det oplyses at der vil blive etableret skærmende beplantning om de 2 nye gyllebeholdere.

Vurdering

Det ansøgte projekt er vurderet dels på landskabelig påvirkning generelt, på påvirkning af Særlig værdifuldt landskab og på påvirkning af Nationalt geologisk interesseområde.

Den i alt 150 m. lange tilbygning, som strækker sig ud i landskabet, og den spredte placering af de 3 gyllebeholdere med 2 beholdere ved Trehøjevej og 1 beholder placeret for sig på lidt større afstand af vejen, samt den nye, mindre staldbygning bevirker en spredning af byggeriet.

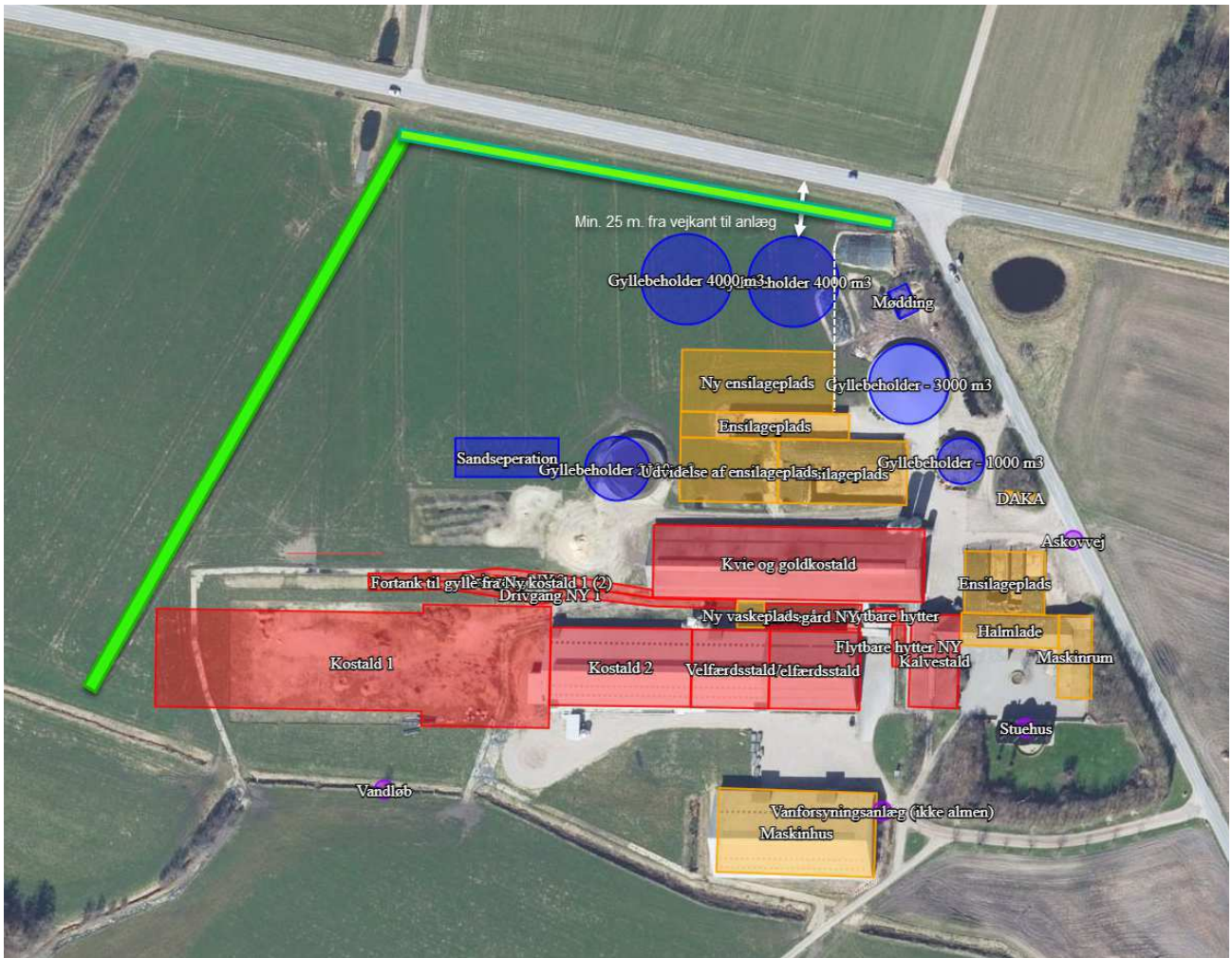
En bygningslængde på 240 m. harmonerer ikke med skalaen på øvrig bebyggelse i området. Staldbygninger i området er typisk under 100 m. lange.

Det ansøgte vurderes ud fra kortstudier med sigtelinjer at kunne blive synligt over større afstand, herunder fra landskabsudpegningerne (Trehøje inkl.) I mørke vil der forventeligt slippe lys ud, og stalden vil dermed være synlig også i mørke timer.

Det ansøgte vurderes ikke at medføre påvirkning af nationale geologiske interesser.

Vilkår

1. Gyllebeholdere og ensilagepladser skal placeres, så der sker mindst mulig spredning af det samlede anlæg. Der skal være min. 25 m fra anlæg til Trehøjevej målt vinkelret på vejen. Den østligste gyllebeholder skal placeres, så den flugter med ensilagepladsen syd for (vist med stiplede hvide linjer), for at afstanden på 25 m. til Trehøjevej opnås.
2. Der skal etableres skærmende beplantning om nye bygninger/tilbygninger og gyllebeholdere. Beplantningen skal placeres i princippet som vist på luftfoto nedenfor. Beplantningen skal være etableret senest 1. juni 2024.
3. Beplantningen skal etableres som min. 5 rækker hegnsbeplantning i 7-8 m. bredde bestående af træer og buske, som kan blive både høj og tæt i bunden. Træerne skal i udvokset stand kunne nå en højde på min. 15 m. Beplantningen skal bestå af hjemmehørende og løvfældende arter, som er typiske i lokalområdet.
4. Beplantningen skal vedligeholdes som tæt sammenhængende beplantning, og eventuelt døde partier eller enkelttræer skal efterplantes.
5. Der må være op til 3 mindre åbninger i beplantningen for passage.
6. Rabatten mellem Trehøjevej og den skærmende beplantning skal fremstå ubevokset af træer og buske. Rabatten slås 2-6 g/år.
7. Det nord-sydgående læhegn ca. 250 m. vest for eksisterende bebyggelse skal bevares og vedligeholdes for at bevare den overordnede hegnsstruktur i landskabet.
8. Overskudsjord fra byggeri må ikke efterlades i volde eller bunker, men må spredes ud i terrænet således at terrænet overordnet set fremstår uændret.
9. Alle overdækninger på gyllebeholdere skal være i mørk grå farve for ikke at "lyse op" i landskabet.
10. Staldbyggeri skal opføres i materialer og farver svarende til eksisterende.
11. Lysudslip fra stalde skal reduceres mest muligt og begrænses til færrest muligt timer. Der må ikke være oplyst udover ledelys mellem kl. 21-05.



Figur 1. Beplantningsplan og afstande til vejkant.