



Københavns Skyttecenter
Selinevej 5
2300 København S

20. september 2022

Tilsynsrapport: Virksomhedsnavn

Sagsnummer
2022-0289283

Dokumentnummer
2022-0289283-1

Virksomhed:	Københavns Skyttecenter
Adresse:	Selinevej 5, 2300 København S
CVR nr. / P nr.	34163863/ 1017739
Tilsynsdato:	14. september 2022
Deltagere:	Ylva Harders, Finn Scheibye, Henrik Jørgensen fra Københavns Skyttecenter Tina Ginty, Område for Miljø og Byliv og Anne-Mette Sletten Pedersen (udviklingskonsulent), Center for Borgerservice og Myndighed
Virksomhedstype:	Københavns Skyttecenter er omfattet af reglerne for udendørs Skydebane, listepunkt J 203 i godkendelsesbekendtgørelsen, se link Godkendelsesbekendtgørelsen (retsinformation.dk)
Miljøgodkendelse	Københavns Skyttecenter reguleres efter gældende miljøgodkendelse fra 4. april 2014
Tilsynstype:	Varslet årlig gennemgang af skyttecenteret
Jordforurening:	Der blev ikke observeret ny jordforurening på tilsynet
Konklusion på tilsynet:	Københavns Skyttecenter har ved årsskriftet 2021-2022 indfriet kravet i miljøgodkendelsen ved at gennemføre den omfattende støjreduktionsplan jf. miljøgodkendelsens

Bygge-, Parkerings- og
Miljømyndighed
Virksomheder og Byliv
Njalsgade 13
Postboks 380
2300 København S

EAN-nummer
5798009809452

	<p>handlingsplan bilag 4.</p> <p>Ved tilsynet blev det konstateret at Københavns Skyttecenter har gennemført handlingsplanen ved at opstille ca. 1.000 meter støjskærme og -sluser. Alle er opført i solide og vejrbestandige materialer, som løbene vedligeholdes.</p>
--	---

Offentliggørelse af tilsynsrapporten

De lovpligtige oplysninger indeholdt i rapporten offentliggøres¹ senest 4 måneder efter tilsynsbesøget har fundet sted. Offentliggørelsen sker via Digital Miljø Administration på <https://dma.mst.dk/>.

Brugerbetaling på miljøområdet

Der vil en gang årligt blive opkrævet gebyr for tilsyn, sagsbehandling m.v. Opkrævninger sker ved udgangen af november måned og dækker over perioden 1. november til 31. oktober. Område for Miljø og Bylivs afgørelse om fastsættelse af gebyr kan ikke påklages².

Miljørisikovurdering af virksomheden

Københavns Kommune skal efter tilsynet foretage en risikovurdering som grundlag for den fremtidige tilsynsfrekvens³. Heri indgår virksomhedens miljøarbejde, regelefterlevelse og potentiel miljøforurening.

Aktindsigt

Københavns kommune oplyser, at enhver har ret til aktindsigt i de øvrige oplysninger, som tilsynsmyndigheden er i besiddelse af, med de begrænsninger, der følger af anden lovgivning.

Med venlig hilsen

Tina Ringskou Ginty
Miljøsagsbehandler

¹ § 12 i bekendtgørelse om miljøtilsyn nr. 1536 af 09/12/2019

² I henhold til § 7 i Brugerbetalingsbekendtgørelsen nr. 1519 af 29/06/2021

³ Bekendtgørelse om miljøtilsyn nr. 1536 af 09/12/2019

Baggrundsnotat

Københavns Skyttecenter har i periode 2015 til 2021 implementeret en omfattende støjreduktionsplan, hvor Skyttecenteret har etableret en række støjdæmpende foranstaltninger jf. Miljøgodkendelsen.

Efter færdiggørelse af opsætning af de støjdæmpende tiltag er støjbelastningen ved nærmeste støjfølsom anvendelse beregnet af SWECO, som er akkrediteret til at foretage "Miljømåling - Ekstern støj" for skydebaner.

Beregningerne viser, at Københavns Skyttecenter overholder gældende støjgrænser i samtlige referencepunkter.

Beskrivelse af virksomhedens produktion og processer

Antal ansatte

Driftstid

Københavns Skyttecenter kan, jf. vilkår 11 i miljøgodkendelsen efter gennemførelsen af støjreduktionsplanen, holde åbent:

Mandag-fredag: 8.00- 20.00

Lørdag: 9.00-20.00

Søn- helligdage: 9.00-18.00

Derudover tillades at Bane 0 må anvendes:

Mandag-fredag: 8.00- 20.00

Lørdag: 9.00-20.00

Søn- helligdage: 9.00-18.00

+ maksimalt 3 ugentlige aftenskydninger til kl. 22.00.

Den ansvarlige for anlægget skal, inden sæsonen starter, lokalt informere offentligheden, fx i lokalpresse, på Københavns Skyttecenter hjemmeside eller lignende og tilsynsmyndigheden om, hvilke ugedage og tidspunkter der i løbet af sæsonen er planlagt skydning for alle brugere af anlægget-

Desuden skal hjemmевærnet annoncere deres træningstider og våbentider, fx i lokal presse, på Københavns Skyttecenterets hjemmeside eller lignende.

Åbningstider for Københavns Skyttecenter annonceres på hjemmesiden ligesom hjemmевærnet annoncerer deres træningstider og våbentider på hjemmesiden [Miljø - støj og sikkerhed \(kbh-skyttecenter.dk\)](http://miljoe-stoj-og-sikkerhed.kbh-skyttecenter.dk)

Støj

Støjbelastningen ved nærmeste støjfølsomme anvendelse må ikke overstige 62 dB(A)I og for bane 0 må støjbelastningen ikke overstige 65 dB(A)I.

Selvom Københavns Skyttecenter overholder støjgrænserne og kun holder åbent jf. gældende vilkår, modtager Område for Miljø og Byliv hvert år klager over skydebanestøj. Dog er de færreste klager direkte henvendelser målrettet Københavns Skyttecenter, men er generelle klager over skydebanestøj fra de to skydebaner på Selinevej.

Antallet af henvendelser til Område for Miljø og Byliv ligger på niveau med tidligere år, svarende til 10-15 forskellige henvendelser pr. år. Københavns Skyttecenter har modtaget og håndteret en enkelt klage over støjgener i 2022.

Luft

Ingen bemærkninger.

Spildevand

Københavns Skyttecenter afleder ikke processpildevand.

Beskyttelse af jord og vand

Blev der konstateret jordforurening på tilsynet?	<input type="checkbox"/> ja	<input checked="" type="checkbox"/> Nej
--	-----------------------------	---

Olietanke

Køretøjer på Skyttecenteret påfyldes brændstof fra en 1.200 liter overjordisk brændstoftank, som er placeret under halvtag og på spildbakke.

Affaldshåndtering

I sommeren 2022 har Skyttecenteret indkøbt en "Strandrenser", der effektivt fjerner og sigter de tomme messingpatronhylstre på skydebanerne. Se foto.

Skydebanebly indsamles og afleveres til Hals Metal A/S

- i alt 22.480 kg skydebanebly afleveret februar 2022.
- Kvittering for afhentning af pap, papir og småtbrændbart blev vist ved tilsynet.

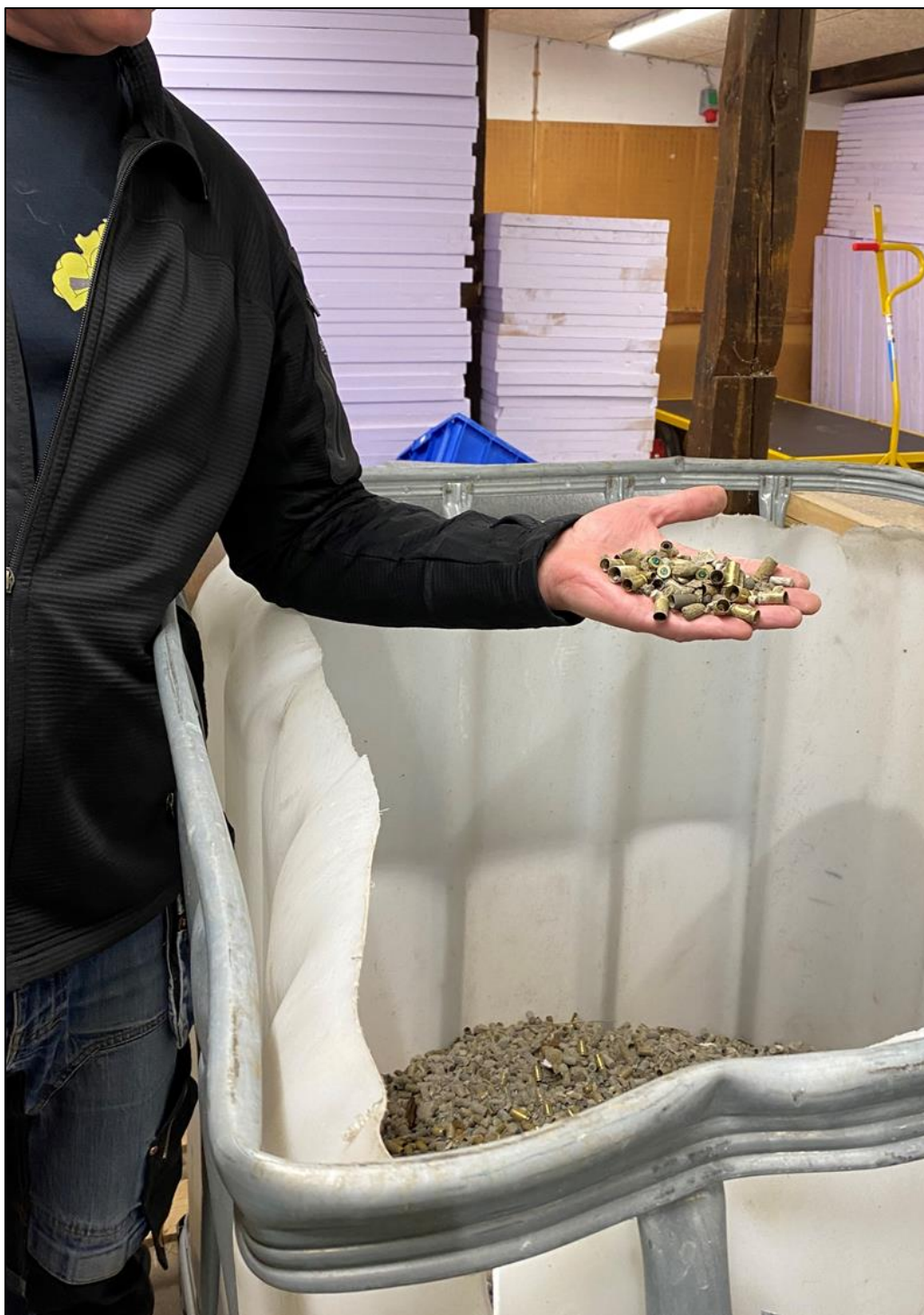
Alle indsamlede affaldsfraktioner opbevares hensigtsmæssigt.

Pap, papir og småt brændbart affald sorteres og opbevares i lukkede containere. Mens bly- og messingaffaldet opbevares aflåst i plastembal-
lager. Se foto.

Foto fra det årlige miljøtilsyn på Københavns Skyttecenter



Støjskærme opsat på bagerste skydebaner. Læg mærke til de forhøjede skærme to steder, som sikrer at skudstøjen "fanges" ved skrå skudretning.



Her vises resultatet af den fine opsamling af messingpatroner på skydebanerne. Opsamlingen og sorteringen sker med den nye maskine Beach Tech Sweepy (strandrenser).



Beach Tech Sweepy (strandrenser), som Skyttecenteret for nylig har indkøbt, og som med succes bruges til at indsamle brugte messing patronhylstre på skydebanerne.