



MILJØTILLADELSE



**Husdyrbruget
Volsted Bygade 34
9510 Støvring**



Dato for tilladelsen:	24. april 2024
Husdyrbruget:	Aasegård
CHR-nr:	30522
CVR-nr:	20903686
Matr.nr. ejerlav:	12v - Volsted By, Volsted m.fl.
Husdyrbrugets adresse:	Volsted Bygade 34, 9510 Støvring
Ansøger / Ejer:	Niels Hansen Volsted Bygade 34, 9510 Støvring
Konsulent:	Jakob Altenborg, e-mail: jakob@mil- joeognatur.dk
Tilsynsmyndighed:	Aalborg Kommune Klima og Miljø Landbrug Stigsborg Brygge 5 9400 Nørresundby
Sagsbehandler	Nils Nørgaard/Irene Larsen
Sagsnummer:	2024-009267
Skemanr. husdyrgodkendelse.dk:	241804

Læsevejledning

Miljøtilladelsen indeholder en vurdering af miljøpåvirkningerne, samt diverse relevante bilag og kort. I miljøvurderingen gøres der rede for konsekvenserne af det ansøgte projekt ved vurdering af påvirkningen for omkringboende og miljøet i bred forstand herunder bl.a. natur og landskab.

Miljøtilladelsen tager udgangspunkt i gældende love og vejledninger vedrørende husdyrbrug og indeholder vilkår for husdyrbrugets indretning, drift og kontrol. Tilladelsen med tilhørende vilkår er givet på baggrund af de oplysninger, der fremgår af miljøkonsekvensrapporten, det digitale ansøgningskema samt yderligere supplerende materiale.

I tilladelsen er følgende definitioner anvendt:

Husdyrbrug: Anlæg, som anvendes til produktion af husdyr såsom stalde, gødnings- og ensilageopbevaringsanlæg og andre driftsbygninger m.v., som ligger på samme ejendom.

Produktionsareal: Det areal i bygningerne, hvorpå dyrene kan opholde sig og har mulighed for at afsætte gødning, Det omfatter ikke arealer, som dyrene kun har kortvarig adgang til såsom fx malkestalde og udleveringsrum. Ikke fast placerede husdyranlæg, som f.eks. mobile stalde og flytbare læskure samt indhegninger opfattes ikke som produktionsareal.

INDHOLDSFORTEGNELSE

1	Meddelelse om miljøtilladelse.....	5
1.1	<i>Afgørelse.....</i>	5
1.2	<i>Meddelelsespligt.....</i>	5
1.3	<i>Gyldighed og retsbeskyttelse.....</i>	5
1.4	<i>Offentlighed.....</i>	6
1.5	<i>Offentliggørelse.....</i>	6
1.6	<i>Klagevejledning.....</i>	6
1.7	<i>Andre tilladelser, godkendelser og dispensationer.....</i>	7
2	Beskrivelse af projektet og vilkårsliste	9
2.1	<i>Beskrivelse af projektet.....</i>	9
2.2	<i>Begrundelse for de stillede vilkår.....</i>	9
2.3	<i>Vilkårsliste</i>	10
3	Bæredygtighed.....	15
4	Bilagsliste.....	16

1 Meddelelse om miljøtilladelse

1.1 Afgørelse

Aalborg Kommune meddeler miljøtilladelse til ændring af husdyrbruget på Volsted Bygade 34, 9510 Støvring

Ansøgningen er behandlet i henhold til Husdyrbrugloven § 16b, stk. 1¹ og på grundlag oplysningerne i skema nr. 241804, version 2, som beregnet i www.husdyrgodkendelse.dk den 6. marts 2024.

Det er Aalborg Kommunes vurdering, at følges miljøtilladelsens vilkår for lokalisering, indretning og drift af husdyrbruget, vil det ansøgte ikke medføre væsentlige direkte eller indirekte virkninger på miljøet. Herunder navnlig:

- landskabelige værdier
- natur med dens bestande af vilde planter og dyr og deres levesteder, herunder områder, der er beskyttet mod tilstandsændringer eller fredet, udpeget som internationalt naturbeskyttelsesområde eller udpeget som særlig sårbart over for næringsstofpåvirkning
- jord, grundvand og overfladevand
- lugt-, støj-, rystelses-, støv-, flue-, transport- og lysgener, uhygiejniske forhold, affaldsproduktion m.v.

Det er kommunens vurdering, at det ansøgte ikke vil påvirke Natura 2000-områder væsentligt, og ej heller vil have negativ indflydelse på planter eller dyr omfattet af bilag IV², artsfredning eller optaget på nationale eller regionale rødlistor.

Aalborg Kommune har udarbejdet miljøtilladelsen med hensyntagen til den gældende kommuneplan.

1.2 Meddelelsespligt

Enhver godkendelsespligtig ændring i driften, indretningen eller bygningsmassen skal anmeldes til og være godkendt af Aalborg Kommune inden gennemførelsen.

Det er Aalborg Kommune, der vurderer, om fremtidige ændringer på husdyrbruget skal udløse krav om tillæg til miljøtilladelsen.

1.3 Gyldighed og retsbeskyttelse

Udnyttelse

Tilladelsen betragtes som udnyttet, når afgørelsen er meddelt i sidste instans. Vilkårene i tilladelsen gælder straks herefter.

Kontinuitet

Hvis tilladelsen har været udnyttet ifølge ovenstående, men herefter ikke har været driftsmæs-

¹Bekendtgørelse af lov om husdyrbrug og anvendelse af gødning m.v. LBK nr 256 af 21/03/2017.

²Habitatdirektivet fra 1992 (Rådets direktiv 92/43/EØF om bevaring af naturtyper samt vilde dyr og planter med senere ændringer).

sigt udnyttet, helt eller delvist, i tre på hinanden følgende år, så bortfalder den del af tilladelsen, der ikke har været udnyttet de seneste tre år.

Udnyttelse anses for at foreligge, når mindst 25 pct. af produktionsarealet har været driftsmæssigt udnyttet. Ved driftsmæssig udnyttelse forstås, at der på det pågældende areal produceres mindst 50 pct. af det mulige inden for rammerne af dyrevelfærdskrav eller andre relevante krav.

Retsbeskyttelse

Miljøtilladelsen giver retsbeskyttelse i 8 år fra offentliggørelse, dvs. at der er 8 års retsbeskyttelse for nye krav fra tilsynsmyndigheden i denne periode.

Miljøtilladelsen er fortsat gældende efter retsbeskyttelsesperiodens udløb. Men når der er forløbet mere end 8 år efter, der første gang er meddelt tilladelse, kan tilsynsmyndigheden ændre vilkårene heri ved påbud eller nedlægge forbud imod fortsat drift.³

1.4 Offentlighed

Udkastet til miljøtilladelsen har været i 14 dages høring hos ansøger, konsulent og naboer fra den 25. marts til den 15. april.

Der er ikke indkommet bemærkninger til det ansøgte.

1.5 Offentliggørelse

Tilladelsen vil blive offentliggjort på <https://dma.mst.dk/> (DMA: Digital MiljøAdministration) den 24. april 2024.

1.6 Klagevejledning

Miljøtilladelsen kan påklages til Miljø- og Fødevareklagenævnet af ansøger og enhver, der har individuel væsentlig interesse i sagens udfald, en række foreninger samt organisationer jf. husdyrbruglovens §§ 84 - 87.

Klagefristen er 4 uger fra den dag afgørelsen er offentliggjort. Klagefristen udløber den 24. maj 2024.

Klagen indsendes via Klageportalen, som kan findes via hjemmesiden for Nævnenes Hus [Nævnenes Hus \(naevneneshus.dk\)](http://naevneneshus.dk). Klagen sendes gennem klageportalen til den myndighed, der har truffet afgørelsen.

En klage er indgivet, når den er tilgængelig for myndigheden i klageportalen. Når du klager, skal du betale et gebyr. Du betaler gebyret med betalingskort i klageportalen. Gebyret er i 2016-niveau på 900 kr. for privatpersoner og 1.800 kr. for virksomheder og organisationer.

Miljø- og Fødevareklagenævnet skal som udgangspunkt afvise en klage, der kommer uden om Klageportalen, hvis der ikke er særlige grunde til det. Hvis du ønsker at blive fritaget for at bruge Klageportalen, skal du sende en begrundet anmodning til den myndighed, der har truffet afgørelse i sagen. Myndigheden videresender herefter anmodningen til Miljø- og Fødevareklagenævnet, som træffer afgørelse om, hvorvidt din anmodning kan imødekommes.

³ Jævnfør § 41 i husdyrbrugloven.

En eventuel klage har ikke opsættende virkning med mindre Miljø- og Fødevareklagenævnet bestemmer andet. Udnyttelsen af tilladelsen sker dog på ansøgerens eget ansvar (for egen regning og risiko) og indebærer ingen begrænsninger i klagemyndighedens ret til at ændre eller ophæve tilladelsen.

1.7 Andre tilladelser, godkendelser og dispensationer

Dispensation fra lugtgenæafstand

Det er i ansøgningen beregnet at lugtgenekriteriet ikke kan overholdes til nærmeste nabo i samlet bebyggelse.

Der søges dispensation fra lugtgenæafstand i henhold til husdyrgodkendelsesbekendtgørelsens § 33.

Den såkaldte "50 %- regel", som giver kommunen mulighed for at meddele dispensation.

Følgende betingelser skal være opfyldt:

- 1) Den vægtede gennemsnitsafstand til områder og beboelsesbygninger, er mere end 50 % af geneafstanden for alle kombinationer af staldafsnit på husdyrbruget.
- 2) Lugtemissionen i det enkelte staldafsnit forøges ikke, medmindre
 - a) lugtemissionen samtidig reduceres tilsvarende eller mere i staldafsnit, som ligger nærmere de områder og beboelsesbygninger eller
 - b) afstanden fra det staldafsnit, hvor lugtemissionen forøges, til de områder og beboelsesbygninger, der er nævnt i § 31, er mindst 200 pct. af den ukorrigerede geneafstand, jf. § 32, jf. bilag 3, pkt. B, beregnet på baggrund af alle staldafsnit på husdyrbruget.

Aalborg Kommune har vurderet, at der kan meddeles dispensation med følgende begrundelse:

- Forudsætningerne i lugtberegningerne for meddelelse af dispensation er opfyldt da gennemsnitsafstand til beboelse i samlet bebyggelse er mere end 50 % af den beregnede lugtgenæafstand for alle stalde, og
- Lugtgenæberegningerne viser, at der ikke sker nogen forværring af lugtforholdene i forhold til den nuværende drift, idet der ikke bygges nyt og staldindretning ikke ændres.

Lugtberegninger er foretaget i det digitale ansøgningssystem: www.husdyrgodkendelse.dk

Andet

Aalborg Kommune gør opmærksom på, at en miljøtilladelse efter reglerne i Husdyrbrugloven ikke fritager fra krav om tilladelse, dispensation m.v. efter anden lovgivning som f.eks. byggetilladelse, afledning af tagvand eller lignende.

Hvis du vil ændre indretningen af de eksisterende bygninger i forhold til den oprindelige brandtekniske godkendelse, kan du henvende dig ved By- & Landskabsforvaltningen, team byggeri på byggeri@aalborg.dk. Hvis du er i tvivl om omfanget af en eventuel ansøgning, da kan du

forinden booke en forhåndsdialog via <https://www.aalborg.dk/bolig-og-flytning/byggeri/book-en-forhaandsdialog>.

Nørresundby den 24. april 2024

Nils Nørgaard
Miljøsagsbehandler

2 Beskrivelse af projektet og vilkårsliste

2.1 Beskrivelse af projektet

Tilladelsen omfatter det samlede husdyrbrug, som består af et sohold med et samlet produktionsareal på 2.837 m².

I forbindelse med tilladelsen godkendes det eksisterende produktionsareal, så det maksimale dyrehold fremover bestemmes af produktionsarealets pladskrav i forhold til regler om dyrevelfærd.

Tilladelsen gælder kun for det ansøgte og med de vilkår som fremgår af tilladelsen. Der må herefter ikke ske udvidelse eller ændring i husdyrbruget, før ændringen er anmeldt og godkendt af Aalborg Kommune.

Husdyrbruget skal til enhver tid leve op til gældende regler i love og bekendtgørelser – også selvom disse regler eventuelt måtte være skærpede i forhold til denne tilladelse.

Enhver tilladelsespligtig ændring i driften, indretningen eller bygningsmassen skal anmeldes til - og være godkendt af Aalborg Kommune inden gennemførelsen.

2.2 Begrundelse for de stillede vilkår

De stillede vilkår om anlæggets beliggenhed, indretning og anvendelse sikrer, at de beregninger og vurderinger, som ligger til grund for denne tilladelse er overholdt.

Der er meddelt dispensation fra lugtgeneafstand til naboer efter den såkaldte 50 %-regel. For geneafstanden kan overholde forudsætningerne for anvendelse af 50 %-reglen, er der indsat vilkår om at anvende ”hyppig udslusning af gyllekanaler” i et staldafsnit. Hyppig udslusning er i lugtberegningerne sat til at reducere lugten med 20% i staldafsnit 2 i stald 1.

Vilkårene om bortskaffelse af affald sikrer, at der altid er fokus på sortering og genanvendelse af affald og at de miljømæssige krav til affaldshåndtering er opfyldt.

Vilkårene vedr. opbevaring af kemikalier, handelsgødning og hjælpestoffer sikrer, at oplag og håndtering af affald, råvarer og hjælpestoffer ikke vil påvirke miljøet.

Vilkår til staldhygiejne og staldventilation sikrer, at lugt fra staldanlægget bliver mindst mulig.

Husdyrbrugets Beredskabsplan beskriver, hvilke forholdsregler der skal tages, hvis der, trods foranstaltningerne, alligevel sker et uheld med risiko for forurening af jord, grund- eller overfladevand.

Der stilles vilkår til bekæmpelse af rotter og fluer.

Hvis der opstår væsentlige støjgener fra husdyrbruget, er der stillet vilkår, der giver mulighed for at kræve en nøjere undersøgelse.

2.3 **Vilkårsliste**

Som forudsætning for tilladelse stilles følgende vilkår for driften på Aasegård:

Generelle forhold

1. Tilladelsen omfatter husdyrbruget på adresse Volsted Bygade 34, 9510 Støvring.
2. Husdyrbruget skal placeres, indrettes og drives i overensstemmelse med de oplysninger, der fremgår af ansøgningsmaterialet og med de ændringer, der fremgår af tilladelsens vilkår.
3. Der skal til enhver tid forefindes et eksemplar af denne miljøtilladelse på husdyrbruget. De vilkår, der vedrører driften, skal være kendt af de ansatte, der er beskæftiget med den pågældende del af driften.
4. Ændringer i ejerforhold (eller hvem der har ansvar for driften) skal meddeles til kommunen.

Anlæggets beliggenhed, indretning og anvendelse mm.

5. Stalde og staldafsnit skal indrettes og anvendes som anført i skemaet nedenfor:

Stalde og produktioner						
Staldnavn	Staldstørrelse (m ²)	Ventilation	Kildehøjde	Produktion	Antal måneder udegående	Produktionsareal (m ²)
Ansøgt drift						
Klima	1389	Mekanisk ventilation	6 m	(#639953) Smågrise. Toklimastald, delvis spaltegulv	0	1067
Stald 5	625	Mekanisk ventilation	6 m	(#674584) Avlsorner og ungorner på ornestationer.	0	33
				(#674583) Søer, golde og drægtige. Løsgående, delvis spaltegulv	0	55
				(#666280) Søer, diegivende. Kassestier, delvis spaltegulv	0	180
				(#639954) Søer, golde og drægtige. Individuel opstaldning, delvis spaltegulv	0	148
Stald 4	624	Mekanisk ventilation	6 m	(#639955) Søer, diegivende. Kassestier, delvis spaltegulv	0	450
Stald 3	367	Mekanisk ventilation	6 m	(#666282) Søer, golde og drægtige. Løsgående, delvis spaltegulv	0	147
				(#666281) Søer, golde og drægtige. Løsgående dybstrøelse	0	147
Stald 2	570	Mekanisk ventilation	6 m	(#666283) Søer, golde og drægtige. Løsgående, dybstrøelse + spaltegulv	0	309
Stald 1	122	Mekanisk ventilation	6 m	(#666284) Søer, golde og drægtige. Løsgående, delvis spaltegulv	0	101
Stald 6	379	Mekanisk ventilation	6 m	(#666285) Søer, golde og drægtige. Løsgående dybstrøelse	0	200
Sum						2837

- Der skal til enhver tid kunne fremvises dokumentation, der kan vise sammenhæng mellem dyrehold og godkendt produktionsareal jf. ovenstående skema.
- Gødningsopbevaringsanlæg skal indrettes og anvendes som anført i skemaet og placeres som det fremgår af bilag Situationsplan:

Anlæg	Byggeår	Kapacitet/størrelse	Overfladeareal	Overdækning
Gyllebeholder 1	1974	300 m ³	31 m ²	Flydelag
Gyllebeholder 2	1992	1617 m ³	158 m ²	Flydelag
Gyllebeholder 3	2008	3200 m ³	613 m ²	Flydelag
Møddingsplads			114 m ²	

Staldinventar og drift

8. Drikkevandssystemet skal drives og vedligeholdes, så spild undgås.

Gyllebeholdere og håndtering af gylle

9. Håndtering af gylle skal foregå under opsyn.
10. Påfyldning af gylle ved gyllebeholderen skal ske med gyllevogn med påmonteret sugetårn

Ventilation

11. Ventilatorer skal renholdes efter behov – mindst én gang om året – samt vedligeholdes og efterses i henhold til producentens anvisninger for det pågældende anlæg. Ved driftsstop skal skaden udbedres, og systemet skal hurtigst muligt være i drift.

Rengøring af staldanlæg, herunder vandforbrug

12. Der skal til stadighed tilstræbes en god staldhygiejne, herunder sikres at stier og båse holdes tørre, samt at staldene og fodringsanlæg holdes rene.

Bortskaffelse af affald

13. Husdyrbrugets affald skal håndteres i overensstemmelse med gældende regler (Aalborg Kommunes affaldsregulativ, - se bilag). Kvitteringer for bortskaffelse af de enkelte affaldsfraktioner skal opbevares i 5 år og forevises ved tilsyn.

Opbevaring af kemikalier, olie, handelsgødning og hjælpestoffer

14. Kemikalier til rengøring af stalde skal opbevares i et rum med afløb til gyllesystemet eller separat opsamlingsbeholder. Kemikalierne kan alternativt opbevares i et rum uden afløb. I så fald skal kemikalierne opbevares i en spildbakke med en opsamlingskapacitet svarende til volumen på den største beholder.
15. Opbevaring af diesel/fyringsolie i overjordiske tanke skal til enhver tid ske i en typegodkendt beholder, som er opstillet i henhold til typegodkendelsen, og der må ikke være mulighed for afløb til jord, kloak, overfladevand eller grundvand. Overjordiske tanke skal sikres mod påkørsel.

Uheld og risici

16. Ved driftsuheld, hvor der opstår risiko for forurening af miljøet, er der pligt til øjeblikkeligt at anmelde dette til **Alarmcentralen, tlf.: 112** og efterfølgende straks at underrette **Aalborg Kommune, Klima og Miljø på tlf.: 99 31 20 00**.
17. Der skal forefindes en opdateret beredskabsplan på husdyrbruget, som fortæller, hvornår og hvordan der skal reageres ved uheld, som kan medføre konsekvenser for det eksterne miljø. Planen skal være tilgængelig og synlig for husdyrbrugets ansatte og øvrige, der færdes på husdyrbruget. Beredskabsplanen er vedlagt som bilag.

Lugt

18. Husdyrbruget skal drives og renholdes, så lugtgener begrænses mest muligt.
19. Hvis tilsynsmyndigheden vurderer, at driften af husdyrbruget giver anledning til væsentligt flere lugtgener for de omkringboende end forventet, skal husdyrbruget lade udarbejde en handlingsplan for at nedbringe lugtgenerne, herunder evt. foretage lugtmålinger. Inden dokumentationsprogrammet iværksættes, skal det godkendes af tilsynsmyndigheden, og undersøgelsens omfang vil efter konkret vurdering blive fastsat af tilsynsmyndigheden. Alle udgifter i forbindelse med ovennævnte afholdes af husdyrbruget.
20. Viser ovennævnte dokumentation, at der er væsentlige lugtgener, skal de afhjælpende foranstaltninger udføres efter nærmere aftale med tilsynsmyndigheden.
21. Kravet om dokumentation af lugtforholdene kan højst fremsættes en gang årligt, medmindre den seneste kontrol viste, at lugtemissionen ikke kan overholdes.

Fluer og andre skadedyr

22. Der skal på husdyrbruget foretages effektiv fluebekæmpelse som minimum i overensstemmelse med de til enhver tid gældende retningslinjer for fluebekæmpelse.
23. Opbevaring af foder skal ske på sådan en måde, så der ikke opstår risiko for ophold af skadedyr (rotter m.v.).

Støj

24. Husdyrbrugets bidrag til støjbelastningen må ikke overstige følgende værdier målt ved nabobeboelsen eller dennes opholdsarealer:

Områdetype	Man-fre kl. 7-18 Lørdag kl. 7-14	Man-fre kl. 18-22 Lør kl. 14-22 Søn- og helligdag kl. 7-22	Alle dage kl. 22-7	Alle dage kl. 22-7
	Gns. værdi over referencetidsrummet	Gns. værdi over referencetidsrummet	Gns. værdi over referencetidsrummet	Maksimal Værdi
Boligområde for åbne og lav boligbebyggelse	45 dB(A)	40 dB(A)	35 dB(A)	50 dB(A)
Sommerhusområde, rekreative områder, særlige naturområder	40 dB(A)	35 dB(A)	35 dB(A)	50 dB(A)
Det åbne land (inkl. landsbyer og landbrugsarealer)	55 dB(A)	45 dB(A)	40 dB(A)	55 dB(A)

Vejledning om ekstern støj fra virksomheder. Miljøstyrelsens vejledning nr. 5 af november 1984.

25. Husdyrbruget skal for egen regning dokumentere, at støjvilkår overholdes, hvis tilsynsmyndigheden finder generne væsentlige.
26. Støjmålinger skal udføres som beskrevet i Miljøstyrelsens til enhver tid gældende støjbergningsvejledning og foretages i punkter, som forinden aftales med tilsynsmyndigheden.

Støv

27. Driften må ikke medføre støvgener udenfor husdyrbrugets arealer.

3 Bæredygtighed

Husdyrbrugloven har bl.a. til formål at værne om natur og miljø, så samfundsudviklingen kan ske på et bæredygtigt grundlag i respekt for menneskers livsvilkår og for bevarelse af dyre- og plantelivet.

Husdyrbruget på Volsted Bygade 34 arbejder allerede med bæredygtighed. På sidste miljøtilsyn snakkede vi om, at der bl.a. er indført følgende tiltag:

- Løbende udskiftning til LED-belysning
- Etableret halmfyr til opvarmning af stalde

Du opfordres til at købe produkter, hvor miljøparametre vægtes på lige fod med kvalitet og pris.

Aalborg Kommune opfordrer dig til at bruge bæredygtige materialer og til at have fokus på en bæredygtig produktion. Udover at minimere vand, el og varmeforbruget er det en god ide også at have fokus på de råvarer, der indgår i produktionen eller i egne produkter. Der kan fx bruges genanvendelige materialer, være fokus på levetiden for produktet, eller på adskillelse af produktet, så de enkelte dele nemmere kan genbruges. Herudover opfordres du til at have fokus på at minimere emballagen, minimere forbruget af kemikalier og reducere transporten.

Ved at reducere energiforbruget og brugen af fossile brændsler vil bidraget til klimaforandringerne fra CO₂-udledningen reduceres. Husdyrbruget kan vælge maskiner m.v. med et lavt energiforbrug, udskifte belysningen med LED-pærer, opsætte tænd-sluk-ure eller isolere bygningerne. Endvidere kan husdyrbruget vælge at anvende vedvarende energi såsom energi fra solen, vindmøller, jordvarme eller varmepumper.

Affald er en ressource, som skal udnyttes. I stedet for deponering eller forbrænding kan affald fx bruges til erstatning for en råvare. Derfor er det helt centralt, at husdyrbrugets affald sorteres, så det kan genanvendes. Pap/papir, metal og plast kan fx genanvendes direkte. Haveaffald kan omdannes til kompost, mens andre affaldstyper såsom spildolie skal gennemgå en rensning, før det kan genanvendes. Det kan også være, at der er en affaldsart på dit husdyrbrug, som anses for en ressource for en anden virksomhed.

Ved at kortlægge affaldsstrømme på husdyrbruget kan det vise sig, at råvareforbruget kan optimeres. Det kan også være, at emballagen giver så meget affald, at husdyrbruget med fordel kan tage kontakt til producenten for en anden emballering.

Ved at anvende bæredygtige materialer fx certificeret træ eller vælge det mindst miljøbelastende vaskemiddel eller anden råvare kan husdyrbruget hjælpe miljøet. Det kan også være, at regnvand kan anvendes i en del af produktionen, eller at vand og andre materialer kan recirkuleres i produktionen.

En af de store udfordringer i verden er tab af biologisk mangfoldighed. Husdyrbruget kan bidrage til en forøget biologisk mangfoldighed på stedet fx ved at anvende regnvandet til en sø eller ved at lave insektvolde eller naturstriber i marken.

4 Bilagsliste

- Projektbeskrivelse
- Situationsplan
- Billeder af staldgulve
- Naturpunkter
- Nærmeste naboer
- Intern transport
- Beredskabsplan
- Vejledning i sortering af affald

Ansøgning om miljøtilladelse for

soholdet

Volsted Bygade 34

9510 Støvring

A. Oplysninger om ejer og ejerforhold

Husdyrbrugets adresse Volsted Bygade 34, 9510 Støvring

CVR-nummer 20903686

CHR-nummer 30522

Kommune Aalborg Kommune

Ejendomsnummer 8974584

Matrikel-nr. 12a, Volsted By, Volsted

Ansøger og ejer Niels Balling Hansen
Volsted Bygade 34
9510 Støvring
Mobil: 52381909
Mail: 34aasegaard@gmail.com

Kontaktperson på miljø sagen: Niels Balling Hansen
Mobil: 52381909
Mail: 34aasegaard@gmail.com

Andre husdyrbrug drevet af ansøger Ingen

Biaktiviteter Ingen

Ansøgningskema 241804

Repræsentant Miljø & Natur Landbrugsrådgivning
Kirkevej 26, 9330 Læsø

CVR 25914562
Jakob Altenborg
jakob@miljoeognatur.dk,
mobil 26259791

Forord

Denne rapport beskriver de miljømæssige konsekvenser ved det ansøgte projekt på Volsted Bygade 34. Det ansøgte omfatter dyrehold i eksisterende stalde. Der sker ingen ændringer af produktionen.

Rapporten behandler de potentielle væsentlige miljøpåvirkninger.

Rapporten indeholder en beskrivelse og vurdering af den sandsynlige væsentlige indvirkning på miljøet, som det ansøgte vurderes at medføre. Rapporten danner grundlaget for kommunens afgørelse om miljøgodkendelse for ejendommen.

Tabeller og figurer (skærmdumps fra Husdyrgodkendelse.dk) samt kort tegnet AgroGIS er angivet uden kildehenvisning.

Ikke teknisk resumé

Ansøger (ejer) søger om den fleksibilitet, der ligger i at komme over på stipladsmodellen på Volsted Bygade 34, Støvring. Der sker ingen udvidelse eller øvrige ændringer af produktionen.

Fleksibiliteten ved den nye godkendelsesordning består i at det er valgfrit hvor mange dyr der er på ejendommen, så længe at produktionen overholder dyrevelfærdsreglerne.

Ejendommen er beliggende i landzonen, ca. 2,8 km nordøst for Støvring som er den nærmeste byzone i området. Der er ca. 200 m til Volsted som er nærmeste samlede bebyggelse. Nærmeste enkelt nabo ligger i en afstand af ca. 750 m.

Lugtmissionerne i forhold til enkelt bolig (nabo) og byzone er overholdt. Til samlet bebyggelse er lugtgenafstanden ikke overholdt, men der sker ingen udvidelse af produktionsarealet på ejendommen og derfor kan der gives en dispensation for afstandskravet hvis den vægtede gennemsnitsafstand til området er over 50 % af genafstanden, hvilket den er. Der er derfor søgt om dispensation for afstandskravet.

Der er i tilladelse beskrevet forhold som støv, skadedyr, affald, lys og indkørselsforhold og hvorledes man vil sikre, at det ikke giver problemer i forhold til omkringboende. Der er ikke tale om en udvidelse af produktionen i forhold til den nuværende produktion, men i forhold til de hensyn der tages i forhold til naboer og miljø, skønnes det ikke at give anledning til øgede gener for omkringboende.

Fleksibiliteten giver mulighed for at kunne udnytte staldanlægget optimalt, og have det antal grise og kreaturer anlægget giver mulighed for.

Beregningerne er foretaget, så der tages højde for de værste tænkelige emissioner af ammoniak og lugt ved evt. ændringer i staldene. For husdyrbruget er der krav om at anvende den bedst tilgængelige teknik i forhold til at begrænse ammoniakfordampningen. Dette er i lovgivningen omsat til et bestemt krav til mængden af ammoniak, der må komme fra husdyrbruget.

Beregningerne viser, at hverken natur beskyttet efter danske nationale regler eller efter EU-regler, vil modtage mere ammoniak end de grænser, der er sat herfor i lovgivningen. Grænserne er langt fra nået.

A. Oplysninger om ejer og ejerforhold	2
Forord	3
Ikke teknisk resumé	4
B. Oplysninger om husdyrbruget og det ansøgte	6
Tidligere godkendelser	6
Biaktiviteter	6
B.1 Indretning og drift af anlæg mm.	6
Opbevaring og håndtering af husdyrgødning.....	6
B.2 Anlægsarbejder, bygningsændringer mm.	7
B.3 Forhold til andre husdyrbrug	7
B.4 Beliggenhed og omgivelser.....	7
Landskabs og planmæssige forhold	9
B.5 Ammoniakemission.....	10
Natur	10
B.6 Lugtemission	12
B.7 Emissioner og genepåvirkninger	14
Støj	14
Rystelser	14
Lys	15
Fluer og skadedyr	15
Støv	16
Transport.....	16
Egenkontrol.....	18
Risici og håndtering.....	18
B.8 Affaldsproduktion og ressourceforbrug	19
Fast affald	20
Døde dyr	21
Spildevandsmængde.....	21
Energiforbrug	21
Vandforbrug	22
Reststoffer.....	22
Foder	22
B.9 Valg af BAT	23
B.10 Grænseoverskridende virkninger	24
Appendix 1	25

B. Oplysninger om husdyrbruget og det ansøgte

Tidligere godkendelser

Ingen tidligere godkendelser

Biaktiviteter

Ingen

B.1 Indretning og drift af anlæg mm.

Der er tale om en ejendom med søer og smågrise. Produktionsarealet udgør samlet 2837 m² produktionsareal. Alle stalde er indrettet enten dybstrøelse eller delvist spaltegulv til grisene.

De enkelte staldafsnit er opdelt og opmålt efter om afsnittet er adskilt forureningsmæssigt fra andre afsnit. Herefter er anvendt staldenes nettoareal i stalde.

Udregningerne af produktionsarealer er udspecificeret i appendix 1.

Nedenstående skema viser nettoarealet.

Stald navn	Dyretype og staldsystem	Areal ansøgt (m ²)	Areal Nudrift (m ²)	Areal 8-årsdrift (m ²)
Stald 1	Søer, drægtige Delvist spaltegulv	101	101	101
Stald 2	Søer, drægtige Dybstrøelse	309	309	309
Stald 3	Søer, drægtige Delvist spaltegulv Dybstrøelse	147 147	147 147	147 147
Stald 4	Søer, diegivende Delvist spaltegulv	450	450	450
Stald 5	Søer, løbe Delvist spaltegulv Søer, diegivende Delvist spaltegulv Sygestier Ornestier	148 180 55 33	148 180 55 33	148 180 55 33
Stald 6	Søer, drægtige Dybstrøelse	200	200	200
Klimastald	Smågrise Delvist spaltegulv	1067	1067	1067

Opbevaring og håndtering af husdyrgødning

Gyllebeholderne er etableret således at bund og vægge er tætte, og de kan modstå mekaniske, termiske og kemiske påvirkninger. Gyllebeholderne tømmes regelmæssigt af hensyn til vedligeholdelse og inspektion.

Gyllevognene vil fyldes med sugestuds. Herved elimineres mulighederne for gyllespild i forbindelse med pumpefejl og påfyldning af gyllevogn. Anvendelse af sugestuds betragtes som den mest miljøforsvarlige måde at fylde gyllevognen.

Opbevaringskapacitet og normproduktion af husdyrgødning

	Antal	Normtal	Gylle
Smågrise	21000	0,128	2688
Søer – fare	600	1,76	1056
Søer – øvrige	600	2,26	1356
Søer – dybstrøelse	600	0,676	405
I alt gylle			5100

Baseret på normtal 2023

Opgørelse over opbevaringskapacitet for husdyrgødning

	Kapacitet	Tilstrækkelig
Gylletank	2500	
Gylletank	1600	
Gylletank	300	
I alt	4400	3825

Dybstrøelsen udmuges efter behov. Dybstrøelsen placeres på møddingsplads med afløb til gyllesystem.

Vurdering

Samlet vurderes gylleopbevaringen og håndteringen af gylle og dybstrøelse at leve op til BAT, herunder følges generel lovgivning på området.

Ligeledes vurderes bygningerne størrelse og indretning at leve op til kravene til hold af grise og kreaturer.

Erhvervsmæssigt nødvendigt

Der sker ingen ændringer af produktionen, så den erhvervsmæssige nødvendighed er ikke vurderet.

B.2 Anlægsarbejder, bygningsændringer mm.

Der skal ikke foretages nogle anlægsændringer. De to største gyllebeholdere bliver muligvis overdækket i løbet af 2024, det er dog ikke en del af miljøtilladelsen, da overdækningen ikke skal indgå i BAT niveauet for ejendommen.

Placeringen af bebyggelse fremgår af kortmaterialet i husdyrgodkendelse.dk, samt af indsendte situationsplan.

B.3 Forhold til andre husdyrbrug

Anlægget er hverken teknisk, forureningsmæssigt eller driftsmæssigt forbundet med andre husdyrbrug.

B.4 Beliggenhed og omgivelser

I husdyrgodkendelse.dk er angivet afstande til naboer, skel, vej mm. jf. husdyrlovens §§ 6, 7 og § 8.

Afstande § 6

Område	Afstand	Beskrivelse	Afstandskrav
Eksisterende eller ifølge kommuneplanens fremtidige byzone eller sommerhusområde	2693 m	Støvring	50 m
Område i landzone, der i lokalplan er udlagt til boligformål, blandet bolig og erhvervsformål eller med henblik på beboelse, institutioner, rekreative formål og lign.	2840 m	Lokalplan støvring nord	50 m
Nabobeboelse	54 m	Volsted Bygade 38	50 m

Afstande § 8

Afstandskravene er vurderet i husdyrgodkendelse.dk. Såfremt at afstandskravet ikke er overholdt vil der være en beskrivelse af hvorfor, men i de tilfælde hvor afstandskravene er overholdt vurderes det ikke at være nødvendigt med yderligere beskrivelse.

Nærmeste...	Afstand meter	Afstandskrav	Afstandskrav overholdes	Beskrivelse
Enkelt vandindvindingsanlæg	771	25 m	Ja	
Fælles vandindvindingsanlæg	1342	50 m	Ja	
Vandløb	690	15 m	Ja	
Dræn	-	15 m	Ja	
Sø	137	15 m	Ja	
Privat fælles vej/ offentlig vej	80	15 m	Ja	
Levnedsmiddelvirksomhed	>25	25 m	Ja	
Beboelse på samme ejendom	3	15 m	Ja	Der sker ingen ændringer af produktionen
Naboskel	10	30 m	Ja	Der sker ingen ændringer af produktionen

Afstandene i § 8 er kun gældende for nye anlæg eller i forbindelse med udvidelser/ændringer, som medfører en forøget forurening.

Nærmeste sårbare natur er ligeledes angivet i husdyrgodkendelse.dk.

Afstande til nærmeste naturområder er følgende:

Naturkategori	Afstand meter	Beskrivelse	§7 afstand overholdt
Kategori 1 natur	1023	Hede	Ja (mindst 10 m)
Kategori 2 natur	236	Overdrev	Ja (mindst 10 m)

Vurdering

Som det fremgår af ovenstående, er alle afstandskrav i husdyrgodkendelseslovens §§ 6, 7 og 8 er overholdt. Det er vurderet at ejendommen dermed ikke har en lokal påvirkning.

Landskabs og planmæssige forhold

Ejendommen er beliggende i et landbrugsområde der i kommuneplanen er udlagt med nedenstående særlige retningslinjer. Der er i øvrigt ingen væsentlige planmæssige forhold.

Området er præget af landbrugsproduktion og naturområder, samt bebyggelse.

Anlægget er placeret inden for følgende områder og zoner:

(Kommuneplan 2017-2028)	Ja	Nej
Bevaringsværdige landskaber	x	
Uforstyrrede landskaber		x
Større sammenhængende landskaber	x	
Værdifulde Geologiske områder		x
Kystnærhedszonen		x
Værdifulde kulturarvsområder		x
Kulturhistorisk bevaringsværdi	x	
Værdifulde landbrugsområder		x
Store husdyrbrug		x
Økologiske forbindelser		x
Potentielle økologiske forbindelser		x
Naturbeskyttelsesområder		x
Potentielle naturbeskyttelsesområder		x
Natura2000		x
Skovrejsning		x
Lavbundsareal		x
Kirkebyggelinjer		x
Skovbyggelinjer		x
Strand-, Sø- og Å-beskyttelseslinjer		x
Beskyttede sten- og jorddiger		x
Klitfredning		x

Fund og fortidsminder (Totalliste med både fredede og ikke-fredede. Kun beskyttelseslinjerne indgår i KP. Selve fortidsminderne er en statslig opgave.		x
--	--	---

Vurdering

Opsætning af overdækning på gyllebeholderne vil ikke overstige højden på eksisterende byggeri og det vurderes at der ikke vil ske en påvirkning af området.

Samlet vurdering

Produktionen overholder alle afstandskrav.

Påvirkningen af området i relation til visuelle udtryk mm. vurderes ikke at være af væsentlig anderledes karakter, og projektet vurderes at være i overensstemmelse med kommuneplanens rammer. Det vurderes derfor ikke relevant at foretage yderligere vurdering af ejendommens placering i landskabet.

B.5 Ammoniakemission

Den totale ammoniakemission fra ejendommen udgør 3131 kg N/år, hvilket er samme niveau som den tilladte drift og samme niveau som 8-årsdriften.

Natur

Påvirkning af den omkringliggende natur gennem deposition af ammoniak kan i visse tilfælde medføre en væsentlig påvirkning af naturen. Der er dog opstillet en række krav og kriterier for hvornår en påvirkning er væsentlig, og bedriften overholder disse krav til alle særligt sårbare kategori 1 og 2 naturtyper i området.

Naturtyper	Fastsat beskyttelsesniveau
Kategori 1. § 7 stk. 1, nr. 1 Ammoniakfølsomme naturtyper (bilag 3 pkt. D), beliggende <i>inden</i> for Natura 2000-område og omfattet af udpegningsgrundlaget og kortlagt, samt heder og overdrev i øvrigt, som er beliggende <i>inden</i> for et Natura 2000-område og omfattet af naturbeskyttelseslovens § 3.	Max. totaldeposition (afhængig af antal husdyrbrug i nærheden* af naturområdet): 0,2 kg N/ha/år ved > 1 husdyrbrug 0,4 kg N/ha/år ved 1 husdyrbrug 0,7 kg N/ha ved 0 husdyrbrug.
Kategori 2. § 7 stk. 1, nr. 2 Ammoniakfølsomme naturtyper (bilag 3 pkt. D) beliggende <i>uden</i> for internationale naturbeskyttelses-områder: Højmoser, lobeliesøer, heder større end 10 ha samt overdrev over 2,5 ha der er omfattet af naturbeskyttelseslovens § 3 .	Max. totaldeposition på 1,0 kg N/ha pr. år.
Kategori 3. Heder, moser og overdrev, som er beskyttet af naturbeskyttelseslovens § 3 men som er beliggende uden for Natura 2000-områder, samt ammoniakfølsomme skove større end 0,5 ha og mere end 20 m brede.	Max. merdeposition på 1,0 kg N/ha pr. år. Kommunen kan tillade en merdeposition, der er større end 1,0 kg N/ha pr. år, men ikke stille krav om mindre merdeposition end 1,0 kg N/ha pr. år.

*Antallet af husdyrbrug i nærheden for kategori 1-natur, opgøres som en summering af:

- 1) antallet af husdyrbrug med en emission på mere end 150 kg NH₃-N pr. år inden for 200 m,
- 2) antallet af husdyrbrug med en emission på mere end 450 kg NH₃-N pr. år inden for 200-300 m,
- 3) antallet af husdyrbrug med en emission på mere end 750 kg NH₃-N pr. år inden for 300-500 m,
- 4) antallet af husdyrbrug med en emission på mere end 1.500 kg NH₃-N pr. år inden for 500-1.000 m, og
- 5) antallet af husdyrbrug med en emission på mere end 5.000 kg NH₃-N pr. år inden for 1.000-2.500 m.

Nedenstående skema viser depositionen til de forskellige naturkategorier som totaldeposition (kategori 1 og 2 natur) og som merdeposition (kategori 3 natur). Såfremt bekendtgørelsens afskæringskriterier som angivet i skemaet ovenfor ikke er overholdt vil det enkelte punkt efterfølgende blive beskrevet yderligere og vurderet. Er kriterierne overholdt vil der ikke blive foretaget yderligere vurderinger.

Naturkategori	Kumulation	Totaldeposition Kg N/ha/år	Merdeposition Kg N/ha/år	Vurdering
Kategori 1 natur	1	0,3	-	Nærmeste kategori 1 natur ligger ca. 1 km væk. Produktionen medfører deposition i området på 0,3 kg N/ha/år og bekendtgørelsens krav til totaldeposition til kategori 1 natur overholdes. Det vurderes at produktionen ikke medfører en væsentlig påvirkning af området. Kumulation er ligeledes vurderet.
Kategori 2 natur		0,6	-	Nærmeste kategori 2 natur ligger ca. 200 m væk. Bekendtgørelsens krav til totaldeposition til kategori 2 natur overholdes. Det vurderes at produktionen ikke medfører en væsentlig påvirkning af området.
Kategori 3 natur		Op til 3,7	0,0	Nærmeste kategori 3 natur ligger øst for ejendommen i form af en skov. Merdepositionen set i forhold til 8 års driften udgør op til 0,0 kg N/ha/år, og bekendtgørelsens afskæringskriterier for kategori 3 natur er dermed overholdt.
Øvrig §3 natur		Op til 0,2	0,0	Nærmeste § 3 natur ligger nordøst for ejendommen i form af en sø. Merdepositionen set i forhold til 8 års driften udgør op til 0,0 kg N/ha/år, og bekendtgørelsens afskæringskriterier for kategori 3 natur er dermed overholdt.

Beskyttede arter

Dyr og planter omfattet af bilag IV kan have levested, fødesøgningsområde eller sporadisk opholdssted på eller omkring bedriften og bedriftens arealer. På baggrund af Faglig Rapport nr. 635, 2007 "Håndbog om dyrearter på habitatdirektivets bilag IV" fra Danmarks Miljøundersøgelser, samt Videnskabelig Rapport nr. 50, 2013 "Overvågning af arter 2004-2011" fra Nationalt Center for Miljø og Energi, vurderes det at følgende bilag IV-arter kan have levested, fødesøgningsområde eller sporadisk opholdssted på eller omkring bedriften og udbringningsarealerne.

Navn	Registreret forekomst	Udbredelsesområde
Odder		X
Markfirben		X
Stor vandsalamander	x	
Spidssnudet frø		X
Arter af flagermus		X
Ulv		X

Arter der kan have levested, fødesøgningsområde eller sporadisk opholdssted omkring anlægget.

Den nærmeste sø hvor der er registreret bilag IV-arter (stor vandsalamander) ligger i en afstand af ca. 350 m sydøst for anlægget. Produktionen påvirker området totalt med 0,2 kg N/ha/år. Merdepositionen er beregnet til 0,0 kg N/ha/år.

For de øvrige arter gælder at der ikke er yderligere registreringer i lokalområdet jf. oplysninger på Naturdata gennem Danmarks miljøportal.

Danmark har jf. Biodiversitetskonventionen forpligtet sig til at standse tabet af biologisk mangfoldighed. Arter, som er forsvundet fra Danmark eller truet af udryddelse er registreret som sådan på Den danske Rødliste.

Vurdering

Ejendommen overholder alle afskæringskriterier i bekendtgørelsen, og det er vurderet at udvidelse ikke vil medføre en væsentlig påvirkning af naturområderne og jf. forarbejderne til udarbejdelse af afskæringskriterier, at produktionen ikke medfører en påvirkning af den omkringliggende natur.

Ligeledes gælder at det er vurderet at produktionen ikke vil medføre en påvirkning af beskyttede arter og øvrige naturtyper. Der er registrerede leveområder for bilag IV arter indenfor en afstand af 1,5 km. Derfor vurderes tilstedeværelsen af bilag IV arter omkring ejendommen at være foreneligt med den produktion der er på ejendommen og det forhold at der gives en tilladelse på ejendommen vil ikke medføre en øget påvirkning af arterne.

B.6 Lugtemission

Enhver husdyrproduktion giver anledning til lugt inden for de nærmeste omgivelser. Hvor stort et område der påvirkes af lugt, afhænger af hvor stort produktionsareal der er på ejendommen og hvilken type dyr der er tale om. Desuden spiller vindretning, terræn- og beplantningsforhold ind. Lugt stammer primært fra stalden. Desuden kan lugt forekomme i forbindelse med arbejde med husdyrgødning og udbringning heraf.

Lugtemissionen i nudrift og ansøgt drift er beregnet i IT-ansøgningssystemet www.husdyrgodkendelse.dk. og er angivet i skemaet herunder:

	Lugt (LE/s)	Lugt (OU/s)	Faktisk lugt (LE/s)	Faktisk lugt (OU/s)
Nudrift	21837	41161	21837	41161
Ansøgt drift	21837	41161	21837	41161
Forskel	0	0	0	0

Som angivet i tabellen er der ingen ændringer af lugt fra produktionen i forbindelse med godkendelsen.

Lugtemission i Odour Units (OU) beregnes med OML-modellen og i Lugt Enheder (LE) med FMK-modellen. Begge modeller beregner spredningen af lugtemissionen fra husdyrbruget på grundlag af produktionsarealets størrelse og lugtemissionsfaktorerne for den eller de pågældende dyretyper og staldsystemer fastsat i hhv. OU og LE, jf. husdyrgodkendelsesbekendtgørelsens bilag 3, B. Faktisk lugt er den beregnede lugtafgivelse til omgivelserne, efter at eventuelle teknologier til reduktion af lugtemission er inkluderet i beregningerne.

Der er ligeledes foretaget beregninger af lugtpåvirkningen til husdyrbrugets nærmeste naboer i www.husdyrgodkendelse.dk. Den beregnede geneafstand for områdetyperne nabobeboelse, byzone og samlet bebyggelse fremgår af nedenstående tabel:

Bebyggelse	Kumulation Antal	Model	Korrigeret geneafstand (m)	Vægtet afstand til bebyggelse (m)	Genekriterie overholdt
Flamstedvej 370 (enkelt bolig)	0	FMK	148	849	Ja
Volsted Bygade 36 (samlet bebyggelse)	1	Ny	264	244	Ja*
Støvring (byzone)	0	FMK	467	2792	Ja

* En allerede tilladt produktion kan have en lugt emission som betyder at lugtgenekriterierne til en af kategorierne ikke overholdes. Det gælder dog at såfremt afstanden til bebyggelsen er over 50 % af geneafstanden, så kan kommunen dispensere for geneafstandskravet, såfremt der ikke sker en øget påvirkning. I dette tilfælde er afstanden ikke overholdt med 20 m til samlet bebyggelse, og afstanden er over 50 % af geneafstanden og dispensationen er derfor mulig. Dispensationen for afstandskravet til samlet bebyggelse søges hermed.

Kumulation

I forhold til naboer gælder ligeledes et kumulationsprincip, hvor kravene skærpes såfremt der ligger andre produktioner med en ammoniakemission over 750 kg indenfor en afstand af 100 meter fra enkeltliggende naboer eller 300 meter fra samlet bebyggelse eller byzone.

I forhold til samlet bebyggelse ligger der en anden produktionsejendom indenfor afstandene. Kumulationen er derfor inddraget i ovenstående vurdering.

Boligerne på ejendomme med landbrugspligt er ikke omfattet af det generelle beskyttelsesniveau. Det vil sige, at de ikke indgår i vurdering af, om der ligger enkeltboliger eller samlet bebyggelse inden for de beregnede geneafstande. Det samme gør sig gældende for boliger ejet af den driftsansvarlige for husdyrbruget.

Vurdering

Produktionen overholder bekendtgørelsens lugtgenekrav, og dermed vil der ikke være en øget belastning af området.

B.7 Emissioner og genepåvirkninger

Støj

Beskrivelse af støjkloder

Der kan forekomme støjkloder fra:

- Transport til og fra ejendommen
- Fodring
- Fodertilberedning
- Ventilation
- Korntørring

Driftsperiode for støjkloder

Det tilstræbes, at støjende aktiviteter afholdes i tidsrummet 7-18.

For så vidt angår støj fra landbrugsmaskiner vil der dagligt forekomme kørsel, samt jævnlig transporter med lastbil.

Forurenings- og genebegrænsende foranstaltninger

Støj søges generelt dæmpet ved valg af støjsvag teknologi og afskærmning ved at placere støjende maskiner i bygninger. Korntørring foregår ved kornsiloen beliggende vest for de øvrige bygninger, og dermed væk fra Volsted. Fodertilberedningen foregår ligeledes ca. 250 m vest for Volsted hvorefter at foderet transporteres i underjordisk rørledning til staldene ved Volsted. Så evt. støj fra foderblanding er længst muligt væk fra Volsted. Endvidere søges al unødigt tomgangskørsel undgået.

For så vidt angår støj fra landbrugsmaskiner vil der dagligt forekomme kørsel, samt jævnlig transporter med lastbil. Herudover vil der forekomme sæsonbetonet kørsel ved gylleudbringning og markarbejde.

Vurdering

Det vurderes at ejendommens samlede støjbidrag, angivet som det ækvivalente, korrigerede støjniveau i dB(A) i punkter 1,5 m over terræn, målt eller beregnet ved nærmeste beboelses opholdsareal, ikke overskrider Miljøstyrelsens vejledende grænseværdier for støj, og den ansøgte drift af ejendommen kan ske uden væsentlig gene for omkringboende.

Rystelser

Virksomhedens bidrag til niveauet for vibrationsniveauet (dB re 10⁻⁶ m/s²) målt som det maksimale KB-vægtede accelerationsniveau med tidsvægtning S må ikke overstige værdierne i Lavfrekvent støj, infralyd og vibrationer i eksternt miljø Orientering fra Miljøstyrelsen, nr. 9 1997,

Anvendelse	Tidspunkt	Vægtet accelerationsniveau L _{aw} i dB
Boliger i boligområder (hele døgnet)	Hele døgnet	75
Boliger i blandet bolig/erhvervsområde	18-7	75
Børneinstitutioner og lignende	I åbningstiden	75
Boliger i blandet bolig/erhvervsområde	7-18	80
Kontorer, undervisningslokaler og lignende	Hele døgnet	80
Erhvervsbebyggelse	Hele døgnet	85

Kontorer og tilsvarende lokaler i erhvervsbebyggelse, hvor der foregår følsomme aktiviteter	Hele døgnet	80
---	-------------	----

Anvendelse	Tidspunkt	A-vægtet lydtryksniveau (10-160 Hz), dB	G-vægtet lydtryksniveau dB
Beboelsesrum, herunder børneinstitutioner og lignende	18-7	20	85
	7-18	25	85
Kontorer, undervisningslokaler, og lignende støjfølsomme rum	Hele døgnet	30	85
Erhvervsbebyggelse	Hele døgnet	35	90

Brug af maskiner i landbruget kan i nogle tilfælde give anledning til vibrationsgener. Dette vil typisk være rystelser maskinføreren udsættes for, fremfor rystelser der giver gener for det omgivende miljø. Denne type rystelser er en arbejdsmiljøfaktor og vurderingen af dette forhold indgår i arbejdspladsvurderingen (APV) og behandles ikke nærmere her.

Vurdering

I forbindelse med transporter kan der muligvis være vibrationer fra køretøjerne. Dette vil dog ikke være i et omfang der overstiger, hvad der almindeligvis må forventes fra kørsler på landets veje. Anlægget er placeret i udkanten af Volsted og alle transporter til og fra ejendommen skal gennem Volsted. De nærmeste naboer er dog ikke beliggende umiddelbart op af tilkørslen og da der ikke vil være en øget trafik til og fra ejendommen i forbindelse med tilladelsen vurderes rystelser fra ejendommen eller transporter i forbindelse med driften af denne ikke at give øgede gener for omgivelserne, og det forventes at grænseværdierne overholdes til alle områder nævnt i ovenstående tabeller.

Lys

Lysforhold

Belysning af anlæg: Der vil være et vist lysudfald fra bygningernes vinduer.

Forurenings- og genebegrænsende foranstaltninger

Lyset vil udelukkende være tændt på det niveau som enten er foreskrevet af anden lovgivning eller i det omfang det er nødvendigt i forbindelse med ophold i staldene.

Udendørsbelysning vil være tilkoblet bevægelsessensorer eller automatisk slukning.

Vurdering

Det ansøgte projekt vil ikke medføre en øget belysning i forhold til nudriften. Det forventes derfor ikke, at ejendommens belysning vil påvirke omgivelserne i negativ retning.

Fluer og skadedyr

Skadedyr

Generel bekæmpelse af skadedyr

Bekæmpelse af skadedyr foretages efter de af Aarhus Universitet, Institut for Agroøkologi fastsatte retningslinjer.

Fluegener

Kemisk fluebekæmpelse foretages efter de af Aarhus Universitet, Institut for Agroøkologi fastsatte retningslinjer. Hvis der opstår flue gener anvendes smøremidler og evt. vanding af dybstrøelsen.

Rottebekæmpelse

Bekæmpelse af rotter foretages efter de af Aarhus Universitet, Institut for Agroøkologi fastsatte retningslinjer. Der er fast aftale med Brdr. Ewers.

Desuden følges de forbyggende foranstaltninger, som er fastlagt i Bekendtgørelse om bekæmpelse af rotter mv.

Vurdering

Det vurderes, at der med ovenstående udføres en effektiv og tilfredsstillende flue- og skadedyrsbekæmpelse.

Støv

Den primære støvkilde er støv fra ventilationsanlæg. Der er overbrusning i alle stalde som reducerer støvproduktionen.

Der kan forekomme støv fra kørsel på de omkringliggende arealer og veje ved staldanlæggene, endvidere vil der være en mindre støvgene ved indlæsning af tilskudsfoder og mineraler. Fodersiloer er monteret med støvcycloner for at begrænse støvgener herfra. Desuden leves alt foder til den del af anlægget der er placeret 250 meter vest for Volsted.

Der er god afstand til nærmeste naboer, og derfor er der meget begrænsede støvgener ved naboerne.

Forurenings- og genebegrænsende foranstaltninger

Der vil i det daglige være fokus på at minimere støvgener udenfor husdyrbruget, og i forbindelse på færdsel på ikke befæstede veje være særligt fokus omkring ejendomme beliggende nær ved vejene.

Fodersiloer er monteret med støvcycloner for at mindske støvgener ved indblæsning af foder.

Vurdering

På baggrund af afstanden til de umiddelbare naboer og det faktum at der ikke ligger naboer op ad ikke befæstede veje omkring anlægget, samt husdyrbrugets fokus på minimering af støvgener i forbindelse med foderopbevaring og håndtering samt transport, vurderes det, at det ansøgte ikke vil medføre væsentlige gener for omgivelserne som følge af støv.

Transport

Transporter	Før godkendelse	Efter godkendelse
	Antal/ år	Antal/ År
Tilskudsfoder	156	156
Korn	300	300

Transporter af smågrise	35	35
Afhentning slagtesøer	35	35
Afhentning af døde dyr	52	52
Halm	80	80
Udbringning husdyrgødning - gylle	204	204
Dybstrøelse	40	40
Affald	26	26
Transporter i alt	928	928

Vurdering af transportveje til og fra ejendommen

Alt transport til og fra ejendommen med direkte adgang til den offentlige vej Volsted Bygade. Langs med vejen findes der beboelser. Der kan forekomme gyllekørsel mm. langs andre veje, hvor der ligger beboelser, og her vil der være opmærksomhed omkring transporten, hvilket omfatter henstillinger til maskinstation om at reducere fart og om at udvise generelt hensyn til naboer. Hovedparten af transporter med husdyrgødning kommer ikke på offentlig vej, men udbringes på ejendommens arealer mod vest.

Størstedelen af transporterne er af gylle, foder og afhentning af dyr. Samlet set forventes der ingen ændringer i antallet af transporter med det ansøgte projekt.

Transporterne forventes hovedsageligt at foregå på hverdage inden for normal arbejdstid, dvs. kl. 7-18, men kan til tider foregå i aften- og nattetimerne. Transport til og fra husdyrbruget vil altid foregå ved hensynsfuld kørsel. Derudover tilstræbes, at al tung transport gennemføres på hverdage indenfor normal arbejdstid.

I højsæsonen for gyllekørsel kan der køres uden for normal arbejdstid, men dette vil foregå under hensyntagen til naboernes nattesøvn, så kørsel tæt på naboerne så vidt muligt ikke foregår senere end kl. 22 eller tidligere end kl. 6 på hverdage og ikke senere end kl. 23 og tidligere end kl. 8 i weekender og på helligdage.

Vurdering

Ved miljøgodkendelse af husdyrbrug er det muligt at regulere trafik internt på bedriften og ved ind- og udkørsel. Det gælder hvis trafikken giver anledning til gener for naboer tæt på ejendommen, eller f.eks. hvis oversigtsforholdene ved udkørsel til offentlig vej vurderes, at kunne give anledning til farlige situationer for trafikken.

Der kan ikke stilles vilkår til trafik på offentlig vej, som lovligt kan anvendes til kørsel med den type køretøjer, der anvendes til drift af husdyrbrug. Her er det vejmyndighedernes vurdering om der er et generelt problem, som skal tages hånd om. Det kunne f.eks. være vejens bæreevne, der ikke kan holde til særligt tunge køretøjer. Natur- og Miljøklagenævnet har i en tidligere klagesag fastslået: ” Spørgsmål om f.eks. belastning af det lokale vejnet reguleres ikke ved husdyrbrugloven, men af den relevante vejlovgivning, og afgøres af relevante vejmyndigheder. Færdsel på offentlig vej reguleres i øvrigt af færdselsloven og håndhæves af politiet.”

Da der er tale om gode til- og frakørselsforhold til ejendommen og der er ingen stigning i antal transporter, vurderes det, at transporter til og fra ejendommen ikke medfører væsentligt øgede gener for de omkringboende.

Egenkontrol

Ansøger har redegjort for følgende egenkontrol:

- Gødningsbeholdere følger reglerne for kontrol minimum hvert 10. år
- Logbog for flydelag på gyllebeholdere eller logbog for overdækning.
- En gang årligt udarbejdes "Gødnings- og husdyrindberetning",
- Overvågning af vand og strømforbrug

Med ovenstående er der redegjort for, at der er fokus på management og egenkontrol på ejendommen. Ved at registrere og iagttage daglige rutiner og forbrug, kan eventuelle u hensigtsmæssige forhold identificeres og afhjælpes. Det vurderes samlet set at driften af husdyrbruget på adressen inkl. egenkontrol og management lever op til lovens krav. Driften af husdyrbruget forventes derfor samlet set ikke at medføre en væsentlig negativ virkning på miljøet

Risici og håndtering

Brand

Kan opstå som følge af fejl i elinstallationer og medføre risiko for udslip af giftige stoffer. Dette søges undgået ved at vedligeholde el-udstyr og undgå adfærd, der kan beskadige ledninger og elektriske hjælpemidler.

Gylleudslip

Kan forekomme ved påkørsel af gyllebeholder, ved at en gyllebeholder, gyllekanaler eller pumpeledninger er utætte, eller ved at en gylletank kan sprænge.

Kan medføre nedsivning af gylle til grundvand, eller afstrømning af gylle til vandløb.

Kan desuden give spild i forbindelse med læsning af gyllevogne.

Risiko for gylleudslip forsøges minimeret ved at:

- Der er ryddet op, hvor der arbejdes.
- Medarbejdere får god instruktion.
- Bygninger og maskiner vedligeholdes.
- Der er gode adgangs- og transportveje.
- Gylleanlæg holdes i orden, og pumpning af gylle overvåges
- Børn og fremmede har ikke adgang til betjening af gyllepumper mm.
- Der gennemføres de lovpligtige 10-årskontroller, hvor gylletankene kontrolleres af særligt uddannet personale.

Udslip af miljøskadelige stoffer

Hvor der opstår uheld med risiko for udslip af skadelige stoffer, kontaktes kommunens miljøberedskab. Hvor der er overhængende fare, alarmeres alarmcentralen på telefon 112.

Kemikalier

Forskellige hjælpemidler som rengørings- og desinfektionsmidler til staldrengøring, konserveringsmidler til foderbrug, medicin og andre hjælpemidler, der kan udgøre en miljørisiko, håndteres og opbevares, så der ikke kan ske en utilsigtet udledning til miljøet.

Pesticider og sprøjteudstyr

Der opbevares ingen pesticider på ejendommen.

Oplag af olie og andre kemikalier

Der er en olietank i halmhuset. Olietanken er placeret på fast gulv uden afløb.

Samlet vurdering af risikoelementer vedrørende miljøforhold

Det vurderes, at håndteringen af husdyrgødning foregår på en tilfredsstillende måde, og at husdyrbruget samlet set håndterer risikoelementerne korrekt og derfor ikke vil have en negativ påvirkning på miljøet og omgivelserne.

B.8 Affaldsproduktion og ressourceforbrug

Der forventes en affaldsproduktion der er proportionel med virksomhedens størrelse og type.

Affaldshierarkiet, jf. § 6 b i lov om miljøbeskyttelse, iagttages (fremgår af § 35 i husdyrgodkendelsesbekendtgørelsen). Det betyder, at beskrivelsen skal illustrere, hvordan affaldshåndteringen på husdyrbruget lever op til affaldshierarkiet jf. Miljøbeskyttelseslovens § 6 b. Heraf fremgår det at affaldsforebyggelse og -håndtering skal ske i overensstemmelse med følgende affaldshierarki:

- 1) Affaldsforebyggelse.
- 2) Forberedelse med henblik på genbrug.
- 3) Genanvendelse.
- 4) Anden nyttiggørelse.
- 5) Bortskaffelse.

Husdyrbruget skal sortere sit affald og sikre, at mest muligt affald bliver sorteret fra til genbrug, genanvendelse og anden endelig materialenyttiggørelse. Affald som ikke kan genanvendes skal håndteres som forbrændingseget, deponeringseget eller farligt affald i henhold til Aalborg Kommunes regulativ for erhvervsaffald.

Husdyrbruget skal håndtere sit affald efter reglerne i affaldsbekendtgørelsens og affaldsaktørbekendtgørelsen. Det betyder, at husdyrbruget skal sortere deres erhvervsaffald og aflevere det til en godkendt affaldsmottager med henblik på genbrug, genanvendelse eller anvendelse til anden endelig materialenyttiggørelse.

Ifølge affaldsbekendtgørelsen defineres erhvervsaffald egnet til materialenyttiggørelse som værende:

- Glasaffald
- Metalaffald
- Plastaffald
- Papiraffald
- Papaffald
- Træaffald
- Genanvendeligt farligt affald, herunder batterier og elektronik
- Genanvendeligt PVC-affald
- Andet affald, der er egnet til materialenyttiggørelse, fx byggeaffald og have-/parkaffald.

Husdyrbruget skal sikre en høj reel genanvendelse af affaldet og skal på anmodning fra kommunen kunne dokumentere, at affaldet bliver leveret til et godkendt affaldshåndteringsanlæg, som sikrer, at de enkelte affaldsfraktioner reelt bliver forberedt med henblik på genbrug eller genanvendt. Dokumentationen kan være fra behandlingsanlægget.

Virksomheder kan aflevere affaldet til:

- Et genanvendelses anlæg eller et anlæg, som forbereder affald til genbrug, der er registreret i Affaldsregistret.
- En indsamlingsvirksomhed, der er registreret i Affaldsregistret.
- En virksomhed, som kan undlade at lade sig registrere efter bekendtgørelse om Affaldsregistret og om godkendelse som indsamlingsvirksomhed.

- Et kommunalt behandlingsanlæg, der er registreret i Affaldsregistret.
- En kommunal genbrugsplads eller en kommunal ordning efter § 11.
- En frivillig tilbagetagingsordning, jf. bekendtgørelse om affald.

Det vurderes, at husdyrbruget kan producere farligt affald, herunder for eksempel:

- Oliefiltre
- Batterier
- Spildolie
- Spraydåser
- Kanyler
- Kemikalierester
- Rester af kunstgødning
- Giftrester (også rottegift)
- Medicinrester
- Lysstofrør

Opbevaring af farligt affald kan udgøre en miljørisiko.

Vurdering

Ejendommen er omfattet af § 16 b og er derfor omfattet af miljøministeriets affaldsregulering og Ikast-Brande Kommunes til enhver tid gældende affaldsregulativ for erhvervsaffald. Husdyrbruget skal derfor også være tilknyttet kommunens ordning for håndtering af farligt affald eller have aftale med en anden godkendt indsamler eller behandlingsanlæg, såfremt der opstår farligt affald på husdyrbruget.

Affaldsmængder

Nedenstående angiver anslåede og forventede mængder af affald årligt.

Fast affald

Affaldstype	Opbevaringssted	Transportør	Modtageanlæg	Mængder pr. år	EAK-kode	ISAG-kode
Olie- og kemikalieaffald:						
Spildolie	Maskinhus	Dansk Oliegenbrug		50	13.02.08	06.01
Olietromle	Maskinhus	Dansk Oliegenbrug		1	15.01.04	56.20
Fast affald:						
Tom emballage Papir	Container	Egen	Kommunal modtagestation	25 kg	15.01.01	50.00
Tom emballage Pap	Container	Egen	Kommunal modtagestation	100 kg		
Tom emballage Plast	Container	Egen	Kommunal modtagestation	100 kg		
Bigbags af PE-plast	Container	Egen	Kommunal modtagestation	150 kg	15.01.02	52.00
Lysstofrør og elsparepærer			Kommunal modtagestation	50	20.01.21	79.00
Jern og metal	Intet fast	Produkthandler	Produkthandler	500 kg	02.01.10	56.20
Diverse brændbart inkl. tomme medicinglas	Container			Variierende mængder	Afhængig af indhold / 15.01.07	19.00

Glas	Intet fast	Egen	Kommunal modtagestation		20.01.02	51.00
------	------------	------	-------------------------	--	----------	-------

Vurdering

Det vurderes at ejendommen lever op til affaldshierakiet og til affaldsregulativerne for Aalborg Kommune.

Døde dyr

Døde dyr overdækkes med kadaverkappe indtil de afhentes af destruktionsanstalt, DAKA. Afhentning sker løbende. Animalsk affald opbevares så der ikke opstår uhygiejniske forhold, indtil afhentning til autoriseret destruktionsanstalt. Døde dyr opbevares på en plads ved gavlen laden, og ved den nordlige gavl af stald 5 er der en kølecontainer til smågrise.

Kemikalier generelt

Eventuel opbevaring af brugte sprøjter vil ske i kanyleboks og bortskaffes i overensstemmelse med kommunens affaldsregulativ.

Pesticider

Der opbevares ingen pesticider på ejendommen.

Oliekemikalier

Der er få oliekemikalier på ejendommen. Såfremt der opstår olieaffald opbevares det i tilknytning til olietanken.

Spildevandsmængde

Spildevandstyper	m ³ /år efter godkendelse	Afledes til	Renseforanstaltning
Rengøringsvand, drikkevandsspild mv.	1000 m ³	Gyllebeholder	Ingen
Sanitært spildevand fra beboelse	200 m ³	Kloak	

Beskrivelse af spildevandstilledning

1000 m³/år spildevand tilledes gyllebeholder med flydende husdyrgødning.

Beskrivelse af spildevandsafledning

Rengøringsvand ledes fra stald til gyllebeholder.

Sanitært spildevand ledes til offentlig kloak.

Tagvandet opsamles og ledes til nedsivning gennem faskine.

Energiforbrug

Energi

Type	Forbrug nudrift	Forbrug ansøgt
Elforbrug	250.000 kwh	250.000 kwh

Dieselolie	7000 l	7000 l
------------	--------	--------

Elforbruget går primært til belysning og drift af teknisk udstyr.

Energibesparende foranstaltninger

Når der i anlægget udskiftes lysarmaturer sikres det, at der i det omfang det er foreneligt med biologiske forhold, at der vælges mellem de mest energibesparende systemer. F.eks. LED-belysning.

Vurdering

Elforbruget forventes at ligge på normforbruget. Det vurderes således at energiforbruget er af en størrelsesorden der passer til ejendommens drift, og at der anvendes den mest energibesparende teknologi i forhold til belysning og ventilation.

Vandforbrug

Vand

Type	Forbrug nudrift	Forbrug ansøgt
Årligt forbrug af drikkevand	7000 m ³	7000 m ³
Årligt forbrug af vaskevand til vask af stalde	1000 m ³	1000 m ³

Vandforbruget er vurderet ud fra faktisk forbrug på anlægget.

Bedriften forsynes vand fra vandværk. Der forventes ingen ændringer i vandforbruget i forbindelse med tilladelsen.

Vandbesparende foranstaltninger

Drikkevandsinstallationerne på bedriften efterses og rengøres jævnligt med henblik på at undgå spild.

Eventuelle lækager i systemet identificeres straks og repareres hurtigst muligt.

Vurdering

Vandforbruget forventes at være omkring normforbruget.

Reststoffer

Udbringning af husdyrgødning bliver foretaget efter de gældende generelle regler ift. indhold af fosfor og kvælstof. Gyllen vil i øvrigt indeholde vand og fodersplid mm. Disse forhold er der i de generelle regler taget højde for og det vurderes derfor at udbringningen af gylle lever op til disse generelle regler.

Foder

Der anvendes hjemmeblandet foder. Foder tilberedes i foderrummet i klimastalden, hvor kornet males og blandes med tilskudsfoder og mineraler. Derefter transporteres det i rør til den del af anlægget der er beliggende mod øst. Mht. støv mm. fra foderproduktionen er dette behandlet særskilt under støv.

Der sikres effektiv fodring gennem foderets sammensætning og løbende foderkontroller, så fodringen stemmer overens med dyrenes behov. Derudover er sundhedsstyring vigtig for en effektiv produktion med lavest muligt forbrug af foder- og hjælpestoffer.

Der er på bedriften stor opmærksomhed på at minimere anvendelsen af råvarer i produktionen. Der er fokus på at minimere spild af foderstoffer og på at optimere og minimere indholdet af fosfor og protein i foderstoffer, dog altid med fokus på virksomhedens produktionsresultater og ikke mindst dyrenes velbefindende.

Vurdering

Det vurderes at foderforbrug og tiltag i øvrigt vedr. foder lever op til en produktion af den ansøgte størrelse.

Samlet vurdering af affalds- og ressourceforbrug

Virksomheden er omfattet af Affaldsbekendtgørelsen og Aalborg Kommunes Affaldsregulativ for erhverv. Virksomheden oplyser, at reglerne efterleves.

Det vil sige, at

- Dagenovationslignende og forbrændingseget affald bortskaffes til forbrænding.
- Deponeringseget affald skal frasorteres og opbevares, så vindflugt undgås.
- PVC-affald frasorteres og bortskaffes korrekt.
- Klinisk risikoaffald som kanyler, medicinflasker og lignende opbevares forsvarligt i egnet emballage

Beskyttelse af jord, grundvand og overfladevand:

- Farligt affald opbevares, så det ikke kan løbe til jord, grundvand eller overfladevand og beskyttet mod vejrlig. Tanke er sikret mod påkørsel.
- Eksisterende olietanke er reguleret af olietanksbekendtgørelsen. Nye tanke og/eller sløjfning af tanke skal anmeldes til Aalborg Kommune.

Det vurderes, at der er redegjort for et vand- og energiforbrug, der står mål med størrelsen af dyreholdet og alderen på staldene. Der forventes ingen ændringer i ressourceforbruget som følge af godkendelsen.

B.9 Valg af BAT

Alle stalde er med delvist spaltegulv eller dybstrøelse.

	Stalde	Lagre	Total
Samlet BAT krav Kg N/år	2502	628	3130
Faktisk emission Kg N/år	2502	628	3130
Forskel Kg N/år			0
BAT krav overholdt			Ja

BAT niveauet er overholdt, og der anvendes derfor ingen teknologier til at mindske ammoniakfordampningen.

B.10 Grænseoverskridende virkninger

Det er vurderet, at det udelukkende er produktionens emission af ammoniak der potentielt kan have en grænseoverskridende virkning. Det er dog vurderet at ammoniakemissionen har et niveau og en karakter, hvor hovedparten af emissionen vil påvirke lokalområdet og kun mindre del af emissionen vil bidrage til baggrundsbelastningen i omkringliggende lande. Det er derfor vurderet at produktionen ikke medfører grænseoverskridende virkninger hverken lokalt eller internationalt.

Appendix 1

Stald 1

Der findes ingen tegninger. Produktionsarealet udgør bygningen minus gange

$$14 \times 8,5 = 119$$

Fradrag gange

$$0,8 \times 14 + 0,8 \times 8,5 = 18$$

$$\text{Samlet} = 101 \text{ m}^2$$

Stald 2a

Stald 2a er den nuværende indretning af den sydlige del af stald 2

$$15,6 \times 10,7 = 167$$

Stald 2

$$28 \times 13,4 = 375$$

Fradrag

$$11 \times 2,5 = 27,5$$

$$2,4 \times 4,5 = 10,8$$

$$1,2 \times 4 = 4,8$$

$$3,2 \times 4 = 12,8$$

$$1,2 \times 8 = 9,6$$

$$\text{I alt fradrag} = 65,5$$

$$\text{Samlet areal} = 309 \text{ m}^2$$

Stald 3

$$21 \times 7 \text{ spalter} = 147 \text{ m}^2$$

$$21 \times 7 \text{ dybstrøelse} = 147 \text{ m}^2$$

Stald 4

Der forefindes ingen tegning over stalden

$$2,5 \times 1,5 \times 120 \text{ farestier} = 450 \text{ m}^2$$

Stald 5

Farestierne passer ikke med tegningen. Der er således indrettet farestier i det højre nederste hjørne, svarende til farepladserne i venstre nederste hjørne.

$$2,5 \times 1,5 \times 48 \text{ farestier} = 180 \text{ m}^2$$

Løbepladser

$$2,4 \times 9,36 \times 5 \text{ rk} = 112,3$$

$$2,4 \times 9,36 \times 2 \text{ rk} - (4 \times 1 \times 2,4) = 35,3$$

$$\text{I alt} = 148 \text{ m}^2$$

Sygestier

$$3 \times 2,3 \times 8 = 55 \text{ m}^2$$

Ornestier

$$3,5 \times 9,36 = 33 \text{ m}^2$$

Stald 6

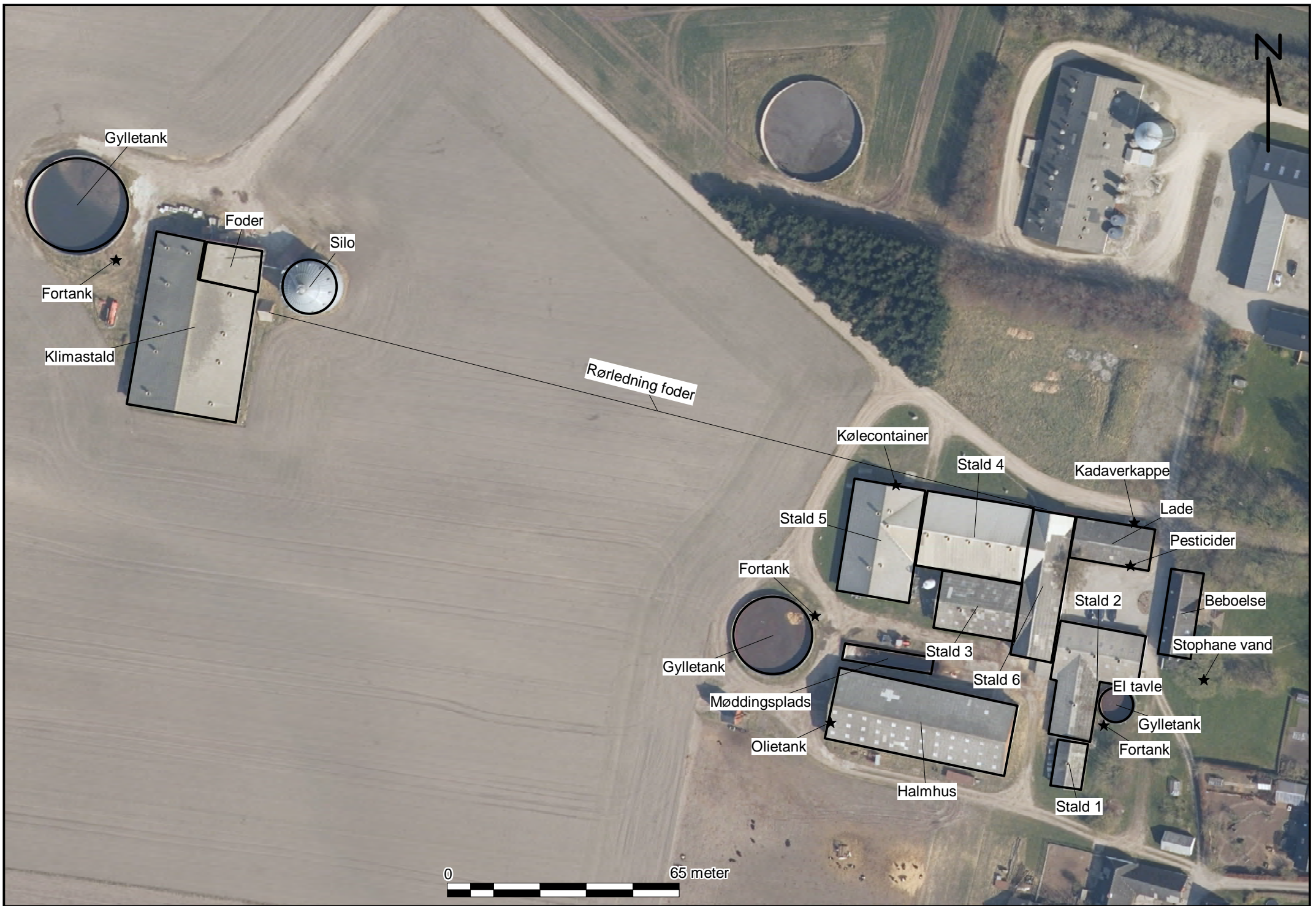
$$8,2 \times 8,2 \times 2 \text{ stier} = 134,5$$

$$8,5 \times 8,2 - (1,5 \times 3) = 65,2$$

$$\text{I alt} = 200 \text{ m}^2$$

Klimastald

2,3 x 4,3 x 12 stier x 8 sektioner	= 950
2,3 x 4,3 x 6 stier	= 59
1,7 x 4,3 x 8 stier	= 58
I alt	= 1067 m ²



Gylletank

Foder

Silo

Fortank

Klimastald

Rørledning foder

Kølecontainer

Stald 4

Kadaverkappe

Lade

Pesticider

Stald 5

Fortank

Beboelse

Stald 2

Stophane vand

Gylletank

Stald 3

Stald 6

El tavle

Gylletank

Møddingsplads

Olietank

Fortank

Halmhus

Stald 1

0 65 meter



Klimastald



Stald1



Stald 2



Stald 5



Stald 6

Naturpunkter



Overdrev 3

Overdrev

Overdrev 2

Mose

Stor vandsalamander

Hede

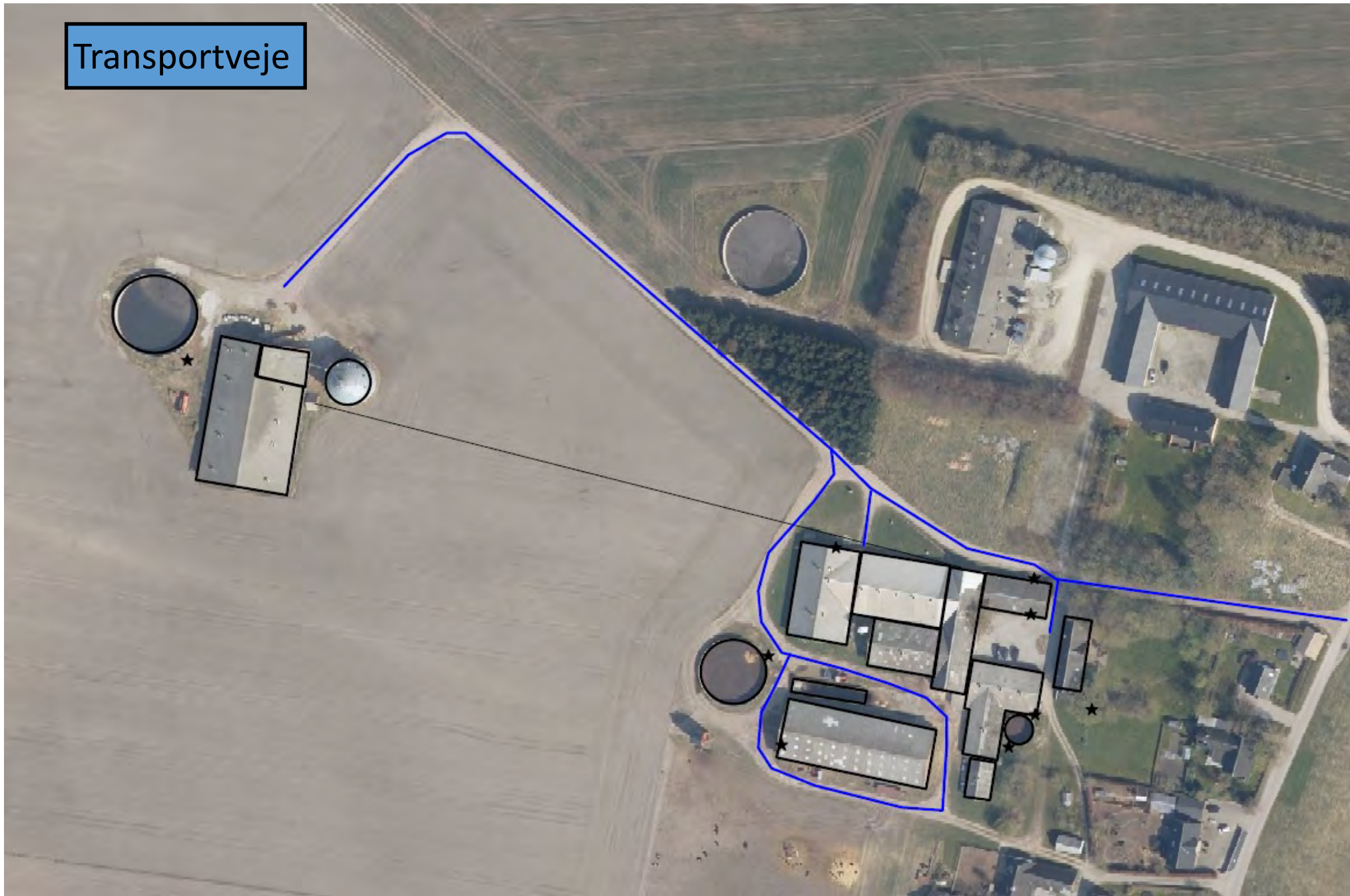
Hede 2

Hede 3

Nærmeste enkelt bolig, samlet bebyggelse og byzone



Transportveje



Indhold

2 INDLEDNING TIL OG FORMÅL MED BEREDSKABSPLANEN.....	2
3 SELVE BEREDSKABSPLANEN	3
3.1 KORTMATERIALE	3
3.2 TELEFONNUMRE	4
3.3 BRAND- OG EVAKUERINGSINSTRUKS.....	5
3.4 INSTRUKS VED OVERLØB AF GYLLE	6
3.5 INSTRUKS VED KEMIKALIE- ELLER OLIESPILD.....	7
3.6 STOPHANER OG HOVEDAFBRYDERE	8
3.7 INSTRUKS VED STRØMSVIGT.....	8
3.8 Situationsplan.....	9
3.9 Afløbsplan	10

Ved store uheld ring altid 1-1-2! Ved mindre uheld ring til miljømyndighederne. **Er du i tvivl ring 1-1-2.**

2 INDLEDNING TIL OG FORMÅL MED BEREDSKABSPLANEN

Beredskabsplan er udarbejdet som en del af ejendommens miljøgodkendelse med det formål at håndtere pludseligt opståede situationer og uheld, der kan få konsekvenser for det omgivne miljø. Beredskabsplanen skal være kendt af gårdens ansatte og bør udleveres til indsatsleder og miljømyndighed i forbindelse med uheld, forureninger, brand, mm. Beredskabsplanen skal revideres og kontrolleres mindst én gang om året og skal være let tilgængelig og synlig. Beredskabsplanen findes skal være tilgængelig i teknikrummet i stalden. Kopi af beredskabsplanen skal yderligere være tilgængelig på kontoret. Beredskabsplanen er udarbejdet af Miljø & Natur ud fra de angivne retningslinjer, der er angivet i forbindelse med miljøgodkendelse af husdyrbrug.

3 SELVE BEREDSKABSPLANEN

3.1 KORTMATERIALE

Bagerst er der et oversigtskort over ejendommen, der angiver:

- Dieseltanke og olietanke (overjordiske og nedgravede)
- Afbrydere til diverse pumper, anlæg, strømafbrøder m.v.

3.2 TELEFONNUMRE

Kontakt	Telefonnummer
Niels kontaktes på	52 38 19 09
Miljømyndighed kontaktes på telefon dag	99 31 20 50
Falck kontaktes på telefon dag eller nat	112
Brandvæsen kontaktes på telefon dag og nat	112
Lægevagt kontaktes på telefon dag eller nat	70 15 44 15
Dyrlæge kontaktes på telefon dag eller nat	98 51 29 88
Elektriker kontaktes på telefon dag eller nat	72 37 36 37
VVS kontaktes på telefon dag eller nat	28 15 11 87

3.3 BRAND- OG EVAKUERINGSINSTRUKS

Ved brand der ikke kan slukkes ved egen hjælp tilkald brandvæsenet - RING 112 – oplys:

- Navn, adresse og telefonnummer der ringes fra
- Hvad er der sket og at det er en gårdbrand
- Er der tilskadekomne? I givet fald hvor mange?
- Er dyrene kommet ud? I givet fald dyreart og antal der evt. er fanget

Kontakt herefter ejer på tlf. **52 38 19 09**

Iværksæt rednings- og slukningsarbejde hvis det er muligt og forsvarligt, herunder i særdeleshed fjernelse og evakuering af dyr, olie, trykflasker, gødning og kemikalier.

Der er placeret slukningsmateriel i alle bygninger, minimum ved alle døre.

Hvis det ikke er muligt at slukke branden – forsøg at begrænse branden den ved lukning af døre og vinduer.

Modtag brandvæsenet og udlever denne mappe sammen med kortmaterialet.

Oplys endvidere:

- Evt. tilskadekomne eller dyr der ikke er reddet i sikkerhed
- Hvor det brænder
- Brandens omfang
- Hvor der er adgangsveje
- På ejendommen findes der følgende materiel, som evt. kan anvendes for at afhjælpe situationen:
 - Brandslukkere i alle bygningsafsnit

3.4 INSTRUKS VED OVERLØB AF GYLLE

Ved større overløb af gylle eller ved brud på gylletanken - RING 112 og oplys:

- Navn, adressen og telefonnummer der ringes fra
- Hvad der er sket og hvor meget der er løbet ud
- Om der er risiko for forurening af vandløb, eller drikkevandsboring
- Ved mindre spild kontaktes kun miljømyndighederne
- Kontakt ejeren, på tlf. **52 38 19 09**
- Kontakt miljømyndighederne ved tlf. **99 31 20 50**
- Modtag brandvæsenet/miljømyndighederne og udlever denne mappe med sammen med kortmaterialet
- På ejendommen findes der følgende materiel, som evt. kan anvendes for at afhjælpe situationen:
 - Traktor i maskinhus

3.5 INSTRUKS VED KEMIKALIE- ELLER OLIESPILD

Ved større overløb af kemikalier og olie - RING 112 og oplys:

- Navn, adressen og telefonnummer der ringes fra
- Hvad der er sket, hvad og hvor meget der er løbet ud
- Om der er risiko for forurening af vandløb eller drikkevand
- Ved mindre spild kontaktes kun miljømyndighederne
- Kontakt ejeren på tlf. **52 38 19 09**
- Kontakt miljømyndighederne ved tlf. **99 31 20 50**
- Forsøg opdæmning for at undgå, at det løber øst for ejendommen
- Opdæmningen kan evt. foretages med jord, halmballer ol. afhængig af mængden og art.
- På ejendommen findes der følgende materiel, som evt. kan anvendes for at afhjælpe situationen:
 - Traktor i maskinhus

3.6 STOPHANER OG HOVEDAFBRYDERE

Afbrydere til diverse pumper, anlæg, strømafbryder m.v. er noteret på kortet over ejendommen.

- Hovedhane til vand sidder i haven syd for stuehus
- Hovedafbryder til elektricitet sidder i stald 2
- Der anvendes automatsikringer.

3.7 INSTRUKS VED STRØMSVIGT

- Vurder om dyr vil lide under træk fra nødopluk eller varme.
- Tjek alle stalde og se, om nødoplukket er åben.
- Begræns trækgener og varmeudvikling (overbrusning).
- Kontroller at der ikke sker forurening som følge af manglende strøm til pumper ol.
- Ved strømsvigt på over ca. 2 timer, anvendes nødstrøms generatoren og der ringes og forhøres om varigheden af udfaldet

3.8 Situationsplan



3.9 Afløbsplan





Vejledning i sortering af affald - landbrug

Affaldssortering med omtanke

Affaldshåndtering med omtanke medvirker til et rent miljø og en sund økonomi for landbruget, kommunen og samfundet som helhed.

Som andre virksomheder skal landbrug sortere deres affald. Det er desuden virksomhedens ansvar, at affaldet opbevares og bortskaffes efter gældende regler. Denne vejledning kan være en hjælp til dig og dit landbrug i at sortere og bortskaffe affald på den bedste måde.

Skemaet på bagsiden viser, hvordan affaldet skal håndteres. Vil du vide mere, kan du herunder læse mere om, hvordan affaldstyperne skal sorteres.

Har du spørgsmål til sorteringen, kan du kontakte **Aalborg Forsyning, Renovation, Stigsborg Brygge 5, 9400 Nørresundby**, mail renovation@aalborgforsyning.dk eller tlf. 9982 8299.

Hvem må køre med affaldet?

De transportører og indsamlingsvirksomheder, du indgår aftale med, skal være registreret i det nationale affaldsregister på <https://ens.dk/ansvarsomraader/affald/affaldsregistret>

Du må køre med dit eget affald.

Genanvendelse (G)

Meget affald i landbruget kan genanvendes - og nogle gange er der endda "penge i skidtet". Har du større mængder genanvendelige materialer, skal de frasorteres og afleveres til genanvendelse.

Genanvendelse af bygge- og anlægsaffald

Skal du udvide, renovere eller rive din ejendom ned, gælder der særlige bestemmelser for håndtering, sortering og bortskaffelse af bygge- og anlægsaffald, herunder tagplader med og uden asbest.



Knuste tagplader: sørg for dokumentation/analyse af, at tagpladerne ikke indeholder asbest!
Foto: Aalborg Kommune

Nedrivning af bygninger skal anmeldes til kommunen senest 14 dage før nedrivningen påbegyndes via www.bygogmiljoe.dk, og i anmeldelsen skal redegøres for bortskaffelsen af bygge- og anlægsaffaldet.

Affald til genanvendelse skal afleveres til indsamlingsvirksomheder eller modtageanlæg, som er registreret i det nationale affaldsregister på <https://ens.dk/ansvarsomraader/affald/affaldsregistret>.

Alternativt kan du mod betaling aflevere affald til genanvendelse på kommunens genbrugspladser, se side 3.

Hvis man vil genanvende bygge- eller anlægsaffald, skal man sikre sig, at materialet er egnet til genanvendelse, dvs. ikke indeholder miljøskadelige stoffer. Hvis materialet stammer fra en anden ejendom, end hvor det skal anvendes, **skal** det anskaffes via et godkendt modtage- eller knuseanlæg, og så er det som udgangspunkt fri for miljøskadelige stoffer.

Kommunen kan godkende materialer fra nedrivning/renovering på egen ejendom, som ikke har været via godkendt modtage-/ knuseanlæg – hvis materialet skal anvendes på egen ejendom.

For eksempel **kan** natursten, uglaseret tegl, eternit/fibercement (**uden** asbest) og beton (ikke kakler/fliser) godkendes til genanvendelse som vejmateriale.

Eternit/fibercement (**med** asbest) **må ikke** genanvendes, og skal **altid** deponeres (se afsnittet Affald til deponi). Tagplader kan man f.eks. få analyseret for asbest (analysepris ca. 400 kr.), og således kan man sikre sig mod at anvende et miljøskadeligt produkt.

Har du spørgsmål vedr. genanvendelse af bygge- og anlægsaffald, kan du henvende dig til Miljø- og Energiforvaltningen via mail borgermiljoe@aalborg.dk eller på tlf. 99312050.

Affald til forbrænding (F)

Forbrændingseget affald er affald, der ikke er egnet til genanvendelse. Affaldet skal deles op i dagrenovationslignende affald og øvrigt forbrændingseget affald. Affaldet **må ikke** brændes i træ-/halmfyr, brændeovn eller i det fri.

Dagrenovationslignende affald

Dette affald er f.eks. madrester og uhygiejniske emballager fra fødevarer (f.eks. juicekartoner, madpakkepapir). Dagrenovationslignende affald skal indsamles ved Aalborg Kommunes dagrenovationsindsamling.

Øvrigt forbrændingseget erhvervsaffald

Dette affald er f.eks. beskidt pap, papir eller plast.

Affaldet skal afleveres til **Reno-Nord Energianlæg Aalborg, Troensevej 2, 9220 Aalborg Øst.**

Mail renonord@renonord.dk, tlf. 9815 6566.

Affald til deponi (D)

Affald, der hverken kan genbruges eller forbrændes, skal deponeres.

Deponeringseget affald skal afleveres til **Reno-Nord Deponi, Halsvej 70, Rærup, 9310 Vodskov.**

Mail deponi@renonord.dk, tlf. 9829 2330

Bemærk, at inden affaldet kan afleveres til deponi, skal der ske en grundlæggende karakterisering.

Affald til specialbehandling (S)

Farligt affald, der udgør en miljømæssig eller sundhedsmæssig risiko. Dette affald er f.eks. olie-/kemikalieaffald, spraydåser, elektronik og medicinaffald.

De forskellige typer af farligt affald må ikke blandes sammen og det er vigtigt, at du afleverer det i den originale emballage. Ellers skal du notere indholdet på emballagen.

Det er ikke tilladt at anvende spildolie eller fuelolie til skumdæmpning i gyllebeholderen.

Farligt affald skal bortskaffes til **Reno-Nord Farligt affald, Langerak 21, 9220 Aalborg Øst.**

Mail farligtaffald@renonord.dk, tlf. 9815 4530, eller til anden godkendt modtager.

Klinisk risikoaffald

Virksomheder, der frembringer klinisk risikoaffald, har pligt til at være tilsluttet den kommunale indsamlingsordning, som varetages af Renovation. Klinisk risikoaffald omfatter nåle, kanyler, knive, skalpeller og lignende skarpe genstande, der har været brugt til pleje eller behandling af patienter og dyr.

Tilmelding til afhentning foretages på Aalborg Forsynings hjemmeside under Erhverv – Affald. Én tilmelding pr. CVR-nr. er tilstrækkelig.

Aalborg Kommune, Miljø kan efter ansøgning meddele fritagelse for tilslutningspligten og benyttelsespligten, hvis det dokumenteres, at det kliniske risikoaffald kan håndteres miljømæssigt forsvarligt ved en anden ordning. Ansøgning herom fremsendes til Aalborg Kommune, Miljø, Stigsborg Brygge 5, 9400 Nørresundby eller via mail

miljoeplan@aalborg.dk.

Genbrugspladser (GP)

Du kan fra dit landbrug aflevere affald på Aalborg Kommunes 6 genbrugspladser. Din virksomhed skal betale pr. besøg på pladserne. Alle besøg på genbrugspladser før kl. 12 på hverdage udløser et gebyr til bilens ejer. Farligt affald afregnes pr. kg. Dit landbrug må aflevere op til 200 kg farligt affald pr. år, og det koster 5,00 kr./kg farligt affald (2021-takst).

På genbrugsstationerne kan afleveres **sorteret** affald, men ikke dagrenovationslignende affald samt andet uhygiejnisk affald. Emballeret affald skal afleveres i klare plaatsække, så indholdet tydeligt kan ses af personalet.

Gebyrerne er opdelt efter 3 typer køretøjer (2021-takster):

- Personbil (m/u trailer), pr. besøg kr. 250,00 excl. moms
- Varebil (m/u trailer), pr. besøg kr. 375,00 excl. moms
- Lastbil, traktor (m/u trailer), pr. besøg kr. 500,00 excl. moms

Se mere på <https://aalborgforsyning.dk/erhverv/> hvor kan se reglerne for virksomheders benyttelse af genbrugspladserne.

Afbrænding af affald

Afbrænding af affald er som udgangspunkt **ikke tilladt** i Aalborg Kommune. Affaldet skal afleveres til **Reno-Nord Energianlæg Aalborg, Troensevej 2, 9220 Aalborg Øst**

Træ – eller halmfyrr

Kun tørt halm og rent, ubehandlet træ må afbrændes i træ/halmfyrr eller brændeovn. Asken herfra må udbringes på jordbrugsarealer i henhold til reglerne i bioaskebekendtgørelsen.

Træpaller **må ikke** anvendes som brændsel.

Afbrænding af haveaffald

Afbrænding af haveaffald er som udgangspunkt ikke tilladt i Aalborg Kommune.

Læhegn langs med marker/skel må **ikke afbrændes**. Står du selv for rydning af læhegn kan træaffaldet skæres op og anvendes i brændeovn, flises eller bortskaffes til godkendt modtageanlæg, som genanvender affaldet.

Afbrænding af træstød og hugstaffald

Afbrænding af dette affald er kun tilladt i sammenhængende bevoksninger af skovtræarter på mindst 0,5 ha og mindst 20 meters bredde (altså i skovbrug).

Afbrænding af halm

Halm og andre dele af landbrugsafgrøder **må ikke** afbrændes på marker eller uopdyrkede arealer. Udspredding og nedmuldning af overskudshalm bør være den foretrukne løsning.

I særlige tilfælde er afbrænding af halm tilladt, som f.eks.:

- Afbrænding af halm fra frøgræsser fra arealer, hvor afgrøden dyrkes det følgende år.
- Våde halmballer: Afbrænding må først foretages, når der er sket orientering til Nordjyllands Beredskab.

Generelle foranstaltninger ved afbrænding i det fri

Ved afbrænding skal gældende regler om brandværnsforanstaltninger altid følges.

Yderligere vejledning

Hvis du bliver i tvivl om, hvordan affaldet skal sorteres, er det en god idé at kontakte Aalborg Forsyning, Renovation for mere information. På den måde kan du undgå fejlsortering og derved ekstraregninger.

Du kan læse mere om affald på Aalborg Forsyning, Renovations hjemmeside, <https://aalborgforsyning.dk/erhverv> under fanen affald.

Sorteringsguide

G = Genanvendelse, F = Forbrænding, D= Deponi, S= Specialbehandling, GP= Genbrugsplads

Juni 2016

Affaldsfraktion	G	F	D	S	GP
Akkumulatorer				X	X
Batterier				X	X
Big bags	X				
Byggeaffald, (natursten, uglaseret tegl, beton (ikke kakler/fliser)	X				X
Eternit (med og uden asbest)			X		X
Dagrenovationslignende affald		X			
Dæk fra bil og traktor, brugte dæk uden alger	X				X
Dæk, nedbrudte, "grønne dæk", fx anvendt til ensilagestakke		X			
Elektronik skrot					X
Forbrændingseget affald		X			X
Glas emballage, ikke medicinbeholdere	X				X
Glas fra vinduer f.eks. drivhuse, staldvinduer mv.	X				X
Haveaffald, uden jord, sten og rødder	X				X
Imprægneret træ			X		X
Jern / metal skrot	X				X
Jord, rent	X				X
Jord, forurenede			X		
Kanyler/skalpeller				X	
Kemikalier, maling mv.				X	X
Lysstofrør, elsparepærer				X	X
Maling, hærdet		X			X
Maling, uhærdet				X	X
Medicinbeholdere, af plast/glas; med/uden indhold				X	X
Metalemballage, uden indhold, rengjort	X				X
Metalemballage med farligt affald				X	X
Motordrevne køretøjer og dele derfra	X				
Nylonsnore, halmsnore, halmballenet		X			
Olierester / Spildolie / Oliefiltre				X	X
Papir, rent – også fra kontoret, fortroligt papir	X				X
Papir, snavset		X			X
Pap, rent	X				X
Pap, snavset		X			X
Plastemballage, faremærket med indhold				X	X
Plastemballage, faremærket uden indhold	X				X
Plastemballage, ikke faremærket, uden indhold, rengjort	X				X
Plastfolie, rent, kraftig kvalitet (transportplast, ensilageplast, wrapballeplast)	(X)	X			
Plastfolie, beskidt, nedbrudt eller tynd kvalitet		X			
Presenning, ensilage-net (ikke PVC)		X			
Presenning, PVC			X		
PVC – blød, fx regntøj, gummistøvler			X		X
PVC – hård, fx staldinventar, tagrender, trapezplade mv.	X				X
Rottegift/sprøjtegift/pesticider				X	X
Spraydåser				X	X
Staldinventar (metal, træ mv)	X				X
Sække/poser, rent (plast, papir) sorteret					X
Sække/poser, beskidt (plast, papir)		X			X
Træ, rent – herunder paller	X				X
Træ – MDF-plader	X				X
Træstød	X				X