



**Miljøgodkendelse af svineproduktion  
på ejendommen "Asgård" beliggende  
Vejbyvej 640, 9760 Vrå.**



Godkendelse i henhold til miljøministeriets bekendtgørelse om godkendelse af listevirksomhed (bekendtgørelse nr. 1640 af 13. december 2006).

Virksomhedens art:	Svinebrug med mere end 750 stipladser til søer
Ejer:	Karsten Jensen, Vejbyvej 640, 9760 Vrå
Tilsynsmyndighed:	Hjørring Kommune
Sagsbehandler:	Carsten Winther
Dato:	5.juni 2007

**INDHOLDSFORTEGNELSE:**

<b>1</b>	<b>GODKENDELSE OG VILKÅR .....</b>	<b>3</b>
1.1	Generelle vilkår .....	3
1.2	Dyrehold og husdyrgødning.....	4
1.3	Lugt og støv .....	5
1.4	Affald .....	5
1.5	Sprøjtemidler og giftstoffer.....	6
1.6	Spildevand .....	6
1.7	Skadedyr .....	6
1.8	Støj.....	6
1.9	Overjordiske olietanke under 6000 liter .....	7
1.10	Kontrol og egenkontrol.....	9
1.11	Driftsophør.....	10
<b>2</b>	<b>GODKENDELSENS FORUDSÆTNINGER .....</b>	<b>10</b>
2.1	Sagens indbringelse.....	10
2.2	Oplysninger om virksomheden.....	10
2.3	Beliggenhed .....	10
2.4	Indretning og drift .....	10
	<i>Areal og harmonikrav .....</i>	<i>11</i>
	<i>Dyrehold og husdyrgødning .....</i>	<i>11</i>
	<i>Opbevaringsanlæg .....</i>	<i>11</i>
	<i>Spildevand .....</i>	<i>12</i>
	<i>Råvare og Energiforbrug.....</i>	<i>12</i>
	<i>Vandforsyning .....</i>	<i>12</i>
	<i>Ventilation .....</i>	<i>13</i>
	<i>Lugt og støv .....</i>	<i>13</i>
	<i>Støj.....</i>	<i>14</i>
	<i>Fluer.....</i>	<i>14</i>
	<i>Transport.....</i>	<i>14</i>
	<i>Affald.....</i>	<i>15</i>
	<i>Skadedyr.....</i>	<i>15</i>
<b>3</b>	<b>LANDBRUGETS MILJØBELASTNING OG VURDERING</b>	
	<b>HERAF.....</b>	<b>15</b>
3.1	Lokalisering .....	15
3.2	Dyrehold og husdyrgødning .....	15
3.3	Trafikforhold .....	16
3.4	Støj.....	16
3.5	Lugt og luft .....	16
3.6	Affald.....	17
3.7	Miljø- og ressourcestyring .....	17
3.8	Samlet vurdering.....	19
<b>4</b>	<b>OFFENTLIGGØRELSE OG KLAGEVEJLEDNING.....</b>	<b>19</b>

**BILAGSFORTEGNELSE:**

Bilag 1:	Oversigtskort
Bilag 2:	Bygningsoversigtsplan.
Bilag 3A, 3B, 3C og 4	Udbringningsarealer

## 1. GODKENDELSEN OG VILKÅR

Karsten Jensen har søgt om miljøgodkendelse til drift af den eksisterende landbrugsejendom "Asgård", beliggende Vejbyvej 640, 9760 Vrå.

Baggrunden for ansøgningen er, at svinebrug over 250 dyreenheder, dog 270 dyreenheder hvis mindst 90% af dyreenhederne stammer fra søer med tilhørende smågrise indtil 30 kg eller 750 stipladser til søer, skal ansøge kommunen om miljøgodkendelse, og skal være godkendt senest den 29. oktober 2007.

Grundlaget for udarbejdelse af miljøgodkendelsen er modtaget december 2005 suppleret med yderligere oplysninger og kortbilag modtaget 2. april 2007, samt oplysninger om udspretningsarealer modtaget 16. maj 2007. Ansøgningsmaterialet er udarbejdet af miljøtekniker Elin Jensen, Landbo-Nord.

**"Asgård" drives som et svinebrug. Ansøgningen omfatter en produktion på i alt 253,9 DE fordelt på 227,9 DE årssøer med smågrise til 7,2 kg (980 årssøer), 8,8 DE smågrise fra 7,2 - 8,5 kg (22500 stk.), 2,9 DE smågrise fra 7,2 -30 kg (500 stk) og 14,3 DE Sopolte 30 – 102 kg (500 stk.).**

Der opføres ikke nybyggeri i forbindelse med godkendelsen.

Nærmeste nabobeboelse til ejendommen er stuehus til nedlagt landbrugs-ejendom beliggende 127 m mod sydøst. Afstand fra stald til samlet bebyggelse (Vejby) er 240 m.

Ejendommens udspretningsarealer omfatter ejede og forpagtede arealer samt gylleaftalearealer. Det ejede areal udgør 57,5 ha, derudover er der forpagtet 84,2 ha. og gylleaftale på 40 ha med Nielsmindevej 96. Der er dermed i alt 181,7 ha til rådighed for udspretning af husdyrgødning (se bilag 3A,3B,3C og 4).

For at opfylde husdyrgødningsbekendtgørelsens harmonibestemmelser (forholdet mellem størrelse af dyrehold og udbringningsareal), skal det tilrådighed værende areal være på min. 181,4 ha. Kravet til harmoniarealet kan således opfyldes.

På grundlag af de i sagen foreliggende oplysninger meddeler Hjørring Kommune hermed miljøgodkendelse til drift af ovennævnte landbrugs-ejendom med 253,9 DE, på nedenstående vilkår. Godkendelsen er meddelt i medfør af kapitel 5 i Miljøbeskyttelsesloven (lov nr. 358 af 6. juni 2001, jf. lovbekendtgørelse 753 af 25. august 2001).

### 1.1 Generelle vilkår.

1. Godkendelsen er gældende i 8 år og er retsbeskyttet i denne periode. Vilklårene kan i visse tilfælde ændres efter reglerne i Miljøbeskyttelseslovens § 41 a.
2. Godkendelsen skal mindst hvert 10. år tages op til revurdering. Den første regelmæssig vurdering skal dog foretages efter 8 år, dvs i 2014.
3. Landbrug der søger om miljøgodkendelse af listevirksomhed efter lov nr. 753 af 25. august 2001 om miljøbeskyttelse, kapitel 5, skal bidrage til dækning af kommunale omkostninger i forbindelse med godkendelse og andre opgaver. Jf. bekendtgørelse nr. 719 af 16. juni 2006 om brugerbetaling for godkendelse og tilsyn efter miljøbeskyttelsesloven.
4. Landbruget skal indrettes og drives i overensstemmelse med de oplysninger der ligger til grund for denne godkendelse, samt med de ændringer der eventuelt fremgår af godkendelsens vilkår.
5. Alle krav der følger af denne miljøgodkendelse, og som ikke er fastlagt med anden frist, skal være opfyldt fra den dato hvor godkendelsen træder i kraft.
6. Landbrugets anlæg og drift skal følge bestemmelserne i Miljøministeriets bek. nr. 1695 af 19. december 2006 om husdyrbrug og dyrehold for mere end 3 dyreenheder, husdyrgødning, ensilage m.v. "Husdyrgødningsbekendtgørelsen".
7. Der skal til enhver tid forefindes et eksemplar af denne miljøgodkendelse på ejendommen. Den ansvarlige for driften og de øvrige ansatte skal være bekendt med godkendelsens vilkår.
8. Sker der driftsuheld, hvor der opstår risiko for forurening af miljøet, skal redningsberedskabet på tlf.: 112 straks underrettes, og efterfølgende skal der ske anmeldelse til Hjørring Kommune.

## **1.2 Dyrehold og husdyrgødning.**

9. Udvidelse af dyreholdet eller ændringer i sammensætningen må ikke ske uden at kommunen har vurderet dette i forhold til miljøgodkendelsen.
10. Udbringning af gylle og fast gødning på ubevoksede arealer, skal nedbringes hurtigst muligt og inden 6 timer.
11. Transport af husdyrgødning på offentlig veje skal foregå i transportvogne, hvor åbninger skal være forsynet med låg eller lignende, således at spild ikke kan finde sted. Desuden skal transport gennem større byer foregå i lukket tankvogn.

12. Kun gødning der indgår i mark- og gødningsplanerne må opbevares på ejendommens areal.
13. Det skal med sædskifte- og gødningsplaner til enhver tid kunne dokumenteres overfor Hjørring Kommune, at gødning udbringes i henhold til bestemmelserne i husdyrbekendtgørelsen.
14. Det er udelukkende kompost med et tørstof på mindst 30 %, der må oplagres i markstak.
15. Dybstrøelse skal i gennemsnit ligge mindst 3-4 måneder i stalden før det kan bestegnes som kompost.
16. Arealerne inden for de 2 meter dyrkningsfrie bræmmer langs vandløb og søer må ikke gødes.
17. Gennem de 2 meter dyrkningsfrie bræmmer ved vandløb og søer må der ikke graves eller opretholdes render.

### **1.3 Lugt og støv**

18. Ejendommen skal overalt renholdes således, at lugtgener begrænses mest muligt.
19. Landbrugsproduktionen må ikke give anledning til væsentlige lugt- og støvgener udenfor ejendommens areal.
20. Såfremt driften medfører væsentlig flere lugtgener end forudsat ved udarbejdelsen af denne godkendelse, kan tilsynsmyndigheden fastsætte yderligere skærpede vilkår for driften til minimering af lugtgenerne.
21. Fodersiloer mv. skal indrettes således, at støvgener i forbindelse med evt. indblæsning af foder undgås. For eksempel med cykloner eller anden støvbegrænsende foranstaltning.

### **1.4 Affald.**

22. Arealerne omkring bygninger og tilkørselsveje skal holdes ryddelige og frie for affald.
23. Animalsk affald, herunder selvdøde dyr, må ikke nedgraves eller opbevares sammen med fast eller flydende gødning. Affaldet skal bortskaffes til autoriseret destruktionsanstalt og opbevares i lukket

container eller lignende, således at der i tidsrummet indtil afhentningen ikke opstår uhygiejniske forhold.

24. Andet affald, herunder farligt affald (olie- og kemikalieaffald) skal bortskaffes i overensstemmelse med Hjørring Kommunes fællesregulativ for erhvervsaffald.

25. Olie- og kemikalieaffald skal opbevares indendørs i tæt emballage på tæt bund uden mulighed for afløb til kloak, jord o.l.

26. Husholdningsaffald skal bortskaffes i overensstemmelse med Hjørring Kommunes fællesregulativ for husholdningsaffald.

### **1.5 Sprøjtemidler og giftstoffer**

27. Sprøjtemidler og andre midler, der er mærkningspligtige skal opbevares i aflåst rum i tæt emballage, på tæt bund uden afløb.

### **1.6 Spildevand.**

28. Spildevand fra stalde og lignende skal ledes til gyllesystem eller anden opsamlingsbeholder

29. Udvendig rengøring af sprøjteudstyr samt påfyldning af sprøjtemidler til marksprøjte skal foregå på støbt plads med afløb til gylletank. Indvendig skylning af marksprøjten kan dog foregå på den mark, der lige er sprøjtet.

### **1.7 Skadedyr.**

30. Der skal på landbruget foretages en effektiv fluebekæmpelse i overensstemmelse med retningslinierne fra Statens Skadedyrslaboratorium.

31. Opbevaring af foder skal ske på en sådan måde, at der ikke opstår risiko for tilhold af skadedyr (rotter m.v).

### **1.8 Støj.**

32. Ejendommens bidrag til støj i omgivelserne må ikke overstige følgende værdier, målt ved nabobeboelser eller deres opholdsarealer, angivet som det ækvivalente, korrigerede lydtryksniveau i db(A):

Tidsrum	Grænse [dB(A)]
Mandag-fredag: kl. 7.00-18.00 Lørdag: kl. 7.00-14.00	55
Mandag-fredag: kl. 18.00-22.00 Lørdag: kl. 14.00-22.00 Søn- og helligdage: kl. 7.00-22.00	45
Alle dage: kl. 22.00-7.00	40

Maksimalværdien af støjniveauet må om natten ikke overstige 55 dB(A).

Ved vurdering af virksomhedens støjemission, skal der tages højde for de retningslinier, der opstilles i Miljøstyrelsens vejledning nr. 5 fra 1984, herunder forhold vedrørende referencetidsrum, korrektion for rene toner og impulsholdig støj m.v..

33. Normal kørsel med traktor og landbrugsmaskiner i dagtimerne er ikke omfattet af støjgrænserne i vilkår 34.

### 1.9 Overjordiske olietanke under 6000 liter

34. Vil landbruget etablere en overjordisk olietank under 6000 liter, skal det senest 2 uger før arbejdet påbegyndes, meddeles tilsynsmyndigheden, hvor tanken skal etableres. Sammen med meddelelsen fremsendes beskrivelse af tanken samt skitse over tankens placering på ejendommen.

35. Olietank og rørsystem skal være typegodkendt.

36. Ved etablering af en overjordisk tank på 6000 liter eller derunder skal landbruget sikre, at følgende er opfyldt:

- Tanken må ikke etableres inden for en afstand af 50 meter fra indvindingsboringer til almene vandforsyningsanlæg og 25 meter fra andre boringer og brønde, hvorfra der indvindes drikkevand.
- Pejlehullet skal være let tilgængeligt.
- Der skal være monteret en afspærringsanordning umiddelbart ved tankudløbet.

- Tanken skal være opstillet på et jævnt og varigt stabilt underlag.
- Der skal på tanken være monteret overfyldningsalarm. Overfyldningsalarmer skal være placeret således, at den kan registreres ved påfyldningsrøret.
- Ståltanke skal på en konstruktion være hævet over underlaget, således at inspektion af bunden kan finde sted.
- Afstand fra tanken til væg eller anden konstruktion skal være mindst 5 cm.
- Plastiktanke, der er godkendt til placering direkte på underlaget, skal etableres på et tæt underlag, som strækker sig mindst 10 cm uden om tanken.

37. Følgende tanke under 6000 liter må ikke tages i brug til opbevaring af olieprodukter:

- Tanke, der har været anvendt til opbevaring eller opsamling af andet end olieprodukter, eksempelvis husspildevand og ajele.
- Tanke der har været anvendt til opbevaring af olieprodukter, som kræver opvarmning for at kunne transporteres, og som skal anvendes til opbevaring af lettere olieprodukter.
- Tanke, der er sløjfet.

38. Overjordiske tanke under 6000 liter må flyttes, selvom de ikke er typegodkendte. Dog må tanke, som er udvendigt korrosionsbeskyttet med bitumen ikke flyttes. Dog er der krav om sløjfning senest september 2008.

39. Hvis landbruget konstaterer eller får begrundet mistanke om, at en olietank er utæt, skal tilsynsmyndigheden straks underrettes. Desuden skal der straks træffes foranstaltninger, der kan bringe en eventuel udstrømning til ophør, f.eks. ved tømning af tanken. Såfremt der under påfyldning af en olietank sker udstrømning af olieprodukter, herunder spild, der ikke umiddelbart kan fjernes, skal tilsynsmyndigheden straks underrettes.

40. Landbruges skal sikre, at olietankene er i en sådan vedligeholdelsesstand, at der ikke foreligger en åbenbar, nærliggende risiko for, at der kan ske forurening af jord, grundvand eller overfladevand, herunder må der ikke forefindes væsentlige synlige tæring af tank, rørsystem eller understøtningen af overjordiske tanke.

41. Landbruget skal sikre, at krav om vedligeholdelse, anvendelse m.v. som fremgår af tankattesten eller øvrige attester, overholdes. Desuden skal den til enhver tid gældende olietankbekendtgørelse overholdes.



## 1.10 Kontrol og egenkontrol.

42. På tilsynsmyndighedens forlangende skal virksomheden dokumentere overholdelse af denne godkendelses vilkår.
43. Idet gylletanke på ejendommen ikke er etableret med fast overdækning, skal der mindst 1 gang om måneden føres logbog over tilstanden af anden tæt overdækning (f.eks. naturlig flydelag, snittet halm m.v.). Logbogen skal gemmes i mindst 5 år og skal på forlangende fremvises for kommunen som tilsynsmyndighed.
44. Ejendommens gylletanke skal hvert 10. år kontrolleres for styrke og tæthed. Det er ejeren eller brugeren af beholderen, der skal anmode beholderkontrolordningen om udførelse af denne kontrol, samt afholde udgiften hertil.
45. Der skal udarbejdes mark- og gødnings- og sprøjteplaner samt gødningsregnskab i henhold til lovens krav.
46. Ejendommen skal føre journal over følgende:
- Forbrug af fyringsolie/dieselolie
  - Forbrug af el
  - Forbrug af vand
- Uheld og driftsforstyrrelser:
- Driftsuheld, som kan forårsage påvirkning af det ydre miljø
  - Driftsforstyrrelser, som kan forklare øget brug af ressourcer.
47. Som dokumentation for, at vilkår i denne godkendelse overholdes, kan Hjørring Kommune kræve, at ejeren lader foretage kontrolmålinger af f.eks. støjemissioner. Eventuelle målinger skal udføres af et firma eller laboratorium, der er godkendt af kommunen. Emissionsmålinger skal foretages på et tidspunkt, hvor virksomhedens aktiviteter svarer til maksimal drift, og foretages i punkter der forinden er aftalt med kommunen. Målerapporten skal sendes til Hjørring Kommune, der højst kan forlange emissionsmålinger udført én gang årligt. Udgifterne i forbindelse med ovennævnte dokumentation afholdes af ejeren.
48. Der skal til enhver tid foreligge dokumentation for, at affald bortskaffes miljømæssigt forsvarligt. Dette gøres ved på tilsynsmyndighedens forlangende, at fremvise kvitteringer for korrekt aflevering heraf.
49. Ejendommen skal inddrage renere teknologi i ejendommens udvikling. I forbindelse med ændringer og udvidelse af landbruget skal

der foretages en vurdering af de påtænkte tiltag med henblik på at anvende renere teknologi.

50. Ejendommen skal arbejde på at nedbringe ressourceforbruget og affaldsmængden samt udledning af forurenende stoffer til omgivelserne, så der på en økonomisk forsvarlig måde opnås en reduktion i miljøbelastningen.

### **1.11 Driftsophør.**

51. Hvis landbruget ophører med driften skal det sikres, at der sker en oprydning på ejendommen for at forebygge forurening.

## **2. GODKENDELSENS FORUDSÆTNINGER:**

### **2.1 Sagens indbringelse.**

Hjørring Kommune har den 15. december 2005 fra LandboNord på vegne af Karsten Jensen modtaget ansøgning om miljøgodkendelse. Herudover er der modtaget supplerende ansøgningsmateriale fra LandboNord den 2. april 2007, samt oplysninger om udspretningsarealer modtaget 16. maj 2007

Ud fra ansøgningsmaterialet kan følgende oplyses:

### **2.2 Oplysninger om ejendommen/bedriften**

Matrikel nr. 8-a m.fl. Vejby by, Vejby  
CVR nr. 63894257

Den samlede bedrift omfatter ligeledes dyrehold på Rykindvej 72 samt forpagtede staldanlæg med dyrehold på Abildgårdsvej 110, Smidstrupvej 50, Sdr. Møllevej 136, samt Jonstrupvej 98.

### **2.3 Beliggenhed.**

Ejendommen er beliggende i landzone. Området er forholdsvis fladt og ejendommen ligger umiddelbart nordvest for den samlede bebyggelse i Vejby. Nærmeste nabobeboelse er stuehus til nedlagt landbrugsejendom 127 m mod sydøst.

### **2.4 Indretning og drift.**

Ejendommens samlede driftstid er døgndrift. Udfodring sker kontinuerligt alle ugens dage. Transporter sker hovedsageligt i tidsrummet 7.00 til 18.00 på hverdage. På lørdage samt søn- og helligdage begrænses arbejdet på

ejendommen så vidt muligt til den nødvendige pasning af dyr. Der kan dog forekomme afvigelser i høst- og såperioderne og ved sprøjtning af afgrøder.

### Areal og harmonikrav.

Ejendommens udspretningsarealer omfatter ejede og forpagtede arealer samt gylleaftalearealer. Det ejede areal udgør 57,5 ha, derudover er der forpagtet 84,2 ha. og gylleaftale på 40 ha med Nielsmindevej 96. Der er dermed i alt 181,7 ha til rådighed for udspretning af husdyrgødning (se bilag 3A,3B,3C og 4).

For at opfylde husdyrgødningsbekendtgørelsens harmonibestemmelser (forholdet mellem størrelse af dyrehold og udbringningsareal), skal det tilrådighed værende areal være på min. 181,4 ha. Kravet til harmoniarealet kan således opfyldes.

### Dyrehold og husdyrgødning.

Skematisk kan den samlede årlige husdyrproduktion på ejendommen opgøres således:

Dyrehold			Produceret Husdyrgødn m <sup>3</sup> /tons	
	Stk.	DE	Gylle	Dybstr
Årssøer (faresti + løbe/drægtighed)	980	235,7	3.617 m <sup>3</sup>	657 tons
Polte (7,2-102kg)	500	17,2	310 m <sup>3</sup>	

### Opbevaringsanlæg.

Gødningsproduktionen opbevares i ejendommens gylletank, fortank og gyllekummer, samt gylletank på ejendommen Rykindvej 72. Dybstrøelse opbevares i markstak.

Anlæg	Årstal for opførelse.	Kapacitet (m <sup>3</sup> )
Gylletank nr. 12 (Vejbyvej 640)	1999	2040
Gyllekummer og fortank (Vejbyvej 640)	Primært 1991	300
Gylletank (Rykindvej 72)	?	1000
I alt		3340

Den samlede kapacitet for gylle er på 3.340 m<sup>3</sup>. Ifølge planteavlskon-sulent er den tilstrækkelige opbevaringskapacitet opgjort til 2.950 m<sup>3</sup> hvilket svarer til 9 mdr's opbevaring. Overskudskapacitet er opgjort til 390 m<sup>3</sup>.

### Produktionsspildevand:

Rengøringsvand og drikkevandsspild ledes til gylletank og er indregnet i gyllemængden med 450 m<sup>3</sup>.

Sanitært spildevand fra bolig (170 m<sup>3</sup>) ledes til trikstank og herfra til udledning.

Påfyldning af marksprøjte sker på anden ejendom (ejendom i driftsfælleskabet). Vandpåfyldning sker uden risiko for tilbagesug.

Indvendig rengøring af marksprøjte udføres i marken, hvor rengøringsvand indeholdende sprøjterester udsprøjtes på den nysprøjtede afgrøde.

### Råvare og energiforbrug.

Forbruget har ca. følgende fordeling:

Type	Forbrug
Dieselolie (traktorer m.v.– 1800 l o.j.tank i bygn. 3)	10.000 liter
Fyringsolie (1800 l o.j. tank i fyrrum 13)	5.000 liter
El (lys/opvarmning/maskiner)	308.500 kwh
Smøreolie (i tromle i værksted bygn 3)	200 l pr. år
Kunstgødning (lager handelsgødning på anden ejendom).	Forbrug i. h. t. bedriftens N-kvote Beregnes årligt
Foder, indkøbt (opbevaring i udendørs siloer)	585 tons
Pesticider (lager sprøjtemidler på anden ejendom)	Der henvises til lovpligtig sprøjtejournal hvoraf detaljerede oplysninger vedr. det behandlede areal, afgrøder, anvendt sprøjtemiddel, dosering og dato for behandling fremgår.
Kemikalier (desinfektionsmiddel i depot bygn. 13))	200 l

### Vandforsyning.

Vandforsyningen til bedriften og privatforbrug kommer fra en privat almen vandforsyning.

### Ventilation.

Naturlig ventilation gennem kip i bygning 8 og 9 og mekanisk ventilation i øvrige bygninger.

Byg - n i n g	Max. ventilatio n m <sup>3</sup> /h	Min. ventilation m <sup>3</sup> /h	Dia. Afkast	Luftskifte [gange/h] bereg.	Antal afkast	Lufthastighe d Bereg.
4	30.000	4500	Ø 60		3	
5	14.400	2160	Ø 60		4	
6	10.000	1500	Ø 60		1	
7	40.000	6000	Ø 65		7	
8	11.000	1200	kip			naturlig
9	75.000	10000	kip			naturlig

### Lugt og støv.

#### Lugt:

Der kan forekomme lugtgener fra staldenes ventilationssystem, ved fjernelse af gylle fra staldene, ved gylleomrøring og udkørsel af gylle på markerne.

Lugtgener begrænses ved rengøring af staldafsnittene ved hver produktionscyklus.

Ventilatorer rengøres efter behov. Dele af staldafsnittene er med delvis spaltegulv som har mindre fordampning end fuldspaltegulv, fast gulv eller dybstrøelse.

Generelt har en høj hygiejne standard stor indflydelse på lugtgener fra staldanlægget.

Ventilationsanlæg er dimensioneret efter staldenes belægning. Gylle udbringes med slæbeslanger. Der er kun gylletransporter i vogn til Nielsminde og Rykindvej 72. Gylletanke er med flydelag, naturligt eller ved tilsætning af halm eller lecanødder.

#### Støv:

Der kan forekomme støvgener i forbindelse med driften af ejendommens landbrugsarealer, f.eks. i forbindelse med høst.

## Støj.

Støjkilder på ejendommen er højtryksrensere, ventilationsanlæg, foderanlæg, gyllepumper, kompressorer, den daglige brug af traktorer samt transporter til og fra ejendommen. Foderanlæg og ventilationsanlæg har kontinuerlig drift alle døgnets timer. Der udføres kontinuerligt.

Brugen af traktorer i det daglige vil normalt begrænse sig til dagtimerne, dog må der påregnes sæsonbestemt markarbejde ud over dette.

Transporter på ejendommen samt til og fra ejendommen vil i nogen grad være sæsonbestemt i forbindelse med forårsarbejdet samt efterårets høstarbejde i marken. Stationære støjkilder er placeret inde i bygningerne.

Der må påregnes støj når dyrene flyttes mellem staldafsnittene og ved transport af grise til og fra ejendommen.

## Fluer.

Forekomst af skadedyr som rotter og mosegrise bekæmpes i henhold til Statens Skadedyrsbekæmpelse. Der er aftale med autoriseret firma som kommer på ejendommen 5 gange pr. år.

## Transport.

I nedenstående skema ses en opgørelse over den årlige transportmængde:

Transporter til og fra ejendommen	Antal/mængde pr. år	Kapacitet pr. transport	Antal transporter pr. år
<b>Levende dyr smågrise</b>	23000 stk.	2 læs 20 g	40
<b>Søer til slagteri</b>	Ca. 500	25 stk/gang	20
<b>Døde dyr, 10 %</b>	2300 stk.	22 pr. gang	104
<b>Indkøbte foderstoffer</b>	585 tons	30 tons	20
<b>Eget korn / afgrøder</b>	800 tons	10 tons	80
<b>Olie</b>	20 000 l	1800 l	11

<b>Gylle til Rykindvej 72</b>	1000 tons	30 tons	34
<b>Bemærkninger:</b> (Bl.a. oplysninger om tidspunkt på året for transporter) <b>Gylle til Nielsminde og marker pumpes i slanger.</b> <b>Gylletransporter til Rykindvej 72 sker i lastvogn her benyttes offentlig vej.</b>			

### Affald.

#### Erhvervsaffald:

Dagrenovation afhentes af kommunal ordning hver uge. Der er opstillet container i bygn. 13.

Sække/emballage afleveres til kommunal ordning.

Plastdunke afleveres til genbrugsplads.

Døde dyr afhentes af DAKA 1- 2 gange om ugen. Dæk skiftes og afleveres på værksted.

Jern/metal afhentes af produkthandler efter behov.

Evt. forekomst af byggeaffald bortskaffes af entreprenør.

#### Farligt affald:

Olie skiftes på værksted, hvor spildolie afleveres.

Oliefiltre skiftes på afleveres på værksted.

Akkumulatorer afleveres på værksted eller Modtagerstation Vendsyssel.

Lysstofrør. Der skiftes ca. 50 pr. år afleveres til Modtagerstation Vendsyssel.

Rester sprøjtemidler opbevares i aflåst rum/skab i kemirum på anden ejendom.

Spraydåser ca. 150 pr. år. Tomme dåser afleveres til Modtagerstation Vendsyssel..

Klinisk risikoaffald (medicinrester og brugte kanyler) afleveres til Modtagerstation Vendsyssel.

## 3. LANDBRUGETS MILJØBELASTNING OG VURDERING HERAF:

### 3.1 Lokalisering.

Ejendommen er beliggende i det åbne land. Der er 127 m til nærmeste nabobeboelse og 240 m til nærmeste beboelsesbygning beliggende i samlet bebyggelse i landzone (Vejby).

Der sker ingen udvidelse i forbindelse med denne miljøgodkendelse.

### 3.2 Dyrehold og husdyrgødning.

Der er på ejendommen samt ejendommen Rykindvej 72 opbevaringskapacitet til gylle til 10,2 mdr. med den beskrevne produktion. Den tilstrækkelige opbevaringskapacitet for ejendommen er i henhold til erklæring fra planteavlskonsulent på 9 mdr. beregnet ud fra at husdyrgødningen kan ud-

bringes, så kravet til udbringningstidspunkter og kvælstofudnyttelsen opnås.

Der er i vilkårsdelen stillet krav til udbringning af gylle, hvilket skal sikre, at naboer til udspretningsarealerne samt beboere langs transportvejene generes mindst muligt.

### 3.3 Trafikforhold.

Der vil ikke ske en øget belastning af offentlige veje i forhold til den nuværende drift. Der har aldrig været klager over gener fra transporterne. Det vurderes derfor at transporterne vil kunne ske uden trafikale gener.

### 3.4 Støj.

Støjklender på ejendommen er højtryksrensere, ventilationsanlæg, foderanlæg, , gyllepumper, kompressorer, den daglige brug af traktorer samt transporter til og fra ejendommen.

Foderanlæg og ventilationsanlæg har kontinuerlig drift alle døgnets timer. Der udfodres kontinuerligt.

Brugen af traktorer i det daglige vil normalt begrænse sig til dagtimerne, dog må der påregnes sæsonbestemt markarbejde ud over dette.

Transporter på ejendommen samt til og fra ejendommen vil i nogen grad være sæsonbestemt i forbindelse med forårsarbejdet samt efterårets høstarbejde i marken.

Stationære støjklender er placeret inde i bygningerne. Der må påregnes støj når dyrene flyttes mellem staldafsnittene og ved transport af grise til og fra ejendommen.

I godkendelsen under vilkårsdelen er der stillet krav til støjbelastningen fra ejendommen. Hermed skønner Hjørring Kommune at kunne sikre de omboende mod væsentlige støjgener.

### 3.5 Lugt og luft.

Fra gylle må der forventes lugtgener i området i forbindelse med pumpning, omrøring og udkørsel af gylle.

#### *Staldlugtemission*

På grundlag af de oplyste produktionsstørrelser sammenholdt med ejendommens beliggenhed, er der foretaget en vurdering af staldlugtemissionen og dens eventuelle påvirkning hos omboende.

Vurderingen er foretaget efter FMK's vejledende retningslinier for vurdering af lugt og begrænsning af gener fra stalde 2. udgave maj 2002.

Lugtberegning	Beregnet afstand	Faktisk afstand
Geneafstand boliger i landzone uden for samlet bebyggelse	132 meter	127 meter



Geneafstand boliger i samlet bebyggelse i landzone	235 meter	240 meter
Beregnet lugtemission	17.541 LE/sek	

Af ovennævnte beregning fremgår, at den beregnede geneafstand og den faktiske afstand er stort set ens. Derfor vurderes det, at produktionen ikke vil give anledning til væsentlige lugtgener i området.

Det skal oplyses, at vurderingen af lugtforholdene udelukkende er foretaget med baggrund i lugtberegning af kg dyr på stald. Det faktiske ventilationsanlæg er således ikke vurderet.

### **3.6 Affald.**

I vilkårsdelen er der stillet krav til aflevering og opbevaring af affald samt krav til dokumentation for korrekt aflevering. Hermed vurderes det, at håndteringen af affald foregår miljømæssigt forsvarligt.

### **3.7 Miljø- og ressourcestyring samt renere teknologi.**

For at sikre at landbruget udvikler sig i takt med de stigende krav til ressourcebevidsthed og miljøforhold, er det væsentligt at foretage en analyse af anvendelse af ressourcer i produktionen.

Det drejer sig om at minimere anvendelse af energi, næringsstoffer, vand, pesticider osv., således at tabene til omgivelserne bliver så små som muligt under hensyntagen til produktionens lønsomhed.

Det er også vigtigt, at gener fra støj, støv og lugt fra produktionen er så små som muligt.

Miljø- og ressourcestyring bygger på en helhedsvurdering ud fra et princip om stræben mod renere teknologi i produktionen,

Renere teknologi sigter blandt andet på:

- At minimere forbrug af energi, vand og andre råvarer pr. produceret enhed.
- At udskifte miljøfarlige stoffer med mere miljøvenlige.
- At gøre arbejdsgange og processer mindre belastende for miljøet.

Renere teknologi er et bærende element i Miljøbeskyttelsesloven. Loven pålægger alle et ansvar, og som landmand kan man både selv indføre renere teknologi og påvirke andre til at indføre renere teknologi bl.a. ved at stille krav, når der købes ind.

I ansøgningsmaterialet er følgende relevante initiativer nævnt:

- Stalde er sektionerede.
- Grisenes drikkeventiler er placeret i trug således der ikke er spild til gyllesystem.
- Ventilationsanlæg er computerstyret og dimensioneret efter staldenes belægning.
- Ventilation er undertryksanlæg eller naturlig ventilation som har mindre energiforbrug end over- og ligetryksanlæg.
- Ventilationsanlæg i stald 7 er type Skov med Multi-Step funktion.
- Stalde og udstyr rengøres effektivt med højtryksrensere efter hver produktionscyklus (4-10 gange pr. år). Der efterstræbes høj hygiejne standard.
- Gylle opbevares i GBK-godkendte gylletanke opført i betonelementer. Elementerne kan modstå mekaniske, termiske og kemiske påvirkninger.
- Gylletankene tømmes, hvis det er muligt, helt 1 gang om året således der er mulighed for inspektion og vedligeholdelse.
- Store dele af staldenes indretning, funktion og vedligehold er i h.t. BREF-dokumentet vedr. intensiv svineproduktion.

En dygtig driftsledelse på ejendommen betyder bla. at hygiejnen i og omkring staldbygningerne er meget høj.

Ifølge BREF-dokument for intensiv svineproduktion har følgende forhold en væsentlig indflydelse på ammoniakfordampningen:

- a. Drift af virksomheden, herunder rengøring og vedligeholdelse af udstyr
- b. Foderstrategi
- c. Dyreavl
- d. Opbevaring af husdyrgødning
- e. Håndtering af husdyrgødning på bedriften
- f. Udbringning af husdyrgødning

Eksempler fra BREF-dokumenter for intensiv svineproduktion, som anvendes på ejendommen i dag:

- a. Træning og uddannelse af ansatte
- b. Anvendelse af gødningsplaner
- c. Styring af næringsstofindholdet i foderet, styring af protein og fosfatindhold.
- d. Delvis spaltegulv med vakuumsystem med jævnlig fjernelse af gylle (hver 14 dg.)
- e. Rengøring af stalde og udstyr med højtryksrensere efter hver produktionscyklus
- f. Jævnlig kalibrering af drikkevandsinstallationer
- g. Anvendelse af optimeret ventilationssystem, herunder rengøring af kanaler og ventilatorer
- h. Energibesparende belysning (styring + tænd-, slukur)
- i. Opbevaring af gylle som beskrevet ovenfor.
- k. Udstyr til udbringning af gylle. Gunstigt udbringningstidspunkt med optimal udnyttelse af kvælstof og fosfor.

Farestalde er med delvis spaltegulv Bat-byggeblad 106.02-51

Drægtighedsstald er med delvist spaltegulv og skraber med køling af kanalbund Bat-byggeblad 106.01-51

Løbestald er ligeledes med delvist spaltegulv.

### 3.8 Samlet vurdering.

Hjørring kommune vurderer, at der i denne godkendelse er stillet sådanne vilkår til fortsat drift af "Asgård", at den fremtidige drift af landbruget skønnes at blive på et miljømæssigt tilfredsstillende niveau.

Herudover har Hjørring kommune i henhold til Miljøbeskyttelseslovens § 41a, mulighed for i visse tilfælde, at revurdere en eksisterende godkendelse og om nødvendigt meddele påbud om afhjælpende foranstaltninger.

### 4. OFFENTLIGGØRELSE OG KLAGEVEJLEDNING.

Denne godkendelse kan påklages til Miljøklagenævnet inden 4 uger efter afgørelsens annoncering. Klageberettiget er ansøger og enhver der har en væsentlig individuel interesse i sagen. Annonceringen af godkendelsen vil ske i Vendelboposten. En eventuel klage stiles til Miljøklagenævnet, men tilsendes Hjørring kommune, Teknik- & Miljøområdet, Jørgen fibigersgade 20, 9850 Hirtshals som videresender klagen med sagens akter. Såfremt afgørelsen påklages, vil dette blive meddelt ansøger.

Denne afgørelse om miljøgodkendelse kan endvidere indbringes for domstolene, jf. Miljøbeskyttelseslovens § 101. En eventuel sag skal være anlagt inden 6 måneder efter annonceringen.

Med venlig hilsen

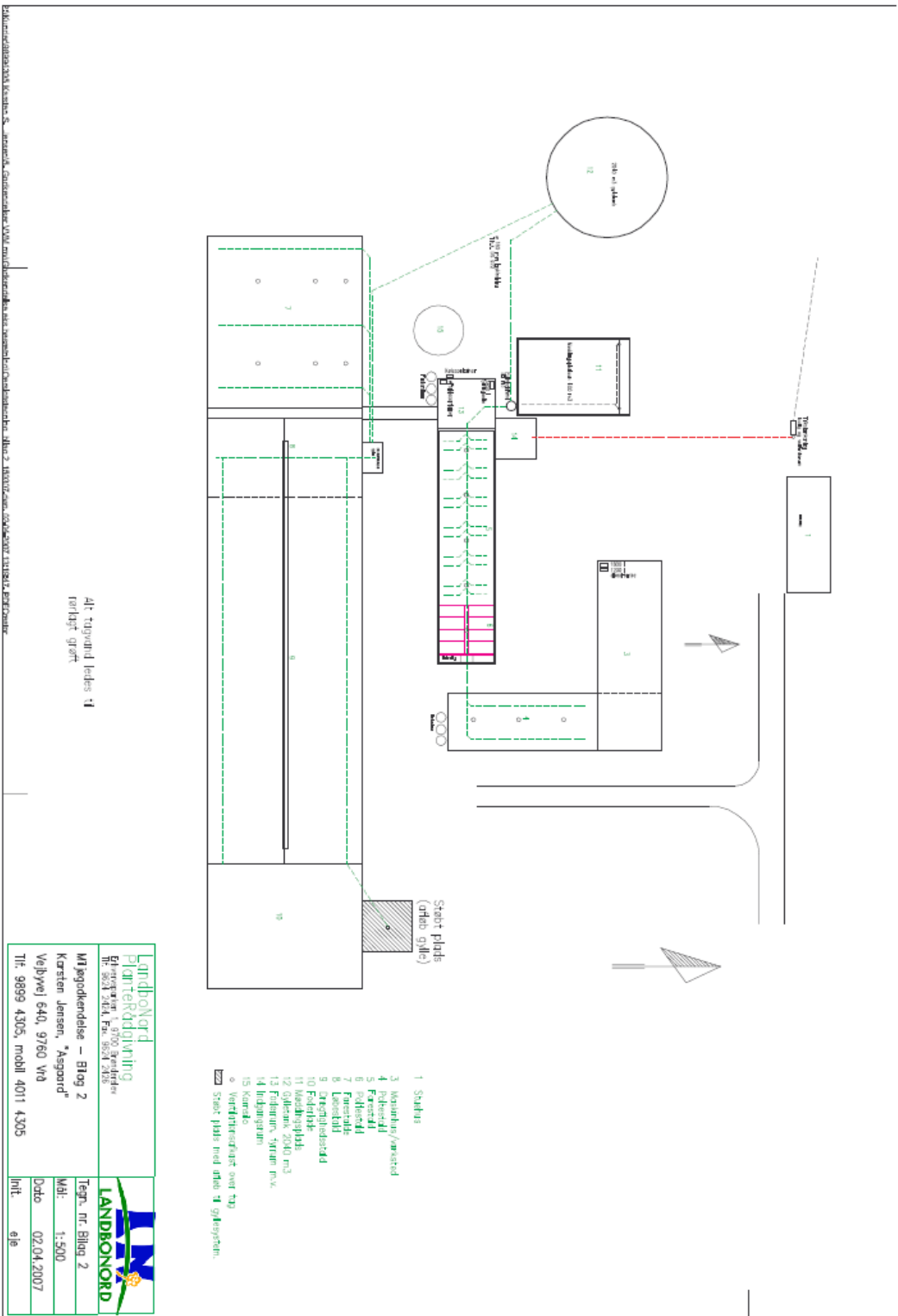
**Carsten Winther**  
Miljømedarbejder

Kopi af godkendelsen er sendt til:

- Sundhedsstyrelsen, ([sst@sst.dk](mailto:ssst@sst.dk))
- Danmarks Naturfredningsforening, ([dn@dn.dk](mailto:dn@dn.dk))
- Danmarks Sportsfiskerforbund, ([post@sportsfiskerforbundet.dk](mailto:post@sportsfiskerforbundet.dk))
- Friluftsrådet, ([nordjylland@friluftsraadet.dk](mailto:nordjylland@friluftsraadet.dk))
- LandboNord, ([eje@landbonord.dk](mailto:eje@landbonord.dk))
- 3F Skagerak Miljøforening ([skagerak@3f.dk](mailto:skagerak@3f.dk))

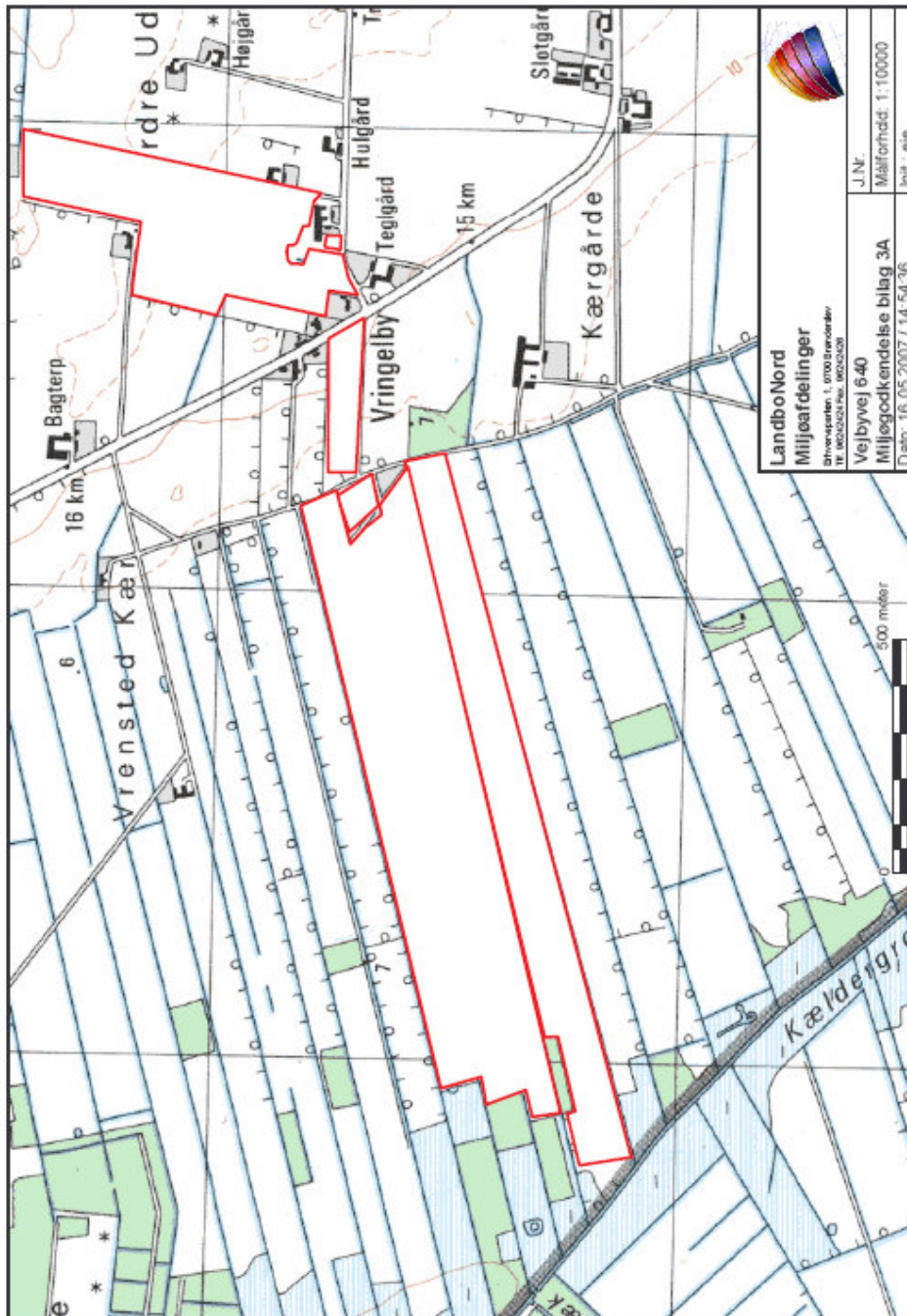


Bilag 1  
 Oversigtskort  
 Miljøgodkendelse af svinebruget "Asgård"  
 Maj 2007

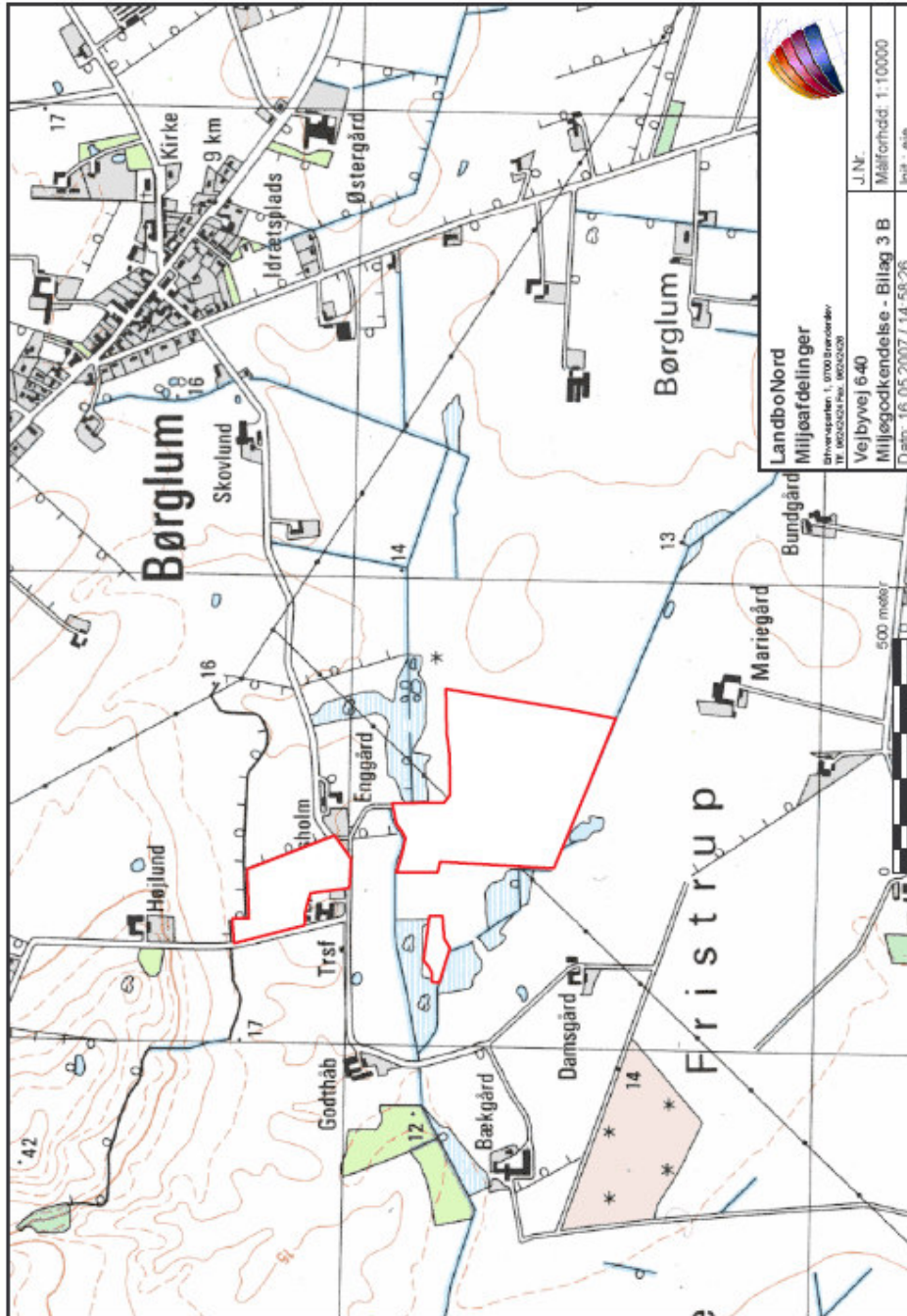


Bilag 2  
 Bygningsoversigtsplan  
 Miljøgodkendelse af svinebruget "Asgård"  
 Maj 2007

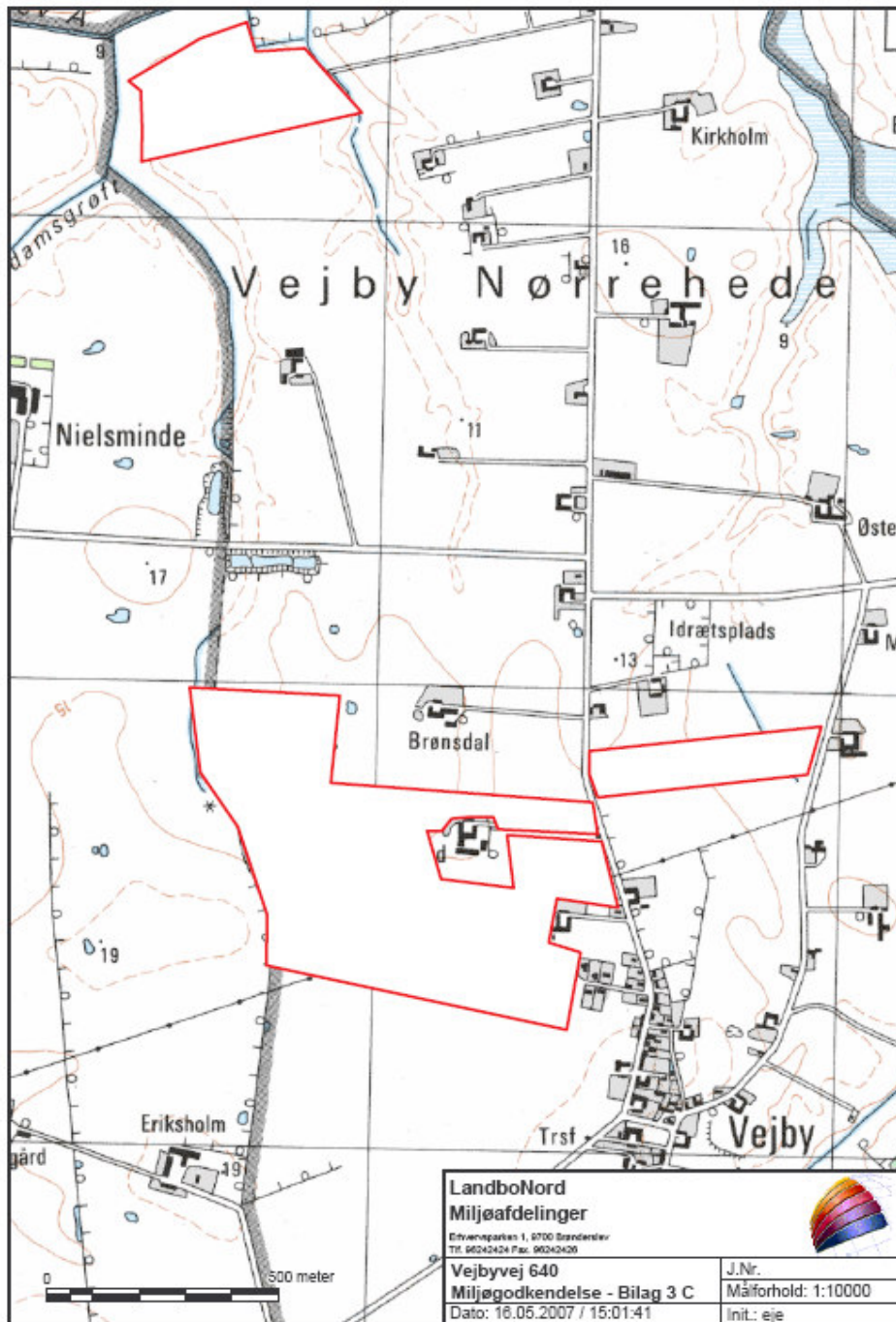
<b>Landskabsarkitektur</b> Planter & Rødder Elmestegade 1, 9700 Grøntoft Tlf: 9899 4305, Fax: 9899 4305	
Miljøgodkendelse – Bilag 2 Kersten Jensen, "Asgård" Vejbyvej 640, 9760 Vrå Tlf: 9899 4305, mobil 4011 4305	Tejn, nr. Bilag 2 Mål: 1:500 Dato: 02/04/2007 Iht.: elle



Bilag 3A  
 Udbringningsarealer Rykindvej 72  
 Miljøgodkendelse af svinebruget "Asgård"  
 Maj 2007

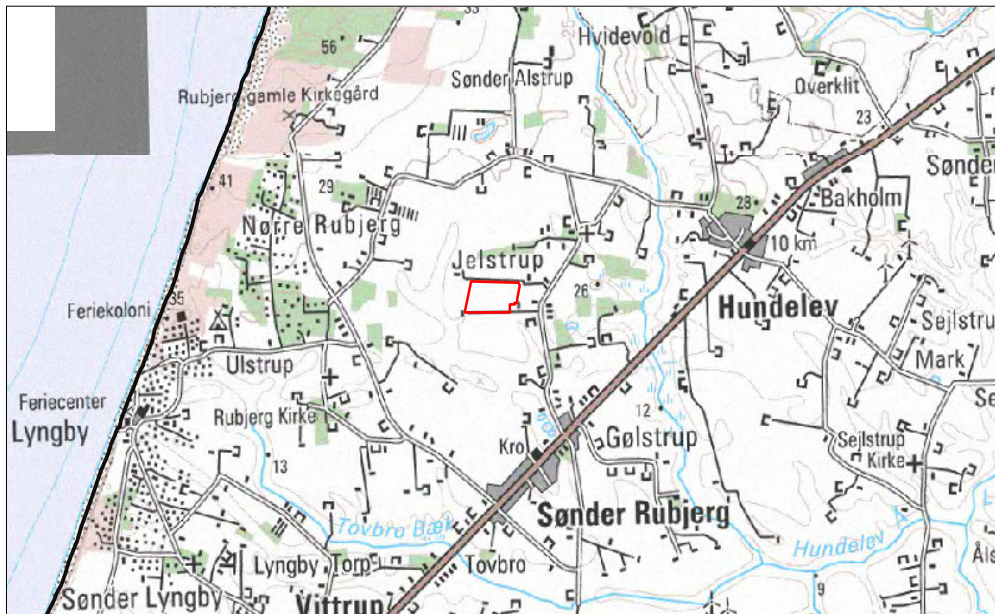


Bilag 3B  
 Udbringingsarealer Fristrupvej 102  
 Miljøgodkendelse af svinebruget "Asgård"  
 Maj 2007



Bilag 3C  
 Udbringningsarealer Vejbyvej 640  
 Miljøgodkendelse af svinebruget "Asgård"  
 Maj 2007





Bilag 4  
Udbringningsareal Jelstrupvej 91  
Miljøgodkendelse af svinebruget "Asgård"  
Maj 2007