



09.00106
37

I/S Alssund Affald
Nørrekobbel 7
6400 Sønderborg

Centralforvaltningen

25 AUG. 2003

Sønderborg

Miljøområdet
Jomfrustien 2
6270 Tønder
Telefon 7433 50 50
Telefax 7433 50 01
E-mail: Amtet@sja.dk

INDGÅET
29 AUG. 2003
SOM

J.nr. 8-76-11-537-2-03
Ref. Bjarne Ørstrup
Den 22. august 2003

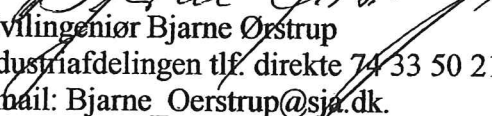
Emne: Miljøgodkendelse.

Vedlagt fremsendes godkendelse efter miljøbeskyttelseslovens kapitel 5 til etablering og drift af Glansager Genbrugs- og Kompostplads.

Meddelelse om at godkendelse er givet, vil blive bekendtgjort onsdag d.27. august 2003 i Sønderborg Ugeavis med en klagefrist på 4 uger d.v.s. indtil den 24. september 2003.

Klagevejledning er vedlagt.

Med venlig hilsen


Civilingeniør Bjarne Ørstrup
Industriafdelingen tlf. direkte 74 33 50 21
e-mail: Bjarne_Oerstrup@sja.dk.

Bilag:

- ./ Miljøgodkendelse
- ./ Klagevejledning

Genpart med bilag til:

1. Sønderborg Kommune, teknisk forvaltning.
Godkendelsen med bilag bedes fremlagt til offentligt gennemsyn på rådhuset i den anførte 4 ugers periode, begge dage incl.
Klager, der måtte indgå til kommunen, bedes straks fremsendt til amtet.
2. Embedslægeinstitutionen.
3. Danmarks Naturfredningsforening.
4. Danmarks Naturfredningsforenings lokalafdeling for Sønderborg: Att. Finn Lindhart (formand) Madeskov 5 6400 Sønderborg
5. Arbejdstilsynet.
6. Friluftsrådet: Mogens E. Thomsen Varnæsvej 127, Hostrupskov 6200 Aabenraa

29/8-03

S.d. ØR

KLAGEVEJLEDNING.

Afgørelsen kan påklages.

Klage sendes til Sønderjyllands Amt, Jomfrustien 2, 6270 Tønder, der sender den videre til Miljøministeren.

Følgende kan klage, jf. miljøbeskyttelseslovens § 98 – 100 :

- I/S Alssund Affald
- Sønderborg Kommune.
- Enhver, der må antages at have individuel, væsentlig interesse i sagens udfald.
- Embedslægeinstitutionen.
- Landsdækkende foreninger og organisationer, der har beskyttelse af natur og miljø som hovedformål.²
- Landsdækkende foreninger og organisationer, der efter deres formål varetager væsentlige rekreative interesser, når afgørelserne berører sådanne interesser.²
- Lokale foreninger og organisationer, der har beskyttelse af miljø og natur som hovedformål, og som har meddelt amtet, at de ønsker underretning.³
- Lokale foreninger og organisationer, som har meddelt amtet, at de ønsker underretning, når deres formål er at varetage væsentlige rekreative interesser, og når afgørelserne berører disse og klagen har til formål at varetage natur- og miljøbeskyttelse.³

Afgørelsen vil blive offentligt bekendtgjort, og fristen for at klage er 4 uger fra tidspunktet for offentliggørelsen, der vil finde sted onsdag den 27. august 2003 i følgende lokalblad:
Sønderborg Ugeavis.

Godkendelsen kan udnyttes fra det øjeblik, den er meddelt jf. lovens § 96.

Dog sker iværksættelse på eget ansvar, idet klagemyndigheden i tilfælde af klage kan ændre eller ophæve en miljøgodkendelse.

Når fristen for klage er udløbet, vil amtet meddele virksomheden skriftligt, om der er indkommet klager.

.....

Søgsmål.

Søgsmål til prøvelse af denne afgørelse ved domstolene skal være anlagt inden 6 måneder efter, at afgørelsen er offentligt bekendt, jf. miljøbeskyttelseslovens § 101.

.....

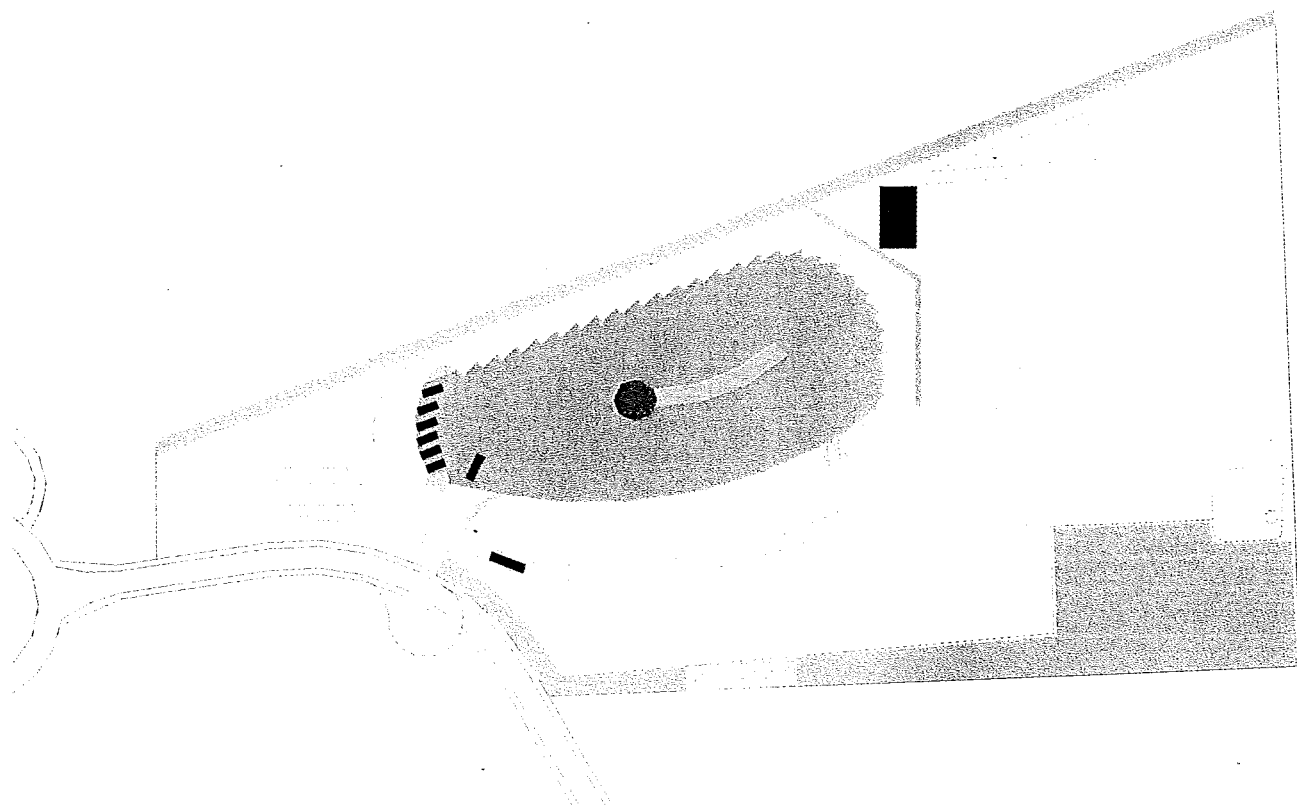
¹ Se Miljøbeskyttelseslovens § 99

² Se Miljøbeskyttelseslovens § 100

³ Se Miljøbeskyttelseslovens §§ 76 og 100

I/S ALSSUND AFFALD

Glansager Genbrugsplads



Miljøgodkendelse

August 2003

Sønderjyllands Amt

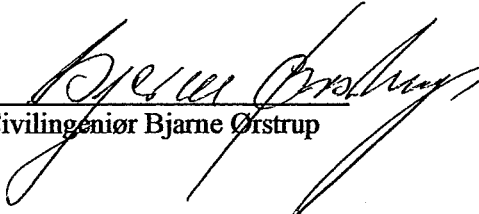


Miljøområdet
Jomfrustien 2
6270 Tønder
Telefon 7433 5050
Telefax 7433 50 01
E-mail: Amtet@sja.dk

J.nr. 8-76-11-537-2-03
Ref. Bjarne Ørstrup
Dato: 27. august 2003

MILJØGODKENDELSE

Godkendelse, i henhold til miljøbeskyttelseslovens kap. 5 § 33, af Glansager genbrugs- og kompostplads på del af matr. nr. 12 og 319, Vollerup Sønderborg kommune.


Civilingeniør Bjarne Ørstrup

Ikke teknisk beskrivelse.

Der etableres en genbrugs- og kompostplads for have- og parkaffald på et ca. 5 ha stort område beliggende syd for Augustenborg Landevej, og øst for ny rundkørsel på Skovbyvej med direkte vejadgang herfra.

Genbrugspladsen er dimensioneret til at betjene ca. 18. - 20.000 husstande, med et forventet samlet antal besøg på ca. 160.000 pr. år.

Publikum kan aflevere sorteret storskrald m.m. i containere der primært placeres forsænket i forhold til publikumsarealet. På genbrugspladsen bliver der indrettet modtageforhold for farligt affald og oplagring heraf indtil forsendelse til videre behandling. Modtagefaciliteter for farligt affald etableres i en bygning, der ligeledes skal rumme genbrugsbutik og modtagelse af elektronikaffald m.m.

Kompostpladsen indrettes til kompostering af ca. 8.000 t have- og parkaffald ved kompostering i miler.

Indholdsfortegnelse:

Del 1	Sagens lovgrundlag og baggrund	side 2
Del 2	Amtets afgørelse	side 3
	Vilkår for afgørelsen	side 3
Del 3	Afgørelsens forudsætninger	side 5
	Miljøteknisk beskrivelse	side 8
	Bilag - kort	side 23

DEL 1

Sagens lovgrundlag og baggrund

Genbrugspladsen og kompostpladsen er omfattet af Miljøministeriets bekendtgørelse nr. 652 af 3. juli 2003 om godkendelse af listevirksomhed, og er opført under listens punkter:

- K5, som omfatter: "Anlæg for midlertidig oplagring af ikke-farligt affald, herunder omlastestationer og containerpladser, med en kapacitet for tilførsel af affald på 30 tons pr. dag eller derover eller med mere end 4 containere, hvor voluminet af hver container er på mindst 8 m³".
- K7, som omfatter: "Komposteringsanlæg i øvrigt med en kapacitet for tilførsel af affald på 100 tons pr. år eller derover bortset fra husdyrgødning".
- K1c, som omfatter: "Anlæg for omlastning eller ompakning eller oplagring af farligt affald forud for nyttiggørelse eller bortskaffelse".

Amtet er godkendelsesmyndighed, da hovedaktiviteten er en kommunalt drevet virksomhed.

Afgørelsen omfatter dele af matriklerne nr. 12 og 319 Vollerup.

Baggrunden for afgørelsen er, at I/S Alssund Affald, Nørrekobbel 7. 6400 Sønderborg har søgt om miljøgodkendelse til nyetablering og drift af genbrugs- og kompostplads ved Glansager, Vollerup.

DEL 2

Amtets afgørelse

Sønderjyllands Amt meddeler godkendelse til, at virksomheden etableres og drives som anført i beskrivelsen og som det i øvrigt fremgår af sagens akter på følgende vilkår:

Generelt

1. Godkendelsen omfatter kun de miljømæssige forhold, som defineret i miljøbeskyttelses lovens kapitel 5 og i bekendtgørelse nr. 652 af 3. juli 2003 om godkendelse af listevirksomhed.
2. Godkendelsen bortfalder, såfremt den ikke er udnyttet inden 2 år efter offentliggørelsen.
3. Retsbeskyttelsesperioden for godkendelsen udløber 8 år efter meddelelsen.
4. Hvis godkendelsen påklages, er det 8 år efter den endelige afgørelse.
5. Et eksemplar af godkendelsen skal til enhver tid være tilgængelig på anlægget. Driftspersonalet skal være orienteret om godkendelsens indhold.

Luftforurening

6. Genbrugspladsens aktiviteter må, efter tilsynsmyndighedens vurdering, ikke give anledning til væsentlige lugtgener udenfor virksomhedens område. Som væsentlighedskriterium anvendes 10 LE/m³.
7. Virksomhedens drift må ikke give anledning til støvgener, der efter tilsynsmyndighedens vurdering kan betegnes som væsentlige udenfor eget område.

Støj.

8. Bidraget fra virksomheden til det ækvivalente, korrigerede støjniveau i dB(A) må i industriområdet ikke overstige 70 dB(A) hele døgnet og ved nærmeste beboelse udenfor industriområdet ikke overskride følgende værdier:

	Tidsrum	Støjgrænse
mandag til fredag	kl. 07.00 – 18.00	45 dB(A)
lørdag	kl. 07.00 – 14.00	45 dB(A)
lørdag	kl. 14.00 – 18.00	40 dB(A)
søn- og helligdage	kl. 07.00 – 18.00	40 dB(A)
alle dage	kl. 18.00 – 22.00	40 dB(A)
alle dage	kl. 22.00 – 07.00	35 dB(A)
maksimalværdi, alle dage	kl. 22.00 – 07.00	50 dB(A)

9. Målinger/beregninger til kontrol af, at vilkår 8 er overholdt skal udføres, når tilsynsmyndigheden finder det påkrævet. Dog kan målinger/beregninger højst kræves en gang årligt. Tilsynsmyndigheden kan kræve, at målinger/beregninger skal foretages af et firma eller laboratorium, der er akkrediteret af DANAK eller er godkendt af Miljøstyrelsen til at udføre "Miljømåling – ekstern støj".

Udgifterne dertil afholdes af virksomheden. Rapporten skal udføres som angivet i Miljøstyrelsens seneste vejledninger om ekstern støj fra virksomheder.

Vibrationer.

10. Driften af virksomheden eller dele heraf må ikke medføre, at det KB-vægtede accelerationsniveau L_{aw} for hele virksomheden overstiger:
 - 75 dB ved beboelser i rene boligområder
 - 80 dB ved boliger i alle andre områder
 - 85 dB i erhvervsbebyggelser

Spildevand.

11. Sanitært spildevand samt overfladevand, der ikke genanvendes til vanding af kompostmiler, skal udledes til offentlig kloak i overensstemmelse med kommunens tilslutningstilladelse.
Amtet skal have tilsendt en kopi af tilslutningstilladelse.

Affald.

12. Affald må ikke henlægges udenfor containerne eller de beregnede bygninger.
13. Affald, håndteres, opbevares og bortskaffes efter Sønderborg Kommunes anvisninger.

Jord- og grundvandsforurening

14. Oplag af olie- og kemikalieaffald skal være placeret på et befæstet areal, der er ugennemtrængelig for væske.
15. Olie- og kemikalieaffald skal opbevares i særskilt rum i bygningen for genbrugsartikler. Rummet skal være aflåseligt. Rummet skal udføres med en opsamlingsgrube med et volumen mindst svarende til den største beholder til flydende affald.
16. Spild af olie- og kemikalieaffald skal straks opsamles. Ved rummet for modtagelse af olie- og kemikalieaffald skal der forefindes materiale til opsamling /absorption af spild.
17. Alle udendørs arealer, der benyttes til henholdsvis genbrugsplads og komposteringsplads skal være befæstede. Dog kan selve området for milekomposteringen være ubefæstet.

Virksomhedens ophør

18. Ved ophør af aktiviteter af betydende omfang skal tilsynsmyndigheden underrettes, og der skal foretages en oprydning, der kan accepteres af tilsynsmyndigheden.

Egenkontrol

Virksomheden skal føre driftsjournal over modtagne affaldsmængder samt bortskaffede affaldsmængder til genbrug, forbrænding og deponering eller specialbehandling. Journalen skal efter anmodning forevises tilsynsmyndigheden.

DEL 3

Afgørelsens forudsætninger

Gældende miljøgodkendelser og tilladelser:

Anlægget bliver etableret i perioden september 2003 til april 2004 og har således ingen gældende miljøgodkendelser eller – tilladelser.

Sønderjyllands Amts har med skrivelse af 10. juli 2003 til ansøgeren afgjort at genbrugs- og kompostanlægget ikke er omfattet af VVM-pligt.

Ansøger.

I/S Alssund Affald, Nørrekobbel 7 6400 Sønderborg

Virksomhedens art

Der planlægges nyetableret en genbrugsplads, der får et samlet befæstet areal på ca. 15.000 m², og er dimensioneret til at betjene ca. 18. - 20.000 husstande, med et forventet samlet antal biler på ca. 160.000 pr. år.

Desuden bliver der en kompostplads med kompostering af ca. 8.000 t have- og parkaffald på et areal på ca. 20.000 m² med milekompostering, efterkompostering og færdigvarelager.

Modtagefaciliteter for farligt affald (olie- og kemikalieaffald m.m.) etableres i en bygning, der ligeledes skal rumme genbrugsbutik og modtagelse af elektronikaffald m.m.

Placering

Virksomheden etableres i et område der er udlagt som industriområde. Indenfor området må der kun udøves industri- og større værkstedsvirksomhed samt entreprenør- og oplagsvirksomhed m.m. Området mod øst er landbrugsarealer og mod nord et 88 m bredt bælte til landbrugsdrift mellem Augustenborg Landevej og virksomheden.

Nærmeste nabo er de syd og sydvest for beliggende p.t. ubebyggede erhvervsparceller. Nærmeste boliger ved landbrugsejendom nord for Augustenborg Landevej er beliggende ca. 400 m fra virksomheden.

Etablering

Etableringen vil finde sted i perioden september 2003 til april 2004.

Bedste tilgængelige teknik.

Der er ikke i Miljøstyrelsens "Referencer til renere teknologivurdering ved miljøgodkendelser" - seneste udgave p.t. nr. 3 / 1994 nogen henvisninger, der umiddelbart er aktuelle for den projekterede genbrugs- og komposteringsplads, men selve genbrugstanken indgår i affaldsplanen som første prioritet ved affaldsbortskaffelse.

Forurening og forureningsbegrænsende foranstaltninger

Luftforurening

Der kan forekomme støv og papirflugt o.l. fra genbrugspladsen.

Støvflugt kan forhindres ved at vande pladsen i tørre perioder, papirflugt o.l. hindres ved hegn rundt om pladsen.

Spildevand:

Overfladevand fra befæstede arealer vil indeholde forurenede stoffer i form af olie og støv indeholdende tungmetaller.

Støj

Tung trafik og håndtering af materialer samt nedknusning af haveaffald vil give anledning til støj.

Til imødegåelse af dette er trafikken ledt uden om støjfølsomme arealer ligesom den store afstand til naboer vil sikre, at der ikke bliver støjgener i omgivelserne.

Vibrationer

Ved brug af maskiner og kompressorer vil der kunne opstå vibrationer i omgivelserne.

Infra- og ultralyd

Der er ikke formodning om af der udsendes infra- eller ultralyd ved de planlagte aktiviteter.

Jord- og grundvandsforurening

Der kan ske forurening af jord og grundvand i forbindelse med spild af olie og kemikalieprodukter.

Til imødegåelse af dette bliver områderne befæstet.

Til og frakørselsforhold

Der etableres ny adgangsvej til genbrugs- og kompostpladsen, således at trafikken der vil udgøre op til 160.000 biler på årsbasis ledes uden om støjfølsomme områder.

Risikobetonede aktiviteter

Aktiviteterne er ikke omfattet af Bekendtgørelse nr. 106 af 1. februar 2000 om "kontrol med risikoen for større uheld med farlige stoffer" (risikobekendtgørelsen).

Indhentede udtalelser

Virksomhedens bemærkninger

Virksomhedens bemærkninger er indarbejdet i godkendelsen.

Sønderborg Kommune

Kommunen har ikke nogle bemærkninger.

Arbejdstilsyn

Arbejdstilsynets har ingen bemærkninger.

Embedslæge

Embedslægeinstitutionen har ingen bemærkninger.

Amtets miljøtekniske vurdering.

I Miljøstyrelsens "Affaldsstrategi 2005 -08" er et af målene at udnytte ressourcerne i affaldet ved genanvendelse og reducere miljøpåvirkningen fra de miljøbelastende stoffer i affaldet.

Glansager genbrugs- og komposteringsplads er en lavteknologisk virksomhed der opfylder ovennævnte strategi ved at modtage og sortere affald så som papir og pap, glas, plast, bygningsaffald, tøj, elektronik, farligt affald og haveaffald til kompostering med henblik på, at opnå en mere homogen kvalitet af affaldet hvorved der opnås en større grad af genanvendelighed.

Det er amtets opfattelse, at det væsentligste miljømæssige aspekt er støjmissionen (herunder trafikken) fra virksomheden, men det er også amtets opfattelse, at de stillede støjvilkår i industriområdet og ved nærmeste beboelse kan overholdes.

Virksomheden bliver beliggende i et industriområde med gode tilkørselsforhold der er velegnet til denne type virksomhed.

Virksomheden er i henhold til " Håndbog om Miljø og Planlægning " placeret i klasse 4 - affaldsanlæg, hvilket medfører en anbefalet minimumsbeskyttelsesafstand til forureningsfølsomme funktioner og arealanvendelser på 100 m. Dette opfyldes med den valgte placering.

Virksomheden bliver beliggende i et område med særlige drikkevandsinteresser (OSD-område), men etablering af befæstede arealer og opsamling af overfladevand eller bortledning til det kommunale kloaksystem vil sikre jord og grundvand mod nedsivning af miljøfremmede stoffer.

Øvrige oplysninger

Sønderjyllands Amt er tilsynsførende myndighed i henhold til miljøbeskyttelseslovens kap. 9 og påser, at de meddelte vilkår overholdes.

Miljøteknisk beskrivelse

udarbejdet af Calmar Consult, Rådgivende ingeniør, Alpevej 8 A, 8300 Odder for ansøger I/S Alssund Affald og med mindre ændringer foretaget af Sønderjyllands Amt.

Ansøgningen er udarbejdet i henhold til bekendtgørelse nr. 646 af 29. juni 2001 (nu erstattet af nr. 652 af 3. juli 2003). Ansøgningen er udformet efter bekendtgørelsens § 7 og bilag 2.

A. Oplysninger om ansøger og ejerforhold

1) Ansøgerens navn, adresse, telefonnummer og CVR-nummer.

I/S Alssund Affald
Nørrekobbel 7
6400 Sønderborg
Telefon 73 42 27 00
Telefax 73 42 27 01
e-mail: asa-is@asa-is.dk
CVR-nummer: 97 57 89 58

2) Listevirksomhedens navn, adresse, matrikel-nummer og P-nummer.

Glansager Genbrugsplads
Glansager
6400 Sønderborg
Matr. nr. : del af matr. nr. 12 og matr. nr. 319, Vollerup.
Tilhører CVR-nummer: 97 57 89 58

3) Oplysninger om ejeren af ejendommen, hvorpå virksomheden er beliggende eller ønskes opført, hvis ejeren ikke er identisk med ansøgeren:

Ejeren af ejendommen er
Sønderborg Kommune
Rådhusstorvet 10
6400 Sønderborg
Telefon 74 12 64 00
e-mail: raadhus@sonderborg.dk

4) Oplysning om virksomhedens kontaktperson: Navn, adresse og telefonnummer.

Direktør Jørn Rørbæk
I/S Alssund Affald
Nørrekobbel 7
6400 Sønderborg
Telefon 73 42 27 04
e-mail: jr@asa-is.dk

B. Oplysninger om virksomhedens art

5) Virksomhedens listebetegnelse, jf. bilag 1.

Aktiviteterne på virksomheden hører i henhold til bekendtgørelsens bilag 1 under kategorien K. Bortskaffelse og nyttiggørelse af affald, med listebetegnelserne:

K1c - Anlæg for omlastning eller ompakning eller oplagring af farligt affald forud for nyttiggørelse eller bortskaffelse.

K5 - Anlæg for midlertidig oplagring af ikke-farligt affald, herunder omlastestationer og containerpladser, med en kapacitet for tilførsel af affald på 30 tons pr. dag eller derover eller med mere end 4 containere, hvor voluminet af hver container er på mindst 8 m³.

K7 - Komposteringsanlæg i øvrigt med en kapacitet for tilførsel af affald på 100 tons pr. år eller derover bortset fra husdyrgødning.

6) Kort beskrivelse af det ansøgte projekt. Angivelse af om der er tale om nyanlæg eller driftsmæssige udvidelser/ændringer af bestående virksomhed.

Der planlægges nyetableret en genbrugsplads og en kompostplads for have- og parkaffald på et ca. 5 ha stort område. Genbrugspladsen får et samlet befæstet areal på ca. 15.000 m², og er dimensioneret til at betjene ca. 18. - 20.000 husstande, med et forventet samlet antal besøg på ca. 160.000 pr. år.

Publikum afleverer sorteret storskrald m.m. i containere der primært placeres forsænket i forhold til publikumsarealet. På genbrugspladsen bliver der indrettet modtageforhold for farligt affald og oplagring heraf indtil forsendelse til videre behandling. Modtagefaciliteter for farligt affald etableres i en bygning, der ligeledes skal rumme genbrugsbutik og modtagelse af elektronikaffald m.m.

Kompostpladsen indrettes til kompostering af ca. 8.000 t have- og parkaffald og er planlagt på et areal på ca. 20.000 m² med milekompostering, efterkompostering og færdigvarelager.

7) Oplysning om, hvorvidt det ansøgte kræver bygningsmæssige udvidelser/ændringer.

Der planlægges opført i alt ca. 650 m² bygningsanlæg, fordelt på en bygning for genbrugsartikler, farligt affald, elektronikaffald mv. samt en kontrol- og mandskabsbygning og et maskinhus.

C. Oplysninger om virksomhedens placering

8) Oversigtsplan i passende målestok (f.eks. 1:4.000) med angivelse af virksomhedens placering. Oplysninger om virksomhedens placering i forhold til omgivelserne, herunder placering i forhold til tilstødende og omliggende grunde. På planen angives placeringen i forhold til UTM-net ved koordinater for et veldefineret punkt, f.eks. hjørne af skel, samt højdekoter hvor det er relevant. Planen forsynes med en nordpil.

Se bilag 1

9) Plan i passende målestok (f.eks. 1:500), der viser placeringen af alle bygninger og andre dele af virksomheden på ejendommen. Planen skal forsynes med en nordpil.

Se bilag 2

12) Hvis virksomhedens drift er midlertidig, skal det forventede tidspunkt for virksomhedens ophør oplyses. Der skal samtidig redegøres for, hvilke foranstaltninger der vil blive truffet ved virksomhedens ophør for at imødegå fremtidig forurening af jord og grundvand.

Virksomhedens drift er permanent.

E. Tegninger over virksomhedens indretning

13) Tegning og snit i passende målestok, der viser produktions- og lagerlokalers placering og indretning, herunder placering af produktionsanlæg m.v. Befæstede arealer skal også vises. Hvis der foretages arbejde udendørs, angives dette.

Se bilag 2

14) Tegning over kloakker, herunder sandfang og olieudskillere, samt oplysninger om nedgravede rørforbindelser og tanke/beholdere.

Der etableres kun spildevandsledninger til sanitært spildevand. Overfladevand fra genbrugsplads føres via regnvandsbassin til det offentlige regnvandssystem. Afvanding af pladser for opstilling af containere til jern og metaller forsynes med olieudskillere. Overfladevand fra kompostplads opsamles separat og bruges til vanding af kompostmiler.

15) Tegning over interne transportveje og over placering af oplag af råvarer, hjælpestoffer og affald.

Se bilag 2.

16) Tegning der viser placeringen af skorstene og andre luftafkast.
Ingen.

17) Tegning der viser placeringen af støj- og vibrationskilder.

Se bilag 3

F. Beskrivelse af virksomhedens produktion

18) Oplysninger om produktionskapacitet samt art og forbrug af råvarer, energi, vand og hjælpestoffer, herunder mikroorganismer.

Produktionskapaciteten relateres til den mængde affald der modtages til henholdsvis genanvendelse, forbrænding, deponering eller specialbehandling.

Fremskrevne mængder udarbejdet på baggrund af de 4 containerpladser der nedlægges når Glansager Genbrugsplads er færdig fremgår af efterfølgende oversigt.

		Tons pr. år
Genanvendelse	Papir og pap Flasker og glas Plast Bygningsaffald Andet genanvendeligt (tøj, sko m.m.) m.m.	ca. 4100
Genanvendelse	Haveaffald til kompostering	ca. 8000
Forbrænding	Småt og stort brændbart	ca. 3800
Deponering	Ikke genanvendeligt eller forbrændingseget Imprægneret træ PVC	ca. 1500
Specialbehandling	Farligt affald Elektronikaffald Batterier og akkumulatorer m.m.	ca. 150
I alt		ca. 17.550

Der er ikke forbrug af råvarer til processerne. Kompostmilerne vandes med opsamlet overfladevand fra kompostpladsen.

Der er forbrug af energi som driftsmiddel til kompressorcontainere, transportmateriel, læsemaskiner samt til maskiner til behandling af kompost. Herudover vil der kun forbruges energi til varme og varmt vand i kontrol- og mandskabshus samt til belysning.

Vandforbrug vil kun finde sted i kontrol- og mandskabshus og til rengøring af bygninger og materiel.

Der er ikke forbrug af hjælpestoffer til processerne.

19) Systematisk beskrivelse af virksomhedens procesforløb, herunder materialestrømme, energiforbrug og -anvendelse, emissioner og affaldsproduktion. De enkelte forureningskilder angives på tegningsmaterialet.

Af bilag 2 fremgår principperne for indretning af anlægget. Mod nord etableres et 5 m bredt beplantningsbælte, og mod sydøst og vest er der udlagt mindre disponible arealer for fremtidige udvidelser. Mod syd afgrænses arealet af en eksisterende 150 kV højspændingsluftledning og deklaraionsbæltet for denne. Det forudsættes, at hele arealet indhegnes.

I forbindelse med udbygningen af Augustenborg Landevej, har Sønderjyllands Amt etableret en ny rundkørsel på Skovbyvej. Fra rundkørslen etableres ny vejadgang, der fremover skal

vejbetjene hele erhvervsområdet øst for Skovbyvej. Der etableres kun en ind- og udkørsel fra adgangsvejen til det samlede anlæg. Ind- og udkørslen er udformet som en kort vejstrækning, hvorfra trafikken fordeles til de forskellige faciliteter. Fra indkørselsvejen er der adgang til en parkeringsplads for 20 biler for personale og evt. gæster. Der er endvidere indkørsel for lastbiler der skal hente containere til tømning, og udkørsel for samme. Udkørslen skal endvidere være fælles ind- og udkørsel for lastbiltrafik til kompostpladsen.

Genbrugsplads

Genbrugspladsen er placeret på den vestlige del af arealet, med kompostpladsen placeret øst herfor. Syd for genbrugspladsen er der arealer for efterkompostering og færdigvarelager for kompost.

Med den viste udformning er selve publikumsarealet af genbrugspladsen ca. 7.800 m².

Princippet for trafikafviklingen på genbrugspladsen er følgende. Publikum kører modsat uret rundt på pladsen, og lastbiler der skal tømme containere kører med uret rundt om pladsen. De to trafikformer forløber således uafhængig af hinanden.

Genbrugspladsen er udformet med en niveauforskydning, således at publikumsarealet er hævet i forhold til pladsen for haveaffald og i forhold til hovedparten af containerne. Containerne placeres forsænket, for at gøre det let for publikum at aflevere de forskellige fraktioner af storskrald i containerne, uden at skulle løfte affaldet op eller bestige trapper og gangbroer.

På bilag 2 er der vist plads til 26 containere forsænket i forhold til publikumsarealet og 6 containere i niveau, hvoraf de 5 kan tømmes uden lastbiltrafik på publikumsarealet. Den 6. container er til cfc-holdige kølemøbler og er placeret ved bygningen. Herudover er der 2 plansiler til tunge fraktioner, siloanlæg til færdig kompost og en aflæsningskant for haveaffald.

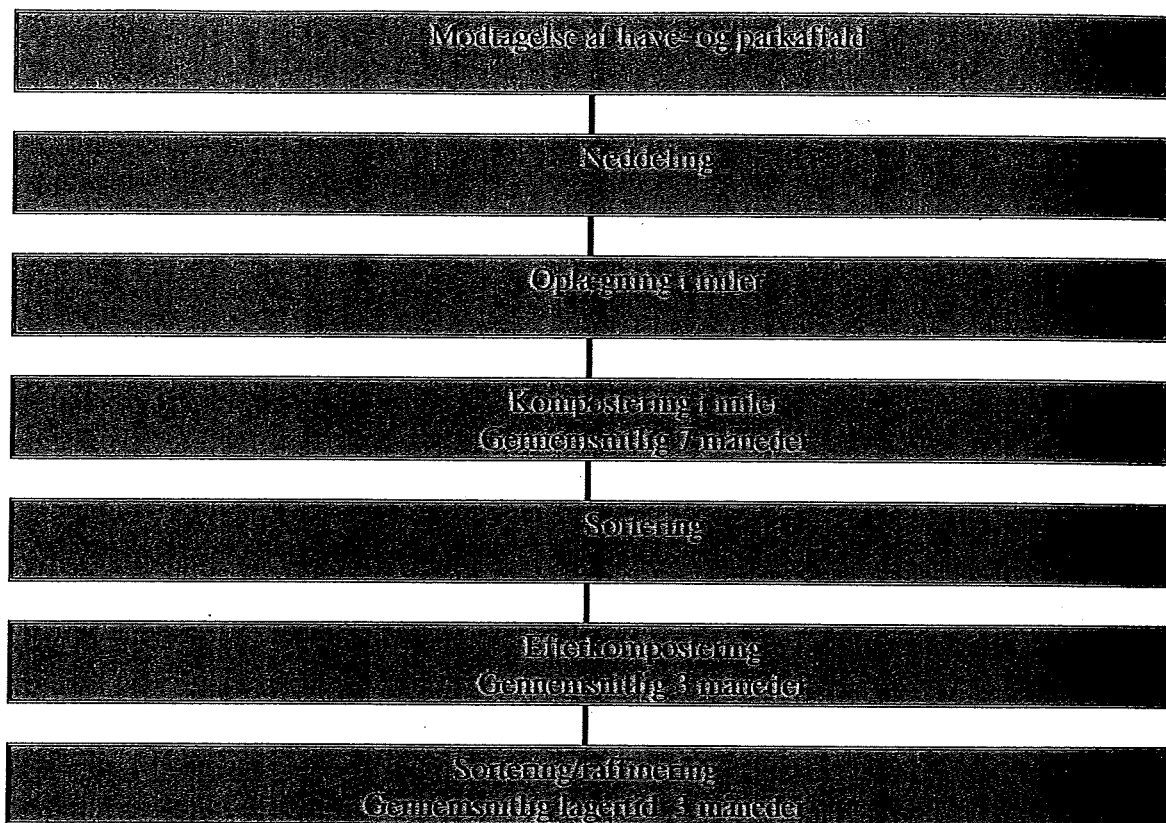
Centralt på genbrugspladsen etableres kontrol- og mandskabsbygning, samt bygning for genbrugsartikler, farligt affald, elektronikaffald mv. Pladsbelægningen på genbrugspladsen opbygges med asfalt.

Kompostplads

Kompostpladsen består af arealer til milekompostering, efterkompostering og færdigvarelager, samt areal til maskinhus og bassin. Det samlede areal udgør ca. 22.500 m², hvoraf de udlagte arealer udgør ca. 18.500 m² og resten er bassin, maskinhus, friareal m.m.

Kompostpladsen indrettes til intensiv milekompostering i åbne miler af have- og parkaffald, og er dimensioneret til en årlig mængde på ca. 8.000 tons.

Den proces og de arbejdsoperationer der er forudsat, fremgår af efterfølgende diagram. Det forudsættes, at milerne vendes med specialmaskine 10 - 12 gange i løbet af komposteringsperioden.



Dele af belægningerne på kompostpladsen planlægges udført med betonbelægningssten.

Det samlede komposteringsareal skal afvandes via et separat system der udformes således, at overskydende vand opsamles i et bassin, hvorfra vandet genbruges til vanding af kompostmilerne. Som sikkerhed skal etableres et nødoverløb fra bassinet. Der forudsættes etableret et bassinvolumen på ca. 1100 m³ med et nødoverløb på 2 l/s. Med denne bassinstørrelse kan der opmagasineres 20% af 3 efterårs/vintermåneders samlede nedbør, når det forudsættes at 80% af pladsen er fyldt med materiale hvorfra der ikke sker afstrømning. Bassinet udføres flisebelagt af hensyn til renholdelsen, og der etableres et nødoverløb der føres til regnvandssystemet for den øvrige plads. Der etableres anlæg til oppumpning af vand fra bassinet, samt ledningsanlæg og sprinklere til vanding af milerne.

Der etableres et maskinhus på ca. 220 m² som kombineret garage og værksted samt lager.

20) Oplysninger om mulige driftsforstyrrelser eller uheld, der kan medføre væsentlig forøget forurening i forhold til normal drift.

Det forventes ikke, at driftsforstyrrelser kan medføre væsentlig øget forurening i forhold til normal drift.

21) Oplysninger om særlige forhold i forbindelse med opstart/nedlukning af anlæg.

Der er ingen særlige forhold i forbindelse med opstart/nedlukning.

22) Den daglige driftstid for virksomheden. Der angives desuden driftstid og -tidspunkter for de enkelte forurenende anlæg, herunder støjkilder, hvis de afviger fra den samlede virksomheds driftstid. Det skal angives, hvis virksomheden er i drift på lørdage eller søn- og helligdage.

De forventede daglige driftstider fremgår af efterfølgende oversigt.

	Mandag - fre- dag	Lørdag	Søn- og helligda- ge
Genbrugsplads Vinter (i perioden med vintertid)	07 - 17	10 - 16	10 - 14
Genbrugsplads Sommer (i perioden med sommertid)	07 - 18	10 - 16	10 - 14
Komposteringsplads	07 - 17	lukket	lukket

Genbrugspladsen er lukket 24/12, 25/12 31/12, 1/1, Langfredag og 1. Påskedag.

G. Oplysninger om valg af placering samt valg af bedste tilgængelige teknik
23) Redegørelse for virksomhedens lokaliseringsovervejelser, jf. punkt 10.

Virksomheden etableres i et område der er udlagt som industriområde. Indenfor området må der kun udøves industri- og større værkstedsvirksomhed samt entreprenør- og oplagsvirksomhed m.m. Området mod øst er landbrugsarealer og mod nord et 88 m bredt bælte til landbrugsdrift mellem Augustenborg Landevej og virksomheden.

Nærmeste nabo er de syd og sydvest for beliggende ubebyggede erhvervsparceller. Nærmeste boliger ved landbrugsejendom nord for Augustenborg Landevej er beliggende ca. 400 m fra virksomheden.

Virksomheden er i henhold til den officielle virksomhedsklassificering i klasse 4, hvilket medfører en anbefalet minimumsbeskyttelsesafstand til forureningsfølsomme funktioner og arealanvendelser på minimum 100 m. Dette opfyldes med den valgte placering.

24) Redegørelse for i hvilket omfang det valgte projekt bygger på anvendelse af bedste tilgængelige teknik. Redegørelsen skal indeholde oplysninger

- om mulighederne for begrænsning af energi- og råvareforbruget, herunder om muligheder for at udnytte eventuel overskudsvarme andre steder i virksomheden,
- om mulighederne for substitution af særligt skadelige eller betænkelige stoffer med mindre skadelige eller betænkelige stoffer,
- om mulighederne for at optimere produktionsprocesserne, f.eks. ved benyttelse af lukkede systemer,
- om mulighederne for at undgå affaldsfrembringelse, og hvis dette ikke kan lade sig gøre, om mulighederne for genanvendelse og recirkulation og

- om mulighederne for at anvende bedste tilgængelige rensningsteknik.

Redegørelsen skal tillige belyse de energimæssige konsekvenser ved den valgte teknologi, herunder om der er valgt den mest energieffektive teknologi.

Hele grundlaget for virksomheden er ønsket om øget genanvendelse og mere kvalitet i affaldsbehandlingen, med udgangspunkt i affaldshierarkiet. I henhold hertil skal mest muligt affald genanvendes, hvorefter forbrænding har næste prioritet og lavest prioriterede behandlingsform er deponering.

Genanvendeligt affald tilføres godkendt behandlingsanlæg. Have- og parkaffald komposteres, og af den færdige kompost fremstilles 3 kompostkvaliteter der afsættes til forskellige former for jordforbedring.

Affald der er frasorteret til forbrænding tilføres Sønderborg Kraftvarmeværk I/S. Affald til deponering føres til Skodsbøl Deponianlæg.

H. Oplysninger om forurening og forureningsbegrænsende foranstaltninger

Luftforurening

25) For hvert enkelt stof eller stofklasse angives massestrømmen for hele virksomheden og emissionskoncentrationen fra hvert afkast, som er nævnt under punkt 16. Der angives endvidere emissioner af lugtstoffer og mikroorganismer. For de enkelte afkast angives luftmængde og temperatur.

Stofklasser, massestrøm og emission angives som anført i Miljøstyrelsens gældende vejledninger om begrænsning af lugt- og luftforurening fra virksomheder.

Beskrivelse af de valgte rensningsmetoder og rensningsgraden for de enkelte tilførte stoffer og mikroorganismer.

For mikroorganismer oplyses det systematiske navn, generel biologi og økologi, herunder eventuel patogenicitet, samt muligheder for overlevelse/påvirkning af det ydre miljø.

Koncentrationen af mikroorganismer i emissionen angives.

Fra virksomheden kan der forekomme luftforurening i form af støv og lugt.

Fra genbrugspladsen forventes støvforurening kun at forekomme i et lille omfang. Alle færdselsarealer bliver befæstet, og vil løbende blive renholdt. Aflæsning og håndtering af affald vil kun under særlige forhold kunne give anledning til begrænset støvdannelse. Støvdannelse fra aktiviteterne på kompostpladsen vil kunne forekomme i tørre perioder, men blive begrænset ved vanding af milerne.

Der kan forekomme lugt i forbindelse med milekompostering af have- og parkaffald. Lugtemission vil blive søgt mindsket gennem styring af komposteringsprocessen, og ved luftning i form af hyppig vending af milerne. Med baggrund i beliggenheden og afstanden til naboer vurderes det ikke, at der vil fremkomme uacceptable lugtimmissioner fra kompostering. Aktiviteterne på genbrugspladsen vil kun give lugt i ubetydeligt omfang.

26) Oplysninger om virksomhedens emissioner fra diffuse kilder.

Ingen emission fra diffuse kilder.

27) Oplysninger om afvigende emissioner i forbindelse med opstart/nedlukning af anlæg.

Ingen.

28) Beregning af afkasthøjder for hvert enkelt afkast ved de beregningsmetoder, der er angivet i Miljøstyrelsens gældende vejledninger om begrænsning af lugt- og luftforurening fra virksomheder.

Ingen.

Spildevand

29) Oplysninger om mængde, sammensætning og udløbssteder for det spildevand virksomheden udleder, herunder oplysninger om temperatur, pH og koncentrationer af forurenende stoffer, samt mikroorganismer.

Der angives maksimal mængde af spildevand udledt pr. døgn og pr. år samt variationen i udledningen over døgn, uge, måned eller år.

Der afledes kun sanitært spildevand.

30) Beskrivelse af de valgte rensningsmetoder og rensningsgraden for de enkelte tilførte stoffer og mikroorganismer.

Ingen.

Støj

31) Oplysninger om støj og vibrationer fra de enkelte kilder, herunder køretøjer, som er nævnt under punkt 17. Støjen angives som kildestyrker (lydeffektniveauer) for de enkelte støjklender, baseret på støjgarantier, leverandøroplysninger eller erfaringsværdier.

Støjbelastningen fra genbrugspladsen kommer fra trafik og aflæsning samt fra afhentning af containere. Det skønnes, at trafikstøj og afhentningen af containere giver den væsentligste støjbelastning. Den samlede støj beregnes på grundlag af:

Årstrafik	ca. 160.000 biler
Maks. Måned	ca. 20.000 biler
Maks. døgn	ca. 1.350 biler
Maks. time	ca. 360 biler

Gennemsnitlig opholdstid pr. bil på genbrugsstationen forudsættes til 12 min, dvs. ca. 70 biler samtidig. Af de 70 biler forudsættes 60 at holde stille og 10 at køre.

Der forventes endvidere på årsbasis ca. 2100 tømninger af containere, med et forventet døgnmaksimum på ca. 25.

I efterfølgende tabel beregnes støjbelastningen fra genbrugsstationen i et referencetidsrum på 8 timer.

Trafik	L _{WA}	Tillæg for flere lydkilder	Støjbelastning L _{WA} (dB)
10 biler kører med svag acceleration	0	10	100
60 holder, heraf ca. halvdelen i tomgang	5	17	102
Trafikstøj i alt			104
		<i>Bemærkninger:</i>	
<i>Andre støjklender:</i>			
Lastbil med svag acceleration	01		
Tidsforbrug		25 skift á 10 min	
Varighedskorrigeret kildestyrke, L _{WA} (dB)			98
Samlet støjbelastning			105

Lydspidser i forbindelse med aflæsninger af containere skønnes uden betydning for det samlede støjbillede.

Kompostpladsen:

På kompostpladsen kan forventes følgende materiel indsat, dog ikke samtidig og ikke med fuld drift indenfor referencetidsrummet.

Maskine	Type	L _{WA}	Bemærkning
Neddeler	Jenz, AZ 55 DV	107	Maskine haves
Læssemaskine	Motoreffekt 100 kW	106	Middelstørrelse
Milevender	Backhus 16.50	74	Eksempel på maskine
Sorteringsanlæg	Kompostsorterer	100	Eksempel på maskine

Der forventes kun ubetydelige vibrationer fra aktiviteterne på genbrugspladsen og kompostpladsen.

Med baggrund i de målte og skønnede emissionsværdier forventes en ubestemthed på resultaterne at være af størrelsesorden ± 3 dB.

32) Beregning af det samlede støjniveau i de mest støjbelastede punkter i naboområderne efter Miljøstyrelsens gældende vejledninger om støj.

På bilag 3 er angivet 2 immissionspunkter hvor støjniveauet beregnes under følgende forudsætninger:

A. Det samlede støjniveau over et referencetidsrum på 8 timer ved maksimal kapacitet på genbrugspladsen og drift i halv tid på kompostpladsen med neddelere og læssemaskine i drift.

B. Det samlede støjniveau over et referencetidsrum på 8 timer ved maksimal kapacitet på genbrugspladsen og drift i halv tid på kompostpladsen med sorteringsanlæg og læssemaskine i drift.

Det beregnede samlede støjniveau i immissionspunkt A og B fremgår af efterfølgende oversigt.

	<i>Forudsætning A Støjniveau (dB(A))</i>	<i>Forudsætning B Støjniveau (dB(A))</i>
<i>Immissionspunkt 1</i>	60	58
<i>Immissionspunkt 2</i>	59	65

33) Beskrivelse af de valgte støj- og vibrationsdæpende foranstaltninger for de enkelte støj- eller vibrationsfremkaldende anlæg, maskiner og køretøjer til intern transport og for virksomheden som helhed.

Ved nyanskaffelse prioriteres maskiner og materiel med den lavest mulige støjemission og i henhold til EU-direktiv 2000/14/EF.

Ved opstilling af standpladser for stationært materiel tilgodeses størst mulig afstand fra naboer og andre støjfølsomme områder.

Affald

34) Oplysninger om sammensætning og årlig mængde af virksomhedens affald, herunder farligt affald. For farligt affald angives EAK-koderne.

Virksomhedens aktiviteter frembringer ikke farligt affald, men der indsamles farligt affald der afleveres af private husstande, og i mindre mængder (under 50 kg) fra erhvervsvirksomheder.

Aflevering sker i henhold til gældende regulativ for farligt affald med tilhørende bilag.

35) Oplysninger om, hvordan affaldet håndteres på virksomheden (herunder affald der indgår i virksomhedens produktion) og om mængden af affald og restprodukter, som oplagres på virksomheden.

Det farlige affald der afleveres vil blive håndteret i henhold til AT-Vejledning C.1.3, januar 2003. Der vil blive etableret opsamlingsgrube i forbindelse med opstilling af samlebeholdere. Grubens volumen vil mindst svare til samlebeholdernes samlede volumen.

Se i øvrigt beskrivelsen under pkt. 19 m.fl.

36) Oplysninger om indretning af oplagspladser for affald på virksomheden.

Se bilag 2.

37) Angivelse af, hvor store affaldsmængder der går til henholdsvis nyttiggørelse og bortskaffelse.

Se pkt. 18.

Jord og grundvand

38) Beskrivelse af de foranstaltninger, der er truffet til beskyttelse af jord og grundvand i forbindelse med henholdsvis håndtering og transport af forurenende stoffer, oplagspladser for fast eller flydende affald samt nedgravede rør, tanke og beholdere.

Alle udendørs arealer der benyttes til henholdsvis genbrugsplads og kompostplads vil blive befæstet. På genbrugspladsen med asfalt og på komposteringspladsen med betonbelægningssten.

Til- og frakørsel

39) Oplysninger om til- og frakørselsforhold samt en vurdering af støjbelastningen i forbindelse hermed.

Al til- og frakørsel vil foregå via ny adgangsvej fra rundkørslen på Skovbyvej. Der er herved skabt gode trafikforhold, hvor trafikken hurtigt kommer til og fra det overordnede vejnet.

Det forventes, at virksomheden vil generere en samlet årstrafik på ca. 160.000 biler, heraf ca. 5.000 lastbiler. Som den maksimale døgnbelastning forventes ca. 1.350 biler og ca. 30 lastbiler.

En beregningerne af den forventede støjbelastning er foretaget ud fra følgende forudsætninger:

- Hver transport/besøg på genbrugspladsen giver 2 passager.
- Kildestyrke for personbiler, $L_{WA} = 90$ dB, svarende til kørsel med svag acceleration.
- Kildestyrke for lastbiler, $L_{WA} = 101$ dB, svarende til kørsel med svag acceleration.

Vejstrækningen er ca. 110 m lang og angivet på bilag 1. Den varighedskorrigerede kildestyrke L'_w (dB re 1 pw) i referencetidsrummet 8 timer, kan på baggrund heraf beregnes til $L'_w = 92$ dB.

Lydtrykniveauet L_p i en afstand på 10 m fra vejen beregnes til: $L_p = 61$ dB(A)

I. Udgår (40-44)

J. Forslag til vilkår og egenkontrol

45) Virksomhedens forslag til vilkår og egenkontrollvilkår for virksomhedens drift, herunder vedrørende risikoforholdene.

Egenkontrollvilkår bør indeholde:

- Forslag til registrering af forbrug af råvarer, hjælpestoffer og energi.
- Forslag til kontrolmålinger, herunder prøvetagningssteder, prøvetagningshyppighed, analyseparametre og analysemetode.
- Forslag til rutiner for vedligeholdelse og kontrol af rensningsforanstaltninger.
- Forslag til metoder til identifikation og overvågning af de aktuelle mikroorganismer i produktionen og i omgivelserne.
- Forslag til overvågning af parametre, der har sikkerhedsmæssig betydning.

I/S Alssund Affald udarbejder grønt regnskab i henhold til bekendtgørelse nr. 594 af 5. juli 2002 om visse listevirksomheders pligt til at udarbejde grønt regnskab. Heraf fremgår de samlede affaldsmængder der tilføres, samt affald der fraføres til genbrug, til forbrænding og mellemdeponi, til deponering samt til specialbehandling

Der vil løbende blive foretaget registrering af forbrug af energi og vand, der ligeledes afrapporteres en gang årligt i det grønne regnskab.

Der vil blive foretaget periodisk kontrol og vedligeholdelse af afløbssystemet, herunder brønde, sandfang mv.

K. Oplysninger om driftsforstyrrelser og uheld

46) Oplysninger om særlige emissioner ved de under punkt 20 nævnte driftsforstyrrelser eller uheld.

Der er ingen særlige emissioner.

47) Beskrivelse af de foranstaltninger, der er truffet for at imødegå driftsforstyrrelser og uheld.

Der er ikke truffet særlige foranstaltninger.

48) Beskrivelse af de foranstaltninger, der er truffet for at begrænse virkningerne for mennesker og miljø ved de under punkt 20 nævnte driftsforstyrrelser eller uheld.

Der er ikke truffet foranstaltninger.

49) Vurdering af, om virksomheden er omfattet af Miljø- og Energiministeriets bekendtgørelse om vurdering af sikkerheden i forbindelse med risikobetonede aktiviteter, der kan medføre større uheld.

Virksomheden er ikke omfattet af bekendtgørelse nr. 520 af 5. juli 1990 om vurdering af sikkerheden i forbindelse med risikobetonede aktiviteter, der kan medføre et større uheld.

L. Ikke-teknisk resume

50) Oplysningerne i ansøgningen skal sammenfattes i et ikke-teknisk resume

Denne ansøgning om miljøgodkendelse er udarbejdet i medfør af miljøbeskyttelseslovens kapitel 5 om forurenende virksomheder. Der planlægges etableret en genbrugsplads og kompostplads for have- og parkaffald på et ca. 5 ha stort område beliggende syd for Augustenborg Landevej, og øst for ny rundkørsel på Skovbyvej med direkte vejadgang herfra.

Det er den overordnede målsætning, at etablere en genbrugsplads med stor kapacitet, indrettet efter de nyeste principper med højt serviceniveau for publikum og et godt arbejdsmiljø for de ansatte. I tilknytning til genbrugspladsen etableres en kompostplads til kompostering af have- og parkaffald.

Genbrugspladsen er dimensioneret til at betjene ca. 18. - 20.000 husstande, med et forventet samlet antal besøg på ca. 160.000 pr. år.

Publikum kan aflevere sorteret storskrald m.m. i containere der primært placeres forsænket i forhold til publikumsarealet. På genbrugspladsen bliver der indrettet modtageforhold for farligt affald og oplagring heraf indtil forsendelse til videre behandling. Modtagefaciliteter for farligt affald etableres i en bygning, der ligeledes skal rumme genbrugsbutik og modtagelse af elektronikaffald m.m.

Kompostpladsen indrettes til kompostering af ca. 8.000 t have- og parkaffald med kompostering i miler.

Bilag:

Bilag 1	Oversigtsplan	Mål 1:4000
Bilag 2	Indretningsplan	Mål 1:1000
Bilag 3	Placering af støjkilder	Mål 1:2000

Referencer

Miljøministeriets bekendtgørelse nr. 646 af 29. juni 2001 om godkendelse af liste-virksomhed

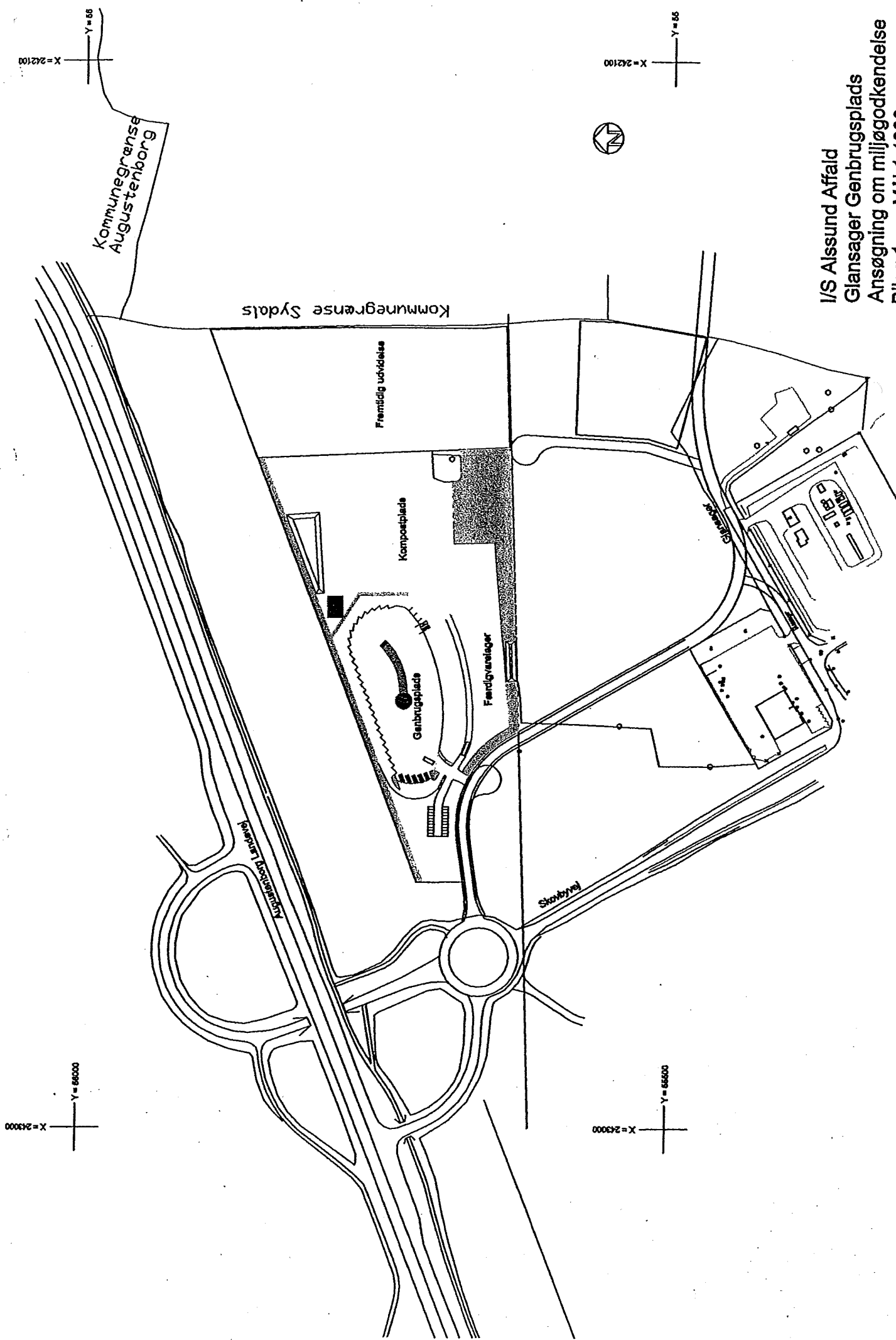
Vejledning fra Miljøstyrelsen, nr. 5, 1993, "Beregning af ekstern støj fra virksomheder".

Vejledning fra Miljøstyrelsen, nr. 3, 1996, "Supplement til vejledning om ekstern støj fra virksomheder".

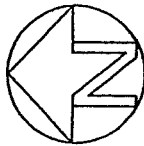
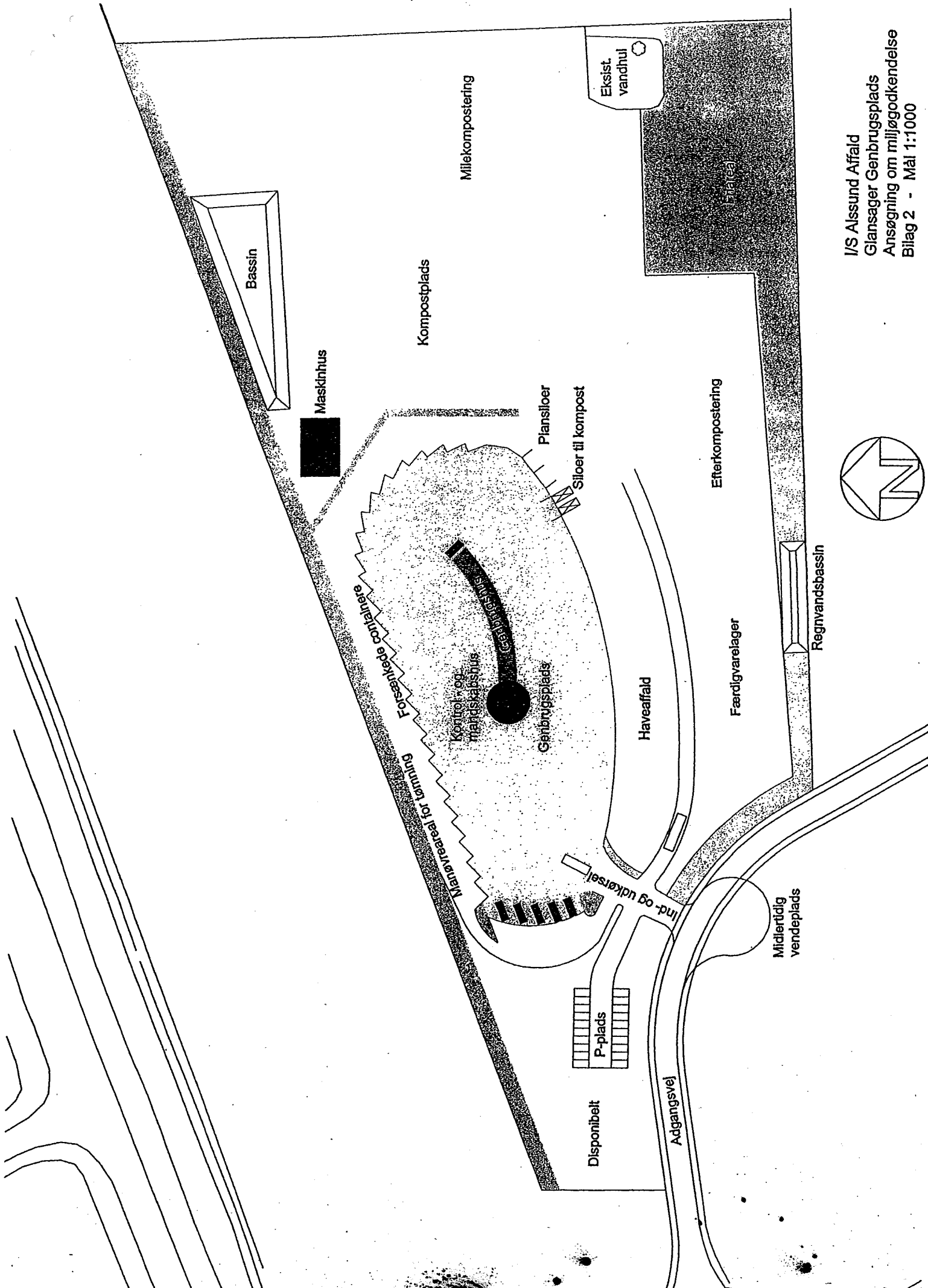
Vejledning fra Miljøstyrelsen, nr. 5, 1984, "Ekstern støj fra virksomheder".

Vejledning fra Miljøstyrelsen, nr. 6, 1984, "Måling af ekstern støj fra virksomheder".

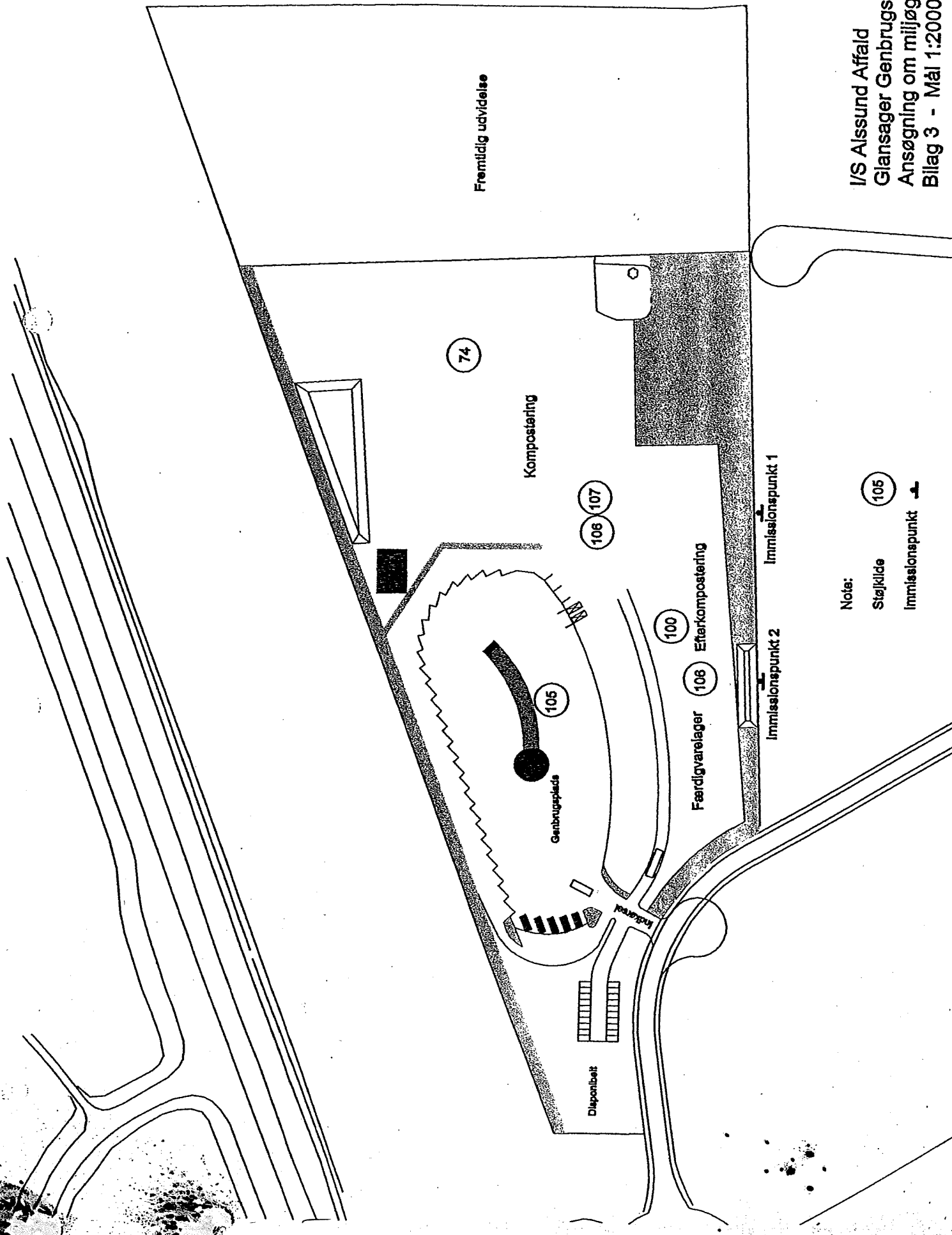
Støjatabogen, Kørsel og intern transport, 1989, Lydteknisk Institut.



I/S Alssund Affald
 Glansager Genbrugsplads
 Ansøgning om miljøgodkendelse
 Bilag 1 - Mål 1:4000



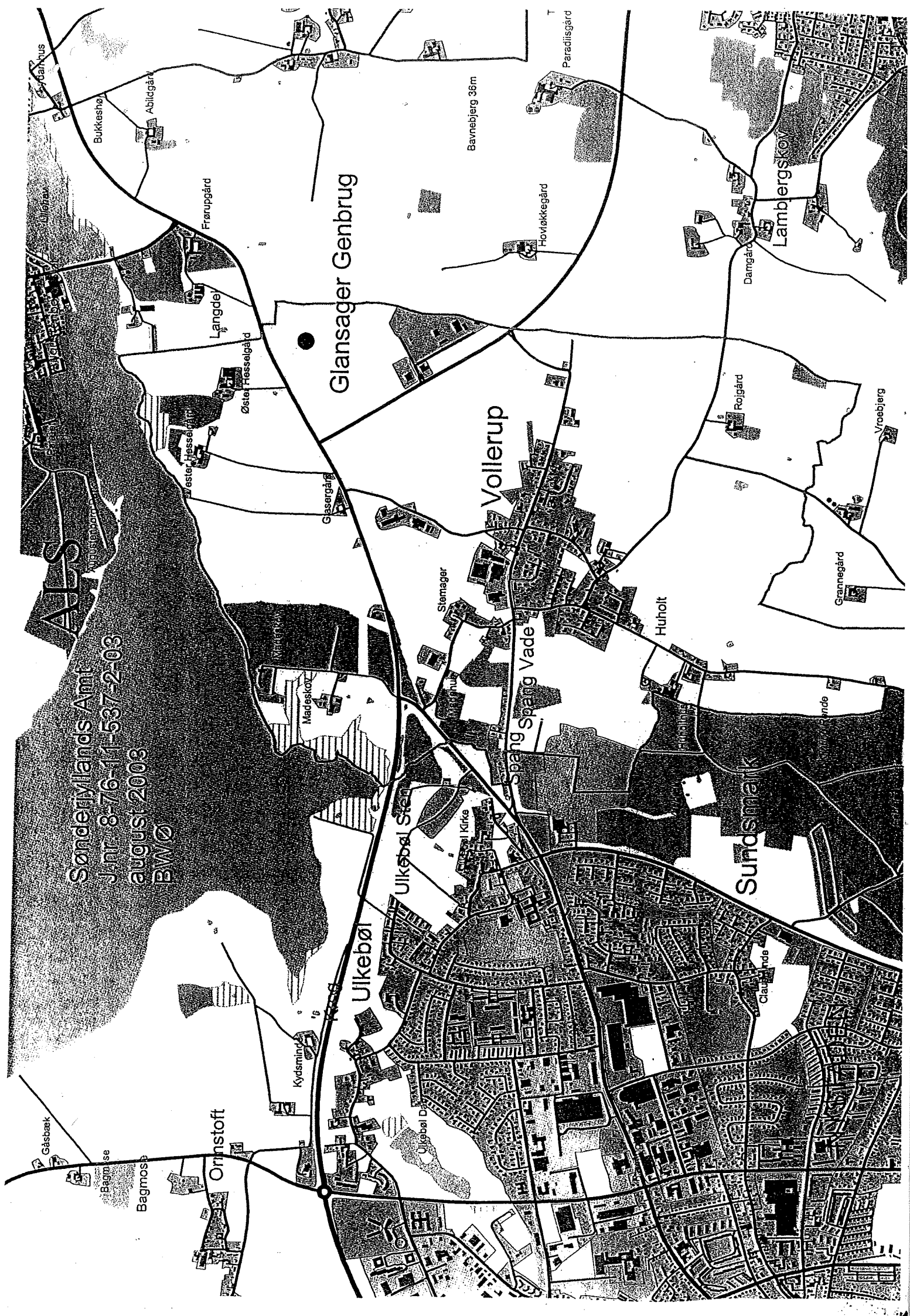
I/S Aلسund Affald
 Glansager Genbrugsplads
 Ansøgning om miljøgodkendelse
 Bilag 2 - Mål 1:1000



I/S Allsund Affald
 Glansager Genbrugsplads
 Ansøgning om miljøgodkendelse
 Bilag 3 - Mål 1:2000

Note:
 Støjklide (105)
 Immissionspunkt (106)

Søndertyllands Amt
J.nr. 8-76-11-537-2-03
august 2003
BWØ



Glansager Genbrug

Vollerup

Ujkebo

Sundsmark

Lambergskov

Børnebjerg 36m

Bukkeshøj

Abildgård

Frørupgård

Længde

Øster Hesselgård

Glansgård

Madskov

Stemager

Spanggade

Hüholt

Grannegård

Vroebjerg

Røjgård

Paradisgård

Gåsbæk

Bagmose

Bagmose

Orinstoft

Kydsminde

Ujkebo Kirke

Ujkebo D.

Claude

Ande