



Miljøministeriet  
Miljøstyrelsen

# Miljøgodkendelse af ny kedel samt mulighed for ændring af brændsel på eksisterende anlæg

For:

Emmelev A/S



# MILJØGODKENDELSE af ny kedel samt mulighed for ændring af brændsel på eksisterende anlæg

## For: Emmelev A/S

Adresse: Emmelevgyden 25, 5440 Otterup  
Matrikel nr.: 5i, 5c, 6c og 6f, Emmelev By, Hjadstrup  
CVR-nummer: 54449712  
P-nummer: 1.008.470.959  
Listepunkt nummer: 4.1.b :Fremstilling af organiske kemikalier som f.eks. iltholdige kulbrinter som f.eks. alkohol, aldehyder, ketoner, kulstofsyrer, estere og blandinger af estere, acetater, ethere, peroxider og epoxyharpikser  
J. nummer: 2022 - 21172

## Godkendelsen omfatter:

Godkendelse af nyt fyringsanlæg samt mulighed for ændring af brændselstyper på eksisterende fyringsanlæg.

Dato: 11. august 2022

Godkendt: Tina Klarskov Olesen

Annonceres den 11. august 2022.

Klagefristen udløber den 8. september 2022.

Søgsmålsfristen udløber den 11. februar 2022.

Godkendelsen bortfalder, hvis den ikke er udnyttet inden 2 år fra godkendelsens dato.

Efter ibrugtagning vil godkendelsen bortfalde, hvis den ikke har været udnyttet i 3 på hinanden følgende år, jf. Miljøbeskyttelseslovens § 78 a.

# Indhold

## Indholdsfortegnelse

<b>1.</b>	<b>Indledning</b>	<b>1</b>
<b>2.</b>	<b>Afgørelse og vilkår</b>	<b>2</b>
2.1	Vilkår for miljøgodkendelsen	2
A	Generelle forhold	2
B	Indretning og drift	2
C	Luftforurening	3
D	Lugt	6
E	Spildevand, overfladevand mv.	7
F	Støj	7
G	Affald	7
H	Jord og grundvand	7
I	Til- og frakørsel	7
J	Indberetning/rapportering	8
K	Driftsforstyrrelser og uheld	8
L	Ophør	8
<b>3.</b>	<b>Vurdering og bemærkninger</b>	<b>9</b>
3.1	Begrundelse for afgørelse	9
3.2	Vurdering	10
A	Generelle forhold	11
B	Indretning og drift	11
C	Luftforurening	12
D	Lugt	13
E	Spildevand, overfladevand m.v.	13
F	Støj	14
G	Affald	14
H	Jord og grundvand	14
I	Til og frakørsel	15
J	Indberetning/rapportering	15
K	Driftsforstyrrelser og uheld	15
L	Ophør	15
M	Bedst tilgængelige teknik	15
3.3	Udtalelser/høringssvar	16
<b>4.</b>	<b>Forholdet til loven</b>	<b>17</b>
4.1	Lovgrundlag	17
4.2	Øvrige gældende godkendelser og påbud	18
4.3	Tilsyn med virksomheden	19
4.4	Offentliggørelse og klagevejledning	19
4.5	Liste over modtagere af kopi af afgørelsen	20

## **Bilag**

- Bilag A. Ansøgning om miljøgodkendelse/miljøteknisk beskrivelse
- Bilag B. Kort over virksomhedens beliggenhed i 1:25.000
- Bilag C. Virksomhedens omgivelser (temakort)
- Bilag D. Lovgrundlag – Referenceliste
- Bilag E. Afgørelse om basistilstandsrapport

# 1. Indledning

Emmelev A/S er beliggende på Emmelevgyden 25 i Otterup. Emmelev A/S producerer biodiesel, foderkager og glycerin. Virksomheden fremstiller olie ved presning af rapsfrø. Rapsolien suppleret med indkøbte, vegetabiliske olier fra andre producenter videreomdannes til biodiesel (rapsoliemethylester/RME) ved kemisk reaktion med methanol. I biodieselprocessen dannes rå glycerin, der raffineres ved destillation til ren glycerin. Restproduktet efter presning af rapsfrø sælges som foderkager.

Denne godkendelse omfatter alle fyringsanlæg på Emmelev A/S. Der er fem eksisterende anlæg og der er søgt om en ny kedel, som skal erstatte to af de eksisterende kedler. Godkendelsen giver Emmelev A/S mulighed for at fyre med naturgas eller gasolie afhængig af mulig levering. Dette øger virksomhedens driftssikkerhed.

Forbrænding af gasolie i stedet for naturgas kan medføre en øget emission af NO<sub>x</sub> og CO.

Der er den 11. august 2022 truffet afgørelsen om, at der ikke skal laves basistilstandsrapport som følge af ansøgte mulighed for brændelskifte og kedelændringer. Afgørelsen er vedlagt som bilag E.

Miljøstyrelsen har på baggrund af en screening vurderet, at projektet ikke vil kunne påvirke miljøet væsentligt og er derfor ikke omfattet af krav om miljøvurdering (ikke VVM-pligtigt). Der er den 11. august 2022 truffet særskilt afgørelse herom.

## 2. Afgørelse og vilkår

På grundlag af oplysningerne i afsnit 3, ansøgning om miljøgodkendelse, samt bilagene til godkendelsen godkender Miljøstyrelsen hermed skift af brændere samt ny kedel og mulighed for skift mellem naturgas og gasolie som brændsel på tre af de eksisterende anlæg.

Miljøgodkendelsen meddeles i henhold til § 33, stk. 1, i miljøbeskyttelsesloven.

Godkendelsen gives på følgende vilkår, hvor der som udgangspunkt er retsbeskyttelse i en periode på 8 år fra godkendelsens dato på nye vilkår.

I afgørelsen er anvendt populærnavne for love og bekendtgørelser. En samlet oversigt fremgår af bilag D.

### 2.1 Vilkår for miljøgodkendelsen

#### A Generelle forhold

- A1 Godkendelsen skal være tilgængelig på virksomheden. Alle relevante personer skal kende godkendelsens indhold.
- A2 Tilsynsmyndigheden skal straks underrettes, såfremt vilkårene i denne godkendelse ikke overholdes.

#### B Indretning og drift

B1 Følgende fyringsanlæg er omfattet af godkendelsen:

Anlæg	Brænder	Nominel indfyret termisk effekt	Driftstimer pr. år
Dampkedel 1	Gas	2,6 MW	8.760 timer
Dampkedel 2	Kombi	3,6 MW	8.760 timer
Dampkedel 3	Kombi	3,3 MW	8.760 timer
Dampkedel 4 (ny, erstatter 1 og 2)	Kombi	6,5 MW	8.760 timer
Rapsforvarmer/tør- reri	Gas	3,5 MW	8.760 timer
Hedtolieanlæg	Kombi	3,5 MW	8.760 timer

B2 Driftslederen skal sørge for, at opstarts- og nedlukningsperioderne for fyringsanlæg holdes så korte som muligt.

- B3 På kedel 4 skal O<sub>2</sub>-koncentrationen i røggassen løbende måles og reguleres med henblik på styring af forbrændingsprocessen. For eksisterende fyringsanlæg under eller lig med 5 MW gælder kravet fra 1. januar 2030.
- B4 Måle- og registreringsudstyr for O<sub>2</sub> skal kvalitetssikres for retvisende målinger efter retningslinjerne i bilag 6, del 1, afsnit 5 i Bekendtgørelse om miljøkrav for mellemstore fyringsanlæg.
- B5 Afkast på mellemstore fyringsanlæg skal være indrettet med målested, som angivet i bilag 6, del 1, nr. 1 i Bekendtgørelse om miljøkrav for mellemstore fyringsanlæg.

## C Luftforurening

### Afkasthøjder og luftmængder

- C1 Afkasthøjder og luftmængder skal overholde de værdier, der er anført her:

Afkast fra	Nr.	Min. afkasthøjde (m)	Max. luftmængde (Nm <sup>3</sup> /time)
Varmeplade/pillepresse	1a	72	12.500
Varmeplade/pillepresse	1b	72	12.500
Dampkedel 1	2a	20	5.400
Dampkedel 2	2b	20	4.000
<b>Dampkedel 3</b>	<b>2c</b>	<b>20</b>	<b>5.100</b>
<b>Dampkedel 4 (ny kedel)</b>	<b>6</b>	<b>(ny skorsten) 20</b>	<b>7.700</b>
Tørreeri, soldrenser, metanolholdig luft fra oliemølle og FAME-produktion	3	20	87.000
Hedtolieanlæg	4	25,5	4.700
Skorsten fra biofilter, udsugning fra presser og køletårn	5	40	50.000

## Emissionsgrænser

C2 Emission af følgende stoffer må ikke overskride de anførte grænseværdier målt som timemiddelværdier (emissionsgrænser fremhævet med fed skrift er nye krav ift. revurdering af 17. december 2020):

Afkast fra	Brændsel	Stof	Emissionsgrænse mg/m <sup>3</sup>
Biofilter, udsugning fra presser og køletårn		Metanol	300
Varmeplader og biofilter		Vegetabiliske olier (aerosoler)	5
Dampkedel 1, 2 og 3	Naturgas	NO <sub>x</sub> (regnet som NO <sub>2</sub> )	65 <sup>a</sup>
		CO	75 <sup>a</sup>
	Gasolie	NO <sub>x</sub> (regnet som NO <sub>2</sub> )	110 <sup>a</sup>
		CO	100 <sup>a</sup>
Dampkedel 4	Naturgas	NO <sub>x</sub> (regnet som NO <sub>2</sub> )	100*
		CO	125*
	Gasolie	NO <sub>x</sub> (regnet som NO <sub>2</sub> )	180*
		CO	165*
Rapsforvarmer og tørreri		Støv, total	20
		Støv < 10 µm	3

<sup>a</sup>) Emissionsgrænseværdierne defineres ved en temperatur på 273,15 K, 101,3 kPa, tør gas og et standardiseret O<sub>2</sub>-indhold på 10 %.

\*) Emissionsgrænseværdierne defineres ved en temperatur på 273,15 K, 101,3 kPa, korrektion for vanddamp i røggassen og et standardiseret O<sub>2</sub>-indhold på 3 %.



### Immissionskoncentration

- C3 Virksomhedens bidrag til luftforureningen i omgivelserne (immissionskoncentrationen) må ikke overskride de angivne grænseværdier (B-værdier):

Stof	B-værdi (mg/m <sup>3</sup> )
Støv <10 µm	0,08
NO <sub>x</sub> (for den del, der foreligger som NO <sub>2</sub> )	0,125
<b>CO</b>	<b>1</b>
Vegetabiliske olier (aerosoler)	0,01
Metanol	0,3

### Kontrol af luftforurening

- C4 Tilsynsmyndigheden kan bestemme, at virksomheden skal dokumentere, at emissionsgrænser og immissionskoncentrationerne i henholdsvis vilkår C2 og C3 er overholdt. Dokumentationen skal senest 3 måneder efter, at kravet er fremsat, tilsendes myndigheden sammen med oplysninger om driftsforholdene under målingen.

Virksomheden skal informere tilsynsmyndigheden, når et nyt anlæg eller brændsel tages i brug.

Der skal på fyringsanlæg udføres præstationsmålinger på NO<sub>x</sub> og CO hvert år. Den første præstationsmåling skal udføres senest 4 måneder efter, et nyt anlæg er taget i drift. Der gælder for alle fyringsanlæg, at der skal gennemføres præstationsmåling første gang senest 3 måneder efter, der skiftes brændsel til gasolie.

### Kontroltype og overholdelse af grænseværdi

- C5 Målingerne skal foretages som præstationsmålinger.

Der skal foretages 3 målinger af mindst 1 times varighed. Målingerne kan foretages samme dag.

Emissionsgrænsen anses for overholdt, når det aritmetiske gennemsnit af de 3 målinger er mindre end eller lig med grænseværdien.

Overskrider en enkelt 1-times måling emissionsgrænsen med en faktor 3, skal tilsynsmyndigheden inden 3 dage underrettes herom. Der skal samtidig gøres rede for årsagen til overskridelsen og hvilke foranstaltninger, der er eller vil blive iværksat for at undgå fremtidige overskridelser. Endvidere skal der gennemføres en intensiveret overvågning af det forureningsbegrænsende udstyr efter nærmere aftale med tilsynsmyndigheden.

### Krav til luftmåling

Måling skal foretages, når virksomheden er i fuld drift eller efter anden aftale med tilsynsmyndigheden.

Målingerne skal udføres som akkrediteret teknisk prøvning, og målerapporterne skal udfærdiges som akkrediterede prøvningsrapporter. Målelaboratoriet skal være akkrediteret til bestemmelse af de aktuelle stoffer af Den Danske Akkreditering- og Metrologifond (DANAK) eller et tilsvarende akkrediteringsorgan, som er medunderskriver af EA's multilaterale aftale om gensidig anerkendelse.

Stof	Analysemetode
Støv	MEL-02
Metanol	MEL-17
CO	MEL-06
NO <sub>x</sub>	<b>MEL-03</b>
Vegetabiliske olier (aerosoler)	MEL-14

Dog kan andre analysemetoder benyttes, såfremt tilsynsmyndigheden har accepteret dette. Detektionsgrænserne for analyserne må højst være 10% af grænseværdierne.

Generelle krav til kvalitet i emissionsmålinger, jf. metodeblade MEL-22, skal være overholdt.

Beregninger af immissionskoncentrationsbidraget skal ske ved OML-metoden. B-værdien anses for overholdt, når den højeste 99 % fraktil er mindre end eller lig med B-værdien. OML rapporten skal suppleres med en redegørelse for inddata, herunder også bygningskorrektioner (både generelle og retningsafhængige) samt valg af variable som f.eks. ruhedslængde og terrænhældning. Minimumskrav til præsentation af beregningsresultater: Udskrift af inddata og OML-beregningsresultater med markering af virksomhedens skel. Miljøstyrelsen kan kræve grafisk fremstilling fra OML (kort over maksimale månedlige 99% fraktiler), med angivelse af virksomhedens skel og kilderne.

Ovenstående dokumentation af virksomhedens luftforurening skal ske ved måling og beregning i overensstemmelse med gældende vejledning fra Miljøstyrelsen, p.t. nr. 2/2001.

## D Lugt

Lugtvilkår i revurderingen af 17. december 2020 gælder også fyringsanlæggene.

## E **Spildevand, overfladevand mv.**

- E1 Regnvand opsamlet i kumme til olietanke skal inspiceres før bortpumpning til kloak. I tilfælde af at der forekommer oliefilm på regnvandet, skal dette pumpes til kloak med olieudskiller.

## F **Støj**

Støjvilkår i revurderingen samt tillæg hertil i godkendelse af rapssiloer gælder ligeledes for fyringsanlæggene.

## G **Affald**

- G1 Der forekommer ikke affald fra fyringsanlæggene.

## H **Jord og grundvand**

- H1 Olietankene skal placeres på tæt belægning i en kumme, der kan indeholde volumen af den største tank. Ved "tæt belægning" menes en fast belægning, der i løbet af påvirkningstiden er uigennemtrængelig for de forurenende stoffer, der håndteres.

Tankbilen må ikke kunne påkøre tankene. Slangere skal kobles af og på inden for kummen. Eventuelt oliespild skal suges op med absorptionsmateriale.

Tankene skal have overfyldningsalarm.

Tankene skal være i en god vedligeholdelsesstand. Reparationer skal udføres af en sagkyndig. Emmelev A/S skal opbevare tankattest og dokumentation for reparationer o.lign.

Tankene skal stå på varigt, stabil underlag.

Slam, spildolie, kemikalier og hjælpestoffer skal opbevares i egnede og tætte beholdere, der skal være mærket med indhold. Beholderne skal placeres under tag, på tæt belægning uden afløb og beskyttet med vejrlig. Spild skal holdes inden for et afgrænset område og uden mulighed for afledning til jord, grundvand, overfladevand eller kloak. Området skal kunne rumme indholdet af den største beholder.

## I **Til- og frakørsel**

Når der fyres med gasolie, kommer der maksimalt en ekstra bil om dagen. Dette giver ikke anledning til vilkår.

## **J Indberetning/rapportering**

- J1 Driftsjournal skal indeholde:
- 1) Resultater af overvågningen af emissioner af NO<sub>x</sub>, støv og CO
  - 3) Typen og mængden af brændsel, der anvendes i fyringsanlæggene
  - 4) Antal årlige driftstimer fordelt på brændselstyper. Det skal fremgå hvilke perioder, der er brugt gas/olie
  - 5) Tilfælde af manglende overholdelse af vilkår og trufne foranstaltninger
  - 6) Dato for visuel kontrol for utætheder, revnedannelser og vedligeholdelsesstand af tætte belægninger, kummer, mv., samt dato for eventuelle udbedringer af revner eller andre skader
  - 7) Kontrol af tæthed af olietanke ved visuel inspektion mindst en gang pr. måned

Driftsjournalen skal fremsendes til tilsynsmyndigheden i forbindelse med fremsendelse af årsrapport (frist 1. april hvert år jf. revurdering af 17. december 2020) og opbevares på virksomheden i mindst seks år.

## **K Driftsforstyrrelser og uheld**

- K1 Hvis overskridelser af vilkår eller andre driftsforstyrrelser eller uheld medfører umiddelbar fare for menneskers sundhed, eller i betydelig omfang truer med at påvirke miljøet negativt, skal driften af anlægget i relevant omfang indstilles.

Virksomheden skal straks træffe de fornødne foranstaltninger til sikring af, at vilkårene igen overholdes.

## **L Ophør**

- L1 Ved driftsophør skal driftslederen forinden orientere tilsynsmyndigheden herom og træffe de nødvendige foranstaltninger for at undgå forureningsfare og for at efterlade stedet i tilfredsstillende stand.

# 3. Vurdering og bemærkninger

## 3.1 Begrundelse for afgørelse

Emmelev A/S vil fortsat bruge naturgas som brændsel i det omfang, det er muligt at fremskaffe. Tilladelse til brug af gasolie er givet, for at virksomheden kan øge sin forsynings- og driftssikkerhed.

Etablering og drift af den nye kedel 4 (6,5 MW) bliver med denne afgørelse reguleret jf. Bekendtgørelse om miljøkrav for mellemstore fyringsanlæg.

Skift af brændstof og ændring af aktuelle eksisterende fyringsanlæg (alle mindre end 5 MW) bliver med denne afgørelse reguleret i overensstemmelse med 6. supplement til Luftvejledningen.

6. supplement til Luftvejledningen vil gælde frem til 1. januar 2030, hvorefter alle fyringsanlæg vil være omfattet af Bekendtgørelse om miljøkrav for mellemstore fyringsanlæg.

For eksisterende anlæg er vilkår C2, C3, C4, C5 og C6 i gældende revurdering af 17. december 2020 ændret med denne afgørelses vilkår C1, C2, C3, C4 og C5.

Emmelev A/S er ikke omfattet af standardvilkår for fyringsanlæg, som anses for BAT. Miljøstyrelsen vurderer dog, at fyringsanlæggenes indretning og drift lever op til relevante standardvilkår, og dermed BAT på området.

Virksomhedens etablering og drift af ny kedel vurderes at kunne overholde Bekendtgørelsen om miljøkrav for mellemstore fyringsanlæg. Overholdelse af emissionsgrænseværdier vil blive eftervist ifm. godkendelsen.

De eksisterende fyringsanlæg lever op til 6. supplement til Luftvejledningen, når der anvendes naturgas. Miljøstyrelsen vurderer, at kravene ligeledes vil kunne overholdes med gasolie. Overholdelse af emissionsgrænseværdier ved skift til gasolie vil blive eftervist ifm. godkendelsen.

De nye olietanke lever op til krav i Olietanksbekendtgørelsen.

Pumpen, som forsyner kedlerne med olie, er placeret udendørs i kummen ved olietankene. Pumpen vurderes at medføre et ubetydeligt støjbidrag.

Øget til- og frakørsel til virksomheden som følge af brændselsskift er ca. én bil om dagen. Dette vurderes at være ubetydeligt.

Miljøstyrelsen vurderer, at det ansøgte projekt ikke vil påføre omgivelserne forurening, som er uforenelig med hensynet til omgivelsernes sårbarhed og kvalitet.

## 3.2 Vurdering

### 3.2.1 Planforhold og beliggenhed

Jf. høringsvar fra Nordfyns Kommune kan det ansøgte projekt rummes inden for eksisterende lokalplaner og kommuneplan.

Projektet ligger inden for et område med særlige drikkevandsinteresser. Der er derfor stillet skærpede vilkår til tæthed af belægning under olietankene og afløbsforhold i forbindelse hermed. Tankene er desuden dobbeltvæggede.

I ansøgningen er vedlagt NO<sub>x</sub>-depositionsregninger for tre driftssituationer. Situation 1 er den eksisterende, hvor nuværende anlæg køre på naturgas. I situation 2 er der to eksisterende anlæg, der fortsat kører på naturgas, og tre eksisterende anlæg, der er skiftet til gasolie. I situation 3 er den nye kedel sat ind og to eksisterende anlæg taget ud. Et anlæg kører fortsat på naturgas og resten på gasolie. Situation 3 har den største emission af NO<sub>x</sub>. Deposition af N når maksimalt ud i 1000 meters afstand fra virksomheden.

Inden for en radius af 500 m fra virksomheden er der fire mindre søer (250, 300, 2660 og 3900 m<sup>2</sup>), der er beskyttet natur i henhold til naturbeskyttelseslovens §3. Søerne er ikke målsatte. I situation 1 er deposition af NO<sub>x</sub> 0-0,6 g/ha/år. I situation 3 er den 0,6-1,2 g/ha/år. For alle fire søer gælder, at den ekstra deposition er mellem 0-0,6 g/ha/år. Miljøstyrelsen vurderer, at dette er en ubetydelig merbelastning. Ca. 450 m fra virksomheden er der et moseområde. Deposition på terrestrisk natur anses for at være ubetydelig, når værdien er mindre en 1 % af laveste tålegrænse. Tålegrænsen for mose er 5-30 kg N/ha/år. Dvs. at 1 % af laveste grænse er 50 g/ha/år. I både situation 1 og 3 er depositionen beregnet til 0.

Der er 4,3 km til nærmeste Natura 2000-område, hvilket betyder, at det ikke vil blive påvirket af deposition af N fra projektet.

Emmelev A/S har ligeledes fremsendt depositionsregninger for kviksølv (Hg). Der er beregnet i en radius op til 15 km fra virksomheden. På terrestrisk natur er den højeste Hg deposition 1,33 µg/m<sup>2</sup>/år ved driftssituation 3 (beskrevet ovenfor). Højeste deposition til overdrev 450 m SØ for virksomheden er 0,355 µg/m<sup>2</sup>/år, højeste deposition til mose 2000 m NØ for virksomheden er 0,201 µg/m<sup>2</sup>/år og højeste deposition til engområde 4000 m N for virksomheden er 0,0792 µg/m<sup>2</sup>/år. For kviksølv er der bestemt et jordkvalitetskriterie, udtrykt som en PNEC værdi på 1 mg/kg. Det antages, at det deponerede stof akkumuleres i de øverste 5 cm af jorden og at jordens massefylde (i kg tørvægt) er 1.350 kg/m<sup>3</sup> (svarende til massefylden for lerblandet sand med et vandindhold på 10 %). Tålegrænsen baseret på jordkvalitetskriteriet bliver dermed:

$$0,05 \text{ m} * 1350 \text{ kg/m}^3 * 1 \text{ mg/kg} / 100 \text{ år} = 0,675 \text{ mg/m}^2/\text{år}$$

Deposition på terrestrisk natur anses for at være ubetydelig, når værdien er mindre en 1 % af tålegrænse. 1 % svarer til 6,75 µg/m<sup>2</sup>/år. Deposition på terrestrisk natur vurderes derfor som ubetydelig.

Miljøstyrelsen har ligeledes vurderet deposition i vandområderne Nærrå Strand, Odense Fjord Ydre, Aarhus Bugt Syd, Samsø og Nordlige bæltehav samt en sø 1300 m NØ for virksomheden. Det vurderes, at projektets påvirkning med kviksølv til de 4 overfladevandsområder ikke vil medføre en forringelse af tilstanden i de 4 overfladevandsområder eller hindre mulighed for deres målopfyldelse. Projektet vil ikke medføre smagsforringende tilstande i overfladevandsområdernes fisk og skaldyr. En uddybende vurdering er vedlagt afgørelse om, at projektet ikke er omfattet af krav om miljøvurdering (ikke VVM-pligtigt).

Nordfyns Kommune har oplyst, at der ikke er registreret bilag IV arter inden for en radius af 500 m fra virksomheden.

### **3.2.2 Begrundelse for og bemærkninger til de enkelte vilkår**

#### **A Generelle forhold**

##### Vilkår A1

Afgørelsen skal være tilgængelig på virksomheden og driftspersonalet skal være orienteret om godkendelsens indhold og vilkår, således at det sikres at ansvarlige for driften er bekendte med virksomhedens miljøgodkendelse og sikrer at denne overholdes til enhver tid.

##### Vilkår A2

Vilkåret er fastsat med udgangspunkt i godkendelsesbekendtgørelsens § 22, stk. 1 nr. 6. Vilkåret er fastsat for bilag 1-virksomheder og skal sikre, at driftsherren straks indberetter til tilsynsmyndigheden, når vilkår ikke overholdes.

#### **B Indretning og drift**

##### Vilkår B1

Nominel indfyret termisk effekt og forventede driftstimer pr. år er anført i vilkåret, da det er udgangspunkt for nogle af de efterfølgende vilkår, som er fastsat med udgangspunkt i Bekendtgørelse om miljøkrav for mellemstore fyringsanlæg.

Kedel 3 er omfattet af tidligere og gældende godkendelser, men er ved en fejl ikke anført i revurdering af 17. december 2020. Den er tilføjet igen i denne godkendelse.

##### Vilkår B2

Opstarts- og nedlukningsperioder skal holdes så korte som muligt, da der er risiko for øget forurening.

##### Vilkår B3

O<sub>2</sub>-koncentrationen i røggassen skal løbende måles og reguleres med henblik på styring af forbrændingsprocessen jf. Bekendtgørelse om miljøkrav for mellemstore fyringsanlæg.

Kravet gælder for kedel 4 ved ibrugtagning og for øvrige fyringsanlæg fra 1. januar 2030.

#### Vilkår B4

Måle- og registreringsudstyr for O<sub>2</sub> skal kvalitetssikres efter retningslinjerne i bilag 6, del 1, afsnit 5 i Bekendtgørelse om miljøkrav for mellemstore fyringsanlæg for at sikre retvisende målinger.

#### Vilkår B5

Afkast på mellemstore fyringsanlæg skal være indrettet med målested, som angivet i bilag 6, del 1, nr. 1 i Bekendtgørelse om miljøkrav for mellemstore fyringsanlæg for at sikre retvisende målinger.

## C Luftforurening

#### Vilkår C1

Det fremgår af godkendelsesbekendtgørelsen, at der skal fastsættes maksimal luftmængde og afksthøjde for hvert afkast, hvor der udledes forurenede stoffer til luften. Dette gøres for at efterfølgende vilkår bliver entydigt.

Vilkår C2 fra revurdering af 17. december 2020 er videreført i dette vilkår C1 med tilføjelse af afksthøjder og luftmængder for den nye kedel 4 samt for kedel 3. Ændringer og tilføjelser er fremhævet med fed i vilkåret.

#### Vilkår C2

Vilkår C3 fra revurdering af 17. december 2020 er videreført i dette vilkår med enkelte rettelser. Nye emissionskrav for forbrænding af gasolie er tilføjet. Ændringer og tilføjelser er fremhævet med fed i vilkåret.

#### *Driftssituationer:*

De eksisterende fyringsanlæg er dampkedel 1-3 samt rapsforvarmer/tørreri og hedtolieanlæg (benævnes driftssituation 1, når der anvendes naturgas). Der vil ikke blive skiftet brænder på tørreri og kedel 1. De fortsætter på naturgas. Driftssituation 2 er midlertidig, hvor tørreri og kedel 1 kører på naturgas og kedel 2, 3 og hedtolieanlæg kører på gasolie. Når kedel 4 idriftsættes, tages kedel 1 og 2 ud af drift. Driftssituation 3 bliver med tørreri på naturgas og kedel 3, 4 og hedtolieanlæg på gasolie. Dette opstartes tidligst i efteråret 2022. Den endelige driftssituation består af anlæg nævnt i situation 3. Virksomheden kan således både anvende naturgas og gasolie.

#### *Emissionsgrænseværdier:*

Emissionsgrænseværdierne for NO<sub>x</sub> og CO for dampkedel 1-3 er fastsat jf. 6. supplement til Luftvejledningen. Emissionsgrænseværdierne for NO<sub>x</sub> og CO for dampkedel 4 er fastsat jf. Bekendtgørelse om miljøkrav for mellemstore fyringsanlæg.

Emissionsgrænseværdier for støv er fastsat jf. Luftvejledningen. I revurdering af 17. december 2020 fremgår en emissionsgrænse for støv > 10 µm. Det er en fejl. Der skulle stå støv < 10 µm. I vurderingsafsnittet er det anført rigtigt. Fejlen er rettet i vilkår C2 i denne afgørelse.



#### *Kravoverholdelse:*

I forbindelse med revurdering af 17. december 2020 har virksomheden fremsendt kontrolrapporter for eksisterende kedler med naturgas som brændsel. Emmelev A/S overholder emissionsgrænserne for NO<sub>x</sub> og CO.

I denne godkendelse sættes vilkår om, at øvrige emissionsgrænser skal eftervises – både for ny kedel og ved skift til gasolie. Virksomheden har ved tidligere målinger vist, at de har en emission af støv på under 3 mg/Nm<sup>3</sup>. Der er tale om vådt støv, der har en størrelse på under 10 µm.

#### Vilkår C3

Vilkår C4 fra revurdering af 17. december 2020 er videreført i vilkår C3 i denne afgørelse med tilføjelse af B-værdien for CO. Tilføjelsen er fremhævet med fed i vilkåret. Grænseværdier for immissionskoncentrationer (B-værdier) er fastsat jf. Luftvejledningen.

#### Vilkår C4

Præstationsmålinger på NO<sub>x</sub> og CO er fastsat jf. Bekendtgørelse om miljøkrav for mellemstore fyringsanlæg. Hyppigheden af præstationsmålinger er afhængig af antal driftstimer pr. år.

Oplysninger om drift og brændselstype på fyringsanlæggene skal føres til journal og afrapporteres jf. vilkår J1.

Præstationsmåling på støv er fastsat jf. FDM BREF'en.

#### Vilkår C5

I vilkåret er der fastsat krav til kontrol- og målemetode, kontrolperiode, måletid, og antal enkeltmålinger, alt sammen for at vilkåret skal kunne kontrolleres entydigt og korrekt. Målemetode for NO<sub>x</sub> er ændret siden revurdering af 17. december 2020, derfor er vilkåret medtaget i sin fulde ordlyd med ny målemetode.

## **D      Lugt**

Vilkår D i revurderingen fra 17. december 2020 gælder også for fyringsanlæggene. Der er ikke fastsat yderligere vilkår vedr. lugt.

## **E      Spildevand, overfladevand m.v.**

#### Vilkår E1

Virksomheden har oplyst, at regnvand opsamlet i kumme til olietanke bliver inspiceret før bortpumpning til regnvandskloak. Miljøstyrelsen fastholder dette i vilkår E1 og kræver yderligere, at i tilfælde af at der forekommer oliefilm eller andre urenheder i regnvandet, skal dette pumpes til kloak med olieudskiller.

## **F Støj**

Vilkår E i revurderingen af 17. december 2020 samt vilkår F i godkendelse af rapsiloer af 1. juli 2022 gælder ligeledes for fyringsanlæggene.

Emmelev A/S har senest fået målt støj den 23. juli 2018, hvor støjgrænserne var overholdt dog med en ubetydelig overskridelse i referencepunkt R4 i høstperioden. Øget støj i forbindelse med denne godkendelse kommer fra indpumpning af olie (pumpe placeret udendørs), den nye kedel (placeret indendørs), samt en ekstra bil om dagen til levering af olie. Emmelev A/S har oplyst, at støjbidrag ikke resulterer i væsentlig forøget støj fra virksomheden grundet placering samt omkringliggende kilders støjniveau. Miljøstyrelsen vurderer, at virksomheden fortsat kan overholde gældende støjkrav.

## **G Affald**

Virksomhedens ikke genanvendelige affald skal bortskaffes i overensstemmelse med kommunens affaldsregulativ/anvisninger.

## **H Jord og grundvand**

Det fremgår af afgørelse om at der ikke skal udarbejdes basistilstandsrapport (bilag E), at Miljøstyrelsen vurderer, at projektet ikke kan indebære risiko for længevarende jord- eller grundvandsforurening. Der er tre barrierer mellem olieoplag og jorden under, hvilket vurderes at være tilstrækkeligt. Risikoen for spild uden for kummen vurderes at være ubetydelig, da der ikke håndteres olie uden for kummen.

Der stilles vilkår i miljøgodkendelsen om, at der skal monteres overfyldningsalarm på tankene. Det skal ligeledes sikres, at tankbilen ikke kan bakke så langt ind, at den kan påkøre en tank. Kummen skal tømmes for regnvand efter behov. Hvis der sker oliespild i kummen, skal det suges op – evt. med absorptionsmateriale, og bortskaffes som farligt affald. Dette sikrer, at der ikke kommer olie i kloaksystemet, der kan øge risikoen for forurening af jord og grundvand andre steder på virksomheden.

Miljøstyrelsen hæfter sig i øvrigt ved, at der af sagens oplysninger fremgår, at det befæstede areal uden for kummen har fald mod regnvandskloak, hvorfor det er vigtigt, at der ikke håndteres olie udenfor kummen. Af sagens oplysninger fremgår også, at tankbilens bagende, hvor slangen sidder, holder ind over kummen i forbindelse med tankpåfyldning, så slangen kobles af/på inde over kummen. Miljøstyrelsens krav om tæt belægning i kummen og kummens rumfang stilles i tilknytning til oplagets drift, eksempelvis påfyldning af tankene.

Opbevaring af slam, spildolie, kemikalier og hjælpestoffer skal opfylde kravene i Bekendtgørelse om miljøkrav for mellemstore fyringsanlæg.

## **I Til og frakørsel**

Brug af gasolie i stedet for naturgas vil maksimalt medføre en ekstra lastbil på virksomheden om dagen. Støj i forbindelse hermed skal håndteres under afsnit F.

## **J Indberetning/rapportering**

Vilkår J1

Vilkår om driftsjournal er stillet jf. Bekendtgørelse om miljøkrav til mellemstore fyringsanlæg og Olietankbekendtgørelsen. Driftsjournal vedr. fyringsanlæg og olietanke er et supplement til vilkår om driftsjournal, som er beskrevet i revurderingen af 17. december 2020, og fremsendes sammen med øvrige opgørelser i årsrapporten til tilsynsmyndigheden.

## **K Driftsforstyrrelser og uheld**

I Miljøbeskyttelseslovens § 71 står:

Den der er ansvarlig for forhold eller indretninger, som kan give anledning til forurening, skal i tilfælde af væsentlig forurening eller overhængende fare for væsentlig forurening straks underrette tilsynsmyndigheden om alle relevante aspekter af situationen. Dette gælder også i tilfælde af en miljøskade eller en overhængende fare for en miljøskade.

Stk. 2. Den, som er ansvarlig for forhold eller indretninger, som kan give anledning til forurening, skal i tilfælde af væsentlig forurening eller overhængende fare for væsentlig forurening straks forhindre yderligere udledning af forurenende stoffer m.v. eller afværge den overhængende fare for forurening.

## **L Ophør**

Vilkår L1

Jf. Bekendtgørelse om miljøkrav for mellemstore fyringsanlæg skal driftslederen forinden orientere tilsynsmyndigheden herom og træffe de nødvendige foranstaltninger for at undgå forureningsfare og for at efterlade stedet i tilfredsstillende stand.

## **M Bedst tilgængelige teknik**

Denne godkendelse giver Emmelev A/S mulighed for at bruge både naturgas og gasolie som brændsel på virksomhedens fyringsanlæg. Dette giver virksomheden en større leverings- og driftssikkerhed. Forbrænding af gasolie kan give større udledning af NO<sub>x</sub> og CO end naturgas. Da mængden af naturgas i Europa i de kommende år forventes at være faldende, er det nødvendigt at tage andre brændselstyper i brug.

Emmelev A/S er ikke omfattet af standardvilkår for fyringsanlæg, men lever op til dem inden for de relevante områder. Standardvilkår anses for BAT, så virksomhedens fyringsanlæg lever op til BAT.

### **3.3 Udtalelser/høringssvar**

#### **3.3.1 Udtalelse fra andre myndigheder**

Udkast til godkendelse har ikke været i høring hos andre myndigheder. Nordfyns Kommune har fremsendt høringssvar i forbindelse med virksomhedens fremsendelse af ansøgning og screening.

#### **3.3.2 Udtalelse fra borgere mv.**

Ansøgningen om miljøgodkendelse har været annonceret på Miljøstyrelsens hjemmeside [www.mst.dk](http://www.mst.dk) den 28. marts 2022. Der er ikke modtaget henvendelser vedrørende ansøgningen.

#### **3.3.3 Udtalelse fra virksomheden**

Virksomheden har den 5. august 2022 fremsendt følgende bemærkninger:

Vilkår C5 omkring krav til afrapportering af OML-beregninger. Det ønskes, at det ikke er et minimumskrav, at der skal være en grafisk fremstilling af OML-resultaterne, med angivelse af virksomhedens skel og placering af kilder, men at Miljøstyrelsen kan kræve det, hvis det vurderes nødvendigt for sagsbehandlingen.

Vilkår E1. Det ønskes ændret til at rent overfladevand, opsamlet i kummen, kan ledes til regnvandskloak i stedet for spildevandskloak. Der vil inden bortpumpning være en visuel inspektion af overfladevandet, for at se om der vil være oliefilm eller andre urenheder i vandet.

Miljøstyrelsens kommentar til de fremsendte bemærkninger:

Miljøstyrelsen har ændret vilkår C5, så grafisk fremstilling af OML-resultater ikke er et minimumskrav, men kan påkræves, hvis det er nødvendigt for sagsbehandlingen.

Virksomheden har oplyst, at regnvand opsamlet i kumme til olietanke bliver inspiceret før bortpumpning til regnvandskloak. Miljøstyrelsen fastholder dette i vilkår E1 og kræver yderligere, at i tilfælde af at der forekommer oliefilm eller andre urenheder i regnvandet, skal dette pumpes til kloak med olieudskiller.

# 4. Forholdet til loven

## 4.1 Lovgrundlag

Der er i afgørelsen anvendt populærnavne for Love og Bekendtgørelser mv. En oversigt over det anvendte lovgrundlag findes i bilag D.

### 4.1.1 Miljøgodkendelsen

Miljøgodkendelse gives i henhold til § 33, stk. 1, i miljøbeskyttelsesloven. Miljøgodkendelsen gives som et tillæg til virksomhedens revurdering af miljøgodkendelse af 17. december 2020 og gives under forudsætning af, at såvel de vilkår, der er anført i denne godkendelse som vilkår i førnævnte godkendelse overholdes.

### 4.1.2 Listepunkt

Emmelev A/S hører under listepunkt 4.1.b :Fremstilling af organiske kemikalier som f.eks. iltholdige kulbrinter som f.eks. alkohol, aldehyder, ketoner, kulstofsyrer, estere og blandinger af estere, acetater, ethere, peroxider og epoxyharpikser.

### 4.1.3 Basistilstandsrapport

Miljøstyrelsen traf afgørelse om, at Emmelev A/S ikke skulle udarbejde en basistilstandsrapport i forbindelse revurdering af 17. december 2020.

Miljøstyrelsen traf den 11. august 2022 afgørelse om, at Emmelev A/S ikke skal udarbejde basistilstandsrapport på baggrund af det ansøgte projekt.

Afgørelsen om at der ikke skal udarbejdes basistilstandsrapport er vedlagt som bilag E og kan påklages i forbindelse med klage over denne miljøgodkendelse.

### 4.1.4 BAT

Virksomheder, der forurener, skal ifølge miljøbeskyttelsesloven begrænse forureningen, så det svarer til de bedste tilgængelige teknikker. På engelsk "Best Available Techniques" eller BAT. EU beslutter miljøkravene til de europæiske virksomheder ud fra, hvad der kan opnås med BAT. Miljøkravene bliver formuleret som BAT- konklusioner og indgår i de såkaldte BREF-dokumenter, som står for "BAT reference documents". BREF-dokumenterne bliver revideret hvert 8. år, så nye teknikker kan blive del af lovgivningen.

BREF dokumenternes miljøkrav omfatter virksomhedernes udledninger og brug af ressourcer. BREF-dokumenterne er – jf. direktivet for industrielle emissioner ("direktivet for industrielle emissioner") (IED), som trådte i kraft i Danmark den 7. januar 2013 – bindende for virksomhederne, som får indarbejdet kravene i deres

miljøgodkendelse. Virksomheder har pligt til at overholde de nye krav senest 4 år efter offentliggørelsen af BAT-konklusionerne.

Emmelev A/S er omfattet af følgende BAT konklusioner: CWW BATC, LVOC BATC og FDM BATC, som er indarbejdet i revurdering af miljøgodkendelse af 17. december 2020. Virksomheden er ligeledes omfattet af følgende BREF'er: Emissioner fra oplag, Energieffektivitet og Industrielle kølesystemer.

Emmelev A/S er ikke omfattet af standardvilkår for fyringsanlæg, men lever op til dem inden for de relevante områder. Standardvilkår anses for BAT, derfor vurderes det, at virksomhedens fyringsanlæg lever op til BAT.

#### **4.1.5 Risikobekendtgørelsen**

Emmelev A/S har i forbindelse med ansøgningen regnet på risikokvotienter og lagt dem sammen jf. Risikohåndbogen. Den samlede risikokvotient er mindre end 1, så virksomheden bliver ikke risikovirksomhed.

#### **4.1.6 Miljøvurderingsloven**

Miljøstyrelsen har den 21. marts 2022 modtaget en ansøgning fra Emmelev A/S i henhold til § 18 i miljøvurderingsloven.

Udskiftning af brændere på eksisterende fyringsanlæg og opsætning ny kedel er opført på bilag 2, pkt. 13.a i miljøvurderingsloven – ændring og udvidelse af allerede godkendt projekt. Miljøstyrelsen har foretaget en screening af anlæggets virkning på miljøet, jf. lovens bilag 6, og der er den 11. august 2022 truffet særskilt afgørelse herom. Projektet er ikke omfattet af VVM.

#### **4.1.7 Habitatbekendtgørelsen**

Miljøstyrelsen har på baggrund af en væsentlighedsvurdering vurderet, at projektet ikke i sig selv eller i forbindelse med andre planer og projekter kan påvirke et Natura 2000 område væsentligt. Videre vurderes det, at projektet ikke kan beskadige eller ødelægge yngle- eller rasteområder i det naturlige udbredelsesområde for bilag IV dyrearter eller ødelægge bilag IV plantearter i alle livsstadier. For vurdering se afsnit 3.2.1.

### **4.2 Øvrige gældende godkendelser og påbud**

Ud over denne afgørelse gælder følgende godkendelse fortsat: revurdering af miljøgodkendelse af 17. december 2020.

Denne afgørelsen erstatter vilkår C2, C3, C4, C5 og C6 i revurderingen fra 17. december 2020.

### 4.3 Tilsyn med virksomheden

Miljøstyrelsen er tilsynsmyndighed for virksomheden jf. Miljøbeskyttelseslovens § 66.

### 4.4 Offentliggørelse og klagevejledning

Miljøstyrelsens afgørelse offentliggøres udelukkende digitalt. Materialet kan tilgås på [www.mst.dk](http://www.mst.dk).

Offentligheden har adgang til sagens øvrige oplysninger med de begrænsninger, der følger af lovgivningen.

Følgende kan klage over afgørelsen til Miljø- og Fødevareklagenævnet

- afgørelsens adressat
- enhver, der har en individuel, væsentlig interesse i sagens udfald
- kommunalbestyrelsen
- Styrelsen for Patientsikkerhed
- landsdækkende foreninger og organisationer i det omfang, de har klageret over den konkrete afgørelse, jf. miljøbeskyttelseslovens §§ 99 og 100
- lokale foreninger og organisationer, der har beskyttelse af natur og miljø eller rekreative interesser som formål, og som har ønsket underretning om afgørelsen

Hvis du ønsker at klage over denne afgørelse, kan du klage til Miljø- og Fødevareklagenævnet. Du klager via Klageportalen, som du finder et link til på forsiden af [www.naevneneshus.dk](http://www.naevneneshus.dk). Klageportalen ligger på [www.borger.dk](http://www.borger.dk) og [www.virk.dk](http://www.virk.dk). Du logger på [www.borger.dk](http://www.borger.dk) eller [www.virk.dk](http://www.virk.dk), ligesom du plejer, typisk med NemID/MitID.

Klagen sendes gennem Klageportalen til Miljøstyrelsen. En klage er indgivet, når den er tilgængelig for Miljøstyrelsen i Klageportalen. Når du klager, skal du betale et gebyr på kr. 900 for private og kr. 1800 for virksomheder og organisationer. Du betaler gebyret med betalingskort i Klageportalen.

Du kan læse mere om gebyrordningen og klage på Miljø- og Fødevareklagenævnets hjemmeside (<https://naevneneshus.dk/start-din-klage/miljoe-og-foedevareklagenaevnet/>).

Miljø- og Fødevareklagenævnet skal som udgangspunkt afvise en klage, der kommer uden om Klageportalen, hvis der ikke er særlige grunde til det. Hvis du ønsker at blive fritaget for at bruge Klageportalen, skal du sende en begrundet anmodning til den myndighed, der har truffet afgørelse i sagen. Miljøstyrelsen videresender herefter anmodningen til Miljø- og Fødevareklagenævnet, som træffer afgørelse om, hvorvidt din anmodning kan imødekommes.

Klagen skal være modtaget senest den 8. september 2022.

### *Klage over afgørelsen om basistilstandsrapport*

Miljøstyrelsens afgørelse om basistilstandsrapport kan påklages sammen med klage over afgørelsen om miljøgodkendelse.

Følgende har mulighed for at klage over afgørelsen om basistilstandsrapport til Miljø- og Fødevareklagenævnet:

- afgørelsens adressat
- enhver, der har en individuel, væsentlig interesse i sagens udfald
- kommunalbestyrelsen
- Styrelsen for Patientsikkerhed

Fremgangsmåde og klagefrist fremgår ovenfor.

### *Betingelser for miljøgodkendelsen mens en klage behandles*

Virksomheden vil kunne udnytte afgørelsen om miljøgodkendelse, mens Miljø- og Fødevareklagenævnet behandler en eventuel klage, medmindre nævnet bestemmer noget andet. Udnyttes afgørelsen indebærer dette dog ingen begrænsning for Miljø- og Fødevareklagenævnets mulighed for at ændre eller ophæve afgørelsen om miljøgodkendelse.

### *Orientering om klage*

Hvis Miljøstyrelsen får besked fra Klageportalen om, at der er indgivet en klage over afgørelsen, orienterer Miljøstyrelsen virksomheden herom.

Miljøstyrelsen orienterer ligeledes virksomheden, hvis Miljøstyrelsen modtager en klage over afgørelsen fra en klager, som efter anmodning til Miljø- og Fødevareklagenævnet er blevet fritaget for at klage via Klageportalen.

Herudover orienterer Miljøstyrelsen ikke virksomheden.

### *Søgsmål*

Hvis man ønsker at anlægge et søgsmål om afgørelsen ved domstolene, skal det ske senest 6 måneder efter, at Miljøstyrelsen har meddelt afgørelsen.

## **4.5 Liste over modtagere af kopi af afgørelsen**

Nordfyn Kommune, nordfynskommune@nordfynskommune.dk

Styrelsen for Patientsikkerhed, trsyd@stps.dk

Danmarks Naturfredningsforening, dn@dn.dk

Friluftsrådet, fr@friluftsradet.dk



# Bilag

**Bilag A. Ansøgning om miljøgodkendelse (OML udskrifter og SUM formel er taget ud pga. filstørrelse)**

**Bilag B. Kort over virksomhedens beliggenhed i 1:25.000**

**Bilag C. Virksomhedens omgivelser (temakort)**

**Bilag D. Lovgrundlag – Referenceliste**

**Bilag E. Afgørelse om basistilstandsrapport**



WH-PlanAction  
RÅDGIVENDE INGENIØRER

**WH-PlanAction Aps**  
Danmarksvej 8  
DK-8660 Skanderborg  
Tel.: +45 8745 3900  
CVR.: 2791 6929  
www.wh-pa.dk

**Nanna Aggerholm Larsen**  
Tel.: +45 2830 9170  
nal@wh-pa.dk

D. 17. marts 2022

Sag nr.: 22031

## **Udskiftning af brændere**

**Emmelev A/S, Emmelevgyden 25 5450 Otterup**

**A. Oplysninger om ansøger og ejerforhold**

1. Ansøgers navn  
Emmelev A/S  
Emmelevgyden 25  
5450 Otterup  
Tlf.: 6482 2540  
Mail: [mail@emmelev.dk](mailto:mail@emmelev.dk)
  
2. Virksomhedens navn  
Emmelev A/S  
Emmelevgyden 25  
5450 Otterup  
CVR-nummer: 54449712  
P-nummer: 1.008.470.9559
  
3. Ejer af ejendommen  
Emmelev A/S  
Emmelevgyden 25  
5450 Otterup  
Tlf.: 6482 2540
  
4. Virksomhedens kontaktperson  
Brian Grønbæk  
Emmelevgyden 25  
5450 Otterup  
Tlf.: 2990 5789  
Mail: [bg@emmelev.dk](mailto:bg@emmelev.dk)

**B. Oplysninger om virksomhedens art**

5. Listebetegnelse  
Hovedaktivitet:  
Virksomheden er omfattet af godkendelsesbekendtgørelsens bilag 1, pkt. 4.1.b:  
*"Fremstilling af organiske kemikalier som iltholdige kulbrinter som f.eks. alkohol, aldehyder, ketoner, kulstofsyrer, estere og blandinger af estere, acetater, ethere, peroxider og epoxyharpikser".*
  
6. Beskrivelse af det ansøgte projekt  
Der ansøges om udskiftning af brændere på virksomhedens kedler til kombi-brændere, så det er muligt at anvende både naturgas og fyringsolie som brændsel.  
Der vil ikke blive skiftet brænder på tørreriet og kedel 1, de vil fortsætte med naturgas som brændsel.  
Derudover er planlægges der opsætning af en ny dampkedel (kedel 4), hvor kedel 1 og 2 tages ud af drift, når den nye kedel er klar til at blive idriftsat.  
  
I forbindelse med skiftet til kombi-brændere opsættes der 4 x 5.900 liter dobbeltskrogget olietanke til fyringsgasolie.

7. Risikobekendtgørelsen

Virksomheden er ikke omfattet af risikobekendtgørelsen.

Der er foretaget en beregning vha. sumformlen (se bilag 1), ud fra de oplagrede stoffer/produkter og de aktuelle oplagsmængder, der hører ind under henholdsvis bilag 1 del 1 eller bilag 2 i Risikobekendtgørelsen.

Beregningen viser at den maksimale risikokvotient er 0,9651, hvilket er under 1, som er grænsen for hvornår en virksomhed er omfattet af risikobekendtgørelsen.

8. Midlertidigt projekt

Projektet er af permanent karakter.

**C. Oplysninger om etablering**

9. Bygningsmæssige ændringer/udvidelser

Ved opsætning af en ny dampkedel (kedel 4) vil der blive bygget et nyt kedelhus ud for kedelrum 1.2 på vedlagte tegning, samt opsat en ny skorsten, da den eksisterende skorsten, tilhørende kedel 1, ikke kan anvendes hertil.

10. Planlagte udvidelser/ændringer

Opsætning og idriftsættelse af kedel 4 og tilhørende skorsten vil ske i løbet af Q3 og Q4 2022.

Udskiftning af brændere på kedel 2 og 3, samt hedtolieanlæg, til kombi-brændere vil ske i løbet af april måned, hvorefter de vil fortsætte med at anvende naturgas som det primære brændsel.

**D. Oplysninger om virksomhedens placering og driftstid**

11. Oversigtsplan

Se vedlagte oversigtskort.

12. Driftstider

Kedler, hedtolieanlæg og tørreri er i drift døgnet rundt.

13. Til- og frakørselsforhold

Der vil være til- og frakørsel via eksisterende indkørsel fra Emmelevgyden.

Når der anvendes fyringsgasolie, vil der komme én tankbil om dagen med leverance af olie. Det vurderes at den ekstra kørsel med olie ikke vil give anledning til yderligere påvirkning i forhold til den eksisterende trafikmængde der er til og fra virksomheden.

**E. Tegninger over virksomhedens indretning**

14. Tegninger

Situationsplan med placering af olietanke.

**F. Beskrivelse af virksomhedens produktion**

15. Produktionskapacitet

Der vil ikke være ændringer i forhold til gældende godkendelse.

16. Procesforløb

Skift af brændertype og brændsel vil ikke give anledning til ændringer i virksomhedens procesforløb i forhold til det beskrevet i gældende miljøgodkendelse.

17. Energianlæg

Tabel 1 oplister de energianlæg der er på virksomheden

	Indfyret effekt (MW)	Brændselstype
Kedel 1	2,63	Naturgas
Kedel 2	3,6	Naturgas/fyringsgasolie
Kedel 3	3,3	Naturgas/fyringsgasolie
Tørreri	3,488	Naturgas
Hedtolieanlæg	3,48	Naturgas/fyringsgasolie

Fremadrettet planlægges der at opstille en ny dampkedel (kedel 4) med en indfyret effekt på 6,5 MW, der vil kunne bruge både naturgas og fyringsgasolie som brændsel.

Ved idriftsættelse af den nye kedel 4 vil kedel 1 og 2 blive taget ud af drift.

18. Oplysninger om mulige driftsforstyrrelser

Der vil ikke være ændringer hertil i forhold til gældende miljøgodkendelse.

19. Særlige forhold ved opstart/nedlukning af anlæg

Der vil ikke være særlige forhold ved opstart og nedlukning af kedelanlæg.

**G. Oplysninger om valg af den bedste valgte teknik**

20. Redegørelse for den valgte teknologi

Det er naturligvis altid bedre at fyre med naturgas end med fyringsgasolie omend begge dele er fossile brændsler, så er emissionerne fra olie større end gas.

Tørreri og kedel 1 vil dog forsætte med at anvende naturgas som brændsel.

Virksomheden vil dog uden problemer fortsat kunne overholde immissionskoncentrationskravene til såvel CO som NO<sub>x</sub> udenfor virksomhedens område.

Derudover ændres der ikke på virksomhedens anvendelse af de bedst tilgængelige teknikker.

**H. Oplysninger om forurening og forureningsbegrænsende foranstaltninger**

Luftforurening

21. Emissioner

Fra energianlæg og tørreri vil der være emissioner af NO<sub>x</sub> og CO.

Derudover vil der være emissioner af støv fra tørreriet, men der vil ikke ske ændringer heraf, i forhold til gældende miljøgodkendelse.

22. Diffuse emissioner

Skiftet i brændertype og brændselstype vil ikke give anledning til diffuse emissioner, da emissioner fra energianlæg håndteres i faste afkast.

23. Emissioner ved opstart/nedlukning af anlæg

Der vil ikke være afvigende emissioner ved opstart og nedlukning af anlæg.

24. Beregning af afkasthøjder

Der er foretaget beregninger af NO<sub>x</sub>-emissionerne i 3 driftssituationer:

1. Der anvendes gas som brændsel i kedel 1, 2, 3, hedtolieanlæg og tørreri.
2. Der anvendes gas som brændsel i kedel 1 og tørreri, og olie i kedel 2, 3 og hedtolieanlæg.
3. Der anvendes gas som brændsel i tørreri, og olie i kedel 3, 4 og hedtolieanlæg. Kedel 1 og 2 er taget ud af drift.

OML-beregningerne viser, at i alle 3 situationer er B-værdien på 125 µg/m<sup>3</sup>, udenfor virksomhedens skel overholdt.

Derudover er der regnet deposition af NO<sub>x</sub> i virksomhedens nærmeste omgivelser.

OML-udskrifter kan ses i bilag.

Spildevand

25. Spildevandsteknisk redegørelse

Der er ikke ændringer i forhold til gældende miljøgodkendelse

26. Tilslutningstilladelse

Der søges ikke om tilslutningstilladelse

Støj

27. Støjkilder

Der vil ikke blive tilført nye stationære støjkilder i forhold til det nuværende på virksomheden. Der vil blive en ekstra kørsel på virksomheden, i forbindelse med levering af fyringsgasolie, hvor der vil være en ekstra kørsel til og fra virksomheden om dagen.

28. Støjdæmpning

Det vurderes at der ikke vil være behov for støjdæmpning i forbindelse med udskiftning af brændsel og brændere.

Ved opsætning af kedel 4, vil den blive placeret indendørs i en kedelbygning.

29. Vurdering af støj

Der er ikke foretaget beregninger af støj, da det vurderes at én kørsel til og fra virksomheden om dagen, ikke vil give ændringer i det eksisterende støjniveau fra virksomheden, når der sammenholdes med det antal biler der i dag kører til og fra virksomheden på daglig basis.

Levering af fyringsgasolie vil også finde sted i løbet af dagtimerne, hvor der jf. tidligere støjberegninger er en god margin op til de gældende støjgrænser for virksomheden.

#### Affald

##### 30. Sammensætning og mængder af affald

Der vil ikke være ændringer hertil i forhold til gældende miljøgodkendelse.

##### 31. Håndtering af affald

Se pkt. 30

#### Jord og grundvand

##### 32. Foranstaltninger til beskyttelse af jord og grundvand

Fyringsgasolie vil blive opbevaret i 4 x 5.900 liter olietanke. Tankene er dobbeltskrogede og vil være placeret på tæt belægning, uden afløb.

##### 33. Basistilstandsrapport

I forhold til basistilstandsrapporten trin 1-3, så er fyringsgasolie registreret som et farligt stof jf. CLP-forordningen. Det er registreret med H411, der betyder at det er giftigt for vandlevende organismer med langvarige virkninger.

Tankene er placeret på tæt belægning, uden afløb, de er dobbeltskrogede, samt at rørsystemet fra olietanke og ind til brændere må antages at være tætte. Der føres visuel kontrol med belægningens tæthed.

På baggrund af ovenstående vurderes det, at risikoen for at der vil ske forurening af jord og grundvand er lav, og at der ikke er behov for udarbejdelse af en fuld basistilstandsrapport.

#### I. Forslag til vilkår om egenkontrol

##### 34. Forslag til vilkår om egenkontrol

Ingen ændringer i forhold til gældende godkendelse

#### J. Oplysninger om driftsforstyrrelser og uheld

##### 35. Særlige emissioner ved driftsforstyrrelser

Der vil ikke forekomme emissioner ved evt. driftsforstyrrelser.

##### 36. Foranstaltninger til imødegåelse af driftsforstyrrelser

Ingen ændringer i forhold til gældende miljøgodkendelse.

##### 37. Foranstaltninger for at begrænse virkninger af driftsforstyrrelser

Se pkt. 36.

#### K. Oplysninger i forbindelse med virksomhedens ophør

##### 38. Foranstaltninger for at forebygge forurening ved virksomhedens ophør

Olietanke tømmes for indhold og fjernes. Herudover foretages der ikke særlige foranstaltninger i forbindelse med ophør af brugen af fyringsgasolie som brændsel.

## L. Ikke-teknisk resume

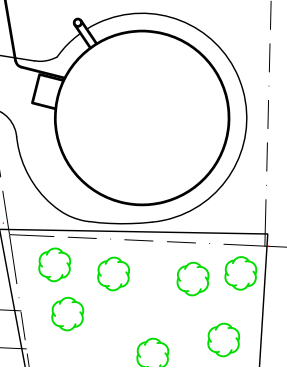
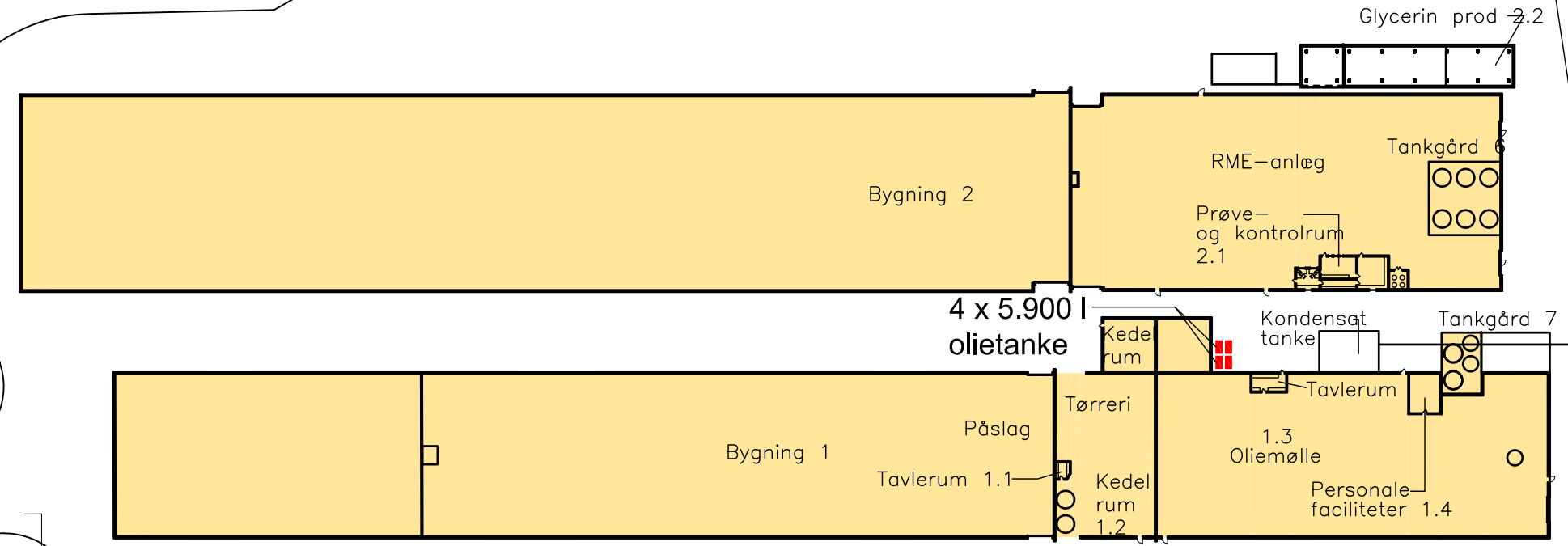
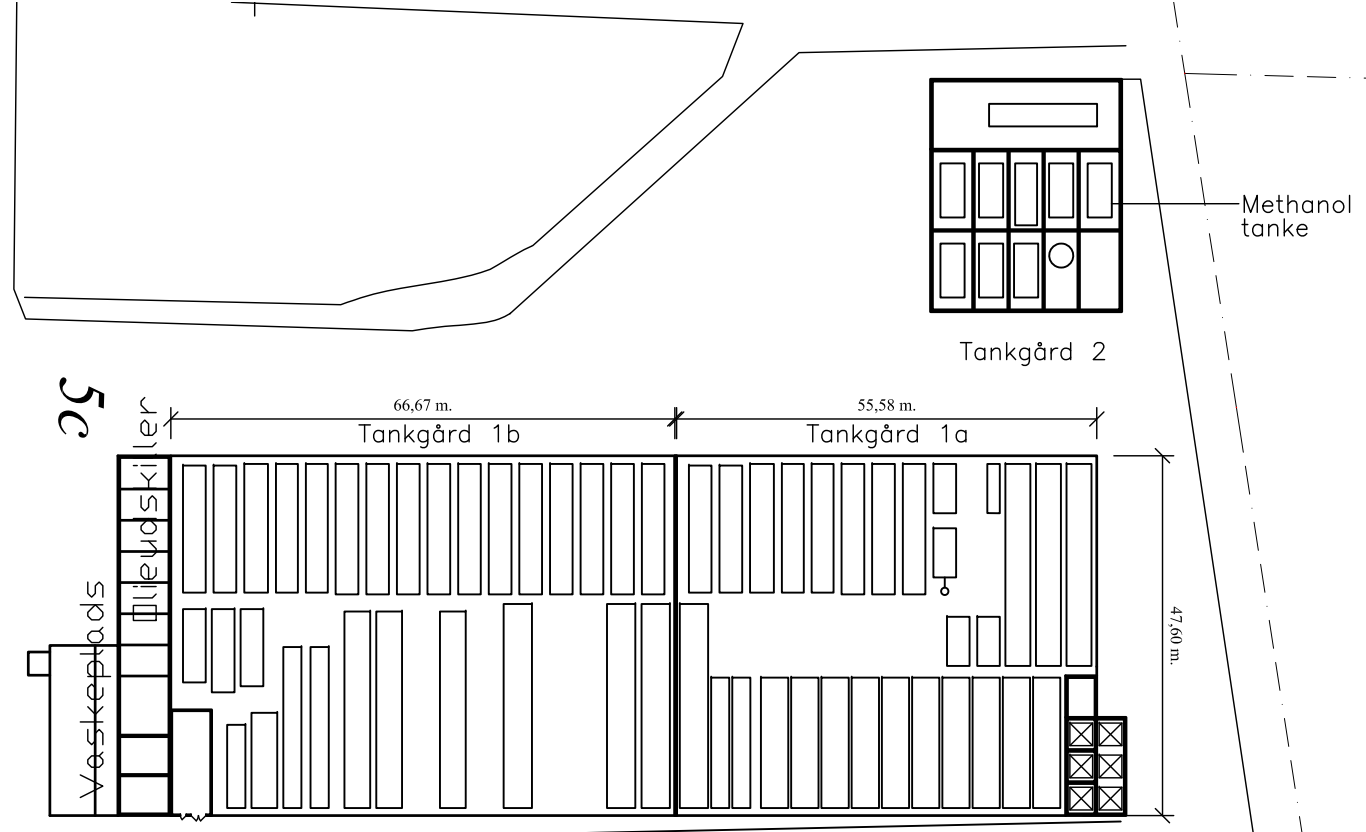
### 39. Sammenfatning af ansøgning.


Der ansøges om skift af brændere på kedel 2, 3 og hedtolieanlæg til kombi-brændere, så det er muligt at anvende både naturgas og fyringsgasolie som brændsel. Tørreriet og kedel 1 vil fortsat kun anvende naturgas som brændsel.

Derudover planlægges der, opsætning af en ny kedel (kedel 4) og tilhørende skorsten. Kedel 4 vi kunne anvende både naturgas og fyringsgasolie som brændsel- Ved idriftsætelse af kedel 4 vil kedel 1 og 2 blive taget ud af drift.

Der er foretaget beregninger af NO<sub>x</sub>-emissionerne i 3 driftssituationer, og i alle 3 situationer er det muligt for virksomheden at overholde kravet til B-værdien for NO<sub>x</sub>.





BYGHERRE:	Emmelev A/S	MÅL:	1:1000	SAG NR.:	
PROJEKT:	Brænder udskiftning	DATO:	16.03.2022	22031	
TEGNING:	Situationsplan	SIGN:	NAL/KEF	TEGN. NR.:	401
		<b>WH-PlanAction</b> Danmarksvej 8    whpa@whpa.dk    +45 8745 3900 8660 Skanderborg    www.whpa.dk			



Danmarks Miljøportal

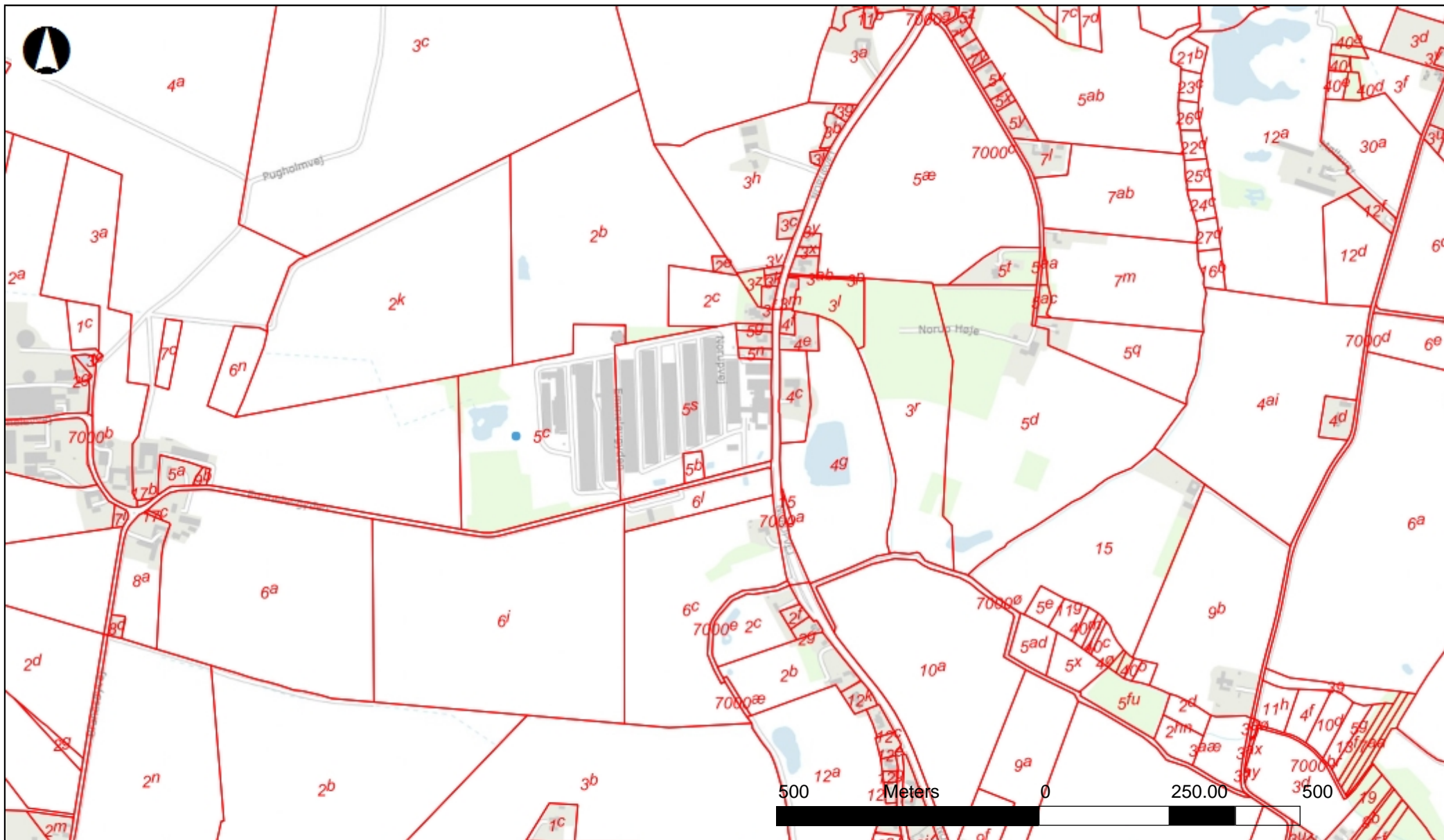
Data om miljøet i Danmark

Nyropsgade 30 • 1780 København V  
Support: support@miljoportal.dk

Målforshold: 1:50000

Dato: 16-02-2022

Ortofotos (DDO@land): COWI har den fulde ophavsret til de ortofotos (DDO@land), der vises som baggrundskort. Denne funktion, med ortofoto som baggrundskort, må derfor kun anvendes af Miljøministeriet, regioner og kommuner med tilhørende institutioner, der er part i Danmarks Miljøportal, i forbindelse med de pågældende institutioners myndighedsbehandling indenfor miljøområdet, samt af privatpersoner til eget personligt brug. Linket må ikke indgå i andre hjemmesider. Øvrig kommerciel anvendelse er ikke tilladt og vil kunne retsforfølges.



Danmarks Miljøportal

Data om miljøet i Danmark

Nyropsgade 30 • 1780 København V  
Support: support@miljoportal.dk

Målforshold: 1:10000

Dato: 16-02-2022

Ortofotos (DDO@land): COWI har den fulde ophavsret til de ortofotos (DDO@land), der vises som baggrundskort. Denne funktion, med ortofoto som baggrundskort, må derfor kun anvendes af Miljøministeriet, regioner og kommuner med tilhørende institutioner, der er part i Danmarks Miljøportal, i forbindelse med de pågældende institutioners myndighedsbehandling indenfor miljøområdet, samt af privatpersoner til eget personligt brug. Linket må ikke indgå i andre hjemmesider. Øvrig kommerciel anvendelse er ikke tilladt og vil kunne retsforfølges.

Oversigt over afkast

Nr	Afkast fra	Rensning	Afkast højde	Emissionsprodukter	Luftmængde (Nm <sup>3</sup> /h, våd)	Koncentration (mg/Nm <sup>3</sup> )					Bemærkning	
						Nox (10 % O <sub>2</sub> )	Støv total	Støv < 10µm	Metanol	Lugt (LE/m <sup>3</sup> )		Olietåge
1 A*	Varme pander		72	Vanddamp, olietåge, lugt, støv total, MONG	12.500		40	10		11.000	< 0,1	
1 B*	Varme pander		72	Vanddamp, olietåge, lugt, støv total, MONG	12.500		40	10		11.000	< 0,1	
1 C**	Afsugning for forpres og slutpresere											Biofilter
5 A**	Rapspiller tårn	Cyklon	40	Lugt	50.000					2.500		Biofilter
5 B**	Kager tårn	Cyklon										Biofilter
2 A	Dampkedel 1'		20	Nox	5.400	65						
2 B	Dampkedel 2		20	Nox	4.000	65						
2 C	Dampkedel 3		20	Nox	5.100	65						
3	Tørreri, soldrenser, afbrænding af methanol-holdig luft fra oliemøllen.	Cyklofan	20	Støv total, lugt, methanol, Nox	87.000	41***	20	3	25	370		
4	Hedtolieanlæg		25,5	NOx	4.700	65						
6	Kedel 4		20 (ny skorsten)	NOx	7.700	110****						

\* Skorsten

\*\* Biofilter

\*\*\* Målt værdi

\*\*\*\* gasolie

**Fra:** [Nanna Aggerholm Larsen](#)  
**Til:** [Tina Klarskov Olesen](#)  
**Cc:** [bg@emmelev.dk](mailto:bg@emmelev.dk); [Susan Lykke Vinkel](#)  
**Emne:** SV: Emmelev - brænderudskiftning (MST Id nr.: 4911900)  
**Dato:** 6. april 2022 20:30:00  
**Vedhæftede filer:** [image001.png](#)

---

Hej Tina og Susan

Svar på jeres spørgsmål er skrevet ind med rødt i mailen nedenfor.

Med hensyn til pladsen med olietanke og pålæsningsplads, så bliver det som beskrevet i mailen fra Brian, sendt dd.

I forhold til sikring mod jord og grundvandsforurening, i relation til basistilstandsrapport, vil der for olieoplaget være 3 barrierer: 1) olietankene er dobbeltskrogede 2) olietankene er placeret i en kumme uden afløb og 3) asfaltbelægningen indenfor kummen overfladebehandles med Webasil, en coating der er bestandigt overfor olieprodukter. For pålæsningspladsen af olie til tankene, vil der også være barrierer mod forurening af jord og grundvand: 1) Der laves en kumme uden afløb, hvor tankbilen kan bakke ind i og 2) belægningen i kummen er også overfladebehandlet med Webasil.

På baggrund af ovenstående barrierer/foranstaltninger, vurderes det, at risikoen for forurening af jord og grundvand med fyringsolie er minimal, og at det derfor ikke er relevant at udarbejde en fuld basistilstandsrapport.

Med venlig hilsen

**Nanna Aggerholm Larsen**  
**m: +45 2830 9170**



Danmarksvej 8  
DK - 8660 Skanderborg  
tlf: +45 8745 3900  
[wh-pa.dk](http://wh-pa.dk)  
CVR. DK-27916929

Denne meddelelse er kun tiltænkt den person eller enhed, som den er adresseret til. Meddelelsen kan indeholde fortrolige oplysninger. Hvis du ikke er den tiltænkte modtager, gør vi hermed opmærksom på, at al videresendelse, distribution eller kopiering er forbudt. Hvis du fejlagtigt har modtaget denne meddelelse, beder vi dig underrette os og derefter fjerne den fra dit system.

---

**Fra:** Tina Klarskov Olesen <[tikol@mst.dk](mailto:tikol@mst.dk)>

**Sendt:** 1. april 2022 10:16

**Til:** Nanna Aggerholm Larsen <[nal@wh-pa.dk](mailto:nal@wh-pa.dk)>

**Cc:** [bg@emmelev.dk](mailto:bg@emmelev.dk); Susan Lykke Vinkel <[sulvi@mst.dk](mailto:sulvi@mst.dk)>

**Emne:** Sv: Emmelev - brænderudskiftning (MST Id nr.: 4911900)

Hej Nanna

Vil du uddybe kildedata ifm. OLM-beregningerne:

- hvilke emissionsværdier har du taget udgangspunkt i i situation 1-3?

I Situation 1, hvor der anvendes gas som brændsel er der regnet med en emission på 65 mg/Nm<sup>3</sup> ved 10 O<sub>2</sub> for kedel 1, 2, 3 og Hedtolie. For tørreriet er der regnet med en målt værdi på 41 mg/Nm<sup>3</sup>.

I situation 2, er der for kedel 1 og tørreriet regnet med gas, hvor emissionen er henholdsvis 65 mg/Nm<sup>3</sup> og 41 mg/Nm<sup>3</sup>. For kedel 2, 3 og Hedtolie, hvor der anvendes olie som brændsel er der regnet med en emission på 110 mg/Nm<sup>3</sup> ved 10 % O<sub>2</sub>

I situation 3, er der regnet med 41 mg/Nm<sup>3</sup> for tørreriet og 110 mg/Nm<sup>3</sup> for kedel 3, 4 og Hedtolie.

65 mg/Nm<sup>3</sup> ved 10 % O<sub>2</sub> svarer til emissionsgrænseværdierne for 3 % O<sub>2</sub>, hvor gas anvendes som brændsel og det samme gælder for olie som brændsel, hvor 100 mg/Nm<sup>3</sup> ved 10 % O<sub>2</sub>, svarer til emissionen ved 3 % O<sub>2</sub>,

- er emission af NO<sub>x</sub> omregnet til NO<sub>2</sub>?

Nej

- er deposition regnet som N?

Nej, det er regnet som NO<sub>x</sub>

Vedlæg gerne beregningerne som dokumentation.

Venlig hilsen

**Tina Klarskov Olesen**

AC-tekniker | Virksomheder

+45 21 37 60 92 | +45 21 37 60 92 | [tikol@mst.dk](mailto:tikol@mst.dk)

**Miljø- og Fødevarerministeriet**

Miljøstyrelsen | Tolderlundsvej 5 | 5000 Odense C | Tlf. +45 72 54 40 00 | [mst@mst.dk](mailto:mst@mst.dk) | [www.mst.dk](http://www.mst.dk)

[Sådan håndterer Miljøstyrelsen Virksomheder dine personoplysninger](#)

[Sådan håndterer vi dine personoplysninger](#)

---

**Til:** Susan Lykke Vinkel ([sulvi@mst.dk](mailto:sulvi@mst.dk)), Tina Klarskov Olesen ([tikol@mst.dk](mailto:tikol@mst.dk))  
**Cc:** [bg@emmelev.dk](mailto:bg@emmelev.dk) ([bg@emmelev.dk](mailto:bg@emmelev.dk))  
**Fra:** Nanna Aggerholm Larsen ([nal@wh-pa.dk](mailto:nal@wh-pa.dk))  
**Titel:** Emmelev - brænderudskiftning  
**Sendt:** 21-03-2022 15:13

Hej Susan og Tina

Så er VVM screeningen med tilhørende bilag indsendt via byg og miljø.

OML-udskrifterne er opdateret, så receptornettet passer med forskellige §3 søer der er i nærområdet, ligesom overfladetyperne også er tilpasset hertil. I udskrifterne er de nævnte §3 områder markeret med rød, fed tekst.

Med venlig hilsen

**Nanna Aggerholm Larsen**

**m: +45 2830 9170**



WH-PlanAction  
RÅDGVENDE INGENIØRER

Danmarksvej 8

DK - 8660 Skanderborg

tlf: +45 8745 3900

[wh-pa.dk](http://wh-pa.dk)

CVR. DK-27916929

Denne meddelelse er kun tiltænkt den person eller enhed, som den er adresseret til. Meddelelsen kan indeholde fortrolige oplysninger. Hvis du ikke er den tiltænkte modtager, gør vi hermed opmærksom på, at al videresendelse, distribution eller kopiering er forbudt. Hvis du fejlagtigt har modtaget denne meddelelse, beder vi dig underrette os og derefter fjerne den fra dit system.



WH-PlanAction  
RÅDGIVENDE INGENIØRER

**WH-PlanAction Aps**  
Danmarksvej 8  
DK-8660 Skanderborg  
Tel.: +45 8745 3900  
CVR.: 2791 6929  
www.wh-pa.dk

**Nanna Aggerholm Larsen**  
Tel.: +45 2830 9170  
nal@wh-pa.dk

D. 26. juni 2022

Sag nr.: 22031

## Depositionsberegninger - kviksølv

Emmelev A/S



## Indledning

I forbindelse med Emmelev A/S ansøgning om udskiftning af brændere på virksomhedens kedler til kombi-brændere, skal der udføres depositionsregninger for kviksølv.

Der er foretaget analyse af fyringsolien for at fastlægge indholdet af tungmetaller i olien. Af analyse-resultatet, vedlagt som bilag, fremgår det, at indholdet af kviksølv er over detektionsgrænsen, hvor øvrige tungmetaller er under detektionsgrænsen, og der er ikke angivet at der er spor af øvrige metaller, hvorfor der kun regnes på deposition for kviksølv, jf. oplysning fra Miljøstyrelsen.

Der er foretaget depositionsregninger for 2 forskellige driftssituationer:

1. Kombi-brænder på kedel 2, kedel 3 og hedtolieanlægget. Naturgasbrænder på tørreriet og kedel 1
2. kombi-brænder på kedel 3, kedel 4 og hedtolieanlægget. Kedel 1 og 2 tages ud af drift og naturgasbrænder på tørreriet.

I depositionsregningerne medtages kun de kedler, hvor der anvendes fyringsolie som brændsel, da der ikke er tungmetaller i naturgas.

## Beregningsforudsætninger

Depositionsregningerne er foretaget vha. OML-multikilde version 7.0 og der er indsat terrændata fra kortforsyningen.

### Generelt vedrørende beregning af deposition

Deposition af gasser og partikler sker generelt ved to processer, henholdsvis tør- og våddeposition.

Tørdepositions-hastighederne og udvaskningskoefficienterne er specifikke for det enkelte stof, og værdierne relateret til kviksølv er oplistet i tabel 1.

Stof	Overfladetyper			Udvasknings-Koefficient ( $10^{-4}/\text{sek}$ )
	Vand (cm/sek)	Græs (cm/sek)	Skov (cm/sek)	
Hg på partikelform	0,005	0,05	0,1	0,5
Hg på dampform (Hg(0))	0,01	0,1	0,2	0
Hg på gasform (Hg(II))	1,0	1,5	3,5	1,4

Tabel 1: Anvendte tørdepositions-hastigheder for kviksølv.

Til beregning af våddeposition anvendes der en nedbørsmængde på 700 mm/år.

Depositionen af kviksølv vil afhænge af om det forefindes på henholdsvis partikel-, damp- eller gasform.

I en afgørelse truffet fra Aalborg Portland<sup>1</sup> er der i tabel 5.1 angivet en emissionsprofil, der indikerer, hvordan forskellige fraktioner af kviksølv fordeler sig i røggasemissionen ved affaldsforbrænding. Det fordeler sig således:

- Hg på partikelform: 20%
- Hg på dampform (Hg(0)): 20%
- Hg på gasform (Hg(II)): 60 %

Afbrænding af gasolie er ikke at betragte som affaldsforbrænding, men det er vurderet, at det kan være repræsentativt at tage udgangspunkt i denne fordeling af kviksølv, der vil være i røggas fra forbrændingsanlæg.

Tabel 2 og 3 viser de anvendte forudsætninger ved OML-beregningerne.

Receptorhøjde	1,5 meter over terræn
Receptornet	Der er valgt et cirkulært receptornet
	Beregningerne er foretaget i et receptornet på 450, 2000, 3000, 4000, 5000, 6000, 7000, 8000, 9000, 10000, 11000, 12000, 13000, 14000 og 15000 meter
Ruhedslængde	0,3 meter
Generel bygningshøjde	15 meter
Retningsafhængig bygningseffekt	Nej

Tabel 2: Generelle beregningsforudsætninger for OML-beregning.

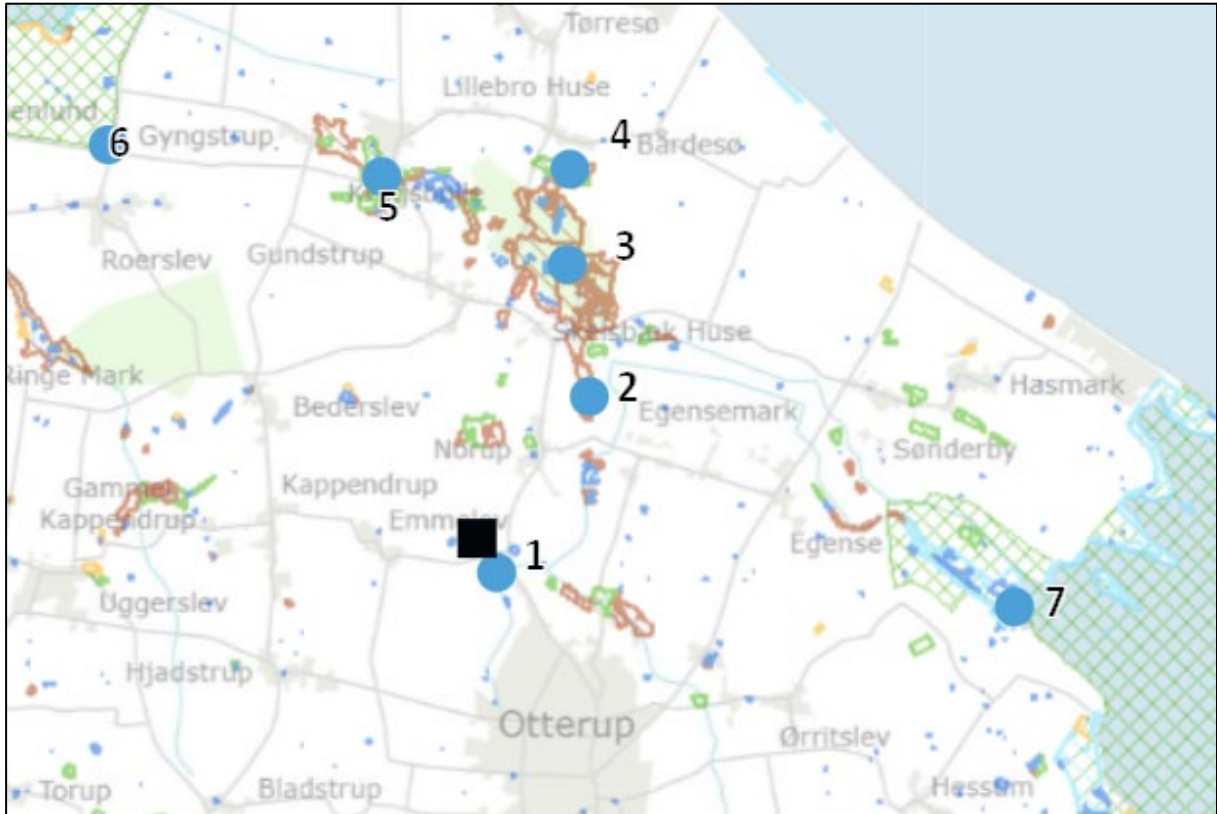
		Kedel 2	Kedel 3	Hedtolie	Kedel 4
Indfyret effekt	MW	3,6	3,3	3,48	6,5
	kg/h	301,4	276,3	291,3	544,2
	l/h	350,5	321,3	338,8	632
O <sub>2</sub>	% O <sub>2</sub>	3	3	3	3
Luftmængde	Nm <sup>3</sup> /h (tør)	3717	3407	3593	6712
Luftmængde	Nm <sup>3</sup> /h (fugtig)	4125	3782	3988	7449
Temperatur	°C	180	180	180	180
Luftmængde	m <sup>3</sup> /h (aktuel temp)	6845	6275	6617	12360
Diameter	m	0,5	0,45	0,45	0,7
Afkasthastighed	m/s	10	11	12	9
Hg, total	µg/s	0,6698	0,6140	0,6473	1,2093
Hg, partikelform	µg/s	0,1340	0,1228	0,1295	0,2419
Hg, dampform (Hg(0))	µg/s	0,1340	0,1228	0,1295	0,2419
Hg, gasform (Hg(II))	µg/s	0,4019	0,3684	0,3884	0,7256

Tabel 3: Beregningsforudsætninger for kedel 2, kedel 3, hedtolie og kedel 4.

<sup>1</sup>Aalborg Portland. Påbud om vilkårsændring for ændret anvendelse af alternative brændsler og råvarer. Miljøgodkendelse til medforbrænding af ikke-farligt affald på ovn 85. Påbud om ændrede emissionsgrænseværdier og kontinuerlig måling af kviksølv på ovn 85 og 87. 10. oktober 2012.

## Udvalgte naturtyper

Der er foretaget beregninger for udvalgte naturtyper, som vist på figur 1.



Figur 1: Udvalgte naturtyper. Sort firkant angiver Emmelev A/S placering.

Punkt 1, er et overdrev 450 meter sydøst for virksomheden, hvor punkt 2,3 og 4 er et moseområde 2-4 km nordøst for Emmelev A/S. Punkt 5 er et engområde 4 km mod nord, punkt 6 er Natur2000 området Æblelø 6 km mod nordvest og punkt 7 er Odense Fjord 7 km mod øst.

## Resultater

Tabel 4 og 5 viser beregningsresultaterne for henholdsvis driftssituation 1 og 2 i ovennævnte naturtyper.

Punkt	Afstand (meter)	Vinkel (grader)	Hg, total ( $\mu\text{g}/\text{m}^2/\text{år}$ )
1	450	150	0,2993
2	2000	30	0,16821
3	3000	20	0,10903
4	4000	10	0,07785
5	4000	350	0,06847
6	6000	320	0,0498
7	7000	90	0,0363

Tabel 4: Deposition af kviksølv i driftssituation 1.

Punkt	Afstand (meter)	Vinkel (grader)	Hg, total ( $\mu\text{g}/\text{m}^2/\text{år}$ )
1	450	150	0,35502
2	2000	30	0,2007
3	3000	20	0,12966
4	4000	10	0,091544
5	4000	350	0,079215
6	6000	320	0,058596
7	7000	90	0,0457

Tabel 5: Deposition af kviksølv i driftssituation 2.

OML-udskrifter kan ses i vedlagte bilag.

### Vurdering af resultater

Depositionen af kviksølv holdes op imod en tålegrænse, for at vurdere påvirkningen af naturen. For kviksølv findes der ikke en tålegrænse, derfor er der beregnet hvor meget koncentrationen af kviksølv i jorden vil stige, som følge af projektet over en 100-årig periode. Dette giver et afskæringskriterie for kviksølv på  $6,8 \mu\text{g}/\text{m}^2/\text{år}$ , der kan anvendes som tålegrænse.

Beregningsresultaterne ovenover viser, at der ikke er nogen steder hvor depositionen er over de  $6,8 \mu\text{g}/\text{m}^2/\text{år}$ . I de to Natura2000 områder Æbleø og Odense Fjord er depositionen under 1 % af afskæringskriteriet og vurderes derfor at være ubetydelig.



Over/under 1% af tålegrænse, driftssituation 1

Orange felter er under 1 % af tålegrænse

**Kursiv og fed skrift angiver Odense Fjord**

Hg, (µg/m <sup>2</sup> /år)																
Afstand (m)	450	2000	3000	4000	5000	6000	7000	8000	9000	10000	11000	12000	13000	14000	15000	
Retning																
0	0,51332	0,06632	0,02544	0,0036	-0,00989	-0,01922	<b>-0,04063</b>	<b>-0,04367</b>	<b>-0,04671</b>	<b>-0,04974</b>	<b>-0,05077</b>	<b>-0,05279</b>	<b>-0,05381</b>	<b>-0,05482</b>	<b>-0,05584</b>	
10	0,5889	0,08046	0,03375	0,00985	-0,0047	-0,0161	<b>-0,0386</b>	<b>-0,04265</b>	<b>-0,04569</b>	<b>-0,04772</b>	<b>-0,05075</b>	<b>-0,05177</b>	<b>-0,05379</b>	<b>-0,05481</b>	<b>-0,05582</b>	
20	0,6499	0,09293	0,04103	0,01505	-0,00156	-0,01298	<b>-0,03657</b>	<b>-0,04162</b>	<b>-0,04467</b>	<b>-0,0467</b>	<b>-0,04973</b>	<b>-0,05076</b>	<b>-0,05278</b>	<b>-0,05379</b>	<b>-0,05481</b>	
30	0,6811	0,10021	0,04621	0,01918	0,00154	<b>-0,02947</b>	<b>-0,03555</b>	<b>-0,04061</b>	<b>-0,04365</b>	<b>-0,04669</b>	<b>-0,04872</b>	<b>-0,05075</b>	<b>-0,05177</b>	<b>-0,05378</b>	<b>-0,0548</b>	
40	0,7142	0,09914	0,04826	0,02019	0,00256	<b>-0,02947</b>	<b>-0,03555</b>	<b>-0,03961</b>	<b>-0,04365</b>	<b>-0,04569</b>	<b>-0,04872</b>	<b>-0,04975</b>	<b>-0,05177</b>	<b>-0,05279</b>	<b>-0,0538</b>	
50	0,8016	0,10734	0,05027	0,02222	0,00356	<b>-0,02951</b>	<b>-0,03459</b>	<b>-0,03964</b>	<b>-0,04268</b>	<b>-0,04572</b>	<b>-0,04719</b>	<b>-0,04977</b>	<b>-0,05179</b>	<b>-0,0528</b>	<b>-0,05382</b>	
60	0,8733	0,11753	0,05531	0,02527	0,00559	0,514124	<b>-0,03463</b>	<b>-0,03868</b>	<b>-0,04272</b>	<b>-0,04575</b>	<b>-0,04777</b>	<b>-0,0498</b>	<b>-0,05081</b>	<b>-0,05283</b>	<b>-0,05284</b>	
70	0,9082	0,13189	0,0646	0,03039	0,01071	-0,00376	-0,01414	<b>-0,0377</b>	<b>-0,04073</b>	<b>-0,04376</b>	<b>-0,04679</b>	<b>-0,04881</b>	<b>-0,05082</b>	<b>-0,05184</b>	<b>-0,05285</b>	
80	0,91	0,14323	0,0728	0,03553	0,01379	-0,00069	-0,01107	<b>-0,03571</b>	<b>-0,03975</b>	<b>-0,04378</b>	<b>-0,0458</b>	<b>-0,04782</b>	<b>-0,04983</b>	<b>-0,05185</b>	<b>-0,05286</b>	
90	0,8425	0,13693	0,06967	0,03445	0,01273	0,001993	<b>-0,0317</b>	<b>-0,03674</b>	<b>-0,04077</b>	<b>-0,0438</b>	<b>-0,04582</b>	<b>-0,04783</b>	<b>-0,04985</b>	<b>-0,05186</b>	<b>-0,05387</b>	
100	0,73697	0,11829	0,05824	0,0272	0,007538	-0,00592	<b>-0,03373</b>	<b>-0,03877</b>	<b>-0,04179</b>	<b>-0,04482</b>	<b>-0,04783</b>	<b>-0,04985</b>	<b>-0,05086</b>	<b>-0,05287</b>	<b>-0,05488</b>	
110	0,59832	0,09341	0,04373	0,01785	-0,00075	-0,01213	<b>-0,03677</b>	<b>-0,0408</b>	<b>-0,04482</b>	<b>-0,04684</b>	<b>-0,04886</b>	<b>-0,05087</b>	<b>-0,05288</b>	<b>-0,05389</b>	<b>-0,0559</b>	
120	0,45345	0,06962	0,03028	0,008536	-0,00697	-0,0173	-0,02454	-0,03074	<b>-0,04684</b>	<b>-0,04886</b>	<b>-0,05087</b>	<b>-0,05189</b>	<b>-0,0539</b>	<b>-0,05491</b>	<b>-0,05691</b>	
130	0,3418	0,05303	0,01992	0,001293	-0,01215	-0,02143	-0,02766	-0,02905	<b>-0,04786</b>	<b>-0,04987</b>	<b>-0,05189</b>	<b>-0,0539</b>	<b>-0,05491</b>	<b>-0,05591</b>	<b>-0,05692</b>	
140	0,2726	0,04171	0,01374	-0,00385	-0,01523	-0,02351	-0,02973	<b>-0,04684</b>	<b>-0,04886</b>	<b>-0,05088</b>	<b>-0,05289</b>	<b>-0,0539</b>	<b>-0,05491</b>	<b>-0,05591</b>	<b>-0,05192</b>	
150	0,2313	0,03754	0,010654	0,00211	-0,01627	-0,02454	-0,03074	-0,03598	-0,03904	-0,04214	-0,04522	-0,04729	-0,04835	-0,0504	-0,05145	
160	0,20845	0,03547	0,010636	-0,0049	-0,01627	-0,02454	-0,03074	-0,03491	-0,03903	-0,04213	-0,04422	-0,04629	-0,04835	-0,0504	-0,05145	
170	0,20548	0,03757	0,01271	-0,00383	-0,01422	-0,02249	-0,02971	-0,03488	-0,03801	-0,04112	-0,0442	-0,04627	-0,04833	-0,04938	-0,05043	
180	0,22428	0,04381	0,01688	0,000297	-0,01211	-0,02041	-0,02763	-0,03281	-0,03694	-0,04006	-0,04315	-0,04524	-0,0473	-0,04936	-0,0494	
190	0,24797	0,04999	0,02201	0,003388	-0,00903	-0,01834	-0,02557	-0,03076	-0,0349	-0,03902	-0,04212	-0,0442	-0,04627	-0,04833	-0,04838	
200	0,2788	0,05718	0,02613	0,00649	-0,00596	-0,01628	-0,02352	-0,02972	-0,03387	-0,03799	-0,04109	-0,04318	-0,04525	-0,04731	-0,04837	
210	0,32444	0,06447	0,03133	0,010637	-0,00385	-0,01422	-0,02145	-0,02765	-0,03281	-0,03594	-0,03905	-0,04214	-0,04421	-0,04628	-0,04733	
220	0,37127	0,07177	0,03552	0,01377	-0,00074	-0,0121	-0,01938	-0,02658	-0,03075	-0,03488	-0,038	-0,04109	-0,04317	-0,04524	-0,0463	
230	0,43015	0,07901	0,03966	0,01687	0,001343	-0,01004	-0,01832	-0,02454	-0,02971	-0,03385	-0,03797	-0,04007	-0,04315	-0,04522	-0,04628	
240	0,493	0,0862	0,04376	0,01994	0,003394	-0,008	-0,01729	-0,02351	0,313312	-0,03283	-0,03696	-0,04005	-0,04213	-0,0442	-0,04526	
250	0,5519	0,09141	0,04687	0,02202	0,00545	-0,00695	-0,01624	-0,02248	-0,02766	-0,0328	-0,03592	-0,03902	-0,04111	-0,04418	-0,04524	
260	0,55755	0,09356	0,04799	0,0231	0,006522	-0,00589	-0,0152	-0,02143	-0,02762	-0,03074	-0,03589	-0,03899	-0,04005	-0,04316	-0,04522	
270	0,55911	0,0947	0,0501	0,02417	0,00657	-0,00584	-0,01516	-0,02139	-0,02759	-0,03174	-0,03482	-0,03797	-0,04106	-0,04314	-0,0452	
280	0,6254	0,09788	0,05016	0,02421	0,0066	-0,00582	-0,01414	-0,02138	-0,02758	-0,03173	-0,03486	-0,03796	-0,04105	-0,04313	0,152803	
290	0,7207	0,10307	0,05123	0,02424	0,00662	-0,00582	-0,01514	-0,02238	0,323428	-0,03172	-0,03485	-0,03896	-0,04105	<b>-0,05182</b>	<b>-0,05284</b>	
300	0,6803	0,09581	0,04705	0,02112	0,00351	-0,0079	-0,0172	-0,02344	-0,02863	-0,03277	0,23311	-0,03899	-0,04209	<b>-0,05183</b>	<b>-0,05384</b>	
310	0,55217	0,07925	0,03569	0,01286	-0,00269	-0,01307	-0,02134	-0,02757	0,283275	-0,03586	-0,03897	<b>-0,0508</b>	<b>-0,05182</b>	<b>-0,05384</b>	<b>-0,05485</b>	
320	0,48086	0,06381	0,02538	0,00563	-0,00786	<b>-0,0182</b>	-0,02546	<b>-0,0437</b>	<b>-0,04573</b>	<b>-0,04876</b>	<b>-0,05078</b>	<b>-0,0518</b>	<b>-0,05382</b>	<b>-0,05483</b>	<b>-0,05585</b>	
330	0,46245	0,05659	0,02022	0,0015	-0,01197	-0,0213	-0,02754	-0,03273	-0,03687	-0,04002	<b>-0,05178</b>	<b>-0,0528</b>	<b>-0,05382</b>	<b>-0,05483</b>	<b>-0,05585</b>	
340	0,46136	0,05451	0,01816	-0,00056	-0,01403	-0,02233	-0,02134	-0,03375	-0,0379	<b>-0,04977</b>	<b>-0,05179</b>	<b>-0,05281</b>	<b>-0,05483</b>	<b>-0,05584</b>	<b>-0,05685</b>	
350	0,4753	0,05754	0,02022	0,00047	-0,012	-0,02131	-0,02855	<b>-0,0447</b>	<b>-0,04773</b>	<b>-0,04976</b>	<b>-0,05179</b>	<b>-0,05281</b>	<b>-0,05482</b>	<b>-0,05584</b>	<b>-0,05685</b>	



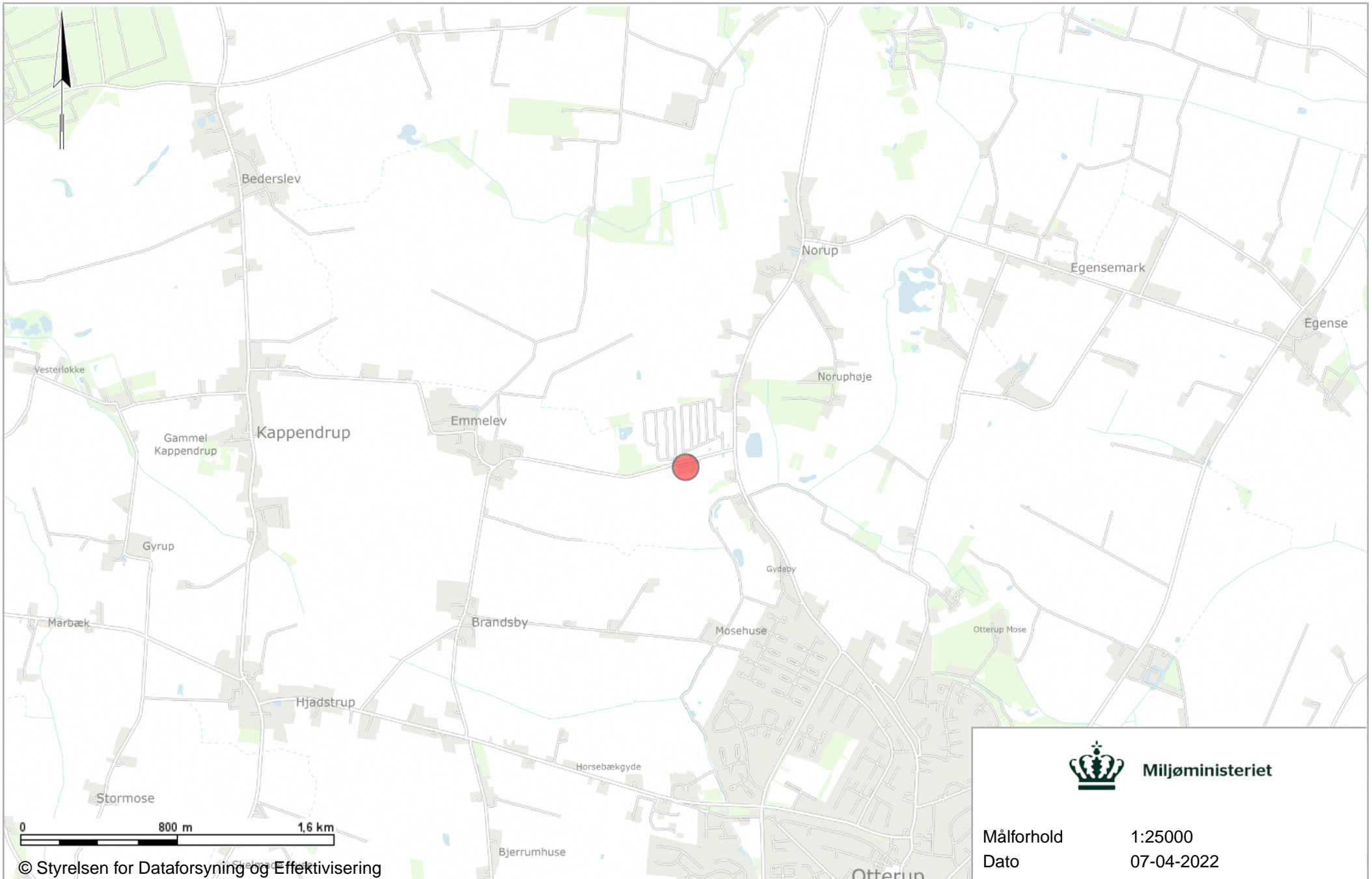
Over/under 1% af tålegrænse, driftssituation 2.

Orange felter er under 1 % af tålegrænser

**Fed og kursiv skrift angiver Odense Fjord.**

Hg (µg/m <sup>2</sup> /år)															
Afstand (m)	450	2000	3000	4000	5000	6000	7000	8000	9000	10000	11000	12000	13000	14000	15000
Retning															
0	0,60912	0,08846	0,041074	0,015353	-9,9E-05	-0,0114	-0,03553	-0,03959	-0,04264	-0,04568	-0,04771	-0,04974	-0,05176	-0,05278	-0,05379
10	0,70053	0,10493	0,051384	0,023594	0,006079	-0,00728	-0,03249	-0,03756	-0,04161	-0,04465	-0,04669	-0,04872	-0,05074	-0,05176	-0,05278
20	0,80104	0,12243	0,06166	0,030782	0,011225	-0,00216	-0,03045	-0,03553	-0,03958	-0,04263	-0,04566	-0,04769	-0,04972	-0,05074	-0,05176
30	0,87087	0,1327	0,06885	0,034919	0,015334	-0,02233	-0,02943	-0,03451	-0,03856	-0,04161	-0,04465	-0,04668	-0,04871	-0,05073	-0,05175
40	0,92919	0,13168	0,0709	0,036944	0,01635	-0,02133	-0,02843	-0,03351	-0,03856	-0,04161	-0,04465	-0,04668	-0,04871	-0,04973	-0,05175
50	1,0433	0,14176	0,073868	0,038916	0,017319	-0,02139	-0,02848	-0,03355	-0,0376	-0,04164	-0,04368	-0,04671	-0,04773	-0,04975	-0,05077
60	1,17447	0,15588	0,078862	0,04293	0,020327	0,004904	-0,02648	-0,0326	-0,03665	-0,04068	-0,04372	-0,04581	-0,04776	-0,04978	-0,0508
70	1,2416	0,17417	0,092096	0,050029	0,026419	0,009994	-0,00333	-0,03062	-0,03567	-0,0387	-0,04173	-0,04476	-0,04678	-0,0488	-0,04981
80	0,92919	0,13168	0,0709	0,036944	0,01635	-0,02133	-0,02843	-0,03351	-0,03856	-0,04161	-0,04465	-0,04668	-0,04871	-0,04973	-0,05175
90	1,16501	0,182156	0,100129	0,056053	0,029415	0,013008	-0,02233	-0,02967	-0,03471	-0,03774	-0,04077	-0,04379	-0,04581	-0,04783	-0,04984
100	1,00605	0,157525	0,08374	0,046807	0,023231	0,00682	-0,02546	-0,03171	-0,03674	-0,03977	-0,04279	-0,04581	-0,04683	-0,04884	-0,05086
110	0,79391	0,124697	0,064231	0,033472	0,01297	-0,00137	-0,02962	-0,03575	-0,03978	-0,0428	-0,04482	-0,04684	-0,04885	-0,05086	-0,05187
120	0,57775	0,093953	0,047809	0,022349	0,004749	-0,00753	-0,01576	-0,02292	-0,04181	-0,04483	-0,04685	-0,04886	-0,05087	-0,05188	-0,05289
130	0,42611	0,072396	0,034466	0,012948	-0,00243	-0,01268	-0,02087	-0,02701	-0,04383	-0,04685	-0,04886	-0,05087	-0,05188	-0,05289	-0,0549
140	0,33816	0,059119	0,026308	0,006809	-0,006504	-0,01573	-0,02292	-0,04281	-0,04483	-0,04785	-0,04986	-0,05088	-0,05289	-0,0539	-0,0549
150	0,28702	0,051968	0,023229	0,004771	-0,007542	-0,01777	-0,02393	-0,03008	-0,03418	-0,03827	-0,04034	-0,0434	-0,04545	-0,04649	-0,04853
160	0,26134	0,049895	0,022188	0,004745	-0,007554	-0,01677	-0,02394	-0,03008	-0,03418	-0,03726	-0,04034	-0,0434	-0,04545	-0,04649	-0,04853
170	0,26454	0,052993	0,024263	0,006814	-0,006499	-0,01573	-0,02291	-0,02905	0,272846	-0,03725	-0,03932	-0,04238	-0,04443	-0,04647	-0,04751
180	0,28839	0,05922	0,029434	0,009937	-0,003408	-0,01366	-0,02084	-0,02699	-0,0311	-0,03519	-0,03827	-0,04134	-0,0434	-0,04545	-0,04749
190	0,31484	0,066345	0,034521	0,01401	-0,000341	-0,0106	-0,01879	-0,02494	-0,03007	-0,03417	-0,03725	-0,04032	-0,04238	-0,04443	-0,04647
200	0,3494	0,074462	0,039604	0,018075	0,002702	-0,00756	-0,01576	-0,02292	-0,02804	-0,03215	-0,03623	-0,0383	-0,04136	-0,04341	-0,04546
210	0,39671	0,083728	0,04578	0,022207	0,006805	-0,00547	-0,01369	-0,02086	-0,02599	-0,0311	-0,03419	-0,03726	-0,04033	-0,04238	-0,04443
220	0,44421	0,091023	0,050966	0,026348	0,009921	-0,00239	-0,01162	-0,01879	-0,02493	-0,02905	-0,03314	-0,03622	-0,03929	-0,04134	-0,04339
230	0,51273	0,099203	0,056079	0,030428	0,012989	-0,00033	-0,00957	-0,01676	-0,0229	-0,02801	-0,03211	-0,0352	-0,03827	-0,04032	-0,04238
240	0,57188	0,107322	0,060142	0,033462	0,015021	0,001688	-0,00855	-0,01574	-0,02188	-0,027	-0,0311	-0,03418	-0,03138	-0,04031	-0,04237
250	0,62624	0,113485	0,064243	0,035538	0,017073	0,002729	-0,00651	-0,01471	-0,01786	-0,02598	-0,03008	-0,03416	-0,03724	-0,0393	-0,04134
260	0,62381	0,115706	0,065378	0,036641	0,018157	0,0038	-0,00645	-0,01365	-0,02082	-0,02492	-0,03004	-0,03313	-0,03518	-0,03937	-0,04132
270	0,62643	0,11788	0,067509	0,037739	0,019236	0,004867	-0,0054	-0,01361	-0,01977	-0,0249	-0,02901	-0,0331	-0,03618	-0,03836	-0,0403
280	0,69731	0,12205	0,068595	0,0388	0,019276	0,0049	-0,00538	-0,01359	-0,01975	-0,02488	-0,02899	-0,03308	-0,03616	-0,03836	-0,04029
290	0,80709	0,12928	0,070692	0,039844	0,019303	0,004922	-0,00536	-0,01358	-0,01975	-0,02487	-0,02898	-0,03308	-0,03616	-0,04892	-0,0498
300	0,79575	0,12411	0,066568	0,036746	0,016229	0,002851	-0,00742	-0,01562	-0,02178	-0,02591	-0,03002	-0,0341	-0,03718	-0,04895	-0,0508
310	0,66874	0,10467	0,054264	0,026529	0,009056	-0,00328	-0,01252	-0,01973	-0,02486	-0,02998	-0,03308	-0,04676	-0,04878	-0,05093	-0,05181
320	0,57991	0,08629	0,042026	0,017353	0,001905	-0,0094	-0,01762	-0,03862	-0,04167	-0,0447	-0,04673	-0,04875	-0,05078	-0,05193	-0,05281
330	0,54734	0,07712	0,034885	0,012236	-0,002185	-0,01349	-0,02069	-0,02686	-0,03099	-0,03509	-0,04773	-0,04976	-0,05178	-0,05294	-0,05381
340	0,5508	0,07405	0,032825	0,010191	-0,005248	-0,01452	-0,02173	-0,02788	-0,03202	-0,04671	-0,04874	-0,05076	-0,05178	-0,05294	-0,05381
350	0,57177	0,07715	0,034889	0,011218	0,00109	-0,0135	-0,0217	-0,04063	-0,04367	-0,0467	-0,04873	-0,05076	-0,05178	-0,05294	-0,05481





Miljøministeriet

Målforshold

1:25000

Dato

07-04-2022

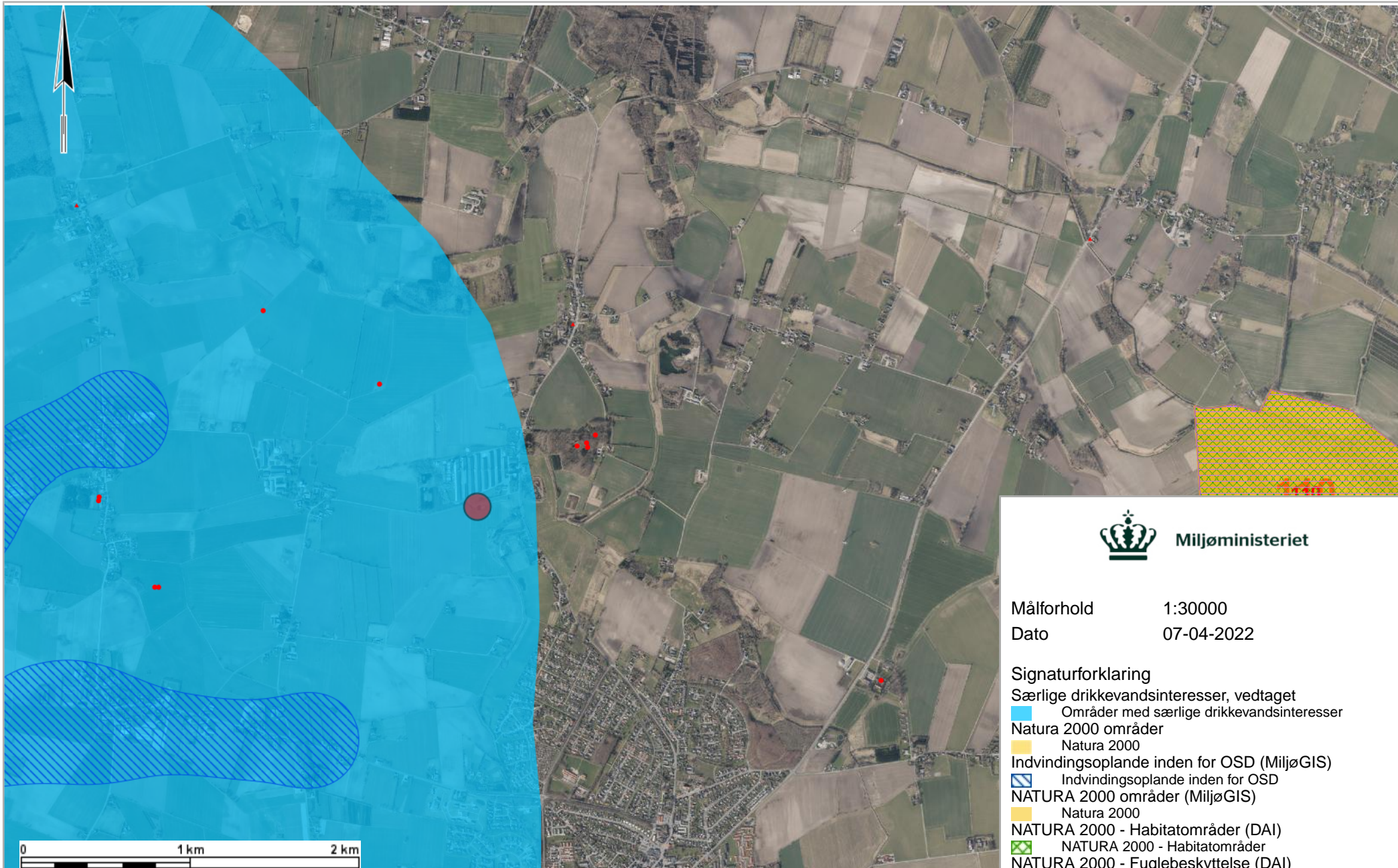
Signaturforklaring

 Viste punkter

© Styrelsen for Dataforsyning og Effektivisering

Ortofoto fra COWI

COWI har den fulde ophavsret til Sommer ortofotos (DDO@land). Det er kun tilladt at tage kopier eller udprinte ortofotos (DDO@land) til dit eget private brug indenfor husstanden, eller hvis din institution har købt brugsrettigheder hos COWI. Øvrig kommerciel anvendelse er ikke tilladt og vil kunne retsforfølges.



Miljøministeriet

Målforshold 1:30000  
 Dato 07-04-2022

**Signaturforklaring**

- Særlige drikkevandsinteresser, vedtaget
  - Områder med særlige drikkevandsinteresser
- Natura 2000 områder
  - Natura 2000
- Indvindingsoplande inden for OSD (MiljøGIS)
  - Indvindingsoplande inden for OSD
- NATURA 2000 områder (MiljøGIS)
  - Natura 2000
- NATURA 2000 - Habitatområder (DAI)
  - NATURA 2000 - Habitatområder
- NATURA 2000 - Fuglebeskyttelse (DAI)
  - NATURA 2000 - Fuglebeskyttelse
- Fredede fortidsminder (kulturarv)
  - ▲ Fredede fortidsminder uden beskyttelseslinje
  - Fredede fortidsminder med 100 m beskyttelseslinje
  - Viste punkter

© Styrelsen for Dataforsyning og Effektivisering, copyright, © Miljøstyrelsen, © Danmarks Arealinformation, © Slots- og Kultu

Ortofoto fra COWI  
 COWI har den fulde ophavsret til Sommer ortofotos (DDO@land). Det er kun tilladt at tage kopier eller udprinte ortofotos (DDO@land) til dit eget private brug indenfor husstanden, eller hvis din institution har købt brugsrettigheder hos COWI. Øvrig kommerciel anvendelse er ikke tilladt og vil kunne retsforfølges.



## Bilag D: Lovgrundlag – Referenceliste

### Love

*Miljøbeskyttelsesloven (MBL):*

Lovbekendtgørelse om miljøbeskyttelse, nr. 100 af 19. januar 2022.

*Miljøvurderingsloven (MVL):*

Lovbekendtgørelse om miljøvurdering af planer og programmer og af konkrete projekter (VVM), nr. 1976 af 27. oktober 2021.

### Bekendtgørelser

*Godkendelsesbekendtgørelsen (GBK):*

Bekendtgørelse om godkendelse af listevirksomhed, nr. 2080 af 15. november 2021.

*Standardvilkårsbekendtgørelsen:*

Bekendtgørelse om standardvilkår i godkendelse af listevirksomhed, nr. 2079 af 15. november 2021.

*Miljøvurderingsbekendtgørelsen:*

Bekendtgørelse om miljøvurdering af planer og programmer og af konkrete projekter (VVM). Bekendtgørelse nr. 1376 af 21. juni 2021.

*Affaldsbekendtgørelsen:*

Bekendtgørelse om affald, nr. 2512 af 10. december 2021.

*Risikobekendtgørelsen (RK):*

Bekendtgørelse om kontrol med risikoen for større uheld med farlige stoffer, nr. 372 af 25. april 2016.

*Olietankbekendtgørelsen:*

Bekendtgørelse om indretning, etablering og drift af olietanke, rørsystemer og pipelines, nr. 1257 af 27. november 2019.

*MCP-bekendtgørelse:*

Bekendtgørelse om miljøkrav for mellemstore fyringsanlæg, nr. 1535 af 9. december 2019.

*Spildevandsbekendtgørelsen:*

Bekendtgørelse om spildevandstilladelser m.v. efter miljøbeskyttelseslovens kapitel 3 og 4, nr. 1393 af 21. juni 2021.

*Habitatbekendtgørelsen:*

Bekendtgørelse om udpegning og administration af internationale naturbeskyttelsesområder samt beskyttelse af visse arter, nr. 1595 af 6. december 2018.

*Brugerbetalingsbekendtgørelsen:*

Bekendtgørelse om brugerbetaling for godkendelse m.v. og tilsyn efter lov om miljøbeskyttelse og anvendelse af gødning m.v., nr. 1519 af 29. juni 2021.

### Vejledninger fra Miljøstyrelsen

*Miljøgodkendelsesvejledningen:*

<https://miljogodkendelsesvejledningen.dk/>

*Luftvejledningen:*

Vejledning nr. 12415 af 1. januar 2001, om begrænsning af luftforurening fra virksomheder. <https://www2.mst.dk/udgiv/publikationer/2001/87-7944-625-6/pdf/87-7944-625-6.pdf>

*B-værdivejledningen:*

Vejledning nr. 20/2016 <https://www2.mst.dk/Udgiv/publikationer/2016/08/978-87-93529-02-1.pdf>

*Støjvejledningen:*

Nr. 5/1984, 1996 om ekstern støj fra virksomheder <https://www2.mst.dk/Udgiv/publikationer/1984/87-503-5287-4/pdf/87-503-5287-4.pdf>

*Supplement til støjvejledningen:*

Vejledning nr. 14003 af 1. juni 1996 om supplement til vejledning om ekstern støj fra virksomheder.

*Vejledning til bekendtgørelse om indsatsprogrammer*

Vejledning til bekendtgørelse om indsatsprogrammer for vandområdedistrikter <https://mst.dk/media/133301/bilag-1-vejledning-4-juli-2017.pdf>

*Spildevandsvejledning*

Spildevandsvejledningen til bekendtgørelse om spildevandstilladelser m.v. efter miljøbeskyttelseslovens kapitel 3 og 4

<https://www2.mst.dk/Udgiv/publikationer/2018/06/978-87-93710-38-2.pdf>

*Vejledning om beregning af ekstern støj fra virksomheder*

Vejledning nr. 60283 af 31. oktober 1993 om beregning af ekstern støj fra virksomheder.

*Vejledning om måling af ekstern støj fra virksomheder*

Vejledning nr. 60254 af 1. november 1984 om måling af ekstern støj fra virksomheder.

*Vejledning om klassificering af kemiske stoffer og produkter*

Vejledning nr. 9580 af 20. oktober 2004 om klassificering m.v. af kemiske stoffer og produkter.

*Lugtvejledningen*

Nr. 4/1985, Vejledning om begrænsning af lugtgener fra virksomheder

<https://www2.mst.dk/Udgiv/publikationer/1985/87-503-5865-0/pdf/87-503-5865-0.pdf>

*Habitatvejledningen*

Nr 9925 af 11/11/2020, Vejledning til bekendtgørelse nr. 1595 af 6. december 2018 om udpegning og administration af internationale naturbeskyttelsesområder samt beskyttelse af visse arter

<https://www.retsinformation.dk/eli/retsinfo/2020/9925>

### **Orienteringer, miljøprojekter og arbejdsrapporter fra Miljøstyrelsen**

Orientering fra Miljøstyrelsen nr. 9 1997 om Lavfrekvent støj, infralyd og vibrationer i eksternt miljø <https://www2.mst.dk/Udgiv/publikationer/1997/87-7810-830-6/pdf/87-7810-830-6.pdf>

Orientering nr. 6/2008 om forebyggelse af jord -og grundvandsforurening på industrivirksomheder <https://www2.mst.dk/udgiv/publikationer/2008/978-87-7052-899-3/html/default.htm>

Miljøprojekt nr. 112/1989 om kvantitative og kvalitative kriterier for risikoaccept <https://www2.mst.dk/Udgiv/publikationer/1989/87-503-7938-0/pdf/87-503-7938-0.pdf>

Arbejdsrapport nr. 8/2008 om acceptkriterier i Danmark og EU

<https://www2.mst.dk/udgiv/publikationer/2008/978-87-7052-814-6/pdf/978-87-7052-815-3.pdf>

## **BREF-noter**

Se oversigt på: <https://mst.dk/erhverv/industri/bat-bref/liste-over-alle-brefer/>

## **Andet materiale**

Risikohåndbogen <https://risikohaandbogen.mst.dk/>

DS 455, Dansk Ingeniørforenings norm for tæthed af afløbssystemer i jord, 1985 (rettet 2012 udgave)

DS2399 Afløbskontrol-Statistisk kontrolberegning af afløbsdata

Referencelaboratoriet for måling af emissioner til luften, Rapport nr. 72, Grænseværdier for anlæg til direkte tørring, 27. november 2015: <https://ref-lab.dk/wp-content/uploads/2020/01/72-Direkte-tørring-Revideret-31-01-2020.pdf>

CLP-forordning: Europa-Parlamentets og Rådets forordning (EF) nr. 1272/2008 af 16. december 2008 om klassificering, mærkning og emballering af stoffer og blandinger artikel 3

REACH's kandidatliste: European Chemicals Agency: Kandidatlisten over særligt problematiske stoffer til godkendelse, <https://echa.europa.eu/da/candidate-list-table>

EU's liste over harmoniserede klassificeringer: Bilag VI til CLP-forordningen

LOUS: Listen over uønskede stoffer. Orientering fra Miljøstyrelsen 3, 2010

BTR-vejledningen: Europa-Kommissionens vejledning om basistilstandsrapporter, 2014/C 136/03



Emmelev A/S  
Emmelevgyden 25  
5450 Otterup

Virksomheder  
J.nr. 2022 - 21172  
Ref. TIKOL/SULVI  
Den 11. august 2022

Sendt til CVR nr. 54449712 og Brian Grønbæk, bg@emmelev.dk

### **Afgørelse om at der ikke skal udarbejdes basistilstandsrapport for virksomheden i forbindelse med ansøgning om miljøgodkendelse af ny kedel og mulighed for skift af brændselstype på eksisterende fyringsanlæg på Emmelev A/S**

Miljøstyrelsen har den 17. marts 2022 modtaget jeres ansøgning via Byg&Miljø (BOM nr. MaID-2022-5718) om etablering af ny kedel på 6,5 MW samt skift af brændere på tre af fem eksisterende fyringsanlæg, så det er muligt at køre på både naturgas og gasolie. Den 21. og 24. marts samt 6. april 2022 har I fremsendt supplerende oplysninger.

Miljøstyrelsen har i den forbindelse modtaget oplysninger om forhold beskrevet i trin 1-3 i EU Kommissionens vejledning om basistilstandsrapport<sup>1</sup>.

Emmelev A/S er omfattet af bilag 1, listepunkt 4.1.b: Fremstilling af organiske kemikalier som f.eks. iltholdige kulbrinter i godkendelsesbekendtgørelsen<sup>2</sup>.

Der er tidligere den 17. december 2020 ifm. revurdering truffet afgørelse om, at der ikke skal laves basistilstandsrapport for virksomheden.

Efter godkendelsesbekendtgørelsens § 16, stk. 1 skal der træffes afgørelse om, hvorvidt det ansøgte udløser, at der skal udarbejdes basistilstandsrapport for hele virksomheden jf. § 15, stk. 1 og 2. Vurderingen er foretaget for bilag 1-aktiviteten og aktiviteter, der er teknisk og forureningsmæssigt forbundet hermed, jf. godkendelsesbkg. §15 stk. 1.

#### **Afgørelse**

Miljøstyrelsen vurderer, at der ikke skal udarbejdes en basistilstandsrapport for virksomheden efter godkendelsesbekendtgørelsens § 15, stk. 1.

---

<sup>1</sup> Vejledning om basistilstandsrapport, jf. Den Europæiske Unions Tidende af 6. maj 2014, C136, fra side 3 og frem: <https://mst.dk/media/mst/9221204/vejledningombasistilstandsrapport2014.pdf>

<sup>2</sup> Bekendtgørelse om godkendelse af listevirksomhed, nr. 2080 af 15. november 2021

## **Oplysninger**

Miljøstyrelsen har som en del af ansøgning om miljøgodkendelse modtaget en beskrivelse af det farlige stof (jf. CLP-forordningen<sup>3</sup>) – gasolie, som virksomheden skal bruge i forbindelse med det ansøgte projekt. Olien er mærket med H411, der betyder, at det er giftigt for vandlevende organismer. Olien opbevares i tre dobbeltvæggede, overjordiske olietanke på hver 5.900 liter. Tankene placeres på tæt belægning i kumme uden afløb til kloak. Bunden i kummen er asfalt. Hele kummen er coatet indvendig med et produkt, der er bestandigt over for olie. Tankbilens bagende, hvor slangen sidder, holder ind over kummen, så slangen kan kobles af/på inde over kummen. Tankene skal fyldes ca. hver dag. Rørføring fra tanke til kedler er overjordiske og føres over befæstet areal.

## **Miljøstyrelsens vurdering og begrundelse**

Miljøstyrelsen har tidligere truffet afgørelse om, at der ikke skal udarbejdes en bastsitilstandsrapport for virksomheden.

For det ansøgte projekt vurderer Miljøstyrelsen, at det ikke kan indebære risiko for længerevarende jord- eller grundvandsforurening. Der er tre barrierer mellem olieoplaget og jorden under, hvilket vurderes at være tilstrækkeligt. Risikoen for spild uden for kummen vurderes at være ubetydelig, da der ikke håndteres olie uden for kummen.

Der stilles vilkår i miljøgodkendelsen om, at der skal monteres overfyldningsalarm på tankene. Det skal ligeledes sikres, at tankbilen ikke kan bakke så langt ind, at den kan påkøre en tank. Kummen skal tømmes for regnvand efter behov. Vandet skal pumpes til spildevandskloak, som er tilsluttet olieudskiller. Hvis der sker olie-spild i kummen, skal det suges op – evt. med absorptionsmateriale, og bortskaffes som farligt affald. Dette sikre, at der ikke kommer betydelige mængder olie i kloaksystemet, der kan øge risikoen for forurening af jord og grundvand andre steder på virksomheden.

## **Partshøring**

Der er foretaget høring af virksomheden i forbindelse med høring af miljøgodkendelsen i henhold til forvaltningsloven. Emmelev A/S har ingen bemærkninger.

## **Klagevejledning**

Afgørelsen kan ikke påklages særskilt jf. godkendelsesbekendtgørelsen § 61, stk. 4, men kan påklages i forbindelse med klage over miljøgodkendelse af ny kedel samt mulighed for skift af brændselstype.

Følgende har mulighed for at klage over afgørelsen til Miljø- og Fødevareklagenævnet:

- afgørelsens adressat
- enhver, der har en individuel, væsentlig interesse i sagens udfald
- kommunalbestyrelsen
- Styrelsen for Patientsikkerhed

---

<sup>3</sup> Europa-Parlamentets og Rådets forordning (EF) nr. 1272/2008 af 16. december 2008 om klassificering, mærkning og emballering af stoffer og blandinger artikel 3

Nærmere klagevejledning fremgår af miljøgodkendelsen.

#### *Søgsmål*

Hvis man ønsker at anlægge et søgsmål om afgørelsen ved domstolene, skal det ske senest 6 måneder efter, at Miljøstyrelsen har meddelt afgørelsen, jf. miljøbeskyttelseslovens § 101. På [www.domstol.dk](http://www.domstol.dk) findes vejledning om at anlægge en retssag ved domstolene.

#### **Offentliggørelse og annoncering**

Denne afgørelse vil ikke blive annonceret særskilt, men vil blive vedlagt som en del af miljøgodkendelsen, som vil blive offentliggjort.

Offentligheden har adgang til sagens øvrige oplysninger med de begrænsninger der følger af lovgivningen.

Med venlig hilsen  
Tina Klarskov Olesen

Kopi til:  
Nordfyns Kommune  
Styrelsen for Patientsikkerhed