



HOLSTEBRO KOMMUNE

Rådhuset • 7500 Holstebro

Nørgård Agro I/S  
Abildholtvej 7  
7500 Holstebro

Dato:10-12-2014  
Sagsnr.: 09.17.18-P19-23-14  
Henv. til: Pernille Mia Bek  
Natur og Miljø  
Direkte tlf.: 96 11 77 96  
Afdeling tlf.: 96 11 75 57  
naturogmiljo@holstebro.dk  
www.holstebro.dk

# Tillæg nr. 1 til § 12 MILJØGODKENDELSE

af kvægbruget  
**Nørgård Agro**

Abildholtvej 7, 7500 Holstebro  
Beliggende på matr. nr. 19h og 19i m.fl., Den østlige Del, Borbjerg



MILJØGODKENDELSE MEDDELT I HENHOLD TIL LOV NR. 1486 AF 4. DECEMBER 2009 OM MILJØGODKENDELSE M.V. AF HUSDYRBRUG.



## Indholdsfortegnelse

<b>INDHOLDSFORTEGNELSE .....</b>	<b>2</b>
<b>STAMBLAD FOR HUSDYRBRUGET .....</b>	<b>3</b>
<b>IKKE TEKNISK RESUMÉ .....</b>	<b>4</b>
<b>MEDDELELSE OM GODKENDELSE .....</b>	<b>5</b>
<b>MILJØGODKENDELSENS VILKÅR .....</b>	<b>6</b>
GENERELLE FORHOLD .....	6
<i>Dokumentation</i> .....	6
<i>Udnyttelse af godkendelse</i> .....	6
HUSDYRBRUGETS ANLÆG .....	6
<i>Stalde</i> .....	6
<i>Opbevaring af flydende husdyrgødning</i> .....	6
<i>Forurening og gener fra husdyrbrugets anlæg</i> .....	7
<i>Miljø- og ressourcestyring</i> .....	7
<b>OFFENTLIGGØRELSE OG GENERELLE FORHOLD .....</b>	<b>8</b>
KLAGEVEJLEDNING .....	8
OFFENTLIGGØRELSE .....	9
RETSBESKYTTELSE .....	9
UDNYTTELSE AF GODKENDELSEN .....	10
<b>MILJØTEKNISK BESKRIVELSE OG VURDERING .....</b>	<b>11</b>
<i>Ansøger og ejerforhold</i> .....	11
<i>Landskabelige og kulturhistoriske områder</i> .....	11
<i>Alternative muligheder</i> .....	11
HUSDYRBRUGETS ANLÆG .....	11
<i>Stalde</i> .....	11
<i>Valg af BAT-teknologi i staldanlæg</i> .....	13
<i>BAT emissionsgrænseværdier for ammoniak</i> .....	13
<i>Opbevaring af flydende husdyrgødning</i> .....	14
<i>Forurening og gener fra husdyrbrugets anlæg</i> .....	15
<i>Ammoniak</i> .....	15
<i>Renere teknologi og ressourcestyring</i> .....	16
HUSDYRBRUGETS UDBRINGNINGSAREALER .....	17
<i>Udskiftning af udbringningsarealer</i> .....	17
<b>HOLSTEBRO KOMMUNES SAMLEDE VURDERING AF HUSDYRBRUGET .....</b>	<b>18</b>
<b>BILAG .....</b>	<b>19</b>
BILAG 1 – HUSDYRBRUGETS INDRETNING .....	19
BILAG 2 – OMKRINGBOENDE OG PLANMÆSSIGE FORHOLD .....	20
BILAG 3 – NATUROMRÅDER OMKRING ANLÆG .....	21
BILAG 4 – DRIFTSJOURNAL - DEL 1 / 2 .....	22
BILAG 5 – DRIFTSJOURNAL - DEL 2 / 2 .....	23



## Stamblad for husdyrbruget

Godkendelsesdato, tillæg:	10-12-2014
Godkendelsesdato, Hovedgodkendelse:	17-08-2011
Godkendelse hjemmel, lov nr. 1486 af 4. december 2009 om miljøgodkendelse m.v. af husdyrbrug.	§ 12
Husdyrbrugets navn, jf. CVR	Nørgård Agro I/S
CVR-nr. / P-nr.	32593631 / 1015731903
Husdyrbrugets adresse	Abildholtvej 7, 7500 Holstebro
Husdyrbrugets telefonnumre	97468052 / 40688052
Husdyrbrugets kontaktperson(er)	Steen Nørgård
Husdyrbrugets e-mail:	fam.noergaard@pc.dk
Matrikel	19h og 19i m.fl., Den østlige Del, Borbjerg
CHR	54032
(i)-mærket, bek. 486 af 25. maj 2012 om godkendelse af listevirksomhed	Ja
Byggetilladelse	Da dit projekt omfatter udvidelser i form af byggeri, ombygning eller lignende, skal der forinden søges om byggetilladelse hos kommunen - Byggeri og Ejendomme.
Ejendomsnr.	661-0043156
Husdyrgodkendelseskema nummer	67110
Husdyrbrugets konsulent	Karen V. Thomasen, Heden og Fjorden, kvt@hflc.dk
Godkendelses- og tilsynsmyndighed	Holstebro Kommune, Natur og Miljø, Kirkestræde 11, 7500 Holstebro E-mail: <a href="mailto:naturogmiljo@holstebro.dk">naturogmiljo@holstebro.dk</a> Tlf. 96 11 75 63



## Ikke teknisk resumé

Holstebro Kommune har den 03-07-2014 modtaget ansøgning om tillæg til eksisterende miljøgodkendelse på Abildholtvej 7, 7500 Holstebro, som blev meddelt 17-08-2011. Husdyrbruget er miljøgodkendt efter § 12 i Lov om miljøgodkendelse m.v. af husdyrbrug<sup>1</sup>.

Udkast til dette tillæg nr. 1 til miljøgodkendelsen af 17-08-2011 har ikke været sendt i nabohearing, da ændringerne i dette tillæg jævnfør § 56 stk. 2 i Lov om miljøgodkendelse m.v. af husdyrbrug vurderes at være af underordnet betydning for naboerne. Forhold der ikke ændres, er ikke behandlet i nærværende tillæg og skal fortsat læses i eksisterende godkendelse af 17-08-2011.

Dyreholdet ændres ikke ved dette tillæg og vil fortsat være på de nuværende 1.397,35 DE. Tillægget behandler udelukkende et skift af BAT-tiltag fra spalteskraber i kostald D til overdækning af gyllebeholder nr. I på Abildholtvej 8.

Ændringerne, der søges om, medfører, at Holstebro Kommune ved dette tillæg ophæver vilkårene 11, 12 og 48 i miljøgodkendelsen af 17-08-2011. Ændringerne træder i kraft ved meddelelse af tillægget.

Den ansøgte udvidelse skal jf. Husdyrlovens § 26 stk. 2 vurderes ud fra en samlet vurdering af alle etableringer, udvidelser eller ændringer foretaget siden den 1. januar 2007 på husdyrbruget, inklusive bedriftens arealer, dog højst over en 8-årig periode. Idet bedriften tidligere er miljøgodkendt af Holstebro Kommune, jf. ovenstående, skal den nu ansøgte udvidelse vurderes ift. den drift, der var gældende før denne miljøgodkendelse trådte i kraft.

Dette tillæg er meddelt på grundlag af ansøgningen (skema ID 67110), der belyser påvirkningerne på omgivelserne på de udvidelser, der foretages ift. gældende miljøgodkendelse og ansøgt drift. Alle vurderinger af beskyttelsesniveauerne i dette tillæg er foretaget på baggrund af ansøgningen, bortset fra vurdering af overholdelse af det generelle ammoniakkrav. Her er det vurderet, at det generelle ammoniakreduktionskrav er overholdt for både miljøgodkendelse og tillæg.

---

<sup>1</sup> Lov nr. 1486 af 4. december 2009 om miljøgodkendelse m.v. af husdyrbrug.



## Meddelelse om godkendelse

Dette tillæg nr. 1 fastlægger de vilkår, der gælder for ændringen af husdyrbruget i tillæg til vilkårene i den eksisterende miljøgodkendelse af 17-08-2011.

Husdyrbruget er større end 250 DE og er derfor omfattet af § 12 i Lov om miljøgodkendelse m.v. af husdyrbrug. Husdyrbruget er dermed omfattet af reglerne for IED, jvf. IE-direktivet. Holstebro Kommune er godkendelses- og tilsynsmyndighed for husdyrbrugets forhold til det eksterne miljø. Godkendelsen omfatter alle aktiviteter, der hører under husdyrbruget. Der drives ikke bivirksomhed på husdyrbruget.

På baggrund af de foreliggende oplysninger i ansøgningen og den miljøtekniske beskrivelse og vurdering meddeler Holstebro Kommune hermed godkendelse til den ansøgte ændring af BAT tiltag fra spalteskraber i kostald D til overdækning af husdyrbrugets gyllebeholder nr. IV på husdyrbruget matr. nr. 19h og 19i m.fl., Den østlige Del, Borbjerg, beliggende Abildholtvej 7, 7500 Holstebro.

Godkendelsen bygger på husdyrbrugets ansøgning, og supplerende oplysninger samt kommunens konkrete vurdering støttet af Miljøklagenævnets afgørelser og Miljøstyrelsens vejledninger og orienteringer.

På Holstebro Kommunes vegne

---

Pernille Mia Bek

Biolog



## Miljøgodkendelsens vilkår

---

### Generelle forhold

---

#### *Dokumentation*

---

1. Husdyrbruget skal etableres og drives, som det er beskrevet i miljøgodkendelsen af 17-08-2011, i denne tillægsansøgning og de supplerende oplysninger, og som det er sammenfattet i tillæggets miljøtekniske beskrivelse og vurdering, medmindre vilkårene i dette tillæg eller senere afgørelser foreskriver andet.
2. Vilkår nr. 11, 12, og 48 ophæves i miljøgodkendelsen af 17-08-2011. De resterende vilkår i miljøgodkendelsen er fortsat gældende.
3. På tilsynsmyndighedens forlangende skal husdyrbruget dokumentere overholdelse af denne godkendelses vilkår. Opgørelse af f.eks.:
  - husdyrholdets størrelse
  - affaldsregistrering og -bortskaffelse
  - mark- og gødningsplaner
  - driftsjournaler (jvf. bilag 4)skal efter anmodning kunne fremlægges for tilsynsmyndigheden. Der skal på forlangende fremvises dokumentation herfor for de seneste fem år.

---

#### *Udnyttelse af godkendelse*

---

4. Dette tillæg nr. 1 bortfalder, såfremt det ikke er udnyttet inden 2 år fra godkendelsesdatoen.
5. Det ansøgte skal etableres som et samlet projekt, og delvis udnyttelse af miljøgodkendelsen kan kun ske efter afgørelse fra Holstebro Kommune.

---

### Husdyrbrugets anlæg

---

#### *Stalde*

---

6. Staldene skal etableres og drives med indretning og systemer som angivet i Skema 1 og 2.
7. Skrabere på spalterne i kostald, hus L på Abildholtvej 7 og kostalden på Abildholtvej 8, jf. Skema 1 og Skema 2, side 12, skal skrabes spaltearealet minimum hver 4. time.

---

#### *Opbevaring af flydende husdyrgødning*

---

8. Husdyrbrugets gyllebeholder nr. I på Abildholtvej 8 skal overdækkes med fast overdækning med indvendigt skørt.



9. Åbningen af teltoverdækningen må kun stå åben i forbindelse med omrøring og tømning af gyllebeholder. Teltoverdækningen må herudover dog højst stå åben i et døgn. Såfremt teltoverdækningen står åben længere noteres dette i logbogen med angivelse af årsag til dette.
10. I tilfælde af skader på teltoverdækningen skal denne repareres inden 1 uge efter skadens opståen. Såfremt dette ikke kan overholdes, skal en montør bestilles inden 2 hverdage efter skadens opståen.
11. Eventuelle skader og reparationer på teltoverdækningen skal noteres i logbog med dato for skaden og dato for reparation af denne.

### **Forurening og gener fra husdyrbrugets anlæg**

#### ***Miljø- og ressourcestyring***

---

12. Husdyrbruget skal minimum en gang årligt føre journal/opgørelse over forbrug af el, vand og brændstof, samt andre relevante ressourcer.



## Offentliggørelse og generelle forhold

### Klagevejledning

Afgørelsen om godkendelse er truffet i medfør af § 12 i lov nr. 1486 af 4. december 2009 om miljøgodkendelse m.v. af husdyrbrug.

Afgørelsen om godkendelse kan inden 4 uger efter afgørelsens annoncering, dvs. inden den 07-01-2015, kl. 14.00 påklages til Natur- og Miljøklagenævnet. Ved klage over godkendelsen kan Natur- og Miljøklagenævnet bestemme, at klagen har opsættende virkning.

Klageberettigede er ansøger, Miljøministeren og enhver, der har individuel, væsentlig interesse i sagens udfald. Klageberettigede er orienteret ved annonce på Holstebro Kommunes hjemmeside den 10-12-2014.

Eventuel klage over miljøgodkendelsen skal indgives skriftligt og skal stiles til Natur- og Miljøklagenævnet, Rentemestervej 8, 2400 København NV, men skal indsendes til Holstebro Kommune, så vidt muligt elektronisk på [teknik.miljoe@holstebro.dk](mailto:teknik.miljoe@holstebro.dk) eller via post til Natur og Miljø, Kirkestræde 11, 7500 Holstebro. Holstebro Kommune vil herefter vurdere, om klagen skal føre til ændringer miljøgodkendelsen. Fastholdes miljøgodkendelsen videresendes klagen til Natur- og Miljøklagenævnet sammen med sagens akter og kommunens bemærkninger til sagen.

Natur- og Miljøklagenævnet sender en opkrævning, når nævnet har modtaget klagen. Klagegebyret er 500 kr. Natur- og Miljøklagenævnet modtager ikke check eller kontanter. Natur- og Miljøklagenævnet påbegynder behandlingen af klagen, når gebyret er modtaget. Betales gebyret ikke på den anviste måde og inden for den fastsatte frist på 14 dage, afvises klagen fra behandling. Vejledning om gebyrbetalingen kan findes på Natur- og Miljøklagenævnets hjemmeside. Gebyret tilbagebetales, hvis du får helt eller delvist medhold i din klage.

Der gøres opmærksom på, at en klage ikke har opsættende virkning for udnyttelsen af godkendelsen, med mindre Natur- og Miljøklagenævnet bestemmer andet, jvf. lovens § 81. Udnyttelse af godkendelsen sker dog på eget ansvar, og indskrænker ikke klagemyndighedens ret til at ændre eller ophæve afgørelsen.

Søgsmål til prøvelse af afgørelser efter loven eller de regler, der fastsættes i medfør af loven, skal i henhold til § 90 være anlagt inden 6 måneder efter, at afgørelsen er meddelt. Er afgørelsen offentligt bekendtgjort, regnes søgsmålsfristen dog altid fra bekendtgørelsestidspunktet. Hvis afgørelsen påklages, regnes fristen først fra det tidspunkt, hvor der foreligger en endelig afgørelse.





---

## Offentliggørelse

---

### Afgørelsen sendes til:

- Steen Nørgård, Abildholtvej 7, 7500 Holstebro (ansøger).

### Orientering om meddelelse af miljøgodkendelse er sendt til:

- Danmarks Naturfredningsforening - lokalafdeling Holstebro, CVR:, P-nr.: -, E-mail: [dnholstebro-sager@dn.dk](mailto:dnholstebro-sager@dn.dk) (Interesseorganisation)
- Danmarks Naturfredningsforening, CVR: 60804214, P-nr: 1002121278 - (Interesseorganisation)
- Sundhedsstyrelsen Embedslægeinstitutionen Nord, CVR: 12070918, P-nr: 1003398533 - (Myndighed)
- Danmarks Fiskeriforening, CVR: 17915746, P-nr: 1001388580 - (Interesseorganisation)
- Danmarks Sportsfiskerforbund, v/ Erik Schou Nielsen, CVR:, P-nr.: Rosenvej 18, 8240 Risskov, E-mail: [enie@eaaa.dk](mailto:enie@eaaa.dk) (Interesseorganisation)
- Danmarks Sportsfiskerforbund, CVR: 37099015, P-nr: 1001751945 - (Interesseorganisation)
- FERSKVANDSFISKERIFORENINGEN FOR DANMARK, CVR: 25145615, P-nr: 1004659823 - (Interesseorganisation)
- Nissum Fjord Fritidsfiskerforening V/ Jens Ole Nielsen, CVR:, P-nr.: Hagevej 14, 6990 Ulfborg, E-mail: [jenson@mail.dk](mailto:jenson@mail.dk) (Interesseorganisation)
- Dansk Ornitologisk Forening, CVR: 54752415, P-nr: 1001712827 - (Interesseorganisation)
- Dansk Ornitologisk Forening (DOF-Vestjylland) v/ Lars H. Hansen, CVR: 29287112, P-nr: 1011976545 - (Interesseorganisation)
- Det Økologiske Råd, CVR: 15428376, P-nr: 1000921784 - (Interesseorganisation)
- Karen V. Thomasen, Heden og Fjorden, [kvt@hflc.dk](mailto:kvt@hflc.dk) (ansøgers rådgiver)

### Undladelse af offentlig høring

Efter § 56 stk. 1 i Lov om miljøgodkendelse m.v. af husdyrbrug skal et tillæg til miljøgodkendelse sendes i 3 ugers nabohøring. § 56 stk. 2 giver dog mulighed for, at høringen kan springes over, hvis den er af underordnet betydning for naboerne.

Dette tillæg nr. 1 til eksisterende miljøgodkendelse for Abildholtvej 7 har ikke været sendt i nabohøring, da ændringen af vilkår om spalteskraber i den ene kostald til overdækning af den store gyllebeholder på Abildholtvej 8 ikke vurderes at være til væsentlig gene eller af væsentlig interesse for naboer mv.

Der er tale om en eksisterende gyllebeholder, som overdækkes. Gyllebeholderen er mod vest og mod Abildholtvej 6 afskærmet af kostalden på Abildholtvej 8. Mod nord er gyllebeholderen afskærmet af eksisterende bygningsmasse på Abildholtvej 7. Mod øst og syd er der ca. 800 m til nærmeste naboer, og der er læbælter imellem naboer og gyllebeholderen.

---

## Retsbeskyttelse

---

Dette tillæg nr. 1 til miljøgodkendelsen omfatter de dele, der er beskrevet i den miljøtekniske redegørelse.

Retsbeskyttelsen for dette tillæg følger hovedgodkendelsen.

Holstebro Kommune kan dog tage godkendelsen op til revurdering indenfor de 8 år og om nødvendigt meddele påbud eller forbud, jf. § 40 stk. 2 i lov nr. 1486 af 4. december 2009 om miljøgodkendelse m.v. af husdyrbrug, hvis der er fremkommet nye



oplysninger om forureningens skadelige virkning, hvis forureningen medfører miljømæssige skadevirkninger, der ikke kunne forudses ved godkendelsens meddelelse, eller hvis forureningen i øvrigt går ud over det, som blev lagt til grund ved godkendelsens meddelelse.

Godkendelsen skal, jf. § 17 i bekendtgørelse nr. 1280 af 8. november 2013 om tilladelse og godkendelse m.v. af husdyrbrug, regelmæssigt og mindst hvert 10. år tages op til revurdering. Den første regelmæssige revurdering skal dog foretages senest, når der er forløbet 8 år - dvs. i år 2019.

Det skal bemærkes, at tilsynsmyndigheden altid kan revidere vilkårene i en godkendelse, jf. lovens § 53 stk. 2, for at forbedre husdyrbrugets egenkontrol eller opnå et mere hensigtsmæssigt tilsyn.

Dette tillæg nr. 1 til hovedgodkendelsen meddeles den 10-12-2014, og træder i kraft den dag det meddeles. Opmærksomheden henledes på, at såfremt afgørelsen påklages, kan klagemyndigheden beslutte at ændre vilkårene i tillægget eller helt at ophæve tillægget.

---

### **Udnyttelse af godkendelsen**

---

Dette tillæg nr. 1 til miljøgodkendelsen bortfalder, hvis det ikke er udnyttet inden 2 år fra offentliggørelse.

Hvis godkendelsen ikke har været udnyttet, helt eller delvist, i 3 på hinanden følgende år, så bortfalder den del af godkendelsen, der ikke har været udnyttet de seneste 3 år, med mindre andet fremgår af godkendelsen. Det er ikke hensigten, at fravigelser, der skyldes naturlige produktionsudsving, betragtes som kontinuitetsbrud.



## Miljøteknisk beskrivelse og vurdering

### *Ansøger og ejerforhold*

---

Abildholtvej 7, 8 og 9, 7500 Holstebro drives af Steen og Anders Nørgård under CVR nr. 32593631, Nørgård Agro I/S. De drifts- og miljøansvarlige på husdyrbruget er Steen og Anders Nørgård. Den drifts- og miljøansvarlige har pligt til at informere personer og virksomheder, der arbejder på husdyrbruget om godkendelsens vilkår for den del af driften, som de arbejder med.

Da de to ejendomme Abildholtvej 7 og 9 har samme ejendomsnummer behandles disse sammen i nedenstående, mens Abildholtvej 8, som ligger på den anden side af Abildholtvej behandles for sig. Ejendommene drives dog samlet og med fælles foderopbevaring mv. Opdelingen i nogle af afsnittene i denne godkendelse sker således kun for nemmere at kunne danne sig overblik over den samlede ejendom.

### *Landskabelige og kulturhistoriske områder*

---

#### Vurdering i forhold til anlægget

Husdyrbrugets eksisterende anlæg ligger uden for kulturhistoriske områder, landskabelige interesseområder, kystnærhedszonen, skovbyggelinjen, beskyttede fortidsminder eller diger.

Ejendommen ligger i det åbne land ca. 4,4 km NV for Feldborg, som er den nærmeste byzone i området.

Det vurderes, at ejendommen ligger udenfor de områder, der har særlig interesse, hvad landskabelige værdier angår. Området er et typisk landbrugsområde, stort set fladt og med mange læhegn, som slører de 3 tætliggende ejendommers store driftsbygninger lidt. Det vurderes, at overdækning af gyllebeholderen ikke har indflydelse på nuværende indtryk af stedet.

### *Alternative muligheder*

---

0-alternativet skal belyse de miljømæssige og socioøkonomiske konsekvenser, der er, hvis den ansøgte ændring ikke gennemføres: 0-alternativet til dette tillæg er, at BAT indføres på husdyrbruget med spalteskrabere som valgt i miljøgodkendelsen af 17-08-2011. I så fald vil gylletanken ikke blive overdækket. Driften vil forsætte uændret.

### **Husdyrbrugets anlæg**

---

#### ***Stalde***

---

Udvidelsen af dyreholdet fremgår af Skema 1 og Skema 2, hvor antallet af dyr i 2007 og ansøgt drift samt staldsystem og BAT-niveau fremgår. Eneste ændring i forhold til det miljøgodkendte af 17-08-2011 er, at kravet om spalteskraber ophæves i Kostald, hus D på Abildholtvej 7. Situationsplan over husdyrbrugets stalde og gødningsopbevaringsanlæg fremgår af bilag 1.



**Skema 1. Abildholtvej 7 + 9, husdyrholdets sammensætning i relation til dyretyper, antal og staldsystem.**

Staldnavn	Dyretype og evt. vægtkorrektur	Drift 2007		Ansøgt drift		Staldsystem
		Antal	DE	Antal	DE	
Kalvestald, hus C	Småkalve, 0-6 mdr. st. race	20	5,41			Dybstrøelse hele arealet.
	Kvier, 6-25 mdr. st. race			10	4,83	Spaltegulvbokse.
	Kvier, 6-kælving mdr. st. race	20	10,17			Spaltegulvbokse.
	Tyrekalve, 0-6 mdr., st. race	40	4,71	0	0,00	Dybstrøelse hele arealet.
Kviestald, hus F	Kvier 6-28 mdr. st. race	120	61,00	135	65,21	Sengestald med spalter (bagskyl). <i>Ingen mulighed for forsuring pga. bagskyl.</i>
Kalve- og tyrestald	Småkalve, 3,5-6 mdr.	17	5,09			Dybstrøelse hele arealet.
	Småkalve 4-6 mdr.			62	18,81	Dybstrøelse hele arealet.
	Kvier 6-28 mdr.	52	26,43			Dybstrøelse hele arealet.
	Kvier 6-25 mdr.			98	47,34	Dybstrøelse hele arealet.
	Kvier 6-25 mdr.			44	21,25	Dybstrøelse hele arealet.
	Tyrekalve 40-220 kg.	48	5,65			Dybstrøelse hele arealet.
Ungtyre 220-440 kg	120	30			Dybstrøelse hele arealet.	
Kostald, hus D	Årsko st. race	225	300,28	25*	37,04	Sengestald med spalter (bagskyl). <i>Ingen mulighed for forsuring pga. bagskyl.</i>
	Årsko st. race	10	13,35			Dybstrøelse hele arealet
	Kvier 6-25 mdr			277	133,81	Sengestald med spalter (kanal, bagskyl eller ringkanal). <i>Ingen mulighed for forsuring pga. bagskyl.</i>
	Kvier 6-25 mdr.			10	4,83	Dybstrøelse hele arealet.
Stald + Lager, Hus E	Årsko st. race	35	46,71	50*	74,09	Dybstrøelse hele arealet.
	Småkalve 0-6 mdr.	16	4,32			Dybstrøelse hele arealet.
	Tyrekalve 40-220 kg.	32	3,76			Dybstrøelse hele arealet.
Ny kalvestald, hus M	Småkalve 0-4 mdr.			119	30,15	Dybstrøelse hele arealet.
	Tyrekalve 40-55 kg			102	1,07	Dybstrøelse hele arealet.
Kostald, hus L	Årsko st. race			10*	14,82	Dybstrøelse hele arealet.
	Årsko st. race			550*	814,94	Sengestald med spalter (kanal, bagskyl eller ringkanal). <b>Der er etableret gylleforsuring. Skrabe anlæg.</b>
Tyrestald, hus K	Tyrekalve 40-55 kg			260	2,73	Dybstrøelse hele arealet.
Svinestald 1	Slagtesvin, 30-102 kg	2200	56,50			25-49 % fast gulv.
Slagtesvin2	Slagtesvin, 30-102 kg	1050	26,97			Fuldspaltegulv.
			<b>600,35</b>		<b>1270,89</b>	

\* 11.000 kg mælk pr år.

**Skema 2. Abildholtvej 8, husdyrholdets sammensætning i relation til dyretyper, antal og staldsystem**

Staldnavn	Dyreart/type og evt. vægtkorrektur	Drift 2007		Ansøgt drift		Staldsystem
		Antal	DE	Antal	DE	
Kostald	Årsko st. race	105	140,13	85*	125,94	Sengestald med spalter (kanal, bagskyl eller ringkanal). <b>Skrabe anlæg.</b>
	Årsko st. race	5	6,67	5*	7,41	Dybstrøelse hele arealet
Kviestald	Kvier 6-28 mdr. st. race	33	16,77			Spaltegulvbokse
	Ungtyre, 220-440 kg	55	13,75			Spaltegulvbokse
Kalvestald	Kvier 6-28 mdr.	54	27,45			Bindestald med grebning
	Småkalve 0-6 mdr.	24	6,49			Dybstrøelse hele arealet
	Tyrekalve 0-6 mdr.	55	6,47			Dybstrøelse hele arealet
			<b>217,73</b>		<b>133,35</b>	

\* 11.000 kg mælk pr år.



### Valg af BAT-teknologi i staldanlæg

Renere teknologi og bedste tilgængelige teknik (BAT) er ifølge Miljøstyrelsens vejledning om tilladelse og godkendelse m.v. af husdyrbrug at betragte som en generel ikke-stedbunden branchenorm. Dette betyder, at særlige følsomme eller for den sags skyld robuste omgivelser ikke har indflydelse på niveauet ved fastlæggelse af BAT. Særligt med begrebet "tilgængelig teknik" menes, at teknikken under afvejning af økonomiske udgifter og fordele skal være mulig at anvende i landbrugssektoren som helhed. Der ligger her i termen 'tilgængelig' indbygget en afvejning mellem mål og midler, men vel og mærke afvejet på sektorniveau og ikke på bedriftsniveau.

Det vurderes, at husdyrbrugets staldindretning med ændringen i dette tillæg stadig overholder reglerne i henhold til lov om miljøgodkendelse af husdyrbrug m.v., miljøbeskyttelsesloven og heraf afledte bestemmelser. På den baggrund vil der ikke blive stillet skærpende vilkår for staldgulve og gyllekanaler ud over det ovenfor nævnte.

### BAT emissionsgrænseværdier for ammoniak

Skema 3. Beregning af BAT niveau for husdyrbruget

Dyretype	antal dyr	korrektion	BAT-niveau (kg N/dyr)	maksimal N-udledning (kg N)
Malkekøer, forsuring,	550	1	6,3	3.465
Malkekøer, dybstrøelse	65	1	10,04	653
Malkekøer, sengebåse, spalteskraber	110	1	9,8 kg	1.078
Kvier, spaltegulvbokse	10	0,965*	5,36	52
Kvier, sengebåse, spalter, rundskyl	314	0,965*	5,36	1.624
Kvier, sengebåse, spalter, rundskyl, afgræsning 3 mdr.	98	0,965*	5,36	380
Kvier, dybstrøelse	127,5	0,965*	3,15	388
Småkalve	181	1	2,42	438
Tyrekalve (i 14 dage)	362* 2/52 =13,9	1	0,82	25
<b>Samlet emissionsgrænseværdi</b>				<b>8.103</b>

#### Forudsætninger for ovenstående beregninger

Kvierne kælder ved ca. 25 mdr's alderen og emissionsgrænseværdierne er derfor korrigeres med følgende faktor\*:  $((6+25) \times 0,0729) + 1,93) / 4,34 = 0,965$

Tyrekalve: 362 kalve i 14 dage.  $362 \times (2/52) = 13,9$  kalve.  $13,9$  kalve  $\times$  1,22 kg NH<sub>3</sub>/dyr = 17 kg NH<sub>3</sub>.

152 kvier på dybstrøelse, hvoraf 98 er på græs i 3 mdr., svarende til 24,5 kvier på årsbasis. Altså regnes med  $152 - 24,5 = 127,5$  kvier.

Af ovenstående skema fremgår en beregning af den samlede maksimale ammoniakfordampning, som må udledes fra husdyrbrugets stalde og lagre, i henhold til Miljøstyrelsens BAT emissionsgrænseværdier for malkekvæg.



Den ansøgte totale udledning er 7.946 kg N og overholder således det beregnede BAT emissionsniveau, som er 8.103 kg N. Der stilles vilkår, som sikrer, at de anvendte ammoniakreducerende teknologier implementeres. Det vurderes på baggrund af ovenstående, at husdyrbrugets ammoniakudledning fra stald og lager overholder kravet om anvendelse af BAT.

### **Opbevaring af flydende husdyrgødning**

Det er i ansøgningen oplyst, at:

- Beholdere er stabile og kan modstå mekaniske, termiske og kemiske påvirkninger
- Beholderne tømmes hvert år og inspiceres visuelt
- Beholdernes bund og vægge er tætte
- Der ingen spjæld er, men alt overpumpes via neddykket rør
- Gyllen kun omrøres umiddelbart før tømning
- En af beholderne er overdækket med fast overdækning
- Beholderne kontrolleres ved 10 års beholderkontrollen

I nedenstående Skema 4 angives gylleopbevaringskapaciteten på husdyrbruget:

**Skema 4. Gylleopbevaringskapaciteten på husdyrbruget.**

Opbevaringsanlæg	Byggeår	Sidste 10 års beholderkontrol	Kapacitet [m <sup>3</sup> ]	% opbevaringskapacitet
Gyllebeholder I, Abildholtvej 7	1986	2008	700	4,00
Gyllebeholder II, Abildholtvej 7	1979	2008	700	3,00
Gyllebeholder III, Abildholtvej 7	1999	2008	3.300	16,00
Gyllebeholder IV, Abildholtvej 7	1986	2008	2.500	12,00
Gyllebeholder V, Abildholtvej 7, <b>forsuret gylle</b>	2010	---	5.000	25,00
Gyllebeholder VI, Abildholtvej 7, <b>forsuret gylle</b>	2010	---	5.000	25,00
Gyllebeholder I, Abildholtvej 8, <b>overdækkes</b>	1998	2008	1.980	10,00
Gyllebeholder II, Abildholtvej 8	1989	2008	980	5,00
<b>SAMLET OPBEVARINGSKAPACITET:</b>			<b>20.160</b>	<b>100,00</b>

Da der ingen ændring sker i dyreholdet, og der kun sker en overdækning af den ene gyllebeholder 1 på Abildholtvej 8, vurderes der stadig at være tilstrækkelig opbevaringskapacitet på husdyrbruget.

#### Fast overdækning af gyllebeholder

Der bliver i forbindelse med ændringen af BAT tiltag etableret fast overdækning på gyllebeholder nr. I på Abildholtvej 8. Dugen bør holdes fri fra beholderkanten, ellers udsættes dugen for stor slitage. Der frigives svovlbrinte fra gyllen. Svovlbrinte sammen med kondens på dugens underside og ilt fra luften danner svovlsyre, der kan angribe beholderens beslag. For at undgå, at der drypper kondensvand på beton-elementernes indvendige side, kan der monteres et "skørt" på indvendig side af telt-dugen. Det indvendige "skørt" vurderes at være tilstrækkelig korrosionssikring, og der er således ikke behov for ekstra kontrol af beholderen. Der stilles vilkår om, at der etableres indvendigt skørt.



Herudover stilles der vilkår om, at teltåbningen kun må stå åben i forbindelse med omrøring og tømning af gyllebeholder. Teltoverdækningen må herudover dog højst stå åben i et døgn. Såfremt teltoverdækningen står åben længere noteres dette i log-bogen med angivelse af årsag til dette

BAT i forhold til gødningsopbevaring er bl.a. følgende tiltag:

- at udbringningen ikke giver anledning til unødige gener.
- at anlæg til opbevaring af gødning mindst en gang om året tømmes for inspektion for revner/utætheder m.v. og vedligeholdelse.
- at der er tilstrækkelig opbevaringskapacitet på husdyrbruget.
- at flydelag på gyllebeholdere opretholdes, og at flydelaget hurtigt reetableres, når det brydes.
- At gyllebeholdere er etableret med fast overdækning

Holstebro Kommune vurderer, at husdyrbruget med de stillede vilkår leves op til BAT.

## Forurening og gener fra husdyrbrugets anlæg

### Ammoniak

Den samlede ammoniakfordampning fra anlæg og lagre er i husdyrgodkendelse.dk for dette tillæg nr. 1 beregnet til 7.946 kg N/år, hvilket er en meremission på 65 kg N/år i forhold til niveauet i miljøgodkendelsen af 17-08-2011.

**Skema 5. Ammoniakfordampning fra husdyrbrugets staldanlæg.**

Beskrivelse	N-emission Ansøgt drift ift. Seneste meddelte miljøgodkendelse 17-08-2011  SKEMA ID 67110
Emission fra stalde omfattet af kravet om 30 % reduktion, men eksisterende uændret produktion (Staldafsnit for eksisterende produktion)	5.309 kg N / år
Emission fra husdyrproduktion omfattet af det generelle ammoniakkrav (staldafsnit hvor udvidelse foregår)	0 kg N / år
Emission fra stalde m.v., der ikke er omfattet af det generelle krav	1.227 kg N / år
Ammoniaktab fra lagre af flydende gylle	1.182 kg N / år
Ammoniaktab fra lagre af fast gødning	228 kg N / år
Samlet emission efter udvidelse og min 30 % reduktion	7.946 kg N / år
<b>Meremission</b>	<b>65 kg N / år</b>

Det vurderes, at det ikke er nødvendigt med en scenarieberegning af den samlede kumulative udvidelse siden 1. januar 2007, da der ikke er staldafsnit omfattet af det generelle ammoniakkrav. Tallene i Skema 5 er medtaget for at vise ammoniakemissionen for ændringen fra miljøgodkendelsen til dette tillæg nr. 1. Jf. den indsendte beregning i skema 67110 er husdyrlovens generelle beskyttelsesniveau for ammoniak overholdt.





### Ammoniakfølsomme naturtyper indenfor Natura 2000 (kategori 1 natur)

Det nærmest liggende Natura 2000-område i forhold til ejendommen er EF-habitatområde nr. 41 Hjelm Hede, Flyndersø og Stubbergård Sø samt EF-habitatområde nr. 249, Ovstrup Hede og Røjen Bæk. Mindsteafstanden hertil er i begge tilfælde lidt over 6 kilometer.

Der er ikke foretaget beregninger af kvælstofdepositionen her, men med den pågældende afstand og en samlet emission på 7.946 kg N/år vil reglerne for kategori 1 natur være overholdt. Holstebro Kommune venter ingen negativ effekt af ejendommen på Natura 2000-områderne.

### Større ammoniakfølsomme naturområder udenfor Natura 2000 (kategori 2 natur)

Afstanden til de nærmeste områder med lobeliesø, højmose eller større heder/overdrev udenfor Natura 2000-områder er ca. 2 kilometer i sydlig retning. Der er tale om et ca. 18 ha stort hedeareal vest for Feldborg. Heden er noget tilgroet i træer, men Holstebro Kommune har ikke aktuelle naturdata fra området.

Beregninger viser en højeste totaldeposition i dette område på 0,0 kg N/ha/år, og reglerne for kategori 2 natur er dermed overholdt med god margin. Holstebro Kommune venter ingen negativ effekt af ejendommen på heden.

### Ammoniakfølsomme naturområder i øvrigt (kategori 3 natur)

Det nærmeste naturområde i forhold til ejendommen, som kan tænkes at være omfattet af reglerne for kategori 3 natur, er nogle mindre moseområder i en afstand af 150 – 1000 meter fra ejendommens bygninger. Det nærmest liggende moseområde havde ved en besigtigelse i 2011 en meget lav naturkvalitet med udelukkende ikke-kvælstoffølsomme plantearter. Små moser midt i dyrket land har oftest en meget begrænset følsomhed overfor atmosfærisk kvælstof.

Der er ikke foretaget beregninger af kvælstofdepositionen i moseområderne, men med en meremission fra ejendommen på 65 kg N/år venter Holstebro Kommune, at reglerne for kategori 3 natur vil være overholdt.

Der vurderes ikke at være særligt ammoniakfølsomme skove nær ejendommen.

### Renere teknologi og ressourcestyring

---

Vilkår 48 om, at husdyrbruget minimum en gang i kvartalet skal føre journal/opgørelse over forbrug af el, vand og brændstof, samt andre relevante ressourcer, ophæves da Holstebro Kommune har fået ny praksis på området.

Der stilles fremover vilkår om, at husdyrbruget minimum en gang årligt skal føre journal/opgørelse over forbrug af el, vand og brændstof, samt andre relevante ressourcer





---

## **Husdyrbrugets udbringningsarealer**

---

Der er ikke anmeldt ændringer i arealdelen i forbindelse med dette tillæg. Da normerne for næringsstoffer i gylle og dybstrøelse fra kvægproduktion siden meddelelse af den oprindelige miljøgodkendelse er faldet, forventes det, at vilkårene i miljøgodkendelsen af 17-08-2011 kan overholdes.

## ***Udskiftning af udbringningsarealer***

---

Alle ændringer i udbringningsarealer skal godkendes af Holstebro Kommune. Anmeldelse af udskiftning af bedriftens udbringningsarealer eller udskiftning af markarealer hos tredjemand til udbringning af husdyrgødning, skal senest fremsendes til kommunen før planårets begyndelse 1. august. Holstebro Kommune skal inden 1. oktober tilkendegive, om de anmeldte arealer kan betragtes som mere sårbare end de udbringningsarealer, der skiftes ud. Hvis arealerne bedømmes mere sårbare, kan anmeldelsen trækkes tilbage, og der kan anmeldes nye arealer senest den 15. oktober. Hvis Holstebro Kommune har indsigelser imod de anmeldte arealer, skal dette meddeles anmelder senest den 31. december.



## Holstebro Kommunes samlede vurdering af husdyrbruget

Holstebro Kommune vurderer, at husdyrbruget har truffet de nødvendige foranstaltninger til at forebygge og begrænse forureningen ved anvendelse af bedste tilgængelige teknik, og at husdyrbruget i øvrigt kan drives på stedet uden at påføre omgivelserne forurening, som er uforenelig med hensynet til omgivelsernes sårbarhed og kvalitet.

Husdyrbrugets forenelighed med naturområdets sårbarhed og kvalitet er desuden vurderet og sammenfattende vurderes det, at områdernes integritet ikke ødelægges af husdyrbrugets drift.

På baggrund af ovenstående vurderer kommunen, at husdyrbruget kan drives uden væsentlige gener for omgivelserne og risiko for forurening, såfremt vilkårene i denne godkendelse overholdes.



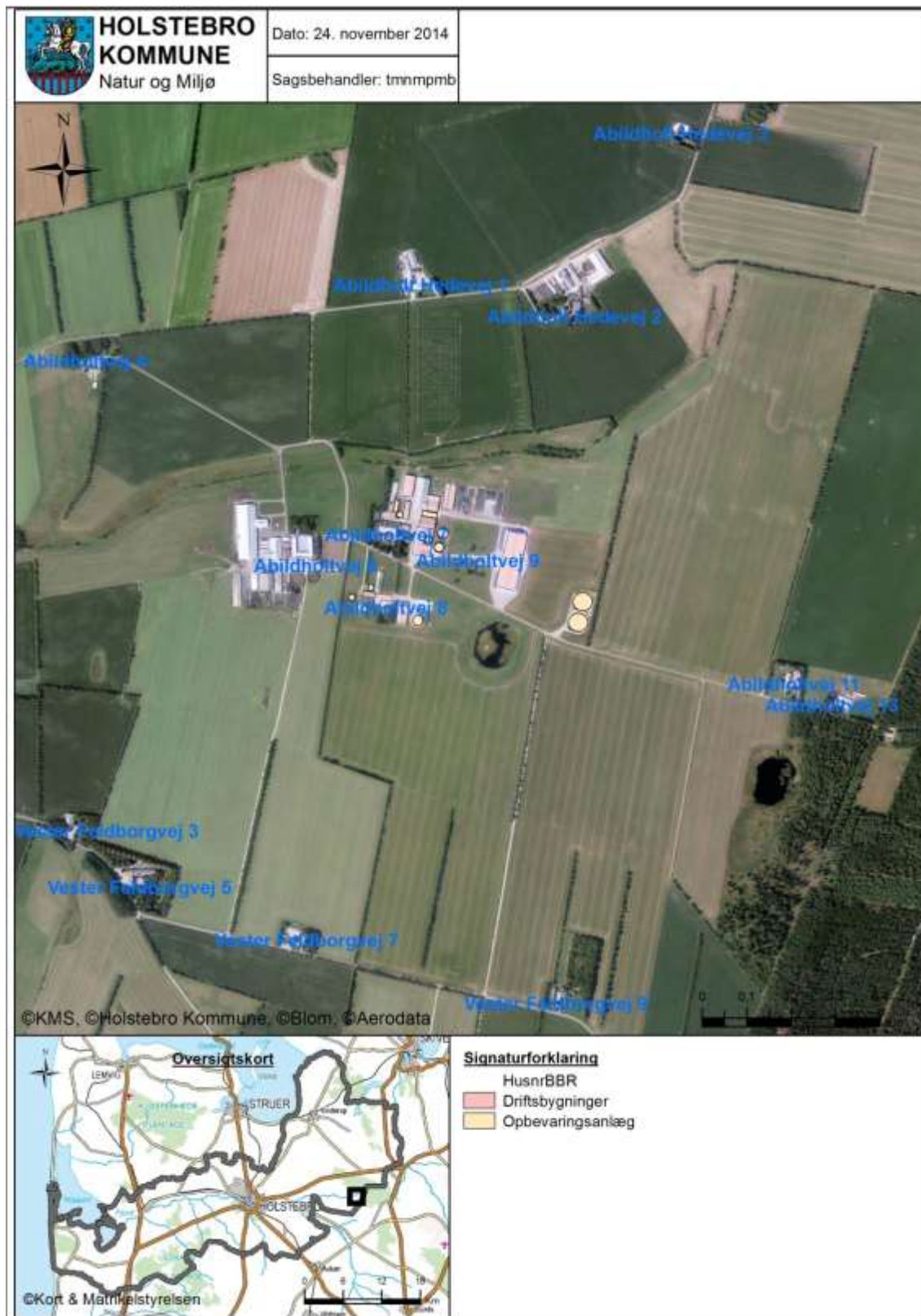
## Bilag

### Bilag 1 – Husdyrbrugets indretning





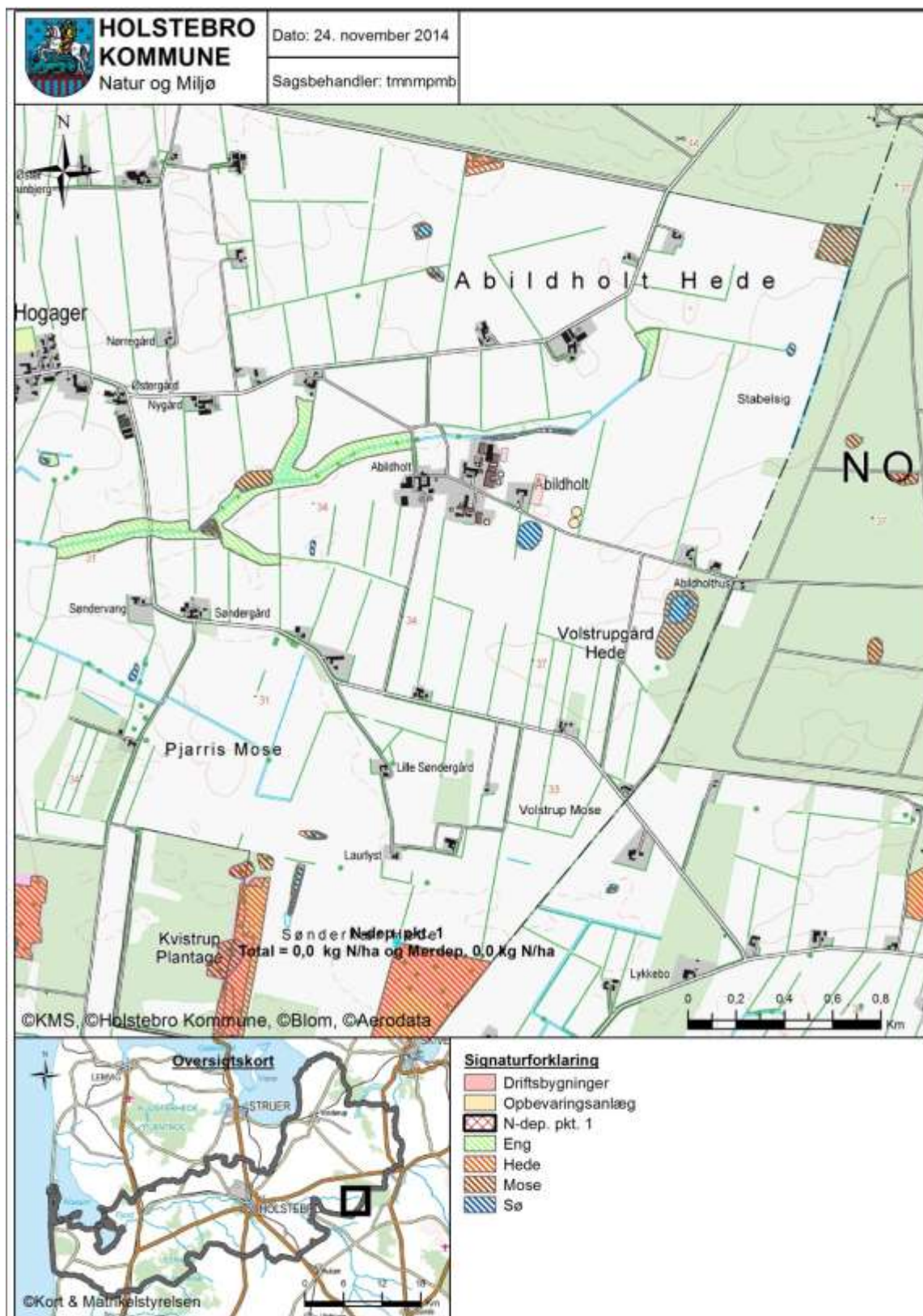
## Bilag 2 – Omkringboende og planmæssige forhold







### Bilag 3 – Naturområder omkring anlæg





## Bilag 4 – Driftsjournal - del 1 / 2

Nedenstående driftsjournal skal føres løbende i henhold til godkendelsernes vilkår. Datoer, handlinger m.v. skal fremgå.

PRODUKTIONSKONTROL PR. PLANÅR					
Egenkontrol 01/08-31/07					
	Maksimalt antal DE	antal dyr	DE pr. dyr	DE	± DE

\*Kan erstattes af udskrift fra Dansk Kvæg med inddeling i ansøgte alders- og vægtintervaller.

### ENSILAGE I MARKSTAKKE

1. Find kortbilag og tegn markstakkenes placering ind	
2. Skriv dato ud for den indtegnede markstak.	
3. Kontroller at der ikke har ligget markstakke på samme placering inden for de sidste 5 år.	
4. Noter ny dato på kortet, når stakken er brugt og fjernet fra marken (maksimalt 24 mdr.).	
Husk at kontrollere at afstandskrav er overholdt for hver enkelt ensilagestak:	
Fælles vandindvindingsanlæg	50 meter
Naboskel	30 meter
Enkelt vandindvindingsanlæg	25 meter
Vandløb (herunder dræn) og søer, offentlig vej og privat fællesvej	15 meter
Nabobeboelse uden landbrugspligt	150 meter

### INSPEKTION AF GYLLEBEHOLDERE

	Størrelse	Dato for tømning	Er der synlige revner	Er der synlige utætheder	Er evt. kabler intakte	Reparatør tilkaldt (dato)	Dato for reparation
Gyllebeholder I, Abildholtvej 7	700						
Gyllebeholder II, Abildholtvej 7	700						
Gyllebeholder III, Abildholtvej 7	3.300						
Gyllebeholder IV, Abildholtvej 7	2.500						
Gyllebeholder V, Abildholtvej 7	5.000						
Gyllebeholder VI, Abildholtvej 7	5.000						
Gyllebeholder VII, Abildholtvej 8	1.980						
Gyllebeholder VIII, Abildholtvej 8	980						



## Bilag 5 – Driftsjournal - del 2 / 2

<b>MÆLKEKØLINGSANLÆG</b>		
Handling	Dato for vedligeholdelse	Dato for kontrol
Kontrol eller vedligeholdelse		
...		
...		

Husk at gemme kopi af kontrolrapporter.

<b>ENERGIGENNEMGANG AF HUSDYRBRUGET</b>			
	Dato	Forslag	Tiltag
Gennemgang af husdyrbruget af en energifaglig person			

Skal gennemføres minimum hvert 5. år.

Husk at gemme kontrolrapporter i minimum 5 år.

<b>EL, VAND, BRÆNDSTOF ETC.</b>	1. kvartal			2. kvartal			3. kvartal			4. kvartal		
	start	slut	forbrug	start	slut	forbrug	start	slut	forbrug	start	slut	forbrug
Ei [kWh]												
Vand [m <sup>3</sup> ]												
Brændstof												
..												
..												

<b>UHELD</b>				
Hændelse	fra dato	til dato	Alarmcentral alarmeret	Anmeldelse til Natur og Miljø
...				

### FORSURINGSANLÆG

<b>FORSURINGSANLÆG</b>	Dato	Beskrivelse af hændelse
Driftsfejl og alarmer		
Driftsfejl og alarmer		
...		

<b>SERVICE FOR FORSURINGSANLÆG</b>	Dato	Beskrivelse af service inkl. fejlretninger
Kontrol jf. servicemanual		
Kalibrering af pH-målere		
...		