

Livbjerggård Entreprenørforretning
Vinderupvej 11
7560 Hjern

DATO: 24-11-2020

JOURNALNUMMER
09.30.09-K08-1-17RÅDHUSET, PLAN OG MILJØ
ØSTERGADE 13
7600 STRUERE: TEKNISK@STRUER.DK
T: 9684 8484

Miljøtilsyn hos Livbjerggård Entreprenørforretning, Vinderupvej 11, 7560 Hjern

Den 21. oktober 2020 foretog Struer Kommune, Center for Plan og Miljø, tilsyn hos ovennævnte virksomhed.

Der er følgende bemærkninger til de miljømæssige forhold på virksomheden og/eller ejendommen, idet der gøres opmærksom på, at Struer Kommune som tilsynsførende myndighed og i medfør af miljøbeskyttelseslovens¹ § 68, har pligt til at foranledige ulovlige forhold bragt til ophør.

Indskærpelser kan ikke påklages til anden administrativ myndighed, idet disse ikke indeholder nye bestemmelser.

Følgende miljømæssige forhold indskærpes

1. Påfyldningsplads for påfyldning af diesellole

Der findes i Bygning 3 et nedgravet tankanlæg (5900 liter), samt en tilhørende påfyldningspistol, der er placeret udendørs på Bygning 3. Påfyldning sker udendørs over grusbelægning. Se foto nr. 8.

I henhold til §18, 21 og 24 i Struer Kommunes forskrift for håndtering og opbevaring af olier og kemikalier, gælder det, at:

- Påfylde- og udleveringspladser skal indrettes, så der ikke sker eller er risiko for afledning af spild til omgivelserne, herunder af jord, grundvand, overfladevand, recipienter eller kloak.
- Udleveringsslangen må ikke kunne nå udenfor udleveringspladsens afgrænsninger.
- Udendørs Påfylde- og udleveringsplads skal etableres med en tæt belægning, som er tæt overfor det pågældende brændstof. Belægningen kan for eksempel være helstøbte betonplader.
- Under udleveringsstander og udleveringssslange skal der etableres et areal med en belægning, der er tæt overfor det pågældende brændstof. Belægningen kan for eksempel være helstøbte betonplader.
- Der skal være en afstand af mindst 1,0 meter fra udleveringsstander og udleveringssslange samt fra det punkt, hvor selve tankningen af motorredskabet/-køretøjet foregår, til yderkanten af den tætte belægning.
- Pladser skal sikres mod, at der kan ske udløb af spild fra pladser til de omgivende arealer. Sikringen kan for eksempel ske ved etablering af opkant, eller ved at belægningen har hældning (kuvertfald) ind mod midten af pladser.
- Arealerne udenfor pladser skal have fald væk fra pladser, så regnvand fra de omkringliggende arealer ikke kan løbe ind på pladser.

¹ Miljø- og Fødevareministeriets lovbekendtgørelse nr. 1218 af 25. november 2019 med senere ændringer af lov om miljøbeskyttelse

Forholdet anses således i strid med Struer Kommunes forskrift for håndtering og opbevaring af olier og kemikalier, og det indskræpes at forskriftens bestemmelser til enhver tid overholdes.

Følgende miljømæssige forhold henstilles

1. Tilmelding til kommunens genbrugspladsordning

Det blev ved tilsynet henstillet, at tilmelding til kommunens genbrugspladsordning bør ændres fra CVR: 19 16 33 42 (Livbjerggaard Ejendomme) til CVR. nr. 39 65 68 92 (Livbjerggaard Entreprenørforretning A/S), således at registreringen er tilknyttet den virksomhed, der udfører både Entreprenør-aktiviteter og den tilhørende affaldsproduktion.

Struer Kommune henstiller, at dette ændres snarest, og at virksomheden herefter underretter kommunen om, at dette er sket.

2. Etablering af faskine

Det blev efter tilsynet via mail d. 26. oktober 2020 henstillet, at virksomheden skulle indsende oplysninger til Struer Kommune vedr. den nyetablerede faskine ved Bygning 5.

Disse oplysninger er modtaget d. 18. november 2020 hos kommunens sagsbehandler for spildevand. Sagen vil blive vurderet særskilt og virksomheden vil herefter høre nærmere.

Øvrige forhold

1. Miljøgodkendelse og VVM-pligt

Det fandtes ved sidste tilsyn i 2017, at virksomheden havde indrettet sig med anlæg til bortskaffelse af affald, herunder i form af jern/metal, kasserede olietanke, beton, tegl, og opbrudt asfalt, have-/parkaffald mv.

Et udendørs areal var indrettet til affaldsoplagering, samt lejlighedsvis nedknusning af have-/parkaffald til flis.

Det blev vurderet, at virksomheden var omfattet af følgende listepunkter:

K 206. Anlæg, der nyttiggør ikke-farligt affald, bortset fra anlæg under listepunkt 5.3 i bilag 1, autoophugning, skibsophugning, biogasfremstilling, kompostering og forbrænding

K 212. Anlæg for midlertidig oplagering af ikke-farligt affald eller affald af elektrisk og elektronisk udstyr forud for nyttiggørelse eller bortskaffelse med en kapacitet for tilførsel af affald på 30 tons om dagen eller med mere end 4 containere med et samlet volumen på mindst 30 m³, bortset fra anlæg omfattet af listepunkt 5.5 på bilag 1 eller listepunkt K 211.

Rekonditionering, herunder omlastning, omemballering eller sortering af ikke-farligt affald eller affald af elektrisk og elektronisk udstyr forud for nyttiggørelse eller bortskaffelse med en kapacitet for tilførsel af affald på 30 tons om dagen eller med mere end 4 containere med et samlet volumen på mindst 30 m³, bortset fra anlæg omfattet af listepunkt 5.1 d i bilag 1 eller listepunkt K 211.

Anlæg til bortskaffelse af affald er endvidere omfattet af miljøvurderingslovens bilag 2, punkt 11. b (VVM-loven).

Virksomheden havde ikke ansøgt om, eller opnået miljøgodkendelse til de ovennævnte aktiviteter på ejendommen, og der blev varslet et påbud om ophør af og fjernelse af de godkendelsespligtige aktiviteter.

Ved det aktuelle tilsyn d. 21. oktober 2020 blev det konstateret, at al oplag af ovennævnte affald var ophørt.

Det blev af virksomheden endvidere oplyst, at nedknusning af have-/parkaffald til videresalg var ophørt.

Forholdet anses således for at være bragt i orden, hvad angår ophør af de godkendelsespligtige aktiviteter.

Virksomhedens aktiviteter vurderes således nu, at være svarende til punkt H 51 i Brugerbetalingsbekendtgørelsen:

”Garageanlæg og pladser til kørende materiel i et antal af 3 eller derover i forbindelse med entreprenør- eller vognmandsvirksomhed, herunder endestationer (for mere end een linie), terminaler og remiser for busser. Redningsstationer”.

Virksomheden reguleres således miljømæssigt fortsat som en § 42 virksomhed, omfattet af brugerbetalingsbekendtgørelsens bilag 1.

2. Landzonetilladelse/Lokalplan

Det fandtes ved sidste tilsyn i 2017, at virksomhedens oplag og aktiviteter er placeret i landzone. Den umiddelbare vurdering var, at virksomheden skulle ansøge om landzonetilladelse for at lovliggøre driften af virksomheden i det pågældende område.

Inden det aktuelle tilsyn d. 21. oktober 2020 blev sagen vurderet på ny – og Struer Kommune har derfor besluttet at udarbejdelse af en lokalplan, vil være mere hensigtsmæssigt.

Dette vil være hensigtsmæssigt i forhold til virksomhedens fortsatte drift og udvikling, idet virksomheden på denne måde både kan opnå lovliggørelse af de eksisterende aktiviteter i det pågældende område, men ligeledes vil have mulighed for at etablere godkendelsespligtige aktiviteter, såfremt dette ønskes på længere sigt.

Struer Kommune ser derfor velvilligt på muligheden for at der udarbejdes en lokalplan. Virksomheden er på nuværende tidspunkt allerede i dialog med Planafdelingen, som fortsat vil være ansvarlig for opfølgning og håndhævelse i denne sag.

Ved tilsynet blev sagen drøftet, og virksomheden blev gjort opmærksom på, at det er vigtigt, at overveje de fremtidige ønsker for virksomhedens udvikling og eventuelle udvidelser, således at en evt. lokalplan bliver dækkende for evt. kommende aktiviteter.

Udarbejdelse af en lokalplan for området, vil dog kræve, at der forinden er meddelt dispensation fra den strandbeskyttelseslinje, som findes på en del af virksomhedens areal. Se punktet herunder.

3. Strandbeskyttelseslinje

Det fandtes ved sidste tilsyn i 2017, at en stor del af virksomhedens oplag og aktiviteter var placeret indenfor en strandbeskyttelseslinje. Dette gør sig fortsat gældende ved det aktuelle tilsyn. Se den gule skravering på figuren herunder.



Selvom de nuværende aktiviteter og oplag ikke skønnes at være godkendelsespligtige, er det ikke tilladt at etablere disse oplag og aktiviteter indenfor en strandbeskyttelseslinje.

Forholdet skal dermed lovliggøres enten fysisk, dvs. ved ophør af og fjernelse af de ulovlige aktiviteter samt genoprettelse af den hidtidige tilstand, eller ved en retlig lovliggørelse, dvs. ved opnåelse af en dispensation fra Kystdirektoratet.

Struer Kommunes Planafdeling er ligeledes ansvarlig for opfølgning og håndhævelse i denne sag. Virksomheden bedes derfor koordinere en evt. ansøgning om dispensation med Planafdelingen.

4. Byggesager

Tilbygning 150 m²:

Ved tilsynet blev det drøftet, hvorvidt virksomheden havde fået meddelt byggetilladelse til udvidelse af Bygning 5 med yderligere 150 m² halvtag.

Byggesagsafdelingen oplyser, at virksomheden ikke har ansøgt om byggetilladelse til udvidelsen, og at der dermed endnu ikke er meddelt byggetilladelse.

Virksomheden skal således kontakte Byggekontoret angående byggetilladelse til ovenstående udvidelse.

Containeropstilling til fastbrændselsanlæg og silo hertil (ca. 20-25 m² i alt):

Byggesagsafdelingen i Struer Kommune oplyser at virksomheden har ansøgt om byggetilladelse til anlægget, og at der er meddelt landzonetilladelse, men at der endnu ikke er meddelt byggetilladelse.

5. Eventuelle vaskeaktiviteter

Virksomheden gøres hermed opmærksom på, at eventuel vaskeplads, umiddelbart nord for bygning 6, vil være et af fokuspunkterne i forbindelse med næste basistilsyn eller ved eventuelt prioriteret tilsyn på ejendommen.

6. Angående opkrævning af brugerbetaling

Virksomheden gøres hermed opmærksom på at opkrævning af brugerbetaling for nærværende tilsyn, vil blive opkrævet i november 2021.

Indhold

1. TILSYNET, STAMDATA MV	6
1.1. Tilsynet, rapporten mv.	6
1.2. Stamdata for virksomhed og ejendom	6
2. INDRETNING OG DRIFT	7
2.1. Aktiviteter, processer, produktion	7
2.2. Maskiner og anlæg	7
2.3. Etableringsår	8
2.4. Antal ansatte	8
2.5. Driftstid	8
2.6. Ejendommens bebyggede arealer mv.....	8
2.7. Bygninger og aktiviteter	9
2.8. Udendørs aktiviteter og oplag.....	12
3. REGULERINGSGRUNDLAG, BRUGERBETALING OG EGENKONTROL	18
3.1. Reguleringsgrundlag.....	18
3.2. Egenkontrol	18
4. LOKALISERINGSFORHOLD, PLAN, NATUR, GRUNDVAND, JORDFORURENINGSSTATUS MV.	18
4.1 Ejendomsoplysninger.....	18
4.2. Zonestatus	18
4.3. Zonetilladelse	19
4.4. Kommuneplan	19
4.5. Lokalplan	19
4.6. Afstand til nærmeste beboelse	19
4.7. Afstande til sårbare overfladerecipienter (Natura 2000, § 3 natur, åbne vandløb, hav)	19
4.8. Afstande til vandindvindingsinteresser (OD/OSD).....	19
4.9. Jordforureningsstatus.....	19
5. RÅVARER OG HJÆLPESTOFFER	20
5.1. Råvareliste og opbevaringsforhold på virksomheden	20
6. AFFALD	20
6.1. Virksomhedens affaldsproduktion	20
6.2. Transportør, indsamlingsvirksomhed og genanvendelsesanlæg	20
7. LUGT- OG LUFTEMISSION	21
7.1. Energianlæg.....	21
7.2. Kilder til lugt- og luftforurening.....	21
7.3. Udsugningsanlæg, filteranlæg og afkast	21
7.4. Emissionsgrænseværdier	22
8. SPILDEVAND	22
8.1. Kloakeringsstatus.....	22
8.2. Industrispildevand	22
8.3. Renseanlæg	22
8.4. Spildevandstilladelse	22
9. STØJ, LAVFREKVENT STØJ, INFRALYD OG VIBRATIONER, ULTRALYD	22
9.1. Støjkilder.....	22
10. JORD OG GRUNDVAND	22
10.1. Tankanlæg	22
10.2. Belægninger	23
10.3. Jordforurening	23
11. MILJØLEDELSE, SYSTEMATIK OG MILJØFORBEDRINGER	23
12. RISIKOSCORE – ET MÅL FOR TILSYNSFREKVENNS	23
13. RENERE TEKNOLOGI	24
14. RISIKOFORHOLD	24



1. Tilsynet, stamdata mv.

1.1. Tilsynet, rapporten mv.

Årsag til tilsynet

Miljøtilsyn efter gældende retningslinjer, jf. miljøbeskyttelseslovens² § 65.

Tilsynstype

Fysisk basistilsyn.

Repræsentanter ved tilsynet

Karl Iver Eiler Jensen fra Livbjerggård Entreprenørforretning
Annemette Lindemann, Uni-Sign Miljø (på vegne af Struer Kommune)
John Patuel Hansen fra Struer Kommune

Gennemførelsen af tilsynet

Tilsynsbesøget blev gennemført med en drøftelse, en fysisk rundring samt en opsamling af de håndhævelser og bemærkningerne, som tilsynet har givet anledning til. Tilsynet afrapporteres i denne rapport.

Læsevejledning

Tilsynsrapporten indledes med en opstilling, beskrivelse og vurdering af de håndhævelser og øvrige bemærkninger, som tilsynet har givet anledning til. De efterfølgende kapitler indeholder uddybende og primært objektive beskrivelser af lokaliseringsforhold, reguleringsgrundlag med videre samt af de indretningsmæssige og tekniske forhold for virksomheden.

Offentliggørelse af tilsynsrapport

Senest 4 måneder efter udført miljøtilsyn offentliggør Struer Kommune den fulde tilsynsrapport på Miljøstyrelsens hjemmeside for Digital Miljø Administration³, dog uden de eventuelle tilhørende bilag, der kan rekvireres ved henvendelse til kommunen. Offentliggørelsen sker på baggrund af lovgivning på området, jf. tilsynsbekendtgørelsens⁴ § 14.

1.2. Stamdata for virksomhed og ejendom

Virksomheden, som der føres tilsyn med

Virksomhedens juridiske hovedenhed

Livbjerggård Entreprenørforretning A/S
CVR nr.: 39656892.

Tilsynslokalitet

Livbjerggård Entreprenørforretning A/S.
Vinderupvej 11, 7560 Hjerm.
P. nr.: 1023719823.

Virksomhedens kontaktperson

Karl Iver Eiler Jensen
Tlf.: 20210109.
E-mail: mail@livbjerggaard.com.

Virksomhedstype

² Miljø- og Fødevareministeriets lovbekendtgørelse nr. 1218 af 25. november 2019 med senere ændringer af lov om miljøbeskyttelse

³ Se link: <https://dma.mst.dk/>

⁴ Miljø- og Fødevareministeriets bekendtgørelse nr. 1536 af 9. december 2019 om miljøtilsyn



H 51 – Entreprenør- og vognmandsvirksomhed

2. Indretning og drift

2.1. Aktiviteter, processer, produktion

Virksomheden driver entreprenørvirksomhed og udfører almindelige entreprenøropgaver som:

- Kloakservice
- Jordflytning
- Støbearbejde
- Betonskæring
- Spulinger, f.eks. på minkfarme
- Brolægning
- Slamsugning
- Vinterbekæmpelse - fejning, saltning eller med sneplov
- Det grønne område - græsslåning, klipning af hække, græssåning, fejning, samt generel vedligeholdelse af grønne områder
- Rottesikring
- TV-inspektion
- Nedsivningsanlæg

Desuden foretages udlejning af maskiner som:

- Alm. motoriseret trillebør
- Knækstyret motoriseret trillebør m. 4 hjulstræk
- Hydrem dumper 10 ton med drejefod
- Minigraver 800 kg. (70 cm i totalbredde)
- Minigraver 2 ton
- Minigraver 5 ton
- Gravemaskine 14 ton
- Diverse pladevibratører fx. 3 tons vibrator tromle

Hovedparten af virksomhedens aktiviteter foregår eksternt hos kunder, på byggepladser etc.

2.2. Maskiner og anlæg

Virksomheden råder bl.a. over følgende maskiner og anlæg:

Lastbil

Ladbiler

Traktor

Vogn

Dumper

Saltspreder

Slamsuger

Gastruck

Diverse entreprenørmaskiner, containere til opstilling på eksterne arbejdspladser etc.

Palletanke

Trailere

Mobil bad (trailer)

Saltlager

Reparationsværksted med svejseanlæg, diverse værktøj mv.

Kompressor

Brændstoftankanlæg og påfyldningspistol

Fyringsolietankanlæg

Affaldscontainere

Fyringsanlæg (fastbrændsels – Stokerfyr) placeret i container, etableret med afkast og med silo

Tapsted med hane til "støvlevask"

2.3. Etableringsår

Det er tidligere oplyst, at tidligere maskinstation på lokaliteten gennem ca. 30 år lukkede i 2001, hvorefter den nuværende entreprenørvirksomhed på adressen er opstartet i år 2001.

2.4. Antal ansatte

10-19 ansatte.

2.5. Driftstid

Normalt mandag til torsdag kl. 07.00-16.00 samt fredag kl. 07.00-12.00.

Ejer har desuden ofte døgnvagt i weekender.

2.6. Ejendommens bebyggede arealer mv.

Ejendomsoplysninger ifølge BBR						
Bygningsnr. (BG)	Anvendelse	Opførelses-/ombygningsår	Bebygget areal [m ²]	Erhvervsareal [m ²]	Varmeinstallation	Bemærkninger
1	Bolig	1973	199	0	Centralvarme fra eget anlæg, et-kammer fyr Fast brændsel (Stokerfyr)	Boligareal 249 m ²
2	Erhverv	1970	200	200	Ingen	Maskinhus
3	Erhverv	1976	400 (rettes til 200)	400 (rettes til 200)	Ingen	Maskinhus
4	Privat	1920	100	0		Garage
5	Erhverv	1988	200 (rettes til 400)*	200 (rettes til 400)*	Ingen	Maskinhus
6	Erhverv	2011	210	210	Centralvarme fra eget anlæg, et-kammer fyr Fast brændsel	Kontor
I alt				1.010		

*Der er ansøgt om byggetilladelse til yderligere 150 m². Byggetilladelsen er endnu ikke meddelt.

2.7. Bygninger og aktiviteter



B2: Lager + Maskinhus

I bygningen opbevares diverse maskiner, kompressoranlæg samt sprinklervæske mm. Større beholdere med flydende indhold er placeret i spildbakke. Se foto nr. 3

Ved tilsynet i 2017 blev det indskærpet at olier og kemikalier skulle opbevares iht. til bestemmelserne i Struer Kommunes Forskrift om opbevaring af olie og kemikalier. Dette forhold er således bragt i orden.



Foto 1

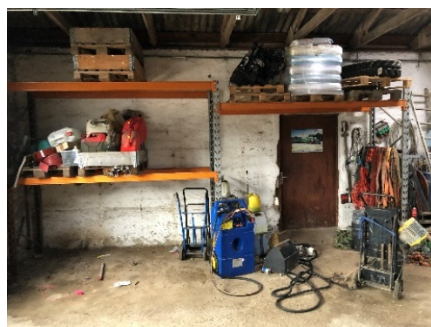


Foto 2



Foto 3

B3: Reparationsværksted med smøregrav

På værkstedet foregår udelukkende mindre reparationsarbejde, herunder svejsning i mindre omfang samt efterfyldning med f.eks. sprinklervæske mv. på motorkøretøjer.

Det oplyses, at virksomheden ikke selv foretager olieskift på egne maskiner, men at der er etableret en servicekontrakt med et eksternt firma til udførelse af dette.

Kvitteringer for udført service på maskiner blev forevist ved tilsynet.

Endvidere findes et oplag af olie og kemikalier i mindre emballager, primært placeret i reoler. Større beholdere med flydende indhold er placeret i spildbakke. Se foto nr. 7.

Ved tilsynet i 2017 blev det indskærpet at olie og kemikalier skulle opbevares iht. til bestemmelserne i Struer Kommunes Forskrift om opbevaring af olie og kemikalier. Dette forhold er således bragt i orden.



Foto 4



Foto 5



Foto 6

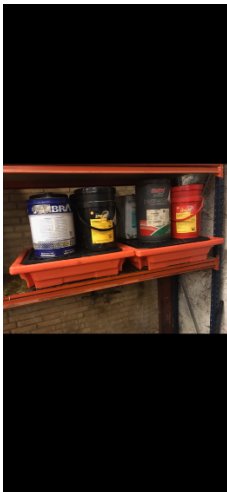


Foto 7



Foto 8

Der findes i Bygning 3 endvidere et nedgravet tankanlæg (5900 liter), samt en tilhørende påfyldningspistol, der er placeret udendørs på Bygning 3. Påfyldning sker udendørs over grusbelægning. Se foto nr. 8.

I henhold til §18, 21 og 24 i Struer Kommunes forskrift for håndtering og opbevaring af olier og kemikalier, gælder det, at:

- Påfylde- og udleveringspladser skal indrettes, så der ikke sker eller er risiko for afledning af spild til omgivelserne, herunder af jord, grundvand, overfladevand, recipienter eller kloak.
- Udleveringsslangen må ikke kunne nå udenfor udleveringspladsens afgrænsninger.
- Udendørs Påfylde- og udleveringsplads skal etableres med en tæt belægning, som er tæt overfor det pågældende brændstof. Belægningen kan for eksempel være helstøbte betonplader.
- Under udleveringsstander og udleveringsslange skal der etableres et areal med en belægning, der er tæt overfor det pågældende brændstof. Belægningen kan for eksempel være helstøbte betonplader.
- Der skal være en afstand af mindst 1,0 meter fra udleveringsstander og udleveringsslange samt fra det punkt, hvor selve tankningen af motorredskabet/-køretøjet foregår, til yderkanten af den tætte belægning.
- Pladser skal sikres mod, at der kan ske udløb af spild fra pladser til de omgivende arealer. Sikringen kan for eksempel ske ved etablering af opkant, eller ved at belægningen har hældning (kuvertfald) ind mod midten af pladser.
- Arealerne udenfor pladser skal have fald væk fra pladser, så regnvand fra de omkringliggende arealer ikke kan løbe ind på pladser.

Forholdet anses således i strid med Struer Kommunes forskrift for håndtering og opbevaring af olier og kemikalier, og det indskræpes at forskriftens bestemmelser til enhver tid overholdes.

B5: Maskinhus, flisopbevaring

Bygningen anvendes til større maskiner samt opbevaring af flis.

Det blev oplyst, at der udelukkende produceres flis fra træaffald fra egne ejendomme og kun til eget forbrug. Et eksternt firma (AB Skovservice) hyres til opgaven ca. en gang årligt.



Foto 9



Foto 10



Foto 11



Foto 12

B5-tilbygning 150 m² - Halvtag til trailere + saltlager

Denne tilbygning anvendes til traileropbevaring samt oplag af vejsalt i plastemballage. Saltlageret er overdækket med plast for at undgå slagregn.

Belægningen udgøres af SF-sten, hvilket ikke betragtes som en tæt belægning, men eftersom saltlageret er overdækket, vurderes der ikke at være risiko for nedsivning fra lageret.

Denne tilbygning er opført uden forudgående ansøgning om byggetilladelse. Se afsnittet "Byggesager" under "Øvrige forhold".



Foto 13



Foto 14

Ved tilsynet i 2017 blev det konstateret, at der var etableret afledning af tagvand fra Bygning 5 til grøft ved offentlig vej.

Ved det aktuelle tilsyn havde virksomheden etableret en faskine på egen grund. Se foto nr. 15.

Efter tilsynet er virksomheden blevet oplyst om, at der skal indsendes en beskrivelse af det etablerede til kommunen vedr. placering, størrelse på faskinen og hvilket og hvor stort et tagareal der afleder hertil, samt information om jordbunden, hvor faskinen er placeret. Herefter vil kommunen vurdere om det etablerede kræver en nedsivningstilladelse. De ønskede oplysninger er modtaget hos kommunen d. 18. november 2020.



Foto 15

2.8. Udendørs aktiviteter og oplag

Til- og frakørsel
Intern transport
Parkering
Oplag af entreprenørmateriel
Af- og pålæsning af entreprenørmateriel
Brændstofpåfyldning

Virksomhedens udendørsarealer er her opdelt i områder.

Det anvendte luftfoto er fra 2018, dvs. kort tid efter tilsynet i 2017.

I det følgende beskrives de udendørs aktiviteter med tilhørende fotos fra tilsynet d. 21. oktober 2020, idet der henvises til områdenumrene vist herunder:



Område 1

På området findes dyrket landbrugsjord.

Tidligere blev området anvendt til oplag af have- parkaffald til nedknusning.

Ved tilsynet i 2017 blev det indskærpet, at erhvervmæssig indsamling, opbevaring og nedknusning af træaffald ikke er tilladt uden forudgående miljøgodkendelse.

Det blev her vurderet, at denne aktivitet var omfattet af listepunktet K 206: Anlæg, der nyttiggør ikke-farligt affald, bortset fra anlæg under listepunkt 5.3 i bilag 1, autoophugning, skibsofhugning, biogasfremstilling, kompostering og forbrænding.

Ved det aktuelle tilsyn var oplaget fjernet og det blev oplyst, at der nu udelukkende produceres flis fra træaffald fra egne ejendomme og kun til eget forbrug.

Et eksternt firma (AB Skovservice) hyres til opgaven ca. en gang årligt.

Forholdet vedr. ulovlig erhvervmæssig indsamling, opbevaring og nedknusning af have- parkaffald betragtes umiddelbart som værende bragt i orden.



Område 1 - 2018



Område 1 – 21. oktober 2020

Område 2

På området opbevares landbrugsmaskiner, sand, grus og andre materialer til entreprenøropgaver. Der findes endvidere et stationært containeranlæg med fastbrændselsfyre og en tilhørende silo til brændsel.

Det blev oplyst at fastbrændselsfyret primært er til opvarmning af den private beboelse.

Ved tilsynet i 2017 blev det bemærket, at anlægget ikke var registreret i BBR, og at der antageligt skulle ansøges om byggetilladelse til opstillingen

Byggesagsafdelingen i Struer Kommune oplyser, at virksomheden efterfølgende har ansøgt om byggetilladelse og landzonetilladelse til anlægget, hvorfor dette forhold nu er bragt i orden.

Byggesagsafdelingen oplyser endvidere, at der nu er meddelt landzonetilladelse til etablering af anlægget, men at byggetilladelsen endnu ikke er meddelt. Se afsnittet "Byggesager" under "Øvrige forhold".



Område 2 - 2018



Område 2 – 21. oktober 2020



Område 2 – 21. oktober 2020



Område 2 – 21. oktober 2020

Område 3

På området opbevares sand, grus og andre materialer til entreprenøropgaver.

Endvidere er der på området etableret en nedgravet ståltank på 5000 liter til opsamling af regnvand. Beholderens aftapningssted ses på det sidste billede herunder.

Regnvandet anvendes til påfyldning af tankbiler til spuleopgaver, hvorved der spares på forbruget af "rent" vand fra det almene vandforsyningsanlæg.

Ved store regnmængder sker der overløb fra beholderen til nedsivning via virksomhedens egne markdræn.

Eftersom beholderen udelukkende indeholder regnvand, der ikke indeholder stoffer, der kan forurene jord eller grundvand, vurderer Struer Kommune, at den nedgravede beholder kan anvendes uden til-ladelse.

Ved tilsynet i 2017 fandtes 2 stk. udtjente køretøjer, opstillet udendørs på jorden og ikke beskyttede mod vejrlig eller spildsikrede. Forholdet var i strid med bilskrotningsbekendtgørelsens⁵ § 4, og det blev indskærpet, at køretøjerne straks skulle bortskaffes til godkendt modtageanlæg.

Ved tilsynet d. 21. oktober 2020 blev det oplyst, at køretøjerne var bortskaffet til en godkendt modtager i Holstebro, men at der ikke var modtaget kvitteringer herfor.

Da der ikke længere opbevares udtjente køretøjer på virksomheden, er dette forhold således bragt i orden.



⁵ Miljø- og Fødevarerministeriets bekendtgørelse nr. 1312 af 19. december 2012 om håndtering af affald i form af motor-drevne køretøjer og affaldsfraktioner herfra

Område 4

På området opbevares plastrør, plastslanger og andre råvarer til entreprenøropgaver. Der er ingen bemærkninger til oplaget.



Område 4 - 2018



Område 4 – 21. oktober 2020

Område 5

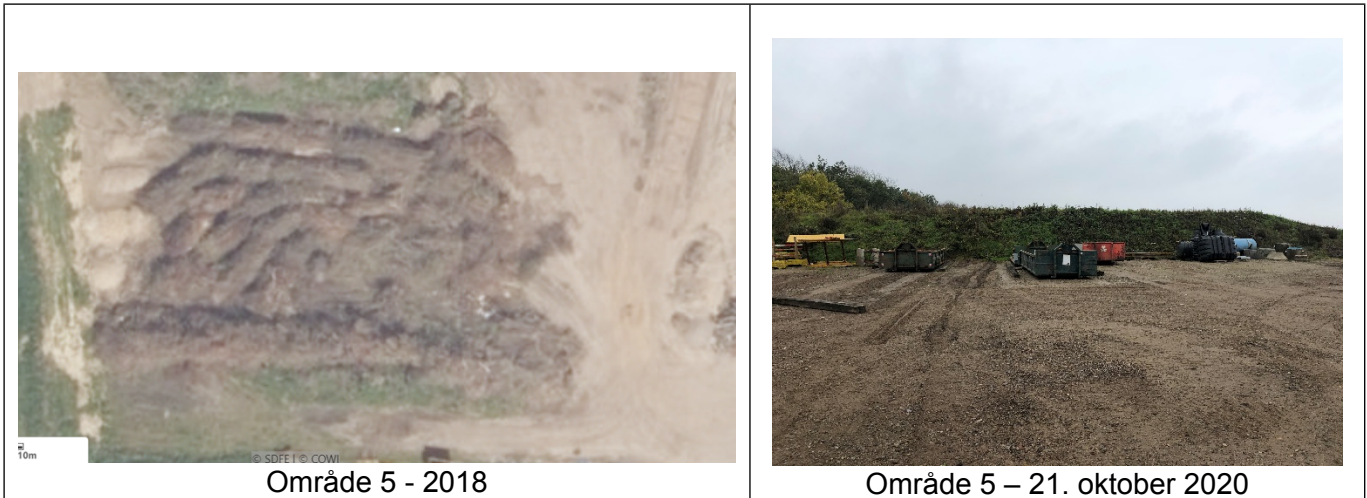
På området opbevares 3 tomme containere til udlejning.

Tidligere blev området anvendt til oplag af have- parkaffald til nedknusning samt til harpning af muld. Ved tilsynet i 2017 blev det indskærpet, at erhvervmæssig indsamling, opbevaring og nedknusning af træaffald ikke er tilladt uden forudgående miljøgodkendelse.

Det blev her vurderet, at denne aktivitet var omfattet af listepunktet K 206: Anlæg, der nyttiggør ikke-farligt affald, bortset fra anlæg under listepunkt 5.3 i bilag 1, autoophugning, skibsofhugning, biogasfremstilling, kompostering og forbrænding.

Ved det aktuelle tilsyn var oplaget fjernet og det blev oplyst, at der nu udelukkende produceres flis fra træaffald fra egne ejendomme og kun til eget forbrug. Et eksternt firma (AB Skovservice) hyres til opgaven ca. en gang årligt.

Forholdet vedr. ulovlig erhvervmæssig indsamling, opbevaring og nedknusning af have- parkaffald betragtes umiddelbart som værende bragt i orden.



Område 6

Området består af jord/grus og der findes intet oplag på området.

Ved tilsynet i 2017 fandtes oplag af diverse affald, og det blev indskærpet at oplag af affald, ikke var tilladt uden forudgående miljøgodkendelse.

Det blev her vurderet, at denne aktivitet var omfattet af listepunktet K 212. Anlæg for midlertidig oplagring af ikke-farligt affald eller affald af elektrisk og elektronisk udstyr forud for nyttiggørelse eller bortskaffelse med en kapacitet for tilførsel af affald på 30 tons om dagen eller med mere end 4 containere med et samlet volumen på mindst 30 m³, bortset fra anlæg omfattet af listepunkt 5.5 på bilag 1 eller listepunkt K 211. Rekonditionering, herunder omlastning, omemballering eller sortering af ikke-farligt affald eller affald af elektrisk og elektronisk udstyr forud for nyttiggørelse eller bortskaffelse med en kapacitet for tilførsel af affald på 30 tons om dagen eller med mere end 4 containere med et samlet volumen på mindst 30 m³, bortset fra anlæg omfattet af listepunkt 5.1 d i bilag 1 eller listepunkt K 211.

Ved det aktuelle tilsyn var oplaget fjernet og det blev oplyst, at der ikke længere opbevares affald på virksomheden.

Forholdet vedr. ulovlig erhvervsmæssig indsamling og opbevaring af affald betragtes umiddelbart som værende bragt i orden.



Område 7

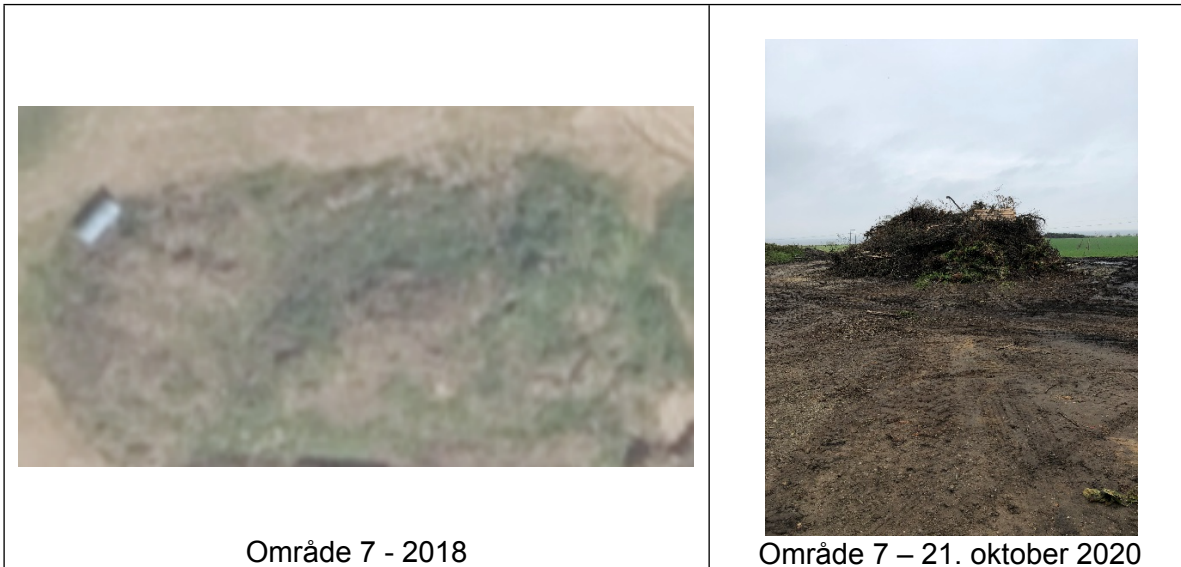
På området opbevares træ- og haveaffald.

Ved tilsynet blev det oplyst, at affaldet udelukkende stammer fra egne ejendomme.

Det blev endvidere oplyst, at der udelukkende skal produceres flis fra træaffald fra egne ejendomme og kun til eget forbrug. Et eksternt firma (AB Skovservice) hyres til opgaven ca. en gang årligt.

Det tidligere indskærpede forhold vedr. ulovlig erhvervmæssig indsamling, opbevaring og nedknusning af have- parkaffald betragtes umiddelbart som værende bragt i orden.

Se under punktet "Område 5" for uddybende kommentarer.



3. Reguleringsgrundlag, brugerbetaling og egenkontrol

3.1. Reguleringsgrundlag

Virksomheden reguleres miljømæssigt som en § 42 virksomhed, omfattet af brugerbetalingsbekendtgørelsens bilag 1, punkt H 51 "Garageanlæg og pladser til kørende materiel i et antal af 3 eller derover i forbindelse med entreprenør- eller vognmandsvirksomhed, herunder endestationer (for mere end een linie), terminaler og remiser for busser. Redningsstationer".

Aktiviteten er omfattet af brugerbetalingsbekendtgørelsens § 2, stk. 1, nr. 9.

3.2. Egenkontrol

Dokumentation for bortskaffelse af affald blev forevist ved tilsynet.

Efter tilsynet er yderligere dokumentation fremsendt til Struer Kommune.

4. Lokaliseringsforhold, plan, natur, grundvand, jordforureningsstatus mv.

4.1 Ejendomsoplysninger

Matr.nr., ejerlav: Matr.nr.: 5b, Volstrup Hgd., Hjerm.

Ejendomsnummer: 30540.

Ejendommens ejer: Karl Iver Eiler Jensen.

4.2. Zonestatus

Ejendommen er beliggende i landzone



4.3. Zonetilladelse

Der er 11. maj 2020 meddelt landzonetilladelse til etablering af virksomhedens fastbrændselsanlæg med tilhørende silo.

Der foreligger formentligt ikke zonetilladelser til anvendelsesændring fra landbrugsjord til udendørs oplag, dels af entreprenørmaterialer, dels til affald og til terrænændringer og interne køreveje i øvrigt.

Struer Kommunes Planafdeling er ansvarlig for opfølgning og håndhævelse i landzonesager.

4.4. Kommuneplan

Ejendommen er beliggende udenfor kommuneplanrammeområder, jf. rammeplan.

4.5. Lokalplan

Der er ingen lokalplan for området.

Struer Kommune ser velvilligt på udarbejdelse af en lokalplan for området.

4.6. Afstand til nærmeste beboelse

Nærmeste boligområde i hht. kommuneplanen er rammeområde 18.B.01, afstand ca. 2,75 km mod øst, målt fra ejendommens skel.

Nærmeste lokalplanlagte boligområde er PB21, beliggende i afstand ca. 3,25 km mod sydvest, målt fra ejendommens skel.

Der findes et sommerhusområde ved Livbjerggård Strand, beliggende ca. 90 meter øst for ejendommens skel.

Ejendommen for virksomheden er beboet af ejer selv

4.7. Afstande til sårbare overfladerecipienter (Natura 2000, § 3 natur, åbne vandløb, hav)

Nærmeste beskyttede vandløb er beliggende i afstand af ca. 825 meter fra ejendommens skel og mod vest.

I ejendommens nordlige ende findes beskyttet mose/overdrev og strandeng.

Nærmeste beskyttede søer findes i afstand af ca. 85 meter mod vest og ca. 115 meter mod sydvest for skel.

Der er ca. 5,1 km til nærmeste Natura 2000-område.

4.8. Afstande til vandindvindingsinteresser (OD⁶/OSD⁷)

Ejendommen er ikke beliggende i område for drikkevandsinteresser (OSD eller OD).

Et mindre område i matriklens sydøstlige side ligger i indvindingsopland udenfor OSD.

4.9. Jordforureningsstatus

I hht. jordforureningsloven⁸ findes at:

Ejendommen er ikke omfattet af områdeklassificering.

Ejendommen er ikke kortlagt som muligt forurenede grund (vidensniveau V1).

Ejendommen er ikke kortlagt som forurenede grund (vidensniveau V2).

⁶ Områder med drikkevandsinteresser

⁷ Områder med særlige drikkevandsinteresser

⁸ Miljø- og Fødevareministeriets lovbekendtgørelse nr. 282 af 27. marts 2017 med senere ændring af lov om forurenede jord



5. Råvarer og hjælpestoffer

5.1. Råvareliste og opbevaringsforhold på virksomheden

Virksomheden råder blandt andet over:

Diverse entreprenørmaterialer

Sand, grus

Diesel til egne maskiner

Kølevæske, sprinklervæske, smøreolie mv. til egne maskiner

Diverse olier og kemikalier på ejendommen er spildsikrede.

6. Affald

6.1. Virksomhedens affaldsproduktion

Ikke-farligt affald:

Dagrenovation bortskaffes i 240 liters lukket udendørs opstillet container med låg. Tømmes hver 14. dag af kommunal ordning.

Papir bortskaffes i lukket udendørs opstillet container med låg. Tømmes hver 14. dag af kommunal ordning for erhvervsaffald.

Fedt fra tømning af fedtudskillere afleveres til Lemvig Biogas. Virksomheden har efter tilsynet fremsendt dokumentation herfor.

Jern- og metal opbevares udendørs i container og afhentes af H.J. Hansen, Holstebro A/S (IUF)

Brændbart affald (småt) opbevares udendørs i lukket container og afhentes af Skræddergaard KS (IUF)

Hård PVC bortskaffes via den kommunale genbrugspladsordning.

Farligt affald:

Affald fra spuling/slamsugning bortskaffes til renseanlægget i den kommune, hvor affaldet er produceret. Renseanlæggene i Struer og Holstebro kommuner udsteder ingen kvitteringer for afleveret affald på nuværende tidspunkt.

Spildolie bortskaffes primært via det servicefirma, der udfører service på virksomhedens køretøjer. Alternativt afhentes spildolie af Avista Oil Danmark A/S (G, IMF, T). Der blev ikke opbevaret spildolie på virksomheden ved det aktuelle tilsyn.

Spraydåser opbevares i separat fraktion indendørs i Bygning 3 og bortskaffes via den kommunale genbrugspladsordning.

Diverse småbatterier, lysstofrør mv. opbevares i separate fraktioner indendørs i Bygning 3 og bortskaffes via den kommunale genbrugspladsordning.

Kildesortering:

Ved tilsynet i 2017 blev det bl.a. bemærket, at spraydåser blev sammenblandet og bortskaffet sammen med øvrigt jern- og metalaffald.

Det blev indskærpet, at virksomheden skulle påbegynde kildesortering af erhvervsaffald, som er egnet til materialenyttiggørelse, samt at farligt affald ikke måtte sammenblandes med ikke-farligt affald.

Virksomheden havde ved det aktuelle tilsyn kun begrænset opbevaring af affald og det blev oplyst at al affald nu kildesorteres og afleveres jævnlige på genbrugspladsen eller afhentes af godkendte transportører.

Det forhold er således bragt i orden.

6.2. Transportør, indsamlingsvirksomhed og genanvendelses anlæg

Anvendelse af genbrugspladsordningen

Ved tilsynet i 2017 blev det konstateret, at virksomheden benyttede den kommunale genbrugspladsordning uden tilmelding og det blev derfor indskærpet at virksomheden skulle tilmelde sig ordningen.

Virksomheden har efterfølgende tilmeldt sig ordningen – dog under virksomheden Livbjerggaard Ejendomme.

Det blev ved tilsynet henstillet, at tilmelding til kommunens genbrugspladsordning bør ændres fra CVR: 19 16 33 42 (Livbjerggaard Ejendomme) til CVR. nr. 39 65 68 92 (Livbjerggaard Entreprenørforretning A/S), således at registreringen er tilknyttet den virksomhed, der udfører både Entreprenør-aktiviteter og den tilhørende affaldsproduktion. Se henstilling på side 2.

Egenregistrering i Affaldsregistret⁹ som transportør, indsamlingsvirksomhed, genanvendelses anlæg mv.

Ved tilsynet i 2017 blev det konstateret at Livbjerggaard Entreprenørforretning, som affaldstransportør ikke var lovpligtigt registeret i Affaldsregisteret. Det blev derfor indskærpet at virksomheden lod sig registrere.

Virksomheden har efterfølgende registreret Livbjerggaard Entreprenørforretning A/S CVR nr. 39 65 68 92 som affaldstransportør (T) og forholdet er således bragt i orden.

Benyttelse af transportører, indsamlingsvirksomheder og genanvendelses anlæg

Ved tilsynet i 2017 blev det konstateret, at virksomheden ikke havde indgivet oplysninger om samtlige transportører, indsamlingsvirksomheder og genanvendelses anlæg, som virksomheden benytter, ligesom ikke alle de oplyste transportører, indsamlingsvirksomheder og genanvendelses anlæg var registreret i Affaldsregistret.

Ved det aktuelle tilsyn blev der forevist kvitteringer for aflevering af en række affaldsfraktioner, hvoraf alle benyttede transportører kunne konstateres at være registreret i affaldsregisteret. Forholdet er således bragt i orden.

7. Lugt- og luftemission

7.1. Energianlæg

Ifølge BBR er der følgende energianlæg:

Centralvarme fra eget anlæg, et-kammer fyr, fast brændsel (stokerfyr), hvilket stemmer overens med de faktiske forhold på ejendommen.

Der anvendes fast brændsel (flis) til fyringsanlægget.

7.2. Kilder til lugt- og luftforurening

Luft:

Svejsesøg, indendørs reparations svejsning.

Diffuse emissioner:

Udstødningsgasser.

Røg fra fyringsanlæg.

7.3. Udsugningsanlæg, filteranlæg og afkast

Virksomheden har ingen udsugningsanlæg eller filteranlæg.

Der er etableret afkast på fyringsanlægget. Afkast er placeret lodret ca. en meter over containeren, hvori anlægget er placeret.

7.4. Emissionsgrænseværdier

Virksomheden er uden emissionsvilkår og der er ingen emissioner, der direkte reguleres i bekendtgørelser for virksomhedens aktiviteter.

8. Spildevand

8.1. Kloakeringsstatus

Ejendommen er beliggende udenfor kloakdelopland.

Området er ikke omfattet af spildevandsforsyningsselskabets kloakering.

Afløbsforhold (vedr. husspildevand) i hht. BBR:

SOP: Nedsivning til sivedræn.

Uforurennet tag- og overfladevand fra befæstede arealer:

Der sker opsamling af tagvand fra bygninger til nedgravet beholder på 5000 m³.

Regnvandet genbruges og anvendes som spulevand til slamsuger.

Ved tilsynet i 2017 blev det konstateret, at tagvand fra Bygning 5 blev afledt via slange over jordvold og angiveligt til grøft. Ved det aktuelle tilsyn var der etableret nedsivning på egen grund via faskine. Se bemærkning under punktet "B5-tilbygning 150 m² - Halvtag til trailere + saltlager" på side 9 samt henstilling på side 2.

8.2. Industrispildevand

Det blev ved tilsynet oplyst at der ikke findes en vaskeplads på virksomheden, og at der ikke genereres processpildevand i øvrigt på ejendommen i forbindelse med virksomhedens aktiviteter.

Det blev oplyst at vask af køretøjer udføres hjemme privat af de medarbejderne, der benytter køretøjerne.

8.3. Renseanlæg

Virksomheden har angiveligt ingen renseanlæg for spildevand i form af sandfang og olieudskilleranlæg.

8.4. Spildevandstilladelse

Virksomheden har ikke søgt eller blevet meddelt en spildevandstilslutningstilladelse.

9. Støj, lavfrekvent støj, infralyd og vibrationer, ultralyd

9.1. Støjkilder

Af potentielle støjkilder kan nævnes (listen er ikke nødvendigvis udtømmende):

- til- og frakørsel
- intern transport
- kompressor
- af- og pålæsning af containere mv.

Tilsynsmyndigheden er ikke bekendt med klager over støjgener fra virksomhedens drift.

10. Jord og grundvand

10.1. Tankanlæg

Ifølge BBR findes (på tilsynstidspunktet) et olietankanlæg på ejendommen.

Teknisk anlæg nr. 1

Størrelse: 5900 liter

Placering: nedgravet

Etableringsår: 1987



Fabrikationsår: 1987
Typegodk. nr.: 12000
Indhold: Mineralske olieprodukter.

Det er ved sidste tilsyn i 2017 oplyst, at tanken indeholder dieselolie og at der er tale om en oval cylindrisk tank udvendigt glasfiberbelagt. Ved det aktuelle tilsyn blev det oplyst, at tanken anvendes til diesel til påfyldning af virksomhedens egne køretøjer.

Anlægget er ifølge BBR nedgravet for syd Bygning 3. Påfyldning af diesel sker vest for Bygning 3 i det fri på grusbelægning. Der var ikke synligt tegn på olieforurening på området.

Dokumentation for olietankanlæg (teknisk anlæg nr. 1)

Ved sidste tilsyn i 2017 blev det konstateret, at der ikke forelå en tankattest på anlægget nævnt herover, og at det oprindelige mærkeskilt ikke var at finde på påfyldningsstudsens, hvorfor typegodkendelse af tanken ikke kunne dokumenteres. Det blev derfor indskærpet, at der skulle fremsendes dokumentation for anlæggets typegodkendelse og fabrikationsår, eller alternativt at anlægget skulle sløjfes.

Virksomheden har efterfølgende indsendt en tankattest på den pågældende tank, hvorfor forholdet nu er bragt i orden. Tanken har sløjfningstermin i 2027.

Teknisk anlæg nr. 2 - sløjfning

Ved tilsynet i 2017 blev det indskærpet, at en 1.200 liters olietank, årgang 2004, til indendørs opstilling, var fjernet og derfor skulle anmeldes som sløjfet. Virksomheden har efterfølgende indsendt en sløjfningsattest, og forholdet er således bragt i orden.

10.2. Belægninger

Udendørs belægninger består primært af jord og løs grus. Enkelte områder med betonbelægning og betonsten.

10.3. Jordforurening

Der er ved tilsynet ikke konstateret jordforureninger i forbindelse med virksomhedens aktiviteter.

11. Miljøledelse, systematik og miljøforbedringer

Virksomheden har ikke indført nogen former for miljøledelsessystemer eller lignende, hverken certificerede eller ikke certificerede, ligesom der ikke er formuleret miljømålsætninger eller fastsat mål for miljøarbejdet.

12. Risikoscore – Et mål for tilsynsfrekvens

Parametre

A: 5, B: 3, C: 3, D: 1, E: 5.

$$R_{\text{virksomheder}} = (40 \% \times A + 60 \% \times B) \times 50 \% + (33 \% \times C_1 + 33 \% \times D_1 + 34 \% \times E) \times 50 \%$$

$$R_{\text{virksomheder}} = 3,41.$$

For listevirksomheder¹⁰ (bilag 1-virksomheder) gælder følgende tilsynsfrekvenser:

¹⁰ Miljø- og Fødevarerministeren udfærdiger en liste over særlig forurenende virksomheder, anlæg og indretninger, som er omfattet af godkendelsespligten i miljøbeskyttelseslovens § 33. "Listevirksomhed" defineres som virksomhed, anlæg eller indretninger, der er optaget på denne liste

En samlet risikoscore på $> 3,6$ betyder, at tilsynsfrekvensen fastsættes til hvert år.
En samlet risikoscore på $2,8 < x \leq 3,6$ betyder, at frekvensen fastsættes til hvert andet år.
En samlet risikoscore på $\leq 2,8$ betyder, at frekvensen fastsættes til hvert tredje år.

På øvrige listevirksomheder (bilag 2-virksomheder), samt store maskinværksteder¹¹ fastsættes tilsynsfrekvensen til ca. hvert til hvert tredje år.

På øvrige § 42-virksomheder fastsætter kommunen tilsynsfrekvensen til ca. hvert tredje til hvert sjette år.

Der kan læses mere om miljørisikoscoren i miljøtilsynsbekendtgørelsens¹² bilag 1.

13. Renere teknologi

Ikke relevant.

14. Risikoforhold

Der forekommer ikke aktiviteter eller stoffer på virksomheden, som er omfattet af risikobekendtgørelsen¹³.

Kopi sendes til:

Kystdirektoratet, Højbovej 1, 7620 Lemvig, e-mail: kdi@kyst.dk

Hvis der er spørgsmål eller rettelser til ovenstående, er virksomheden velkommen til at rette henvendelse til undertegnede.

Med venlig hilsen

Struer Kommune

¹¹ Virksomheder omfattet af maskinværkstedsbekendtgørelsen, Miljø- og Fødevareministeriets bekendtgørelse nr. 1477 af 12. december 2017 om virksomheder, der forarbejder emner af jern, stål eller andre metaller

¹² Miljø- og Fødevareministeriets bekendtgørelse nr. 1536 af 9. december 2019 om miljøtilsyn

¹³ Miljø- og Fødevareministeriets bekendtgørelse nr. 372 af 25. april 2016 om kontrol med risikoen for større uheld med farlige stoffer