



GULDBORGSUND

# § 16 A MILJØGODKENDELSE

§ 16A MILJØGODKENDELSE TIL SVINEBESÆTNINGEN PÅ SULLERUP SKOVVEJ 6 OG 8,  
4850 STUBBEKØBING





## INDHOLDSFORTEGNELSE

1	RESUME, VURDERING OG AFGØRELSE .....	4
1.1	Baggrund .....	4
1.2	Datablad .....	6
1.3	Resume .....	8
1.4	Afgørelse.....	10
2	VILKÅR FOR MILJØGODKENDELSE .....	12
2.1	Generelle forhold .....	12
2.2	Lokalisering og planmæssige forhold .....	12
2.3	Dyrehold, staldanlæg og drift .....	12
2.4	Nabopåvirkning .....	14
2.5	Gødningsproduktion og -håndtering .....	15
2.6	Egenkontrol og dokumentation .....	16
2.7	Generelle bemærkninger .....	16
3	MILJØTEKNISK BESKRIVELSE, BEGRUNDELSE OG VURDERING .....	19
3.1	Generelle forhold.....	19
3.2	Lokalisering og planmæssige forhold .....	19
3.3	Dyrehold, staldanlæg og drift .....	23
3.4	Forurening og gener fra husdyrbruget .....	31
3.5	Gødningsproduktion og -håndtering .....	38
3.6	Bedst tilgængelig teknik (BAT) og begrænsende foranstaltninger .....	41
3.7	Dokumentation .....	46
3.8	Miljøkonsekvensrapport og vurdering .....	47
3.9	Alternative løsninger og 0-alternativ.....	49
3.10	Husdyrbrugets ophør .....	50
3.11	Høringer.....	50
4	SAMLET VURDERING OG KONKLUSION .....	51
5	BILAG .....	51

## 1 RESUME, VURDERING OG AFGØRELSE

### 1.1 BAGGRUND

#### **Ansøgning**

Guldborgsund Kommune har den 5. juni 2020 modtaget ansøgning fra Henrik Molter Rasmussen om ny miljøgodkendelse af dyreholdet på Sullerup Skovvej 6 og 8, 4850 Stubbekøbing med CVR-nr. 16081574. Ansøgningen er indkommet via det elektroniske ansøgningssystem husdyrgodkendelse.dk og har skema nr. 219302. Det er version 1 af skema nr. 219302, indsendt den 5. juni 2020, der ligger til grund for miljøgodkendelsen.

Der søges om:

- Etablering af ny gyllebeholder.
- At produktionen overgår til de nye regler, hvor begrænsningen er lagt på produktionsarealet og ikke på antal dyr og dyreenheder.

#### **Lovgivning**

Med godkendelse- og tilladelsesreglerne fra 1. august 2017 skal produktionen ikke længere bindes op på antal dyreenheder eller antal dyr. Nu skal godkendelser og tilladelser gives til at bestemt antal m<sup>2</sup> produktionsareal, et specifikt staldsystem og dyretype/-typer, samt m<sup>2</sup> gødningsoverflade.

Produktionsarealet er det areal, hvorpå dyrene kan opholde sig og har mulighed for gødningsafsætning, dvs. areal, hvor dyrene kan stå, gå, ligge m.v., i fast placerede husdyranlæg, herunder stalde og andre bygninger, indretninger m.v. med fast bund eller lign. Servicerum, gangarealer m.v., og stiafskillelser, arealer med nakkebomme, foderautomater, krybber, foderborde m.v., hvor dyrene ikke kan opholde sig og/eller ikke har mulighed for gødningsafsætning, medregnes således ikke.

Med rammerne for godkendelse opnås fleksibilitet i produktionen idet f.eks. antal dyr og vægtintervaller frit kan ændres, inden for de godkendte produktionsarealer.

I ansøgningen er der angivet hvor mange m<sup>2</sup> produktionsareal, samt hvilke stald- og dyretype, der skal være i den enkelte stald. Samtidig er der angivet antal m<sup>2</sup> gødningsoverflade, samt lagertype for gødningsopbevaringen.

#### **Tidligere godkendelser**

Den nuværende produktion på Sullerup Skovvej 6 og 8 er etableret på baggrund af en § 12 miljøgodkendelse meddelt d. 10. august 2017.

#### **Samdrift med andre husdyrbrug**

Ansøger ejer og driver Sullerup Skovvej 6 og 8. De to ejendomme er samlet under et ejendomsnummer og deler gyllebeholderne. De 2 bygningsæt er driftsmæssigt og fysisk så tæt forbundne, at Guldborgsund Kommune har vurderet, at de skal godkendes som et samlet husdyrbrug. Såvel den hidtidige som denne miljøgodkendelse dækker således både nr. 6 og nr. 8.

## 1.2 DATABLAD

Titel:	§ 16a miljøgodkendelse til svinebesætning på Sullerup Skovvej 6 og 8, 4850 Stubbekøbing
Godkendelsen omfatter:	1.100 m <sup>2</sup> produktionsareal til søer, golde og drægtige, løsgående, delvis spaltegulv. 524 m <sup>2</sup> produktionsareal til søer, diegivende, kassestier, delvis spaltegulv. 94 m <sup>2</sup> produktionsareal til søer, golde og drægtige, individuel opstaldning, delvis spaltegulv. 517 m <sup>2</sup> produktionsareal til slagtesvin, drænet gulv + spalter. 64 m <sup>2</sup> produktionsareal til slagtesvin, delvist spaltegulv (50 – 75% fast gulv). 140 m <sup>2</sup> produktionsareal til slagtesvin, delvist spaltegulv (25 – 49% fast gulv). 361 m <sup>2</sup> produktionsareal til smågrise, drænet gulv + spalter. 186 m <sup>2</sup> produktionsareal til smågrise, toklimastald, delvis spaltegulv. 1.185 m <sup>2</sup> gylleoverflade med flydelag. 822 m <sup>2</sup> gylleoverflade med teltoverdækning.
Dato ikrafttrædelse:	xx. August 2020
Bedriftens adresse:	Sullerup Skovvej 6 og 8, 4800 Nykøbing F
CVR-nr.	16081574
CHR-nr.:	109734 og 99383
Ejendomsnummer:	376-0015563
Matr.nr. og ejerlav:	6a Sullerup By, Torkilstup m.fl.
Bedriftens ejer og ansøger:	Henrik Molter Rasmussen, Sullerup Skovvej 6, 4850 Stubbekøbing
Konsulent:	Heidi Ledskov, VKST, Fulbyvej 15, 4180 Sorø, E-mail hsl@vkst.dk
Tilsynsmyndighed:	Guldborgsund Kommune, Center for Teknik & Miljø, Parkvej 37, 4800 Nykøbing F.
Ansøgning er forannonceret:	8. juni 2020
Forhøring af ejer og konsulent:	<del>1. april – 20. april 2020</del>
Nabo/partshøring i perioden:	<del>23. april – 22. maj 2020</del>
Godkendelses- og annonceringsdato:	<del>28. maj 2020</del>
Klagefrist udløber:	<del>25. juni 2020</del>

Søgsmålsfristen udløber: ~~28. november 2020~~  
Retsbeskyttelse udløber: ~~28. maj 2028~~  
Revurdering påbegyndes: august 2028

### 1.3 RESUME

Miljøgodkendelsen indeholder en miljøteknisk beskrivelse af produktionen samt kommunens vurderinger og bemærkninger til dens miljømæssige påvirkninger af naturen, miljøet, landskabet og omkringboende.

#### **Ansøgt projekt**

På Sullerup Skovvej 6 er der stalde til søer og polte, samt en klimacontainer til smågrisene fra 7,0 til 9,0 kg. På Sullerup Skovvej 8 er der stalde til slagtesvin og smågrise, samt 2 klimacontainer til smågrise. På nr. 8 er endvidere husdyrbrugets 2 gyllebeholdere og 2 maskinhuse. Gylle fra nr. 6 ledes i nedgravet ledning til nr. 8. Der ønskes opført en ekstra gyllebeholder ved siden af de 2 eksisterende beholdere på nr. 8.

Alle stalde til søer og polte er med delvist spaltegulve. Staldene til smågrise er enten toklimastalde med delvis spaltegulv, eller med drænet gulv + spalter (50-50%). Staldene til slagtesvinene er med drænede gulve og delvis spaltegulve.

Der søges om sammenlagt 2.986 m<sup>2</sup> produktionsareal og 2.007 m<sup>2</sup> gylleoverflade. Der sker ingen ændringer i produktionsarealet, med der udvides med en ny gyllebeholder på 822 m<sup>2</sup> med teltoverdækning

Der er ikke søgt om nogle flexgrupper, så fordelingen af dyretyper og staldtyper ligger helt fast.

#### **Påvirkning af miljø, natur og landskab**

I henhold til de gennemførte beregninger i husdyrgodkendelse.dk, kan det ansøgte gennemføres uden, at beskyttelsesniveauerne udstukket i lovgivningen overskrides.

Overholdelsen af beskyttelsesniveauerne er opnået ved fastholdelse af eksisterende gulve og antal m<sup>2</sup> meter. Der her ikke været behov for at indfører miljøteknologier. Effekten af den ønskede teltoverdækning på den nye gyllebeholder er således ikke taget med i beregningerne.

Ved overholdelse af de vilkår, som miljøgodkendelsen er betinget af, er det endvidere Guldborgsund Kommunes vurdering, at de beskyttede naturområder, med tilhørende plante- og dyrearter incl. bilag IV-arter omkring staldanlæggene, ikke vil blive væsentligt påvirket som følge af den ansøgte produktion. Samme vurdering er foretaget med hensyn til mulig påvirkning af øvrige følsomme naturområder incl. Natura 2000 områder.

Vand- og Natura 2000 planerne blev vedtaget i december 2011.

Vandområdeplanerne for 2015-21 er vedtaget i juli 2016.

De seneste Natura 2000-planer er gældende for 2016-2021.

Det fremgår af planerne, at kommunerne ikke skal skærpe kravene i husdyrgodkendelser ud over de fastlagte beskyttelsesniveauer vedr. næringsstoffer for at opfylde kravene i Vand- og Natura 2000-planerne.

Der skal som hidtil gennemføres en konkret vurdering af de enkelte ansøgninger i forhold til, om de vil kunne påvirke et vandområde eller Natura 2000-område væsentligt.

Med udgangspunkt i den eneste ændring er en ny gyllebeholder placeret tæt op af eksisterende beholdere og en eksisterende stald, er det vurderet, at det ansøgte



ikke ødelægger/slører området's landskabsformer eller er i strid med kulturelle interesser i området.

#### **Eventuelle nabogener**

Efter Guldborgsund Kommunes vurdering vil det ansøgte ikke give anledning til væsentlige påvirkninger af omkringboende naboer. I denne vurdering indgår faktorer som eksempelvis lugt, transport, støj, fluer og det samlede visuelle indtryk af bedriften.

Husdyrproduktionen vil kunne medføre lugtpåvirkning af bedriftens nærmeste omgivelser, men lugtpåvirkning af den nærmeste er nabo under de lovfastsatte grænseværdier.

#### **BAT og IE-direktiv**

Husdyrgodkendelsesbekendtgørelsen<sup>1</sup> omfatter implementering af dele af et IE-direktiv "Direktivet om industrielle emissioner m.v." fra EU.

Bedriften har en ammoniakemission på over 3.500 kg NH<sub>3</sub>-N (ammoniak) pr. år, men bedriften er ikke over stipladsgrænserne og dermed ikke omfattet særreglerne for IE-husdyrbrug.

I denne miljøgodkendelse er der fastsat en række vilkår, som sikrer, at bedriften er indrettet og drevet med anvendelse af BAT (Bedste anvendelige teknik).

Det er Guldborgsund kommunes vurdering, at der er indført BAT i relation til indretning og drift af bedriften i det omfang, at BAT ikke strider mod proportionalitetsprincippet. I den forbindelse er det ligeledes vurderet, at der er truffet de nødvendige foranstaltninger til at forebygge og begrænse forurening fra bedriftens anlæg.

#### **Miljøkonsekvensrapport**

Da miljøgodkendelsen meddeles på baggrund af § 16 a, stk. 1, er der gennemført vurderinger af væsentlige virkninger med udgangspunkt i en miljøkonsekvensrapport udarbejdet af ansøger/ansøgers konsulent.

Samlet set er det vurderet, at det ansøgte ikke vil have væsentlig virkning på befolkningen/menneskers sundhed, biologisk mangfoldighed, jord, grundvand, luft, klima, materielle goder, kulturarv eller landskabet. Ved vurdering af blandt andet lugtgener og ammoniakpåvirkning på naturområder er der taget højde for eventuelle samspil med andre husdyrbrug i området.

Alle vurderingerne er lavet med udgangspunkt i både direkte og indirekte virkninger samt i forhold til samspil mellem de forskellige faktorer.

Miljøkonsekvensrapporten indgår som en del af processen for ansøgninger om godkendelse og tilladelse omfattet af VVM-direktivets krav om miljøkonsekvensvurdering. Dette omfatter også krav til høringer og sagsbehandling i øvrigt, som er indeholdt i reglerne i husdyrgodkendelsesbekendtgørelsens afsnit IV samt husdyrbruglovens<sup>2</sup> kapitel 6.

---

<sup>1</sup> Bekendtgørelse om godkendelse og tilladelse m.v. af husdyrbrug nr. 1261 af 29.11.2019

<sup>2</sup> Lov om husdyrbrug og anvendelse af gødning m.v. jf. lovbekendtgørelse nr. 520 af 01.05.2019

Miljøkonsekvensrapporten er både vedlagt som bilag (bilag 3) og delvis indbygget i den miljøtekniske redegørelse. Guldborgsund kommunes vurdering af miljøkonsekvensrapporten fremgår således efter de relevante afsnit.

### **Konklusion**

Guldborgsund Kommune vurderer, at bedriften har truffet de nødvendige foranstaltninger til forebyggelse og begrænsning af forurening fra bedriftens anlæg. Samlet er det Guldborgsund Kommunes vurdering, at der kan meddeles miljøgodkendelse til det ansøgte, uden at det medfører væsentlige virkninger på miljøet eller omkringboende. Dette er naturligvis vurderet på baggrund af, at de givne forudsætninger og vilkår i godkendelsen overholdes.

### **1.4 AFGØRELSE**

Guldborgsund Kommune meddeler hermed miljøgodkendelse til følgende produktionsarealer og gødningsoverflader på Sullerup Skovvej 6 og 8, 4800 Nykøbing F, CVR nr. 16081574:

- 1.100 m<sup>2</sup> produktionsareal til søer, golde og drægtige, løsgående, delvis spaltegulv.
- 524 m<sup>2</sup> produktionsareal til søer, diegivende, kassestier, delvis spaltegulv.
- 94 m<sup>2</sup> produktionsareal til søer, golde og drægtige, individuel opstaldning, delvis spaltegulv.
- 517 m<sup>2</sup> produktionsareal til slagtesvin, drænet gulv + spalter.
- 64 m<sup>2</sup> produktionsareal til slagtesvin, delvist spaltegulv (50 – 75% fast gulv).
- 140 m<sup>2</sup> produktionsareal til slagtesvin, delvist spaltegulv (25 – 49% fast gulv).
- 361 m<sup>2</sup> produktionsareal til smågrise, drænet gulv + spalter.
- 186 m<sup>2</sup> produktionsareal til smågrise, toklimastald, delvis spaltegulv.
- 1.185 m<sup>2</sup> gylleoverflade med flydelag.
- 822 m<sup>2</sup> gylleoverflade med teltoverdækning.

Miljøgodkendelsen meddeles i henhold til husdyrbruglovens § 16 a, stk. 1

Der tillades således en bibeholdelse af eksisterende produktionsarealer og en udvidelse overfladearealet på gyllebeholderne fra 1.185 m<sup>2</sup> til 2.007 m<sup>2</sup>.

Den samlede ammoniakemission fra de godkendte produktionsarealer, gødningsoverflader og med de valgte miljøteknologier bliver jf. husdyrgodkendelse.dk på 4.673 kg NH<sub>3</sub>-N/år.

Guldborgsund kommune meddeler miljøgodkendelse til det ansøgte, da det vurderes, at ansøger har truffet de nødvendige foranstaltninger til at forebygge og begrænse forurening ved anvendelse af bedste tilgængelige teknik. Samtidig er det vurderet, at bedriften i øvrigt kan drives på stedet uden at påvirke omgivelserne på en måde, som er uforenelig med hensynet til omgivelserne. Miljøgodkendelsen er baseret på oplysninger i ansøgningen samt efterfølgende beregninger og supplerende oplysninger givet i sagsforløbet. På baggrund af dette er der stillet en række vilkår i miljøgodkendelsen. Hvor intet andet er nævnt træder vilkårene i kraft ved godkendelsens ibrugtagning.

Miljøgodkendelsen gælder kun for det ansøgte. Der må ikke ske udvidelser/ændringer i produktionsarealet, herunder staldafsnit og

gødningsopbevaringsanlæg eller ændres på dyreholdets sammensætning ud over det godkendte, før ændringen er anmeldt og godkendt af Guldborgsund kommune.

### **Udnyttelse og kontinuitet**

Miljøgodkendelsen skal være udnyttet inden 6 år fra godkendelsen er meddelt. Godkendelsen anses for udnyttet, så snart der ændres i dyreholdet jf. de nye fleksible regler, eller den nye gyllebeholder er opført.

Hvis den meddelte miljøgodkendelse ikke har været udnyttet helt eller delvist, i tre på hinanden følgende år, betragtes det som kontinuitetsbrud jf. § 59 a i husdyrbrugloven. Der opstår dog først kontinuitetsbrud, hvis produktionen/den driftsmæssige udnyttelse kommer under 50 % af den mulige produktion jf. dyrevelfærdsreglerne på mindre end 25 % af det samlede godkendte produktionsareal.

### **Revurdering**

Miljøgodkendelsen skal, jf. § 39 i husdyrgodkendelsesbekendtgørelsen regelmæssigt, og mindst hver 10. år, tages op til revurdering. Den første regelmæssige vurdering skal dog foretages senest, når der er forløbet 8 år, eller når EU-kommissionen i EU-tidende har offentliggjort en ny og for bedriften relevant BAT-konklusion.

## 2 VILKÅR FOR MILJØGODKENDELSE

Denne miljøgodkendelse meddeles på nedenstående vilkår. Konkrete bestemmelser i lovgivningen og bekendtgørelser, som generelt er gældende for alle husdyrbrug, er ikke stillet som vilkår for godkendelsen.

### 2.1 GENERELLE FORHOLD

1. Bedriften skal placeres, indrettes og drives som oplyst i ansøgningsmaterialet, den miljøtekniske beskrivelse og vurdering, samt de stillede vilkår.
2. Alle, der arbejder på bedriften, skal være bekendt med vilkårene i miljøgodkendelsen.
3. Guldborgsund kommune skal orienteres om ændringer i ejerforhold eller ændring af driftsansvarlig. Orienteringen skal ske senest 14 dage efter eventuel ændring.

### 2.2 LOKALISERING OG PLANMÆSSIGE FORHOLD

4. Overskudsjord fra udgravningen til den nye gyllebeholder skal spredes jævnt ud i terrænet omkring byggeriet, hvorved terrænet vil blive hævet en smule (max. 0,5 meter). Ellers skal jorden helt bortskaffes fra området i henhold til gældende bekendtgørelse om anmeldelse og dokumentation i forbindelse med flytning af jord.

### 2.3 DYREHOLD, STALDANLÆG OG DRIFT

#### **Produktionens omfang**

5. Produktionen skal ske med staldindretning, antal m<sup>2</sup> og dyretype i de enkelte staldafsnit som beskrevet i nedenstående tabel:

Tabel 1: Staldafsnit.

Stald	Staldtype	Stald areal m <sup>2</sup>	Produktionsareal m <sup>2</sup>	Dyretype
Stor drægtigheds stald H	Løsgående, delvis spaltegulv	1.154	1.001	Søer golde og drægtige
Drægtigheds stald F	Løsgående delvis spaltegulv	122	99	Søer golde og drægtige
Farestald E	Kassestier, delvis spaltegulv	573	424	Søer diegivende
Løbestald D	Individuel opstaldning, delvis spaltegulv	98	94	Søer golde og drægtige
Fare, polte-, karantæne-stald N	Kassestier, delvis spaltegulv	239	100	Søer diegivende
	Delvis spaltegulv		82	Slagtesvin

	25-49 % fast			(polte)
Klimacontainer T	Drænet gulv + spalter 50-50 %	60	27	Smågrise
Babystald G	Toklimastald, delvis spaltegulv	36	10	Smågrise
Smågrise-stald B + lidt C	Toklimastald, delvis spaltegulv	227	176	Smågrise
Smågrisecontainer U+V	Drænet gulv + spalter 50-50 %	212	176	Smågrise
Smågrise-stald F	Drænet gulv + spalter 50-50 %	180	158	Smågrise
Slagtesvin H	Drænet gulv + spalter 33-67 %	573	517	Slagtesvin
Udleveringsrum R	Delvist spaltegulv 50-75 % fast	64	64	Slagtesvin
Bufferstald G	Delvist spaltegulv 25-49 % fast	72	58	Slagtesvin
Ialt		3.610	<b>2.986</b>	

#### **Rengøring**

- Der skal til stadighed tilstræbes en god staldhygiejne, herunder sikres, at stier inkl. gulve holdes tørre, samt at stalde, ventilations- og fodringsanlæg holdes rene.
- Det skal til stadighed tilstræbes, at udendørsarealer samt opbevaringsanlæg til foder og husdyrgødning er ryddelige og renholdte, således at der ikke er risiko for udvaskning af organisk materiale og næringsstoffer til vandløb, grøfter og dræn m.v.

#### **Fodring**

- Der skal anvende en foderblandings-/foderstrategi der omfatter fasefodring, reduceret råproteinindhold, letfordøjeligt uorganisk fosfat og/eller fytase.

#### **Energi- og vandforbrug**

- Ventilationsanlæggene skal vedligeholdes og efterses i henhold til producentens anvisninger for de pågældende anlæg. Anlægget skal dog som minimum rengøres én gang årligt. Autoriseret eftersyn skal kunne dokumenteres.
- Mekaniske anlæg (mølleri, foderanlæg) skal drives, vedligeholdes og renholdes i henhold til producentens anvisninger, således at unødig støj og elforbrug undgås.
- Drikkevandssystemerne skal drives og vedligeholdes således, at spild undgås.
- Der skal årligt udarbejdes en opgørelse over det foregående års forbrug af elektricitet og vand. Eventuelle væsentlige udsving i forbruget i forhold til det/de foregående år skal forklares i opgørelsen, og der skal redegøres for

gennemførte tiltag til at reducere forbruget. Opgørelsen skal forevises eller fremsendes til Guldborgsund Kommune på anmodning.

#### **Spildevand**

13. Alt vand fra vask af stalde, inventar samt foderrekvisitter og lignende skal føres til gyllebeholder eller anden godkendt opsamlingsbeholder.

#### **Affald**

14. Dokumentation for korrekt bortskaffelse af farligt affald skal opbevares i 5 år og forevises eller fremsendes til Guldborgsund Kommune efter anmodning.

#### **Råvarer, hjælpestoffer og kemikalier**

15. Smøreløser og lignende olieprodukter skal opbevares på en sådan måde, at der ikke opstår risiko for forurening.
16. Såfremt der på bedriften anvendes flydende handelsgødning skal det opbevares i tanke på tætbelægning med afløb til gyllebeholder eller anden tæt opsamlingsbeholder.

#### **Beredskabsplan**

17. Der skal forefindes en opdateret beredskabsplan på bedriften, som fortæller, hvornår og hvordan der skal reageres ved uheld, der kan medføre konsekvenser for det eksterne miljø. Planen skal være tilgængelig og synlig for bedriftens ansatte og andre, der arbejder på bedriften.
18. Bedriftens beredskabsplan skal revideres årligt, samt efter behov for tilretning/ændring af procedurer i forbindelse med uheld.
19. Forurening som følge af driftsuheld, hærværk eller lignende skal hurtigst muligt meddeles til Guldborgsund Kommune og noteres i logbog. Uden for normal åbningstid kan miljøvagt og/eller beredskabet kontaktes på telefon 114. Uanset kontakt til miljøvagt/beredskab skal Guldborgsund Kommune kontaktes først kommende hverdag efter forureningen.

## **2.4 NABOPÅVIRKNING**

#### **Lugt**

20. Såfremt der efter Guldborgsund Kommunes vurdering opstår væsentlige lugtgener, kan kommunen kræve, at der foretages undersøgelse af mulige tiltag for at begrænse lugtgenerne. Eventuelle udgifter til undersøgelse påhviler ejer.
21. Omrøring af gyllen skal koncentreres over så kort tid som muligt, dvs. nogle få uger om året, således at lugtgenerne er så kortvarige som muligt.
22. Flydelaget på gyllebeholderne skal reetableres umiddelbart efter omrøring og/eller pumpning af gylle fra gyllebeholder, evt. ved tilsætning af snittet halm, let klunker eller lignende. Ved pumpning af gylle fra en beholder i flere dage i træk, skal reetableringen først ske, når sidste pumpning er afsluttet.

23. Den nye gyllebeholder skal være forsynet med flydelag eller fast overdækning. I tilfælde af fast overdækningen må denne kun åbnes i forbindelse med omrøring, tømning og udbringning af gylle, samt fjernelse af bundfald. Overdækningen skal lukkes umiddelbart efter endt omrøring og udbringning. Overdækningen skal vedligeholdes og skader herpå skal udbedres hurtigst muligt. Kan skaden ikke repareres inden for en uge, skal Gulborgsund Kommune informeres om skaden og tidshorizonten for udbedring.

#### Fluer og skadedyr

24. Der skal på bedriften foretages en effektiv fluebekæmpelse. Bekæmpelsen skal som minimum være i overensstemmelse med de nyeste retningslinjer fra Aarhus Universitet, Institut for Agroøkologi.

#### Transport

25. Transport af dyr, foder og gylle til og fra bedriften skal foregå ved hensynsfuld kørsel og som hovedregel ske på hverdage mellem 7.00 og 18.00.

#### Støj

26. Svinebedriftens bidrag til det ækvivalente, korrigerede støjniveau målt i dB(A) må i intet punkt i skel til nabobeboelse overstige nedenfor anførte værdier:

Tabel 2: støjgrænser

DAG		
Mandag - fredag	Kl. 07.00 - 18.00	55 dB(A) (8 timer)
Lørdag	Kl. 07.00 - 14.00	55 dB(A) (7 timer)
Lørdag	Kl. 14.00 - 18.00	45 dB(A) (4 timer)
Søn- og helligdage	Kl. 07.00 - 18.00	45 dB(A) (8 timer)
AFTEN		
Alle dage	Kl. 18.00 - 22.00	45 dB(A) (1 timer)
NAT		
Alle dage	Kl. 22.00 - 07.00	40 dB(A)* (½ timer)

\*Støjniveauets maksimalværdi - målt ved tidsvægtning fast - må ikke overstige 55 dB(A).

Tallene i parentes angiver midlingstiden i den pågældende periode.

27. Hvis Guldborgsund Kommune finder det nødvendigt, skal bedriften for egen regning dokumentere, at grænseværdierne for støj er overholdt. Hvis grænserne konstateres overholdt, kan det højst pålægges bedriften at få foretaget en støjmåling/-beregning om året. Dokumentationen skal sendes til Guldborgsund Kommune sammen med oplysninger om driftsforholdene under målingen/beregningsen. Målingerne/beregningerne skal udføres og rapporteres som "Miljømåling - ekstern støj" af en enhed, som er optaget på Miljøstyrelsens liste over godkendte laboratorier. Bedriftens støj skal dokumenteres ved måling eller efter gældende vejledninger fra Miljøstyrelsen, pt. nr. 6/1984 om Måling af ekstern støj og nr. 5/1993 om Beregning af ekstern støj fra virksomheder. Målingerne/beregningerne skal foretages på/for de mest støjbelastede områder uden for bedriftens

skel og under de mest støjbelastede driftsforhold, eller efter anden aftale med Guldborgsund Kommune.

#### **Støv fra anlæg og maskiner**

28. Driften må ikke medføre væsentlige støvgener uden for bedriftens eget areal. Væsentlighed vurderes af Guldborgsund kommune.

#### **Lys**

29. Ved indretning og drift af bedriften skal det sikres, at naboer ikke bliver generet af lys fra vinduer, porte, køretøjer og lignende.

## 2.5 GØDNINGSPRODUKTION OG -HÅNDBTERING

### **Flydende husdyrgødning**

30. Bedriften skal til stadighed kunne dokumentere, at den råder over opbevaringskapacitet for husdyrgødning svarende til mindst 9 måneders produktion.
31. Bedriften har maksimalt tilladelse til følgende m<sup>2</sup> overfladeareal på gødningsopbevaringsanlæg.

Tabel 3: Gyllebeholdere

<b>Gødningsanlæg</b>	<b>Volumen (m<sup>3</sup>)</b>	<b>Overdækning</b>	<b>Overfladeareal (m<sup>2</sup>)</b>
Gyllebeholder 1 Opført 1998	3.000	Flydelag	817
Gyllebeholder 2 Opført 1991	1.500	Flydelag	368
Gyllebeholder 3 Ansøgt	3.000	Teltverdækning	822
<b>I alt</b>			<b>2.007</b>

32. Der skal anvendes gyllevogn med egen påmonteret pumpe og returløb eller alternativt skal der være etableret læsseplads med afløb til pumpeump. Før pumpning fra gyllebeholderne skal pumpeumpen tømmes for eventuelt regnvand. På dage med udpumpning fra gyllebeholderne skal læssepladsen og pumpeump renses og tømmes for eventuelt spild ved arbejdsdagens ophør. Alt vaskevand eller spild pumpes op i gyllebeholder eller gyllevogn.
33. En eventuel læsseplads skal overholde kravene jf. Landbrugets Byggeblad for læsseplads for gyllevogne.
34. Ved enhver overpumpning mellem gyllebeholder og -vogn skal der være opsyn med overpumpningen.

## 2.6 EGENKONTROL OG DOKUMENTATION

### **Dokumentation**

35. Nedenfor præciseres hvilke type af dokumentation, bedriften skal præsentere. Denne dokumentation skal opbevares i mindst 5 år. Kommunen skal ved tilsyn og kontrol have adgang til al den nævnte dokumentation.



- Til dokumentation for vilkår om fodring, kan der anvendes udarbejdede foderplaner, blandeforskrifter o.l.
- Til dokumentation for vilkår vedrørende affaldshåndtering er overholdt, skal der opbevares dokumentation for korrekt bortskaffelse.
- Logbog/dokumenter der viser:
  - Anvendelse af fasefodring, reduceret indhold af råprotein, letfordøjeligt uorganisk fosfat og/eller fytase.
  - Autoriseret service på ventilationsanlæg og andre mekaniske anlæg.
  - Evt. driftsuheld med konsekvenser for det omgivende miljø, og andre væsentlige uregelmæssigheder i driften.
  - Årligt forbrug af vand og el, med forklaring på evt. væsentlige udsving.
  - Beredskab.
  - Kontrol af flydelag.
  - Beholderkontrol

## 2.7 GENERELLE BEMÆRKNINGER

Udover ovenstående vilkår er der en række love, bekendtgørelser, samt kommunale regulativer, som driften og indretningen af bedriften skal være i overensstemmelse med. Listen er ikke fuldstændig, men kun en opremsning af de regler, der erfaringsmæssigt hyppigst bliver overset.

Opmærksomheden henledes specielt på:

- Jf. bekendtgørelse om godkendelse og tilladelse mv. af husdyrbrug nr. 1261 af 29-11-2019 §§ 49 skal den ansvarlige for driften af et IE-husdyrbrug straks rette henvendelse til kommunen, hvis husdyrbruget konstaterer, at godkendelsesvilkårene ikke kan overholdes. Den ansvarlige for driften skal samtidig straks træffe de nødvendige foranstaltninger for at sikre, at vilkårene igen overholdes.
- Lov om husdyrbrug og anvendelse af gødning m.v., som fastlægger, at enhver ændring af drift og / eller indretning af husdyrbruget, der kan medføre forøget forurening, skal godkendes inden ændringen gennemføres. Det er Guldborgsund Kommune, der er godkendelsesmyndigheden og som afgør, om en ændring er godkendelsespligtig.
- Jf. Lov om husdyrbrug og anvendelse af gødning m.v., § 59 a bortfalder denne miljøgodkendelse, hvis den ikke er udnyttet inden 6 år efter meddelelse.
- Jf. Lov om husdyrbrug og anvendelse af gødning mv., § 59 a vil en manglende udnyttelse af hele eller dele af godkendelsen i 3 på hinanden følgende år medføre et varigt bortfald af den ikke udnyttede del. Det vil sige hvis dyreholdet ligger under det i denne godkendelse maksimale tilladte i 3 år, er det ikke tilladt at hæve dyreholdet igen uden fornyet ansøgning og miljøgodkendelse. Det er ikke hensigten, at fravigelser, der skyldes naturlige produktionsudsving eller eksempelvis sygdomsudbrud, betragtes som kontinuitetsbrud. Udnyttelse anses for at foreligge, når mindst 25% af det tilladte eller godkendte produktionsareal udnyttes driftsmæssigt. Med driftsmæssigt udnyttelse forstås, at der på det

pågældende produktionsareal mindst produceres 50% af det mulige inden for rammerne af dyrevelfærdskrav eller andre relevante krav.

- Jf. Lov om husdyrbrug og anvendelse af gødning mv., § 40 stk. 1 følger der med denne miljøgodkendelse 8 års retsbeskyttelse.
- Jf. Lov om husdyrbrug og anvendelse af gødning mv., § 39 og § 40, stk. 2 kan kommunen påbyde afhjælpende foranstaltninger, hvis produktionen/driften medfører væsentlig mere forurening end forudset ved meddelelse af denne godkendelse. Kan ulemperne ikke afhjælpes, kan kommunen nedlægge forbud mod drift af virksomheden eller aktiviteten.
- Jf. Lov om husdyrbrug og anvendelse af gødning mv., § 41, stk. 2 og Bekendtgørelse om tilladelse og godkendelse mv. af husdyrbrug (nr. 1261 af 29-11-2019) § 39, stk. 3 skal miljøgodkendelsen revurderes 8 år efter den er meddelt det vil sige i 2028 og derefter mindst hvert 10. år.
- Jf. Lov om husdyrbrug og anvendelse af gødning mv., § 52 skal den driftsansvarlige straks underrette tilsynsmyndigheden i tilfælde af væsentlig forurening eller overhængende fare for væsentlig forurening. Endvidere skal den driftsansvarlige straks afværge den overhængende fare for forurening eller forhindre yderligere udledning af forurenende stoffer m.v.
- Jf. bekendtgørelse om godkendelse og tilladelse mv. af husdyrbrug nr. 1261 af 29-11-2019 § 42 og 43, skal IE-husdyrbrug have et miljøledelsessystem, samt oplære deres personale. Miljøledelsessystemet skal indføres fra det tidspunkt, hvor IE-husdyrbruget får en miljøgodkendelse efter § 16 a, stk. 2 i husdyrloven.
- Jf. bekendtgørelse om godkendelse og tilladelse mv. af husdyrbrug nr. nr. 1261 af 29-11-2019 § 44, skal IE-husdyrbrug have en plan for regelmæssig kontrol, reparation, vedligeholdelse og beredskab.
- Bekendtgørelse nr. 760 af 30.07.2019 om miljøregulering af dyrehold og om opbevaring og anvendelse af gødning's krav omkring opbevaring og anvendelse af husdyrgødning.
- Bekendtgørelse nr. 1322 af 14.12.2012 om kontrol af beholdere til opbevaring af flydende husdyrgødning og ensilagesaft, kap. 4 - pligt til beholderkontrol.
- Affaldsbekendtgørelse nr. 224 af 08.03.2019 som blandt andet pålægger erhvervsvirksomheder at kildesortere deres affald, og sikre at væsentlige dele af deres genanvendelige affald bliver genanvendt samt forbyder private og erhvervsvirksomheder at afbrænde affald.
- Guldborgsund Kommunes forskrift for opbevaring og håndtering af farligt affald og kemikalier.
- Bekendtgørelse om forebyggelse og bekæmpelse af rotter, nr. 1686 af 18.12.2018.

- Vejledning om forebyggelse og bekæmpelse af rotter af 01.01.2015
- Bekendtgørelse nr. 558 af 01.06.2011 om opbevaring mm. af døde produktionsdyr.
- Bekendtgørelse nr. 1257 af 27.11.2019 om indretning, etablering og drift af olietanke, rørsystemer og pipelines.
- Bekendtgørelse nr. 1401 af 26.11.2018 om påfyldning og vask m.v. af sprøjter til udbringning af plantebeskyttelsesmidler.

Ovenstående liste er ikke fuldstændig, men kun en opremsning af de regler, der erfaringsmæssigt hyppigst overses.

Guldborgsund Kommune  
Center for Teknik & Miljø  
xx. august 2020

Annette Bruun Hansen  
Miljøtekniker

Mette Wolthers  
Ingeniør

### 3 MILJØTEKNISK BESKRIVELSE, BEGRUNDELSE OG VURDERING

#### 3.1 GENERELLE FORHOLD

##### **Opnåelse af godkendt produktion**

Godkendelsen omfatter landbrugsmæssige aktiviteter på bedriften Sullerup Skovvej 6 og 8, 4850 Stubbekøbing ejet af Henrik Molter Rasmussen. Til bedriften er der tilknyttet en husdyrproduktion med CHR-nr. 99383 og 109734. Bedriften drives under CVR nr. 16081574.

Under generelle forhold er der stillet vilkår om, at bedriften skal placeres, indrettes og drives, som oplyst i ansøgningsmaterialet og at alle, der er ansat på bedriften, skal være bekendt med vilkårene i godkendelsen.

Desuden er der stillet vilkår om, at Guldborgsund Kommune skal orienteres om ændringer i ejerforhold og/eller ændringer af driftsansvarlig. Begrundelsen for vilkåret er, at kommunen hurtigt skal kunne kontakte ejer og/eller driftsansvarlig i tilfælde af problemer på bedriften.

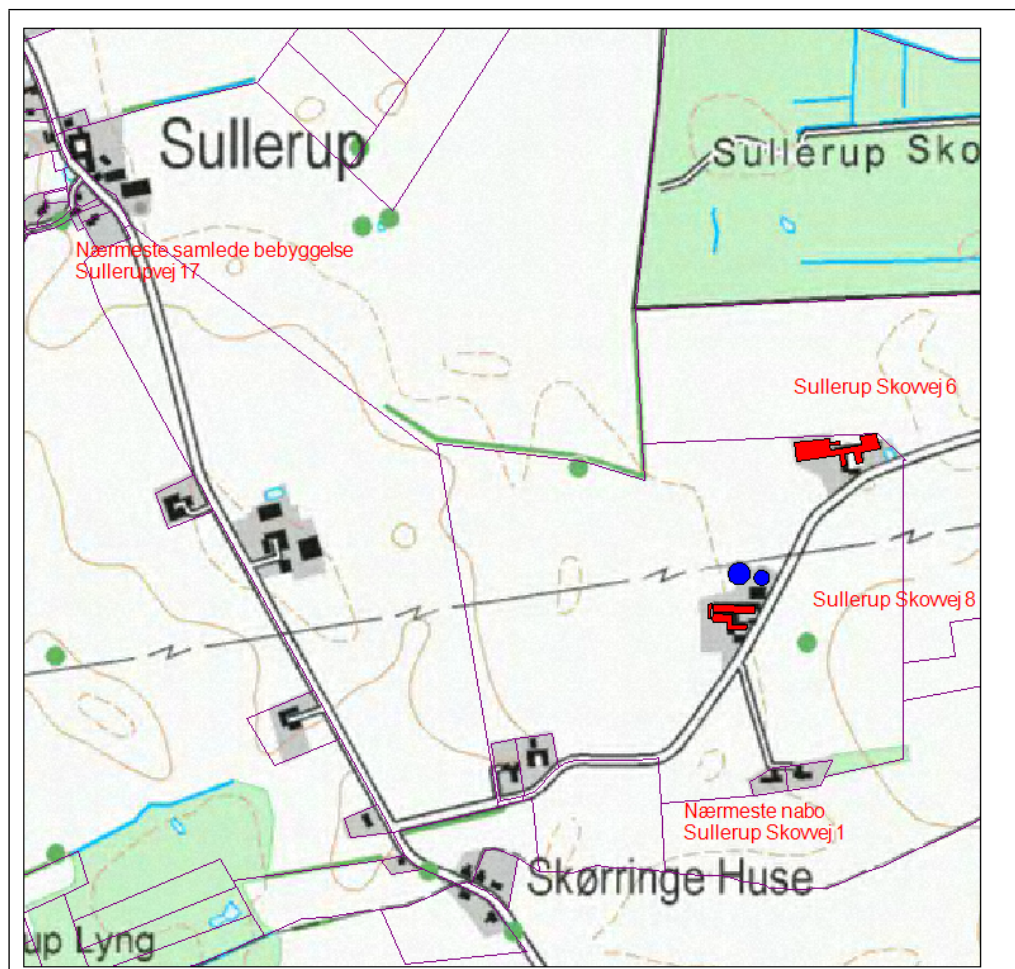
##### *Kommunens vurdering*

*Guldborgsund Kommune vurderer, at når de stillede vilkår overholdes, sikres det, at forudsætningerne for denne miljøgodkendelse fastholdes.*

#### 3.2 LOKALISERING OG PLANMÆSSIGE FORHOLD

##### **3.2.1 Afstandskrav og lokalisering**

Bedriften er placeret i landzone. Nærmeste nabobeboelse uden landbrugspligt er Sullerup Skovvej 1-3, som ligger ca. 320 m syd for det vægtede centrum af staldanlæggene på Sullerup Skovvej 6 og 8. Afstanden fra nærmeste stald og til Sullerup Skovvej 1-3 er ca. 200 m. Ca. 1.000 meter fra staldanlægget findes den nærmeste nabobeboelse i samlet bebyggelse. Det drejer sig om Sullerupvej 17, som ligger vest, nord - vest for staldanlægget. Der er over 4 km til nærmeste byzone, som er Eskilstrup.



Kort 1: beliggenhed i forhold til omkringboende

Anlæggets placering i forhold til afstandskrav jf. husdyrbruglovens kap. 2 (§ 6, § 7 og § 8) er angivet i nedenstående tabel. Afstandene er målt fra nærmeste aktive stald i anlægget til områdetypen.

Tabel 4. Anlæggets placering ift. afstandskrav.

	Afstand fra anlægget	Afstandskrav jf. husdyrloven
Ikke almene vandforsyningsanlæg	Ca. 1.000 meter	25 meter
Almene vandforsyningsanlæg	Ca. 2.000 meter	50 meter
Vandløb (herunder dræn) og søer*	>15 meter	15 meter
Offentlig vej og privat fællesvej**	>9 meter	15 meter
Levnedsmiddelvirksomhed	>1.000 meter	25 meter
Beboelse på samme ejendom **	Ca. 1 meter	15 meter
Naboskel	Ca. 190 meter	30 meter
Nabobeboelse	Ca. 200 meter	50 meter
Eksisterende eller ifølge kommuneplanens rammedel, fremtidig byzone- eller sommerhusområde	>4 km	50 meter
Område i landzonen, der i lokalplan er udlagt til boligformål, blandet erhverv eller til offentlige formål med henblik på beboelse, institutioner, rekreative formål og lignende – Statsfængslet	Ca. 3,3 km	50 meter

En beboelsesbygning på en ejendom uden landbrugspligt, der ligger i en samlet bebyggelse i landzonen, og som har anden ejer end driftsherren	Ca. 380 meter	
Kategori 1-natur – ammoniakfølsomme naturtyper beliggende inden for internationale naturbeskyttelsesområder –	Ca. 2,8 km	10 meter
Kategori 2-natur – ammoniakfølsomme naturtyper, jf. stk. 2, beliggende uden for internationale naturbeskyttelsesområder –	Ca. 2,5 km	10 meter

\*Det er ejers ansvar, at ny anlæg placeres mere end 15 meter fra eksisterende og nye dræn. Ved beholdere til flydende husdyrgødning er kravet 100 meter.

\*\*Afstandskravet gælder kun ved etablering af anlæg, eller udvidelser/ændringer der medfører forøget forurening.

Ikke alle dræn er kortlagt, og det er ikke muligt med sikkerhed at vide om afstandskravet på 15 m til dræn er overholdt.

#### *Kommunens vurdering*

*Guldborgsund Kommune vurderer at alle gældende afstandskrav jf. kap. 2 i Husdyrloven er overholdt. Der er således ikke meddelt dispensationer i forhold til de generelle afstandskrav, eller opstillet specifikke vilkår i forbindelse hermed. Guldborgsund Kommune vurderer, at der ikke vil forekomme væsentlige gener for omkringboende som følge af anlæggets placering og lokalisering i forhold til de generelle afstandskrav.*

### **3.2.2 Bygge- og beskyttelseslinjer, fredninger**

Husdyrbruget er placeret i landzone i et område, der er udpeget som jordbrugsområde. Dvs. i et område der er forbeholdt landbrugserhverv. Begge bygningssæt ligger dog i et delområde, der er udpeget som økologisk forbindelse. I de økologiske forbindelser er det særligt betydningsfuldt, at det eksisterende mønster af grøfter, levende hegn og diger bevares og udbygges for at sikre dyrelivets frie færden i landskabet. Den ansøgte gyllebeholder placeres i umiddelbar tilknytning til eksisterende bygninger. Den vil således ikke påvirke dyrelivets mulighed for at færdes mellem de naturområder, som den økologiske korridor forbinder.

Anlægget er placeret således at alle krav mht. bygge-, beskyttelseslinjer og fredninger overholdes. Anlægget ligger således uden for fortidsmindelinjer, kirkebyggelinjer, kirkeomgivelser, sø- og å-beskyttelseslinjer, strandbeskyttelseslinjer, § 3-beskyttede naturområder, § 7-beskyttede naturområder, lavbundsarealer og værdifulde kulturmiljøer. Anlægget ligger dog delvis inden for skovbyggelinjen. Den ansøgte gyllebeholder placeres udenfor skovbyggelinjen.

Der er ikke behov for at dispenseres for eller stille vilkår i relation til bygge- og beskyttelseslinjer eller fredninger.

#### *Kommunes vurdering*

*Guldborgsund Kommune vurderer, at alle bygge- og beskyttelseslinjer samt fredninger er respekteret. Den ansøgte udvidelse vurderes derfor ikke at have væsentlig påvirkning på disse.*

### **3.2.3 Udformning af anlæg og placering i landskabet**

Området omkring anlægget er et åbent og relativt fladt landbrugslandskab med spredte bevoksninger.

Den nye gyllebeholder placeres tæt på de eksisterende gyllebeholdere og en eksisterende staldbygning. Der er tale om et lille elementer i det samlede bygningskompleks og gyllebeholderen inklusiv teltoverdækning vil derfor ikke ændre det samlede indtryk af husdyrbruget.

Der er ikke planlagt afskærmende beplantning omkring ejendommen, idet det vurderes, at anlæggets fremtræden i forhold til landskabet vil være stort set uændret.

#### *Kommunens vurdering*

*Guldborgsund Kommune vurderer, at det nye bygningselement ikke vil ændre det samlede indtryk af husdyrbruget, og der er derfor ikke behov for vilkår om landskabelige hensyn, ud over det generelle vilkår om, at driften skal være indrettet som oplyst i ansøgningsmaterialet.*

### **3.2.4 Landskabelige-, kulturhistoriske-, naturmæssige-, geologiske- og rekreative værdier**

Anlægget er placeret i landzone i et område, som i Kommuneplan 2019-2031 er udpeget som værdifuldt jordbrugsområde. Området er primært forbeholdt jordbrugserhvervene. Der er således ingen konflikt mellem udpegningen og det ansøgte.

#### **Landskabelige værdier**

Bygningsmassen på bedriften fremstår som en samlet enhed, idet alle bygninger ligger i direkte tilknytning til hinanden. Det er Guldborgsund Kommunes vurdering, at udvidelsen med en enkelt gyllebeholder med teltoverdækning ikke vil påvirke de landskabelige værdier.

For at undgå ophobning af jordbunker omkring ejendommen, er der stillet vilkår om, at overskudsjord fra udgravningen til nybyggeri skal spredes jævnt ud omkring anlægget (max. 0,5 meter), eller skal bortskaffes på anden vis. Hvis jorden skal bortskaffes fra ejendommen, skal det ske i henhold til bekendtgørelse om anmeldelse og dokumentation i forbindelse med flytning af jord.

#### **Kulturhistoriske værdier**

Anlægget ligger ca. 200 meter uden for nærmeste kulturmiljø. Det er derfor vurderet, at kulturmiljøet ikke vil blive berørt af den ansøgte udvidelse.

Nærmeste beskyttede fortidsminde (gravhøj) ligger ca. 300 meter nord - nordøst fra husdyrbruget, det vil således ikke blive berørt af denne godkendelse.

#### **Naturmæssige værdier**

For yderligere beskrivelser og vurderinger i forhold til naturområder og naturmæssige værdier henvises til bilag 2 Naturnotat.

#### **Geologiske værdier**

Der er ingen geologiske interesseområder indenfor 1.000 m fra husdyrbruget.

### Rekreative værdier

Husdyrbruget ligger uden for friluftsområder. Nærmeste område (Østerskov) ligger ca. 350 meter øst-syd-øst for husdyrbruget. Det vurderes, at det ansøgte ikke vil have indflydelse på området.

#### Kommunens vurdering

Guldborgsund Kommune vurderer, at udvidelsen med en gyllebeholder ikke vil ændre væsentligt på oplevelsen af landskabet i forhold til de nuværende forhold. Samtidig vurderes det, at det ikke vil have væsentlig indflydelse på udpegede kulturmiljøer eller hensyn til kulturhistoriske-, naturmæssige-, geologiske-, rekreative værdier herunder økologiske forbindelseslinjer og lignende regionale udpegninger.

Samlet vurderes det, at det konkrete projekt ikke har en væsentlig virkning for de ovennævnte områder og værdier, og at udvidelsen er uden væsentlig landskabelig og visuel betydning for omkringboende.

### 3.3 DYREHOLD, STALDANLÆG OG DRIFT

#### 3.3.1 Produktionsomfang, fleksibilitet og udnyttelse

Den ansøgte produktion er skitseret i nedenstående tabel. Det er disse dyretyper, staldsystemer og de anførte antal m<sup>2</sup> produktionsareal, der sammen med m<sup>2</sup> overflade i gødningsoplagene er forudsætning for ansøgningens lugt- og ammoniakberegninger. Produktionsarealer, staldtype og dyretype er fastholdt i vilkår. Staldenes placering fremgår af bilag 1 Situationsplan.

Tabel 5: Stalde

Stald	Staldtype	Stald areal m <sup>2</sup>	Produktionsareal m <sup>2</sup>	Dyretype
Stor drægtighedsstald H	Løsgående, delvis spaltegulv	1.154	1.001	Søer golde og drægtige
Drægtighedsstald F	Løsgående delvis spaltegulv	122	99	Søer golde og drægtige
Farestald E	Kassestier, delvis spaltegulv	573	424	Søer diegivende
Løbestald D	Individuel opstaldning, delvis spaltegulv	98	94	Søer golde og drægtige
Fare, polte-, karantæne-stald N	Kassestier, delvis spaltegulv	239	100	Søer diegivende
	Delvis spaltegulv 25-49 % fast		82	Slagtesvin (polte)
Klimacontainer T	Drænet gulv + spalter 50-50 %	60	27	Smågrise
Babystald G	Toklimastald, delvis spaltegulv	36	10	Smågrise
Smågrise-stald B + lidt C	Toklimastald, delvis spaltegulv	227	176	Smågrise
Smågrisecontaine	Drænet gulv +	212	176	Smågrise



re U+V	spalter 50-50 %			
Smågrise- stald F	Drænet gulv + spalter 50-50 %	180	158	Smågrise
Slagtesvin H	Drænet gulv + spalter 33-67 %	573	517	Slagtesvin
Udleverings-rum R	Delvist spaltegulv 50-75 % fast	64	64	Slagtesvin
Bufferstald G	Delvist spaltegulv 25-49 % fast	72	58	Slagtesvin
Ialt		3.610	<b>2.986</b>	

Produktionsarealets størrelse og dyrevelfærdsreglerne afgør, hvor mange dyr der maksimalt må være i staldene. Dyrevelfærdsreglerne skal til enhver tid være overholdt.

### Tidligere produktioner

Den nuværende produktion på Sullerup Skovvej 6 og 8 er etableret på baggrund af en § 12 miljøgodkendelse meddelt d. 10. august 2017.

Med ansøgningen udvides produktionsarealet ikke, men det bliver muligt at udnytte arealet mere optimalt pga. de nye regler. På bilag 1 Situationsplan kan de forskellige stalde ses.

### Kommunens vurdering

*Samlet er det vurderet, at det ansøgte kan gennemføres uden at naboerne kommer til at opleve væsentlige gener.*

### Fleksibilitet og udnyttelse

Med reglerne for godkendelse og tilladelse til husdyrproduktion godkendes produktionsarealet med den ansøgte gulvtype og dyretype. Der er så frihed til at udnytte stalden mere eller mindre. Dyrene skal dog altid som minimum have den plads dyrevelfærdskravene foreskriver.

Den tilladte produktion er fastholdt gennem vilkåret om at driften skal være som ansøgt, samt vilkåret om fordeling af dyretyper, gulvtyper og produktionsarealer.

I henhold til beregningsmetoderne er ammoniakfordampningen og lugtemissionen styret af størrelsen af gødningsoverflader og ikke afhængig af antal kg dyr på stald på et givet tidspunkt. Der er derfor mulighed for fleksibilitet inden for det godkendte produktionsareal. Dog inden for de vilkårsfastsatte grænser. Der er således taget højde for en "worst case" situation i relation til ammoniak- og lugtemission.

Der opstår først kontinuitetsbrud, hvis produktionen kommer under 50% af den mulige produktion på mindre end 25% af det samlede godkendte produktionsareal. Kontinuitetsbrud udregnes for hver dyretype for sig.

Ved produktion af smågrise og slagtesvin er der fleksibilitet i ind- og udgangsvægtene, dog gælder det, at smågrise er betegnelse for grise under 32 kg og slagtesvin er over 30 kg.

*Kommunens vurdering*

*Guldborgsund Kommune vurderer, at der ved overholdelse af de stillede vilkår ikke vil være væsentlige virkninger på omgivelserne i relation til produktionsomfanget.*

### **3.3.2 Staldindretning**

Indretning af staldanlæggene og de enkelte staldafsnit er skitseret i foregående afsnit, tabel 5. Der er stillet vilkår om, at staldindretningen skal svare til det ansøgte. Vilkåret er stillet for at sikre, at forudsætningerne for beregningerne og vurderingerne af ammoniak og lugt fastholdes.

*Kommunens vurdering*

*Guldborgsund Kommune vurderer, at staldindretningen og driften af staldene, gennem overholdelse af de givne vilkår, ikke vil medføre en væsentlig påvirkning af omkringboende eller det omgivende miljø.*

### **3.3.3 Overbrusning og rengøring**

Der skal anvendes overbrusning i staldene. Overbrusningen skal benyttes efter forskriften i Lov om indendørs hold af smågrise, avls- og slagtesvin. I staldene bliver overbrusningen brugt til nedkøling af dyrene i varme perioder, samt at styre dyrenes gødeadfærd og dermed renholde stierne.

Vandforbruget til rengøring af stalde minimeres ved at sætte stalden "i blød" og derefter vaske med højtryksrensere med koldt vand. Ved udbrud af sygdomme kan det være nødvendigt at desinficere staldene med godkendte midler i forbindelse med rengøring. Stalden rengøres efter hvert hold grise. Både iblødsætning og højtryksrensning er vandbesparende, og er at betegne som BAT (se senere afsnit omhandlende BAT)

Fordampning af ammoniak og til dels lugt, kommer fra våde gødningsoverflader, hvorfor renholdelse af det faste gulv er essentielt (se i øvrigt afsnit omkring BAT – Bedst tilgængelige teknologi). Der er stillet vilkår om, at der til stadighed skal tilstræbes en god staldhygiejne, herunder sikres, at stier inklusive gulv holdes tørre og rene, samt at stalde, ventilations- og foderanlæg holdes rene. Dette er begrundet i, at beskidte mekaniske anlæg kan medføre øget energiforbrug og eventuelt øgede lugtgener. God staldhygiejne vil være med til at forebygge eventuelle lugtgener og unødigt høj ammoniakfordampning. Samtidig sikrer renholdelse af område med foder, at skadedyr ikke opformerer og spreder sig.

Der er ligeledes stillet vilkår om, at udendørsarealer, samt opbevaringsanlæg til foder og husdyrgødning skal renholdes, dels for at udgå lugt og dels for at undgå skadedyr som f.eks. rotter, mus og fluer.

*Kommunens vurdering*

*Guldborgsund Kommune vurderer, at ved overholdelse af de stillede vilkår til renholdelse og god staldhygiejne vil anlægget ikke medføre væsentlige gener for omkringboende.*

### **3.3.4 Plan for regelmæssig kontrol, reparation, vedligeholdelse og beredskab**

Produktionen på Sullerup Skovvej 6 -8 er ikke omfattet af de særlige regler for IE-brug, og skal således ikke have en plan for regelmæssig kontrol i henhold til godkendelsesbekendtgørelsens § 44.

### **3.3.5 Fodring**

Det er vurderet som værende BAT, at anvende en foderblandings-/foderstrategi der omfatter fasefodring, reduceret råproteinindhold, letfordøjeligt uorganisk fosfat og/eller fytase. Tilsætning af fytase betyder, at fosfor i foderet bliver mere tilgængeligt, og mindre fosfor udskilles. Formålet er, at begrænse risikoen for påvirkning af vandmiljøet ved udvaskning af fosfor. Anvendelsen af fasefodring, reduceret råprotein, letfordøjeligt uorganisk fosfat og/eller fytase skal jf. vilkår kunne dokumenteres over for tilsynsmyndigheden. Dokumentationen skal opbevares i 5 år, og kunne forevises på forlangende i forbindelse med tilsyn eller lign.

#### *Kommunens vurdering*

*Guldborgsund Kommune vurderer, at der ved overholdelse af vilkårene, ikke vil ske en væsentlig påvirkning af omgivelserne i relation til fodring af grisene. Der er ikke fundet grundlag for at stille yderligere skærpede vilkår til opbevaring, håndtering og anvendelse af foder.*

### **3.3.6 Energi- og vandforbrug**

#### **Energi**

Der anvendes el til ventilation, foderanlæg, belysning og pumpning af gylle.

Der er stillet vilkår om, at ventilatorer renholdes, drives og vedligeholdes således at unødigt støj og energiforbrug undgås. De samme forhold gør sig gældende for foderanlæg og staldmekanik, som skal renholdes og serviceres således, at unødigt modtand forhindres og fejl udbedres.

For at holde øje med energiforbruget, er der stillet vilkår om, at energiforbruget skal følges. Ved afvigelser i de årlige opgørelser skal der gøres tiltag til at finde årsagen til et stigende forbrug og efter behov gennemføre tiltag for at reducere forbruget.

Med hensyn til hvilke energibesparende tiltag der gennemføres på bedriften og i relation til BAT, henvises der til afsnit omhandlende BAT.

#### *Kommunens vurdering*

*Guldborgsund Kommune vurderer, at energiforbruget er tidssvarende i forhold til bedriftens produktion. Ved overholdelse af de givne vilkår og gennemførelse af energibesparende foranstaltninger på bedriften vurderes det, at produktionen ikke vil medføre en væsentlig påvirkning på omgivelserne.*

#### **Vand**

Vand anvendes primært til drikkevand og til rengøring af staldene.

Ansøger har anslået at vandforbrug vil forblive uændret på ca. 7.000 m<sup>3</sup> pr. år. Ejendommen ligger i forsyningsområde Torkilstrup-Lillebrænde Vandværk og forsynes herfra.

#### Forureningsrisiko vandværk

Bedriften ligger ca. 1.800 m fra nærmeste vandværk (Torkilstrup-Lillebrænde Vandværk), hvorfor der ikke er problemer med emission fra stald mv. og vandværkets luftindtag. Der er derfor ingen bemærkninger til placeringen af husdyrbruget over for beskyttelsen af selve vandværket.

#### Forureningsrisiko grundvand

Afstandskrav mellem stald og gylletank til nærmeste drikkevandsboring er langt større end kravværdien på 50 m. Retmæssig udbringning af husdyrgødning regnes ikke som en grundvandstrussel. Der er derfor ikke noget at bemærke til beskyttelsen af grundvandet.

#### Egenkontrol

Der er stillet vilkår om, at der via egenkontrol skal holdes øje med vandforbruget. Dette er begrundet i, at øget vandforbrug i form af spild, kan have negativ indflydelse på opbevaringskapaciteten i gyllebeholderen, og vil kunne påvirke grundvandsressourcen unødigt.

Med hensyn til hvilke vandbesparende tiltag der gennemføres på bedriften henvises der til afsnit omhandlende BAT.

#### *Kommunens vurdering*

*Guldborgsund Kommune vurderer, at vandforbruget er på et fornuftigt leje i forhold til bedriftens produktion vurderet med udgangspunkt i normal. Ved overholdelse af de givne vilkår og gennemførelse af vandbesparende foranstaltninger på bedriften vurderes det, at produktionen ikke vil medføre en væsentlig påvirkning på miljøet.*

### **3.3.7 Spildevand, regnvand og vask af maskiner og sprøjteudstyr**

Spildevand fra husdyrproduktionen omfatter vand fra overbrusning, vask af stalde og foderrekvisitter m.m., samt drikkevandsspild. Spildevandet ledes til gyllebeholder. Dette vand indgår i beregning af opbevaringskapaciteten på bedriften sammen med gylle fra dyrene (se afsnit 3.5.2).

Regnvand fra tage og befæstede arealer uden forurening med foderstoffer eller husdyrgødning kan betragtes som afløbsvand og ledes til dræn og videre til vandløb.

Der er stillet vilkår om, at spildevand fra husdyrproduktionen skal føres til gyllebeholder eller anden godkendt opsamlingsbeholder. Dette er krævet for at undgå at vand forurenede med gødning, foder o. lign. kan flyde til kloakker eller strømme til dræn / vandløb, hvor det kan forårsage forurening eller uønskede påvirkninger af omgivelserne.

#### *Kommunens vurdering*

*Guldborgsund Kommune vurderer, at spildevand, der er omfattet af husdyrgødningsbekendtgørelsen kan håndteres i overensstemmelse med denne bekendtgørelses regler. Ligeledes vurderes det, at den samlede håndtering af spildevand sker på forsvarlig vis, således at der ikke sker væsentlig påvirkning af omgivelserne som følge heraf.*

### 3.3.8 Affald

For at leve op til BAT skal produktionen og håndtering af affald foretages således, at den i størst mulig omfang følger prioriteringen nedenfor.

1. Affaldsforebyggelse.
2. Forberedelse med henblik på genbrug.
3. Genanvendelse.
4. Anden nyttiggørelse.
5. Bortskaffelse.

#### Døde dyr

Håndtering af døde dyr på bedriften er omfattet af reglerne i bekendtgørelse om opbevaring m.m. af døde produktionsdyr. Fødevarestyrelsen er myndighed på området. Reglerne sigter primært mod at undgå smitterisiko fra døde dyr gennem krav vedr. afhentningshyppighed, samt placering og indretning af afhentningspladser. Der er således vurderet, at der ikke er behov for vilkår om opbevaring og bortskaffelse af døde dyr.

#### Olie og kemikalieaffald (farligt affald)

Der er sat vilkår om, at korrekt bortskaffelse af bedriftens farlige affald (incl. klinisk risiko affald) skal kunne dokumenteres f.eks. ved regninger fra godkendte transportører og/eller modtageanlæg. Dokumentationen skal opbevares i 5 år.

#### Fast affald

Brændbart affald i form af plastik, papirsække og bigbags m.m. opbevares i container, som tømmes hver 4. uge. I henhold til affaldsbekendtgørelsen er alle erhvervsvirksomheder forpligtiget til at udsortere alle væsentlige fraktioner af genanvendeligt affald, og afleverer dette til genanvendelse.

#### Klinisk risikoaffald

Klinisk risikoaffald i form af medicinglas og -rester, samt kanyler indsamles i medicinboks og borgskaffes via indsamlingsordning for erhvervsvirksomheder eller sendes med dyrlægen retur.

#### *Kommunens vurdering*

*Guldborgsund Kommune vurderer, at der på basis af overholdelse af givne vilkår og generelle regler ikke vil være problemer med hensyn til håndtering af affald fra bedriften. Affaldsopbevaring, håndtering og bortskaffelse vurderes ikke at have væsentlig virkning på omgivelserne.*

### 3.3.9 Råvarer og hjælpestoffer (olie og kemikalier)

#### Olietanke

Der er ikke stillet særlige vilkår i forbindelse med opbevaring af fyrings-/dieselolie, da dette er omfattet af olietanksbekendtgørelsen.

Der gøres opmærksom på, at opbevaring af diesel- og fyringsolie i overjordiske tanke skal ske i typegodkendte beholdere på varigt og stabilt underlag, og at der ikke må være risiko for afløb til jord, kloak, overfladevand eller grundvand. Endvidere er det ejers ansvar, at sørge for at tankene er korrekt registrerede i BBR. Forsikringsselskaber er berettigede til at nægte dækning af skader forårsaget af tanke, der ikke er lovlige f.eks. fordi de ikke er korrekt registreret, eller fordi de er blevet for gamle.

### **Øvrige olieprodukter**

Der er sat vilkår om, at øvrige olieprodukter skal opbevares forsvarligt, så der ikke er risiko for forurening af jord, grundvand eller overfladevand. Samtidig bør der etableres mulighed for opsamling af eventuelle spild.

Spildolie skal opbevares i lukkede beholdere på fast gulv uden afløb jf. Guldborgsund Kommunes forskrift for opbevaring og håndtering af farligt affald og kemikalier.

Andre nye olieprodukter bør opbevares i lukkede beholdere på fast gulv uden afløb.

### **Pesticider/sprøjtemidler/kemikalier**

Oplag af kemikalier skal i henhold til gældende lovgivning opbevares utilgængeligt for børn, dyr og uvedkommende. Oplaget må ikke medføre risiko for forurening af jord og undergrund, og skal derfor være under tag og på spildbakke eller tæt bund med opkant, uden mulighed for afløb til kloak, jord, afløb, dræn, vandløb, borer eller brønde.

Der er stillet vilkår om, at hvis der anvendes flydende handelsgødning, skal dette opbevares i tanke på tæt belægning og med afløb til gyllebeholder eller anden opsamlingsbeholder. Dette vilkår er stillet for at undgå, at den flydende gødning kan løbe til dræn og/eller vandløb, eller sive ned til grundvandet i tilfælde af utætte beholdere.

Der er ikke stillet vilkår om påfyldning af marksprøjte, samt vask af sprøjte, idet disse krav fremgår af vaskepladsbekendtgørelsen<sup>3</sup>. Ved eventuelle skyllinger i marken skal det naturligvis sikres, at der ikke er risiko for afløb til overfladevand.

#### *Kommunens vurdering*

*Guldborgsund Kommune vurderer, at der ved overholdelse af de generelle regler ikke vil være væsentlig risiko for forurening forårsaget af råvarer og hjælpestoffer. Det er vurderet, at håndtering og opbevaring af olie og kemikalier kan ske miljømæssigt forsvarligt.*

*Guldborgsund kommune vurderer, at der med sortering af affald er foretaget forberedelse med henblik på genbrug og med afsætning til renovationsfirma eller genbrugsplads er det sikret, at den videre vej i affaldshierarkiet sker jf. affaldslovgivningen.*

*Samtidig vurderes det, at ved overholdelse af de opstillede vilkår og gældende regler ikke er behov for udarbejdelse af basistilstandsrapport for farlige stoffer (stoffer og blandinger som defineret i artikel 3 i Europa-Parlamentets og Rådets forurening (EF) nr. 1272/2008 om klassificering, mærkning og emballering af stoffer og blandinger), som kan forurene jord og grundvand på husdyrbruget.*

---

<sup>3</sup> Bekendtgørelse om påfyldning og vask m.v. af sprøjter til udbringning af plantebeskyttelsesmidler, nr. 1401 af 26.11.2018

### 3.3.10 Beredskabsplan

Bedriften er som tidligere beskrevet ikke omfattet af særreglerne for IE-brug, og det er dermed ikke et lovkrav, at der skal udarbejdes beredskabsplan. Guldborgsund Kommune har dog vurderet, at der bør udarbejdes en beredskabsplan for alle miljøgodkendte bedrifter. Beredskabsplanen skal beskrive hvilke forholdsregler ejer og medarbejdere skal tage ved brand, udslip af gylle og ved andre uheld og kritiske situationer.

Et væsentligt punkt i beredskabsplanen er listen over hvem, der skal alarmes, hvornår og hvordan. Et andet væsentligt punkt er et oversigtskort, der viser placering af olietanke, kemikalieoplag, evt. gasflasker/trykbeholdere og afløbsforhold. Oversigtskortet skal hænge udendørs, gerne flere steder på bedriften til orientering for Lolland-Falsters Brandvæsen. Kortet skal sikre, at brandvæsenet kan træffe de rigtige beslutninger om evt. nedkøling af trykflasker, afspærring af kloakker, advarsel om giftig røg m.m., selv hvis der ikke er stedkendt personale på bedriften ved uheldet.

Udover vilkår om beredskabsplan er der sat vilkår om årlig revision af planen, samt om revision efter behov i forbindelse med uheld.

### Beskrivelse af risici

Som eksempel på mulige risici, eller uheld på bedriften, der kan medføre væsentlig forøget forurening i forhold til normal drift kan følgende nævnes:

- Brand
- Utæthed i gyllebeholder eller gyllevogn
- Spild ved overpumpning af gylle
- Overløb af gylle
- Gyllevognen vælter
- Fejl i foderblandinger
- Spild af diesel-/fyringsolie
- Spild af kemikalier

For at minimere risikoen for driftsforstyrrelser, uheld, eventuelle gener og/eller forurening ved uheld bør der træffes følgende forholdsregler:

- Gyllebeholderne etableres således at bund og vægge er tætte, og uden spjæld. Gyllebeholderne skal kunne modstå mekaniske, termiske og kemiske påvirkninger. Indpumpning sker via dykket påfyldningsrør. Gyllebeholderne tømmes regelmæssigt af hensyn til vedligeholdelse og inspektion. Gyllen omrøres kun op i forbindelse med udbringning.
- Der anvendes gyllevogne med påmonteret pumpe og suge studs. Herved elimineres mulighederne for gyllesplid i forbindelse med pumpefejl. Anvendelse af sugestuds betragtes som den sikreste måde at fylde gyllevognen.
- Omlastning af gylle sker altid under opsyn.
- Gyllebeholderne tjekkes min. 1 gang årlige for revner, skader på kabler m.v.
- Der gennemføres 10 års beholderkontrol på gyllebeholderne.
- Fejl i foderblandinger vil kunne give overdoseringer af næringsstoffer til gene for både dyr og miljø. Dette søges undgået ved udarbejdelse af foderplaner, effektivitetskontroller m.m.
- Sprøjtjen påfyldes kemikalie i marken.

- Olietanke er placeret på fast, plant underlag, og således at risikoen for påkørsel er minimal.
- Påfyldning af diesel foregår på befæstet areal uden afløb og med mulighed for opsamling af spild.
- Der er selvfabrydende håndtag på dieseltanken.
- Der skal være dagligt opsyn med hele anlægget, og alle medarbejdere skal være instrueret i forholdsregler i tilfælde af uheld.
- Beredskabsplanen beskriver hvilke forholdsregler medarbejdere og ejer skal tage ved brand, overløb af gylle, kemikalie-/oliespild m.m.
- Ved uheld med gylle/olie/kemikalier kontaktes den lokale miljøvagt, og der vælges de bedste oprydnings-/forebyggelsesforanstaltninger, således at gener og risiko for forurening bliver mindst mulige (f.eks. opdæmning med halmballer, jord eller lign.).

Hvis der sker hændelser eller uheld, der berører miljøet mærkbart, skal Guldborgsund Kommune foretage de ændringer i vilkårene i godkendelsen, som findes nødvendige for at begrænse konsekvenserne for miljøet eller forhindre yderligere hændelser eller uheld.

Der er stillet vilkår om anmeldelse af driftsuheld, hvor der opstår risiko for forurening af miljøet, samt udarbejdelse af skriftlig orientering, som beskriver uheldets omfang og indsatsen mod miljømæssige skader, samt beskriver forebyggende foranstaltninger, der begrænser risiko for nye uheld. På baggrund af den skriftlige orientering vil der blive taget stilling til behovet for ændringer af miljøgodkendelsens vilkår.

#### *Kommunens vurdering*

*Guldborgsund Kommune vurderer, at udarbejdelse af beredskabsplan indeholdende nævnte elementer vil kunne bidrage til at sikre, at skader og forurening ved uheld og andet vil kunne minimeres.*

### **3.3.11 Biaktiviteter**

Der forekommer ikke godkendelsespligtige biaktiviteter på bedriften.

## **3.4 FORURENING OG GENER FRA HUSDYRBRUGET**

### **3.4.1 Ammoniak og natur**

Ammoniakemissionen (fordampningen) beregnes ud fra størrelsen (m<sup>2</sup>) af produktionsareal i stalde med udgangspunkt i typer af dyr og staldgulv, samt m<sup>2</sup> overfladeareal på gødningslagre.

Den samlede faktiske ammoniakemission fra anlægget (stald og lager) er i husdyrgodkendelse.dk beregnet til 4.673 kg NH<sub>3</sub>-N pr. år.

Ved denne opgørelsen er der ikke inddraget effekten af teltoverdækning af den nye gyllebeholder.

Udviklingen i ammoniakemissionen er vist nedenfor.

Tabel 7: Ammoniakemission (stald og lager)

	<b>Samlet emission NH<sub>3</sub>-N</b>	<b>Meremission NH<sub>3</sub>-N</b>
Ansøgt drift	4.673 kg	329 kg (ift. nudrift)
Nudrift	4.344 kg	
		244 kg



8 års drift	4.100 kg	(ift. 8 års drift)
-------------	----------	--------------------

Stigningen fra nudrift til ansøgt drift ligger alene i den større gylleoverflade pga. ny gyllebeholder. Den nye gyllebeholder opføres med teltoverdækning, men i og med BAT kravet er overholdt selv uden teltoverdækning, er teltoverdækningen ikke medtaget i ansøgningen, som ammoniakreducerende tiltag.

Stigningen fra 8 årsdrift til nudrift fremkom i forbindelse med etablering af klimacontainere til smågrisene.

#### **3.4.1.1 Ammoniakfølsom natur**

Nedenstående afsnit beskriver forhold og vurderinger af ammoniakpåvirkning af følsom natur, og for yderligere uddybning kan der henvises til bilag 2 Naturvurdering til § 16 a miljøgodkendelse af landbrug, Sullerup Skovvej 6 - 8, 4850 Stubbekøbing

##### *Kommunens vurdering*

##### *Kategori 1-natur*

*Den totale ammoniakdeposition fra den ansøgte produktion er i det elektroniske an-søgningsssystem beregnet til 0,0 kg NH<sub>3</sub>-N/ha i alle naturområderne med kategori 1-natur.*

*Da den totale ammoniakdeposition fra det samlede ansøgte anlæg i kategori 1-naturområderne ligger under 0,2 kg NH<sub>3</sub>-N/ha/år, er det ikke påkrævet at vurdere nærmere på eventuel kumulation med andre husdyrbrug, da det højeste beskyttelses-niveau er overholdt.*

*Kommunen vurderer, at den ansøgte drift af anlægget ikke vil påvirke kategori 1-naturen og dermed udpegningsgrundlaget i det pågældende habitatområde på en måde, der hindrer målfuldelsen for habitatområdet. Endvidere kan det ikke på et kon-kret eksperimentelt videnskabeligt grundlag dokumenteres, at ammoniakpåvirkningen fra husdyrbruget vil medføre en påviselig biologisk ændring af naturområdet, selvom beskyttelsesniveauet er overholdt.*

*Kort 1. Beliggenheden af stald og lager i forhold til nærmeste Natura 2000-område (gul baggrund) og kategori 1-natur (grøn-brun signatur).*

##### *Kategori 2-natur*

*Den totale ammoniakdeposition fra den ansøgte produktion på Sullerup Skovvej 6-8 er i det elektroniske ansøgningsssystem beregnet til 0,0 kg NH<sub>3</sub>-N/ha i naturområdet. På denne baggrund vurderes det, at det samlede husdyrbrug ikke vil medføre en væsentlig påvirkning med ammoniak af det nærmeste kategori 2-natur.*

##### *Kategori 3-natur*

*Den ansøgte produktion på Sullerup Skovvej 6-8 må ikke medføre, at tilstanden i kategori 3-naturtyperne påvirkes negativt. Dette kan undersøges ved at sammenholde naturtypernes tålegrænse for kvælstof med den beregnede merdeposition med kvælstof fra det ansøgte dyrehold.*

*Da merdepositionen med kvælstof i den nærmeste kategori 3-natur er beregnet til mindre end 1,0 kg NH<sub>3</sub>-N/ha, vurderes det, at der ikke sker en tilstandsændring i disse naturområder. Det vurderes derfor, at der ikke skal stilles vilkår i forhold til kategori 3-naturområderne.*

*Beskyttet natur, der ikke er kategori-natur.*

*Ferske enge, strandenge og næringsrige søer/vandhuller er naturtyper omfattet af naturbeskyttelseslovens § 3, men som ikke er kategori-natur. De nærmeste § 3-naturtyper er to næringsrige vandhuller, der ligger henholdsvis ca. 250 m vest for stald og lager (vandhul A) og ca. 10 m syd for stalden på Sullerup Skovvej 6 (vandhul B), se kort 4. Merbelastningen fra den ansøgte produktion er 0,1 kg N/ha i vandhul A og 0,2 i vandhul B se yderligere beskrivelse i afsnit 1.1.3. Merdepositionen fra den ansøgte produktion er mindre end 1 kg NH<sub>3</sub>-N/ha i de to søer, se yderligere beskrivelse i afsnit 1.1.3. Det vurderes derfor, at den ansøgte produktion ikke vil medføre tilstandsændringer i nærliggende § 3-naturtyper, og at husdyrbruget kan drives på stedet uden at indebære en væsentlig virkning på miljøet, herunder i forhold til omgivelsernes sårbarhed og kvalitet, jf. husdyrgodkendelsesbekendtgørelsens § 34 stk. 1 nr. 2.*

#### **3.4.1.2 Natura 2000**

Nærmeste Natura 2000-område i forhold til stald og lager på Sullerup Skovvej 6-8 er område nr. 175 Horreby Lyng og Listrup Lyng. Afstanden fra stald og lager ca. 2,8 km til Listrup Lyng og 4,5 km til Horreby Lyng, se kort 1.

*Kommunens vurdering*

*Den totale deposition af ammoniak fra den ansøgte produktion overstiger ikke bekendtgørelsens fastlagte beskyttelsesniveau for nærmeste ammoniakfølsomme habitattatur i Natura 2000-området. Kommunen vurderer, at projektet på Sullerup Skovvej 6-8 ikke i sig selv påvirker disse naturtyper og dermed arter og naturtyper på udpegningsgrundlaget for Natura 2000-området.*

*Samlet vurderes det, at bevaringsstatus for arter og naturtyper på udpegningsgrundlaget for Natura 2000-område 175 ikke vil blive negativt påvirket, og dermed at det ansøgte projekt hverken alene eller sammen med andre planer og projekter i området vil påvirke Natura 2000-området væsentligt.*

#### **3.4.1.3 Bilag IV-arter og andre sjældne og/eller beskyttelseskrævende arter**

*Kommunens vurdering*

*Bilag IV-padderne kan blive påvirket ved, at deres yngle- og rastesteder kan ændres som følge af merbelastning med kvælstof fra stald og lager. Ifølge ansøgningen er merbelastningen 1,0 kg N/ha og derunder i de to vandhuller. Da merbelastninger på mindre end 1 kg N/ha ikke medfører ændringer i naturtyperne jf. Miljøstyrelsens hus-dyrvejledning, vurderes det, at bilag IV-padderne yngle- og rastesteder ikke bliver beskadiget eller ødelagt ved gennemførelse af det ansøgte projekt.*

*Ved projektet sker der ikke nedrivning af bygninger, rydning af store træer eller lignende aktiviteter, der kan påvirke yngle- og rastesteder for flagermus. Det*

*vurderes på denne baggrund, at projektet kan gennemføres uden at beskadige eller ødelægge yngle- og rasteområder for arter af flagermus.*

### 3.4.2 Lugt

#### Lugt generelt

Den primære kilde til lugt fra husdyrhold er staldventilation, og vurderinger af lugt i forhold til omkringboende, vurderes udelukkende ud fra staldanlæg til dyrehold. Lugtgener fra opbevaringsanlæg, ved udbringning af husdyrgødning eller udegående dyr indgår ikke i lugtberegningerne, og håndteres derfor primært ved generelle afstandsregler og regler i husdyrgødningsbekendtgørelsen. Ved efterlevelse af reglerne i bekendtgørelsen vil der normal ikke forventes væsentlige lugtgener fra aktiviteter vedrørende gødningshåndtering og opbevaring.

I husdyrbrugsloven er der indbygget et beskyttelsesniveau for lugt i forhold til forskellige typer beboelse. Lugtmissionen beregnes med udgangspunkt i forhold som: dyretype, m<sup>2</sup> produktionsareal og staldsystem. Der er derfor stillet vilkår om staldsystem, hvor mange m<sup>2</sup> produktionsareal, og hvilke dyretype, der må være i de enkelte staldafsnit på bedriften. Disse parametre er en forudsætning for beregningerne, og de deraf følgende vurderinger.

I husdyrbrugloven beskrives lugtgenekriterierne som den maksimale, miljømæssige acceptable lugtgenebelastning fra en given kilde ved den pågældende områdetype. I husdyrgodkendelse.dk beregnes geneafstande, som angiver krævede minimumsafstande fra forskellige beboelsestyper/områder til staldene, før lugten vurderes som værende uvæsentlig. Ved større afstand end den beregnede minimumsafstand kan lugten være registrerbar, men vurderes ikke at være til væsentlig gene.

Der gøres opmærksom på at geneafstanden er angivet i forhold til et vurderet lugtcentrum for en eller flere af staldene og til kanten af nærmeste bolig/boligområde. Til denne beregning har systemet lavet et vægtet lugtbidrag fra de enkelte stalde. Derfor kan den aktuelle afstand til de forskellige områder godt være kortere end den beregnede geneafstand uden, at lugtgenekriterierne er overskredet.

#### De faktiske forhold

De beregnede geneafstande for den ansøgte produktion på Sullerup Skovvej 6 og 8 er angivet nedenfor i forhold til de aktuelle afstande. Geneafstanden for byzone og samlet bebyggelse er i ansøgningsystemet angivet med udgangspunkt i "ny lugtvurderingsmodel" som den først begrænsende model. For enkelt bolig er geneafstanden angivet med FMK som begrænsende model.

Tabel 8. Lugtberegninger

Beboelse/områdetype	Beregnet geneafstand meter	Vægtet gennemsnits-afstand meter	Genekriterie overholdt
Enkelt bolig Sullerup Skovvej 1-3	160	322	Ja
Samlet bebyggelse Sullerupvej 17	386	1.057	Ja

Byzone-/sommerhusområde m.v. Eskilstrup	534	4.597	Ja
---	-----	-------	----

Beregningerne foretaget i husdyrgodkendelse.dk viser, at lugtgenæafstandene er overholdt til enkelt bolig, samlet bebyggelse og byzone, idet de vægtede gennemsnitsafstande er større end de beregnede genæafstande.

#### **Anvendt teknologi/teknik til reduktion af lugt**

Der bliver ikke anvendt lugtreducerende teknik på bedriften.

#### **Kumulation**

I den samlede vurdering af lugtgener fra et husdyrbrug skal påvirkningen fra eventuelle andre husdyrbrug med mere end 75 DE inddrages. Der skal således tages højde for en kumulativ effekt, hvis andre husdyrbrug medfører lugtgener i samme punkt, som den ansøgte produktion. De beregnende genæafstande skærpes, hvis der ligger andre husdyrbrug indenfor 300 meter fra byzone/sommerhusområde, samlet bebyggelse/visse lokalplaner eller tættere end 100 meter på en enkeltbolig.

Der har ikke været behov for at regne med kumulation i denne miljøgodkendelse.

#### **Driftsvilkår**

Lugtemissionen fra bedriften er meget afhængig af, hvordan landbruget drives. Der er derfor sat en række vilkår, der skal sikre mod lugtgener.

De vilkår, der er stillet om god staldhygiejne, og renholdelse af bedriften således en del af indsatsen for at begrænse lugten fra bedriften. Lugt fra gyllebeholdere indgår ikke i lugtberegningerne, men disse kan bidrage med betydelige lugtgener ved uhensigtsmæssig drift. Der er derfor stillet en række vilkår, som blandt andet skal sikre en hensigtsmæssig drift, og dermed mindske risikoen for lugtgener fra gyllebeholderne. Det drejer sig om vilkår om begrænsning af omrøringen af gyllen, hurtig reetablering af flydelag, og om lukning, samt hurtig reparation af teltoverdækning.

For de eksisterende gyllebeholdere med naturligt flydelag er der lovkrav om logbog over flydelagets tilstand. Flydelaget skal min. 1 gang om måneden kontrolleres og resultatet af kontrollen skal noteres. Evt. udbedringer af flydelaget, samt omrøring og pumpning af gylle skal ligeledes noteres i logbog. Da det er lovkrav er der ikke stillet vilkår flydelag og logbog.

Der er endvidere indsat mulighed for, at der ved væsentlige lugtgener kan kræves undersøgelse af, hvordan disse kan begrænses, hvis kommunen vurderer, at dette er påkrævet.

#### *Kommunens vurdering*

*Beregningerne viser, at lovens minimumskrav til afstand til nærmeste enkelt bolig, samlet bebyggelse og byzone er overholdt.*

*Kommunen vurderer derfor, at lugt fra staldene ikke vil give anledning til væsentlige gener for naboer. Der kan naturligvis forekomme lugt i forbindelse*

*med omrøring og udbringning af gylle. Ved overholdelse af de fastsatte vilkår og lovkrav i øvrigt, er det dog Guldborgsund Kommunes vurdering, at omkringboende ikke vil blive væsentligt generet af lugt fra bedriften.*

### **3.4.3 Fluer og skadedyr**

Generel bekæmpelse af skadedyr foregår igennem forebyggelse, det vil sige ved regelmæssigt oprydning og renholdelse. Ved at renholde og rydde op især i stalde og omkring foder- og gødningslagre forebygges forhold, der tiltrækker skadedyr, og hvor disse har gode betingelser for formering.

Der er stillet vilkår om effektiv fluebekæmpelse, som minimum i overensstemmelse med retningslinjer fra Aarhus Universitet, Institut for Agroøkologi. Retningslinjerne giver frit valg mellem biologisk bekæmpelse med rovfluer og snyltehvepse eller kemiske bekæmpelsesmidler. Ud fra et renere teknologisyndspunkt er biologisk bekæmpelse at foretrække, men effekten af den biologiske bekæmpelse er meget afhængig af staldtypen. P.t. er der ikke belæg for at sige at biologisk bekæmpelse er BAT. Der er derfor sat krav til effekten og det er op til den driftsansvarlige at vælge metoden.

Der er ikke stillet vilkår om rottebekæmpelse, idet dette er et krav, der fremgår direkte af gældende regler. Rottebekæmpelsen består dels af en egentlig bekæmpelse af rotter, hovedsagligt ved udlægning af gift, og dels ved opretholdelse af god orden og hygiejne, således at rotternes levemuligheder reduceres. Rottebekæmpelsen skal ske i overensstemmelse med rottebekendtgørelsen samt gældende vejledning om forebyggelse og bekæmpelse af rotter (se henvisning under "generelle bemærkninger" tidligere i godkendelsen).

Bekæmpelse af rotter skal gennemføres af autoriseret firma f.eks. via den kommunale ordning. Jf. rottebekendtgørelsen kan rottebekæmpelse også udføres af bedriftens ejer, hvis ejeren gennemfører den fornødne uddannelse, og opnår autorisation til bekæmpelse på egen bedrift.

#### *Kommunens vurdering*

*Guldborgsund Kommune vurderer, at der generelt i forbindelse med dyrehold kan forekomme gener fra skadedyr (fluer, mus og rotter mv.), som skal afhjælpes. Det vurderes, at ved overholdelse af de stillede vilkår vil bedriftens skadedyrsbekæmpelse være tilfredsstillende.*

### **3.4.4 Transport**

Hovedparten af transporterne er sæsonbetinget; udkørsel med husdyrgødning i foråret og efterår, kørsel med korn og halm i høsten. Disse transporter kan kun i begrænset omfang planlægges, idet de skal foregå, når vejret tilsiger det. De øvrige transporter er derimod jævnt fordelt over året og har et omfang, der ikke forventes at give gener. En del af disse transporter kan planlægges, men en del er bestemt af transportøren og ikke af ansøger.

Transporter kan være en væsentlig kilde til støj og støv, og derved være årsag til mulige gener for omkringboende. Der er i husdyrbrugloven ikke hjemmel til at fastsætte vilkår for transporter på offentlig vej, eller til at sætte spørgsmål vedr. belastning af det lokale vejnet. Færdsel på offentlig vej reguleres i henhold til færdselsloven og håndhæves af politiet.

For at mindske risikoen for gener i forbindelse med transport med tung trafik, er der sat vilkår om, at disse så vidt muligt skal planlægges til hverdag mellem kl. 7.00 og 18.00.

*Kommunens vurdering*

*Guldborgsund Kommune vurderer, at omfanget af transporter ikke antager et omfang, der vil være til væsentlig gene for beboer i området. Omfanget af transporter forventes ikke at afvige fra hvad der må betragtes som forventeligt i område udpeget til jordbrugsformål. Støj og rystelser i forbindelse med transporter vil dog altid være afhængig af, i hvilke omfang landmanden forstår at vise hensyn, det vil sige måden der køres på og tidspunktet.*

### **3.4.5 Støj fra anlæg og maskiner**

Støj fra staldanlægget kan deles i to, dels periodisk støj f.eks. fra pumpning af gylle, blanding/transport af foder, levering/afhentning af dyr og udbringning af husdyrgødning, og dels støj af mere vedvarende karakter fra dyrene, ventilationsanlæg og lignende. Der kan forventes spidsbelastninger med støj i forbindelse med ind-/ og udlevering af grise. Endvidere kan der være særlige støjgener i forbindelse med høst, f.eks. fra korntørring.

I modsætning til fluer, støv og lignende er der helt klare retningslinjer for måling af støj og dermed for fastsættelse af grænseværdier for, hvornår en gene er væsentlig eller uvæsentlig. Grænseværdierne skal ikke overholdes på landbrugsarealer, men i skel til nabobeboelsernes opholdsarealer. Grænseværdierne for forskellige områdetyper fremgår af vejledning fra Miljøstyrelsen nr. 5/1984 Ekstern støj fra virksomheder. Ved naboerne rundt om husdyrbrug er der normal praksis, at der skal fastsættes støjgrænser svarende til områdetype 3: Områder for blandet bolig- og erhvervsbebyggelse, centerområder (bykerne).

Ved vurdering af om anlægget vil kunne overholde støjgrænserne, er der taget hensyn til anlæggets placering og afstande til naboer.

Der er indsat vilkår om maksimalt tilladelig støj og vilkår om, at der kan kræves udført støjmåling og/eller -beregning. Kontrol af støjen vil kun komme på tale, hvis der opstår begrundet mistanke om, at de fastsatte maksimale støjgrænser er overtrådt.

Miljøgodkendelsen omfatter kun de støjende aktiviteter, der er direkte knyttet til husdyrproduktionen. Dvs. at markdriften ikke indgår i en evt. støjmåling/-beregning, kørsel på offentlig vej indgår heller ikke. Derimod indgår kørsel med gylle, foder o.l. inde på selve bedriften.

*Kommunens vurdering*

*Guldborgsund Kommune vurderer på baggrund af afstande til omkringboende og overholdelse af de stillede vilkår, at støjen fra anlægget vil kunne overholde Miljøstyrelsens retningslinjer. Vibrationer og lavfrekvent støj vurderes at være af et omfang, der ikke vil være til væsentlig gene for naboer. På baggrund heraf vurderer kommunen, at støj fra bedriften ikke forventes at give anledning til væsentlige støjgener for de omkringboende.*

### **3.4.6 Støv fra anlæg og maskiner**

Støv forekommer primært i forbindelse med håndtering af halm og foder samt kørsel med traktor og maskiner.

Ved fornuftig håndtering af halm og foder og forsigtig kørsel forventes der ikke at være væsentlige støvpåvirkninger uden for bedriften, og dermed ingen væsentlige støvgener for de omkringboende.

Der vil være støv fra dyrene, normalt dog ikke i et omfang, så det opleves uden for staldene. Foderhåndtering foregår indendørs. Støvet minimeres desuden som følge af omhyggelig management.

Der er sat vilkår om, at driften af anlægget ikke må medføre støvgener uden for ejendommens areal, da dette vil kunne opfattes som en væsentlig gene for omkringboende.

#### *Kommunens vurdering*

*Guldborgsund Kommune vurderer, at der ikke vil være væsentlige støvproblemer eller støvgener for omkringboende. Ved denne vurdering er der taget hensyn til afstanden til omkringboende. Dog henvises til god landmandspraksis, at al transport til og fra bedriften skal, for at begrænse støvgener, foregå ved hensynsfuld kørsel, samt at alle aktiviteter på bedriften planlægges, herunder også levering og udkørsel, således at omgivelserne påvirkes mindst muligt.*

### **3.4.7 Lys**

Som udgangspunkt vil der ikke være belysning om natten, hverken i staldene eller uden for bygningerne. Udendørs lys er kun tændt i forbindelse med ind- og udlevering af grise, samt ved tankning af køretøjer o.l.

Der er indsat vilkår om, at det ved indretning og drift af bedriften skal sikres, at naboer ikke generes af lys fra vinduer, porte, køretøjer og lignende. Da staldbygningerne ligger forholdsvis åbent i landskabet, er det ekstra vigtigt, at der ikke er mere lys end nødvendigt, samt at der tænkes på afskærmning af lyset f.eks. ved ind- og udlevering af grise, når det er mørkt.

#### *Kommunens vurdering*

*Guldborgsund Kommune vurderer, at belysningen ikke vil give anledning til væsentlige problemer eller gener for omkringboende, trafikanter eller landskabelige hensyn. Der er ved denne vurdering taget hensyn til afstand til omkringboende.*

## **3.5 GØDNINGSPRODUKTION OG -HÅNDBETING**

### **3.5.1 Gødningstyper og mængder**

Gødningsproduktionen på bedriften består af gylle, og ansøger har oplyst, at der årligt vil blive produceret ca. 6.952 m<sup>3</sup> gylle incl. rengøringsvand, drikkevandsspil m.m. Iflg. ansøger er mængden beregnet ud fra normtal fra Århus Universitet.

Beregningerne i ansøgning er udført under forudsætning af, at gødningen håndteres som gylle. For at sikre, at beregningsforudsætningerne for ammoniak fra stalde og gødningslagre fastholdes, er der stillet vilkår om, at staldene og gødningslagrene indrettes som angivet i ansøgningsmaterialet. Ønskede fysiske

ændringer i staldindretningen eller gødningslagre skal forelægges Guldborgsund Kommune til vurdering for eventuel godkendelsespligt inden ændringerne foretages.

#### *Kommunes vurdering*

*Guldborgsund Kommune vurderer, at overholdelse af de givne vilkår medvirker til, at forudsætningerne for beregningerne, som ligger til grund for miljøgodkendelsen, fastholdes.*

### **3.5.2 Husdyrgødning, opbevaring og håndtering**

Der er gylleproduktion i alle staldafsnit og gyllen ledes via forbeholder til gyllebeholderne. I forbindelse med det ansøgte er der planlagt 1 ny gyllebeholder på 3.000 m<sup>3</sup>.

Nedenstående tabel viser en oversigt over beholdere til flydende husdyrgødning på bedriften:

Tabel 9. Gødningsopbevaring

<b>Opbevarings-anlæg</b>	<b>Byggeår/ kontrol år</b>	<b>Overflade-areal, m<sup>2</sup></b>	<b>Overdækning</b>	<b>Kapacitet</b>
Eksisterende gyllebeholder I	1998	817	Flydelag	3.000 m <sup>3</sup>
Eksisterende gyllebeholder II	1991	368	Flydelag	1.500 m <sup>3</sup>
Ansøgt gyllebeholder		822	Teltoverdækning	3.000 m <sup>3</sup>
<b>Samlet</b>		<b>2.007 m<sup>2</sup></b>		<b>7.500 m<sup>3</sup></b>

Der er stillet vilkår om et maksimalt samlet overfladeareal på gyllebeholdere svarende til 2.007 m<sup>2</sup>, da dette indgår som forudsætning for beregning af ammoniakemissionen fra anlægget.

#### **Opbevaringskapacitet**

Ifølge ansøgningsmaterialet er der en samlet opbevaringskapacitet for bedriften opgjort til minimum 7.500 m<sup>3</sup>. Den samlede produktion er opgjort til 6.952 m<sup>3</sup> jf. standart tal. Der er dermed kapacitet til ca. 14 måneders produktion af.

Husdyrgødningsbekendtgørelsens anbefaling om tilstrækkelig opbevaringskapacitet er 9 måneders tilførsel. Retningslinjerne er således overholdt.

For at sikre at den nødvendige opbevaringskapacitet opføres er der sat vilkår om, at der skal kunne dokumenteres at bedriften til enhver tid råder over 9 måneders opbevaringskapacitet til gylle.

#### **Håndtering af gylle**

For at sikre, at der kan ske en forsvarlig overpumpning af gylle til og fra gyllebeholderne, samt til gyllevogn, er der sat vilkår om, at der skal benyttes gyllevogne med egen påmonteret pumpe med returløb. Alternativt skal der være læsseplads ved gyllebeholderne. Evt. læsseplads skal udføres i henhold til Landbrugets Byggeblad for læsseplads for gyllevogne GR-nr. 103.11-2 fra juli



1987. Afløbet/pumpebrønden skal være dimensioneret således, at også et større spild kan opsamles. For at sikre, at læssepladsens opsamlingskapacitet ikke er opbrugt af regnvand, er der ligeledes vilkår om, at pumpeump tømmes for regnvand før der foretages overpumpning af gylle. Læssepladsen skal renses ved arbejdsdagens ophør de dage, hvor der afhentes gylle. Rensningen skal være så grundig, at regnvand, der falder på pladsen ikke forurenes med gylle, men frit kan løbe ud over kanten og sive ned.

For at minimere risikoen for udslip af gylle i forbindelse med pumpning er der sat vilkår om, at der ved enhver overpumpning mellem gyllebeholder og -vogn skal være opsyn med overpumpningen, for at forhindre, at der sker forurening med gylle ved at vognen overfyldes eller andre uheld.

For at mindske risikoen for lugtgener er der endvidere sat vilkår om, at omrøring af gylle først må ske umiddelbart før udkørsel, samt at omrøringen skal koncentreres over så kort tid som muligt.

Endvidere er der sat vilkår om, at flydelaget på de eksisterende gyllebeholdere skal reetableres umiddelbart efter omrøring og / eller pumpning af gylle fra gyllebeholderne. Ved pumpning flere dage i træk, kan reetableringen afvente til sidste pumpning er gennemført. Vilkåret er sat for at minimere den periode, hvor ammoniakfordampningen fra gyllebeholderen er stor pga. det brudte flydelag, og hvor der samtidigt kan være kraftig lugt fra beholderen.

Den nye gyllebeholder skal enten være med flydelag og følge vilkårene omkring flydelag. Eller den skal etableres med teltoverdækning. En sådan overdækning medfører reduceret ammoniakfordampning fra beholderen, men der er tale om et frivilligt tiltag, der ikke er medtaget i beregningerne, og teltoverdækningen er derfor ikke fastholdt via vilkår.

Der ud over er der stillet vilkår om, at i tilfælde af overdækningen skal denne lukkes igen umiddelbart efter endt omrøring eller udkørsel. Samtidig er der stillet vilkår om, at skader på overdækning skal repareres inden for en uge, eller at der skal være indgået aftale om at få dem repareret, samt at myndigheden skal underrettes. Disse vilkår er stillet, da der ved åbentstående eller beskadiget overdækning er øget risiko for lugt- og ammoniakfordampning fra beholderen.

#### *Kommunens vurdering*

*Ved overholdelse af de stillede vilkår er det Guldborgsund Kommunes vurdering, at beregningerne i husdyrgodkendelse.dk holder stik og at den ansøgte drift dermed ikke vil medføre en uacceptabel påvirkning af omgivelserne.*

### **3.5.3 Gyllekøling**

Ingen stalde på bedriften er udstyret med gyllekøling.

### **3.5.4 Zink**

Der anvendes medicinsk zink til smågrisene, men det er max. 20 % af gyllen, der stammer fra smågrisene. Ved udbringning af denne gylle skal reglerne i husdyrgødningsbekendtgørelsens § 33 stk. 3 og 5 derfor overholdes. Dvs. der max. må udbringes 14 kg P/ha. Da dette fremgår direkte har husdyrgødningsbekendtgørelsen, er der ikke sat vilkår om dette.

*Kommunens vurdering*

*Guldborgsund Kommune vurderer, at der ikke er behov for at stille særlige vilkår om zink for at sikre, at husdyrgødningsbekendtgørelsens regler om anvendelse af gylle fra smågrise behandlet med medicinsk zink bliver overholdt.*

### 3.6 BEDST TILGÆNGELIG TEKNIK (BAT) OG BEGRÆSENDE FORANSTALTNINGER

Et husdyrbrug bør til stadighed søge at begrænse forurening ved at indføre og gøre brug af den bedste tilgængelige teknik til at nedbringe eventuelle miljøpåvirkninger og gener fra stalde, husdyrgødningsopbevaringsanlæg m.m.

Gennem Husdyrloven pålægges den enkelte landmand at redegøre for brugen af BAT og eventuelt reducere miljøbelastningerne fra husdyrproduktionen ved anvendelse af BAT. Ved begrebet "tilgængelig teknik" menes, at teknikken ved afvejning af økonomiske udgifter og fordele skal være mulig at anvende i landbrugssektoren som helhed. I begrebet "tilgængelig" ligger en indbygget afvejning mellem mål og midler (proportionalitet), men det skal afvejes på sektorniveau og ikke på bedriftsniveau.

Det niveau miljøbelastningen kan nedbringes til ved hjælp af BAT supplerer det fastlagte beskyttelsesniveau. BAT kravene er uafhængige af omgivelsernes sårbarhed. Beliggenheden af bedriften i et særligt følsomt område skærper således ikke kravet til BAT.

Overholdelse af BAT er i denne miljøgodkendelse vurderet med udgangspunkt i retningslinjer i MST's vejledning, BREF-dokumenter ("BAT reference documents") samt for IE-husdyrbrug gældende BAT-konklusioner.

Det betragtes som BAT, at der gennemføres systematisk overvågning af de forskellige procesparametre/forbrug af vand, energi, brændstof, tilførsel og afgang af dyr, foderforbrug og gødningsproduktion m.m. De gældende BAT-konklusioner er indarbejdet i husdyrbrugloven.

Det er desuden BAT at have en systematisk overvågning af den samlede mængde kvælstof og fosfor, der udskilles i husdyrgødningen. Der er som følge af generelle regler krav om, at der udarbejdes gødningsregnskab en gang årligt, ligesom der er fastsat fosforlofter på bedriften. Det er derfor allerede indarbejdet i dansk lovgivning, og vil ikke blive gennemgået yderligere i denne godkendelse.

Redegørelsen skal for svine- og fjerkræbrug desuden omhandle de teknologier, der er beskrevet dels i EU kommissionens BREF-dokument om intensivt hold af svin og fjerkræ og dels i Miljøstyrelsens Teknologiblade og Teknologiliste. BAT er en retslig standard, der ændrer sig i takt med den teknologiske udvikling.

BAT-kravene er vurderet forskellige for nybyggeri/omfattende renovering, hvor moderne teknologi ofte kan implementeres forholdsvis billigt, i forhold til eksisterende bygninger, hvor implementering kan være dyr eller ligefrem umulig.

Følgende områder vurderes i forhold til BAT:

- Ammoniakfordampning fra stald og lager (indretning og foder)
- Forbrug af vand og energi
- Management
- Støj, støv og lugt
- Opbevaring, behandling og håndtering af husdyrgødning.

### **3.6.1 Ammoniak og anvendelse af BAT**

Ammoniakemission fra anlægget kan mindskes ved at begrænse dyrenes udskillelse af kvælstof, begrænse tabet af ammoniak fra husdyrgødningen i stald og/eller lager eller at opsamle ammoniak fra luften ved rensning. Dette kan gennemføres ved, at anvende forskellige teknikker/teknologier hver for sig, eller i kombination med hinanden.

Den maksimale ammoniakemission beregnes på baggrund af fastlagte grænser jf. husdyrgodkendelsesbekendtgørelsen. I ansøgningssystemet husdyrgodkendelse.dk beregnes det niveau for samlet ammoniakemission, som på godkendelsestidspunktet er BAT for den pågældende produktion. BAT-beregningen er bindende for kommunen, dog med mulighed for gennemførelse af konkrete supplerende vurderinger, hvis der findes særlige behov herfor.

Det er op til den enkelte husdyrbruger at beslutte, hvilke virkemidler der tages i brug for at overholde kravet til maksimal ammoniakemission fra stald-/og gødningslager. Det er dog et krav, at de anvendte virkemidler er anført på Miljøstyrelsens teknologiliste.

Jf. beregning i husdyrgodkendelse.dk skema 219302, version 1, vil det være proportionelt at stille krav om overholdelse af et samlet ammoniakemissionsniveau på 4.673 kg NH<sub>3</sub>-N pr. år. Guldborgsund kommune vurderer i det aktuelle tilfælde, at de vejledende krav for de enkelte staldafsnit er gældende for den ansøgte produktion.

Den faktiske ammoniakemission fra det ansøgte anlæg er beregnet til 4.673 kg NH<sub>3</sub>-N pr. år, og ligger dermed lige på BAT-niveauet. Krav til overholdelse af BAT i relation til ammoniak er dermed overholdt.

Ammoniakemissionsniveauet er overholdt ved anvendelse af de angivne staldsystemer, dyretyper, m<sup>2</sup> produktionsareal/overfladeareal på gødningslagre. Der er ikke anvendt ammoniakbegrænsende teknik/teknologi på bedriften.

For at sikre, at ansøger i praksis lever op til den fastlagte emissionsgrænseværdi, som er vurderet opnåeligt ved BAT, er der fastlagt relevante og nødvendige drifts- og egenkontrol vilkår i godkendelsen.

#### *Kommunens vurdering*

*Samlet set vurderer kommunen, at ansøger har truffet de nødvendige foranstaltninger til at forebygge og begrænse ammoniakemissionen fra bedriftens anlæg. Der er indført BAT i det omfang, at kommunen vurderer det proportionelt i det konkrete tilfælde, hvor der er taget hensyn til den pågældende husdyrproduktion og størrelse.*

### **3.6.2 Forbrug af vand og energi – besparende foranstaltninger**

Anvendelse af ressourcerne vand og energi skal indgå som en integreret del af opfyldelse af princippet om BAT. Forbruget af vand og energi afhænger dog betydeligt af den enkelte bedrift og driftsmæssige forhold på denne. Der er derfor

ikke fastlagt egentlige grænseværdier for disse parametre fra MST's side. Forbruget kan desuden afhænge betydeligt af, hvilke teknologiske løsninger der anvendes til begrænsning af andre forureningsparametre.

Jf. BREF-dokumentet/BAT-konklusionerne er det BAT at anvende energieffektiv belysning, brug af varmevekslere (hvis det er muligt), optimere udformningen og brug af ventilationssystemet, gennemføre eftersyn og rengøring af ventilatorer og temperaturstyring i stalde, der sikrer temperaturkontrol og minimumsventilation i perioder, hvor der ikke er behov for ret stor ventilation.

I forhold til vandforbruget er det ifølge BREF-dokumentet/BAT-konklusionerne BAT at rengøre stalde og inventar efter hver produktionscyklus ved "i blødsætning" med efterfølgende højtryksrensning, at foretage kalibrering af drikkevandsanlæg for at undgå spild, at registrere vandforbrug, samt at finde og reparere evt. lækager og benytte drikkenipler over trug, runde drikketrug eller vandtrug afhængig af dyretype.

#### *Kommunens vurdering*

*Anvendelse af BAT gennemføres via optimering af energieffektiviteten ved at installationer løbende kontrolleres og vedligeholdes, og ved at spild mindses mest muligt. Samtidig vurderes det som BAT, at der gennemføres registreringer af forbruget, og at defekter identificeres og udbedres. Yderligere er det BAT, at der ved udvælgelse af udstyr er fokus på besparende egenskaber. Guldborgsund kommune vurderer, at bedriftens udnyttelse af energi og råvarer lever op til den standard, der skal gælde for et husdyrbrug.*

### **3.6.3 Management – godt landmandsskab**

Management skal indgå som en integreret del af opfyldelse af princippet om BAT. Management handler i høj grad om de elementer, som er en naturlig del af driftslederens tilrettelæggelse af driften, og er derfor en meget vigtig del af BAT.

Jf. MST's vejledning, BAT-konklusionerne og BREF-dokumentet kan det betragtes som BAT, at registrere forbruget af energi og næringsstoffer i produktionen. Herunder omfatter det fastlæggelse af mål for husdyrholdets næringsbehov i forhold til forventet tilvækst, udarbejde foderplaner, der sikrer en optimal udnyttelse af foderets næringsstoffer og, at foderforbruget løbende følges. Disse elementer indgår i dansk husdyrproduktion gennem fastlæggelse af retningsgivende normer for husdyrholdets næringsbehov.

Tilsvarende kan det betragtes som BAT, at søge at opnå størst mulig udnyttelse af næringsstofferne i både husdyrgødning og handelsgødning gennem gødningsplanlægning og gødningsregnskaber - elementer som allerede er implementeret i dansk lovgivning.

Forhold relateret til håndtering af landbrugsarealerne og håndtering/udbringning af husdyrgødning er reguleret gennem gælden lovgivning, og på baggrund heraf er der ikke vurderet yderligere på disse forhold i denne godkendelse.

BAT i henhold til god management/godt landmandsskab omfatter ligeledes regelmæssig kontrol, reparation og vedligeholdelse af udstyr og tekniske anlæg på bedriften samt rengøring, renholdelse, skadedyrsbekæmpelse og korrekt opbevaring af døde dyr.

Endvidere betragtes det som BAT at sikre, at ansatte har den nødvendige uddannelse og oplæring, samt at der forefindes beredskabsplaner på bedriften, der sikrer hensigtsmæssig adfærd ved uforudsete hændelser.

Hovedparten af disse forhold er omfattet af gældende dansk lovgivning og derfor direkte bindende for bedriften. Der er derfor ikke sat vilkår om disse forhold. Der er dog sat vilkår om restriktiv fodring, vedligeholdelse af anlæg og maskineri, registrering af vand- og elforbrug m.m.

Endvidere er der stillet vilkår om, at alle der arbejder på bedriften, skal være bekendt med vilkårene i miljøgodkendelsen. Dette vil være med til at sikre, at godkendelsens vilkår bliver overholdt.

#### *Kommunens vurdering*

*Guldborgsund Kommune vurderer, at bedriften ved overholdelse af de gældende regler og de i ansøgningen angivne forhold omkring staldindretning, foder, vedligeholdelse, renholdelse, skadedyrebekæmpelse, opbevaring/behandling af husdyrgødning, forbrug af vand og energi samt efterlevelse af stillede vilkår og gældende lovgivning, lever op til BAT-niveauet inden for området management.*

#### **3.6.4 Støj, lugt og støv**

Forhold omkring gener i relation til støj, lugt og støv, og anvendelse af BAT skal vurderes med udgangspunkt i lokale forhold.

De lokale forhold er vurderet i tidligere afsnit i denne miljøgodkendelse, og det er af kommunen vurderet, at alle gældende krav jf. husdyrbrugloven og tilhørende bekendtgørelse kan overholdes.

Til forebyggelse af støjgener er det vurderet BAT, at overholde gældende støjgrænser og i øvrigt via forskellige driftsforanstaltninger begrænse støjende aktiviteter mest muligt, samt benytte støjsvagt udstyr. Krav om konkret måling af støj- og lugtemissioner i henhold til BAT-konklusionerne finder kun anvendelse, hvor der forventes og/eller dokumenteres støj-og/ lugtgener i følsomme omgivelser.

I relation til støv fremhæver BAT-konklusionerne, at støvemissioner fra stalde skal reduceres meste muligt.

#### *Kommunens vurdering*

*Guldborgsund kommune vurderer på baggrund af ovenstående og tidligere afsnit, at der er anvendt BAT i relation til parametrene støj, lugt og støv på bedriften.*

#### **3.6.5 Opbevaring og udbringning af husdyrgødning**

Jævnfør BREF/BAT-konklusionerne er det BAT at opbevare gylle i en stabil beholder, der kan modstå mekaniske, termiske og kemiske påvirkninger, samt at minimere omrøring af gyllen. Beholderens bund og vægge skal være tætte og korrosionsbeskyttede. Beholderne skal tømmes jævnlige af hensyn til eftersyn og vedligeholdelse – normalt 1 gang årligt, og der bør kun omrøres i gyllen umiddelbart før tømning af beholderen. Endvidere er det BAT at overdække

beholderen med fast låg eller med et naturligt flydelag, der er etableret med snittet halm eller tilsvarende.

De danske byggeblade for gyllebeholdere sikrer beholdernes stabilitet, tæthed og styrke. Endvidere sikrer de danske krav om beholderholderkontrol, at der er jævnlige tilsyn med beholderens tilstand. Der er endvidere lovkrav om overdækning enten med flydelag eller telt/låg.

Jf. almindelig lovgivning udarbejdes der hvert år mark-/ og gødningsplaner, hvorved det sikres, at mængden af gødning tilpasses afgrødens forventede behov. I planen tages der bl.a. hensyn til jordbundstype, klimaforhold, sædskifte, dræning/vanding, planternes udbytte samt følsomme vandområder. En del af udbringningsteknikkerne beskrevet i BREF/BAT-konklusionerne er dækket af husdyrgødningsbekendtgørelsen og bekendtgørelse om jordbrugets anvendelse af gødning og om plantedække, hvorfor det er et lovkrav at følge dem.

Pr. 1. august 2017 overtog Landbrugs- og fiskeristyrelsen reguleringen og kontrollen med udbringningsarealerne, som derved dækkes af de generelle regler. Området er ikke omfattet af godkendelseskravet, og vil derfor ikke blive gennemgået yderligere.

De eksisterende gyllebeholdere på Sullerup Skovvej 6 og 8 har naturligt flydelag, mens den nye bliver udstyret med teltoverdækning. I godkendelsen er der sat vilkår om, at omrøring begrænses mest muligt.

#### *Kommunens vurdering*

*Guldborgsund kommune vurderer, at de tidligere omtalte vilkår i sammenhæng med husdyrgødningsbekendtgørelsen vil sikre, at indretning og drift af gyllebeholderen lever op til BAT-kravene. Dette gælder både i forhold til emissioner til luft, jord og vand. Kommunen har vurderet, at opbevaring og håndtering af husdyrgødningen opfylder kravet om BAT, ligesom det vurderes, at der i forbindelse med bedriftens drift tages de fornødne hensyn til naboer og omgivelser i øvrigt.*

#### **3.6.6 Miljøledelse**

Da bedriften ikke er omfattet af IE-reglerne, er der ikke krav om etablering af miljøledelse.

#### **3.6.7 Alternativer til teknologi, teknik og foranstaltninger**

Ansøgningen er udelukkende begrundet i ønsket om øget opbevaringskapacitet for gylle i form af en ekstra gyllebeholder. Der er derfor ikke set på evt. teknologier/tekniker i staldene. Den nye gyllebeholder udstyres med teltoverdækning, hvilket ikke er nødvendigt jf. kravene til ammoniakemission. Teltoverdækningen er således heller ikke medtaget i beregningen af bedriftens ammoniakemission.

#### *Kommunens vurdering*

*Guldborgsund Kommune vurderer, at bedriften lever op til BAT, og der er redegjort tilstrækkeligt i forhold til til-/ og fravalg af teknologi/teknik.*

### 3.6.8 Samlet vurdering af BAT

Ansøger har redegjort for bedriftens valg af BAT. Der er i redegørelsen foretaget en vurdering af virkemidler til begrænsning af skadelige miljøpåvirkninger og en vurdering for fravalg af virkemidler.

Guldborgsund Kommune vurderer i forbindelse med en helhedsindsats for efterlevelse af princippet om BAT, at anvendelse af BAT med hensyntagen til tekniske muligheder og med udgangspunkt i proportionalitetsprincippet er overholdt. Ved denne vurdering er der således taget hensyn til bedriftens type og størrelse.

Samlet set vurderes det, at bedriften har truffet de nødvendige foranstaltninger til at forebygge og begrænse forureningen fra bedriftens anlæg ved anvendelse af BAT.

### 3.7 DOKUMENTATION

Dokumentationen for egenkontrollen skal have en sådan form, at den tydeligt viser, at vilkårene i miljøgodkendelsen er overholdt.

I vilkårene er der stillet krav om dokumentation for følgende forhold:

- Foderblandings- og foderstrategi mht. fasefodring, reduceret indhold af råprotein, letfordøjeligt uorganisk fosfat og/eller fytase.
- Korrekt bortskaffelse af farligt affald.
- Det årlige forbrug af el og vand, med forklaring på evt. udsving m.m.
- Driftsuheld og andre væsentlige uregelmæssigheder i driften.
- Beredskabsplan.
- Autoriseret service på ventilationsanlæg og andre mekaniske anlæg
- Kontrol af flydelag og beholderkontrolrapporter.

Dokumentation for overholdelse af vilkårene skal opbevares i mindst 5 år. Guldborgsund Kommune skal ved tilsyn og kontrol have adgang til den nævnte dokumentation.

Ansøger er via dansk lovgivning forpligtet til at føre journal over brug af sprøjtemidler, spredning af uorganisk- og organisk gødning på markerne i form af mark-, sprøjte- og gødningsplaner, som endvidere bruges til planlægning af kommende sæsons forbrug. Vandforbruget opgøres årligt i forbindelse med regnskabet. Der udarbejdes APV samt uddannelsesforløb for de ansatte. Egenkontrol, vedligeholdelse og eftersyn af produktionsapparatet foretages dagligt eller efter behov. Medicinforbrug registreres efter gældende love, og der udarbejdes E-rapporter med opgørelser over antal døde grise og foderforbrug. Kontrol med gødningsmængder, gødningsanvendelse, antal dyr etc. udføres efter gældende lovkrav (gødningsregnskab og husdyrindberetning) og kontrolleres af offentlig myndighed. Anvendelse og udarbejdelse af mark-/gødningsplaner er et af hovedpunkterne i BAT-kravene. Det opfyldes via de danske lovkrav til gødningsregnskaber. Det er et styringsredskab, der sikrer, at afgrøderne gødes efter behov, at gødning tilføres markerne når vejret tilsiger det så næringsstofudledningen til det omgivende miljø minimeres. Ventilationsanlæg i staldene rengøres og efterses i forbindelse med vask af staldene (BAT).

### 3.8 MILJØKONSEKVENSRAPPORT OG VURDERING

Der er krav om miljøkonsekvensrapport jf. § 4 i husdyrgodkendelsesbekendtgørelsen ved husdyrbrug der udleder mere end 3.500 kg NH<sub>3</sub>-N pr. år og/eller er et IE-husdyrbrug. Den ansøgte produktion er ikke et IE-brug, men udleder mere end 3.500 kg NH<sub>3</sub>-N pr. år.

Ansøgninger om miljøgodkendelse af et husdyrbrug efter § 16a, stk. 2 skal således indeholde en miljøkonsekvensrapport og deraf følgende vurdering. Miljøkonsekvensrapporten skal rumme oplysninger om husdyrbrugets væsentlige direkte og indirekte virkninger på følgende områder:

1. Befolkningen og menneskers sundhed.
2. Biologisk mangfoldighed med særlig vægt på kategori 1- og 2-natur samt bilag IV-arter.
3. Jordarealer, jordbund, vand, luft og klima.
4. Materielle goder, kulturarv og landskabet.
5. Samspillet mellem to, flere eller alle faktorer efter nr. 1-4 og
6. Sårbarhed i forhold til risici for større ulykker eller katastrofer som følge af faktorerne efter nr. 1-5.

Ud fra ovenstående faktorer skal miljøkonsekvensrapporten jf. husdyrgodkendelsesbekendtgørelsens bilag 1, pkt. D som minimum omfatte følgende oplysninger:

- 1) En beskrivelse af det ansøgte med oplysninger om:
  - a) Det ansøgtes placering, udformning, dimensioner og andre relevante særkender.
  - b) Det ansøgtes forventede væsentlige og eventuelle kumulative indvirkninger på miljøet.
  - c) Det ansøgtes særkender eller de foranstaltninger, der påtænkes truffet for at undgå, forebygge eller begrænse og om muligt neutralisere forventede væsentlige skadelige indvirkninger på miljøet.
  - d) Den eller de rimelige alternative løsninger, som ansøger har undersøgt, og som er relevante for det ansøgte og dets særlige karakteristika, samt hovedårsagerne til den eller de valgte løsninger under hensyn til det ansøgtes indvirkninger på miljøet.
- 2) Et samlet, ikke-teknisk resumé af ovenstående oplysninger (pkt. 1a til d) samt oplysninger om påtænkte foranstaltninger ved IE-husdyrbrugets ophør.
- 3) Oplysninger om den kompetente ekspert, der har udarbejdet miljøkonsekvensrapporten.

Kravene (i pkt. B og D jf. § 4 i bilag 1 i bekendtgørelse om godkendelse og tilladelse mv. af husdyrbrug) fastlægger samlet de oplysninger, som ansøger skal fremlægge i miljøkonsekvensrapporten under hensyntagen til det ansøgtes særlige karakteristika, herunder dets placering og teknisk kapacitet samt forventede indvirkning på miljøet. Kravene tager udgangspunkt i de særlige karakteristika, som gør sig gældende for husdyrbruget og for det miljø, som kan forventes at blive berørt af husdyrbruget. Kravene er integreret i det digitale selvbetjeningssystem [www.husdyrgodkendelse.dk](http://www.husdyrgodkendelse.dk).

Miljøkonsekvensrapporten er vedlagt som bilag 3.



### **Befolkningen og menneskers sundhed herunder luft og klima**

Lugtemissionen forekommer fra selve staldanlæggene, samt fra opbevaringen og håndtering af husdyrgødning. Der tilstræbes en god renholdelse i og omkring staldene, og flydelag på gyllebeholdere / teltoverdækning af gyllen begrænser lugtpåvirkningen af omgivelserne. Desuden foretages der en aktiv flue- og skadedyrsbekæmpelse på bedriften.

Bedriften efterlever alle gældende regler for veterinær status og sundhed. Risikoen ved MRSA eller antibiotikaresistens håndteres af generelle veterinærregler.

Der er vurderet, at der ikke er væsentlige støjkloder på bedriften. Alle transporter til og fra bedriften vil så vidt muligt foregå i dagtimerne og på hverdage. Det forventes desuden ikke, at den udendørs belysning på bedriften vil give anledning til væsentlige gener for de omkringboende. Der henvises til tidligere afsnit i denne miljøgodkendelse for uddybning af de forskellige parametre.

*Guldborgsund Kommune vurderer, at påvirkninger fra støj, støv og transport som følge af det ansøgte hverken i sig selv eller i kombination med andre husdyrbrug vil give anledning til væsentlige gener for de omkringboende. Det gælder ligeledes for lugt samt bekæmpelse af fluer og skadedyr. Kommunen vurderer sammenfattende, at det ansøgte ikke vil medføre væsentlige gener for de omkringboende eller en forringelse af luften og klimaet.*

### **Biologiske mangfoldighed med særlig vægt på kategori 1- og 2-natur samt bilag IV-arter**

Der henvises til tidligere afsnit i denne miljøgodkendelse for redegørelse af, at det ansøgte er vurderet ikke at have væsentlig påvirkning på hverken kategori 1-, 2-natur eller yngle-/rasteområder for bilag VI-arter. Ammoniakpåvirkningen af omgivelserne er med denne miljøgodkendelse begrænset ved forskellige tekniker/teknologier

*Guldborgsund Kommune vurderer, at ammoniak depositionen samlet set ikke vil udgøre en væsentlig påvirkning af det nærmeste Natura 2000-områdes udpegningsgrundlag – hverken i sig selv eller i sammenhæng med andre projekter (kumulation). Ligeledes vurderes det, at det ansøgte ikke vil skade arter opført på habitatdirektivets bilag IV eller arternes raste-/levesteder. Påvirkningen fra bedriften vurderes dermed at være i overensstemmelse med habitatbekendtgørelsens § 7, stk. 1 samt § 11, stk. 1, og kræver ikke udarbejdelse af konsekvensvurdering efter habitatbekendtgørelsens regler herom. Samlet vurderer Guldborgsund Kommune, at ammoniak depositionen fra det ansøgte ikke vil medføre en forringelse af naturområderne og dermed den biologiske mangfoldighed.*

### **Jordarealer, jordbund og vand**

I forbindelse med det ansøgte vil der blive bygget en ny gyllebeholder. Den nye gyllebeholder placeres i tæt tilknytning til eksisterende bygninger og det samlede anlæg bliver koncentreret på et begrænset areal. På baggrund heraf er det vurderet, at der ikke vil være væsentlig påvirkning af jordarealer. Dyrkingen af arealer herunder jordbehandling mm. varetages igennem de generelle regler, og indgå derfor ikke i denne miljøgodkendelse.

Der henvises til tidligere beskrivelser i forhold til vandforbrug og anvendelse af vandbesparende foranstaltninger i relation til BAT.

*Guldborgsund Kommune vurderer, at bedriften er indrettet og drives, således, at de evt. driftsforstyrrelser, uheld og risici, der kan opstå på et husdyrbrug af denne*

*type og størrelse, modvirkes. Ansøger har truffet de fornødne foranstaltninger for at forebygge forurening af jord og grundvand, og Guldborgsund kommune vurderer derfor, at bedriften ikke har en negativ påvirkning af jordarealer og jordbunden. Samlet vurderer Guldborgsund kommune, at der ansøgte ikke vil medføre en forringelse af jord og vand.*

### **Materielle goder, kulturarv og landskabet**

I forbindelse med det ansøgte vil der blive bygget nyt. Men som tidligere beskrevet i afsnit 3.2.2, 3.2.3 og 3.2.4 er det vurderet, at der ikke vil være væsentlig påvirkning af landskabelige forhold. Dyrkningen af arealer herunder jordbehandling mm. varetages igennem de generelle regler, og indgå derfor ikke i denne miljøgodkendelse.

*Guldborgsund Kommune vurderer, at det ansøgte ikke har en negativ indflydelse på materielle goder, kulturarv eller landskabet. Guldborgsund kommune vurderer desuden, at det ansøgte ikke medfører væsentlige direkte eller indirekte virkninger på de enkelte faktorer, hverken hver for sig eller på faktorer i samspil med hinanden.*

### **Sårbarhed i forhold til risici for større ulykker eller katastrofer**

Bedriften drives under opsyn, og der er rutiner på bedriften som sikrer, at fejl og mangler udbedres hurtigst muligt. Yderligere er der krav om udarbejdelse af beredskabsplan, hvori forholdsreglerne i forbindelse med driftsuheld eller ulykker er beskrevet.

*Guldborgsund Kommune vurderer, at rutinerne på bedriften sikrer, at der er en fornuftig drift. Udarbejdelse af en beredskabsplan vil sikre, at ansøger træffer de nødvendige foranstaltninger for at forebygge uheld og forurening. Der vurderes samlet, at ansøger har minimeret risici for større ulykker mv.*

#### *Kommunens samlede vurdering*

*Guldborgsund Kommune vurderer samlet set, at kravene til miljøkonsekvensrapporten, dennes form og kvalitet er opfyldt. Det er kommunens opfattelse, at det ansøgte væsentlige direkte og indirekte virkninger er beskrevet, påvist og vurderet tilstrækkeligt. Samtidig er der vurderet på eventuelle samspil mellem de forskellige faktorer. Det er samtidig vurderet, at miljøkonsekvensrapporten er udarbejdet af kompetent fagperson.*

## **3.9 ALTERNATIVE LØSNINGER OG 0-ALTERNATIV**

### **3.9.1 Alternative løsninger**

Ansøger har vurderet, at det er mest hensigtsmæssigt at gyllebeholderen placeres i tæt tilknytning til det eksisterende anlæg. Den ønskede placering af den nye gyllebeholder giver den mest rationelle drift, samtidigt med at den medfører mindst mulig inddragelse af landbrugsjord, samt tillader evt. fremtidig udvikling af bedriften. Der udover er der et ønske om at komme over på de nye regler, der giver mere fleksibilitet i udnyttelsen af de eksisterende rammer. Der er derfor ikke set på alternativer.

### **3.9.2 0-alternativ**

Et 0-scenarie på denne bedrift vil betyde, at produktionen på bedriften var låst og der ikke ville være mulighed for at udnytte de eksisterende rammer optimalt.

#### *Kommunens vurdering*

*Guldborgsund Kommune vurderer, at overgang til de nye mere fleksible godkendelser er et nødvendigt skridt for bedriften, hvis den skal kunne udnytte de eksisterende rammer på et lønsomt niveau. Samtidigt vurderes det, at den ønskede nye gyllebeholder er placeret så optimalt som muligt både i forhold til drift og landskabelige hensyn.*

### 3.10 HUSDYRBRUGETS OPHØR

Da der ikke er tale om et IE-husdyrbrug skal der i denne godkendelse ikke indgå beskrivelse og vurdering af foranstaltninger ved husdyrbrugets ophør.

### 3.11 HØRINGER

#### **Offentliggørelse af ansøgning**

Ved behandling af ansøgning om godkendelse efter § 16a, er der udvidede krav om offentlighed i forbindelse med kommunens behandling af sagen. Dette indebærer blandt andet, at ansøgningen skal annonceres offentligt så tidligt i processen som muligt.

Ansøgningen blev offentliggjort den 8. juni 2020 på DMA, miljøstyrelsens hjemmeside for digital miljøadministration.

Der indkom ingen bemærkninger til ansøgningen.

#### **Grænseoverskridende virkning**

Guldborgsund Kommune skal vurderer, om driften af det ansøgte vil kunne få en betydelig negativ indvirkning på miljøet i en anden medlemsstat.

#### *Kommunens vurdering*

*Guldborgsund Kommune vurderer, at omfanget af det ansøgte ikke giver anledning til væsentlige påvirkninger på miljøet i en anden medlemsstat, og derfor ikke er omfattet af krav om offentlig høring forud for behandlingen af ansøgningen.*

#### **Høring**

Udkastet til miljøgodkendelse er sendt i forhøring hos ansøger og ansøgers konsulent. Derudover har det været sendt i høring hos ansøger, ansøgers konsulent og naboer i 30 dage, med høringsfrist d. xx. august 2020.

Omfanget af høringsparter i området omkring bedriften er udvalgt på baggrund af en beregnet konsekvensafstand på 706 meter.

Der er ikke gennemført høring af samtlige ejere af ejendomme, der matrikulært grænser op til bedriften Sullerup Skovvej 6 og 8, ud over de ovenfor nævnte, da dette er vurderet af underordnet betydning.

Nabohøringen har givet anledning til følgende bemærkning.....

## 4 SAMLET VURDERING OG KONKLUSION

I henhold til de beregninger, der gennemføres i det elektroniske ansøgningssystem, kan produktionsudvidelsen gennemføres uden at overskride de

beskyttelsesniveauer, der er udstukket i lovgivningen. Efter Guldborgsund Kommunes vurdering vil den ansøgte udvidelse af dyreholdet heller ikke give anledning til væsentligt gener for naboerne, hverken hvad angår transport, støj, fluer eller det samlede visuelle indtryk af bedriften. Ved overholdelse af de vilkår miljøgodkendelsen er betinget af, er det endvidere Guldborgsund Kommunes vurdering, at plante- og dyreliv i området samt i de områder, der ligger op til produktionsanlægget, ikke vil blive påvirket i negativ retning.


Samlet er det Guldborgsund Kommunes vurdering, at der kan meddeles miljøgodkendelse til det ansøgte, uden at det medfører væsentlige virkninger på miljøet. Ved overholdelse af vilkår i godkendelsen, har ansøger truffet de nødvendige foranstaltninger til at forebygge og begrænse forureningen ved anvendelse af den bedste tilgængelige teknik. Samtidig kan bedriften drives på stedet uden at påvirke omgivelserne på en måde, der er uforenelig med hensynet til omgivelserne. Guldborgsund Kommune vurderer, at indretning og drift af husdyrbruget kan ske i overensstemmelse med gældende regler. Yderligere er det vurderet, at driften kan gennemføres uden væsentlig påvirkning på miljøet, som dette er defineret i husdyrloven, herunder at det ansøgte ikke skader bevaringsstatus for Natura 2000-områder eller yngle- og levesteder for arter optaget på Habitatdirektivets bilag IV.

Endelig er det Guldborgsund Kommunes vurdering, at der jf. oplysningerne i ansøgningsmaterialet er tænkt BAT ind i bedriftens indretning og drift i det omfang, at BAT ikke strider mod proportionalitetsprincippet.

## 5 BILAG

Bilag 1:	Situationsplan
Bilag 2:	Naturvurdering
Bilag 3:	Miljøkonsekvensrapport



	<b>Byggerådgivning</b> Fulbyvej 15 • 4180 Sorø • Hovednummer 5786 5000 • <a href="http://www.vkst.dk">www.vkst.dk</a>			Kvalitetskrævet - Initialet
	Bygherre: Henrik Molter Rasmussen Sullerup Skovvej 8 4850 Stubbekøbing	Tlf: Mobil: 21 49 51 99	Init: JUW Dato: 27.05.2020 Mål: 1:750	
E-mail: Byggeadr.:	Tegningsnr.: <b>M-20-024-0-0-2</b>	Denne tegning er privat ejendom. Den må ikke fremvises eller overlades uvedkommende - ej heller kopieres eller på anden måde anvendes uden forudindhentet skriftlig tilladelse, iht. Lov om ophavsret.		



**Vkst**

**Byggerådgivning**

Fulbyvej 15 • 4180 Sorø • Hovednummer 5786 5000 • [www.vkst.dk](http://www.vkst.dk)

Kvalitetskrævet - Initiativ

Bygherre: Henrik Molter Rasmussen Tlf:   
 Mobil: 21 49 51 99

Sullerup Skovvej 8  
4850 Stubbekøbing

Mobil: 21 49 51 99

Init: JUW Dato: 27.05.2020 Mål: 1:750

Emne: Situationsplan nr. 6

Tegning:

Noter:

E-mail:   
 Byggeadr.:

Tegningsnr.: **M-20-024-0-0-1**

Denne tegning er privat ejendom. Den må ikke fremvises eller overlades uvedkommende - ej heller kopieres eller på anden måde anvendes uden forudindhentet skriftlig tilladelse, iht. Lov om ophavsret.



GULDBORGSUND

# **NATURVURDERING TIL § 16 A MILJØGODKENDELSE AF LANDBRUG**

**SULLERUP SKOVVEJ 6-8, 4850 STUBBEKØBING**

## INDHOLDSFORTEGNELSE

1.1	Påvirkning fra stald og lager .....	3
1.1.1	Ammoniakfølsom natur .....	3
1.1.2	Natura 2000-områder .....	7
1.1.3	Bilag IV-arter og andre sjældne og/eller beskyttelseskrævende arter .....	9



## 1.1 PÅVIRKNING FRA STALD OG LAGER

### 1.1.1 Ammoniakfølsom natur

Ammoniakfølsom natur er jf. husdyrlovens § 7 opdelt i tre kategorier.

#### Kategori 1-natur

Denne kategori omfatter de ammoniakfølsomme Natura 2000-naturtyper, som indgår i udpegningsgrundlaget for området og er kortlagte af Naturstyrelsen i forbindelse med Natura 2000-planlægningen. Naturtyperne fremgår af bilag 3, punkt D i husdyrgodkendelsesbekendtgørelsen.

For de Natura 2000-naturtyper, som endnu ikke er kortlagt som kategori 1-natur (primært søer), skal kommunen vurdere påvirkningen og eventuelt fastsætte vilkår om maksimal deposition af ammoniak. Dette kræver en konkret besigtigelse for at bestemme søernes naturtype.

Kategori 1-natur omfatter ligeledes heder og overdrev beskyttet efter naturbeskyttelseslovens § 3 indenfor Natura 2000-områder, som ikke er nævnt ovenfor.

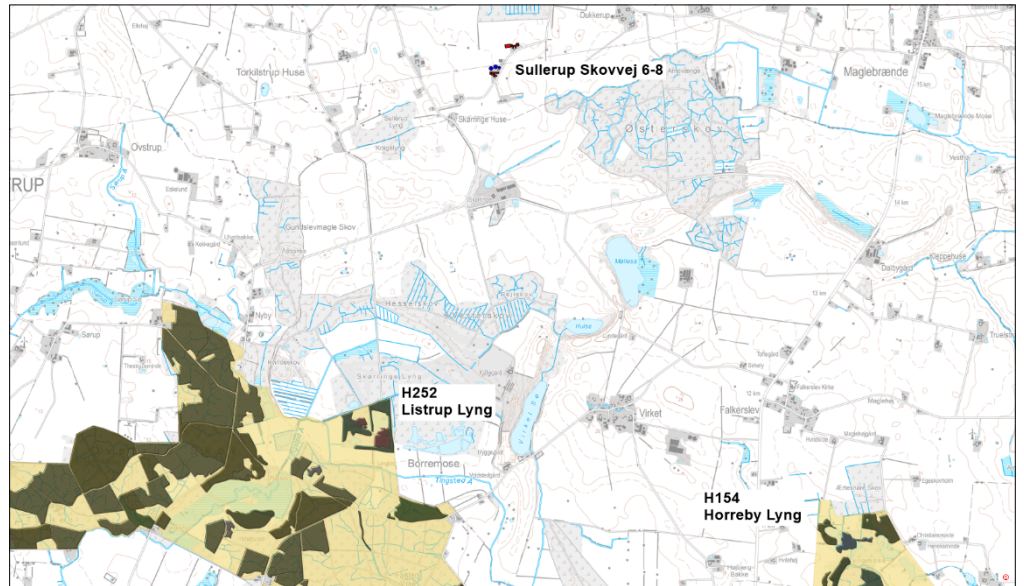
For kategori 1-natur gælder at den totale ammoniaktilførsel på naturområdet ikke må overskride følgende beskyttelsesniveau:

- 0,2 kg N/ha ved mere end 2 husdyrbrug (mere end 1 ejendom udover ansøger)
- 0,4 kg N/ha ved 2 husdyrbrug (ansøger samt 1 ejendom)
- 0,7 kg N/ha ved 1 husdyrbrug (ansøger)

Antallet af husdyrbrug ud over det ansøgte opgøres på følgende måde (kumulationsmodel):

- antal husdyrbrug over 150 kg NH<sub>3</sub>-N pr. år indenfor 200 meter +
- antal husdyrbrug over 450 kg NH<sub>3</sub>-N pr. år indenfor 200-300 meter +
- antal husdyrbrug over 750 kg NH<sub>3</sub>-N pr. år indenfor 300-500 meter +
- antal husdyrbrug over 1.500 kg NH<sub>3</sub>-N pr. år indenfor 500-1000 meter +
- antal husdyrbrug over 5.000 kg NH<sub>3</sub>-N pr. år indenfor 1000-2500 meter.

Nærmeste kategori 1-natur er beliggende i Listrup Lyng 2,8 km syd for Sullerup Skovvej 6-8, se kort 1. Listrup Lyng er en del af Natura 2000-område 175 der udgøres af habitatområde 252 Listrup Lyng og 154 Horreby Lyng. Kategori 1-naturen er habitatnaturtyperne 91D0 skovbevokset tørvemose og 3160 brunvandet sø. Den totale ammoniakbelastning fra det ansøgte dyrehold er beregnet til 0,0 kg N/ha.



Kort 1. Beliggenheden af stald og lager i forhold til nærmeste Natura 2000-område (gul baggrund) og kategori 1-natur (grøn-brun signatur).

De anbefalede tålegrænser for naturområderne er (jf. Notat fra DCE af 6-9-2018):

91D0 Skovbevokset tørvemose: 10 - 20 kg N/ha/år

3160 Brunvandet sø: 5 - 10 kg N/ha/år

Guldborgsund Kommune er allerede belastet med atmosfærisk kvælstof, der kan udgøre en trussel mod den beskyttede natur. Denne belastning kaldes baggrundsbelastningen og er ifølge "National - Kvælstoftotal afsætning" på Danmarks Miljøportal beregnet til 13,5 - 14,1 kg N/ha/år i området omkring naturområderne.

Den totale ammoniakdeposition fra den ansøgte produktion er i det elektroniske ansøgningssystem beregnet til 0,0 kg NH<sub>3</sub>-N/ha i alle naturområderne med kategori 1-natur.

Da den totale ammoniakdeposition fra det samlede ansøgte anlæg i kategori 1-naturområderne ligger under 0,2 kg NH<sub>3</sub>-N/ha/år, er det ikke påkrævet at vurdere nærmere på eventuel kumulation med andre husdyrbrug, da det højeste beskyttelsesniveau er overholdt.

### Kategori 2-natur

Kategori 2-natur omfatter højmoser, lobeliesøer samt heder større end 10 ha, som er omfattet af naturbeskyttelseslovens § 3, og overdrev større end 2,5 ha, som er omfattet af naturbeskyttelseslovens § 3, og som er beliggende udenfor Natura 2000-områder. For denne kategori gælder, at den totale ammoniaktilførsel på naturområdet ikke må overskride 1,0 kg NH<sub>3</sub>-N/ha.

Det nærmeste kategori 2-naturområde er overdrevet Ravnse Holme, der ligger ca. 6,4 km nord for Sullerup Skovvej 6-8, se kort 2. Den totale ammoniakbelastning er beregnet til 0,0 kg N/ha for naturområdet.



Kort 2. Beliggenheden af stald og lager i forhold til nærmeste kategori 2-natur ved Ravnsø Holme.

### Kategori 3-natur

For kategori 3-natur gælder, at kommunen konkret skal vurdere følgende beskyttede, ammoniakfølsomme naturtyper uden for Natura 2000-områder, som ikke er omfattet af kategori 1 og 2: Heder, moser og overdrev, som er beskyttet efter naturbeskyttelseslovens § 3, og ammoniakfølsomme skove.

Skov defineres som arealer, der er større end ½ ha og mere end 20 meter brede, og som er bevokset med træer, der danner eller inden for et rimeligt tidsrum vil danne en sluttet skov af højstammede træer, jf. skovlovens definition af skov.

En skov betegnes som ammoniakfølsom, når:

- 1) der har været skov på arealet i lang tid (i størrelsesorden mere end ca. 200 år), så der er tale om gammel "skovjordbund",
- 2) skoven er groet frem af sig selv på et naturareal, fx tidligere hede, mose eller overdrev, så jordbunden ikke har været dyrket mark inden for en periode svarende til perioden for gammel "skovjordbund", eller
- 3) der i skoven er forekomst af naturskovindikerende eller gammelskovsarter, som er medtaget på listen over arter, der er brugt ved prioritering af naturmæssigt særligt værdifulde skove omfattet af skovlovens § 25.

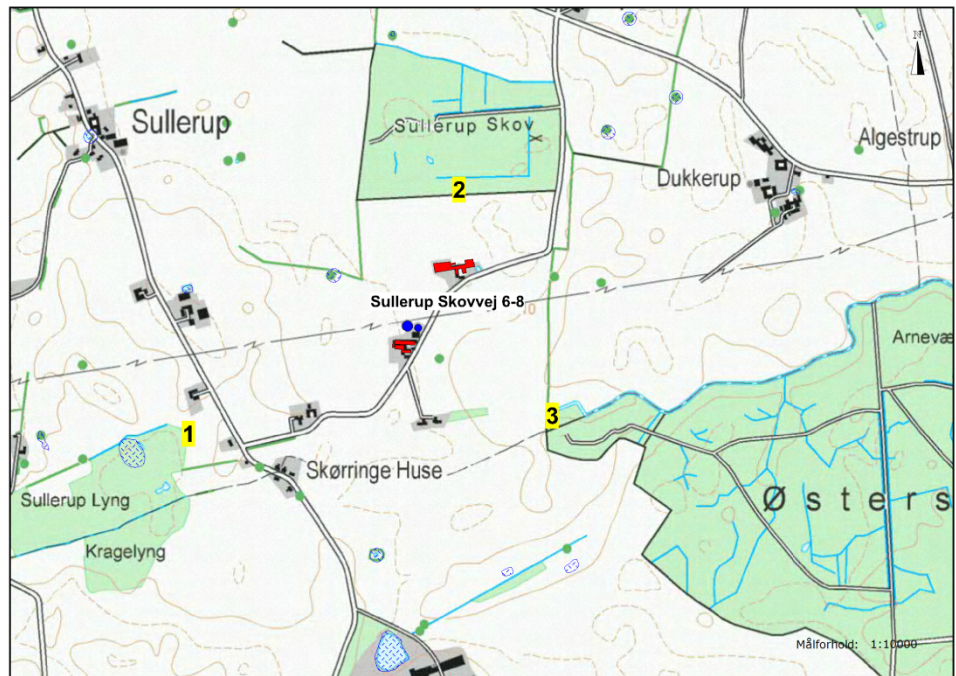
Naturtypernes tålegrænse over for kvælstof fremgår af tabel 1.

Tabel 1. Naturtypernes tålegrænse for kvælstof. Kilde: Notat fra DCE af 6-9-2018.

Naturtype	Tålegrænse, kg N/ha
Overdrev	10-25 (sure overdrev 10-15; kalkholdige overdrev 15-25)
Hede	10-20 (tør hede 10-20; våd hede 15-25)
Mose og kær	5-30 (højmoser 5-10; hængesæk og tørvelavninger 10-15; fattigkær og hedemoser 10-20; kalkrige moser, væld og rigkær 15-30)

Baggrundsbelastningen med kvælstof er 13,5 kg N/ha i området, hvor husdyrbruget ligger jf. "National – Kvælstoftotal afsætning" på Danmarks Miljøportal.

I området omkring stald og lager Sullerup Skovvej 6-8 ligger nogle skove, som er omfattet af kategori 3, se kort 3 og tabel 2. Merbelastningen af kvælstof fra Sullerup Skovvej 6-8 er beregnet på kategori 3-naturen i det elektroniske ansøgningssystem.



Kort 3. Beliggenheden af stald og lager i forhold til nærmeste kategori 3-natur.

Tabel 2. Oversigt over kategori 3-natur ved Sullerup Skovvej 6-8.

Lokalitet	Naturtype	Sårbare arter / natur	Beregnet merbelastning
1. Sullerup Lyng	Skov	-	0,0 kg N/ha
2. Sullerup Skov	Skov	-	0,1 kg N/ha
3. Østerskov	Skov	Forskellige svampe, padder, planter	0,1 kg N/ha

Sullerup Lyng ligger ca. 670 m sydvest for stald og lager, Sullerup Skov ligger ca. 200 m nord for stald og lager, mens Østerskov ligger ca. 460 m sydøst for stald og lager. Alle skovene er fredskov og består primært af blandet løvskov. I den centrale del af Østerskov er der ifølge hjemmesiden "Fugle og Natur" i de seneste år registreret forskellige sjældne svampe, padder og planter fx orkideer. I de to andre skove er der ikke kendskab til forekomsten af særligt følsomme eller sjældne arter. Skovene vurderes at være ammoniakfølsomme ud fra, at de er angivet som skov på de høje målebordsblade fra perioden ca. 1862-1899. Der har således været skov på arealerne i lang tid.

#### Beskyttet natur, der ikke er kategori-natur.

Ferske enge, strandenge og næringsrige søer/vandhuller er naturtyper omfattet af naturbeskyttelseslovens § 3, men som ikke er kategori-natur. De nærmeste § 3-naturtyper er to næringsrige vandhuller, der ligger henholdsvis ca. 250 m vest for stald og lager (vandhul A) og ca. 10 m syd for stalden på Sullerup Skovvej 6 (vandhul B), se kort 4. Merbelastningen fra den ansøgte produktion er 0,1 kg N/ha i vandhul A og 0,2 i vandhul B se yderligere beskrivelse i afsnit 1.1.3. Merdepositionen fra den ansøgte produktion er mindre end 1 kg NH<sub>3</sub>-N/ha i de to søer, se yderligere beskrivelse i afsnit 1.1.3. Det vurderes derfor, at den ansøgte produktion ikke vil medføre tilstandsændringer i nærliggende § 3-naturtyper, og at husdyrbruget kan drives på stedet uden at indebære en væsentlig virkning på miljøet,

herunder i forhold til omgivelsernes sårbarhed og kvalitet, jf. husdyrgodkendelsesbekendtgørelsens § 34 stk. 1 nr. 2.

#### *Kommunens vurdering*

##### Kategori 1-natur

Den totale ammoniakdeposition fra den ansøgte produktion er i det elektroniske ansøgningssystem beregnet til 0,0 kg NH<sub>3</sub>-N/ha i alle naturområderne med kategori 1-natur.

Da den totale ammoniakdeposition fra det samlede ansøgte anlæg i kategori 1-naturområderne ligger under 0,2 kg NH<sub>3</sub>-N/ha/år, er det ikke påkrævet at vurdere nærmere på eventuel kumulation med andre husdyrbrug, da det højeste beskyttelsesniveau er overholdt.

Kommunen vurderer, at den ansøgte drift af anlægget ikke vil påvirke kategori 1-naturen og dermed udpegningsgrundlaget i det pågældende habitatområde på en måde, der hindrer målopfyldelsen for habitatområdet. Endvidere kan det ikke på et konkret eksperimentelt videnskabeligt grundlag dokumenteres, at ammoniakpåvirkningen fra husdyrbruget vil medføre en påviselig biologisk ændring af naturområdet, selvom beskyttelsesniveauet er overholdt.

##### Kategori 2-natur

Den totale ammoniakdeposition fra den ansøgte produktion på Sullerup Skovvej 6-8 er i det elektroniske ansøgningssystem beregnet til 0,0 kg NH<sub>3</sub>-N/ha i naturområdet. På denne baggrund vurderes det, at det samlede husdyrbrug ikke vil medføre en væsentlig påvirkning med ammoniak af det nærmeste kategori 2-natur.

##### Kategori 3-natur

Den ansøgte produktion på Sullerup Skovvej 6-8 må ikke medføre, at tilstanden i kategori 3-naturtyperne påvirkes negativt. Dette kan undersøges ved at sammenholde naturtypernes tålegrænse for kvælstof med den beregnede merdeposition med kvælstof fra det ansøgte dyrehold.

Da merdepositionen med kvælstof i den nærmeste kategori 3-natur er beregnet til mindre end 1,0 kg NH<sub>3</sub>-N/ha, vurderes det, at der ikke sker en tilstandsændring i disse naturområder. Det vurderes derfor, at der ikke skal stilles vilkår i forhold til kategori 3-naturområderne.

#### **1.1.2 Natura 2000-områder**

Natura 2000-områder udgøres af habitat- og fuglebeskyttelsesområder, som til sammen danner et økologisk netværk af beskyttede naturområder gennem hele EU. I Danmark kaldes områderne også for internationale naturbeskyttelsesområder, og her indgår også ramsar-områderne. Der er 254 habitat-, 113 fuglebeskyttelses- og 27 ramsar-områder i Danmark.

Før der træffes afgørelse om tilladelse eller godkendelse efter husdyrbrugsloven, skal der foretages en vurdering af, om projektet i sig selv eller i forbindelse med andre planer og projekter kan påvirke et Natura 2000-område væsentligt, jf. habitatbekendtgørelsens § 7 stk. 1. Princippet i beskyttelsen er, at der ikke i disse områder må foretages noget, som skader de naturværdier (naturtyper og arter), som ligger til grund for deres udpegning.

Hvis projektet i sig selv eller i forbindelse med andre planer og projekter kan påvirke et Natura 2000-område væsentligt, skal der, jf. habitatbekendtgørelsens § 7 stk. 2, foretages

en nærmere konsekvensvurdering af projektets virkninger på Natura 2000-området under hensyn til bevaringsmålsætningen for det pågældende område. Den fælles målsætning for de udpegede områder er, at de naturtyper og arter, som et område er udpeget for at beskytte, skal have en gunstig bevaringsstatus.

Nærmeste Natura 2000-område i forhold til stald og lager på Sullerup Skovvej 6-8 er område nr. 175 Horreby Lyng og Listrup Lyng. Afstanden fra stald og lager ca. 2,8 km til Listrup Lyng og 4,5 km til Horreby Lyng, se kort 1.

Natura 2000-området har et areal på 272 ha og udgøres af to moser, henholdsvis Horreby Lyng og Listrup Lyng, der også kaldes for Borremosen. Moserne er dannet som højmoser, hvor tørvemosser er vokset ind over en afløbsløs sø, der er opstået i en istidslavning. I moserne har der fundet tørvegravning sted bl.a. under 2. verdenskrig, hvilket har resulteret i dannelsen af flere søer. Moserne ligger med en indbyrdes afstand på ca. 3,5 km. Udpegningsgrundlaget fremgår af tabel 3.

Tabel 3. Udpegningsgrundlag for Natura 2000-område 175 (H154, H252 og F124).

Udpegningsgrundlag for habitatområde H154 Horreby Lyng		
<b>Naturtyper:</b>	Søbred med småurter (3130)	*Avneknippemose (7210)
	Næringsrig sø (3150)	Rigkær (7230)
	Brunvandet sø (3160)	*Skovbevokset tørvemose (91D0)
	*Aktiv højmose (7110)	*Elle- og askeskov (91E0)
	Nedbrudt højmose (7120)	
	Hængesæk (7140)	* angiver prioriteret naturtype
<b>Arter:</b>	Stor kærguldsmed	

Udpegningsgrundlag for habitatområde H252 Listrup Lyng		
<b>Naturtyper:</b>	Kransnålalge-sø (3140)	*Skovbevokset tørvemose (91D0)
	Brunvandet sø (3160)	*Elle- og askeskov (91E0)
	Hængesæk (7140)	
		* angiver prioriteret naturtype
<b>Arter:</b>	Stor kærguldsmed	Sumpvindelsnegl

Udpegningsgrundlag for fuglebeskyttelsesområde F124 Listrup Lyng		
<b>Arter:</b>	Trane	Rørdrum
	Rød glente	

I Danmark findes tillige 60 naturtyper (lysåben natur, skovtyper, søer, vandløb og marine naturtyper), der er omfattet af EF-Habitatdirektivets bilag I, som beskyttede i Natura2000-områderne. Flere af disse naturtyper er særligt truede (såkaldt prioriterede), hvilket medfører et særligt ansvar for beskyttelsen.

Nærmeste forekomst af terrestriske habitatnaturtyper indenfor Natura 2000-området er kategori 1-naturtyperne 91D0 skovbevokset tørvemose og 3160 brunvandet sø, som ligger i Listrup Lyng se beskrivelse og vurdering i afsnit 1.1.1 og kort 1.

*Kommunens vurdering*

Den totale deposition af ammoniak fra den ansøgte produktion overstiger ikke bekendtgørelsens fastlagte beskyttelsesniveau for nærmeste ammoniakfølsomme habitatnatur i Natura 2000-området. Kommunen vurderer, at projektet på Sullerup Skovvej 6-8 ikke i sig selv påvirker disse naturtyper og dermed arter og naturtyper på udpegningsgrundlaget for Natura 2000-området.

Samlet vurderes det, at bevaringsstatus for arter og naturtyper på udpegningsgrundlaget for Natura 2000-område 175 ikke vil blive negativt påvirket, og dermed at det ansøgte projekt hverken alene eller sammen med andre planer og projekter i området vil påvirke Natura 2000-området væsentligt.

#### 1.1.3 Bilag IV-arter og andre sjældne og/eller beskyttelseskrævende arter

I Danmark findes der 76 dyre- og plantearter, der er omfattet af EF-Habitatdirektivets bilag IV (kaldet bilag IV-arter) som særlig strengt beskyttet i det naturlige udbredelsesområde ifølge direktivets artikel 12. I Guldborgsund Kommune findes sikkert, med stor sandsynlighed eller er tidligere fundet 25 dyre- og plantearter, som er omfattet af bilag IV (Tabel 4, sidst i dokumentet).

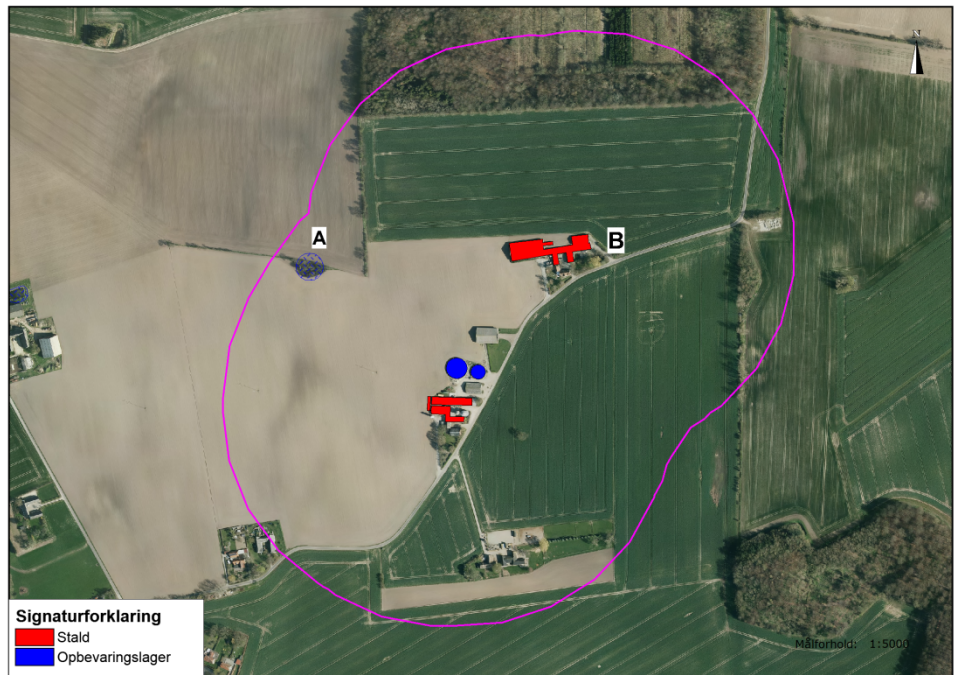
Beskyttelsen indebærer bl.a. forbud mod beskadigelse eller ødelæggelse af arternes levesteder og yngle- og/eller rasteområder. Ved godkendelse af projekter skal kommunen vurdere, om projektet beskadiger eller ødelægger yngle- eller rasteområder i det naturlige udbredelsesområde for Bilag IV-arterne. Projektet kan kun godkendes, hvis der ikke sker beskadigelse eller ødelæggelse herunder gradvis forringelse af yngle- eller rasteområder jf. Habitatbekendtgørelsens § 11 og Naturbeskyttelseslovens § 29a.

Udover beskyttelseskrævende Bilag IV-arter skal ansøgningen vurderes i forhold til rødlistede og fredede arter. Af sårbare og beskyttelseskrævende arter findes i området med stor sandsynlighed bilag IV-arterne Springfrø, Stor Vandsalamander og Spidssnudet Frø. Arternes status i Guldborgsund kommune fremgår af tabel 4, sidst i dokumentet.

#### Padder

Det følger af Miljøstyrelsens husdyrvejledning at inden for en afstand på 300 m fra stald/lager kan depositionen af kvælstof henføres til punktkilden (stald/lager). Ved større afstande vil en påvirkning fra punktkilden (stald/lager) ikke kunne adskilles fra den diffuse forurening.

Inden for en afstand af 300 m fra stald og lager er der to vandhuller, se kort 4. En beregning af total- og merdepositionen af kvælstof fra den ansøgte produktion viser en totaldeposition på 1,1 kg N/ha og en merdeposition på 0,1 kg N/ha for det vestlige vandhul (vandhul A på kort 4) og en totaldeposition på 7,9 kg N/ha og en merdeposition på 0,2 kg N/ha for vandhullet ved Sullerup Skovvej 6 (vandhul B på kort 4). Da merdepositioner på 1,0 kg N/ha og derunder ikke medfører ændringer i tilstanden af naturtyper ifølge Miljøstyrelsens husdyrvejledning, er der ikke foretaget besigtigelse af vandhullerne.



Kort 4. Den pink linje angiver en afstand på 300 m fra stald og lager på Sullerup Skovvej 6-8. Vandhullernes beliggenhed er angivet med A og B.

#### Flagermus

Der er ikke foretaget besigtigelser med henblik på at registrere arter af flagermus. Potentielle levesteder findes i stalde, lader, træer m.m. Det forventes at omkring 4-5 flagermusarter kan findes i denne del af kommunen (Tabel 4, sidst i dokumentet med beskrivelser af bilag IV-arter).

#### Andre bilag IV-arter

Det vurderes ikke sandsynligt, at der inden for området findes andre bilag IV-arter end de nævnte.

#### *Kommunens vurdering*

Bilag IV-padderne kan blive påvirket ved, at deres yngle- og rastesteder kan ændres som følge af merbelastning med kvælstof fra stald og lager. Ifølge ansøgningen er merbelastningen 1,0 kg N/ha og derunder i de to vandhuller. Da merbelastninger på mindre end 1 kg N/ha ikke medfører ændringer i naturtyperne jf. Miljøstyrelsens husdyrvejledning, vurderes det, at bilag IV-paddernes yngle- og rastesteder ikke bliver beskadiget eller ødelagt ved gennemførelse af det ansøgte projekt.

Ved projektet sker der ikke nedrivning af bygninger, rydning af store træer eller lignende aktiviteter, der kan påvirke yngle- og rastesteder for flagermus. Det vurderes på denne baggrund, at projektet kan gennemføres uden at beskadige eller ødelægge yngle- og rasteområder for arter af flagermus.



**Tabel 4. Bilag IV arter i Guldborgsund Kommune, deres forekomst samt påvirkning**

<b>Art</b>	<b>Udbredelse / lokalitet</b>	<b>Er særligt sårbar overfor</b>
Brandts flagermus	Registreringerne i Guldborgsund Kommune begrænser sig til fund omkring Gedsergård Arten findes på lokaliteter i Lolland Kommune.	Aktiviteter, der kan påvirke dens levesteder. Findes i huse (og træer). Overvintrer i kældre, miner m.v.
Damflagermus	Registreret omkring den nordlige del af Guldborgsund både på Lolland og Falster.  En lille bestand, der jager i dette område.	Aktiviteter, der kan påvirke dens overvintrings- og jagtområder.  Findes i huse og hule træer nær ved større vandflader, hvor den jager.
Vandflagermus	Almindeligt forekommende i hele kommunen.	Aktiviteter, der kan påvirke dens overvintringsområder. Findes i hule træer i nærheden af jagtområderne. Overvintrer i miner, kældre, brønde m.v. Jager over vandflader.
Frynseflagermus	En lokalitet i det østlige Lolland.  Viden mangelfuld.	Aktiviteter, der kan påvirke dens leve- og overvintringssteder. Findes i hule træer, knyttet til skovområder. Overvintrer i miner, kældre m.v.
Troldflagermus	Almindeligt forekommende i kommunen med undtagelse af Nordfalster.	Aktiviteter, der kan påvirke dens leve- og overvintringssteder. Findes i huse samt hule træer i ældre løvskov.
Dværgflagermus	Almindeligt forekommende i næsten hele kommunen.  Er især knyttet til løvskovsrige områder.	Aktiviteter, der kan påvirke dens leve- og overvintringssteder.  Overvintrer i bygninger og hule træer.
Pipistrelflagermus	Findes på det sydligste af Falster. En lille bestand ved Gedser.	Aktiviteter, der kan påvirke dens leve- og overvintringssteder.  Findes i huse samt hule træer.
Brunflagermus	Almindeligt forekommende i næsten hele kommunen.  Er især knyttet til gamle løvskove og parker.	Aktiviteter, der kan påvirke dens leve- over overvintringssteder.  Er knyttet til hule træer i løvskov.
Sydflagermus	Almindeligt forekommende i næsten hele kommunen.	Aktiviteter, der kan påvirke dens levesteder. Findes i bygninger.

Art	Udbredelse / lokalitet	Er særligt sårbar overfor
		Stærkt mennesketilknyttet art.
Bredøret flagermus	I 2002-2005 registreret ved Søholt og Hamborg Skov, Næsgård, Halskovvænge, Korselitze.	Aktiviteter, der kan påvirke dens levesteder.  Findes i bygninger, kældre m.v.
Langøret flagermus	Nordøstfalster, Sydfalster, Midt- og Nordøstlolland.	Aktiviteter, der kan påvirke dens leve- og overvintringssteder.  Findes i bygninger og hule træer.
Markfirben	Muligvis forsvundet.	Aktiviteter, der kan påvirke dens levesteder.  Findes på åbne, varme, solrige lokaliteter f.eks. vejskråninger, stendiger, kystskrænter og lign.
Stor vandsalamander	Almindeligt forekommende i hele kommunen.	Aktiviteter, der kan påvirke dens levesteder. Udsætning af fisk. Findes i lysåbne, ofte vegetationsrige, rene vandhuller.
Løgfrø	Sydøstlige Lolland samt Bøtø reservatet.  Findes syd for Grønnegade.	Aktiviteter, der kan påvirke dens levesteder. Yngler i lysåbne, vegetationsrige, rene vandhuller.  Raster på arealer med løs jord, hvor den kan grave sig ned.
Løvfrø	Evt. omkring Vignæs på Lolland og kysten øst for Kippinge på Falster.	Aktiviteter, der kan påvirke dens levesteder.  Findes i lysåbne, lavvandede vandhuller, rent vand, rig undervandsvegetation.  Raster i brombærbuske, tjørn, gedebled, slåen m.v.
Springfrø	Almindeligt forekommende i hele kommunen.	Aktiviteter, der kan påvirke dens levesteder. Veje nær ynglesteder. Udsætning af fisk, ænder.  Vandhuller uden fisk. Raster i bunker af sten og kvas i skove, levende hegn m.v.
Strandtudse	Vestlig side af det sydligste Falster samt Bøtø reservatet.	Aktiviteter, der kan påvirke dens levesteder. Veje nær ynglesteder.  Findes i lavvandede, lysåbne, udtørrende vandhuller f.eks. på græssede strandenge.  Raster i åbne områder med lav vegetation f.eks. græssede strandenge. Graver sig ned i jorden.

Art	Udbredelse / lokalitet	Er særligt sårbar overfor
Grønbroget Tudse	<p>Nordøstfalster, Sydfalster, Midt- og Sydøstlolland.</p> <p>Har tidligere været ret almindelig på Falster, men den er gået stærkt tilbage.</p> <p>Findes omkring Store Musse</p>	<p>Ophør eller ændring af driften i yngleområder. Veje nær ynglesteder.</p> <p>Findes i lysåbne vandhuller med lav vegetation på brinkerne, og f.eks. markoversvømmelser. "Pionerart". Raster på land nær ynglevandhul f.eks. under sten, jordhuller.</p>
Spidssnudet Frø	<p>Almindeligt forekommende i hele kommunen.</p> <p>Registreret i Marielyst og Bøtø Plantage</p>	<p>Aktiviteter, der kan påvirke dens levesteder. Veje nær ynglesteder.</p> <p>Findes i vandhuller og søer gerne i sammenhæng med anden natur (eng, mose).</p> <p>Raster i enge, sumpede områder nær ynglestedet.</p>
Grøn mosaikguldsmed	<p>Registreret i Korselitze Østerskov i 1912.</p> <p>Bør stadig eftersøges på egnede lokaliteter.</p>	<p>Aktiviteter, der kan påvirke dens levesteder.</p> <p>Yngler i søer og damme med Krebseklo.</p>
Stor kærguldsmed	<p>Horreby Lyng og Listrup Lyng.</p>	<p>Lever i mindre, brunvandede søer f.eks. næringsfattige tørvegrave. Beskyttede lokaliteter med sol og læ.</p>
Lys skivevandkalv	<p>Formentlig forsvundet.</p> <p>Registreret i 1975 i Horreby Lyng.</p>	<p>Aktiviteter, der kan påvirke dens levesteder.</p> <p>Lever i store og små søer med rent, klart - brunligt vand.</p>
Bred vandkalv	<p>Formentlig forsvundet.</p> <p>Registreret i 1976 i Horreby Lyng.</p>	<p>Aktiviteter, der kan påvirke dens levesteder.</p> <p>Lever i rene søer med klart eller svagt brunt vand og med bestande af større vårflyelarver. F.eks. skovsøer.</p>
Eremit	<p>Krenkerup Haveskov og Maltrup Skov på Lolland.</p>	<p>Aktiviteter, der kan påvirke dens levesteder.</p> <p>Lever i gamle løvtræer med smuldfyldte huller. I skove, parker.</p>
Mygblomst	<p>Tidligere registreret i Idalund Teglværk, Hanemose, Kartoffe Mose og Radsted Mose.</p> <p>Seneste fund mindst 30 år tilbage.</p>	<p>Tilgroning, vandstandssænkning.</p>

# Bilag og miljøkonsekvensrapport til § 16a



***Ny gyllebeholder samt søer, smågrise og slagtesvin  
i eksisterende stalde***

***Sullerup Skovvej 6 og 8, 4850 Stubbekøbing***

*Skema 219302 i Husdyrgodkendelse.dk*

## Datablad

Ansøger og ejer	<i>Henrik Molter Rasmussen Sullerup Skovvej 6 og 8 4850 Stubbekøbing</i>
Husdyrbrugets adresse	<i>Sullerup Skovvej 6 og 8, 4850 Stubbekøbing</i>
CVR-nummer	<i>16081574</i>
CHR-nummer	<i>99383</i>
Kommune	<i>Guldborgsund Kommune</i>
Ejendomsnummer	<i>3760015563</i>
Matrikel-nr.	<i>3a Dukkerup By, Torkilstrup m.fl.</i>
Andre husdyrbrug drevet af ansøger	<i>Ingen</i>
Biaktiviteter	<i>Ingen</i>
Ansøgningskema	<i>219302</i>
Konsulent	<i>VKST I/S, CVR-nr.: 35448020 Miljøkonsulent cand. agro. Heidi Ledskov. Mailadresse hsl@vkst.dk, mobil nr. 5148 9081 Adresse: Fulbyvej 15, 4180 Sorø</i>
Ansøgning indsendt	<i>8. juni 2020</i>

## Forord

### *Miljøkonsekvensrapport*

*På ejendommene Sullerup Skovvej 6 og 8 er der en eksisterende so-, smågrise og slagtesvineproduktion.*

*Det er ønsket at opføre en ny gyllebeholder på 3.000 m<sup>3</sup> med overdækning samt at få godkendt produktionen efter den nye husdyrgodkendelsesbekendtgørelse.*

*Det vil være muligt at have flere søer, smågrise og slagtesvin med en højere afgangsvægt på ejendommen ved at udnytte det eksisterende anlæg bedre. I forbindelse med godkendelsen sker der ingen bygningsmæssige udvidelser ud over den nye gyllebeholder, som ønskes opført i tilknytning til de eksisterende beholdere.*

*Denne rapport beskriver de miljømæssige konsekvenser ved etableringen af den nye gyllebeholder samt opretholdelse af husdyrbruget på ejendommen.*

*Rapporten indeholder en beskrivelse og vurdering af den sandsynlige væsentlige indvirkning på miljøet, som det ansøgte vurderes at medføre. Rapporten danner grundlaget for kommunens afgørelse om miljøgodkendelse for ejendommen.*

<b>Datablad</b>	<b>2</b>
<b>Forord</b>	<b>3</b>
<b>1. Indledning</b>	<b>6</b>
<b>2. Ikke-teknisk resume</b>	<b>7</b>
<b>3. Husdyrbruget og det ansøgte</b>	<b>8</b>
3.1 <i>Indretning og drift af anlægget</i>	8
3.2 <i>Bygningsmæssige ændringer og anlægsarbejde</i>	10
3.3 <i>Produktionsmæssig sammenhæng med andre husdyrbrug</i>	10
3.4 <i>Husdyrbruget og det ansøgte beliggenhed</i>	10
3.4.1 <i>Generelle afstandskrav</i>	11
3.5 <i>Ammoniakemission</i>	11
3.5.1 <i>Naturpunkter</i>	11
3.6 <i>Lugtmission</i>	13
3.6.1 <i>Kumulation til naboer</i>	13
<b>3.7 Øvrige emissioner og gener</b>	<b>13</b>
3.7 <i>3.7.1 Støj</i>	13
3.7.2 <i>Støv</i>	14
3.7.3 <i>Lys</i>	14
3.7.4 <i>Skadedyr</i>	14
3.7.5 <i>Transporter</i>	14
3.8 <i>Reststoffer, affald og naturressourcer</i>	15
3.8.1 <i>Døde dyr</i>	15
3.8.2 <i>Affald</i>	15
3.8.3 <i>Olie- og kemikalier</i>	16
3.8.4 <i>Energiforbrug</i>	16
3.8.5 <i>Vandforbrug</i>	16
3.9 <i>BAT-Ammoniakemission</i>	16
3.10 <i>Grænseoverskridende virkninger</i>	17
<b>4. Projektets direkte og indirekte virkninger for miljø, natur og mennesker, og hvad der er gjort for at mindske virkningerne.</b>	<b>17</b>
4.1 <i>Beliggenhed og bygningsændringer i forhold til landskab og Bilag IV arter</i>	17
4.2 <i>Begrænsning af ammoniakemission</i>	17
4.3 <i>Afsætning af ammoniak til nærliggende natur</i>	17

4.4	<i>Lugtgener for omboende</i>	18
4.5	<i>Støjgener</i>	18
4.6	<i>Støvgener</i>	18
4.7	<i>Lyspåvirkninger</i>	18
4.8	<i>Skadedyr</i>	19
4.9	<i>Transporter</i>	19
4.10	<i>Energi</i>	19
4.11	<i>Vandforbrug og påvirkning af vandressourcen</i>	19
4.12	<i>Påvirkning af jordarealer og jordbund</i>	19
4.13	<i>Andet om befolkningen og menneskers sundhed</i>	20
4.14	<i>Alternative løsninger</i>	20
4.15	<i>Oplysninger om konsulenten</i>	20
<b>5.</b>	<b>Oplysninger om IE-husdyrbruget.</b>	<b>20</b>
5.1	<i>Ophør af IE-husdyrbruget</i>	20
5.2	<i>BAT: Råvarer, energi, vand og management</i>	21
5.2.1	<i>BAT-Energi</i>	21
5.2.2	<i>BAT-Vand</i>	21
5.2.3	<i>Management</i>	22
<b>6.</b>	<b>Konklusion</b>	<b>22</b>



# 1. Indledning

På ejendommen Sullerup Skovvej 6 er der søer, polte og smågrise, og på Sullerup Skovvej 8 er der smågrise og slagtesvin.

Der blev i august 2017 udarbejdet en §12 miljøgodkendelse. Denne godkendelse gav tilladelse til at udvide produktionen fra 500 søer, 260 polte, 3.120 slagtesvin og 7.400 smågrise (7,2-30 kg), svarende til 230 DE til 500 søer, 300 polte, 4.000 slagtesvin og 11.000 smågrise 87,0-31 kg), svarende til 288 DE. I den forbindelse blev opsat 3 klimacontainere til de nyligt afvænnede smågrise.

Nudriften er beregnet ud fra den nuværende lovlige drift. 8-års driften er sat ud fra det produktionsareal, der var godkendt i 2012.

Det er nu ønsket at få godkendt anlægget efter den nye ændring af husdyrgodkendelsesbekendtgørelsen. Hermed bliver anlægget godkendt efter produktionsarealet til de enkelte dyregrupper og ikke antal stipladser og vægt af dyr.

Denne nye ansøgning tager udgangspunkt i den produktion, der blev godkendt i 2017.

En forudsætning for at få en ny miljøgodkendelse til bedriftens produktionsareal er, at anlægget overholder alle generelle krav, der er fastsat i husdyrgodkendelsesloven.

På baggrund af den årlige ammoniakfordampning fra ejendommen på mere end 3.500 kg N/år, skal produktionen godkendes efter §16a, hvilket indebærer, at der skal udarbejdes en miljøkonsekvensrapport, hvor anlæggets direkte og indirekte virkning for miljø, natur og mennesker vurderet. Da der er mindre end 750 stipladser til søer og mindre end 2.000 stipladser til slagtesvin, er husdyrbruget dog ikke et IE-brug, hvilket betyder at der ikke er krav om miljøledelse.

## 2. Ikke-teknisk resume

### Nudrift og det ansøgte projekt

Den nuværende lovlige produktion på ejendommene består af søer, polte, smågrise og slagtesvin.

Når der laves en godkendelse skal der tages udgangspunkt i den drift, der var på anlægget for 8 år siden. Som nudrift skal indsættes den nuværende lovlige produktion.

Den nye godkendelse sker ud fra produktionsarealets størrelse idet det er vist, at det ikke er antallet af dyr i stalden, der giver lugt og ammoniak, men størrelsen af det produktionsareal, som dyrene har adgang til.

Der sker ingen udvidelse af produktionsareal i forhold til nudrift, bortset fra en ny gyllebeholder.

Med den ønskede godkendelse godkendes et produktionsareal på 2.986 m<sup>2</sup> i eksisterende stalde.

### Konsekvenser for omboende, natur og miljø

#### Lugt

Lovgivningens krav til maks. lugtpåvirkning af nabo, samlet bebyggelse og byer er overholdt.

#### Landskab

Da det eneste nybyggeri ifm. ansøgningen er en gyllebeholder, som placeres i umiddelbar tilknytning til de eksisterende beholdere, forventes det ikke, at godkendelsen vil få konsekvenser for landskabsoplevelsen i området. Selvom gyllebeholderen etableres med fast overdækning, vil den komme til at ligge bagved og tæt op af de eksisterende bygninger, hvilket vil begrænse synligheden af den. Der er ikke planlagt afskærmende beplantning omkring den nye gyllebeholder, da den, som før nævnt, ligger omgivet af eksisterende driftsbygninger og en anden gyllebeholder. Desuden skal der være adgang til gyllebeholderen 3 steder ift. teltoverdækningen; 2 steder til omrøring og 1 sted til tømning, hvilket vil besværliggøres, hvis der etableres beplantning.

#### Påvirkning af natur Kategori 1-natur

De mest ammoniakfølsomme naturtyper hhv. kat 1 og kat 2 naturtyper ligger min. 2,5 km fra anlægget og får ikke en merbelastning fra anlægget, da produktionsarealet kun udvides med en gyllebeholder. Derfor har det ingen betydning, at der er kumulation med 1-2 andre ejendomme på de nærmeste kat 1 områder.

For øvrige lokaliteter viser beregningerne, at hverken natur eller bilag IV-arter beskyttet efter danske nationale regler eller efter EU-regler, vil modtage mere ammoniak end de grænser, der er sat herfor i lovgivningen.

#### Bedste tilgængelige teknik (BAT)

For husdyrbruget er der krav om at anvende den bedst tilgængelige teknik for at reducere ammoniakfordampningen. Fra dette husdyrbrug må der højst udledes 4.673 kg ammoniak. Dette krav opfyldes i de eksisterende stalde, som alle er indrettet med delvist spaltegulv eller drænet gulv og spalter.

### 3. Husdyrbruget og det ansøgte

I dette kapitel 3 redegøres der for, hvordan husdyrbrugets indretning og drift sker, og hvordan husdyrbrugets bygningsmasse er placeret sammenholdt med beliggenheden til omgivelserne. Der redegøres desuden for forhold om ammoniak- og lugtmissionen, herunder påvirkninger af natur og naboer.

#### 3.1 Indretning og drift af anlægget

I 2017 blev ejendommens eksisterende stalde samt 3 nye klimacontainere godkendt til en udvidelse fra 500 søer, 260 polte, 3.120 slagtesvin og 7.400 smågrise til 500 søer, 300 polte, 11.000 smågrise og 4.000 slagtesvin.

Produktionsarealet er opgjort ved fysisk opmåling af staldene samt mål fra staldtegninger af anlægget. Se bilag.



Figur 1. Staldanlæg på Sullerup Skovvej 6 og 8.

Det ansøgte indeholder en godkendelse af et samlet produktionsareal på 2.986 m<sup>2</sup>. I forhold til nudriften er der ikke tale om en udvidelse af produktionsarealet, bortset fra den nye gyllebeholder. Oplysningerne fremgår af husdyrgodkendelse.dk og navngivningen i nedenstående refererer til figur 1. **Error! Reference source not found.**

		<b>8-årsdrift</b>	<b>Nudrift</b>	<b>Ansøgt</b>
--	--	-------------------	----------------	---------------

		2012		2020
<b>Sullerup Skovvej 8</b>				
Slagtesvin H	Drænet gulv + spalter	517	517	517
Smågrisecontainere U og V	Drænet gulv + spalter	0	176	176
Smågrisestald F	Drænet gulv + spalter	158	158	158
Smågrisestald B (+ lidt C)	Toklimastald, delvis spaltegulv	176	176	176
Bufferstald G	Delvis spaltegulv (25-49 % fast gulv)	58	58	58
Udleveringsrum R	Delvis spaltegulv (50-75 % fast gulv)	64	64	64
<b>Sullerup Skovvej 6</b>				
Stor drægtighedsstald H	Løsgående, delvis spaltegulv	1001	1001	1001
Klimacontainer T	Drænet gulv + spalter	0	27	27
Drægtighedsstald F	Løsgående, delvis spaltegulv	99	99	99
Farestald E	Kassestier, delvis spaltegulv	424	424	424
Løbestald D	Ind.opstaldet, delvis spaltegulv	54	54	54
Fare-, polte- karantænestald	Løsgående, delvis spaltegulv  Delvist spaltegulv (25-49 % fast gulv)	100  82	100  82	100  82
Babystald G	Toklimastald, delvis spaltegulv	10	10	10
<b>I alt</b>		2.783	2.986	2.986

Tabel 1. Dyretype, staldsystem, produktionsareal.

Gyllebeholder	Opførelses år	Kapacitet (m <sup>3</sup> )	Overfladeareal (m <sup>2</sup> )	NH <sub>3</sub> -effekt
1. Gyllebeholder	1991	3.000	817	-
2. Gyllebeholder	1998	1.500	368	-
3. Ny gyllebeholder	2020	3.000	Ca. 822	
4. Fortank og gyllekummer	-	800	-	
<b>I alt</b>		8.300		

Tabel 2. Opbevaringslagre til husdyrgødning.

Dyreart	Antal	Gødningstype	Norm t/dyr	Årlig gødn. mængde
Søer - drægt.stald	500	Gylle	4,73 x 0,8	1.892
Søer - løbestald	500	Gylle	4,01 x 0,2	401
Søer - farestald	500	Gylle	1,64	820
Smågrise	11.000	Gylle	0,134	1.474
Slagtesvin + polte	4.300	Gylle	0,55	2.365
<b>Samlet gyllemængde</b>				<b>6.952, svarende til 579 m3/mdr.</b>

Tabel 3. Kapacitetsberegning (det forudsættes at søerne er 80 % af tiden i drægtighedsstalden og 20 % af tiden i løbestalden, når de ikke opholder sig i farestalden).

Der er hermed opbevaringskapacitet til 14,3 mdr. på ejendommen.

Der fodres med hjemmeblandet foder, hvor der anvendes eget korn samt indkøbt mineraler og soja. Foderet blandes i foderladerne.

### 3.2 Bygningsmæssige ændringer og anlægsarbejde

Der opføres en ny gyllebeholder på 3.000 m<sup>3</sup> med teltoverdækning i forbindelse med ansøgningen.

### 3.3 Produktionsmæssig sammenhæng med andre husdyrbrug

Ud over Sullerup Skovvej 6 og 8 har ansøger ikke andre ejendomme med husdyrproduktion. Sullerup Skovvej 6 og 8 ligger med en indbyrdes afstand på ca. 150 m. Al gyllen ledes til gyllebeholderne på nr. 8, da der ikke er gyllebeholdere på nr. 6. Ejendommene har eget foderanlæg. Ejendommene er tidligere vurderet som værende i samdrift, og den seneste miljøgodkendelse omfatter begge ejendommene. På baggrund heraf ansøges der om en samlet miljøgodkendelse for begge ejendomme.

### 3.4 Husdyrbruget og det ansøgtes beliggenhed

Ejendommene har begge et bygningsæt bestående af stuehus, ældre driftsbygninger samt nyere stalde bygget i flere etaper. Anlæggenes udtryk er harmonisk og ligger hver især med et samlet bygningsæt. Anlæggene er mod syd afskærmet af beplantning, derudover er beplantningen sparsom.

Husdyrbruget ligger i landzone med ca. 200 fra den nærmeste stald til nærmeste nabo uden landbrugspligt (Sullerup Skovvej 3), der ligger syd for staldene. Nærmeste nabo der samler 7 andre beboelser til "samlet bebyggelse" er Sullerupvej 17, der ligger ca. 1.000 m nordvest for anlægget. Nærmeste byzoneområde, Eskilstrup, ligger ca. 4.500 m vest for anlægget.

Ejendommen ligger i relativt fladt landskab, og tæt på vejen (Sullerup Skovvej), og der er således delvist indsigt til ejendommen fra landevejen, som dog ikke er særlig befærdet. Der er imidlertid etableret beplantning syd for nr. 6, som slører indsynet. Ved nr. 8 er der ligeledes beplantning syd for ejendommen, som slører indsynet til den sydlige del af ejendommen.

Idet der ikke sker bygningsmæssige ændringer ud over en ny gyllebeholder, som ligger i umiddelbar tilknytning til de 2 eksisterende beholdere og bagved eksisterende bygninger, kommer ejendommen ikke til at syne anderledes i landskabet.

### 3.4.1 Generelle afstandskrav

	Afstand fra anlægget	Afstandskrav jf. husdyrloven
Ikke almene vandforsyningsanlæg	Ca. 1.000 meter	25 meter
Almene vandforsyningsanlæg	Ca. 2.000 meter	50 meter
Vandløb (herunder dræn) og søer*	>15 meter	15 meter
Offentlig vej og privat fællesvej**	>9 meter	15 meter
Levnedsmiddelvirksomhed	>1.000 meter	25 meter
Beboelse på samme ejendom **	Ca. 1 meter	15 meter
Naboskel	Ca. 190 meter	30 meter
Nabobeboelse	Ca. 200 meter	50 meter
Byzone/område udlagt til boligformål	>4.000 meter	50 meter

Tabel 4.

Alle afstandskrav i husdyrbruglovens §§ 6 og 8 er overholdt, på nær afstand til beboelse/stuehus samt til offentlig vej, men det drejer sig om eksisterende stalde, hvor der ikke sker ændringer.

Ejendommen ligger ikke indenfor byggelinier eller fredninger.

## 3.5 Ammoniakemission

Ammoniakfordampningen fra staldanlæg og lager udregnes i det digitale ansøgningsystem.

### 4.1 Samlet ammoniakemission fra husdyrbruget (stald og lager)

Driftstype:	Ammoniakemission fra staldafsnit (kg NH <sub>3</sub> -N/år)	Ammoniakemission fra lagre (kg NH <sub>3</sub> -N/år)	Ammoniakemission fra husdyrbruget (kg NH <sub>3</sub> -N/år)
Ansøgt drift	3870,1	802,7	4672,8
Nudrift	3870,1	473,9	4344,0
8 års-drift	3626,5	473,9	4100,4

### 3.5.1 Naturpunkter

Ammoniakdepositionen på udvalgte punkter beregnes i det digitale ansøgningsystem. Der er foretaget en depositionsregning i 6 naturpunkter hhv. kat 1, 2 og kat 3 natur. Desuden er beregnet på et vandhul omfattet af naturbeskyttelseslovens § 3, da det potentielt kan indeholde bilag IV arter.

## Samlet resultat af ammoniakberegninger

Samlet emission: **4672,8** (kg NH<sub>3</sub>-N/år)

Meremission (8 års-drift): **572,4** (kg NH<sub>3</sub>-N/år)

Meremission (nudrift): **328,8** (kg NH<sub>3</sub>-N/år)

## Oversigt af naturpunkter

Navn:	Kategori:	Opretter:	Kumulation:	Ruhed natur:	Merdeposition (kg N/ha/år):		Totaldeposition (kg N/ha/år):
					8-års drift	Nudrift:	
§3 sø vest	Kategori 3	Ansøger	0	V	0,2	0,2	1,2
kat. 3 skov øst	Kategori 3	Ansøger	0	S	0,1	0,0	0,4
Kat. 3 skov nord	Kategori 3	Ansøger	0	S	0,2	0,1	2,3
Kat. 2 skov	Kategori 2	Ansøger	0	S	0,0	0,0	0,0
Kat. 1 habitatnatur	Kategori 1	Ansøger	2	Bn	0,0	0,0	0,0
Kat. 1 skov	Kategori 1	Ansøger	1	S	0,0	0,0	0,0

### Kategori 1-natur og 2-natur

Ejendommen ligger med mere end 2,5 km til de naturområder, der har den højeste naturværdi, hhv. Natura 2000 områder og kat. 1 og 2. natur.

Der er ingen merpåvirkning af disse naturområder fra anlægget. Den højeste totaldeposition på kat. 1 naturområderne er på 0,0 kg NH<sub>3</sub>, og der er ligeledes en totaldeposition på kat. 2 natur på 0,0 kg NH<sub>3</sub>.

Det lovgivningsmæssige krav om maksimalt 0,2 eller 0,4 kg N pr. år kan overholdes, idet ingen af områderne får en merbelastning af ammoniak fra anlægget. Der er kumulation med 1-2 andre anlæg.

### Kategori 3-natur




Afskæringskriteriet til kategori 3-natur er således, at kommunen kan tillade en merdeposition, der er større end 1,0 kg N/ha, men ikke stille krav om mindre deposition end 1,0 kg N/ha.

Ingen naturområder får en merdeposition på mere end 0,2 kg NH<sub>3</sub>. Det nærmeste vandhul får en merdeposition på 0,2 kg NH<sub>3</sub>.

## 3.6 Lugtemission

Lugtkriterierne i forhold til hhv. enkeltbolig (Sullerup Skovvej 3), samlet bebyggelse (Sullerupvej 17) og byzone (Eskilstrup) er overholdt.

### Samlet resultat af lugtberegning

Bebyggelse	Kumulation	Model	Ukorrigeret geneafstand (m)	Korrigeret geneafstand (m)	Vægtet gennemsnitsafstand (m)	Genekriterie overholdt
 Sullerup Skovvej 3	0	FMK	160	160	322,3	Ja
 Sullerupvej 17	0	NY	385,9	385,9	1056,9	Ja
 Eskilstrup By, Eskilstrup	0	NY	533,6	533,6	4597,2	Ja

□

### 3.6.1 Kumulation til naboer

Der er ikke kumulation med andre husdyrbrug i forhold til lugtpåvirkning af naboer og byzone.

## 3.7 Øvrige emissioner og gener

Fra et husdyrbrug kan der være gener fra støj, støv, fluer/skadedyr, lys, transporter. Desuden kan energiforbruget til produktionen påvirke klimaet.

### 3.7 3.7.1 Støj

Type	Placering	Driftstid	Tiltag til begrænsning af støj
Ventilationsanlæg	Tagflade	Hele døgnet	Vedligehold og rensning af ventilation
Stalde og dyr	I staldene	Ca. kl. 06.00-21.00 alle dage.	Lukkede stalde Rolig håndtering af dyr ved ind- og udlevering
Foderanlæg	Hjemmeblanderi placeret i foderlade.	Kører dagligt	
Korntørring	Indendørs anlæg eller gastæt silo	I høst og undertiden i løbet af vinteren	Lukket port
Kørsel med maskiner	Gyllevogn til udspretningsarealer. Kornvogne fra arealer til silo, m.m. Diverse transporter	Almindeligvis i dagtimer. I højsæsonerne – hele døgnet.	Nyere traktorer har lavere støjudledning. Større vogne reducerer antallet af kørsler.



Transporter af foder og dyr etc.	Til og frakørsel	Primært i dagtimer	Større læs, færre transporter
----------------------------------	------------------	--------------------	-------------------------------

Gylletransporter er flest i højsæson.

### 3.7.2 Støv

Problemer med støv kan hovedsageligt opstå ved håndtering af foder, korn og halm.

Foder håndteres i lukkede systemer, hvilket reducerer støvgenerne.

Al håndtering af foder sker således kun indendørs. Desuden er der ikke åben port til foderladen.

Der er således meget begrænset mulighed for støv fra håndtering af foder og korn.

Transport på veje kan støve, især i tørt vejr. Adgangsvejene til ejendommene ligger ikke tæt på naboer, og øvrig transport sker på asfaltvej.

### 3.7.3 Lys

Der vil ved den normale daglige drift ikke være arbejdsprojektør på ejendommen. Der er opsat lys ved udleveringsrum, ved de 2 maskinhuse samt silopladsen på nr. 8 (sensorstyret) samt ved døre ud til det fri. Drægtighedsstald og løbestald har døgnur (kl. 6 til 22), i resten af staldene er der tændt lys kl. 7-15.30. Der er ingen nabobeboelse i umiddelbar nærhed af staldanlægget, hvorfor lys ikke forventes at medføre gener for omkringboende.

### 3.7.4 Skadedyr

Gener fra fluer og andre skadedyr håndteres hovedsagelig gennem forebyggelse, hvor regelmæssig rengøring af stalde og opbevaringsanlæg til foder vil være med til at begrænse gener fra skadedyr.

Korn og andet foder opbevares i tætte siloer, hvor det ikke er muligt for skadedyr at komme ind. Der sørges for at der ikke er uhygiejniske forhold omkring fodersiloerne der kan tiltrække skadedyr.

Der anvendes rovfluer til bekæmpelse af staldfluer.

Bekæmpelse af rotter er udliciteret til firma (pt. Nomus). Der er opstillet rottekasser på ejendommen.

Døde søer og slagtesvin opbevares under kadaverkappe frem til afhentning til destruktion. Døde smågrise opbevares i container. Døde dyr afhentes af DAKA ca. 2 gange/uge.

### 3.7.5 Transporter

Transporter til og fra ejendommen kommer hovedsagelig fra Rødby-motorvejen via Sullerup eller Algestrup ad Sullerup Skovvej til ejendommenes indkørsler.

Antal transporter årligt	FØR	EFTER	Tidsrum
Gylletransport med gyllevogn (a' 20 t)	365	365	Primært forår og efterår
Levering af brændstof	15	15	
Indtransport af korn med traktor	82	82	I høst køres døgndrift. Fra omkringliggende arealer
Levering af mineraler mv.	20	20	

Halm (eget halm køres hjem)	5	5	
Foder transporter (minerale, soja)	25	25	Hverdage 06-18
Ind- og udlevering af dyr	104	104	Hverdage 06-18
Afhentning af døde dyr	52	52	
Diverse (dyrlæge, konsulent mv.)	12	12	
Antal årligt	680	680	
Gns pr dag	1,9	1,9	

Tabel 5

Tidsrummet for udkørsel med husdyrgødning planlægges normalt at foregå i hverdage, og vil hovedsageligt foregå om foråret og om efteråret.

Der var før ændringen ca. 680 årlige transporter og med en mindre ændring af produktionen vurderes det at der fortsat vil være ca. 680 årlige transporter.

Det vurderes at der ikke vil være et mærkbart øget antal kørsler som følge af ansøgningen, da der er tale om en meget beskedne ændring i eksisterende stalde.

I før situationen er der ca. 1,9 transporter i gns. pr. dag og i efter situationen er der ligeledes ca. 1,9 transporter om dagen.

## 3.8 Reststoffer, affald og naturressourcer

### 3.8.1 Døde dyr

Døde dyr opbevares på fast areal under kadaverkappe eller i container, før de afhentes til destruktion.

Døde dyr afhentes af DAKA efter behov, og som regel 1-2 gange om ugen. Afhentningstidspunktet vil normalvis være inden for en normal arbejdsdag.

### 3.8.2 Affald

Affald fra produktionen består hovedsagelig af tomme sække (papir og plast, big-bag), papkasser fra leveringer af f.eks. sprayflasker og medicin. Affaldsprodukter fra svineproduktionen er tomme sprayflasker fra mærkning samt veterinært affald (kanyler, tomme medicinflasker).

Affald sorteres og alt brændbart affald opbevares i containere, og afhentes eller afleveres til genbrugsstation. Dagrenovationscontaineren afhentes ugentlig, container med sække, kemidunke mv. tømmes hver 4. uge.

Veterinært affald afsættes til kommunal affaldsordning.

Ikke brændbart affald så som lysstofrør, sprayflasker, batterier etc. sorteres og afleveres til kommunalt genbrug.

Gammelt jern (ca. 1.000 kg årligt) afsættes til produkthandler.

Håndtering af affald følger retningslinierne i kommunens affaldsregulativ.

### 3.8.3 Olie- og kemikalier

Der drives markdrift fra ejendommene.

Der er 1 dieselolietank Sullerup Skovvej 6 og 4 på nr. 8.

Medicin til anvendelse i produktionen opbevares i medicinskab i forrum til stalden. Veterinært affald opbevares i kanlyeboks frem til aflevering.

Spildolie opbevares i maskinhuset i tromler. Den nuværende årlige mængde er ca. 100 l., og det forventes ikke at stige efter godkendelsen.

### 3.8.4 Energiforbrug

Ejendommens årlige elforbrug er på ca. 200.000 kWh, og forventes ikke at ændres ifm. miljøgodkendelsen. Der anvendes el til ventilation og belysning og drift af foderanlæg samt korntørring og værksted.

Stuehuset opvarmes med varme fra oliefyr.

Der arbejdes på at nedbringe ejendommens elforbrug ved bl.a. at udskifte til LED-lys (løbende udskiftning).

### 3.8.5 Vandforbrug

Ejendommen forsynes med vand fra Torkilstrup-Lillebrænde Vandværk.

Det oplyste vandforbrug indeholder det samlede vandforbrug til bedriften.

	EFTER m3	FØR m3
Oplyst	Ca. 7.000	Ca. 7.000

Forbrug er oplyst af ansøger. Det forventes ikke at vandforbruget stiger, da der ikke sker en udvidelse af produktionsarealet. Det forventes at vandforbruget til vask af stalde kan begrænses ved iblødsætning af stalde. Der er drikkekopper over fodertrug, hvilket betyder at spildet minimeres. Antallet af bideventiler (som udgør en risiko for stort vandspild) er minimeret.

## 3.9 BAT-Ammoniakemission

BAT-kravet for ammoniakemission overholdes.

Samlet BAT beregning ? i			
	Stalde	Lagre	Total
Samlet BAT krav (kg NH <sub>3</sub> -N /år)	3870	803	4673
Faktisk emission (kg NH <sub>3</sub> -N /år)	3870	803	4673
Forskel (kg NH <sub>3</sub> -N /år)	-	-	0
Vejledende BAT Overholdt?	-	-	Ja

Det samlede BAT-krav er i Husdyrgodkendelse.dk beregnet til 4.673 kg NH<sub>3</sub>/år og ammoniakemissionen er på 4.673 kg N/år. BAT-kravet er hermed overholdt. Overdækningen på den nye gyllebeholder (som giver en 50 % ammoniakreduktion) er angivet med en effekt på 0 %, da der ikke er behov for at reducere ammoniakfordampningen for at overholde BAT-kravet.

BAT-kravet er fastlagt i den tidligere godkendelse fra 2017.

### **3.10 Grænseoverskridende virkninger**

Husdyrbruget ligger langt fra den danske grænse og en vurdering af indvirkning på miljøet i en anden stat finder ansøger ikke relevant.

## **4. Projektets direkte og indirekte virkninger for miljø, natur og mennesker, og hvad der er gjort for at mindske virkningerne**

I dette afsnit redegøres for projektets direkte og indirekte virkning for miljø, natur og mennesker, og hvilke foranstaltninger, der påtænkes truffet for at undgå, forebygge eller begrænse og om muligt neutralisere forventede væsentlige skadelige indvirkninger på miljøet.

### **4.1 Beliggenhed og bygningsændringer i forhold til landskab og Bilag IV arter**

Ejendommene med produktionsanlæg er placeret i landzone mellem Stubbekøbing og Eskilstrup. Ejendommene er mod syd omgivet af afskærmende beplantning, og ellers fremstår de som samlede og harmoniske bygningssæt.

Ejendommene med stalde, gylleholdere og øvrige anlæg ligger som to samlede anlæg med en indbyrdes afstand af ca. 150 m. De vil derfor ikke syne markante i landskabet og eneste ændring ift. nudriften vil være etablering af en ny gyllebeholder med overdækning.

*Der er tale om godkendelse af produktion i eksisterende stalde samt etablering af en ny gyllebeholder. Det vurderes at disse ikke har en væsentlig påvirkning på omgivelserne.*

### **4.2 Begrænsning af ammoniakemission**

I lovgivningen er der faste krav til begrænsning af ammoniakemission, som sikrer at husdyrbrug vælger et staldsystem eller en teknologi blandt de bedste tilgængelige, for at begrænse ammoniakudledningen fra husdyrbruget.

I dette projekt er der delvist spaltegulv eller drænet gulv i alle staldafsnit, og eksisterende stalde overholder som udgangspunkt BAT-kravet.

*Det er vurderingen af anlæggets emission af ammoniak er acceptabel i forhold til at overholde BAT-kravet.*

### **4.3 Afsætning af ammoniak til nærliggende natur**

Alle naturområder ligger i så god afstand fra anlægget, og det faktum at der ikke er sket en markant udvidelse af anlægget ift. 8-års produktionen, betyder at der ikke sker en væsentlig merbelastning.

Totaldepositionen på nærmeste kat 1, der ligger 1,8 km fra anlægget er på 0,0 kg NH<sub>3</sub>/ha/år. Der er en afsætning på ligeledes 0,0 kg NH<sub>3</sub>/ha/år på nærmeste kat. 2 område.

For øvrige lokaliteter viser beregningerne, at hverken natur eller bilag IV-arter beskyttet efter danske nationale regler eller efter EU-regler, vil modtage mere ammoniak end de grænser, der er sat herfor i lovgivningen.

*Det vurderes derfor, at projektet i kraft af sin begrænsede størrelse, og de tiltag der er foretaget for at begrænse ammoniakemissionen ikke vil påvirke hverken natur eller bilag IV-arter beskyttet efter danske nationale regler eller efter EU-regler.*

#### 4.4 Lugtgener for omboende

Lugten fra staldanlæggene overholder lugtgenekriterierne til såvel enkeltbolig, samlet bebyggelse og byzone.

Derudover sørges det for, at ejendommene holdes rengjorte og ryddelige uden oplag af luftfremkaldende stoffer.

*Det er således vurderingen, at ansøger har foretaget de nødvendige tiltag for at imødegå lugtgener.*

#### 4.5 Støjgener

Da denne ansøgning primært drejer sig om at kunne udnytte staldanlægget optimalt samt opføre en ny gyllebeholder, sker der ikke en markant udvidelse af produktionen.

De væsentlige daglige støjklender kommer fra transport. Støj fra anlægget så som ventilation og korntørring forventes ikke at kunne høres hos den nærmeste nabo, da denne ligger ca. 200 m væk. Ventilationsanlægget vedligeholdes og efterses for at køre bedst og støj mindst muligt. Foderanlæg er placeret indendørs i foderladen og der er lukket port. Korntørring i planlager sker indendørs.

*Det vurderes, at støj fra ejendommen ikke vil være til gene for naboerne.*

#### 4.6 Støvgener

Støv fra produktionen vil forekomme ved håndtering af foder og korn samt ved kørsel på veje, der afgiver støv. Der er imidlertid 200 m til nærmeste nabo, så det forventes ikke at naboen påvirkes af støv.

*Det vurderes, at støv fra produktionen ikke vil påvirke naboerne. Støv i stalden er en problemstilling relateret til arbejdsmiljø.*

#### 4.7 Lyspåvirkninger

Der vil ved den normale daglige drift være lys i staldene fra 6 til 22. Derudover er der lys ved udleveringsrum, maskinhuse og siloplads på nr. 8 samt døre ud til det fri. Der er ikke arbejdsprojektør på ejendommen.

*Det vurderes at lys fra bedriften ikke vil være til væsentlig gene for omkringboende.*

#### 4.8 Skadedyr

Skadedyr som fluer og rotter kan være til gene for naboer og i særlige tilfælde udgøre et sundhedsmæssigt problem. Der henvises til afsnit 3.7.3, hvor tiltag er nærmere beskrevet.

Såvel forebyggende initiativer som rengøring af stalde og foderanlæg samt rengøring af plads til døde dyr som direkte bekæmpelse af skadedyr vil være med til at reducere mulige gener. Aktuelt er rottebekæmpelse udliciteret til firma der har opstillet og tilser rottekasser på ejendommen.

*Det vurderes at der ikke vil være sundhedsmæssige problemer knyttet til driften af ejendommene.*

## 4.9 Transporter

Den ønskede drift er reelt en fortsættelse af nudriften med en optimeret udnyttelse af staldanlægget. Det giver mulighed for at have lidt flere søer, smågrise og slagtesvin i anlægget, og hermed øges gylleproduktionen lidt.

Næsten samtlige transporter til og fra ejendommene kommer fra Rødby-motorvejen til Sullerup Skovvej via enten Sullerup eller Algestrup. Da der ikke er tale om en mærkbar udvidelse af produktionen, vurderes det at transporterne ikke giver anledning til øgede gener for beboelserne i området.

Hovedparten af transporterne sker med lastbil.

*Samlet vurderes det, at transport til produktionen ikke vil medføre væsentlige gener.*

## 4.10 Energi

Bedriftens energiforbrug søges holdt nede ved at anvende de mest energirigtige løsninger samt løbende udskifte til LED-lys. Ventilationsanlæggene holdes rene og der sørges for at ventilationen fungerer optimalt. Bolig opvarmes med oliefyr.

*Det er vurderingen at der på anlægget sørges for at reducere energiforbruget.*

## 4.11 Vandforbrug og påvirkning af vandressourcen

Vandforbruget er oplyst af ansøger. I den aktuelle besætning reduceres vandforbruget ved iblødsætning af stalde før vask. Desuden reduceres spildet ved placering af drikkekopper over trug. Vandforbruget følges løbende så evt. lækage på vandrør opdages. Det vurderes på den baggrund af der i projektet er gjort tilstrækkeligt for at begrænse vandforbruget.

Ejendommen forsynes med vand fra Torkilstrup-Lillebrænde Vandværk.

*Et let øget vandforbrug på ejendommen vurderes ikke at have betydning på overfladevand (søer og åer).*

## 4.12 Påvirkning af jordarealer og jordbund

Pr. 1.1.2021 er det ikke længere tilladt at anvende medicinsk zink til smågrisene ved fravæning, hvorfor der fremover ikke forventes at være problemer med høje zinkkoncentrationer i gyllen fra ejendommen.

*Der vurderes ikke at være særlige forhold omkring arealer og jordbund der indikerer, at husdyrbruget udgør en risiko for påvirkning af disse.*

### 4.13 Andet om befolkningen og menneskers sundhed

Ejendommene holdes ryddelige og rengjorte for at hindre uhygiejniske forhold.

Besætningen efterlever alle gældende regler for veterinær status og sundhed og i tilfælde af sygdomsudbrud vil dette blive håndteret efter gældende forskrifter. Den daglige drift har ingen betydning for omkringboendes sundhed, men man vil i den daglige drift søge at minimere genepåvirkninger.

*Drift af en svineproduktion har generelt og med den nuværende viden ikke nogen betydning for menneskers sundhed.*

### 4.14 Alternative løsninger

Ansøger ejer kun disse ejendomme med en svineproduktion. Da der ikke sker nybyggeri, og ny viden har godtgjort, at ammoniak- og lugtemission er uafhængig af antal grise på et givent produktionsareal, vil det ikke give mening at man som alternativ skulle starte produktion et andet sted.

Den ønskede produktion er en tilpasning, hvor ejendommens eksisterende produktionsareal udnyttes fuldt ud. Der er derfor ikke reelle alternativer til den ønskede drift.

### 4.15 Oplysninger om konsulenten

Cand. Agro., Miljøkonsulent Heidi Ledskov

[hsl@vkst.dk](mailto:hsl@vkst.dk)

tlf.: 5148 9081

Rådgivningsvirksomheden VKST, CVR: 35448020

Fulbyvej 15, 4180 Sorø, [www.vkst.dk](http://www.vkst.dk)

## 5. Oplysninger om IE-husdyrbruget

Husdyrbruget er ikke et IE-brug da der er hverken er mere end 750 stipladser til søer eller 2.000 stipladser til slagtesvin.

### 5.1 Ophør af IE-husdyrbruget

Hvis ejendommen i mod al forventning inden for den nærmeste årrække skal nedlukkes, vil alle gyllebeholdere blive tømt, staldene vil blive rengjort og fodersiloer vil blive tømt og rengjort. Udtjent inventar og udstyr borskaffes, foderanlæg tømmes og gylle udbringes på markareal. Oprydningen vil foregå i overensstemmelse med gældende lovgivning.

Såfremt besætningen bliver ramt af en sygdom der af veterinærmyndighederne kræver karantæne eller nødslagtning af dyrene, vil det foregå i overensstemmelse med gældende lovgivning på området.

## 5.2 BAT: Råvarer, energi, vand og management

BAT i forhold til ammoniakemission er beskrevet under punkt 3.9 og 4.2.

I forbindelse med effektivitetskontrol og optimering af produktionen bliver ejendommens foderforbrug nøje gennemgået, således at fodereffektiviteten optimeres, samtidig med at der tages hensyn til prisudvikling på foder. Som udgangspunkt bliver der anvendt foder med optimeret indhold af råprotein og fosfor.

- Der anvendes hjemmeblandet foder, hvor der anvendes eget korn og indkøbes soja, mineraler.
- Foderplaner udarbejdes i samarbejde med foderkonsulent, og det sikres, at der anvendes den for ejendommen bedste viden inden for svinefodring.
- Mindst en gang årligt gennemgås foderplaner for optimering
- Foderet indeholder fosfor- og råprotein inden for de vejledende normer.
- Foder er tilpasset dyrenes aldersgruppe (diegivende, drægtige, løbe, smågrise og slagtesvin) for at opnå optimal fodertildeling, og man undgår unødigt overforbrug af næringsstoffer, fosfat eller hjælpestoffer.

### 5.2.1 BAT-Energi

Energiteknologi på anlæg (BAT)

Ifølge referencedokumentet for bedste tilgængelige teknikker (BREF), der vedrører fjerkræ og svineproduktion, anvendes der BAT, når der er etableret (delvis) lavenergibelysning (udskiftningen vil foregå efterhånden som elpærerne springer), eftersyn og rengøring af ventilatorer, temperaturstyring, der sikrer temperaturkontrol, og minimumsventilation i perioder, hvor der ikke er behov for ret stor ventilation. På ejendommen er følgende tiltag iværksat:

- Ventilationssystemer er optimeret og dimensioneret og reguleret efter den aktuelle belægning.
- De enkelte staldafsnit udtørres efter vask, inden der indsættes nye grise.
- Der anvendes højtryksrensere ved vask af stalde. Høj renlighed giver bedre sundhed i stalden, og tørre stalde holder ammoniakemissionen fra stalden lav.
- Der sørges for jævnlig inspektion og rengøring af ventilationskanaler og ventilatorer.
- Der sørges for, at unødigt belysning og andet energispild undgås.

### 5.2.2 BAT-Vand

Ifølge BREF der vedrører fjerkræ og svineproduktion, anvendes der BAT når der er anvendes højtryksrensning til vask af stalde, og når drikkekopper er placeret over trug.

- Der foretages højtryksvask af stalde mellem hvert hold af grise.
- Drikkekopper placeres over fodertrug, så spild undgås.
- Stalde sættes i blød inden vask, hvilket nedsætter forbruget af vand.
- Drikkevandsnipler mm efterses og udskiftes når det skønnes nødvendigt.
- Vandforbruget registreres og monitoreres løbende for at forebygge spild og for at undgå eventuelt ødelagte vandrør.

### 5.2.3 Management

- Ejendommene drives efter princippet "godt landmandskab".
- Bedriftens medarbejdere bliver løbende uddannet gennem kurser, efteruddannelse og deltagelse i erfa-grupper.



- Medarbejdere vil blive orienteret om ejendommens miljøgodkendelse og være bekendt med vilkårene i miljøgodkendelsen.
- Affald sorteres og bortskaffes så vidt muligt til genbrug. Ikke genbrugbart affald køres i deponi på den lokale genbrugsplads.
- Der tages videst muligt hensyn til naboer ved udspredning af gylle.
- Rengøring i og omkring ejendommene foretages jævnlig for at undgå uhygiejniske forhold og for at nedsætte risikoen for tilhold af eventuelle skadedyr, samt for at mindske risikoen for lugtgener for omkringboende.
- Der føres årlig kontrol over vand- og energiforbrug.
- Vand- og energiforbrug opgøres årligt i forbindelse med ejendommens regnskab.
- I ejendommens effektivitetskontroller registreres desuden foderforbrug, produktionsresultater og lign.
- Der forefindes en beredskabsplan, der beskriver forholdsregler i forbindelse med uheld med kemikalier og gylle, brand mv.

## 6. Konklusion

*Projektet overholder alle generelle afskæringskriterier der er opstillet i forhold til godkendelse af husdyrbrug og påvirkning af naboer med lugt og naturområder med ammoniak.*

*Med de nævnte tiltag vil projektet ikke indebære væsentlige virkninger på miljøet.*