



§ 16a Miljøgodkendelse

Lovbek. nr. 520 af 1/5 2019 Lov om husdyrbrug og anvendelse af gødning m.v.

**Svinebruget Thorupholmevej
167-171, 9690 Fjerritslev**

Godkendelsesdato / offentliggørelse: 12.5.2021



**JAMMERBUGT
KOMMUNE**

Indholdsfortegnelse

Ejer og driftsforhold	3
Miljøgodkendelsen omfatter	3
Miljøgodkendelse efter Husdyrloven	3
VILKÅR.....	4
Generelle regler for IE-husdyrbrug.....	9
Kommunens vurdering af ansøgningen om godkendelse til husdyrbruget	9
Miljøkonsekvensrapport og ansøgningskema	11
Andre tilladelser.....	12
Gyldighed og retsbeskyttelse	12
Tidligere tilladelser	12
Husdyrbrugets ophør	12
Offentlighed og høring.....	13
Klage og søgsmål vejledning	15
Bilag 1: Lokalisering	16
Bilag 2: Miljøkonsekvensrapport fra ansøger	17
Bilag 3: Særregler for IE-brug	32
Bilag 4: Anlægstegning	35
Bilag 5: Produktionsarealer	36
Bilag 6: Gyllekøling.....	41

Ejer og driftsforhold

Dato: 12.5.2021
CVR nr.: 30096363
Matr. nr. og Ejerlav: 4a, Holme By, V. Torup
Adresse: Thorupholmevej 167-171, 9690 Fjerritslev
Virksomheds ejer: Kjeld og Stig Abildgaard
Ansøger: Abildgaard I/S
Ansøgningsskema nr.: 221187 Version nr.: 5
Tilsynsmyndighed: Jammerbugt Kommune
Udarbejdet af: Bettina Brøndum Andersen

Miljøgodkendelsen omfatter

Produktionsareal:

Der godkendes produktionsarealer med delvis spaltegulv og ejendommen godkendes efter stipladsmodellen.

Det samlede ansøgte produktionsareal er på 6.465 m². Produktionsarealet bliver således udvidet med 2.045 m².

Produktionsarealerne er fordelt på følgende måde:

Stald	Dyretype/gulv	Produktionsareal
Stald I	Søer, diegivende. Kassestier, delvis spaltegulv	500 m ²
Stald II	Søer, diegivende. Kassestier, delvis spaltegulv	1.570 m ²
Stald III	Søer, golde og drægtige. Løsgående, delvis spaltegulv Smågrise. Toklimastald, delvis spaltegulv Slagtesvin. Delvist spaltegulv, 50-75 % fast gulv	2.600 m ²
Ny stald	Søer, golde og drægtige. Løsgående, delvis spaltegulv	1.690 m ²
Tilbygning	Søer, diegivende. Kassestier, delvis spaltegulv	105 m ²
I alt		6.465 m ²

Husdyrtype: Godkendelsen omfatter en fleksibel produktion med søer.

Byggeri: I forbindelse med nærværende godkendelse ansøges der om tilladelse til opførelse af en ny drægtighedsstald på 1.690 m² produktionsareal samt en tilbygning til stald til farestier med et produktionsareal på 105 m².

Miljøgodkendelse efter Husdyrloven

Abildgaard I/S har ansøgt Jammerbugt kommune om en miljøgodkendelse efter husdyrlovens § 16a. Husdyrbruget er et IE-brug. Sagen er indsendt den 8. september 2020 gennem det digitale ansøgningssystem Husdyrgodkendelse.dk, skema nr. 221187 med supplerende bilag. Beregninger af anlæggets miljøpåvirkninger er foretaget i dette system. Den ansøgte husdyrproduktion vurderes at kunne gennemføres, således at beskyttelsesniveauet for lugtgener i forhold til naboerne er overholdt. Produktionen overholder husdyrbrugslovens beskyttelsesniveau for ammoniak, og vi vurderer, at driften af husdyrbruget ikke vil forringe naturens tilstand i området. Vi vurderer desuden, at svinebrugs indretning og drift er baseret på tidssvarende og miljøvenlig teknik, kaldet BAT (bedste anvendelige teknik). Vi vurderer samlet set, at det ansøgte husdyrbrug - med de vilkår, der er stillet - ikke vil medføre væsentlige miljømæssige påvirkninger, og at det

kan drives på en måde, som er forenelig med hensynet til omgivelserne. Ejendommens produktion godkendes efter reglerne om husdyrregulering efter stipladsmodellen.

På grundlag af de i sagen foreliggende oplysninger meddeler Jammerbugt Kommune hermed miljøgodkendelse til drift af ovennævnte landbrugsejendom med mere end 750 stipladser til søer og med en ammoniakemission på mere end 3.500 kg NH₃-N/år på nedenstående vilkår. Godkendelsen er meddelt i medfør af lov om husdyrbrug og anvendelse af gødning m.v. af husdyrbrug § 16a, (lovbekendtgørelse nr. 520 af 1. maj 2019).

Virksomheden må ikke udvides eller ændres bygningsmæssigt eller driftsmæssigt på en sådan måde, at det indebærer forøget forurening, før udvidelse eller ændringen er godkendt af Jammerbugt Kommune.

Det skal endvidere bemærkes, at virksomheden er omfattet af Husdyrbrugslovens §39. Her kan tilsynsmyndigheden påbyde afhjælpende foranstaltninger, såfremt virksomhedens drift medfører væsentlig forurening eller uhygiejniske forhold. Tilsynsmyndigheden kan endvidere meddele påbud, hvis husdyrbruget skønnes at indebære en nærliggende risiko for væsentlig forurening eller uhygiejniske forhold.

VILKÅR

1. Stalde og staldafsnit skal indrettes og anvendes som anført i skemaet:

Stalde og produktioner						
Staldnavn	Staldstørrelse (m ²)	Ventilation	Kildehøjde	Produktion	Antal måneder udegående	Produktionsareal (m ²)
Ansøgt drift						
Stald I	633	Mekanisk ventilation	6 m	(#327639) Søer, diegivende. Kassestier, delvis spaltegulv	0	500
Stald II	2414	Mekanisk ventilation	6 m	(#327640) Søer, diegivende. Kassestier, delvis spaltegulv	0	1570
Stald III	3004	Mekanisk ventilation	6 m	(#327641) Søer, golde og drægtige. Løsgående, delvis spaltegulv	0	2600
Ny stald	1890	Mekanisk ventilation	6 m	(#328204) Søer, golde og drægtige. Løsgående, delvis spaltegulv	0	1690
Tilbygning	136	Blandet ventilation	3 m	(#395061) Søer, diegivende. Kassestier, delvis spaltegulv	0	105
Sum						6465



2. Gødningsopbevaringsanlæg skal indrettes og anvendes som anført i skemaet:

Opbevaringslagre					
Navn	Lagertype	Yderligere oplysninger	Bedste tilgængelige opbevaringsteknik	Dimension	Areal (m ²)
Ansøgt drift					
Gylle I	Flydende				256
Gylle II	Flydende				250
Gylle III	Flydende				340
Gylle IV	Flydende				891

3. De vilkår der vedrører driften, skal være kendt af de ansatte, der er beskæftiget med den pågældende del af driften

Husdyrbrugets ophør

- Ophører driften af det erhvervsmæssige dyrehold skal dette meddeles til Jammerbugt Kommune.
- Ved husdyrbrugets ophør fjernes tilbageværende husdyrgødning, ejendommen ryddes for affald, døde dyr, spildevand, foder mv.

Lokalisering

Landskab og planforhold

6. Den nye drægtighedsstald må ikke placeres længere væk end 20 m fra eksisterende bebyggelse.
7. Jammerbugt Kommune kan, hvis det vurderes nødvendigt, påbyde beplantning/ jordvold eller lignende omkring den nye staldbygning.

Dispensation:

8. Der gives dispensation fra afstandskravet på 30 m fra naboskel til stald, jf. side 10.

Energi- og vandforbrug

Energi- og vandforbrug

9. Der skal foretages en årlig opgørelse af det vandforbrug, der medgår direkte til husdyrproduktionen såsom dyrenes drikkevand og vask af stalde.
10. Drikkevandssystemet skal drives og vedligeholdes således, at unødigt spild undgås i videst muligt omfang.
11. Staldmekanik (mølleri, foderanlæg, ventilationssystem) renholdes og rengøres efter behov – dog mindst en gang om året. Dette skal fremgå af egen-kontrol-journal.

Gener

Lugt

12. Driften af husdyrbruget må ikke give anledning til lugtgener, der af tilsynsmyndigheden anses for at være væsentlige.

Støj

13. Den eksterne støjbelastning fra landbrugsdriften på ejendommens bygningsparcel, herunder fra stalden og gyllebeholderen, må i intet punkt - målt på nærmeste naboejendom med tilhørende udendørs arealer i tilknytning til boligen - overstige nedenstående værdier. De angivne værdier for støjbelastningen er de ækvivalente, korrigerede lydniveauer i dB(A).

Dag	Kl.	Reference	dB(A)
Mandag-Fredag	07-18	8 timer	55
Lørdag	07-14	8 timer	55
Lørdag	14-18	8 timer	45
Søn- og helligdage	07-18	8 timer	45
Alle dage	18-22	1 timer	45
Alle dage	22-07	0,5 timer	40
Spidsværdi	22-07	-	55

14. Hvis kommunen finder det nødvendigt, skal ejer for egen regning lade udføre støjmålinger og/eller -beregninger af støjen fra husdyrbruget for at dokumentere, at støjgrænserne i ovenstående vilkår er overholdt. Hvis grænserne konstateres overholdt, kan der højst pålægges ejer at få foretaget én støjmåling og eller -beregning om året. Målingerne/beregningerne skal udføres og rapporteres som "Miljømåling – ekstern støj" af en enhed, som er optaget på Miljøstyrelsens liste over godkendte laboratorier. Virksomhedens støj skal dokumenteres ved måling eller efter gældende vejledninger fra Miljøstyrelsen, pt. Nr. 6/1984 om Måling af

ekstern støj og nr. 5/1993 om Beregning af ekstern støj fra virksomheder. Målingerne/beregningerne skal foretages på/for de mest støjbelastede områder udenfor virksomhedens grund og under de mest støjbelastede driftsforhold - eller efter anden aftale med kommunen.

Fluer og skadedyr

15. Der skal foretages en effektiv fluebekæmpelse i overensstemmelse med de af Aarhus Universitet, Institut for Agroøkologi, fastsatte retningslinjer herom.

Forurening

Affald og miljøfarlige stoffer

16. Olie og spildolie skal opbevares indendørs på spildbakke, som kan rumme indholdet af den største oliebeholder på bakken.

Spildevand

17. Spildevand fra vask af produkter fra husdyrhold, stalde, foderrequisitter og lignende skal føres til gyllebeholder eller anden separat beholder.

Håndtering af uheld

18. Der skal forefindes en opdateret beredskabsplan på husdyrbruget, som fortæller, hvornår og hvordan der skal reageres ved uheld, der kan medføre konsekvenser for det eksterne miljø. Planen skal være tilgængelig og synlig for ejendommens ansatte og andre, der arbejder på bedriften.

Gyllekøling

Indretning og drift:

19. Gyllekanalerne i staldafsnit II og III og i den nye stald i alt 2.627 m² - skal forsynes med køleslanger, der forbindes med en varmepumpe.

20. Varmepumpen skal levere en køleydelse på mindst 19,4 W/m².

21. Den samlede årlige køleydelse skal være på 446.446 kWh.

22. Varmepumpen skal være forsynet med en timetæller til dokumentation af årlig driftstid.

23. Den årlige driftstid skal være mindst 8.760 timer.

24. Gyllekølingsanlægget skal være forsynet med et trykovervågningssystem, en alarm samt en sikkerhedsanordning, der i tilfælde af lækage stopper gyllekølingsanlægget. Gyllekølingsanlægget må ikke kunne genstarte automatisk.

25. Vedligeholdelse af gyllekølingsanlægget skal ske i overensstemmelse med producentens vejledning. Vejledningen skal opbevares på husdyrbruget.

26. Ved udskiftning af varmepumpen, skal dokumentation for køleeffekt på gyllekøleanlæg indsendes til tilsynsmyndigheden før anlægget tages i drift.

Egenkontrol

27. Der skal indgås en skriftlig aftale med en godkendt montør med VPO-certifikat eller tilsvarende certificering om kontrol og service af gyllekølingsanlægget mindst én gang årligt. Den årlige kontrol skal som minimum bestå af følgende: - afprøvning og funktionssikring af trykovervågningssystemet, alarmen samt sikkerhedsanordningen samt kontrol af kølekredsens ydelse, aflæsning og registrering af driftstimer.

28. Enhver form for driftsstop skal noteres i logbog med angivelse af årsag og varighed. Tilsynsmyndigheden skal underrettes ved driftsstop, der har en varighed på mere end 2 uger.
29. Registreringen fra logbogen, den skriftlige kontrolaftale, de årlige kontrolrapporter samt øvrige servicereporter, skal opbevares på husdyrbruget i mindst fem år og forevises på tilsynsmyndighedens forlangende.

Husdyrgødning

30. Gyllebeholder IV skal forsynes med fast overdækning i form af teltoverdækning med indvendigt skørt. Åbning af teltdugen må kun ske i forbindelse med omrøring, tømning og udbringning af gylle samt fjernelse af bundfald. Skader på teltoverdækningen skal repareres inden for en uge efter skadens opståen. Såfremt en skade ikke kan repareres inden for en uge, skal der indgås aftale om reparation inden to hverdage efter skadens opståen. Kommunen underrettes straks herom.
31. Der skal føres en logbog for eventuelle skader på teltoverdækningen på gyllebeholder IV. Dato for skaden samt dato for reparation skal angives. Logbogen skal opbevares på husdyrbruget i mindst fem år og forevises på kommunens forlangende.

Generelle regler for IE-husdyrbrug

Udover ovenstående vilkår gælder der en række nye generelle regler for IE-husdyrbrug, som produktionen på Thorupholmevej 167 og 171 også er omfattet af. Reglerne fremgår af den til enhver tid gældende bekendtgørelse om godkendelse og tilsyn med husdyrbrug og omfatter på nuværende tidspunkt følgende områder:

Miljøledelse

Plan for regelmæssig kontrol, reparation, vedligeholdelse og beredskab

Hændelser og uheld

Fodringskrav

Energieffektiv belysning

Støvemissioner fra staldanlæg

Underretning ved manglende overholdelse af vilkår og krav

Årlig indberetning til kommunen

Ophør

Disse generelle regler gælder fra godkendelsestidspunktet. Reglerne er gengivet i deres fulde længde i bilag 3. Vi gør opmærksom på, at der kan ske ændringer i forbindelse med kommende ændringer i bekendtgørelsen. Stillingtagen til overholdelse af disse generelle regler kontrolleres ved kommende tilsyn.

Kommunens vurdering af ansøgningen om godkendelse til husdyrbruget

Ansøgningen omfatter en udvidelse af en ny drægtighedsstald på 1.890 m², hvoraf produktionsarealet er på 1.690 m². Stalden placeres på den vestlige del af matrikel 2 a Holme by, V. Torup og ca. 12 m fra den eksisterende stald, desuden opføres en tilbygning til stald II til farestier på 136 m², hvoraf produktionsarealet er på 105 m².

Ejendommen er et IE-brug, da ammoniakemissionen er over 3.500 kg NH₃-N/år og da det vurderes, at der efter produktionsændringen er mere end 750 stipladser til årssøer godkendes produktionen derfor efter reglerne om husdyrregulering efter stipladsmodellen, dette vil give en mere fleksibel produktion.

Ansøgnernes konsulent har fremsendt ansøgningsskema, miljøkonsekvensrapport samt afgivet supplerende oplysninger i forbindelse med godkendelsesbehandlingen. Miljøkonsekvensrapporten fremgår af bilag 2.

Jammerbugt Kommune har gennemgået og vurderet ansøgningsmaterialet i forhold til kriterierne i § 34 i Godkendelsesbekendtgørelsen. Dette har givet anledning til følgende bemærkninger:

Beliggenhed, landskab og planmæssige forhold:

Den nye drægtighedsstald overholder ikke husdyrbrugslovens afstandskrav til naboskel¹ på 30 m, og ansøger har søgt om dispensation fra afstandskravet.

¹ Lovbek. nr. 520 af 1/5 2019 Lov om husdyrbrug og anvendelse af gødning m.v. § 8 stk. 1, litra 7.

Vurdering:

Jammerbugt Kommune giver med denne godkendelse dispensation fra husdyrbrugslovens § 8, stk. 1, litra 7, jf. husdyrlovens § 9 stk. 3² til opførelse af staldbygning indenfor 30 m, nærmere bestemt i en afstand af 22 m fra naboskel.

Dispensationen gives på grundlag af følgende vurdering:

Naboarealet er en bygningsløs matrikel med markdrift, kommunen vurderer, at det ikke vil være til gene for markdriften eller kommende etableringer af solceller på naboarealet ved opførelse af drægtighedsstald 22 m fra skellet.

Ejendommen er beliggende i et landbrugsområde, og i et område der i Helhedsplan17 er udpeget som højtprioriteret landbrugsområde, med mulighed for etablering af store bygninger. (Landskabskarakterområde 2).

Der er planlagt for et større solcelleanlæg umiddelbart øst for den planlagte staldbygning. Der er i udarbejdelse af lokalplanen for solcelleanlægget blev taget højde for mulig udvidelse på ejendommen. Det er vurderet, at solcelleanlægget ikke har indflydelse på miljømæssige forhold i forhold til støj og lugt. Stalden placeres i tilknytning til den eksisterende bebyggelse, og ikke vil være i konflikt med øvrige landskabelige, miljømæssige eller kulturmæssige interesser.

I helhedsplan17 fremgår det, at området er udpeget til driftsbygninger og -anlæg til store husdyrbrug, idet store gårdanlæg generelt størrelsesmæssigt spiller godt sammen med de store vidder i området. Det er vigtigt, at driftsbygninger og tilhørende anlæg på en landbrugsejendom opleves som et sammenhængende gårdanlæg, hvor de enkelte bygninger ikke fremstår løsrevet fra helheden.

Stalden placeres i nærheden af eksisterende bebyggelse og det vurderes at den samlede bygningsmasse således fremstår som en helhed. Udvidelsen er således i overensstemmelse med bestemmelserne for området.

Der er foretaget vurdering af alternative placeringer, hvor der er taget højde for det landskabelige samt driften af ejendommen i forhold til soholdet. En anden placering i forhold til de eksisterende bygninger vurderes ikke at være hensigtsmæssigt, idet der vil blive for langt imellem de eksisterende stalde og den nye stald. Dyrevelfærdsmæssigt vil det også give nogle udfordringer, idet grisene ville skulle flyttes over et længere stykke, som vil medføre unødvendigt stress for dem og vanskeliggøre arbejdsgangen på bedriften. Såfremt grisene skulle flyttes over så langt et stykke, vil det utvivlsomt også medføre mere støj fra bedriften, som vil være til gene for naboerne.

Kommunen har været i dialog med ansøger og nabo af Thorupholmevej 210 om bl.a. alternative placeringer, samt muligheden for beplantning/jordvold omkring den nye staldbygning og dennes placering i godkendelsen. Ansøger har indvilliget i et beplantningsbælte eller en jordvold, såfremt nabo på Thorupholmevej 210 efterfølgende ønsker det. Deraf er vilkår 7 fremkommet.

² Lovbek. nr. 520 af 1/5 2019 Lov om husdyrbrug og anvendelse af gødning m.v.

Jammerbugt kommune vurderer hermed, at det ansøgte ved sin placering, materialer og udformning ikke vil være i strid med retningslinjerne i Helhedsplan 17 eller de landskabelige hensyn som planloven generelt søger at varetage.

Bedst tilgængelig teknik (BAT)

Ansøgers konsulent har i miljøkonsekvensrapporten vurderet og redegjort for overholdelse af geneniveauerne for lugt og BAT kravet (Bedst Anvendelige Teknologi). Kravet til ammoniaktab pr. år (BAT-kravet) for det konkrete projekt er beregnet til 6.131 kg NH₃-N/år og den ansøgte produktions faktiske emission er beregnet til 6.112 kg N/år. BAT-kravet er således overholdt, idet den faktiske emission ikke overstiger BAT-kravet.

Natur

Der er ligeledes redegjort for ammoniak depositionen fra ejendommen til naturpunkter. Denne overskrider ikke de i husdyrgodkendelsesbekendtgørelsens §§ 26 og 27 fastsatte krav. Depositionen til kategori 1 natur er under kravet på 0,2 kg N pr. ha. pr. år. Depositionen til kategori 2 natur overholder kravet på maks. 1 kg N pr. ha. pr. år, og merdepositionen til kategori 3 natur er under 1 kg N pr. ha. pr. år.

Ansøgers konsulent har redegjort for forekomsten af Bilag IV arter, rødlistearter eller fredet arter omkring anlægget. Men idet det er sikret, at naturen ikke påvirkes ved overholdes af depositionkravene, vil levestedet for disse arter heller ikke blive påvirket af udvidelsen.

Luft, støv, støj, lys, rystelser, transporter, fluer og uhygiejniske forhold:

Ansøgers konsulent har beskrevet og vurderet de potentielle gener fra husdyrbruget. Herunder er der i den indsendte miljøkonsekvensrapport redegjort for tiltag, der sikrer de omkringboende mod væsentlige gener i form af lugt, støv, støj, lys, rystelser, fluer og uhygiejniske forhold.

Ansøger har yderligere oplyst, at antallet af transporter fremover ikke vil stige, da der kan være flere grise i transporten, idet der på nuværende tidspunkt ikke er kørt med fuldt læs. Hvad angår specifik transport på den del af Thorupholmevej, der går over i Alvejen kan det oplyses, at ansøger fra november 2021 ikke længere fragter grise og foder mellem ejendommen og Fjerritslev. Det vil resultere i ophør af transport af grise og foder ca. 7 gange kørsel om ugen. Fremover vil der således kun skulle et læs slagtesøer afsted hver mandag.

Ansøgers konsulent har ligeledes beskrevet og vurderet den potentielle forurening fra husdyrbruget. Der er redegjort for tiltag, der forebygger og begrænser forureningen af luft, vand, jord og undergrund. Herunder er der redegjort for følgende forureningskilder; ammoniakfordampning fra staldene, opbevaring, håndtering af husdyrgødning, spildevand, affald, råvarer, olie og andre hjælpestoffer samt ved driftsforstyrrelser og uheld.

Miljøkonsekvensrapport og ansøgningsskema

Miljøkonsekvensrapporten er udarbejdet af ansøgers konsulent og selve ansøgningen er indsendt igennem det digitale ansøgningssystem husdyrgodkendelse.dk af ansøgers konsulent med supplerende bilag.

I miljøkonsekvensrapporten (bilag 2) er anlæggets indretning og drift vurderet og beskrevet og beregninger af anlæggets miljøpåvirkninger er foretaget igennem husdyrgodkendelse.dk.

Vurdering

Jammerbugt Kommunen har gennemgået og vurderet ansøgningskemaet og miljøkonsekvensrapporten og fundet disse fyldestgørende med de tilføjelser, som fremgår af ovenstående. Kommunen vurderer på baggrund af ovenstående, at husdyrbruget med de stillede vilkår kan drives på en måde, som ikke vil indebære væsentlig indvirkning på miljøet, herunder i forhold til omgivelsernes sårbarhed og kvalitet og at projektet ikke vil forringe tilstanden af naturen med dens bestande af vilde planter og dyr og deres levesteder.

Kommunen har fastholdt tiltag til reduktion af gener og forurening med vilkår.

Det vurderes endvidere, at der er truffet de nødvendige foranstaltninger til at forebygge og begrænse ammoniakudledningen ved anvendelse af den bedste tilgængelige teknik.

Andre tilladelser

Denne miljøgodkendelse omhandler kun godkendelse efter Husdyrloven. Eventuelle andre nødvendige tilladelser, herunder byggetilladelse, er ikke omfattet af dette tillæg til miljøgodkendelse. Nybyggeri og ændring af eksisterende stalde kræver byggetilladelse, som skal søges digitalt gennem Byg & Miljø.

Hvis udvidelsen medfører, at indvindingen overskrider vandindvindingstilladelsen, skal der ansøges om en ny vandindvindingstilladelse. Endvidere skal der, hvis der gennemføres ændringer vedrørende udledning af tag- og overfladevand, søges om en udledningstilladelse.

Gyldighed og retsbeskyttelse

Godkendelsen bortfalder, hvis den ikke er udnyttet senest 6 år efter godkendelsen er givet. Med "udnyttet" menes, at det ansøgte byggeri skal være taget i brug og færdigmeldt til kommunen.

Med denne miljøgodkendelse følger 8 års retsbeskyttelse. Retsbeskyttelsens udløber i 2029.

Tidligere tilladelser

Ejendommen har en § 12 miljøgodkendelse efter Husdyrbrugsloven givet den 11. april 2016. Denne nye godkendelse erstatter den tidligere afgørelse.

Husdyrbrugets ophør

Ved virksomhedens eventuelle ophør, vil stalde blive rengjort og gyllekummerne tømte. Hvis bygningerne skal anvendes til andet formål, vil inventar og tekniske anlæg blive fjernet, og bygningerne tilpasset det nye formål. Hvis gyllebeholdere ikke skal anvendes efter ophør, vil de blive taget ud af drift i henhold til reglerne beskrevet i bekendtgørelse om kontrol af beholdere til opbevaring af flydende husdyrgødning og ensilagesaft.

Det er fastsat i vilkår, at der skal træffes de nødvendige foranstaltninger ved ophør af driften for at undgå forureningsfare og for at bringe stedet tilbage til en tilfredsstillende stand.

Desuden er det fastsat i vilkår, at ophører driften af erhvervsmæssigt dyrehold skal dette meddeles til Jammerbugt Kommune.

Offentlighed og høring

Ansøgningen blev offentliggjort den 30. oktober 2020. Der var frist til afgivelse af bemærkninger på 2 uger. Der indkom ingen bemærkninger til ansøgningen.

Udkast til miljøgodkendelse blev den 12.3.2021 udsendt til høring hos ansøger selv, ansøgers konsulent, naboer, skønnede parter og andre berørte. "Andre berørte" er fastlagt som ejendomme der ligger inden for en beregnet konsekvenszone, svarende til ejendomme inden for en afstand af ca. 802 m fra den aktuelle ejendom. Der var frist til afgivelse af bemærkninger på 30 dage frem til og med den 12.4.2021.

Vejledende konsekvenszone er ifølge husdyrgodkendelse.dk beregnet til 802 m.

Der indkom følgende bemærkninger:

- Oplevelse af væsentligt mere støj, lugtgener, trafik og flere fluer mv. efter sidste udvidelse.
- En undren over, at Kommunen benytter argumentet "ejendommen er beliggende i særligt værdifuldt landbrugsområde, som er udpeget til store husdyrbrug", samtidig med der planlægges for etablering af solcelleanlæg på store dele af nuværende harmoniareal i umiddelbart nærområde.
- En bekymring over at ejendommen er beliggende meget tæt på Natura 2000 område, og medføre en betydeligt øget ammoniakdeponering, da man ofte oplever bla. flagermus, div. fugle og padder som bla. har ynglet i området.
- Stalden bør placeres på nordsiden, hvilket umiddelbart bør kunne gøres og så samtidig overholde afstandskrav uden dispensationer fra eksisterende bygning og der opfordres til, at der innovativt arbejdes mod en mere hensigtsmæssig løsning på problemstillingen vedr. lugt, støj og transport, samtidig med, at en beplantning bør etableres på ejendommens sydside, således at beplantningen dækker såvel eksisterende grisestalde og gylletanke ved det udsyn, der kommer fra syd og sydøst fra natura 2000 område, samt vores stuehus.
- Uforstående overfor, hvordan man udarbejder estimeringer ifht. gener for såvel mennesker, dyr og planter i nærområdet, når der er flere projekter igang i nærområdet? Har man i beregninger i forhold til støj, lugt mv. lavet forskellige beregninger med og uden fx. solcelleprojekt, da man bør have alle nuværende og kommende variabler med, når man sideløbende vil lave flere projekter i området, herunder kumulerede beregninger af de enkelte gener.

Der har været dialog om ovenstående indsigelser mellem Kommune, ansøger og nabo. Ovenstående bemærkninger er desuden indarbejdet i godkendelsen ved vilkår 7, samt beskrevet under afsnittet "Kommunens vurdering af ansøgningen om godkendelse til husdyrbruget" side 9-11.

Kopi af udkast til denne afgørelse er sendt til:

Ejer: Abildgaard I/S, Thorupholmevej 167-171, 9690 Fjerritslev

Konsulent: Camilla Thomsen, Landbonord via e-mail: clt@landbonord.dk

Naboer/Parter:

- Thorupholmevej 194
- Thorupholmevej 190
- Thorupholmevej 210
- Thorupholmevej 211
- Thorupholmevej 185
- Thorupholmevej 172
- Vustholmevej 221
- Vustholmevej 198
- Vustholmevej 228
- Vustholmevej 53

- Vustholmevej 224
- Vustholmevej 4
- Vustholmevej 207
- Vustholmevej 205
- Vustholmevej 214
- Vustholmevej 203
- Vustholmevej 201

Kopi af denne afgørelse er sendt til:

- Ejer: Abildgaard I/S, Thorupholmevej 167-171, 9690 Fjerritslev
- Konsulent: Camilla Thomsen, Landbonord via e-mail: clt@landbonord.dk
- Naboer på Thorupholmevej 210, 9690 Fjerritslev
- Sundhedsstyrelsen: Embedslægeinstitutionen Nord – e-mail: senord@sst.dk
- Danmarks Fiskeriforening, H.C. Andersens Boulevard 37, 1553 København V – e-mail: mail@dkfisk.dk.
- Ferskvandsfiskeriforeningen for Danmark, Kirkedalsvej 4, Vedslet, 9732 Hovedgård – e-mail: nb@ferskvandsfiskeriforeningen.dk.
- Arbejderbevægelsens Erhvervsråd, Reventlowsgade 14,1, 1651 København V e-mail: ae@ae.dk.
- Det Økologiske Råd, Blegdamsvej 4B, 2200 København N – e-mail: husdyr@ecocouncil.dk
- Danmarks Naturfredningsforening, Masnedøgade 20, 2100 København Ø – e-mail: dnjammerbugtsager@dn.dk
- Danmarks Sportsfiskerforbund – e-mail: lbt@sportsfiskerforbundet.dk.
- Dansk Ornitologisk Forening, Vesterbrogade 140, 1620 Kbh. V – e-mail: natur@dof.dk

Miljøgodkendelsen offentliggøres ved annoncering på Digital Miljø Administration (<https://dma.mst.dk/>) og til orientering i ugeavisen.

Klage og søgsmål vejledning

Denne afgørelse kan påklages til Miljø- og Fødevareklagenævnet af:

- Ansøger
- Enhver, der har individuel, væsentlig interesse i sagens udfald
- Sundhedsstyrelsen
- Lokale foreninger og organisationer, der har beskyttelse af natur og miljø samt rekreative interesser som hovedformål, og som har meddelt kommunalbestyrelsen, at de ønsker underretning om afgørelsen
- Landsdækkende foreninger og organisationer i det omfang, de har klageret over den konkrete afgørelse, jævnfør Miljøbeskyttelseslovens §§ 99 og 100.

Hvis du ønsker at klage over denne afgørelse, kan du klage til Miljø- og Fødevareklagenævnet. Du klager via Klageportalen, som ligger på www.borger.dk og www.virk.dk. Du logger på www.borger.dk eller www.virk.dk, ligesom du plejer, typisk med NEM-ID. Klagen sendes gennem Klageportalen til den myndighed, der har truffet afgørelsen.

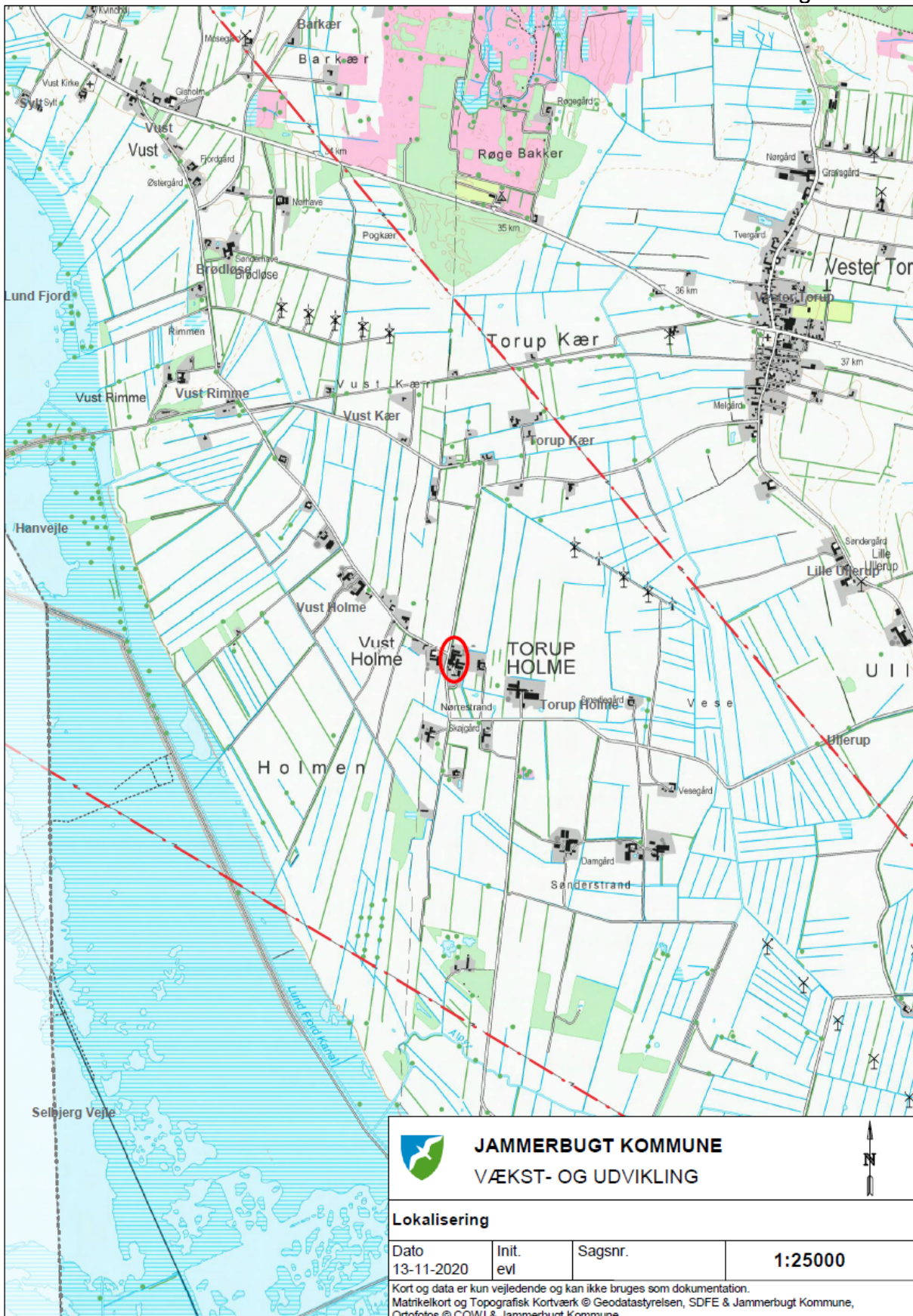
En klage er indgivet, når den er tilgængelig for Jammerbugt kommune i Klageportalen. Når du klager, skal du betale et gebyr på kr. 900 for privatpersoner og 1.800 for virksomheder og organisationer. Du betaler gebyret med betalingskort i Klageportalen.

Miljø- og Fødevareklagenævnet skal som udgangspunkt afvise en klage, der kommer uden om Klageportalen, hvis der ikke er særlige grunde til det. Hvis du ønsker at blive fritaget for at bruge Klageportalen, skal du sende en begrundet anmodning til den myndighed, der har truffet afgørelse i sagen. Myndigheden videresender herefter anmodningen til Miljø- og Fødevareklagenævnet, som træffer afgørelse om, hvorvidt din anmodning kan imødekommes.

Klager skal være modtaget senest 4 uger efter afgørelsen er meddelt og offentliggjort på Digital Miljø Administration (<https://dma.mst.dk/>), hvilket vil sige den 10.6.2021. Virksomheden informeres om eventuelle klager, når klagefristen er udløbet.

Eventuelle klager har ikke opsættende virkning for så vidt angår retten til at udnytte tilladelsen, med mindre Miljø- og Fødevareklagenævnet bestemmer andet i henhold til Miljøbeskyttelseslovens § 96.

Denne afgørelse kan i henhold til miljøbeskyttelseslovens § 101 indbringes for domstolene indtil 6 måneder fra den dato, hvor afgørelsen er meddelt, eller hvis sagen påklages, inden 6 måneder efter, at den endelige administrative afgørelse foreligger.





LandboNord

Miljøkonsekvensrapport, Thorupholmevej 167/171, 9690 Fjerritslev

Oplysninger om ansøger

Ansøger: Kjeld og Stig Abildgaard Tlf.: 61754449 E-mail: farmabildgaardis@gmail.com Sagsadresse: Thorupholmevej 167/171, 9690 Fjerritslev Matr.nr. 1a og 4a Holme By, V. Torup SkemaID: 221187 Ansøgningstype: §16a	Konsulent: Camilla Thomsen Tlf.: 9624 2599 E-mail: clt@landbonord.dk Dato: 12-05-2021 versions.nr.: 3
---	---

Beskrivelse af det ansøgte

Nedenstående beskrivelse omfatter særkender ved ansøgningen, det ansøgtes placering og det ansøgtes væsentligste påvirkninger på miljøet.

Husdyrbruget har på nuværende tidspunkt tilladelse til en produktion på 1.600 årssøer, svarende til 362,71 DE.

Der ansøges om tilladelse til opførsel af en ny drægtighedsstald. Drægtighedsstalden skal placeres på den vestlige del af matrikel 2a Holme By, V. Torup. Ansøger er på nuværende tidspunkt i gang med at opkøbe arealet. Drægtighedsstalden placeres med ca. 12 m til den eksisterende drægtighedsstald, hvorved ejendommen forbliver én samlet enhed. Drægtighedsstalden bliver på ca. 1.890 m², og bliver en rundbuehal eller en traditionel staldbygning.

Foruden den nye drægtighedsstald søges der om tilbygning til stald II på farestier med et produktionsareal på 105 m².

De eksisterende stalde bibeholdes i nuværende tilstand med det eksisterende produktionsareal.

Ejendommen er et IE-brug, da ammoniakemissionen er over 3.500 kg NH₃-N/år og da det vurderes at der efter produktionsændringen er mere end 750 stipladser til årssøer.

Ansøgningen, skemaID 221187, indeholder beskrivelse af ansøgt drift, nudrift og 8-års drift på ejendommen og produktionsarealerne. Der er på medsendte bilag 2 angivet staldenes placering.

I tabellen under ses oversigt over staldbygninger og produktionsarealer opgivet i ansøgningen.

Tabel 1 Oversigt over stalde og produktionsareal

Stald	Dyretype/gulv	Produktionsareal (m ²)		
		Ansøgt	Nudrift	8-års drift
Stald I	Søer, diegivende. Kassestier, delvis spaltegulv	500	500	500
Stald II	Søer, diegivende. Kassestier, delvis spaltegulv	1.570	1.570	1.570
Stald III	Søer, golde og drægtige. Løsgående, delvis spaltegulv	2.600	2.600	1.860
	Smågrise. Toklimastald, delvis spaltegulv	-	-	860
	Slagtesvin. Delvist spaltegulv, 50-75 % fast gulv	-	-	35
Ny stald	Søer, golde og drægtige. Løsgående, delvis spaltegulv	1.690	-	-
Tilbygning	Søer, diegivende. Kassestier, delvis spaltegulv	105	-	-
I alt		6.465	4.670	4.825

Der er ingen bi-aktiviteter på ejendommen.



Redegørelse for påvirkning af omgivelserne

Landskab, geologi og kulturmiljø

Husdyrbruget befinder sig i landzonen i Jammerbugt kommune, ca. 1,8 km sydvest for Vester Torup. Området hvor husdyrbruget befinder sig er udpræget landbrugsjord i omdrift. Rundt om ejendommen ligger der spredte enkelthuse og andre landbrugsejendomme.

Det vurderes ikke at der er nogen særlige geologiske bevaringsværdier eller kulturhistoriske miljøer, der påvirkes af udvidelsen af ejendommen, der vil ske i tæt nærhed af de eksisterende stalde.

Farve og arkitektonisk udtryk

Ejendommen består på nuværende tidspunkt af to matrikler, hvor de eksisterende staldanlæg er placeret og bygget sammen. Ejendommen er en blanding af ældre staldanlæg som er bygget sammen med nyere stalde, så det fremstår som én enhed. Den nye stald placeres øst for den eksisterende drægtighedsstald. Den nye stald bliver etableret som en rundbuehal eller en traditionel stald, med en maksimal højde på 7,5 m, og etableres i neutrale farver, således den ikke fremstår dominerende i landskabet, og placeres desuden i tæt tilknytning til de eksisterende bygninger.



Figur 1 Oversigt over ejendommen, hvor de eksisterende stalde ses samt sidebygningerne og gyllebeholderen. skraafoto.kortforsyningen.dk.

Bygge- og beskyttelseslinjer

Der er ingen konflikter med bygge- og beskyttelseslinjer af nogen art. Ligeledes er der ingen beskyttede fortidsminder eller stendiger der vil blive berørt af produktionen på ejendommen.

Kommunale udpegninger

Husdyrbruget befinder sig ifølge Jammerbugt kommuneplan indenfor udpegningerne for særligt værdifulde landbrugsområder, lavbundsarealer og store husdyrbrug. Placeringen af ejendommen i særligt værdifulde landbrugsområder samt i udpegningen til store husdyrbrug hænger godt sammen med ønsket om at udvide ejendommen, da der er fokus på at have plads til netop landbrug i disse udpegninger, da der her er fokus på at sikre tilstrækkelige arealer til et bæredygtigt jordbrug, samt så vidt muligt undgå anden anvendelse af området der kan være i konflikt med store husdyrbrug.



Ejendommen ligger endvidere indenfor et område, som er udpeget til lavbundsareal, men der ligger ingen vandløb i umiddelbar nærhed af ejendommen, der vil kunne danne udgangspunktet for et lavbundsprojekt. Det vurderes derfor, at ejendommen ikke er i konflikt med udpegningen, da det umiddelbart ikke er muligt at lave et lavbundsprojekt.

Det vurderes samlet set at produktionen ikke vil have nogen påvirkning på arealanvendelsen i området.

Grundvand

Husdyrbruget ligger ikke indenfor et område med drikkevandsinteresser, og det vurderes derfor, at udvidelsen ikke vil have negativ påvirkning af grundvandet.

Overfladevand

Tagvand fra staldene og øvrige produktionsbygninger ledes til grøft.

Generelle afstandskrav

Jf. nedenstående tabel er afstandskrav i henhold til §6-8 i Lov om miljøgodkendelse m.v. af husdyrbrug overholdt. Alle afstande er målt fra nærmeste staldbygning.

Tabel 2 Oversigt over generelle afstandskrav

Afstand fra staldbygning til:	Afstand, m	Krav ifølge Husdyrloven
Byzone eller sommerhusområde	>500	50 m
Lokalplan i landzone	>500	50 m
Nabobeboelse	80	50 m
Habitatområde (Kat. 1-natur)	>500	10 m
Kat. 2-natur	>500	10 m
Enkelt vandindvinding	>500	25 m
Almene vandforsyningsanlæg	>500	50 m
Vandløb/sø	62	15 m
Offentlig vej	5*	15 m
Levnedsmiddelvirksomhed	>200	25 m
Beboelse på samme ejendom	19	15 m
Naboskel*	15**	30 m

*Afstandskravet til offentlig vej er ikke overholdt. Der er 5 m fra eksisterende stald til den offentlige vej, og 107 m til den nye stald. Da der er tale om en eksisterende stald, søges der om dispensation for afstandskravet, og det vurderes, at der ikke vil være øget risiko for forurening, da der ikke ændres i stalden i forbindelse med udvidelsen.

**Afstandskravet til naboskel er ikke overholdt, da der kun er 15 meter til den nye stald. Der søges dispensation for manglende overholdelse af afstandskravet. På nabomatriklen forefindes der ingen beboelse, og matriklen anvendes som omdriftsareal med planer om etablering af et solcelleanlæg. Der vil altså ikke opleves gener fra den nye stald på nabomatriklen, trods manglende overholdelse af afstandskravet.

Ammoniak og påvirkning af natur og Natura 2000-områder

Produktionsudvidelsen er i ansøgningen, skemaID 221187, vurderet ift. ammoniakemission fra staldanlægget og opbevaringslagre og påvirkningen fra disse på nærliggende naturområder og nærmeste Natura 2000-område.



Nedenstående ses placeringerne af naturområder.



Figur 2 Kort over nærmeste naturområder.

Der er i tabel 3 vedlagt en opgørelse over beregninger af ammoniakdeposition til udpegede naturområder.

Samlet resultat af ammoniakberegninger  Samlet emission: **6112,5** (kg NH₃-N/år)Meremission (8 års-drift): **1790,5** (kg NH₃-N/år)Meremission (nudrift): **1771,5** (kg NH₃-N/år)Oversigt af naturpunkter  

Navn:	Kategori:	Opretter:	Kumulation:	Ruhed natur:	Merdeposition (kg N/ha/år):		Totaldeposition (kg N/ha/år):	
					8-års drift	Nudrift:		
Pkt. 8_Sø	Kategori 3	Ansøger	0	V	1,0	1,1	3,5	▼
Pkt. 7_Mose	Kategori 3	Ansøger	0	Bn	0,0	0,0	0,1	▼
Pkt. 6_Eng	Kategori 3	Ansøger	0	Bn	0,0	0,0	0,1	▼
Pkt. 5_Mose	Kategori 3	Ansøger	0	Bn	0,1	0,1	0,2	▼
Pkt. 4_Overdrev	Kategori 2	Ansøger	0	Bn	0,0	0,0	0,0	▼
Pkt. 3_Hede	Kategori 2	Ansøger	0	Bn	0,0	0,0	0,0	▼
Pkt. 2_Natura2000	Kategori 1	Ansøger	0	Bn	0,0	0,0	0,1	▼
Pkt. 1_Natura2000	Kategori 1	Ansøger	0	V	0,0	0,0	0,0	▼

Tabel 3 Oversigt over naturpunkter og ammoniakdeposition

Kategori 1

Nærmeste Natura2000-område, Løgstør Bredning, Vejlederne og Bulbjerg, pkt. 1, ligger syd for ejendommen i en afstand på ca. 1,5 km. Grundet den store afstand, vurderes det, at området ikke vil blive påvirket af udvidelsen.

Projektets totaldeposition på kategori 1 naturområde på 0,1 kg N/ha/år overholder de strammeste krav til totaldeposition til kategori 1 arealer, hvis der er mere end et andet husdyrbrug i nærheden. I tilfælde af to eller flere naboer er bekendtgørelsens krav en maksimal totaldeposition på 0,2 kg N/ha/år.

Projektets totaldepositioner på kategori 1 natur overholder derfor kravet i Husdyrgodkendelsesbekendtgørelsens § 26 om en maksimal totaldeposition på 0,2 kg N/ha/år.

Kategori 2

Der ligger ikke kategori 2 natur indenfor en afstand af anlægget, hvor der deponeres mere end 1 kg N/ha/år i totaldeposition. Nærmeste kategori 2 natur er en hede, pkt. 3, ca. 2,5 km nord for ejendommen, der efter udvidelsen vil modtage en totaldeposition på 0,0 kg N/ha/år. Projektets totaldepositioner på kategori 2 natur overholder derfor kravet i Husdyrgodkendelsesbekendtgørelsens § 27 om en maksimal totaldeposition på 1 kg N/ha/år.

Kategori 3

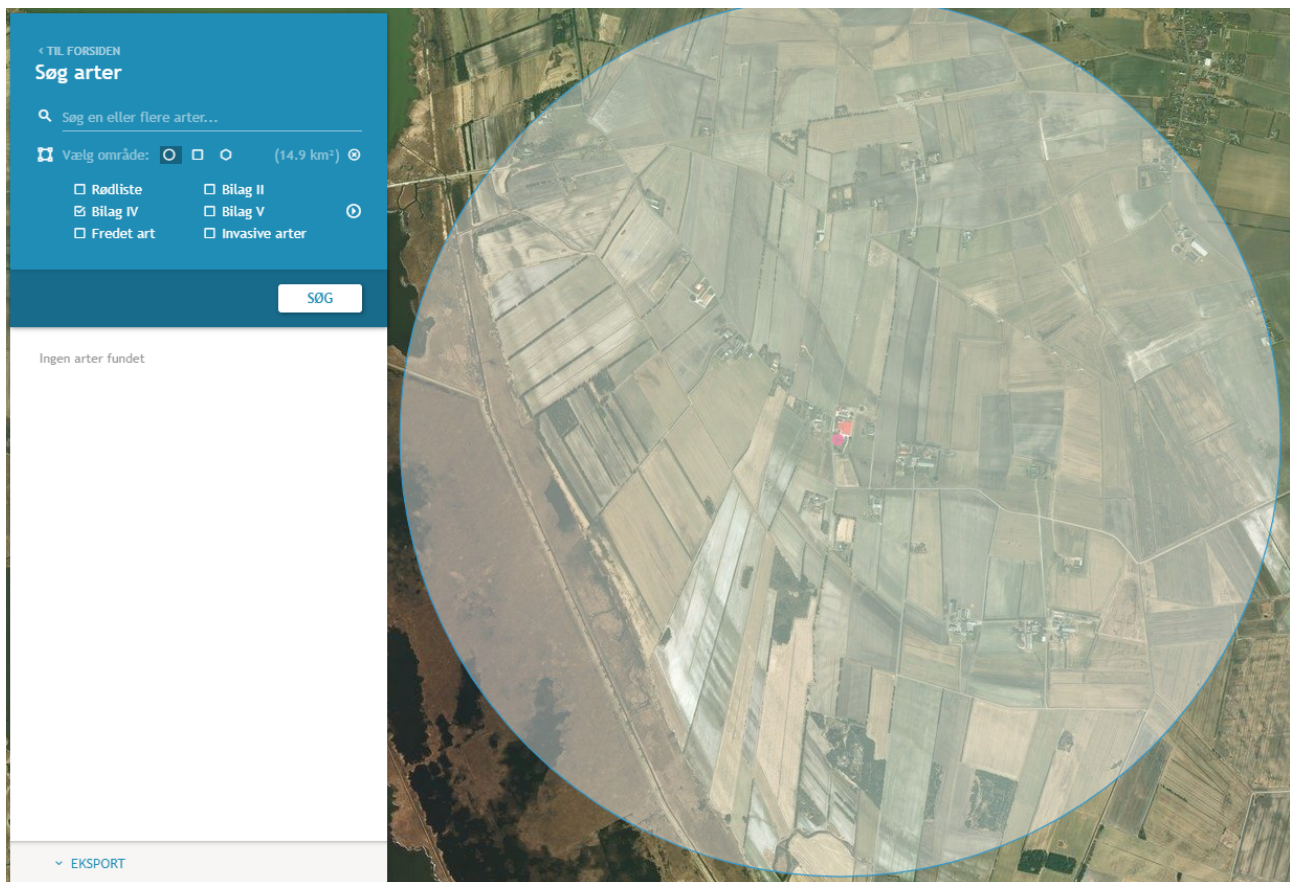
Det vurderes, at merbelastningen på nærliggende naturområder ikke kan medføre nogen tilstandsændring af naturområder der er udpeget som kategori 3 natur.

Nærmeste kategori 3 natur er en mose beliggende ca. 600 m sydøst for staldene, pkt. 5. Ifølge beregningerne i husdyrgodkendelse.dk vil mosen modtage en merdeposition på 0,1 kg N/ha/år i forhold til nudrift. Det vurderes, at med en merdeposition på under 1 kg N/ha/år, så vil der ikke ske nogle tilstandsændringer af området ved godkendelse af husdyrbruget efter stipladsmodellen.

Det vurderes samlet set at ammoniakdepositionen til omkringliggende naturarealer ikke overskrider vejledende grænseværdier, og udvidelsen vil kunne gennemføres uden påvirkning af natur, der vil kunne føre til tilstandsændringer.

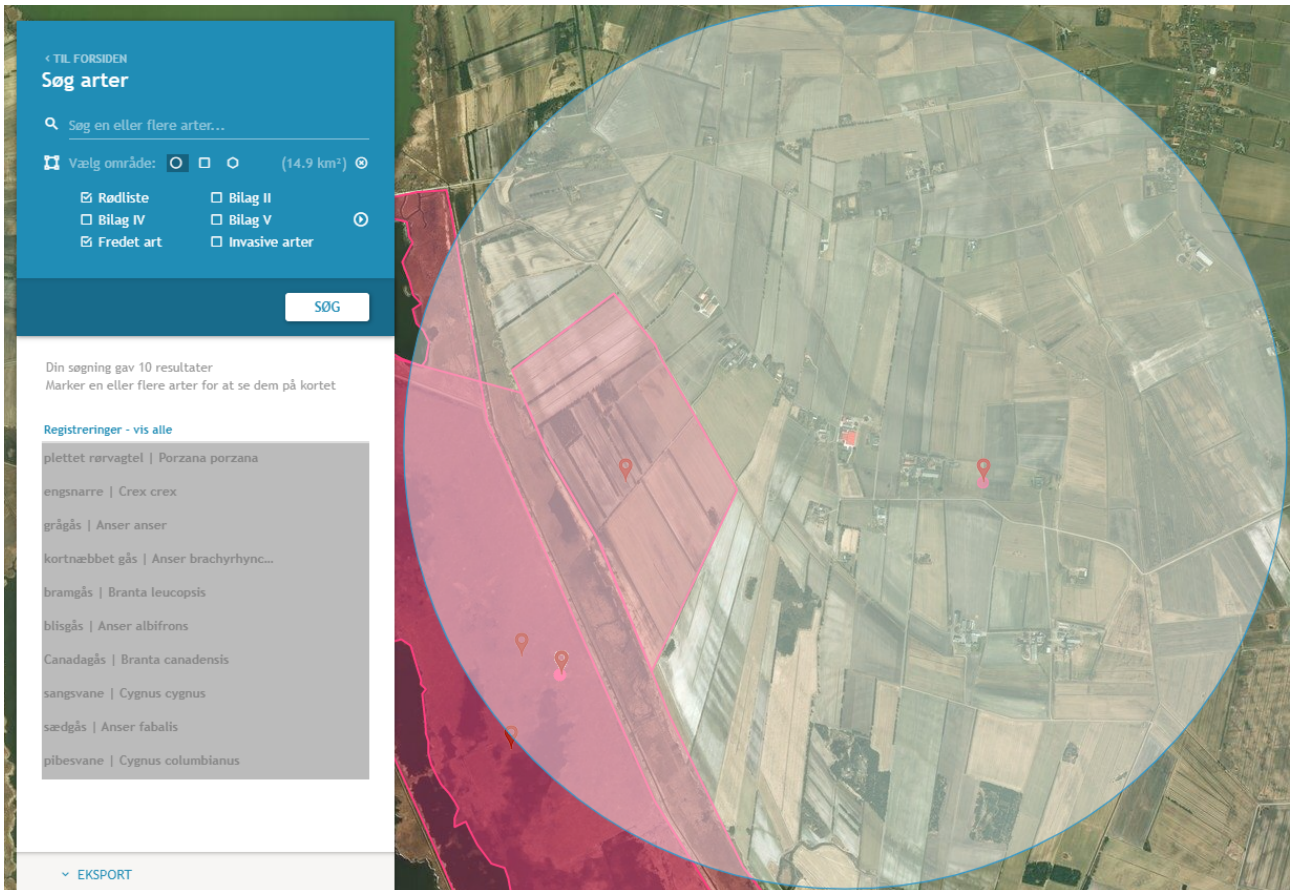
Habitatdirektivets bilag IV-arter og andre arter

Oplysninger fra Miljøportalens Naturdata viser, at der ikke er registreret tilstedeværelse bilag IV-arter i en cirkel på 15 km² rundt om ejendommen. Det vurderes at der ikke vil være Bilag IV-arter der vil blive påvirket af udvidelsen, da der ikke er fundet arter indenfor det område der bliver påvirket med 1 kg/N/år. Det kan derfor antages, at der ikke vil være tilstandsændringer på beskyttede naturtyper eller andre naturtyper, som kan fungere som yngle- og rasteplasser for arterne.



Figur 3 Oversigtskort der viser, at der ikke er registrerede bilag IV-arter.

Der er fundet en del fredet arter omkring ejendommen, men ingen af disse er registreret indenfor et område, der vil modtage mere end 1 kg N/ha/år, og det vurderes derfor, at de fredet arter ikke vil blive påvirket af produktionen.



Figur 4 Oversigtskort over registrerede fredet arter.

Dersom kommunen ligger inde med viden omkring bilag IV-arter, på området eller i umiddelbar nærhed heraf, anmodes kommunen om at tage en vurdering i forhold til dette i sin vurdering af denne ansøgning.

Rekreative og kulturhistoriske interesser

Den eksisterende produktion samt den nye stald vil ikke påvirke rekreative og kulturhistoriske interesser i området, da der ikke forefindes sådanne indenfor det berørte område.

Der er ingen fredninger, beskyttede jord- eller stendiger eller fortidsminder registreret i eller umiddelbart omkring projektområdet.

Trafik og transport

I forbindelse med udvidelsen, vil der ske en stigning i antallet af transportere i forhold til den nuværende produktion.

Det vurderes, at vejnettet omkring ejendommen har fin kapacitet til at kunne afvikle de forøget transportere, og der har ikke umiddelbart været udfordringer omkring transportere til og fra ejendommen med den nuværende produktion.

Der ændres ikke på interne transportveje, ligesom der ikke ændres på indkørsel- og udkørselsforhold på husdyrbruget der foregår fra Thorupholmevej.



Figur 5 Oversigt over ind- og udkørselsvej via Thorupholmevej.

Det vurderes samlet set, at vejnettet omkring ejendommen uden væsentlige problemer for den øvrige trafik vil kunne afvikle transporterne i forbindelse med produktionen på ejendommen.

Lugt og påvirkning af nærmeste omkringboende

Udvidelsen af staldanlægget er tilsvarende vurderet ift. lugtemission og lugtgeneafstande til nærmeste nabo, samlet bebyggelse og byzone.

Beregningerne i skemaID 221187 viser, at lugtgeneafstandene er overholdt til nærmeste nabo ved Vustholmevej 224, samlet bebyggelse ved Toftholmvej 42 samt til byzonen ved sommerhusområdet ved Thorup Strandvej.



Tabel 4 Oversigt naboer og lugtgenæafstande

Samlet resultat af lugtberegning ? i

Bebyggelse	Kumulation	Model	Ukorrigeret geneafstand (m)	Korrigeret geneafstand (m)	Vægtet gennemsnitsafstand (m)	Genekriterie overholdt	
Vustholmevej 224	0	FMK	177,8	177,8	208	Ja	▼
Toftolmvej 42	0	NY	402,5	402,5	1923,6	Ja	▼
Frøstrup By, Tømmerby	0	NY	566,5	566,5	5841,2	Ja	▼
Klim By, Klim	0	NY	566,5	566,5	5178,4	Ja	▼

Forklaring til samlet resultat af lugtberegning

* Geneafstanden fra NY modellen er 0, selvom der er en faktisk lugt fra staldgruppen. Dette skyldes at lugten er for lav til at lugtspredningen kan beregnes.

Konsekvenszone: 802 m

Figur 6 Resultater af lugtberegning.

Støj og støv

Samlet set vurderes det at der er meget begrænsede gener fra produktionen i form af støv og støj.

De normale støjkilder på husdyrbruget er ventilation, vask af stalde med højtryksrensere samt aflæsning af foder. Endvidere er der i forbindelse med høst korntørring i siloerne, men dette vurderes til at have en begrænset støjbelastning.

De væsentligste støvkilder på ejendommen er håndtering af halm til strøelse, som sker ved spredning med hånden for at undgå at det støver, samt håndtering af foder. Det vurderes at disse støvkilder ikke vil give støvgener for nærmeste naboer.

Det vurderes samlet set at støj- og støvkilder ikke vil kunne påvirke nærmeste naboer i væsentlig grad. Det vurderes ligeledes at påvirkningen fra støv og støj kilder ikke vil ændres som følge af en ny tilladelse.

Jord

I projektområdet er der ikke udlagt råstofgraveområde eller råstofinteresseområde.

Uheld og risici

De største miljømæssige risici på en landbrugsejendom er utilsigtet udslip af kemikalier og udslip af gylle.

Der er altid overvågning ved pumpning af gylle. Der foretages beholderkontrol hvor det sikres at opbevaringslagrene er intakte.

Der er forsvarlig opbevaring af vaskemidler på ejendommen. De eneste kemikalier der anvendes på husdyrbruget er vaskemidler til brug for rengøring, disse opbevares i lagerhallen.

Den største risiko på ejendommen vurderes at være brand, samt uheld i forbindelse med transport af levende dyr, foder og gødning. Derudover vurderes det at der ikke umiddelbart er nogen væsentlige risici forbundet med produktionen.

Affald

Affald der fremkommer ved anlæggets drift vil blive opbevaret og bortskaffet i henhold til de til enhver tid gældende regler. Det er i forvejen meget begrænsede mængder affald der fremkommer ved denne type produktion.



De væsentligste affaldsfraktioner fra produktionen vurderes at være paller fra spåner til brug for strøelse. Samt plastik fra indpakning af strøelse. Der er etableret egen afhentningsaftaler angående disse fraktioner. Der forefindes ikke klinisk risikoaffald på husdyrbruget, i form af kanyler og sprøjter, da dette efter brug fjernes af dyrlæge/vaccinationsansatte.

Affaldshierarkiet som beskrevet miljøbeskyttelseslovens §6b opfyldes igennem en rationel bestilling af varer til ejendommen. Der bestilles, hvis muligt sække- og kassevarer i så store partier som muligt, dog tilpasset hvad der er rationelt for driften. Således begrænses den totale affaldsmængde.

Der tilsigtes mest muligt genbrug, hvor det giver mening. Der er på ejendommen en rimelig grad af sortering af affald i de største fraktioner.

Derudover er der en begrænset mængde restaffald fra produktionen, denne afhentes ugentligt.

Døde dyr

Døde dyr opbevares i container indtil afhentning af DAKA, jf. regler om afhentning af dyr i bekendtgørelse om opbevaring af døde dyr.

Skadedyr

Skadedyr bekæmpes generelt i henhold til retningslinjerne fra Aarhus Universitet, Institut for Agroøkologi samt kommunens anvisninger. Der er etableret egen aftale med skadedyrsbekæmper der har kontinuerligt tilsyn med bekæmpelsen på ejendommen.

Reduktion af miljøpåvirkning og afværgeforanstaltninger

Herunder beskrives ansøgers valg til reduktion af miljøpåvirkninger og anvendte afværgeforanstaltninger.

Støj og støv

Ventilationsanlæg og foderanlæg vedligeholdes og rengøres efter behov for at reducere støj- og støvpåvirkningen på omgivelserne, samt energiforbruget. Brugen af andre støjende maskiner, som for eksempel højtryksrensere, forsøges ligeledes henlagt til dagtimerne. Dog med forbehold for, at der i særlige spidsbelastningsperioder, for eksempel i forbindelse med vask efter endt produktionscyklus, er brug for at kunne anvende maskiner udover det tidsrum.

Lugt

Lugtemissionen fra staldanlægget søges reduceret ved kontinuert at fastholde en god staldhygiejne og anvende god management i staldene. Ligeledes vil ventilationsudstyr blive rengjort ved behov, og derigennem begrænses lugtgenerne fra produktionen. Omrøring af gylle vil udelukkende blive foretaget i forbindelse med udkørsel.

Ammoniak

De tekniske beregninger i ansøgningen har vist at alle depositionskrav i forhold til natur er overholdt efter udvidelsen af ejendommen.

Beskyttelse af jord og grundvand

Der er udarbejdet en beredskabsplan for ejendommen, som definerer hvilke handlinger, der skal ske i tilfælde af uheld og spild på ejendommen. Beredskabsplanen er vedlagt som bilag 4.

Undersøgte alternativer

Et alternativ til det ansøgte er en etablering af en produktion på en anden ejendom end det ansøgte. Dette vil omfatte eventuelt køb af ejendom, opgradering af inventar, evt. ny miljøgodkendelse, samt flytning af dyr med tilhørende opstartsvanskeligheder og produktionsnedgang i opstartsfasen.

Set i forhold til de eksisterende staldbygningers stand, giver det mening at fortsætte produktionen og optimere på husdyrbruget.

Med produktionsudvidelsen fastholdes en harmonisk og optimal bedrift.

0-alternativet vil medføre at ejendommens produktion vil fortsætte på det nuværende niveau. Det er essentielt at husdyrbruget får nogle mere fleksible rammer at arbejde under, så det er muligt at tilpas produktionen samt udvide for at kunne levere på efterspørgslen.



BAT – Bedst anvendelig teknologi

I ansøgningen redegøres der for brugen af BAT for følgende 5 områder:

- Staldindretning
- Foder
- Opbevaring/behandling af husdyrgødning
- Forbrug af vand og energi samt management.
- Anvendte teknologier og evt. fravalg af oplagte teknologier.

I ansøgningen er der under de enkelte områder redegjort for ansøgers valg af teknik og evt. fravalg af oplagte teknikker. Der tages i redegørelsen udgangspunkt i EU-kommissionens referencedokument om BAT for intensiv svine og fjerkræhold samt BAT-blade og teknologibeskrivelser fra Miljøstyrelsen. For IE-brug redegøres der i øvrigt for overvejelser over alternative teknologier.

BAT – Bedst anvendelig teknologi i stalde

Staldsystemer i ansøgt situation fremgår af IT-ansøgningen.

Redegørelse for anvendelse af BAT ammoniak

Det samlede vejledende ammoniaktab pr. år opnåeligt for hele anlægget ved anvendelsen af BAT bliver 6.131 kgN/år, og det faktiske ammoniaktab fra hele anlægget ved anvendelsen af BAT bliver 6.112 kgN/år. BAT-kravet er dermed overholdt.

Samlet konklusion

Det vurderes samlet set at BAT for staldindretning i forbindelse med produktionsændringen er overholdt.

BAT - Foder, foderopbevaring og fodringstrategi

Foder på ejendommen består af vådfoder. Der anvendes fasefodring således at foderblandingen hele tiden tilpasses grisens livsstadie. Der anvendes forskellige foderblandinger over grisens levetid. Fodersammensætning og fodringsstrategi evalueres og tilpasses løbende. Og der anvendes kontinuerlig nyeste viden omkring foder og fodertilpasning.

Foderblandingerne tilsættes syntetiske aminosyrer. Ved at reducere proteinindholdet i foder samtidig med tilsætning af frie essentielle aminosyrer undgås at overfodre med ikke-essentielle aminosyrer. Det giver en bedre proteinudnyttelse og mindre overskydende protein, hvorved kvælstofudskillelsen mindskes. Ved at reducere protein i foder opnås desuden, at grisene mindsker vandoptagelsen, således at de udskiller mindre urin, hvilket giver en mindsket mængde gylle.

De anvendte foderblandinger tilsættes enzymet fytase, hvorved fordøjeligheden af foderet naturlige indhold af fosfor øges og udskillelsen af fosfor med gødningen reduceres.

Foder opbevares i ejendommens siloer. Placering af siloer fremgår af bilag 2.

Redegørelse for anvendelse af BAT

Med henblik på at reducere dyrenes N- og P-udskillelse er det BAT at tilpasse foderet til dyrenes behov i de forskellige produktionsfaser (fasefodring), at optimere foderet på baggrund af fordøjelige/disponible næringsstoffer.

Samlet konklusion

Sammenholdes ansøgers valg af fodringsteknik med BREF-dokumentet, vurderes det at den ansøgte produktionsændring lever op til BAT.



BAT – Opbevaring og behandling af husdyrgødning

Husdyrgødningen opbevares i ejendommens fire gyllebeholdere.

Den ene gylletank er overdækket, mens de resterende tre har etableret naturligt flydelag og der føres logbog for alle gylletanken. Tanken opfylder Husdyrgødningsbekendtgørelsens skærpede krav til pumper etc. Der udføres 10-års beholderkontrol af godkendt firma. Tanken tømmes normalt en gang årligt med henblik på inspektion.

Der foretages regelmæssig kontrol, reparation og vedligeholdelse af gyllebeholderen, for at sikre at tanken er intakt og ikke udgør en forureningsfare.

Redegørelse for anvendelse af BAT

Jf. BREF kan det være BAT at behandle husdyrgødning på bedriften med visse betingelser. Disse betingelser vedrører landbrugsareal til rådighed, overskud af eller efterspørgsel på lokale næringsstoffer, teknisk assistance, markedsmuligheder for produktion af grøn energi samt lokale regler.

Samlet konklusion

Sammenholdes ansøgers foranstaltninger vedr. opbevaring og behandling af husdyrgødning, med BREF-dokumentet vurderes det at den ansøgte produktionsændring lever op til BAT.

BAT – Energi- og resurseforbrug

Ansøger tilstræber løbende at reducere både energi- og andet ressourceforbrug på ejendommen for at reducere miljøpåvirkning og forbedre det økonomiske indtjeningsgrundlag.

Generelt set tilstræber ansøger at anvende de energirigtige løsninger i staldene, som omkostningsmæssigt er tilsvarende staldenes stand og nedslidningsgrad. Vedr. opvarmning, ventilation, belysning og vandforbrug tilstræbes det at forbruget holdes på et så lavt niveau som muligt.

Elforbrug generelt

Ejendommens elforbrug registreres og følges op. Det årlige forbrug forventes at ligge på et niveau omkring 497.000 kWh. Hovedparten af forbruget går til drift af ventilation og lys, foderanlæg samt i mindre grad gyllepumper og mindre maskiner såsom højtryksrensere, kompressor mf.

Der vil endvidere være et energiforbrug i forbindelse med driften af gyllekølingsanlægget, men driften vil samtidigt reducere ressourceforbruget til opvarmning.

Lys

Belysningen på ejendommen bliver opretholdt af en blanding af konventionel koblet rør, spole og LED-rør. Grunden til dette er, at ansøger har valgt løbende at udskifte belysningen til LED i takt med at de gamle rør brænder ud og skal skiftes.

Ventilation

Ventilationsbehovet på ejendommen tilvejebringes af et mekanisk ventilationsanlæg. Ventilationsanlægget optimeres løbende og indstillinger justeres.

Vand

Der forventes et vandforbrug på ca. 8.300 m³. Vandforbruget kontrolleres, registreres og følges op løbende, således evt. vandspild hurtigt kan registreres og stoppes igennem udskiftning af sliddele. Vandet kommer fra offentlig vandforsyning.

Det forventes at 4/5 af vandforbruget vil gå til drikkevand og 1/5 af vandforbruget vil gå til vask af stalde. Der anvendes iblødsætning af stalde før vask, således vandforbrug til vask begrænses mest muligt.



Ansøger vurderer, at så længe vandforbruget kontrolleres registreres og følges op, samt at sliddele og defekte eller dryppende drikkenipler og haner udskiftes, samt at der ved udskiftning af materiel vælges vandbesparende alternativer, vil den ansøgte produktion med hensyn til vandforbrug være at betegne som BAT.

Redegørelse for anvendelse af BAT

Miljøstyrelsen har ikke opstillet egentlige branchespecifikke krav til energiforbrug og andet resurseforbrug i forbindelse med fastlæggelsen af de vejledende BAT-standardvilkår, idet forbruget vil afhænge af de driftsmæssige forhold på den enkelte ejendom.

Når der anvendes mekanisk ventilation er det BAT at optimere udformningen af ventilationssystemet samt at undgå modstand gennem hyppig eftersyn og rengøring af ventilationssystemet. Det er desuden BAT at anvende lavenergibelysning.

I henhold til BREF er det med henblik på at reducere vandforbruget BAT at rengøre stald og inventar med højtryksrensere efter hver produktionscyklus, at foretage regelmæssig kalibrering af drikkevandsanlæg for at undgå spild, at registrere vandforbrug samt at finde og reparere evt. lækager.

Samlet konklusion

Sammenholdes ansøgers tiltag med henblik på reduktion af energiforbruget med BREF-dokumentet vurderes det, at den ansøgte produktionsændring lever op til BAT.

BAT - Generel management

Herunder beskrives ansøgers tilgang til management på ejendommen ift. produktionen:

- Der er tilknyttet en række fagkonsulenter, der gennemgår bedriften med ejer og medarbejdere efter behov.
- Bedriften har fast dyrlægeaftale.
- Fodersammensætning og fodringsstrategi evalueres og tilpasses løbende, således nyeste viden anvendes.
- Personalet uddannes løbende gennem kurser og efteruddannelse. Der bliver udarbejdet en oplæringsplan med udgangspunkt i det kommende oplæringsmateriale fra Miljø- og Fødevareministeriet.
- Energi- og vandforbrug registreres og følges op.
- Der etableres et miljøledelsessystem på bedriften som løbende følges op.
- Der er lavet beredskabsplan således at evt. uheld kan stoppes og konsekvensen for det omgivende miljø begrænses mest muligt (se bilag 4).

BAT vedr. management og egenkontrol

I henhold til BREF (2017) er det BAT at uddanne bedriftens personale, at registrere energi- og ressourceforbrug samt forbrug og anvendelse af handels- og husdyrgødning. Endvidere at have procedurer for at sikre ren- og vedligeholdelse af bygninger og inventar, samt at have et beredskab og en fremgangsmåde ved et evt. uheld. Miljøstyrelsen har ikke opstillet egentlige branchespecifikke krav til management i forbindelse med fastlæggelsen af de vejledende BAT-standardvilkår, da management vil afhænge af de driftsmæssige forhold på den enkelte ejendom.

Samlet konklusion

Sammenholdes ansøgers redegørelse for management og egenkontrol med BREF-dokumentet vurderes det, at det ansøgte projekt lever op til BAT.

Anvendte teknologier og evt. fravalg af oplagte teknologier

Det vurderes generelt set at det ansøgte projekt overholder BAT for den anvendte teknologi. Der er valgt BAT-gulv i alle stalde og den ene gyllebeholder er overdækket. Der er desuden installeret gyllekøling i stald II og III, samt i den nye stald, som bibeholdes under samme vilkår som i nudrift, med samlet gyllekanaler på i alt 2.627 m², med en gennemsnitlig køleeffekt i gyllekummen på 19,4 W/m². Ejendommens samlede energibehov ligger på 446.446 kWh. Gyllekølingsanlægget er i drift hele året, svarende til 8.760 timer.



Det har ikke været nødvendigt at indføre teknologi for at overholde lugtgenekravene. Alle generelle afskæringskriterier vurderes for overholdt, og det er derfor vurderet unødvendigt med øvrige teknologier på ejendommen.

Dersom der skal udskiftes belysning eller ventilation som følge af at udstyret har været nedslidt, vil der blive anvendt lavenergi-belysning samt trinstyret ventilation.

Ved IE-husdyrbrugets ophør

Ved ophør af produktion på husdyrbruget, vil staldene og ventilationsanlæg skulle nedvaskes, og gødning skulle fjernes. Silo- og foderanlæg vil ligeledes skulle tømmes og rengøres.

Ved ophør vil stalde som ikke længere skal anvendes efter ophør, blive taget ud af drift.

Ved ophør vil nødvendige foranstaltninger for at undgå forureningsfare fra bygninger, og produktionsarealer, blive foretaget.

Ved ophør af produktion på ejendommen, vil der senest 4 uger efter driftsophør indsendes et oplæg til vurdering af omfanget af forurenede jord og grundvand på husdyrbruget. Efter påbud fra kommunen vil der blive foretaget nødvendige undersøgelser og analyser, for at klarlægge eventuel forurenings omfang. Ud fra disse udarbejdes en risikovurdering for at klarlægge risikoen ved den eventuelt påviste forurening.

Hvis der igennem risikovurderingen påvises en væsentlig risiko for menneskers sundhed eller miljø, vil oplægget også indeholde tiltag for at sikre at forureningen begrænses til et af kommunen udpeget niveau.

Miljøledelse

For alle IE-husdyrbrug skal der formuleres og føres et miljøledelsessystem. Ansvarlig for driften af husdyrbruget skal formulere:

- En miljøpolitik med afsæt i husdyrbrugets miljøforhold
- Fastsætte miljømål
- Udarbejde handlingsplaner for de fastsatte miljømål
- Minimum 1 gang årligt evaluere miljøarbejdet og foretage justeringer af mål og handlingsplaner
- Minimum 1 gang årligt gennemgå miljøledelsessystemet

Ansøger praktiserer miljøledelse på sin bedrift. Den overordnede miljøplanlægning planlægges over driftsniveau.

Målsætninger formuleres når behovet identificeres, og følges løbende op med tiltag. Medarbejdere involveres i målsætninger og gennemførelse af tiltag. Miljøledelsesplan, med foreløbige målsætninger og tiltag opdateres løbende, men gennemgås en gang årlig.

Miljøledelse

§ 42

IE-husdyrbrug skal have et miljøledelsessystem, der opfylder betingelserne i stk. 2. *Stk. 2.* Den, der er ansvarlig for driften af husdyrbruget, skal gennemføre og overholde et miljøledelsessystem, herunder

1. formulere en miljøpolitik med afsæt i husdyrbrugets miljøforhold,
2. fastsætte miljømål,
3. udarbejde handlingsplan for det eller de fastsatte miljømål,
4. minimum 1 gang årligt evaluere miljøarbejdet og om nødvendigt foretage justeringer af mål og handlingsplaner og
5. minimum 1 gang årligt gennemgå miljøledelsessystemet.

Stk. 3. IE-husdyrbruget skal kunne dokumentere, at der gennemføres og overholdes et miljøledelsessystem i overensstemmelse med de krav, der er nævnt i stk. 2, nr. 1-5, f.eks. digitalt eller i form af dokumenter. Dokumentationen skal opbevares i 5 år og kunne forevises på forlangende i forbindelse med tilsyn.

§ 43

IE-husdyrbrug skal oplære personale, hvad angår:

1. Relevant lovgivning.
2. Transport og udbringning af husdyrgødning.
3. Planlægning af aktiviteter.
4. Beredskabsplanlægning og -styring.
5. Reparation og vedligeholdelse af udstyr.

Stk. 2. IE-husdyrbruget skal udarbejde oplæringsmateriale, der angår de forhold, der følger af stk. 1. Materialet skal være tilgængeligt for personalet og opdateres løbende. Oplæringsmaterialet skal kunne fremvises på forlangende til tilsynsmyndigheden.

Plan for regelmæssig kontrol, reparation, vedligeholdelse og beredskab

§ 44

IE-husdyrbrug skal udarbejde og følge en plan for kontrol, reparation og vedligeholdelse af husdyrbruget inkl. materiel, herunder med henblik på at forebygge uheld, og beredskab for håndtering af uventede emissioner og hændelser. Planen skal som minimum opfylde betingelserne i stk. 2-3.

Stk. 2. Planen for regelmæssig kontrol, reparation og vedligeholdelse, jf. stk. 1, skal omfatte:

1. Gyllebeholdere (for tegn på skader, nedbrydning eller utætheder).
2. Gyllepumper, -miksere, -separatorer og -spredere.
3. Forsyningssystemer til vand og foder.
4. Varme-, køle- og ventilationssystemer samt temperaturfølere, herunder optimering og optimeret styring heraf.
5. Siloer og transportudstyr (f.eks. ventiler og rør).
6. Luftrensningssystemer (f.eks. ved regelmæssige inspektioner).
7. Udstyr til drikkevand, herunder skal behovet for regelmæssig indstilling vurderes og frekvensen for løbende indstilling i så fald fastsættes i planen.
8. Maskiner til udbringning af husdyrgødning samt doseringsmekanisme- eller dyse, som begge skal være i god stand.

Stk. 3. Beredskabsplanen, jf. stk. 1, skal omfatte:

1. En plan over husdyrbruget med angivelse af drænsystemer og vandkilder og spildevandskilder.
2. Handlingsplaner for håndtering af visse potentielle hændelser (f.eks. brande, utætte eller kollapsede gyllebeholdere, ukontrolleret afstrømning fra møddinger og olieudslip).
3. Tilgængeligt udstyr til håndtering af forureningsulykker (f.eks. udstyr til tilstopning af drænrør og opdæmning af grøfter samt oliesug, absorberingsmætter eller ruller til olieudslip).

Stk. 4. Kontrol, reparation og vedligeholdelse, jf. stk. 1 og 2, skal ske regelmæssigt. Kontrol af gyllebeholdere, jf. stk. 2, nr. 1, skal som minimum gennemføres én gang årligt. *Stk. 5.* IE-husdyrbruget skal kunne dokumentere, at planen følges ved at føre logbog over gennemførte kontroller. Dokumentationen skal opbevares i 5 år og kunne forevises på forlangende sammen med planen omfattet af stk. 1, i forbindelse med tilsyn.

³ Bekendtgørelse om godkendelse og tilladelse m.v. af husdyrbrug (bek. nr. 1261 af 29. november 2019)

Hændelser og uheld

§ 45

Hvis der indtræffer hændelser eller uheld på et IE-husdyrbrug, der mærkbart berører miljøet, uden at hændelserne eller uheldene er omfattet af reglerne om miljøskade efter kapitel 5 a i [husdyrbrugloven](#), skal kommunalbestyrelsen, uanset den 8-årige retsbeskyttelse efter § 40, stk. 1, i [husdyrbrugloven](#), ved påbud foretage sådanne ændringer i vilkårene for godkendelsen af IE-husdyrbruget, som kommunalbestyrelsen finder nødvendige for at begrænse konsekvenserne for miljøet af indtrufne hændelser eller uheld og for at hindre eventuelle yderligere hændelser eller uheld.

Fodringskrav

§ 46

IE-husdyrbrug skal for at reducere den samlede mængde kvælstof, der udskilles, som minimum enten anvende fasefodring tilpasset dyrenes behov i produktionsperioden, reducere indholdet af råprotein ved hjælp af en god aminosyrebalance, eller ved at bruge et eller flere fodertilsætningsstoffer, som nedsætter den samlede mængde kvælstof, der udskilles og er tilladt i henhold til forordning (EF) nr. 1831/2003 om fodertilsætningsstoffer. En god aminosyrebalance og lavt indhold af råprotein kan opnås ved at kombinere fodermidler, hvor aminosyreprofilen supplerer hinanden og/eller ved at tilsætte frie essentielle aminosyrer til foder med et lavt indhold af råprotein. IE-husdyrbruget kan anvende en kombination af de nævnte teknikker. *Stk. 2.* IE-husdyrbrug skal for at reducere den samlede mængde fosfor, der udskilles, som minimum anvende enten fasefodring tilpasset dyrenes behov i produktionsperioden, et eller flere fodertilsætningsstoffer som nedsætter den samlede mængde fosfor der udskilles (f.eks. fytase) og er tilladt i henhold til forordning (EF) nr. 1831/2003 om fodertilsætningsstoffer eller letfordøjeligt uorganisk fosfat som f.eks. monocalciumfosfat i stedet for mindre fordøjelige fosforkilder. IE-husdyrbruget kan også anvende en kombination af de nævnte teknikker. *Stk. 3.* IE-husdyrbruget skal kunne dokumentere anvendelse af fodring eller fodringsteknikker som nævnt i stk. 1 og stk. 2. Dokumentationen skal opbevares i 5 år og kunne forevises på forlangende i forbindelse med tilsyn.

Energieffektiv belysning

§ 47

IE-husdyrbrug er forpligtet til at anvende energieffektiv belysning i overensstemmelse med reglerne i det til enhver tid gældende bygningsreglement, jf. [byggelovens § 5](#). *Stk. 2.* Kravet efter stk. 1, indtræder ved ændring eller udskiftning af eksisterende belysningsystem eller belysningsanlæg. *Stk. 3.* IE-husdyrbrugene skal opbevare fakturaer for gennemførte udskiftninger, jf. stk. 1 og 2, i fem år og kunne forevises på forlangende i forbindelse med tilsyn.

Støvemissioner fra staldanlæg

§ 48

IE-husdyrbrug skal for at reducere støvemissioner fra staldanlæg enten reducere støvproduktionen fra foder og strøelse, anvende en metode til at binde støv i staldanlæggene eller behandle afgangsluft fra staldanlæggene ved hjælp af et luftrensningsystem.

Overholdelse af vilkår og krav

§ 49

Den, som er ansvarlig for et IE-husdyrbrug, underretter straks kommunalbestyrelsen ved manglende overholdelse af godkendelsesvilkår samt de umiddelbart bindende krav i §§ 37-38, §§ 42-48 og § 50 og træffer straks de nødvendige foranstaltninger for at sikre, at vilkårene og kravene igen overholdes.

Årlig indberetning til kommunalbestyrelsen

§ 50

IE-husdyrbrug skal en gang årligt indsende følgende informationer til kommunalbestyrelsen, jf. dog stk. 3:

1. Logbøger for eventuel miljøteknologi.
2. Dokumentation for miljøledelsessystem, jf. § 42, stk. 3.
3. Logbog over gennemførte kontroller, jf. § 44, stk. 5.
4. Dokumentation for overholdelse af fodringskrav, jf., § 46.

Stk. 2. IE-husdyrbrug skal hvert år senest den 31. marts indsende informationer, jf. stk. 1, til kommunalbestyrelsen. Informationerne, jf. stk. 1, skal angå det forudgående kalenderår og skal sendes samlet til kommunalbestyrelsen. *Stk. 3.* IE-husdyrbruget skal dog ikke indsende informationer, jf. stk. 1, hvis kommunalbestyrelsen inden for det seneste kalenderår har gennemført et tilsyn, jf. reglerne i den til enhver tid gældende miljøtilsynsbekendtgørelse.

Ophør

§ 51

Ved ophør af aktiviteter på IE-husdyrbrug finder kapitel 4 b i lov om forurenat jord anvendelse. *Stk. 2.* Ved ophør forstås

1. ophør af alle aktiviteter på IE-husdyrbruget,
2. når et IE-husdyrbrug har meddelt kommunalbestyrelsen, at kapaciteten eller udnyttelsen af kapaciteten permanent nedsættes til under stipladsgrænserne i § 16 a, stk. 2, i [husdyrbrugloven](#), eller stipladsgrænserne i § 12, stk. 1, nr. 1-3, i lov om miljøgodkendelse m.v. af husdyrbrug,
3. situationer omfattet af § 59 a, stk. 2, i [husdyrbrugloven](#), når godkendelsen er bortfaldet helt eller for den del, der ligger over stipladsgrænserne i § 16 a, stk. 2, i [husdyrbrugloven](#), eller

4. situationer omfattet af § 53, når godkendelsen er bortfaldet helt eller for den del, der ligger over stipladsgrænserne i § 12, stk. 1, nr. 1-3, i lov om miljøgodkendelse m.v. af husdyrbrug.

Stk. 3. IE-husdyrbrug skal senest 4 uger efter driftsophør anmelde dette til kommunalbestyrelsen med et oplæg til vurdering efter § 38 k, stk. 1, i lov om forurenede jord. Vurderingen skal indeholde en risikovurdering med hensyn til menneskers sundhed og miljøet. Viser risikovurderingen, at det ikke kan afvises, at forureningen udgør en væsentlig risiko for menneskers sundhed eller miljøet, skal vurderingen tillige indeholde et oplæg til foranstaltninger, der sikrer, at forureningen ikke udgør en sådan risiko.

Bilag 4: Anlægstegning





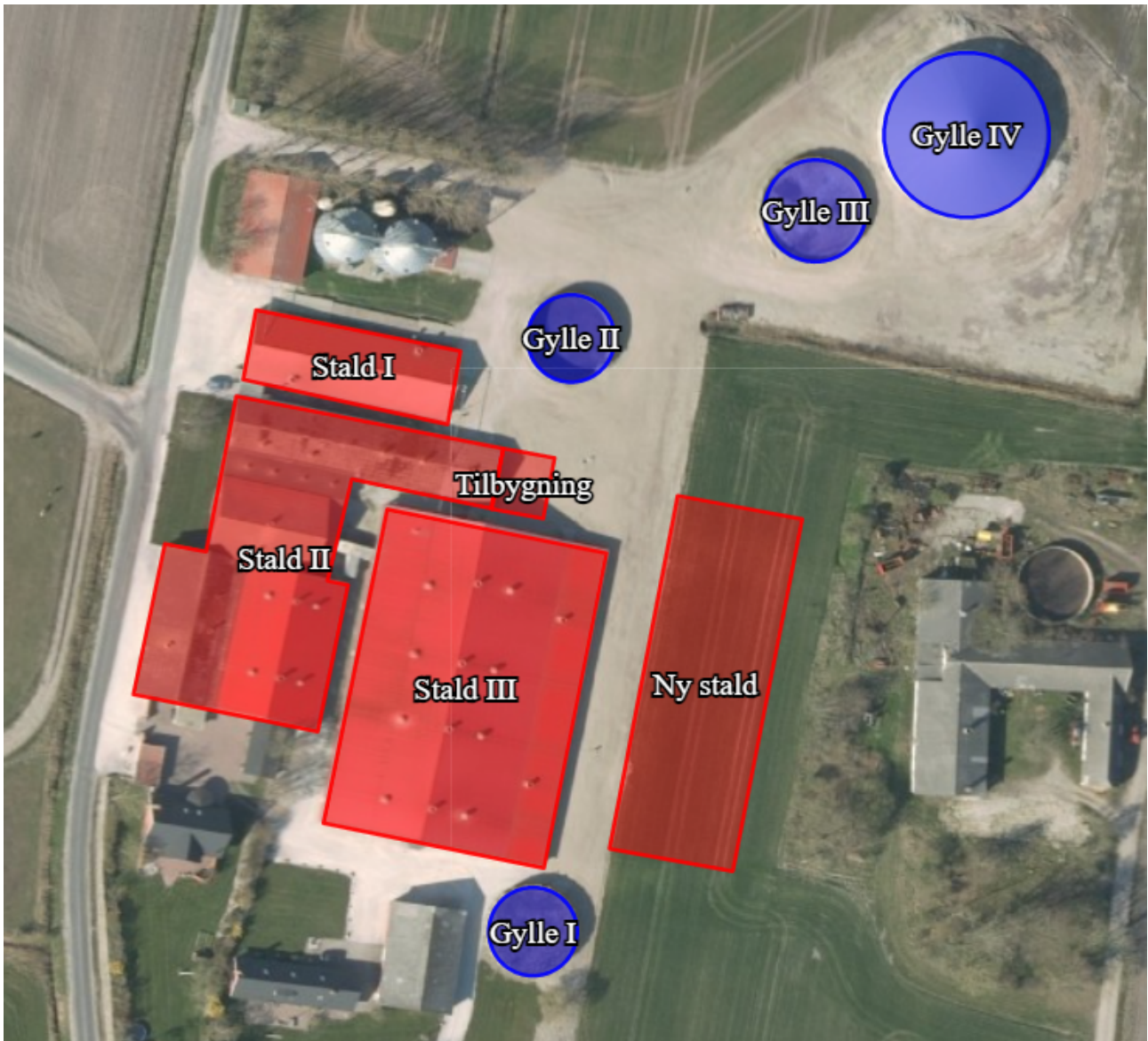
Opgørelse over produktionsareal på Thorupholmevej 167 / 171

Ansøgning skema-ID 221187

I nedenstående tabel fremgår produktionsarealerne i hhv. 8-årsdrift, nudrift samt ansøgt drift.

Stald	Dyretype/gulv	Produktionsareal (m ²)		
		Ansøgt	Nudrift	8-års drift
Stald I	Søer, diegivende. Kassestier, delvis spaltegulv	500	500	500
Stald II	Søer, diegivende. Kassestier, delvis spaltegulv	1.570	1.570	1.570
Stald III	Søer, golde og drægtige. Løsgående, delvis spaltegulv	2.600	2.600	1.860
	Smågrise. Toklimastald, delvis spaltegulv	-	-	860
	Slagtesvin. Delvist spaltegulv, 50-75 % fast gulv	-	-	35
Ny stald	Søer, golde og drægtige. Løsgående, delvis spaltegulv	1.690	-	-
Tilbygning	Søer, diegivende. Kassestier, delvis spaltegulv	105	-	-
I alt		6.465	4.670	4.825

Figur 1 viser placering af stalde på ejendommen:



Der ligger umiddelbart ingen komplette byggetegninger for den eksisterende stald. Produktionsarealet er angivet ud fra oplysninger fra ejeren samt de angivet stipladser i den nuværende godkendelse fra 2016.

Stald I

Ifølge BBR har stalden et bygningsareal på 606 m² og er opført i 1995 og til-/ombygget i 2007.

Stalden er indrettet til diegivende søer og er etableret med delvis spaltegulv.

Stalden indeholder 90 stipladser til farende søer. Stierne er på ca. 4,48 m², så det samlede produktionsareal bliver på 403 m². Herudover er der karantæne- og sygestier, så det samlede areal kommer op på ca. 500 m² produktionsareal.

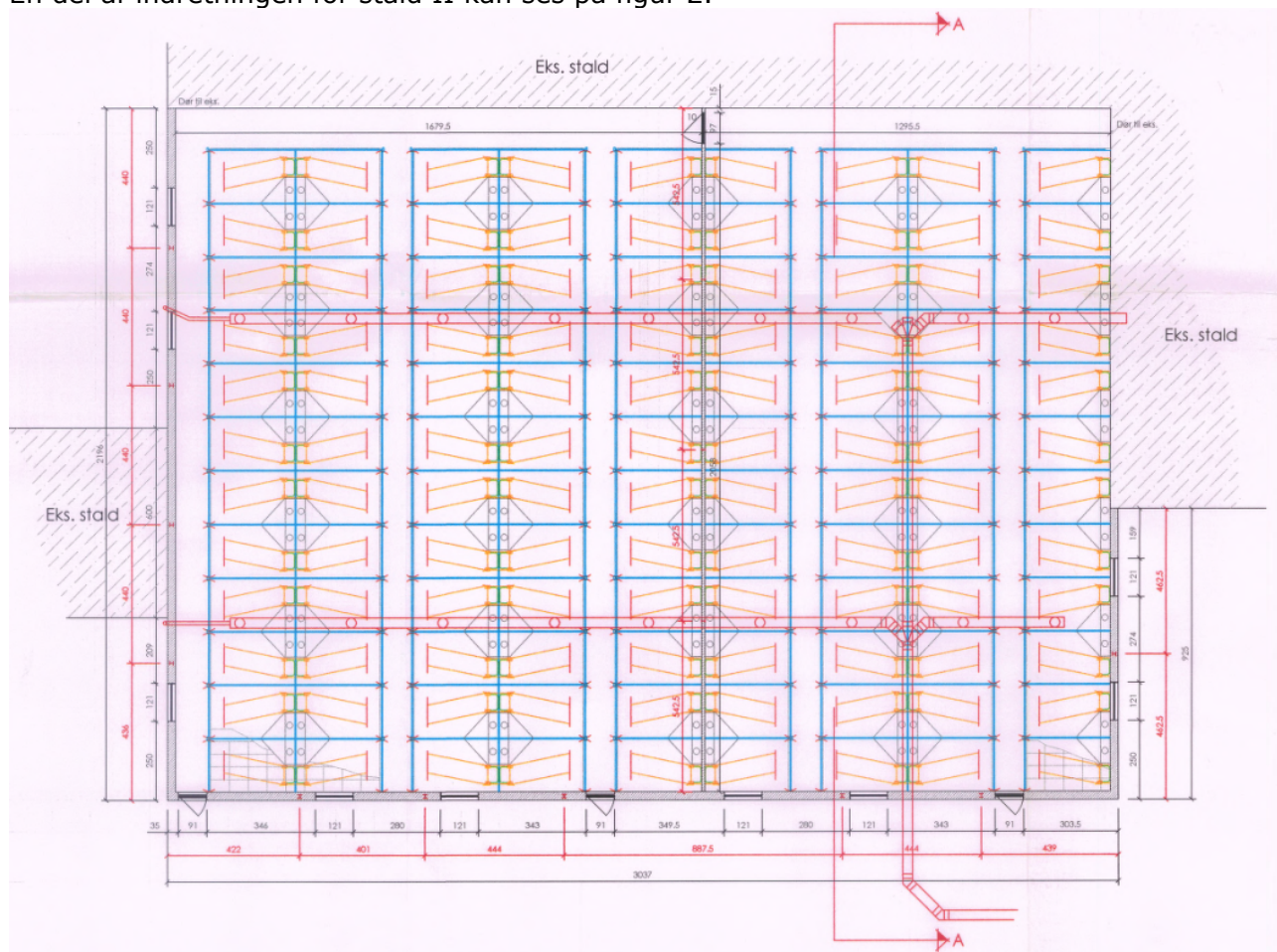
Stald II

Ifølge BBR har stalden et samlet bygningsareal på 2.400 m² og er opført løbende fra 1974 til 2007 og til-/ombygget i 1998 og 2007.

Stalden er indrettet til diegivende søer og er etableret med delvis spaltegulv.

Stalden er indrettet med 350 farestier med en størrelse på ca. 4,48 m², svarende til et samlet produktionsareal på ca. 1.570 m².

En del af indretningen for stald II kan ses på figur 2.



Figur 7 Plantegning over den østlige del af stald II.

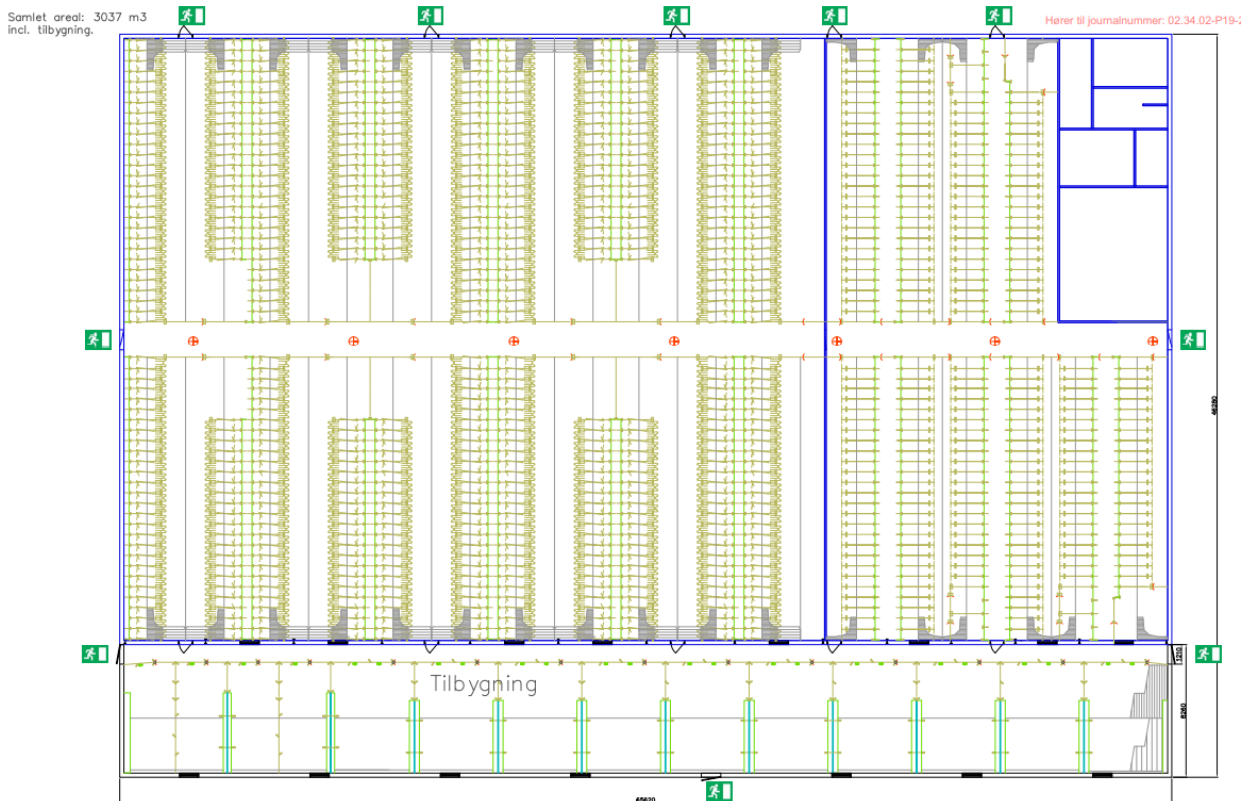
Stald III

Ifølge BBR har stalden et bygningsareal på 2.487 m² og er opført i 2007.

Stalden er indrettet til drægtige søer samt løbeafdeling, og er etableret med delvis spaltegulv.

Stalden er indrettet til løsgående søer, med et samlet produktionsareal på 2.600 m²

Se indretningen på figur 3.



Figur 8 Byggetegning over stald III.

Ny stald

Stalden etableres ca. 12 m fra stald III. Stalden bliver 73,5 m x 25,5m.

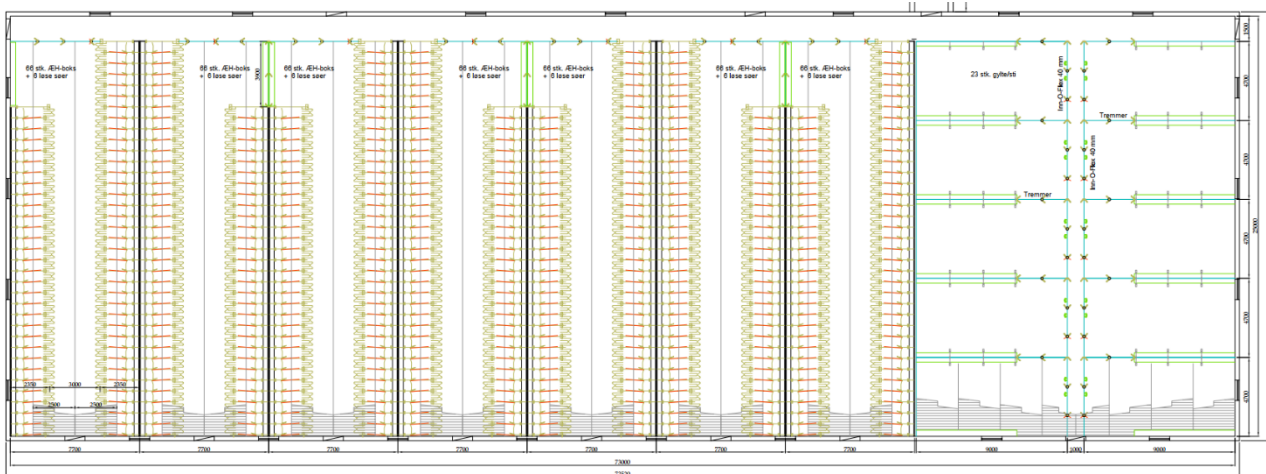
Stalden indrettes til drægtige søer samt polte.

Der bliver et produktionsareal til de drægtige søer på 1.267 m².

Endvidere bliver der en afdeling til polte med 423 m² produktionsareal.

I ansøgningskemaet indgår poltestierne under arealet angivet for de drægtige søer.

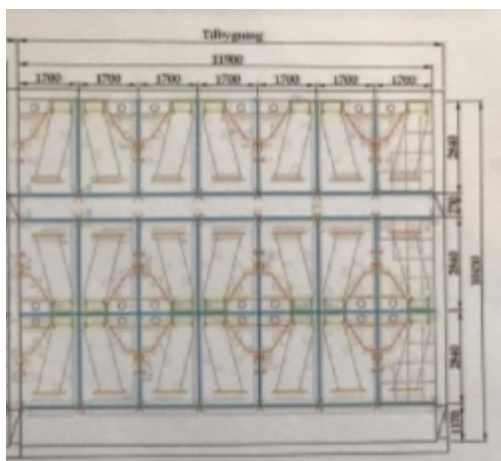
Se indretningen på figur 4.



Figur 9 Plantegning over den nye drægtighedsstald.

Tilbygning

Der skal etableres en tilbygning til Stald II på ca. 105 m² med 21 farestier.



Stig Abildgård
0
Thorupholmvej 171
9690 Fjerritslev

Beregnings ID (oplyses ved kontakt med Klimadan A/S): T45095

klimadan

Bemærk at nedenstående beregninger er Klimadans ejendom og ikke må udleveres til tredjemand uden forudgående aftale med Klimadan A/S.

Øversigt over miljø krav.

Køling af gylle reducerer ammoniakfordampningen fra stalden. Teknologien er beskrevet i Miljøstyrelsens

Teknologiliste 05.02.2018 omkring køling af gylle i svinestalde. Gyllekølingsanlægget er dimensioneret ud fra fremsendte plantegning.

Etablering af gyllekøling med træk og slip i alt. 2.627 m²

Forventet reduktion i ammoniakfordampningen (træk og slip) ud fra beregnet varmebehov. 10,4 %

Varmepumpeanlægget er dimensioneret efter varmebehovet og eventuelt med frikøling samt heatdump af varme for at opnå den forventede reduktion i ammoniakfordampningen samt sænkning af lugtemission.

Gennemsnitlig køleeffekt i gyllekummen. (Ammoniak reduktion) 19,4 W/m²

Forventet reduktion i ammoniakfordampningen (træk og slip). 15,0 %

Gennemsnitlig forventet reduktion i ammoniakfordampningen. 15,0 %

Energifordeling.

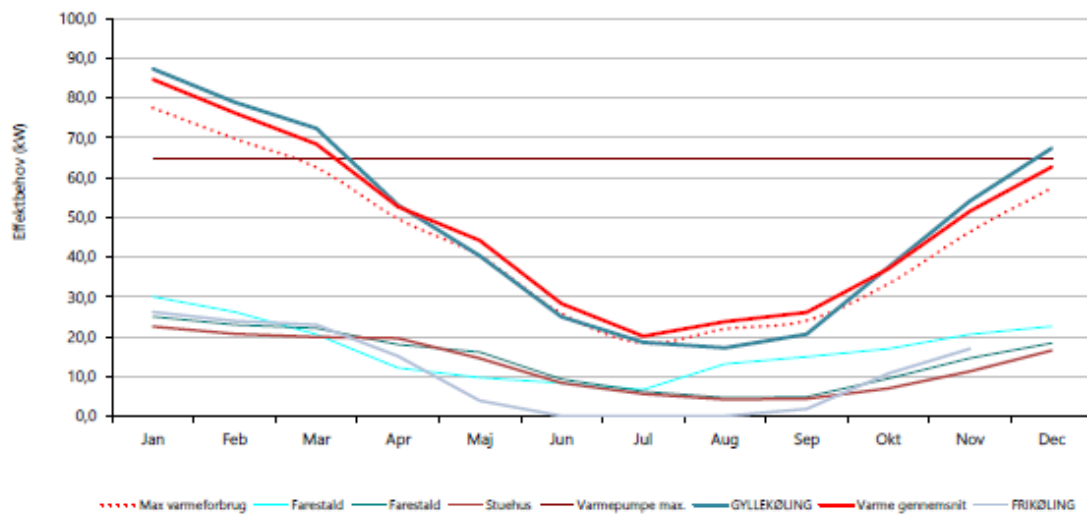
Variierende varmebehov over året.

	Max. effektbehov.	Energibehov
Farestald	30,0 kW.	157.680 kWh.
Farestald	25,0 kW.	197.681 kWh.
Stuehus	22,5 kW.	64.748 kWh.
Samlet behov.	77,5 kW.	420.109 kWh.

Det samlede energibehov svarer til følgende.

49.425 ltr. Olie.

Bemærk at ovenstående beregninger er vejledende og er udført på baggrund af oplysninger fra kunden og erfaringstal fra Klimadan.



12-03-2021
Dato

Kasper Holgersen
Kontaktperson - Klimadan A/S