

§16a-miljøgodkendelse på husdyrbruget på adressen Vestergårdsvej 6, 6893 Hemmet  
5. december 2022

Returadresse  
Land, By og Kultur – Land og Vand  
Smed Sørensens Vej 1, 6950 Ringkøbing

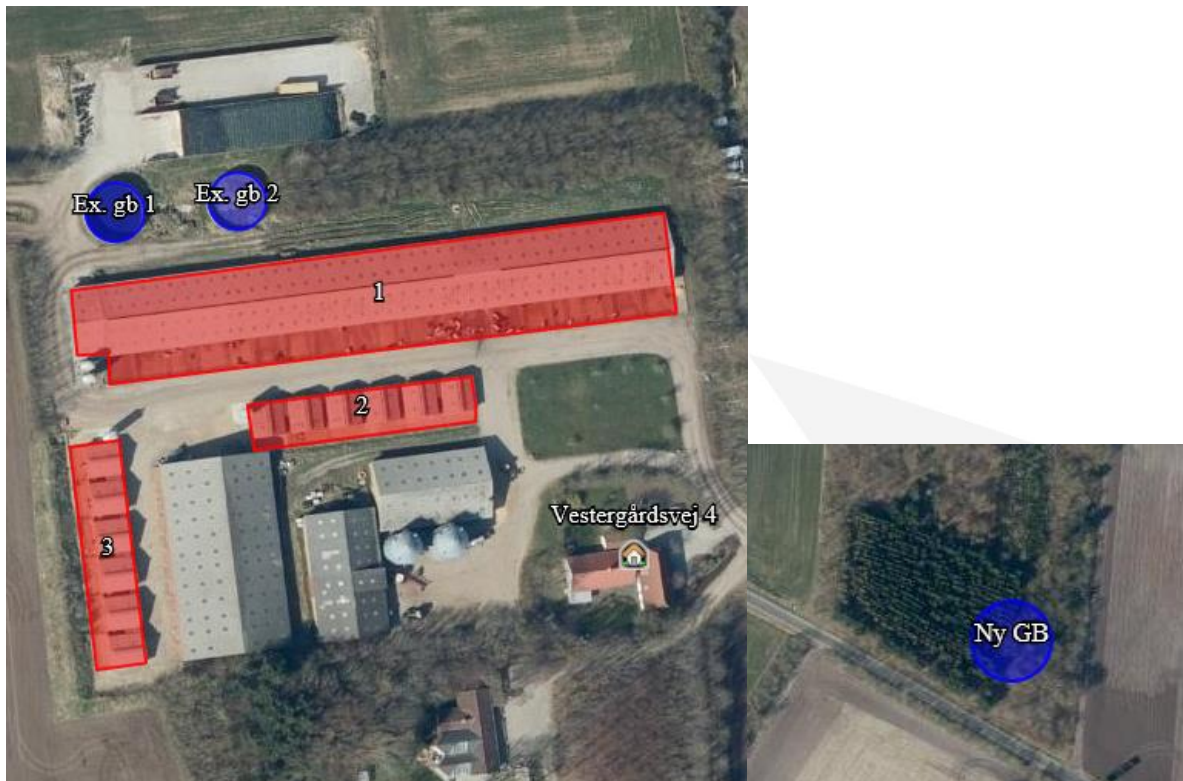
**NATURENS  
RIGE**

Ejer af husdyrbruget på  
Vestergårdsvej 6  
6893 Hemmet

Sagsbehandler  
Poul Bennetzen  
Direkte telefon  
9974 1560  
E-post  
Poul.Bennetzen@rksk.dk  
Dato  
5. december 2022  
Sagsnummer  
22-008532

# Miljøgodkendelse

gældende for husdyrbruget på adressen  
Vestergårdsvej 6, 6893 Hemmet



Virksomhedens art:  
Matrikel nr.:  
Betegnelse:  
Tilsynsmyndighed:  
Kvalitetssikret af:

Landbrug med slagtekalve  
27a m.fl., Viumgård Hgd., Sdr. Vium  
Husdyrbrug omfattet af §16 a i husdyrbrugsloven  
Ringkøbing-Skjern Kommune  
Anne Marie Susgaard, Ringkøbing-Skjern kommune

## Indholdsfortegnelse

Stamblad: .....	4
Oplysninger om husdyrbruget: .....	4
<b>Meddelelse af miljøgodkendelse .....</b>	<b>5</b>
Baggrund og kort resumé .....	5
Biaktiviteter .....	5
Afgørelsen .....	5
<b>Vilkår for miljøgodkendelsen .....</b>	<b>7</b>
Generelt .....	7
Godkendte stalde, produktioner og miljøteknologier .....	7
Ny gyllebeholder på 5.000 m <sup>3</sup> .....	8
Beskyttelse af jord, grundvand og overfladevand .....	9
Beskyttelse i forhold til naboer .....	10
Tilsyn, kontrol og egenkontrol .....	12
Uheld og risici .....	12
Bedst tilgængelige teknik / Renere teknologi .....	12
Ophør .....	12
<b>Formalia .....</b>	<b>13</b>
Lovgrundlag .....	13
Høring og offentliggørelse .....	13
Klagevejledning .....	14
Udnyttelse, kontinuitet og revurdering .....	15
<b>Miljøvurderingen .....</b>	<b>18</b>
Erhvervsmæssigt nødvendig for ejendommens drift som landbrugsejendom. ....	18
Beskrivelse af husdyrbruget .....	18
Lokalisering .....	22
Forbudszoner .....	22
Afstandskrav .....	22
Beskyttelseslinjer .....	23
Samlet vurdering af lokalisering .....	23
Påvirkning af landskab .....	24
Samlet vurdering af påvirkningen af landskab .....	28
Påvirkning af vilde planter og dyr .....	28
Ammoniak påvirkning af natur .....	28
Påvirkning af bilag IV-arter .....	32

Samlet vurdering af påvirkningen af vilde planter og dyr .....	33
Påvirkning af jord, grundvand og overfladevand.....	34
Samlet vurdering af påvirkningen af jord, grundvand og overfladevand.....	40
Påvirkning af naboer .....	40
Lugt .....	40
Støj og rystelser.....	45
Lys.....	46
Fluer og skadedyr.....	46
Støv.....	47
Samlet vurdering af påvirkning af nabogener.....	51
Anvendelse af BAT (bedste tilgængelige teknik).....	51
Anvendelse af bedste teknik til reduktion af ammoniakemissionen.....	51
0-alternativ.....	55
Egenkontrol.....	55
<b>Konklusion .....</b>	<b>55</b>
<b>Bilag 1: Bygningsoversigt.....</b>	<b>57</b>
<b>Bilag 2: Beplantning omkring ny gyllebeholder på 5.000 m<sup>3</sup> .....</b>	<b>59</b>
<b>Bilag 3: Afløbsplan .....</b>	<b>60</b>
<b>Bilag 4: Adresser inden for konsekvensradius.....</b>	<b>61</b>
<b>Bilag 5: Oversigtskort med kornsilo mm.....</b>	<b>62</b>
<b>Bilag 6: Natur .....</b>	<b>63</b>
<b>Bilag 7: Ny ind/udkørsel til ny gyllebeholder på 5.000 m<sup>3</sup> .....</b>	<b>66</b>

#### **Copyright**

Kortmateriale er gengivet af Ringkøbing-Skjern Kommune med tilladelse fra Kort- og matrikelstyrelsen. Copyright Kort- og matrikelstyrelsen 1992 /KD.86.1033.

Luftfotos – Danmarks Digitale Ortofoto – er gengivet af Ringkøbing-Skjern Kommune med tilladelse fra Cowi. **DDO ©, Copyright COWI.**

## Stamblad:

Bedriftens ejer og driftsansvarlig	Ejer af husdyrbruget på adressen Vestergårdsvej 6 6893 Hemmet
Bedriftens adresse	Vestergårdsvej 6 6893 Hemmet
Bedriftens miljøkonsulent og ansvarlige for miljøkonsekvensrapporten.	Sagro I/S John Tranums Vej 25 6705 Esbjerg Ø v. Lisbeth Tønning Mobil: 20184809 E-mail: lit@sagro.dk
Kommune	Ringkøbing-Skjern Kommune
Ejendomsnummer	7600002757
Bedriftens betegnelse	Husdyrbrug omfattet af § 16a i Bekendtgørelse af lov om miljøgodkendelse m.v. af husdyrbrug
Ansøgning nr.	233164, indsendt d. 25. oktober 2022, ver. 3.

## Oplysninger om husdyrbruget:

Stalde og produktioner:

Staldnavn	Staldstørrelse (m <sup>2</sup> )	Produktionsareal (m <sup>2</sup> )	Dyretype	Staldsystem
Eksisterende staldafsnit				
1	3.911	3.134	Flexgruppe: Alle kvæg	Dybstrøelse
2	691	573		
3	755	573		

## Opbevaringslagre

Navn	Lagertype	Størrelse (m <sup>3</sup> )	Overfladeareal (m <sup>2</sup> )	Miljøteknologi
Eksisterende opbevaringslagre				
Gyllebeholder	Flydende	750	183	
Gyllebeholder	Flydende	734	167	
Eksisterende plansilo	Fast		Plansilo 1.200 m <sup>2</sup> + befæstet areal på 1.070 m <sup>2</sup>	
Nye opbevaringslagre				
Ny gyllebeholder (GB)	Flydende	5.000	996	Teltoverdækning

### Dyretype og staldsystemer som indgår i flexgruppen

Alle kvæg; Dybstrøelse

Malkekøer, kvier og stude. Dybstrøelse

Ammekøer, slagtekalve (over 6 mdr.). Dybstrøelse

Kalve, (under 6 mdr.). Dybstrøelse

# Meddelelse af miljøgodkendelse

## Baggrund og kort resumé

Ringkøbing-Skjern Kommune modtog den 22. marts 2022 en ansøgning om miljøgodkendelse af husdyrbruget beliggende på adressen Vestergårdsvej 6, 6893 Hemmet.

Der er ikke tidligere meddelt miljøgodkendelse til husdyrbruget på Vestergårdsvej 6, 6893 Hemmet i henhold til husdyrbrugsloven §16a.

### Kort resumé

Ansøger ønsker en godkendelse af eksisterende produktionsarealer (m<sup>2</sup>) efter ny lovgivning. I stedet for godkendelse til et fast antal dyr og et fast vægtinterval inden for den enkelte dyretype, vil en miljøgodkendelse af produktionsarealerne kunne anvendes mere fleksibelt.

Ansøgningen omfatter også etablering af en ny gyllebeholder på 5.000 m<sup>3</sup> i det åbne land.

Den nye gyllebeholder ønskes placeret i det åbne land, idet beholderen herefter vil ligge tæt på de marker, hvor gyllen skal udbringes. Gyllen er afgasset gylle fra biogasselskab der bringes direkte i tanken. Herved spares en del transporter til husdyrbruget på adressen Vestergårdsvej 6, Hemmet.

Ansøgningen viser, at lugtgeneafstanden ikke er overholdt for det samlede anlæg for husdyrbruget på adressen Vestergårdsvej 6 til naboejendommen Vestergårdsvej 4 og til samlet bebyggelse (Esbølvej 42 og Esbølvej 40). Beregningen viser dog, at der kan søges om dispensation efter 50% reglen.

*Der anvendes følgende virkemidler til at reducere udledninger af ammoniak:*

- Teltoverdækning på den nye gyllebeholder på 5.000 m<sup>3</sup>

## Biaktiviteter

Ingen

## Samdrift

Ansøger ejer og driver også husdyrbruget på adressen Esbølvej 45, 6893 Hemmet. På Esbølvej 45 består produktionen også af slagtekalve. Afstanden mellem de to ejendomme er ca. 1,9 km. Der transporteres både foder, levende dyr og affald m.m. mellem de to ejendomme.

På baggrund af den indbyrdes afstand mellem de 2 ejendomme, samt at ejendomme hver især drives som selvstændige enheder, vurderes det, at der ikke er tale om en teknisk og forureningsmæssig forbindelse imellem de 2 ejendomme Vestergårdsvej 6 og Esbølvej 45.

## Afgørelsen

Ringkøbing-Skjern Kommune meddeler hermed miljøgodkendelse til husdyrbruget på ejendommen matr. nr. 27a m.fl., Viumgård Hgd., Sdr. Vium beliggende på adressen Vestergårdsvej 6, 6893 Hemmet. Afgørelsen meddeles i medfør af § 16a i Husdyrbrugsloven og på de angivne vilkår.

Miljøgodkendelsen gælder hele husdyrbruget (uden markarealer) og omfatter en godkendelse af følgende eksisterende produktionsarealer af husdyrbruget:

Dyretype og staldsystem	Produktionsareal (m <sup>2</sup> )
Flexgruppe: Alle kvæg; Dybstrøelse	4.280

Desuden en ny gyllebeholder på 5.000 m<sup>3</sup> i det åbne land.

Ringkøbing-Skjern Kommune meddeler i henhold til § 33 stk. 1 i husdyrgodkendelsesbekendtgørelsen dispensation til at fravige genekriteriet for lugt til ejendommen Vestergårdsvej 4 og til samlet bebyggelse (Esbølvej 42 og Esbølvej 40) jf. §31 nr. 2 og 3 i husdyrgodkendelsesbekendtgørelsen.

Afgørelse om miljøgodkendelse sker på baggrund af ansøgning skema nr. 233164, indsendt den 2. september 2022, version 2.

Afgørelsen om miljøgodkendelse af husdyrbruget Vestergårdsvej 6, 6893 Hemmet meddeles på baggrund af, at Ringkøbing-Skjern Kommune vurderer, at ansøger har truffet de nødvendige foranstaltninger for at forebygge og begrænse forurening ved anvendelse af bedst tilgængelige teknik, og at husdyrbruget i øvrigt kan drives på stedet, uden at påvirke omgivelserne på en måde, som er uforenelig med hensynet til naboer, landskab, natur og miljø.

Der gøres opmærksom på, at alle ændringer af eksisterende afløb som udgangspunkt skal godkendes.

Hvis der er øget areal med tagflader eller befæstede arealer hvor vandet afledes til nedsivning, skal der søges om en nedsivningstilladelse hos Ringkøbing-Skjern Kommune.

Hvis der er øget areal med tagflader eller befæstede arealer med afledning til vandløb, herunder dræn og grøfter, skal der søges om en udledningstilladelse hos Ringkøbing-Skjern Kommune.

Der gøres hermed opmærksom på, at miljøgodkendelsen ikke fritager fra krav om tilladelse, godkendelse, eller dispensation efter anden lovgivning, herunder Museumsloven. Eventuelt byggeri/ombygning må først påbegyndes, når der ligger en særskilt tilladelse til igangsættelse af byggeriet.

#### Forholdet til museumsloven

Der gøres opmærksom på, at sten og jorddiger, der er omfattet af bestemmelserne i Museumsloven §29a, ikke må beskadiges eller sløjfes uden dispensation fra Ringkøbing-Skjern Kommune.

Der foreligger særlige regler for jordbearbejdning omkring gravhøje bl.a. må der ikke foretages jordbehandling, gødes eller plantes (herunder også juletræer og lignende) inden for en afstand af 2 meter fra højens yderste kant jf. §29 f i museumsloven.

Information om diger og gravhøje kan findes på [www.miljoportal.dk](http://www.miljoportal.dk).

*Vi anmoder om, at Ringkøbing-Skjern Kommune bliver orienteret, såfremt der sker ændringer i ejerforhold eller af driftsansvarlig.*

# Vilkår for miljøgodkendelsen

Konkrete bestemmelser i lovgivningen, som er generelt gældende for landbrug, er som hovedregel, ikke nævnt i denne miljøgodkendelse. Miljøgodkendelsen meddeles på de nedenstående vilkår.

## Generelt

- 1) Husdyrbruget skal placeres, indrettes og drives i overensstemmelse med de oplysninger, der fremgår af ansøgningen og med de eventuelle ændringer, der fremgår af miljøgodkendelsen.
- 2) Godkendelsen skal være udnyttet inden 6 år fra afgørelsen er meddelt. Hvis godkendelsen kun bliver delvist udnyttet bortfalder den del der ikke er udnyttet.
- 3) Udnyttelse anses for, at foreligge når byggeriet faktisk er afsluttet eller ved konstatering af, at det der er truffet afgørelse om, faktisk er gennemført. Se i øvrigt afsnit om udnyttelse, kontinuitet og revurdering i Formalia.
- 4) De vilkår, der vedrører driften, skal være kendt af de ansatte, der er beskæftiget med den pågældende del af driften.
- 5) Drifts-, indretnings-, eller bygningsmæssige ændringer, skal anmeldes til kommunen inden de påbegyndes. Kommunen vurderer, om de aktuelle planer for ændring/udvidelse/renovering kan ske indenfor rammerne af denne miljøgodkendelse.
- 6) Overkørslen fra den private vej til den offentlige kommunevej Galgebjergvej skal følge kommunens retningslinjer angivet i bilag 7.

## Godkendte stalde, produktioner og miljøteknologier

- 7) Dyreholdet på ejendommen må etableres i de med rødt markerede stalde på kort nedenfor.



- 8) I stalde med dyrehold skal dyretype og staldkategori på arealer der anvendes til produktion være i overensstemmelse med oversigten nedenfor.

Staldnavn	Staldstørrelse (m <sup>2</sup> )	Produktionsareal (m <sup>2</sup> )	Dyretype	Staldsystem
Eksisterende staldafsnit				
1	3.911	3.134	Flexgruppe: Alle kvæg	Dybstrøelse
2	691	573		
3	755	573		

### Ny gyllebeholder på 5.000 m<sup>3</sup>

- 9) Den nye gyllebeholder skal etableres med telt, idet den ligger indenfor 300 meter til nabobeboelse.
- 10) Pumpning af gylle til gyllebeholder med teltoverdækning skal ske via et dykket indløb eller lignende, således at gyllen ikke "plasker" ned i beholderen. Indløbet skal sikres mod tilbageløb
- 11) Teltoverdækningen skal have en mørk farve.
- 12) Der skal etableres en støbt plads med afløb til opsamlingsbeholder, hvor påfyldning af gylle ved gyllebeholderen finder sted. Pladsen skal rengøres for spild af flydende husdyrgødning umiddelbart efter end påfyldning af gylle. Et alternativ til etablering af en støbt plads er, at pumpningen/sugning af gylle fra beholderen altid sker med selvfyldende vogn eller lign., der har returløb til beholderen.
- Såfremt der bakes til beholderen, skal der etableres en anordning der sikrer beholderen mod påkørsel.
- 13) Gyllebeholderen må ikke uden kommunens tilladelse tages i brug til andet formål end det ansøgte.
- 14) Den eksisterende slørende beplantning omkring den nye gyllebeholder skal bevares og vedligeholdes, se bilag 2.
- 15) Gyllebeholderen skal fjernes uden udgift for kommunen, når den ikke længere er i brug til det formål, hvortil den er tilladt.
- 16) Teltoverdækningen på den nye gyllebeholder, skal drives som anført i tabellen nedenfor:

Enhed	Driftsvilkår teltoverdækning
Teltoverdækning	<p>Åbning af teltdugen må kun ske i forbindelse med omrøring, tømning og udbringning af gylle. Det kan accepteres, at teltoverdækningen står åben i forbindelse med tømning og udbringning i en sammenhængende periode på max 1 uge når der køres gylle ud. Herefter skal teltoverdækningen lukkes.</p> <p>Skader på den faste overdækning skal repareres straks, således at overdækningen altid er helt tæt. Såfremt en skade ikke kan repareres inden</p>



	for en uge, skal der inden to hverdage efter skadens opståen indgås aftale om reparation. Kommunen underrettes straks herom.
--	--

## Beskyttelse af jord, grundvand og overfladevand

- 17) Der skal til beskyttelse af jord, grundvand og overfladevand træffes foranstaltninger som anført i tabellen nedenfor.

Vask af maskiner	Vask af landbrugsmaskiner og redskaber skal ske på fast vaskeplads med bortledning af vaskevandet til opsamlingsbeholder. Alternativt kan vask af landbrugsmaskiner ske på udbringningsarealerne.
Rengøring af arealer	Affald, foderrester, gødningsspild mv. skal fjernes fra befæstede arealer, som har afledning af overfladevand til nedsivning eller recipient.
Vedligeholdelse af anlæg	Afløb, beholdere, pumper og andet, som anvendes til afledning af spildevand, restvand og saftafløb, skal altid være i driftsklar stand.  Ændret håndtering af spildevand, restvand og saftafløb skal anmeldes til kommunen.
Håndtering af gylle	Håndtering af gylle skal foregå under opsyn og eventuelt spild skal straks opsamles.  Påfyldning af gyllevogne skal ske med vognmonteret pumpe, der har returløb til tanken eller på fast plads med afløb til opsamlingsbeholder.
Opbevaringsanlæg generelt	Opbevaringskapaciteten skal være mindst 9 mdr.
Kompost- og ensilageopbevaring	Ved etablering af kompost og ensilage i markstakke skal tidspunkt og placering noteres på et kortbilag i driftsjournalen.
Oplag af olie og medicin	Eventuelt spild af olie skal straks opsamles af velegnet absorptionsmateriale – eks. Kattegrus.  Spildolie skal opbevares på en sådan måde, at der ikke opstår risiko for forurening.  Medicin skal opbevares forsvarligt og utilgængeligt for uvedkommende.
Affald	Affald skal opbevares og bortskaffes, efter kommunens til enhver tid gældende affaldsregulativ.

## Beskyttelse i forhold til naboer

- 18) Der skal til beskyttelse imod væsentlige nabogener træffes foranstaltninger, som anført i tabellen nedenfor.

Fluer og skadedyr	Der skal på ejendommen foretages effektiv fluebekæmpelse – som minimum i overensstemmelse med de nyeste retningslinjer fra Aarhus Universitet, Institut for Agroøkologi.  Opbevaring af foder skal ske på en sådan måde, at der ikke opstår risiko for tilhold af skadedyr (rotter m.v.). På forlangende skal indgås kontrakt med autoriseret rottebekæmpelsesfirma.			
Lugt	Der skal til stadighed opretholdes en god staldhygiejne, herunder renholdelse og tørhed på den faste del af staldgulvet, renholdelse for at hindre støv- og smudsbelægninger i stalden samt renholdelse af fodringssystem m.v.			
Støj	Husdyrbrugets bidrag til støjbelastningen i omgivelserne må ikke overstige nedenstående værdier, målt ved nabobeboelser, eller deres opholdsarealer.			
	Dag	Tidsrum	db(A)	Midlingstid
	Mandag - fredag	07.00 - 18.00	55	8 timer
	Mandag - fredag	18.00 - 22.00	45	1 time
	Lørdag	07.00 - 14.00	55	7 timer
	Lørdag	14.00 - 18.00	45	4 timer
	Lørdag	18.00 - 22.00	45	1 time
	Søn- og helligdag	07.00 - 22.00	45	1 time
Alle dage	22.00 - 07.00	40	½ time	
Lavfrekvent støj,	Nedenstående grænser er for lavfrekvent støj og infralyd (dB re 20 µPa), målt indendørs. Støjgrænserne gælder for ækvivalentniveauet over et tidsrum på 10 minutter, hvor støjen er kraftigst. Grænserne er gældende for impulsagtig lavfrekvent støj og infralyd. For støj/lydgrænser hvor der ingen impulser forekommer, skal der lægges 5 dB til nedenstående skema.			
	Anvendelse	Tidsrum	A-vægtet lydtryksniveau (10-160 Hz), dB	
	Beboelsesrum	Aften/nat kl. 18.00-07.00	15	
		Dag kl. 07.00-18.00	20	
	Kontorer, undervisnings- og andre støjfølsomme rum	Hele døgnet	25	
Øvrige rum	Hele døgnet	30		
Måling for lavfrekvent støj skal følge anvisningerne i afsnit 3.4 i Miljøstyrelsens Orientering nr. 9 af 1997 "Lavfrekvent støj, infralyd og Vibrationer i eksternt miljø"				

Vibrationer	Nedenstående grænser er for vibrationer, dB re $10^{-6}$ m/s. Vibrationsgrænserne gælder for det maksimale KB-vægtede accelerationsniveau med tidsvægtning Slow.		
	Anvendelse	Tidsrum	Vægtet acc. Niv, $L_{aw}$ i dB
	Boliger i boligområder	Hele døgnet.	75
	Boliger i blandet bolig/erhvervsområde	Aften/nat kl. 18.00-07.00	75
		Dag kl. 07.00-18.00	80
	Institutioner	Hele døgnet	75
	Erhvervsbebyggelse	Hele døgnet	85
Ved måling til dokumentation for overholdelse af vibrationsgrænserne, skal anvisningerne i afsnit 4.3 i Miljøstyrelsens Orientering nr. 9 af 1997 "Lavfrekvent støj, infralyd og vibrationer i eksternt miljø" anvendes.			
Kontrol og målinger for støj/vibrationer	<p>Husdyrbruget skal for egen regning dokumentere, at støj- og vibrationsvilkår overholdes, hvis tilsynsmyndigheden finder det påkrævet. Kravet om dokumentation af støjforholdene kan højst fremsættes en gang årligt medmindre den seneste kontrol viser, at vilkårene ikke er overholdte.</p> <p>Måle- og beregningspunkter fastsættes efter nærmere aftale med tilsynsmyndigheden.</p> <p>Hvis de fastsatte støjgrænser overskrides, skal der sammen med rapport om målinger/ beregninger fremsendes forslag til støj- og/eller vibrationsreduktion ned til de fastsatte grænseværdier og med tidsplan for gennemførelse.</p> <p>Ved målinger/beregninger for støj og/eller vibrationer, udarbejdelse af afrapportering og gennemførelse af eventuelle tiltag for støj- og/eller vibrationsreduktion, skal udgifterne hertil alene afholdes af virksomheden.</p>		
Lys	<p>Driften må ikke medføre væsentlige lysgener for de omkringboende.</p> <p>Såfremt tilsynsmyndigheden vurderer, at bedriften giver anledning til væsentlige lysgener, skal bedriften lade udarbejde en handlingsplan og derefter gennemføre denne. Handlingsplanen skal godkendes af tilsynsmyndigheden.</p>		
Støv	<p>Driften må ikke medføre støvgener uden for ejendommens eget areal, som af tilsynsmyndigheden skønnes at være væsentlige.</p> <p>Fodersiloer skal indrettes således, at støvgener i forbindelse med indblæsning af foder undgås, f.eks. med melcykloner, eller anden støvbegrænsende foranstaltninger.</p>		
Transport	Transport af dybstrøelse fra husdyrbruget til biogasanlæg skal som udgangspunkt ske via Vestergårdsvej.		
Døde dyr.	Døde dyr skal bortskaffes til godkendt destruktionsvirksomhed. Animalsk affald, herunder selvdøde dyr skal opbevares og afhændes i overensstemmelse med den til enhver tid gældende bekendtgørelse om opbevaring af døde dyr.		

### **Tilsyn, kontrol og egenkontrol**

- 20) Dokumentation i form af logbog, kvitteringer og opbevaringsaftaler opbevares i mindst 3 år og forevises tilsynsmyndighed efter anmodning.

### **Uheld og risici**

- 21) Ved driftsuheld, hvor der opstår risiko for forurening af miljøet, er der pligt til at anmelde dette til tilsynsmyndigheden, Ringkøbing-Skjern Kommune den først kommende hverdag. Er der behov for øjeblikkelig indsats ringes 112.
- 22) Senest 14 dage efter driftsuheld skal driftsansvarlig fremsende en skriftlig orientering, der beskriver uheldets omfang og indsatsen mod miljømæssige skader, samt beskriver forebyggende foranstaltninger, der begrænser risiko for nye uheld.
- 23) Ejendommens beredskabsplan/driftsforskrift skal til en hver tid være ajourført.

### **Bedst tilgængelige teknik / Renere teknologi**

- 24) På husdyrbruget skal der være fokus på energioptimering evt. ved et energitjek.

### **Ophør**

- 25) Ved ophør af driften, skal der træffes de nødvendige foranstaltninger for at undgå forureningsfare og for at bringe stedet tilbage i tilfredsstillende tilstand. Bl.a. skal stoffer, der kan forurene jord, grundvand og overfladevand, samt affald bortskaffes, efter gældende regler.

Note: Efter landzonebestemmelserne jf. planlovens §§ 37 og 38 kan overflødige driftsbygninger tages i brug til en række formål, uden egentlig kommunal godkendelse, altså alene efter anmeldelse.

# Formalia

## Lovgrundlag

Miljøgodkendelsen er givet på baggrund af husdyrbrugsloven, hvor krav efter VVM-direktivet, habitatdirektivet samt i et vist omfang regler fra miljøbeskyttelsesloven og planlovens landzoneregler varetages.

Miljøgodkendelsen suppleres af generelle regler i husdyrgodkendelsesbekendtgørelsen og den generelle regulering i husdyrgødningsbekendtgørelsen.

Grundlaget for miljøgodkendelsen var på godkendelsestidspunktet:

- Kommuneplan 2021-2033
- Husdyrbrugsloven, Lov om miljøgodkendelse m.v. af husdyrbrug nr. 1572 af 20. december 2006 senest ændret i bekendtgørelse af lov om husdyrbrug og anvendelse af gødning m.v. nr. 520 af 1. maj 2019
- Husdyrgodkendelsesbekendtgørelsen, bekendtgørelse om godkendelse og tilladelse m.v. af husdyrbrug nr. 2225 af 27. november 2021
- Bekendtgørelse om miljøregulering af dyrehold og om opbevaring af gødning nr. 2243 af 29. november 2021 (Husdyrgødningsbekendtgørelsen)
- Bekendtgørelse om jordbrugsvirksomheders anvendelse af gødning nr. 1102 af 29. juni 2022 (gødningsanvendelsesbekendtgørelse)
- Bekendtgørelse af lov om naturbeskyttelse, nr. 1986 af 27. oktober 2021 (Naturbeskyttelsesloven).
- Bekendtgørelse om udpegning og administration af internationale naturbeskyttelsesområder samt beskyttelse af visse arter nr. 2091 af 12. november 2021
- Bekendtgørelse om affald, nr. 2512 af 10. december 2021 (Affaldsbekendtgørelsen).
- Bekendtgørelse om indretning, etablering og drift af olietanke, rørsystemer og pipelines nr. 1257 af 27. november 2019 (Olietankbekendtgørelsen).

Der gøres opmærksom på, at ansøger selv har ansvar for at indhente nødvendige godkendelser/tilladelser i henhold til anden lovgivning.

## Høring og offentliggørelse

Ansøgningsmaterialet har været offentliggjort i 3 uger på Ringkøbing-Skjern Kommunes hjemmeside [www.rksk.dk/om-kommunen/annoncering/landbrug](http://www.rksk.dk/om-kommunen/annoncering/landbrug) fra den 4. april 2022 til den 25. april 2022, hvor der /ikke er indkommet bemærkninger til det ansøgte.

Udkastet til miljøgodkendelsen har været i 30 dages høring hos ansøger, konsulent, naboer og ejere og beboere på ejendomme med boliger/bygninger indenfor konsekvenszonen fra den 19. september 2022 til den 24. oktober 2022.

Naboer: Ejere og beboere af boliger og bygninger indenfor konsekvensradius på 490,4 meter

Matrikulære naboer: Matrikulære naboer i husdyrlovens forstand defineres som ejere af ejendomme, der matrikulært grænser op til den ejendom, hvorpå anlægget er beliggende. Ringkøbing-Skjern kommune vurderer at ændringer på anlæggene generelt er af underordnet betydning for de matrikulære naboer til ejendommens markarealer. Nabohøringen tager derfor udgangspunkt i den matrikler, hvorpå anlæggene ligger. De naboer til markarealer, som i særlige tilfælde bliver berørt af

udvidelsen, bliver inddraget i høringen i henhold til forvaltningslovens almindelige regler om partshøring. Det er i den aktuelle sag vurderet, at der ikke er nogen, som skal inddrages i høringen.

I forbindelse med høringen er der indkommet bemærkninger til det ansøgte.

Kommunen har modtaget bemærkninger fra naboejendommene på Toftegårdsvej 10, Esbølvej 40, og Galgebjergervej 8, 6893 Hemmet.

*Bemærkningerne vedr.*

1. Gener som følge af, at der skal transporteres afgasset gylle til den nye gylletank på 5.000 m<sup>3</sup> i det åbne land.
2. Påfyldning/aftapning af gylle vedr. ny gyllebeholder på 5.000 m<sup>3</sup> med teltoverdækning.
3. Ny møddingsplads og fluegener fra husdyrbruget.

De 4 høringssvar er blevet sendt til kommentering hos ejer af husdyrbruget. Kommunen har efterfølgende modtaget ejers kommentarer til de fremsendte bemærkninger.

Sagen har den 22. november 2022 været forelagt teknik- og miljøudvalget. Udvalget besluttede, at der gives dispensation til lugtkriteriet, idet staldanlægget på ejendommen Vestergårdsvej 6, 6893 Hemmet er uændret. Desuden ligger den nye gyllebeholder på 5.000 m<sup>3</sup> ca. 750 meter nordvest for de nærmeste staldbygninger.

Efter aftale med ejer af husdyrbruget, er der indsat et ekstra vilkår efter nabohøring vedr. transport af dybstrøelse fra ejendommen til biogasanlæg, således at transporten som udgangspunkt skal ske via Vestergårdsvej.

Afgørelse om miljøgodkendelse vil blive offentliggjort den 5. december 2022 på Ringkøbing-Skjern Kommunes hjemmeside på [www.rksk.dk/om-kommunen/annoncering/landbrug](http://www.rksk.dk/om-kommunen/annoncering/landbrug).

## Klagevejledning

I henhold til Bekendtgørelse af lov om miljøgodkendelse m.v. af husdyrbrug kapitel 7, kan der klages over miljøgodkendelsen af ansøgeren, Miljøministeriet, samt enhver, der må antages, at have en individuel væsentlig interesse i sagens udfald. Der kan desuden klages af de myndigheder og organisationer, der angivet i lovens § 85-87.

En eventuel klage, har opsættende virkning, med mindre Miljø- og Fødevarerklagenævnet bestemmer andet. Miljøgodkendelsen må ikke udnyttes, før klagefristen er udløbet.

Ansøgeren vil få besked, hvis der klages over afgørelsen.

For behandling af klager, der indbringes for nævnet, herunder anmodning om genoptagelse, betaler klager et gebyr på 900 kr. for privatpersoners og 1.800 kr. for virksomheders og organisationers vedkommende.

Klagegebyret tilbagebetales, hvis du får helt, eller delvis medhold i din klage, hvis den påklagede afgørelse ændres, eller ophæves, eller klagen afvises, som følge af overskredet frist, manglende klageberettigelse, eller fordi klagen ikke er omfattet af klagenævnets kompetence.

Ønskes afgørelsen prøvet ved domstolene, skal søgsmål ifølge § 90 i Bekendtgørelse af lov om miljøgodkendelse m.v. af husdyrbrug være anlagt inden 6 måneder efter, at sagen er offentliggjort.

**Klagefristen er 4 uger og regnes fra datoen for offentliggørelsen. Klagen skal være modtaget og registreret senest den 2. januar 2023.**

### Indsendelse af klage

Det er obligatorisk for klager, at bruge Miljø- og Fødevareklagenævnets digitale Klageportal, med mindre, du har fået en tilladelse fra Miljø- og Fødevareklagenævnet, der fritager dig for, at anvende den digitale Klageportal. I nedenstående tekst kan du se, hvordan du skal bruge den digitale Klageportal.

### Digital Klageportal

Hvis du ønsker, at klage over denne afgørelse, kan du klage til Miljø- og Fødevareklagenævnet. Du klager via Klageportalen, som du finder på dette link: <https://naevneneshus.dk/start-din-klage/miljoe-og-foedevareklagenaevnet/>

Klagen sendes gennem Klageportalen til den myndighed, der har truffet afgørelsen. En klage er indgivet, når den er indsendt til Miljø- og Fødevareklagenævnet, og når du har indbetalt klagegebyret. Du betaler gebyret via elektronisk overførsel eller ved giroindbetaling.

### Anmodning om fritagelse for indsendelse, via klageportal

Miljø- og Fødevareklagenævnet skal, som udgangspunkt, afvise en klage, der ikke er indsendt via Klageportalen. Hvis du ønsker, at blive fritaget for at bruge Klageportalen, skal du sende din klage og en begrundet anmodning til Ringkøbing-Skjern Kommune, Smed Sørensens Vej 1, 6950 Ringkøbing. Ringkøbing-Skjern Kommune videresender herefter anmodningen til Miljø- og Fødevareklagenævnet, som træffer afgørelse om, hvorvidt din anmodning kan imødekommes.

### Hjælp til klage

Miljø- og Fødevareklagenævnet stiller i et vist omfang, en supportfunktion til rådighed ved oprettelse af en klage. Supportfunktionen kan kontaktes pr. tlf.: 7240 5600, eller på mail: [nh@naevneneshus.dk](mailto:nh@naevneneshus.dk). De kan kontaktes på følgende tidspunkter: man.-fre. 9.00-15.00.

## Udnyttelse, kontinuitet og revurdering

En godkendelse efter § 16a i husdyrbrugsloven bortfalder, hvis den ikke er udnyttet inden 6 år efter at godkendelsen er meddelt. Godkendelsen anses for udnyttet, når byggeriet faktisk er afsluttet. Hvis der ikke foreligger et byggeri anses en godkendelse for udnyttet, når det konstateres, at det, der er truffet afgørelse om, faktisk er gennemført.

En udnyttet miljøgodkendelse kan bortfalde helt eller delvist, hvis den efterfølgende ikke har været udnyttet i 3 på hinanden følgende år. Udnyttelsen forudsætter at mindst 25 % af det godkendte produktionsareal udnyttes driftsmæssigt og at den driftsmæssige udnyttelse ikke på noget tidspunkt ophører i 3 på hinanden følgende år. Driftsmæssig udnyttelse kræver, at der er dyr på produktionsarealerne svarende til mindst 50 % af det mulige ifølge dyrevelfærdskravene.

På vegne af Teknik- og Miljøudvalget



Ivan Thesbjerg  
Afdelingsleder  
Land og Vand, Landbrug  
Ringkøbing-Skjern Kommune



Poul Bennetzen  
Land og Vand, Landbrug  
Ringkøbing-Skjern Kommune

### **Kopi af udkast til miljøgodkendelse er sendt til:**

Ansøger:

- Ejer af husdyrbruget på adressen Vestergårdsvej 6, 6893 Hemmet

Konsulent:

- Sagro I/S, John Tranums Vej 25, 6705 Esbjerg Ø, v. Lisbeth Tønning, e-mail: [lit@sagro.dk](mailto:lit@sagro.dk)

Ejere og beboer af boliger/bygninger inden for konsekvensradius på 490 meter

- Se bilag 4.

Desuden til de matrikulære naboer til matrikel nr. 27a og 69d Viumgård Hgd., Sdr. Vium + de matrikulære naboer til den nye gyllebeholder på matrikel nr. 27l Viumgård Hgd., Sdr Vium.

### **Interessenter**

- Konsulent: Sagro I/S, John Tranums Vej 25, 6705 Esbjerg Ø, v. Lisbeth Tønning E-mail: [lit@sagro.dk](mailto:lit@sagro.dk)
- Ringkøbing-Skjern museum, Arkæologisk Afdeling v/Torben Egebjerg, e-mail: [post@arkvest.dk](mailto:post@arkvest.dk)
- Rådet for Grøn Omstilling, 1208 København K, e-mail: [husdyr@rgo.dk](mailto:husdyr@rgo.dk)
- Dansk Ornitologisk Forening, e-mail: [natur@dof.dk](mailto:natur@dof.dk), [ringkoebing-skjern@dof.dk](mailto:ringkoebing-skjern@dof.dk)
- Sundhedsstyrelsen, e-mail: [senord@sst.dk](mailto:senord@sst.dk)
- Ferskvandsfiskeriforeningen for Danmark, Vormstrupvej 2, 7540 Haderup, e-mail: [nb@ferskvandsfiskeriforeningen.dk](mailto:nb@ferskvandsfiskeriforeningen.dk)
- Danmarks Naturfredningsforenings Lokalkomité for Ringkøbing-Skjern Kommune, e-mail: [dnringkoebing-skjern-sager@dn.dk](mailto:dnringkoebing-skjern-sager@dn.dk)
- Danmarks Sportsfiskerforbund, Skyttevej 4, 7182 Bredsten, e-mail: [post@sportsfiskerforbundet.dk](mailto:post@sportsfiskerforbundet.dk)
- Danmarks Sportsfiskerforbund, e-mail: [lbt@sportsfiskerforbundet.dk](mailto:lbt@sportsfiskerforbundet.dk)
- Friluftsrådet Midt-Vest, e-mail: [midtvestjylland@friluftsraadet.dk](mailto:midtvestjylland@friluftsraadet.dk)



### Kopi af miljøgodkendelsen er sendt til:

- Konsulent: Sagro I/S, John Tranums Vej 25, 6705 Esbjerg Ø, v. Lisbeth Tønning E-mail: [lit@sagro.dk](mailto:lit@sagro.dk)
- Ringkøbing-Skjern museum, Arkæologisk Afdeling v/Torben Egebjerg, e-mail: [post@arkvest.dk](mailto:post@arkvest.dk)
- Rådet for Grøn Omstilling, 1208 København K, e-mail: [husdyr@rgo.dk](mailto:husdyr@rgo.dk)
- Dansk Ornitologisk Forening, e-mail: [natur@dof.dk](mailto:natur@dof.dk), [ringkoebing-skjern@dof.dk](mailto:ringkoebing-skjern@dof.dk)
- Sundhedsstyrelsen, e-mail: [senord@sst.dk](mailto:senord@sst.dk)
- Ferskvandsfiskeriforeningen for Danmark, Vormstrupvej 2, 7540 Haderup, e-mail: [nb@ferskvandsfiskeriforeningen.dk](mailto:nb@ferskvandsfiskeriforeningen.dk)
- Danmarks Naturfredningsforenings Lokalkomité for Ringkøbing-Skjern Kommune, e-mail: [dnringkoebing-skjern-sager@dn.dk](mailto:dnringkoebing-skjern-sager@dn.dk)
- Danmarks Sportsfiskerforbund, Skyttevej 4, 7182 Bredsten, e-mail: [post@sportsfiskerforbundet.dk](mailto:post@sportsfiskerforbundet.dk)
- Danmarks Sportsfiskerforbund, e-mail: [lbt@sportsfiskerforbundet.dk](mailto:lbt@sportsfiskerforbundet.dk),
- Friluftsrådet Midt-Vest, e-mail: [midtvestjylland@friluftsradet.dk](mailto:midtvestjylland@friluftsradet.dk)

## Miljøvurderingen

I henhold til husdyrgodkendelsesbekendtgørelsen skal Kommunalbestyrelsen ved afgørelsen om godkendelse efter § 16 a i husdyrbrugloven vurdere, om den ansøgte etablering, udvidelse eller ændring af husdyrbruget kan indebære væsentlig virkning på miljøet, herunder i forhold til omgivelsernes sårbarhed og kvalitet, i forhold til navnlig

- 1) landskabelige værdier,
- 2) natur med dens bestande af vilde planter og dyr og deres levesteder, herunder områder, der er beskyttet mod tilstandsændringer eller fredet, udpeget som internationalt naturbeskyttelsesområde eller udpeget som særlig sårbart over for næringsstofpåvirkning,
- 3) jord, grundvand og overfladevand, og
- 4) lugt-, støj-, rystelses-, støv-, flue-, transport- og lysgener, uhygiejniske forhold, affaldsproduktion m.v.

Kommunalbestyrelsen skal ved vurderingen inddrage alle etableringer, udvidelser og ændringer af husdyrbruget, der er godkendt, tilladt eller afgjort efter anmeldelse inden for de seneste 8 år før kommunalbestyrelsens afgørelse.

### Erhvervsmæssigt nødvendig for ejendommens drift som landbrugsejendom.

Ansøgningen omfatter en regulering af husdyrbruget efter den nye miljølovgivning, med godkendelse af produktionsarealer fremfor antallet af dyr, idet dette ifølge ansøger giver større fleksibilitet i produktionen. Derudover etableres en ny gyllebeholder.

Ringkøbing-Skjern Kommune vurderer, at projektet er erhvervsmæssigt nødvendig for ejendommens drift som landbrugsejendom.

## Beskrivelse af husdyrbruget

### Ansøgt drift

Stalde og produktioner Ansøgt drift						
	Staldstørrelse					
	Staldnavn (m <sup>2</sup> )	Ventilation	Kildehøjde	Produktion	Antal måneder udegående	Produktionsareal (m <sup>2</sup> )
1	3911	Naturlig ventilation	3 m	(#498375) Flexgruppe: Alle kvæg; Dybstrøelse	0	3134
2	691	Naturlig ventilation	3 m	(#506558) Flexgruppe: Alle kvæg; Dybstrøelse	0	573
3	755	Naturlig ventilation	3 m	(#506559) Flexgruppe: Alle kvæg; Dybstrøelse	0	573
Sum						4280

### Lovgrundlag

Områder, hvor dyrene ikke kan opholde sig og/eller ikke har mulighed for at gødningsafsætte, medregnes ikke som produktionsareal

*Ansøger oplyser:*

Ansøger har fortaget en opmåling af produktionsarealets dvs. hvor dyrene kan gå, stå og ligge.

*Kommunens vurdering:*

Kommunen vurderer, at lovkravet vedr. produktionsarealer er overholdt.

## Nudrift

Stalde og produktioner Nudrift						
Staldnr	Staldstørrelse Staldnavn (m <sup>2</sup> )	Ventilation	Kildehøjde	Produktion	Antal måneder udegående	Produktionsareal (m <sup>2</sup> )
1	3911	Naturlig ventilation	3 m	(#503002) Ammekøer, slagtekalve (over 6 mdr.). Dybstrøelse	0	3134
2	691	Naturlig ventilation	3 m	(#506560) Kalve, (under 6 mdr.). Dybstrøelse	0	573
3	755	Naturlig ventilation	3 m	(#506561) Kalve, (under 6 mdr.). Dybstrøelse	0	573
Sum						4280

Husdyrbruget er i nudriften reguleret af følgende miljøgodkendelser:

09-08-2010 Miljøgodkendelse

Ved tilsynet den 16. september 2021 blev konstateret, at godkendelsen fra 2010 var delvis udnyttet, idet:

- Kalvehytter var etableret
- Ny stald, foderlade, ny gyllebeholder på 4.000 m<sup>3</sup> var ikke etableret.

Bemærkning

Godkendelsen til den nye stald, foderlade og ny gyllebeholder på 4.000 m<sup>3</sup> er bortfaldet, idet de ikke er etableret indenfor udnyttelsesfristen.

14-03-2014 Tillægsgodkendelse

Dyreholdet og de bygningsmæssige forhold er uændret. Der foretages kun ændringer i forhold til udbringningsarealerne. Efter ny lovgivning reguleres udbringningsarealer ikke længere i en miljøgodkendelse.

## 8-års drift

Stalde og produktioner 8 års drift 2009						
Staldnr	Staldstørrelse Staldnavn (m <sup>2</sup> )	Ventilation	Kildehøjde	Produktion	Antal måneder udegående	Produktionsareal (m <sup>2</sup> )

1	3911	Naturlig ventilation	3 m	(#506539) Ammekøer, slagtekalve (over 6 mdr.). Dybstrøelse	0	3134
2	691	Naturlig ventilation	3 m	(#506563) Kalve, (under 6 mdr.). Dybstrøelse	0	573
3	755	Naturlig ventilation	3 m	(#506562) Kalve, (under 6 mdr.). Dybstrøelse	0	573
<b>Sum</b>						<b>4280</b>

Beskrivelse af 8-årsdrift:

Husdyrbrugets 8-årsdrift er identisk med nudriften.

### Produktioner med miljøteknologi

Ingen miljøteknologier.

### Gødningsopbevaringsanlæg

Navn	Lagertype	Yderligere oplysninger	Bedste tilgængelige opbevaringsteknik	Dimension	Areal (m <sup>2</sup> )
<b>Ansøgt drift</b>					
Ny GB	Flydende				996
Ex. gb 1	Flydende	750 m <sup>3</sup>			183
Ex. gb 2	Flydende	734 m <sup>3</sup>			167
Mødding	Fast				299
<b>Nudrift</b>					
Ex. gb 1	Flydende	750 m <sup>3</sup>			183
Ex. gb 2	Flydende	734 m <sup>3</sup>			167
<b>8 års drift</b>					
Ex. gb 1	Flydende	750 m <sup>3</sup>			183
Ex. gb 2	Flydende	734 m <sup>3</sup>			167

### *Bemærkning*

På ejendommen er der 2 gyllebeholder på hhv. 750 m<sup>3</sup> og 734 m<sup>3</sup> i henholdsvis ansøgt drift, nudrift og 8-års drift. Der er søgt om en ny gyllebeholder på 5.000 m<sup>3</sup> placeret i det åbne land.

I gyllebeholderne opbevares der afgasset gylle fra biogasanlæg.

Gyllebeholderene på hhv. 750 m<sup>3</sup> og 734 m<sup>3</sup> er fra hhv. 1999 og 2003. Ejer af husdyrbruget er bekendt med, at beholderne er beliggende på et areal der pt. tilhørende BaneDanmark.

Plansiloen på ejendommen er uændret i forhold til miljøgodkendelsen fra 2010 dvs. siloen er 1.200 m<sup>2</sup> + et befæstet areal på 1.070 m<sup>2</sup>.

### Opbevaringsanlæg med miljøteknologi

I ansøgningen anvendes der ikke miljøteknologier.

Ansøger har oplyst, at den nye gyllebeholder på 5.000 m<sup>3</sup> overdækkes med telt som et frivilligt tiltag.

Da beholderen er beliggende indenfor 300 meter til nabobeboelse, skal beholderen være forsynet med fast overdækning jf. husdyrgødningsbekendtgørelsen §21 stk. 2.

Der er stillet vilkår vedr. drift af teltoverdækningen. Teltoverdækningen er ikke med i BAT beregningen, idet kravet om teltoverdækning jf. ovenstående er generelt lovgivning i husdyrgødningsbekendtgørelsen der skal overholdes.

### Lagerregnskab og opbevaringskapacitet

Ansøger oplyser:

Opbevaringsanlæg	Opførsels år / 5 el. 10 års behol- derkontrol	Kapacitet (m <sup>3</sup> )	Overfladeareal (m <sup>2</sup> )	Teknologi
Gylletank 1 (Ex. gb 1)	1999/2019	750	183	Flydelag
Gylletank 2 (Ex. gb 2)	2003/2019	734	167	Flydelag
Ny gylletank	2022/ 5 års behol- derkontrol	5.000	996	Overdækkes med ej medregnet som BAT- teknologi
<b>I alt</b>		<b>6.484</b>		

Flydende husdyrgødning omfatter vand med gødningsrester og hvad, der i øvrigt ledes til gylleanlægget i form af vaskevand og plansiloer mv., jf. figur 4. Den flydende husdyrgødning omfatter også returgylle fra biogasselskab.

Den flydende husdyrgødning fra staldene pumpes via fortanken til gyllebeholder. I fortanken er der en el-pumpe, der pumper flydende husdyrgødning via jordledning til gyllebeholder. Gyllebeholderne tømmes vha. sugekran på gyllevogn.

Med denne godkendelse følger der en fleksibilitet i antallet og sammensætningen af dyreholdet. Det er derfor ikke på nuværende tidspunkt muligt at lave en kapacitetsberegning. Der vil dog til en hver tid være opbevaringskapacitet til 9 måneder for flydende husdyrgødning for nærværende bedrift. husdyrgødnings-bekendtgørelse § 10.

Ansøger forsætter med at udmuge på ejendommen hver anden uge. Dybstrøelse læses direkte op på egen vogn og køres direkte til biogasanlæg på Øster Vejrupvej via Vestergårdsvej.

Det vurderes hermed, at husdyrgødningsbekendtgørelsens generelle krav til håndtering og opbevaring af husdyrgødning, er tilstrækkelig til beskyttelse af omgivelserne.

### Kommunens vurdering

Det vurderes, at det lovpligtige opbevaringskap. på 9 måneder er overholdt.

## Lokalisering

### Forbudszoner

Indenfor forbudszonerne må der ikke etableres nybyggeri (husdyranlæg og gødnings- og ensilageopbevaringsanlæg) eller udvidelser/ændringer i eksisterende bygninger, der medfører forøget forurening.

Område	Afstandskrav	Afstand målt fra ny gyllebeholder på 5.000 m <sup>3</sup>
By - og sommerhuszoner	50 meter	>50
Lokalplanområder	50 meter	>50
Nabobeboelsesbygninger	50 meter	>50
Afstand til kategori 1-natur og kategori 2-natur*	10 meter	>10

\* Ensilageopbevaringsanlæg er ikke omfattet af kravet

Der er intet nybyggeri eller ændringer/udvidelser i de eksisterende bygninger indenfor forbudszonerne.

### Afstandskrav

Til husdyranlæg generelt (stald, opbevaringslager og/eller ensilage- opbevaringsanlæg) er der faste afstandskrav for at beskytte imod forurening eller væsentlige gener fra anlæggene.

Afstandskravene gælder kun for nybyggeri, og eksisterende anlæg er derfor ikke omfattet af bestemmelsen.

Type	Afstandskrav (m)	Mindste afstand til anlæg (m)
Vandforsyning til < 10 ejendomme	25	>25
Vandforsyning til > 10 ejendomme	50	>50
Vandløb, dræn og søer * <sup>1</sup>	15	>15
Offentlig vej, privat fællesvej	15	>15
Levnedsmiddelvirksomhed	25	>25
Beboelse på samme ejendom * <sup>2</sup>	15	>15
Naboskel	30	<30 (eksisterende staldbyg.)

\*<sup>1</sup> Fra åbne vandløb og til søer med et areal, der er større end 100 m<sup>2</sup> skal der være mere end 100 meter til opbevaringsanlæg for flydende husdyrgødning.

\*<sup>2</sup> Ensilageopbevaringsanlæg er ikke omfattet af kravet

De lovpligtige afstandskrav er ifølge ansøgningens oplysninger overholdt.

Da de lovpligtige afstandskrav er overholdt, vurderes anlægget derfor, placeringsmæssigt, ikke at give væsentlige gener for omgivelserne eller væsentlig risiko for forurening.

#### *Kommunens bemærkning:*

##### 1). Naboskel

Afstanden fra den eksisterende staldbygning 2 til naboskellet til ejendommen Vestergårdsvej 4, matr. r. 27h Viumgård Hgd., Sdr. Vium er 25 meter og overholder derfor ikke afstandskravet på 30 meter.

Da afstandskravet kun gælder for nybyggeri er afstandskravet til naboskellet til ejendommen Vestergårdsvej 4 overholdt i ansøgningen, idet det eksisterende anlæg ikke er omfattet af bestemmelsen.

##### 2). Ny gyllebeholder på 5.000 m<sup>3</sup>

Gyllebeholderen etableres ca. 350 meter fra den Geddegrøften (nærmest vandløb) der ligger syd for Galgebjergvej. Den nye gyllebeholder overholder derfor afstandskravet på 15 meter

Det vurderes derfor, at der ikke er nærliggende risiko for forurening eller nærliggende risiko for forurening.

### **Beskyttelseslinjer**

Naturbeskyttelseslovens bestemmelser om bygge- og beskyttelseslinjer skal sikre, at de nærmeste omgivelser ved søer og åer samt omkring fortidsminder, skove og kirker friholdes for bebyggelse eller andre væsentlige landskabelige indgreb.

Der er ved behandlingen af sagen taget stilling til nedenstående beskyttelseslinjer, og det er med X angivet, om nybyggeri på ejendommen ligger indenfor eller udenfor linjerne.

Beskyttelseslinje	Indenfor (x)	Udenfor (x)	Beskyttelseslinje	Indenfor (x)	Udenfor (x)
Klitfredede arealer		x	Skove		x
Strand		x	Fortidsminder		x
Søer		x	Kirker		x
Vandløb		x			

Det er på baggrund af ovenstående Ringkøbing-Skjern Kommunes vurdering, at husdyrbrugets anlæg ikke er i modstrid med de hensyn, der skal tages i forhold til ovennævnte emner.

### **Samlet vurdering af lokalisering**

Idet husdyrbruget ligger udenfor forbudszoner, alle afstandskrav er overholdt og anlæggets placering ikke er i strid med beskyttelseslinjer, er det Ringkøbing-Skjern kommunes vurdering, at husdyrbruget ikke placeringsmæssigt vil give anledning til væsentlige gener for omgivelserne eller væsentlig risiko for forurening.

## Påvirkning af landskab

Husdyrbruget ligger uden for de områder, som i kommuneplanen er udpeget som geologiske interesseområder, bevaringsværdige landskaber, større uforstyrrede landskaber og værdifulde kulturmiljøer.

### Landskabsvurdering

1. Eksisterende bygninger.
2. Ny gyllebeholder på 5.000 m<sup>3</sup>

Ad1).

Det eksisterende byggeri/ny gyllebeholder ligger i landskabstypen Varde Bakkø landbrugslandskab.

#### *Landskabets kendetegn:*

Landskabsområdet ligger i den sydlige del af kommunen på et højtliggende terræn og er en del af Varde Bakkeø. Landskabet er kendetegnet ved et småbakket terræn med små smeltevandsdale.

Landskabsområdet omfatter opdyrket og tilplantet hede. Plantager i alle størrelser kendetegner sammen med mindre heder landskabet. Hegn afgrænser helt eller delvist marker i lille til middelstor skala. Bebyggelsesstrukturen omfatter gårde langs vejene, og flere steder har bebyggelsen en særlig struktur, som afspejler husmandsudstyknings.

Terræn og bevoksning begrænser udsigterne på tværs af landskabet, mens der mod nord er særlige udsigter over smeltevandssletten som det tilstødende landskabsområde Skjern Enge Deltalandskab er en del af. Oplevelsesværdierne knytter sig til de store heder, samt særlige kulturmiljøer.

Landskabsområdet rummer flere tekniske anlæg og er generelt præget af en visuel påvirkning fra anlæg både i og uden for landskabsområdet.

Der er afgrænset to delområder i landskabsområdet, Tarm Møllebæk og Lydum Ådal, som begge er mindre smeltevandsdale præget af afgræssede engarealer

### **Landbrugsbyggeri/stort byggeri i det åbne land**

Det er ikke muligt at indpasse stort byggeri i landskabsområdet på grund af skala og terræn. Det vurderes muligt at indpasse landbrugsbyggeri i lille til middelstor skala. Der bør tages hensyn til den samlede bygningsmasses visuelle udtryk og placering i terrænet, og nyt byggeri bør tilpasses det eksisterende, så det fremstår ensartet og harmonisk i landskabsbilledet.

Det er væsentligt, at stort og markant byggeri ikke bliver placeret mod det tilstødende landskabsområde Skjern Enge Deltalandskab.

I områder uden for oplevelsesrige landskaber kan der etableres middelstort byggeri, som helt eller delvist skjules af bevoksning.

Hvor hede og plantage præger landskabet, bør der ikke opføres byggeri, da det ikke er foreneligt med landskabets karakter eller visuelle sammenhænge. Dette er også gældende for ådalene i



landskabsområdet, der fremstår i en lille skala. Stort og markant landbrugsbyggeri kan ikke indpasses i ådalenes skala og karakter.

Ad2).

Ny gyllebeholder på 5.000 m<sup>3</sup> ligger i landskabstypen Lønborg Landbrugsflade.

*Landskabets kendetegn:*

Lønborg Landbrugsflade er et landbrugslandskab med små terrænlavninger, som løber på tværs af et fladt terræn.

Opdyrkning og tilplantning af heden samt afvanding af lavbundsområder er en del af landskabsområdet. Et større tidligere marskområde er drænet og opdyrket ved Sønder Bork Mærskenge, mens et større hedeområde, Lønborg Hede, ligger tilbage som en reference til landskabet inden opdyrkingen.

Bebyggelsen ligger som spredte gårde og landsbyer langs vejene. Landskabsområdet rummer flere små til middelstore plantager samt hegn, der ligger i en parallel struktur.

Kombinationen af mange bevoksninger og det flade lavtliggende terræn begrænser udsigterne på tværs af landskabsområdet og skaber lukkede landskabsrum.

Landskabsværdierne findes i heden, marskkarakteren og en række særlige kulturmiljøer. Ved Ringkøbing Fjord og Skjern Enge Deltalandskab er der særlige udsigter.

Landskabsområdet rummer flere tekniske anlæg, som kun lokalt påvirker landskabet visuelt, idet hegn og anden bevoksning medvirker til at skjule tekniske anlæg.

### **Landbrugsbyggeri/stort byggeri i det åbne land**

Landskabsområdet har kapacitet til indpasning af landbrugsbyggeri i middelstor skala. Det er væsentligt, at der tages hensyn til den samlede bygningsmasses visuelle udtryk, og at nyt byggeri tilpasses det eksisterende, så byggeriet fremstår ensartet og harmonisk i landskabsbilledet. Landbrugsbyggeriet kan også afskærmes af bevoksning og holdes under bevoksningshøjde, hvor hegn og andre småbevoksninger er en del af den omkringliggende karakter.

Der bør ikke etableres markant byggeri i områderne mod Ringkøbing Fjordlandskab og Skjern Enge Deltalandskab. Det kan sløre udsigterne og ændre den ellers åbne karakter, som er friholdt for markant landbrugsbyggeri.

I terrænlavningerne bør landbrugsbyggeri være i lille skala.

Hvor hede, plantage og marsk præger landskabet, bør der ikke opføres byggeri. Det er ikke foreneligt med de visuelle sammenhænge og det åbne bebyggelsesfrie landskab.

Bygningsbeskrivelse/ beplantning:

Ad1).



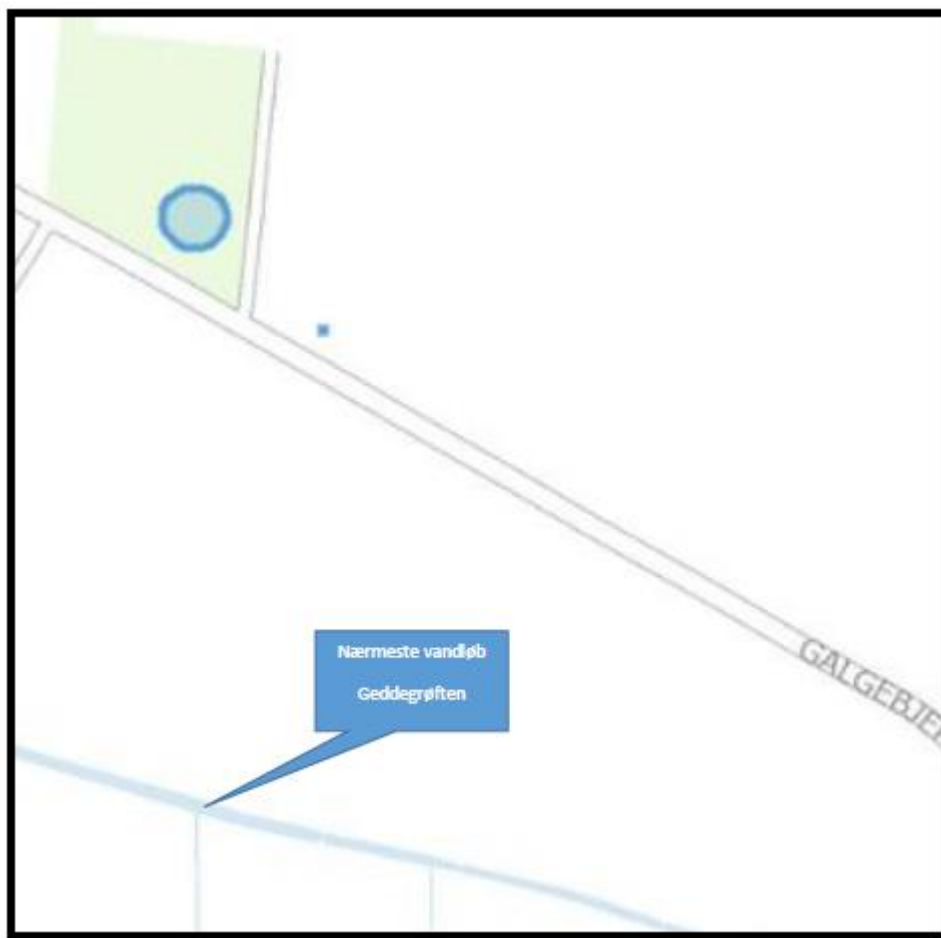
Det eksisterende byggeri er afskærmet mod direkte indkik af eksisterende læhegn mod hhv. nord og øst. Mod vest ligger der ikke ejendommen indenfor 1.000 meter fra staldanlægget.

Staldbygningerne er mod syd delvis afskærmet af eksisterende træer/læbælte.

Der er ikke stillet vilkår vedr. beplantning omkring ejendommen, idet der foretages ændringer af det eksisterende staldbyggeri. For at hindre direkte indkik til ejendommen bør den eksisterende beplantning bibeholdes og vedligeholdes.

Ad2).

Vandløbet starter ved Geddegrøften 350 meter syd fra den ny gyllebeholder



Den nye gyllebeholder placeres i det åbne land uden tilknytning til eksisterende anlæg. Gyllebeholderen har en højde på 3 meter og diameter på 35 meter og en højde med telt på ca. 10 meter.

#### *Kommunens vurderer*

- At gyllebeholderens placering er fordelagtig for markdriften, idet flere arealer ligger væk fra bedriften.
- At gyllebeholderen er afskærmet af eksisterende træer mod vest, nord og syd. Der er derfor kun direkte indkik til gyllebeholderen i østlig retning.
- Den nærmeste bolig i østlig retning er Galgebjergvej 12. Ejendommen har ikke direkte indkik til beholderen, idet ejendommen ligger ca. 290 meter mod øst fra beholderen.

For at fremme gyllebeholderens indpasning i landskabet, er der stillet følgende vilkår:

- afdæmpet farvevalg af telt på beholderen og skal derfor holdes i mørke farver, at den eksisterende slørende beplantning omkring beholderen skal bevares og vedligeholdes.
- når beholderen ikke længere er i brug til det, den er tilladt, skal den fjernes.

#### *Generelt*

Beplantning udgør et betydningsfuldt element ved at relatere et bygningsanlæg til landskabet og visuelt binde det til jordoverfladen og skabe et harmonisk anlæg.

Især beplantningen op til og omkring bygningerne/ny gyllebeholder har betydning for helhedsbilledet i forhold til omgivelser og landskabet. Sammen med stillingtagen til materialer og farver er beplantning vigtigt for staldanlægs miljø ude og inde samt for den visuelle opfattelse af byggeriet i sig selv og i tilknytning til dets omgivelser.

### **Samlet vurdering af påvirkningen af landskab**

Det er på baggrund af ovenstående Ringkøbing-Skjern Kommunes samlede vurdering, at det ansøgte husdyrbrug ikke er i modstrid med ønsket om at bevare det åbne landskab og beskytte de landskabelige hensyn, der er beskrevet i kommuneplanens retningslinjer for udviklingen af Ringkøbing-Skjern Kommune. Husdyrbruget vurderes således, hverken at skæmme landskabet, have synlige langtrækkende konsekvenser for landskabet, eller på anden vis påvirke de landskabelige værdier væsentligt.

### **Påvirkning af vilde planter og dyr.**

#### **Ammoniak påvirkning af natur**

Påvirkningen af natur med dens bestande af vilde planter og deres levesteder, herunder områder, der er beskyttet mod tilstandsændringer eller fredet, udpeget som internationalt naturbeskyttelsesområde eller udpeget som særlig sårbart over for næringsstofpåvirkning vurderes på baggrund af følgende

Den maksimale tilladte totaldeposition af ammoniak på ammoniakfølsomme naturområder omfattet af § 7 stk. 1, nr. 1 og 2, i bekendtgørelse af lov om miljøgodkendelse m.v. af husdyrbrug.

Den maksimale tilladte merdeposition af øvrige ammoniakfølsomme naturområder efter konkret vurdering, jf. § 29, i bekendtgørelse om godkendelse og tilladelse m.v. af husdyrbrug.

#### Kategori 1-Natur

§ 7, stk. 1, nr. 1, omfatter nærmere bestemte ammoniakfølsomme naturtyper beliggende inden for Internationale Naturbeskyttelsesområder. De Natura 2000-naturtyper, som omfattes af § 7, stk. 1, nr. 1, er afgrænset til de ammoniakfølsomme Natura 2000-naturtyper, som indgår i udpegningsgrundlaget for området og er kortlagte af Naturstyrelsen i forbindelse med Natura 2000 planlægningen. Desuden omfatter § 7, stk.1, nr. 1 heder og overdrev inden for Internationale Naturbeskyttelsesområder, som er beskyttet efter naturbeskyttelsesloven § 3.

#### Kategori 2-Natur

§ 7, stk. 1, nr. 2, omfatter nærmere bestemte ammoniakfølsomme naturtyper, der er beliggende uden for Internationale Naturbeskyttelsesområder. Det drejer sig om naturtyperne: Højmoser, lobeliesøer, samt heder større end 10 ha, som er omfattet af naturbeskyttelseslovens § 3 og overdrev større end 2,5 ha, som er omfattet af naturbeskyttelseslovens § 3.

#### Kategori 3-Natur.

For ammoniakfølsomme naturtyper, som ikke er omfattet af ovenstående Kategori 1- og 2-Natur, skal kommunen foretage en konkret vurdering af, om der skal fastsættes krav.

Kommunen skal konkret vurdere, følgende beskyttede ammoniakfølsomme naturtyper uden for de Internationale Naturbeskyttelsesområder, der ikke er omfattet af § 7 stk. 1, nr. 1 og 2: Det drejer sig om heder, moser og overdrev, som er beskyttet efter naturbeskyttelseslovens § 3.

Kommunen skal også konkret vurdere ammoniakfølsomme skove, der ligger uden for de Internationale Naturbeskyttelsesområder.

Ved den konkrete vurdering af, om der er tale om særlige regionale, eller lokale naturinteresser og ved vurdering af, om der skal stilles krav til den maksimale N-merdeposition på naturområder omfattet af Kategori 3-Natur, skal kommunen inddrage følgende fire kriterier:

1. Det aktuelle naturområdes status i kommuneplanen, herunder særligt, om det aktuelle ammoniakfølsomme naturområde er omfattet af kommuneplanens udpegning af særligt værdifulde naturområder, rekreative områder og/eller værdifulde kulturmiljøer, samt kommuneplanens retningslinjer for varetagelsen af naturbeskyttelsesinteresserne, de rekreative interesser og de kulturhistoriske interesser.
2. Om de aktuelle områder er omfattet af fredning, handleplan for naturpleje, eller anden planlagt naturindsats.
3. Det aktuelle naturområdes naturkvalitet.
4. Kvælstofbidrag fra området fra andre kilder (fx markbidrag), herunder, for så vidt angår skove, om de gødskes.

Kravene til ammoniakdepositionen er forskellige i de tre kategorier. Kravene fremgår af nedenstående tabel. Med »totaldeposition« menes ammoniakdepositionen fra stald og lager fra hele husdyrbruget (både fra den ansøgte og eksisterende drift), mens der med »merdeposition« menes ændringen i ammoniakdepositionen fra husdyrbrugets anlæg (stald og lager), som følge af det ansøgte.

Naturtyper	Fastsat beskyttelsesniveau
Kategori 1. § 7 stk. 1, nr. 1	Max. totaldeposition afhængig af antal husdyrbrug i nærheden*): 0,2 kg N/ha/år ved > 1 husdyrbrug 0,4 kg N/ha/år ved 1 husdyrbrug 0,7 kg N/ha ved 0 husdyrbrug.
Kategori 2. § 7 stk. 1, nr. 2	Max. totaldeposition på 1,0 kg N/ha pr. år
Kategori 3. Heder, moser og overdrev, som er beskyttet af naturbeskyttelseslovens § 3 og ammoniakfølsomme skove.	Max. merdeposition på 1,0 kg N/ha pr. år. Kommunen kan tillade en merdeposition, der er større end 1,0 kg N/ha pr. år, men ikke stille krav om mindre merdeposition end 1,0 kg N/ha pr. år.

### **Påvirkningen af nærmeste Kategori 1-Natur**

Navn:	Kategori:	Opretter:	Kumulation:	Ruhed natur:	Merdeposition (kg N/ha/år):		Totaldeposition (kg N/ha/år):
					8-års drift	Nudrift:	
Kat. 1 Lønborg Hede	Kategori 1	Ansøger	1	Bn	0,0	0,0	0,0

I kraft af den store afstand på ca. 4,1 km til kategori 1 (Lønborg hede) er det vurderet, at udvidelsen, samt det samlede husdyrbrug ikke vil medføre en væsentlig ammoniakpåvirkning af nærmeste Kategori 1-Natur.

Kommunen vurderer samtidig, at der ikke er andre kategori 1 naturområder, som vil blive væsentlig påvirket af udvidelsen af husdyrbruget. Det begrundes i de meget store afstande til de andre kategori 1 naturområder.

### **Påvirkningen af nærmeste Kategori 2-Natur**

Navn:	Kategori:	Opretter:	Kumulation:	Ruhed natur:	Merdeposition (kg N/ha/år):		Totaldeposition (kg N/ha/år):
					8-års drift	Nudrift:	
Kat. 2 Hede v. Nørhede plantage	Kategori 2	Ansøger	0	Bn	0,0	0,0	0,0
Kat. 2 Vejrupshede	Kategori 2	Ansøger	0	Bn	0,0	0,0	0,1

Det nærmeste Kategori 2 område (Vejrupshede) ligger ca. 1,4 km vest fra de nærmeste anlæg på husdyrbruget. Naturområdet er en hede på ca. 36 ha.

Der ligger desuden et Kategori 2 område (ved Nørhede plantage) ca. 3,5 km øst fra de nærmeste anlæg på husdyrbruget. Naturområdet er hede på ca. 14,6 ha.

Tålegrænsen for hede vurderes til at være mellem 10-20 kg N /ha/år.

Ringkøbing-Skjern Kommune er allerede belastet med atmosfærisk kvælstof, der kan udgøre en trussel for den beskyttede natur. Denne belastning kaldes baggrundsbelastningen og er, ifølge Nationalt Center for Miljø og Energi (DCE) i gennemsnit for årene 2018-2020, beregnet til 14,4 kg N/ha/år i området omkring Vejrupshede og 15,3 kg N/ha/år i området omkring naturarealet v. Nørhede plantage

Det betyder, at den øverste tålegrænse ikke er overskredet.

En beregning af ammoniakdepositionen til de 2 naturområder viser, at totaldepositionen til Vejrupshede og naturområdet ved Nørhede plantage fra det samlede produktionsanlæg maksimalt vil være på hhv. 0,1 kg N/ha/år og 0,0 kg N/ha/år.

Beskyttelsesniveauet for Kategori 2-Natur er fastsat til en samlet belastning fra husdyrbruget på maksimalt 1,0 kg N/ha/år. Da totalbelastningen af naturområdet vil ligge under 1,0 kg N/ha/år, er beskyttelsesniveauet til de konkrete naturområder overholdt.

### **Påvirkningen af nærmeste Kategori 3-Natur og øvrig natur**

Inden for 1.000 meter fra staldanlægget (staldanlæg/ ny gyllebeholder) er der registreret heder, moser, enge, søer og potentielt ammoniakfølsomme skove. Moser, heder, enge, strandenge, søer og

overdrev er omfattet af § 3 i Naturbeskyttelsesloven, som beskytter disse naturområder imod tilstandsændringer.

Kategori 3 natur er heder under 10 ha, overdrev under 2,5 ha, samt moser og ammoniakfølsomme skove.

Kategori 3-naturområderne og øvrigt §3 beskyttet natur indenfor 1.000 meter fra staldanlægget/ny gyllebeholder er angivet i tabellen nedenfor:

Naturtype	Afstand fra staldbygning (meter)	Afstand fra ny gyllebeholder (meter)	Retning	Merbelastning Kg N/ha (ansøgt i forhold til:)	
				Nudrift	8-årsdrift
Mose nv	519	258	Nordvest	0,2	0,2
Mose sv	524	790	Sydvest	0,1	0,1
Mose nv2	671	185	Nordvest	0,2	0,2
Hede /Potentielle ammoniak følsomme skovområder nord for ny gyllebeholder	1.278	494	Nord	0,1	0,1
Eng	1,6 km	945			
Søer/vandhuller	91	69			

Beskyttelsesniveauet for Kategori 3-Natur er fastsat til en merbelastning på 1,0 kg N/ha/år med mulighed for, at der kan tillades en højere merdeposition, hvis kommunen vurderer, at det konkrete naturområde kan tåle det.

Idet merbelastningen til Kategori 3-Natur områderne ligger under 1,0 kg N/ha/år, er beskyttelsesniveauet overholdt til Kategori 3-Natur.

#### Potentielt ammoniakfølsomme skov

Der er registreret potentielt ammoniakfølsom skov – naturlig lysåben tilgroet areal inden for 1.000 meter fra husdyrbruget. Ammoniakfølsomme naturligt tilgroet lysåbne skove, er skove, der er vokset op af sig selv på et naturareal fx tidligere hede, mose eller overdrev. Dette bygger på en analyse af § 3 beskyttede arealer, med et trækronedække på ned til 10-20 %. Der er beregnet en merbelastning med ammoniak til skoven på 0,1 kg N /ha/år.

Idet merbelastningen ligger under 1 kg/N/ha/år, vurderer kommunen, at projektet ikke vil medføre en ændring af skovens tilstand.

Enge

Ca. 945 meter fra den nye gyllebeholder og 1,6 km fra staldanlægget forekommer derudover en eng som ikke er Kategori 3-Natur, men § 3-beskyttet natur.

Ferske enge er beskyttet af naturbeskyttelseslovens §3 om forbud mod tilstandsændringer. Ferske enge omfatter naturenge og kulturenge. Det betyder, at en aktivitet, som vil medføre en tilstandsændring af en §3-beskyttet eng, som udgangspunkt ikke kan tillades uden dispensation. Enge kan være mere eller mindre påvirket af gødning fra græssende dyr og eventuelt tilførsel af gødningsprodukter, samt påvirkning fra nærliggende marker i omdrift.

Det medfører, at mange enge er næringsberigede og kun få enge er moderat næringsfattige. Tålegrænsen for enge varierer på baggrund af disse forhold, men generelt kan der anvendes en vejledende tålegrænse på 20 kg N/ha/år.

Ringkøbing-Skjern kommune vurderer, at merbelastningen pga. den store afstand vil ligge under 1,0 kg N/ha/år. Det vurderes derfor, at merbelastningen er så minimal, at den ikke vil medføre biologiske ændringer af naturtypens tilstand.

Da den samlede belastning fra husdyrbruget og baggrundsbelastningen ligger under engens tålegrænse, er det kommunens vurdering, at projektet ikke vil medføre biologiske ændringer af naturtypens tilstand.

**Søer/vandhuller:**

Søer og vandhuller over 100 m<sup>2</sup> er omfattet af naturbeskyttelseslovens §3 om forbud mod tilstandsændringer. Søer og vandhuller påvirkes af tilførsel af næringsstoffer fra nærliggende markområder i omdrift. Udgravning og oprensning af søer og vandhuller er som udgangspunkt ikke tilladt uden en dispensation. Det samme gælder aktiviteter, som vil ændre vandhullets vandstand.

De fleste vandhuller beliggende i agerlandet er næringspåvirkede i større eller mindre grad gennem diffus tilførsel af næringsstoffer fra nærliggende marker i omdrift. Det betyder, at de fleste vandhuller er eutrofe, bortset fra enkelte vandhuller, som ligger sammen med heder eller i skovområder, hvor de ikke påvirkes med næringsstoffer.

Der ligger flere søer/vandhuller omkring husdyrbruget staldanlæg. Den nærmeste sø/vandhul ligger ca. 91 meter fra staldbygning.

Idet søen/vandhullet ligger omgivet af marker i omdrift, er det kommunens vurdering, at søen/vandhullet er næringspåvirket. Ammoniakpåvirkningen fra luften vil være af uvæsentlig betydning for søen/vandhullet, idet bidraget fra markerne er væsentligt større end det der afsættes fra luften.

På baggrund af ovenstående vurderer kommunen, at projektet ikke vil medføre påvirkning af søerne/vandhullerne.

### **Påvirkning af bilag IV-arter**

EU-medlemslandene skal, i henhold til Habitatdirektivets artikel 12, indføre en streng beskyttelse af en række dyre- og plantearter, uanset om de forekommer inden for et af de udpegede habitatområder, eller udenfor. Disse arter fremgår af Habitatdirektivets bilag IV.

For dyrearterne, er der bl.a. forbud imod beskadigelse, eller ødelæggelse af yngle-, eller rasteområder



og imod forsætlig forstyrrelse af arterne, i særdeleshed i perioder, hvor dyrene yngler, udviser yngelpleje, overvintrer, eller vandrer.

For plantearterne er der bl.a. forbud i mod forsætlig plukning, indsamling, afskæring, oprivning med rod, eller ødelæggelse af disse vildtvoksende planter i naturen.

Følgende dyrearter kan tænkes, at forekomme i Ringkøbing-Skjern Kommune:

- Småflagermus, Markfirben, Odder, Spidssnudet frø og Strandtudse, samt visse vandtilknyttede insekter. Arterne er næppe tilknyttet driftsbygningerne, men nedenstående arter kan muligvis have levested, fødesøgningsområde, eller opholdssted i habitater tilknyttet, eller i nærheden af udbringningsarealerne:
- Småflagermus: Ud fra småflagermus' levevis vurderes det, at de ikke påvirkes negativt af driften af husdyrbruget.
- Odder: Kan forekomme i nærområdet i tilknytning til vandløb, sø eller fjord, men er med sin levevis næppe truet af driften af husdyrbruget.
- Bæver: Kan forekomme i nærområdet i tilknytning til vandløb eller søer, men er med sin levevis næppe truet af driften af husdyrbruget. Har sin hovedaktivitet i et kerneområde, hvor dæmninger og bæverbo kan observeres - som oftest nær pilebuske, birk, bævreasp og røn.
- Ulv: Kan forekomme i nærområdet i tilknytning til større skov- og hedeområder med en stor bestand af krondyr. Foretrækker tyndt befolkede områder, men er med sin levevis næppe truet af driften af husdyrbruget.
- Markfirben: Er udbredt i store dele af landet, men trues næppe af driften af husdyrbruget.
- Visse vandtilknyttede insekter, heriblandt grøn kølleguldsmed: Kan være tilknyttet nærområdets vandhuller og fugtige arealer. Der foreligger dog ingen aktuelle registreringer. Disse påvirkes negativt, når vandmiljøerne næringsstofberiges, eller gror til.
- Spidssnudet frø og strandtudse: Kan forekomme i nærområdets vandhuller og fugtige arealer. Der foreligger ingen aktuelle registreringer. Padder påvirkes negativt, når vandmiljøerne næringsstofberiges eller ændrer karakter.

Ringkøbing-Skjern Kommune vurderer på grundlag af det oplyste:

- At det areal, der omfattes af nybyggeri i forbindelse med projektets gennemførelse, hovedsagelig er almindelig omdriftsareal, og at inddragelsen til bebyggelse ikke vil påvirke bilag IV-arter væsentligt.
- At der i forbindelse med projektets gennemførelse ikke vil ske øvrige ændringer i arealanvendelsen, som vil være væsentlige for Bilag IV-arters trivsel
- At driften af husdyrbruget, samlet set, ikke vil medføre beskadigelse, eller ødelæggelse af yngle-, eller rastoområder i det naturlige udbredelsesområde for de dyrearter, der er optaget i EF-habitatdirektivets bilag IV, litra a, samt ikke vil medføre ødelæggelse af de plantearter, som er optaget på EF-habitatdirektivets Bilag IV, litra b

### **Samlet vurdering af påvirkningen af vilde planter og dyr**

De generelle beskyttelsesniveauer er i forhold til Kategori 1-, 2- og 3-Natur overholdt. Der ligger ingen stalde, eller lagre inden for 10 meter til Kategori 1-, 2- og 3-Natur.

Overholdelsen af BAT-emissionskravet til ammoniak og det generelle beskyttelsesniveau beskytter, som udgangspunkt, de kvælstoffølsomme naturtyper tilstrækkeligt mod kvælstofpåvirkning fra husdyrbrugets produktionsanlæg.

Den reelle ammoniakudledning fra husdyrbrugets anlæg vil afhænge af flere forhold, men ammoniakudledningen vil især kunne minimeres ved grundig og hyppig rengøring af overflader, som husdyrgødningen afsættes på.

I forhold til påvirkningen af bilag IV-arter vurderer Ringkøbing-Skjern Kommune, at husdyrbruget – ved overholdelse af de til enhver tid gældende generelle miljøregler og af de øvrige opstillede vilkår for miljøgodkendelsen - drives således, at påvirkningen på omgivelserne med luftbåren kvælstof fra produktionsanlægget minimeres til et acceptabelt niveau.

Det vurderes at ammoniakudledningen fra produktionsanlægget i sig selv og sammen med andre nærliggende husdyrbrug ikke vil medføre en væsentlig påvirkning af de omkring liggende naturområder.

Endvidere vurderes det at det ikke på et konkret eksperimentelt videnskabeligt grundlag kan dokumenteres, at ammoniakpåvirkningen fra husdyrbruget vil medføre en påviselig biologisk ændring af egnens naturområder.

## Påvirkning af jord, grundvand og overfladevand

Reguleringen af arealer til udbringning af husdyrgødning sker gennem generelle regler uden krav om forudgående tilladelse eller godkendelse. Miljøvurderingen omfatter derfor alene den påvirkning som husdyrbrugets anlæg og aktiviteter derpå kan medføre.

Generelt er husdyrbrugets anlæg omfattet af kravene i husdyrgødningsbekendtgørelsen og ved Ringkøbing-Skjern Kommunes miljøtilsyn på husdyrbrugene føres der tilsyn med overholdelsen af bekendtgørelsen. Der er mulighed for, at der i godkendelser og tilladelser efter [§§ 16 a](#) og [16 b](#) i husdyrbrugsloven kan fastsættes vilkår, der er mere vidtgående end bekendtgørelsens regler.

### Påvirkning fra staldanlæg:

Generelt skal husdyranlæg, herunder stalde, læskure m.v., indrettes således, at forurening af grundvand og overfladevand ikke finder sted. Tilsvarende gælder for løbegårde og lignende, hvor der er en sådan koncentration af dyr, at næringsstofferne fra husdyrgødningen set over en årrække ikke kan udnyttes på arealet.

Det er kommunens vurdering, at når staldene er etableret med fast bund eller gulve udført af bestandige materialer, som er uigennemtrængelige for fugt, og som kan modstå påvirkningerne fra dyrene og de anvendte redskaber, vil der ikke være en påvirkning af jord, grundvand eller overfladevand fra staldanlægget.

Staldene er desuden indrettet med et afløbssystem til opsamling af flydende husdyrgødning og restvand, jf. afløbsplanen i bilag 2.

### Påvirkning fra gødningsopbevaringsanlæg:

Generelt skal husdyrgødning føres fra stalden til opbevaringsanlæg, som er etableret og drives i henhold til husdyrgødningsbekendtgørelsens krav. Husdyrgødningsbaseret kompost med et tørstofindhold på mindst 30 pct. må dog også oplagres i marken (markstakke) efter husdyrgødningsbekendtgørelsens regler.

Ansøger oplyser, at der er tilstrækkelig opbevaringskapacitet til at den lagrede gylle kan udbringes i perioder, hvor der er optimale vækstbetingelser for den voksende afgrøde. Tanken tømmes ca. en gang

årligt for inspektion og vedligeholdelse, og er tilmeldt de lovpligtige regelmæssige eftersyn, hvilket betyder at tankene hvert 10. år bliver kontrolleret for om der skulle være tegn på begyndende utætheder.

Opbevaring af dybstrøelse sker efter lovgivning. Saftafløb/regnvand pumpes til gylletank. Dybstrøelse afhentes af biogasanlæg.

#### Påvirkning fra foderopbevaringsanlæg:

I plansiloer opbevares kolbemaajs. Kraftfoder opbevares i fodersiloer. Hø og halm opbevares i lade.

#### Håndtering af spildevand, restvand og saftafløb

På et husdyrbrug kan der være forskellige typer af brugt vand og saft fra foder og husdyrgødning, som skal håndteres på forskellige måder. Definition af type, krav dertil og beskrivelse af den aktuelle håndtering på Vestergårdsvej 6, 6893 Hemmet er samlet i nedenstående tabel.

<b>Sanitært spildevand</b> <b>Definition og krav:</b> Afløb fra toilet og køkken i driftsbygninger, skal afledes til et godkendt spildevandssystem. Der skal ansøges om særskilt godkendelse. <b>Håndtering på husdyrbruget:</b> Der er ikke toilet i eksisterende staldbygninger.
<b>Regnvand</b> <b>Definition og krav:</b> Tagvand og vand fra befæstede arealer, som ledes direkte til dræn/faskine i stedet for spildevandssystem. I forhold til de befæstede arealer forudsætter dette, at der ikke er væsentlig risiko for spild af olie eller andre forurenende stoffer på de befæstede arealer. På landbrugsejendomme kan vandet fra tagflader og befæstede overflader afledes til nedsivning eller til vandløb. Alle ændringer af eksisterende afløb skal som udgangspunkt godkendes. Hvis der er øget areal med tagflader eller befæstede arealer hvor vandet afledes til nedsivning skal der søges om en nedsivningstilladelse hos Ringkøbing-Skjern Kommune. Hvis der er øget areal med tagflader eller befæstede arealer med afledning til vandløb, herunder dræn og grøfter, skal der søges om en udledningstilladelse hos Ringkøbing-Skjern Kommune. <b>Håndtering på husdyrbruget:</b> Eksisterende tagflader er opgjort til ca. 5.357 m <sup>2</sup> . Regnvand fra tagflader ledes videre til grøft og dræn, se bilag 3.
<b>Møddings- og ensilagesaft</b> <b>Definition og krav:</b> På møddingspladser, ensilagepladser og pladser til kalvehytter skal regnvand, som falder på pladserne og væske der løber fra saftgivende ensilage og fast gødning opsamles i en godkendt beholder og udbringes efter samme regler som gylle og fast gødning. <b>Håndtering på husdyrbruget:</b> Væske fra plads med kalvehytter ledes til gyllebeholder. Saftafløb fra ensilage afledes til gyllebeholder.
<b>Restvand</b> <b>Definition og krav:</b> Mælkerumsvand samt vand fra vask af produkter fra husdyrhold, foderrekvisitter og lignende fra almindelig landbrugsdrift. Væske fra ensilageopbevaringsanlæg med ikke-saftgivende ensilage og væske, der udelukkende er opsamlet fra ensilageopbevaringsanlæg senere end 1 måned fra ilægning af saftgivende ensilage.

<p>Restvand kan efter anmeldelse til Ringkøbing-Skjern Kommune udsprinkles på landbrugsarealer med en afgrøde. Betingelserne i landbrugets byggeblad om udsprinkling af ensilagesaft og restvand skal være opfyldt.</p> <p><b>Håndtering på husdyrbruget:</b> Saftafløb fra ensilage afledes til gyllebeholder.</p>
<p>Spildevand fra vaskeplads</p>
<p><b>Definition og krav:</b> Spildevand fra vask af landbrugsmaskiner skal opsamles i gyllebeholder eller anden godkendt beholder. Alternativt kan vask af landbrugsmaskiner ske i marken.</p> <p><b>Håndtering på husdyrbruget:</b> Vask og påfyldning af sprøjte sker ved stald 1, ved rist, hvorfra der er afløb til gyllebeholder. Påfyldning af sprøjten sker så der ikke er risiko for tilbageløb til vandforsyningen</p>

Der henvises desuden til afløbsplan i bilag 3.

### Påvirkning fra opbevaring af bekæmpelsesmidler, olie og brændstof

Ansøger oplyser, at der på ejendommen anvendes der olie, i form af diesel- og smøreolie. Dieselolie anvendes til landbrugsmaskinerne i forbindelse med markarbejdet. Dieselolien opbevares i to overjordiske tanke en i værkstedet og en lige udenfor værkstedet med størrelse på hhv. 1.200 og 2.500 liter. Begge tanke er placeret på fast bund uden afløb. Tankene er forsynet med en overfyldningsalarm, for at undgå en evt. jordforurening ved påfyldning af tankene. Smøreolie anvendes til traktorer og maskiner, og opbevares i værkstedet tønder på spildbakker, de er ligeledes placeret på fast bund uden afløb. Olieaffald afhentes af godkendt firma.

#### *Kemikalier og pesticider*

På ejendommen anvendes der kemikalier hovedsagligt i form af pesticider og rengøringsmidler. Det er minimalt hvad der anvendes af rengøringsmidler. Ved vask af stalde anvendes iblødsætning og højtryksrensere.

Pesticider opbevares i aflåst kemikalierum i værkstedet. Vask og påfyldning af sprøjte sker ved stald 1, ved rist, hvorfra der er afløb til gyllebeholder. Påfyldning af sprøjten sker så der ikke er risiko for tilbageløb til vandforsyningen. Andre former for kemikalier der er klassificerede og mærket som giftige eller meget giftige opbevares i aflåst kemikalierum i værkstedet.

Nødvendige rengøringsmidler/pesticider/kemikalier bruges i ejendommens drift, hvorved der normalt ikke er kemikalieaffald til bortskaffelse. Hvis reglerne ændres så et kemikalie, der tidligere har været benyttet på ejendommen, bliver ulovligt at bruge, bortskaffes eventuelle rester hurtigst muligt til Kommunal Modtagestation.

#### *Medicin*

Medicinen opbevares i et køleskab i maskinhus. Eventuelle medicinrester returneres til dyrlæge eller apotek. Det er dog sjældent at det sker, da alt det indkøbte opbruges. Skarpe og spidse genstande opbevares i lukket beholder i stalden, og afleveres til dyrlæge eller på kommunal genbrugsstation.

Ringkøbing-Skjern Kommune kan oplyse, at generelt skal opbevaring ske, så der ikke er risiko for at forurene jord, vandmiljø og grundvand. Det betyder i praksis, at der ikke må være afløb fra opbevaringsrum, med mindre det fører til en opsamlingsbeholder. Det betyder også, at gulvet skal være med tæt bund. Spild skal suges op med f.eks. kattegrus eller savsmuld og afleveres til en genbrugsstation.

### Påvirkning af grundvand

*Ansøger oplyser:*

## Grundvand

Husdyrbruget ligger ikke i område for særlig drikkevandsinteresse. Husdyrbruget ligger ikke indenfor boringsnære beskyttelsesområder, nitratfølsomt indvindingsområde, eller sprøjtemiddelfølsomme indvindingsområde

Der er en markvandsboring DGU nr. 102.634 syd for ejendommen.

Spildevandsledningerne, herunder tagvand, overfladevand med foder- og gødningsrester og sanitært spildevand er adskilt fra hinanden efter gældende regler, for at undgå en forurening af overflade- og grundvand.

## Vurdering

De generelle regler for opbevaring af husdyrgødning og indretning af stalde sikrer at der er minimal risiko for at der sker udslip fra gødningsopbevaringslagre og stalde, som kunne give anledning til forurening af grundvandet. Desuden er der særlige regler for udnyttelse og udbring af husdyrgødning, der sikrer en minimal udvaskning af næringsstoffer til grundvandet.

Fra bygninger med dyr eller husdyrgødning til vandboring er der 81 m eller længere, og er dermed længere end afstandskravet på 25 m til vandboring.

Ud fra ovenstående vurderes det at den fremtidige drift ikke vil have indvirkning på grundvandet.

## *Kommunens bemærkninger:*

Husdyrbruget incl den nye gyllebeholder ligger i område med almindelige drikkevandsinteresser.

På husdyrbrugets arealer er der markvandingsboringer. Ved boringer, jf. indvindingstilladelsen, skal der holdes en beskyttelseszone omkring borestedet på mindst 10 m for almene vandforsyningsboringer og på mindst 5 m for ikke-almene vandforsyningsboringer.

Det vil sige, at der skal holdes en sprøjte- og gødningsfri zone omkring vandboringerne på mindst 5 meter. Opblanding og opbevaring af bekæmpelsesmidler, herunder tom emballage, samt andre stoffer, der kan forurene grundvandet, er heller ikke tilladt inden for fredningsbæltet.

## Håndtering og opbevaring af affald

### *Ansøger oplyser:*

Husdyrbruget er omfattet af kommunens til enhver tid gældende Regulativ for Erhvervsaffald, og er dermed forpligtet til at kildesortere og bortskaffe alt erhvervsaffald i henhold til denne og den til enhver tid gældende Affaldsbekendtgørelse.

I den daglige drift vil der være en række affaldsprodukter til bortskaffelse via kommunale ordninger og modtagestationer. Affaldet tilstræbes opbevaret og bortskaffet i overensstemmelse med affaldsregulativerne for Ringkøbing-Skjern Kommune.

### Fast affald:

Forbrændingseget affald, samt og papir mv. fyldes i container og afhentes af Marius Pedersen, når den er fuld, og det sker typisk 4-5 gange om året. Plast fra produktionen afleveres til AFLD i Tarm løbende.

Ikke forbrændingseget affald (f.eks. eternit, glaserede fliser og tegl, imprægneret træ o.l.). Normalt forefindes der ikke "ikke forbrændingseget affald" på ejendommen, men i tilfælde af den type affald opstår, så bortskaffes det til kommunal genbrugsplads. Eventuelt jernaffald bortskaffes til skrothandler.

#### Farligt og klinisk risikoaffald

Farligt affald som f.eks. lysstofrør, el-sparepærer, oliefiltre, batterier eller spraydåser indsamles i service-rum/værksted. Brugte batterier tages ofte med retur af leverandør. Andet leveres til kommunal modtage-station.

#### Vurdering

Affald opbevares og bortskaffes i overensstemmelse med gældende lovgivning og affaldsdirektiver, og det vurderes ikke at håndteringen heraf kan medføre risiko for forurening af miljøet.

#### Døde dyr

Døde dyr opbevares overdækket af et kadaverdækken på spalter bag træer ved staldene. Placeringen af afhentningsstedet ligger ugeneret i forhold til forbipasserende. Døde dyr tilmeldes til afhentning af DAKA senest 24 timer efter dødsfaldet er konstateret.

#### Vurdering

Det vurderes, at husdyrbruget efterlever Bekendtgørelse nr. 558 af 01/06/2011 om opbevaring m.m. af døde produktionsdyr.

### Håndtering af unormale driftssituationer og uheld

#### *Ansøger oplyser:*

For at minimere risikoen for nedsivning af stoffer til grundvandet samt beskyttelse af det omgivende miljø, er der redegjort for procedure for håndtering af gylle, kemikalier og olie ved uheld på husdyrbruget.

#### Redegørelse for mulige uheld:

Umiddelbare risici for uheld i forbindelse med driften, der kan medføre en øget forurening, vil være: brand, uheld med eller ved gyllebeholderne, herunder f.eks. beskadigelse af gyllebeholderne ved strejfen eller påkørsel, eller på anden måde ved lækage eller overløb, der vil medføre udsivning af gylle. Eller spild af kemi eller olie.

#### Minimering af risiko for uheld

Hvis der sker spild af olie under påfyldning, som ikke umiddelbart kan fjernes ved afgravning eller ved brug af sugemateriale (savsmuld eller lign.), vil både Alarmcentral (tlf. 112) og Miljøvagt blive kontaktet. Hvis der er mistanke om, at olie eventuelt kan sive ud af tanken, vil tanken blive tømt for olie. Såfremt det drejer sig om en mængde, som ejer ikke selv har mulighed for at fjerne, vil enten brandvæsenet eller en slamsuger, der må tage imod olieaffald, blive kontaktet, så tanken kan blive tømt. Såfremt der er sket spild, der ikke kan fjernes, vil både Miljøvagten og Alarmcentralen (tlf. 112) blive kontaktet.

På ejendommen opbevares kemikalier aflåst i værkstedet.

Gyllebeholderne på Vestergårdsvej 6 er underlagt 10-års kontrol, hvor en kontrollant kontrollerer beholderens tæthed og kabler over og under terræn. Derudover er gyllebeholderne placeret sådan, at den er under dagligt opsyn for eventuelle revner, rust på synlige kabler, gylleudsivninger og andet. Ved påkørsel eller strejfen af gyllebeholderne med maskiner eller andet vil eventuelle revner blive tilset med det samme og udbedret straks. Hvis revnen ikke kan udbedres ved egen hjælp, vil beholderproducenten blive kontaktet om assistance. Den nye gyllebeholder vil være underlagt 5 års beholderkontrol og påmonteret gyllealarm, da den ligger 75 m fra vandførende grøft. Gylletankene tømmes med selvlæssende gyllevogne påmonteret sugekran.

### Minimering af gene og forurening ved uheld

Hvis en gyllebeholder skulle springe, vil alarmcentralen på tlf.: 112 blive kontaktet øjeblikkeligt. Ved drifts-uheld, hvor der er sket, eller hvor der er fare for at ske en større forurening af omgivelserne, vil alarmcentralen straks blive kontaktet på tlf.: 112. I tilfælde af lækage på gyllebeholderen vil der ikke ske en hurtig afstrømning, da terrænet omkring ejendommen er forholdsvist fladt, og kan nem spærres ved at smide en halmballe eller jord i grøften.

### Vurdering

Det vurderes at der er taget tilstrækkelige forholdsregler i tilfælde af et uheld, ved at der er en procedure for hvad der skal gøres i tilfælde af et uheld og for at minimere risikoen for uheld.

### Egenkontrol

- Der etableres flydelag på gylletankene for at minimere ammoniak emission, flydelaget kontrolleres månedligt og der føres logbog over kontrollen, så der er fokus på at flydelaget lever op til kravene.
- Ny gyllebeholder får sat teltdug på.
- Tæthed af overjordisk del og kabler på gyllebeholdere efterses årligt for intakt beskyttelse og eventuelle brud. Ved skader kontaktes leverandøren.
- Der er konstant flydelag på gyllen, og efter omrøring/udkørsel kontrolleres det, at der er etableret flydelag senest efter 14 dage, forudsat der er gylle i tanken,
- Tankene er tilmeldt de lovpligtige eftersyn, hvilket betyder, at tankene hvert 5. og 10. år bliver kontrolleret af autoriseret kontrollant for, om tanken opfylder krav til holdbarhed, tæthed og styrke.
- I bedriftens driftsregnskab registreres forbrug af vand, energi, indkøbt foder, pesticider og handels-gødning.

### Vurdering

Med ovenstående er der redegjort for, at der er fokus på management og egenkontrol på ejendommen. Ved at registrere og iagttage daglige rutiner og forbrug, kan eventuelle uhensigtsmæssige forhold identificeres og afhjælpes.

Det vurderes samlet set at driften af husdyrbruget på adressen inkl. egenkontrol og management lever op til lovens krav. Driften af husdyrbruget forventes derfor samlet set ikke at medføre en væsentlig negativ virkning på miljøet.

### Kommunen vurdering:

Det er Ringkøbing-Skjern Kommunes vurdering, at udarbejdelse af en beredskabsplan tilskynder ansøger i at gennemgå bedriften og foretage en risikovurdering af, om der skal ændres i drift eller indretning, således at risikoen for uheld minimeres samt at omfanget af skaden ved uheld reduceres.

I forbindelse med denne miljøgodkendelse, er der udarbejdet en driftsforskrift/vejledning der beskriver, hvorledes der skal reageres i unormale driftssituationer og i tilfælde af uheld med eks. gylle. Der er stillet vilkår om, at driftsforskriften til en hver tid skal være ajourført.

## Samlet vurdering af påvirkningen af jord, grundvand og overfladevand

Beskyttelsen af jord, grundvand og overfladevand imod påvirkninger fra driften af husdyrbrug er reguleret i husdyrgødningsbekendtgørelsen, hvor der er generelle regler der skal overholdes, i forbindelse med etablering og drift af husdyrbrugets anlæg.

Overholdelsen af de generelle regler bliver kontrolleret gennem kommunens miljøtilsyn med husdyrbrugene, og der bliver ved hvert tilsyn foretaget en risikovurdering der anvendes til fastsættelse af tilsynsfrekvensen.

Der er til yderligere sikring imod forurening af jord, grundvand og overfladevand stillet vilkår til:

- Renholdelsen af de arealer der afleder vand til nedsivning eller recipient
- Vedligeholdelsen af afløb, pumper og andet som anvendes til spildevand, restvand og saftafløb
- Håndtering af spildevand, restvand og saftafløb
- Vask af landbrugsmaskiner
- Håndtering og opbevaring af affald.
- Opbevaring af brændstof, fyringsolie og medicin.

Ringkøbing-Skjern Kommune vurderer på baggrund af oplysninger fra ansøger, at de stillede vilkår, samt generel lovgivning og kommunens tilsyn med husdyrbrug er tilstrækkelig til at beskytte jord, grundvand og overfladevand mod væsentlige påvirkninger, som følge af husdyrbrugets drift.

## Påvirkning af naboer

Husdyrbruget kan påvirke naboer med lugt-, støj-, rystelser-, lugt-, støj-, rystelses-, støv-, flue-, transport- og lysgener, uhygiejniske forhold.

### Lugt

Lugtgenekriterierne betragtes som den maksimale, miljømæssige acceptable lugtgenebelastning fra en given kilde ved den pågældende områdetype.

Genekriterierne for lugt må maksimalt være:

- 5 OUE pr. m<sup>3</sup> og 1 LE pr. m<sup>3</sup> i byzone og sommerhusområder og fremtidigt byzone- eller sommerhusområde der er med i kommuneplanens rammedel.
- 7 OUE pr. m<sup>3</sup> og 3 LE pr. m<sup>3</sup> til samlet bebyggelse og i områder i landzone, der i lokalplan er udlagt til:
  - Boligformål
  - Blandet bolig og erhvervsformål
  - Offentlige formål med henblik på beboelse, institutioner, rekreative formål og lign.
- 15 OUE pr. m<sup>3</sup> og 10 LE pr. m<sup>3</sup> ved beboelsesbygninger på ejendomme uden landbrugspligt, der ikke ejes af den ansvarlige for driften.

Desuden beregnes en konsekvenszone, som er det område hvor det erfaringsmæssigt har vist sig, at lugt kan registreres, og hvor ejere og beboere i beboelses bygninger derfor bliver orienteret



## Kumulation af lugt

Der ligger ikke andre husdyrbrug nærmere end 300 meter fra følgende:

- Eksisterende eller ifølge kommuneplanens rammedel fremtidig byzone- eller sommerhusområde.
- Områder i landzonen, der i lokalplan er udlagt til boligformål, blandet bolig- og erhvervsformål, offentlige formål med henblik på beboelse, institutioner, rekreative formål og lign.
- Samlet bebyggelse







Der ligger ikke andre husdyrbrug nærmere end 100 meter fra nabobeboelse (beboelsesbygninger på ejendomme uden landbrugspligt, der ikke ejes af den ansvarlige for driften).

Geneafstanden skal derfor ikke forøges.

## Beregninger

I ansøgningen beregnes en nødvendig geneafstand efter såvel Miljøstyrelsens lugtmodel og FMK-modellen på grundlag af produktionsarealets størrelse i m<sup>2</sup> i de enkelte staldafsnit og emissionsfaktorerne for de forskellige dyretyper og staldsystemer. Geneafstand korrigeres i forhold til placering af omboende og antal husdyrbrug i nærheden (kumulation).

I ansøgningen er der lavet følgende beregninger:

Bebyggelse	Kumulation	Model	Ukorrigeret geneafstand (m)	Korrigeret geneafstand (m)	Vægtet gennemsnitsafstand (m)	Genekriterie overholdt	
 Galgebjergervej 10	0	FMK	115,2	115,2	888,2	Ja	▼
 Vestergårdsvej 4	0	FMK	115,2	115,2	97,6	Nej	▼
 Esbølvej 40	0	NY	329,2	329,2	292,9	Nej	▼
 Esbølvej 42	0	NY	329,2	329,2	247,9	Nej	▼
 Lunde By, Lunde	0	NY	490,4	465,8	6655,8	Ja	▼
 Sdr. Bork By, Sdr. Bork	0	NY	490,4	490,4	6655,7	Ja	▼

### Forklaring til samlet resultat af lugtberegning

**Gul:** Genekriterie er ikke overholdt, men der kan søges om dispensation jf. § 33 ("50 % reglen).

\* Geneafstanden fra NY modellen er 0, selvom der er en faktisk lugt fra staldgruppen. Dette skyldes at lugten er for lav til at lugtspredningen kan beregnes.

**Konsekvenszone: 476 m**

**Rød:** Bemærk at geneafstanden til byzone er længere end konsekvenszonen.

## **Bemærkninger til lugtgeneregningerne.**

Beregningen viser, at den korrigerede geneafstand er større end den vægtede gennemsnitsafstand til naboejendommen Vestergårdsvej 4, Hemmer og til samlet bebyggelse (Esbølvej 42, Esbølvej 40).

Det betyder, at genekriteriet til ovennævnte områder ikke er overholdt. Der kan dog søges om dispensation for genekriteriet jf. §33 (50 % reglen).

## Vurdering af lugtberegningerne – herunder dispensation for lugtkriterie

Lugtberegningen skal ifølge lovgivningen vurderes i forhold til produktionen på *den samlede ejendom* dvs. **det samlede anlæg**.

Det maksimale geneniveau på 15 OUE/m<sup>3</sup>, til enkeltbolig (Vestergårdsvej 4) og på 7 OUE/m<sup>3</sup> til samlet bebyggelse (Esbølvej 42, Esbølvej 40) er jf. husdyrgodkendelsesbekendtgørelsens § 31 ikke overholdt.

Idet ny viden har vist, at lugten fra et staldareal ikke har direkte sammenhæng med antallet af dyr, vil der ikke være ændringer af lugtemissionen fra produktionen.

Ringkøbing-Skjern Kommune har i særlige tilfælde mulighed for at fravige geneniveauerne hvis nedenstående 2 kriterier er opfyldt:

1. Den vægtede gennemsnitsafstand til byzone, samlet bebyggelse, enkeltboliger m.v. (genekategori 1-3) er mere end 50 % af den beregnede geneafstand for alle kombinationer af staldafsnit på husdyrbruget.
2. Derudover må lugtemissionen i de enkelte staldafsnit ikke forøges, medmindre
  - lugtemissionen samtidig reduceres tilsvarende eller mere i et andet staldafsnit, der ligger tættere på de berørte områder og beboelsesbygninger, eller
  - afstanden fra det staldafsnit, hvor emissionen forøges, er mindst 200% af den ukorrigerede geneafstand, beregnet på baggrund af alle staldafsnit på husdyrbruget.

Husdyrgodkendelse.dk beregner automatisk afstandene for alle kombinationer af staldanlæg og angiver geneafstanden og gennemsnitsafstand for worst case sammensætningen af staldanlæg. Det fremgår af nedenstående tabel, at kriterie 1 er opfyldt. Idet de lovpligtige beskyttelsesniveau for lugtgener er overholdt, vurderes det, at udvidelsen ikke vil medføre væsentlige lugtgener for naboer og andre omkringboende.

Bebyggelse/område	Vægtet gennemsnitsafstand (meter)	Korrigeret geneafstand (meter)	Gennemsnitsafstand % af geneafstand
Vestergårdsvej 4	97,9	115,2	85,0
Esbølvej 42	247,4	329,2	75,2
Esbølvej 40	292,9	329,2	89,0

Kriterie 2 er ligeledes opfyldt, idet der ikke ændres i de eksisterende produktionsarealer og der i alle staldafsnit er tilladelse til den samme dyregruppe som tidligere.

Kommunen har desuden opstillet følgende kriterier, der skal være overholdt, før der kan dispenseres efter 50% reglen:

- Kommunen har ikke modtaget berettigede klager over lugt fra husdyrbruget.
- Ansøger har dokumenteret, at mulige tiltag for at reducere lugtbidraget er undersøgt, Der henvises til afsnittet fravalg af BAT.

### Bemærkninger

På et kvægbrug er der ingen BAT-Teknologier/virkemidler der reducerer lugt, derfor er det ikke muligt at lave BAT -fravalg på lugt.

Ansøger har fokus på at minimere lugtgener fra ejendommen. Det sker ved at have flydelag på to eksisterende mindre gyllebeholdere. I gyllebeholderne er der afgasset gylle, som lugter mindre. Endvidere placeres en ny gyllebeholder væk fra ejendommen, og dermed ingen risiko for lugtgener til nabo og by.

Ansøgere bygger ingen nye stalde og øger heller ikke besætningen eller staldareal på ejendommen i forbindelse med nærværende ansøgning, hvorved der heller ikke sker nogen øget lugt.

Ansøger vil forsætte med at udmuge på ejendommen hver anden uge. Dybstrøelse læsses direkte op på egen vogn og køres direkte til biogasanlæg på Øster Vejrupvej via Vestergårdsvej.

- Ansøger bygger ikke nye stald- eller gødningsopbevaringsanlæg eller andre væsentlige investeringer, fx gennemgribende renoveringer eller ny teknologi.

#### Bemærkninger

Det sidste kriterie er ikke overholdt, idet der etableres en ny gyllebeholder på 5.000 m<sup>3</sup>. Gyllebeholderen etableres dog i det åbne land dvs. væk fra husdyrbruget på Vestergårdsvej 6.

Det bemærkes, at miljøgodkendelsen fra 2010 til en ny stald, foderlade, samt en ny gyllebeholder på 4.000 m<sup>3</sup> på ejendommen på adressen Vestergårdsvej 6 er bortfaldet, idet de ikke er etableret indenfor udnyttelsesfristen.

#### Samlet vurdering

Kommunen vurderer, at der som udgangspunkt kan gives en dispensation, selv om det sidste kriterie ikke er overholdt, idet der bygges en ny gyllebeholder. Baggrunden er, at den nye gyllebeholder på 5.000 m<sup>3</sup> ligger i det åbne land. Dermed er der ikke lugtgener fra denne gyllebeholder til naboer til staldbygningerne.

Når nabohøringen er gennemført, vil kommunen vurderer, om der kan gives dispensation efter 50% reglen.

#### Beregninger af lugtmissioner fra produktioner

Ansøgt drift:

Staldafsnit									
1	Produktionsld	Antal måneder		Lugt (LE/s)	Lugt (OU/s)	Effekt af teknologi (%)	Faktisk lugt (LE/s)	Faktisk lugt (OU/s)	Produktionsareal (m <sup>2</sup> )
		udegående							
	498375		0	9715,4	40742,0*	0	9715,4	40742,0*	3134
2	Produktionsld	Antal måneder		Lugt (LE/s)	Lugt (OU/s)	Effekt af teknologi (%)	Faktisk lugt (LE/s)	Faktisk lugt (OU/s)	Produktionsareal (m <sup>2</sup> )
		udegående							
	506558		0	1776,3	7449,0*	0	1776,3	7449,0*	573
3	Produktionsld	Antal måneder		Lugt (LE/s)	Lugt (OU/s)	Effekt af teknologi (%)	Faktisk lugt (LE/s)	Faktisk lugt (OU/s)	Produktionsareal (m <sup>2</sup> )
		udegående							
	506559		0	1776,3	7449,0*	0	1776,3	7449,0*	573
<b>Sum</b>				<b>13268</b>	<b>55640*</b>		<b>13268</b>	<b>55640*</b>	

\*Lugten kommer fra flexgrupper, hvor den højeste lugt fra hver flexgruppe er valgt.

## Nudrift

Staldafsnit									
1	Produktionsld	Antal måneder		Lugt (LE/s)	Lugt (OU/s)	Effekt af teknologi (%)	Faktisk lugt (LE/s)	Faktisk lugt (OU/s)	Produktionsareal (m <sup>2</sup> )
		udegående							
	503002		0	9715,4	40742,0	0	9715,4	40742,0	3134
2	Produktionsld	Antal måneder		Lugt (LE/s)	Lugt (OU/s)	Effekt af teknologi (%)	Faktisk lugt (LE/s)	Faktisk lugt (OU/s)	Produktionsareal (m <sup>2</sup> )
		udegående							
	506560		0	1776,3	7449,0	0	1776,3	7449,0	573
3	Produktionsld	Antal måneder		Lugt (LE/s)	Lugt (OU/s)	Effekt af teknologi (%)	Faktisk lugt (LE/s)	Faktisk lugt (OU/s)	Produktionsareal (m <sup>2</sup> )
		udegående							
	506561		0	1776,3	7449,0	0	1776,3	7449,0	573
<b>Sum</b>				<b>13268</b>	<b>55640</b>		<b>13268</b>	<b>55640</b>	

### Gyllebeholdere nærmere end 300 meter fra beboelse.

Det er jf. husdyrgødningsbekendtgørelsen §21 stk. 2 et lovkrav, at gyllebeholdere der indeholder husdyrgødning af svin eller kødædende pelsdyr og ligger mindre end 300 m fra nabobebyggelse på etableringstidspunktet, skal være forsynet med fast overdækning. Medmindre de er lovligt etableret før den 1. januar 2007 eller godkendt før 1. januar 2007.

Den nærmest beboelse ligger ca. 159 meter fra gylleholderen. Der er derfor krav om fast overdækning af beholderen.

## Støj og rystelser

Ansøger oplyser:

### Rystelser

Brug af maskiner i landbruget kan i nogle tilfælde give anledning til vibrationsgener. Dette vil typisk være rystelser maskinføreren udsættes for, fremfor rystelser der giver gener for det omgivende miljø. Denne type rystelser er en arbejdsmiljøfaktor og vurderingen af dette forhold indgår i arbejdspladsvurderingen (APV) og behandles ikke nærmere her.

I forbindelse med transporten kan der muligvis være vibrationer fra køretøjerne. Dette vil dog ikke være i et omfang der overstiger, hvad der almindeligvis må forventes fra kørsler på landets veje. Der er ikke nabobeboelser beliggende umiddelbart op til veje eller indkørsler. Rystelser fra ejendommen eller transporten i forbindelse med driften af denne forventes derfor ikke at give gener for omgivelserne.

### Støj

De væsentligste støjklender på et landbrug med slagtekalveproduktion er foderleverancer, støj fra transporten, m.v. Derudover er der støj fra Korntørring. Alle staldene er med naturlig ventilation.

Støjkilde	Nudrift		Ansøgt drift	
	Driftstid/døgn (t)	Periode pr. år	Driftstid/døgn (t)	Periode pr. år
Ventilation	0	0	0	0
Græsfrø- og korn-tørring	24 timer	21 dage pr. år (1/8-15/9)	24 timer	21 dage pr. år (1/8-15/9)
Gyllepumpning (påfyldning af gyllevogn)	8 min pr. time Kl. 7.00-22.00	Feb. - maj Aug. - okt.	8 min pr. time Kl. 7.00-22.00	Feb. - maj Aug. - okt.
Gyllepumpe, fortank (støjsvag pumpe)	15 min. i perioden Kl. 7.00-15.00	En gang om ugen	15 min. i perioden Kl. 7.00-15.00	En gang om ugen
Indblæsning af kraftfoder i silo	1 time pr gang kl. 5-6	En gang om ugen	1 time pr gang Kl. 7-16	En gang om ugen

Tidsrum for støjklender

### Vurdering

Husdyrbruget ligger i et landbrugsområde. Der sker ikke en ændring i støjklenderne i forhold til den nuværende drift. Ejendommens beliggenhed i relativ tæt afstand på nabo betyder at naboen i perioder vil kunne opleve støj fra husdyrbruget. En del af de støjende aktiviteter ligger i dagtimerne f.eks. levering af foder og afhentning af gylle og vil ikke give gener.

Det vurderes, at husdyrbruget på Vestergårdsvej 6 ikke medfører en forøgelse af støj og gener i omgivelserne ved etablering af ny gyllebeholder.

### Kommunens bemærkninger:

Brug af maskiner i landbruget kan i nogle tilfælde give anledning til vibrationsgener. Dette vil typisk være rystelser maskinføreren udsættes for, fremfor rystelser der giver gener for det omgivende miljø. Denne type rystelser er en arbejdsmiljøfaktor og vurderingen af dette forhold indgår i arbejdspladsvurderingen (APV) og behandles ikke nærmere her.

I forbindelse med transporten kan der muligvis være vibrationer fra køretøjerne. Transporterne forventes næsten at være uændret i forhold til nudriften. Rystelser fra ejendommen eller transporten i forbindelse med driften af denne forventes derfor ikke at give gener for omgivelserne.

### *Kommunens vurdering:*

Støjkloder fra husdyrbruget udgøres primært af intern og ekstern transporter til og fra husdyrbruget. Desuden er der støj fra korntørring i en afgrænset periode.

Ansøger har oplyst, at støj fra husdyrbruget ikke er et problem for de omkringboende. Det er Ringkøbing-Skjern Kommunes vurdering, at støj fra husdyrbruget i fremtiden ikke forventes at blive et problem for de omkringboende. Der er ikke foretaget støjberegninger i forbindelse med udarbejdelsen af denne miljøgodkendelse.

Der er i miljøgodkendelsen fastsat vilkår om maksimale grænser for støj og rystelser, samt at såfremt der skulle opstå gener fra støj eller rystelser for de omkringboende, og tilsynsmyndigheden finder det nødvendigt, skal der foretages målinger.

Herudover henvises der til, at det er god landmandpraksis, at transport til og fra husdyrbruget foregår ved hensynsfuld kørsel, for at begrænse bl.a. støjgener.

### **Lys**

#### *Ansøger oplyser:*

Udendørs belysning er på værksted og maskinhus. Lyset tændes manuelt ved behov, placering af udendørs lamper kan ses på bilag 4.

I staldene er der svag natbelysning indtil kl. 24.00.

#### Vurdering

Der sker ikke ændringer af belysning på ejendommen hverken udendørs og indendørs med nærværende miljøgodkendelse.

Eksisterende udendørs belysning vurderes ikke at være generende for omgivelserne og trafikken.

### *Kommunens vurdering:*

Det vurderes, at lys fra ejendommen ikke vil give anledning til væsentlige gener for de omkringboende.

### **Fluer og skadedyr**

#### *Ansøger oplyser:*

For at bekæmpe skadedyr som kan være til gene for selve ejendommen foretages regelmæssig bekæmpelse af fluer, rotter og mus. Alle udendørs arealer samt områder omkring foderopbevaring holdes ryddeligt og rent.

Fluer bekæmpes med godkendte fluebekæmpelsesmidler i et begrænset, nødvendigt omfang og de til enhver tid nyeste retningslinjer fra Aarhus Universitet, Institut for Agroøkologi følges.

Rottebekæmpelse sker via privat firma.

#### Vurdering

Det vurderes, at med det ansøgte projekt og håndteringen af forekomst af fluer og skadedyr, ikke vil blive en gene for de omkringboende.

### *Kommunens vurdering:*

Der er stillet vilkår om, at der skal foretages en effektiv fluebekæmpelse, og at foder skal opbevares, så der ikke opstår risiko for tilhold af rotter m.v. På forlangende skal bekæmpelse af rotter, eller lign. foretages af et autoriseret rottebekæmpelsesfirma.

Det vurderes, at ejendommens skadedyrsbekæmpelse er tilfredsstillende til at forebygge og løse et eventuelt opstået problem med skadedyr.

### **Støv**

#### *Ansøger oplyser:*

I forbindelse med at der strøs med halm vil der være en risiko for lidt støvudvikling. Dette vil dog normalt kun mærkes inde i bygningerne.

Ved indblæsning af kraftfoder i fodersiloer kan der være lidt støvudvikling, men vil være begrænset vha. monteret støvfang på siloerne. Fodersiloerne fyldes en gang om ugen af 1 times varig pr. gang.

Kornsiloer fyldes i høst og der kan opstå støv ved dette arbejde.

I forbindelse med transporter vil der i tørre perioder kunne være lidt støvudvikling fra kørsel på interne veje på husdyrbruget.

#### Vurdering

Generelt vurderes at støvgener fra ejendommen vil være relative få og kortvarige og derfor ikke vil være til væsentlig gene for omkringboende naboer.

### *Kommunens vurdering:*

Det forventes ikke, at husdyrbruget vil give anledning til støvgener for de omkringboende. Der er fastsat vilkår til, at sikre de omkringboende mod støvgener fra husdyrbruget. Herudover henvises der til, at det er god landmandspraksis, at transport til og fra husdyrbruget foregår ved hensynsfuld kørsel, for at begrænse bl.a. støvgener.

#### Transport

Kommunen skal i forbindelse med sagsbehandlingen af en miljøgodkendelse vurdere, om til- og frakørsel til bedriften vil kunne ske uden væsentlige miljømæssige gener for de omboende. Generne fra trafik forekommer i forbindelse med til- og frakørsel til bedriften med dyr, foder og husdyrgødning.

Generelt kan der i en miljøgodkendelse stilles vilkår om, at anvende bestemte interne veje samt hvilke veje der skal benyttes ved til- og frakørsel. Der kan desuden stilles krav om, at til- eller frakørsel af foder, gødning m.v. kun må ske på bestemte tidspunkter. Derimod er der ikke i husdyrbrugsloven hjemmel til at fastsætte vilkår for transporten på offentlig vej, samt spørgsmål vedr. belastning af det lokale vejnet. Færdsel på offentlig vej reguleres af færdselsloven og håndhæves af politiet. (NMK-132-00789 og NMK-132-00839).

#### Ansøger oplyser:

Til ejendommen er der to indkørsler. Den sydlige indkørsel bruges kun privat, og den nordlige indkørsel anvendes i forbindelse med driften.



### Til- og frakørselsforhold ved staldanlægget

Ved etablering af den nye gyllebeholder skal der også etableres en ny ind- og udkørsel, ansøgers ønske til ny ind- og udkørsel.





### **Til- og frakørselsforhold ved ny gyllebeholder**

Transporter forekommer i forbindelse med levering af foder, gødning, brændstof og andre forbrugsstoffer. Der sker desuden transporter i forbindelse med afhentning af levende og døde dyr

samt intern på bedriften. Endelig er der transporter i forbindelse med udbringning af husdyrgødning samt hjemtransport af afgrøder.

Én transport svarer til både en kørsel til og fra ejendommen.

Type af transport på offentlig vej og privat/fællesvej til/fra Vestergårdsvej 6	Antal/år Nudrift	Antal/år Ansøgt drift	Kommentarer
Udbringning af dybstrøelse til mark	224	0	
Afhentning af dybstrøelse til biogasselskab		104	
Gylle til mark	212	175	
Levende dyr	104	104	
Døde dyr	52	52	
Grovfoder	100	100	Kun kolbemaajs i oktober
Indkøbt foder	52	52	
Hjemtransport korn	50	50	
Hjemtransport halm	50	50	
Transport af foderblander til Esbølvej 45	365	365	
Affald	5	5	
Levering af brændstof	7	10	
Anden fragt	12	12	
<b>Samlet antal transporter</b>	<b>1.233</b>	<b>1079</b>	

Antal transporter til og fra ejendommen.

Ny gyllebeholder 750 m NV for ejendommen ved Galgebjergervej fyldes med biogasgylle med 147 antal transporter om året.

De fleste transporter er med husdyrgødning og afgrøder. Derfor er belastningen af antallet af transporter i en kort afgrænset periode i forbindelse med sæsonen for gyllekørsel og høst. I højsæsonen kan det være nødvendigt med transporter i weekenden og uden for normal arbejdstid.

Transporter foregår normalt i dagtimerne og på hverdage. Afhentning af levende dyr kan dog ske døgnet rundt i henhold til slagteriets køreplaner. I højsæsonen kan det være nødvendigt med transporter i weekenden og uden for normal arbejdstid.

#### Vurdering

Der er redegjort for til- og frakørselsforhold, samt at transporter så vidt muligt foregår i dagtimerne. Det vurderes på baggrund af ovenstående at transporter til og fra ejendommen ikke vil medføre væsentlig negativ påvirkning af nærmiljøet.

### *Kommunens vurdering:*

Ansøgte projekt vil medføre en næsten uændret transport til- og fra husdyrbruget (ansøgt: 1.079 + 147=1.226 transporter / nudrift:1.233 transporter). Nogle af transporterne (147) i ansøgt drift vil blive foretaget til den ny gyllebeholder med afgasset gylle fra biogasanlæg.

De ændrede transportmængder/ og transportruter er efter Ringkøbing-Skjern Kommunes opfattelse ikke af et omfang, som vil indebære væsentlige forøgede gener for omkringboende med hensyn til støj, støv eller lugt.

### **Døde dyr**

Ansøger oplyser, at alle døde dyr bliver opbevaret under kadaverkappe, på befæstet areal, hævet fra jorden og placeret så direkte sollys undgås. DAKA kommer og henter døde dyrene førstkommende hverdag efter ansøger har bedt om afhentning.

### **Samlet vurdering af påvirkning af nabogener**

Ringkøbing-Skjern Kommune vurderer, at de stillede vilkår, samt generel lovgivning og kommunens tilsyn med husdyrbrug er tilstrækkelig til at beskytte naboer mod væsentlige påvirkninger, som følge af husdyrbrugets drift.

### **Anvendelse af BAT (bedste tilgængelige teknik)**

Forebyggelse og begrænsning af forurening på husdyrbrug skal først og fremmest ske ved anvendelse af bedst tilgængelige teknik herunder renere teknologi, f.eks. mindre forurenende anlæg, processer og råvarer.

BAT fastlægges ud fra en overordnet vurdering af, hvad der er teknisk og økonomisk muligt for de forskellige husdyrbrancher. Det er altså ikke den enkelte landmands økonomi, som ligger til grund for kommunens vurdering.

Vurderingen af BAT i §16a miljøgodkendelser skal ske i forhold til følgende områder:

Staldindretning

Opbevaring og udbringning af husdyrgødning

### **Anvendelse af bedste teknik til reduktion af ammoniakemissionen**

I godkendelser og tilladelser til husdyrbrug med en samlet ammoniakemission på mere end 750 kg NH<sub>3</sub>-N pr. år skal der fastsættes vilkår til opfyldelse af krav til den maksimale ammoniakemission ved anvendelse af den bedste tilgængelige teknik (BAT)

Miljøstyrelsen har udmeldt, at kommunerne ikke skal anvende BAT-konklusionerne, med de meget omfattende baggrundsdokumenter, ved fastlæggelse af bedste tilgængelige teknik. I stedet skal kommunerne anvende de regler i husdyrgodkendelsesbekendtgørelsen, der bliver fastsat med henblik på at implementere BAT-konklusionerne. Fra 1. august 2017 er der efter denne model fastsat en række generelle regler om BAT, der skal sikre denne implementering herunder bindende BAT-krav om ammoniakreduktion fastsat i husdyrgodkendelsesbekendtgørelsens bilag 3, regler om BAT i forhold til andet end ammoniak, generelle regler om miljøledelse mv.

Kravet til den maksimale emission af NH<sub>3</sub>-N pr. år (BAT) omfatter hele husdyrbruget, men kravet til det enkelte staldafsnit afhænger af, om staldafsnittet betragtes som nyt eller eksisterende. Miljøstyrelsen har udarbejdet emissionsgrænseværdier for ammoniak for de fleste typer af eksisterende stalde og nye stalde.

BAT-krav er i husdyrgodkendelsesbekendtgørelsen angivet som den maksimale ammoniakemission i kg NH<sub>3</sub>-N pr. m<sup>2</sup> produktionsareal pr. år for de forskellige dyretyper og staldsystemer.

Ringkøbing-Skjern Kommune tager ved fastlæggelsen af BAT-niveauet for husdyrbruget udgangspunkt i disse emissionsgrænseværdier. Fastlæggelsen af BAT-niveauet sker i samarbejde med landmandens konsulent.

### Emissionsgrænseværdi for ammoniak

BAT-krav opnåelig ved anvendelse af BAT for nye og eksisterende stalde:

Staldnavn	Navn på dyretype og staldsystem eller flexgruppe	Forudsætning for BAT-beregning	BAT krav ved ny stald (kg NH <sub>3</sub> -N / (m <sup>2</sup> · år))	BAT krav ved eksisterende stald (kg NH <sub>3</sub> -N / (m <sup>2</sup> · år)) <sup>c</sup>
1	Alle kvæg; Dybstrøelse <sup>a</sup>	Eksisterende staldafsnit	0,84	0,84
2	Alle kvæg; Dybstrøelse <sup>a</sup>	Eksisterende staldafsnit	0,84	0,84
3	Alle kvæg; Dybstrøelse <sup>a</sup>	Eksisterende staldafsnit	0,84	0,84

<sup>a</sup> BAT-kravet for flexgruppen fastsættes ud fra det dyretype og staldsystem med det højeste relative reduktionskrav og det dyretype og staldsystem med den højeste ammoniakemissionsfaktor.

<sup>c</sup> BAT krav ved eksisterende stald er tabelværdien for staldtypen. BAT kravet kan være lavere i den aktuelle situation, hvis der fastsat vilkår til eksisterende stald i en tidligere godkendelse.

I ansøgningssystemet er der beregnet ammoniaktabet pr. produktion, som er opnåelig ved anvendelse af BAT på husdyrbruget.

Produktion	Areal (m <sup>2</sup> )	BAT krav (kg NH <sub>3</sub> -N / (m <sup>2</sup> · år))	Korrektionsfaktor for udegående	Vejl. sum (kg NH <sub>3</sub> -N / år)	Ansøgers forslag (kg NH <sub>3</sub> -N / år)	Kommunens krav (kg NH <sub>3</sub> -N / år)
(#498375) Flexgruppe: Alle kvæg; Dybstrøelse	3134	0,84	1	2633		
(#506558) Flexgruppe: Alle kvæg; Dybstrøelse	573	0,84	1	481		
(#506559) Flexgruppe: Alle kvæg; Dybstrøelse	573	0,84	1	481		

Den vejledende BAT-emissionsgrænseværdi er beregnet til 3.595 kg NH<sub>3</sub>/år for staldene. Emissionsværdien for opbevaringslagrene er 643 kg NH<sub>3</sub>/år.

Det samlede BAT-krav for bedriften er derfor 4.238 kg NH<sub>3</sub>/år.

Ammoniakemissionen ved det ansøgte projekt er ifølge ansøgningen 4.238 kg NH<sub>3</sub>/år.

Den beregnede BAT-emissionsgrænseværdi er således overholdt.

	Stalde	Lagre	Total
Samlet BAT krav (kg NH <sub>3</sub> -N /år)	3595	643	4238
Faktisk emission (kg NH <sub>3</sub> -N /år)	3595	643	4238
Forskel (kg NH <sub>3</sub> -N /år)	-	-	0
Vejledende BAT Overholdt?	-	-	Ja

### Bemærkning

Der anvendes overdækning af den nye gylletank på 5.000 m<sup>3</sup> som frivilligt tiltag. Effekten af teltoverdækningen er derfor ikke medregnet i ansøgningen.

### Staldindretning

Staldsystemet er dybstrøelse. Dyregruppen er alle kvæg, dybstrøelse.

Ringkøbing-Skjern Kommune vurderer, at det ansøgte projekt anvender staldteknikker, som er beskrevet i Miljøstyrelsens teknologiblade og som er BAT for husdyrbruget.

### Opbevaring og behandling af husdyrgødning

Der henvises til afsnittet lagerregnskab og opbevaringskapacitet.

Det er Ringkøbing-Skjern Kommune vurdering, at det ansøgte overholder niveauet for BAT m.h.t. Opbevaring af husdyrgødning.

### Vand og energiforbrug

*Ansøger oplyser:*

Vand:

Vandforbruget på denne bedrift anvendes primært til drikkevand, vask af stalde og markvanding.

	Nudrift* (m <sup>3</sup> )	Ansøgt drift (m <sup>3</sup> )	Ændring (%)
Vandforbrug	12.825	12.825	

Tabel 9. Vandforbrug \*tal fra § 12 miljøgodkendelsen i 2010

I alle stalde anvendes der drikkekopper, hvor ventilen er placeret så dyrene skal have mulen ind mod den, hvorved vandspild undgås. Lækager identificeres, stoppes og repareres hurtigst muligt.

Vurdering

Der er hele tiden fokus på at minimere vandforbruget, både i forbindelse med daglig drift men også ved udskiftning af teknikker der forbruger vand. Det vurderes derved at brugen af naturressourcer sker på en forsvarlig måde.

Energi

På ejendommen anvendes der energi i form af el. Elforbruget anvendes hovedsagligt til belysning, korntørring og markvanding.

	Nudrift	Ansøgt drift	Ændring (%)
Elforbrug (kWh) incl. markvanding	203.000	203.000	

Tabel 10. Energiforbrug \*tal fra § 12 miljøgodkendelsen i 2010

Af energibesparende teknikker kan nævnes:  
Udendørsbelysning tændes manuelt ved behov.  
Er ved at udskifte alt lyskilder til LED-pærer.  
Der er naturlig ventilation i staldene.

#### Vurdering

Der er hele tiden fokus på at minimere energiforbrug, både i forbindelse med daglig drift men også ved udskiftning af teknikker der forbruger energi. Det vurderes derved at brugen af naturressourcen sker på en forsvarlig måde. Det vurderes derfor at der på ejendommen er fokus på besparelse af energi, og driften af husdyrbruget forventes ikke at medføre væsentlige følgevirkninger for miljøet på baggrund heraf.

#### Klima

Klimapåvirkninger søges begrænset ved at holde fokus på energiforbrug og transporter så CO2-belastningen minimeres så vidt muligt. Dette er beskrevet i foregående afsnit vedr. "Energi" med diverse tiltag.

Denne ejendom bidrager til klimaindsatsen med b.la. følgende tiltag:

- Der anvendes LED-belysning i stalden, som minimerer elforbruget.
- Overdækning af ny gyllebeholder, reducerer metanudledningen, pga. at der skabes et bedre miljø
- for visse mikroorganismer, som er drivhusgasreducerende.
- Husdyrgødning afsættes til biogas hvor det bidrager til produktion af elektricitet og varme. Afgasning af husdyrgødning reducerer jf. energistyrelsen udledningen af drivhusgasser fra ejendommens husdyrhold og er medvirkende til at nedsætte udledningen af CO2 fra afbrænding af fossil energi ved at erstatte naturgas. Gødskningen med biogasyggle har en lavere lattergas emission end fra rå-gylle.
- Arealerne ligger forholdsvis samlet. Dybstrøelse leveres retur fra biogasanlægget som afgasset gylle, direkte i de tanke der ligger nær ved de arealer, gyllen skal udbringes på. Derved minimeres vej-transporten med traktor og gyllevogn. Hvilket bidrager til et lavere forbrug af brændstof. CO2-udledningen er lavere ved transport med lastbil, fremfor traktor.
- Der er god opbevaringskapacitet. Derved kan gyllen gemmes og udbringes på det mest optimale tidspunkt i forhold til afgrødens mulighed for kvælstofoptag, hvilket vil begrænse omdannelsen af kvælstof til lattergas.

## **Alternativer og fravalg BAT**

### Alternativer

Da der er tale om godkendelse af eksisterende og uændret drift er der ikke vurderet på alternative placeringer eller udvidelsesmuligheder af husdyrbruget. Der er med nærværende ansøgning, alene

tale om en godkendelse af eksisterende drift – herunder de løbende effektiviseringer der er foretaget i den eksisterende ramme over årene siden sidste godkendelse. Ændringen består i en ny gyllebeholder. Gyllebeholder placeres i marken, for at minimere transporter til ejendommen, og biogasgyllen køres direkte til gyllebeholderen der ligger ved markerne, hvor gyllen skal bruges. Herved fjernes gene for naboer tæt husdyrbruget.

Udover den valgte løsning er der vurderet på alternative muligheder mht. placering af byggeriet af gyllebeholder.

Der har været overvejet at opføre gyllebeholderen på marken syd for vejen i forhold til den valgte planlagte placering, men det vil medføre at gyllebeholderen vil blive placeret tættere på vandløb og vandførende grøft, og er derfor fravalgt. Landskabsmæssigt vil dette scenarie også kræve en del ny beplantning.

### Fravalg af BAT

Ansøgt projekt overholder BAT kravet.

Kommunen vurderer, at ansøgningen lever op til BAT-kravene for denne type af husdyrproduktion. Det er derfor ikke påkrævet at anvende yderligere teknikker.

### **0-alternativ**

Det er Ringkøbing-Skjern Kommunes vurdering, at den øgede miljøpåvirkning, som følge af ansøgte projekt, ikke vil påvirke omgivelserne væsentligt (se den øvrige del af miljøvurderingen).

Det er endvidere, Ringkøbing-Skjern Kommunes vurdering, at de socioøkonomiske konsekvenser af 0-alternativet (fastholdelse af konstant produktionsniveau), vil være en begyndende afvikling af produktionen.

Samfundsmæssigt vil 0-alternativet, derfor kunne betyde færre arbejdspladser, dels på slagterierne, men også i virksomheder, såsom vognmænd, foderstoffer m.fl..

Det kan, som følge af 0-alternativ, forventes at samfundets indkomstdannelse mindskes.

### **Egenkontrol**

Der er stillet vilkår om, at husdyrbruget for egen regning skal eftervise, at de stillede støj- og vibrationskrav er overholdt, såfremt tilsynsmyndigheden skønner, at eventuelle klager vedrørende støj og rystelser fra husdyrbruget, er velbegrundede.

Der er tilsvarende stillet vilkår om, at tilsynsmyndigheden kan kræve, at husdyrbruget foretager undersøgelse af lugtkilder, hvis det skønnes, at eventuelle klager over lugt fra anlægget, er velbegrundede.

### **Konklusion**

Idet de lovpligtige afstandskrav og beskyttelsesniveauer er overholdt, vurderer Ringkøbing-Skjern Kommune at:

Etablering af en ny gyllebeholder på 5.000 m<sup>3</sup> i det åbne land kan tillades, idet udvidelsen og det samlede husdyrbrug ikke vil medføre en væsentlig genepåvirkning af naboer, Kategori 1-, 2- og 3-Natur samt landskabelige værdier og kulturmiljøer.

Derudover er det vurderet, at udvidelsen og det samlede husdyrbrug ikke vil medføre en væsentlig påvirkning af § 3-områder, eller andre naturområder som er beskyttet mod tilstandsændring, fredet, udpeget som internationalt naturbeskyttelsesområde, eller særlig sårbar overfor næringsstofpåvirkning.

Endvidere er det vurderet, at det ansøgte projekt og det samlede husdyrbrug ikke vil have væsentlig virkning på de bestande af vilde planter, dyr (herunder Bilag IV-arter), eller deres levesteder, som de ovennævnte områder er udpeget på baggrund af.

Der anvendes den bedst tilgængelige teknik, til at forebygge og begrænse eventuel forurening.



## Bilag 1: Bygningsoversigt



Bemærkning: Møddingspladsen er sløjftet fra projektet.

### **Bygning 1:**

Eksisterende stald. Der sker ingen ændringer i forhold til miljøgodkendelsen fra 9. august 2010 for Vestergårdsvej 6.

### **Bygning 2:**

Eksisterende stald. Der sker ingen ændringer i forhold til miljøgodkendelsen fra 9. august 2010 for Vestergårdsvej 6.

### **Bygning 3:**

Eksisterende stald. Der sker ingen ændringer i forhold til miljøgodkendelsen fra 9. august 2010 for Vestergårdsvej 6.

**Ex. Gb 1:**

Eksisterende gyllebeholder på 750 m<sup>3</sup>. Der anvendes naturligt flydelag.

**Ex. Gb 2:**

Eksisterende gyllebeholder på 734 m<sup>3</sup>. Der anvendes naturligt flydelag.

**Ny GB:**

Ny gyllebeholder. Gyllebeholderen placeres ca. 750 m nordvest for anlægget på Vestergårdsvej 6. Gyllebeholderen bliver overdækket, men er ej medtaget som miljøteknologi (BAT). Der etableres gyllealarm på beholder, da beholderen er beliggende indenfor 100 m fra vandførende grøft. Gyllebeholderen ligger udenfor risikoområde idet terrænhældningen er mindre end 6 grader, og derved er der ikke krav til terrænændring og beholderbarriere. Den nye gyllebeholder som placeres 750 m nordvest for anlægget på samme ejendomsnummer, som anlægget på Vestergårdsvej 6. Baggrunden for den ønskede placering er, at den nye gyllebeholder placeres væk fra naboer, tæt på markerne hvor gyllen skal udbringes. Gyllen er afgasset gylle fra biogasselskab, som bringer gyllen direkte i tanken, hvorved der spares en del transporter ved ejendommen på Vestergårdsvej 6, og dermed mindre gene for naboer. Den nye gyllebeholder ligger ikke i et område med særlige landskabelige udpegninger, og afskærms af eksisterende træer. Det vurderes, at landskabet ikke påvirkes væsentligt med denne ansøgning. Nybyggeriet er erhvervsmæssig nødvendigt for opbevaring af returgylle fra biogasselskab. Tanken forventes opført i 2022. Højden på den nye gyllebeholder uden telt er ca. 3 m og med telt vil den blive 10 m. Teltfarven vil blive en afdæmpet farve.

**Plansiloer:**

På ejendommen er der to eksisterende plansiloer, og her sker der ingen ændringer i forhold til miljøgodkendelsen fra 9. august 2010 for Vestergårdsvej 6.

**Foder- og kornsiloer:**

På ejendommen er der fire eksisterende fodersiloer i forlængelse af staldene, samt to korn-siloer i forbindelse med bygning med korntørringsanlæg.

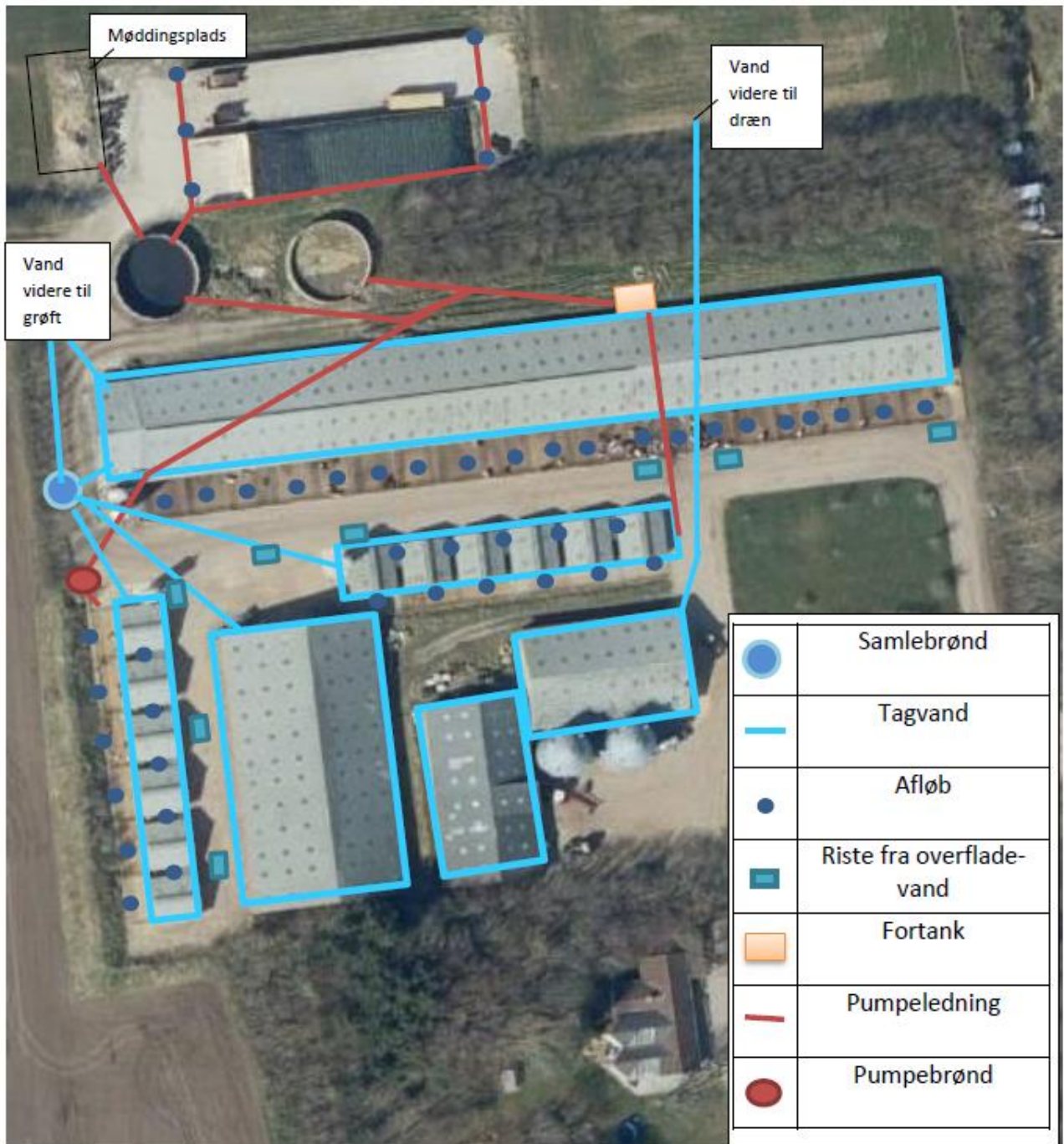
## Bilag 2: Beplantning omkring ny gyllebeholder på 5.000 m<sup>3</sup>



### Bemærkning

Luftfotos fra 2020 viser, at der er beplantning langs Galgebjergervej syd for gyllebeholderen. Denne beplantning og beplantningen rundt om gyllebeholderen skal bibeholdes og vedligeholdes.

## Bilag 3: Afløbsplan



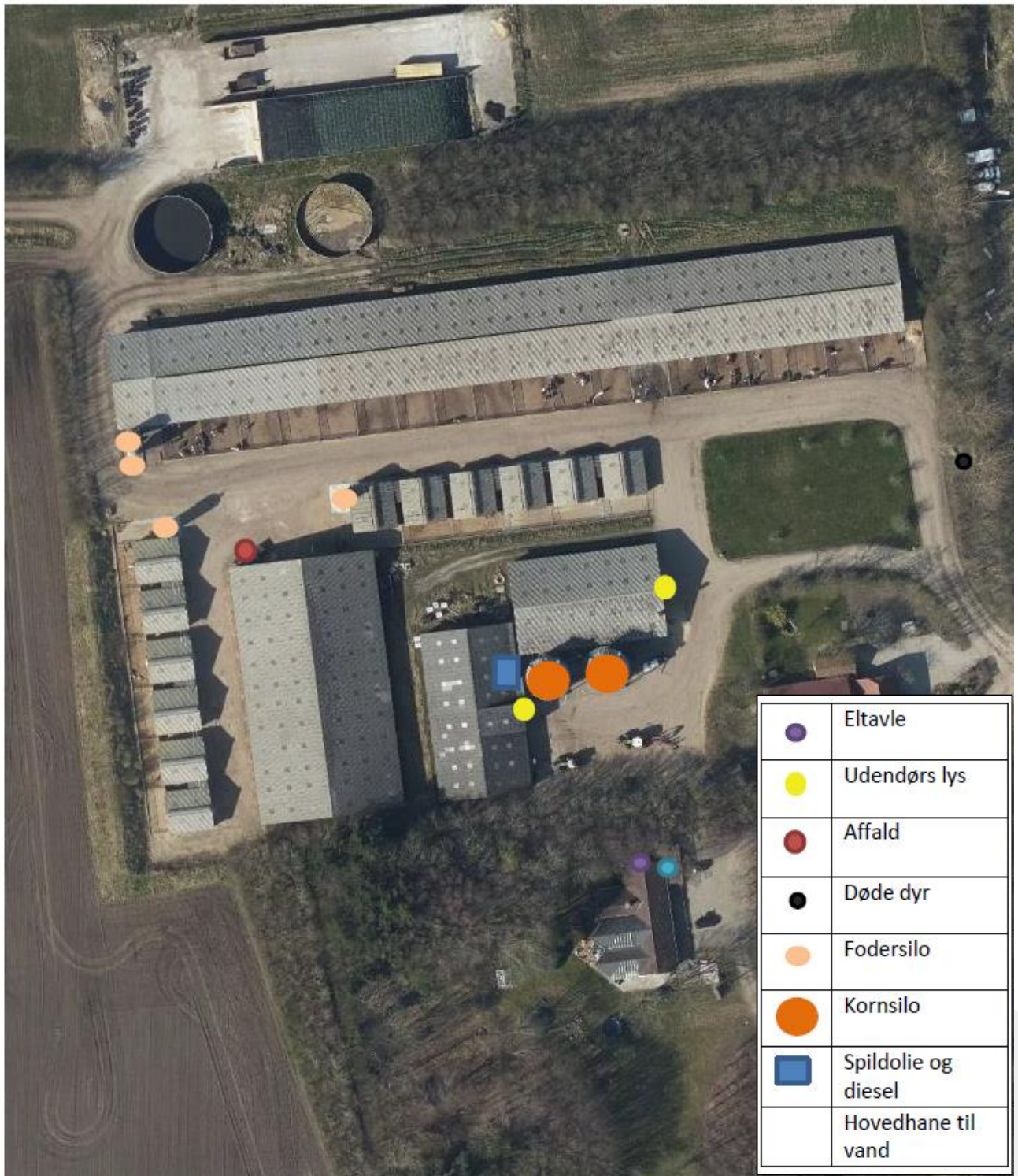
Bemærkning Møddingspladsen er sløjftet fra projektet

## Bilag 4: Adresser inden for konsekvensradius

Der er foretaget nabohøring inden for konsekvensradius på 490 meter fra lugtcentrum af anlægget. På nedenstående kort er konsekvensradius indtegnat.

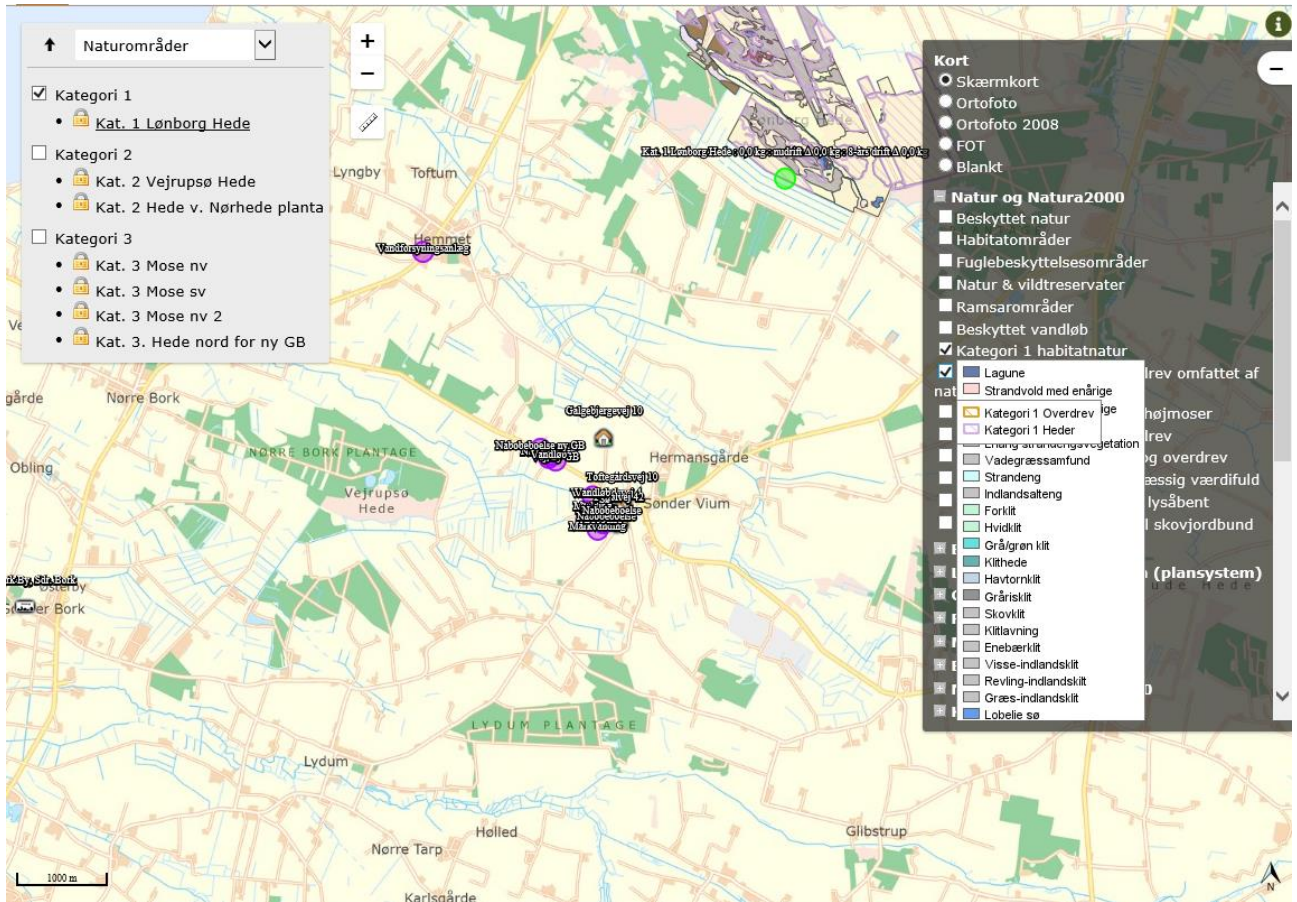


## Bilag 5: Oversigtskort med kornsilo mm.

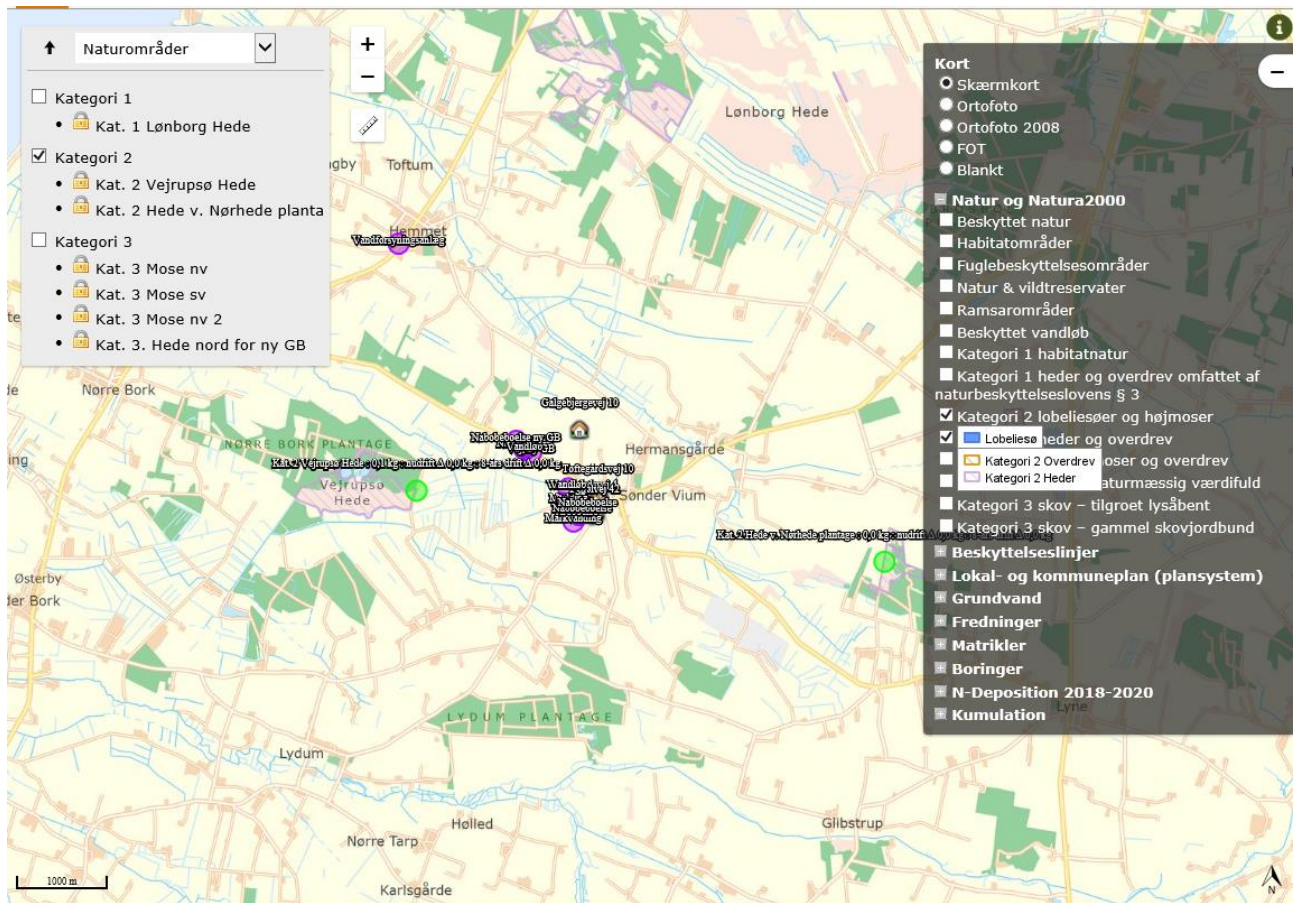


# Bilag 6: Natur

## Kategori 1- natur

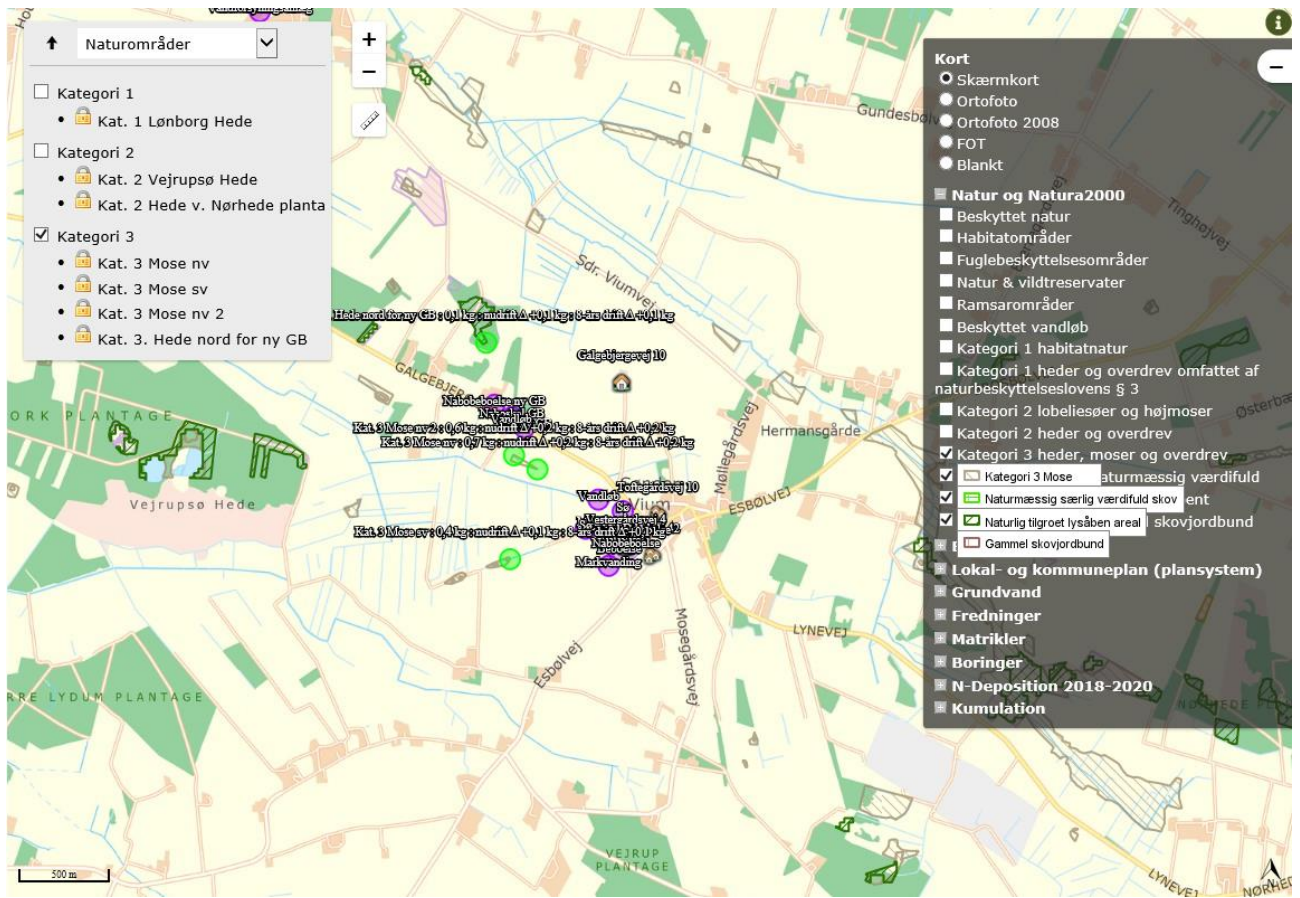


## Kategori 2- natur





## Kategori 3 - natur



## Bilag 7: Ny ind/udkørsel til ny gyllebeholder på 5.000 m<sup>3</sup>

### Overkørslen fra den private vej til den offentlige kommunevej Galgebjergvej:

- Kommende overkørsel skal der etableres som på vedhæftede princip skitse – stor med radius.
- Mod vest vil jeg anbefale der etableres med en radius 12 m, da vinklen er noget under 90 grader foruden Galgebjergvej er forholdsvis smal – måler den til omkring 4 m.
- Kommende nye overkørsel langs Galgebjergvej – sørg for renskæring langs asfalkanten inden asfaltudlægning.
- Som minimum skal der asfalteres ind til vejskellet / dyrkningsgrænsen – anbefaler der asfalteres længere ind.
- Der ses bort fra rørunderføringen såfremt der ingen grøft er.
- Pas på ledninger og kabler.

*Foto taget mod Vest - Cowi-gadefoto fra 2020*



### Vedr. oversigtsareal

Ved øget brug af overkørslen kan der opstå udfordringer med oversigtsforholdene som forholdene er i dag, kommende beplantningsbælte vest for kommende overkørsel skal beskæres ind til vejskellet.

Indsatte overkørsel med rødt er et gæt på placeringen – den røde pil viser strækningen mod vest som skal løbende beskæres.

*Foto taget mod Vest - Cowi-gadefoto fra 2020*



Ser på ingen måde problemer mod øst

*Foto taget mod øst - Cowi-gadefoto fra 2020*

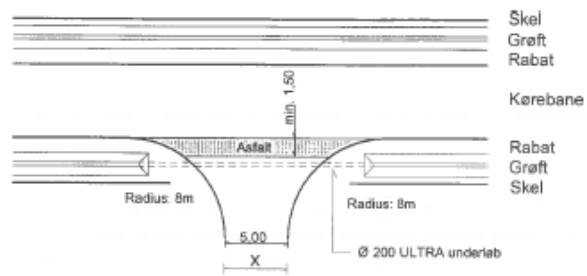


**Etableringen i selve vejarealet kontra på privat ejendom.**

Kommunen forlanger godkendelse af en entreprenør som skal arbejde i vejarealet og som skal kunne håndtere følgende:

- Undersøge ledninger og kabler – eventuelt afholdelse af ledningsmøde
- Søge om en rådighedstilladelse.
- Søge om en gravetilladelse.
- Lave en afmærkningsplan
- Godkendelse af afmærkningsplanen ved vejmyndigheden og politiet
- Opstilling af afmærkningen

Overholdes ovenstående ikke og arbejdstilsynet kommer til arbejdspladsen bliver der normalt givet store bøder.



Øverkørsel:  
 25 cm stab. grus.  
 Asfalt - 200 kg/m<sup>2</sup> GAB 0

x : tilpasses til eksisterende forhold,  
 dog op til en max. bredde på 6 m

<b>RINGKØBING SKJERN KOMMUNE</b> VEJ og PARK, Rådhuset 6900 Skjern, tlf. 99742424	TEGN.NR.	JOURN.NR.
	MÅL 1:500	PROJ. AF TEGN. AF E.T.
	DATO feb. 2007	GODKENDT
	PLOT	
	REV. DATO	
Overkørsel Principskitse		