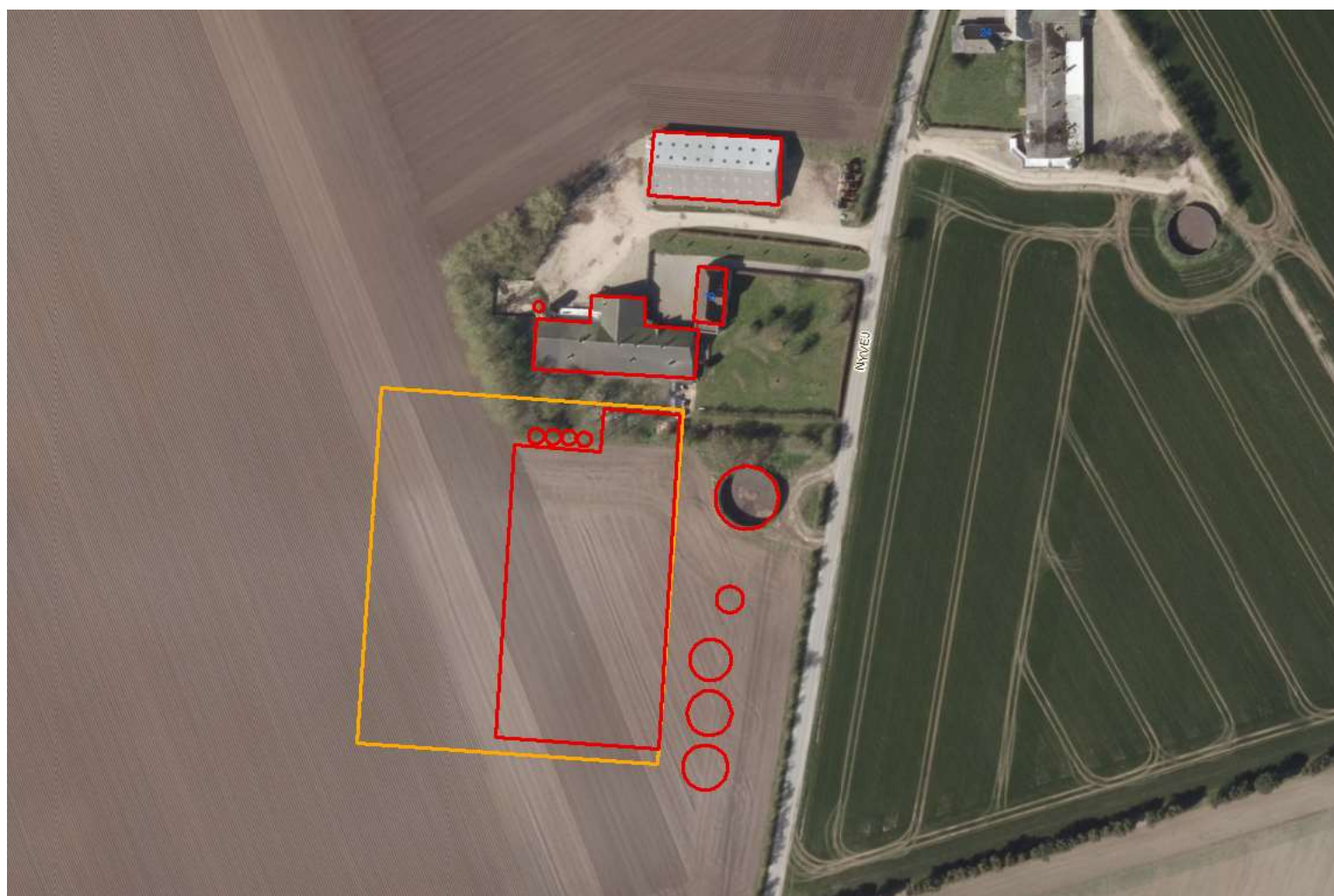


Vesteragergaard v/Svend Amstrup Jensen  
Dover Kirkevej 6  
6660 Lintrup

# Miljøgodkendelse

Nyvej 19 - Svinebrug



Miljøgodkendelsen er meddelt i henhold til § 12 i  
"Lov om miljøgodkendelse m.v. af husdyrbrug".





## Indholdsfortegnelse

Oplysninger om ejendom og husdyrbrug .....	3
Resumé.....	3
Indledning .....	3
Ansøgning .....	4
<b>1 Afgørelse.....</b>	<b>5</b>
Godkendelsens varighed, retsbeskyttelse og revurdering.....	5
Vilkår for afgørelsen.....	6
Offentliggørelse/høring, klageadgang og udnyttelse af godkendelsen .....	12
Forudgående inddragelse af offentligheden.....	12
Høring af udkast til offentliggørelse .....	12
Indkomne høringsbidrag og kommunens vurdering .....	12
Offentliggørelse af afgørelse og underretning af modtagere af afgørelsen.....	14
Udnyttelse af godkendelsen.....	15
<b>2 Kort beskrivelse af husdyrbruget.....</b>	<b>16</b>
Grundlag for sagsbehandling.....	16
Dyrehold og driftsform .....	16
Anlæg .....	16
<b>3 Redegørelse og vurdering .....</b>	<b>19</b>
Generelle forhold.....	19
Husdyrproduktionen .....	19
Anlæg og begrænsning af eventuelle gener for naboer .....	19
Lokalisering og Planrammer.....	20
Husdyrgødning og opbevaringsanlæg.....	21
Ammoniakfordampning .....	21
Lugt .....	22
Spildevand .....	23
Til- og frakørselsforhold .....	24
Støj.....	25
Fluer og skadedyr .....	25
Støv .....	26
Lys.....	26
Oplag af olie og kemikalier .....	26
Affald .....	27

Vand og energiforbrug .....	27
Risici .....	27
Anvendelse af bedste tilgængelige teknik - BAT.....	28
Ejendommens påvirkning af beskyttet natur – ammoniak.....	32
Påvirkning af kategori 1 naturområder.....	32
Påvirkning af kategori 2 naturområder.....	34
Påvirkning af kategori 3 naturområder.....	34
Bilag IV-arter, artsfredninger og rødlistearter .....	36
Hensynet til landskab, kulturhistorie og rekreative områder .....	37
Anlæggets udformning.....	37
Anlæggets placering i landskabet .....	38
Landskabelige værdier .....	38
Husdyrbrugets ophør .....	42
Alternative muligheder.....	43
Sammenfatning.....	43
<b>4 Øvrige forhold .....</b>	<b>44</b>
Byggeri, vandindvinding og spildevandsafledning .....	44
Høringsberettigede .....	44
Kopimodtagere af afgørelsen .....	48
Bilagsoversigt .....	49

## Oplysninger om ejendom og husdyrbrug

Ejendomsnummer	5750000324
Matrikelnummer	13 Dover, Lintrup
CVR	30622634
CHR	38433
Ejendommens ejer	Svend Kjær Amstrup Jensen
Husdyrbrugets ejer	Vesteragergaard v/Svend Amstrup Jensen
Husdyrbrugets kontaktperson	Svend Kjær Amstrup Jensen

## Resumé

Vejen Kommune har modtaget ansøgning om miljøgodkendelse af udvidelse af husdyrbruget på Nyvej 19. Projektets indhold og kommunens afgørelse er beskrevet i kort form i nedenstående resumé.

Projektet omfatter udvidelse af produktion og ændring af sammensætning af husdyrholdet. Samlet svarer udvidelsen af husdyrproduktionen til en forøgelse på 515,78 DE fra 172,78 DE til 688,56 DE.

I forbindelse med udvidelsen ønskes der opført slagtesvinestald, 4 glasfibersiloer, 3 amerikansiloer samt en fortank på 99 m<sup>3</sup>. Stalden opføres enten som én stor traditionel stald inkl. foderlade eller som 9 rundbuehaller og ekstern foderlade.

Lugtgenekriterierne fra husdyrbrugets anlæg til nærmeste byzone, samlet bebyggelse og nærmeste nabo er alle overholdt.

Natura 2000-området Kongeåen ligger inden for 500 meter fra anlægget. Det er dog beregnet, at anlægget ikke vil påvirke særligt følsomme naturtyper.

Anlægget er blandt andet placeret i et område, der er udpeget som bevaringsværdigt landskab, hvilket stiller særlig krav til udformningen og placeringen af anlægget. Der er udarbejdet en visualisering og lavet projektilpasning og Vejen Kommune vurderer, at anlægget er placeret hensigtsmæssigt i landskabet.

## Indledning

Denne miljøgodkendelse fastlægger de vilkår, der skal gælde for en udvidelse af husdyrbruget på Nyvej 19 i Vejen Kommune. Vilkårene sikrer, at udvidelse og drift kan ske uden at påvirke miljøet væsentligt.

Miljøet skal i denne sammenhæng forstås som omgivelserne i bred forstand, herunder befolkning, flora og fauna, vandmiljø, landskab og kulturhistorie samt ressourceforbrug.

I forbindelse med udarbejdelse af miljøgodkendelsen, har Vejen Kommune vurderet det ansøgte projekt. Vurderingen fremgår af afsnit 3 "Redegørelse og vurdering" og er sammen med ansøgningen baggrund for miljøgodkendelsens vilkår.

Udkastet har været sendt i høring hos ansøger i 6 uger, hvor der var mulighed for at komme med synspunkter, kommentarer eller indsigelser til projektet.

Orientering om høring af udkast til miljøgodkendelse har været sendt til naboer og parter.

Orientering af naboer er sket i en afstand fra ejendommen svarende til den beregnede konsekvenszone, dog minimum 300 meter, idet Vejen Kommune vurderer, at ejendomme indenfor denne grænse vil kunne forventes berørte af ændringer på ejendommen.

Høringsbidrag er uddybet i godkendelsens afsnit 1 side 12.

Vejen Kommune den 21. august 2018

Anna Kathrine Klitgaard

Teknik og Miljø  
Rådhuspassagen 3  
6600 Vejen

**Copyright** alle kort og luftfoto: copyright DDO®, ©COWI

## Ansøgning

Vejen Kommune har den 30. juni 2017 modtaget ansøgning om miljøgodkendelse af husdyrbruget Anneksgård, Nyvej 19 som handler følgende:

- Udvidelse af dyreholdet
  - fra 6.117 slagtesvin 30-112 kg (172,78 DE)
  - til 24.000 slagtesvin 30-113 kg (688,56 DE)svarende til en udvidelse på 515,78 DE
- Etablering af 4 glasfibersiloer med en højde på 9 m
- Etablering af 3 amerikansiloer med en højde på 13,5 m
- Etablering af fortank på 99 m<sup>2</sup>
- Samt enten scenarie 1 eller 2:
  - Scenarie 1: Etablering af slagtesvinstald, incl. foderlade på 49 m x 106 m x 6,54 m svarende til 5.400 m<sup>2</sup>
  - Scenarie 2: Etablering af 9 stk. rundbuehaller med en bredde på 12,5 m i varierende længder på mellem 28 m og 51 m med en højde på 5 m samt foderlade på 20 m x 40 m x 10,8 m.

Vejen Kommune har kontrolleret, at der er overensstemmelse mellem ansøgningen og kommunens registreringer.

## 1 Afgørelse

Vejen Kommune godkender det ansøgte efter § 12 i Husdyrgodkendelsesloven<sup>1</sup> på vilkår som angivet efterfølgende.

Kommunens godkendelse gælder for det konkrete projekt. Hvis der sker ændringer i grundlaget for kommunens vurdering, skal der indsendes en ny ansøgning til kommunen. Dette gælder for eksempel ændringer i forhold til det ansøgte dyrehold og staldanlæg.

Afgørelsen omfatter alene forholdet til Husdyrgodkendelsesloven. Øvrige relevante tilladelser, godkendelser og/eller dispensationer skal indhentes særskilt.

Etablering af nye anlæg må ikke sættes i gang, før der er givet en byggetilladelse fra Vejen Kommune, ligesom der skal søges tilladelse til eventuel nedrivning af eksisterende anlæg.

Der er søgt om etablering af ny overkørsel ved den nye stald. Ansøgningen behandles særskilt fra denne godkendelse.

## Godkendelsens varighed, retsbeskyttelse og revurdering

Jf. vilkår 1 i nærværende miljøgodkendelse gives der 6 års udnyttelsesfrist på miljøgodkendelsen. I afgørelser givet efter husdyrgodkendelsens §§10, 11 og 12, hvor udnyttelsesfristen ikke er udløbet før den 1. august 2017, håndhæves de udnyttelsesfrister, som er trådt i kraft med den nye husdyrgodkendelseslov den 1. august 2017.

Efter den fastsatte udnyttelsesfrist for miljøgodkendelsen gælder det, at hvis miljøgodkendelsen ikke udnyttes (helt eller delvist) i 3 på hinanden følgende år, bortfalder den del af godkendelsen, som ikke har været udnyttet i de seneste 3 år (kontinuitetsprincippet).

Med denne miljøgodkendelse følger 8 års retsbeskyttelse. Dette betyder, at vilkårene inden for denne periode kun kan ændres, hvis der fremkommer nye oplysninger om forureningens skadelige virkning, hvis forureningen medfører skadevirkninger, der ikke kunne forudses ved godkendelsens meddelelse, eller hvis forureningen i øvrigt går ud over det, som blev lagt til grund ved godkendelsens meddelelse. Der henvises til reglerne i Husdyrgodkendelsesloven.

Husdyrbrugets miljøgodkendelse skal regelmæssigt og mindst hvert 10. år tages op til revurdering<sup>2</sup>. Den første regelmæssige vurdering skal dog foretages, når der er forløbet 8 år, dvs. i 2026, hvor alle vilkårene skal revideres.

Der blev den 21. februar 2017 offentliggjort ny BAT-konklusion for intensivt opdræt af fjerkræ eller svin. Det betyder, at ejendommen skal have indført et miljøledelsessystem, som skal være opfyldt senest 4 år efter offentliggørelsen af BAT-konklusionen. Kravet om miljøledelse skal således opfyldes inden 21. februar 2021.

---

<sup>1</sup> "Lov om miljøgodkendelse mv. af husdyrbrug" - nr. 1572 af 20.12.2006.

<sup>2</sup> § 38 i "Bekendtgørelse om tilladelse og godkendelse mv. af husdyrbrug" - Bek. nr. 211 af 28/02/2017.

## Vilkår for afgørelsen

Vejen Kommune forudsætter, at projektet gennemføres og drives, som det er beskrevet overfor kommunen i ansøgningen, ansøgning nr. 98498, version nr. 4, 28. maj 2018. På baggrund af ansøgning og kommunens vurdering meddeler Vejen Kommune godkendelse på følgende vilkår:

### Generelle forhold

1. Hvis staldanlæg ikke etableres i det godkendte omfang, udløser det krav om genberegning af BAT-niveau og evt. ansøgning om ny miljøgodkendelse.
2. Drifts-, indretnings- eller bygningsmæssige ændringer, der er relevante i forhold til godkendelsen, skal anmeldes til kommunen inden gennemførelsen. Kommunen vurderer, om de aktuelle planer for ændringen kan ske inden for rammerne af denne godkendelse.

### Landskabet

3. Staldanlægget og rundbuehallerne må være maksimalt 7 m i højden. Foderlade må være maksimalt 11 m i højden.
4. Amerikanersiloerne må maksimalt være 13,5 m i højden.
5. De eksisterende træer vest for eksisterende bygninger (udenfor byggefeltet) skal bevares (jf. figur 6a).
6. Der skal etableres skærmende beplantning på vestsiden af byggefeltet jf. figur 6b og 6c. Beplantningen skal bestå af mindst 5-rækket læhegn bestående af hjemmehørende arter af træer og buske. Beplantningen skal etableres senest 1 år efter anlæggets opførelse. Beplantningen skal løbende vedligeholdes og give en effektiv og vedvarende afskærmning. Efter 5 år skal beplantningen være mindst 3 m høj.
7. Skal vilkår 6 om beplantning fraviges, skal Vejen Kommune godkende udformningen af den ændrede beplantning.
8. Tagene på staldene (scenarie 1) eller rundbuehallerne og foderlade (scenarie 2) skal etableres i mørke afdæmpende farver.
9. Vælges scenarie 2 skal foderlade placeres i sydøstligste hjørne af byggefeltet (jf. bilag 3 figur 4).

### Husdyrproduktionen

10. Husdyrbrugets maksimalt tilladte produktionsomfang og sammensætning

Dyreart, type og vægtafgrænsning	Enhed	Antal
Slagtesvin, 30-113 kg	Produceret	24.000
Antal stipladser slagtesvin		6.000



## **Foranstaltninger for at undgå forurening**

11. Ved driftsuheld, hvor der opstår risiko for forurening af miljøet, er der pligt til øjeblikkeligt at anmelde dette til Alarmcentralen, tlf.: 112.
12. Der skal udarbejdes en beredskabsplan senest 1 måned efter, at anlægsændringerne i godkendelsen er sket. Beredskabsplanen skal holdes opdateret og ophænges synligt på ejendommen. Medarbejdere skal være informeret om beredskabsplanen.

Beredskabsplanen skal som minimum indeholde:

- Procedurer, som beskriver relevante tiltag med henblik på at "stoppe ulykken/uheldet" og begrænse udbredelsen.
  - Oplysninger om, hvilke interne/eksterne personer og myndigheder, der skal alarmeres og hvordan.
  - Kortbilag over bedriften med angivelse af miljøfarlige stoffer, afløbs- og drænsystemer og vandløb mm.
  - En opgørelse over materiel, der er tilgængeligt på bedriften, eller som kan skaffes med kort varsel, der kan anvendes i forbindelse med afhjælpning, inddæmning og opsamling af spild/lækage, som kan medføre konsekvenser for det eksterne miljø.
13. Situationer, hvor et uheld var lige ved at opstå skal noteres, og der skal udarbejdes procedurer med henblik på at forebygge situationen fremover. Driftspersonalet skal gøres bekendt med proceduren.
  14. Ved ophør af driften skal produktionsanlæg, husdyrgødnings- og foderopbevaringsanlæg tømmes og rengøres grundigt. Al miljøaffald skal bortskaffes for egen regning efter den til hver tid gældende lovgivning.

## **Opbevaringsanlæg**

15. Der skal altid være en opbevaringskapacitet for flydende husdyrgødning på mindst 9 måneder på husdyrbruget. De 9 måneders opbevaringskapacitet kan opfyldes med mindst 5-årig kontrakt med aftager af husdyrgødningen.
16. Der skal være opbevaringskapacitet for gylle i stalde og fortank på mindst den dobbelte mængde af, hvad der normalt bliver afhentet pr. gang af biogasselskab.
17. Håndtering af gylle skal foregå under opsyn, således at spild undgås, og der tages størst muligt hensyn til omgivelserne.
18. Ved håndtering af gylle gennem ikke-faste installationer, skal dette foretages under konstant opsyn, således at evt. brud straks opdages, og pumpningen i så fald kan afbrydes.

## **Gyllekøling**

19. Det nye staldanlæg må ikke tages i brug, før der er indsendt en beregning for antal varmepumper og kapacitet samt deres nødvendige driftstid (timer pr. år)

for at opnå en ammoniakreduktionsprocent på 7,74 % svarende til 511 kg ammoniakkvælstof pr. år.

20. Varmepumperne skal være forsynet med timetæller. Den månedlige driftstid skal indføres i en driftsjournal og forevises på myndigheden på forlangende.
21. Dokumentationen skal sendes til Vejen Kommune mindst 1 måned før, stalden tages i brug.
22. Der skal monteres en typegodkendt elmåler, der måler varmepumpens elforbrug.
23. Køleanlægget skal være forsynet med trykovervågningssystem samt en alarm og en sikkerhedsanordning, der i tilfælde af lækage på varmeoptageren stopper anlægget. Anlægget må ikke kunne genstarte automatisk.
24. Der skal udføres en årlig service på anlægget. Denne service skal udføres af en installatør med køleautorisation.
25. Anlægget skal i øvrigt vedligeholdes ifølge fabrikantens vejledning herom.
26. De vilkår vedr. gyllekøling og ammoniak- og lugtreduktion, som kommunen på baggrund af dokumentationen udstikker, skal overholdes, og er en del af denne miljøgodkendelse.
27. Gyllekølingsanlæggets pumpe skal have en effekt målt i  $W/m^2$  og køle-/varmeeffekten målt i kW, der mindst svarer til leverandørens beregning af pumpeeffekten og køle-/varmeeffekten, således at den ovenstående ammoniakreduktion på mindst 511 kg N pr. år.
28. De nye staldes gyllekanaler, skal være forsynet med gyllekølingsanlæg. Anlægget skal give en samlet årlig køling af gyllen svarende til en minimumseffekt målt i kWh pr. år, som af leverandøren af anlægget vil bevirke en ammoniakreduktion på mindst 511 kg.

### **Lugt**

29. Efter endt udkørsel af gylle fra gyllebeholderen skal gyllebeholderen tilføres snittet halm eller lignende, så gylleoverfladen er dækket af et betydeligt lag, indtil flydelaget er dannet.
30. Gyllen skal sluses ud af alle gyllekanalerne til fortanken mindst hver 7. dag
31. Udslusningen af gyllen fra gyllekanalerne til fortanken skal ske mellem kl. 8 og 16 og må ikke foregå på lørdage, søn- eller helligdage.

### **Støjgrænser**

32. Virksomhedens bidrag til det ækvivalente, korrigerede støjniveau målt i dB (A) må i ethvert punkt på opholdsarealer ved boliger i det åbne land ikke overstige følgende værdier.

I: i ethvert punkt på opholdsarealer ved boliger i det åbne land

	Tidsrum	Støjgrænser I
Mandag – fredag	kl. 07.00 – 18.00	55 dB(A)
	kl. 18.00 – 22.00	45 dB(A)
Lørdag	kl. 07.00 – 14.00	55 dB(A)
	kl. 14.00 – 22.00	45 dB(A)
Søn- og helligdage	kl. 07.00 – 22.00	45 dB(A)
Alle dage	kl. 22.00 – 07.00	40 dB(A)

Maksimalværdien af støjniveauet om natten (kl. 22.00 – 07.00) må ikke overstige 55 dB (A) i ethvert punkt på opholdsarealer ved boliger i det åbne land.

33. Husdyrbruget skal på tilsynsmyndighedens forlangende dokumentere, at ovenstående vilkår om støj er overholdt. En sådan dokumentation kan højst kræves én gang årligt.

Dokumentation skal ske ved måling/beregning af den støj, aktiviteterne påfører omgivelserne. Målingerne/beregningerne skal udføres som beskrevet i Miljøstyrelsens vejledninger nr. 5/1984, nr. 6/1984 og nr. 5/1993.

Målingerne/beregningerne skal foretages af et målefirma/institut, som er uvilddigt, og som af Miljøstyrelsen er godkendt til at udføre dette arbejde.

### Fluer og skadedyr

34. Der skal på ejendommen foretages effektiv fluebekæmpelse som minimum i overensstemmelse med de af Aarhus Universitets, Institut for Agroøkologi, fastsatte retningslinjer herom<sup>3</sup>.
35. Opbevaring af foder skal ske på sådan en måde, at der ikke opstår risiko for tilhold af skadedyr (rotter m.v).

### Støv

36. Driften må ikke medføre væsentlige støvgener uden for ejendommens eget areal.
37. Fodersiloer skal indrettes så støvgener i forbindelse med indblæsning af foder undgås. Der skal anvendes melcykloner eller anden tilsvarende støvbegrænsende foranstaltning.

### Lys

38. Lys fra ejendommen må ikke være generende udenfor ejendommens skel.
39. Ved opsætning af udendørs belysning, skal det sikres, at lyskilden afskærmes, så der ikke sker lysspredning væk fra ejendommen.

---

<sup>3</sup> "Retningslinier for fluebekæmpelse på gårde med husdyr", [www.dpil.dk](http://www.dpil.dk)  
Vejen Kommune, Teknik & Miljø – Nyvej 19, Miljøgodkendelse

40. Udendørs pladsbelysning skal forsynes med bevægelsessensorer, der sikrer, at lyset kun er tændt i op til en halv time ad gangen eller slukkes efter endt arbejde.

### Spildevand

41. Drikkevandssystemet skal drives og vedligeholdes, så unødigt spild undgås.
42. Vaskevand fra rengøring af staldene skal opsamles i beholder og må herefter anvendes i overensstemmelse med bestemmelserne i Husdyrgødningsbekendtgørelsen. Opsamlingsbeholderen skal have en kapacitet svarende til mindst en afvaskning af staldene.
43. Al vask af materiel, hvorfra der kan forekomme gødningsrester, skal foregå på støbt/tæt plads med bortledning af spildevandet til opsamlingsbeholder.

### Affald

44. Genanvendeligt affald skal sorteres og opbevares adskilt fra forbrændingseget affald.

### Bedste tilgængelige teknik (BAT)

45. Ventilations- og gyllekølingsanlæg skal kontrolleres og vedligeholdes i overensstemmelse med producentens procedure for vedligeholdelse dog mindst én gang om året.
46. Den totale mængde kvælstof ab dyr pr. år beregnet som kvælstof ab dyr pr. slagtesvin \* det årlige antal producerede slagtesvin må højst være 64.171 kg N pr. år.

“N ab dyr pr. slagtesvin” beregnes ud fra følgende ligning:

$$N \text{ ab dyr pr. slagtesvin} = ((\text{afgangsvægt} - \text{indgangsvægt}) * \text{FEsv. pr kg tilvækst} * \text{g råprotein pr. FEsv}/6250) - ((\text{afgangsvægt} - \text{indgangsvægt}) * 0,0296 \text{ kg N pr. kg tilvækst})$$

Ovenstående vilkår er beregnet ud fra forudsætningerne i nedenstående tabel: De enkelte forudsætninger er ikke bindende, men vilkårligningen skal samlet set overholdes.

Faktor	Værdi
Antal producerede slagtesvin pr. år	24.000
Indgangsvægt, kg	30
Afgangsvægt, kg	113
FEsv pr. kg tilvækst	2,74
g total råprotein pr. FEsv.	141,0
kg N ab dyr pr. svin	2,67

47. Der skal føres effektivitetskontrol, minimum hver 3. måned, som sikrer løbende kontrol af sammenhængen mellem foderforbrug og tilvækst.
48. Der skal opsættes vandur til måling af vandforbruget i stalde med dyr. Vandur skal være installeret senest, når de nye stalde tages i brug.

49. Hvis husdyrbrugets elforbrug i et år overstiger 550.000 kWh, skal husdyrbrugets energiforbrug gennemgås af en energikonsulent eller anden person med tilsvarende energifaglig kompetence med henblik på at finde mulige energibesparende tiltag. Der skal udarbejdes dokumentation for gennemgangen og de fundne mulige energibesparende tiltag. Gennemgangen skal ske senest 6 måneder efter, at året med det samlede energiforbrug over 550.000 kWh er udløbet.

## Egenkontrol

50. Husdyrbruget skal registrere den til enhver tid opnåede produktion på husdyrbruget. Registreringerne skal bestå af produktionskontrolrapporter/effektivitetskontrolrapporter. Hvis produktionskontrolrapporten omfatter flere ejendomme, skal det suppleres med opgørelse over flytninger, med angivelse af vægten på de flyttede dyr, til dokumentation for dyreholdet på Nyvej 19 Lintrup.

51. Der skal føres produktionskontrol, hvoraf følgende skal fremgå:

- antal producerede dyr
- gennemsnitlige vægtintervaller (indgangs- og afgangsvægt)
- foderforbrug pr. kg tilvækst
- det gennemsnitlige indhold af total råprotein pr. FESv i foderblandingerne

N ab dyr skal på baggrund af produktionskontrollens oplysninger beregnes for en sammenhængende periode på minimum 12 måneder.

52. Følgende skal føres i en driftsjournal, der skal opbevares mindst 5 år på bedriften, og data skal være tilgængelige ved miljøtilsyn på ejendommen:
- Dokumentation over dyreholdets størrelse.
  - Dokumentation for hyppig udslusning (mindst hver 7. dag, kan være vejesedler eller lign. fra biogasselskabet, eller logbog over udslusningerne).
  - Dato for aflæsning af el-forbrug og vandforbrug samt de aflæste værdier. Evt. gennemførte tiltag for at reducere forbruget.
  - Dokumentation for en eventuel gennemgang af husdyrbrugets energiforbrug af energikonsulent.
  - Dato for service og evt. brud på drikkevandsinstallationer eller øvrige vandinstallationer.
  - Dato for aflæsning af gyllekøleanlæggets effektivitet, herunder aflæsningsdata for timetæller.
  - Dato for service og udførte vedligeholdelsesarbejder på gyllekølingsanlæg og evt. nedbrud, og hvad der var årsagen til nedbruddet.
  - Dato for evt. driftsstop på anlæg til gyllekøling, varighed af og årsag til driftsstop og tiltag, samt hvad der er gjort for at rette op på fejl og mangler.
  - Dokumentation for varme-/køleeffekten af gyllekølingsanlæg.
  - Dokumentation for datalog fra typegodkendt energimåler på varmepumpe.
  - Dokumentation for afhentning af gylle.

- Dokumentation for renholdelse af ventilatorer.
- Indholdet af total råprotein i svinefoderet skal dokumenteres ved indlægs-sedler og foderopgørelser ved produktionskontrol eller tilsvarende opgørelser.
- Dokumentation for udarbejdet blandeforskrift for hjemmeblandet foder mindst hver 3. måned eller indlægssedler for færdigblandet foder for mindst hver 3. måned.
- Evt. udtalelse fra energikonsulent og evt. handlingsplan for nedbringelse af ejendommens energiforbrug.
- Dato for uheld eller situationer, der kunne lede til uheld. Angivelse af ty-pen af uheld eller situationer, der kunne give anledning til uheld.

## Offentliggørelse/høring, klageadgang og udnyttelse af godken-delsen

### Forudgående inddragelse af offentligheden

I forbindelse med sagsbehandlingen har der været gennemført procedure om forudgå-ende inddragelse af offentligheden jf. Husdyrgodkendelseslovens § 55 stk. 2-4.

Inddragelse af offentligheden er sket ved annoncering på kommunens hjemmeside i uge 29 2017. Der er ikke indkommet bidrag.

### Høring af udkast til offentliggørelse

Udkastet til miljøgodkendelse sendes i høring i 6 uger fra den 6. juli 2018 til 17. au-gust 2018 hos ansøger samt andre, der har anmodet om at få udkastet tilsendt.

Orientering om udkast til miljøgodkendelse sendes til alle borgere, der er part i sagen (herunder naboer og bortforpagtere af produktionsanlæg). Udkastet eftersendes ved henvendelse herom.

### Indkomne høringsbidrag og kommunens vurdering

Udkast til godkendelsen har været sendt i høring hos ansøger og parter i sagen, som har haft kommentarer.

Der er ikke kommet henvendelser fra øvrige borgere eller interesseorganisationer i denne sag.

Eva Nielsen og Villy Jakobsen, ejer af Kongeåvej 116 har indsendt kommentarer, hvor de udtrykker bekymring om fremtidige fluegener.

*Kommunens kommentar: Der er stillet vilkår til fluebekæmpelse efter gældende ret-ningslinjer og ansøger har oplyst at der benyttes rovfluer i stalden. Der forventes ingen fluegener fra ejendommen.*

Christian Wagner, Nyvej 21 har indsendt kommentarer:

1. Placering af siloer virker voldsom, når man kommer kørende på Nyvej. Kan de pla-ceres anderledes?

2. Vil kommunen genoverveje at etablere cykelsti på Nyvej for at sikre de bløde trafikkanter, nu hvor produktionen bliver 3-doblet på Nyvej 19?
3. Vil kommunen opjustere tilsyn med vejen og fylde rabatter op inden vejen bliver ødelagt og der sker ulykker?

*Kommunens kommentarer:*

*Ad. 1. Siloerne er placeret langs Nyvej for at tage hensyn til udsynet til og fra Kongeådalene, som er udpeget som uforstyrret og bevaringsværdigt landskab jf. Kommuneplanen.*

*Ad. 2. Der er med placering af siloerne plads til udvidelse af Nyvej, hvis kommunen på et senere tidspunkt beslutter at udvide vejen og/eller etablere cykelsti.*

*Ad. 3. Anmodningen er sendt videre til Vej-teamet.*

Tisø Ejendommen v/ Søren Ebert Hansen, ejer af Nyvej 20 har indsendt kommentarer, hvor der gives udtryk for bekymring for mulige lugtgener, områdets udseende og væsentligt forøget trafik.

*Kommunens kommentar: Der er i Husdyrgodkendelsesloven stillet specifikke krav til udledning af lugt fra husdyrbrug i forbindelse med udvidelser for at sikre, at bl.a. naboer ikke generes væsentligt. Lugtkravene i denne miljøgodkendelse er overholdt, se afsnit om lugt. Der er stillet landskabelige vilkår for at passe projektet bedst muligt ind i landskabet, dette er beskrevet i afsnittet om landskab. Mht. øget trafik på Nyvej, så meddeles Miljøgodkendelsen jf. Husdyrgodkendelsesloven, og der kan ikke stilles vilkår til trafik/kørsel på offentlig vej. Dette reguleres af Færdselsloven.*

Casper Christensen, Nyvej 17 har indsendt kommentarer:

4. Udvidelsen vil give væsentligt større lugtgener og flere fluer på min ejendom som følge af udvidelsen.
5. Øget trafikmængde forbi min ejendom som følge af flere transporter til og fra Nyvej 19 med foder, svin og gylle.
6. Ovenstående gener vil få stor betydning for værdien af min ejendom ved et eventuel salg, og dermed kan jeg blive i tvivl om det overhoved vil kunne lade sig gøre at sælge ejendommen i fremtiden især på grund af de kommende luftgener, hvilket vil kunne få stor økonomisk betydning for mig.

*Kommunens kommentar:*

*Ad. 4. Der er i Husdyrgodkendelsesloven stillet specifikke krav til udledning af lugt fra husdyrbrug i forbindelse med udvidelser for at sikre, at bl.a. naboer ikke generes væsentligt. Lugtkravene i denne miljøgodkendelse er overholdt, se afsnit om lugt.*

*Der er stillet vilkår til fluebekæmpelse efter gældende retningslinjer og ansøger har oplyst at der benyttes rovfluer i stalden. Der forventes ingen fluegener fra ejendommen.*

*Ad. 5. Miljøgodkendelsen meddeles jf. Husdyrgodkendelsesloven, og der kan ikke stilles vilkår til trafik/kørsel på offentlig vej. Dette reguleres af Færdselsloven.*

*Ad. 6. Husdyrgodkendelsesloven giver ikke mulighed for inddragelse af værditab af ejendomme i sagsbehandling af miljøgodkendelser.*

Bjarne Gammelgaard, Nyvej 18, har på vegne af sig selv og Nyvej, 11, Nyvej 13, Nyvej 20, Nyvej 22, Dover Kirkevej 8, Dover Kirkevej 10 og Dover Kirkevej 12 indsendt kommentarer:

7. Den skitserede plan for anlæggelse af en større svinefarm på Nyvej er et indgreb på naboejendommene med værdiforringelse og trafikale problemer til følge.
8. Med den forventede voldsomt øgede svinebesætning følger lugt – og fluegener.
9. Nybyggeriet vil forringe det omgivende landskab.
10. Den i forvejen stærkt befærdede smalle Nyvej vil få en yderligere belastning. Der er i forvejen meget trafik til ejendommen.
11. Hvis der kun er tænkt ud- og frakørsel fra Kongeåvej kunne det store anlæg placeres på denne vejs nordside.

*Kommunens kommentarer:*

*Ad. 7. Husdyrgodkendelsesloven giver ikke mulighed for inddragelse af værditab af ejendomme i sagsbehandling af miljøgodkendelser.*

*Miljøgodkendelsen meddeles jf. Husdyrgodkendelsesloven, og der kan ikke stilles vilkår til trafik/kørsel på offentlig vej. Dette reguleres af Færdselsloven.*

*Ad. 8. Der er i Husdyrgodkendelsesloven stillet specifikke krav til udledning af lugt fra husdyrbrug i forbindelse med udvidelser for at sikre, at bl.a. naboer ikke generes væsentligt. Lugtkravene i denne miljøgodkendelse er overholdt, se afsnit om lugt.*

*Der er stillet vilkår til fluebekæmpelse efter gældende retningslinjer og ansøger har oplyst at der benyttes rovfluer i stalden. Der forventes ingen fluegener fra ejendommen.*

*Ad. 9. Der er stillet specifikke vilkår til beplantning og brug af materialer og farver for at passe projektet bedst muligt ind i landskabet. Det er kommunens vurdering, at projektet med de stillede vilkår ikke vil forringe udpegningsgrundlaget for det omgivende landskab.*

*Ad. 10. Nyvej er en kommunal vej, hvor kommunen har ansvaret for drift og vedligeholdelse. Herunder at vejen er tilpasset belastningen fra den brug den bliver udsat for.*

*Ad. 11. Som beskrevet i afsnittet med transporter, vil transporter til og fra ejendommen gå både mod syd og mod nord. En anden placering nord for Kongeåvej vil derfor ikke ændre væsentligt på antallet af transporter på Nyvej.*

## **Offentliggørelse af afgørelse og underretning af modtagere af afgørelsen**

Kommunens godkendelse vil blive offentliggjort på kommunens hjemmeside torsdag den 23. august 2018.

Kopi af godkendelsen er sendt til parter og interessenter, der har anmodet om høringsudkast og haft kommentarer hertil samt organisationer og myndigheder, der fremgår af afsnittet "Øvrige forhold".

Der kan klages over kommunens afgørelse til Miljø- og Fødevarerklagenævnet senest 20. september 2018 jf. vedlagte klagevejledning (bilag 1). Modtagere af orienteringsbreve samt kopimodtagere af afgørelsen er angivet i afsnit 4 "Øvrige forhold".



### **Udnyttelse af godkendelsen**

Godkendelsen er blandt andet givet på vilkår, der regulerer de landskabelige værdier (vilkår nr. 3-9). Derfor kan du, jf. § 81 i Husdyrgodkendelsesloven, først udnytte godkendelsen efter klagefristens udløb. En eventuel klage har derefter opsættende virkning, og du kan først udnytte godkendelsen, når Miljø- og Fødevareklagenævnet har truffet endelig afgørelse i sagen.

## 2 Kort beskrivelse af husdyrbruget

I denne del af godkendelsen angives de oplysninger, som ligger til grund for behandlingen af ansøgningen. Ud over selve ansøgningen indgår der bilag til ansøgningen, anden nødvendig korrespondance under sagsbehandlingen samt seneste kontrolrapport for miljøtilsyn på husdyrbruget, kommunens oplysninger om data på husdyrbruget samt eventuelle bidrag fra offentligheden.

Ansøgningens indhold er kort beskrevet under overskrifterne: Dyrehold og driftsform samt Anlæg.

### Grundlag for sagsbehandling

- Ansøgning om miljøgodkendelse 30. juni 2017
- Løbende korrespondance mellem ansøger, dennes konsulent og kommunen
- Miljøtilsyn på Nyvej 19 den 29. maj 2013 og Vejen Kommunes tilsynsrapport 3. juni 2013
- Fiktiv ansøgning nr. 105466 vedr. rundbuehaller
- Bidrag fra partshøring.

### Dyrehold og driftsform

#### Det nuværende husdyrhold

Dyretype	Enhed	Antal	DE
Slagtesvin 30-112 kg		6.117	172,78

Nuværende antal stipladser	1.200
----------------------------	-------

Tabel 1. Husdyrbrugets nuværende tilladte husdyrproduktion.

#### Det fremtidige husdyrhold

Dyretype	Enhed	Antal	DE
Slagtesvin 30-113 kg		24.000	688,56

Fremtidige antal stipladser	6.000
-----------------------------	-------

Tabel 1. Den ansøgte husdyrproduktion.

Dyreenhederne er udregnet på baggrund af bilag 1 i Husdyrgødningsbekendtgørelsen<sup>4</sup>.

### Anlæg

Husdyrbruget ligger syd for Foldingbro. Anlæggets udseende og beliggenhed i landskabet er beskrevet og vurderet i afsnittet "Anlæggets placering i landskabet".

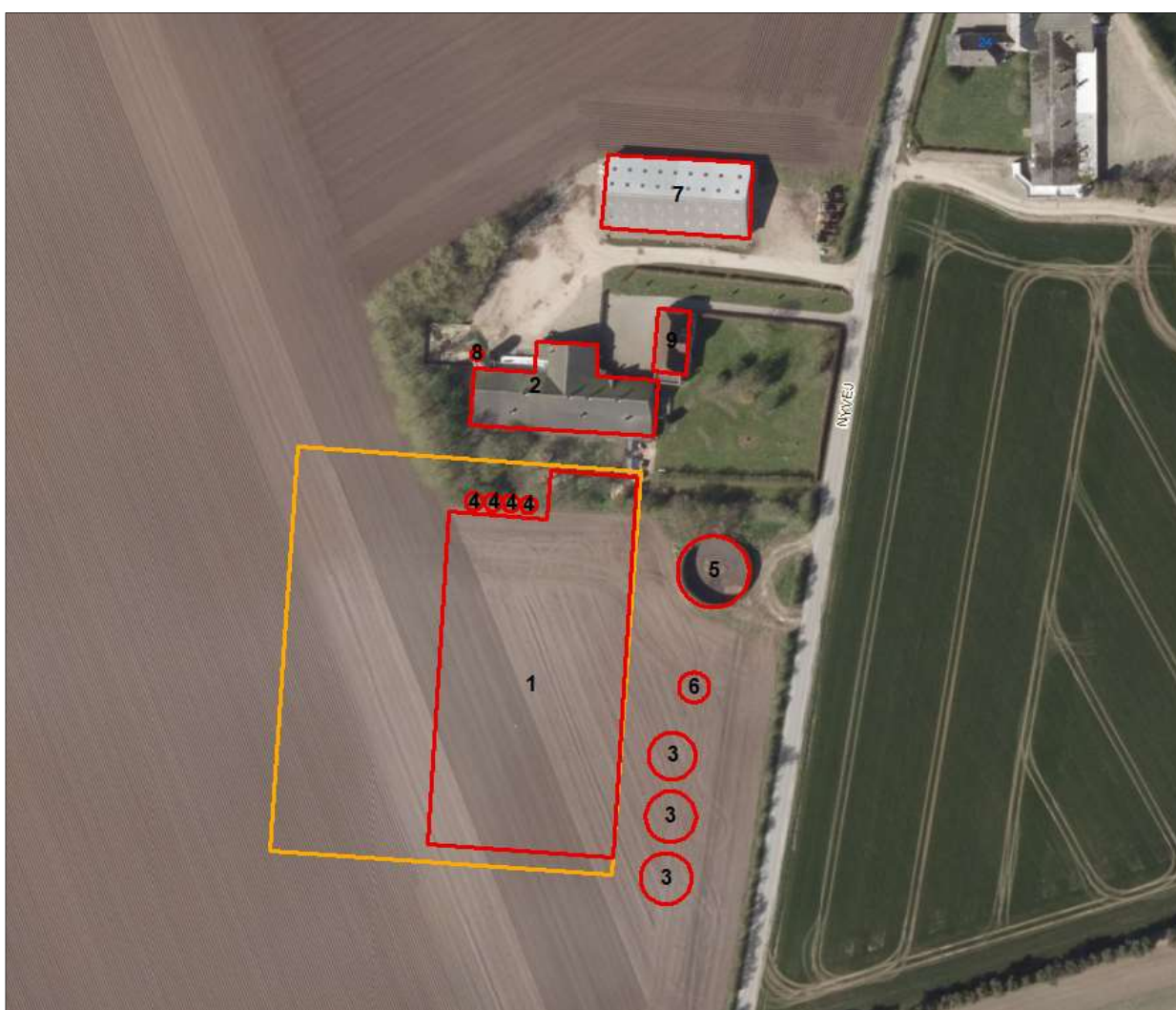
<sup>4</sup> Bekendtgørelse nr. 865 om erhvervsmæssigt dyrehold, husdyrgødning, ensilage m.v. af 23.06.2017.

Husdyrbrugets eksisterende anlæg består af en slagtesvinestald, gyllebeholder og et maskinhus til den husdyrproduktion, som er på ejendommen i dag.

Der ønskes opført 4 gasfibersiloer, 3 amerikanersiloer og en fortank. Der ud over ønskes ansøger godkendelse til 2 forskellige scenarier i forbindelse med udformningen af slagtesvinestaldene.

I scenarie 1 ønskes der opført 2 slagtesvinestalde der hænger sammen via en langs-gående forbindelsesgang mellem de 2 staldbygninger. Byggefeltet er vist med rød på nedenstående figur. I bygningen indrettes også foderlade, kontor, teknikrum og personalefaciliteter.

I scenarie 2 opføres 9 rundbuehaller med fælles midtergang samt foderlade med kontor, teknikrum og personalefaciliteter. Byggefeltet er markeret med orange på nedenstående figur, placeringen af bygningerne kan ses i bilag 3 figur 4.



Figur 1. Husdyrbrugets driftsbygninger.

Nedenstående tabel viser en oversigt over bygninger og opbevaringsanlæg på ejendommen samt fordelingen af dyr i de enkelte staldafsnit.

Nr.	Anvendelse	Størrelse	Staldsystem	Dyr	Stipladser
1.1	NY: Slagtesvinestald A Slagtesvinestald B Kontor, teknikrum, personalefaciliteter, fodergang, mellemgang	2.404 m <sup>2</sup> +1.864 m <sup>2</sup> 323 m <sup>2</sup>	Delvis spaltegulv, 25-49 % fast gulv	Slagtesvin	4.800
1.2	NY: 9 Rundbuehaller til slagtesvin	Bredde: 12,5 m Længde: 28-51m Højde: 5 m	Delvis spaltegulv, 25-49 % fast gulv	Slagtesvin	4.800
2	Slagtesvinestald	1.864 m <sup>2</sup>	Delvis spaltegulv, 25-49 % fast gulv	Slagtesvin	1.200
3	NYE Amerikanersiloer				
4	NYE Fodersiloer				
5	Gyllebeholder				
6	NY Fortank	99 m <sup>3</sup>			
7	Maskinhus				
8	Fodersilo				
9	Beboelse				

Table 3. Ejectment's layout and future distribution of animals. Building numbers cf. figure above.

### 3 Redegørelse og vurdering

Vejen Kommune har i henhold § 19 - § 26 i Husdyrgodkendelsesloven vurderet projektets mulige påvirkning af miljøet og omgivelserne.

Kommunen har på grundlag af ansøgningen og miljøredegørelsen foretaget en vurdering af de forskellige påvirkninger fra husdyrbrugets anlæg. Disse vurderinger ligger til grund for de vilkår, der er angivet i afsnit 1. Vurderingen er foretaget i det nedenstående afsnit.

#### Generelle forhold

##### Husdyrproduktionen

Sidste registrering af dyreholdets omfang er sket i forbindelse med miljøtilsyn den 29. maj 2013.

Registreringen er i overensstemmelse med husdyrbrugets nuværende produktion.

#### Anlæg og begrænsning af eventuelle gener for naboer

Husdyrgodkendelsens §§ 6, 8 og 20 omhandler en række afstandskrav.

Afstande, samt lovpligtige afstandskrav, jf. §§ 6 og 8 i Husdyrgodkendelsesloven, fra de nye stalde/rundbuehaller og siloer er vist i nedenstående tabel. For § 6 gælder, at der ikke må ske etablering af anlæg eller udvidelser, der medfører forøget forurening inden for afstandskravet. For § 8 gælder, at der ikke må ske nyetablering indenfor afstandskravet.

Husdyrgodkendelseslovens § 20 vedrørende genegrænser vil blive behandlet efterfølgende.

§§	Nærmeste...	Afstand	Beskrivelse	Afstandskrav
8	Nabobebyggelse	> 50 m	Fra ny stald til Nyvej 24	50 m
8	Naboskel	> 30 m	Fra ny stald til naboskel	30 m
8	Beboelse på samme ejendom	> 15 m	Fra ny stald til stuehus	15 m
8	Levnedsvirksomhed	> 25 m	Ingen i nærheden	25 m
8	Fælles vandindvindingsanlæg	> 50 m	Fra ny stald til Foldingbro vandværk	50 m
8	Enkelt vandindvindingsanlæg	> 25 m	Fra ny stald til markboring nord for staldanlægget.	25 m
8	Vandløb	> 15 m	Til vandløb syd og nord for ejendommen	15 m
8	Dræn	> 15 m	Ingen dræn i nærheden	15 m
8	Sø	> 15 m	Ingen søer i nærheden	15 m
8	Offentlig- og privat fællesvej	15 m	Fra siloer	15 m
8	Vandløb eller sø > 100 m <sup>2</sup>	> 100 m	Ingen indenfor 100 m	100 m

6	Byzone	> 500 m	Ingen indenfor 50 m	50 m
6	Samlet bebyggelse	> 50 m	Ingen indenfor 50 m	50 m
6	Sommerhusområde	> 50 m	Ingen i nærheden	50 m
6	Boligområde/Blandet bolig og erhverv	> 50 m	Ingen i nærheden	50 m

Table 4. Overview of distances from the facility to the nearest point, where there is a distance requirement according to the Animal Welfare Act §§ 6 and 8.

All distance requirements are met. Distance requirements from silos to roads are exactly met, and it is important that the distance requirement of 15 m is met.

The Vejle Municipality assesses that the general distance requirements are sufficient to ensure that there is no pollution or nuisance to the surroundings.

### Localization and Plan Framework

The property is located ca. 900 m from the nearest local plan area.

The nearest local plans in the area are local plan no. 69, an area for camping sites and fishing, located in Foldingbro.

There are no local plans under development or in proposal in the area surrounding the property.



Figure 2. Location of the animal facility.

Section 20 of the Animal Welfare Act states that the municipality must ensure that the risk of pollution or significant nuisance is limited if the facility at the animal facility is changed within 300 m from:

- A residential building on a property without agricultural liability, which is located in a residential area, and which has another owner than the operator.

- Eksisterende eller ifølge kommuneplanens rammedel i fremtidigt byzone- eller sommerhusområde.
- Område i landzone, der i lokalplan er udlagt til boligformål, blandet bolig og erhverv eller til offentlige formål med henblik på beboelse, institutioner, rekreative formål og lignende.

Vejen Kommune vurderer, at risikoen for forurening og væsentlige gener for omgivelserne er begrænset, da anlæggets placering i forhold til husdyrgodkendelseslovens geogrænser i § 20 er overholdt.

Afstandsforholdene vurderes i afsnittene om lugt, til- og frakørsel samt støj.

### Husdyrgødning og opbevaringsanlæg

Husdyrbruget skal have den nødvendige opbevaringskapacitet til opbevaring af husdyrgødning.

Gødningsproduktionen er ifølge ansøgning angivet til 13.725 ton.

Der er følgende opbevaringsanlæg på ejendommen:

Opbevaringsanlæg	Opførelsesår	Kapacitet m <sup>3</sup>
Gyllebeholder		1.130 m <sup>3</sup>
Fortank	NY	99 m <sup>3</sup>
Afhentes af biogasselskab		9.100 m <sup>3</sup>
<b>Samlet kapacitet gylle</b>		<b>10.329 m<sup>3</sup></b>

Tabel 5. Oversigt over opbevaringsanlæg.

Gyllebeholderen ligger udenfor risikoområde og længere væk end 100 m fra vandløb og søer<sup>5</sup>.

Med en samlet gødningsproduktion på 13.725 m<sup>3</sup> gylle og en "opbevaringskapacitet" på 10.329 m<sup>3</sup> er der en opbevaringskapacitet på  $(10.329/13.725 \cdot 12 \text{ mdr.})$  9,0 måneder.

Under forudsætning af, at biogasselskabet aftager mindst 9.100 m<sup>3</sup> gylle jævnt fordelt over året, er husdyrgødningsbekendtgørelsens anbefaling om minimum 9 måneders opbevaringskapacitet opfyldt.

Vejen Kommune stiller vilkår om, at altid skal være mindst 9 måneders opbevaringskapacitet på ejendommen eller en gældende kontrakt om afsætning af den resterende mængde husdyrgødning.

### Ammoniakfordampning

Ved udvidelser eller nyetableringer af husdyrbrug over 75 DE stilles generelle krav om reduktion af ammoniakfordampningen fra staldanlægget med en minimumsreduktion på 30 %. Kravet om reduceret ammoniakemission gælder for udvidelser samt stalde, der renoveres, men kan efterleves ved reduktion af ammoniaktabet for både de eksisterende og det nye anlæg.

<sup>5</sup> Bekendtgørelse nr. 865 af 23.06.2017 om erhvervsmæssigt dyrehold, husdyrgødning, ensilage m.v. Vejen Kommune, Teknik & Miljø – Nyvej 19, Miljøgodkendelse



Den samlede beregnede ammoniakemission fra stalde og gødningslagre er 7.065,6 kg N/år, hvilket er en forøgelse på 4.745,6 kg N/år. Jf. [www.husdyrgodkendelse.dk](http://www.husdyrgodkendelse.dk) bliver ammoniakemissionen 1.794,6 kg N/år mindre, end det højst tilladte med det valgte system, og det generelle ammoniakreduktionskrav er således opfyldt.

Foruden det generelle ammoniakreduktionskrav ligger der et krav til anvendelsen af Bedste Tilgængelige Teknik (BAT) – se særskilt afsnit herom.

## Lugt

Lugt stammer fra opbevaring, transport og udbringning af husdyrgødning og fra selve staldene.

Lugtemission fra staldene og geneafstand fra beboelsesområder er beregnet ud fra følgende:

Afstand til nærmeste byzone (Lintrup) er ca. 2,6 km, afstand til nærmeste samlede bebyggelse (Foldingbro) er ca. 1.000 m og afstand til nærmeste nabo uden landbrugspligt er ca. 300 m. Der er ikke andre ejendomme med husdyrbrug over 75 DE indenfor 300 m til byzone, samlet bebyggelse o. lign. samt indenfor 100 meter til enkeltbolig.

I Husdyrgodkendelsesbekendtgørelsens bilag 3 er fastsat det landsdækkende beskyttelsesniveau for lugt, der skal anvendes i kommunernes vurdering af, om der er væsentlige lugtgener i forbindelse med udvidelse af et husdyrbrug. Det fremgår af reglerne, at dette beskyttelsesniveau, som udgangspunkt, er tilstrækkeligt til at sikre omgivelserne imod væsentlige lugtgener.

Ifølge beskyttelsesniveauet skal projektet overholde bestemte lugtgeneafstande, hvis længde afhænger af forskellige områders lugtfølsomhed. Eksempelvis vil beboere i landområder med tilknytning til landbrugserhverv oftest skulle have en højere tolerancetærskel end beboere i byområder. Lugtgeneafstandene beregnes i ansøgningssystemet efter to forskellige metoder, hhv. den ny lugtvejledning, der er beskrevet i "Vejledning om tilladelse og godkendelse af husdyrbrug", og FMK-vejledningen ("Vejledende retningslinjer for vurdering af lugt og begrænsning af gener fra stalde" udgivet af FMK, 2. udgave). Det er de længste beregnede lugtgeneafstande, der skal overholdes.

Ifølge beregningerne udført i ansøgningsskemaet vil geneafstanden i forhold til byzone være 926 m, samlet bebyggelse 757 m og enkelt bolig 312 m (se tabellen nedenfor). Ved lugtberegning regnes fra midten af den samlede bygningsmasse med dyr. Derfor er afstanden anderledes end den faktiske afstand. Kriterierne for maksimal lugt på 5  $OU_e/m^3$  for byzone, 7  $OU_e/m^3$  for samlet bebyggelse og 15  $OU_e/m^3$  for enkeltbolig er dermed overholdt.

Husdyrgodkendelseslovens minimumskrav til afstande til nærmeste beboelser inden for de tre typer er overholdt, og Vejen Kommune vurderer derfor, at lugt fra staldene ikke vil give væsentlige gener for naboerne. Det forventes ligeledes ikke, at lugt fra ejendommens husdyrproduktion, opbevaring og udbringning af husdyrgødning, m.m. vil medføre lugtgener, der stiger til et niveau, som ikke bør accepteres for beboelser i det åbne land. Der henvises til reglerne i Husdyrgødningsbekendtgørelsen.



Lugt i forbindelse med transport behandles under afsnittet "udbringning af husdyrgødning".

Der er brugt hyppig udslusning af gødningen fra gyllekanalerne, for at mindske lugtgenerne fra husdyrbruget. Der stilles vilkår om brug af dette virkemiddel foruden generelle vilkår til forebyggelse af lugtgener.

Bebyggelse	Kumulation	Model	Ukorrigeret geneafstand, Ansøgt	Ukorrigeret geneafstand, Nudrift	Korrigeret geneafstand, Ansøgt	Korrigeret geneafstand, Nudrift	Vægtet gennemsnitsafstand	Generikriterie overholdt?
Enkelt bolig	0	Ny	390,06 m	117,96 m	312,05 m	94,37 m	312,42 m	JA
Samlet bebyggelse	0	Ny	756,47 m	214,52 m	756,47 m	214,52 m	1.058,79 m	JA
Byzone	0	Ny	974,26 m	303,19 m	974,26m	303,19 m	2.559,75 m	JA

Tabel 6A. Lugtgeneafstande for husdyrbruget (www.husdyrgodkendelse.dk).

Der søges også et senarie 2, hvor bygninger er rundbuehaller med et større byggefelt. Den tilhørende lugtgeneberegning for senarie 2 er vist nedenfor.

Bebyggelse	Kumulation	Model	Ukorrigeret geneafstand, Ansøgt	Ukorrigeret geneafstand, Nudrift	Korrigeret geneafstand, Ansøgt	Korrigeret geneafstand, Nudrift	Vægtet gennemsnitsafstand	Generikriterie overholdt?
Enkelt bolig	0	Ny	390,06 m	117,96 m	312,05 m	94,37 m	312,56 m	JA
Samlet bebyggelse	0	Ny	756,47 m	214,52 m	756,47 m	214,52 m	1.157,15 m	JA
Byzone	0	Ny	974,26 m	303,19 m	925,54m	303,19 m	2.554,73 m	JA

Tabel 6B. Lugtgeneafstande for husdyrbruget (www.husdyrgodkendelse.dk).

## Spildevand

Spildevand fra rengøring af stalde og drikkevandsspild ledes i gyllebeholder. Der vaskes ikke vogne og maskiner på denne ejendom.

Sanitært spildevand fra forrum til stalden ønskes ledt i trixtank.

Tagvand fra den gamle stald og overfladevand uden rester af husdyrgødning ledes til faskiner til nedsivning. Tagvand fra den nye stald ledes til nye faskiner.

Der skal søges særskilt tilladelse hos Vejen Kommune til udledning af både sanitært spildevand og tagvand.

Der stilles vilkår om, at der skal laves en spildevandsplan over ejendommens spildevandssystem. Planen skal udføres/godkendes af en autoriseret kloakmester.

Det vurderes at Husdyrgødningsbekendtgørelsens generelle krav til håndtering af spildevand, samt de stillede vilkår, er tilstrækkelige til at beskytte omgivelserne mod forurening fra spildevand.

## Til- og frakørselsforhold

Skemaet nedenfor angiver antal transporter. En transport vil omfatte både til- og frakørsel. Intern transport f. eks. i forbindelse med fodring er ikke inkl. i ovennævnte oversigt.

Omfanget af antal til- og frakørsler pr. år er jf. ansøgningen:

Transporttype	Antal transporter pr. år	
	Nudrift	Ansøgt
Afhentning af husdyrgødning til afgang	88	340
Udbringning af flydende husdyrgødning	45	45
Foder, mineraler mm. til hjemmeblandet foder	0	31
Eget korn til hjemmeblandet foder	0	240
Færdigfoder	24	24
Levende dyr fra ejendommen	25	115
Levende dyr til ejendommen	16	70
Døde dyr	52	52
<b>I alt pr. år</b>	<b>250</b>	<b>893 v. hjemmebl. foder 646 v. færdigfoder</b>

Tabel 7. Til- og frakørsel.

Antallet af til- og frakørsler stiger fra 250 til 646, så længe der benyttes færdigfoder. Ved hjemmeblanding af foder stiger antallet af transporter til 893.

Der sker således en stigning i til- og frakørsler på mellem 393 og 643 transporter svarende til hhv. 157 % og 257 %.

I begge tilfælde stiger antal af kørsler med husdyrgødning og dyr til og fra ejendommen.

Ved brug af færdigfoder vil antallet af transporter være det samme, da transportkapaciteten i lastbilen udnyttes fuldt ud, mens antallet af transporter vil stige ved hjemmeblandet foder, da kornet køres til ejendommen med traktorer som ikke har så stor kapacitet som en lastbil.

Ansøger ønsker at etablere en overkørsel fra Nyvej til den nye stald. Der skal ansøges separat om dette, og denne behandles ikke i denne godkendelse.

Der bliver således 2 indkørsler til ejendommen fra Nyvej.

Transporterne med husdyrgødning til afgang vil køre mod syd, mens de resterende transporter fortrinsvis vil køre mod nord til Kongeåvej og Foldingbro.

I højsæsonen kan det blive nødvendigt med transporter i weekenden og uden for normal arbejdstid.

Intern transport og trafik på ejendommen i forbindelse med til- og frakørsel vurderes ikke at medføre væsentlige gener for omgivelserne. Vilkår relateret til støj i forbindelse med til- og frakørsel (trafik på egen grund) stilles i afsnittet vedrørende støj i godkendelsen.

Det er Vejen Kommunes vurdering, at der er gode adgangsforhold ved ejendommen i forbindelse med transport til og fra ejendommen.

Vejen Kommune vurderer på baggrund af det oplyste, at transporterne til og fra husdyrbrugets produktionsanlæg ikke vil være til væsentlig gene for nabobeboelser og omgivelserne i øvrigt, når de stillede vilkår overholdes

Miljøgodkendelsen meddeles jf. Husdyrgodkendelsesloven, og der kan ikke stilles vilkår til trafik/kørsel på offentlig vej. Dette reguleres af færdselsloven.

## **Støj**

Støj kan forekomme fra ventilationsanlæg, af- og pålæsning af svin, forarbejdning og levering af foder, kørsel med landbrugsmaskiner og øvrig transport til og fra ejendommen.

Ventilationsanlægget vil være i drift hele døgnet året rundt. Støjen derfra vurderes at være begrænset.

Af- og pålæsning af svin foregår oftest om natten/meget tidligt morgen og tager maksimalt 30 minutter.

Levering af foder sker oftest i dagtimerne og varer ca. 15 min pr gang.

Transporter til og fra ejendommen vil primært foregå i dagtimer på hverdage, mens der i så- og høsttid vil være forøget aktivitet.

Det vurderes, at støjniveauet på ejendommen sandsynligvis ikke vil blive til gene for nabolaget.

I Støjvejledningen<sup>6</sup> anføres ingen grænseværdier for støjbelastningen fra virksomheder ved boliger i det åbne land. Man bør ved fastlæggelse af støjgrænser, ved de nærmeste boliger, anvende de grænseværdier, der gælder for områder med blandet bolig- og erhvervsbebyggelse. Disse værdier er anvendt i godkendelsen.

Det vurderes, at støjgrænserne vil blive overholdt, da de fleste støjkilder primært er aktive i driftsperioden mellem kl. 7.00 og 18.00.

Der stilles generelle vilkår om overholdelse af støjgrænser samt vilkår om, at en beregning/ måling af støjniveauet i omgivelserne kan kræves, såfremt tilsynsmyndigheden Vejen Kommune finder, at eventuelle klager er velbegrundede.

## **Fluer og skadedyr**

På ejendommen sker der bekæmpelse af fluer ved brug af rovfluer i staldene, og staldene rengøres efter hvert hold slagtesvin. Rottebekæmpelse foretages af privat firma, der har autorisation til skadedyrsbekæmpelse.

Rotter overfører sygdomme, æder mad og husdyrfoder og ødelægger bygninger og kloaksystemer. Enhver, der opdager rotter, har pligt til at anmelde det til kommunen. Det gælder for både private og virksomheder. Man kan forebygge rotter ved at rydde

---

<sup>6</sup> Miljøstyrelsens vejledning nr. 5/1984 "Ekstern støj fra virksomheder".

op udendørs, så de ikke har mulighed for at bygge rede og ved at sørge for, at de ikke har adgang til madrester, foderrester og korn.

Vejen Kommune henstiller til, at de autoriserede kasser med rottegift placeres og tilses, så mennesker og husdyr ikke uforvarende kommer i kontakt med giften, og at der generelt holdes pænt og ryddeligt omkring ejendommen.

Der stilles vilkår om, at fluer bekæmpes i overensstemmelse med retningslinjer fra Aarhus Universitet, Institut for Agroøkologi.

Vejen Kommune vurderer på baggrund af det oplyste, at der efter projektets gennemførelse, med de stillede vilkår, ikke vil ske en væsentlig opformering af fluer og skadedyr på husdyrbruget, og at ejendommens skadedyrsbekæmpelse vil være tilfredsstillende.

### **Støv**

Ansøger oplyser af støvgener kan opstå i forbindelse med råvareleverancer og fremstilling af foder. Foder blandes i foderlade og blanderum, og det vil være minimalt med støv udenfor disse lukkede rum.

Der forventes ingen væsentlige problemer med støv fra husdyrbruget. Der henvises dog til god landmandspraksis, således at al transport til og fra bedriften og levering af foder foregår ved brug af hensynsfuld og effektiv kørsel mht. udnyttelse af kapacitet.

Vejen Kommune vurderer, at eventuel støvafgivelse fra produktionsanlægget ikke vil medføre væsentlige gener ved nabobeboelser og uden for bedriftens arealer i øvrigt.

Der fastsættes vilkår om, at driften ikke må medføre væsentlige støvgener.

### **Lys**

Ansøger oplyser, at produktionen foregår i lukkede stalde, - deraf begrænsede gener fra lys. Ejendommen har belysning ved befæstede arealer og pladser, som primært anvendes i årets mørke måneder. Der er lys på alle udleveringsramper. I vintermånederne er lyset i staldene tændt i minimum 8 timer, jf. Husdyrloven.

Ejendommen ligger i et åbent landskab, og der kan være risiko for lysgener ud over ejendommens skel. Der vil blive stillet vilkår om beplantning omkring ejendommen i forbindelse med indpasning af ejendommen i landskabet (se vurderingen vedrørende landskab). Dette vil begrænse lys til omgivelserne yderligere. Der fastsættes vilkår, som skal sikre, at ejendommens drift ikke medfører væsentlige lysgener til omgivelserne.

Vejen Kommune vurderer at med de stillede vilkår, vil der ikke være væsentlige gener forbundet med ejendommens belysning.

### **Oplag af olie og kemikalier**

Ansøger oplyser, at der ikke opbevares olie og kemikalier på ejendommen, der er heller ingen olietanke.

## Affald

Ansøger oplyser, at det meste erhvervsaffald samles ét sted på en anden ejendom, hvor der sker en effektiv affaldssortering og håndtering. Affaldet afhentes af autoriseret renovationsfirma (Meldgaard Miljø A/S).

Glas opbevares i foderlade/forrum og afleveres på den kommunale genbrugsplads.

Der findes ikke kemikalie- og olieaffald på ejendommen.

Døde dyr opbevares under kadaverkappe ud til vejen og på fast underlag. Der går højst 48 timer, fra de er meldt døde, til de bliver afhentet af DAKA.

Klinisk affald samles sammen i en spand og afhentes af autoriseret renovationsfirma (Meldgaard Miljø A/S).

Vejen Kommune gør opmærksom på, af bortskaffelse af affald fra ejendommen skal ske i overensstemmelse med regulativet for erhvervsaffald og affaldsbekendtgørelsen. Jf. ovenstående, vurderer Vejen Kommune, at håndtering af affald sker på forsvarlig vis, og der stilles ikke skærpede vilkår.

## Vand og energiforbrug

Energi	Efter udvidelse - mængde pr. år
Elforbrug	384.000 kWh
Vandforbrug	13.500 m <sup>3</sup>

Tabel 8. Energi- og vandforbrug

Ansøger har oplyst elforbrug i forhold til normtallene. Der stilles krav om, at ejendommen skal have besøg af en energikonsulent med henblik på at finde energibesparelser, hvis forbruget overstiger 550.000 kWh.

Vandforsyningen til husdyrene sker fra egen boring, hvor der er en indvindingstilladelse på 4.700 m<sup>3</sup>. Indvindingstilladelsen til drikkevand til dyrene på ejendommen dækker ikke vandbehovet. Der skal søges om yderligere tilladelse ved Vejen Kommune.

Drikkevandsforsyningen sker via egen boring, og der stilles vilkår til etablering af vandur på stalde med dyr, så det faktiske vandforbrug fremover kan registreres.

## Risici

Ansøgningens redegørelse for mulige uheld inklusiv begrænsning af risiko for og gene/forurening ved eventuelle uheld er behandlet i respektive afsnit ovenfor.

Ansøger oplyser derudover:

- at der ved uheld ringes 112.
- at der ved brand iværksættes rednings- og slukningsarbejde, hvor der er muligt og forsvarligt herunder fjernelse og evakuering af dyr, olie, trykflasker, gødning og kemikalier
- at der ved gylleuheld forsøges at opdæmme med jord/halm, så gyllen ikke løber til dræn, boringer eller vandløb og samtidig ringes 112
- at der ved kemikalie- og oliespild forsøges opdæmning/opsugning for at undgå, at væsken løber til dræn, boringer eller vandløb. Ved større uheld ringes 112.

Ansøger har udarbejdet en beredskabsplan, som er medsendt ansøgningen.

For at imødegå uheld og begrænse eventuelle følger for omgivelserne, stilles der vilkår om at beredskabsplanen skal holdes opdateret.

Vejen Kommune vurderer herefter, at risici er minimeret og med udarbejdelse af beredskabsplan sikres begrænsning af følgevirkninger af eventuelle uheld.

## Anvendelse af bedste tilgængelige teknik - BAT

Med begrebet "Bedst Tilgængelig Teknologi" menes den teknik, som mest effektivt giver et høj beskyttelsesniveau for miljøet som helhed. De miljømæssige fordele er afvejet i forhold til de økonomiske udgifter. Vurderingerne i relation til BAT skal som minimum følge kravene i EU-kommissionens referencedokument om BAT for intensivt hold af svin og fjerkræ (det såkaldte BREF-dokument). Vurderingerne for anvendelse af BAT skal ske i forhold til følgende aspekter:

1. Management/Godt landmandskab
2. Fodringsstrategier
3. Staldsystemer
4. Forbrug af vand og energi
5. Opbevaring af husdyrgødning
6. Udbringning af husdyrgødning
7. Egenkontrol

Følgende er angivet i ansøgningen

### Management/Godt landmandskab

- Danish Crowns "Code of Practice" er indført. Heri indgår afsnit om bortskaffelse af døde dyr, miljøbeskyttelse og etiske regler for svineproduktion.
- Mekanisk udstyr som ventilationsanlæg og foderanlæg, kontrolleres dagligt for funktionssvigt. Der er serviceaftaler med leverandørerne på alle ventilationsanlæg og nødopluk, -således årlige tilsyn med anlæggene og styringer.
- Der føres årsregnskab med vand- og energiforbrug, der føres gødningsregnskab for bedriften.

### Fodringsstrategier

- Alle slagtesvinene fodres med næringsstoftilpassede blandinger, som skiftes gennem vækstperioden. Desuden tilsættes enzymer til de foderblandingerne. Enzymerne forbedrer svinenes foderudnyttelse, og begrænser herved næringsstofudledningen.
- Foderplaner er udarbejdet i samarbejde med fodringskonsulent og med anvendelse af nyeste viden indenfor foderoptimering.
- Der er anvendt en mindre korrektion af fodernormer (maks. 2,74 FEsv/kg tilvækst og 141,00 g totalprotein pr. FEsv) som virkemiddel til at nedbringe overskuddet af kvælstof. Foderkorrektionen mindsker mængden af ammoniakfordampningen. Der

vil i den forbindelse føres løbende kontrol med foderforbruget ved hjælp af E-kontrollen.

Fravalg af teknologi:

- Benzoesyre kan anvendes som virkemiddel til reduktion af ammoniak. I det konkrete projekt vurderes tilsætning af benzoesyre dog at have for lille effekt set i forhold til udgifterne, der er forbundet med tilsætningen.

## Staldsystemer

- Alle ejendommens stipladser er med 25-49 % fast gulv, hvilket er BAT-teknologi for gulve i slagtesvinestalde med BAT-byggeblad 106.04-52.
- Køling af kanalbund Der er installeret køling af kanalbunde i stalde. Denne løsning vil være den mest energieffektive, da anlægget kan genanvende en del af varmen og derudover giver køling af gyllen i kanalbunden en mindre fordampning af ammoniak fra stalden til det omgivende miljø. Løsningen vil spare energi til opvarmning, samt mindske ammoniakfordampningen. Effekten af gyllekølingen er sat til 7,74 %.
- For at reducere lugtgener fra husdyrbruget, er der valgt hyppig udsugning af gyllen fra kanalerne. Der regnes med en lugtreducerende effekt på 14 %.

Fravalg af teknologi:

- Investeringen til et luftrenseanlæg udgør ca. 400.000 kr. Hertil kommer omkostningerne til den daglige drift. Anlæggets effekt vil i det konkrete projekt være væsentlig større end nødvendigt for at bringe ansøgningen i balance. Det vurderes derfor ikke at være BAT for ejendommen.
- I det konkrete projekt vil effekten af et gylleforsøringsanlæg være væsentlig større end nødvendigt for at bringe ansøgningen i balance. Dette sammenholdt med en økonomisk større investering, - anslået 1.000.000 kr. og en årlig udgift til drift og afskrivning på 200.000 kr. syntes virkemidlet ikke at kunne leve på til BAT for det pågældende projekt.
- Miljøstyrelsens BAT-blad: Svovlsyrebehandling af gyllen i slagtesvinestalde (19.05.2009) anslår, at den samlede meromkostningen pr. produceret slagtesvin er 21 kr. ved 250 DE.

## Vand og energi

Ejendommens vandforbrug er primært drikkevand til dyrene. Derudover bruges en mindre andel af vandet til rengøring i staldene.

- Alle drikkepipler er placeret over foderkrybben, således at spildt vand opsamles i foderkrybben, og vandspild undgås.
- Lovpligtig overbrusning er tids- og temperaturstyret, for at mindske spild.
- Staldene sættes i blød før rengøring for at mindske vandforbrug.

Elektricitet anvendes til lys, foderanlæg, ventilation og køleanlæg.

- Et godt klima i staldsektionerne opretholdes af ventilationen, der har et temperatur- og fugtighedsreguleret styringssystem, hvilket sikrer mod unødvendig drift af ventilatorerne.

- Ventilationen vedligeholdes og rengøres efter behov, så optimal effekt opretholdes, og energispild undgås.
- Der anvendes undertryksventilation og frekvensstyrede ventilatorer, hvilket sikrer at ventilationen kun starter op efter behov.
- Indendørs og udendørsbelysning er tidsstyret eller styret af bevægelsessensorer og er i størst muligt omfang isat lavenergipærer.
- Der er tændt for lyset i staldene i dagtimerne efter behov og lovkrav.

### **Opbevaring af husdyrgødning**

- Der er flydelag af halm på ejendommens mindre beholdere, så lugt og ammoniakfordampning begrænses. Tilstand og vedligeholdelse dokumenteres med logbog.
- Ejendommens beholdere kan modstå mekaniske, termiske samt kemiske påvirkninger, og deres vægge er tætte og beskyttede mod tæring. Lagerne tømmes regelmæssigt af hensyn til eftersyn og vedligeholdelse, og gyllen omrøres kun i forbindelse med tømning eller overpumpning til vogn.
- Tankene er tilmeldt de lovpligtige regelmæssige eftersyn, hvilket betyder at tankene hvert 10. år bliver kontrolleret for, om der skulle være tegn på begyndende utætheder.
- Gylle afsættes til biogas, hvorfra den forgassede gødning tilbageføres til eksterne lagertanke beliggende på andre lokaliteter.

### **Vejen Kommunes vurdering**

Husdyrbruget lever op til BREF-dokumentets punkt om management, bl. a. ved at holde regnskab med ressourceforbruget, holde en høj hygiejne i og omkring bygninger og anlæg, foretage kontrol med og bekæmpelse af skadedyr og føres tilsyn med el, fodrings- og ventilationsanlæg.

Vejen Kommune stiller vilkår om, at eventuelle medarbejdere orienteres om miljøgodkendelsen og dens vilkår, at der skal føres regelmæssigt tilsyn med drikkevandsinstallationer, og at der skal føres e-kontrol på husdyrbruget.

Vejen Kommune vurderer, at husdyrbruget lever op til BAT vedrørende fodringsstrategi. Da begrænsning af foder mængde og proteinindholdet i foderet er valgt som virkemiddel, stilles der vilkår herom.

Den årlige ammoniakfordampning fra stald og anlæg på husdyrbruget skal leve op til samme niveau, som der kan opnås ved anvendelse af de beskrevne tiltag i nedenstående tabel, for at leve op til Husdyrgodkendelseslovens krav om anvendelse af BAT.

Det nedenfor beskrevne BAT-niveau medfører en samlet ammoniakfordampning fra stalde og lagre på 7.032,84 kg N/år. Det fremgår af den endelige ansøgning om godkendelse, at den samlede ammoniakfordampning fra anlægget er 7.065,64 kg N/år. Der mangler 32,80 kg ammoniakreduktion i forhold til BAT-niveauet. Ansøger angiver, at der ikke kan udnyttes mere varme fra gyllekølingsanlægget, og der er foretaget de mulige foderkorrektioner med lavere proteinindhold i foderet.

Natur- og Miljøklagenævnet har tidligere afgjort, at mindre end 100 kg N for meget i forhold til BAT-niveauet for ammoniakreduktion var under bagatelgrænsen.



Vejen Kommune vurderer, at husdyrbruget dermed lever op til BAT vedrørende ammoniakreduktion.

BAT-niveauet for denne ejendom vedrørende fosforemission fra slagtesvinene er 22,3 kg P/DE ab lager, hvilket giver et samlet niveau for slagtesvinene på 15.354,89 kg P ab lager.

Fosforindholdet i gødningen ab lager er beregnet til 15.287,68 kg P år.

Det samlede anlæg lever derved op til BAT-niveauet for denne ejendom.

SVIN	BAT-niveau
<b>Foder / Staldsystemer</b>	Slagtesvin: Notat "Vejledende emissionsgrænseværdier opnåelige ved anvendelse af den bedste tilgængelige teknik (BAT)" fra Miljøstyrelsen, anvendes til fastlæggelse af niveau. Ligeledes anvendes "Referencer, BAT og fodervilkår ved miljøgodkendelser af svinebrug" fra Videnscenter for svineproduktion i arbejdet med BAT ved Vejen Kommune. Teknologiblade vedrørende fosfortildeling.
<b>Opbevaringsanlæg</b>	Vejen Kommune vurderer, at overdækning af ny og eksisterende gyllebeholder rækker ud over BAT. Reduktionen i ammoniakfordampning vurderes til ikke at være proportional med investeringen i en overdækning af opbevaringsanlægget. Herunder også med hensyn til besparelser i form af en større tilbageholdt kvælstofmængde i husdyrgødningen samt færre transporter med gylle, da der ikke tilføres regnvand til en overdækket gyllebeholder.

Ammoniakpåvirkningen af beskyttede naturområder omkring ejendommen vurderes i afsnit herom.

Gyllekøling er BAT i svinestalde, og det er valgt i dette projekt.

Det vurderes, at gylleforsuring ikke er BAT i svinestalde, da gyllen i svinestalde ikke kan omrøres, så der kommer en jævn fordeling af den forsurede gylle, og dermed forsvinder miljøgevinsten. Total og miljø-økonomisk vurderes det, at gylleforsuring ikke anses som BAT på denne ejendom.

Vejen Kommune vurderer, at husdyrbruget med den angivne drift opfylder BAT-kravet om begrænset energi- og vandforbrug.

For oplag af husdyrgødning vurderer Vejen Kommune, at gældende lovkrav på området vil være tilstrækkelig til at opfylde kravet til anvendelse af BAT.

For udbringning af husdyrgødning vurderer Vejen Kommune, at gældende lovkrav er BAT, da yderligere krav vil være uforholdsmæssigt dyre i forhold til den opnåelige miljøeffekt.

Ud fra en vurdering af omkostninger og miljøgevinst vurderer Vejen Kommune, at der på nuværende tidspunkt er mindre områder for ejendommen, hvor der skal laves yderligere tiltag for at opfylde kravet til BAT.

Der stilles vilkår til egenkontrol på ejendommen.

Ved fremtidig reovering af eksisterende staldafsnit skal Vejen Kommune vurdere, om det valgte staldsystem lever op til BAT på reoveringstidspunktet. Fremtidige ændringer i dyrehold, staldanlæg, anlæg til opbevaring af husdyrgødning m.v. skal anmeldes til Vejen Kommune, jf. Husdyrgødningsbekendtgørelsens § 70.

Vejen Kommune vurderer, at husdyrbruget med de oplyste tiltag og de stillede vilkår vil kunne leve op til BREF-dokumentets<sup>7</sup> krav om anvendelse af Bedst Tilgængelig Teknologier.

## Ejendommens påvirkning af beskyttet natur – ammoniak

Før der meddeles tilladelse eller godkendelse af husdyrbrug efter § 10, § 11 eller § 12 i Husdyrgodkendelsesloven, skal der foretages en vurdering af, om projektet i sig selv, eller i forbindelse med andre planer og projekter, kan påvirke et Natura 2000-område og Bilag IV-arter væsentligt, jf. Habitatbekendtgørelsen<sup>8</sup>. I så fald skal der foretages en nærmere konsekvensvurdering af projektets virkninger under hensyntagen til bevaringsmålsætningen for de pågældende områder. Viser vurderingen, at projektet vil skade det internationale naturbeskyttelsesområde (dvs. de arter og naturtyper området er udpeget for at beskytte), kan der ikke meddeles tilladelse eller godkendelse til det ansøgte, jf. "Waddenzee-dommen"<sup>9</sup>.

Påvirkninger vurderes fra ejendommens anlæg op til Natura 2000-områder på såkaldte kategori 1, 2 og 3 naturområder.

Det er fastsat i Husdyrgodkendelseslovens § 7, at anlæg større end 15 DE ikke må etableres, udvides eller ændres, hvis det ligger mindre end 10 m fra kategori 1 og 2 naturområder. Derudover er der krav til maksimal tilladte ammoniakdeposition på naturområder i kategori 1, 2 og 3. Se nedenstående afsnit.

Med anlæg menes stald eller gødningsopbevaringsanlæg.

### Påvirkning af kategori 1 naturområder

For naturområder i kategori 1 (ammoniakfølsomme naturtyper indenfor Natura 2000 områder) gælder, at totalbelastningen i naturområdet ikke må overskride fastlagte beskyttelsesniveauer, som afhænger af antallet af øvrige husdyrbrug på mellem 15 DE og 500 DE indenfor 1.000 m fra naturarealet, samt antallet af husdyrbrug på over 500 DE, som påvirker naturarealet med over 0,3 kg N/ha.

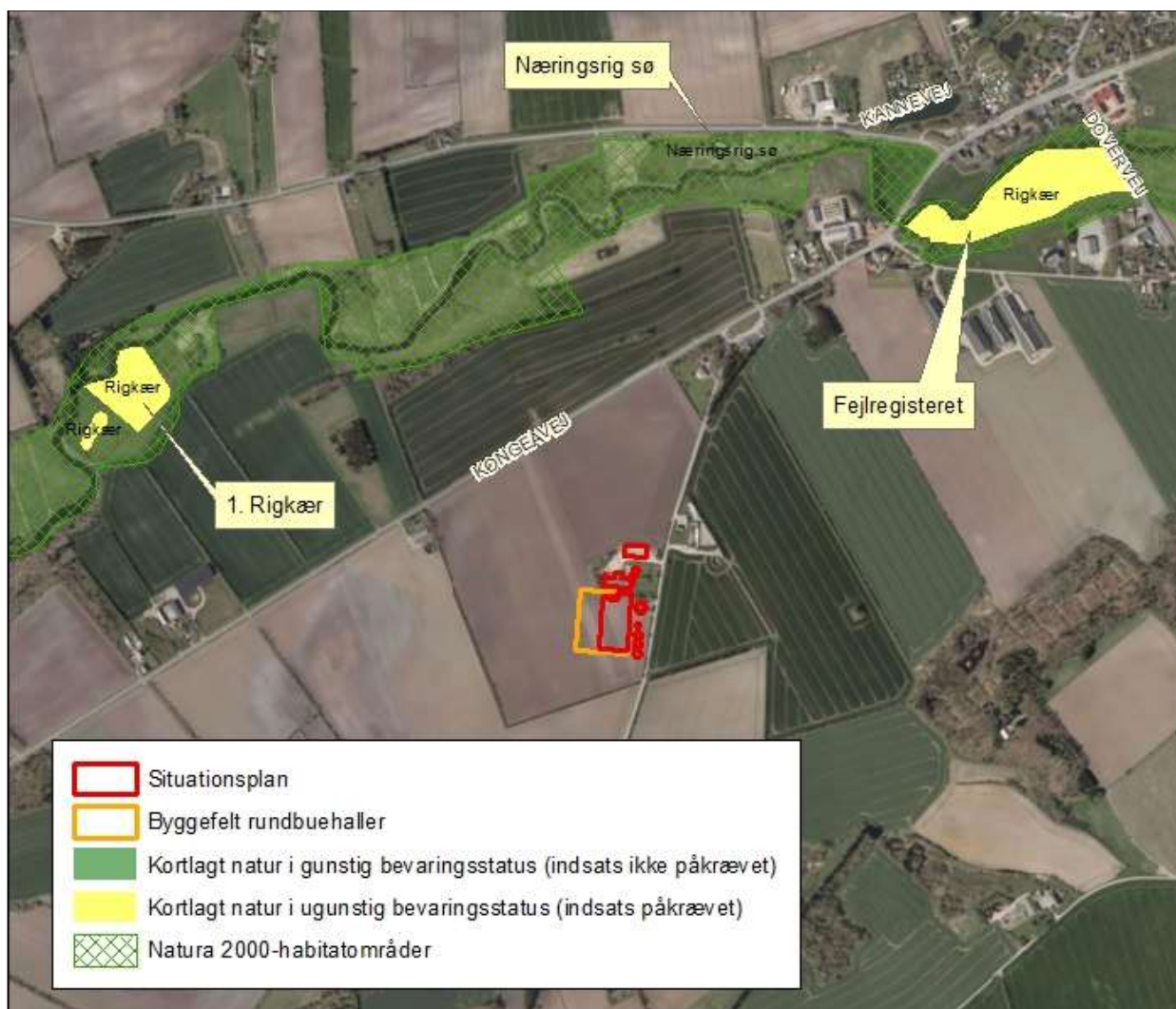
---

<sup>7</sup> Referencedokument for bedste tilgængelige teknikker, [www.mst.dk](http://www.mst.dk).

<sup>8</sup> Habitatbekendtgørelsen, Bek. nr. 408 af 01.05.2007.

<sup>9</sup> Waddenzee-dommen fra EF-Domstolen, sag nr. C-127/02

Nærmeste Natura 2000 område er nr. 91 (habitatområde nr. 80) – Kongeåen – ca. 470 m nord for anlægget.



Figur 3. Kategori 1 naturområder ved anlægget.

Nedenstående tabel viser de kategori 1 naturområder, der påvirkes med ammoniak fra husdyrbruget.

Nr.	Naturtype	Målsætning	Afstand fra anlæg	Belastning (kg N/ha/år)	
				Mer-	Total-
1	Mose (RIGKÆR)		Ca. 880 m vest for anlægget	0,1	0,2

Tabel 9. Beskyttede kategori 1 naturområder.

Da ammoniakdepositionen fra anlægget til naturpunkt nr. 1 (se ovenstående tabel) er under 0,2 kg N/ha/år, er det fastsatte beskyttelsesniveau mht. ammoniak overholdt, uanset hvor mange andre husdyrbrug, der påvirker naturarealet.

Der er registreret en sø inden for 1.000 m fra anlægget. Den er registreret som habitatnatur-type 3150, næringsrig sø, med liden- og stor andemad. Miljøstyrelsen har meddelt at:

"Kortlagt habitat-naturtypesøer er omfattet af kategori 1-naturen, og for de næringsrige 3150-søer, er det kun dem, der er kortlagte som ammoniakfølsomme, der er omfattet. Pt. er disse søer fjernet fra kortlaget, da der ikke i kortlægningen er skelnet mellem, om den enkelte næringsrige sø er ammoniakfølsom eller ej.

Indtil der er sket en klar afgrænsning af, om den enkelte næringsrige sø (type 3150) er ammoniakfølsom eller ej, indgår disse søer ikke som kategori 1-natur i husdyrgodkendelsessager. "

Habitatnaturtypen lige nord for anlægget er fejlregistreret, og Miljøstyrelsen vil fjerne registreringen fra Habitatnaturtypekortet ved næste revision.

### **Påvirkning af kategori 2 naturområder**

For naturområder i kategori 2 (§ 7 arealer udenfor Natura 2000 områder) gælder, at totalbelastningen i naturområderne ikke må overskride 1,0 kg N/ha/år. § 7-arealer er højmoser, lobeliesøer samt heder større end 10 ha og overdrev større end 2,5 ha.

Der er ingen kategori 2 natur i nærheden. Nærmeste kategori 2 natur, er et overdrev, der ligger mere end 1.500 m nord for ejendommen.

### **Påvirkning af kategori 3 naturområder**

Kommunen skal jf. Husdyrgodkendelseslovens § 23 foretage en konkret vurdering af, om der forekommer andre naturarealer end ovennævnte ammoniakfølsomme naturtyper i kategori 1 og 2, som kan blive påvirket af ammoniakfordampningen fra ejendommens anlæg. Disse benævnes kategori 3 naturområder.

For naturområder i kategori 3 gælder, at kommunen skal tillade merdepositioner på 1,0 kg N/ha/år i forhold til ammoniak på naturtyperne. Kommunen kan efter en konkret vurdering tillade merdepositioner på over 1,0 kg N/ha/år. Kategori 3 natur, er § 3 beskyttede heder, moser og overdrev samt ammoniakfølsomme skove, som ikke er omfattet kategori 1 og 2 natur.

Derudover fremgår det af § 3 i Naturbeskyttelsesloven<sup>10</sup>, at der ikke må foretages en ændring i tilstanden af søer (>100 m<sup>2</sup>), vandløb, heder, ferske enge, strandenge, overdrev, moser og lignende.

---

<sup>10</sup> Bekendtgørelse af lov om naturbeskyttelse, LBK nr. 933 af 24/09/2009 med senere ændringer  
Vejen Kommune, Teknik & Miljø – Nyvej 19, Miljøgodkendelse

Naturtyperne er vist i nedenstående figur og tabel.



Figur 4. Kort over kategori 3 natur ved anlægget.

Nr.	Naturtype	Målsætning	Afstand fra anlæg	Belastning (kg N/ha/år)	
				Mer-	Total-
2	Mose		Ca. 430 m øst for anlægget	0,6	0,8
3	Mose		Ca. 520 m sydøst for anlægget	1,0	1,4

Tabel 10. Beskyttede kategori 3 naturområder.

Naturkvalitetsplanlægning:	Faktaboks
<p>I Ribe Amts naturkvalitetsplan 2006 er der udarbejdet en mål- og værdisætning for naturtyper jf. Naturtyper i Ribe Amt 2006. Rammer og retningslinjer for naturkvalitetsplanlægningen er videreført i Vejen Kommuneplan 2009-2021.</p> <p><b>A-målsatte</b> områder er alle lokaliteter, der er A-værdisatte eller B-værdisatte lokaliteter, hvor der vurderes at være oplagte muligheder for naturforbedringer og/eller hvor der er landskabsbiologiske sammenhænge og/eller hvor særlige artsforekomster betinger, at der bør gøres en indsats. A-værdisatte lokaliteter har særlig høj naturværdi og B-værdisatte lokaliteter har middelhøj naturværdi. Inden for A-målsatte arealer gives normalt kun tilladelse til indgreb, som understøtter kvaliteten af den naturtype, der findes på arealet.</p> <p><b>B-målsatte</b> områder er øvrige B-værdisatte lokaliteter, samt typisk de C-værdisatte lokaliteter, der indgår i væsentlige landskabsbiologiske sammenhænge. Der vil kun i særlige tilfælde kunne gives tilladelse til mindre indgreb efter konkret vurdering af indgrebets betydning for naturen.</p> <p><b>C-målsatte</b> områder er typisk landskabeligt isolerede C-værdisatte lokaliteter (lokaliteter med begrænset naturværdi), hvor naturforbedring ikke vurderes at være realistisk. Der vil i særlige tilfælde kunne gives tilladelse til indgreb efter konkret vurdering.</p> <p><b>Målsætning:</b> målsætningen for området som der stræbes imod.</p> <p><b>Værdisætning:</b> den faktiske tilstand som området er vurderet til at have på nuværende tidspunkt.</p>	

Fremadrettet vil Vejen Kommune arbejde for, at ABC-målsætningssystemet afløses af et nyt værdi- og målsætningssystem, hvor § 3-områderne værdi- og målsættes efter den femtrins skala, som staten anbefaler i Danmarks Naturdata. Herved bliver det muligt at sammenligne naturområder på tværs af kommune grænser. Systemet inddeler naturtyperne i 5 tilstandsklasser: I – Høj, II – God, III – Moderat, IV – Ringe og V – Dårlig. Arealerne administreres ud fra det pågældende naturareals konkrete naturværdi, der vurderes i den enkelte sag ud fra registreringer af flora og fauna.

Merbelastningen til områderne er på eller under beskyttelsesniveauet på 1,0 kg N/ha/år i merbelastning. Vejen Kommune vurderer, at naturarealer, der ligger længere væk end de i tabellen nævnte naturarealer, ikke vil blive belastet med over 1,0 kg N/ha/år, da beregningen til de nærmeste naturarealer ligger under 1,0 kg N/ha/år.

For de nært liggende enge gælder det, at der ikke er registreret ammoniakfølsomme naturtyper på arealerne og Vejen Kommune vurderer, at der heller ikke forekommer ammoniakfølsomme naturtyper på arealerne.

Der er registreret en del søer indenfor 1.000 m fra anlægget (se ovenstående figur). Det vurderes, at den primære risiko for næringsstofpåvirkning af søerne er tilførsel af fosfor via overfladeafstrømning fra de omkringliggende arealer, mens påvirkningen fra luftbåret ammoniak ikke vil være af betydning. Vejen Kommune vurderer derfor, at der ikke er grund til at stille skærpede vilkår til ammoniakreduktionen i forbindelse med påvirkning af søerne.

#### **Bilag IV-arter, artsfredninger og rødlistearter**

En række dyr og planter, der er omfattet af habitatdirektivets bilag IV, kan have levested, fødesøgningsområde eller sporadisk opholdssted omkring landbrugsejendomme. På baggrund af rapport fra DMU<sup>11</sup> samt Vejen Kommunes øvrige kendskab vurderes umiddelbart, at der kan være vandflagermus, sydflagermus, odder, markfirben, stor vandsalamander, løgfrø og spidssnudet frø. Heraf er odder og vandflagermus omfattet af den danske rødliste som sårbare.

Flagermus benytter ofte hulheder i træer eller huse som opholdssted om dagen og under vinterdvalen. Føden består af insekter, som fanges i luften nær vådområder, marker, skove og levende hegn. De enkelte arter af flagermus har forskellige præferencer mht. fødesøgningsområde. Der er ingen registreringer af flagermus nær ejendommens anlæg, men det kan ikke udelukkes, at én eller flere arter kan raste eller yngle i området.

Odderen lever i tilknytning til vådområder, og den findes i vandløb og især i moser og søer med store rørskovsområder. For at odderen kan trives i levedygtige bestande, skal der være vådområder med et højt naturindhold. Odderens yngle- og rasteområder knytter sig til moser, krat, skov eller andre uforstyrrede naturområder.

Markfirbenet findes spredt i landskabet på åbne, varme, solbeskinnede skrånninger med veldrænet jord og lav vegetation. Markfirbenet yngler på solvendte skrånninger, som er af altafgørende betydning for arten.

---

<sup>11</sup> Faglig rapport nr. 635 og nr. 322 fra Danmarks Miljøundersøgelser.



Stor vandsalamander foretrækker rene, dybe vandhuller i eller nær skov. Uden for yngletiden lever salamanderne på land og gemmer sig om dagen under sten og træstammer og i gamle musehuller. De vandrer sjældent særlig langt fra vandhullerne.

Spidssnudet frø kan leve i mange typer af vandhuller og søer. Den er afhængig af, at vandhullet/søen er omgivet af fugtige udyrkede arealer som fødesøgnings- og rasteområde.

Andre paddearter som lille vandsalamander og skrubtudse er ikke opført på habitatdirektivets bilag IV, men de er fredede i Danmark. For disse arter gælder mange af de samme livsbetingelser, som nævnt for padderne ovenfor.

Bortset fra ovennævnte har Vejen Kommune ikke kendskab til andre registreringer af planter og dyr, som er omfattet af artsfredninger eller optaget på nationale eller regionale rødlistes i nærheden af husdyrbrugets anlæg. Vejen Kommune vurderer, at en række af arterne med stor sandsynlighed forekommer i området.

Under forudsætning af at eventuelle stillede vilkår i afsnittene "Ejendommens påvirkning af beskyttet natur – ammoniak" overholdes, vurderer Vejen Kommune, at driften af ejendommen ikke vil have negativ indflydelse på ovennævnte arter, da der ikke ændres på vandhuller, fortidsminder, sten- og jorddiger eller andre potentielle levesteder for padder eller krybdyr. Der fjernes ikke gamle bygninger eller fældes store træer, der kunne være levested for flagermus. Der sker med andre ord ikke fysiske ændringer i forbindelse med projektet, der kan være til skade for bilag IV-arter.

Med de i godkendelsen stillede vilkår og i henhold til Habitatbekendtgørelsens § 11<sup>12</sup> vurderer Vejen Kommune, at udvidelsen ikke vil medføre en forøget påvirkning af de nævnte bilag IV- og rødlistearter eller deres levesteder.

## Hensynet til landskab, kulturhistorie og rekreative områder

Ejendommens nye anlæg skal vurderes i forhold til anlæggets udformning og placering i landskabet og de landskabelige værdier.

### Anlæggets udformning

Højden på staldene og rundbuehallerne bliver maksimalt 7 m.

Ved scenarie 1 er der ansøgt om, at taget bliver beklædt med cementbølgeplader med farven: natur.

Ved scenarie 2 ønskes der også etableret en foderlade på 800 m<sup>2</sup>. Højden på separat foderlade bliver maksimalt 11 m.

Derudover skal der etableres 4 udendørs glasfibersiloer med en højde på ca. 9 m, samt 3 amerikanersiloer på 13,5 m.

---

<sup>12</sup> Bek. nr. 408 af 01.05.2007, "Udpegning og administration af internationale beskyttelsesområder samt beskyttelse af visse arter".

## Anlæggets placering i landskabet

Ejendommen ligger i smeltevandsdalen for Kongeåen. Terrænet stiger let op mod Røding Bakkeø. Området er åbent med store marker, som er del med læhegn og mindre beplantninger. Læhegnenes primære retning er nordvest/sydøst gående retning.

Ejendommen er synlig fra Koldingvejen.

## Landskabelige værdier

Placeringen og udformningen af ejendommens nye anlæg skal vurderes i forhold til de landskabelige værdier jf. §§ 22 og 23 i Husdyrgodkendelsesloven – se nedenstående tabel og figur.

Udpegningerne er fra Kommuneplanen<sup>13</sup>. Landskabet og kulturhistoriske værdier bliver reguleret efter hhv. Naturbeskyttelsesloven og Museumsloven.

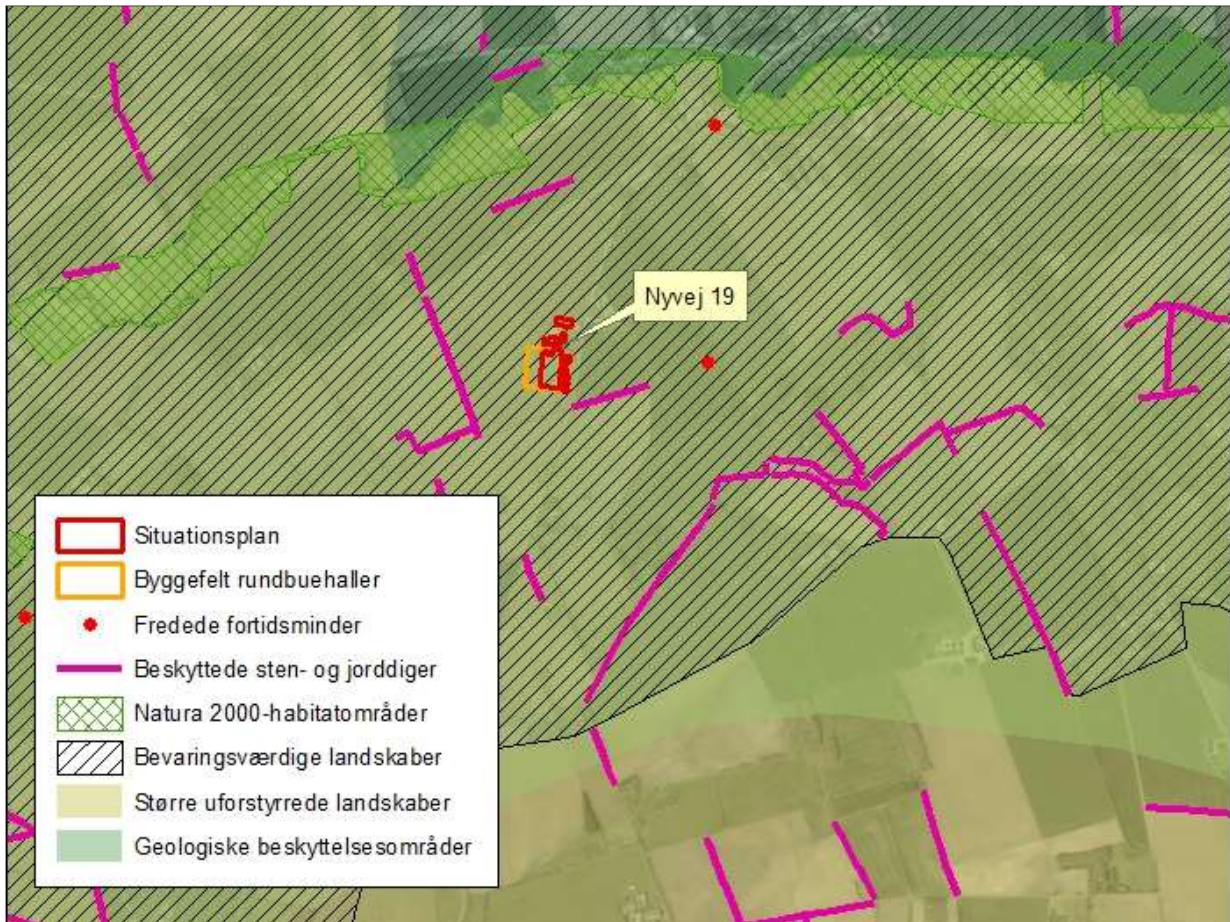
Kommuneplan	Udpegninger	Bemærkning	Nyt anlæg inden for udpegningen
3.5.1	Bevaringsværdige landskaber*	Skal som hovedregel friholdes for byggeri og anlæg. Udpegningsgrundlaget må ikke forringes.	Ja
3.5.2	Uforstyrrede landskaber*	Skal som hovedregel friholdes for byggeri og anlæg. Udpegningsgrundlaget må ikke forringes.	Ja
3.5.3	Værdifulde geologiske beskyttelsesområder	Skal som hovedregel friholdes for byggeri og anlæg. Udpegningsgrundlaget må ikke forringes.	Ja
3.4.3	Økologiske forbindelsesområder	Skal som hovedregel friholdes for byggeri og anlæg. Udpegningsgrundlaget må ikke forringes.	Nej
3.4.1	Naturområder	Skal som hovedregel friholdes for byggeri og anlæg. Udpegningsgrundlaget må ikke forringes. Sikre naturområder. Udpegningen i kommuneplanen indeholder også "særligt værdifulde naturområder".	Nej
3.3.1	Lavbundsarealer	Skal som hovedregel friholdes for byggeri og anlæg. Udpegningsgrundlaget må ikke forringes.	Nej
4.2.1	Kulturhistoriske værdiområder	Skal som hovedregel friholdes for byggeri og anlæg. Udpegningsgrundlaget må ikke forringes. Sikre kulturmiljøer, herunder Hærvejens kulturmiljø.	Nej
4.2.1	Kirkeomgivelser	Skal som hovedregel friholdes for byggeri og anlæg. Udpegningsgrundlaget må ikke forringes.	Nej
4.4.2	Rekreativ interesse	Skal som hovedregel friholdes for byggeri og anlæg. Udpegningsgrundlaget må ikke forringes.	Nej
3.4.4	Natura 2000	Byggeri der ændrer udpegningen af Natura 2000 område ikke tilladt.	Nej
Råstofloven	Udpegninger		Nyt anlæg inden for udpegningen
	Råstofgraveområder	Skal som hovedregel friholdes for byggeri og anlæg.	Nej

<sup>13</sup> Kommuneplanen 2017 – 2023 for Vejen Kommune, [www.vejenkom.dk](http://www.vejenkom.dk).



Natur-beskyttelsesloven	Udpegninger		Nyt anlæg inden for udpegningen
§ 17	Skovbyggelinje*	Regulerer kun byggeri indenfor 300 m. Nødvendigt driftsbyggeri må foretages inden for beskyttelseslinjen.	Nej
§ 16	Sø- og åbeskyttelseslinje*	Regulerer enhver ændring i tilstand inden for 150 m (også terrænændringer og tilplantninger). Nødvendigt driftsbyggeri må foretages inden for beskyttelseslinjen.	Nej
§ 18	Fortidsmindebeskyttelseslinje	Regulerer enhver ændring i tilstand inden for 100 m (også terrænændringer og tilplantninger). Der må ikke bygges eller plantes inden for beskyttelseslinjen.	Nej
§ 19	Kirkebyggelinje	Regulerer byggeri over 8,5 meters højde inden for 300 m.	Nej
	Fredede områder		Nej
Museumsloven	Udpegninger		Nyt anlæg inden for udpegningen
§ 29a	Sten- og jorddiger	Må ikke beskadiges eller sløjfes uden dispensation fra kommunen.	Nej
§ 29e	Fortidsminder	Inden for en afstand af 2 meter fra fortidsmindet, må ikke foretages jordbehandling, gødes eller plantes.	Nej

Table 11. Landscape designations in connection with new building. \*Valuable and unspoiled landscapes, forest, sea- and river protection lines often do not have an influence on agricultural building, but can in particular cases have significance for the assessment. On the basis of Vejle Municipality's location in the middle of the country, it is not assessed on coastal protection zones, beach protection lines or cliff protection.



Figur 5. Anlæggets placering i landskabet.

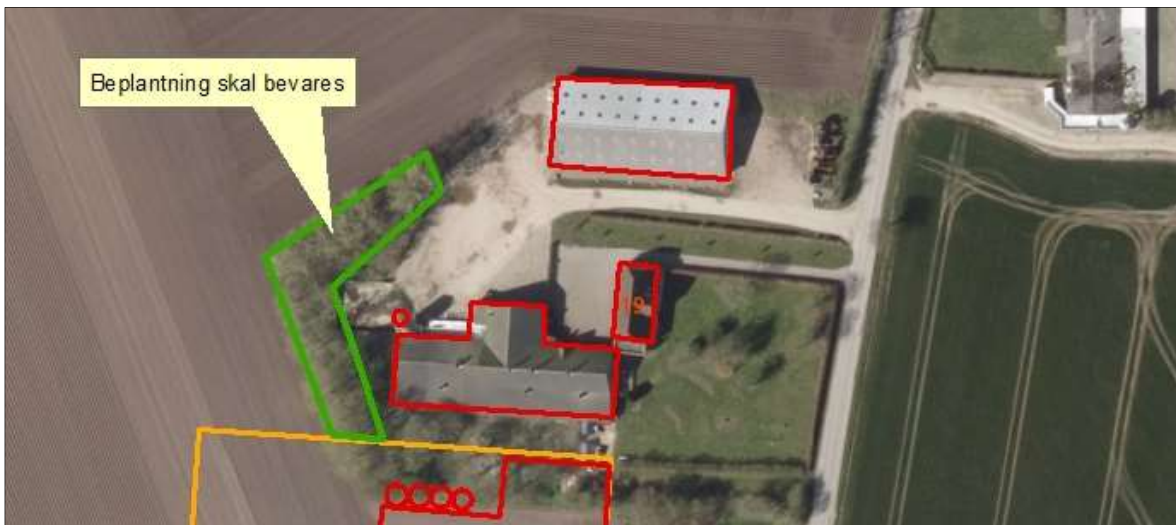
Anlæggene er placeret inden for "værdifulde landskaber", "uforstyrrede landskaber" og "værdifulde geologiske beskyttelsesområder". Se overstående tabel og figur. I kortlægningen for landskabskarakterområde beskrives der, at større dominerende tekniske anlæg evt. byggeri skal respektere strukturen, og at yderligere beplantning på de lavtliggende arealer kan forringe den oprindelige/nuværende landskabskarakter. Dette betyder, at der bør tages ekstra hensyn til landskabet i forbindelse med nye anlæg.

Vejen Kommune har været i dialog med ansøger om at ændre projektet, så det passer bedst ind i landskabet (se bilag 3 visualisering af projektet inden tilpasning). Det er især amerikansiloerne, der har været en udfordring i det sårbare landskab. I forhold til det oprindelige projekt er amerikansiloerne blevet placeret bagved/øst for staldanlægget. Dette bevirker, at siloerne virker mindre, da de bliver "skåret over" af de foranliggende staldbygninger. Derudover bliver det derved muligt at bevare de eksisterende høje træer ved ejendommen, hvilket også er med til, at siloerne ikke virker så store og dominerende (se figur 6a). Der vil blive sat vilkår om, at de eksisterende træer bevares.

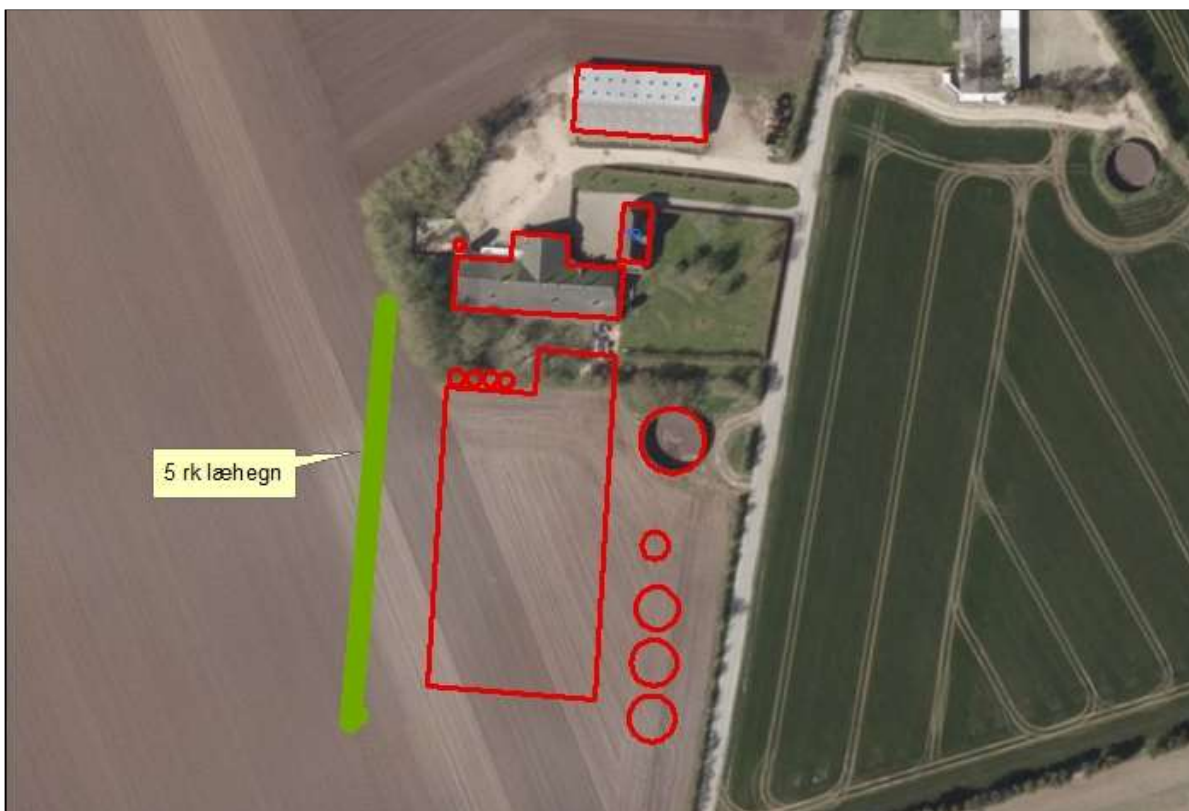
I scenarie 2 er foderladen ligeledes blevet flyttet fra den oprindelige placering til at være placeret sydøstligst i byggefeltet.

Derudover vil der blive stillet vilkår om, at der plantes et minimum 5 rækkes læhegn vest for anlægget (se figur 6b og 6c).

Der stilles yderligere vilkår til, at stalden bliver bygget i afdæmpende farver, og taget bliver mørkt.

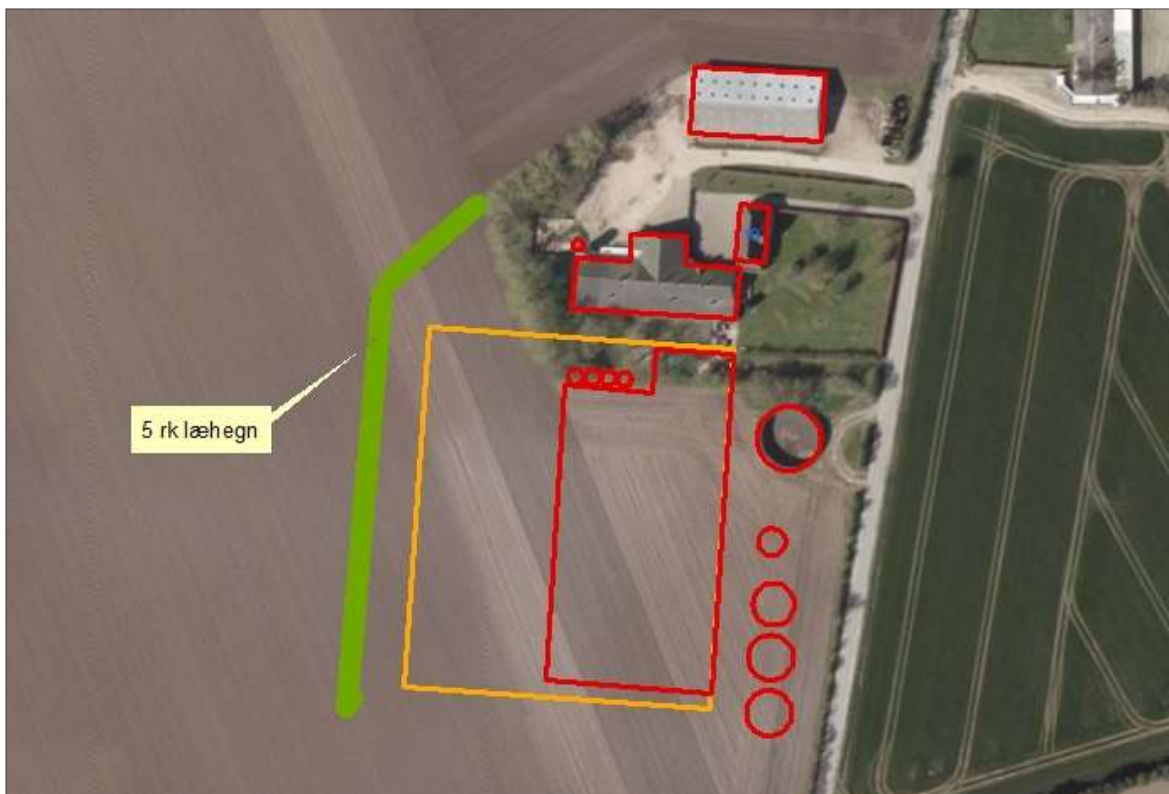


Figur 6a. Eksisterende beplantning der skal bevares.



Figur 6b. Beplantning om scenarie 1.





Figur 6c. Beplantning om scenarie 2.

Med de stillede vilkår vurderer Vejen Kommune, at projektet er indpasset i landskabet og ikke vil forringe udpegningsgrundlaget for bevaringsværdige landskaber, uforstyrrede landskaber og værdifulde geologiske beskyttelsesområder.

## Husdyrbrugets ophør

Ved ophør af produktionen på ejendommen afsættes alle dyr til slagteri, DAKA eller levedrug. Stalde samt opbevaringsanlæg tømmes for husdyrgødning, der udspreddes på udbringningsarealerne eller afhændes.

Olie- og kemikalieoplag destrueres eller afhændes til kommunens affaldsordning. Fast affald afhentes til autoriseret destruktion eller afhændes via kommunens affaldsordning eller genbrugspladser. Medicinsk affald afleveres på nærmeste apotek til destruktion.

Fodersiloer tømmes og rengøres. Staldene rengøres og desinficeres efter tømning for dyr.

Vejen Kommune stiller vilkår om oprydning og bortskaffelse af affald ved ophør af bedriften. Herunder at der skal træffes de nødvendige foranstaltninger for at undgå forureningsfare, dvs. alle opbevaringsanlæg skal tømmes og rengøres, og ejendommen skal fremgå i miljømæssig god stand.

Ved eventuelt ophør af produktionen, vil der efter Vejen Kommunes opfattelse ikke ske en væsentlig indvirkning på miljøet fra produktionsanlægget hvis:

- Staldanlæg samt husdyrgødnings- og foderopbevaringsanlæg tømmes og rengøres grundigt.

- Miljøfarligt affald bortskaffes efter de til enhver tid gældende regler.

## Alternative muligheder

Ansøger har undersøgt alternative muligheder for indretning af anlægget. De vigtigste er beskrevet og vurderet i afsnittet om BAT og Landskab. Desuden er husdyrbrugets fremtid vurderet af ansøger, under forudsætning af, at produktionen fortsætter uændret, 0-alternativet.

Hvis udvidelsen af husdyrbrugets produktion ikke foretages (0-alternativet), vil produktionen på det nuværende niveau kunne fortsætte uden yderligere miljøgodkendelse. En fortsat drift vil ikke nødvendigvis i sig selv medføre mindsket forurening fra husdyrbruget end i den ansøgte udvidelse. Der vil ligeledes fortsat udbringes husdyrgødning på ejendommens arealer.

## Sammenfatning

Vejen Kommune vurderer sammenfattende, at der kan meddeles godkendelse til projektet da:

- Husdyrbruget med de stillede vilkår kan drives på stedet uden at påvirke omgivelserne på en måde, som er uforenelig med hensynet til omgivelserne.
- Husdyrbruget har truffet de nødvendige foranstaltninger til at forebygge og begrænse forureningen ved anvendelse af bedst tilgængelige teknik.
- Projektet med de stillede vilkår, ikke vil medføre en væsentlig påvirkning af miljøet.

## 4 Øvrige forhold

### Byggeri, vandindvinding og spildevandsafledning

Da projektet indeholder byggeri, skal der indsendes byggeansøgning til Vejen Kommune.

Såfremt vandforbruget stiger, og der anvendes egen boring, skal der indsendes ansøgning om indvindingstilladelse til Vejen Kommune.

Særskilt tilladelse til udledning af spildevand fra driftsbygning samt til nedsivning af tagvand skal indhentes hos Vejen Kommune inden der gives byggetilladelse.

Der kan være andre forhold, der skal søges om ved Vejen Kommune.

### Høringsberettigede

#### Konsulent:

SvineRådgivningen, Heidi Birch Wentzlau, hbw@sraad.dk

#### Interessenter, der har anmodet om udkast:

Bjarne Gammelgaard, Nyvej 18, 6660 Lintrup

Tisø Ejendomme ApS, Smedegade 6, 6000 Kolding, att.: Søren Ebert Hansen

#### Naboer:

Orientering af naboer er sket indenfor konsekvenszonen på 1122 m:

Kim Von Arenstorff	Bobøl-Foldingbrovej 27	6650	Brørup
Hanne Lund Pedersen	Bobøl-Foldingbrovej 27	6650	Brørup
Mads Peder Pedersen	Dover Kirkevej 12	6660	Lintrup
Henny Mona Pedersen	Dover Kirkevej 12	6660	Lintrup
Solveig Kirstine Hulmose Kühne	Dover Kirkevej 4	6660	Lintrup
Viggo Kristesen Kühne	Dover Kirkevej 4	6660	Lintrup
Bjarne Volder Adelholt Nielsen	Dover Kirkevej 8	6660	Lintrup
Dina Volder Adelholt	Dover Kirkevej 8	6660	Lintrup
	Dovervej 31 A	6660	Lintrup
Per Juul Sørensen	Dovervej 33	6660	Lintrup
Trine Hansen	Dovervej 33	6660	Lintrup
Lene Agathe Teilmann	Dovervej 9	6660	Lintrup
Marie Rosendal Pedersen	Foldingbrovej 59	6650	Brørup
Tobias Husted Bruun	Foldingbrovej 59	6650	Brørup
Harry Sørensen	Foldingbrovej 61	6650	Brørup
Anastacia Delfin Sørensen	Foldingbrovej 61	6650	Brørup
Anette Knudsen	Gammelby Mosevej 4	6600	Vejen

Karl Knudsen	Gammelby Mosevej 4	6600	Vejen
Lynge Sundbøll Jakobsen	Grænsevej 1	6660	Lintrup
Oleksandr Pravosudko	Grænsevej 1	6660	Lintrup
Ken Nielsen	Grænsevej 1	6660	Lintrup
Oksana Kozyubra	Grænsevej 1	6660	Lintrup
Niels Frederik Lassenes	Grænsevej 10	6660	Lintrup
Charlotte Lassenes	Grænsevej 10	6660	Lintrup
Gunda Johanne Nielsen	Grænsevej 2	6660	Lintrup
K.M.M. Invest Af 1972 Aps	Grænsevej 3	6660	Lintrup
Haakon Halfdan Espensen	Grænsevej 4	6660	Lintrup
Gerda Cecilie Espensen	Grænsevej 4	6660	Lintrup
Flemming Helth Pedersen	Grænsevej 6	6660	Lintrup
Hermann Sørensen	Grænsevej 8	6660	Lintrup
Ester Solveig Sørensen	Grænsevej 8	6660	Lintrup
Christian Aarup Sørensen	Kannevej 10	6650	Brørup
Helle Skov Sørensen	Kannevej 10	6650	Brørup
Kurt Holst	Kannevej 12	6650	Brørup
John Wæver	Kannevej 12	6650	Brørup
Thora Kærgaard Melgaard	Kannevej 4	6650	Brørup
Chalotte Melgaard	Kannevej 4	6650	Brørup
Kasper Nygaard	Kannevej 6	6650	Brørup
Solvej Nygaard	Kannevej 6	6650	Brørup
Sune Lynge Mortensen	Kannevej 8	6650	Brørup
Ove Pedersen	Kongeåvej 101	6650	Brørup
Helga Nielsen	Kongeåvej 103	6650	Brørup
Peter Jørgensen	Kongeåvej 103	6650	Brørup
Ove Jepsen Kjær	Kongeåvej 104	6650	Brørup
Randi Viola Skaarup	Kongeåvej 104	6650	Brørup
Ionel Laurentiu Aparascai	Kongeåvej 106	6650	Brørup
Vica Corina Aparascai	Kongeåvej 106	6650	Brørup
Jakob Thøstesens	Kongeåvej 107	6650	Brørup
Tage Jessen Petersen	Kongeåvej 109	6650	Brørup
Johanna Hendrica Maria Robben	Kongeåvej 110	6650	Brørup
Johannes Petrus Antonius Robben	Kongeåvej 110	6650	Brørup
John Elling	Kongeåvej 110	6650	Brørup
	Kongeåvej 110	6650	Brørup
Frank Niels Rasmussen	Kongeåvej 110	6650	Brørup
Bruno Rikard Poulsen	Kongeåvej 110	6650	Brørup

Jan Eghøj Nielsen	Kongeåvej 110	6650	Brørup
Morten Hedegaard Larsen	Kongeåvej 110	6650	Brørup
Vasile-Codin Duca	Kongeåvej 110	6650	Brørup
	Kongeåvej 110	6650	Brørup
	Kongeåvej 110	6650	Brørup
Mircea Pomana	Kongeåvej 110	6650	Brørup
Sebastian Hermann Bertelsen	Kongeåvej 110	6650	Brørup
Kongeåkroen V/René Weimar Andersen	Kongeåvej 111	6650	Brørup
Anne Katrine Nørgaard Rasmussen	Kongeåvej 113	6650	Brørup
Flemming Roed Vejle	Kongeåvej 115	6660	Lintrup
Maibritt Noachsen Vejle	Kongeåvej 115	6660	Lintrup
Olga Atamanchuk	Kongeåvej 116	6660	Lintrup
Marius-Radu Muresan	Kongeåvej 116	6660	Lintrup
Gheorghe-Alexandru Micle	Kongeåvej 116	6660	Lintrup
Radu-Florin Goilean	Kongeåvej 116	6660	Lintrup
Samuel Filipan	Kongeåvej 116	6660	Lintrup
Ovidiu Fernando Maran	Kongeåvej 116	6660	Lintrup
Ib Poul Wagner	Kongeåvej 118	6660	Lintrup
Mona Weber Wagner	Kongeåvej 118	6660	Lintrup
Marcel Condurache	Kongeåvej 120	6660	Lintrup
Florin Ponti	Kongeåvej 120	6660	Lintrup
Cosmin Lacatus	Kongeåvej 120	6660	Lintrup
Stefan Doru	Kongeåvej 120	6660	Lintrup
Catalin Condurache	Kongeåvej 120	6660	Lintrup
Sebastian Bogdan Imbrea	Kongeåvej 120	6660	Lintrup
Steen Hansen	Kongeåvej 122	6660	Lintrup
Inga Hjorth Hansen	Kongeåvej 122	6660	Lintrup
Allan Bech	Kongeåvej 124	6660	Lintrup
Jytte Lykke	Kongeåvej 124	6660	Lintrup
Lars Andersen	Kornmarken 33	6650	Brørup
Knud Jensen	Kærsangervej 234	8800	Viborg
Karen Kirstine Kjær Kynde	Lintrupvej 5	6660	Lintrup
Troels Kjær Kynde	Lintrupvej 5	6660	Lintrup
Dan Zoëga-Nielsen	Nyvej 13	6660	Lintrup
Lene Stavensø Zoëga-Nielsen	Nyvej 13	6660	Lintrup
Casper Schmidt Christensen	Nyvej 17	6660	Lintrup
Bjarne Kjær Gammelgaard	Nyvej 18	6660	Lintrup
Kirsten Mayland Gammelgaard	Nyvej 18	6660	Lintrup



Carsten Eskesen	Nyvej 19	6660	Lintrup
Wilai Kaewyah	Nyvej 20	6660	Lintrup
Michael Christian Clausen	Nyvej 20	6660	Lintrup
Bente Holst Wagner	Nyvej 21	6660	Lintrup
Christian Wagner	Nyvej 21	6660	Lintrup
Harald Marius Jørgensen	Nyvej 22	6660	Lintrup
Bodil Støvlbæk Jørgensen	Nyvej 22	6660	Lintrup
Balazs Tempfli	Nyvej 24	6660	Lintrup
Simona Maria Tempfli	Nyvej 24	6660	Lintrup
Judith Lykke Larsen	Nyvej 26	6660	Lintrup
Tonny Lykke Larsen	Nyvej 26	6660	Lintrup
Michael Andersen	Nyvej 26	6660	Lintrup
Steffen Kris Lykke Larsen	Nyvej 26	6660	Lintrup
Kmm Ejendomme Aps	Nørregade 100	6650	Brørup
Boet Efter Inger Jacobsgaard Frands	Rådhuspassagen 3	6600	Vejen
Boet Efter Mogens Alfred Rasmussen	Rådhuspassagen 3	6600	Vejen
René Weimar Andersen	Skovlundvej 9	6660	Lintrup
Tisø Ejendomme Aps	Smedegade 6	6000	Kolding
Br Invest 2007 Aps	Særmærksvej 12	6670	Holsted
Eva Nielsen	Søndermarken 7	6670	Holsted
Villy Schmidt Jakobsen	Søndermarken 7	6670	Holsted
Thormod Jørgensen	Vestergade 18	6650	Brørup
Annette Ellegaard Christensen	Vigårdsvej 36	6600	Vejen
Jan Woitowitz Christensen	Vigårdsvej 36	6600	Vejen
Malene Mahmens	Ådalen 1	6650	Brørup
Mohammed Sami Mohammed Salha	Ådalen 1	6650	Brørup
Christoffer Mahmens Nim	Ådalen 1	6650	Brørup
Andrei Kalman	Ådalen 2	6650	Brørup
Aurel Sasca	Ådalen 2	6650	Brørup
Constantin-Olimpiu Tudor	Ådalen 2	6650	Brørup
Viorel-Gheorghe Negru	Ådalen 2	6650	Brørup
Ovidiu Florin Cosma	Ådalen 2	6650	Brørup
Doru Radu Ganau	Ådalen 2	6650	Brørup
Levente Papp	Ådalen 2	6650	Brørup
Vasile Andrei	Ådalen 2	6650	Brørup
Otto Papp	Ådalen 2	6650	Brørup
Tiberiu Balog	Ådalen 2	6650	Brørup
Gratian-Adrian Lacatus	Ådalen 2	6650	Brørup

Lucian George Tudor	Ådalen 2	6650	Brørup
Liviu Pomana	Ådalen 2	6650	Brørup
Norbert-Ioan Trip	Ådalen 2	6650	Brørup
Nicolae-Daniel Pintican	Ådalen 2	6650	Brørup
Ionut-Valentin Cosma	Ådalen 2	6650	Brørup
Andrei Vasile Kis	Ådalen 2	6650	Brørup
Calin-Laurentiu Toti	Ådalen 2	6650	Brørup
Paul-Iulian Sasca	Ådalen 2	6650	Brørup
Doru-Nicolae Tomoroga	Ådalen 2	6650	Brørup
Dorin-Sorin Sasca	Ådalen 2	6650	Brørup
Mirel-Flaviu Sasca	Ådalen 2	6650	Brørup
Vlăduț-Ionut Kis	Ådalen 2	6650	Brørup
Kaare Frank	Ådalen 4	6650	Brørup

## Kopimodtagere af afgørelsen

Eva Nielsen og Villy Jakobsen, Søndermarken 7, 6670 Holsted

Christian Wagner, Nyvej 21, 6660 Lintrup

Tisø Ejendomme ApS, Smedegade 6, 6000 Kolding, att.: Søren Ebert Hansen

Casper Christensen, Nyvej 17, 6660 Lintrup

Kirsten og Bjarne Gammelgaard, Nyvej 18, 6660 Lintrup

Christina Nygaard Hansen, Nyvej 11, 6660 Lintrup

Dan Z-Nielsen, Nyvej 13, 6660 Lintrup

Michael Clausen, Nyvej 20, 6660 Lintrup

Bodil og Harald, Jørgensen, Nyvej 22, 6660 Lintrup

Bjarne Nielsen, Dover Kirkevej 8, 6660 Lintrup

Karen Kynde, Dover Kirkevej 10, 6660 Lintrup

Mads Peder Pedersen Dover Kirkevej 12, 6660 Lintrup

Embedslægerne i Region Syddanmark, [sesyd@sst.dk](mailto:sesyd@sst.dk)

Danmarks Sportsfiskerforbund, Skyttevej 4, 7182 Bredsted [post@sportsfiskerforbundet.dk](mailto:post@sportsfiskerforbundet.dk)

Danmarks Fiskeriforening, Nordensvej 3, Taulov, 7000 Fredericia [mail@dkfisk.dk](mailto:mail@dkfisk.dk)

Ferskvandsfiskeriforeningen for Danmark, Formand Niels Barslund, Vormstrupvej 2, 7540 Haderup [nb@ferskvandsfiskeriforeningen.dk](mailto:nb@ferskvandsfiskeriforeningen.dk)

Danmarks Naturfredningsforening, Masnedøgade 20, 2100 København Ø [dnvejen-sager@dn.dk](mailto:dnvejen-sager@dn.dk)

Det Økologiske Råd, Blegdamsvej 4B, 2200 København N [husdyr@ecocouncil.dk](mailto:husdyr@ecocouncil.dk)

Friluftsrådet, Scandiagade 13, DK-2450 København SV. Lokalfdeling: Friluftsrådet  
Kreds Trekantområdet, [trekantomraadet@friluftsradet.dk](mailto:trekantomraadet@friluftsradet.dk)

Dansk Ornitologisk forening, Vesterbrogade 140, 1620 København V, lokalkontoret [vejen@dof.dk](mailto:vejen@dof.dk)

Museet på Sønderkov, [post@sonderskov.dk](mailto:post@sonderskov.dk)

## Bilagsoversigt

1. Klagevejledning.
2. Udpegningsgrundlag for de berørte Natura 2000-områder.
3. Visualisering af projektet inden projektilpasningen.

Bilag 1.

## **Klagevejledning, jf. "Lov om miljøgodkendelse mv. af husdyrbrug" nr. 1572 af 20.12.2006.**

### **Afgørelser, tilladelser og miljøgodkendelser der kan påklages**

Alle afgørelser, der er truffet af kommunen med hjemmel i "Lov om miljøgodkendelse mv. af husdyrbrug" eller regler, der er fastsat med hjemmel i loven, kan jf. § 76 påklages til Miljø- og Fødevarerklagenævnet.

### **Hvem kan klage**

Klageberettiget er enhver med væsentlig interesse i sagens udfald, miljøministeren samt visse landsdækkende organisationer, jf. §§ 84-87.

### **Til hvem skal der klages**

Der skal klages via klageportalen på [www.borger.dk](http://www.borger.dk) eller [www.virk.dk](http://www.virk.dk). Se vejledning på [www.nmkn.dk/klage](http://www.nmkn.dk/klage).

Miljø- og Fødevarerklagenævnet skal som udgangspunkt afvise en klage, der kommer uden om Klageportalen, hvis der ikke er særlige grunde til det. Hvis du ønsker at blive fritaget for at bruge Klageportalen, skal du sende en begrundet anmodning til den myndighed, der har truffet afgørelse i sagen. Myndigheden videresender herefter anmodningen til Miljø- og fødevarerklagenævnet, som træffer afgørelse om, hvorvidt din anmodning kan imødekommes.

### **Klagefrist**

Klagen skal være indgivet senest 4 uger efter, at afgørelsen, tilladelsen eller miljøgodkendelsen er meddelt. Er afgørelsen offentligt bekendtgjort f.eks. ved annoncering, regnes klagefristen fra bekendtgørelsen, jf. § 79.

### **Gebyr**

Det er en betingelse for Miljø- og fødevarerklagenævnets behandling af en klage, at den, der klager, indbetaler et gebyr. Gebyret er på 900 kr. for private og 1.800 kr. for virksomheder og organisationer (2016 niveau, gebyret indeksreguleres hvert år). Gebyret betales enten direkte med betalingskort eller der sendes en opkrævning. Miljø- og fødevarerklagenævnet vil ikke påbegynde behandlingen af klagen, før gebyret er modtaget. Vejledning om gebyrordningen kan findes på Miljø- og fødevarerklagenævnets hjemmeside ([www.nmkn.dk](http://www.nmkn.dk)). Gebyret tilbagebetales, hvis den, der klager, får helt eller delvis medhold i klagen.

### **Domstolsprøvelse**

Hvis afgørelsen ønskes indbragt for domstolene, skal dette ske inden 6 måneder efter, at afgørelsen er offentliggjort, jf. § 90.

### **Opsættende virkning**

En klage over en afgørelse har ikke opsættende virkning på retten til at udnytte tilladelsen eller miljøgodkendelsen, medmindre Miljø- og fødevarerklagenævnet bestemmer andet.

Tilladelsen/godkendelsen må ikke udnyttes, hvis den indeholder placering af driftsbygninger væk fra de øvrige driftsbygninger, jf. § 81. Dette vil være angivet i afgørelsen.

Udnyttelse af en tilladelse eller miljøgodkendelse kan kun ske under opfyldelse af vilkårene, som er fastsat i tilladelsen eller miljøgodkendelse.

Bilag 2.

## Udpegningsgrundlag for de berørte Natura 2000-områder.

### Natura 2000-områdenr. 91: Kongeå

Området består af habitatområde nr. H80.

Udpegningsgrundlag for Habitatområdet Kongeå (H80)	
<b>Naturtyper:</b>	Næringsrig sø (3150) Vandløb (3260) Surt overdrev (6230) Tidvis våd eng (6410) Urtebræmme (6430) Kildevæld (7220) Rigkær (7230)
<b>Arter:</b>	Havlampret ( <i>Petromyzon marinus</i> ) (1095) Bæklampret ( <i>Lampetra planeri</i> ) (1096) Flodlampret ( <i>Lampetra fluviatilis</i> ) (1099) *Snæbel ( <i>Coregonus oxyrhynchus</i> ) (1113) Odder ( <i>Lutra lutra</i> ) (1355) Laks (1106)

\* Surt overdrev, kildevæld samt snæbel er alle prioriterede naturtyper/arter.

Bilag 3.

### **Visualisering af projektet inden projektilpasning.**

Der er ikke lavet visualisering af projektet *efter* projektilpasning, da vi vurderer, at vi har tilstrækkelige oplysninger til at kunne godkende projektet.



Figur 1. Billede af området fra Kongeåvej inden placering af staldene/rundbuehallerne.



Byggefeltet set fra Kongeåvej  
Afstand til nærmeste silo 330 m.

 **BYGGERI & TEKNIK I/S**  
Rådgivere | Arkitekter | Ingeniører  
T. 9713 1211 [www.byggeri-teknik.dk](http://www.byggeri-teknik.dk)

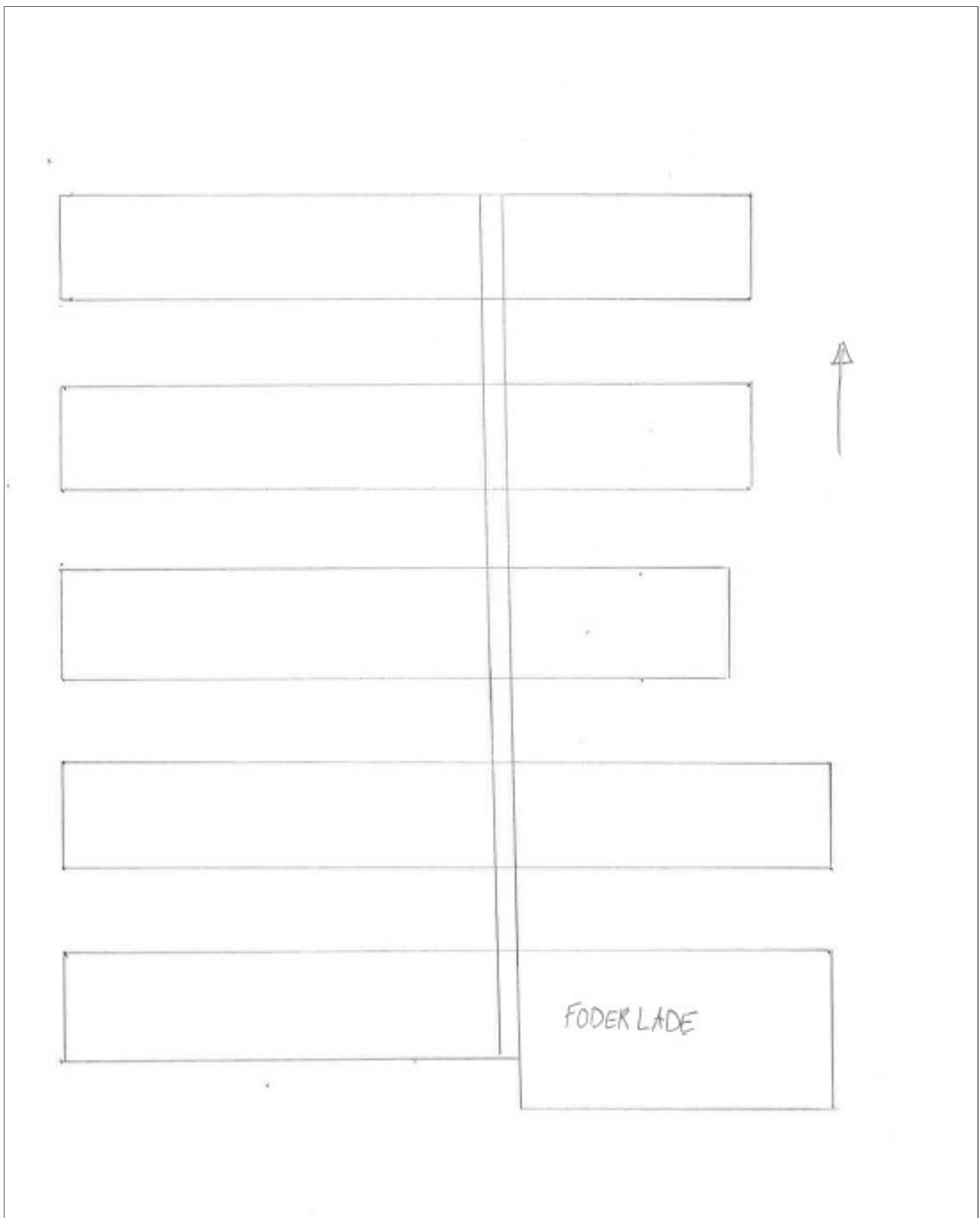
Figur 2. Visualisering af stalden *før* projektilpasning. Siloerne bliver placeret bag ved stalden i den endelige godkendelse.



Byggefeltet set fra Kongeåvej  
Afstand til nærmeste silo 330 m.

 **BYGGERI & TEKNIK I/S**  
Rådgivere | Arkitekter | Ingeniører  
T. 9713 1211 [www.byggeri-teknik.dk](http://www.byggeri-teknik.dk)

Figur 3. Visualisering af rundbuehallerne *før* projektilpasning. Siloer bliver placeret bag ved rundbuehallerne og foderlade i modsatte diagonale hjørne i den endelige godkendelse.



Figur 4. Stregtegning af placering af stalde og foderlade. Tegningen er ikke målfast.



