

# Miljøgodkendelse

Revurderet miljøgodkendelse for Holstebro Strandjagtforenings  
Flugtskydebane på Vilhelmsborgvej 3E, Holstebro



**HOLSTEBRO KOMMUNE**

Natur og Miljø  
Kirkestræde 11  
7500 Holstebro

T: 9611 7557  
[naturogmiljo@holstebro.dk](mailto:naturogmiljo@holstebro.dk)  
[www.holstebro.dk](http://www.holstebro.dk)

## Indholdsfortegnelse

Miljøgodkendelse.....	3
Stamblad for Holstebro Strandjagtforenings Flugtskydebane.....	3
1. Ansøgning.....	4
2. Afgørelse .....	4
3. Revurderet miljøgodkendelse .....	5
4. Holstebro Kommunes miljøtekniske vurdering .....	9
4.1. Begrundelse for miljøgodkendelsen .....	16
5. Offentliggørelse, udnyttelse og klage mulighed .....	16
6. Liste over modtagere af kopi af godkendelsen: .....	18
Bilag: .....	19
1. Udtalelser / Høringssvar .....	19
2. Lovgrundlag mv. ....	21
3. Retsbeskyttelse.....	21
4. Sagens akter.....	22
5. Kommuneplankort eller andet kort .....	23
6. Plan over virksomheden .....	24
7. Virksomhedens ansøgning .....	25
8. Oversigt over målepunkter omkring skydebanen .....	58

## Copyright

Ortofoto 2010 og FOT © Holstebro Kommune  
Matrikelkort oa. © KMS  
Ortofoto 2011 © Aerodata  
Ortofoto 2008 © Blom  
Ortofoto 2012 DDO© Cowi

## Miljøgodkendelse

Dato	8.oktober 2013
Sagsnr.	054456-2012
Sagsbehandler	Dorte Ravnsbæk
Tlf.	9611 7823

8

## Stamblad for Holstebro Strandjagtforenings Flugtskydebane

Virksomhedens navn	Holstebro Strandjagtforenings Flugtskydebane
Virksomhedens adresse	Vilhelmsborgvej 3E, 7500 Holstebro
Virksomhedens e-mail adresse	
Virksomhedens telefonnumre	
Virksomhedens matrikelnumre	Matr. 2s, 18a, 19d. 5c og 22a Alstrup By, Navr
Virksomhedens ejer	Holstebro Strandjagtforening
CVR-nr. / P-nr.	
Listebetegnelse, godk.bek. 1454 af 20-12-2012	J203 – Udendørs Skydebane
Er der standardvilkår for aktiviteten	Ja - afsnit 15
Bilag 1 virksomhed, godk.bek.	Nej
Omfattet af VVM, bek. 1510 af 15-12-2010	Nej
Dato for samlet miljøgodkendelse	08-10-2013

## 1. Ansøgning

Danmarks Jægerforbund har den 21. november 2012 på vegne af Holstebro Strandjagforenings Flugtskydebane søgt Holstebro kommune om revurdering af miljøgodkendelse af eksisterende flugtskydebane. Ansøgningen er vedlagt som bilag.

Ansøgning om revurdering af miljøgodkendelse gælder for hele skydebaneanlægget. Der ansøges om udnyttelse af den skydetid, som Miljøstyrelsens vejledning for skydebaner tillader ud fra de planlagte støjdæmpende tiltag. Indretningen af anlægget ændres med opførelse af støjvægge om nogle af standpladserne, samt forbedringer af eksisterende støjvolde i jord og udbygning af voldene omkring banen. Ansøgningen sker i henhold til miljøbeskyttelsesloven, bekendtgørelsen om listevirksomhed med tilhørende branchebilag for skydebaner (afsnit 15) og retningslinjerne i Miljøstyrelsens Vejledning om skydebaner nr. 1 og 2 fra 1995.

Ansøgningen vedrører også ansøgning om landzonetilladelse til opførelse af støjvolde og -vægge. Området som Holstebro Strandjagforening anvender til skydebane er omfattet af lokalplan nr. 1071, vedtaget af Holstebro Byråd den 19. februar 2013. I henhold til lokalplanen er området udlagt til fritidsformål og skov. Der er tænkt på fritidsaktiviteter med særlige behov. Det er planlagt, at det flade landskab skal formgives til et mere bakket landskab, dels for at yde støjafskærmning og dels for afvekslingen, når man færdes i området. Udover skydebanen findes en knallertbane og hundetræningsarealer. På sigt vil området også kunne omfatte fritidsaktiviteter som løbestier, mountainbikestier, kælkebakker, skovlegepladser mm. Det er kommunens vurdering, at det ansøgte er i overensstemmelse med planforholdene. Voldanlægget omkring skydebanen bliver indpasset i formgivningen af bakkelandskabet. Etablering af støjvægge ved nogle af standpladserne på skydebanen kræver ikke en landzonetilladelse.

Skydebanen har i forbindelse med revurderingen af deres miljøgodkendelse også ansøgt Holstebro Kommune om tilladelse til etablering og udbygning af støjvoldene omkring banen. Kommunen meddelte godkendelse hertil den 3. juli 2013.

## 2. Afgørelse

Holstebro Kommune har på baggrund af ansøgningsmaterialet og med supplerende oplysninger foretaget en revurdering af skydebanens miljøgodkendelse. De nye vilkår er standardvilkår. Enkelte er tilpasset lokale forhold på banen, og et enkelt er fra den tidligere miljøgodkendelse fra 1987.

Afgørelsen omfatter:

- Revurderet miljøgodkendelse efter miljøbeskyttelsesloven § 41b og godkendelsesbekendtgørelsen
- Ophævelse af Holstebro Kommunes miljøgodkendelse af 4. august 1987, som med ændringer blev stadfæstet af Miljøstyrelsen i afgørelse af 20. okt. 1987 og igen stadfæstet af Miljøankenævnet den 14. apr. 1988.

### 3. Revurderet miljøgodkendelse

Holstebro Kommune godkender hermed det ansøgte på de nedenfor nævnte vilkår. Godkendelsen er givet på grundlag af ansøgningen og oplysningerne i sagen i øvrigt, jævnfør beskrivelserne og bilag7 til denne godkendelse.

Virksomhedstypen er omfattet af afsnit 15 "Udendørs skydebaner" i bilag 5 til godkendelsesbekendtgørelsen. Dette medfører, jf. godkendelsesbekendtgørelsens § 32, at standardvilkårene fra det pågældende afsnit i godkendelsesbekendtgørelsen er indarbejdet i godkendelsen. Vilkår vedr. støjgrænser og emissionsgrænseværdier er fastsat individuelt. Enkelte af standardvilkårene er tilpasset de lokale forhold på banen.

Denne godkendelse har som udkast, i henhold til godkendelsesbekendtgørelsens § 46, været forelagt virksomheden til udtalelse inden endelig vedtagelse. I den forbindelse er virksomheden gjort bekendt med sin ret til at udtale sig til og få aktindsigt i sagen jf. forvaltningslovens bestemmelser herom.

Partshøringen gav anledning til bemærkninger fra virksomheden. Disse er vedlagt godkendelsen som bilag 1.

Banens ønske om, ikke at skulle lukke i juli, imødekommes, da banen er et af landet få træningscentre for eliteskytte i trap- og skeetskydning. Skydebanen kan afholde kurser/øvelser/stævner på helligdage, hvor de vil tælle med i de i alt 8 stk. årligt – jf. vilkår 11. Kommunen fastholder at meddele skydetid med afslutning kl. 16 på lørdage og de 8 ekstra søndage jf. vilkår 10, 12 og 13. Her følges de i vejledningen angivne tidsrum for nye skydebaner. Skydebanens ønske om at kunne slutte kl. 18 imødekommes derfor ikke.

Det anvendte lovgrundlag og retsbeskyttelsen er nærmere beskrevet under bilagets punkt 2 og 3.

### Vilkår for miljøgodkendelse

#### Generelt

- 1 Virksomheden skal etableres og drives, som beskrevet i ansøgningen med supplerende oplysninger, dog med de ændringer

og tilføjelser, der fremgår af vilkårene nedenfor.

2 Ved ophør af banens drift skal der træffes de nødvendige foranstaltninger for at undgå forureningsfare og for at bringe stedet tilbage i tilfredsstillende tilstand. En redegørelse for disse foranstaltninger skal fremsendes til tilsynsmyndigheden senest 3 måneder før, driften ophører

3 Skydebanen skal ved ophør af anvendelsen til skydebane foranledige, at de primære nedfaldsområder undersøges for jordforurening med henholdsvis bly og organiske stoffer.

Flugtskydningsbaner, der har anvendt blyhagl efter dispensation fra bekendtgørelse nr. 1010 af 9. august 2007 om skydevåben og ammunition, skal i samarbejde med tilsynsmyndigheden (kommunen) iværksætte en undersøgelse skydebanearealet.

På baggrund af undersøgelserne skal skydebanen i samråd med tilsynsmyndigheden iværksætte en oprydning af den jordforurening, som skydningen har medført.

4 De af godkendelsens vilkår, der angår driften, skal være kendt af de personer, der er ansvarlige for eller udfører den pågældende del af driften. Et eksemplar af godkendelsen skal til enhver tid være tilgængelig på virksomheden.

### **Indretning og drift**

5 Baneanlægget, herunder støjdempende foranstaltninger, skal til enhver tid være indrettet således, som det er forudsat i de støjberegninger, der er lagt til grund for godkendelsen. Tilsynsmyndigheden kan forlange landinspektørattest til dokumentation af, at forudsætningerne er opfyldt, dog højst hvert andet år.

6 De primære nedfaldsområder for lerdUER og blyhagl indrettes således, at affaldet kan opsamles. De primære nedfaldsområder er vist i bilag til ansøgningen (se side 49).

7 Kastemaskiner skal opstilles, så nedslag af lerdUER kun sker på det til skydebanen hørende udyrkede areal samt hovedsagelig inden for det primære nedfaldsområde (se side 49). Arealet må ikke anvendes til dyrkning.

- 8 Inden sæsonen starter, skal den ansvarlige for anlægget lokalt informere offentligheden, fx i lokal presse, på hjemmeside eller lign. og tilsynsmyndigheden om, på hvilke ugedage og tidspunkter der i løbet af sæsonen er planlagt skydning.
- 9 Ændringer i sæsonplanen skal meddeles tilsynsmyndigheden senest 4 uger forud for ændringen og offentliggøres senest 14 dage forud for ændringen.
- 10 Skydetid efter færdigmelding af de støjdæmpende foranstaltninger jf. vilkår 14:

Der kan skydes på skydebanen i følgende tidsrum på følgende ugedage:

Ugedag	Periode 1. maj - 31. aug.		Periode 1. sep. - 30.apr.	
	Dag	Aften*	Dag	Aften*
Mandag - fredag	07.00 -18.00	18.00 -22.00	07.00-20.00	20.00-22.00
Lørdag	09.00 - 1600		09.00 -16.00	
Antal ugentlige dagsskydninger	6 dage		6 dage	
Antal ugentlige aftenskydninger		3 aftener		3 aftener

\* Udnyttes muligheden med aftenskydninger, skal de lægges på de dage, hvor der er dagskydninger.

- 11 Udover de i vilkår 10 fastsatte skydetider kan der i perioden 1. maj til 31. august afvikles 4 stævner/kursus/øvelser (skydning i 2 dage i samme weekend eller på helligdage) og i perioden 1. september til 30.april 4 stævner/kursus/øvelser. Stævner/kursus/øvelser i weekenden/helligdage skal afvikles inden for tidsrummet lørdag kl. 09.00 - 20.00 og søndag/helligdag kl. 09.00 - 18.00.
- 12 Desuden tildeles 4 søndage frit fordelt gennem året i tidsrummet kl. 09.00 – 16.00, som kompensation for, at der ikke må skydes på årets

øvrige søndage.

13 Skydetid under etablering af støjdæmpende foranstaltninger:

Der kan skydes på skydebanen i følgende tidsrum på følgende ugedage:

Ugedag	Periode 1. maj - 31. aug.		Periode 1. sep. - 30. apr.	
	Dag	Aften*	Dag	Aften*
Mandag - fredag	07.00 -18.00	18.00 -22.00	07.00-20.00	20.00-22.00
Lørdag	09.00 - 1600		09.00 -16.00	
Antal ugentlige dagsskydninger	3 dage		3 dage	
Antal ugentlige aftenskydninger		1 aften		1 aften

\* Udnyttes muligheden med aftenskydninger, skal de lægges på de dage, hvor der er dagskydninger.

Vilkår14 ophæves, når kommunen har godkendt banens færdigmelding af etableringen de støjdæmpende foranstaltninger: Voldanlægget, støjskærme og støjhuse.

14 Etableringen af de støjdæmpende foranstaltninger skal være afsluttet og færdigmeldt senest 1. oktober 2015. Hvis dette ikke kan imødekommes, skal der laves en ny støjberegning over det eksisterende anlæg med henblik på en ny vurdering af skydetid samt fastlæggelse af støjkonsekvensområde.

### Affald

15 Patronhylstre skal opsamles efter hver skydning.

16 Lerdueskår, ikke anskudte lerduer, haglskåle og plastforladninger fjernes jævnlige fra primære nedfaldsområder, og mindst 2 gange årligt.



- 17 Interne affaldslagre af lerduemateriale og patronhylstre må kun ske på befæstede arealer. Lagrene af lerduerester må ikke give anledning til støvgener. Lagrene skal tømmes mindst 1 gang årligt.

### **Egenkontrol**

- 18 Følgende skal registreres i en driftsjournal:
- Dato for rengøring af primære nedfaldsarealer
  - Dato for tømning af interne affaldslagre af hhv. patronhylstre og lerduerester
  - Antal anvendte lerduer
  - Hvilke typer af lerduer, der anvendes på skydebanen
  - Antal skud med blyhagl, der anvendes efter dispensation jf. bekendtgørelse nr. 1010 af 9. august 2007 om skydevåben og ammunition til anvendelse af blyhagl
  - Anvendte baner ved skydning
- 19 Godkendelsen bortfalder, hvis den ikke er udnyttet inden 2 år fra denne godkendelses meddelelsesdato.

## **4. Holstebro Kommunes miljøtekniske vurdering**

Godkendelsesmyndigheden kan meddele en revurderet miljøgodkendelse, hvis den finder det godtgjort

- at virksomheden har truffet de nødvendige foranstaltninger til at forebygge og begrænse forureningen ved anvendelse af bedste tilgængelige teknik, og
- at virksomheden i øvrigt kan drives på stedet uden at påføre omgivelserne forurening, som er uforenelig med hensynet til omgivelsernes sårbarhed og kvalitet, jf. Miljøbeskyttelseslovens kapitel 1.

Den miljøtekniske vurdering er en redegørelse for, at forudsætningerne for at meddele godkendelsen er opfyldt. Det vil sige, at godkendelsen er ledsaget af sådanne vilkår, at risikoen for forurening eller ikke-uvæsentlige gener for omgivelserne begrænses.

### **Planlægningsmæssig status**

Skydebanen er beliggende i et område, som i Holstebro Kommunes lokalplan nr. 1071 er udlagt til fritidsformål og skov. Det er planlagt, at det flade landskab skal formgives til et mere bakket landskab, dels for at yde støjafskærmning og dels for afvekslingen, når man færdes i området. Udover skydebanen findes en knallertbane og hundetræningsarealer. På sigt vil området også kunne omfatte fritidsaktiviteter som løbestier, mountainbikestier, kælkebakker, skovlegepladser mm. Det er kommunens vurdering, at det ansøgte er i overensstemmelse med planforholdene. Voldanlægget omkring skydebanen bliver indpasset i formgivningen af bakkelandskabet. .

## **Støj**

Miljøgodkendelse til en eksisterende skydebane skal som udgangspunkt behandles efter principperne for nye skydebaner i Miljøstyrelsens Vejledning om skydebaner (1/1995). En eksisterende skydebane kan dog godkendes efter retningslinjerne for eksisterende skydebaner, hvis der foreligger veldokumenterede teknisk/økonomiske grunde for, at det ikke er muligt at overholde for de for nye skydebaner fastlagte retningslinjer.

Retningslinjerne for nye skydebaner tillader støj op til 70 dB(A)I ved mest belastede bolig, mens retningslinjerne for eksisterende baner indeholder mulighed for støj op til 80 dB(A)I ved mest belastede bolig. Det er Miljøstyrelsens vurdering, at hvis en eksisterende bane godkendes som en eksisterende bane, fordi det ikke er muligt ud fra en teknisk/økonomiske grunde at støjdæmpe banen, bør der ikke ske en udvidelse af skydetiden i forhold til, hvad der hidtil er udnyttet på banen.

Holstebro Strandjagtforenings skydebane har i deres ansøgning beregnet belastningen ved 8 boliger, der er beliggende rundt om skydebanen – hvor af én af dem er et parcelhus i den vestlige del af boligområdet Ellebæk. De 8 beregningsskemaer kan ses på bilag 8. Kommunes behandling af skydebanens ansøgning har fulgt retningslinjerne for nye skydebaner i Miljøstyrelsens Vejledning om skydebaner, også selv om banen har eksisteret siden 1963.

Banen har hidtil været reguleret af en miljøgodkendelse fra august 1987 samt klageinstansafgørelserne jf. dokumentlisten med tilladelse til en ugentlig hverdags- og aftenskydning, en lørdagsskydning og 16 årlige konkurrenceskydninger over weekender med 7 forskydninger dagen før. Derudover var der fastsat en sommerferielukning fra den 7. – 31. juli.

I ansøgningen til denne revurdering er støjniveauet ved den mest belastede bolig beregnet til 63 dB(A)I. Det er således lykkedes banen at støjdæmpe effektivt. Herved skal den også behandles efter retningslinjerne for nye skydebaner, da de viser, at det både er teknisk og økonomisk muligt at leve op hertil.

Banen får med etableringen af de støjdæpende foranstaltninger nu mulighed for at øge brugen af banen.

I henhold til vejledningens retningslinjer for nye skydebaner kunne banen med 63 dB(A) ved mest belastede bolig opnå en mulig skydetid på 7 ugentlige dagskydninger, 4 aftenskydninger samt 2 senaftenskydninger frem til midnat. Det er dog kommunens vurdering, at banen med sin bynære beliggenhed og den hidtidige anvendelse må udvise ekstra hensyn til omgivelserne. I godkendelsen fraviges således vejledningen med en begrænsning i fuld udnyttelse af den i vejledningen mulige skydetid.

I fastsættelsen af skydetid for banen lægger kommunen følgende vurderinger til grund (vilkår 10, 11, 12 og 13):

#### *Dagskydninger*

I forbindelse med dagsskydningerne på alle hverdage incl. lørdage er der i forvejen støj i bynære omgivelser, og med den gode margin til grænsen på 70 dB(A) følges vejledningen delvist med 6 ugentlige dagskydninger. Kommunen har fraveget vejledningen med hensyn til generel dagskydning om søndagen, hvor hensynet til omgivelserne vægtes - også ud fra banens hidtidige brug, hvor der ikke var træningsskydninger på søndage.

#### *Aftenskydninger*

I beregningerne for støjbelastningen ved boligerne er der en ubestemthed på 3 dB(A) plus/minus. Denne ubestemthed bør efter kommunens vurdering komme omgivelserne til gode ved aftenskydningerne, hvor borgerne i byen samt naboerne er hjemme, og færdes udendørs ved boligerne. Ubestemtheden er lagt på de 63 dB(A) til 66 dB(A), hvilket i henhold til vejledningen giver mulighed for 3 aftenskydninger på hverdage (man-fre) i tidsrummet kl. 18-22.

#### *Senaftenskydning*

Ud fra de samme betragtninger som for aftenskydning, hvor ubestemtheden medregnes på grund af den bynære placering, så er der i henhold til vejledningen ved en belastning på 66 dB(A) ikke mulighed for senaftenskydning. Banen er desuden ikke indrettet med banebelysning, hvilket vil være en nødvendighed ved skydning efter mørkets frembrud.

#### *Konkurrenceskydninger*

Der kan årligt gennemføres 8 stævner over weekender eller på helligdage (lør-/søndag og helligdage) fordelt på 4 skydninger i sommerhalvåret og tilsvarende for vinterhalvåret.

#### *Søndagskydning*

Kommunen har givet mulighed for 4 årlige dagskydninger på søndage udover de 8 søndage/helligdage, som kunne indgå i stævner. Skydebanen kan vilkårligt fordele

disse efter behov. De 4 søndage er meddelt som kompensation for den generelle begrænsning med ingen dagskydninger på søndage jf. afsnittet om dagskydning.

### *Sommerlukning*

Skydebanen havde med godkendelsen fra 1987 et vilkår om sommerlukning i perioden 7.-31- juli. I denne revurdering af miljøgodkendelsen vilkårsfastsættes *ikke* en sommerlukning i juli måned.

Skydebanen er et af de få træningscentre for landets elite- og landsholdsskytter i skeet- og trapskydning. I juli måned og frem afholdes udtagelsesskydninger til de større mesterskaber (DM, EM, VM og OL). Skydebanens ønske om at kunne afholde disse trænings- og udtagelsesskydninger imødekommes derfor.

### *Støjdæmpning*

Der er 5 discipliner af lerdueskydning på banen med flere standpladser på flere af disciplinerne. Årligt skydes ca. 250.000 duer. Der skydes kun med haglgeværer på skydebanen - kaliber 12 eller mindre. Det vil sige våbenklasse 4.

Den 3. juli 2013 fik skydebanen miljøgodkendelse til etablering af voldene omkring banen. Etableringen har en forventet varighed på maksimalt 2 år.

Den generelle højde på voldene på banens sider og i skudretningen bliver 10 meter og bag skytterne på 4 meter – jf. ansøgningsmaterialet. Det er senere oplyst, at der sættes støjhuse op omkring hver af de 4 standpladser på jagtbanen. Taget er en forbedring i forhold til det ansøgte, som var skærme, idet støjen så begrænses til siderne og bagud. Støjhuse betyder en yderligere støjdæmpning, end angivet på konsekvensområdet, da der her kun er regnet på voldene og støjskærme.

Af kommunens lokalplan nr. 1071 planlægges området nord og vest for skydebanen at skulle gennemgå en større landskabsmodellering til et bakketerræn i op til 18 meters højde. I støjberegningerne i ansøgningen er der taget højde for støjens udbredelse i forhold til skydebanens støjdæmpende tiltag med volde, støjvægge og -huse og ellers et fladt terræn omkring banen og ind mod byen. De planlagte bakker i lokalplanen er væsentlige højere end skydebanens støjvolde på 10 meter, og må forventes som en sidegevinst også at medføre en dæmpende effekt på støjen fra skydebanen i retningen mod boligområdet Ellebæk i takt med etableringen.

### *Overgangsvilkår med begrænsning i skydetid (vilkår 13 og 14):*

Vilkår 13 fastsætter skydetid på banen i etableringsfasen af voldanlægget. I godkendelsen fra 1987 var det vilkårsfastsat, at der ikke måtte støjjes mere end max 65 dB(A) i Ellebækområdet og max 73 dB(A) ved 5 enkeltboliger. Banen foretager med denne godkendelse en umiddelbar støjdæmpning i form af opsætning af skærme og huse ved standpladserne. Udgangspunktet i

overgangsperioden for tildeling af skydetid, indtil voldene er færdigetableret, bliver således: Banen tildeles den skydetid, som retningslinjerne for nye skydebaner i skydebanevejledningen anviser ved en grænseværdi på 70 dB(A)I ved mest belastede bolig. Hermed begrænses skydetiden i overgangsperioden. Kommunen vurderer, at banen med opsætningen af støjskærme og -huse kan overholde 70 dB(A)I ved de mest belastede boliger.

De 70 dB(A)I er også den maksimale tilladte belastning for anvendelsen af vejledningens retningslinjer for nye skydebaner.

Overgangsperioden udløber den 1. oktober 2015 jf vilkår 14. På det tidspunkt skal banen senest være færdig med voldanlægget.

### **Støjkonsekvensområdet for skydebanen**

I henhold til vejledningen om skydebaner skal kommunen ved godkendelse af banen vurdere og synliggøre støjkonsekvensområdet. Området er baseret på ansøgningens beregninger ud fra de 8 udpegede punkter omkring banen. Linjen afspejler skudstøj på 60 dB(A). Støjkonsekvensområdet vil indgå i Holstebro Kommunes kommuneplan.



## Luft/støv/lugt

Der er ingen væsentlige luft-, støv- eller lugtemissioner ved brug af banen.

## **Affald**

Kildesorteret erhvervsaffald, som er egnet til materialenyttiggørelse, skal bortskaffes efter reglerne i affaldsbekendtgørelsens kapitel 10.

Deponeringsegnet og forbrændingsegnet affald skal bortskaffes efter Kommunens regulativ for erhvervsaffald. Har kommunalbestyrelsen givet en konkret anvisning, er virksomheden forpligtiget til at følge anvisningen.

Brug af banen giver anledning til lerduerester, tomme patronhylstre, papemballage fra duer og patroner samt lidt husholdningsaffald.

## **Spildevand**

Der vil være sanitært spildevand fra klubhuset.

## **Jord og grundvand**

Skydebanen er kortlagt på vidensniveau 1 (V1-kortlagt) på baggrund af historikken med skydebaneaktiviteter på området gennem en årrække. Det forudsættes ud fra det beskrevne i ansøgningen, at banen anvender lerduer, som miljømæssigt er mindst belastende for omgivelserne. Duerne, som anvendes, består hovedsageligt af kalk.

Miljøstyrelsen har meddelt dispensation til anvendelse af blyhagl på to af skydebanens discipliner. På de øvrige discipliner anvendes stålhagl.

Brugen af området til skydebane vurderes ikke at påvirke grundvandet i området.

## **Vurdering i forhold til internationale naturbeskyttelsesområder samt beskyttelse af visse arter**

Der skal ikke foretages en nærmere konsekvensvurdering af projektets virkninger på Natura 2000 områder eller bilag IV-arter, jf. bekendtgørelse nr. 408 af 1. maj 2007 om udpegning og administration af internationale naturbeskyttelsesområder samt beskyttelse af visse arter. Det skyldes, at projektet ikke i sig selv eller i forbindelse med andre projekter vurderes at kunne påvirke Natura 2000-områder eller konkrete bilag IV-arter væsentligt.

Afstanden til det nærmest liggende Natura 2000-område er ca. 5 km (EF-habitatområdet ved Idom Å). Herudover er der ca. 17 km til området ved Nissum Fjord og omkring 15 km til vådområdet øst for Handbjerg.

Holstebro Kommune har ikke kendskab til forekomst af bilag IV-arter nær skydebanen.

### **Ændringer eller nye aktiviteter**

Fremtidige nye aktiviteter, ændringer eller udvidelser såvel bygningsmæssigt som driftsmæssigt, som kan indebære forurening, herunder affaldsfrembringelse, må ikke påbegyndes, før der foreligger en afgørelse fra kommunen. Det er kommunen, der afgør om godkendelse er nødvendig (miljøbeskyttelsesloven § 33 og 37).

#### **4.1. Begrundelse for miljøgodkendelsen**

Virksomheden er omfattet af Miljøstyrelsens standardvilkår i godkendelsesbekendtgørelsens bilag 5. Holstebro kommune har desuden suppleret med vilkår for fastsættelsen af skydetider for banen, jf. § 15 stk. 1 i godkendelsesbekendtgørelsen. Begrundelsen for fastsættelsen af vilkårene 10, 11, 12, 13 og 14 fremgår af afsnittet om støj ovenfor.

På baggrund af ovenstående miljøtekniske vurdering, finder Holstebro kommune det godt gjort, at virksomheden har truffet de nødvendige foranstaltninger til at forebygge og begrænse forureningen ved anvendelse af bedste tilgængelige teknik, og at virksomheden i øvrigt kan drives på stedet uden at påføre omgivelserne forurening, som er uforenelig med hensynet til omgivelsernes sårbarhed og kvalitet.

### **5. Offentliggørelse, udnyttelse og klagemulighed**

Afgørelsen bekendtgøres ved annoncering på Holstebro kommunes hjemmeside [www.holstebro.dk](http://www.holstebro.dk) under "Bekendtgørelser".

Virksomheden vil få besked, hvis andre klager over afgørelsen.

Der gøres opmærksom på, at der til enhver tid er aktindsigt i sagen.

#### **Klage over miljøgodkendelsen**

Miljøgodkendelsen kan udnyttes straks efter modtagelsen. Ved klage kan Natur- og Miljøklagenævnet dog bestemme, at klagen har opsættende virkning på udnyttelsen. Udnyttelse i klageperioden og mens eventuel klage behandles sker på eget ansvar.



Der kan efter miljøbeskyttelseslovens kapitel 11 klages over Kommunens afgørelse.

Følgende kan klage: Ansøgeren, Embedslægeinstitutionen samt enhver, der må antages at have en individuel, væsentlig interesse i sagens udfald. Der kan desuden klages af visse organisationer, som angivet i lovens §§ 99-100.

Ifølge miljøbeskyttelseslovens § 101 kan afgørelsen prøves ved domstolene. Sag skal anlægges inden 6 måneder efter, at afgørelsen er offentliggjort.

### **Klagefrist**

Klagen sendes til Holstebro Kommune, Natur og Miljø, Kirkestræde 11, 7500 Holstebro, eller på e-mail [teknik.miljoe@holstebro.dk](mailto:teknik.miljoe@holstebro.dk), senest 4 uger fra annonceringsdato, dvs. tirsdag den 5. november 2013.

Den sidste klagedag slutter ved kontortids ophør.

Holstebro Kommune sender klagen videre til Natur- og Miljøklagenævnet med de bemærkninger, klagen giver anledning til, og vedlagt sagens akter. Du vil modtage kopi af brevet til Natur- og Miljøklagenævnet, og de i klagesagen involverede kan indenfor 3 uger afgive bemærkninger til Natur- og Miljøklagenævnet.

### **Klagegebyr**

Det er en betingelse for Natur- og Miljøklagenævnets behandling af din klage, at du indbetaler et gebyr på 500 kr.

Du modtager en opkrævning på gebyret fra Natur- og Miljøklagenævnet, når nævnet har modtaget klagen fra Holstebro Kommune. Du skal benytte denne opkrævning ved indbetaling af gebyret. Natur- og Miljøklagenævnet modtager ikke check eller kontanter. Natur- og Miljøklagenævnet påbegynder behandlingen af klagen, når gebyret er modtaget. Betales gebyret ikke på den anviste måde og inden for den fastsatte frist på 14 dage, afvises klagen fra behandling. Vejledning om gebyrbetalingen kan findes på Natur- og Miljøklagenævnets hjemmeside, [www.nmkn.dk](http://www.nmkn.dk).

Gebyret tilbagebetales, hvis

- 1) klagesagen fører til, at den påklagede afgørelse ændres eller ophæves,
- 2) klageren får helt eller delvis medhold i klagen, eller
- 3) klagen afvises som følge af overskredet klagefrist, manglende klageberettigelse eller fordi klagen ikke er omfattet af Natur- og Miljøklagenævnets kompetence.

Det bemærkes, at hvis den eneste ændring af den påklagede afgørelse er forlængelse af frist for efterkommelse af afgørelse som følge af den tid, der er medgået til at behandle sagen i klagenævnet, tilbagebetales gebyret dog ikke.

Natur- og Miljøklagenævnet kan også beslutte at tilbagebetale klagegebyret, hvis

1) der er indledt forhandlinger med afgørelsens adressat og/eller førsteinstansen om projektilpasninger, og disse forhandlinger fører til, at klager trækker sin klage tilbage, eller

2) klager i øvrigt trækker sin klage tilbage, før Natur- og Miljøklagenævnet har truffet afgørelse i sagen.

Gebyret tilbagebetales dog ikke, hvis nævnet vurderer, at der er forhold, der taler imod at tilbagebetale gebyret, f.eks. hvis klagen trækkes tilbage meget sent, herunder efter at klager har haft et afgørelsesudkast i partshøring.”

## 6. Liste over modtagere af kopi af godkendelsen:

Danmarks Naturfredningsforening, [dnholstebro-sager@dn.dk](mailto:dnholstebro-sager@dn.dk)

Konsulent Jan H. Ryggard DJ, [JHR@jaegerne.dk](mailto:JHR@jaegerne.dk)

Dansk Ornitologisk forening, [natur@dof.dk](mailto:natur@dof.dk)

Embedslægeinstitutionen Region Midtjylland, [midt@sst.dk](mailto:midt@sst.dk)

Danmarks Fiskeriforening, [mail@dkfisk.dk](mailto:mail@dkfisk.dk)

Ferskvandsfiskeriforeningen v/ Niels Barslund, [nb@ferskvandsfiskeriforeningen.dk](mailto:nb@ferskvandsfiskeriforeningen.dk)

Friluftsrådet, [fr@friluftsradet.dk](mailto:fr@friluftsradet.dk)

Danmarks Idrætsforbund [dif@dif.dk](mailto:dif@dif.dk)

Henrik Juul Lauridsen [hjl@ucholstebro.dk](mailto:hjl@ucholstebro.dk)

Bilag:

## 1. Udtalelser / Høringssvar

**Fra:** Jan Henrik Rygaard [jhr@jaegerne.dk]  
**Sendt:** 24. september 2013 14:38  
**Til:** Dorte Ravnsbæk (Holstebro Kommune)  
**Emne:** Kommentarer til udkast til miljøgodkendelse.

Til Holstebro Kommune.  
Att.: Dorte Ravnsbæk

Efter samtale med Holstebro Strandjagtforening har jeg følgende kommentarer til udkast til miljøgodkendelse:

1. Skydebanen er træningscenter for hele landets elite og landsholdet i skeetskydning og trapskydning, da der kan skydes til begge discipliner på stedet samtidig med de internationale anvendte blyhagl (skydebanen har dispensation til anvendelse til disse, som en ud af fem i hele Danmark). Da der i juli og frem ligger alle udtagelsesskydninger til Danmarks mesterskaber, Europamesterskaber og Verdensmesterskaber ønsker jagtforeningen at kunne skyde i juli måned, da der ellers ikke er træningsmuligheder for eliten (danske landsholdsskytter). De ønsker derfor at vilkår nr. 13 helt fjernes eller som minimum minimeres til at være kun to uger i vilkåret og helst de to første uger i sommerferien. Kan de evt. benævnes med uge numre (fx 27-28).
2. De ønsker desuden at ændre tidspunktet for lørdags skydningerne til at være kl. 0800-1800 og ligeledes de ekstra søndage ( i vilkår nr. 12) til kl. 0800 – 1800.
3. I afsnittet om støj, side 11, sidste afsnit om søndagsskydninger, er der anført, at der ikke må skydes på helligedage. Dette bedes ændret til, at der må skydes i

påsken, da foreningen afholder et meget stort stævne på skærtorsdag – langfredag og påskelørdag. Dette stævne har de afholdt i hele foreningens 50 årige historie. Til samme afsnit bedes der også gives tilladelse til skydning på bededag, idet der også her afholdes en traditionsskydning i foreningen. Der kan evt. forhandles med nogle enkelte ekstra søndage, som plaster på de ønskede dage, men disse er meget vigtige for jagtforeningen.

4. I første afsnit side 12 om sommerlukning, ønsker jagtforeningen dette helt fjernet, som nævnt i pkt. 1.

Såfremt der måtte være spørgsmål til dette er du velkommen til at kontakte mig på nedennævnte telefon eller mail (onsdag kun på mobilen).

Med venlig hilsen  
Jan H. Rygaard  
Skydebanekonsulent / Consultant

-----  
Danmarks Jægerforbund / Danish Hunters Association  
Molsvej 34  
Kalø  
DK - 8410 Rønne  
Tel.: +45 88 88 75 00  
Direkte nr.: +45 88 88 75 45  
Mob.: +45 30 52 66 61  
Email.: [jhr@jaegerne.dk](mailto:jhr@jaegerne.dk)  
www.: [jaegerforbundet.dk](http://jaegerforbundet.dk)

## 2. Lovgrundlag mv.

Godkendelsen er givet på følgende lovgrundlag fra Miljøministeriet (inklusive eventuelle ændringer til den anførte lovgivning, der er gældende på godkendelsestidspunktet):

1. Lov om miljøbeskyttelse, jf. lovbekendtgørelse nr. 879 af 26. juni 2010 (miljøbeskyttelsesloven).
2. Bekendtgørelse om godkendelse af listevirksomhed, nr. 1454 af 20. december 2012 (godkendelsesbekendtgørelsen)
3. Bekendtgørelse om godkendelse af listevirksomhed, nr. 486 af 25. maj 2012 (godkendelsesbekendtgørelsen), bilag 5.
4. Bekendtgørelse nr. 1309 af 18. december 2012 om affald.
5. Lov om planlægning, lovbekendtgørelse nr. 937 af 24. september 2009 (planloven).

Der er desuden benyttet følgende vejledninger/orienteringer:

1. Miljøstyrelsens vejledning nr. 1 /1995 om skydebaner.
2. Miljøstyrelsens vejledning nr. 2/1995 om beregning af ekstern støj fra skydebaner.

## 3. Retsbeskyttelse

For nye anlæg/aktiviteter godkendt efter miljøbeskyttelsesloven § 33 er der 8 års retsbeskyttelse fra godkendelsesdatoen. Under visse omstændigheder, blandt andet ved uforudset forurening og uforudsete skadevirkninger, kan kommunen dog ændre godkendelsen ved påbud eller forbud inden udløbet af 8-års perioden (§41 og 41 a i miljøbeskyttelsesloven). Tilladelser efter andre dele af miljøbeskyttelsesloven, givet som del af § 33 miljøgodkendelsen, har også 8 års retsbeskyttelse.

Retsbeskyttelsesperioden for ældre anlæg/aktiviteter ophører 8 år efter, at disse blev godkendt første gang. Godkendelser, der er meddelt for mere end 8 år siden, kan altid revideres ved påbud fra kommunen efter miljøbeskyttelseslovens § 41 b.

Påbud, forbud og ændringer i henhold til miljøbeskyttelseslovens § 41, 41a og 41b kan påklages.

Vilkårene i denne revurdering af banens godkendelse meddeles som påbud, og har således ikke en retsbeskyttelsesperiode.

Følgende godkendelse ophæves, idet retsbeskyttelsesperioden er ophørt:

Holstebro Kommunes miljøgodkendelse af 4. august 1987, stadfæstet med ændringer i Miljøstyrelsens afgørelse af 20. oktober 1987, som igen blev stadfæstet af Miljøklagenævnet af 14. april 1988.

Næste revurdering finder sted om 10 år (2023).

## 4. Sagens akter

Ved sagens behandling er der indgået følgende sagsakter:

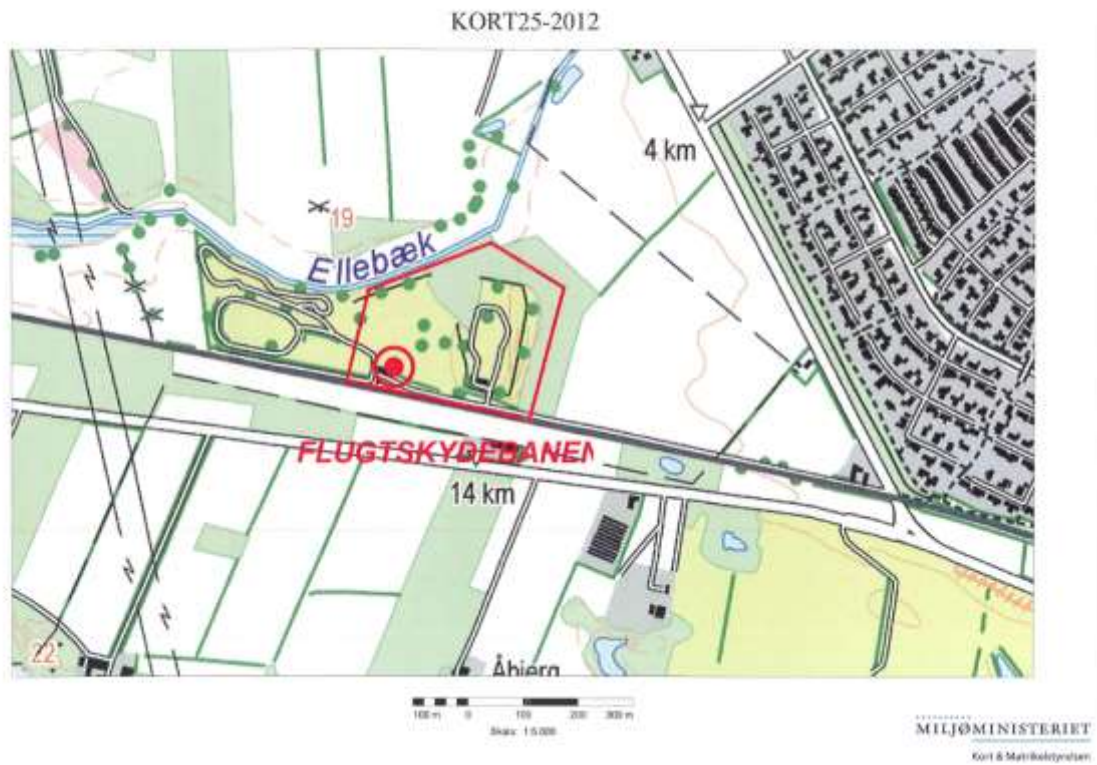
Afsender	Emne	Dato
Holstebro Kommune	Mail: Kort-målepunkter-skydebane	14-09-2010
Holstebro Strandjagtforening	Ansøgning via konsulent Jan Henrik Rygaard DJ	06-11-2012
Holstebro Kommune	Kvittering for modtagelse af ansøgning	21-11-2012
Holstebro Strandjagtforening	Suppl. til ansøgning - forlængelse af støjvolde via Konsulent Jan Henrik Rygaard DJ	29-11-2012
Holstebro Kommune	Miljøgodkendelse	04-08-1987
Miljøstyrelsen	Stadfæstelse med ændringer af godkendelsen	20-10-1987
Miljøklagenævnet	Stadfæstelse af Miljøstyrelsens afgørelse	14-04-1988
Holstebro Kommune	Miljøgodkendelse til etablering af støjvolde.....	03-07-2013
Holstebro Kommune	Partshøring af udkast til revurdering	18-09-2013
Holstebro Strandjagtforening	Kommentarer til udkast til miljøgodkendelse – mail fra Jan Henrik Rygaard DJ	24-09-2013
Holstebro Kommune	Varsling af vilkår meddelt som påbud i miljøgodkendelse	02-10-2013
Holstebro Kommune	Telefonnotat – Ove Bjerregaards svar på varsel	04-10-2013

Ved sagens behandling er der desuden gjort brug af følgende:

Ref. nr.	Beskrivelse
1	Miljøstyrelsens Vejledning nr. 1/1995 Skydebaner
2	Miljøstyrelsens Vejledning nr. 2/1995 Beregning og måling af støj fra skydebaner



## 5. Kommuneplankort eller andet kort



## 6. Plan over virksomheden





## 7. Virksomhedens ansøgning



## MILJØREDEGØRELSE for Holstebro Strandjagtsforening

Miljøredegørelsen er udfærdiget efter bekendtgørelse af lov om miljøbeskyttelse, lovbekendtgørelse nr. 879 af 26. juni 2010 kapitel 5, bekendtgørelse om godkendelse af listevirksomhed nr. 486 af 25. maj 2012 med tilhørende bilag om standardvilkår for skydebaner

---



Foto nr. 1: Holstebro Strandjagtsforenings klubhus.

### A. Oplysninger om ansøger og ejerforhold

- *Ansøger*  
Holstebro Strandjagtsforening
- *Foreningsnavn, adresse etc.*  
Holstebro Strandjagtsforenings flugtskydebane, Vilhelmsborgsvej 1B, 7500 Holstebro, matr. 2s, 18a, 19d, 5c og 22a, Alstrup By, Navr, Holstebro Kommune.



- *Skydebanens navn*  
Holstebro Flugtskytteklub.
- *Ejer af areal*  
Holstebro Strandjagtsforening
- *Ejerforhold bygninger og tekniske anlæg*  
Holstebro Strandjagtsforening
- *Kontaktperson*  
Ove Bjerregaard, Bachsvej 22C, 7500 Holstebro, mobil tlf.nr. 40 40 21 19, privat tlf.nr. 97 40 10 09  
email: [ovebjerregaard@youmail.dk](mailto:ovebjerregaard@youmail.dk)

## B. Beskrivelse af det ansøgte projekt

- *Virksomhedens listebetegnelse*  
J 203 – udendørs skydebane
- *Kort beskrivelse af projektet*  
Der ansøges om en ny miljøgodkendelse da strandjagtsforeningen ønsker en udvidelse af skydetiden. Såfremt det er muligt ønsker foreningen også at støjdampe omkring standpladserne på den vestlige del med støjvolde/støjsluser, samt forbedringer af eksisterende jordvolde til dæmpning af støjen på den østlige del. Flugtskydebanen er indrettet med 2 skeetbaner, 1 nordisk trap, 1 jagtbane og 1 OL-trapbane.
- *Planlagt brug af anlægget*  
Flugtskydebanen benyttes til jagttræning under Danmarks Jægerforbund v/Holstebro Strandjagtforening. Den skal anvendes til jagtrelateret træning, kurser, øvelser og sikkerhedskurser for jagttegnaspiranter, samt enkelte lokale konkurrencer. Der afholdes foreningsmæssige møder i det opførte klubhus på stedet. På almindelige træningsaftener skønnes der, at være mellem 70-90 skytter, men på grund af manglende skydetid kan der forekomme meget lange ventetider på banen. Der kommer mange gæsteskytter fra hele kommunen og det nærliggende opland.
- *Oplysninger om eventuelle udvidelser/ændringer*  
Jagtforeningen ønsker at udvide skydetiden, således de har mulighed for at opfylde de mange ønsker fra medlemmerne og gæsteskytter, samt det snarlige krav fra Naturstyrelsen om, at alle jagttegnaspiranter skal have gennemgået et større skydekrav for at kunne gå til jagtprøven. Der foregår i øjeblikket et stor revisionsarbejde med jagtprøven, som vil kræ-

2



ve, at alle jagttegnaspiranter skal gennemgå et skydeforløb med mere træning eller en skydeprøve for at kunne erhverve jagttegn. Dette medfører, at alle skydebaner skal kunne give mere skydetid til disse aspiranter i deres øvelsesforløb.

For at kunne give denne skydetid er det nødvendigt for jagtforeningen, at dæmpe støjen til deres nærmeste og mest støjbelastede naboer. Dette kan bedst gøres med støjvægge tæt på standpladserne eller med høje jordvolde om anlægget. Jagtforeningen ønsker her, at opføre støjvolde bag og ved siden af skeetbanerne, sportingbanen og støjvægge ved nordisk trapbane. På jagtbanen skal opføres støjssluser ved standpladserne, samt på OL-trapbanen skal højden forøges på de eksisterende volde

. Alle sider på de planlagte støjvægge skal udføres i overensstemmelse med Miljøstyrelsens vejledning om skydebaner nr. 1 fra 1995, bilag 3, nr. B.3.1 og B.3.2.

- *Skydetid*

Den nuværende skydetid for skydebanen er som følger:

Lørdage fra 1/1 til 30/4 kl. 1200-1700

Onsdage fra 1/5 til 30/9 kl. 1700-2100

Derudover er der angivet 16 konkurrencedag med 15 træningsdage forud. Disse er oftest beliggende i og op til weekends.

Disse skydetider er langt fra tidssvarende og lever ikke op til det antal skytter, der bruger skydebanen. Der anmodes derfor om mest mulig skydetid, jf. Miljøstyrelsens vejledning om skydebaner nr. 1 fra 1995 kapitel 5.

Jagtforeningen er bevidst om, at jo mindre de støjer, jo mere skydetid kan de få tilladelse til.

- *Våben/ammunition*

Til flugtskydningsdisciplinen anvendes der udelukkende glatløbende haglgøvere, våbenklasse 4, kaliber 12-16-20 med tilhørende ammunition. Der anvendes sædvanligvis haglpatroner dansk nr. 7 med en diameter på 2,5 mm (hvilket svarer til en sikkerhedsafstand på 250 meter, da det udregnes med  $100 \times$  diameteren på haglet). Flyvelængden for haglene overstiger sjældent 180 meter. Haglpatroner har en maksimal haglladning på 28 gram. Haglene er lavet af stål eller andet lovligt materiale. Der er givet dispensation fra Miljøstyrelsen til brug af blyhagl på banens olympiske discipliner, skeetbaner og olympisk trapbane.





Foto nr. 2: Skydepladser på sportingbanen

- *Standpladser*

Der er anlagt flere forskellige skydediscipliner på banen:

- En jagtbane med fire standpladser, hvorfra der skydes til bagduer, venstre- og højre sideduer, spidsduer, der kan skydes fra hver standplads uafhængigt af hinanden
- En nordisk trapbane med en standplads, men fem skydepladser, der skydes til en due ad gangen fra en skydeplads og kun en skytte skyder pr. due
- En sportingbane med en standplads, men fem skydepladser, der skydes til en eller to duer ad gangen fra en skydeplads og kun en skytte skyder pr. due
- To skeetbaner med en standplads, men 8 skydepladser, der skydes til en eller to duer ad gangen fra en skydeplads og kun en skytte skyder pr. due
- En olympisk trapbane med 1 standplads, men 5 skydepladser, der skydes til en due ad gangen

4



fra en skydeplads og kun en skytte skyder pr. due

Der skal ikke anlægges flere standpladser eller andre discipliner på anlægget.

- *Oplysninger om adgangsforhold*  
Der er gode tilkørselsforhold fra Vilhelmborgsvej og kommunalt ny anlagt grusvej helt til klubhuset.

### C. Oplysninger om etablering

- *Etableringsplan*  
Holstebro Strandjagtsforening flugtskydebane blev etableret i 1963 og har været i uafbrudt brug siden starten. Der har været indgivet klage over skydebanen, men den blev afvist af kommunen.  
Der er fra Holstebro Kommune udstedt miljøgodkendelse til brug af banen i 1987 med senere ændringer i vilkår i forbindelse med en ankeafgørelse.

Arealet på i alt 16,4 Ha med alle installationer ejet af Holstebro Strandjagtsforening og der er opført et klubhus med opholdslokale, køkken og toiletforhold og et tilhørende lagerlokale. Desuden forefindes der maskinhuse på skydebaneanlægget, alt inventar og maskiner ejes af foreningen.

### D. Oplysninger om virksomhedens placering

- *Oversigtsplan*



Foto nr. 3: oversigtsbillede

5



Skydebanen er placeret i forholdsvis fladt terræn med nogen plantage beplantninger i nær området. Der er ikke store terrænforskelle mellem skydebanen og de nærliggende bebyggelser. Skovhøjden ligger mellem 15 og 20 meter.

- *Plan og kort i passende målestok*
- ./ Kortmaterialet fra Kort- og Matrikelstyrelsens kortværk er vedlagt som bilag i forskellige målestoksforhold. Kortene er anført i net med nordpil. Alle koordinater er anført i følgende UTM zone 32wgs84. Skydebanens fikspunkt er angivet ved klubhuset.
- *Planmæssige bestemmelser*  
Arealet er ejet af Holstebro Strandjagtsforening. Det er beliggende i landzone i region Midtjylland, Holstebro Kommune. Der er ikke udfærdiget nogen lokalplan for området, men der er lavet en kommuneplan. Arealet er registreret med jordforurening V1.  
Der er ikke kendskab til yderligere planer for området, hvor skydebanen er beliggende.

### Skydebanens indretning

- *Beskrivelse af anlægget*  
Der er i øjeblikket anlagt følgende discipliner på anlægget;
  - en jagtbane med fire standpladser til bagduer, spidsduer, venstre og højre sideduer. Der skydes i de fire forskellige retninger mod bevægelige mål, lerduer i luften.
  - en nordisk trapbane med en standplads, men 5 skydepladser, dvs. at der er fem pladser at skyde fra, men kun en skytte, der skyder ad gangen. Der skydes til 5 lerduer fra hver skydeplads, hvorefter der skiftes til næste plads. I kastemaskine
  - en olympisk trapbane med en standplads, men 5 skydepladser, som ved nordisk trapbane, også her skyder kun en skytte ad gangen. Der skydes til 5 lerduer fra hver skydeplads, hvorefter der skiftes til næste plads, men her er der 15 kastemaskiner
  - to skeetbaner med hver en standplads, men med 8 skydepladser på hver. Der er kun en skytte ad gangen, der kan skyde og fra kun en skydeplads ad gangen. Der





kommer flyvende lerduer fra 2 maskiner, en i hver side af banen.

- en sportingbane med en standplads, men med 5 skydepladser også her skiftes man til at skyde fra hver skydeplads til 4 eller 5 duer fra hver plads. Kun en skytte ad gangen. Der skydes til lerduer i luften og rullende på jorden. Flere kastemaskiner og alle lerduer skal overflyve et bestemt afgrænset område før de må skydes.

Der kan skydes fra samtlige discipliner på samtidig.

- *Beskrivelse af støjreduktion/støjtægge*

Der er for nuværende opført en støjtæg ved den olympiske trapbane ellers er der ingen former for effektiv støjdæmpning på flugtskydebanen.

Jagtforeningen ønsker at udbygge dette med støjsluger omkring alle standpladserne på samtlige discipliner og udbygge jordvoldene ved olympisk trapbane. Der skal opføres støjsluger på jagtbanen og jordvolde ved skeetbanerne, sportingbanen og ved nordisk trapbane opføres støjtægge. Disse støjtægge bliver opført efter retningslinierne i Miljøstyrelsens vejledning for skydebaner nr. fra 1995, bilag 3.



Foto nr. 4: eksempel på skydehus.





- *Skydebanen vil bestå af følge skydebaneanlæg*  
De samme som i dag, der bliver ikke tilført nye discipliner på anlægget.

#### F. Oplysninger om forurening og forureningsbegrænsende foranstaltninger

- *Støj*  
Der er udfærdiget en støjkonsekvensberegning for flugtskydebanen efter den fælles nordiske beregningsmetode, jf. Miljøstyrelsens vejledning nr. 2 fra 1995 om beregning og måling af støj fra skydebaner.
- ./ bilag nr. 1, støjkonsekvensberegning.  
Der er beregnet til de referencepunkter, som er udfundet i samråd med Holstebro Kommune. Miljøstyrelsen har ved udmelding af den 29/10 1996 til kommuner og MLK-enheder angivet en kildestyrke for haglpatroner. Denne kildestyrke er anvendt fra alle standpladser til samtlige referencepunkter. Der er i beregningen medtaget de forbedrede støjdæmpende foranstaltninger.
- *Støjdæmpning*  
Der er i bilag 1 beskrevet størrelserne og placeringer på støjdæmpningen på skydebanens forskellige discipliner.
- *Luftforurening*  
Der skønnes ikke at være nogen, da der alene anvendes røgsvagt krudt i patronerne.
- *Jord og grundvand*  
Der anvendes lerduer af foderkalk med kemisk beg K, som bindemiddel, eller bedre typer lerduer i henhold til intentionerne om renere teknologi (BAT). Lerduerne er dansk produceret fra PV-lerduer i Tvingstrup og de anses for at være de mindst miljøbelastende.
- ./ bilag nr. 2, datablad på lerduer fra PV-lerduer.  
Der er givet dispensations tilladelse fra Miljøstyrelsen til anvendelse af blyhagl på dele af skydebaneanlægget. Der må kun anvendes blyhagl på olympisk trapbane og på skeetbanerne. På den øvrige del af skydebanen skal der anvendes stålhagl.
- ./ bilag nr. 3, dispensation fra Miljøstyrelsen til brug af blyhagl.

- *Spildevand*  
Der er indlagt vand og elektricitet fra det offentlige net. Der er køkken og toiletforhold i klubhuset. Der er tilsluttet opsamlingskøle og opvarmingsanlæg ved klubhuset. Der anvendes ca. 30 m<sup>3</sup> vand om året.
- *Affald*  
Der forekommer tomme patronhylstre, pap emballage fra lerduer og patroner, samt lidt husholdningsaffald. Der foreligger ingen opgørelse over, hvor store mængderne er fra dette. Al affald bortskaffes via kommunens renovation.
- *Mulige driftsforstyrrelser*  
Ingen specielle.
- *Beskrivelse af procesforløb på skydebanen*  
Brugerne af banen henvender sig i klubhuset, hvor der købes et skydekort til den disciplin de ønsker at benytte sig af, hvorefter der kan skydes på anlægget. Dette sker enten enkelt, parvis eller i mindre skydehold. Der benyttes skydekort på anlægget, således hver skytte har sit eget kort med indsatte lerduer. Når kortet er "skudt tomt" købes der nye lerduer i klubhuset.
- *Særlige forhold ved start/slut*  
Inden åbning af skydebanen kontrollerer skydelederen, at der uden fare for anden person kan skydes på baneanlægget. Efter åbningstidens ophør indsamles tomme patronhylstre og almindelig oprydning på arealet, kastemaskiner genopfyldes og maskinhuse og klubhus aflukkes.



Foto nr. 5: Due Matic kastemaskine (DUEMATIC A/S)

9



### G. Forslag til egenkontrol

- Det foreslås, at der i miljøgodkendelsen indføres et sæt vilkår for hovedaktiviteten; skydning på flugtskydebanen, indeholdende bla. træningsdage og aftener, stævner og kurser, weekend åbninger og øvrige aktiviteter, samt et specielt vilkår omhandlende skydetiderne.
- Det skal bemærkes, at der kan anføres den tilladte skydetid, jf. Miljøstyrelsens vejledning om skydebaner kapitel 5, og den aktuelle skydetid, som jagtforeningen ønsker at ville udnytte.
- At der kun anvendes haglgeværer, våbenklasse 4, kaliber 12 eller mindre med tilhørende ammunition.
- At der kun må anvendes blyhagl på de discipliner, hvortil Miljøstyrelsen har givet dispensation til.
- At jagtforeningen hvert år indsender en foreløbig aktivitetsplan for den kommende sæson og samtidig indsender en endelig opgørelse over den netop afsluttede sæsons åbninger og forbrug af lerduer og patroner.

### H. Renere teknologi

- Skydebanen med standpladserne er placeret på det givne areal, således der er taget størst muligt hensyn til sikkerheden og støjforureningen (i forhold til nærmeste og mest støjbelastede boliger i området), når standardopstillingen skal overholdes.
  - Lerduenedfaldsområdet er indtegnet på skitse (ikke målfast) på oversigtskortet
- ./. bilag nr. 4, oversigtskort.
- Der anvendes kun lovligt ammunition til lerdueskydningen.
  - Der anvendes kun lerduer af foderkalk med kemisk beg K, som bindemiddel, eller bedre teknologi i henhold til intentionerne om renere teknologi (BAT).



#### K. Oplysninger om driftsforstyrrelser og uheld

- Der skønnes ikke at være nogen specielle miljøtekniske forhold at iagttage.

#### L. Ikke teknisk resumé



Foto nr. 6, olympisk trapbane med maskinhus i forgrunden.

- I henhold til lovgivningen skal alle jægere forbedre deres skydefærdigheder for at nedbringe anskydningen af vildtet og dette skal foregå på en godkendt skydebane. I den forbindelse har Holstebro Strandjagtsforening en væsentlig betydning for jægerne i nærområdet og i Holstebro Kommune.
- Flugtskydebanen har været i uafbrudt brug siden den blev etableret i 1963. Den er indrettet med en jagtbane med fire standpladser, en nordisk trapbane med 1 standplads, en jagt sportingbane med en standplads og de olympiske skydediscipliner på skeetbaner to stk. med hver en standplads og olympisk trapbane ligeledes med en standplads.
- Der skydes udelukkende med haglgevær til lerduer, bevægelige mål i luften og enkelte på jorden.



- Jagtforeningen ønsker en udvidelse af skydetiden og denne kan opnås med en støjdemping af standpladserne på de enkelte discipliner.
- Skydebanen anvendes til træning for overvejende jægere fra lokalområdet, men også af jægere fra andre steder i kommunen. Da Miljøstyrelsen har givet dispensation til anvendelse af blypatroner på de olympiske discipliner er der en del af landets førende sportsskytter/landsholdsskytter, der anvender anlæggets træningsmuligheder.
- Det gennemsnitlige antal jægere/skytter på en normal træningsaften/dag, ligger på mellem 70-90 personer.
- Den væsentligste ulempe ved flugtskydebaner er støj fra skydningen. Støjen er beregnet ved de beboelser, der er beliggende i omkredsen af skydebanen og de er udvalgt i samråd med Holstebro Kommune. Støjen er beregnet, da dette er den bedste, hurtigste og mest økonomiske måde at vurdere støj fra skydebaner på. Det skal understreges, at støjmålinger ikke er mere nøjagtige end beregninger.
- Miljøstyrelsens vejledning nr. 1 om skydebaner og nr. 2 beregning og måling af støj fra skydebaner tildeler omfanget af skydetid afhængigt af støjniveauet ved de nærmeste boliger eller anden støjfølsom bebyggelse.
- Vejledningen siger populært, "*at jo lavere støj fra skydebanen, desto længere skydetid*".
- **Støjniveauet ved den mest støjbelastede bolig er 63 dB(A)l.** Der ansøges om den angivne skydetid i Miljøstyrelsens vejledning nr. 1 fra 1995 om skydebaner, kapitel 5.

Dato: 5/11 2012

Danmarks Jægerforbund  
Jan Rygaard, skydebanekonsulent

*Støjkonsekvensberegning for*  
***Holstebro Strandjagtsforening***

**Sted:** Holstebro Strandjagtsforening, Vilhelmborgsvej 1B, 7500  
 Holstebro, matr. nr. 2s, 5c, 18a, 19d og 22a Alstrup By  
 Naur, Holstebro Kommune.



**Opmåling**, afstande og kompasretning til modtagepunkter fra skydebanens fikspunkt:

Modtagepunkt	Afstand	Kompasretning
M1	485m	118°
M2	743m	89°
M3	873m	67°
M4	715m	39°
M5	1490m	0°
M6	1562m	334°
M7	1552m	317°
M8	1172m	249°

**Input**, til edb beregningsprogram NoMeS:

	SK1	SK2	SP	NT	J1	J2	J3	J4	OLT
MSR	0	0	0	16	50	18	341	16	4



MSR = middelskudsretningerne fra standstandplads.

Der er ikke opført nogen former for effektiv støjdemning på det meste af flugtskydebanen, dog er der ved den olympiske trapbane opført støjvolde rundt om. Den lave støjvold mod syd kan udbygges i højden og dermed give en bedre dæmpning.

De nuværende opførte trævægge og betonnure er ikke medregnet i beregningen, da de ikke skønnes, at have nogen former for effektiv støjdemning. Derimod er jordvoldene ved OL trapbanen medregnet.

De nye planlagte støjvægge ved de øvrige standpladser er ligeledes medtaget i beregningerne. Det er planlagt, at der skal opføres jordvolde i 4 meters højde bag skeetbanerne og sportingbanen i 3 meters højde. Mellem sportingbanen og klubhuset mod øst, skal der ligeledes opføres en jordvold i 4 meters højde, som dæmper mod byen. Ved nordisk trapbane skal der opføres støjvægge på den sydlige og østlige side i 3 meters højde, som dækker alle skydepladser og frem på østlige side mod byen. På jagtbanen bliver der opført støjvægge omkring hver standplads alle med samme højde på 3 meter og det skyldtes afstanden mellem standplads og støjvæg. Ved J1 og J2 på syd- og østlige side, ved J3 og J4 mod syd/let på skrå i forhold til standpladsen.

Det er planlagt, at der skal anlægges en 227 meter lang og 10 meter høj jordvold nord for anlægget. Denne jordvold vil forhindre at skudstøjen vil nå til den nordlige del af byen og have en meget stor dæmpende effekt, fra 67 dB(A)I og til under 57 dB(A)I ved modtagepunkt M4. Den nye jordvold skal forbindes med de eksisterende jordvolde ved olympisk trapbane.

Ved den olympiske trapbane er der i forvejen opført en jordvold mod vest (i retning mod jagtbanen) på 7 meters højde og mod øst (i retning mod byen) på 8 meters højde, samt mod syd (i retning mod vejen/jernbanen) i 4 meters højde. Dette skønnes at jordvoldene skal hæves til 10 meters højde, såfremt dette ikke skønnes korrekt er der mulighed for, at lyddæmpe den eksisterende overdækning med lydisolering af tag og sider. En ændring til en skydehus type y, hvor der kun er åbning i skudretningen.





Olympisk trapbane med jordvold i baggrunden.

**Beregningsresultat, afrundet til hele dB(A)I:**

	SK1	SK2	SP	NT	J1	J2	J3	J4	OLT
M1	57	55	58	58	57	57	55	57	59
M2	<b>63</b>	62	54	57	58	53	48	50	52
M3	<b>63</b>	62	56	58	59	55	49	52	54
M4	58	57	58	59	59	61	56	58	<b>63</b>
M5	53	61	54	51	52	52	53	52	60
M6	60	60	59	49	49	50	54	50	47
M7	59	59	58	49	50	55	58	55	43
M8	50	52	50	56	57	55	57	55	38

Den maksimale støjbelastning på en enkelt bolig (referencepunkt) er 63 dB(A)I. De stammer fra skydepladserne SK1, nr. 2, SK2, nr. 2 og OLT, nr. 1, markeret i skemaet med fed. Den nuværende maksimale støjbelastning fra flugtskydebanen i den eksisterende miljøgodkendelse er på 65 dB(A)I med tilladelse op til 73 dB(A)I på to enkelte boliger.

**Bemærkninger:**

Der er generelt regnet med, at hele området kan betragtes som porøs overflade og området er næsten helt fladt mellem standpladser og modtage-





punkter. Der er ikke medtaget nogen former for terrænforskelle i beregningen. Der er nogen skovbeplantning rundt om skydebanearealet, men da udstrækningen af bevoksningen ikke er særlig stor er den ikke medtaget i beregningen, men den kan have en mindre form for støjdemning. Der er dog i beregningen medtaget jordvolde omkring anlægget og de planlagte nye støjvægge ved standpladserne.

Da der er en meget stor efterspørgelse på skydetid på skydebanens discipliner ønsker jagtforeningen at foretage støjdemninger af standpladserne, således de har mulighed for, at ansøge om en forøgelse af skydetiden. Det skal bemærkes, at skydebanen er udset til at skulle huse jagtprøver og en eventuel skydeprøve i forbindelse med den igangværende revision af jagtprøven, dvs. at der vil være en større søgning på anlægget for alle jagt-tegnaspiranter i det nordvestjyske, som vil søge træning på de baner, der er udset til at huse disse prøver. Der er på landsbasis udset 33 baner til disse formål, hvilket vil bringe en hel del ny kunder i Holstebro

**Beskrivelse:**

Flugtskydebanen er beliggende på Vilhelmborgsvej 1B, 7500 Holstebro i Holstebro Kommune. Den ligger indrammet mellem Vilhelmborgsvej, Vembvej og Torpvej. Langs med det sydlige skel er der også anlagt et jernbanespor.

Arealet ejes af Holstebro Strandjagtsforening, som ligeledes ejer alt materiel og tekniske installationer. Skydebanen er indrettet med to skeetbaner, en sportingbane, en nordisk trapbane, en jagtbane og en olympisk trapbane. Der ansøges om støjdemning af standpladserne for at kunne ansøge om en udvidelse af skydetiden.

Terrænet på og omkring skydebanen kan betegnes som porøst og næsten fladt med enkelt og spredt bevoksning.

Afstande og vinkler er aflæst på kortværk 1:25.000 fra Kort- og Matrikelstyrelsen.

Der vedlægges kort med målestoksforhold, hvor der er indtegnet standpladser, modtagepunkter og skudretninger. Middelskudsretningerne for skydebanen er angivet i skemaet.

Der vedlægges oversigtsfotoer på anlægget og de planlagte ændringer (skitserne er ikke målfaste).  
bilag nr. 5, oversigtsfoto.

Der er beregnet til 8 modtagepunkter, som forudgående er aftalt med Holstebro Kommunes Natur og Miljøafdeling.



**Beregninger:**

Støjbelastningen er beregnet ifølge retningslinierne i Miljøstyrelsens vejledning nr. 2 fra 1995 om beregning og måling af støj fra skydebaner ved anvendelse af beregningsprogrammet NoMeS version 4.5, udviklet af det norske firma SweCo A/S.

**Usikkerhed:**

Ubestemtheden på de beregnede resultater er +/- 3 dB ifølge Miljøstyrelsens vejledning nr. 2 fra 1995 om beregning og måling af støj fra skydebaner.

**Bilag:**

Der vedlægges diverse kort til brug for Holstebro Kommune, samt diagrammer og kort fra NoMeS støjberegningsprogram.

**Dato:** 5/11 2012  
Danmarks Jægerforbund  
Jan Rygaard, skydebanekonsulent



## **PV LERDUER I/S v. Paul & Michael Steffensen**



**FREBENSVEJ 6, TVINGSTRUP • 6700 HORSBENS • TLF.: 75067433 • FAX.: 75067133**

---

### **PV LERDUER AF PETROLIUMSBEG**

PV Lerduer af Petroliumsbege er fremstillet af ca 27 % Petroliumsbege og ca 73 % Kalk.  
Vedlagt tekn.information fra Rutgers Chemicals der viser et indhold af PAH på max 1500 ppm.  
I den færdige lerdue er indholdet af PAH max ca. 400 ppm. på grund af tilsætning af kalk.  
Petroliumsbege fra Rutgers Chemicals anvendes til lerdue i hele Europa bortset fra Tyskland ,  
Østrig, og Holland.

Venlig hilsen  
Paul V.Steffensen

---

**www.pvlerduer.dk • pv@lerduer.dk • DANIG: 7140 206027 • SE NR.: 28021441**

Miljøgodkendelse, oktober 2013  
Holstebro Strandjagtforening Flugtskydebane



## Technical Information

---

### *Petroleum Pitch WR 120M*

Typical properties		PM WR 120M
Softening Point (Mettler) (DIN 51920 / ASTM D 3104)	°C	115 – 125
B[a]P Content <i>PAH</i> (HPLC)	ppm	max. 1500
Form of delivery (solid)		In 1 t big bags
Form of delivery (liquid)		In bulk by road tanker

Petroleum pitches have a lower amount of hazard substances compared to coal tar pitches. E.g. the content of benzo[a]pyrene is approx. 1.000 ppm while in coal tar pitch it is approx. 12.000 ppm. Petroleum pitches are therefore particularly used for special applications where a lower content of polycyclic aromatic hydrocarbons is important.

Technical information, data and indications concerning function and application of the products are to be considered empirical values. Although the information is believed to be accurate, there is no warranty by RÜTGERS Chemicals AG. None of the recommendations becomes part of the contractual or warranted quality of the products. Due to the fact that the conditions of individual use are beyond RÜTGERS Chemicals AG control, RÜTGERS Chemicals AG disclaims all responsibility in connection with the use of the aforesaid material and does not warrant against any loss by reason of the use of the supplied products.

January 2005

RÜTGERS Chemicals AG  
D-44579 Castrop-Rauxel, Kekuléstr. 30  
D-44549 Castrop-Rauxel, P.O. Box 10 19 80

Phone +49 / 23 05 705-134  
Fax +49 / 23 05 705-117

RÜTGERS-Chemicals GmbH  
Central Laboratories  
Kekuléstr. 30

D-44579 Castrop-Rauxel



Castrop-Rauxel, 05/27/2008 11.0

Seite 1

## CERTIFICATE OF ANALYSIS

( Test report according to "DIN EN 10204" )

loading 26.05.2008

Customer	PV LERDUER
Adress	FREDENSVEJ 8 8700 HORSSENS
Fax-No.:	
Date of Delivery	05/26/2008 12.00.00 AM
Product No.	101261
Product	Petromasse WR 120M, flüssig
Batch	80326
Quantity in kg	24.000
Your Order No.	.
Our Order No.	0000096584

Property	Method	Requested Range			Unit
		Min.	Max.	Value	
Softening point (Mettler)	DIN 51920	127,00	131,00	130,30	C

This certificate was made out by data processing system and is valid without signature.  
Please contact us by e-mail [zlrxl@rueggers-chemicals.de](mailto:zlrxl@rueggers-chemicals.de) for any further question.

This test report has been prepared with care and to the best of our knowledge as part of the quality assurance system of RÜTGERS Chemicals GmbH. However, it does not relieve our customers of their obligation to inspect the goods upon receipt, nor does it establish any warranties to third parties to whom it might be passed on. No additional warranty of any kind, expressed or implied is linked hereto.

### PV LERDUER AF PETROLIUMSBEG

PV Lerduer af Petroliumsbege er fremstillet af ca 27 % Petroliumsbege og ca 73 % Kalk.  
Vedlagt tekn.information fra Rutgers Chemicals der viser et indhold af PAH på max 1500 ppm.  
I den færdige lerdue er indholdet af PAH max ca. 400 ppm. på grund af tilsætning af kalk.  
Petroliumsbege fra Rutgers Chemicals anvendes til lerdue i hele Europa bortset fra Tyskland ,  
Østrig,og Holland.

Venlig hilsen  
Paul V.Steffensen

Miljøgodkendelse, oktober 2013  
Holstebro Strandjagtforening Flugtskydebane



3



Miljøministeriet  
Miljøstyrelsen

Dansk Skytte Union  
Forretningsfører Tommy Sørensen  
Brøndby Station 20  
2605 Brøndby

Kemikalier  
J.nr. MST-6230-00030  
Ref. jukof  
Den 29. marts 2011

#### Vedr. ansøgning om dispensation til brug af blyhagl

Dansk Skytte Union har ved brev af 1. februar 2011 ansøgt om forlængelse af dispensation til brug af blyhagl i forbindelse med trænings- og konkurrenceafvikling af de olympiske flugtskydningsdiscipliner skeet, trap, dobbeltrap med virkning fra 1. februar 2011.

Området reguleres ved bekendtgørelse nr. 1010 af 9. august 2007 om skydevåben og ammunition, der må anvendes til jagt mv.

I henhold til bekendtgørelsens § 2, stk. 4, nr. 2, må haglpatroner med hagl af bly ikke medtages eller anvendes til flugtskydning, herunder på skydebaner. Miljøstyrelsen kan dog i medfør af § 4, stk. 1, dispensere fra denne bestemmelse.

På baggrund af ovennævnte dispensationsansøgning meddeler Miljøstyrelsen hermed i medfør af § 4, stk. 1, tilladelse til at anvende blyhagl på følgende flugtskydningsbaner i Danmark:

København (skeet + trap)  
Gilleleje (trap)  
Herfølge (skeet)  
Vordingborg (skeet + trap)  
Bornholm (skeet + trap)  
Holstebro (skeet + trap)  
Esbjerg (skeet + trap)  
Jetsmark (skeet)  
Aalborg (skeet + trap)  
Havndal (skeet + trap)  
Grindsted (skeet + trap)  
Horsens (skeet + trap) samt  
Vingsted (Kolding) (skeet + trap)

Der er tale om de samme baner, som der tidligere er givet dispensation til.



Dispensationen gives med virkning fra 1. februar 2011 og udløber den 31. januar 2014.

Dispensationen gives på følgende vilkår:

1. Nødvendige myndighedsgodkendelser til brug af banen skal til enhver tid foreligge.
2. Antallet af skud registreres.
3. I forbindelse med myndighedernes godkendelse af banen skal der redegøres for miljørigtig håndtering af de anvendte blyhagl.
4. Miljøstyrelsen skal fortsat holdes orienteret om udviklingen på internationalt plan mht. at tillade brug af stålhagl ved skydning i de olympiske discipliner, samt Dansk Skytte Unions bestræbelser på at det sker.

Denne dispensation fritager ikke Dansk Skytte Union fra at indhente nødvendige tilladelser til skydning efter anden lovgivning, herunder Justitsministeriets lovgivning om våben og ammunition m.v.

Denne afgørelse kan ikke påklages til anden administrativ myndighed, jf. bekendtgørelsens § 4, stk. 2.

Med venlig hilsen

  
Julie Koefoed Rasmussen

Jordvolde - Holstebro Strandjagtforenings flugtskydebane



Skitse, ikke målfast.

(Y)

Fast gule;	eksisterende jordvolde i 7-8 meters højde, skal hæves til 10 meters højde, i alt 481 meter skal hæves
Stiplet gule;	eksisterende jordvolde 1 ca 2,5 – 3 meter, skal hæves til 4 meters højde, i alt 77 meter skal hæves
Fast blå;	ny jordvold i 4 meter højde, men med smal fod, da der ikke er megen plads, i alt 186 meter skal anlægges
Fast rød;	ny jordvold i 10 meters højde, skal lægges sammen med den faste gule, i alt 227 meter



Indretning af skydebanen



Skitse, ikke målfast

Middelskudsretninger for disciplinerne, anført i grader.



Skitse, ikke målfast



Primære nedfaldsområder.

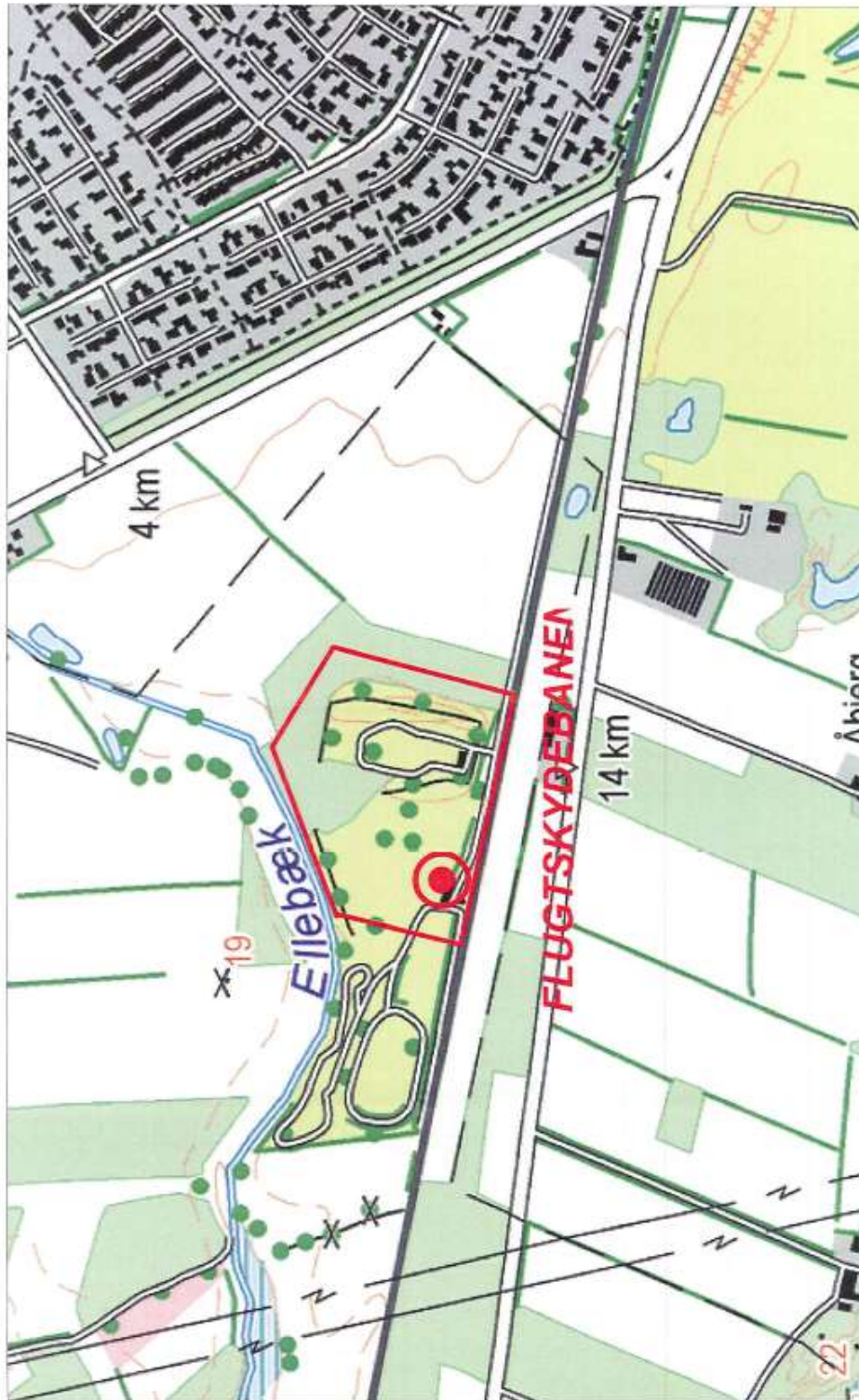


Skitse, ikke målfast.





KORT25-2012



MILJØMINISTERIET  
Kort & Matrikelstyrelsen

Miljøgodkendelse, oktober 2013  
Holstebro Strandjagtforening Flugtskydebane



Holstebro Kommune  
Natur og Miljø  
Nupark 51  
7500 Holstebro  
Att.: Dorte Ravnsbæk

Kalø 29/11 2012

Vedrørende: Holstebro Strandjagtsforening flugtskydebane  
Angående: Forlængelse af støjvolde i støjkonsekvensberegningen.

Holstebro Strandjagtsforening har besluttet sig for, at forlænge de planlagte støjvolde, som er beskrevet i den fremsendte støjkonsekvensberegning fra den 5/11 2012.

Der anmodes om, at ændringerne tages med i kommunens sagsbehandling af ansøgningen.

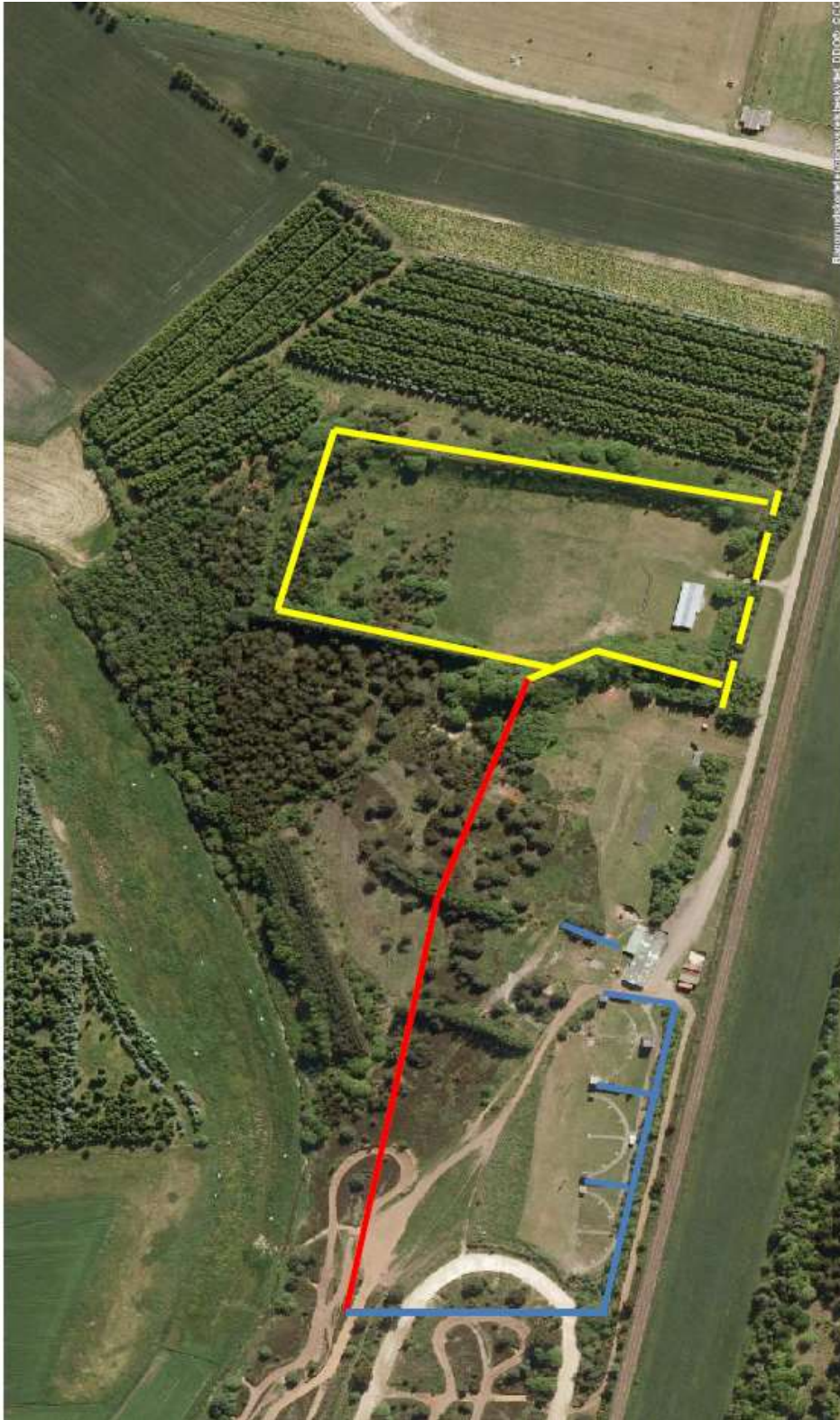
Der vedlægges et nyt oversigtskort for støjvolds anlægget.

Med venlig hilsen  
Danmarks Jægerforbund

Jan H. Rygaard  
Skydebanekonsulent



Nye jordvolde



Skitse, ikke målfast.

Længder på jordvolde:

Rød vold mod nord: 315 meter

Gul vold omkring ol-trap bane øst/nord/vest: 475meter

Gul vold omkring ol-trap bane syd: 105 meter

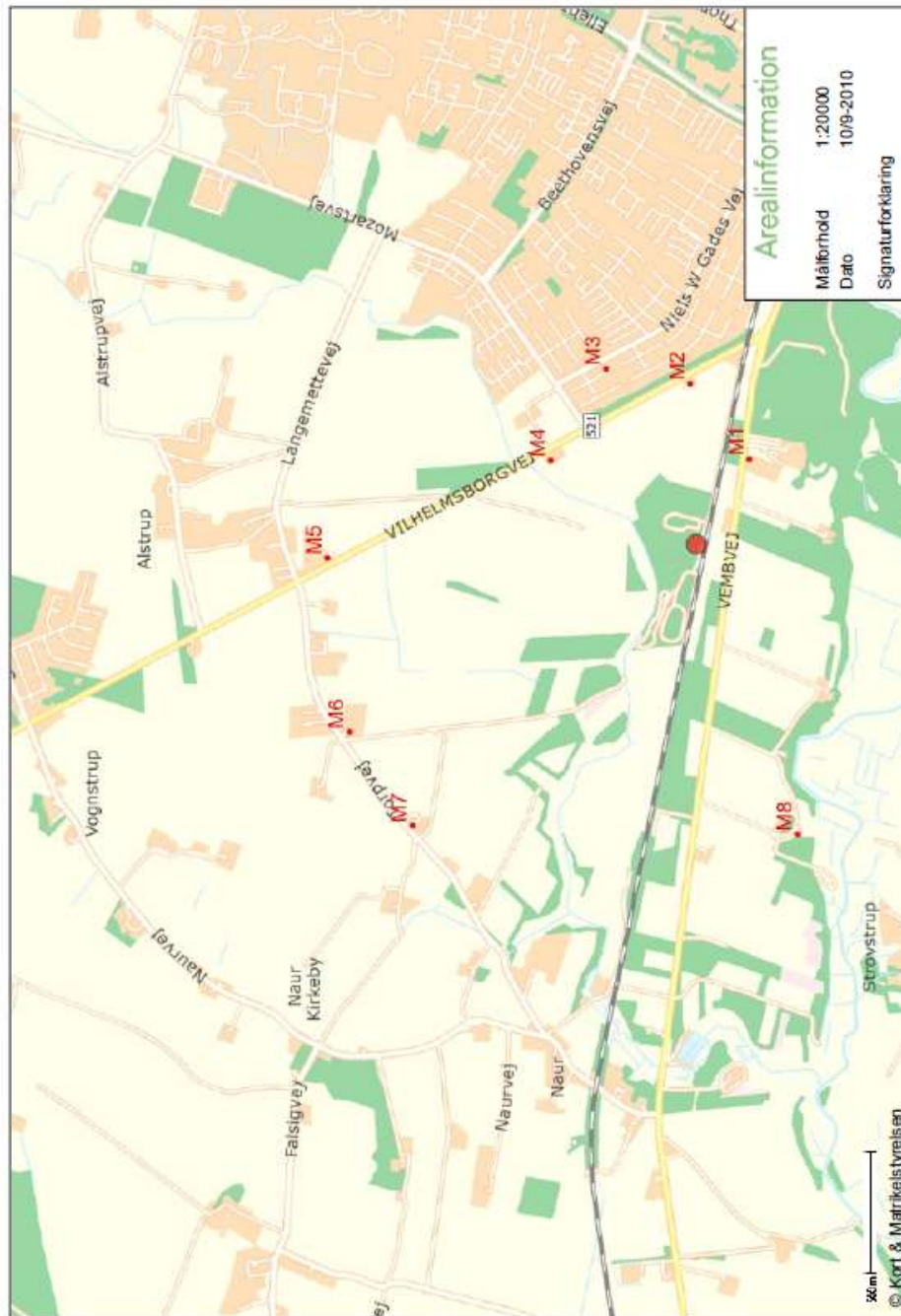
Blå vold mod øst/syd/vest: 287 meter

Blå vold mellem skeet og sporting: 20 meter

Blå vold ved nordisk trapbane: 35 meter



## 8. Oversigt over målepunkter omkring skydebanen



Miljøgodkendelse, oktober 2013  
Holstebro Strandjagtforening Flugtskydebane