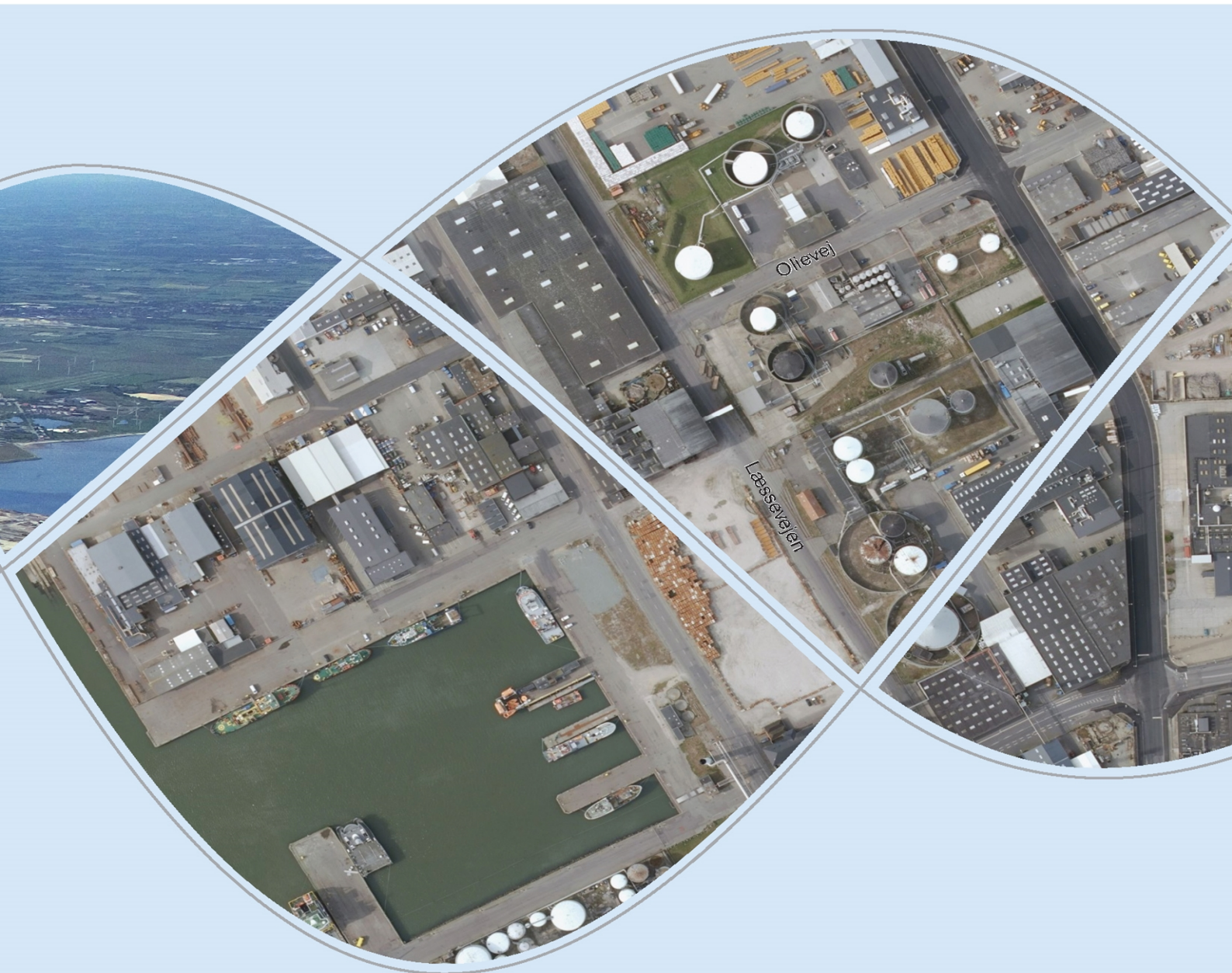


# Revurdering af miljøgodkendelse og accept af sikkerhedsniveau

IAT A/S, Læssevejen 23, Esbjerg

10. juni 2021



**Teknik & Miljø**

Esbjerg Kommune

**ESBJERG KOMMUNE**

**Industrimiljø**

**Torvegade 74**

**6700 Esbjerg**

Telefon 7616 1616

E-mail [miljo@esbjergkommune.dk](mailto:miljo@esbjergkommune.dk)

Web [www.esbjergkommune.dk](http://www.esbjergkommune.dk)

**Sag nr.: 17/9137**

**Sagsansvarlig: Sonja Knudsen**

**Copyright:** Alle kort og luftfoto: copyright DDO ®, ©COWI

## Revurdering af miljøgodkendelse samt accept af sikkerhedsniveau.

IAT A/S  
Læssevejen 23  
6700 Esbjerg

Matrikelnummer: Del af 1228b, Esbjerg Bygrunde  
CVR-nummer 13 05 91 36  
P-nummer: 1.021.964.545

Listepunkt: Hovedaktivitet: D201  
Virksomheder, der ved fysiske processer fremstiller organiske eller uorganiske kemiske stoffer, produkter eller mellemprodukter, herunder enzymer, hvor fremstillingen kan give anledning til væsentlig forurening.  
Oplag af organiske eller uorganiske kemiske stoffer, produkter eller mellemprodukter, herunder enzymer, hvor oplaget kan give anledning til væsentlig forurening.

Biaktivitet: J201  
Kolonne 2-virksomheder, som defineret i bekendtgørelse om kontrol af risikoen for større uheld med farlige stoffer.

### Afgørelsen omfatter:

Afgørelsen omfatter en revurdering af virksomhedens miljøgodkendelse af 4. marts 1997 samt afgørelser af 8. februar 2016 (ikke - godkendelsespligt) samt 14. december 2007 (risikoaccept).

Drift af tankanlæg med 4 tanke til opbevaring af ethanol og methanol, udleveringsplads til tankbiler samt udlevering via pier til skib.

Der meddeles samtidig accept af virksomhedens sikkerhedsniveau på baggrund af virksomhedens sikkerhedsdokument af april 2021 fremsendt ved mail af 29. april 2021.

Annonceres den 10. juni 2021 på DMA – Digital Miljøadministration [www.dma.mst.dk](http://www.dma.mst.dk)  
Klagefristen udløber den 8. juli 2021  
Søgsmålsfristen udløber 10. december 2021

## **Indholdsfortegnelse:**

1. Indledning .....	- 3 -
2. Afgørelse.....	- 3 -
3. Vilkår.....	- 4 -
4. Lovgrundlag.....	- 14 -
5. Afgørelsens gyldighed .....	- 15 -
6. Udtalelser og høringssvar.....	- 15 -
7. Virksomhedsoplysninger .....	- 16 -
8. Miljøteknisk redegørelse og vurdering .....	- 16 -
9. Offentliggørelse og klagevejledning .....	- 32 -
Bilag:.....	- 33 -

# 1. Indledning

Esbjerg Kommune, Industrimiljø meddeler hermed IAT A/S afgørelse på baggrund af revurdering af virksomhedens miljøgodkendelse til tanklager til ethanol og methanol.

Virksomhedens aktiviteter er omfattet af miljøbeskyttelseslovens liste over godkendelsespligtig virksomhed i henhold til punkt D201 i godkendelsesbekendtgørelsen<sup>1</sup>.

*D201 - "Virksomheder, der ved fysiske processer fremstiller organiske eller uorganiske kemiske stoffer, produkter eller mellemprodukter, herunder enzymer, hvor fremstillingen kan give anledning til væsentlig forurening.*

*Oplag af organiske eller uorganiske kemiske stoffer, produkter eller mellemprodukter, herunder enzymer, hvor oplaget kan give anledning til væsentlig forurening".*

IAT A/S er beliggende på Læssevejen 23, Esbjerg, del af matr.nr. 1228 b, Esbjerg Bygrunde. Placeringen fremgår af bilag 1.

Der er foretaget en revurdering af virksomhedens gældende miljøgodkendelser:

- 4.3.1997: Miljøgodkendelse af IAT KEMI A/S, tanklager til ethanol og methanol
- 8.2.2016: Afgørelse om ikke godkendelsespligt for ændret anvendelse af tank 1
- 14.12.2007: Risikoaccept af sikkerhedsdokument (meddelt ved påbud)

Virksomhedens miljøgodkendelse er ikke tidligere blevet revurderet, og denne afgørelse omfatter således den første regelmæssige revurdering af miljøgodkendelsen, der er mere end 8 år gammel, og dermed ikke længere er omfattet af bestemmelserne om retsbeskyttelse.

Vilkårene er ikke tillagt retsbeskyttelse, da de enten er ændret ved påbud (nye og ændrede vilkår) eller overført fra godkendelser, hvor retsbeskyttelsesperioden er udløbet.

Ved endelig ikrafttrædelse af nærværende afgørelse bortfalder vilkår i de ovenfor nævnte godkendelser/afgørelser.

Endvidere meddeles der accept af virksomhedens sikkerhedsniveau på baggrund af det samlede sikkerhedsdokument af april 2021 fremsendt ved mail af 29. april 2021. I sikkerhedsdokumentet indgår virksomhedens samlede aktiviteter omfattet af risikobekendtgørelsen<sup>2</sup>, herunder reetableret aflæsseplads/udleveringsplads.

## 2. Afgørelse

### Revurderingen

Der er foretaget en revurdering af virksomhedens gældende miljøgodkendelser. Vilkår fra den revurderede miljøgodkendelse og efterfølgende godkendelser/afgørelser er enten overført til denne afgørelse, korrigeret redaktionelt eller sløjftet, fordi de er utidssvarende. De overførte vilkår er enten overført uændret, eller ændret til mere tidssvarende vilkår. Endvidere er der ved revurderingen tilføjet nye vilkår.

Afgørelsen om de nye og ændrede vilkår meddeles i henhold til miljøbeskyttelseslovens<sup>3</sup> § 41, stk. 1, jf. § 41b stk. 1. Vilkårene træder i kraft straks ved meddelelse af afgørelsen med mindre andet fremgår i det enkelte vilkår og med mindre afgørelsen påklages.

Virksomhedens miljøgodkendelse og efterfølgende afgørelser (dvs. miljøgodkendelse/afgørelse af 4.3.1997, 8.2.2016 samt 14.12.2007) erstattes af denne samlede revurderingsafgørelse.

<sup>1</sup> Godkendelsesbekendtgørelsen. BEK nr. 2255 af 29.12.2020 om godkendelse af listevirksomhed.

<sup>2</sup> Risikobekendtgørelsen. BEK nr. 372 af 25.04.2016 om kontrol med risikoen for større uheld med farlige stoffer.

<sup>3</sup> Miljøbeskyttelsesloven. LBK nr. 1218 af 25.11.2019 af lov om miljøbeskyttelse.

### Accept af sikkerhedsniveau.

På baggrund af det fremsendte sikkerhedsdokument meddeles der samtidig accept af virksomhedens sikkerhedsniveau. Vilkår hertil meddeles i henhold til miljøbeskyttelseslovens § 41 stk. 1 for eksisterende anlæg og aktiviteter.

Esbjerg Kommune, Industrimiljø meddeler afgørelse på følgende vilkår:

## **3. Vilkår**

*Nedenstående vilkår gælder for alle virksomhedens aktiviteter. (Vx,y) henviser til vilkårsnummer x i afgørelse fra år y - Dvs. (V1,97) henviser til vilkår 1 i miljøgodkendelsen fra 1997.*

### **Generelt**

1. Virksomheden skal straks indberette til tilsynsmyndigheden, når vilkår ikke overholdes, og straks træffe de nødvendige foranstaltninger for at sikre, at vilkårene igen overholdes.
2. Hvor der i vilkårene anvendes betegnelsen "befæstet areal" menes en fast belægning, der giver mulighed for opsamling af spild og kontrolleret afledning af nedbør. Hvor der i vilkårene anvendes betegnelsen "tæt belægning" menes en fast belægning, der i løbet af påvirkningstiden er uigennemtrængelig for de forurenende stoffer, der håndteres på arealet.

### *Hel eller delvist ophør*

3. Ved driftsophør skal virksomheden forinden orientere tilsynsmyndigheden herom og træffe de nødvendige foranstaltninger for at undgå forureningsfare og for at efterlade stedet i tilfredsstillende tilstand. Endvidere skal tilsynsmyndigheden orienteres om delvist ophør.
4. Virksomheden skal inden en af tilsynsmyndigheden fastsat tidsfrist tømme og rengøre tankanlæg, rørføringer og procesanlæg, som efter tilsynsmyndighedens vurdering, aktuelt eller på sigt vil kunne indebære fare for forurening af jord, grundvand, overfladevand og spildevandssystem. Virksomheden skal gennemføre foranstaltninger, som sikrer tankanlæg, rørføringer og procesanlæg mod utilsigtet brug.

### **Indretning og drift**

5. Virksomhedens anlæg og indretninger, der ved hærværk kan give anledning til forurening, skal udenfor arbejdstiden være utilgængelig for uvedkommende - ved indhegning af aktiviteterne med et minimum 1,8 meter højt hegn med aflåste porte og ved aflåsning af relevante bygninger og containere.
6. Giftige og meget giftige produkter/affaldsprodukter skal opbevares forsvarligt i særskilt og aflåst skab, rum eller område, der sikrer, at uvedkomne ikke har adgang til oplaget.

### *Krav til stationære tankanlæg (tanke med tilhørende rørsystemer og slanger).*

7. Stationære tankanlæg skal være:
  - Tætte og i god vedligeholdelsesstand.
  - Rørføring og slanger skal være tætte og i god vedligeholdelsestilstand og anvendes til de produkter, som de er godkendt til.
  - Forsynet med niveaumåler, der løbende registrerer beholdningen i den enkelte tank. (V8, 07)  
Niveaumålerne skal kunne overvåges ved indlevering.

- Forsynet med overfyldningsalarm, (høj-høj-niveau alarm), der kan give signal ved højt niveau ved indlevering både ved pier og ved tankanlæg. Alarmen skal give tydeligt akustisk og visuel alarm.
- Tanke, der anvendes ved indlevering af produkt og ved pumpning mellem tanke, indrettes, så fyldning af tanke foregår ved, at væsken strømmer ind kort over bunden med henblik på at minimere splash.
- Udformes som lukkede beholdere med fast tag.
- Tilsluttet en scrubber/luftfilter til udvaskning af VOC dampe fra fortrængningsluften.
- Sikret mod påkørsel (V10,07)
- Opstilles på et jævnt og varigt stabilt underlag.
- Afstande fra tankene til vægge eller andre konstruktioner skal være mindst 5 cm.
- Pejlehuller og mandehuller skal være lettilgængelige.

#### *Tankgårde, rørføringer mv.*

8. Stationære tanke skal placeres i tætte tankgårde uden afløb eller med afspæringsventil eller tilsvarende lukkeanordning, hvor volumen af den største tank maksimalt udgør 90 % af tankgårdens opsamlingskapacitet.

Eventuel afløb skal være lukket og åbnes kun for afledning af regnvand og i disse tilfælde under opsyn. (V13, 97)

9. Tankgårdsvægge og bund skal være tætte og i god vedligeholdelsesstand. Tankgårdsvæggene skal til enhver tid kunne modstå det tryk, der opstår ved en evt. kollaps af en tank i tankgården.

Alle tætte belægninger og befæstede arealer, grube, brønde, opsamlingsbassiner ol. skal være tætte og i god vedligeholdelsesstand.

Utætheder skal udbedres, så hurtigt som muligt, efter de er konstateret.

Tilsynsmyndigheden kan kræve, at virksomheden lader en uvildig sagkyndig foretage dette eftersyn, dog højst 1 gang hvert tredje år. Resultatet af eftersynet fremsendes til tilsynsmyndigheden.

10. Alle nedgravede rørføringer til kemikalier skal være omgivet af minimum 15 cm sand.

Øvrige rørføringer skal være placeret i tankgårde, rørgrave eller tilsvarende indretninger, hvor det er muligt at konstatere eventuelle utætheder på rørene.

For eksisterende nedgravede rørføringer skal kravet sikres overholdt i forbindelse med evt. udskiftninger af rør eller reparationsarbejde omkring de nedgravede rør.

11. Slinger (minus havneledning og rør i manifold), der anvendes til påfyldning og aftapning, skal være placeret og udformet således, at de er tomme, når der ikke transporteres produkter i dem.

Inden pumpningerne påbegyndes skal der foretages en visuel inspektion af slangernes tilstand.

Når slangerne ikke er i brug, skal de opbevares forsvarligt, så de ikke kan udsættes for unødvendige påvirkninger og unødvendige knæk/skarpe bøjninger ol.

12. Der skal være væskemelder i bunden af tankgården ved de tanke, hvor der oplagres methanol. Væskemelder skal give signal ved væske i bunden af tankgården. (V4, 97)

#### *Luftrensning/scrubber.*

13. Der skal til enhver tid foretages en effektivt rensning af fortrængningsluften ved ind- og udlevering af produkt.

Ved anvendelse af den eksisterende scrubber skal det sikres, at der er vandtilførsel til scrubberen, når der tilføres fortrængningsluft til scrubberen ved import af produkt til lagertankene eller ved udlevering til tankbil / container på udleveringspladsen. Kontrollen kan gennemføres som en manuel proceduredreven kontrol eller ved passende instrumentering. Registrering af kontrol af vandtilførsel skal være tilgængelig for tilsynsmyndigheden. (V11, 97)

Hvis virksomheden udskifter luftrenseren, skal det erstattes af et effektivt filter, som kan overholde kravene i vilkår 24. Dokumentation for filterets overholdelse af B-værdien skal fremsendes til tilsynsmyndigheden inden udskiftningen.

#### *Udleveringsplads.*

14. Udleveringspladsens produkrør skal sikres mod påkørsel eventuel ved opsætning af pul-  
lert / autoværn.
15. Udlevering af produkt til tankbil skal foretages ved bundfyldning.

#### *Havneledning.*

16. Havneledning og koblinger skal være tæt og i god vedligeholdelsesstand.

Havneledningen tæthedsprøves hvert andet år.

17. Til drivning af gris i havneledning skal der anvendes inert gas.
18. Flanger for enden af havneledning skal være aflåst, når der ikke foretages ind- eller udlevering af produkt.

#### *Drift, procedurer mv.:*

19. Der skal til enhver tid forefindes opdaterede sikkerhedsdatablade for samtlige produkter, som opbevares og håndteres på virksomhedens område.
20. Ved varsling om storm og stormflod skal virksomheden sikre, at oplag af kemikalier i mindre enheder (palletanke, tromler mv.) opbevares i eller flyttes til et sikkert område.

Ved varsling af stormflod skal virksomheden endvidere sikre, at anlægget sikres mod udledning af forurenende stoffer. Virksomheden skal herunder sikre, at brønde og pumpe-  
sumpe ol. er tømt for evt. opsamlet spild (kemikalier), når der er risiko for at disse oversvømmes.

21. Modtagelse, håndtering, påfyldning og aftapning mv. af kemikalier, skal ske under manuel overvågning af virksomhedens mandskab, som er instrueret i virksomhedens relevante procedurer, herunder procedurer om modtagelse af produkter til tankanlæg. (V6,97)
22. Der skal foreligge opdaterede procedurer/driftsinstrukser for følgende:
  - Modtagelse, oplagring, omlastning og lignende håndtering af kemikalier, herunder sikkerhedsforanstaltninger i forbindelse hermed.
  - Tilsætning af tilsætningsstoffer til produkter.



- Betjening af de enkelte anlæg, pumper mv.
- Rengøring af tankanlæg, køretøjer, befæstede arealer samt tankgårde, sumpe, brønde og evt. andre opsamlingssteder samt
- Virksomhedens vedligehold af anlæg samt egenkontrol.

Procedurene skal foreskrive, hvilke forhåndsregler der skal foretages for at undgå spild af olier og kemikalier, og procedurene skal indeholde instrukser for, hvordan det sikres, at det er de rigtige produkter der håndteres, hvilke forebyggende foranstaltninger der skal benyttes, hvordan eventuelle uheld under aktiviteterne stoppes og hvordan skaderne minimeres. (V7+12,97) og (V5,07)

23. Der skal foreligge opdaterede procedurer for, hvordan forureningsuheld og væsentlige spild håndteres. Procedurene skal indeholde instrukser om, hvad der skal foretages for at stoppe yderligere spild og begrænse forureningen. Endelig skal procedurene indeholde en instruks for hvordan myndighederne informeres.

## Luftforurening

### Emissionsgrænser

24. Virksomhedens luftforurening fra scrubber / luftfilter skal overholde følgende emissionsgrænseværdier og B-værdier:

Afkast	Forurenende stof	Emissions-grænseværdi, mg/Nm <sup>3</sup>	B-værdi mg/m <sup>3</sup>
Luftfilter	methanol	300	0,3
	ethanol	300	5

Emissionsgrænseværdierne gælder i afkast fra luftfilteret og B-værdien gælder i ethvert punkt uden for virksomhedens skel. (V18-21, 97)

25. Virksomheden må ikke give anledning til lugtgener uden for virksomhedens område, som efter tilsynsmyndighedens vurdering er væsentlige for omgivelserne.
26. Virksomheden må ikke uden for virksomhedens område give anledning til støvgener, der er væsentlige efter tilsynsmyndighedens vurdering.

### Kontrol af luftforurening

27. Virksomheden skal på tilsynsmyndighedens forlangende – dog højst 1 gang årligt – dokumentere, at kravene i vilkår 24 er overholdt. Dokumentationen skal ske under forhold, hvor virksomheden er i fuld drift.

Dokumentationen skal ske på grundlag af målinger af indholdet af forurenende stof (*hhv. ethanol og methanol*). Der opstilles et måleprogram i samarbejde med tilsynsmyndigheden. Målingerne skal udføres som 3 præstationsmålinger af hver en times varighed, og der beregnes middelværdi ud fra målingerne. Midlingstiden sættes til en time.

Målingerne skal udføres i overensstemmelse med Miljøstyrelsens Luftvejledning nr. 2/2001 (kap. 8) af en virksomhed, som er akkrediteret af DANAK til at lave målingerne.

Beregninger af B-værdien skal ske ved OML-metoden, og B-værdien anses for overholdt, når den højeste månedlige 99% fraktil er mindre eller lig B-værdien.

Resultaterne skal sendes til tilsynsmyndigheden senest 1 måned efter målingernes gennemførelse. (V22, 97)

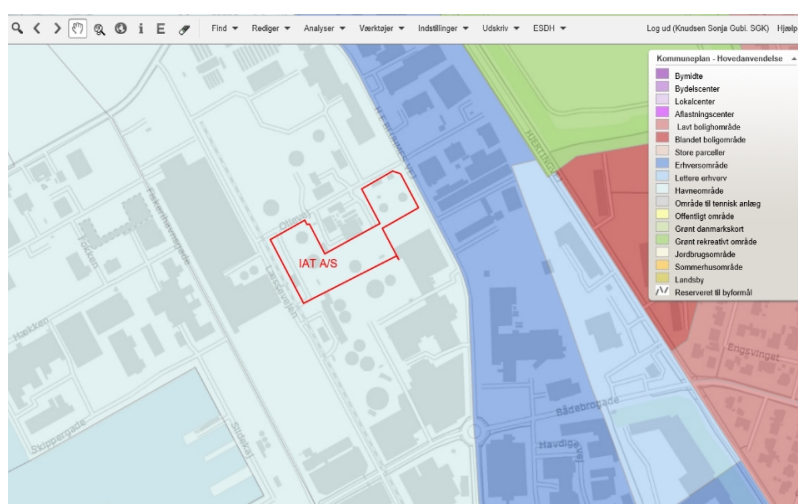
## Støj

28. Virksomhedens samlede bidrag til støjbelastningen må i de nævnte områder, udenfor virksomhedens skel, ikke overskride nedenstående støjgrænser. De angivne værdier for støjbelastningen er de ækvivalente, korrigerede lyd niveauer i dB(A):

	Tidspunkt	Havneområde og erhvervsområde	Referencetidsrum
<b>Dag:</b>	Kl.	dB(A)	Timer
Mandag – fredag	7 <sup>00</sup> - 18 <sup>00</sup>	60	8
Lørdag	7 <sup>00</sup> - 14 <sup>00</sup>	60	7
Lørdag	14 <sup>00</sup> - 18 <sup>00</sup>	60	4
Søn- og helligdage	7 <sup>00</sup> - 18 <sup>00</sup>	60	8
<b>Aften</b>			
Alle dage	18 <sup>00</sup> - 22 <sup>00</sup>	60	1
<b>Nat</b>			
Alle dage	22 <sup>00</sup> - 7 <sup>00</sup>	60	½

Støjgrænsen skal overholdes ved alle positioner i det betragtede område i 1½ m højde over terræn, herunder også i skel. For bygninger med mere end én etage skal støjgrænsen endvidere overholdes ved det mest støjbelastede punkt på vinduer, der kan åbnes, og altaner på bygningsfacaden, samt på evt. tagterrasser.

Havneområde og erhvervsområderne fremgår af nedenstående kort.



Af Esbjerg Kommunes Kommuneplan 2018-2030, fremgår det, at havneområdet er udlagt til klasse 6 erhverv og erhvervsområdet er udlagt til klasse 5 erhverv med handel og service. (V16, 97)

## Kontrol af støj

29. Tilsynsmyndigheden kan bestemme, at virksomheden skal dokumentere, at støjvilkåret, jf. vilkår 28, er overholdt.

Dokumentationen skal senest 3 måneder efter, at kravet er fremsat, tilsendes tilsynsmyndigheden sammen med oplysninger om driftsforholdene under målingen.

Virksomhedens støj skal dokumenteres ved måling og beregning efter gældende vejledninger fra Miljøstyrelsen, p.t. nr. 6/1984 om Måling af ekstern støj og nr. 5/1993 om Beregning af ekstern støj fra virksomheder.

Måling skal foretages, når virksomheden er i fuld drift eller efter anden aftale med tilsynsmyndigheden. Måling af maksimalværdi skal foretages ved mindst 5 forekomster af den driftstilstand, der giver anledning til maksimalværdien, med mindre der er truffet anden aftale med tilsynsmyndigheden.

Målingerne/beregningerne skal udføres og rapporteres som "Miljømåling – ekstern støj", jfr. Miljø- og Fødevarerministeriets bekendtgørelse om kvalitetskrav til miljømålinger.

Støjdokumentationen skal gentages, når tilsynsmyndigheden finder det påkrævet. Hvis støjgrænserne er overholdt, kan der kun kræves én årlig måling/beregning, med mindre der sker væsentlige ændringer eller der modtages støjklager. Udgifterne til støjdokumentationen afholdes af virksomheden.

Støjgrænsen anses for overholdt, hvis målte eller beregnede værdier fratrukket den udvidede usikkerhed er mindre end eller lig med støjgrænsen. Målingernes og beregningernes udvidede usikkerhed fastsættes i overensstemmelse med Miljøstyrelsens vejledninger og Orientering nr. 36 fra Miljøstyrelsens referencelaboratorium for støjmåling. (V17, 97)

## Affald

30. Erhvervsaffald skal opbevares i tætte containere, således at der ikke sker udsivning af vand/perkolat til de nærmeste omgivelser.
31. Opbevaring af affald må ikke give anledning til lugtgener og støvgener, der af tilsynsmyndigheden skønnes væsentlige.

Eventuelle gener skal straks afhjælpes.

32. Der må maksimalt oplagres følgende mængder af nedenstående fraktioner:

Affaldstype	Maksimal oplag
Farligt affald, herunder - Spildolie mv. - Rester fra prøvetagning	10 tons

## Beskyttelse af jord, grundvand og overfladevand

Oplag af olier og kemikalier i mindre enheder (pallettanke, tromler mv.).

33. Oplag af olier og kemikalier skal til enhver tid opbevares miljømæssigt forsvarligt, så der ikke kan opstå fare for forurening af omgivelserne, herunder af jord, grundvand, vandløb, søer, havet, luft eller det offentlige kloaksystem. Oplaget skal placeres, så uvedkommende ikke umiddelbart har adgang til oplaget (f.eks. aflåst).

Ved olier og kemikalier forstås olier og kemikalier i flytbare beholdere, uanset om det er et produkt eller affald. Dette gælder også fast affald, hvorfra der kan ske udvaskning af forurenende stoffer.

34. Olier og kemikalier skal opbevares på tæt belægning uden afløb til kloak.
35. Pladsen til opbevaring af olier og kemikalier skal være indrettet, så en mængde svarende til den største beholderstørrelse kan tilbageholdes og opsamles.

Pladsen skal endvidere være overdækket og i øvrigt være sikret mod tilledning af regn- og overfladevand.

36. Olier og kemikalier skal opbevares i hensigtsmæssige, tætte beholdere med tætsluttede låg. Beholderne skal være beregnet til formålet og tydelig mærket med angivelse af indhold.

#### *Udleveringsplads.*

37. Al håndtering af produkt til og fra tankbiler skal foretages på en plads med tæt belægning og med opkant, hvor der er mulighed for opsamling af et volumen svarende til det største kammer i tankbilens tanke/celle.
38. Afløb fra udleveringspladsen skal være lukket under ud- og indlevering af produkt til / fra tankbil. Eventuel spild skal straks opsamles og bortskaffes i overensstemmelse med Esbjerg Kommunes retningslinjer.
39. Slangere, der anvendes til operationelle aktiviteter (slangere ved containere ved udleveringsplads) skal anbringes på befæstet areal/tæt belægning. Slangere skal ophænges og det skal sikres, at der ikke kan ske spild fra slangerne, når de ikke er i brug. Slangere skal indgå i program for regelmæssig vedligehold.

Vilkåret er gældende fra 1. september 2021.

40. Alle pumper skal placeres over tæt belægning eller tilsvarende indretning, med mulighed for opsamling af evt. spild.

#### *Afledning af overfladevand.*

41. Overfladevand fra udleveringspladsen og områder, hvor der håndteres kemikalier, skal ledes til afløb med afspærringsventil eller tilsvarende foranstaltninger, der sikrer, at evt. spild ikke kan ledes til kloaksystemet.

Afspærringsventilen skal lukkes, når der foretages ud- og indlevering af produkt til tankbil. Eventuel spild skal opsamles og bortskaffes i overensstemmelse med Esbjerg Kommunes retningslinjer.

42. Afledning af opsamlet overfladevand fra befæstede og tætte arealer med opsamlingsrender, brønde, tankgårde o.l. indretninger til spildevandsforsyningselskabets regnvandssystem skal ske ved manuelt betjente operationer.

Opsamlet overfladevand skal afledes/bortskaffes jævnligt. Udendørs tankgårde skal tømmes så tit, at der maksimalt henstår 5 cm regnvand i bunden.

Når der tømmes for regnvand, må der ikke samtidig pumpes produkt til/fra tanke mv.

Inden afledningen af opsamlet overfladevand fra områder, hvor der opbevares eller håndteres produkt, olier og kemikalier, skal der foretages visuel og lugtmæssig kontrol af overfladevandet, og resultater og observationer skal skrives i en driftsjournal.

Hvis dette giver anledning til mistanke om, at overfladevandet er forurenede, må der ikke foretages afledning til spildevandsforsyningselskabets regnvandssystem. Bortskaffelse af det forurenede regnvand foretages efter nærmere aftale med tilsynsmyndigheden.

## Egenkontrol og driftsjournal

43. Virksomheden skal løbende og mindst én gang hvert halve år foretage en visuel kontrol udvendigt af tankanlæggets stationære tanke, rørføringer og slanger for lækager og vedligeholdelsestilstand. (V7, 97)

44. Virksomheden skal mindst 1 gang hvert halve år foretage en visuel kontrol af:

- Tætte belægnings
- Opsamlingsbrønde, tankgrave ol.
- Tankgårdsvægge

For utætheder/revnedannelser og vedligeholdelsesstand.

Utætheder skal udbedres, så hurtigt som muligt efter at de er konstateret.

45. Tilsynsmyndigheden kan kræve, at virksomheden lader en uvildig sagkyndig person foretage visuel kontrol af tankgårdvægge, tætte og faste belægnings, brønde ol. dog højst én gang hvert tredje år. Resultatet af eftersynet sendes til tilsynsmyndigheden.

46. Virksomheden skal mindst én gang årligt foretage eftersyn og funktionsafprøvning af automatiske kontrol-, alarm og sikringssystemer (herunder overfyldningsalarm og afspærringsventiler til kloak) efter leverandørens anvisning.

Det elektroniske pejlesystem (niveaumåler) skal kontrolleres af en sagkyndig person. (V3, 07)

47. Virksomheden skal minimum én gang årligt foretage trykprøvning af alle fleksible slanger til et tryk, der overstiger designtrykket plus 50 %.

Virksomheden skal minimum én gang hvert femte år foretage trykprøvning af nedgravede rørforbindelser. Såfremt en trykprøvning giver anledning til mistanke om utæthed e.l., skal røret undersøges yderligere eller udskiftes.

Resultatet af trykprøvningsne skal forevises tilsynsmyndigheden på forlangende.

### Tankinspektioner

48. Virksomheden skal løbende foretage en forebyggende kontrol og vedligeholdelse af anlægget, herunder den forebyggende kontrol af stationære tanke (tankinspektioner).

Tankinspektioner (indvendigt og udvendigt), vedligeholdelse og reparationer skal udføres i henhold til retningslinjerne i EEMUA 159, 2017<sup>4</sup> eller tilsvarende guideline, som kan accepteres af tilsynsmyndigheden.

Hver inspektion skal omfatte en undersøgelse ved en ikke-destruktiv metode for korrosion i bund og sider. (V7, 97)

49. Hyppigheden af tankinspektionerne skal minimum følge de af EEMUA anbefalede inspektionsfrekvenser for udvendige og indvendige inspektioner på overjordiske tanke. (V7, 97)
50. Tankinspektioner skal udføres af en certificeret tankinspektør efter EEMUA eller tilsvarende guideline, som kan accepteres af tilsynsmyndigheden. (V7, 97)
51. Resultaterne fra tankinspektionerne skal registreres i en tilstandsrapport for hver tank. Tilstandsrapportens indhold skal følge retningslinjerne i EEMUA publikation 159 samt en konklusion for tankens tilstand.

Tilstandsrapporten sendes til tilsynsmyndigheden, så snart den foreligger og senest 1 måned efter modtagelsen.

Konstaterede skader og tæring skal straks repareres i henhold til tilstandsrapportens anbefalinger. Virksomheden skal opbevare dokumentation for reparation af skader og tæring i min. 10 år.

Tilsynsmyndigheden kan ændre inspektionsintervallet, såfremt inspektionsrapporterne berettiger/begrunder dette. (V8, 97)

52. Virksomheden skal udarbejde en samlet plan for inspektion af stationære tanke og tilhørende produktrør (den primære indeslutning).

Inspektionsplanen skal tage udgangspunkt i resultaterne og anbefalingerne fra tidligere inspektioner og basere sig på reglerne om risikobaseret inspektion efter EEMUA publikation 159.

Inspektionsplanen skal som minimum indeholde oplysninger om, hvornår og hvordan de indvendige tankundersøgelser planlægges gennemført.

Inspektionsplanen skal løbende ajourføres efter ovennævnte principper og forevises til tilsynsmyndigheden på forlangende.

#### *Driftsjournal*

53. Virksomheden skal føre en driftsjournal over:
  - Dato og resultat af udvendig visuel kontrol af stationære tanke og rørføringer samt evt. foretagne udbedring af evt. utætheder mv. jf. vilkår 43.
  - Dato og resultat af kontrol af tætte belægninger, opsamlingsbrønde, tankgrave ol, og tankgårdsvægge samt evt. foretagne udbedringer af evt. utætheder mv. jf. vilkår 44.
  - Dato og resultat af eftersyn og funktionsafprøvning af automatiske kontrol-, alarm og sikringssystemer jf. vilkår 46.
  - Dato og resultat af trykprøvning af alle fleksible slanger og nedgravede rørføringer jf. vilkår 47.

---

<sup>4</sup> EEMUA 159, 2017 - Users` Guide to the Inspection, Maintenance and Repair of Above Ground Vertical Cylindrical Steel Storage Tanks.

- Dato og redegørelse for årsag, varighed, miljøbelastning og foranstaltning i forbindelse med større driftsforstyrrelser og uheld jf. vilkår 56.

Driftsjournalen skal opbevares på virksomheden i mindst 5 år og skal være tilgængelig for tilsynsmyndigheden. (V9, 97)

## Driftsforstyrrelser og uheld

54. Alle væsentlige uheld skal straks anmeldes til alarmcentralen på telefon 112.
55. I tilfælde af væsentlige uheld skal relevante afløbsventiler, hvis det er muligt, lukkes med henblik på opsamling af spild, slukningsvand mv.

Det opsamlede spil, slukningsvand mv. skal bortskaffes efter tilsynsmyndighedens anvisninger.

56. Virksomheden skal registrere alle større driftsforstyrrelser og uheld, der kan påvirke virksomhedens miljøforhold og beskrive årsag, varighed, affødt miljøbelastning og hvilke foranstaltninger virksomheden eventuelt har gennemført for at undgå gentagelser.
57. Tilsynsmyndigheden skal straks underrettes om driftsforstyrrelser og uheld, der medfører forurening af omgivelserne eller indebærer en risiko herfor.

En skriftlig redegørelse for hændelsen skal være tilsynsmyndigheden i hænde senest en uge efter, at den er sket.

Det skal fremgå af redegørelsen, hvilket tiltag der vil blive iværksat for at hindre lignende driftsforstyrrelser eller uheld i fremtiden. Underretningspligten fritager ikke virksomheden for at afhjælpe akutte uheld.

58. Hvis der er begrundet mistanke om, at et tankanlæg eller en rørføring ol er utæt, skal virksomheden straks træffe foranstaltninger, der kan bringe en evt. udstrømning til ophør og forhindre yderligere udslip, f.eks. ved kontrolleret tømning af anlægget.
59. Spild af olier og kemikalier skal straks opsamles. Alt opsamlet spild, inkl. opsamlingsmaterialet, skal opbevares og bortskaffes som farligt affald. Der skal til enhver tid forefindes opsugningsmateriale på tankanlægget.

Hvis der er risiko for at spild af olier og kemikalier kan løbe til et afløb, skal relevante afløb straks lukkes/afspærres.

Ved eventuelt spild af olier og kemikalier på ubefæstet areal skal der ske opsamling af det forurenede jordvolumen og bortskaffelse af jorden til godkendt modtageanlæg efter anmeldelse og godkendelse af tilsynsmyndigheden.

## Risiko

60. Virksomheden skal indrettes og drives som beskrevet i virksomhedens til enhver tid gældende sikkerhedsdokument (godkendt af risikomyndighederne). (V1,07)
61. Virksomhedens oplag af anmeldte risikostoffer må ikke overstige nedennævnte mængder, idet der er mulighed for at variere på mængden af methanol og ethanol afhængig af antal tanke til oplag af produkterne: (V10,97)

Methanol	Ethanol	Terpentin
----------	---------	-----------

Tons	Tons	Tons
4746	0	2,72
2769	1973	2,72
2175	2564	2,72
1582	3156	2,72

62. Virksomheden skal vedligeholde sikkerhedsforanstaltninger jf. sikkerhedsdokumentet, således at risikoen for, at der opstår uheld formindskes, og konsekvensen af eventuelle uheld minimeres. Alle fysiske barrierer skal løbende funktionstestes.

Dokumentation for udført vedligehold og funktionstest skal fremgå af virksomhedens sikkerhedsledelsessystem. (V2+3,07)

63. Virksomheden skal til stadighed arbejde med at øge sikkerheden, så unødige risici fjernes eller reduceres. Sikkerhedsdokumentet skal til stadighed vedligeholdes og der skal følges op på afvigelser og forbedringsforslag fra audits. (V4,07)
64. Det skal være fastholdt i sikkerhedsdokumentets procedurer, at alle fysiske barrierer (foranstaltninger med sikkerhedsmæssig betydning) er funktionsduelige og omfattet af forebyggende vedligehold.
65. Permanente og midlertidige ændringer af sikkerhedsmæssig betydning af alarmgrænser og anlægsændringer, risikostoffer<sup>5</sup> mv udover 1:1 må kun ske efter forudgående risikovurdering. Dette skal fastholdes i virksomhedens sikkerhedsdokument og skal kunne dokumenteres overfor risikomyndighederne. Ændringer udover 1:1, der bevirker en forøgelse af det samlede risikobillede, skal accepteres af risikomyndigheder.
66. Dato for eftersyn, reparationer og udskiftninger samt oplysninger om eventuelle afvigelser fra normale driftsforhold og uheld skal registreres og være tilgængelig for tilsynsmyndigheden. (V9, 97 og V7,07)
67. Uheld og nærvæd uheld, der giver anledning til indberetning til risikomyndighederne skal følges af en uheldsrapport, der indeholder de oplysninger, der fremgår af risikobekendtgørelsens bilag 7. (V7,07)
68. Den interne beredskabsplan skal løbende vedligeholdes og skal tage højde for alle væsentlige uheldsscenarioer.

## 4. Lovgrundlag

Revurderingen af virksomhedens tidligere miljøgodkendelser er gennemført med hjemmel i miljøbeskyttelseslovens<sup>6</sup> § 41 stk. 1, jf. § 41 b, stk.1, hvorefter tilsynsmyndigheden kan ændre vilkår i en miljøgodkendelse ved påbud, når der er forløbet 8 år efter meddelelse af en miljøgodkendelse.

For virksomheder omfattet af risikobekendtgørelsen gælder, at godkendelsen om nødvendigt skal fastsætte vilkår om foranstaltninger til forebyggelse af større uheld og imødegåelse af følgerne heraf for mennesker og miljø jf. godkendelsesbekendtgørelsens<sup>7</sup> § 21 stk. 3.

<sup>5</sup> Risikostoffer: Farlige stoffer eller blanding af stoffer, der er omfattet af risikobekendtgørelsen.

<sup>6</sup> Miljøbeskyttelsesloven. LBK nr. 1218 af 25.11.2019, Bekendtgørelse af lov om miljøbeskyttelse.

<sup>7</sup> Godkendelsesbekendtgørelsen. BEK nr. 2255 af 29.12.2020, Bekendtgørelse om godkendelse af listevirksomhed.



Miljømyndighedens afgørelse om risikoaccept af projektet skal iht. risikobekendtgørelsen<sup>8</sup> § 13 stk. 6 indgå i risikovirksomhedens miljøgodkendelse.

Vilkår meddelt til anlæg, indretninger og aktiviteter omfattet af risikobekendtgørelsen meddeles i henhold til miljøbeskyttelseslovens § 41 stk. 1, jf. § 41b stk. 1, for eksisterende anlæg, indretninger og aktiviteter.

Esbjerg Kommune er godkendelses- og tilsynsmyndighed.

## **5. Afgørelsens gyldighed**

Afgørelsen bortfalder, hvis forudsætninger angivet i miljøteknisk redegørelse ikke er opfyldt, eller hvis afgørelsen ikke har været udnyttet i 3 på hinanden følgende år jf. miljøbeskyttelseslovens § 78a.

## **6. Udtalelser og hørings svar**

Virksomheden og Esbjerg Havn har haft udkast til afgørelse til høring.

Der er samtidig foretaget en partshøring i henhold til forvaltningslovens<sup>9</sup> § 19.

De vilkårsændringer, der er foretaget på baggrund af revurderingen, sker ved påbud efter miljøbeskyttelseslovens § 41, stk. 1. Påbuddet har været forvarslet i form af udkast til afgørelse.

I sagen har der desuden været foretaget partshøring af de øvrige risikomyndigheder - Arbejdstilsynet, Sydvestjysk Brandvæsen, Beredskabsstyrelsen samt Syd- og Sønderjyllands Politi.

Niras har for IAT A/S sendt bemærkninger til udkastet, idet der foreslås ændringer vedr. vandtilførsel til scrubber i overensstemmelse med faktiske forhold. Endvidere foreslås ændring af beskrivelsen omkring indpumpning af produkt til tankene. Dette er ligeledes i overensstemmelse med de faktiske forhold. IAT A/S foreslår endvidere, at eftersyn og funktionsafprøvning af kontrol-, alarm og sikringssystemer foretages mindst én gang årligt. Niras anbefaler, at støjgrænser fastsættes i overensstemmelse med de vejledende støjgrænser for området samt at virksomheden ikke har pligt til at søge risikomyndigheder om accept forud for etablering af ændringer, der har sikkerhedsmæssigt betydning udover 1:1.

Esbjerg Kommune efterkommer de foreslåede ændringer. Dog fastholdes støjgrænser, da de var gældende i virksomhedens miljøgodkendelse fra 1997, og virksomheden er ikke en støjbelastende virksomhed. Endvidere omformuler Esbjerg Kommune det vilkår, der sikrer, at virksomheden ved ændringer af sikkerhedsmæssig betydning udover 1:1 foretager en forudgående risikovurdering. Ved ændringer udover 1:1, der bevirker en forøgelse af det samlede risikobilæde, skal ændringen accepteres af risikomyndigheder.

Bemærkninger fra risikomyndigheder er indarbejdet i afgørelsen. Der har fortrinsvis været tale om beskrivelse af anlægget.

---

<sup>8</sup> Risikobekendtgørelse. BEK nr. 372 af 25.4.2016, Bekendtgørelse om kontrol med risikoen for større uheld med farlige stoffer.

<sup>9</sup> Forvaltningsloven. LBK nr. 433 af 22.4.2014, Bekendtgørelse af forvaltningsloven.

## **7. Virksomhedsoplysninger**

### **Ejer og ansvarsforhold**

IAT A/S ejes af IAT Holding A/S, Toldbodvej 1, 6700 Esbjerg.

Virksomheden er beliggende på adressen Læssevejen 23, 6700 Esbjerg.

Tanklageret ligger på en del af matr. nr. 1228b, Esbjerg Bygrunde.

IAT A/S lejer tankterminal og pier.

Virksomheden har administrationsadresse på Vestkraftkaj 4A, Esbjerg.

Esbjerg Havn er grundejer, og matriklen er lejet af Esbjerg Fiskemelsfabrik A.m.b.a, Fiskehavnsvej 35, 6700 Esbjerg. Kontaktperson er Bisgaard. Terminalen ejes ligeledes af Esbjerg Fiskemelsfabrik.

Den ansvarlige for virksomhedens drift er direktør Jens-Peter Broberg.

### **Virksomhedens aktiviteter**

IAT A/S er en servicevirksomhed, der oplagrer og leverer kemikalier via tankterminal med udlevering via tankbil eller via skib.

Virksomheden råder over 4 tanke til oplagring af methanol og ethanol samt en pier med henblik på losning af skibe og et udleveringsanlæg til tankbiler.

## **8. Miljøteknisk redegørelse og vurdering**

### **Planforhold**

#### **Kommuneplan**

Virksomheden er i Kommuneplan 2018 – 2030 for Esbjerg Kommune – beliggende i rammeområde 01-100-020. Områdets anvendelse er fastlagt til havneerhverv. Støjbelastningen fra hver virksomhed er dag/aften/nat fastsat til 70/70/70 dB(A) uden for egen grundgrænse i området.

#### **Lokalplan**

Området er omfattet af Lokalplan nr. 381 "For Esbjerg Havn", idet virksomheden er beliggende i lokalplanens delområde H, der udlægges med mulighed for havneorienteret virksomhed indenfor industri og håndværk, der kun er delvis havneorienteret. Der kan placeres virksomheder op til klasse 6 erhverv. Der er i lokalplanens bestemmelser ikke anført grænser for støjbelastningen fra hver virksomhed.

#### **VVM**

Der foretages ikke ændringer eller udvidelser af det bestående tankanlæg, der er etableret inden VVM-direktivet trådte i kraft den 3. juli 1988. Der er ikke tale om nye anlægsprojekter. Tankene og terminalen opdateres og der udskiftes dele, der hverken ændrer anlæggets anvendelse, fysiske udformning, karakter eller kapacitet, og som betyder uændret eller formindsket påvirkning af miljøet.

Det vurderes derfor, at der ved revurderingen af virksomhedens miljøgodkendelse ikke er screeningspligt, da der ikke er ændringer, der kan være til skade for miljøet efter det brede miljøbegreb.

Der gøres opmærksom på, at der er anmeldeligt ved fysiske ændringer, ændret anvendelse eller udvidelse af anlæggets produktion eller kapacitet, da virksomheden er omfattet af nedenstående punkt 6c i bilag 2 i VVM-bekendtgørelsen.

- 6c) Anlæg til oplagring af olie samt petrokemiske og kemiske produkter

## Spildevandsplan

Virksomheden er beliggende i oplandsnummer D48 Esbjerg kommunens Spildevandsplanen 2016 – 2021. Området er separatkloakeret. Spildevand fra ejendommen ledes til Rensningsanlæg Øst.

Regnvandssystemet fra ejendommen, afledes til havnebassin i udløb UD48, som løber ud i havnebassin i hjørnet ved Skippergade/Sildekaj.



## Grundvandsinteresser

Virksomheden er beliggende udenfor område med drikkevandsinteresser, efter bekendtgørelse om udpegning og administration mv. af drikkevandsressourcer.

Esbjerg Kommune administrerer planforhold i disse områder efter de retningslinjer, der er fastlagt i bekendtgørelse vedr. drikkevandsinteresser m.m.<sup>10</sup> om krav til kommuneplanlægning inden for områder med særlige drikkevandsinteresser og indvindingsoplande til almene vandforsyninger uden for disse.

## Internationale naturbeskyttelsesområder

Natura 2000-områder

<sup>10</sup> BEK nr. 1697 af 21.12.2016 om krav til kommuneplanlægning inden for områder med særlige drikkevandsinteresser og indvindingsoplande til almene vandforsyninger uden for disse.

I henhold til § 6, stk. 1 i habitatbekendtgørelsen<sup>11</sup> skal der foretages en vurdering af, om projektet i sig selv, eller i forbindelse med andre planer og projekter, kan påvirke et Natura 2000-område væsentligt.

Nærmeste Natura 2000-områder er:	Afstand
- EF-fuglebeskyttelsesområde: Vadehavet (F57)	
- Habitatområde: Vadehavet med Ribe Å, Tved Å og Varde Å vest for Varde (H78)	1,2 km
- Ramsarområde: Vadehavet (R27)	

Industrimiljø har vurderet, at dette projekt ikke vil påvirke nogen af ovennævnte områder væsentlig, og at der derfor ikke skal foretages en nærmere konsekvensvurdering af projektets virkninger på Natura 2000-områder under hensyn til bevaringsmålsætningen for de pågældende områder.

### **Artsbeskyttelse – bilag IV-arter**

I henhold til § 10 stk. 1 i habitatbekendtgørelsen om udpegning og administration af internationale naturbeskyttelsesområder samt beskyttelse af visse arter, skal der foretages en vurdering af projektet iht. Habitatdirektivets bilag IV-arter (artsbeskyttelse).

På habitatdirektivets bilag IV er nævnt en lang række arter, som kræver en særlig beskyttelse. En fortegnelse over de i Danmark hjemmehørende arter findes i habitatbekendtgørelsens bilag 11. Listen omfatter både planter og dyr, og beskyttelsen gælder både for arternes yngle- og rasteområder. En række af disse særligt beskyttede bilag IV-arter kan have yngle- og rasteområde på eller omkring det ansøgte projekts arealer.

I Esbjerg Kommune er der kendskab til forekomst af følgende Bilag IV-arter: Birkemus, snæbel, løgfrø, spidssnudet frø, strandtudse, markfirben, odder, småflagermus og grøn mosaikguldsmed.

Det vurderes, at det ansøgte projekt ikke vil beskadige eller ødelægge yngle- eller rasteområder i det naturlige udbredelsesområde for de dyrearter, der er optaget i habitatdirektivets bilag IV, litra a) eller ødelægge de plantearter, som er optaget i habitatdirektivets bilag IV, litra b) i alle livsstadier.

### **Indretning og drift**

Virksomhedens indretning og drift er nærmere beskrevet i bilag 2 og 5 samt virksomhedens sikkerhedsdokumentation.

Virksomhedens normale driftstid er kl. 7-15 på hverdage.

Der kan foregå operationer på terminalen døgnet rundt. Ved skibsoperationer vil der oftest være operation fra sen eftermiddag til tidlig morgen.

### **Luftforurening**

Der er følgende kilder, der kan bidrage til luftemissionen fra virksomheden:

- Aflast fra scrubber/luftfilter, hvor der kan emitteres ethanol og methanol ved påfyldning af tankene.

<sup>11</sup> Habitatbekendtgørelsen: BEK nr. 1595 af 06.12.2018 om udpegning og administration af internationale naturbeskyttelsesområder samt beskyttelse af visse arter.

## Støj

Den væsentligste støjkilde på virksomheden er transport til/fra virksomheden samt drift af pumper ved ind- og udlevering af væsker til tankene.

Til- og frakørsel til virksomheden foregår via Læssevejen og Olievej. Der ankommer normalt op til 5 tankvogne til virksomheden pr. dag.

Virksomhedens normale driftstid er kl. 07.00 – 15.00 på hverdage. Tankbiler modtages kun inden for den normale arbejdstid, ligesom der kun er aktivitet på tankanlægget og under halvtaget i den normale arbejdstid.

Der kan være drift på terminalen døgnet rundt men tankning af tankbiler foretages kun i tiden mellem kl. 7 og kl. 15 på hverdage. Skibsoperationer kan foretages døgnet rundt ("24/7").

## Affald

Der forekommer kun begrænsede affaldsmængder ved normal drift.

Det farlige affald omhandler:

- Vand fra regelmæssig rengøring af tankanlæg
- Olieprodukter o.l. fra anlæggets almindelige vedligeholdelse samt
- Affald fra prøvetagning i forbindelse med modtagelse/udlevering af produkter
- Vand fra gennemskylning af havneledning
- Vand fra luftfilter/scrubberen

## Spildevand

Virksomhedens spildevand omfatter følgende:

- Vand fra scrubberanlæg afledes til spildevandssystemet.
- Overfladevand fra befæstede arealer, herunder tankgårde og læsserampe afledes til regnvandssystemet.

Tilslutningstilladelse meddelt af Esbjerg Kommune den 7. september 1992 revurderes.

## Risiko

Virksomheden er omfattet af risikobekendtgørelsen som en kolonne 2-virksomhed på grund af oplag af methanol og ethanol.

Virksomheden har derfor fremsendt ajourført sikkerhedsdokument for virksomhedens aktiviteter og anlæg omfattet af risikobekendtgørelsen som led i den 5 årlige regelmæssige ajourføring af sikkerhedsdokumentet. Det ajourførte sikkerhedsdokument af april 2021, modtaget den 29.4.2021 og handlingsplan af 28.5.2021, er grundlaget for accept af virksomhedens sikkerhedsniveau. Bilag 3 oplister dokumenter, der har ligget til grund for accepten.

Virksomheden har udarbejdet et "ikke-teknisk resumé til sikkerhedsdokumentet. Dette dokument er vedlagt som bilag 5.

Formålet med sikkerhedsdokumentet er, at IAT A/S skal dokumentere, at virksomheden har et højt beskyttelsesniveau for mennesker og miljø i og uden for virksomheden, samt at sikkerhedssystemerne er indrettet således, at den høje grad af sikkerhed til stadighed opretholdes.

I sikkerhedsdokumentet er virksomhedens ledelsessystem og organisation med henblik på forebyggelse af større uheld mv. beskrevet. Desuden identificerer virksomheden løbende uheldsrisici og disses forebyggelse.

Esbjerg Kommunes opgave i henhold til risikobekendtgørelsen er relateret til de tilfælde, hvor større uheld på virksomheden kan medføre skader på miljø og mennesker uden for virksomhedens eget område eller nedsivning af forurenende stoffer på virksomhedens område.

Virksomheden har i sikkerhedsdokumentet beskrevet virksomhedens risikostoffer og mængder. Virksomheden har en oplagsmængde af methanol, ethanol og terpentiner, der medfører, at virksomheden er omfattet af risikobekendtgørelsen. Methanol er klassificeret som meget brandfarlig (Flam. Liq. 2, H225) og akut toksisk (H331, H311, H301) ved indånding, hudkontakt og indtagelse samt forårsager øjenskade og skader på centralnervesystemet og lever. Ethanol er klassificeret som meget brandfarlig (Flam. Liq. 2, H225). Terpentiner er et olieprodukt og er klassificeret som brandfarlig (H226) og miljøfarlig (H411). Da mængden af terpentiner (2,72 tons) er lille og svarer til 0,11 % af tærskelværdien (2500 tons), indgår terpentiner ikke i sikkerhedsdokumentet.

Virksomheden har identificeret de uheldsscenerier, hvor der i tilfælde af utilsigtede hændelser kan ske udslip/uheld.

Virksomheden har identificeret de mulige uheldsscenerier, der kan medføre et større uheld:

- Udslip af produkt fra anlægget i drift, der fører til en tryksat stråle fra rørledninger, flangesamlinger med pakninger og / eller tanke. Dette kan opstå som teknisk uprovokerede svigt og som en del af et hændelsesforløb
- Udslip til befæstet område og pøldannelse og efterfølgende antændelse
- Dominoeffekter, interne og eksterne udover skel, hvor IAT kan påvirke andre virksomheder

Med sikkerhedsdokumentet samt supplerende vilkår i denne afgørelse vurderes det:

- At faren for større uheld med farlige stoffer omfattet af risikobekendtgørelsen som kolonne 2-virksomhed er klarlagt
- At der er truffet nødvendige og effektive forholdsregler til at forebygge og bedst muligt begrænse følgerne af sådanne uheld for mennesker og miljø
- At der er en plan for forebyggelse af større uheld samt et system, der sikrer, at planen gennemføres
- At tilstrækkelig sikkerhed og pålidelighed er en integreret del af konstruktionen, opførelsen, driften og vedligeholdelsen af virksomheden (anlæg, lagre, udstyr, kommunikations- og servicesystemer og infrastruktur i øvrigt)
- At konsekvenserne er begrænsede, hvis uheld alligevel skulle ske
- At myndigheder har tilstrækkelige oplysninger til at de kan træffe afgørelser om placering og arealanvendelse for nye aktiviteter eller udvikling omkring bestående virksomheder.

#### Risiko for dominoeffekt og naturlige farer

Virksomheden har gennemgået naborisikovirksomheder samt andre anlæg med henblik på at afklare, om de kan udgøre en kilde til risiko eller øge risikoen for eller følgerne af et større uheld og en dominoeffekt.

Dominoeffekt:

IAT A/S har i sikkerhedsdokumentet angivet andre risikovirksomheder, som er vurderet som dominovirksomheder. Der er endvidere foretaget en opstilling af andre virksomheder, som vurderes som "pseudo"-domino virksomheder. Det er virksomheder, som ikke selv er risikovirksomheder, men som vurderes at kunne udgøre en kilde til risiko eller øge risikoen for eller følgerne af et større uheld.

- Dominoeffekt fra IAT A/S på andre risikovirksomheder

Der er flere risikovirksomheder, der håndterer risikostoffer i det nærliggende område både ved virksomheden og ved pieren. Af sikkerhedsdokumentet fremgår det, at der indenfor maksimal konsekvensafstand er hhv. Kosan Gas A/S og Nordic Marine Oil, der kan blive berørt af et større uheld og dermed blive påvirket af dominoeffekt. Nordic Marine Oil's anlæg kan udsættes for termisk påvirkning, såfremt der opstår brand i tank 14 og dennes tankgård. Kosan Gas A/S' f-gas lager kan blive påvirket af en længerevarende påvirkning.

- Dominoeffekt på IAT A/S fra andre risikovirksomheder  
Der er vurderet på om andre risikovirksomheder kan give anledning til en dominoeffekt på IAT' tankanlæg.
- Pseudo dominovirksomhed  
Det fremgår af sikkerhedsrapporten, at der kan være fare for dominoeffekt i form af materielle skader på installationer ved nærliggende virksomhed Nordic Oily Waste A/S (tidligere Fortum Waste Solutions OW).

#### Påvirkning af kloak:

Der kan være dominoeffekt på kloaksystemet, såfremt der løber store mængder af methanol / ethanol i afløbssystemet. Derved kan der dannes en ex-atmosfære i afløbssystemet.

#### Udefra kommende påvirkning:

Virksomheden har endvidere foretaget en vurdering af naturlige påvirkninger, idet der er vurderet på storm og stormflod. Tankgårdene har en bundkote på 3 m over normalvandstand. En statistisk 10 års hændelse er knap 3,4 m over normal vandstand. Virksomheden har i sikkerhedsdokumentet redegjort for, at oversvømmelse af virksomhedens arealer dog ikke er ensbetydende med, at der opstår risiko for større uheld.

Af oversvømmelseskort fra Esbjerg Kommune for forventede oversvømmelser i 2050 fremgår det, at der er risiko for, at der sker oversvømmelse af virksomhedens arealer fra hændelser med en hyppighed på 50 år og flere.

Esbjerg Kommune finder, at der for nuværende er truffet tilstrækkelige foranstaltninger til at imødekomme risikoen for dominoeffekter som følge af naturlige farer. Risikoen for oversvømmelser af virksomhedens områder skal også fremover være et opmærksomhedspunkt.

#### Risikoen omkring virksomheden

Risikovurderingen er baseret på kvantitativ risikoanalyse suppleret med hhv. en HAZOP-, What-if og FMEA analyse.

#### Maksimal konsekvensafstand:

Der er lavet beregninger af risikoen ved forskellige identificerede uheldsscenerier. Beregningerne af den maksimale konsekvensafstand er bestemt som konsekvensafstanden for de uheld, som har de længste konsekvensafstande, og hvor sandsynligheden for uheldene er større end  $10^{-9}$ /år.

Den maksimale konsekvensafstand forårsaget af varmepåvirkning (4-6 kW/m<sup>2</sup>) efter brand og toksisk påvirkning (AEGL3 - 30 min) af omgivelser angiver, at det i tilfælde af et uheld alene vil berøre det omkring liggende industriområde og dermed ikke følsom arealanvendelse.

Den maksimale konsekvensafstand henholdsvis ved tankanlæg og pier fremgår af figur 1 og 2 i bilag 4. Den maksimale konsekvensafstand (Konsolideret kurve) er angivet som den mørkeblå kurve. Den maksimale konsekvensafstand angiver samtidig planlægningszonen omkring risikovirksomheden.

Stedbunden individuel risiko:

Der er lavet beregninger af den stedbundne individuelle risiko ved forskellige scenarier. Dette udtrykkes ved iso-risikokurver, der angiver den stedbundne individuelle risiko for død, som en person udsættes for, hvis personen vedvarende opholder sig på et vilkårligt sted uden beskyttelse. Denne beregning dækker den samlede risiko ved alle væsentlige scenarier.

De beregnede iso-risikokurver for IAT A/S ved tankanlæg og pier fremgår af figur 3 og 4 i bilag 4. Den røde kurve ( $10^{-6}/\text{år}$ ) angiver sikkerhedsafstanden.

Iso-risikokurverne viser de akkumulerede effekter af termiske og toksiske påvirkninger. Iso-risikokurverne tager afsæt i den beregnede sandsynlighed for 1 % dødsfald forårsaget af en given eksponering.

Iso-risikokurverne viser, at aktiviteterne på IAT's terminal forårsager en forøget risiko for dødsfald dvs. en sandsynlighed større end  $10^{-6}$  ud til en afstand af ca. 30 meter fra skel. Risikoniveauet på  $10^{-5}$  følger i store træk virksomhedens skel. Virksomheden har lavet en analyse, der belyser, hvilke eventuelle yderligere tiltag, der vil skulle gennemføres for at mindske afstanden til iso-risikokurverne. Analysen viser, at yderligere tiltag som vil reducere udstrækningen af iso-risikokurverne vil være uproportionale dyre i forhold til effekten på iso-risikokurverne.

Virksomheden har med henblik på at opnå accept af sikkerhedsdokument og dermed sikkerhedsniveau gennemført en række sikkerhedsforbedrende tiltag på tankanlægget og læsserampen/udleveringspladsen. Det vurderes derfor acceptabelt, at normal acceptkriterium for stedbunden risiko på 1 dødsfald pr. 1 million år ( $10^{-6}$  pr. år) ikke holdes indenfor egen grundgrænse, idet der ikke er følsom arealanvendelse indenfor sikkerhedsafstanden.

Det kan nævnes, at der er etableret:

- Montering af nyt tag på tank 14
- Montering af overfyldningsmeldere og driftsfyldmeldere på alle tanke
- Udleveringsplads opgraderes med bundfyldning af tankbiler
- Montering af væskemelder på rør for fortrængningsluft fra tankbil/offshore tanke ved læsserampen
- Elektronisk overvågning af tilkobling af potentialudligning mellem læsserampe, tankbil og pumpe
- Sekundær indeslutning ved læsserampen
- Udskiftning af spirorør til fortrængningsluft
- Nyt brandvandsreservoir med tilhørende pumpe- og ventilhus. Opdatering af brandvands- og slukningsinstallationer
- Forbedring af flugtveje og adgangsveje.

Kurven for stedbunden risiko på  $10^{-6}$  angiver sikkerhedszonen omkring risikovirksomheden.

Samfundsmæssig risiko:

Der er ikke beregnet samfundsmæssig risiko, idet det vurderes, at der vil være mindre end 150-250 personer, der opholder sig samtidig i området indenfor den maksimale konsekvensafstand.

#### Næste regelmæssige ajourføring

IAT A/S skal senest i april 2026 foretage næste regelmæssige ajourføring af sikkerhedsdokument, jf. risikobekendtgørelsens § 10, stk. 1, § 10, stk. 5 og § 13, stk. 5. Esbjerg Kommune skal opfordre til, at IAT A/S retter henvendelse i god tid inden ajourføringen påbegyndes med henblik på gensidig forventningsafstemning om indhold og tidsplan med risikomyndigheder.



### Offentliggørelse af ikke-teknisk resume

Esbjerg Kommune, Industrimiljø skal gøre opmærksom på, at det ikke-tekniske resume af sikkerhedsdokumentet vil blive offentliggjort på <https://dma.mst.dk/> jf. risikobekendtgørelsens § 16 stk. 1 og bilag 3 punkt VI. Ikke-teknisk resume er vedlagt i denne afgørelse som bilag 5.

## **BAT / Renere teknologi**

Det er et grundlæggende krav i miljøbeskyttelsesloven, at forurenende virksomheder skal begrænse forureningen mest muligt ved at anvende den bedste tilgængelige teknik (BAT).

I forbindelse med miljøgodkendelse og revurdering af miljøgodkendelse af virksomheder/anlæg, skal der derfor stilles krav til virksomheden, der svarer til det, der er opnåeligt ved anvendelse af den bedste tilgængelige teknologi.

EU har i den forbindelse udfærdiget såkaldte BREF-dokumenter for en række virksomheder/anlæg, hvori det fastlægges, hvad der anses for at være den bedste tilgængelige teknologi for den pågældende virksomhedstype/anlægstype.

Der er udfærdiget følgende BREF-dokument, som anses for at være relevant i dette tilfælde: "Emissioner fra oplagring" fra januar 2006.

Der er derfor fortaget en vurdering af informationerne om BAT – herunder særligt dokumentets kapitel 5 om "Best Available Techniques" med udgangspunkt i de relevante dele af Miljøstyrelsens BAT-tjekliste for dette BREF-dokument.

### Bemærkninger ift. BREF-dokumentet.

Af BAT-tjeklisten for oplagring af væsker til forebyggelse og nedbringelse af udledninger omhandler bl.a. følgende:

- Tankdesign  
Anlægsdesign, materialer, indretninger mv. er gennemgået og vurderet i virksomhedens sikkerhedsdokument. Håndtering af nødsituationer, brandbeskyttelse, adgang for beredskabstjenesten mv. er ligeledes gennemgået og vurderet i virksomhedens sikkerhedsdokument. Der er luftrensning for flygtige komponenter.
- Inspektion, vedligeholdelse og overvågning  
Der benyttes et proaktivt vedligeholdelsessystem og tankinspektioner udføres som risikobaserede inspektioner. Dette er gennemgået og vurderet i virksomhedens sikkerhedsdokument.
- Beliggenhed og layout  
Virksomheden er placeret i erhvervsområde i område uden drikkevandsinteresser.
- Tankfarve og trykudligningsventiler  
Tankene er malet i lyse farver, og derved minimeres strålevarmen på tanke med flygtige stoffer. Der er tryk/vacuumventiler på alle lagertankene.
- Princip for reduktion af emissioner  
Tanke placeres i tankgård med mulighed for opsamling af evt. spild.
- Overvågning af VOCér  
Flygtige dampe ved udlevering fra tanke vaskes i scrubber/luftfilter.

Følgende elementer indgår i virksomhedens sikkerhedsledelsessystem og er angivet som BAT-konklusion ift. begrænsning af emissioner i forbindelse med (større) ulykker:

- Sikkerheds- og risikoledeelse  
Virksomhedens sikkerhedsledelsessystem bliver løbende vedligeholdt, evalueret og ajourført.

- Instruktioner og træning  
Driftsprocedurer herunder procedurer for uddannelse af personel er en del af virksomhedens sikkerhedsledelsessystem.
- Lækager pga. tæring og/eller erosion  
Der foretages risikobaserede tankinspektioner (udvendig og indvendig) samt løbende vedligeholdelse og overvågning af tanke og rørforbindelser. Havneledningen er til stadighed fyldt med metanol, hvorved spild fra ledningen vil kunne konstateres.
- Driftsprocedurer og instrumentering til forebyggelse af overfyldning  
Der er etableret manuel niveaumåler til driftsmåling af væskestanden og en elektrisk overfyldningsmelder på hver tanke. Endvidere er der monteret 3 skabe med digital visning af indhold i tankene. Der gives akustisk og visuel alarm ved High-high-level. Driftsprocedurerne er omfattet af virksomhedens sikkerhedsledelsessystem.
- Instrumentering og automatisering til detektion af lækager  
Væsker opbevares i tanke i tankgårde. Hovedventiler er placeret over spildbakker med detektering af evt. lækager. Der føres regelmæssigt massebalancekontrol med den enkelte tanke.
- Risikobaseret tilgang til mulig forurening af jord under tanke  
Der foretages risikobaserede tankinspektioner. Der er inddæmning omkring tankene for at undgå spild til jord.
- Jordbeskyttelse omkring tanke (inddæmning)  
Tanke til opbevaring af flydende produkter opbevares i tankgård med mulighed for opsamling spild.
- Brandfarlige område og kilder til antændelse  
Produkter, der opbevares i tankene, er brandfarlige væsker. Virksomhedens sikkerhedsledelsessystem tager hånd om opbevaring af brandfarlige væsker og kilder til antændelse.
- Brandbeskyttelse og udstyr  
Der er etableret nyt skumvandsanlæg med skumdosering. Skumvandsanlægget er opgraderet i henhold til Tekniske Forskrifter og efterlever den gældende internationale standard (NFPA-11, 2010).
- Inddæmning af forurenede brandhæmningsmidler  
Eventuelle brandhæmningsmidler vil kunne opsamles i tankgårde til tankene.

## Redegørelse for vilkår

I overensstemmelse med godkendelsesbekendtgørelsen § 21 stk. 1 skal der stilles relevante vilkår til en række punkter (pkt. 1-13), herunder emissionsvilkår, vilkår til virksomhedens indretning og drift mv.

Der er ikke fastsat standardvilkår for denne virksomhedstype (listepunkt D201 og J201), jf. standardvilkårsbekendtgørelsen<sup>12</sup>.

Der er imidlertid fastsat standardvilkår for en række andre virksomhedstyper. I tidligere standardvilkårsbekendtgørelse<sup>13</sup> har der været fastsat standardvilkår for listepunkt 5.1d (der blandt andet omhandler anlæg til opbevaring af farligt affald). Standardvilkårene anses for et udtryk for BAT indenfor området, når det er fastsat. Standardvilkår for listepunkt 5.1d har derfor indgået ved fastsættelsen af vilkårene, i det omfang det har været relevant

<sup>12</sup> Standardvilkårsbekendtgørelsen. BEK nr. 1537 af 9.12.2019, Bekendtgørelse om standardvilkår i godkendelse af listevirksomhed.

<sup>13</sup> Standardvilkårsbekendtgørelsen. BEK nr. 1474 af 12.12.2017, Bekendtgørelse om standardvilkår i godkendelse af listevirksomhed.

Nedenfor henvises flere steder til disse standardvilkår – dette er angivet som fx std-vilkår 1, som henviser til standardvilkår 1 for listepunkt 5.1 d fra tidligere standardvilkårsbekendtgørelse.

## Generelt

Virksomheden har hverken på kortere eller længere sigt planer om at bringe aktiviteterne på tankanlægget til ophør.

- Vilkår 1. Virksomheden skal indberette til tilsynsmyndigheden, når vilkår ikke overholdes. Vilkåret er fastsat i overensstemmelse med std-vilkår 2.
- Vilkår 2. Definitionen af "befæstede areal" og "tæt belægning", fastsættes i overensstemmelse med std-vilkår 3.
- Vilkår 3. Virksomheden har hverken på kortere eller længere sigt planer om at bringe aktiviteterne på adressen til ophør. Vilkår 1 er stillet med udgangspunkt i std-vilkår 1.
- Vilkår 4. I tilfælde af driftsophør skal der træffes foranstaltninger for at undgå forurening. Vilkåret gælder for alle tankanlæg, rørføringer og procesanlæg.

### Vurdering.

Det vurderes, at der med de stillede vilkår vil blive truffet nødvendige foranstaltninger for at undgå forurening, så stedet efter ophør efterlades i en tilfredsstillende stand.

## Indretning og drift

I overensstemmelse med godkendelsesbekendtgørelsens § 21 er der stillet vilkår om virksomhedens indretning og drift, der er nødvendige for at sikre, at virksomheden ikke påfører omgivelserne væsentlig forurening, herunder ved uheld.

- Vilkår 5. For at minimere risikoen for, at uvedkommende foretager hærværk e.l. på tankanlægget og de øvrige relevante områder, stilles der i godkendelsen vilkår om, at virksomhedens anlæg og indretninger, der ved hærværk kan give anledning til forurening, skal være utilgængelig for uvedkommende ved indhegning af aktiviteterne med et minimum 1,8 m højt hegn med aflåste porte og ved aflåsning af relevante bygninger og containere. Vilkåret er stillet med udgangspunkt i std-vilkår 5.
- Vilkår 6. Krav til opbevaring af giftige og meget giftige produkter, stilles med udgangspunkt i std-vilkår 15.

### *Tankanlæg*

- Vilkår 7. I godkendelsen stilles der en række vilkår til indretning og drift af tankanlæg, herunder rørføringer og slanger. Vilkår 7 stilles på baggrund af std-vilkår 20. Der stilles bl.a. vilkår til det stationære tankanlæg, der modsvarer de vilkår, der stilles til andre overjordiske tankanlæg, jf. olietanksbekendtgørelsen<sup>14</sup> samt Miljøstyrelsens vejledning om miljøkrav til store olieoplag<sup>15</sup>, herunder vilkår om at tankanlæg skal være tætte og i god vedligeholdelsesstand, skal være sikret mod påkørsel, skal være udformet som lukkede beholdere med fast tag og opstilles på et varigt stabilt underlag.

Der stilles endvidere vilkår om at rørføring og slanger skal være tætte og i god vedligeholdelsestilstand og anvendes til de produkter de er godkendt til. Vilkåret er stillet på baggrund af std-vilkår 22.

<sup>14</sup> Olietanksbekendtgørelsen. BEK nr. 1257 af 27.11.2019, Bekendtgørelse om indretning, etablering og drift af olietanke, rørsystemer og pipelines.

<sup>15</sup> Miljøstyrelsens vejledning nr. 2, 2011, Vejledning om Miljøkrav til store olieoplag.

#### *Tankgårde, rørføringer mv.*

- Vilkår 8. I godkendelsen stilles der ligeledes vilkår om, at tankene skal placeres i tætte tankgårde, hvor den største tank maksimalt må udgøre 90 % af tankgårdens opsamlingskapacitet. Vilkåret er stillet på baggrund af std-vilkår 20.
- Vilkår 9. Der stilles krav om, at tankgårdsvægge og bund samt tætte belægninger, gruber mv. skal være tætte og i god vedligeholdelsesstand. Vilkåret er stillet på baggrund af std-vilkår 48.
- Vilkår 10. Der stilles vilkår til indretning og drift af rørføringer. Vilkåret er stillet på baggrund af std-vilkår 25, dog accepteres det, at eksisterende nedgravede rør først overholder vilkåret, når disse udskiftes, eller der foretages reparationsarbejde omkring rørene.
- Vilkår 11. Der stilles vilkår om, at slanger skal være tomme, når der ikke transporteres produkter i dem. Dette gælder ikke for havneledningen og rør i manifold. Der stilles endvidere krav om visuel kontrol og forsvarlig opbevaring af slanger for at minimere risikoen for slangesprængning.
- Vilkår 12. Der stilles vilkår om, at der skal være væskemelder i bunden af tankgårde ved de tanke, der indeholder methanol. Melderne skal give signal ved væske i tankgården.

#### *Scrubber/luftfilter*

- Vilkår 13. Der stilles vilkår om, at det ved drift af scrubber skal sikres, at der er vandtilførsel til scrubberen, når der tilføres fortrængningsluft til scrubberen ved ind- og udlevering af produkt. Med vandtilførsel og afløb i scrubberen forebygges at VOC-holdige dampe udledes.

#### *Udleveringsplads*

- Vilkår 14. Der stilles vilkår om, at udleveringspladsens produktrør sikres mod påkørsel.
- Vilkår 15. Der stilles vilkår om, at udlevering af produkt til tankbil skal foretages ved bundfyldning med henblik på at undgå splashfyldning.

#### *Havneledning*

- Vilkår 16. Der stilles vilkår om, at havneledning, koblinger og gris holdes i god vedligeholdelsesstand.
- Vilkår 17. Der stilles vilkår om, at grisen skal drives med inert gas. Virksomheden har oplyst, at de anvender nitrogen til drivning af grisen i forbindelse med gennemskyning af havneledningen.
- Vilkår 18. Der stilles vilkår om, at flangerne for enden af havneledningen skal være aflåst, når der ikke foretages ind- eller udlevering.

#### *Drift*

- Vilkår 19. Der stilles vilkår om, at der skal foreligge opdaterede sikkerhedsdatablade for alle produkter.
- Vilkår 20. For at minimere risiko for forurening i tilfælde af storm og stormflod stilles der særlige vilkår til virksomheden, når der varsles stormflod.
- Vilkår 21. I lighed med miljøgodkendelsen fra 1997 stilles der vilkår om at modtagelse, håndtering mv. af kemikalier skal foretages overvåget. Vilkåret er stillet med udgangspunkt i std-vilkår 27.
- Vilkår 22+23 I lighed med tidligere afgørelser, stilles der vilkår om, at der skal foreligge en række drifts-procedurer. Der stilles endvidere vilkår om, at der skal foreligge procedure for hvordan forureningsuheld og væsentlige spild håndteres. Vilkåret er stillet med udgangspunkt i std-vilkår 6.

### Vurdering

Vilkår vedr. drift og indretning fra miljøgodkendelsen fra 1997 er medtaget i det omfang de er relevante og fremgår af ovennævnte. Andre vilkår er omformuleret i overensstemmelse med standardvilkår.

## **Luftforurening**

Vilkår 24. Der stilles vilkår om, at luften fra tankene, der afledes via scrubberen/luftfilter, skal overholde emissionsgrænseværdier og B-værdier for ethanol og methanol. Grænseværdierne er fastsat i Luftvejledningen<sup>16</sup> og B-værdivejledningen<sup>17</sup>.

Vilkåret erstatter vilkår 18-21 i miljøgodkendelsen fra 1997.

Da fortrængningsluft fra tankene ved indlevering af produkt ventileres over scrubberen / luftfilteret er der jf. luftvejledningen ikke krav om, at tankene skal males i en farve med en samlet strålevarmereflektionskoefficient på mindst 70 %. IAT har oplyst, at tankene overholder denne strålevarmekoefficient.

Vilkår 25+26. Der stilles vilkår om, at virksomhedens aktiviteter ikke må give anledning til lugt eller støvgener i omgivelserne. Vilkåret er stillet på baggrund af std-vilkår 32+33.

Vilkår 27. I lighed med godkendelse fra 1997 stilles der vilkår om, at tilsynsmyndigheden kan forlange, at virksomheden dokumentere, at grænseværdier er overholdt. Vilkåret erstatter vilkår 22 i miljøgodkendelsen fra 1997.

### Vurdering.

Det vurderes, at der ikke er væsentlige kilder, der kan bidrage til lugt- og/eller støvemissionen fra virksomheden.

Det vurderes, at virksomheden med de stillede vilkår ikke giver anledning til væsentlig luftforurening.

## **Støj**

Vilkår 28+29 I lighed med tidligere godkendelse fra 1997, stilles der vilkår til virksomhedens samlede støjmission, samt til evt. dokumentation af at støjkravene overholdes. Vilkår vedr. støjgrænser er overført fra tidligere godkendelse, da virksomheden ikke har søgt om lempelse af støjgrænserne, der nu er gældende for området jf. Esbjerg Kommunes kommuneplan.

### Vurdering:

Til- og frakørsel vurderes ikke at berøre boligområder eller andre støjfølsomme områder og vurderes at kunne ske uden væsentlige miljømæssige gener for omgivelserne (herunder de omboende).

Det vurderes, at projektet ikke giver anledning til væsentlige ændringer i støjbelastningen fra virksomheden. Det vurderes endvidere, at virksomhedens aktiviteter kan finde sted indenfor de angivne støjgrænser.

## **Affald**

I overensstemmelse med godkendelsesbekendtgørelsens § 21 er der stillet vilkår til håndtering og opbevaring af affald, samt vilkår med angivelse af den maksimale mængde affald, der må opbevares på virksomheden.

---

<sup>16</sup> Miljøstyrelsens vejledning nr. 2, 2001, Luftvejledningen

<sup>17</sup> Miljøstyrelsens vejledning nr. 2, 2002, B-værdivejledningen – Oversigt over B-værdier

Vilkår 30+31 Vilkårene stilles for at sikre, at der ikke sker udsivning af perkolat fra containere med erhvervsaffald, samt at opbevaringen af affald ikke giver anledning til lugtgener og støvgener. Vilkårene er stillet i overensstemmelse med praksis på området.

Vilkår 32. Vilkår om maks. oplagsmængde af farligt affald stilles på baggrund af std-vilkår 10.

### Vurdering

Det vurderes, at virksomhedens affaldsopbevaring ikke giver anledning til væsentlige gener eller uæstetiske forhold. Det vurderes, at virksomheden kan overholde vilkåret om maksimal oplagsmængde for farligt affald.

## **Jord og grundvand**

Virksomheden er beliggende i et område, der er udlagt til område uden drikkevandsinteresser. Området er beliggende udenfor indvindingsopland til alment vandværk.

Esbjerg Kommune administrerer disse områder efter de retningslinjer, der er fastlagt i "bekendtgørelse om krav til kommunalplanlægning inden for områder med særlige drikkevandsinteresser og indvindingsoplande til almene vandforsyninger uden for disse"<sup>18</sup>.

Tag- og overfladevand nedsives på overfladen eller afledes til spildevandsforsyningens regnvandssystem – der leder vandet direkte ud i havnebassin.

Rent overfladevand fra tankgårde og læsserampe afledes til regnvandssystemet. Evt. forurennet overfladevand skal bortskaffes i overensstemmelse med tilsynsmyndighedens anvisninger.

Virksomhedens processpildevand omfatter vand fra scrubber.

En del af ejendommen (Del af 1228b, Esbjerg Bygrunde) er kortlagt som forurennet grund (kortlagt på vidensniveau 2). Region Syddanmark er for øjeblikket i gang med sagsbehandling vedr. lokaliteten.

I overensstemmelse med godkendelsesbekendtgørelsens § 21 er der stillet vilkår om beskyttelse af jord og grundvand.

Vilkår 33-36 Krav til opbevaring af olier og kemikalier er stillet i overensstemmelse med almindelig praksis på området, herunder Esbjerg Kommunes forskrift om opbevaring af olier og kemikalier, Orientering fra Miljøstyrelsen nr. 6/2008 "Forebyggelse af jord og grundvandsforurening på industrivirksomheder ved udvalgte aktiviteter", samt Miljøstyrelsens vejledning om miljøkrav til store olieoplag. Vilkårene stilles endvidere på baggrund af std-vilkår 42 + 45.

Vilkår 37. Der stilles krav til indretning af udleveringsplads med tæt belægning og med mulighed for opsamling af spild. Udleveringspladsen skal endvidere indrettes med en opsamlingskapacitet, så en celle i tankbilen kan opsamles. Virksomheden har oplyst, at der i tilfælde af spild kan håndteres ca. 40 m<sup>3</sup> hvilket svarer til indholdet i en celle i en tankbil, der typisk er på 40 m<sup>3</sup>. Vilkåret stilles på baggrund af std-vilkår 45 + 47.

Vilkår 38. Der stilles krav om, at afløb fra udleveringspladsen (læsserampen) skal være lukket under ud- og indlevering af produkt til / fra tankbil med henblik på at sikre, at eventuel spild opsamles.

Vilkår 39. Der stilles krav om, at slanger, der anvendes til ud- og indlevering af produkt ved udleveringspladsen skal anbringes på tæt belægning. Slanger skal ophænges og det skal sikres, at der ikke sker spild fra slangerne, når disse ikke er i brug. Dette med henblik på at udgå

---

<sup>18</sup> BEK. nr. 1697 af 21.12.2016, Bekendtgørelse om krav til kommuneplanlægning inden for områder med særlige drikkevandsinteresser og indvindingsoplande til almene vandforsyninger uden for disse.

forurening af jord og grundvand. Slangerne skal indgå i virksomhedens program for regelmæssig vedligehold.

Da det er nyt krav, er vilkåret gældende fra 1. juni 2020.

Vilkår 40. Der stilles krav om, at alle pumper udenfor tankgårde, skal placeres over tæt belægning eller lignende, med mulighed for opsamling af evt. spild. Vilkaeret stilles med udgangspunkt i MST-vejledning om store tankoplag.

Vilkår 41+42 Der stilles krav til virksomhedens indretninger med henblik på afledning af hhv. processpildevand og rent overfladevand. Da virksomhedens tilslutningstilladelse af 7.9.1992 og 14.11.1997 ikke længere er tidssvarende, finder Esbjerg Kommune, at tilslutningstilladelse af eksisterende afløbsforhold skal revurderes, og der skal meddeles fornyet tilladelse, som lever op til de nutidige krav. Det accepteres dog at overfladevandet fra hele det befæstede område omkring udleveringspladsen mv forsat ledes til spildevandssystemet.

#### Vurdering.

Det vurderes, at der med de stillede vilkår er tilstrækkelig sikkerhed for, at virksomhedens aktiviteter med håndtering mv. af olier og kemikalier ikke giver anledning til væsentlig forurening af jord og grundvand samt af overfladevandet, når de stillede vilkår overholdes.

## **Egenkontrol og driftsjournal**

For at sikre at virksomhedens anlæg løbende vedligeholdes, stilles der i godkendelsen vilkår om, at virksomheden skal foretage egenkontrol samt at denne egenkontrol registreres i en driftsjournal.

I overensstemmelse med godkendelsesbekendtgørelsens § 21 er der stillet vilkår om den egenkontrol, som virksomheden skal foretage.

Vilkår 43-47. Egenkontrollvilkårene om visuel kontrol af tanke, rørforbindelser, tætte belægninger, funktionsafprøvning af kontrol-, alarm og sikringssystemer, samt trykprøvning af slanger og nedgravede rørforbindelser stilles med udgangspunkt i std-vilkår 52-56.

Vilkårene er en revurdering af vilkårene 7 i miljøgodkendelsen fra 1997 samt accept af sikkerhedsniveau fra 2007.

Vilkår 48-52. Der stilles bl.a. vilkår om, at der skal gennemføres tankinspektioner af stationære tankanlæg iht. retningslinjerne i EEMUA 159 eller tilsvarende guideline. Inspektionerne skal udføres af en certificeret tankinspektør og inspektionsintervallerne skal følge de af EEMUA anbefalede inspektionsintervaller. Vilkårene er en skærpelse af de tidligere stillede vilkår til tankinspektioner, men lever op til de krav, der i dag stilles til tankinspektioner. Vilkårene stilles med udgangspunkt i Miljøstyrelsens vejledning til store olieoplag.

Vilkårene er en revurdering af vilkårene 7 og 8 i miljøgodkendelsen fra 1997.

Vilkår 53. Der stilles vilkår om, at registreringer fra egenkontrollen jf. vilkårene 43-44, 46-47 samt 56 skal registreres i en driftsjournal. Vilkaeret stilles med udgangspunkt i std-vilkår 57.

Vilkaeret er en revurdering af vilkår 9 i miljøgodkendelsen fra 1997.

#### Vurdering

Det vurderes, at virksomheden ved overholdelse af de stillede vilkår vil føre en effektive egenkontrol med anlægget. Det er Esbjerg kommunes vurdering, at virksomheden kan overholde de stillede vilkår.

## Driftsforstyrrelser og uheld

Virksomhedens forpligtelse i tilfælde af større uheld eller nærved-uheld med stoffer omfattet af risikobekendtgørelsen fremgår af risikobekendtgørelsen. Det gælder jf. risikobekendtgørelsens § 12 stk. 3, at risikovirksomheden snarest muligt efter et større uheld eller efter et nærved-uheld skal meddele risikomyndighederne og politiet de oplysninger, der fremgår af risikobekendtgørelsens bilag 7.

I overensstemmelse med godkendelsesbekendtgørelsens § 21 er der stillet vilkår til, hvordan virksomheden skal forholde sig i unormale driftssituationer.

- Vilkår 54. I godkendelsen stilles der vilkår om, at alle væsentlige uheld straks skal anmeldes til alarmcentralen på 112. Vilkåret er en revurdering af vilkår 6 i risikoaccepten fra 2007.
- Vilkår 55. Vilkåret om i tilfælde af væsentlige uheld at lukke relevante afløbsventiler hvis det er muligt og opsamling og bortskaffelse af spil, slukningsvand mv stilles med udgangspunkt i std-vilkår 51.
- Vilkår 56. Virksomheden skal registrere større driftsforstyrrelse og uheld, der kan påvirke virksomhedens miljøforhold og beskrive bl.a. årsagen hertil. Vilkåret er en revurdering af vilkår 6 og 7 i risikoaccepten fra 2007.
- Vilkår 57. Der stilles vilkår om, at tilsynsmyndigheden straks skal underrettes om driftsforstyrrelser og uheld, der medfører forurening af omgivelserne eller indebærer en risiko herfor. Vilkåret er en revurdering af vilkår 6 i risikoaccepten fra 2007.
- Vilkår 58. Der stilles vilkår om, at hvis der er begrundet mistanke om, at et tankanlæg eller rørføringer ol. er utæt, skal virksomheden straks træffe foranstaltninger, der kan bringe en evt. udstrømning til ophør og forhindre yderligere udslip, f.eks. ved kontrolleret tømning af anlægget.
- Vilkår 59. Der stilles vilkår om, at spild af olier og kemikalier straks skal opsamles, samt om tiltag/foranstaltninger i tilfælde af sådanne spild. Vilkåret er stillet i overensstemmelse med praksis på området.

### Vurdering

Det vurderes, at virksomheden ved overholdelse af de stillede vilkår ikke vil give anledning til væsentlig forurening i tilfælde af driftsforstyrrelse og uheld.

## Risiko

Virksomheden er omfattet af risikobekendtgørelsen som en kolonne 2-virksomhed på grund af oplag af methanol og ethanol.

Der stilles vilkår på baggrund af den 5-årige regelmæssige ajourføring af virksomhedens sikkerhedsdokument.

- Vilkår 60-63. Vilkårene omhandler krav som i det væsentligste er videreført fra risikoaccepten meddelt i 2007 (vilkår 1-4) og miljøgodkendelsen fra 1997 (vilkår 10). Vilkårene sikrer, at eventuel øgning af mængden af risikostoffer på virksomheden risikovurderes og godkendes af risikomyndighederne, inden oplaget øges.

Herunder er det en forudsætning, at virksomhedens fremsendte handlingsplan af april 2021 og 28. maj 2021 følges.

- Vilkår 64. Der stilles vilkår om, at alle fysiske barrierer med sikkerhedsmæssig betydning skal være funktionsduelige og være omfattet af forebyggende vedligehold.



- Vilkår 65. Der stilles vilkår om, at ændringer af alarmgrænser og anlægsændringer, risikostoffer mv. udover 1:1 kun må ske efter forudgående risikovurdering. Ændringer udover 1:1, der påvirker en forøgelse af det samlede risikobillede, skal accepteres af risikomyndighederne. Ved 1:1 ændringer forstås ændringer hvor et risikostof, en tank/pumpe/komponent mv. udskiftes med et identisk risikostof, en identiske tank/pumpe/komponent mv.
- Vilkår 66. Vilkår omkring eftersyn og reparation og registrering heraf er i det væsentligste videreført fra risikoaccepten meddelt i 2007 (vilkår 7) og miljøgodkendelsen fra 1997 (vilkår 9).
- Vilkår 67. Vilkåret er en om formulering af vilkår 7 i risikoaccepten meddelt i 2007. Vilkåret skal sikre, at virksomheden følger op på uheld og nærvæd uheld, som omfatter risikostoffer samt foretager en systematisk vurdering af potentielle konsekvenser og de barrierer, som stand-sede eller begrænsede uheldet.
- Vilkår 68. Vilkår om at den interne beredskabsplan løbende skal vedligeholdes og skal tage højde for alle væsentlige uheldsscenerier.

Der stilles vilkår om, at sikkerhedsdokumentet og sikkerhedsledelsessystemet til stadighed vedligeholdes, hvorved der løbende følges op på audits af, hvordan sikkerhedsdokumentet og sikkerhedsledelsessystemet fungerer. Herved sikres især det løbende vedligehold af foranstaltninger/barrierer mod større uheld med risikostoffer.

De stillede vilkår sikrer ligeledes, at væsentlige ændringer (udover 1:1-ændringer) hos virksomheden bliver vurderet i forhold til sin påvirkning af virksomhedens risikoforhold.

Der stilles desuden vilkår til oplagsmængde af risikostoffer, idet der fastsættes en maksimal oplagsmængde af henholdsvis methanol, ethanol og terpentiner. Mængderne kan variere afhængig af oplaget af methanol og ethanol, idet der er mulighed for at oplagrer stofferne i flere tanke.

Der stilles ligeledes krav om vedligeholdelse af anlægget, og at oplaget ikke må ændres uden risikomyndighedernes forudgående accept.

#### Vurdering af risikoen ved IAT A/S

Esbjerg Kommune vurderer, at virksomheden har beskrevet de relevante risici, og at der er taget tilstrækkelige sikkerhedsforanstaltninger mod disse.

På baggrund af de gennemførte beregninger (maksimal konsekvensafstand og stedbunden risiko) accepteres hermed den miljømæssige risiko fra virksomhedens aktiviteter og anlæg.

Endvidere vurderer Esbjerg Kommune, at der for nuværende er truffet tilstrækkelige foranstaltninger til at imødekomme risikoen for dominoeffekter som følge af naturlige farer. Risikoen for oversvømmelser af virksomhedens områder skal også fremover være et opmærksomhedspunkt.

Virksomheden har med henblik på at opnå accept af sikkerhedsdokument og dermed sikkerhedsniveau gennemført en række sikkerhedsforbedrende tiltag på tankanlægget og læsserampen/udleveringspladsen. Det vurderes derfor acceptabelt, at normalt acceptkriterium for stedbunden risiko på 1 dødsfald pr. 1 million år ( $10^{-6}$  pr. år) ikke holdes indenfor egen grundgrænse, idet der ikke er følsom arealanvendelse indenfor sikkerhedsafstanden.

Det vurderes, at virksomhedens sikkerhedsdokument version april 2021 fremsendt ved mail den 29.4.2021 er fyldestgørende i forhold til bestemmelserne herom i risikobekendtgørelsen, og at det afspejler forholdene på virksomheden. Endvidere vurderes det på baggrund af dokumentationen og på baggrund af stillede vilkår, at sikkerhedsniveauet for miljøet herunder personer uden for virksomhedens skel er acceptabel.

## Helhedsvurdering

Esbjerg Kommune vurderer, at virksomheden kan indrettes og drives på stedet uden at påføre omgivelserne væsentlige forurening, som er uforenelig med hensynet til omgivelsernes sårbarhed og kvalitet, jf. miljøbeskyttelseslovens kapitel 1, når driften er i overensstemmelse med de oplysninger der ligger til grund for afgørelsen og når de fastsatte vilkår overholdes.

Endvidere vurderes det, at virksomheden har truffet de nødvendige foranstaltninger til at forebygge og begrænser forurening ved anvendelse af BAT.

Esbjerg Kommune vurderer, at virksomheden har beskrevet de relevante risici, og at der er taget tilstrækkelige sikkerhedsforanstaltninger mod disse.

Esbjerg Kommune konkluderer derfor, at risikoen for, at et større uheld med farlige stoffer udvikler sig, så det medfører alvorlig farer for personer uden for virksomhedens grundgrænse og for natur og miljø er på et niveau, som Esbjerg Kommune kan acceptere.

## Øvrig regulering

Virksomhedens affald skal bortskaffes i overensstemmelse med kommunens affaldsregulativ/anvisninger.

## 9. Offentliggørelse

Afgørelsen annonceres og offentliggøres udelukkende digitalt.

Afgørelsen kan ses på [Digital MiljøAdministration \(DMA\) - dma.mst.dk/](https://dma.mst.dk/)

Der er adgang til sagens øvrige oplysninger med de begrænsninger, der følger af lovgivningen.

## 10. Klagevejledning

Afgørelsen kan, jf. miljøbeskyttelseslovens § 91 stk. 1, påklages til Miljø- og Fødevareklagenævnet af

- Ansøgeren
- Enhver, der har en individuel, væsentlig interesse i sagens udfald
- Sundhedsstyrelsen
- Foreninger og organisationer, i det omfang de har klageret over den konkrete afgørelse, jf. miljøbeskyttelseslovens §§ 99 og 100.

Hvis du ønsker at klage over denne afgørelse, kan du klage til Miljø- og Fødevareklagenævnet.

Du klager via klageportalen, som du finder via linket [kpo.naevneneshus.dk](https://kpo.naevneneshus.dk)

Klageportalen findes også via [borger.dk](https://borger.dk) eller [virk.dk](https://virk.dk). Du logger på klageportalen med Nem-ID. En klage er indgivet, når den er tilgængelig for Esbjerg Kommune via klageportalen. Når du klager, skal du betale et gebyr på 900 kr. for borgere og 1.800 kr. for virksomheder, organisationer og offentlige myndigheder.

I klageportalen sendes din klage automatisk først til Esbjerg Kommune. Hvis Esbjerg Kommune fastholder afgørelsen, sender Esbjerg Kommune klagen videre til behandling i nævnet via klageportalen. Du får besked om videresendelsen.

Miljø- og Fødevareklagenævnet afviser din klage, hvis du sender den uden om klageportalen, medmindre du er blevet fritaget for brug af klageportalen. Hvis du ønsker at blive fritaget for at bruge klageportalen, skal du sende en begrundet anmodning via mail til [Miljø- og Fødevareklagenævnet](mailto:Miljoe-og-Foedevareklagenævnet). Nævnet afgør herefter, om du kan fritages for at bruge klageportalen. Se betin-

gørelserne for at blive fritaget på klagenævnets hjemmeside <https://naevneneshus.dk/start-din-klage/miljoe-og-foedevareklagenaevnet/til-foersteinstanser/fritagelse-fra-klageportal/>

Afgørelsen om at der ikke skal udarbejdes basistilstandsrapport, kan påklages særskilt til Miljø- og Fødevareklagenævnet. Klagevejledningen til denne afgørelse fremgår af afgørelsen, som fremgår af bilag 10.

### **Klagefristens udløb**

Klagen skal indgives senest den 8. juli 2021.

### Orientering om klage

Hvis Esbjerg Kommune får besked fra Klageportalen om, at der er indgivet en klage over afgørelsen, orienterer Esbjerg Kommune virksomheden herom.

### Betingelser, mens en klage behandles

En klage over påbud om revurdering har opsættende virkning jf. miljøbeskyttelseslovens § 95 stk. 1, hvilket medfører, at virksomheden ikke skal efterkomme afgørelsen, før klagen er afgjort af Miljø- og Fødevareklagenævnet. Indtil klagenævnets afgørelse foreligger, er virksomheden derfor forpligtet til at efterleve de hidtil gældende vilkår. Dette gælder, medmindre klagenævnet bestemmer noget andet.

### Søgsmål

Hvis man ønsker at anlægge et søgsmål om afgørelsen ved domstolene, skal det ske senest 6 måneder efter, at Esbjerg Kommune har meddelt afgørelsen, dvs. senest den 10. december 2021.

Henvendelse i sagen kan rettes til undertegnede på telefon (direkte) 7616 3314.

Med venlig hilsen



Sonja Knudsen  
Kemiingeniør

## **Bilag:**

- Bilag 1 – Virksomhedens placering
- Bilag 2 – Kort beskrivelse af virksomhedens indretning og drift
- Bilag 3 – Dokumenter, der ligger til grund for accepten af sikkerhedsniveau
- Bilag 4 – Planlægningszone og sikkerhedszone
- Bilag 5 – Ikke-Teknisk resume

**Sendt til:**

IAT A/S, digital post med CVR nr. 13 05 91 36

IAT A/S, [iat@iat.dk](mailto:iat@iat.dk)

IAT A/S, Jens-Peter Broberg, [jpb@iat.dk](mailto:jpb@iat.dk)

IAT A/S, Mette Marie Haubak, [mmh@iat.dk](mailto:mmh@iat.dk)

IAT A/S, Birgitte Hasseriis, [bh@iat.dk](mailto:bh@iat.dk)

**Kopi til:**

Danmarks Naturfredningsforening, [dnesbjerg-sager@dn.dk](mailto:dnesbjerg-sager@dn.dk)

Friluftsrådet, [sydvestjylland@friluftsradet.dk](mailto:sydvestjylland@friluftsradet.dk)

Styrelsen for patientsikkerhed i Region Syd, [stps@stps.dk](mailto:stps@stps.dk)

Sydvestjysk Brandvæsen, [post@svjb.dk](mailto:post@svjb.dk) og [jac3@svjb.dk](mailto:jac3@svjb.dk)

Beredskabsstyrelsen, [brs-inc@brs.dk](mailto:brs-inc@brs.dk)

Arbejdstilsynet, Grith Kastorp, [gka@at.dk](mailto:gka@at.dk), [bto@at.dk](mailto:bto@at.dk)

Syd- og Sønderjyllands Politi, [pan012@politi.dk](mailto:pan012@politi.dk)

Niras, [mov@niras.dk](mailto:mov@niras.dk)

Nordic Marine Oil, [aj@nordicmarineoil.dk](mailto:aj@nordicmarineoil.dk)

Kosan Gas A/S, [post@kosangas.dk](mailto:post@kosangas.dk)

Nordic Oily Waste A/S, [info@nowaste.dk](mailto:info@nowaste.dk)

Esbjerg Havn, [adm@portesbjerg.dk](mailto:adm@portesbjerg.dk)

Esbjerg Kommune, Plan, [plan@esbjerg.dk](mailto:plan@esbjerg.dk)

## Bilag 1 – Virksomhedens placering



## **Bilag 2 – Kort beskrivelse af virksomhedens indretning og drift**

Virksomheden har et tanklager til oplagring af produkt. Tanke er placeret i tankgårde, der kan rumme tankens indhold.

Produkt håndteres via pier eller via udleveringspladsen.

### **Bilag 3 – Dokumenter, der ligger til grund for accepten af sikkerhedsniveau**

Dokumenter der ligger til grund for accept af sikkerhedsdokument og dermed sikkerhedsniveau.

Sikkerhedsdokument og bilag	Status
Sikkerhedsdokument april 2021	Fremsendt 29.04.2021
Bilag 1 Procedurer og instruktioner	Fremsendt 29.04.2021
Bilag 2 Illustration og opbygning	Fremsendt 29.04.2021
Bilag 3 Anlægskomponenter	Fremsendt 29.04.2021
Bilag 4 Risikoanalyse	Fremsendt 29.04.2021
Bilag 5 Konsekvensberegninger	Fremsendt 29.04.2021
Bilag 6 P&I Diagram	Fremsendt 29.04.2021
Bilag 7 Brøksberegning	Fremsendt 29.04.2021
Bilag 8 Sikkerhedsdatablade	Fremsendt 29.04.2021
Bilag 9 Barrierediagram	Fremsendt 29.04.2021
Bilag 10 Handlingsplan	Fremsendt 29.04.2021 og 28.05.2021
Bilag 11 Brandlukningssystem	Fremsendt 29.04.2021
Bilag 12 Håndtering af spild ved udleveringsplads	Fremsendt 29.04.2021
Ikke teknisk resumé	Fremsendt 29.04.2021



## Bilag 4 - Planlægningszone og sikkerhedszone

Maksimal konsekvensafstand angivet som konsolideret kurve, der fastsættes som planlægningszone.

Tanklager:

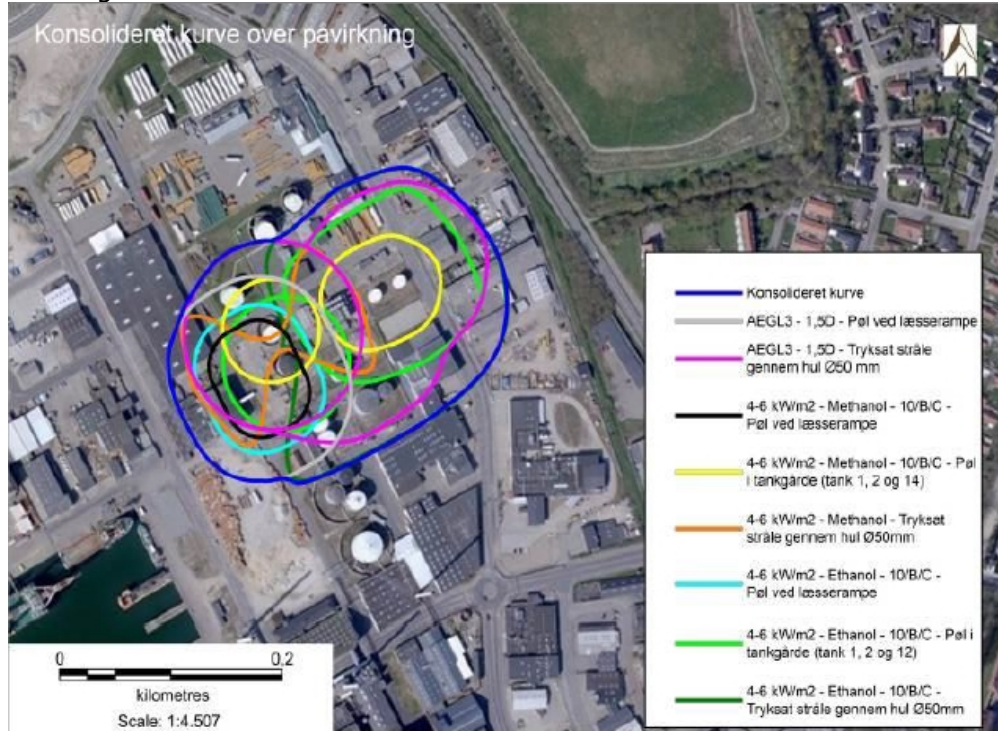


Fig. 1: Maksimal konsekvensafstand ved tankanlæg for termisk påvirkning efter eksplosion i tanke og tankbil samt toksisk eksponering forårsaget af methanol. Blå kurve er konsolideret kurve.

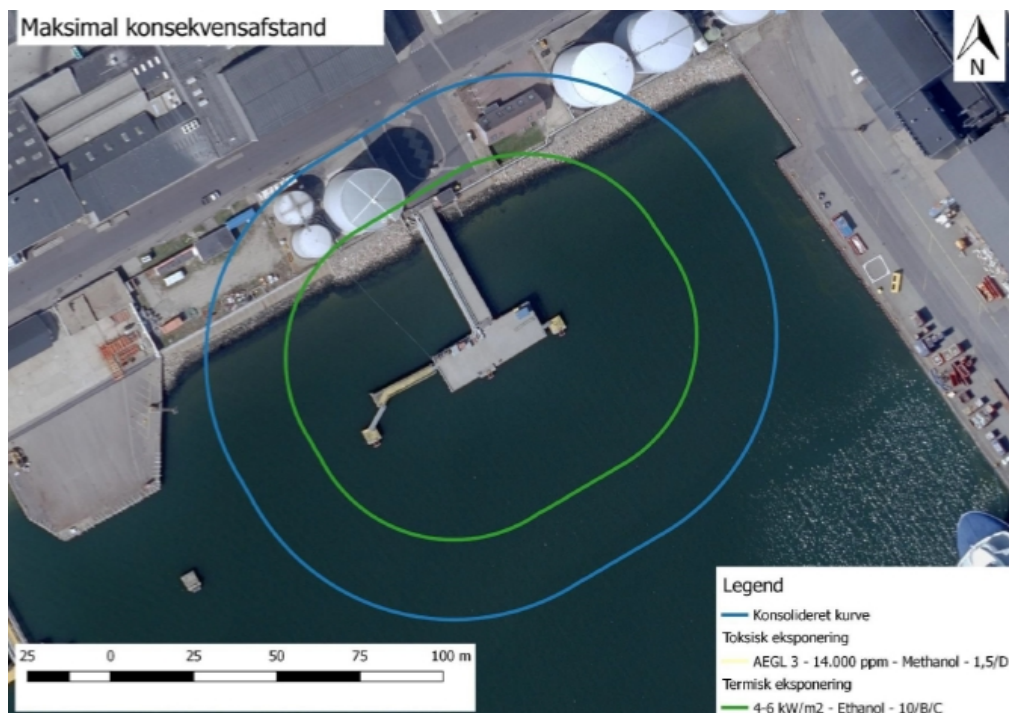


Fig. 2: Maksimal konsekvensafstand ved pier. Blå kurve er konsolideret kurve.



Stedbunden risiko  $10^{-6}$  (rød kurve) fastsættes som sikkerhedszone

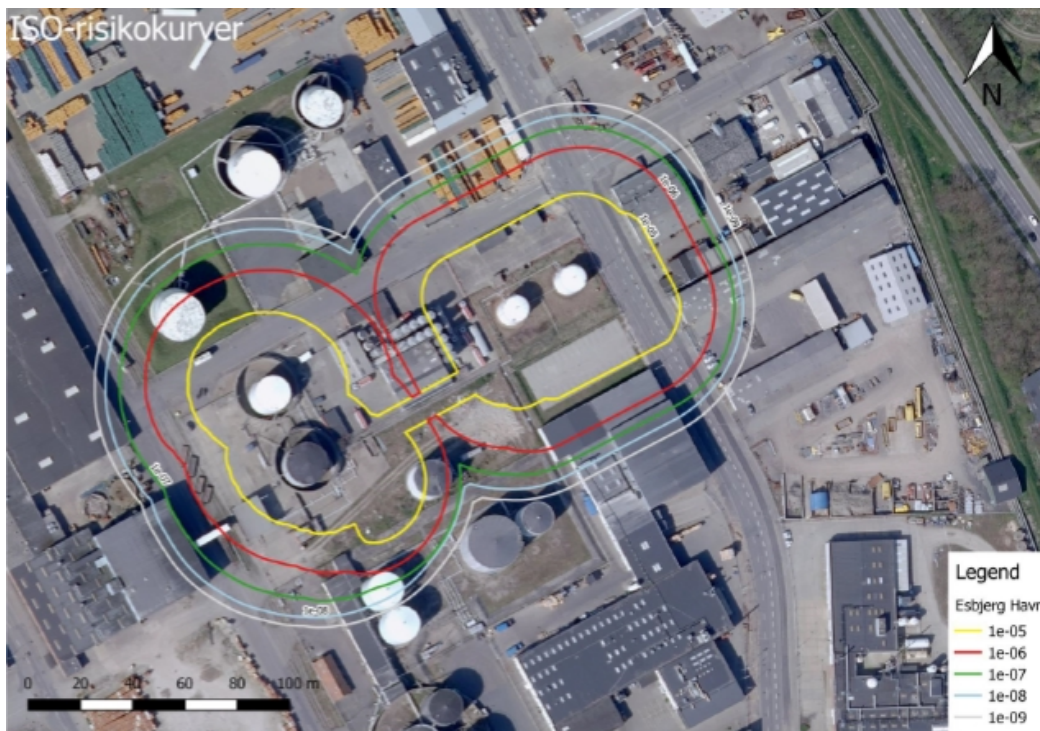


Fig. 3: Iso-risikokurver for IAT' tankanlæg. Sikkerhedsafstanden ( $10^{-6}/\text{år}$ ): rød kurve.

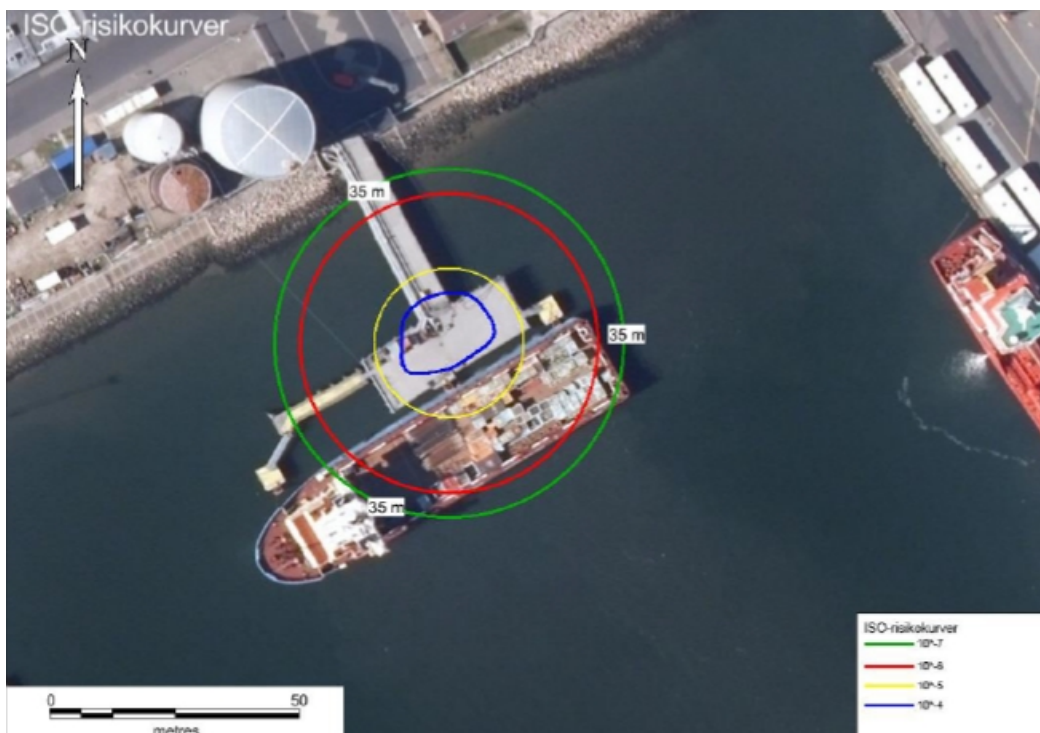


Fig. 4: Iso-risikokurver for IAT' pier. Sikkerhedsafstanden ( $10^{-6}/\text{år}$ ): rød kurve.

### Notat

IAT A/S

### IAT - Ajourføring sikkerhedsdokument Esbjerg

Ikke teknisk resume

Projekt nr.: 211595  
Dokument nr.: 1230977618  
Version 1  
Revision 1

Udarbejdet af KGG  
Kontrolleret af  
Godkendt af

## 1 Ikke teknisk resume

### 1.1 Virksomhedsoplysninger

IAT's terminal i Esbjerg ejes af:

Esbjerg Fiskemelsfabrik A.m.b.a.

Fiskerihavngade 35

DK-6700 Esbjerg

Kontaktperson: Bisgaard

Lejer og bruger af anlægget er:

IAT A/S

Toldbodvej 1

DK-6700 Esbjerg

CVR 13 05 91 36

P-nummer 1021964545

Telefon: +45 79 13 10 00

Kontaktperson: Jens-Peter Broberg

### 1.2 Oplysninger om virksomheden som risikovirksomhed

Virksomheden klassificeres som en kolonne 2 risikovirksomhed og har været det siden 2007 hvor det første sikkerhedsdokument blev accepteret. IAT er omfattet af bekendtgørelse 372 af 25/04/2016 grundet oplag af brandfarlige væsker i

NIRAS A/S  
Sortemosevej 19  
3450 Allerød

T: +45 4810 4200  
D:  
E: kgk@niras.dk

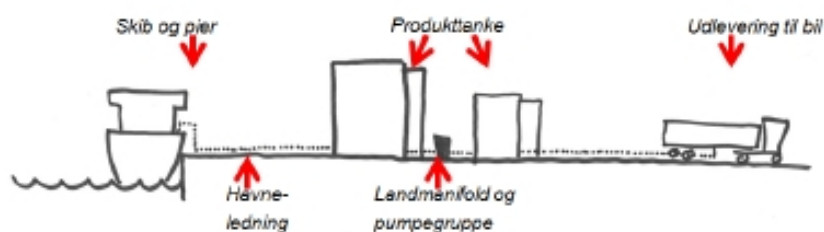
www.niras.dk  
CVR-nr. 37295728  
Tilsluttet PRI

form af ethanol og methanol og desuden grundet oplag af giftige stoffer i form af methanol.

### 1.3 Almen forståelig redegørelse af virksomhedens aktiviteter

IATs terminal ligger i den nordlige del af Esbjerg havn i baglandet til fiskerihavnen. IATs anlæg består af et tankområde, med i alt 4 tanke, hvori produkterne ethanol og methanol opbevares, samt en pier (Esbjerg Havn) hvor der modtages og udleveres produkt til skibe. Pieren er beliggende ca. 1400 m fra tanklageret og er forbundet med en i jorden liggende pipeline.

I Figur 1 er vist en skematisk illustration af hvordan IATs terminal er opbygget, mens Figur 2 viser placeringen af tanklageret og havnepier.



Figur 1 Skematisk illustration over terminalens opbygning



Figur 2 Overbliksbillede af placeringen af tanklageret og havnepier.

I Figur 3 er angivet placeringen af de 4 tanke. To af tankene er udstyret med betontankgårde, mens de to andre tanke har en fælles tankgård, bestående af en jordvold.



Figur 3 Overblik og placering af tanke i terminalen. Tankene er forbundet til en manifold med rørledninger, der er placeret over jorden.

#### 1.4 Relevante farlige stoffer

IAT er omfattet af risikobekendtgørelsen (nr. 372 af 25/04/2016) grundet oplag af ethanol og methanol i 4 oplagstanke.





EnergiMetropol  
ESBJERG



Esbjerg  
Kommune

Torvegade 74. 6700 Esbjerg  
Tlf.: 76 16 16 16  
miljo@esbjergkommune.dk  
www.esbjergkommune.dk