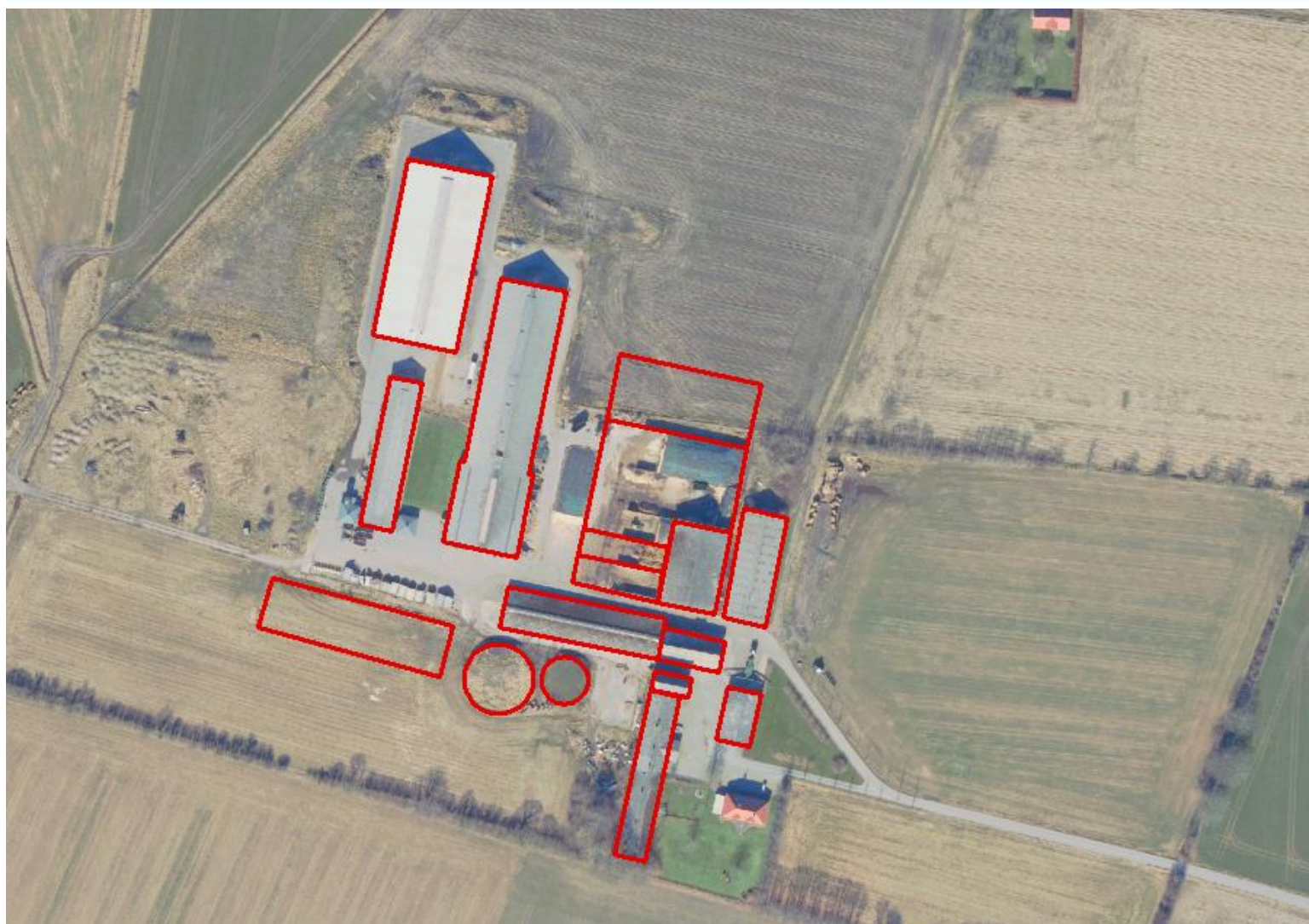


Nygaard Langetved ApS
Skravevej 30
6630 Rødding

Miljøgodkendelse

Kvægbrug



Miljøgodkendelsen er meddelt i henhold til § 16a stk. 1 i "Husdyrbrugloven".



Læsevejledning:

Denne afgørelse er opdelt i 3 dele.

- **Del 1 Afgørelse og vilkår**
består af godkendelsen og de vilkår, der gælder for ejendommen.
- **Del 2 Miljøteknisk redegørelse**
består af den miljøtekniske beskrivelse, som ligger til grund for sagsbehandling samt vurderinger, der resulterer i de stillede vilkår.
- **Del 3 Lovformalia**
består af oplysninger om ejendommen, grundlaget for afgørelsen, høring, offentliggørelse, udnyttelse og ophør samt en bilagsoversigt.

1 Afgørelse og vilkår

Del 1 består af afgørelsen og de vilkår, der gælder for ejendommen.

Vejen Kommune har i henhold til Husdyrbrugloven vurderet projektets mulige påvirkning af miljøet og omgivelserne.

Kommunen har på grundlag af ansøgningen og den miljøtekniske redegørelse foretaget en vurdering af de forskellige påvirkninger fra husdyrbrugets anlæg. Vurderingen ligger til grund for de vilkår, der er angivet i del 1.

Vejen Kommune har den 3. maj 2023 modtaget ansøgning om miljøgodkendelse af husdyrbruget på Skravevej 30, 6630 Rødding omhandlende følgende:

- Etablering af ny stald med produktionsareal på 2.009 m² (85,5 m x 23,5 m, og 9 m til kip)
- Flexibelt dyrehold til kvæg
- Etablering af ekstra plansiloareal på 1.950 m² (samlet areal 5.700 m²)
- Udvidelse af møddingsplads til i alt 475 m²

Vejen Kommune har kontrolleret, at der er overensstemmelse mellem ansøgningen og kommunens registreringer.

Det forudsættes, at projektet gennemføres og drives, som det er beskrevet i ansøgning nr. 239055, version nr. 2.

Vejen Kommune godkender det ansøgte efter § 16a, stk. 1 i Husdyrbrugloven¹ på vilkår, som angivet efterfølgende.

Kommunens afgørelse gælder for det konkrete projekt. Hvis der sker ændringer i grundlaget for kommunens vurdering, skal der indsendes en ny ansøgning til kommunen. Dette gælder for eksempel ændringer i forhold til det ansøgte staldanlæg.

Afgørelsen omfatter alene forholdet til Husdyrbrugloven. Øvrige relevante tilladelser, godkendelser og/eller dispensationer skal indhentes særskilt.

Etablering af nye anlæg må ikke sættes i gang, før der er givet en byggetilladelse fra Vejen Kommune, ligesom der skal søges om udledningstilladelse til tagvandet.

Det er en forudsætning for denne miljøtilladelse at skellet flyttes som angivet jf. bilag 3. Flytning af skel er igangsat ved landmåleren. Nabomatriklen tilhører Skravevej 28, som ejes af ansøger Johannes Juhl.

¹ "Bekendtgørelse af lov om husdyrbrug og anvendelse af gødning m.v." - nr. 520 af 01.05.2019 med kommende ændringer.

Vejen Kommune vurderer sammenfattende, at der kan gives lov til projektet da:

- Projektet er erhvervsmæssigt nødvendigt.
- Husdyrbruget med de stillede vilkår kan drives på stedet uden at påvirke omgivelserne på en måde, som er uforenelig med hensynet til omgivelserne.
- Husdyrbruget har truffet de nødvendige foranstaltninger til at forebygge og begrænse forureningen ved anvendelse af bedst tilgængelige teknik
- Projektet med de stillede vilkår, ikke vil medføre en væsentlig påvirkning af miljøet.

Vejen Kommune den 24. juli 2023

Gitte Elgaard

Teknik og Miljø
Rådhuspassagen 3
6600 Vejen

Copyright alle kort og luftfoto: copyright DDO®, ©COWI

Vilkår for afgørelsen

Information om ændringer på husdyrbruget

1. Den nye stald til kalve og kvier (bygning 4 på figur 1) skal opføres i samme materialer og farver som eksisterende bygninger – også ved fremtidige renoveringer eller ændringer.
2. Drifts-, indretnings- eller bygningsmæssige ændringer, der er relevante i forhold til afgørelsen, skal anmeldes til kommunen inden gennemførelsen. Kommunen vurderer, om de aktuelle planer for ændring/udvidelse kan ske inden for rammerne af denne afgørelse.
3. Hvis staldanlæg ikke etableres i det godkendte omfang, udløser det krav om genberegning af BAT-niveau og evt. ansøgning om tillæg til eksisterende miljøgodkendelse.

Landskab

4. Der skal være minimum 30 m fra stald nr. 4 og ensilagepladsen til naboskel.

Husdyrproduktionen

5. Husdyrbrugets maksimalt tilladte produktionsomfang (se figur 1 og bilag 2):

Bygning nr.	Staldsystem	Dyretype	Areal med ammoniakfordampning
1	Sengestald med spalter (bagskyl eller ring) Dybstrøelse	Flex * Flex**	700 m ² 400 m ²
2	Fast drænet gulv m. skrab og afløb Dybstrøelse Sengestald med spalter (bagskyl eller ring)	Flex*** Flex** Flex*	2.125 m ² 150 m ² 1.000 m ²
3	Fast drænet gulv m. skrab og afløb Dybstrøelse	Flex*** Flex**	1.260 m ² 1.300 m ²
4	Fast drænet gulv m. skrab og afløb Dybstrøelse	Flex*** Flex**	1.004 m ² 1.005 m ²
16	Møddingsplads		474 m ²
18	Gyllebeholder		796 m ²

Foranstaltninger for at undgå forurening

6. For det eksisterende anlæg skal der kunne fremlægges en afløbsplan for anlæggets rørledninger til afledning af flydende husdyrgødning, ensilagesaft, spildevand og regnvand. Afløbsplanen skal være tilgængelig for myndigheder ved bl.a. miljøtilsyn.
7. Ved driftsuheld, hvor der opstår risiko for forurening af miljøet, er der pligt til øjeblikkeligt at anmelde dette til Alarmcentralen, tlf.: 112.
8. Der skal udarbejdes en beredskabsplan, senest 1 måned efter at de nye anlæg er opført. Beredskabsplanen skal holdes opdateret og ophænges synligt på ejendommen. Medarbejdere skal være informeret om beredskabsplanen.

Beredskabsplanen skal som minimum indeholde:

- Procedurer, som beskriver relevante tiltag med henblik på at "stoppe ulykken/uheldet" og begrænse skaden.
 - Oplysninger om, hvilke interne/eksterne personer og myndigheder, der skal alarmes og hvordan.
 - Kortbilag over bedriften med angivelse af miljøfarlige stoffer, afløbs- og drænsystemer samt vandløb mm.
 - En opgørelse over materiel, der er tilgængeligt på bedriften, eller som kan skaffes med kort varsel, der kan anvendes i forbindelse med afhjælpning, inddæmning og opsamling af spild/lækage, som kan medføre konsekvenser for det eksterne miljø.
9. Ved ophør af driften skal produktionsanlæg, husdyrgødnings- og foderopbevaringsanlæg tømmes og rengøres grundigt. Al miljøaffald skal bortskaffes for egen regning efter den til hver tid gældende lovgivning.

Opbevaringsanlæg

10. Der skal altid være en opbevaringskapacitet for flydende husdyrgødning på mindst 9 måneder til husdyrbruget.
11. Der skal altid være en opbevaringskapacitet for fast husdyrgødning på mindst 3 måneder til husdyrbruget.
12. Håndtering af gylle skal foregå under opsyn, således at spild undgås, og der tages størst muligt hensyn til omgivelserne.
13. Ved håndtering af gylle gennem ikke-faste installationer, skal dette foretages under konstant opsyn, således at evt. brud straks opdages, og pumpningen i så fald kan afbrydes.

Lugt

14. Der skal til stadighed opretholdes en god staldhygiejne, herunder sikres, at stalde og fodringsanlæg holdes rene.
15. Hos kalve på dybstrøelse/anden strøelse skal der ske hyppig udmugning, og overfladen skal holdes ren og tør.
16. Hos større dyr på dybstrøelse skal der holdes en god hygiejne, så overfladen af dybstrøelsesmåtten holdes ren og tør.
17. Kasseret ensilage fra ensilagepladser eller skal fjernes løbende og opbevares overdækket med plast eller lignende for at forhindre lugtgener.

Støjgrænser

18. Afhentning af gylle fra kanaler/fortank til biogas må kun ske på hverdage i tidsrummet kl. 07.00-18.00.
19. Virksomhedens bidrag til det ækvivalente, korrigerede støjniveau målt i dB (A) må i ethvert punkt på opholdsarealer ved boliger i det åbne land ikke overstige følgende gennemsnitsværdier.

I: i ethvert punkt på opholdsarealer ved boliger i det åbne land

	Tidsrum	Reference	Støjgrænser (I)
Mandag – fredag	kl. 07.00 – 18.00	8 timer	55 dB(A)
Lørdag	kl. 07.00 – 14.00	7 timer	55 dB(A)
	kl. 14.00 – 18.00	4 timer	45 dB(A)
Søn- og helligdage	kl. 07.00 – 18.00	8 timer	45 dB(A)
Alle dage	kl. 18.00 – 22.00	1 time	45 dB(A)
Alle dage	kl. 22.00 – 07.00	0,5 time	40 dB(A)
Maksværdi (LpAmax)	Kl. 22.00 – 07.00	-	55 dB (A)

*Gælder kun støj fra drift på ejendommens bygningsparcel – ikke støj fra f.eks. markdriften.

Støjbelastningen er det ækvivalente, korrigerede støjniveau i dB(A) målt eller beregnet i punkter 1,5 meter over terræn. Referencetiden er det mest støjbelastede tidsrum i perioden.

20. Husdyrbrugets bidrag til niveauet for lavfrekvent støj og infralyddrift (dB re 10^{-6} m/s²) målt indendørs må ikke overstige værdierne i nedenstående tabel. Grænserne gælder for ækvivalentniveauet over et måletidsrum på 10 minutter, hvor støjen er kraftigst*.

	Tidsrum	A-vægtet lydtryksniveau (10-160 Hz)	G-vægtet infralydniveau
Beboelsesrum, herunder børneinstitutioner og lignende	kl. 07.00 – 18.00	25 dB	85 dB
	kl. 18.00 – 07.00	20 dB	85 dB
Kontorer, undervisningslokaler og lign. Støjfølsomme rum	Hele døgnet	30 dB	85 dB
Erhvervsbebyggelse	Hele døgnet	35 dB	90 dB

*Gælder kun støj fra drift på ejendommens bygningsparcel – ikke støj fra f.eks. markdriften.

21. Husdyrbrugets bidrag til vibrationsniveauet (dB re 10^{-6} m/s²) målt som det KB-vægtede accelerationsniveau med tidsvægtning S, må ikke overstige værdierne i nedenstående tabel*.

	Tidsrum	Vægtet accelerationsniveau, L _{aw}
Boliger i boligområder	Hele døgnet	75 dB
Boliger i blandet bolig/erhvervsområde	kl. 07.00 – 18.00	80 dB
	kl. 18.00 – 07.00	75 dB
Børneinstitutioner og lignende	I åbningstiden	75 dB
Kontorer, undervisningslokaler og lignende rum	Hele døgnet	80 dB
Erhvervsbebyggelse	Hele døgnet	85 dB
Kontorer og tilsvarende lokaler i erhvervsbebyggelse, hvor der foregår følsomme aktiviteter	Hele døgnet	85 dB

*Gælder kun støj fra drift på ejendommens bygningsparcel – ikke støj fra f.eks. markdriften.

22. Husdyrbruget skal på tilsynsmyndighedens forlangende, for egen regning lade udføre støjmålinger og/eller -beregninger af støjen fra husdyrbruget for at dokumentere, at støjgrænserne i ovenstående vilkår er overholdt. Hvis grænserne konstateres overholdt, kan der højst pålægges ejer at få foretaget én støjmåling og/eller -beregning om året. Målinger/beregninger skal foretages af et

firma eller laboratorium, der er uvildigt og godkendt af Miljøstyrelsen til at udføre "Miljømåling - ekstern støj".

Virksomhedens støj skal dokumenteres ved måling eller beregning efter gældende vejledninger fra Miljøstyrelsen, pt. nr. 5/1984 om Ekstern støj fra virksomheder, nr. 6/1984 om Måling af ekstern støj og nr. 5/1993 om Beregning af ekstern støj fra virksomheder. Målingerne/beregningerne skal foretages på/for de mest støjbelastede områder uden for virksomhedens grund og under de mest støjbelastede driftsforhold – eller efter anden aftale med kommunen

Transport

23. Transport af husdyrgødning til- og fra anlægget må ikke foretages i tidsrummet fra kl. 22.00 til kl. 07.00 samt på søn- og helligdage.
24. Transport af indkøbt foder og øvrige hjælpemidler til og fra ejendommen skal primært foregå kl. 07.00 – 18.00.
25. Transport af dyr til og fra ejendommen skal primært ske mandag til fredag i tidsrummet kl. 07.00 – 18.00.

Fluer og skadedyr

26. Der skal på ejendommen foretages effektiv fluebekæmpelse som minimum er i overensstemmelse med fastsatte retningslinjer fra Aarhus Universitet, Institut for Agroøkologi².
27. Opbevaring af foder skal ske på sådan en måde, at der ikke opstår risiko for forekomst af skadedyr (rotter m.v.).

Støv

28. Driften må ikke medføre væsentlige støvgener uden for ejendommens eget areal.

Lys

29. Lys fra ejendommen må ikke være generende udenfor ejendommens skel.
30. Ved opsætning af udendørs pladsbelysning, skal det sikres, at lyskilden afskærmes, så der ikke sker lysspredning væk fra ejendommen.
31. Om natten skal der i stalden være natbelysning/orienteringslys efter de danske anbefalinger. Alternativt kan lyset være slukket.
32. Udendørs pladsbelysning skal slukkes efter endt arbejde eller forsynes med bevægelsessensor, der sikrer at lyset kun er tændt i op til en halv time.

Spildevand

33. Drikkevandssystemet skal drives og vedligeholdes, så unødigt spild undgås.

² "Retningslinier for fluebekæmpelse på gårde med husdyr", https://agro.au.dk/fileadmin/DJF/Agro/Projekter/Vejledning_om_skadedyr/Retningslinier-for-fluebekaempelse.pdf

34. Al vask af vogne til dyretransport samt maskiner og redskaber, hvorfra der kan forekomme gødningsrester, skal foregå på støbt/tæt plads med bortledning af spildevandet til opsamlingsbeholder.

Oplag af olie, kemikalier etc.

35. Tankning af diesel skal til enhver tid ske på en plads med fast og tæt bund, enten med afløb til olieudskiller eller således at spild kan opsamles, og at der ikke er mulighed for afløb til jord, kloak, overfladevand eller grundvand.
36. Ved håndtering af brændstof, smøremidler og kemikalier må der ikke opstå spild med deraf følgende risiko for forurening af jord og grundvand.
37. Olie- og kemikalieprodukter skal opbevares under tag på tæt bund uden afløb. Der skal være mulighed for at opsamle spild svarende til rumfanget af den største beholder. Dette gælder dog ikke olie, der opbevares i godkendte olietanke³.

Affald

38. Opbevaring af olie- og kemikalieaffald skal ske på samme måde som angivet i vilkårene vedrørende håndtering og opbevaring af olie og kemikalier.
39. Reglerne i Vejen kommunes affaldsregulativ skal følges.

Reduceret miljøbelastning

40. Mælkekøleanlæg og malkeanlæggets kompressor skal kontrolleres og vedligeholdes (f.eks. i overensstemmelse med producentens procedure for vedligeholdelse) – minimum én gang om året.
41. Der må ikke anvendes mineralfoderblandinger med ekstra mineralsk fosfor, end indholdet i standardblandinger i fodringen til lakterende køer, medmindre der foreligger en opdateret skriftlig begrundelse fra dyrlæge eller fodringskonsulent.
42. Malkeanlæggets vakuumpumpe skal være frekvensstyret – senest i forbindelse med udskiftning.
43. Der skal opsættes vandur til måling af det reelle forbrug af vand til husdyrbruget fra drikkevandsboringen. Vanduret skal være opsat senest ved udgangen af 2023.
44. Endagsfoderkontrol (EFK eller tilsvarende beregninger) for malkekøer skal foretages – min. 4 pr. år. Af beregningerne skal fodereffektiviteten eks. fremgå, som kan være med til at sikre løbende kontrol af sammenhængen mellem foderforbrug og ydelse/tilvækst.
45. Hvis husdyrbrugets elforbrug i mere end et år, under normale driftsforhold, overstiger 400.000 kWh skal bedriften gennemgås af energikonsulent for at optimere energiforbruget. Dokumentation i form af rapport eller lignende skal kunne fremvises ved tilsyn. Rapportens anbefalinger bør indføres på ejendommen ifølge en nærmere fastlagt handlingsplan.

³ "Bekendtgørelse om indretning, etablering og drift af olietanke, rørsystemer og pipelines" (Bek. nr. 1257 af 27. november 2019).

Egenkontrol

46. Husdyrbruget skal kunne fremvise staldtegning eller lignende til dokumentation af størrelsen på områder med dyr.
47. Følgende skal føres i en driftsjournal eller lignende system, der skal opbevares mindst 5 år på bedriften, og data skal være tilgængelige ved miljøtilsyn på ejendommen:
 - Dokumentation for aflæsning af el-forbrug samt de aflæste værdier.
 - Registreringer af vandforbrug – aflæsning hver 6. måned.
 - Sammenligning af vand- og energiforbrug med det forventede.
 - Årsopgørelse over forbruget af dieselolie og/eller fyringsolie (år og mængder).
 - Dato for service og evt. brud på drikkevandsinstallationer eller øvrige vandinstallationer.
 - Dokumentation for kontrol/service af mælkekøleanlægget og angivelse af hvad, der evt. er foretaget for at minimere anlæggets energiforbrug.
 - Dokumentation for kontrol/service af kompressor til malkeanlægget og angivelse af hvad, der evt. er foretaget for at minimere anlæggets energiforbrug.
 - Endagsfoderkontroller.
 - Dato for uheld eller situationer, der kunne lede til uheld. Angivelse af typen af uheld eller situationer, indsats samt forebyggende tiltag.

2 Miljøteknisk beskrivelse

Del 2 omhandler beskrivelser af forhold på ejendommen og deres eventuelle påvirkninger på det omgivende miljø. Afsnittet indeholder Vejen Kommunes vurderinger, som har resulteret i vilkårene i del 1.

Indholdsfortegnelse

2 Miljøteknisk beskrivelse	12
Dyrehold og anlæg	13
Hensynet til landskab, kulturhistorie og rekreative områder	14
Begrænsning af eventuelle gener for naboer	18
Ejendommens påvirkning af beskyttet natur – ammoniak	35
3 Lovformalia m.m.	38
Oplysninger om ejendom og husdyrbrug	38
Forudgående inddragelse af offentligheden	38
Høring af udkast.....	38
Indkomne høringsbidrag og kommunens vurdering.....	40
Offentliggørelse af afgørelse og orientering til modtagere	40
Udnyttelse af afgørelse.....	40
Godkendelsens varighed, retsbeskyttelse og revurdering	40
Husdyrbrugets ophør	41
Øvrige forhold	41
Bilagsoversigt	41

Dyrehold og anlæg

Ejendommen drives som konventionel malkebesætning med plads til eget opdræt.

Husdyrproduktionen

Seneste registrering af dyreholdets omfang er sket i forbindelse med miljøtilsyn den 1. december 2021.

Det fremtidige husdyrhold på ejendommen bliver et fleksibelt kvæghold.

Ejendommens anlæg

Husdyrbrugets eksisterende anlæg består af stalde, lager- og foderopbevaringsfaciliteter samt møddingsplads og gyllebeholdere. I forbindelse med udvidelsen af bedriften opføres der en ny stald, som placeres syd for den eksisterende bygningsmasse.

Eksisterende, tiloversblevne bygninger (bygning 11 og 12) kan ikke tages i anvendelse som stald til kvæg eftersom gulvtypen og højden i de gamle stalde er ikke egnede til den ansøgte produktion. Det har tidligere været forsøgt at holde kvæg derinde, men dyrene trives ikke. Ansøger fortæller, at det bliver for dyrt at ændre gulvtypen i bygningerne da de er "for gamle" at investere yderligere i.

Tabel og figur herunder samt bilag 2 viser den fremtidige bygningsanvendelse på ejendommen.

Der vil fremover være følgende bygninger på ejendommen:

Nr.	Anvendelse	Størrelse	Areal med ammoniakfordampning	Staldsystem	Dyr
1	Kviestald	Ca. 1.378 m ²	700 m ² 400 m ²	Sengestald med spalter (bagskyl eller ring) Dybstrøelse	Flex * Flex**
2	Kostald	Ca. 3.838 m ²	2.125 m ² 150 m ² 1.000 m ²	Fast drænet gulv m. skrab og afløb Dybstrøelse Sengestald med spalter (bagskyl eller ring)	Flex*** Flex** Flex*
3	Kælvning / velfærd	Ca. 3.160 m ²	1.260 m ² 1.300 m ²	Fast drænet gulv m. skrab og afløb Dybstrøelse	Flex*** Flex**
4	Kalve/Kvier (NY)	Ca. 2.009 m ²	1.004 m ² 1.005 m ²	Fast drænet gulv m. skrab og afløb Dybstrøelse	Flex*** Flex**
6	Foderlade	Ca. 850 m ²			
7	Maskinhus	Ca. 1.000 m ²			
8	Malkecenter	Ca. 650 m ²			
10	Tidl. stald – nu lade / udhus	Ca. 450 m ²			
11	Tidl. stald – nu lade / udhus				
12	Tidl. stald – nu lade / udhus				
13	Værksted	Ca. 450 m ²			
14	Plansilo inkl. forlængelse				

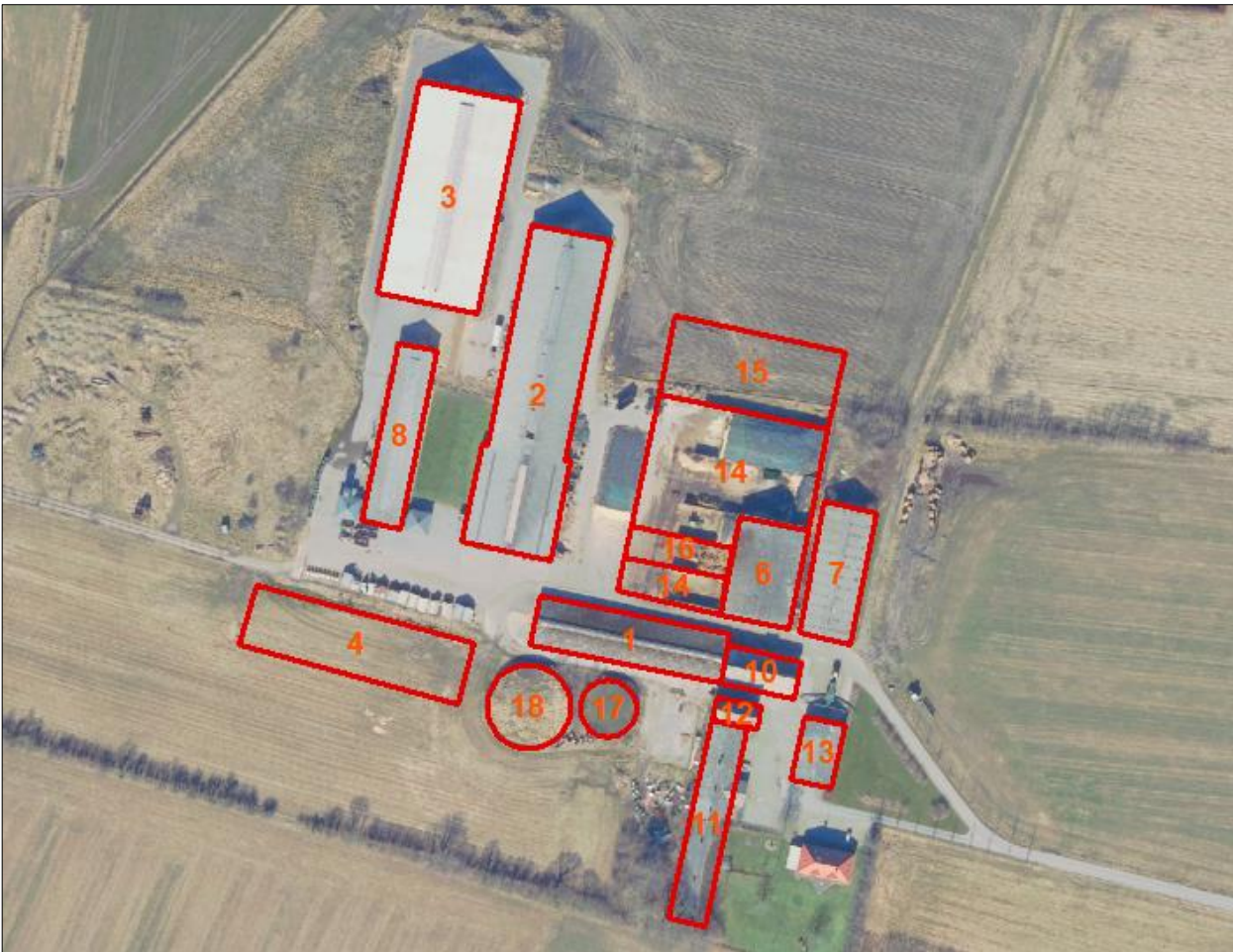
15	Plansilo (NY)	1.950 m ²			
16	Møddingsplads inkl. forlængelse	474 m ²	474 m ²	Fast gødning fra kvæg, heste og får	
17	Beholder til overfladevand	1.500 m ³	0 m ²		
18	Gyllebeholder	3.000 m ³	796 m ²	Naturligt flydelag	

Tabel 1. Oversigt over fremtidige bygninger på ejendommen. Bygningsnumre jf. figur 1.

* Flex: Malkekøer, kvier og stude, Ammekøer og slagtekalve (o. 6 mdr.).

** Flex: Malkekøer, kvier og stude, Ammekøer og slagtekalve (under og over 6 mdr.).

***Flex: Malkekøer, kvier og stude, Ammekøer og slagtekalve (o. 6 mdr.).



Figur 1. Husdyrbrugets driftsbygninger.

Hensynet til landskab, kulturhistorie og rekreative områder

Ejendommens nye anlæg skal vurderes i forhold til anlæggets udformning og placering i landskabet og de landskabelige værdier.

Anlæggets udformning

Der ønskes at etablerer en stald der er 85,5 m lang, 23,5 m i bredden og 9 m til kip.

Stalden opføres i samme byggestil, materialevalg og farver, som de eksisterende driftsbygninger. Stalden placeres umiddelbart syd for en eksisterende plads, hvor der er en kalvehytter i dag. Den sydvendte facade vil have en grå mur af betonelementer fornedet på ca. 1,5 meter høj og gardiner ovenover. Gavlene er lukket med stålplader og den nordvendte facade er åben med gardiner fra grundniveau til tagudhæng. Farverne vil være afdæmpede og ikke reflekterende. Tagbeklædning består af grå eternitplader som eksisterende stalde.

Anlæggets placering i landskabet

Den nye stald ligger i nær tilknytning til det eksisterende anlæg og anlægget vil fremstå som en større samlet enhed på ca. 5 ha. Ejendommen ligger lavt i terrænet og virker visuelt ikke voldsomt i landskabet.

Der er et eksisterende levende hegn syd for staldanlægget. Der er endvidere flere læhegn imellem driftsbygningerne og de nærmeste nabobeboelser. De ansøgte stalde kommer til at ligge tæt ved eksisterende bebyggelsesarealer og vil syne mindre i landskabet, da det er relativt lave bygninger.

Området ligger på den nordlige kant af Rødding Bakkeø, som grænser op til Kongeådal, der udgør et selvstændigt karaktérområde. - Skrave området ligger vest for den sidste istids rand (Saale-moræne) og de øverste aflejringerne udgøres hovedsagelig af moræneler. - Området er storbakket med et overordnet jævnt fald mod Hjortvad Å, mens bakkekanten mod Kongeåen er forholdsvis stejl. Området afvandes både mod nord og syd, - mod nord til Kongeåen af grøfter (Kloakgrøften og Kokhauge) og mod syd til Hjortvad Å af små vandløb (Bredebæk, Lunds bæk, Bejstrup Bæk, Krogstrupgrøften). Øst for Langetved er Hjortvad Ådal ikke markeret med synlige grænser i terrænet.

Den kulturgeografiske afgrænsning af området begrundes i et ensartet landbrugs- og skovområde med spredt bebyggelse.

Området domineres af land- og skovbrug. Læhegnene er overvejende nord-syd gående. Der er et større skovområde (Københoved Skov, ca. 150 ha) og en række mindre træbevoksninger. Skove og træbevoksninger er rester af de tidligere Farrisskove og derfor meget gamle. Al landbrugsjord er under plov.

Bebyggelsen i området består af fritliggende gårde og husmandssteder. Endvidere landsbyerne Langetved og Skrave.

Fredninger i området omfatter Lokeshøje øst for Københoved (samling på 4 høje, der også er omfattet af omkringliggende arealfredning) og 2 gravhøje i Københoved Skov. Der er mange overpløjede gravhøje omkring Lokeshøje. Der er desuden mange beskyttede diger i den vestlige del af området, hvor også de gamle skove ligger.

De tekniske anlæg omfatter nord- sydgående højspændingstraceer både vest og øst for Københoved og et vindmølle anlæg bestående af 3 møller på bakkekanten mellem Københoved og Skodborg.

Skrave er det oprindelige landsbycenter. Skrave Kirke ligger midt i området. Når Københoved har overtaget landsbybebyggelsen fra Skrave, skyldes det muligvis, at Skrave og områdets befolkning blev voldsomt reduceret under pesten i 1600-tallet. Området har en stærk tilknytning til Københoved, som dog af kulturhistoriske grunde er tillagt Kongeådalens landskabskarakterområde.

De stærke dansk-nationale kræfter, der knytter sig til området med bl.a. familierne Kloppeborg og Skrumsager resulterede i bygningen af Sønderjyllands første forsamlingshus i Skrave i 1892 og indretningen af hvilehjemmet for sydslesvigere, Bennetgård, i Københoved, i 1936. Se også <http://www.skravesogn.blogspot.com/>

Området indeholder en blanding af storskala- og småskala-områder: Storskalarum, der omfatter de store bølgede landbrugsflader og Hjortvad Ådal, - småskala-områder, der knytter sig til skove og bevoksninger. Landskabet er relativt uforstyrret og præget af visuel ro bortset fra møllerne ved Skodborg.

Der fås et godt indtryk af områdets geologi i form af Hjortvad Ådal og kanten til Kongeådaalen ved de markerede udsigtspunkter. De små vandløb og grøfter, der afvander området til Hjortvad Å og Kongeåen præger ikke landskabet væsentligt. Den eksisterende opdeling af landbrugsfladerne samt skove og bevoksninger har ikke ændret sig væsentligt i de sidste 150 år. - Dermed strækker landskabets tidshorisont sig tilbage til landboreformerne i begyndelsen af 1800-tallet.

Landskabelige værdier

Placeringen og udformningen af ejendommens nye anlæg skal vurderes i forhold til de landskabelige værdier – se nedenstående tabel og figur.

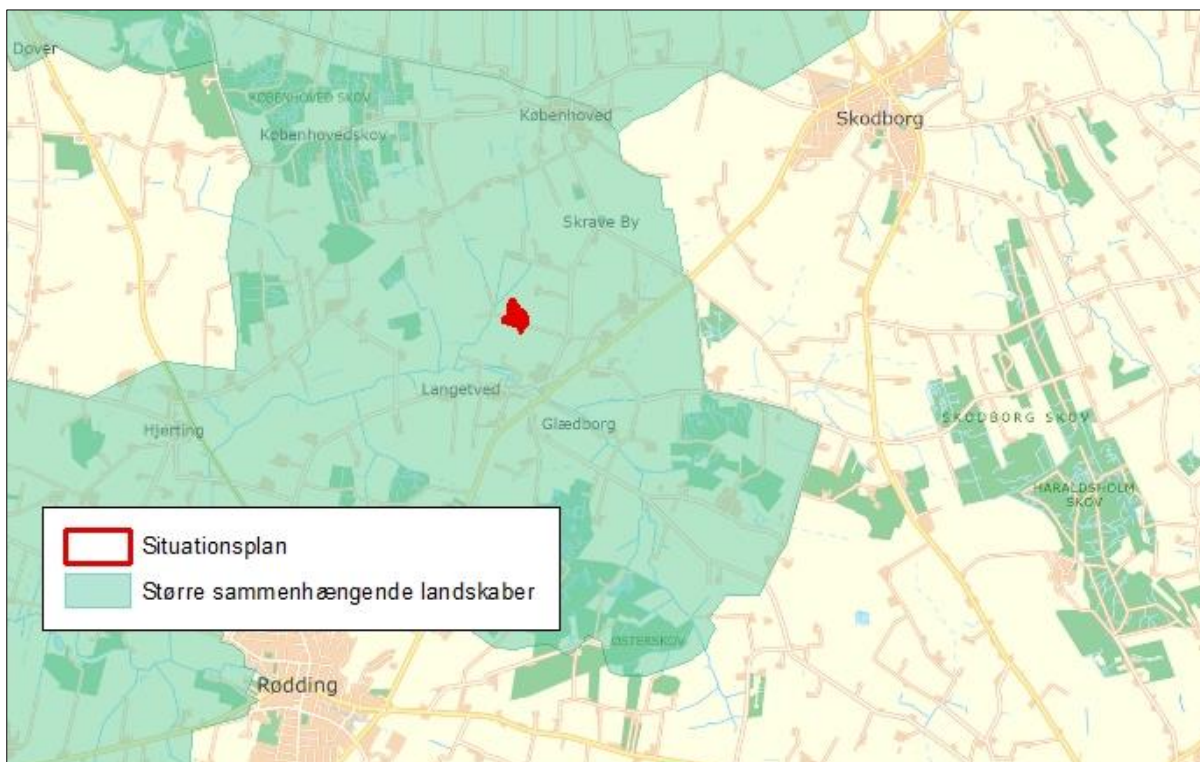
Udpegningerne er fra Kommuneplanen⁴. Landskabet og kulturhistoriske værdier bliver reguleret efter hhv. Naturbeskyttelsesloven og Museumsloven.

Kommuneplan	Udpegninger	Bemærkning	Anlæg inden for udpegningen
3.5.1	Bevaringsværdige landskaber*	Skal som hovedregel friholdes for byggeri og anlæg. Udpegningsgrundlaget må ikke forringes.	Nej
3.5.2	Større sammenhængende landskaber*	Skal som hovedregel friholdes for byggeri og anlæg. Udpegningsgrundlaget må ikke forringes.	Ja
3.5.3	Værdifulde geologiske beskyttelsesområder	Skal som hovedregel friholdes for byggeri og anlæg. Udpegningsgrundlaget må ikke forringes.	Nej
3.4.2	Potentielle økologiske forbindelsesområder	Skal som hovedregel friholdes for byggeri og anlæg. Udpegningsgrundlaget må ikke forringes.	Nej
3.4.1	Naturområder	Skal som hovedregel friholdes for byggeri og anlæg. Udpegningsgrundlaget må ikke forringes. Sikre naturområder. Udpegningen i kommuneplanen indeholder også "særligt værdifulde naturområder".	Nej
3.3.1	Lavbundsarealer	Skal som hovedregel friholdes for byggeri og anlæg. Udpegningsgrundlaget må ikke forringes.	Nej
4.3.1	Værdifulde kulturmiljøer	Skal som hovedregel friholdes for byggeri og anlæg. Udpegningsgrundlaget må ikke forringes. Sikre kulturmiljøer, herunder Hærvejens kulturmiljø.	Nej
4.3.1	Kulturhistoriske bevaringsværdier (kirkeomgivelser)	Skal som hovedregel friholdes for byggeri og anlæg. Udpegningsgrundlaget må ikke forringes. Sikre kirkens visuelle indvirkning i landskabet.	Nej
4.2.2	Rekreative stier og fri-luftsområder	Skal som hovedregel friholdes for byggeri og anlæg. Udpegningsgrundlaget må ikke forringes.	Nej

⁴ Kommuneplanen 2021 – 2033 for Vejen Kommune, www.vejenkom.dk.

3.4.3	Natura 2000	Byggeri der ændrer udpegningen af Natura 2000 område ikke tilladt.	Nej
Råstof- loven	Udpegninger		Anlæg inden for udpegningen
	Råstofgraveområder	Skal som hovedregel friholdes for byggeri og anlæg.	Nej
Natur- beskyttel- sesloven	Udpegninger		Anlæg inden for udpegningen
§ 17	Skovbyggelinjen*	Regulerer kun byggeri indenfor 300 m. Nødvendigt driftsbyggeri må foretages inden for beskyttelseslinjen.	Nej
§ 16	Sø- og åbeskyttelseslinje*	Regulerer enhver ændring i tilstand inden for 150 m (også terrænændringer og tilplantninger). Nødvendigt driftsbyggeri må foretages inden for beskyttelseslinjen.	Nej
§ 18	Fortidsmindebeskyttelseslinje	Regulerer enhver ændring i tilstand inden for 100 m (også terrænændringer og tilplantninger). Der må ikke bygges eller plantes inden for beskyttelseslinjen.	Nej
§ 19	Kirkebyggelinje	Regulerer byggeri over 8,5 meters højde inden for 300 m.	Nej
	Fredede områder		Nej
Muse- ums-lo- ven	Udpegninger		Anlæg inden for udpegningen
§ 29a	Sten- og jorddiger	Må ikke beskadiges eller sløjfes uden dispensation fra kommunen.	Nej
§ 29e	Fortidsminder	Inden for en afstand af 2 meter fra fortidsmindet, må ikke foretages jordbehandling, gødes eller plantes.	Nej

Tabel 2. Landskabelige udpegninger i forbindelse med nybyggeriet. På grund af Vejen Kommunes beliggenhed inde midt i landet, vurderes ikke på kystnærhedszoner, strandbeskyttelseslinjer eller klitfredninger. *Bevaringsværdige og større sammenhængende, skov-, sø- og åbeskyttelseslinjer har ofte ikke indflydelse på landbrugsbyggeri, men kan i særlige tilfælde have betydning for vurderingen.



Figur 2. Anlæggets placering i landskabet.

Anlæggene er placeret inden for "større sammenhængende landskaber". Se ovenstående figur.

Vejen Kommune vurderer, at opførelsen af den nye stald ikke vil forringe udpegningsgrundlaget for større sammenhængende landskaber, da den ligger samlet ved den resterende del af ejendommen.

Begrænsning af eventuelle gener for naboer

Afstandskrav

Husdyrbruglovens §§ 6, 7 og 8 omhandler en række afstandskrav.

Afstande, samt lovpligtige afstandskrav, jf. §§ 6, 7 og 8 i Husdyrbrugloven, fra den nye stald er vist i nedenstående tabel. For §§ 6 og 8 gælder, at der ikke må ske etablering af anlæg eller udvidelser, der medfører forøget forurening inden for afstandskravet. For § 7 gælder, at der ikke må ske nyetablering indenfor afstandskravet.

§§	Nærmeste...	Afstand	Beskrivelse	Afstands-krav
6	Nabobebyggelse	> 50 m	Ingen indenfor afstandskravet	50 m
8	Naboskel	> 30 m	Ingen indenfor afstandskravet	30 m
8	Beboelse på samme ejendom	> 15 m	Ingen indenfor afstandskravet	15 m

8	Levnedsvirksomhed	> 25 m	Ingen indenfor afstandskravet	25 m
8	Fælles vandindvindingsanlæg	> 50 m	Ingen indenfor afstandskravet	50 m
8	Enkelt vandindvindingsanlæg	> 25 m	Ingen indenfor afstandskravet	25 m
8	Vandløb	> 15 m	Ingen bygning indenfor afstandskravet	15 m
8	Dræn	> 15 m	Ingen indenfor afstandskravet	15 m
8	Sø	> 15 m	Ingen indenfor afstandskravet	15 m
8	Offentlig- og privat fællesvej	> 15 m	Ingen indenfor afstandskravet	15 m
8	Vandløb eller sø > 100 m ²	> 100 m	Ingen gyllebeholder indenfor afstandskravet	100 m
7	Bestemte ammoniakfølsomme naturtyper beliggende indenfor internationale naturbeskyttelsesområder	> 10 m	Ingen indenfor afstandskravet	10 m
7	Bestemte ammoniakfølsomme naturtyper beliggende udenfor internationale naturbeskyttelsesområder	> 10 m	Ingen indenfor afstandskravet	10 m
6	Byzone	> 50 m	Ingen indenfor afstandskravet	50 m
6	Samlet bebyggelse	> 50 m	Ingen indenfor afstandskravet	50 m
6	Sommerhusområde	> 50 m	Ingen indenfor afstandskravet	50 m
6	Boligområde/Blandet bolig og erhverv	> 50 m	Ingen indenfor afstandskravet	50 m
	Vej-interesseområde	> 50 m	Ingen bygninger indenfor afstanden	50 m

Tabel 3. Oversigt over afstande fra anlæg til nærmeste punkt, hvor der er afstandskrav ifølge Husdyrbrugloven.

Som det kan ses af tabellen, er alle afstandskrav overholdt fra den nye stald.

Afstandskrav fra eksisterende bygning (nr. 11, figur 1) til naboskel er ikke overholdt, men da det drejer sig om eksisterende bygninger, er der tidligere meddelt dispensation til afstandskravet eller givet tilladelse efter daværende regler.

Vejen Kommune vurderer, at de generelle afstandskrav er nok til at sikre, at der ikke sker forurening eller gene af omgivelserne.

Lokalisering og Planrammer

Nærmeste lokalplanområde ligger mere end 1.000 meter væk fra ejendommen. Grundet afstanden vurderer Vejen Kommune, at ejendommens ændringer/udvidelse ikke vil påvirke området.

Der er ingen lokalplaner under tilblivelse eller i forslag i området omkring ejendommen.

Vejen Kommune vurderer, at risikoen for forurening og væsentlige gener for omgivelserne er begrænset, da anlæggets placering i forhold til husdyrbruglovens genegrænser er overholdt.

Lys

Ansøger oplyser (i kursiv), at der i det omfang dagslyset ikke slår til, vil lyset i staldene være tændt i forbindelse med den daglige arbejdsdag.

I de mørke timer vil der være tændt et orienteringslys i staldene, så køerne kan orientere sig.

Der er ingen kraftige udendørs lyskilder. Der sidder udendørs orienteringslys, men i forhold til beplantning og de øvrige driftsbygninger vil disse svage lyskilder praktisk taget ikke være synlige i lokalområdet.

Natbelysningen vil kunne ses i omgivelserne, men der vurderes at være tale om afdæmpet belysning med begrænsede gener for omgivelserne.

Ifølge de danske anbefalinger gælder, at i stalde med slagtekalve bør der ikke være mere end 25 lux på gangarealer, når der ikke arbejdes i stalden. Natbelysning er anbefalet til maks. 5 lux.

Ifølge de danske anbefalinger gælder, at i stalde med reduceret ædeplads eller automatiske malkesystemer bør der være 25 lux på gangarealer. I øvrige stalde må der være en lysintensitet på maks. 10 lux. Natbelysning er anbefalet til 5 lux.

Der er følgende anbefalinger for lysstyrke i kvægstalde:

Staldafsnit	Arbejdslys, lux	Orienteringslys, lux	Natbelysning, lux ¹
Fodergang	100	25	5
Hvileareal	100	25	5
Opsamlingsplads	100	-	-
Malkestald og malkerum	200	-	-
Kælvningsafdeling	200	25	5
Behandlingsafdeling	200	25	5
AMS	200	25	5
Slagtekalvestald	100	25	5
Kalvestald	100	25	5
Kødkvægstald	100	25	5

¹ Den lysstyrke, der minimum skal være i stalden for at dyrene kan færdes sikkert, men samtidig sikre ro i natperioden, hvor aktiviteten er nedsat.

Der stilles vilkår til lysintensiteten i stalden samt brug af pladsbelysning for at undgå lysspredning de mørke timer.

Det vurderes, at der med de stillede vilkår, ikke vil være væsentlige gener forbundet med ejendommens belysning.

Anvendelse af bedste tilgængelige teknik - BAT

Den årlige ammoniakfordampning fra stald og anlæg på husdyrbruget skal leve op til samme niveau, som det vejledende niveau angivet af Miljøstyrelsen, for at leve op til Husdyrbruglovens krav om anvendelse af BAT.

Miljøstyrelsens vejledende BAT-niveau medfører en samlet ammoniakfordampning fra stalde og lagre på 8.765 kg N/år. Det fremgår af den endelige ansøgning om godkendelse, at den samlede ammoniakfordampning fra anlægget er 8.765 kg N/år.

Det samlede anlæg lever derved op til BAT-niveauet for denne ejendom.

Der er ikke anvendt miljøteknologier. BAT-niveauet er opnået ved de eksisterende staldanlæg. Miljøstyrelsens BAT-emissionsgrænseværdier er overholdt, og der er dermed truffet de nødvendige foranstaltninger til at forebygge og begrænse forureningen fra det samlede staldanlæg ved anvendelse af den bedste tilgængelige teknik til reduktion af ammoniakemissionen.

Reduceret miljøbelastning

I forbindelse med miljøgodkendelse af ejendommen, skal der redegøres for, hvordan man kan reducere miljøbelastningen i forhold til en række emner. Miljøkonsekvensrapporten skal bl.a. beskrive:

- de foranstaltninger, der påtænkes truffet for at undgå, forebygge eller begrænse og om muligt neutralisere forventede væsentlige skadelige indvirkninger på miljøet, og
- den eller de rimelige alternative løsninger, som ansøger har undersøgt, og hvorfor der er valgt de løsninger under hensyn til det ansøgtes indvirkninger på miljøet.

Det skal man bl.a. (jf. § 4, stk. 6) gøre ved at påvise, beskrive og vurdere det ansøgtes væsentlige direkte og indirekte virkninger i forhold til:

- 1) befolkningen og menneskers sundhed,
- 2) biologisk mangfoldighed - særlig vægt på kategori 1- og 2-natur samt bilag IV-arter,
- 3) jordarealer, jordbund, vand, luft og klima,
- 4) materielle goder, kulturarv og landskabet,
- 5) samspillet mellem to, flere eller alle faktorer efter nr. 1-4 og
- 6) sårbarhed i forhold til risici for større ulykker eller katastrofer som følge af faktorerne efter nr. 1-5.

Ansøger oplyser (indsat i kursiv), at i miljøkonsekvensrapportens afsnit 5.3 om vurdering af gener i lokalområdet, er det vurderet, at det konkrete projekt ikke medfører væsentlige påvirkninger med lugt, støj, støv m.m. Det vurderes endvidere at en kvægproduktion som den ansøgte hverken direkte eller indirekte har påvirkning på befolkningens eller menneskers sundhed.

I miljøkonsekvensrapportens afsnit 5.5 om vurdering af ammoniakpåvirkning, er det vurderet, at det konkrete projekt hverken i sig selv eller i kumulation med andre husdyrbrug i lokalområdet medfører væsentlige direkte eller indirekte påvirkninger af naturområder.

Da bilag IV-arters yngle- og rasteområder er direkte eller indirekte afhængige af, at der ikke sker væsentlige tilstandsændringer af naturområder, vurderes det, at der ikke sker væsentlige påvirkninger af bilag IV-arters yngle- og rastområder.

Stalde, gyllerør, forbeholder og gyllebeholder er udført i tætte stabile materialer i henhold til gældende forskrifter på området (landbrugets byggeblade).

Der er redegjort for anvendelse af BAT med henblik på reduktion af ammoniakemissionen.

Der er ingen skadelige emissioner fra stoffer, der kan være giftige for omgivelserne. Som nævnt har ammoniakemissionen ingen væsentlige virkninger på naturområder i omgivelserne.

Desuden er der i miljøkonsekvensrapportens afsnit 5.3.1 redegjort for, at alle lugtgenekriterier er overholdt.

Endelig vurderes det, at det konkrete husdyrbrug hverken i sig selv eller i kumulation med andre projekter udgør en risiko for indvirkning på klimaet. Dels vurderes det, at emissionen med klimagasser som følge af det ansøgte er yderst begrænset i forhold til den totale udledning af klimagasser på nationalt plan og dels vurderes det, at det ansøgte husdyrbrug ikke er sårbart overfor de klimaændringer, der er i vente indenfor en periode på ca. 30 år, hvilket er den estimerede levetid for det konkrete projekt. På den baggrund vurderes det, at det konkrete projekt ikke medfører direkte eller indirekte påvirkninger af jordarealer, jordbund, vand, luft eller klima.

I miljøkonsekvensrapportens afsnit 5.1.1., 5.2, 5.3 og 5.4 er det vurderet, at det konkrete projekt ikke medfører væsentlige påvirkninger af landskabet. Desuden er alle afstandskrav overholdt, og der er ingen væsentlige påvirkninger af kulturarv og materielle goder.

Det vurderes, at der ikke er væsentlige direkte eller indirekte virkninger som følge af et samspil imellem de enkelte faktorer under punkterne 1-4.

I miljøkonsekvensrapportens afsnit 6, er der redegjort for eventuelle uheld og risici. Det er vurderet, at den største risiko for ulykker eller katastrofer er gylleudslip.

I miljøkonsekvensrapportens afsnit 6 er der redegjort for de foranstaltninger, der skal minimere eventuelle uheld, og hvordan der skal reageres, hvis et uheld skulle opstå.

På den baggrund vurderes det, at sårbarheden i forhold til punkterne 1-5 er tilgodeset i tilstrækkeligt omfang.

Det vurderes således, at der ikke er væsentlige risici i forbindelse med ulykker og katastrofer.

For det konkrete husdyrbrug vurderes der ikke at være yderligere oplysninger, som er relevante for de særlige karakteristika, der gør sig gældende for det ansøgte og for det miljø, der kan forventes at blive berørt.

Bedriftens egenkontrol består primært af det lovpligtige gødningsregnskab, produktionsopgørelser og driftsregnskab samt egne løbende registreringer. De tekniske installationer og hjælpemidler kontrolleres løbende for at imødegå driftsforstyrrelser og uheld.

Vejen Kommunes vurdering:

For oplag af husdyrgødning vurderer Vejen Kommune, at gældende lovkrav på området vil være tilstrækkelig til at begrænse miljøbelastningen.

For udbringning af husdyrgødning vurderer Vejen Kommune, at yderligere tiltag, udover hvad der følger generel lovgivning, vil være uforholdsmæssigt dyre i forhold til den opnåelige miljøeffekt.

Ud fra ansøgningen og kommunens viden om ejendommens drift, vurderer Vejen Kommune, at der skal stilles en række vilkår til at sikre en begrænset miljøbelastning.

Vurderingen er foretaget ud fra de enkelte punkter, der er beskrevet efterfølgende (Vand og energi, Lugt osv.).

For at sikre et lavere strømforbruget på ejendommen stilles der vilkår om, at evt. udendørs pladsbelysning til enhver tid skal slukkes efter endt arbejde eller forsynes med bevægelses-sensor, der sikrer at lyset kun er tændt i op til en halv time.

Indholdet af fosfor i foderemnerne til malkekøer er sædvanligvis tilstrækkeligt til at dække køernes behov. For at reducere miljøbelastningen fra ejendommen, vurderer Vejen kommune, at tildeling af uorganisk fosfor (som er svært optagelig) så vidt muligt skal undgås. Vejen Kommune stiller derfor vilkår om, at der ikke må bruges mineralsk fosfor i foderblandingerne til køerne, medmindre andet er anvist af dyrlæge eller fodringskonsulent.

For at sikre en reduceret belastning i forbindelse med fodring af dyrene på husdyrbruget, sættes der vilkår til, at der skal foderoptimeres på ejendommen. Vejen Kommune vurderer, at det giver en så lav miljøbelastning som mulig at in- og output registreres og fodringen justeres.

Vejen Kommune vurderer, at de stillede vilkår vil være tilstrækkelige til at husdyrbruget lever op til reduceret miljøbelastning.

Vand og energiforbrug

Installationer som har et stort energiforbrug og som er potentielt støjende skal efterses årligt, for at sikre så lavt energiforbrug og støjbelastning som muligt.

For at sikre en reduceret miljøbelastning, med hensyn til energiforbruget, vurderer Vejen Kommune, at der er områder i en husdyrproduktion, som er oplagte at sætte fokus på. For kvægbrug er der typisk et stort energiforbrug i forbindelse med malkning, som især kommer fra energi til vakuumpumpen. For at minimere ejendommens energiforbrug, sættes der vilkår til at ejendommen skal have frekvensstyret vakuumpumpe, senest i forbindelse med udskiftning af den eksisterende pumpe.

For at sikre, at ejendommen har løbende fokus på optimering af forbrug, skal ejendommen årligt opgøre vand- og elforbrug og sammenligne det med det forventede niveau.

Ansøger har opgivet følgende forventede forbrug af vand og energi.

Vand- og Energiforbrug	Efter udvidelse - mængde pr. år
Vand	ca. 33.000 m ³
Elforbrug	ca. 400.000 kWh
Fyringsolie	0 L
Dieselolie	ca. 50.000 L

Tabel 4. Energiforbrug

Vandforsyningen til husdyrene sker fra egen boring, hvor der er en indvindingstilladelse på 48.000 m³. Indvindingstilladelsen til drikkevand til dyrene på ejendommen vurderes til at dække vandbehovet. Der er ikke behov for at søge yderligere tilladelse ved Vejen Kommune.

Da drikkevandsforsyningen sker via egen boring, stilles der vilkår til etablering af vandur så det faktiske vandforbrug til produktionen fremover kan registreres. Der stilles vilkår til

aflæsning hver 6. måned, for at sikre at unødigt vandspild opdages og eventuelt behov for øget vandindvinding kan ansøges hurtigst muligt.

Vejen Kommune vurderer, at de stillede vilkår vil være tilstrækkelige til at husdyrbruget lever op til forsvarlig anvendelse af vand- og energiforbrug.

Lugt

Lugt fra husdyrbrug stammer primært fra husdyrgødningen og i mindre omfang fra dyrene.

Beskyttelsen af naboerne i forhold til lugt fra husdyrbrug er fastsat i Husdyrgodkendelsesbekendtgørelsens bilag 3. Husdyrbruget skal overholde bestemte lugtgeneafstande, hvis længde afhænger af forskellige områders lugtfølsomhed. Eksempelvis vil beboere i landområder med tilknytning til landbrugserhverv oftest skulle have en højere tolerancetærskel end beboere i byområder. Det fremgår af reglerne, at dette beskyttelsesniveau, som udgangspunkt, er tilstrækkeligt til at sikre omgivelserne imod væsentlige lugtgener.

Lugtgeneafstandene beregnes i ansøgningssystemet efter to forskellige metoder, hhv. den ny lugtvejledning, der er beskrevet i "Vejledning om tilladelse og godkendelse af husdyrbrug", og FMK-vejledningen ("Vejledende retningslinjer for vurdering af lugt og begrænsning af gener fra stalde" udgivet af FMK, 2. udgave). Det er de længste beregnede lugtgeneafstande, der skal overholdes.

Beregningerne, som er udført i ansøgningseskemaet, er vist i nedenstående tabel. I yderste højre kolonne står om genekriteriet er overholdt. Kolonnen vægtet gennemsnitsafstand viser, hvor langt der er fra husdyrbrugets anlæg til boliger og byzone. Kolonnen korrigeret geneafstand i ansøgt drift viser, hvor langt der skal være til nabo/samlet bebyggelse/by, for at husdyrbruget overholder lugtkravet.

Bebyggelse	Kumulation	Model	Ukorrigeret geneafstand	Korrigeret geneafstand	Vægtet gennemsnitsafstand	Genekriterie overholdt?
Enkelt bolig Skravevej 32	0	Ny	268,7 m	253,3 m	604,7 m	Ja
Samlet bebyggelse Lokalplan Skravevej 6	0	Ny	714,8 m	714,8 m	1.311,2 m	Ja
			714,8 m	714,8 m	1.826,4 m	Ja
Byzone Skodborg	0	Ny	953,7 m	953,7 m	3.103,8 m	Ja

Tabel 5. Lugtgeneafstande for husdyrbruget (www.husdyrgodkendelse.dk).

For kalve samt syge og kælvende dyr anses dybstrøelse som værende det bedste staldsystem. For at sikre begrænsede lugtgener stilles der krav om generel god hygiejne og hyppig udmugning, hvilket samtidig kan give en reduktion af kvælstoffordampning og begrænsning af fluegener.

Der stilles generelle vilkår til forebyggelse af lugtgener.

Husdyrbruglovens minimumskrav til afstande til nærmeste beboelser inden for de tre typer er overholdt, og Vejen Kommune vurderer derfor, at lugt fra staldene ikke vil give væsentlige gener for naboerne. Det forventes ligeledes ikke, at lugt fra ejendommens husdyrproduktion, opbevaring og udbringning af husdyrgødning, m.m. vil medføre lugtgener, der

stiger til et niveau, som ikke bør accepteres for beboelser i det åbne land. Der henvises til reglerne i Husdyrgødningsbekendtgørelsen.

Transport

Ansøger oplyser (i kursiv): *Der er en til- og frakørselsvej til Skravevej og hovedparten af transporterne udgøres af transporter med afhentning af mælk, husdyrgødning og foder. Al gylle leveres til biogasanlæg med lastbil og levering af afgasset biomasse kommer også retur med lastbil. En meget stor del af den flydende husdyrgødning (afgasset biomasse) udbringes direkte fra gyllebeholderne på de omkringliggende marker.*

Antallet af transporter vil være omtrent være uændret i forhold til nudriften, da produktionen kun i begrænset omfang forventes udvidet.

Transporterne vil primært foregå indenfor normal arbejdstid 07.00-18.00, men der kan også være tidspunkter med øget trafik på og omkring ejendommen udenfor de anførte tidspunkter.

Nedenstående tabel viser en oversigt over omfanget af transporter angivet af ansøger som retningsgivende.

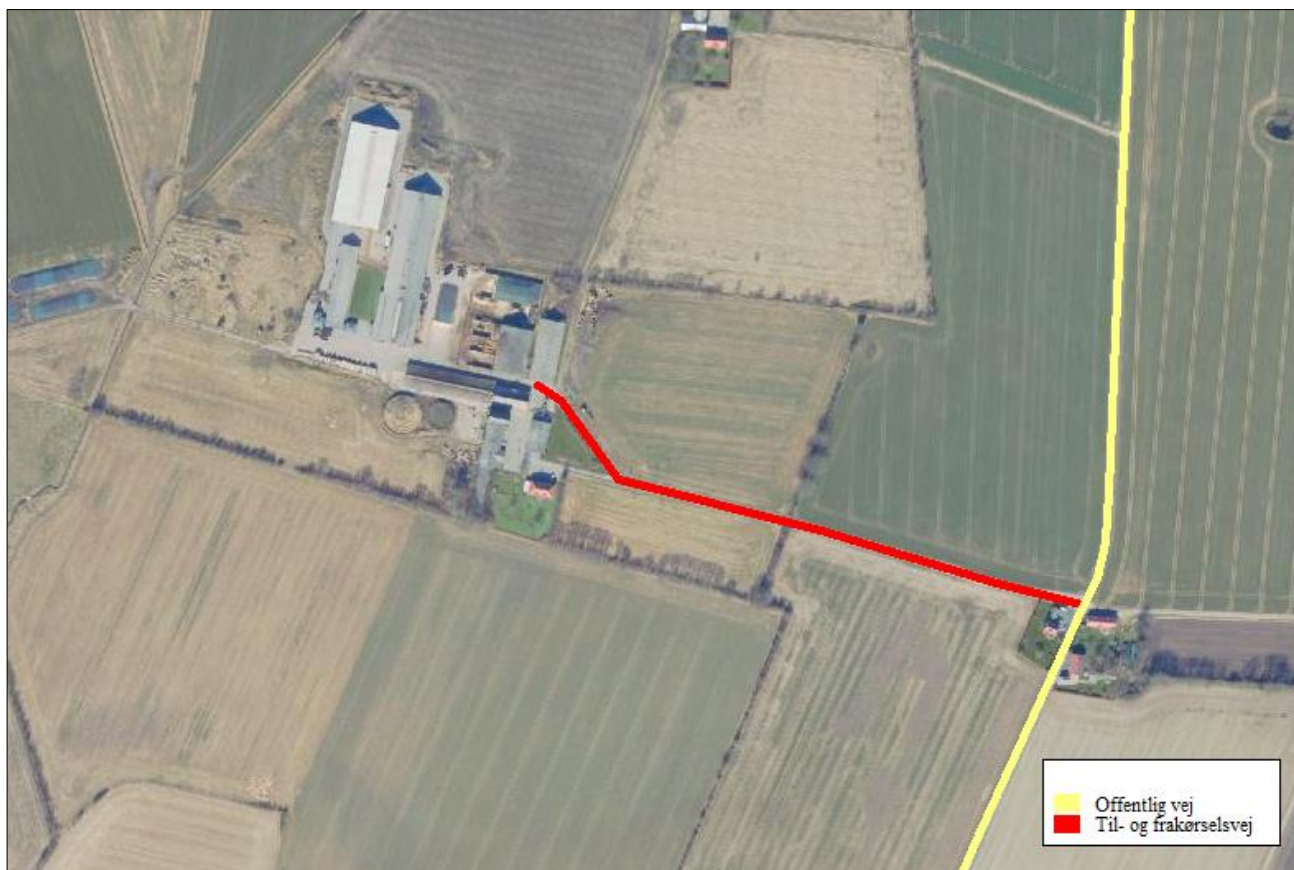
Tabel: Oversigt over antal transporter til og fra ejendommen.

Art	Antal transporter/år nudrift	Antal transporter/år ansøgt	Transporter pr. uge/måned efter udvidelse	Tidspunkt
Afhentning af mælk	183	183	1 transport hver 2. dag. Alle dage på vilkårligt tidspunkt.	kl. 00-24
Afhentning af døde dyr	25	25	1 pr. måned.	Kl. 7-18
Foder (sojakager, rapsskrå)	52	52	Kun hverdage. Eventuelt lørdag formiddag.	Kl. 7-18 (Kl. 7-14)
Majs, og andet grovfoder og halm	600	600	ca. 2 uger ved høst.	Kl. 6-23
Udbringning af flydende husdyrgødning (inklusive transporter til biogasanlæg)	610	610	Sæsonbestemt forår/efterår (4-7 dages varighed).	Kl. 6-23
Ind- og udlevering af dyr	52	52	5-7 pr. måned.	Kl. 7-18
Diverse (brændstof, renovation m.m.)	26	26	ca. 2 pr. måned	kl. 7-18
I alt (gns.)	1.548	1.548		

Alle grænser for tilladelig støj fra ejendommen vil blive overholdt, og der vil kun i meget få tilfælde opstå gener fra transport ved til- og frakørsel til ejendommen. Transporter i

forbindelse med høst af afgrøder ligger i begrænsede perioder á få dages varighed, og kan af nødvendighed for høsttidspunkt, markarbejde samt vind og vejr ligge på alle ugens dage. Der er dog tale om ganske få dage pr. år. På figur 2 nedenfor vises til- og frakørselsveje til staldanlægget.

Figur: Til- og frakørselsveje til ejendommen (rød signatur).



Der er gode til- og frakørselsforhold, hvor overkørsel fra privat ejendom til offentlig vej sker fra asfaltvej til asfaltvej.

På ovenstående baggrund vurderes det, at transporter til og fra ejendommen ikke medfører væsentlige gener.

Den samlede transport til og fra ejendommen vil ikke stige ved udvidelsen af husdyrbruget. Intern transport og trafik på ejendommen i forbindelse med til- og frakørsel vurderes ikke at medføre væsentlige gener for omgivelserne. Villkår relateret til støj i forbindelse med til- og frakørsel (samt trafik på egen grund) stilles i afsnittet vedrørende støj, såfremt det vurderes nødvendigt.

Det er Vejen Kommunes vurdering, at der er gode adgangsforhold ved ejendommen i forbindelse med transport til og fra ejendommen. Der er dog tre beboelsesejendomme ved

indkørslen til ejendommen fra Skravevej. For at tage hensyn til naboerne, stilles der vilkår om at transport til og fra ejendommen fortrinsvis skal foregå i tidsrummet fra kl. 7 til kl. 22.

Vejen Kommune vurderer på baggrund af det oplyste, at transporterne til og fra husdyrbrugets produktionsanlæg ikke vil være til væsentlig gene for nabobeboelser og omgivelserne i øvrigt, når de stillede vilkår overholdes.

Husdyrbruget har transporter med grovfoder til ejendommens plansiloanlæg. Ilægning af foder sker over grovfodersæsonen og vilkår vedrørende transporter til og fra ejendommen omfatter ikke transporter med grovfoder. Det vurderes, at det er nødvendigt, at der ilægges foder når grovfoderet er klart, og denne sæsonbetonede aktivitet stilles der ikke begrænsende vilkår til.

Afgørelsen meddeles jf. Husdyrbrugloven, og der kan ikke stilles vilkår til trafik/kørsel på offentlig vej. Dette reguleres af færdselsloven.

Støj

Ansøger oplyser følgende vedr. støj (i kursiv)

Beskrivelse af støjklider:

Støjklider fra landbrugsvirksomheden kan forekomme fra følgende kilder:

- * Foderblanding*
- * Vakuumpumpe og kompressorer*
- * Levering af foder og korn.*
- * Interne transporter.*

Der er ikke korntørringsanlæg på ejendommen.

Beskrivelse af driftsperioder:

I det omfang det er muligt, vil støjende aktiviteter blive lagt i dagtimerne. Kompressoren til køling af mælk er temperaturstyret og kører i intervaller mellem afhentningerne af mælken. Foderblandingen foregår over et tidsinterval på ca. 1-2 time pr. dag.

Beskrivelse af tiltag mod støj:

Blanding af foder foregår på pladsen med plansiloer, hvor der er afskærmning i form af plansiloer og beplantning i forhold til de nærmeste nabobeboelser. Endvidere ligger husdyrbruget i relativ stor afstand til nærmeste nabobeboelse.

Vakuumpumper og kompressorer sidder enten indenfor eller er afskærmet af andre bygninger. Henset bygningernes beliggenhed på ejendommen og placeringen af de nærmeste nabobeboelser er der en afskærmende effekt af disse støjklider.

På ovenstående baggrund vurderes det, at alle generelle krav vedrørende støj vil blive overholdt.

Det vurderes, at støjniveauet på ejendommen, med de stillede vilkår, sandsynligvis ikke vil blive til gene for nabolaget.

I Støjvejledningen⁵ anføres ingen grænseværdier for støjbelastningen fra virksomheder ved boliger i det åbne land. Til fastlæggelse af støjgrænser ved de nærmeste boliger i det åbne land har kommunen anvendt de grænseværdier, der gælder for områder med blandet bolig- og erhvervsbebyggelse.

Det vurderes, at støjgrænserne vil blive overholdt, da de fleste støjkilder primært er i drift i perioden mellem kl. 07.00 og 18.00.

Der stilles generelle vilkår til overholdelse af støjgrænser samt vilkår om, at en beregning/måling af støjniveauet i omgivelserne kan kræves, såfremt tilsynsmyndigheden finder, at eventuelle klager er velbegrundede.

Vilkår om støj og lavfrekvent støj gælder al støj fra landbrugsdrift på ejendommens bygningsparcel – ikke støj fra f.eks. markdrift.

Vibration og rystelse

Ansøger oplyser følgende (i kursiv):

Der er ingen stationære støjkilder, der giver rystelser. Rystelser kan muligvis opleves fra tunge transportere. Lastbiler, der holder ved ejendommen i forbindelse med af- og pålæsning, slukker motoren med det samme for at spare på brændstoffet og for at mindske emissionerne. I forbindelse med udbringning af husdyrgødning røres gyllebeholderne op. I den sammenhæng står der en traktor og kører med en gylleomrører. Det foregår typisk 3-4 gange á 1-2 dage i løbet af sæsonen for udbringning af husdyrgødning. Gylleomrøreren kører i kortere eller længere perioder i løbet af dagen.

Der er tale om et relativt lavt antal transportere til og fra husdyrbruget og afstanden fra eventuelle rystelser fra maskiner og køretøjer til de nærmeste nabobeboelser er relativ stor.

På den baggrund vurderes det, at eventuelle rystelser fra det konkrete husdyrbrug ikke vil give væsentlige gener for omgivelserne

Vibrationer og rystelser forekommer hovedsageligt i forbindelse med den daglige brug af traktorer og transportere til og fra ejendommen.

Brugen af traktorer vil normalt foregå i dagtimerne, men der skal også påregnes sæsonbestemt arbejde f.eks. ved ensilering, høst og forårs- og efterårsarbejde i marken.

Det vurderes, at vibrationer og rystelser vil blive overholdt, da de fleste kilder primært er i drift i perioden mellem kl. 07.00 og 18.00.

Der stilles generelle vilkår til overholdelse af vibrationsgrænser⁶ samt vilkår om, at en beregning/måling af vibrationsniveauet i omgivelserne kan kræves, såfremt tilsynsmyndigheden finder, at eventuelle klager er velbegrundede.

⁵ Miljøstyrelsens vejledning nr. 5/1984 "Ekstern støj fra virksomheder".

⁶ Miljøstyrelsens vejledning nr. 9 af 1997 "Lavfrekvent støj, infralyd og vibrationer i eksternt miljø".

Vilkår for vibrationer gælder al vibration fra landbrugsdrift på ejendommens bygningsparcel – ikke vibrationer fra markdrift.

Skadedyr

Ansøger oplyser (i kursiv):

Generel beskrivelse af skadedyr:

Generelt lægges der vægt på en hurtig og effektiv bekæmpelse af skadedyr ved konstatering af deres tilstedeværelse. Forekomst af skadedyr forebygges blandt andet ved daglig oprydning og fjernelse af gødning, halm og foderrester. Al bekæmpelse af skadedyr sker i henhold til retningslinjerne fra Skadedyrlaboratoriet, Aarhus Universitet.

Beskrivelse af fluebekæmpelse:

Der er ingen fluegener fra husdyrbruget.

I det omfang det er nødvendigt, vil der blive foretaget fluebekæmpelse i henhold til retningslinjerne fra Skadedyrlaboratoriet, Aarhus Universitet.

Beskrivelse af rottebekæmpelse:

Hvis der opstår problemer med rotter, vil bekæmpelse ske i henhold til retningslinjerne fra Skadedyrlaboratoriet, Aarhus Universitet.

Fluer kan være til stor gene for naboer. Der er flere typer af fluer, som kan give gener, hvor nogle kan komme fra stalde med dyr/gødning og andre kan komme fra naturområder. For fluer, som stammer fra stalde gælder, at de primært vil holde sig hér – kun nogle få vil søge ud i området omkring ejendommen. Det er især fluer fra oplag af gødning, som giver fluer, der søger til huse (herunder naboer), hvor de søger føde.

Vejen Kommune gør i den forbindelse opmærksom på, at for at mindske antallet af fluer, er det nødvendigt at bryde deres livscyklus. I fluesæsonen kan man derfor med fordel forebygge fluegener hver 7-10 dag. Forebygningen kan bestå af hyppig udmugning af bokse og/eller kemisk bekæmpelse. Det er vigtigt at komme i gang med fluebekæmpelsen tidligt, da det kan være svært at få bekæmpet fluerne effektivt, hvis man kommer for sent i gang.

For at sikre at gener fra fluer, der stammer fra stalde/gødning, begrænses, er det vigtigt, at fluer især bekæmpes på larvestadiet. Vejen Kommune stiller derfor vilkår om, at fluer skal bekæmpes i overensstemmelse med retningslinjer fra Aarhus Universitet, Institut for Agroøkologi.

Rotter er man forpligtet til at bekæmpe da de kan overføre sygdomme, æde foder, samt ødelægge bygninger og kloaksystemer. Enhver der opdager rotter, har pligt til at anmelde det til kommunen.

Vejen Kommune vurderer på baggrund af det oplyste, at der efter projektets gennemførelse med de stillede vilkår, ikke vil ske en væsentlig opformering af fluer eller rotter på husdyrbruget, og at ejendommens skadedyrsbekæmpelse vil være tilfredsstillende.

Støv

Ansøger oplyser (i kursiv):

Der kan forekomme støvgener ved den daglige håndtering af foder og halm. Dette vurderes dog ikke at have en væsentlig påvirkning på naboerne dels på grund af staldanlæggets placering i forhold til naboerne, og dels på grund af at håndtering af halm foregår indendørs.

På ovenstående baggrund vurderes der ikke at være væsentlige støvgener.

Støv kan være generende for omgivelserne. Der kan være flere kilder til støvgener.

Ansøger har asfalteret adgangsvejen til ejendommen for at minimere støvgener hos de tre beboelsesejendomme ved indkørslen til ejendommen fra Skravevej.

Der forventes ingen væsentlige problemer med støv fra husdyrbruget. Der henvises dog til god landmandspraksis, så al transport til og fra bedriften foregår ved brug af hensynsfuld og effektiv kørsel mht. udnyttelse af kapacitet.

Vejen Kommune vurderer, at eventuel støvafgivelse fra produktionsanlægget ikke vil medføre væsentlige gener ved nabobeboelser og uden for bedriftens arealer i øvrigt.

Der fastsættes vilkår om, at driften ikke må medføre væsentlige støvgener.

Husdyrgødning og opbevaringsanlæg

Gødningsproduktion og øvrig tilledning er beregnet til:

Type til opbevaring	Mængder i m ³
Flydende husdyrgødning inkl. vandspild	22.206 m ³
Overfladevand gyllebeholder VK (0,23 x 796 m ²)	183 m ³
Overfladevand møddingsplads og kalveområde (0,93 x 474 m ²)	441 m ³
Vaskevand maskiner, vogne og malkeanlæg	25 m ³
Overfladevand plansiloanlæg til separat beholder (0,93 x ca. 5.700 m ²)	5.101 m ³
Flydende husdyrgødning retur fra 2.500 m ³ dybstrøelse	5.000 m ²
I alt til opbevaring i Gyllebeholder (ikke plansiloareal)	27.855 m ³

Tabel 6. Gødningsproduktion og øvrig tilledning.

Husdyrbruget skal have den nødvendige opbevaringskapacitet til opbevaring af husdyrgødning, rengøringsvand og vandspild i forbindelse med husdyrproduktionen samt overfladevand.

Der er følgende opbevaringsanlæg til gylle og gødningsholdigt spildevand på/til ejendommen, som udnyttes fuldt ud. Der er ingen egenproduktion af flydende husdyrgødning på de ejendomme hvor der er lejet opbevaringskapacitet:

Opbevaringsanlæg	Opførelsesår	Kapacitet m ³
Gyllebeholder – Skravevej 30		3.000 m ³
Gyllekanaler – Skravevej 30		2.500 m ³
Gyllebeholder, Hjerting Skovvej 25 (lejet)		1.000 m ³
Gyllebeholder, Hjerting Skovvej 26 (lejet)		3.000 m ³
Gyllebeholder, Christian Sørensens Vej 10 (lejet)		1.000 m ³

Gyllebeholder, Christian Sørensens Vej 10 (lejet)		800 m ³
Gyllebeholder, Dover Markvej 3 (lejet)		3.100 m ³
Gyllebeholder, Skravevej 24 (ejet)		2.500 m ³
Gyllebeholder, Skravevej 24 (ejet)		500 m ³
Gyllebeholder, Skravevej 9 (lejet)		1.000 m ³
Gyllebeholder, Københovedvej 9 (lejet)		1.200 m ³
Gyllebeholder, Københovedvej 10 (lejet)		1.200 m ³
Samlet kapacitet gylle		20.800 m ³

Tabel 7. Oversigt over opbevaringsanlæg.

Der er følgende opbevaringsanlæg til overfladevand fra plansiloanlægget på ejendommen:

Opbevaringsanlæg	Opførelsesår	Kapacitet m ³
Beholder – Skravevej 30		1.500 m ³
Samlet kapacitet overfladevand fra plansiloareal		1.500 m ³

Tabel 9. Oversigt over opbevaringsanlæg til overfladevand fra plansiloareal.

Alle ejede og lejede beholdere (på nær beholderne på Skravevej 24 og Københovedvej 9) ligger udenfor risikoområde og længere væk end 100 m fra vandløb og søer⁷.

Der er etableret alarmsystem på beholderne Skravevej 24 og Københovedvej 9 til sikring mod uheld.

Med en maksimal samlet gødningsproduktion på 27.855 m³ gylle og en opbevaringskapacitet på 20.800 m³ er der en opbevaringskapacitet på $(20.800/27.855 \cdot 12 \text{ mdr.})$ ca. 9 måneder.

Ifølge lovgivningen vil den tilstrækkelige kapacitet svare til mindst 9 mdr. for flydende husdyrgødning. Vejen Kommune vurderer, at der på denne ejendom ikke er grund til at skærpe den generelle anbefaling, og der stilles vilkår om mindst 9 måneders opbevaringskapacitet til flydende husdyrgødning.

Lovgivningen foreskriver, at skader på fast overdækning af gyllebeholder (evt. lejede beholdere) skal repareres straks, således at overdækningen altid er helt tæt.

Ifølge lovgivningen skal brugere af beholdere med fast overdækning sikre sig, at fast overdækning lukkes straks efter anvendelse og eventuelle reparationer skal udbedres snarest. Da lovgivningen på området foreskriver denne drift af beholdere med fast overdækning, stilles der ikke yderligere vilkår hertil. Ligeledes er der krav i lovgivningen til anden overdækning af gyllen (flydelag m.m.), som gør, at der ikke stilles yderligere vilkår.

Med en samlet gødningsproduktion på 2.500 m³ fast mæg og en opbevaringskapacitet på 474 m³ er der en opbevaringskapacitet på $(474/2.500 \cdot 12 \text{ mdr.})$ 2,3 måneder.

Opbevaring af fast gødning (ikke komposteret) skal ske på møddingsplads med afløb til opsamlingsbeholder. Stakken skal til enhver tid være overdækket, til reduktion af lugt og ammoniakfordampning. Fra møddingspladsen kan den komposterede husdyrgødning lægges i overdækket markstak, som angivet nedenfor. Ved udlægning af markstakke skal der føres årlige optegnelser over oplagringsperiode og placering, f.eks. angivelser på kort.

⁷ Bekendtgørelse nr. 1451 af 21.06.2021 (husdyrgødningsbekendtgørelsen).

Kompost med et tørstofindhold på mindst 30 pct. kan oplagres i marken, når oplaget er overdækket med kompostdug eller lufttæt materiale. Opbevaringen må ikke medføre risiko for forurening af grund- eller overfladevand, og oplaget skal opfylde husdyrgødningsbekendtgørelsens afstandskrav for placering af stalde, møddinger mv.

Der er tilstrækkelig opbevaringskapacitet til husdyrbrugets faste husdyrgødning/dybstrøelse.

Ansøger oplyser (indsat i kursiv), at *der produceres årligt ca. 2.500 ton dybstrøelse på ejendommen. Dybstrøelsen leveres til biogasanlæg. Eventuelt opbevares der en mindre mængde dybstrøelse på møddingspladsen forud for levering til biogasanlæg.*

Fast gødning skal altid overdækkes med et vandfast og tætsluttende materiale, hvilket forhindrer større ammoniakfordampning efter udmugning.

Ansøger oplyser (indsat i kursiv), at *al overfladevand (ensilagesaft) fra plansiloerne ledes til særskilt gyllebeholder.*

Med en samlet gødningsproduktion på 5.101 m³ spildevand og en opbevaringskapacitet på 1.500 m³ er der en opbevaringskapacitet på (1.500/5.101*12 mdr.) 3,5 måneder.

Vejen Kommune vurderer, at ejendommen håndterer og opbevarer fast husdyrgødning forsvarligt og efter gældende retningslinjer.

Såfremt der foretages ændringer, som har indflydelse på kapaciteten, skal der indsendes en opgørelse herover til kommunen.

Rest-, spildevand- og overfladevand

Der skelnes mellem følgende former for spildevand:

- Rengøringsvand og overfladevand, der kommer i forbindelse med husdyrgødning, som ledes til opbevaringsbeholder for flydende husdyrgødning.
- Overfladevand fra tage og udendørsarealer, som ikke kommer i forbindelse med husdyrgødning, og derfor må ledes til drænen for regnvand eller udsprinkles⁸ efter forudgående tilladelse.
- Sanitært spildevand, som ledes til septiktank eller offentlig kloakering.

Ansøger oplyser, at spildevand fra bedriften består af:

- Vaskevand fra malkeanlæg/malkestald
- Vaskevand fra maskiner og vogne
- Overfladevand fra møddingsplads
- Overfladevand fra ensilageanlæg
- Tagvand

Der er intet sanitært spildevand fra driftsbygninger.

Vaskevandet fra malkeanlæg og mælketank, vaskeplads og møddingsplads ledes til gyllebeholder.

⁸ Landbrugets byggeblad nr. 103.09-05 om Udenomsfaciliteter – udsprinkling af ensilagesaft og restvand.

Overfladevand fra ensilageanlæg ledes til opsamlingsbeholder og udbringes efter gældende regler.

I ejendommens eksisterende miljøgodkendelse fra 2015 er det beskrevet, at udledning af tagvand fra eksisterende (og dengang projekterede bygninger) skal håndteres i en særskilt udledningstilladelse. Tilladelserne til afledning af spildevand skal fortsat gives særskilt fra denne afgørelse, da de ikke er omfattet af Husdyrbrugloven og skal desuden indeholde håndtering af tagvand fra den nye bygning til kalve og kvier (bygn. 4, fig. 1).

I forbindelse med opførelse af den nye stald gøres der hermed opmærksom på, at afløb skal udføres af aut. kloakmester.

Ansøger oplyser vedr. spildevand (indsat i kursiv), at det opsamlede overfladevand fra plansiloer, ledes til særskilt gyllebeholder. Opsamlet overfladevand fra møddingsplads ledes til gyllebeholder og fremgår af beregningerne på opbevaringskapaciteten.

Vejen Kommune vurderer, at de forholdsvis store mængder spildevand fra kvægbrug ofte udgør en miljørisiko. Der stilles derfor vilkår om udarbejdelse af en spildevandsplan for hele ejendommen.

Det vurderes, at Husdyrgødningsbekendtgørelsens generelle krav til håndtering af spildevand, samt de stillede vilkår, er tilstrækkelige til at beskytte omgivelserne mod forurening fra spildevand.

Kemikalier og affald

Der er 2 olietanke på husdyrbruget.

Ansøger oplyser (indsat i kursiv), at al affaldshåndtering sker i henhold til Vejen Kommunes affaldsregulativ

- Fast affald og emballage afleveres via godkendt affaldsmottager/- transportør eller leveres til genbrugsplads.
- Eventuelle olie- og kemikalieaffald afleveres via godkendt affaldsmottager/- transportør eller leveres til genbrugsplads.
- Eventuelle medicinrester, tom emballage m.m. afleveres via godkendt affaldsmottager/- transportør eller leveres til genbrugsplads.
- Døde dyr afhentes af DAKA.

Der opbevares pesticider i aflåst kemirum med fast støbt underlag uden afløb.

Der anvendes årligt ca. 50.000 l dieselolie. Dieselolie opbevares indendørs i dieseltank på 5.900 l og 2.500 l på fast støbt bund uden afløb. Olie og kemikalier står ligeledes indendørs på fast støbt underlag uden afløb.

Opbevaring og bortskaffelse af døde dyr sker i henhold til reglerne i bekendtgørelse om opbevaring af døde produktionsdyr (BEK nr. 558 af 01/06 2011).

Al affald og kemikalier håndteres på en forsvarlig måde, der betyder, der ikke er en væsentlig forureningsmæssig risiko med virksomhedens affaldshåndtering. Affaldshierarkiet er iagttaget, da der sorteres og indsamles affald til genbrug i det omfang, det er muligt. På den

baggrund vurderes det, at der ikke er en risiko forbundet med virksomhedens affaldsproduktion og håndtering heraf.

Der stilles vilkår om, at håndtering af brændstof skal foregå sådan, at der ikke opstår risiko for forurening af jord og grundvand.

For at forebygge spild og forurening som følge af oplag af olie og kemikalier, stilles der vilkår til opbevaring og bortskaffelse.

Opbevaring og afhentning af selvdøde og aflivede dyr reguleres af "Bekendtgørelse om opbevaring af døde dyr"⁹.

Vejen Kommune gør opmærksom på, at bortskaffelse af affald fra ejendommen skal ske i overensstemmelse med Regulativ for Erhvervsaffald og Affaldsbekendtgørelsen.

Vejen Kommune vurderer, at håndtering af affald sker på forsvarlig vis, og der stilles ikke skærpede vilkår.

Risici

Ansøger oplyser (i kursiv):

Af mulige driftsforstyrrelser og uheld kan nævnes:

- *Uheld med væltet gylletransport vil kunne foranledige forurening.*

Med henvisning til ovennævnte følger her en beskrivelse af foranstaltninger, der er truffet for at imødegå de nævnte uheld:

- *Såfremt der skulle ske uheld ved afhentning af gylle, ringes der til alarmcentralen og kommunens miljøvagt kontaktes.*
- *Al gylle afhentes med gyllevogn med sugepumpe.*

Hvis der skulle ske uheld, kontaktes miljøvagten, og der vælges de bedste oprydning- og forebyggelsesforanstaltninger, således at gene og risiko bliver mindst mulig (olie og kemikaliespild kan f.eks. opdæmmes med halmballer, jord og lign.). Alle medarbejdere er instrueret i at kontakte kommunens miljøvagt eller ringe 112 ved uheld.

For at imødegå uheld og begrænse eventuelle følger for omgivelserne, stilles der vilkår om udarbejdelse af beredskabsplan for husdyrbruget.

Vejen Kommune vurderer herefter, at risici er minimeret, og med udarbejdelse af beredskabsplanen sikres begrænsning af følgevirkninger af eventuelle uheld.

Alternative muligheder

Ansøger har undersøgt alternative muligheder for indretning af anlægget. Det er undersøgt om en eksisterende, ældre svinestald kunne bruges til kalve og kvier, men det er ikke en mulighed.

⁹ Fødevareministeriet, Bek. nr. 558 af 01.06.2011.

Ejendommens påvirkning af beskyttet natur – ammoniak

Før der meddeles tilladelse eller godkendelse af husdyrbrug efter § 16 i Husdyrbrugloven, skal der foretages en vurdering af, om projektet i sig selv, eller i forbindelse med andre planer og projekter, kan påvirke et Natura 2000-område og Bilag IV-arter væsentligt, jf. Habitatbekendtgørelsen¹⁰. I så fald skal der foretages en nærmere konsekvensvurdering af projektets virkninger under hensyntagen til bevaringsmålsætningen for de pågældende områder. Viser vurderingen, at projektet vil skade det internationale naturbeskyttelsesområde (dvs. de arter og naturtyper, området er udpeget for at beskytte), kan der ikke meddeles tilladelse eller godkendelse til det ansøgte, jf. "Waddenzee-dommen"¹¹.

Påvirkninger vurderes fra ejendommens anlæg op til Natura 2000-områder og på såkaldte kategori 1, 2 og 3 naturområder.

Det er fastsat i Husdyrbrugloven, at et husdyranlæg ikke må etableres, udvides eller ændres, hvis det ligger mindre end 10 m fra kategori 1 eller 2 naturområder. Derudover er der krav til maksimal tilladt ammoniakdeposition på naturområder i kategori 1 og 2 samt et generelt beskyttelsesniveau for kategori 3 naturområder.

Påvirkning af kategori 1 naturområder

For naturområder i kategori 1 (ammoniakfølsomme naturtyper indenfor Natura 2000-områder) gælder, at totalbelastningen i naturområdet ikke må overskride fastlagte beskyttelsesniveauer, som afhænger af antallet af øvrige husdyrbrug, som har en ammoniakemission mellem 150 kg N og 5.000 kg N indenfor 2.500 m fra naturarealet.

Der er ingen kategori 1 natur i nærheden af ejendommen. Nærmeste Natura 2000-område er nr. 91 (habitatområde nr. 80) – Kongeåen - mere end 3 km nord for anlægget. På grund af afstanden vurderer Vejen Kommune, at der ikke sker nogen væsentlig påvirkning af naturtypen, og der er ikke behov for at stille skærpede vilkår for at begrænse ammoniakdepositionen på naturtypen.

Påvirkning af kategori 2 naturområder

For naturområder i kategori 2 (§ 7 arealer udenfor Natura 2000-områder) gælder, at totalbelastningen i naturområderne ikke må overskride 1,0 kg N/ha/år. § 7 arealer er højmoser, lobeliesøer samt heder større end 10 ha og overdrev større end 2,5 ha.

Der er ingen kategori 2 natur i nærheden. Nærmeste kategori 2 natur er et overdrev, der ligger mere end 4 km nordvest for ejendommen. På grund af afstanden vurderer Vejen Kommune, at der ikke sker nogen væsentlig påvirkning af naturtypen, og der er ikke behov for at stille skærpede vilkår for at begrænse ammoniakdepositionen på naturtypen.

Påvirkning af kategori 3 naturområder

Kommunen skal jf. Husdyrgodkendelsesbekendtgørelsen foretage en konkret vurdering af, om der forekommer andre naturarealer end ovennævnte ammoniakfølsomme naturtyper i

¹⁰ Habitatbekendtgørelsen, Bek. nr. 1595 af 06.12.2018.

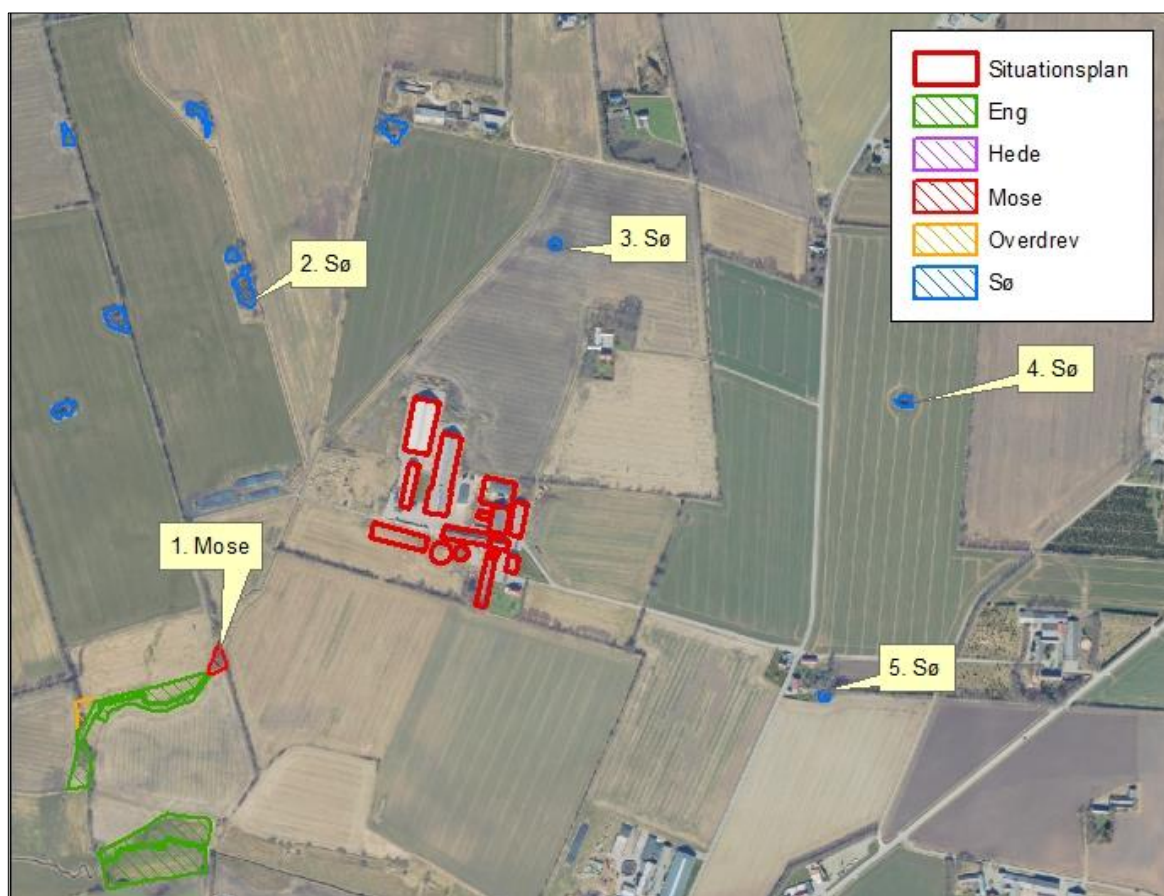
¹¹ Waddenzee-dommen fra EF-Domstolen, sag nr. C-127/02

kategori 1 og 2, som kan blive påvirket af ammoniakfordampningen fra ejendommens anlæg. Disse benævnes kategori 3 naturområder.

For naturområder i kategori 3 gælder, at kommunen skal tillade merdepositioner på 1,0 kg N/ha/år på naturtyperne. Kommunen kan efter en konkret vurdering tillade merdepositioner på mere end 1,0 kg N/ha/år. Kategori 3 natur er ammoniakfølsomme skove samt § 3 beskyttede heder, mose og overdrev, som ikke er omfattet af kategori 1 og 2 natur.

Derudover fremgår det af § 3 i Naturbeskyttelsesloven¹², at der ikke må foretages en ændring i tilstanden af søer (>100 m²), vandløb, heder, ferske enge, strandenge, overdrev, moser og lignende.

Naturtyperne er vist i nedenstående figur og tabel.



Figur 3. Kort over kategori 3 samt § 3 natur ved anlægget.

Nr.	Naturtype	Merbelastning (kg N/ha/år)
1	Mose	0,7
2	Sø	0,7
3	Sø	0,8
4	Sø	0,3
5	Sø	0,2

Tabel 8. Beskyttede kategori 3 og § 3 naturområder.

¹² Naturbeskyttelsesloven, LBK nr. 240 af 13/03/2019.

Merbelastningen til områderne er ligger under beskyttelsesniveauet på 1,0 kg N/ha/år i merbelastning. Der er ikke foretaget beregninger af ammoniakdeposition til øvrige naturarealer, da Vejen Kommune vurderer, at naturarealer, der ligger længere væk end de i tabellen nævnte naturarealer, ikke vil blive belastet med over 1,0 kg N/ha/år.

Der sker således ikke nogen væsentlig påvirkning af naturtyperne, og Vejen Kommune vurderer, at der ikke er behov for at stille skærpede vilkår for at begrænse ammoniakdepositionen på naturtyperne.

Bilag IV-arter, artsfredninger og rødlistearter

En række dyr og planter, der er omfattet af habitatdirektivets bilag IV, kan have levested, fødesøgningsområde eller sporadisk opholdssted omkring landbrugsejendomme. På baggrund af rapport fra DMU¹³ samt Vejen Kommunes øvrige kendskab vurderes umiddelbart, at der kan være brun flagermus, sydflagermus, pipistrelflagermus, stor kærguldsmed, odder, markfirben, stor vandsalamander og spidssnudet frø. Heraf er brun flagermus og odder omfattet af den danske rødliste som sårbare.

Flagermus benytter ofte hulheder i træer eller huse som opholdssted om dagen og under vinterdvalen. Føden består af insekter, som fanges i luften nær vådområder, marker, skove og levende hegn. De enkelte arter af flagermus har forskellige præferencer mht. fødesøgningsområde. Der er ingen registreringer af flagermus nær ejendommens anlæg, men det kan ikke udelukkes, at én eller flere arter kan raste eller yngle i området. [

De resterende bilag IV-arter opholder sig ikke på ejendommen, men i det åbne land, derfor er de ikke beskrevet yderligere.

Vejen Kommune har ikke kendskab til andre registreringer af planter og dyr, som er omfattet af artsfredninger eller optaget på nationale eller regionale rødlistes i nærheden af husdyrbrugets anlæg, men en række af arterne vil med stor sandsynlighed forekomme i området.

Under forudsætning af, at eventuelle stillede vilkår i afsnittene "Ejendommens påvirkning af beskyttet natur – ammoniak" overholdes, vurderer Vejen Kommune, at driften af ejendommen ikke vil have negativ indflydelse på ovennævnte arter, da der ikke ændres på vandhuller, fortidsminder, sten- og jorddiger eller andre potentielle levesteder for padder eller krybdyr. Der fjernes ikke gamle bygninger eller fældes store træer, der kunne være levested for flagermus. Der sker med andre ord ikke fysiske ændringer i forbindelse med projektet, der kan være til skade for bilag IV-arter.

I henhold til Habitatbekendtgørelsens § 11¹⁴ og de stillede vilkår, vurderer Vejen Kommune, at udvidelsen ikke vil medføre en forøget påvirkning af de nævnte bilag IV- og rødlistearter eller deres levesteder.

¹³ Faglig rapport nr. 635 og nr. 322 fra Danmarks Miljøundersøgelser.

¹⁴ Bek. nr. 1595 af 06.12.2018, "Udpegning og administration af internationale beskyttelsesområder samt beskyttelse af visse arter".

3 Lovformalia m.m.

Del 3 omhandler forhold omkring høring og offentliggørelse samt varighed, restbeskyttelse, udnyttelse og ophør af bedriften.

Oplysninger om ejendom og husdyrbrug

Ejendomsnummer	5750086587
Matrikelnummer	14, Langetved, Skrave
CVR	39140594
CHR	52517
Ejendommens ejer	Nygaard Langetvej ApS
Husdyrbrugets ejer	Nygaard Langetvej ApS
Husdyrbrugets kontaktperson	Johannes Juhl

Forudgående inddragelse af offentligheden

Inddragelse af offentligheden er sket ved annoncering på kommunens hjemmeside den 11. maj 2023. Der er ikke kommet henvendelser fra øvrige borgere eller interesseorganisationer i denne sag.

Høring af udkast

Udkastet til afgørelsen har været sendt i høring i 30 dage fra den 15. juni 2023 til den 17. juli 2023 hos ansøger, konsulent samt andre, der har anmodet om at få udkastet tilsendt, jf. husdyrgodkendelsesbekendtgørelsens § 60 stk. 6.

Orientering om udkast til afgørelsen er sendt til alle borgere, der er part i sagen, herunder naboer indenfor afstandskravet til byzone på 954 m. Udkastet eftersendes ved henvendelse herom. Afstandskravet til byzone anvendes, da beregnet konsekvenszone er kortere.

Vejen Kommune vurderer, at ændringen af husdyrbruget er af underordnet betydning for ejere af de driftsarealer (dvs. uden huse/bygninger), der grænser op til ejendommen. Derfor bliver der ikke gennemført høring af disse, jf. husdyrlovens § 56 stk. 2.

Konsulent: Max Jakobsen Miljørådgivning

Parter:

Amerika Plads 12, 3.,-2 (Anneksvej 3, Gastrupvej 15, Gastrupvej 17, Gastrupvej 17, 1., Gastrupvej 17, st. th., Gastrupvej 17, st. tv.)	2100	København Ø
Anneksvej 1	6630	Rødning
Anneksvej 3	6630	Rødning
Fuglesangsalle 12 (Skodborgvej 5)	6600	Vejen
Gastrupvej 10	6630	Rødning
Gastrupvej 11	6630	Rødning
Gastrupvej 12	6630	Rødning

Gastrupvej 14	6630	Rødning
Gastrupvej 15	6630	Rødning
Gastrupvej 16	6630	Rødning
Gastrupvej 17,1.	6630	Rødning
Gastrupvej 17,st th	6630	Rødning
Gastrupvej 18	6630	Rødning
Gastrupvej 19	6630	Rødning
Gastrupvej 21	6630	Rødning
Gastrupvej 6	6630	Rødning
Gastrupvej 8	6630	Rødning
Jelsvej 3 (Gastrupvej)	6630	Rødning
Jyllandsgade 9F (Gastrupvej 18)	6600	Vejen
Korsgade 8 (Langetvedvej 27)	6600	Vejen
Københovedvej 44 (Gastrupvej 13)	6630	Rødning
Københovedvej 48 (
Gastrupvej 19, (Gastrupvej 21, Gastrupvej 21A)	6630	Rødning
Langetvedvej 22	6630	Rødning
Langetvedvej 24	6630	Rødning
Langetvedvej 26	6630	Rødning
Langetvedvej 27	6630	Rødning
Langetvedvej 28	6630	Rødning
Sdr Skovvej 11	6630	Rødning
Sdr Skovvej 2	6630	Rødning
Skodborg Kirkevej 5 (Gastrupvej 6)	6630	Rødning
Skodborgskovvej 15 (Smedievej 2)	6630	Rødning
Skodborgvej 5	6630	Rødning
Skodborgvej 7	6630	Rødning
Skravevej 20	6630	Rødning
Skravevej 21	6630	Rødning
Skravevej 22	6630	Rødning
Skravevej 24	6630	Rødning
Skravevej 26	6630	Rødning
Skravevej 28	6630	Rødning
Skravevej 32	6630	Rødning
Skravevej 32,1.	6630	Rødning
Smedievej 2	6630	Rødning
Toftlundgårdvej 2	6630	Rødning
Tornumgårdsvej 8 (Hjerting Skovvej 23D)	6660	Lintrup
Østerskovvej 4B (Gastrupvej 21A)	6630	Rødning

Interessenter, der har anmodet om udkast:

Ingen

Indkomne høringsbidrag og kommunens vurdering

Der er ikke indkommet høringsbidrag i høringsperioden.

Offentliggørelse af afgørelse og orientering til modtagere

Kommunens afgørelse er offentliggjort på kommunens hjemmeside tirsdag den 25. juli 2023.

Kopi af afgørelsen er sendt til parter og interessenter, der har anmodet om høringsudkast og haft kommentarer hertil samt organisationer og myndigheder, der fremgår af nedenstående liste.

Der kan klages over kommunens afgørelse til Miljø- og Fødevarerklagenævnet senest den 22. august 2023 jf. vedlagte klagevejledning (bilag 1).

Kopimodtagere af afgørelsen

Styrelsen for Patientsikkerhed, Tilsyn og Rådgivning Vest, trvest@stps.dk

Danmarks Sportsfiskerforbund, Skyttevej 4, 7182 Bredsted post@sportsfiskerforbundet.dk

Danmarks Fiskeriforening, Nordensvej 3, Taulov, 7000 Fredericia mail@dkfisk.dk

Ferskvandsfiskeriforeningen for Danmark, Formand Niels Barslund, Vormstrupvej 2, 7540 Haderup nb@ferskvandsfiskeriforeningen.dk

Danmarks Naturfredningsforening, Masnedøgade 20, 2100 København Ø dnvejen-sager@dn.dk

Rådet for Grøn Omstilling, Blegdamsvej 4B, 2200 København N husdyr@rgo.dk

Friluftsrådet, Scandiagade 13, DK-2450 København SV. Lokalfdeling: Friluftsrådet for Trekantområdet, att. Bent Holgersen, Hvedevænget 30, 6600 Vejen, holgersen@vejen-net.dk

Dansk Ornitologisk forening, Vesterbrogade 140, 1620 København V, lokalkontoret vejen@dof.dk

Foreningen Greenpeace Danmark, Njalsgade 21G 2.sal, 2300 København, info.dk@greenpeace.org

Museet på Sønderkov, post@sonderskov.dk

Udnyttelse af afgørelse

Godkendelsen kan udnyttes uanset eventuelle klager, men det begrænser ikke klagenævnets mulighed for at ændre eller ophæve Vejen Kommunes afgørelse.

Godkendelsens varighed, retsbeskyttelse og revurdering

I Husdyrbrugsloven gives der 6 års udnyttelsesfrist.

Efter den fastsatte udnyttelsesfrist gælder det, at hvis miljøgodkendelsen ikke udnyttes (helt eller delvist) i 3 på hinanden følgende år, bortfalder den del, som ikke har været udnyttet i de seneste 3 år (kontinuitetsprincippet).

Produktionsarealet er udnyttet, når 25 % af arealet er driftsmæssigt udnyttet, dvs. at der går mindst 50 % af det mulige antal dyr inden for rammerne af dyrevelfærdskravene.

Med denne afgørelse følger 8 års retsbeskyttelse. Dette betyder, at vilkårene inden for denne periode kun kan ændres, hvis der fremkommer nye oplysninger om forureningens skadelige virkning, hvis forureningen medfører skadevirkninger, der ikke kunne forudses da afgørelsen blev meddelt, eller hvis forureningen i øvrigt går ud over det, som blev lagt til grund. Der henvises til reglerne i Husdyrbrugloven.

Husdyrbrugets ophør

Vejen Kommune stiller vilkår om, oprydning og bortskaffelse af affald ved ophør af bedriften. Herunder at der skal træffes de nødvendige foranstaltninger for at undgå forureningsfare, dvs. alle opbevaringsanlæg skal tømmes og rengøres, og ejendommen skal fremgå i miljømæssig god stand.

Ved eventuelt ophør af produktionen, vil der efter Vejen Kommunes opfattelse ikke ske en væsentlig indvirkning på miljøet fra produktionsanlægget hvis:

- Staldanlæg samt husdyrgødnings- og foderopbevaringsanlæg tømmes og rengøres grundigt.
- Miljøfarligt affald bortskaffes efter de til enhver tid gældende regler.

Øvrige forhold

Byggeri, vandindvinding og spildevandsafledning

Projektet indeholder byggeri og der skal derfor indsendes byggeansøgning til Vejen Kommune via www.bygogmiljoe.dk.

Ejer skal selv sikre, at nybyggeri og ændret bygningsanvendelse bliver registreret i BBR. BBR-afdelingen kan evt. kontaktes på bbr@vejen.dk.

Såfremt der skal anvendes slagge under byggeriet, skal dette ansøges særskilt ved Vejen Kommune via www.bygogmiljoe.dk inden byggeriet iværksættes.

Særskilt tilladelse til håndtering af spildevand/overfladevand/tagvand skal indhentes hos Vejen Kommune inden der gives byggetilladelse.

Der kan være andre forhold, der skal søges om ved Vejen Kommune.

Bilagsoversigt

1. Klagevejledning.
2. Placering af produktionsarealer.
3. Placering af nyt skel.

Bilag 1.

Klagevejledning, jf. "Husdyrbrugloven" nr. 520 af 01.05.2019.

Hvilke afgørelser, tilladelser og miljøgodkendelser kan påklages

Alle afgørelser, der er truffet af kommunen med hjemmel i "Lov om miljøgodkendelse mv. af husdyrbrug" eller regler, der er fastsat med hjemmel i loven, kan jf. § 76 påklages til Miljø- og Fødevareklagenævnet.

Hvem kan klage

Klageberettiget er enhver med væsentlig interesse i sagens udfald, miljøministeren samt visse landsdækkende organisationer, jf. §§ 84-87.

Til hvem skal der klages

Der skal klages via den elektroniske klageportal. Se vejledning på www.naevneneshus.dk. Miljø- og Fødevareklagenævnet skal som udgangspunkt afvise en klage, der kommer uden om Klageportalen, hvis der ikke er særlige grunde til det. Hvis du ønsker at blive fritaget for at bruge Klageportalen, skal du sende en begrundet anmodning til den myndighed, der har truffet afgørelse i sagen. Myndigheden videresender herefter anmodningen til Miljø- og Fødevareklagenævnet, som træffer afgørelse om, hvorvidt din anmodning kan imødekommes.

Klagefrist

Klagen skal være indgivet senest 4 uger efter, at afgørelsen, tilladelsen eller miljøgodkendelsen er meddelt. Er afgørelsen offentligt bekendtgjort f.eks. ved annoncering, regnes klagefristen fra bekendtgørelsen, jf. § 79. En klage anses for at være indgivet, når den er tilgængelig for Vejen Kommune i Klageportalen.

Gebyr

Det er en betingelse for Miljø- og Fødevareklagenævnets behandling af en klage, at den, der klager, indbetaler et gebyr. Gebyret er på 900 kr. for private og 1.800 kr. for virksomheder og organisationer (2016 niveau, gebyret indeksreguleres hvert år). Gebyret betales enten direkte med betalingskort eller der sendes en opkrævning. Miljø- og Fødevareklagenævnet vil ikke påbegynde behandlingen af klagen, før gebyret er modtaget. Vejledning om gebyrordningen kan findes på nævnets hjemmeside (www.naevneneshus.dk). Gebyret tilbagebetales, hvis den, der klager, får helt eller delvis medhold i klagen.

Domstolsprøvelse

Hvis afgørelsen ønskes indbragt for domstolene, skal dette ske inden 6 måneder efter, at afgørelsen er offentliggjort, jf. § 90.

Opsættende virkning

En klage over en afgørelse har ikke opsættende virkning på retten til at udnytte tilladelsen eller miljøgodkendelsen, medmindre Miljø- og Fødevareklagenævnet bestemmer andet. Tilladelsen/godkendelsen må ikke udnyttes, hvis den indeholder placering af driftsbygninger væk fra de øvrige driftsbygninger, jf. § 81. Dette vil være angivet i afgørelsen. Udnyttelse af en tilladelse eller miljøgodkendelse kan kun ske under opfyldelse af vilkårene, som er fastsat i tilladelsen eller miljøgodkendelse.

BILAG 2- PRODUKTIONSAREALER



Figur B2. Oversigt over produktionsarealerne på ejendommen.

Bilag 3

