



MILJØTILLADELSE
HUSDYRBRUGET
HADSUNDVEJ 257,
8930 RANDERS NØ

Registreringsblad - Miljøtilladelse

Hovedmatrikelnr.	11 b Lem By, Lem
Cvr. nr.	10708575
Ejer af landbruget og driftsansvarlig	Carlo Malte Nielsen
Tilladelsesbetegnelse	§ 16 b, kvægbrug
Tilsynsmyndighed:	Randers Kommune
Sagsnummer	09.17.21-P19-5-22
Sagsbehandler	Kristian Arnborg Nielsen
Tilladelsens dato	15. juli 2022

Indhold

Registreringsblad - Miljøtilladelse.....	2
Resumé	5
Generelle forhold.....	5
Vilkår for tilladelse	7
Generelt	7
Anlæg.....	7
Beplantning.....	7
Produktionsareal og staldindretning	7
Gødningsopbevaring og -håndtering	7
Lugt	8
Støj.....	8
Fluebekæmpelse	9
Egenkontrol.....	9
KOMMUNENS VURDERING	10
Bedste tilgængelige teknik (BAT)	10
Kommunens vurderinger og bemærkninger.....	11
Placering	11
Kommunens vurderinger og bemærkninger.....	12
Natur	12
Kommunens vurderinger og bemærkninger.....	12
Lugt	13
Kommunens vurderinger og bemærkninger.....	14
Støv	15
Kommunens vurderinger og bemærkninger.....	15
Støj.....	15
Kommunens vurderinger og bemærkninger.....	15
Rystelser.....	16
Kommunens vurderinger og bemærkninger.....	16
Transport/vejforhold	16
Kommunens vurderinger og bemærkninger.....	17
Lys	17
Kommunens vurderinger og bemærkninger.....	17

Fluer og skadedyr.....	17
Kommunens vurderinger og bemærkninger.....	17
Afstandskrav	18
Kommunens vurderinger og bemærkninger.....	19
Opbevaring/ håndtering af husdyrgødning.....	20
Kommunens vurderinger og bemærkninger.....	20
Restvand / overfladevand.....	21
Kommunens vurderinger og bemærkninger.....	21
Affald.....	21
Kommunens vurderinger og bemærkninger.....	21
Olie- og kemikalier	21
Kommunens vurderinger og bemærkninger.....	22
Uheld.....	22
Kommunens vurderinger og bemærkninger.....	22
Offentliggørelse	22
Høring	22
Offentliggørelse af tilladelsen	22
Klagevejledning.....	23
Hvem kan klage?	23
Hvordan klager jeg?	23
Kan jeg blive fritaget for brug af Klageportalen?	24
Må tilladelse udnyttes, hvis den påklages?	24
Bilag:	24

Resumé

Husdyrbruget har ansøgt om miljøtilladelse af en kvægproduktion.

Denne miljøtilladelse omhandler overgang til stipladsmodellen. Der tillades et produktionsareal på 729 m² i eksisterende staldbygninger, én eksisterende gyllebeholder med overfladeareal på 216 m² og eksisterende møddingsplads på 254 m² (se situationsplan bilag 1). Der etableres således ikke nye bygninger på husdyrbruget.

Miljøtilladelse efter stipladsmodellen betyder, at der må produceres det antal kvæg, der efter dyrevelfærdsreglerne kan være på produktionsarealet.

Miljøtilladelsen stiller bl.a. vilkår om staldtype, dyretype og produktionsarealer. Der er endvidere stillet krav til håndtering af husdyrgødning, samt vilkår for at hindre støj- og fluegener.

På baggrund af de stillede vilkår i miljøtilladelsen og de generelle regler for husdyrbrug vurderer Randers Kommune, at husdyrbruget ikke vil give anledning til uacceptable påvirkninger af omgivelserne, og at husdyrbruget vil kunne drives uden væsentlige gener for omgivelserne, når driften sker i overensstemmelse med disse regler.

Generelle forhold

Randers Kommune godkender i henhold til § 16b, stk. 1 i Husdyrbrugloven¹ kvægbruget. Tilladelsen gives på betingelse af, at de nærmere fastsatte vilkår i miljøtilladelsen overholdes.

Vilkårene i tilladelsen er som hovedregel kun stillet for de punkter, hvor tilsynsmyndigheden vurderer, at kravene skal være mere vidtgående end de generelle bestemmelser. Øvrig lovgivning - f.eks. den til enhver tid gældende Godkendelsesbekendtgørelse², Husdyrgødningsbekendtgørelse³ og Gødningsanvendelsesbekendtgørelse⁴ skal også overholdes og særlig bemærkes:

- At der på arealer hvor der kortvarigt er dyr, men som ikke medregnes som produktionsareal, skal foretages effektiv rengøring efter endt ophold (eks. udleveringsrum og service- og gangarealer m.v.), jf. § 38 i Godkendelsesbekendtgørelsen.

¹ Lovbekendtgørelse nr. 520 af 1. maj 2019 om husdyrbrug og anvendelse af gødning m.v.

² Bekendtgørelse nr. 2225 af 27. november 2021 om godkendelse og tilladelse m.v. af husdyrbrug.

³ Bekendtgørelse nr. 2243 af 29. november 2021 om miljøregulering af dyrehold og om opbevaring af gødning.

⁴ Bekendtgørelse nr. 1551 af 2. juli 2021 om anvendelse af gødning.

Ud over miljøtilladelsens vilkår og de generelle regler, skal driftsansvarlige desuden være opmærksom på følgende:

- At grundlaget for tilladelsen er den sidst indsendte ansøgning, skema nr. 234678, version 2.
- At ændring, etablering, eller renovering af bygninger, pladser, siloer, opbevaringstanke. m.v. i forhold til sidst indsendte ansøgning skal anmeldes til kommunen.
- At øvrige fornødne godkendelser eller tilladelser skal indhentes separat, herunder byggetilladelse samt udlednings- og nedsivningstilladelse til regnvand.
- At der er en udnyttelsesfrist på 6 år fra tilladelsen er meddelt.
- At tilladelsen betragtes som udnyttet når evt. byggeri er afsluttet, samt ved enhver ændring, som er i overensstemmelse med tilladelsen, dvs. både ved hel og delvis udnyttelse af tilladelsen.
- At alle vilkår er gældende fra det tidspunkt, tilladelsen er udnyttet, medmindre andet er angivet.
- At tilladelsen eller dele heraf til hver en tid kan bortfalde, hvis den ikke har været udnyttet i en sammenhængende periode på 3 år.

Vilkår for tilladelse

Generelt

1. Husdyrbrugets indretning og drift skal miljømæssigt være i overensstemmelse med de oplysninger, der ligger til grund for tilladelsen, dog med de eventuelle ændringer der fremgår af vilkårene.

Anlæg

Beplantning

2. Beplantning mellem anlæg og Hadsundvej skal vedligeholdes i fornødent omfang, herunder ved eventuel gentilplantning.

Produktionsareal og staldindretning

3. Den maksimale størrelse af produktionsarealer og fordeling af staldsystemer skal være i overensstemmelse med tabel 1 og situationsplan, bilag 1 og bilag 2:

Staldnavn	Staldstørrelse (m ²)	Staldsystem	Produktionsareal (m ²)
Stald 4	350	Malkekøer, kvier og stude. Dybstrøelse Kalve (under 6 mdr). Dybstrøelse Malkekøer. Bindestald med grebning	28 23 123
Stald 5	417	Malkekøer, kvier og stude. Dybstrøelse	415
Stald 7	325	Malkekøer, kvier og stude. Dybstrøelse	140
Samlet produktionsareal			729

Tabel 1: Fordeling af staldsystemer/produktionsarealer i de enkelte stalde

4. Der skal opretholdes en god staldhygiejne. Det skal bl.a. sikres, at foderarealer holdes tørre, at dyrene holdes rene, at støv og smudsbelægning i staldene fjernes, og at fodringssystemer holdes rene.

Gødningsopbevaring og -håndtering

5. Det samlede overfladeareal på husdyrbrugets møddingsplads må ikke overstige 254 m².

6. Det samlede overfladeareal på husdyrbrugets beholder til flydende husdyrgødning må ikke overstige 216 m².
7. I forbindelse med påfyldning af gyllevogn må der ikke spildes flydende husdyrgødning på jorden, således at der er fare for forurening af jord, grundvand, vandløb eller dræn.
8. Ved omlæsning til gyllevogn skal der anvendes gyllevogn med påmonteret kran, som svinger ind over tanken. Omlæsning til gyllevogn må ikke ske med fastmonteret pumpe eller tømmer med traktorpumpe el.lign., medmindre det sker på en tæt, befæstet påfyldningsplads med fald mod afløb til pumpebrønd el.lign.
9. Husdyrbruget skal altid have en opbevaringskapacitet for flydende husdyrgødning inkl. vand fra befæstede arealer, svarende til mindst 9 måneders produktion. Opbevaringskapaciteten kan opfyldes ved skriftlig aftale om opbevaring på anden ejendom.

Lugt

10. Såfremt der efter kommunens vurdering opstår væsentlige lugtgener, der skønnes at være større, end der kan forventes ifølge grundlaget for miljøvurderingen, kan kommunen meddele påbud om, at der skal indgives og gennemføres projekt for afhjælpende foranstaltninger.

Støj

11. Husdyrbrugets bidrag til det udendørs støjniveau målt ved nabobeboelse i det åbne land må i intet punkt overstige følgende grænseværdier:

	Tidsinterval	Grænseværdi	Midlingstid
Hverdage	Kl. 07.00-18.00	55 dB(A)	8 timer
Lørdage	Kl. 07.00-14.00	55 dB(A)	7 timer
Lørdage	Kl. 14.00-18.00	45 dB(A)	4 timer
Søn- og helligdage	Kl. 07.00-18.00	45 dB(A)	8 timer
Aften	Kl. 18.00-22.00	45 dB(A)	1 time
Nat	Kl. 22.00-07.00	40 dB(A)	½ time

Tabel 2: Grænseværdier for støj

Støjbelastningen er det ækvivalente, korrigerede støjniveau i dB(A) målt eller beregnet i punkter 1,5 m over terræn. Referencetiden er det mest støjbelastede tidsrum i perioden. Støjens maksimalværdi må om natten ikke overstige 55 dB(A) ved boliger.

Brugen af landbrugsredskaber i marken er undtaget fra støjgrænserne.

Såfremt kommunen får begrundet mistanke om, at vilkårene om støjgrænser ikke er overholdt, forlanges det, at husdyrbruget foretager de nødvendige tiltag og efterfølgende fremsender dokumentation for, at støjgrænserne ikke er overskredet. Udgifterne hertil afholdes af husdyrbruget.

Dokumentationen skal ske i form af målinger og/eller beregninger foretaget i en periode, hvor husdyrbrugets støj under normale forhold er maksimal. Dokumentation vedrørende støj skal udføres efter gældende vejledninger fra Miljøstyrelsen, pt. nr. 5/1984, *Målinger af ekstern støj* og nr. 5/1993, *Beregning af ekstern støj fra virksomheder* eller Orientering nr. 9/1997.

Måling og beregning skal udføres af et målefirma, der er akkrediteret eller en person, der er certificeret til "miljømålinger – ekstern støj".

Fluebekæmpelse

12. Der skal på ejendommen foretages en effektiv fluebekæmpelse og forebyggende foranstaltninger mod fluer. Fluebekæmpelse skal ske i overensstemmelse med de til enhver tid nyeste [retningslinjer for fluebekæmpelse](#).

Egenkontrol

13. Til kontrol af driftsvilkårene og forudsætningerne for tilladelsen skal der årligt føres journal med nedenstående oplysninger:
 - a. Oplysninger om produktionsniveau, som Gødningsregnskab, købs- og salgsnota, E-kontrol eller lignende.

Egenkontrolloplysninger skal opbevares i mindst 5 år og forevises på kommunens forlangende.

KOMMUNENS VURDERING

Ansøger ønsker den fleksibilitet, der ligger i at komme over på stipladsmodellen. Miljøtilladelse efter stipladsmodellen betyder, at der må produceres det antal kvæg der efter dyrevelfærdsreglerne kan være på produktionsarealet.

Den eksisterende produktionstilladelse er ud fra en anmeldelse givet i 2000 på 48 malkekøer, jersey; 48 + 10 "kvier og tyre" og 22+400 "Søer og slagtesvin".

I forbindelse med denne tilladelse tillades den tidligere svinestald benyttet til kvæg, og produktionsarealet i stalden øges. Ejendommens samlede tilladte produktionsareal er herefter 729 m². Der bygges ikke nyt.

Husdyrbrugets emission af ammoniak beregnes ud fra størrelsen af produktionsarealet i staldene, samt overfladearealet af husdyrbrugets lagre af gødning. Husdyrbrugets emission af lugt beregnes alene ud fra størrelsen af produktionsarealet i staldene. Produktionsarealet er det areal i staldene, hvor dyrene kan opholde sig og har mulighed for at afsætte gødning. Service- og gangarealer kan, men skal ikke medregnes. I den forbindelse har kommunen foretaget en vurdering af, hvilke arealer der skal medregnes i produktionsarealet (Godkendelsesbekendtgørelsens bilag 3, pkt. C).

Det bemærkes, at kommunen (jf. Godkendelsesbekendtgørelsens § 34 stk. 2) ved vurderingen skal inddrage alle etableringer, udvidelser og ændringer af husdyrbruget, der er godkendt eller afgjort efter anmeldelse inden for de seneste 8 år.

"8-års-driften", "nudriften" og den ansøgte drift er forskellige. I 8 årsdriften indgår både svin og kvæg, mens der i nudriften kun indgår kvæg da svinestalden ikke er i brug. I ansøgt drift er der kvæg i alle stalde og produktionsarealet i svinestalden er udvidet og benyttes til kvæg.

Ansøger har ikke husdyrproduktion på andre ejendommen.

Bedste tilgængelige teknik (BAT)

Ansøger har redegjort for anvendelse af bedst tilgængelig teknik. Randers Kommune vurderer anvender den bedste tilgængelige teknik (BAT), og at husdyrbruget med de generelle krav og de stillede vilkår i øvrigt kan drives på stedet uden at påvirke omgivelserne på en måde, som er uforenelig med hensynet til omgivelserne.

Kommunens vurderinger og bemærkninger

Ammoniak og staldindretning

I ansøgningssystemet, Husdyrgodkendelse.dk er der foretaget en beregning af det emissionsniveau (BAT-krav) for ammoniak, der er opnåeligt ved anvendelse af bedst tilgængelig teknologi. Der beregnes et samlet BAT-krav for husdyrbrugets anlæg (stalde og gødningslagre) ud fra emissionsfaktorerne i Godkendelsesbekendtgørelsens bilag 3.

Det samlede BAT-krav (inkl. lagre) er beregnet til 807 kg N/år. Husdyrbruget vurderes at leve op til det beregnede BAT-niveau, da husdyrbrugets samlede ammoniakfordampning er beregnet til 807 kg N/år, jf. ansøgningssystemet, Husdyrgodkendelse.dk.

Det er en forudsætning for ammoniakberegningerne, at husdyrbrugets stalde er indrettet med de oplyste staldsystemer. Det er desuden en forudsætning, at størrelsen og fordelingen af husdyrbrugets produktionsareal, samt areal af opbevaringslagre er i overensstemmelse med det oplyste. Der er stillet vilkår i overensstemmelse hermed.

Endelig er det en forudsætning, at der er en god staldhygiejne, hvilket også stilles som vilkår.

Placering

I forhold til Retningslinjerne i Kommuneplan 2021 er husdyrbrugets anlæg beliggende

- i et område, som er udpeget som særligt værdifuldt landbrugsområde,
- uden for særlige landskabelige-, geologiske- eller kulturhistoriske interesseområder,
- uden for kirkebyggelinjer, fredninger, skovbyggelinjen, strandbeskyttelseslinjen, sø- og åbeskyttelseslinjen, fortidsmindebeskyttelseslinjen og beskyttede sten- og jorddiger,
- uden for lavbundsarealer, der kan genoprettes som vådområder,
- uden for naturområder og mulige naturområder, herunder også internationale naturbeskyttelsesområder.

Miljøtilladelsen omfatter alene eksisterende bygninger.

Kommunens vurderinger og bemærkninger

Da udvidelsen sker i eksisterende bygninger, vurderes det, at udvidelsen kan ske uden påvirkning af landskabelige og kulturhistoriske værdier. For at fastholde de nuværende forhold er der stillet vilkår ved opretholdelse af nuværende beplantning mellem anlæg og vej.

Natur

For projektet gælder følgende:

- Ammoniakemissionen fra det samlede anlæg, herunder lagre af husdyrgødning er beregnet til 807 kg N/år i ansøgt drift, 393 kg N/år i nudrift og 975 N/år i 8 års-drift.
- Nærmeste ammoniakfølsomme naturareal af typen kategori 1-natur er sure overdrev ved Randers Fjord ca. 9 km øst fra staldanlægget.
- Nærmeste ammoniakfølsomme naturareal af typen kategori 2-natur er overdrev ca. 2,5 km sydøst for staldanlægget.
- Nærmeste ammoniakfølsomme naturareal af typen kategori 3-natur er en mose der ligger ca. 1.2 km sydvest for staldanlægget.

Kommunens vurderinger og bemærkninger

Det generelle beskyttelsesniveau

Husdyrbrugloven fastlægger, at husdyrbrug maksimalt må totalbelaste kortlagte habitatnaturtyper i internationale naturbeskyttelsesområder (kategori 1-natur) med 0,7 kg N/ha år, 0,4 kg N/ha år eller 0,2 kg N/ha år, afhængig af kumulation med andre husdyrbrug i nærområdet. Totaldepositionen af ammoniak er i husdyrgodkendelse.dk beregnet til 0,0 kg N/ha år. Randers Kommune vurderer, at husdyrbrugets ammoniakemission ikke vil give anledning til en væsentlig miljøpåvirkning af kategori 1-natur.

For højmoser, lobeliesøer, heder større end 10 ha og overdrev større end 2,5 ha, som ligger uden for internationale naturbeskyttelsesområder (kategori 2-natur) er beskyttelsesniveauet en totaldeposition på 1,0 kg N/ha år. Totaldepositionen af ammoniak er i husdyrgodkendelse.dk beregnet til 0,0 kg N/ha år. Randers Kommune vurderer, at husdyrbrugets ammoniakemission ikke vil give anledning til en væsentlig miljøpåvirkning af kategori 2-natur.

For øvrige heder, og overdrev samt moser og ammoniakfølsomme skove uden for internationale naturbeskyttelsesområder (kategori 3-natur) er beskyttelsesniveauet en merdeposition på 1,0 kg N/ha år. Sidstnævnte beskyttelsesniveau kan dog ud fra en konkret vurdering fastsættes højere. Merdepositionen af ammoniak på potentiel mosen sydvest for anlægget er i husdyrgodkendelse.dk beregnet til 0,0 kg N/ha år. Randers Kommune vurderer, at husdyrbrugets ammoniakemission ikke vil give anledning til en væsentlig miljøpåvirkning af kategori 3 natur.

For øvrig natur omfattet af Naturbeskyttelseslovens § 3, men ikke omfattet af ovennævnte kategorier, gælder, at udvidelsen ikke må medføre en tilstandsændring. Nærmeste § 3-naturområder er en søer beliggende ca. 600 øst for anlægget. Merdepositionen af ammoniak er i husdyrgodkendelse.dk beregnet til 0,0 kg N/ha år. Randers Kommune vurderer, at husdyrbrugets ammoniakemission ikke vil give anledning til en væsentlig miljøpåvirkning af søen.

Skærpet beskyttelsesniveau

Påvirkninger fra staldanlægget:

Randers Kommune vurderer, at ammoniakdepositioner, som er lavere end Husdyrbruglovens beskyttelsesniveau ikke giver anledning til en væsentlig miljøpåvirkning, og at der derfor ikke er grundlag for at skærpe Husdyrbruglovens afskæringskriterier for kvælstofbelastning af naturarealer.

Med hensyn til arter, der er omfattet af Habitatdirektivets bilag IV, vurderer Randers Kommune, at der fra staldanlægget ikke vil ske en væsentlig påvirkning af disse arters levesteder, yngle- eller rasteplasser. Det tillægges vægt, at Randers Kommune med undtagelse af Odderen ikke har kendskab til forekomst af disse arter indenfor en afstand af 1 km meter fra staldanlægget, og at merpåvirkningen af potentielle levesteder (vandhuller mv.) med ammoniak indenfor denne afstand ikke er væsentlig, jf. ovenstående. Endvidere tillægges vægt, at bækken ca. 230 m nordøst for anlægene, som Odderen potentielt kan være tilknyttet, ikke vurderes nævneværdigt påvirket af ammoniakemissionen fra husdyrbruget.

Lugt

Ansøgningssystemet beregner, ud fra Husdyrbruglovens afskæringskriterier, en nødvendig minimumsafstand til byzone, beboelse i samlet bebyggelse og til beboelse udenfor samlet bebyggelse (lugtgeneafstande). Beboelser som ejes af ansøger selv og beboelser med landbrugspligt er ikke omfattet af Husdyrbruglovens beskyttelsesniveau. Samtidig beregnes en vægtet gennemsnitsafstand,

hvor afstanden fra de enkelte stalde/staldafsnit til de før nævnte boligområder vægtes i forhold til lugtafgivelsen. Se tabel 3.

	Lugtgenæafstand (m)	Vægtet gennemsnitsafstand (m)	Adresse / by
Byzoneområde ¹⁾	167	2.206	Lem
Beboelse i samlet bebyggelse	92	407	Randersvej 55
Beboelse uden for samlet bebyggelse ¹⁾	53	147	Hadsundvej 253

Tabel 3: Lugtgenæafstand sammenholdt med vægtet gennemsnitsafstand.

¹⁾ Lugtgenæafstanden er reduceret pga. staldanlæggets placering nord for nabobeboelse/byzone.

Kommunens vurderinger og bemærkninger

Nærmeste byzone, nærmeste beboelse i samlet bebyggelse og nærmeste beboelse udenfor samlet bebyggelse er beliggende væsentligt længere væk end genæafstanden. Dermed er Husdyrbruglovens beskyttelsesniveau for lugt overholdt.

Herudover bemærkes, at der periodisk kan forekomme lugtgener i forbindelse med håndtering og udbringning af husdyrgødning, som efter kommunens opfattelse almindeligvis må accepteres i landbrugsområder.

Herudover bemærkes, at der periodisk kan forekomme lugtgener i forbindelse med håndtering og udbringning af husdyrgødning, som efter kommunens opfattelse almindeligvis må accepteres i landbrugsområder.

Husdyrbrugets øvrige aktiviteter vurderes ikke at give anledning til væsentlige lugtgener.

Det er Randers Kommunes samlede vurdering, at der ikke vil forekomme væsentlige lugtgener hos naboerne.

Støv

Det er oplyst at de husdyrbrugets støvende aktiviteter forekommer i forbindelse med foderhåndtering, strøning af halm og tranporter.

Håndtering af foder og halm sker ved siloplads nord for stald 7 og indendørs i stald 7.

Støvende aktiviteter øges ikke.

Afstanden fra anlægget til nærmeste nabobeboelse er ca. 60 m.

Kommunens vurderinger og bemærkninger

Husdyrbruget og nabobeboelserne i umiddelbar nærhed, ligger i et område, der ifølge Randers Kommuneplan 2021 er udpeget som landbrugsområde. Gener fra landbrug i disse områder må, efter Randers Kommunes opfattelse, i reglen accepteres, hvis de kan henføres til almindelige landbrugsaktiviteter. Randers Kommune vurderer, at støv fra husdyrbruget ikke vil give anledning til væsentlige gener for de omboende.

Støj

På husdyrbruget forekommer primært følgende støjkilder:

- Foderanlæg og kompressor
- Ventilation
- Transport til og fra ejendommen
- Periodevis støj i forbindelse med markdrift
- Korntørring.

Blanding og håndtering sker ved siloplads nord for stald 7 eller i stald 7.

Kornblæser står i eget rum i vestgavlen af lade 8.

Afstanden fra nærmeste driftsbygning til nabo er ca. 60 m. Indkørslerne til ejendommen er beliggende ca. 58 og 82 m fra bolig på nærmeste naboejendom.

Kommunens vurderinger og bemærkninger

Husdyrbruget og nabobeboelserne ligger som tidligere nævnt i et område, der ifølge Kommuneplan 2021 for Randers Kommune er udpeget som landbrugsområde.

Umiddelbart vurderes, at støjklenderne vil kunne overholde støjgrænserne for "Type 3 - Blandet bolig og erhverv" i støjvejledningen nr. 5 / 1984. Det bemærkes, at disse støjgrænser er anbefalet af Miljøstyrelsen for landbrugsvirksomheder i det åbne land. I forbindelse med vurderingen er der bla. lagt vægt på at det er oplyst, at transporter foregår udenfor nattetimerne.

Rystelser

Der kan muligvis forekomme vibrationer fra køretøjer i forbindelse med transporter.

Kommunens vurderinger og bemærkninger

Det vurderes ikke aktuelt at stille krav til lavfrekvent støj, infralyd og vibrationer.

Transport/vejforhold

Transporter til og fra staldanlægget fordeler sig på følgende typer og tidsrum:

Transporttype	Antal læs / år, ca.		Periode, ca.
	Ansøgt	Tidspunkt	Hyppighed
Levering foder: løsvare og sækkevarer Lastbil	18	Dagtimerne	Hver 3. uge
Døde dyr Lastbil	-	Dagtimerne	Efter behov
Mælkeafhentning	180	Dagtimerne	Hver 2. dag
Møg og dybstrøelse ud Traktor	25	Dagtimerne	Hver 3. måned
Ajløudbringning Traktor	30	Dagtimerne	Februar-april Evt august -september
Flytning af dyr	3-5	Dagtimerne	Jævnt over året
Afhentning af dyr til slagt	12	Dagtimerne	1 gang pr måned
Halm	25	Dagtimerne	I høst
Wrapballer	25	Dagtimerne	3-5 dage gennem maj-september
Roer	50		Oktober-november

Tabel 4: Oplysninger om transporter

Kommunens vurderinger og bemærkninger

Det samlede antal transporter (ca. 1 pr. dag i gennemsnit) vurderes at være af begrænset omfang. Adgangsveje til anlægget ligger i umiddelbar nærhed af nærmeste nabobeboelse. Men da alle transporter er oplyst til at foregå i dagtimerne er det Randers Kommunes samlede vurdering, at husdyrbruget ikke vil medføre væsentlige gener fra transport og trafik.

Det bemærkes, at færdsel på offentlig vej, herunder også privat fællesvej ikke kan reguleres i miljøtilladelsen, men reguleres af Færdselsloven og håndhæves af politiet.

Lys

Der er der ingen synlig lyspåvirkning hos naboer igennem de "mørke" timer. Arbejdslys i forbindelse med mælkeafhentning er begrænset, og der er bygninger og beplantning imellem.

Kommunens vurderinger og bemærkninger

Da der udelukkende forekommer almindelig udendørs belysning og ikke opsættes kraftige projektører til belysning af bygninger, pladser m.v., vurderes der ikke, at opstå væsentlige lysgener for naboer eller trafik.

Fluer og skadedyr

Det er oplyst, at der lægges vægt på hurtig og effektiv skadedyrebekæmpelse ved konstatering af deres forekomst, hvor der er serviceaftale med skadedyrsfirma.

Der forebygges ved daglig oprydning af foderrester og renholdelse generelt.

Kommunens vurderinger og bemærkninger

Fluer i store mængder kan give anledning til gener hos naboer. For at undgå masseforekomster af fluer er det afgørende, at der på produktionsanlægget er en god gødningshåndtering og en generel god staldhygiejne.

Erfaringsmæssigt opstår større forekomst af fluer typisk på landbrug med dybstrølesystemer og på utildækkede møddinger. Randers Kommune har stillet fastholdelsesvilkår om at fluebekæmpelse skal ske efter de gældende retningslinjer.

Afstandskrav

Ifølge Husdyrbrugloven og Husdyrgødningsbekendtgørelsen må stalde og lignende, samt gødningsopbevaringsanlæg og ensilagepladser, ikke etableres inden for nærmere fastsatte afstande, jf. tabel 5.

Afstandskravene i Husdyrbruglovens §§ 6, 7 og 8 gælder for etablering, udvidelse eller ændring, der medfører øget forurening. Afstandskravene i Husdyrgødningsbekendtgørelsens § 22 gælder for etablering af beholdere til flydende husdyrgødning.

	Faktisk afstand	Min. krav til afstand
Husdyrbruglovens § 6: Nabobeboelse, byzone, sommerhusområde og lokalplanlagt område til boliger	Ca. 68 m.	50 m
Husdyrbruglovens § 7: Nærmere bestemte ammoniakfølsomme naturtyper	> 1.000 m	10 m
Husdyrbruglovens § 8: Ikke-almene vandforsyningsanlæg	>100 m	25 m
Husdyrbruglovens § 8: Almene vandforsyningsanlæg	>1.000 m	50 m
Husdyrbruglovens § 8: Vandløb (herunder dræn) og søer	<ul style="list-style-type: none"> • Ca. 200 m til vandløb • Ca. 600 m til sø • > 15 m til dræn iflg. ansøger 	15 m
Husdyrbruglovens § 8: Offentlig vej og privat fællesvej	20 m frastald hvor produktionareal udvides	15 m
Husdyrbruglovens § 8: Levnedsmiddelvirksomhed	> 25 m.	25 m
Husdyrbruglovens § 8: Beboelse på samme ejendom	18 m fra stald med udvidelse af produktionsareal	15 m
Husdyrbruglovens § 8: Naboskel	36 m fra stald med udvidelse af	30 m

	produktionsareal.	
Husdyrbruglovens § 8: Åbne vandløb og søer >100 m ²	Ca. 200 m	100 ¹ m
Husdyrgødningsbekendtgørelsens § 22: Nabobeboelse	-	300 ² m
Husdyrgødningsbekendtgørelsens § 22: § 7 natur	-	300 ³ m

Tabel 5, afstande

¹Gælder ved etablering af beholdere til flydende husdyrgødning.

²Gælder ved etablering af beholdere uden "fast overdækning" til flydende husdyrgødning fra svin og pelsdyr.

³Gælder ved etablering af beholdere uden "fast overdækning" til flydende husdyrgødning.

Kommunens vurderinger og bemærkninger

Husdyrbruglovens § 6:

Ifølge Husdyrbruglovens § 6 er der forbud mod at etablere husdyranlæg og gødnings- og ensilageopbevaringsanlæg på husdyrbrug samt foretage udvidelser og ændringer af husdyrbrug, hvis det medfører forøget forurening, inden for 50 m fra nabobeboelser, byzone, sommerhusområde eller lokalplanlagt område til boliger. Stalden hvor produktionsareal udvides overholder afstandskravet på 50 m. De resterende stalde ligeså.

Husdyrbruglovens § 7:

Ifølge Husdyrbruglovens § 7 er der endvidere forbud mod at etablere, udvide og ændre husdyranlæg eller gødningsopbevaringsanlæg på husdyrbrug der ligger i en afstand på mindre end 10 meter til nærmere bestemt sårbar natur, jf. Husdyrbruglovens § 7. Som det fremgår af tabel 5, ligger bygningerne mere end 1.000 meter fra sårbar natur.

Husdyrbruglovens § 8:

Afstandskravene gælder kun hvis der samtidig sker en forøgelse af forureningen fra den pågældende bygning (stald, gødningsopbevaringsanlæg og lignende). Afstandskravene er overholdt.

Husdyrgødningsbekendtgørelsens § 22:

Ifølge Husdyrgødningsbekendtgørelsens § 22 skal nye beholdere for flydende husdyrgødning fra svin og pelsdyr være forsynet med fast overdækning, hvis de er beliggende mindre end 300 m fra nabobeboelser.

Desuden skal alle nye beholdere for flydende husdyrgødning være forsynet med fast overdækning, hvis de er beliggende mindre end 300 m fra de i Husdyrbruglovens § 7 angivne naturtyper. I stedet for fast overdækning kan der anvendes en teknologi, der er optaget på Miljøstyrelsens teknologiliste, som en teknologi, der kan erstatte fast overdækning.

Der opføres ikke ny beholder for flydende husdyrgødning og afstandskravene er derfor ikke relevante.

På baggrund af ovenstående vurderer Randers Kommune, at projektet er i overensstemmelse med afstandskrav fastsat i Husdyrbruglovens § 6-8 og Husdyrgødningsbekendtgørelsens § 22.

Opbevaring/ håndtering af husdyrgødning

Husdyrbruget forventer at producere ca. 580 tons dybstrøelse og 625 tons ajle om året, og efter korrektion for græsning opsamles ca. 450 tons dybstrøelse/møg og 500 tons ajle om året.

Med en møddingsplads på ca. 250 m² sammen med kapacitet i dybstrøelsesstaldene er der rigelig kapacitet til miljømæssig forsvarlig opbevaring af i alt ca. 580 tons pr år til det kan udbringes typisk 3-4 gange om året.

Gyllebeholderen har en kapacitet på 930 m³, dette medfører en opbevaringskapacitet på over et år.

Kommunens vurderinger og bemærkninger

Randers Kommune vurderer, at der på husdyrbruget bør være en opbevaringskapacitet på mindst 9 måneder. Dette for at undgå udkørsel af gylle under vejrmæssige forhold, som ikke egner sig til udbringning.

Kommunen har stillet vilkår om mindst 9 måneders opbevaringskapacitet, for at fastholde en miljømæssig forsvarlig opbevaringskapacitet på husdyrbruget.

Ved tømning af gyllebeholdere med fastmonterede pumper eller traktorpumpe er der ved overførslen til gyllevogn risiko for spild af flydende husdyrgødning og forøget risiko for uheld. Randers Kommune har derfor stillet vilkår om, at overpumpning af gylle til gyllevogn skal ske via hydraulisk sugeskran på gyllevognen. Hvis der ønskes anvendt pumper, der er fastmonteret på gyllebeholdere eller traktorpumpe med pumperør, der er ført ud over beholderkanten, skal der ved gyllebeholderne etableres en befæstet påfyldningsplads med fald mod afløb til opsamlingsbeholder.

Restvand / overfladevand

Der vil være spildevand i form af rengøringsvand fra malkestald. Det føres til gyllebeholder og er indregnet i kapacitetsberegning.

Kommunens vurderinger og bemærkninger

Randers Kommune vurderer, at husdyrbrugets håndtering af restvand sker miljømæssigt forsvarligt og har ikke fundet anledning til at stille skærpende vilkår.

Affald

Alt affald opsamles og bortskaffes efter kommunens affaldsregulativ. Det er overvejende plastic fra wrapballer.

Døde dyr opbevares under overdækning på fast plads indtil afhentning af DAKA.

Spildolie opbevares i lade og afhentes af mekaniker i forbindelse med service.

Kemi opbevares i aflåst skab.

Kommunens vurderinger og bemærkninger

Randers Kommune vurderer, at husdyrbrugets håndtering af affald sker miljømæssigt forsvarligt, og at affaldshierarkiet er iagttaget.

I den forbindelse bemærkes, at virksomhedens affald skal sorteres, opbevares og bortskaffes i henhold til Randers Kommunes regulativ for bortskaffelse af erhvervsaffald.

Randers Kommunes regulativer og forskrifter på affaldsområdet og den generelle lovgivning vurderes at være tilstrækkelig til at sikre, at der ikke sker en væsentlig miljøpåvirkning som følge af virksomhedens affaldshåndtering.

Olie- og kemikalier

Husdyrbruget har en tank til dieselolie.

Kommunens vurderinger og bemærkninger

Indretning, etablering og drift af olietanke reguleres af Olietankbekendtgørelsen.

Randers Kommune vurderer, at Olietankbekendtgørelsens krav til indretning er tilstrækkelig til at minimere risikoen for spild/lækager ved evt. etablering af dieseltank på husdyrbruget.

Uheld

Største risiko for uheld vurderes at kunne ske i forbindelse med følgende:

- Opbevaring og håndtering af flydende husdyrgødning.
- Opbevaring og håndtering af kemikalier og olieprodukter.

Der forekommer ikke oplag af stoffer i sådanne mængder, at husdyrbruget er omfattet af Risikobekendtgørelsen.

Kommunens vurderinger og bemærkninger

Randers Kommune har stillet en række vilkår, der sammen med de generelle regler på området vurderes, at minimere risikoen for uheld eller skadelige virkninger, hvis der skulle ske uheld. Således er der bl.a. stillet vilkår til husdyrbrugets gødningshåndtering.

Offentliggørelse

Høring

Orientering om udkast til miljøtilladelse har været fremsendt til ejere og beboere af beboelser inden for lugtkonsekvensområde (187 m).

Orienteringen blev fremsendt den 29. juni 2022. Fristen til at kommentere udkastet var den 14. juli 2022. Der blev ikke modtaget kommentarer.

Offentliggørelse af tilladelsen

Tilladelsen bekendtgøres på Randers Kommunes hjemmeside www.randers.dk den 15. juli 2022, som er tilladelsens dato.

Følgende er underrettet om tilladelsen:

- Ansøger
- Konsulent
- Parter

- Danmarks Naturfredningsforening, dnranders-sager@dn.dk
- Danmarks Sportsfiskerforbund, post@sportsfiskerforbundet.dk
- Danmarks Sportsfiskerforbund, lokalafdeling, jankarnoe@gmail.com
- Det Økologiske Råd, husdyr@ecocouncil.dk
- Dansk Ornitologisk Forening, natur@dof.dk
- Lokalafdelingen Dansk Ornitologisk Forening, randers@dof.dk
- Styrelsen for Patientsikkerhed, TRnord@stps.dk

Klagevejledning

Denne afgørelse kan påklages til Miljø- og Fødevareklagenævnet jf. Husdyrbruglovens § 76.

Hvem kan klage?

Denne afgørelse kan påklages til Miljø- og Fødevareklagenævnet af:

- afgørelsens adressat,
- miljø- og fødevareministeren, når væsentlige nationale eller internationale interesser er berørt, og
- enhver, der har en individuel, væsentlig interesse i sagens udfald.
- Foreninger og organisationer som nævnt i Husdyrbruglovens §§ 85-87

Hvordan klager jeg?

Du klager via Klageportalen, som du finder på <http://www.borger.dk/> og www.virk.dk. Klagen sendes herefter gennem Klageportalen til Randers Kommune.

Klagen skal være indgivet inden fire uger efter denne afgørelse er meddelt - **senest den 12. august 2022**. Er afgørelsen offentligt bekendtgjort, regnes klagefristen dog altid fra bekendtgørelsen. Klagen er indgivet, når den er tilgængelig for Randers Kommune i Klageportalen.

Når du klager, skal du betale et gebyr på kr. 900 for private. Virksomheder og organisationer skal betale et gebyr på 1.800 kr. Du betaler gebyret med betalingskort på Klageportalen.

Du kan læse mere om klagens behandling på [Miljø- og Fødevareklagenævnets hjemmeside](#).

Kan jeg blive fritaget for brug af Klageportalen?

Hvis du ønsker at blive fritaget for at bruge Klageportalen, skal du sende en begrundet anmodning herom til Randers Kommune via e-mail landbrug@randers.dk eller med almindelig post til Randers Kommune, Teknik og Miljø, Laksetorvet, 8900 Randers C, att. Landbrug. Randers Kommune videresender anmodningen til Miljø- og Fødevareklagenævnet, som beslutter, om du kan blive fritaget.

Må tilladelse udnyttes, hvis den påklages?

Når en klage modtages i Miljø- og Fødevareklagenævnet, bliver der oprettet en sag i nævnets journalsystem.

Sagens parter orienteres om Miljø- og Fødevareklagenævnets sagsbehandlingstid, om persondataloven og om frist for fremsættelse af yderligere bemærkninger til sagen.

En klage over afgørelsen har ikke opsættende virkning, medmindre Miljø- og Fødevareklagenævnet bestemmer andet. Dette betyder, at afgørelsen straks kan tages i brug, men det sker på eget ansvar, da klageinstansen eventuelt kan ændre eller ophæve afgørelsen.

Hvis du vil indbringe afgørelsen for domstolene, skal det ske inden 6 måneder fra afgørelsen er meddelt jf. Husdyrbruglovens § 90.

Selvom der anlægges retssag, er man forpligtet til at rette sig efter Miljø- og Fødevareklagenævnets afgørelse, indtil domstolen måtte bestemme noget andet.

Bilag:

Bilag 1: Situationsplan

Bilag 2: Staldindretning

Bilag 1: Situationsplan

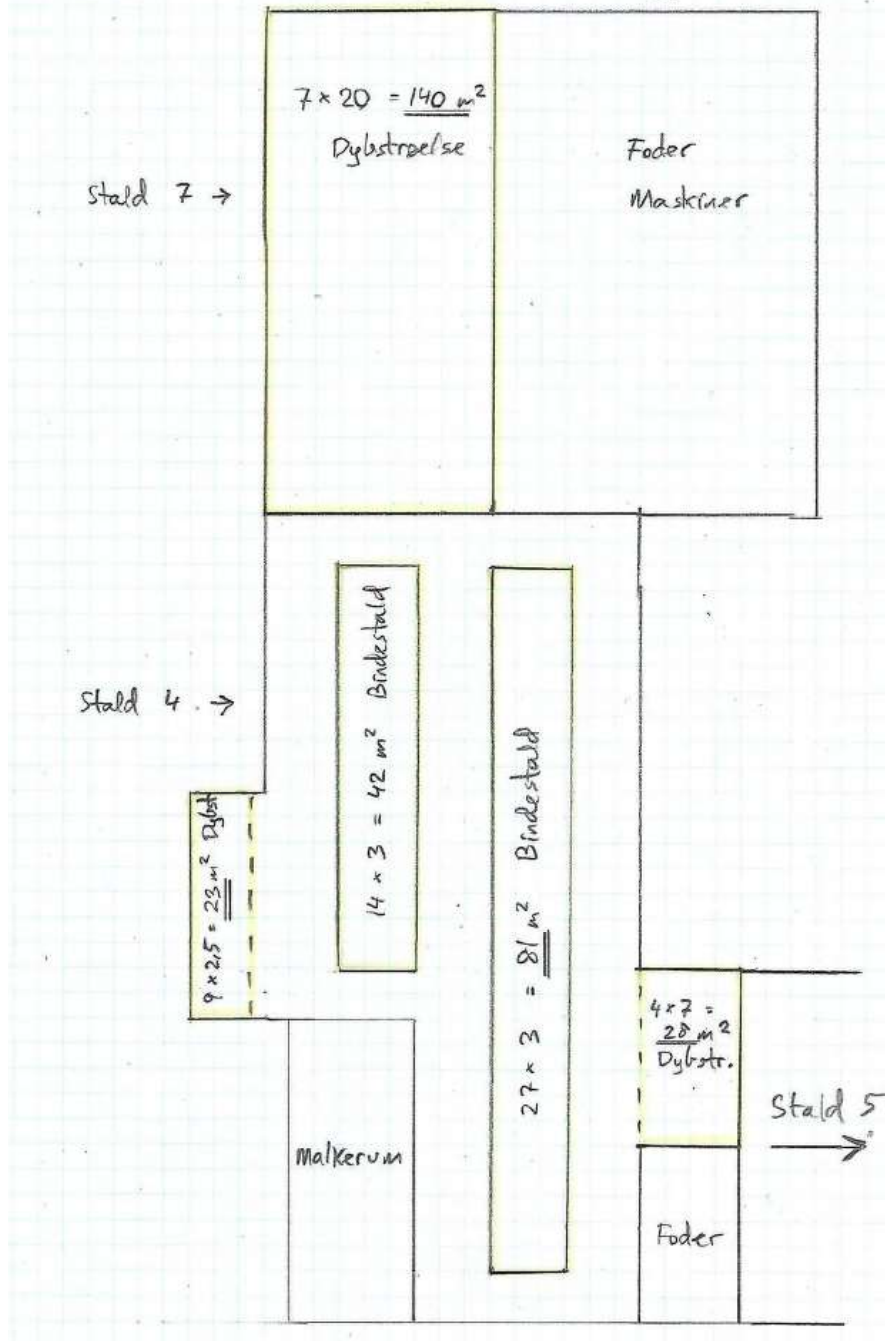


Situationsplan: Hadsundvej 257, Randers

- Gyllebeholder
- Mødding
- 4. Stald 4.
- 5. Stald 5.
- 6. Lade
- 7. Stald 7, foderopbevaring
- 8. Lade
- 9. Døde dyr
- 10. Malkerum
- 11. Ensilageplads
- 12. Foderopbevaring

Bilag 2: Staldindretning

Bilag 2. Staldskitser af stald 4 og 7.



Hele stald 5 er produktionsareal