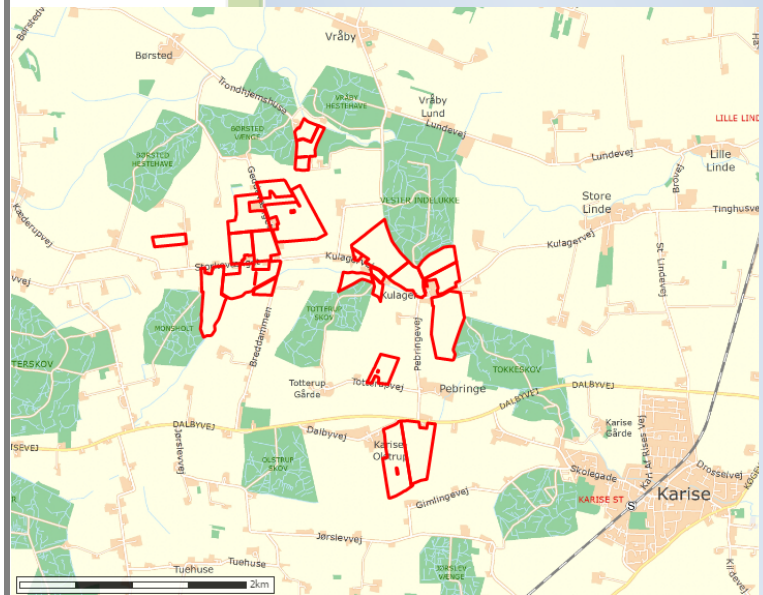


Miljøgodkendelse  
af  
udbringningsarea-  
ler  
tilhørende  
Kulagervej 17,  
4653 Karise



Efter § 16 i  
husdyrgodkendelsesloven

## Datablad

<b>Kontaktoplysninger</b>	
Ansøgers navn og adresse	Søren Kulager Jensen Kulagervej 17 4653 Karise  Tlf.nr.: 5678 9236 E-mail: -
Ansøgers CVR	35673555
P-nummer	1001736468
Ansøgers CHR	94389
Ansøgers konsulent	Tine Zimmermann, Patriotisk Selskab Ørbækvej 276 5220 Odense SØ Tlf.nr.: 6315 5424 tmz@patriotisk.dk
Ejer	Søren Kulager Jensen
Ejendom	Kulagergård
Ejendommens adresse	Kulagervej 17, 4653 Karise
Ejendomsnummer	3200007223
Matr. Nr.	1a, 1t, 1u, St. Linde Overdrev, Karise 3c, Karise-Olstrup By, Karise 3l, 1k, Pebringe By, Karise
Godkendt ansøgning	Alternativ 1: Skema nr. 82013, Alternativ 2: Fiktiv nr. 82014 Alternativ 3: Fiktiv 81497 Arealer udenfor NFI: Fiktiv 81515
Tilsynsmyndighed	Faxe Kommune, Natur og Miljø, Industrivej 2, 4683 Rønnede, e-mail: <a href="mailto:naturogmiljoe@faxekommune.dk">naturogmiljoe@faxekommune.dk</a>
Journal nr.	09.17.22-P19-4-15

**Den samlede godkendelse består af 4 sammenhængende dele:**

0. Et kort resume
1. Selve afgørelsen med klagevejledning
2. De vilkår, der er forudsætningerne for godkendelsen
3. Den miljøtekniske redegørelse og de vurderinger, der ligger til grund for godkendelsen.

Redegørelsen beskriver udbringningsarealernes beliggenhed og drift samt den miljøpåvirkning, der er fra drift af arealerne. Her er også beskrevet hvilke forureningsbegrænsende foranstaltninger, der iværksættes i forbindelse med godkendelsen. Beskrivelsen af de enkelte afsnit afrundes med kommunens vurderinger af, hvorvidt der forventes en væsentlig effekt på miljøet eller om der kan være væsentlige gener for de omkringboende. I de tilfælde, hvor det er vurderet, at der kan være væsentlige påvirkninger, henvises til de vilkår, der er stillet for at imødegå påvirkningen.

<b>0</b>	<b>Ikke-teknisk resume .....</b>	<b>5</b>
<b>1</b>	<b>Faxe Kommunes afgørelse om miljøgodkendelse .....</b>	<b>6</b>
1.1	Ændringer af udbringningsarealer .....	6
1.2	Høring .....	7
1.3	Udtalelse fra andre myndigheder .....	7
1.4	Retsbeskyttelse .....	7
1.5	Klagevejledning.....	7
1.6	Offentliggørelse af afgørelsen .....	8
<b>2</b>	<b>Vilkår for Miljøgodkendelsen.....</b>	<b>10</b>
2.1	Generelle vilkår.....	10
2.2	Vilkår vedrørende udbringningsarealerne.....	10
2.3	Vilkår vedrørende tilsyn, egenkontrol og risici .....	11
<b>3</b>	<b>Godkendelsens forudsætninger-miljøteknisk beskrivelse og Faxe Kommunes vurderinger .....</b>	<b>12</b>
3.1	Sagsforløb .....	12
3.2	Bedriftens udbringningsarealer .....	12
3.2.1	Ejerforhold og beliggenhed .....	12
3.2.2	Sædskifte.....	13
3.2.3	Husdyrgødning, gødskning og gødningshåndtering .....	13
3.2.4	Lugt, støv- og støjgener fra udbringningsarealerne .....	14
3.3	Natur- og landskabsmæssige forhold.....	14
3.3.1	Landskabsudpegninger .....	14
3.3.2	Beskyttede naturtyper - ammoniak fra udbringningsarealerne .....	15
3.4	Grundvand og nitrat.....	17
3.5	Overfladevand.....	18
3.5.1	Vandløb og søer .....	19
3.5.2	Beskyttelsesniveau for nitrat – marint overfladevand .....	19
3.5.3	Skærpelse af beskyttelsesniveau for nitrat - Natura 2000-vandområder .....	20
3.5.4	Beskyttelsesniveau - Fosfor .....	21
3.5.5	Skærpelse af beskyttelsesniveau for fosfor - Natura 2000-vandområder .....	22
3.6	Bilag IV-arter .....	23
3.7	Anvendelse af BAT - Bedste tilgængelige teknologi .....	24
3.8	Gener, uheld og driftsforstyrrelser .....	25
3.9	Partshøring – indkomne høringssvar.....	25
	<b>Bilag 1: Oversigtskort over bedriftens udbringningsarealer .....</b>	<b>26</b>
	<b>Bilag 2a. Udbringningsarealer med navngivning inkl. NFI-arealer .....</b>	<b>27</b>
	<b>Bilag 2b. Udbringningsarealer med navngivning ekskl. arealer beliggende i nitratfølsomt indvindingsområde (NFI).....</b>	<b>28</b>
	<b>Bilag 3: Beliggenhed af kategori 1 og kategori 2-natur. ....</b>	<b>29</b>
	<b>Bilag 4: Arealer og § 3-beskyttede områder .....</b>	<b>30</b>
	<b>Bilag 5: Beskyttede sten- og jorddiger samt fortidsminder .....</b>	<b>31</b>
	<b>Bilag 6: Potentielt ammoniakfølsomme skovområder .....</b>	<b>32</b>
	<b>Bilag 7: Nitratfølsomme indvindings- og indsatsområder (NFI).....</b>	<b>33</b>

## 0 Ikke-teknisk resume

Når et landbrug ønsker at modtage og udbringe husdyrgødning fra husdyrbrug, som er omfattet af en miljøtilladelse efter § 10 eller en miljøgodkendelse efter § 11 eller 12 i husdyrgodkendelsesloven, skal det pågældende landbrugs udbringningsarealer miljøgodkendes efter lovens § 16, hvis udbringningen sker i områder, der er følsomme for udvaskning/tab af kvælstof og fosfor.

Søren Kulager Jensen, ejer af Kulagervej 17, 4653 Karise, ønsker at kunne modtage og udbringe 72,34 DE husdyrgødning fra mink fra en godkendt minkfarm hos Minkfarmen v/Troels Vest, Skovlindevej 4, 4652 Hårlev. Flere af udbringningsarealerne er beliggende indenfor områder, der er følsomme overfor udvaskning/tab af både kvælstof og fosfor. Derfor søges om miljøgodkendelse efter § 16 i husdyrgodkendelsesloven<sup>1</sup>. Desuden har ejendommen Kulagervej 17 selv et mindre dyrehold på 8,48 DE, hvor husdyrgødningen herfra også udbringes på ejendommens arealer.

Der er indsendt forskellige alternativer til virkemidler, såfremt bedriftens grundvandsfølsomme udbringningsarealer tages i anvendelse (55 ha). Der er i ansøgningen indgivet i alt 140,74 ha udbringningsareal, som er alle arealerne (ejede og forpagtede) i den ansøgende virksomhed. Der søges om at benytte forskellige alternative virkningsmidler for at nebringe N- og P-belastningen, hvilket fremgår af godkendelsens vilkår.

Arealerne ligger forholdsvis samlet omkring ejendommen nordvest for Karise.

### Miljømæssige konsekvenser

Alle udbringningsarealer er beliggende i nitratklasse 0 og 1 og alle i fosforklasse 0. Desuden ligger ca. 1/3 af arealerne indenfor nitrat følsomme indvindingsområder (NFI-områder). Faxe Kommune har vurderet udvaskning af kvælstof og tab af fosfor fra arealernes rodzone i forhold til den marine recipient Køge Bugt, hvor alle arealerne afvander til. Faxe Kommune vurderer, at de marine recipienter ikke vil blive påvirket væsentlig ved udvaskning/tab af kvælstof og fosfor fra udbringningsarealernes rodzone.

Kommunen vurderer, at projektet ikke skader bevaringsstatus for Natura 2000-områder eller påvirker områderne negativ, samt at projektet ikke skader levesteder for arter optaget på Habitatdirektivets bilag IV.

Faxe Kommune vurderer, at driften af udbringningsarealerne generelt ikke vil være til væsentlig gene for omgivelserne, når de til enhver tid gældende miljøregler, praksis for godt landmandskab, reglerne i husdyrgødningsbekendtgørelsen samt miljøgodkendelsens vilkår overholdes.

Faxe Kommune vurderer, at med overholdelse af regler og krav i husdyrgødningsbekendtgørelsen anvender den ansøgte drift bedste tilgængelige teknik (BAT) i et omfang, der er tilstrækkeligt til at forebygge og begrænse forureningen fra bedriftens arealer.

Det er Faxe Kommunes samlede vurdering, at driften af udbringningsarealerne ikke vil medføre væsentlige påvirkninger af omgivelserne og miljøet, når de opstillede vilkår overholdes. Kommunen meddeler derfor miljøgodkendelse til anvendelse af ejendommens arealer til udbringning af husdyrgødning.

---

<sup>1</sup> Bekendtgørelse af lov om miljøgodkendelse m.v. af husdyrbrug nr. 442 af 13. maj 2016

## 1 Faxe Kommunes afgørelse om miljøgodkendelse

Faxe Kommune meddeler hermed miljøgodkendelse til udbringning af husdyrgødning svarende til maksimalt 72,34 DE/år i minkgødning med et indhold på 8.324 kg N og 2.272 kg P, svinegylle fra 7,70 DE med et indhold på 769,70 kg N og 184,00 kg P og dybstrøelse fra 0,78 DE med et indhold på 78,50 kg N og 16,00 kg P på udbringningsarealerne (140,74 ha eller 85,71 ha) tilhørende Kulagervej 17, 4653 Karise, svarende til 0,57 DE/ha eller 0,94 DE/ha (afhængig af valg af virkemidler).

Tilladelsen gives med hjemmel i § 16 i husdyrgodkendelsesloven samt reglerne i husdyrgodkendelsesbekendtgørelsen<sup>2</sup>. Dyreenhederne er beregnet efter bilag 1, afsnit H, i husdyrgødningsbekendtgørelsen<sup>3</sup>.

Faxe Kommune har foretaget en vurdering af anvendelsen af arealet i forhold til de rammer, der er fastlagt i lovgivningen. Faxe Kommune vurderer, at den ansøgte udbringning af husdyrgødning på arealerne ejet eller tilforpagtet Kulagervej 17 kan foretages uden væsentlig indvirkning på miljøet, og har derfor godkendt det ansøgte med nedenstående vilkår.

Miljøgodkendelsen er givet på baggrund af det indsendte ansøgningsmateriale i form af digital-ansøgninger med skemanumrene 82013, fiktiv 82014, fiktiv 81497 og fiktiv 81515 alle version 2 og de vilkår, der i godkendelsen er stillet til driften af jorden. Såfremt der sker ændringer i de forhold, som ligger til grund for godkendelsen, skal det meddeles til kommunen.

Miljøgodkendelsen gives under forudsætning af, at godkendelsens vilkår samt de til enhver tid gældende regler på området overholdes.

Det er overførslen af husdyrgødning fra et husdyrbrug med en § 10, § 11 eller § 12 godkendelse, der udløser krav om en § 16 godkendelse. Bliver overførslen ikke gennemført f.eks. fordi den planlagte udvidelse i forbindelse med § 10, § 11 eller § 12 husdyrbruget ikke gennemføres bortfalder § 16 godkendelsen, med mindre der modtages anden husdyrgødning, som kræver en § 16 godkendelse. Hvis overførslen derimod påbegyndes og aftalen om at modtage minkgylle efter nogle år opsiges, bortfalder § 16 godkendelsen derimod ikke, dog gælder lovens § 33 om bortfald ved manglende udnyttelse i 3 på hinanden følgende år forsat. Hvis miljøgodkendelsen ikke udnyttes tre på hinanden følgende år, bortfalder den del af miljøgodkendelsen, som ikke har været udnyttet i de pågældende tre år.

Miljøgodkendelsen fritager ikke fra krav om eventuel tilladelse, godkendelse, dispensation eller lignende efter anden lovgivning og for andre bestemmelser.

### 1.1 Ændringer af udbringningsarealer

Såfremt der ønskes ændringer i udbringningsarealernes omfang og placering i forhold til det, der indgår i miljøgodkendelsen, skal dette anmeldes til Faxe Kommune efter bestemmelserne i §§ 25-26 i husdyrgodkendelsesbekendtgørelsen. Kommunen vil herefter vurdere, om udbringning af husdyrgødning på de anmeldte arealer kan ske, uden at påvirke miljøet væsentligt.

Nye arealer kan erstatte arealer i den allerede meddelte miljøgodkendelse, hvis de nye arealer har mindst samme omfang og ikke er mere sårbare. Udskiftning af godkendte arealer til arealer, som er mere sårbare end allerede godkendte arealer, kan kun ske efter forudgående godkendelse efter §§ 10-12 eller § 16 i husdyrgodkendelsesloven.

---

<sup>2</sup> Bekendtgørelse nr. 44 af 11. januar 2016 om tilladelse og godkendelse m.v. af husdyrbrug.

<sup>3</sup> Bekendtgørelse nr. 1318 af 26. november 2015 om erhvervsmæssigt dyrehold, husdyrgødning, ensilage m.v.

Anmeldelse af udskiftning af udbringningsarealer skal fremsendes til kommunen før planårets begyndelse den 1. august. via [www.husdyrgodkendelse.dk](http://www.husdyrgodkendelse.dk). Kommunen skal inden 1. oktober tilkendegive, om de anmeldte arealer kan betragtes som mere sårbare end de udbringningsarealer, der ønskes udskiftet. Hvis arealerne bedømmes mere sårbare, kan anmeldelsen trækkes tilbage, og der kan anmeldes nye arealer senest den 15. oktober. Hvis Kommunen har indsigelser imod de anmeldte arealer, skal dette meddeles anmelder senest den 31. december.

## 1.2 Høring

Udkastet til miljøgodkendelsen har, efter aftale med ansøger, været i to ugers partshøring fra 1. juli til 15. juli 2016, hos ansøger og dennes konsulent samt leverandører af husdyrgødning og ejere af forpagtede arealer. Udkast til miljøgodkendelse har med henvisning til § 56 stk. 2 i husdyrgodkendelsesloven ikke været i nabohøring, da den ansøgte udbringning af husdyrgødning vurderes at være af underordnet betydning.

Der er ikke indkommet bemærkninger til udkastet i høringsperioden.

## 1.3 Udtalelse fra andre myndigheder

Da der ikke ligger udbringningsarealer i andre kommuner end Faxe, er der ikke foretaget høring jf. husdyrgodkendelsesbekendtgørelsens § 46.

## 1.4 Retsbeskyttelse

Vilkårene i denne miljøgodkendelse er omfattet af 8 års retsbeskyttelse, jf. § 41 i husdyrgodkendelsesloven.

Miljøgodkendelsen skal regelmæssigt og mindst hvert 10. år tages op til revurdering. Første revurdering skal dog ske efter 8 år. Proceduren for revurdering igangsættes af Faxe Kommune. Det er planlagt at foretage den første revurdering i 2024.

## 1.5 Klagevejledning

Afgørelsen om godkendelse efter husdyrgodkendelseslovens § 16 kan skriftligt påklages til Natur- og Miljøklagenævnet inden 4 uger efter dens annoncering, som er den 15. juli 2016.

En klage skal dermed være indgivet senest kl. 23.59 den 12. august 2016

Klageberettiget er ansøger, klageberettigede myndigheder og organisationer samt enhver, der har en individuel væsentlig interesse i sagens udfald, jf. husdyrgodkendelseslovens § 84- 87.

Eventuel klage indsendes via Natur- og Miljøklagenævnets Klageportal, som ligger på [www.nmkn.dk](http://www.nmkn.dk). På forsiden af [www.nmkn.dk](http://www.nmkn.dk) findes link til Klageportalen. Klageportalen ligger på [www.borger.dk](http://www.borger.dk) og [www.virk.dk](http://www.virk.dk). Du logger på [www.borger.dk](http://www.borger.dk) eller [www.virk.dk](http://www.virk.dk), ligesom du plejer, typisk med NEM-ID, der findes et link til klageportalen.

Klagen sendes til Natur- og Miljøklagenævnet, der informerer kommunen. Kommunen kommer efterfølgende med bemærkninger. En klage er indgivet, når den er tilgængelig for myndigheden i Klageportalen. Når der klages, skal der betales et gebyr på kr. 500, gebyret betales med betalingskort i Klageportalen. Gebyret tilbagebetales, hvis klager får medhold. Man kan se mere på Natur- og Miljøklagenævnets hjemmeside [www.nmkn.dk](http://www.nmkn.dk)

Natur- og Miljøklagenævnet skal som udgangspunkt afvise en klage, der kommer uden om Klageportalen, hvis der ikke er særlige grunde til det. Hvis klager ønsker at blive fritaget for at bruge Klageportalen, skal der sendes en begrundet anmodning til den myndighed, der har truffet

afgørelse i sagen. Myndigheden videresender herefter anmodningen til Natur- og Miljøklagenævnet, som træffer afgørelse om, hvorvidt anmodningen kan imødekommes.

En klage har i henhold til § 81, stk. 1 ikke opsættende virkning, medmindre Natur- og Miljøklagenævnet bestemmer andet.

En eventuel udnyttelse af godkendelsen inden Natur- og Miljøklagenævnet har truffet afgørelse i klagesagen, sker på eget ansvar.

Ansøger vil blive underrettet, såfremt der inden klagefristens udløb, indgives klage fra anden side.

Faxe Kommune skal desuden gøre ansøger opmærksom på, at virksomheden har ret til aktindsigt. Tidspunkt for eventuelt gennemsyn af sagen kan aftales telefonisk med sagsbehandleren.

Denne afgørelse om miljøgodkendelse kan endvidere indbringes for domstolene, jf. husdyrgodkendelsesloven § 90, inden 6 måneder efter annonceringen. Er godkendelsen påklaget, forlænges fristen til 6 måneder efter Natur- og Miljøklagenævnets afgørelse af sagen.

Godkendelsen er offentliggjort på Faxe Kommunes hjemmeside [www.faxekommune.dk](http://www.faxekommune.dk) den 15. juli.

## 1.6 Offentliggørelse af afgørelsen

Godkendelsen er annonceret den 15. juli på Faxe Kommunes hjemmeside: [www.faxekommune.dk](http://www.faxekommune.dk) under fanen ”–Politik og Demokrati – Høringer og afgørelser – afgøresler”. Godkendelsen er desuden annonceret i lokalaviserne Haslev Posten og Faxe Bugten

Udkast til godkendelsen er fremsendt til:

- Søren Kulager Jensen, Kulagervej 17, 4653 Karise (*ansøger*)
- Tine Zimmermann, Patriotisk Selskab, Ørbækvej 276, 5220 Odense SØ, [tmz@patriotisk.dk](mailto:tmz@patriotisk.dk) (*konsulent*)
- Husdyrgødningsproducent: Troels Vest, Skovlindevej 4, 4652 Hårlev
- Ejere af forpagtede arealer:
  - o Hans Jørgen Andersen
  - o Erling Vangedal-Nielsen
  - o Vagn Lasse Englund Hagelberg
  - o Michael Lilliekvist
  - o Claus Funch Pedersen
  - o Flemming Sørensen og Bodil Christophersen
  - o Lue Krogh-Hansen
  - o Lone Wøldike
  - o Jens Christensen
  - o Hanne Nielsen
  - o Søren Rahlff
  - o Henrik Andersen
  - o Hans Henrik Nielsen

Godkendelsen er fremsendt til

- Søren Kulager Jensen, Kulagervej 17, 4653 Karise
- Tine Zimmermann, Patriotisk Selskab, Ørbækvej 276, 5220 Odense SØ, [tmz@patriotisk](mailto:tmz@patriotisk.dk)
- Vandværker (for arealer i indvindingsopland):
  - o Karise Vandværk, e-mail: [admin@karise-vandvaerk.dk](mailto:admin@karise-vandvaerk.dk)
- Miljøministeriet, Højbro Plads 4, 1200 København K, [mfvm@mfvm.dk](mailto:mfvm@mfvm.dk)



- Styrelsen for Vand- og Naturforvaltning, Haraldsgade 53, 2100 Kbh. Ø, [svana@svana.dk](mailto:svana@svana.dk)
- Ferskvandsfiskeriforeningen for Danmark, [nb@ferskvandsfiskeriforeningen.dk](mailto:nb@ferskvandsfiskeriforeningen.dk)
- Sundhedsstyrelsen, Islands Brygge 67, 2300 København S, [sst@sst.dk](mailto:sst@sst.dk)
- Danmarks Sportsfiskerforbund, Skyttevej 4, 7182 Bredsten, [post@sportsfiskerforbundet.dk](mailto:post@sportsfiskerforbundet.dk)
- Danmarks Naturfredningsforening, Masnedøgade 20, 2100 København Ø, [dn@dn.dk](mailto:dn@dn.dk)
- Danmarks Naturfredningsforening, Faxe Afdelingen, [faxe@dn.dk](mailto:faxe@dn.dk)
- Dansk Ornitologisk forening, Vesterbrogade 140, 1620 København V, [natur@dof.dk](mailto:natur@dof.dk) og [faxe@dof.dk](mailto:faxe@dof.dk)
- Det Økologiske Råd, Blegdamsvej 4B, 2200 København N [husdyr@ecocouncil.dk](mailto:husdyr@ecocouncil.dk)
- Arbejderbevægelsens Erhvervsråd, Reventlowsgade 14, 1. sal, 1651 København V, E-mail: [ae@ae.dk](mailto:ae@ae.dk)
- Forbrugerrådet, Fiolstræde 17, Postbox 2188, 1017 København K, E-mail: [fbr@fbr.dk](mailto:fbr@fbr.dk)
- Danmarks fiskeriforening, Nordensvej 3, Taulov, 7000 Fredericia, e-mail: [mail@dkfisk.dk](mailto:mail@dkfisk.dk)
- Friluftsrådet, Kreds Østsjælland v. Erik Trøigaard, [erik@troigaard.dk](mailto:erik@troigaard.dk)
- Friluftsrådet, lokalafdeling v. Poul Pedersen, [poulp@get2net.dk](mailto:poulp@get2net.dk)

Med venlig hilsen

---

**Mette Marie Birch**

miljømedarbejder

FAXE KOMMUNE 

## 2 Vilkår for Miljøgodkendelsen

Miljøgodkendelsen indeholder en række vilkår for drift af arealerne. Vilkårene er stillet på baggrund af en miljøvurdering af forureningsmæssige forhold i forbindelse med anvendelse af arealerne til udbringning af husdyrgødning. Vilkårene skal sikre, at udbringning af husdyrgødning på dyrkningsarealerne ikke giver anledning til væsentlig virkning på miljøet.

### 2.1 Generelle vilkår

1. Vilkårene i denne godkendelse skal være opfyldt fra den dato, hvor der modtages miljøgodkendt husdyrgødning til udbringning første gang.
2. Eventuelle ændringer i ejerforhold og/eller i, hvem der er ansvarlig for driften skal meddeles til Faxe Kommune.
3. Arealerne tilhørende bedriften skal fremover drives i overensstemmelse med de oplysninger, der ligger til grund for denne godkendelse samt med de ændringer, der eventuelt måtte fremgå af godkendelsens vilkår.
4. Der skal til enhver tid forefindes et eksemplar af denne miljøgodkendelse på ejendommen. Den ansvarlige for driften og de øvrige ansatte skal være bekendt med godkendelsens vilkår.

### 2.2 Vilkår vedrørende udbringningsarealerne

5. Der må på bedriftens udbringningsarealer (fremgår af bilag 2) per planår (1/8 – 31/7) maksimalt udbringes:
  - 72,34 DE minkhusdyrgødning med et indhold på maksimalt 8.324 kg kvælstof og 2.272 kg fosfor,
  - 7,70 DE svinegylle med et indhold på maksimalt 770 kg kvælstof og 184 kg fosfor og
  - 0,78 DE dybstrøelse med et indhold på maksimalt 79 kg kvælstof og 16 kg fosfor.

Der skal ved tilsyn foreligge dokumentation for, at vilkåret er overholdt, fra de seneste 5 år f.eks. i form af kopier af gødningsregnskaber.

6. Såfremt én eller flere af markerne 1-0, 3-0, 3-1, 3-2, 4-0, 6-1, 23-0, 36-0 eller 46-0, i alt 55 ha, helt eller delvist beliggende i nitratfølsomt indvindingsopland (NFI), anvendes til udbringning af husdyrgødning, træder følgende restriktioner i kraft for alle bedriftens arealer:

#### **Enten**

Alternativ 1: Der skal etableres minimum 10,0 procent ekstra efterafgrøder ud over det generelle krav til efterafgrøder, og minimum 1,0 % reduceret kvælstofnorm (skema nr. 82013),

#### **eller**

Alternativ 2: Minimum 5,5 % reduceret kvælstofnorm, (fiktiv 82014)

#### **eller**

Alternativ 3: Der skal etableres sædskifte G4 (40 % miljøgræs) på markerne 1-0, 3-0, 3-1, 3-2, 4-0, 6-1, 23-0, 36-0 og 46-0, samt sædskifte S1 på de øvrige udbringningsarealer eller sædskifte med bedre udvaskningsindex end de nævnte.(fiktiv 81497)

Ved alternativ 3 gælder i øvrigt følgende vilkår:

- Der skal hvert dyrkningsår etableres mindst 40 procent miljøgræs på arealer med G4 sædskifte.
- Tilsynsmyndigheden skal hvert år kunne konstatere et tæt græsdække på hele det pågældende areal med miljøgræs fra høst og frem til 1. februar det følgende år.
- Det er ansøgers ansvar, at etableringen er vellykket.
- Der accepteres kun udlæg af græs i forbindelse med etablering af dækafgrøden, dvs. udlæg af græs om foråret i vintersæd accepteres ikke.
- Der er ingen krav til græsart.
- Der må ikke anvendes gødning eller græssende dyr på arealet fra høst og frem til 1. februar.

Bedriften skal inden ethvert gødningsårs afslutning skriftligt meddele kommunen, om og i så fald hvilket af de ovennævnte alternativer bedriften benytter.

7. Der må ikke tilføres bedriftens arealer anden organisk gødning eller anden type husdyrgødning end det ansøgte, før det er anmeldt til Faxe Kommune. Kommunen vil i så fald vurdere, om ændringen kan gennemføres inden for rammerne af denne godkendelse. Ændringen må ikke sættes i værk, før kommunen har accepteret ændringen.
8. Transport af husdyrgødning på offentlige veje skal foregå i lastbil eller i renholdt gyllevogn. Sker der spild, skal der ryddes op senest ved arbejdsdags ophør.

### **2.3 Vilkår vedrørende tilsyn, egenkontrol og risici**

9. Der skal foreligge dokumentation for sædskifte, tilførte gødningsmængder og husdyrgødningsaftaler i form af kopi af markplaner, gødningsregnskaber, ansøgning til enkeltbetaling og kortbilag samt eventuelle andre relevante bilag for de sidste fem år. Dokumentationen skal forevises og tilsendes på tilsynsmyndighedens forlangende.
10. Ved driftsuheld, hvor der opstår risiko for forurening af miljøet, er der pligt til øjeblikkeligt at anmelde dette til: *Alarmcentralen, tlf.: 112* og efterfølgende straks at underrette: *Tilsynsmyndigheden, Faxe Kommune, tlf.: 5620 3000.*

Miljøgodkendelsen er uafhængig af hvilken leverandør, der leverer husdyrgødningen. Udbringning af husdyrgødning på de godkendte arealer skal til enhver tid følge vilkårene. Husdyrgødningens indehold af kvælstof og fosfor må ikke overstige mængderne, der ligger til grund for godkendelsen. Udover de opsatte vilkår skal produktionen til enhver tid leve op til gældende regler, love og bekendtgørelser – også selvom disse eventuelt måtte blive skærpede i forhold til denne godkendelse.

### 3 Godkendelsens forudsætninger-miljøteknisk beskrivelse og Faxe Kommunes vurderinger

Den miljøtekniske beskrivelse danner grundlag for de vilkår, som meddeles i tilknytning til miljøgodkendelsen. Vurderingen skal belyse konsekvenserne af dyrkningsarealernes anvendelse til udbringning af husdyrgødning samt om de virkemidler til forebyggelse og begrænsning af forurening, som fremgår af ansøgningen, er tilstrækkelige.

#### 3.1 Sagsforløb

Søren Kulager Jensen har via sin konsulent indsendt en ansøgning med skema nr. 82013 den 8. oktober 2015 via husdyrgodkendelse.dk. Faxe Kommunes godkendelse af arealerne efter § 16 er på baggrund af version 2 af ansøgningen. Der er endvidere indsendt forskellige alternativer til virkemidler. De alternative fiktive ansøgningskemaer har numrene 82014, 81497. Disse tre ansøgninger er gældende, såfremt bedriftens grundvandsfølsomme udbringningsarealer tages i anvendelse. Endelig er der indsendt en fiktiv ansøgning, som belyser en situation, hvor bedriftens grundvandsfølsomme udbringningsarealer ikke tages i anvendelse i fiktiv skemanummer 81515.

Der søges om tilladelse til udbringning af husdyrgødning svarende til maksimalt 72,34 DE/år i minkgødning med et indhold på 8.324 kg N og 2.272 kg P, svinegylle fra 7,70 DE med et indhold på 769,70 kg N og 184,00 kg P og dybstrøelse fra 0,78 DE med et indhold på 78,50 kg N og 16,00 kg P på udbringningsarealerne (140,74 ha eller 85,71 ha) tilhørende Kulagervej 17, 4653 Karise, svarende til 0,57 DE/ha eller 0,94 DE/ha (afhængig af valg af arealer og virkemidler mv.).

Der er ansøgt om at udbringe husdyrgødningen med følgende alternativer:

	Uden brug af virkemidler Fiktiv Nr. 81515	Alternativ 1 Skema Nr. 82013	Alternativ 2 Fiktiv Nr. 82014	Alternativ 3 Fiktiv Nr. 81497
Arealets størrelse	85,71 ha	140,74 ha, heraf 55 ha i NFI	140,74 ha, heraf 55 ha i NFI	140,74 ha, heraf 55 ha i NFI
Ekstra efterafgrøder	0 %	10 %	0 %	0 %
Reduceret kvælstofnorm	0 %	1 %	5,5 %	0 %
Sædskifte	S2 (standardsædskifte)	S1 (standardsædskifte)	S1 (standardsædskifte)	S1 + G4 på marker i NFI-område

*Tabel 1: Skematisk opstilling af ansøgte alternativer for brug af virkemidler.*

Alle bedriftens udbringningsarealer er beliggende i Faxe Kommune.

#### 3.2 Bedriftens udbringningsarealer

##### 3.2.1 Ejerforhold og beliggenhed

Under Kulagervej 17 er i alt 140,74 ha udbringningsareal bestående af ejede og forpagtede arealer. Udbringningsarealernes beliggenhed fremgår af kortet i bilag 2.

Ansøger ønsker mulighed for at modtage husdyrgødning fra et godkendt husdyrbrug til udbringning på arealerne. Udbringningsarealerne kræver miljøgodkendelse efter husdyrgodkendelseslovens § 16, idet udbringningsarealerne ligger indenfor områder der er sårbare for udvaskning af kvælstof og tab af fosfor. Alle arealer ligger indenfor opland til Natura 2000 vandområder til sårbart Natura 2000 område ift. kvælstofudvaskning. Udbringningsarealerne er drænedede og hovedsageligt med jordtypen JB 6 og 7 (lerjorder). Hovedparten af arealerne ligger derfor i nitratklasse 1 og fosforklasse 0. Derudover ligger ca. 1/3 af arealerne i nitratfølsomme indvindingsområder. I henhold til Statsforvaltningens oplysninger er dyretrykket faldende i oplandet.

Udbringningsarealerne under Kulagervej 17 er alle beliggende i Faxe Kommune.

### 3.2.2 Sædskifte

Arealerne drives med standardsædskifte (S1 og S2) dog med undtagelse af alternativ 3, j.f. vilkår 6, hvor der skal benyttes grundvandsædskifte G4 på markerne beliggende i NFI, og standardsædskifte S1 på de øvrige marker. Udvasningsindekset for sædskifte G4 med 35-45 % miljøgræs er 93 og udvasningsindekset for S1 er 96, jf. notat om standardsædskifter og referencesædskifter<sup>4</sup>.

#### Kommunens vurdering

De ansøgte sædskifter, er sammen med øvrige virkemidler, valgt for at overholde beskyttelsesniveauet for udvaskning af nitrat til grundvandet i de nitratfølsomme indvindingsområder. Derfor er der sat vilkår om anvendelse og dokumentation af sædskifte ved anvendelse af alternativ 3 i vilkår 6.

Det vurderes, at det ønskede sædskifte kan efterleves på bruget, og at det passer til ejendommens produktion og jordtyper.

### 3.2.3 Husdyrgødning, gødskning og gødningshåndtering

Tabel 1 viser den mængde gødning, der ønskes udbragt på ejendommen i det ansøgte projekt. I de følgende afsnit redegøres nærmere for håndtering af gødning samt de miljømæssige konsekvenser ved udbringning.

Gødningstype	Afgiver	DE /år	Kvælstofindhold (kg N/år)	Fosforindhold (kg P/år)
Minkgylle	Troels Vest	72,34	8.324	2.272
Svinegylle	Egen bedrift	7,70	770	184
Dybstrøelse	Egen bedrift	0,78	79	16
<b>I alt</b>		<b>80,82</b>	<b>9.172</b>	<b>2.472</b>

Tabel 1: Gødningens indhold af kvælstof og fosfor

#### Kommunens vurdering

Faxe Kommune stiller vilkår til, at der på bedriftens arealer maksimalt må udbringes i alt 80,82 DE/år i minkgylle, svinegylle og dybstrøelse, med et samlet indhold på maksimalt 9.172 kg kvælstof og 2.472 kg fosfor per planår (1/8 – 31/7). Ved tilsyn skal der kunne forevises

<sup>4</sup> Notat om standardsædskifter og referencesædskifter, Miljøstyrelsen 8. februar 2012. Link: [http://www2.mst.dk/wiki/GetFile.aspx?File=/Virkemidler\\_paa\\_arealer/Saedskiftenotat.08.02.2012.pdf](http://www2.mst.dk/wiki/GetFile.aspx?File=/Virkemidler_paa_arealer/Saedskiftenotat.08.02.2012.pdf)

dokumentation for overholdelse af vilkåret de seneste 5 år, f.eks. i form af kopi af gødningsregnskaber.

Der stilles endvidere vilkår til, at der ikke må tilføres bedriftens arealer anden organisk gødning eller anden type husdyrgødning end det ansøgte. Modtager bedriften anden organisk gødning, skal det forinden meddeles til kommunen, som efterfølgende tager stilling til, om dette medfører ændringer i eller tillæg til godkendelsen.

Kommunens vurdering af udbringning af husdyrgødning i forhold til BAT findes i afsnit 3.7.

### **3.2.4 Lugt, støv- og støjgener fra udbringningsarealerne**

Der kan lokalt forekomme gener som følge af bedriftens markdrift. Støjgener kan forekomme i forbindelse med høst samt når der presses halm og lignende. Der kan være støjafgivelse fra maskinerne i forbindelse med markdriften, og det kan ikke udelukkes, at dette lokalt kan opleves som generende. Ovenstående gener forekommer typisk i relativt afgrænsede perioder.

Støj og rystelser i forbindelse med transport ved udbringning af husdyrgødning vil, altid være afhængig af, i hvilket omfang landmanden forstår at vise hensyn, dvs. måden der køres på og tidspunktet.

Generelt gælder det, at udbringningsarealer beliggende indenfor 200 m af byzone, sommerhusområde eller områder i landzone, der ved lokalplan er udlagt til boligformål, er omfattet af de generelle skærpede regler for udbringning.

#### **Kommunens vurdering**

Faxe Kommune vurderer, at lugt-, støv- og støjafgivelsen fra bedriftens udbringningsarealer generelt ikke vil være til væsentlig gene for omgivelserne, når de til enhver tid gældende generelle miljøregler, praksis for godt landmandskab, reglerne i husdyrgødningsbekendtgørelsen samt miljøgodkendelsens vilkår overholdes.

Der stilles endvidere vilkår om, at transport af husdyrgødning på offentlige veje skal foregå i lastbil eller i renholdt gyllevogn. Sker der spild, skal der ryddes op senest ved arbejdsdags ophør.

Vurdering af udbringning af husdyrgødning i forhold til BAT findes i afsnit 3.7.

## **3.3 Natur- og landskabsmæssige forhold**

### **3.3.1 Landskabsudpegninger**

#### **Arealstatus**

Ifølge Faxe Kommuneplan 2013, er udbringningsarealerne i Faxe Kommune beliggende indenfor følgende udpegninger:

- Landzone
- Særligt værdifuldt landbrugsområde - bortset fra de norligste arealer
- Potentielt naturbeskyttelsesområde – de norligst marker ved Børsted Vænge, som ikke er særligt værdifuldt landbrugsområde
- Potentiel økologisk forbindelse ved østsiden af mark 4-1, 6-0 og 6-1

De ansøgte arealer er allerede opdyrkede, det vurderes derfor, at de ovenfor nævnte udpegninger jf. Kommuneplan 2013 ikke har betydning for fortsættelse af den almindelige landbrugsmæssige drift af arealerne, der derfor kan fortsættes.

### **Økologiske spredningskorridorer**

Ingen af arealerne er beliggende indenfor område, der i kommuneplanen er udpeget som økologisk spredningskorridor for at forbedre spredningsmulighederne for den vilde flora og fauna. Østsiden af mark 4-1, 6-0 og 6-1 er udpeget som potentiel økologisk forbindelse, men idet der er tale om allerede opdyrkede arealer vurderes det ansøgte ikke at have væsentlig indflydelse på udpegningen.

### **Beskyttede sten- og jorddiger**

Der er beskyttede sten- og jorddiger efter Museumslovens § 29a langs med flere af udbringningsarealerne. Digerne må ikke ændres eller fjernes uden kommunens tilladelse. Beliggenheden fremgår af bilag 5.

Ved sten- og jorddiger og lign. forstås menneskeskabte, linieformede forhøjninger af sten, jord, græstørv, tang eller lignende materialer, som fungerer eller har fungeret som hegn og har eller har haft til formål at markere administrative, ejendoms- eller anvendelsesmæssige skel i landskabet. Digerne er vigtige elementer i kulturlandskabet, som både viser tidligere tiders arealudnyttelse, ejendoms- og administrationsforhold, fungerer som levesteder og spredningskorridorer for dyr og planter og bidrager til et afvekslende landskab, ofte med egnstypiske digestrukturer.

Det er kommunens vurdering, at udbringning af husdyrgødning på de ansøgte arealer, ikke vil påvirke sten- og jorddigeren negativt.

### **Fredede fortidsminder**

Der er ingen fredede fortidsminder er på eller i nærheden af udspretningsarealerne.

### **3.3.2 Beskyttede naturtyper - ammoniak fra udbringningsarealerne**

I dette afsnit vurderes påvirkning af ammoniakemission fra udbringningsarealerne på sårbar natur samt internationale beskyttelsesområder.

Ammoniakfordampning ved udbringning kan give anledning til en påvirkning på over 1 kg N/ha i op til ca. 20-30 meters afstand fra udbringningsarealet.

Hvis afstanden mellem udbringningsarealet og naturområdet er over 100 meter, vil der sjældent kunne konstateres en påvirkning på over 1 kg N/ha - uanset husdyrgødningstype og anvendt teknologi. Kun i tilfælde med "worst case" tab af ammoniak, og et udbringningsareal på over 100 ha, vil der kunne konstateres påvirkninger på over 1 kg N/ha. "Worst case" vil typisk være udbringning af fast husdyrgødning uden nedfældning, typisk ved udbringning ovenpå afgrøden. Ved anvendelse af flydende husdyrgødning er tabet betydeligt mindre med de nuværende krav til udbringningsmetoder. Det gælder desuden, at jo tyndere gylle, jo hurtigere nedtrængning i jorden og jo mindre ammoniaktab. Ved nedfældning er påvirkningen selv tæt på naturområder langt under 1 kg N/ha.

(Kilde: Miljøstyrelsens praksisnotat af 8. marts 2010)

Udbringning af flydende husdyrgødning på sort jord og græsarealer er omfattet af krav om nedfældning eller anden udbringningsteknologi med samme miljøeffekt som nedfældning jf. husdyrgødningsbekendtgørelsens regler.

### **Kategori 1-natur**

Denne kategori omfatter de ammoniakfølsomme Natura 2000-naturtyper, som indgår i udpegningsgrundlaget for området, og er kortlagte af Naturstyrelsen i forbindelse med Natura 2000-planlægningen. Naturtyperne kan ses i bilag 3 i bek. om tilladelse og godkendelse mv. af husdyrbrug.

Kategori 1-natur omfatter ligeledes § 3-heder og -overdrev indenfor Natura 2000-områder, som ikke er nævnt ovenfor.

Den nærmeste potentielle kategori 1-natur er Natura 2000-område nr. 149 og habitatområde nr. H132 "Tryggevælde Ådal", der ligger ca. 4,8 km øst for nærmeste udbringningsareal.

Nærmeste Naturhabitatområder fremgår af bilag 3.

### **Kategori 2-natur**

Kategori 2-natur omfatter højmoser, lobeliesøer samt heder og overdrev større end hhv. 10 og 2,5 ha, der er beliggende udenfor Natura 2000-områder, og som er omfattet af naturbeskyttelseslovens § 3.

Den nærmeste kategori 2-natur er et overdrev beliggende ca. 5,4 km syd for det nærmeste udbringningsareal.

Nærmeste kategori 2 natur fremgår af bilag 3.

### **Kategori 3-natur**

For kategori 3-natur gælder, at kommunen konkret skal vurdere følgende beskyttede, ammoniakfølsomme naturtyper uden for Natura 2000-områder, som ikke er omfattet af kategori 1 og 2: Heder, moser og overdrev, som er beskyttet efter naturbeskyttelseslovens § 3, samt ammoniakfølsomme skove.

Skov defineres som arealer, der er større end ½ ha og mere end 20 meter brede, og som er bevokset med træer, der danner eller inden for et rimeligt tidsrum vil danne en sluttet skov af højstammede træer, jf. skovlovens definition af skov.

En skov betegnes som ammoniakfølsom, når:

1. der har været skov på arealet i lang tid (i størrelsesorden mere end ca. 200 år), så der er tale om gammel "skovjordbund",
2. skoven er groet frem af sig selv på et naturareal, fx tidligere hede, mose eller overdrev, så jordbunden ikke har været dyrket mark inden for en periode svarende til perioden for gammel "skovjordbund", eller
3. der i skoven er forekomst af naturskovindikerende eller gammelskovsarter, som er medtaget på listen over arter, der er brugt ved prioritering af naturmæssigt særligt værdifulde skove omfattet af skovlovens § 25.

Nærmeste kategori 3-natur, som er beskyttet i henhold til Naturbeskyttelseslovens § 3 er en mose, som er beliggende ca. 1,7 km nordvest for nærmeste udbringningsareal (se bilag 4).

Flere udbringningsarealer ligger opad potentielt ammoniakfølsom skov, se bilag 6. Tålegrænsen for skovene er vurderet til 10-20 kgN/ha/år (løvskov og nåleskov).

Tålegrænser er jf. [Ammoniakmanualen](#), Naturstyrelsen: Harmoniserede tålegrænser. Opdatering af 15. december 2005.

### **Kommunens vurdering**

**Kategori 1-natur:** Med baggrund i den store afstand på minimum 4,8 km til nærmeste habitatområde med potentielt ammoniakfølsomme naturtyper vurderes det, at udbringning af



husdyrgødning på arealerne ikke vil medføre en merbelastning, der kan få væsentlig betydning for naturområdernes tilstand.

**Kategori 2-natur:** Afstanden fra de nærmeste udspretningsarealer til det nævnte kategori 2-naturområde (overdrev) er ca. 5,4 km. I denne afstand vurderes det, at der ikke vil være nogen væsentlig påvirkning fra afdampet ammoniak på kategori 2-overdrevet. De øvrige kategori 2 naturområder er beliggende i en større afstand fra udbringningsarealerne.

**Kategori 3-natur:** Udbringning af husdyrgødning på Kulagervej 17 må ikke medføre, at tilstanden i de beskyttede naturtyper eller ammoniakfølsomme skove påvirkes negativt.

Dette kan undersøges ved at sammenholde naturtypernes tålegrænse for kvælstof med den merbelastning med kvælstof, som udbringningen kan medføre.

Baggrundsbelastningen for Faxe Kommune under ét jf. DCE 2012 er 11,6 kg N/ha/år<sup>5</sup>.

Dette indebærer, at den øvre tålegrænse for skovområderne ikke er overskredet selv med en merbelastning på 1 kg N/ha/år. Skovene rummer ikke skovhabitatnaturtyper. Det vurderes, at skovene har en karakter der gør, at den øvre tålegrænse anvendes som tærskel-værdi for, hvornår en tilstandsændring kan forventes ved overskridelse. Dvs. at såfremt belastningen af skovene, incl. baggrundsbelastningen, er mindre end 20 kg N/ha/år, vurderes det, at skovene ikke ændrer karakter eller naturindhold ved udspredning af husdyrgødning op til skovarealerne.

Der er ikke foretaget vurdering ift. de nærmest beliggende § 3 naturområder. Dette begrundes med, at afstanden til nærmeste område er ca. 1,7 km. Ammoniakdeposition aftager eksponentielt med afstand fra punktkilden. Ammoniaktabet fra projektet vil derfor ikke bidrage til målbar merbelastning af andre naturbeskyttelsesområder da disse ligger længere væk fra kilden.

Det er Faxe Kommunes samlede vurdering, at der ikke vil være nogen væsentlig negativ påvirkning fra afdampet ammoniak fra den udbragte husdyrgødning på naturområder omfattet af § 7 for så vidt angår kategori 1-, kategori 2- eller kategori 3-natur.

### 3.4 Grundvand og nitrat

I relation til miljøgodkendelse af husdyrbrug, er de udpegede nitratfølsomme indvindingsområder mest interessante. I disse oplande er grundvandsressourcerne, som danner grundlag for vandværkernes drikkevandsforsyning, særligt følsomme for næringsstofbelastning. For at beskytte grundvandet i områder, som er nitratfølsomme, er der fastsat et beskyttelsesniveau for, hvor meget kvælstof der må udvaskes fra rodzonen på udspretningsarealerne. For nogle indvindingsoplande til almene vandværker er der desuden udarbejdet indsatsplaner, der kan stille skærpede krav til kvælstofbelastningen.

Der er ansøgt om forskellige scenarier for udbringning af husdyrgødningen i relation til udvaskning af kvælstof og valg af virkemidler. Disse fremgår af afsnit 3.1.

I de 3 scenarier (alternativer), hvor alle bedriftens udbringningsarealer anvendes til udbringning af husdyrgødning (140,74 ha), ligger en del af udspretningsarealerne i nitratfølsomme

---

<sup>5</sup> [http://www2.dmu.dk/1\\_viden/2\\_Miljoe-tilstand/3\\_luft/4\\_spredningsmodeller/5\\_Depositionsberegninger/depositionables.asp?period=2012&water=kommuner&Select=Vis+tabel](http://www2.dmu.dk/1_viden/2_Miljoe-tilstand/3_luft/4_spredningsmodeller/5_Depositionsberegninger/depositionables.asp?period=2012&water=kommuner&Select=Vis+tabel)

indvindingsområder (NFI) (55 ha, hvoraf 42,22 ha ligger indenfor NFI), se bilag 7. Alle arealerne, ligger i område med særlige drikkevandsinteresser (OSD).

Dele af de sydlige marker, 4-0, 23-0, 36-0 og 46-0 ligger i indvindingsopland til Karise Vandværk.

Der er i de 3 scenarier af IT-ansøgningen, regnet på udvaskningen af nitrat (N-beregning) fra rodzonen, for de af arealerne, der er beliggende helt eller delvist indenfor NFI-områder. Beregningen viser, at udvaskningen af nitrat ligger mellem 50 og 60 mg/l ud af rodzonen for de udbringningsarealer, hvor hele eller dele af arealet er udpeget som nitratfølsomt indvindingsområde. Det er beregnet, at det ansøgte ikke bevirker en merbelastning af nitrat (udvaskning ansøgt – udvaskning nudrift). Husdyrgodkendelsesbekendtgørelsens beskyttelsesniveau for grundvand for det ansøgte projekt, er dermed overholdt i henhold til beregningerne i IT-ansøgningssystemet ved alle ansøgte scenarier og virkemidler.

Dette er med baggrund i, at der udbringes med forskellige virkemidler som beskrevet i afsnit 3.1, og som er vilkårsfastsat i vilkår 6.

Kvælstofudvaskningen beregnes ud fra det aktuelle sædskifte, og den deraf beregnede normoptagelse af kvælstof samt husdyrgødningstypens udnyttelsesprocent.

Der er endnu ikke udarbejdet en indsatsplan for området, som stiller skærpede krav til nitratkoncentrationen for de arealer der er beliggende i det nitratfølsomme indvindingsområde. Store dele af området er et udpeget ION område (indsatsområde mht. nitrat), hvorfor der kan være behov for skærpede indsatser ift. nitrat.

Det er beregnet i ansøgningen, at den aktuelle udvaskning af nitrat til grundvand er på niveau eller mindre end udvaskningen svarende til et plantebrug og udvaskningen er fra en situation, hvor der foretages en 50 % reduktion af husdyrgødningen. Ansøgningen overholder derfor også husdyrgodkendelsesbekendtgørelsens kriterier for fastsættelse af skærpede vilkår.

### **Kommunens vurdering**

Der er ud fra beregningerne ikke grundlag for at stille yderligere vilkår vedrørende grundvand, udover de allerede gennemførte tiltag. Faxe Kommune vurderer, på baggrund af udvaskningsberegningerne, at projektet ikke vil påvirke grundvandskvaliteten væsentligt. Der er stillet vilkår til maksimalt husdyrtryk og sædskifte, svarende til grundlaget for de udførte beregninger i ansøgningen.

## **3.5 Overfladevand**

I dette afsnit vurderes det, om der er risiko for afstrømning og/eller udvaskning af næringsstoffer fra udbringningsarealerne, der kan medføre en væsentlig øget miljøpåvirkning af overfladevandsområder, vandløb, søer eller havet.

Det samlede udbringningsareal tilhørende Kulagervej 17 er på 140,74 ha. Samtlige udbringningsarealer afstrømmer via Storkebæk, Stevns Å og Tryggevælde Å, og videre til Køge Bugt. Deloplandet Køge Bugt ligger i hovedvandopland 2.4 Køge Bugt.

Plantevæksten i fjorde, indre farvande og søer er i vid udstrækning bestemt af tilførslerne af kvælstof og fosfor fra oplandene til de pågældende fjorde m.v. For store tilførsler medfører typisk, en forringet miljøtilstand i disse vandområder.

I vandløb har diffus næringsstofftilførsel typisk mindre betydning for miljøtilstanden, da andre faktorer har større betydning herfor. Erosion og overfladisk afstrømning, som direkte fører organisk materiale – herunder husdyrgødning – til vandløb, vil kunne forringe miljøtilstanden i de pågældende vandløb, mens de næringsstoffer, som et vandløb derved fører med sig, vil kunne forringe miljøtilstanden i nedstrøms liggende søer, fjorde og indre farvande.

For søer gælder generelt, at de er fosforbegrænsede, og at det derfor primært er tilførsel af fosfor via overfladeafstrømning fra omgivelserne, der påvirker dem.

### 3.5.1 Vandløb og søer

Enkelte udbringningsarealer ligger direkte opad Storkebæk og Tryggevælde Å, hvor sidstnævnte afvander til Habitatområde 132 Tryggevælde Ådal. Der er ikke registreret terrænhældninger på udbringningsarealet mod vandløbene på mere end 6° indenfor en afstand af 20 meter fra vandløbene. Dermed er der ikke risiko for overfladisk afstrømning af udbragt husdyrgødning til vandløbene. Arealernes placering i forhold til vandløb, fremgår af bilag 4.

Der er ingen målsatte søer i umiddelbar nærhed af udbringningsarealerne.

Der er flere ikke målsatte § 3 søer/vandhuller og vandhuller ved udbringningsarealerne. Der er ingen terrænhældninger på udbringningsarealerne mod søerne, som er på mere end 6°.

#### Kommunens vurdering

Jf. vandløbsloven<sup>6</sup>, skal der opretholdes lovpligtige dyrknings- gødsknings-, sprøjte- og jordbearbejdningss frie bræmmer omkring søer og vandløb. Med baggrund i, at søer og vandløb ikke påvirkes af deposition af kvælstof, med mindre der er tale om meget kvælstoffølsomme typer, samt at der skal holdes en lovpligtig bræmme fra udbringningsarealet til søer og vandløb, er det vurderet, at kvælstofdeposition fra udbringning af husdyrgødning på udbringningsarealerne, ikke vil påvirke vandområderne negativt.

Overfladeafstrømning af udbragt husdyrgødning under kraftige regnskyl vurderes ikke, at udgøre en risiko, såfremt der opretholdes de lovpligtige dyrknings- og gødningsfri bræmmer. Kommunens vurdering er baseret på arealernes hældninger og beliggenhed ift. vandløbene, samt det at der udbringes med et relativt lavt dyretryk på 0,57-0,94 DE/ha afhængig af valg af alternativ jf. afsnit 3.1.

Udbringningen resulterer i et fosforoverskud på op til 3,9 kg P/ha/år og reglerne om fosforoverskud er overholdt i alle alternativer (se afsnit 3.5.4).

Som ovenfor beskrevet har diffus næringsstofftilførsel i vandløb mindre betydning og habitatområde Tryggevælde Å vurderes derfor ikke at blive påvirket væsentligt af det ansøgte projekt.

Ud fra ovenstående er det kommunens vurdering, at landbrugsdrift, herunder udspredning af husdyrgødningen i sædvanligt omfang og efter gældende regler, på de vandløbs- og sønære udbringningsarealer, ikke vil påvirke flora og fauna i de aktuelle vandløb og søer.

Den ansøgte, fremtidige drift af bedriftens udbringningsarealerne, vurderes ikke være i modstrid med Vandplanens vandløbsmålsætninger og naturbeskyttelseslovens bestemmelser om beskyttede naturtyper.

Det vurderes samlet, at udbringningen af husdyrgødning fra det ansøgte projekt, ikke vil få betydning for vandløb og søer.

### 3.5.2 Beskyttelsesniveau for nitrat – marint overfladevand

I husdyrgodkendelsesloven er opsat 3 beskyttelsesniveauer i forhold til at regulere kvælstofudvaskning fra husdyrgødning til overfladevand. Det er DMU der, på vegne af Miljøstyrelsen, har udarbejdet beskyttelsesniveauerne ud fra de specifikke jordbundsforhold

---

<sup>6</sup> Lov nr. 1579 om vandløb af 8. december 2015

(reduktionspotentiale), og det givne områdes recipienter – det vil sige næringsstoffølsomheden af det afstrømningsopland, udbringningsarealet ligger indenfor. Beskyttelsesniveauerne er kategoriseret i nitratklasserne 1-3. For udbringningsarealer beliggende i områder med nitratklasse 1-3 skal der, i henhold til husdyrgodkendelsesbekendtgørelsen være et lavere husdyrtryk end de generelle harmoniregler giver mulighed for – eller anvendes bestemte virkemidler, som mindsker kvælstoftabet tilsvarende.

Af de op til 140,74 ha udbringningsarealer ligger 31,34 ha i nitratklasse 0, og 109,39 ha i nitratklasse 1. Ved scenariet uden NFI arealer er alle 85,71 ha beliggende i nitratklasse 1.

For nitratklasse 0 og 1 er fastsat et beskyttelsesniveau svarende til udvaskningen fra et areal, der tilføres henholdsvis 100 % og 85 % af det fulde husdyrtryk i henhold til harmonireglerne. Det betyder samlet set, at husdyrtrykket på udbringningsarealerne under Kulagervej 17, skal reduceres til mellem 85,0 (scenarie uden NFI arealer) og 88,34 % (alternativ 1,2,3) af 1,4 DE/ha, afhængig af valgte alternativ i afsnit 3.1.

Beregninger i IT-ansøgningssystemet viser, at udvaskningen fra rodzonen af udbringningsarealerne maksimalt må udgøre 39,7 kg N/ha. Den reelle udvaskning fra rodzonen af udbringningsarealerne i den ansøgte drift er beregnet til mellem 32,8-36,5 kg N/ha/år, afhængig af valg af alternativ jf. afsnit 3.1. Husdyrgodkendelseslovens krav til kvælstofudvaskning fra rodzonen er dermed overholdt for alle alternativer.

### **Kommunens vurdering**

Faxe Kommune vurderer, at med vilkår om nedsat dyretryk for udbringningsarealerne, er beskyttelsesniveauet for nitratudvaskning til overfladevand opfyldt.

### **3.5.3 Skærpelse af beskyttelsesniveau for nitrat - Natura 2000-vandområder**

Kommunen skal foretage en vurdering af, om udbringning af husdyrgødning på bedriften i sig selv eller i kumulation med andre projekter, vil kunne medføre en væsentlig belastning for udpegningsgrundlaget for Natura 2000-området.

Miljøstyrelsen har fastlagt et afskæringskriterium for skadesvirkning af nitratudvaskning til Natura 2000 overfladevandsområder.

Miljøstyrelsen har fastlagt 2 afskæringskriterier for, hvornår et projekt ikke vil medføre skadesvirkning på overfladevand som følge af nitratudvaskning.

1. Dyretrykket i det aktuelle opland må ikke have været stigende siden 1. januar 2007 (projektet i kumulation med andre planer og projekter).
2. Nitratudvaskningen fra det samlede husdyrbrug må maksimalt udgøre 5 % af den samlede udvaskning til det aktuelle område – dog max. 1 % hvis der er tale om vandområder, der kan karakteriseres som et lukket bassin og/eller er meget lidt eutrofieret (påvirkning fra projektet i sig selv).

Alle udbringningsarealer afvander via vandløbssystemer til Køge Bugt.

De ansøgte udbringningsarealer ligger ikke indenfor områder, der er udpeget som Natura 2000 områder.

Køge Bugt er omfattet af ”Vandplan, Hovedopland 2.4”. Den aktuelle del af oplandet til Køge Bugt er karakteriseret som ”oplande til sårbare Natura 2000-områder”. Trykgevælde Å afvander ikke direkte til habitatområde i Køge Bugt, men både nord og syd for udløbet findes der habitatområder og sammenblanding af vandmasserne kan ikke udelukkes. Derfor er der nedenfor foretaget habitatvurdering af Køge Bugt.



### **Kvælstof i relation til oplandet til Køge Bugt:**

#### Afskæringskriterie nr. 1 – Påvirkning i kumulation med andre planer og projekter:

Dyretrykket i oplandet til Køge Bugt har været faldende fra 2007 til 2015 fra 14.961 DE til 11.630<sup>7</sup> DE. Dermed har der også været et fald i nitratudvaskningen som følge af husdyrproduktion. Faxe Kommune er ikke bekendt med andre væsentlige kilder til nitratudvaskning.

Kommunen vurderer med baggrund i, at der ikke er stigende husdyrtryk, at belastningen med kvælstof fra det ansøgte projekt ikke **i kumulation** med andre planer og projekter vil påvirke Køge Bugt.

#### Afskæringskriterie nr. 2 – Påvirkning fra projektet i sig selv

Det fremgår af beregningerne, at merudvaskningen fra bedriften er på op til 3,8 kg N/ha i forhold til planteavlensniveau. Udvasningen fra land til Køge Bugt er jf. vandplan 2.4 2009-2015 tabel 2.4.8 opgjort til 1.502 tons/år. Den potentielle maksimale udvaskning fra udbringningsarealerne tilhørende Kulagervej 17, er dermed under 0,04 % (3,8 kg N/ha\*140,74 ha/1.502.000 kg\*100%) af den samlede udvaskning til vandområdet, hvorfor der ikke er foretaget yderligere beregninger ift. aktuelt reduktionspotentiale m.v.

Faxe Kommune har, på baggrund af at Miljøstyrelsens afskæringskriterier er overholdt, med stor margin vurderet, at projektet ikke **i sig selv** vil påvirke udpegningsgrundlagene for habitatområdet negativt.

### **Kommunens vurdering**

Faxe Kommune vurderer, på baggrund af overholdelse af Miljøstyrelsens afskæringskriterier, at udvaskningen af kvælstof fra udbringningsarealerne til de pågældende recipienter må anses for værende så marginal, at det ansøgte projekt ikke vil påvirke Natura 2000-områder væsentligt, og at der dermed ikke foretages en nærmere konsekvensvurdering af projektets virkninger på Natura 2000-områder.

Vurderingen er lavet på baggrund af den viden og de beregningsmetoder, som kommunen har tilgængelig via husdyrgodkendelse.dk og vandplanen for Køge Bugt. På den baggrund vurderes det samlet, at ansøgt drift ikke strider imod vandplanens opfyldelse.

Kommunens vurdering er foretaget på baggrund af det udgangspunkt, der ligger til grund for ansøgningen. Ansøger har brugt forskellige alternative virkemidler (jf. afsnit 3.1) til at nedbringe kvælstofudvaskningen. Faxe Kommune stiller vilkår derfor til de anvendte virkemidler i ansøgningen, der ligger til grund for beregningerne i husdyrgodkendelse.dk.

Faxe Kommune stiller desuden vilkår til tilførsel af husdyrgødning på udbringningsarealet med hensyn til type, mængde (DE) og indhold af N og P.

Det er kommunens vurdering, at de anførte vilkår sikrer, at projektets udledning af kvælstof, hverken i sig selv eller sammen med andre kilder og projekter i området, vil have en væsentlig indvirkning på Natura 2000 områder.

### **3.5.4 Beskyttelsesniveau - Fosfor**

Som det gælder for kvælstofafstrømning, er der også for fosfor opsat en række beskyttelsesniveauer i forhold til afstrømning. Udgangspunktet for beskyttelsesniveauerne er, hvorvidt arealet ligger i opland, der afstrømmer til Natura 2000-vandområder, som er overbelastet med fosfor. Risikoen for udvaskning af fosfor fra udbringningsarealerne afhænger bl.a. af jordens fosfortal. For dræned

---

<sup>7</sup> <http://jordbrugsanalyser.dk/webgis/kort.htm>

eller grøftede udbringningsarealer beliggende på lavbundsjord (fosforklasse 2), samt for udbringningsarealer, der består af drænet lerjord med et relativt højt fosfortal (fosforklasse 1 eller 3 afhængigt af fosfortal), skal fosforoverskuddet holdes under bestemte niveauer.

Alle ansøgte udbringningsarealer ligger i opland til et Natura 2000 vandområde, som ikke er overbelastet med fosfor (Køge Bugt). Arealerne er angivet som lerjord (JB6-7). Alle arealer er anført som drænedede og med et fosfortal på  $P_t > 6$ . Samtlige arealer er derfor omfattet af fosforklasse 0, og der er derfor ingen begrænsninger til det tilladelige maksimale fosforoverskud (forskellen mellem udbragt mængde fosfor med husdyrgødningen og fraført mængde med afgrøden) på arealerne, udover det generelle harmonikrav.

Der er søgt om at udbringe 2.472 kg fosfor/år med husdyrgødning til bedriftens udbringningsarealer. Højeste fosforoverskud i de fire alternative scenarier, er beregnet til op til 3,9 kg P/ha/år. Fosforkravet er i alle beregningsskemaer overholdt.

### **Kommunens vurdering**

Det er Faxe Kommunes vurdering, at der ikke vil være nogen væsentlig påvirkning af overfladevand med fosfor, som følge af overfladeafstrømning ved udbringning af husdyrgødning på bedriftens arealer. Endvidere skal bedriften til enhver tid overholde de generelle regler for udbringning af husdyrgødning.

Faxe Kommune vurderer, på baggrund af det ansøgte projekt, beregningerne og forekomsten af risikoarealer, at der i den konkrete sag ikke er forhold, som kan begrunde en yderligere reduktion af fosfor, idet lovens beskyttelsesniveau er overholdt. Det vurderes at udbringningen ikke vil medføre en væsentlig øget miljøpåvirkning af det aktuelle vandområde.

På baggrund af ovenstående, er der ikke stillet specifikke krav til reduktion af fosfor for det ansøgte projekt, udover vilkårene i beskrevet i vilkår 6.

### **3.5.5 Skærpelse af beskyttelsesniveau for fosfor - Natura 2000-vandområder**

Kommunen skal jf. habitatbekendtgørelsen foretage en foreløbig vurdering af fosfor, og dernæst en nærmere konsekvensvurdering, hvis der ikke kan udelukkes at være en væsentlig påvirkning af Natura 2000 områder.

Udbringningsarealerne ligger i oplandet til Køge Bugt, som er udpeget habitatområde og fuglebeskyttelsesområde, men som ikke er overbelastet med fosfor.

### **Kommunens vurdering**

Kommunen har i overensstemmelse med Miljøstyrelsens vejledning vurderet, at hvis dyretrykket i de aktuelle oplande ikke har været stigende siden 1. januar 2007, samt at påvirkningen med fosfortab fra et projekt med udvidelse udgør mindre end 1 % af den samlede påvirkning af vandområdet, vil der som udgangspunkt ikke være behov for at skærpe i forhold til det generelle beskyttelsesniveau for fosfor. Ifølge Vandplan 2.4 Køge Bugt tabel 2.2.7 s. 88, er den totale nettotilstrømning til Køge Bugt 73,7 tons P/år. Højeste fosforoverskud i de fire alternative scenarier er beregnet til op til 3,9 kg P/ha/år fra de ca. 140 ha, svarende til op til 546 kg P/år. Såfremt al overskydende fosfor blev udvasket, ville den procentvise fosforbelastning fra arealerne til Køge Bugt være  $(546/73.700) * 100 = 0,74 \%$ , altså under 1 %.

Det vurderes, at det generelle beskyttelsesniveau bidrager til, at fosforoverskuddet i oplande til beskyttelseskrævende overfladevande bliver nedbragt i takt med, at der tillades og godkendes husdyrbrug efter husdyrgodkendelsesloven.



### Samlet vurdering for nitratudvaskning og fosfortab til Natura 2000 områder

På baggrund af ovenstående, er det samlet set Faxe Kommunes vurdering, under hensyntagen til habitatbekendtgørelsens § 7 samt forsigtighedsprincippet, at det kan udelukkes, at der med udvaskning af kvælstof og fosfortab fra udbringningsarealerne i det ansøgte projekt, vil kunne ske en væsentlig påvirkning af Natura 2000 områderne nedstrøms projektområdet.

## **3.6 Bilag IV-arter**

I Danmark findes der 80 dyre- og plantearter, der er omfattet af EF-Habitatdirektivets bilag IV (kaldet bilag IV-arter) som er særligt strengt beskyttede i deres naturlige udbredelsesområder ifølge direktivets artikel 12. Jf. ”Håndbog om dyrearter på habitatdirektivets bilag IV” (faglig rapport nr. 635 fra Danmarks Miljøundersøgelser) vurderes det, at der kan forekomme vandflagermus, brunflagermus, sydflagermus, trolldflagermus, dværgflagermus, stor vandsalamander, spidssnudet frø og springfrø i området, hvor udbringningsarealerne er beliggende.

Springfrø er udbredt på Sydsjælland, specielt i områder nær løvskov. I skovrige områder med mange vandhuller eller oversvømmelser kan den optræde endog meget talrigt. Springfrø yngler desuden gerne i markvandhuller, men opholder sig i skov og beplantninger uden for yngletiden.

Stor Vandsalamander er almindelig i vandhuller i det sydøstlige Danmark, og formodes at findes i op mod halvdelen af vandhullerne i Faxe Kommune. Især i vandhuller med god vandkvalitet og uden fisk vil sandsynligheden være stor. Arten opholder sig efter yngleperioden forsat lige omkring vandhullet eller 2-300 meter derfra.

Spidssnudet Frø er ikke, i samme grad som Springfrø, knyttet til egentlige vandhuller, men foretrækker i langt højere grad oversvømmede partier i moser og på enge (fladvand). Udenfor ynglesæsonen lever Spidssnudet Frø i enge, moser og udyrkede fugtige arealer. Det er en art, der kræver høj naturkvalitet på såvel yngle- som rastelokaliteter.

Projektet kan kun godkendes, hvis der ikke sker beskadigelse eller ødelæggelse herunder gradvis forringelse af yngle- eller rasteområder jf. Habitat-bekendtgørelsens § 11 og Naturbeskyttelseslovens § 29a.

For påvirkning af levesteder for Bilag IV-arter er vurderingen, at levestedet skal påvirkes af en årlig merbelastning større end 1 kg N/ha/år, for at der kan registreres en ændring af levestedet (lokaliteten). Ved påvirkninger på mindre end 1 kg N/ha/år sker der ikke væsentlige negative tilstandsændringer, jf. bilag til Miljøstyrelsens praksisnotat af 8. marts 2010.

Især § 3-naturområder og levesteder for Bilag IV-arter, der ligger lige op til udbringningsarealer, kan være under direkte påvirkning.

### **Kommunens vurdering**

Ved godkendelse af projekter skal kommunen vurdere, om udbringning af husdyrgødning beskadiger eller ødelægger yngle- eller rasteområder for bilag IV arterne i det naturlige udbredelsesområde.

Ved gennemgang af luftfoto vurderes det, at flere af søerne ved udbringningsarealerne, kan være raste- og ynglesteder for arterne Stor Vandsalamander, Spidssnudet Frø og Springfrø, men at ingen af de registrerede søer er ammoniakfølsomme. Der udbringes med relativt lavt dyretryk og med negativt eller lavt fosforoverskud. Ved overholdelse af de generelle regler for bræmmer og



udbringningsteknologi vurderes det derfor, at det ansøgte projekt ikke vil påvirke raste- og ynglesteder for bilag IV-arter.

Faxe Kommune har derfor ikke sat skærpende vilkår til beskyttelse af Bilag IV-arter.

Hvad angår forekomsten af flagermus i området, vurderer Faxe Kommune, at projektet ikke vil påvirke raste- eller yngleområder for flagermus, da der ikke forekommer bygnings- eller landskabsmæssige ændringer, i forbindelse med projektet.

#### Øvrige fredede eller rødlistede arter.

Der er ingen registreringer af rødlistede - eller fredede arter i området, der kan påvirkes af udspreddingen af husdyrgødning.

### **3.7 Anvendelse af BAT - Bedste tilgængelige teknologi**

Ansøger oplyser, at med hensyn til BAT og udbringningsteknik, så må BAT inden for pelsdyrhold kunne sammenlignes med BAT for intensiv fjerkræ- og svineproduktion. BAT for udbringningsteknik er beskrevet i referencedokumentet for bedste tilgængelige teknikker, der vedrører intensiv fjerkræ- og svineproduktion (BREF) som en række tiltag. En del af disse tiltag er dækket af husdyrgødningsbekendtgørelsen og bekendtgørelse om jordbrugets anvendelse af gødning og om plantedække, hvorfor det er et lovkrav at følge dem. Fx:

- regler for udbringningstidspunkter (forbud mod udbringning 200 m fra byområder på weekend- og helligdage),
- udbringningsmetoder (fx ikke tilladt at bruge bredspreader til gylle),
- krav om nedfældning på visse arealer tæt på sårbar natur,
- krav til udbringningstidspunkter, der sikrer optagelse i planter,
- krav om nedbringning af husdyrgødning udlagt på ubevoksede arealer inden for 6 timer,
- og krav om maksimale mængder husdyrgødning pr. ha,
- krav til efterafgrøder

#### Ansøger oplyser om udbringning af husdyrgødning:

Der udarbejdes hvert år en mark- og gødningsplan, hvorved det sikres at mængden af gødning tilpasses afgrødens forventede behov. I planen tages der bl.a. hensyn til jordbundstype, sædskifte, vanding og planternes udbytte. Den faste del (halm) udbringes med gødningsspreder på sort jord, og nedbringes senest 6 timer efter, eller på voksende afgrøde. Både gyllekørsel og møgspredning foretages af maskinstation.

Der vil forekomme ammoniakfordampning og lugtgener fra marker, hvorpå der er udbragt gylle. Omfanget afhænger af vejrforhold (temperatur, vindforhold og evt. nedbør). Da en maskinstation står for at køre husdyrgødningen ud tilstræbes det, at gyllen udbringes, hvor udnyttelsen af kvælstoffet er mest optimal. Der køres aldrig på vandmættet, oversvømmet, frossen eller snedækket areal. Der holdes som minimum 2 m bræmmer til vandløbene.

Det er BAT at afbalancere mængder af gødning med afgrødernes forventede krav (lovpligtig gødningsplan), at tage hensyn til markens karakteristika samt ikke at tilføre gødning til marker, der er vandmættede, oversvømmede, frosne, snedækkede samt stejlt hældende og beliggende ved vandløb. Det er desuden BAT at sprede gødning i løbet af dagen og undgå weekender og helligdage, samt at være opmærksom på vindretning i forhold til naboer.

#### **Kommunens vurdering**

Af Miljøstyrelsens webvejledning fremgår, at *det er Miljøstyrelsens opfattelse, at gældende lovregulering, herunder allerede gennemførte ændringer af husdyrgødningsbekendtgørelsen,*

*vedrørende udbringning af husdyrgødning er BAT for så vidt angår ammoniakfordampningen i marken. Der er derfor ikke efter Miljøstyrelsens opfattelse grundlag for at fastlægge vilkår begrundet i BAT i relation til udbringning af husdyrgødning.*

På baggrund af Miljøstyrelsens vejledning vurderer Faxe Kommune, at udbringning af husdyrgødning i det ansøgte projekt lever op til BAT ved overholdelse af husdyrgødningsbekendtgørelsens krav og regler.

### **3.8 Gener, uheld og driftsforstyrrelser**

Ansøger planlægger at modtage husdyrgødning.

#### **Kommunens vurdering**

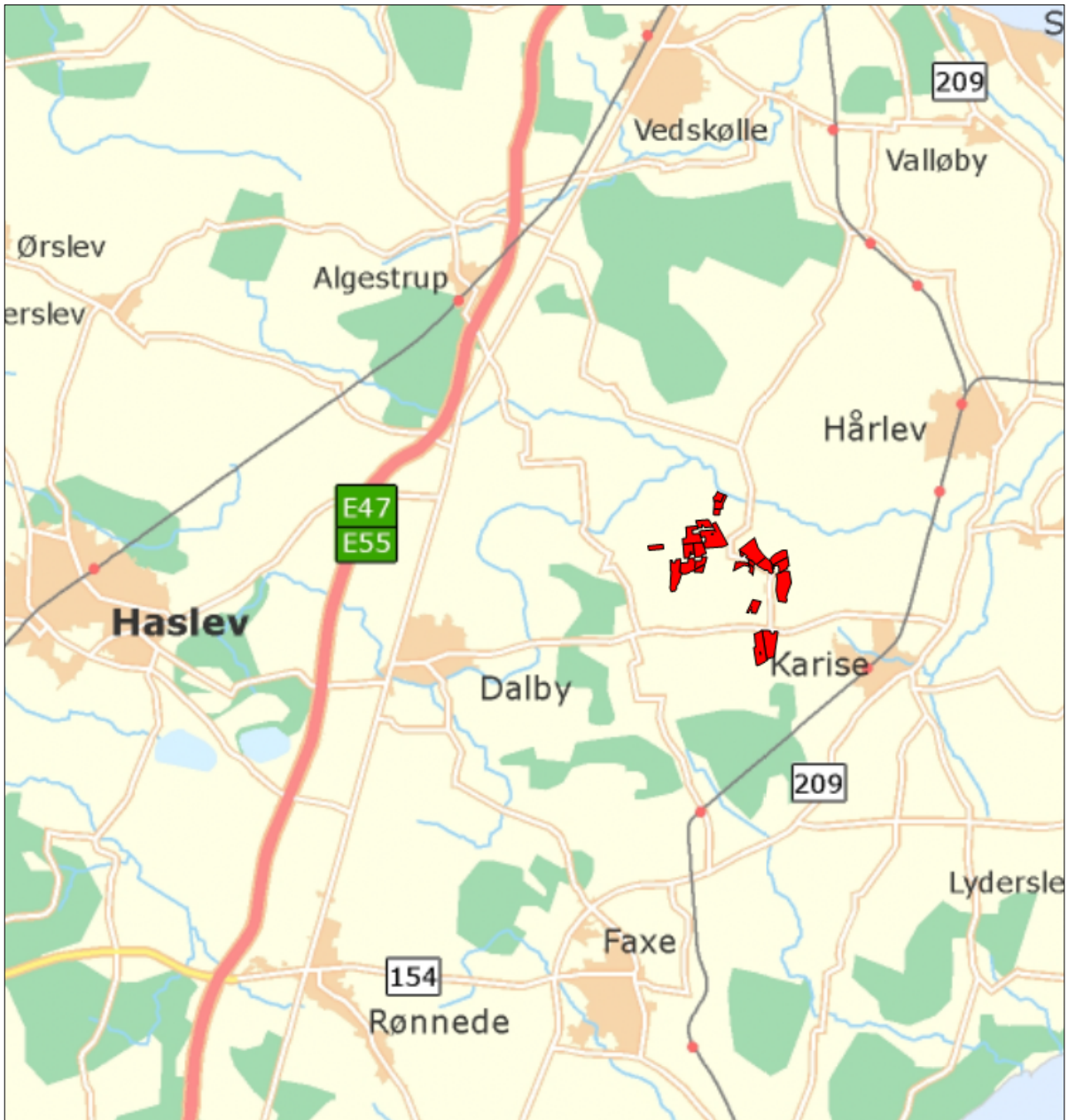
Faxe Kommune vurderer, at ved opbevaring og udbringning i overensstemmelse med husdyrgødningsbekendtgørelsens regler, er der ikke væsentlig risiko for uheld og driftsforstyrrelser.

### **3.9 Partshøring – indkomne høringsvar**

Udkast til miljøgodkendelse har været i to ugers partshøring fra 1. juli til 15. juli 2016 hos ansøger, dennes konsulent samt leverandører af husdyrgødning og ejere af forpagtede arealer.

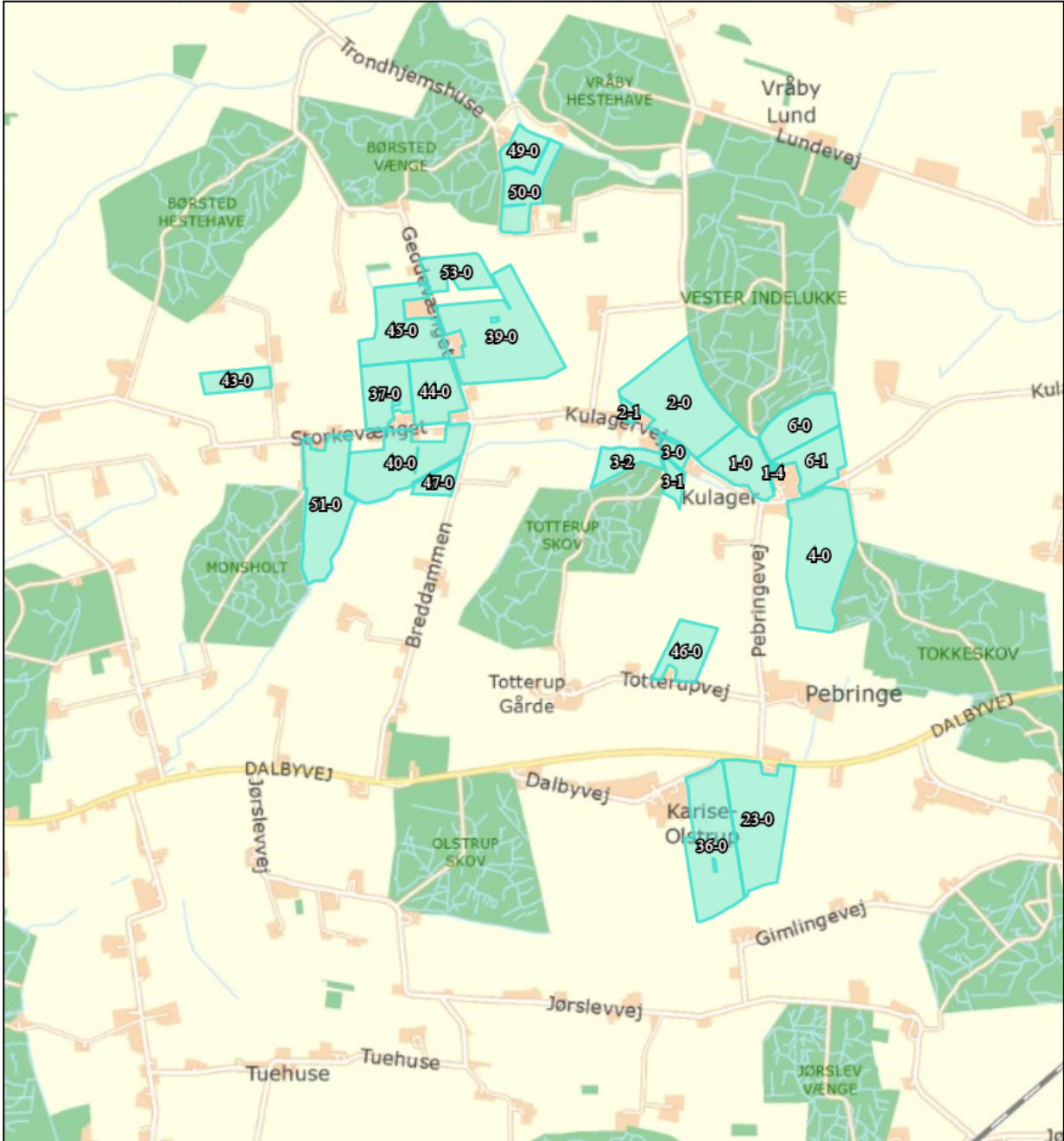
Der er ikke indkommet høringsvar under partshøringen.

## Bilag 1: Oversigtskort over bedriftens udbringningsarealer



## Bilag 2a. Udbringningsarealer med navngivning inkl. NFI-arealer

Kortudtræk fra husdyrgodkendelse.dk skema 82013

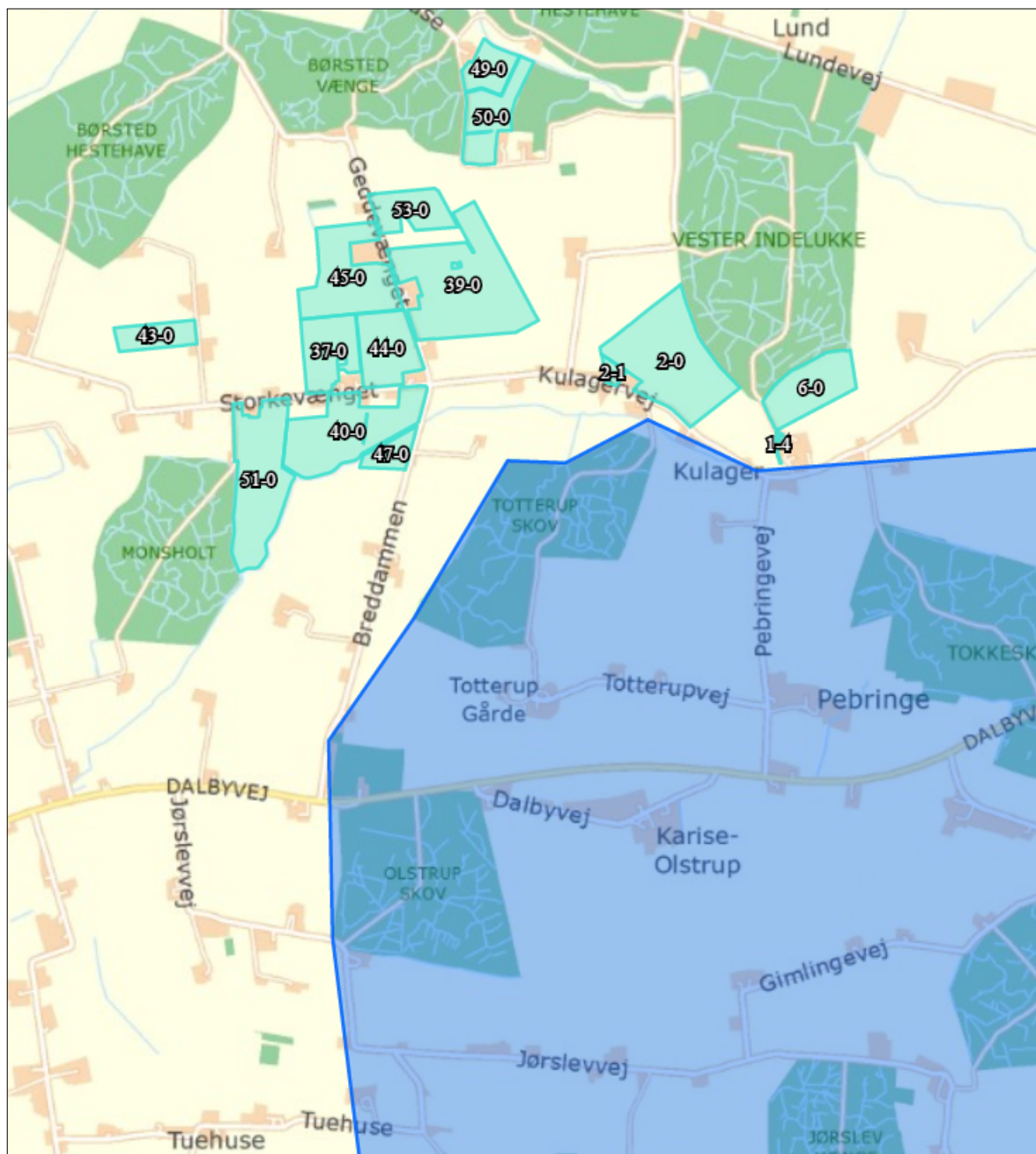




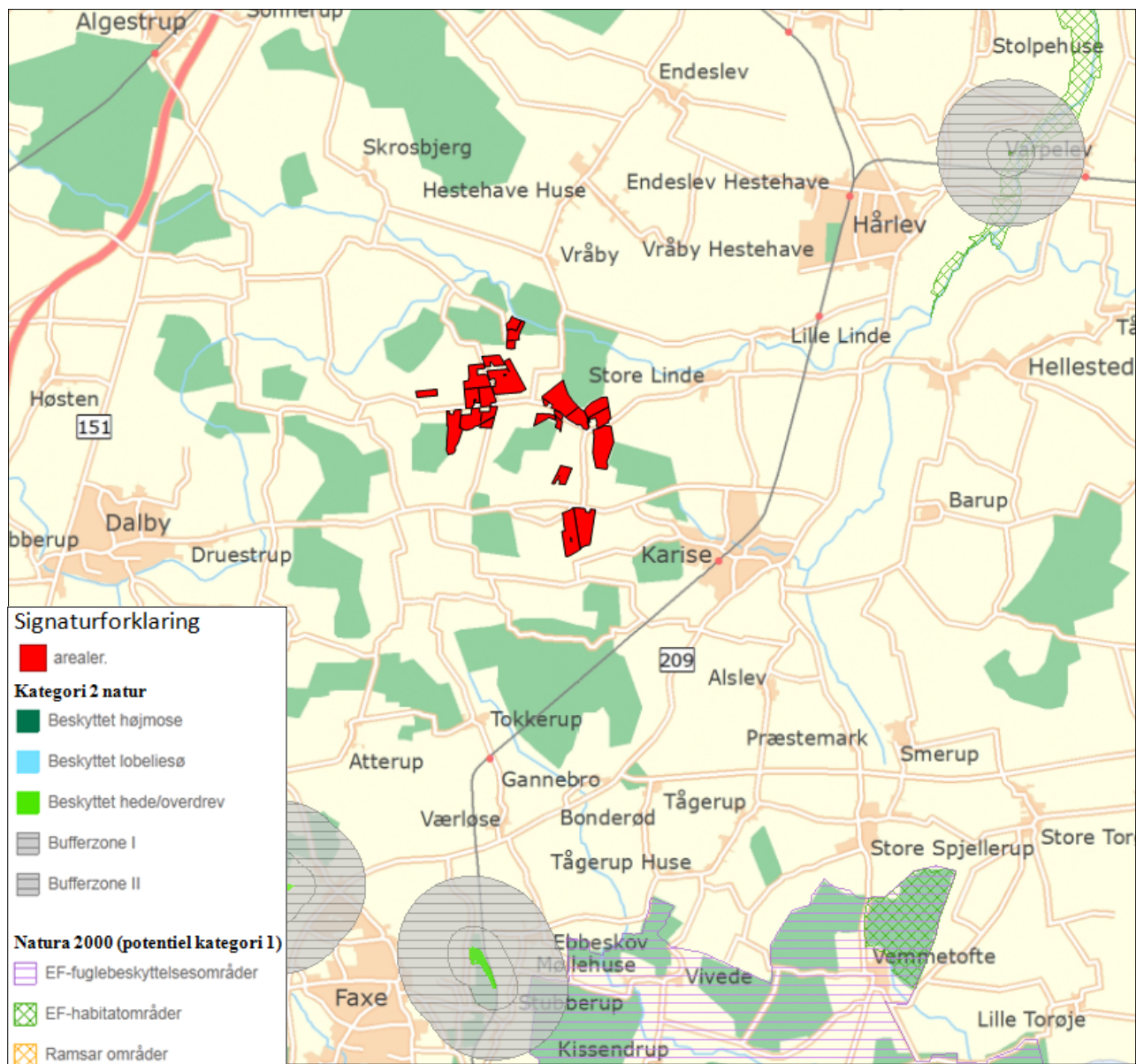
## Bilag 2b. Udbringningsarealer med navngivning ekskl. arealer beliggende i nitratfølsomt indvindingsområde (NFI)

Blå markering = NFI

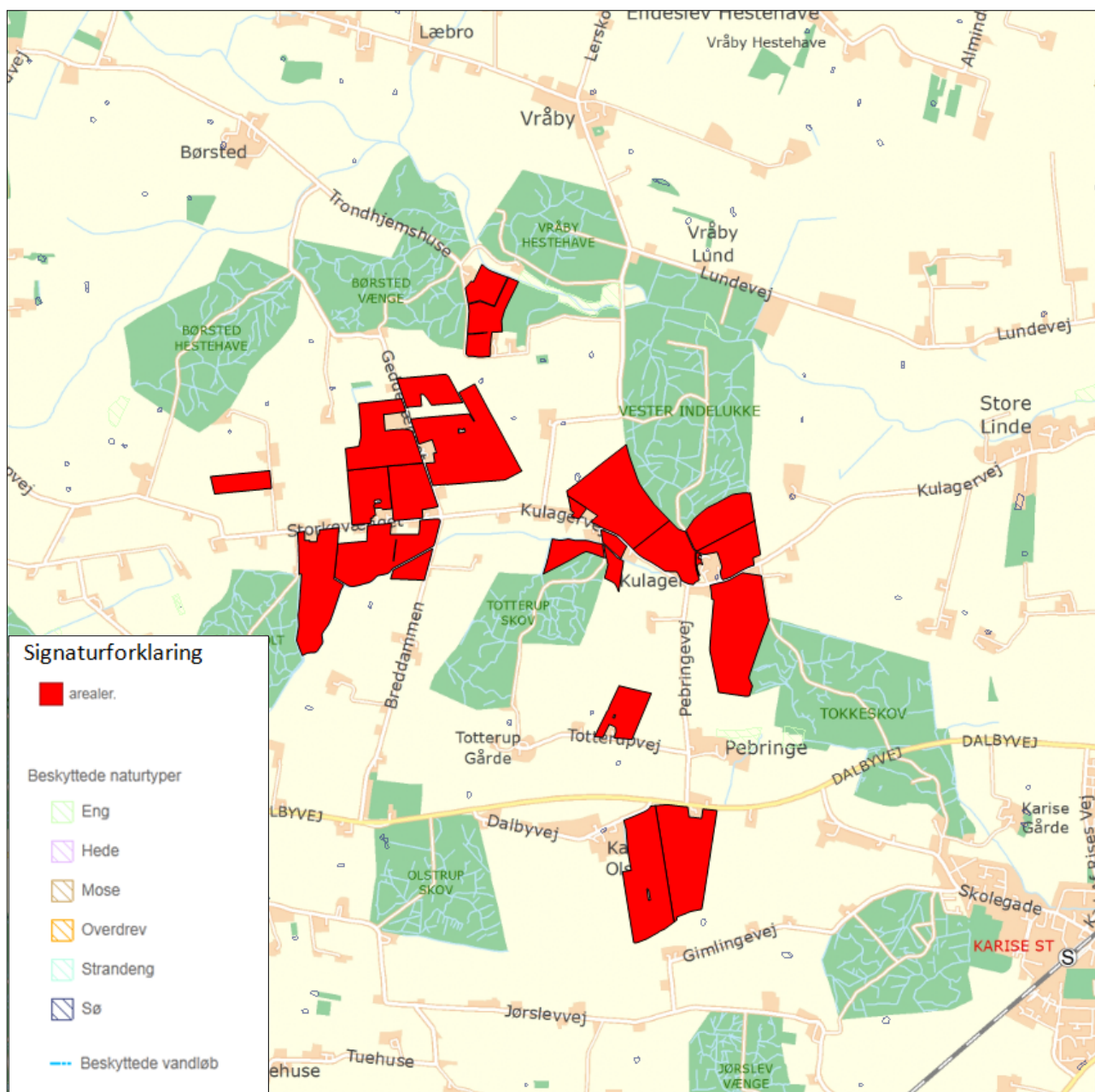
Kortudtræk fra husdyrgodkendelse.dk skema 81515



### Bilag 3: Beliggenhed af kategori 1 og kategori 2-natur.

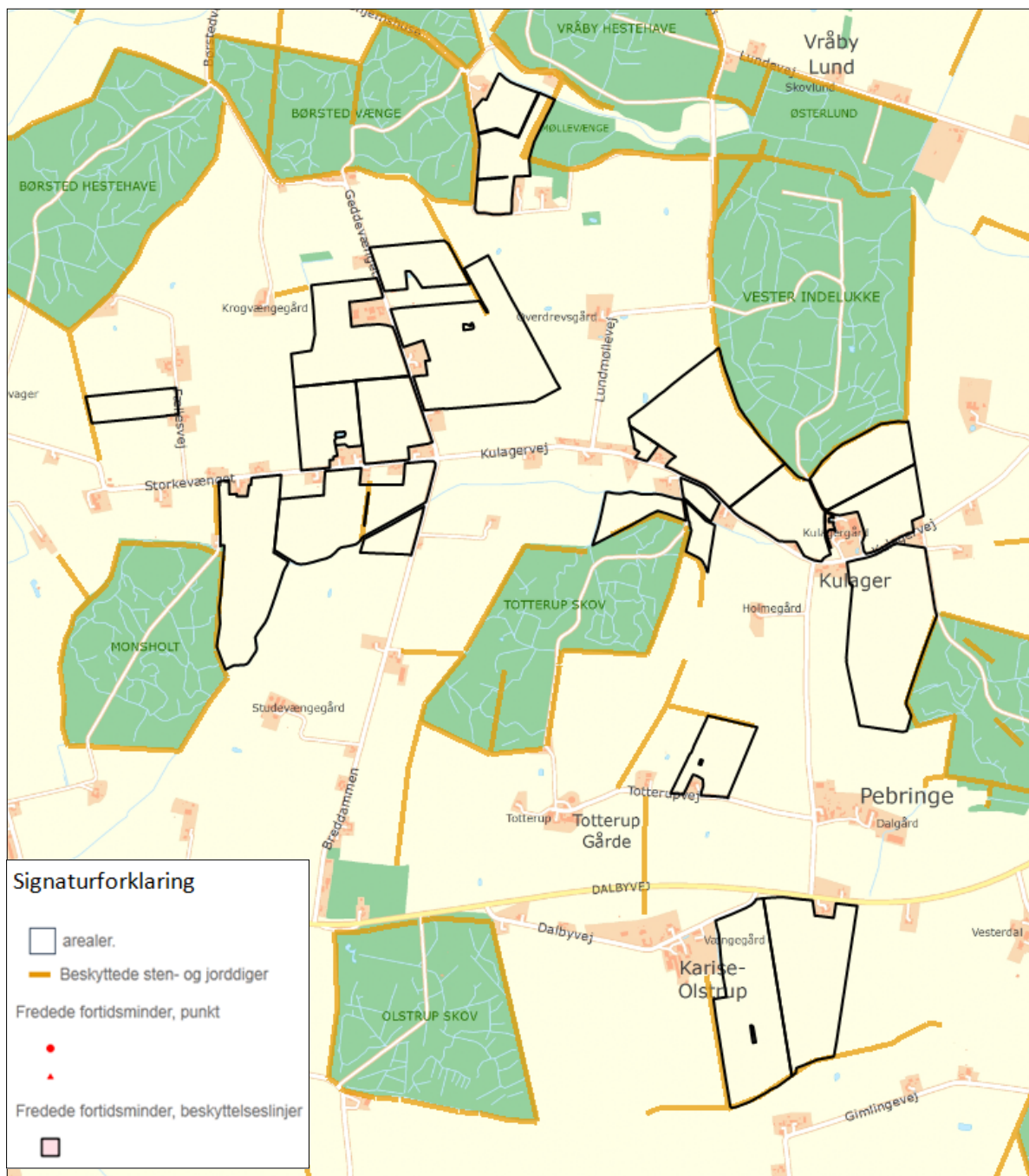


## Bilag 4: Arealer og § 3-beskyttede områder





## Bilag 5: Beskyttede sten- og jorddiger samt fortidsminder







## Bilag 7: Nitratfølsomme indvindings- og indsatsområder (NFI)

