



RESEN AUTOVÆRKSTED V/EGON H JENSEN
Dalgårdsvej 90
Resen
7600 Struer

DATO: 30. august 2017

JOURNALNUMMER
09.20.02-K08-5-06

RÅDHUSET, PLAN OG MILJØ
ØSTERGADE 13
7600 STRUER

E: TEKNISK@STRUER.DK
T: 9684 8484

SAGSBEHANDLER:
KIRSTEN HANSEN
T: 9684 8454
E: KIRH@STRUER.DK

Miljøtilsynsrapport

Basistilsyn

Tilsynsdato: 24. august 2017	Journal nr.: 09.20.02-K08-5-06
Virksomhed: RESEN AUTOVÆRKSTED V/EGON H JENSEN Tilsynsadresse: Dalgårdsvej 90 Resen 7600 Struer	Virksomhedstype: Q01 -Autoværksted
CVR: 47578310 P. nr.: 1001899072 Tlf.: 9786 3293 E-mail: resenauto@teliamail.dk	Kontaktperson: Egon Herbert Jensen Tlf.: 2684 3293 E-mail:
Ejendomsoplysninger: Matr.nr.: 23 Den vestlige del, Resen Ejendomsnummer: 6710004892	Ejendommens ejer: Egon Herbert Jensen
Årsag: Miljøtilsyn efter gældende retningslinjer, jf. miljøbeskyttelseslovens ¹ § 65	Tilsynsførende: Kirsten Hansen

Den 24. august 2017 blev der afholdt miljøtilsyn hos RESEN AUTOVÆRKSTED V/EGON H JENSEN, Dalgårdsvej 90, Resen, 7600 Struer.

Ved tilsynet deltog:

- Egon Herbert Jensen fra RESEN AUTOVÆRKSTED V/EGON H JENSEN
- Mona Jensen fra RESEN AUTOVÆRKSTED V/EGON H JENSEN
- Kirsten Hansen fra Struer Kommune
- Rikke Ruth Fiskbæk fra Struer Kommune

Tilsynsbesøget blev gennemført med en indledende drøftelse efterfulgt af en rundering, hvor de miljømæssige forhold blev afklaret. Til slut blev forholdene gennemgået ved en opsamling.

Tilsynet og konklusionerne herpå afrapporteres i denne rapport.

¹ Miljø- og Fødevareministeriets lovbekendtgørelse nr. 966 af 23. juni 2017 af lov om miljøbeskyttelse

Offentliggørelse af tilsynsrapport

Til orientering kan oplyses, at Struer Kommune senest 4 måneder efter udført miljøtilsyn offentliggør den fulde tilsynsrapport på Miljøstyrelsens hjemmeside for Digital Miljø Administration, <https://dma.mst.dk/>, dog uden de eventuelle tilhørende bilag, der kan rekvireres ved henvendelse til kommunen. Offentliggørelsen sker på baggrund af lovgivning på området, jf. tilsynsbekendtgørelsens § 14².

² Miljø- og Fødevareministeriets bekendtgørelse nr. 866 af 23. juni 2017 om miljøtilsyn

Indhold

1. Opsamling, håndhævelser og øvrige bemærkninger	5
1.1. Følgende miljømæssige forhold indskræpes.....	5
1.2. Følgende miljømæssige forhold henstilles.....	6
1.3. Øvrige forhold	6
2. Risikoscore – nyt mål for tilsynsfrekvens	6
3. Beliggenhed, planforhold mv.....	7
3.1. Zonestatus.....	7
3.2. Kommuneplan	7
3.3. Lokalplan	7
3.4. Zonetilladelse.....	7
3.5. Afstand til nærmeste forureningsfølsomme område/beboelsesområde/beboelse	7
3.6. Afstande til sårbare overfladerecipenter (Natura 2000, § 3 natur, åbne vandløb og hav).....	7
3.7. Afstande til vandindvindingsinteresser (OD/OSD)	7
3.8. Jordforureningsstatus	7
4. Miljøledelse, systematik og miljøforbedringer	7
5. Reguleringsgrundlag, godkendelse, tilladelse, anmeldelse, brugerbetaling etc.	8
5.1. Miljøvurdering (VVM).....	8
5.2. Miljøgodkendelse	8
5.3. Autoværksted.....	8
6. Indretning og drift	8
6.1. Etableringsår	8
6.2. Udvidelser.....	8
6.3. Aktiviteter, processer, produktion	8
6.4. Udendørs aktiviteter	9
6.5. Maskiner og anlæg.....	9
6.6. Ejendommens bebyggede arealer mv.	10
6.7. Antal ansatte	10
6.8. Driftstid.....	10
7. Råvarer og hjælpestoffer	10
7.1. Råvareliste	10
7.2. Opbevaringsforhold	11
7.3. Vurdering af forhold omkring råvarer og hjælpestoffer	12
8. Lugt- og luftemission	12
8.1. Energianlæg	12
8.2. Kilder til lugt- og luftforurening.....	13
8.3. Udsugningsanlæg.....	13
8.4. Filteranlæg	13
8.5. Afkast	14
8.6. Emissionsgrænseværdier	14
8.7. Vurdering vedr. lugt- og luftemissioner	14
9. Affald	14
9.1. Generelle regler om affald	14
9.2. Virksomhedens affaldsproduktion	16
9.3. Farligt affald	17
9.4. Ikke farligt affald	17
9.5. Transportør, indsamlingsvirksomhed og genanvendelsesanlæg	17
9.6. Vurdering vedr. affald	17
10. Spildevand	18
10.1. Kloakeringsstatus.....	18
10.2. Uforurennet tag- og overfladevand.....	18
10.3. Sanitært spildevand.....	18
10.4. Processpildevand	18
10.5. Renseanlæg	18
10.6. Vurdering vedr. spildevandsforhold.....	18
11. Støj, lavfrekvent støj, infralyd og vibrationer, ultralyd	18



11.1. Støjkilder	18
11.2. Vurdering vedr. støjforhold	18
12. Jord og grundvand	18
12.1. Tankanlæg	18
12.2. Belægninger	19
12.3. Jordforurening	19
12.4. Vurdering af jord- og grundvandsforhold	19
13. Egenkontrol og dokumentation	19
13.1. Egenkontrol i hht. autoværkstedsbekendtgørelsen	19
13.2. Vurdering af egenkontrol	19
14. Renere teknologi	19
15. Risikoforhold	19
Bilag	20

1. Opsamling, håndhævelser og øvrige bemærkninger

Der er følgende bemærkninger til de miljømæssige forhold på virksomheden og/eller ejendommen, idet der generelt gøres opmærksom på, at Struer Kommune som tilsynsførende myndighed og i medfør af miljøbeskyttelseslovens § 69, stk. 1, har pligt til at foranledige ulovlige forhold bragt til ophør.

Endvidere gøres opmærksom på, at indskærper, idet disse ikke indeholder nye bestemmelser, ikke kan påklages til anden administrativ myndighed.

1.1. Følgende miljømæssige forhold indskærpes

1. Spildsikring råvarer i form af olie og kemikalier

Råvarer i form af olie og kemikalier opbevares indendørs på værkstedet i indkøbsemballager i småemballage, og i spundstrømle på maks. 200 liter.

Oplaget er placeret indendørs på værkstedet på tæt betongulv uden afløb til kloak, jord, grundvand eller overfladevand, men uden spildopsamlingsmulighed og tæt ved port med adgang til det fri. Belægning udenfor porten består af løs grus, dvs. oplaget sker således med risiko for forurening af overfladevand, jord og grundvand.

Oplag af råvarer i form af olie og kemikalier findes ikke i overensstemmelse med bestemmelserne i autoværkstedsbekendtgørelsens³ § 12 eller i Struer Kommunes forskrift om opbevaring af olier og kemikalier mv.⁴

Forholdet anses således ulovligt, og det indskærpes, at bestemmelserne i autoværkstedsbekendtgørelsens § 12 samt i Struer Kommunes forskrift om opbevaring af olie og kemikalier mv. til enhver tid efterleves.

2. Kildesortering affald – oliefiltere samt spraydåser/aerosolbeholdere

Virksomheden skal sikre, at affald kildesorteres, jf. affaldsbekendtgørelsens⁵ §§ 64, 67 og 68, samt, jf. § 73, at farligt affald ikke må blandes med andet farligt affald eller med ikke-farligt affald.

Virksomhedens farlige affald i form af spraydåser samt oliefiltere sammenblandes med og bortskaffes p.t. sammen med hhv. jern- og metalaffald og småt brændbart erhvervsaffald.

Forholdet anses således i strid med bestemmelserne i affaldsbekendtgørelsen, og det indskærpes, at virksomheden straks tilsikrer, at farligt affald ikke blandes med andet affald, men håndteres, opbevares og bortskaffes som farligt affald i hht. bestemmelserne om farligt affald.

3. Opbevaring af affald, jern og metal, beskyttet mod vejrlig

Virksomheden opbevarer affald i form af jern og metal i åben, udendørs opstillet container, der ikke findes beskyttet mod vejrlig.

Forholdet anses således i strid med bestemmelserne i autoværkstedsbekendtgørelsens § 13, og det indskærpes, at virksomheden straks tilsikrer, at oplag af affald af jern og metal sker ved beskyttelse mod vejrlig.

4. Transportører, indsamlingsvirksomheder og genanvendelsesanlæg

Ved tilsynet fandtes, at ikke alle de oplyste transportører, indsamlingsvirksomheder og genanvendelsesanlæg er registreret i Affaldsregistret⁶ til de affaldsfraktioner, de håndterer, herunder findes det bl.a., at NFV, Lemvig ikke er registreret til indsamling af farligt affald.

³ Miljø- og Fødevarerministeriets bekendtgørelse nr. 1312 af 8. november 2016 om miljøkrav i forbindelse med etablering og drift af autoværksteder m.v.

⁴ Struer Kommune Forskrift om opbevaring af olier og kemikalier m.m., dateret 10.10.2000, justeret 12.06.2014

⁵ Miljø- og Fødevarerministeriets bekendtgørelse nr. 1309 af 18. december 2012 med senere ændringer om affald

⁶ Se link: <https://affaldsregister.ens.dk/Default.aspx>

Forholdet anses i strid med bestemmelserne i Struer Kommunes erhvervsaffaldsregulativs⁷ §§ 12 og 15, og det indskræpes, at autoværkstedet sikrer, at der alene benyttes godkendte affaldstransportører, indsamlingsvirksomheder og modtageanlæg.

5. Egenkontrol

Iht. autoværkstedsbekendtgørelsen skal der være dokumentation for bortskaffet farligt affald.

Den enkelte virksomhed skal sørge for at udbede sig en kvittering, når der afleveres farligt affald på genbrugspladsen eller til den entreprenør, der bortskaffer det farlige affald.

Forholdet omkring den manglende egenkontrol anses således ulovligt, og det indskræpes at virksomheden fører egenkontrol med dokumentation for bortskaffelsen af farligt affald i iht. autoværkstedsbekendtgørelsens § 14.

1.2. Følgende miljømæssige forhold henstilles

Ingen henstillinger meddelt ved tilsynet.

1.3. Øvrige forhold

6. BBR og bygningsopvarmning BG 3

Det fandtes ved tilsynet, at der i BG 3 findes supplerende varmekilde i form af et oliefyr – kalorifere.

Der er således ikke overensstemmelse mellem oplysningerne i BBR og de faktiske forhold angående bygningsopvarmning i BG 3.

Det er ejendommens ejers pligt at sikre, at oplysningerne i BBR er i overensstemmelse med de faktiske forhold på ejendommen. Ejendommens ejer bør derfor kontakte BBR kontoret med henblik på rettelser i BBR.

7. BBR og oplysninger om olietanke

Virksomheden og/eller ejendommens ejer skal tilsikre, at oplysningerne i BBR vedr. tankanlæg er i overensstemmelse med de faktiske forhold og er fyldestgørende.

De oplysninger om tanke, der bør fremgå af BBR, findes oplyst i olietanksbekendtgørelsens⁸ § 50.

2. Risikoscore – nyt mål for tilsynsfrekvens

Parametre

A: 5, B: 5, C: 5, D: 3, E: 5.

$$R_{\text{virksomheder}} = (40 \% \times A + 60 \% \times B) \times 50 \% + (33 \% \times C_1 + 33 \% \times D_1 + 34 \% \times E) \times 50 \%$$

$$R_{\text{virksomheder}} = 4,67$$

For listevirksomheder (bilag 1-virksomheder) gælder følgende tilsynsfrekvenser:

En samlet risikoscore på $> 3,6$ betyder, at tilsynsfrekvensen fastsættes til hvert år.

En samlet risikoscore på $2,8 < x \leq 3,6$ betyder, at frekvensen fastsættes til hvert andet år.

En samlet risikoscore på $\leq 2,8$ betyder, at frekvensen fastsættes til hvert tredje år.

På § 42-virksomheder fastsætter kommunen tilsynsfrekvensen med udgangspunktet i reglerne opstillet for listevirksomhederne, dog under et praktisk hensyn til årsplanlægningen mv. Tilsynsfrekvensen for virksomheden vil fremadrettet fastsættes til ca. hvert tredje-sjette år.

Til orientering:

Link til Miljøstyrelsens digitale tilsynsvejledning, hvor der kan findes yderligere oplysninger om grundlaget for miljørisikovurderingen efter miljøtilsynsbekendtgørelsen: <http://www2.mst.dk/Wiki/Tilsyn.Risikovurdering.ashx>

⁷ Struer Kommune Regulativ for erhvervsaffald, gældende fra d. 01-01-2013

⁸ Miljø- og Fødevarerministeriets bekendtgørelse nr. 1611 af 10. december 2015 om indretning, etablering og drift af olietanke, rørsystemer og pipelines

3. Beliggenhed, planforhold mv.

3.1. Zonestatus

Ejendommen er beliggende i landzone imellem Resenstad og Gudum.

3.2. Kommuneplan

Ejendommen er beliggende udenfor kommuneplanrammeområder.

3.3. Lokalplan

Der findes ingen lokalplan for området.

3.4. Zonetilladelse

Zonetilladelse af 12. juni 2013 til opførelse af maskinhus på 96 m² (i BBR benævnt BG 4) til udvidelse af erhvervsvirksomhed foreligger.

3.5. Afstand til nærmeste forureningsfølsomme område/beboelsesområde/beboelse

Nærmeste boligområder i hht. kommuneplanen er rammeområder beliggende i hhv. Resenstad og Gudum i afstand ca. 2 km mod hhv. øst og vest, målt fra ejendommens skel.

Nærmeste bolig udenfor matriklen Dalgårdsvej 90 findes på naboejendom Dalgårdsvej 63, og direkte beliggende skel mod skel i nordlig retning. Selve boligen på Dalgårdsvej 63 er beliggende ca. 30 meter fra skellet mod Dalgårdsvej 90.

Der findes endvidere bolig på Dalgårdsvej 90. Denne bebos af autoværkstedets ejer.

Eventuelle afstandskrav i forhold til autoværkstedstriften gøres dog ikke gældende i forhold til bolig beliggende på samme ejendom som værkstedet, så længe denne bebos af virksomhedens ejer/ejerkreds.

3.6. Afstande til sårbare overfladerecipienter (Natura 2000, § 3 natur, åbne vandløb og hav)

Nærmeste beskyttede vandløb er beliggende i afstand af ca. 530 meter mod nordøst.

Nærmeste beskyttelse sø, afstand ca. 550 meter mod nordøst.

Her findes ligeledes beskyttet eng.

Der er ca. 2,8 km til nærmeste Natura 2000-område, beliggende mod nord for værkstedet.

3.7. Afstande til vandindvindingsinteresser (OD⁹/OSD¹⁰)

Ejendommen er beliggende i område for drikkevandsinteresser (OD).

3.8. Jordforureningsstatus

I hht. jordforureningsloven¹¹ findes at:

Ejendommen er ikke omfattet af områdeklassificering.

Ejendommen er ikke kortlagt som muligt forurennet grund (vidensniveau V1).

Ejendommen er ikke kortlagt som forurennet grund (vidensniveau V2).

4. Miljøledelse, systematik og miljøforbedringer

Virksomheden har ikke indført nogen form for miljøledelsessystem eller lignende, hverken certificerede eller ikke certificerede, ligesom der ikke er formuleret miljømålsætninger eller fastsat mål for miljøarbejdet.

⁹ Områder med drikkevandsinteresser

¹⁰ Områder med særlige drikkevandsinteresser

¹¹ Miljø- og Fødevareministeriets lovbekendtgørelse nr. 282 af 27. marts 2017 af lov om forurennet jord

5. Reguleringsgrundlag, godkendelse, tilladelse, anmeldelse, brugerbetaling etc.

5.1. Miljøvurdering (VVM)

Projektet (virksomhedens anlæg og aktiviteter) vurderes ikke omfattet af miljøvurderingslovens¹² bilag 1 og/eller bilag 2.

5.2. Miljøgodkendelse

Virksomheden er ikke godkendelsespligtig efter miljøbeskyttelseslovens kap. 5.

5.3. Autoværksted

Virksomheden reguleres som et autoværksted, omfattet af autoværkstedsbekendtgørelsen, samt af brugerbetalingsbekendtgørelsens¹³ § 2, stk. 1, nr. 6.

6. Indretning og drift

Indretning af virksomheden fremgår af vedlagte oversigtskort.

6.1. Etableringsår

Bygning 3 (værkstedbygningen) er opført i 1972-73.

Nuværende ejer har overtaget ejendommen i 1979, og har opstartet autoværkstedsdriften på lokaliteten i 1979.

6.2. Udvidelser

Der er siden sidste miljøtilsyn i 2014 ikke foretaget væsentlige udvidelser/ændringer, der medfører forøget forurening.

6.3. Aktiviteter, processer, produktion

Der foregår/finde:

Almindelig autoreparation

Service

Klargøring til syn

Dækskifte

Batteriskifte

Plade- og rustarbejde

Svejsning, 2 stk. CO₂-svejsapparater

En smule reparation af egne entreprenørmaskiner.

Arbejdets karakter afhænger af årstid:

Om sommeren arbejdes hovedsageligt med entreprenørmaskiner på anden lokalitet.

Om vinteren foregår service- og reparationsarbejde på værkstedet.

Der foregår ikke/finde ikke:

Slibning, sandblæsning o. lign.

Rensebar, vaskemaskine (til dele, værktøj mv.), motorvask, bremsevasker

Automatisk eller manuel vask af køretøjer

Udskiftning og mindre tilpasning af præfabrikerede keramiske eller asbestholdige bremse- og koblingsbelægninger

Rudeskift

Lakering, undervognsbehandling

¹² Miljø- og Fødevarerministeriets lovebekendtgørelse nr. 448 af 11. maj 2017 af lov om miljøvurdering af planer og programmer og af konkrete projekter (VVM)

¹³ Miljø- og Fødevarerministeriets bekendtgørelse nr. 845 af 23. juni 2017 om brugerbetaling for godkendelse m.v. og tilsyn efter lov om miljøbeskyttelse og lov om husdyrbrug og anvendelse af gødning m.v.

Autoophug.

Fotos fra tidligere tilsyn:



Udsnit af autoværkstedets facade



Udsnit af autoværkstedet

6.4. Udendørs aktiviteter

NB: listen er ikke nødvendigvist udtømmende.

Til- og frakørsel

Intern transport

Parkering

Affaldsoplæg

6.5. Maskiner og anlæg

Virksomheden råder bl.a. over følgende maskiner og anlæg (listen er ikke nødvendigvist udtømmende):

Autolifte, 2 stk.

Kompressor

Svejerapparater, 2 stk. CO₂

Ventilationsanlæg

Diverse håndværktøj og luftværktøj

Fotos fra tidligere tilsyn:



Nyindkøbt kompressor

6.6. Ejendommens bebyggede arealer mv.

Ifølge BBR:

Bygnings nr. (BG)	Anvendelse	Opførelses-/ombygningsår	Bebygget areal [m ²]	Erhvervsareal [m ²]	Varmeinstallation	Bemærkninger
1	Bolig	1927	172	151	Naturgas Suppl. ovne til flydende brændsel	Indbygget udhus 77 m ² Tagetage 56 m ²
2	Garage	1937 1964	55		Ingen	En andel anvendes til hønsehus
3	Erhverv	1972	334	334	Fastbrændselsfyr	Værksted
4						Byggesag – nybyggeri (2013)

De faktiske forhold:

Selve autoværkstedet udgør ca. 160 m² af BG 3 på i alt 334 m².

Det fandtes ved tilsynet, at der i BG 3 findes supplerende varmekilde i form af et oliefyr – kalorifere.

Der er således ikke overensstemmelse mellem oplysningerne i BBR og de faktiske forhold angående bygningsopvarmning i BG 3.

Det er ejendommens ejers pligt at sikre, at oplysningerne i BBR er i overensstemmelse med de faktiske forhold på ejendommen. Ejendommens ejer bør derfor kontakte BBR kontoret med henblik på rettelser i BBR.

Bygning 4, beliggende på østsiden af vejen, anvendes som garage/maskinhal til opmagasinering af entreprenørmaskiner og andet udstyr.

Det oplyses ved tilsynet, at byggeriet har været færdigt siden omkring 2013, men at byggeriet ikke er blevet færdigmeldt.

Færdigmelding af byggeriet blev ved tilsynet underskrevet, og er bragt videre til bygge-/BBR kontoret med henblik på afslutning af byggesag og opdatering i BBR.

6.7. Antal ansatte

Der er ud over ejer ingen ansatte i virksomheden.

6.8. Driftstid

Mandag til fredag kl. 8.00 til 17.00.

7. Råvarer og hjælpstoffer

7.1. Råvareliste

Se nedenstående oplisting (listen er ikke nødvendigvis udtømmende).

Motorolie

Gearolie

Hydraulikolie

Køler væske

Sprinklervæsker

Diverse sprays

etc.

Råvarer i form af olie og kemikalier opbevares indendørs i indkøbsemlagerne, typisk småemballager, dog findes motorolie i 200 liters spundstrømle.

Olier, herunder motor- og gearolie, står indendørs i værkstedet på betongulv uden afløb, men forholdsvis tæt ved port med adgang for, at evt. spild mv. kan afledes via den løse grusbelægning udenfor porten til overfladevand, jord og grundvand.

Der er ikke foretaget spildsikring omkring oplaget.

Fotos fra tidligere tilsyn:



Motorolie

Ligeledes findes dunke med sprinklervæske o. lign. placeret på gulvet i værkstedet uden spildsikring, og så tæt ved port, at spild kan afledes til jord mv. via den løse grusbelægning udenfor porten.

7.2. Opbevaringsforhold

Råvarer skal opbevares i hht. bestemmelserne i autoværkstedsbekendtgørelsens § 12 om forebyggelse af jord- og vandforurening:

*Stk. 1. Arealer, hvor der forekommer spild af benzin, andre olieprodukter eller stoffer eller blandinger, der er klassificerede som miljøfarlige, samt arealer, hvor der er risiko for et ikke uvæsentligt spild af sådanne stoffer eller blandinger, skal udformes således, at spild kan holdes inden for et afgrænset område og uden mulighed for afløb til jord, grundvand og overfladevand.
Spildevand fra disse arealer skal passere særskilt olieudskiller.*

*Stk. 2. Opbevaring af de i stk. 1 nævnte stoffer eller blandinger skal finde sted i egnede beholdere, som skal placeres på en oplagsplads med tæt belægning uden afløb og beskyttet mod vejrlig.
Oplagspladsen skal være indrettet således, at spild kan holdes inden for et afgrænset område og uden mulighed for afløb til jord, grundvand, overfladevand og kloak.
Området skal kunne rumme indholdet af den største opbevaringsenhed i området.*

Kravene finder ikke anvendelse for opbevaring af olieprodukter, når opbevaringen er omfattet af reglerne i bekendtgørelse om indretning, etablering og drift af olietanke, rørsystemer og pipelines.

Stk. 3. Kommunalbestyrelsen kan tillade, at dele af kravene i stk. 2 fraviges, hvis opbevaringen kan finde sted på tilsvarende betryggende vis.

Råvarer i form af olier og kemikalier skal endvidere opbevares i hht. Struer Kommunes forskrift herfor. Forskriften blev udleveret til virksomheden under tilsynet.

Forskriften gælder for alle virksomheder og institutioner i Struer Kommune, der har oplag af olier og kemikalier m.m., og omfatter opbevaring af olier og kemikalier (råvarer) i flytbare beholdere, samt opbevaring af kemikalier i overjordiske og nedgravede tanke.

Det fremgår af forskriftens §§ 5-7, at:

- oplag af olier og kemikalier m.m. ikke må medføre forurening eller risiko for forurening af omgivelserne, herunder af jord, grundvand, recipienter, luft eller kloak,
- olier og kemikalier skal opbevares i egnede beholdere med tætsluttende låg på tæt bund med opkant og uden mulighed for afløb til kloak.
Oplagspladsen skal være under tag og indrettet således, at spild kan opsamles ved brud på den beholder, der indeholder den største mængde, f.eks. ved brug af en spildbakke.
Beholderne skal være beregnet til formålet og skal være tydelig mærket med angivelse af indhold.
- overjordiske oplag af kemikalier i tanke (andre tankanlæg, end tankanlæg omfattet af olietankbekendtgørelsens bestemmelser) må kun etableres på tæt bund med opkant og uden mulighed for afløb til kloak.
Oplagspladsen skal være under tag.
Opbevaringen i tankene skal foregå lige så sikkert som beskrevet i olietankbekendtgørelsen hvad angår type og indretning af tanke og rørsystemer.

7.3. Vurdering af forhold omkring råvarer og hjælpestoffer

Råvarer i form af olie og kemikalier opbevares indendørs på værkstedet i indkøbseballager i småemballage, og i spundstromle på maks. 200 liter.

Oplaget er placeret indendørs på værkstedet på tæt betongulv uden afløb til kloak, jord, grundvand eller overfladevand, men uden spildopsamlingsmulighed og tæt ved port med adgang til det fri. Belægning udenfor porten består i løs grus, dvs. oplaget sker således med risiko for at forurening af overfladevand, jord og grundvand.

Oplag af råvarer i form af olie og kemikalier findes ikke i overensstemmelse med bestemmelserne i autoværkstedsbekendtgørelsen eller i Struer Kommunes forskrift om opbevaring af olier og kemikalier mv.

Forholdet anses således ulovligt, og det indskræpes, at bestemmelserne i autoværkstedsbekendtgørelsens § 12 samt i Struer Kommunes forskrift om opbevaring af olie og kemikalier mv. til enhver tid efterleves.

8. Lugt- og luftemission

8.1. Energianlæg

Ifølge BBR er der følgende energianlæg tilknyttet værkstedet:
Fastbrændselsfyr.

De faktiske forhold:

Det fandtes ved tilsynet, at der i BG 3 findes et træpillefyr, samt supplerende varmekilde i form af et oliefyr – kalorifere.

De to varmekilder anvendes som følgende:

- pillefyr anvendes under normale forhold
- oliefyr bruges lejlighedsvis, hvis det er særligt koldt, eller i forbindelse med udlån af værkstedet, hvor låner betaler for forbrugt fyringsolie på værkstedet.

Fyringsolien til oliefyret tappes i dunke ved olietankanlægget, der er placeret i traktorgaragen, og hældes fra dunke manuelt over i en mindre 10-12 liters olietank, etableret direkte på fyret.

Fotos fra tidligere tilsyn:



Et mindre oliefyr, som lejlighedsvis bruges til hurtig opvarmning af værkstedsrum om vinteren.

8.2. Kilder til lugt- og luftforurening

Diffuse emissioner i form af udstødningsgasser
Svejserøg

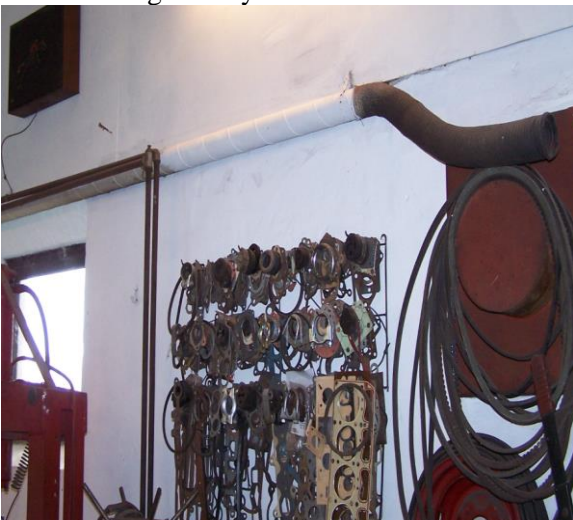
8.3. Udsugningsanlæg

Virksomheden har ingen egentlige udsugningsanlæg.

I værkstedet findes en ventilator med kanal ført gennem væggen i værkstedets ydermur mod vest.

Ved svejseaktiviteter åbnes dørene, hvorved svejsegasser ledes til det fri, uden kontrolleret afkast.

Fotos fra tidligere tilsyn:



Kanal for ventilation (øverst til venstre i billedet) ført gennem væg – benyttes sjældent.

8.4. Filteranlæg

Der er ingen filteranlæg på ventilationsanlægget.

8.5. Afkast

Der er ingen afkast fra virksomheden, bortset fra udledning fra ventilationskanal i ydermur på værkstedets vestlige side.

8.6. Emissionsgrænseværdier

Ingen.

8.7. Vurdering vedr. lugt- og luftemissioner

Det fremgår af autoværkstedsbekendtgørelsens § 11, stk. 3, at svejserøg skal udsuges fra indendørs lokaliteter, samt at afkast fra svejserøg skal føres mindst en meter over det sted på tagfladen, hvor afkastet er placeret.

Forholdet omkring det manglende udsugningsanlæg og tilhørende afkast for svejserøg findes således ikke i overensstemmelse med bestemmelserne i autoværkstedsbekendtgørelsens § 11, stk. 3.

Forholdet anses således ulovligt.

Tilsynsmyndigheden skal i hht. miljøbeskyttelseslovens § 68 foranledige et ulovligt forhold lovliggjort, medmindre forholdet har underordnet betydning.

Struer Kommune har ved tidligere tilsyn vurderet, henset de minimale svejseaktiviteter samt afstand til naboer, at forholdet er af underordnet betydning, og har dermed ikke indskærpet, at bestemmelserne efterleves.

Hertil bemærkes dog ved nærværende tilsyn, at såfremt svejseaktiviteterne forøges, eller der i øvrigt sker væsentlige ændringer i virksomhedens drift, aktiviteter, ejerforhold etc., kan det forventes, at forholdet kan/vil blive revurderet.

9. Affald

9.1. Generelle regler om affald

Affald skal håndteres bl.a. efter reglerne i affaldsbekendtgørelsen, reglerne i autoværkstedsbekendtgørelsens § 13, reglerne i bilskrotbekendtgørelsen¹⁴ og i hht. kommunens erhvervsaffaldsregulativ.

Kildesortering

I hht. affaldsbekendtgørelsens § 64 vedrørende erhvervsaffald og kildesorteret erhvervsaffald egnet til materialenytiggørelse fremgår, at virksomheder skal kildesortere affaldet.

Af affaldsbekendtgørelsens § 67 fremgår endvidere, at virksomheder skal sikre, at væsentlige dele af det kildesorterede erhvervsaffald, som er egnet til materialenytiggørelse, herunder affald af genanvendeligt papir, pap, karton og papmaterialer og produkter heraf samt genanvendeligt emballageaffald af plast, metal og træ, forberedes til genbrug, genanvendes eller anvendes til anden endelig materialenytiggørelse.

Af affaldsbekendtgørelsens § 68, stk. 1, fremgår, at affaldsproducerende virksomheder skal opfylde forpligtelsen i § 67 ved enten selv løbende at forberede affaldet til genbrug, genanvende affaldet eller anvende det til anden endelig materiale nytiggørelse, eller ved efter behov, jf. dog stk. 3, at overdrage affaldet til én af følgende:

- 1) Et genanvendelsesanlæg eller et anlæg, som forbereder affald til genbrug, der er registreret i Affaldsregistret.
- 2) En indsamlingsvirksomhed.
- 3) En virksomhed, som kan undlade at lade sig registrere efter bekendtgørelse om Affaldsregistret og om godkendelse som indsamlingsvirksomhed¹⁵.
- 4) Et kommunalt behandlingsanlæg, der er registreret i Affaldsregistret.

¹⁴ Miljø- og Fødevarerministeriets bekendtgørelse nr. 1312 af 19. december 2012 om håndtering af affald i form af motordrevne køretøjer og affaldsfraktioner herfra

¹⁵ Energi-, Forsynings- og Klimaministeriets bekendtgørelse nr. 896 af 29. juni 2017 om Affaldsregistret og om godkendelse som indsamlingsvirksomhed

5) En kommunal genbrugsplads eller en kommunal ordning efter §§ 41 og 42.

Erhvervsaffald egnet til materialenyttiggørelse må maksimalt opbevares hos den affaldsproducerende virksomhed i ét år, jf. § 68, stk. 3.

Den affaldsproducerende virksomhed skal efter anmodning fra kommunalbestyrelsen eller Miljøstyrelsen fremvise dokumentation for, at affald er håndteret i overensstemmelse med stk. 1, jf. § 68, stk. 4.

Det fremgår af affaldsbekendtgørelsens § 73 vedr. særlige regler om farligt affald fra virksomheder, at virksomheder, som frembringer eller håndterer farligt affald, skal sikre, at farligt affald ikke fortyndes eller blandes med andet farligt affald eller blandes med ikke-farligt affald, hvis der ikke er givet tilladelse hertil i medfør af loven eller regler udstedt i medfør af loven.

Opbevaring af affald

Affald skal bl.a. opbevares efter reglerne i autoværkstedsbekendtgørelsens § 13.

Det vil bl.a. sige, at:

- Affald skal placeres i egnede beholdere og beskyttet mod vejrlig.
- Farligt affald skal tillige placeres på en oplagsplads med tæt belægning uden afløb. Oplagspladsen skal være indrettet således, at spild kan holdes inden for et afgrænset område og uden mulighed for afløb til jord, grundvand, overfladevand og kloak. Området skal kunne rumme indholdet af den største opbevaringsenhed i området.

Bilskrot

Jf. bilskrotbekendtgørelsens § 14 gælder, at enhver virksomhed, der er anmeldeligt efter reglerne i bekendtgørelse om miljøkrav i forbindelse med etablering og drift af autoværksteder m.v., og som frembringer de i bilag 1 eller 2 nævnte væsker, materialer og komponenter, skal sikre, at disse håndteres efter forskrifterne i bilag 4. Se nærmere i vedlagte notat vedr. bilskrotbekendtgørelsen og autoværksteder.

Elektronikaffald

Af elektronikaffaldsbekendtgørelsens¹⁶ § 34 fremgår, at slutbrugere af elektrisk og elektronisk udstyr, som er bragt i omsætning før den 1. april 2006 til brug for erhverv, skal foranstalte affald af udstyret særskilt håndteret, jf. § 38, ved at aflevere affaldet til en af de i § 68, stk. 1, nr. 1, 2 og 4, i bekendtgørelse om affald nævnte.

Jf. bekendtgørelsens § 38 gælder, at ved håndtering eller forberedelse med henblik på genbrug af affald af elektrisk og elektronisk udstyr og affald af andet elektrisk og elektronisk udstyr skal følgende krav opfyldes:

- 1) Affaldet skal håndteres miljømæssigt forsvarligt, således at krav til behandling, jf. nr. 2-5, kan overholdes,
- 2) pladser til oplagring, herunder midlertidig oplagring, forud for behandling af affald af elektrisk og elektronisk udstyr, skal have:
 - a) impermeable belægninger for relevante arealer med udslipsindsamlingsfaciliteter og, hvor det er relevant, sandfang og olieudskillere, og
 - b) vejrfast overdækning af relevante arealer,
- 3) der skal ske udtagning af alle væsker samt de i bilag 3 nævnte stoffer, blandinger og komponenter,
- 4) de i bilag 3 nævnte stoffer, blandinger og komponenter skal håndteres efter retningslinjerne i bilag 4, og
- 5) anlæg til behandling af elektrisk og elektronisk udstyr skal have
 - a) vægte til vejning af det behandlede affald,
 - b) impermeable belægninger og vandtæt overdækning for relevante arealer med udslipningsindsamlingsfaciliteter og, hvor det er relevant, sandfang og olieudskillere,
 - c) egnet oplagingsplads til afmonterede reservedele, og

¹⁶ Miljø- og Fødevarerministeriets bekendtgørelse nr. 130 af 6. februar 2014 om at bringe elektrisk og elektronisk udstyr i omsætning samt håndtering af affald af elektrisk og elektronisk udstyr

d) egnede beholdere til oplagring af batterier, PCB-/PCT-holdige kondensatorer og andet farligt affald som f.eks. radioaktivt affald.

Det fremgår endvidere af affaldsbekendtgørelsens bilag 2, at visse fraktioner af elektronikaffald anses værende farligt affald, f.eks. EAK 16 02 09–16 02 13, 20 01 35 m.fl.

Transportør, indsamlingsvirksomhed og genanvendelses anlæg

Transportør, indsamlingsvirksomhed og genanvendelses anlæg, som virksomheder benytter til bortskaffelse af affaldet, skal være registreret i det nationale affaldsregister, jf. bekendtgørelsen om Affaldsregistret og om godkendelse som indsamlingsvirksomhed.

Miljøstyrelsen fører tilsyn med, at bestemmelserne i denne bekendtgørelse overholdes.

Endvidere fremgår det af kommunes erhvervsaffaldsregulativ § 12 ”Ordnning for ikke-genanvendeligt farligt affald”, § 15 ”Ordnning for forbrændingseget affald” samt § 17 ”Ordnning for affald fra olie- og benzinudskillere”, at transportører/indsamlingsvirksomheder skal være registreret i Affaldsregistret.

Kommunen fører tilsyn med, at bestemmelserne i regulativet overholdes.

Tilmelding til genbrugspladsordningen

Det fremgår af Struer Kommunes erhvervsaffaldsregulativ, § 11 ”Ordnning for genbrugspladserne”, at de kommunale genbrugspladser i Struer Kommune under visse betingelser, herunder med hensyn til køretøjernes størrelse, sortering, vægtbegrænsning mv, kan benyttes af virksomheder og institutioner, som er tilmeldt ordningen.

9.2. Virksomhedens affaldsproduktion

Se vedlagte skema (listen er ikke nødvendigtvist udtømmende).

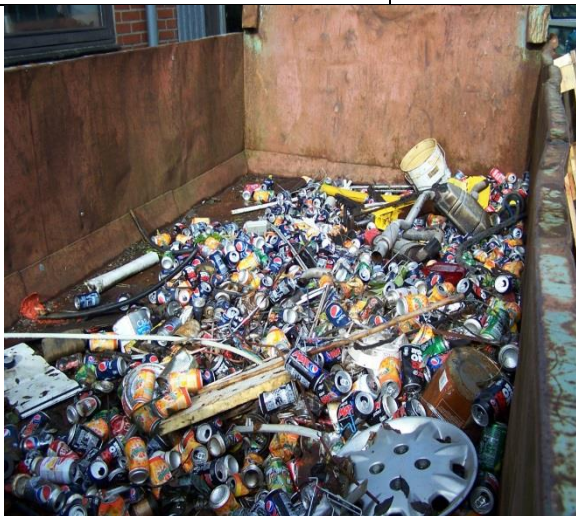
Fotos fra tidligere tilsyn:



Blandet erhvervsaffald

Metal

Spildolie



Container med jernaffald



Akkumulatører placeret direkte på fugtig jordbund

9.3. Farligt affald

Det oplyses ved tilsynet, at brugte oliefiltre bortskaffes sammen med småt brændbart affald, og afhentes af NVF, Lemvig.

Det oplyses ved tilsynet, at aerosolbeholdere/spraydåser bortskaffes sammen med jern og metal. Det oplyses, at fraktionen afhentes af produkthandler Jens Holger Libergren.

9.4. Ikke farligt affald

Det fandtes ved tilsynet, at jern- og metalaffald opbevares i udendørs opstillet åben container, der ikke er beskyttet mod vejrlig.

Det oplyses, at fraktionen afhentes af produkthandler Jens Holger Libergren.

9.5. Transportør, indsamlingsvirksomhed og genanvendelses anlæg

Virksomheden bortskaffer farligt affald i form af oliefiltre via NVF, Lemvig.

Firmaet er registreret i Affaldsregistret som transportør og som indsamler uden forbehandling. Det ses dog i Affaldsregistret, at NVF, Lemvig ikke er godkendt som indsamler af fraktioner af farligt affald.

Virksomheden bortskaffer farligt affald i form af spraydåser sammen med jern og metalaffald, og oplyser, at fraktionen afhentes af produkthandler Jens Holger Libergren.

Ifølge CVR er virksomheden Jens Holger Libergren, CVR 26223911 ophørt pr. 07.07.2015, og Jens Holger Libergren var i øvrigt i hht. CVR ikke registreret som produkthandler, men som virksomhed med detailhandel med biler og busser. Virksomheden er ikke registreret i Affaldsregistret.

Autoværkstedet er tilmeldt genbrugspladsordningen.

9.6. Vurdering vedr. affald

Kildesortering

Virksomheden skal sikre, at affald kildesorteres, jf. affaldsbekendtgørelsens §§ 64, 67 og 68, samt, jf. § 73, at farligt affald ikke må blandes med andet farligt affald eller med ikke-farligt affald.

Virksomhedens farlige affald i form af spraydåser, samt oliefiltre sammenblandes med og bortskaffes p.t. sammen med hhv. jern- og metalaffald og småt brændbart erhvervsaffald.

Forholdet anses således i strid med bestemmelserne i affaldsbekendtgørelsen, og det indskræpes, at virksomheden straks tilsikrer, at farligt affald ikke blandes med andet affald, men håndteres, opbevares og bortskaffes som farligt affald i hht. bestemmelserne om farligt affald.

Opbevaring af ikke farligt affald, jern og metal

Virksomheden opbevarer affald af jern og metal i åben, udendørs opstillet container, der ikke findes beskyttet mod vejrlig.

Forholdet anses således i strid med bestemmelserne i autoværkstedsbekendtgørelsens § 13, og det indskræpes, at virksomheden straks tilsikrer, at oplag af affald af jern og metal sker ved beskyttelse mod vejrlig.

Transportører, indsamlingsvirksomheder og genanvendelses anlæg

Ved tilsynet fandtes, at ikke alle de oplyste transportører, indsamlingsvirksomheder og genanvendelses anlæg er registreret i Affaldsregistret til de affaldsfraktioner, de håndterer, herunder findes det bl.a., at NFV, Lemvig ikke er registreret til indsamling af farligt affald.

Forholdet anses i strid med bestemmelserne i Struer Kommunes erhvervsaffaldsregulativs §§ 12 og 15, og det indskræpes, at autoværkstedet sikrer, at der alene benyttes godkendte affaldstransportører, indsamlingsvirksomheder og modtageanlæg.

10. Spildevand

10.1. Kloakeringsstatus

Ejendommen er beliggende udenfor kloak-delopland.

Området er ikke ”offentligt” kloakeret, og der er ingen ”offentlige” spildevandsledninger.

Afløbsforhold (vedr. husspildevand) i hht. BBR:

Ældre nedsivningsanlæg med nedsivning til sivebrønd

10.2. Uforurenet tag- og overfladevand

Ingen bemærkninger.

10.3. Sanitært spildevand

Ingen bemærkninger.

10.4. Processpildevand

Der genereres ikke processpildevand i forbindelse med autoværkstedet.

10.5. Renseanlæg

Virksomheden har ingen renseanlæg for spildevand i form af sandfang og olieudskilleranlæg.

10.6. Vurdering vedr. spildevandsforhold

Ingen bemærkninger.

11. Støj, lavfrekvent støj, infralyd og vibrationer, ultralyd

11.1. Støjkloder

Af potentielle støjkloder kan nævnes (listen er ikke nødvendigvist udtømmende):

- til- og frakørsel
- kompressor, placeret indendørs på værkstedet
- ventilator, motorenhed placeret indendørs på værkstedet

Tilsynsmyndigheden er ikke bekendt med klager over støjgener fra virksomhedens drift.

11.2. Vurdering vedr. støjforhold

Det vurderes, at der for nærværende ikke er anledning til at fastsætte støjvilkår for virksomhedens aktiviteter.

12. Jord og grundvand

12.1. Tankanlæg

Ifølge BBR fandtes på tilsynstidspunktet 2 aktive olietankanlæg på ejendommen:

2017

Teknisk anlæg nr. 1

Nedgravet tank, etableret år 1970

Det oplyses, at dette anlæg er opgravet for en del år siden.

Ejer udfyldte og underskrev ved tilsynet en anmeldelse af sløjfning af anlægget.

Anmeldelsen er bragt videre til BBR kontoret med henblik på en opdatering af BBR.

Teknisk anlæg nr. 2:

Roug tank, fabrikationsår 2002, tank nr. 127242, G. nr. 01-5323, 1.800 l.

Anlægget er opstillet indendørs i uopvarmet lokale, og defineres derfor i hht. olietankbekendtgørelsen som en udendørs opstillet tank.

Tanken benyttes til fyringsolie til oliefyret.

Der er ingen rørsystem mellem tank og fyr, men tanken er monteret med udleveringsslange og pistol.

Fyringsolien aftappes i dunke og påfyldes manuelt en 10-12 liters tank, der er monteret direkte på oliefyret.

12.2. Belægninger

Udendørs belægninger består primært af løs grus.

Indendørs belægninger i værkstedet består primært af beton.

12.3. Jordforurening

Der er ved tilsynet ikke konstateret jordforureninger i forbindelse med virksomhedens aktiviteter.

12.4. Vurdering af jord- og grundvandsforhold

Virksomheden og/eller ejendommens ejer skal tilsikre, at oplysningerne i BBR vedr. tankanlæg er i overensstemmelse med de faktiske forhold og er fyldestgørende.

De oplysninger om tanke, der bør fremgå af BBR, findes oplistet i olietankbekendtgørelsens § 50.

13. Egenkontrol og dokumentation

13.1. Egenkontrol i hht. autoværkstedsbekendtgørelsen

I hht. autoværkstedsbekendtgørelsens § 14, skal virksomheden på forlangende kunne forevise dokumentation for tilsynsmyndigheden om følgende:

- Indkøb af farve og lak, undervognsbehandlingsprodukter, opløsningsmidler og fortyndingsmidler.
- Mængde og tidspunkt for aflevering af farligt affald, samt hvor dette affald er afleveret.
- Tidspunktet for kontrol og vedligeholdelse af renseanordninger på luftafkast.

Dokumentationen skal opbevares i 5 år, regnet fra udløbet af det kalenderår, hvor den pågældende handling er udført.

Ved tilsynet oplystes det, at virksomheden ikke modtager kvittering for det bortskaffede affald.

13.2. Vurdering af egenkontrol

Iht. autoværkstedsbekendtgørelsen skal der være dokumentation for bortskaffet farligt affald.

Den enkelte virksomhed skal sørge for at udbede sig en kvittering, når der afleveres farligt affald på genbrugspladsen eller til den entreprenør, der bortskaffer det farlige affald.

Forholdet omkring den manglende egenkontrol anses således ulovligt, og det indskræpes, at virksomheden fører egenkontrol med dokumentation for bortskaffelsen af farligt affald i hht. autoværkstedsbekendtgørelsens § 14.

14. Renere teknologi

Ikke relevant.

15. Risikoforhold

Der forekommer ikke aktiviteter eller stoffer på virksomheden, som er omfattet af risikobekendtgørelsen¹⁷.

¹⁷ Miljø- og Fødevarerministeriets bekendtgørelse nr. 372 af 25. april 2016 om kontrol med risikoen for større uheld med farlige stoffer



Hvis der er spørgsmål eller rettelser til ovenstående, er virksomheden velkommen til at rette henvendelse til undertegnede.

Med venlig hilsen

Kirsten Hansen, Ingeniør
Struer Kommune

Bilag

Oversigtsplan over virksomheden indretning

Skema over affald

Notat vedr. bilskrotbekendtgørelsen og autoværksteder