



Ikast-Brande
Kommune

Sagsnummer: 09.17.19-P19-1-23



Miljøtilladelse

- efter § 16 b, stk. 1 i *husdyrbrugloven*

**Kvægbruget
Alkærlundvej 4
7330 Brande**

Afgørelsesdato: 30. maj 2023

Copyright

Ortofoto (fra 2015 -) og skråfoto indeholder data fra Styrelsen for Dataforsyning og Effektivisering, som frit har stillet sit materiale til rådighed. Link til vilkår: <http://sdfе.dk/om-os/lovstof/rettigheder-og-vilkaar/>

Lovgivning

Al lovgivning er benævnt med populærtitel. En samlet oversigt over lovgivning findes i bilag 1.

Indhold

DATABLAD	5
ANSØGNINGEN	6
HISTORIK	6
AFGØRELSE OM MILJØTILLADELSE	6
DISPENSATIONER	7
VILKÅR	8
LOVGRUNDLAG	11
BIAKTIVITETER	11
OFFENTLIGGØRELSE OG ORIENTERING AF NABOER	11
GYLDIGHED	12
HELT ELLER DELVIST BORTFALD AF AFGØRELSEN	12
ANDRE GODKENDELSER, TILLADELSER OG DISPENSATIONER	12
BELIGGENHED OG PLANLÆGNINGSMÆSSIGE FORHOLD	12
PLACERING AF ANLÆGGET	12
LANDSKABELIGE OG GEOLOGISKE VÆRDIER	13
KULTURHISTORISKE VÆRDIER	15
NATUR	15
PÅVIRKNING AF NATUR	15
PÅVIRKNING AF BILAG IV-ARTER	19
JORD, GRUNDVAND OG OVERFLADEVAND	19
FORURENING OG GENER	20
LUGT	20
TRANSPORT	23
STØV	25
FLUEGENER OG UHYGIEJNISKE FORHOLD	26
LYS	26
UDEGÅENDE DYR	27
AFFALD	27
OLIE- OG KEMIKALIEOPBEVARING	27
SPILDEVAND	28
HÅNDTERING OG OPBEVARING AF HUSDYRGØDNING	29
ANVENDELSE AF BEDSTE TILGÆNGELIGE TEKNIK (BAT)	29
BAT – TEKNIK MED HENBLIK PÅ REDUKTION AF AMMONIAKEMISSION	30
KOMMUNENS SAMLEDE VURDERING	31
KLAGEVEJLEDNING	31
INTERESSENTLISTE	33

BILAG.....34

Datablad

Husdyrbruget	
Bedrift CVR	39266547
Husdyrbrugets navn	Alkærlundvej 4
Beliggenhedsadresse	Alkærlundvej 4
Postnummer	7330
By	Brande
Ansøger	
Ansøgersnavn	Henrik Ross Sørensen
Ansøgeradresse	Tarpvej 38
Ansøgerpostnummer	7330
Ansøgerby	Brande
Ansøgertelefon	40616805
Ansøger-email	slotsgaarden@mvb.net
Ejer	
Ejersnavn	Tellus ApS
Ejeradresse	Pilehøj 2
Ejerpostnummer	2900
Ejerby	Nivå
Ejertelefon	
Ejer-email	
Konsulent	
Konsulent CVR	27428843
Konsulent virksomhedsnavn	SAGRO I/S
Konsulentnavn	Michael Illum Hansen
Konsulentadresse	Majsmarken 1
Konsulentpostnummer	7190
Konsulentby	Billund
Konsulenttelefon	96296644
Konsulent-email	mhh@sagro.dk
Ejendom	
Ejendomsnummer	7560003759
CHR-numre	
Matrikler på ejendomsnummer	
Matrikel: 15k - Skærlund By, Brande	
Matrikel: 15b - Skærlund By, Brande	
Matrikel: 15l - Skærlund By, Brande	

Ansøgningen

Ikast-Brande Kommune har den 24. februar 2023 modtaget en ansøgning om en § 16b-miljøtilladelse jævnfør *husdyrbrugloven*ⁱ, af husdyrbruget, Alkærlundvej 4, 7330 Brande.

Ansøger ønsker en udvidelse af produktionsarealet¹ til 2246 m². Udvidelsen består i at nuværende sengebåseafsnit i eksisterende kostald forlænges mod nord ind i et nuværende dybstrøelsesafsnit. Det nye sengeafsni etableres med fastdrænet gulv, skraber og ajlefløb på gangarealerne. Dybstrøelsesafsnittet erstattes af et nyt dybstrøelsesafsnit. Samlet bliver der en udvidelse på 259 m² i forhold til det nuværende produktionsareal der er på 1987 m². Endeligt søges der om at få fjernet krav i nuværende godkendelse om, at dyr i ungdyrstalden længst mod sydøst skal være udegående minimum 6 mdr. om året.

Der er søgt om en miljøtilladelse efter den nye ordning hvor der gives tilladelse til et givent produktionsareal og hvor der er mulighed for en større fleksibilitet i sammensætningen af dyreholdet. En sådan fleksibilitet er ikke mulig i forhold til husdyrbrugets nuværende miljøgodkendelse.

Husdyrbruget har et samlet produktionsareal på 2246 m², hvorpå der er kvæg.

Historik

8 års drift

For 8 år siden var den gældende produktionstilladelse en Miljøgodkendelse fra 4. maj 2010, et tilhørende tillæg fra 25. november 2013, samt en anmeldelse om dyrevelfærd fra 6. oktober 2014. Tilladelse gav tilladelse til en årlig produktion på:

- 129 årskøer, tung race, sengestald m/ spalter
- 71 årskøer, tung race, sengestald m/ drænet gulv
- 117 kvier, (6 mdr. til kælving), tung race, dybstrøelse
- 33 småkalve, (0-6 mdr.), tung race, dybstrøelse
- 102 tyrekalve, (40 – 60 kg), tung race, dybstrøelse

Nudrift

Den gældende godkendelse er forsat miljøgodkendelsen fra 4. maj 2010 med tilhørende tillæg 1 fra 25. november 2013, anmeldelse om dyrevelfærd fra 6. oktober 2014, tillæg 2 fra 14. oktober 2015, samt tillæg 3 fra 4. november 2016. Tilladelse gav tilladelse til en årlig produktion på:

- 251 årskøer (mælkeydelse 12.000 kg), tung race
- 117 kvier (6 mdr. til kælving), tung race
- 33 småkalve (0-6 mdr.), tung race
- 102 tyrekalve (40-60 kg), tung race.

Afgørelse om miljøtilladelse

Ikast-Brande Kommune meddeler hermed miljøtilladelse til ejendommen beliggende på Alkærlundvej 4, 7330 Brande, med de stillede vilkår. Miljøtilladelsen meddeles i henhold til § 16 b, stk. 1, i *husdyrbrugloven*, samt reglerne i *husdyrgodkendelsesbekendtgørelsen*ⁱⁱ. Det er Ikast-Brande Kommunes vurdering, at miljøtilladelsen, med de stillede vilkår for lokalisering, indretning og drift af husdyrbruget, ikke vil medføre en væsentlig påvirkning af miljøet.

¹ Produktionsareal: Det areal i fast placerede husdyranlæg, hvorpå dyrene kan opholde sig og har mulighed for at afsætte gødning og som dyrene ikke kun har kortvarig adgang til.

Miljøtilladelsen gælder kun for det ansøgte. Der må ikke etableres, udvides eller ændres på husdyranlæg og gødnings- og ensilageopbevaringsanlæg før det er anmeldt og godkendt af Ikast-Brande Kommune. Således må husdyrbruget ikke uden kommunens forudgående godkendelse eller tilladelse udvides eller ændres på en måde, som kan indebære forøget forurening eller andre virkninger på miljøet. Husdyrbruget skal til enhver tid leve op til gældende regler i love og bekendtgørelser – også selvom disse regler eventuelt måtte være skærpede i forhold til denne miljøtilladelse.

Miljøtilladelsen, med de tilknyttede vilkår og forudsætninger, erstatter vilkår og forudsætninger for ejendommens drift, som har været stillet og forudsat i forbindelse med tidligere vurderinger af husdyrbrugets virkninger på miljøet.

Dispensationer

Ikast-Brande Kommune meddeler sammen med afgørelsen om miljøtilladelse dispensation fra afstandskravet fra nye/reoverede staldafsnit til markvandingsboring. Afstanden vil være ca. 16 meter og dispensationen meddeles med hjemmel i husdyrbruglovens §9 stk. 3.

Vilkår

Der er stillet følgende vilkår for udnyttelsen af miljøgodkendelsen:

1. Husdyrbruget skal drives i overensstemmelse med det, der er beskrevet i ansøgningen og i miljøtilladelsen med tilhørende bilag.

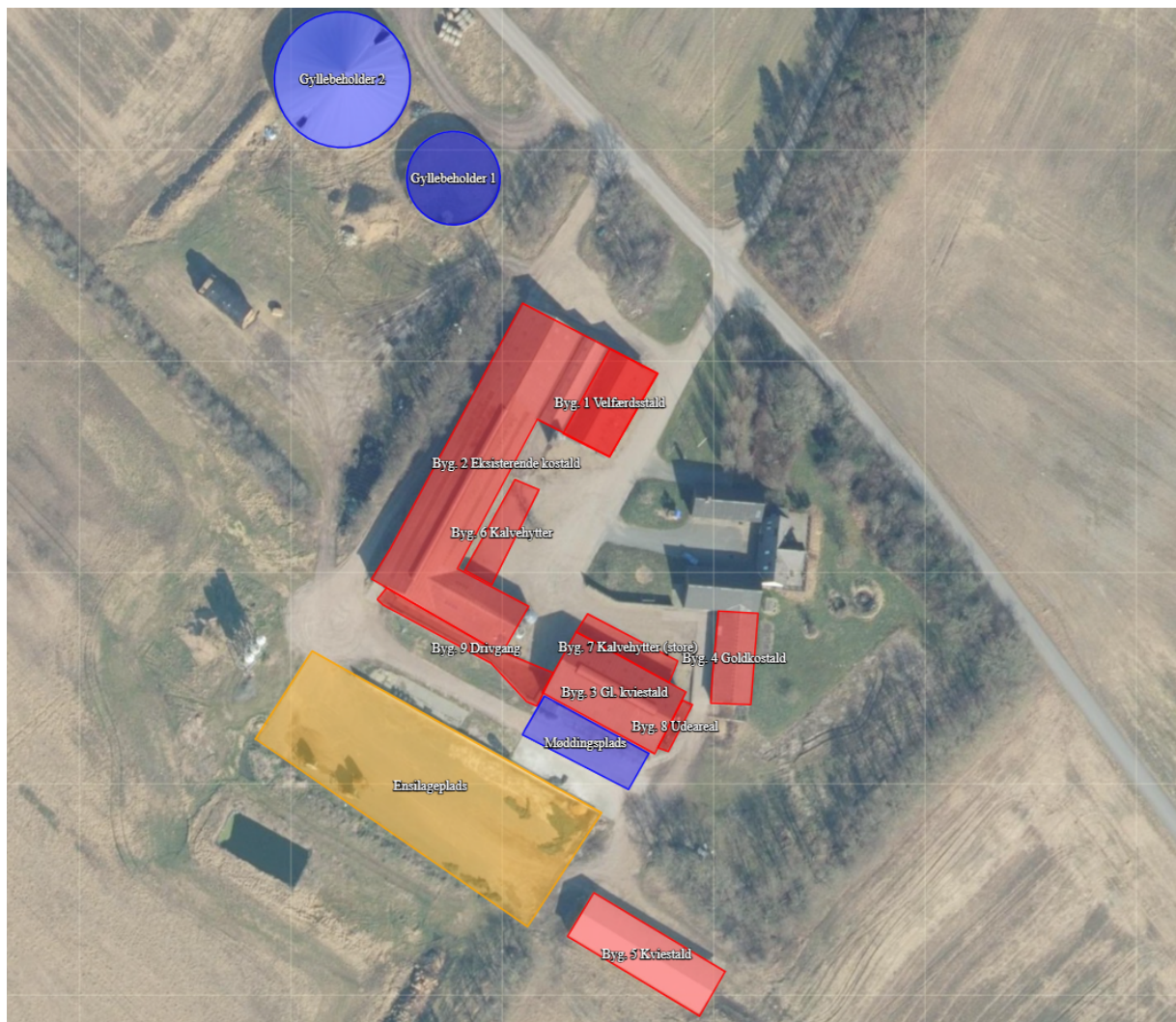
2. Produktionsareal, dyretyper, staldindretning og gødningsopbevaring m.v. skal være i overensstemmelse med oversigten og kortet nedenfor:

Stalde og produktioner

Staldnavn	Staldstørrelse (m ²)	Ventilation	Kildehøjde	Produktion	Antal måneder udegående	Produktionsareal (m ²)
Byg. 2 Eksisterende kostald	1987	Naturlig ventilation	3 m	(#572968) Flexgruppe: Alle kvæg; Fast drænet gulv med skraber og ajleafløb	0	250
				(#572967) Flexgruppe: Alle kvæg, Heste, Får og Geder; Dybstrøelse	0	110
				(#572966) Flexgruppe: Alle kvæg; Sengestald med spalter (bagskyl eller ringkanal)	0	509
Byg. 3 Gl. kviestald	515	Naturlig ventilation	3 m	(#571705) Flexgruppe: Alle kvæg; Sengestald med spalter (bagskyl eller ringkanal)	0	290
Byg. 4 Goldkostald	217	Naturlig ventilation	3 m	(#571706) Flexgruppe: Alle kvæg, Heste, Får og Geder; Dybstrøelse	0	190
Byg. 5 Kviestald	462	Naturlig ventilation	3 m	(#571707) Flexgruppe: Alle kvæg, Heste, Får og Geder; Dybstrøelse	0	340
Byg. 7 Kalveytter (store)	135	Naturlig ventilation	3 m	(#571700) Flexgruppe: Alle kvæg, Heste, Får og Geder; Dybstrøelse	0	135
Byg. 8 Udeareal	35	Naturlig ventilation	3 m	(#572091) Flexgruppe: Alle kvæg; Sengestald med fast gulv	0	35
Byg. 9 Drivgang	212	Naturlig ventilation	3 m	(#572094) Flexgruppe: Alle kvæg; Sengestald med fast gulv	0	212
Byg. 6 Kalveytter	175	Naturlig ventilation	3 m	(#572763) Flexgruppe: Alle kvæg, Heste, Får og Geder; Dybstrøelse	0	175
Sum						2246

Opbevaringslagre

Navn	Lagertype	Yderligere oplysninger	Bedste tilgængelige opbevaringsteknik	Dimension	Areal (m ²)
Gyllebeholder 1	Flydende				400
Gyllebeholder 2	Flydende				849
Møddingsplads	Fast				301



3. Eventuelle ændringer i ejerforhold eller i hvem der er ansvarlig for husdyrbrugets drift skal meddeles til Ikast-Brande Kommune.
4. Der skal til enhver tid være et eksemplar af miljøtilladelsen på husdyrbruget. Den ansvarlige for driften og eventuelle ansatte på husdyrbruget skal være bekendt med de stillede vilkår.
5. Der skal forefindes en til enhver tid opdateret – og dateret - beredskabsplan på husdyrbruget, som fortæller, hvornår og hvordan der skal reageres ved uheld, der kan medføre konsekvenser for det omgivende miljø. Planen skal være tilgængelig og synlig for ejendommens ansatte og andre, der arbejder på bedriften. Beredskabsplanen skal være udarbejdet senest 3 mdr. efter miljøtilladelsen er afgjort, og indeholde en afløbsplan.

6. Såfremt der efter Ikast-Brande Kommunes vurdering opstår lugtgener, som vurderes at være væsentligt større end det, der kan forventes ifølge grundlaget for miljøvurderingen, kan Ikast-Brande Kommune meddele påbud om, at der skal udarbejdes og gennemføres et projekt med foranstaltninger, som minimerer generne.

7. Der skal på ejendommen foretages en effektiv fluebekæmpelse. Såfremt der efter Ikast-Brande Kommunes vurdering opstår væsentlige gener for omgivelserne fra opformering af fluer på husdyrbruget, kan Ikast-Brande Kommune meddele påbud om, at der skal udarbejdes og gennemføres et projekt med foranstaltninger svarende til de til enhver tid gældende retningslinjer fra Aarhus Universitet, Institut for Agrøkologi (<https://husdyrvejledning.mst.dk/media/206819/retningslinier-for-fluebekaempelse.pdf>).

Med hensyn til rotter forudsættes de bekæmpet efter de til enhver tid gældende generelle regler herfor.

8. Såfremt Ikast-Brande Kommune modtager klager over støj fra husdyrbruget med tilknyttede aktiviteter, og kommunen vurderer, at der er tale om væsentlige støjgener, skal der indsendes dokumentation for overholdelse af nedenstående støjkrav. Sådanne målinger kan dog højst forlanges foretaget en gang årligt, medmindre særlige forhold gør sig gældende. Udgifter til støjmåling/støjeregninger afholdes af husdyrbruget.

Husdyrbrugets bidrag til det ækvivalente, korrigerede støjniveau må ikke overstige følgende værdier ved nabobeboelser:

Dag	Tidspunkt	Støjniveau
Mandag - fredag	kl. 7 - 18	55 dB(A) ²
Lørdag	kl. 7 - 14	
Mandag - fredag	kl. 18 - 22	45 dB(A)
Lørdag	kl. 14 - 22	
Søndag	kl. 7 - 22	
Alle dage	kl. 22 - 7	40 dB(A)

De anførte grænseværdier for støjbidraget regnes for overholdt, hvis de ikke overskrides af en måling eller beregning, der er midlet over en periode, som afhænger af tidspunktet på døgnet således:

For dagperioden, kl. 7.00 – 18.00 alle dage, er måleperioden det mest støjbelastede tidsrum på 8 timer,

for aftenperioden, kl. 18.00 – 22.00 alle dage, er måleperioden den mest støjbelastede time, og

for natperioden, kl. 22.00 – 7.00 alle dage, er måleperioden den mest støjbelastede halve time.

² dB(A) = Decibel(A)-skalaen som internationalt bruges i forbindelse med måling af svag lyd.

9. I staldafsnit med <i>fast drænet gulv med skraber og ajleaffløb</i> , skal der foretages skrabning af gangarealerne hver anden time
10. Gyllebeholder angivet som bygning 12 i den miljøtekniske redegørelse (3.455 m ³) skal være forsynet med teltoverdækning.
11. Åbning af teltdugen må kun ske i forbindelse med omrøring, tømning og udbringning af gylle.
12. Skader på teltoverdækningen skal repareres inden for en uge efter skadens opståen.
13. Såfremt en skade ikke kan repareres inden for en uge, skal der indgås aftale om reparation inden to hverdage efter skadens opståen. Tilsynsmyndigheden underrettes straks herom.
14. Brøndring hævet over terræn, som omkranser vandboringen med DGU nr. 104.1571 skal bibeholdes
15. Indenfor en afstand af 2 meter fra brøndringen, som omkranser vandboring med DGU nr. 104.1571 må der ikke være færdsel med maskiner eller motoriserede køretøjer, gødes, sprøjtes, fyldes marksprøjte eller opbevares ting eller kemikalier.

Lovgrundlag

Ansøgningen er behandlet på grundlag af de oplysninger, der er i ansøgningsskema nr. 237796, version 4, som beregnet via www.husdyrgodkendelse.dk den 16. maj 2023.

Husdyrbruget er omfattet af § 16 b, stk. 1 i *husdyrbrugloven*, da det ikke er omfattet af godkendelsespligten efter § 16 a, men har et produktionsareal, som er større end 100 m².

Miljøtilladelsen er udarbejdet efter *husdyrbrugloven*, hvor EU's VVM-direktivⁱⁱⁱ er indarbejdet.

Biaktiviteter

Efter det oplyste er der ikke eksisterende biaktiviteter på husdyrbruget, som er omfattet af krav om godkendelse, tilladelse m.v. efter *miljøbeskyttelsesloven*^{iv} eller regler udstedt i medfør af loven. Der er endvidere ikke i forbindelse med den aktuelle ansøgning om miljøtilladelse søgt om sådanne biaktiviteter, der forudsætter godkendelse, tilladelse m.v. efter anden lovgivning.

Offentliggørelse og orientering af naboer

Naboer er ikke blevet særskilt orienteret om ansøgningen, da det ansøgte skønnes at være af underordnet betydning for naboerne, jævnfør § 56, stk. 2 i *husdyrbrugloven*.

Afgørelsen om miljøtilladelse er truffet den 30. maj 2023, og offentliggøres på Ikast-Brande Kommunes hjemmeside <https://ikast-brande.dk/offentliggoerelser-og-hoeringer> den 31. Maj 2023. Afgørelsen vil desuden blive lagt på Miljøstyrelsens Digitale MiljøAdministration (DMA) på hjemmesiden <https://dma.mst.dk/>.

Gyldighed

Miljøtilladelsen bortfalder, hvis den ikke er udnyttet inden 6 år fra denne afgørelse er meddelt. Hvis en del af tilladelsen ikke er udnyttet, bortfalder tilladelsen for denne del.

Helt eller delvist bortfald af afgørelsen

Hvis miljøtilladelsen efterfølgende ikke har været helt eller delvis udnyttet i 3 på hinanden følgende år, så bortfalder den del af miljøtilladelsen, der ikke har været udnyttet i de seneste 3 år. Tilladelsen er udnyttet, når mindst 25 procent af det tilladte produktionsareal udnyttes driftsmæssigt. Driftsmæssig udnyttelse er opnået, når der på det pågældende produktionsareal produceres mindst 50 procent af det mulige inden for rammerne af dyrevelfærdskrav eller andre relevante krav.

Andre godkendelser, tilladelser og dispensationer

Ikast-Brande Kommune gør opmærksom på, at en miljøtilladelse efter reglerne i *husdyrbrugloven* ikke fritager fra krav om tilladelse, godkendelse, dispensation m.v. efter anden lovgivning. Der skal derfor eksempelvis – i det omfang, at det er relevant i det konkrete tilfælde – søges om en separat byggetilladelse, ændring af bygningsanvendelse, nedrivningstilladelse, afledning af tagvand eller lignende hos Ikast-Brande Kommune.

Beliggenhed og planlægningsmæssige forhold

Placering af anlægget

Krav til placering af anlæg m.v.

Etablering af husdyranlæg og gødnings- og ensilageopbevaringsanlæg på husdyrbrug samt udvidelse og ændring heraf, der medfører forøget forurening, er ikke tilladt:

- i et eksisterende eller ifølge kommuneplanens rammedel fremtidigt byzone- eller sommerhusområde
- i et område i landzone, der i lokalplan er udlagt til boligformål, blandet bolig og erhverv eller til offentlige formål med henblik på beboelse, institutioner, rekreative formål og lignende
- i en afstand mindre end 50 meter fra de to ovennævnte områder
- i en afstand mindre end 50 meter fra en nabobeboelse.

Derudover er der følgende afstandskrav:

- 25 meter til vandforsyningsanlæg, der ikke er til almen vandforsyning
- 50 meter til vandforsyningsanlæg til almen vandforsyning
- 15 meter til vandløb (herunder dræn) og søer større end 100 m² – ved etablering af gødningsopbevaringsanlæg til flydende husdyrgødning skal der desuden være mindst 100 meter til åbne vandløb og til søer større end 100 m²
- 15 meter til offentlig vej og privat fællesvej
- 25 meter til levnedsmiddelvirksomhed
- 15 meter til beboelse på samme ejendom
- 30 meter til naboskel.

Endelig skal ny bebyggelse som udgangspunkt placeres i tilknytning til ejendommens hidtidige bebyggelsesarealer, lige som byggeriet skal være erhvervsmæssigt nødvendigt for ejendommens drift som landbrugsejendom.

Ejendommens eksisterende og planlagte produktionsanlæg ligger samlet på adressen Alkærlundvej 4, 7330 Brande. Situationsplan for ejendommen fremgår af kortbilag 1.

Produktionsanlægget ligger cirka 4,1 km sydvest for Brande by, der er nærmeste byzone, og ca. 7,5 km. fra nærmeste sommerhusområde. Nærmeste landsby/samlede bebyggelse er Drantum, der ligger cirka 2 km nordøst for produktionsanlægget. Her ligger også det nærmeste område i landzone, der i lokalplan er udlagt til boligformål, se kortbilag 2. Nærmeste nabobeboelser er Alkærlundvej 3, 7330 Brande ca. 330 meter i nordvestlig retning og Alkærlundvej 7, 7330 Brande ca. 340 meter i nordøstlig retning, begge uden landbrugspligt.

Planlagte ændringerne finder sted i eksisterende bygninger.

Kommunen konstaterer

Ikast-Brande Kommune konstaterer, at de generelle afstandskrav er overholdt, med undtagelse af kravet om afstand til markvandingsboring. I forbindelse med miljøtilladelsen har ansøger søgt om dispensation for afstandskravet til boringen med DGU nr. 104.1571. Ansøgningen begrundes med et ønske om at opnå en bedre udnyttelse af eksisterende bygninger.

Kommunen vurderer

I henhold til § 9, stk. 3 i *Husdyrbrugloven*, kan kommunen dispensere fra afstandskravene i § 8, hvor overholdelse af kravene ikke er muligt.

Ikast-Brande kommune vurderer at der kan meddeles dispensation for afstandskrav til boringen. Dette begrundes med, at markvandingsboringen er tilstrækkelig sikret mod indtrængning af overfladevand, idet brønden er hævet over terræn, og omkranset af en brøndring, samt at forseglingen af forerøret vurderes til at være tæt. Ikast-Brande kommune stiller vilkår om at brøndringen, der er hævet over terræn skal, bibeholdes og at der indenfor en afstand af 2 meter fra brøndringen, som omkranser vandboring med DGU nr. 104.1571, ikke må være færdsel med maskiner eller motoriserede køretøjer, gødes, sprøjtes, fyldes marksprøjte eller opbevares ting eller kemikalier.

Ikast-Brande Kommune vurderer samlet, at risikoen for forurening eller væsentlige gener for omgivelserne fra produktionsanlægget begrænses, når de til enhver tid gældende generelle miljøregler for den pågældende type husdyrbrug samt de supplerende vilkår for miljøtilladelsen overholdes.

Landskabelige og geologiske værdier

Landskabelige bevaringsværdier

Landskaberne i Ikast-Brande Kommune er meget varierede med forskellige landskabelige værdier. Fra det kuperede og varierede dallandskab (Søhøjlandet) øst for den jyske højderyg til det flade slettelandskab med heder og plantager vest for højderyggen. Vi ønsker at bevare og beskytte de vigtigste landskabelige bevaringsværdier i Ikast-Brande Kommune. Det vil sige de landskaber, der i kraft af dramatik, mangfoldighed eller monotoni besidder en særlig fortælle værdi, æstetisk værdi eller rekreativ værdi.

I Kommuneplan 2021-2033 for Ikast-Brande Kommune er de landskabelige bevaringsværdier delt op i to kategorier: værdifulde landskaber (bevaringsværdige landskaber) og uforstyrrede landskaber (og større sammenhængende landskaber).

De værdifulde landskaber (bevaringsværdige landskaber) rummer en stor fortællerværdi for eksempel ådalene i de store åsystemer med deres søer og dalstrøg, bakkeøerne på smeltevandssletterne samt hederne og plantagerne. Ofte kan man aflæse, hvordan landskabet er skabt. For eksempel er Søhøjlandet mod øst stærkt præget af den sidste istid, isens bevægelser og isens afsmeltning.

De uforstyrrede landskaber (større sammenhængende landskaber) er generelt almindelige, sammenhængende landskabsområder i det åbne land. De er præget af landbrug og skovbrug, mindre landsbyer, bebyggelser og småveje m.m. spredt i landskabet. At landskabet er uforstyrret betyder, at landskabet som udgangspunkt ikke er visuelt og støjmæssigt påvirket af større tekniske anlæg som for eksempel større el-ledningsnet, veje, store produktionsanlæg, vindmøller, master, større virksomheder og større by- og sommerhusområder m.m.

Geologiske bevaringsværdier

De geologiske værdier omfatter lag i jorden (jordprofiler) eller sammenhængende landskabsformer. De har betydning for forskning, undervisning og fortællingen om landskabets tilblivelse. Det er derfor vigtigt, at der er adgang til de geologiske værdier, og at de ikke bliver sløret af beplantning, byggeri og andre former for anlæg.

De fleste geologiske værdier indeholder betydelige fortællinger om en egn natur og kultur. Ikast-Brande Kommune rummer fortællingen om, hvordan isen formede det jyske landskab. Fra det kuperede morænelandskab i øst omkring Nørre Snede til den flade og let skrånende smeltevandslette med spredte bakkeøer og brede ådale, der strækker sig mod nord og vest.

Udpegningerne i Kommuneplan 2021–2033 for Ikast-Brande Kommune er primært nationalt udpegede geologiske værdier:

- Søhøjlandet
- Isenbjerg
- Bølling Sø
- Kulsø-Rørbæk Sø
- Sepstrup-Vrads Sande.

Dog er der også en enkelt lokal udpegning – Linnebjerg – som er en bakkeø nordvest for Faurholt.

Områder af geologisk interesse er især sårbare over for, at man graver materialer og opfyldning bort. Det kan få den konsekvens, at man kommer til helt at udslette geologiske informationer.

Kommunen konstaterer

Der bygges ikke nyt i forbindelse med denne miljøtilladelse, hvorfor Ikast-brande Kommune vurderer, at det ikke er relevant at foretage en nærmere vurdering i forhold til de landskabelige og geologiske værdier.

Kommunen vurderer

Ikast-Brande Kommune vurderer på baggrund af det oplyste:

- at gennemførelse af projektet – og driften af husdyrbruget i øvrigt – derfor ikke vil medføre landskabelige ændringer i forhold til den eksisterende tilstand.

Kulturhistoriske værdier

Kulturhistoriske værdier

Landskabet i Ikast-Brande Kommune er præget af menneskets virke igennem årtusinder. Samfundsudviklingen føjer hele tiden nye lag til kulturhistorien i landskabet. Overalt finder vi historiske spor, der fortæller om samfundsudviklingen og om, hvordan mennesket har påvirket omgivelserne. De kulturhistoriske værdier knytter sig til historien om, hvordan mennesket opdyrkede heden og udnyttede jordens ressourcer til overlevelse. Værdierne knytter sig også til historien om, hvordan jernbanen og Hærvejen har skåret sig gennem landskabet og dannet grundlaget for byerne.

Mange af de historiske spor er kulturhistoriske værdier, der har så stor betydning for vores kulturforståelse, at de er værd at bevare og derfor fortjener de en særlig beskyttelse.

I Kommuneplan 2021-2033 for Ikast-Brande Kommune er de vigtigste kulturhistoriske værdier i kommunen udpeget. De kulturhistoriske værdier er delt op i to kategorier: Værdifulde kulturmiljøer og kulturhistoriske bevaringsværdier.

De værdifulde kulturmiljøer kan for eksempel være kulturmiljøer, der afspejler en bestemt tidsepoke eller en landsbytype, et område med en koncentration af fortidsminder som gravhøje og arkæologiske fund eller kirker med kirkegårde og deres omgivelser.

De kulturhistoriske bevaringsværdier kan for eksempel være mindsten og monumenter, enkeltgravhøje, fredede og bevaringsværdige bygninger og anlæg eller sten- og jorddiger, alléer og levende hegn.

Udpegningen af kulturhistoriske værdier betyder, at når der udvikles inden for eller umiddelbart uden for de udpegede områder, så skal det ske med viden om og under hensyntagen til de kulturhistoriske værdier. På den måde kan det undgås, at de kulturhistoriske elementer og spor går tabt eller bliver forringet.

Jævnfør Kommuneplan 2021–2033 for Ikast-Brande Kommune, skal det undgås, at nyt byggeri, anlæg eller ændringer i landskabet udformes eller placeres på en måde, der forringer oplevelsen eller kvaliteten af de udpegede kulturhistoriske værdier.

Kommunen vurderer

Som nævnt bygges der ikke nyt i denne sag, hvorfor Ikast-brande Kommune vurderer, at det ikke er relevant at vurdere nærmere i forhold til de kulturhistoriske værdier.

Natur

Påvirkning af natur

Den samlede ammoniakemission i ansøgt, nudrift og i 8-års drift³ fra husdyrbruget er vist i efterfølgende tabel:

³ 8 års-drift: Den drift som var tilladt 8 år før ansøgningstidspunktet.

Samlet ammoniakemission fra husdyrbruget (stald og lager)

Driftstype:	Ammoniakemission fra staldafsnit (kg NH ₃ -N/år)	Ammoniakemission fra lagre (kg NH ₃ -N/år)	Ammoniakemission fra husdyrbruget (kg NH ₃ -N/år)
Ansøgt drift	2362,3	438,0	2800,3
Nudrift	1973,5	438,0	2411,5
8 års-drift	1729,9	438,0	2167,9

Der er således en meremission på 632,4 kg N pr. år fra husdyrbruget i ansøgt drift sammenlignet med driften for 8 år siden.

Ammoniak og natur

Hovedparten af ammoniakdepositionen (kvælstofnedfaldet) fra et husdyrbrug vil – afhængigt af flere forhold – på et tidspunkt blive afsat i landskabet i større eller mindre afstand fra kilden. Størstedelen af den ammoniakdeposition, som direkte kan henføres til et husdyrbrug, vil formentlig ske i terrænet inden for ca. 1 kilometers afstand fra produktionsanlægget. Ammoniakdeposition er som regel til ugunst for opretholdelse af de naturtyper, der kun har brug for en begrænset næringsstofmængde for at kunne trives. Kommunen er forpligtiget til, at vurdere om en udvidelse/ændring af et husdyrbrug kan føre til tilstandsændringer i nærliggende naturområder.

I henhold til *husdyrbrugloven* er etablering, udvidelse og ændring af husdyranlæg eller gødningsopbevaringsanlæg på husdyrbrug, ikke tilladt, hvis anlægget ligger i en afstand på mindre end ti meter til, eller helt eller delvis inden for, nærmere bestemte ammoniakfølsomme naturtyper beliggende **inden for** internationale naturbeskyttelsesområder (Natura 2000-områder) eller nærmere bestemte ammoniakfølsomme naturtyper beliggende **uden for** internationale beskyttelsesområder. Der er tale om en forbudszone.

Natura 2000-områder er naturområder som, set i et europæisk perspektiv, er særligt værdifulde. Der er tale om en fælles betegnelse for Habitat-, Ramsar⁴- og Fuglebeskyttelsesområderne. Natura 2000-områderne er udpeget for at beskytte levesteder og rasteområder for fugle og for at beskytte naturtyper og plante- og dyrearter, der er truede, sårbare eller sjældne i EU.

Jævnfør *husdyrgodkendelsesbekendtgørelsen*, defineres naturtyperne, omfattet af *husdyrbrugloven*, i tre kategorier:

Kategori 1-natur: Nærmere bestemte naturtyper beliggende **inden for** internationale naturbeskyttelsesområder.

Kategori 2-natur: Visse naturtyper beliggende **uden for** internationale naturbeskyttelsesområder. Det drejer sig om naturtyperne: Højmoser, lobeliesøer samt heder større end ti ha, som er omfattet af *naturbeskyttelseslovens*^v § 3, og overdrev større end 2,5 ha, som er omfattet af *naturbeskyttelseslovens* § 3.

⁴ Ramsarområder ligger alle inden for de udpegede fuglebeskyttelsesområder. Ramsarområder er beskyttede vandområder med særlig betydning for fugle.

Kategori 3-natur: Naturtyper, som ikke er omfattet af kategori 1- og 2-natur: Heder, moser og overdrev, som er beskyttet efter *naturbeskyttelseslovens* § 3, og nærmere definerede ammoniakfølsomme skove, der er beliggende **uden for** de internationale naturbeskyttelsesområder.

Der er fastsat forskellige beskyttelseskrav i forhold til de forskellige naturkategorier. Den tilladte maksimale **total**deposition fra et husdyrbrug til kategori 1-natur er afhængig af antallet af andre husdyrbrug i nærheden (Antallet af andre husdyrbrug i området er defineret efter nærmere regler om vurdering af kumulation – se nedenfor). Hvis der ikke er andre husdyrbrug, må der fra husdyrbruget, som den aktuelle ansøgning drejer sig om, som hovedregel højst være en **total**deposition på 0,7 kg N pr. ha pr. år. Er der ét husdyrbrug udover husdyrbruget, der søger, falder den højst tilladelige **total**deposition til 0,4 kg N pr. ha pr. år, og endelig, hvis der er mere end ét husdyrbrug udover husdyrbruget, der søger, må totaldepositionen fra husdyrbruget, der søger, maksimalt være 0,2 kg N pr. ha pr. år.

Antallet af husdyrbrug i nærheden opgøres som en summering af:

- Antallet af husdyrbrug med en emission på mere end 150 kg NH₃-N (ammoniakkvælstof) pr. år inden for 200 meter
- Antallet af husdyrbrug med en emission på mere end 450 kg NH₃-N pr. år inden for 200-300 meter
- Antallet af husdyrbrug med en emission på mere end 750 kg NH₃-N pr. år inden for 300-500 meter
- Antallet af husdyrbrug med en emission på mere end 1.500 kg NH₃-N pr. år inden for 500-1.000 meter
- Antallet af husdyrbrug med en emission på mere end 5.000 kg NH₃-N pr. år inden for 1.000-2.500 meter.

(Afstandene måles mellem det mest kritiske naturpunkt og et nærmere defineret centrum for det eller de pågældende husdyr).

Den maksimale tilladte **total**deposition til kategori 2-natur er 1,0 kg N pr. ha pr. år. I forhold til kategori 3-natur skal kommunen efter nærmere kriterier foretage en konkret vurdering af, om der er tale om en væsentlig miljøpåvirkning af særlige regionale eller lokale beskyttelsesinteresser og af, om der skal stilles krav til den maksimale **mer**deposition. Kravet kan ikke stilles lavere end en maksimal merdeposition på 1,0 kg N pr. ha pr. år som følge af ammoniakfordampningen fra husdyrbruget.

Kommunen skal vurdere om udvidelsen/ændringen af et husdyrbrug kan føre til tilstandsændringer i nærliggende naturområder. Vurderingen tager udgangspunkt i, om det ansøgte vil medføre en totaldeposition eller en merdeposition, som vil resultere i en tilstandsændring af den pågældende naturtype.

I Husdyrgodkendelse.dk er der lavet beregninger af total- og merdeposition fra husdyrbruget til den omkringliggende natur. Beregningerne sandsynliggør, at der ikke vil være en væsentlig ændret påvirkning med kvælstof til omkringliggende kategori 1-3-natur.

Kategori 1-natur

Nærmeste kategori 1-natur er en nedbrudt højmosé, som ligger ved Karstoft Å i Habitatområde nr. 63 ca. 1,6 km syd for husdyrbruget.

Den beregnede ammoniakdeposition til nærmeste kategori 1-natur viser, at totaldepositionen efter ændringen af husdyrbruget vil være 0,0 kg N pr. ha pr. år.

Da beregningen viser, at området modtager en totaldeposition på under 0,2 kg N pr. ha pr. år betyder det desuden, at beskyttelseskriteriet er overholdt, uanset hvor mange husdyrbrug der i øvrigt måtte være i nærheden (kumulation).

Kategori 2-natur

Indenfor 1000 meter findes flere hedeområder der er udpeget som kategori 2-natur. Områderne er beliggende øst og nordøst for husdyrbruget. Beregningen til de nærmeste kategori 2-natur viser, at totaldepositionen efter ændringen af husdyrbruget, her vil være 0,2 til 0,3 kg N pr. ha pr. år. Den maksimale tilladte totaldeposition til kategori 2-natur, som følge af ammoniakfordampning fra husdyrbruget, er 1,0 kg N pr. ha pr. år, hvorfor beskyttelsesniveauet er overholdt. I retningen mod øst, mellem husdyrbruget og et af de førnævnte Kategori 2 naturområder ligger en hede på ca. 3,5 ha (udpeget som kategori 3 natur). De 2 hedeområder er kun adskilt af en mindre asfalteret vej. Hvis det nærmere liggende område fastlægges til at være funktionel sammenhængende med kategori 2 området øst for vejen og dermed vurderes som kategori 2, viser beregninger en totalbelastning til området på 0,7 kg N pr. ha pr. år. Dermed vil kravet om maksimalt 1,0 kg i total belastning forsat være overholdt.

Kategori 3-natur

Nærmeste kategori 3-natur er en mose, som ligger ca. 250 meter sydvest for husdyrbruget. Der ligger også en mose ca. 350 meter nordvest for anlægget. Til den nærmeste mose viser beregningen, at merdepositionen efter ændringen af husdyrbruget, vil være 0,2 kg N pr. ha pr. år. Beregningen til mosen, som ligger ca. 350 meter nordvest for husdyrbruget, viser en merdeposition på 0,1 kg N pr. ha pr. år. Derudover er der et kategori 3 hedeområde ca. 400 meter øst for husdyrbruget. Beregningen hertil viser en merdeposition på 0,2 kg N pr. ha pr. år. Samme område er udpeget som ammoniakfølsom skov. Sidstnævnte område er også omtalt under afsnittet omhandlende kategori 2 natur, da området kan vurderes funktionel sammenhængende med et nærtliggende kategori 2 område.

Alt i alt er beskyttelsesniveauet til kategori 3-natur overholdt.

§ 3-natur

Inden for 1.000 meter fra husdyrbrugets anlæg er der registreret søer, moser, heder og enge. Nærmeste naturområde, der er beskyttet af *naturbeskyttelseslovens* § 3 er en eng, og beregninger hertil viser en merdeposition på 0,2 kg N pr. ha pr. år.

Naturområderne fremgår af kortbilag 3, 4 og 5.

Kommunen vurderer

Ikast-Brande Kommune vurderer, at kravene om maksimalt tilladt totaldeposition på kategori 1- og kategori 2-natur, som følge af ammoniakfordampning fra husdyrbruget, er overholdt. Samtidig er kravet til merdeposition til kategori 3-natur overholdt. Ikast-Brande Kommune vurderer derfor, at udvidelsen/ændringen ikke vil medføre en forøgelse af ammoniakdepositionen i de øvrige omkringliggende naturområder, der ligger ud over det, som naturområderne kan tåle. Der er derfor ikke grundlag for at stille yderligere vilkår for at beskytte de pågældende naturområder, idet der ikke vurderes at være tale om særlige tilfælde, hvor dette er påkrævet. Ligeledes vurderes det, at der ikke vil ske en tilstandsændring af naturområder, der er beskyttet efter *naturbeskyttelseslovens* § 3. Der er derfor ikke grundlag for at stille yderligere vilkår for at beskytte de pågældende naturområder.

Påvirkning af bilag IV-arter

Ammoniakbelastning af yngle- eller rasteområder for bilag IV-dyrearter og bilag IV-planterarter

Af EF-habitatdirektivets^{vi} bilag IV fremgår en række dyre- og planterarter, som er strengt beskyttede, uanset om de forekommer inden eller udenfor et af de udpegede Natura 2000-områder. På den baggrund må der eksempelvis ikke gives tilladelse til aktiviteter, der kan beskadige eller ødelægge de pågældende dyrearters yngle- og rasteområder. For planterarterne er der blandt andet forbud i mod forsætlig plukning, indsamling, afskæring, oprivning med rod eller ødelæggelse af disse vildtvoksende planter i naturen.

Kun en del af de arter, der er anført i bilag IV, findes i regionen, men vandflagermus, sydflagermus, odder, markfirben, stor vandsalamander, spidssnudet Frø og ulv findes i området. Husdyrbrugets ammoniakemission vil - som beskrevet i tidligere afsnit - ikke medføre en forringelse af de nærliggende naturområder.

Kommunen vurderer

Ikast-Brande Kommune vurderer på baggrund af det oplyste:

- at der i forbindelse med projektets gennemførelse ikke vil ske ændringer i arealanvendelsen, som vil være væsentlige for bilag IV-arters trivsel
- At ændringerne i husdyrbrugets ammoniakemission ikke medføre en forringelse af de nærliggende naturområder og dermed en forringelse der påvirker bilag IV-arternes levevilkår
- at driften af husdyrbruget samlet set ikke vil medføre beskadigelse eller ødelæggelse af yngle- eller rasteområder i det naturlige udbredelsesområde for de dyrearter, der er optaget i EF-habitatdirektivets bilag IV, litra a), samt ikke vil medføre ødelæggelse af livsstadier af de planterarter, som er optaget i EF-habitatdirektivets bilag IV, litra b).

Jord, grundvand og overfladevand

Miljøpåvirkningen fra kvælstof, fosfor, ammoniak og zink i forhold til jord, grundvand og overfladevand begrænses via generelle miljøregler. Der er gennem lovgivningen fastsat regler om anvendelse af gødning i jordbruget med henblik på at beskytte jord, grundvand, vandløb, søer, havområder, herunder kystvande mod forurening samt med henblik på at beskytte naturen med dens bestande af vilde dyr og planter. Der er i den forbindelse fastsat lofter for den højst tilladelige mængde udbragt kvælstof og fosfor pr. ha fra gødning, og der er bestemmelser om anvendelse af efterafgrøder for at mindske kvælstofudvaskningen. Ligeledes er der fastsat regler om anvendelse af bestemte udbringningsteknikker - eksempelvis langs visse naturtyper.

Ikast-Brande Kommune vurderer, at det ansøgte ikke indebærer nogen væsentlig virkning på jord, grundvand og overfladevand - herunder Natura 2000-vandområder⁵ - når de til enhver tid gældende generelle miljøregler over holdes.

⁵ Natura 2000-områder er et netværk af beskyttede naturområder i EU.

Forurening og gener

Lugt

Lugtgener fra anlæg

Lugten fra husdyrbrug kommer fra stalde, gødningsopbevaring og i forbindelse med håndtering og udbringning af husdyrgødning. Den lugt, der udledes fra stalde og lignende husdyranlæg angives som "lugtemissionen". Størrelsen på emissionen fra et husdyranlæg afhænger af, hvilke dyretyper der er på stald, hvilken staldtype der er tale om, og hvor stor en overflade, der afsættes husdyrgødning på.

Landzone betragtes normalt som landbrugets arbejdsområde. Det betyder, at beboere i landzone skal tåle en større lugtgener end beboere i landsbyer (samlet bebyggelse og lokalplanlagte boligområder i landzone) og i byzone.

Der er dog i *husdyrgodkendelsesbekendtgørelsen* fastsat en række lugtgenekriterier og tålegrænser for lugt i forhold til tre område- og beboelsestyper: Byzone, visse områder i landzone⁶ og enkeltbolig (uden landbrugspligt og som ikke ejes af den ansvarlige for husdyrbrugets drift) i landzone, på henholdsvis 5, 7 og 15 OU_E⁷ pr. m³ luft efter Miljøstyrelsens lugtmodel og 1, 3 og 10 LE⁸ pr. m³ luft efter den såkaldte FMK-model⁹. Tålegrænserne er et udtryk for den maksimale, miljømæssigt acceptable lugtgenebelastning fra en given kilde ved den pågældende område- eller beboelsestype.

Ved lugtgeneafstand forstås den beregnede mindste afstand fra staldanlægget til det pågældende område- eller beboelsestype, hvor de fastsatte tålegrænser netop er opfyldt. Lugtgenekriterierne er overholdt, hvis de fastsatte tålegrænser ikke overskrides i mere end 1 procent af tiden – svarende til ca. 7 timer i alt om måneden.

Gyllebeholdere er ikke inkluderet i lugtberegningerne, da de er omfattet af generelle afstandsregler.

Lugtgeneafstandene forøges efter nærmere regler, hvis der inden for 300 meter af byzone eller visse områder i landzone er andre husdyrbrug med en ammoniakemission på mere end 750 kg NH₃-N pr. år. Tilsvarende forøges lugtgeneafstanden, hvis der er andre sådanne husdyrbrug inden for 100 meter fra enkeltbolig i landzone uden landbrugspligt, der ikke ejes af den ansvarlige for driften af det husdyrbrug, som den aktuelle ansøgning drejer sig om. Dette sker for at tage højde for den samlede lugtpåvirkning (den kumulative effekt) af den mulige lugtpåvirkning, total set, som omkringboende udsættes for.

Lugtgeneafstandene formindskes efter nærmere regler, hvis staldanlægget ligger nord for en af de nævnte område- eller beboelsestyper. Dette begrundes med, at den hyppigste vindretning i Danmark er vestlig og sydvestlig, og at nordenvind typisk forekommer i vinterhalvåret, hvor de relativt lave temperaturer betyder, at der er et lavere luftskifte i stalden som derved medvirker til at dæmpe lugtafgivelsen.

⁶ "Visse områder i landzone" indbefatter: Områder i landzone, der i lokalplan er udlagt til boligformål, blandet bolig- og erhvervsformål eller til offentlige formål med henblik på beboelse, institutioner, rekreative formål og lignende samt beboelsesbygninger på ejendomme uden landbrugspligt, som ikke ejes af den ansvarlige for driften af husdyrbruget, hvor der inden for en afstand af 200 m ligger flere end seks beboelsesbygninger på hver sin ejendom uden landbrugspligt, som ikke ejes af den ansvarlige for driften af husdyrbruget (samlet bebyggelse).

⁷ OU_E = Lugt-enheder (Odour Units) bestemt efter den europæiske standard for lugtanalyse, hvor 1 OU_E er grænsen for, hvornår den pågældende lugt kan erkendes.

⁸ LE: Lugtenheder





⁹ FMK-modellen er udarbejdet af den tidligere Foreningen af Miljømedarbejdere i Kommunerne (FMK)

Miljøstyrelsens ansøgningssystem www.husdyrgodkendelse.dk beregner hvilke afstande, der mindst skal være fra staldanlægget til de forskellige beboelsetyper for at kravene til maksimal lugtgene er overholdt.

Hvis der ud over det ansøgende husdyrbrug er andre husdyrbrug (med en ammoniakfordampning over 750 NH₃-N pr. år) nærmere end 300 meter fra samme punkt i byzone, sommerhusområde, lokalplanlagt boligområde i landzone, samlet bebyggelse m.v., eller nærmere end 100 meter fra samme punkt på en enkeltbolig skal geneafstanden forøges – så vil der være en kumulativ effekt.

I nærværende sag er der ikke nogen kumulativ effekt, da der ikke er husdyrbrug inden for de ovenfor nævnte afstande, som medføre lugtgener til/påvirker de samme punkter som det ansøgende husdyrbrug.

Af nedenstående tabel fremgår den aktuelle afstand (ukorrigerede geneafstand) fra ejendommens lugtcentrum til henholdsvis nærmeste nabo uden landbrugspligt, visse områder i landzone og byzone samt geneafstanden til samme områder. Ukorrigeret geneafstand er geneafstanden, hvor alle staldanlæg er medtaget ved beregningerne. Ved korrigeret geneafstand er den ukorrigerede geneafstand korrigeret i forhold til placering af omboende (vindretning) og antal husdyrbrug i nærheden (kumulation), samt eventuel lugtreducerende teknologi. Vægtet gennemsnitsafstand er afstanden fra det beregnede lugtcentrum til de forskellige områdetyper. Det fremgår af sidste kolonne i efterfølgende tabel, at genekriteriet er overholdt i nærværende sag.

Bebyggelse	Kumulation	Model	Ukorrigeret geneafstand	Korrigeret geneafstand	Vægtet gennemsnitsafstand	Genekriterie overholdt
 Alkærlundvej 3	0	FMK	83,4	83,4	490,2	Ja
 Alkærlundvej 7	0	FMK	83,4	83,4	399,1	Ja
 Lokal planlagt Drantum	0	NY	176,6	176,6	2082,9	Ja
 Brande	0	FMK	263,9	263,9	4244,9	Ja

Konsekvenszonen for lugt er beregnet til 323 meter. Konsekvenszonen er det område, som identificerer hvilke naboer (beboelser), der vil kunne blive udsat for lugtpåvirkning af en vis styrke. Disse naboer betragtes efter praksis som hørings¹⁰- og klageberettigede. Ejere og brugere af beboelser inden for konsekvenszonen, samt naboer og beboere af beboelser beliggende på matrikler, der grænser op til matriklen, hvorpå produktionsanlægget ligger, er blev orienteret om ansøgningen.

Der er i denne sag ikke nabobeboelser inden for konsekvenszonen, eller på matrikler, som grænser op til matriklen, hvorpå produktionsanlægget ligger.

Kommunen vurderer

Den reelle lugtpåvirkning fra husdyrbrugets staldanlæg vil afhænge af flere forhold. Lugtpåvirkningen vil dog generelt kunne minimeres ved grundig og hyppig rengøring af de overflader, som husdyrgødning og foderrester afsættes på samt ved minimering af det tidsrum, som gylleomrøring og gylleudbringning foretages i.

¹⁰ Høringsberettigede naboer: Ejere og brugere af beboelser, beliggende på matrikler, som matrikulært grænser op til den matrikel/matrikler, hvorpå husdyrbrugets produktionsanlæg ligger. Det er Ikast-Brande Kommunes skøn, at det er af underordnet betydning at høre ejere af matrikler, uden beboelse, som grænser op til husdyrbrugets matrikler (både dem med og uden produktionsanlæg).

Ud over de mulige lugtgener fra staldanlægget kan der forekomme lugtgener i forbindelse med omrøring af gyllebeholdere og øvrig håndtering af husdyrgødning samt fra håndtering af ensilage. Gylleomrøring og øvrig gødningshåndtering sker primært i forbindelse med udbringningen, der hovedsageligt sker om foråret, mens ensilagehåndteringen sker dagligt.

Ikast-Brande Kommune vurderer, at lugt fra staldanlægget ikke vil medføre væsentlige gener for naboerne. Lugtgenerne er beregnet til at ligge under de fastlagte beskyttelsesniveauer for lugt. Det vurderes, at det er sikret, at risikoen for væsentlige lugtgener for boliger i byzone, visse områder i landzone og enkeltboliger uden landbrugspligt er begrænset og ikke ud over, hvad der må forventes af en husdyrproduktion af den i projektet angivne størrelse.

Gyllebeholdere er ikke inkluderet i lugtberegningerne, da de er omfattet af generelle afstandsregler. Overdækningen reducerer ammoniakemissionen, men forventes også at nedsætte lugtemissionen fra beholderen. Det kan dog ikke undgås, at der forekommer lugt fra beholderen. Dette vil være særlig markant i forbindelse med at beholderen fyldes, eller når der omrøres i forbindelse med udbringning.

Ikast-Brande Kommune vurderer samlet set på baggrund af det oplyste at:

- Lugtgenekriterierne er overholdt i forhold til alle tre område- /beboelsestyper i det konkrete tilfælde.
- Projektets gennemførelse ikke vil medføre væsentlige, forøgede lugtgener fra produktionsanlægget.
- Husdyrbruget – ved overholdelse af de til enhver tid gældende generelle miljøregler og vilkår 6 for miljøtilladelsen – drives på en sådan måde, at lugtpåvirkningen på omgivelserne fra staldanlægget minimeres, og så de i lovgivningen fastsatte lugtgenekriterier overholdes, og lugtgenegrænserne dermed ikke overskrides i mere end en procent af tiden.

Støj

Ansøgers oplysninger

De væsentligste støjkloder på et kvægbrug er malkeanlægget, foderleverancer, foderblanding, gyllepumpning, støj fra transport, m.v.

Alle staldene er med naturlig ventilation. I bygning 2, nede ved malkestalden er vakuumpumpen installeret i et isoleret teknikrum. Vakuumpumpen er frekvensstyret. Ligeledes er der en kompressor, som også er placeret i teknikrummet.

Der er en højtryksrenser, som bliver anvendt udendørs. Dog bliver højtryksrenseren kun anvendt et fåtal af gange om året og indenfor normal arbejdstid.

Transporter forekommer i forbindelse med levering af foder, gødning, brændstof og andre forbrugsstoffer. Gylle afhentes af biogasselskab ugentligt i dagtimerne. Afhentningen sker med lastbil. Der sker desuden transport i forbindelse med afhentning af levende og døde dyr samt interne transport på bedriften. Endelig er der transport i forbindelse med udbringning af husdyrgødning samt hjemtransport af afgrøder.

De fleste transport er med husdyrgødning og afgrøder. Belastningen af antallet transport er derfor i en afgrænset periode i forbindelse med sæsonen for gyllekørsel og høst. I højsæsonen

kan det være nødvendigt med transporter i weekenden og uden for normal arbejdstid. Andre transporter foregår normalt i dagtimerne og på hverdage. Afhentning af levende dyr og afhentning af mælk kan dog ske døgnet rundt i henhold til slagteriets/ mejeriets køreplaner. Derudover er der daglige transporter med foderblanderen.

Der er ingen naboer tæt på de indkørsler, der anvendes til driften.

Der sker ikke ændringer, der giver væsentlige ændringer i støjen, i forhold til den nuværende godkendelse.

Kommunen vurderer

Ikast-Brande Kommune vurderer, at afstanden til nærmeste naboejendom er så stor, at ejendommens faste anlæg m.v. ikke vil give anledning til støjpåvirkning af omgivelserne, som vil medføre væsentlige gener for de omkringboende. Hvis der kommer velbegravede klager over støj fra produktionsanlægget, og kommunen vurderer, at der er tale om væsentlige støjgener, skal der indsendes dokumentation for, at de specifikke krav, som fremgår af vilkår 8, er overholdt.

Nærmeste fuglebeskyttelsesområde – F48 – er Hedeområde ved store Råbjerg, der ligger cirka 18 km fra staldanlægget. Ikast-Brande Kommune vurderer, at støjen fra husdyrbruget ikke vil påvirke området på grund af afstanden.

Transport

Ansøgers oplysninger

Transporter sker i forbindelse med håndtering af dyr, afhentning af mælk, udbringning af husdyrgødning, høstarbejde, levering af foder m.m. Omkring forårs- og høstarbejde vil markarbejdet betyde intensiveret trafik på og omkring anlægget i en kortere afgrænset periode. Hovedparten af de daglige transporter foregår i dagtimerne. Sæsonbetonede transporter kan dog foregå hele døgnet rundt. Afhentning af mælk og levende dyr følger mejeriet/slagteriets køreplaner og kan forekomme uden for normal arbejdstid.

I efterfølgende tabel er der angivet et forventet antal transporter. Én transport svarer til både en kørsel til ejendommen og en kørsel fra ejendommen.

Type	Antal/år,		Kommentarer
	nudrift	Ansøgt drift	
Levende husdyr	52	52	Der sker en flytning af dyr (kvier og køer) mellem Alkærlundvej 4 og Tarpvej 38
Afhentning af mælk	182	182	
Indkøbt foder	52	0	Der vil i ansøgt drift ikke blive opbevaret og blandet foder på ejendommen, da der er foderopbevaring på Tarpvej 38. På Tarpvej 38 bliver foderet blandet og køres herefter til udfodring på Alkærlundvej 4. Der er dog eksisterende fodersiloer på Alkærlundvej 4, som gør det muligt at kunne opbevare foder på ejendommen.

Grovfoder	52	0	Der vil i ansøgt drift ikke blive opbevaret og blandet foder på ejendommen, da der er foderopbevaring på Tarpvej 38. På Tarpvej 38 bliver foderet blandet og køres herefter til udfodring på Alkærlundvej 4. Der er dog eksisterende plansiloer på Alkærlundvej 4, som gør det muligt at kunne opbevare grovfoder/ensilage på ejendommen.
Hjemtransport af korn		17	
Fodertransport med foderblander		365	I ansøgt drift vil der blive blandet foder på Tarpvej 38, som efterfølgende køres til Alkærlundvej 4.
Halmkørsel		10	
Brændstof	25	3	
Udbringning af husdyrgødning, flydende	300	300	
Udbringning af husdyrgødning, fast	28	28	
Afhentning af gylle og dybstrøelse, biogas		208	I ansøgt drift, vil gyllen blive afhentet af biogas.
Døde dyr	26	12	
Affald	52	26	Erhvervsaffald tages med retur til Tarpvej 38.
Dyrlæge		12	
Øvrige (f.eks. sækkevarer, montører, elektriker m.m.)	2	10	
Samlet antal transporter	771	1.224	

Der forventes at ske en stigning på ca. 453 transporter årligt. Stigningen skyldes hovedsageligt, at der bliver afhentet gylle til biogas, og at der sker daglige transporter med foderblander imellem Tarpvej 38 og Alkærlundvej 4.

Afhentning/levering af gødning til biogas sker hele året rundt. De øvrige transporter med afgrøder, og udbringning af husdyrgødning, sker i en kort afgrænset periode i forbindelse med sæsonen for gyllekørsel og høst. I højsæsonen kan det være nødvendigt med transporter i weekenden og uden for normal arbejdstid.

Mælketransporterne foregår hver anden dag. Andre transporter foregår normalt i dagtimerne og på hverdage. Afhentning af mælk/ levende dyr kan dog ske døgnet rundt i henhold til mejeriets/slagteriets køreplaner.

Rystelser: I forbindelse med transporter kan der muligvis være vibrationer fra køretøjerne. Dette vil dog ikke være i et omfang der overstiger, hvad der almindeligvis må forventes fra kørsler på landets veje. Der er ikke nabobeboelser beliggende umiddelbart op til veje eller indkørsler. Rystelser fra ejendommen, eller transporter i forbindelse med driften af denne, forventes derfor ikke at give gener for omgivelserne.

Til- og frakørsels forhold: Til ejendommen er der fire indkørsler (se efterfølgende kort). Det er primært de tre vestligste indkørsler, der anvendes i forbindelse med driften. Den østlige indkørsel anvendes primært af mælkebilen og til stuehuset. Den anden indkørsel fra øst, anvendes i forbindelse med driften og det er her de fleste tunge transportere til og fra ejendommen vil ske. De to indkørsler længst mod vest, anvendes i forbindelse med gyllebeholderne og hjælper til at give et bedre flow ved afhentning og levering af gylle. Der er ingen nabobeboelser i nærheden af de nuværende indkørsler.



Kommunen vurderer

Ikast-Brande Kommune vurderer, at antallet af transportere er normalt for denne type og størrelse af husdyrbrug. Kommunen vurderer, at transporterne til og fra husdyrbrugets produktionsanlæg ikke vil give væsentlige gener for nabobeboelser og omgivelserne i øvrigt, når de til enhver tid gældende generelle regler overholdes.

Endvidere vurderer Ikast-Brande Kommune, at der ikke vil være væsentlige problemer eller gener i forhold til rystelser som følge af husdyrholdet og produktionen, samt opbevaring og håndtering af husdyrgødning m.v.

Støv

Ansøgers oplysninger

I forbindelse med håndtering af foder, levering af foder m.m., kan der opstå støvgener. Der bliver for nuværende ikke blandet foder på ejendommen eller opbevaret foder, men foderet bliver transporteret fra Tarpvej 38. Dog kan det blive muligt at opbevare og blande foder på Alkærlundvej 4, i fremtiden. Hvis det sker, vil alt foderet opbevares udendørs, i lukkede siloer samt på ensilagepladsen.

Transport af foder mellem fodersiloerne og stalden vil foregå i fodervogn, derved er støvgener fra håndtering af foder meget begrænset. Lidt støvudvikling kan opstå ved indblæsning af foder i fodersiloer. Siloerne er ikke placeret i umiddelbar nærhed af naboer og det forventes derfor ikke at omgivelserne vil opleve støvgener i forbindelse med indblæsningen.

I forbindelse med at der strøs i staldene, vil der være en risiko for lidt støvudvikling. Dette vil dog normalt kun, kunne mærkes inde i bygningerne. Endeligt vil der i forbindelse med transporter i tørre perioder kunne være lidt støvudvikling fra kørsel på grusvej.

Kommunen vurderer

Ikast-Brande Kommune vurderer, at eventuel støvafgivelse fra produktionsanlægget ikke vil medføre væsentlige gener for omgivelserne, blandt andet i kraft af udkørselsforhold fra ejendommen.

Fluegener og uhygiejniske forhold

Ansøgers oplysninger

For at bekæmpe skadedyr, som kan være til gene for selve ejendommen, foretages regelmæssig bekæmpelse af fluer, rotter og mus. Alle udendørs arealer samt områder omkring foderopbevaring holdes ryddeligt og rent.

Fluer bekæmpes med godkendte fluebekæmpelsesmidler i et begrænset, nødvendigt omfang og de til enhver tid nyeste retningslinjer fra Aarhus Universitet, Institut for Agroøkologi følges. Der er for nuværende ingen fluegener, grundet dyreholdets sammensætning. Rottebekæmpelse sker igennem serviceaftale med Brdr. Ewers.

Kommunen vurderer

Ikast-Brande Kommune vurderer, at ejendommens forebyggelse og bekæmpelse af flue- og skadedyr er tilstrækkelig. Ansøger skal kontakte Ikast-Brande Kommune straks, hvis der konstateres rotter på ejendommen. Jævnfør vilkår 7 kan Ikast-Brande meddele påbud om, at der skal udarbejdes og gennemføres et projekt med foranstaltninger svarende til de til enhver tid gældende retningslinjerne fra Aarhus Universitet, om fluebekæmpelse på ejendomme med husdyr.

Rotter forudsættes bekæmpet efter de til enhver tid gældende generelle regler herfor.

Lys

Ansøgers oplysninger

Der er lys i staldene i forbindelse med det daglige arbejde. Ligeledes er der natbelysning i alle staldafsnit. Der anvendes LED, i kostalden, kviestald og gammel kviestald. Der anvendes gammeldags lysstofrør i goldkostalden. Lyset i staldene kan ses fra siderne af bygningerne. De nuværende bygninger er allerede afskærmet af eksisterende beplantninger og eksisterende bygninger. Desuden er der relativt langt til nærmeste nabo. Og lys vil derfor ikke være synlig for omboende eller omgivelserne.

Al udendørsbelysning er udelukkende orienteringslys og tændes efter behov. Der er monteret et skumringsrelæ.

Kommunen vurderer

Ikast-Brande Kommune vurderer, at belysning ikke vil give anledning til væsentlige problemer eller gener for omkringboende på grund af anlæggets placering og udformning samt driftsform.

Udegående dyr

Af ansøgningen fremgår det, at ingen af dyrene i ansøgt drift ønskes på græs.

Affald

Ansøgers oplysninger

Husdyrbruget er omfattet af kommunens til enhver tid gældende Regulativ for Erhvervsaffald, og er dermed forpligtet til at kildesortere og bortskaffe alt erhvervsaffald i henhold til denne og den til enhver tid gældende Affaldsbekendtgørelse.

I den daglige drift vil der være en række affaldsprodukter til bortskaffelse via kommunale ordninger og modtagestationer. Affaldet tilstræbes opbevaret og bortskaffet i overensstemmelse med affaldsregulativerne for Ikast-Brande Kommune.

Fast affald: Generelt er affaldsmængden minimal på ejendommen, og den minimale mængde erhvervsaffald der forekommer på ejendommen, tages med retur til Tarpvej 38.

Farligt og klinisk risikoaffald: Farligt affald som f.eks. lysstofrør, el-spærepærer, oliefiltre, batterier eller spraydåser indsamles og tages med retur til Tarpvej 38. Alternativt bliver det opbevaret i teknikrum i malkestalden eller i maskinhuset, indtil det kan leveres til genbrugsstation eller afhentes af godkendt modtager. Kanyler, flasker og knive opsamles i malkestalden, og bliver taget retur med til Tarpvej 38 eller afhentet af godkendt modtager eller dyrlægen. Der findes ikke medicinrester på ejendommen.

Olie- og kemikalieaffald: Der findes ikke olie - og pesticidaffald på ejendommen, da markdriften foregår fra Tarpvej 38. Nødvendige rengøringsmidler bruges op i ejendommens drift, hvorved der normalt ikke er kemikalieaffald til bortskaffelse. Hvis reglerne ændres så et kemikalie, der tidligere har været benyttet på ejendommen, bliver ulovligt at bruge, bortskaffes eventuelle rester hurtigst muligt til godkendt modtager.

Døde dyr: Døde dyr opbevares overdækket af et kadaverdækket på plads syd for maskinhuset (Se figur 5 i bilag 2). Placeringen af afhentningsstedet ligger ugeneret i forhold til nabobeboelser og forbipasserende. Døde dyr tilmeldes til afhentning af DAKA senest 24 timer efter dødsfaldet er konstateret.

Kommunen vurderer

Ikast-Brande Kommune vurderer, at bortskaffelse af døde dyr sker på en miljømæssig forsvarlig måde, når de til enhver tid gældende generelle regler overholdes, og at bortskaffelse af øvrigt affald sker miljømæssigt forsvarligt, når *Ikast-Brande Kommunes Regulativ^{vii}* for erhvervsaffald efterleves.

Olie- og kemikalieopbevaring

Ansøgers oplysninger

Olie: På ejendommen anvendes der olie i form af diesel og smøreolie. Dieselolie anvendes til landbrugsmaskinerne i forbindelse med mark- og staldarbejde. Dieselolien opbevares i maskinhuset i en overjordiske tank på 2.500 liter fra 2008. Tanken er placeret på fast bund uden afløb. Tanken er forsynet med en overfyldningsalarm, for at undgå en evt. jordforurening ved påfyldning af tankene. Smøreolie anvendes til traktorer og maskiner og bliver opbevaret på Tarpvej 38. Spildolie opbevares ligeledes på Tarpvej 38.

Kemikalier og pesticider: På ejendommen anvendes der kemikalier i form af rengøringsmidler. Det er minimalt, hvad der anvendes af rengøringsmidler. Rengøringsmidlerne opbevares i teknikrummet i forlængelse af malkestalden. Der opbevares ikke pesticider på ejendommen.

Artikel 3 stoffer: Udover dieselolie og rengøringsmidler benyttes der også hydratkalk og spraydåser på ejendommen. Stofferne opbevares efter leverandørens forskrifter, emballage og eventuelle rester bortskaffes kommunens affaldsregulativ.

Medicin: Medicin opbevares i et køleskab i stalden (Se figur 5 i bilag 2). Bedriften er tilmeldt en sundhedsordning med dyrlægen, som kommer på besøg mindst en gang om måneden. Her udskriver dyrlægen den nødvendige medicin. Eventuelle medicinrester returneres til dyrlæge eller apotek. Det er dog sjældent, at det sker, da alt det indkøbte opbruges. Skarpe og spidse genstande opbevares i lukket beholder i stalden, og afleveres til dyrlæge eller på kommunal genbrugsstation. Eller hjemtages til Tarpvej 38.

Kommunen vurderer

Ikast-Brande Kommune gør opmærksom på, at *olietankbekendtgørelsen*^{viii} skal overholdes. Især gøres der opmærksom på kapitel otte om egenkontrol.

Ikast-Brande Kommune vurderer, at ansøger tager de nødvendige forholdsregler til opbevaring af olie og kemikalier for at sikre mod forurening. Endvidere vurderes det, at placeringen af olietanken ikke udgør nogen risiko for forurening af jord, overflade- og/eller grundvand.

Spildevand

Ansøgers oplysninger

Der er ingen sanitært spildevand fra driftsbygningerne. Sanitært spildevand fra stuehuset ledes til septiktank og videre til nedsivningsanlæg.

Vand fra kalvepladser ledes til gyllekanaler, i henholdsvis kostalden og gammel kviestald. Vand fra møddingspladsen og vaskepladsen ledes til fortanken ved gammel kviestald. Vand fra ensilagepladsen ledes til opsamlingsbeholderen. Opsamlingsbeholderen er lagunen, som er beliggende syd for ensilagepladsen og har en opbevaringskapacitet på ca. 160 m³. Processpildevand fra anlægget ledes til gyllekanaler.

Der er ingen dræn i området.

Den største del af regnvandet løber til grøft, som er beliggende syd for ejendommen. Evt. gylleudslip eller anden forurening kan stoppes i grøften med jord eller halmballer.

Tagvand fra kostalden og malkestalden ledes til faskine, vest for kostalden. Tagvand fra kviestalden mod syd og maskinhuset, er med lokal nedsivning. Afløbsforhold er visualiseret i den Miljøteknisk redegørelse (Se figur 4 i bilag 2).

Kommunen vurderer

Ikast-Brande Kommune vurderer, at afledning af vaskevand og spildevand fra produktionsanlægget sker efter gældende generelle regler.

Håndtering og opbevaring af husdyrgødning

Ansøger oplyser

Flydende husdyrgødning omfatter gylle og hvad, der i øvrigt ledes til gylleanlægget i form af vaskevand mv. Den flydende husdyrgødning fra staldene pumpes via omrørertanken til gyllebeholder. I fortanken er der en elpumpe, der pumper gyllen via lukket rør til omrørertanken og videre til gyllebeholder. Gyllen bliver afhentet af biogas og der bliver leveret afgasset gylle retur. Gyllebeholderne tømmes vha. sugekran på gyllevogn.

Dybstrøelse i kviestald og goldkostalden muges ud 2-3 gange årligt. Kalvepladserne muges efter behov og øvrige dybstrøelsesarealer muges ud 1-2 gange pr. kvartal. Dybstrøelsen køres direkte til udbringning eller til møddingspladsen. Hvis dybstrøelsen er komposteret og der er behov for det, kan dybstrøelsen køres i markstak. Dybstrøelsen kan også på sigt blive afhentet af biogas.

Med denne godkendelse følger der en fleksibilitet i antallet og sammensætningen af dyreholdet. Det er derfor ikke på nuværende tidspunkt muligt at lave en kapacitetsberegning. Der vil dog til en hver tid være opbevaringskapacitet til 9 måneder for flydende husdyrgødning for nærværende bedrift. Jf. Bekendtgørelse om miljøregulering af dyrehold og om opbevaring af gødning § 10. Ejendommens kapacitet til opbevaring ses i efterfølgende skema:

Opbevaringsanlæg	Opførsels år	Kapacitet (m ³)	Overfladeareal (m ²)	Teknologi
Gyllebeholder 1	1999	1.600	400	Flydelag
Gyllebeholder 2	2013	3.455	849	Teltoverdækning
Gyllekanaler		375		
Møddingsplads			300	
I alt		5430		

Kommunen vurderer

Ifølge *husdyrgødningsbekendtgørelsen*^{ix} vil en opbevaringskapacitet svarende til mindst ni måneders produktion normalt være tilstrækkeligt til, at udbringningen og gødningsanvendelsen kan ske i overensstemmelse med de generelle miljøregler.

Ikast-Brande Kommune vurderer, på baggrund af det oplyste, at opbevaring af husdyrbrugets husdyrgødning vil ske på en måde, som er i overensstemmelse med de generelle miljøregler, og at overholdelsen af de generelle miljøregler vil medvirke til at begrænse den mulige påvirkning af det omgivne miljø fra opbevaringsanlæggene.

Anvendelse af bedste tilgængelige teknik (BAT)

Krav om anvendelse af BAT

Et husdyrbrug skal reducere ammoniakemissionen til et niveau svarende til emissionen ved anvendelse af den bedste tilgængelige teknik (BAT) i forbindelse med en miljøgodkendelse eller miljøtilladelse, hvis ammoniakfordampningen overstiger 750 kg NH₃-N pr. år. BAT er ikke en statisk størrelse, men ændrer sig som følge af den teknologiske udvikling. Kravet om begrænsning af forurening ved anvendelse af BAT bidrager således til at sikre et højt beskyttelsesniveau for miljøet som helhed.

Kravene til den maksimale emission (emissionsgrænsseværdien) er fastlagt i *husdyrgodkendelsesbekendtgørelsens* bilag 3. Kommunen kan dog i særlige tilfælde fravige kravet, hvis ansøgeren godtgør, at det konkret ikke vil være proportionalt at opfylde kravet i forhold til hvad, der er økonomisk eller teknisk muligt som følge af den eksisterende indretning og drift.

Husdyrbrug, der er omfattet af IE-direktivet, skal ud over ovenstående generelt leve op til principperne om anvendelse af BAT, som disse er foreskrevet i EU-kommissionens såkaldte BAT-konklusioner med tilhørende BAT-referencedokumenter (BREF).

Det aktuelle husdyrbrug har i ansøgt drift en ammoniakemission på mere end 750 kg NH₃-N pr. år, hvorfor ammoniakemissionen skal reduceres til et niveau svarende til emissionen ved anvendelse af BAT.

I det følgende er ammoniakemissionen fra husdyrbruget vurderet i forhold til Ikast-Brande Kommunes niveau for BAT. Ved Ikast-Brande Kommunes vurdering i relation til BAT indgår – ud over gældende national lovgivning – Miljøstyrelsens Teknologi-blade, Miljøstyrelsens digitale husdyrvejledning, klagenævnspraksis samt kravene i EU-kommissionens seneste konklusion og referencedokument om BAT for intensivt opdræt af fjerkræ og svin.

BAT – teknik med henblik på reduktion af ammoniakemission

Ansøgers oplysninger

Projektets BAT-emissionsniveau er beregnet i husdyrgodkendelse.dk. BAT-emissionskravet er overholdt.

Samlet BAT beregning

	Stalde	Lagre	Total
Samlet BAT krav (kg NH ₃ -N /år)	2362	438	2800
Faktisk emission (kg NH ₃ -N /år)	2362	438	2800
Forskel (kg NH ₃ -N /år)	-	-	0
Vejledende BAT Overholdt?	-	-	Ja

BAT-niveauet er opnået ved at, der er anvendt.

- Dybstrøelse.
- Teltoverdækning på den store gyllebeholder. (eksisterende miljøteknologi)
- Alle kvæg; Fast drænet gulv med skraber og ajleafløb i det nye staldafsnit.

Kommunen vurderer

Der er metodefrihed med hensyn til valg af stalddtype og miljøteknologi. Den samlede ammoniakfordampning fra husdyrbruget er ifølge ansøgningen opgjort til 2.800 kg N pr. år, hvilket er det samme som Miljøstyrelsens vejledende BAT krav.

Ikast-Brande Kommune bemærker – i lighed med en udmelding fra Miljøstyrelsen i maj 2017 – at kravene i den seneste BAT-konklusion i meget vid udstrækning er indeholdt i den nugældende regulering, herunder i reglerne om miljøgodkendelse m.v. af husdyrbrug og de generelt gældende regler om placering, indretning og drift af husdyrbrug, de generelt gældende regler om opbevaring og anvendelse af husdyrgødning samt reglerne om gødningsregnskab og indberetning deraf.

Ikast-Brande Kommune vurderer sammenfattende, at husdyrbruget – ved efterlevelse af vilkårene for denne miljøgodkendelse og de generelt gældende miljøregler – lever op til principperne om anvendelse af BAT med henblik på reduktion af ammoniakemissionen.

Kommunens samlede vurdering

Ikast-Brande Kommune vurderer samlet set, at den ansøgte ændring af husdyrbruget, ved overholdelse af de stillede vilkår, ikke indebærer en væsentlig virkning på miljøet, herunder i forhold til omgivelsernes sårbarhed og kvalitet, i forhold til navnlig:

- Landskabelige værdier
- Natur med dens bestande af vilde planter og dyr og deres levesteder herunder områder, der er beskyttet mod tilstandsændringer eller fredet, udpeget som internationalt naturbeskyttelsesområde eller udpeget som særlig sårbart over for næringsstofpåvirkning
- Jord, grundvand og overfladevand
- Lugt-, støj-, rystelses-, støv-, flue-, transport- og lysgener, uhygiejniske forhold, affaldsproduktion m.v.

Klagevejledning

Hvis du ønsker at klage over denne afgørelse, kan du klage til Miljø- og Fødevareklagenævnet.

Klagefristen udløber fire uger efter offentliggørelsen - det vil sige klagen skal indgives senest onsdag den 28. juni 2023.

Følgende kan klage:

Ansøger, miljø- og fødevareministeren, Styrelsen for patientsikkerhed samt enhver, der har en individuel, væsentlig interesse i sagens udfald. Desuden kan visse organisationer, som angivet i §§ 85-87 i *husdyrbrugloven*, klage.

Du klager via Klageportalen, som du finder via klagenævnets hjemmeside www.naevneneshus.dk. Du logger på Klageportalen med NEM-ID. En klage er indgivet, når den er tilgængelig for Ikast-Brande Kommune via Klageportalen. Når du klager, skal du betale et gebyr på 900 kr. for borgere og 1.800 kr. for virksomheder, organisationer og offentlige myndigheder.

I Klageportalen sendes din klage automatisk først til Ikast-Brande Kommune. Hvis Ikast-Brande Kommune fastholder afgørelsen, sender Ikast-Brande Kommune klagen videre til behandling i nævnet via Klageportalen. Du får besked om videresendelsen.

Miljø- og Fødevareklagenævnet afviser din klage, hvis du sender den uden om klageportalen, medmindre du er fritaget for brug af Klageportalen. Hvis du ønsker at blive fritaget for at bruge Klageportalen, skal du sende en begrundet anmodning til Ikast-Brande Kommune. Ikast-Brande Kommune videresender din anmodning til nævnet, som herefter beslutter, om du kan fritages. De nærmere betingelser for at blive fritaget kan du se på nævnets hjemmeside www.naevneneshus.dk.

Miljø- og Fødevareklagenævnet kan bestemme, at klagen har opsættende virkning på udnyttelsen. Udnyttelse af miljøtilladelsen i klageperioden, og mens eventuel klage behandles, sker derfor på eget ansvar.

Denne afgørelse kan også indbringes for domstolene, jævnfør *husdyrbruglovens* § 90. Det skal ske indenfor seks måneder efter offentliggørelsen.

Med venlig hilsen

Kristian Andreassen
Landbrug og Landzone

Interessentliste

Følgende har haft udkast til afgørelse til gennemlæsning:

- Ansøger: Henrik Ross Sørensen, Tarpvej 38, 7330 Brande
- Ejer: Tellus ApS, Pilehøj 2, 2900 Nivå
- Konsulent: Michael Illum Hansen, Majsmarken 1,7190 Billund - mhh@sagro.dk

Kopi af afgørelsen inkl. bilag sendt til:

- Arbejderbevægelsens Erhvervsråd, Reventlowsgade 14, 1, 1651 København V – e-mail: ae@ae.dk
- Danmarks Naturfredningsforening, Masnedøgade 20, 2100 København Ø – e-mail: dnikast-brande-sager@dn.dk
- Danmarks Sportsfiskerforbund,
 - o Hovedkontor – e-mail: post@sportsfiskerforbundet.dk
 - o Den centrale miljøafdeling, Worsaaesgade 1, 7100 Vejle – e-mail: lbt@sportsfiskerforbundet.dk
- Dansk Ornitologisk Forening, Vesterbrogade 140, 1620 København V – e-mail: natur@dof.dk
- Dansk Ornitologisk Forening, lokalafdeling – e-mail: ikast-brande@dof.dk
- Det Økologiske Råd, Blegdamsvej 4B, 2200 København N – e-mail: husdyr@ecocouncil.dk
- Ferskvandsfiskeriforeningen for Danmark v./ Formand Niels Barslund, Vormstrupvej 2, 7540 Haderup – e-mail: nb@ferskvandsfiskeriforeningen.dk
- Forbrugerrådet, Fiolstræde 17, 1017 København K – e-mail: fbr@fbr.dk
- Styrelsen for Patientsikkerhed, Tilsyn og Rådgivning Vest, Falstersvej 10, 8940 Randers SV – e-mail: trvest@stps.dk
- Foreningen Greenpeace Danmark – e-mail: info.dk@greenpeace.org

- Konsulent: Konsulent: Michael Illum Hansen, Majsmarken 1,7190 Billund - mhh@sagro.dk
- Ejer: Tellus ApS, Pilehøj 2, 2900 Nivå

Bilag

Kortbilag 1: Situationsplan over husdyrbruget, Alkærlundvej 4, 7330 Brande

Kortbilag 2: Husdyrbrugets placering i forhold til byzone, sommerhusområde og lokalplan i landzone, som er udlagt til boligformål m.m.

Kortbilag 3: Kategori 1-, og 2-natur, samt nærmeste Natura 2000-område

Kortbilag 4: Kategori 3-natur.

Kortbilag 5: Arealer registreret som beskyttet efter *naturbeskyttelseslovens* § 3

Bilag 1: Oversigt over lovgivning refereret til i nærværende afgørelse

Bilag 2: Miljøteknisk redegørelse for Alkærlundvej 4, 7330 Brande

Kortbilag 1: Situationsplan over husdyrbruget, Alkærlundvej 4, 7330 Brande



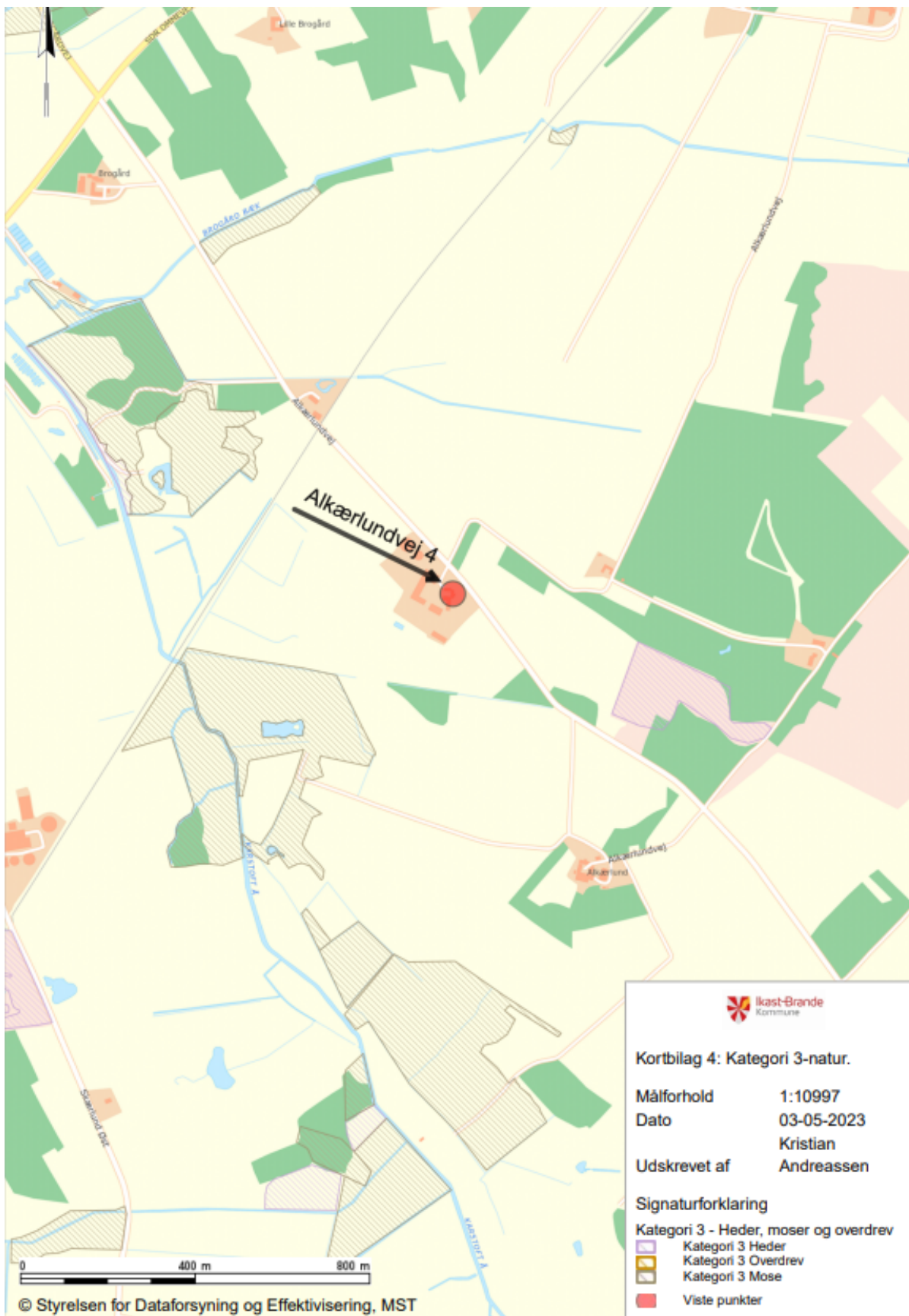
1. maskinhus/opbevaring	8. udeareal	16. Lagune, fungere som opsamlingsstank til ensilagepladsen
2. Eksisterende kostald	9. drivgang mellem kostalden og Gl. kviestald	17. Møddingplads
2a. Fremtidig dybstrøelse produktionsareal	10. plansiloer på ca. 2.100 m ²	18. mælketank
3. Gl. kviestald	11. gyllebeholder på 1.600 m ³	19. mælkekølingstank
4. Goldkostalden	12. gyllebeholder på 3.455 m ³	20. fodersiloer. anvendes ikke
5. Kviestald	13. kalvestald, anvendes ikke til husdyr længere	21. fodersilo
6. kalvehytter	14. Garage.	22. Omrørertank
7. kalvehytter	15. Stuehus.	

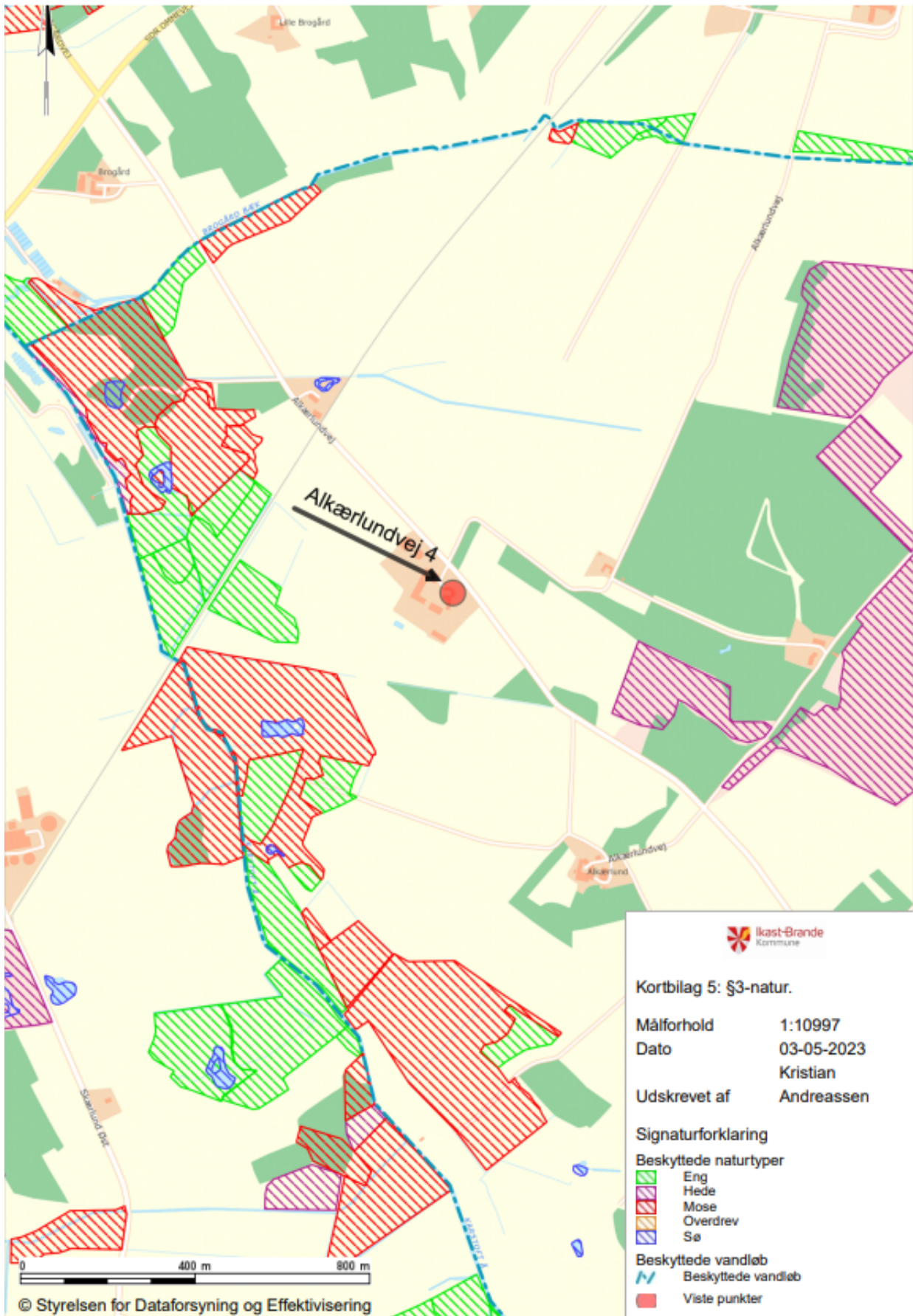
Kortbilag 2:



Kortbilag 3







Bilag 1

Øversigt over lovgivning refereret til i nærværende afgørelse

ⁱ Lovbekendtgørelse nr. 520 af 1. maj 2019 af lov om husdyrbrug og anvendelse af gødning m.v. (med senere ændringer) (*husdyrbrugloven*).

ⁱⁱ Bekendtgørelse nr. 443 af 1. maj 2023 om godkendelse og tilladelse m.v. af husdyrbrug (*husdyrgodkendelsesbekendtgørelsen*).

ⁱⁱⁱ Europa-Parlamentets og Rådets direktiv 2014/52/EU af 16. april 2014 om ændring af direktiv 2011/92/EU om vurdering af visse offentlige og private projekters indvirkning på miljøet (VVM-direktivet).

^{iv} Lovbekendtgørelse nr. 100 af 19. januar 2022 af lov om miljøbeskyttelse (med senere ændringer) (*miljøbeskyttelsesloven*).

^v Lovbekendtgørelse nr. 1392 af 4. oktober 2022 af lov om naturbeskyttelse (*naturbeskyttelsesloven*).

^{vi} Rådets direktiv 92/43/EØF af 21. maj 1992 om bevaring af naturtyper samt vilde dyr og planter (med senere ændringer) (EF-habitatdirektivet).

^{vii} Ikast-Brande Kommunes Regulativ for erhvervsaffald kan findes på: <https://affald.ikast-brande.dk/media/gsedzg0v/ikast-brande-regulativ-for-erhvervsaffald.pdf>

^{viii} Bekendtgørelse nr. 1257 af 27. november 2019 om indretning, etablering og drift af olietanke, rørsystemer og pipelines (*olietankbekendtgørelsen*).

^{ix} Bekendtgørelse nr. 2243 af 29. november 2021 om miljøregulering af dyrehold og om opbevaring af gødning (*husdyrgødningsbekendtgørelsen*).