



THISTED KOMMUNE

§ 16 a MILJØGODKENDELSE

§ 16 a stk. 2 Husdyrbrug med flere end 750 stipladser til søer

Søer

Klitmøllervej 38, 7700 Thisted

21. marts 2024





Datablad

Titel:	§ 16 a-miljøgodkendelse, Klitmøllervej 38, 7700 Thisted
Godkendelsestype:	§ 16 a, stk. 2-godkendelse til husdyrbrug med en produktion af søer på mere end 750 stipladser
Dato for afgørelse:	21. marts 2024
Ansøger og ejer:	Thomas Kristoffersen Tranhøjvej 5, 7700 Thisted
Husdyrbrugets adresse:	Klitmøllervej 38, 7700 Thisted
CVR- nr.:	40608338
CHR nr.:	39645
Ejendomsnr. (BFE):	7898318
Matrikelnr.:	11a Ø. Vandet By, Ø. Vandet m.fl.
Andre husdyrbrug drevet af ansøger:	Tranhøjvej 5, Klitmøllervej 10 og Klitmøllervej 45
Biaktiviteter:	Ingen
Tilsynsmyndighed:	Thisted Kommune, Teknik, Erhverv og Beskæftigelse Kirkevej 9, 7760 Hurup Thy tlf.: 9917 1717 e-mail: teknisk@thisted.dk
Konsulent:	Jan Haarbo
Firma:	Fjordland
Adresse:	Reservevej 85, 7800 Skive
Tlf. nr.:	96153007
E-mail:	jha@fjordland.dk
CVR:	41503610
Ansøgningskema:	238683
Ansøgning indsendt:	15. august 2023
Version:	3
Landbrugssagsbehandler:	Hans-Jakob Sørensen
Kvalitetssikring:	Olaf Kjær Kristensen



Indholdsfortegnelse

DATABLAD	1
1 RESUMÉ	3
<i>Tidligere afgørelser</i>	3
2 AFGØRELSE OM MILJØGODKENDELSE	4
<i>Vurdering</i>	4
<i>Retsvirkning</i>	5
<i>Orientering om generelle regler</i>	5
3 VILKÅR	7
4 VURDERING OG BEGRUNDELSE FOR VILKÅR	14
<i>Generelle vilkår</i>	14
<i>Husdyrbrugets anvendelse af BAT</i>	15
<i>Husdyrbrugets anlæg</i>	17
<i>Gener</i>	17
<i>Forurening</i>	19
<i>Natur</i>	20
<i>Bilag IV-arter</i>	22
5 OFFENTLIGGØRELSE	24
<i>Nabo-/partshøring</i>	24
<i>Offentliggørelse</i>	24
<i>Annoncering</i>	24
6 KLAGEVEJLEDNING	25
7 RETSBESKYTTELSE	26
8 BILAG	27



1 Resumé

Thisted Kommune har den 15. august 2023 modtaget en ansøgning om § 16 a-miljøgodkendelse på Klitmøllervej 38, 7700 Thisted. Der er senest modtaget supplerende oplysninger i sagen den 8. januar 2024.

Der ansøges om godkendelse til sohold i fire eksisterende og én ny stald. Det samlede produktionsareal vil fremadrettet være 5.887 m².

Ammoniakemissionen fra staldene stiger med 1.044,9 kg NH₃-N/år til 5.825,1 kg NH₃-N/år.

Husdyrgødningen håndteres som flydende husdyrgødning. Den flydende husdyrgødning opbevares i ejendommens to eksisterende gyllebeholdere med et uændret, samlet overfladeareal på 1.296 m². Den samlede ammoniakemission fra husdyrbrugets gødningslager forbliver uændret 339 kg NH₃-N/år.

Ansøgers oplysninger kan ses i Bilag 1, som indeholder de oplysninger og vurderinger, ansøger og dennes konsulent har afgivet i forbindelse med ansøgningen. Thisted Kommunes vurdering i Afsnit 2 og 5 er baseret på disse oplysninger, samt ansøgningen på husdyrgodkendelse.dk og Kommunens eget kendskab til de lokale forhold.

Tidligere afgørelser

Godkendelse efter Husdyrgodkendelseslovens § 12, stk. 2, nr. 1, fra den 23. januar 2013, fulgt af et tillæg den 10. april 2018, og revurderet 18. oktober 2022.

Tilladelse til et sohold på 1.660 årssøer, alle i staldsystemer med delvis spaltegulv.



2 Afgørelse om miljøgodkendelse

Thisted Kommune meddeler hermed godkendelse til husdyrbruget på Klitmøllervej 38, 7700 Thisted.

Der meddeles godkendelse til et sohold i fire eksisterende og én ny stald, alle indrettet med delvis spaltegulv. Det samlede produktionsareal vil fremadrettet være 5.887 m². Ammoniakemissionen fra stalddene bliver 5.825,1 kg NH₃-N/år.

Husdyrgødning fra produktionen godkendes håndteret som flydende husdyrgødning, der opbevares i ejendommens to eksisterende gyllebeholdere med et uændret, samlet overfladeareal på 1.296 m². Den samlede ammoniakemission fra husdyrbrugets gødningslagre forbliver uændret 339 kg NH₃-N/år.

Den samlede ammoniakemission fra stalde og gødningslagre der ligger til grund for afgørelsen, er hermed på 6.164,1 kg NH₃-N/år.

Godkendelsen omfatter følgende staldafsnit og lagre:

- Eksisterende staldafsnit "Farestald, eksisterende" til diegivende søer, hvor der er 1.561 m² produktionsareal
- Eksisterende staldafsnit "Løbe-/kontrolstald" til golde og drægtige søer, med et produktionsareal på 757 m²
- Eksisterende staldafsnit "Løbe/drægtighedsstald 2" til golde og drægtige søer, med et produktionsareal på 1.055 m²
- Eksisterende staldafsnit "Drægtighedsstald 1" til golde og drægtige søer, med et produktionsareal på 1.313 m²
- Eksisterende lager "Gylletank 4000" med 897 m² overfladeareal og fast overdækning, og eksisterende lager "Eksisterende gyllebeholder" med 399 m² overfladeareal
- Nyt staldafsnit "Ny stald" til golde og drægtige søer, med et produktionsareal på 1.201 m²

Alle staldafsnit er indrettet med delvis spaltegulv.

Grundlaget for Thisted Kommunes afgørelse fremgår af Bilag 1 og Afsnit 5. Afgørelsen omfatter udelukkende Husdyrbrugloven.

Vurdering

Ansøger har indsendt en ansøgning via www.husdyrgodkendelse.dk, og har samtidig indsendt en miljøkonsekvensrapport, som krævet i Husdyrgodkendelsesbekendtgørelsens bilag 1 punkt A, B, C, E og F. Thisted Kommune har konstateret at alle relevante oplysninger er afgivet, samt at ansøgers konsulent har foretaget de korrekte vurderinger af den potentielle påvirkning af miljøet. Det vejledende BAT-emissionsniveau for ammoniakemissionen er overholdt med 0 kg NH₃-N pr. år.

Thisted Kommune vurderer, at husdyrbruget har truffet de nødvendige foranstaltninger til at forebygge og begrænse forurening, og drives på en måde der er foreneligt med omgivelserne. Det sker ved anvendelse af den bedst tilgængelige teknik, når husdyrbruget indrettes og drives som beskrevet i ansøgningen, og efterlever vilkårene i denne godkendelse.

Det ansøgte vurderes som værende i overensstemmelse med kommuneplanens rammer.

Thisted Kommune vurderer, at det ansøgte projekt ikke har en væsentlig negativ indvirkning på naboer, miljø, naturværdier og landskabelige værdier.



Thisted Kommune vurderer, at projektet ikke vil påvirke Natura 2000-områder væsentligt, eller ødelægge plantearter, eller yngle- eller rasteområder for bilag IV-arter.

Retsvirkning

Miljøgodkendelsen er meddelt på baggrund af Husdyrbruglovens § 16 a, stk. 2, nr. 1 (Lovbekendtgørelse nr. 520 af 1. maj 2019) og Husdyrgodkendelsesbekendtgørelsen (Bekendtgørelse nr. 433 af 26. april 2023).

Miljøgodkendelsen bortfalder, hvis den ikke er udnyttet inden 6 år efter, at den er meddelt. Hvis en del af miljøgodkendelsen ikke er udnyttet, bortfalder godkendelsen for denne del, se Husdyrbruglovens § 59 a, stk. 1.

En afgørelse anses for udnyttet, når byggeriet faktisk er afsluttet (se Husdyrgodkendelsesbekendtgørelsens § 59, stk. 1). Hvis der ikke foreligger et byggeri, anses en afgørelse for udnyttet, når det konstateres, at det, der er truffet afgørelse om, faktisk er gennemført (se husdyrgodkendelsesbekendtgørelsens § 59, stk. 2).

Hvis den meddelte miljøgodkendelse ikke har været udnyttet, helt eller delvist, i tre på hinanden følgende år betragtes det som kontinuitetsbrud. Herved bortfalder den del af miljøgodkendelsen, der ikke har været udnyttet de seneste tre år, jævnfør Husdyrbruglovens § 59 a, stk. 2.

Miljøgodkendelsen skal regelmæssigt, og mindst hvert 10. år, tages op til revurdering, jævnfør Husdyrgodkendelsesbekendtgørelsens § 44. Den første regelmæssige vurdering skal dog senest foretages, når der er forløbet otte år.

Afgørelsen omfatter alene forholdet til Husdyrbrugloven. Øvrige relevante tilladelser og godkendelser, herunder byggetilladelse og nedsivningstilladelse skal indhentes særskilt.

Afgørelsen kan skriftligt påklages til Miljø- og Fødevarerklagenævnet. Klagevejledningen fremgår af Af-snit 6.

Orientering om generelle regler

Bindende regler for IE-brug

Kapitel 17 i Husdyrgodkendelsesbekendtgørelsen (BEK nr. 433 af 26. april 2023) samler de bindende regler for IE-brug.

Opfyldelse af de bindende regler skal kunne dokumenteres overfor tilsynsmyndigheden. De bindende regler er opsummeret herunder:

§ 47: Miljøledelsessystem omfattende bl.a. en miljøpolitik og miljømål for husdyrbruget.

§ 48: Oplæring af personale og udarbejdelse af oplæringsmateriale.

§ 49: Plan for regelmæssig kontrol, reparation, vedligeholdelse og beredskab.

§ 50: Kommunen skal ændre godkendelsens vilkår ved påbud, hvis der sker miljøuheld, der ikke er omfattet af reglerne om miljøskade.

§ 51: Krav til fodringsteknikker (reduktion af N- og P-udskillelse).

§ 52: Pligt til at anvende energieffektiv belysning.

§ 53: Krav om reduktion af støvemissioner fra staldanlæg.



§ 54: Straks-underretning af kommunen om manglende overholdelse af vilkår og krav.

§ 55: Krav om årlig indberetning af egenkontrol. IE-bruget skal senest den 31. december hvert år indsende informationer/dokumentation til kommunen. Informationerne skal angå det forudgående kalenderår og skal indsendes samlet. Dette gælder:

- Logbøger for evt. miljøteknologi
- Dokumentation for miljøledelsessystem
- Logbog over gennemførte kontroller
- Dokumentation for overholdelse af fodringskrav

§ 56: Ophør af aktiviteter på IE-bruget.

Det anbefales at læse reglerne i deres fulde længde i Husdyrgodkendelsesbekendtgørelsens kapitel 17.

Lovkrav om effektiv rengøring

Thisted Kommune gør opmærksom på, at der er krav om effektiv rengøring af de arealer, hvor produktionsdyrene kun opholder sig kortvarigt. De omtalte arealer omfatter blandt andet udleveringsramper, malkerum, løbegårde, staldgange og drivgange.

Rengøringen af disse arealer skal foretages

- senest 4 timer efter, at dyrene har forladt arealet, hvis dyrene har adgang til arealet dagligt
- senest 12 timer efter, at dyrene har forladt arealet, hvis dyrene IKKE dagligt har adgang til arealet

Lovgivningen omkring ovenstående findes i Husdyrgodkendelsesbekendtgørelsens § 43 (Bekendtgørelse nr. 433 af 26. april 2023) og Husdyrgødningsbekendtgørelsens Kapitel 6 (Bekendtgørelse nr. 2243 af 29. november 2021).

Olaf Kjær Kristensen

Fagkoordinator

Landbrug og Natur

Hurup, den 21. marts 2024



3 Vilkår

Miljøgodkendelsen meddeles på følgende vilkår:

Generelle vilkår

- 1) Miljøgodkendelsen anses som værende gyldig fra den dag, den er givet. Godkendelsen er først gyldig for et staldafsnit, når det er taget brug – se oplysninger om ibrugtagning i Afsnit 2
- 2) Vilkårene i denne miljøgodkendelse skal, hvis andet ikke er anført, være opfyldt fra datoen godkendelsen meddeles
- 3) Miljøgodkendelsen skal til enhver tid være tilgængelig for de personer, der har ansvaret for husdyrbrugets daglige drift. Herudover skal driftspersonalet til enhver tid være gjort bekendt med godkendelsens indhold og betingelser
- 4) Ændringer i ejerforhold og ansvarshavende skal altid meddeles Thisted Kommune inden for en måned

Nyt byggeri

- 5) Den nye stald må opføres med en grundplan på op til 19 × 87 meter (+/- 0,5 meter), med sider og gavle i grå beton- eller søstenselementer, og med gråt eternittag. Benhøjden er cirka 3,1 meter, totalhøjden er cirka 5,8 meter, og taghældningen er 15 grader (+/- 1 grad). Stalden skal placeres som vist på Bilag 2

Husdyrbrugets ophør

- 6) Hvis husdyrbruget ophører med driften, skal det sikres, at der sker en oprydning på ejendommen for at forebygge forurening. Alle gyllekanaler og fortanke skal tømmes, og alt affald skal bortskaffes i henhold til gældende lovgivning
- 7) Thisted Kommune skal kontaktes ved husdyrbrugets ophør. Dette med henblik på at aftale hvilke foranstaltninger, der skal til for at fjerne forurenende kilder, herunder bygninger, silo eller tankanlæg

Husdyrbrugets anvendelse af BAT

BAT-niveau

Fast overdækning af gyllebeholder

- 8) Gyllebeholderen "**Gylletank 4000**" skal være forsynet med en fast overdækning i form af teltoverdækning med indvendigt skørt, som sikrer mod indvendig korrosion af gyllebeholderen
- 9) Åbning af teltoverdækningen må kun ske i forbindelse med omrøring, tømning og udbringning af gylle. Teltoverdækningen må dog højst stå åben i ét døgn, og tidspunktet skal noteres i logbogen



- 10) Skader på teltoverdækningen skal repareres inden for en uge efter skadens opståen. Såfremt en skade ikke kan repareres inden for en uge, skal der indgås aftale om reparation inden to hverdage efter skadens opståen. Thisted Kommune skal straks underrettes herom. Der skal føres en logbog for gyllebeholderen med fast overdækning, hvori eventuelle skader på teltoverdækningen noteres med angivelse af dato for skaden samt dato for reparation

Gyllekøling

- 11) I staldafsnittet "**Ny stald**" skal der anvendes gyllekøling, der er forbundet med en varmepumpe. Gyllekølingen skal anvendes i samtlige kvadratmeter gyllekummer i staldafsnittet, og det skal ved tilsyn kunne dokumenteres hvor mange kvadratmeter gyllekummer kølingen foretages på, inklusive under gangarealer
- 12) Ved en årlig driftstid på 8760 timer skal ammoniakreduktionsprocenten for gyllekøleanlægget være mindst 27,6 %. Effekten i % beregnes efter formlen: $0,85 * x - 0,004 * x^2$ ($x = W/m^2$).
- 13) Varmepumpen skal levere en specifik køleydelse på mindst 40 W/m² i stalden
- 14) Der skal være monteret en typegodkendt energimåler på kølesiden af varmepumpen. Energi-måleren skal være forsynet med automatisk datalogger, der registrerer den månedlige og årlige køleydelse målt i kWh.
- 15) Gyllekølingsanlægget skal være forsynet med timetæller, der registrerer den månedlige og årlige driftstid. Den samlede årlige driftstid må aldrig være under 7.839 timer
- 16) Ved ibrugtagning, og ved udskiftning af varmepumpen, skal der indsendes dokumentation for at de vilkårssatte krav til ammoniakreduktion opnås. Krav til dokumentation er beskrevet i afsnit 4; Husdyrbrugets anvendelse af BAT.
- 17) Gyllekølingsanlægget skal være forsynet med et trykovervågningsystem, en alarm samt en sikkerhedsanordning, der i tilfælde af lækage stopper gyllekølingsanlægget. Gyllekølingsanlægget må ikke kunne genstarte automatisk
- 18) Vedligeholdelse af gyllekølingsanlægget skal ske i overensstemmelse med producentens vejledning. Vejledningen skal opbevares på husdyrbruget. Ved udskiftning af varmepumpen, skal dokumentation for køleeffekt på gyllekøleanlæg indsendes til tilsynsmyndigheden før anlægget tages i drift
- 19) Der skal indgås en skriftlig aftale med en godkendt montør med VPO-certifikat eller tilsvarende certificering om kontrol og service af gyllekølingsanlægget mindst én gang årligt. Den årlige kontrol skal som minimum bestå af følgende: afprøvning og funktionssikring af trykovervågningsystemet, alarmerne samt sikkerhedsanordningen, samt kontrol af kølekredsens ydelse
- 20) Enhver form for driftsstop på gyllekølingen skal noteres i logbog med angivelse af årsag og varighed. Tilsynsmyndigheden skal underrettes ved driftsstop, der har en varighed på mere end 1 uge. Registreringen fra datalogger, logbogen, den skriftlige kontrolaftale, de årlige kontrolrapporter samt øvrige service rapporter skal opbevares på husdyrbruget i mindst fem år og forevises på tilsynsmyndighedens forlangende



Egenkontrol

21) Følgende egenkontrolldata skal opbevares på husdyrbruget i mindst 5 år og skal være tilgængelig for tilsynsmyndigheden:

- a) Udbedring af skader på gyllebeholderen, samt logbog for overdækningen, jf. Vilkår 9 og 10
- b) Årlige opgørelser af el-, olie og vandforbrug
- c) Affald
 - Dokumentation for at farligt affald er bortskaffet miljømæssigt forsvarligt
 - Såfremt tilsynsmyndigheden anmoder herom, skal husdyrbruget registrere og dokumentere bortskaffelse af øvrigt affald
- d) Sikring af jord og grundvand
 - Dato for og resultat af inspektioner samt eventuelt foretagne udbedringer af befæstede eller impermeable belægninger, gulve eller sumpe

Naturressourcer

Vandforbrug

22) Drikkevandssystemet skal vedligeholdes så vandspild minimeres

Husdyrbrugets anlæg

Indretning og drift

23) Husdyrbruget tillades med de i tabellen anførte maksimale produktionsarealer, dyretyper, staldsystemer, maksimale gødningsopbevaringsarealer og teknologier:

Stalde og produktioner				
Stald (navn/nr.)*	Dyr	Staldsystem	Teknologi og effekt	Produktionsareal (m ²)
Farestald, eksisterende	Søer, diegivende	Kassestier, delvis spaltegulv		1.561
Løbe-/kontrolstald	Søer, golde og drægtige	Løsgående, delvis spaltegulv		757
Løbe/drægtighedsstald 2	Søer, golde og drægtige	Løsgående, delvis spaltegulv		1.055
Ny stald	Søer, golde og drægtige	Løsgående, delvis spaltegulv	Gyllekøling 27,5 % reduktion af NH ₃ -N/år	1.201
Drægtighedsstald 1	Søer, golde og drægtige	Løsgående, delvis spaltegulv		1.313
Samlet areal				5.887

*For bygningsoversigt med staldnavne, se Bilag 2.



Opbevaringsanlæg			
Anlæg	Teknologi	Effekt af teknologi (reduktion af NH ₃ -N/år i %)	Gødningsopbevaringsareal (m ²)
Gylletank 4000	Overdækning	50	897
Eksisterende gyllebeholdere	-	-	399
Samlet areal			1.296

Gener

Lugt

- 24) Der skal opretholdes en god staldhygiejne. Det skal bl.a. sikres, at fodringsystemet holdes rent og staldsektioner med dertil hørende ventilationsanlæg rengøres mellem hvert hold.
- 25) Såfremt der efter tilsynsmyndighedens vurdering opstår væsentlige lugtgener, der vurderes at være væsentlig større end grundlaget for miljøvurderingen, kan der meddeles påbud om, at der skal indgives og gennemføres en plan for afhjælpende foranstaltninger.

Støj

- 26) Husdyrbrugets samlede støjbidrag, angivet som det ækvivalente, korrigerede støjniveau i dB(A) i punkter 1,5 m over terræn, målt eller beregnet ved nærmeste beboelses opholdsareal, må ikke overskride følgende grænseværdier:

Dag	Tidsinterval	Grænseværdi dB(A)	Midlingstid
Hverdage	07.00 - 18.00	55	8 timer
Lørdag	07.00 - 14.00	55	7 timer
Lørdag	14.00 - 18.00	45	4 timer
Søn- og helligdage	07.00 - 18.00	45	8 timer
Aften	18.00 - 22.00	45	1 time
Nat	22.00 - 07.00	40	½ time

Støjbelastningen er det ækvivalente, korrigerede støjniveau i dB(A) målt eller beregnet i punkter 1,5 m over terræn. Midlingstiden er det mest støjbelastede tidsrum i perioden. Støjens maksimalværdi må om natten ikke overstige 55 dB(A) ved boliger.

Støjvilkårene for landbrugsdrift omfatter al støj fra husdyrbruget, dvs. også støj fra andet end faste, tekniske installationer. Vilkår om støj skal derfor gælde al støj fra landbrugsdrift, men kun støjen fra landbrugsdriften på ejendommens bygningsparcel, dvs. ikke støj fra f.eks. markdriften

- 27) For lavfrekvent støj og infralyd gælder, at driften af husdyrbruget ikke må medføre, at det A-vægtede lydtrykniveau (10-160 Hz), LpA,LF og det G-vægtede infralydniveau, LpG overstiger følgende grænseværdier:

Infralyd (LpG) i dB	Anvendelse	Tidsinterval	Lavfrekvent støj (LpA,LF) i dB
85	Boliger, herunder børneinstitutioner og lignende	07.00-18.00	25



85	Boliger, herunder børneinstitutioner og lignende	18.00-07.00	20
85	Kontorer, undervisningslokaler og andre støjfølsomme rum	Hele døgnet	30
90	Øvrige rum i virksomheder	Hele døgnet	35

Grænse for lavfrekvent støj og infralyd [dB re 20 µPa], målt indendørs. Støjgrænserne gælder for ækvivalentniveauet over et tidsrum på 10 minutter, hvor støjen er kraftigst

28) Hvis tilsynsmyndigheden vurderer, at støjniveauet er ud over niveauet fastsat i Vilkår 14 og 15, skal husdyrbruget foretage støj- og lydmålinger/-beregninger eller vibrationsmålinger til dokumentation for, at vilkårene er overholdt.

- A. Tilsynsmyndigheden kan højst forlange målinger eller beregninger 1 gang årligt, hvis den undersøgte grænseværdi er overholdt.
- B. Dokumentation for at grænseværdien er overholdt skal udføres, når husdyrbrugets emission af støj, lyd eller vibration er maksimal under normale driftsforhold.
- C. Dokumentationen kan være beregninger udført efter den nordiske beregningsmetode for ekstern støj fra virksomheder, som er beskrevet i Miljøstyrelsens vejledning nr. 5/1993.
- D. Dokumentationen kan være ved måling. Målingerne skal udføres som beskrevet i Miljøstyrelsens vejledning nr. 5/1984 og nr. 6/1984, og ubestemtheden må ikke overstige 3 dB(A). For lavfrekvent støj, infralyd og vibrationer skal målingerne udføres i overensstemmelse med anvisningerne i "Orientering fra Miljøstyrelsen: Lavfrekvent støj, infralyd og vibrationer i det eksterne miljø" nr. 9 fra 1997.
- E. Beregningerne eller målingerne skal udføres af et laboratorium, der er akkrediteret af DANAK eller godkendt af Miljøstyrelsen til "Miljømålinger - ekstern støj".
- F. De akkrediterede beregninger eller målinger kan efter forudgående aftale med kommunen udføres som orienterende beregninger eller målinger.
- G. Omkostninger af målingerne eller beregningerne betales af husdyrbruget.

Et eksemplar af rapporten med dokumentationen for måle- eller beregningsresultaterne skal sendes til tilsynsmyndigheden så snart rapporten foreligger eller senest 2 uger efter husdyrbruget har modtaget rapporten

Lys

29) Udendørs belysning skal være forsynet med bevægelsessensor eller timer, der sikrer at lyset kun er tændt i op til en halv time ad gangen, medmindre der er nødvendig aktivitet på anlægget.

30) Belysning i stalde skal være slukkede mellem kl. 23 og 06, med mindre menneskelig aktivitet er påkrævet i stalden. Dog er natlys tilladt

Skadedyr

31) Der skal udføres en effektiv flue- og skadedyrsbekæmpelse i overensstemmelse med gældende retningslinjer fra Aarhus Universitet, Institut for Agro-økologi



Forurening

Driftsforstyrrelser og uheld

- 32) Husdyrbruget skal indrettes og drives, så spild og andet ukontrolleret udslip af forurenende stoffer forhindres eller forebygges, og sådan at skadernes omfang begrænses, hvis der alligevel sker uheld. Ved uheld, der afstedkommer risiko for forurening af miljøet, skal beredskabet straks kontaktes via tlf. 112
- 33) Der skal altid foreligge en opdateret beredskabsplan på husdyrbruget, som fortæller, hvornår og hvordan der skal reageres ved uheld. Beredskabsplanen skal kontrolleres/revideres mindst 1 gang om året, samt når det viser sig nødvendigt. I tilfælde af uheld skal disse noteres særskilt i en logbog. Beredskabsplanen skal kunne forevises ved tilsyn
- 34) Beredskabsplanens indhold skal være tilgængelig og kendt af gårdens ansatte og øvrige som arbejder på husdyrbruget, og udleveres til indsatsleder og miljømyndighed i forbindelse med uheld, forureninger, brand og lignende

Vaskeplads og spildevand

- 35) Al vask af maskiner og redskaber skal foregå på en støbt plads med fast bund, der er uigen-nemtrængelig for fugt, hvor bortledning af spildevandet sker til en opsamlings- eller gyllebeholder

Gødningshåndtering

- 36) Husdyrbruget skal til enhver tid råde over en opbevaringskapacitet til flydende gødning på mindst 9 måneder
- 37) Påfyldning af gyllevogn med pumpe, skal ske på befæstet areal med opsamling af spild til gyllebeholder. Alternativt skal der anvendes gyllevogn med hydraulisk sugekran med overløb til gyllebeholder
- 38) Al håndtering af gylle skal foregå under konstant opsyn. Hvis der forekommer spild, skal det straks opsamles

Beskyttelse af jord, grundvand og overfladevand

- 39) Arealerne omkring bygninger og tilkørselsveje skal holdes ryddelige og frie for affald. Evt. spild på offentlige veje i forbindelse med landbrugsmæssig drift (jord m.v.) fjernes hurtigst muligt
- 40) Alt opsamlet spild af brændstof, olie og kemikalier, inkl. opsugningsmateriale, skal opbevares og bortskaffes som farligt affald
- 41) I nærheden af diverse opbevaringsfaciliteter til kemiske produkter skal der forefindes et opsugningsmateriale (eks. kattegrus) til opsamling af evt. spild
- 42) Farligt affald skal opbevares i egnede beholdere, der er mærket, så det tydeligt fremgår, hvad beholderen indeholder. Farligt affald skal opbevares under tag og beskyttet mod vejrlig enten på en oplagsplads med impermeabel belægning uden afløb eller i egnede tætte opsamlingskar. Oplagspladsen skal være indrettet således, at spild af farligt affald kan holdes inden for et



afgrænset område og uden mulighed for afløb til jord, overfladevand eller kloak. Oplagspladser og opsamlingskar skal kunne rumme indholdet af den største opbevaringsenhed i området

- 43) Akkumulatorer og batterier skal opbevares i beholdere eller containere, der enten er placeret indendørs eller under halvtag, eller som er lukket med låg. Beholderne og containere skal være tætte og modstandsdygtige over for de væsker, der er anvendt i batterierne eller akkumulatorerne
- 44) Overjordiske tanke til fyringsolie og motorbrændstof skal sikres mod påkørsel. Aftapning samt påfyldning af olieprodukter, herunder motorbrændstof af køretøjer og materiel, skal foregå på en fast, tæt bund med kontrolleret afledning af spild til en beholder eller over en tæt spildbakke eller grube. Udendørs spildbakker eller gruber skal tømmes således, at regnvand i bunden maksimalt udgør 10 % af spildbakkens eller grubens volumen



4 Vurdering og begrundelse for vilkår

Godkendelsen er givet på en række vilkår, der samlet har til formål at sikre, at husdyrbruget bliver drevet på en hensigtsmæssig måde og med en minimal risiko for at skade miljøet utilsigtet. Begrundelse for vilkårene er beskrevet herunder.

Generelle vilkår

Thisted Kommunes vurdering

Der er ansøgt om godkendelse til et sohold i fire eksisterende og ét nyt staldafsnit. Der søges om i alt 5.887 m² produktionsareal. Godkendelsen anses for at være taget i brug når det tidligere godkendte dyrehold overskrides i de eksisterende stalde, og endelig udnyttet når den nye stald er opført og taget i brug. Ved ibrugtagning af miljøgodkendelsen bortfalder den gældende produktionstilladelse.

Vilkår 2 er stillet for at sikre, at ansøger er opmærksom på tidspunktet for vilkårenes ikrafttrædelse.

De øvrige generelle vilkår er stillet for at imødegå, at der skal opstå tvivl om ansvarsfordelingen, særligt i tilfælde hvor husdyrproduktionen på en ejendom forestås af en anden end ejendommens ejer. Vilkårene er desuden relevante i de tilfælde, hvor den daglige drift og tilstedeværelse på husdyrbruget er uddelegeret til en driftsleder. Det er desuden vigtigt, at Thisted Kommune altid orienteres om ved ejerskifte eller ændringer i ansvarshavende for driften, for at sikre en god dialog mellem landmanden og kommunen.

Nyt byggeri

Thisted Kommunes vurdering

Der er søgt om at opføre en ny stald på cirka 1.650 m², placeret, udformet og dimensioneret som beskrevet i Miljøkonsekvensrapporten (Bilag 1) og Vilkår 5.

Den nye stald placeres i et område, der i Kommuneplanen er udpeget som et Værdifuldt landbrugsområde, hvor landbruget skal tilgodeses. Projektet vurderes derfor at være i overensstemmelse med Kommuneplanens retningslinjer.

Husdyrbrugets ophør

Se ansøgers beskrivelse i Miljøkonsekvensrapporten (Bilag 1)

Thisted Kommunes vurdering

Der er stillet to vilkår for at sikre, at husdyrbruget efter sit ophør ikke vil give anledning til skade på miljøet, og for at pålægge driftsherren en dialog med tilsynsmyndigheden om, hvordan anlægget bedst muligt sikres/anvendes efterfølgende.

Herved opfyldes kravet i husdyrgodkendelsesbekendtgørelsen om, at IE-brug skal have vilkår om at undgå forureningsfare ved ophør (§ 41 stk. 1, nr. 12).

Basistilstandsrapport

IE-direktivet fastlægger, at der som udgangspunkt er pligt til at udarbejde en basistilstandsrapport (forureningsundersøgelse), når husdyrbruget anvender, fremstiller eller frigiver relevante farlige stoffer.

En husdyrproduktion anvender, fremstiller eller frigiver dog normalt ikke relevante farlige stoffer af en sådan mængde eller af en sådan karakter, at det kan udløse krav om udarbejdelse af en basistilstandsrapport.



Husdyrgødning: Koncentrationen af farlige stoffer i husdyrgødningen er så lille, at gødning ikke kan anses for at være et farligt stof i direktivets forstand. Opbevaring af husdyrgødning kan dermed ikke udløse et krav om udarbejdelse af en basistilstandsrapport.

Andre aktiviteter: Bestemmelsens anvendelsesområde er begrænset til anvendelse, fremstilling eller frigivelse af farlige stoffer i forbindelse med husdyrproduktionen. Andre aktiviteter, der kan medføre en risiko for jord- eller grundvandsforurening, udløser ikke krav om udarbejdelse af en basistilstandsrapport. En olietank med olie til brug for opvarmning af gårdens bygninger eller sprøjtegifte, der anvendes i planteproduktionen, udløser således ikke et krav om udarbejdelse af en basistilstandsrapport.

På ovenstående grundlag vurderes det, at husdyrbruget ikke er omfattet af reglerne om krav om udarbejdelse af basistilstandsrapport. Der stilles vilkår om begrænsning af anvendelse, fremstilling eller frigivelse af relevante farlige stoffer i forbindelse med husdyrproduktionen med henblik på at undgå risiko for forurening af jordbund og grundvand på husdyrbruget.

Husdyrbrugets anvendelse af BAT

Se ansøgers beskrivelse i Miljøkonsekvensrapporten (Bilag 1)

Thisted Kommunes vurdering

For at sikre, at husdyrbruget udvikler sig i takt med de stigende krav til ressourcebevidsthed og miljøforhold, er det væsentligt at vurdere anvendelsen af ressourcer og emission af forurenende stoffer fra produktionen.

Et af Husdyrbruglovens hovedformål er, at det særligt skal tilsigtes at fremme anvendelsen af den bedst tilgængelige teknik (BAT), herunder renere teknologi således, at ressourceforbruget og tabene af forurenende stoffer til omgivelserne bliver mindst mulig. BAT er således et bredt begreb, der for husdyrbrug omfatter alle anvendte teknikker og miljøteknologier til nedbringelse af forurening.

Ved fastlæggelse af BAT-niveauet for ammoniak anvendes beregningerne i husdyrgodkendelse.dk. BAT-kravet beregnes ud fra EU's BAT-konklusion fra 21. februar 2017, som det fremgår af husdyrgodkendelsesbekendtgørelsen. Det er op til det enkelte husdyrbrug at beslutte hvilke virkemidler, der tages i anvendelse for at opfylde BAT-emissionsgrænseværdien.

Hvorvidt husdyrbruget lever op til kravet om anvendelse af BAT beror på en helhedsvurdering under hensyntagen til proportionalitetsprincippet. Der skal således være en miljøeffekt af investeringen, der står i forhold til omkostningerne, for at anvendelsen af den miljøforbedrende teknik kan defineres som værende BAT, ligesom der skal tages hensyn til teknikernes tekniske og praktiske egnethed som virkemiddel til nedbringelse af forurening. Endelig skal der ved vurderingen af, hvad der i det konkrete tilfælde er BAT, tages hensyn til industrisektorens økonomiske muligheder.

BAT-krav stilles for emissionen fra staldene, men ansøger kan inddrage emissionen fra lagre, hvis det ønskes. Som det ses i tabellen på side 10 i Miljøkonsekvensrapporten (Bilag 1), bliver det vejledende BAT-krav overholdt.

BAT-kravet beregnes ud fra den ansøgte driftsfase i husdyrgodkendelse.dk, hvor der indsættes de virkemidler, der er stillet som vilkår i eventuelle tidligere godkendelser. I denne sag er der ikke tidligere krav om virkemidler.

Fast overdækning med telt er optaget på teknologilisten med en ammoniakreduktion på 50 %, og gyllekøling er for ammoniak optaget med en effekt op til 30 %.



BAT-kravet overholdes ved hjælp af overdækning af én gyllebeholder, samt anvendelse af gyllekøling i den nye stald.

Gyllekøling i stalde med rørudslusning er dokumenteret at have en ammoniakreducerende effekt op til en specifik køleydelse på 44,7 W/m². Ved periodevis specifikke køleydelser på mere end 44,7 W/m² er det således kun den specifikke køleydelse op til 44,7 W/m², der kan indgå ved opgørelse af den samlede årlige køleydelse.

Den nye stald indrettes med rørudslusning, og driftstiden for gyllekølingen fastsættes derfor som minimum $40/44,7 \text{ W/m}^2 \cdot 8760 \text{ timer} = 7.839 \text{ timer}$. Dette skyldes at der udelukkende søges om reduktion af ammoniakemissionen.

Ved ibrugtagning eller udskiftning af anlægget skal der indsendes en konkret beregning, der efterviser at den vilkårsfastsatte effekt opnås, med de realiserede løsninger.

Følgende skal dokumenteres:

- Opgørelse over kummeareal etableret med køleslanger
- Varmepumpens køleeffekt, kW, dokumenteret ved datablad og driftspunkt for den valgte varmepumpe.
- Beregning af specifik køleeffekt pr m² gyllekumme med køleslanger [Watt/m²]
- Beregning af specifik NH₃-reduktionsprocent (dvs. NH₃-reduktions% i driftstiden) [%], ud fra relevant formel, angivet ovenfor.
- Beregning af antal nødvendig kWh køleenergi/år til realisering af den krævede NH₃-reduktionsprocent.

Der gøres opmærksom på at valg af pumpe, kan have stor indflydelse på hvorvidt det er muligt at overholde den vilkårsfastsatte effekt.

For at kunne føre tilsyn med anlægget, skal der derfor monteres en typegodkendt energimåler på kølesiden af varmepumpen, som er forsynet med automatisk datalogger, der registrerer den årlige køleenergi målt i kWh.

Øvrige BAT-krav

IE-husdyrbrug skal desuden redegøre for anvendelsen af bedste tilgængelige teknik indenfor emnerne management, energi, vand og råvarer som foder (godkendelsesbekendtgørelsen bilag 1 punkt C).

BAT-redegørelsen indgår i ansøgers miljøkonsekvensrapport som påkrævet for et IE-husdyrbrug. Thisted Kommune vurderer, at der for det ansøgte projekt i tilstrækkeligt omfang er redegjort for, at projektet lever op til kommunens BAT niveau for et husdyrbrug af pågældende størrelse.

Der gøres desuden opmærksom på BAT-reglerne i Husdyrgodkendelsesbekendtgørelsens §§ 47 - 56.

Der står en liste over reglerne i denne godkendelses kapitel 1: Generel orientering. Kravene skal opfyldes fra datoen for denne § 16 a IE-miljøgodkendelse.

Der stilles vilkår om årlige opgørelser og om minimering af el-, olie – og vandforbruget.

Herved opfyldes krav i husdyrgodkendelsesbekendtgørelsen om, at IE-brug skal have vilkår om at minimere vandforbruget (§ 41 stk. 1, nr. 9).

De stillede vilkår

For at sikre at husdyrbrugets ammoniakemission ikke overskrider det i ansøgningen beregnede niveau, har Thisted Kommune stillet vilkårene 8 - 19.



Husdyrbrugets anlæg

Indretning og drift

Se ansøgers beskrivelse i Miljøkonsekvensrapporten (Bilag 1).

Thisted Kommunes vurdering

Produktionsarealet er angivet som nettoarealer, og der er vedlagt tegninger over staldenes indretning (se Bilag 3).

Vilkåret er stillet for at fastholde ansøger på de produktionsarealer og øvrige oplysninger, der ligger til grund for Kommunens miljøgodkendelse. Dette skal bidrage til at sikre, at BAT-kravet til ammoniak-emission overholdes (se også afsnittet "Husdyrbrugets anvendelse af BAT" ovenfor), samt at lugtemissionen fra husdyrbruget ikke overskrider det niveau, der er givet tilladelse til i denne miljøgodkendelse (se også afsnittet "Lugt" nedenfor).

Generelle afstandskrav

Se ansøgers beskrivelse i Miljøkonsekvensrapporten Bilag 1, afsnit 4.4

Thisted Kommunes vurdering

De generelle afstandskrav i Husdyrbruglovens §§ 6, 7 og 8 gælder ved alle udvidelser og ændringer der medfører en forøget forurening fra husdyrbruget.

Afstandskravene er overholdt, og der er ikke stillet supplerende vilkår.

Gener

Lugt

Se ansøgers beskrivelse i Miljøkonsekvensrapporten (Bilag 1).

Thisted Kommunes vurdering

Lugtberegningerne viser, at lugtgeneafstandene i husdyrgodkendelsesbekendtgørelsen overholdes for såvel nærmeste nabobeboelse, byzone og samlet bebyggelse plus lokalplan for boliger. Da alle lugtgeneafstande er overholdt, vurderes det, at der med det ansøgte projekt ikke vil opstå væsentlige lugtgener fra husdyrbruget. Boliger på ejendomme med landbrugspligt er ikke omfattet af beskyttelsesniveauet. Det vil sige, at de ikke indgår i vurdering af, om der ligger enkeltboliger eller samlet bebyggelse inden for de beregnede geneafstande.

Lugtemissionen i nudrift og ansøgt drift er beregnet i IT-ansøgningssystemet www.husdyrgodkendelse.dk og er angivet i skemaet herunder:

	Lugt (LE/s)	Lugt (OU/s)	Faktisk lugt (LE/s)	Faktisk lugt (OU/s)
Nudrift	22.964,4	47.163,5	22.964,4	47.163,5
Ansøgt drift	30.050,3	55.690,6	30.050,3	55.690,6
Stigning	7.085,9	8.527,1	7.085,9	8.527,1

De vejledende geneafstande bygger på en forudsætning om "god staldhygiejne". Minimering af lugtgener fra stalde er således erfaringsmæssigt meget afhængigt af god staldhygiejne, hvorfor der stilles vilkår herom.



Der stilles vilkår om at driften ikke må give anledning til væsentlige lugtgener, samt at Kommunen har mulighed for på et senere tidspunkt at påbyde lugtreducerende tiltag, hvis Kommunen vurderer, at der forekommer lugtgener, der er væsentligt større end de, der ligger til grund for ovennævnte vurdering.

Støj

Se ansøgers beskrivelse i Miljøkonsekvensrapporten (Bilag 1).

Thisted Kommunes vurdering

For også fremadrettet at sikre de nærmeste nabobeboelser mod væsentlige støjgener, stilles der vilkår til det maksimale bidrag til den samlede støjbelastning samt til lavfrekvent støj og infralyd.

Der er fastsat vilkår om støjgrænser svarende til områdetype 3 i henhold til Miljøstyrelsens vejledning (5/1984) om Ekstern støj fra virksomheder. Områdetype 3 er "blandet bolig og erhverv samt landbrugsdrift".

Ved klage over støj og hvis tilsynsmyndigheden finder, at klagen er velbegrunder, skal overholdelse af støjgrænserne dokumenteres. Dokumentation skal ske i form af støjmåling eller beregning udført efter retningslinjerne i Miljøstyrelsens vejledninger.

Lys

Se ansøgers beskrivelse i Miljøkonsekvensrapporten (Bilag 1).

Thisted Kommunes vurdering

For at sikre de nærmeste nabobeboelser mod væsentlige lysgener, stilles der vilkår til belysning i og omkring anlægget.

Skadedyr

Se ansøgers beskrivelse i Miljøkonsekvensrapporten (Bilag 1).

Thisted Kommunes vurdering

For også i fremtiden at kunne sikre naboer, stilles der vilkår om fortsat at bekæmpe fluer og skadedyr i overensstemmelse med retningslinjerne fra Aarhus Universitet, Institut for Agroøkologi. Retningslinjerne kan findes i vejledningen til husdyrgodkendelsesbekendtgørelsen på miljøstyrelsens hjemmeside.

Støv

Se ansøgers beskrivelse i Miljøkonsekvensrapporten (Bilag 1).

Thisted Kommunes vurdering

Støvkilder, så som transport eller håndtering af foder ikke vil kunne påvirke nærmeste naboer i væsentlig grad.

Transport

Se ansøgers beskrivelse i Miljøkonsekvensrapporten (Bilag 1).

Anlægget ligger med udkørsel til Klitmøllervej og Elholmvej. Der er gode oversigtsforhold fra begge udkørsler. Der ligger naboer i umiddelbar nærhed til begge udkørsler. Der er ikke tidligere modtaget klager omkring kørslen fra anlægget.



Det forventes ikke at projektet vil medføre en væsentlig stigning i antallet af transportere. Det vurderes således, at transportere omkring anlægget samt til og fra anlægget ikke vil påvirke nærmeste naboer i væsentlig grad.

Forurening

Driftsforstyrrelser og uheld

Se ansøgers beskrivelse i Miljøkonsekvensrapporten (Bilag 1).

Thisted Kommunes vurdering

Der stilles vilkår om, at spild af forurenende stoffer skal forebygges.

Der stilles vilkår om at alarmcentralen skal alarmeres, hvis der sker et uheld. Der stilles desuden vilkår om at beredskabsplanen skal være opdateret, være tilgængelig og kendt af de ansatte, samt ved anvendelse af udenlandsk arbejdskraft oversættes til et for dem forståeligt sprog.

Vilkårene er stillet for at sikre, at de ansatte på husdyrbruget kan reagere hensigtsmæssigt på en situation, hvor der kan ske skade på miljøet.

Thisted Kommune vurderer, at ansøger har givet en fyldestgørende beskrivelse af risici og håndtering forbundet med brand, gylleudslip, udslip af miljøskadelige stoffer, kemikalier, pesticider og sprøjteudstyr og oplag af olie og andre kemikalier

Vaskeplads og spildevand

Se ansøgers beskrivelse i Miljøkonsekvensrapporten (Bilag 1).

Thisted Kommunes vurdering

Ved vask af maskiner og redskaber kan der opstå jord- og/eller grundvandsforurening med blandt andet olie og sprøjtemidler, hvis vasken foregår på bar jord eller grus eller udledes til bar jord, grusbelagte arealer, vandløb, dræn eller søer. Der stilles derfor vilkår til, at al vask af maskiner og redskaber skal foregå på en støbt plads med en fast bund, der er uigennemtrængelig for fugt, og hvor bortledning af spildevandet sker til en opsamlings- eller gyllebeholder.

Gødningshåndtering

Se ansøgers beskrivelse i Miljøkonsekvensrapporten (Bilag 1).

Thisted Kommunes vurdering

Den største risiko for uheld vurderes at kunne ske i forbindelse med opbevaring og håndtering af flydende husdyrgødning, enten ved sprængning af beholder eller uheld i forbindelse med håndtering af gylle. Endvidere kan der ske uheld ved pumpning af gylle fra staldanlæg og fortank til lagertank. Der er derfor stillet vilkår til håndtering af gylle for at minimere risikoen for uheld samt minimere gyllespild på jorden, såfremt uheld alligevel opstår.

Der foreligger ingen oplysninger der begrundes, at den tilstrækkelige opbevaringskapacitet er lavere end 9 måneder. Der stilles derfor vilkår om mindst 9 måneders opbevaringskapacitet for sikre, at opbevaring og anvendelse af gødningen kan ske på en planlagt og hensigtsmæssig måde. Gødningsproduktionen er relateret til antal dyr og ikke til m² produktionsareal. Denne § 16 miljøgodkendelse stiller ikke krav om dyrenes maksimale antal, og ejendommens opbevaringskapacitet beregnet i måneder kan derfor variere år for år. Ansøger har beregnet kapaciteten til 9 måneder med det forventede dyrehold.



Thisted Kommune vurderer, at det fremover kan beregnes i forbindelse med tilsyn og ud fra gødningsregnskabet opgørelser, om vilkåret bliver overholdt. Hvis der foretages ændringer, som har indflydelse på opbevaringskapaciteten, skal der indsendes oplysninger herom (§ 11 i husdyrgødningsbekendtgørelsen (BEK nr. 2243 af 29. november 2021)).

Beskyttelse af jord, grundvand og overfladevand

Se ansøgers beskrivelse i Miljøkonsekvensrapporten (Bilag 1).

Thisted Kommunes vurdering

Ansøger skal til enhver tid efterleve reglerne i bekendtgørelse om opbevaring af døde dyr (se også BEK nr. 558 af 1. juni 2011), samt håndtere og bortskaffe affald, herunder farligt affald, i overensstemmelse med Kommunens regulativer.

For at beskytte jord, grundvand og overfladevand mod forurening, stilles der vilkår til opbevaring af affald, farligt affald, olie og kemikalier, håndtering af evt. spild af olie og kemikalier, anvendelse af kemikalier mærket med akut toksicitet samt opstilling af tanke til fyringsolie og motorbrændstof.

Egenkontrol

Se ansøgers beskrivelse i Miljøkonsekvensrapporten (Bilag 1).

Thisted Kommunes vurdering

Der er stillet vilkår til egenkontrol (i afsnittet om BAT) for at sikre, at tilsynsmyndigheden til enhver tid kan kontrollere, at husdyrbruget overholder krav til opbevaring af gylle, bortskaffelse af affald samt sikring af jord- og grundvand.

Alternativer

Se ansøgers beskrivelse i Miljøkonsekvensrapporten (Bilag 1).

Thisted Kommunes vurdering

Ansøger har vurderet alternativer.

Grænseoverskridende virkninger

Se ansøgers beskrivelse i Miljøkonsekvensrapporten (Bilag 1).

Der er ingen grænseoverskridende virkninger, da anlæggene er beliggende langt fra landegrænserne.

Natur

Se ansøgers beskrivelse i Miljøkonsekvensrapporten (Bilag 1).

Thisted Kommunes vurdering

Nærmeste kategori 1-natur, som omfatter ammoniakfølsomme naturtyper inden for Natura 2000-områder, jf. Husdyrbruglovens § 7, er en hede, der ligger cirka 3,4 kilometer nord for anlægget.

Der er foretaget en ammoniakdepositionsberegning jf. Husdyrgodkendelsesbekendtgørelsens § 26 på området, som viser at totaldepositionen er på 0,0 kg NH₃-N/ha/år.



Der er ikke vurderet på kumulation, da det mest skærpede beskyttelsesniveau for kategori 1-natur er overholdt (0,2 kg NH₃-N/ha/år), det vil sige beskyttelsesniveauet, hvor der er kumulation med 2 eller flere husdyrbrug.

Det vurderes på den baggrund, at området ikke vil blive negativt påvirket af projektet på Klitmøllervej 38.

Nærmeste kategori 2-natur, som omfatter ammoniakfølsomme naturtyper uden for Natura 2000-områder, jf. Husdyrbruglovens § 7, er et overdrev, der ligger cirka 580 meter syd for anlægget.

Der er foretaget en ammoniakdepositionsberregning jf. Husdyrgodkendelsesbekendtgørelsens § 27 på dette område, som viser, at totaldepositionen fra husdyrbruget er på 0,2 kg NH₃-N/ha/år. Beskyttelsesniveauet for kategori 2-natur er 1,0 kg NH₃-N/ha/år. Det vurderes derfor, at området ikke vil blive negativt påvirket af projektet på Klitmøllervej 38.

Nærmeste kategori 3-natur er en hede, der ligger cirka 600 meter syd for anlægget. Kategori 3-natur omfatter øvrige ammoniakfølsomme naturtyper, som ikke er omfattet af kategori 1 eller 2. Det er heder, moser og overdrev omfattet af naturbeskyttelseslovens § 3, samt ammoniakfølsomme skove.

Ved godkendelse og tilladelse til etablering, udvidelse eller ændring af husdyrbrug vurderer kommunen, om der skal stilles krav til den maksimale merdeposition af ammoniak fra husdyrbruget til kategori 3-natur. Kravet kan dog ikke være under 1,0 kg NH₃-N/ha/år.

Der er foretaget en ammoniakdepositionsberregning jf. husdyrgodkendelsesbekendtgørelsens § 29 på området, som viser, at merdepositionen er på 0,1 kg NH₃-N/ha/år i forhold til 8-års driften. Det vurderes derfor, at området ikke vil blive negativt påvirket af projektet på Klitmøllervej 38.

Øvrig § 3-beskyttet natur vurderes ikke mere ammoniakfølsom. Kommunen skal dog stadig påse, at der ikke sker tilstandsændringer i ikke-ammoniakfølsom, § 3-beskyttet natur. Kommunen foretager konkret vurdering af beskyttelsesniveauet for de enkelte, ikke-ammoniakfølsomme § 3-beskyttede naturområder. Vurderingsgrundlaget for disse områder kan dog aldrig være mere skærpede, end vurderingsgrundlaget for kategori 3-natur, hvor individuel vurdering først foretages, når merdepositionen til naturområdet er på 1,0 kg NH₃-N/ha/år eller mere.

Der ligger ingen beskyttet natur nærmere anlægget end det nærmeste kategori 2-område. Det vurderes derfor, at der ikke skal vurderes yderligere på natur.

Fredninger

Der er ingen arealfredninger med beskyttet natur inden for en afstand af 1.000 meter fra anlægget, og nærmeste fredning er en Exner-fredning af omgivelserne omkring Skinnerup Kirke, der ligger cirka 1,2 km sydøst for anlægget. Grundet afstanden vurderes fredningerne ikke at blive negativt påvirket af projektet.

Natura 2000-områder

Nærmeste Natura 2000-område er Nr. 24: Hanstholm Reservatet, Hanstholm Knuden, Nors Sø og Vandet Sø, og Fuglebeskyttelsesområde nr. 22: Hanstholm Reservatet, der ligger 3,1 kilometer nord for anlægget.

Ammoniakemissionen fra Klitmøllervej 38 vurderes ikke at medføre en risiko for en væsentlig påvirkning af de beskyttede naturtyper indenfor Natura 2000-områderne, jævnfør ovenstående gennemgang



af naturområder i nærheden af anlægget, og dermed heller ikke for de arter, der danner udpegningsgrundlag for områderne.

Det vurderes på baggrund heraf, at det ansøgte projekt **isoleret set** ikke via ammoniakfordampning kan få negativ indvirkning på arterne og naturtyperne, som Natura 2000-områderne er udpeget for at beskytte.

Det vurderes desuden, at det ansøgte projekt, **i kumulation med andre projekter**, ikke vil få negativ virkning på udpegningsgrundlaget for Natura 2000-områderne som følge af ammoniakemission, jf. ovenstående gennemgang af naturområder i nærheden af anlægget.

Det konkluderes på baggrund af ovenstående, at det ikke i henhold til habitatbekendtgørelsen er nødvendigt at foretage en miljøkonsekvensvurdering i forhold til ammoniakpåvirkning af internationale naturbeskyttelsesområder som følge af ammoniakfordampning fra anlægget.

Bilag IV-arter

Bilag IV i EU's habitatdirektiv indeholder en liste over udvalgte dyre- og plantearter, som medlemslandene er forpligtet til generelt at beskytte, uanset om de forekommer inden for eller uden for beskyttelsesområderne. For at beskytte bilag IV-arter må disse yngle- og rasteområder ikke beskadiges eller ødelægges. Derfor skal land- og skovbrug tilrettelægges deres aktiviteter, således levevilkårene for arterne ikke forringes. Det er lodsejerens eget ansvar ikke at beskadige eller ødelægge bilag IV-arternes yngle- eller rasteområder, også selvom myndighederne ikke har oplyst om konkrete forekomster af bilag IV-arter i området.

Dyr og planter omfattet af bilag IV kan have levested, fødesøgningsområde eller sporadisk opholdssted på eller omkring anlægget og bedriftens arealer. På baggrund af Faglig Rapport nr. 635, 2007 "Håndbog om dyrearter på habitatdirektivets bilag IV" fra Danmarks Miljøundersøgelser, samt Videnskabelig Rapport nr. 50, 2013 "Overvågning af arter 2004-2011" fra Nationalt Center for Miljø og Energi, vurderes det at følgende bilag IV-arter kan have levested, fødesøgningsområde eller sporadisk opholdssted på eller omkring anlægget og udbringningsarealerne:

Dyr:	Planter:
Odde	Ingen registrerede
Birkemus	
Markfirben	
Spidssnudet frø	
Stor vandsalamander	
Ulv	

- **Flagermus** - Flagermus kan om sommeren opholde sig i hulheder og sprækker i træer, fugle- eller flagermuskasser eller i bygninger. Flagermus søger typisk føde over søer og åer, i lysåben løvskov, over marker og skove, i skovkanter, lysninger eller levende hegn, hvor en god vandkvalitet er vigtig
- **Birkemus** - forekommer i en stor variation af levesteder, hvoraf de vigtigste synes at være fugtige områder i forbindelse med vandløb eller fjorde samt tilstødende tørre arealer
- **Odde** - forekommer ved vandløb og søer og lever i tilknytning til vådområder



- **Markfirben** - lever spredt i landskabet på åbne, varme, solrige lokaliteter som jernbane- og vejskråninger, sten- og jorddiger, heder, overdrev, grusgrave, strandenge, kystskrænter og sandede bakkeområder
- **Stor vandsalamander** og **spidssnudet frø** - er begge arter, der er knyttet til våde habitater som eksempelvis klitlavninger, moser, enge, søer og vandhuller
- **Ulv** - opholder sig oftest i mere upåvirkede områder såsom større skov- eller hedearealer

Ud af arterne i ovenstående tabel, er odder og stor vandsalamander er en del af udpegningsgrundlaget for EF-habitatområde nr. 24.

Ud fra kommunens tilgængelige oplysninger, er der umiddelbart ikke observeret arter omfattet af bilag IV eller andre sjældne arter indenfor cirka 1 kilometer fra anlægget.

Eftersom det vurderes, at ammoniakemissionen fra Klitmøllervej 38 ikke vil medføre tilstandsændringer af omkringliggende naturområder, vurderes det, at den ansøgte udvidelse ikke indebærer risiko for negativ påvirkning af Bilag IV-arter. Ligeledes vurderes den eksisterende drift ikke at indebære negativ påvirkning af Bilag IV-arternes levesteder.

Thisted Kommune vurderer sammenfattende, at husdyrbrugets produktionstilpasning ikke vil have en væsentlig effekt på potentielle eller eksisterende leve-, raste- eller yngleområder for nogen af de listede Bilag IV-arter, samt at den økologiske funktionalitet for arterne bevares på minimum samme niveau.



5 Offentliggørelse

Nabo-/partshøring

Kommunens forslag til miljøgodkendelsen har været sendt i to ugers høring hos ansøger og ansøgers konsulent.

Udkast til godkendelsen er efterfølgende sendt i to ugers høring hos nedenstående naboer og berørte parter samt personer, der har anmodet om at modtage udkastet. Høringsberettigede naboer er fundet ud fra en beregning af lugtkonsekvensradius fra anlægget. Konsekvensradius er beregnet til 250 meter.

Følgende er hørt:

- Ansøger Skinnerupgaard ApS
- Ansøgers konsulent (Jan Haarbo) jha@fjordland.dk
- Ejere og beboere inden for en radius af 778 meter fra anlægget
- Matrikulære naboer til anlægget

Indkomne høringssvar:

Der er kommet høringssvar omhandlende Bilag 4 arter og transport. Derudover er der i høringssvaret opremset en række forhold omhandlende ansøgers andre ejendomme og forhold der ligger uden for anlægget på Klitmøllervej 38.

Høringssvaret har ikke givet anledning til ændringer i miljøgodkendelsen.

Offentliggørelse

Følgende har fået meddelelse om udarbejdelse af godkendelsen:

- Ansøger Skinnerupgaard ApS
- Ansøgers konsulent (Jan Haarbo) jha@fjordland.dk
- Personer, der har en individuel, væsentlig interesse i sagens udfald
- Dnthy-sager@dn.dk - Danmarks Naturfredningsforening samt lokale afdeling
- natur@dof.dk - Dansk Ornitologisk Forening
- thisted@dof.dk - DOF Nordvestjylland
- lokalraad@friluftsraadet.dk - Friluftsrådet
- thisted@friluftsraadet.dk - Det lokale Friluftråd
- info.dk@greenpeace.org - Greenpeace Danmark
- ark@museumthy.dk - Museum thy

Annoncering

Godkendelsen offentliggøres den 21. marts 2024 på Thisted Kommunes hjemmeside, thisted.dk. Senest fire måneder efter afgørelsen er truffet vil godkendelsen blive gjort offentlig tilgængelig på Miljøstyrelsens hjemmeside for Digital MiljøAdministration dma.mst.dk.



6 Klagevejledning

Denne afgørelse er truffet efter Husdyrbruglovens § 16 a, stk. 2, nr. 1, og kan ifølge lovens § 76 påklages til Miljø- og Fødevareklagenævnet.

Hvis du ønsker at klage over afgørelsen, kan du klage til Miljø- og Fødevareklagenævnet. Du skal klage via Klageportalen, som du finder via linket <https://kpo.naevneneshus.dk>, hvor du logger på med MitID. Klagen sendes gennem Klageportalen til den myndighed, der har truffet afgørelsen.

Miljø- og Fødevareklagenævnet skal som udgangspunkt afvise en klage, der kommer uden om Klageportalen, hvis der ikke er særlige grunde til det. Hvis du ønsker at blive fritaget for at bruge Klageportalen, skal du sende en begrundet anmodning til Thisted Kommune. Kommunen videresender herefter anmodningen til Miljø- og Fødevareklagenævnet, som træffer afgørelse om, hvorvidt din anmodning kan imødekommes.

Klagefristen udløber 4 uger efter, at afgørelsen er meddelt. Hvis afgørelsen er offentligt annonceret, regnes klagefristen dog altid fra dette tidspunkt. Hvis klagefristen udløber en lørdag eller helligdag, forlænges fristen til den følgende hverdag.

Klagefristen udløber den 18. april 2024.

En klage er indgivet, når den er tilgængelig for Thisted Kommune i Klageportalen. Når du klager, skal du betale et gebyr. Gebyrets størrelse differentieres, alt efter om klager er en borger eller en virksomhed/organisation. Gebyrsatsen er fra 1. februar 2017 på 900 kr. for privatpersoner, mens virksomheder og organisationer skal betale et gebyr på 1.800 kr. Du betaler gebyret med betalingskort i Klageportalen. Gebyret tilbagebetales, hvis du får helt eller delvist medhold i klagen.

Klageberettigede er ansøger, grundejer, myndigheder samt landsdækkende eller lokale organisationer med klageret efter loven, samt enhver med en væsentlig, individuel interesse i sagens udfald.

En klage over afgørelsen har jf. Husdyrbruglovens § 81 stk. 1 ikke opsættende virkning, medmindre Miljø- og Fødevareklagenævnet bestemmer andet. Bestemmelsen indebærer ingen begrænsninger i klagenævnets adgang til at ændre eller ophæve afgørelsen, jf. Husdyrbruglovens § 81, stk. 2. Hvis ansøger igangsætter projektet, før klagesagen er afgjort, sker det således for eget ansvar.

Hvis afgørelsen ønskes indbragt for domstolene, skal dette ifølge Husdyrbruglovens § 90 ske inden 6 måneder fra afgørelsens meddelelse.



7 Retsbeskyttelse

Miljøgodkendelsen er gældende fra tidspunktet for offentliggørelse af den endelige miljøgodkendelse.

Miljøgodkendelsen bliver omfattet af reglerne for revurdering efter Husdyrbrugloven.

Miljøgodkendelsen medfører, at husdyrbruget bliver omfattet af Husdyrbruglovens kontinuitetsbestemmelser.

Tilsynsmyndigheden må ikke meddele påbud eller forbud efter § 39 i Husdyrbrugloven, før der er forløbet 8 år efter meddelelsen af en godkendelse efter § 16 a.



8 Bilag

Bilag 1. Miljøkonsekvensrapport (selvstændigt dokument)

Bilag 2. Situationsplan

Bilag 3 – 1. Produktionsarealer i eksisterende stalde

Bilag 3 – 2. Produktionsareal i ny stald



MILJØKONSEKVENSRAPPORT

Miljøansøgning § 16a for husdyrbruget:

Skinnerupgaard Aps

Klitmøllervej 38

7700 Thisted

Indholdsfortegnelse

1	Datablad (A1, A2, A3, A4, A5 og D3).....	3
1	Ikke-teknisk resumé (D2, C1).....	4
2	Beskrivelse af projektet (D, D1c).....	6
3	Indretning og drift (B1, B5 og D1a)	6
3.1.	Stalde og produktionsareal.....	6
3.2.	Gylleopbevaring- og håndtering.	7
3.3.	Teknologi til reduktion af lugt og ammoniak	9
4	Anlæg og bygninger	9
4.1.	Bygningsmæssige ændringer og anlægsarbejde (B2, D1a).....	9
4.2.	Produktionsmæssig sammenhæng med andre husdyrbrug	9
4.3.	Ibrugtagning.....	9
4.4.	Landskabelige værdier, beliggenhed og afstandskrav (B4)	9
5	Ammoniakemission (B4, B5, D1b)	10
5.1.	Ammoniakemission og BAT	10
5.2.	Ammoniakdeposition til naturområder (B5, D1b).....	11
5.3.	Bilag IV arter	12
6	Lugtemissioner (B4, B6, D1b, D1c).....	13
6.1.	Lugtbidrag til naboer og omkringboende	13
7	Øvrige påvirkninger fra husdyrbruget (B7, D1b)	14
7.1.	Støj og vibrationer	14
7.2.	Transport	15
7.3.	Lys	17
7.4.	Skadedyr	17
7.5.	Støv	17
8	Reststoffer, affald og naturressourcer (B8, D1b)	18
8.1.	Spildevand.....	18
8.2.	Affald, reststoffer, kemikalier og pesticider	18
8.3.	Døde dyr.....	19
8.4.	Olie og brændstof	19
8.5.	Energiforbrug.....	19

8.6.	Foder- og vandforbrug	19
8.7.	Forslag til egenkontrol	20
8.8.	Grænseoverskridende virkninger (B10).....	20
8.9.	Påvirkning af jordarealer og jordbund (D1c).....	20
8.10.	Andet om befolkningen og menneskers sundhed (D1c).....	20
8.11.	Samspillet mellem faktorerne.....	20
8.12.	Alternative løsninger (D1d)	21
8.13.	Oplysninger om konsulenten (A4).....	21
	Oplysninger om IE-husdyrbruget (C)	22
1.1	Indretning og placering af bygninger, så transport af dyr, materialer, husdyrgødning begrænses. Beskrivelse af fremtidig udvikling af husdyrbruget.	22
1.2	Indretning af husdyrbruget, så forurenende områder om staldanlægget begrænses.....	22
1.3	Ophør	22
1.4	BAT: råvarer, energi, vand og management	22
1.5	Forventet virkning på miljøet	24
9	Bilag (vedhæftet IT-ansøgningen).....	25

1 Datablad (A1, A2, A3, A4, A5 og D3)

Husdyrbrugets beliggenhed	Klitmøllervej 38, 7700 Thisted
Ansøgeroplysninger	Skinnerupgaard Aps Tranhøjvej 5 7700 Thisted Tlf.nr.: 26140900
CVR-nr.:	40608338
CHR-nr.:	39645
Kommune:	Thisted Kommune
Ejendomsnummer:	7870114733
Andre husdyrbrug ejet eller drevet af ansøger:	Klitmøllervej 10, Tranhøjvej 5, Klitmøllervej 45
Biaktiviteter:	Ja, halmfyr.
IE-brug	Ja - > 750 stipladser til søer.
Ansøgningsskema:	238683
Konsulent (D3):	Fjordland v. Jan Haarbo Resenvej 85 7800 Skive Tlf.nr.: 9615 3007 E-mail: jha@fjordland.dk
Ansøgning indsendt:	14/11-23 -Version 3

1 Ikke-teknisk resumé (D2, C1)

Denne miljøkonsekvensrapport beskriver de miljømæssige konsekvenser ved det ansøgte projekt på Klitmøllervej 38, 7700 Thisted.

Rapporten indeholder en beskrivelse og vurdering af den sandsynlige væsentlige indvirkning på miljøet, som det ansøgte vurderes at medføre. Rapporten danner grundlaget for kommunens afgørelse om miljøgodkendelse for husdyrbruget.

Hvad søges der om?

På ejendommen er der en miljøgodkendelse til 1660 årssøer i form af et tillæg fra 2018 til Miljøgodkendelsen fra år 2013. Der søges om miljøgodkendelse etablering af en ny stald til løsgående søer. Den nye stald placeres parallelt med eksisterende stald.

Placering af stalde og øvrige anlæg kan ses i bilag 1.

Lugt

Lugtemissionen fra husdyrbruget overholder lugtkravet ved nærmeste nabo, samlet bebyggelse og til nærmeste by.

Landskab

Den nye stald placeres parallelt med eksisterende stald og det samlede visuelle indtryk af husdyrbruget vil derfor ikke ændre sig væsentlig og landskabet vil ikke blive væsentlig påvirket.

Påvirkning af natur

Ammoniakemissionen stiger i ansøgt drift i forhold til nudriften, men hverken bilag IV arter eller beskyttet natur vil blive påvirket som følge af det ansøgte.

Bedste tilgængelige teknik (BAT)

For husdyrbrug er der krav om altid at anvende den bedst tilgængelige teknik. I forhold til at begrænse ammoniakfordampningen er dette i lovgivningen omsat til et bestemt krav til mængden af ammoniak der må komme fra husdyrbruget. Det ansøgte lever op til BAT-kravet for ammoniakemissionen ved at anvende gyllekøling i den nye sostald.

Miljøledelse

Der er indført miljøledelse på husdyrbruget for at sikre fokus på miljøvenlige processer. Miljøledelsessystemet gennemgås og opdateres mindst én gang årligt.

Personaleledelse

Husdyrbrugets personale oplæres om relevant lovgivning, korrekt håndtering, transport og udbringning af husdyrgødning, planlægning af aktiviteter samt reparation og vedligehold af udstyr.

Ansatte gøres desuden bekendt med husdyrbrugets beredskabsplan, der gennemgås og tilpasses mindst én gang årligt. Beredskabsplanen udarbejdes med henblik på at forebygge uheld og fungerer som vejledning i tilfælde af uventede emissioner og hændelser.

Fodringskrav

For at nedsætte mængden af kvælstof, der udskilles fra husdyrbruget, anvendes der lysin i fodret og for at reducere fosforudskillelsen anvendes der fytase i fodret.

Energieffektiv belysning

Husdyrbruget udskifter løbende belysningen til LED.

Støvemissioner fra staldanlæg

Der anvendes fedt i foderet og der er overbrusning i staldene.

Årlig indberetning til kommunalbestyrelsen

En gang om året, senest den 31. december, indberettes for det forudgående kalenderår følgende til kommunen:

- Logbog for gyllekølingsanlæg.
- Dokumentation for miljøledelsessystem
- Logbog over gennemførte kontroller
- Dokumentation for overholdelse af fodringskrav, jf. Husdyrgodkendelsesbekendtgørelsen

Alternative teknologier

I forbindelse med ansøgningen er flere forskellige ammoniakreducerende teknologier blevet overvejet. I sidste ende er valget dog faldet på gyllekøling.

Fuldstændig ophør af husdyrbruget

Hvis husdyrbruget ophører fuldstændigt, vil stalde, gyllekanaler og gyllebeholder blive tømt, rengjort og desinficeret. Foder og halm vil blive anvendt på et andet husdyrbrug. Affald vil blive bortskaffet i overensstemmelse med gældende regulativer, og der vil blive gjort grundigt rent for at undgå tilløb af skadedyr eller risiko for miljøuheld.

2 Beskrivelse af projektet (D, D1c).

I de følgende afsnit 3 – 8 redegøres for projektet og dets direkte og indirekte virkning for miljø, natur og mennesker. Emissioner fra anlægget vurderes i forhold til placeringen af produktionen, og der redegøres for hvilke foranstaltninger, der træffes for at undgå, forebygge eller begrænse og om muligt neutralisere forventede væsentlige skadelige indvirkninger på miljø, natur og menneskers sundhed.

Beskrivelserne og vurderingerne dækker husdyrgodkendelsesbekendtgørelsens § 4, stk. 8:

Det ansørgtes væsentlige direkte og indirekte virkninger i forhold til

1. *Befolkningen og menneskers sundhed,*
2. *Biologisk mangfoldighed med særlig vægt på kategori 1- og 2-natur samt bilag IV-arter,*
3. *Jordarealer, jordbund, vand, luft og klima,*
4. *Materielle goder, kulturarv og landskabet,*
5. *Samspillet mellem to, flere eller alle faktorer efter nr. 1-4 og*
6. *Sårbarhed i forhold til risici for større ulykker som følge af faktorerne i nr. 1-5.*

Parenteserne under overskrifterne henviser til de berørte emner fra husdyrgodkendelsesbekendtgørelsens bilag 1.

3 Indretning og drift (B1, B5 og D1a)

3.1. Stalde og produktionsareal

Beskrivelse af stalde og produktionsareal

Driftsbygningerne på Klitmøllervej 38 består af staldanlæg til svineproduktion med et samlet produktionsareal på 5.887 m² i alt til søer, som i dag er 4.686 m². Dertil kommer 2 gyllebeholdere på hhv. 4.000 m³ og 1.700 m³.

Kip højden på den nye stald vil være 5,80 m. og ben højden vil være 3,10 meter

Stalden vil blive etableret med grå etanit tag og væggene vil blive etableret i grå betonelementer.

Placeringen af de enkelte anlæg kan ses på situationsplanen i bilag 1.

Detaljeret oversigt over stalde, dyretyper, staldsystem kan ses i nedenstående skema:

Stalde og produktioner						
Staldnavn	Staldstørrelse (m ²)	Ventilation	Kildehøjde	Produktion	Antal måneder udegående	Produktionsareal (m ²)
Ansøgt drift						
Farestald, eksisterende	2180	Mekanisk ventilation	6 m	(#585403) Søer, diegivende. Kassestier, delvis spaltegulv	0	1561
Løbe-/kontrolstald	1478	Mekanisk ventilation	6 m	(#593004) Søer, golde og drægtige. Løsgående, delvis spaltegulv	0	757
Løbe/drægtighedsstald 2	1243	Mekanisk ventilation	6 m	(#585288) Søer, golde og drægtige. Løsgående, delvis spaltegulv	0	1055
Ny stald	1617	Mekanisk ventilation	6 m	(#588582) Søer, golde og drægtige. Løsgående, delvis spaltegulv	0	1201
Drægtighedsstald 1	1401	Mekanisk ventilation	6 m	(#591612) Søer, golde og drægtige. Løsgående, delvis spaltegulv	0	1313
Sum						5887

Tabel 1: Dyretype, staldsystem, produktionsareal.

Produktionsareal (bilag 2):

I den ny drægtighedsstald:

10 sektioner à 7,39 m x 16,25 m (fodertruge fratrukket) = 1200,88 m². P-areal i alt 1201 m². Der er ingen ændringer af produktionsarealet i eksisterende stald i forhold til nudrift.

Øvrige staldarealer

I driftsbygningerne er der også drivgang, udlevering, mv. På disse arealer kan dyrene kortvarigt opholde sig i forbindelse med flytning, mv., men idet dyrene ikke har fri adgang hertil, er det ikke medtaget i produktionsarealet. I henhold til gældende lovgivning, vil disse arealerne blive rengjort efter gældende regler, der har været dyr på dem.

3.2. Gylleopbevaring- og håndtering.

Beskrivelse af gyllehåndtering og opbevaring

Flydende husdyrgødning opbevares dels i gyllekanaler og dels i ejendommens gyllebeholdere. Derudover kommer opbevaringskapacitet på ansøgers øvrige ejede og lejede ejendomme:

Adresse, gyllebeholdere	Kapacitet i m ³
GBH 1 Klitmøllervej 38	4.000
GBH 2 Klitmøllervej 38	1.700
Sum	5.700

Tabel 2: Samlede oversigt over opbevaringslagre til husdyrgødning.

Beholdernes bunde og vægge er tætte og beskyttede mod tæring. Derudover tømmes de som hovedregel 1 gang årligt af hensyn til eftersyn og vedligeholdelse.

Håndtering af husdyrgødning på ejendommen sker i overensstemmelse med husdyrgødningsbekendtgørelsens krav. Der er indført procedurer og foretaget diverse foranstaltninger for at begrænse uheld og omfanget af eventuelle uheld.

- Pumpning af gylle sker under overvågning.
- Læsning af gyllevogne sker med sugekran og foregår under overvågning.

Beregning af den samlede opbevaringskapacitet kan ses herunder.

Beregning af opbevaringskapacitet

Beregning for :	Landmand	Skinnerupgaard Aps
	navn	
	adresse	Klitmøllervej 38
	postnr og by	Thisted
Produktion: 1.800 søer med små grise til 7 kg	kundenr	
	sags nr	
Årlig produktion:	*normtal for husdyrgødning 2022/23.	
Gylle produktion inkl. vand i tank*	8694,0	m3
Vaskeplads	110	m3
Befæstede arealer (0,875 m3/m2)	0	m3
Minus nedbør i tank (0,875 m3/m2)	785	m3
Årlig produktion i alt	8019,0	m3
Opbevaringskapacitet:		
Gyllebeholder	4000	m3
Gyllebeholder	1200	m3
Sejlsvej 2	2000	m3
		m3
		m3
Opbevaringskapacitet i alt	7200	m3
opbevaringskapacitet i mdr.	10,8	antal mdr.
Tilstrækkeligt med antal mdr.	9	antal mdr.
Svarende til kapacitet	6014,3	m3
Over / under kapacitet	1185,8	m3
Beregning foretaget af:		
Miljøafdelingen: Jan Haarbo		
Planteavl:		

Det vurderes, at 10,8 måneders opbevaringskapacitet er tilstrækkelig til at sikre husdyrbruget mod risiko for overløb og samtidig overholde kravet om mindst 9 måneders opbevaringskapacitet.

Fra den nye sostald vil der blive hyppig udslusning af gylle (min. 1 gang ugentlig).

3.3. Teknologi til reduktion af lugt og ammoniak

Der er teltoverdækning på den største af gyllebeholderne.

Gyllekøling:

Der etableres gyllekøling i den nye sostald som er med rørudslusning, som reducerer ammoniakudledningen med 27,5 %.

Den nødvendige gyllekølingseffekt ($x=W/m^2$) beregnes:

$$27.5 = 0,85*x - 0,004 *x^2 = 0,85*40 - 0,004*40^2 = 34 - 6,4 = 27,6$$

40 W pr. m² gyllekumme året rundt.

I stalden er 829 m² gyllekanaler, hvilket svare til at anlægget minimum skal køle effekt på 290.481 kWh årligt.

4 Anlæg og bygninger

4.1. Bygningsmæssige ændringer og anlægsarbejde (B2, D1a)

Der bygges en ny sostald øst for eksisterende stalde. Den nye stald bliver ca. 87 m lang og 19 m bred.

4.2. Produktionsmæssig sammenhæng med andre husdyrbrug

Ansøger ejer husdyrproduktionen på Klitmøllervej 10, Klitmøllervej 45 og Tranhøjvej 5, men der er ikke fælles anlæg og der er ikke samdrift pga. afstanden.

4.3. Ibrugtagning

Miljøgodkendelsen tages i brug i de eksisterende stalde, når den meddeles. Den ny stald tages i brug når der er givet en ibrugtagningstilladelse.

4.4. Landskabelige værdier, beliggenhed og afstandskrav (B4)

Klitmøllervej 38 ligger ca. 4 km øst for Vandet sø og 4 km sydvest for Nors by.

Området er domineret af lavtliggende agerjord mod syd, øst og vest, mens der er højere liggende agerjord mod nord. Den lavt liggende agerjord er tidligere havbund med forbindelse ud til Vandet Sø.

Der er spredt bebyggelse i området og ejendommen ligger på et areal udpeget til Værdifulde landbrugsområder.

Der er hverken beskyttede jorddiger, fredede fortidsminder eller kulturhistoriske- eller geologiske interesseområder ved driftsbygningerne. Nærmeste Natura 2000 område med habitatnatur ligger ved Vandet Sø, ca. 4,6 km vest for ejendommen.

Etablering, udvidelse og ændring af anlæg, der medfører forøget forurening eller forøgede gener for omgivelserne skal overholde afstandskravene i lovens §§ 6, 7 og 8.

I nedenstående skema er anført afstandskravene samt den faktiske afstand til området fra bygningsmassen. Alle afstandskrav er opfyldt.

Husdyrbrugslovens § 6			
Nærmeste	Beskrivelse/adresse/placering	Afstand	Afstandskrav
Nabobeboelse	Elholmvej 10	250 meter	50 meter
Byzone eller sommerhusområde	Nors By	2.665 meter	50 meter
Bolig, blandet bolig og erhverv mv*.	Elholmvej 3	285 meter	50 meter
Husdyrbrugslovens § 7			
Nærmeste	Beskrivelse/adresse/placering	Afstand	Afstandskrav
Kategori 1 natur	Hede ved Nords Sø	>3.400 meter	10 meter
Kategori 2 natur	Overdrev S	640 meter	10 meter
Husdyrbrugslovens § 8			
Nærmeste	Beskrivelse/adresse/placering	Afstand	Afstandskrav
Enkelt vandindvindingsanlæg	Eget vandboring	136 meter	25 meter
Fælles vandindvindingsanlæg	Thisted Vandværk (Baun)	>2.500 meter	50 meter
Vandløb (herunder dræn) eller søer	Bækken sydøst	1.400 meter	15 meter
Offentlig/privat fællesvej	Engholmvej til ny stald	246 meter	15 meter
Levnedsmiddelvirksomhed	Der er ingen levnedsmiddelvirksomhed på ejendommen eller i umiddelbar nærhed heraf	> 25 meter	25 meter
Beboelse på samme ejendom	Stuehus til ny stald	115 meter	15 meter
Naboskel	Naboskel (5b Ø) til ny stald	220 meter	30 meter

* Område i landzone, der ved lokalplan er udlagt til boligformål, blandet bolig og erhverv, rekreative formål eller til offentlige formål med henblik på beboelse, institutioner eller lignende.

5 Ammoniakemission (B4, B5, D1b)

5.1. Ammoniakemission og BAT

Ammoniakemissionen fra husdyrbruget målt i kg NH₃-N kan ses i nedenstående skema:

Samlet BAT beregning ? i			
	Stalde	Lagre	Total
Samlet BAT krav (kg NH ₃ -N /år)	5825	339	6164
Faktisk emission (kg NH ₃ -N /år)	5825	339	6164
Forskel (kg NH ₃ -N /år)	-	-	0
Vejledende BAT Overholdt?	-	-	Ja

BAT-niveauet er udregnet i www.husdyrtilladelse.dk til 6.164 kg NH₃-N/år. Med en samlet emission på 6.164 kg NH₃-N/år er BAT-niveauet overholdt.

BAT er opfyldt ved at etablere gyllekøling i den nye stald.

5.2. Ammoniakdeposition til naturområder (B5, D1b)

Tabet af ammoniak fra landbrugsvirksomheder vil afsættes i de omkringliggende naturområder, og kan medføre ændringer af kvælstofsårbare naturtyper, med faldende artsrigdom, og dominans af få ret almindelige plantearter til følge.

Ammoniakdepositionen fra Klitmøllervej 38 til omkringliggende natur kan ses i nedenstående skema:

Samlet resultat af ammoniakberegninger ? i							
Samlet emission: 6164,1 (kg NH ₃ -N/år)		Meremission (8 års-drift): 1647,3 (kg NH ₃ -N/år)		Meremission (nudrift): 1044,9 (kg NH ₃ -N/år)			
Oversigt af naturpunkter ? i							
Navn:	Kategori:	Opretter:	Kumulation:	Ruhed natur:	Merdeposition (kg N/ha/år):		Totaldeposition (kg N/ha/år):
					8-års drift	Nudrift:	
Kat. 1 overdrev	Kategori 1	Ansøger	0	Bn	0,0	0,0	0,0
Hede SSØ	Kategori 3	Ansøger	0	Mk	0,1	0,0	0,3
Overdrev S	Kategori 2	Ansøger	0	Bn	0,1	0,0	0,2
Hede S	Kategori 3	Ansøger	0	Mk	0,1	0,0	0,3
Overdrev SV	Kategori 2	Ansøger	0	Mk	0,0	0,0	0,2

Nærmeste **kategori 1** natur ligger ca. 3.400 meter nord for ejendommen i form af et område med bl.a. surt overdrev, beliggende ved Nors Sø. Mer- og totalbelastningen hertil fra stald og lager er beregnet til 0,0 kg NH₃-N/år i ansøgningssystemet. Kravet i husdyrgodkendelsesbekendtgørelsen er derfor overholdt.

Nærmeste **kategori 2** natur er et overdrev, der ligger ca. 540 meter sydøst for Klitmøllervej 38. Mer- og totalbelastningen til dette areal fra stalde og lagre på Klitmøllervej 38 er beregnet 0,3 kg NH₃-N/år i ansøgningsystemet. Der er tale om kategori 2-natur, hvortil husdyrgodkendelsesbekendtgørelsens krav er en totaldeposition på maksimalt 1 kg NH₃-N/år. Kravet er derfor overholdt.

I en afstand af 630 meter fra Klitmøllervej 38, ligger der en kat. 3 hede. Hedens merdeposition af ammoniak fra projektet er 0,1 kg NH₃-N/år i forhold til nudriften og 0,1 i forhold til 8 års driften. Da heden ikke modtager en merdeposition der overskrider 1 kg NH₃-N/år, er en konkret vurdering af det enkelte område overflødig.

5.3. Bilag IV arter

Bilag IV arter

Bilag IV arter vil typisk have leve- og ynglesteder i og i nærheden af de beskyttede naturområder. Hvis disse naturområder påvirkes og ændres i negativ retning, kan det derfor medvirke til forringede levevilkår for bilag IV arterne.

Der er søgt efter Bilag IV arter i en afstand af ca. 2 km på dette kort:

<http://naturdata.miljoeportal.dk/speciesSearch>



Der er ikke fundet bilag IV arter i en radius på 2 km fra husdyrbruget.

Idet ammoniakemissionen fra husdyrbruget ikke vil påvirke naturen i områderne i væsentlig grad, og der sker ingen væsentlige ændringer af hydrologiske forhold, vurderes det heller ikke at have nogen negativ indflydelse på bilag IV arter.




6 Lugtemissioner (B4, B6, D1b, D1c)

6.1. Lugtbidrag til naboer og omkringboende

Lugt fra husdyrbrug kommer primært fra stalde og fra beholdere til opbevarings af fast eller flydende husdyrgødning. På Klitmøllervej 38 er der fokus på at reducere lugtgenerne ved at holde et dækkende flydelag på gyllen i den mindste gyllebeholder og ved at rengøre staldene grundigt og sørge for at ventilationen kører optimalt.

I forbindelse med tilladelsen er der lavet en konkret lugtberegning af det ansøgte i www.husdyrgodkendelsen.dk. Hvor der regnes på lugtbidraget for produktionsarealerne. Beregningen viser, om lovens krav til de enkelte områder er overholdt.

Samlet resultat af lugtberegning ? i

Bebyggelse	Kumulation	Model	Ukorrigeret geneafstand (m)	Korrigeret geneafstand (m)	Vægtet gennemsnitsafstand (m)	Genekriterie overholdt
 Elmholmvej 10	0	FMK	173,4	173,4	309,7	Ja
 Elmholmvej 3	0	FMK	308,2	308,2	338,5	Ja
 Nors By, Nors	0	FMK	548,2	548,2	2988	Ja

Kumulationen er for alle beregninger angivet til 0. Det betyder at der ikke er indregnet lugtbidrag fra andre husdyrbrug i det punkt, hvortil beregningen er foretaget. Konsekvenszonen, der her er beregnet til 778 meter, angiver den afstand fra husdyrbruget hvorfra man må forvente indimellem at kunne fornemme lugt fra produktionen.

7 Øvrige påvirkninger fra husdyrbruget (B7, D1b)

7.1. Støj og vibrationer

Støj og vibrationer kan forekomme fra ventilationsanlæg og fra af- og pålæsning af grise, fra Korntørringsanlæg og kompressorer, fra transport og håndtering af foder, kørsel med landbrugsmaskiner og øvrig transport til og fra ejendommen.

Ventilationen er mekanisk ventilation, og der er minimal støj herfra.

Der er en cyklonblæser ved maskinhus. Blæseren er kun aktiv i høstperioden. Derudover er der en kompressor i foderlade. Disse er også placeret indendørs for at mindske støj og vibrationer.

Der er 240 meter fra husdyrbrugets anlæg til nærmeste nabobeboelse, som angivet på kortet herunder:



Transporter til og fra ejendommen vil primært foregå i dagtimer, mens evt. ventilation kører hele døgnet. Da vinduer og døre normalt vis er lukkede i svinebesætninger, vil støjniveauet fra dyrene i stalden være meget lavt. Hverken kornblæser eller kompressor kører konstant.

Blandeanlæg er skiftet ud med færdigfodring og derfor kører mølle og blandeanlæg ikke. Der er dog indblæsning af foder i siloer 1 gang i ugen. Disse kørsler forsøges at holdes indenfor normal arbejdstid og blæsestuds er placeret mellem Svinestald 1 og 3.

7.2. Transport

Ved transporter til og fra ejendommen, søger ansøger altid for at udvise størst muligt hensyn til omgivelserne, så der ikke opstår unødvendige gener.

Antallet af transporter forventes ikke at stige i forhold nuværende miljøgodkendelse, da der i stedet for halve læs, transporteres hele læs samt i større læs.

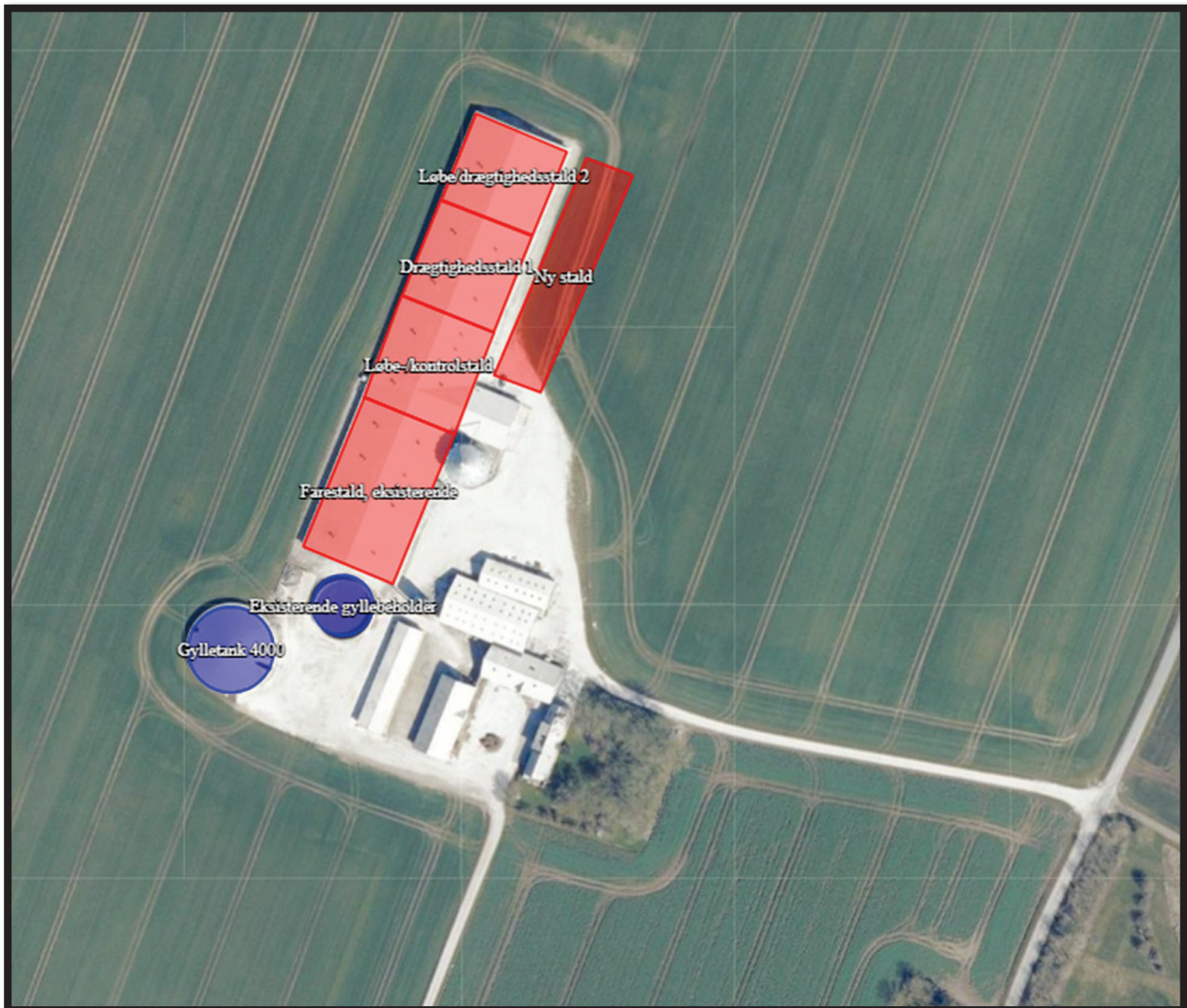
Type kørsler/Nu og i Ansøgt	Antal nudrift	Antal ansøgt drift
Kørsel med dyr	85	85
Levering af foder/korn	20	20
Strøelse og hjælpestoffer	29	29
Gyllekørsler	300	300
Olie & diesel	12	12
Afhentning af døde dyr	52	52
Renovation	26	26
I alt:	524	524

Transporter til og fra ejendommen foregår langs Klitmøllervej i både østlig og vestlig retning og via Elholmvej fra nord og syd.

Oversigtsforholdene for kørsel med lastbil og store maskiner er gode. Indkørsel fra Klitmøllervej fra både nord og øst og via Elholmvej fra nord og syd og der er gode muligheder for at forudse trafik. Der er gode oversigtsforhold som gør det nemt at orientere sig under kørsel.

De 2 gyllebeholdere ligger syd for driftsbygningerne, og alle gylletransporter køres direkte til udbringningsarealerne, der for størstepartens vedkommende ligger i nærheden af ejendommen.

Døde dyr fra ejendommen køres til støbt plads ved grusvejen mod øst, hvorfra de afhentes af DAKA. Placering af den støbte plads og kort over transportveje kan ses på situationsplanen (bilag 2):



7.3. Lys

I staldene er lyset tændt efter behov i tidsrummet 6-22. Som udgangspunkt vil der ikke være belysning i staldene om natten.

Der er over 200 meter til nærmeste nabo. Der er ingen belysning udenfor bygningerne om natten.

7.4. Skadedyr

Der anvendes rovfluer og Scankill til bekæmpelse af hhv. fluer og rotter. Der er fokus på rottesikker opbevaring af foder og renholdelse af området under fodersilo for at undgå foderspild, som kan tiltrække rotter.

7.5. Støv

Der kan forventes minimale støvgener i forbindelse med transporter til og fra ejendommen som søges mindsket via hensynsfuld kørsel forbi beboelse.

Ejendommens halmfyrr opfylder de lovpligtige krav og services og halmen til fyret håndteres i hele baller, så halmspild er minimal.

Samlet vurdering:

Det vurderes samlet set at driften af husdyrbruget på Klitmøllervej 38 ikke vil medføre væsentlige gener.

8 Reststoffer, affald og naturressourcer (B8, D1b)

8.1. Spildevand

Rengøringsvand fra vask af stalde tilføres gyllebeholder. Tagvand ledes til faskine. Sanitært spildevand fra mandskabsrum ledes til godkendt anlæg. Der etableres ikke nye mandskabsrum.

8.2. Affald, reststoffer, kemikalier og pesticider

Mængden af affald, opbevaring og bortskaffelse sker i overensstemmelse med kommunens regulativer som vist i nedenstående skema:

<i>Forbrændingseget eller genanvendeligt affald</i>				
Affaldsart	Mængde i nudrift	Mængde i ansøgt drift	Opbevaring	Bortskaffelse
Forbrændingseget affald	Tømmes hver 14 dag	-//-	800L container i Maskinhus	Tømmes af ejer på Thisted Genbrugscenter
Jern og skrot	1 tons årligt	-//-		Thy Produkt afhenter og kører det til Uniscrap
Andet genanvendeligt	500 kg			Tømmes af ejer på Thisted Genbrugscenter
<i>Farligt affald, deponi</i>				
Affaldsart	Mængde i nudrift	Mængde i ansøgt drift	Opbevaring	Bortskaffelse
Kemikalier	50 kg rengjorte dunke	-//-	Maskinhus	Køres på Thisted Genbrugscenter
Spildolie	50 liter årligt	-//-	Tønde i maskinhus	Abonnement hos MOK
Medicinaffald	50 rengjorte flasker og 1 boks m kanyler	-//-	Klar sæk og 2l kanyleboks i forrum	Thisted Genbrugscenter

Lysstofrør	Under 5-10 stk. pr år (LED)	-//-	Tønde i maskinhus	Tømmes af ejer på Thisted Genbrugscenter
Spraydåser	50 stk. årligt	-//-	Tønde i maskinhus	Tømmes af ejer på Thisted Genbrugscenter

Der er fokus på korrekt håndtering af affald på ejendommen, hvor alt sorteres opbevares og bortskaffes i henhold til kommunens regulativer.

8.3. Døde dyr

Døde grise opbevares på en fast plads overdækket med kadaverkappe, indtil de afhentes af DAKA.

8.4. Olie og brændstof

Dieseltanken står i maskinhuset på fast bund uden afløb. Der opbevares spåner i nærheden af tanken, så eventuelt spild til enhver tid kan opsamles.

8.5. Energiforbrug

Staldbelysningen og ventilation rengøres jævnligt, så nytteværdien af installationerne er optimal i forhold til energiforbruget.

Ventilationssystemet og andre energiforbrugende installationer vedligeholdes, og der skiftes til LED lys i de gamle stalde løbende.

Den nye stald etableres med LED belysning.

Ejendommens årlige elforbrug til produktionen forventes at stige pga. den nye stald med gyllekølingen:

	Nudrift	Ansøgt drift
EI	400.000 kWh/år	600.000 kWh/år

Elforbruget i svinestalde går primært til ventilation, belysning og drift af teknisk udstyr.

Beboelsen og stalde varmes i dag op med halmfyr og en oliefyr som reserve varmekilde.

8.6. Foder- og vandforbrug

Den væsentligste andel af vandforbruget er drikkevand til dyrene, der ikke spares på, da dyrenes vandbehov skal dækkes.

Alle drikkeventiler i staldene er placeret så vand opsamles og vandspild dermed minimeres.

Ved vask af stalde anvendes iblødsætningsanlæg, hvorefter staldene vaskes med højtryksrensere med koldt vand. Både iblødsætning og vask med højtryksrensere er vandbesparende.

Der anvendes fasefodring og der anvendes fytase (reduktion af fosfor) og lysin (reduktion af kvælstof) i foderblandingerne.

Vandforbruget forventes at stige fra ca. 9.250 m³ til 11.000 m³

8.7. Forslag til egenkontrol

Der kontrolleres daglig både foderanlæg og drikkevandsinstallationer, så spild opdages og rettes rettidigt.

Der er indført miljøledelse med minimum en årlig opfølgning på mål og handleplaner.

8.8. Grænseoverskridende virkninger (B10)

Husdyrbruget ligger langt fra den danske grænse og en vurdering af indvirkning på miljøet i en anden stat finder ansøger ikke relevant.

8.9. Påvirkning af jordarealer og jordbund (D1c)

Der opbevares ikke større mængder af olie eller kemikalier på husdyrbruget.

Der vurderes samlet set ikke at være særlige forhold på Klitmøllervej 38, som vil udgøre en risiko for påvirkning af jordarealer og jordbund.

8.10. Andet om befolkningen og menneskers sundhed (D1c)

Danske svinebrug er ofte i søgelyset på grund af risikoen for MRSA eller antibiotikaresistens. For at mindske risikoen herfor, følger ansøger nøje de relevante veterinærregler i fødevarestyrelsens regi.

Anlæggets beliggenhed til naboer og den generelle drift af husdyrbruget vurderes ikke at medføre risiko for befolkningens og menneskers sundhed.

8.11. Samspillet mellem faktorerne

Ifølge bekendtgørelse om tilladelse og tilladelse m.v. af husdyrbrug skal der vurderes om der er kumulative effekter som følge af et samspil mellem to, flere eller alle faktorerne:

1. Befolkningen og menneskers sundhed.
2. Biologisk mangfoldighed med særlig vægt på kategori 1- og 2-natur, samt bilag IV-arter.
3. Jordarealer, jordbund, vand, luft og klima.
4. Materielle goder, kulturarv og landskabet.

Vurdering:

Der er tidligere i miljøkonsekvensrapporten vurderet på den kumulative effekt for lugt og ammoniak ift. andre ejendomme.

Husdyrbruget er ikke til farer for menneskers sundhed, kulturarv eller miljøet ved ulykker eller katastrofer, da husdyrbruget kun opbevar mindre mængder af diverse materialer/stoffer. De mindre risici der kan opstå, er beskrevet i husdyrbrugets beredskabsplan.

Tilladelsen overholder de gældende krav lovgivning fastsætter. Der er redegjort for den enkelte punkter 1 – 4 og det vurderes derfor at sammenspillet mellem disse faktorer overholder lovgivningen og at det ansøgte i sig selv og kumulation med andre nærliggende husdyrbrug ikke har nogen væsentlig negativ påvirkning på befolkningen og menneskers sundhed, den biologiske mangfoldighed med særlig vægt på kategori 1- og 2-natur, samt bilag IV-arter.

Det vurderes at det ansøgte, i sig selv og i kumulation med andre ejendomme, ikke have nogen negative påvirkning på jordarealer, jordbund, vand, luft og klima, Materielle goder, kulturarv og landskabet.

8.12. Alternative løsninger (D1d)

Husdyrbruget overholder kravene til lugt og ammoniak og der har derfor ikke været overvejelser om etablering af luftrensning.

Ved at placeres den nye stald parallelt med den nuværende stald kan der opnås en driftsmæssig sammenhæng og en let adgang til stalden fra tilkørselsvejen. Placeringen gør også at staldanlægget ikke kommer til at fylde væsentlig mere i landskabet. Der har derfor ikke været overvejelser om alternative placeringer.

Udvidelsen med en sostald kunne ikke være placeret et af de andre ejendomme da lugtkraverne her ikke ville kunne opfyldelse.

Det ansøgte vurderes derfor at være den bedst mulige placering af en ny sostald.

0-alternativet:

Hvis denne udvidelse ikke foretages, kan ansøgeren ikke udvikle sin produktion.

Det er endvidere ansøgers vurdering, at de socioøkonomiske konsekvenser af

0-alternativet (fastholdelse af konstant produktionsniveau), vil være en begyndende afvikling af produktionen.

Samfundsmæssigt vil 0-alternativet, derfor kunne betyde færre arbejdspladser, dels på slagterierne, men også i virksomheder, såsom vognmænd, foderstoffer m.fl.

Det kan, som følge af 0-alternativ, forventes at samfundets indkomstdannelse mindskes.

8.13. Oplysninger om konsulenten (A4)

Miljøkonsekvensrapporten er udarbejdet af miljøkonsulent Jan Haarbo, Fjordland.

Oplysninger om IE-husdyrbruget (C)

1.1 Indretning og placering af bygninger, så transport af dyr, materialer, husdyrgødning begrænses.

Den nye stald placeres parallelt med eksisterende stald og det samlede visuelle indtryk af husdyrbruget vil derfor ikke ændre sig væsentlig og landskabet vil ikke blive væsentlig påvirket.

1.2 Indretning af husdyrbruget, så forurenende områder om staldanlægget begrænses

Foder opbevares indendørs i foderladen eller i fodersilo.

Der etableres gyllekøling som reducerer ammoniak og lugt fra den nye stald. Varmen fra gyllekølingsanlægget erstatter varme fra gårdens øvrige varmforsyninger.

1.3 Ophør

Hvis husdyrbruget ophører, vil stalde, gyllekanaler og gyllebeholder blive tømt, rengjort og desinficeret. Foder søges afsat til anvendelse i en anden svineproduktion. Affald vil blive bortskaffet i overensstemmelse med gældende regulativer, og der vil blive gjort grundigt rent for at undgå tilløb af skadedyr eller risiko for miljøuheld.

1.4 BAT: råvarer, energi, vand og management

Herunder beskrives BAT for råvarer, energi, vand og management.

Råvarer og foder:

Der er fokus på at minimere foderspild ved bl.a. at sikre rigtig indstilling af foderautomater. Dette er fokuspunkt i ejendommens miljøledelsessystem, og der følges løbende op herpå. Fodringskravene i husdyrgodkendelsesbekendtgørelsen følges til enhver tid. For at nedsætte mængden af kvælstof,

der udskilles fra husdyrbruget, anvendes der lysin i fodret og for at reducere fosforudskillelsen anvendes der fytase i fodret.

Det vurderes at det ansøgte lever op til BAT på området.

Energi

Staldbelysningen rengøres jævnligt, så nytteværdien af belysningen er optimal i forhold til energiforbruget. Der er fokus på udskiftning til LED-lys i de gamle stalde.

Ventilationen kontrolleres og rengøres jævnligt for at sikre optimal drift og dermed mindst muligt elforbrug. Der er ingen unødvendig belysning i og omkring stalde. Det vurderes, at det ansøgte lever op til BAT på området.

Vand

Alle drikkeventiler i svinestaldene er placeret over krybberne, således at vandspild minimeres. Der er fokus på minimering af vandspild via regelmæssig kontrol af drikkeventiler i ejendommens miljøledelsessystem.

Ved vask af stalde anvendes iblødsætningsanlæg, hvorefter stalde vaskes med højtryksrensere med koldt vand. Både iblødsætning og vask med højtryksrensere er vandbesparende. Det vurderes, at det ansøgte lever op til BAT på området.

Management og egenkontrol

På bedriften er der følgende tiltag i forbindelse med management og egenkontrol:

1. *Uddannelse og træningsprogrammer for personale.*
Bedriftens medarbejdere uddannes løbende efter behov igennem fx ERFA-grupper, kurser og efteruddannelse. Medarbejderne er orienteret om at ejendommen er miljøgodkendt og er bevidste og informerede om det ansvar og de vilkår, der dermed følger.
2. *Registrering af vand, energi, foder, spild, forbrug af handels- og husdyrgødning.*
Der føres løbende kontrol med foderforbruget til dyrene og daglig kontrol med evt. vand- og foderspild. Der føres ikke løbende journal over vand- og energiforbrug, men vand- og energiforbrug opgøres årligt i forbindelse med regnskabet.
3. *Beredskabsplan.*
Der er lavet en beredskabsplan, så forholdsregler i forbindelse med uheld er beskrevet. Planen revideres og opdateres én gang årligt eller i forbindelse med konkrete ændringer på ejendommen.
4. *Miljøledelsessystem*
Der er udarbejdet et miljøledelsessystem for husdyrbruget, som fokuserer på at opretholde en renere, mere bæredygtig og miljøvenlig drift. Ansatte på ejendommen orienteres om fokuspunkter i miljøledelsessystemet, og der følges op herpå årligt.
5. *Reparation og vedligeholdelsesprogrammer for bygninger og inventar.*

Efter tømning af hver sektion bliver staldsektionerne vasket og overbrusning, ventilations- og varmeanlæg bliver rengjort og funktionen kontrolleret. Ligeledes kontrolleres fodringsanlægget og vandventilerne. Bygninger vedligeholdes løbende og ejendommen holdes ryddelig.

6. *Hensigtsmæssig planlægning af aktiviteter på anlægget.*

Dyreflytninger sker så vidt muligt altid på hverdage i dagtimer.

Gylleudslusning foretages så vidt muligt altid på ugens hverdage inden for normalt arbejdstid. Fodertransport til og fra ejendommens lager foretages normalt på ugens hverdage.

I forbindelse med høst vil der dog foregå arbejde ud over almindelig arbejdstid.

Faste arbejdsopgaver inddeles i daglige-ugentlige-månedlige-årliche opgaver.

Egenkontrol foreslås at omfatte bl.a. daglig overvågning af foderforbruget og periodevis kontrol af vand- og energiforbrug.

7. Medarbejderne instrueres omkring:

- Dyrenes sundhed og velfærd.
- Foder og hygiejne
- Medicinanvendelse
- Affaldshåndtering
- Anvendelse af rengøringsmidler
- Betjening, vedligehold og kontrol af udstyr
- Risici og Beredskabsplan
- Miljøledelsessystemet
- Arbejdssikkerhed, APV
- Sundhedsrisici
- God produktionspraksis

1.5 Forventet virkning på miljøet

Med ovenstående er der redegjort for, at der er fokus på management og egenkontrol på ejendommen. Ved at registrere og iagttage daglige rutiner og forbrug, kan eventuelle uhensigtsmæssige forhold identificeres og afhjælpes.

Det vurderes samlet set at driften af husdyrbruget på Klitmøllervej 38 inkl. egenkontrol og management lever op til lovens krav. Driften af husdyrbruget forventes derfor samlet set ikke at medføre en væsentlig negativ virkning på miljøet.

9 Bilag

Bilag 1: Situationsplan

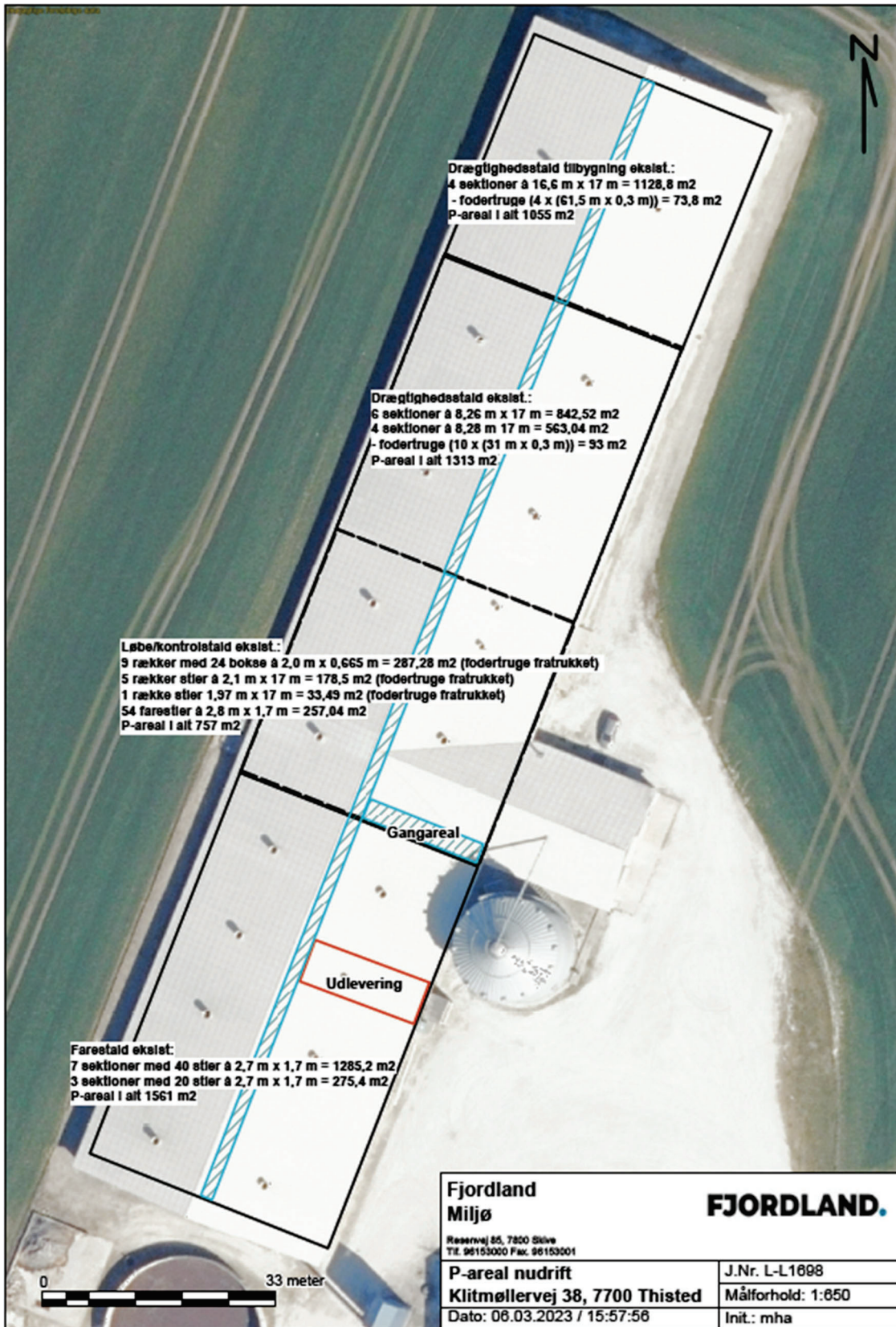
Bilag 2: Produktionsareal

Bilag 1: Situationsplan

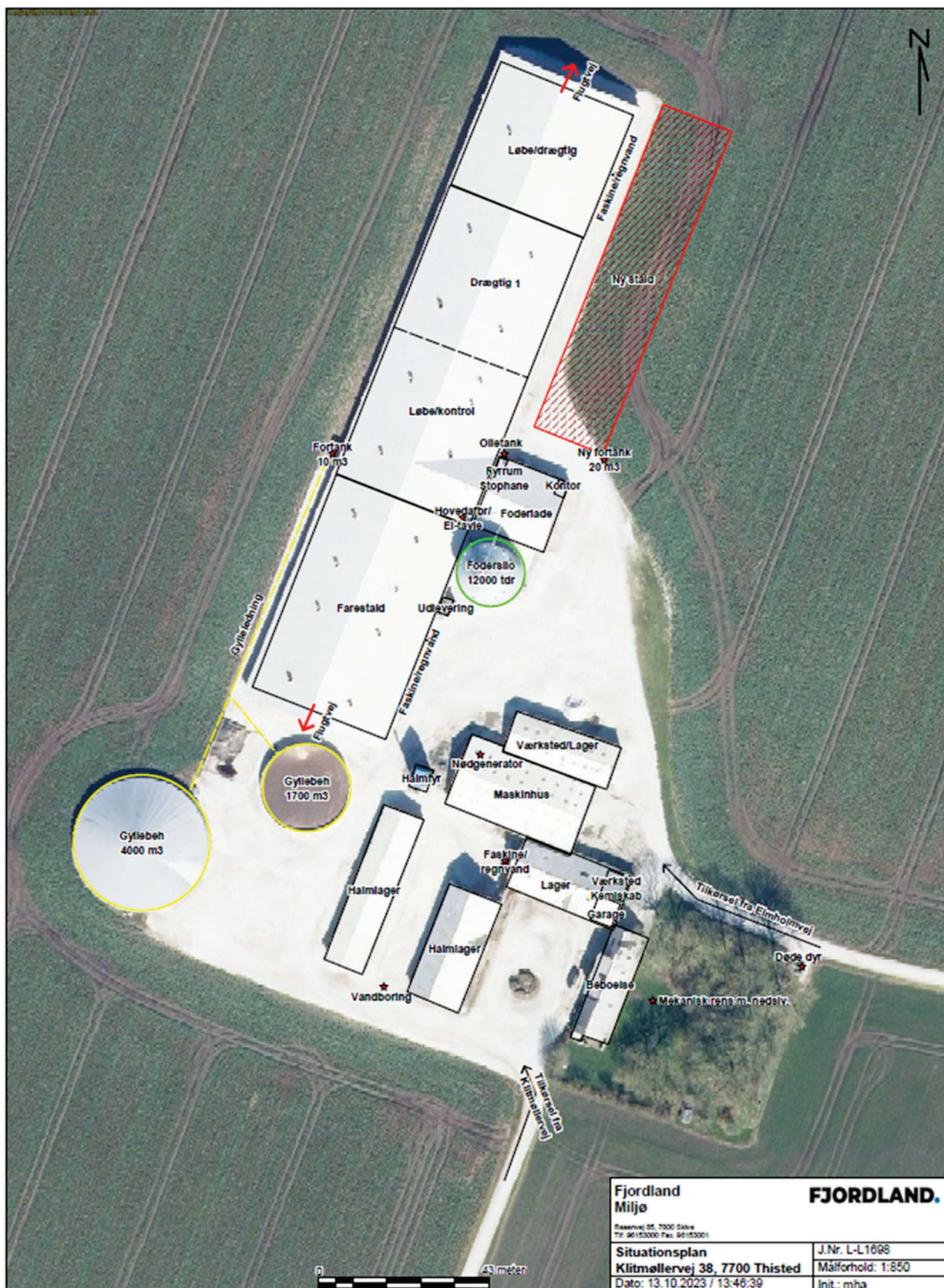


Fjordland Miljø		FJORDLAND.	
<small>Revisions Nr. 7500 Side 1 Tlf. 96153000 Fax. 96153001</small>			
Situationsplan		J.Nr. L-L1698	
Klitmøllevej 38, 7700 Thisted		Målforhold: 1:850	
Dato: 13.10.2023 / 13:46:39		Init.: mha	

Bilag 2: Produktionsareal, eksisterende stalde



Bilag 2: Situationsplan



Fjordland Miljø		FJORDLAND.	
<small>Revsvej 25, 7100 Sive Tlf. 96153000 Fax. 96153001</small>			
Situationsplan		J.Nr. L-L1698	
Klitmøllevej 38, 7700 Thisted		Målforhold: 1:850	
Dato: 13.10.2023 / 13.46.39		Init.: mha	

Bilag 3-1: Produktionsarealer i eksisterende stalde

