



Herning
Kommune



Miljø og Klima • Rådhuset • Torvet • 7400 Herning • Tlf. 96 28 28 28 • landbrug@herning.dk • www.herning.dk

HERNING KOMMUNE

§16b miljøtilladelse

Thorupvej 47
7451 Sunds

Afgørelsesdato: 25-06-2020
Sagsnummer: 09.17.00-P19-38-20





Registreringsblad

Dato for afgørelse:	25-06-2020
Ansøgningsskema	214130, version 3, 17-03-2020
CVR-nr.	26409268
CHR nr.	57892
Typen af IE - husdyrbrug:	Ikke IE-brug
Adresse husdyrbrug	Thorupvej 47 7451 Sunds
Ejendomsnummer	6570149705
Matrikelnummer, Ejerlav	1a - Tværmose Gde., Sunds
Miljøkonsulent	Sagro I/S Helle Borum
Tilsynsmyndighed	Herning Kommune
Miljøsagsbehandler	Peter Refsgaard
Kvalitetssikring	Sarah Bourgeois

Copyright

Indeholder GeoDanmark-data fra Styrelsen for Dataforsyning og Effektivisering og Danske kommuner.

DDOland (ortofoto), er gengivet af Herning Kommune med tilladelse fra Cowi. DDO ©, Copyright COWI.



Indholdsfortegnelse

REGISTRERINGSBLAD	2
INDLEDNING	4
MEDDELELSE OM MILJØTILLADELSE	4
VILKÅR FOR HUSDYRBRUGET	6
<i>Vilkår for drift og indretning.....</i>	<i>6</i>
<i>Vilkår for stalde og produktioner.....</i>	<i>6</i>
<i>Vilkår for gyllehåndtering.....</i>	<i>7</i>
<i>Vilkår for tankning af brændstof.....</i>	<i>7</i>
<i>Vilkår for fluebekæmpelse.....</i>	<i>8</i>
<i>Vilkår for renholdelse.....</i>	<i>8</i>
<i>Vilkår for støj.....</i>	<i>8</i>
<i>Vilkår for udarbejdelse af handleplaner ved uforudsete gener.....</i>	<i>8</i>
VURDERING I FORHOLD TIL BAT, NABOPÅVIRKNING OG NATUROMRÅDER.....	10
<i>Indretning og drift af anlæg, samt afløbsforhold og gødningsopbevaring.....</i>	<i>11</i>
<i>Vurdering af samdrift med andre husdyrbrug.....</i>	<i>14</i>
<i>Landskabelig vurdering samt overholdelse af afstandskrav og dispensation.....</i>	<i>14</i>
<i>Husdyrbrugets ammoniakemission.....</i>	<i>16</i>
<i>Husdyrbrugets lugtemission.....</i>	<i>20</i>
<i>Husdyrbrugets nabopåvirkning og tiltag der begrænser gener.....</i>	<i>21</i>
<i>Vejledende grænseværdi for ammoniak ved anvendelse af BAT.....</i>	<i>25</i>
<i>Eventuelle grænseoverskridende virkninger.....</i>	<i>26</i>
LOVGRUNDLAG.....	27
KLAGEVEJLEDNING OG OFFENTLIGGØRELSE.....	27
SØGSMÅL	27
INTERESSENTLISTE FOR HØRINGSPERIODE OG OFFENTLIGGØRELSE	28
OVERSIGT BILAG	29



Indledning

Ejer af husdyrbruget på Thorupvej 47, 7451 Sunds har søgt Herning Kommune om en § 16b miljøtilladelse, jævnfør lov om husdyrbrug og anvendelse af gødning m.v.¹(husdyrbrugloven).

Ansøger ønsker med denne ansøgning at udnytte muligheden for at få størst muligt fleksibilitet, det giver med hensyn til antal producerede slagtesvin per sti-plads, og ikke mindst afgangsvægten, da slagteriet løbende ændrer vægtgrænsen på slagtesvin, og det kræver en fleksibel miljøgodkendelse, for at kunne leve op til dette.

Bygningerne 2, 3 og 4 udtages af produktionen, da de er nedslidte. Det betyder, at der vil være en mindre slagtesvineproduktion fremrettet, end den nuværende, på husdyrbruget. Der foretages ikke ændringer i bygningerne. Ansøger har foretaget en opmåling af produktionsarealet.

Husdyrbrugets historik

§33 miljøgodkendelse, miljøbeskyttelsesloven, meddelt 08-06-2004.

- 8900 slagtesvin (30-100 kg), antal sti-pladser 2010.

§31 afgørelse om nedbringelse af dyrehold, 2013:

- 1239 slagtesvin, drænet gulv + spalter (33/67), 31-107 kg).
- 6261 slagtesvin, delvis spaltegulv, 25-49% fast gulv, 31-107 kg.

2013 redegørelse for ophør som IE-brug, sti-pladser under 2000.

Miljøtilladelsen er udarbejdet af Herning Kommune og ophæver miljøgodkendelsen fra 08-06-2004 samt den gældende produktionstilladelse, fastsat i §31 afgørelse om nedbringelse af dyrehold, 04-05-2010.

Meddelelse om miljøtilladelse

På grundlag af de i sagen foreliggende oplysninger, meddeler Herning Kommune miljøtilladelse til husdyrbruget på Thorupvej 47, 7451 Sunds, med de stillede vilkår. Det ansøgte er behandlet efter § 16b i husdyrbrugloven.

Det er Herning Kommunes vurdering, at miljøtilladelsen, med de stillede vilkår for lokalisering, indretning og drift af husdyrbruget, ikke vil medføre en væsentlig påvirkning af miljøet.

Miljøtilladelsen gælder kun for det ansøgte. Der må ikke ske udvidelse eller ændring i produktionsarealet, herunder staldafsnit og gødningsopbevaringsanlæg samt ændres på dyreholdets sammensætning, før ændringen er anmeldt og godkendt af Herning Kommune. Det er også gældende for fortanke, fodersiloer mm

Husdyrbruget skal til enhver tid leve op til gældende regler i love og bekendtgørelser, også selvom disse regler måtte være skærpede i forhold til denne miljøtilladelse.

Der gøres opmærksom på, at en afgørelse efter § 16b, efter reglerne i husdyrbrugloven, ikke fritager fra krav om tilladelse, godkendelse, dispensation m.v. efter anden lovgivning. Herunder kan det nævnes, at en eventuel byggetilladelse, ændring af bygningsanvendelse, nedrivningstilladelse, afledning af tagvand m.v. skal søges separat hos Herning Kommune.

Reglerne om udnyttelse indebærer, at tillæg til godkendelse, tilladelser m.v., bortfalder, helt eller delvist, hvis de ikke er udnyttet indenfor 6 år, fra de er meddelt. Det betyder, at der skal opføres eller gennemføres det, godkendelsen eller tilladelsen giver mulighed for, inden for 6 år.

Reglerne om kontinuitetsbrud indebærer overordnet, at godkendelser og tilladelser, efter husdyrbruglovens §§ 16a eller 16b bortfalder, hvis mindre end 25 % af de godkendte produktionsarealer er udnyttet driftsmæssigt i 3 på hinanden følgende år. Ved driftsmæssig udnyttelse forstås, at der mindst produceres 50% af det mulige, inden for rammerne af dyrevelfærdskravene.

¹ Lovbekendtgørelse om husdyrbrug og anvendelse af gødning m.v., 2019-05-01, nr. 520, med efterfølgende ændringer



Med miljøtilladelsen følger en række vilkår, som skal overholdes. Det er ejeren af husdyrbruget, som har ansvaret for, at det sker.



Vilkår for husdyrbruget

Her fremgår de betingelser, som husdyrbruget skal drives under.

Herning Kommune gør opmærksom på, at der kan være lovkrav fra andre love, som også skal overholdes, selvom disse ikke er beskrevet her.

Vilkår for drift og indretning

1. Vilkårene i denne miljøtilladelse skal, hvis andet ikke er anført, være opfyldt, når husdyranlægget er taget i brug.
2. Med denne miljøtilladelse ophæves følgende:
 - §33 miljøgodkendelse, miljøbeskyttelsesloven, meddelt 08-06-2004.
 - §31 afgørelse om nedbringelse af dyrehold, 29-10-2013.
3. Ved ophør med husdyrproduktion, skal der udføres begrænsende foranstaltninger mod forurening:
 - Alle anlæg skal tømmes og rengøres for husdyrgødning, der bortskaffes efter gældende regler.
 - Restkemikalier, olieaffald, medicinaffald m.v. skal bortskaffes i henhold til affaldsregulativerne.
4. Herning Kommune skal straks orienteres om følgende forhold:
 - Ejerskifte af virksomhed
 - Indstilling af driften for en længere periode

Som følge af vilkår 1, bortfalder den del af miljøtilladelsen, der ikke er udnyttet inden 6 år fra denne afgørelses meddelelse. Med "udnyttet" menes, at det ansøgte bygge- og anlægsarbejde er etableret og taget i brug, eller dyreholdet er ændret i forhold til tidligere tilladt produktion.

Vilkår for stalde og produktioner

5. Husdyrbrugets stalde og produktioner skal være i overensstemmelse med oversigten nedenfor:

2. Overblik over stalde og produktioner

Stalde og produktioner							
Staldnavn	Staldstørrelse (m ²)	Ventilation	Kildehøjde	Produktion	Antal måneder udegående	Produktionsareal (m ²)	Samlet produktionsareal af total staldstørrelse udgør (%)
Ansøgt drift							
1. Slagtesvinestald	453	Mekanisk ventilation	6 m	(#214674) Slagtesvin. Delvis spaltegulv, 25 - 49 % fast gulv	0	353	78 %
5. Slagtesvin	288	Mekanisk ventilation	6 m	(#216003) Slagtesvin. Delvis spaltegulv, 25 - 49 % fast gulv	0	235	82 %
6. Slagtesvin	312	Mekanisk ventilation	6 m	(#216004) Slagtesvin. Delvis spaltegulv, 25 - 49 % fast gulv	0	236	76 %
7. Slagtesvin	309	Mekanisk ventilation	6 m	(#216007) Slagtesvin. Delvis spaltegulv, 25 - 49 % fast gulv	0	235	76 %



Fremtidigt produktionsareal (blåt)

Vilkår for gyllehåndtering

6. Håndtering af gylle skal foregå under opsyn.
7. Påfyldning af gyllevogne skal enten foregå på en plads med afløb til opsamlingsbeholder for flydende husdyrgødning eller med gyllevogne, som har påmonteret pumpe og returløb, således at spild af husdyrgødning undgås.
8. Pumpning af gylle fra stalde til gyllebeholder skal ske indenfor tidsrummet klokken 07.00 til 17.00.

Det skal sikres, at der ved utilsigtet start ikke pumpes gylle udenfor tanken. Overpumpningen af gylle skal foregå under opsyn.

Vilkår for tankning af brændstof

9. Tankning af brændstof skal til enhver tid ske på en plads med fast og tæt bund. Tankningen skal ske under opsyn.

Herning Kommune har stillet vilkår om, at tankningsområdet for brændstof skal være udformet sådan, at der ikke kan ske afløb til og forurening af jord, kloak, overfladevand eller grundvand. Vilkåret er stillet, da der er stor risiko for spild på jorden, der hvor traktorer og andre motoriserede landbrugsmaskiner påfyldes med brændstof.



Vilkår for fluebekæmpelse

10. På husdyrbruget skal der foretages effektiv fluebekæmpelse i overensstemmelse med de fastsatte retningslinjer fra Aarhus Universitet, Institut for Agroøkologi.

Herning Kommune gør opmærksom på, at opbevaring af foder skal ske på en sådan måde, at det sikrer mod skadedyr (rotter mv.).

Vilkår for renholdelse

11. Det skal sikres, at staldene, udenomsarealer og fodringsanlæg holdes rene.

Vilkår for støj

12. Husdyrbrugets samlede bidrag til støjbelastningen i omgivelserne må ikke overstige følgende værdier, målt ved nabobeboelser eller deres opholdsarealer, angivet som det ækvivalente, konstante, korrigerede støjniveau målt i dB(A). Tallene i parentes angiver midlingstiden² inden for den pågældende periode:

Dag	Kl. 07-18	55 dB(A)	(8 timer)
Aften	Kl. 18-22	45 dB(A)	(1 time)
Nat	Kl. 22-07	40 dB(A)	(1/2 time)
Lørdag	Kl. 07-14	55 dB(A)	(7 timer)
Lørdag	Kl. 14-22	45 dB(A)	(4 timer)
Søn- og helligdag	Kl. 07-22	45 dB(A)	(8 timer)

Vilkår for udarbejdelse af handleplaner ved uforudsete gener

13. Hvis Herning Kommune vurderer, at eventuelle klager om støj-, lugt-, støv-, rystelser- og/eller lysgener er velbegrundede, skal husdyrbruget udarbejde en handlingsplan og efter vise at de stillede krav er overholdt. Handlingsplanen skal godkendes af Herning Kommune.

14. Udgiften til støjmålingerne afholdes af ansøger og udføres i overensstemmelse med Miljøstyrelsens vejledninger.

Affald

Husdyrbruget er omfattet af reglerne i affaldsbekendtgørelsen³ og bekendtgørelse om affaldsregulativer, -gebyrer og -aktører m.v.⁴.

Farligt affald skal bortskaffes til godkendte modtageanlæg og transporten af farligt affald skal ske af godkendte transportører. Godkendte transportører og modtageanlæg kan findes på Herning Kommunes hjemmeside.

I henhold til bekendtgørelse om affaldsregulativer, -gebyrer og -aktører m.v.⁵, kan op til 200 kg farligt affald pr. år afleveres på genbrugspladsen, men større mængder skal afhentes via en godkendt transportør.

² Midlingstiden er en gennemsnitlig måling over tid kombineret med middelværdien over tid.

³ Bekendtgørelse om affald, nr. 224, 2019-03-08 med efterfølgende ændringer

⁴ Bekendtgørelser om affaldsregulativer, -gebyrer og -aktører m.v., nr. 1753, 2018-12-27 med efterfølgende ændringer.

⁵ § 10 stk. 5: bekendtgørelser om affaldsregulativer, -gebyrer og -aktører m.v. nr. 1753 af 2018-12-27 med efterfølgende ændringer



Kvitteringer på korrekt bortskaffelse for affaldstyper under kategorien "farligt affald" skal gemmes i mindst 5 år og skal kunne forevises på miljøtilsyn, når kommunen beder om det.

Virksomheder kan aflevere samme fraktioner som borgere, dvs. at virksomheder nu kan aflevere op til 10 asbestplader om året, men virksomheder kan fortsat ikke aflevere landbrugsplast og medicin fra landbrug og andre fraktioner, som almindelige borgere ikke har.

På genbrugspladserne i Herning Kommune udleveres der kvittering ved aflevering af farligt affald, som for eksempel spildolie (i max 10 l emballage), oliefiltre, akkumulatorer, spraydåser, malingsrester, tomme olie-dunke og kemikalierester (pesticidaffald). Der må dog maksimalt bortskaffes 200 kg farligt affald pr. år på genbrugspladserne.

Følgende må **ikke** afleveres på genbrugspladsen:

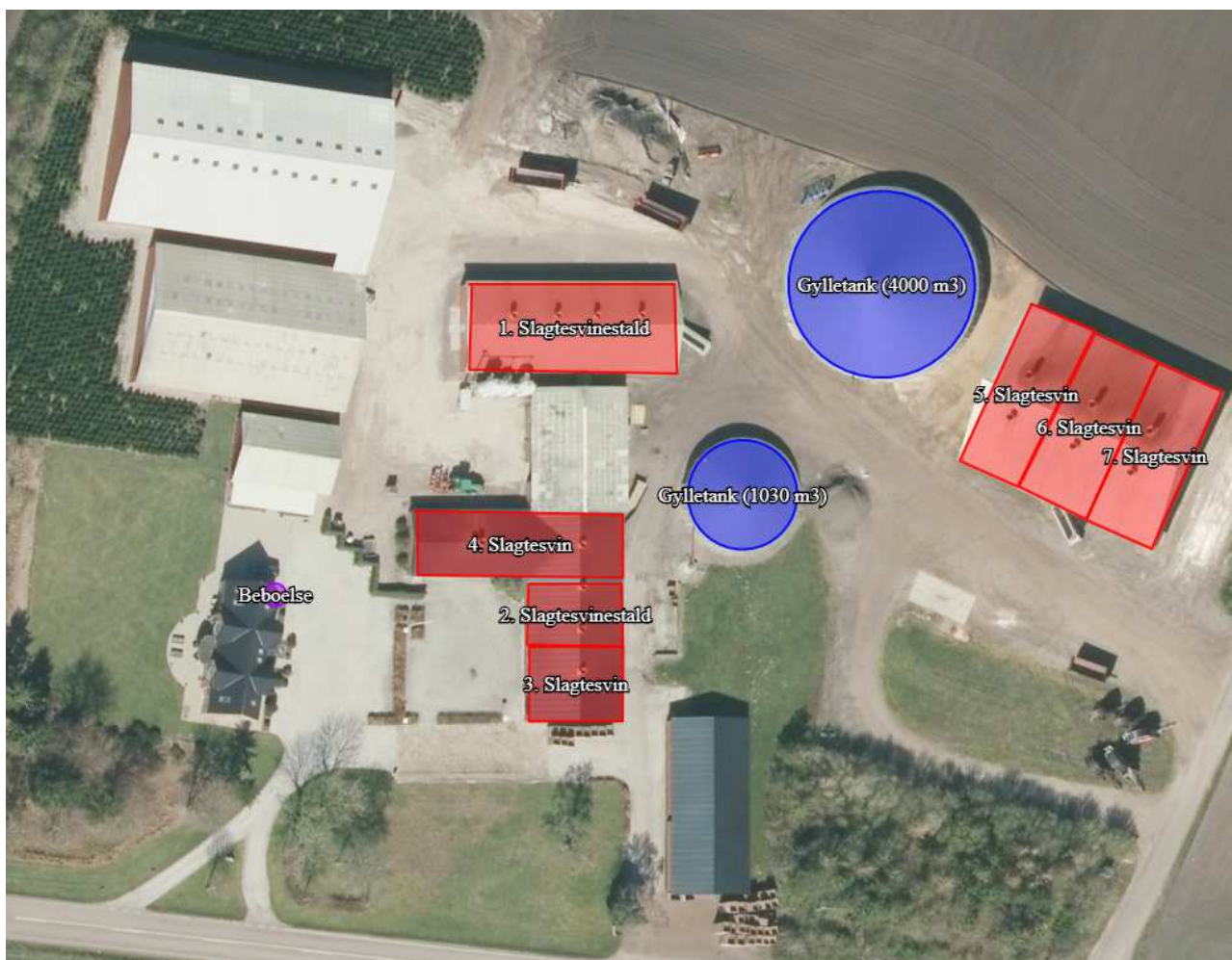
Affaldstype	Afleveringssted
Klinisk risikoaffald, herunder <ul style="list-style-type: none">– Skærende og stikkende genstande (kanyler, knive, sakse, pincetter, pille- og medicinglas etc.)– Smitteførende affald og– Vævsaffald	Leveres til godkendt modtager af farligt affald
Landbrugsplast	Leveres til godkendt modtager, f.eks. AFLD FASTERHOLT, FASTERHOLTGÅRDVEJ 1, 7400 HERNING
Udtjente maskiner og udstyr	Skrothandler

Afhentning af farligt affald, der ikke modtages på genbrugspladsen, skal ske af godkendte transportører.

Vurdering i forhold til BAT, nabopåvirkning og naturområder

I forbindelse med ansøgningen er der indsendt oplysninger om husdyrbruget og det ansøgte via husdyrgodkendelse.dk, skema nr.: 214130. Heri er der beskrivelse af det ansøgte husdyrbrugs ændring og dets påvirkning af omboende og naturområder.

Desuden er der indsendt beskrivelser af, hvad husdyrbruget vil gøre, for at overholde BAT (bedste tilgængelige teknik). På baggrund heraf vil Herning Kommune vurdere, om det ansøgte lever op til BAT, og ikke påvirker omboende eller omgivende natur væsentligt.



Figur 1: Bygningsoversigt, nu-drift. Staldafsnit 2, 3 og 4 er ikke i brug i ansøgt drift.

Indretning og drift af anlæg, samt afløbsforhold og gødningsopbevaring

Ifølge ansøgningen indgår staldafsnit: 1, 5, 6 og 7 i ansøgt drift. Produktionsarealets størrelse fremgår af skemaet nedenfor.

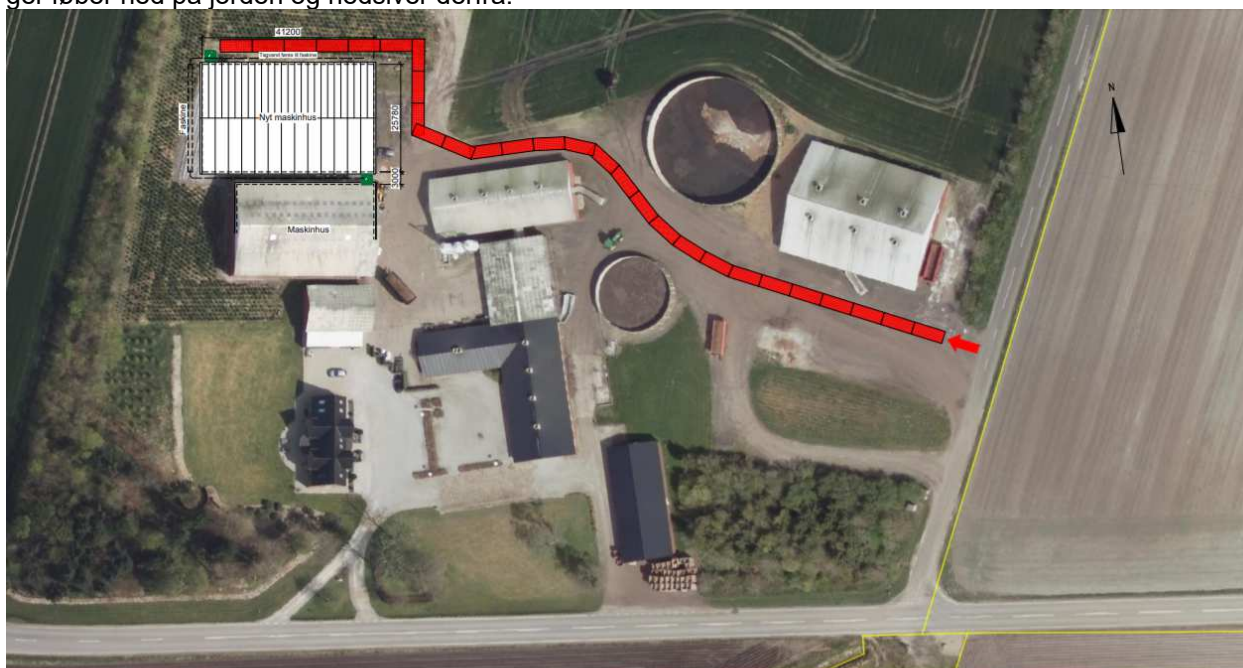
2. Overblik over stalde og produktioner

Stalde og produktioner							Samlet produktionsareal af total staldstørrelse udgør (%)
Staldnavn	Staldstørrelse (m ²)	Ventilation	Kildehøjde	Produktion	Antal måneder udegående	Produktionsareal (m ²)	
Ansøgt drift							
1. Slagtesvinestald	453	Mekanisk ventilation	6 m	(#214674) Slagtesvin. Delvis spaltegulv, 25 - 49 % fast gulv	0	353	77.9 %
5. Slagtesvin	288	Mekanisk ventilation	6 m	(#216003) Slagtesvin. Delvis spaltegulv, 25 - 49 % fast gulv	0	235	81.6 %
6. Slagtesvin	312	Mekanisk ventilation	6 m	(#216004) Slagtesvin. Delvis spaltegulv, 25 - 49 % fast gulv	0	236	75.6 %
7. Slagtesvin	309	Mekanisk ventilation	6 m	(#216007) Slagtesvin. Delvis spaltegulv, 25 - 49 % fast gulv	0	235	76.1 %
Sum						1059	

Herning Kommune vurderer, at oplysningerne i ansøgningen omkring stalde og gulvtypen er i overensstemmelse med eksisterende byggetilladelser og miljøgodkendte stalde fra §33 miljøgodkendelsen fra 2004 og skift i dyretype fra 2013.

Afløbsforhold for spildevand, gylle samt gødningsopbevaring

Der er tagrender på staldene 5, 6 og 7. Vandet fra disse ledes ud på jorden. Regnvand fra de øvrige bygninger løber ned på jorden og nedsiver derfra.



Rev. nr.: A	Rev. Dato: 09.09.2019	Init: PSK	Beskrivelse: Tagvand og faskiner
MYNDIGHEDSPROJEKT Myndighedsprojektet skal afklare bygnings tekniske funktion og i hovedtræk angive de materialer der ønskes anvendt. Projektet er ikke detaljeret nok til anvendelse ved tilbudsindhentning eller som arbejdstegninger ved byggeri.			

BYGGERI & TEKNIK I/S Birke Centerpark 24 7400 Herning Hjemmeside: www.byggeri-teknik.dk		Tlf.: 97 13 12 11 Fax: 99 99 23 30	
Bygherre: JENS VESTERGÅRD THORUPVEJ 47 7451 SUNDS	Tlf.: 97141043	Mobil: ---	Sags nr.: 17526 Dato: 15.12.2017 Email: PSK@byggeri-teknik.dk Tegner: HO
E-mail: ---	Byggeadr.: THORUPVEJ 47	Mat.nr.: ---	Sagsnavn: Maskinhus Emne: Situationsplan Mål: 1:750 Version: Myndighedstegning Tegningsnr.: 17526_Sitplan

Figur 3. Nedsivning af tagvand og faskiner.



Vaskevand fra staldene bliver ledt til gyllesystem. Vand fra vaskepladsen løber til pumpebrønd, hvorfra det pumpes i gylletanken.

Der er to gyllebeholdere, begge har fast overdækning. Overdækningen er ikke en del af kravet til overholdelse af BAT. Den lille beholder ligger mindre end 100 meter fra åbent vandløb, krav om 5-årig beholderkontrol og gyllealarm. Den store beholder skal kontrolleres hvert 10 år. Se nedenstående tabel fra ansøgningen:

4.3.1 Ammoniakemission og effekt af miljøteknologi på lagre med flydende husdyrgødning

Lagre med flydende husdyrgødning				
Lagernavn	Overfladeareal (m ²)	Ammoniakemission (kg NH ₃ -N/år)	Effekt, miljøteknologi (kg NH ₃ -N/år)	Ammoniakemission for lager (kg NH ₃ -N/år)
Ansøgt drift				
Gylletank (4000 m ³)	687	274,8	0,0	274,8
Gylletank (1030 m ³)	236	94,4	0,0	94,4

Herning Kommune vurderer, at afledning af vaskevand og spildevand fra staldanlægget sker efter gældende regler.

Vurdering af samdrift med andre husdyrbrug.

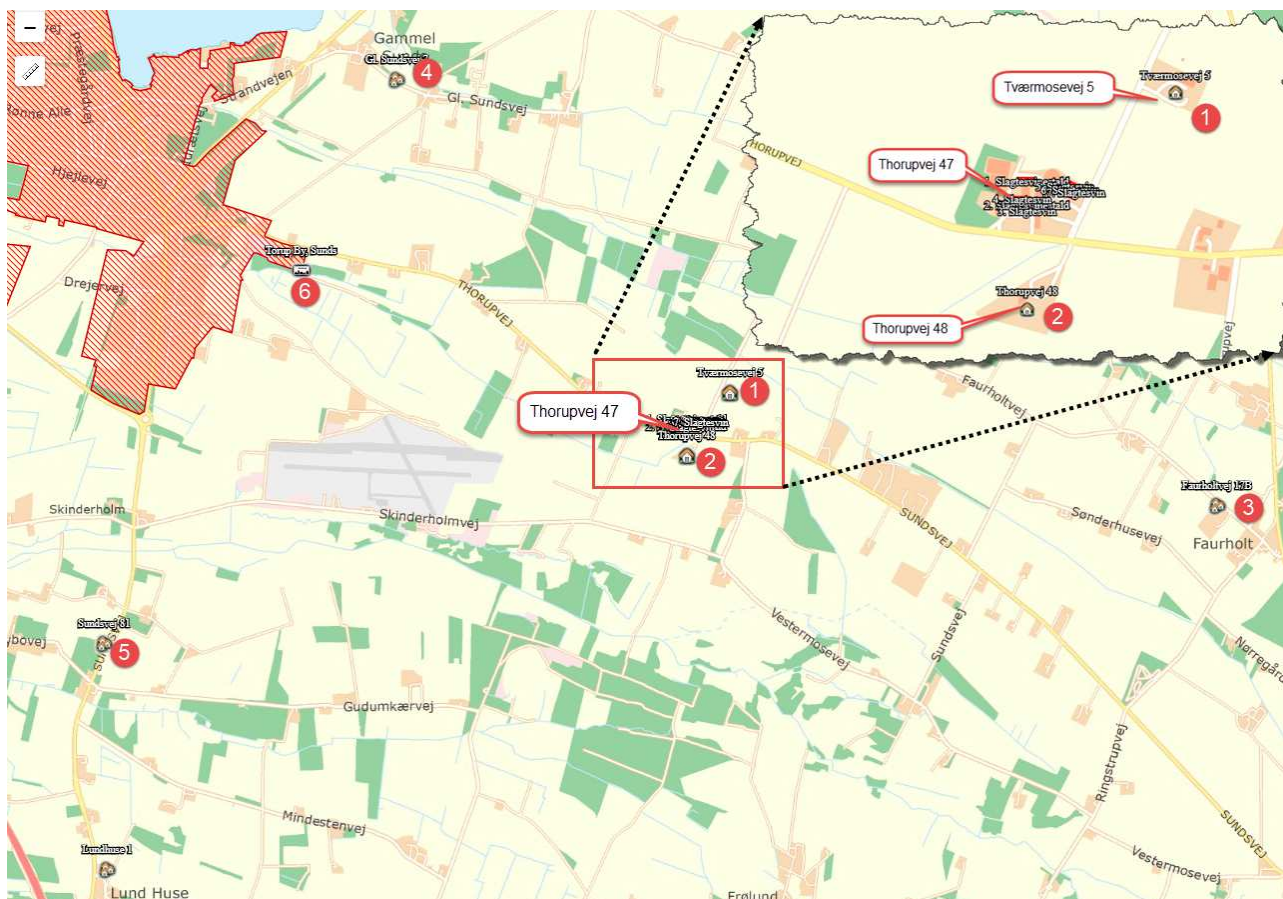
Ansøger driver ikke andre husdyrbrug.

Landskabelig vurdering samt overholdelse af afstandskrav og dispensation

Husdyrbruget ligger ifølge kommuneplanen i primært landbrugsområde. Landskabet omkring husdyrbruget er overvejende jævnt. Det er præget af opdyrkede arealer, tilplantede læhegn og spredte gårde, og opleves som helhed ensartet i sit udtryk.

Herning Kommune vurderer, at overgangen til tilladelse efter §16b, hvor der ikke opføres nyt byggeri, ikke vil forringe de landskabelige, naturmæssige eller kulturhistoriske værdier, der ligger til grund for områdets status.

Husdyrbruget ligger cirka 2,6 km. km. øst for Sunds 6), som er (nærmeste byzone). Nærmeste samlede bebyggelse 3-5), ligger cirka 3,3 kilometer øst for husdyrbruget. Nærmeste enkeltbeboelse 1) Ligger 250 m nordøst for og 2) ligger cirka 225 syd for husdyrbruget.





Vurdering af overholdelse af afstandskrav

Der sker ingen ændring i ansøgt drift, alle staldbygninger er eksisterende stalde, der i dag benyttes til svineproduktion.

§6 i husdyrbrugloven

Område	Afstandskrav	Afstand målt fra nybyggeri/bygning hvor ændringen/udvidelsen sker
Eksisterende eller kommuneplanlagt byzone eller sommerhusområde	50 meter	2,6 km.
Område i landzone der i lokalplan er udlagt til boligformål, blandet bolig- og erhvervsformål eller offentlige formål med henblik på beboelse, institutioner, rekreative formål og lignende.	50 meter	4,7 km.
Nabobeboelse	50 meter	225 meter

§7 i husdyrbrugloven

Område	Afstandskrav	Afstand målt fra nybyggeri/bygning hvor ændringen/udvidelsen sker
Kategori 1 og 2 natur	10 meter	3,0 km.

§8 i husdyrbrugloven

Anlægstype	Afstandskrav	Afstand målt fra nybyggeri/bygning hvor ændringen/udvidelsen sker
1) Enkelt vandindvindingsanlæg (markvanding og borerer der forsyner op til 9 husstande)	25 meter	46 meter
2) Fælles vandindvindingsanlæg (boringer der forsyner mere end 9 husstande)	50 meter	Mere end 3 km.
3) Vandløb (herunder dræn) og søer	15 meter	96 meter
4) Offentlig vej, privat fællesvej	15 meter	19 meter
5) Levnedsmiddelvirksomhed	25 meter	Mere end 25 meter
6) Beboelse samme ejendom	15 meter	45 meter
7) Naboskel	30 meter	25 meter (eksisterende slagtesvine-stald, opført omkring 2004)

Herring Kommune vurderer, at afstandskravene i husdyrbruglovens §§6, 7 og 8 er overholdt.

Herring Kommune vurderer, at placeringen af husdyranlægget ikke ligger indenfor eller i nærheden af:

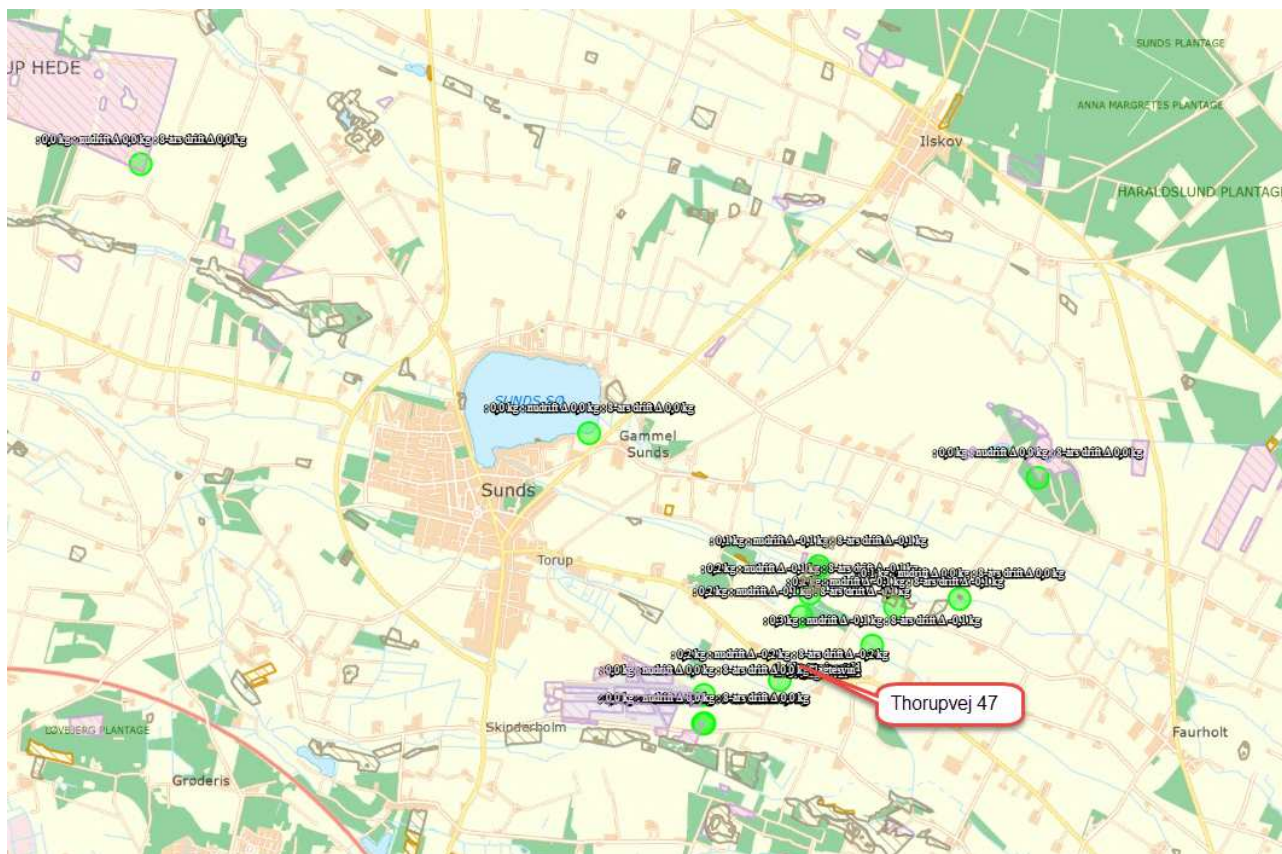
- Fredede fortidsminder
- Sø og å beskyttelseslinjer
- Skovbyggelinjer (300 meter)
- Kirkebyggelinjer / kirkezoner indenfor 300 meter fra anlægssdelen
- Beskyttede diger
- Fredede områder / Fredninger
- Kulturmiljø / særlig værdifulde kulturmiljøer
- Større uforstyrrede landskaber
- Landskabsområder
- Landskabelige interesseområder
- Geologiske interesseområder
- Fortidsminder eller

– Skovrejsning

Herning Kommune vurderer, at der ikke sker udvidelser af staldanlægget, og produktionen fremadrettet vil ske i staldanlæg, der også i nudrift benyttes til produktion.

Husdyrbrugets ammoniakemission

I ansøgning er der afsat følgende naturpunkter:





Samlet resultat af ammoniakberegninger

Samlet emission: **2381,3** (kg NH₃-N/år)

Meremission (8 års-drift): **-954,3** (kg NH₃-N/år)

Meremission (nudrift): **-954,3** (kg NH₃-N/år)

Oversigt af naturpunkter

Navn:	Kategori:	Opretter:	Kumulation:	Ruhed natur:	Merdeposition (kg N/ha/år):		Totaldeposition (kg N/ha/år):
					8-års drift	Nudrift:	
1. Ovstrup Hede	Kategori 1	Ansøger	0	Bn	0,0	0,0	0,0
4. Eng NØ	Kategori 3	Ansøger	0	Bn	-0,1	-0,1	0,3
5. Eng N	Kategori 3	Ansøger	0	Bn	-0,1	-0,1	0,2
6. Eng SV	Kategori 3	Ansøger	0	Bn	-0,2	-0,2	0,2
7. Mose (N)	Kategori 3	Ansøger	0	Mk	-0,1	-0,1	0,2
8. Mose ved Malmkær bæk	Kategori 3	Ansøger	0	Mk	-0,1	-0,1	0,2
9. Hede SV	Kategori 3	Ansøger	0	Bn	0,0	0,0	0,0
10. Hede (SV)	Kategori 3	Ansøger	0	Bn	0,0	0,0	0,0
11. Skov. Tilgroet lysåbent (SV)	Kategori 3	Ansøger	0	S	0,0	0,0	0,0
12. Skov. Tilgroet lysåbent (NØ)	Kategori 3	Ansøger	0	S	0,0	0,0	0,1
13. Skov. Tilgroet lysåbent (N)	Kategori 3	Ansøger	0	S	-0,1	-0,1	0,1
2. Hede i Linnebjerg Plantage	Kategori 2	Ansøger	0	Bn	0,0	0,0	0,0
3. Sunds sø (Lobeliesø)	Kategori 2	Ansøger	0	V	0,0	0,0	0,0

Samlet merdeposition på §3 områder, siden 2012

For at vurdere, om den samlede merdeposition, fra nudriften (for 8 år siden) til og med den ansøgte ændring i denne miljøtilladelse, har en negativ virkning på nærliggende naturområder, er der lavet beregninger til nærmeste §3 beskyttede naturområder.



Nærmeste naturområde er en §3 eng, 425 meter sydvest for slagtesvinestald 1. Der er beregnet en merdeposition på -0,2 kg N/ år.

Herning Kommune vurderer, at da der i løbet af de sidste 8 år, ikke er sker en merbelastning, som overskrider 1,0 kg /ha/år, kan ændringen finde sted, i overensstemmelse med husdyrgodkendelsesbekendtgørelsens krav om maksimal deposition af ammoniak til kategori 3-natur.

Kategori 1 natur

Husdyrbruget er placeret omkring 8,9 km sydøst for nærmeste kategori-1 natur, Ovstrup Hede.

Natura 2000 område N225 er Ovstrup Hede med Røjen Bæk, som også er udpeget til EF-habitatområde H249.

Ovstrup Hede ligger mellem Herning og Holstebro er et 490 hektar fredet område med indlandshede, nåletræsplantage, enge, overdrev og vandløb. Indlandshedens flora og fauna er sårbar. Ovstrup Hede er A-målsat i Herning Kommuneplan 2017-2028. For A-målsatte områder er målet, at de bevares med deres sjældne plante- og dyreliv intakt, og der gøres en særlig indsats for at videreudvikle naturværdierne.

Ovstrup Hede er udpeget på baggrund af naturtyper:

Nr.	Naturtyper	Nr.	naturtyper
3260	Vandløb med vandplanter	6410	Tidvis våde enge på mager eller kalkrig bund, ofte med blåtop
4010	Våde dværgbusksamfund med klokkeling	7140	Hængesæk og andre kæringsamfund dannet flydende i vand
4030	Tørre dværgbusksamfund (heder)	7230	Rigkær
6230	Artsrige overdrev eller græsheder på mere eller mindre sur bund		

Endvidere er nedenstående arter også en del af udpegningsgrundlaget:

Nr.	Arter	Nr.	arter
1037	Grøn kølleguldsmed (Ophiogomphus cecilia)	1355	Odder (Lutra lutra)
1096	Bæklampret (Lampetra planeri)		

Grøn Kølleguldsmed er medtaget på Habitatsdirektivets bilag IV og er udpeget som en af de arter, som Herning Kommune er særlig forpligtet til at passe på. Ifølge Den Danske Rødlister blev guldsmeden tidligere negativt påvirket af eutrofiering, udretning af vandløb og hårdhændet vandløbsvedligeholdelse. Da tilstanden i vandløbene er i bedring, er det nu formentlig udelukkende hård vandløbsvedligeholdelse, som kan påvirke arten negativt.

Baggrundsbelastningen for området ligger på 12 kg N/ha/år. Ammoniakdepositionen til Ovstrup Hede er beregnet til 0,0 kg N/ha år, i både merdeposition og totaldeposition. Da beregningen viser 0,0 kg N/ha år, i både merdeposition og totaldeposition, er kravet overholdt.

Kumulation af ammoniak på kategori 1 natur

Da beregningen af ammoniakdepositionen viser 0,0 kg N/ha år i både merdeposition og en totaldeposition, er der ikke beregnet på kumulation.

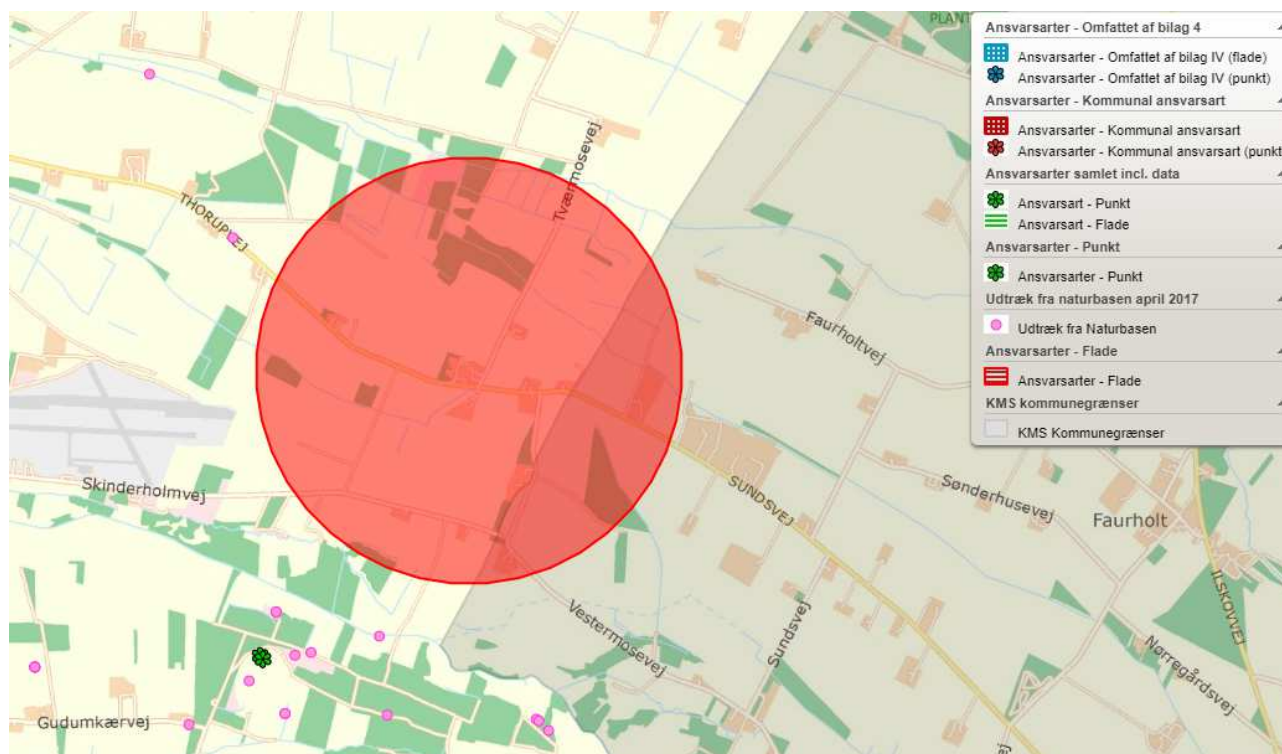
Kategori 2 og 3 natur, samt §3 natur

Nærmeste kategori 2 natur (hede) ligger omkring 3 km. nordøst for husdyrbruget. Den beregnede totaldeposition til nærmeste kategori 2 natur er 0,0 kg N/ha/ år. Derved er kravet om en maksimal totaldeposition på 1,0 kg N/år overholdt.

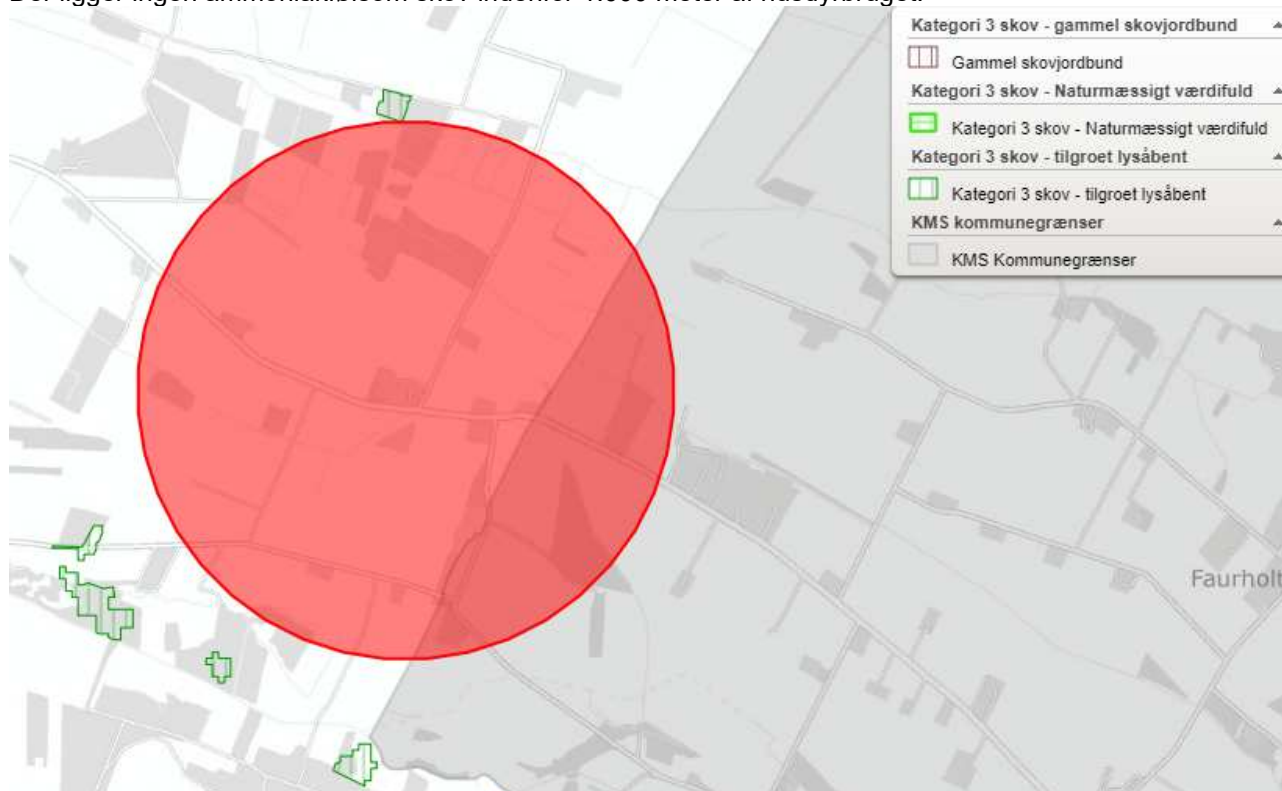
Nærmeste kategori 3 natur (mose) ligger omkring 775 meter nord for husdyrbruget. Den beregnede merdeposition til naturområdet er -0,1 kg N pr. år, mens totaldeposition er beregnet til 0,2 kg N/ha/ år.

Nærmeste §3 natur er et engareal, placeret cirka 400 meter nordøst for husdyrbruget. Den beregnede mer-deposition til naturområdet er -0,1 kg N pr. år, mens totaldeposition er beregnet til 0,3 kg N/ha/ år.

Der er ikke registreret ansvarsarter indenfor 1.000 meter af husdyrbruget.



Der ligger ingen ammoniakfølsom skov indenfor 1.000 meter af husdyrbruget.





Kontrolberegning til nærmeste registrerede skovområde, cirka 400 nord for husdyrbruget viser, at den beregnede merdeposition til naturområdet er -0,1 kg N pr. år, mens totaldeposition er beregnet til 0,3 kg N/ha/ år.

Herning Kommune vurderer, at ændringen på husdyrbruget ikke vil medføre en forøgelse af kvælstofdepositionen i de omkringliggende naturområder, der ligger ud over det, som naturområderne kan tåle.

Samlet vurdering: ammoniakbelastning af naturområder

Herning Kommune vurderer, at oplysninger om kildehøjder, ruhed og kumulation, er korrekte.

Herning Kommune vurderer, at kravene om maksimalt tilladt totaldeposition på kategori 1- og kategori 2-natur er overholdt.

Herning Kommune vurderer, at der ikke er grundlag for at skærpe kravene til meremissionen af ammoniak fra husdyrbruget, under hensyn til andre omkringliggende ammoniakfølsomme naturområder, eksempelvis ammoniakfølsomme skove, kategori 3-natur og §3 natur.

Husdyrbrugets lugtemission

I husdyrbrugloven beskrives lugtgenekriterierne som den maksimale, miljømæssigt acceptable lugtgenebelastning⁶ fra en given kilde ved den pågældende områdetype. Det betyder, at der beregnes på husdyrbrugets lugt i nærmeste byzone, nærmeste samlede bebyggelse og ved nærmeste nabobeboelse. Desuden skal der tages højde for en eventuel kumulation fra andre husdyrbrug.

Kumulation af lugt

Oplysningerne om den kumulative effekt skal bruges i lugtberegningen. Er der andre husdyrbrug, som medfører lugtgener i det samme punkt i byzonen, skærpes kravene til geneafstanden i forbindelse med ansøgningen.

Der ligger ikke andre husdyrbrug, nærmere end 300 meter fra et eksisterende eller, ifølge kommuneplanens rammedel, fremtidigt byzone- eller sommerhusområde eller i et område i landzone, der, i lokalplan, er udlagt til boligformål, blandet bolig og erhvervsformål eller til offentlige formål, med henblik på beboelse, institutioner, rekreative formål og lignende.

Der ligger ikke andre husdyrbrug, nærmere end 300 meter fra beboelsesbygninger på ejendommen uden landbrugspligt, som ikke ejes af driftsherren, hvor der, inden for en afstand af 200 meter, ligger flere end 6 beboelsesbygninger på hver sin ejendom uden ejendomspligt, som ikke ejes af driftsherren eller inden for en afstand af 100 meter af beboelsesbygninger på ejendomme uden landbrugspligt, der ikke ejes af driftsherren.

Geneafstanden skal derfor ikke forøges.

Da de eksisterende gyllebeholdere er placeret nærmere end 300 meter fra nærmeste nabo, er disse forsynede med fast overdækning, i form af teltduk. Lugten fra de eksisterende gyllebeholdere indgår ikke i lugtberegningerne i ansøgningsssystemet, da gyllebeholdere i stedet for er omfattet af de generelle afstandsregler.

Overdækningen af gyllebeholderne forventes at nedsætte lugtemissionen. Det kan dog ikke undgås, at der kan forekomme lugt fra gyllebeholderne. Dette vil være særlig markant ved påfyldning og omrøring af gyllebeholderne, i forbindelse med udbringning. Derfor stilles der vilkår om, at fyldning og omrøring af gyllebeholderne skal ske indenfor almindelig arbejdstid. Almindelig arbejdstid er defineret fra kl. 7.00 til 17.00 på hverdage. Sæsonarbejde udenfor disse tider kan dog forekomme i koncentrerede perioder, men skal søges begrænset.

⁶ Det er 5 OU_E pr. m³ og 1 LE pr. m³ i et eksisterende eller ifølge kommuneplanens rammedel fremtidigt byzone- eller sommerhusområde. Det er 7 OU_E pr. m³ og 3 LE pr. m³ i et område i landzone, der i lokalplan er udlagt til boligformål, blandet bolig og erhvervsformål eller til offentlige formål med henblik på beboelse, institutioner, rekreative formål og lign., samt ved beboelsesbygninger på ejendommen uden landbrugspligt, som ikke ejes af driftsherren, hvor der inden for en afstand af 200 meter ligger flere end 6 beboelsesbygninger på hver sin ejendom uden ejendomspligt, som ikke ejes af driftsherren. Det er 15 OU_E pr. m³ og 10 LE pr. m³ ved beboelsesbygninger på ejendomme uden landbrugspligt, der ikke ejes af driftsherren.



6.1 Samlet resultat af lugtberegning

Bebyggelse	Kumulation	Model	Ukorrigeret geneafstand	Korrigeret geneafstand	Vægtet gennemsnits- afstand	Genekriterie overholdt
Lundvej 23	0	FMK	121,8	121,8	4784,5	Ja
Thorupvej 48	0	FMK	121,8	121,8	240,2	Ja
Tværmoesevej 5	0	NY	127,9	127,9	288,1	Ja
Faurholtvej 17B	0	NY	249,9	249,9	3391,4	Ja
Gl. Sundsvej 7	0	NY	249,9	249,9	2897,6	Ja
Lundhuse 1	0	NY	249,9	225	4739,2	Ja
Sundsvej 81	0	NY	249,9	249,9	4047,9	Ja
Torup By, Sunds	0	FMK	385	385	2699,2	Ja

Konsekvenszone: 509 m

Der fremgår af beregninger, at lugtemissionen i ansøgt drift er mindre end i nudriften.

Konsekvenszonen for husdyrbrugets lugtafgivelse er beregnet ud fra FMK modellen. For det ansøgte projekt er konsekvenszonen beregnet til 509 meter⁷. Konsekvenszonen er det område, hvor lugten fra husdyrbruget kan konstateres, uden at det af den grund vurderes at være til gene for omkringboende.

Herning Kommune vurderer, at husdyrbrugets lokaliseringsforhold er tilfredsstillende. Alle typer beboelse ligger udenfor geneafstanden. Da der i ansøgt drift er opgivet et mindre produktionsareal end nuværende drift, og lugtberegningerne samtidig viser en nedgang i lugtemission, i forhold til nudrift, må det forventes, at ændringen på husdyrbruget vil ikke medføre øgede lugtgener.

Herning Kommune vurderer, at beskyttelsesniveauet i forhold til lugt er overholdt.

Husdyrbrugets nabopåvirkning og tiltag der begrænser gener

Støj

De anbefalede mindsteafstande mellem husdyrbruget og nærmeste beboelse er baseret på Miljøstyrelsens erfaringer om miljøforhold. Klassifikationen angiver, hvilken afstand, der skønnes at være nødvendig mellem den pågældende virksomhed og boliger, i et område for åben og lav boligbebyggelse.

Udgangspunktet er, at afstanden skal give en rimelig sikkerhed for, at boligerne ikke udsættes for miljøgener, og at virksomheden ikke efterfølgende mødes med skærpede miljøkrav.

Jævnfør virksomhedsbeskrivelsen fra håndbog om Miljø og Planlægning, Miljøstyrelsen og Skov- og Naturstyrelsen, Landsplanafdelingen, 2004, anvender Herning Kommune følgende inddeling af husdyrbrugstyper:

⁷ Konsekvenszonen = $1,6 * (Q)(0,6)$, hvor Q = lugtemissionen [LE/s] = 3.053,14 LE/s



Klasse 1	0 m afstand	Klasse 3: Hundepensioner, kenneler og rideskoler (mindre husdyrhold)
Klasse 2	20 m afstand	
Klasse 3	50 m afstand	
Klasse 4	100 m afstand	
Klasse 5	150 m afstand	
Klasse 6	300 m afstand	
Klasse 7	500 m afstand	
		Klasse 6: Pelsdyrfarme
		Klasse 6: Husdyrbrug med erhvervsmæssigt dyrehold, minus svinefarme
		Klasse 7: Svinefarme med erhvervsmæssigt dyrehold

Det ansøgte husdyrbrug går ind under klasse 7, med en afstand på 500 meter. Nærmeste nabo ligger cirka 180 meter fra husdyrbruget.

Da de anbefalede mindsteafstande til nabobeboelse er 500 meter, og der ligger beboelse inden for denne afstand, har Herning Kommune vurderet på, om der er foretaget støjreducerende foranstaltninger på ejendommen.

Herning Kommune er ikke bekendt med, at der tidligere har været klager over støj fra husdyrproduktionen.

De væsentligste støjkloder på svinebruget vil være staldventilation, gyllepumper, foderleverancer, støj fra transporter, m.v.

Alle svinestalde er udstyret med mekanisk ventilation, der kører året rundt.

Indblæsning af foder. Leverancer af foder foregår af kort varighed.

Transporter forekommer i forbindelse med levering af foder, gødning, brændstof og andre forbrugsstoffer.

Der sker desuden transporter i forbindelse med afhentning af levende og døde dyr samt intern på bedriften.

Endelig er der transporter i forbindelse med udbringning af husdyrgødning samt hjemtransport af afgrøder.

De fleste transporter er med husdyrgødning og afgrøder. Derfor er belastningen af antallet af transporter i en kort afgrænset periode, i forbindelse med sæsonen for gyllekørsel og høst. I højsæsonen kan det være nødvendigt med transporter i weekenden og uden for normal arbejdstid.

Andre transporter foregår normalt i dagtimerne og på hverdage. Afhentning af levende dyr kan dog ske døgnet rundt, i henhold til slagteriets køreplaner. I højsæsonen kan det være nødvendigt med transporter i weekenden og uden for normal arbejdstid.

Landbrugets faste anlæg mm., forventes ikke at give anledning til en støjpåvirkning, som vil medføre gener for de omboende. Dog fastsættes der vilkår om, at hvis der skulle opstå gener for de omboende, eller hvis tilsynsmyndigheden finder det nødvendigt, kan der kræves udført støjmålinger efter nærmere definerede anvisninger.

Herning Kommune vurderer, at de beskrevne tiltag vil begrænse støjpåvirkningen af omgivelserne, så husdyrbruget ikke vil give anledning til støjpåvirkning af omgivelserne, som vil medføre gener for de omkringboende.

Herning Kommune vurderer, at ændringen på husdyrbruget, og de medførende aktiviteter, ikke vil påvirke nærmeste fuglebeskyttelsesområde og nærmeste ramsarområde, på grund af afstanden på mere end 15 km.

Støv

Afstanden til nærmeste nabobeboelse er på 180 meter.

Herning Kommune, vurderer, da husdyrbruget ligger mere end 100 meter fra nærmeste nabo, vil husdyrbruget ikke vil give anledning til støvpåvirkning, som vil medføre væsentlige forøgede gener for de omkringboende.



Skadedyr

I forbindelse med husdyrbruget kan der forekomme gener fra skadedyr.

For at bekæmpe skadedyr, som kan være til gene for selve husdyrbruget, foretages regelmæssig bekæmpelse af fluer, rotter og mus.

Alle udendørs arealer samt områder omkring foderopbevaring holdes ryddeligt og rent.

Fluer bekæmpes ved hyppig udslusning af gylle samt med godkendte fluebekæmpelsesmidler i et begrænset, nødvendigt omfang og de til enhver tid nyeste retningslinjer fra Aarhus Universitet, Institut for Agroøkologi følges.

Rottebekæmpelse sker via kommunal ordning.

Herning Kommune vurderer, at husdyrbrugets forebyggelse og bekæmpelse af flue- og skadedyr er tilstrækkelig. Der stilles dog vilkår om, at ansøger som minimum skal følge de fastsatte retningslinjer fra Aarhus Universitet, Institut for Agroøkologi om flue- og rottebekæmpelse på ejendomme med husdyr.

Lys

Der er lys inde i staldbygningerne, når der arbejdes. Lyset i staldene kan ses fra vinduerne i siden af bygningerne.

Al udendørs belysning er udelukkende orienteringslys, og tændes efter behov. Der er udendørs belysning ved læsserampen.

Herning Kommune vurderer, at lyset i og udenfor staldafsnittene ikke vil give væsentlige problemer. Dog fastsættes der vilkår om, at såfremt der skulle opstå gener for de omboende, eller hvis Herning Kommune finder det nødvendigt, skal husdyrbruget lade foretage undersøgelse af forskellige lyskilder, således at gener ved belysning uden for staldbygningerne formindskes.

Til- og frakørsel fra husdyrbruget

Der henstilles til, at al transport skal foregå indenfor almindelig arbejdstid for at mindske gener. Sæsonbetonet arbejde kan forekomme udenfor disse tidspunkter, men skal søges begrænset.

Se beskrivelse i bilag for oversigt over til- og frakørselsforhold, gennemgang af typer og antal af transporter til og fra husdyrbruget.

Rystelser

Virksomhedens bidrag til niveauet for vibrationsniveauet ($\text{dB re } 10^{-6} \text{ m/s}^2$) målt som det maksimale KB-vægtede accelerationsniveau med tidsvægtning S må ikke overstige værdierne i Lavfrekvent støj, infralyd og vibrationer i eksternt miljø Orientering fra Miljøstyrelsen, nr. 9 1997, Tabel 1.

Tabel 1

Anvendelse	Kl.	Vægtet accelerationsniveau L_{aw} i dB
Boliger i boligområder (hele døgnet)	Hele døgnet	75
Boliger i blandet bolig/erhvervsområde	18-7	
Børneinstitutioner og lignende	I åbningstiden	
Boliger i blandet bolig/erhvervsområde	7-18	80
Kontorer, undervisningslokaler og lignende	Hele døgnet	80
Erhvervsbebyggelse	Hele døgnet	85



Kontorer og tilsvarende lokaler i erhvervsbebyggelse, hvor der foregår følsomme aktiviteter	Hele døgnet	80
---	-------------	----

Virksomhedens bidrag til niveauet for lavfrekvent støj og infralyddrift (dB re 10^{-6} m/s²) målt indendørs må ikke overstige værdierne i Lavfrekvent støj, infralyd og vibrationer i eksternt miljø Orientering fra Miljøstyrelsen, nr. 9 1997, Tabel 2.

Tabel 2

Anvendelse	Kl.	A-vægtet lydtryksniveau (10-160 Hz), dB	G-vægtet infralydniveau dB
Beboelsesrum, herunder børneinstitutioner og lignende	18-7	20	85
	7-18	25	85
Kontorer, undervisningslokaler, og lignende støjfølsomme rum	Hele døgnet	30	85
Erhvervsbebyggelse	Hele døgnet	35	90

Herning Kommune vurderer, at rystelser og lavfrekvent støj i og udenfor staldafsnittene ikke vil give væsentlige problemer. Dog fastsættes der vilkår om, at såfremt der skulle opstå væsentlige gener for de omkringboende, eller såfremt kommunen finder det nødvendigt, skal bedriften lade foretage undersøgelse af forskellige vibrationskilder.

Reststoffer

Olie og kemikalier

- Opbevares i aflåst skab på fast bund uden afløb.
- Smøreolie og spildolie opbevares i tromler i maskinhuset på fast bund.

Der er en godkendt, støbt vaskeplads med afløb til pumpebrønd. Afløbet fra pumpebrønden kan justeres, så det enten løber til gyllebeholder eller til nedsivning.

Vaskepladsen anvendes til vask af maskiner og påfyldning af marksprøjter. Anvendes ligeledes til rengøring af grisetransportbiler.

Der er en 1200 l ståltank, 1997, samt en 2500 l ståltank, 1999, begge diesel. Tankene står i maskinhuset på fast gulv uden afløb. Er registreret i BBR.

Der anvendes hovedsagligt kemikalier i form af pesticider og rengøringsmidler.

Det er minimalt, hvad der anvendes af rengøringsmidler. Ved vask af stalde anvendes iblødsætning og højtryksrensere.

Andre former for kemikalier, der er klassificerede og mærket som giftige eller meget giftige, opbevares i aflåst kemikalierum i maskinhuset.

Nødvendige rengøringsmidler/kemikalier bruges op i den normale drift, hvorved der normalt ikke er kemikalieaffald til bortskaffelse.

Hvis reglerne ændres, så et kemikalie, der tidligere har været benyttet, ikke længere må benyttes, bortskaffes eventuelle rester hurtigst muligt til kommunal modtagestation.

Pesticider

Pesticider opbevares i aflåst container i maskinhuset. Der er dobbelt tyverisikring på maskinhuset.

Vask og påfyldning af sprøjte sker på godkendt vaskeplads, hvorfra der er afløb til pumpebrønd.

Pesticider bruges op i den normale drift, hvorved der normalt ikke er pesticidaffald til bortskaffelse. Hvis reglerne ændres, så et pesticid ikke længere må benyttes, bortskaffes eventuelle rester hurtigst muligt til kommunal modtagestation



Medicin

Bedriften er tilmeldt en sundhedsordning med dyrlægen, som kommer på besøg mindst en gang om måneden. Her udskriver dyrlægen den nødvendige medicin. Medicinen opbevares i et køleskab i foderladen. Eventuelle medicinrester returneres til dyrlæge eller apotek. Det er dog sjældent, at det sker, da alt det indkøbte opbruges.

Skarpe og spidse genstande opbevares i lukket beholder i stalden, og afleveres til dyrlæge via godkendt transportør.

Restaffald

I den daglige drift vil der være en række affaldsprodukter til bortskaffelse via kommunale ordninger og modtagestationer. Affaldet tilstræbes opbevaret og bortskaffet i overensstemmelse med affaldsregulativerne for Herning Kommune.

Dagrenovation samt pap og papir fra bedriften fyldes i affaldscontainer.

Eventuelt jernaffald bortskaffes til skrothandler.

Forbrændingseget affald fra produktionen opbevares i maskinhuset, og afleveres løbende til den kommunale modtagestation.

Ikke forbrændingseget affald, f.eks. eternit, glaserede fliser og tegl, imprægneret træ. Normalt findes der ikke "ikke forbrændingseget affald", men i tilfælde af den type affald opstår, bortskaffes det til kommunal genbrugsplads.

Øvrigt farligt affald, som f.eks. lysstofrør, sparepærer, oliefiltere, batterier eller spraydåser indsamles i service- rum/værksted. Brugte batterier tages ofte med retur af leverandør. Andet leveres til kommunal modtagestation.

Herning Kommune vurderer, at reststoffer, affaldsproduktion og brug af naturressourcer ikke vil give anledning til en væsentlig miljøpåvirkning.

Vejledende grænseværdi for ammoniak ved anvendelse af BAT

BAT-niveauet er fastsat som eksisterende stald. Der er ikke anvendt miljøteknologier i anmeldelse fra 2013 eller §33 miljøgodkendelse efter miljøbeskyttelsesloven.

Den samlede ammoniakemission fra staldanlæg og lagre er beregnet til 2381 kg NH₃-N /år, og overholder derved det vejledende BAT på 2381 kg NH₃-N /år.

5. BAT

Samlet BAT beregning			
	Stalde	Lagre	Total
Samlet BAT krav (kg NH ₃ -N /år)	2012	369	2381
Faktisk emission (kg NH ₃ -N /år)	2012	369	2381
Forskel (kg NH ₃ -N /år)	-	-	0
Vejledende BAT Overholdt?	-	-	Ja

Herning kommune vurderer, at husdyrbruget opfylder det vejledende BAT niveau.

Fravalg af BAT

Gyllekøling

Der etableres ikke gyllekøling, idet der er tale om eksisterende stalde. Derved vurderes det at etablering af gyllekøling, ikke er proportionale med miljøeffekten, jf. til teknologibladet "Køling af gylle i stalde til søer og smågrise".

Gylleforsuring



Gylleforsuring er fravalgt, da de årlige omkostninger til gylleforsuring overstiger 100 kr. pr. kg reduceret N, ved en mindre udvidelse på under 75 DE, jf. Teknologibladet "Svovlsyrebehandling af gylle i sostalde".

Hyppig udslusning

Hyppig udslusning er fravalgt, idet teknologien kun er godkendt til lugtreduktion og i slagtesvinestalde. Lugtkravene er overholdt.

Punktudsugning

Punktudsugning er fravalgt, idet der er tale om eksisterende stalde.

Kemisk og biologisk luftrensning

Kemisk og biologisk luftrensning er fravalgt, da de årlige omkostninger til kemisk- og biologisk luftrensning overstiger 100 kr. pr. kg reduceret N, ved en mindre udvidelse på under 75 DE, jf. Teknologibladene "Kemisk luftrensning med syre og biologisk luftrensning". Der er ingen udvidelse i ansøgningen.

Fast overdækning

Der er etableret teltoverdækning på de 2 gyllebeholdere. Teknologien anvendes ikke som BAT-teknologi i ansøgningen, da BAT allerede er overholdt.

Eventuelle grænseoverskridende virkninger

Da husdyrbruget ligger minimum 130 km fra grænsen til Tyskland, der er nærmeste selvstændige nation, vurderer Herning Kommune, at ændringen af husdyrbruget ikke vil have grænseoverskridende påvirkninger.



Lovgrundlag

Ansøgningen er behandlet i henhold til kravene i lov om husdyrbrug og anvendelse af gødning m.v. (husdyrbrugloven)⁸ med tilhørende bekendtgørelser: bekendtgørelse om godkendelse og tilladelse m.v. af husdyrbrug (husdyrgodkendelsesbekendtgørelsen)⁹ og bekendtgørelse om erhvervsmæssigt dyrehold, husdyrgødning, ensilage m.v. (husdyrgødningsbekendtgørelsen)¹⁰ samt Miljøstyrelsens vejledning om miljøgodkendelse af husdyrbrug.

Herning Kommune har fremsendt udkast til afgørelse til naboer og andre berørte, med mulighed for at kommentere udkastet i perioden 15-05-2020 til 29-05-2020. Herning Kommune har ikke modtaget kommentarer til udkastet til afgørelsen.

Klagevejledning og offentliggørelse

Herning Kommune har givet miljøtilladelse af husdyrbruget på Thorupvej 47, 7451 Sunds. Miljøtilladelsen er givet i medfør af §16b i husdyrbrugloven.

Det er muligt at klage over afgørelsen til Miljø- og Fødevarerklagenævnet. Miljøtilladelse bliver offentliggjort på Herning Kommunes hjemmeside www.herning.dk under "Planer og offentliggørelser" og "Landbrug" fra den 26-05-2020. Der kan klages i 4 uger. Klageberettigede er ansøger og enhver, der har en individuel, væsentlig interesse i sagen samt visse organisationer, alle som er angivet i husdyrbruglovens §84-87.

Hvis du ønsker at klage over denne afgørelse, kan du klage til Miljø- og Fødevarerklagenævnet. Du klager via Klageportalen, som du finder et link til på forsiden af www.nmkn.dk. Klageportalen ligger på www.borger.dk og www.virk.dk. Du logger på www.borger.dk eller www.virk.dk, ligesom du plejer, typisk med NEM-ID. Klagen sendes gennem Klageportalen til den myndighed, der har truffet afgørelsen. En klage er indgivet, når den er tilgængelig for Herning Kommune i Klageportalen.

Klagen skal være tilgængelig for Herning Kommune i Klageportalen. For at klagen er tilgængelig skal klager har godkendt og betalt gebyr/bestilt en faktura i Klageportalen. Det skal senest ske den 23-07-2020.

Miljø- og Fødevarerklagenævnet skal som udgangspunkt afvise en klage, der kommer uden om Klageportalen, hvis der ikke er særlige grunde til det. Hvis du ønsker at blive fritaget for at bruge Klageportalen, skal du sende en begrundet anmodning til Herning Kommune, der har truffet afgørelse i sagen. Herning Kommune videresender herefter anmodningen til Miljø- og Fødevarerklagenævnet, som træffer afgørelse om, hvorvidt din anmodning kan imødekommes.

Hvis afgørelsen påklages, bliver det meddelt ansøger.

En eventuel klage har ikke opsættende virkning, medmindre Miljø- og Fødevarerklagenævnet bestemmer andet, hvorfor miljøtilladelsen, på eget ansvar, kan udnyttes, før klagefristen er udløbet, i henhold til husdyrbruglovens § 81, stk. 1.

Søgsmål

Denne afgørelse om miljøtilladelse kan også indbringes for domstolene, jævnfør husdyrbruglovens § 90. Det skal ske indenfor seks måneder efter offentliggørelsen.

Med venlig hilsen

Peter Refsgaard

Miljøsagsbehandler
Herning Kommune
Teknik og Miljø, Landbrugsteam

⁸ Lovbekendtgørelse om husdyrbrug og anvendelse af gødning m.v., nr. 520, 2019-05-01, med efterfølgende ændringer.

⁹ Bekendtgørelse om godkendelse og tilladelse m.v. af husdyrbrug, nr. 1261, 2019-11-29 med efterfølgende ændringer.

¹⁰ Bekendtgørelse om miljøregulering af dyrehold og om opbevaring og anvendelser af gødning, nr. 760, 2019-07-30, med efterfølgende ændringer.



Interessentliste for høringsperiode og offentliggørelse

Nedenstående er orienteret om udkast til miljøtilladelse:

Ansøger

- Thorupvej 47, 7451 Sunds

Rådgiver firmanavn

- Helle Borum, Sagro I/S

Omboende og andre, som får udkastet til miljøtilladelse i høring

Modtageradresse	Postnummer	By
Skåphusvej 48	7451	Sunds
Thorupvej 47	7451	Sunds
Thorupvej 48	7451	Sunds
Thorupvej 50	7451	Sunds
Thorupvej 51	7451	Sunds
Thorupvej 53	7451	Sunds
Thorupvej 54	7451	Sunds
Tværmoosevej 5	7451	Sunds

Nedenstående er orienteret om miljøtilladelse:

Klageberettigede, jævnfør husdyrbruglovens § 84

Ansøger

- Thorupvej 47, 7451 Sunds

Rådgiver firmanavn

- Helle Borum, Sagro I/S

Enhver, der har en individuel, væsentlig interesse i sagens udfald, er i høringsperioden blevet gjort opmærksom på, at meddelelse af afgørelsen sker ved offentlig annoncering på Herning Kommunes hjemmeside.

Klageberettigede, jævnfør husdyrbruglovens §85

- Danmarks Fiskeriforening
- Ferskvandsfiskeriforeningen
- Forbrugerrådet
- Arbejderbevægelsens Erhvervsråd

Klageberettigede, jævnfør husdyrbruglovens §86

- Danmarks Naturfredningsforening, lokalafdeling Herning
- Dansk Ornitologisk Forening, lokalafdeling Herning
- Foreningen af bredejere ved Gødstrup Sø

Klageberettigede, jævnfør husdyrbruglovens §87

- Dansk Ornitologisk Forening
- Friluftsrådet
- Danmarks Naturfredningsforening
- Det Økologiske Råd
- Danmarks Sportsfiskerforbund
- Aktive Fritidsfiskere i Danmark

Andre:

- Herning Museum
- Styrelsen for Patientsikkerhed



Oversigt bilag

Bilag 1: Supplerende oplysninger



Miljøteknisk redegørelse for Thorupvej 47, 7451 Sunds.

Jens Vestergård

Thorupvej 47,
7451 Sunds.

Udarbejdet den **11-3-2020**
Af miljørådgiver **Helle Borum**

Indholdsfortegnelse

Indledning.....	3
Kort beskrivelse	4
Basisoplysninger	4
Oplysninger om samdrift med andre ejendomme	4
Tidligere godkendelser	4
Biaktiviteter	4
IE-brug	4
Oplysninger om husdyrbruget og det ansøgte.....	5
Indretning og drift	5
Afløbsforhold	7
Foderopbevaring	9
Lys	9
Anlægsarbejder, bygningsmæssige ændringer eller ny bebyggelse	9
Håndtering og opbevaring af husdyrgødning.....	9
Beliggenhed	10
Planforhold	10
Landskab.....	10
Afstandskrav	13
Naturområder.....	13
Ammoniakemission	13
Internationale naturbeskyttelsesområder (Natura 2000).....	14
Kategori 1-natur	14
Kategori 2-natur	14
§ 3 områder	14
Kategori 3-natur	15
Lugt	16
Øvrige emissioner og genepåvirkninger fra husdyrbruget og det ansøgte.....	16
Støv	16
Fluer og skadedyr	16
Til- og frakørsels forhold.....	17
Rystelser	18

Støj.....	18
Forurenings- og genebegrænsende foranstaltninger.....	18
Forslag til egenkontrol.....	19
Væsentlige virkninger fra reststoffer, affaldsproduktionen, samt ved brugen af naturressourcer.....	20
Reststoffer (olie, rengøringsmidler, kemikalier, medicin m.m.).....	20
Affald	21
Døde dyr	21
Vand.....	22
Energi.....	22
BAT (ammoniak)	22
Fravalg af BAT	23
Eventuelle grænseoverskridende virkninger.....	24

Indledning

Denne miljøtekniske redegørelse beskriver overgangen til stipladsmodellen for ejendommen Thorupvej 47, 7451 Sunds, beliggende i Herning Kommune.

Redegørelsen beskriver de faktiske forhold som er uændrede i forhold til de sidste 8 års drift eller mere, herunder den forventede drift efter ibrugtagning.

Rapporten er opbygget jf. Bilag 1 i Bek. nr. 1467 af 06/12/2018 (Husdyrgodkendelsesbekendtgørelsen).

God læselyst.

Kort beskrivelse

Jens Vestergård ønsker fleksibilitet i sin slagtesvineproduktion på Thorupvej 47, 7451 Sunds. Der er tale om uændret produktion i eksisterende stalde, uden at der foretages ændringer i bygningerne.

Bygningerne 2, 3 og 4 udtages af produktionen, da de er nedslidte. Det betyder, at der vil være en mindre slagtesvineproduktion end den nuværende fremadrettet på ejendommen.

Ansøger ønsker med denne ansøgning at udnytte muligheden for at få størst muligt fleksibilitet det giver med hensyn til antal producerede slagtesvin pr stiplads og ikke mindst afgangsvægten. Slagteriet ændrer hele tiden vægtgrænsen på slagtesvin, og det kræver en fleksibel miljøgodkendelse, for at kunne leve op til dette. Ansøger har foretaget en opmåling af produktionsarealet.

Basisoplysninger

Oplysninger om samdrift med andre ejendomme

Ansøger driver ikke andre ejendomme.

Tidligere godkendelser

Kapitel 5 godkendelse fra 2003.

§31 afgørelse om nedbringelse af dyrehold 29-10-2013

29-10-2013 redegørelse for ophør som IE-brug

Biaktiviteter

Ingen.

IE-brug

Der vil fremover blive udnyttet ca. 1.059 m² produktionsareal på ejendommen. Der vil med det ansøgte produktionsareal være mindre end 2.000 stipladser til slagtesvin, da staldene derved vil være fuldt udnyttede. Husdyrbruget er ikke kategoriseret som et IE-brug, da der er færre end 2.000 stipladser til slagtesvin.

Det ansøgte har en ammoniakfordampning under 3.500 kg NH₃-N/år, og er dermed omfattet af § 16b i Husdyrbrugloven.

Oplysninger om husdyrbruget og det ansøgte

Indretning og drift

Stalde og produktioner						
Staldnavn	Staldstørrelse (m ²)	Ventilation	Kildehøjde	Produktion	Antal måneder udegående	Produktionsareal (m ²)
Ansøgt drift						
1. Slagtesvinestald	453	Mekanisk ventilation	6 m	(#214674) Slagtesvin. Delvis spaltegulv, 25 - 49 % fast gulv	0	353
5. Slagtesvin	288	Mekanisk ventilation	6 m	(#216003) Slagtesvin. Delvis spaltegulv, 25 - 49 % fast gulv	0	235
6. Slagtesvin	312	Mekanisk ventilation	6 m	(#216004) Slagtesvin. Delvis spaltegulv, 25 - 49 % fast gulv	0	236
7. Slagtesvin	309	Mekanisk ventilation	6 m	(#216007) Slagtesvin. Delvis spaltegulv, 25 - 49 % fast gulv	0	235
Sum						1059
Nudrift						
2. Slagtesvinestald	147	Mekanisk ventilation	6 m	(#216015) Slagtesvin. Delvis spaltegulv, 25 - 49 % fast gulv	0	144
1. Slagtesvinestald	453	Mekanisk ventilation	6 m	(#216017) Slagtesvin. Delvis spaltegulv, 25 - 49 % fast gulv	0	353
4. Slagtesvin	329	Mekanisk ventilation	6 m	(#216019) Slagtesvin. Drænet gulv + spalter (33 %/ 67%)	0	158
3. Slagtesvin	176	Mekanisk ventilation	6 m	(#216021) Slagtesvin. Delvis spaltegulv, 25 - 49 % fast gulv	0	167
5. Slagtesvin	288	Mekanisk ventilation	6 m	(#216023) Slagtesvin. Delvis spaltegulv, 25 - 49 % fast gulv	0	235
6. Slagtesvin	312	Mekanisk ventilation	6 m	(#216025) Slagtesvin. Delvis spaltegulv, 25 - 49 % fast gulv	0	236
7. Slagtesvin	309	Mekanisk ventilation	6 m	(#216027) Slagtesvin. Delvis spaltegulv, 25 - 49 % fast gulv	0	235
Sum						1528
8 års drift						
2. Slagtesvinestald	147	Mekanisk ventilation	6 m	(#216016) Slagtesvin. Delvis spaltegulv, 25 - 49 % fast gulv	0	144
1. Slagtesvinestald	453	Mekanisk ventilation	6 m	(#216018) Slagtesvin. Delvis spaltegulv, 25 - 49 % fast gulv	0	353
4. Slagtesvin	329	Mekanisk ventilation	6 m	(#216020) Slagtesvin. Drænet gulv + spalter (33 %/ 67%)	0	158
3. Slagtesvin	176	Mekanisk ventilation	6 m	(#216022) Slagtesvin. Delvis spaltegulv, 25 - 49 % fast gulv	0	167
5. Slagtesvin	288	Mekanisk ventilation	6 m	(#216024) Slagtesvin. Delvis spaltegulv, 25 - 49 % fast gulv	0	235
6. Slagtesvin	312	Mekanisk ventilation	6 m	(#216026) Slagtesvin. Delvis spaltegulv, 25 - 49 % fast gulv	0	236
7. Slagtesvin	309	Mekanisk ventilation	6 m	(#216028) Slagtesvin. Delvis spaltegulv, 25 - 49 % fast gulv	0	235
Sum						1528

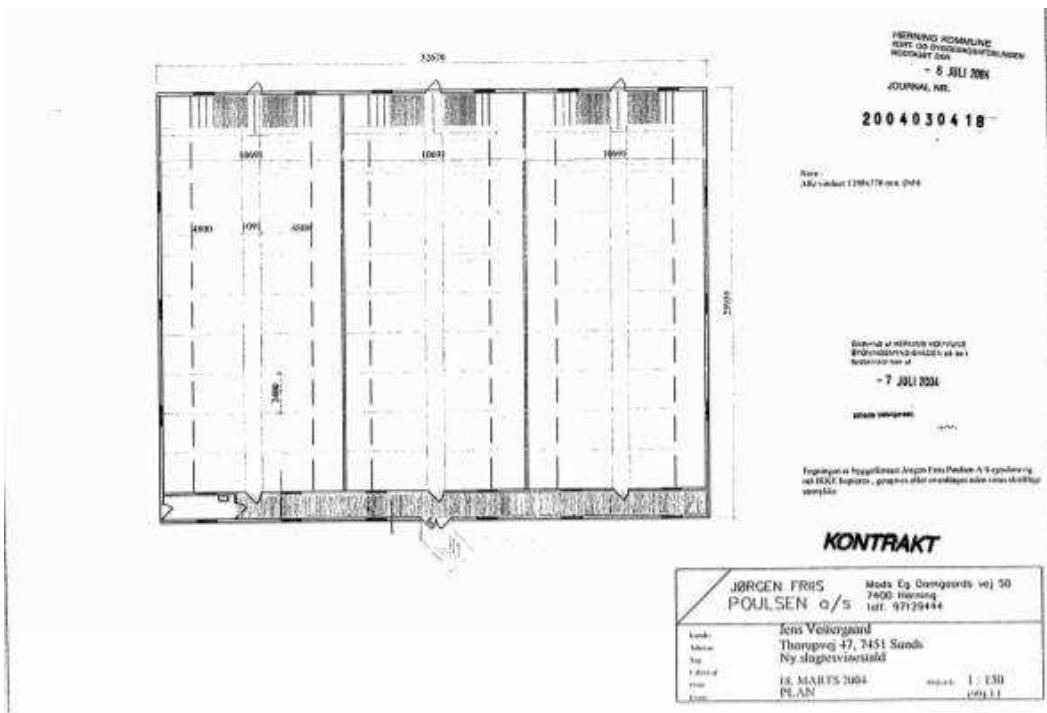
Figur 1. Dyretype, staldsystem, produktionsareal og miljøteknologi i ansøgt drift, nudrift og 8 års drift.

Der sker ingen ændringer i staldene

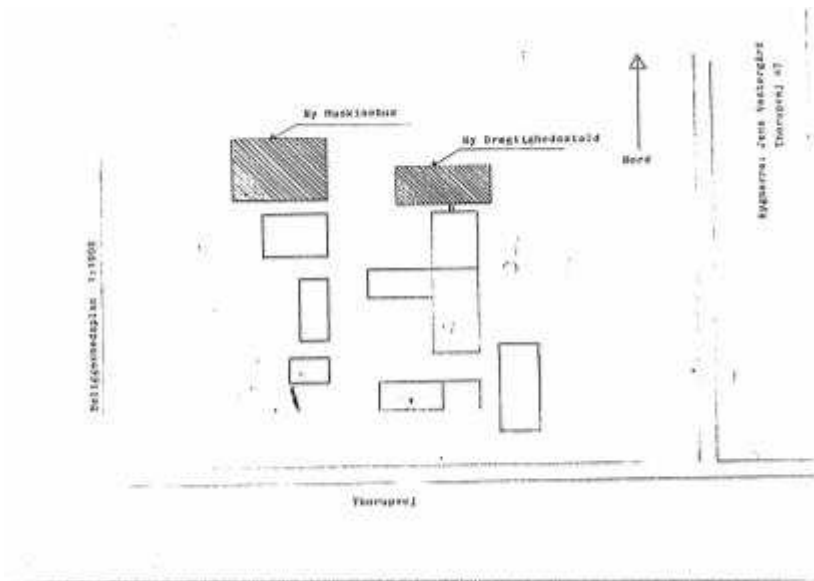
Produktionsarealet er i denne ansøgning opgjort ved en opmåling i staldene samt gennemgang af tegninger sammen med miljøkonsulenten. Gangarealer er fratrukket.



Figur 2. Fremtidigt produktionsareal (blåt). Stald 1 opført i 1998 som drægtighedsstald. Stald 5, 6 og 7 opført i 2004.



Figur 3. Stald 5, 6 og 7 (fra Filarkiv.dk).



Figur 4. Stald 1 (fra Filarkiv.dk)



Figur 5. Situationsplan. Staldene 2, 3 og 4 udgår af den fremtidige drift.

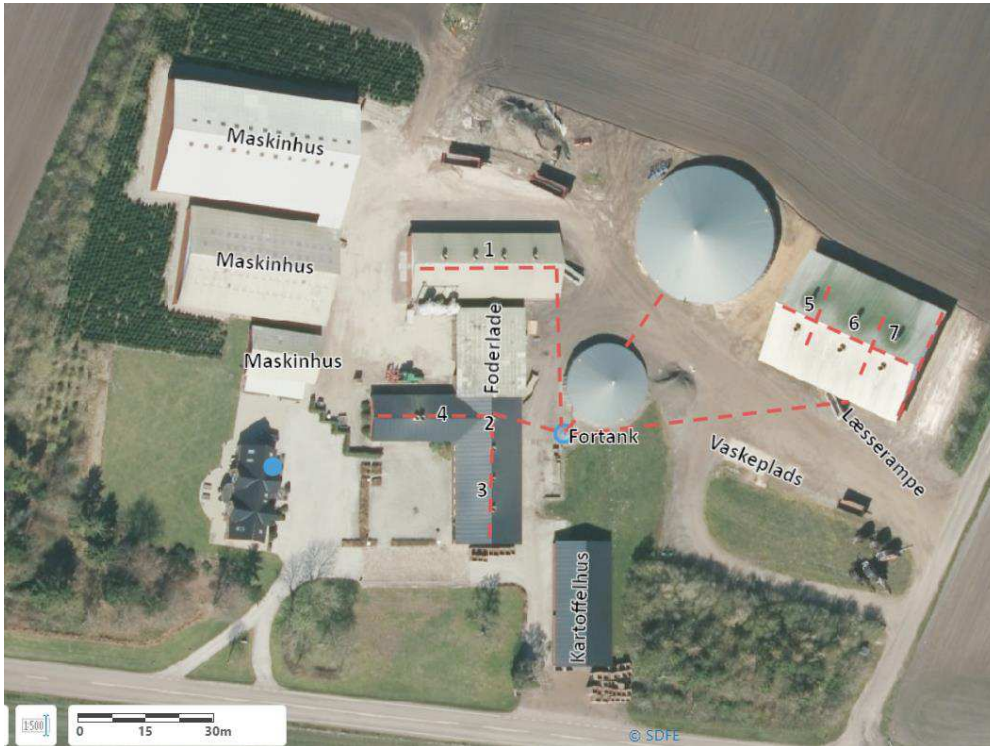
Afløbsforhold

Alle afløbsforhold ses på nedenstående figur 6.

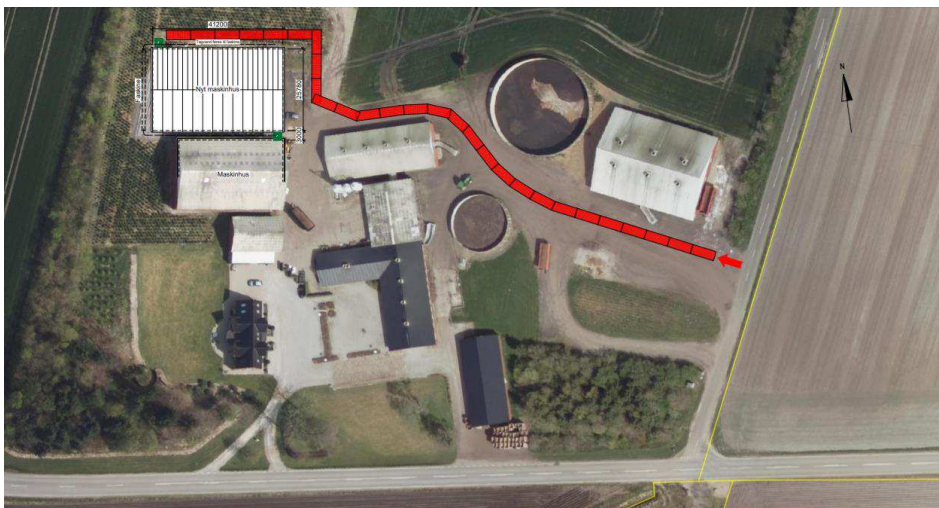
Vand fra vaskepladsen løber til pumpebrønd hvorfra det pumpes i gylletanken.

Der er ingen dræn i området.

Der er tagrender på staldene 5,6 og 7. Vandet fra disse ledes ud på jorden. Regnvand fra de øvrige bygninger løber ned på jorden og nedsiver derfra.



Figur 6. Afløbsplan



Rev. nr.: A	Rev. Dato: 09.09.2019	Titel: PSK	Beskrivelse: Tagvand og bakene
MYNDIGHEDSPROJEKT Myndighedsprojektet skal afklare bygnings tekniske funktion og i hovedtræk angive de materialer der ønskes anvendt. Projektet er ikke detaljeret nok til anvendelse ved tillidsberetning eller som arbejdsplaner ved byggen.			
Bygherre: JENS VESTERGÅRD THORUPVEJ 47 7451 SUNDS Tlf.: 9714 1043 E-mail: --- Byggeskr.: THORUPVEJ 47 Mat.nr.: ---		BYGGERI & TEKNIK I/S Birn Centerpark 24 7400 Herring Tlf.: 97 13 12 11 Fax: 99 99 23 30 Hjemmeside: www.byggeri-teknik.dk Sag.nr.: 17526 Dato: 15.12.2017 Kons: psk Email: PSK@byggeri-teknik.dk Tegner: HO Sagsnavn: Maskinhus Emne: Situationsplan Mål: 1:750 Version: Myndighedstegning Tegningnr.: 17526_Sitplan	

Figur 7. Nedsivning af tagvand og faskiner.

Foderopbevaring

Svinefoderet opbevares i fodersiloerne udenfor stald 1 og i foderladen.

Slagtesvinene fodres 3 gange dagligt med automatisk foderanlæg. Der er egen produktion af foder og det blandes i foderladen. Indkøb af råvarer sker på baggrund af foderplanlægning, og der er faste aftaler om levering.

Der er installeret 3-i-1 automater i staldene, hvorfra grisene får vand og foder, og hvori der er legetøj til aktivering af grisene. Foderanlæg justeres jævnligt, så den udfodrede mængde svarer til dyregruppen, og unødigt foderspild minimeres.

Grisene fasefodres, dvs. at der fodres med forskellige foderblandinger afhængigt af dyrenes alder/levende vægt. Kravet til næringsstoffer er forskelligt, og ved at fasefodre indenfor normerne undgås en generel overforsyning med råprotein og fosfor, som ellers vil udskilles via husdyrgødningen og belaste miljøet.

Lys

Der er lys staldbygningerne, når der arbejdes. Lyset i staldene kan ses fra vinduerne i siden af bygningerne.

Al udendørsbelysning er udelukkende orienteringslys og tændes efter behov. Der er udendørsbelysning ved læsserampen (bygning 5-7 jf. figur 5).

Anlægsarbejder, bygningsmæssige ændringer eller ny bebyggelse

Der anlægges ikke nye indkørsler, veje m.m., og der sker ingen bygningsmæssige ændringer eller opføres nye bygninger.

Håndtering og opbevaring af husdyrgødning

Opbevaringsanlæg	Opførsels år / 10 års beholderkontrol	Kapacitet (m ³)	Overfladeareal (m ²)	Teknologi
Gylletank 1	2004/2019	4.000	687	Overdækning
Gylletank 2	1991/2019	1.030	236	Overdækning
I alt		5.030		

Tabel 1. Opbevaringsanlæg til husdyrgødning.

Flydende husdyrgødning omfatter gylle og hvad, der i øvrigt ledes til gylleanlægget i form af vaskevand mv.

Den flydende husdyrgødning fra staldene pumpes via fortanken til gyllebeholderne. Der er ingen faste pumper monteret på gylletankene. Maskinstation tømmer dem for gylle med sugetårn, hvorved der ikke er risiko for spild.

Der har været udført 10 års beholderkontrol på begge tanke 2-5-2019.

Beliggenhed

Planforhold

Ejendommen er beliggende i det åbne land. Nærmeste nabo uden landbrugspligt er Thorupvej 48, som ligger ca. 180 m syd for anlægget. Den nærmeste samlede bebyggelse er det lokalplanlagte område 29.T1.1 beliggende godt 1100 m sydvest for anlægget. Nærmeste by er Sunds, som ligger 2,6 km vest for ejendommen.

Landskab

Husdyrbrugets beliggenhed i forhold til udpegningerne og fredninger blevet gennemgået.

Zonestatus: Husdyrbruget er placeret i landzone.

Lokalplan: Der er ikke udarbejdet lokalplan for landzoneområdet

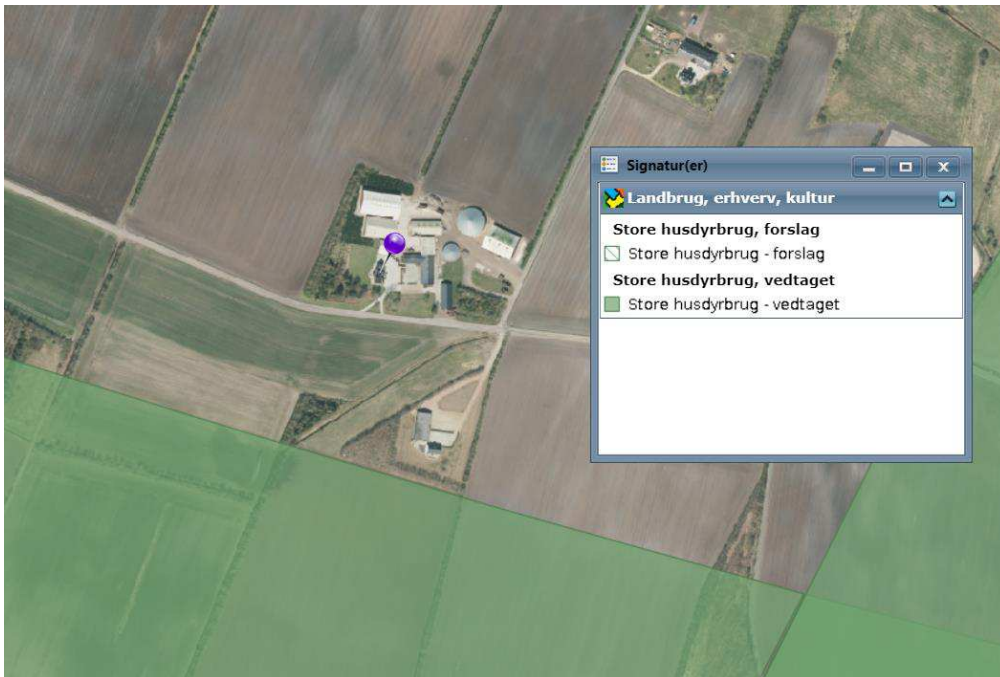
Husdyrbruget ligger indenfor:

	Indenfor	Udenfor
Særlig værdifuldt landbrugsområde		X
Skovrejsningsområde	X	
Lavbundsområde		X
Naturbeskyttelsesområde		X
Økologiske forbindelser / spredningskorridorer		X
Kulturhistoriske bevaringsværdier / kulturmiljø		X
Bevaringsværdigt landskab		X
Større sammenhængende landskab		X
Område for store husdyrbrug		X
Specifikke geologiske bevaringsværdier		X
Kystnærhedszone		X
Strandbeskyttelseslinje		X
Kirkebyggelinje		X
Skovbyggelinje		X
Å beskyttelseslinje		X
Sø beskyttelseslinje		X
Beskyttede sten- og jorddiger		X
Fredede områder		X
Fortidsminde beskyttelseszone		X
Habitatområde		X
Råstofområder		X
Boringsnære beskyttelsesområder		X
Område med særlig drikkevandsinteresse	X	
Nitratfølsomt indvindingsområde	X	
Sprøjtemiddelfølsomme indvindingsområde	X	
Jordforurening V1		X
Jordforurening V2		X

Table 2. Landskabelige udpegninger (Blå udpegninger findes på Arealinfo)

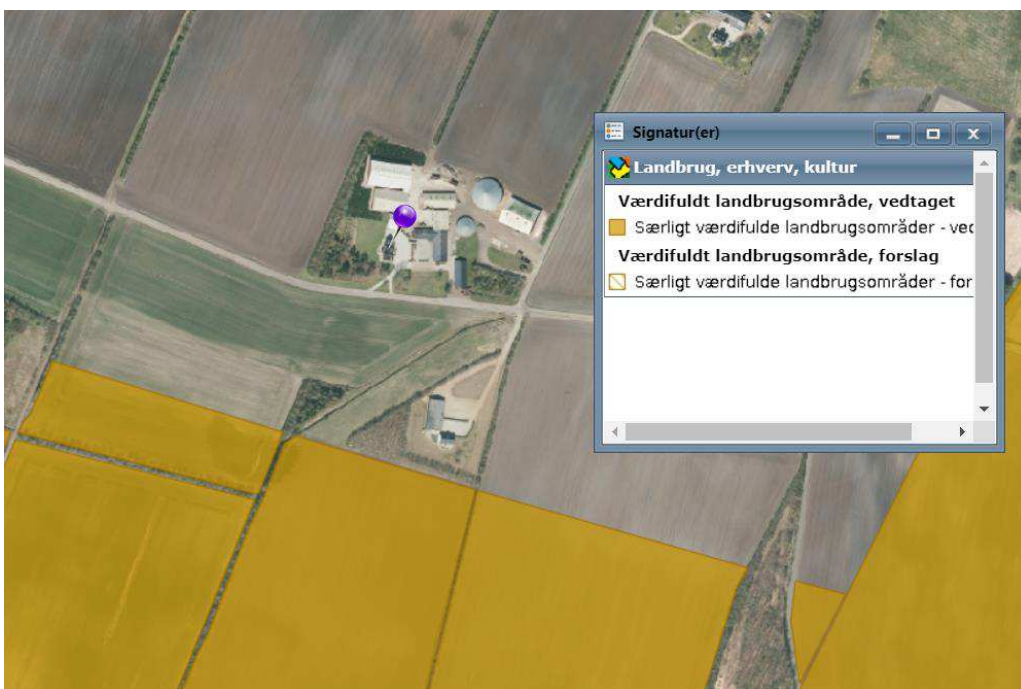
Store husdyrbrug

Ejendommen ligger lige udenfor udpegningen af områder reserveret til placering af store husdyrbrug.



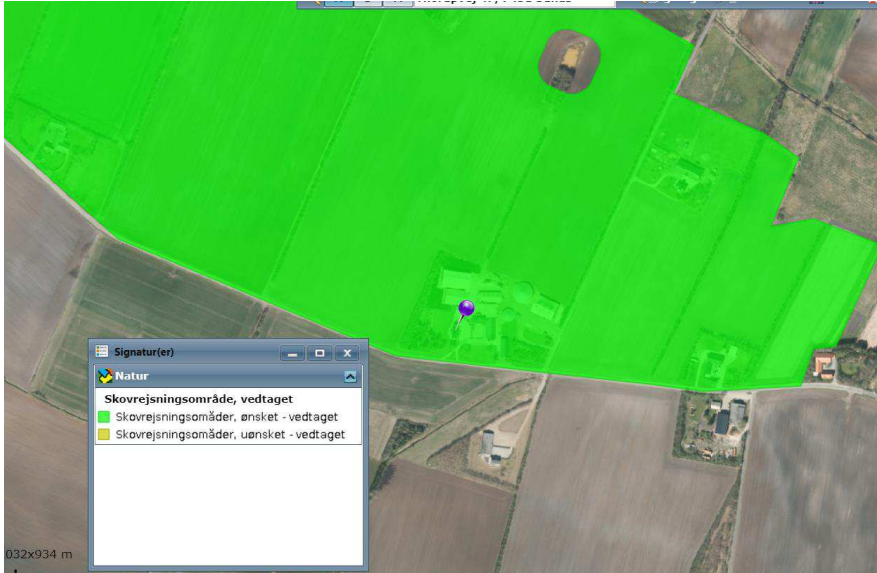
Værdifuldt landbrugsområde

Indenfor disse områder forudses der ikke væsentlige konflikter mellem landbrugsdriften og de omgivende arealanvendelser, og områderne skal i særlig grad anvendes til jordbrugsdrift.



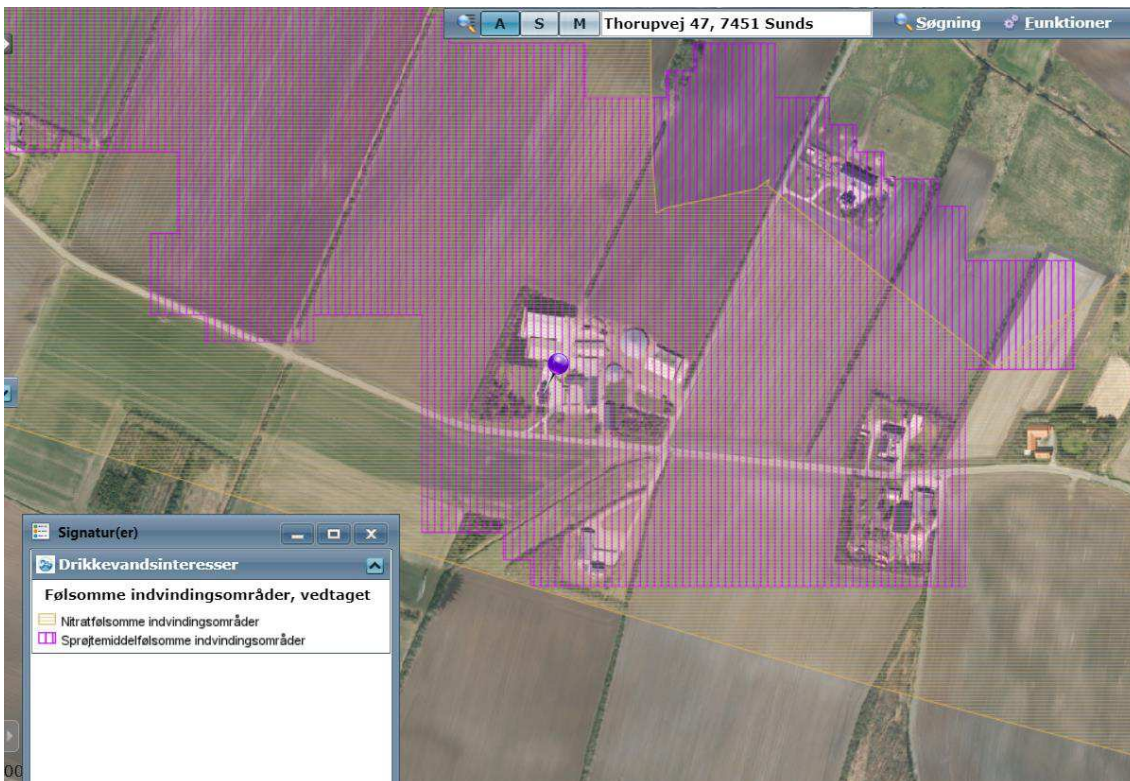
Skovrejsningsområde

Skovrejsningsområder er de områder, hvor rejsning af ny skov særligt fremmes. Tilplantningen er frivillig og går ikke forud for landbrugsdrift. Det betyder at der kan opføres byggeri der er nødvendig for en fortsat landbrugsdrift.



Nitrat- og sprøjtemiddelfølsomme indvindingsområder.

Her er det arealanvendelsen (dyrkningspraksis) man har fokus på. Der tages i indsatsplanen for området hensyn til udpegningen og man tager de nødvendige forholdsregler i den sammenhæng.



Da der ikke sker nogle bygningsmæssige ændringer eller anlægsarbejder, vil der ikke ske en væsentlig påvirkning af landskabet som følge af projektet.

Afstandskrav

Afstandskravene i henhold til § 6-8 i Lbk. nr. 256 af 21. marts 2017 om husdyrbrug og anvendelse af gødning m.v. (Husdyrbrugloven) er følgende:

§ 6:

- indenfor et eksisterende eller ifølge kommuneplanens rammedel fremtidigt byzone- eller sommerhusområde
- i et område i landzone, der i lokalplan er udlagt til boligformål, blandet bolig og erhvervsformål eller til offentlige formål med henblik på beboelse, institutioner, rekreative formål og lign.,
- i en afstand mindre end 50 m fra ovennævnte områder eller
- i en afstand mindre end 50 m fra en nabobeboelse.

§ 7:

- helt eller delvist indenfor eller i en afstand mindre end 10 m fra kategori 1 og kategori 2 naturtyper (jf. Husdyrgodkendelsesbekendtgørelsens § 2 stk. 1 og 2).

§ 8:

- ikke almene vandforsyningsanlæg (25 m)
- almene vandforsyningsanlæg (50 m)
- vandløb, dræn og søer (15 m)
- offentlig vej og privat fællesvej (15 m)
- levnedsmiddelvirksomhed (25 m)
- beboelse på samme ejendom (15 m)
- naboskel (30 m)

Alle afstandskrav er overholdt, da der ikke sker en udvidelse, ændring eller etablering af husdyranlæg eller gødningsopbevaringsanlæg.

Naturområder

Ammoniakemission

På et husdyrbrug er det stalde og husdyrgødningslagre, der er hovedkilden til udledning af luftbåret kvælstof (ammoniakfordampning). Beregninger der er foretaget i *husdyrgodkendelse.dk*, viser at ammoniakfordampningen i ansøgt drift er 2.381,3 kg NH₃-N/år.

For at kunne vurdere merdepositionen til kategori 3 natur, er produktionsarealets størrelse for 8 år siden og nudriften fastsat til produktionsarealet, som er godkendt den i forbindelse med §31 i 2013.

Forudsætningerne for ammoniakemissionen i ansøgt drift er beskrevet under Indretning og drift.

Internationale naturbeskyttelsesområder (Natura 2000)

Der er knap 9 km fra husdyrbrugets bygninger til nærmeste internationale naturbeskyttelsesområde, som er Natura 2000-området Ovstrup Hede (nr. 225) med Røjen Bæk er udpeget som habitatområde (nr. 249).

Ovstrup Hede er et stort hedeslettelandskab med plantager ind i mellem – der er tale om den eneste større hede i Ringkøbing amt som geologisk set ligger på hedesletten. Heden afgrænses mod nord af et engområde, der gennemskæres af det uregulerede vandløb Røjen Bæk. Ovstrup Hede består af betydelige arealer med hedevegetation domineret af hedelyng. På de lavere liggende partier findes blåtopdominerede plantesamfund og rigkær. Røjen Bæk og de vandløbsnære omgivelser er vigtige som levested for odder.

Kategori 1-natur (nærmere bestemte ammoniakfølsomme naturtyper beliggende inden for internationale naturbeskyttelsesområder).

Anlægget er beliggende ca. 9 km sydøst for, det nærmeste kategori 1 naturområde.

Der er foretaget beregninger i husdyrgodkendelse.dk, der viser en totaldeposition på 0,0 kg N. Kravet om maksimal total deposition er overholdt.

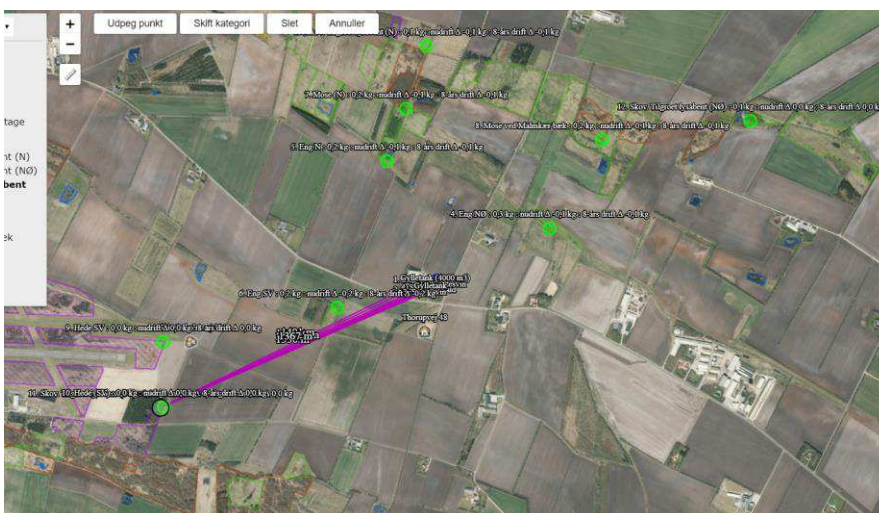
Kategori 2-natur (nærmere bestemte ammoniakfølsomme naturtyper, der er beliggende uden for internationale naturbeskyttelsesområder).

Anlægget er beliggende ca. 3 km sydvest for, det nærmeste kategori 2 naturområde, som er et hedeareal i Linnebjerg Plantage. Sunds sø, der er en Lobeliesø, ligger ca. 3,5 km nordvest for anlægget.

Der er foretaget beregninger i husdyrgodkendelse.dk, der viser en totaldeposition på 0,0 kg N. Kravet om maksimal total deposition på 1 kg N/ha/år er overholdt.

§ 3 områder

Af figur 8 fremgår de områder, som indenfor en afstand af 1.700 m fra anlægget er omfattet af naturbeskyttelseslovens § 3.



Figur 8. § 3 arealer indenfor 1.700 m fra husdyrbruget.

Samlet resultat af ammoniakberegninger

Samlet emission: **2381,3** (kg N₁₃-N/år)

Meremission (8 års-drift): **-954,3** (kg N₁₃-N/år)

Meremission (nudrift): **-954,3** (kg N₁₃-N/år)

Oversigt af naturpunkter

Navn:	Kategori:	Opretter:	Kumulation:	Ruhed natur:	Merdeposition (kg N/ha/år):		Totaldeposition (kg N/ha/år):	
					8-års drift	Nudrift:		
1. Ovstrup Hede	Kategori 1	Ansøger	0	Bn	0,0	0,0	0,0	▼
4. Eng NØ	Kategori 3	Ansøger	0	Bn	-0,1	-0,1	0,3	▼
5. Eng N	Kategori 3	Ansøger	0	Bn	-0,1	-0,1	0,2	▼
6. Eng SV	Kategori 3	Ansøger	0	Bn	-0,2	-0,2	0,2	▼
7. Mose (N)	Kategori 3	Ansøger	0	Mk	-0,1	-0,1	0,2	▼
8. Mose ved Malmkær bæk	Kategori 3	Ansøger	0	Mk	-0,1	-0,1	0,2	▼
9. Hede SV	Kategori 3	Ansøger	0	Bn	0,0	0,0	0,0	▼
10. Hede (SV)	Kategori 3	Ansøger	0	Bn	0,0	0,0	0,0	▼
11. Skov. Tilgroet lysåbent (SV)	Kategori 3	Ansøger	0	S	0,0	0,0	0,0	▼
12. Skov. Tilgroet lysåbent (NØ)	Kategori 3	Ansøger	0	S	0,0	0,0	0,1	▼
13. Skov. Tilgroet lysåbent (N)	Kategori 3	Ansøger	0	S	-0,1	-0,1	0,1	▼
2. Hede i Linnebjerg Plantage	Kategori 2	Ansøger	0	Bn	0,0	0,0	0,0	▼
3. Sunds sø (Lobeliesø)	Kategori 2	Ansøger	0	V	0,0	0,0	0,0	▼

Ved kategori 1 natur, skal der foretages en vurdering i forhold til kumulationsmodellen jf. husdyrgodkendelsesbekendtgørelsens § 26. Til hjælp kan kortlaget "kumulation" i husdyrgodkendelse.dk's kort anvendes.

Tabel 3. naturberegninger

Kategori 3-natur (ammoniakfølsomme naturtyper, herunder moser, heder og overdrev, som ikke er omfattet af ovenstående kategori 1 og 2)

Indenfor 1.000 m fra anlægget er der 2 moser og 3 enge (§3 beskyttede, men ikke kategori 3).

Indenfor 1.000 m fra anlægget er der ikke ammoniakfølsomme skove.

Der er foretaget beregninger i Husdyrgodkendelse.dk, der viser at merdepositionen på de nærmest liggende naturområder ikke overstiger 1 kg N/ha/år.

Lugt









Lugt stammer fra staldene, samt fra opbevaring, transport og udbringning af husdyrgødning.

Der er mekanisk ventilation, der er i drift hele året, i alle stalde.

Overpumpning af gylle til gyllebeholder sker 2 gange ugentlig. Omrøring af gyllebeholdere foretages før udbringning på markerne primært om foråret.

Lugtemissionen er beregnet i husdyrgodkendelse.dk ud fra oplysningerne om det ansøgte produktionsareal. Geneafstanden er overholdt i forhold til enkelt bolig, samlet bebyggelse og byzone.

Samlet resultat af lugtberegning

Bebyggelse	Kumulation	Model	Ukorrigeret geneafstand (m)	Korrigeret geneafstand (m)	Vægtet gennemsnitsafstand (m)	Genekriterie overholdt
 Thorupvej 48	0	FMK	121,8	121,8	240,2	Ja 
 Tværmosevej 5	0	NY	127,9	127,9	288,1	Ja 
 Skinderholmvej 33	0	NY	249,9	249,9	1166,2	Ja 
 Torup By, Sunds	0	FMK	385	385	2699,2	Ja 

Konsekvenszone: 509 m

Tabel 4. Lugtgeneregning.

Øvrige emissioner og genepåvirkninger fra husdyrbruget og det ansøgte.

Støv

Den primære støvkilde er støv fra ventilationsanlæg. Der er overbrusningsanlæg i alle staldsektioner.

I forbindelse med håndtering af foder, levering af foder m.m., kan der opstå støvgener. Alt foder opbevares i udendørs eller indendørs i lukkede siloer. Transport af foder mellem fodersiloerne og stalden foregår i et lukket system, derved er støvgener fra håndtering af foder meget begrænset.

Fluer og skadedyr

For at bekæmpe skadedyr som kan være til gene for selve ejendommen foretages regelmæssig bekæmpelse af fluer, rotter og mus. Alle udendørs arealer samt områder omkring foderopbevaring holdes ryddeligt og rent.

Fluer bekæmpes ved hyppig udslusning af gylle samt med godkendte fluebekæmpelsesmidler i et begrænset, nødvendigt omfang og de til enhver tid nyeste retningslinjer fra Aarhus Universitet, Institut for Agroøkologi følges.

Rottebekæmpelse sker via kommunal ordning.

Til- og frakørsels forhold

Til ejendommen er der tre indkørsler. Indkørslen fra Tværmosevej anvendes ved gylletransporter og ved afhentning af døde dyr. Der er gode oversigtsforhold ved ind- og udkørsel til og fra ejendommen.



Figur 9. Til- og frakørselsforhold

Transporter forekommer i forbindelse med levering af foder, gødning, brændstof og andre forbrugsstoffer. Der sker desuden transporter i forbindelse med afhentning af levende og døde dyr samt intern på bedriften. Endelig er der transporter i forbindelse med udbringning af husdyrgødning samt hjemtransport af afgrøder.

Én transport svarer til både en kørsel til og fra ejendommen.

Type	Antal/år, efter	Kommentarer
Indkøbt foder	12	
Brændstof	12	
Husdyrgødning	160	Kører med 25 tons pr. læs.
Husdyr til/fra ejendommen	78	Levering af grise 1 x pr. uge Afhentning hver 14. dag
Døde dyr	52	
Affald	26	
Dyrlæge	6	

Samlet antal transporter	346	
---------------------------------	------------	--

Tabel 5. Antal transporter til og fra ejendommen.

De fleste transporter er med husdyrgødning og husdyr. Derfor er belastningen af antallet af transporter i en kort afgrænset periode i forbindelse med sæsonen for gyllekørsel. I højsæsonen kan det være nødvendigt med transporter i weekenden og uden for normal arbejdstid.

Rystelser

Brug af maskiner i landbruget kan i nogle tilfælde give anledning til vibrationsgener. Dette vil typisk være rystelser maskinføreren udsættes for, fremfor rystelser der giver gener for det omgivende miljø. Denne type rystelser er en arbejdsmiljøfaktor og vurderingen af dette forhold indgår i arbejdspladsvurderingen (APV) og behandles ikke nærmere her.

I forbindelse med transporter kan der muligvis være vibrationer fra køretøjerne. Dette vil dog ikke være i et omfang der overstiger, hvad der almindeligvis må forventes fra kørsler på landets veje. Der er ikke nabobeboelser beliggende umiddelbart op til veje eller indkørsler. Rystelser fra ejendommen eller transporter i forbindelse med driften af denne forventes derfor ikke at give gener for omgivelserne.

Støj

De væsentligste støjkluder på et svinebrug er staldventilation, gyllepumper, foderleverancer, støj fra transporter, m.v.

Alle svinestalde er med mekanisk ventilation, der kører året rundt.

Udslusning af gylle fra stald til fortank sker løbende. Pumpning af gylle fra fortank til gyllebeholder sker en gang hver uge, vha. elpumpe. Omrøring af gyllebeholderne sker forud for udkørsel af gylle på markerne primært om foråret.

Indblæsning af foder. Leverancer af foder foregår af kort varighed.

Transporter forekommer i forbindelse med levering af foder, gødning, brændstof og andre forbrugsstoffer. Der sker desuden transporter i forbindelse med afhentning af levende og døde dyr samt intern på bedriften. Endelig er der transporter i forbindelse med udbringning af husdyrgødning samt hjemtransport af afgrøder. De fleste transporter er med husdyrgødning og afgrøder. Derfor er belastningen af antallet af transporter i en kort afgrænset periode i forbindelse med sæsonen for gyllekørsel og høst. I højsæsonen kan det være nødvendigt med transporter i weekenden og uden for normal arbejdstid.

Andre transporter foregår normalt i dagtimerne og på hverdage. Afhentning af levende dyr kan dog ske døgnet rundt i henhold til slagteriets køreplaner. I højsæsonen kan det være nødvendigt med transporter i weekenden og uden for normal arbejdstid.

Forurenings- og genebegrænsende foranstaltninger

For at minimere risikoen for nedsivning af stoffer til grundvandet samt beskyttelse af det omgivende miljø, er der redegjort for procedure for håndtering af gylle, kemikalier og olie ved uheld på husdyrbruget.

Redegørelse for mulige uheld:

Umiddelbare risici for uheld i forbindelse med driften, der kan medføre en øget forurening, vil være: brand, uheld med eller ved gyllebeholderne, herunder f.eks. beskadigelse af gyllebeholderne ved strejfen eller påkørsel, eller på anden måde ved lækage eller overløb, der vil medføre udsivning af gylle. Eller spild af kemi eller olie. Kontrol med gødningsmængder, gødningsanvendelse, antal dyr etc. udføres efter gældende lovkrav (gødningsregnskab og husdyrindberetning) og kontrolleres af NaturErhverv. Anvendelse og udarbejdelse af mark-/gødningsplaner er et af hovedpunkterne i BAT-kravene. Det opfyldes til fulde. Det er et styringsredskab der sikrer, at afgrøderne gødes efter behov, at gødning tilføres markerne når vejret tillader det, så næringsstofudledningen til det omgivende miljø minimeres.

Minimering af risiko for uheld

Hvis der sker spild af olie under påfyldning, eller hvis det der sker, ikke umiddelbart kan fjernes ved afgravning eller ved brug af sugemateriale (savsmuld eller grus), vil både Alarmcentral (tlf. 112) og Miljøvagt blive kontaktet. Hvis der er mistanke om, at olie eventuelt kan sive ud af tanken, vil tanken blive tømt for olie. Såfremt det drejer sig om en mængde, som ejer ikke selv har mulighed for at fjerne, vil enten brandvæsenet eller en slamsuger, der må tage imod olieaffald, blive kontaktet, så tanken kan blive tømt. Såfremt der er sket spild, der ikke kan fjernes, vil både Miljøvagten og Alarmcentralen (tlf. 112) blive kontaktet.

Kemikalier opbevares aflåst i maskinhus.

Gyllebeholderne er underlagt 10-års kontrol, hvor en kontrollant kontrollerer beholderens tæthed og kabler over og under terræn. Derudover er gyllebeholderne placeret sådan, at den er under dagligt opsyn for eventuelle revner, rust på synlige kabler, gylleudsivninger og andet. Ved påkørsel eller strejfen af gyllebeholderne med maskiner eller andet vil eventuelle revner blive tilset med det samme og udbedret straks. Hvis revnen ikke kan udbedres ved egen hjælp, vil beholderproducenten blive kontaktet om assistance.

Gylletankene tømmes med selvlæssende gyllevogne påmonteret sugekran.

Minimering af gene og forurening ved uheld

Hvis gyllebeholderen skulle springe, vil alarmcentralen på tlf.: 112 blive kontaktet øjeblikkeligt.

Ved driftsuheld, hvor der er sket, eller hvor der er fare for at ske en større forurening af omgivelserne, vil alarmcentralen straks blive kontaktet på tlf.: 112.

Forslag til egenkontrol

- Kontrol med gødningsmængder, gødningsanvendelse, antal dyr etc. udføres efter gældende lovkrav (gødningsregnskab og husdyrindberetning) og kontrolleres af Landbrugsstyrelsen. Anvendelse og udarbejdelse af mark-/gødningsplaner er et af hovedpunkterne i BAT-kravene. Det opfyldes til fulde. Det er et styringsredskab der sikrer, at afgrøderne gødes efter behov, at gødning tilføres markerne når vejret tillader det, så næringsstofudledningen til det omgivende miljø minimeres.
- Der laves E-kontrol.
- Besætningen er under Englandsgrise-ordningen ved Danish Crown, hvilket stiller skærpede krav til produktionen.
- Der overvåges ved gyllepumpning
- Der udføres 10-årig beholderkontrol.
-

Væsentlige virkninger fra reststoffer, affaldsproduktionen, samt ved brugen af naturressourcer.

Reststoffer (olie, rengøringsmidler, kemikalier, medicin m.m.)

Olie og kemikalier

Opbevares i aflåst skab på fast bund uden afløb.

Smøreolie og spildolie opbevares i tromler i maskinhuset på fast bund. De blev tidligere opbevaret på underlag af SF-sten.

Der er en godkendt, støbt vaskeplads med afløb til pumpebrønd. Afløbet fra pumpebrønden kan justeres, så det enten løber til gyllebeholder eller til nedsivning.

Vaskepladsen anvendes til vask af maskiner og påfyldning af marksprøjter. Anvendes ligeledes til rengøring af grisetransportbiler.

Der er en 2500 l. dieselolietank af metal fra 1999, mærkeplade ok samt en 4000 l tank. Tankene står i maskinhuset på fastgulv uden afløb. Er registreret i BBR.

Der tankes dieselolie fra tankene.

På ejendommen anvendes der kemikalier hovedsagligt i form af pesticider og rengøringsmidler. Det er minimalt hvad der anvendes af rengøringsmidler. Ved vask af stalde anvendes iblødsætning og højtryksrensere. Andre former for kemikalier der er klassificerede og mærket som giftige eller meget giftige opbevares i aflåst kemikalierum i maskinhuset. Nødvendige rengøringsmidler/kemikalier bruges op i ejendommens drift, hvorved der normalt ikke er kemikalieaffald til bortskaffelse. Hvis reglerne ændres så et kemikalie, der tidligere har været benyttet på ejendommen, bliver ulovligt at bruge, bortskaffes eventuelle rester hurtigst muligt til Kommunal Modtagestation.

Pesticider

Pesticider opbevares i aflåst container i maskinhuset. Der er dobbelt tyverisikring på maskinhuset. Vask og påfyldning af sprøjte sker på godkendt vaskeplads, hvorfra der er afløb til pumpebrønd. Påfyldning af sprøjten sker så der ikke er risiko for tilbageløb til vandforsyningen. Nødvendige pesticider bruges op i ejendommens drift, hvorved der normalt ikke er pesticidaffald til bortskaffelse. Hvis reglerne ændres så et

pesticid, der tidligere har været benyttet på ejendommen, bliver ulovligt at bruge, bortskaffes eventuelle rester hurtigst muligt til Kommunal Modtagestation.

Medicin

Bedriften er tilmeldt en sundhedsordning med dyrlægen, som kommer på besøg mindst en gang om måneden. Her udskriver dyrlægen den nødvendige medicin. Medicinen opbevares i et køleskab i foderladen (mellem bygning 1 og 4). Eventuelle medicinrester returneres til dyrlæge eller apotek. Det er dog sjældent at det sker, da alt det indkøbte opbruges. Skarpe og spidse genstande opbevares i lukket beholder i stalden, og afleveres til dyrlæge eller på kommunal genbrugsstation.

Affald

I den daglige drift vil der være en række affaldsprodukter til bortskaffelse via kommunale ordninger og modtagestationer. Affaldet tilstræbes opbevaret og bortskaffet i overensstemmelse med affaldsregulativerne for Herning Kommune.


Dagrenovation samt pap og papir fra bedriften fyldes i affaldscontainer. Affaldscontaineren tømmes hver 14. dag via den kommunale ordning.

Forbrændingseget affald fra produktionen opbevares i maskinhuset, og som afleveres på den kommunale modtagestation løbende.

Ikke forbrændingseget affald (f.eks. eternit, glaserede fliser og tegl, imprægneret træ o.l.). Normalt forefindes der ikke "ikke forbrændingseget affald" på ejendommen, men i tilfælde af den type affald opstår, så bortskaffes det til kommunal genbrugsplads. Eventuelt jernaffald bortskaffes til skrothandler.

Øvrigt farligt affald som f.eks. lysstofrør, el-sparepærer, oliefiltre, batterier eller spraydåser indsamles i servicenum/værksted. Brugte batterier tages ofte med retur af leverandør. Andet leveres til kommunal modtagestation.

Døde dyr

Døde dyr opbevares overdækket af et kadaverdækket på en plads vist med . Placeringen af afhentningsstedet ligger ugeneret i forhold til nabobeboelser og forbipasserende. Døde dyr tilmeldes til afhentning af DAKA senest 24 timer efter dødsfaldet er konstateret.



Vand

Vandforbruget på denne bedrift anvendes primært til drikkevand og markvanding. Der anvendes vand fra Sunds vandværk.

I alle stalde anvendes der drikkekopper eller vandventiler over krybbe, hvorved vandspild undgås. Lækker identificeres, stoppes og repareres hurtigst muligt.

Energi

På ejendommen anvendes der energi i form af el og dieselolie. Elforbruget anvendes hovedsagligt til ventilation, gyllepumpning, belysning, foderfremstilling og udfodring. Af energibesparende teknikker kan nævnes, lavenergipærer, og trinløs styring af ventilationen. Udendørs belysning er dagslysstyret eller har bevægelsescensur.

Til opvarmning af stalde og stuehus anvendes der fyringsolie. Fyringsolien opbevares i maskinhus i olietanke.

BAT (ammoniak)

Projektets BAT-emissionsniveau er beregnet i husdyrgodkendelse.dk. BAT-emissionskravet er overholdt.

Samlet BAT beregning ? i			
	Stalde	Lagre	Total
Samlet BAT krav (kg NH ₃ -N /år)	2012	369	2381
Faktisk emission (kg NH ₃ -N /år)	2012	369	2381
Forskel (kg NH ₃ -N /år)	-	-	0
Vejledende BAT Overholdt?	-	-	Ja

Tabel 6. Bat-beregning

BAT-niveauet er fastsat som eksisterende stald niveau. Der er ikke anvendt miljøteknologier i tidligere anmeldelse efter §31 fra 2013 eller kap. 5 godkendelse.

BAT krav opnåelig ved anvendelse af BAT for nye og eksisterende stalde		
Staldnavn	Navn på dyretype og staldsystem eller flexgruppe	Forudsætning for BAT-beregning
1. Slagtesvinestald	Slagtesvin. Delvis spaltegulv, 25 - 49 % fast gulv	Eksisterende staldafsnit
5. Slagtesvin	Slagtesvin. Delvis spaltegulv, 25 - 49 % fast gulv	Eksisterende staldafsnit
6. Slagtesvin	Slagtesvin. Delvis spaltegulv, 25 - 49 % fast gulv	Eksisterende staldafsnit
7. Slagtesvin	Slagtesvin. Delvis spaltegulv, 25 - 49 % fast gulv	Eksisterende staldafsnit

Tabel 7. Forudsætninger for BAT-beregning

BAT-niveauet er opnået ved at, der er anvendt:

- Delvis spaltegulv (25-49%) i alle staldene.

Fravalg af BAT

Gyllekøling.

Der etableres ikke gyllekøling i det der er tale om eksisterende stalde. Derved vurderes det at etablering af gyllekøling, ikke er proportionale med miljøeffekten, jf. til teknologiarket "Køling af gylle i stalde til søer og smågrise".

Gylleforsuring

Gylleforsuring er fravalgt, da de årlige omkostninger til gylleforsuring overstiger 100 kr. pr. kg reduceret N, ved en mindre udvidelse på under 75 DE, jf. Teknologiarket "Svovlsyrebehandling af gylle i sostalde".

Hyppig udslusning

Hyppig udslusning er fravalgt, idet teknologien kun er godkendt til lugtreduktion og i slagtesvinestalde. Lugtkravene er overholdt.

Punktudsugning

Punktudsugning er fravalgt, idet der er tale om eksisterende stalde.

Kemisk og biologisk luftrensning

Kemisk og biologisk luftrensning er fravalgt, da de årlige omkostninger til kemisk- og biologisk luftrensning overstiger 100 kr. pr. kg reduceret N, ved en mindre udvidelse på under 75 DE, jf. Teknologiarket "Kemisk luftrensning med syre og biologisk luftrensning". Der er ingen udvidelse i ansøgningen.

Fast overdækning

Der er etableret teltoverdækning på de 2 gyllebeholdere. Teknologien anvendes ikke som BAT-teknologi i ansøgningen, da BAT allerede er overholdt.

Fast overdækning af gyllebeholderne er fravalgt, da de årlige omkostninger til gylleforsuring overstiger 100 kr. pr. kg reduceret N, ved en mindre udvidelse på under 75 DE, jf. Teknologibladet "Fast overdækning af gyllebeholder". Der er ingen udvidelse i ansøgningen.

Eventuelle grænseoverskridende virkninger

Ifølge IE-direktivet har et anlæg grænseoverskridende virkning, hvis anlægget kan få en betydelig negativ indvirkning på miljøet i en anden EU-medlemsstat.

Ikke relevant i dette projekt.