



Miljøgodkendelse

**Brovst Genbrugsplads
Terndrupvej 77
9460 Brovst**

April 2018

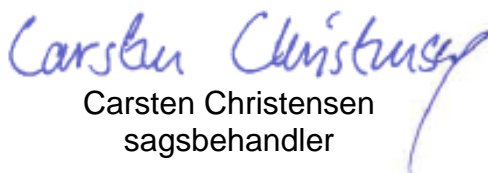


**JAMMERBUGT
KOMMUNE**

Miljøgodkendelse af Brovst Genbrugsplads – anlæg af ny genbrugsplads til borgere og erhverv.

Miljøgodkendelse af virksomhed i henhold til Miljøbeskyttelseslovens § 33 jf. lovbekendtgørelse nr. 966 af 23. juni 2017 om miljøbeskyttelse.

Virksomhed:	Brovst Genbrugsplads
Listebetegnelse:	K 211 Genbrugsplads der modtager affald fra private og lignende affald fra erhvervsvirksomheder med en kapacitet for tilførsel af 30 tons affald om dagen eller med mere end 4 containere med et samlet volumen på mindst 30 m ³
Beliggenhed:	Terndrupvej 77, 9460 Brovst
Matrikelnummer:	Matr. nr. 1kg og 1kb Vilsbæksminde, Brovst
CVR-nummer:	CVR-nr.: 29189439 P. nr.: 1016030984
Tilsynsmyndighed:	Jammerbugt Kommune
Udarbejdet af:	Carsten Christensen
Kvalitetssikring:	Inger Hebsgaard


Carsten Christensen
sagsbehandler

Annonceret: **11. april 2018**

Klagefristens udløb: **9.maj 2018**

Jammerbugt Kommune, Vækst- og Udviklingsforvaltning, Toftevej 43, 9440 Aabybro

Indholdsfortegnelse:

Baggrund	4
Lovgivning	4
Partshøring	5
Miljøvurdering	5
Godkendelse	6
Retsbeskyttelse	6
Offentliggørelse	6
Klage- og søgsmålsvejledning	7
Underretning	8
Vilkår	9
Generelt	9
Indretning og drift	9
Støj	10
Færligt affald	11
Andet affald.....	12
Luftforurening.....	12
Beskyttelse af jord, grundvand og overfladevand	13
Affald.....	13
Egenkontrol.....	14
Driftsjournal.....	14
Miljøteknisk beskrivelse	15
Baggrund og oplysninger i sagen	15
Beliggenhed og forhold til den fysiske planlægning	15
Om genbrugspladsen.....	16
Driftstider og adgangsforhold	17
Afledning af spildevand og overfladevand	18
Miljøteknisk vurdering	19
Planforhold.....	19
Luftforurening, støv og lugt.....	19
Oplag og løst affald	20
Belysning	21
Støj	21
Lavfrekvent støj og vibrationer	22
Jord og grundvand	22
Naturinteresser og recipient	23
BAT.....	23
Ny miljøgodkendelse.....	24
Supplerende vilkår	24
Samlet vurdering.....	25
Bilag	26
Bilag 1 Afgørelser som bortfalder	26
Bilag 2 Affaldsarter.....	27
Bilag 3 Teknisk notat – beregning af ekstern støj	29

Baggrund

Brovst Genbrugsplads har den 10. januar 2018 søgt om tilladelse til at etablere en ny og ændret genbrugsplads i et erhvervsområde i Brovst by.

Der har igennem en årrække med start i 1991 været drevet både genbrugsplads og komposteringsanlæg på stedet. Det nye projekt indebærer, at genbrugspladsen moderniseres og videreføres, mens komposteringsanlægget nedlægges. Komposteringsanlægget blev allerede taget ud af drift i 2016.

Det vil stadig være muligt at aflevere haveaffald på genbrugspladsen, men haveaffaldet vil fremover blive transporteret videre til Pandrup Genbrugsplads og behandlet på komposteringsanlægget i tilknytning til denne plads eller andet godkendt behandlingsanlæg.

Hovedaktiviteten på Brovst Genbrugsplads vil bestå i modtagelse og håndtering af affald fra private husstande og erhverv i Brovst og fra oplandet til byen. Transport af affald til genbrugspladsen vil foregå i privat- og erhvervsbiler på maksimalt 3500 kg eventuelt med trailer.

Den nye genbrugsplads anlægges i et eksisterende erhvervsområde omkring Terndrupvej i Brovst by. Den nuværende adgangsvej til genbrugspladsen fastholdes, og kørsel til og fra anlægget vil uændret ske herfra.

Lovgivning

Anlæg af ny genbrugsplads er omfattet af godkendelsespligt efter miljøbeskyttelsesloven.¹

Genbrugsanlægget er også omfattet af reglerne i miljøvurderingsloven², og af reglerne om samordning af konkrete projekter m.v. omfattet af loven.³ Anlægget er optaget på bilag 2 til miljøvurderingsloven under punkt 11b "Anlæg til bortskaffelse af affald" og punkt 13a "Ændringer eller udvidelser af projekter, som allerede er godkendt, er udført eller er ved at blive udført, når de kan have væsentlige skadelige indvirkninger på miljøet".

Der søges desuden om tilladelse til afledning af spildevand fra genbrugspladsen til det offentlige kloaksystem efter miljøbeskyttelseslovens §28, stk. 3. Denne tilladelse meddeles særskilt.

Afgørelse om miljøgodkendelse, miljøvurdering og spildevandstilladelse meddeles samordnet.

Den ansøgte aktivitet er ikke omfattet af reglerne i risikobekendtgørelsen.

¹ Lovbekendtgørelse nr. 966 af 23. juni 2017 af lov om miljøbeskyttelse

² Lovbekendtgørelse nr. 448 af 10. maj 2017 om miljøvurdering af planer og programmer og af konkrete projekter (VVM)

³ Bekendtgørelse nr. 1470 af 12. december 2017 om samordning af miljøvurderinger og digital selvbetjening m.v. for planer, programmer og konkrete projekter omfattet af lov om miljøvurdering af planer og programmer og af konkrete projekter (VVM)

Partshøring

Jammerbugt Kommune har haft et udkast til miljøgodkendelse sendt i høring hos 5 naboer og Jammerbugt Forsyning A/S med opfordring til at indsende eventuelle bemærkninger til udkastet indenfor 14 dage.

Forsyning, Jammerbugt Kommune og Sweco Danmark har ligeledes haft udkastet til miljøgodkendelse i høring i 14 dage.

Relevante bemærkninger, som indkom indenfor høringsfristen, er indarbejdet i den endelige miljøgodkendelse.

Miljøvurdering

Jammerbugt Kommune har på grundlag af virksomhedens ansøgning truffet en afgørelse efter § 21 i Miljøvurderingsloven om, at projektet ikke er omfattet af krav om miljøvurdering.

I afgørelsen er der lagt vægt på projektets karakteristika, projektets placering samt arten af og kendetegn ved den potentielle indvirkning på miljøet.

Projektet omfatter anlæg af en moderniseret kommunal genbrugsplads, som skal betjene Brovst by og opland og modtage affald til genanvendelse, forbrænding og deponi fra private husstande og erhverv samt haveaffald.

Aktiviteterne på genbrugsanlægget vil blive reguleret efter vilkår i miljøgodkendelsen, som i det væsentlige er bygget op omkring standardvilkår for den pågældende listetype, hvilket også er udtryk for seneste BAT på området.

Genbrugspladsen placeres i et lokalplanlagt erhvervsområde i den østlige del af Brovst by. Lokalplanen giver mulighed for etablering af forskellige former for lettere industri og egentlig produktionserhverv.

Det vurderes, at de planlagte aktiviteter kan foregå indenfor lokalplanens rammer og uden overskridelse af standardvilkårene.

Jammerbugt Kommune har ligeledes vurderet, at etablering af genbrugspladsen ikke kan påvirke beskyttet natur eller Natura 2000 områder væsentligt – se afsnittet om "Naturinteresser og recipient" i den miljøtekniske vurdering.⁴

På det foreliggende grundlag er det Jammerbugt Kommunes vurdering, at det ansøgte projekt ikke påvirker miljøet væsentligt, og derfor heller ikke udløser krav om miljøvurdering.

⁴ Bekendtgørelse nr. 926 af 27. juni 2016 om udpegning og administration af internationale naturbeskyttelsesområder samt beskyttelse af visse arter – Habitatvurdering efter § 6, stk. 1

Godkendelse

Jammerbugt Kommune meddeler med baggrund i virksomhedens ansøgning, lovgrundlaget og oplysninger indhentet i forbindelse med behandling af ansøgningen, miljøgodkendelse efter § 33, stk. 1, i lov om miljøbeskyttelse til anlæg af ny genbrugsplads for Brovst Genbrugsplads, Terndrupvej 77, 9460 Brovst under forudsætning af, at godkendelsens vilkår overholdes.

Der er udarbejdet standardvilkår for K 211 "Genbrugspladser, der modtager affald fra private og erhverv", og vilkårene i miljøgodkendelsen er meddelt efter bekendtgørelse om standardvilkår suppleret med særskilte vilkår, som er nærmere beskrevet i afsnittet "Supplerende vilkår".⁵

Miljøgodkendelsen erstatter de tidligere afgørelser om tilladelse til genbrugsplads og komposteringsanlæg på ejendommen. De afgørelser, som bortfalder, fremgår af bilag 1 og er begrundet under afsnittet "Ny miljøgodkendelse" i den miljøtekniske vurdering.

Retsbeskyttelse

Afgørelsen medfører, at miljøgodkendelsen ifølge Miljøbeskyttelseslovens §§ 41a og 41b er retsbeskyttet i 8 år.

I tilfælde af, at afgørelsen påklages, beregnes retsbeskyttelsesperioden fra den dato, hvor den endelige afgørelse er truffet af Miljø- og Fødevarerklagenævnet.

I retsbeskyttelsesperioden kan der kun meddeles påbud eller forbud, hvis særlige forhold gør sig gældende, f.eks. hvis forurening eller den skadelige virkning af forureningen går ud over, hvad der er lagt til grund for godkendelsen.

Når retsbeskyttelsen er udløbet, er godkendelsen fortsat gældende, dog kan Jammerbugt Kommune som tilsynsmyndighed ændre vilkårene i godkendelsen, såfremt det er miljømæssigt begrundet, eller hvis der er udviklet renere teknologi til virksomhedens processer.

Jammerbugt Kommune kan også til enhver tid revidere kontrolvilkårene for at forbedre egenkontrollen eller for at opnå et mere hensigtsmæssigt tilsyn.

Offentliggørelse

Godkendelsen er offentliggjort på Miljøstyrelsens fællesoffentlige portal, Digital Miljø Administration (DMA) – <https://dma.mst.dk/> – og på Jammerbugt Kommunes hjemmeside under nyhedsannoncer.

Et opslag med henvisning til afgørelsen bringes desuden i lokalaviserne.

⁵ Bekendtgørelse nr. 1474 af 12. december 2017 om standardvilkår i godkendelse af listevirksomhed

Klage- og søgsmålsvejledning

Jammerbugt Kommunes afgørelse kan påklages til Miljø- og Fødevareklagenævnet af:

- Virksomheden
- Enhver, der har individuel, væsentlig interesse i sagens udfald
- Sundhedsstyrelsen
- Lokale foreninger og organisationer, der har beskyttelse af natur og miljø samt rekreative interesser som hovedformål, og som har meddelt kommunalbestyrelsen, at de ønsker underretning om afgørelsen
- Landsdækkende foreninger og organisationer i det omfang, de har klageret over den konkrete afgørelse.

En eventuel klage skal indgives inden 4 uger fra den dag, hvor afgørelsen er offentliggjort, og skal være Jammerbugt Kommune i hænde senest den 9. maj 2018.

Klagen skal være skriftlig, og den skal så vidt muligt angive, på hvilke punkter afgørelsen anses for urigtig eller mangelfuld.

Klagen indgives til Jammerbugt Kommune via klageportalen. Der er link til klageportalen på www.borger.dk og www.virk.dk. Søg på ordet "klageportal" eller "klag" og log derefter ind med NEM-ID.

Jammerbugt Kommune har herefter 3 uger til at videresende klagen til Miljø- og Fødevareklagenævnet, såfremt afgørelsen fastholdes. Klagen videresendes til klagenævnet sammen med en kopi af afgørelsen, sagens akter og kommunens bemærkninger til klagen.

Klager skal betale et gebyr på 900 kr. for privatpersoners og 1800 kr. for virksomheders og organisationers vedkommende for at få en klage behandlet i klagenævnet.

Klagegebyret tilbagebetales i visse tilfælde – f.eks. hvis klager får helt eller delvist medhold i klagen.

Miljø- og Fødevareklagenævnet skal som udgangspunkt afvise klager, der kommer uden om Klageportalen, hvis der ikke er særlige grunde til det.

Klagenævnet bekræfter modtagelse af klagen overfor klageren og eventuelle andre parter i sagen med angivelse af forventet sagsbehandlingstid, hvis klagen optages til behandling.

Virksomheden informeres om eventuelle klager, når klagefristen er udløbet. Eventuelle klager har ikke opsættende virkning for så vidt angår retten til at udnytte godkendelsen, med mindre Miljø- og Fødevareklagenævnet bestemmer andet jf. miljøbeskyttelseslovens § 96.

Denne afgørelse kan i henhold til miljøbeskyttelseslovens § 101 indbringes for domstolene indtil 6 måneder fra den dato, hvor afgørelsen er meddelt. Hvis afgørelsen påklages, regnes fristen på 6 måneder fra den dato, hvor den endelige administrative afgørelse foreligger.

Underretning

Følgende myndigheder og interesseorganisationer er underrettet om afgørelsen:

- Sundhedsstyrelsen, Embedslægeinstitutionen, e-mail: senord@sst.dk
- Danmarks Naturfredningsforening, e-mail: dnjammerbugt-sager@dn.dk
- Friluftsrådet, e-mail: fr@friluftsradet.dk
- Friluftsrådet, Nordvestkredsen, e-mail: nordvest@friluftsradet.dk

Rådgivervirksomhed, forsyningsselskab og følgende naboejendomme er desuden underrettet om afgørelsen:

- Sweco Danmark A/S, e-mail: christina.kittner@sweco.dk
- Jammerbugt Forsyning A/S, e-mail: administration@jfas.dk
- Faldborggade 37, 9460 Brovst
- Faldborggade 37A, 9460 Brovst
- Faldborggade 39, 9460 Brovst
- Faldborggade 41, 9460 Brovst
- Faldborggade 54, 9460 Brovst
- Chr. Guldhammer Jensen, Industrivej 11, 9460 Brovst, CVR-nr. 42953814
- GODIK ApS, Terndrupvej 100, 9460 Brovst, CVR-nr. 16725579
- Vej og Park, Terndrupvej 75, e-mail: vp@jammerbugt.dk

Vilkår

Generelt

1. Ved driftsophør skal virksomheden forinden orientere tilsynsmyndigheden herom og træffe de nødvendige foranstaltninger for at undgå forureningsfare og for at efterlade stedet i tilfredsstillende tilstand.
2. Hvor der i vilkårene anvendes betegnelsen "befæstet areal" menes en fast belægning, der giver mulighed for opsamling af spild og kontrolleret afledning af nedbør. Hvor der i vilkårene anvendes betegnelsen "tæt belægning" menes en fast belægning, der i løbet af påvirkningstiden er uigennemtrængelig for de forurenende stoffer, der håndteres på arealet.
3. Godkendelsen bortfalder, hvis den ikke er udnyttet senest 2 år efter godkendelsens meddelelse.

Indretning og drift

4. Der skal på genbrugspladsen foreligge en driftsinstruktion, der beskriver, hvordan personalet skal forholde sig i forbindelse med modtagelse og sortering af affaldet og i tilfælde af uheld.
5. Genbrugspladsen skal være indhegnet med et trådhegn eller lignende i en højde af mindst 1,8 meter med port, som skal være aflåst uden for åbningstid. Hegnet skal holdes fri for evt. papir, plastfolie og andet løst affald.
6. Der skal i pladsens åbningstid altid være mindst en person til stede til at foretage modtagekontrol og vejlede borgerne til korrekt aflevering. Erhverv kan dog anvende genbrugspladsen ubemandet og uden for åbningstiden på alle hverdage i tidsrummet kl. 07-11. Pladsen skal i disse tidsrum være videoovervåget.
7. Alle affaldsområder, containere, båse og opsamlingsbeholdere, der er i brug, skal være tydeligt mærkede, således at det klart fremgår, hvor de forskellige affaldsarter opbevares.
8. Containerkørsel skal foregå på hverdage mandag – fredag fra kl. 07-20, lørdage fra kl. 07-14 og søn- og helligdag fra kl. 10-16. Der må maksimalt gennemføres 8 transporter med lastvogn pr. dag på hverdage, heraf må 1 transport foregå i tidsrummet kl. 18-20 forudsat, at containeren allerede er læsset i dagtimerne. I weekender må der kun forekomme 1 transport med lastvogn pr. dag.
9. Håndtering, læsning og containerkørsel med haveaffald må kun foregå på hverdage i tidsrummet mandag – fredag fra kl. 07-20. Antallet af transporter med lastvogn er omfattet af og underlagt de begrænsninger på hverdage, som fremgår af vilkår 8.
10. Trykning af containere med entreprenørmateriel og intern kørsel må kun foregå indenfor normal åbningstid på hverdage mandag – fredag fra kl. 11-18 og fra kl. 10-16 på lørdage, søn- og helligdage.

Brovst Genbrugsplads

11. Virksomheden må kun modtage og opbevare de i bilag 2 nævnte affaldsarter i de angivne mængder.
12. Affaldet skal sorteres så hurtigt som muligt, dog senest inden ophør af næstfølgende arbejdsdag, og må kun opbevares i de dertil beregnede affaldsområder, containere, båse eller beholdere samt for farligt affald i de dertil indrettede faciliteter.
13. Hvis virksomheden modtager affald, der ikke er omfattet af virksomhedens miljøgodkendelse, og som det ikke umiddelbart er muligt at henvise til en anden affaldsmodtager, skal affaldet placeres i et særskilt oplagsområde. Virksomheden skal herefter hurtigst muligt kontakte tilsynsmyndigheden og orientere om affaldet.

Støj

14. Virksomhedens samlede bidrag til støjbelastningen må ikke overskride grænseværdierne i tabel 1:

Områdetype	Dagperiode	Aftenperiode	Natperiode
	Mandag – fredag Kl. 07.00-18.00 Lørdag Kl. 07.00-14.00	Mandag – fredag Kl. 18.00-22.00 Lørdag Kl. 14.00-22.00 Søn- og helligdage Kl. 07.00-22.00	Alle dage Kl. 22.00-07.00
Boligområde for åben og lav boligbebyggelse ***	45	40	35
Blandet bolig- og erhvervsområde **	55	45	40
Erhvervsområde	60	60	60
Det åbne land	55	45	40
<p>De anførte grænseværdier skal overholdes indenfor følgende referencetidsrum:</p> <ul style="list-style-type: none"> - For dagperioden på hverdage mandag til fredag, lørdage samt søndage skal grænseværdierne overholdes indenfor det mest støjbelastede tidsrum på 8 timer/7 timer. - For aftenperioden alle ugens dage skal grænseværdierne overholdes indenfor det mest støjbelastede tidsrum på 1 time. - For natperioden alle ugens dage skal grænseværdierne overholdes indenfor det mest støjbelastede tidsrum på ½ time. <p>** Maksimalværdier af støjniveauet må ikke overstige 55 dB(A) om natten (kl. 22.00-07.00). *** Maksimalværdier af støjniveauet må ikke overstige 50 dB(A) om natten (kl. 22.00-07.00).</p>			

Tabel 1: Grænseværdier for støjbelastningen

Grænseværdierne er angivet som det ækvivalente, korrigerede støjniveau i dB(A) (referenceniveau 20 µPa) beregnet eller målt i punkter 1,5 m over terræn – afhængig af tidsrum og områdetype.

15. Tilsynsmyndigheden kan kræve, at virksomheden skal dokumentere, at grænseværdierne for støj jf. tabel 1 er overholdt. Dokumentationen skal senest 3 måneder efter, at kravet er fremsat, sendes til tilsynsmyndigheden sammen med oplysninger om driftsforhold under eventuel måling.

16. Virksomhedens støjbelastning skal dokumenteres ved måling og/eller beregning efter de til enhver tid gældende vejledninger fra Miljøstyrelsen. Målingerne skal foretages i en normal driftssituation eller efter anden aftale med tilsynsmyndigheden.

Målingerne/beregningerne skal udføres som "Miljømåling – ekstern støj" og udføres af et laboratorium, der er godkendt af Miljøstyrelsens Referencelaboratorium til at foretage en akkrediteret "Miljømåling – ekstern støj".

Kravet kan højst fremsættes én gang årligt, med mindre seneste kontrol viser, at vilkåret ikke overholdes, eller der er sket væsentlige ændringer.

17. Den gældende støjgrænse for et område anses for overholdt, hvis de målte eller beregnede værdier fratrukket ubestemtheden er mindre end eller lig med grænseværdien. Målingernes og beregningernes samlede ubestemthed fastsættes i overensstemmelse med Miljøstyrelsens vejledninger. Ubestemtheden må som udgangspunkt ikke være større end 3 dB(A).
18. Hvis støjmålinger/-beregninger viser, at støjgrænseværdierne angivet i tabel 1 ikke er overholdt, skal virksomheden efter nærmere aftale med Jammerbugt Kommune foretage afhjælpende foranstaltninger.

Farligt affald

19. Ved farligt affald i vilkår 20, 21, 27 og 29 medregnes ikke akkumulatorer, imprægneret træ, batterier, lysstofrør og sparepærer, elektronikaffald, kølemøbler og asbestholdige materialer.
20. Virksomheden må højst modtage 300 t farligt affald/år.
21. Det farlige affald skal opbevares uden for publikums direkte adgangsmulighed.
22. Virksomheden må ikke sammenblende farligt affald jf. bekendtgørelse om affald (affaldsbekendtgørelsen). Olieaffald, der ikke indeholder PCB, må dog sammenblendes.
23. Hvis der konstateres eller er mistanke om risiko for lækager fra emballager, skal emballagen eller emballagens indhold straks fyldes over i en ny emballage, der er egnet til den pågældende affaldsfraktion.
24. Olieaffald skal opbevares i tætte, lukkede beholdere, der er placeret under tag og beskyttet mod vejrlig. Oplagspladsen skal have en tæt belægning og være indrettet således, at spild kan holdes inden for et afgrænset område og uden mulighed for afløb til jord, grundvand, overfladevand eller kloak. Området skal kunne rumme indholdet af den største beholder i området. Omhældning af olieaffaldet må kun finde sted på denne oplagsplads. Udendørs opbevaring af olieaffald skal ske i dobbeltvægget spildolietank placeret på befæstet areal.

25. Kviksølvholdige lyskilder skal håndteres forsigtigt og opbevares i materiel, der beskytter mod beskadigelse. Andet kviksølvholdigt affald skal opbevares i lukkede emballager.
26. Akkumulatorer og batterier skal opbevares i tætte, syrefaste beholdere med låg eller i bygningen/specialcontaineren til farligt affald.
27. Farligt affald skal opbevares i en bygning eller en specialcontainer uden afløb til kloak, jf. dog vilkår 24 for så vidt angår olieaffald.

I bygningen skal gulvet være med tæt belægning og udføres med et fald på mindst 2%, så eventuelt spild ledes til en tæt opsamlingsgrube eller -tank. Gulvet skal afgrænses med aquadræn ved portåbning ud mod befæstet areal. Aquadrænet skal have udløb i opsamlingsgruben.

Specialcontaineren skal være forsynet med tæt bund, som er bestandig for de affaldsfraktioner, der opbevares i den. Containeren skal stå på et befæstet areal, hvor overfladevand ledes til afløb med spærringsventil.

Containeren skal forsynes med render og en grube eller tank til opsamling af eventuelt spild. Såfremt specialcontaineren ikke er forsynet med en tæt bund, skal den placeres på en tæt belægning og forsynes med opkant og hældning mod opsamlingsgrube.

Opsamlingsgrube eller -tank skal som minimum kunne rumme indholdet af den største beholder af flydende affald, der opbevares i bygningen/specialcontaineren.

Andet affald

28. Haveaffald og kompost skal opbevares på befæstet areal med fald mod afløb eller sump.
29. I de faciliteter, hvor der placeres effekter til direkte genbrug, må der ikke stilles eller byttes farligt affald, herunder maling.
30. Såfremt der i særlige tilfælde er behov for modtagelse af letfordærveligt affald, må dette højst opbevares 1 uge i lukket container eller 1 døgn i sække. Hvis det er særligt lugtende affald, skal det snarest muligt videretransporteres.
31. Containere med lette materialer så som papir, plast og lignende skal være lukkede eller overdækkede for at hindre, at materialer giver anledning til flugt.

Luftforurening

32. Driften af pladsen må ikke give anledning til lugt- eller støvgener i omgivelserne, der er væsentlige efter tilsynsmyndighedens vurdering.
33. Asbestholdigt affald, der kan støve, skal befugtes og opbevares i lukket eller overdækket container, så afgivelse af støv til omgivelserne hindres. Byggematerialer med

cementbundne asbestfibre skal håndteres, så de ikke beskadiges. Såfremt der alligevel under håndteringen sker beskadigelse, skal de straks placeres i en lukket eller overdækket container og befugtes.

34. Eventuelt afkast fra mekanisk ventilation fra bygning eller specialcontainer, hvor der opbevares farligt affald, skal være opadrettet og føres mindst 1 m over tagryg på det tag, hvor afkastet er placeret.

Beskyttelse af jord, grundvand og overfladevand

35. Genbrugspladsens kørearealer skal være befæstede med fald mod afløb.
36. Båse med jern- og metalaffald og åbne containere til jern og metal uden sump skal placeres på et område med tæt belægning med fald mod grube eller afløb. Der stilles ikke krav til områder, hvor der placeres lukkede/overdækkede containere med en sump inden i.
37. Øvrige arealer for opstilling af containere og opbevaring af ikke-farligt affald skal befæstes med fald mod afløb.
38. Tætte belægninger og befæstede arealer skal være i god vedligeholdelsesstand. Utætheder skal udbedres så hurtigt som muligt, efter at de er konstateret.
39. Grube, tank eller render til opsamling af spild af farligt affald i bygningen eller specialcontaineren til farligt affald skal tømmes straks efter uheld og i øvrigt holdes tom. Indholdet skal håndteres og bortskaffes som farligt affald.
40. Læsning af farligt affald til borttransport skal ske på et areal med tæt belægning og fald mod grube eller afløb. På afløbsrøret skal der etableres en ventil, som holdes lukket, mens læsning foregår.
41. Overjordiske tanke med fyringsolie og motorbrændstof skal sikres mod påkørsel. Påfyldningsstudse og aftapningsanordninger på tanke med olieprodukter, herunder motorbrændstof, skal placeres inden for konturen af en tæt belægning og, hvis uden dørs, med kontrolleret afledning af afløbsvandet. Alternativt skal eventuelt spild opsamles i en tæt spildbakke eller grube. Udendørs spildbakker eller gruber skal tømmes, således at regnvand i bunden maksimalt udgør 10 % af spildbakkens eller grubens volumen.

Affald

42. Affald, der spildes, skal opsamles og anbringes i de dertil indrettede containere og affaldsområder.
43. Spild af olie og kemikalier (herunder grus, savsmuld eller lignende anvendt til opsugning) skal opsamles straks og opbevares og bortskaffes som farligt affald. Der skal til enhver tid forefindes opsugningsmateriale på virksomheden.

44. Haveaffald skal bortskaffes og arealet ryddes for haveaffald og saft fra haveaffald mindst 1 gang pr. uge i sommerhalvåret.
45. Affald skal bortskaffes i overensstemmelse med Jammerbugt Kommunes gældende regulativer eller konkrete anviste bortskaffelsesmuligheder.

Egenkontrol

46. Virksomheden skal mindst 1 gang i kvartalet foretage en visuel kontrol af befæstede arealer, tæt belægning samt gulvet i bygningen/specialcontaineren og udbedre eventuelle skader. Der skal mindst 1 gang årligt foretages visuel kontrol af de øvrige befæstede arealer. Resultatet af besigtigelse og udbedringer skal noteres i driftsjournalen.
47. Tilsynsmyndigheden kan kræve, at virksomheden lader en uvildig sagkyndig foretage kontrollen, dog højst 1 gang hvert tredje år.

Driftsjournal

48. Virksomheden skal føre en driftsjournal med angivelse af:

- Løbende registrering af mængden af bortkørt farligt affald.
- Dato og resultat for inspektioner samt eventuelle foretagne udbedringer af befæstede arealer, tætte belægnings og gulve i bygning/specialcontainer til farligt affald m.m.

Driftsjournalen skal opbevares på virksomheden i mindst 5 år og skal være tilgængelig for tilsynsmyndigheden.

Miljøteknisk beskrivelse

I den miljøtekniske vurdering, som følger efter den miljøtekniske del, vil indgå en nærmere beskrivelse og uddybning af de miljøområder, som Jammerbugt Kommune har fundet relevante i forhold til en mere konkret miljømæssig vurdering.

Baggrund og oplysninger i sagen

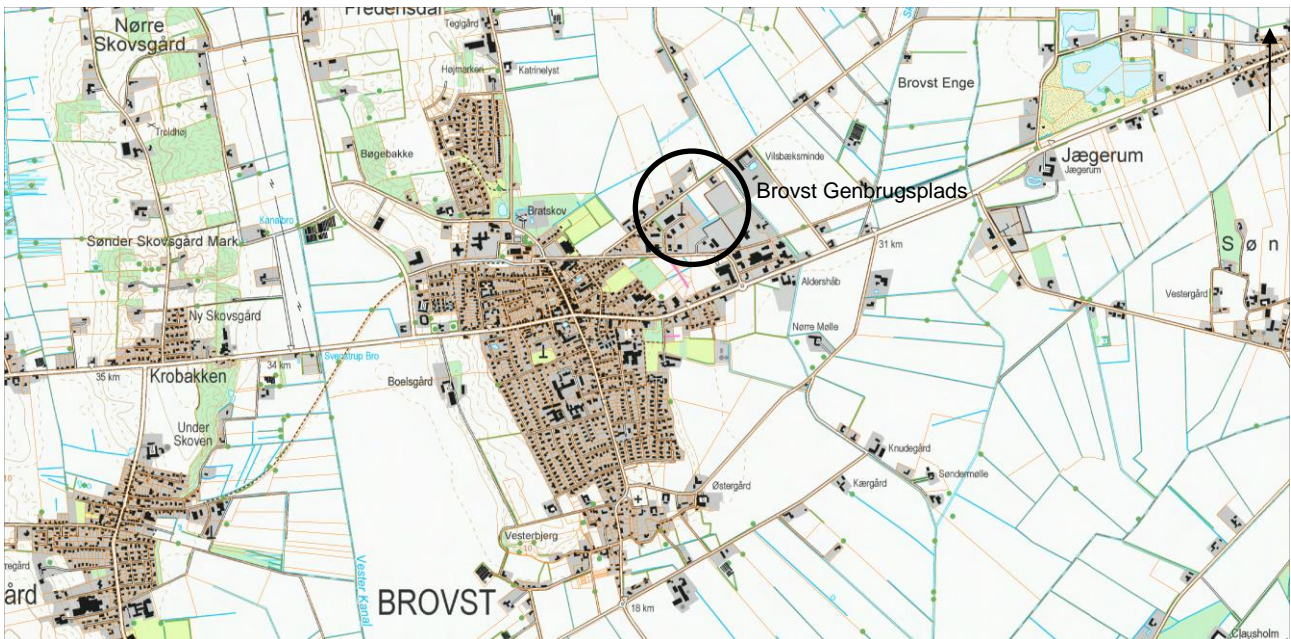
Den miljøtekniske beskrivelse bygger på ansøgningen fra Brovst Genbrugsplads om miljøgodkendelse, som Jammerbugt Kommune har modtaget den 10. januar 2018. Ansøgningsmaterialet er udarbejdet af rådgivende ingeniørfirma Sweco Danmark og indsendt til myndighedsbehandling ved hjælp af selvbetjeningsportalen Byg & Miljø.

Det fremgår af ansøgningen, at der søges om en ny samlet miljøgodkendelse for Brovst Genbrugsplads. Miljøgodkendelsen skal erstatte den oprindelige miljøgodkendelse dateret den 21.11.1995 med tilhørende tillæg af den 12.05.1998 og 20.05.2005. På genbrugspladsens område har der tidligere været drevet et miljøgodkendt komposteringsanlæg, men denne aktivitet har været nedlagt siden 2016.

Hovedaktiviteten på Brovst Genbrugsplads vil fremover kun bestå i modtagelse og håndtering af affald fra private husholdninger og erhverv. Afleveret haveaffald vil ugentligt blive transporteret til komposteringsanlægget på Pandrup Genbrugsplads eller andet godkendt anlæg.

Beliggenhed og forhold til den fysiske planlægning

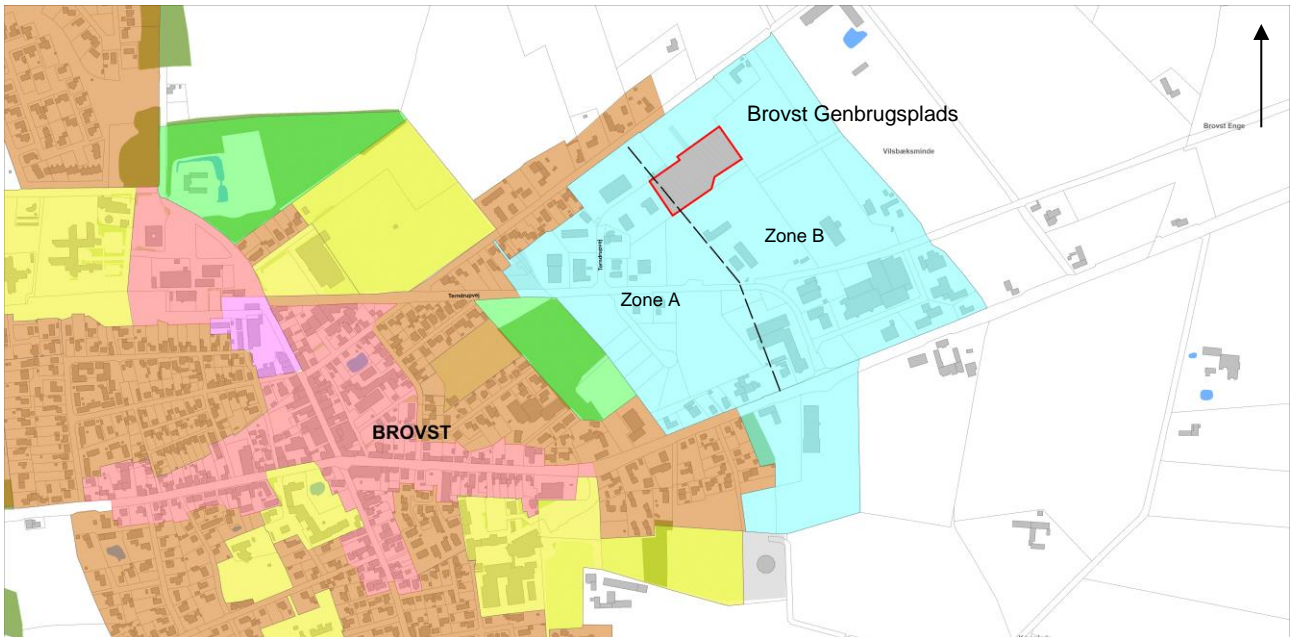
Brovst Genbrugsplads er beliggende på adressen Terndrupvej 77, 9460 Brovst og omfatter matr. nr. 1kg og del af matr. nr. 1kb Vilsbæksminde, Brovst.



Oversigtskort – Brovst Genbrugsplads

Området, som genbrugspladsen placeres i, er omfattet af lokalplan nr. 36 "Egentligt erhvervsområde i Brovst by". Lokalplanområdet er opdelt i to zoneinddelinger – zone A og B. For zone A gælder, at området kan anvendes til lettere erhvervsformål som industri, lager- og værkstedsvirksomhed svarende i omfang til et blandet bolig- og erhvervsområde, mens anvendelsen af zone B er fastlagt til decideret produktionserhverv.

Genbrugspladsen er berørt af begge zoneinddelinger jf. planrammekortet, men dog kun perifert af zone A mod vest. Det betyder, at næsten hele det område, som inddrages til genbrugsplads, vil være placeret i det egentlige erhvervsområde.



Erhvervsområde Brovst by – lokalplan nr. 36

Nord og nordøst for genbrugspladsen langs Faldborggade og inden for en afstand på 100 m findes et boligområde, som udgør en del af et sammenhængende boligområde, som dækker den østlige del af Brovst by.

Om genbrugspladsen

Indretning og drift

Genbrugspladsen skal betjene kommunens borgere og erhvervsvirksomheder, primært Brovst by og opland. På genbrugspladsen kan der afleveres

- Genanvendeligt husholdningsaffald fra private husstande i rene fraktioner, stort og småt brændbart affald henholdsvis ikke forbrændingseget affald, farligt affald samt haveaffald
- Erhvervsaffald i mindre mængde og i samme fraktioner som husholdningsaffaldet

Tilkørsel til genbrugspladsen foregår fra Terndrupvej, og adgang til selve pladsen sker via fælles ind- og udkørsel med port. Genbrugspladsen indrettes med et hævet plateau, hvor borgere og erhverv kan aflevere affald. Affaldet skal sorteres i genanvendelige fraktioner i

de opstillede containere, som enten er placeret forsænket omkring plateauet eller i områdets midte. Haveaffald afleveres vest for det hævede område og sker i niveau med terræn.

Anlægget består af et befæstet område på ca. 9700 m² bestående af 6100 m² asfalt, 3470 m² betonsten og 130 m² betonplade. I tilknytning til anlægget opføres en servicebygning på 320 m² indrettet med mandskabsfaciliteter, kemikalierum til farligt affald, rum til elektronikaffald og oplagsrum til genbrugseffekter.

Det afleverede affald opsamles i både åbne og lukkede containere afhængigt af affaldsfraktionens karakter (se bilag 2). I midten af det forhøjede område placeres containere med lave sider af hensyn til brugervenligheden, mens de store containere med høje sider placeres forsænket rundt om det hævede aflæsningsområde. I det forsænkede område er der også opstillet stationære komprimatorcontainere til forbrændingseget affald og pap.

Transport af de sorterede affaldsfraktioner fra genbrugspladsen foregår med lastbil. Den tunge operatørkørsel vil delvis foregå fra det forsænkede område omkring aflæsningsarealet og vil derfor være adskilt fra borgertrafikken. Øvrige containere vil være placeret i fællesareal.

Genbrugspladsen udføres i øvrigt med trafikregulerende foranstaltninger, som har til formål at sikre en hensigtsmæssig trafikafvikling.

Haveaffald

Området for haveaffald afgrænses med vægelementer af beton. Haveaffaldet aflæsses på et areal befæstet med asfalt i niveau med terræn, og der vil i det pågældende område være opstillet særskilte containere til henholdsvis rødder og jord.

Personalet på genbrugspladsen sørger for, at haveaffaldet efter behov, dog mindst 1 gang om ugen i sommerhalvåret, omlæsses i containere og transporteres til komposteringsanlægget på Pandrup Genbrugsplads eller andet godkendt anlæg.

Hegning

Der etableres et 1,8 m højt trådhegn omkring hele genbrugspladsen for at hindre uvedkommende adgang uden for åbningstiden. Porten ved den fælles ind- og udkørsel vil være aflåselig, men der vil være mulighed for, at transportører og erhverv, som har behov for adgang til genbrugspladsen uden for normal åbningstid, vil kunne låse sig ind med kode.

Driftstider og adgangsforhold

Genbrugspladsen vil være åben for borgere på alle hverdage fra kl. 11 – 18 samt lørdage og søn- og helligdage i tidsrummet kl. 10 – 16.

Til hverdag vil genbrugspladsen også være åben for erhverv fra kl. 07 – 11. Da genbrugspladsen ikke er bemanded i hele dette tidsrum, vil der være automatisk kodestyret port, lys og overvågning af pladsen.

Brovst Genbrugsplads

Genbrugsplads	Åbningstid	Daglig driftstid (bemandet)	Containerkørsel Maks. 8 stk. pr. dag (hverdag) Maks. 1 stk. pr. dag (weekend)
Alle hverdage, private	11.00 - 18.00	10.00 - 19.00	07.00 - 20.00
Alle hverdage, erhverv	07.00 - 18.00		
Lørdag	10.00 - 16.00	09.00 - 17.00	07.00 - 14.00
Søn- og helligdage	10.00 - 16.00	09.00 - 17.00	10.00 - 16.00

Tabel 2 Åbningstider, driftstid og transport

Åbningstiden er reduceret med 1 time om vinteren i perioden nov - feb

Pladspersonalet vil være til stede på genbrugspladsen minimum i op til en halv time før og efter de nævnte åbningstider.

Transport af affald fra genbrugspladsen og afhentning af haveaffald vil fortrinsvis foregå indenfor pladsens normale åbningstid, men vil også kunne forekomme på andre tidspunkter jf. tabel 2. Tømning af containere placeret på det hævdede område vil dog så vidt muligt foregå om formiddagen på hverdage før åbningstid for at imødegå trafikale gener, mens der er borgere til stede i området.

Al trafik til og fra genbrugspladsen vil uændret ske med adgang fra Terndrupvej.

Afledning af spildevand og overfladevand

De befæstede arealer på genbrugspladsen udgør ca. 9700 m². Afløb fra interne veje og genbrugsplads sker via afløbsbrønde med sandfang. Arealerne afvandes hovedsagelig som regnvand, der tilledes Forsyningens regnvandsledning med udløb i recipienten Vilsbæksminde Kanal.

Spildevand fra genbrugspladsen forekommer kun i begrænsede mængder og består af:

- Sanitært spildevand fra servicebygningens mandskabsfaciliteter
- Spildevand fra betonplader til jern- og metalcontainere og læsseplads til afhentning af farligt affald

Da der er risiko for, at spildevandet fra de støbte betonarealer kan indeholde olierester, passerer spildevandet igennem et olieudskilleranlæg med sandfang og prøvetagningsbrønd, før spildevandet tilledes Forsyningens spildevandsledning til renseanlæg.

Sanitært spildevand ledes uden om udskilleranlægget og direkte til spildevandsledningen.

Miljøteknisk vurdering

Planforhold

Brovst Genbrugsplads er planmæssigt beliggende i rammeområde 15.E3 Terndrupvej. Rammen omfatter et erhvervsområde i den østlige del af Brovst by omkring Terndrupvej. Området må anvendes til erhvervsformål som fremstillingsvirksomhed, værksted, lagervirksomhed eller lignende, men erhvervsaktiviteterne må dog ikke medføre gener for de tilgrænsende forureningsfølsomme områder.

Erhvervsområdet er reguleret af lokalplan nr. 36 "Egentligt erhvervsområde i Brovst", som opdeler lokalplanområdet i delområde A og B. Område A har status som et blandet bolig- og erhvervsområde, mens delområde B er udlagt som et reelt erhvervsområde uden mulighed for bolig. Genbrugspladsen er placeret i erhvervsområdet med undtagelse af den vestligste del af pladsen.

I erhvervsområdet kan der etableres virksomhedstyper i miljøklasse 3-6, men dog ikke virksomheder, der stiller særlige beliggenhedskrav. Genbrugspladser indrettet uden kompostering henhører generelt til miljøklasse 4-5, og det er på den baggrund vores opfattelse, at genbrugspladsen og dens aktiviteter naturligt hører til i det pågældende erhvervsområde.

Det er derfor vores vurdering, at genbrugspladsen kan ændres og udvides på stedet i overensstemmelse med gældende planer for området.

Luftforurening, støv og lugt

Støv og asbest

Genbrugspladsen er i sin helhed befæstet med asfalt eller betonbelægningssten, som bidrager til, at alle transportfunktioner til og fra pladsen kan ske uden at give anledning til væsentlige støvgener.

Støv vil her ud over kunne forekomme i forbindelse med aflevering, oplag, håndtering og afhentning af jord, bygningsaffald og haveaffald og vil i nogen grad være årstidsbestemt, da f.eks. haveaffald primært vil forekomme i større mængder i sommerhalvåret. Støvforkomsterne vil være periodiske og generelt af kort varighed, hvorfor aktiviteterne ikke forventes at påvirke området uden for genbrugspladsen.

Private borgere kan efter kontakt til pladsmanden aflevere mindre mængder asbestaffald på genbrugspladsen. Erhverv kan ikke aflevere asbestaffald på genbrugspladsen, men skal selv sørge for at bortskaffe affaldet til deponi.

Asbestaffaldet oplagres i lukket container med indkaståbninger afdækket med lameller på begge sider af containeren. For at forebygge spredning af asbeststøv ved indkast i containeren åbnes kun den ene side ad gangen. Små asbestholdige fragmenter skal fortsat håndteres som støvende asbest og afleveres i klare plasticsække i samme container.

Asbestaffaldet modtages og oplagres på samme måde på alle kommunens genbrugspladser. Da den beskrevne praksis afviger fra standardvilkårets formulering om befugtning, er

det afgørende, at aflevering af asbestholdigt materiale på samme måde som ved befugtning enten eliminerer eller minimerer risikoen for spredning af asbeststøv til omgivelserne.

Emissioner

Der foretages trafikregulering på genbrugspladsen for at modvirke kødannelser ved aflæsning af affald i containerne, hvilket reducerer emissionen fra holdende køretøjer. Luftforurening fra lastbilkørsel vurderes tilsvarende at være minimeret ved anvendelse af store containere, komprimatorcontainere og brug af lastbilhænger ved afhentning af affaldet.

I servicebygningen etableres der udsugning fra rummet til opbevaring af det farlige affald. Det farlige affald opbevares i separate 200 l spændelågsfade, som hver er udført med en punktudsugning i emballagens låg. De enkelte punktudsugninger er tilsluttet en enstrengt rørføring, som udmunder i et fælles afkast 1 m over tagryg på servicebygningen. Vi anser forholdet for at være i overensstemmelse med standardvilkåret.

Lugt

Der kan potentielt opstå lugtgener fra opbevaring af haveaffaldet. Det er oplyst i ansøgningen, at det afleverede haveaffald minimum bortskaffes 1 gang om ugen i sommerhalvåret. Det er derfor vores forventning, at haveaffaldet ikke vil give anledning til lugtgener, da der ikke vil kunne ske nogen nævneværdig afgivelse af saft eller omsætning af det organiske materiale i løbet af så kort et tidsrum.

Oplag og løst affald

Private husstande og erhverv kan aflevere op til 27 forskellige affaldsfraktioner samt farligt affald på genbrugspladsen. De aktuelle affaldsfraktioner fremgår af bilag 2 til godkendelsen. Som det ses af affaldsoversigten, vil der kun være et begrænset oplag af den enkelte affaldsfraktion på genbrugspladsen ad gangen, da der løbende sker en borttransport af affaldet.

Kun haveaffald vil være til stede i en lidt større mængde på pladsen i sommerhalvåret, men da haveaffaldet fjernes løbende og mindst 1 gang ugentligt, har vi ikke fundet behov for at begrænse størrelsen af oplaget. Det er desuden oplyst, at højden af oplaget af haveaffald ikke forventes at ville overstige 4 m.

På genbrugspladsen produceres mindre mængder småt brændbart og genanvendeligt affald fra mandskabsfaciliteterne. Affaldet fra mandskabsfaciliteterne bortskaffes via de kommunale affaldsordninger for dagrenovation og kildesorteret affald til genbrug (papir/småt pap og plast/metal).

Spredning af løst affald på genbrugspladsen som f.eks. papir, pap, plast og andet småt brændbart affald imødegås ved, at let spredbare fraktioner opsamles i containere med begrænsede indkasthuller suppleret med almindelig oprydning på aflæsseplads og omkringliggende arealer.

Omfanget af personalets oprydning vil blive bestemt af det aktuelle behov, og der vil i den forbindelse blive udarbejdet procedurer med faste inspektions- og oprydningsintervaller.

Desuden vil trådhegnet på 1,8 m, som etableres omkring hele genbrugspladsen, medvirke til at hindre spredning af det løse affald uden for genbrugspladsens område.

Belysning

Da genbrugspladsen skal kunne bruges på alle tider af året, etableres der lysmaster med LED-armaturer på genbrugspladsarealet, som skal sikre en hensigtsmæssig og god belysning, så genbrugspladsen i alle situationer er tilstrækkelig oplyst for alle brugere af pladsen.

Lysmasterne opstilles og justeres, så belysningen ikke giver anledning til blændgener for omgivelserne.

Støj

Det forventes, at der ved udvidelse af Brovst Genbrugsplads vil blive afleveret en større mængde affald til pladsen generelt, men også en større mængde affald til genbrug. Det forventes af samme grund, at mængden af haveaffald også vil stige på årsbasis. Det indebærer en ændring i trafikmønsteret, så der forventes at køre flere personbiler til og fra genbrugspladsen på f.eks. forårs- og sommeraftener på hverdage.

Det er estimeret, at der maksimalt vil køre 250 køretøjer til genbrugspladsen på hverdage og maksimalt 300 køretøjer om dagen i weekender. Til borttransport af det afleverede affald forventes der maksimalt 8 afhentninger af containere med lastvogn om dagen på hverdage og 1 afhentning pr. dag i weekender.

Det stigende antal besøg og affaldstransporter bidrager til en forøget støjbelastning fra genbrugspladsen. Sweco Danmarks akustikafdeling Acoustica har på baggrund af den forøgede aktivitet foretaget en støjberegning, som har til formål at dokumentere, at de samlede aktiviteter på genbrugspladsen overholder Miljøstyrelsens vejledende grænseværdier for støj fra virksomheder.

Brovst Genbrugsplads er placeret i et erhvervsområde, men nordvest for genbrugspladsen findes et tilstødende boligområde for åben og lav boligbebyggelse. I skel til dette boligområde skal der kunne overholdes et støjkrav på 45/40/35 dB(A) (dag/aften/nat).

I støjberegningen er de mest støjende aktiviteter på genbrugspladsen opgjort til at bestå af:

- Kørsel til og fra genbrugspladsen, herunder intern kørsel
- Aflæsning og håndtering af især jern- og metalskrot, murbrokker, sanitet, beton, sten og glas
- Aflæsning og håndtering af containere
- Brug af entreprenørmateriel til trykning af containere og håndtering af haveaffald
- Flytning af affaldsfraktioner med gaffeltrucks
- Presning, komprimering og balletering

Det forudsættes i støjberegningerne, at der anlægges en støjvold nord for genbrugspladsen med en højde på mindst 4 m og med en hældning på 1:1,5. Støjvolden blev allerede

etableret i foråret 2017, men skal på grund af efterfølgende sætning forhøjes for at opfylde minimumskrav til topkoter.

På grund af pladsproblemer har det ikke været muligt at etablere støjvold i den fulde længde, hvorfor den bestående støjvold forlænges i vestlig retning med en 4 m høj støjskærm med samme støjdæmpende effekt. Støjskærmen etableres dog først i anlægsfasen. Støjvold og støjskærm er vist i det tekniske notat, som findes på bilag 3.

Støjberegningerne viser, at Brovst Genbrugsplads kan overholde de vejledende støjgrænser i forhold til boligområdet ved Faldborggade på alle hverdage og på alle tidspunkter i weekender. Beregningen er foretaget i forhold til 5 referencepunkter i boligområdet og et enkelt referencepunkt i det åbne land.

Med udgangspunkt i støjberegningen og det angivne aktivitetsniveau er det vores vurdering, at Brovst Genbrugsplads fortsat kan drives på stedet uden at overskride de vejledende støjgrænser i forhold til det støjfølsomme boligområde.

Lavfrekvent støj og vibrationer

På genbrugspladsen vil der forekomme tung trafik og brug af faste stationære komprimatoranlæg, som kan være kilder til både lavfrekvent støj og vibrationer. Det vurderes, at den lavfrekvente støj fra den tunge trafik er uden betydning, da den kun forekommer i kortere sekvenser ved afhentning af affald.

Vibrationer vil primært være forbundet med drift af komprimatoranlæggene, men vibrationerne anses for at være af meget lokal karakter, og med en varighed på maksimalt 10 min. pr. komprimering og en afstand på næsten 100 m til boligområdet nordvest for pladsen vurderes komprimatoranlæggene ikke at påføre omgivelserne væsentlige gener.

Jord og grundvand

Jord og grundvand beskyttes gennem etablering af befæstede kørearealer over hele genbrugspladsen og ved anlæg af særlige standpladsarealer, hvor der vurderes at være en særlig risiko for spild af farligt affald eller mulighed for udsivning af oliebelastet spildevand.

Containerområdet, som omfatter både de forsænkede standpladser og standpladserne midt i aflæsningsområdet, er befæstet med betonbelægningssten. Alle kørearealer til private biler, herunder området til modtagelse af haveaffald, udføres med asfaltbelægning.

Standpladser til containere med metalaffald anlægges med betonplade og afløb til spildevandssystemet via sandfang og olieudskilleranlæg.

Ved servicebygningen anlægges tilsvarende en udendørs betonplade, som anvendes som læsseplads ved afhentning af det farlige affald. Afløb fra læssepladsen udføres med sump og manuelt aflukningsspjæld, som aktiveres, når det farlige affald afhentes. Spjældet sikrer, at spild kan opsamles på stedet ved uheld. I alle andre situationer vil spjældet være deaktiveret, og læssepladsen afvandes til spildevandssystemet via samme olieudskilleranlæg, som også modtager spildevand fra standpladserne til jern og metal.

Olieudskilleranlægget med tilhørende sandfang tilmeldes en automatisk tømningssordning med en tømningssfrekvens på 1 gang årligt.

Det er vores vurdering, at befæstelsen på genbrugspladsen og de forebyggende foranstaltninger i forhold til spild af farligt affald sikrer, at aktiviteterne på pladsen ikke giver anledning til forurening eller påvirkning af jord, grundvand eller de biologiske processer på renseanlægget.

Naturinteresser og recipient

Der er ikke noteret beskyttet natur omfattet af Naturbeskyttelseslovens § 3 på eller i direkte nærhed af det ansøgte område. Der er dog registreret et engareal i landzone beliggende 130 m nordvest for genbrugspladsen, men naturområdet vurderes ikke at blive påvirket af aktiviteten.

De nærmeste Natura 2000 områder findes i en afstand på ca. 5 km øst og sydøst for genbrugspladsens område og består af:

- Habitatområde nr. (H)15 (Nibe Bredning, Halkær Ådal m.fl.)
- Fuglebeskyttelsesområde nr. (F)1 (Ulvedybet og Nibe Bredning)
- Ramsarområde nr. (R)7 (Ulvedybet og Nibe Bredning)

Der er ingen udpegning af drikkevandsinteresser i forhold til projektets placering.

Udledning af overfladevand fra genbrugspladsens befæstede arealer sker via regnvandsledning til recipienten Vilsbæksminde Kanal, som skal opfylde en basismålsætning på DVFI 4, hvilket svarer til en noget forringet biologisk vandløbskvalitet. Der er ingen forventning om, at regnvandsmængden fra pladsområdet til vandløbet vil betyde ændringer i recipienten, da genbrugspladsens område allerede er indregnet i oplandet til regnvandsledningen jf. spildevandsplanen. Omkring stofindholdet i det afledte overfladevand er det skønnet, at indholdet ikke vil adskille sig fra det, der normalt ses ved afvanding af pladser og veje.

Det er tilsynsmyndighedens vurdering, at genbrugspladsens tilstedeværelse i området ikke vil påvirke de omliggende naturinteresser.

BAT

Genbrugspladser er omfattet af krav om standardvilkår jf. afsnit 20 i bekendtgørelse om standardvilkår – K 211 ”Genbrugspladser, der modtager affald fra private og lignende affald fra erhvervsvirksomheder med en kapacitet for tilførsel af 30 tons affald om dagen eller med mere end 4 containere med et samlet volumen på mindst 30 m³.”⁶

Disse standardvilkår er udtryk for den for tiden bedst tilgængelige teknik (Best Available Technology) for den pågældende type af virksomhed.

⁶ Bekendtgørelse nr. 1474 af 12.12.2017 om standardvilkår i godkendelse af listevirksomhed

Ny miljøgodkendelse

Brovst Genbrugsplads har søgt om at få en ny samlet miljøgodkendelse til anlæg af den ændrede genbrugsplads. Den nuværende genbrugsplads er reguleret af en godkendelse fra 21. november 1995 samt to tillæg fra 1998 og 2005.

Ved realisering af projektet overflødiggøres de to afgørelser fra 1991 og 1996, som har reguleret driften af det nu nedlagte komposteringsanlæg.

Genbrugspladser med listetype K 211 er i dag omfattet af standardvilkår, og godkendelsesmyndigheden har pligt til at anvende og indsætte disse vilkår i en ny miljøgodkendelse for genbrugspladsen. Det betyder, at de eksisterende vilkår skal erstattes af standardvilkår, og standardvilkårene er samtidig udtryk for seneste BAT for virksomhedstypen.

På den baggrund er det Jammerbugt Kommunes vurdering, at der er tale om så væsentlige ændringer i virksomhedsforholdene, at der bør meddeles en ny samlet miljøgodkendelse til genbrugspladsen i Brovst. Det er også kommunens opfattelse, at en samlet miljøgodkendelse vil sikre et mere overskueligt og hensigtsmæssigt miljøtilsyn, da det hidtidige godkendelsesgrundlag bortfalder. Afgørelsen vil være omfattet af en ny retsbeskyttelsesperiode på 8 år.

De gældende afgørelser nævnt på bilag 1 ophæves, når denne miljøgodkendelse træder i kraft.

Supplerende vilkår

De normale standardvilkår for virksomhedstypen er anvendt i godkendelsen suppleret med særskilte vilkår nummereret 3, 5, 8-10, 14-18 og 46, som præciserer forhold omkring:

- Bortfald af godkendelse ved manglende udnyttelse
- Hegning og fjernelse af løst affald
- Begrænsning af tung containerkørsel og brug af entreprenørmateriel
- Virksomhedens støjbelastning
- Bortskaffelse af affald jf. kommunale affaldsregulativer

Tre af standardvilkårene er ændret eller udvidet med tilføjelser, så vilkårene forholder sig til de faktiske forhold på genbrugspladsen. Det drejer sig om standardvilkårene nr. 6, 24 og 27 og omhandler i nummerrækkefølge:

- Adgang for erhverv uden for normal åbningstid
- Udendørs opbevaring af olieaffald i dobbeltvægget spildolietank
- Afgrænsning af gulv i rum for farligt affald med aquadræn i portåbning i stedet for opkant

Samlet vurdering

Brovst Genbrugsplads er placeret i et erhvervsområde i den østlige del af Brovst by. Nærmeste boligområde for åben lav boligbebyggelse findes nordøst for genbrugspladsens område i en afstand på ca. 85 m.

Støjbelastningen fra genbrugspladsen er blevet beregnet af Sweco Danmark og viser, at Miljøstyrelsens vejledende støjgrænser kan overholdes i alle beregnede referencepunkter i boligområdet. Grænseværdiernes overholdelse forudsætter en støjvold suppleret med en støjskærm som vist i det tekniske notat vedhæftet som bilag 3.

Jammerbugt Kommune vurderer herudover, at virksomheden anvender den bedste tilgængelige teknik til forebyggelse og begrænsning af forurening, da driften af genbrugspladsen reguleres af standardvilkår.

Det er derfor Jammerbugt Kommunes vurdering, at Brovst Genbrugsplads kan etableres og videreføres indenfor rammerne af den gældende miljølovgivning.

Bilag

Bilag 1 Afgørelser som bortfalder

29. november 1991:

Miljøgodkendelse af komposteringsanlæg – meddelt af Nordjyllands Amt

21. november 1995:

Miljøgodkendelse af genbrugsplads – meddelt af Nordjyllands Amt

26. marts 1996:

Tillæg til miljøgodkendelse af komposteringsanlægget (arealudvidelse) – meddelt af Nordjyllands Amt

12. maj 1998:

Tillæg til miljøgodkendelse af genbrugspladsen (modtageplads for farligt affald) – meddelt af Nordjyllands Amt

20. maj 2005:

Ændring af miljøgodkendelsen for genbrugspladsen – meddelt af Nordjyllands Amt.

Ændringen indebærer adgang for erhverv og en arealudvidelse, hvorefter komposteringsanlægget også er omfattet af godkendelsen for genbrugspladsen

Bilag 2 Affaldsarter

Der modtages mange forskellige affaldstyper på genbrugspladsen, både forbrændingseget, deponeringseget, genanvendeligt, haveaffald samt forskellige former for farligt affald.

Affaldsfraktion	EAK-kode	Forventet årlig mængde (tons)	Forventet max. oplag (tons)	Oplagringsmåde/sted
Akkumulatorer	20 01 33	14 t	3 t	I lukkede plastcontainere, farligt affaldsrum
Asfalt	17 03 01	-	-	-
Asbest / Eternit	17 06 05 17 01 05	90 t	20 t	Åben ladcontainer
Beton, tegl og mursten	17 01 01 17 01 02 17 01 03	460 t	20 t	Åben ladcontainer
Deponering	20 01 37 20 01 38 17 09 04	250 t	10 t	Åben container med net låg
Dæk	16 01 03	20 t	5 t	Åben container, H.J.Hansen
Elektronik (andet)	20 01 35	80 t	2 t	I bure i servicebygningen
Flasker og glas	15 01 07	45 t	7 t	Åben ladcontainer m. sidelåger
Genbrugsting	20 01 99	*	10 t	I særskilt rum i servicebygningen.
Gips	17 08 02	38 t	10 t	I lukkede container
Haveaffald	20 20 01	1.500 t	50 t	På asfalteret areal hertil
Hårde hvidevarer	20 01 23	60 t	5 t	Lukket container, H.J.Hansen
Hård PVC	20 01 39	6 t	2 t	Åben container med net låg
Jern og metal	17 04 07	185 t	16 t	Åben container, H.J.Hansen
Kabel og ledninger	17 04 11	5 t	5 t	Lukket container
Kølemøbler	20 01 23	30 t	5 t	H.J.Hansen
Papir, makulering	20 01 01	2	1	Mini-container
Pap	20 01 01	30 t	4 t	Komprimatorcontainer
Papir	20 01 01	10 t	4 t	Åben container med fast låg

Brovst Genbrugsplads

Affaldsfraktion	EAK-kode	Forventet årlig mængde (tons)	Forventet max. Oplag (tons)	Oplagringsmåde/sted
Plast	20 01 39	20 t	2 t	I stativer eller åben container
Ren jord	17 05 04	110 t	20 t	Åben ladcontainer
Rent træ til genbrug	20 01 37	300 t	12 t	Åben container med net låg
Småt brændbart	20 03 01	450 t	12 t	Komprimatorcontainer
Stort brændbart	20 01 11	18 t	6 t	Åben container
Rødder	20 02 01	25 t	3 t	Åben ladcontainer
Tøj	20 01 10	**	**	Tøjcontainere
Vinduer og døre med rammer	20 01 02	10 t	3 t	Åben container
Farligt affald - kemikalier				
Batterier	20 01 33	8 t	1 t	Plastkasser, indendørs
Olieaffald	20 01 26	4 t	2 t	Spildolietank, udendørs
Lysstofrør og andet kviksølvholdigt affald	20 01 21	1 t	0,3 t	Små containere indendørs
Andet farligt affald	20 01 27 20 01 13 20 01 32 20 01 19	20 t	1 t	Små containere samt 200 l spændelågsfade indendørs

Bilag 3 Teknisk notat – beregning af ekstern støj

Notatet (N5.061.17) er udarbejdet af Sweco Danmark og er indsat på de næste sider.

Teknisk notat

N5.061.17

Brovst Genbrugsplads, Jammerbugt Kommune
Beregning af ekstern støj fra genbrugsplads

Projekt: Brovst Genbrugsplads

Udfærdiget af: Mathias Bødker Borup

Projektnummer: 30.6497.78

Dato: 2018-03-07

Projektleder: Lars Lund

Kontrolleret af: Gerhard Schlicker

Til : Tom Hansen, Jammerbugt Kommune

Fra : Mathias Bødker Borup, Sweco/Acoustica

Bilag : Bilag 1 – Situationsplan
Bilag 2 – Støjvold
Bilag 3 – Støjudbredelseskort

1 Indledning

Som en del af projekteringsopgaven vedrørende modernisering af Brovst Genbrugsplads har Swecos akustikafdeling, Acoustica, foretaget beregninger af støjen fra pladsen.

Beregningerne er gennemført i henhold til de retningslinjer der er givet i vejledning nr. 5/1993 fra Miljøstyrelsen om "Beregning af ekstern støj fra virksomheder". Sideløbende med de indledende beregninger til støjredegørelsen er der opført en støjvold nord for genbrugspladsen, til afskærmning af støj mod boligområdet nord for pladsen. Ud fra beregningerne er støjvoldens placering, udstrækning og højde afklaret.

Notatets resultater kan indgå som dokumentation for støjbelastningen fra genbrugspladsen i forbindelse med ansøgning om miljøgodkendelse.

2 Virksomheden

Brovst Genbrugsplads vil blive etableret på Terndrupvej, 9460 Brovst. Genbrugspladsen vil blive placeret i lokalplan nr. 36, hvor området er udlagt til erhverv. Nord og nordvest for pladsen ligger et boligområde, mens der syd og vest for pladsen ligger virksomheder i den øvrige del af erhvervsområdet. Umiddelbart nordøst for pladsen ligger enkelte boliger i det åbne land. Genbrugspladsens placering er vist på oversigtskortet i Figur 1.



Figur 1 – Genbrugspladsens placering.

2.1 Støjkilder og drift

Genbrugspladsens åbningstid bliver:

Mandag til fredag kl. 11-18
Lørdag og søndag kl. 10-16

Ved drift og anvendelse af genbrugspladsen medtages følgende betydende støjkilder:

Støjkilder	Hverdag	Lørdag/søndag
Maks. antal personbiler	250 stk./dag	300 stk./dag
Maks. antal lastvogne	8 stk./dag	1 stk./dag
Aflevering af murbrokker i container	35 %	35 %
Aflevering af metalgenstande i container	50 %	50 %
Aflevering af sanitet i container	40 %	40 %

Aflevering af haveaffald	65 %	65 %
Aflevering af brændbart affald i komprimator	80 %	80 %
Komprimatorer der trykker i kassen	315 min/dag	270 min/dag
Trykning af containere med rende-graver, metal	20 min/dag	15 min/dag
Trykning af containere med rende-graver, træ	40 min/dag	30 min/dag
Skubning og læsning af haveaffald med rende-graver	30 min/dag	-

Tabel 1 – Støjkilder.

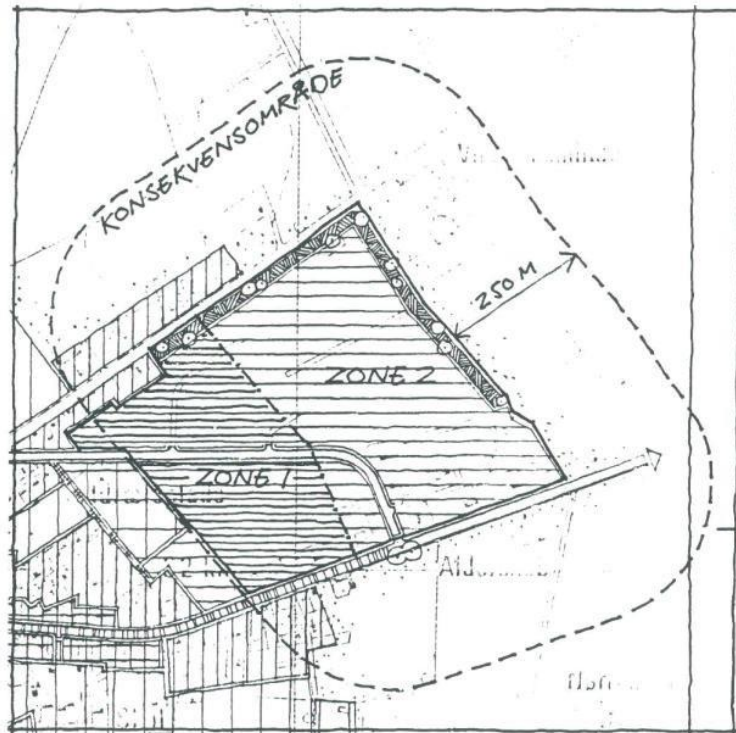
Jammerbugt Kommune har oplyst, at der maksimalt kommer 250 køretøjer pr. dag på hverdage, samt maksimalt 300 køretøjer pr. dag i weekender. Desuden forventes der maksimalt 8 afhentninger af containere med lastvogn pr. dag i hverdagen, samt én afhentning pr. dag i weekender.

Alle brugere forudsættes at køre én omgang på pladsen ved aflevering af affald. Den forventede aflevering af de forskellige affaldsfraktioner er angivet i ovenstående tabel, som procent af det totale antal køretøjer pr. dag. Hver aflevering forudsættes at have en varighed på 1 min., undtaget aflevering af haveaffald som forudsættes at vare 5 min. Der vil ikke foregå neddeling og sigtning af kompost på pladsen.

Placeringen af støjkilderne fremgår af bilag 1.

3. Grænseværdier

Jf. lokalplan nr. 36 er der fastlagt følgende bestemmelser vedr. ekstern støj: Delområdet i zone 1 er fastlagt til erhvervsformål som lettere industri. Her gælder et maksimalt tilladeligt støjniveau i erhvervsområdets skel på 55/45/40, svarende til områdetype *Blandet bolig- og erhvervsområde*. For zone 2 gælder et maksimalt tilladeligt støjniveau i erhvervsområdets skel til 60/60/60, svarende til *Erhvervs- og industriområde*. Områdeinddelingen fremgår af Figur 2.



Figur 2 – Områdebetegnelser fra lokalplan nr. 36.

Ifølge Miljøstyrelsens vejledning vedr. ekstern støj fra virksomheder nr. 5/1984 gælder der følgende, vejledende grænseværdier:

Områdetype	Mandag-fredag kl. 07-18 Lørdag kl. 07-14	Mandag-fredag kl. 18-22 Lørdag kl. 14-22 Søn- og helligdag kl. 07-22	Alle dage kl. 22-07
Boligområder for åben og lav boligbebyggelse	45	40	35
Blandet bolig- og erhvervs-område	55	45	40
Erhvervs- og industriområde	60	60	60
Det åbne land	55	45	40

Tabel 2 – Vejledende støjgrænser for støjbelastning fra virksomheder.

Tallene er angivet som det ækvivalente, korrigerede støjniveau i dB(A) som funktion af tidsrum og områdetype.

4. Støjberegninger

Støjberegningerne er udført ved opbygning af en tredimensionel beregningsmodel i programmet SoundPlan version 7.4 (update 18.07.2017). Heri er støjklenderne, bygninger, terræn m.v. modelleret og der er taget højde for skærmning og refleksioner af lyden.

Der er fastlagt seks referencepunkter nord for genbrugspladsen ved boligområdet, svarende til det mest støjfølsomme område. Støjen er beregnet dels i de seks referencepunkter dels som støjdbredelseskort, der viser støjkonsekvensområdet omkring genbrugspladsen. Beregningshøjden er sat til 1.5 m over lokalt terræn. Placering af referencepunkterne fremgår af bilag 1. De beregnede støjniveauer i referencepunkterne er frit-felt-værdier og kan direkte sammenlignes med grænseværdierne. Beregningsresultaterne angives som det energjækvivalente støjniveau, L_{Aeq} i dB re 20 μ Pa.

Det skal bemærkes, at støjkonturkortene ikke viser frit-felt-niveauer i nærheden af bygningsfacader pga. facaderefleksion. Desuden er støjkonturerne fremkommet ved interpolation mellem de enkelte punkter i et net af beregningspunkter. De viste støjkonturkort bør derfor ikke ukritisk sammenlignes med grænseværdien, idet niveauerne kan være op til 3 dB højere end frit-felt-niveauerne.

5. Støjvold

De følgende beregningsresultater forudsætter, at støjvolden nord for genbrugspladsen etableres med en højde på mindst 4 meter og med en hældning på 1:1,5, hvilket også faktisk er udført i foråret 2017. Grundet begrænset udstrækningsplads i retningen mod vest, opføres i forlængelse af støjvolden en støjskærm, hvilket endnu ikke er sket. Støjskærmen skal ligeledes være mindst 4 meter høj og kan evt. opføres i form af L-elementer. I bilag 2 er der vist en skitse over støjvoldens faktiske placering og dimensioner samt støjskærmens kommende placering. På skitsen er der desuden angivet topkoter på støjvolden, som beregningerne er baseret på.

6. Resultater

De beregnede støjniveauer ved normal daglig drift i hver af de seks referencepunkter, er vist i nedenstående tabeller, for hhv. hverdag, lørdag og søndag.

Referencepunkt	Støjniveau Hverdag, dag dB(A)	Grænse Hverdag, dag dB(A)	Difference Hverdag, dag dB(A)
R1 – Faldborggade 54	32,8	45	-
R2 – Faldborggade 37	39,0	45	-
R3 – Faldborggade 37A	37,2	45	-
R4 – Faldborggade 39	34,7	45	-
R5 – Faldborggade 41	36,6	45	-
R5b – Faldborggade 41	40,5	45	-

Tabel 3 – Beregningsresultater for hverdage.

Referencepunkt	Støjniveau Lørdag, formiddag dB(A)	Grænse Lørdag, formiddag dB(A)	Difference Lørdag, formiddag dB(A)	Støjniveau Lørdag, ef- termiddag dB(A)	Grænse Lørdag, ef- termiddag dB(A)	Difference Lørdag, ef- termiddag dB(A)
R1 – Faldborggade 54	30,3	45	-	29,8	40	-
R2 – Faldborggade 37	37,7	45	-	37,2	40	-
R3 – Faldborggade 37A	35,4	45	-	35,0	40	-
R4 – Faldborggade 39	33,1	45	-	32,7	40	-
R5 – Faldborggade 41	35,2	45	-	34,8	40	-
R5b – Faldborggade 41	39,4	45	-	39,0	40	-

Tabel 4 – Beregningsresultater for lørdage.

Referencepunkt	Støjniveau Søndag, dag dB(A)	Grænse Søn- dag, dag dB(A)	Difference Søndag, dag dB(A)
R1 – Faldborggade 54	29,3	40	-
R2 – Faldborggade 37	38,1	40	-
R3 – Faldborggade 37A	35,3	40	-
R4 – Faldborggade 39	33,2	40	-
R5 – Faldborggade 41	35,5	40	-
R5b - Faldborggade	40,0	40	-

Tabel 5 – Beregningsresultater for søndage.

Der er beregnet støjdbredelseskort, der viser støjkonsekvensområdet omkring genbrugspladsen. Støjdbredelseskortene fremgår af bilag 3.

7. Vurdering og Konklusion

Der er foretaget støjberegninger af Brovst Genbrugsplads ud fra den fremtidige drift i forbindelse med modernisering af pladsen. Beregningsresultaterne forudsætter, at støjvolden nord for genbrugspladsen etableres med de angivne topkoter vist på bilag 2 og med en hældning på 1:1,5. Støjvolden er allerede opført i foråret 2017, men en forhøjelse af støjvolden er nødvendig, for at opnå de angivne topkoter. I forlængelse af støjvolden mod vest, etableres en 4 meter høj skærm.

Det fremgår af tabel 3-5 at de vejledende grænseværdier overholdes i alle referenc punkter på alle ugens dage, under forudsætning af at støjvolden hæves til de i bilag 2 angivne topkoter.

Bilag 3 viser støjdbredelseskort for de forskellige tidsperioder. Ud fra støjdbredelseskortene fremgår det, at støjgrænserne er overholdt i virksomhedens skel.

I resultaterne er der ikke medtaget et eventuelt genetillæg på 5 dB fra impulser og tydeligt hørbare toner i støjen fra genbrugspladsen. Afgørelsen omkring et eventuelt genetillæg vil kræve en konkret vurdering på stedet, hvilket ikke har været muligt med en etableret støjvold.

Bilag 1 - Situationsplan



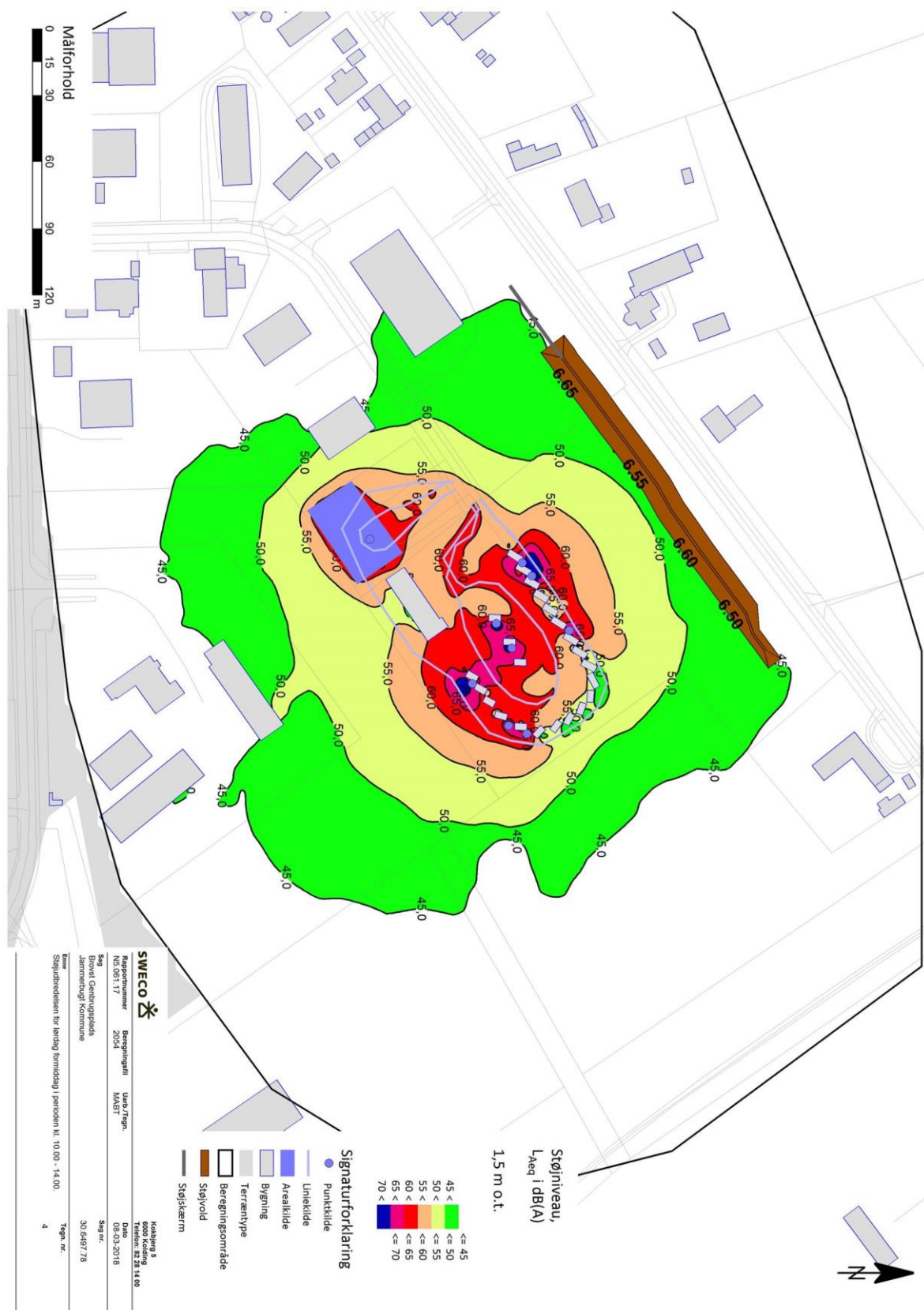
SWECO		København	
Rapportnummer	Beregningstid	Udnævnt	Dato
NE 061.17	0	MAST	08-03-2018
Sag	Sag nr.		
Bivest Genhugsplads	30-0487/78		
Jæmnerbøgt Kommune	Tegn. nr.		
Situationsplan med skjelder og referencepunkter.		1	

- Signaturforklaring**
- Punktkilde
 - Liniekilde
 - Arealkilde
 - Bygning
 - Terræntype
 - ⊕ Referencepunkt

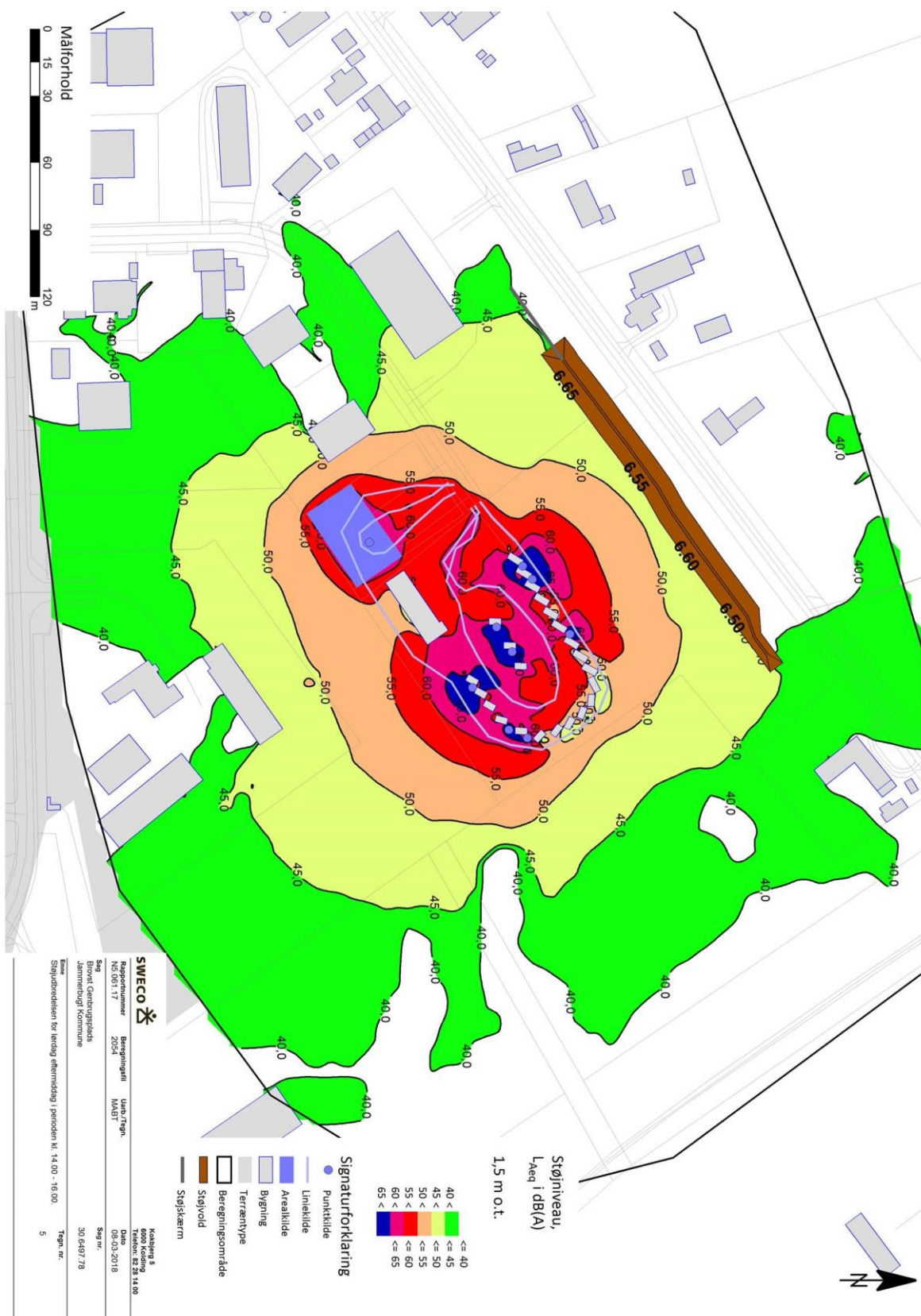
Bilag 2 – Støjvold m. topkoter



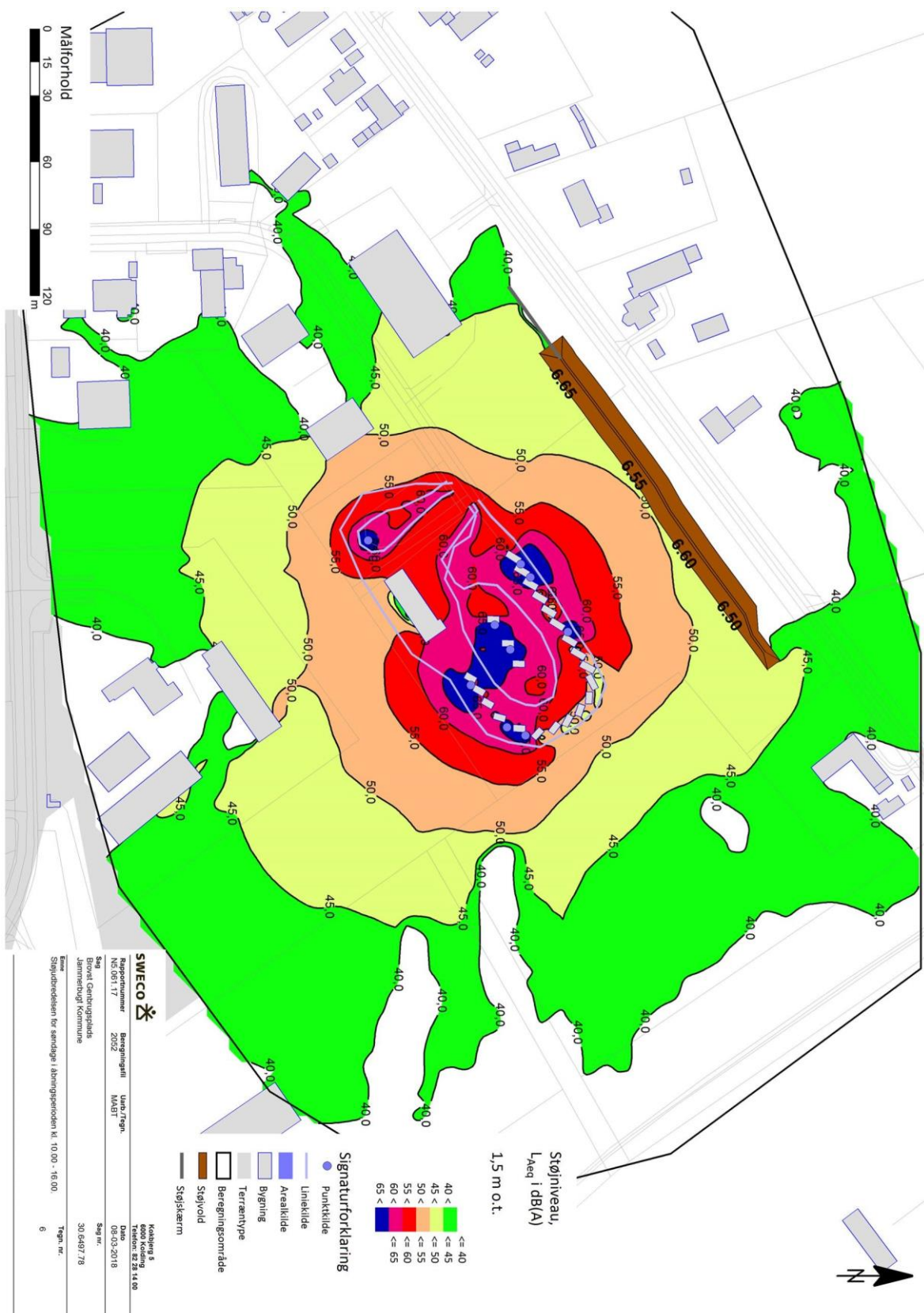
Bilag 3b – Støjudbredelse lørdag formiddag (kl. 10.00–14.00)



Bilag 3c – Støjudbredelse lørdag eftermiddag (kl. 14.00–16.00)



Bilag 3d – Støjudbredelse søndag (kl. 10.00–16.00)



Bilag 3 tillæg – Støjdbredelse hverdag (kl. 18.00–22.00)

